

บทที่ ๔

ตลาดการท่องเที่ยว

ลักษณะของตลาดการท่องเที่ยวหมายถึงอุปสงค์ของการท่องเที่ยว ซึ่งควรมีความสัมพันธ์กับอุปทานของการท่องเที่ยวหรือแหล่งท่องเที่ยว โดยหมายความไปถึงการพัฒนาแหล่งท่องเที่ยวเพื่อรองรับการขยายตัวของนักท่องเที่ยวในอนาคต โดยคำนึงถึงศักยภาพทางธรรมชาติและสิ่งแวดล้อมที่เหมาะสมกับขนาดของการพัฒนา

๑. บทบาทของการท่องเที่ยวในระดับชาติและความสำคัญทางเศรษฐกิจ

เมื่อพิจารณาบทบาทของการท่องเที่ยวที่มีต่อเศรษฐกิจในระดับชาติ จากการเป็นแหล่งที่มาของเงินตราต่างประเทศ โดยเปรียบเทียบกับรายได้จากการส่งออกสินค้าที่สำคัญของประเทศพบว่า ในปี ๒๕๑๗ การท่องเที่ยวสามารถทำรายได้เป็นอันดับ ๔ รองจากข้าว ยางพารา และข้าวโพด และในปี ๒๕๒๓ การท่องเที่ยวมีความสำคัญเป็นอันดับ ๒ รองจากข้าว และในช่วงปี ๒๕๑๗ - ๒๕๒๓ รายได้จากการท่องเที่ยวเมื่อเทียบกับสินค้าออกอื่น ๆ แล้วเพิ่มขึ้นจากร้อยละ ๗.๗ เป็นร้อยละ ๑๓.๓ (ตารางที่ ๔.๑)

ตารางที่ ๔.๑ เปรียบเทียบรายได้จากการท่องเที่ยวกับสินค้าออกที่สำคัญ

(หน่วย: ล้านบาท)

สินค้าออก	๒๕๑๗	๒๕๒๐	๒๕๒๑	๒๕๒๒	๒๕๒๓	๒๕๒๔
ข้าว	๔,๗๗๘	๑๓,๓๘๒	๑๐,๔๒๕	๑๕,๕๙๒	๑๔,๕๐๘	๒๐,๕๐๐
ยางพารา	๕,๐๓๕	๖,๑๖๔	๘,๐๓๐	๑๒,๓๕๑	๑๒,๓๔๔	๑๐,๖๐๐
ทุเรียน	๓,๐๔๗	๔,๕๔๑	๗,๒๒๔	๔,๒๕๓	๑๑,๓๔๗	๔,๑๐๐
ข้าวโพด	๖,๐๗๘	๓,๓๔๕	๔,๒๗๕	๕,๖๔๓	๗,๒๔๔	
ผลิตภัณฑ์มันสำปะหลัง	๓,๘๓๖	๗,๗๒๐	๑๐,๘๙๒	๔,๘๔๑	๑๔,๘๘๗	๑๖,๕๐๐
น้ำตาล	๓,๗๕๗	๗,๔๔๕	๓,๕๖๔	๔,๗๔๗	๒,๔๗๕	๔,๖๐๐
รายได้จากการท่องเที่ยว	๓,๘๕๒	๔,๖๐๗	๘,๘๕๕	๑,๒๓๒	๑๗,๗๖๕	๒๑,๐๐๐
สินค้าออกทั้งหมด	๔๔,๗๔๔	๗๑,๑๔๘	๘๓,๐๖๕	๑๐๘,๑๗๔	๑๓๓,๑๔๗	๑๔๐,๓๐๐
ร้อยละต่อสินค้าออกทั้งหมด	๗.๗	๖.๕	๑๐.๗	๑๐.๔	๑๓.๓	๑๔.๐

ที่มา : รายได้จากการท่องเที่ยว จาก ท.ท.ท.

รายได้สินค้าออกอื่น ๆ จาก ธนาคารแห่งประเทศไทย

๒. ตลาดการท่องเที่ยวของประเทศไทย

๒.๑ เป้าหมายเกี่ยวกับการท่องเที่ยวภายในประเทศไทย

อุตสาหกรรมการท่องเที่ยวจัดเป็นอุตสาหกรรมชนิดใหม่ประเทศไทย เป็นอุตสาหกรรมที่ลงทุนน้อย แต่ได้ผลกำไรมหาศาล และนับได้ว่าได้ทวีความสำคัญต่อเศรษฐกิจของประเทศมากยิ่งขึ้น ในแผนพัฒนาเศรษฐกิจและสังคมแห่งชาติฉบับที่ ๕ พ.ศ.๒๕๒๕ - ๒๕๒๙ ได้กำหนดเป้าหมายเกี่ยวกับการท่องเที่ยวในประเทศไว้ดังนี้ คือ

นักท่องเที่ยวชาวต่างประเทศมีนโยบายส่งเสริมและชักจูงให้เดินทางเข้ามาประเทศไทยมากขึ้น ซึ่งมีเป้าหมายดังนี้

เป้าหมาย	๒๕๒๓	๒๕๒๔	๒๕๒๕
จำนวนนักท่องเที่ยว (ล้านคน)	๑.๘๖	๒	๒.๔
วันพักเฉลี่ย (วัน)	๔.๔	๕.๑	๕.๕
ค่าใช้จ่าย/คน/วัน (บาท)	๑,๔๕๑	๒,๐๐๐	๒,๖๐๐
รายได้จากการท่องเที่ยว (ล้านบาท)	๑๗,๗๖๕	๒๑,๕๐๐	๔๑,๗๐๐
จำนวนห้องพัก (ห้อง)	๔๔,๐๐๐	๕๑,๐๐๐	๖๖,๐๐๐

ที่มา : Tourism Authority of Thailand " Statistical Report of Visitors to Thailand 1980"

หมายเหตุ : ประมาณการณ์

- นักท่องเที่ยวชาวไทย มีเป้าหมายเพิ่มขึ้นจาก ๖.๑ ล้านคนในปี ๒๕๒๔ เป็น ๖.๖ ล้านคน ในปี ๒๕๒๕ ส่วนวันพักเฉลี่ยในช่วงดังกล่าวไม่เปลี่ยนแปลง คือ ๒.๗ วัน

เป้าหมาย	๒๕๒๕	๒๕๒๕
จำนวนนักท่องเที่ยว (ล้านคน)	๖.๑	๖.๖
วันพักเฉลี่ย (วัน)	๒.๗	๒.๗

ที่มา : คณะอนุกรรมการวางแผนด้านพาณิชย์และบริการ ส.ศ.ช.

"แผนพัฒนาการท่องเที่ยวในช่วงแผนพัฒนา ฯ ฉบับที่ ๕ พ.ศ. (๒๕๒๕ - ๒๕๒๙)"

เมษายน ๒๕๒๕

๒.๒ จำนวนและแหล่งที่มาของนักท่องเที่ยว

ประเทศไทยมีทรัพยากรการท่องเที่ยวอยู่มากพอที่สามารถดึงดูดความสนใจนักท่องเที่ยวทั้งทางด้านประวัติศาสตร์ วัฒนธรรมและประเพณี ความสวยงามตามธรรมชาติกระจายอยู่ทั่วทุกภาคของประเทศ รวมทั้งกรุงเทพมหานครซึ่งเป็นศูนย์กลางการท่องเที่ยวที่สำคัญด้วย ประกอบทั้งประเทศไทยยังได้เปรียบในแง่ของราคาสินค้าและบริการที่ต่ำกว่าประเทศอื่น ๆ ด้วย ปัจจัยดังกล่าวจึงมีผลให้จำนวนนักท่องเที่ยวที่เข้ามาในประเทศไทยในแต่ละปีเพิ่มขึ้นในอัตราสูง ในปี ๒๕๐๔ มีจำนวนนักท่องเที่ยว ๑๐๗,๗๕๔ คน และเพิ่มเป็น ๖๓๘,๗๓๘ คน ในปี ๒๕๑๔ เพิ่มขึ้นในอัตราร้อยละ ๑๔.๕ ต่อปี สำหรับปี ๒๕๒๔ มีนักท่องเที่ยวจำนวน ๒,๐๑๕,๖๑๕ คน หรือมีอัตราเพิ่มขึ้นร้อยละ ๑๒.๒ ต่อปี ในช่วงปี ๒๕๑๔ - ๒๕๒๔ (ดูตารางที่ ๔.๒ ประกอบ)

ตารางที่ ๔.๒ แสดงจำนวนนักท่องเที่ยวที่เข้ามาประเทศไทย

ปี	จำนวน (พันคน)	อัตราเพิ่ม (%)
๒๕๑๐	๓๓๕.๘	๑๗.๘
๒๕๑๑	๓๗๗.๓	๑๒.๕
๒๕๑๒	๔๖๔.๘	๒๔.๕
๒๕๑๓	๖๒๘.๗	๓๓.๘
๒๕๑๔	๖๓๘.๗	๑.๖
๒๕๑๕	๘๒๐.๘	๒๘.๕
๒๕๑๖	๑,๐๓๗.๗	๒๖.๕
๒๕๑๗	๑,๑๐๗.๕	๖.๗
๒๕๑๘	๑,๑๘๐.๑	๖.๖
๒๕๑๙	๑,๐๕๘.๕	๖.๕
๒๕๒๐	๑,๒๒๐.๗	๑๑.๑
๒๕๒๑	๑,๔๕๓.๘	๑๙.๑
๒๕๒๒	๑,๕๙๑.๕	๙.๕
๒๕๒๓	๑,๘๕๘.๘	๑๖.๘
๒๕๒๔	๒,๐๑๕.๖	๘.๕

ที่มา.- การท่องเที่ยวแห่งประเทศไทย

ตารางที่ ๔.๓ แสดงจำนวนนักท่องเที่ยวสูงสุด ๑๐ อันดับแรกที่เข้ามาในประเทศไทยช่วงปี พ.ศ. ๒๕๒๔ (ถือตามสัญชาติ)

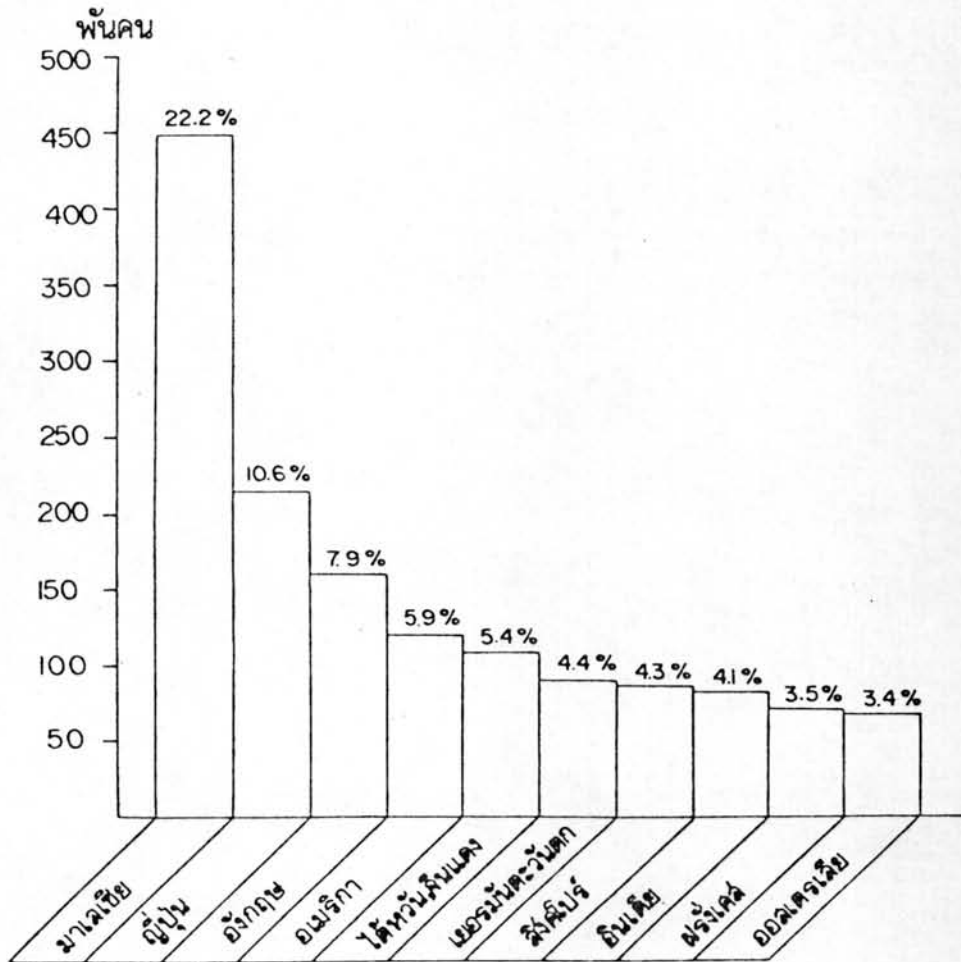
อันดับ	ประเทศ	จำนวนนักท่องเที่ยว	สัดส่วน (%)
๑	มาเลเซีย	๔๔๖,๖๕๗	๒๒.๒
๒	ญี่ปุ่น	๒๑๔,๖๒๘	๑๐.๖
๓	อังกฤษ	๑๖๐,๐๕๑	๗.๘
๔	สหรัฐอเมริกา	๑๑๘,๘๘๕	๕.๘
๕	ไต้หวันและจีนแดง	๑๐๘,๔๐๘	๕.๔
๖	เยอรมันตะวันตก	๘๘,๑๓๐	๔.๔
๗	สิงคโปร์	๘๖,๓๘๑	๔.๓
๘	อินเดีย	๘๓,๑๐๘	๔.๑
๙	ฝรั่งเศส	๗๐,๕๗๗	๓.๕
๑๐	ออสเตรเลีย	๖๘,๐๑๕	๓.๔
	อื่น ๆ	๕๖๘,๘๕๓	๒๘.๒
	รวม	๒,๐๑๕,๖๑๕	๑๐๐

ที่มา : การท่องเที่ยวแห่งประเทศไทย

แผนภูมิ 4.1

แผนภูมิ แล่ดง

จำนวนนักท่องเที่ยว 10 อันดับแรกปี 2524



ในทางกลับกันจำนวนนักท่องเที่ยวชาวไทยที่เดินทางไปต่างประเทศก็เพิ่มขึ้นในอัตราสูงขึ้นอย่างรวดเร็ว ในอัตราร้อยละ ๒๑.๔ ต่อปี คือ ในช่วงปี ๒๕๑๔ - ๒๕๒๔ เพิ่มขึ้นจาก ๒๐๔,๖๐๐ คน เป็น ๕๖๐,๘๙๓ คน (ตารางที่ ๔.๔)

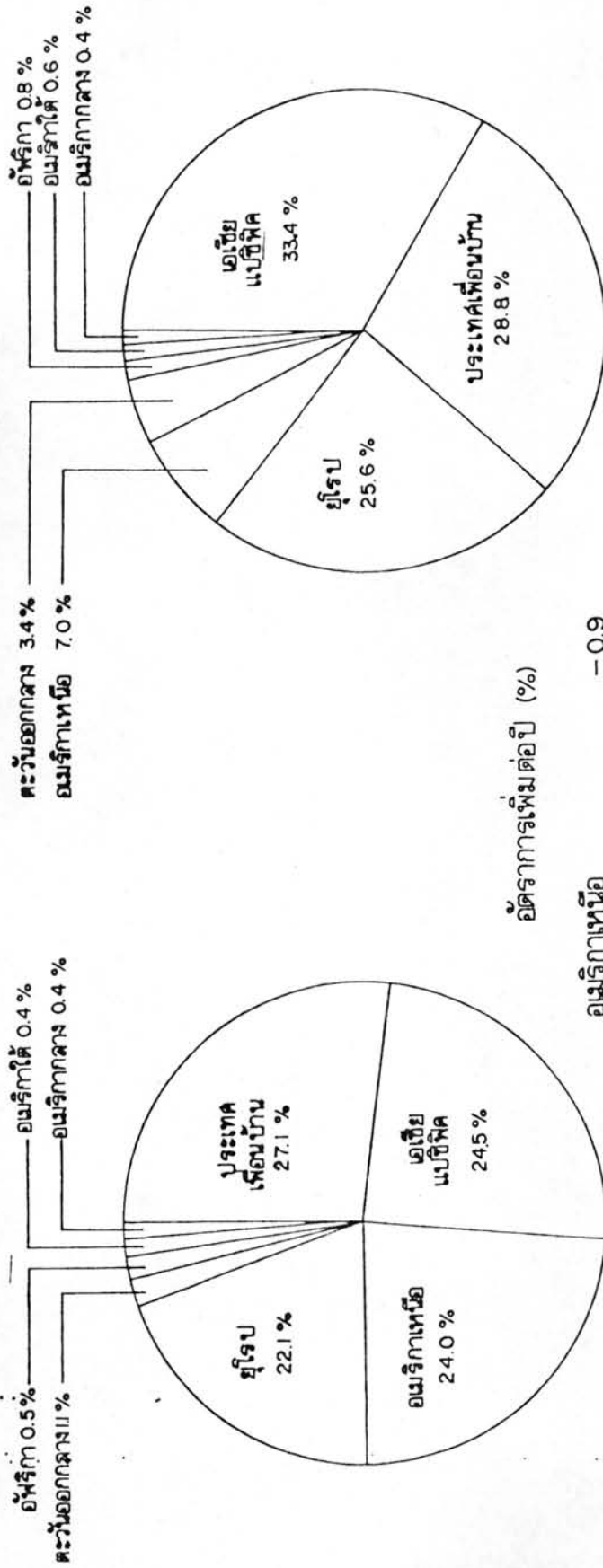
ตารางที่ ๔.๔ นักท่องเที่ยวที่เดินทางไปต่างประเทศ

ปี	จำนวนนักท่องเที่ยว (พันคน)	อัตราเพิ่มขึ้น (%)
๒๕๑๔	๒๐๔.๖	-
๒๕๒๐	๒๓๔.๔	๑๔.๔
๒๕๒๑	๒๔๕.๖	๒๓.๕
๒๕๒๒	๓๖๗.๕	๒๔.๓
๒๕๒๓	๔๕๑.๔	๒๓.๐
๒๕๒๔	๕๖๐.๘	๒๑.๔

ที่มา.- การท่องเที่ยวแห่งประเทศไทย

จำนวนนักท่องเที่ยวที่เข้ามาประเทศไทย จากสถิติปรากฏว่าแหล่งที่มาเมื่อแยกตามภูมิภาคแล้ว แหล่งที่มาที่สำคัญที่สุดคือ ภูมิภาคเอเชียและแปซิฟิก โดยส่วนแบ่งของนักท่องเที่ยวเพิ่มขึ้นจากร้อยละ ๒๔.๕ ของนักท่องเที่ยวทั้งหมดในปี ๒๕๑๔ เป็นร้อยละ ๓๓.๔ ในปี ๒๕๒๔ หรือมีอัตราเพิ่มขึ้นในช่วงปี ๒๕๑๔-๒๕๒๔ โดยเฉลี่ยร้อยละ ๑๕.๗ นักท่องเที่ยวในภูมิภาคส่วนนี้ที่สำคัญได้แก่ ญี่ปุ่น ไต้หวัน อินเดีย และออสเตรเลีย สำหรับภูมิภาครองลงมาคือ ประเทศเพื่อนบ้านที่มีส่วนแบ่งของนักท่องเที่ยวเพิ่มขึ้นจากร้อยละ ๒๗.๑ ในปี ๒๕๑๔ เป็นร้อยละ ๒๘.๘ ในปี ๒๕๒๔ หรือมีอัตราเพิ่มขึ้นโดยเฉลี่ยต่อปีร้อยละ ๑๒.๔ นักท่องเที่ยวในภูมิภาคนี้ที่สำคัญคือ มาเลเซีย สิงคโปร์ (แผนภูมิที่ ๔.๒)

การเปลี่ยนแปลงสัดส่วนนักท่องเที่ยวแยกตามภูมิภาค ปี 2514 และปี 2524



อัตราการเพิ่มต่อปี (%)

อเมริกาเหนือ	-0.9
อเมริกากลาง	13.0
อเมริกาใต้	17.0
ยุโรป	13.9
แอฟริกา	17.5
ตะวันออกกลาง	25.7
เอเชียและแปซิฟิก	15.7
ประเทศเพื่อนบ้าน	12.9

ตารางที่ ๔.๔ แสดงการเปลี่ยนแปลงนักท่องเที่ยวเข้ามาประเทศไทยแยกตาม
ภูมิภาคปี พ.ศ. ๒๕๑๔ และ ๒๕๒๔

ภูมิภาค	ปี ๒๕๑๔	สัดส่วน	ปี ๒๕๒๔	อัตราเพิ่ม/ปี(%)
อเมริกาเหนือ	๑๕๓,๒๑๔	๒๔.๐	๑๔๐,๑๓๘	-๐.๔
อเมริกากลาง	๒,๕๑๒	๐.๔	๘,๕๔๓	๑๓.๐
อเมริกาใต้	๒,๕๗๖	๐.๔	๑๒,๓๔๒	๑๗.๐
ยุโรป	๑๔๑,๐๒๘	๒๒.๑	๔๑๖,๔๘๒	๑๓.๔
อัฟริกา	๓,๒๓๓	๐.๕	๑๖,๒๔๒	๑๗.๔
ตะวันออกกลาง	๖,๔๑๐	๑.๑	๖๗,๗๘๒	๒๕.๗
เอเชียและแปซิฟิก	๑๕๖,๑๕๔	๒๔.๕	๖๗๓,๑๗๕	๑๕.๗
รวมประเทศโพ้นทะเล	๔๖๕,๖๓๒	๗๒.๔	๑๔๓๔,๗๑๔	๑๑.๔
ประเทศเพื่อนบ้าน	๑๓๒,๖๘๖	๒๑.๑	๕๘๐,๘๔๖	๑๒.๔
รวม	๖๓๘,๓๑๘	๑๐๐	๒๐๑๕,๖๑๕	๑๒.๒

ที่มา : การท่องเที่ยวแห่งประเทศไทย

เมื่อมาพิจารณานักท่องเที่ยวจากภูมิภาคอเมริกาเหนือในช่วงปี ๒๕๑๔ - ๒๕๒๔ มีแนวโน้มลดลง จากร้อยละ ๑๑.๔ ในปี ๒๕๑๔ เป็นร้อยละ ๖.๔ ในปี ๒๕๒๔ นักท่องเที่ยวจากยุโรปในช่วงปีดังกล่าวนี้ก็มีสัดส่วนลดลงเช่นกัน คือ จากร้อยละ ๓๒ ในปี ๒๕๑๔ เป็นร้อยละ ๒๕.๖ ในปี ๒๕๒๔ และนักท่องเที่ยวที่มีอัตราเพิ่มค่อนข้างสูง คือ นักท่องเที่ยวจากตะวันออกกลาง เพิ่ม

จากร้อยละ ๑.๔ ในปี ๒๕๑๔ เป็นร้อยละ ๓.๔ ในปี ๒๕๒๔ ประเทศเพื่อนบ้านก็มีอัตราเพิ่มขึ้นสูงขึ้นเช่นกัน จากร้อยละ ๒๐.๑ ในปี ๒๕๑๔ เป็นร้อยละ ๒๘.๘ ในปี ๒๕๒๔ และสำหรับนักท่องเที่ยวจากภูมิภาคอื่น ๆ มีอัตราส่วนการเพิ่มที่ไม่ต่างกันเท่าใดนัก

ในปี ๒๕๒๔ มีจำนวนนักท่องเที่ยวทั้งหมด ๒,๐๑๕,๖๑๕ คน เพิ่มขึ้นจากปี ๒๕๑๔ ในช่วง ๕ ปี ในอัตราเฉลี่ยร้อยละ ๑๒.๕ ต่อปี โดยที่ในปี ๒๕๒๔ แยกเป็นนักท่องเที่ยวจากประเทศโพ้นทะเลร้อยละ ๗๑.๒ และจากประเทศเพื่อนบ้านร้อยละ ๒๘.๘ ในช่วงเดือนธันวาคม เป็นช่วงเวลาที่นักท่องเที่ยวเข้ามามาก มีจำนวนถึง ๒๐๗,๗๔๐ คน หรือคิดเป็นร้อยละ ๑๐.๓ ของนักท่องเที่ยวทั้งหมดในปี ๒๕๒๔ และในช่วงเดือนมิถุนายน เป็นช่วงเวลาที่นักท่องเที่ยวน้อยที่สุด คือ คิดเป็นร้อยละ ๖.๗ มีจำนวน ๑๓๕,๕๕๕ คน (ตารางที่ ๔.๖ และแผนภูมิที่ ๔.๓)

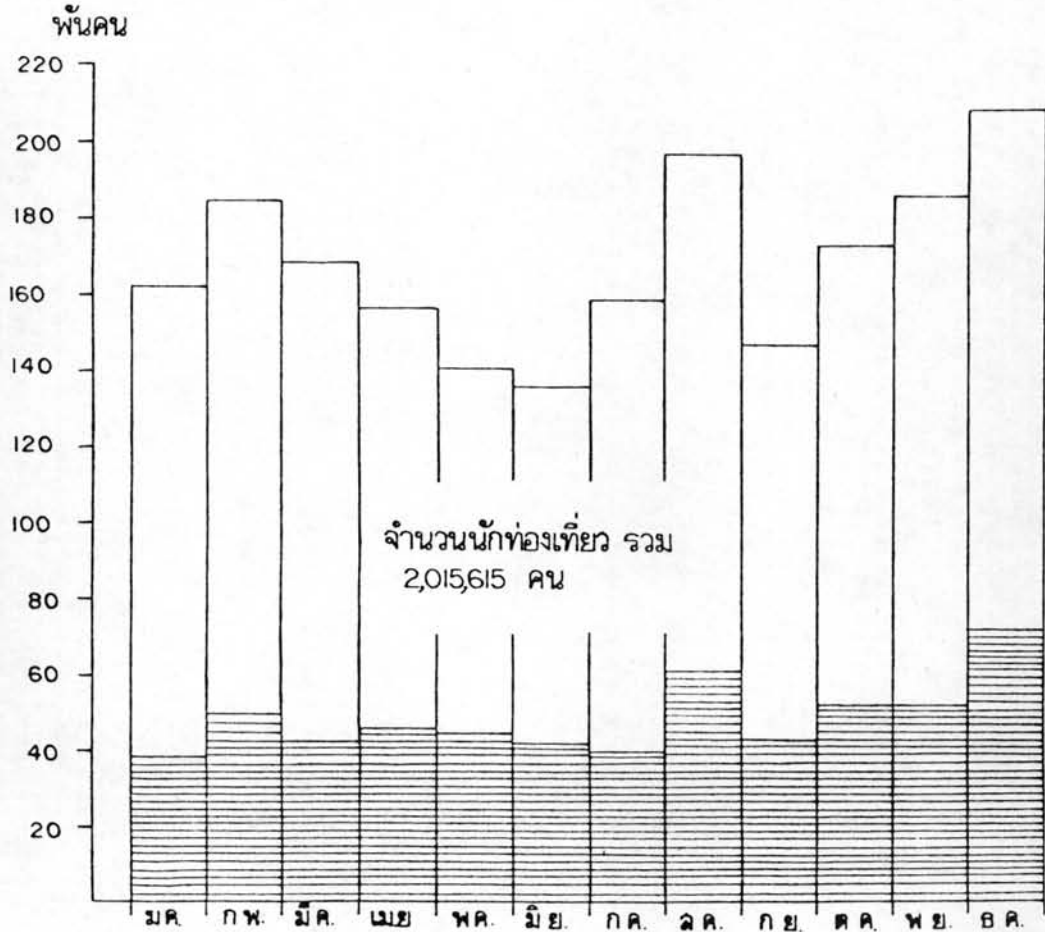
ตารางที่ ๔.๖ แสดงจำนวนนักท่องเที่ยวแยกรายเดือนปี ๒๕๒๔

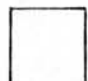

เดือน	จำนวนนักท่องเที่ยว	ประเทศโพ้นทะเล	ประเทศเพื่อนบ้าน
มกราคม	๑๖๒,๘๔๔	๑๒๔,๔๙๖	๓๘,๓๔๘
กุมภาพันธ์	๑๘๔,๐๔๕	๑๓๕,๐๐๔	๔๙,๐๔๑
มีนาคม	๑๖๘,๖๔๓	๑๒๕,๙๘๐	๔๒,๖๖๓
เมษายน	๑๕๖,๔๖๓	๑๑๑,๑๖๗	๔๕,๒๙๖
พฤษภาคม	๑๔๐,๗๔๔	๙๖,๔๔๑	๔๔,๓๐๓
มิถุนายน	๑๓๕,๕๕๕	๙๔,๔๑๑	๔๑,๑๔๔
กรกฎาคม	๑๕๘,๗๔๒	๑๑๘,๙๙๕	๓๙,๗๔๗
สิงหาคม	๑๙๖,๒๒๒	๑๓๕,๘๙๐	๖๐,๓๓๒
กันยายน	๑๔๖,๖๔๒	๑๐๔,๒๑๐	๔๒,๔๓๒
ตุลาคม	๑๗๒,๗๔๒	๑๑๙,๓๔๓	๕๓,๔๙๙
พฤศจิกายน	๑๘๕,๐๗๔	๑๓๒,๐๖๕	๕๓,๐๑๐
ธันวาคม	๒๐๗,๗๔๐	๑๓๖,๗๐๕	๗๑,๐๓๕
รวม	๒,๐๑๕,๖๑๕	๑,๔๓๔,๗๑๕	๕๘๐,๘๙๖

ที่มา : การท่องเที่ยวแห่งประเทศไทย

แผนภูมิ แลดูง

จำนวนนักท่องเที่ยวที่เข้ามาในประเทศไทยรายเดือน ปี 2524



 ประเทศพื้นทะเล 71.2 %
 ประเทศเพื่อนบ้าน 28.8 %

ตารางที่ ๔.๘ การเปลี่ยนแปลงนักท่องเที่ยวเข้ามาประเทศไทยแยกตามสัญชาติ

หน่วย: คน

ประเทศ	๒๕๑๔	สัดส่วน	๒๕๒๔	สัดส่วน	อัตราเพิ่มต่อปี (%) ๒๕๑๔-๒๕๒๔
อเมริกาเหนือ					
-สหรัฐอเมริกา	๑๔๗,๐๐๖	๒๓.๐	๑๑๙,๘๙๕	๕.๙	-๒.๐
-แคนาดา	๖,๒๑๓	๑.๐	๒๐,๒๔๓	๑.๐	๑๒.๕
ยุโรป					
-อังกฤษ	๓๗,๗๒๘	๖.๐	๑๖๐,๐๕๑	๗.๙	๑๕.๕
-เยอรมันตะวันตก	๓๕,๘๐๑	๕.๖	๘๙,๑๓๐	๔.๔	๙.๖
-ฝรั่งเศส	๑๗,๘๖๔	๒.๘	๗๐,๕๗๗	๓.๕	๑๔.๗
-อิตาลี	๙,๑๗๔	๑.๔	๔๕,๕๘๕	๒.๓	๑๗.๔
-เนเธอร์แลนด์	๘,๑๖๑	๑.๓	๒๓,๒๗๑	๑.๒	๑๑.๐
-สวีเดน	๙,๙๐๔	๑.๖	๒๒,๙๙๙	๑.๑	๘.๘
-สวีเดน	๕,๓๑๓	๐.๘	๒๑,๘๖๙	๑.๑	๑๕.๒
-สเปน	๑,๖๙๐	๐.๓	๑๓,๗๙๑	๐.๗	๒๓.๓
-เบลเยียม	๒,๕๔๐	๐.๔	๑๒,๖๓๖	๐.๖	๑๗.๔
เอเชียและแปซิฟิก					
- ญี่ปุ่น	๕๕,๗๗๗	๘.๗	๒๑๔,๖๒๘	๑๐.๖	๑๔.๕
- ไต้หวันและจีน	๒๑,๒๗๐	๓.๓	๑๐๘,๔๐๙	๕.๔	๑๗.๑
- อินเดีย	๑๕,๖๖๑	๒.๔	๘๓,๑๐๙	๔.๑	๑๘.๒
-ออสเตรเลีย	๒๖,๔๒๒	๔.๑	๖๘,๐๑๕	๓.๔	๙.๙
-ฟิลิปปินส์	๑๐,๔๘๑	๑.๗	๔๙,๓๓๕	๒.๔	๑๖.๗
-อินโดนีเซีย	๙,๗๙๕	๑.๕	๓๓,๘๗๗	๑.๗	๑๓.๒
-เกาหลีใต้	๔,๑๓๒	๐.๖	๒๓,๘๑๗	๑.๒	๑๙.๑
อื่น ๆ	๔๑,๐๖๐	๖.๔	๒๕๓,๔๘๒	๑๒.๖	๒๐.๐
รวมประเทศโพ้นทะเล	๔๖๕,๙๙๒	๗๒.๙	๑๔๓๔,๗๑๙	๗๑.๑	๑๑.๙
ประเทศเพื่อนบ้าน					
-มาเลเซีย	๑๒๘,๙๘๙	๒๐.๑	๔๔๖,๖๕๗	๒๒.๑	๑๓.๒
-สิงคโปร์	๑๓,๑๘๕	๒.๒	๘๖,๓๘๑	๔.๓	๒๐.๗
-พม่า	๑,๖๔๖	๐.๒	๓๗,๖๐๗	๑.๙	๓๖.๗
-อื่น ๆ	๒๘,๙๒๖	๔.๕	๑๐,๒๕๑	๐.๕	-๙.๘
รวมประเทศเพื่อนบ้าน	๑๗๒,๗๔๖	๒๗.๐	๕๘๐,๘๙๖	๒๘.๘	๑๒.๙
รวมทั้งหมด	๖๓๘,๗๓๘	๑๐๐.๐	๒๐๑๕,๖๑๕	๑๐๐.๐	๑๒.๒

ที่มา.- การท่องเที่ยวแห่งประเทศไทย



สำหรับแหล่งที่มาของนักท่องเที่ยว เมื่อแยกเป็นรายประเทศโดยพิจารณาจากสถิติจำนวนนักท่องเที่ยวที่เข้ามา ในปี พ.ศ.๒๕๑๔ พบว่าประเทศสหรัฐอเมริกามีจำนวนสูงสุด คิดเป็นร้อยละ ๒๓ ของนักท่องเที่ยวทั้งหมด ประเทศมาเลเซียเป็นอันดับสอง คือร้อยละ ๒๐.๒ ประเทศที่รองลงมาได้แก่ ญี่ปุ่น อังกฤษ เยอรมันตะวันตก ออสเตรเลีย ฝรั่งเศส อินเดีย และสิงคโปร์ โดยมีส่วนแบ่งร้อยละ ๘.๗, ๕.๘, ๕.๖, ๔.๑, ๒.๘, ๒.๕ และ ๒.๑ ตามลำดับ ๘ประเทศดังกล่าวทั้งหมดมีส่วนแบ่งร้อยละ ๗๕ ของนักท่องเที่ยวทั้งหมด (ตารางที่ ๔.๗)

ในปี ๒๕๒๔ ประเทศมาเลเซียกลับมีจำนวนนักท่องเที่ยวเข้ามามากที่สุด มีจำนวนถึง ๔๔๖,๖๕๗ คน หรือร้อยละ ๒๒.๒ ของนักท่องเที่ยวทั้งหมด ประเทศอื่น ๆ ที่รองลงมาคือ ญี่ปุ่น อังกฤษ อเมริกา ไต้หวันและจีนแดง เยอรมันตะวันตก สิงคโปร์ อินเดีย ฝรั่งเศสและออสเตรเลีย โดยมีส่วนแบ่งร้อยละ ๑๐.๖, ๗.๘, ๕.๘, ๕.๔, ๔.๔, ๔.๓, ๔.๑, ๓.๕ และ ๓.๔ ตามลำดับ ใน ๑๐ ประเทศนี้ รวมกันแล้วคิดเป็นส่วนแบ่งร้อยละ ๗๑.๘ ของนักท่องเที่ยวทั้งหมด (แผนภูมิที่ ๔.๑)

ในช่วงปี ๒๕๑๔ - ๒๕๒๔ นักท่องเที่ยวจากสหรัฐอเมริกาซึ่งเป็นแหล่งที่มาที่สำคัญเมื่อพิจารณาอัตราการเพิ่มต่อปีแล้วปรากฏว่าอยู่ในอัตราที่ลดลง คือร้อยละ -๒.๐ ต่อปี ในขณะที่ประเทศในทวีปยุโรปส่วนใหญ่มีอัตราการเพิ่มต่อปีของนักท่องเที่ยวอยู่ในเกณฑ์สูง เช่น สเปน อิตาลี เบลเยียม อังกฤษ มีอัตราร้อยละ ๒๓.๓, ๑๗.๔, ๑๗.๔ และ ๑๕.๕ ตามลำดับ ส่วนประเทศภูมิภาคเอเชียและแปซิฟิก คือ เกาหลีใต้ อินเดีย ไต้หวันและจีน ก็มีอัตราการเพิ่มต่อปีสูง ในอัตราร้อยละ ๑๘.๑, ๑๘.๒ และ ๑๗.๑ ตามลำดับ สำหรับประเทศเพื่อนบ้าน ได้แก่ พม่า สิงคโปร์ และมาเลเซีย นั้นเป็นตลาดที่สำคัญ มีอัตราการเพิ่มต่อปีร้อยละ ๓๖.๗, ๒๐.๗ และ ๑๓.๒ ตามลำดับ เมื่อพิจารณาในภาพรวม พบว่าอัตราการเพิ่มโดยเฉลี่ยในช่วง ๑๐ ปีนี้ประเทศจากกลุ่มเพื่อนบ้านมีอัตราร้อยละ ๑๒.๘ ในขณะที่ประเทศจากโพ้นทะเลมีอัตราการเพิ่มเพียงร้อยละ ๑๑.๘ เท่านั้น

สิ่งที่น่าสังเกตอีกประการหนึ่งสำหรับเรื่องนักท่องเที่ยว คือ เมื่อพิจารณาโดยการเปรียบเทียบนักท่องเที่ยวที่เข้ามาในประเทศไทยกับฮ่องกง และสิงคโปร์ ในปี ๒๕๒๓ ปรากฏว่าฮ่องกงและสิงคโปร์มีจำนวนนักท่องเที่ยวที่เข้ามาประเทศไทยมากกว่าไทย คือ สิงคโปร์มีนักท่องเที่ยว

ถึง ๒๕๖๒.๑ พันคน ฮ็องกงมีนักท่องเที่ยว ๒๓๐๑.๕ พันคน และประเทศไทยมีเพียง ๑๘๕๘.๘ พันคน (ตารางที่ ๔.๙)

๒.๓ ฤดูกาลของการท่องเที่ยวและวันหยุดเฉลี่ย

ในปี ๒๕๒๔ ผู้ที่เดินทางมาท่องเที่ยวในประเทศไทยจะน้อยที่สุดในช่วงเดือน พฤษภาคม มิถุนายน และกันยายน และมีนักท่องเที่ยวสามารถมาในช่วงเดือนธันวาคม สิงหาคม และพฤศจิกายน แต่อย่างไรก็ตามความแตกต่างของนักท่องเที่ยวในแต่ละเดือนก็มีไม่มากนัก ในเดือนที่มีนักท่องเที่ยวเข้ามาน้อยที่สุดเป็นประมาธร้อยละ ๖๕ ของเดือนที่มีนักท่องเที่ยวสูงที่สุด ทั้งนี้อาจเนื่องมาจากการเข้ามาท่องเที่ยวในประเทศไทยของชาวต่างประเทศไม่ตรงกัน เช่น ฤดูกาล ช่วงเวลาการหยุดพักผ่อน ลักษณะการท่องเที่ยว และความนิยม จึงทำให้เกิดการชดเชย ซึ่งกันและกัน (แผนภูมิที่ ๔.๓)

ในช่วงปี ๒๕๑๓ - ๒๕๒๓ ระยะเวลาเฉลี่ยที่นักท่องเที่ยวอยู่ในประเทศไทย เพิ่มขึ้นเล็กน้อย ในปี ๒๕๑๔ วันพักเฉลี่ย ๔.๘ วัน และเพิ่มเป็น ๔.๙ วัน ในปี ๒๕๒๓ ในช่วงปี ๒๕๑๔ - ๒๕๑๙ นักท่องเที่ยวจากประเทศเพื่อนบ้านมีระยะเวลาเฉลี่ยในการท่องเที่ยวมากกว่านักท่องเที่ยวจากประเทศโพ้นทะเล แต่หลังจากปี ๒๕๑๙ ระยะเวลาเฉลี่ยในการท่องเที่ยวของประเทศเพื่อนบ้านลดลงมาก ในขณะที่วันหยุดเฉลี่ยของประเทศโพ้นทะเลเพิ่มขึ้น (ตารางที่ ๔.๑๐)

ตารางที่ ๔.๙ เปรียบเทียบจำนวนนักท่องเที่ยวของประเทศไทยกับสิงคโปร์และฮ็องกง

ประเทศ \ ปี	๒๕๑๓	๒๕๑๔	๒๕๑๕	๒๕๒๐	๒๕๒๑	๒๕๒๒	๒๕๒๓
สิงคโปร์	๕๒๒.๐	๑,๑๖๙.๓	๑,๓๒๐.๖	๑,๖๘๒.๐	๒,๐๔๗.๒	๒,๐๔๗.๒	๒,๕๖๒.๑
ฮ็องกง	๙๒๗.๓	๑,๓๐๐.๘	๑,๕๖๐.๐	๑,๗๕๕.๗	๒,๐๕๔.๗	๒,๒๑๓.๒	๒,๓๐๑.๕
ไทย	๖๒๘.๗	๑,๑๘๐.๑	๑,๐๙๘.๔	๑,๒๒๐.๗	๑,๒๒๐.๗	๑,๕๙๑.๕	๑,๘๕๘.๘

ที่มา .- 1. Tourist Compendium 1980.

2. TAT "Statistical Report of Visitors to Thailand 1980"

ตารางที่ ๔.๑๐ วันพักเฉลี่ยของนักท่องเที่ยวในประเทศไทย

ปี	ประเทศโพ้นทะเล	ประเทศเพื่อนบ้าน	รวม
๒๕๑๔	๔.๓๕	๕.๓๙	๔.๘๑
๒๕๑๕	๔.๒๙	๕.๕๗	๔.๙๓
๒๕๑๖	๔.๑๕	๕.๒๕	๔.๗๐
๒๕๑๗	๔.๔๗	๕.๑๙	๔.๘๓
๒๕๑๘	๕.๑๗	๔.๙๘	๕.๐๗
๒๕๑๙	๔.๖๑	๕.๕๗	๕.๐๙
๒๕๒๐	๔.๗๗	๓.๖๒	๔.๕๑
๒๕๒๑	๕.๑๔	๓.๘๓	๔.๘๔
๒๕๒๒	๕.๔๓	๓.๙๑	๕.๐๙
๒๕๒๓	๕.๕๒	๓.๒๘	๔.๙๐

ที่มา : การท่องเที่ยวแห่งประเทศไทย

๒.๔ รายได้และรายจ่ายจากการท่องเที่ยวของประเทศไทย

จากสถิติในช่วงปี ๒๕๑๓ - ๒๕๒๓ พบว่า ประเทศไทยมีรายได้จากการท่องเที่ยวอยู่ในเกณฑ์สูงขึ้น กล่าวคือ ในปี ๒๕๑๓ มีรายได้ ๒,๑๗๕ ล้านบาท และเพิ่มเป็น ๑๗,๗๖๕ ล้านบาท ในปี ๒๕๒๓ หรือมีรายได้เพิ่มขึ้นในอัตราร้อยละ ๒๓.๔ ต่อปี และในขณะที่เดียวกันรายจ่ายเพื่อการท่องเที่ยวก็เพิ่มขึ้นมาด้วยเช่นกัน โดยในปี ๒๕๑๓ ประเทศไทยมีรายจ่ายเพื่อการท่องเที่ยว ๑,๒๖๗ ล้านบาท และเพิ่มขึ้นเป็น ๔,๙๘๙ ล้านบาท ในปี ๒๕๒๓ หรือมีอัตราเพิ่ม

ร้อยละ ๑๔.๗ ต่อปี ซึ่งเมื่อเปรียบเทียบกับรายได้จากการท่องเที่ยวแล้วนับว่ายังต่ำกว่า ดังนั้นประเทศไทยจึงมีดุลการท่องเที่ยวเกินดุลทุกปี และได้เงินตราต่างประเทศมาชดเชยการขาดดุลการค้าของประเทศไทยได้อย่างดี

ตารางที่ ๔.๑๑ รายได้และรายจ่ายจากการท่องเที่ยวของไทย

ปี	รายได้จากการท่องเที่ยว (ล้านบาท) *	อัตราเพิ่มขึ้น (%)	รายจ่ายเพื่อการท่องเที่ยว (ล้านบาท) **	อัตราเพิ่มขึ้น (%)	ดุลการท่องเที่ยว
๒๕๑๓	๒,๑๗๕	-	๑,๒๖๗	-	๙๐๘
๒๕๑๔	๒,๒๑๔	๑.๘	๑,๒๙๕	๒.๒	๙๑๙
๒๕๑๕	๒,๗๑๘	๒๒.๘	๑,๒๘๗	-๐.๖	๑,๔๓๑
๒๕๑๖	๓,๔๕๗	๒๗.๒	๑,๔๔๙	๑๒.๖	๒,๐๐๘
๒๕๑๗	๓,๘๕๒	๑๑.๕	๑,๖๓๔	๑๒.๘	๒,๒๑๘
๒๕๑๘	๔,๕๓๘	๑๗.๘	๒,๗๓๕	๖๗.๔	๑,๘๐๓
๒๕๑๙	๓,๓๙๐	๑๒.๑	๓,๘๘๑	๕.๙	๑๐๙
๒๕๒๐	๔,๖๐๗	๑๕.๕	๓,๑๘๔	๑๘.๐	๑,๔๒๓
๒๕๒๑	๘,๘๙๕	๙๓.๑	๓,๕๑๙	๑๒.๔	๕,๓๗๖
๒๕๒๒	๑๑,๒๓๒	๒๖.๓	๔,๖๔๘	๒๙.๘	๖,๕๘๔
๒๕๒๓	๑๗,๗๖๕	๕๘.๒	๔,๙๘๙	๗.๓	๑๒,๗๗๖
๒๕๒๔	๒๑,๐๐๐	๑๓.๐	๕,๖๐๐	๑๒.๒	๑๕,๔๐๐

ที่มา : * การท่องเที่ยวแห่งประเทศไทย

** ธนาคารแห่งประเทศไทย

หมายเหตุ.- ปี ๒๕๒๔ เป็นตัวเลขประมาณการ

๒.๔ ค่าใช้จ่ายของนักท่องเที่ยว

ในปี ๒๕๐๗ ค่าใช้จ่ายต่อคนต่อวันของนักท่องเที่ยว ประมาณ ๖๑๔ บาท และในปี ๒๕๑๔ เพิ่มเป็น ๗๕๑ บาท เพิ่มขึ้นในอัตราร้อยละ ๒๒.๓ หรือคิดเป็นอัตราเพิ่มขึ้นโดยเฉลี่ยร้อยละ ๒.๔ ต่อปี แม้ว่าจะมีภาวะเงินเฟ้อเพิ่มขึ้นก็ตาม แต่คาดว่าค่าใช้จ่ายแท้จริงของนักท่องเที่ยวไม่ได้เพิ่มสูงขึ้นมากนัก และในช่วงปี ๒๕๑๔ - ๒๕๒๓ อัตราการเพิ่มขึ้นของค่าใช้จ่ายต่อปีคิดเป็นร้อยละ ๑๑.๒ (ตารางที่ ๔.๑๒)

ตารางที่ ๔.๑๒ ค่าใช้จ่ายของนักท่องเที่ยว

ปี	ค่าใช้จ่าย/บาท/คน/วัน
๒๕๐๗	๖๑๔
๒๕๑๔	๗๕๑
๒๕๑๘	๗๗๔
๒๕๒๑	๑,๒๖๔
๒๕๒๒	๑,๓๘๗
๒๕๒๓	๑,๔๕๑

ที่มา : การท่องเที่ยวแห่งประเทศไทย

๓. การท่องเที่ยวในภาคตะวันตก

๓.๑ แหล่งท่องเที่ยวของภาคและความนิยม

ภาคตะวันตกประกอบด้วยจังหวัดสมุทรสาคร สมุทรสงคราม นครปฐม สุพรรณบุรี กาญจนบุรี ราชบุรี เพชรบุรี และประจวบคีรีขันธ์ จากการสำรวจของบริษัท Halcrow - ULG LTD. and Sindhū Pulsirivong & Associates พบว่าภาคตะวันตกมีแหล่งท่องเที่ยวรวมกันประมาณ ๗๐ แห่ง โดยแบ่งเป็นแหล่งท่องเที่ยวทางธรรมชาติ ๒๓ แห่ง ทางวัฒนธรรม ๒๕ แห่ง ทางการศึกษา ๗ แห่ง และทางประวัติศาสตร์ ๑๕ แห่ง จังหวัดกาญจนบุรี เป็นจังหวัดที่มีแหล่งท่องเที่ยวมากที่สุดในภาคตะวันตก กล่าวคือ มีถึง ๒๐ แห่ง แหล่งท่องเที่ยวที่ได้รับความนิยมสูงจากนักท่องเที่ยวชาวต่างประเทศมี ๑๑ แห่ง อยู่ในจังหวัดกาญจนบุรีถึง ๕ แห่ง จังหวัดประจวบคีรีขันธ์ ๑ แห่ง คือ หาดหัวหิน และแหล่งท่องเที่ยวที่ได้รับความนิยมสูงจากนักท่องเที่ยวชาวไทย ๑๕ แห่ง อยู่ในจังหวัดเพชรบุรีถึง ๕ แห่ง ซึ่งมากที่สุด นอกนั้นกระจายอยู่ตามจังหวัดต่าง ๆ กล่าวโดยสรุปแล้วกาญจนบุรีเป็นจังหวัดที่ได้รับความนิยมมากที่สุด

อนึ่งจากการสำรวจของผู้ทำวิทยานิพนธ์ พบว่า พื้นที่ในจังหวัดราชบุรี เพชรบุรี และประจวบคีรีขันธ์ มีจำนวนแหล่งท่องเที่ยวต่างไปจากที่ได้มีการสำรวจ กล่าวคือ แหล่งท่องเที่ยวในจังหวัดราชบุรี มีจำนวน ๒๓ แห่ง เพชรบุรีมี ๓๐ แห่ง และประจวบคีรีขันธ์มี ๓๓ แห่ง แหล่งท่องเที่ยวที่เพิ่มขึ้นจากการสำรวจครั้งนี้ เนื่องมาจากเป็นแหล่งท่องเที่ยวที่ยังไม่เป็นที่รู้จักของคนโดยทั่วไป รู้จักเฉพาะสำหรับคนในท้องถิ่นนั้น ๆ ประกอบกับแหล่งท่องเที่ยวที่ได้จากการสำรวจนี้ ส่วนใหญ่จะเป็นพื้นที่ที่ยังไม่ได้รับการส่งเสริมให้เกิดการท่องเที่ยวขึ้น แต่บางแห่งก็พบในลักษณะของการขาดการดูแลเอาใจใส่ จนปล่อยให้เกิดความทรุดโทรมของแหล่งท่องเที่ยว ทั้ง ๆ ที่เคยเป็นแหล่งท่องเที่ยวที่มีคนนิยมมาท่องเที่ยวกันมากมาก่อน

สำหรับความนิยมในแหล่งท่องเที่ยว พบว่า สถานที่ท่องเที่ยวที่ชาวต่างประเทศนิยม คือ สวนสามพรานที่จังหวัดนครปฐม ตลาดน้ำที่จังหวัดราชบุรี น้ำตกเอราวัณ สะพานข้ามแม่น้ำแคว (ตารางที่ ๔.๑๓)

ตารางที่ ๔.๑๓ แสดงแหล่งท่องเที่ยวและความนิยมของนักท่องเที่ยวในจังหวัด
ต่าง ๆ ในภาคตะวันตก

จังหวัด	จำนวนแหล่ง ท่องเที่ยวรวม (แห่ง)	ระดับความนิยม (แห่ง)							
		นักท่องเที่ยวต่างประเทศ				นักท่องเที่ยวชาวไทย			
		สูง	กลาง	ต่ำ	รวม	สูง	กลาง	ต่ำ	รวม
กาญจนบุรี	๒๐	๕	๘	๗	๓๐	๔	๑๑	๕	๒๐
นครปฐม	๔	๒	๑	๑	๔	๒	๑	๑	๖
เพชรบุรี	๑๗(๓๐)	๒	๗	๘	๒๗	๖	๘	๓	๑๗
ประจวบคีรีขันธ์	๘(๓๓)	๑	๔	๓	๑๒	๒	๖	-	๑๒
ราชบุรี	๘(๒๓)	๑	๓	๔	๑๑	๑	๗	-	๑๒
สมุทรสาคร	๔	-	-	๔	๓	-	๓	๑	๔
สมุทรสงคราม	๔	-	๒	๒	๕	๑	๑	๒	๕
สุพรรณบุรี	๕	-	๒	๓	๖	๓	๒	-	๕
รวม	๗๐	๑๑	๒๗	๓๒	๑๐๐	๑๕	๓๕	๑๒	๑๐๐

ที่มา : NESDB "Western Region Planning Study" Vol. I December 31,
1980 and IVB, June 1981, p. 6

หมายเหตุ .- ตัวเลขในวงเล็บเป็นจำนวนสถานที่ท่องเที่ยวที่ผู้วิจัยได้จากการสำรวจภาคสนาม

๓.๒ จำนวนนักท่องเที่ยวและการเติบโต

ในปี ๒๕๒๒ ประเทศไทยมีนักท่องเที่ยวต่างประเทสเข้ามาประมาณ ๑.๖ ล้านคน คาดว่ามีนักท่องเที่ยวชาวต่างประเทสเข้ามาท่องเที่ยวในภาคตะวันตกประมาณ ๒๘๐,๐๐๐ คน หรือคิดเป็นร้อยละ ๑๘¹ ของนักท่องเที่ยวต่างประเทสทั้งหมด และประมาณว่าร้อยละ ๖๘ ของนักท่องเที่ยวที่เข้ามาในภาคตะวันตกเป็นชาวตะวันตก (ได้แก่ชาวยุโรป อเมริกา และออสเตรเลีย) เป็นชาวจีนร้อยละ ๒๑ และเป็นชาวญี่ปุ่นร้อยละ ๑๑ และใช้เวลาพักอยู่ในภาคตะวันตกประมาณ ๑.๒ วัน ค่าใช้จ่ายของนักท่องเที่ยวประมาณ ๔๐๐ - ๕๕๐ บาทต่อคน เมื่อพิจารณาถึงรายได้พบว่า รายได้ส่วนใหญ่จะตกอยู่กับบริษัทนำเที่ยวที่อยู่ในกรุงเทพ²

สำหรับนักท่องเที่ยวชาวไทยที่เดินทางเข้ามาในภาคตะวันตกในปี ๒๕๒๒ คาดว่ามีประมาณ ๕๐๐,๐๐๐ - ๗๐๐,๐๐๐ คน หากนำจำนวนนักท่องเที่ยวนี้มาประมาณว่ามีระยะเวลาพักเฉลี่ยเท่ากับ ๑.๒ วัน เท่ากับ นักท่องเที่ยวชาวต่างประเทส และมีการใช้จ่ายประมาณร้อยละ ๕๐ ของนักท่องเที่ยวชาวต่างประเทส ก็จะพบว่าจะทำให้ภาคตะวันตกมีรายได้ถึงประมาณปีละ ๓๐๐ - ๔๐๐ ล้านบาท ซึ่งเป็นรายได้ที่มากกว่ารายได้ที่ได้จากชาวต่างประเทส

๓.๓ โอกาสในการท่องเที่ยวของภาคตะวันตก³

ภาคตะวันตกกล่าวได้ว่ามีศักยภาพในการดึงดูดนักท่องเที่ยวชาวต่างประเทสค่อนข้างสูง เมื่อเทียบกับแหล่งท่องเที่ยวในภาคอื่น ๆ แล้ว นับว่าสามารถพัฒนาให้เป็นที่ยอมรับ

¹National Economic and Social Development Board, Western Region Planning Study (London : Halcrow-ULG LTD., 1981)Vol. VIB,p.p.4-7.

²Ibid, p.p.38-47.

³Ibid, p.p.48-50.

ของนักท่องเที่ยวได้เป็นอย่างดี ในการพิจารณาความเป็นไปได้ของการเจริญเติบโตด้านการท่องเที่ยวนี้ จำเป็นต้องเข้าถึงปัญหา ๒ ประการ คือ ภาคตะวันตกสามารถเพิ่มสถานที่ท่องเที่ยวที่น่าสนใจใหม่ ๆ ขึ้นมาเพื่อดึงดูดจำนวนนักท่องเที่ยวชาวต่างประเทศได้หรือไม่ และสามารถหาวิธีการชักจูงให้นักท่องเที่ยวยัดเวลาอยู่ภายในภาคให้นานกว่าที่เป็นอยู่ได้หรือไม่ ทั้งนี้เพื่อจะทำให้รายได้จากนักท่องเที่ยวเหล่านี้กระจายลงไปสู่อุตสาหกรรมการท่องเที่ยวระดับท้องถิ่นได้ หากทำได้สำเร็จคาดว่าอัตราการเพิ่มนักท่องเที่ยวชาวต่างประเทศของภาคจะสูงเท่าอัตราการเพิ่มนักท่องเที่ยวชาวต่างประเทศของประเทศ คือประมาณร้อยละ ๘-๑๐ ต่อปี จากปี พ.ศ.๒๕๒๓-๒๕๓๓ แต่ถ้ามองสิ่งอำนวยความสะดวกสำหรับนักท่องเที่ยวยังคงอยู่ในสภาพปัจจุบันแล้ว อัตราการเพิ่มนักท่องเที่ยวชาวต่างประเทศคาดว่าจะสูงเพียงร้อยละ ๕ - ๘ เท่านั้น

ในส่วนของนักท่องเที่ยวชาวไทยที่เดินทางมาจากภาคตะวันตกส่วนใหญ่มีลักษณะการเดินทางมาเป็นกลุ่มหรือครอบครัว และมาพักผ่อนเองโดยรถส่วนตัวมากกว่ามาที่บริษัทนำเที่ยว ส่วนมากจะมาในวันสุดสัปดาห์ และวันหยุดราชการ ในช่วงฤดูงานนักชดถุกข์ เช่น งานทอดกฐิน เป็นต้น ศักยภาพในการเพิ่มปริมาณนักท่องเที่ยวชาวไทย จึงขึ้นอยู่กับลักษณะ ๓ ประการ คือ

๑. พวกเขาไปเข้าเียนกลับ เป็นเพราะภาคตะวันตกมีระยะทางไม่ไกลจากกรุงเทพฯ จึงสะดวกแก่การเข้าถึง โดยที่มีกรุงเทพฯ เป็นตลาดการท่องเที่ยวที่สำคัญของภาค การเพิ่มปริมาณนักท่องเที่ยวจึงขึ้นอยู่กับ การเพิ่มขึ้นของประชากรในกรุงเทพฯ ในอัตราร้อยละ ๕ ต่อปี

๒. นักท่องเที่ยวเพื่อทำธุรกิจ จำนวนนักท่องเที่ยวกลุ่มนี้จะเพิ่มขึ้นตามลักษณะการเติบโตทางเศรษฐกิจและประชากรของจังหวัดต่าง ๆ จึงคาดว่าในจังหวัดที่มีอัตราการเพิ่มประชากรและเศรษฐกิจในระดับสูง คือ กาญจนบุรี ราชบุรี เพชรบุรี และ ประจวบคีรีขันธ์ จะมีนักท่องเที่ยวประเภทนี้เพิ่มประมาณร้อยละ ๓-๕ ต่อปี ส่วนจังหวัดที่เหลือจะมีอัตราการเพิ่มนักท่องเที่ยวประเภทนี้น้อยลง

๓. นักท่องเที่ยวในวันหยุด เป็นกลุ่มของนักท่องเที่ยวที่เดินทางมาท่องเที่ยวเพื่อชมความสวยงามของธรรมชาติ และเพื่อการพักผ่อนหย่อนใจ เช่น จังหวัดนครปฐม เพชรบุรี

ประจวบคีรีขันธ์ และโดยเฉพาะกาญจนบุรี ซึ่งมีแหล่งท่องเที่ยวมากกว่าและเด่นกว่าจังหวัดอื่น ๆ ทำให้การเพิ่มปริมาณล้ารับนักท่องเที่ยวประเภทนี้จะเพิ่มประมาณร้อยละ ๓ - ๕ ต่อปี ส่วนจังหวัดอื่น ๆ จะมีอัตราการเพิ่มประมาณร้อยละ ๒ - ๓ ต่อปี

จากการศึกษาของบริษัท Halcrow ULG LTD. ดังกล่าว ทำให้คณะกรรมการพัฒนาการเศรษฐกิจและสังคมแห่งชาติได้เสนอให้มีการพัฒนาแหล่งท่องเที่ยวเพิ่มขึ้น เพื่อที่จะดึงดูดนักท่องเที่ยว และชักจูงนักท่องเที่ยวให้มาพักเพิ่มขึ้นภายในภาค แหล่งท่องเที่ยวที่เพิ่มขึ้นมี ๔ แห่ง คือ

๑. การพัฒนาชายหาดชะอำและหัวหิน ซึ่งเป็นโครงการที่สำคัญที่สุดในการดึงดูดนักท่องเที่ยวของภาคตะวันตก
๒. การพัฒนาแหล่งท่องเที่ยวจังหวัดกาญจนบุรี
๓. การพัฒนาแหล่งท่องเที่ยวด้านประวัติศาสตร์ และวัฒนธรรมในตัวเมืองเพชรบุรี
๔. การพัฒนาตลาดน้ำบ้านแพ้วของจังหวัดราชบุรีขึ้นทดแทน และ เสริมตลาดน้ำดำเนินสะดวก โดยที่ตลาดน้ำดำเนินสะดวกจะยังคงมีบทบาทสำคัญอยู่เช่นเดิม

๔. ตลาดการท่องเที่ยวของจังหวัดราชบุรี

จังหวัดราชบุรีมีสถานที่ท่องเที่ยวประมาณ ๒๓ แห่ง มีลักษณะเด่นเฉพาะตัวต่างกันไป และอยู่กันอย่างกระจุกกระจายตามอำเภอต่าง ๆ จะมีที่พอจะเกาะกลุ่มได้ก็เพียงในเขตตัวเมืองราชบุรีเท่านั้น ในด้านตลาดการท่องเที่ยวของจังหวัดยังไม่ได้พัฒนาเท่าที่ควร แหล่งท่องเที่ยวจังหวัดราชบุรีสามารถแบ่งเป็น ๕ กลุ่ม ตามลักษณะการรวมกลุ่มในด้านที่ตั้ง คือ

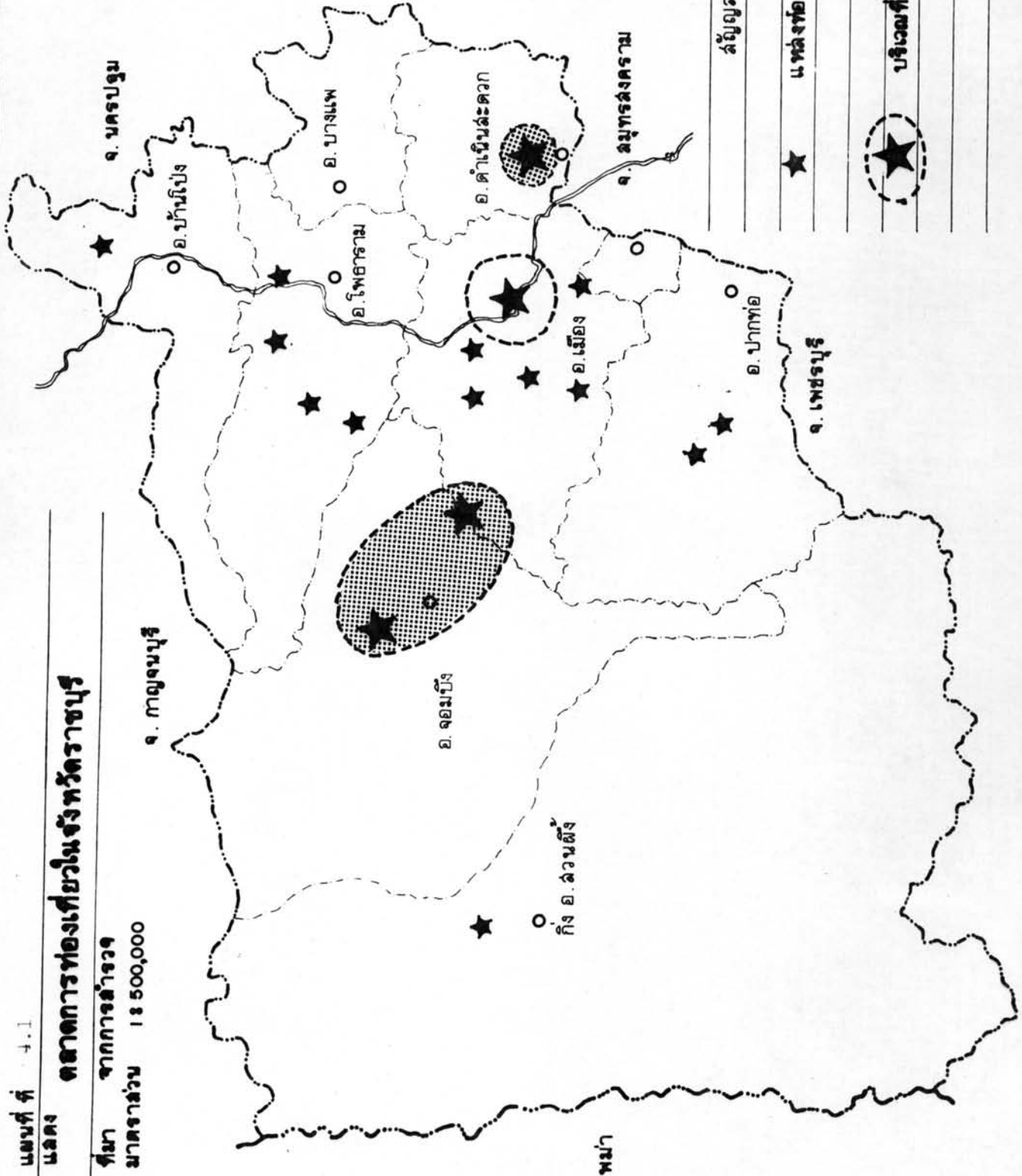
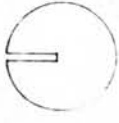
- กลุ่มแหล่งท่องเที่ยวในเขตเทศบาล
- กลุ่มแหล่งท่องเที่ยวในเขตอำเภอเมือง (นอกเขตเทศบาล)
- กลุ่มแหล่งท่องเที่ยวในเขตอำเภอจอมบึง

แบบที่ 4.1

แผนที่แสดง ตลาคการทองเที่ยวในจังหวัดราชบุรี

ที่มา จากการศึกษาวิจัย
ขนาดจาล้วน 18500,000

เหนือ



สถานที่สำคัญ

★

★

★

★



บริเวณที่มีนักท่องเที่ยว

- กลุ่มแหล่งท่องเที่ยวในเขตอำเภอปากท่อ
- กลุ่มแหล่งท่องเที่ยวในเขตอำเภอโพธาราม

นอกจากนั้นยังมีแหล่งท่องเที่ยวที่กระจายตัวอยู่โดด ๆ อีก ๓ แห่ง คือ ตลาดน้ำดำเนินสะดวก ในเขตอำเภอดำเนินสะดวก บ่อน้ำร้อนเหมืองบ่อคสิง อยู่ในเขตกิ่งอำเภอสวนผึ้ง และสระน้ำโกสินารายณ์ อยู่ในเขตอำเภอบ้านโป่ง

บริเวณแหล่งท่องเที่ยวที่เป็นที่นิยมของนักท่องเที่ยวมีอยู่เพียง ๓ บริเวณ คือ กลุ่มที่ ๑ ซึ่งมีเฉพาะแหล่งท่องเที่ยวบางแห่ง กลุ่มที่ ๓ ภายในเขตถ้ำจอมพล และที่ตลาดน้ำดำเนินสะดวก เท่านั้น การศึกษาด้านการตลาดท่องเที่ยวนี้จึงต้องศึกษาจากนักท่องเที่ยวที่มายังแหล่งท่องเที่ยวทั้ง ๓ บริเวณดังกล่าว แต่ในที่นี้เนื่องจากบริเวณที่กลุ่มที่ ๑ มีนักท่องเที่ยวซึ่งไม่สามารถทำเป็นสถิติได้ จึงใช้ศึกษาจากบริเวณกลุ่มที่ ๓ และที่ตลาดน้ำดำเนินสะดวกเป็นสำคัญ

๔.๑ ความสำคัญของแหล่งท่องเที่ยวในจังหวัดราชบุรี

จากการศึกษาด้านท่องเที่ยวของภาคตะวันตก โดย Halcrow - ULT LTD และ Sindhu Pulsirivong & Associates ในปี ๒๕๒๓ ได้ให้ระดับความสำคัญของแหล่งท่องเที่ยวในจังหวัดราชบุรี เพื่อประกอบแผนพัฒนาฉบับที่ ๕ โดยแบ่งเป็นแหล่งท่องเที่ยวที่มีระดับความสำคัญสูง ปานกลาง และต่ำ อีกทั้งยังแบ่งเป็นระดับความสนใจของนักท่องเที่ยวทั้งชาวไทยและชาวต่างประเทศอีกด้วย และพบว่า ความสนใจของนักท่องเที่ยวชาวต่างประเทศในแหล่งท่องเที่ยวของจังหวัดราชบุรีในระดับสูง คือ ตลาดน้ำดำเนินสะดวก ถ้ำจอมพลอยู่ในระดับกลาง และนอกนั้นอยู่ในระดับต่ำ สำหรับนักท่องเที่ยวชาวไทยระดับความสนใจสูงคือ ถ้ำจอมพล ระดับกลางได้แก่ ตลาดน้ำดำเนินสะดวกและอื่น ๆ ส่วนในระดับต่ำไม่มี จึงเป็นที่น่าสังเกตว่า แหล่งท่องเที่ยวส่วนใหญ่อยู่ในความสนใจของนักท่องเที่ยวในระดับปานกลาง

ตารางที่ ๔.๑๔ แสดงลำดับความสำคัญของแหล่งท่องเที่ยวตามแผนพัฒนาเศรษฐกิจ
ฉบับที่ ๕

ระดับความสนใจของนักท่องเที่ยว	ระดับ		
	สูง	ปานกลาง	ต่ำ
นักท่องเที่ยวชาวไทยและ ชาวต่างประเทศ	- ไม่มี	ถ้าฤๅษีเขาง	ไม่มี
ส่วนใหญ่เป็นชาวต่างประเทศ	ตลาดน้ำ ดำเนินสะดวก	ถ้าจอมพล	ถ้าเขabin เขาทลวง เขาถ้าพระ
ส่วนใหญ่เป็นนักท่องเที่ยว ชาวไทย	ถ้าจอมพล	ถ้าเขabin เขาทลวง เขาถ้าพระ ตลาดน้ำ ดำเนินสะดวก	ไม่มี

ที่มา : Halcrow - ULG LTD. and Sindhu Pulsirivong & Associates Western
Region Planning Study. Vol. IVB (1980), Appendix 3, P.3

๔.๒ จำนวนนักท่องเที่ยว

ความสำคัญของตลาดการท่องเที่ยวพิจารณาได้จากจำนวนนักท่องเที่ยวที่มาเที่ยวในแหล่งท่องเที่ยว นั้น โดยที่จำนวนนักท่องเที่ยวนี้จะเป็นเครื่องชี้ประการหนึ่งถึงโครงสร้างตลาดการท่องเที่ยวจังหวัดราชบุรี ในบรรดาแหล่งท่องเที่ยวทั้งหมด พบว่า กลุ่มของแหล่งท่องเที่ยวที่มีความสำคัญต่อตลาดการท่องเที่ยวของจังหวัดมากที่สุด คือ ตลาดน้ำดำเนินสะดวก ซึ่งส่วนใหญ่จะเป็นนักท่องเที่ยวชาวต่างประเทศ ในปี พ.ศ. ๒๕๒๔ คาดว่ามีนักท่องเที่ยวประมาณ ๙๖,๔๔๕ คน^๑ ตัวเลขนี้คำนวณจากการสอบถามบริษัทนำเที่ยว ๑๕ บริษัท ที่จัดนำเที่ยวตลาดน้ำอย่างสม่ำเสมอ และนำมาเฉลี่ยกับตัวเลขของนักท่องเที่ยวชาวต่างประเทศที่มาใช้บริการที่ทำเรือที่ดำเนินสะดวก ซึ่งบริษัท Halcrow ULG LTD and Sindhu Pulsirivong & Association ได้ทำการเก็บข้อมูลไว้ดังนี้คือ

ตารางที่ ๔.๑๕ แสดงจำนวนนักท่องเที่ยวที่ขึ้นเรือที่ทำเรือดำเนินสะดวก
(สถิติวันที่ ๒๔ กรกฎาคม พ.ศ.๒๕๒๓)

ท่าเรือ	จำนวนนักท่องเที่ยว	ร้อยละ
ท่าเล็กสีลม	๒๐๗	๖๒.๕
ท่ารามสูรบริการ	๔๗	๑๔.๒
ท่าเสริมสุข	๔๒	๑๒.๗
ท่าพจวัน	๑๕	๔.๕
ท่า บ.ช.ส.	๒๐	๖.๑
ท่าคุณพิทักษ์	ไม่มีข้อมูล	-
รวม	๓๓๑	๑๐๐

ที่มา : NESDB " Western Region Planning Study " Vol.I December 31, 1980 and IVB, June 1981, p.39

^๑บริษัทที่ทำการสอบถามทั้งหมด ๑๕ บริษัท มีตัวเลขเฉลี่ยของนักท่องเที่ยวชาวต่างประเทศปี ๒๕๒๔ ประมาณ ๓๒,๔๗๕ คน

กลุ่มของแหล่งท่องเที่ยวที่มีความสำคัญรองลงมา คือ ในเขตถ้ำจอมพล ซึ่งส่วนใหญ่จะเป็นนักท่องเที่ยวชาวไทย ในปี ๒๕๒๔ มีนักท่องเที่ยวที่เข้าชมถ้ำจอมพลประมาณ ๑๖,๕๑๙ คน^๑ ส่วนในแหล่งท่องเที่ยวอื่น ๆ นั้น มีนักท่องเที่ยวมาเยี่ยมชมแต่ไม่อาจทำเป็นสถิติได้

แม้ว่าตัวเลขจากแหล่งท่องเที่ยวทั้ง ๒ แห่งจะมาจากแหล่งท่องเที่ยวที่ได้รับความนิยมสูงก็ตาม แต่ถ้าหากจะให้ เป็นจำนวนนักท่องเที่ยวทั้งหมดของจังหวัดราชบุรีนั้น อาจทำให้ตัวเลขคลาดเคลื่อนไป และจากการสำรวจพบว่า แหล่งท่องเที่ยวทั้ง ๒ แห่งนี้ไม่สัมพันธ์กัน หากแยกพิจารณาแล้วจะทำให้ตัวเลขอาจจะสูงจากความเป็นจริง ดังนั้น การพิจารณาจำนวนนักท่องเที่ยวของจังหวัดราชบุรีจึงนำหลักเกณฑ์จากการศึกษาการท่องเที่ยวของภาคตะวันตกโดยบริษัท Halcrow-ULG LTD. มาคำนวณ โดยยึดถืออัตรานักท่องเที่ยวชาวต่างประเทศที่เข้ามาในภาคตะวันตกประมาณร้อยละ ๑๔ ของนักท่องเที่ยวชาวต่างประเทศทั้งหมดในปี ๒๕๒๒ มาคำนวณหาจำนวนนักท่องเที่ยวชาวต่างประเทศที่มาจังหวัดราชบุรีในปี ๒๕๒๔ และนำจำนวนนักท่องเที่ยวชาวไทยจากการคาดประมาณว่ามีทั้งหมด ๗๐๐,๐๐๐ ต่อปี ที่เข้ามาท่องเที่ยวในภาคตะวันตก ประกอบกับใช้ตัวเลขประมาณการความนิยมของนักท่องเที่ยวที่เข้ามาในจังหวัดต่าง ๆ ในภาคตะวันตก ซึ่งจังหวัดราชบุรีมีอัตราส่วนของนักท่องเที่ยวทั้งชาวไทยและชาวต่างประเทศเฉลี่ยร้อยละ ๑๑ ดังนั้น จำนวนนักท่องเที่ยวที่แท้จริงของจังหวัดราชบุรีมีดังนี้

นักท่องเที่ยวชาวต่างประเทศที่เข้ามาในไทยปี ๒๕๒๔	๒,๐๑๕,๖๑๕ คน
คิด เป็นนักท่องเที่ยวชาวต่างประเทศที่เข้ามาในภาคตะวันตก	๓๖๒,๘๑๐ คน
คิด เป็นนักท่องเที่ยวชาวต่างประเทศที่เข้ามาใน จ.ราชบุรี	๓๙,๙๐๙ คน
นักท่องเที่ยวชาวไทยที่เข้ามาในจังหวัดราชบุรี	๗๗,๐๐๐ คน
คิด เป็นจำนวนนักท่องเที่ยวรวมของจังหวัดราชบุรีปี ๒๕๒๔ คือ	๑๑๖,๙๐๙ คน

^๑สวนรุกขชาติถ้ำจอมพล อ.จอมบึง เป็นสถิติที่เก็บจากผู้เข้าชมถ้ำจอมพล

๔.๓ แหล่งที่มาของนักท่องเที่ยว

จากการสำรวจภาคสนามของผู้ทำวิทยานิพนธ์ได้ออกแบบสอบถามในลักษณะการสัมภาษณ์อย่างจากนักท่องเที่ยว ๒ แห่ง คือ ที่ตลาดน้ำดำเนินสะดวก เป็นนักท่องเที่ยวชาวต่างประเทศทั้งหมดมีจำนวน ๑๐๘ คน รวมเป็นจำนวนทั้งหมด ๑๘๖ คน ซึ่งมีรายละเอียดดังนี้คือ

นักท่องเที่ยวชาวไทยมาจากตลาดของจังหวัดราชบุรีมากที่สุด คิดเป็นร้อยละ ๔๔.๖ ทั้งนี้เพราะการเข้าถึงแหล่งท่องเที่ยวภายในจังหวัดราชบุรีทำได้สะดวก ประกอบกับลักษณะของการท่องเที่ยวเป็นประเภท เข้าไป-เย็นกลับ เป็นเพียงเพื่อการพักผ่อนหย่อนใจของคนในท้องถิ่น ที่มาของนักท่องเที่ยวอันดับรองลงมาได้แก่ กรุงเทพมหานครคิดเป็นร้อยละ ๑๔.๘ เนื่องจากราชบุรีอยู่ใกล้กรุงเทพมหานครเพียง ๑๐๕ กิโลเมตร เท่านั้น ความสะดวกของการเข้าถึงและสภาพของถนนอยู่ในระดับดีมาก จึงทำให้ชาวกรุงเทพมหานครนิยมมาท่องเที่ยว ส่วนนักท่องเที่ยวจากภูมิภาคอื่น ๆ ส่วนใหญ่จะเป็นนักท่องเที่ยวของจังหวัดในภาคตะวันตก โดยเฉพาะอย่างยิ่งจากจังหวัดสมุทรสงคราม สมุทรสาคร และจังหวัดนครปฐม ซึ่งเป็นจังหวัดที่อยู่ไม่ไกลจากจังหวัดราชบุรีมากนัก ประกอบกับอำเภอจอมบึงเป็นที่ตั้งของวิทยาลัยครูจอมบึง จึงทำให้อำเภอจอมบึงมีความสำคัญทางการศึกษา จังหวัดที่อยู่ใกล้เคียงกับราชบุรีจึงมารับการบริการด้านการศึกษาที่วิทยาลัยครูจอมบึงนี้ ทำให้ถ้าจอมพลเป็นที่พักผ่อนสำหรับผู้ที่มาเยี่ยมเยียนบุตรหลานที่ศึกษาที่วิทยาลัยครูแห่งนี้

สำหรับนักท่องเที่ยวต่างประเทศที่มาหากแยกตามภูมิภาคแล้วจะพบว่านักท่องเที่ยวชาวยุโรปจะมีมากที่สุดประมาณร้อยละ ๓๘.๕ รองลงมาได้แก่ ภูมิภาคเอเชียและแปซิฟิกประมาณร้อยละ ๓๕.๕ และอเมริกาเหนือประมาณร้อยละ ๒๕.๖ ตามลำดับ เมื่อพิจารณาดูเป็นรายประเทศ นักท่องเที่ยวที่มาจากประเทศออสเตรเลียและจากประเทศสหรัฐอเมริกา มีจำนวนมากที่สุด คือ ประมาณร้อยละ ๒๕.๖ เท่ากัน ในขณะที่นักท่องเที่ยวจากประเทศอังกฤษมีจำนวนรองลงมาคือประมาณร้อยละ ๑๕.๔ แหล่งที่มาของนักท่องเที่ยวที่น่าสนใจอีกประเทศหนึ่งคือ ญี่ปุ่น มีจำนวนร้อยละ ๖.๔ ซึ่งเป็นแหล่งที่มาที่มีจำนวนที่คงที่และมีมาเสมอเช่นเดียวกับนักท่องเที่ยวชาวยุโรป แม้จะมีจำนวนน้อยกว่าก็ตาม ด้วยเหตุนี้จึงมีบริษัทนำเที่ยวเอกชนที่จัดนำเที่ยวตลาดน้ำเฉพาะชาวญี่ปุ่น เท่านั้น

ตารางที่ ๔.๑๖ ที่มาของนักท่องเที่ยวชาวไทยและชาวต่างประเทศใน
จังหวัดราชบุรี

ตลาดภายในประเทศ	จำนวน	ร้อยละ	ตลาดต่างประเทศ	จำนวน	ร้อยละ
<u>ภาคตะวันตก</u>			<u>ตลาดยุโรป</u>	๓๐	๓๘.๕
- ราชบุรี	๖๐	๕๕.๖	- อังกฤษ	๑๒	๑๕.๔
- นครปฐม	๕	๔.๖	- ไอร์แลนด์	๔	๕.๑
- สมุทรสงคราม	๔	๓.๗	- ฝรั่งเศส	๓	๓.๘
- สมุทรสาคร	๕	๔.๖	- สเปน	๔	๕.๑
<u>กรุงเทพมหานคร</u>	๑๖	๑๕.๘	- เบลเยียม	๓	๓.๘
			- เยอรมัน	๔	๕.๑
<u>ภาคอีสาน</u>			<u>ตลาดเอเชียและแปซิฟิก</u>	๒๘	๓๕.๕
- นครราชสีมา	๒	๑.๙	- ออสเตรเลีย	๒๐	๒๕.๖
- มหาสารคาม	๒	๑.๙	- นิวซีแลนด์	๓	๓.๘
- อุบลราชธานี	๑	๑.๐	- ญี่ปุ่น	๕	๖.๔
- ชัยภูมิ	๑	๑.๐	<u>ตลาดอเมริกาเหนือ</u>	๒๐	๒๕.๖
<u>ภาคเหนือ</u>			- สหรัฐอเมริกา	๒๐	๒๕.๖
- เชียงใหม่	๒	๑.๙			
- พิษณุโลก	๓	๒.๘	รวม	๗๘	๑๐๐
<u>ภาคใต้</u>					
- ชุมพร	๓	๒.๘			
<u>ภาคกลาง</u>					
- นครนายก	๔	๓.๗			
รวม	๑๐๘	๑๐๐			

ที่มา : จากการสำรวจผู้ทำวิทยานิพนธ์

๔.๔ ช่วงอายุและอาชีพของนักท่องเที่ยว

นักท่องเที่ยวส่วนใหญ่ที่มาท่องเที่ยวทั้งชาวไทยและต่างประเทศมีเกือบทุกราย จากการสำรวจพบว่าช่วงอายุของนักท่องเที่ยวชาวไทยจะอยู่ในช่วงอายุ ๑๖ - ๒๕ ปีมากที่สุด คิดเป็นร้อยละ ๖๗.๓ ของผู้ที่มาเที่ยวทั้งหมด ดังได้กล่าวแล้วจากแหล่งที่มาของนักท่องเที่ยวว่าส่วนใหญ่จะเป็นนักศึกษาที่เข้ามาพักผ่อนหย่อนใจ โดยเฉพาะบริเวณสวนรุกขชาติถ้ำจอมพล ดังนั้นกลุ่มนักท่องเที่ยวในวัยนี้จึงมีมากที่สุด ช่วงอายุที่รองลงมาของนักท่องเที่ยวได้แก่ ๒๖ - ๓๕ มีร้อยละ ๑๕.๔ และช่วงอายุ ๓๖ - ๔๕ มีร้อยละ ๙.๖ นักท่องเที่ยวในวัยช่วงนี้อาจมีความตั้งใจมาท่องเที่ยวเพื่อการพักผ่อนหย่อนใจมาก บางครั้งอาจมากับครอบครัวหรือมากับกลุ่มที่จัดมาทำบุญตามวัดต่าง ๆ ส่วนอายุในช่วง ๔๖ - ๖๐ มีเพียงร้อยละ ๗.๗ เท่านั้น

ส่วนนักท่องเที่ยวชาวต่างประเทศที่มีอายุในช่วง ๑๖ - ๒๕ มีร้อยละ ๓๔.๖ และช่วงอายุที่รองลงมาได้แก่ ๔๖ - ๖๐ ปีมีถึงร้อยละ ๓๐.๘ ซึ่งต่างกับนักท่องเที่ยวชาวไทยมาก จากการสำรวจพบนักท่องเที่ยวที่มีอายุมากกว่า ๖๐ อยู่จำนวนหนึ่งคิดเป็นประมาณร้อยละ ๓.๘ (ตารางที่ ๔.๒๐)

ตารางที่ ๔.๑๗ แสดงช่วงอายุของนักท่องเที่ยว

ช่วงอายุ	ชาวไทย	ร้อยละ	ชาวต่างประเทศ	ร้อยละ
๑๖ - ๒๕	๗๓	๖๗.๓	๒๗	๓๔.๖
๒๖ - ๓๕	๑๗	๑๕.๔	๙	๑๑.๕
๓๖ - ๔๕	๑๐	๙.๖	๑๕	๑๙.๒
๔๖ - ๖๐	๘	๗.๗	๒๔	๓๐.๘
มากกว่า ๖๐	-	-	๓	๓.๘
รวม	๑๐๘	๑๐๐	๗๘	๑๐๐

ที่มา : จากการสำรวจของผู้ทำวิทยานิพนธ์

จากช่วงอายุของนักท่องเที่ยวพบว่า น่าจะมีความสัมพันธ์ในด้านอาชีพของนักท่องเที่ยวในจังหวัดราชบุรี กล่าวคือ จากผลการสำรวจอาชีพของนักท่องเที่ยวปรากฏว่าสามารถแบ่งอาชีพกว้าง ๆ ได้ ๕ ประเภท คือ

๑. รับราชการ หมายถึงพนักงานที่เป็นลูกจ้างของรัฐบาล รวมทั้งพนักงานรัฐวิสาหกิจ เช่น พนักงานในกรมต่าง ๆ แพทย์ ครู อาจารย์ เป็นต้น
๒. นักศึกษา หมายถึงผู้ที่ยังอยู่ในวัยเรียน ยังมิได้ประกอบอาชีพใด ๆ โดยตรง
๓. อาชีพส่วนตัว หมายถึง ผู้ที่ประกอบอาชีพเป็นอิสระส่วนตัว เช่น ทำการค้า นักธุรกิจ เป็นต้น
๔. รับจ้าง หมายถึง ผู้ที่มีอาชีพในการรับจ้างทั่ว ๆ ไป เช่น ช่างไม้ ช่างปูน คนทำงานในโรงงาน หรือลูกจ้างประจำบริษัทร้านค้าทั่ว ๆ ไป
๕. อื่น ๆ หมายถึง อาชีพอื่น ๆ ที่นอกเหนือจากข้างต้น เช่น แม่บ้าน เกษตรกร หรือ นักบวช

นักท่องเที่ยวชาวไทยส่วนใหญ่มักจะเป็นนักศึกษามากที่สุด คิดเป็นประมาณร้อยละ ๖๕.๗ ซึ่งถ้ามองช่วงอายุประกอบจะสอดคล้องและสัมพันธ์กับอาชีพของนักท่องเที่ยวที่รองมา คือ ข้าราชการ มีประมาณร้อยละ ๒๐.๕ เป็นไปได้ว่า นักท่องเที่ยวกลุ่มนี้จะใช้เวลาวันหยุดราชการมาพักผ่อน หรือมาเป็นกลุ่มคณะซึ่งจัดมาทำบุญในวันสำคัญทางศาสนา นอกจากนั้นอาชีพของนักท่องเที่ยวจะเป็นลูกจ้างตามบริษัท อาชีพส่วนตัว และแม่บ้าน ตามลำดับ

ส่วนอาชีพของนักท่องเที่ยวชาวต่างประเทศกลับพบว่ามีอาชีพทำธุรกิจและประกอบอาชีพส่วนตัวมากที่สุด คือ ประมาณร้อยละ ๕๒.๖ ซึ่งน่าจะสัมพันธ์กับช่วงอายุดังกล่าวข้างต้น และ รองลงมาคือ อาชีพรับราชการ อาชีพรับจ้าง แม่บ้านและนักศึกษาตามลำดับ (ตารางที่ ๔.๑๔)

ตารางที่ ๔.๑๘ ลักษณะอาชีพของนักท่องเที่ยว

อาชีพ	ชาวไทย	ร้อยละ	ชาวต่างประเทศ	ร้อยละ
รับราชการ	๒๒	๒๐.๔	๑๓	๑๖.๗
นักศึกษา	๗๑	๖๕.๗	๓	๓.๘
นักธุรกิจ	๔	๔.๖	๔๑	๕๒.๖
รับจ้าง	๗	๖.๕	๑๐	๑๒.๘
อื่น ๆ	๓	๒.๘	๑๑	๑๔.๑
รวม	๑๐๘	๑๐๐	๗๘	๑๐๐

ที่มา : จากการสำรวจ

๔.๕ รูปแบบวิธีการและจุดประสงค์ในการเดินทางของนักท่องเที่ยว

นักท่องเที่ยวชาวไทยที่เดินทางมาจังหวัดตราขุรี ส่วนใหญ่จะมีลักษณะของการมาเป็นกลุ่มมากที่สุดถึงร้อยละ ๗๗.๘ และภายในจำนวนนี้จากการสำรวจพบว่าจะ เป็นกลุ่มของนักศึกษา กลุ่มของข้าราชการ เป็นส่วนมาก ทั้งนี้อาจเป็นเพราะลักษณะของชาวไทยนิยมการท่องเที่ยวเป็นหมู่คณะ ต้องการความสนุกสนานเป็นสิ่งสำคัญ ลักษณะการเดินทางรองลงมา คือ การมาเป็นครอบครัวซึ่งมีประมาณร้อยละ ๑๓.๔ โดยมากันครอบครัวละประมาณ ๕-๘ คน ส่วนใหญ่จะเป็นญาติพี่น้องหรือคนในครอบครัวเดียวกัน ต้องการมาพักผ่อนโดยเฉพาะส่วนการเดินทางเพียงลำพังอย่างเอกเทศนั้นมีเพียงร้อยละ ๘.๓ เท่านั้น

ลักษณะการเดินทางของชาวต่างประเทศที่มาจากจังหวัดตราขุรี โดยเฉพาะที่ตลาดน้ำนั้น ร้อยละ ๑๐๐ มาใช้บริการนำเที่ยวของบริษัทนำเที่ยวเอกชนซึ่งจัดมาเป็นกลุ่ม ๆ กลุ่มละประมาณ ๓๐ คน

วิธีการที่นักท่องเที่ยวชาวไทยนิยมเดินทาง คือ มาโดยรถส่วนตัว ซึ่งมีประมาณ ร้อยละ ๔๑.๔ อาจจะเป็นเพราะความต้องการเป็นอิสระหรือต้องการความเป็นส่วนตัว พาหนะที่ใช้ส่วนใหญ่จะเป็นรถยนต์ส่วนตัวและมอเตอร์ไซด์ รองลงมาจะเป็นการเดินทาง ซึ่งมักเป็น คนในท้องถิ่น และเป็นนักศึกษาที่กำลังศึกษาอยู่ มีประมาณร้อยละ ๒๒.๖ นอกนั้นจะมาโดยรถ เข้า เหมมา และรถ บขส. ประมาณร้อยละ ๑๘.๕ และร้อยละ ๑๗.๕ ตามลำดับ ส่วนนักท่องเที่ยวชาวต่างประเทศมีวิธีการ เดินทางมากับรถของบริษัทจัดนำเที่ยวเอกชนทั้งหมด คือ ร้อยละ ๑๐๐

วัตถุประสงค์ในการเดินทางของนักท่องเที่ยวชาวไทยประมาณร้อยละ ๗๖.๕ ต้องการมาท่องเที่ยวเพื่อพักผ่อนหย่อนใจโดยเฉพาะมาทำธุรกิจเพียงร้อยละ ๗.๘ มาเยี่ยมญาติ และถวายผ้าป่ามีจำนวนเท่ากัน คือร้อยละ ๕.๔ ซึ่งนักท่องเที่ยวที่มีลักษณะเช่นนี้มักจะทำธุรกิจส่วนตัว เมื่อเสร็จแล้วก็แวะมาท่องเที่ยว ส่วนนักท่องเที่ยวชาวต่างชาติมีวัตถุประสงค์มาท่องเที่ยวโดยเฉพาะถึงร้อยละ ๘๘.๕ มาทำธุรกิจและแวะมาท่องเที่ยวร้อยละ ๑๑.๕ เท่านั้น

ตารางที่ ๔.๑๔ รูปแบบวิธีการและวัตถุประสงค์การเดินทางของนักท่องเที่ยว

(หน่วย : ร้อยละ)

รูปแบบการเดินทาง			วิธีการเดินทาง			วัตถุประสงค์		
ประเภท	ชาวไทย	ต่างประเทศ	ประเภท	ชาวไทย	ต่างประเทศ	ประเภท	ชาวไทย	ต่างประเทศ
เอกเทศ	๘.๓	-	รถยนต์ส่วนตัว	๔๑.๔		ท่องเที่ยว	๗๖.๕	๘๘.๕
กลุ่มเพื่อน	๗๗.๘	-	รถประจำทาง	๑๗.๕		ทำธุรกิจ	๗.๘	๑๑.๕
ครอบครัว	๑๓.๔	-	รถเข้าเหมมา	๑๘.๕		มาราชการ	๕.๔	-
บริการนำเที่ยว	-	๑๐๐	รถโดยสารปรับอากาศ	-	๑๐๐	เยี่ยมญาติ	๕.๔	-
รวม	๑๐๐	๑๐๐	เดินทาง	๒๒.๖		อื่น ๆ	๓.๔	-
			รวม	๑๐๐	๑๐๐	รวม	๑๐๐	๑๐๐

ที่มา .- จากการสำรวจของผู้ทำวิทยานิพนธ์

๔.๖ ระยะเวลาพักและสถานที่พักของนักท่องเที่ยว

จากการสำรวจพบว่า ลักษณะของการท่องเที่ยวของนักท่องเที่ยวที่มาจังหวัดราชบุรี เป็นประเภทไปเช้า-เย็นกลับเกือบทั้งหมด มีน้อยมากที่มาเพียง ๒ วัน ๑ คืน หรือ ๒ วัน ๒ คืน ซึ่งในลักษณะนี้การท่องเที่ยวมีความสำคัญรองลงมาจากวัตถุประสงค์อย่างอื่น เช่น มาราชการ มาเยี่ยมญาติ หรือมาทำธุรกิจ การท่องเที่ยว ประเภทไปเช้า - เย็นกลับ ของนักท่องเที่ยวซึ่งใช้เวลาภายใน ๑ วันนี้ สำหรับนักท่องเที่ยวชาวไทยและชาวต่างประเทศมีความต่างกัน โดยเฉพาะในเรื่องวิธีการเดินทาง กล่าวคือ นักท่องเที่ยวชาวต่างประเทศมักเดินทางโดยมีโปรแกรมการเดินทางซึ่งจัดโดยบริษัทนำเที่ยว ซึ่งจัดเป็นกลุ่ม ๆ กลุ่มละประมาณ ๓๐ คน ใช้รถโดยสารปรับอากาศไว้บริการแก่นักท่องเที่ยว เริ่มออกจากกรุงเทพฯประมาณ ๐๖.๐๐ น. ไปตามเส้นทางสายธนบุรี - ปากท่อ แวะชมบรรยากาศยามเช้าบริเวณนาเกลือ จังหวัดสมุทรสงคราม จากนั้นเข้าสู่ตัวเมืองแม่กลองชมหมู่บ้านการทำน้ำตาลมะพร้าว และจะถึงตลาดน้ำประมาณ ๙.๐๐ หรือ ๑๐.๐๐ น. นักท่องเที่ยวจะใช้เวลาชมตลาดน้ำ ๓ ประมาณ ๑-๒ ชั่วโมงหรือตามเวลาที่บริษัทนำเที่ยวกำหนด จากนั้นก็ไปสวนสามพราน ชมการแสดงและการละเล่นพื้นเมืองจนถึงประมาณ ๑๖.๐๐ - ๑๗.๐๐ น. ก็กลับกรุงเทพมหานคร

สำหรับนักท่องเที่ยวชาวไทยมีวิธีการที่ต่างออกไป ไม่สามารถกำหนดอย่างแน่นอนว่า เริ่มต้นเดินทางอย่างไร ขึ้นอยู่กับวัตถุประสงค์ของการเดินทาง ถ้านักท่องเที่ยวที่ต้องการมาพักผ่อนก็จะ เริ่มต้นจากบ้านหรือที่พักมายังแหล่งท่องเที่ยวเลย ส่วนนักท่องเที่ยวที่มีการท่องเที่ยวเป็นวัตถุประสงค์รองจากธุรกิจส่วนตัวก็อาจจะมาหลังจากเสร็จกิจธุระแล้ว จากการสำรวจแหล่งท่องเที่ยวที่ถ้าจอมพลพบว่า นักท่องเที่ยวนิยมมาท่องเที่ยวเกือบตลอดทั้งวัน โดยเฉพาะวันหยุดราชการ ช่วงที่มีคนมากที่สุดอยู่ในช่วงเวลาประมาณ ๑๑.๐๐ - ๑๕.๐๐ น.^๑ นอกจากจะเที่ยวชมถ้าแล้วจะนิยมพักผ่อนอยู่บริเวณสวนรุกขชาติ และเที่ยวชมวนอุทยานเฉลิมพระชนมพรรษา

^๑จากการสอบถามเจ้าหน้าที่ดูแลสวนรุกขชาติถ้าจอมพล

จากลักษณะของการท่องเที่ยวทั้งชาวไทยและชาวต่างประเทศ เป็นไปแบบไปเข้า-เย็นกลับ ดังนั้นในเรื่องที่พักภายในจังหวัดราชบุรีจึงไม่มีความจำเป็นนัก โดยเฉพาะสำหรับชาวต่างประเทศ เพราะมีโปรแกรมการท่องเที่ยวที่กำหนดไว้แล้ว และที่พักของนักท่องเที่ยวชาวต่างประเทศ คือ โรงแรมในกรุงเทพมหานคร ถ้านักท่องเที่ยวคนใดมีช่วงเวลามาเที่ยวเมืองไทยเพียง ๓-๔ วัน ก็จะมีโปรแกรมการท่องเที่ยวในลักษณะไปเข้า - เย็นกลับ ทุกวัน เช่น วันแรกอาจไปชมพระบรมมหาราชวัง และวัดต่าง ๆ ที่สำคัญในกรุงเทพมหานคร วันที่สองอาจไปตลาดน้ำดำเนินสะดวก วันที่สาม อาจไปอยุธยา แต่ละวันก็จะพักในกรุงเทพมหานคร ถ้านักท่องเที่ยวคนใดมีเวลามาก เช่น ประมาณ ๑ - ๒ อาทิตย์ อาจไปเที่ยวเชียงใหม่ หรือชะอำ หัวหิน ซึ่งเป็นแหล่งท่องเที่ยวที่ใช้เวลาพักแรมหลายวัน สำหรับนักท่องเที่ยวชาวไทยหากมีการท่องเที่ยวที่ต้องมีการพักแรม มักจะนิยมพักบ้านญาติ หรือโรงแรม จากการสำรวจพบว่า ส่วนใหญ่จะเป็นลักษณะไปเข้า-เย็นกลับ มีมากถึงร้อยละ ๔๕.๘ ส่วนที่พักแรมมีเพียงร้อยละ ๔.๒ เท่านั้น

๔.๗ ฤดูกาลท่องเที่ยวในจังหวัดราชบุรี

ฤดูกาลท่องเที่ยวสามารถดูได้จากจำนวนนักท่องเที่ยวที่มาเที่ยวว่าช่วงไหนหรือเดือนไหนมามากน้อยเพียงใด สำหรับนักท่องเที่ยวชาวไทยที่มาท่องเที่ยวในจังหวัดราชบุรี เป็นนักท่องเที่ยวที่มาตลอดทั้งปี และสามารถเก็บตัวเลขนักท่องเที่ยวได้จากผู้เข้าชมถ้ำซึ่งทางสวนรุกขชาติถ้ำจอมพลได้เก็บตัวเลขจากผู้เข้าชมถ้ำจอมพลและเสียค่าไฟฟ้า พอจะเป็นตัวเลขที่ประมาณจำนวนนักท่องเที่ยวได้ว่าช่วงไหนมีมากที่สุดหรือน้อยที่สุด จากตัวเลขในช่วงปี ๒๕๑๔ - ๒๕๒๕ แบ่งช่วงแต่ละปีเป็น ๓ ช่วง ๆ ละ ๔ เดือน คือ ตุลาคม - มกราคม, กุมภาพันธ์ - พฤษภาคม และ มิถุนายน - กันยายน พบว่า ช่วงที่มีคนมาเที่ยวน้อยที่สุดในแต่ละปีจะอยู่ในระหว่างเดือนมิถุนายน - กันยายน ซึ่งช่วงนี้อยู่ในระยะที่เป็นฤดูฝน การมาเที่ยวถ้ำจอมพลกระทำได้ลำบาก สภาพภายในถ้ำจะชื้น และเกิดอันตรายได้ แต่ก็ยังมีผู้มาเที่ยว เนื่องจากมีงานทอดผ้าป่าตามวัดต่าง ๆ และผู้ที่มาก็มาแวะชม ส่วนช่วงที่มีนักท่องเที่ยวมากที่สุดอยู่ในระหว่างเดือน ตุลาคม - มกราคม ในช่วงเวลานี้เป็นระยะที่อากาศดีฝนไม่ตก และอยู่ในเทศกาลทอดกฐิน นักท่องเที่ยวส่วนใหญ่จะเป็นผู้ที่มาทำบุญทอดกฐินตามวัดต่าง ๆ ส่วนในช่วงเดือนกุมภาพันธ์ - พฤษภาคม

เป็นช่วงที่มีจำนวนนักท่องเที่ยวรองลงมา แต่ก็กล่าวได้ว่า นักท่องเที่ยวชาวไทยสำหรับถ้ำจอมพลมีตลอดปี

ส่วนนักท่องเที่ยวชาวต่างประเทศที่ได้จากการสำรวจ โดยการสอบถามจากบริษัทนำเที่ยว ปรากฏว่าไม่ได้มีการเก็บเป็นตัวเลขไว้ แต่ประมาณจากจำนวนในแต่ละเดือนได้ว่า นักท่องเที่ยวชาวต่างประเทศจะแบ่งได้เป็น ๒ กลุ่ม กลุ่มที่พำนักในประเทศไทย จะมีฤดูกาลท่องเที่ยวเช่นเดียวกับชาวไทย และอีกกลุ่มเป็นกลุ่มซึ่งลาพักและมาเที่ยวเมืองไทย จะมีฤดูกาลท่องเที่ยวในช่วงเดือนตุลาคม ถึง ธันวาคม^๑ กลุ่มหลังนี้เป็นกลุ่มของนักท่องเที่ยวที่มักนิยมมาเที่ยวที่ตลาดน้ำดำเนินสะดวก ทำให้ช่วงเดือนตุลาคม - ธันวาคม เป็นช่วงที่มีนักท่องเที่ยวต่างประเทศมากที่สุด ส่วนช่วงอื่นนั้นมีตลอดปี แต่ไม่มากเท่าช่วงนี้

ตารางที่ ๔.๒๐ จำนวนนักท่องเที่ยวที่สวนรุกขชาติถ้ำจอมพล ปี ๒๕๑๔-๒๕๒๕

เดือน/ปี	จำนวน
ต.ค.๒๑ - ก.ย. ๒๒	๑๖,๗๐๐
ต.ค.๒๒ - พ.ค. ๒๓	-
มิ.ย.๒๓ - ก.ย.๒๓	๔,๐๑๐
ต.ค.๒๓ - ม.ค.๒๔	๕,๗๘๓
ก.พ.๒๔ - พ.ค.๒๔	๖,๕๒๒
มิ.ย.๒๔ - ก.ย.๒๔	๔,๒๑๔
ต.ค.๒๔ - ม.ค.๒๕	๖,๒๗๕
ก.พ.๒๕ - พ.ค. ๒๕	๔,๗๖๔
๑ มิ.ย.๒๕ - ๕ ก.ค.๒๕	๑,๗๘๐

ที่มา : สวนรุกขชาติถ้ำจอมพล อ.จอมบึง จ.ราชบุรี

^๑จากการสัมภาษณ์คณาจารย์บริษัททัวร์อีสต์ เมื่อวันที่ ๒๔ เมษายน ๒๕๒๕.

๔.๔ ค่าใช้จ่ายของนักท่องเที่ยว

เนื่องจากการท่องเที่ยวเป็นประเภทไปเช้า - เย็นกลับ ค่าใช้จ่ายของนักท่องเที่ยวจึงไม่สูงนัก โดยเฉพาะอย่างยิ่งสำหรับชาวไทยแล้วนับว่าถูกมาก ค่าใช้จ่ายจะมากน้อยขึ้นอยู่กับลักษณะการเดินทาง พาหนะที่ใช้เดินทาง ฐานะทางเศรษฐกิจของครอบครัว หรือส่วนบุคคล จากการสำรวจพบว่า ประเภทที่มาจากคนเดียวและเดินทางมาจะใช้จ่ายโดยเฉลี่ยประมาณ ๕๐ บาท คิดเป็นประมาณร้อยละ ๘ ผู้ใช้จ่ายวันละ ๕๐-๑๐๐ บาท มีประมาณร้อยละ ๔ กลุ่มนี้เป็นประเภทมาจากคนเดียวโดยรถส่วนตัวและรถ บ.ข.ส. ผู้ที่ใช้จ่ายวันละ ๑๐๐-๒๐๐ บาท มีประมาณร้อยละ ๔๔ กลุ่มนี้เป็นประเภทมากับกลุ่มเพื่อน และประมาณร้อยละ ๒๔ ใช้จ่ายวันละ ๒๐๐-๓๐๐ บาท เป็นประเภทมากับกลุ่มเพื่อน ซึ่งนำรถส่วนตัวมาและรวมถึงมากับครอบครัวด้วย ประเภทที่ใช้จ่ายมากกว่า ๕๐๐ ขึ้นไป มีเพียงร้อยละ ๑๖ ส่วนใหญ่มาเป็นครอบครัวใหญ่ และนำรถส่วนตัวมา และรวมไปถึงนักท่องเที่ยวบางคนที่มาเยี่ยมญาติและใช้เวลา ๒ วัน ๑ คืน

ค่าใช้จ่ายสำหรับนักท่องเที่ยวต่างประเทศมีลักษณะต่างไปจากของนักท่องเที่ยวชาวไทย ซึ่งเป็นค่าใช้จ่ายที่รวมค่าพาหนะ ค่าอาหาร ค่าใช้จ่ายเบ็ดเตล็ดและอื่น ๆ สำหรับชาวต่างประเทศแล้วมีจำนวนถึงร้อยละ ๑๐๐ ที่มากับบริการนำเที่ยวของบริษัทนำเที่ยวเอกชน ซึ่งคิดราคาค่านำเที่ยวคนละประมาณ ๖๐๐ บาท^๑ เป็นค่าบริการที่รวมถึง ค่าบริการ ค่าอาหาร กลางวัน ค่าดูการแสดงโชว์ที่สวนสามพราน ค่าใช้จ่ายที่นอกเหนือจากนี้จะเป็นค่าใช้จ่ายที่นักท่องเที่ยวชาวต่างประเทศใช้จ่ายในเรื่องการซื้อของที่ระลึก หรือค่าเช่าเหมาเรือเล่นไปตามคลองดำเนินสะดวก โดยที่แต่ละคนจะใช้จ่ายต่างกันไป กำหนดไม่ได้ บางคนไม่ใช้จ่ายในเรื่องนี้เลย บางคนอาจจะพอใจสินค้าและใช้จ่ายเป็นเงินจำนวนมากก็มี ซึ่งค่าใช้จ่ายส่วนนี้มีผลต่อรายได้ของคนในท้องถิ่น เป็นสำคัญ

^๑แต่ละบริษัทจะคิดค่าบริการไม่เท่ากัน บางบริษัท เช่น ทัวร์อีสต์คิดเที่ยวเพียง ๔๕๐ บาท และบางบริษัท เช่น อาร์แมร์คิด ๖๐๐ บาท ดังนั้นค่าบริการจึงอยู่ในราคาประมาณ ๕๐๐-๖๐๐ บาท

ตารางที่ ๔.๒๑ ค่าใช้จ่ายของนักท่องเที่ยว

ค่าใช้จ่าย	ชาวไทย (%)	ชาวต่างประเทศ
< ๕๐ บาท	๘	-
๕๐ - ๑๐๐ บาท	๕	-
๑๐๐ - ๒๐๐ บาท	๔๘	-
๒๐๐ - ๓๐๐ บาท	๒๔	-
> ๕๐๐ บาท	๑๖	๑๐๐
รวม	๑๐๐	๑๐๐

ที่มา : จากการสำรวจของผู้ทำวิทยานิพนธ์

๔.๔ แรงจูงใจของนักท่องเที่ยว

มีปัจจัยหลายประการที่เป็นแรงจูงใจให้นักท่องเที่ยวเข้ามาท่องเที่ยวในจังหวัดราชบุรี จากการสำรวจพบว่า นักท่องเที่ยวส่วนใหญ่นิยมมาเที่ยวที่จังหวัดราชบุรี เพราะแรงจูงใจในด้านมีทัศนียภาพที่สวยงามร้อยละ ๒๘ รองลงมาได้แก่ มีระยะเวลาใกล้ที่อยู่อาศัยร้อยละ ๒๓.๗ มีความสะดวกในการเดินทาง ๑๕.๑ ยังไม่เคยมาเที่ยวเลยร้อยละ ๕.๗ นอกนั้นได้แก่ มีโบราณสถานร้อยละ ๖.๕ มีที่เที่ยวน่าชมร้อยละ ๕.๔ และอื่น ๆ ดังตารางต่อไปนี้

ตารางที่ ๔.๒๒ แรงจูงใจของนักท่องเที่ยว

สาเหตุ	ร้อยละ
มีทัศนียภาพที่สวยงาม	๒๘
มีความสะดวกในการเดินทาง	๑๕.๑
มีระยะใกล้กับที่อยู่อาศัย	๒๓.๗
ยังไม่เคยมาเที่ยวเลย	๔.๗
มีที่เที่ยวน่าสนใจ	๕.๔
มีอาหารหรือขนมอร่อย	๔.๓
มีโบราณสถาน	๖.๕
อื่น ๆ	๗.๓
รวม	๑๐๐

ที่มา : จากการสำรวจของผู้ทำวิทยานิพนธ์

๔.๑๐ เส้นทางการท่องเที่ยวในจังหวัดราชบุรี

เส้นทางการท่องเที่ยวในจังหวัดราชบุรีของนักท่องเที่ยวชาวไทยและชาวต่างประเทสนั้นต่างกันมาก นักท่องเที่ยวชาวไทยที่มาท่องเที่ยวมี ๓ ประเภท คือ ประเภทแรกมาจากกรุงเทพมหานคร หรือจังหวัดที่อยู่ใกล้กับจังหวัดราชบุรี มักจะเดินทางมาทำธุรกิจและแวะมาที่ถ้ำจอมพล จากนั้นก็กลับที่พักหรือจังหวัดของตน โดยที่ถ้ากลับเส้นทางสายปากท่อก็อาจจะแวะที่มหาชัยทานอาหารทะเลหรือซื้ออาหารทะเล ถ้ากลับทางสายเพชรเกษมก็จะแวะที่สวนสามพรานซื้อผลไม้ ประเภทที่สองเป็นประเภทที่มากขึ้นเป็นกลุ่มคณะ ซึ่งจัดมาทำบุญทอดกฐิน ทอดผ้าป่าตามวัดต่าง ๆ ก็แวะที่อำเภอเมือง จากนั้นก็แวะมาที่ถ้ำจอมพล ส่วนเส้นทางที่กลับคล้ายประเภทแรก ประเภทที่สามเป็นประเภทคนในท้องถิ่นซึ่งนิยมมาพักผ่อนหย่อนใจในวันหยุด และเมื่อมี

เวลารว่าง ซึ่งแบ่งย่อยเป็น ๒ พวก คือ คนในอำเภอเมืองหรืออำเภอใกล้เคียงพวกหนึ่ง และ คนในอำเภอจอมบึงพวกหนึ่ง พวกแรกมักเน้นประเภทที่มากับครอบครัว นำรถส่วนตัวมาเอง และเตรียมอาหารมาด้วย มักจะตรงมายังแหล่งท่องเที่ยวเลย ส่วนพวกที่สอง ซึ่งส่วนใหญ่เป็น คนในท้องถิ่นและนักศึกษาที่เรียนที่วิทยาลัยครูจอมบึง ซึ่งนิยมมาพักผ่อนและมาทานอาหารในบริเวณ แหล่งท่องเที่ยว ส่วนใหญ่แล้วพวกกลุ่มที่ ๒ นี้ มักจะเดินทางมาด้วยตนเอง

สำหรับนักท่องเที่ยวชาวต่างประเทศมีเส้นทางที่ต่างออกไป เกือบจะทั้งหมดนิยมมา กับบริษัทนำเที่ยว เริ่มออกเดินทางจากกรุงเทพมหานครประมาณ ๐๖.๐๐ - ๐๗.๐๐ น.^๑ ไป ตามเส้นทางสายธนบุรี - ปากท่อ แวะชมการทำนาเกลือ จังหวัดสมุทรสงคราม ประมาณ ๗.๓๐ - ๘.๐๐ น. จากนั้นแวะเข้าตัวเมืองแม่กลองแวะชมหมู่บ้านน้ำตาลมระฟ้า เวลา ประมาณ ๘.๔๕ - ๘.๑๕ น. เวลาประมาณ ๑๐.๔๕ น. ก็จะถึงตลาดน้ำดำเนินสะดวก แวะลงเรือที่ท่าเรือที่รับบริการเป็นประจำของแต่ละบริษัท และจากนั้นก็ปล่อยให้นักท่องเที่ยว เที่ยวชมตามอัธยาศัย นักท่องเที่ยวบางกลุ่มเช่าเรือ ซึ่งคอยรับจ้างแล่นชมทิวทัศน์สองฟากฝั่งของ คลอง ตลอดจนชีวิตความเป็นอยู่ บางกลุ่มซื้อของจากแม่ค้าที่ตลาดน้ำ บางกลุ่มซื้อที่ร้านขายของที่ระลึกบนฝั่ง เวลาประมาณ ๑๑.๐๐ น. นักท่องเที่ยวจะออกจากตลาดน้ำไปที่สวนสามพราน จังหวัดนครปฐม รับประทานอาหารกลางวันและดูโชว์ซึ่งทางสวนสามพรานจัดแสดง จนกระทั่ง เวลาประมาณ ๑๖.๐๐ น. เดินทางกลับกรุงเทพมหานครในเส้นทางสายเพชรเกษม

๔.๑๑ การคาดคะเนจำนวนนักท่องเที่ยวในอนาคต

เมื่อนำการประมาณการจำนวนนักท่องเที่ยวชาวต่างประเทศ และนักท่องเที่ยว ชาวไทยที่เข้ามาในจังหวัดราชบุรี ปี ๒๕๒๔ จำนวน ๓๔,๔๐๔ คน และ ๗๗,๐๐๐ คน ตามลำดับ จากหัวข้อ ๔.๒ นั้น มาพิจารณาเพื่อจะคำนวณจำนวนนักท่องเที่ยวในอนาคต พบว่าเฉพาะตัวเลข

^๑ขึ้นอยู่กับแต่ละบริษัท บางบริษัทจะออกประมาณ ๖.๐๐ น. บางบริษัทอาจจะออก เดินทางประมาณ ๖.๓๐ หรือ ๗.๐๐ น.



นักท่องเที่ยวชาวต่างประเทศนั้น มีจำนวนต่ำกว่าตัวเลขที่ได้จากค่าเฉลี่ยจากการสอบถามบริษัท
นำเที่ยวเอกชน คือ ๙๒,๘๙๕ คน ดังนั้นถ้าจะใช้จำนวน ๓๙,๙๐๙ คน เป็นตัวแทนของนัก
ท่องเที่ยวชาวต่างประเทศที่เข้ามาจังหวัดตราขบุรีแล้ว จะเป็นตัวเลขที่ต่ำไปจากความเป็นจริง
มาก ในที่นี้จะใช้จำนวนที่ได้จากการสอบถามบริษัทนำเที่ยวคือ ๙๒,๘๙๕ คน เป็นตัวแทนของจำนวน
นักท่องเที่ยวชาวต่างประเทศ เพื่อคำนวณร่วมกับเป้าหมายของนักท่องเที่ยวที่กำหนดไว้ในแผนพัฒนา
เศรษฐกิจและสังคมฉบับที่ ๕ จากหัวข้อ ๓.๒ จะได้จำนวนนักท่องเที่ยวในช่วง ๕ ปี คือ ปี ๒๕๒๕
ถึง ปี ๒๕๒๙ ที่เข้ามาท่องเที่ยวในจังหวัดตราขบุรีดังนี้คือ

เป้าหมายนักท่องเที่ยวชาวต่างประเทศเพิ่มขึ้นร้อยละ ๘.๔ และของชาวไทยเพิ่มขึ้น
ร้อยละ ๓-๕ ต่อปี

เป้าหมาย	๒๕๒๕	๒๕๒๙
นักท่องเที่ยวชาวต่างประเทศ	๒,๑๐๐,๐๐๐	๒,๙๐๐,๐๐๐
นักท่องเที่ยวชาวไทย	๖,๑๐๐,๐๐๐	๖,๖๐๐,๐๐๐

ตารางที่ ๔.๒๓ จำนวนนักท่องเที่ยวในอนาคตที่มาท่องเที่ยวในจังหวัดตราขบุรี

พ.ศ.	ชาวต่างประเทศ		ชาวไทย			
	จำนวน	% การเพิ่ม	จำนวน	% การเพิ่ม	จำนวน	% การเพิ่ม
๒๕๒๕	๙๒,๘๙๕	-	๗๗,๐๐๐	-	๗๗,๐๐๐	-
๒๕๒๕	๑๐๐,๖๙๘	๘.๕	๗๙,๓๑๐	๓	๘๐,๘๕๓	๕
๒๕๒๖	๑๐๙,๑๕๖	๘.๕	๘๑,๖๘๙	๓	๘๙,๑๓๗	๕
๒๕๒๗	๑๑๘,๓๒๖	๘.๕	๘๔,๑๔๐	๓	๙๓,๕๙๓	๕
๒๕๒๘	๑๒๘,๒๖๕	๘.๕	๘๖,๖๖๔	๓	๙๘,๒๗๓	๕
๒๕๒๙	๑๓๙,๐๓๙	๘.๕	๘๙,๒๖๔	๓	๑๐๓,๑๘๗	๕

หมายเหตุ : เนื่องจากนักท่องเที่ยวชาวไทยมีจำนวนการเพิ่มน้อยกว่านักท่องเที่ยวชาวต่าง
ประเทศจึงคาดการณ์ในอัตราการเพิ่มที่ต่ำสุด

สรุป

ภาคตะวันตกนับ เป็นภาคที่มีแหล่งท่องเที่ยวที่สำคัญหลายแหล่ง ซึ่งสามารถสนองความต้องการทางด้านการท่องเที่ยวให้กับนักท่องเที่ยวได้ไม่แพ้แหล่งท่องเที่ยวในภาคอื่น ๆ รายได้จาก การท่องเที่ยวที่เพิ่มขึ้นในแต่ละปีนั้น ภาคตะวันตกเป็นส่วนหนึ่งของรายได้ที่เพิ่มขึ้นนั้นด้วย ความ ได้เปรียบที่อยู่ใกล้กรุงเทพมหานคร ซึ่งเป็นตลาดที่สำคัญจึงมีส่วนส่งเสริมให้ภาคตะวันตกมีคุณค่า ในการพัฒนาให้เป็นอุตสาหกรรมการท่องเที่ยวของประเทศ

จังหวัดราชบุรีเป็นจังหวัดหนึ่งที่มีแหล่งท่องเที่ยวที่น่าสนใจ และมีลักษณะของการท่องเที่ยวประเภทไปเช้า-เย็นกลับ เนื่องจากมีระยะใกล้กับกรุงเทพมหานคร และมีความสะดวก ในการเข้าถึงสูงมาก แหล่งท่องเที่ยวที่สามารถดึงดูดนักท่องเที่ยวได้มาก ได้แก่ ตลาดน้ำดำเนิน สะดวก และบริเวณถ้ำจอมพล นักท่องเที่ยวชาวต่างประเทศนิยมไปเที่ยวที่ตลาดน้ำดำเนินสะดวก ซึ่งส่วนใหญ่จะมีบริษัทนำเที่ยวจากกรุงเทพมหานครจัดเส้นทางนำเที่ยวขึ้น ประเภทไปเช้า - เย็น กลับ และสำหรับนักท่องเที่ยวชาวไทยนิยมเที่ยวบริเวณถ้ำจอมพล ซึ่งตลาดที่สำคัญนอกจากจะมาจากคนในท้องถิ่นแล้ว ยังมาจากกรุงเทพมหานครและจังหวัดต่าง ๆ เกือบทุกภาคในประเทศไทย การท่องเที่ยวในลักษณะซึ่งใช้เวลาเพียงสั้น ๆ เช่นนี้ เป็นส่วนสำคัญในการกำหนดเป็นเส้นทาง และเป็นแนวทางในการพัฒนาการท่องเที่ยวในระดับต่อไป