

บทที่ ๔

วิเคราะห์ เปรียบเทียบภูมิหลังของสมาชิก  
สภานิติบัญญัติแห่งชาติ กับสภาปฏิรูปการปกครองแผ่นดิน



เนื่องจากความเป็นมาและสภาวะการณ์ทางการเมืองที่ผลักดันให้เกิดสภานิติ-  
บัญญัติแห่งชาติ และสภาปฏิรูปการปกครองแผ่นดิน ๒ ชุดนี้แตกต่างกัน จึงทำให้องค์ประกอบ  
ด้านตัวสมาชิกของสภาทั้งสองนี้แตกต่างกันไปด้วย กล่าวคือ สภานิติบัญญัติแห่งชาตินั้น มีความ  
เป็นมา จากสมัชชาแห่งชาติตามประกาศพระบรมราชโองการของพระบาทสมเด็จพระเจ้า-  
อยู่หัว ที่มีพระราชประสงค์จะให้สมาชิกสภานิติบัญญัติแห่งชาติ ประกอบด้วยบุคคลผู้เป็นตัวแทน  
ของกลุ่มผลประโยชน์ อาชีพ วิชาความรู้ ตลอดจนทัศนคติและแนวความคิดทางการเมือง  
ให้มากและกว้างขวางที่สุด เพื่อเป็นการวางรากฐานการปกครองระบอบประชาธิปไตย  
และจะได้ เป็นสถาบันที่เหมาะสมที่จะทำหน้าที่พิจารณาร่างรัฐธรรมนูญของประชาชน จึง  
ทำให้อาสาสมัครนิติบัญญัติแห่งชาติ ประกอบด้วยสมาชิกที่มาจากกลุ่มอาชีพ สาขาอาชีพ และตัวแทน  
ของท้องถิ่น ที่มีทัศนคติและแนวความคิดอันกว้างขวาง ซึ่งยังไม่เคยปรากฏมีมาก่อนเลยใน  
รัฐสภาที่เคยมีมา ส่วนสภาปฏิรูปการปกครองแผ่นดินนั้น มาจากการแต่งตั้งโดยฝ่ายบริหาร  
ที่ได้อำนาจมาจากการทำรัฐประหารยึดอำนาจของคณะปฏิรูปการปกครองแผ่นดิน สมาชิกจึง  
เป็นสมัครพรรคพวกของฝ่ายบริหารและคณะทหาร จะมีบุคคลซึ่งที่เป็นตัวแทนกลุ่มท้องถิ่น  
กลุ่มอาชีพอื่น ซึ่งพอจะมีอิสระอยู่บ้างแต่ก็มีจำนวนน้อย ฉะนั้นในบทนี้จึงจะได้วิเคราะห์  
เปรียบเทียบลักษณะสำคัญเกี่ยวกับสมาชิกของสองสภานี้ว่า มีความคล้ายคลึงกันหรือแตกต่างกัน  
อย่างไร เปลี่ยนแปลงหรือมีแนวโน้มไปในลักษณะสำคัญอย่างไรบ้าง อันจะเป็นข้อมูลพื้นฐาน  
ในการวิเคราะห์แนวโน้มของบทบาท พฤติกรรม ทัศนคติ และค่านิยม รวมทั้งโครงสร้างทาง  
อำนาจนิติบัญญัติของรัฐ ซึ่งน่าจะมีส่วนศึกษาค้นคว้าวิจัยต่อไป นอกจากนี้ในการวิเคราะห์เปรียบเทียบ  
ภูมิหลังของสภาทั้งสองจะช่วยทำนายพัฒนาการทางการเมืองในประเทศไทยในอนาคตได้ด้วยว่า  
สามารถจะพัฒนาการปกครองระบอบประชาธิปไตยตามขั้นตอนในระยะ เวลา ๑๒ ปี ที่คณะปฏิรูป  
การปกครองแผ่นดินได้กล่าวไว้ในอารัมภบทของรัฐธรรมนูญแห่งราชอาณาจักรไทย พุทธศักราช  
๒๕๑๔ ได้มากน้อยเพียงใด ด้วยการพิจารณาภูมิหลังของสมาชิกสภาดังกล่าวนี้ ซึ่งภูมิหลังของ  
สมาชิกนี้ จะเป็นเครื่องชี้แนวโน้ม (Trends) ได้ไม่มากนักน้อย

### ๕.๑ สภาวะการณ์ทางการเมือง

ก่อนที่จะได้วิเคราะห์เปรียบเทียบภูมิหลังของสมาชิกสภานิติบัญญัติแห่งชาติกับสมาชิกสภาปฏิรูปการปกครองแผ่นดินนั้น สมควรที่จะได้พิจารณาเหตุการณ์ทางการเมือง ๒ เหตุการณ์ คือ เหตุการณ์ ๑๔ ตุลาคม ๒๕๑๖ กับเหตุการณ์ ๖ ตุลาคม ๒๕๑๙ เหตุการณ์ทั้งสองนี้เกิดในระยะไม่ห่างกันมากนัก เป็นเหตุการณ์ที่ก่อให้เกิดการเปลี่ยนแปลงครั้งสำคัญในประวัติศาสตร์การเมืองไทย ที่มีลักษณะส่งผลในทางตรงกันข้าม กล่าวคือ เหตุการณ์ ๑๔ ตุลาคม ๒๕๑๖ ก่อให้เกิดผลที่ตามมาคือ สภานิติบัญญัติแห่งชาติ ชุดที่มีเสียงอิสระถึง ๒๕๙ เสียง ไม่มีเสียงของฝ่ายรัฐบาลหรือฝ่ายค้านที่แน่นอน แต่ละเสียงเป็นตัวของตัวเองที่จะปฏิบัติหน้าที่โดยอิสระ รับผิดชอบ ซึ่งไม่เคยปรากฏในสภาชุดใดมาก่อนเลย และรัฐธรรมนูญที่มีลักษณะความเป็นประชาธิปไตยมากกว่ารัฐธรรมนูญฉบับอื่น ๆ เท่าที่เคยมีมา เพราะได้บัญญัติ หลักการ แนวทาง และวิธีการดำเนินการปกครองที่แสดงให้เห็นถึงความ เป็นประชาธิปไตยไว้หลายประการ เช่น เน้นหลักการปกครองระบอบประชาธิปไตยที่ถือว่า ปวงชนชาวไทยเป็นเจ้าของอำนาจอธิปไตย การให้สิทธิแก่พระราชธิดาที่จะสืบราชสันตติวงศ์ การให้สิทธิเสรีภาพแก่ชนชาวไทยทุกเพศเท่าเทียมกัน หลักประกันให้หัวหน้าฝ่ายบริหารต้อง มาจากการเลือกตั้งของประชาชน หลักการปกครองท้องถิ่นและหลักการผู้นำพรรคฝ่ายค้าน เป็นต้น ส่วนเหตุการณ์ ๖ ตุลาคม ๒๕๑๙ นั้น ก่อให้เกิดผลที่ตามมา คือ การจำกัดสิทธิเสรีภาพในการพูด การเขียน การพิมพ์และการโฆษณา ตลอดจนการออกจากนอกบ้าน ตั้งแต่เวลา ๑.๐๐ น. ถึง ๔.๐๐ น. (เขตกรุงเทพมหานคร) กับประชาชนชาวไทย รัฐธรรมนูญแห่งราชอาณาจักรไทย ที่บัญญัติให้ประเทศไทยมีการปกครองระบอบประชาธิปไตย ... (มาตรา ๒) อำนาจอธิปไตยมาจากปวงชนชาวไทย ... (มาตรา ๓) ซึ่งเมื่อพิจารณาเพียง ๒ มาตรานี้เท่านั้น ก็พบสิ่งปรากฏกับความลวงได้ชัดเจนมาก และสภาปฏิรูปการปกครองแผ่นดิน ที่ส่อแววในวันแรกของการประชุม เลือกประธานสภาว่าจะไม่ติดอะไรกับสภาดรายาง ที่เคยมีมาแต่อดีตทุกสภาที่สมาชิกมาจากการแต่งตั้ง

๕.๑.๑ เหตุการณ์ ๑๔ ตุลาคม ๒๕๑๖

ลำดับเหตุการณ์ย้อนหลัง นับจากการประกาศใช้รัฐธรรมนูญแห่งราชอาณาจักรไทย พุทธศักราช ๒๕๑๑ เมื่อวันที่ ๒๐ มิถุนายน ๒๕๑๑ นั้น ทำให้นักการเมืองเคลื่อนไหวกันตึกตัก เพื่อเตรียมตัวสมัครรับเลือกตั้ง สื่อสารมวลชนมีสิทธิเสรีภาพมากขึ้น ซึ่งได้ช่วยกระตุ้น เร่งเร้า ให้ประชาชนเกิดความตื่นตัวทางการเมือง ตื่นตัวในสิทธิเสรีภาพที่ตนพึงจะได้รับเป็นหลัก- ประกัน นักเรียน นิสิตนักศึกษาเกิดความสนใจอยาก เข้าช่วย เหลือสังคมที่ขาดการ เหลียวแล เช่น ความยากจนของคนในสลัม ความแร้นแค้นของคนในเขตชนบท ความอยู่ดีธรรมของคน บางคนต้องได้รับ บรรดาครูอาจารย์ได้ให้กำลังใจและสร้างความตื่นตัว เรื่องสิทธิ เสรีภาพ ตามรัฐธรรมนูญแก่นักเรียน นิสิตนักศึกษา และประชาชน ด้วยการออกโรงอภิปราย สัมมนา หรือแม้แต่แสดงความคิดเห็นเผยแพร่ทางหนังสือพิมพ์ทุกชนิด

การเปลี่ยนแปลงทางสังคมในยุคนี้ เริ่มจากการต่อสู้ของนิสิตนักศึกษาในมหา- วิทยาลัยก่อน จากกลุ่มกิจกรรมหรือชมรมต่าง ๆ ที่มีกันทุกมหาวิทยาลัย เช่น ชมรมวิชาการ ชมรมกิจกรรม เสริมหลักสูตร และบำเพ็ญประโยชน์เพื่อส่วนรวม เป็นต้น บทบาทและพฤติกรรมของนิสิตนักศึกษาในระยะต้น จะแสดงเพื่อประโยชน์ส่วนตน เป็นส่วนใหญ่ กล่าวคือ เป็นการต่อสู้ให้เพื่อนนิสิตนักศึกษาหรือหมู่คณะแห่งตนที่เสียผลประโยชน์ หรือไม่ได้รับความ เป็นธรรม เช่น ในเดือนมิถุนายน ๒๕๑๓ นิสิตจุฬาฯ ชุมนุมประท้วงและเดินขบวนกรณี คอรัปชั่นในจุฬาลงกรณ์มหาวิทยาลัย เริ่มเดือนกรกฎาคม ๒๕๑๓ นิสิตมหาวิทยาลัย เกษตรศาสตร์ต่อต้านสมาชิกสภาผู้แทนราษฎรที่ใช้อิทธิพลฝากเด็ก เข้าศึกษาต่อในภาคสมทบ หรืออย่าง เหตุการณ์ต่อมา เช่น นักศึกษาคณะสถิติประยุกต์ จากสถาบันบัณฑิตพัฒนบริหารศาสตร์ เดิน ขบวนเรียกร้องให้รัฐบาลออกพระราชกฤษฎีกาให้สถาบันประสาทปริญญาแทนประกาศนียบัตร ฯลฯ ล้วน เป็นการต่อสู้เพื่อประโยชน์ส่วนตนของ เพื่อนนิสิตนักศึกษา เฉพาะเพื่อตนหรือมหาวิทยาลัย เท่านั้น ต่อมาบทบาทและพฤติกรรมเช่นนี้ได้ขยายวงกว้างออกสู่สังคมภายนอก นิสิตนักศึกษา เกือบทุกมหาวิทยาลัยมีการประสานงานกัน แสดงออกถึงความรับผิดชอบต่อสังคมร่วมกัน ใน ฐานะสมาชิกของสังคมประเทศ บทบาทและพฤติกรรมจึง เป็นการต่อสู้กับรัฐบาลเสียส่วนใหญ่ เช่น การจัดตั้งกลุ่มนิสิตนักศึกษาอาสาสมัครสังเฎกการเลือกตั้งในวันที่ ๑๐ กุมภาพันธ์ ๒๕๑๖

ซึ่งดูเหมือนจะเป็นจุดเริ่มต้นของการจัดตั้งศูนย์กลางนิสิตนักศึกษาแห่งประเทศไทย ซึ่งเป็นศูนย์รวมพลังของนักเรียน นิสิตนักศึกษาทั่วประเทศในระยะเวลาต่อมา

บทบาทของนิสิตนักศึกษา ได้ยุติลงชั่วคราวระยะเวลาหนึ่ง คือในช่วงแรกของการปฏิวัติรัฐประหาร ของจอมพล ถนอม กิตติขจร เมื่อวันที่ ๑๗ พฤศจิกายน ๒๕๑๔ แต่บทบาทของนิสิตนักศึกษาก็เริ่มต้นอีกในเวลาต่อมา ด้วยขอบเขตที่จำกัด แต่ภายในรั้วมหาวิทยาลัย แล้วก็ขยายวงกว้างออกสู่สังคมภายนอกอีกเช่นกัน ตัวอย่างเช่น นิสิตศึกษามหาวิทยาลัยรามคำแหง ยื่นหนังสือถึงหัวหน้าคณะปฏิวัติในขณะนั้น ให้ตั้งกรรมการสอบสวนเอาความผิดกับ ดร.ศักดิ์ ผาสุขนิรันดร์ อธิการบดี เกี่ยวกับกรณีคอร์รัปชันเงินมหาวิทยาลัย และต่อมาเกิดเหตุการณ์ "ทุ่งใหญ่" คือเหตุการณ์ที่คณะนายทหาร ตำรวจ พ่อค้า ศิลปิน ใช้เฮลิคอปเตอร์ของทางราชการออกไล่สัตว์ในเขตป่าสงวนทุ่งใหญ่ จังหวัดกาญจนบุรี ซึ่งเผชิญเฮลิคอปเตอร์ได้ตกลงที่จังหวัดนครปฐม แต่ทางราชการกลับออกแถลงข่าวว่าไปราชการลับ เหตุการณ์ต่อเนื่องจากคราวที่แล้วของมหาวิทยาลัยรามคำแหง ทำให้้อธิการบดีออกคำสั่งลอบซื้อนักศึกษา ๔ คน ออกจากสภาพการเป็นนักศึกษา เนื่องจากการที่นักศึกษากลุ่มดังกล่าวจัดพิมพ์หนังสือที่ชื่อ "มหาวิทยาลัยที่ไม่มีคำตอบ" ซึ่งพาดพิงถึงการต่ออายุราชการให้แก่จอมพล ถนอม กิตติขจร และจอมพล ประภาส จารุเสถียร จากเหตุการณ์ครั้งนี้ได้ก่อให้เกิดการชุมนุมประท้วงบริเวณอนุสาวรีย์ประชาธิปไตยขึ้น ประจวบเหมาะกับการจับกุมนักศึกษา อาจารย์ นักหนังสือพิมพ์ จำนวน ๑๓ คน ที่เรียกร้องหาการปกครองภายใต้รัฐธรรมนูญ ยังผลให้เกิดการร่วมชุมนุมครั้งยิ่งใหญ่ที่มหาวิทยาลัยธรรมศาสตร์ ตั้งแต่วันที่ ๔ ตุลาคม ๒๕๑๖ ถึงวันที่ ๑๓ ตุลาคม ๒๕๑๖ เพื่อเรียกร้องให้รัฐบาลปล่อยตัวกลุ่มเรียกร้องรัฐธรรมนูญทั้ง ๑๓ คน ซึ่งทางตำรวจยึดข้อหากบฏและกระทำความผิดอันเป็นคอมมิวนิสต์ให้ โดยไม่มีเงื่อนไข แต่รัฐบาลได้ส่งกำลังทหาร ตำรวจ เข้าควบคุมสถานการณ์ ในที่สุดเกิดการปะทะกันถึงขั้นจลาจล มีการยิง นักเรียน นิสิตนักศึกษา และประชาชน มีการเผาสถานที่ราชการ เหตุการณ์ได้สงบลงเมื่อสามผู้นำทางการเมืองสมัยนั้น คือ จอมพล ถนอม กิตติขจร จอมพล ประภาส จารุเสถียร และพันเอก ณรงค์ กิตติขจร ได้ถูกเนรเทศออกจากประเทศพร้อม ๆ กับมีพระบรมราชโองการโปรดเกล้าฯ แต่งตั้งนาย สัญญา ธรรมศักดิ์ เป็นนายกรัฐมนตรี เมื่อวันที่ ๑๔ ตุลาคม ๒๕๑๖

จากเหตุการณ์และผลที่ตามมา ซึ่งได้กล่าวมาข้างต้นแล้ว เราจะสรุปมูลเหตุที่สำคัญซึ่งก่อให้เกิดการเปลี่ยนแปลงในครั้งนี้ คือ

มูลเหตุของการเปลี่ยนแปลงเมื่อ ๑๔ ตุลาคม ๒๕๑๖

๑) การประกาศใช้รัฐธรรมนูญ ฉบับพุทธศักราช ๒๕๑๑

ผลจากการประกาศใช้รัฐธรรมนูญฉบับนี้ ทำให้นักการเมืองเคลื่อนไหว คึกคัก ประชาชน นิสิตนักศึกษาและนักเรียนตระหนักรู้และตื่นตัวกับสิทธิ เสรีภาพที่ตนพึงจะได้รับ เป็นอย่างมาก ซึ่งผลจากการประกาศใช้รัฐธรรมนูญฉบับนี้ ทำให้บุคคลหลายวงการตื่นตัวทางการเมือง เกิดความสำนึกทางการเมือง (political consciousness) ขึ้น ไม่มากนักน้อย ซึ่งมีผลต่อการเปลี่ยนแปลงทางการเมืองอย่างมาก

๒) ความเปื้อน่ายระบบรัฐบาลทหาร

แรงกดดันจากการปกครองโดยทหาร ซึ่งสืบทอดติดต่อกันมาเป็นเวลาอันยาวนานแต่อดีต มาถึงรัฐบาลจอมพล ถนอม กิตติขจร ได้สร้างความไม่พอใจแก่ประชาชน เป็นอย่างมาก ประชาชนมีความรู้สึกไม่ศรัทธาต่อรัฐบาล รู้ทั้งรู้ว่า รัฐบาลไม่มีมาตรการหรือนโยบายที่จะพัฒนาประเทศให้ประชาชนมีความกินอยู่ดีที่จริงจัง ข้าราชการทำงานล่าช้า (red tape) เล่นพรรคเล่นพวก และเต็มไปด้วยคอร์รัปชัน ตั้งแต่ระดับผู้บริหารลงมา แต่ก็พูดอะไรไม่ได้ แรงกดดันนี้ได้เพิ่มความรุนแรงขึ้นอีกเมื่อคราวปฏิวัติรัฐประหาร ๑๗ พฤศจิกายน ๒๕๑๔ ความหวาดหวั่นในสิทธิ เสรีภาพและความเกลียดชังระบบเผด็จการ จึงนำมาซึ่งการหาเหตุ และประเค้นต่อต้านประท้วงต่าง ๆ ต่อรัฐบาล

๓) บทบาทของสื่อสารมวลชนและสิ่งพิมพ์

ภายหลังจากประกาศใช้รัฐธรรมนูญ ฉบับพุทธศักราช ๒๕๑๑ สื่อสารมวลชน มีเสรีภาพมากขึ้น ตลอดจนความเจริญของการสื่อสารมวลชน โดยเฉพาะสิ่งพิมพ์ ได้ช่วยกระตุ้นให้ประชาชนตื่นตัวทางการเมือง การเสนอข่าวของหนังสือพิมพ์ ได้ชี้ให้เห็นถึงปัญหาสังคม ปัญหาคอร์รัปชัน ปัญหาความไม่เป็นธรรม และระบบเผด็จการเพื่อประโยชน์ส่วนตัว และพวกพ้อง ฯลฯ ปัญหาต่าง ๆ สร้างความรู้สึกไม่พอใจต่อสภาพที่เป็นอยู่ และบีบบังคับ

ให้ประชาชนต้องเข้ามามีบทบาทเปลี่ยนแปลงสังคม นอกจากนี้สิ่งพิมพ์ที่นักเรียน นิสิตนักศึกษา ได้ช่วยกันจัดขึ้น ได้เรียกร้องให้นักเรียน นิสิตนักศึกษามีความรับผิดชอบและมีบทบาททางการเมืองเพิ่มมากขึ้น บทบาทของสื่อมวลชนได้รายงานข่าวการเคลื่อนไหว การต่อสู้ของประชาชน นิสิตนักศึกษาในต่างแดน เช่น การต่อสู้ของนักศึกษาประเทศเชคโกสโลวาเกีย ต่อการที่รัฐบาลโซเวียตใช้กำลังปราบปรามรัฐบาลเสรีนิยมในปี ๒๕๑๑ สงครามเวียดนาม ซึ่งฝ่ายหนึ่งต่อสู้เพื่อความอยู่รอด อีกทั้งความเป็นอิสระ แต่อีกฝ่ายหนึ่งต่อสู้เพื่อความเป็นเจ้าครอบครอง เป็นต้น ช่วยให้เป็นที่เรียนที่ประชาชนและนิสิตนักศึกษาไทยเอาแบบอย่าง และเมื่อมีการเดินขบวนครั้งใด สื่อมวลชนโดยเฉพาะหนังสือพิมพ์ จะรายงานถึงความสำเร็จต่าง ๆ เน้นความสำคัญเป็นพิเศษ ซึ่งช่วยให้เกิดการเรียนรู้และยึดเป็นแนวปฏิบัติในระยะต่อ ๆ มา

#### ๔) นักวิชาการและปัญญาชนไทย

มองในแง่ของการศึกษา ในปีที่หนึ่ง ๆ นักวิชาการและปัญญาชนไทยจะเพิ่มจำนวนมากขึ้นเรื่อยๆ และในปีหนึ่ง ๆ ก็จะมีคนไทยไปศึกษาต่อยังต่างประเทศจำนวนมาก คนไทยเหล่านี้ได้รับการอบรมตามวัฒนธรรมตะวันตก โลกทัศน์และชีวิตทัศน์เริ่มเปลี่ยนแปลง บุคคลเหล่านี้มีความรู้ความสามารถ หลายคนได้กลับมาเป็นอาจารย์ในมหาวิทยาลัย และมีโอกาสก้าวหน้าเป็นข้าราชการตำแหน่งสูง แต่ด้วยความสำนึกและความเชื่อมั่นในระบบอบเสรีประชาธิปไตย นักวิชาการในมหาวิทยาลัยหลายคน เริ่มสงสัยในระบบที่เป็นอยู่ เริ่มแสวงหาจุดหมายของชีวิต แสวงหาสิ่งที่ดีที่สุด ที่บุคคลต้องการ และพึงได้รับ ความคิดเห็นในเชิงปรัชญาได้ถูกถ่ายทอดเป็นตัวอักษร และแสดงบทบาทในการสร้าง "ปรัชญาชนให้เป็นปัญญาชน"<sup>๑</sup> ทั้งนี้โดยการเป็นอาจารย์ที่ปรึกษากลุ่มกิจกรรมต่าง ๆ เช่น ชมรมค่ายอาสาสมัคร ได้ชี้ให้นิสิตนักศึกษาเห็นถึงสังคมที่เขาเป็นอยู่ ความแตกต่างระหว่างคนมีกับคนจน ความ

<sup>๑</sup> สุรรัตน์ กิลปอนันต์, "นักศึกษากับการเมือง," วารสารคณะกรรมการการศึกษาแห่งชาติ, ปีที่ ๘ ฉบับที่ ๒ (มกราคม, ๒๕๑๗), หน้า ๒๗.

แร้นแค้นของชนบทที่ถูกลี้ม เป็นต้น ชมรมรัฐศึกษา ได้เสริมสร้างแนวความคิดของนิสิตนักศึกษา ให้เห็นถึงความแตกต่างระหว่างระบบการเมืองแบบเผด็จการกับเสรีประชาธิปไตย เป็นต้น สิ่งต่าง ๆ เหล่านี้ ยังผลให้นิสิตนักศึกษา และประชาชนรู้ว่าอะไรคือสิ่งที่รัฐบาลควรสนองตอบ ความต้องการของตน

#### ๕) ศูนย์กลางนิสิตนักศึกษาแห่งประเทศไทย

บทบาทครั้งแรกที่แสดงให้เห็นพลังของนิสิตนักศึกษา คือ การเดินขบวนต่อต้านลี้เก้าญี่ปุ่น เมื่อเดือนพฤศจิกายน ๒๔๑๕ จากนั้นมาไม่นาน ก็มีการเดินขบวนประท้วงประกาศคณะปฏิวัติ ฉบับที่ ๒๔๕ ที่เปิดให้ฝ่ายบริหารก้าวก้าวฝ่ายตุลาการ ต่อมาในปี ๒๕๑๖ ศูนย์กลางนิสิตนักศึกษาแห่งประเทศไทย ก็เริ่มบทบาทอีกครั้งโดยการจัดรณรงค์ต่อต้านลี้เก้าพุ่มเหยื่อ และครั้งที่สำคัญถือเป็นกรณีหนึ่งที่ศูนย์กลาง มีบทบาทอย่างมากคือ กรณีนักศึกษารามคำแหง ๔ คน ถูกลอบลือ ทางศูนย์กลาง และสถาบันอุดมศึกษาอื่น ๆ ได้เข้าร่วมชุมนุมเรียกร้องให้ ๔ นักศึกษาพ้นมลทิน นอกจากนี้เหตุการณ์ที่กล่าวมาแล้ว ยังมีการประท้วงของกลุ่มนิสิตนักศึกษาที่ศูนย์กลาง มีบทบาทร่วมด้วยอีกมาก จึงถือได้ว่าศูนย์กลาง เป็นกลุ่มอิทธิพลทางการเมืองที่หึ่ง ท้าทายและท้าทายอำนาจเผด็จการของคณะปฏิวัติตลอดมา

#### ๖) กลุ่มทหารของพลเอก กฤษณ์ สีวะรา

ล้าพังอำนาจพลังมวลชนของศูนย์กลางนิสิตนักศึกษาแห่งประเทศไทย ซึ่งปราศจากอาวุธ ปราศจากการจัดองค์การ ปราศจากเป้าหมายที่แน่ชัด ฯลฯ ย่อมจะไม่มีอำนาจต่อรองให้ ๓ ทหารราชต้องออกจากประเทศไปได้ การออกจากประเทศของผู้นำ เผด็จการทางทหาร เป็นผลมาจากความแตกแยกของกลุ่มทหารเอง กำลังอาวุธของฝ่าย พลเอก กฤษณ์ สีวะรา เป็นแรงผลักดันที่สำคัญซึ่งก่อให้เกิดความสงบเรียบร้อยและประหัยคชีวิตและทรัพย์สินอย่างมาก ถ้าปราศจากกลุ่มทหารของพลเอก กฤษณ์ สีวะรา เสียแล้ว เหตุการณ์ ๑๔ ตุลาคม ๒๕๑๖ ก็จะไม่ผิดอะไรกับเหตุการณ์ ๖ ตุลาคม ๒๕๑๔ เป็นแน่แท้

## ๕.๑.๒ เหตุการณ์ ๖ ตุลาคม ๒๕๑๔

หลังจากเมื่อคราวเกิดเหตุการณ์ ๑๔ ตุลาคม ๒๕๑๖ เป็นต้นมา บทบาทของ ศูนย์กลางนิสิตนักศึกษา ได้ขยายวงสู่สังคมภายนอกกว้างขวางขึ้น มีการสนับสนุนการสไตรค์ ขบวนการประท้วงเพื่อเรียกร้องกันมากขึ้น เช่น บทบาทในการให้การสนับสนุนกรรมกร ชาวไร่ ชาวนา เรียกร้องสิทธิต่าง ๆ ที่พึงมีพึงได้ รัฐบาลก็ขาดความเด็ดขาดในการแก้ไขปัญหามีข่าวลือเรื่องปฏิวัติอยู่บ่อย ๆ เหตุดังกล่าวทำให้นิสิตนักศึกษาไม่มั่นใจต่อระบบการปกครองที่เป็นอยู่ เพราะนิสิตนักศึกษาต้องการประสิทธิภาพในการบริหารประเทศ ต้องการผู้นำทางการเมืองที่เข้มแข็ง ต้องการความยุติธรรม แต่นโยบายพัฒนาการท่องเที่ยวเพื่อการกินดีอยู่ดีของประชาชน ก็ยังคงเป็นนโยบายระดับกรมเท่านั้น แม้จะมีโครงการผันเงินเป็นนโยบายระดับชาติก็ตาม ผลที่ได้ก็มีใช้ว่าจะตกถึงประชาชนส่วนใหญ่ของประเทศ ปัญหาคอร์ปชั่นก็ยังไม่หมดไปพร้อมกับการจากไปของ ๓ ทหารราช ซึ่งเป็นสัญลักษณ์ของขบวนการจรรายฎฐ์ บังหลวงของสังคมไทย ปัญหาชาวไร่ชาวนาถูกโกงที่ดิน ถูกขูดรีดค่าเช่านา แม้จะมีนโยบายปฏิรูปที่ดิน ก็หาความคืบหน้าไม่ ปัญหากรรมกรถูกเอารัดเอาเปรียบค่าจ้างแรงงานจากเจ้าของโรงงานอุตสาหกรรมและนายจ้าง ปัญหาตำรวจรีดไถชาวบ้านและเลี้ยงโจรไว้ข่มขู่ชาวบ้าน เป็นต้น ล้วนแต่สร้างความผิดหวังให้กับประชาชน นิสิตนักศึกษาอย่างมาก นิสิตนักศึกษากลุ่มหนึ่งจึงเป็นพวกซ้ายใหม่ (New left) ซึ่งต้องการเปลี่ยนแปลงให้สังคมมีความดีงาม มีความเป็นอยู่ดีขึ้น นิสิตนักศึกษาซ้ายใหม่จึงมีปฏิกริยาต่อนายทุนและเจ้าหน้าที่ทางการเมือง-เมือง และหันไปยึดแนวทางสังคมนิยมมากขึ้น บางคนมีความคิดเห็นรุนแรงจัดเป็นพวกคลั่งลัทธิ (Dogmatic) และบางคนก็เป็นถึงซ้ายจัดรุนแรง จนกลายเป็นผู้นิยมคอมมิวนิสต์ไปก็มี

ต่อมามีกลุ่มทหารจำนวนหนึ่งพยายามที่จะสร้างอำนาจต่อรองกับศูนย์ โดยมีสถานีวิทยุยานเกราะ เป็นกระบอกเสียงโจมตีการทำงานของศูนย์ เช่น กล่าวหาโครงการเผยแพร่ประชาธิปไตยในชนบทนั้นว่าเป็นโครงการปลูกปั้นยุยงของคอมมิวนิสต์ที่คิดจะล้มล้างการปกครองที่มีพระมหากษัตริย์เป็นประมุข ทำให้ประชาชนในต่างจังหวัด ซึ่งมีการศึกษาอยู่ในเกณฑ์ต่ำ และถูกปิดกั้นข้อเท็จจริงจากข่าวสารต่าง ๆ เกิดความไม่แน่ใจในการกระทำของศูนย์ฯ จะเห็นได้จากข่าวการขัดขวางและจับไล่ ตลอดจนทำร้ายร่างกายเมื่อนิสิตนักศึกษา



ออกไปชนบท ความแตกแยกระหว่างชายใหม่กับฝ่ายขวาจึงเกิดขึ้น ต่างฝ่ายคิดจะปราบ  
ฝ่ายตรงข้ามอยู่ตลอดเวลา จนเกิดความรู้สึกเป็นศัตรูกัน เมื่อศูนย์ฯ ได้เชิญชวนนักเรียน  
นิสิตนักศึกษา และประชาชนแสดงประชามติต่อการกลับมาของสาม เณรถนอม กิตติขจร  
และคดีฆ่าแขวนคอสองข้างตริการไฟฟ้า เขต ๓ จังหวัดนครปฐม ระหว่างวันที่ ๒๙ กันยายน  
ถึงวันที่ ๕ ตุลาคม ๒๕๑๔ ฝ่ายสถานีวิทยุยานเกราะ ซึ่งเป็นศูนย์ประสานงานชมรมวิทยุเสรี  
กว่าร้อยสถานี ก็ปลุกระดมลูกเสือชาวบ้านและนาวพล ตลอดจนเรียกร้องให้รัฐบาลจัดการกับ  
ผู้ชุมนุมที่สนับสนุนการแสดงละคอนล้อเลียน ซึ่งหน้าตาของผู้แสดง เป็นผู้ถูกแขวนคอนั้น  
ไปละม้ายคล้ายคลึงกับสมเด็จพระนพพรราช ในที่สุดก็เกิดเหตุการณ์จลาจล เกิดการสังหารหมู่  
เช่นเดียวกับเหตุการณ์เมื่อคราว ๑๔ ตุลาคม ๒๕๑๖ แต่มีลักษณะที่แปลกกว่าก็คือ การแขวนคอ  
และการเผาทั้งเป็น และแล้วพลเรือเอก สงัด ชลออยู่ ก็ได้ทำรัฐประหารยึดอำนาจ  
ปกครองจากรัฐบาล ม.ร.ว. เสถียร ปราโมช เมื่อวันที่ ๖ ตุลาคม ๒๕๑๔

จากเหตุการณ์และผลที่ตามมาของเหตุการณ์ ๖ ตุลาคม ๒๕๑๔ ซึ่งได้กล่าวมา  
แล้ว พอจะสรุปเป็นมูลเหตุสำคัญ ซึ่งก่อให้เกิดการเปลี่ยนแปลงในครั้งนี้ คือ

#### มูลเหตุของการเปลี่ยนแปลงเมื่อคราว ๖ ตุลาคม ๒๕๑๔

##### ๑) ความแตกแยกของจตุรพรรค

หลังจากการเลือกตั้งเมื่อวันที่ ๔ เมษายน ๒๕๑๔ พรรคประชาธิปัตย์  
ได้เป็นแกนกลางการจัดตั้งรัฐบาลที่เรียกว่า "รัฐบาลจตุรพรรค" เมื่อแรกเริ่มการฟอร์ม  
รัฐบาล พรรคประชาธิปัตย์ พรรคชาติไทย พรรคธรรมสังคม และพรรคสังคมนิยม  
ก็ถ้อยถ้อยอาศัยกันอยู่มาก แต่ก็ไม่วายจะขัดแย้งกันในเรื่องโควตาตำแหน่งรัฐมนตรี  
เพราะหมายถึงผลประโยชน์ที่แต่ละพรรคจะพึงได้ ความขัดแย้งของจตุรพรรคประจักษ์  
ชัดในระยะต่อมา เมื่อ ๓ พรรคคว่ำบาตรพรรคประชาธิปัตย์ กรณีการรับรองคณะกรรมการ  
ป้องกันและปราบปรามการทุจริตและประพฤติมิชอบในวงราชการ ซึ่งพรรคประชาธิปัตย์ เป็น  
ผู้ตระเตรียมมาเสนอต่อสภา ตัวอย่างของความแตกแยกอีกประ เด็นหนึ่งที่ยังบอกถึงความ  
ไม่แน่นอนทางสถานการณ์การเมืองภายใน ก็คือการช่วงชิงโอกาสในการแต่งตั้งผู้นำทางทหาร

ฝ่ายที่หนุนหลังพรรคของคนให้อยู่ในฐานะผู้บังคับบัญชาสูงสุด คือการที่พรรคประชาธิปัตย์ แต่งตั้งให้ พลเอก ประเสริฐ ธรรมศิริ เป็นรอง ผบ.ทบ. แทน พลเอก ฉลาด ศิริบุญศรี ซึ่งพรรคชาติไทยได้ตั้งไว้ก่อนแล้ว เมื่อคราวร่วม "รัฐบาลเราทำได้" ความแตกแยกต่าง ๆ นี้ นำมาซึ่งความไม่ประสานงานกันทั้ง ๆ ที่เป็นรัฐมนตรีในรัฐบาลเดียวกัน แต่คอยจับจ้องต่อการจะโค่นล้มซึ่งกันและกัน ดังจะเห็นได้จากการอภิปรายในสภาและการให้ข่าวแก่สื่อมวลชน โจมตีรัฐมนตรีพรรคประชาธิปัตย์ว่าเป็นคอมมิวนิสต์ ซึ่งเป็นการเพิ่มแรงกดดันให้เกิดการเปลี่ยนแปลงเร็วขึ้น

#### ๒) กลุ่มต่อต้านศูนย์นิสิต

ในขณะที่ศูนย์กลางนิสิตนักศึกษาแห่งประเทศไทย ซึ่งได้เป็นตัวกลางที่ก่อให้เกิดการเปลี่ยนแปลงเมื่อคราว ๑๔ ตุลาคม ๒๕๑๖ กำลังกลายเป็นกลุ่มพลังที่มีอิทธิพลและท้าทายอยู่นั้น ได้เกิดมีกลุ่มต่อต้านศูนย์นิสิตขึ้น ประกอบด้วยขบวนการปฏิรูปแห่งชาติ ชมรมอาสาชวะอิสระ สหพันธ์ครูอาสาชวะ กลุ่มค่างคาวไทย กลุ่มกล้วยไม้ไทย กลุ่มวิหคสายฟ้า กลุ่มเพชรไทย กลุ่มกรรมกรเสรี กลุ่มนวมพล กลุ่มกระทิงแดง และองค์การประชาชนแห่งประเทศไทย ฯลฯ ซึ่งกลุ่มต่อต้านศูนย์นิสิตฯ นี้ได้ร่วมมือกับสถานีวิทยุยานเกราะและชมรมวิทยุเสรี โจมตีศูนย์นิสิตฯ อยู่ตลอดเวลา นอกจากจะต่อต้านศูนย์นิสิตฯ แล้ว กลุ่มต่อต้านศูนย์นิสิตฯ ยังได้เรียกชุมนุมลูกเสือชาวบ้าน เรียกร้องให้นายกรัฐมนตรีปลดนาย สุรินทร์ มาศดิตถ์ นาย ดำรง ลัทธพิพัฒน์ นาย ชวน หลีกภัย และนาย วีระ มุสิกพงศ์ ออกจากรัฐมนตรีและสมาชิกพรรคประชาธิปัตย์ และให้แต่งตั้งนาย สมบุญ ศิริธร นาย สมิศร ลุนทรเวช เป็นรัฐมนตรีช่วยว่าการกระทรวงมหาดไทย เช่นเดิม ที่หน้าทำเนียบรัฐบาล จนเกือบจะเกิดจลาจลพังทำเนียบ ซึ่งเป็นสาเหตุหนึ่งที่สร้างความตึงเครียดขึ้นก่อนเกิดรัฐประหารยึดอำนาจเมื่อ ๑๘.๐๐ น. ของวันที่ ๖ ตุลาคม ๒๕๑๘

#### ๓) การกลับมาของพระธนอม สุกิตติขจร

การเดินทางเข้าประเทศของสาม เณรธนอม เพื่อบวชทดแทนคุณบิดาซึ่งป่วยหนัก ณ วัดบวรนิเวศวิหาร ได้ก่อให้เกิดการประท้วงต่อต้านจากกลุ่มพลังนักศึกษา สภาแรงงานแห่งประเทศไทย และแนวร่วมยุวสงฆ์แห่งประเทศไทย ฯลฯ กลุ่มต่อต้านพระธนอม

ได้กล่าวหาว่าจอมพล ถนอม ใช้ศาสนาบังหน้า จุดประสงค์ที่แท้จริง ทั้งนี้กลุ่มต่อต้านมีความเชื่อว่า อิทธิพลทางการเมืองของจอมพล ถนอมจะผลักดันให้ทหารกลับมาใช้อำนาจแทนพลเรือนได้

การกลับมาของพระถนอม ได้ก่อให้เกิดจุดวิกฤตมากมาย ในที่ประชุมสมาชิกสภาผู้แทนราษฎร มีสมาชิกยื่นข้อคัดค้าน เรื่องการกลับมาของพระถนอม และได้มีการอภิปรายชี้ให้เห็นความผิดพลาดของจอมพล ถนอม สมัยที่กุมอำนาจ การทุจริต การหลีกเลี่ยงภาษี การสั่งฆ่า นัก เรียน นิสิตนักศึกษา ประชาชน เมื่อวันที่ ๑๔ ตุลาคม ๒๕๑๖ ผู้อภิปรายกล่าวหาสถาบันวิทยุยานเกราะบิดเบือนความจริง สร้างความแตกแยกให้กับคนในชาติ เป็นต้น ถึงกับ ม.ร.ว.เสนีย์ ปราโมช ประกาศลาออกจากตำแหน่งนายกรัฐมนตรี กลางสภา ทำให้ทหารและตำรวจมีการเคลื่อนไหว เตรียมพร้อมอยู่ในที่ตั้งเต็มอัตราศึก ตั้งแต่วันที่ ๒๓ กันยายน ๒๕๑๙ เป็นต้นมา

#### ๔) ละคอนล้อการเมือง

อนุสนธิจากการกลับมาของพระถนอม ทำให้เกิดคดีฆ่าแขวนคอสองข้างศร การไฟฟ้าเขต ๓ จังหวัดนครปฐมขึ้น ซึ่งนายกรัฐมนตรีกล่าวว่า "ไม่ใช่เป็นการแขวนคอธรรมดา แต่เป็นฆาตกรรมแล้วนำศพมาแขวนคอ"<sup>๒</sup> จากคดีฆ่าแขวนคोनี้เอง ศูนย์กลางนิสิตฯ และกลุ่มพลังต่าง ๆ ได้ชุมนุมกันที่ท้องสนามหลวงนับหมื่นคน พร้อมทั้งส่งตัวแทนเข้าพบนายกรัฐมนตรี เพื่อเสนอให้รัฐบาลนิมนต์พระถนอม ออกนอกประเทศ และจับฆาตกรแขวนคอ ๒ ศพ มาดำเนินคดีโดยเร็ว โดยให้รัฐบาลจัดการภายใน ๓ วัน นับตั้งแต่วันที่ ๒๔ กันยายน เป็นต้นไป แต่รัฐบาลก็ไม่สามารถคลี่คลายปัญหาได้ ศูนย์กลางนิสิตฯ จึงจัดชุมนุมต่อต้านขึ้นอีก ในวันที่ ๔ ตุลาคม ๒๕๑๙ โดยย้ายที่ชุมนุมเข้าไปในมหาวิทยาลัยธรรมศาสตร์ มีการแสดงละคอนล้อเลียน สลับการอภิปราย จากจุดของการแสดงละคอนล้อเลียนคดีฆ่าแขวนคोनี้

<sup>๒</sup> สยามจดหมายเหตุ, ปีที่ ๑ ฉบับที่ ๓๔ (๒๓-๒๔ กันยายน, ๒๕๑๙), หน้า ๙๒๘.

บัง เอิญหน้าตาของตัวละครคนผู้แสดง เป็นผู้ถูกแขวนคอ นั้น มีลักษณะคล้ายกับพระพักตร์ของ สมเด็จพระพุทธราช ซึ่งหนังสือพิมพ์ บางกอกโพสต์ และดาวสยาม ได้ตีพิมพ์เผยแพร่ จนเป็นเหตุนำไปสู่การต่อต้านศูนย์นิสิตาและรุมประชาทัณฑ์นิสิตนักศึกษาแล้วจับมาแขวนคอและเผา ทั้ง ๆ ที่ยังมีลมหายใจอยู่ ละคอนล้อการ เมืองคหิ์แขวนคอที่นครปฐม จึงนับว่าเป็นมูลเหตุที่ส่งผลโดยตรงต่อการเปลี่ยนแปลงเมื่อคราว ๖ ตุลาคม ๒๕๑๔

#### ๕) แรงผลักดันจากกลุ่มทหาร

เมื่อกล่าวถึงการเปลี่ยนแปลงทางการเมืองของไทย ไม่ว่าจะในยุคใด สมัยใด ถ้าจะละเว้นกล่าวถึงกลุ่มทหาร ที่เป็นแรงผลักดันให้เกิดการเปลี่ยนแปลง ก็ดูจะไม่ตรงตามความเป็นจริงนัก ทั้งนี้เพราะการเปลี่ยนแปลงทุกครั้ง ทหารจะต้องมีส่วนร่วมเสมอ การเปลี่ยนแปลงเมื่อคราว ๖ ตุลาคม ๒๕๑๔ ก็เช่นกัน เป็นผลมาจากแรงผลักดันของกลุ่มทหารที่ต้องการจะเข้ามาใช้อำนาจครอบคลุมนโยบายการเมืองของประเทศ โดยเหตุผลที่ต้องการเพียงรักษาสถานภาพเดิมของเหล่าทหารไว้ให้เหมือนก่อน ๑๔ ตุลาคม ๒๕๑๖ นั้นเอง กล่าวคือ หลังจากเหตุการณ์ ๑๔ ตุลาคม ๒๕๑๖ บรรยาการแห่งการแสวงหาข้อเท็จจริง และสัจจะ (Fact and Truth) เริ่มแจ่มใสขึ้น ตลอดจนค่านิยมที่ยึดมั่นว่า "ผู้น้อยหรือผู้แพ้อาจอยู่ในภาวะจำยอม ผู้ใหญ่หรือผู้ชนะไม่ต้องการฟังเหตุผล" เริ่มเปลี่ยนไป มีการรับฟังเหตุผล (Reasoning) มากขึ้น จะเห็นได้จากนโยบายต่างประเทศ ก็มีการเปลี่ยนแปลงในลักษณะที่ยอมรับความจริงมากขึ้น และในอนาคตอันใกล้เมื่อทุกสิ่งทุกอย่างปราศจากอำนาจมืดครอบงำ และประชาชนได้เรียนรู้ทุกสิ่งทุกอย่างด้วยตนเอง โดยไม่มีสิ่งปิดกั้นและผู้บงการแล้วไซ้ กระบวนการพัฒนาที่ตรงตามความจำเป็น เร่งด่วนก็จะเกิดขึ้นอย่างจริงจัง เมื่อนั้นเอง ศาลปกครอง คณะกรรมการ ป.ป.ป. และอื่น ๆ ก็จะถูกจัดตั้งขึ้นเพื่อแก้ไขความบกพร่องในสิ่งที่แล้ว ๆ มา เป็นต้น ในขณะที่เดียวกัน ภาพพจน์ของทหารหลัง ๑๔ ตุลาคม ๒๕๑๖ ได้ถูกเปิดเผยอย่างมากมาย ทั้งส่วนดีและส่วนเสีย แน่นนอนเหลือเกิน ทหารผู้ซึ่งมีผลประโยชน์เกี่ยวข้องกับการ เมืองย่อมไม่พอใจกับสถานการณ์ที่เปลี่ยนแปลงไป จึงทำให้เกิดแรงกดดันทางจิตใจที่จะผลักดัน (ทุกวิถีทาง) ให้สถานการณ์ถวนกลับไปเป็นดังเดิม (ก่อน ๑๔ ตุลาคม ๒๕๑๖) และด้วยความพยายามที่ไม่ลดละ แรงผลักดันจากกลุ่ม

ทหารที่ห้องการรักษาสถานภาพเดิมของตนไว้ จึง เป็นมูลเหตุหนึ่งที่ทำให้เกิดเหตุการณ์เมื่อ  
คราว ๖ ตุลาคม ๒๕๑๔ ที่ผ่านมา

#### ๔.๒ เปรียบเทียบอำนาจและหน้าที่ของสมาชิกสภา

รัฐสภาโดยตัวของมันเองแล้ว หากได้มีความสามารถหรือบทบาทที่จะใช้อำนาจ  
ตามที่มีบัญญัติปรากฏในกฎหมายรัฐธรรมนูญของประเทศ แต่ขึ้นกับสมาชิกรัฐสภาว่ามีคุณภาพ  
และมีความสามารถเพียงพอที่จะทำหน้าที่และใช้อำนาจตามที่กำหนดไว้ในรัฐธรรมนูญได้หรือไม่  
กล่าวโดยทั่วไป บทบาทและหน้าที่ของสมาชิกรัฐสภาตามระบอบการปกครองแบบประชาธิปไตย  
จะมีอยู่ ๓ ประการ คือ ประการแรก หน้าที่ในการออกพระราชบัญญัติต่าง ๆ ไม่ว่าจะใน  
ลักษณะที่ตนเองริเริ่มตราพระราชบัญญัติ (Initiative) หรือลักษณะรับรองร่างพระ-  
ราชบัญญัติที่ฝ่ายบริหารเสนอ ประการที่สอง หน้าที่ในการควบคุมการปฏิบัติงานของฝ่ายบริหาร  
ประการที่สาม หน้าที่ในการแสดงมติมหาชนที่มีต่อการปฏิบัติงานของฝ่ายบริหาร ในลักษณะ  
การตั้งกระทู้ถาม หรือลักษณะการอภิปราย อย่างไรก็ตาม อำนาจ บทบาท และหน้าที่ของ  
สมาชิกรัฐสภา จะมากน้อยเพียงใดนั้น นอกจากจะขึ้นอยู่กับกฎหมายรัฐธรรมนูญได้ให้อำนาจ  
ไว้แล้ว ยังขึ้นอยู่กับความเป็นมาของสมาชิก และสถานการณ์ทางการเมืองในขณะนั้น ๆ  
อีกด้วย

สำหรับสภานิติบัญญัติแห่งชาติ พุทธศักราช ๒๕๑๖ ธรรมนูญการปกครองราช-  
อาณาจักร พุทธศักราช ๒๕๑๕ ได้กำหนดอำนาจและหน้าที่ไว้ ๒ ลักษณะ คือ

#### ๑. หน้าที่ในการตราพระราชบัญญัติ

มาตรา ๔ บัญญัติว่า "พระมหากษัตริย์ ทรงตราพระราชบัญญัติ  
โดยคำแนะนำและยินยอมของสภานิติบัญญัติแห่งชาติ

ร่างพระราชบัญญัติจะเสนอได้ก็แต่โดยสมาชิกสภานิติบัญญัติแห่ง-  
ชาติหรือคณะรัฐมนตรี แต่ร่างพระราชบัญญัติเกี่ยวกับการเงิน ... จะเสนอ  
ได้ก็แต่โดยคณะรัฐมนตรี

ในกรณีเป็นที่สงสัยว่าร่างพระราชบัญญัติ ซึ่งสมาชิกสภานิติบัญญัติแห่งชาติ เป็นผู้เสนอ จะเป็นร่างพระราชบัญญัติ เกี่ยวด้วยการเงินหรือไม่ ให้เป็นอำนาจของประธานสภาที่จะวินิจฉัย."

๒. หน้าที่ในการแสดงมติมหาชนที่มีต่อการปฏิบัติงานของฝ่ายบริหาร  
โดยการตั้งกระทู้ถาม

มาตรา ๑๒ บัญญัติว่า "ในที่ประชุมสภานิติบัญญัติแห่งชาติ สมาชิกทุกคนมีสิทธิตั้งกระทู้ถามรัฐมนตรีในเรื่องอันเกี่ยวกับงานในหน้าที่ได้ แต่รัฐมนตรีย่อมมีสิทธิที่จะไม่ตอบ เมื่อเห็นว่าเรื่องนี้ยังไม่ควรเปิดเผย เพราะเกี่ยวกับความปลอดภัยหรือประโยชน์สำคัญของแผ่นดิน หรือเมื่อเห็นว่าเป็นกระทู้ถามที่ต้องห้ามตามข้อบังคับ ในการตั้งกระทู้ถามในสภานิติบัญญัติแห่งชาติ สมาชิกจะขออภิปรายประกอบกระทู้ถามและซักถามเพิ่มเติมไม่ได้"

จากการติดตามพิจารณาบทบาทและพฤติกรรมของสมาชิกสภานิติบัญญัติแห่งชาติ พุทธศักราช ๒๕๑๖ ในการทำหน้าที่ตราพระราชบัญญัติ และการตั้งกระทู้ถามนั้น จะพบว่าสมาชิกสภาได้ลงมติไม่รับหลักการร่างพระราชบัญญัติที่เสนอโดยฝ่ายบริหารหลายฉบับด้วยกัน ในขณะที่เดียวกันสมาชิกสภาได้เสนอร่างพระราชบัญญัติเอง เป็นจำนวนมาก โดยเฉพาะร่างพระราชบัญญัติให้ยกเลิกประกาศคณะปฏิวัติที่รื้อถอนสิทธิเสรีภาพของประชาชน เช่น ร่างพระราชบัญญัติยกเลิกประกาศคณะปฏิวัติ ฉบับที่ ๔ เรื่องการห้ามมิว่าสมประชุมกันทางการเมืองเกินกว่า ๕ คน การแก้ไขเพิ่มเติมรัฐธรรมนูญแห่งราชอาณาจักรไทย พุทธศักราช ๒๕๑๗ เกี่ยวกับยกเลิกวุฒิสภา เป็นต้น สำหรับบทบาทในการตั้งกระทู้ถาม ซึ่งเป็นมาตรการเดียวที่ธรรมนูญการปกครองราชอาณาจักร พุทธศักราช ๒๕๑๔ ได้ให้อำนาจไว้ นั้น สมาชิกก็ได้ให้ความสนใจอภิปรายอย่างเอาจริงเอาจัง ถึงกับนาย สัญญา ธรรมศักดิ์ นายกรัฐมนตรี ได้ให้สัมภาษณ์หนังสือพิมพ์ว่า "รัฐบาลนี้ว่า เหวอไม่มีพวกพ้อง เหมือนเรื่อน้อยลอยอยู่กลางมหาสมุทร" และด้วยบทบาทที่กอร์ปด้วยความรับผิดชอบในฐานะสมาชิกรัฐสภา เพราะความ

<sup>๑</sup> หนังสือพิมพ์สยามรัฐ, ฉบับประจำวันที่ ๗ ธันวาคม ๒๕๑๗, หน้า ๗.

มีอิสระปราศจากการครอบงำของฝ่ายบริหารเช่นนี้ ทำให้นายรัฐมนตรีน้อยใจลาออกจากการเป็นนายกรัฐมนตรีของรัฐบาลสัญญา ธรรมศักดิ์ ชุดแรก

นอกจากอำนาจหน้าที่ที่รัฐธรรมนูญให้ไว้ดังกล่าวแล้ว สมาชิกสภานิติบัญญัติชุดนี้ ยังพยายามที่จะให้มีการแก้ไขรัฐธรรมนูญการปกครองราชอาณาจักร พุทธศักราช ๒๕๑๔ เพื่อให้สมาชิกชุกถามเพิ่มเติมได้อีก ๓ ครั้ง หลังจากที่รัฐมนตรีได้ตอบกระทู้ตาม แต่ยังไม่หมดประเด็น ซึ่งแสดงให้เห็นถึงความพยายามที่จะทำหน้าที่ปกป้องผลประโยชน์ของประชาชนในฐานะที่ตนเป็นตัวแทนอย่างแท้จริง มิใช่เป็นสภาตรายางให้กับรัฐบาลเหมือนสภาชุดอื่นๆ อีกทั้งเพื่อจะให้เป็นแบบอย่างของการทำหน้าที่สมแก่ศักดิ์ศรีในฐานะสมาชิกรัฐสภาตามระบอบปกครองแบบประชาธิปไตยอีกด้วย

ส่วนสภาปฏิรูปการปกครองแผ่นดิน พุทธศักราช ๒๕๑๔ รัฐธรรมนูญแห่งราชอาณาจักรไทย พุทธศักราช ๒๕๑๔ ได้ กำหนดอำนาจและหน้าที่ไว้ดังนี้ คือ

มาตรา ๗ บัญญัติว่า "ให้พระมหากษัตริย์ทรงใช้อำนาจนิติบัญญัติทางสภาปฏิรูปการปกครองแผ่นดิน ทรงใช้อำนาจบริหารทางคณะรัฐมนตรี และทรงใช้อำนาจตุลาการทางศาล"

มาตรา ๑๕ บัญญัติว่า "ร่างพระราชบัญญัติจะ เสนอได้ก็แต่โดยคณะรัฐมนตรี หรือสมาชิกสภาปฏิรูปการปกครองแผ่นดิน แต่สมาชิกจะ เสนอร่างพระราชบัญญัติได้ก็ต่อเมื่อมีคำรับรองของคณะกรรมการวิสามัญวินิจฉัยร่างพระราชบัญญัติ....."

ร่างพระราชบัญญัติ เกี่ยวด้วยการเงินจะ เสนอได้ก็แต่โดยคณะรัฐมนตรี ร่างพระราชบัญญัติใด เกี่ยวด้วยการเงินหรือไม่ ให้คณะกรรมการวิสามัญวินิจฉัยร่างพระราชบัญญัติ เป็นผู้วินิจฉัย"

ทั้งหมดที่กำหนดไว้นี้ สามารถสรุปอำนาจหน้าที่ที่แท้จริงของสมาชิกสภาปฏิรูปฯ ได้ว่าการปฏิบัติงานในทางนิติบัญญัติโดยการพิจารณากฎหมายที่รัฐบาล เสนอมา หรือกฎหมายใดที่สมาชิกเสนอต่อสภา แต่การเสนอกฎหมายของสมาชิกสภาปฏิรูปฯ นั้น จะต้องผ่านการพิจารณาลั่นกรองจากคณะกรรมการวิสามัญวินิจฉัยร่างพระราชบัญญัติ เสียก่อน ซึ่งเท่ากับว่าสมาชิกสภาปฏิรูปฯ ขาดความมีอิสระที่จะ เสนอกฎหมายให้มีผลในการทำอะไรต่อมิอะไรได้ อำนาจที่แท้จริงอยู่ที่คณะกรรมการวิสามัญวินิจฉัยร่างพระราชบัญญัติและคณะรัฐมนตรี ซึ่งผิดกับสมาชิกสภานิติบัญญัติแห่งชาติ รัฐธรรมนูญปกครองให้อำนาจ สมาชิก เสนอพระราชบัญญัติใดๆ ได้โดยไม่ต้องผ่านการกลั่นกรองจากผู้ใดหรือคณะใดเลย

พระราชบัญญัติ เกี่ยวด้วยการเงิน สมาชิกของทั้งสองสภานี้มีอาจที่จะเสนอได้เหมือนกัน แต่ในการพิจารณาว่า ร่างพระราชบัญญัติใด เกี่ยวด้วยการเงินหรือไม่นั้น รัฐธรรมนูญ พุทธศักราช ๒๕๑๙ ได้ให้อำนาจแก่คณะกรรมการวิสามัญวินิจฉัยร่างพระราชบัญญัติ เป็นผู้วินิจฉัย แต่ธรรมนูญการปกครอง พุทธศักราช ๒๕๑๕ ได้ให้อำนาจแก่ประธานสภาที่จะวินิจฉัย ซึ่งแสดงให้เห็นว่าฐานะและศักดิ์ศรีของสภานิติบัญญัติได้รับการยอมรับมากกว่าสภาปฏิรูปฯ

ส่วนสิทธิและอำนาจในการตั้งกระทู้ถาม ทั้งรัฐธรรมนูญและข้อบังคับการประชุมไม่เปิดโอกาสให้สมาชิกสภาปฏิรูปฯ แสดงบทบาทได้เลย ซึ่งตรงกันข้ามกับสภานิติบัญญัติ ที่ธรรมนูญการปกครองเปิดโอกาสให้สมาชิกตั้งกระทู้ถามได้ แม้ว่าข้อบังคับจะห้ามสมาชิกซักถามเพิ่มเติม ก็ยังพูดได้ว่า ฐานะของสภานิติบัญญัติดีกว่าสภาปฏิรูปฯ

สำหรับบทบาทและพฤติกรรมของสมาชิกสภาปฏิรูปฯ ในการทำหน้าที่นิติบัญญัติเพียงสถานเดียวนั้น ผู้วิจัยมิได้มีวัตถุประสงค์ที่จะศึกษา วิเคราะห์ ในที่นี้

#### ๕.๓ เปรียบเทียบภูมิหลังของสมาชิก

การศึกษาเปรียบเทียบภูมิหลังของสมาชิกสภานิติบัญญัติแห่งชาติ พุทธศักราช ๒๕๑๖ กับสภาปฏิรูปการปกครองแผ่นดิน พุทธศักราช ๒๕๑๙ ในส่วนนี้ ผู้วิจัยได้นำข้อมูลจากการวิเคราะห์เฉพาะภูมิหลังของสมาชิกในบทที่ ๓ ว่าด้วยสภานิติบัญญัติแห่งชาติ กับบทที่ ๔ ว่าด้วยสภาปฏิรูปการปกครองแผ่นดินมาเปรียบเทียบ เพื่อตีความว่า ภูมิหลังของสมาชิกทั้งสองสภา มีความแตกต่างกันหรือคล้ายคลึงกันในลักษณะสำคัญอะไรบ้างและอย่างไร ; เน้นอนความคล้ายคลึงกันย่อมจะต้องมีบ้างบางส่วน ทั้งนี้ อาจจะเป็นการบังเอิญ หรือจงใจเลียนแบบแต่งตั้งสมาชิกให้คล้ายกันก็ตาม ขณะเดียวกันความแตกต่างจะต้องมีเป็นของธรรมดา ทั้งนี้ เพราะความเป็นมาและสภาวะการณ์ทางการเมืองแตกต่างกันนั่นเอง นอกจากนี้ในข้อ ๕.๓.๖ ภูมิหลังด้านอาชีพ ผู้วิจัยจะได้เปรียบเทียบเฉพาะทหารและตำรวจเพื่อให้เห็นถึงจำนวนที่แตกต่างกัน ของสมาชิกสภาร่างรัฐธรรมนูญสมัยจอมพลสฤษดิ์ ธนะรัชต์ วุฒิสภาตามรัฐธรรมนูญ ฉบับพุทธศักราช ๒๕๑๑ สภานิติบัญญัติแห่งชาติสมัยจอมพลถนอม กิตติขจร สภานิติบัญญัติแห่งชาติ ชุดที่มาจากสมาชิกสภาแห่งชาติ วุฒิสภาตามรัฐธรรมนูญ ฉบับพุทธศักราช ๒๕๑๗ และสภาปฏิรูปการปกครองแผ่นดินด้วย

ในการเปรียบเทียบครั้งนี้ แม้ว่าจำนวนสมาชิกของทั้งสองสภาจะไม่เท่ากัน แต่หลัก



ของการเปรียบเทียบนั้นจะต้องตั้งอยู่บนฐานที่เท่ากัน ฉะนั้น ผู้วิจัยจึงเปรียบเทียบเป็นจำนวนร้อยละ โดยถือฐานของสมาชิกทั้งสองสภาเป็นจำนวนเต็ม ๑๐๐% เท่ากัน

#### ๕.๓.๑ ภูมิหลังด้านเพศ

จากตัวเลขภูมิหลังด้านเพศที่นำมาเปรียบเทียบ เห็นได้ชัดว่าสมาชิกสภาปฏิรูปการปกครองแผ่นดินกับสภานิติบัญญัติแห่งชาติ มีลักษณะคล้ายคลึงกันมาก กล่าวคือ สมาชิกส่วนใหญ่ของทั้งสองสภาเป็นเพศชาย มีจำนวนถึง ๔๔% เท่ากัน และมีสมาชิกเพศหญิงปะปนอยู่บ้างก็เพียงเล็กน้อย คือมีจำนวน ๕% เท่ากัน จะแตกต่างกันบ้างก็เพียงจุดทศนิยม เท่านั้นจึงกล่าวได้ว่าองค์ประกอบของสมาชิกทั้งสองสภา มีภูมิหลังด้านเพศของสมาชิก คล้ายกัน (ดูตารางที่ ๓๖ ประกอบ) การที่เพศหญิงได้รับแต่งตั้งให้เป็นสมาชิกสภาปฏิรูปฯ แสดงให้เห็นแนวโน้มว่าเพศหญิงได้รับการยอมรับว่ามีความสามารถทัดเทียมเพศชาย และสามารถปฏิบัติหน้าที่สำคัญต่อประเทศชาติได้มากขึ้น ทั้งนี้ตั้งแต่ความตื่นตัวทางการเมืองสมัยสมาชิกแห่งชาติเป็นต้นมา เพราะก่อนหน้านี้ เพศหญิงจะไม่ได้รับการยอมรับให้เป็นสมาชิกสภาแต่งตั้งเลย

#### ตารางที่ ๓๖

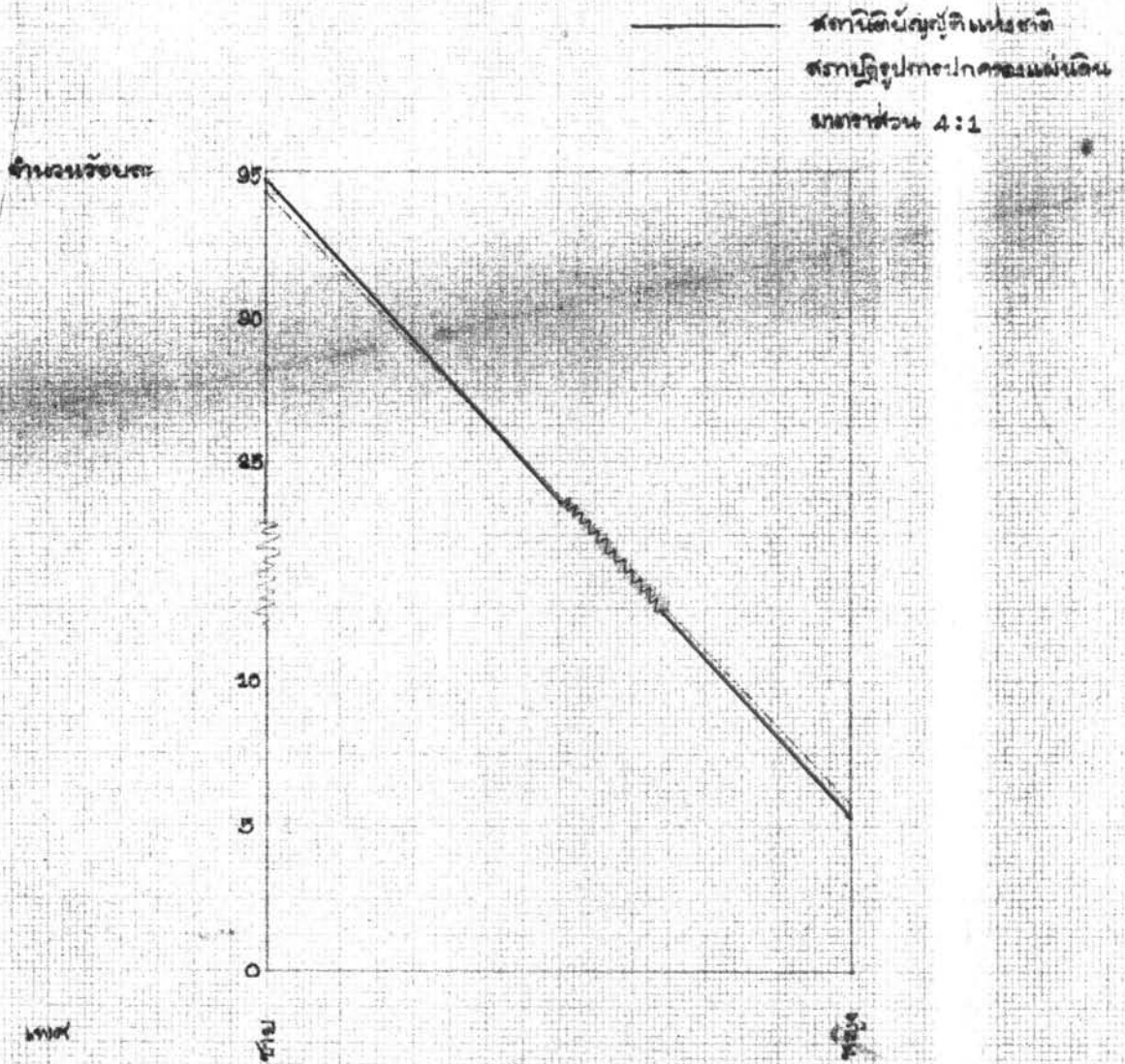
แสดงสถิติ เปรียบเทียบจำนวนสมาชิกระหว่างสภานิติบัญญัติแห่งชาติ

กับสภาปฏิรูปการปกครองแผ่นดิน จำแนกตามเพศ

| เพศ  | สภานิติบัญญัติแห่งชาติ |               | สภาปฏิรูปการปกครองแผ่นดิน |               |
|------|------------------------|---------------|---------------------------|---------------|
|      | จำนวน (คน)             | คิดเป็นร้อยละ | จำนวน (คน)                | คิดเป็นร้อยละ |
| ชาย  | ๒๘๓                    | ๔๔.๖๓         | ๓๒๑                       | ๔๔.๔๑         |
| หญิง | ๑๖                     | ๕.๓๗          | ๑๙                        | ๕.๕๙          |
| รวม  | ๒๙๙                    | ๑๐๐.๐๐        | ๓๔๐                       | ๑๐๐.๐๐        |

### ตารางที่ ๑๗

แสดงสถิติเปรียบเทียบจำนวนสมาชิกสภาผู้แทนราษฎร  
กับสภาปฏิรูปการปกครองแผ่นดิน จำแนกตามเพศ



### ๕.๓.๒ ภูมิหลังด้านถิ่นกำเนิด

ภูมิหลังด้านถิ่นกำเนิดของสมาชิกสภานิติบัญญัติแห่งชาติ กับสภาปฏิรูปการปกครองแผ่นดิน มีลักษณะคล้ายคลึงกันมาก สมาชิกส่วนใหญ่มีถิ่นกำเนิดในเขตต่างจังหวัด ซึ่งมีจำนวน ๔๗% เท่ากันทั้งสองสภา และสมาชิกที่มีถิ่นกำเนิดในเขตกรุงเทพมหานคร มีจำนวน ๔๒% เท่ากันทั้งสองสภาอีกเช่นกัน เมื่อพิจารณาเฉพาะ เขตต่างจังหวัด สมาชิกสภานิติบัญญัติแห่งชาติจะมีถิ่นกำเนิดในภาคใดมีจำนวน มากที่สุด คือมีจำนวน ๑๒.๗๑% ในขณะที่สมาชิกสภาปฏิรูปการปกครองแผ่นดินในภาคเหนือมากที่สุด คือมีจำนวน ๑๑.๔๗% และสมาชิกสภานิติบัญญัติแห่งชาติจะมีถิ่นกำเนิดในภาคกลางและภาคตะวันออกเฉียงใต้ที่สุด คือมีเพียง ๗.๓๖% ในขณะที่สมาชิกสภาปฏิรูปการปกครองแผ่นดินในภาคกลางเพียงภาคเดียวน้อยที่สุด คือมีเพียง ๗.๔๔% อย่างไรก็ตามจำนวนเฉลี่ยของสมาชิกที่มีถิ่นกำเนิดในเขตต่างจังหวัดทั้ง ๖ ภาค ของทั้งสองสภาจะไม่แตกต่างกันมากนัก คือ สมาชิกสภานิติบัญญัติแห่งชาติ จำนวนเฉลี่ยทั้ง ๖ ภาค จะอยู่ระหว่าง ๗.๓๖% ถึง ๑๒.๗๑% ในขณะที่สภาปฏิรูปการปกครองแผ่นดินจะมีจำนวนเฉลี่ยระหว่าง ๗.๔๔% ถึง ๑๑.๔๗% (ดูตารางที่ ๓๔, ๓๕ ประกอบ) การที่สมาชิกทั้งสองสภามีถิ่นกำเนิดในต่างจังหวัดมาก (ยิ่งถ้ามีบ้านเรือนหรือญาติพี่น้องในเขตต่างจังหวัดที่ตนเกิดด้วย) และเฉลี่ยจำนวนแต่ละภาคใกล้เคียงกันเช่นนี้ แสดงให้เห็นว่าสภาสองชุดนี้มีตัวแทนของท้องถิ่นที่จะมองปัญหาซึ่งจะต้องแก้ไข และพัฒนากระจายอย่างกว้างขวางทั่วทั้งประเทศในลักษณะที่สมดุลย์ แต่ถ้าหากว่าถือเขตกรุงเทพมหานครเสมือนภาคๆ หนึ่งที่จะต้องพิจารณาร่วมกับ ๖ ภาคในเขตต่างจังหวัดแล้ว ก็จะทำให้เกิดความไม่สมดุลย์ในการเป็นตัวแทนของท้องถิ่นขึ้น เพราะสมาชิกภาคกรุงเทพมหานครมีมากถึง ๔๒% ในขณะที่ภาคอื่นๆ มีไม่เกิน ๑๒.๗๑% เรื่องเกี่ยวกับกรุงเทพมหานครก็จะได้รับการพิจารณามากกว่า

#### ตารางที่ ๓๔

แสดงสถิติ เปรียบเทียบจำนวนสมาชิกสภานิติบัญญัติแห่งชาติ  
กับสภาปฏิรูปการปกครองแผ่นดิน จำแนกตามถิ่นกำเนิด

| ถิ่นกำเนิด       | สภานิติบัญญัติแห่งชาติ |               | สภาปฏิรูปการปกครองแผ่นดิน |               |
|------------------|------------------------|---------------|---------------------------|---------------|
|                  | จำนวน (คน)             | คิดเป็นร้อยละ | จำนวน (คน)                | คิดเป็นร้อยละ |
| เขตกรุงเทพมหานคร | ๑๒๔                    | ๔๒.๘๑         | ๑๔๕                       | ๔๒.๖๕         |

## ตารางที่ ๓๘ (ต่อ)

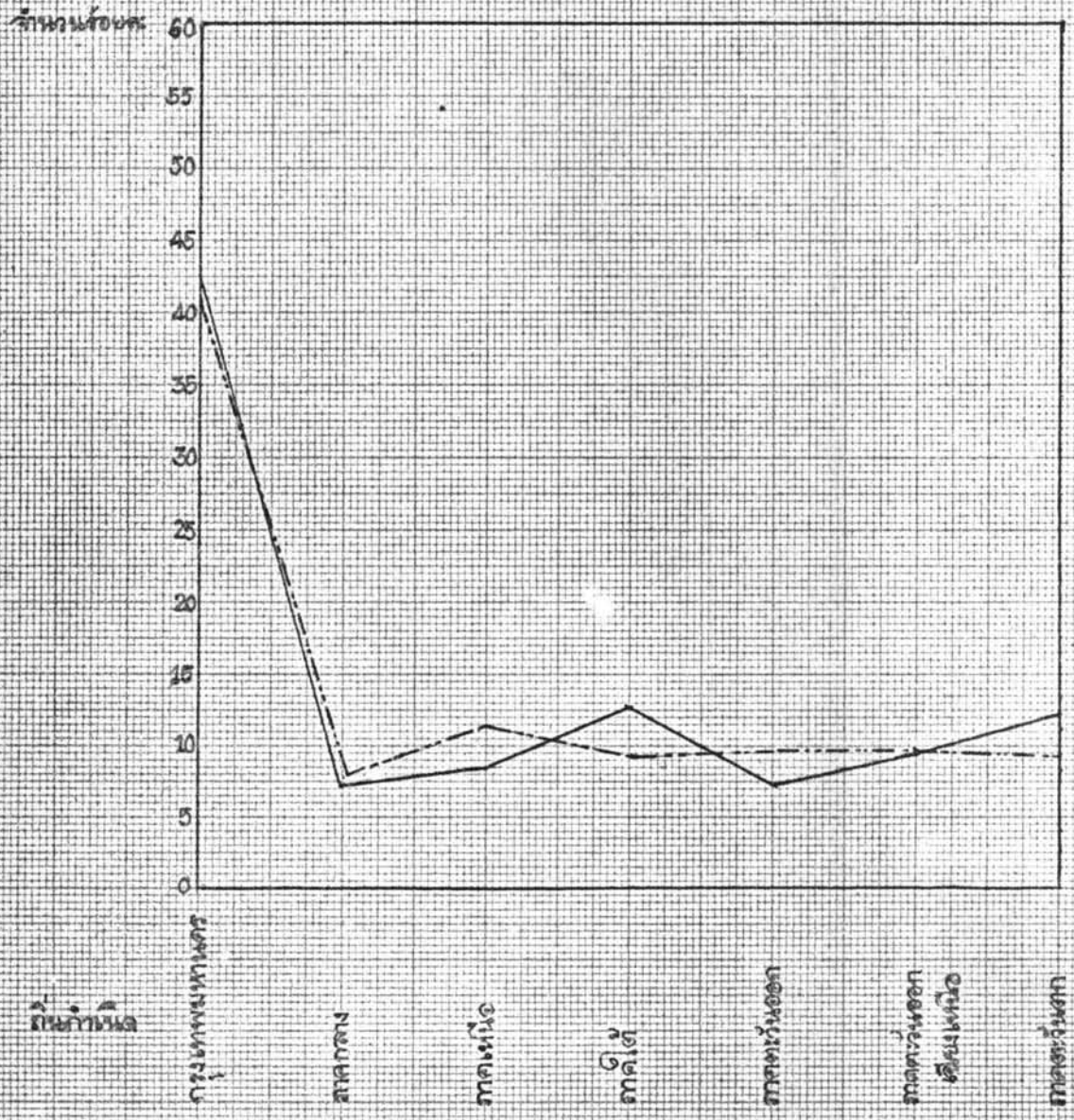
| ถิ่นกำเนิด                | สถานิติบุคคลแห่งชาติ |               | สภาพผู้ประกอบการปกครองแผ่นดิน |               |
|---------------------------|----------------------|---------------|-------------------------------|---------------|
|                           | จำนวน(คน)            | คิดเป็นร้อยละ | จำนวน(คน)                     | คิดเป็นร้อยละ |
| เขตต่างจังหวัด            | ๑๗๑                  | ๕๗.๑๔         | ๑๔๕                           | ๕๗.๓๕         |
| ๑. ภาคกลาง                | ๒๒                   | ๗.๓๖          | ๒๗                            | ๗.๔๕          |
| ๒. ภาคเหนือ               | ๒๔                   | ๘.๐๓          | ๓๕                            | ๑๑.๔๗         |
| ๓. ภาคใต้                 | ๓๔                   | ๑๒.๗๑         | ๓๒                            | ๙.๕๑          |
| ๔. ภาคตะวันออก            | ๒๒                   | ๗.๓๖          | ๓๓                            | ๙.๗๑          |
| ๕. ภาคตะวันออก เชียงเหนือ | ๒๔                   | ๘.๗๐          | ๓๓                            | ๙.๗๑          |
| ๖. ภาคตะวันตก             | ๓๖                   | ๑๒.๐๔         | ๓๑                            | ๙.๑๑          |
| รวม                       | ๒๙๔                  | ๑๐๐.๐๐        | ๓๔๐                           | ๑๐๐.๐๐        |



ตารางที่ 39

แสดงสถิติเปรียบเทียบค่าผลสัมฤทธิ์สัมมนิยรัฐวิสาหกิจ  
กับสถาบันปฏิบัติการปกครองแผ่นดิน จำนวนภาคพื้นดินทำเหมือง

— สมนิยรัฐวิสาหกิจ  
- - - สถาบันปฏิบัติการปกครองแผ่นดิน  
ภาคส่วน 2:1



### ๔.๓.๓ ภูมิหลังด้านถิ่นที่อยู่

ภูมิหลังด้านถิ่นที่อยู่ขณะ เป็นสมาชิกของสมาชิกรัฐสภา มีถิ่นที่อยู่ในเขตกรุงเทพมหานคร มากกว่าเขตต่างจังหวัด แต่มีความแตกต่างกันในด้านจำนวนร้อยละ กล่าวคือ สมาชิกสมาชิกรัฐสภา มีถิ่นที่อยู่ในเขตกรุงเทพมหานคร จำนวน ๗๖.๙๒% ขณะที่สมาชิกรัฐสภา มีจำนวน ๗๑.๑๘% คือสมาชิกรัฐสภา มีจำนวนน้อยกว่า ๔.๗๔% และสมาชิกรัฐสภา มีถิ่นที่อยู่ในเขตต่างจังหวัดจำนวน ๒๓.๐๘% ขณะที่สมาชิกรัฐสภา มีจำนวน ๒๘.๘๒% คือสมาชิกรัฐสภา มีจำนวนมากกว่า ๕.๗๔% พิจารณาจากตัวเลขดังกล่าวแล้ว จะเห็นว่า การเป็นตัวแทนของท้องถิ่นเขตต่างจังหวัดของสมาชิกรัฐสภา ต่ำกว่า สมาชิกรัฐสภา แต่ข้อเท็จจริง การเป็นตัวแทนของท้องถิ่นของสมาชิกรัฐสภา มิได้ต่ำกว่าสมาชิกรัฐสภา เลย ทั้งนี้เพราะตัวเลขเขตต่างจังหวัดของสมาชิกรัฐสภา ที่เพิ่มขึ้น ๕.๗๔% นั้น เพิ่มเพราะทหารชั้นผู้บังคับบัญชาที่ประจำการอยู่ตามจังหวัด ทหารได้รับแต่งตั้งให้เป็นสมาชิกรัฐสภา มิใช่ว่าประชาชนได้รับแต่งตั้งเพิ่มขึ้น การเป็นตัวแทนของท้องถิ่นเขตต่างจังหวัดที่เพิ่มขึ้น จึงน่าจะเป็นการเพิ่มของตัวแทนอาชีพทหารในเขตต่างจังหวัดมากกว่า เมื่อพิจารณาถิ่นที่อยู่เฉพาะ เขตต่างจังหวัด สมาชิกสมาชิกรัฐสภา มีถิ่นที่อยู่กระจายในแต่ละภาคระหว่าง ๒.๓๔% (ภาคตะวันตก) ถึง ๕.๐๒% (ภาคตะวันออกเฉียงเหนือ) ขณะที่สมาชิกรัฐสภา มีถิ่นที่อยู่กระจายในแต่ละภาค ระหว่าง ๑.๗๖% (ภาคตะวันตก) ถึง ๖.๗๖% (ภาคตะวันออก) ซึ่งแสดงให้เห็นว่า สมาชิกรัฐสภา มีการกระจายของสมาชิกในเขตต่างจังหวัดที่ใกล้เคียงกันมากกว่าสมาชิกรัฐสภา (ดูตารางที่ ๔๐, ๔๑ ประกอบ)

### ตารางที่ ๔๐

แสดงสถิติ เปรียบเทียบจำนวนสมาชิกรัฐสภา มีถิ่นที่อยู่ในเขตต่างจังหวัด

กับสมาชิกรัฐสภา การปกครองแผ่นดิน จำแนกตามถิ่นที่อยู่

| ถิ่นที่อยู่      | สมาชิกรัฐสภา |                | สมาชิกรัฐสภา การปกครองแผ่นดิน |                |
|------------------|--------------|----------------|-------------------------------|----------------|
|                  | จำนวน (คน)   | คิด เป็นร้อยละ | จำนวน (คน)                    | คิด เป็นร้อยละ |
| เขตกรุงเทพมหานคร | ๒๓๐          | ๗๖.๙๒          | ๒๔๒                           | ๗๑.๑๘          |

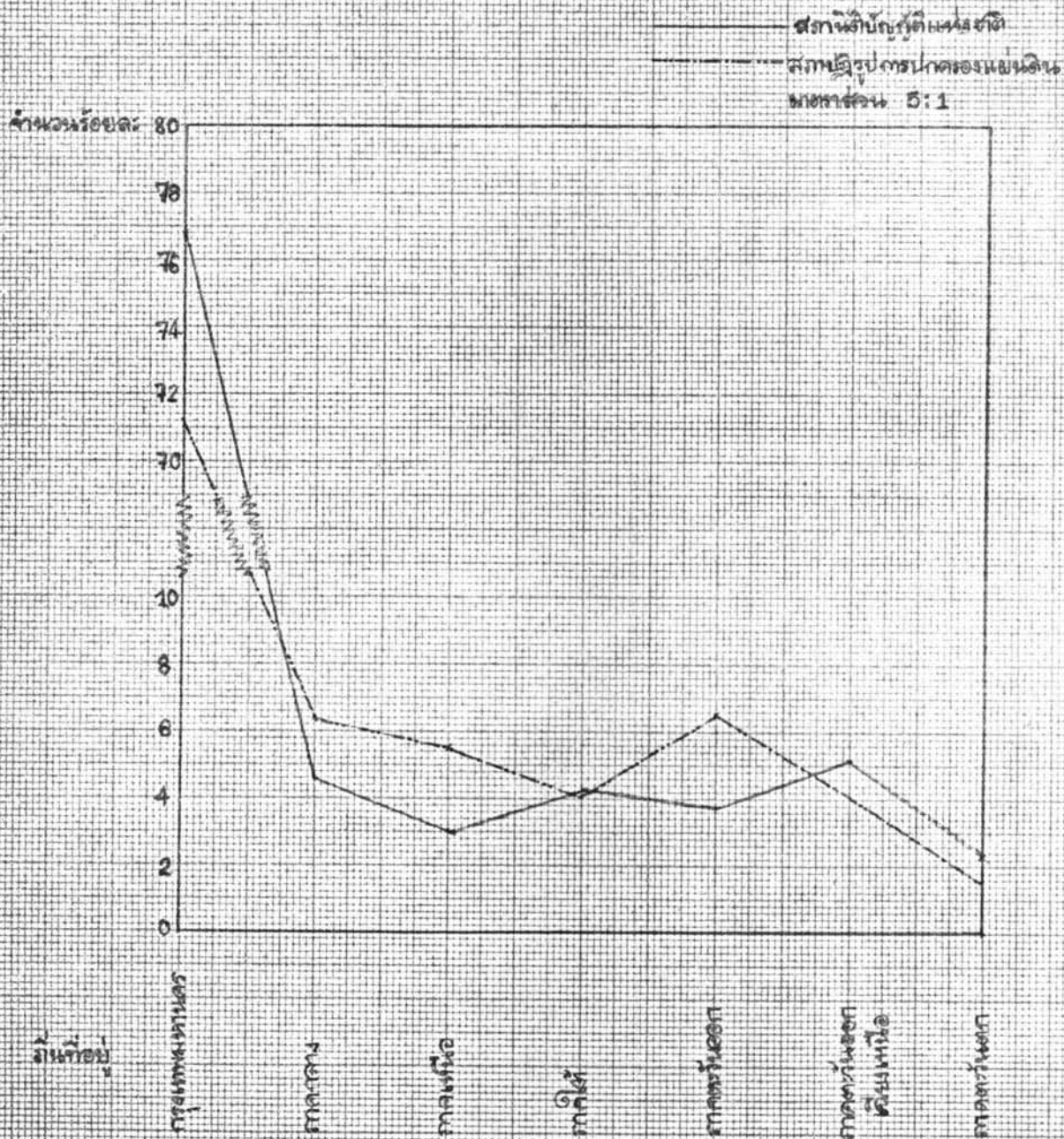
## ตารางที่ ๔๐ (ต่อ)

| ถิ่นที่อยู่              | สถานิติบัญญัติแห่งชาติ |                | สภาปฏิรูปการปกครองแผ่นดิน |                |
|--------------------------|------------------------|----------------|---------------------------|----------------|
|                          | จำนวน(คน)              | คิด เป็นร้อยละ | จำนวน(คน)                 | คิด เป็นร้อยละ |
| เขตต่างจังหวัด           | ๖๙                     | ๒๓.๐๘          | ๙๘                        | ๒๘.๘๒          |
| ๑. ภาคกลาง               | ๑๔                     | ๔.๖๘           | ๒๒                        | ๖.๔๗           |
| ๒. ภาคเหนือ              | ๙                      | ๓.๐๑           | ๑๙                        | ๕.๕๙           |
| ๓. ภาคใต้                | ๑๓                     | ๔.๓๕           | ๑๕                        | ๔.๑๒           |
| ๔. ภาคตะวันออก           | ๑๑                     | ๓.๖๘           | ๒๓                        | ๖.๗๖           |
| ๕. ภาคตะวันออกเฉียงเหนือ | ๑๕                     | ๕.๐๒           | ๑๕                        | ๔.๑๒           |
| ๖. ภาคตะวันตก            | ๗                      | ๒.๓๕           | ๖                         | ๑.๗๖           |
| รวม                      | ๒๙๙                    | ๑๐๐.๐๐         | ๓๔๐                       | ๑๐๐.๐๐         |



### ตารางที่ 41

ผลผลิตไม้แปรรูปที่ขึ้นจำนวนสมาชิก สภานิติบัญญัติแห่งชาติ  
กับสภาพที่อยู่ประเภทกรรมแผ่นดิน จำนวนภาคพื้นที่ย่อย





#### ๔.๓.๔ ภูมิหลังด้านอายุ

ข้อที่แตกต่างกันของภูมิหลังด้านอายุของสมาชิกทั้งสองสภา ก็คือสภานิติบัญญัติแห่งชาติ ไม่มีสมาชิกในช่วงอายุระหว่าง ๒๕ - ๓๔ ปี เพราะรัฐธรรมนูญ กำหนดให้สมาชิกต้องมีอายุอย่างน้อย ๓๕ ปีบริบูรณ์ แต่สภาปฏิรูปฯ ไม่มีบทบัญญัติกำหนดอายุของสมาชิก จึงมีสมาชิกอายุระหว่าง ๒๕ - ๓๔ ปี จำนวน ๒.๓๕% สภานิติบัญญัติแห่งชาติสมาชิกอยู่ในช่วงอายุ ๔๕ - ๕๔ ปีมากที่สุด คือมีจำนวน ๒๔.๐๘% ขณะที่สภาปฏิรูปฯ ส่วนใหญ่จะอยู่ในช่วงอายุ ๕๐ - ๕๙ ปี มีจำนวน ๒๕.๕๕% และเมื่อพิจารณาในด้านของกลุ่มวัยวุฒิแล้ว จะพบว่า สภานิติบัญญัติแห่งชาติสมาชิกจะอยู่ในกลุ่มวัยกลางคนมากที่สุด คือมีจำนวน ๕๐.๕๐% ขณะที่สภาปฏิรูปฯ สมาชิกส่วนใหญ่จะอยู่ในกลุ่มวัยอาวุโสถึงกลุ่มวัยอายุมาก มีจำนวนถึง ๖๕% (ดูตารางที่ ๔๒, ๔๓ ประกอบ) การที่สภาปฏิรูปฯ มีสมาชิกอยู่ในกลุ่มวัยอาวุโสถึงกลุ่มวัยอายุมาก เป็นจำนวนมาก เช่นนี้เป็นเพราะว่าสมาชิกสภาปฏิรูปฯ ส่วนใหญ่เป็นข้าราชการประจำระดับสูง กล่าวคือถ้าเป็นทหารตำรวจก็อยู่ในระดับผู้บังคับบัญชา คุณกำลังพลและอาวุธตั้งแต่ระดับยศพันโทจนถึงนายพลเอก ถ้าเป็นพลเรือนก็อยู่ในตำแหน่งอธิบดีถึงปลัดกระทรวง ระดับชั้นพิเศษ ซึ่งกว่าจะเป็นข้าราชการระดับนี้ได้ จะต้องทำงานมาหลายปี ฉะนั้นอายุจึงต้องสูงขึ้นด้วยเป็นธรรมดา การที่สมาชิกสภาปฏิรูปฯ มีอายุอยู่ในกลุ่มวัยอาวุโสมากเช่นนี้ อายุของสมาชิกรู้หน้าจะบ่งบอกแนวโน้มว่า บทบาทและพฤติกรรมของสมาชิกในสภาปฏิรูปฯ จะมีความกระตือรือร้นที่จะทำงานน้อยกว่าสมาชิกของสภานิติบัญญัติแห่งชาติ หรืออีกนัยหนึ่งมีความเฉื่อยชามากตามเงาของอายุนั่นเอง

#### ตารางที่ ๔๒

แสดงสถิติ เปรียบเทียบจำนวนสมาชิกระหว่างสภานิติบัญญัติแห่งชาติ

กับสภาปฏิรูปฯ การปกครองแผ่นดิน จำแนกตามอายุ

| ช่วงอายุ | สภานิติบัญญัติแห่งชาติ |               | สภาปฏิรูปฯ การปกครองแผ่นดิน |               |
|----------|------------------------|---------------|-----------------------------|---------------|
|          | จำนวน(คน)              | คิดเป็นร้อยละ | จำนวน(คน)                   | คิดเป็นร้อยละ |
| ๒๕ - ๒๙  | -                      | -             | ๑                           | ๐.๒๙          |
| ๓๐ - ๓๔  | -                      | -             | ๗                           | ๒.๐๖          |
| ๓๕ - ๓๙  | ๒๔                     | ๘.๐๓          | ๑๗                          | ๔.๐๐          |

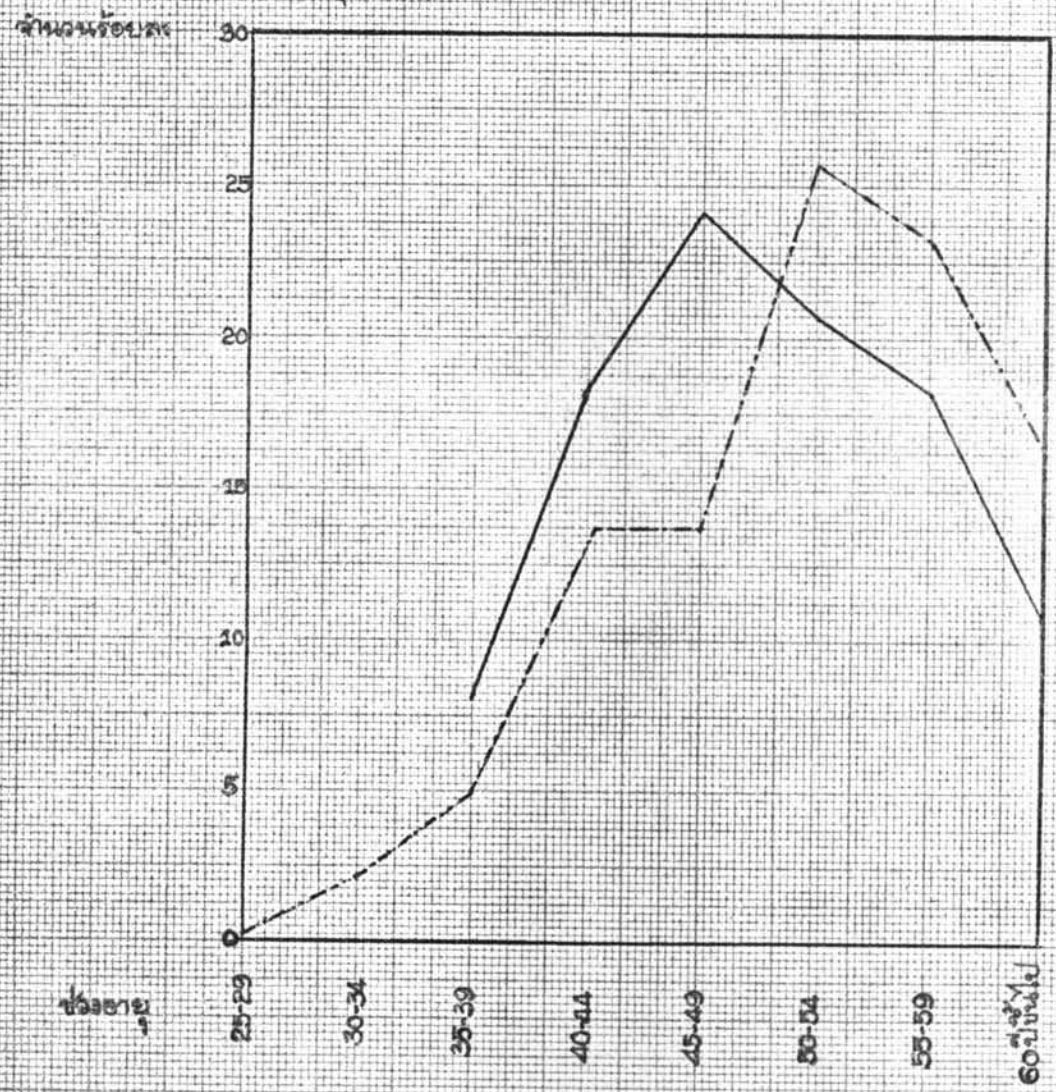
ตารางที่ ๔๒ (ต่อ)

| ช่วงอายุ      | สภานิติบัญญัติแห่งชาติ |               | สภาปฏิรูปการปกครองแผ่นดิน |               |
|---------------|------------------------|---------------|---------------------------|---------------|
|               | จำนวน(คน)              | คิดเป็นร้อยละ | จำนวน(คน)                 | คิดเป็นร้อยละ |
| ๔๐ - ๔๔       | ๕๕                     | ๑๘.๓๘         | ๔๗                        | ๑๓.๘๒         |
| ๔๕ - ๔๙       | ๗๒                     | ๒๔.๐๘         | ๔๗                        | ๑๓.๘๒         |
| ๕๐ - ๕๔       | ๖๒                     | ๒๐.๗๔         | ๘๗                        | ๒๔.๕๙         |
| ๕๕ - ๕๙       | ๕๔                     | ๑๘.๐๖         | ๗๙                        | ๒๓.๒๔         |
| ๖๐ - ปีขึ้นไป | ๓๒                     | ๑๐.๗๐         | ๕๕                        | ๑๖.๑๘         |
| รวม           | ๒๙๙                    | ๑๐๐.๐๐        | ๓๔๐                       | ๑๐๐.๐๐        |

### ภาพที่ 43

แสดงสถิติเปรียบเทียบจำนวนสมาชิกสภาผู้แทนราษฎร  
กับสถาบันการปกครองแผ่นดิน สำนักงานสภา

— สมาชิกสภาผู้แทนราษฎร  
- - - สถาบันการปกครองแผ่นดิน  
มาตรา 4:1



#### ๕.๓.๔ ภูมิหลังด้านระดับการศึกษา

ระดับการศึกษาของสมาชิกสมาคมนิติบัญญัติแห่งชาติ กับสภาปฏิรูปฯ มีลักษณะที่คล้ายกันมาก กล่าวคือ สมาชิกของทั้งสองสภาสำเร็จการศึกษาระดับปริญญาตรีหรือเทียบเท่ามากที่สุด รองลงมาสำเร็จการศึกษาระดับปริญญาโท และที่น้อยที่สุดของทั้งสองสภาคือสำเร็จระดับประถมศึกษา แต่ถ้าพิจารณาจากระดับการศึกษาเฉพาะระดับอุดมศึกษา (รวมปริญญาตรี โท เอก) แล้ว จะพบว่าสมาชิกสภาปฏิรูปฯ มีจำนวนน้อยกว่าสมาคมนิติบัญญัติแห่งชาติเพียง ๐.๕๓% เท่านั้น ทั้งนี้เพราะสมาคมนิติบัญญัติแห่งชาติมีสมาชิกสำเร็จการศึกษาระดับปริญญาเอก หรือเทียบเท่า เป็นจำนวนมากกว่าสภาปฏิรูปฯ ถึง ๑๐.๑๓% (ดูตารางที่ ๔๔, ๔๖ ประกอบ)

เมื่อพิจารณาเฉพาะสมาชิกที่สำเร็จการศึกษาจากโรงเรียนนายร้อยทหารและตำรวจ ซึ่งเทียบเท่าปริญญาตรีแล้ว จะพบว่า สมาชิกสภาปฏิรูปฯ สำเร็จจากโรงเรียนนายร้อยทหารและตำรวจมากกว่าสมาคมนิติบัญญัติแห่งชาติถึง ๓๔.๒๗% (ดูตารางที่ ๔๕, ๔๗ ประกอบ)

การที่สมาชิกของทั้งสองสภามีระดับการศึกษาที่สูงเช่นนี้ ย่อมแสดงให้เห็นถึงองค์ประกอบของสภาทั้งสองว่า เป็นสภาที่ประกอบด้วยผู้ทรงคุณวุฒิ ซึ่งจะมีผลต่อการปฏิบัติหน้าที่ในฐานะสมาชิกรัฐสภาในทางที่เป็นค่าบวก ดังที่สมาคมนิติบัญญัติแห่งชาติได้แสดงออกเป็นตัวอย่างเป็นถึงการพัฒนาบทบาทและพฤติกรรมของสมาชิกรัฐสภา ไม่ว่าจะเป็นการอภิปรายร่างพระราชบัญญัติ หรือ มีกระทู้ถาม ตลอดจนเพิ่มค่านิยมให้แก่ระบบรัฐสภามาแล้ว อย่างไรก็ตาม สำหรับสภาปฏิรูปฯ แม้ว่าจะประกอบด้วยผู้ทรงคุณวุฒิ แต่เป็นคุณวุฒิจากโรงเรียนทหาร - ตำรวจ ถึง ๔๗.๖๔% เช่นนี้ย่อมจะไม่ช่วยพัฒนาการเมืองของไทยได้มากนัก ทั้งนี้เพราะโลกทัศน์ของทหารจะเน้นในแง่ของการบริหารและปกครองตามสายการบังคับบัญชามากกว่าจะ เน้นถึงธรรมาภิบาลและความเสมอภาค ซึ่งจำเป็นอย่างมากในระบบการเมืองแบบประชาธิปไตย

#### ตารางที่ ๔๔

แสดงสถิติ เปรียบเทียบจำนวนสมาคมนิติบัญญัติแห่งชาติ  
กับสภาปฏิรูปการปกครองแผ่นดิน จำแนกตามระดับการศึกษา

| ระดับการศึกษา                       | สมาคมนิติบัญญัติแห่งชาติ |               | สภาปฏิรูปการปกครองแผ่นดิน |               |
|-------------------------------------|--------------------------|---------------|---------------------------|---------------|
|                                     | จำนวน (คน)               | คิดเป็นร้อยละ | จำนวน (คน)                | คิดเป็นร้อยละ |
| ประถมศึกษาปีที่ ๔-ประถมศึกษาปีที่ ๗ | ๗                        | ๒.๓๔          | ๔                         | ๑.๑๘          |

## ตารางที่ ๔๔ (ต่อ)

| ระดับการศึกษา                       | สถานิติบัญญัติแห่งชาติ |                | สภาปฏิรูปการปกครองแผ่นดิน |                |
|-------------------------------------|------------------------|----------------|---------------------------|----------------|
|                                     | จำนวน(คน)              | คิด เป็นร้อยละ | จำนวน (คน)                | คิด เป็นร้อยละ |
| มัธยมศึกษาปีที่ ๑-มัธยมศึกษาปีที่ ๓ | ๑๔                     | ๔.๐๒           | ๑๔                        | ๕.๕๔           |
| มัธยมศึกษาปีที่ ๔-มัธยมศึกษาปีที่ ๖ | ๒๒                     | ๗.๓๖           | ๔                         | ๒.๖๕           |
| อนุปริญญา หรือเทียบเท่า             | ๗                      | ๒.๓๔           | ๑๕                        | ๕.๕๑           |
| ปริญญาตรี หรือเทียบเท่า             | ๑๓๒                    | ๔๕.๑๕          | ๑๖๖                       | ๕๘.๘๒          |
| ปริญญาโท หรือเทียบเท่า              | ๖๗                     | ๒๒.๔๑          | ๔๓                        | ๒๗.๓๕          |
| ปริญญาเอก หรือเทียบเท่า             | ๔๗                     | ๑๕.๗๒          | ๑๔                        | ๕.๕๔           |
| ไม่แจ้ง                             | ๒                      | ๐.๖๗           | ๑๕                        | ๕.๕๑           |
| รวม                                 | ๒๙๙                    | ๑๐๐.๐๐         | ๓๔๐                       | ๑๐๐.๐๐         |

## ตารางที่ ๔๕

แสดงสถิติ เปรียบ เทียบจำนวนสมาชิกสถานิติบัญญัติแห่งชาติ  
กับสภาปฏิรูปการปกครองแผ่นดิน จำแนกตามระดับการศึกษา  
(เฉพาะผู้ที่สำเร็จการศึกษาจากโรงเรียนนายร้อยทหาร - ตำรวจ)

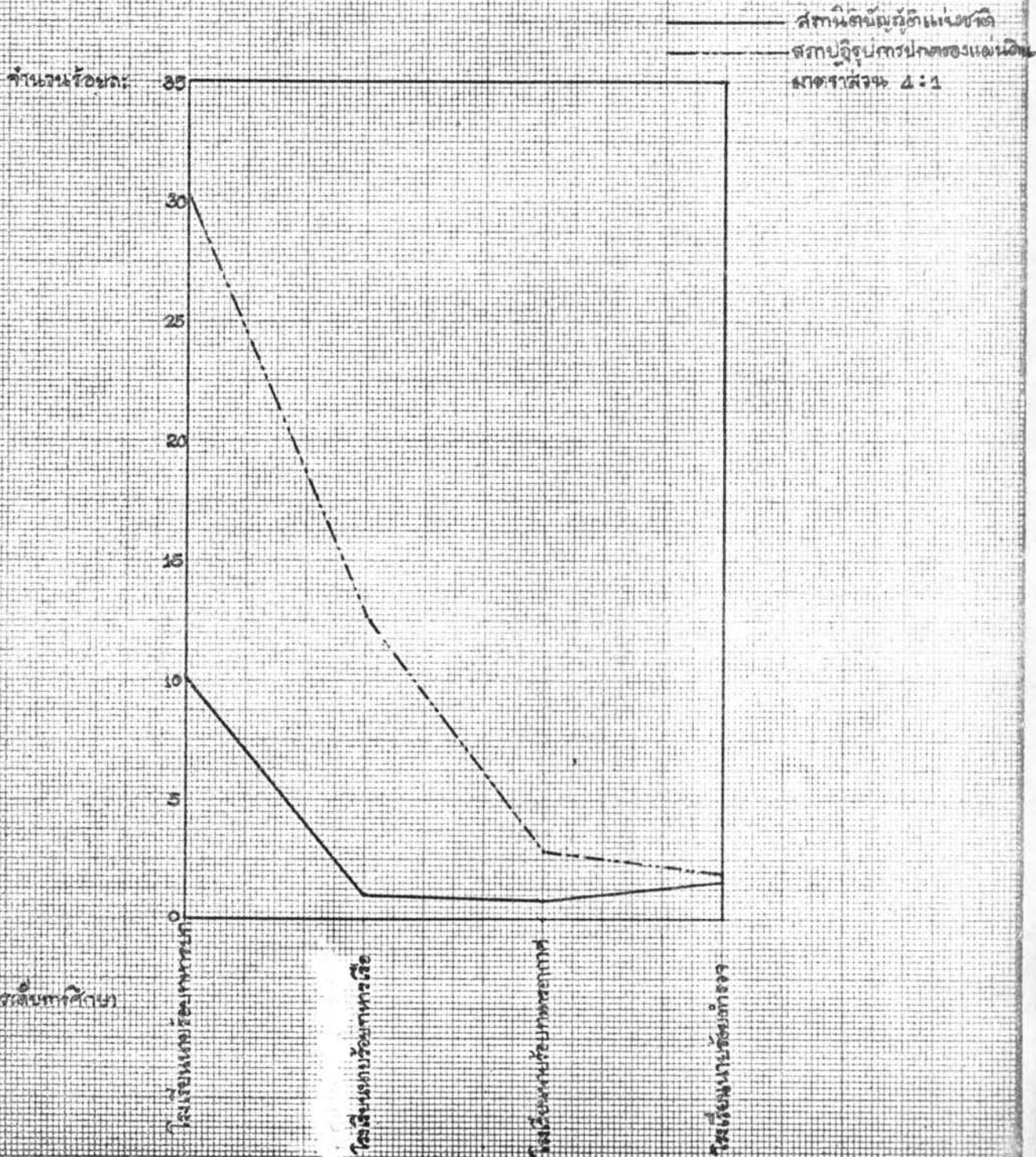
| ระดับการศึกษา         | สถานิติบัญญัติแห่งชาติ |                | สภาปฏิรูปการปกครองแผ่นดิน |                |
|-----------------------|------------------------|----------------|---------------------------|----------------|
|                       | จำนวน(คน)              | คิด เป็นร้อยละ | จำนวน(คน)                 | คิด เป็นร้อยละ |
| โรงเรียนนายร้อยทหารบก | ๓๐                     | ๑๐.๐๓          | ๑๐๓                       | ๓๐.๒๔          |
| โรงเรียนนายเรือ       | ๓                      | ๑.๐๐           | ๔๓                        | ๑๒.๖๕          |
| โรงเรียนนายเรืออากาศ  | ๒                      | ๐.๖๗           | ๑๐                        | ๒.๙๔           |
| โรงเรียนนายร้อยตำรวจ  | ๕                      | ๑.๖๗           | ๖                         | ๑.๗๖           |
| รวม                   | ๔๐                     | ๑๓.๓๗          | ๑๖๒                       | ๔๗.๖๔          |





### ตารางที่ 47

ผลของสถิติเปรียบเทียบที่จบจำนวนสมาชิกสภาสามัญผู้แทนแห่งชาติ  
กับสภาปฏิรูปการปกครองแผ่นดิน ศาลปกครองระดับภาค  
(เฉพาะผู้ที่สำเร็จการศึกษาจากโรงเรียนเกษตรอาหาร-สัตว)





#### ๕.๓.๖ ภูมิหลังด้านอาชีพ

ในการวิเคราะห์เปรียบเทียบภูมิหลังด้านอาชีพระหว่างสมาคมนิติบัญญัติแห่งชาติ กับสภาปฏิรูปการปกครองแผ่นดิน จะเห็นได้ชัดว่า สมาชิกส่วนใหญ่ของสภาปฏิรูปการปกครองแผ่นดินนั้นมีอาชีพเป็นทหารมากที่สุด รองลงมาคือข้าราชการพลเรือน และนักธุรกิจตามลำดับ ส่วนสมาคมนิติบัญญัติแห่งชาตินั้น ส่วนใหญ่มีอาชีพเป็นข้าราชการพลเรือน รองลงมาคือ ครู - อาจารย์ และทหารตามลำดับ และที่น่าสนใจประการหนึ่งคือ สมาชิกผู้มีอาชีพเป็นทหารของสภาปฏิรูปการปกครองแผ่นดินนั้น มีจำนวนมากกว่าสมาชิกที่เป็นทหารของสมาคมนิติบัญญัติแห่งชาติประมาณ ๕ เท่าตัว ส่วนอาชีพอื่นๆ นั้น ถ้าเทียบเป็นจำนวนร้อยละของสมาชิกทั้งหมดแล้ว จะพบว่าสมาชิกสภาปฏิรูปการปกครองแผ่นดินประกอบอาชีพอื่นๆ เป็นจำนวนน้อยกว่าสมาชิกสมาคมนิติบัญญัติแห่งชาติเกือบทุกอาชีพ ยกเว้นอาชีพกรรมกรที่สภาปฏิรูปการปกครองแผ่นดินมีสมาชิกที่ประกอบอาชีพนี้มากกว่าสมาคมนิติบัญญัติแห่งชาติ (ดูตารางที่ ๔๘, ๔๑ ประกอบ)

และถ้าจะวิเคราะห์เปรียบเทียบภูมิหลังด้านอาชีพ เฉพาะอาชีพข้าราชการของทั้งสองสภาแล้ว จะพบว่าส่วนใหญ่ของสมาชิกทั้งสองสภามีอาชีพเป็นข้าราชการประจำ ซึ่งสภาปฏิรูปามีมากกว่า ๑๐.๐๔% (ดูตารางที่ ๔๘, ๕๒ ประกอบ)

ดังที่ไต่กล่าวแล้วว่า ทั้งสองสภามีสมาชิกที่เป็นเพศหญิงปะปนอยู่บ้าง ดังนั้นจึงได้วิเคราะห์ลักษณะอาชีพของสมาชิกเฉพาะกลุ่มสตรี ซึ่งจะพบว่า สมาชิกกลุ่มสตรีของทั้งสองสภานั้นมีไม่กี่ประเภท และอาชีพที่กลุ่มสตรีของทั้งสองสภาเป็นกันมากที่สุดคือ อาชีพ ครู - อาจารย์ รองลงมาคือนักธุรกิจ มีบางอาชีพที่สมาชิกกลุ่มสตรีของสมาคมนิติบัญญัติแห่งชาติไม่ได้เป็นกันเลย แต่มีในสภาปฏิรูปฯ ในทางตรงกันข้าม บางอาชีพไม่มีในสภาปฏิรูปฯ แต่ไปมีในสมาคมนิติบัญญัติแห่งชาติ เช่น อาชีพ ตุลาการไม่มีในสมาคมนิติบัญญัติแห่งชาติ แต่มีในสภาปฏิรูปฯ หรือนักธนาคารไม่มีในสภาปฏิรูปฯ แต่มีในสมาคมนิติบัญญัติแห่งชาติ เป็นต้น (ดูตารางที่ ๕๐, ๕๓ ประกอบ)

จากการพิจารณาภูมิหลังด้านอาชีพ พอจะสรุปได้ว่า ลักษณะการเป็นตัวแทนกลุ่มอาชีพของสภาปฏิรูปฯ มิได้กระจายเป็นส่วนเท่าสมาคมนิติบัญญัติแห่งชาติ ส่วนใหญ่ของสมาชิกสภาปฏิรูปฯ เป็นข้าราชการประจำอยู่ในตำแหน่งสูงๆ ในส่วนกลาง และเป็นข้าราชการสังกัดกระทรวงกลาโหม ถึง ๔๑.๑๘% ฉะนั้นสภาปฏิรูปฯ จึงเป็นสภา ของตัวแทนกลุ่มทหาร งบประมาณแผ่นดินจะมีแนวโน้มเพื่อการพัฒนากองทัพมากกว่าจะกระจายตามเจตนารมณ์ของชนส่วนใหญ่ทั้ง



## ประเทศ

นอกจากนี้ลักษณะอาชีพของสมาชิกที่มาจากการแต่งตั้ง เฉพาะที่เป็นทหารและตำรวจ ตั้งแต่สมาชิกสภาร่างรัฐธรรมนูญ ๒๕๐๒ จนถึงสมาชิกสภาปฏิรูปการปกครองแผ่นดิน ๒๕๑๔ แล้ว แม้ว่าเกือบทุกสภาประกอบด้วยสมาชิกที่เป็นทหาร แต่จำนวนจะแตกต่างกันบ้าง ดังนี้ สมาชิกแต่งตั้งชุดสภาร่างรัฐธรรมนูญ ๒๕๐๒ โดยจอมพลสฤษดิ์ ธนะรัชต์ จะมีทหารและตำรวจรวมกันแล้วถึง ๗๕.๐๐% วุฒิสภาตามรัฐธรรมนูญ ๒๕๑๑ ก็มีทหารและตำรวจถึง ๗๑.๓๓% และสภานิติบัญญัติแห่งชาติ ๒๕๑๕ จอมพลถนอม กิตติขจร ก็แต่งตั้งให้ทหารและตำรวจเป็นสมาชิกสภาถึง ๖๕.๘๘% ซึ่งล้วนแต่เป็นเสียงข้างมากเกินครึ่งในสภาทั้งนั้น สภาปฏิรูปการปกครองแผ่นดิน ๒๕๑๔ เป็นสภาแต่งตั้งชุดล่าสุด ก็มีทหารและตำรวจถึง ๔๗.๔๔% สภาที่มีทหารและตำรวจจำนวนน้อยได้แก่ วุฒิสภาตามรัฐธรรมนูญ ๒๕๑๗ มีเพียง ๑๔.๐๐% และสภาที่มีทหารและตำรวจน้อยที่สุด ได้แก่ สภานิติบัญญัติแห่งชาติ ๒๕๑๖ ชุดที่มาจากสมัชชาแห่งชาติ มีจำนวน ๑๓.๓๕% (ดูตารางที่ ๔๔ ประกอบ)

## ตารางที่ ๔๔

แสดงสถิติ เปรียบเทียบจำนวนสมาชิกสภานิติบัญญัติแห่งชาติ

กับสภาปฏิรูปการปกครองแผ่นดิน จำแนกตามลักษณะอาชีพ

| ลักษณะอาชีพ        | สภานิติบัญญัติแห่งชาติ |               | สภาปฏิรูปการปกครองแผ่นดิน |               |
|--------------------|------------------------|---------------|---------------------------|---------------|
|                    | จำนวน(คน)              | คิดเป็นร้อยละ | จำนวน(คน)                 | คิดเป็นร้อยละ |
| ข้าราชการพลเรือน   | ๑๐๑                    | ๓๓.๗๘         | ๔๗                        | ๑๓.๘๒         |
| ครู - อาจารย์      | ๔๐                     | ๑๓.๓๘         | ๒๐                        | ๕.๘๘          |
| ทหาร               | ๒๕                     | ๘.๓๖          | ๑๕๐                       | ๔๔.๑๒         |
| ๑. ทหารบก          | ๑๔                     | ๖.๓๕          | ๘๐                        | ๒๓.๕๓         |
| ๒. ทหารเรือ        | ๓                      | ๑.๐๐          | ๔๑                        | ๑๒.๐๖         |
| ๓. ทหารอากาศ       | ๓                      | ๑.๐๐          | ๒๙                        | ๘.๕๓          |
| นักธุรกิจ          | ๒๔                     | ๘.๐๓          | ๔๑                        | ๑๒.๐๖         |
| นักกฎหมาย-ทนายความ | ๑๖                     | ๕.๓๕          | ๗                         | ๒.๐๖          |

## ตารางที่ ๔๔ (ต่อ)

| ลักษณะอาชีพ         | สภานิติบัญญัติแห่งชาติ |               | สภาปฏิรูปการปกครองแผ่นดิน |               |
|---------------------|------------------------|---------------|---------------------------|---------------|
|                     | จำนวน(คน)              | คิดเป็นร้อยละ | จำนวน(คน)                 | คิดเป็นร้อยละ |
| ตำรวจ               | ๑๔                     | ๕.๐๒          | ๑๓                        | ๓.๘๒          |
| นักธนาคาร           | ๑๒                     | ๔.๐๑          | ๑๐                        | ๒.๕๔          |
| ตุลาการ             | ๑๑                     | ๓.๖๘          | ๕                         | ๑.๔๗          |
| กำนัน-ผู้ใหญ่บ้าน   | ๑๑                     | ๓.๖๘          | ๔                         | ๑.๑๘          |
| แพทย์               | ๑๑                     | ๓.๖๘          | ๖                         | ๑.๗๖          |
| นักการเมือง         | ๑๐                     | ๓.๓๔          | ๖                         | ๒.๓๕          |
| นักหนังสือพิมพ์     | ๔                      | ๓.๐๑          | ๔                         | ๑.๑๘          |
| ผู้นำท้องถิ่น       | ๘                      | ๒.๖๘          | ๖                         | ๑.๗๗          |
| ๑. สมาชิกสภาจังหวัด | ๑                      | ๐.๓๓          | ๔                         | ๑.๑๘          |
| ๒. สมาชิกสภาเทศบาล  | ๗                      | ๒.๓๕          | ๒                         | ๐.๕๔          |
| เกษตรกร             | ๓                      | ๑.๐๐          | ๗                         | ๒.๐๖          |
| นักเขียน-ศิลปิน     | ๒                      | ๐.๖๗          | ๑                         | ๐.๒๘          |
| กรรมกร              | ๑                      | ๐.๓๓          | ๒                         | ๐.๕๔          |
| อื่นๆ               | -                      | -             | ๕                         | ๑.๔๗          |
| ไม่แจ้งอาชีพ        | -                      | -             | ๔                         | ๑.๑๘          |
| รวม                 | ๒๙๔                    | ๑๐๐.๐๐        | ๓๔๐                       | ๑๐๐.๐๐        |

ตารางที่ ๔๙

แสดงสถิติ เปรียบเทียบจำนวนสมาชิกสภานิติบัญญัติแห่งชาติ  
กับสภาปฏิรูปการปกครองแผ่นดิน จำแนกตามลักษณะอาชีพ  
( เฉพาะข้าราชการประจำและข้าราชการบำนาญ )

| ลักษณะอาชีพ    | สภานิติบัญญัติแห่งชาติ |               | สภาปฏิรูปการปกครองแผ่นดิน |               |
|----------------|------------------------|---------------|---------------------------|---------------|
|                | จำนวน (คน)             | คิดเป็นร้อยละ | จำนวน (คน)                | คิดเป็นร้อยละ |
| ข้าราชการประจำ | ๑๔๔                    | ๔๘.๔๔         | ๑๔๕                       | ๕๘.๕๓         |
| ข้าราชการบำนาญ | ๒๒                     | ๗.๓๖          | ๔๓                        | ๑๖.๖๕         |
| รวม            | ๑๖๖                    | ๕๕.๘๐         | ๒๔๒                       | ๗๑.๑๘         |

ตารางที่ ๕๐

แสดงสถิติ เปรียบเทียบจำนวนสมาชิกสภานิติบัญญัติแห่งชาติ  
กับสภาปฏิรูปการปกครองแผ่นดิน จำแนกตามลักษณะอาชีพ  
( เฉพาะกลุ่มสตรี )

| ลักษณะอาชีพ        | สภานิติบัญญัติแห่งชาติ |               | สภาปฏิรูปการปกครองแผ่นดิน |               |
|--------------------|------------------------|---------------|---------------------------|---------------|
|                    | จำนวน (คน)             | คิดเป็นร้อยละ | จำนวน (คน)                | คิดเป็นร้อยละ |
| ข้าราชการพลเรือน   | -                      | -             | ๒                         | ๐.๕๔          |
| ครู-อาจารย์        | ๖                      | ๒.๐๑          | ๖                         | ๑.๗๖          |
| นักธุรกิจ          | ๔                      | ๑.๓๔          | ๓                         | ๐.๘๘          |
| นักหนังสือพิมพ์    | ๒                      | ๐.๖๗          | ๑                         | ๐.๒๙          |
| นักกฎหมาย-ทนายความ | ๒                      | ๐.๖๗          | -                         | -             |
| นักธนาคาร          | ๑                      | ๐.๓๔          | -                         | -             |
| นักเขียน-ศิลปิน    | ๑                      | ๐.๓๔          | ๑                         | ๐.๒๙          |

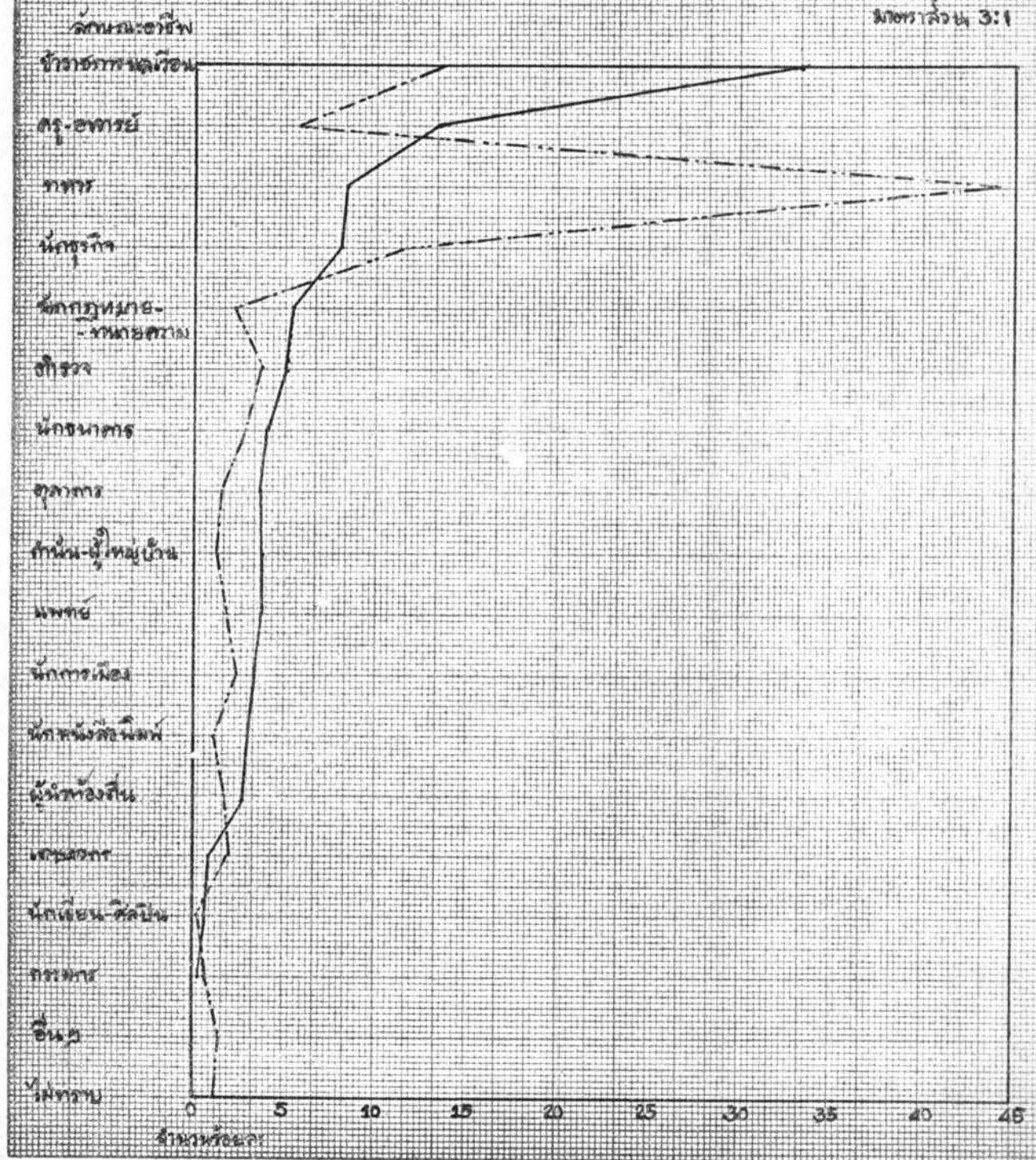
## ตารางที่ ๕๐ (ต่อ)

| ลักษณะอาชีพ | สภานิติบัญญัติแห่งชาติ |               | สภาปฏิรูปการปกครองแผ่นดิน |               |
|-------------|------------------------|---------------|---------------------------|---------------|
|             | จำนวน(คน)              | คิดเป็นร้อยละ | จำนวน(คน)                 | คิดเป็นร้อยละ |
| ตุลาการ     | -                      | -             | ๑                         | ๐.๒๙          |
| อื่นๆ       | -                      | -             | ๔                         | ๑.๔๗          |
| รวม         | ๑๖                     | ๔.๓๗          | ๑๕                        | ๕.๕๙          |

ตารางที่ 51

ผลจากรัตติเปรียบเทียบจำนวนสมาชิก สภานิติบัญญัติแห่งชาติ  
กับสภาปฏิรูปการปกครองแผ่นดิน จำนวนสภาละเก้าอี้

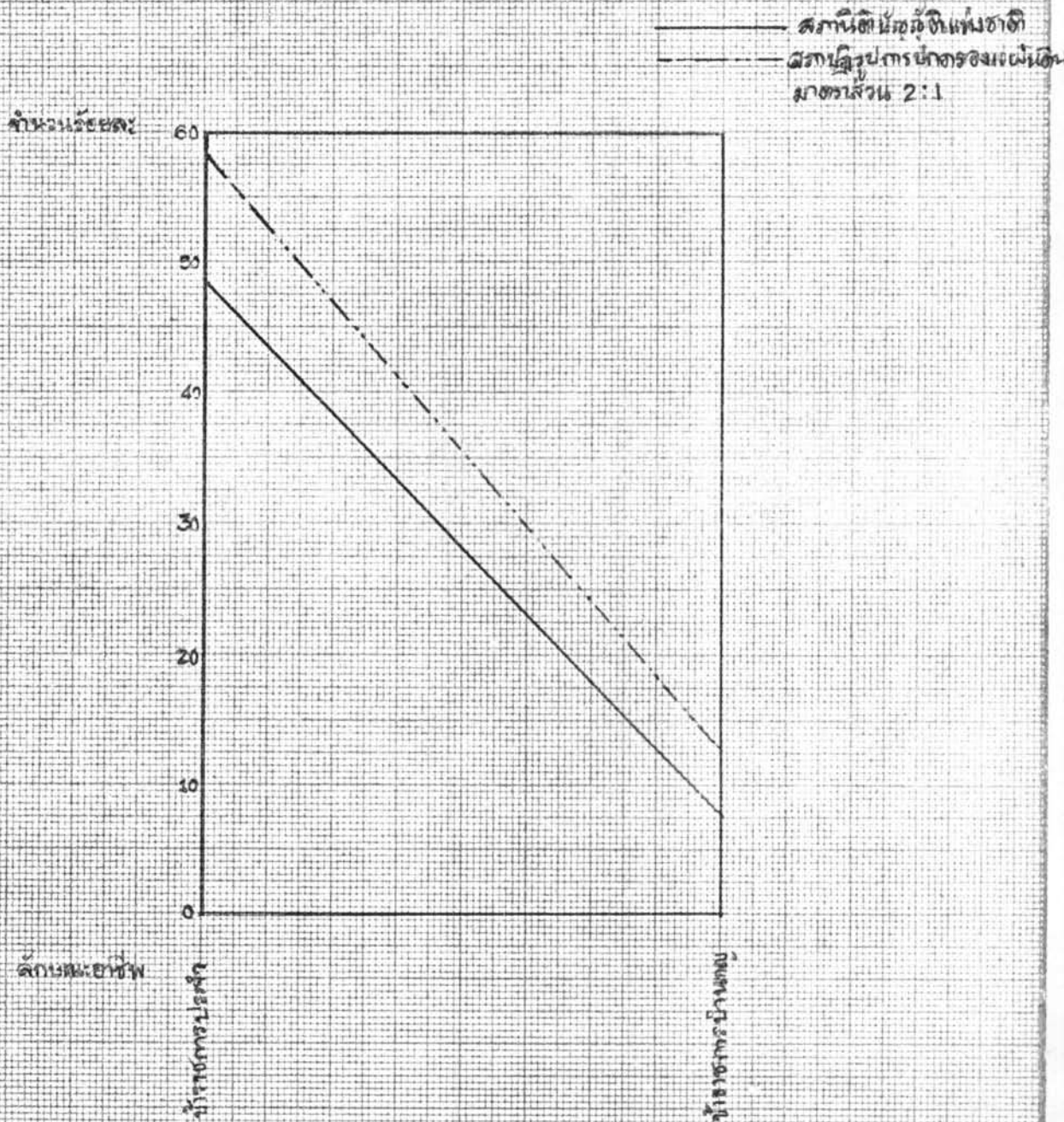
— สภานิติบัญญัติแห่งชาติ  
- - - สภาปฏิรูปการปกครองแผ่นดิน  
อัตราส่วน 3:1





ภาพที่ 52

แสดงสถิติเปรียบเทียบจำนวนสมาชิกสหกรณ์นิคมผู้ดีแห่งชาติ  
กับสหกรณ์การปกครองส่วนท้องถิ่น จังหวัดลพบุรี  
(เฉพาะข้าราชการประจำและข้าราชการบำนาญ)

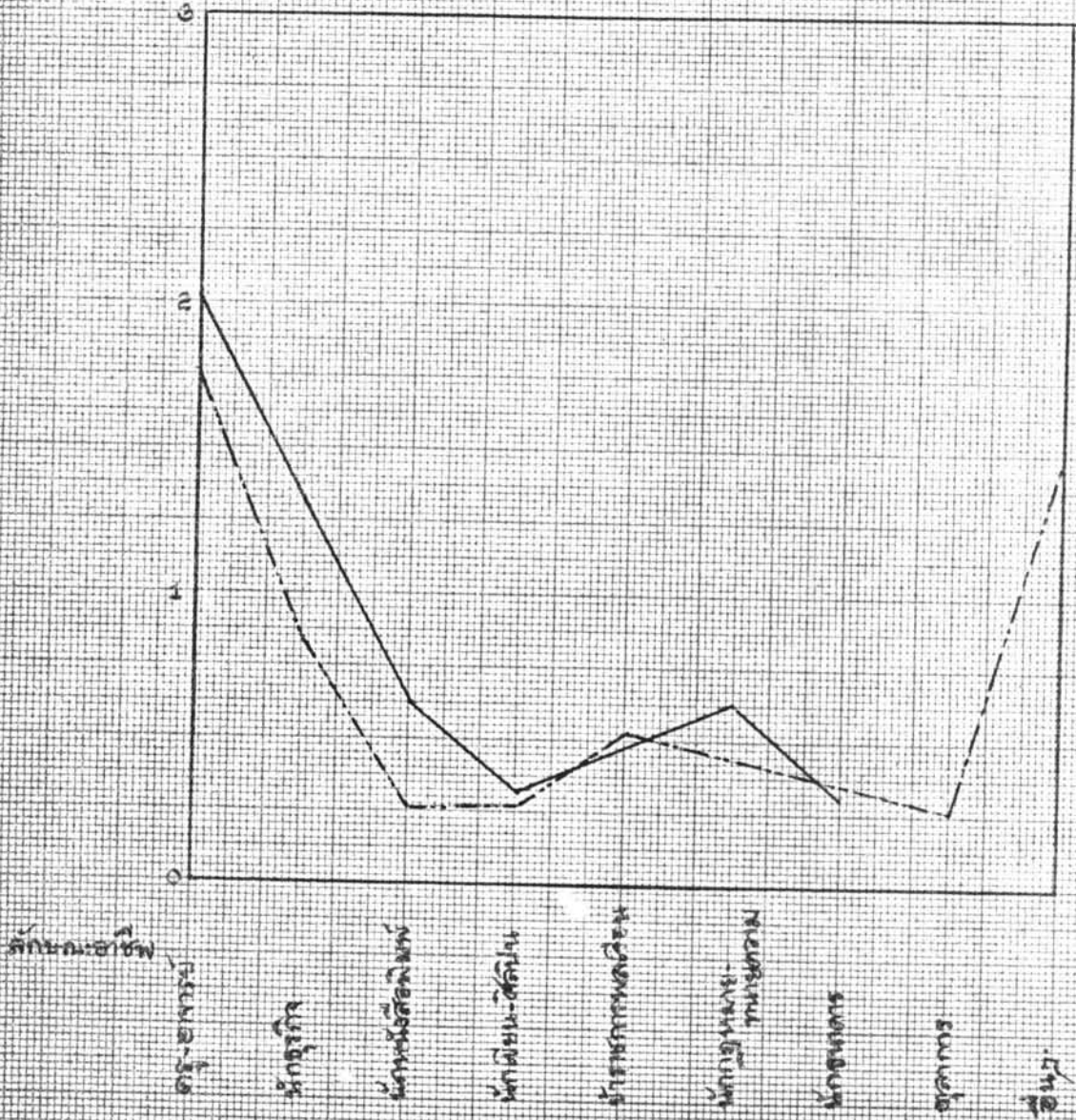


ตารางที่ 53

แสดงสถิติเปรียบเทียบจำนวนสมาชิกสภาผู้แทนราษฎร  
กับสภาผู้แทนราษฎรของแผ่นดิน จังหวัดบึงกาฬ  
(เฉพาะกลุ่มสตรี)

— สมาชิกสภาผู้แทนราษฎร  
- - - สภาผู้แทนราษฎรของแผ่นดิน  
มาตรา 40 : 1

จำนวนร้อยละ





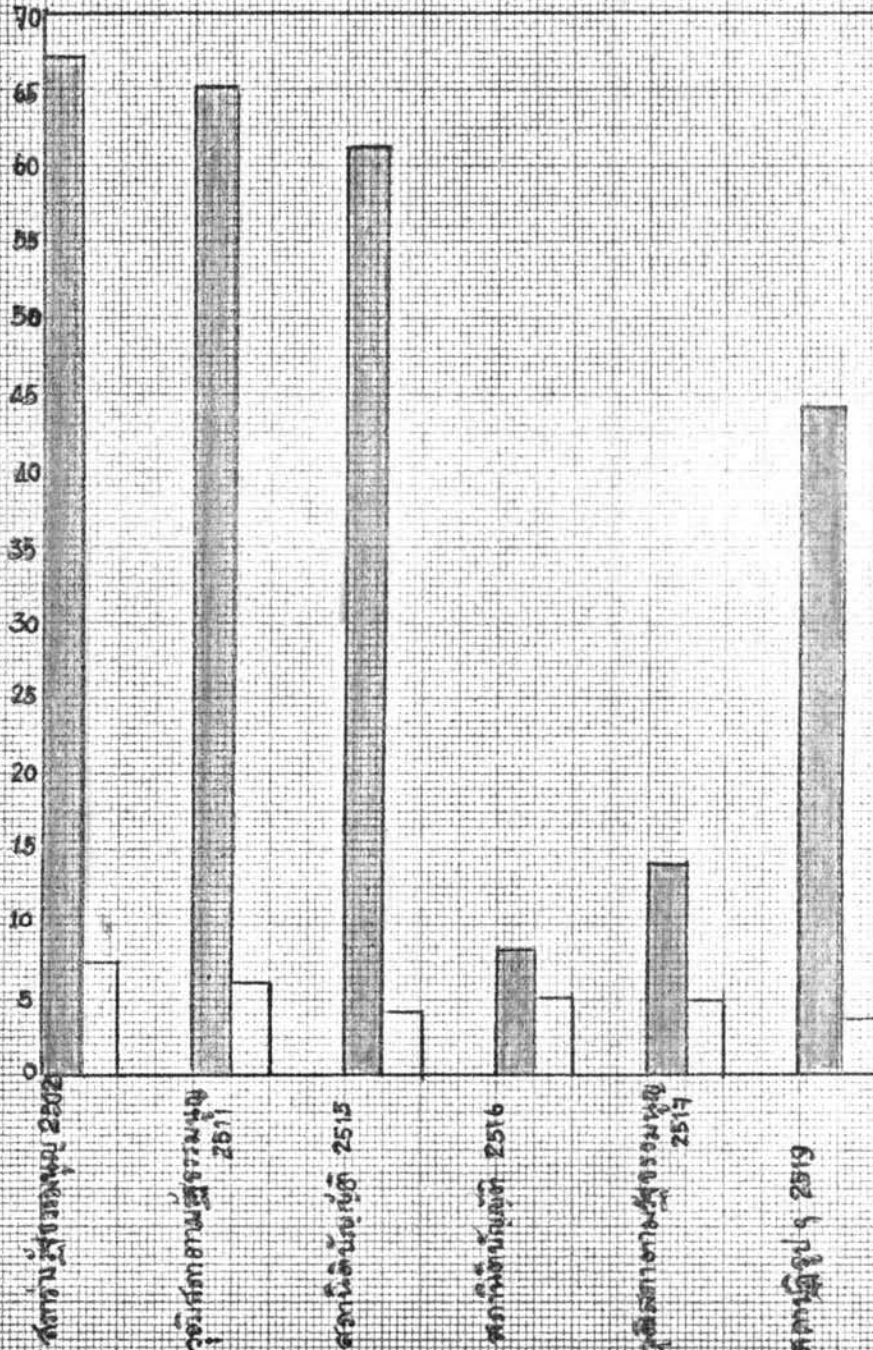
ผลของคดีเปรียบเทียบจำนวนสมาชิกสภาท้องถิ่นที่มีบัญชีเงินฝาก

กับสมาชิกสภาปกครองแผ่นดิน จำนวนสมาชิกในบัญชีเงินฝาก (เฉพาะ ท.ท.ร.บ.ด.ต.ร.จ.)

□ ท.ท.ร.  
 □ ต.ร.จ.

มาตราส่วน 2:1

จำนวนร้อยละ



อ.ก.น.อ.อ.อ.อ.



๔.๓.๗ ภูมิหลังด้านระดับยศ

สมาชิกที่มียศทางทหารและตำรวจของสภาปฏิรูปการปกครองแผ่นดิน จะมีจำนวนมาก สมาชิกสภาปฏิรูปฯ มีนายทหาร-ตำรวจ ระดับยศพลตรีมากที่สุด รองลงมาได้แก่ระดับยศ พันเอก และพลโทตามลำดับ ส่วนสมาชิกรัฐสภาแห่งชาตินั้น มีนายทหาร-ตำรวจ ระดับยศพลโทมากที่สุด รองลงมาคือยศพันเอกและพลตรี (ดูตารางที่ ๔๔,๔๖ ประกอบ)

ตารางที่ ๔๔

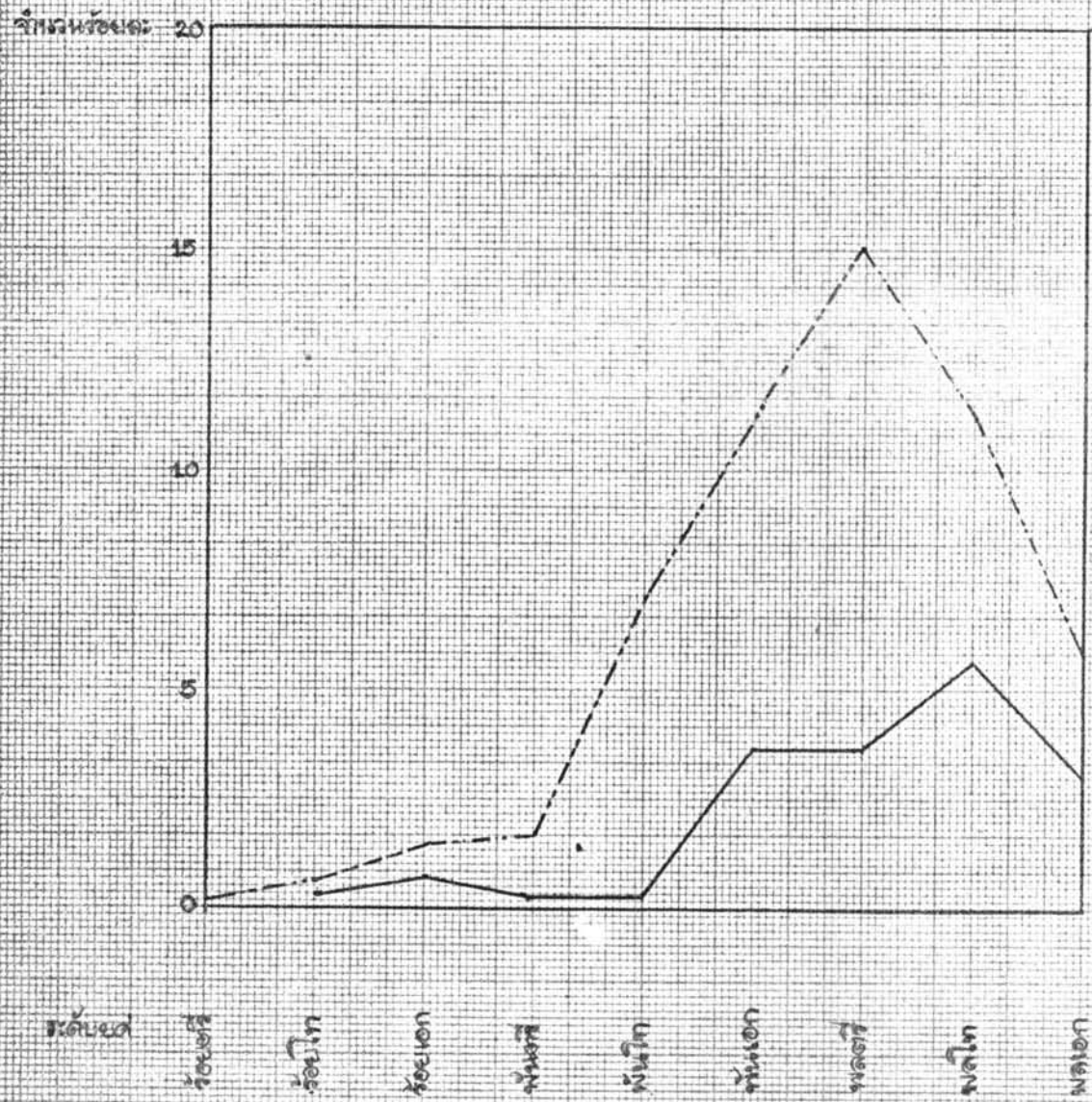
แสดงสถิติ เปรียบเทียบจำนวนสมาชิกสมาชิกรัฐสภาแห่งชาติ  
กับสภาปฏิรูปการปกครองแผ่นดิน จำแนกตามระดับยศ

| ระดับยศ | สมาชิกรัฐสภาแห่งชาติ |               | สภาปฏิรูปการปกครองแผ่นดิน |               |
|---------|----------------------|---------------|---------------------------|---------------|
|         | จำนวน (คน)           | คิดเป็นร้อยละ | จำนวน (คน)                | คิดเป็นร้อยละ |
| ร้อยตรี | -                    | -             | ๑                         | ๐.๒๔          |
| ร้อยโท  | ๑                    | ๐.๓๓          | ๑                         | ๐.๒๔          |
| ร้อยเอก | ๒                    | ๐.๖๗          | ๔                         | ๑.๑๘          |
| พันตรี  | ๑                    | ๐.๓๓          | ๘                         | ๒.๓๕          |
| พันโท   | ๑                    | ๐.๓๓          | ๒๔                        | ๗.๐๖          |
| พันเอก  | ๑๑                   | ๓.๖๘          | ๔๓                        | ๑๒.๖๕         |
| พลตรี   | ๑๑                   | ๓.๖๘          | ๕๑                        | ๑๕.๐๐         |
| พลโท    | ๑๗                   | ๕.๖๕          | ๓๔                        | ๑๑.๔๗         |
| พลเอก   | ๙                    | ๓.๐๑          | ๒๒                        | ๖.๔๗          |
| รวม     | ๕๓                   | ๑๗.๗๓         | ๑๙๓                       | ๕๖.๗๖         |

### ตารางที่ 56

แสดงสถิติเปรียบเทียบจำนวนสมาชิกพรรคกษัตริย์ไทยกับพรรคชาติ  
กับสหภาพปฏิรูปการปกครองแผ่นดิน จังหวัดนครราชสีมา

— พรรคกษัตริย์ไทย  
 - - - สหภาพปฏิรูปการปกครองแผ่นดิน  
 สหภาพ : พรรคกษัตริย์ไทย = 6 : 1



#### ๔.๓.๔ ภูมิหลังด้านประสบการณ์ทางการเมือง

ในการเปรียบเทียบภูมิหลังด้านประสบการณ์ทางการเมืองของสมาชิกสภานิติบัญญัติแห่งชาติ กับสภาปฏิรูปการปกครองแผ่นดิน จะพบว่าทั้งสองสภามีส่วนที่คล้ายคลึงกัน คือ สมาชิกมากกว่าครึ่งหนึ่งของสมาชิกทั้งสองสภา ไม่เคยมีประสบการณ์ทางการเมืองมาก่อนเลย แต่ลักษณะที่คล้ายคลึงกันนี้กลับส่งผลให้สมาชิกแสดงออกซึ่งบทบาทและพฤติกรรมแตกต่างกัน ทั้งนี้ เพราะบรรยากาศทางการเมืองที่แตกต่างกันนั่นเอง กล่าวคือ สมัยสภานิติบัญญัติแห่งชาติ บรรยากาศทางการเมืองหลัง ๑๔ ตุลาคม ๒๕๑๖ ได้สร้างความตื่นตัวแก่ประชาชนอย่างเห็นได้ชัด ประชาชนเริ่มตระหนักถึงส่วนได้ส่วนเสียของตนว่าจะต้องสัมพันธ์เกี่ยวข้องกับการเมือง หลายคนจึงมองเห็นการเมืองไม่ใช่เรื่องสกปรกอีกต่อไป จึงทำให้ผู้ที่มีความรู้ ความสามารถ และมีความบริสุทธิ์ใจ ได้รับเลือกให้เป็นสมาชิกสภานิติบัญญัติแห่งชาติจำนวนมาก และสมาชิกเกินกว่าครึ่งหนึ่งที่ไม่เคยมีประสบการณ์ทางการเมืองในทางปฏิบัติ (แต่ศึกษาในทางทฤษฎีมาก) ก็ได้แสดงบทบาทของตนในฐานะตัวแทนผู้ใช้อำนาจอธิปไตยของปวงชนชาวไทยอย่างสมศักดิ์ศรี แต่สมัยสภาปฏิรูปฯ บรรยากาศทางการเมืองหลัง ๖ ตุลาคม ๒๕๑๙ ได้สร้างความหวาดกลัวแก่ประชาชนอีกครั้งหนึ่ง ทหารซึ่งลทธิทธิพลลงกลับทวีทธิทธิพลมากขึ้น ประชาชนตกอยู่ภายใต้การปกครองระบบรัฐตำรวจ (Police State) และยิ่งสมาชิกสภาปฏิรูปการปกครองแผ่นดิน แต่งตั้งมาจากข้าราชการประจำเป็นจำนวนมากเช่นนี้ และเกินกว่าครึ่งหนึ่งไม่มีประสบการณ์ทางการเมือง แนวโน้มของสมาชิกสภาปฏิรูปฯ จะแสดงออกไม่ผิดอะไรกับละคอนทีวีไทย ที่จะต้องมีผู้บอกทให้แสดง ซึ่งหมายความว่าฝ่ายบริหารสามารถเข้าครอบงำฝ่ายนิติบัญญัติได้ สำหรับสมาชิกที่มีประสบการณ์ทางการเมืองมาแล้วทั้งในระดับชาติและระดับท้องถิ่น ก็มีลักษณะไม่แตกต่างกันมากนัก เว้นแต่ผู้ที่เคยดำรงตำแหน่งบริหารของสภาปฏิรูปการปกครองแผ่นดินจะมีมากกว่าสภานิติบัญญัติแห่งชาติ ประมาณ ๓ เท่าตัว (ดูตารางที่ ๔๗, ๔๘ ประกอบ)

ตารางที่ ๕๗

แสดงสถิติ เปรียบเทียบจำนวนสมาชิกสภานิติบัญญัติแห่งชาติ

กับสภาปฏิรูปการปกครองแผ่นดิน จำแนกตามประสบการณ์ทางการเมือง

| ประสบการณ์ทางการเมือง   | สภานิติบัญญัติแห่งชาติ |               | สภาปฏิรูปการปกครองแผ่นดิน |               |
|-------------------------|------------------------|---------------|---------------------------|---------------|
|                         | จำนวน(คน)              | คิดเป็นร้อยละ | จำนวน(คน)                 | คิดเป็นร้อยละ |
| ๑. ระดับท้องถิ่น        | ๒๔                     | ๔.๗๐          | ๔๐                        | ๑๑.๗๖         |
| ๒. ระดับชาติ            | ๑๐๔                    | ๓๔.๗๘         | ๑๒๘                       | ๓๗.๖๔         |
| ก) ทำหน้าที่นิติบัญญัติ | ๔๓                     | ๓๑.๑๐         | ๔๒                        | ๒๗.๐๖         |
| ข) ดำรงตำแหน่งบริหาร    | ๑๑                     | ๓.๖๘          | ๓๖                        | ๑๐.๔๔         |
| ๓. ไม่เคยมีประสบการณ์   | ๑๖๖                    | ๕๕.๕๒         | ๑๗๒                       | ๕๐.๕๔         |
| รวม                     | ๒๙๔                    | ๑๐๐.๐๐        | ๓๔๐                       | ๑๐๐.๐๐        |



ภาพที่ 58

แสดงสถิติเปรียบเทียบจำนวนสมาชิก สภานิติบัญญัติแห่งชาติ  
กับสภาปฏิรูปการปกครองแผ่นดิน จำนวนตามประเภทการการเมือง

— สภานิติบัญญัติแห่งชาติ  
- - - สภาปฏิรูปการปกครองแผ่นดิน  
อัตราส่วน 2:1

