

บรรณานุกรม



ภาษาไทย

หนังสือ

จรรยา สุวรรณทัต และคณะ. อิทธิพลของสังคมต่อพัฒนาการของเด็กที่หมู่บ้านพราน
เหมือน ตำบลมานขาว อำเภอบึงเมือง จังหวัดอุดรธานี และหมู่บ้านอุ้ม
ตำบลยุดหวา อำเภอสันป่าตอง จังหวัดเชียงใหม่. พระนคร: โรงพิมพ์
คุรุสภา, ๒๕๑๐.

ละม้ายมาศ ศรีทัตต์ และคณะ. อิทธิพลของสังคมต่อพัฒนาการเด็กที่ตำบลนาป่า
อำเภอบึงเมือง จังหวัดชลบุรี. พระนคร : โรงพิมพ์คุรุสภา, ๒๕๑๐.

บทความ

ฝน แสงสิงแก้ว, "การเจริญเติบโตของเด็ก." วารสารสมาคมจิตแพทย์แห่ง
ประเทศไทย ๑๒ (กรกฎาคม - ตุลาคม) : ๕๓ - ๕๕.

ลำควน ภวัครานนท์. "ฐานะความเป็นอยู่ของชาวชนบทไทย." วารสารสังคม
ศาสตร์ ๘ (กรกฎาคม ๒๕๑๔) : ๑๕๘.

วิทยานิพนธ์

กาญจนา คำสุวรรณ. "ความสัมพันธ์การศึกษาเปรียบเทียบระหว่างการอบรมเลี้ยง
ดู พัฒนาการความคิดตามทฤษฎีของเปียเจต์ และสัมฤทธิผลทางการเรียน."
วิทยานิพนธ์ปริญญาโทมหาบัณฑิต แผนกวิชาจิตวิทยา บัณฑิตวิทยาลัย จุฬาลงกรณ-
มหาวิทยาลัย, ๒๕๑๔.

ฐจิตต์ พิทักษ์ผล. "การอบรมเลี้ยงดูเด็กในครอบครัวที่มีฐานะทางเศรษฐกิจสังคมต่ำ
ในจังหวัดพระนครและธนบุรี." ปรินิพนธ์มหาวิทยาลัยวิชาการศึกษา
ศึกษาประสานมิตร, ๒๕๐๕.

มธุรส วีระกำแหง. "ความสัมพันธ์ระหว่างแรงจูงใจใฝ่สัมฤทธิ์ การคิดแบบไม่ยึดพึ่ง
ตนเองเป็นศูนย์กลาง การอบรมเลี้ยงดูในการฝึกให้พึ่งตนเอง และการยับยั้ง
การพึ่งตนเองของเด็กไทย เชื้อชาติไทย และ เด็กไทย เชื้อชาติจีนในระดับ
อนุบาล." ปรินิพนธ์มหาวิทยาลัยวิชาการศึกษาประสานมิตร,
๒๕๑๕.

มาลา วิรุณานนท์. "ความสัมพันธ์ระหว่างแรงจูงใจใฝ่สัมฤทธิ์ แบบการรับรู้และการ
เลี้ยงดูในด้านการฝึกให้พึ่งตนเอง กับในด้านการยับยั้งการพึ่งตนเอง เปรียบ
เทียบเด็กในนครหลวงกับเด็กในต่างจังหวัด ในระดับชั้นประถมปีที่ ๑."
ปรินิพนธ์มหาวิทยาลัยวิชาการศึกษาประสานมิตร, ๒๕๑๕.

เอกสารอื่น ๆ

มหาดไทย, กระทรวง. กรมแรงงาน. "ประกาศของกรมแรงงานเรื่องอัตราค่าจ้าง
ขั้นต่ำฉบับที่ ๖ และ ๗." กรุงเทพมหานคร : กระทรวงมหาดไทย, ๒๕๒๐.

วีระยุทธ วิเชียรโชติ และคณะ. รายงานการวิจัยเรื่องความเกรงใจในคนไทย
(ม.ป.ท., ๒๕๑๖)

ภาษาอังกฤษBooks

Ausubel, David P., and Sullivan Edmund V. Theory and Problem of Child Development, 2d ed. New York : Grune and Stratton, 1970.

Chulalongkorn University, Institute of Population Studies.

Population Growth in Thailand. Bangkok : The Cooperation Marketing and Purchasing Federation of Thailand, Printing Press Department, 1972.

Bronfenbrenner, Urie. "The Changing American Child. A Speculative Analysis." In Child Development and Behavior, p. 146. Edited by Freda Rebelsky and Lynn Dorman. New York: Alfred A. Knopf, 1970.

Caldwell, Bettye M., and Richmond Julius B. "The Impact of Theories of Child Development." In Child Development and Behavior, pp. 5 - 12. Edited by Freda Rebelsky and Lynn Dorman. New York : Alfred A. Knopf, 1970.

Fisher, John L., and Fisher Ann. "The New Englanders of Orchard Town, U.S.A." In Six Culture Studies of Child Rearing, pp. 948 - 971. Edited by Beatrice Whiting. New York : John Wiley & Sons, 1963.

Gesell, Arnold. The First Five Years of Life. New York : Harper & Brother Publishers, 1940.

- Gesell, Arnold, and Ilg Frances L. Infant and Child in the Culture of Today. New York : Harper and Brothers Publishers, 1943.
- Guthrie, George M., and Jacobs, Pepita Jimenez. Child Rearing and Personality Development in the Philippines. Pennsylvania : The Pennsylvania State University, 1966.
- Gulildford, J.P., and Frucher, Benjamin. Fundamental Statistic in Psychology and Education. 5th ed. Tokyo : McGraw-Hill Kogakusha, 1973.
- Hurlock, Elizabeth. Child Development. 5th ed. New York: McGraw-Hill Book Co., 1972.
- Longstreth, Langdon E. Psychological Development of the Child. New York : The Renold Press, 1968.
- Maretzki, Thomas W., and Maretzki, Hatsumi." Taira:An Okinawan Village." In Six Culture Studies of Child Rearing, pp. 476-490. Edited by Beatrice Whiting. New York : John Wiley & Sons, 1963.
- McCandless, Boyd R. Children Behavior and Development. 2d ed. New York : Holt, Rinehart and Winston, 1976.
- Medinnus, G.R, and Johnson, R.C. Child and Adolescent Psychology. New York : John Wiley & Sons, 1964.
- Mussen, Paul H. The Psychological Development of the Child. 2d ed. Englewood Cliffs, N.J. : Prentice-Hall, 1973.

Mussen, Paul H., Conger, John J., and Kagan, Jerome. Child Development and Personality. 3ed ed. New York: Harper & Row Publisher, 1963.

Nydegger, William F., and Nydegger, Corinne. "Tarong : An Illocos Barrio in the Philippines." In Six Culture Studies of Child Rearing, pp. 824-834. Edited by Beatrice Whiting. New York : John Wiley & Sons, 1963.

Rothbart, Marry K. "Birth Order and Mother Child Interaction in an Achievement Situation. "In Influences of Human Development. Illinois : The Dryden Press, 1975.

Sears, Robert R.; Maccoby, E.; and Hany Levin. Pattern of Child Rearing. New York : Row, Peterson Co., 1957.

Smart, Mollie S, and Smart, Russell C. Children Development and Relationships. 4 th ed. New York : The Maccimilan Co., 1968.

Watson, Robert L, and Lindgren, Henry Clay. Psychology of the Child. 3ed ed. New York : John Wiley & Sons, 1973.

Weiner Irving B., and Elkind David. Child Development : A Core Approach. New York : John Wiley & Sons, 1972.

Whiting, Beatrice. Six Culture Studies of Child Rearing. New York : John Wiley & Sons, 1963.

Articles

Danziger, Kurt. "Independence Training and Social Class in Jawa, Indonesia." Journal of Social Psychology (February 1960) : 65-74.

Unesco. The Children From Birth to 6 Years Old : better understanding for better child-rearing. (November 1976).

ภาคผนวก

ภาคผนวก ก.

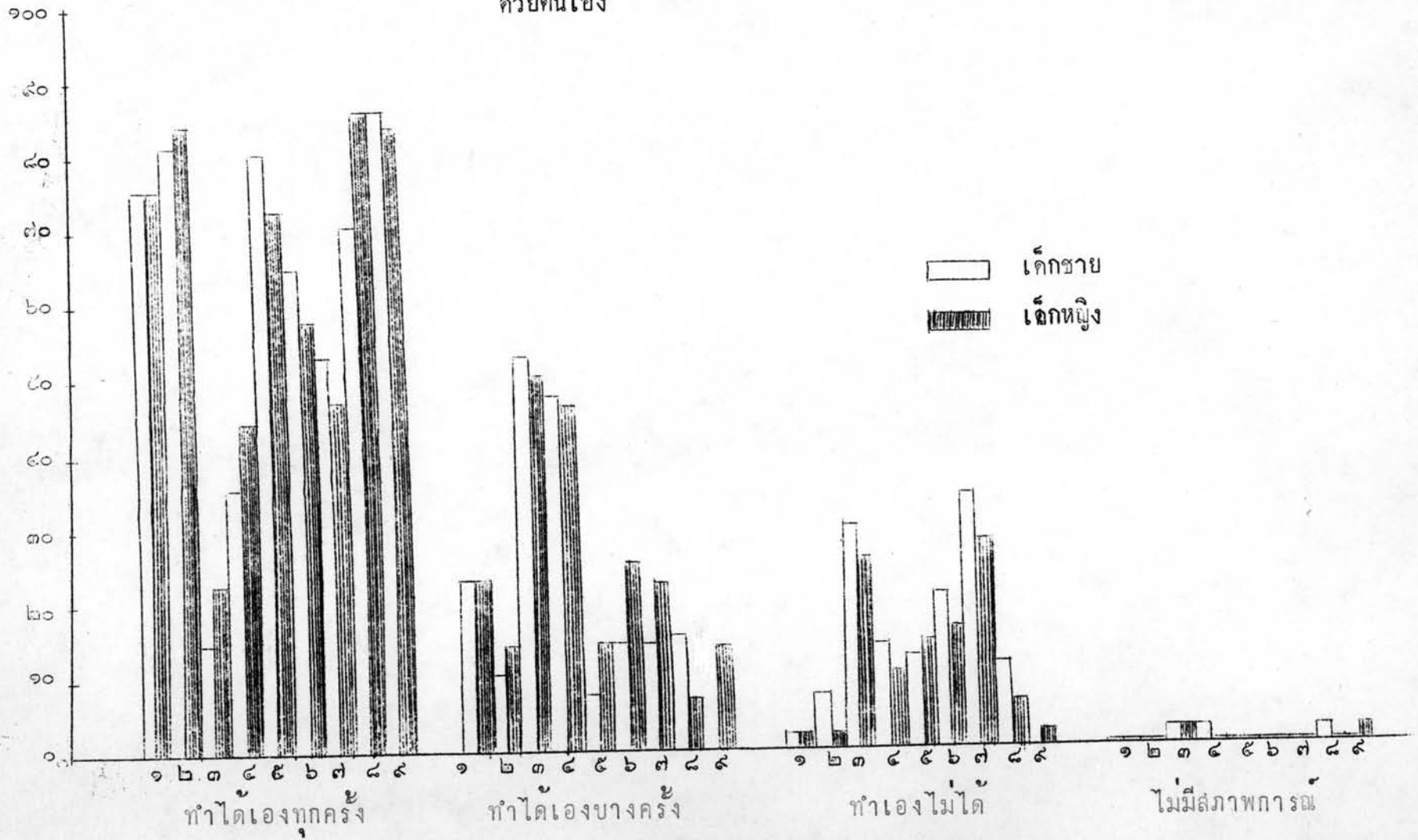
กราฟแสดงการย่อยละของกล้ามเนื้อตัวอย่างที่แสดงพฤติกรรมพื้นฐานในลักษณะต่าง ๆ ตาม
ตัวแปรเพศ ลำดับที่การเกิดและฐานะทางเศรษฐกิจ

สัญลักษณ์ที่แสดงในกราฟ

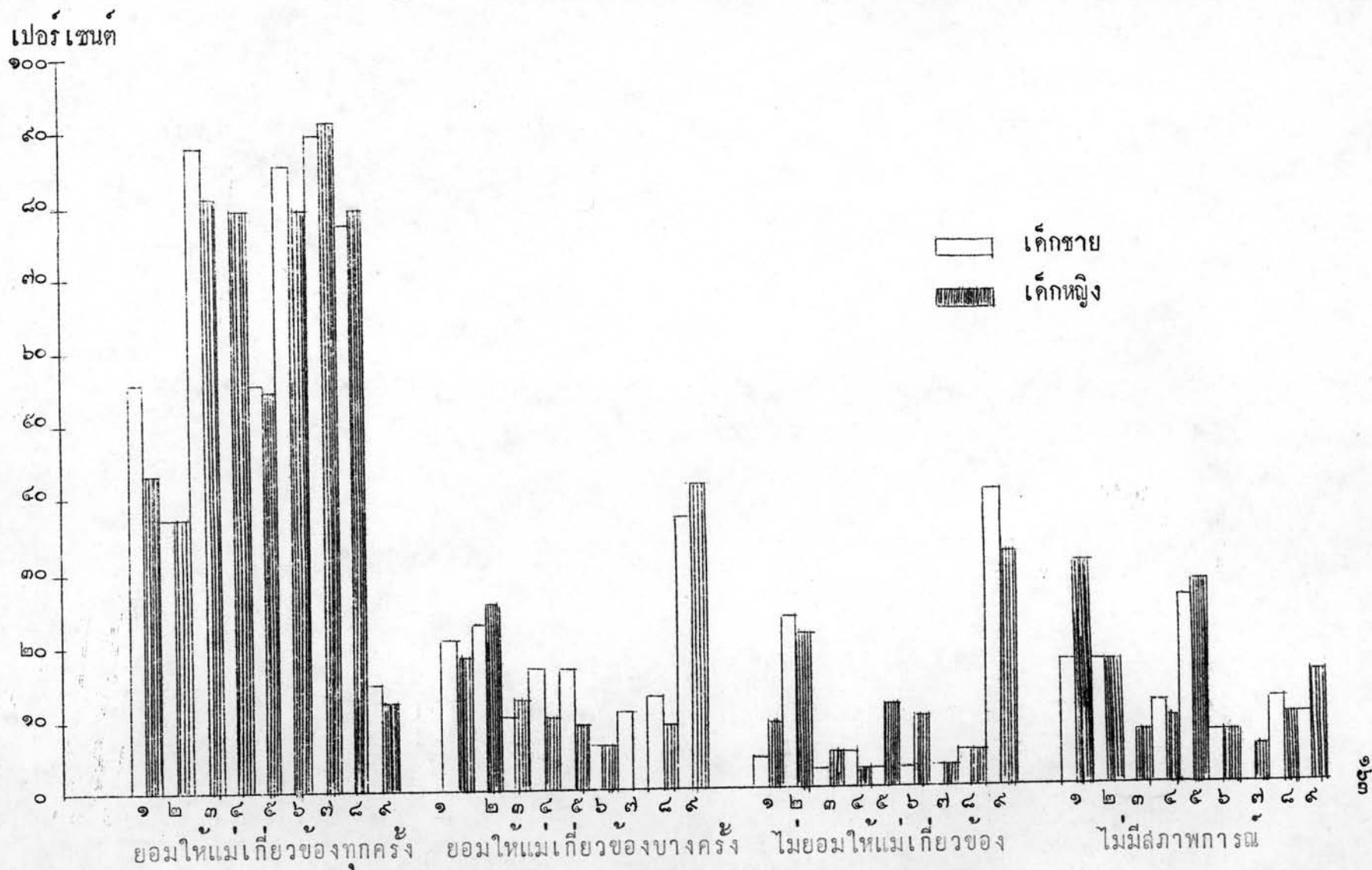
- ๑ พฤติกรรมการเคลื่อนไหว
- ๒ พฤติกรรมการรับประทานอาหาร
- ๓ พฤติกรรมการสวมเสื้อผ้า
- ๔ พฤติกรรมการถอดเสื้อผ้า
- ๕ พฤติกรรมการถ่ายปัสสาวะ
- ๖ พฤติกรรมการถ่ายอุจจาระ
- ๗ พฤติกรรมการนอน
- ๘ พฤติกรรมการล้างมือ
- ๙ พฤติกรรมการเล่น

เปอร์เซ็นต์

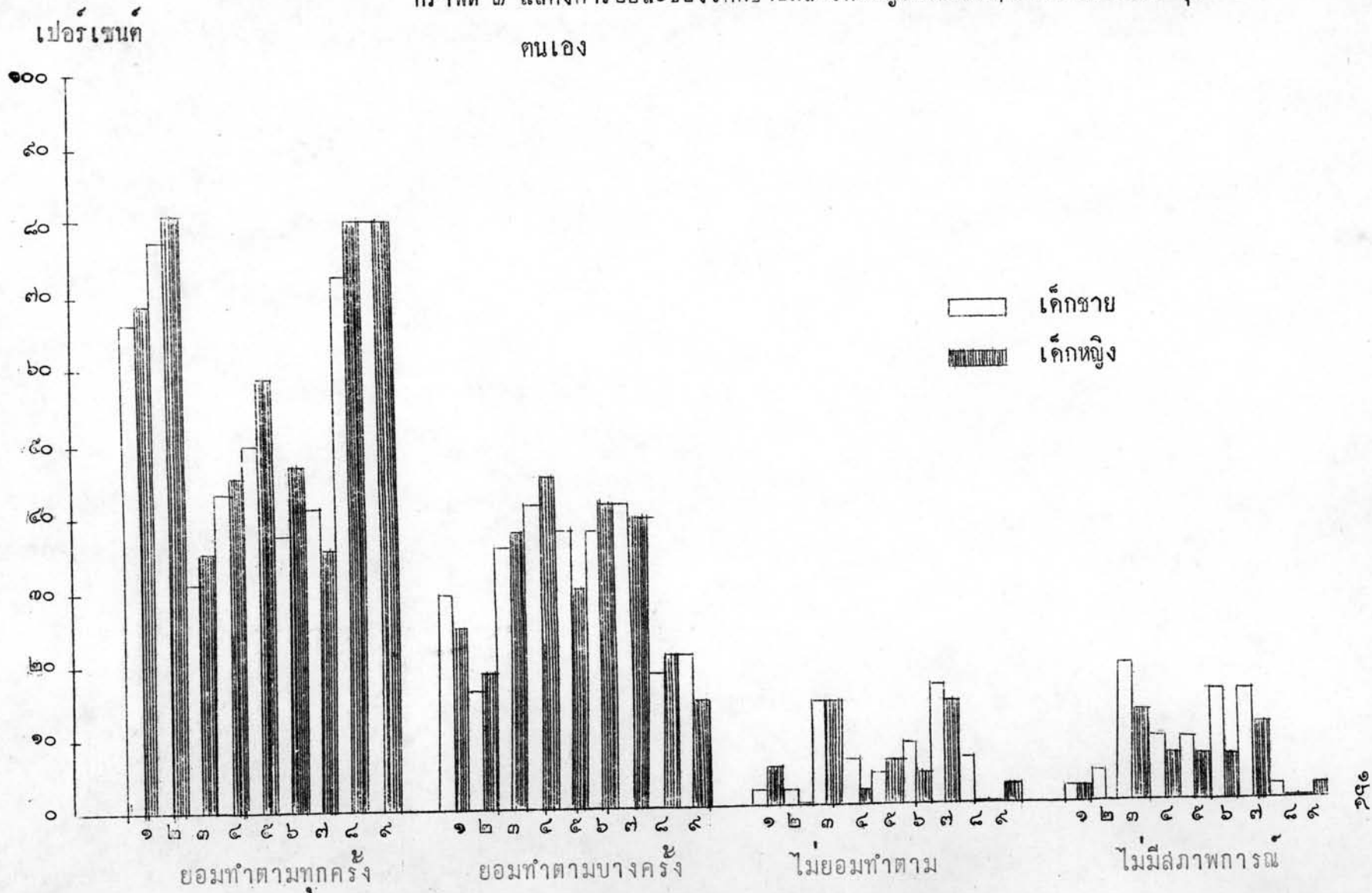
กราฟที่ ๑ แสดงการร้อยละของเด็กชายและเด็กหญิงที่มีความสามารถในการแสดงพฤติกรรมพื้นฐาน
ด้วยตนเอง



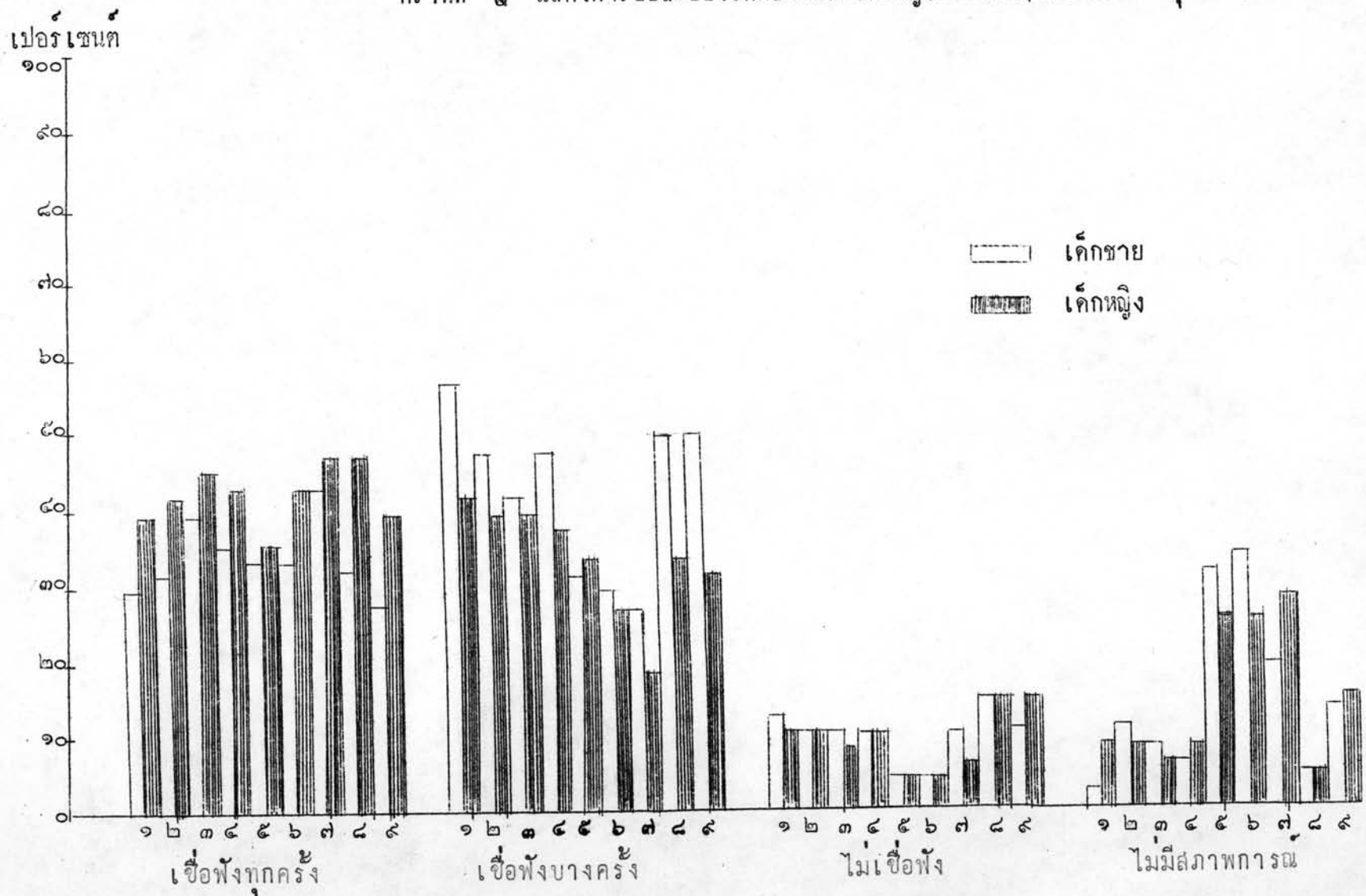
กราฟที่ ๒ แสดงการรอยตะของชายและเด็กหญิงที่แสดงพฤติกรรมเมื่อแม่เข้ามาเกี่ยวข้องกับ



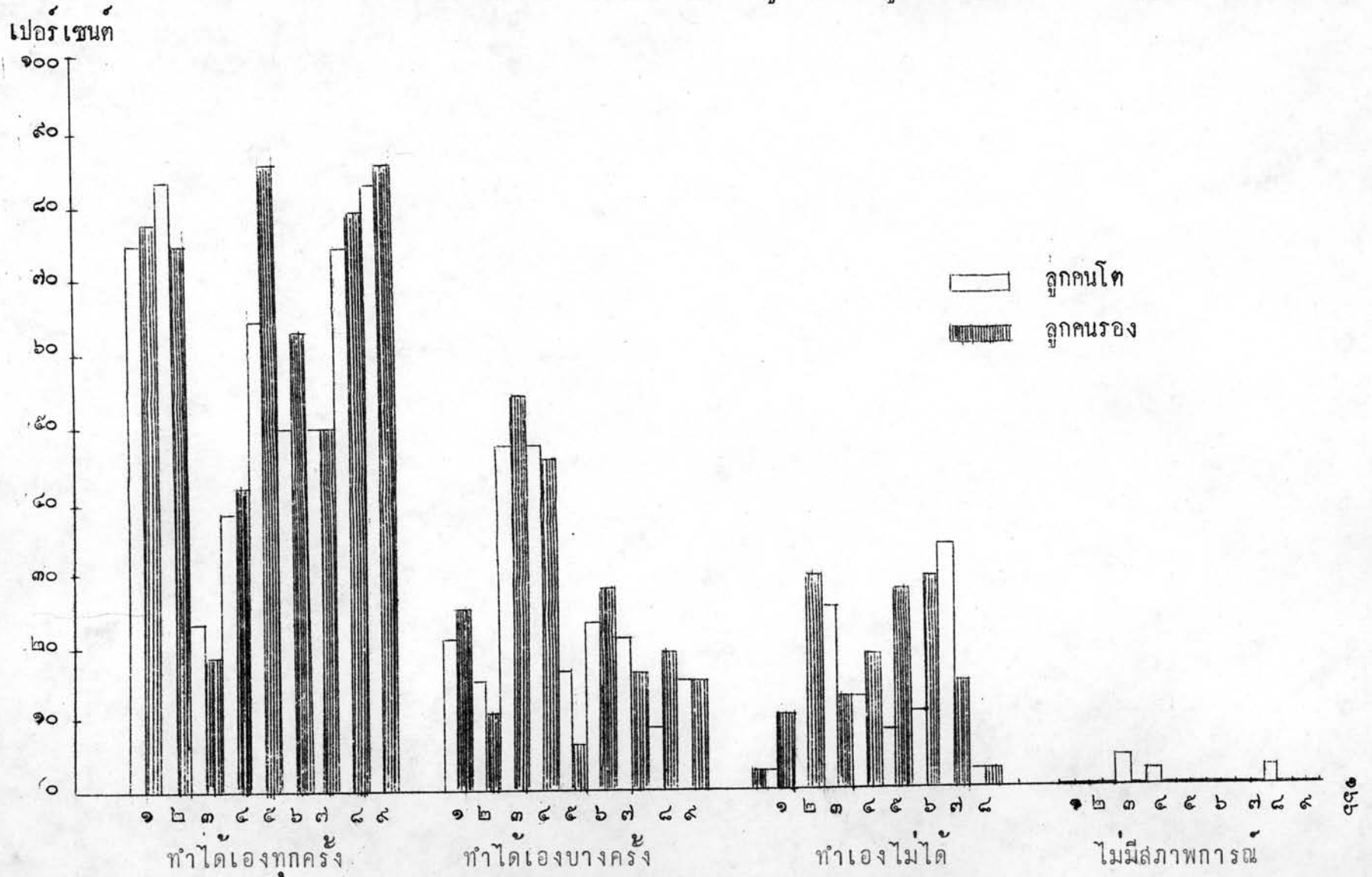
กราฟที่ ๓ แสดงการร้อยละของเด็กชายและเด็กหญิงที่แสดงพฤติกรรมเมื่อแม่กระตุ้นให้ช่วย
ตนเอง



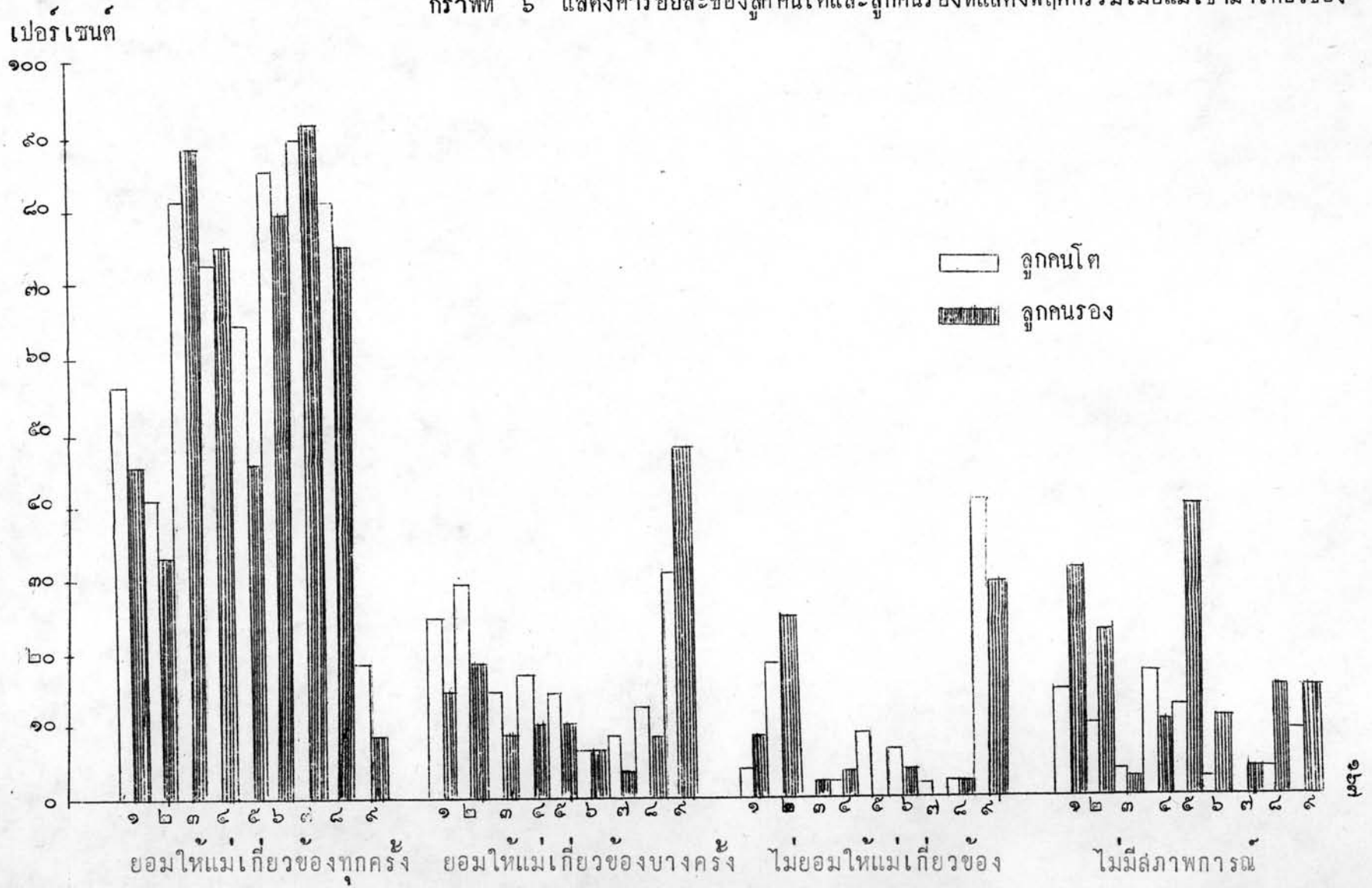
กราฟที่ ๕ แสดงการร้อยละของเด็กชายและเด็กหญิงที่แสดงพฤติกรรมเมื่อแม่คุยหรือลงโทษ



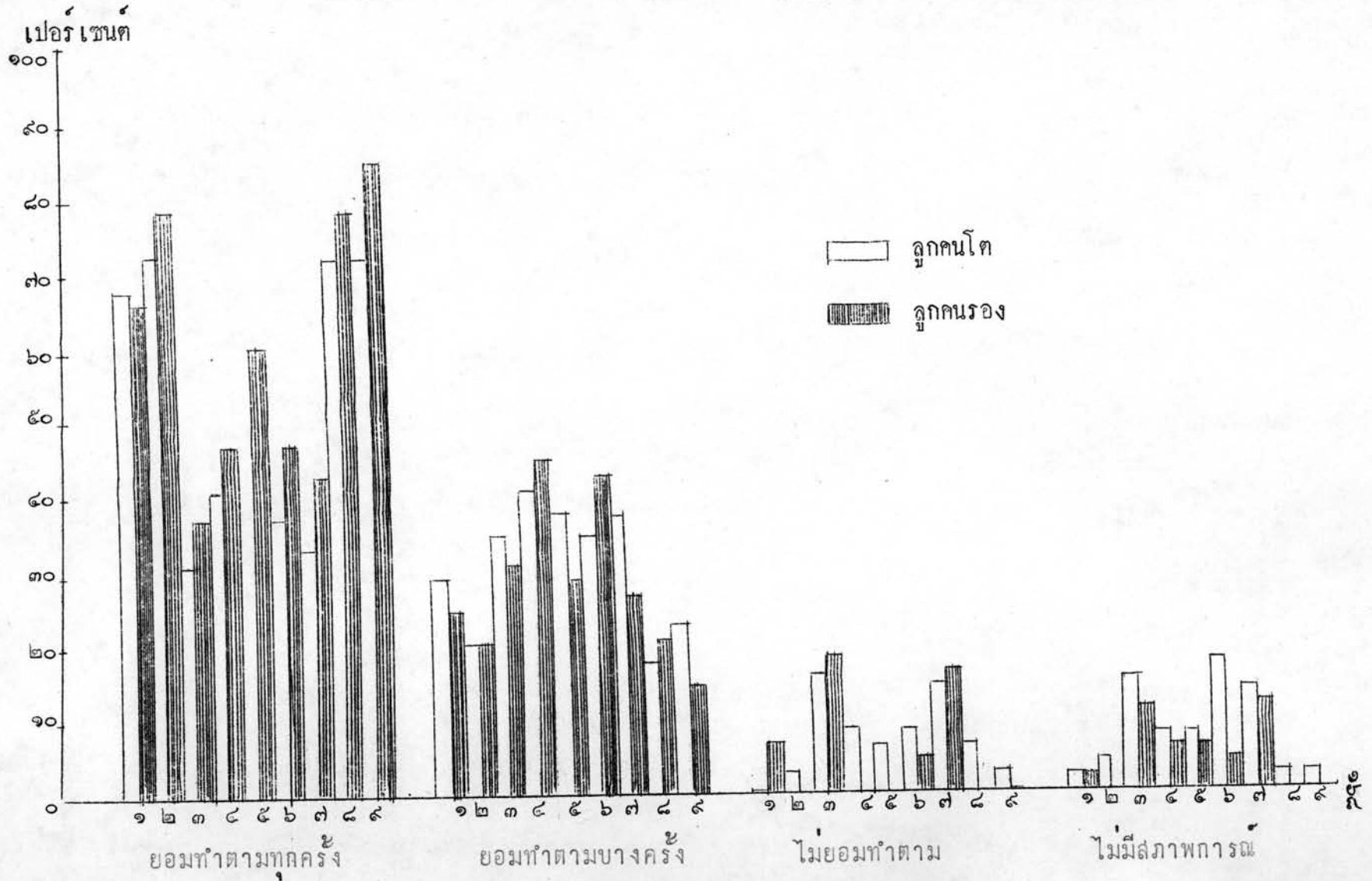
กราฟที่ ๕ แสดงการร้อยละของลูกคนโตและลูกคนรองที่สามารถแสดงพฤติกรรมได้ด้วยตนเอง



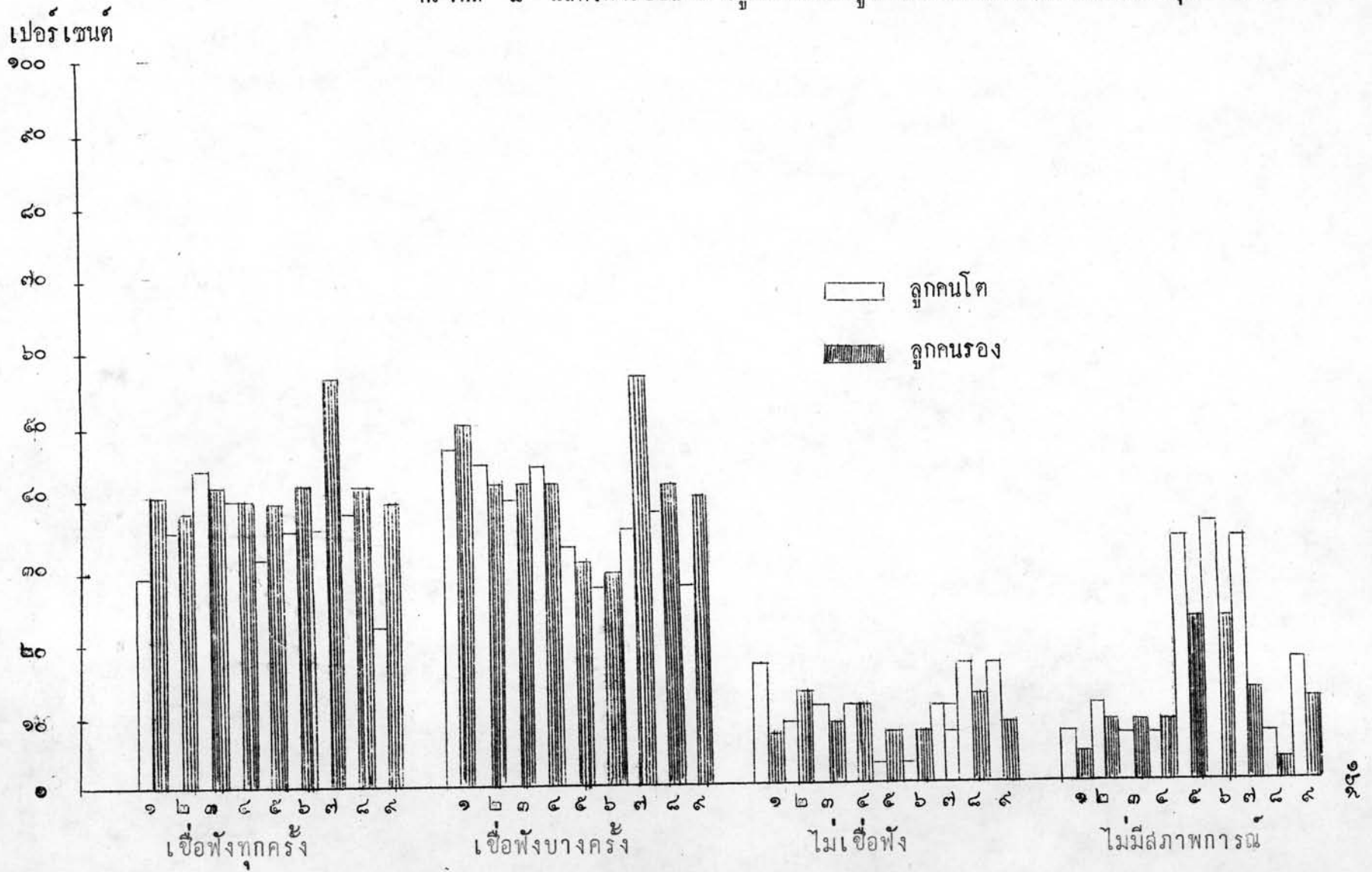
กราฟที่ ๖ แสดงการร้อยละของลูกคนโตและลูกคนรองที่แสดงพฤติกรรมเมื่อแม่เข้ามาเกี่ยวข้องกับ



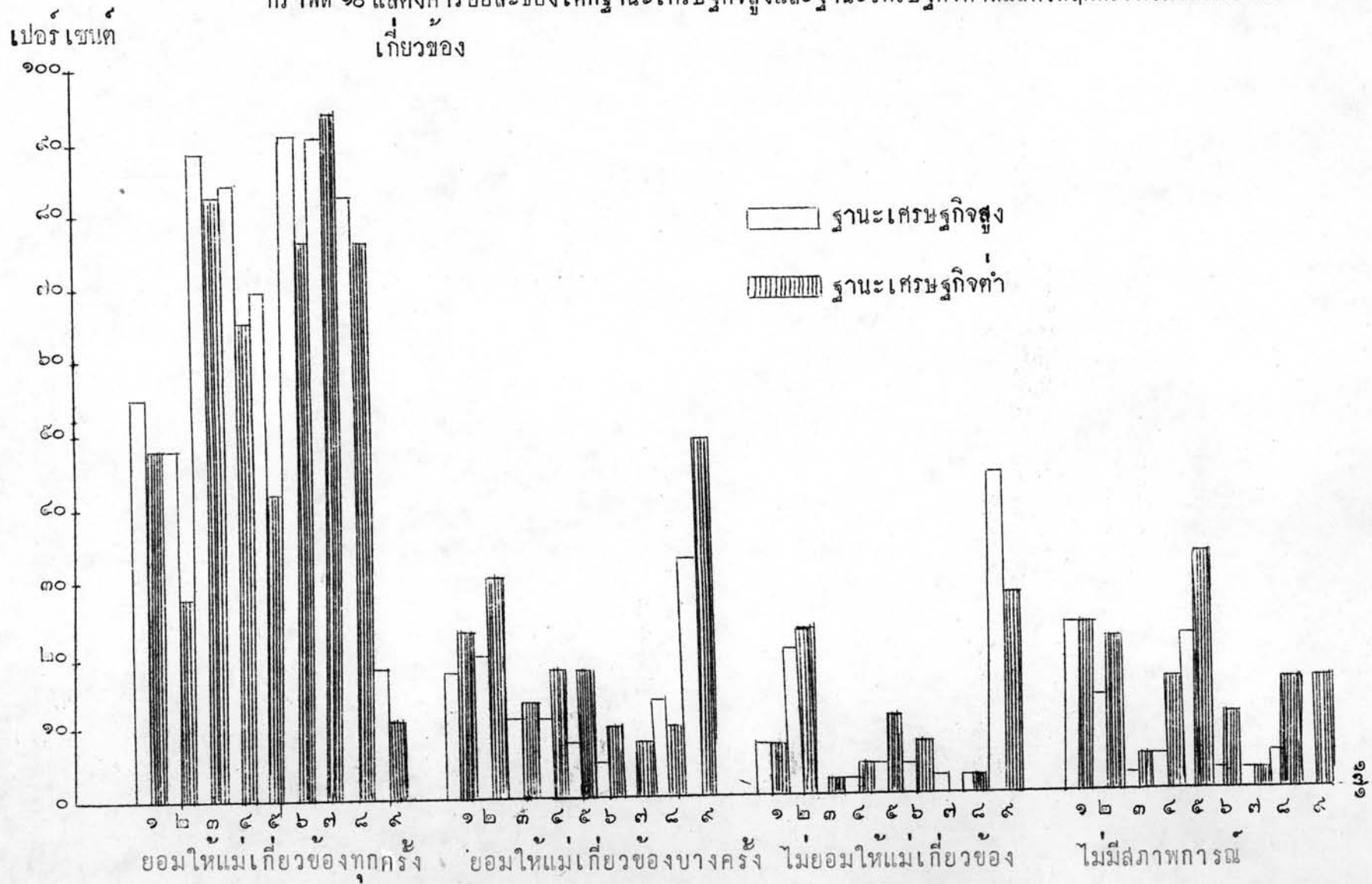
กราฟที่ ๗ แสดงการร้อยละของลูกคนโตและลูกคนรองที่แสดงพฤติกรรมเมื่อแม่กระตุ้นให้ช่วยตนเอง



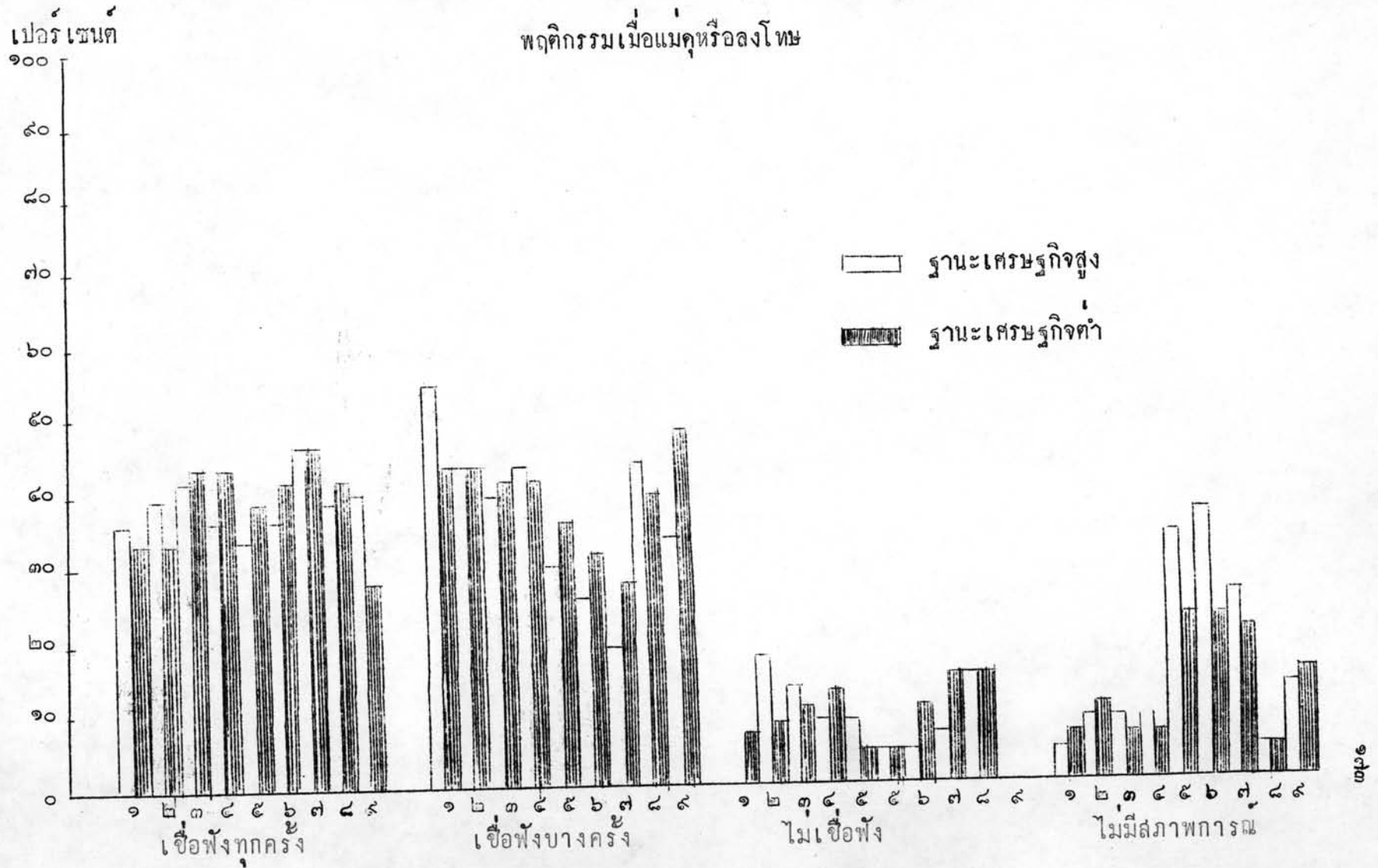
กราฟที่ ๘ แสดงการรอยละของลูกคนโตและลูกคนรองที่แสดงพฤติกรรมเมื่อแม่ดูหรือลงโทษ



กราฟที่ ๑๐ แสดงการร้อยละของเด็กฐานะเศรษฐกิจสูงและฐานะเศรษฐกิจต่ำที่แสดงพฤติกรรมเมื่อแม่เข้ามา
 เกี่ยวของ



กราฟที่ ๑๒ แสดงค่าร้อยละของเด็กฐานะเศรษฐกิจสูงและฐานะเศรษฐกิจต่ำที่แสดงพฤติกรรมเมื่อแม่อุหรือลงโทษ



ภาคผนวก ข.

สถิติที่ใช้ในการวิเคราะห์ข้อมูล

๑. กรณีที่ขนาดของประชากรในแต่ละกลุ่มมีค่ามากกว่าหรือเท่ากับ ๑๐
ใช้ทดสอบด้วยค่า Z ดังนี้

$$Z = \frac{P_1 - P_2}{\sqrt{\bar{p}_e \bar{q}_e \left(\frac{N_1 + N_2}{N_1 N_2} \right)}}$$

เมื่อ $P_1 =$ สัดส่วนของตัวอย่างประชากรกลุ่มที่ ๑

$P_2 =$ สัดส่วนของตัวอย่างประชากรกลุ่มที่ ๒

$\bar{p}_e =$ ค่าเฉลี่ยของตัวอย่างประชากรทั้ง ๒ กลุ่ม

$\bar{q}_e = 1 - \bar{p}_e$

$N_1 =$ ขนาดของกลุ่มตัวอย่างประชากรกลุ่มที่ ๑

$N_2 =$ ขนาดของกลุ่มตัวอย่างประชากรกลุ่มที่ ๒

๒. กรณีที่ขนาดของประชากรในแต่ละกลุ่มมีค่าในช่วงระหว่าง ๕ ถึง ๑๐
ใช้ทดสอบด้วยค่า t สูตรที่ใช้ คือ

^๑ J.P. Guildford and Benjamin Frucher, Fundamental
Statistic in Psychology and Education 5th ed. (Tokyo McGraw-
Hill Kogakusha, 1973.), p.74.

^๒Ibid., p. 187.

$$Z = \frac{(P_1 - P_2) \pm \frac{1}{2} \left(\frac{1}{N_1} + \frac{1}{N_2} \right)}{\sqrt{\bar{p}_e \bar{q}_e \left(\frac{N_1 + N_2}{N_1 N_2} \right)}}$$

๓. กรณีขนาดของประชากรในแต่ละกลุ่ม มีค่าน้อยกว่า ๕ ใช้ทดสอบด้วยสถิติไค สแควร์แบบการไคค่าแก้ของเขตส

คือ
$$\chi^2 = \frac{(|f_o - f_e| - 0.5)^2}{f_e}$$

เมื่อ f_o = สัดส่วนของกลุ่มตัวอย่างประชากรจริง

f_e = สัดส่วนของกลุ่มตัวอย่างประชากรที่คาดหวัง

^๑J.P.Guildford and Benjamin Frucher, Fundamental Statistic in Psychology and Education, p. 187.

ภาคผนวก ค.

ตารางวิเคราะห์ข้อมูล

เพศ ชาย หญิง

ลำดับที่การเกิด โต้ รอง

ฐานะทางเศรษฐกิจ สูง ทำ

ลำดับที่	อายุ	ความสามารถ ของเด็ก	ดูารเข้ามาเกี่ยว ของของแม่	การกระตุ้นของ แม่	การคลงโทษ ของแม่
		๑ ๒ ๓ ๔ ๕ ๖ ๗ ๘ ๙	๑ ๒ ๓ ๔ ๕ ๖ ๗ ๘ ๙	๑ ๒ ๓ ๔ ๕ ๖ ๗ ๘ ๙	๑ ๒ ๓ ๔ ๕ ๖ ๗ ๘ ๙
๑					
๒					
๓					
๔					
๕					
๖					
๗					
๘					
๙					
๑๐					
๑๑					
๑๒					

๑ การเคลื่อนไหว ๒ การรับประทานอาหาร ๓ การสวมเสื้อผ้า
 ๔ การถอดเสื้อผ้า ๕ การดูยมีสภาวะ ๖ การดูยออกจากระ
 ๗ การนอน ๘ การล้างมือ ๙ การเดิน

ภาคผนวก ง

แบบสอบถามพฤติกรรมพึงพึงแม่ในกิจวัตรประจำวัน

การเคลื่อนไหว

1. ความสามารถในการเคลื่อนไหวด้วยตนเอง
เมื่อลูกหกล้มเขาทำอย่างไร
 - ก. ลูกขึ้นเองทุกครั้ง
 - ข. ลูกขึ้นเองเป็นบางครั้ง
 - ค. ไม่เคยลุกขึ้นเอง
 - ง. ไม่มีสภาพการณ์ (แม่ไม่เคยเห็นลูกหกล้มเลย)
2. พฤติกรรมที่แสดงออกเมื่อแม่เข้ามาเกี่ยวข้องกับในการเคลื่อนไหว
ถ้าแม่จะช่วยลูกในขณะที่ลูกพยายามลุกขึ้นเองลูกแสดงอย่างไร
 - ก. ยอมให้ช่วยทุกครั้ง
 - ข. ยอมให้ช่วยบางครั้ง
 - ค. ไม่ยอมให้ช่วยเลย
 - ง. ไม่มีสภาพการณ์ (แม่ไม่เคยเข้าไปช่วยลูกเลย)
3. พฤติกรรมที่แสดงออกเมื่อแม่กระตุ้นให้แสดงการเคลื่อนไหวด้วยตนเอง
ถ้าแม่บอกให้ลุกลุกขึ้นเองลูกแสดงอย่างไร
 - ก. ลูกขึ้นเองทุกครั้ง
 - ข. ลูกขึ้นเองเป็นบางครั้ง
 - ค. ไม่ยอมลุกขึ้นเอง
 - ง. ไม่มีสภาพการณ์ (แม่ไม่เคยบอกให้ลุกลุกขึ้นเองเลย)

4. พฤติกรรมที่แสดงออกเมื่อแม่คุยหรือลงโทษในการเคลื่อนไหว
เวลาแม่คุยหรือลงโทษ เมื่อลูกทำอะไรไม่เหมาะสมเช่นเป็นฝ่ายด่าง
นากดีจะเป็นอันตราย ลูกเชื่อฟังหรือไม่

- ก. เชื่อฟังทุกครั้ง
- ข. เชื่อฟังเป็นบางครั้ง
- ค. ไม่เชื่อฟังเลย
- ง. ไม่มีสภาพการณ์ (แม่ไม่เคยคุยหรือลงโทษเลย)

การรับประทานอาหาร

1. ความสามารถในการรับประทานอาหารด้วยตนเอง

ลูกรับประทานอาหารเองได้หรือไม่

- ก. รับประทานอาหารเองได้ทุกครั้ง
- ข. รับประทานอาหารเองได้บางครั้ง
- ค. รับประทานอาหารเองไม่ได้
- ง. ไม่มีสภาพการณ์ (แม่ไม่เคยให้ลูกรับประทานอาหารด้วยตนเองเลย)

2. พฤติกรรมที่แสดงออกเมื่อแม่เข้ามาเกี่ยวข้องในการรับประทานอาหาร
ถ้าแม่จะช่วยเหลือเขาในขณะที่เขากำลังรับประทานอาหารเอง ลูกแสดง
อย่างไร

- ก. ยอมให้ช่วยเหลือทุกครั้ง
- ข. ยอมให้ช่วยเหลือเป็นบางครั้ง
- ค. ไม่ยอมให้ช่วยเหลือ
- ง. ไม่มีสภาพการณ์ (แม่ไม่เคยช่วยเหลือเลย)

3. พฤติกรรมที่แสดงออกเมื่อแม่กระตุ้นให้รับประทานอาหารด้วยตนเอง
 ถ้าแม่บอกให้เขารับประทานอาหารด้วยตนเอง ลูกแสดงอย่างไร
- ก. รับประทานเองทุกครั้ง
 - ข. รับประทานเองเป็นบางครั้ง
 - ค. ไม่ยอมรับประทานเอง
 - ง. ไม่มีสภาพการณ์ (แม่ไม่เคยบอกให้ลูกรับประทานเองเลย)

4. พฤติกรรมที่แสดงออกเมื่อ แม่ กุ หรือ ลงโทษ ในการรับประทานอาหาร
 เวลาแม่ กุ หรือ ลงโทษ เมื่อลูกรับประทานอาหารเลอะเทอะบนหมอน
 ลูกเชื่อฟังหรือไม่

- ก. เชื่อฟังทุกครั้ง
- ข. เชื่อฟังเป็นบางครั้ง
- ค. ไม่เชื่อฟังเลย
- ง. ไม่มีสภาพการณ์ (แม่ไม่เคย กุ หรือ ลงโทษเลย)

การสวมใส่เสื้อผ้า

1. ความสามารถในการสวมใส่เสื้อผ้า
 ลูกสวมใส่เสื้อผ้าเองได้หรือไม่
- ก. สวมเองได้ทุกครั้ง
 - ข. สวมเองได้เป็นบางครั้ง
 - ค. สวมเองไม่ได้
 - ง. ไม่มีสภาพการณ์ (แม่ไม่เคยให้ลูกสวมใส่เสื้อผ้าเอง)
2. พฤติกรรมที่แสดงออกเมื่อแม่เข้ามายุ่งเกี่ยวกับการถอดเสื้อผ้า
 ถ้าแม่จะช่วยในขณะที่เขากำลังพยายามสวมใส่เสื้อผ้าเอง ลูกแสดงอย่างไร
- ก. ยอมให้ช่วยทุกครั้ง
 - ข. ยอมให้ช่วยเป็นบางครั้ง

- อ. ไม่ยอมให้ช่วย
- ง. ไม่มีสภาพการณ์ (แม่ไม่เคยช่วยลูกเลย)

3. พฤติกรรมที่แสดงออกเมื่อแม่กระตุ้นให้ลูกสวมใส่เสื้อผ้าเอง
ถ้าแม่บอกให้ลูกสวมใส่เสื้อผ้าเอง ลูกแสดงอย่างไร

- ก. สวมเองทุกครั้ง
- ข. สวมเองเป็นบางครั้ง
- ค. ไม่ยอมสวมเอง
- ง. ไม่มีสภาพการณ์นั้น (แม่ไม่เคยบอกให้ลูกสวมใส่เสื้อผ้าเองเลย)

4. พฤติกรรมที่แสดงออกเมื่อ แม่ดู หรือ ลงโทษ ในการสวมใส่เสื้อผ้า
เวลาแม่ดู หรือ ลงโทษ เมื่อลูกทำไม่เหมาะสม เช่น เผลอไผลในการ

แต่งตัวลูก เชื่อฟังหรือไม่

- ก. เชื่อฟังทุกครั้ง
- ข. เชื่อฟังเป็นบางครั้ง
- ค. ไม่เชื่อฟังเลย
- ง. ไม่มีสภาพการณ์ (แม่ไม่เคยดู หรือ ลงโทษลูกเลย)

การถอดเสื้อผ้า

1. ความสามารถในการถอดเสื้อผ้าด้วยตนเอง

ลูกถอดเสื้อผ้าเองได้หรือไม่

- ก. ถอดเองได้ทุกครั้ง
- ข. ถอดเองได้เป็นบางครั้ง
- ค. ถอดเองไม่ได้
- ง. ไม่มีสภาพการณ์ (แม่ไม่เคยให้ลูกถอดเสื้อผ้าเองเลย)

2. พฤติกรรมที่แสดงออกเมื่อแม่เข้ามาเกี่ยวข้องกับในการถอดเสื้อผ้า
ถ้าแม่จะช่วย ในขณะที่เขากำลังถอดเสื้อผ้าเอง ลูกแสดงอย่างไร

- ก. ยอมให้ช่วยทุกครั้ง
- ข. ยอมให้ช่วยเป็นบางครั้ง

- ค. ไม่ยอมให้ช่วย
- ง. ไม่มีสภาพการณ์ (แม่ไม่เคยช่วยลูกเลย)

3. พฤติกรรมที่แสดงออกเมื่อแม่กระตุ้นให้ถอดเสื้อตัวเอง
ตามบอกให้ลูกถอดเสื้อตัวเองลูกแสดงอย่างไร

- ก. ถอดเองทุกครั้ง
- ข. ถอดเองเป็นบางครั้ง
- ค. ไม่ยอมถอดเอง
- ง. ไม่มีสภาพการณ์ (แม่ไม่เคยบอกให้ลูกถอดเสื้อตัวเองเลย)

4. พฤติกรรมที่แสดงออก เมื่อแม่ดู หรือ ลงโทษ ในการถอดเสื้อ
เวลาแม่ดู หรือ ลงโทษ เมื่อลูกทำไม่เหมาะสม เช่น เผลอใจในการ
แต่งตัว ลูกเชื่อฟังหรือไม่

- ก. เชื่อฟังทุกครั้ง
- ข. เชื่อฟังเป็นบางครั้ง
- ค. ไม่เชื่อฟังเลย
- ง. ไม่มีสภาพการณ์ (แม่ไม่เคยดู หรือ ลงโทษลูกเลย)

การถ่ายปัสสาวะ

1. ความสามารถในการถ่ายปัสสาวะ ด้วยตนเอง
ลูกปัสสาวะเองได้หรือไม่

- ก. ทำเองได้ทุกครั้ง
- ข. ทำเองได้เป็นบางครั้ง
- ค. ทำเองไม่ได้
- ง. ไม่มีสภาพการณ์ (แม่ไม่เคยให้ลูกทำเองเลย)

2. พฤติกรรมที่แสดงออก เมื่อแม่เข้ามายุ่งเกี่ยวกับการปัสสาวะ
ถ้าแม่จะช่วยในขณะที่ลูกกำลังจะปัสสาวะเอง ลูกแสดงอย่างไร

- ก. ยอมให้ช่วยทุกครั้ง
- ข. ยอมให้ช่วยเป็นบางครั้ง

- ค. ไม่ยอมให้ช่วย
- ง. ไม่มีสภาพการณ์ (แม่ไม่เคยช่วยลูกเลย)
3. พฤติกรรมที่แสดงออกเมื่อแม่กระตุ้นให้ช่วยตนเองในการปัสสาวะ
ถ้าแม่บอกให้ลูกช่วยตนเอง ลูกแสดงอย่างไร
- ก. ช่วยตนเองทุกครั้ง
- ข. ช่วยตนเองเป็นบางครั้ง
- ค. ไม่ยอมช่วยตนเอง
- ง. ไม่มีสภาพการณ์ (แม่ไม่เคยบอกให้ลูกช่วยตนเองเลย)
4. พฤติกรรมที่แสดงออกเมื่อแม่คุย หรือ ลงโทษ เมื่อลูกทำอะไรไม่
เหมาะสม เช่น ปัสสาวะเลอะเทอะ ลูกเชื่อฟังหรือไม่
- ก. เชื่อฟังทุกครั้ง
- ข. เชื่อฟังเป็นบางครั้ง
- ค. ไม่เชื่อฟังเลย
- ง. ไม่มีสภาพการณ์ (แม่ไม่เคยคุย หรือ ลงโทษเลย)

การถ่ายอุจจาระ

1. ความสามารถในการอุจจาระด้วยตนเอง
ลูกถ่ายอุจจาระเองได้หรือไม่
- ก. ทำเองได้ทุกครั้ง
- ข. ทำเองได้เป็นบางครั้ง
- ค. ทำเองไม่ได้
- ง. ไม่มีสภาพการณ์ (แม่ไม่เคยให้ลูกทำเองเลย)
2. พฤติกรรมที่แสดงออกเมื่อแม่เข้ามาเกี่ยวข้องกับในการอุจจาระ
ถ้าแม่จะช่วยลูกในขณะที่ลูกกำลังจะถ่ายอุจจาระเอง ลูกแสดงอย่างไร
- ก. ยอมให้ช่วยทุกครั้ง
- ข. ยอมให้ช่วยในบางครั้ง

- ค. ไม่ยอมให้ช่วย
- ง. ไม่มีสภาพการณ์ (แม่ไม่เคยช่วยลูกเลย)

3. พฤติกรรมที่แสดงออกเมื่อแม่กระตุ้นให้ลูกช่วยตนเอง ในการถ่ายอุจจาระ
 ตามแม่บอกให้ลูกช่วยตนเอง ลูกแสดงอย่างไร

- ก. ช่วยตนเองทุกครั้ง
- ข. ช่วยตนเองเป็นบางครั้ง
- ค. ไม่ยอมช่วยตนเอง
- ง. ไม่มีสภาพการณ์ (แม่ไม่เคยบอกให้ลูกช่วยตนเองเลย)

4. พฤติกรรมที่แสดงออกเมื่อแม่ดู หรือ ลงโทษ ในการถ่ายอุจจาระ
 เวลาแม่ดู หรือ ลงโทษ เมื่อลูกทำอะไรไม่เหมาะสม เช่น ถ่ายเอะอะ

ลูกเชื่อฟังหรือไม่

- ก. เชื่อฟังทุกครั้ง
- ข. เชื่อฟังเป็นบางครั้ง
- ค. ไม่เชื่อฟังเลย
- ง. ไม่มีสภาพการณ์ (แม่ไม่เคยดู หรือ ลงโทษเลย)

การนอน

1. ความสามารถในการนอนได้เองตามลำพัง

ในตอนกลางคืน แม่ต้องกกให้นอนหรือไม่ (อาจนอนคนเดียวหรือ
 นอนกับพี่น้อง)

- ก. ไม่ต้องกกทุกครั้ง
- ข. นอนได้เองเป็นบางครั้ง
- ค. ต้องกกทุกครั้ง
- ง. ไม่มีสภาพการณ์ (แม่ไม่เคยปล่อยให้ลูกนอนตามลำพังเลย)

2. พฤติกรรมที่แสดงออกเมื่อแม่เข้ามาเกี่ยวข้องกับในการนอน
 ถ้าแม่จะอยู่เป็นเพื่อนในขณะที่ลูกจะนอนเอง ลูกแสดงอย่างไร
- ก. ยอมให้อยู่เป็นเพื่อนทุกครั้ง
- ข. ยอมให้อยู่เป็นเพื่อนบางครั้ง
- ค. ให้อยอมให้อยู่เป็นเพื่อน
- ง. ไม่มีสภาพการณ์ (แม่ไม่เคยอยู่เป็นเพื่อนลูกเลย)
3. พฤติกรรมที่แสดงออกเมื่อแม่กระตุ้นให้ลูกเข้านอนเอง
 ถ้าแม่ขอกให้ลูกเข้านอนเอง ลูกแสดงอย่างไร
- ก. เข้านอนเองได้ตามคำฟังทุกครั้ง
- ข. เข้านอนได้เองตามคำฟังเป็นบางครั้ง
- ค. เข้านอนตามคำฟังไม่ได้
- ง. ไม่มีสภาพการณ์ (แม่ไม่เคยขอกให้ลูกเข้านอนเองเลย)
4. พฤติกรรมที่แสดงออกเมื่อแม่ดู หรือ ลงโทษ ในการนอน
 เวลาแม่ดู หรือ ลงโทษ เมื่อลูกทำไม่เหมาะสม เช่น นอนกีด
 ลูกเชื่อฟังหรือไม่
- ก. เชื่อฟังทุกครั้ง
- ข. เชื่อฟังบางครั้ง
- ค. ไม่เชื่อฟังเลย
- ง. ไม่มีสภาพการณ์ (แม่ไม่เคยดู หรือ ลงโทษลูกเลย)

การล้างมือ

1. ความสามารถในการล้างมือด้วยตนเอง
 ลูกล้างมือเองได้ไหม
- ก. ล้างเองได้ทุกครั้ง
- ข. ล้างเองได้บางครั้ง
- ค. ล้างเองไม่ได้
- ง. ไม่มีสภาพการณ์ (แม่ไม่เคยให้ลูกล้างมือเองเลย)

2. พฤติกรรมที่แสดงออกเมื่อแม่เข้ามาเกี่ยวข้องกับในการล้างมือ
ถ้าแม่จะช่วยลูกในขณะที่ลูกกำลังล้างมือเอง ลูกแสดงอย่างไร

- ก. ยอมให้ช่วยทุกครั้ง
- ข. ยอมให้ช่วยเป็นบางครั้ง
- ค. ไม่ยอมให้ช่วย
- ง. ไม่มีสภาพการณ์ (แม่ไม่เคยช่วยลูกเลย)

3. พฤติกรรมที่แสดงออก เมื่อแม่กระตุ้นให้ล้างมือด้วยตนเอง
ถ้าแม่บอกให้ลูกล้างมือเอง ลูกแสดงอย่างไร

- ก. ล้างมือเองทุกครั้ง
- ข. ล้างมือเองเป็นบางครั้ง
- ค. ไม่ยอมล้างมือเอง
- ง. ไม่มีสภาพการณ์ (แม่ไม่เคยบอกให้ลูกล้างมือเองเลย)

4. พฤติกรรมที่แสดงออก เมื่อแม่ดู หรือ ลงโทษ ในการล้างมือ

เวลาแม่ดู หรือ ลงโทษ เมื่อลูกทำไม่เหมาะสม เช่น เล่นน้ำเลอะเทอะ
ลูกเชื่อฟังหรือไม่

- ก. เชื่อฟังทุกครั้ง
- ข. เชื่อฟังบางครั้ง
- ค. ไม่เชื่อฟังเลย
- ง. ไม่มีสภาพการณ์ (แม่ไม่เคยดู หรือ ลงโทษลูกเลย)

การเล่น

1. ความสามารถในการเล่นได้ตามลำพัง

ลูกเล่นตามลำพังคนเดียวได้ไหม

- ก. เล่นตามลำพังได้ทุกครั้ง
- ข. เล่นตามลำพังได้เป็นบางครั้ง
- ค. เล่นตามลำพังไม่ได้
- ง. ไม่มีสภาพการณ์ (แม่ไม่เคยปล่อยให้ลูกเล่นตามลำพังเลย)

2. พฤติกรรมที่แสดงออกเมื่อแม่เข้ามาเกี่ยวข้องกับในการล้างมือ
ถ้าแม่เข้าไปขัดจังหวะในขณะที่ลูกกำลังเล่นสนุกอยู่ ลูกแสดงอย่างไร
- ก. ยอมให้ขัดจังหวะได้ทุกครั้ง
- ข. ยอมให้ขัดจังหวะได้บางครั้ง
- ค. ไม่ยอมให้ขัดจังหวะ
- ง. ไม่มีสภาพการณ์ (แม่ไม่เคยขัดจังหวะลูกเลย)
3. พฤติกรรมที่แสดงออกเมื่อแม่กระตุ้นให้ลูกเล่นตามลำพังคนเดียว
ถ้าแม่บอกให้ลูกเล่นเองตามลำพังคนเดียว ลูกแสดงอย่างไร
- ก. ยอมทำตามทุกครั้ง
- ข. ยอมทำตามบางครั้ง
- ค. ไม่ยอมทำตาม
- ง. ไม่มีสภาพการณ์ (แม่ไม่เคยบอกให้ลูกเล่นตามลำพังเลย)
4. พฤติกรรมที่แสดงออกเมื่อแม่ดูหรือลงโทษในการเล่น
ถ้าแม่ดูหรือลงโทษเวลาลูกเล่นข้าวของให้เสียหาย ลูกเชื่อฟังหรือไม่
- ก. เชื่อฟังทุกครั้ง
- ข. เชื่อฟังเป็นบางครั้ง
- ค. ไม่เชื่อฟังเลย
- ง. ไม่มีสภาพการณ์ (แม่ไม่เคยดูหรือลงโทษลูกเลย)

บันทึกรายละเอียดเพิ่มเติม

.....

.....

.....

.....

ประวัติ

นางสาวสุภาพรรณ เหลืองรังษี เกิดวันที่ ๒๐ ธันวาคม พ.ศ. ๒๔๕๔ ที่ กรุงเทพมหานคร จบการศึกษาศรีศาสนศึกษาชั้นมัธยมศึกษา (เกียรตินิยมอันดับสอง) เมื่อปีการศึกษา ๒๕๑๕ และปัจจุบันรับราชการตำแหน่งอาจารย์ ๑ ระดับ ๓ ณ โรงเรียนจันทร์ประดิษฐารามวิทยาคม กรุงเทพมหานคร

