

วิทยาลัยจิตภาวันการเผยแพรพระพุทธศาสนา

วิทยาลัยจิตภาวันการเผยแพรพระพุทธศาสนา เป็นวิทยาลัยเพื่อใ้การศึกษาแก่พระภิกษุสามเณร ตั้งแต่ชั้นต้นจนถึงชั้นอุดมศึกษา ตั้งอยู่ ณ อำเภอบางละมุง จังหวัดชลบุรี เริ่มก่อสร้างเมื่อ พ.ศ.2510 โดยมีผู้บริจาคที่ดินให้ ในวันที่ 7 ตุลาคม พ.ศ.2510 สมเด็จพระศรีนครินทร์บรมราชชนนี เสด็จทรงเป็นประธานวางศิลาฤกษ์ สร้างพลับพลาจตุรมุข เพื่อเป็นสถานที่ประทับของพระบาทสมเด็จพระเจ้าอยู่หัว และสมเด็จพระบรมราชินีนาถ ซึ่ง เสด็จเป็นประธานทรงวางศิลาฤกษ์อาคารหลังใหม่และอาคารหอพักนักศึกษาศิวีธรรม (หลวงพ่อดุสิต) ในวันที่ 2 ธันวาคม พ.ศ.2510 โดย ฯพณฯ จอมพล ถนอม กิตติขจร กราบบังคมทูลเชิญเสด็จ ในวันที่ 10 เมษายน พ.ศ.2512 สมเด็จพระศรีนครินทร์บรมราชชนนี เสด็จทรงวางศิลาฤกษ์หอสมุดสิริธรรม ตึกโรงพยาบาล และหอพักสามเณร ในวันที่ 12 ธันวาคม พ.ศ.2512 พระบาทสมเด็จพระเจ้าอยู่หัว และสมเด็จพระบรมราชินีนาถ เสด็จเปิดวิทยาลัย นามวิทยาลัย อาคารหอพัก ฟานักขนบท¹

การดำเนินการก่อตั้งวิทยาลัยนี้ ดำเนินงานตามตราสารจัดตั้งของมูลนิธิอภิธรรมมหาธาตุวิทยาลัย วิทยาลัยนี้จึง เป็นงานของมูลนิธิ

"จิตภาวัน" เป็นนามที่พระบาทสมเด็จพระเจ้าอยู่หัวพระราชทาน มาจาก จิตฺ กับ ภาวัน เป็น "จิตภาวัน" แปลว่า การทำจิตใจให้เจริญ คำว่า จิตภาวัน หมายถึง การยกจิตใจสูงขึ้นเพื่อการพัฒนาจิตใจให้เจริญด้วยศีลธรรม เพราะการเผยแพรพระพุทธศาสนา²

วัตถุประสงค์

วัตถุประสงค์ของวิทยาลัยจิตภาวันการเผยแพรพระพุทธศาสนาโดยตรงคือ เพื่อให้การศึกษาแก่พระภิกษุสามเณร ทั้งทางโลกและทางธรรม จนถึงระดับอุดมศึกษา มีความสามารถเผยแพรพระพุทธศาสนา

¹วิทยาลัยจิตภาวันการเผยแพรพระพุทธศาสนา, เอกสารฉบับอัดสำเนา, หน้า 1-2.

²เรื่องเดียวกัน, หน้า 4.

ทั้งภายในประเทศและต่างประเทศ วัตถุประสงค์โดยอ้อมคือ เพื่อสร้างพระภิกษุสามเณรขึ้นมาบำเพ็ญ
 ประโยชน์ ให้เกิดขึ้นแก่สังคมมนุษยชาติการเผยแพร่วัฒนธรรมทางพระพุทธศาสนา และอนุเคราะห์
 แก่ชาวโลกตามพุทธประสงค์

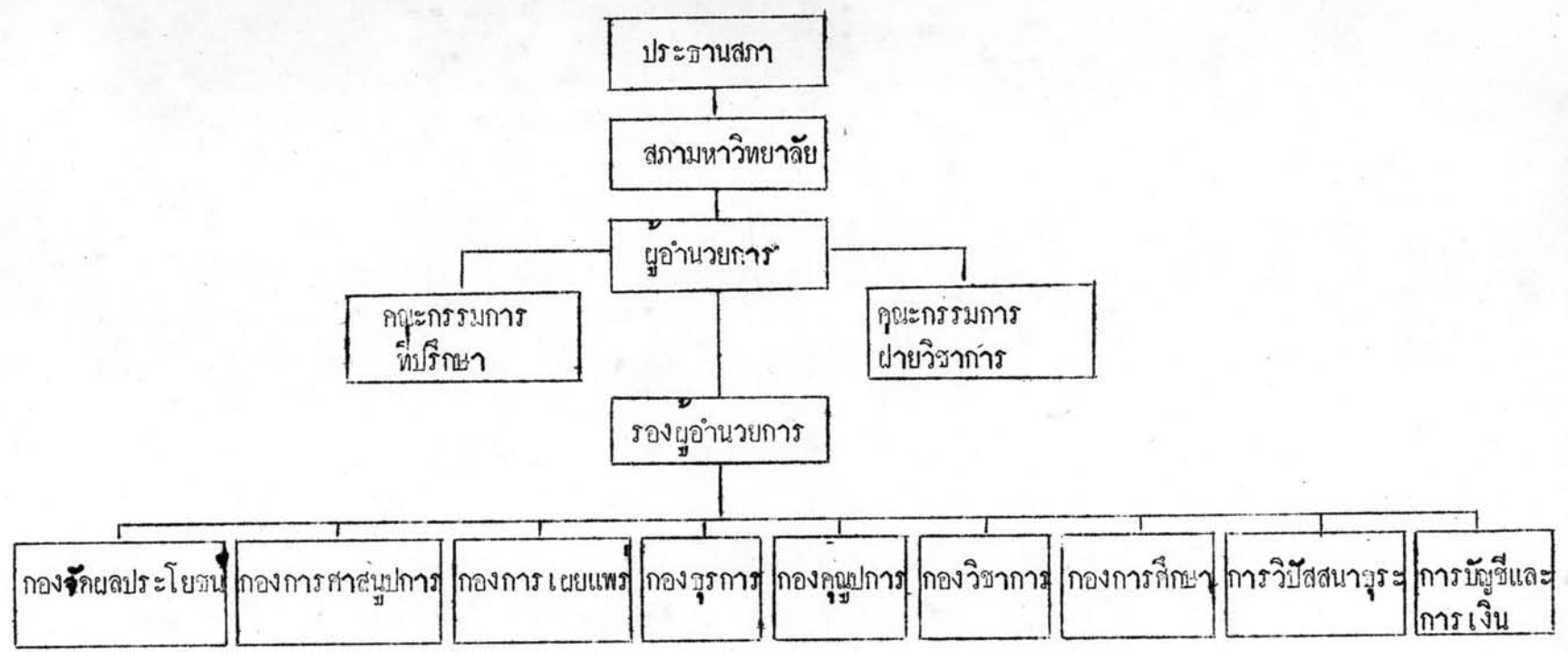
การจัดองค์การ

ปัจจุบัน วิทยาลัยจิตตภาวันการเผยแพร่วัฒนธรรมทางพระพุทธศาสนา เป็นงานของมูลนิธิอภิธรรมมหาธาตุ
 วิทยาลัย ตั้งขึ้นตามตราสารของมูลนิธิ ไม่ได้ขึ้นตรงกับมหาเถรสมาคม เพราะในพระราชบัญญัติ คณะสงฆ์
 พ.ศ.2505 ไม่มีระเบียบจัดตั้ง การบริหารงานต่าง ๆ ในวิทยาลัยให้หลักของ "ธรรมาธิปไตย" คือ
 การควบคุมกันเองภายในวิทยาลัย และอยู่ภายใต้การสังเกตการณ์ของผู้อำนวยการวิทยาลัย³

การจัดองค์การของวิทยาลัย ได้จัดแบ่งสายงานออกเป็น 9 กอง แต่ละกองประกอบด้วยแผนก
 ต่าง ๆ รวม 50 แผนก แผนกจัดการองค์การของวิทยาลัย มีดังนี้

³ สัมภาษณ์ อาจารย์กิตติวิฑูโร ภิกษุ, ผู้อำนวยการวิทยาลัยจิตตภาวันการเผยแพร่วัฒนธรรม-
 ศาสนา, ณ วิทยาลัย อำเภอบางละมุง จังหวัดชลบุรี, วันที่ 9 กุมภาพันธ์ 2514 เวลา 13.00-
 15.00 น.

การจัดองค์การของวิทยาลัยจิตภาวันการเผยแพร่วิชามหานิเวศวิทยา



แหล่งที่มา :- วิทยาลัยจิตภาวันการเผยแพร่วิชามหานิเวศวิทยา ฉบับอัดสำเนา.

การจัดองค์การของวิทยาลัย มีสภาวิทยาลัย ซึ่งมีประธานสภาเป็นประธาน ผู้อำนวยการเป็น
หัวหน้าสถาบัน การแบ่งองค์การมีดังนี้

1. กองจัดผลประโยชน์ แบ่งเป็น 5 แผนกดังนี้
 - 1.1 แผนกรานคาพิชฉล
 - 1.2 แผนกที่ดิน
 - 1.3 แผนกโรงพิมพ์
 - 1.4 แผนกไรสวนนา
 - 1.5 แผนกจัดหาทางเกษตร
2. กองการดำเนินงาน แบ่งเป็น 5 แผนกดังนี้
 - 2.1 แผนกคลังพัสดุก่อสร้าง
 - 2.2 แผนกตรวจรักษาวัสดุก่อสร้าง
 - 2.3 แผนกควบคุมการก่อสร้าง
 - 2.4 แผนกบำรุงรักษาต้นไม้
 - 2.5 แผนกบำรุงซ่อมแซม
3. กองการเผยแพร่ แบ่งเป็น 6 แผนกดังนี้
 - 3.1 กองเลขานุการหน่วยพัฒนาการทางจิต
 - 3.2 แผนกวิทยุโทรทัศน์
 - 3.3 แผนกวารสาร
 - 3.4 แผนกประชาสัมพันธ์
 - 3.5 แผนกภาพยนตร์
 - 3.6 แผนกฝึกอบรมอาสา เทพนา บรรยาย
4. กองธุรการ แบ่งเป็น 6 แผนกดังนี้
 - 4.1 แผนกยานพาหนะ
 - 4.2 แผนกบัญชี
 - 4.3 แผนกไปรษณีย์
 - 4.4 แผนกจัดสถานที่และโยธา



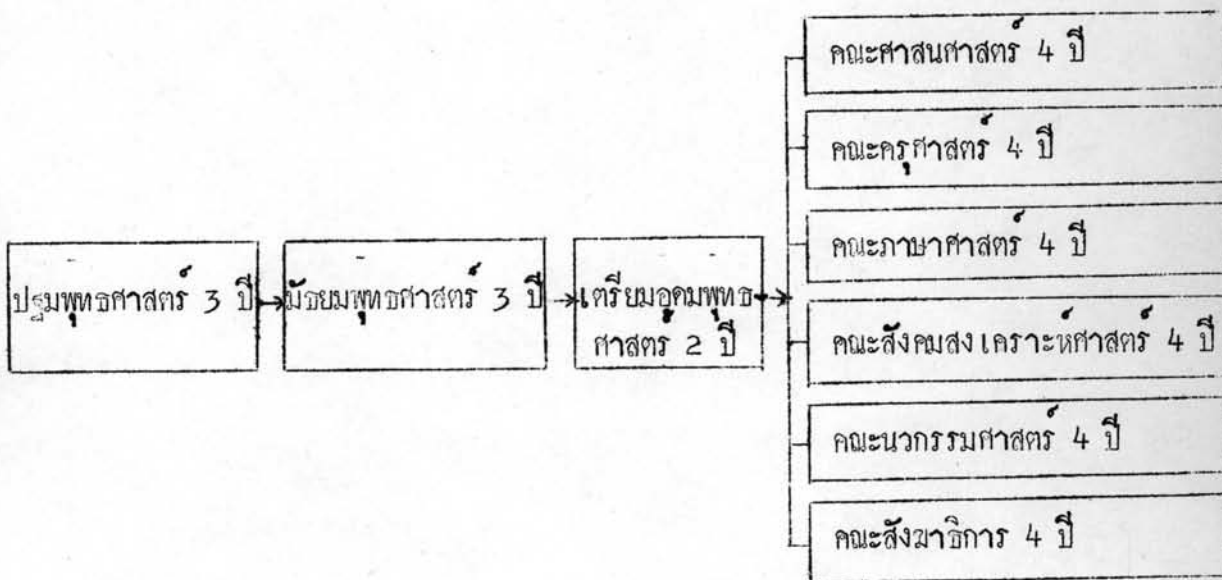
- 4.5 แผนกจัดหาเครื่องพิมพ์
- 4.6 แผนกประสานงานในและนอกประเทศ
5. กองคูปองการ แบ่งเป็น 3 แผนกดังนี้
 - 5.1 แผนกพยาบาล
 - 5.2 แผนกโรงครัว
 - 5.3 แผนกตัดเย็บชุดแบบเครื่องนุ่งห่ม
 - 5.4 แผนกไฟฟ้า ประปา
 - 5.5 แผนกรักษาความสะอาด
 - 5.6 แผนกเวรยาม
 - 5.7 แผนกอภิบาลสามเณร
 - 5.8 แผนกหอพัก
6. กองบัญชีและการเงิน แบ่งเป็น 5 แผนกดังนี้
 - 6.1 แผนกบัญชี
 - 6.2 แผนกรับบริจาค
 - 6.3 แผนกจ่ายเก็บรักษาฝากธนาคาร
 - 6.4 แผนกสิ่งพิมพ์
 - 6.5 แผนกธนาคาร
7. กองวิชาการ แบ่งเป็น 4 แผนกดังนี้
 - 7.1 แผนกแปลพระไตรปิฎก อรรถกถาฎีกา
 - 7.2 แผนกจัดทำตำราเรียน
 - 7.3 แผนกวิจัยค้นคว้าและแนะแนว
 - 7.4 แผนกประเมินผลการศึกษา
8. กองวิปัสสนาธุระ แบ่งเป็น 4 แผนกดังนี้
 - 8.1 แผนกสมถกรรมฐาน
 - 8.2 แผนกวิปัสสนากรรมฐาน

3.3 แผนกแนะแนวทางปฏิบัติ

3.4 แผนกดูแลรักษาสถานปฏิบัติจัดสถานที่⁴

แผนผังที่ 20

แผนการศึกษาของ วิทยาลัยจิตภาวันการเผยแพรพระพุทธศาสนา



⁴ สัมภาษณ์ อาจารย์กฤติวิทย์ โสภิกขุ, ผู้อำนวยการวิทยาลัยจิตภาวันการเผยแพรพระพุทธศาสนา, ณ วิทยาลัย อําเภอบางละมุง จังหวัดชลบุรี, วันที่ 9 กุมภาพันธ์ พ.ศ.2514, เวลา 13.00-15.00 น.

การบริหารการศึกษา

ตามแผนการศึกษาของวิทยาลัยจิตภาวันการเผยแพร่วะพุทธศาสนา จัดการศึกษาตั้งแต่ระดับชั้น ปฐมพุทธศาสตร์ จนถึง อุดมพุทธศาสตร์ โดยแบ่งระดับการศึกษาดังนี้

1. ระดับปฐมพุทธศาสตร์ หลักสูตร 3 ปี คือ ชั้นปฐมพุทธศาสตร์ ปีที่ 1 ปีที่ 2 และปีที่ 3
 2. ระดับมัธยมพุทธศาสตร์ หลักสูตร 3 ปี คือ ชั้นมัธยมพุทธศาสตร์ ปีที่ 1 ปีที่ 2 และปีที่ 3
 3. ระดับเตรียมอุดมพุทธศาสตร์ หลักสูตร 2 ปี คือ ชั้นเตรียมอุดมพุทธศาสตร์ ปีที่ 1 และปีที่ 2
 4. ระดับอุดมพุทธศาสตร์ หลักสูตร 4 ปี คือ ชั้นอุดมพุทธศาสตร์ ปีที่ 1 ถึงชั้นปีที่ 4
- รวมเวลาการศึกษาทั้งหมด 12 ปี⁵

การศึกษาระดับอุดมพุทธศาสตร์

การศึกษาระดับอุดมพุทธศาสตร์ แบ่งเป็น 6 สาขาหรือคณะ ทุกคณะต้องศึกษาพระธรรมวินัยเป็นหลัก แล้วจึงจะศึกษาวิชาตามสาขาหรือคณะต่อไป คณะต่าง ๆ มีดังนี้

1. คณะศาสนศาสตร์ มีวัตถุประสงค์เพื่อให้พระภิกษุศึกษาในเรื่อง ศาสนา ลัทธิ ปรัชญาต่าง ๆ โดยเฉพาะ เพื่อให้เกิดความรอบรู้ในคำสอนของทุก ๆ ศาสนา เน้นหนักในค่านิยมและวิถีศาสนา
2. คณะครูศาสตร์ มีวัตถุประสงค์ให้พระภิกษุมีความรู้ ความสามารถช่วยการศึกษาแก่ประชาชน ควบ เน้นหนักในค่านิยมการบริหารการศึกษาและวิชาการศึกษา
3. คณะภาษาศาสตร์ มีวัตถุประสงค์ให้พระภิกษุมีความรู้ ความสามารถในภาษาต่าง ๆ เน้นหนักในทางภาษา ปรัชญา และสังคม

⁵วิทยาลัยจิตภาวันการเผยแพร่วะพุทธศาสนา, ฉบับคัดสำเนา, หน้า 6.

4. คณะสังฆมสงเคราะห์ศาสตร์ มีวัตถุประสงค์เน้นหนักไปในเรื่องปัญหาทางสังคม และการสงเคราะห์ แก้ไขปัญหาสังคมเพื่อให้เกิดความสงบสุข

5. คณะนวกกรรมศาสตร์ มีวัตถุประสงค์ให้พระภิกษุมีความรอบรู้ในด้านสถาปัตยกรรม ประติมากรรม จิตรกรรม เน้นหนักไปในทางออกแบบก่อสร้าง ถาวรวัตถุทางพระพุทธศาสนา และรักษาพุทธศิลป์ต่าง ๆ

6. คณะสังฆาธิการ มีวัตถุประสงค์ ให้พระภิกษุมีความรอบรู้ในด้านการปกครอง การเป็นผู้นำทางจิตใจแก่ประชาชน การบริหาร การนำประชาชนพัฒนาในด้านวัตถุและจิตใจ เพื่อแก้ปัญหาวิคซาค แคลนสมภาร ที่มีความสามารถในการพัฒนาวัด⁶

หลักสูตร

หลักสูตรทุกระดับชั้น แบ่งออกเป็น 2 สายคือ

1. สายศาสนา เป็นวิชาบังคับ ทุกระดับชั้นการศึกษา ได้แก่ ภาษามาลี พระไตรปิฎก อรรถกถาฎีกา โดยกองวิชาการเชิญผู้ทรงคุณวุฒิทั้ง บรรพชิต และคฤหัสถ์ ร่วมกันร่าง และมีพระมหาเถระเป็นกรรมการที่ปรึกษา

2. สายสามัญศึกษา เป็นวิชารอง ได้แก่ วิชาการทางสายสามัญศึกษา โดยกองวิชาการเชิญผู้เชี่ยวชาญในด้านการศึกษาร่วมกันร่างหลักสูตร เพื่อให้สอดคล้องกันกับการศึกษาของชาติ และมีความรู้ในสายสามัญระดับเดียวกัน

หลักสูตรปฐมพุทธศาสตร์ มีดังนี้คือ

1. วิชาศาสนา ได้แก่ พุทธประวัติ พระธรรม พระวินัย และพระอภิธรรมมัตตสังคหะ เถรประวัติ ธรรมกถึก และโยคะบริหาร (พลานามัย) สมณะ และวิปัสสนา (ภาคปฏิบัติทุกเช้าค่ำ วันละ 1 ชั่วโมง)

2. วิชาภาษา ได้แก่ ไวยากรณ์บาลีสันสกฤตจาย ภาษาไทย และภาษาอังกฤษ

3. วิชาอื่น ๆ ได้แก่ สังคมศึกษา วิทยาศาสตร์ คณิตศาสตร์ ศิลปศึกษา และศิลปปฏิบัติ สุขศึกษา และวัฒนธรรมไทย

⁶วิทยาลัยจิตภาวันการ เผยแพร่พระพุทธศาสนา, เอกสารฉบับข้อสำเนา, หน้า 14.

การวัดผลการศึกษา

การวัดผลการศึกษา ถ้อยคะแนนดิบเป็นหลัก และต้องสอบได้ 60 % จึงจะถือว่าสอบได้
 วิชาศาสนา ซึ่ง เป็นวิชาบังคับจะสอบตกไม่ได้ ส่วนวิชารองถ้าสอบตกอาจเรียนซ้ำได้
 พระภิกษุ นักศึกษา ที่มีการศึกษาที่เกินระดับเกียรตินิยม ทางวิทยาลัยจะส่งไปศึกษาเพิ่มเติม
 ในชั้นปริญญาโทสาขาวิชาที่ศึกษาเดียวกันเพื่อกลับมาเป็นอาจารย์สอนในวิทยาลัยต่อไป?

คุณสมบัติของผู้เข้าศึกษา

1. ระดับปฐมพุทธศาสตร์ รับกฤตบุตร เข้ามรรพชาเป็นสามเณรศึกษาอยู่ประจำ ไม่รับนักศึกษา
 ไปกลับ แม่เป็นสามเณรมาแล้วก็ต้องลาสิกขาบท แล้วมรรพชาใหม่ และต้องมีคุณสมบัติต่อไปนี้
 - 1.1 อายุอย่างต่ำ 10 ปี อย่างสูงไม่เกิน 12 ปี
 - 1.2 มีความรู้ชั้นประถมศึกษารับรองของกระทรวงศึกษาธิการ
 - 1.3 สุขภาพสมบูรณ์ พลานามัยแข็งแรง ไม่ทุพพลภาพ
 - 1.4 คุณสมบัติถูกต้องตามพระธรรมวินัย
 - 1.5 มีความประพฤติปฏิบัติชอบ
 - 1.6 พุศวัต ไม่ติดค้าง
 - 1.7 มีสติปัญญาดี
 - 1.8 มีบุคลิกลักษณะดี
 - 1.9 มีความตั้งใจและมีศรัทธา⁸
2. ระดับมัธยมพุทธศาสตร์ รับผู้สำเร็จจากชั้นปฐมพุทธศาสตร์ ปีที่ 3
3. ระดับเตรียมอุดมพุทธศาสตร์ รับผู้สำเร็จจากชั้นมัธยมพุทธศาสตร์ ปีที่ 3
4. ระดับอุดมพุทธศาสตร์ รับผู้สำเร็จจากชั้นเตรียมอุดมพุทธศาสตร์ ปีที่ 2 เข้าศึกษา
 ตามสาขาหรือคณะที่ตนมีความถนัด

⁷ สัมภาษณ์ อาจารย์กิติคุณ วิเศษ, ผู้อำนวยการวิทยาลัยจิตภาวันการเผยแผ่พระพุทธศาสนา,
 วิทยาลัย อําเภอบางละมุง จังหวัดชลบุรี วันที่ 9 กุมภาพันธ์ พ.ศ. 2514 เวลา 13.00-14.00 น.

⁸ มุขนิพนธ์กิจกรรมมหาธาตุวิทยาลัยกับวิทยาลัยจิตภาวันการเผยแผ่พระพุทธศาสนา, ประมวล
ภาพผลงาน พ.ศ. 2510-2512 (พระนคร : โรงพิมพ์อักษรสัมพันธ์, 2512), หน้า 41-42.

นักศึกษาทุกรูป ไม้ทองเสียดำโรจายโก ๆ ทั้งสิ้น แต่เมื่อจบการศึกษาแล้ว ต้องเสียสละ
 เพื่องานพระพุทธศาสนาและความสุขความเจริญของประชาชน กำหนดการรับสมัคร ประกาศทาง
 สถานีวิทยุกระจายเสียงยานเกราะ 735 ประมาณเดือนพฤษภาคม ทุกปี

กำหนดเวลาเรียน

1. กำหนดวันเรียน ปีการศึกษาหนึ่งแบ่งเป็น 2 ภาค คือ
 - 1.1 ภาคต้น วันที่ 5 มิถุนายน ถึงวันที่ 5 พฤศจิกายน
 - 1.2 ภาคปลาย วันที่ 21 พฤศจิกายน ถึงวันที่ 21 เมษายน (รวมปิดภาคปลาย
 1 เดือนกับ 15 วัน)
2. วันหยุดเรียน หยุดวันพระ
3. กำหนดเวลาเรียน 8.00-10.50 น. และ 13.00-16.00 น.

อาคารสถานที่

ปัจจุบัน วิทยาลัยมีอาคารสถานที่ดังนี้คือ

- | | |
|--------------------------------------|---------|
| 1. อาคารเรียนคณะอุคคพุทธศาสตร์ 6 คณะ | 2 อาคาร |
| 2. อาคารเรียนชั้นปฐมพุทธศาสตร์ | 1 อาคาร |
| 3. อาคารหอสมุดและหอพระธรรม | 1 อาคาร |
| 4. หอประชุมใหญ่ | 1 หลัง |
| 5. อาคารตึกโรงพยาบาล จุ 30 เตียง | 2 หลัง |
| 6. อาคารตึกอำนวยการโรงพยาบาล | 1 หลัง |
| 7. อาคารหอพักนักศึกษาหลังละ 200 รูป | 3 หลัง |
| 8. อาคารหอฉันจุ 3,000 รูป | 1 อาคาร |
| 9. อาคารหอพักคณาจารย์หญิง | 2 หลัง |
| 10. อาคารหอพักคณาจารย์ชาย | 2 หลัง |
| 11. อาคารปรุงอาหารถวายพระเถร | 2 หลัง |
| 12. แผนกบริการเครื่องพิมพ์เครื่องใช้ | 1 หลัง |

13. สถานปฏิบัติธรรมสำหรับคฤหัสถ์	20 หลัง
14. อาคารหอพักอาคันตุกะ	1 หลัง
15. อาคารเครื่องจักรไฟฟ้าประจำ	1 หลัง
16. อาคารปฏิบัติงานแผนกต่าง ๆ	1 หลัง
17. พลับพลาที่ประทับ	1 หลัง
อาคารอื่น ๆ ที่อยู่ในโครงการคือ	
1. อาคารเรียนเตรียมอุดมและมีชมพุทธศาสตร์	1 อาคาร
2. อาคารหอพักหญิงละ 200 รูป	12 หลัง
3. อาคารสำหรับพระสงฆ์ทำสังฆกรรมขนาดใหญ่ จุ 30,000 คน	1 หลัง ⁹

การบริหารบุคลากร

1. คณะอาจารย์ ผู้สอนวิชาศาสนา วิทยาลัยโคกคึกเลือกตามความเชี่ยวชาญ โศกแก พระภิกษุ และคฤหัสถ์ ที่เป็นบัณฑิตทางพระพุทธศาสนา ในด้านต่างๆ มาทำการสอน ส่วนคณะอาจารย์ผู้สอนวิชา สายสามัญศึกษา วิทยาลัยโคกคึกเลือกผู้ทรงคุณวุฒิ และมีจิตใจเสียสละเพื่อการศึกษา มาทำการสอนใน วิชาที่ตนถนัด คณะอาจารย์ประจำจะได้รับเงินสมณาคณัจจัยเพื่อใช้สอยส่วนตัว¹⁰

2. สามเณรศึกษา สามเณรศึกษาทุกรูปต้องพักภายในวิทยาลัย ซึ่งทางวิทยาลัยจัดให้ พรรณ ทั้งขอโซประจำตัว ทุกหอพักมีอาจารย์ผู้ปกครองดูแลความเรียบร้อย นักเรียนจะต้องปฏิบัติตามกิจวัตร ประจำวันของวิทยาลัย และปฏิบัติตามระเบียบของวิทยาลัยดังต่อไปนี้

- 2.1 ระเบียบของหอพัก
- 2.2 ระเบียบนุ่งห่ม
- 2.3 ระเบียบการฉันภัตตาหาร

⁹วิทยาลัยจิตตภาวันการเผยแผรพระพุทธศาสนา, เอกสารฉบับอัดสำเนา, หน้า 7.

¹⁰สัมภาษณ์ อาจารย์กิติวุฒฺโส ภิกษุ, ผู้อำนวยการวิทยาลัยจิตตภาวันการเผยแผรพระพุทธศาสนา ณ วิทยาลัย อําเภอมางละมุง จังหวัดชลบุรี วันที่ 9 กุมภาพันธ์ 2514 เวลา 13.00-15.00 น.

- 2.4 ระเบียบการออกนอกบริเวณวิทยาลัย
- 2.5 ระเบียบแสดงความเคารพ
- 2.6 ระเบียบการเงินของพระภิกษุสามเณรนักศึกษา
- 2.7 ระเบียบการทำวัตรสวดมนต์
- 2.8 ระเบียบวันสำคัญทางพระพุทธศาสนาและของชาติ
- 2.9 ระเบียบการซักฟอกเครื่องนุ่งห่ม
- 2.10 ระเบียบการสงฆ์
- 2.11 ระเบียบว่าด้วยการเจ็บป่วยของนักศึกษา
- 2.12 ระเบียบอื่น ๆ เช่น ห้ามสูบบุหรี่ ห้ามฉันทมาก เป็นต้น¹¹

การงบประมาณ

ค่านางบประมาณของวิทยาลัยจิตภาวันการเผยแพรพระพุทธศาสนา แบ่งเป็น 2 รายการ คือ

1. ทุน หรือ งบประมาณในการจัดตั้งวิทยาลัย เป็นของมูลนิธิอภิธรรมมหาธาตุวิทยาลัย การก่อสร้างและการดำเนินงานในการก่อสร้าง นอกจากจะได้ออกมุลนิธิแล้ว ยังได้จากประชาชนที่ศรัทธาบริจาค เนื้อที่บริเวณและอาคารต่าง ๆ สร้างควมแข็งแรงและแรงศรัทธาของประชาชน ไม่เกี่ยวข้องกับงบประมาณแผ่นดิน และไม่ได้รับเงินงบประมาณจากองค์กรใด ๆ และไม่มีการพิมพ์ฎีกาเรียไร ผู้ศรัทธาบริจาค จะมาบริจาคควมตนเอง โดยอาศัยคำปรารภทางสถานีวิทยุและโทรทัศน์

2. ทุน หรือ งบประมาณในการดำเนินงานการศึกษา เป็นการบำรุงพระภิกษุสามเณรในค่านักจยสี่ ได้รับจาก

- 2.1 ผู้ศรัทธาบริจาคทั่วไป
- 2.2 ผลประโยชน์ในกองทุนมูลนิธิอภิธรรมมหาธาตุวิทยาลัย
- 2.3 กองผลประโยชน์ของวิทยาลัย

งบประมาณรายจ่าย เฉพาะค่าภัตตาหาร ปีงบประมาณสองล้านบาทเศษ¹²

หน่วยพัฒนาการทางจิต

หน่วยพัฒนาการทางจิต เป็นกิจกรรมหนึ่งหรือหน่วยการศึกษาหนึ่งที่ตั้งขึ้นอยู่กับวิทยาลัยจิตตภาวัน การเผยแพร่พระพุทธศาสนา อาศัยหลัก 3 ประการคือ พระธรรมทูต พระธรรมจาริก และพระธรรมพัฒนา ได้จัดอบรมพระภิกษุ ซึ่งเจ้าคณะจังหวัดหรือเจ้าคณะอำเภอคัดเลือกส่งมา เพื่อให้พระภิกษุเหล่านี้ ไต่กลับไปปฏิบัติศาสนกิจ ที่เป็นประโยชน์ ทั้งคฤหัสถ์และคฤหัสถ์ธรรม อันเป็นประโยชน์ต่อสังคมมนุษย์ เป็นหน่วยการศึกษาที่คณะสงฆ์จัดขึ้นเองโดยไม่ขึ้นแก่ทางใด

พระภิกษุผู้เข้ารับการอบรมในหน่วยพัฒนาการทางจิต ต้องสำเร็จนิกกรรมโท มีอายุบรรพชา 5 พรรษา และอายุไม่เกิน 45 ปีระยะเวลาการอบรมแบ่งเป็น 2 ภาค คือ ภาคอบรมทางวิชาการ 2 เดือน และทางปฏิบัติ 1 เดือน

หลักสูตร

หลักสูตรหน่วยพัฒนาการทางจิต โดยสรุปมีดังนี้

1. วิชาพระพุทธศาสนา ได้แก่ พระไตรปิฎก ประวัติศาสตร์ พระพุทธศาสนา พิธีกรรม การเผยแพร่พระพุทธศาสนา พระราชนิพนธ์พิเศษคณะสงฆ์
2. วิชาการพัฒนา ได้แก่ การพัฒนาวัด การพัฒนาชุมชน (ชนบท) การพัฒนาที่ดิน การกิจ และหน้าที่ของหน่วยเรวัตพัฒนาชนบท
3. วิชาอื่น ๆ ได้แก่ กฎหมาย การปกครอง การกิจของ ก.ร.ป.กลาง (กรรมการ รักษาความปลอดภัย) สังคมวิทยา สาธารณสุข จิตวิทยา เศรษฐศาสตร์ บรรณารักษ์ เลขานุการ การส่งเสริมอาชีพ วัฒนธรรม ประเพณี การรักษาศิลปกรรมของชาติ เป็นต้น

¹²สัมภาษณ์ อาจารย์กิติคุณุฑโต ภิกษุ, ผู้อำนวยการวิทยาลัยจิตตภาวัน การเผยแพร่พระพุทธศาสนา, ณ วิทยาลัย อำเภอบางละมุง จังหวัดชลบุรี วันที่ 9 กุมภาพันธ์ พ.ศ. 2514, เวลา 13.00-15.00 น.

ตารางที่ 15

สถิตินักเรียนสามเณรของจิตตภาวันวิทยาลัย

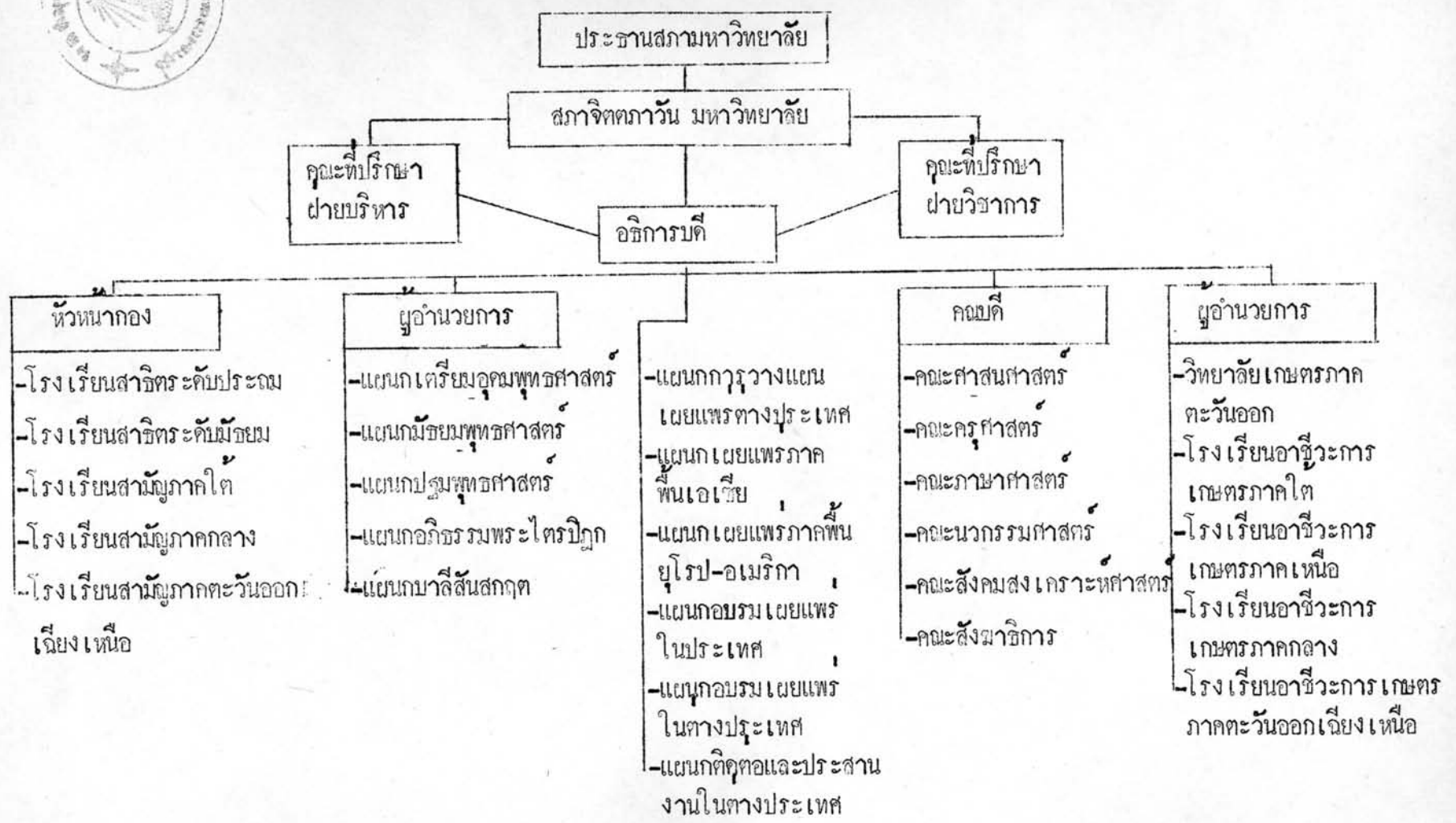
รุ่นที่	วันเดือนปีบรรพชา	เลขประจำตัว	จำนวนนักเรียน
	16 กรกฎาคม 2510	.	
1	13 กุมภาพันธ์ 2511	4 = 124	124
2	1 มิถุนายน 2511	125 - 271	147
3	31 พฤษภาคม 2512	272 - 407	136
4	4 กรกฎาคม 2513	408 - 568	161
5	27 มิถุนายน 2514	569 - 741	173
6	24 กรกฎาคม 2515	742 - 934	193
7	6 กรกฎาคม 2516	935 - 1113	179
รวม			1113

โครงการของวิทยาลัย

วิทยาลัยจิตภาวัน การเผยแพร่วรรณคดีพระพุทธรูปศาสนา มีโครงการจัดการศึกษาระดับมหาวิทยาลัย และการเผยแพร่วรรณคดีพระพุทธรูปศาสนาในอนาคต โดยจัดระบบบริหารการศึกษาดำเนินการคล้ายคลึงกับสภาการศึกษา มหาวิทยาลัย และ มหาจุฬาลงกรณราชวิทยาลัย ซึ่งเป็นมหาวิทยาลัยสงฆ์ทั้ง 2 แห่งในปัจจุบัน ระบบบริหารการศึกษานี้ในโครงการของวิทยาลัย ดังแนบนี้ต่อไป



การจัดการศึกษาระดับมหาวิทยาลัยและการเผยแพร่วรรณคดีในอนาคต



แหล่งที่มา :- วิทยาลัยจิตตภาวันการเผยแพร่วรรณคดี ฉบับอัดสำเนา.

ในแผนการศึกษาตามโครงการ ประกอบด้วย ประธานสภามหาวิทยาลัย และสภาจิตตภาวัน
วิทยาลัย จัดระบบบริหารการศึกษาดังนี้

1. โรงเรียนสาวิตรระดับประถมและระดับมัธยมสายสามัญศึกษา แบ่งโรงเรียนตามภาค
ต่าง ๆ 4 ภาค คือ โรงเรียนสามัญภาคใต้ โรงเรียนสามัญภาคเหนือ โรงเรียนสามัญภาคกลาง
และโรงเรียนสามัญภาคตะวันออกเฉียงเหนือ ซึ่งโรงเรียนเหล่านี้ เป็นโรงเรียนฝึกสอนของนักศึกษา
และรับนักเรียนตลอดเข้าเรียน

2. วิทยาลัยเกษตร ได้แก่ วิทยาลัยเกษตรภาคตะวันออกเฉียงเหนือ และแบ่งเป็นโรงเรียนเกษตรต่าง ๆ
ตามภาคต่าง ๆ 4 ภาค คือ โรงเรียนอาชีพะการเกษตรภาคใต้ โรงเรียนอาชีพะการเกษตรภาคเหนือ
โรงเรียนอาชีพะการเกษตรภาคกลาง และโรงเรียนอาชีพะการเกษตรภาคตะวันออกเฉียงเหนือ

3. แผนกต่าง ๆ ในวิทยาลัย ซึ่งแบ่งเป็น 5 แผนก คือ แผนกเตรียมอุดมพุทธศาสตร์ แผนก
มัธยมพุทธศาสตร์ แผนกปฐมพุทธศาสตร์ แผนกอภิธรรมพระไตรปิฎก และแผนกบาลีสันสกฤต ทุก
แผนกอยู่ในความควบคุมของผู้อำนวยการ

4. คณะวิชาสาขาต่าง ๆ 6 คณะคือ คณะศาสนศาสตร์ คณะครุศาสตร์ คณะภาษาศาสตร์
คณะสังคมสงเคราะห์ศาสตร์ คณะนวัตกรรมการศึกษา และคณะสังฆาธิการ ภายใต้การบริหารการศึกษา
ของคณะนี้

5. หน่วยงานที่ขึ้นตรงต่ออธิการบดี แบ่งเป็น 6 แผนกคือ แผนกการวางแผนเผยแพร่ต่าง
ประเทศ แผนกเผยแพร่ภาคพื้นเอเชีย แผนกเผยแพร่ภาคพื้นยุโรปและอเมริกา แผนกอบรมเผยแพร่
ในประเทศ แผนกอบรมเผยแพร่ในต่างประเทศ แผนกติดต่อและประสานงานในต่างประเทศ

การบริหารงานต่าง ๆ ทุกหน่วยงาน อยู่ภายใต้การควบคุมของอธิการบดี ซึ่งมีคณะกรรมการ
ที่ปรึกษาทั้งฝ่ายบริหารและฝ่ายวิชาการ

การขยายการศึกษาพระพุทธศาสนาในต่างประเทศ

วิทยาลัยจิตตภาวันการเผยแพร่พระพุทธศาสนา มีโครงการช่วยเหลือพระพุทธศาสนาในต่าง
ประเทศ โดยพิจารณาให้ทุนการศึกษาแก่กุลบุตรที่เป็นศาสนิกชน ในภาคพื้นเอเชีย ยุโรป และอเมริกา
เดินทางมาศึกษาในวิทยาลัย ในปี พ.ศ. 2513 ได้ให้ทุนไปแล้ว 14 ประเทศ จำนวน 98 ทุน ได้แก่

ประเทศต่อไปนี้ อินเดีย เนปาล ปากีสถาน สิงคโปร์ มาเลเซีย
พม่า เกาหลี จีนกษัตริย์ เวียดนามใต้ ลาว เขมร และญี่ปุ่น นักศึกษาทุกประเทศจะ
ต้องมาบรรพชาเป็นสามเณร และเรียนภาษาไทย 1 ปี ก่อนเข้าศึกษาตามหลักสูตรของวิทยาลัย¹³

โครงการเกษตรกรรม

วิทยาลัยจักหาที่ดินเป็นแห่งทำการเกษตรกรรม เพื่อนำผลทางการเกษตรมาบำรุงพระภิกษุ
สามเณรในอนาคต เป็นการแก้ปัญหาการขาดแคลนปัจจัยทุกอย่าง อันอาจเกิดขึ้นในอนาคต เพราะ
วิทยาลัยอาจได้รับงบประมาณจากที่เดิมไม่เพียงพอแก่การบำรุง ซึ่งในอนาคตคาดว่าจะมีจำนวนนัก
ศึกษาทั้งในประเทศและต่างประเทศไม่น้อยกว่า 2,500 รูป ปัจจุบันได้จับจองที่ดินเพื่อโครงการเกษตร
ที่จังหวัดจันทบุรี¹⁴

โครงการโรงพยาบาล

โครงการโรงพยาบาลของวิทยาลัยในอนาคต จะดำเนินการโรงพยาบาลนอกจากสำหรับ
พระภิกษุสามเณรและบุคลากรในวิทยาลัยแล้ว ยังดำเนินการบริการแก่ประชาชนทั่วไปด้วย

สรุป

วิทยาลัยจิตภาวันการเผยแผรพระพุทธศาสนา จัดการศึกษาตั้งแต่ระดับชั้นปฐมพุทธศาสตร์
มัธยมพุทธศาสตร์ เตรียมอุดมพุทธศาสตร์ จนถึงชั้นอุดมพุทธศาสตร์ เป็นวิทยาลัยที่จัดตั้งตามตราสาร
ของมูลนิธิธรรมาภิบาลมหาวิทยาลัย โดยไม่อาศัยงบประมาณแผ่นดิน ปัจจุบันรับกุลบุตรมาบรรพชาเป็น
สามเณรศึกษาชั้นปฐมพุทธศาสตร์ ต่อไปจะขยายตามลำดับชั้นให้สูงขึ้นจนถึงชั้นอุดมพุทธศาสตร์ ซึ่งมี 6

¹³วิทยาลัยจิตภาวันการเผยแผรพระพุทธศาสนา, เอกสารฉบับอัดสำเนา, หน้า 8.

¹⁴สัมภาษณ์ อาจารย์กิติคุณโพธิ์ ภิกษุ, ผู้อำนวยการวิทยาลัยจิตภาวันการเผยแผรพระพุทธ
ศาสนา ณ วิทยาลัย อําเภอบางละมุง จังหวัดชลบุรี วันที่ 9 กุมภาพันธ์ พ.ศ.2514,
เวลา 13.00-15.00 น.

คณะสาขาวิชา ในโครงการของวิทยาลัย จะจัดการศึกษาระดับมหาวิทยาลัยต่อไป นอกจากนั้นยังมีโครงการเกี่ยวกับโรงพยาบาล ซึ่งเป็นการบริการแก่ประชาชนทั่วไป และโครงการเกษตรกรรมของวิทยาลัย เพื่อนำผลิตผลมาบำรุงวิทยาลัยในโอกาสที่อีกควย