

วิธีวิจัย

การวิจัยทัศนคติทางการเมืองของนายทหารชั้นนายพันของกองทัพบก กองทัพเรือ และกองทัพอากาศ ได้กระทำการศึกษา ๒ ทาง คือ ทางตำราและเอกสารเกี่ยวกับการเมือง โดยเฉพาะบทบาททางการเมืองของนายทหารชั้นนายพัน องค์กรในการชักจูงทางสังคม (Agents of Socialization) ของนายทหารซึ่งได้แก่สถาบันการศึกษาคือ โรงเรียน นายร้อย โรงเรียนนายเรือ และโรงเรียนนายเรืออากาศ สำหรับการศึกษาดังกล่าวนี้ ได้แก่การวิจัยด้วยวิธีการสำรวจทัศนคติทางการเมืองโดยใช้แบบสอบถามเพื่อวัดทัศนคติ เป็นการเชื่อมโยงกับการศึกษาในบทที่ ๑

ตรวจสอบเอกสาร

การศึกษาวิจัยเรื่องทัศนคติทางการเมือง เสรีนิยม กับอนุรักษนิยม และทัศนคติทางการเมืองของทหาร มีผู้ทรงคุณวุฒิได้ทำการศึกษามาแล้วดังนี้.-

ภานุวัฒน์ วิภาตะกลัศ (จิน วิภาตะกลัศ) "The Military Leadership in Thailand." Unpublished Ph.D. Thesis, University of Oregon, ๑๙๖๖

วิทยานิพนธ์คุณวุฒิปดพิท เล่มนี้ได้ศึกษาทหารเข้ามาแทรกแซงการเมืองไทย ระหว่างปี ๒๔๗๕ - ๒๕๐๗ ซึ่งแบ่งออกเป็น ๕ ระยะคือ การปฏิวัติ ๒๔๗๕ สมัยจอมพล ป.พิบูลสงคราม ๒๔๗๖ - ๒๔๘๑, ๒๔๘๑ - ๒๔๘๗, ๒๔๙๐ - ๒๕๐๐ และ

จอมพลสฤษดิ์ ธนะรัชต์ ๒๕๐๑ - ๒๕๐๓ ผู้ศึกษาได้พยายามจะรวบรวมข้อมูลจาก นายทหารโดยตรงแต่ได้รับคอบนอย จึงได้ใช้ข้อมูลรองคือเอกสารตำราภาษาไทย ซึ่งพอที่จะทราบภูมิหลังของนายทหาร นอกจากนี้แล้วยังได้ทำการสำรวจทัศนคติของ นักเรียนทหารจากโรงเรียนนายเรือและนายเรืออากาศ เมื่อเปรียบเทียบกับทัศนคติ นักศึกษามหาวิทยาลัย

จากการศึกษาวิจัยของจินพบว่า ตัวแปรต้นอิสระที่ทำให้ทหารเข้ามา แทรกแซงทางการเมืองในประเทศพัฒนาที่สำคัญได้แก่ ทรัพยากรทางทหาร (Military resources) แรงจูงใจ (motives) และโอกาส (opportunity) แต่ส่วนใหญ่ได้ทำการศึกษาศักยภาพอิสระเพียงสองตัวเท่านั้น คือ ทรัพยากรทางทหาร และโอกาส และโดยเหตุที่ทหาร ใ้คงประมาณมากทำให้การจัดองค์กร อาวุธและ กำลังพลเข้มแข็ง เพื่อบรรลุวัตถุประสงค์ทางการเมือง เมื่อมีความต้องการและนาย ทหารระดับสูงมีโอกาสแทรกแซงมีอัตราส่วนมากกว่าโดยเฉพาะนายทหารที่ทำหน้าที่ มังคัมบัญชาของหน่วยทหารพื้นดิน จึงเป็นเหตุให้กองทัพบกเกี่ยวข้องกับการเมือง มากกว่าอีกสองเหล่าทัพ นอกจากนี้แล้วภูมิหลังทางสังคมวิทยาและจิตวิทยาของทหาร ยังมีส่วนทำให้ทหารเกี่ยวข้องกับการเมืองคือ Social recruitment การศึกษา การรับราชการ (career line) และทัศนคติทางการเมือง

การศึกษาพบว่านายทหารในยุครัฐธรรมนูญมาจากชนชั้นกลาง ชั้นต่ำ และ คนจน ผู้นำทางทหารมีภูมิลำเนาอยู่ในกรุงเทพฯ - ชนบุรี และนายทหารที่ได้รับการ ศึกษาในประเทศจะเกี่ยวข้องกับการเมืองมากขึ้นโดยเฉพาะนายทหารที่คุมหน่วยกำลัง รบในส่วนกลาง ในตำแหน่งที่สูงจะดำรงตำแหน่งทางการเมืองสูงด้วย

แต่อย่างไรก็ตามทัศนคติทางการเมืองก็เป็นส่วนที่สำคัญยิ่งในการกำหนด พฤติกรรมทางการเมืองของนายทหาร จากการสำรวจทัศนคตินักเรียนทหารพบว่า มี ทัศนคติอำนาจนิยมกับอนุรักษนิยมมากกว่านักศึกษามหาวิทยาลัย ดังนั้นประเทศไทย

ภายใต้การปกครองของทหารมิได้เปลี่ยนคุณค่าบรรทัดฐานและโครงสร้างทางการเมือง แต่ก็ยังชี้ให้เห็นว่าทหารได้พยายามนำความคิดประชาธิปไตยแต่ในทางปฏิบัติไม่ยอมให้บังเกิดผล

ขอบเขตของการศึกษาที่ว่า เพราะเหตุใดทหารจึงเกี่ยวกับการเมืองกว้างขวางมาก โดยเฉพาะข้อมูลทางทัศนคติของนายทหารภาคต่อการเก็บและยังไม่มีใครทำไว้ จึงทำให้การศึกษามีขอบเขตจำกัดเกิดช่องว่างระหว่างการรับรู้ทางสังคมในโรงเรียนทหารกับกระบวนการรับรู้ทางสังคมของนายทหารอาชีพ เพื่อให้การศึกษาสมบูรณ์ต้องสำรวจทัศนคติของนายทหารตั้งแต่เริ่มต้นจนถึงกระบวนการรับรู้ทางสังคมระหว่างอาชีพรับราชการทหาร

THINAPAN NAKATA The Problems of Democracy in

Thailand : A Study of Political Culture and Socialization of College Students (Bangkok Praepittaya 1975) ได้ศึกษาทัศนคติของนักศึกษาระดับมหาวิทยาลัย ๖ แห่ง คือ จุฬาลงกรณ์มหาวิทยาลัย มหาวิทยาลัยธรรมศาสตร์ มหาวิทยาลัยเชียงใหม่ โรงเรียนนายร้อยพระจุลจอมเกล้า โรงเรียนนายเรือ และโรงเรียนนายเรืออากาศ จำนวน ๔๘๖ คน พบว่านักศึกษาไทยมีทัศนคติทางการเมืองที่ซัดกันอยู่ในตัวเอง คือมีทั้งทัศนคติที่ล้าหลังและที่ทันสมัยผสมอยู่ด้วยกัน ในค่านึงนั้นนักศึกษามีทัศนคติทางค่านที่เป็นปัจเจกเลือกอำนาจต่อประชาธิปไตย แต่อีกค่านึงนั้นมีลักษณะต่อต้านประชาธิปไตย นักศึกษาไทยมีทัศนคติที่ยึดมั่นในแนวความคิดประชาธิปไตย เห็นว่าคนควรมีส่วนร่วมในทางการเมือง และคนสามารถเปลี่ยนแปลงหรือมีอิทธิพลต่อระบบการเมืองได้ ทัศนคติที่ไม่เป็นประชาธิปไตย ได้แก่ทัศนคติที่มีแนวโน้มนิยมอำนาจ การขาดความเชื่อมั่นในเพื่อนมนุษย์และสภาพแวดล้อมทางการเมือง ไม่มีวิจารณ์ฐานะ นักศึกษาที่มีการศึกษาสูงเท่าใดก็ยังมีลักษณะอำนาจนิยมมากขึ้นเท่านั้น แต่ยังคงมีความรู้สึกต่อการเข้าเล่นทางการเมืองเพิ่มมากขึ้น นักศึกษาวิชาทางวิทยาศาสตร์มีทัศนคติเป็นประชาธิปไตยมากที่สุด ส่วนนักศึกษาโรงเรียนทหารมีแนวโน้มทางอำนาจนิยม เป็นเพราะลักษณะของ

หลักสูตร ระเบียบวินัยตลอดจนการอบรมสั่งสอนภายในโรงเรียนทหารนั้นมีส่วนกำหนดทัศนคติแบบอำนาจนิยม และการที่นักศึกษาทหารมีระดับความเชื่อมั่นเมื่อศรัทธาในสภาพแวดล้อมทางการเมืองมากกว่านักศึกษาทางวิทยาศาสตร์และสังคมศาสตร์นั้น เพราะนักศึกษาทหารยำความเชื่อมั่นศรัทธาในหมู่คณะเพื่อความสัมพันธ์ระหว่างบุคคล และเชื่อมั่นในสถาบันของรัฐและอำนาจรัฐ

Likit Dhiravogin Political of the Bureaucratic Elite and Modernization in Thailand 1972.

ได้ทำการวิจัยด้วยวิธีสัมภาษณ์และสังเกตแบบสอบถามกับข้าราชการพลเรือนชั้นนำสังกัดกระทรวงมหาดไทย กระทรวงศึกษาธิการและสำนักนายกรัฐมนตรีจำนวน ๕๖ คน เมื่อทราบทัศนคติทางการเมือง เสรีนิยมและอนุรักษนิยม โดยใช้อายุ การศึกษา สถานที่ศึกษาและอาชีพของบิดาเป็นตัวแปรอิสระ ผลการวิจัยพบว่า ข้าราชการพลเรือนชั้นนำมีทัศนคติทางการเมืองเสรีนิยมร้อยละ ๔๐ กลาง ๆ ร้อยละ ๔๐ อนุรักษนิยมร้อยละ ๒๐ นอกจากนี้แล้วยังพบว่าข้าราชการที่มีอายุน้อยมีทัศนคติเสรีนิยมมากกว่าผู้ที่มีอายุมากและข้าราชการที่ได้รับการศึกษาสูงมีทัศนคติเสรีนิยมมากกว่าข้าราชการที่ได้รับการศึกษาน้อย แต่สถานที่ศึกษาไม่ได้แสดงความแตกต่างกันอย่างมีนัยสำคัญ

เมื่อแยกทัศนคติทางการเมืองของข้าราชการเป็นกระทรวงแล้วปรากฏว่า ข้าราชการกระทรวงมหาดไทยมีทัศนคติทางการเมือง อนุรักษนิยมมากกว่าข้าราชการพลเรือน กระทรวงศึกษาธิการ และสำนักนายกรัฐมนตรี

ในการวิจัยทัศนคติทางการเมืองของนายทหารชั้นนายพันครั้งนี้จึงเป็นการศึกษาต่อเนื่องจาก ดร. ทินพันธุ์ นาคะตะ และ ดร. จิน วิภาตกลัส ที่ได้ศึกษาทัศนคติทางการเมืองของนักเรียนทหารไว้ และส่วนใหญ่ของการวิจัยทัศนคตินายทหารไทยครั้งนี้ผู้ศึกษาได้ใช้แบบ (model) ของลิตท ซีร์ เวคิน เป็นแนวทางในการศึกษา เช่น ตัวแปรอิสระ และโครงสร้างพื้นฐานของแบบสอบถามทัศนคติเสรีนิยม อนุรักษนิยม

### การสร้างแบบสอบถาม

แบบสอบถามที่ใช้ถามนายทหารนั้น ใช้ตัวแปรอิสระที่เป็นเรื่องเกี่ยวกับ ส่วนตัวของนายทหาร คือการสังกัดกองทัพ อายุ ภูมิลำเนาเดิม การศึกษา ยศ อาชีพ ของบิดา เป็นตัวแปรต้นอิสระ (Independent Variable) ซึ่งมีอิทธิพลและสัมพันธ์ กับตัวแปรตาม (ทัศนคติทางการเมือง) โดยใช้เนื้อหาครอบคลุมทัศนคติที่มีต่อการเปลี่ยนแปลง (Change) ความเสมอภาค (Equalitarianism) และความอดกลั้น (Tolerance) เป็นพื้นฐานในการสร้างแบบสอบถาม คนที่นิยมการเปลี่ยนแปลง นิยม ความเสมอภาคและนิยมความอดกลั้น ซึ่งไม่มีคนไหนในระเบียบแบบแผนอย่างเคร่งครัด เป็นบุคคลเสรีนิยม คนที่ปราศจากทัศนคติดังกล่าวเป็นคนอนุรักษนิยม ส่วนคนที่มีทัศน ทั้งสองอย่างเท่า ๆ กัน เป็นคนกลาง ๆ<sup>๑</sup> ส่วนเรื่องที่ใช้สอบถามทัศนคติของนาย ทหารชั้นนายพันนั้น ส่วนมากเกี่ยวกับการเมือง เศรษฐกิจและสังคมของประเทศไทย และสอดคล้องกับการเมืองไทยในระบอบที่ทำการวิจัย เช่น มีการประกาศใช้รัฐธรรมนูญ ฉบับใหม่ มีรัฐบาลพลเรือน การเลือกตั้ง มีการประท้วง ชุมนุม เคนขบวน ประชาชน ใช้สิทธิและเสรีภาพมากขึ้น

แบบสอบถามมีทั้งหมด ๓๖ ข้อ กับข้อย่อยอีก ๘ ข้อ โครงสร้างทั่วไปของ แบบสอบถามได้จัดไว้เป็นหมวดหมู่ดังนี้.-

- ข้อ ๑ - ๔ พิจารณาถึงการเปลี่ยนแปลงทางการเมือง
- ข้อ ๕ - ๘ พิจารณาถึงการเปลี่ยนแปลงทางเศรษฐกิจ
- ข้อ ๙ - ๑๒ พิจารณาถึงการเปลี่ยนแปลงทางสังคม

- ๖  
 ขอ ๑๓ - ๑๖ พิจารณาถึงความเสมอภาคทางการ เมือง  
 ๖  
 ขอ ๑๗ - ๒๐ พิจารณาถึงความเสมอภาคทาง เศรษฐกิจ  
 ๖  
 ขอ ๒๑ - ๒๔ พิจารณาถึงความเสมอภาคทาง สังคม  
 ๖  
 ขอ ๒๕ - ๒๘ พิจารณาถึงความอดกถันทางการ เมือง  
 ๖  
 ขอ ๒๙ - ๓๒ พิจารณาถึงความอดกถันทาง เศรษฐกิจ  
 ๖  
 ขอ ๓๓ - ๓๖ พิจารณาถึงความอดกถันทาง สังคม

ลักษณะของคำถามมีเหตุผลและเงื่อนไขให้ผู้ตอบพิจารณามีทั้งคำถามธรรมดา  
กับคำถามปฏิเสธ เป็นการ สลับ เนื้อหาความคิด เพื่อมิให้ผู้ตอบลงความเห็นในช่องเดียว  
กันตลอดทั้ง ๓๖ ข้อ <sup>๒</sup>

### การคัดเลือกตัวอย่าง

จำนวนประชากรหรือนายทหารชั้นนายพัน นายนาวาและนาวาอากาศที่จะ  
ต้องทำการคัดเลือกตัวอย่างเพื่อเป็นตัวแทนของนายพันของสามเหล่าทัพนั้น ใช้บัญชี  
รายชื่อข้าราชการสัญญาบัตรของกระทรวงกลาโหม (Directory Sort name )  
ปี ๑๔ จากศูนย์กรรมวิธีข้อมูล (ศกม.) สำนักปลัดบัญชาทหาร กองบัญชาการทหาร  
สูงสุด ซึ่งจัดทำไว้ด้วยคอมพิวเตอร์ มีรายละเอียดของนายทหารแต่ละนายจำแนก  
กองทัพ กรม กอง แผนก หมวด มีรายชื่อเรียงตามลำดับชั้นยศ ตั้งแต่ พล.อ.  
พล.ร.อ. พล.อ.อ. ถึง ร.ต. ดังนั้นการคัดเลือกตัวอย่างเพื่อเป็นตัวแทน  
นายพันครั้งนี้จึงเป็นการสุ่มตัวอย่างแบบมีระบบและประชากรกระจายตามโอกาส

จำนวนนายพันตามบัญชีรายชื่อดังกล่าวมีนายพันทหารบก ๗,๘๕๒ คน  
นายนาวา ๑,๖๕๑ คน และนายนาวาอากาศ ๒,๑๒๑ คน รวมทั้งสิ้น ๑๑,๖๒๔ คน

<sup>๒</sup> รายละเอียดเกี่ยวกับคำถามแต่ละหมวดอยู่ในภาคผนวก

คัดเลือกตัวอย่างร้อยละ ๑๐ ด้วยวิธีจับสลาก ๑๐ คนแรกก่อน เมื่อได้หมายเลขใด  
แล้วก็เลือกคนต่อไปอีก ๑๐ คน เช่น ๒, ๑๒, ๒๒ .....ตามลำดับจนหมดนายพัน  
จะได้ตัวแทนที่เป็นตัวอย่างใช้ในการวิจัย<sup>๓</sup>

การคัดเลือกตัวอย่างนายทหารดำเนินการจับสลากดังกล่าวแล้วได้ดังนี้.-

กองทัพบก ไคหมายเลข ๔, ๑๔, ๒๔, ๓๔.....ตามลำดับ

กองทัพอากาศไคหมายเลข ๕, ๑๕, ๒๕, ๓๕,.....ตามลำดับ

กองทัพอากาศไคหมายเลข ๓, ๑๓, ๒๓, ๓๓.....ตามลำดับ

จำนวนตัวอย่างที่คัดเลือกได้ทั้งสิ้น ๑,๑๖๖ คน เป็นนายพัน ๙๘๘ คน  
นายนาวา ๑๖๕ คน และนายนาวาอากาศ ๒๑๒ คน จึงได้ทำการส่งแบบสอบถาม  
ต่อไป

#### วิธีการส่งแบบสอบถาม

ในจำนวนแบบสอบถามทั้งหมด ๑,๑๖๖ ชุด ผู้ศึกษาทำการยื่นและรับแบบ  
สอบถามด้วยตนเอง ยกเว้นแต่ในกรณีที่ทางไกลตามชายแดนให้บริการส่งรับแบบสอบถาม  
ทางไปรษณีย์ ซึ่งมีลำดับขั้นตอนดังนี้คือ

๑. หน่วยทหารทั้งสามกองทัพที่สำคัญและส่วนมากมีที่ตั้งอยู่ในกรุงเทพมหานครประมาณ ๖๐ เปอร์เซนต์ เช่นส่วนบัญชาการ ส่วนกิจการพิเศษ ส่วนยุทธ-  
กิจการ และหน่วยกำลังรบ ใช้เวลาสำรวจระหว่าง มกราคม - เมษายน ๒๕๑๔

<sup>๓</sup> ประคอง วรรณสูตร สถิติประยุกต์สำหรับครู (กรุงเทพมหานคร :  
ไทยวัฒนาพานิช ๒๕๑๓) หน้า ๘๑

๒. ที่ตั้งหน่วยกำลังรบต่างจังหวัด เช่นกองทัพนาคที่ ๒ (นครราชสีมา) กองทัพนาคที่ ๓ (พิษณุโลก) และที่ตั้งหน่วยทหารใกล้กรุงเทพมหานคร เช่นราชบุรี สระบุรี ลพบุรี ปราณบุรี นครนายกฯ ใช้เวลาสำรวจระหว่าง พฤษภาคม - ธันวาคม ๒๕๑๘

๓. สำหรับหน่วยทหารที่ตั้งไกลออกไป เช่นกองทัพนาคที่ ๔ ใช้วิธีฝากเพื่อน ไปแลวนำกลับมาให้

๔. หน่วยทหารที่ตั้งอยู่ตามชายแดนโดยทั่วไปที่ห่างไกลจากกรุงเทพมหานคร เช่น สกลนคร เชียงราย อุครา ใช้ส่งทางไปรษณีย์

แบบสอบถามได้กลับมาทั้งสิ้นในปลายเดือนธันวาคม พ.ศ. ๒๕๑๘ จำนวน ๑,๐๖๒ ชุด คิดร้อยละ ๘๐.๑๐ ที่เหลือ ๑๐๘ ชุดไม่ได้รับตอบ ส่วนมากเป็นการส่งทางไปรษณีย์ ศูนย์หายโดยไม่ทราบเหตุผลคิดเป็นร้อยละ ๘.๘๐ และมีนายทหารเรือชั้นนาวาเอก ไม่เต็มใจตอบเพราะเกี่ยวกับการเมือง ๑ นาย จำนวนนายทหารชั้นนายพัน ที่ส่งแบบสอบถามและจำนวนแบบสอบถามที่ได้รับ

### ตาราง ๑

จำนวนแบบสอบถามที่ส่งและได้รับ

เหล่าทัพ	จำนวนแบบสอบถาม		อัตราส่วนร้อยละของแบบสอบถามที่ได้รับ
	ที่แจก	ที่ได้รับ	
กองทัพบก	๗๘๘	๗๑๘	๘๑.๑๘
กองทัพอากาศ	๑๖๕	๑๕๐	๘๐.๘๐
กองทัพอากาศ	๒๑๒	๑๘๓	๘๖.๐๓





หลังจากที่ได้จัดทำคู่มือรหัสแล้ว กรอกข้อมูลจากแบบสอบถามลงในแบบฟอร์ม  
บัตร (Coding Form) นำไปเจาะบัตร จึงสำเนาคะแนนของนายพันแต่ละคน ออกมา  
เพื่อมารวมคะแนนทั้งหมด และคะแนนแต่ละกลุ่ม เพื่อกำเนิการตามลำดับ ดังนี้

### ๑. กลุ่มคะแนนทัศนคติที่มีต่อการเปลี่ยนแปลง

๑.๑ ทำการรวมจำนวนคะแนนแต่ละคะแนน จำนวนผู้ใดคะแนน อัตร  
ส่วนร้อย และอัตราส่วนร้อยสะสม แต่เพื่อการอ่านตารางง่ายขึ้นจึงได้แสดงไว้เฉพาะ  
คะแนนและอัตราส่วนร้อยสะสมตามตาราง ๒

#### ตาราง ๒

#### คะแนนกลุ่มทัศนคติเกี่ยวกับการเปลี่ยนแปลง

คะแนน	อัตราส่วนร้อยสะสม	คะแนน	อัตราส่วนร้อยสะสม
๒๓	๑๒๕	๔๐	๒๔.๖๕
๒๔	๑.๔๗	๔๑	๒๖.๗๔
๒๕	๑.๘๕	๔๒	๒๘.๖๓
๒๖	๑.๔๑	๔๓	๒๙.๘๔
๒๗	๓.๑๐	๔๔	๓๐.๗๘
๒๘	๔.๔๒	๔๕	๓๓.๐๔
๒๙	๕.๓๖	๔๖	๓๕.๓๙
๓๐	๗.๑๕	๔๗	๓๗.๒๗
๓๑	๘.๕๖	๔๘	๔๐.๖๖
๓๒	๑๐.๔๕	๔๙	๔๓.๑๖
๓๓	๑๒.๐๕	๕๐	๔๕.๒๓
๓๔	๑๔.๕๐	๕๑	๔๖.๙๓
๓๕	๑๕.๘๒	๕๒	๔๘.๒๓
๓๖	๑๗.๓๓	๕๓	๔๘.๐๐
๓๗	๑๙.๔๐	๕๔	๕๑.๓๙
๓๘	๒๑.๖๖	๕๕	๕๓.๙๓
๓๙	๒๓.๒๖	๕๖	๕๔.๖๕

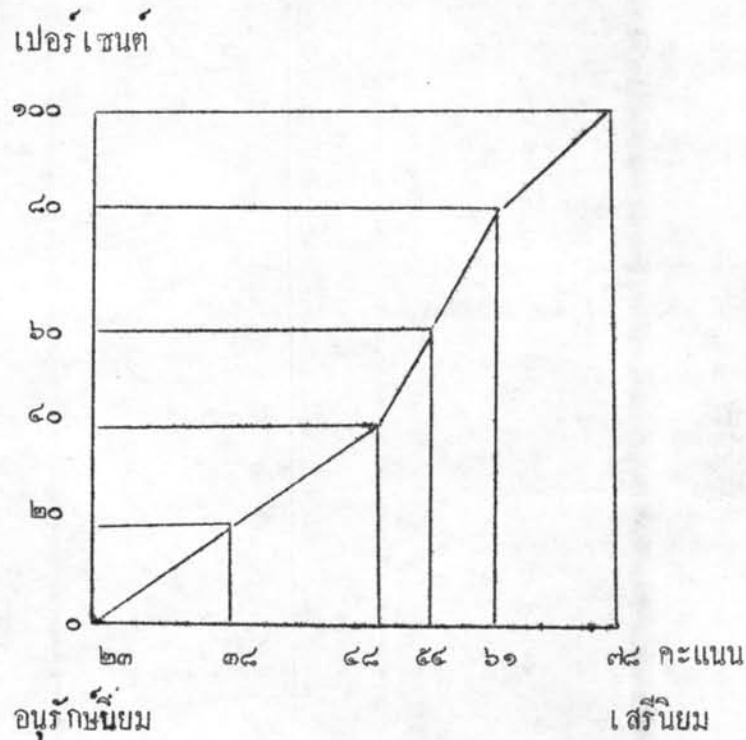
ตาราง ๒ (ต่อ)

คะแนน	อัตราร้อยละสะสม	คะแนน	อัตราร้อยละสะสม
๕๗	๗๑.๕๖	๖๘	๙๑.๖๒
๕๘	๗๔.๒๘	๖๙	๙๓.๕๐
๕๙	๗๖.๕๖	๗๐	๙๕.๗๒
๖๐	๗๘.๗๒	๗๑	๙๕.๕๗
๖๑	๘๐.๗๒	๗๒	๙๖.๒๓
๖๒	๘๑.๕๒	๗๓	๙๗.๓๕
๖๓	๘๓.๕๒	๗๔	๙๘.๓๕
๖๔	๘๕.๕๘	๗๕	๙๘.๙๕
๖๕	๘๗.๓๘	๗๖	๙๙.๖๒
๖๖	๘๘.๗๘	๗๗	๙๙.๙๐
๖๗	๙๐.๓๐	๗๘	๑๐๐.๐๐
รวม			๑๐๐

๑.๒ นำตัวเลขจากตาราง ๒ มาทำเป็นกราฟความถี่สะสม (Ogive Curve) แล้ว แบ่งออกเป็น ๕ ส่วน ๆ ละ ๒๐ เปอร์เซนต์ จะได้ ๒๐, ๔๐, ๖๐, ๘๐, และ ๑๐๐ เปอร์เซนต์ ลากเส้นจากจุดตัดที่เส้นลงมาตั้งฉากกับแกนนอนจะแบ่งคะแนนแถบนอนออกเป็น ๕ กลุ่มคะแนนจากน้อยไปหามากคือ ๒๓ - ๓๘, ๓๙ - ๔๘, ๕๐ - ๕๘, ๕๙ - ๖๑ และ ๖๒ - ๗๘ กลุ่มคะแนน ๕ กลุ่มที่ได้กำหนดรหัสให้ ๑, ๒, ๓, ๔, ๕, ตามลำดับ

## กราฟที่ ๑

แสดงคะแนนทัศนคติทางการ เมืองเกี่ยวกับการเปลี่ยนแปลง



### ๒. กลุ่มคะแนนทัศนคติที่มีต่อความเสมอภาค

๒.๑ ทำการรวมจำนวนคะแนนแต่ละคะแนนตั้งแต่ค่าสุดคือ ๑๒ จนถึงสูงสุด ๕๖ เพื่อหาจำนวนผู้ใดคะแนน อัตราส่วนร้อยละ อัตราส่วนร้อยละ แต่เมื่อการอ่านตารางงขึ้น ซึ่งแสดงไว้เฉพาะคะแนนและอัตราส่วนร้อยละตามตาราง ๓

### ตาราง ๓

แสดงคะแนนกลุ่มทัศนคติเกี่ยวกับความเสมอภาค

คะแนน	อัตราส่วนร้อยละ	คะแนน	อัตราส่วนร้อยละ
๑๖	.๑๘	๒๑	๒.๑๒
๑๗	.๒๒	๒๒	๘.๘๕

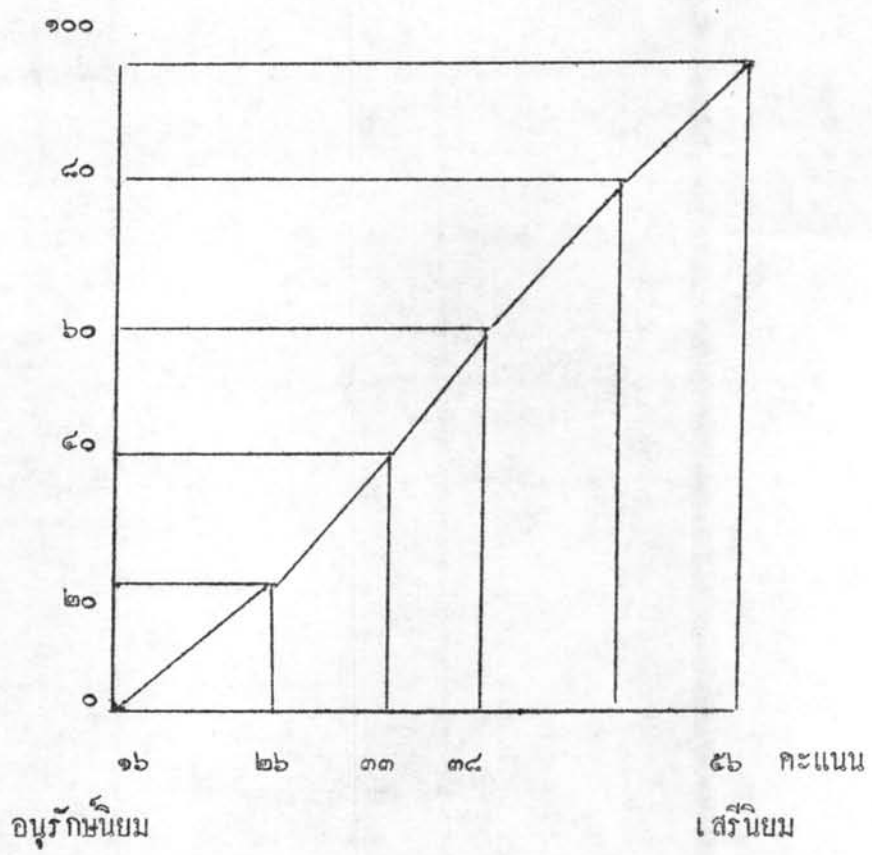
ตาราง ๓ (ต่อ)

คะแนน	อัตราส่วนรอยสะสม	คะแนน	อัตราส่วนรอยสะสม
๑๘	๑.๑๓	๒๓	๑๑.๘๖
๑๙	๒.๐๓	๒๔	๑๕.๑๖
๒๐	๓.๔๘	๒๕	๑๗.๑๔
๒๑	๕.๐๕	๒๖	๑๙.๖๖
๒๒	๖.๖๓	๒๗	๒๒.๓๕
๒๓	๘.๒๗	๒๘	๒๕.๒๑
๒๔	๙.๙๖	๒๙	๒๘.๑๓
๒๕	๑๑.๖๓	๓๐	๓๑.๑๑
๒๖	๑๓.๓๖	๓๑	๓๔.๑๔
๒๗	๑๕.๐๕	๓๒	๓๗.๒๙
๒๘	๑๖.๘๒	๓๓	๔๐.๖๙
๒๙	๑๘.๖๖	๓๔	๔๔.๑๘
๓๐	๒๐.๕๖	๓๕	๔๗.๗๓
๓๑	๒๒.๕๑	๓๖	๕๑.๒๒
๓๒	๒๔.๕๑	๓๗	๕๔.๖๐
๓๓	๒๖.๕๖	๓๘	๕๘.๑๔
๓๔	๒๘.๖๖	๓๙	๖๑.๖๖
๓๕	๓๐.๘๑	๔๐	๖๕.๒๑
๓๖	๓๓.๐๕	๔๑	๖๘.๘๖
๓๗	๓๕.๓๖	๔๒	๗๒.๕๖
๓๘	๓๗.๖๓		
๓๙	๔๐.๐๖		
๔๐	๔๒.๕๑		
๔๑	๔๕.๐๖		
๔๒	๔๗.๖๓		

๒.๒ นำตัวเลขจากตาราง ๓ มาทำเป็นกราฟความถี่สะสม ( Ogive Curvo ) แล้วแบ่งคะแนนกลุ่มเหมือน ข้อ ๑.๒

### กราฟที่ ๒

แสดงคะแนนทัศนคติทางการเมืองเกี่ยวกับความเสมอภาค  
เปอร์เซ็นต์



จะได้กลุ่มคะแนนจากน้อยไปหามากดังนี้ ๑๒ - ๒๒, ๒๓ - ๓๓, ๓๔ - ๓๕, ๓๖ - ๔๕, ๔๖ - ๕๖ กำหนดรหัส ๑, ๒, ๓, ๔, ๕, ตามลำดับ

#### ๓. กลุ่มคะแนนทัศนคติที่สอดคล้องกับความออกถ้อย

- ๓.๑ ทำการรวมคะแนนแต่ละคะแนนตั้งแต่ค่าสุดท้ายคือ ๑๒ จนถึงสูงสุด ๕๖ เพื่อหาจำนวนผู้ใดคะแนน อัตราส่วนร้อยละ อัตราส่วนสะสม ดังเช่น ข้อ ๑.๑
- ๒.๑ ตามตาราง ๔

## ตาราง ๔

แสดงคะแนนกลุ่มทัศนคติเกี่ยวกับความอดกลั้น

คะแนน	อัตราส่วนร้อยละ	คะแนน	อัตราส่วนร้อยละ
๑๒	.๐๙	๓๔	๒๒๒.๕๘
๑๓	.๐๙	๓๕	๒๔.๕๖
๑๔	.๐๙	๓๖	๒๖.๘๒
๑๕	.๐๙	๓๗	๒๘.๘๐
๑๖	.๓๗	๓๘	๓๒.๖๖
๑๗	.๗๕	๓๙	๓๕.๓๙
๑๘	.๙๔	๔๐	๓๘.๒๑
๑๙	๑.๐๓	๔๑	๔๐.๖๖
๒๐	๑.๘๘	๔๒	๔๔.๔๓
๒๑	๓.๐๑	๔๓	๔๖.๗๘
๒๒	๔.๑๔	๔๔	๕๑.๓๐
๒๓	๖.๐๒	๔๕	๕๔.๒๒
๒๔	๗.๓๔	๔๖	๕๗.๙๙
๒๕	๙.๐๓	๔๗	๖๑.๓๘
๒๖	๙.๙๗	๔๘	๖๕.๘๑
๒๗	๑๐.๙๑	๔๙	๖๘.๕๔
๒๘	๑๒.๐๔	๕๐	๗๒.๔๐
๒๙	๑๓.๙๒	๕๑	๗๕.๖๖
๓๐	๑๕.๘๓	๕๒	๗๗.๖๗
๓๑	๑๖.๖๕	๕๓	๘๐.๐๒
๓๒	๑๙.๑๐	๕๔	๘๒.๔๗
๓๓	๒๐.๒๓	๕๕	๘๓.๔๗

ตาราง ๔ (ต่อ)

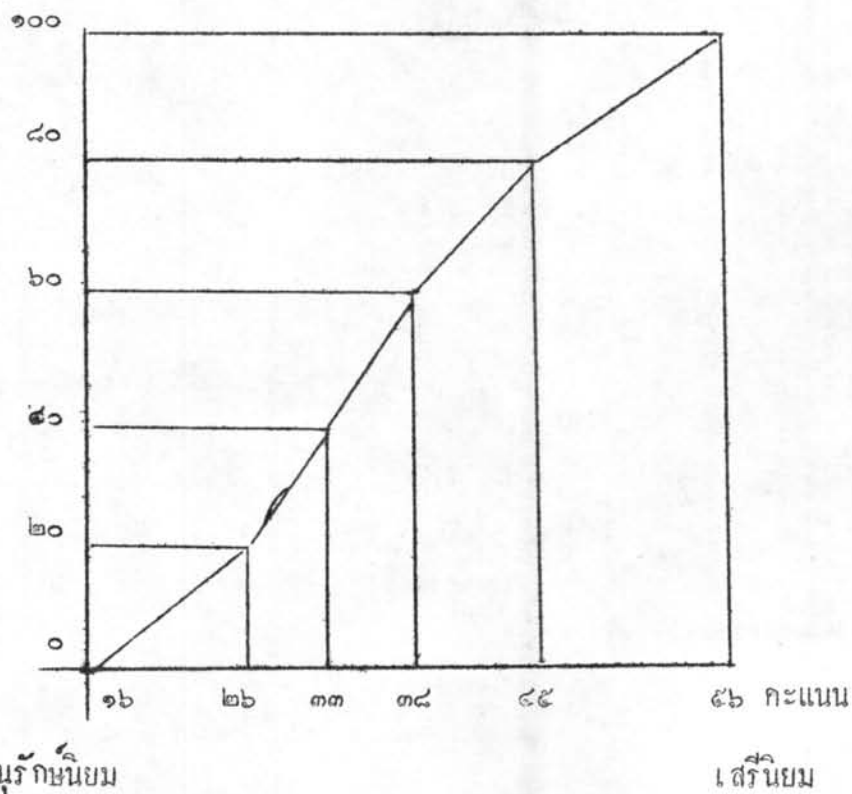
คะแนน	อัตราร้อยสะสม
๕๖	๘๕.๓๐
๕๗	๘๕.๘๖
๕๘	๘๘.๒๑
๕๙	๘๙.๕๓
๖๐	๙๐.๘๔
๖๑	๙๑.๗๘
๖๒	๙๓.๕๗
๖๓	๙๔.๒๓
๖๔	๙๕.๖๔
๖๕	๙๖.๕๘
๖๖	๙๗.๑๔
๖๗	๙๗.๙๙
๖๘	๙๘.๒๗
๖๙	๙๘.๖๕
๗๐	๙๙.๓๑
๗๑	๙๙.๖๙
๗๒	๙๙.๙๗
๗๓	๙๙.๙๗
๗๔	๑๐๐.๐๐
รวม	๑๐๐

๓.๒ นำตัวเลขจากตาราง ๔ มาทำเป็นกราฟ ( Ogive Curve )  
แล้วแบ่งคะแนนออกเป็น ๕ กลุ่มเหมือนกับข้อ ๑.๒, ๒.๒ ตามรูป



กราฟที่ ๓

แสดงคะแนนทัศนคติทางการเมืองเกี่ยวกับความออกกัณฑ์  
เปอร์เซ็นต์



๔. คะแนนรวมทัศนคติทางการเมืองทั้งหมด ได้แก่คะแนนรวมของทุกข้อหรือ  
เป็นคะแนนรวมของ ๓ กลุ่มทัศนคติ ตามข้อ ๑, ๒, ๓ คงดำเนินการ เช่นเดียวกันดังนี้

๔.๑ รวมคะแนนที่ได้แต่ละคะแนนตั้งแต่ค่าสุดคือ ๖๐ คะแนนสูงสุด  
๒๐๐ เมื่อหาจำนวนผู้ได้คะแนน เปอร์เซนต์ และเปอร์เซนต์สะสม ตาราง ๕

ตาราง ๕

การกระจายคะแนนรวมของทัศนคติทั้ง ๓ ด้านของนายทหารชั้นนายพัน

คะแนน	อัตราส่วนร้อยละ	คะแนน	อัตราส่วนร้อยละ
๖๐	.๑๙	๖๒	.๕๗
๖๑	.๕๗	๖๓	.๖๖

I  
ตาราง ๕ (ต่อ)

คะแนน	อัตราส่วนร้อยละ	คะแนน	อัตราส่วนร้อยละ
๖๔	.๖๖	๘๗	๑๒.๘๗
๖๕	.๖๖	๘๘	๑๒.๕๓
๖๖	.๘๔	๘๙	๑๓.๘๑
๖๗	๑.๐๓	๙๐	๑๔.๑๘
๖๘	๑.๓๑	๙๑	๑๔.๒๐
๖๙	๑.๕๙	๙๒	๑๔.๗๖
๗๐	๑.๘๗	๙๓	๑๕.๒๓
๗๑	๒.๒๕	๙๔	๑๕.๗๙
๗๒	๒.๕๓	๙๕	
๗๓	๓.๒๙	๙๖	๑๗.๖๕
๗๔	๓.๗๖	๙๗	๑๘.๘๗
๗๕	๔.๘๘	๙๘	๑๙.๕๓
๗๖	๕.๖๘	๙๙	๒๐.๕๗
๗๗	๖.๕๘	๑๐๐	๒๐.๘๘
๗๘	๗.๓๓	๑๐๑	๒๑.๖๙
๗๙	๘.๐๘	๑๐๒	๒๓.๐๑
๘๐	๘.๘๖	๑๐๓	๒๓.๗๖
๘๑	๘.๘๓	๑๐๔	๒๔.๕๑
๘๒	๙.๘๐	๑๐๕	๒๕.๑๗
๘๓	๑๐.๘๑	๑๐๖	๒๖.๒๐
๘๔	๑๑.๕๖	๑๐๗	๒๗.๘๓
๘๕	๑๒.๑๒	๑๐๘	๒๘.๑๘
๘๖	๑๒.๕๙	๑๐๙	๒๙.๐๓

## ตาราง ๕ (ต่อ)

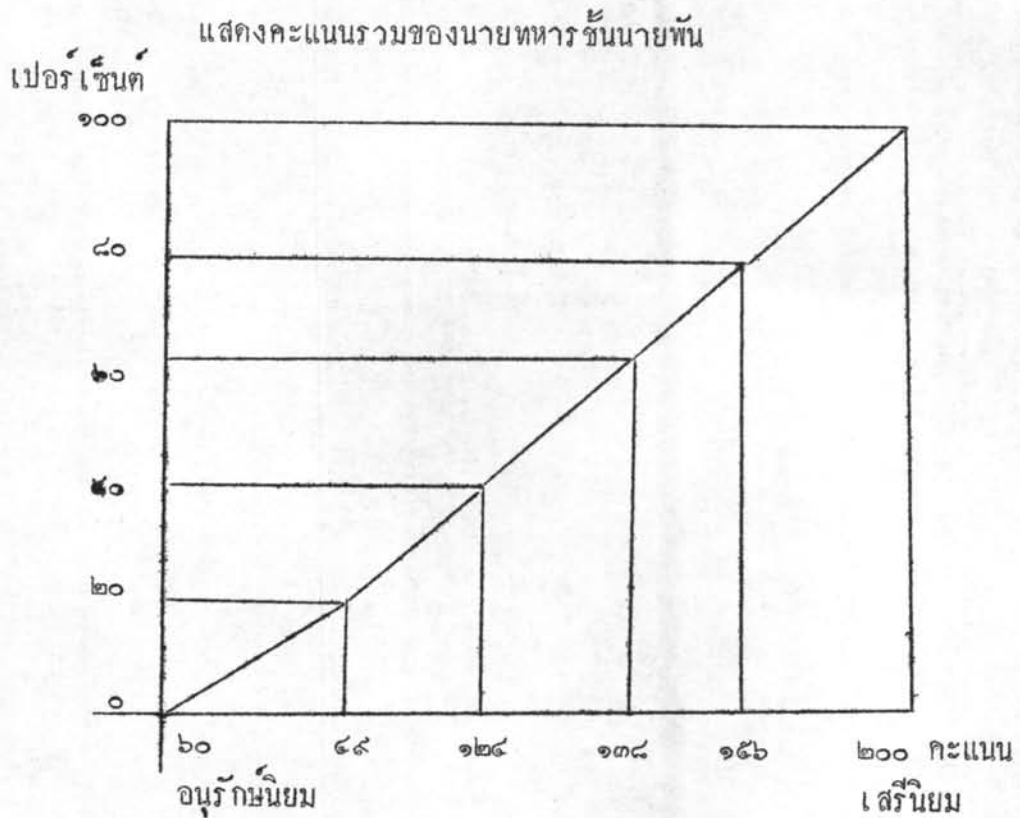
คะแนน	อัตราส่วนร้อยละ	คะแนน	อัตราส่วนร้อยละ
๑๑๐	๒๙.๕๐	๑๓๔	๕๔.๖๖
๑๑๑	๓๐.๐๖	๑๓๕	๕๕.๙๖
๑๑๒	๒๐.๘๔	๑๓๖	๕๓.๘๔
๑๑๓	๓๐.๙๑	๑๓๗	๕๔.๙๓
๑๑๔	๓๑.๓๖	๑๓๘	๖๑.๓๒
๑๑๕	๓๒.๔๒	๑๓๙	๖๓.๑๐
๑๑๖	๓๒.๖๑	๑๔๐	๖๔.๘๘
๑๑๗	๓๒.๘๙	๑๔๑	๖๖.๐๑
๑๑๘	๓๓.๒๓	๑๔๒	๖๗.๓๐
๑๑๙	๓๓.๕๓	๑๔๓	๖๘.๔๓
๑๒๐	๓๔.๒๙	๑๔๔	๖๙.๕๐
๑๒๑	๓๕.๒๔	๑๔๕	๗๐.๖๘
๑๒๒	๓๖.๕๖	๑๔๖	๗๒.๑๘
๑๒๓	๓๗.๕๔	๑๔๗	๗๓.๒๓
๑๒๔	๓๘.๖๓	๑๔๘	๗๔.๕๙
๑๒๕	๔๐.๑๔	๑๔๙	๗๕.๐๖
๑๒๖	๔๑.๔๖	๑๕๐	๗๕.๗๒
๑๒๗	๔๒.๖๘	๑๕๑	๗๖.๙๔
๑๒๘	๔๔.๙๔	๑๕๒	๗๗.๓๒
๑๒๙	๔๖.๓๓	๑๕๓	๗๘.๑๗
๑๓๐	๔๘.๓๑	๑๕๔	๗๙.๐๒
๑๓๑	๕๐.๒๒	๑๕๕	๗๙.๒๑
๑๓๒	๕๒.๐๑	๑๕๖	๗๙.๖๘
๑๓๓	๕๓.๖๐	๑๕๗	๘๐.๒๔

ตาราง ๕ (ต่อ)

คะแนน	อัตราส่วนร้อยละ	คะแนน	อัตราส่วนร้อยละ
๑๕๘	๘๐.๙๖	๑๘๑	๙๖.๓๕
๑๕๙	๘๑.๒๘	๑๘๒	๙๖.๙๑
๑๖๐	๘๑.๕๖	๑๘๓	๙๗.๐๘
๑๖๑	๘๒.๒๒	๑๘๔	๙๗.๘๘
๑๖๒	๘๒.๖๙	๑๘๕	๙๗.๙๖
๑๖๓	๘๓.๘๘	๑๘๖	๙๘.๐๘
๑๖๔	๘๓.๘๒	๑๘๗	๙๘.๓๒
๑๖๕	๘๕.๒๓	๑๘๘	๙๘.๕๑
๑๖๖	๘๕.๐๘	๑๘๙	๙๘.๗๙
๑๖๗	๘๗.๐๒	๑๙๐	๙๘.๙๘
๑๖๘	๘๗.๖๘	๑๙๑	๙๙.๑๗
๑๖๙	๘๘.๓๘	๑๙๒	๙๙.๔๕
๑๗๐	๘๙.๐๐	๑๙๓	๙๘.๘๗
๑๗๑	๘๙.๓๘	๑๙๔	๙๙.๖๒
๑๗๒	๙๐.๐๘	๑๙๕	๙๙.๖๒
๑๗๓	๙๐.๕๙	๑๙๖	๙๙.๖๒
๑๗๔	๙๑.๗๘	๑๙๗	๙๙.๖๒
๑๗๕	๙๒.๓๐	๑๙๘	๙๙.๙๑
๑๗๖	๙๒.๕๘	๑๙๙	๙๙.๙๑
๑๗๗	๙๒.๙๖	๒๐๐	๑๐๐.๐๐
๑๗๘	๙๓.๗๑		
๑๗๙	๙๔.๓๗		
๑๘๐	๙๕.๐๓		

๔.๒ นำตัวเลขจากตาราง ๕ มาทำเป็นกราฟ เช่นเดียวกับข้อ ๑.๒  
๒.๒, ๓.๒ ตามรูป

กราฟที่ ๔



จะได้คะแนน ๕ กลุ่ม ดังนี้ ๖๐ - ๘๘, ๑๐๐ - ๑๒๘, ๑๒๘ - ๑๓๘, ๑๓๘ - ๑๕๖, ๑๕๖ - ๒๐๐ กำหนดรหัส ๑, ๒, ๓, ๔, ๕ ตามลำดับ

การทดสอบความถูกต้องใช้ได้และความสอดคล้องของแต่ละรายการของมาตราวัด

มาตราวัดที่ได้จากคะแนนทัศนคติย่อย ๓ กลุ่ม คะแนนและกำหนดรหัสแล้วนำไปเจาะบัตรอีกครั้ง จึงนำมาทดสอบความถูกต้องใช้ได้ และความสอดคล้องของแต่ละรายการของมาตรานั้น กล่าว คือความถูกต้องใช้ได้ของมาตราวัดของกลุ่มของนายพันที่ได้คะแนนน้อยจะต้องตอบคำถาม แต่ละรายการได้คะแนนกลุ่มน้อยด้วย และกลุ่มที่ได้คะแนนมากจะต้องตอบคำถาม แต่ละรายการมากด้วย หรือจำนวนกลุ่ม

คะแนนมากจะต้องอยู่ในลักษณะเป็นเส้นทะแยงมุมไม่น้อยกว่าร้อยละ ๗๐ จึงจะถือว่า  
 มาตรการที่กำหนดนั้นใช้ได้ แต่ถ้ากลุ่มคะแนนจำนวนมากไม่เป็นไปตามที่ได้กล่าวแล้ว  
 แสดงว่ามาตรการวัด หรือคำถามที่สร้างขึ้นใช้ไม่ได้

## ตาราง ๖

แสดงการทดสอบความถูกต้องใช้ได้ของมาตรการวัด

กลุ่มทัศนคติ	จำนวนอัตราส่วนร้อยของผู้ตอบแต่ละข้อ				
	๑	๒	๓	๔	๕
๑	—				
๒		—			
๓			—		
๔				—	
๕					—

เมื่อนำมาตรการวัดที่สร้างขึ้นมาทำการทดสอบกับคำถามทุกข้อแล้ว ปรากฏว่า  
 คะแนนส่วนใหญ่แต่ละรายการของผู้ตอบสอดคล้อง กับ คะแนนกลุ่มกวาร้อยละ ๗๒ ยก  
 เว้น การกระจายอัตราส่วนร้อยของผู้ตอบ ๒ ข้อ คือ

ข้อ ๑. ท่านเห็นควยหรือไม่กับคำกล่าวที่ว่า "การมีสมาชิกสภาผู้แทน  
 ราษฎรที่มาจากประชาชนเลือกตั้งนั้นมีประโยชน์สำหรับประเทศไทย" ได้ผลการ  
 ทดสอบตามตาราง ๗

## ตาราง ๗

แสดงการทดสอบมาตราวัดของผู้ตอบข้อ ๑

กลุ่มทัศนคติที่มี ความเปลี่ยนแปลง	จำนวนอัตราส่วนร้อยละของผู้ตอบข้อ ๑					จำนวนรวม
	๑	๒	๓	๔	๕	
๑	๗.๖	๒๖.๘	๔.๐	<u>๖๕.๘</u>	๑.๘	๒๒๕
๒	๓.๘	๑๕.๑	๒.๐	<u>๖๗.๘</u>	๑๐.๓	๒๐๕
๓	-	๔.๐	<u>๗๕.๗</u>	๔.๔	๑๕.๘	๒๒๖
๔	๐.๕	๒.๐	๑.๕	<u>๗๖.๐</u>	๒๖.๑	๑๘๑
๕	-	๑.๐	๐.๕	๒๔.๒	<u>๗๔.๔</u>	๒๐๗
รวม	๒๖	๔๓	๑๑๘	๔๘๗	๒๖๘	๑๐๖๒

จากตารางชี้ให้เห็นว่า การกระจายของกลุ่มคะแนนรวมทัศนคติไม่สอดคล้องกับคำถามข้อ ๑ เพราะกลุ่มคะแนนเสรีนิยมต่ำ กลับตอบคำถามได้คะแนนเสรีนิยมสูง ๒ กลุ่ม คือ กลุ่ม ๑ และ ๒ มาตราวัดนี้จึงยังใช้ไม่ได้

ข้อ ๒ การก่อตั้งสหพันธ์กรรมกรถึงแม้จะมีความสำคัญต่อการพัฒนาประเทศในด้านการใช้แรงงาน แต่มักจะก่อให้เกิดการนัดหยุดงานของกรรมกร ดังนั้นจึงไม่ควรสนับสนุน ท่านเห็นด้วยหรือไม่ ได้ผลการทำสอบตามมาตรา ๔

ตาราง ๘

แสดงการทดสอบมาตราวัดของผู้ตอบข้อ ๒๒

กลุ่มทัศนคติที่มีต่อการเปลี่ยนแปลง	จำนวนอัตราส่วนร้อยละของผู้ตอบข้อ ๒๒					จำนวน
	๑	๒	๓	๔	๕	
๑	๖๗.๑	๑๘.๗	๒.๗	๑๐.๒	๑.๓	๒๒๕
๒	๕.๘	๕๗.๖	๕.๔	๒๓.๘	๒.๔	๒๐๕
๓	๑๗.๗	๑๕.๕	๕๘.๗	๑๐.๒	๑.๓	๒๒๖
๔	๗.๐	๒๓.๖	๓.๐	๖๐.๘	๕.๕	๑๘๘
๕	๗.๗	๓๐.๘	๑.๘	๒.๘	๕๗.๕	๒๐๗
รวม	๒๒๒๓	๓๐๕	๑๖๒	๒๒๑	๑๘๑	๑๐๖๒

ตัวเลขจากตารางชี้ให้เห็นว่า การกระจายอัตราส่วนร้อยละของกลุ่มทัศนคติที่มีต่อการเปลี่ยนแปลงกับคำถาม ถึงแม้ว่าจะมีจำนวนมากสอดคล้องกันก็ตาม แต่เป็นจำนวนร้อยละไม่ถึง ๗๐ มาตราวัดข้อนี้จึงยังใช้ไม่ได้เช่นกัน

สาเหตุที่มาตราวัดดังกล่าวใช้กับ ๒ ข้อไม่ได้ อาจจะเนื่องมาจากการเปลี่ยนแปลงทางการเมืองภายหลัง ๑๔ ต.ค. ๑๖ ซึ่งเป็นระยะเวลาที่ทำการวิจัย ทัศนคติของทหารส่วนมากคงจะเห็นควยกับการเลือกตั้ง ส่วนการก่อตั้งสหพันธ์กรรมกรนั้น ทหารคงจะมีทั้งเห็นควยและไม่เห็นควย หรืออาจจะไม่เข้าใจคำถามแต่อย่างไรก็ตาม เพื่อให้การวิจัยครั้งนี้มีความแน่นอนทั้งมาตราวัดและคำถาม จึงต้องตัดคำถามถึงสองข้อทิ้ง ดังนั้นจึงต้องดำเนินการ ๗ กำหนดมาตราวัด กับคำถามที่เหลือใหม่



เนื่องจากคำถาม ๒ ข้อ ที่ตั้งขึ้นเป็นคำถามเกี่ยวกับทัศนคติทางการเมือง  
ที่มีต่อการเปลี่ยนแปลงทำให้การกำหนดมาตราวัดใหม่ง่ายขึ้น โดยจัดทำเฉพาะ  
คะแนน คำถามทัศนคติรวมเท่านั้นส่วนคะแนนอื่น ๆ คงเดิม ได้ดำเนินการใหม่ดังนี้

๑. แกไขกลุ่มทัศนคติทางการเมืองเกี่ยวกับการเปลี่ยนแปลงใหม่ เมื่อ  
ตั้งคำถาม ๒ ข้อทิ้งแล้วจำนวนคะแนนรวมจะลดลง ปรากฏว่าคะแนนค่าสุดที่ได้  
เหลือ ๑๗ สูงสุดเหลือ ๗๐ ค่าวนคะแนนที่ได้แต่ละคะแนน เปอร์เซนต์ และ  
เปอร์เซนต์สะสม ตามตาราง ๕ ดังนี้

ตาราง ๕  
คะแนนกลุ่มทัศนคติเกี่ยวกับการเปลี่ยนแปลงที่แก้ไขใหม่

คะแนน	อัตราส่วนร้อยละ	คะแนน	อัตราส่วนร้อยละ
๑๗	.๐๘	๓๗	๓๒.๒๑
๑๘	-	๓๘	๓๒.๐๐
๑๙	.๒๘	๓๙	๓๓.๗๘
๒๐	.๕๖	๔๐	๓๖.๔๓
๒๑	๑.๐๓	๔๑	๓๙.๒๕
๒๒	๑.๖๘	๔๒	๔๒.๑๗
๒๓	๒.๖๓	๔๓	๔๔.๒๕
๒๔	๔.๓๒	๔๔	๔๘.๗๖
๒๕	๖.๒๐	๔๕	๕๒.๒๔
๒๖	๘.๓๗	๔๖	๕๘.๑๗
๒๗	๑๐.๘๘	๔๗	๖๒.๐๓
๒๘	๑๒.๓๒	๔๘	๖๖.๕๕
๒๙	๑๔.๖๗	๔๙	๖๙.๖๖

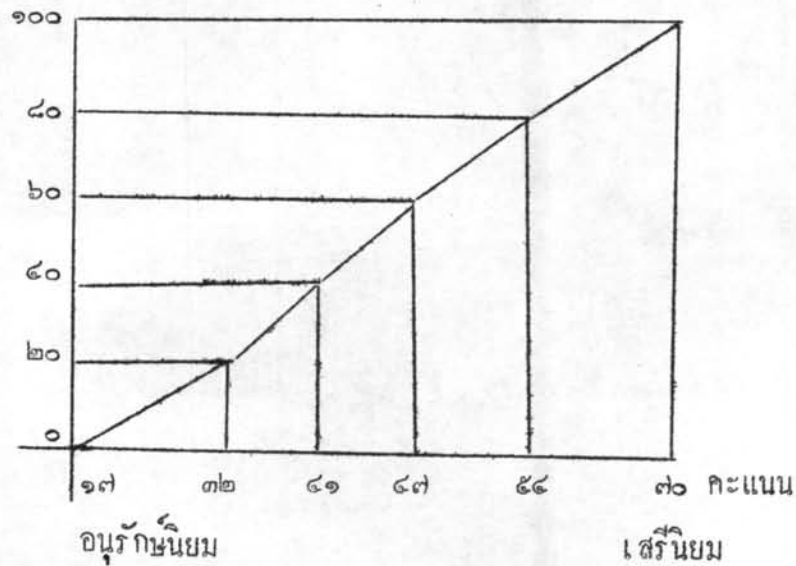
## ตาราง ๘ (ต่อ)

คะแนน	อัตราส่วนร้อยละ	คะแนน	อัตราส่วนร้อยละ
๓๐	๑๖.๕๕	๕๐	๓๒.๕๘
๓๑	๑๘.๓๘	๕๑	๓๕.๒๒
๓๒	๒๐.๘๑	๕๒	๓๘.๐๘
๓๓	๒.๓๘	๕๓	๓๘.๕๕
๓๔	๒๔.๘๘	๕๔	๔๑.๕๓
๓๕	๒๖.๘๘	๕๕	๔๓.๑๓
๓๖	๒๗.๗๖	๕๖	๔๕.๐๐
๕๗	๔๖.๗๑	๖๕	๔๘.๐๐
๕๘	๔๘.๕๘	๖๖	๔๘.๖๖
๕๙	๕๐.๒๘	๖๗	๔๙.๐๑
๖๐	๕๒.๐๗	๖๘	๔๙.๒๕
๖๑	๕๓.๘๘	๖๙	๕๙.๙๑
๖๒	๕๔.๘๐	๗๐	๑๐๐.๐๐
๖๓	๕๕.๕๖		
๖๔	๕๖.๕๐		
รวม			๑๐๐

เมื่อได้ตัวเลขตามตาราง ๑๐ แลวนำมาทำกราฟแล้วแบ่งกลุ่มคะแนน  
ออกเป็น ๕ กลุ่ม จากน้อยไปหามากได้

กราฟที่ ๕

แสดงคะแนนที่สนใจต่อการเมืองเกี่ยวกับการเปลี่ยนแปลงที่ได้แก้ไขใหม่  
เปอร์เซ็นต์



ดังนี้ ๑๗ - ๓๒, ๓๓ - ๔๑, ๔๔ - ๕๔, ๕๕ - ๗๐ และกำหนดรหัส ๑, ๒, ๓, ๔, ๕ ตามลำดับ

๒. ทำการคำนวณคะแนนรวมใหม่ท่านเองเกี่ยวกับที่ได้ทำมาแล้วตาม  
ตาราง ๑๐

ตาราง ๑๐

คะแนนรวมของนายทหารชั้นนายพันที่ได้แก้ไขใหม่

คะแนน	อัตราส่วนร้อยละ	คะแนน	อัตราส่วนร้อยละ
๕๕	๒๔	๗๒	๖.๐๕
๕๖		๗๓	๖.๗๑
๕๗		๗๔	๗.๐๕
๕๘		๗๕	๗.๘๔

คะแนน	อัตราส่วนร้อยละ	คะแนน	อัตราส่วนร้อยละ
๕๙		๗๖	๘.๖๙
๖๐		๗๗	๘.๙๗
๖๑	.๕๗	๗๘	๑๐.๖๖
๖๒		๗๙	๑๑.๓๒
๖๓	.๘๕	๘๐	๑๑.๘๘
๖๔	๑.๑๓	๘๑	๑๒.๒๖
๖๕	๑.๕๑	๘๒	๑๓.๓๐
๖๖	๑.๘๙	๘๓	๑๓.๖๘
๖๗	๒.๐๘	๘๔	๑๔.๓๔
๖๘	๒.๔๖	๘๕	๑๔.๕๓
๖๙	๓.๑๒	๘๖	๑๔.๗๒
๗๐	๔.๑๖	๘๗	๑๕.๑๐
๗๑	๕.๒๐	๘๘	๑๕.๔๘
๗๒	๖.๙๕	๑๑๒	๓๓.๕๓
๗๓	๑๗.๒๗	๑๑๓	๓๔.๐๙
๗๔	๑๘.๔๙	๑๑๔	๓๔.๘๔
๗๕	๑๙.๕๓	๑๑๕	๓๕.๘๘
๗๖	๒๐.๐๙	๑๑๖	๓๖.๒๐
๗๗	๒๐.๘๔	๑๑๗	๓๖.๙๕
๗๘	๒๑.๕๙	๑๑๘	๓๘.๙๙
๗๙	๒๒.๔๔	๑๑๙	๔๐.๗๘
๘๐	๒๓.๒๙	๑๒๐	๔๒.๑๐
๘๑	๒๔.๒๓	๑๒๑	๔๔.๓๖
๘๒	๒๔.๙๘	๑๒๒	๔๖.๕๓

ตาราง ๑๐ (ต่อ)

คะแนน	อัตราส่วนร้อยละ	คะแนน	อัตราส่วนร้อยละ
๑๐๐	๒๖.๒๐	๑๒๓	๔๘.๗๘
๑๐๑	๒๗.๗๑	๑๒๔	๕๐.๕๘
๑๐๒	๒๘.๓๗	๑๒๕	๕๑.๕๒
๑๐๓	๒๘.๖๕	๑๒๖	๕๓.๓๑
๑๐๔	๒๙.๕๘	๑๒๗	๕๔.๘๒
๑๐๕	๓๐.๑๕	๑๒๘	๕๖.๓๒
๑๐๖	๓๐.๘๑	๑๒๙	๕๗.๕๔
๑๐๗	๓๑.๓๗	๑๓๐	๕๙.๒๓
๑๐๘	๓๑.๖๕	๑๓๑	๖๑.๐๒
๑๐๙	๓๒.๔๐	๑๓๒	๖๓.๔๗
๑๑๐	๓๒.๖๘	๑๓๓	๖๕.๗๘
๑๑๑	๓๓.๐๖	๑๓๔	๖๖.๑๑
๑๑๕	๖๗.๐๕	๑๕๘	๘๔.๕๒
๑๑๖	๖๘.๖๖	๑๕๙	๘๖.๑๒
๑๑๗	๖๙.๔๐	๑๖๐	๘๖.๖๘
๑๑๘	๗๐.๙๑	๑๖๑	๘๗.๖๒
๑๑๙	๗๒.๕๑	๑๖๒	๘๘.๒๘
๑๒๐	๗๓.๗๓	๑๖๓	๘๙.๓๒
๑๒๑	๗๔.๖๗	๑๖๔	๘๙.๓๒
๑๒๒	๗๕.๕๒	๑๖๕	๘๙.๘๘
๑๒๓	๗๖.๒๗	๑๖๖	๙๐.๖๕
๑๒๔	๗๖.๕๕	๑๖๗	๙๑.๒๐
๑๒๕	๗๗.๓๐	๑๖๘	๙๑.๗๖

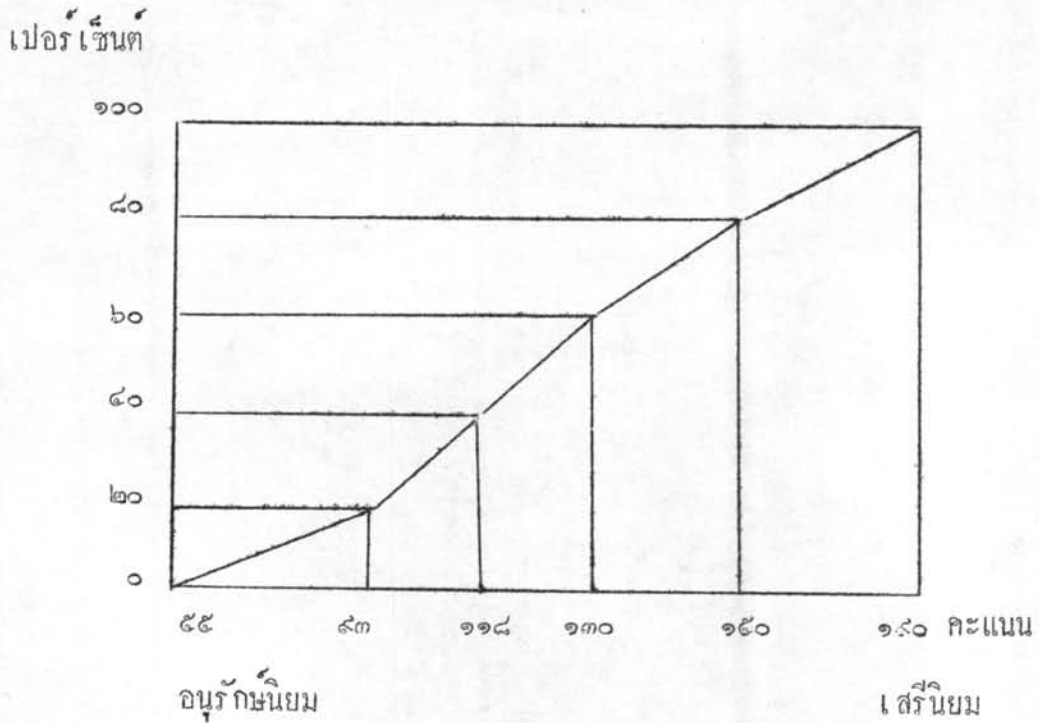
ตาราง ๑๐ (ต่อ)

คะแนน	อัตราส่วนร้อยละ	คะแนน	อัตราส่วนร้อยละ
๑๔๖	๗๗.๕๘	๑๖๕	๘๖.๕๑
๑๔๗	๗๘.๒๔	๑๗๐	๘๗.๘๕
๑๔๘	๗๙.๐๙	๑๗๑	๘๘.๘๓
๑๔๙	๗๙.๖๕	๑๗๒	๘๙.๖๗
๑๕๐	๘๐.๙๓	๑๗๓	๙๐.๘๑
๑๕๑	๘๑.๘๗	๑๗๔	๙๑.๑๙
๑๕๒	๘๑.๐๖	๑๗๕	๙๑.๔๗
๑๕๓	๘๑.๖๒	๑๗๖	๙๑.๙๔
๑๕๔	๘๒.๑๘	๑๗๗	๙๒.๒๒
๑๕๕	๘๒.๗๔	๑๗๘	๙๒.๖๐
๑๕๖	๘๓.๓๐	๑๗๙	๙๒.๘๘
๑๕๗	๘๔.๐๕	๑๘๐	๙๓.๓๗
๑๕๘	๘๔.๑๖	๑๘๑	๙๓.๘๖
๑๕๙	๘๔.๕๔	๑๘๒	
๑๖๐	๘๕.๒๐	๑๘๓	
๑๖๑	๘๕.๘๘	๑๘๔	๑๐๐.๐๐
๑๖๒	๘๕.๖๗		
๑๖๓			

นำตัวเลขจากตาราง ๑๐ มาทำเป็นกราฟในทำนองเดียวกันที่ได้ทำมาแล้วจะได้  
 กลุ่มคะแนนคือ ๕๕ - ๘๓, ๘๔ - ๑๑๘, ๑๑๙ - ๑๓๐, ๑๓๑ - ๑๕๐, ๑๕๐ - ๑๙๐  
 และกำหนดรหัส ๑, ๒, ๓, ๔, ๕ ตามลำดับ

กราฟที่ ๖

แสดงคะแนนรวมทั้งสถิติทางการ เมืองของนายทหารชั้นนายพันที่ไค้แก้ไขใหม่



เมื่อได้มาตราวัดและรหัสกลุ่มคะแนนใหม่แล้ว จึงนำไปเจาะบัตร  
 อีกครั้งหนึ่ง นำมาทดสอบความถูกต้องของสอดคล้องภายในอีกทุกรายการ ปรากฏว่า  
 คะแนนส่วนใหม่มากกว่าร้อยละ ๙๐ มีความสัมพันธ์และสอดคล้องกัน เป็นอันว่า  
 มาตราวัดที่ได้สร้างใหม่มีความถูกต้องมากขึ้น (ตามแผนวก) นำไปใช้ในการ  
 วิเคราะห์ข้อมูลในขั้นต่อไป

### การทดสอบความสอดคล้องของแต่ละกลุ่มทัศนคติทางการเมือง

นอกจากการทดสอบความถูกต้องสอดคล้องภายในของแต่ละรายการแล้ว คะแนนกลุ่มทัศนคติทางการเมืองทั้ง ๓ กลุ่มคือ ทัศนคติเกี่ยวกับการเปลี่ยนแปลง ความเสมอภาคและความอดกลั้นจะต้องมีความสัมพันธ์กัน ทั้งนี้เพราะว่าคะแนนรวมทัศนคติของทุกข้อของแต่ละคนเกิดจากผลบวกคะแนนทั้ง ๓ กลุ่ม ดังนั้นกลุ่มนายทหารที่ใดคะแนนทัศนคติเกี่ยวกับการเปลี่ยนแปลงมาก ควรจะใดคะแนนอีก ๒ กลุ่มมาก เป็นการสอดคล้องกันอีกด้วย จึงจะพิจารณาได้ว่าทัศนคติทั้ง ๓ ด้านมีความสัมพันธ์ซึ่งกันและกัน

จากการทดสอบมาตรวจความสอดคล้องแล้วปรากฏว่า กลุ่มนายทหารที่ใดคะแนนทัศนคติการเปลี่ยนแปลงต่ำ ส่วนใหญ่ใดคะแนนต่ำในทัศนคติอีก ๒ ด้าน และกลุ่มที่ใดคะแนนสูงส่วนใหญ่ใดคะแนนสูงในทัศนคติอีก ๒ ด้านเช่นกัน ดังนี้

กลุ่มทัศนคติการเปลี่ยนแปลงกับความเสมอภาคส่วนใหญ่ใดคะแนนอัตราส่วนร้อยละสอดคล้องกันตามลำดับจากต่ำไปสูงคือ ๗๖.๘, ๗๑.๖, ๗๐.๗, ๖๑.๘, ๗๑.๕ (ตาราง ๑๑)

กลุ่มทัศนคติการเปลี่ยนแปลงกับความอดกลั้นส่วนใหญ่ใดคะแนนอัตราส่วนร้อยละสอดคล้องกันตามลำดับจากต่ำไปสูง คือ ๗๕.๘, ๗๕.๖, ๗๓.๖, ๖๓.๕ และ ๗๓.๑ (ตาราง ๑๒)

กลุ่มทัศนคติความเสมอภาคกับความอดกลั้นใดคะแนนอัตราส่วนร้อยละสอดคล้องกันจากต่ำไปสูงคือ ๗๕.๒, ๗๑.๑, ๗๑.๐, ๖๐.๑ และ ๗๒.๑ (ตาราง ๑๓) ตัวเลขการทดสอบดังกล่าวแล้ว แสดงว่าคะแนนกลุ่มส่วนใหญ่เมื่อคำนวณอัตราส่วนร้อยละแล้วการร้อยละ ๗๐ สอดคล้องกัน ยกเว้นเพียงกลุ่มเดียวคือกลุ่มคะแนนทัศนคติ ๔ ใดคะแนนร้อยละกว่า ๖๐ เล็กน้อย แต่ก็นับว่าอยู่ในตำแหน่งที่สอดคล้องกันทั้ง ๓ กลุ่ม



## ตาราง ๑๑

การทดสอบความสอดคล้องภายในของกลุ่มทัศนคติทางการเมือง  
เกี่ยวกับการเปลี่ยนแปลงและความเสมอภาค

กลุ่มทัศนคติเกี่ยวกับ การเปลี่ยนแปลง	คะแนนเอ็กราส່ว่นรอยของลุ่มทัศนคติเกี่ยวกับความเสมอภาค					รวม
	๑	๒	๓	๔	๕	
๑	๓๐.๘	๒๑.๘	๕.๐	๑.๘	๐.๕	๒๑๘
๒	๕.๕	๓๑.๖	๓.๐	๑๐.๘	๑.๐	๒๐๑
๓	๕.๘	๓.๘	๓๐.๓	๑๐.๓	๕.๒	๒๔๒
๔	๑.๕	๖.๘	๑๘.๓	๖๑.๘	๑๑.๘	๒๐๒
๕	๑.๕	๓.๐	๘.๑	๑๕.๘	๓๑.๕	๑๘๘
รวม	๒๑๘	๒๓๘	๒๑๘	๑๘๓	๑๘๘	๑๐๖๒

## ตาราง ๑๒

การทดสอบความสอดคล้องภายในของกลุ่มทัศนคติทางการเมือง  
เกี่ยวกับการเปลี่ยนแปลงและความอดกลั้น

กลุ่มทัศนคติเกี่ยวกับการเปลี่ยนแปลง	คะแนนอัตราส่วนร้อยละของกลุ่มทัศนคติเกี่ยวกับความอดกลั้น					รวม
	๑	๒	๓	๔	๕	
๑	๗๕.๕	๑๖.๕	๘.๒	๐.๕	-	๒๑๕
๒	๘.๐	๗๕.๖	๘.๐	๕.๕	๒.๙	๒๐๑
๓	๕.๕	๕.๐	๗๓.๖	๑๐.๘	๖.๑	๒๔๒
๔	๑.๕	๘.๕	๑๙.๘	๖๓.๕	๖.๙	๒๐๒
๕	-	๒.๘	๗.๕	๑๖.๖	๗๓.๑	๑๙๘
รวม	๒๑๕	๑๖๕	๒๗๒	๒๓๑	๑๘๑	๑๐๖๒

ตาราง ๑๓  
การทดสอบความสอดคล้องภายในของกรมทัศนคติทางการเมือง  
เกี่ยวกับความเสมอภาคและความออกกฉน

กรมทัศนคติเกี่ยวกับ ความเสมอภาค	คะแนนอัตราส่วนร้อยละของกรมทัศนคติเกี่ยวกับความออกกฉน					รวม
	๑	๒	๓	๔	๕	
๑	๗๕.๒	๑๑.๒	๑๓.๑	๐.๕	—	๒๑๔
๒	๒.๗	๗๑.๑	๑๔.๖	๘.๕	๓.๒	๒๓๘
๓	๑.๘	๖.๘	๗๑.๐	๑๗.๘	๒.๖	๒๑๘
๔	๑.๖	๓.๖	๑๕.๒	๖๐.๑	๑๒.๕	๑๙๓
๕	—	๓.๒	๑๒.๖	๑๒.๑	๗๒.๑	๑๙๘
รวม	๒๑๔	๑๖๔	๒๓๗	๒๓๑	๑๘๑	๑๐๖๒

โดยสรุปแล้วการสร้างมาตรวัดทัศนคติทางการเมืองของนายทหาร  
ชั้นนายพัน โดยการกำหนดคะแนนของคำตอบแต่ละรายการ การแบ่งกลุ่ม  
คะแนนด้วย Ogive Curve การตัดคำถามที่ไม่สอดคล้องกันทั้ง ๒ ข้อคือ ข้อ ๒  
และข้อ ๒๒ แล้วคำนวณคะแนนใหม่ การทดสอบความถูกต้องและความสอดคล้อง  
ภายในของแต่ละรายการ และการทดสอบความสอดคล้องภายในของกลุ่มทัศนคติ  
ทั้ง ๓ กลุ่ม แสดงว่ามีความสัมพันธ์กัน ดังนั้นมาตรวัดที่ได้สร้างขึ้นทั้งหมดนี้  
ความถูกต้องนำไปใช้ในการวิเคราะห์ข้อมูลในขั้นต่อไปได้