

บรรณานุกรม

- กำเนิด สุวัฒน์, 2507, "The Collection and Identification of Some Marine Crabs". Senior Project, แผนกวิชาชีววิทยา, คณะวิทยาศาสตร์, จุฬาลงกรณ์มหาวิทยาลัย. กท.ม., หน้า 9 - 10.
- ไพฑูริย์ นัยเนตร และ สุรินทร์ มัจฉาชีพ, 2519, "พวกสัตว์อาร์โทรพอดบางชนิดของป่าชายเลนในอ่าวไทย", บทคัดย่อ, การประชุมปฏิบัติการเกี่ยวกับระบบนิเวศวิทยาของทรัพยากรธรรมชาติชายเลน, ศูนย์ชีววิทยาทางทะเล ภูเก็ต.
- สุรินทร์ มัจฉาชีพ, 2516, "ปูแสมในอ่าวไทย", วิทยานิพนธ์ปริญญาโทบัณฑิต, แผนกวิชาชีววิทยา, บัณฑิตวิทยาลัย, จุฬาลงกรณ์มหาวิทยาลัย. กท.ม., หน้า 1 - 229.
- สุรินทร์ มัจฉาชีพ, 2519, เรื่องน่ารู้เกี่ยวกับสัตว์ทะเล ชุดที่ 1 ฉบับสมบูรณ์, สตรีเนติศึกษา, กท.ม., หน้า 88 - 94.
- Alcock, A., 1900, Materials for the Carcinological Fauna of India. No.6 J. Asiat. Soc. Bengal, 69(3):342-388.
- Barnard, K. H., 1950, Descriptive Catalogue of South Africa Decapod Crustacea. Ann. S. Afr. Mus., 38:82-99.
- Calman, W.T., 1900, On a Collection of Brachyura from Torres Straits Trans. Linn. Soc. Lond. Zool., 8:24-25.
- Chhapgar, B. F., 1957, Marine Crabs of Bombay State. Taraporevala Mar. Biol. Sta. Bombay. pp.45-53.

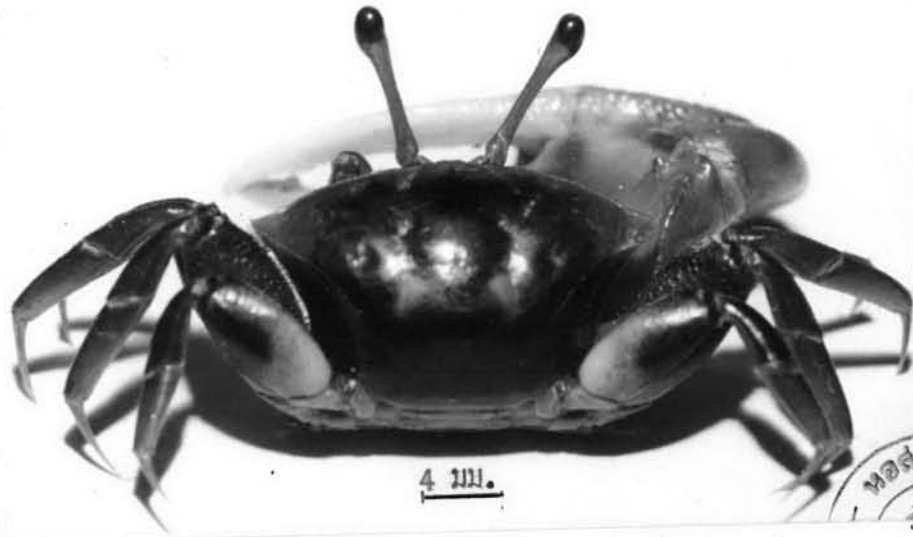
- Chopra, B. and Das, K. N., 1937, Further Notes on Crustacea  
Decapod in the Indian Museum. Rec. Indian Mus.,  
39:421-422.
- Crane, J., 1975, Fiddler Crabs of the World. Ocypodidae:  
Genus Uca.Princetown University Press. Princetown,  
pp.1-737.
- CTNRC Staff, 1971, Checklist of Animals in the Center for  
Thai National Reference Collection (CTNRC) of Applied  
Scientific research Corporation of Thailand. App.  
Sci. Res. Corp. Thailand. Bangkok, pp.15-16.
- Edmondson, C.H., 1962, Hawaiian Crustacea. Occ. Pap. Bernice  
P. Bishop Mus., 23(1):18-20.
- Frith, D. W., Tantanasiriwong, R. and Bhatia, O., 1976, Zonation  
of Macrofauna on a Mangrove Shore, Phuket Island.  
Phuket Mar. Biol. Center Res. Bull., 10:1-37.
- Frith, D. W., and Frith, C.B., 1977. Range Extensions of  
Fiddler Crabs (Decapod, Brachyura, Ocypodidae) in  
the North-Western Malay Peninsula Area. Crustaceana,  
32(1):101-102.
- Frith, D. W., 1977, A Preliminary list of Macrofauna from  
a Mangrove Forest and Adjacent Biotopes at Surin  
Islands, Western Peninsula Thailand. Phuket Mar.  
Biol. Center Res. Bull., 17:1-11.

- Frith, D. W. and Frith, C.B., 1977, Observations of Fiddler Crabs (Ocypodidae : Genus Uca) on Surin Islands, Western Peninsula Thailand, with Particular Reference to Uca tetragonon (Herbst). Phuket Mar. Biol. Center Res. Bull., 18:1-14.
- Gordon, I., 1934, Crustacea Brachyura. Res. Sci. du Voyage aux Indes Orientales Neerlandaises de LL. AA. RR. le Prince et Princesse Leopold de Belgique, 3(15):10-15.
- Haswell, W. A., 1882, Catalogue of the Australian Stalk-eyed and Sessile-eyed Crustacea. Australian Mus. Sydney, pp.92-94.
- Henderson, J.R., 1893. A Contribution to Indian Carcinology. Trans. Linn. Soc. Lond., 2(10):388.
- Kemp, S., 1915, Fauna of the Chilka Lake. Crustacea Decapod. Mem. Indian Mus., 5:221-222.
- , 1918, Zoological results of a Tour in the Far East. Mem. Asiat. Soc. Bengal, 6:227.
- Lanchester, W. F., 1901, On the Crustacea Collected during the "Skeat" Expedition to the Maley Peninsula. Proc. zool. Soc. Lond., 2:549.
- Lundoer, S., 1974. A Checklist of the Marine Brachyura in the Reference Collection at PMBC, Thailand. Phuket

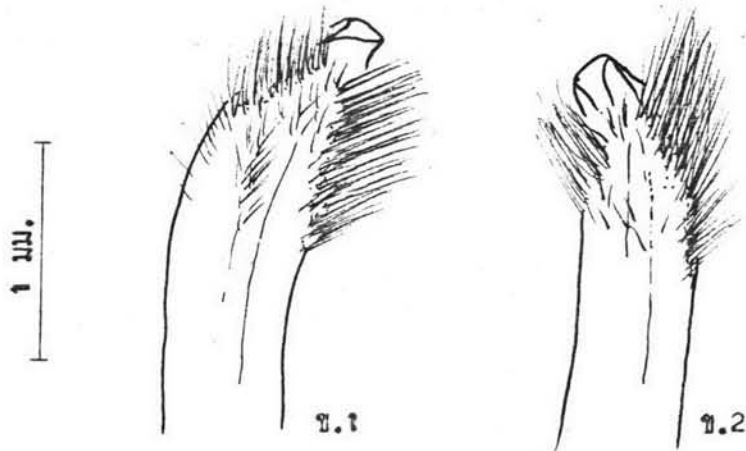
- Mar. Biol. Center Res. Bull., 4:1-11.
- de Man, J.G., 1880. On Some species of Gelasimus Latr. and Macropthalmus Latr. Notes Leyden Mus., 13:67-69.
- , 1888, Report on the Podopthalmus Crustacea of the Merqui Archipelago. J. Linn. Soc. Zool., 22:108-122.
- McNeill, F. A., 1968, Great Barrier Reef Expedition 1928-29. British Mus. Sci. Rep., 7(1):82-83.
- Miers, E. J., 1886, The Brachyura Collected by H. M. S. "Challenger" during the Years 1873-76. "Challenger" Rep. Zool., 17:221-245.
- Ono, Y., 1962, On the Habitate Preference of Ocypoid Crabs I. Mem. Fac. Sci. Kyushu Univ., 32(2):143-163.
- , 1963, The Ecological Distribution of Ocypodidae Crabs in the Yaeyama Group, the Ryukyus. Rep. Comm. foreign sci. Res. Kyushu Univ., 1:49-60.
- ; 1965, On the Ecological Distribution of Ocypoid Crabs in the Estuary. Mem. Fac. Sci. Kyushu Univ., 4(1): 1-60.
- Rathbun, M.J., 1909, New Crabs from the Gulf of Siam. Proc. Biol. Soc. Wash., 22:114.
- , 1910, The Danish Expedition to Siam 1899-1900 v. Brachyura. p.322.

- , 1910, Decapod Crustaceans Collected in Dutch East India and Elsewhere by Mr. Thomas Barbour in 1906-1907. Bull. Mus. Com. Zool., 52(16):305-307.
- , 1913, Descriptions of New Species of Crabs of the Family Ocypodidae. Proc. U.S. Nat. Mus., 44:615-618.
- Sakai, T., 1934, Brachyura from the Coast of Kyushu, Japan. Sci. Rep. Tokyo Bunrika Daig. Sect. B., 1(25):319-320.
- , 1936, Report on the Brachyura Collected by Mr. F. Hiro at Palas Islands. Sci. Rep. Tokyo Bunrika Daig. Sect. B., 2(37):170-172.
- , 1939, Studies on the Crabs of Japan. pp.611-622.
- , 1976, Crabs of Japan and the Adjacent Seas. Kodansha Ltd. Tokyo, pp.597-608.
- Serene, R., 1973, The Names of the Forms of Uca vocans (Linnaeus) (Decapoda, Ocypodidae). Crustaceana, 24(3):337-338.
- Stephensen, K., 1946, The Brachyura of the Iranian Gulf. Dan. Sci. Invest. Iran, 4:189-210.
- Stimpson, W., 1907, Report on the Crustacea (Brachyura and Anomura) Collected by the North Pacific Exploring Expedition 1853-1856. Smithsonian misc. Collns., 49(1717):104-108.

- Suvatti, C., 1937, A Check-list of Aquatic Fauna of Siam.  
Bureau of Fisheries. Bangkok, pp.54-55.
- , 1950, Fauna of Thailand. Dept. Fish. Bangkok, pp.  
153-155.
- Tesch, J. J., 1918, The Decapod Brachyura of the "Siboga"  
Expedition. Siboga Exped. monogr., 39c:34-40.
- Tweedie, M. W. F., 1937, On the Grabs of the Family Ocypodidae in Collection of the Raffles Museum. Bull. Raffles Mus., 13:140-144.
- , 1950, Grapsoid Crabs from Labuan and Sarawak. Sarawak Mus. J., 5(2):356-359.
- , 1954, Notes on Grapsoid Crabs from the Raffles Museum. Bull. Raffles Mus., 25(3,4 and 5):118-127.



ก.



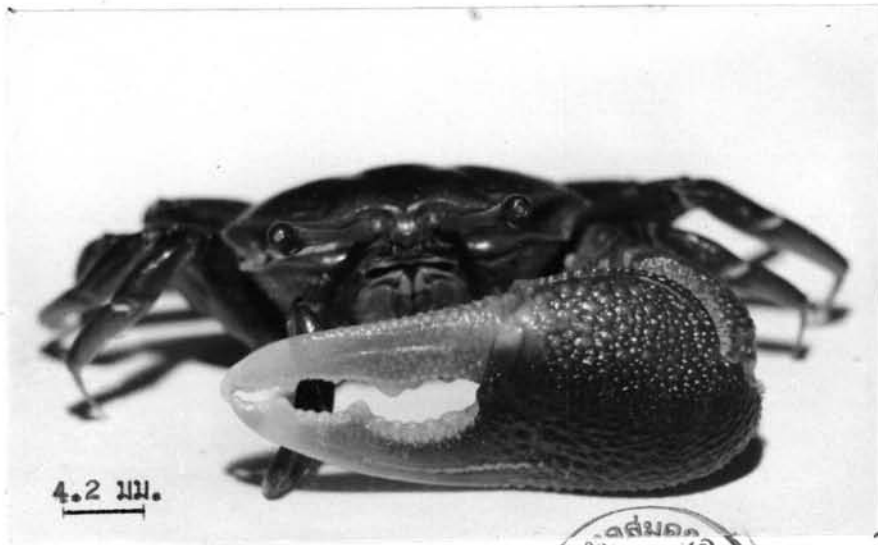
แผนภาพที่ 9 *Uca (Deltuca) forcipata* (Adams & White, 1848)

ก. กระดอง

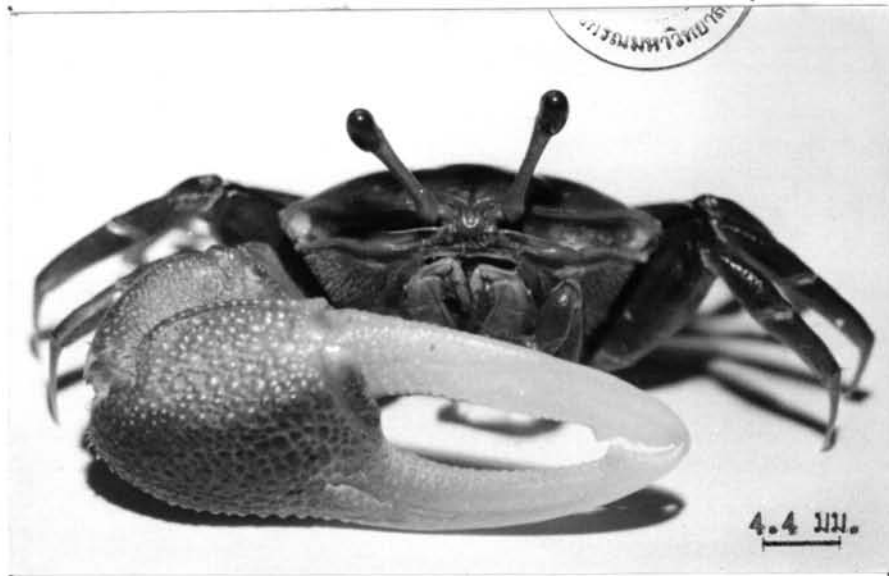
ข. อวัยวะสืบพันธุ์เพศผู้

ข.1 ค้านข้างที่อยู่ทางค้านใน

ข.2 ค้านข้างที่อยู่ทางค้านนอก



ก.

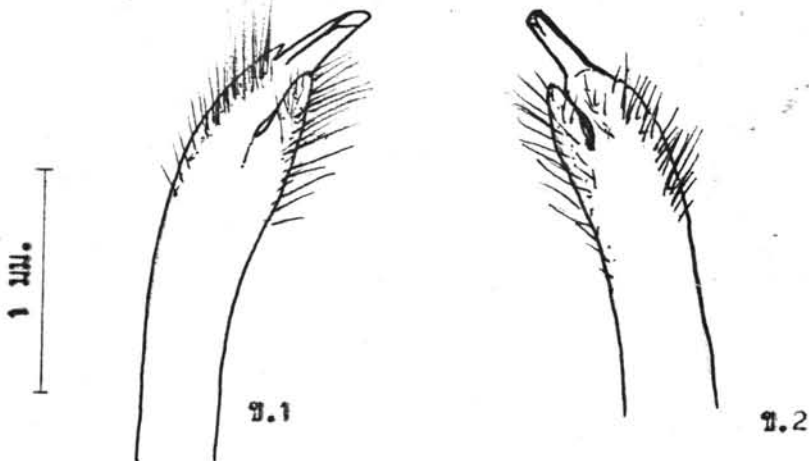
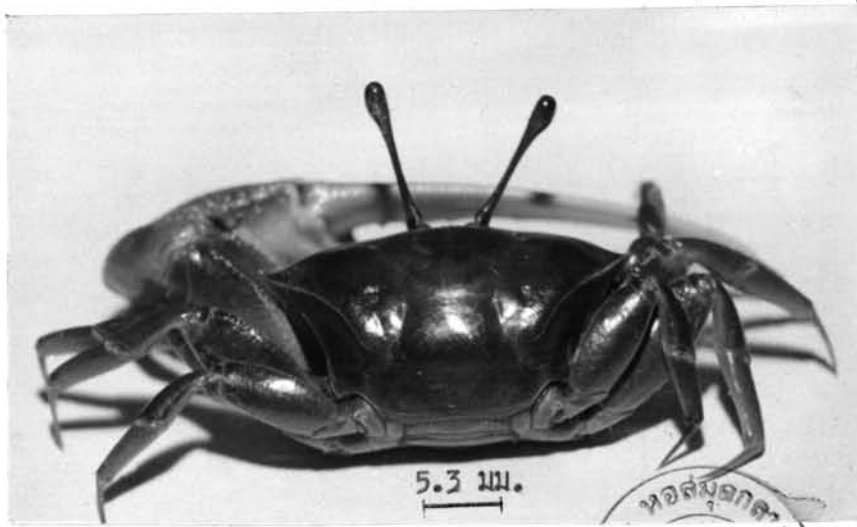


ข.

แผนภาพที่ 10 Uca (Deluca) forcipata (Adams & White, 1848)

ก. ก้าม Brachychelous type      ข. ก้าม Leptochelous type





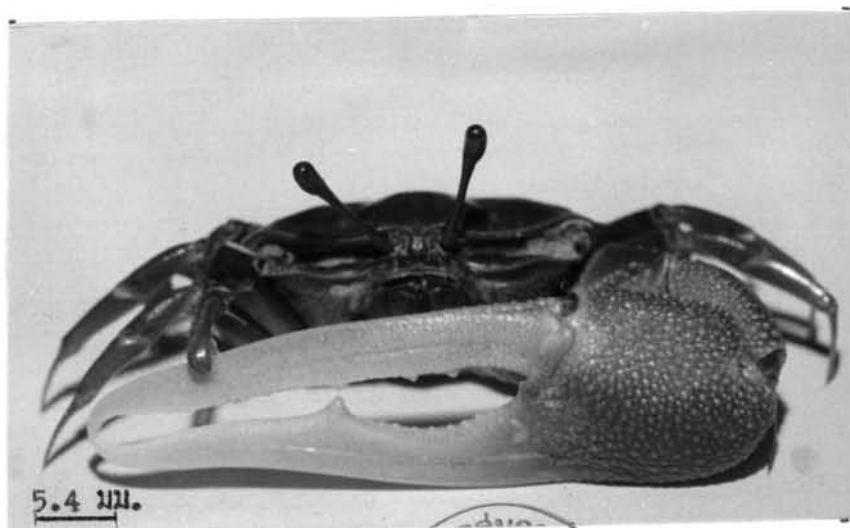
แผนภาพที่ 11 Uca (Deltuca) urvillei (H. Milne-Edwards, 1852)

ก. กระดอง

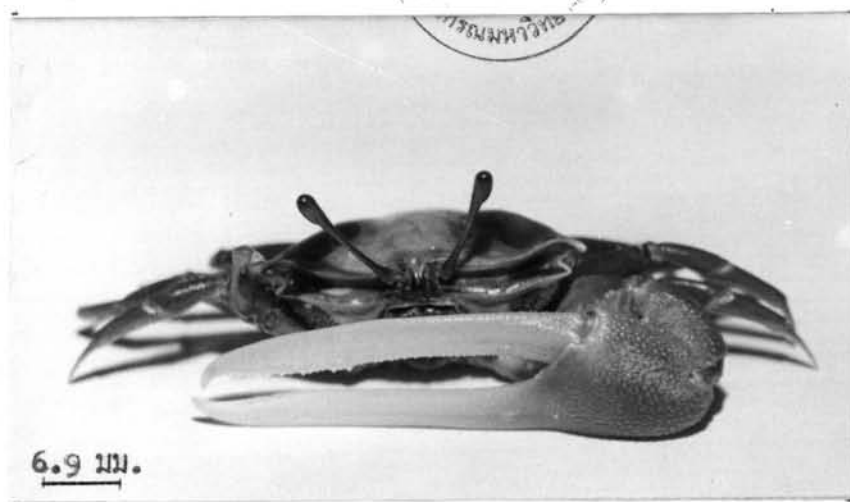
ข. อวัยวะสืบพันธุ์เพศผู้

ข.1 ก้านข้างที่อยู่ทางภายใน

ข.2 ก้านข้างที่อยู่ทางภายนอก



ก.



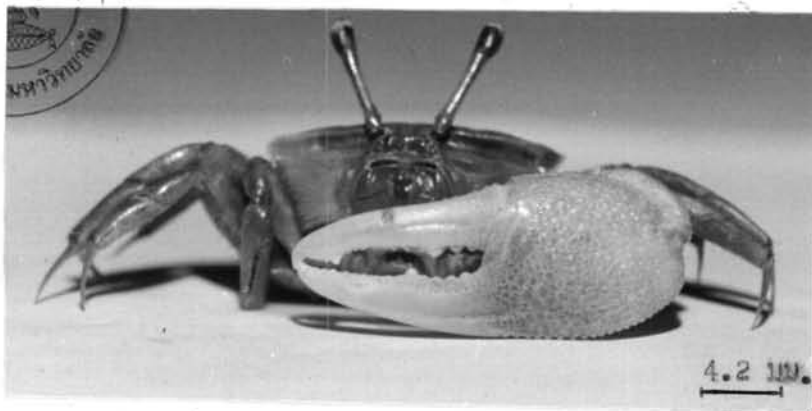
ข.

แผนภาพที่ 12 Uca (Deltuca) urvillei (H. Milne-Edwards, 1852)

ก. ก้าม Brachychelous type      ข. ก้าม Leptochelous type



ก.



ข.

0.5 มม.



แผ่นภาพที่ 13 *Uca (Deltuca) coarctata coarctata* (H. Milne-Edwards, 1852)

ก. กระดอง ข. ก้าม Brachychelous type ค. อวัยวะสืบพันธุ์เพศผู้  
 ค.1 ก้ามข้างที่อยู่ทางด้านใน ค.2 ก้ามข้างที่อยู่ทางด้านนอก

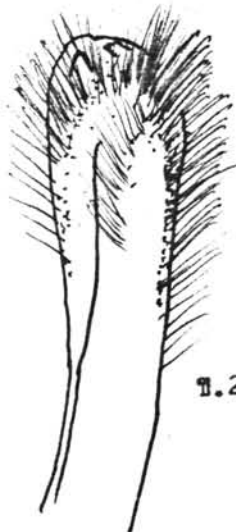


7.3 มม.

ก.



ข.1



ข.2

1 มม.

แผนภาพที่ 14

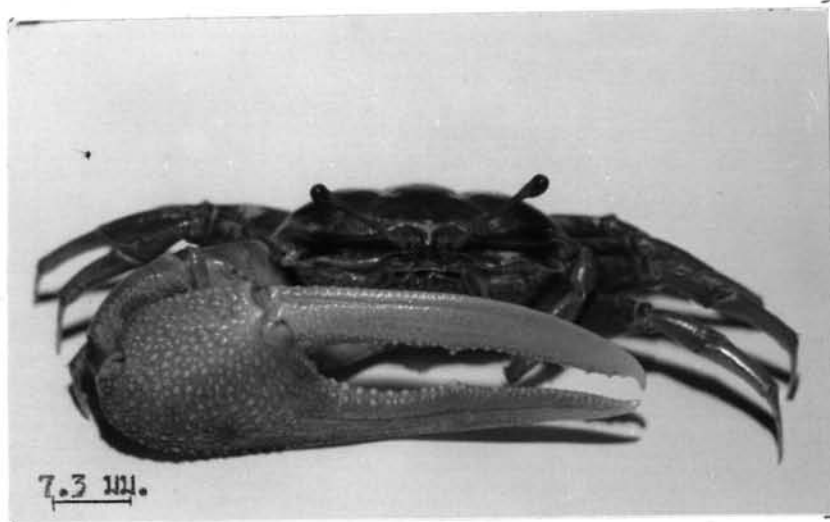
*Uca (Deltuca) dussumieri spinata* Crane, 1975

ก. กระดอง

ข.1 คานข้างที่อยู่ทางภายใน

ข. อวัยวะสืบพันธุ์เพศผู้

ข.2 คานข้างที่อยู่ทางภายนอก .



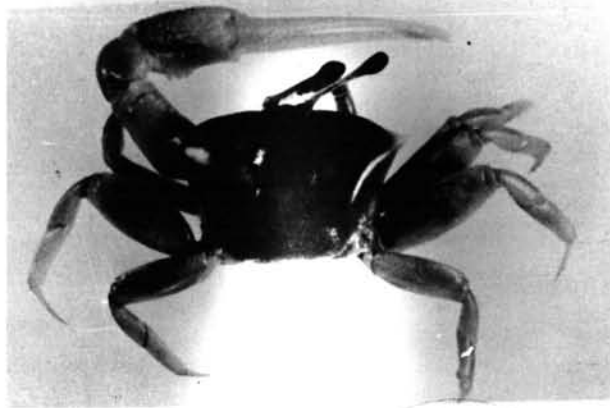
ก.



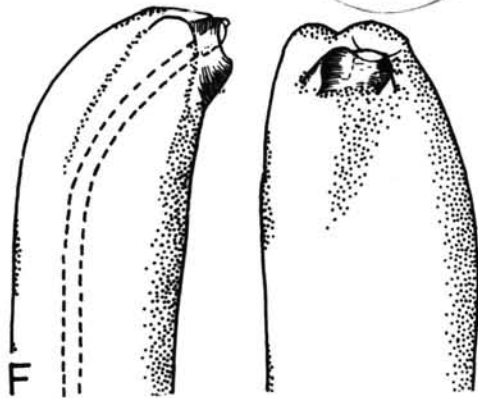
ข.

แผนภาพที่ 15 Uca (Deltuca) dussumieri spinata Crane, 1975

ก. ก้าม Brachychelous type   ข. ก้าม Leptochelous type



ก.



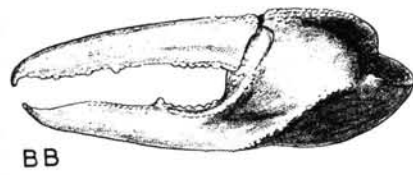
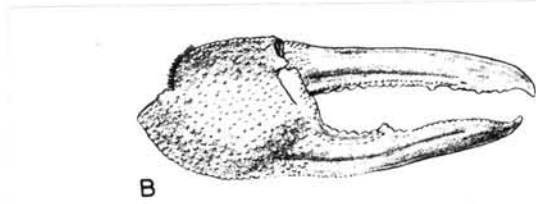
ข.

DUSSUMIERI DUSSUMIERI

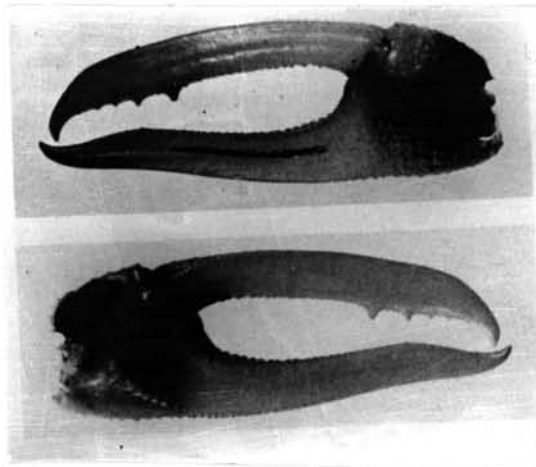
แผนภาพที่ 16 Uca (Deltuca) dussumieri dussumieri (H. Milne-Edwards, 1852)

ก. กระดอง      ข. อวัยวะสืบพันธุ์เพศผู้

(จาก Crane, 1975 )



ก.



ข.

ภาพที่ 17 Uca (Deltuca) dussumieri dussumieri (H. Milne-Edwards, 1852)

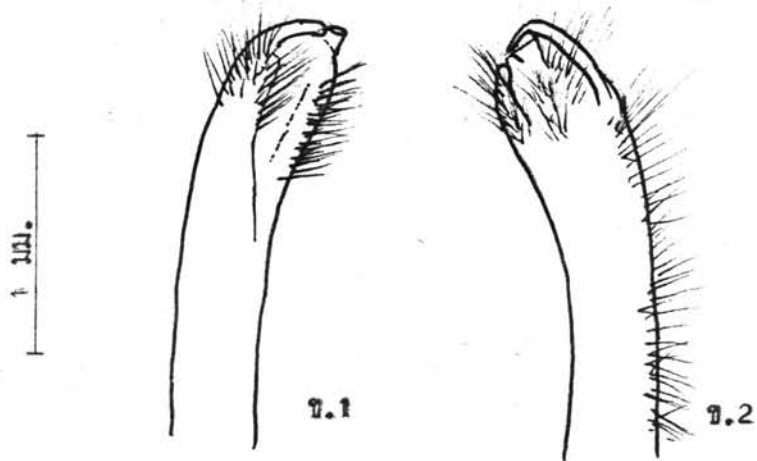
ก. กว Brachychelous type

ข. กว Leptochelous type

(จาก Crane, 1975 )



ก.



แผ่นภาพที่ 18

*Uca (Thalassuca) tetragonon* (Herbst, 1790)

ก. กระดอง

ข. อวัยวะสืบพันธุ์เพศผู้

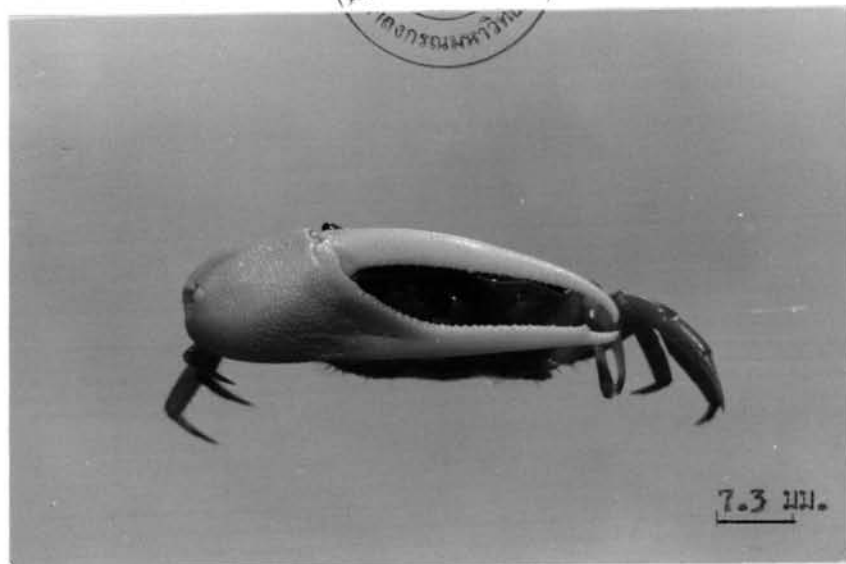
ข.1 ค้านข้างที่อยู่ทางค้านใน

ข.2 ค้านข้างที่อยู่ทางค้านนอก





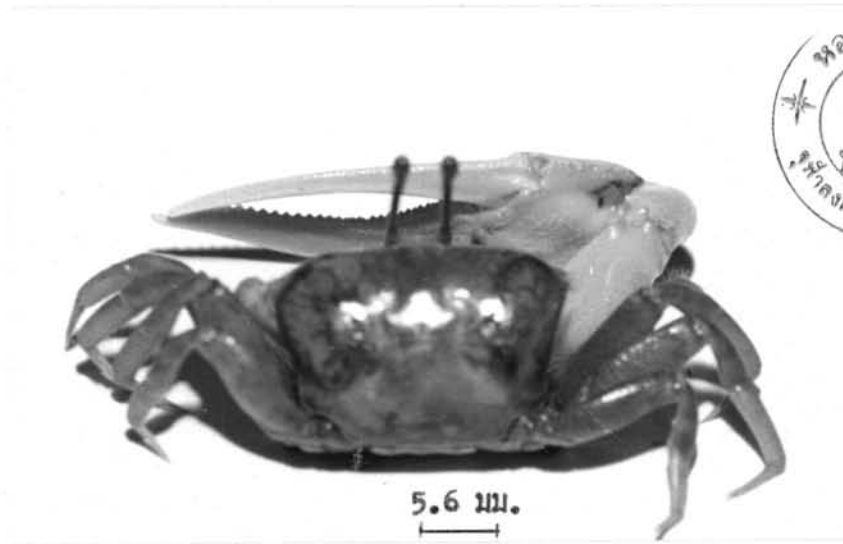
ก.



ข.

แผนภาพที่ 19 Uca (Thalassuca) tetragonon (Herbst, 1790)

ก. ก้าม Brachychelous type. ข. ก้าม Leptochelous type



ก.



แผ่นภาพที่ 20

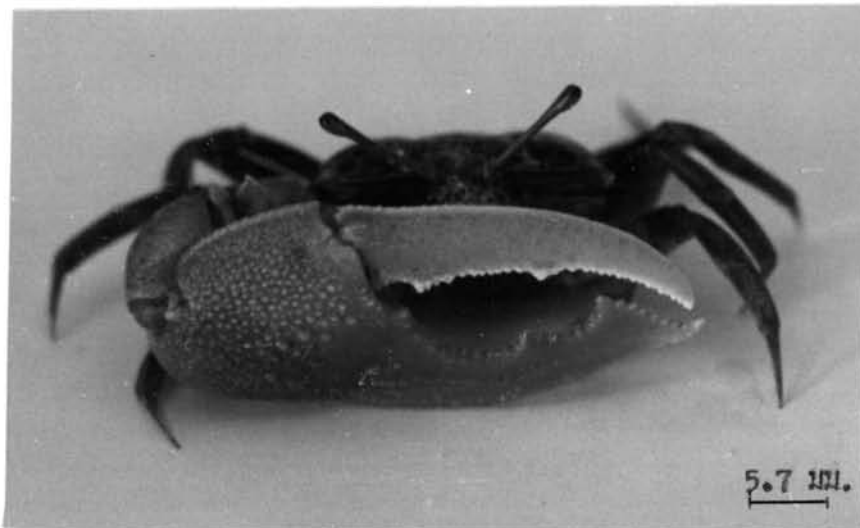
*Uca (Thalassuca) vocans vocans* (Linnaeus, 1758)

ก. กระดอง

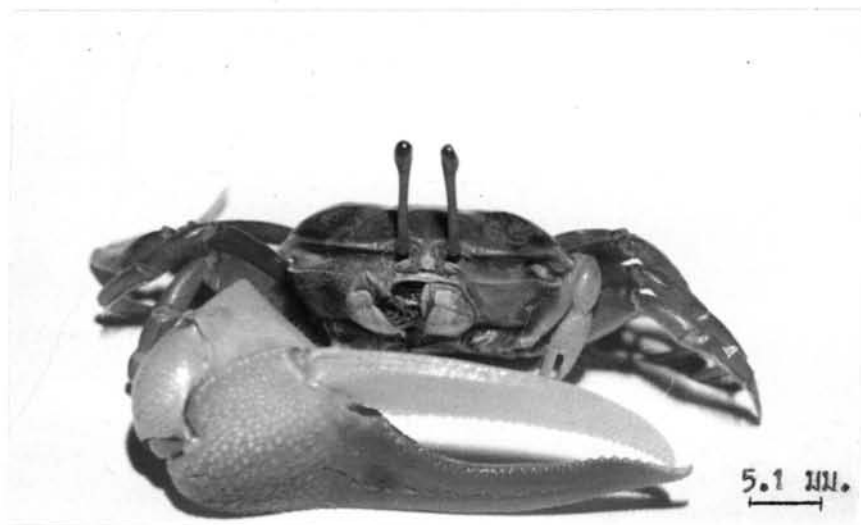
ข. อวัยวะสืบพันธุ์เพศผู้

ข.1 ค้านข้างที่อยู่ทางค้านใน

ข.2 ค้านข้างที่อยู่ทางค้านนอก



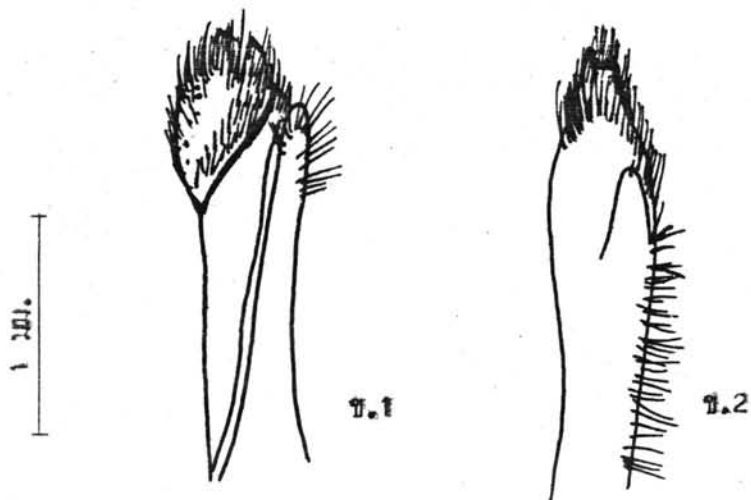
ก.



ข.

แผนภาพที่ 21 Uca (Thalassuca) vocans vocans (Limaeus, 1758)

ก. ก้าม Brachychelous type      ข. ก้าม Leptochelous type



แผ่นภาพที่ 22

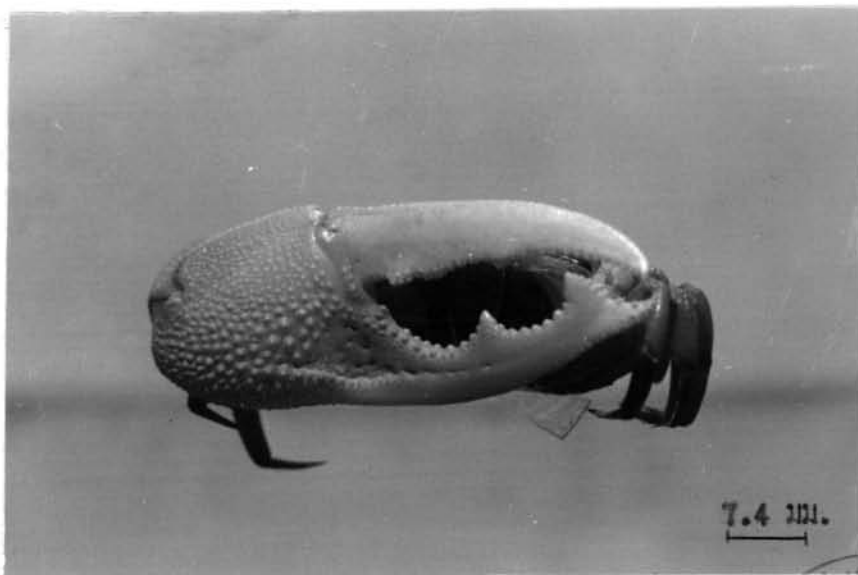
*Uca (Thalassuca) vocans hesperiae* Crane, 1975

ก. กระดอง

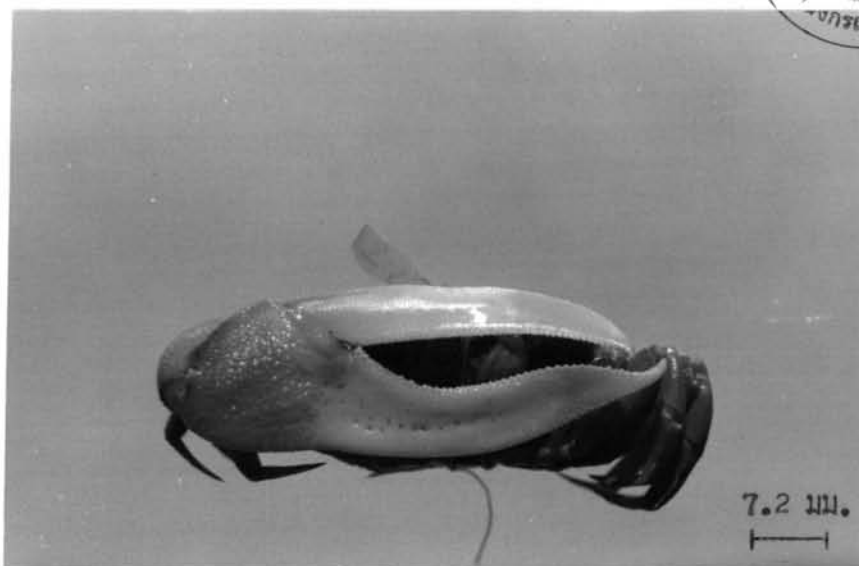
ข. อวัยวะสืบพันธุ์เพศผู้

ข.1 ค้านข้างที่อยู่ทางค้านใน

ข.2 ค้านข้างที่อยู่ทางค้านนอก



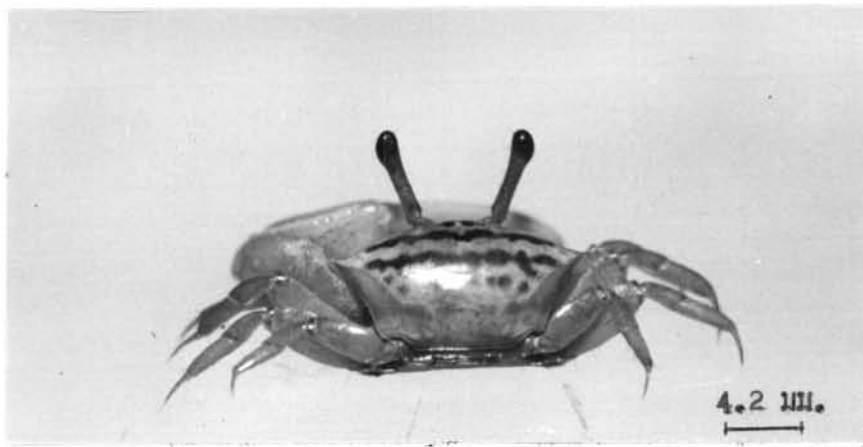
ก.



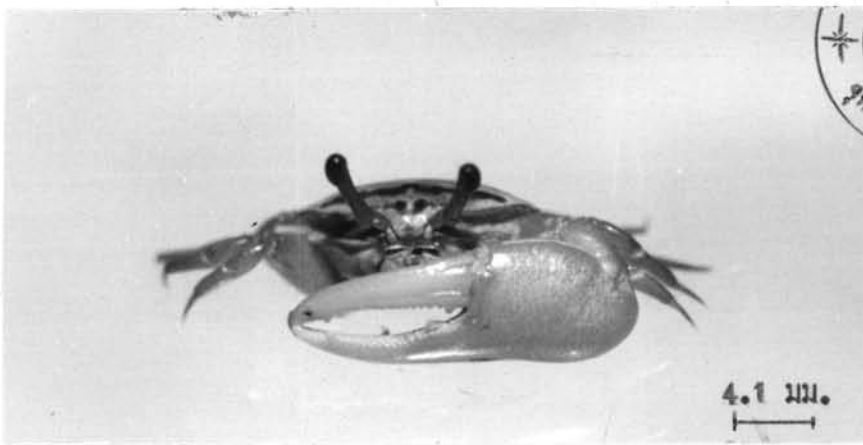
ข.

แผนภาพที่ 23 Uca (Thalassuca) vocans hesperiae Crane, 1975

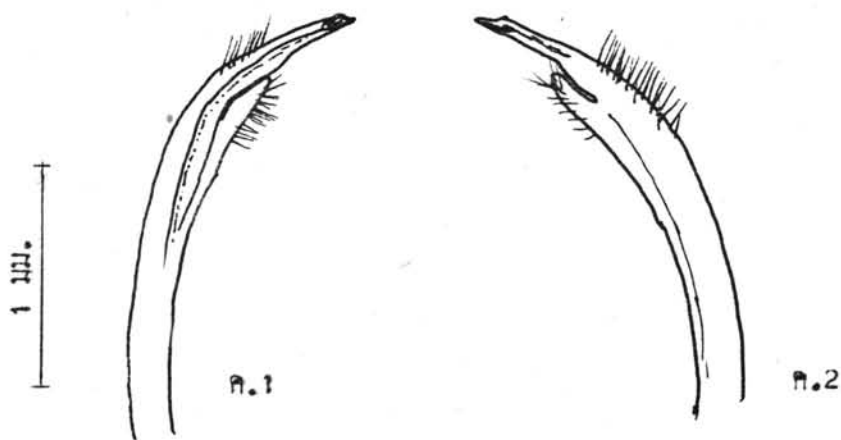
ก. ก้าม Brachychelous type      ข. ก้าม Leptochelous type



ก.



ข.

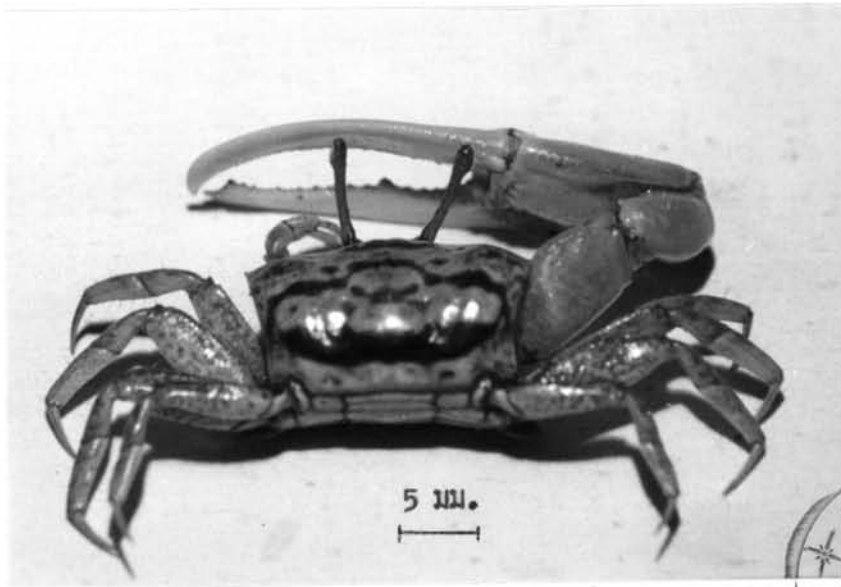


แผ่นภาพที่ 24

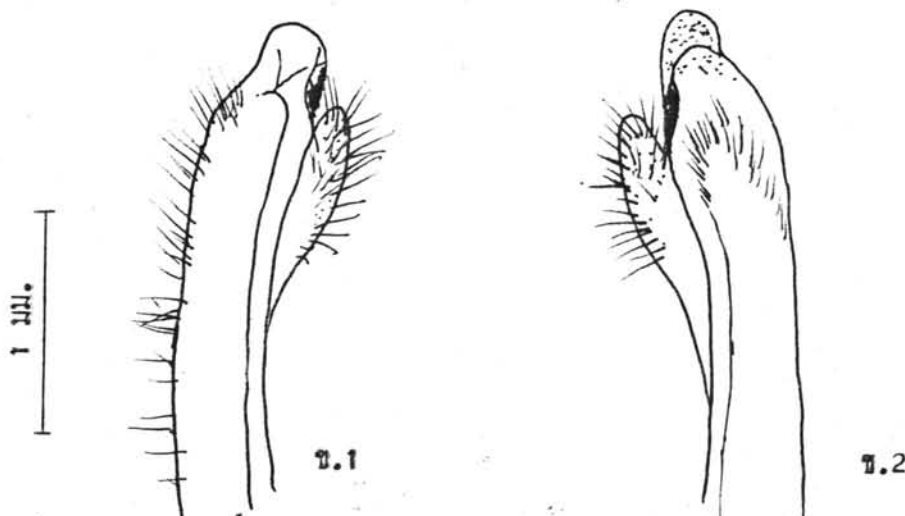
*Uca (Celuca) triangularis bengali* Crane, 1975)

ก. กระดอง    ข. ก้าม brachychelous type    ค. อวัยวะสืบพันธุ์เพศผู้

ค.1 ค้านข้างที่อยู่ทางค้ำใน    ค.2 ค้านข้างที่อยู่ทางค้ำนอก



ก.



แผ่นภาพที่ 25

*Uca (Celuca) lactea perplexa* (H. Milne-Edwards, 1837)

ก. กระบอง

ข. อวัยวะสืบพันธุ์เพศผู้

ข.1 ค้านข้างที่อยู่ทางค้านใน

ข.2 ค้านข้างที่อยู่ทางค้านนอก



ก.

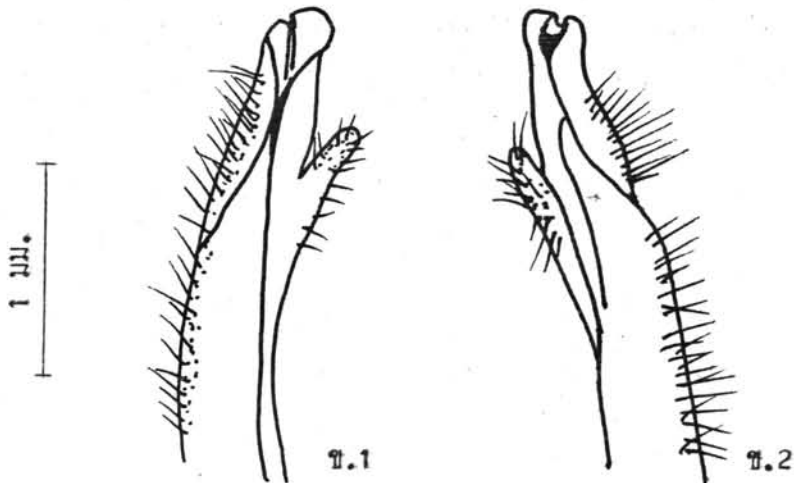


ข.

แผ่นภาพที่ 26 Uca (Celuca) lactea perplexa (H. Milne-Edwards, 1837)

ก. ก้าม Brachychelous type      ข. ก้าม Leptochelous type





แผ่นภาพที่ 27

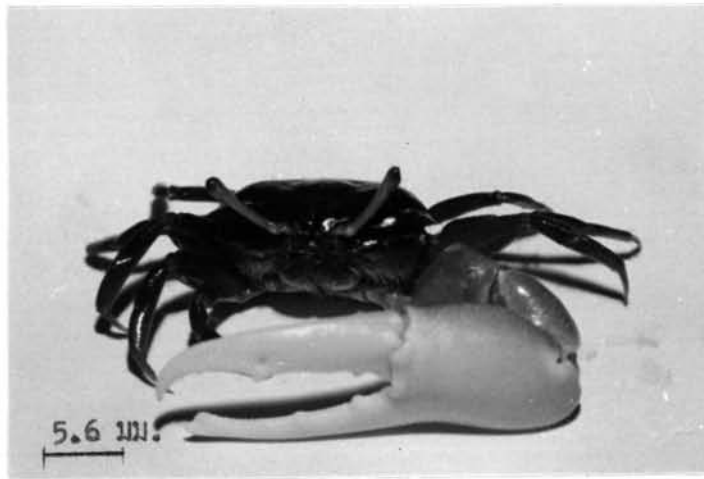
*Uca (Celuca) lactea annulipes* (H. Milne-Edwards, 1837)

ก. กระดอง

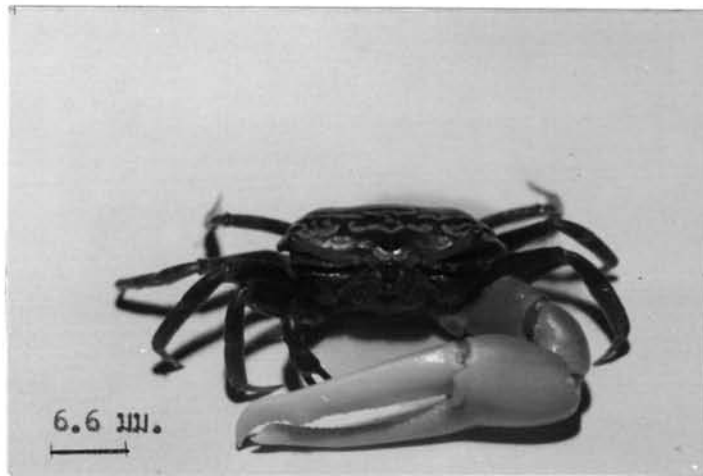
ข. อวัยวะสืบพันธุ์เพศผู้

ข.1 ค้านข้างที่อยู่ทางค้านใน

ข.2 ค้านข้างที่อยู่ทางค้านนอก



ก.



ข.

แผนภาพที่ 28 *Uca (Celuca) lactea annulipes* (H. Milne-Edwards, 1837)  
 ก. ๓๗ Brachychelous type   ข. ๓๗ Leptochelous type

ภาคผนวก

Coll. No.	สถานที่พบ	วัน เดือน ปี	เพศ	กระดูก		ก้าม				
				กว้าง (มม.)	ยาว (มม.)	P (มม.)	D (มม.)	B ขวา	B ซ้าย	L ขวา
<u>Uca (Deluca) forcipata</u> (Adams & White, 1848)										
1	แหลมงอบ ตราก	31 ก.ค.20	♂	17.0	10.8	15.3	8.0	X		
2			♂	14.0	9.2	15.8	8.0	X		
3	ขลุง จันทบุรี	31 ก.ค.20	♂	24.9	15.5	37.0	23.5			X
4			♀	18.8	12.8	-	-			
5			♀	12.0	7.8	-	-			
6	อ่างศิลา ชลบุรี	8 พ.ค.20	♂	20.2	12.6	19.8	12.0			X
7			♀	18.6	12.1	-	-			
8		19 มี.ย.20	♂	20.0	12.8	22.9	13.0		X	
9			♂	19.4	11.8	23.0	12.5	X		
10			♂	17.7	11.0	19.6	11.0		X	
11			♂	17.2	10.7	19.0	10.5	X		
12			♂	30.5	18.8	45.8	30.0			X
13			♂	29.1	18.0	38.5	25.0			X
14			♂	23.7	15.2	31.0	18.0			X
15			♂	26.5	16.7	41.7	25.0		X	
16			♀	17.2	10.3	-	-			
17			♀	17.0	10.3	-	-			
18	หลัง ร.ร.ชลราษฎรบำรุง	9 พ.ค.20	♂	20.7	12.8	24.9	14.0		X	
19	ชลบุรี		♂	23.4	14.7	29.9	16.5	X		
20			♂	22.2	13.8	25.0	14.0	X		
21			♂	21.0	12.3	25.8	16.5			X
22			♂	21.6	13.4	?	16.0		X	
23			♀	23.8	14.9	-	-			
24	บางปู สมุทรปราการ	8 พ.ค.20	♂	24.0	15.4	32.3	19.5	X		

หมายเหตุ P = Propodus                      B = Brachychelous type                      \* = ก้ามที่มีการ regeneration  
D = Dactylus                                      L = Leptocheleous type                      ? = หัก

Coll. No.	สถานที่พบ	วัน เดือน ปี	เพศ	กระดูก		กาม				
				กว้าง (มม.)	ยาว (มม.)	P (มม.)	D (มม.)	B ชาย	L ชาย	
25	บางปู สมุทรปราการ	8 พ.ค.20	♂	26.4	17.0	33.6	22.0			X
26			♀	15.7	10.0	-	-			
27			♂	33.3	20.5	57.1	40.0			X
28	บางพลี สมุทรปราการ	8 พ.ค.20	♂	22.9	14.3	30.5	17.0		X	
29			♂	20.0	12.9	19.0	12.0			X
30			♀	23.5	15.5	-	-			
31			♀	14.7	9.9	-	-			
32	คลองด่าน สมุทรปราการ	10 ก.ค.20	♂	29.3	18.0	22.5*	15.5			X
33			♂	26.5	17.0	36.3	23.0	X		
34			♂	24.0	14.8	33.4	22.0		X	
35			♂	20.0	12.8	23.5	12.0		X	
36			♂	17.4	11.3	18.0	9.0	X		
37			♂	17.0	10.8	17.8	9.0	X		
38			♂	22.6	14.3	29.0	19.0			X
39			♀	22.5	14.6	-	-			
40			♀	18.8	12.0	-	-			
41	บางบ่อ สมุทรปราการ	10 ก.ค.20	♂	30.0	18.5	48.3	31.0	X		
42			♂	25.5	15.4	33.0	19.0	X		
43			♂	23.0	15.0	30.4	17.0		X	
44			♂	18.7	12.1	20.0	11.0	X		
45			♂	32.5	20.2	45.0	31.5			X
46			♂	30.4	28.9	43.0	30.0			X
47			♂	27.0	17.1	38.8	25.0			X
48			♂	24.3	15.7	31.2	20.5			X
49			♂	21.8	14.4	28.0	16.0		X	
50	ต.ท่าไข่ ฉะเชิงเทรา	19 มิ.ย.20	♂	27.7	16.3	34.0	22.0			X
51			♂	25.5	15.8	38.3	23.5			X
52			♂	26.7	16.2	7	23.0		X	

Coll. No.	สถานที่พบ	วัน เดือน ปี	เพศ	กระดูก		ฟัน					
				กว้าง (มม.)	ยาว (มม.)	P (มม.)	D (มม.)	B ขวา	L ซ้าย	B ขวา	L ซ้าย
53	ต.ท่าไข่ ฉะเชิงเทรา	19 มิ.ย.20	♂	25.0	14.0	39.4	24.0	X			
54			♂	26.0	16.4	38.2	22.5		X		
55			♂	26.4	16.6	38.6	23.5				X
56			♂	23.0	14.2	33.6	20.0				X
57			♂	21.3	13.7	31.4	18.0		X		
58			♂	22.0	14.0	28.7	16.0		X		
59			♂	22.2	13.8	26.6	17.5				X
60			♂	20.6	13.0	26.5	15.5	X			
61			♂	19.8	13.0	28.2	16.0	X			
62			♂	19.7	12.5	26.7	15.5	X			
63			♂	18.8	12.0	23.5	12.5	X			
64			♂	12.5	8.0	11.0	5.5		X		
65			♂	12.9	7.7	11.5	6.0	X			
66			♀	21.4	13.9	-	-				
67			♀	17.5	11.4	-	-				
68	♀	17.3	11.0	-	-						
69	♀	16.0	10.0	-	-						
70	บางปะกง ฉะเชิงเทรา	19 มิ.ย.20	♀	25.3	17.0	-	-				
71			♂	21.8	13.6	26.4	16.5				X
72			♂	19.4	12.2	21.0	12.5				X
73			♂	18.5	12.0	21.4	11.5		X		
74			♂	16.0	10.0	17.0	9.0	X			
75			♂	25.2	15.4	40.5	25.0	X			
76			♂	23.8	14.8	38.7	22.0	X			
77			♂	23.7	14.5	31.4	17.5		X		
78			♂	20.2	13.0	25.2	13.0		X		
79			♂	20.5	12.6	♀	14.0				X
80	♂	18.8	11.9	22.0	11.5		X				

Coll. No.	สถานที่พบ	วัน เดือน ปี	เพศ	กระดูก		กาม						
				กว้าง (มม.)	ยาว (มม.)	P (มม.)	D (มม.)	B	L			
								ขวา	ซ้าย	ขวา	ซ้าย	
81	บางปะกง ฉะเชิงเทรา	19 มิ.ย.20	♂	18.9	12.0	23.2	13.0					X
82			♂	16.3	10.2	17.7	9.0			X		
83			♂	13.9	8.7	12.9	6.0			X		
84			♀	17.6	11.8	-	-					
85	สมุทรสาคร	12 มิ.ย.20	♂	22.8	14.0	30.0	12.0	X				
86			♂	21.0	13.5	28.5	16.0	X				
87			♂	16.7	10.5	19.0	10.0	X				
88			♂	16.8	10.8	20.9	10.5			X		
89			♂	16.3	11.0	17.8	10.0	X				
90			♂	15.3	10.4	17.0	9.5	X				
91			♂	16.0	10.5	17.3	9.5	X				
92			♂	15.6	10.3	13.5	9.0					X
93			♂	14.9	9.5	14.2	9.0					X
94			♀	16.6	10.9	-	-					
95			♂	31.9	19.9	55.9	35.0			X		
96			♂	22.9	14.5	33.5	18.0	X				
97			♂	35.4	16.0	24.0*	15.5					X
98			♂	23.9	14.9	32.0	21.5					X
99			♂	16.3	11.0	19.3	10.0			X		
100			♂	30.0	18.7	47.4	28.0			X		
101			♂	27.5	17.4	43.4	27.5			X		
102			♂	29.5	18.0	41.9	29.0					X
103			♂	26.7	16.7	39.9	26.0			X		
104			♂	24.7	15.8	38.9	22.5			X		
105			♂	25.0	16.1	39.8	23.5	X				
106			♂	26.4	16.9	39.4	24.0			X		
107			♂	23.6	15.0	35.0	21.0	X				
108			♂	26.7	16.2	37.7	23.0			X		

Coll. No.	สถานที่พบ	วัน เดือน ปี	เพศ	กระดูก		กาม					
				กว้าง (มม.)	ยาว (มม.)	P (มม.)	D (มม.)	B		L	
								ชาย	ชาย	ชาย	ชาย
109	สมุทรสาคร	12 มี.ย.20	♂	23.8	15.0	33.5	18.5			X	
110			♂	23.5	15.0	36.2	21.0			X	
111			♂	22.3	14.0	31.0	17.0	X			
112			♂	23.2	14.7	29.7	16.5			X	
113			♂	24.9	16.0	28.0	18.0				X
114			♂	20.1	13.9	29.2	16.5	X			
115	สมุทรสงคราม	1 พ.ย.20	♂	28.8	17.9	46.2	32.0			X	
116			♂	32.0	19.9	54.0	38.0				X
117			♂	32.4	19.4	58.7	40.5				X
118			♂	29.6	18.5	51.4	35.5				X
119			♂	23.7	14.6	29.6	18.0				X
120			♂	31.3	19.0	54.7	35.0	X			
121			♂	29.7	19.0	46.1	29.0			X	
122			♂	28.6	18.9	46.7	30.0	X			
123			♂	32.0	20.4	?	34.0			X	
124			♂	28.6	17.9	41.7	25.0				X
125			♂	27.7	17.3	38.0	22.5	X			
126			♂	24.9	15.5	31.0	18.0	X			
127			♂	34.6	20.9	59.6	44.0				X
128			♂	31.4	19.6	50.1	34.0				X
129	♂	25.6	16.1	35.5	22.0				X		
130			♀	30.4	18.6	-	-				
131			♀	25.5	16.5	-	-				
132			♂	33.5	20.1	54.4	35.0	X			
133			♂	36.0	22.0	59.1	36.0	X			
134	บ้านแหลม เพชรบุรี	15 พ.ค.20	♀	15.8	9.8	-	-				
135			♀	15.6	9.0	-	-				
136			♀	?	20.3	59.6	37.0			X	



Coll. No.	สถานที่พบ	วัน เดือน ปี	เพศ	กระดูก		ก้าม					
				กว้าง (มม.)	ยาว (มม.)	P (มม.)	D (มม.)	B ชาย	L ชาย		
137	บ้านแหลม เพชรบุรี	15 พ.ค.20	♂	23.2	14.5	28.0	18.0			X	
138			♂	24.0	14.5	22.9	15.5			X	
139			♂	27.3	17.2	44.3	28.0		X		
140			♂	27.9	17.7	33.6	23.0			X	
141			♂	26.6	18.9	42.8	27.0		X		
142			♂	26.9	16.9	39.9	24.0		X		
143			♂	25.0	15.0	40.0	25.0	X			
144			♂	24.5	15.0	39.0	24.0	X			
145			♂	28.2	17.0	35.7	23.5			X	
146			♂	24.0	14.5	35.4	?			X	
147			♂	26.0	16.2	31.0	19.5			X	
148			♂	24.9	15.0	29.0	18.5				X
149			♂	24.3	14.5	29.4	20.0			X	
150			♂	22.4	14.0	23.3	20.0	X			
151			♂	21.4	13.6	26.7	15.5	X			
152	♂	21.4	13.6	27.7	16.0	X					
153	♂	20.5	12.8	26.5	15.5	X					
154	♂	21.4	13.0	24.8	16.0			X			
155	♂	18.9	11.5	21.4	12.0		X				
156	♂	14.0	8.8	15.0	8.0	X					
157	หัวหิน ประจวบคีรีขันธ์	17 พ.ค.20	♂	25.5	15.7	38.0	22.0		X		
158			♂	17.8	11.2	19.0	10.0		X		
159			♀	14.6	9.6	-	-				
160	คลองวาฬ ประจวบคีรีขันธ์	18 พ.ค.20	♂	17.2	10.4	17.4	8.5	X			
161			♂	17.5	10.6	19.3	10.0	X			
162			♂	18.2	11.0	18.5	10.0			X	
163			♂	18.3	11.0	22.3	13.0		X		
164			♂	18.2	11.0	21.8	12.0	X			

Coll. No.	สถานที่พบ	วัน เดือน ปี	เพศ	กระดูก		กาม				
				กว้าง (มม.)	ยาว (มม.)	P (มม.)	D (มม.)	B ชาย	L ชาย	
165	คลองวาฬ ประจวบคีรีขันธ์	18 พ.ค.20	♂	19.8	12.2	21.4	12.0	X		
166			♂	23.0	14.0	29.7	17.5		X	
167			♂	24.5	14.0	29.3	19.0			X
168			♂	25.4	15.5	33.8	21.5			X
169	ปากน้ำชุมพร ชุมพร	29 ต.ค.20	♂	28.3	17.0	44.2	30.0			X
170			♂	27.0	16.2	40.7	21.0			X
171			♂	28.2	17.3	39.7	23.5	X		
172			♂	28.3	17.3	44.8	26.0		X	
173			♂	23.6	14.6	33.0	19.5	X		
174			♂	22.7	13.6	30.5	18.0	X		
175			♂	18.0	10.7	20.4	11.0	X		
176			♂	17.3	10.7	20.0	10.5	X		
177			♀	23.9	15.5	-	-			
178			♀	15.5	9.5	-	-			
179	สตูล	30 พ.ค.20	♂	21.0	13.3	29.2	16.5		X	
180			♂	20.7	13.5	24.5	12.5	X		
181			♂	18.6	12.3	21.4	11.0		X	
182			♂	18.8	12.2	27.4	16.0	X		
183			♂	17.4	10.7	23.4	12.0	X		
184			♂	26.2	17.0	40.2	?			X
185			♂	24.6	15.7	39.8	26.0			X
186			♂	18.9	12.2	24.5	15.5			X
187			♀	25.5	17.0	-	-			
188			♂	17.9	11.3	21.2	12.0	X		
189			♂	21.9	14.0	34.9	21.0			X
190			♂	17.8	11.3	22.3	12.5		X	
191			♂	16.3	9.8	18.6	9.0	X		
192			♂	15.3	9.8	17.3	9.0		X	

Coll. No.	สถานที่พบ	วัน เดือน ปี	เพศ	กระดูก			กาม					
				กว้าง (มม.)	ยาว (มม.)	P (มม.)	D (มม.)	B		L		
								ชาย	ชาย	ชาย	ชาย	
193	สกุล	30 พ.ค.22	♂	14.6	9.5	14.8	7.5	X				
194			♂	15.4	9.6	15.0	8.0		X			
195			♂	13.3	8.0	12.0	6.5		X			
196			♀	12.0	7.0	-	-					
197	ก้นคัง ครัง	31 พ.ค.22	♂	18.3	11.4	23.0	12.5	X				
198		9 มี.ค.21	♂	17.5	11.0	20.8	12.0			X		
199			♂	16.7	10.8	20.3	11.5			X		
200			♂	18.8	11.9	24.0	12.5		X			
201			♂	18.2	11.8	22.3	12.0			X		
202			♀	17.2	11.0	-	-					
203			♀	18.8	12.0	-	-					
204			♀	18.3	12.1	-	-					
205			♀	16.4	10.5	-	-					
206	กระบี่	2 มี.ย.22	♂	17.6	11.2	20.9	11.5			X		
207	ป่าทอง ภูเก็ท	5 มี.ย.22	♂	14.0	8.9	13.5	6.5	X				
208			♀	22.0	14.0	-	-					
209	พังงา	4 มี.ย.20	♀	19.8	12.8	-	-					
210			♀	17.5	11.2	-	-					
211			♂	19.8	12.3	23.5	13.0			X		
211.1	สะทิงหม้อ สงขลา	19 พ.ย.21	♂	28.8	17.9	49.1	29.0			X		
211.2			♂	26.5	16.8	42.0	25.5			X		
211.3			♂	26.0	16.2	38.8	24.5				X	
211.4			♂	24.5	15.6	36.5	20.0			X		
211.5			♂	23.5	15.0	35.8	21.5	X				
211.6			♂	23.5	14.5	34.9	22.0				X	
211.7			♂	21.0	13.5	26.8	14.5	X				

Coll. No.	สถานที่พบ	วัน เดือน ปี	เพศ	กระดอง		ก้าม				
				กว้าง (มม.)	ยาว (มม.)	P (มม.)	D (มม.)	B ขวา	L ซ้าย	
<u>Uca (DeItuca) urvillei</u> (H.Milne-Edwards, 1852)										
212	กันตัง ตรัง	31 พ.ค.20	♂	19.2	11.6	28.4	18.0		X	
213			♂	20.0	11.8	25.8	19.0			X
214			♂	18.5	10.1	24.4	15.5	X		
215			♂	20.0	11.4	23.9	17.5			X
216			♀	16.0	10.1	-	-			
217	กระบี่	2 มี.ย.20	♂	22.5	13.9	36.4	23.5	X		
218			♂	21.4	12.9	33.7	21.5		X	
219			♂	23.8	14.5	40.5	27.0		X	
220			♂	19.8	12.0	31.7	21.0	X		
221			♂	25.8	14.9	46.4	32.5	X		
222			♂	25.3	14.8	44.0	31.0	X		
223			♂	27.4	16.0	53.0	43.0			X
224			♂	28.7	17.2	53.7	40.0	X		
225			♂	24.4	14.5	41.5	30.0			X
226			♂	25.5	15.5	42.2	36.0			X
227			♂	26.0	15.6	48.6	33.0	X		
228			♂	28.3	16.2	56.4	41.0		X	
229			♂	26.4	15.5	48.0	33.5		X	
230			♂	20.5	12.7	30.2	19.5		X	
231			♂	25.7	15.0	49.0	40.0			X
232			♂	24.4	14.8	42.0	28.5		X	
233			♂	28.0	16.6	44.6	33.0			X
234			♂	22.5	13.0	38.5	27.0	X		
235			♂	22.0	13.2	33.0	21.5	X		
236			♂	23.0	13.7	39.0	27.0	X		
237			♂	36.8	15.2	50.2	35.0		X	

Coll. No.	สถานที่พบ	วัน เดือน ปี	เพศ	กระดูกอง		กาม				
				กว้าง (มม.)	ยาว (มม.)	P (มม.)	D (มม.)	B ชาย	L ชาย	
238	กระบี่	2 มิ.ย.20	♂	23.3	13.9	36.0	24.0	X		
239			♂	20.0	12.0	29.1	19.0		X	
240			♂	21.3	12.0	32.0	21.0		X	
241			♂	21.0	12.7	33.4	22.0	X		
242			♂	29.8	16.8	46.7	35.0			X
243			♂	21.2	12.9	47.0	24.0	X		
244			♂	28.4	17.0	59.5	48.0			X
245			♂	24.0	14.8	36.8	26.0			X
246			♂	26.6	15.5	48.6	35.0		X	
247			♂	27.5	17.0	56.3	?		X	
248			♂	15.2	9.5	17.5	10.5			X
249			♂	18.0	10.8	18.9	11.0		X	
250			♂	20.8	12.6	30.0	19.0	X		
251			♂	21.4	12.6	36.6	26.5	X		
252			♀	23.5	14.0	-	-			
253			♀	20.5	12.5	-	-			
254			♀	19.0	12.4	-	-			
255			♀	19.8	12.2	-	-			
256			♀	19.3	11.8	-	-			
257			♀	17.9	11.0	-	-			
258			♀	17.9	11.0	-	-			
259			♀	18.3	10.6	-	-			
260			♀	15.7	9.5	-	-			
261			♀	16.0	11.0	-	-			
262			ป่าทอง ภูเก็ต	5 มิ.ย.20	♂	17.8	10.5	23.0	14.0	X
263	♂	15.5			9.6	17.4	11.5			X
264	♂	15.7			9.6	15.0	9.5			X
265	♂	14.5			8.3	17.3	10.0		X	

Coll. No.	สถานที่พบ	วัน เดือน ปี	เพศ	กระดอง		ก้าม						
				กว้าง (มม.)	ยาว (มม.)	P (มม.)	D (มม.)	B (มม.)		L (มม.)		
								ขวา	ซ้าย	ขวา	ซ้าย	
266	ป่าตอง ภูเก็ต	5 มิ.ย.20	♂	13.2	7.5	14.9	9.0				X	
267			♀	14.0	9.5	-	-					
268			♂	25 ต.ค.20	23.0	13.5	♂	♂				X
269				19.5	11.6	31.7	23.0					X
270				17.6	10.5	16.7	11.0					X
271	♀	15.0	9.3	-	-							
272	เกาะสิเหร่ ภูเก็ต	5 มิ.ย.20	♂	21.7	13.5	32.5	20.5			X		
272.1	สะพานหม้อ สงขลา	19 พ.ย.21	♂	25.0	15.0	44.0	27.0				X	

Uca (DeItuca) coarctata coarctata ( H. Milne-Edwards, 1852)

273	ป่าตอง ภูเก็ต	5 มิ.ย.20	♂	17.0	10.8	21.0	12.0				X
274			♂	16.0	10.5	22.3	12.5				X
275			♂	12.8	8.0	12.5	6.5			X	

Uca (DeItuca) dussumieri spinata Crane, 1975

276	แหลมงอบ ตรัง	31 ก.ค.20	♂	19.4	12.3	21.5	13.0				X
277			♂	19.3	12.3	23.5	15.0				X
278			♂	19.0	11.5	20.0	12.0			X	
279			♂	17.6	11.4	19.0	12.0				X
280			♂	16.5	9.7	15.0	8.5			X	
281			♂	16.0	9.8	18.0	11.0			X	
282			♀	16.9	11.0	-	-				
283	บางปะกง ฉะเชิงเทรา	19 มิ.ย.20	♂	28.4	18.3	53.0	39.0				X
284			♂	18.2	12.0	19.0	11.5				X
285			♂	15.3	10.0	14.0	8.0				X
286			♀	23.3	15.7	-	-				

Coll. No.	สถานที่พบ	วัน เดือน ปี	เพศ	กระดูก		ก้าม					
				กว้าง (มม.)	ยาว (มม.)	P (มม.)	D (มม.)	R <sub>v</sub> ขวา	L <sub>v</sub> ซ้าย		
287	บางบ่อ สมุทรปราการ	10 ก.ค.20	♂	21.0	13.5	24.0	15.0		X		
288			♂	19.0	12.3	20.1	12.5		X		
289	สมุทรสาคร	12 มี.ย.20	♂	30.5	19.3	51.8	37.0	X			
290			♂	27.6	17.8	40.8	27.5	X			
291			♂	17.5	11.7	22.0	14.0		X		
292			♀	27.0	18.0	-	-				
293			บ้านแหลม เพชรบุรี	15 พ.ค.20	♂	27.5	17.7	45.1	30.0		X
294					♂	20.3	12.8	28.0	17.0		X
295			กันตัง ตรัง	31 พ.ค.20	♂	16.4	10.6	14.7	10.0		X
296					♂	16.5	10.7	15.4	10.0		X
297					♂	14.4	9.4	12.3	7.0		X
298					♂	14.4	9.2	12.5	7.0	X	
299	9 มี.ค.21	♂			31.3	19.0	48.2	39.0			X
300		♂			23.6	14.3	34.6	23.0	X		
301		♂			21.0	13.6	23.4	15.0		X	
302		♂			20.0	12.8	21.6	12.5	X		
303		♂	17.1	10.7	16.6	10.0		X			
304		♂	15.5	9.8	15.0	8.0		X			
305			♀	22.8	14.9	-	-				
306			♀	19.0	12.4	-	-				
307			♀	15.5	10.0	-	-				
308	ป่าทอง ภูเก็ต	5 มี.ย.20	♂	16.6	10.6	15.5	9.0	X			

Uca (Thalassuca) tetragonon (Herbst, 1790)

309	อ่าวตังเคน ภูเก็ต	3 มี.ย.20	♂	28.1	19.0	48.3	32.0	X	
310			♂	24.6	16.7	39.7	23.0	X	
311			♂	24.0	16.4	40.0	25.5	X	

Coll. No.	สถานที่พบ	วัน เดือน ปี	เพศ	กระดูก		ก้าม					
				กว้าง (มม.)	ยาว (มม.)	P (มม.)	D (มม.)	B	L		
								ขา	ขา	ขา	ขา
312	อ่าวตังเขน ภูเก็ต	3 มิ.ย.20	♂	23.3	15.5	35.5	21.5	X			
313			♂	23.0	15.5	35.5	21.0	X			
314			♂	23.0	15.5	34.0	20.0				X
315			♂	24.6	16.2	38.0	23.0	X			
316			♂	21.9	14.9	31.0	17.5	X			
317			♂	21.4	14.7	28.7	16.0	X			
318			♀	24.0	17.0	-	-				
319			♀	26.6	19.0	-	-				
320			♀	20.0	14.0	-	-				
321		20 เม.ย.20	♂	13.9	9.1	14.0	6.5	X			
322			♂	14.3	9.5	15.5	7.0	X			
323			♀	23.7	17.0	-	-				
324			♀	20.7	14.6	-	-				
325	แหลมพันวา ภูเก็ต	16 เม.ย.20	♂	16.0	10.0	20.4	12.0				X
326			♀	13.8	9.0	-	-				
327	ในยาง ภูเก็ต	23 ต.ค.20	♂	24.0	16.0	42.5	30.0				X
328			♂	25.4	16.8	40.0	24.0	X			
329	หาดราไวย์ ภูเก็ต	24 ต.ค.20	♂	24.5	16.7	41.3	26.0	X			
330			♂	22.8	15.5	33.7	20.0	X			
331			♂	21.3	14.4	30.3	18.0	X			
332			♂	17.2	11.4	20.7	13.0				X
333			♀	23.0	16.0	-	-				
334			♀	18.7	12.8	-	-				
335			♀	17.5	11.8	-	-				
336	ป่าตอง ภูเก็ต	25 ต.ค.20	♂	19.4	13.4	26.2	14.0	X			
337			♂	18.3	12.0	21.0	10.5	X			
338			♂	18.9	13.0	23.4	14.0				X
339			♂	18.6	12.0	21.7	11.0	X			



Coll. No.	สถานที่พบ	วัน เดือน ปี	เพศ	กระดอง		ก้าม					
				กว้าง (มม.)	ยาว (มม.)	P (มม.)	D (มม.)	<u>R<sub>v</sub></u> ขวา	<u>L<sub>v</sub></u> ซ้าย	<u>R<sub>v</sub></u> ขวา	<u>L<sub>v</sub></u> ซ้าย
340	ป่าตอง ภูเก็ต	25 ต.ค.20	♀	19.5	14.0	-	-				
341			♀	17.7	12.2	-	-				
342			♀	16.4	11.3	-	-				
343			♀	15.5	10.0	-	-				

Uca (Thalassuca) vocans vocans (Linnaeus, 1758)

344	แหลมงอบ ตรัง	31 ก.ค.20	♂	25.0	16.0	35.6	25.0				X
345			♂	22.0	13.7	37.3	23.5	X			
346	คลอง จันทบุรี	31 ก.ค.20	♂	17.0	11.8	24.5	15.5	X			
347			♂	17.6	12.0	25.0	15.5	X			
348			♂	17.9	12.0	23.8	14.0	X			
349	บ้านเพ ระยอง	1 ส.ค.20	♂	21.0	14.0	32.6	25.5				X
350			♂	20.0	13.0	33.3	21.0	X			
351			♂	19.2	13.0	27.6	18.0	X			
352			♂	17.8	12.0	26.3	17.0	X			
353			♂	17.8	11.4	24.8	15.5	X			
354	คลองแกลง ระยอง	1 ส.ค.20	♂	14.7	10.1	18.7	11.5	X			
355			♂	18.6	12.8	26.5	16.0	X			
356			♂	18.5	12.8	25.5	16.5	X			
357			♂	17.9	12.3	26.0	16.0	X			
358			♂	17.0	11.0	24.2	17.5			X	
359			♂	19.3	13.0	20.5*	15.0			X	
360			♂	16.4	11.0	23.3	15.0	X			
361			♂	11.4	7.5	12.0	7.0	X			
362			♀	18.3	13.1	-	-				
363			♀	18.0	12.4	-	-				
364			♀	18.0	12.5	-	-				

Coll. No.	สถานที่พบ	วัน เดือน ปี	เพศ	กระดูก		ก้าม					
				กว้าง (มม.)	ยาว (มม.)	P (มม.)	D (มม.)	B <sub>v</sub> ขวา	B <sub>v</sub> ซ้าย	L <sub>v</sub> ขวา	L <sub>v</sub> ซ้าย
365	คลองแกลง ระยอง	1 ส.ค.20	♀	15.8	11.0	-	-				
366			♀	17.0	11.5	-	-				
367			♀	16.0	11.0	-	-				
368			♀	15.5	10.7	-	-				
369	วังแก้ว ระยอง	1 ส.ค.20	♂	18.7	12.2	26.3	16.5	X			
370			♂	17.0	11.0	25.3	17.0	X			
371			♀	16.5	11.0	-	-				
372			♀	14.8	10.0	-	-				
373			♀	11.9	8.0	-	-				
374	อ่างศิลา ชลบุรี	18 พ.ค.20	♂	20.3	13.7	30.0	19.0	X			
375			♂	20.0	13.0	30.5	19.0	X			
376		31 ก.ค.20	♂	24.5	16.5	42.2	27.0	X			
377	แหลมแท่น ชลบุรี	16 ก.ค.20	♂	18.8	12.4	26.3	17.0	X			
378			♂	23.1	14.5	35.5	26.0				X
379			♂	17.0	11.0	22.3	14.0	X			
380			♂	16.4	10.5	19.9	12.5	X			
381			♂	11.5	11.0	17.4*	13.0				X
382			♂	19.5	13.3	32.7	21.0	X			
383	บางบ่อ สมุทรปราการ	2516	♂	21.2	14.1	16.0*	12.0				X
384	หัวหิน ประจวบคีรีขันธ์	17 พ.ค.20	♂	24.3	15.3	37.2	24.0	X			
385	ไชยา สุราษฎร์ธานี	8 มี.ค.21	♂	23.0	15.1	40.0	26.0	X			
386			♂	20.0	13.2	29.8	19.0	X			
387			♂	20.0	13.6	29.9	19.0	X			
388			♂	20.0	13.0	30.0	20.0	X			
389			♂	20.8	13.2	17.7*	12.0				X
390			♂	15.3	10.5	18.8	11.0	X			
391			♂	16.8	10.6	21.4*	13.0	X			
392			♂	15.4	10.3	12.3	11.0	X			

Coll. No.	สถานที่พบ	วัน เดือน ปี	เพศ	กระดอง		ก้าม					
				กว้าง (มม.)	ยาว (มม.)	P (มม.)	D (มม.)	B <sub>v</sub>		I <sub>v</sub>	
								ขวา	ซ้าย	ขวา	ซ้าย
393	ไชยา สุราษฎร์ธานี	8 มี.ค.21	♂	15.3	10.0	19.1	13.5				X
394			♂	15.5	10.2	17.6	10.5	X			
395			♂	15.0	10.2	18.0	11.0	X			
396			♂	16.1	11.0	13.5*	9.5				X
397			♀	18.0	12.8	-	-				
398			♀	15.8	10.7	-	-				
399			♀	16.0	11.1	-	-				
400			♀	17.9	12.7	-	-				
401			♀	16.0	11.0	-	-				
402			♀	16.0	11.0	-	-				
403			♀	16.9	12.0	-	-				
404			♀	14.8	10.2	-	-				
405			♀	14.0	10.0	-	-				

Uca (Thalassuca) vocans hesperiae Crane, 1975

406	อำเภอดำรงวิทยะ	3 มี.ย.20	♂	21.7	14.0	35.7	22.0	X			
407			♂	24.7	15.5	39.0	30.0				X
408			♂	22.7	14.5	37.0	24.0	X			
409			♂	16.6	10.9	20.3	13.0			X	
410			♂	20.4	13.8	30.4	19.0	X			
411			♂	18.0	11.4	28.3	17.0	X			
412			♂	19.2	13.0	31.1	19.0	X			
413			♂	16.6	10.5	20.1	13.0	X			
414			♂	13.5	9.0	16.3	10.0	X			
415			♂	21.2	13.7	33.3	21.0	X			
416			♂	17.3	11.4	23.5	14.0	X			
417			♂	16.5	11.1	19.5	12.0	X			

Coll. No.	สถานที่พบ	วัน เดือน ปี	เพศ	กระดูก		กาม					
				กว้าง (มม.)	ยาว (มม.)	P (มม.)	D (มม.)	B		L	
								ขวา	ซ้าย	ขวา	ซ้าย
418	อ่าวตังเชน ภูเก็ต	3 มี.ย.20	♂	21.3	14.1	36.7	27.0				X
419			♂	18.5	12.3	26.2	16.0	X			
420			♂	20.7	13.7	33.8	21.5	X			
421			♂	19.7	12.7	30.6	20.0	X			
422			♂	16.8	11.1	24.8	15.5	X			
423			♂	18.5	12.2	25.5	16.0	X			
424			♂	20.0	13.6	30.4	19.5		X		
425			♂	20.3	13.6	31.6	12.0	X			
426			♂	18.0	11.9	24.9	16.0	X			
427			♂	16.0	11.0	21.1	13.0	X			
428			♂	20.6	13.6	32.4	21.0	X			
429			♂	16.1	11.0	19.8	12.5	X			
430			♂	17.4	11.6	21.3	13.5	X			
431			♂	17.3	11.5	21.1	13.0	X			
432			♂	22.1	14.5	37.5	27.0				X
433			♂	22.0	14.6	36.8	26.0				X
434			♂	18.8	12.7	28.7	17.5	X			
435			♂	16.4	11.2	20.0	12.0	X			
436			♂	17.5	11.9	26.4	16.5	X			
437			♂	18.0	12.3	27.2	17.0	X			
438			♂	20.5	13.5	35.0	21.5	X			
439			♂	17.5	11.5	23.8	14.0	X			
440			♂	18.4	12.2	24.2	15.5	X			
441			♂	17.3	11.4	24.6	14.0	X			
442			♂	21.5	14.0	36.6	27.0				X
443			♂	20.6	13.6	32.2	20.0	X			
444			♂	19.4	12.8	29.1	18.0	X			
445			♂	18.7	12.0	26.9	20.0				X

Coll. No.	สถานที่พบ	วัน เดือน ปี	เพศ	กระดูก		ก้าม			
				กว้าง (มม.)	ยาว (มม.)	P (มม.)	D (มม.)	B ชาย	L ชาย
446	อำเภอดงเจริญ ภูเก็ต	3 มิ.ย. 20	♂	19.9	13.2	♀	19.0		
447			♂	17.0	11.4	23.3	14.5	X	
448			♂	14.1	9.1	16.8	10.0	X	
449			♂	16.3	10.7	21.0	13.0	X	
450			♂	15.2	10.2	16.8	10.0	X	
451			♂	13.9	9.6	15.0	9.0	X	
452			♂	13.5	9.0	13.2	8.0	X	
453			♂	13.2	8.8	13.7	8.0	X	
454			♂	13.0	8.4	12.8	7.5	X	
455			♂	13.0	8.8	12.2	7.5	X	
456			♂	12.5	8.5	12.2	7.0	X	
457			♂	12.3	8.4	11.4	6.5	X	
458			♂	11.0	7.0	9.8	5.5	X	
459			♀	20.0	14.0	-	-		
460			♀	22.0	15.2	-	-		
461			♀	15.8	11.0	-	-		
462			♀	14.8	10.3	-	-		
463			♀	20.0	14.2	-	-		
464			♀	22.5	16.2	-	-		
465			♀	20.0	14.0	-	-		
466			♀	16.1	11.0	-	-		
467			♀	16.0	10.8	-	-		
468			♀	17.5	11.5	-	-		
469			♀	16.2	11.4	-	-		
470			♀	20.0	13.7	-	-		
471			♀	20.6	14.4	-	-		
472			♀	20.7	14.6	-	-		
473			♀	21.0	14.6	-	-		

Coll. No.	สถานที่พบ	วัน เดือน ปี	เพศ	กระดูก		ก้าม					
				กว้าง (มม.)	ยาว (มม.)	P (มม.)	D (มม.)	B ขวา ชาย		L ขวา ชาย	
474	อ่าวตังเขย ภูเก็ต	3 มิ.ย.20	♀	20.0	13.9	-	-				
475			♀	17.2	12.1	-	-				
476			♀	17.0	12.0	-	-				
477			♀	18.0	12.4	-	-				
478			♀	18.2	12.6	-	-				
479			♀	13.0	9.0	-	-				
480			♀	18.5	13.0	-	-				
481			♀	16.0	11.0	-	-				
482			♀	17.5	11.7	-	-				
483			♀	17.3	11.8	-	-				
484			♀	16.1	11.0	-	-				
485			♀	16.9	11.7	-	-				
486			♀	18.0	12.0	-	-				
487			แหลมพันวา ภูเก็ต	19 เม.ย.20	♂	18.8	11.1	25.4	18.5		
488	เกาะสิเหร่ ภูเก็ต	5 มิ.ย.20	♂	22.4	15.0	39.1	25.5	X			
489			♂	20.0	12.0	30.8	19.0		X		
490			♂	17.0	11.4	22.5	?	X			
491			♂	20.6	13.6	34.3	22.0	X			
492			♂	15.6	10.0	20.5	12.5	X			
493			♂	19.3	12.7	28.0	17.0	X			
494			♂	18.5	12.2	26.5	16.0	X			
495			♂	17.2	11.2	23.6	14.0	X			
496			♂	18.5	12.8	28.2	17.0	X			
497			♂	19.6	13.0	31.0	19.0	X			
498			♂	16.8	11.0	22.5	13.5	X			
499			♂	14.4	9.6	17.1	10.5	X			
500			♂	13.8	9.4	14.0	9.0				X
501			♂	11.3	6.8	10.3	6.0	X			

Coll. No.	สถานที่พบ	วัน เดือน ปี	เพศ	กระดูก		กาม					
				กว้าง (มม.)	ยาว (มม.)	P (มม.)	D (มม.)	B		L	
								ขวา	ซ้าย	ขวา	ซ้าย
502	เกาะสิเหร่ ภูเก็ต	5 มิ.ย.20	♀	13.6	9.3	-	-				
503			♀	14.0	9.0	-	-				
504	ป่าตอง ภูเก็ต	5 มิ.ย.20	♂	21.1	13.3	34.8	22.2	X			
505			♂	20.0	12.8	31.7	19.5	X			
506			♂	14.4	9.3	16.0	9.5	X			
507			♂	14.2	8.9	15.5	9.0	X			
508		25 ต.ค.20	♂	22.1	14.0	39.4	24.0	X			
509			♂	20.5	13.8	31.5	19.5	X			
510			♂	22.2	14.5	36.5	22.0	X			
511			♂	19.2	12.5	29.8	18.5	X			
512			♂	14.3	9.4	16.7	12.0				X
513			♂	13.8	8.7	13.0	8.0	X			
514			♀	16.5	11.0	-	-				
515			♀	15.8	10.3	-	-				
516			♀	13.2	9.2	-	-				
517			♀	12.1	7.8	-	-				
518	ในยาง ภูเก็ต	23 ต.ค.20	♂	17.8	11.7	24.0	15.0	X			
519			♀	15.5	10.0	-	-				
520			♀	13.4	9.0	-	-				
521	หาดราไวย์ ภูเก็ต	24 ต.ค.20	♂	16.0	10.8	23.8	14.0	X			
522			♂	14.7	10.0	20.4	12.0	X			
523			♂	11.8	8.0	12.4	7.0	X			
524			♂	10.6	7.0	11.2	6.0	X			
525			♀	11.0	7.0	-	-				
526	ปากน้ำระนอง ระนอง	28 ต.ค.20	♂	27.3	17.0	50.0	32.0	X			
527			♂	27.6	18.0	46.5	33.0				X
528			♂	17.5	11.7	25.4	15.0	X			
529			♂	15.2	10.0	18.8	11.5	X			
529.1	เกาะปันหยี พังงา	21 ต.ค.20	♂	23.0	14.0	35.0	24.0	X			

Coll. No.	สถานที่พบ	วัน เดือน ปี	เพศ	กระดอง		ก้าม			
				กว้าง (มม.)	ยาว (มม.)	P (มม.)	D (มม.)	B <sub>v</sub> (มม.)	I <sub>v</sub> (มม.)

Uca (Celuca) triangularis bengali Crane, 1975

530	สกุล	30 พ.ค. 20	♂	14.0	8.0	19.6	12.0		X
531			♂	13.0	7.5	14.0	8.5	X	
532			♂	12.5	7.0	15.0	9.0		X
533			♂	12.2	7.0	15.4	9.0	X	
534			♀	10.5	6.4	-	-		
535	ก้นตั้ง ตรง	31 พ.ค. 20	♂	13.2	8.0	18.6	11.0	X	
536			♂	12.8	7.7	16.8	10.0	X	
537			♂	12.7	7.5	16.9	10.0		X
538			♂	12.5	7.4	16.0	9.5	X	
539			♂	12.6	7.6	16.6	10.0		X
540			♂	12.1	7.3	17.2	10.5		X
541			♂	13.1	7.7	17.3	10.5		X
542			♂	12.1	7.0	14.5	8.5	X	
543			♂	12.0	7.4	14.0	8.0		X
544			♂	12.5	7.4	16.0	9.5		X
545			♂	11.5	7.0	14.8	8.5		X
546			♂	11.8	7.0	14.7	8.5	X	
547			♂	11.6	6.7	14.8	9.0		X
548			♂	12.6	7.6	17.3	10.5		X
549			♂	11.7	6.8	13.7	8.0	X	
550			♂	11.2	6.4	13.3	8.0	X	
551			♂	11.3	6.6	14.5	8.5		X
552			♂	11.5	6.5	13.9	7.5	X	
553			♂	11.5	6.6	14.3	8.5		X
554			♂	12.5	6.3	12.2	7.0		X
555			♂	11.0	6.0	12.7	7.0		X



Coll. No.	สถานที่พบ	วัน เดือน ปี	เพศ	กระดูก		กาม						
				กว้าง (มม.)	ยาว (มม.)	P (มม.)	D (มม.)	B		L		
								ขวา	ซ้าย	ขวา	ซ้าย	
556	กันตัง ตรัง	31 พ.ค.20	♂	11.3	6.6	13.5	8.0	X				
557			♂	11.1	6.7	13.3	8.0	X				
558			♂	10.8	6.1	12.4	7.0	X				
559			♂	10.8	6.2	12.0	7.5	X				
560			♂	11.0	6.3	12.5	7.0			X		
561			♂	10.3	6.0	12.8	7.5	X				
562			♂	9.7	5.5	11.0	6.5				X	
563			♀	10.5	5.9	-	-					
564			♀	11.0	6.0	-	-					
565			♀	11.0	6.0	-	-					
566			♀	10.0	5.5	-	-					
567			♂	9 มี.ค.21	♂	14.5	8.2	7	13.0	X		
568			♂		14.8	8.7	20.2	12.5			X	
569	♂	13.7	8.2		18.6	11.0			X			
570	♂	14.5	8.4		20.8	13.0			X			
571	♂	13.3	7.7		16.4	10.0			X			
572	♀	13.9	8.0	-	-							
573	กระบี่	2 มี.ย.20	♂	13.5	7.7	18.4	11.5	X				
574			♂	14.4	8.0	19.1	12.5	X				
575			♂	15.7	8.7	20.0	12.5	X				
576			♂	12.6	7.5	18.0	11.5				X	
577			♂	12.0	6.6	16.7	10.0	X				
578			♂	12.1	6.8	15.7	9.5	X				
579			พังงา	4 มี.ย.20	♂	13.0	7.6	15.0	8.5	X		
580	♂	14.6			8.0	21.8	12.0			X		
581	♂	14.1			8.0	20.2	12.0			X		
582	♂	14.0			8.3	18.4	11.5	X				
583	♂	13.3			7.7	17.2	10.5	X				
584	♂	14.3			8.1	15.0	9.5	X				

Coll. No.	สถานที่พบ	วัน เดือน ปี	เพศ	กระดอง		ก้าม					
				กว้าง (มม.)	ยาว (มม.)	P (มม.)	D (มม.)	B		L	
								ขวา	ซ้าย	ขวา	ซ้าย
585	พังงา	4 มิ.ย.20	♂	14.3	8.0	20.0	12.5			X	
586			♂	12.6	7.1	16.6	10.2			X	
587			♂	12.4	7.1	14.3	8.0			X	
588			♂	12.1	7.0	14.2	8.0	X			
589			♂	11.5	7.0	14.2	8.5	X			
590			♂	12.5	7.0	14.3	8.5	X			
591			♂	10.3	6.0	12.2	7.0	X			
592			♀	11.1	6.5	-	-				
593			♀	10.2	6.0	-	-				

Uca (CeLuca) lactea perplexa (H. Milne-Edwards, 1837)

594	แหลมงอบ ตราก	31 ก.ค.20	♂	12.3	7.4	19.6	13.0			X	
595			♂	12.3	7.5	19.0	12.2			X	
596			♂	11.7	7.0	18.1	11.0	X			
597			♂	12.0	7.2	17.9	12.0			X	
598			♂	11.2	7.1	16.3	10.0	X			
599			♂	9.8	5.8	12.3	7.0	X			
600			♂	10.0	5.5	12.5	7.0			X	
601			♂	9.4	5.5	11.3	6.2	X			
602	แหลมสิงห์ จันทบุรี	31 ก.ค.20	♂	15.0	9.0	25.6	18.0				X
603			♂	13.4	8.4	22.3	14.0			X	
604			♂	13.0	7.8	21.9	13.5	X			
605			♂	10.6	6.3	14.3	9.0			X	
606			♂	11.4	7.1	15.5	9.5	X			
607			♂	11.1	6.8	7	8.5				X
608			♂	11.3	7.1	16.7	10.5			X	
609			♂	9.7	5.7	13.5	8.0			X	
610			♀	16.4	9.5	-	-				

Coll. No.	สถานที่พบ	วัน เดือน ปี พศ	เพศ	กระดูก		กาม					
				กว้าง (มม.)	ยาว (มม.)	P (มม.)	D (มม.)	B		L	
								ขวา	ซ้าย	ขวา	ซ้าย
611	แหลมสิงห์ จันทบุรี	31 ก.ค.20	♀	13.0	7.7	-	-				
612			♀	12.5	7.5	-	-				
613			♀	11.0	6.8	-	-				
614			♀	10.9	6.8	-	-				
615	บ้านประแสร์ ระยอง	31 ก.ค.20	♂	17.8	10.5	30.0	20.0	X			
616			♂	17.5	10.0	?	20.5	X			
617			♂	14.8	9.0	24.5	16.0	X			
618			♂	14.5	8.4	22.9	16.5				X
619			♂	14.6	8.3	18.9	14.0				X
620			♂	14.0	8.2	21.6	13.5	X			
621			♂	12.2	7.5	18.2	12.0	X			
622			♂	10.9	6.5	13.3	8.0			X	
623			♀	13.5	8.3	-	-				
624			♀	13.2	8.0	-	-				
625	บ้านเพ ระยอง	1 ส.ค.20	♂	14.8	9.0	25.3	16.5			X	
626			♂	12.4	7.4	19.7	12.5			X	
627			♂	10.7	6.7	14.6	9.0	X			
628			♂	10.3	6.3	12.3	7.0			X	
629			♀	12.0	8.3	-	-				
630	วังแก้ว ระยอง	1 ส.ค.20	♂	11.2	7.0	16.6	10.0	X			
631			♂	10.0	7.0	13.2	8.5			X	
632			♂	9.1	6.4	11.4	7.0			X	
633			♂	7.4	4.4	8.5	5.5			X	
634	อ่างศิลา ชลบุรี	18 พ.ค.20	♂	16.6	10.9	25.7	19.5				X
635			♂	12.2	7.8	?	12.0	X			
636		19 มี.ย.20	♂	18.0	10.0	27.8	17.0	X			
637			♂	14.7	9.1	22.5	14.0	X			
638			♀	12.8	7.5	-	-				

Coll. No.	สถานที่พบ	วัน เดือน ปี	เพศ	กระดูกอง				กาม					
				กว้าง ยาว		P	D	B		L			
				(มม.)	(มม.)	(มม.)	(มม.)	ขวา	ซ้าย	ขวา	ซ้าย		
639	อ่างศิลา ชลบุรี	8 พ.ค.2๖	♂	16.5	1๐.5	29.3	19.๐	X					
64๐			♂	15.2	9.๐	27.5	20.5				X		
641			♂	11.8	6.9	16.9	11.๐	X					
642			♂	17.1	1๐.๐	32.3	21.๐	X					
643			♂	16.6	9.6	29.1	19.5	X					
644			♂	17.๐	1๐.3	3๐.๐	2๐.๐			X			
645			♂	16.1	9.7	31.4	22.๐					X	
646			♂	14.4	8.6	25.8	17.๐			X			
647			♂	13.4	8.๐	24.3	18.5					X	
648			♂	14.3	8.6	21.8*	15.5					X	
649			♂	13.5	8.๐	23.๐	15.๐	X					
65๐			21 ส.ค.2๖	♂	12.6	7.3	18.3	11.5			X		
651				♂	11.1	6.5	14.๐	8.๐	X				
652				♂	1๐.3	6.๐	13.3	8.๐			X		
653				♂	9.4	5.5	12.๐	7.5			X		
654				♂	9.4	5.4	11.3	6.5	X				
655	♀	13.๐		7.8	-	-							
656	♀	1๐.4		6.๐	-	-							
657	♀	9.1		5.5	-	-							
658	♀	8.7		5.๐	-	-							
659	♀	8.5		4.8	-	-							
66๐	บางบ่อ สมุทรปราการ	2516	♂	18.2	11.๐	32.5	21.๐	X					
661			♂	16.8	1๐.7	28.๐	18.๐	X					
662			♂	15.5	9.8	26.5	16.5	X					
663			♂	16.9	1๐.5	19.3	14.5					X	
664			♂	16.๐	1๐.1	29.5	19.5			X			
665			♂	16.๐	1๐.3	29.1	19.๐			X			
666			♂	12.๐	7.3	15.4	1๐.5					X	
667			♀	12.6	7.9	-	-						

Coll. No.	สถานที่พบ	วัน เดือน ปี	เพศ	กระดูก		ก้าม							
				กว้าง (มม.)	ยาว (มม.)	P (มม.)	D (มม.)	B ขวา ชาย		L ขวา ชาย			
668	หัวหิน ประจวบคีรีขันธ์	17 พ.ค.20	♂	18.9	11.5	38.9	26.0	X					
669			♂	19.8	11.9	41.8	24.0	X					
670			♂	19.0	11.8	34.0	22.0			X			
671			♂	19.9	12.3	34.0	23.0	X					
672			♂	17.9	10.8	28.0	18.0	X					
673			♂	16.9	10.5	27.4	17.0	X					
674			♂	15.8	10.0	25.3	18.0				X		
675			♂	16.5	9.7	24.9	19.5					X	
676			♂	12.5	7.3	18.2	7.0			X			
677			♂	11.7	7.3	14.4	8.5			X			
678			20 พ.ค.20	♂	20.8	12.7	39.9	28.0	X				
679				♂	18.9	11.5	35.3	23.5	X				
680				♂	19.0	11.8	33.6	21.0	X				
681				♂	18.9	11.5	34.0	22.0	X				
682				♂	18.0	11.1	30.5	20.0	X				
683				♂	16.7	10.0	26.9	16.0			X		
684				♂	15.2	9.5	24.8	16.8	X				
685	♂	16.7		10.0	23.9	28.0				X			
686	♂	13.1		8.2	20.1	11.5			X				
687	♂	18.3		11.0	28.2	23.0					X		
688	♂	16.8	11.0	28.0	22.0					X			
689	♂	21.4	12.8	38.0	26.5			X					
690	♂	18.5	11.0	33.4	22.0	X							
691	คลองวาฬ ประจวบคีรีขันธ์	18 พ.ค.20	♀	15.5	9.8	-	-						
692			♂	14.3	8.3	24.4	18.0				X		
693			♂	14.1	8.5	25.7	17.0	X					
694			♂	12.8	7.5	20.0	14.5				X		
695			♂	12.2	7.4	21.0	13.5			X			
696			♂	13.8	8.0	23.7	15.5	X					

Coll. No.	สถานที่พบ	วัน เดือน ปี	เพศ	กระดูก		ก้าม					
				กว้าง (มม.)	ยาว (มม.)	P (มม.)	D (มม.)	B		L	
								ขวา	ซ้าย	ขวา	ซ้าย
697	คลองวาฬ ประจวบคีรีขันธ์	18 พ.ค.20	♂	11.8	7.0	18.3	11.0	X			
698			♂	11.8	7.1	18.4	12.0		X		
699			♂	11.0	6.9	16.3	10.0	X			
700			♂	11.1	6.5	16.6	10.2	X			
701			♂	10.2	6.5	14.8	8.5	X			
702			♂	10.5	6.1	14.1	8.5	X			
703			♂	10.5	6.4	14.0	8.5	X			
704			♂	10.3	6.8	14.0	8.0	X			
705			♂	9.0	5.3	9.5	5.5		X		
706			♀	10.0	6.0	-	-				
707			♀	9.6	5.7	-	-				
708	ปากน้ำชุมพร ชุมพร	29 ต.ค.20	♂	16.4	9.8	27.0	20.0				X
709			♂	18.0	10.0	25.8	19.5				X
710			♂	14.1	8.5	21.0	13.0	X			
711			♂	13.9	8.8	21.5	14.0		X		
712			♂	13.4	8.2	19.0	11.5	X			
713			♂	13.0	7.8	20.0	12.5	X			
714			♂	13.2	8.0	17.8	11.0		X		
715			♂	12.0	7.0	17.3	10.5	X			
716			♂	14.2	8.7	20.4	12.5	X			
717			♂	9	9.3	20.6	7	X			
718			♂	15.2	9.3	22.5	14.0	X			
719			♂	17.0	9.7	27.7	21.0				X
720			♂	18.5	10.3	29.7	19.0	X			
721			♂	13.8	8.6	21.0	13.0		X		
722			♂	17.7	10.4	25.5	20.0				X
723			♂	18.0	10.2	25.3	21.0			X	
724			♂	18.9	11.3	28.6	22.0				X

Coll. No.	สถานที่พบ	วัน เดือน ปี	เพศ	กระดูก		กาม					
				กว้าง (มม.)	ยาว (มม.)	P (มม.)	D (มม.)	B		L	
								ขา	ชาย	ขา	ชาย
725	ปากน้ำชุมพร ชุมพร	29 ต.ค.20	♂	12.5	77.4	17.5	11.0	X			
726			♂	16.8	10.0	27.0	16.0	X			
727			♀	15.6	9.2	-	-				
728			♀	13.8	8.4	-	-				
729	ไชยา สุราษฎร์ธานี	8 มี.ค.21	♂	15.0	9.2	24.4	15.0		X		
730			♂	13.7	8.0	20.3	12.5		X		
731	เกาะสมุย สุราษฎร์ธานี	7 มี.ค.21	♂	15.8	9.0	24.4	17.0				X
732			♂	13.8	8.5	23.0	14.5	X			
733			♂	14.0	8.5	20.6	13.0	X			
734			♂	13.0	8.0	19.6	12.0		X		
735			♂	13.0	7.0	19.0	14.0				X
736			♂	12.7	8.1	18.2	12.0		X		
737			♂	13.6	7.8	20.0	12.5	X			
738			♂	12.2	7.4	17.0	11.0		X		
739			♂	12.2	7.5	18.0	13.0				X
740			♂	12.5	7.6	14.3	10.0				X
741			♂	10.0	6.2	13.5	8.0		X		
742	♀	14.2	9.0	-	-						
743	♀	12.5	7.4	-	-						
744	♀	11.4	6.7	-	-						
745	บ้านปลายทราย นครศรีธรรมราช	มี.ย.20	♂	18.0	11.1	33.3	21.0	X			
746			♂	16.3	9.8	26.7	16.5	X			
747			♂	18.1	11.1	27.8	17.5	X			
748			♀	18.9	11.4	-	-				
748.1	วัดศรีสุทธาวาส สมุทรสาคร	17 ก.พ.22	♂	17.4	11.0	31.0	20.0		X		
748.2			♂	16.8	10.7	27.0	16.2		X		
748.3			♂	16.4	10.0	27.2	17.0	X			
748.4			♂	14.6	8.5	23.2	14.4	X			
748.5			♂	16.2	10.0	26.5	17.8	X			

Coll. No.	สถานที่พบ	วัน เดือน ปี	เพศ	กระดอง		ก้าม					
				กว้าง (มม.)	ยาว (มม.)	P (มม.)	D (มม.)	R		L	
								ขวา	ซ้าย	ขวา	ซ้าย
749	บ้านประแสร์ ระยอง	31 ก.ค.20	♂	15.9	9.0	26.0	17.5				X
750	บ้านเพ ระยอง	1 ส.ค.20	♂	15.5	9.2	24.2	15.0	X			
751			♂	15.0	9.0	21.4	13.5	X			
752			♂	12.5	7.5	19.0	12.0		X		
753			♂	10.0	6.0	12.0	7.0	X			
754			♀	13.3	9.4	-	-				
755	คลองชุม ระยอง	1 ส.ค.20	♂	16.2	9.6	25.7	16.5	X			
756	คลองแก่ง ระยอง	1 ส.ค.20	♂	17.4	10.0	30.3	21.0	X			
757			♂	16.1	9.2	25.7	15.5	X			
758			♂	15.2	9.0	24.1	15.0		X		
759			♂	14.0	8.4	20.7	13.0	X			
760			♂	13.2	8.2	20.1	12.0	X			
761	วังแก้ว ระยอง	1 ส.ค.20	♂	10.0	6.0	11.7	7.0				X
762	แหลมเทียน ชลบุรี	16 ก.ค.20	♂	15.3	9.1	22.1	15.0			X	
763			♂	18.9	10.0	32.3	22.0		X		
764			♂	16.3	10.6	28.7	21.0				X
765		19 มิ.ย.20	♂	18.8	10.9	31.0	20.0		X		
766	อ่างศิลา ชลบุรี	8 พ.ค.20	♂	19.6	11.8	37.0	23.0	X			
767			♂	17.4	10.0	30.0	19.0	X			
768			♂	17.4	10.2	29.4	18.5		X		
769			♂	17.6	10.6	28.4	18.0	X			
770			♂	19.0	11.0	31.0	19.5		X		
771			♂	17.6	10.6	29.3	19.5		X		
772			♂	18.7	11.0	27.3	19.0				X
773			♂	20.6	11.7	28.6	20.0			X	
774			♂	18.0	10.8	31.4	20.0		X		



Coll. No.	สถานที่พบ	วัน เดือน ปี	เพศ	กระดูก		ก้าม						
				กว้าง (มม.)	ยาว (มม.)	P (มม.)	D (มม.)	B ขวา ซ้าย		L ขวา ซ้าย		
775	อ่างศิลา ชลบุรี	8 พ.ค.20	♂	18.3	11.0	30.6	22.0				X	
776			♂	17.3	9.7	29.3	18.5		X			
777			♂	19.0	11.1	31.0	20.0		X			
778			♂	19.4	11.0	33.0	22.0		X			
779			♂	20.0	11.4	26.8	20.0				X	
780			♂	18.2	11.0	29.0	20.0				X	
781			♂	17.2	10.0	28.2	18.0		X			
782			♂	18.4	10.6	32.2	21.0	X				
783			♂	20.0	10.8	23.1	16.0				X	
784			♂	17.2	10.0	29.4	7				X	
785			♂	15.2	9.2	21.8	7	X				
786			♂	16.7	10.0	25.5	16.0	X				
787			♂	15.5	9.5	24.5	15.0	X				
788			♀	16.9	10.1	-	-					
789			♂	28 ส.ค.20	♂	14.4	8.2	21.4	13.0	X		
790			♂		12.8	7.5	17.5	11.0	X			
791			♂		11.7	6.0	15.3	10.0		X		
792			♂		11.5	6.8	15.4	9.0	X			
793			♂		10.0	5.8	11.2	6.5	X			
794			♂		10.3	6.0	12.8	8.0	X			
795	♀	12.3	7.8		-	-						
796	♀	13.0	7.5		-	-						
797	♀	11.9	7.0		-	-						
798	♀	10.2	6.0		-	-						
799	บางบ่อ สมุทรปราการ	2516	♂	15.5	9.8	26.5	16.5	X				
800	หัวหิน ประจวบคีรีขันธ์	17 พ.ค.20	♂	7	12.3	7	20.5		X			
801		20 พ.ค.20	♂	20.5	11.7	28.9	22.0			X		

Coll. No.	สถานที่พบ	วัน เดือน ปี	เพศ	กะบัง		กาม					
				กว้าง (มม.)	ยาว (มม.)	P (มม.)	D (มม.)	B		L	
								ขวา	ซ้าย	ขวา	ซ้าย
802	คลองวาฬ ประจวบคีรีขันธ์	18 พ.ค.29	♂	12.5	7.5	18.6	11.0	X			
803			♂	12.1	7.4	18.0	11.0	X			
804			♂	13.2	7.9	19.8	12.5	X			
805	ปากน้ำชุมพร ชุมพร	29 ต.ค.29	♂	14.7	9.0	7	15.0	X			
806			♂	19.0	10.5	28.7	18.5	X			
807			♂	16.5	9.4	22.0	15.0			X	
808			♂	16.0	9.3	24.9	15.5	X			
809			♂	20.0	11.5	30.2	22.0			X	
810			♂	18.4	10.9	32.0	22.0				X
811			♂	15.8	9.0	24.6	16.0	X			
812			♂	16.6	9.8	24.5	14.5		X		
813			♂	16.4	9.5	25.3	16.0	X			
814			♂	16.2	9.0	24.8	16.0	X			
815			♂	15.8	9.7	26.3	17.0				X
816			♂	21.0	12.0	35.2	25.0			X	
817			♂	17.0	9.7	28.0	19.5				X
818			♂	20.0	11.6	31.0	22.5				X
819			♂	16.7	9.5	26.4	17.0	X			
820			♂	14.3	8.7	23.5	15.5		X		
821			♂	18.7	11.0	31.9	20.5		X		
822			♂	18.7	10.7	31.5	22.0				X
823			♂	20.5	11.2	32.6	22.0		X		
824			♂	18.2	10.5	25.9	18.5				X
825			♂	14.6	8.4	21.0	13.5	X			
826			♂	20.2	11.2	32.7	23.5				X
827			♂	19.8	11.3	34.3	23.0	X			
828			♂	16.7	9.2	28.0	18.5		X		
829			♂	15.2	8.9	7	15.5		X		

Coll. No.	สถานที่พบ	วัน เดือน ปี	เพศ	กระดูก		P		D		กาม	
				กว้าง (มม.)	ยาว (มม.)	(มม.)	(มม.)	B ขวา	L ซ้าย	ขวา	ซ้าย
830	ปากน้ำชุมพร ชุมพร	29 ต.ค.20	♂	19.5	11.5	31.0	22.0				X
831			♂	15.9	9.0	24.2	15.5			X	
832			♂	14.6	8.7	23.4	15.0			X	
833			♂	19.0	10.5	29.3	21.0				X
834			♂	16.2	9.9	27.0	18.0			X	
835			♂	16.0	9.5	26.0	16.5			X	
836			♂	18.3	10.3	27.7	19.0				X
837			♂	18.9	10.8	29.0	19.0			X	
838			♂	18.1	10.5	29.3	19.0			X	
839			♂	23.2	12.0	32.5	24.0				X
840			♂	18.2	10.5	30.6	21.0				X
841			♂	18.0	10.0	28.0	18.5				X
842			♂	17.0	10.0	28.6	18.5			X	
843			♂	19.0	11.0	32.2	21.5				X
844			♂	19.5	10.8	31.0	21.0				X
845			♀	13.5	8.0	-	-				
846	ไทรยา สุราษฎร์ธานี	9 มี.ค.21	♂	14.9	8.7	23.3	15.0				X
847	เกาะสมุย สุราษฎร์ธานี	7 มี.ค.21	♂	16.5	9.4	26.2	17.0			X	
848			♂	16.0	9.1	26.4	17.0			X	
849			♂	15.8	9.0	25.8	16.0			X	
850			♂	15.7	8.8	22.4	14.0			X	
851			♀	12.3	7.1	-	-				
852	บ้านปลายทราย	11 มิ.ย.20	♂	13.5	8.0	19.8	12.5				X
853	นครศรีธรรมราช		♂	12.5	7.5	16.0	9.5			X	
854			♀	12.6	7.6	-	-				
855	ปัตตานี		♂	14.0	7.9	19.5	12.0			X	
856	นราธิวาส	28 พ.ค.20	♂	12.8	7.2	17.0	11.0				X
857			♂	14.5	8.6	21.5	13.0			X	

Coll. No.	สถานที่พบ	วัน เดือน ปี	เพศ	กระดูกง		กระดูก		กระดูก	
				กว้าง (มม.)	ยาว (มม.)	P (มม.)	D (มม.)	B ขวา	L ซ้าย
858	นราธิวาส	28 พ.ค.20	♂	12.8	7.4	17.0	10.0	X	
859			♂	11.0	6.2	12.8	8.0		X
860			♂	11.2	6.3	13.6	8.0	X	
861			♂	16.0	9.8	10.0	6.0	X	
862			♀	10.0	6.0	-	-		
863	สตูล	30 พ.ค.20	♂	16.5	9.6	24.3	15.0	X	
864	เกาะตะรุเตา สตูล	26 มี.ค.18	♂	15.8	8.6	24.3	16.5		X
865	กันตัง ตรัง	31 พ.ค.20	♂	12.2	7.3	19.0	12.0	X	
866			♂	12.4	7.2	18.1	12.0		X
867			♂	12.6	7.4	20.4	12.5		X
868			♂	11.8	6.4	16.8	11.0		X
869			♂	12.6	7.3	19.0	12.0	X	
870			♂	12.0	7.0	19.5	12.0	X	
871			♂	11.4	6.7	17.2	10.0	X	
872			♂	11.0	6.6	16.0	10.5	X	
873			♂	11.0	6.3	15.7	10.0	X	
874			♂	10.5	6.2	15.5	10.0		X
875			♂	11.8	7.0	16.6	10.0	X	
876			♂	12.0	7.0	18.4	12.0	X	
877			♂	11.1	6.8	17.2	11.0	X	
878			♂	10.8	6.5	15.0	9.0	X	
879			♂	10.8	6.0	14.0	9.0		X
880			♂	12.5	6.0	14.4	9.5	X	
881			♂	9.6	5.5	11.3	7.0		X
882			♀	10.6	6.0	-	-		
883	กระบี่	2 มี.ย.20	♂	17.8	10.7	32.0	21.0	X	
884			♂	17.7	10.6	30.3	19.0	X	
885			♂	17.8	10.8	30.8	20.0		X

Coll. No.	สถานที่พบ	วัน เดือน ปี	เพศ	กระดูกง		กาม				
				กว้าง (มม.)	ยาว (มม.)	P (มม.)	D (มม.)	B		L
						ชาย	ชาย	ชาย	ชาย	
886	กระบี่	2 มี.ย.20	♂	17.3	10.3	31.2	20.0	X		
887			♂	16.9	10.0	29.5	18.5	X		
888			♂	19.2	10.6	33.5	23.0			X
889			♂	18.0	10.4	30.3	20.0	X		
890			♂	18.4	10.8	31.6	21.0		X	
891			♂	17.0	10.0	28.5	19.0	X		
892			♂	17.3	10.3	30.0	21.0			X
893			♂	17.4	10.0	30.5	21.0			X
894			♂	16.7	9.7	26.6	19.0			X
895			♂	16.0	9.0	27.1	17.5	X		
896			♂	15.5	9.0	25.0	16.0		X	
897			♂	15.5	9.3	25.0	17.0	X		
898			♂	17.5	10.1	27.6	19.5			X
899			♂	15.2	9.4	25.0	16.5	X		
900			♂	15.2	9.2	23.6	16.0		X	
901			♂	15.5	9.1	26.7	18.0		X	
902			♂	15.4	9.2	23.7	15.0		X	
903			♂	14.5	8.6	24.6	16.5			X
904			♂	15.0	9.0	23.5	16.0			X
905			♂	15.8	9.2	25.8	18.0			X
906			♂	14.3	8.3	22.0	15.0		X	
907			♂	14.0	8.0	22.0	15.0	X		
908			♂	15.9	9.1	26.6	18.0	X		
909			♂	15.7	8.5	21.0	15.0			X
910			♂	14.6	8.2	23.2	14.7	X		
911			♂	14.6	8.3	24.3	16.0		X	
912			♂	14.8	8.5	23.0	15.0		X	
913			♂	14.0	7.8	22.2	14.2		X	

Coll. No.	สถานที่พบ	วัน เดือน ปี	เพศ	กระดูก		ก้าม								
				กว้าง (มม.)	ยาว (มม.)	P (มม.)	D (มม.)	B		L				
								ขวา	ซ้าย	ขวา	ซ้าย			
914	กระบี่	2 มิ.ย.20	♂	14.0	8.5	16.8	12.0				X			
915			♂	13.5	7.7	19.6	13.0					X		
916			♂	13.4	7.5	19.7	13.0	X						
917			♂	12.6	7.3	18.3	12.0				X			
918			♂	11.8	7.2	15.7	10.0				X			
919			♂	12.8	7.7	16.0	11.0				X			
920			♀	14.1	8.2	-	-							
921			♀	14.1	8.4	-	-							
922			♀	10.0	6.0	-	-							
923			♀	9.1	5.6	-	-							
924	พังงา	4 มิ.ย.20	♂	15.0	9.0	25.8	16.0				X			
925			♂	12.3	7.2	17.3	11.0	X						
926			♂	11.2	6.4	15.8	10.0	X						
927			♀	13.3	8.0	-	-							
928			♀	12.8	7.5	-	-							
929	อำเภอดำรงวิทยารุฉิม	3 มิ.ย.20	♂	16.8	10.1	31.0	19.0				X			
930			♂	15.3	8.7	26.2	16.5	X						
931			♂	14.0	8.4	23.0	15.0	X						
932			♂	12.8	7.8	20.3	13.0	X						
933			♂	13.7	8.2	14.8	10.0					X		
934			♂	12.5	7.4	16.3	11.0					X		
935			♂	10.0	5.9	13.4	8.4					X		
936			ในยาง ภูเก็ต	23 ต.ค.20	♂	17.0	10.0	31.2	20.0	X				
937					♂	16.8	9.8	24.6	17.0					X
938					♂	15.2	9.3	24.6	16.4	X				
939	♂	14.0			8.0	22.3	16.0					X		
940	♂	13.0			7.8	20.4	14.0					X		
941	♂	12.6			7.4	20.6	18.0				X			

Coll. No.	สถานที่พบ	วัน เดือน ปี	เพศ	กระดูกง		ก้าม						
				กว้าง (มม.)	ยาว (มม.)	P (มม.)	D (มม.)	B ขวา	I ซ้าย	B ขวา	I ซ้าย	
942	โนนยาง ภูเก็ท	23 ต.ค.20	♂	12.0	7.2	18.7	12.0			X		
943			♂	12.1	7.0	19.8	12.5			X		
944			♂	14.0	8.0	20.0	15.0					X
945			♂	12.5	7.5	18.7	12.0	X				
946			♂	11.9	6.7	17.1	11.0			X		
947			♂	11.4	6.8	15.7	11.0					X
948			♂	11.5	6.9	18.0	12.0			X		
949			♂	11.5	6.5	14.0	9.0	X				
950			♂	12.2	6.7	14.7	9.0	X				
951			♂	10.6	6.2	13.7	8.0	X				
952			♂	10.5	6.1	12.5	8.0					X
953			♀	10.5	6.0	-	-					
954			♀	11.0	6.7	-	-					
955	ป่าทอง ภูเก็ท	5 มิ.ย.20	♂	12.5	7.3	19.2	12.0	X				
956			♂	13.5	8.5	22.1	15.0					X
957			♂	11.4	6.7	15.7	10.0			X		
958			♂	10.5	6.3	15.4	10.0	X				
959			♂	11.0	6.5	16.0	11.0	X				
960			♂	9.3	5.5	11.5	7.0					X
961			♂	9.1	5.5	11.7	7.0					X
962			♀	9.1	5.6	-	-					
963			♀	9.1	5.5	-	-					
964			♂	17.8	10.0	30.7	21.0					X
965			♂	16.2	9.2	28.0	17.0			X		
966			♂	15.2	8.8	24.8	16.0	X				
967			♂	12.3	6.6	17.3	11.0	X				
968	♀	10.0	6.0	-	-							
969	เกาะสิเหร่ ภูเก็ท	5 มิ.ย.20	♂	13.5	8.3	20.8	13.0	X				
970			♂	12.5	7.2	20.0	12.5	X				

Coll. No.	สถานที่พบ	วัน เดือน ปี	เพศ	กระดูก		กาม					
				กว้าง (มม.)	ยาว (มม.)	P (มม.)	D (มม.)	B		L	
								ขวา	ซ้าย	ขวา	ซ้าย
971	อ่าวทะลุ ภูเก็ต	3 มี.ย.20	♂	12.1	7.3	17.0	11.0			X	
972	ปากน้ำระนอง ระนอง	28 ต.ค.20	♂	14.6	8.6	23.4	14.0			X	
973			♂	16.3	9.5	28.4	19.0				X
974			♂	17.5	10.0	31.1	20.0			X	
975			♂	16.3	9.6	27.2	19.0				X
976			♂	16.3	9.6	27.8	17.5			X	
977			♂	15.0	9.0	25.3	16.0			X	
978			♂	15.0	8.7	25.3	17.0			X	
979			♂	13.7	8.0	21.9	14.0	X			
980			♂	15.8	8.9	23.7	17.0				X
981			♂	14.1	8.5	23.5	15.0			X	
982			♂	15.0	8.7	15.2*	11.5				X
983			♂	12.3	7.0	18.5	11.5	X			
984			♂	12.3	7.3	18.0	11.0			X	
985			♂	11.7	6.7	16.2	10.0			X	
986			♂	11.4	6.7	17.5	11.0	X			
987			♂	10.5	6.2	13.1	8.5			X	
988			♀	12.0	7.1	-	-				
989			♀	11.4	6.9	-	-				
990			♀	8.8	5.2	-	-				



## ประวัติการศึกษา

นายเสรี บรรพวจิตร เกิดเมื่อวันที่ 19 กุมภาพันธ์ พ.ศ. 2494 สำเร็จ  
ปริญญาตรีวิทยาศาสตร์บัณฑิต จากจุฬาลงกรณ์มหาวิทยาลัย เมื่อปีการศึกษา 2517  
รับราชการในคณะวิทยาศาสตร์ มหาวิทยาลัยมหิดล ตั้งแต่ปี พ.ศ. 2518 และได้ลา  
ราชการเพื่อศึกษาต่อ ณ บัณฑิตวิทยาลัย จุฬาลงกรณ์มหาวิทยาลัย ตั้งแต่ปีการศึกษา  
2519

