

ผลการวิเคราะห์ข้อมูล

เพื่อสะดวกในการเสนอผลการวิเคราะห์ข้อมูลในตารางต่าง ๆ ผู้วิจัยจึงนำสัญลักษณ์และอักษรย่อทางสถิติมาใช้ดังนี้

- $M_t$  หมายถึง คะแนนเฉลี่ยของกลุ่มตัวอย่าง ประชากรรวม
- $M_p$  หมายถึง คะแนนเฉลี่ยของข้าราชการชั้นผู้ใหญ่
- $M_q$  หมายถึง คะแนนเฉลี่ยของข้าราชการชั้นผู้น้อย
- $\sigma_t$  หมายถึง ส่วน เบี่ยงเบนมาตรฐานของกลุ่มตัวอย่าง ประชากรรวม
- $\sigma_p$  หมายถึง ส่วน เบี่ยงเบนมาตรฐานของกลุ่มข้าราชการชั้นผู้ใหญ่
- $\sigma_q$  หมายถึง ส่วน เบี่ยงเบนมาตรฐานของกลุ่มข้าราชการชั้นผู้น้อย
- $p$  หมายถึง สัดส่วนของข้าราชการชั้นผู้ใหญ่
- $q$  หมายถึง สัดส่วนของข้าราชการชั้นผู้น้อย
- $\chi^2$  หมายถึง ค่าไคสแควร์
- ns หมายถึง ไม่นับสำคัญ (Not Significance)
- \* หมายถึง มีนัยสำคัญที่ระดับ 5 %
- \*\* หมายถึง มีนัยสำคัญที่ระดับ 1 %
- \*\*\* หมายถึง มีนัยสำคัญที่ระดับ 0.1 %

### ลักษณะและจำนวนตัวอย่างประชากร

หลังจากที่ได้สัมภาษณ์ตัวอย่างประชากรทั้ง 2 กลุ่ม เพื่อศึกษาถึง ภูมิหลังทาง การศึกษาและคติธรรม ปรากฏว่า ข้าราชการทั้งหมดมีลักษณะตรงตามที่กำหนด คือ มีอายุ 40 ปี ขึ้นไป และมีตำแหน่งตามที่กำหนดไว้ และได้จำนวนตัวอย่างประชากรในแต่ละกลุ่ม ตามระดับการศึกษาต่าง ๆ ดังแสดงในตารางที่ 1

ตารางที่ 1 จำนวนตัวอย่างประชากรในแต่ละระดับการศึกษา

| ระดับการศึกษา     | จำนวนข้าราชการ (คน) |             |
|-------------------|---------------------|-------------|
|                   | ชั้นผู้ใหญ่         | ชั้นผู้น้อย |
| ประถมศึกษาตอนต้น  | 233                 | 233         |
| ประถมศึกษาตอนปลาย | 229                 | 212         |
| มัธยมศึกษาตอนต้น  | 231                 | 192         |
| มัธยมศึกษาตอนปลาย | 223                 | 97          |
| อุดมศึกษา         | 230                 | 29          |

ระดับประถมศึกษาตอนต้น ได้จำนวนตัวอย่างประชากรกลุ่มละ 233 คน ตาม จำนวนที่ต้องการ

ระดับประถมศึกษาตอนปลาย ได้จำนวนตัวอย่างประชากรในแต่ละกลุ่มน้อยกว่า 233 คน เพราะมีข้าราชการชั้นผู้ใหญ่ 4 คน ศึกษาในต่างประเทศ และมีข้าราชการ ชั้นผู้น้อย 21 คน เรียนไม่ถึงชั้นประถมศึกษาตอนปลาย

ระดับมัธยมศึกษาตอนต้น ได้จำนวนตัวอย่างประชากรในแต่ละกลุ่มน้อยกว่า 233 คน เพราะมีข้าราชการชั้นผู้ใหญ่ 2 คน ศึกษาในต่างประเทศ และมีข้าราชการชั้นผู้น้อย

41 คน เรียนไม่ถึงชั้นมัธยมศึกษาตอนต้น

ระดับมัธยมศึกษาตอนปลาย ได้จำนวนตัวอย่างประชากรในแต่ละกลุ่มน้อยกว่า

233 คน เพราะมีข้าราชการชั้นผู้ใหญ่ 6 คน ศึกษาในต่างประเทศ อีก 4 คน สัมผัสสอ  
 คุยตนเอง และข้าราชการชั้นผู้น้อย 121 คน เรียนไม่ถึงชั้นมัธยมศึกษาตอนปลาย อีก  
 5 คน สัมผัสสอคุยตนเอง

ระดับอุดมศึกษา ได้จำนวนตัวอย่างประชากรในแต่ละกลุ่มน้อยกว่า 233 คน  
 เพราะมีข้าราชการชั้นผู้ใหญ่ 3 คน เรียนไม่ถึงชั้นอุดมศึกษา และข้าราชการชั้นผู้น้อย  
 204 คน เรียนไม่ถึงชั้นอุดมศึกษา

สำหรับอายุของตัวอย่างประชากร ปรากฏว่า 36.05 % ของข้าราชการชั้นผู้ใหญ่  
 มีอายุระหว่าง 40 ถึง 49 ปี และ 63.95 % มีอายุระหว่าง 50 ถึง 60 ปี ข้าราชการ  
 ชั้นผู้น้อย มี 66.53 % มีอายุระหว่าง 40 ถึง 49 ปี และ 33.47 % มีอายุระหว่าง 50  
 ถึง 60 ปี

ระยะเวลาที่รับราชการของประชากรทั้ง 2 กลุ่ม ปรากฏว่า 27.47 % ของ  
 ข้าราชการชั้นผู้ใหญ่ มีอายุราชการระหว่าง 10 ถึง 25 ปี และ 72.53 % มีอายุราชการ  
 ระหว่าง 26 ถึง 41 ปี ข้าราชการชั้นผู้น้อย มี 60.95 % มีอายุราชการระหว่าง 10  
 ถึง 25 ปี และ 39.05 % มีอายุราชการระหว่าง 26 ถึง 41 ปี แต่อย่างไรก็ตามทั้ง  
 ข้าราชการชั้นผู้ใหญ่และข้าราชการชั้นผู้น้อย ต่างก็มีอายุและระยะเวลารับราชการใกล้เคียงกัน  
 คือ เป็นผู้ที่มีอายุ 40 ปี ขึ้นไป มีประสบการณ์ในการทำงานมาแล้วไม่ต่ำกว่า 10 ปี ซึ่ง  
 จะเห็นได้ว่า ข้าราชการทั้ง 2 กลุ่ม นี้ มีอายุและประสบการณ์ในการทำงานอยู่ในช่วงใกล้เคียงกัน  
 แต่มีความแตกต่างกันในตำแหน่งหน้าที่การงาน ผู้วิจัยจึงต้องการทราบว่า  
 ภูมิหลังทางการศึกษาของทั้ง 2 กลุ่ม นี้จะมีความแตกต่างกันหรือไม่ และภูมิหลังทางการ  
 ศึกษาของข้าราชการชั้นผู้ใหญ่เป็นเช่นไร

การวิจัยครั้งนี้มีตัวอย่างประชากรข้าราชการชั้นผู้ใหญ่เป็นชาย 220 คน หญิง 13  
 คน ข้าราชการชั้นผู้น้อย เป็นชาย 161 คน หญิง 72 คน

## ผลการวิเคราะห์

จากข้อมูลที่รวบรวมมาได้<sup>1</sup> ผู้วิจัยได้นำมาวิเคราะห์หาค่าการกระจายร้อยละของ  
 กลุ่มตัวอย่างประชากรทั้ง 2 กลุ่ม ตามลักษณะต่าง ๆ ที่ต้องการศึกษา หาค่าคะแนนเฉลี่ย  
 และส่วนเบี่ยงเบนมาตรฐานของกลุ่มข้าราชการชั้นผู้ใหญ่ และของกลุ่มข้าราชการชั้นผู้น้อย  
 หาค่าส่วนเบี่ยงเบนมาตรฐานของกลุ่มตัวอย่างรวม ค่าสัมประสิทธิ์สหสัมพันธ์  
 ระหว่างเขตที่ตั้งของโรงเรียน ประเภทของโรงเรียน สัมฤทธิ์ผลทางการเรียน การศึกษา  
 ขั้นสูงสุด และคตินิยม กับระดับข้าราชการ คือ การเป็นข้าราชการชั้นผู้ใหญ่ และ  
 ข้าราชการชั้นผู้น้อย ปรากฏว่าได้ผลดังนี้คือ

## 1. เขตที่ตั้งของโรงเรียน

จากจำนวนความถี่และคะแนนเขตที่ตั้งของโรงเรียนในแต่ละระดับการศึกษา<sup>2</sup>  
 นำมาวิเคราะห์หาค่าการกระจายร้อยละของ กลุ่มตัวอย่างประชากรทั้ง 2 กลุ่ม ได้ผลดัง  
 แสดงใน ตารางที่ 2 ค่าคะแนนเฉลี่ย ส่วนเบี่ยงเบนมาตรฐาน สัดส่วนของข้าราชการ  
 แต่ละกลุ่ม ได้ผลดังแสดงในตารางที่ 3 ค่าสัมประสิทธิ์สหสัมพันธ์ระหว่างเขตที่ตั้งของ  
 โรงเรียน กับระดับข้าราชการและค่าที่ ได้ผลดังแสดงในตารางที่ 4

<sup>1</sup> ฐานข้อมูลของวิทยานิพนธ์เล่มนี้.

<sup>2</sup> เรื่องเดียวกัน.



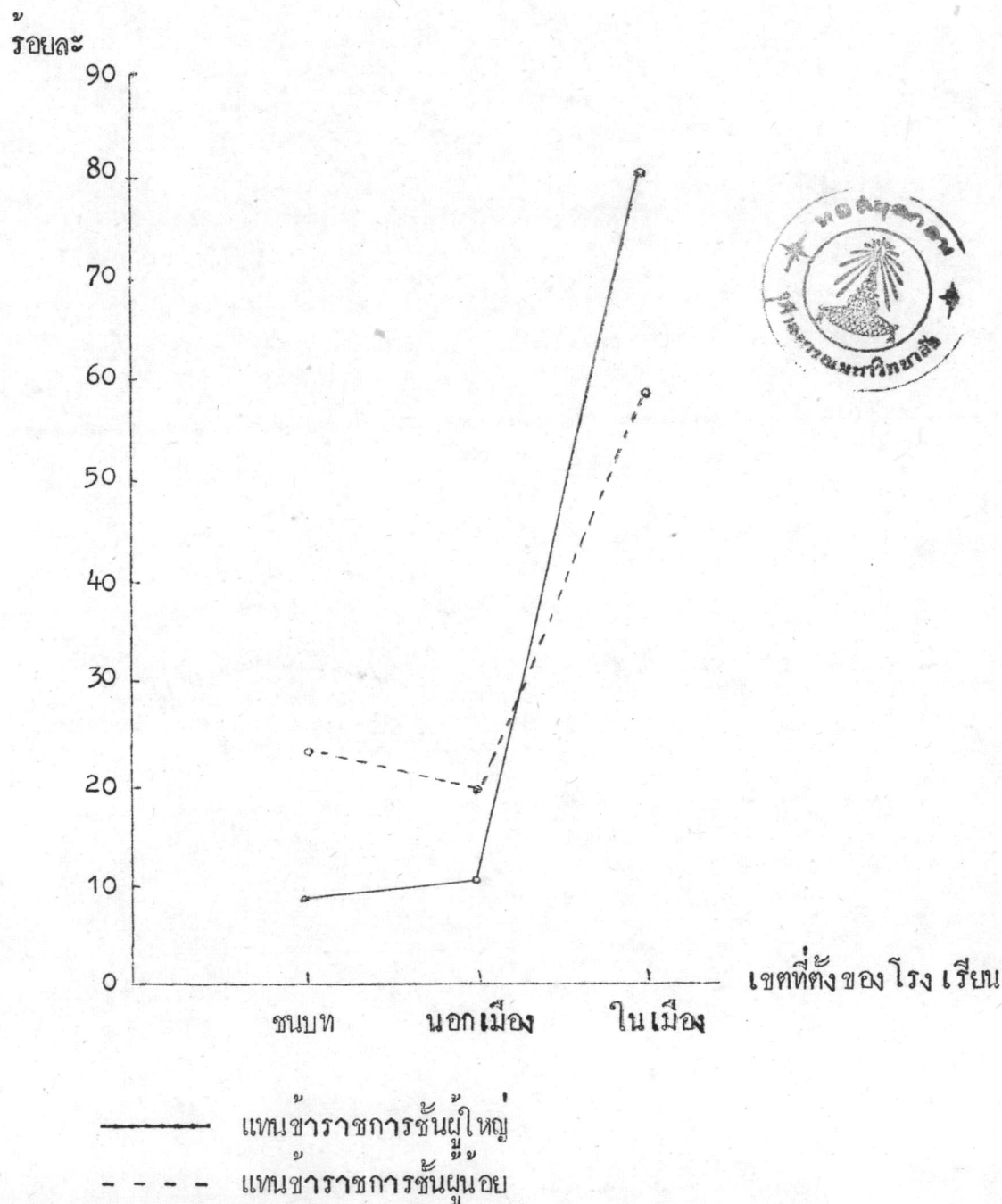
ตารางที่ 2 ค่าการกระจายร้อยละของข้าราชการตามเขตที่ตั้งของโรงเรียน

| ระดับการศึกษา     | เขตที่ตั้งของโรงเรียน | จำนวนข้าราชการ (ร้อยละ) |             |
|-------------------|-----------------------|-------------------------|-------------|
|                   |                       | ชั้นผู้ใหญ่             | ชั้นผู้น้อย |
| ประถมศึกษาตอนต้น  |                       |                         |             |
|                   | โรงเรียนในเมือง       | 80.69                   | 57.08       |
|                   | โรงเรียนนอกเมือง      | 10.30                   | 19.74       |
|                   | โรงเรียนในชนบท        | 9.01                    | 23.18       |
| ประถมศึกษาตอนปลาย |                       |                         |             |
|                   | โรงเรียนในเมือง       | 99.13                   | 91.98       |
|                   | โรงเรียนนอกเมือง      | 0.87                    | 6.60        |
|                   | โรงเรียนในชนบท        | ไม่มี                   | 1.42        |
| มัธยมศึกษาตอนต้น  |                       |                         |             |
|                   | โรงเรียนในเมือง       | 99.14                   | 94.79       |
|                   | โรงเรียนนอกเมือง      | 0.43                    | 5.21        |
|                   | โรงเรียนในชนบท        | 0.43                    | ไม่มี       |
| มัธยมศึกษาตอนปลาย |                       |                         |             |
|                   | โรงเรียนในกรุงเทพฯ    | 96.86                   | 90.72       |
|                   | โรงเรียนในต่างจังหวัด | 3.14                    | 9.28        |
| อุดมศึกษา         |                       |                         |             |
|                   | สถาบันในประเทศ        | 88.70                   | 100.00      |
|                   | สถาบันต่างประเทศ      | 11.30                   | ไม่มี       |

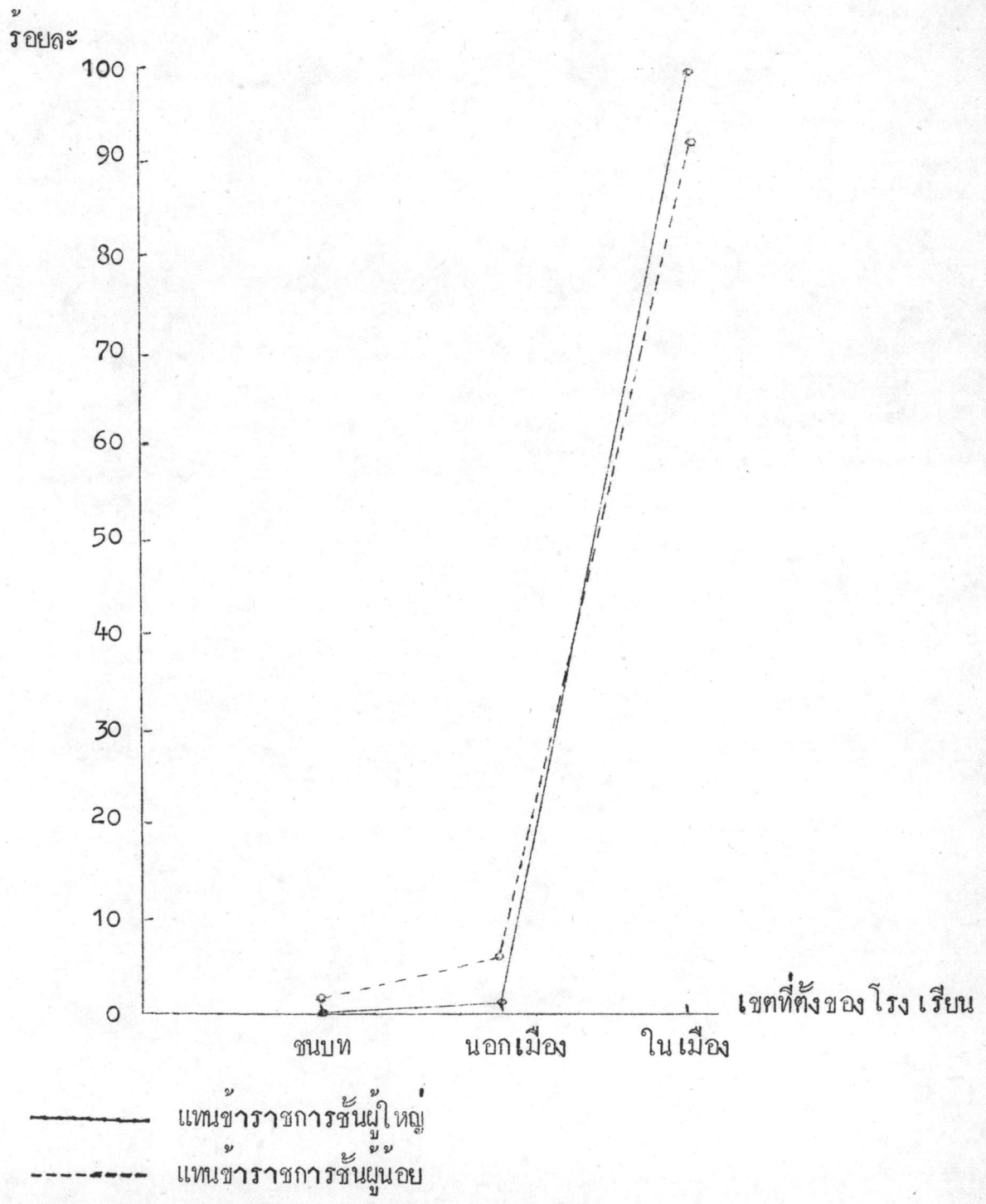
จากตารางที่ 2 สามารถนำมาเปรียบเทียบด้วยกราฟ ได้ผลดังภาพที่ 1, 2, 3

4 และ 5

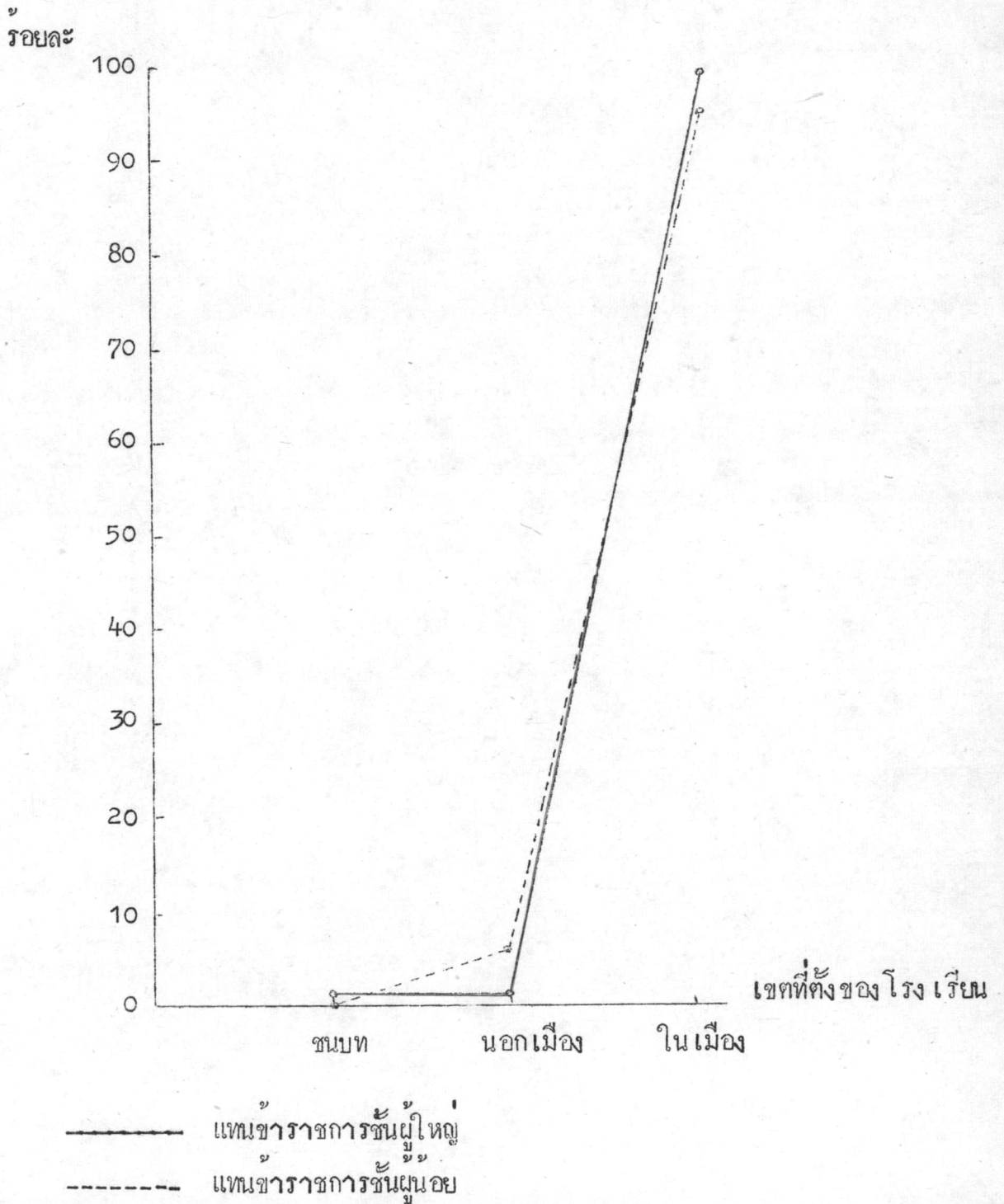
ภาพที่ 1 เปรียบเทียบจำนวนข้าราชการชั้นผู้ใหญ่ และข้าราชการชั้นผู้น้อย ตามเขตที่ตั้งของ โรงเรียนระดับประถมศึกษาตอนต้น



ภาพที่ 2 เปรียบเทียบจำนวนข้าราชการชั้นผู้ใหญ่และข้าราชการชั้นผู้น้อย ตาม  
เขตที่ตั้งของ โรงเรียน ระดับประถมศึกษาตอนปลาย

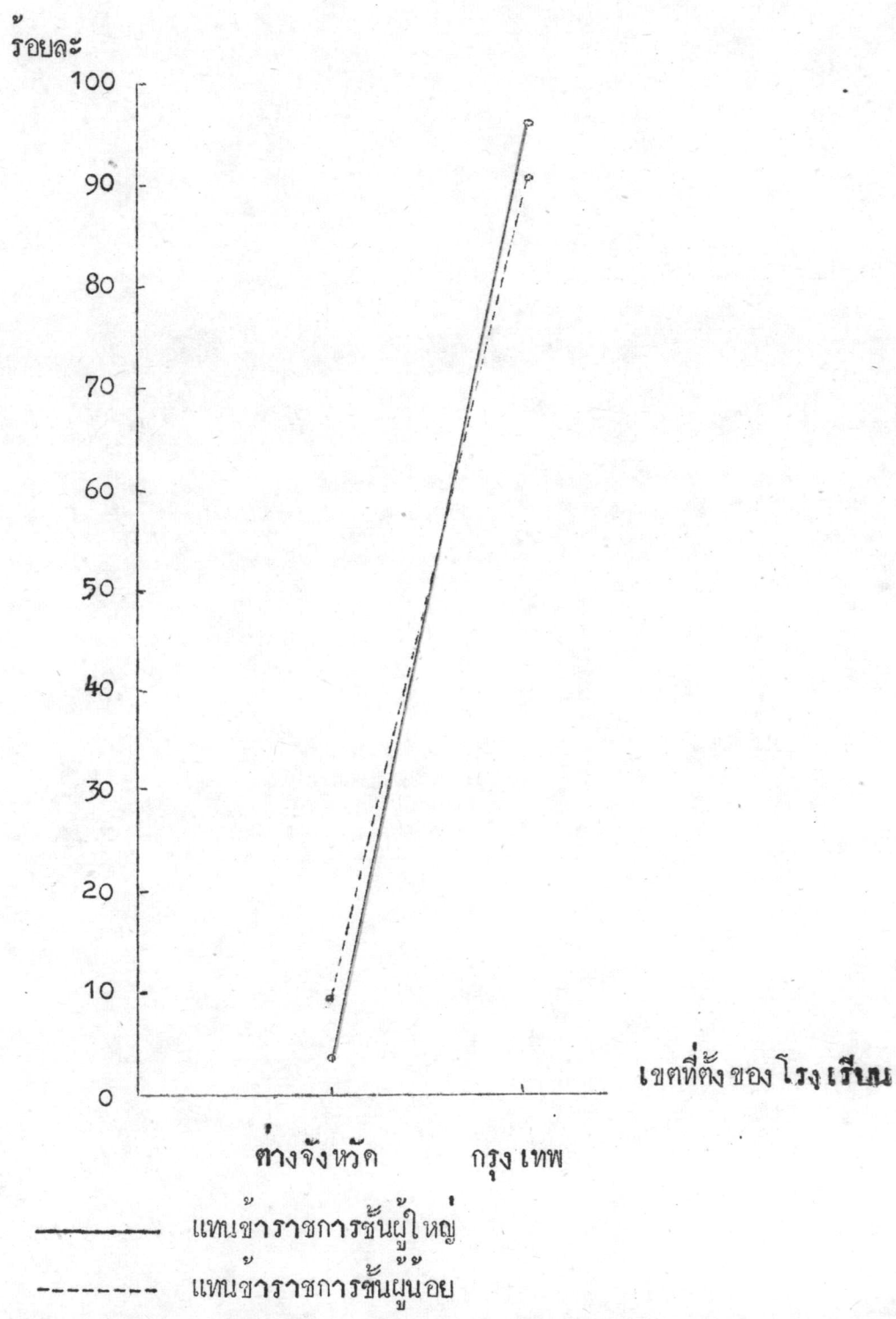


ภาพที่ 3 เปรียบเทียบจำนวนข้าราชการชั้นผู้ใหญ่และข้าราชการชั้นผู้น้อย ตาม  
เขตที่ตั้งของโรงเรียนระดับมัธยมศึกษาตอนต้น

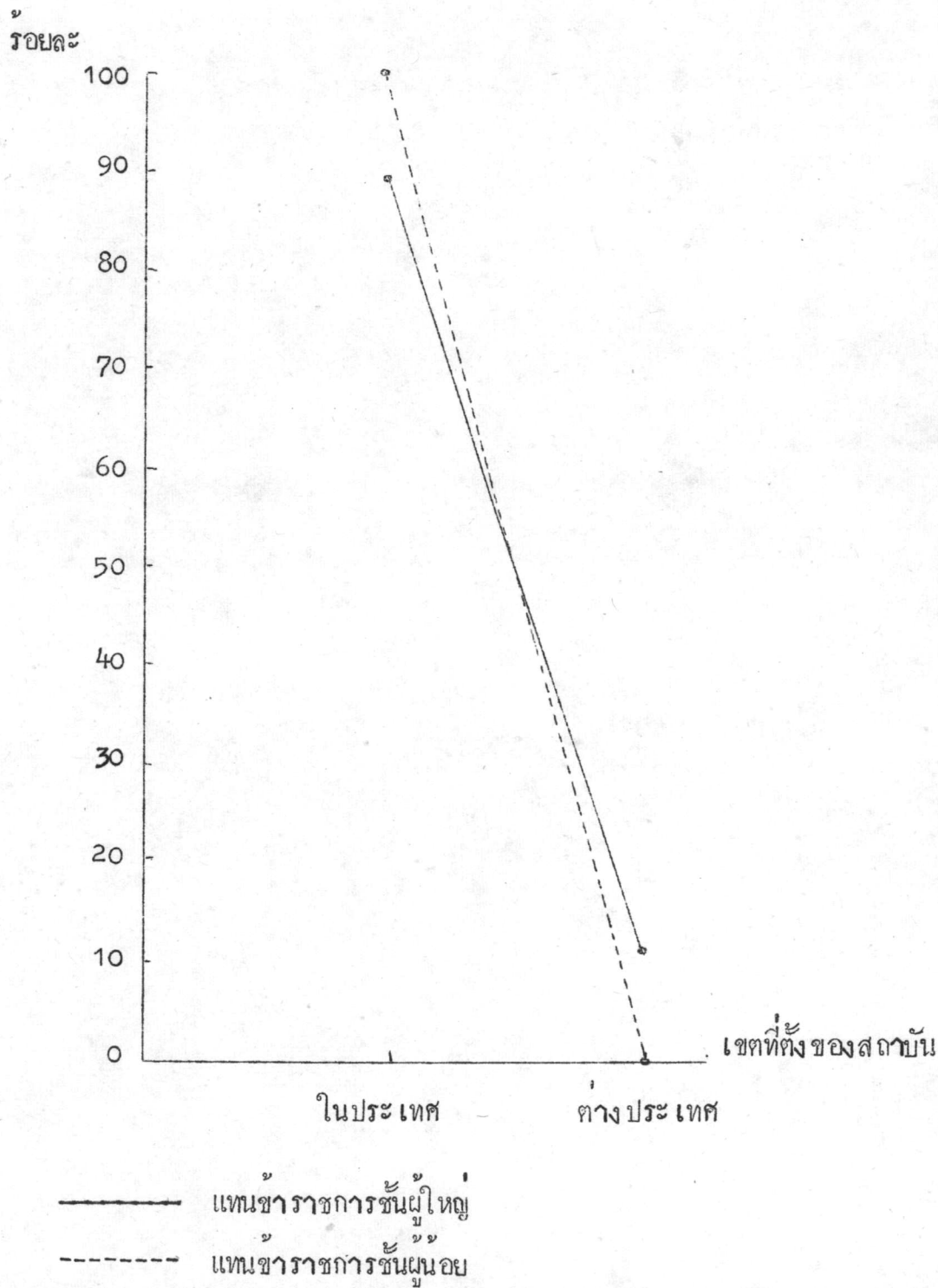




ภาพที่ 4 เปรียบเทียบจำนวนข้าราชการชั้นผู้ใหญ่และข้าราชการชั้นผู้น้อย ตามเขตที่ตั้งของ โรงเรียน รัชมังคลาภิเษกวิทยาลัย



ภาพที่ 5 เปรียบเทียบจำนวนข้าราชการชั้นผู้ใหญ่และข้าราชการชั้นผู้น้อย ตามเขตที่ตั้งของสถานการศึกษาชั้นอุดมศึกษา



ตารางที่ 3 สัดส่วนของข้าราชการชั้นผู้ใหญ่และข้าราชการชั้นผู้น้อย คะแนนเฉลี่ย และส่วนเบี่ยงเบนมาตรฐาน ตามเขตที่ตั้งของโรงเรียน

| ระดับการศึกษา     | p    | q    | $M_p$ | $\sigma_p$ | $M_q$ | $\sigma_q$ | $M_t$ | $\sigma_t$ |
|-------------------|------|------|-------|------------|-------|------------|-------|------------|
| ประถมศึกษาตอนต้น  | 0.50 | 0.50 | 2.716 | 0.622      | 2.339 | 0.829      | 2.527 | 0.758      |
| ประถมศึกษาตอนปลาย | 0.52 | 0.48 | 2.991 | 0.100      | 2.905 | 0.343      | 2.950 | 0.247      |
| มัธยมศึกษาตอนต้น  | 0.55 | 0.45 | 2.987 | 0.147      | 2.947 | 0.234      | 2.969 | 0.192      |
| มัธยมศึกษาตอนปลาย | 0.70 | 0.30 | 1.968 | 0.181      | 1.907 | 0.292      | 1.950 | 0.219      |
| อุดมศึกษา         | 0.89 | 0.11 | 1.113 | 0.317      | 1.000 | 0.000      | 1.100 | 0.301      |

ตารางที่ 4 ค่าสัมประสิทธิ์สหสัมพันธ์ระหว่าง เขตที่ตั้งของโรงเรียนกับ ระดับข้าราชการ และค่าที

| ระดับการศึกษา     | ค่าสัมประสิทธิ์สหสัมพันธ์<br>( $r_{pbi}$ ) | ค่าที               | ชั้นแห่งความเป็นอิสระ |
|-------------------|--|---------------------|-----------------------|
| ประถมศึกษาตอนต้น  | 0.248                                      | 5.512 <sup>**</sup> | 464                   |
| ประถมศึกษาตอนปลาย | 0.174                                      | 3.702 <sup>**</sup> | 439                   |
| มัธยมศึกษาตอนต้น  | 0.104                                      | 2.146 <sup>*</sup>  | 421                   |
| มัธยมศึกษาตอนปลาย | 0.127                                      | 2.283 <sup>*</sup>  | 318                   |
| อุดมศึกษา         | 0.117                                      | 1.870 <sup>ns</sup> | 257                   |

ผลการวิเคราะห์และการทดสอบความมีนัยสำคัญด้วยค่าที่ (t-test) ดังตารางที่ 4 จะเห็นได้ว่า ค่าสัมประสิทธิ์สหสัมพันธ์ระหว่าง ระดับข้าราชการกับ เขตที่ตั้งของ โรงเรียนในระดับการศึกษาต่าง ๆ คือ ในระดับประถมศึกษาตอนต้น ประถมศึกษาตอนปลาย มีนัยสำคัญที่ระดับ 1 % ระดับมัธยมศึกษาตอนต้นและมัธยมศึกษาตอนปลาย มีนัยสำคัญที่ระดับ 5 % และระดับอุดมศึกษา เขตที่ตั้งของโรงเรียนไม่มีความสัมพันธ์กับระดับข้าราชการ อย่างมีนัยสำคัญที่ระดับ 5 %

แสดงว่า เขตที่ตั้งของ โรงเรียนในระดับประถมศึกษาตอนต้น ประถมศึกษาตอนปลาย มัธยมศึกษาตอนต้น มีความสัมพันธ์โดยตรงกับระดับข้าราชการ คือ การเป็นข้าราชการชั้นผู้ใหญ่และข้าราชการชั้นผู้น้อย นั่นคือ ข้าราชการชั้นผู้ใหญ่เรียนจบจากโรงเรียนในเมืองมากกว่าข้าราชการชั้นผู้น้อย ส่วนข้าราชการชั้นผู้น้อยเรียนจบจากโรงเรียนนอกเมือง และโรงเรียนในชนบทมากกว่าข้าราชการชั้นผู้ใหญ่

ในระดับมัธยมศึกษาตอนปลาย เขตที่ตั้งของ โรงเรียนมีความสัมพันธ์โดยตรงกับระดับข้าราชการ คือ การเป็นข้าราชการชั้นผู้ใหญ่และข้าราชการชั้นผู้น้อย นั่นคือ ข้าราชการชั้นผู้ใหญ่เรียนจบจากโรงเรียนในกรุงเทพมหานครมากกว่าข้าราชการชั้นผู้น้อย ส่วนข้าราชการชั้นผู้น้อยเรียนจบจากโรงเรียนในต่างจังหวัดมากกว่าข้าราชการชั้นผู้ใหญ่

จากความสัมพันธ์ระหว่าง เขตที่ตั้งของ โรงเรียนกับระดับข้าราชการ จึงอาจกล่าวอีกนัยหนึ่งว่า ผู้ที่เรียนจบจากโรงเรียนในเมืองหรือท้องถิ่นที่เจริญกว่า มีความโน้มเอียงที่จะเป็นข้าราชการชั้นผู้ใหญ่มากกว่าผู้จบจากโรงเรียนนอกเมือง หรือโรงเรียนในชนบท

สำหรับการศึกษาระดับอุดมศึกษานั้น เขตที่ตั้งของสถาบันการศึกษาไม่มีความสัมพันธ์กับระดับข้าราชการ อย่างมีนัยสำคัญที่ระดับ 5 % แสดงว่า ผู้ที่เรียนจบจากสถาบันการศึกษาต่างประเทศ และผู้ที่เรียนจบจากสถาบันการศึกษาในประเทศ ก็รับราชการได้เป็นข้าราชการชั้นผู้ใหญ่และข้าราชการชั้นผู้น้อยได้พอ ๆ กัน

## 2. ประเภทของโรงเรียน

จากจำนวนความถี่และคะแนนประเภทของโรงเรียนในแต่ละระดับการศึกษา<sup>3</sup>

<sup>3</sup>เรื่องเดียวกัน.



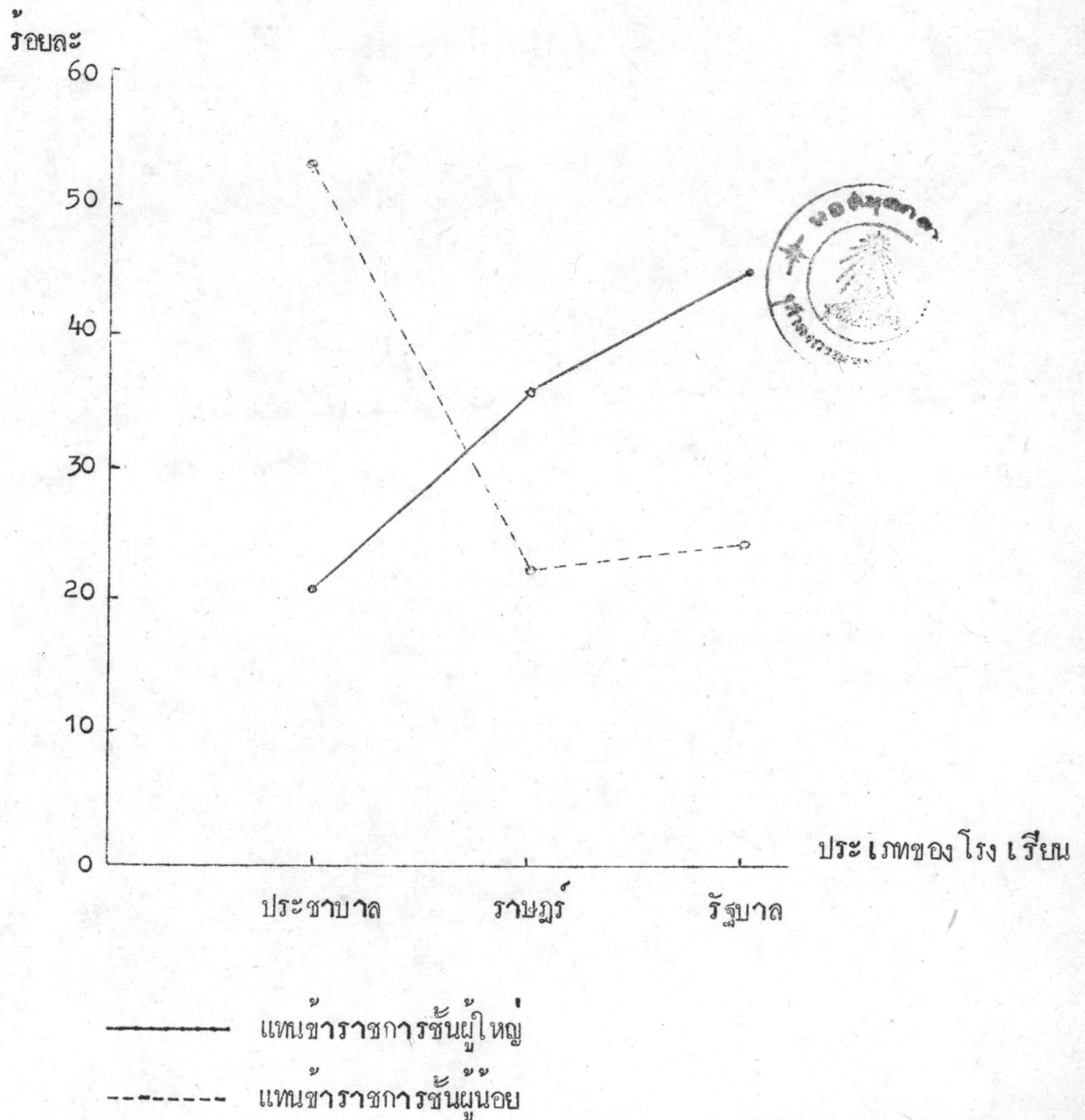
วิเคราะห์หาค่าการกระจายร้อยละของกลุ่มตัวอย่าง ประชากรทั้ง 2 กลุ่ม ได้ผลดังแสดง  
 ในตารางที่ 5 ค่าคะแนนเฉลี่ย ส่วน เบี่ยง เบนมาตรฐาน สักส่วนของ ข้าราชการแต่ละ  
 กลุ่ม ได้ผลดังแสดงในตารางที่ 6 ค่าสัมประสิทธิ์สหสัมพันธ์ระหว่าง ประเภทของ โรงเรียน  
 กับระดับข้าราชการ และค่าที่ ได้ผลดังแสดงในตารางที่ 7

ตารางที่ 5 ค่าการกระจายร้อยละของข้าราชการตามประเภทของโรงเรียน

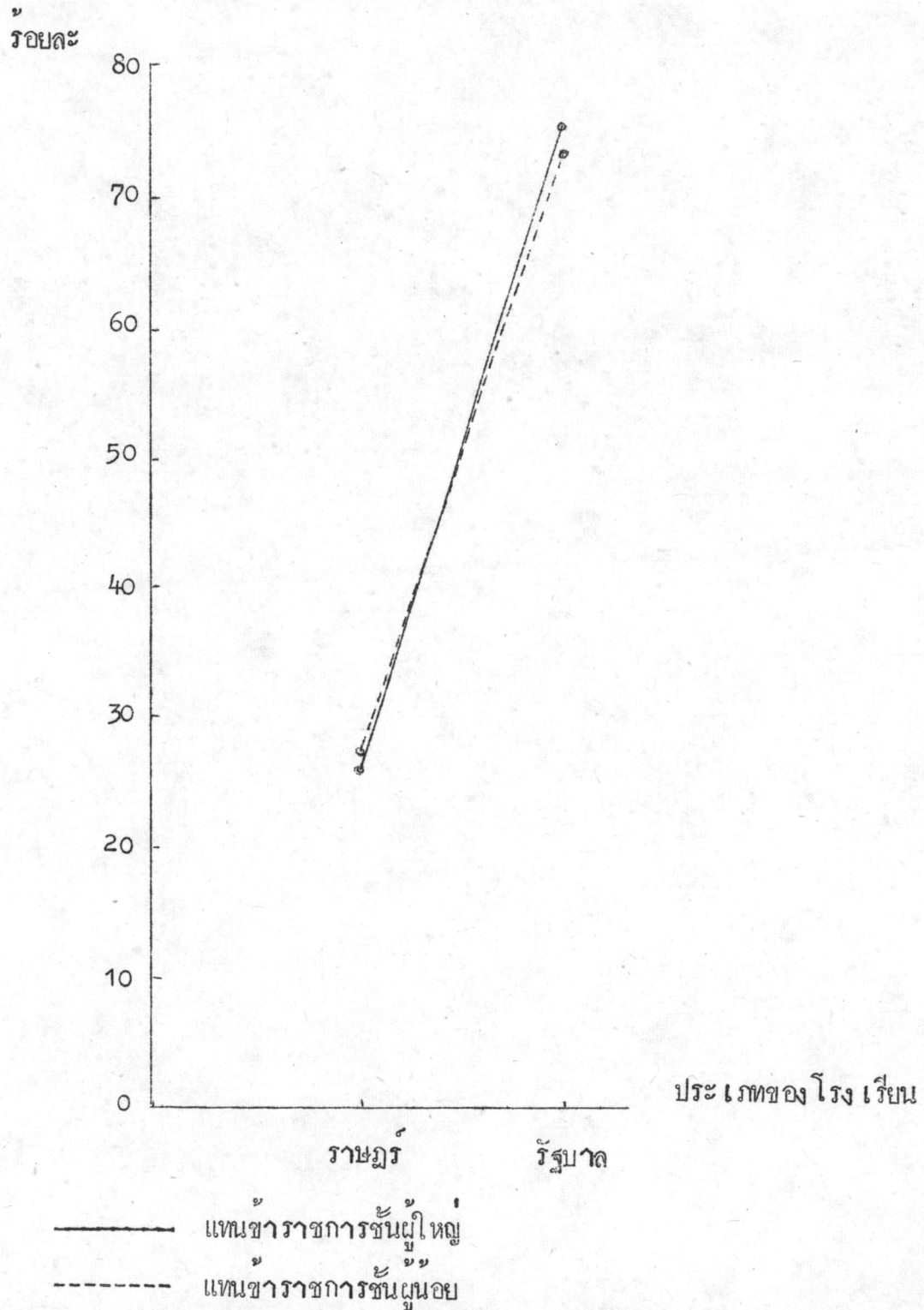
| ระดับการศึกษา     | ประเภทของ โรงเรียน | จำนวนข้าราชการ (ร้อยละ) |             |
|-------------------|--------------------|-------------------------|-------------|
|                   |                    | ชั้นผู้ใหญ่             | ชั้นผู้น้อย |
| ประถมศึกษาตอนต้น  |                    |                         |             |
|                   | โรงเรียนรัฐบาล     | 43.78                   | 24.89       |
|                   | โรงเรียนราษฎร์     | 36.05                   | 22.32       |
|                   | โรงเรียนประชาบาล   | 20.17                   | 52.79       |
| ประถมศึกษาตอนปลาย |                    |                         |             |
|                   | โรงเรียนรัฐบาล     | 74.24                   | 72.64       |
|                   | โรงเรียนราษฎร์     | 25.76                   | 27.36       |
| มัธยมศึกษาตอนต้น  |                    |                         |             |
|                   | โรงเรียนรัฐบาล     | 73.16                   | 78.65       |
|                   | โรงเรียนราษฎร์     | 26.84                   | 21.35       |
| มัธยมศึกษาตอนปลาย |                    |                         |             |
|                   | โรงเรียนรัฐบาล     | 76.23                   | 89.69       |
|                   | โรงเรียนราษฎร์     | 23.77                   | 10.31       |

จากตารางที่ 5 สามารถนำมาเปรียบเทียบด้วยกราฟ ได้ดังภาพที่ 6, 7, 8 และ 9

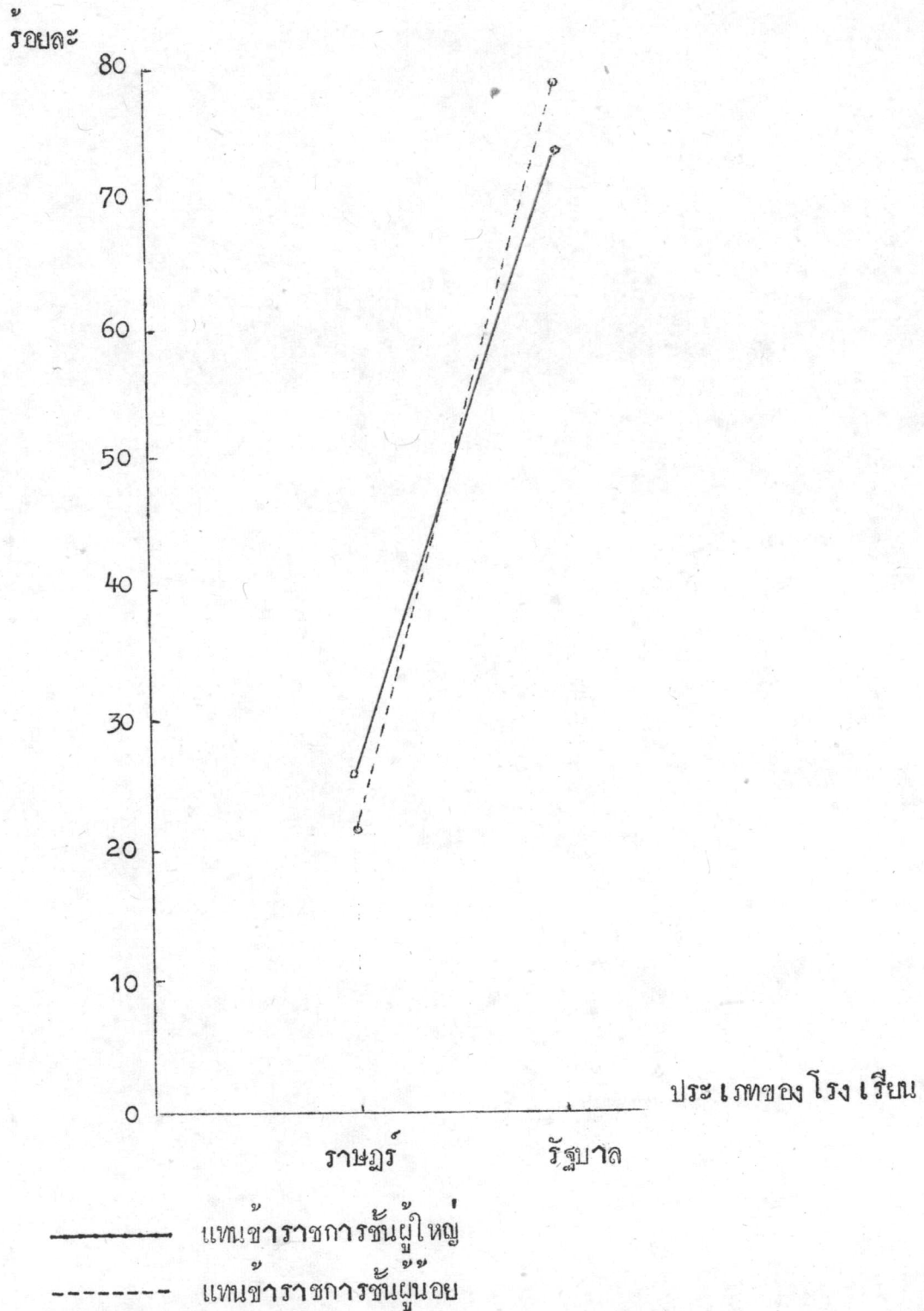
ภาพที่ 6 เปรียบเทียบจำนวนข้าราชการชั้นผู้ใหญ่และข้าราชการชั้นผู้น้อย ตามประเภทของโรงเรียนระดับประถมศึกษาตอนต้น



ภาพที่ 7 เปรียบเทียบจำนวนข้าราชการชั้นผู้ใหญ่ และข้าราชการชั้นผู้น้อย ตามประเภทของโรงเรียนระดับประถมศึกษาตอนปลาย

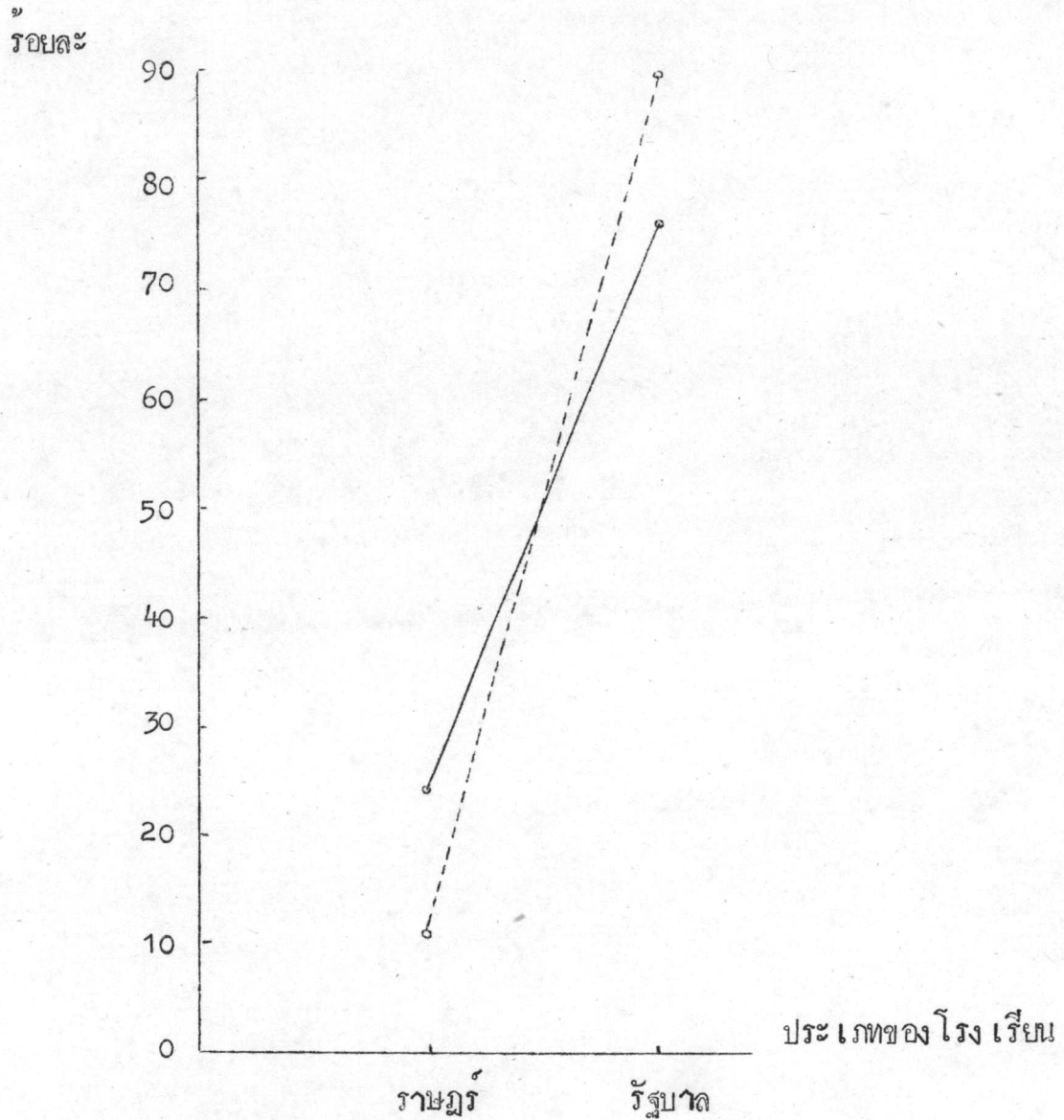


ภาพที่ 8 เปรียบเทียบจำนวนข้าราชการชั้นผู้ใหญ่ และข้าราชการชั้นผู้น้อย ตามประเภทของโรงเรียนระดับมัธยมศึกษาตอนต้น





ภาพที่ 9 เปรียบเทียบจำนวนข้าราชการชั้นผู้ใหญ่และข้าราชการชั้นผู้น้อย ตามประเภทของโรงเรียนระดับมัธยมศึกษาตอนปลาย



— แทนข้าราชการชั้นผู้ใหญ่  
 - - - แทนข้าราชการชั้นผู้น้อย

ตารางที่ 6 สัดส่วนของข้าราชการชั้นผู้ใหญ่และข้าราชการชั้นผู้น้อย คะแนนเฉลี่ย และส่วนเบี่ยงเบนมาตรฐานตามประเภทของโรงเรียน

| ระดับการศึกษา     | p    | q    | $M_p$ | $\sigma_p$ | $M_q$ | $\sigma_q$ | $M_t$ | $\sigma_t$ |
|-------------------|------|------|-------|------------|-------|------------|-------|------------|
| ประถมศึกษาตอนต้น  | 0.50 | 0.50 | 2.236 | 0.764      | 1.721 | 0.836      | 1.978 | 0.841      |
| ประถมศึกษาตอนปลาย | 0.52 | 0.48 | 1.742 | 0.439      | 1.726 | 0.448      | 1.735 | 0.440      |
| มัธยมศึกษาตอนต้น  | 0.55 | 0.45 | 1.732 | 0.442      | 1.786 | 0.412      | 1.757 | 0.427      |
| มัธยมศึกษาตอนปลาย | 0.70 | 0.30 | 1.762 | 0.427      | 1.897 | 0.304      | 1.803 | 0.397      |

ตารางที่ 7 ค่าสัมประสิทธิ์สหสัมพันธ์ระหว่างประเภทของโรงเรียน กับระดับข้าราชการ และค่าที่

| ระดับการศึกษา     | ค่าสัมประสิทธิ์สหสัมพันธ์<br>( $r_{pbi}$ ) | ค่าที่               | ชั้นแห่งความเป็นอิสระ |
|-------------------|--|----------------------|-----------------------|
| ประถมศึกษาตอนต้น  | 0.306                                      | 6.901**              | 464                   |
| ประถมศึกษาตอนปลาย | 0.018                                      | 0.377 <sup>ns</sup>  | 439                   |
| มัธยมศึกษาตอนต้น  | -0.063                                     | -1.295 <sup>ns</sup> | 421                   |
| มัธยมศึกษาตอนปลาย | -0.156                                     | -2.816**             | 318                   |

ผลการวิเคราะห์และการทดสอบความมีนัยสำคัญ ด้วยค่าที (t-test) ดังตารางที่ 7 จะเห็นได้ว่า ค่าสัมประสิทธิ์สหสัมพันธ์ระหว่างระดับข้าราชการกับประเภทของโรงเรียน ในระดับการศึกษาต่าง ๆ คือ ในระดับประถมศึกษาตอนต้น และมัธยมศึกษาตอนปลาย มีนัยสำคัญที่ระดับ 1 % ในระดับประถมศึกษาตอนปลาย และมัธยมศึกษาตอนต้น ประเภทของโรงเรียน ไม่มีความสัมพันธ์กับระดับข้าราชการ อย่างมีนัยสำคัญที่ระดับ 5 %

แสดงว่า ประเภทของโรงเรียนในระดับประถมศึกษาตอนต้น มีความสัมพันธ์โดยตรงกับระดับข้าราชการ นั่นคือ ข้าราชการชั้นผู้ใหญ่เรียนจบจากโรงเรียนรัฐบาลมากกว่า ข้าราชการชั้นผู้น้อย ส่วนข้าราชการชั้นผู้น้อยเรียนจบจากโรงเรียนประชาบาลมากกว่า ข้าราชการชั้นผู้ใหญ่ หรือกล่าวอีกนัยหนึ่งว่า ผู้ที่เรียนจบจากโรงเรียนรัฐบาล มีความโน้มเอียงที่จะเป็นข้าราชการชั้นผู้ใหญ่มากกว่าผู้ที่จบจากโรงเรียนประชาบาล

ในระดับประถมศึกษาตอนปลาย และมัธยมศึกษาตอนต้น ประเภทของโรงเรียน ไม่มีความสัมพันธ์กับระดับข้าราชการ อย่างมีนัยสำคัญที่ระดับ 5 % แสดงว่า ผู้ที่เรียนจบจากโรงเรียนรัฐบาล กับผู้ที่เรียนจบจากโรงเรียนราษฎร์ ก็รับราชการได้เป็นข้าราชการชั้นผู้ใหญ่ และข้าราชการชั้นผู้น้อยพอ ๆ กัน

ในระดับมัธยมศึกษาตอนปลาย ประเภทของโรงเรียนมีความสัมพันธ์ในทางตรงข้ามกับระดับข้าราชการ นั่นคือ ข้าราชการชั้นผู้ใหญ่เรียนจบจากโรงเรียนรัฐบาลน้อยกว่า ข้าราชการชั้นผู้น้อย แต่เรียนจบจากโรงเรียนราษฎร์มากกว่าข้าราชการชั้นผู้น้อย หรือกล่าวอีกนัยหนึ่งว่า ผู้ที่เรียนจบจากโรงเรียนราษฎร์มีความโน้มเอียงที่จะเป็นข้าราชการชั้นผู้ใหญ่มากกว่าผู้ที่จบจากโรงเรียนรัฐบาล

### 3. สัมฤทธิ์ผลทางการเรียน

จากจำนวนความถี่และคะแนนสัมฤทธิ์ผลทางการเรียนในแต่ละระดับการศึกษา<sup>4</sup> นำมาวิเคราะห์หาค่าการกระจายร้อยละของข้าราชการ ใตผลดังแสดงใน

<sup>4</sup> เรือง เกียวกัน.

ตารางที่ 8 ค่าคะแนนเฉลี่ย ส่วนเบี่ยงเบนมาตรฐาน สัดส่วนของข้าราชการ  
แต่ละกลุ่ม ได้ผลดังแสดงในตารางที่ 9 ค่าสัมประสิทธิ์สหสัมพันธ์ระหว่างสัมฤทธิ์ผล  
ทางการเรียนกับระดับข้าราชการ และค่าที่ ได้ผลดังแสดงในตารางที่ 10

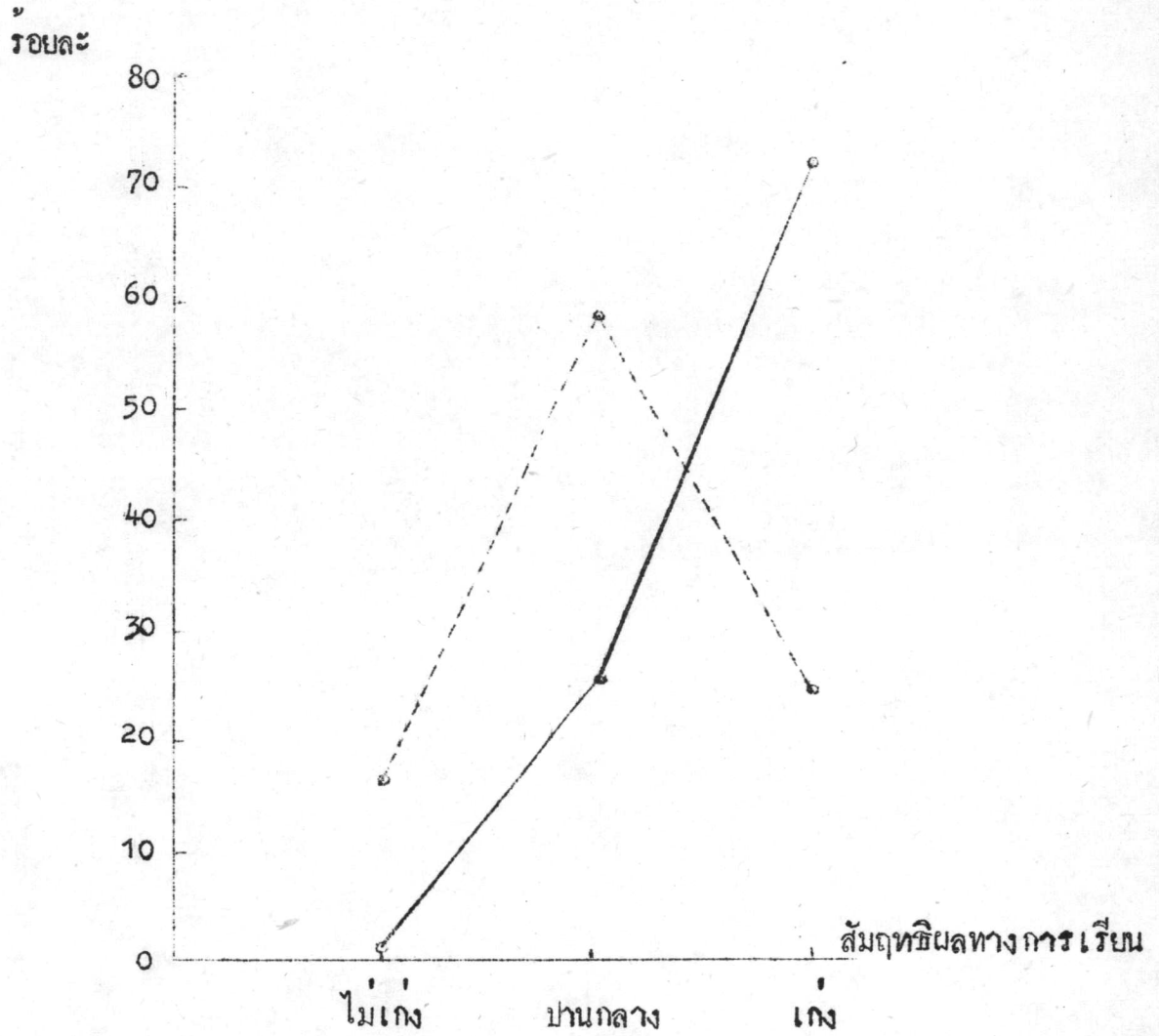
ตารางที่ 8 ค่าการกระจายร้อยละของข้าราชการตามสัมฤทธิ์ผลทางการเรียน

| ระดับการศึกษา              | สัมฤทธิ์ผลทางการเรียน | จำนวนข้าราชการ (ร้อยละ) |             |
|----------------------------|-----------------------|-------------------------|-------------|
|                            |                       | ชั้นผู้ใหญ่             | ชั้นผู้น้อย |
| ประถมศึกษาตอนต้นและตอนปลาย | เก่ง                  | 72.96                   | 24.46       |
|                            | ปานกลาง               | 25.32                   | 59.23       |
|                            | ไม่เก่ง               | 1.72                    | 16.31       |
| มัธยมศึกษาตอนต้นและตอนปลาย | เก่ง                  | 83.12                   | 15.10       |
|                            | ปานกลาง               | 16.02                   | 75.00       |
|                            | ไม่เก่ง               | 0.86                    | 9.90        |
| อุดมศึกษา                  | เก่ง                  | 77.39                   | 17.24       |
|                            | ปานกลาง               | 22.17                   | 75.86       |
|                            | ไม่เก่ง               | 0.44                    | 6.90        |

จากตารางที่ 8 สามารถนำมาเปรียบเทียบด้วยกราฟ ได้ผลดังภาพที่ 10, 11

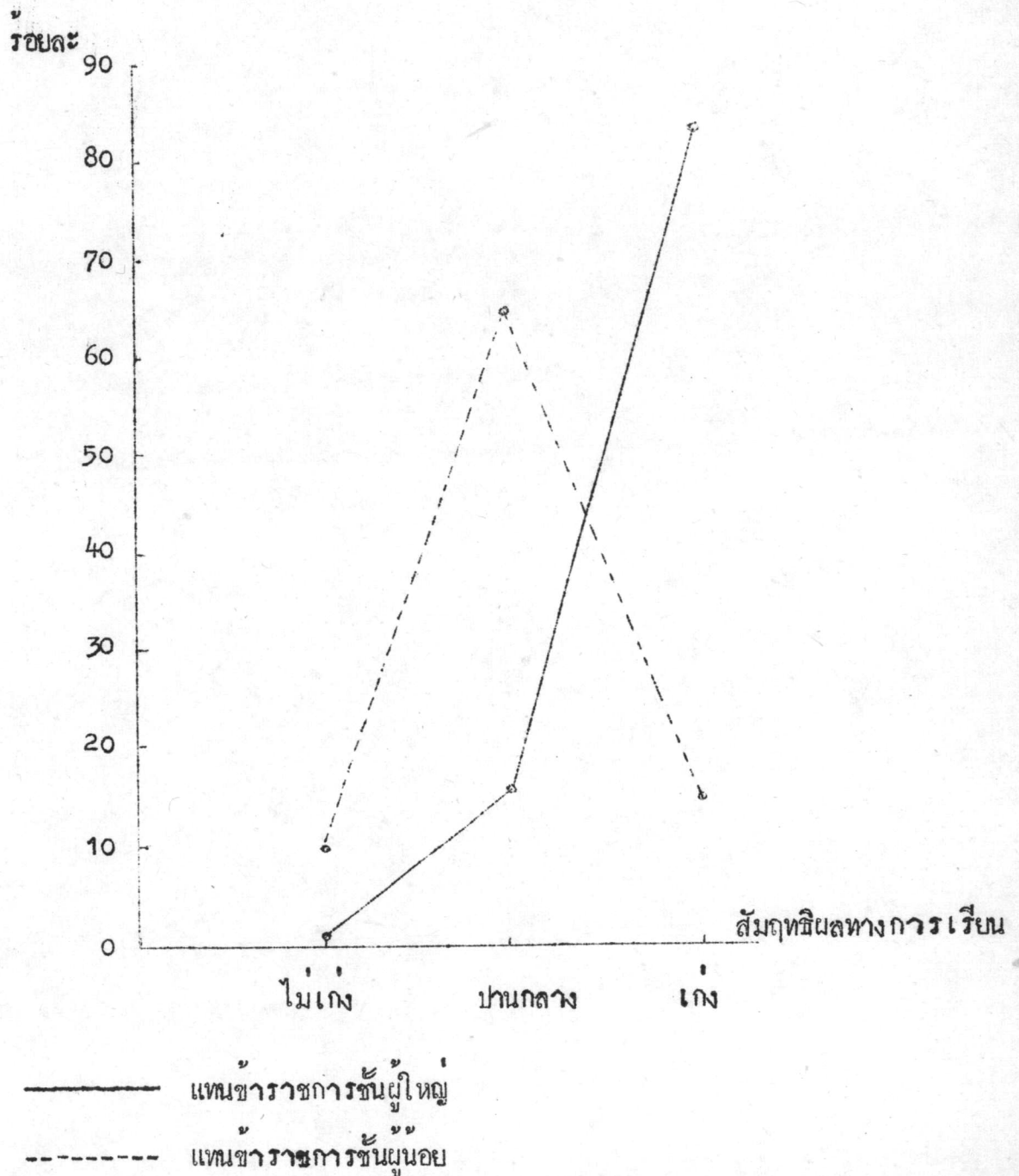


ภาพที่ 10 เปรียบเทียบจำนวนข้าราชการชั้นผู้ใหญ่และข้าราชการชั้นผู้น้อย  
ตามสัมฤทธิ์ผลทางการเรียนระดับประถมศึกษา

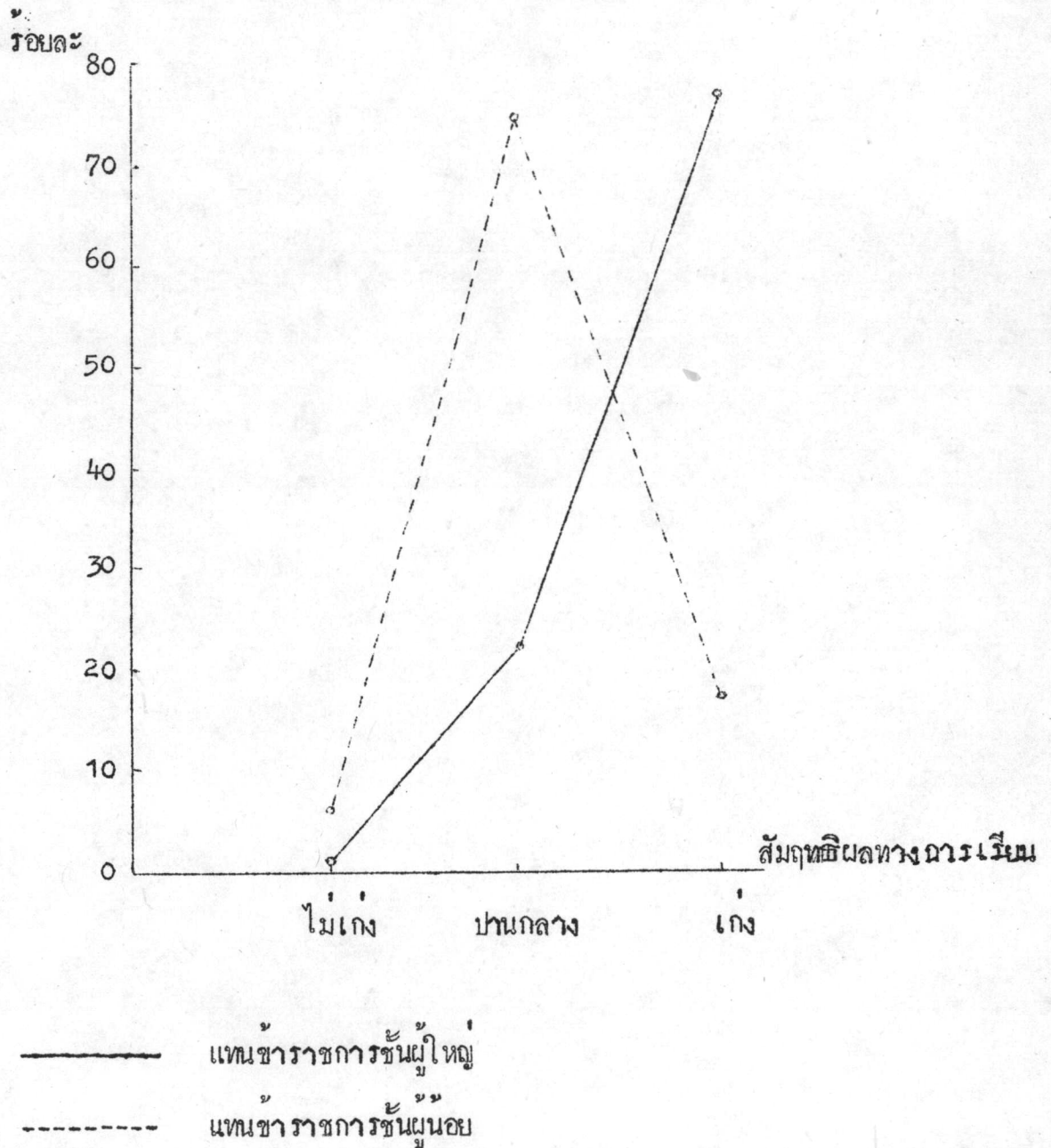


————— แทนข้าราชการชั้นผู้ใหญ่  
- - - - - แทนข้าราชการชั้นผู้น้อย

ภาพที่ 11 เปรียบเทียบจำนวนข้าราชการชั้นผู้ใหญ่และข้าราชการชั้นผู้น้อย  
ตามสัมฤทธิผลทางการเรียนระดับมัธยมศึกษา



ภาพที่ 12 เปรียบเทียบจำนวนข้าราชการชั้นผู้ใหญ่ และข้าราชการชั้นผู้น้อย ตามสัมฤทธิผลทางการเรียนระดับอุดมศึกษา



ตารางที่ 9 สัดส่วนของข้าราชการชั้นผู้ใหญ่และข้าราชการชั้นผู้น้อย คะแนนเฉลี่ย และส่วนเบี่ยงเบนมาตรฐานตามสัมฤทธิ์ผลทางการเรียน

| ระดับการศึกษา    | p    | q    | $M_p$ | $\sigma_q$ | $M_q$ | $\sigma_q$ | $M_t$ | $\sigma_t$ |
|------------------|------|------|-------|------------|-------|------------|-------|------------|
| ประถมศึกษาตอนต้น |      |      |       |            |       |            |       |            |
| และตอนปลาย       | 0.50 | 0.50 | 2.712 | 0.492      | 2.082 | 0.633      | 2.397 | 0.647      |
| มัธยมศึกษาตอนต้น |      |      |       |            |       |            |       |            |
| และตอนปลาย       | 0.55 | 0.45 | 2.823 | 0.401      | 2.052 | 0.498      | 2.473 | 0.590      |
| อุดมศึกษา        | 0.89 | 0.11 | 2.769 | 0.435      | 2.103 | 0.482      | 2.694 | 0.485      |

ตารางที่ 10 ค่าสัมประสิทธิ์สหสัมพันธ์ระหว่างสัมฤทธิ์ผลทางการเรียน กับระดับข้าราชการ และค่าที่

| ระดับการศึกษา              | ค่าสัมประสิทธิ์สหสัมพันธ์<br>( $r_{pbi}$ ) | ค่าที่   | ชั้นแห่งความเป็นอิสระ |
|----------------------------|--|----------|-----------------------|
| ประถมศึกษาตอนต้นและตอนปลาย | 0.487                                      | 12.010** | 464                   |
| มัธยมศึกษาตอนต้นและตอนปลาย | 0.649                                      | 17.515** | 421                   |
| อุดมศึกษา                  | 0.430                                      | 7.630**  | 257                   |

ผลการวิเคราะห์และการทดสอบความมีนัยสำคัญด้วยค่าที่ (t-test) ดังตารางที่ 10



จะเห็นว่า ค่าสัมประสิทธิ์สหสัมพันธ์ระหว่าง ระดับข้าราชการกับสัมฤทธิ์ผลทางการเรียน  
ในทุกระดับการศึกษา มีนัยสำคัญที่ระดับ 1 %

แสดงว่า สัมฤทธิ์ผลทางการเรียนในทุกระดับการศึกษา มีความสัมพันธ์โดยตรง  
กับระดับข้าราชการ คือ การเป็นข้าราชการชั้นผู้ใหญ่และข้าราชการชั้นผู้น้อย นั่นคือ  
ข้าราชการชั้นผู้ใหญ่เป็นผู้ที่มีสัมฤทธิ์ผลทางการเรียนสูงกว่า หรือเป็นผู้ที่เรียนเก่งกว่า  
ข้าราชการชั้นผู้น้อย หรือกล่าวอีกนัยหนึ่งว่า ผู้ที่มีสัมฤทธิ์ผลทางการเรียนสูง หรือผู้ที่  
เรียนเก่ง มีความโน้มเอียงที่จะเป็นข้าราชการชั้นผู้ใหญ่มากกว่าผู้ที่มีสัมฤทธิ์ผลทาง  
การเรียนต่ำกว่า หรือเป็นผู้ที่เรียนอยู่ในระดับปานกลาง หรือเรียนไม่เก่ง

#### 4. ระดับการศึกษาขั้นสูงสุด

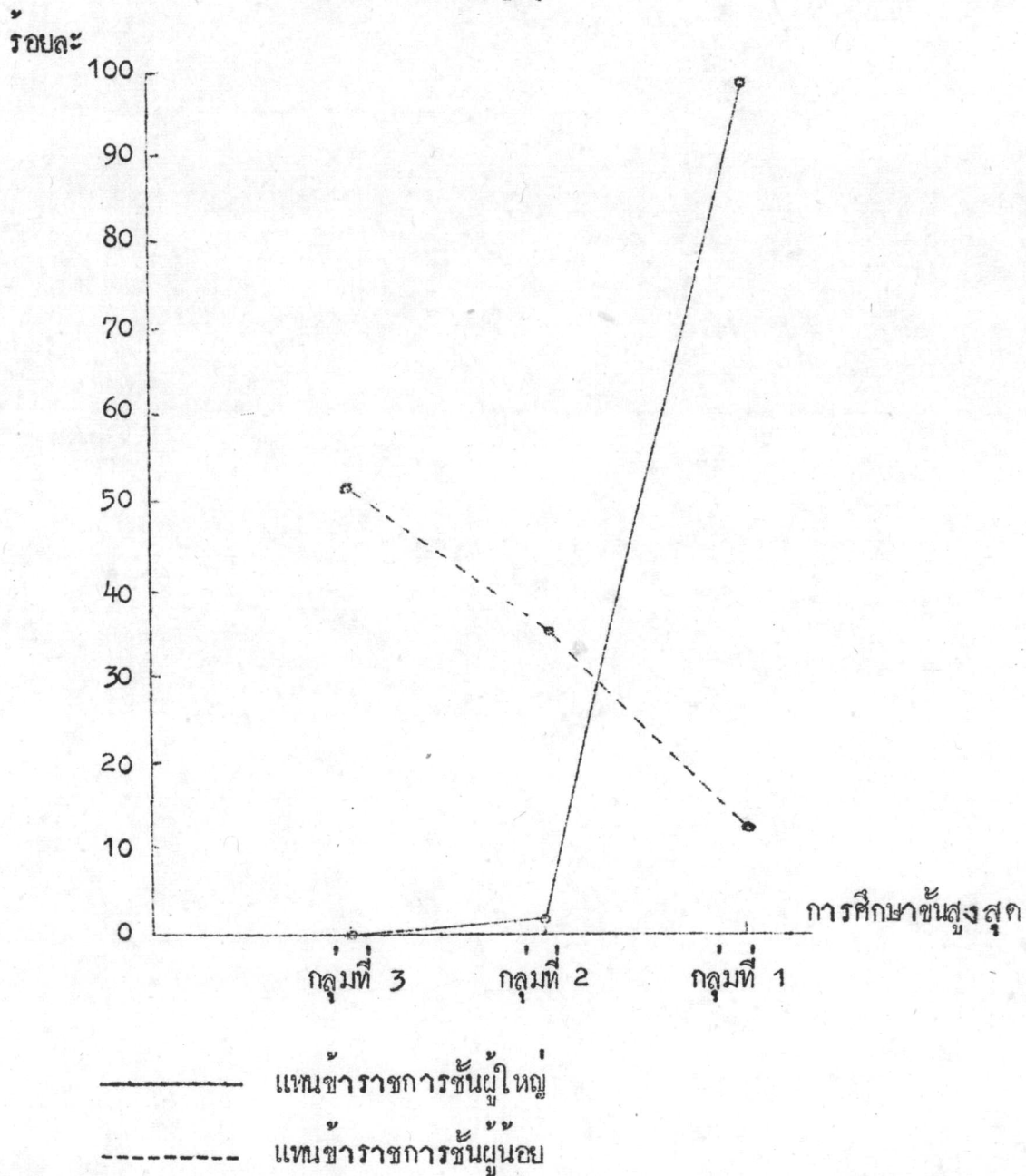
จากข้อมูลที่รวบรวมมาได้ ปรากฏว่า การศึกษาขั้นสูงสุดของข้าราชการทั้ง  
2 กลุ่ม มีค่าการกระจายร้อยละ ดังแสดงในตารางที่ 11 เมื่อวิเคราะห์หาลักษณะ  
ของข้าราชการแต่ละกลุ่ม ค่าคะแนนเฉลี่ย ส่วนเบี่ยงเบนมาตรฐาน ได้ผลดังแสดงใน  
ตารางที่ 12

ตารางที่ 11 ค่าการกระจายร้อยละของ ข้าราชการตามระดับการศึกษาขั้นสูงสุด

| การศึกษาขั้นสูงสุด                           | จำนวนข้าราชการ |             |
|--|----------------|-------------|
|  | ชั้นผู้ใหญ่    | ชั้นผู้น้อย |
| ปริญญาตรีขึ้นไป (กลุ่มที่ 1)                 | 98.71          | 12.45       |
| มัธยมศึกษาปีที่ 4 ถึง อนุปริญญา (กลุ่มที่ 2) | 1.29           | 35.62       |
| มัธยมศึกษาปีที่ 3 ลงมา (กลุ่มที่ 3)          | ไม่มี          | 51.93       |

จากตารางที่ 11 สามารถนำมาเปรียบเทียบด้วยกราฟ ได้ผลดังแสดงใน  
ภาพที่ 13

ภาพที่ 13 เปรียบเทียบจำนวนข้าราชการชั้นผู้ใหญ่และข้าราชการชั้นผู้น้อย  
ตามระดับการศึกษาชั้นสูงสุด



ตารางที่ 12 แสดงสัดส่วนของข้าราชการ คะแนนเฉลี่ย ส่วน เบี่ยงเบน  
มาตรฐาน

| ค่าสถิติ              | ข้าราชการชั้นผู้ใหญ่ | ข้าราชการชั้นผู้น้อย | ข้าราชการทั้ง 2 กลุ่ม |
|-----------------------|----------------------|----------------------|-----------------------|
| สัดส่วนของข้าราชการ   | (p) 0.50             | (q) 0.50             | 1.00                  |
| คะแนนเฉลี่ย           | ( $M_p$ ) 2.987      | ( $M_q$ ) 1.605      | ( $M_t$ ) 2.296       |
| ส่วน เบี่ยงเบนมาตรฐาน | ( $\sigma_p$ ) 0.115 | ( $\sigma_q$ ) 0.699 | ( $\sigma_t$ ) 0.853  |

ค่าสัมประสิทธิ์สหสัมพันธ์ระหว่าง ระดับการศึกษาชั้นสูงสุด กับระดับข้าราชการ มีค่าเท่ากับ 0.810 เมื่อทดสอบด้วยค่าที (t-test) ได้ค่าทีเท่ากับ 29.75 ซึ่งเป็นค่าที่มีนัยสำคัญที่ระดับ 1 % แสดงว่าระดับการศึกษาชั้นสูงสุด มีความสัมพันธ์โดยตรงกับระดับข้าราชการ นั่นคือ ข้าราชการชั้นผู้ใหญ่มีการศึกษาสูงกว่าข้าราชการชั้นผู้น้อย หรือกล่าวอีกนัยหนึ่งว่า ผู้ที่มีการศึกษาสูงมีความโน้มเอียงที่จะเป็นข้าราชการชั้นผู้ใหญ่มากกว่าผู้ที่มีการศึกษาน้อย

### 5. การวิเคราะห์อื่น ๆ ที่เกี่ยวกับการศึกษา

จากข้อมูลที่รวบรวมมาได้ นำมาหาค่าการกระจายร้อยละของข้าราชการแต่ละกลุ่ม โดยใช้จำนวนข้าราชการในแต่ละกลุ่มเป็นฐาน ปรากฏว่าเมื่อวิเคราะห์โดยจำแนกตามระดับปริญญาสูงสุดที่ได้รับ ได้ผลดังแสดงในตารางที่ 13 เมื่อจำแนกตามสถาบันการศึกษาชั้นอุดมศึกษาในประเทศ ได้ผลดังแสดงในตารางที่ 14 และเมื่อจำแนกตามระดับปริญญาและประเทศที่ศึกษา ได้ผลดังแสดงในตารางที่ 15

ตารางที่ 13 ค่าการกระจายร้อยละของข้าราชการ จำแนกตามระดับปริญญา  
สูงสุดที่ได้รับ

| ระดับปริญญาตรี | ข้าราชการชั้นผู้ใหญ่ | ข้าราชการชั้นผู้น้อย |
|----------------|----------------------|----------------------|
| ปริญญาตรี      | 50.64                | 11.59                |
| ปริญญาโท       | 35.62                | 0.86                 |
| ปริญญาเอก      | 12.45                | 0.00                 |
| รวม            | 98.71                | 12.45                |

จากตารางที่ 13 จะเห็นว่า ข้าราชการชั้นผู้ใหญ่ส่วนมากได้รับการศึกษาสูงถึงระดับปริญญา และมีการศึกษาตั้งแต่ชั้นปริญญาตรี ถึง ปริญญาเอก ซึ่งเป็นปริญญาสูงสุด ส่วนข้าราชการชั้นผู้น้อยนั้นมีจำนวนน้อยมาก ที่ได้รับการศึกษาถึงระดับปริญญา

ตารางที่ 14 ค่าการกระจายร้อยละของข้าราชการ จำแนกตามสถาบันการศึกษาชั้นอุดมศึกษาภายในประเทศ

| ชื่อสถาบันการศึกษา      | ข้าราชการชั้นผู้ใหญ่ | ข้าราชการชั้นผู้น้อย |
|-------------------------|----------------------|----------------------|
| จุฬาลงกรณ์มหาวิทยาลัย   | 31.33                | 3.00                 |
| มหาวิทยาลัยธรรมศาสตร์   | 28.33                | 6.45                 |
| โรงเรียนนายทหารและตำรวจ | 18.45                | ไม่มี                |
| มหาวิทยาลัยแพทยศาสตร์   | 11.56                | ไม่มี                |
| มหาวิทยาลัยเกษตรศาสตร์  | 3.00                 | ไม่มี                |
| วิทยาลัยวิชาการศึกษา    | 0.86                 | 3.00                 |
| มหาวิทยาลัยศิลปากร      | ไม่มี                | ไม่มี                |



จากตารางที่ 14 จะเห็นว่าข้าราชการชั้นผู้ใหญ่ส่วนมากจบจากจุฬาลงกรณ์มหาวิทยาลัย รองลงมาคือ มหาวิทยาลัยธรรมศาสตร์ โรงเรียนนายทหารและตำรวจมหาวิทยาลัยแพทยศาสตร์ มหาวิทยาลัยเกษตรศาสตร์ และวิทยาลัยวิชาการศึกษา ตามลำดับ ส่วนข้าราชการชั้นผู้น้อยนั้น จบจากมหาวิทยาลัยธรรมศาสตร์ วิทยาลัยวิชาการศึกษา และจุฬาลงกรณ์มหาวิทยาลัย แต่มีจำนวนไม่มากนัก

ตารางที่ 15 ค่าการกระจายร้อยละของข้าราชการ จำแนกตามระดับปริญญา และประเทศที่ศึกษา

| ระดับปริญญา    | ประเทศที่ศึกษา | ข้าราชการชั้นผู้ใหญ่ | ข้าราชการชั้นผู้น้อย |
|----------------|----------------|----------------------|----------------------|
| ปริญญาตรี      | ไทย            | 87.55                | 12.45                |
|                | อังกฤษ         | 5.15                 | ไม่มี                |
|                | สหรัฐอเมริกา   | 3.43                 | ไม่มี                |
|                | ญี่ปุ่น        | 1.29                 | ไม่มี                |
|                | ฟิลิปปินส์     | 0.86                 | ไม่มี                |
|                | อิตาลี         | 0.43                 | ไม่มี                |
|                | สวิสเซอร์แลนด์ | 0.43                 | ไม่มี                |
| ปริญญาโท       | สหรัฐอเมริกา   | 31.33                | 0.43                 |
|                | ไทย            | 9.87                 | ไม่มี                |
|                | อังกฤษ         | 4.29                 | ไม่มี                |
|                | ญี่ปุ่น        | 0.86                 | ไม่มี                |
|                | ฟิลิปปินส์     | 0.86                 | 0.43                 |
|                | ฝรั่งเศส       | 0.43                 | ไม่มี                |
|                | สวิสเซอร์แลนด์ | 0.43                 | ไม่มี                |
| ปริญญาเอก      | สหรัฐอเมริกา   | 9.44                 | ไม่มี                |
|                | อังกฤษ         | 0.86                 | ไม่มี                |
|                | ฝรั่งเศส       | 0.43                 | ไม่มี                |
|                | สวิสเซอร์แลนด์ | 0.43                 | ไม่มี                |
| คณะวิทยาศาสตร์ |                | 1.29                 | ไม่มี                |

จากตารางที่ 15 จะเห็นว่า ในระดับปริญญาตรีชั้น ข้าราชการชั้นผู้ใหญ่ส่วนมาก เรียนจากสถาบันการศึกษาในประเทศ ระดับปริญญาโทส่วนมากเรียนจากประเทศสหรัฐอเมริกา รองลงมาได้แก่ไทย และอังกฤษ ตามลำดับ ส่วนในระดับปริญญาเอก ข้าราชการส่วนมากเรียนจากประเทศสหรัฐอเมริกา รองลงมาคืออังกฤษ

#### 6. คติธรรมที่ข้าราชการยึดมั่น

จากข้อมูลเกี่ยวกับคติธรรมที่รวบรวมมาได้ ผู้วิจัยนำคติธรรมมาจำแนก สรุปเป็น 2 เรื่อง คือ คติธรรมที่มุ่งสังคมเป็นหลัก และคติธรรมที่มุ่งส่วนตัวเป็นหลัก<sup>5</sup> แล้ววิเคราะห์โดยใช้ไคสแควร์ทดสอบตารางการถัว (Chi-Square, Test of 2x2 Contingency) ได้ผลดังแสดงในตารางที่ 16

ตารางที่ 16 จำนวนข้าราชการชั้นผู้ใหญ่และข้าราชการชั้นผู้น้อย จำแนกตามคติธรรมที่ยึด และค่าไคสแควร์

| ข้าราชการ   | จำนวนผู้ยึดถือคติธรรม |                     | รวม | $\chi^2$   |
|-------------|-----------------------|---------------------|-----|------------|
|             | มุ่งสังคมเป็นหลัก     | มุ่งส่วนตัวเป็นหลัก |     |            |
| ชั้นผู้ใหญ่ | 172 (A)               | 61 (B)              | 233 | 18.116 *** |
| ชั้นผู้น้อย | 128 (C)               | 105 (D)             | 233 |            |
| รวม         | 300                   | 166                 | 466 |            |

<sup>5</sup>ดูในภาคผนวกของวิทยานิพนธ์เล่มนี้.

จากตารางที่ 16 จะเห็นว่าค่าไคสแควร์ มีนัยสำคัญที่ระดับ 0.1 % แสดงว่า  
 คติธรรมมีความสัมพันธ์โดยตรงกับระดับข้าราชการ คือการเป็นข้าราชการชั้นผู้ใหญ่ และ  
 ข้าราชการชั้นผู้น้อย นั่นคือ ข้าราชการชั้นผู้ใหญ่ยึดถือคติธรรมที่มุ่งสังคมเป็นหลักมากกว่า  
 ข้าราชการชั้นผู้น้อย หรือกล่าวอีกนัยหนึ่งว่า ผู้ที่ยึดถือคติธรรมที่มุ่งสังคมเป็นหลัก มีความ  
 โน้มเอียงที่จะเป็นข้าราชการชั้นผู้ใหญ่มากกว่าผู้ที่ยึดถือคติธรรมที่มุ่งส่วนตัวเป็นหลัก ในระดับ  
 ความเชื่อมั่นถึง 99.9 %