

บทที่ 1

บทนำ

ความเป็นมาและความสำคัญของปัญหา

“ความลับ” เมื่อถูกนำไปเป็นคำจำกัดความให้กับสิ่งใดแล้ว มักจะเป็นการขยายความสำคัญให้กับสิ่งนั้นขึ้นมาทันทีและกลับกลายเป็นว่าสิ่ง ๆ นั้นยิ่งได้รับความสนใจให้ค้นหามากขึ้น ซึ่งดูจะเป็นการสวนทางกับจุดประสงค์ของความลับที่ไม่ต้องการให้เปิดเผยหรือได้รับความสนใจ ในทางกลับกันก็มีหลาย ๆ สิ่งที่ควรจะเปิดเผยกัน แต่กลับถูกจำกัดให้เป็นสิ่งต้องห้าม เป็นความลับ ซึ่งก็กลับกลายเป็นสิ่งที่มนุษย์ยังต้องแสวงหาเพื่อจะให้ได้สัมผัสกับสิ่งที่จะหาโอกาสเรียนรู้หรือมีประสบการณ์อย่างเปิดเผยได้ยาก

สื่อทางเพศ มีความหมายสำหรับแต่ละสังคมและวัฒนธรรมที่แตกต่างกันไป ในบางประเทศก็ถือว่าเป็นเรื่องลับ เรื่องต้องห้าม แต่ในบางประเทศก็ถือว่าเป็นเรื่องปกติสามารถพูดคุยแลกเปลี่ยนความคิดเห็นกันได้อย่างเปิดเผย โดยที่นโยบายการปฏิบัติต่อสื่อทางเพศนั้นก็ส่งผลต่อสภาพทางสังคมและวัฒนธรรมที่แตกต่างกันเช่นเดียวกัน หลายครั้งที่ข่าวสารและนโยบายเกี่ยวกับการควบคุมสื่อทางเพศ กลับกลายเป็นการประชาสัมพันธ์ให้สื่อทางเพศเหล่านั้นได้รับความสนใจและทำให้บุคคลอยากมีไว้ในครอบครองมากขึ้น และเมื่อประกอบกับนวัตกรรมทางด้านการสื่อสารในปัจจุบัน ที่พัฒนาไปจนถึงขั้นการสื่อสารแบบไร้สาย ไร้พรมแดน ซึ่งทำให้การควบคุมเป็นไปได้ยากอย่างยิ่ง โดยเฉพาะอย่างยิ่งการสื่อสารทางอินเทอร์เน็ตที่ได้กลายเป็นแหล่งข้อมูลขนาดใหญ่และเป็นช่องทางการสื่อสารที่เป็นที่นิยมมากสำหรับการติดต่อสื่อสารและเปลี่ยนข้อมูลเกี่ยวกับสื่อทางเพศและเรื่องราวทางเพศ จนกล่าวได้ว่าเรื่องราวทางเพศที่เป็นความลับสำหรับสังคมปกตินั้น เมื่อบุคคลได้ทำความรู้จักกับสังคมในอินเทอร์เน็ตแล้ว ก็พบว่าเรื่องราวทางเพศและสื่อทางเพศก็ไม่ได้เป็นความลับอีกต่อไป สำหรับสังคมชนิดนี้ และยังมีกระแสการต่อต้านเกิดขึ้นในสังคมปกติมากเท่าใด การเข้ามาปลดปล่อยความรู้สึกในอินเทอร์เน็ตก็จะยิ่งมากขึ้นและมักจะมีผลกระทบที่มีลักษณะต่อต้านสังคมมากขึ้น เช่น เมื่อมีข่าวการห้ามฉายภาพยนตร์หรือมีการตัดภาพบางภาพออกไป ในอินเทอร์เน็ตก็จะมีผู้เสาะแสวงหานำมาเผยแพร่จนได้

เมื่อพิจารณาสื่อกระแสหลักในปัจจุบัน เช่น โทรทัศน์ สิ่งพิมพ์ ภาพยนตร์ ดนตรี และอินเทอร์เน็ต สื่อเหล่านี้นิยมนำเสนอเนื้อหาทางเพศแอบแฝงอย่างแพร่หลาย เช่น โฆษณาที่เน้นภาพที่ยั่วยวนทางเพศ ภาพยนตร์ที่ใช้เนื้อหาทางเพศดึงดูดผู้บริโภค เป็นต้น (Brown, 2002)

สำหรับเนื้อหาที่นิยมรับชมในสื่ออินเทอร์เน็ตนั้นมีรายงานจากการสำรวจของ CyberAtlas (2001 อ้างถึงใน Brown, 2002) ว่า คำว่า "sex" เป็นคำที่ใช้ในการสืบค้นทาง เครื่องมือค้นหาข้อมูลทางอินเทอร์เน็ตมากที่สุด และมีการสำรวจข้อมูลด้านแหล่งที่มาทางเพศที่วัยรุ่นได้เรียนรู้มากที่สุด สี่อันดับ โดย Yankelovich (1993 อ้างถึงใน Brown) พบว่า ในกลุ่มวัยรุ่นตอนต้น รายงานว่าแหล่งเรียนรู้ที่มาจากสื่อประเภทต่าง ๆ นั้นจัดอยู่ในลำดับที่สี่ โดยรองจาก ผู้ปกครอง เพื่อน และโรงเรียนตามลำดับ ส่วนกลุ่มวัยรุ่นตอนปลาย แหล่งที่มาจากสื่อได้เปลี่ยนมาอยู่ในลำดับสามรองจาก เพื่อน และผู้ปกครอง และเมื่อมีการสำรวจในประเด็นเดียวกันนี้ในปี 2002 โดย Sutton, Brown, Wilson, และ Klein (อ้างถึงใน Brown) กลุ่มวัยรุ่น รายงานว่าสื่อชนิดต่าง ๆ เป็นแหล่งที่พวกเขาได้เรียนรู้เรื่องราวทางเพศมากที่สุด เช่น การคุมกำเนิด และ การป้องกันการตั้งครรภ์

ส่วนการรับรู้ความหมายในสื่อ นั้น ความแตกต่างระหว่างเพศก็มีผลต่อการรับรู้ ความหมายในสื่อเช่นกัน จากการสำรวจโดย Ward, Gorvinne, และ Cytron (2001 อ้างถึงใน Brown, 2002) ซึ่งสอบถามความคิดเห็นจากนักศึกษาในมหาวิทยาลัยเกี่ยวกับความคิดเห็นต่อฉากที่น่าเสนอเนื้อหาทางเพศในรายการโทรทัศน์ แล้วมาวิเคราะห์โดยแบ่งเป็นเพศชายและเพศหญิง พบว่าเพศหญิงคิดว่าเป็นเรื่องที่เกิดขึ้นจริงในชีวิตประจำวันมากกว่าเพศชาย

Brown (2002) ที่ทำการวิจัยด้านผลกระทบของสื่อต่อพฤติกรรมทางเพศนั้นตั้งข้อสงสัยเอาไว้ว่า การวิจัยด้านนี้ที่ทำโดยการไปถามผู้คนที่เมื่อได้รับสื่อเข้าไปแล้วจะมีผลต่อพฤติกรรมทางเพศของบุคคลนั้น ๆ หรือไม่นั้น จะทำให้มีข้อบกพร่องด้านวิธีการดำเนินการวิจัยหรือไม่ เพราะเป็นไปได้ว่าโดยปกติบุคคลนั้น ๆ ก็ข้องเกี่ยวกับเรื่องราวทางเพศโดยธรรมชาติอยู่แล้วโดยที่ไม่จำเป็นต้องได้รับอิทธิพลจากสื่อ อย่างไรก็ตามผู้วิจัยได้สรุปผลการวิจัยว่าสื่ออาจจะไม่ได้อิทธิพลต่อพฤติกรรมของผู้รับสื่อโดยตรง แต่มีอิทธิพลต่อเจตคติของผู้รับชมอย่างแน่นอน

ดังนั้นแนวทางการนำเสนอข่าวและนโยบายจึงเป็นสิ่งสำคัญ การที่จะประสบผลสำเร็จในการดำเนินนโยบายจึงจำเป็นต้องศึกษาปัจจัยพื้นฐานของมนุษย์ว่าจะมีปฏิกิริยาอย่างไรต่อการเสนอข่าวแต่ละรูปแบบ เพื่อที่จะได้เลือกรูปแบบการนำเสนอให้เหมาะสมกับกลุ่มเป้าหมาย

จุดประสงค์ของการวิจัยครั้งนี้จึงเป็นการศึกษาเพื่อตอบสนองปรากฏการณ์ทางสังคมปัจจุบัน ที่อินเทอร์เน็ตเข้ามาบทบาทในชีวิตมากขึ้น โดยที่คุณสมบัติของอินเทอร์เน็ตที่ทำให้เกิดรูปแบบการปฏิสัมพันธ์ที่มีลักษณะเป็นแบบเฉพาะตัว เมื่อประกอบกับกรณีพฤติกรรม การเปิดรับสื่อทางเพศในปัจจุบัน ที่มีความรวดเร็ว ปริมาณมหาศาล และมีเทคโนโลยีที่ช่วยให้สามารถดำเนินกิจกรรมดังกล่าวได้สะดวก เพราะฉะนั้นการศึกษาถึงตัวแปรที่ทำให้บุคคลเปิดรับสื่อทางเพศนั้นจึงเป็นการทำความเข้าใจกระบวนการการเปิดรับสื่อทางเพศเพื่อประโยชน์ในการควบคุมและดูแลสังคมให้เป็นระเบียบ

พัฒนาการของสื่อทางเพศ

Henslin (1996) ศึกษาความเป็นมาของสื่อลามกไว้โดยได้บันทึกไว้ว่าแรกเริ่มนั้น pornography มีรากศัพท์มาจากคำว่า porn ซึ่งในภาษากรีกหมายความว่า โสเภณี ซึ่งในอดีตนั้น pornography ยังมีความหมายถึงงานเขียนถึงชีวิตและคำบรรยายเกี่ยวกับโสเภณี แต่ในปัจจุบัน คำว่า pornography นั้นหมายความว่า สื่อและวัสดุอุปกรณ์ที่แสดงถึงความลามกอนาจาร ซึ่งความหมายของ pornography ในการศึกษาเรื่องปัญหาสังคมนั้น pornography มีคำจำกัดความว่า เป็น งานเขียน รูปภาพ หรือวัสดุ ซึ่งถูกออกแบบจัดทำมาเพื่อกระตุ้นให้มีความรู้สึกทางเพศ (Sullivan, 2000)

สื่อที่มีแนวโน้มว่าเป็นสาเหตุให้มีความรู้สึกตื่นตัวทางเพศนั้นมีอยู่ในสังคมมานานแล้ว โดยตามหลักฐานทางประวัติศาสตร์ปรากฏว่า 2,000 ปีมาแล้วที่มีสื่อที่มีวัตถุประสงค์เพื่อกระตุ้นความรู้สึกทางเพศซึ่งก็ได้รับความนิยมอย่างแพร่หลาย มีการค้นพบจากเมืองปอมเปอีในอาณาจักรโรมันว่าพบบ้านที่สันนิษฐานว่าน่าจะเป็นสถานที่ที่ประกอบกิจการของโสเภณี ซึ่งพบหลักฐานว่าตกแต่งไปด้วยรูปภาพท่าทางการมีเพศสัมพันธ์เป็นจำนวนมาก เช่นเดียวกับในกรณีของหนังสือกามาสูตราซึ่งเป็นบทประพันธ์ที่มีชื่อเสียงของอินเดีย ที่เปิดเผยเรื่องราวของการมีเพศสัมพันธ์ และรวมทั้งข้อแนะนำสำหรับโสเภณีในการที่จะทำให้ผู้รับบริการพอใจอีกด้วย (Henslin, 1996)

ในการที่จะตัดสินว่าสื่อประเภทไหนจัดเป็นเรื่องลามกอนาจารหรือไม่ก็ไม่มีมุมมองที่แตกต่างกันออกไปอย่างมาก อย่างเช่นในด้านความงาม หากถามว่าภาพเปลือยถือวาลามกอนาจารหรือไม่ ก็เป็นไปได้ว่ามีผู้น้อยมากที่จะคิดว่าเป็นเช่นนั้น หรือในกรณีภาพยนตร์ที่มีฉากท่าทางการกระตุ้นความรู้สึกทางเพศและฉากการมีเพศสัมพันธ์ที่ผิดไปจากธรรมชาติ เช่นระหว่างผู้ใหญ่กับเด็กหรือกับสัตว์นั้น เป็นที่แน่นอนว่าจำนวนของผู้ที่เห็นด้วยว่าเป็นสิ่งลามกอนาจารนั้นต้องมีสูงมาก (Hein, 1991 อ้างถึงใน Henslin, 1996)

Wash (1999) ทำการวิจัยในกลุ่มสตรีที่รับชมสื่อทางเพศว่ามีสาเหตุมาจากปัจจัยใดบ้าง การวิจัยนี้แสดงผลถึงความเป็นไปได้ว่า ผู้หญิงที่สนใจสื่อทางเพศ นั้นมีลักษณะความสนใจทางเพศที่คล้ายกับเพศชาย และจากทฤษฎีประวัติช่วงชีวิตของบุคคล ได้กล่าวว่าการประสบการณ์ความผูกพันในช่วงต้น ๆ ของชีวิตนั้นจะได้รับผลกระทบจากรูปแบบการเลี้ยงดูที่เข้มงวดกับเรื่องเพศ ซึ่งมีข้อค้นพบว่าผู้หญิงที่อ่านหนังสือทางเพศนั้นมีแนวโน้มมาจากครอบครัวหย่าร้างหรือไม่ก็ไม่มีบุคลิกภาพที่แบ่งแยกตัวเองออกมา ประเมินความผูกพันของพ่อแม่ของตนในทางลบ ซึ่งผลของผู้หญิงที่อ่านหนังสือทางเพศนี้มีค่าใกล้เคียงกับผลของผู้ชายอย่างมี

นัยสำคัญ มากกว่าเมื่อเทียบกับผู้หญิงกลุ่มที่ไม่อ่านอีกด้วย ซึ่งเหมือนถึง 6 จุด ใน 8 จุด ที่ชี้แนะถึงความสัมพันธ์ในความเป็นเพศ ส่วน 2 ประเด็นที่แตกต่างกันกับผู้ชายนั้นก็พบว่ามีความแตกต่างกับกลุ่มผู้หญิงที่ไม่อ่านด้วยเช่นกัน ซึ่งในกรณีของผู้ชายนั้นพบว่าไม่พบความแตกต่างกันระหว่างกลุ่มที่อ่านและกลุ่มที่ไม่อ่าน

McCleneghan (2003) ทำการวิจัยด้านการรับรู้เนื้อหาของสื่อประเภทนิตยสารยอดนิยมในกลุ่มนักศึกษาเพศหญิงในระดับมหาวิทยาลัย โดยมีกลุ่มตัวอย่างเป็นนักศึกษาที่บอกรับเป็นสมาชิกนิตยสารที่เป็นที่นิยมที่สุดในขณะนั้นสองฉบับคือ นิตยสาร Cosmopolitan และ นิตยสาร Glamour Aronson (2001 อ้างถึงใน McCleneghan) จุดประสงค์ในงานวิจัยนี้คือการวิเคราะห์เนื้อหาของการรับรู้ของกลุ่มตัวอย่าง เพื่อต้องการทราบว่าเหตุผลใดเป็นเหตุผลหลักที่กลุ่มตัวอย่างตัดสินใจบอกรับเป็นสมาชิกนิตยสารยอดนิยมทั้งสองฉบับนี้ ซึ่งผลการวิจัยก็พบว่าเนื้อหาเกี่ยวกับเรื่องราวทางเพศเป็นสิ่งที่ผู้อ่านให้ความสำคัญที่สุดในการตัดสินใจบอกรับเป็นสมาชิกนิตยสารเล่มนั้น ๆ และกลุ่มตัวอย่างยังรายงานด้วยว่านิตยสารทั้งสองฉบับนั้นยังนำเสนอเนื้อหาทางเพศผ่านเว็บไซต์อย่างเป็นทางการของนิตยสารแต่ละฉบับอีกด้วย

เปรียบเทียบกลุ่มแนวคิดที่มีต่อสื่อทางเพศ

ประเด็นเกี่ยวกับข้อถกเถียงและการวิจัยเกี่ยวกับสื่อทางเพศ

ในปลายปี 1960 มีการสรุปรายงานจากหลักฐานงานวิจัยโดยคณะกรรมการด้านการสื่อลามกอนาจารว่า สื่อประเภทนี้ไม่ได้ก่อให้เกิดผลกระทบในแง่ลบ แต่ตรงกันข้าม สภาพสังคมของบุคคลและอิทธิพลจากเพื่อนนั้น เป็นปัจจัยสำคัญในการก่อเหตุละเมิดทางเพศ ซึ่งสภาพสังคมนั้นทำให้อาชญากรต้องเก็บกอดอารมณ์ทางเพศไว้ไม่สามารถแสดงออกมาได้ และความก้าวร้าวของเด็กวัยรุ่นนั้นก็มักจะได้รับอิทธิพลจากเพื่อนมากกว่าอิทธิพลจากสื่ออีกด้วย แต่อย่างไรก็ตามข้อสรุปของคณะกรรมการในด้านนี้ก็ได้อำนาจการเมืองและนักเคลื่อนไหวฝ่ายอนุรักษ์นิยม กลุ่มเคร่งศาสนา และกลุ่มส่งเสริมสิทธิสตรี ออกมาคัดค้านและโจมตีข้อสรุปของคณะกรรมการ ซึ่งในที่สุดก็ได้ข้อสรุปว่าสมควรต้องต่อต้านสื่อที่มีเนื้อหาเกี่ยวกับเรื่องเพศและการออกกฎหมายฟ้องร้องดำเนินคดีกับสื่อประเภทนี้ (Attorney General's Commission On Pornography, 1988 อ้างถึงใน Peplau, Sears, & Taylor, 1991)

Henslin (1996) อธิบายประเด็นนี้ไว้ว่า ถึงแม้ว่าผลงานวิจัยจะไม่สามารถตัดสินในประเด็นที่ว่าสิ่งใดดีหรือไม่ดีได้ แต่การวิจัยเหล่านั้นก็เป็นคำถามทางศีลธรรมจรรยาที่แต่ละบุคคลเลือกที่จะแสดงความคิดเห็นในมุมมองของตน โดยมีข้อสรุปจากคณะกรรมการด้านสื่อ

ลามกอนาจารของสหรัฐอเมริกา ในปี 1970 ว่า สื่อลามกนั้นมีอิทธิพลต่อบุคคลแต่ละคนไม่เท่ากัน โดยมีรายละเอียดดังนี้

กระตุ้นความรู้สึกทางเพศในวัยรุ่นมากกว่าในวัยผู้ใหญ่ กระตุ้นความรู้สึกทางเพศในนักศึกษาระดับมหาวิทยาลัยมากกว่าในระดับการศึกษาที่ต่ำกว่านี้ กระตุ้นความรู้สึกทางเพศในกลุ่มที่ไม่เคร่งศาสนามากกว่ากลุ่มที่เคร่งศาสนา กระตุ้นความรู้สึกทางเพศในกลุ่มที่เคยมีประสบการณ์ทางเพศมาแล้วมากกว่าคนที่ยังไม่เคยมีประสบการณ์

งานวิจัยของ Schmidt และ Sigusch (1970 อ้างถึงใน Henslin, 1996) ยังพบอีกด้วยว่า ในเพศหญิงและชายมีความรู้สึกต้องการทางเพศในระดับที่ใกล้เคียงกัน เมื่อได้รับชมสื่อทางเพศ

Barbaree, Marshall, และ Lanthier (1979) ทำการวิจัยถึงปฏิกิริยาของมนุษย์เมื่อได้รับฟังข้อความเสี่ยงที่มีเนื้อหาทางเพศ เนื้อหารุนแรง และ ข้อความเนื้อหารุนแรงทางเพศ โดยเปรียบเทียบในกลุ่มตัวอย่างที่เป็นผู้ที่มีประวัติเคยก่ออาชญากรรมทางเพศกับกลุ่มตัวอย่างควบคุมคือกลุ่มนักศึกษามหาวิทยาลัยในระดับบัณฑิตศึกษา กลุ่มละ 10 คน โดยวัดตัวแปรตามเป็นความรู้สึกทางเพศซึ่งวัดด้วยเครื่องมือทางวิทยาศาสตร์ ไม่ได้ใช้ผลการรายงานตนเองของกลุ่มตัวอย่าง รายละเอียดของเงื่อนไขที่กลุ่มตัวอย่างจะได้รับฟังและผลการวิจัยมีดังนี้

เงื่อนไขแรกฟังข้อความเสี่ยงที่มีเนื้อหาทางเพศแบบธรรมดาที่ไม่ได้มีลักษณะของการใช้ความก้าวร้าวรุนแรง ซึ่งผลพบว่ากลุ่มตัวอย่างทั้งสองกลุ่มมีความรู้สึกทางเพศที่ไม่แตกต่างกัน เงื่อนไขที่สองข้อความเสี่ยงที่มีเนื้อหาทางเพศแบบก้าวร้าวรุนแรง มีการทำร้ายร่างกาย ผลการวิจัยพบว่าในเงื่อนไขนี้กลุ่มที่เคยประกอบอาชญากรรมทางเพศมีความรู้สึกทางเพศมากกว่ากลุ่มควบคุม และเงื่อนไขที่สามคือข้อความเสี่ยงที่มีเนื้อหาการทำร้ายร่างกายเพียงอย่างเดียว ไม่มีเนื้อหาทางเพศมาเกี่ยวข้อง ผลการวิจัยพบว่าโดยรวมเมื่อเทียบเงื่อนไขที่สามกับเงื่อนไขอื่น ๆ นั้น ข้อความเนื้อหารุนแรงทางร่างกายไม่ค่อยกระตุ้นความรู้สึกทางเพศสักเท่าใด แต่เมื่อเทียบระหว่างกลุ่ม กลุ่มผู้เคยประกอบอาชญากรรมก็มีระดับความรู้สึกที่มากกว่ากลุ่มควบคุม และเมื่อผู้วิจัยวิเคราะห์ข้อมูลเปรียบเทียบระหว่างเงื่อนไขแล้ว พบว่าในกลุ่มข้อความที่มีเนื้อหาทางเพศ กับกลุ่มข้อความที่มีเนื้อหาทางเพศแบบรุนแรงนั้นกระตุ้นความรู้สึกในกลุ่มตัวอย่างทั้งสองกลุ่มอย่างไม่แตกต่างกัน

Becker และ Stein (1991) ทำการวิจัยเรื่อง ความสัมพันธ์ระหว่างสื่อที่มีเจตนาช่วยทางเพศกับพฤติกรรมทางเพศที่เบี่ยงเบนไปจากปกติในวัยรุ่นเพศชาย ผู้วิจัยทำการรวบรวมข้อมูลงานวิจัยด้านความสัมพันธ์ระหว่างการรับชมสื่อทางเพศกับพฤติกรรมทางเพศแล้ว ผู้วิจัยได้ตั้งข้อสังเกตว่าการวิจัยด้านนี้มีข้อจำกัดคือ ปัญหาอาชญากรรมนั้นไม่สามารถนำมาเฝ้าสังเกตเป็นการทดลองได้ ต้องวิเคราะห์ข้อมูลจากรายงานอาชญากรรมของราชการเพียงเท่านั้น และหากต้องการทราบผลที่เชื่อถือได้มากขึ้นต้องเป็นการให้ผู้ที่ไม่เคยรับชมสื่อทางเพศมาก่อน

ได้รับชมสื่อทางเพศแล้วจึงสังเกตพฤติกรรม ซึ่งการทำเช่นนี้ถือเป็นการผิดจรรยาบรรณของการวิจัยจึงไม่สามารถกระทำได้ ดังนั้นในงานวิจัยชิ้นนี้จึงเป็นการวิจัยแบบสำรวจพฤติกรรมจากการรายงานตนเองของผู้ที่เคยประกอบอาชีพกรรมทางเพศมาก่อนโดยคัดเลือกผู้ที่นักจิตวิทยา ลงความเห็นแล้วว่าไม่มีอาการทางจิต จำนวน 160 คน โดยมีจุดประสงค์เพื่อศึกษาปริมาณของสื่อทางเพศที่ผู้เคยกระทำความผิดทางเพศเคยใช้ ประเภทของสื่อทางเพศที่คนกลุ่มนี้ใช้มากที่สุด และศึกษาความสัมพันธ์กับตัวแปรอื่น ๆ คือ ประวัติและอัตราการใช้สารเสพติด ประวัติ อาชญากรรม และจำนวนของเหยื่ออาชญากรรมต่อผู้ที่เคยกระทำความผิด ผลการวิจัยพบว่า นิติสารเป็นสื่อที่ผู้เคยกระทำความผิดทางเพศระบุว่าใช้เป็นลำดับแรก ต่อด้วยวิดีโอ โทรทัศน์ และหนังสือตามลำดับ และมีกลุ่มตัวอย่างจำนวนร้อยละ 11 ที่รายงานว่าไม่เคยใช้สื่อทางเพศเลย ต่อคำถามว่าสื่อทางเพศมีผลต่อความรู้สึกทางเพศหรือไม่ กลุ่มตัวอย่างร้อยละ 67 รายงานว่า มีผลกระตุ้นความรู้สึกทางเพศ เมื่อผู้วิจัยวิเคราะห์ถึงอิทธิพลของสื่อแต่ละชนิดต่อจำนวนเหยื่อนั้นไม่พบว่าสื่อชนิดใดส่งผลให้มีปริมาณเหยื่อที่แตกต่างกัน เมื่อวิเคราะห์ในประเด็นการเสพยาเครื่องดื่มมีนเมา พบว่า กลุ่มตัวอย่างร้อยละ 61 นั้นติดเครื่องดื่มมีนเมา ซึ่งมีคำตอบต่อข้อซักถามว่าเครื่องดื่มมีนเมาส่งผลต่อความต้องการทางเพศหรือไม่นั้น กลุ่มตัวอย่างร้อยละ 49 ตอบว่าไม่มีผล ร้อยละ 7 ตอบว่าเพิ่มความต้องการทางเพศ ร้อยละ 6 ตอบว่าลด ส่วนที่เหลือเป็นผู้ที่รายงานตนเองว่าไม่ดื่มเครื่องดื่มมีนเมา เมื่อวิเคราะห์ตามกลุ่มคำตอบพบว่าความเชื่อของการดื่มเครื่องดื่มมีนเอนั้นส่งผลให้มีปริมาณเหยื่ออาชญากรรมแตกต่างกันอย่างมีนัยสำคัญ โดยกลุ่มที่รายงานว่าเครื่องดื่มมีนเมาส่งผลต่อความต้องการทางเพศนั้นมีสัดส่วนของเหยื่อมากที่สุดส่วนที่น้อยที่สุดคือกลุ่มที่ไม่เคยดื่มเครื่องดื่มมีนเมา และเมื่อผู้วิจัยสำรวจประวัติของกลุ่มตัวอย่าง พบว่าผู้ที่เคยตกเป็นเหยื่อการทารุณกรรมทางเพศในวัยเด็กนั้นจะมีสัดส่วนของเหยื่อที่ตนเองประกอบอาชญากรรมมากกว่าผู้ที่ไม่เคยมีประวัติถูกล่วงเกินและในกลุ่มผู้เคยถูกทารุณกรรมทางร่างกายก็พบผลเช่นเดียวกัน

Henslin (1996) ได้สรุปกลุ่มแนวความคิดเห็นที่มีต่อสื่อทางเพศไว้ 2 กลุ่ม และให้เหตุผลสนับสนุนไว้ดังนี้

กลุ่มแรก ข้อคิดเห็นของกลุ่มที่สนับสนุนว่าสื่อลามกควรจะเป็นสิ่งผิดกฎหมาย

1. สื่อลามกอนาจารนั้นเป็นสิ่งสกปรก น่ารังเกียจ น่าสะอิดสะเอียน สะทอนรสนิยมที่ไม่ดีและมีความไม่ดีอยู่ในตัวของมันเอง
2. สื่อลามก เปลี่ยนเจตคติ แนวคิดและบรรทัดฐานในเรื่องเพศ คือส่งผลให้รู้สึกว่าการล่วงละเมิดทางเพศในรูปแบบต่าง ๆ ดูเป็นเรื่องปกติ
3. สื่อลามกกระตุ้นให้บุคคลมีความต้องการทางเพศในทางที่ผิดไปจากปกติ
4. สื่อลามกลดความรู้สึกเห็นอกเห็นใจของบุคคลต่อกรณีการล่วงละเมิดทางเพศต่าง ๆ

กลุ่มที่สอง ข้อคิดเห็นของกลุ่มที่สนับสนุนให้สื่อลามกไม่เป็นเรื่องผิดกฎหมาย

1. เป็นการแสดงออกทางความคิดตามธรรมชาติของมนุษย์
2. สามารถเปลี่ยนเจตคติเกี่ยวกับเรื่องทางเพศได้ ซึ่งหากบุคคลถูกจำกัดความคิดเกี่ยวกับเรื่องนี้มากเกินไปก็จะทำให้รู้สึกมีความต้องการอิสระเกี่ยวกับการแสดงออกทางเพศมากขึ้น
3. สื่อลามกนั้นมีส่วนให้บุคคลกระทำเรื่องทางเพศที่ผิดปกติน้อยมาก
4. สามารถช่วยให้บุคคลปลดปล่อยจินตนาการทางเพศของตนได้
5. ทำให้บุคคลเติมเต็มความต้องการของตน ในกรณีที่สื่ออื่นไม่ได้มีเนื้อหาที่รุนแรง
6. แม้ว่าจะมีกลุ่มคนที่คัดค้านและต่อต้านสื่อลามก แต่นั่นก็เป็นเพียงรสนิยมและศีลธรรมจรรยาของแต่ละบุคคล ซึ่งในสังคมเสรีภาพในปัจจุบันไม่ควรที่จะผลักความคิดเห็นของตนให้กับบุคคลอื่น

งานวิจัยที่สนับสนุนว่าสื่อทางเพศก่อให้เกิดผลเสีย

การวิจัยของ Malamuth และ Check (1981 อ้างถึงใน Myers, 2002) ซึ่งมีกลุ่มตัวอย่างเป็นนักศึกษาใน University of Manitoba โดยแบ่งเป็น 2 เงื่อนไขคือ ให้ชมภาพยนตร์ที่เนื้อหาไม่เน้นเรื่องราวทางเพศ 2 เรื่อง กับให้ชมภาพยนตร์ที่มีเนื้อหาที่ผู้ชายใช้กำลังล่วงเกินทางเพศต่อผู้หญิง 2 เรื่อง แล้วจึงวัดเจตคติต่อการยอมรับการใช้กำลังต่อผู้หญิง พบว่ากลุ่มที่ชมภาพยนตร์ที่มีเนื้อหารุนแรงทางเพศนั้นยอมรับการใช้กำลังต่อผู้หญิงมากกว่ากลุ่มที่ชมภาพยนตร์แบบเนื้อหาปกติ และที่น่าสนใจก็คือ ผลการวิจัยออกมาในทิศทางเดียวกันในกรณีกลุ่มตัวอย่างที่ชมภาพยนตร์เป็นเพศหญิง

และมีงานวิจัยที่มีผลการวิจัยที่ผู้นำมาอ้างอิงอยู่เสมอเมื่อจะกล่าวถึงความสัมพันธ์ของสื่อทางเพศกับพฤติกรรมของผู้เปิดรับสื่อคือ งานวิจัยของ Linz และ Donnersterin (1988) ที่เป็นการวิจัยแบบทดลองโดยแบ่งภาพยนตร์ที่มีเนื้อหาต่างกัน 3 รูปแบบคือ กลุ่มแรกชมภาพยนตร์ที่มีเนื้อหาทางเพศโดยเฉพาะและเป็นการการแสดงออกทางเพศที่รุนแรงคือใช้กำลังทารุณทางเพศ กลุ่มที่สองชมภาพยนตร์ที่มีเนื้อหาทางเพศโดยเฉพาะแต่ไม่มีความรุนแรงทางเพศ และกลุ่มที่สามให้รับชมภาพยนตร์วัยรุ่นทั่ว ๆ ไปที่มีเนื้อหาทางเพศแบบปกติและออกฉายตามโรงภาพยนตร์ทั่วไป แล้วจึงให้ประเมินเจตคติเกี่ยวกับการทารุณกรรมทางเพศซึ่งพบว่า ในกรณีที่ชมภาพยนตร์ที่มีเนื้อหาทางเพศและมีการแสดงออกทางเพศที่รุนแรง มีการเขียนตักกันนั้น ก็ทำให้ผู้ชมมีความรู้สึกอ่อนไหวน้อยลงต่อการกระทำที่เหยียดหยาม และมีมุมมองต่อผู้ที่ตกเป็นเหยื่อของการใช้ความรุนแรงทางเพศอย่างเห็นอกเห็นใจน้อยลงด้วย

การวิจัยของ Linz และ Donnerstein (1988 อ้างถึงใน Baron & Byrne, 2000) สามารถชี้แนะถึงผลของการรับชมสื่อที่มีเนื้อหาล่วงละเมิดทางเพศต่อผู้หญิงได้ว่า สามารถก่อให้เกิดผลเสียต่อผู้รับชมในแง่ของการลดความรู้สึกของผู้รับชมต่อการรับรู้ถึงความเจ็บปวดและความทุกข์ของเหยื่อที่ถูกล่วงเกินทางเพศในกรณีของอาชญากรรมที่เกิดขึ้นจริง ซึ่งดูเหมือนว่า ราคาที่สังคมต้องจ่ายให้กับสื่อบันเทิงมีเนื้อหาการแสดงออกทางเพศที่รุนแรงนั้นเป็นเรื่องที่ควรจะคำนึงถึงให้มาก

ในมุมมองต่อสื่อทางเพศว่าไม่มีประเด็นของความรักและความผูกพันระหว่างบุคคลมาเกี่ยวข้องและมีอิทธิพลกับเจตคติต่อสื่อทางเพศนั้น Bart, Freeman, และ Kimball (1985) ทำการศึกษาโดยจัดให้กลุ่มตัวอย่างเพศชายและหญิงได้ชมภาพยนตร์ต่อต้านสื่อทางเพศ แล้วสำรวจความคิดเห็นของผู้ชมต่อสื่อทางเพศและภาพยนตร์ต่อต้านสื่อทางเพศที่ได้รับชม พบว่าเพศหญิงนั้นมีเจตคติทางลบต่อสื่อทางเพศมากกว่าเพศชาย และในกรณีที่เพศชายจะมีเจตคติที่ทางลบต่อสื่อทางเพศนั้นตัวแปรที่ส่งผลต่อเจตคติคือ สถานภาพการแต่งงานหากแต่งงานแล้วจะมีเจตคติทางบวกมากกว่า ส่วนตัวแปรเรื่องเพศของลูกนั้นหากกลุ่มตัวอย่างมีลูกเป็นผู้หญิงก็จะมีเจตคติทางลบต่อสื่อทางเพศมากกว่ากลุ่มที่มีลูกเป็นเพศชาย และปริมาณของสื่อทางเพศที่เคยรับชมนั้นมีสหสัมพันธ์ทางบวกกับเจตคติต่อสื่อทางเพศคือหากเคยรับชมมามากก็จะมีเจตคติทางบวกมากกว่าผู้ที่ไม่ได้รับชม

งานวิจัยและผลสำรวจที่ส่งเสริมให้สื่อทางเพศสามารถเผยแพร่ได้อย่างถูกกฎหมาย

Court (1985 อ้างถึงใน Myers, 2002) ทำการศึกษาพบว่าในประเทศที่สื่อช่วยยั่วทางเพศมีอัตราการเติบโตอย่างแพร่หลาย เช่น ในประเทศญี่ปุ่น ซึ่งก็มีการควบคุมสื่อประเภทนี้ควบคู่ไปด้วยนั้น พบว่ามีอัตราการล่วงละเมิดทางเพศที่ต่ำ ซึ่งบ่งบอกได้ว่าปัจจัยด้านอื่น ๆ นั้นยังมีความสำคัญต่อการควบคุมผลกระทบจากสื่อประเภทนี้ และอีกกรณีหนึ่งคือในรัฐฮาวาย ประเทศสหรัฐอเมริกา นั้น ในช่วงปี 1960 -1974 ซึ่งมีการใช้กฎหมายควบคุมสื่อประเภทนี้โดยให้เผยแพร่ได้อย่างถูกกฎหมาย ซึ่งสำรวจพบว่ามีอัตราการละเมิดทางเพศที่ลดลง และเมื่อกฎหมายที่ใช้ควบคุมถูกเพิกถอนออกไปทำให้สื่อทางเพศกลายเป็นสิ่งผิดกฎหมาย อัตราอาชญากรรมก็กลับมาสูงขึ้น

ส่วนผลกระทบด้านอาชญากรรมที่มีการศึกษาไว้นั้นพบว่า อาชญากรที่ก่อคดีเกี่ยวกับการล่วงละเมิดทางเพศนั้น มีรายงานปริมาณการใช้สื่อลามกอนาจารมากกว่าอาชญากรที่ก่อคดีประเภทอื่น ๆ แต่ก็ไม่สามารถพิสูจน์ได้ว่าสื่อลามกอนาจารนั้นเป็นสาเหตุในการก่อความผิด

ขึ้นมา เพราะอาชญากรที่ใช้สื่อประเภทนี้ก็มีความเป็นไปได้ว่าอาจจะมีอาการผิดปกติทางจิตอยู่แล้ว

Bauserman (1996 อ้างถึงใน Myers, 2002) ทำการวิจัยที่ได้ผลสนับสนุนว่าผู้ที่เปิดรับสื่อประเภทนี้ตั้งแต่วัยเด็ก ก็ไม่ได้มีสหสัมพันธ์กับการมีพฤติกรรมใช้ความรุนแรงก้าวร้าวทางเพศเมื่อเติบโตขึ้น

มีผลงานวิจัยที่ได้รับการสนับสนุนเงินทุนจากองค์กรที่ดำเนินงานเกี่ยวกับการต่อต้านสื่อลามกอนาจารเอง โดยศึกษากับกลุ่มบุคคล 3 ลักษณะ กลุ่มแรกคือผู้กระทำผิดในคดีทางเพศ กลุ่มที่สองคือกลุ่มผู้กระทำผิดในคดีอื่น ๆ โดยมีกลุ่มควบคุมคือกลุ่มผู้ที่ไม่ได้มีประวัติการกระทำผิดใด ๆ แล้วกลับได้ผลการวิจัยที่ไม่สอดคล้องกับวัตถุประสงค์การดำเนินงานขององค์กรอย่างยิ่ง คือ พบว่าผู้กระทำผิดในคดีทางเพศนั้นมีลักษณะพื้นฐานทางครอบครัวที่ปิดกั้นเรื่องทางเพศ ได้รับการศึกษาและมีพัฒนาการเกี่ยวกับเรื่องทางเพศอย่างไม่เต็มที่ เจตคติที่อนุรักษ์นิยมต่อเรื่องทางเพศที่เข้มงวดมาก และในช่วงวัยรุ่นยังมีประสบการณ์ทางเพศน้อยกว่ากลุ่มอื่น ๆ อีกด้วย ต่อเมื่อเข้าสู่วัยผู้ใหญ่จึงมีประสบการณ์เกี่ยวกับเรื่องทางเพศเทียบเท่ากับกลุ่มอื่น แต่ก็ไม่ได้หมายความว่า จะมีการเปิดรับสื่อทางเพศในปริมาณที่มากกว่า และจากรายงานเกี่ยวกับความรู้สึกทางเพศและความต้องการที่จะมีเพศสัมพันธ์หลังจากที่ได้รับชมสื่อทางเพศแล้วนั้นก็ไม่ได้พบว่าแตกต่างไปจากกลุ่มอื่น ๆ (Kutchinsky, 1991) และเนื่องจากงานวิจัยชิ้นนี้ยังมีข้อบกพร่องจากวิธีการเก็บข้อมูลเพราะเป็นการรายงานตนเองของกลุ่มตัวอย่าง จึงมีการทดสอบแบบวิทยาศาสตร์คือใช้เครื่องมือในห้องทดลองที่สามารถวัดการตอบสนองและความต้องการทางเพศได้ โดยให้กลุ่มตัวอย่างชมสื่อทางเพศทั้งแบบที่มีเนื้อหารุนแรงและไม่รุนแรง ซึ่งเป็นการวิจัยอย่างต่อเนื่องทุก 2 ปีโดย Abel, Barow, Blanchard, และ Guild, 1977; Barbaree, Marchall, และ Lanthier, 1979; Quinsey, Chaplin, และ Varney, 1981 (อ้างถึงใน Kutchinsky, 1991) ซึ่งพบผลการวิจัยว่า ในขณะที่กลุ่มคนปกติมีความรู้สึกทางเพศเมื่อชมสื่อทางเพศที่ไม่รุนแรงมากกว่าเมื่อชมสื่อทางเพศแบบเนื้อหารุนแรง กลับพบว่าในกลุ่มผู้ที่กระทำผิดในคดีทางเพศนั้นมีความรู้สึกทางเพศที่เท่า ๆ กันต่อสื่อทางเพศทั้งสองรูปแบบและในช่วงการวิจัยสองครั้งหลังก็พบผลการวิจัยที่สนับสนุนการวิจัยของปี 1977 รายงานว่ากลุ่มผู้ที่กระทำผิดในคดีทางเพศนั้นมีความรู้สึกทางเพศเมื่อได้รับชมสื่อทางเพศทั้งสองรูปแบบในระดับที่ไม่แตกต่างกัน ในขณะที่กลุ่มคนปกตินั้นมีความรู้สึกทางเพศเมื่อชมสื่อทางเพศที่ไม่รุนแรงมากกว่าเมื่อชมสื่อทางเพศแบบเนื้อหารุนแรง

Wu และ MaCaghy (1993) ทำการวิจัยโดยสำรวจความคิดเห็นของประชาชนในรัฐโอไฮโอ จำนวน 400 คนด้วยวิธีการสัมภาษณ์ทางโทรศัพท์ ซึ่งเป็นการสัมภาษณ์ความคิดเห็นเกี่ยวกับการอนุญาตให้สื่อทางเพศสามารถเผยแพร่ได้อย่างถูกกฎหมาย โดยมีการสอบถาม

รายละเอียดด้านต่าง ๆ ของกลุ่มตัวอย่างเพื่อจะนำมาเป็นตัวแปรในการวิจัย เช่น เพศ ความเคร่งศาสนา ระดับการศึกษา อายุ และเจตคติต่อการอนุญาตให้สื่อทางเพศสามารถเผยแพร่ได้อย่างถูกกฎหมาย โดยผลการวิจัยที่น่าสนใจรายงานว่า บุคคลที่สนับสนุนให้เผยแพร่สื่อทางเพศได้อย่างถูกกฎหมายนั้น ส่วนใหญ่เป็นเพศชาย วัยรุ่น มีการศึกษา และไม่เคร่งศาสนา

สื่อทางเพศกับปัญหาสังคม (Social Problem)

ความสัมพันธ์ระหว่างสื่อทางเพศกับปัญหาสังคมนั้น มักจะเป็นกรณีที่ถูกยกมาเป็นเหตุเป็นผลต่อกันเสมอ ๆ เมื่อเกิดอาชญากรรมทางเพศขึ้น หรือมีกระแสข่าวเกี่ยวกับพฤติกรรมทางเพศของวัยรุ่นหรือแม้กระทั่งพฤติกรรมทางเพศของผู้ใหญ่ ซึ่งมักจะถูกอนุมานสาเหตุการเกิดว่ามีความเกี่ยวข้องกับการเปิดรับสื่อทางเพศ

มีการศึกษาถึงความสัมพันธ์ระหว่างการเปิดรับสื่อทางเพศกับพฤติกรรมทางเพศของผู้หญิง โดย Rogala และ Tyden (2003) ซึ่งเป็นการสำรวจโดยใช้แบบสอบถามกับผู้หญิงในประเทศสวีเดน จำนวน 1,000 คน และในแบบสอบถามนั้นจะถามเกี่ยวกับพฤติกรรมทางเพศในกรณีที่ได้รับชมสื่อทางเพศ โดยพบว่าร้อยละ 80 ของผู้ตอบนั้นเคยชมสื่อทางเพศ และหนึ่งในสามของผู้ตอบเชื่อว่าสื่อทางเพศมีผลต่อพฤติกรรมทางเพศของตน อย่างไรก็ตามแม้ว่าการสำรวจหรือถามเกี่ยวกับพฤติกรรมทางเพศจะเป็นเรื่องที่ทำได้ยาก แต่ในประเทศสวีเดนเป็นประเทศที่มีวัฒนธรรมที่เปิดกว้างในการแสดงเจตคติทางเพศมายาวนานแล้ว และได้ผลการตอบรับและคุณภาพของคำตอบที่ดีกว่าที่ผู้วิจัยคาดไว้อีกด้วย ซึ่งผลการวิจัยพบประเด็นที่น่าสนใจคือกลุ่มตัวอย่างคิดว่าสื่อทางเพศนั้นจะมีอิทธิพลทางลบต่อผู้อื่นมากกว่าต่อตนเอง คือคิดว่าตนเองสามารถควบคุมตนเองเมื่อรับชมสื่อทางเพศมากกว่าเมื่อผู้อื่นได้รับชม

การใช้กำลังทางเพศหรือความก้าวร้าวทางเพศนั้นก็ก็เป็นประเด็นที่มีความเกี่ยวข้องกับสื่อทางเพศอย่างหลีกเลี่ยงไม่พ้น ซึ่งมีการศึกษาโดยการนำตัวแปรหลาย ๆ ประเภทเข้ามาทำนายแนวโน้มความนิยมการใช้กำลังทางเพศ ซึ่งเป็นการวิจัยโดย Demare, Lips, และ Briere (1993) ซึ่งศึกษากับนักศึกษาเพศชาย จำนวน 422 คน โดยใช้แบบสอบถามที่มีประเด็นคำถามเกี่ยวกับเจตคติต่อเรื่องทางเพศและสังคม ความเชื่อ การรับรู้ และพฤติกรรมต่าง ๆ ซึ่งพบผลการวิเคราะห์พบว่า ตัวแปรร่วมที่สามารถทำนายความก้าวร้าวทางเพศได้ดีที่สุดนั้นคือ อัตราการเปิดรับสื่อทางเพศแบบที่มีเนื้อหารุนแรงโดยกับตัวแปรเจตคติที่ต่อต้านเพศหญิง

เมื่อพิจารณาสถิติของอาชญากรรมทางเพศนั้นก็ยังมีผู้ที่ศึกษาความสัมพันธ์ระหว่างสื่อทางเพศกับอัตราอาชญากรรมทางเพศในประเทศญี่ปุ่น ซึ่งถือได้ว่าเป็นประเทศที่มีการแพร่กระจายของสื่อทางเพศอย่างมากและเป็นไปอย่างเปิดเผย โดย Diamond และ Uchiyama

(1999) เป็นผู้ทำการศึกษาโดยรวบรวมสถิติอาชญากรรมทุกประเภทและนำมาวิเคราะห์เปรียบเทียบกับอัตราการขยายตัวของสื่อทางเพศและลักษณะทางสังคมในช่วง 23 ปี ตั้งแต่ปี 1972 ถึง 1995 ซึ่งเป็นช่วงปีที่ครอบคลุมตั้งแต่ช่วงเวลาที่สังคมญี่ปุ่นยังสงวนเรื่องราวทางเพศอยู่ จนกระทั่งผ่านช่วงเวลาที่กฎหมายเกี่ยวกับการควบคุมสื่อทางเพศนั้นเปลี่ยนแปลงไปในทางที่อนุญาตให้สามารถเผยแพร่สื่อทางเพศได้ ผลการวิจัยพบว่า เมื่อผ่านช่วงเวลาที่กฎหมายอนุญาตให้เผยแพร่ จัดจำหน่ายสื่อทางเพศได้โดยควบคุมไปกับการควบคุมระดับของสื่อทางเพศและช่องทางการเผยแพร่ ก็พบว่าอัตราการอาชญากรรมทางเพศในทุกรูปแบบ ตั้งแต่การล่วงละเมิดทางเพศไปจนถึงการกระทำอนาจารเล็ก ๆ น้อย ๆ นั้นลดลงอย่างต่อเนื่อง และนอกเหนือจากอัตราการอาชญากรรมแล้ว ด้านสถิติของเหยื่อและผู้กระทำผิดที่อยู่ในวัยเด็กนั้นก็ลดลงเช่นเดียวกัน

สื่อทางเพศในอินเทอร์เน็ต

Mehta และ Plaza (1996 อ้างถึงใน Kiesler, 1996) ทำการวิจัยลักษณะการนำเสนอสื่อทางเพศในอินเทอร์เน็ตผู้วิจัยเปรียบเทียบเนื้อหาของสื่อทางเพศที่นำเสนอโดยแบ่งกลุ่มตามที่มาของสื่อทางเพศนั้น ๆ เป็นสองแหล่งคือ กลุ่มแรกเป็นรูปภาพที่นำเสนอโดยผู้ที่เข้ามาใช้งานในกลุ่มข่าว (Webboard) โดยไม่บ่งบอกแหล่งที่มา กลุ่มที่สองเป็นภาพที่มาจากผู้ประกอบการสื่อทางเพศในอินเทอร์เน็ต ซึ่งผู้วิจัยมีเจตนาจะแสดงให้เห็นถึงแนวโน้มของการเปลี่ยนแปลงทางสังคมในอินเทอร์เน็ต วิธีการดำเนินการวิจัย เริ่มจากรวบรวมกลุ่มข่าวที่มีเนื้อหาเกี่ยวกับเรื่องราวทางเพศโดยสุ่มเลือกขึ้นมาได้รูปภาพ 150 ภาพ แล้วจึงวิเคราะห์ภาพด้วยประเด็นต่าง ๆ เปรียบเทียบกันจากแหล่งที่มาของภาพทั้งสองประเภท ส่วนประเด็นที่เปรียบเทียบนั้น ยกตัวอย่างได้ดังนี้ สีของภาพ ขนาดของภาพ ประเภทขององค์ประกอบในภาพ เช่น ภาพที่ตัวแสดงแบบเป็นเด็ก ภาพรักเพศเดียวกัน และกลุ่มนิยมความรุนแรงเป็นต้น ผลการวิเคราะห์เปรียบเทียบเนื้อหาทั้งสองกลุ่มแหล่งที่มาพบว่า จำนวนของสื่อประเภทที่มีความแตกต่างกันอย่างมีนัยสำคัญจากแหล่งที่มาทั้งสองกลุ่มคือ ประเภทรูปภาพที่มีความล่อแหลมและหมิ่นเหม่ต่อกฎหมาย เช่น กลุ่มรูปภาพการมีเพศสัมพันธ์กับเยาวชน หรือลักษณะต่าง ๆ ที่มีผิดธรรมชาติไปมาก โดยสาเหตุที่รูปชนิดนี้มาจากแหล่งผู้ที่เป็นผู้ประกอบการมากอย่างมีนัยสำคัญก็เพราะว่ารูปภาพชนิดนี้ไม่สามารถหาชมได้จากสื่อทั่วไป เช่น นิตยสาร โทรทัศน์ หรือ ซีดี ดังนั้นรูปเหล่านี้จึงถือเป็นจุดขายหลักของผู้ประกอบการสื่อทางเพศในอินเทอร์เน็ต

Mehta (2001) ทำการวิจัยซ้ำต่อจากครั้งแรกที่เริ่มในต้นปี 1994 โดยผู้วิจัยตามเก็บข้อมูลถึงสิ้นปี 1996 แล้วนำมาวิเคราะห์ผลเพื่อขยายความเข้าใจ โดยสิ่งที่ได้เพิ่มขึ้นจากการวิจัยซ้ำครั้งนี้ก็คือ ผลการสรุปที่ยืนยันว่าแหล่งของภาพที่เป็นผู้ประกอบการเว็บไซต์ทางเพศจะ

นำเสนอภาพทางเพศที่มีเนื้อหารุนแรง ส่วนแหล่งที่มาที่เป็นผู้ใช้อินเทอร์เน็ตทั่ว ๆ ไปนั้นนิยมนำเสนอภาพที่มีลักษณะลามกแต่ยังอยู่ภายใต้ขอบเขตของกฎหมาย อย่างไรก็ตามภาพเนื้อหารุนแรงจากแหล่งของผู้ประกอบการนั้นยังมีสัดส่วนของภาพที่ถือว่าเกินกว่ากรอบกฎหมายในจำนวนที่ไม่มากนัก

มีงานวิจัยเกี่ยวกับผลของการได้รับสื่อทางเพศทางอินเทอร์เน็ตในระดับที่แตกต่างกันของเพศชาย ว่าส่งผลต่อความรู้สึกทางเพศและเจตคติต่อเพศหญิงอย่างไร โดย Barak และ Fisher (1997) วิธีการดำเนินการวิจัยคือ ใช้กลุ่มตัวอย่างเป็นนักศึกษามหาวิทยาลัยเพศชายจำนวน 100 คน สุ่มเข้ามาเข้าเงื่อนไขที่จัดกระทำไว้สี่ระดับคือ กลุ่มแรกได้รับชมสื่อทั่วไปที่ไม่เกี่ยวข้องกับเรื่องราวทางเพศ และผู้ชมไม่ได้มีปฏิสัมพันธ์กับสื่อ เช่น รูปรด ดอกไม้ สัญลักษณ์ทางการค้าต่าง ๆ ให้รับชมรูปละ 30 วินาที กลุ่มที่สองเป็นกลุ่มที่ได้รับชมรูปภาพที่เป็นสื่อทางเพศและรับชมแบบไม่ได้มีปฏิสัมพันธ์ เช่น รูปผู้หญิงเปลือย ทำทางการมีเพศสัมพันธ์ โดยได้รับชมรูปละ 30 วินาที กลุ่มที่สามนั้นได้รับชมสื่อประเภทเดียวกับกลุ่มที่สอง แต่มีปฏิสัมพันธ์ คือผู้ชมสามารถกำหนดเวลาและเลือกชมรูปภาพได้ด้วยระยะเวลาเท่าที่พอใจ กลุ่มที่สี่คือกลุ่มที่รับชมสื่อทางเพศแบบมีปฏิสัมพันธ์มาก คือ สามารถเลือกรูปได้ กำหนดเวลา ปรับความสว่างและขนาดของภาพได้ เมื่อกลุ่มตัวอย่างผ่านเงื่อนไขดังกล่าวแล้ว ผู้วิจัยจึงวัดตัวแปรอื่น ๆ ดังนี้ อันดับแรกให้กลุ่มตัวอย่างรายงานตนเองถึงระดับความรู้สึกทางเพศหลังจากได้รับชมรูปภาพที่ผ่านมา อันดับต่อมาเป็นมาตรวัดเจตคติต่อพฤติกรรมทางเพศ (the Sexual Opinion Survey :The SOS) ของ Fisher (1988 อ้างถึงใน Barak 1997) ที่ถามในด้านเจตคติต่อพฤติกรรมทางเพศลักษณะต่าง ๆ เช่น การรับชมสื่อทางเพศ และ ลักษณะการมีเพศสัมพันธ์ ส่วนการวัดเจตคติต่อเพศหญิงนั้นผู้วิจัยใช้มาตร ATWS (the Attitude Toward Women Scale) ของ Spence, Helmreich และ Stap (1973 อ้างถึงใน Barak) โดยเป็นคำถามเกี่ยวกับเจตคติต่อสิทธิเสรีภาพและบทบาททางสังคมของสตรี ตัวแปรสุดท้ายคือการวัดความยอมรับได้ต่อการล่วงละเมิดทางเพศต่อสตรี โดยใช้มาตร RMAS (Rape Myth Acceptance Scale) ของ Burt (1980 อ้างถึงใน Barak) ผลการวิจัยพบว่า เงื่อนไขที่กระตุ้นอารมณ์ทางเพศมากที่สุดคือเงื่อนไขที่สี่ คือกลุ่มที่ได้รับชมสื่อทางเพศโดยมีปฏิสัมพันธ์มาก ส่วนการวิเคราะห์อิทธิพลของการรับชมสื่อทั้งสี่รูปแบบต่อเจตคติในด้านต่าง ๆ นั้น ไม่พบว่าเงื่อนไขทั้งสี่ไปมีอิทธิพลทำให้ผู้รับสื่อมีเจตคติต่อเรื่องทางเพศ สตรี และการยอมรับได้ต่อการล่วงละเมิดทางเพศที่แตกต่างกันแต่อย่างใด

Podlas (2000) ทำการวิจัยด้านผู้ประกอบการเว็บไซต์ทางเพศโดยเน้นผู้ประกอบการที่เป็นเพศหญิง โดยเป็นการวิจัยเชิงสำรวจ เพื่อศึกษาว่าช่องทางอินเทอร์เน็ตนั้นมีปัจจัยใดบ้างที่เอื้ออำนวยต่อการขยายตัวของเว็บไซต์ทางเพศ การรวบรวมข้อมูลเริ่มต้นจากการสุ่มเลือกเว็บไซต์ทางเพศจำนวน 71 แห่ง โดยในแต่ละแห่งนั้นมีข้อมูลที่รวบรวม 3 หัวข้อคือ ข้อมูลเกี่ยวกับ

ผู้ประกอบการ ข้อมูลเกี่ยวกับผู้ปฏิบัติการจัดทำ และข้อมูลของผู้ที่เป็นตัวแบบแสดงในเว็บไซต์ โดยที่ผู้วิจัยได้สัมภาษณ์ผู้ประกอบการที่เป็นเพศหญิงโดยมีผู้ประกอบการที่เป็นเพศหญิง จำนวน 35 คน จากทั้งหมด 71 เว็บไซต์ ผู้วิจัยสรุปข้อมูลจากการสัมภาษณ์ได้ดังนี้

ผู้ประกอบการเว็บไซต์ทางเพศนั้นปรับเปลี่ยนอาชีพมาจากอาชีพในอุตสาหกรรมทางเพศชนิดอื่น ๆ เช่น สิ่งพิมพ์ทางเพศ ภาพยนตร์ทางเพศ และแวดวงการค้าบริการ โดยปัจจัยที่เป็นแรงจูงใจในการเข้ามาประกอบกิจการทางเว็บไซต์หลายประการ คือ การที่สตรีนั้นเสียเปรียบในแวดวงการทำงาน เช่น ด้านค่าตอบแทนและความปลอดภัยในการปฏิบัติงาน ปัจจัยด้านสภาพแวดล้อมและความยืดหยุ่นของเวลาในการทำงาน และเป็นการสะท้อนระดับการปลดปล่อยตัวเองจากการความเสียเปรียบทางสังคมของสตรี ที่มักได้รับความลำเอียงจากการตัดสินเรื่องต่าง ๆ ในการทำงาน ซึ่ง ในอินเทอร์เน็ตนั้นเพศของผู้ประกอบการไม่มีอิทธิพลต่อการนำเสนอสินค้าและบริการ และปัจจัยด้านสภาวะนิรนามก็ยังช่วยให้การดำเนินธุรกิจสื่อทางเพศเป็นไปได้อย่างรวดเร็วมากขึ้นเพราะผู้ประกอบการไม่ต้องระวังตนเองมากนักในการติดต่อกับผู้ใช้บริการ นอกจากนี้ผู้ประกอบการเว็บไซต์ยังรายงานตรงกันว่าการทำงานธุรกิจเช่นนี้ทำให้พวกเขาดำรงชีวิตประจำวันและมีคุณภาพชีวิตที่ดีขึ้น เช่น ลดความเสี่ยงต่อการถูกจับกุมจากเจ้าหน้าที่ของรัฐ มีเวลาอยู่กับครอบครัวมากขึ้น และไม่เสี่ยงต่อการติดโรคในกรณีที่ทำอาชีพเดิมคือการค้าบริการ (Podlas, 2000)

Barron และ Kimmel (2000) ทำการวิจัยกับสื่อสามประเภทคือ นิตยสาร วิดีโอ และเว็บไซต์ โดยศึกษาด้านเนื้อหาที่เกี่ยวกับความรุนแรงทางเพศโดยเฉพาะ โดยมีองค์ประกอบของความรุนแรงที่นำมาศึกษาเปรียบเทียบคือ ระดับความรุนแรง ระดับการยอมรับร่วมกันว่าลักษณะใดที่ผู้ชมจัดว่ารุนแรงหรือไม่รุนแรง เพศของผู้กระทำและผู้ถูกระทำในสื่อ ซึ่งผู้วิจัยรวบรวมสื่อ นิตยสารและวิดีโอในเขตเมืองนิวยอร์ก โดยเก็บตัวอย่างมาประเภทละ 50 ชิ้น แล้วจึงให้ผู้เข้าร่วมการวิจัยทำการวิเคราะห์จำแนกลักษณะของสื่อทั้ง 150 ชิ้น โดยผู้จำแนก (Coder) นั้นเป็นอาสาสมัครที่มีความรู้ด้านสังคมวิทยา และได้รับการฝึกการจำแนกประเภทของสื่อมาก่อนจำนวน 5 คน โดยผู้วิจัยนำผลการจำแนกมาหาค่า Kappa ได้ผลที่ .8302 ผลการวิจัยที่น่าสนใจพบว่า อินเทอร์เน็ตเป็นสื่อที่มีเนื้อหาทางเพศในระดับที่รุนแรงที่สุด รองลงมาได้แก่ วิดีโอและนิตยสารตามลำดับ โดยสองลำดับหลังนั้นมีความแตกต่างกันอย่างไม่มีนัยสำคัญ

งานวิจัยเกี่ยวกับสื่อทางเพศที่ศึกษาโดยผู้วิจัยในประเทศ

สุณีย์ แวมณี (2542) ทำการศึกษาเครือข่ายการแพร่กระจายของสื่อที่นำเสนอเรื่องราวทางเพศ พบว่ามีลักษณะการแพร่กระจายแบบตัดตอน อย่างระมัดระวัง เพื่อป้องกันการติดตามและจับกุมจากเจ้าหน้าที่ของรัฐ และด้วยเหตุที่สังคมไทยยังไม่ยอมรับสื่อที่นำเสนอเรื่องราวทางเพศ ซึ่งทำให้สื่อชนิดนี้กลายเป็นการสื่อสารต้องห้าม (Taboo Communication) ที่ไม่เหมาะสมที่จะนำมาพูดคุยกันในที่สาธารณะ จึงส่งผลให้ผู้ผลิตต้องหาหนทางที่จะทำให้สินค้าชนิดนี้ถึงมือผู้บริโภคให้ได้ และการที่เรื่องราวยังไม่ได้รับการยอมรับให้เปิดเผยเช่นนี้ในสังคมไทย ผู้บริโภคจึงหันมาพึ่งพาสื่อทางเพศในยามที่ประสบปัญหา เมื่อต้องการข้อมูลข่าวสารรวมทั้งความบันเทิงทางเพศ บางกลุ่มก็ใช้เพื่อคลายความเครียดจากสังคมที่วุ่นวาย ในขณะที่บางกลุ่มใช้เพื่อตอบสนองความอยากรู้อยากเห็นเพียงเท่านั้น

โสมนัส เจือศรีกุล (2545) ศึกษาในด้านมาตรการควบคุมต่อต้านสื่อลามกเด็กโดยเน้นในทางกฎหมายทั้งระดับประเทศและระหว่างประเทศ พบว่า เมื่อเทียบปัญหาด้านสื่อลามกกับปัญหาอาชญากรรมด้านอื่น ๆ เช่น การค้าประเวณีเด็ก และการค้ามนุษย์แล้ว นับว่าปัญหาด้านสื่อลามกเด็กก็ยังไม่ได้รับความสนใจมากนัก และมาตรการการควบคุมก็ยังไม่ได้มีการบังคับใช้กฎหมายอย่างเคร่งครัดอีกด้วย

ในปัจจุบัน คอมพิวเตอร์และอินเทอร์เน็ตเป็นเครื่องมือสำคัญในการล่วงละเมิดทางเพศต่อเด็กและการเผยแพร่สื่อลามก ซึ่งอินเทอร์เน็ตช่วยให้กระบวนการเผยแพร่และผลิตพัฒนาไปมาก เช่น จากเดิมเป็นภาพนิ่งก็กลายเป็นภาพเคลื่อนไหวได้อย่างง่ายดาย ซึ่งการบันทึกและส่งต่อทางอิเล็กทรอนิกส์นี้ยังมีขั้นตอนที่ใช้รหัสผ่านเพื่อให้ยากต่อการตรวจสอบอีกด้วย Healy (1996 อ้างถึงใน โสมนัส เจือศรีกุล, 2545)

โสมนัส เจือศรีกุล (2545) สรุปจากการศึกษาข้อมูลด้านสื่อลามกทางอินเทอร์เน็ต พบว่า เนื้อหาของสื่อลามกแบบดั้งเดิม (วิดีโอ สิ่งพิมพ์) กับเนื้อหาของสื่อลามกในอินเทอร์เน็ตนั้นไม่แตกต่างกันมากนัก โดยความแตกต่างจะอยู่ที่วิธีการรับหรือเข้าถึงข้อมูลและการแพร่กระจายข้อมูล ซึ่งทางอินเทอร์เน็ตนั้นสามารถแพร่กระจายได้ง่ายและค่าใช้จ่ายน้อยกว่ามาก โดยกลุ่มผู้ที่บริโภคสื่อแบบดั้งเดิมก็เปลี่ยนมาใช้ช่องทางอินเทอร์เน็ต และด้วยเหตุที่อินเทอร์เน็ตนั้นเป็นสื่อที่เปิดกว้างมากกว่า จึงได้กลุ่มผู้บริโภคหน้าใหม่ที่อยากรู้อยากเห็นเข้ามาได้อีกด้วย ซึ่งผู้วิจัย(โสมนัส เจือศรีกุล) สรุปช่องทางการใช้อินเทอร์เน็ตที่ผู้ใช้สามารถแพร่กระจายหรือแลกเปลี่ยนสื่อลามกทางอินเทอร์เน็ตได้ดังนี้

“ห้องข่าว” (Newsgroup) เป็นที่ใช้นัดพบหรือแลกเปลี่ยนข้อมูลเกี่ยวกับสื่อลามก ไม่ว่าจะ เป็นชื่อสถานที่ ชื่อเว็บไซต์ และภาพลามกต่าง ๆ (จิตรภรณ์ วนัสพงศ์ อ้างถึงใน โสมนัส เจือ ศรีกุล, 2545)

“ห้องสนทนา” (IRC, MSN, ICQ, PIRCH) ซึ่งเปิดโอกาสให้ผู้เล่นสามารถสนทนาเรื่อง สื่อลามกได้อย่างเปิดเผย หรือหากต้องการสนทนาอย่างลับ ๆ ก็สามารถทำได้ และยังมี การใช้ช่องทางนี้เพื่อล่อวงเด็กให้ออกมาพบเพื่อกระทำอนาจารทางเพศอีกด้วย

“เว็บไซต์” (Website) ถือเป็นตลาดใหญ่ในการซื้อขายแลกเปลี่ยนสื่อลามก ซึ่งมีทั้งแบบต้องเสียค่าบริการและแจกฟรี ซึ่งช่องทางนี้มีสื่อลามกใหม่ ๆ มานำเสนอตลอดเวลา และมักจะดำเนินกิจการกันแบบเป็นล่ำเป็นสันในประเทศที่ไม่มีกฎหมายลงโทษสื่อลามก

“อีเมล” (E-mail) เป็นระบบไปรษณีย์ที่ผู้ใช้สามารถแนบสื่อลามกไปกับจดหมายได้ และเป็นสื่อที่ใช้ติดต่อกันในแวดวงสื่อลามก

นอกจากนี้ยังมีโปรแกรมและอุปกรณ์ที่สนับสนุนสื่อประเภทนี้ก็คือ กล้องถ่ายภาพขนาดเล็ก (Web Cam) และโปรแกรมสำหรับตกแต่ง ดัดแปลงภาพ และโปรแกรมตั้งรหัสเพื่อป้องกันการตรวจสอบ

โสมนัส เจือศรีกุล (2545) ได้สรุปเหตุผลที่สื่ออินเทอร์เน็ตเป็นที่นิยมในการเผยแพร่สื่อลามกได้ดังนี้

1. ง่ายต่อการเข้าถึง การผลิต และการจัดจำหน่ายทั้งในประเทศและตลาดโลก
ด้านการเข้าถึง คือผู้บริโภคสามารถเข้าชมและเลือกเก็บภาพเหล่านี้มาไว้กับตนเองได้ทันที โดยเฉพาะอย่างยิ่งในกระดานข่าว (Webboard) ที่สามารถแพร่กระจายสื่อลามกทุกประเภทได้ทั่วโลกภายในเวลาอันสั้น

ด้านการผลิต คอมพิวเตอร์เพียงหนึ่งเครื่องกลายเป็นอุปกรณ์สำหรับผลิตที่รองรับการใช้งานได้ทุกประเภท ไม่ว่าจะเป็นการติดต่อ การถ่ายภาพ การเผยแพร่ภาพ

ด้านการจัดจำหน่าย ขนาดภาพที่เล็กลงทำให้สามารถส่งสื่อลามกกันทางอินเทอร์เน็ตได้อย่างง่ายดายและรวดเร็ว

2. การใช้นามแฝง (Anonymity)

เป็นที่รับรู้กันโดยทั่วไปว่าการสื่อสารทางอินเทอร์เน็ตนั้นไม่จำเป็นต้องใช้ชื่อจริง ดังนั้น ผู้ใช้บริการจึงไม่ต้องกังวลว่าข้อมูลส่วนตัวจะเปิดเผยโดยง่าย และทำให้ไม่ต้องระมัดระวังตนเองมากนักในการเสนอข้อความ ความคิดเห็น และสื่อต่าง ๆ ผ่านทางอินเทอร์เน็ต

3. การสร้างรหัสลับที่ทำให้ยากต่อการตรวจค้นและตรวจสอบ

ระบบการควบคุมความปลอดภัยของเว็บไซต์ที่นิยมใช้มากที่สุดคือ การให้ผู้เข้าใช้ลงทะเบียนกรอกข้อมูลส่วนบุคคลเพื่อรับรหัสผ่านในการเข้าถึงข้อมูลต่าง ๆ ภายในเว็บไซต์ ซึ่ง

ในขั้นตอนนี้ผู้ประกอบการถือเป็นข้อมูลส่วนบุคคล และเป็นการคัดเลือกและตรวจสอบประวัติของผู้ใช้บริการ อีกทั้งยังเป็นการป้องกันไม่ให้เกิดบุคคลภายนอกเข้าถึงเนื้อหาต่าง ๆ ที่ล่อแหลมต่อการละเมิดกฎหมายได้โดยง่าย

4. การแพร่กระจาย ขยายสาขาของสื่อลามกแบบใหม่ ๆ

สภาวะนิรนามในการเข้าถึงสื่อลามกนั้นทำให้เกิดปริมาณของผู้บริโภคสื่อลามกหน้าใหม่ ๆ เพิ่มขึ้นอย่างรวดเร็ว เพราะไม่ต้องใช้ความพยายามในการไปซื้อหามากนัก เพียงแค่มียินเทอร์เน็ตเท่านั้นก็สามารถรับสื่อทางเพศได้ตลอดเวลาและอย่างง่ายดาย

นอกจากนี้ยังเกิดสื่อลามกชนิดที่ผลิตจากคอมพิวเตอร์กราฟิกโดยที่ไม่ต้องใช้ตัวแสดงเป็นมนุษย์ที่มีตัวตนจริง ๆ อีกด้วย

ทฤษฎีปฏิกิริยาทางจิต

Psychological Reactance Theory

ทฤษฎีปฏิกิริยาทางจิตนั้น ผู้ที่ริเริ่มพัฒนาคือ Jack Brehm ซึ่งเป็นผู้เสนอทฤษฎีขึ้นมาด้วยตนเอง โดยนำเสนอเป็นทฤษฎีขึ้นมาครั้งแรกในปี 1966 โดยผลงานชิ้นล่าสุดที่ Brehm เขียนเกี่ยวกับทฤษฎีปฏิกิริยาทางจิตโดยตรงนั้นเป็นผลงานในปี 1981 ที่เป็นการเขียนร่วมกับภรรยาชื่อ Sharon Brehm (Brehm & Brehm, 1981) ซึ่งงานเขียนหลักชิ้นนี้ถือเป็นต้นแบบหลักในการพัฒนาทฤษฎีและมาตรวัดปฏิกิริยาทางจิตที่นักจิตวิทยาและนักวิจัยแขนงต่าง ๆ ได้นำไปอ้างอิงในผลงานมาจนถึงปัจจุบัน

การทบทวนทฤษฎีปฏิกิริยาทางจิตในงานวิจัยชิ้นนี้ ผู้วิจัยได้รวบรวมงานวิจัยที่เกิดขึ้นหลังจากที่ Brehm ได้นำเสนอทฤษฎีจนถึงปัจจุบัน ซึ่งเป็นงานวิจัยที่ขยายความ รวมทั้งสนับสนุนทฤษฎีปฏิกิริยาทางจิตให้ชัดเจนและรัดกุมมากยิ่งขึ้น โดยมีลำดับในการนำเสนอดังนี้ ลำดับแรกเป็นส่วนของความหมายและองค์ประกอบที่สำคัญในทฤษฎี ลำดับที่สองคือกลุ่มแนวคิดที่เกี่ยวกับทฤษฎีปฏิกิริยาทางจิตซึ่งมีการวิจัยที่ดำเนินไปตามแนวคิดเป็นสองรูปแบบโดยจะกล่าวถึงในลำดับต่อไป และลำดับสุดท้ายเป็นการนำเสนองานวิจัยที่เกี่ยวกับการพัฒนามาตรวัดปฏิกิริยาทางจิตโดยเฉพาะ

ความหมายและองค์ประกอบของทฤษฎีปฏิกิริยาทางจิต

ความหมาย

Sharon Brehm และ Jack Brehm อธิบายทฤษฎีปฏิกิริยาทางจิตไว้ในงานเขียนหลักของเขาในปี 1981 โดยกล่าวว่าลักษณะปฏิกิริยาทางจิตคือ ความพยายามที่จะรักษาเสรีภาพเอาไว้โดยการแสดงออกในทางตรงกันข้าม หรือแสดงการต่อต้านด้วยวิธีการต่าง ๆ เมื่อได้รับการกดดันให้ทำสิ่งหนึ่งสิ่งใด หรือเมื่อรู้สึกว่าคุณเองถูกลิดรอนเสรีภาพในเรื่องต่าง ๆ (Brehm & Brehm, 1981)

ธีระพร อูวรรณโณ (2542) กล่าวถึงแนวคิดหลักของทฤษฎีปฏิกิริยาทางจิตไว้ว่า เมื่อบุคคลถูกขู่ว่าจะถูกลิดรอนเสรีภาพที่จะทำ คิด หรือรู้สึกในสิ่งที่เขาต้องการ หรือถูกลิดรอนเสรีภาพจริง การถูกขู่หรือลิดรอนเสรีภาพนี้จะกระตุ้นให้เกิดแรงจูงใจอย่างหนึ่งขึ้นมาเรียกว่าปฏิกิริยาทางจิต ซึ่งจะจูงใจให้บุคคลพยายามทำสิ่งต่าง ๆ เพื่อนำเสรีภาพของตนกลับคืนมา

Myers (2002) ได้กล่าวถึงลักษณะปฏิกิริยาทางจิตเอาไว้ในกลุ่มของอิทธิพลทางสังคม โดยจัดลักษณะการเกิดปฏิกิริยาทางจิตเอาไว้ให้อยู่ในกลุ่มของลักษณะการต่อต้านแรงกดดันทางสังคม ซึ่ง Myers ได้ให้คำจำกัดความของปฏิกิริยาทางจิตว่า คือ "แรงจูงใจในการป้องกัน

การถูกลิดรอนเสรีภาพและเพื่อให้คงไว้ถึงความรู้สึกว่ามีเสรีภาพของตนเอง” โดยที่ปฏิกิริยาทางจิตนั้นจะเกิดขึ้นก็ต่อเมื่อมีคนมาคุกคาม หรือบุคคลรู้สึกที่กำลังถูกจำกัดเสรีภาพ

Brehm และ Brehm (1981) ยังได้สรุปความหมายโดยนัยที่เกี่ยวข้องกับทฤษฎีปฏิกิริยาทางจิตและสนับสนุนให้ทฤษฎีสมบูรณขึ้นเอาไว้ 4 ประการด้วยกัน ดังนี้

1. เสรีภาพนั้นเป็นลักษณะของความคาดหวังที่บุคคลนั้น ๆ ต้องรับรู้ว่ามีเสรีภาพที่จะกระทำและสามารถควบคุมผลลัพธ์ในเรื่องนั้น ๆ ได้
2. เสรีภาพต้องเป็นเรื่องที่สำคัญต่อบุคคลนั้น ๆ จึงจะเกิดปฏิกิริยาทางจิตได้ โดยระดับปฏิกิริยาทางจิตขึ้นอยู่กับระดับความสำคัญของเสรีภาพหรือขึ้นอยู่กับความสนใจในเรื่องนั้น ๆ
3. ปริมาณและสัดส่วนของพฤติกรรมเสรีที่จะถูกลิดรอนนั้นส่งผลให้เกิดระดับปฏิกิริยาทางจิตที่แตกต่างกัน เช่น เด็กที่ผู้ปกครองสั่งงดดูรายการโทรทัศน์ 1 วัน ย่อมมีระดับปฏิกิริยาทางจิตที่ต่ำกว่าเด็กที่ถูกสั่งงดดูเป็นเวลาหนึ่งสัปดาห์
4. การรู้สึกว่าเสรีภาพของตนถูกลิดรอนโดยนัยซึ่งเป็นความรู้สึกที่แผ่ขยายมาจากลักษณะในข้อ 1 ถึงข้อ 3 คือเมื่อมีการคุกคามเสรีภาพเกิดขึ้น บุคคลจะอนุมานการคุกคามโดยแผ่ขยายไปถึงเสรีภาพที่เกี่ยวข้องกับเรื่องที่ถูกคุกคามในครั้งนั้นและย่อมมีระดับปฏิกิริยาทางจิตที่สูงขึ้นด้วย

องค์ประกอบของทฤษฎีปฏิกิริยาทางจิต

Brehm และ Brehm (1981) อธิบายถึงองค์ประกอบที่สำคัญในทฤษฎีปฏิกิริยาทางจิต โดยแบ่งเป็นอยู่สามส่วน ส่วนแรกคือเสรีภาพ (freedoms) ส่วนที่สองคือส่วนของการจำกัดเสรีภาพได้แก่ การบังคับควบคุม (control) และการขู่หรือคุกคาม (threat) ส่วนสุดท้ายคือผลลัพธ์ที่เกิดจากปฏิกิริยาทางจิต

1. เสรีภาพ (freedoms)

เสรีภาพนั้นเป็นเรื่องของความเชื่อที่บุคคลแต่ละคนรับรู้หรือเชื่อว่าตนเองสามารถมีส่วนร่วมในสิ่งต่าง ๆ ได้ ซึ่งบุคคลเรียนรู้เสรีภาพผ่านประสบการณ์ ผ่านการสังเกตพฤติกรรมของบุคคลอื่น ผ่านการเห็นชอบร่วมกับผู้อื่นทั้งอย่างเป็นทางการและไม่เป็นทางการ ผ่านกฎหมาย และสิ่งต่าง ๆ

เสรีภาพ เป็นสิ่งที่บุคคลให้ความสำคัญมาก ดังนั้นเมื่อมีแรงกดดันทางสังคมที่มีแนวโน้มว่าจะเข้ามาคุกคามเสรีภาพของบุคคล จึงมักเกิดการต่อต้านขึ้น เช่น ในกรณีของ โรมีโอและจูเลียต ที่มีความรักกันมากขึ้นเพราะความขัดแย้งของทั้งสองครอบครัว และกรณีของเด็ก ๆ ที่มักจะแสดงการรักษาเสรีภาพของตน ด้วยการกระทำตรงกันข้ามกับคำแนะนำของผู้ใหญ่ ดังนั้นในการแนะนำให้เด็กปฏิบัติสิ่งต่าง ๆ ควรจะมีทางเลือกให้กับเด็ก (Myers, 2002) และ มี

กรณีตัวอย่างจากรายงานของศูนย์การควบคุมพฤติกรรมในแคนาดา (Myers) ซึ่งสำรวจการดื่มเครื่องดื่มแอลกอฮอล์ภายใต้ที่ผู้ดื่มมีอายุต่ำกว่าเกณฑ์ที่ทางการกำหนด (ไม่ต่ำกว่า 21 ปี) จากกลุ่มตัวอย่างในช่วงอายุ 18 – 24 ปี พบว่าผู้ที่อายุเกินเกณฑ์นั้นรายงานว่าปีที่ผ่านมาได้ดื่มเครื่องดื่มแอลกอฮอล์ จำนวนร้อยละ 69 ส่วนผู้ที่อายุต่ำกว่าเกณฑ์นั้นกลับรายงานว่าดื่มเครื่องดื่มแอลกอฮอล์ในปีที่ผ่านมาจำนวนมากกว่าคือร้อยละ 77

2. การจำกัดเสรีภาพ การควบคุม คุกคาม หรือการขู่ (A threat to freedoms)

การคุกคามเสรีภาพในทฤษฎีปฏิกิริยาทางจิตนั้นเป็นมิติด้านการรับรู้ที่เกิดสภาวะการณ์ที่ทำให้บุคคลรู้สึกว่าคุณไม่สามารถแสดงพฤติกรรมได้โดยอิสระ โดย Brehm & Brehm ได้สรุปประเด็นด้านแหล่งที่มาไว้ในงานเขียนหลักปี 1981 โดยแบ่งเป็น 2 มิติคือ การคุกคามจากภายนอก (external) และ ความรู้สึกว่าคุณถูกคุกคามที่เกิดขึ้นภายใน (internal)

การคุกคามจากภายนอก (external) คือแรงกดดันทางสังคม หรือการจำกัดทางเลือกที่มีต่อบุคคลนั้น ๆ

ความรู้สึกว่าคุณถูกคุกคามที่เกิดขึ้นภายใน (internal) เป็นความรู้สึกที่เกิดขึ้นเมื่อบุคคลต้องเลือกละหว่าง ๆ โดยไม่มีเสรีภาพในการเลือก

3. ผลที่เกิดจากปฏิกิริยาทางจิต

Brehm และ Brehm (1981) อธิบายถึงหัวข้อปฏิกิริยาทางจิตไว้ว่าสามารถก่อให้เกิดผลตามมาคือ การนำเสรีภาพของตนกลับคืนมาโดยแบ่งเป็นสองรูปแบบคือ การนำเสรีภาพกลับมาโดยตรง และการนำเสรีภาพกลับคืนมาทางอ้อมหรือโดยนัย

การนำเสรีภาพกลับคืนมาโดยตรง คือ บุคคลนั้นจะมีความพยายามที่จะนำเสรีภาพนั้น ๆ ที่ถูกคุกคามกลับคืนมา ซึ่งยังเป็นการเพิ่มแรงจูงใจให้แสดงออกถึงความมีเสรีภาพของตนมากขึ้น โดยมักจะเป็นรูปแบบของการกระทำหรือแสดงออกในทางตรงกันข้ามกับที่ผู้คุกคามเสรีภาพต้องการให้เป็น

การนำเสรีภาพกลับคืนมาทางอ้อม มีรูปแบบการนำเสรีภาพกลับคืนมาอยู่รูปแบบรูปแบบแรก เป็นการนำเสรีภาพกลับคืนมาโดยนัย คือ การรักษาเสรีภาพในประเด็นที่ใกล้เคียงหรือเชื่อมโยงกับสิ่งที่ตนเองถูกคุกคาม รูปแบบที่สองเป็นการดำรงเสรีภาพทางจิตใจ คือ รู้สึกไม่ติดกับสิ่งที่มาลดทอนเสรีภาพของตน รูปแบบที่สาม คือ เห็นความสำคัญในการดำรงเสรีภาพของตนเองมากขึ้นโดยพยายามรักษาเสรีภาพในด้านอื่น ๆ ที่ไม่ได้ถูกคุกคาม

เกี่ยวกับพฤติกรรมการนำเสรีภาพกลับคืนมาโดยตรงนั้น ส่วนใหญ่มักเป็นพฤติกรรมที่สังคมไม่ปรารถนา ดังนั้นบุคคลจึงอาจเลือกใช้วิธีการปฏิเสธการคุกคามไปเลย เพื่อเป็นการดำรงเสรีภาพที่มีความสำคัญสำหรับตนเองไว้

กลุ่มแนวคิดที่เกี่ยวกับทฤษฎีปฏิกริยาทางจิต

ในช่วงระยะเวลาที่ Brehm นำเสนอทฤษฎีในปี 1981 Brehm ได้กล่าวถึงคุณสมบัติของทฤษฎีปฏิกริยาทางจิตว่าเป็นทฤษฎีที่อยู่ในกลุ่มทางจิตวิทยาสังคมซึ่งเป็นลักษณะที่มีอยู่ทั่วไปในตัวบุคคลไม่สามารถเน้นถึงความแตกต่างระหว่างบุคคลได้ ดังนั้นในช่วงระยะเวลาที่ Brehm รวบรวมงานวิจัยจึงมีงานวิจัยที่เกี่ยวกับความแตกต่างระหว่างบุคคลอยู่น้อย (Brehm & Brehm, 1981) อย่างไรก็ตามผู้วิจัยได้รวบรวมงานวิจัยที่พัฒนาตามทฤษฎีปฏิกริยาทางจิตที่มีมาอย่างต่อเนื่องจนถึงปัจจุบัน (2004) และได้สรุปเป็น 2 กลุ่มแนวคิดด้วยกัน โดยกลุ่มแนวคิดแรกนั้นคิดว่าลักษณะปฏิกริยาทางจิตเป็นคุณลักษณะที่มีอยู่ในทุกคนโดยแต่ละคนก็มีระดับปฏิกริยาทางจิตที่แตกต่างกันไป ส่วนกลุ่มแนวคิดที่สองนั้นคิดว่าลักษณะปฏิกริยาทางจิตนั้นสามารถจัดกระทำให้เกิดขึ้นได้ โดยรายละเอียดและงานวิจัยของทั้งสองแนวคิดมีดังต่อไปนี้

กลุ่มแนวคิดแรก เป็นการวิจัยที่มีแนวคิดว่าลักษณะปฏิกริยาทางจิตเป็นคุณลักษณะที่มีอยู่ในทุกคนโดยที่แต่ละบุคคลจะมีระดับปฏิกริยาทางจิตที่ไม่เท่ากัน ดังนั้นการวิจัยจึงเป็นไปเพื่อมุ่งทดสอบสมมติฐานด้านความแตกต่างระหว่างบุคคล โดยรูปแบบการวิจัยประกอบไปด้วยการสร้างหรือพัฒนามาตรวัดปฏิกริยาทางจิตซึ่งมักนำไปทดสอบหาความสัมพันธ์กับคุณลักษณะทางจิตวิทยาในด้านอื่น ๆ เช่น คุณลักษณะความนับถือตนเอง และลักษณะบุคลิกภาพประเภทต่าง ๆ

งานวิจัยที่อยู่ในกลุ่มแนวคิดแรกมีดังนี้

Hong และ Giannakopoulos (1994) ทำการวิจัยเพื่อทดสอบว่าความแตกต่างด้านเพศและอายุจะมีอิทธิพลกับระดับปฏิกริยาทางจิตหรือไม่ โดยใช้มาตรที่สร้างโดย Hong และ Page ในปี 1989 (HPRS : The Hong Psychological Reactance Scale) ซึ่งกลุ่มตัวอย่างเป็นชาวออสเตรเลียจำนวน 1,717 คน ในช่วงอายุ 18-40 ปี เป็นเพศชาย 815 คน เพศหญิง 902 คน โดยได้ผลการวิจัยว่า เมื่ออายุของกลุ่มตัวอย่างสูงขึ้นจะมีระดับปฏิกริยาทางจิตลดลง ส่วนตัวแปรด้านเพศนั้นไม่พบความแตกต่างระหว่างเพศชายและเพศหญิง โดยประเด็นความแตกต่างระหว่างเพศนี้ Brehm และ Brehm (1981) ได้อ้างถึงว่ายังไม่เห็นเหตุผลใดที่จะนำมากล่าวอ้างได้ว่าเพศใดเพศหนึ่งจะมีระดับปฏิกริยาทางจิตมากกว่ากัน โดยการวิจัยครั้งนี้ Hong และคณะ ก็ดำเนินการวิจัยเพื่อทดสอบประเด็นนี้เช่นกัน แต่อย่างไรก็ตาม มีงานวิจัยของ Joubert (1990) อ้างถึงใน Hong และคณะ) ที่พบว่ามีความแตกต่างระหว่างเพศโดยเพศชายมีระดับปฏิกริยาทางจิตสูงกว่าเพศหญิง ซึ่ง Hong และคณะ ให้ความเห็นว่าจะเกิดจากความแตกต่างทางสังคมและวัฒนธรรมของกลุ่มตัวอย่าง

งานวิจัยชิ้นที่สองนั้นใช้เครื่องมือเป็นมาตร HPRS เช่นเดียวกัน แต่ดำเนินการวิจัยโดย Hellman และ McMillin (1997) ซึ่งเป็นการทดสอบหาความสัมพันธ์กับคุณลักษณะความนับถือตนเองโดยใช้มาตรวัดความนับถือตนเองที่สร้างโดย Rosenberg ในปี 1965 กลุ่มตัวอย่างในการวิจัยเป็นนักศึกษามหาวิทยาลัยชั้นปีที่ 2 จำนวน 80 คน ร้อยละ 39.2 เป็นเพศชาย และร้อยละ 60.8 เป็นเพศหญิง แต่การวิจัยครั้งนี้ผู้ดำเนินการวิจัยวัดปฏิริยาทางจิตโดยเลือกมาตรย่อยมาใช้เพียง 2 มาตรย่อยจากทั้งหมด 4 มาตรย่อย โดยหัวข้อมาตรย่อยที่เลือกมาคือ เสรีภาพในการเลือก (Freedoms of choice) 4 ข้อ และ พฤติกรรมอิสระ (Behavioral freedoms) 4 ข้อ โดยทดสอบความสอดคล้องภายในได้ค่า .76 ซึ่งใกล้เคียงกับมาตรแบบสมบูรณ์ 4 หัวข้อย่อยที่มีค่าความสอดคล้องภายในที่ .77 ส่วนผลการทดสอบสหสัมพันธ์นั้นไม่พบความสัมพันธ์ระหว่างระดับปฏิริยาทางจิตกับระดับความนับถือตนเอง

งานวิจัยชิ้นที่สามเป็นงานวิจัยในปี 1999 โดย Sachau, Houlihan, และ Gilbertson ซึ่งเป็นการวิจัยเชิงสำรวจในสังคมการทำงานเพื่อค้นหาตัวแปรที่ทำนายพฤติกรรมการต่อต้านและพฤติกรรมยอมรับเชื่อฟังคำแนะนำของพนักงานที่มีต่อผู้ดูแลควบคุมงาน โดยมีเครื่องมือในการวิจัยสี่ชิ้นด้วยกัน คือ มาตรวัดปฏิริยาทางจิตของ Hong และ Page ในปี 1989 (HPRS : The Hong Psychological Reactance Scale) แบบสอบถามผลสัมฤทธิ์และรูปแบบการปฏิบัติงานของ Hackman และ Oldham (1980 อ้างถึงใน Sachau et al.) แบบสอบถามความพึงพอใจในงาน และวัดตัวแปรตามโดยใช้แบบวัดความเชื่อฟังและความข้องใจต่อคำแนะนำของพนักงานที่มีต่อผู้ควบคุมงาน กลุ่มตัวอย่างเป็นพนักงานแบบไม่เต็มเวลาจำนวน 306 คนจากธุรกิจบริการและองค์กรต่าง ๆ ในสหรัฐอเมริกา มีอายุเฉลี่ยที่ 21.4 ปี ส่วนผลการวิจัยนั้นพบว่าตัวแปรที่ทำนายพฤติกรรมการต่อต้านหรือคับข้องใจต่อคำแนะนำได้ดีที่สุดคือ ตัวแปรระดับปฏิริยาทางจิต ส่วนตัวแปรที่มีสหสัมพันธ์กับการเชื่อฟังคำแนะนำคือ ตัวแปรระดับความพึงพอใจในงาน

งานวิจัยชิ้นต่อมาดำเนินการโดย Buboltz, Williams, Thomas, Seeman, Soper, และ Woller (2003) ซึ่งใช้มาตรวัดปฏิริยาทางจิตที่สร้างขึ้นโดย Dowd, Milne, และ Wise ในปี 1991 (TRS : The Therapeutic Reactance Scale) โดยเป็นมาตรที่ใช้ในทางจิตวิทยาการบำบัด ซึ่งแบ่งเป็นมาตรย่อย 2 ด้านคือ ด้านวาจา และด้านพฤติกรรม (อ้างถึงใน Buboltz et al.) ส่วนลักษณะบุคลิกภาพที่ผู้วิจัยนำมาทดสอบความแตกต่าง คือ มาตรวัดการบ่งชี้ประเภทบุคลิกภาพของไมเยอร์ส-บริกส์ (MBTI) โดยประเภทบุคลิกภาพที่มีระดับปฏิริยาทางจิตแตกต่างกันอย่างมีนัยสำคัญนั้นมี 2 คู่คือ บุคคลประเภทใช้ความคิด (Thinkers) มีระดับปฏิริยาทางจิตมากกว่าบุคคลประเภทใช้ความรู้สึก (Feelers) และบุคคลประเภทใช้ความคิด

แบบนึกคิดเอง (Intuitive-Thinkers) มีระดับปฏิกิริยาทางจิตมากกว่าบุคคลประเภทใช้ความคิดเชิงประจักษ์ (Sensing-Thinkers)

กลุ่มแนวคิดที่สอง เป็นกลุ่มที่ทำการวิจัยโดยแนวคิดว่าลักษณะปฏิกิริยาทางจิตนั้นสามารถจัดกระทำให้เกิดขึ้นได้ ดังนั้นการวิจัยจึงอยู่ในรูปแบบการทดลอง ซึ่งมักเป็นการสร้างสถานการณ์ให้ผู้คนรู้สึกที่กำลังถูกลิตรอนเสรีภาพ แล้วจึงวัดตัวแปรตามในรูปแบบต่าง ๆ ที่ถือว่าเป็นผลจากปฏิกิริยาทางจิต เช่นการวัดเจตคติ การให้บุคคลประเมินสิ่งที่ได้รับโดยไม่มีทางเลือก

งานวิจัยที่อยู่ในกลุ่มแนวคิดที่สองมีดังนี้

Ashmore, Ramchantra, และ Jones (1971) อ้างถึงใน Brehm & Brehm, (1981) ทำการวิจัยด้านการควบคุมสื่อว่าสามารถเปลี่ยนเจตคติของผู้รับสื่อได้อย่างไร โดยมีกลุ่มตัวอย่างตามกลุ่ม กลุ่มแรกเป็นกลุ่มที่ผู้วิจัยให้รับรู้ว่าจะได้รับฟังการบรรยายในประเด็นตำรวจในสถานศึกษา แต่นักศึกษาจะไม่ได้รับฟังเพราะอธิการบดีไม่อนุญาตให้มีการบรรยายประเด็นนี้ กลุ่มตัวอย่างที่สองผู้วิจัยบอกสาเหตุที่นักศึกษาจะไม่ได้รับฟังการบรรยายว่ามีการยกเลิกเพราะผู้บรรยายไม่สบาย ส่วนกลุ่มที่สามเป็นกลุ่มควบคุมซึ่งผู้วิจัยทำการสอบถามเจตคติเกี่ยวกับเจ้าหน้าที่ตำรวจในมหาวิทยาลัยโดยไม่มีการพูดถึงการบรรยายใด ๆ ทั้งสิ้น โดยกลุ่มตัวอย่างสองกลุ่มแรกนั้นผู้วิจัยได้ทำการสอบถามเจตคติเกี่ยวกับเจ้าหน้าที่ตำรวจในมหาวิทยาลัยเอาไว้ล่วงหน้าแล้วเพื่อจะนำมาเปรียบเทียบกับเจตคติหลังจากที่กลุ่มตัวอย่างได้เข้าเงื่อนไขการควบคุมสื่อและให้กลุ่มตัวอย่างได้รับรู้เนื้อหาของสารที่ไม่ได้ฟังจากการบรรยาย ผลการวิจัยพบว่า ในกรณีที่เนื้อหาของสารนั้นสอดคล้องกับเจตคติเดิมของตน กลุ่มตัวอย่างจะมีเจตคติที่ดีต่อเรื่องนั้น ๆ มากขึ้น และในกลุ่มที่รับรู้เนื้อหาของสารที่ถูกควบคุมว่าไม่สอดคล้องกับเจตคติเดิมของตนก็จะแสดงเจตคติที่ตรงกันข้ามกับเจตคติเดิม ซึ่งระดับเจตคติของทั้งสองเงื่อนไขนั้นแตกต่างจากเจตคติของกลุ่มควบคุมอย่างมีนัยสำคัญ

Edney, Walker, และ Nancy (1987) ทำการวิจัยถึงระยะห่างระหว่างบุคคลที่มีผลต่อปฏิกิริยาทางจิต ในกลุ่มตัวอย่างจำนวน 160 คน เป็นเพศชายและเพศหญิงกลุ่มละ 80 คน เท่ากัน แล้วผู้วิจัยจึงจัดการจับคู่ชายหญิงทีละคู่แล้วจึงเริ่มการทดลอง โดยทดสอบจากระยะการยืนที่ห่างกันสี่ระดับคือ 3 ฟุต 7 ฟุต 15 ฟุต และ 30 ฟุต ตามลำดับ แล้วในการยืนแต่ละระยะผู้วิจัยให้ผู้เข้าร่วมการวิจัยตอบแบบสอบถามที่ถามความรู้สึกสี่ด้านคือ ความรู้สึกที่กำลังมีอิทธิพลต่ออีกฝ่าย ความรู้สึกที่อีกฝ่ายมีอิทธิพลต่อเรา ความรู้สึกมั่นคงปลอดภัยในขณะนั้น และความรู้สึกมีอิสระในขณะนั้น แล้วจึงให้ผู้กลุ่มตัวอย่างกำหนดขอบเขตที่ตนเองต้องการโดยให้กำหนดขนาดได้ตามความต้องการเท่าที่จะรู้สึกว่าคุณขนาดเท่า นั้นทำให้ตนเองรู้สึกปลอดภัยและ

มีความเป็นส่วนตัว ผลการวิจัยพบว่า ยิ่งระยะห่างเพิ่มมากขึ้นเท่าใดกลุ่มตัวอย่างจะกำหนดขนาดพื้นที่ส่วนตัวลดลง และเมื่อวิเคราะห์ความแตกต่างในแต่ละเงื่อนไขพบว่าระยะ 7 ฟุตขึ้นไปนั้นถึงแม้กลุ่มตัวอย่างมีอัตราการกำหนดพื้นที่ส่วนตัวลดลง แต่ก็ลดลงในสัดส่วนที่ใกล้เคียงกัน ซึ่งระยะห่างที่ทำให้กลุ่มตัวอย่างกำหนดขนาดพื้นที่ส่วนตัวมากขึ้นโดยมีระดับความแตกต่างจากเงื่อนไขอื่น ๆ อย่างมีนัยสำคัญก็คือระยะห่าง 3 ฟุต และเมื่อวิเคราะห์ตามเพศพบว่าเพศชายนั้นกำหนดพื้นที่ส่วนตัวกว้างกว่าเพศหญิง แต่ในส่วนเจตคติทั้งสี่ด้านนั้นพบว่าไม่แตกต่างกันทั้งสองเพศ

งานชิ้นต่อมาเป็นการบทความที่รวบรวมทฤษฎีต่าง ๆ ที่เกี่ยวข้องกับสิ่งชี้แนะในอินเทอร์เน็ตที่สามารถส่งผลกระทบต่อพฤติกรรมของผู้ใช้งานเว็บไซต์นั้น ซึ่งทำการศึกษาโดย Dailey (2004) ที่เป็นการรวบรวมทฤษฎีและงานวิจัยเกี่ยวกับ ประเภทของสิ่งชี้แนะในเว็บไซต์ ทฤษฎีปฏิกิริยาทางจิต และรูปแบบของประสบการณ์ในการท่องเว็บไซต์ ซึ่งผู้วิจัยมีจุดประสงค์ที่จะค้นหาว่า ลักษณะของสิ่งชี้แนะและนำทางการใช้งานเว็บไซต์นั้นมีอิทธิพลต่อพฤติกรรมของผู้บริโภคอย่างไร ในส่วนของสิ่งชี้แนะผู้วิจัยแบ่งเป็นสองกลุ่มคือ กลุ่มสิ่งชี้แนะที่เป็นภาระหลัก ๆ ในการใช้งานเพื่อให้บรรลุวัตถุประสงค์ของผู้บริโภค เช่น ปุ่มลูกศรนำทาง เนื้อหาหลัก ๆ ราคา และข้อมูลต่าง ๆ ของสินค้า เป็นต้น กลุ่มที่สองคือสิ่งชี้แนะที่ช่วยส่งเสริมการซื้อขายและบรรยากาศ เช่น สี สัน ดนตรีประกอบและภาพเคลื่อนไหว เป็นต้น โดยสรุปผลการศึกษาคือ ข้อความหรือสิ่งชี้แนะในเว็บไซต์นั้นทำหน้าที่เหมือนกับอาวุธที่ทำให้ผู้ใช้งานรู้สึกเหมือนว่าตนเองกำลังถูกคุกคามในเส้นทางการใช้งานเว็บไซต์นั้น ๆ ซึ่งมีผลให้ผู้ใช้งานเกิดปฏิกิริยาทางจิตและนำไปสู่การกระทำพฤติกรรมที่ส่งผลกระทบต่อเว็บไซต์นั้น ๆ คือ เกิดมีเจตคติที่ไม่ดีต่อการเข้าใช้เว็บไซต์นั้น ๆ และหลีกเลี่ยงการเข้าใช้งานในเว็บไซต์นั้นไปในที่สุด

งานวิจัยที่เกี่ยวกับการพัฒนามาตรวัดปฏิกิริยาทางจิต

กลุ่มที่สนใจศึกษาเกี่ยวกับการสร้างมาตรวัดปฏิกิริยาทางจิตโดยรายละเอียดของการวิจัยคือการสร้าง พัฒนา ทดสอบความเที่ยง ความตรง ซึ่งนักวิจัยมักทำการวิจัยเปรียบเทียบกันเพื่อผลที่ได้คือมาตรวัดที่มีความเที่ยงและความตรงมากที่สุด โดยมีรายละเอียดดังนี้

Donnel, Thomus, และ Buboltz (2001) ทำการศึกษาด้านการพัฒนามาตรวัดปฏิกิริยาทางจิตโดยเฉพาะ โดยศึกษาตามมาตรวัดปฏิกิริยาทางจิตที่สร้างโดย Merz ในปี 1983 (QMPR :The Questionnaire for Measurement of Psychological Reactance) โดยมาตรวัดปฏิกิริยาทางจิตที่สร้างโดย Merz นี้ ซึ่งงานวิจัยชิ้นนี้ผู้วิจัยทำการทดสอบซ้ำเพื่อนำไปเปรียบเทียบกับงานวิจัยที่พัฒนามาตรนี้ในอดีตซึ่งมีผู้วิจัยที่ทดสอบมาตรนี้มาแล้วทั้งหมด 3 ครั้ง โดยผลการเปรียบเทียบปรากฏอยู่ในตารางที่ 1 กล่าวคือ ในลำดับแรก Merz ซึ่งเป็นชาวเยอรมัน

ได้สร้างมาตรวัดปฏิบัติการทางจิตที่เป็นภาษาเยอรมันโดยมีข้อกระทงจำนวน 18 ข้อ และทดสอบมาตรนี้กับนักเรียนและนักศึกษาชาวเยอรมันเช่นเดียวกัน โดยผลการทดสอบมาตรนี้ก็ได้สัมประสิทธิ์ของความสอดคล้องภายในที่สูงพอสมควร คือ .90 และเมื่อทดสอบซ้ำโดยทิ้งระยะห่าง 2 สัปดาห์ก็ได้ค่าความเที่ยงที่ .86 และยังสามารถจำแนกองค์ประกอบได้ 4 องค์ประกอบด้วยกัน แต่ในประเด็นเรื่ององค์ประกอบนั้น Merz ยังไม่มั่นใจในส่วนที่เป็นทฤษฎีนักจึงไม่ได้สรุปและตั้งชื่อองค์ประกอบอย่างชัดเจน (อ้างถึงใน Donnel et al.)

ลำดับที่สองเป็นการทดสอบมาตร QMPR โดย Tucker และ Buyer ในปี 1987 (อ้างถึงใน Donnel et al., 2001) นำมาตร QMPR ในภาคภาษาเยอรมันมาแปลเป็นภาษาอังกฤษแล้วนำไปทดสอบกับกลุ่มตัวอย่างชาวอเมริกัน โดยผู้วิจัย (Tucker & Buyer) ไม่ได้รายงานถึงส่วนที่เป็นค่าความเชื่อถือได้ของมาตร ผู้วิจัยรายงานเพียงส่วนที่วิเคราะห์องค์ประกอบได้ 2 องค์ประกอบ โดยงานวิจัยครั้งนี้ถือว่ายังไม่สมบูรณ์เท่าที่ควร

ลำดับต่อมา Hong และ Ostini (1989) ก็ทำการวิจัยต่อจากข้อที่ยังไม่สมบูรณ์ของ Tucker และ Buyer ในปี 1987 ซึ่งเป็นการใช้มาตรชุดเดียวกันไปทดสอบกับกลุ่มตัวอย่างชาวออสเตรเลีย โดยได้ค่าความเที่ยงที่ .80 และวิเคราะห์องค์ประกอบได้ 4 องค์ประกอบ ซึ่งผู้วิจัย (Hong & Ostini) พบว่าข้อกระทงในแต่ละองค์ประกอบนั้นยังไม่คงที่เท่าที่ควรเมื่อนำไปเทียบกับงานวิจัยของ Tucker และ Buyer ในปี 1987 พบว่าข้อกระทงที่อยู่ในองค์ประกอบที่ 1 ของ Tucker และ Buyer นั้น มาปรากฏอยู่ในองค์ประกอบอื่น ๆ ที่วิเคราะห์โดย Hong และ Ostini ผู้วิจัยจึงแนะนำให้ระมัดระวังในการนำมาตร QMPR มาใช้โดยแนะนำให้ทดสอบความเที่ยงและความตรงของมาตรให้คงที่เสียก่อน

การวิจัยลำดับสุดท้ายในงานของ Donnel และคณะ (2001) นั้นก็เป็นการนำมาตร QMPR มาทดสอบเพื่อวิเคราะห์ซ้ำ โดยผู้วิจัยมุ่งเน้นประเด็นที่ว่า ปฏิบัติการทางจิตนั้นมีหลายองค์ประกอบ ซึ่งไม่สามารถวัดโดยใช้โครงสร้างเดียว ๆ ได้ ซึ่งพิจารณาจากการวิจัยทั้งสามลำดับก่อนหน้าก็ยืนยันว่าปฏิบัติการทางจิตนั้นมีหลายองค์ประกอบ โดยผู้วิจัยเปรียบเทียบงานวิจัยในสามลำดับก่อนหน้าก็พบว่า มีความแปรปรวนเกี่ยวกับตัวแปรด้านขนาดของกลุ่มตัวอย่าง และจำนวนของข้อคำตอบที่ใช้ ซึ่งอาจจะเป็นตัวแปรที่ทำให้ผลการวิจัยยังไม่สามารถสนับสนุนสมมติฐานด้านองค์ประกอบของมาตรวัดปฏิบัติการทางจิตได้ชัดเจนนัก ดังนั้นในการวิจัยครั้งนี้ผู้วิจัยจึงเพิ่มขนาดของกลุ่มตัวอย่าง และใช้มาตรประมาณค่า 6 ช่วงเท่ากับต้นฉบับของ Merz โดยในครั้งนี้มาตร QMPR ค่าความเที่ยงที่ .76 และมีองค์ประกอบย่อย 3 องค์ประกอบด้วยกัน

ตัวอย่างข้อกระทงในมาตร QMPR (อ้างถึงใน Donnel และคณะ, 2001)

ฉันรู้สึกโกรธ เมื่อมีผู้อื่นชี้ให้เห็นในสิ่งที่ฉันรู้อยู่แล้ว
 ฉันมักจะทำตรงกันข้ามกับข้อเสนอแนะและคำแนะนำต่าง ๆ
 เมื่อฉันถูกกดดันให้ทำสิ่งใดสิ่งหนึ่ง ฉันมักบอกตัวเองว่า "ฉันจะไม่มีวันทำเด็ดขาด"
 เมื่อผู้อื่นคาดหวังให้ฉันทำอะไร ฉันมักจะหมดความกระตือรือร้นที่จะทำเป็นประจำ
 ฉันจะไม่สบายใจมาก หากจะต้องพึ่งพาผู้อื่น
 การได้ตัดสินใจอย่างอิสระเสรี เป็นสิ่งสำคัญสำหรับฉันมากกว่าคนอื่น ๆ
 ฉันรู้สึกอึดอัดใจมาก เมื่อผู้อื่นก้าวร้าวอิสรภาพในการตัดสินใจของฉัน
 ฉันสนุกกับการได้ค้านผู้อื่น
 ฉันรู้สึกพึงพอใจที่ได้เห็นผู้อื่นละเมิดกฎกติกาและพันธะหน้าที่ในสังคม
 ฉันมักไม่ประพฤติตัวตามมาตรฐานของผู้อื่น

มาตรวัดปฏิกิริยาทางจิตอีกหนึ่งชุด Hong และ Page ได้สร้างในปี 1989 มีชื่อว่า HPRS: The Hong Psychological Reactance Scale (อ้างถึงใน Thomus, Donnel, & Buboltz, 2001) โดยมีผู้นำมาตร HPRS มาทำการทดสอบซ้ำคือ Thomus และคณะ ซึ่งในการวิจัยครั้งนี้ผู้วิจัยอ้างอิงจากการทดสอบมาตร HPRS ที่ Hong ทำการทดสอบด้วยตนเองร่วมกับผู้วิจัยร่วมทั้งหมด 4 ครั้งในปี 1989 1992 1996 และครั้งสุดท้ายในปี 1996 ตามลำดับ โดยที่ผลการวิจัยทั้ง 4 ครั้งของ Hong สามารถแยกองค์ประกอบได้เป็น 4 องค์ประกอบเหมือนกันทั้ง 4 ครั้ง แต่แต่ละครั้งมีความแตกต่างกันในด้านของข้อกระทงที่ยังไม่คงที่มากนัก ดังนั้นในการทำการทดสอบซ้ำของ Thomus และคณะ จึงแบ่งการทดสอบออกเป็น 2 การศึกษา การศึกษาแรกคือการใช้มาตรต้นฉบับ HPRS ที่มี 14 ข้อกระทง ส่วนการศึกษาที่สองเป็นการคัดข้อกระทงที่คงที่ อยู่ในองค์ประกอบเดิมในการทดสอบทั้ง 4 ครั้งของ Hong โดยมี 11 ข้อกระทง อย่างไรก็ตามผลการทดสอบค่าความเที่ยงของมาตร HPRS ในทั้งสองการศึกษานั้นออกมาใกล้เคียงกันมากคือ .77 และ .76 ตามลำดับ

ตารางที่ 1

เปรียบเทียบรายละเอียดการพัฒนามาตรวัดปฏิกิริยาทางจิต

มาตรา	Merz, 1983	Tucker & Buyer	Hong & Ostini, 1989	Donnel, Thomus & Buboltz, 2001 : HPRS ^b	Thomus, Donnel & Buboltz, 2001 : HPRS ^b
รายละเอียด	:QMIPR ^a	:QMIPR ^a	:QMIPR ^a	Buboltz, 2001 :QMIPR ^a	2001 : HPRS ^b
ภาษาที่ใช้	เยอรมัน	แปลจาก ภาษาเยอรมันเป็น ภาษาอังกฤษ	อังกฤษ	อังกฤษ	อังกฤษ
จำนวนข้อกระทง	18	18	18	18	14
มาตราที่ใช้	ลิเคิร์ต 6 ช่วง	ลิเคิร์ต 5 ช่วง	ลิเคิร์ต 4 ช่วง	ลิเคิร์ต 6 ช่วง	ลิเคิร์ต 5 ช่วง
ค่าความเที่ยง	.86	ไม่ได้รายงาน	.80	.76	.77
องค์ประกอบย่อย	4	2	4	3	4
รายละเอียดองค์ประกอบ	ไม่ได้รายงาน	1. พฤติกรรมอิสระ ในการแสดงออก	1.อิสระในการแสดงออก และการตัดสินใจ	1.การโต้ตอบต่อข้อเสนอ แนะและคำแนะนำ	1.อิสระในการตัดสินใจ
		2. พฤติกรรมอิสระ ในการตัดสินใจ	2.ปฏิกิริยาเมื่อถูกจำกัด อิสระ	2.การถูกจำกัดอิสระ	2.ปฏิกิริยาต่อพฤติกรรมของ คนหมู่มาก
			3.ปฏิกิริยาต่อคำแนะนำ ของผู้อื่น	3.ความชอบการเผชิญหน้า	3.ความต้องการแสดงออกถึง ความมีอิสระ
			4.ปฏิกิริยาต่อพฤติกรรม ของคนหมู่มาก		4.ปฏิกิริยาต่อคำแนะนำของ ผู้อื่น
รายละเอียดของกลุ่มตัวอย่าง	นักศึกษา	นักศึกษาอเมริกัน	ชาวออสเตรเลีย 379คน	นักศึกษาอเมริกัน 898 คน	นักศึกษาอเมริกัน 539 คน
		เยอรมัน 152 คน	218 คน	นักศึกษาอเมริกัน 905 คน	

ที่มา : สรุปมาจาก Donnel, Thomus และ Buboltz (2001) และ Thomus, Donnel และ Buboltz (2001)

หมายเหตุ a หมายถึง QMIPR คือ The Questionnaire for Measurement of Psychological Reactance สร้างโดย Merz, 1983 (อ้างถึงใน Donnel et al., 2001)

b หมายถึง HPRS คือ The Hong Psychological Reactance Scale สร้างโดย Hong และ Page (1989 อ้างถึงใน Thomus et al., 2001)

การวิจัยทางอินเทอร์เน็ต

กระแสการพัฒนานาที่เติบโตขึ้นมาในเทคโนโลยีอินเทอร์เน็ต นอกจากจะมีอิทธิพลในวงการต่าง ๆ อย่างกว้างขวาง เช่น การค้าทางอินเทอร์เน็ต วงการสื่อสาร และในวงการที่เกี่ยวข้องกับการให้ข้อมูลต่าง ๆ แล้วยังก่อให้เกิดรูปแบบวิธีดำเนินการวิจัยเพิ่มขึ้นอีกหนึ่งแนวทาง ซึ่งเป็นแนวทางที่น่าสนใจสำหรับวงการจิตวิทยา โดยที่ตัวสื่ออินเทอร์เน็ตนั้นก็มีคุณสมบัติที่แตกต่างจากสื่อประเภทอื่น ๆ ซึ่งแบ่งได้เป็น 3 แนวทาง ลักษณะปฏิสัมพันธ์ในอินเทอร์เน็ตที่แตกต่างจากการปฏิสัมพันธ์ในสังคมปกติ การวิจัยที่ใช้อินเทอร์เน็ตเป็นสื่อในการเก็บข้อมูลซึ่งมีข้อจำกัดอยู่หลายประการ และประเด็นสุดท้ายคือการวิจัยทางจิตวิทยาที่ทำการวิจัยผ่านสื่ออินเทอร์เน็ตหรือทำการวิจัยสังคมในอินเทอร์เน็ตโดยเฉพาะ ดังที่ได้กล่าวมาในเบื้องต้นนั้นผู้วิจัยได้ศึกษาและสรุปรายละเอียดใน 3 แนวทางที่กล่าวไว้มานำเสนอ ดังนี้

ลักษณะปฏิสัมพันธ์ในอินเทอร์เน็ตที่แตกต่างจากการปฏิสัมพันธ์ในสังคมปกติ

McKenna และ Bargh (2000) ทำการศึกษาอินเทอร์เน็ตในแง่มุมที่เกี่ยวข้องกับบุคลิกภาพและจิตวิทยาสังคมโดยนำเสนอคำอธิบายของลักษณะปฏิสัมพันธ์ในสังคมทางอินเทอร์เน็ตที่แตกต่างจากสังคมปกติไว้ 4 ประเด็นด้วยกัน ดังต่อไปนี้

ประเด็นแรก คือ สภาวะนิรนาม (Anonymity)

ในสังคมอินเทอร์เน็ตนั้น สัญลักษณ์ที่ใช้เป็นสิ่งที่แนบตัวบุคคลก็คือ ชื่อ E-mail เป็นสัดส่วนมากที่สุด ส่วนสิ่งที่แนบรองลงมาก็คือสิ่งที่เราอยากจะนำเสนอว่าเป็นตัวแทนตัวตนของเรา เช่น รูปภาพ นามแฝง โดยที่ไม่มีกฎบังคับว่าจะต้องตรงกับลักษณะจริงตามทะเบียนของรัฐ ซึ่งมีปัจจัยส่งเสริมที่สำคัญอีกประการคือ การที่มีผู้ให้บริการอินเทอร์เน็ตและผู้ประกอบการ E-mail ที่หลากหลาย จึงทำให้บุคคลแต่ละคนสามารถมีชื่อทางอินเทอร์เน็ต และสามารถเปลี่ยนแปลงชื่อได้อย่างไม่จำกัดจำนวนครั้งและจำนวนชื่อ

ประเด็นที่สอง คือ ระยะห่างทางกายภาพ (Physical Distance)

การปฏิสัมพันธ์ทางอินเทอร์เน็ตช่วยลดความแตกต่างทางประชากรศาสตร์เช่น เชื้อชาติ ภาษาที่ใช้ ถิ่นที่อยู่อาศัยลงได้ เพราะการที่บุคคลตัดสินใจจะเริ่มมีปฏิสัมพันธ์กันทางอินเทอร์เน็ตนั้นมีขอบเขตของการเลือกผู้ที่จะมีปฏิสัมพันธ์ด้วยกว้างกว่าสังคมปกติ เพราะไม่ต้องมีปัจจัยเรื่องเชื้อชาติรูปร่างหน้าตาฐานะทางเศรษฐกิจและสังคม และไม่มีข้อจำกัดเรื่องพรมแดนถิ่นที่อยู่อาศัยอีกด้วย

ประเด็นต่อมา คือ สิ่งซึ่งแนบเกี่ยวกับการปรากฏกายและด้านรูปร่างหน้าตา (Physical appearance and Visual cue)

การที่ลักษณะทางรูปร่างหน้าตานั้นไม่ได้เป็นสิ่งที่ยังคับให้นำเสนอทางอินเทอร์เน็ต และไม่ได้เป็นปัจจัยที่มีอิทธิพลหลักในการมีปฏิสัมพันธ์กันทางอินเทอร์เน็ต ดังนั้นอินเทอร์เน็ตจึงเป็นทางเลือกหนึ่งในการเริ่มทำความรู้จักกันและการมีปฏิสัมพันธ์กันของแต่ละบุคคล

ประเด็นสุดท้าย คือ เวลาที่ใช้ในการควบคุมการปฏิสัมพันธ์ให้มีคุณภาพ (Time)

สาเหตุที่ทำให้ปัจจัยด้านเวลาเข้ามาามีอิทธิพลในการควบคุมการปฏิสัมพันธ์ให้มีคุณภาพในอินเทอร์เน็ตก็คือ ข้อแตกต่างของอินเทอร์เน็ตที่รูปแบบการมีปฏิสัมพันธ์กันนั้นไม่จำเป็นที่ผู้ที่มีปฏิสัมพันธ์จะต้องติดต่อในเวลาเดียวกันและไม่ได้คาดหวังว่าจะต้องได้รับการตอบกลับทันทีทันใด โดยที่บุคคลสามารถควบคุมการมีปฏิสัมพันธ์ได้ดีกว่าด้วยความที่มีเวลาในการควบคุมข้อความที่จะติดต่อกันได้ตามความต้องการ เช่น การคิดคำ แก้ไขประโยคที่จะใช้สื่อสารให้สมบูรณ์ที่สุด ซึ่งทำให้การสื่อสารมีคุณภาพมากกว่าพูดคุยกันตามปกติ

การวิจัยที่ใช้อินเทอร์เน็ตเป็นสื่อในการเก็บข้อมูล

อินเทอร์เน็ตเริ่มเข้ามามีบทบาทในการเป็นเครื่องมือในการวิจัยในปัจจุบัน โดยเป็นเครื่องมือที่ผู้วิจัยให้ความสนใจและมีการพัฒนาขึ้นมาใช้กันมากพอสมควร แต่เมื่อเทียบกับแบบสอบถามที่เป็นกระดาษซึ่งเป็นเครื่องมือที่ใช้ในการวิจัยแบบดั้งเดิมนั้น การวิจัยทางอินเทอร์เน็ตยังมีประวัติศาสตร์และการวิจัยที่เป็นการทดสอบเครื่องมือน้อยมาก ดังนั้นจึงมีกลุ่มผู้วิจัยที่ศึกษาเปรียบเทียบการวิจัยที่เก็บข้อมูลทางอินเทอร์เน็ตกับการวิจัยที่เก็บข้อมูลแบบดั้งเดิม โดยเฉพาะ ทำการศึกษาโดย Gosling, Vazire, Srivastava, และ John (2004) ซึ่งเป็นการพิสูจน์สิ่งที่ผู้วิจัยตั้งสมมติฐาน โดยรวบรวมจากงานวิจัยที่เกี่ยวกับการวิจัยทางอินเทอร์เน็ตแล้วจึงคาดว่าเป็นข้อจำกัดของการเก็บข้อมูลโดยอินเทอร์เน็ต โดยมีรายละเอียดและผลการวิจัยดังนี้

ในงานวิจัยครั้งนี้ผู้วิจัยมุ่งเน้นการเก็บข้อมูลทางอินเทอร์เน็ตว่าต้องเป็นกลุ่มตัวอย่างที่สมัครใจเข้ามาทำแบบสอบถามทางอินเทอร์เน็ต โดยแบบสอบถามที่ใช้ในนั้นมีลักษณะเป็นแบบรายงานตนเอง และมาตรฐานที่ใช้ในการวัดทางจิตวิทยา เช่น มาตรฐานประเมินบุคลิกภาพ ดังนั้นผู้วิจัยจึงเสนอว่าผลการวิจัยครั้งนี้ไม่สามารถนำไปอ้างอิงกับแบบสอบถามประเภทอื่น ๆ เช่น แบบสำรวจความคิดเห็นทั่วไป หรือการวิจัยที่ใช้การกำหนดกลุ่มตัวอย่างทางสถิติเอาไว้ สำหรับวิธีการวิจัยของงานวิจัยนี้คือการทดสอบสมมติฐานหลัก 6 ข้อที่มีลักษณะเป็นข้อจำกัดของการวิจัยทางอินเทอร์เน็ต ที่เปรียบเทียบกับการวิจัยแบบดั้งเดิม โดยกลุ่มตัวอย่างที่ใช้ใน ในกลุ่มที่เข้าตอบแบบสอบถามทางอินเทอร์เน็ตที่ให้ผู้ตอบเลือกตนเองเข้ามาตอบนั้นมีจำนวน 361,703 คน ส่วนกลุ่มที่ตอบแบบสอบถามแบบดั้งเดิมนั้นผู้วิจัยรวบรวมข้อมูลของกลุ่มตัวอย่างจากงานวิจัยในวารสารทางจิตวิทยา (Journal of Personality and Social Psychology ที่ตีพิมพ์ในปี 2002) โดยคัดเฉพาะงานวิจัยที่ใช้แบบสอบถามแบบดั้งเดิมเป็นเครื่องมือในการวิจัย ซึ่งมีจำนวนกลุ่มตัวอย่าง

510 กลุ่มตัวอย่างจากวารสาร 156 ฉบับ และได้ผลการวิเคราะห์สมมติฐานจากแนวคิดที่ตั้งสมมติฐานว่าเป็นข้อจำกัดของการวิจัยทางอินเทอร์เน็ตดังนี้

สมมติฐานที่ 1 กลุ่มตัวอย่างทางอินเทอร์เน็ตไม่มีความหลากหลายทางประชากรศาสตร์ ผู้วิจัยได้เปรียบเทียบลักษณะทางประชากรศาสตร์ของการเก็บข้อมูลทั้ง 2 รูปแบบ โดยเปรียบเทียบทั้งหมด 5 ประเด็นด้วยกันคือ เพศ เชื้อชาติ สถานภาพทางเศรษฐกิจและสังคม ลักษณะทางภูมิศาสตร์ที่อยู่อาศัยของกลุ่มตัวอย่าง และประเด็นสุดท้ายคือ อายุ ซึ่งพบว่ากลุ่มตัวอย่างที่ได้จากทางอินเทอร์เน็ตนั้นมีลักษณะทางประชากรศาสตร์ที่หลากหลายกว่าการเก็บข้อมูลแบบดั้งเดิม

สมมติฐานที่ 2 กลุ่มตัวอย่างทางอินเทอร์เน็ตนั้นมีลักษณะอารมณ์ไม่คงที่เนื่องจาก ผู้ที่ใช้อินเทอร์เน็ตนั้นมีลักษณะที่มีความโดดเด่นหรือหดหู่หงอยเหงา จึงได้หันมาใช้อินเทอร์เน็ต ผู้วิจัยทำการทดสอบข้อมูลซ้ำในกลุ่มตัวอย่างเดิมที่เคยเก็บข้อมูลมาแล้วในปี 1998 (Kraut, 1998 อ้างถึงใน Gosling et al., 2004) โดยการวิจัยที่ทำในปี 1998 นั้นเป็นการศึกษาเพื่อยืนยันภาพในความคิด (stereotype) ที่ว่าผู้ใช้อินเทอร์เน็ตเป็นประจำจะมีลักษณะที่ไม่ค่อยเข้าสังคม และมีความรู้สึกหดหู่หงอยเหงา โดยศึกษากับกลุ่มตัวอย่าง 73 คนวัยเรียน ผลการศึกษารายงานว่าครอบครัวที่ใช้อินเทอร์เน็ตนั้นมีลักษณะดังกล่าวจริง แต่ในปี 2002 ผู้วิจัยก็ทำการศึกษาลักษณะดังกล่าวซ้ำในกลุ่มตัวอย่างกลุ่มเดิม ผลการวิจัยออกมาว่าไม่พบลักษณะที่ไม่ค่อยเข้าสังคม และความรู้สึกหดหู่หงอยเหงา ในกลุ่มตัวอย่างกลุ่มเดิม และยังมีพฤติกรรมต่าง ๆ เหมือนกับผู้ใช้ที่ไม่ใช้อินเทอร์เน็ตอีกด้วย เช่น ร้อยละ 72 ในกลุ่มตัวอย่างที่ใช้อินเทอร์เน็ตนั้นมีการออกไปเยี่ยมญาติในวันหยุดต่าง ๆ ในขณะที่กลุ่มผู้ที่ไม่ได้ใช้อินเทอร์เน็ตมีจำนวนร้อยละ 60 ที่กระทำเช่นเดียวกัน และยังมีงานวิจัยของ Lebo ในปี 2000 (อ้างถึงใน Gosling et al.) ที่ศึกษาเปรียบเทียบกลุ่มผู้ใช้อินเทอร์เน็ตและผู้ที่ไม่ใช้เช่นเดียวกัน โดยพบความแตกต่างเพียงเล็กน้อยเกี่ยวกับปริมาณเวลาที่ใช้เข้าสังคมกับเพื่อน ๆ และการทำกิจกรรมในสังคม คือพบว่ากลุ่มที่ใช้อินเทอร์เน็ตนั้นใช้เวลาในการเข้าสังคมและทำกิจกรรมในสังคมน้อยกว่ากลุ่มที่ไม่ได้ใช้เพียงครึ่งชั่วโมงต่อสัปดาห์เท่านั้น นอกจากนี้ผู้วิจัยยังเปรียบเทียบผู้เข้าร่วมการวิจัยทางอินเทอร์เน็ตในมหาวิทยาลัยสามแห่ง โดยศึกษาลักษณะด้านจิตประสาทและการไม่แสดงออกทางอารมณ์ซึ่งเป็นปัจจัยที่มักจะควบคู่กับลักษณะความหดหู่หงอยและแยกตัวจากสังคม ซึ่งผู้วิจัยไม่พบว่าผู้ใช้อินเทอร์เน็ตจะมีลักษณะดังกล่าวที่แตกต่างจากผู้ที่ไม่ได้ใช้

สมมติฐานที่ 3 รูปแบบการนำเสนอทางอินเทอร์เน็ตที่แตกต่างกัน อาจทำให้ได้ข้อมูลที่ไม่เหมือนกัน

ผู้วิจัยทดลองจัดกระทำรูปแบบของแบบสอบถามทางอินเทอร์เน็ตเป็น 2 รูปแบบ ซึ่งมีความแตกต่างกันที่ค่าเชิงขวนและดึงดูดให้ผู้ใช้อินเทอร์เน็ตสนใจ โดยรูปแบบแรกคือใช้ประโยค

ว่า “ทุกสิ่งเกี่ยวกับตัวคุณ – แนวบุคลิกภาพของคุณ” ส่วนรูปแบบที่สองคือ “มาค้นหาคุณแตกต่างจากคนอื่นของคุณ” ซึ่งเมื่อเปรียบเทียบลักษณะของกลุ่มตัวอย่างที่เข้ามาตอบแบบสอบถามนั้น พบว่ารูปแบบแรกมีสามารถดึงดูดกลุ่มตัวอย่างสตรีได้ร้อยละ 66 ส่วนรูปแบบที่สองนั้นมีกลุ่มตัวอย่างสตรีเพียงร้อยละ 36 แต่ในแง่ของข้อมูลในการตอบแบบสอบถามนั้นไม่พบความแตกต่างในการตอบแบบสอบถามทั้งสองรูปแบบ

สมมติฐานที่ 4 ผู้ตอบแบบสอบถามทางอินเทอร์เน็ตอาจตอบอย่างไม่จริงจัง หรือไม่มีความตั้งใจให้ตอบแบบสอบถามอย่างจริงจัง

มีรายงานการวิจัยในปี 2002 ที่วิจัยโดย Perit (อ้างถึงใน Gosling et al., 2004) โดยพบว่า ผู้ที่เข้ามาตอบแบบสอบถามทางอินเทอร์เน็ตประเภทที่เลือกตนเองเข้ามาเองนั้น ตอบแบบสอบถามได้สมบูรณ์ ชัดเจน มากกว่ากรณีที่ให้ตอบแบบสอบถามแบบไม่สมัครใจ เช่น การให้นักศึกษาปริญญาตรีทำแบบสอบถาม และผู้วิจัยยืนยันว่าการตอบแบบสอบถามทางอินเทอร์เน็ตนั้นช่วยให้ผู้ตอบหลีกเลี่ยงความรู้สึกกดดันที่เกิดจากความน่าพึงปรารถนาทางสังคมได้ เพราะเป็นการทำเพียงคนเดียวโดยไม่มีใครเฝ้ามอง และยังมีข้อได้เปรียบในการสร้างแรงจูงใจให้ตอบแบบสอบถามตามความจริงด้วย คือการให้ผลตอบกลับทันทีเกี่ยวกับลักษณะบุคลิกภาพของผู้ตอบ เพราะการประมวลผลที่รวดเร็วและแม่นยำนั้นเป็นคุณสมบัติที่โดดเด่นของการใช้คอมพิวเตอร์ประกอบกับอินเทอร์เน็ตอยู่แล้ว

สมมติฐานที่ 5 สภาวะที่ปลอดภัยซึ่งเน้นตัวบุคคล ทำให้ตรวจสอบการทำซ้ำและความเชื่อถือได้ของข้อมูลได้ยาก

ในประเด็นนี้ผู้วิจัยอธิบายว่าสภาวะที่ปลอดภัยซึ่งเน้นตัวบุคคล ในการตอบแบบสอบถามทางอินเทอร์เน็ตนั้นจะส่งผลดีต่อความรู้สึกของผู้ตอบมากกว่า เช่น หากมีคำถามเกี่ยวกับสิ่งที่ไม่น่าพึงปรารถนาทางสังคม เช่น เรื่องสิ่งเสพติด ความสัมพันธ์ทางเพศ และคำถามเกี่ยวกับสุขภาพและโรคภัยไข้เจ็บ แต่ถึงอย่างไรสภาวะที่ปลอดภัยซึ่งเน้นตัวบุคคลนี้ก็มักเป็นข้อจำกัดในการควบคุมผู้ตอบเพื่อไม่ให้กลับมาทำแบบสอบถามซ้ำ การป้องกันการทำซ้ำอย่างง่ายก็คือการตรวจสอบข้อคำถามทางประชากรศาสตร์เบื้องต้นว่ามีข้อมูลซ้ำหรือไม่ แต่ถ้าหากในข้อคำถามในส่วนนี้ถามคำถามที่รุกรานความเป็นส่วนตัวมากเกินไป ก็อาจทำให้ผู้ตอบรู้สึกไม่มั่นใจในการให้ข้อมูลจนกระทั่งทำให้ได้ผู้เข้าตอบแบบสอบถามน้อยลง ซึ่งในงานวิจัยครั้งนี้ผู้วิจัยใช้กลยุทธ์ในการป้องกันถึง 3 วิธีด้วยกันคือ

วิธีแรก ผู้วิจัยลดแรงจูงใจที่ผู้ตอบจะอยากเข้ามาทำแบบสอบถามทางอินเทอร์เน็ตซ้ำ ซึ่งผู้วิจัยคิดว่าแรงจูงใจที่ทำให้ผู้ตอบอยากกลับมาเข้ามาทำแบบสอบถามซ้ำก็คือ ผู้ตอบอยากทราบว่าหากตอบไม่เหมือนเดิมแล้วผลย้อนกลับจะเป็นอย่างไรบ้าง ซึ่งผู้วิจัยลดแรงจูงใจส่วนนี้โดยให้ผู้เข้า

ตอบแบบสอบถามได้เห็นผลย้อนกลับในทุกช่วงคะแนน ซึ่งเป็นการตอบสนองของความอยากรู้อยากเห็นของผู้ตอบ

วิธีที่สอง ผู้วิจัยใช้การตรวจสอบเลขรหัสในการใช้อินเทอร์เน็ตของผู้ตอบ (IP) โดยผู้วิจัยจะกำจัดการคัดค่าตอบที่มีรหัสในการใช้อินเทอร์เน็ตซ้ำกัน แต่ผู้วิจัยได้ระมัดระวังในกรณีที่คอมพิวเตอร์ตัวเดียวกันแต่มีผู้ใช้หลายคน เช่น ศูนย์บริการอินเทอร์เน็ต หรือหอพัก ผู้วิจัยจะตรวจสอบข้อมูลทางประชากรศาสตร์เพิ่มเติมว่าแตกต่างกันหรือไม่ เช่น เพศ เชื้อชาติ อายุ โดยวิธีนี้หากผู้วิจัยพบว่ามีการทำแบบสอบถามซ้ำโดยผู้ตอบคนเดียวกัน ผู้วิจัยจะเลือกเก็บเฉพาะข้อมูลจากการตอบครั้งแรกเอาไว้เท่านั้น

วิธีที่สาม ผู้วิจัยใช้วิธีการถามผู้ตอบโดยตรงว่าเคยทำแบบสอบถามชุดนี้มาก่อนหรือไม่ โดยพบคำตอบว่าเคยเข้ามาทำมาก่อนจำนวนร้อยละ 3 ซึ่งผู้วิจัยทดสอบข้อมูลที่ตอบซ้ำในส่วนนี้แล้วก็พบว่าไม่มีความแตกต่างอย่างมีนัยสำคัญระหว่างการตอบครั้งแรกกับครั้งต่อมา สมมติฐานที่ 6 ผลการวิจัยทางอินเทอร์เน็ตไม่สอดคล้องกับเมื่อเก็บข้อมูลแบบดั้งเดิม

ผู้วิจัยทดสอบโดยเปรียบเทียบผลการวิจัยที่ดำเนินการเก็บข้อมูลทางอินเทอร์เน็ตกับผลการวิจัยทำดำเนินการเก็บข้อมูลแบบดั้งเดิมแล้ว ผลการตรวจสอบนั้นไม่พบความแตกต่างกันทั้งในด้านข้อมูลทางประชากรศาสตร์และผลการตอบมาตรง แต่ผู้วิจัยมีข้อชี้แนะว่าการเปรียบเทียบนั้นยังมีข้อจำกัดเรื่องเนื้อหาของมาตราที่นำมาทดสอบซึ่งยังไม่หลากหลายเท่าไร และดังที่ผู้วิจัยเน้นย้ำไว้ตั้งแต่ตอนต้นของหัวข้อการวิจัยที่ใช้อินเทอร์เน็ตเป็นสื่อในการเก็บข้อมูล ก็คือ ผลการทดสอบนั้นจำกัดไว้เฉพาะการเก็บข้อมูลทางอินเทอร์เน็ตประเภทที่ผู้ตอบเลือกตนเองเข้ามาตอบเพียงเท่านั้น

ตารางที่ 2

ข้อจำกัดของการใช้อินเทอร์เน็ตในการเก็บข้อมูลและผลการทดสอบในการวิจัย

ข้อจำกัด	ผลการทดสอบ
1. กลุ่มตัวอย่างทางอินเทอร์เน็ตไม่มีความหลากหลายทางประชากรศาสตร์	1. กลุ่มตัวอย่างทางอินเทอร์เน็ตมีความหลากหลายทางประชากรศาสตร์มากกว่ากลุ่มตัวอย่างที่เก็บข้อมูลแบบดั้งเดิม
2. กลุ่มตัวอย่างทางอินเทอร์เน็ตนั้นไม่มีความคงที่เนื่องจาก ส่วนใหญ่มีลักษณะที่มีความโดดเดี่ยวหรือความรู้สึกหดหู่	2. ผู้ที่ใช้อินเทอร์เน็ตนั้นไม่ได้มีลักษณะที่แตกต่างจากผู้ที่ไม่ได้ใช้อินเทอร์เน็ต โดยเฉพาะกรณีลักษณะที่มีความโดดเดี่ยวหรือความรู้สึกหดหู่
3. รูปแบบการนำเสนอทางอินเทอร์เน็ตที่แตกต่างกันอาจทำให้ได้ข้อมูลที่ไม่น่าเชื่อถือ	3. พบว่ารูปแบบการเสนอแบบสอบถามทางอินเทอร์เน็ต 2 รูปแบบนั้นไม่ได้ทำให้ได้รับข้อมูลจากการตอบที่แตกต่างกัน
4. ผู้ตอบแบบสอบถามทางอินเทอร์เน็ตอาจตอบอย่างไม่จริงจัง ไม่มีแรงจูงใจ	4. การเก็บข้อมูลทางอินเทอร์เน็ตมีข้อได้เปรียบในการให้ผลตอบกลับทันที ซึ่งเป็นการจูงใจที่มีประสิทธิภาพ
5. สภาพแวดล้อมสิ่งรบกวนที่มากเกินไปทำให้ตรวจสอบการทำซ้ำและความเชื่อถือได้ของข้อมูลได้ยาก	5. ผู้วิจัยมีวิธีที่จะตรวจสอบการเข้ามาตอบคำถามซ้ำได้
6. ผลการวิจัยทางอินเทอร์เน็ตไม่สอดคล้องกับเมื่อเก็บข้อมูลแบบดั้งเดิม	6. พบว่ามีความสอดคล้องกันระหว่างการเก็บข้อมูลทั้ง 2 รูปแบบ

ที่มา: สรุปจาก Kraut, Olson, Banaji, Bruckman, Cohen, และ Couper (2004)

การวิจัยทางจิตวิทยาที่ทำการวิจัยผ่านสื่ออินเทอร์เน็ต

Kraut, Olson, Banaji, Bruckman, Cohen, และ Couper (2004) ทำการศึกษาเกี่ยวกับการวิจัยทางอินเทอร์เน็ตแล้วจึงนำเสนอการวิเคราะห์ที่มีทั้งประเด็นการนำสื่ออินเทอร์เน็ตไปเป็นเครื่องมือในการวิจัยให้มีประสิทธิภาพ ประเด็นเกี่ยวกับคุณภาพ ความเชื่อถือได้ของข้อมูล ประเด็นที่ควรระมัดระวังทั้งในด้านวิธีการเก็บข้อมูลและการปกป้องผลประโยชน์ให้กับผู้เข้าร่วมการวิจัย ประเด็นความเสี่ยงของผู้เข้าร่วมการวิจัยที่เข้ามาให้ข้อมูลทางอินเทอร์เน็ต และประเด็นสุดท้ายคือสิ่งที่ผู้วิจัยชี้แนะให้ปฏิบัติเมื่อมีการตัดสินใจทำการวิจัยทางอินเทอร์เน็ต

ในประเด็นด้านการนำสื่ออินเทอร์เน็ตมาเป็นสิ่งอำนวยความสะดวกในการดำเนินการวิจัยนั้นมีจุดที่โดดเด่นคือ ด้านค่าใช้จ่ายที่อินเทอร์เน็ตนั้นใช้ค่าใช้จ่ายน้อยกว่าวิธีแบบดั้งเดิมอยู่มากโดยที่สามารถเก็บข้อมูลได้กลุ่มตัวอย่างกลุ่มใหญ่และมีความหลากหลายมากกว่าการเก็บข้อมูลแบบดั้งเดิม และยังมีจุดเด่นอีกด้านคือสามารถนำไปศึกษาปรากฏการณ์ทางจิตวิทยาที่ไม่สามารถเก็บข้อมูลด้วยวิธีแบบดั้งเดิมได้อีกด้วย เช่นการศึกษาการมีปฏิสัมพันธ์กันทางอินเทอร์เน็ตระหว่าง

กลุ่ม ที่ต้องการศึกษาเป็นเวลานานและอย่างต่อเนื่อง ซึ่งอินเทอร์เน็ตนั้นสามารถอำนวยความสะดวกให้ได้อย่างดี ส่วนพฤติกรรมการใช้อินเทอร์เน็ตโดยเฉพาะ เช่น รายละเอียดของเวลาที่ใช้ โปรแกรมที่ใช้ การซื้อขายสินค้าทางอินเทอร์เน็ต และการเข้าใช้บริการต่าง ๆ ทางอินเทอร์เน็ต นั้น ก็เป็นพฤติกรรมที่สามารถศึกษาปัจจัยต่าง ๆ ทางจิตวิทยาได้เช่นเดียวกัน

ในส่วนประเด็นเกี่ยวกับคุณภาพและความเชื่อถือได้ของข้อมูลในกรณีความเป็นตัวแทนของกลุ่มประชากรนั้น การเก็บข้อมูลทางอินเทอร์เน็ตประสบปัญหาจากการที่ผู้ใช้อินเทอร์เน็ตมีอัตราตอบข้อมูลกลับที่น้อยกว่าการเก็บข้อมูลทางโทรศัพท์และทางจดหมาย และปัญหาจากการที่ผู้ตอบนั้นเลือกตนเองเข้ามาตอบข้อมูลนั้นก็ทำให้ไม่สามารถควบคุมลักษณะทางประชากรศาสตร์ได้ และในกรณีที่การวิจัยเป็นรูปแบบการทดลองนั้นการเก็บข้อมูลทางอินเทอร์เน็ตก็ยังมีข้อจำกัดในการควบคุมผู้เข้าร่วมการวิจัยที่จะให้เข้าร่วมการวิจัยทางอินเทอร์เน็ตจนจบ ซึ่งในกรณีนี้ผู้วิจัยควรทดสอบเครื่องมือก่อนที่จะเก็บข้อมูลในขั้นตอนการเก็บข้อมูลจริงเสียก่อน เพื่อทดสอบอัตราการตอบกลับและทดสอบคุณภาพของเครื่องมือที่จะใช้เก็บข้อมูลของเรา

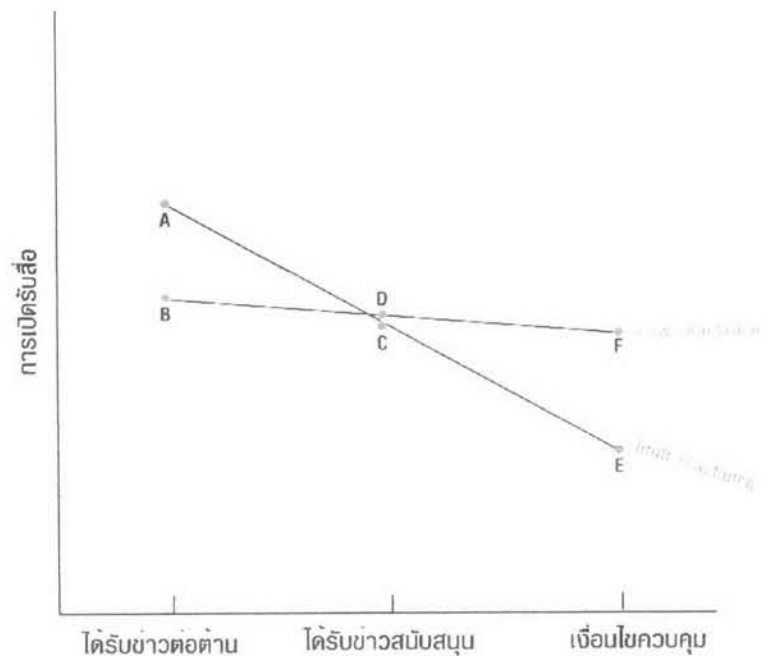
ประเด็นสุดท้ายที่ควรระมัดระวังทั้งในด้านวิธีการเก็บข้อมูลและการปกป้องผลประโยชน์ให้กับผู้เข้าร่วมการวิจัย เนื่องจากคุณสมบัติทางการสื่อสารด้วยอินเทอร์เน็ตนั้นมีข้อจำกัดในด้านสิ่งชี้แนะของความเป็นตัวบุคคลที่แท้จริง และการควบคุมปฏิกิริยาของผู้ที่เข้ามาเป็นผู้เข้าร่วมการวิจัยทางอินเทอร์เน็ต

วัตถุประสงค์ของการวิจัย

1. เพื่อศึกษาปฏิกิริยาทางจิตของบุคคลในสังคมอินเทอร์เน็ตที่มีต่อสื่อช่วยยู่ทางเพศ
2. เพื่อศึกษาว่าทิศทางของการนำเสนอข่าวสารนั้น มีผลต่อพฤติกรรมและเจตคติของบุคคลอย่างไร
3. เพื่อศึกษาว่าการจำกัดเสรีภาพในเรื่องเพศนั้นสามารถก่อให้เกิดปฏิกิริยาทางจิตได้มากน้อยเพียงใด
4. เพื่อศึกษาปัจจัยด้านความแตกต่างระหว่างบุคคลในการตอบสนองต่อการถูกจำกัดเสรีภาพในการรับสื่อทางเพศ
5. เพื่อสำรวจลักษณะการมีปฏิสัมพันธ์ในสังคมทางอินเทอร์เน็ต ซึ่งถือเป็นกลุ่มสังคมอีกรูปแบบหนึ่งในปัจจุบัน

สมมติฐานการวิจัย

1. ระดับปฏิกริยาทางจิตมีปฏิสัมพันธ์กับทิศทางของสารซึ่งส่งผลต่ออัตราการเปิดรับสื่อทางเพศ (ภาพที่ 1)
2. กลุ่มที่ได้รับข้อความต่อต้านสื่อทางเพศเลือกเปิดดูสื่อทางเพศที่น่าเสนอไว้มากกว่ากลุ่มที่ได้รับข้อความสนับสนุนให้มีสื่อทางเพศและกลุ่มควบคุม
คือ เงื่อนไข A+B มากกว่า C+D และ E+F (ภาพที่ 1)
3. อัตราการเปิดดูสื่อทางเพศมีสหสัมพันธ์ทางบวกกับคะแนนปฏิกริยาทางจิต
4. กลุ่มที่มีปฏิกริยาทางจิตต่ำมีอัตราการเลือกเปิดดูสื่อทางเพศที่ไม่แตกต่างกันในทั้ง 3 เงื่อนไข คือ กลุ่มที่ได้รับข้อความต่อต้านสื่อทางเพศ กลุ่มที่ได้รับข้อความสนับสนุนให้มีสื่อทางเพศ และกลุ่มควบคุม
คือ เงื่อนไข B D และ F แตกต่างกันอย่างไม่มีนัยสำคัญ (ภาพที่ 1)
5. กลุ่มที่มีปฏิกริยาทางจิตสูงมีอัตราการเลือกเปิดดูสื่อทางเพศสูงที่สุดในเงื่อนไขที่ได้รับข้อความต่อต้านสื่อทางเพศคือ เงื่อนไข A มีอัตราการเปิดรับสื่อทางเพศสูงที่สุด (ภาพที่ 1)



ภาพที่ 1 ลักษณะของสมมติฐานในการวิจัย

คำจำกัดความที่เกี่ยวข้องในการวิจัย

นิยามเชิงมนทัศน์

ปฏิบัติการทางจิต หมายถึง ความพยายามที่จะรักษาเสรีภาพเอาไว้โดยการแสดงออก ในทางตรงกันข้าม หรือแสดงการต่อต้านด้วยวิธีการต่าง ๆ เมื่อได้รับการกดดันให้ทำสิ่งหนึ่งสิ่งใด หรือเมื่อรู้สึกว่าตนเองถูกลดทอนเสรีภาพในเรื่องต่าง ๆ (Brehm & Brehm, 1981)

สื่อทางเพศ โดยทั่วไปหมายถึง สื่อที่มีเนื้อหาเกี่ยวกับเรื่องทางเพศ ซึ่งหมายรวมทั้งสื่อประเภทที่ผลิตมาเพื่อให้นักศึกษาทางเพศโดยเฉพาะ และสื่อที่มีเนื้อหากระตุ้นความรู้สึกและความสนใจทางเพศด้วย

ทิศทางของสาร หมายถึง แนวทางการนำเสนอข่าว ซึ่งในงานวิจัยนี้มีสามแนวทาง คือ ข่าวที่มีทิศทางต่อต้านสื่อทางเพศ ข่าวที่มีทิศทางสนับสนุนสื่อทางเพศ และข่าวที่มีทิศทางที่เป็นกลางคือไม่เกี่ยวข้องกับสื่อทางเพศ

การคุกคาม หมายถึง มิติด้านการรับรู้ที่เกิดสภาวะการณ์ที่ทำให้บุคคลรู้สึกว่าตนไม่สามารถแสดงพฤติกรรมได้โดยอิสระ (Brehm & Brehm, 1981)

นิยามเชิงปฏิบัติการ

1. สารที่มีทิศทางต่อต้านสื่อทางเพศ หมายถึง ข่าวและกลุ่มหัวข้อข่าวที่จัดกระทำให้แสดงลักษณะต่อต้านสื่อทางเพศ
2. สารที่มีทิศทางสนับสนุนสื่อทางเพศ หมายถึง ข่าวและกลุ่มหัวข้อข่าวที่จัดกระทำให้แสดงลักษณะสนับสนุนให้มีสื่อทางเพศได้
3. สารควบคุม หมายถึง ข่าวและกลุ่มหัวข้อข่าวที่จัดกระทำให้แสดงลักษณะเป็นเรื่องเหตุการณ์บ้านเมืองทั่วไป
4. กลุ่มที่มีปฏิบัติการทางจิตต่ำ หมายถึง กลุ่มที่ได้คะแนนจากการตอบมาตรวัดปฏิบัติการทางจิตอยู่ในกลุ่มต่ำ โดยคัดจากผู้ที่ได้คะแนนในการตอบมาตรวัดปฏิบัติการทางจิตต่ำกว่าหรือเท่ากับเปอร์เซ็นต์ไทล์ที่ 27 ของคะแนนรวมทั้งหมด
5. กลุ่มที่มีปฏิบัติการทางจิตสูง หมายถึง กลุ่มที่ได้คะแนนจากการตอบมาตรวัดปฏิบัติการทางจิตอยู่ในกลุ่มสูง โดยคัดจากผู้ที่ได้คะแนนในการตอบมาตรวัดปฏิบัติการทางจิตสูงกว่าหรือเท่ากับเปอร์เซ็นต์ไทล์ที่ 73 ของคะแนนรวมทั้งหมด
6. อัตราการเปิดดูสื่อทางเพศ หมายถึง จำนวนข้อความชักชวนให้เข้าชมสื่อทางเพศที่ผู้เข้าร่วมการวิจัยเลือกเปิดเพื่อจะเข้าชมจากจำนวนทั้งหมด 30 ข้อความชักชวน

7. ข้อความชักชวนให้เข้าชมสื่อทางเพศ หมายถึง ข้อความการโต้ตอบกับชาวอินเทอร์เน็ต โดยจัดกระทำให้เป็นคำชักชวนให้เข้าชม เว็บไซต์ และสื่อทางเพศ ซึ่งเมื่อกลุ่มตัวอย่างกดที่ข้อความเพื่อจะเข้าชมจะปรากฏหน้าต่างที่ไม่มีรูปภาพหรือสื่อทางเพศอยู่จริง ซึ่งเป็นปรากฏการณ์ปกติของเว็บไซต์ทางเพศ ที่มักจะมีเวลาให้เข้าชมได้จำกัด หรือมีการเปลี่ยนชื่อเว็บไซต์อย่างรวดเร็ว เพื่อเลี่ยงการตรวจจับและปราบปราม

ตัวแปรที่ใช้ในการวิจัย

ตัวแปรอิสระ

1. ทิศทางของสารสามทิศทางในรูปแบบของกลุ่มข่าวที่ใช้กระตุ้นความรู้สึกเกี่ยวกับเสรีภาพในด้านการรับชมสื่อขั้วทางเพศ โดยจำแนกเป็นสามรูปแบบคือ

- 1.1. กลุ่มข่าวและข้อความที่มีทิศทางต่อต้านสื่อทางเพศ
- 1.2. กลุ่มข่าวและข้อความที่มีทิศทางสนับสนุนให้มีสื่อทางเพศ
- 1.3. กลุ่มควบคุม เป็นข่าวเกี่ยวกับเหตุการณ์บ้านเมืองทั่ว ๆ ไป

2. บุคลิกภาพที่เกี่ยวกับการมีปฏิริยาทางจิต แบ่งเป็น

- 2.1. ผู้ที่มีปฏิริยาทางจิตสูง
- 2.2. ผู้ที่มีปฏิริยาทางจิตต่ำ

ตัวแปรตาม คือ 1. อัตราการเปิดดูสื่อทางเพศ

2. เจตคติต่อสื่อทางเพศ

ตัวแปรควบคุม ข้อความชักชวนให้เข้าชมสื่อทางเพศ ซึ่งจัดกระทำเป็นรูปแบบเดียวกันทั้ง 3 กลุ่มทดลอง

ขอบเขตของการวิจัย

การวิจัยครั้งนี้เป็นการวิจัยเชิงทดลอง เพื่อศึกษาความสัมพันธ์ระหว่างทิศทางของสารกับการเปิดรับสื่อวิทยุทางเพศในผู้ที่มีปฏิริยาทางจิตสูงและผู้ที่มีปฏิริยาทางจิตต่ำ (ขอบเขตและวิธีการดำเนินการวิจัยแสดงในภาพที่ 2) โดยศึกษาในกลุ่มวัยรุ่นคือ กลุ่มนักเรียน นิสิตและนักศึกษา ควบคู่กับศึกษาในกลุ่มผู้ใหญ่ทำงาน โดยแบ่งกลุ่มตามรูปแบบของข่าวที่จัดกระทำขึ้นมาและแบ่งตามมาตรวัดปฏิริยาทางจิต โดยมีเครื่องมือที่ใช้ในการวิจัยดังนี้

1. เว็บไซต์ที่จัดกระทำข่าวและข้อความขึ้นมา โดยมีส่วนประกอบ 3 ส่วนคือ

ส่วนที่เป็นตัวแปรอิสระด้านทิศทางของข่าว ซึ่งจัดกระทำให้มี 3 รูปแบบคือ

รูปแบบที่ 1 ข่าวและกลุ่มข้อความที่แสดงลักษณะต่อต้านสื่อทางเพศ

รูปแบบที่ 2 ข่าวและกลุ่มข้อความที่แสดงลักษณะสนับสนุนสื่อทางเพศ

รูปแบบที่ 3 ข่าวและกลุ่มข้อความควบคุม โดยเป็นข่าวและข้อความเกี่ยวกับเหตุการณ์

ทั่ว ๆ ไป

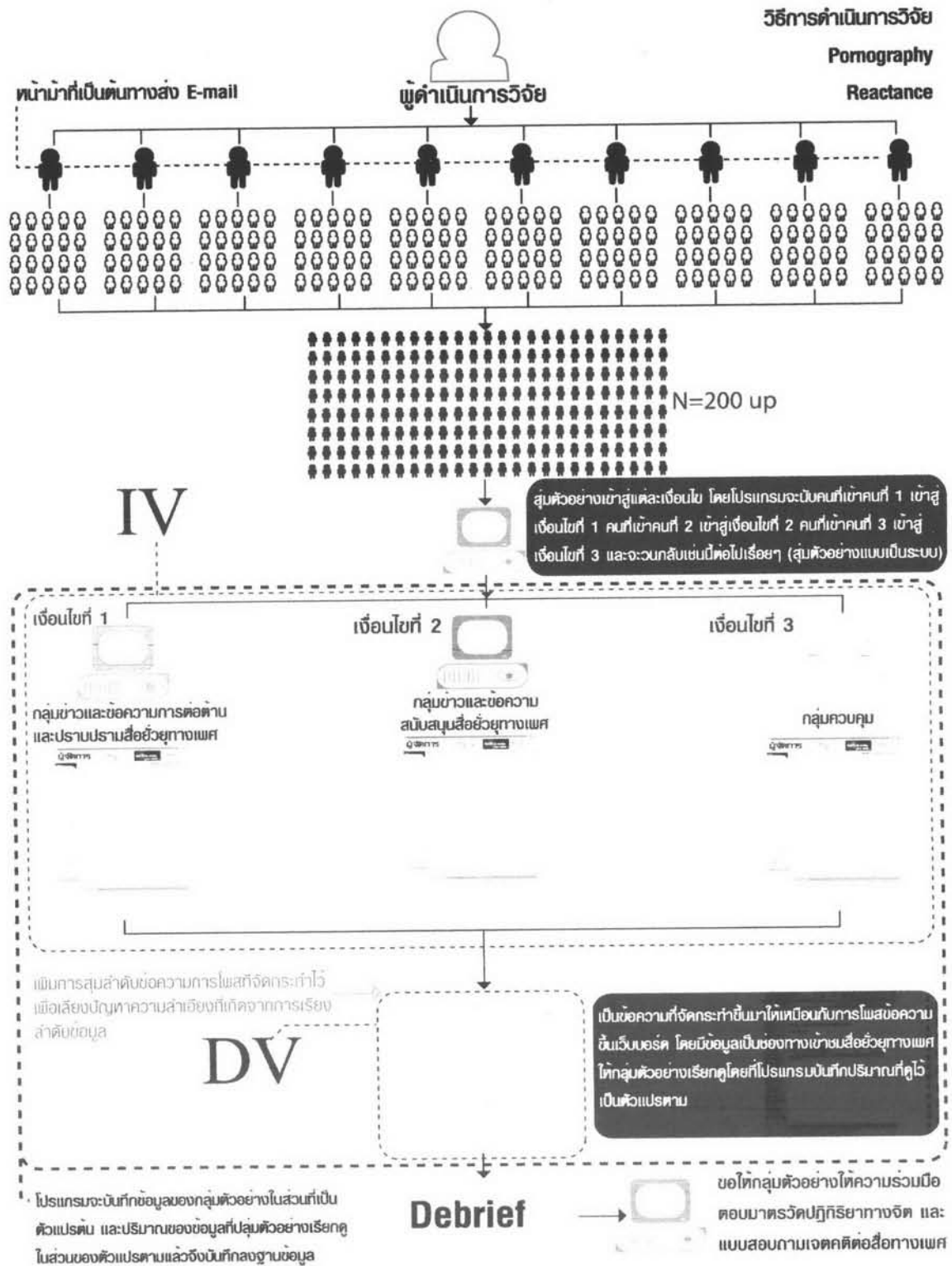
ส่วนที่ใช้เก็บข้อมูลของตัวแปรตามคือ ส่วนที่ให้แสดงความคิดเห็นในข่าวโดยจัดกระทำให้มีข้อความชักชวนให้เข้าไปดูสื่อทางเพศ

2. มาตรวัดปฏิริยาทางจิต โดยเป็นส่วนสุดท้ายที่เสนอให้กลุ่มตัวอย่างได้ตอบ

3. แบบสอบถามเจตคติต่อสื่อทางเพศ

ประโยชน์ที่คาดว่าจะได้รับ

1. เพื่อให้ทราบแนวทางการปฏิบัติต่อกรณีการควบคุมสื่อทางเพศได้
2. เพื่อประเมินผลของการนำเสนอข่าวสารว่าจะมีอิทธิพลต่อพฤติกรรมของบุคคลอย่างไร
3. เพื่อทราบถึงการปฏิบัติการของปฏิริยาทางจิตต่อกรณีการนำเสนอข่าวเกี่ยวกับสื่อทางเพศ
4. ทำให้เข้าใจตัวแปรต่าง ๆ ที่มีผลต่อการเปิดรับสื่อทางเพศในแต่ละบุคคล



ภาพที่ 2 ขอบเขตและวิธีการดำเนินการวิจัย