

บทที่ 5

ความเชื่อมโยงกิจกรรมทางเศรษฐกิจของอุตสาหกรรมเครื่องหนัง

ในบทนี้จะกล่าวถึงลักษณะความเชื่อมโยงของกิจกรรมทางเศรษฐกิจและความเชื่อมโยงของอุตสาหกรรมเครื่องหนังกับกิจกรรมทางเศรษฐกิจอื่น ๆ เพื่อให้ทราบถึงอุตสาหกรรมที่มีความเกี่ยวข้องกับอุตสาหกรรมเครื่องหนังตั้งแต่การผลิต วัตถุดิบ จนถึงการจัดจำหน่ายออกสู่ตลาด

5.1 ลักษณะความเชื่อมโยงกิจกรรมทางเศรษฐกิจ

ความเชื่อมโยงกิจกรรมทางเศรษฐกิจ เป็นการมองถึงความสัมพันธ์ของกิจกรรมทางเศรษฐกิจในลักษณะต่าง ๆ ทั้งเรื่องของการผลิตและการจำหน่าย ซึ่งในการศึกษาครั้งนี้จะศึกษาในลักษณะของกิจกรรมทางเศรษฐกิจที่มีความสัมพันธ์แบบ Backward Linkage และ Forward Linkage กับอุตสาหกรรมเครื่องหนังเพื่อให้เห็นถึงความสัมพันธ์ตั้งแต่การผลิตจนถึงการจัดจำหน่ายสู่ตลาด

Backward Linkage เป็นลักษณะความสัมพันธ์ของกิจกรรมหรืออุตสาหกรรมที่เกี่ยวข้องกับวัตถุดิบที่นำมาใช้ในการผลิตเครื่องหนังทั้งหมด

Forward Linkage เป็นลักษณะความสัมพันธ์ของกิจกรรมที่เกิดขึ้นต่อเนื่องจากอุตสาหกรรมเครื่องหนัง ที่มีความเกี่ยวข้องกับการผลิตไปจนถึงขั้นสำเร็จรูปหรือขยายการผลิตที่เป็นอยู่เพื่อจะสามารถผลิตสินค้าได้หลายชนิดจากวัตถุดิบที่มีอยู่



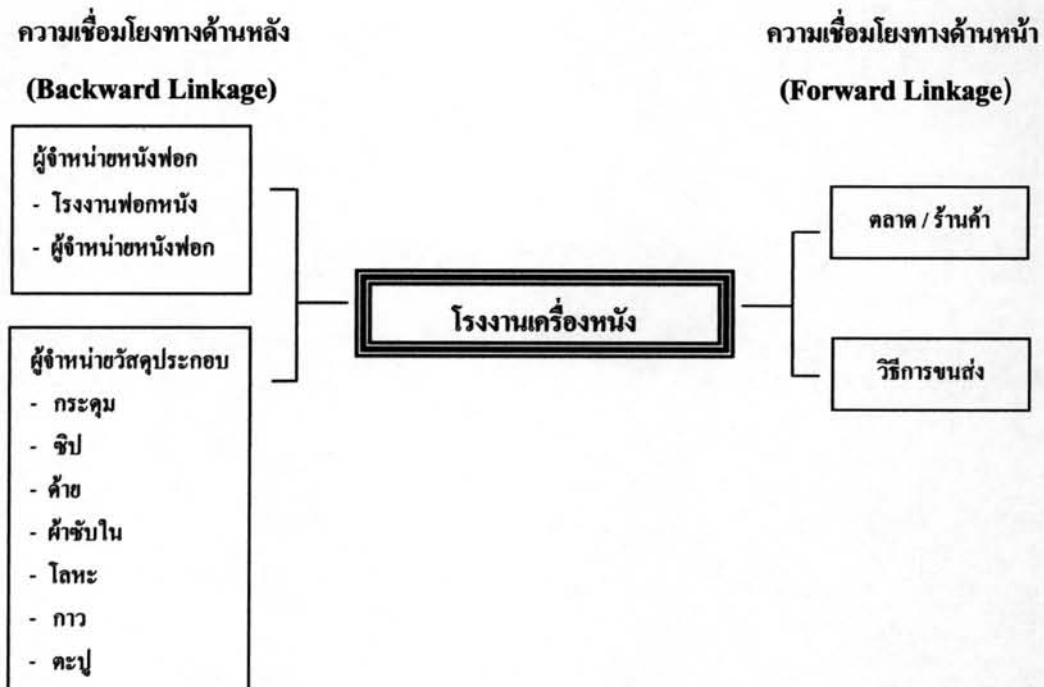
แผนภูมิที่ 9 แสดงความเชื่อมโยงของอุตสาหกรรมเครื่องหนังกับกิจกรรมทางเศรษฐกิจอื่น

5.2 ลักษณะความเชื่อมโยงของอุตสาหกรรมเครื่องหนังกับกิจกรรมทางเศรษฐกิจอื่น

อุตสาหกรรมเครื่องหนัง เป็นอุตสาหกรรมที่มีความเกี่ยวข้องกับอุตสาหกรรมอื่น ๆ ที่หลากหลาย โดยเฉพาะอย่างยิ่งอุตสาหกรรมฟอกหนัง เพราะ หนังฟอกเป็นวัตถุดิบที่สำคัญสำหรับการทำเครื่องหนัง โรงงานอุตสาหกรรมเครื่องหนังขนาดเล็กส่วนใหญ่จะดำเนินการผลิตเองทั้งหมดตั้งแต่ขั้นผลิตจนสำเร็จรูปเป็นเครื่องหนังประเภทต่าง ๆ สำหรับความเชื่อมโยงของอุตสาหกรรมเครื่องหนังกับกิจกรรมทางเศรษฐกิจที่กล่าวถึงในบทนี้เกี่ยวข้องกับอุตสาหกรรมที่มีความสัมพันธ์กับอุตสาหกรรมเครื่องหนังในลักษณะของ Backward Linkage และ Forward Linkage ซึ่งสามารถอธิบายในแต่ละส่วนได้ดังนี้

1) Backward Linkage เป็นลักษณะความสัมพันธ์ของกิจกรรมทางเศรษฐกิจทางด้านหลังที่เชื่อมโยงกับอุตสาหกรรมเครื่องหนัง ซึ่งจะมีความเกี่ยวข้องกับเรื่องของวัตถุดิบต่าง ๆ ที่นำมาใช้ในการผลิตเครื่องหนัง ซึ่งได้แก่ หนังฟอก (ที่ถือว่าเป็นวัตถุดิบหลัก) และวัสดุประกอบ วัสดุตกแต่ง ที่นำมาใช้เป็นส่วนประกอบในการผลิตเครื่องหนังประเภทต่าง ๆ เช่น รองเท้า กระเป๋า ถุงมือ เข็มขัด ของที่ระลึกพวงกุญแจ สายนาฬิกา และของเล่นสุนัข

2) Forward Linkage เป็นลักษณะความสัมพันธ์ของกิจกรรมทางเศรษฐกิจทางด้านหน้าที่เชื่อมโยงกับอุตสาหกรรมเครื่องหนัง ซึ่งจะเกี่ยวข้องกับเรื่องของตลาด การจำหน่ายและการขนส่ง



แผนภูมิที่ 9 แสดงลักษณะความเชื่อมโยงของอุตสาหกรรมเครื่องหนังกับกิจกรรมทางเศรษฐกิจ

1) ความเชื่อมโยงกับอุตสาหกรรมเครื่องหนังทางด้านหลัง (Backward Linkage)

การศึกษาถึงความเชื่อมโยงทางด้านหลังนี้เป็นการศึกษาถึงเรื่องของวัตถุดิบที่นำมาใช้ในการผลิตเครื่องหนังประเภทต่างๆ ซึ่งจากการสอบถามผู้ประกอบการ โรงงานอุตสาหกรรมเครื่องหนังทั้งสิ้นจำนวน 78 โรงงาน พบว่า วัตถุดิบที่สำคัญที่นำมาใช้ในการทำเครื่องหนัง คือ หนังฟอก วัสดุประกอบและวัสดุตกแต่ง ซึ่งได้แก่ กระดุม ซิป ด้าย ผ้าซับใน โลหะ (หมุด ห่วง) กาว ตะปู แต่การนำไปใช้นั้นก็ขึ้นอยู่กับประเภทของเครื่องหนังด้วย



รูปที่ 5-1 แสดงวัตถุดิบที่ใช้ในการทำเครื่องหนัง

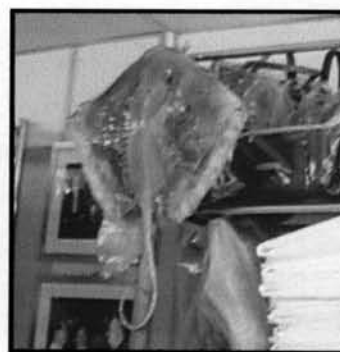
อย่างไรก็ตามวัตถุดิบแต่ละประเภทนั้นย่อมมีความแตกต่างกันในการนำมาใช้ ซึ่งสามารถอธิบายถึงวัตถุดิบในแต่ละส่วนได้ดังนี้

1) หนังฟอก

สำหรับโรงงานอุตสาหกรรมเครื่องหนังจำเป็นต้องใช้หนังฟอกเป็นวัตถุดิบที่สำคัญ ซึ่งหนังนั้นมีหลายประเภทและหลายชนิดทั้ง หนังสด หนังดิบ หนังฟอก หนังฟอกกึ่งสำเร็จรูปและหนังอัด แต่หนังที่นำมาใช้เป็นวัตถุดิบในการทำเครื่องหนังนั้น คือ หนังฟอก ซึ่งเป็นหนังที่ผ่านการฟอกหนังด้วยสารเคมีและย้อมสีให้สวยงามและทนทานต่อการใช้แล้ว หนังฟอกนั้นประกอบด้วย 2 ส่วน คือ หนังชั้นนอกและหนังชั้นล่าง ซึ่งการนำมาทำเป็นเครื่องหนังแต่ละชนิดนั้นก็มีความแตกต่างกันไป สามารถอธิบายได้ดังต่อไปนี้

- หนังทรงหรือหนังชั้นนอก (Upper Leather) เป็นหนังที่อยู่ด้านนอกสุดของชั้นหนังทั้งหมด เป็นชั้นหนังที่ได้รับการฟอก การขัดและใช้สารเคมีมากที่สุด เนื่องจากต้องมีการกัดขนที่ติดมากับหนัง หนังชั้นนี้เหมาะสมสำหรับการนำมาผลิตเป็นรองเท้า กระเป๋า และถุงมือ
- หนังชั้นล่าง เป็นหนังที่อยู่ด้านในสุดที่ติดกับส่วนชั้นไขมันและพังผืดของโคหรือกระบือ เป็นส่วนที่สะอาดแต่มีกลิ่นความมากที่สุด จึงเหมาะสำหรับนำไปผลิตเป็นของเล่นสำหรับเด็กสุนัข

จากการสอบถามผู้ประกอบการโรงงานอุตสาหกรรมเครื่องหนัง พบว่า ร้อยละ 100 ของผู้ประกอบการโรงงานเครื่องหนังใช้ “หนังฟอก” เป็นวัตถุดิบที่สำคัญในการผลิต ซึ่งหนังที่นำมาใช้นั้นมีทั้งหนังสัตว์ใหญ่ ได้แก่ หนังโค หนังกระบือ หนังสัตว์เล็ก เช่น หนังแพะ และหนังสัตว์เลื้อยคลาน เช่น หนังงู หนังจระเข้ หนังปลากระเบน ซึ่งจะแตกต่างกันไปตามชนิดของเครื่องหนังที่ผลิต



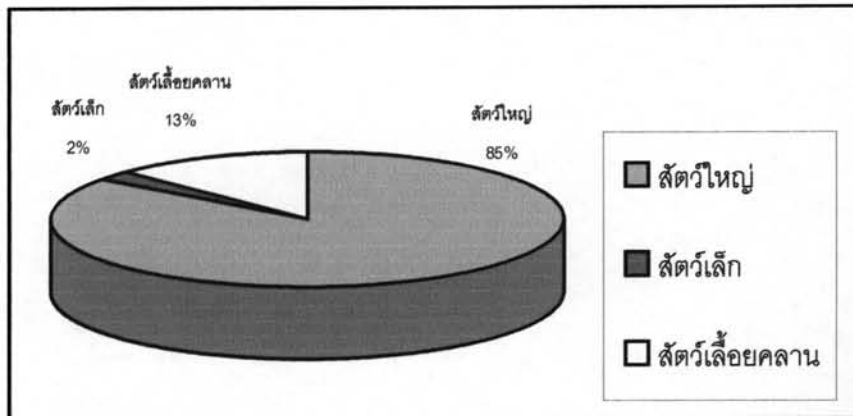
รูปที่ 5-2 แสดงประเภทของหนังสัตว์ที่นำมาทำเป็นวัตถุดิบในการผลิตเครื่องหนัง

ตารางที่ 5-1 แสดงประเภทของหนังสัตว์ที่นำมาผลิตเครื่องหนัง

ประเภทหนังสัตว์	จำนวน (โรงงาน)	ร้อยละ
สัตว์ใหญ่	81	85.26
สัตว์เล็ก	2	2.11
สัตว์เลื้อยคลาน	12	12.63
รวม	95	100

หมายเหตุ : ตอบได้มากกว่า 1 ข้อ

ที่มา: จากแบบสอบถาม



แผนภูมิที่ 11 แสดงร้อยละประเภทหนังสือสัตว์ที่นำมาใช้ผลิตเครื่องหนัง

จากตารางจะแสดงให้เห็นว่าประเภทของหนังสือสัตว์ที่นำมาใช้มากที่สุดคือ หนังสือสัตว์ใหญ่ โดยเฉพาะหนังสือโคและหนังสือกระบือ มีมากถึง 81 โรงงาน หรือคิดเป็นร้อยละ 85.26 ของประเภทหนังสือทั้งหมด ซึ่งหนังสือสัตว์ใหญ่นี้จะนำมาใช้เพื่อผลิตเป็นรองเท้า กระเป๋า ถูมือ เข็มขัด ของที่ระลึก สายนาฬิกา และของเล่นสุนัข ในส่วนของหนังสือสัตว์เล็ก มี 2 โรงงาน หรือคิดเป็นร้อยละ 2.11 ของประเภทหนังสือทั้งหมด ซึ่งได้นำมาผลิตเป็นรองเท้า และประเภทสุดท้ายคือ หนังสือสัตว์เลื้อยคลาน มีจำนวน 12 โรงงาน หรือคิดเป็นร้อยละ 12.63 ของประเภทหนังสือทั้งหมด ซึ่งนำมาผลิตเป็นเครื่องหนังประเภทกระเป๋า

สำหรับแหล่งผลิตหนังฟอกที่สำคัญจะตั้งอยู่ที่ นิคมอุตสาหกรรมบางปู บริเวณถนนสุขุมวิทกิโลเมตรที่ 30 และ 34 ในพื้นที่ อำเภอเมือง จังหวัดสมุทรปราการ ซึ่งผู้ประกอบการโรงงานเครื่องหนังจะซื้อวัตถุดิบหนังฟอกทั้งจากโรงงานฟอกหนังโดยตรงหรือจากร้านจำหน่ายที่มีกระจายอยู่ทั่วกรุงเทพมหานคร สำหรับแหล่งขายหนังฟอกที่เป็นศูนย์กลางและเป็นที่ยอมรับได้แก่ บริเวณถนนเสือป่า ในเขตป้อมปราบศัตรูพ่าย, ถนนพระราม 4 ในเขตคลองเตย, ย่านวงเวียนใหญ่ในเขตคลองสาน ถนนสุขุมวิท ในเขตบางนา, และบางปู อำเภอเมือง จังหวัดสมุทรปราการ ซึ่งการซื้อวัตถุดิบนี้ก็ขึ้นอยู่กับเรื่องของความสะดวกในการเดินทางและการขนส่งด้วย

ตารางที่ 5-2 แสดงแหล่งที่มาของวัตถุดิบที่ใช้ในอุตสาหกรรมเครื่องหนัง

ประเภทวัตถุดิบ	แหล่งที่มา	จำนวน(โรงงาน)	ร้อยละ
หนังดิบ	โรงงานฟอกหนัง	36	40.45
	ร้านขายหนังฟอก	53	59.55
	รวม	89	100

หมายเหตุ : ตอบได้มากกว่า 1 ข้อ

ที่มา : จากแบบสอบถาม

ตารางที่ 5-3 แสดงประเภทวัตถุดิบจำแนกตามย่านแหล่งขายวัตถุดิบ

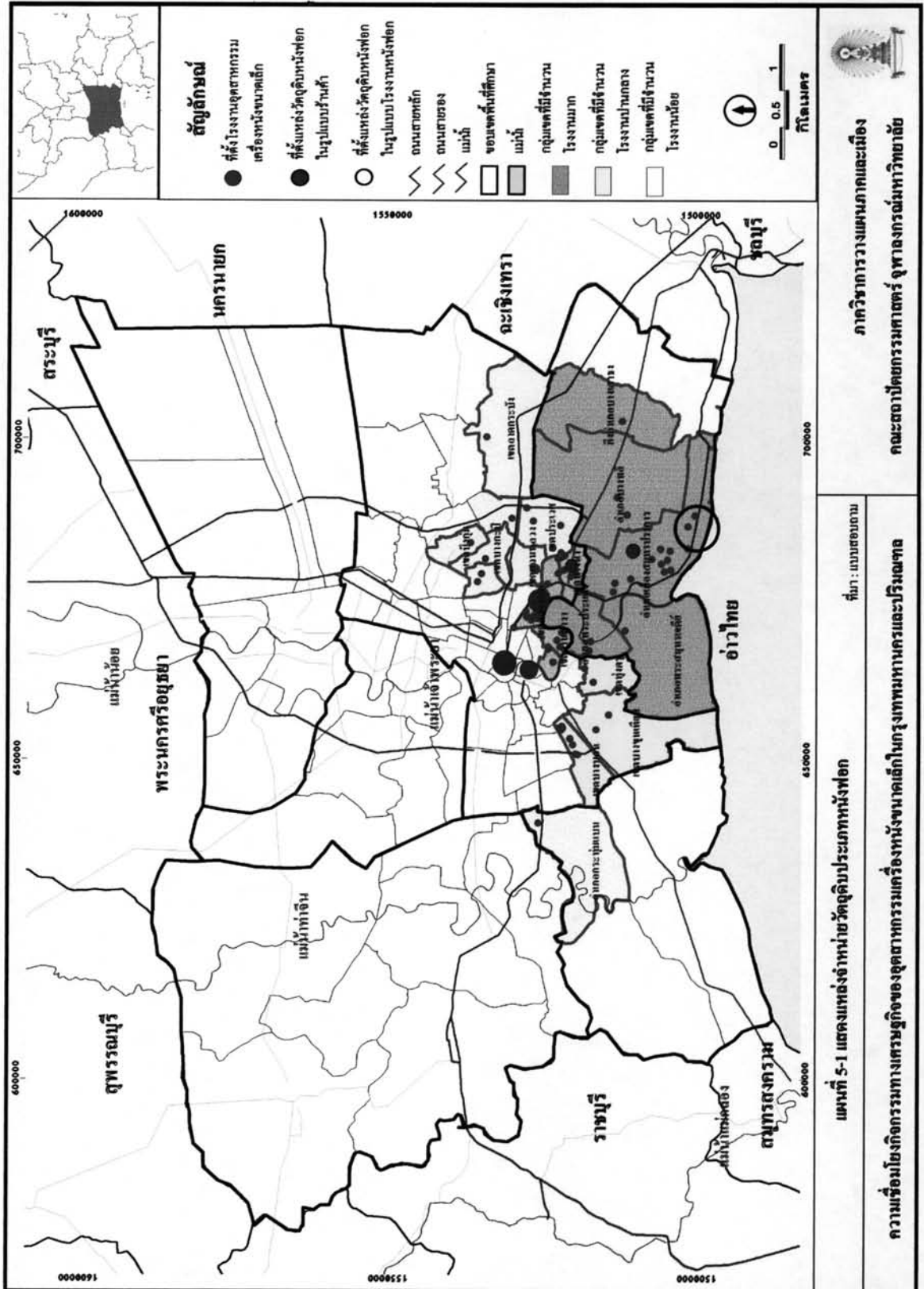
แหล่งขาย	จำนวน (โรงงาน)	
	หนังฟอก	ร้อยละ
เสื่อป่า	36	44.44
พระราม 4	23	28.4
วงเวียนใหญ่	16	19.75
บางปู	4	4.93
สุขุมวิท	2	2.46
รวม	81	100

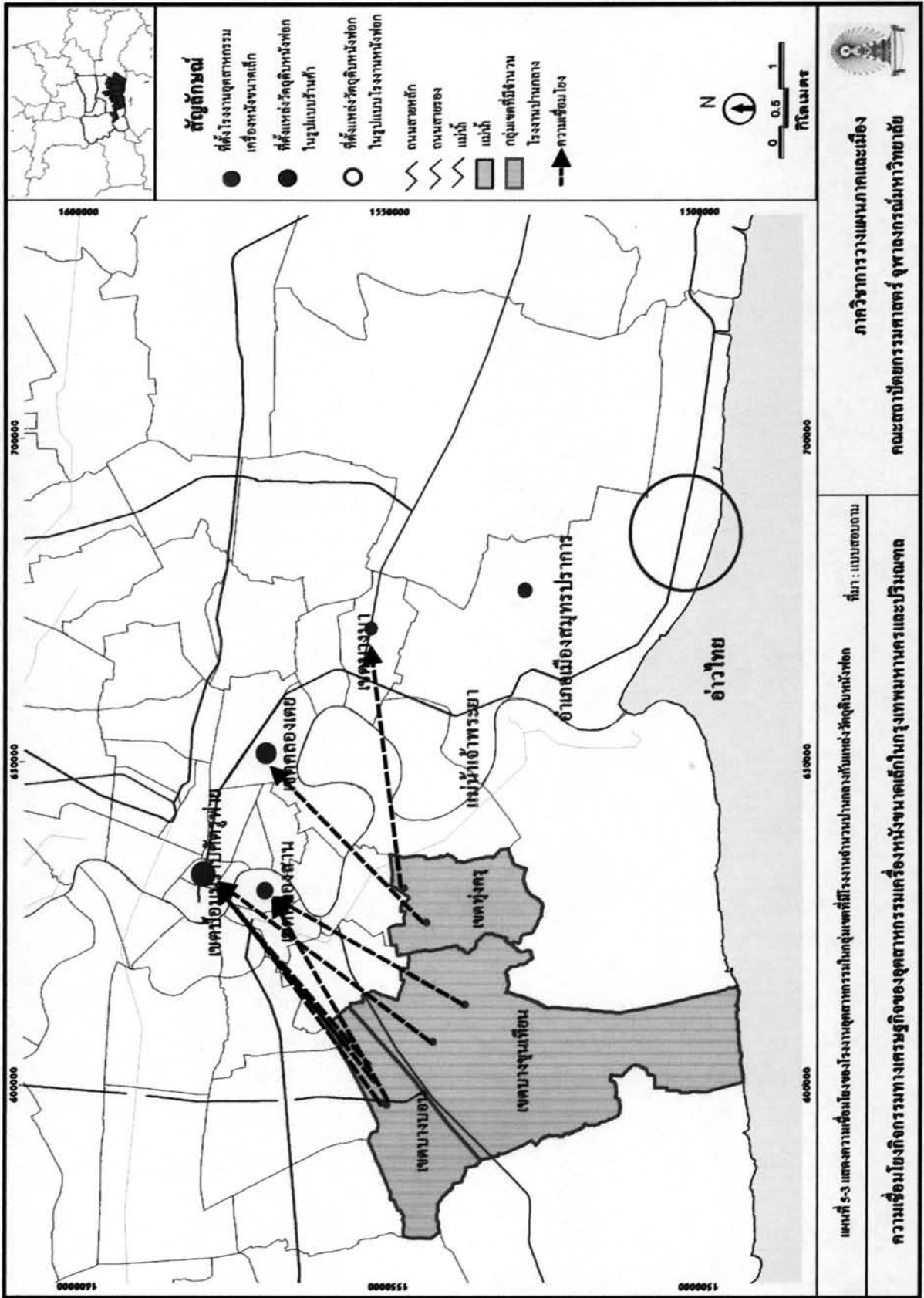
หมายเหตุ : ตอบได้มากกว่า 1 ข้อ

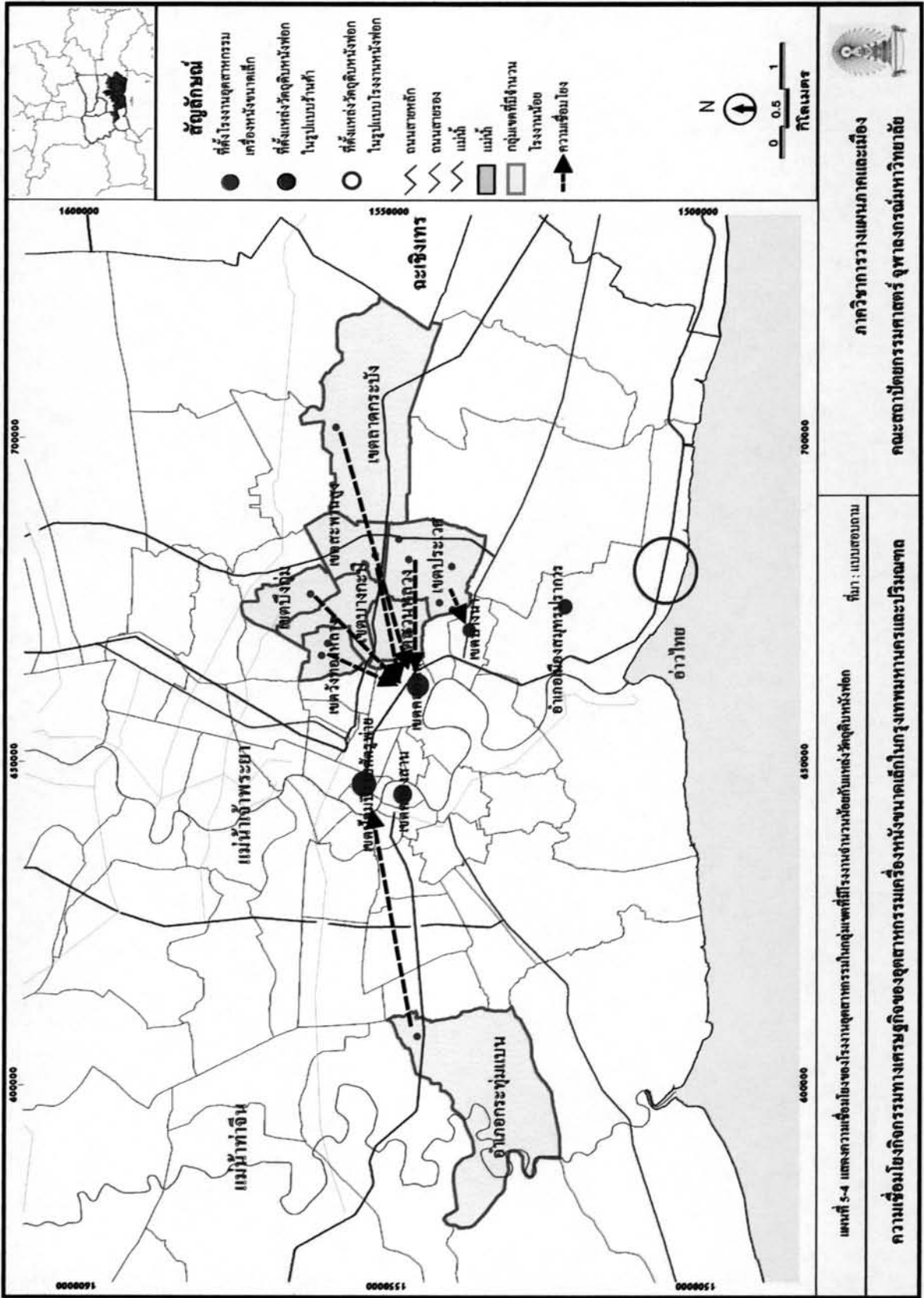
ที่มา : จากแบบสอบถาม



รูปที่ 5-3 แสดงร้านจำหน่ายวัตถุดิบประเภทหนังฟอก บริเวณถนนเสื่อป่า







ภาควิชาการวางแผนภาคและเมือง
 คณะสถาปัตยกรรมศาสตร์ จุฬาลงกรณ์มหาวิทยาลัย

แผนที่ 5-4 แสดงความเชื่อมโยงของโรงงานอุตสาหกรรมในกลุ่มเขตที่มีโรงงานหนาแน่นกับแหล่งพักอาศัยในจังหวัด
 ความเชื่อมโยงกิจกรรมทางเศรษฐกิจของอุตสาหกรรมเครื่องหนังจมนกเล็กในกรุงเทพมหานครและปริมณฑล

ที่มา: แบบสอบถาม

อย่างไรก็ตามในการขนส่งวัตถุดิบของแต่ละโรงงานนั้น จากการสอบถามผู้ประกอบการพบว่า ไม่ได้กำหนดเส้นทางไว้อย่างชัดเจน ขึ้นอยู่กับความสะดวกของผู้ขนส่งมากกว่า ซึ่งรูปแบบการขนส่งวัตถุดิบหนึ่งฟอกนั้น มีทั้งที่โรงงานขนส่งเอง จ้างขนส่ง และโรงงานที่ขายหนึ่งฟอกหรือร้านจำหน่ายจัดส่งให้

ตารางที่ 5-4 แสดงลักษณะการขนส่งวัตถุดิบจำแนกตามประเภทวัตถุดิบ

ลักษณะการขนส่ง	จำนวน (โรงงาน)	
	หนึ่งฟอก	ร้อยละ
ขนส่งเอง	75	93.75
จ้างขนส่ง	0	0
โรงงานหรือร้านขนส่งให้	5	6.25
รวม	80	100

หมายเหตุ : ตอบได้มากกว่า 1 ข้อ

ที่มา : จากแบบสอบถาม

จากตารางจะเห็นได้ว่าส่วนใหญ่แล้วโรงงานผู้ผลิตเครื่องหนังจะทำการขนส่งวัตถุดิบเอง สาเหตุหนึ่งเพื่อลดต้นทุนในการผลิต ซึ่งจากการสอบถาม พบว่า มีจำนวนโรงงานที่ทำการขนส่งหนึ่งฟอกเอง จำนวน 75 โรงงาน หรือร้อยละ 93.75 ของโรงงานทั้งหมด และมีจำนวน 5 โรงงานที่โรงงานฟอกหนังหรือร้านจำหน่ายวัตถุดิบขนส่งให้ หรือคิดเป็นร้อยละ 6.25 ของโรงงานทั้งหมด ซึ่งพาหนะที่ใช้ในการขนส่งวัตถุดิบของแต่ละโรงงานนั้นมีหลายลักษณะ ขึ้นอยู่กับปริมาณและชนิดของหนังที่นำมาใช้ ถ้าเป็นหนังชั้นนอกที่นำมาทำเป็นรองเท้า กระเป๋า ถุงมือ เข็มขัด ลักษณะของหนึ่งฟอกที่จำหน่ายจะเป็นม้วน เพราะฉะนั้นผู้ขนส่งส่วนใหญ่จึงใช้รถกระบะ มอเตอร์ไซด์ (เวสป้า) รถยนต์ แต่ถ้าเป็นหนังชั้นในที่นำมาใช้ผลิตของเล่นสุนัขนั้น หนึ่งฟอกที่จำหน่ายจะมีลักษณะเป็นแผ่นและตากแห้งแล้ว ดังนั้น ผู้ขนส่งจึงต้องใช้รถกระบะในการขนส่งเท่านั้นเพราะต้องขนส่งหนังในปริมาณมาก



รูปที่ 5-4 แสดงพาหนะที่ใช้ในการขนส่งวัสดุขุดประเภทหนึ่งฟอก

ตารางที่ 5-5 แสดงรูปแบบพาหนะที่ใช้ในการขนส่งวัสดุขุดหนึ่งฟอก

พาหนะที่ใช้ขนส่งวัสดุขุด	จำนวน (โรงงาน)	ร้อยละ
รถกระบะ	45	57.69
รถบรรทุกขนาดเล็ก/กลาง(6-8ล้อ)	0	0
รถบรรทุกขนาดใหญ่ (10 ล้อ)	0	0
อื่น ๆ (มอเตอร์ไซด์ รถยนต์ส่วนบุคคล แท็กซี่)	33	42.31
รวม	78	100

ที่มา : จากแบบสอบถาม

เส้นทางที่ใช้ในการขนส่งขึ้นอยู่กับแหล่งที่ตั้งของวัสดุขุดกับที่ตั้งโรงงาน ส่วนใหญ่จะไม่มี การกำหนดไว้อย่างชัดเจน ซึ่งจากการสอบถามโรงงานทั้งหมด พบว่า เส้นทางหลักๆ ที่ใช้ในการ ขนส่งวัสดุขุดนั้นจะขึ้นอยู่กับความสะดวกของผู้ประกอบการ สำหรับเส้นทางที่ได้จากการสอบถาม นั้น ได้แก่ ถนนพระราม 2 พระราม 3 พระราม 4 เอกชัย สุขุมวิท เพชรเกษม ศรีนครินทร์ พัฒนาการ โดยสามารถแบ่งตามกลุ่มเขตเพื่อให้เห็นลักษณะของการขนส่งอย่างชัดเจน ดังแสดง ตามตาราง ดังนี้

ตารางที่ 5-6 แสดงจำนวนโรงงานที่ใช้เส้นทางในการขนส่งวัตถุดิบจำแนกตามกลุ่มโรงงาน

กลุ่มเขตของโรงงาน	เส้นทางที่ใช้ในการขนส่งวัตถุดิบ	จำนวน (โรงงาน)	ร้อยละ
กลุ่มที่มีจำนวนโรงงาน หนาแน่นมาก	พระราม 3	6	6.9
	พระราม 4	9	10.34
	สุขุมวิท	27	31.03
	ศรีนครินทร์ – พัฒนาการ	2	2.30
	อื่น ๆ (ทางด่วน)	7	8.05
กลุ่มที่มีจำนวนโรงงาน หนาแน่นปานกลาง	พระราม 2	3	3.45
	เอกชัย	8	9.20
	อื่น ๆ (ทางด่วน)	2	2.30
กลุ่มที่มีจำนวนโรงงาน หนาแน่นน้อย	สุขุมวิท	6	6.90
	เพชรเกษม	9	9.20
	อื่น ๆ (ทางด่วน)	8	10.34
รวม		85	100

หมายเหตุ : ตอบได้มากกว่า 1 ข้อ

ที่มา : จากแบบสอบถาม

จากตารางสามารถอธิบายได้ว่ากลุ่มเขตโรงงานต่าง ๆ นั้นใช้เส้นทางในการขนส่งวัตถุดิบที่แตกต่างกันไปตามที่ตั้งของโรงงานกับแหล่งวัตถุดิบตามที่ได้กล่าวไปแล้วข้างต้น โดยในแต่ละกลุ่มเขตจะมีจำนวนโรงงานที่นำมาเป็นกลุ่มตัวอย่างที่แตกต่างกันไป ซึ่งสามารถสรุปได้ ดังนี้

(1) กลุ่มที่มีจำนวนโรงงานอุตสาหกรรมเครื่องหนังมาก คือ **กลุ่มเจ้าพระยาและจังหวัดสมุทรปราการ** ประกอบด้วย เขตคลองเตย บางคอแหลม ยานนาวา พระโขนง บางนา กิ่งอำเภอ บางเสาธง บางบ่อ บางพลี พระประแดง พระสมุทรเจดีย์ และอำเภอเมืองสมุทรปราการ กลุ่มเขตนี้จะใช้เส้นทาง ศรีนครินทร์-พัฒนาการ พระราม 3 พระราม 4 สุขุมวิท และทางอื่น ๆ เช่น ทางด่วน ในการขนส่งวัตถุดิบ

(2) กลุ่มที่มีจำนวนโรงงานอุตสาหกรรมเครื่องหนังปานกลาง คือ **กลุ่มสนามชัย** ประกอบด้วย เขตบางขุนเทียน บางบอน และทุ่งครุ กลุ่มเขตนี้จะใช้เส้นทางพระราม 2 เอกชัยและทางอื่น ๆ เช่นทางด่วน

(3) กลุ่มที่มีจำนวนโรงงานอุตสาหกรรมเครื่องหนังน้อย คือ **กลุ่มบูรพา กลุ่มศรีนครินทร์ และจังหวัดสมุทรสาคร** ประกอบด้วย เขตบางกะปิ คันนายาว วังทองหลาง บึงกุ่ม สะพานสูง สวนหลวง ลาดกระบัง มีนบุรี ประเวศและกระทุ่มแบน กลุ่มเขตนี้จะใช้เส้นทางสุขุมวิท เพชรเกษมและทางอื่น ๆ เช่น ทางด่วน

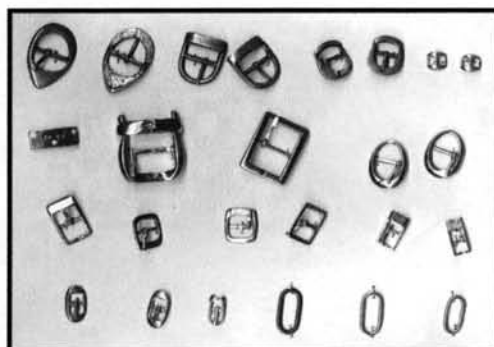
กล่าวโดยสรุปแล้ว “วัตถุดิบประเภทหนังฟอก” เป็นวัตถุดิบที่มีความสำคัญต่อการผลิตเครื่องหนังที่สุด ซึ่งหนังฟอกแต่ละประเภทที่นำมาใช้ในการผลิตนั้นก็มีความแตกต่างกันไปตามประเภทของเครื่องหนัง สำหรับแหล่งวัตถุดิบที่สำคัญ ส่วนใหญ่จะอยู่ที่ “นิคมอุตสาหกรรมบางปู” จังหวัดสมุทรปราการ ซึ่งเป็นโรงงานฟอกหนัง และกระจายอยู่ตามร้านขายหนังฟอกทั่วไปในกรุงเทพมหานคร โดยเฉพาะบริเวณถนนเสื่อป่า และถนนพระราม 4 (คลองเตย) แต่อย่างไรก็ตามผู้ประกอบการโรงงานเครื่องหนังส่วนใหญ่จะซื้อวัตถุดิบจากร้านตัวแทนจำหน่ายหนังฟอก เนื่องจากแต่ละโรงงานค่านึงถึงเรื่องค่าขนส่งเพื่อลดต้นทุนในการผลิต ด้วยเหตุนี้โรงงานที่อยู่ใกล้กับแหล่งวัตถุดิบใดก็จะซื้อจากที่ที่มีความสะดวกมากกว่า จะเห็นได้ว่าในพื้นที่ที่มีแหล่งวัตถุดิบก็จะมีโรงงานเครื่องหนังกระจุกตัวอยู่เป็นจำนวนมาก สำหรับการซื้อวัตถุดิบนั้นแต่ละโรงงานจะมีการขนส่งวัตถุดิบเองเนื่องจากไม่เป็นการเพิ่มค่าใช้จ่ายและต้นทุนการผลิต และในส่วนของเส้นทางในการขนส่งนั้นก็ขึ้นอยู่กับวัตถุดิบนั้นจะขึ้นอยู่กับความสะดวกในการเดินทางเพื่อได้มาของวัตถุดิบซึ่งก็แตกต่างกันไปตามเขตพื้นที่ของโรงงานต่าง ๆ

2) วัสดุที่ใช้ประกอบการผลิตเครื่องหนังและวัสดุตกแต่ง

ในการผลิตเครื่องหนังประเภทต่าง ๆ นั้นมีการใช้วัสดุประกอบและวัสดุตกแต่งเพื่อผลิตเป็นเครื่องหนังที่แตกต่างกัน แต่อย่างไรก็ตามในการศึกษาครั้งนี้ พบว่า การทำเครื่องหนังประเภทต่าง ๆ นั้นไม่ได้ใช้วัตถุดิบประเภทนี้ในการผลิตทุกประเภทของเครื่องหนัง บางประเภทผลิตโดยใช้หนังเพียงอย่างเดียว เช่น การผลิตของเล่นสุนัข

สำหรับกลุ่มตัวอย่างที่ใช้ในการศึกษาในครั้งนี้ คือ โรงงานผลิตเครื่องหนังขนาดเล็กในกรุงเทพมหานครและปริมณฑล ทั้งสิ้น 78 โรงงาน แต่สำหรับโรงงานที่มีการใช้วัตถุดิบประเภทวัสดุประกอบและวัสดุตกแต่งในการผลิตเครื่องหนังนั้นมีเพียง 63 โรงงานเท่านั้น ที่เหลืออีก 15 โรงงานเป็นโรงงานเครื่องหนังที่ใช้วัตถุดิบหนังฟอกในการผลิตอย่างเดียว

วัตถุดิบประเภทวัสดุประกอบการผลิตเครื่องหนังนั้น ประกอบไปด้วย กาว ค้าย ตะปู ฆิป ผ้าซับใน กระดาษ เป็นต้น ซึ่งแต่ละอย่างนั้นถูกนำไปใช้เป็นส่วนประกอบการผลิตที่แตกต่างกันขึ้นอยู่กับประเภทของเครื่องหนัง คือ “รองเท้า” วัสดุประกอบที่ใช้ ได้แก่ กาว ค้าย ตะปู “กระเป๋า” วัสดุประกอบที่ใช้ ได้แก่ กาว ค้าย ฆิป ผ้าซับใน กระดาษ “ถุงมือ เข็มขัด และสายนาฬิกา” วัสดุประกอบที่ใช้ ได้แก่ ค้าย “ของที่ระลึก” วัสดุประกอบที่ใช้ ได้แก่ กาว ค้าย และส่วนของวัสดุตกแต่งนั้นเป็นวัตถุดิบที่มีขึ้นเพื่อเพิ่มสีสัน ความสวยงาม เป็นไปตามกระแสนิยมของตลาด เพิ่มมูลค่าและประโยชน์ใช้สอยให้กับเครื่องหนัง สำหรับวัสดุตกแต่งประกอบไปด้วย กระดุม หมุด ห่วง ลีอก ฯลฯ ซึ่งเครื่องหนังแต่ละชนิดมีการใช้วัสดุตกแต่งที่แตกต่างกันไป “กระดุม” จะเป็นวัสดุตกแต่งที่ใช้ในการผลิต รองเท้า กระเป๋า และถุงมือ “โลหะ หมุด ลีอก” เป็นวัสดุตกแต่งที่ใช้ในการผลิต รองเท้า กระเป๋า เข็มขัด ของที่ระลึกและพวงกุญแจ



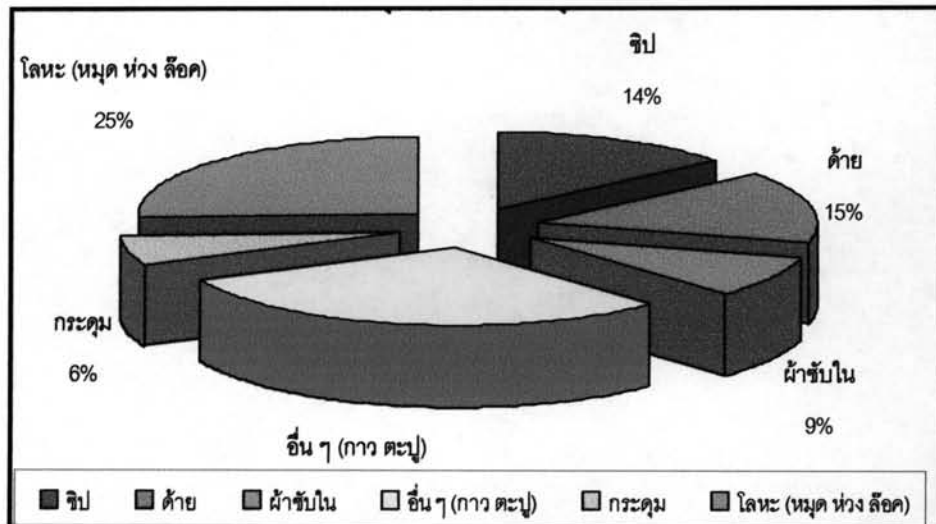
รูปที่ 5-5 แสดงวัตถุดิบประเภทวัสดุประกอบและวัสดุตกแต่ง

ตารางที่ 5-7 แสดงประเภทของวัสดุประกอบและวัสดุตกแต่งการผลิตที่ใช้ผลิตเครื่องหนั่งประเภทต่าง ๆ

ประเภทวัตถุดิบ	ประเภท	จำนวน (โรงงาน)	ร้อยละ
วัสดุประกอบ	ชิป	16	14.04
	ค้าย	17	14.91
	ผ้าซับใน	10	8.77
	อื่น ๆ (กาว ตะปู พลาสติก)	35	30.70
วัสดุตกแต่ง	กระดุม	7	6.14
	โลหะ (หมุด ห่วง ล็อก)	29	25.44
	รวม	114	100

หมายเหตุ : ตอบได้มากกว่า 1 ข้อ

ที่มา : จากแบบสอบถาม



แผนภูมิที่ 12 แสดงวัตถุดิบประเภทวัสดุประกอบและวัสดุตกแต่ง

จากตารางจะเห็นได้ว่าวัสดุประกอบการผลิตเครื่องหนังนั้นมีการนำมาใช้มากน้อยแตกต่างกันไปในแต่ละประเภทของเครื่องหนัง ซึ่งวัสดุที่ถูกนำมาใช้เป็นวัสดุประกอบในการผลิตเครื่องหนังมากที่สุด คือ กาว ตะปู พลาสติก มีจำนวนทั้งสิ้น 35 โรงงานหรือคิดเป็นร้อยละ 30.70 ของจำนวนโรงงานทั้งหมด ซึ่งวัสดุประกอบผลิตประเภทนี้จะนำไปใช้ในการผลิตเครื่องหนังทุกประเภท คือ รองเท้า กระเป๋า ถูมือ เข็มขัด สายนาฬิกา และของที่ระลึก รองลงมาคือ ไม้ มีจำนวนทั้งสิ้น 17 โรงงานหรือคิดเป็นร้อยละ 14.91 ของจำนวนโรงงานทั้งหมด โดยวัสดุประกอบประเภทไม้นี้เป็นวัสดุประกอบของการผลิตเครื่องหนังทุกประเภททั้ง รองเท้า กระเป๋า ถูมือ เข็มขัด สายนาฬิกา และของที่ระลึก และวัสดุประเภทไม้ จะนำมาใช้เป็นวัสดุประกอบของการผลิตกระเป๋าและถูมือ ซึ่งมีจำนวน 16 โรงงานหรือคิดเป็นร้อยละ 14.04 ของโรงงานทั้งหมด และวัสดุประกอบที่นำมาใช้ในการผลิตเครื่องหนังน้อยที่สุด คือ ผ้าซับใน เนื่องจากเป็นวัสดุที่ใช้ในการผลิตเครื่องหนังประเภทกระเป๋าอย่างเดียว จำนวนโรงงานที่ใช้ผ้าซับในเป็นวัสดุประกอบมีจำนวน 10 โรงงานหรือคิดเป็นร้อยละ 8.77 ของจำนวนโรงงานทั้งหมด



รูปที่ 5-6 แสดงวัตถุดิบประเภทวัสดุประกอบเครื่องหนัง

ในส่วน of วัตถุดิบประเภทวัสดุตกแต่งการผลิตเครื่องหนัง ซึ่งได้แก่ กระดุม ห่วง หมุด โลหะต่างๆ นั้น จะเห็นได้ว่า วัตถุดิบที่มีการนำไปใช้มากที่สุด คือ ห่วง หมุด โลหะต่าง ๆ ถือก มีถึง 29 โรงงาน หรือคิดเป็นร้อยละ 25.44 ของโรงงานทั้งหมด ซึ่งวัสดุตกแต่งนี้ นำไปใช้ตกแต่งเครื่องหนังหลายประเภท คือ รองเท้า กระเป๋า เข็มขัด ของที่ระลึกและพวงกุญแจ เพื่อเพิ่มความสวยงาม และสร้างมูลค่าให้กับผลิตภัณฑ์ และในส่วนของ กระดุม ถูกนำไปใช้ในการผลิตรองเท้า กระเป๋า และถุงมือ จึงมีเพียง 7 โรงงานเท่านั้นที่นำไปใช้ในการผลิตหรือคิดเป็นร้อยละ 6.14 ของจำนวนโรงงานทั้งหมด



รูปที่ 5-7 แสดงวัตถุดิบประเภทวัสดุตกแต่ง

สำหรับแหล่งที่มาของวัสดุประกอบและวัสดุตกแต่งการผลิตที่กล่าวข้างต้นนั้น จากการสอบถามผู้ประกอบการโรงงาน พบว่า โรงงานเครื่องหนังทั้ง 63 โรงงาน ซื้อวัสดุประกอบและวัสดุตกแต่งจากร้านค้าที่เป็นตัวแทนจำหน่ายทั้งหมด โดยมีศูนย์กลางอยู่ในย่านวงเวียนใหญ่ เขตคลองสาน, บางปู ในอำเภอเมือง จังหวัดสมุทรปราการ และในเขตคลองเตย หรือคิดเป็นร้อยละ 98.44 ของโรงงานทั้งหมด และมี 1 โรงงาน ที่ซื้อวัสดุประกอบจากโรงงานหรือคิดเป็นร้อยละ 1.56 ของโรงงานทั้งหมด ซึ่งเป็นโรงงานผลิตกระเป๋าที่สั่งซื้อซิปจากโรงงานซิป YKK โดยตรง

ตารางที่ 5-8 แสดงแหล่งที่มาของวัตถุดิบที่ใช้ในอุตสาหกรรมเครื่องหนัง

แหล่งที่มา	จำนวน(โรงงาน)	ร้อยละ
โรงงานผลิต	1	1.56
ร้านขายวัสดุประกอบ	63	98.44
รวม	63	100

หมายเหตุ : ตอบ ได้มากกว่า 1 ข้อ

ที่มา : จากแบบสอบถาม

ตารางที่ 5-9 แสดงประเภทวัตถุดิบจำแนกตามย่านแหล่งขายวัตถุดิบ

แหล่งขาย	จำนวน (โรงงาน)	
	วัสดุประกอบและตกแต่ง	ร้อยละ
วงเวียนใหญ่	42	60.00
พระราม 4	14	20.00
สุขุมวิท	10	14.29
เสื่อป่า	4	5.71
รวม	70	100

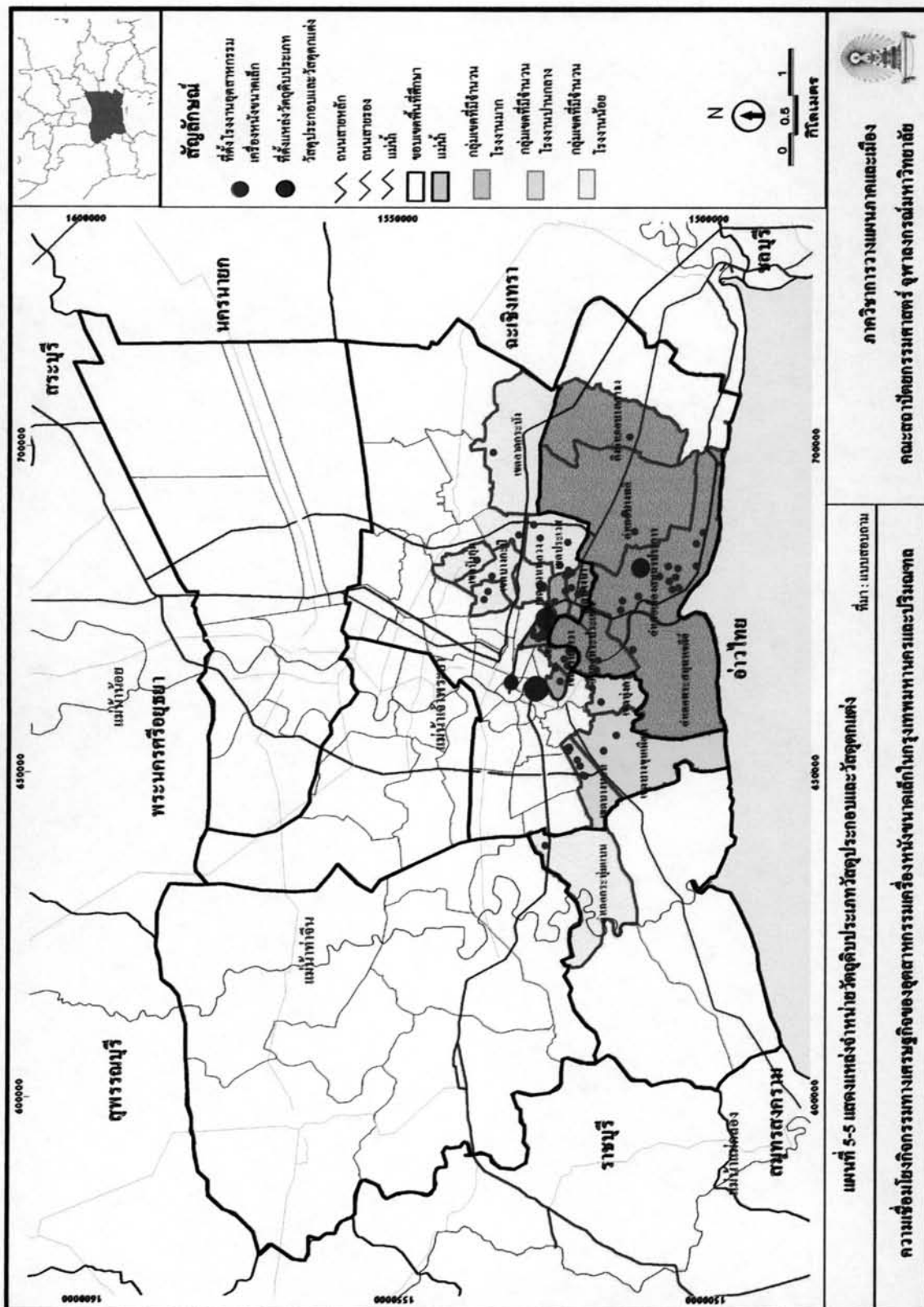
หมายเหตุ : ตอบได้มากกว่า 1 ข้อ

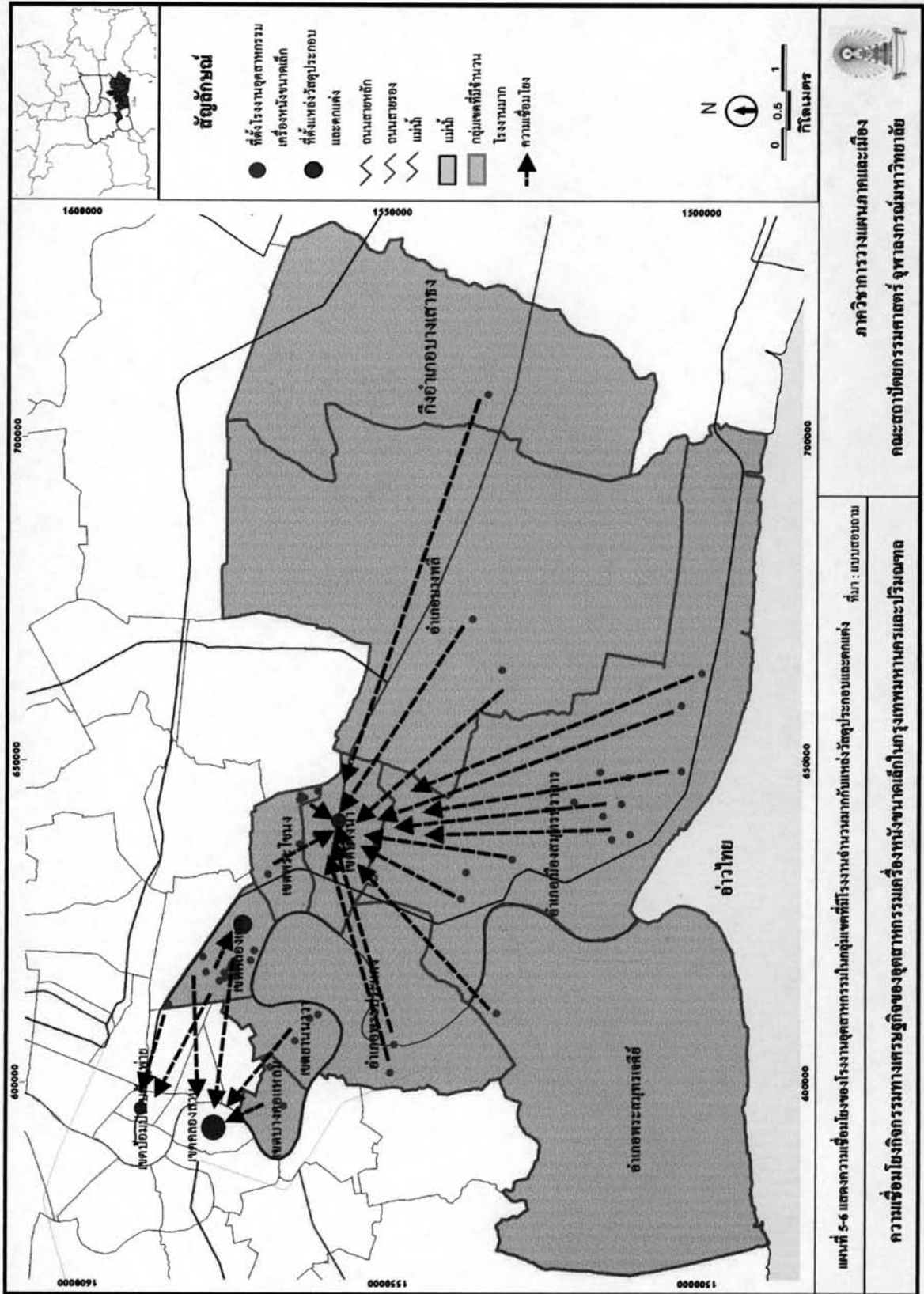
ที่มา : จากแบบสอบถาม

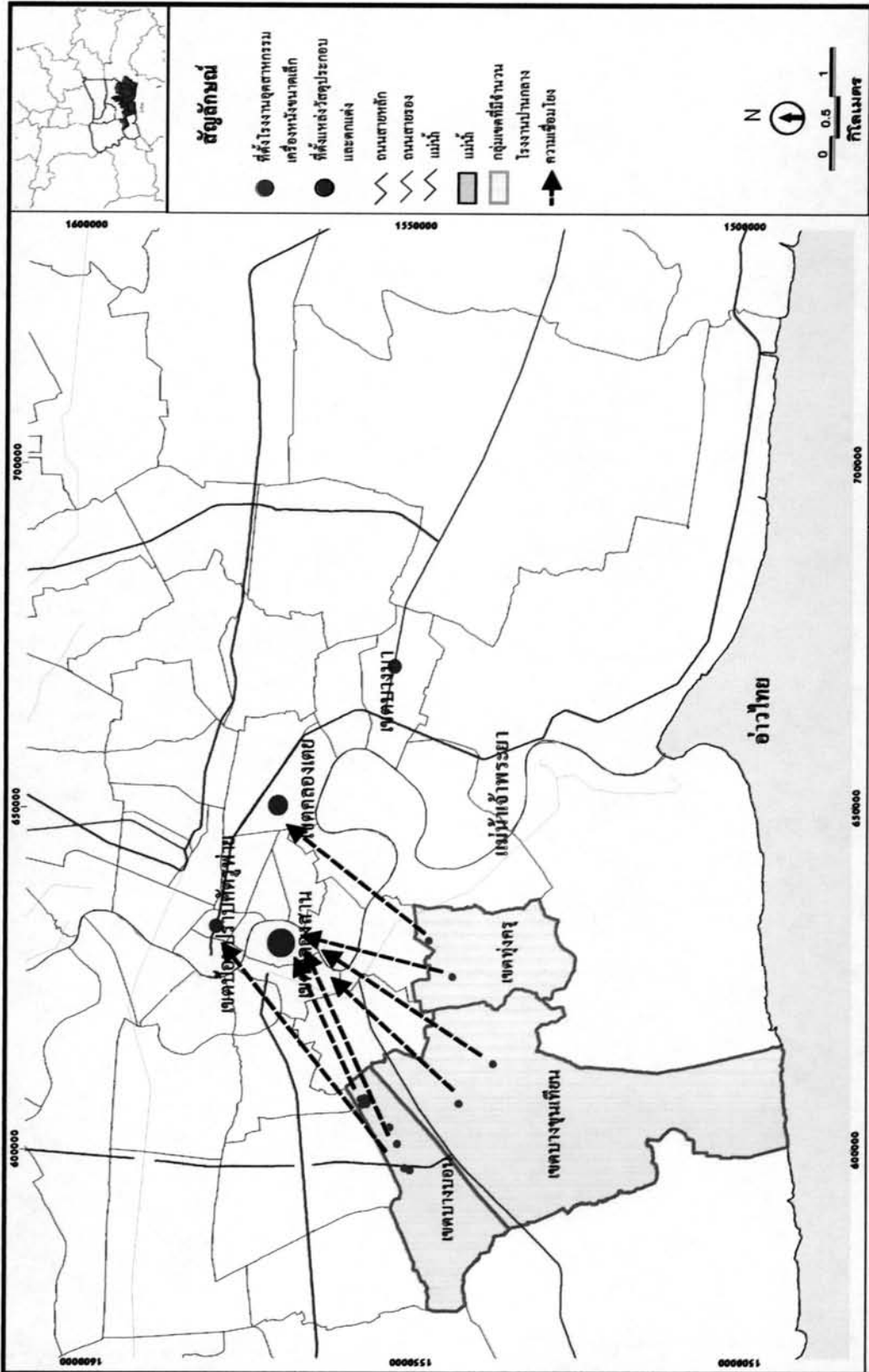


รูปที่ 5-8 แสดงร้านจำหน่ายวัตถุดิบประเภทวัสดุประกอบและวัสดุตกแต่งเครื่องหนัง บริเวณถนนเจริญรัตน์ ย่านวงเวียนใหญ่

จากตารางจะเห็นได้ว่า โรงงานเครื่องหนังจำนวน 42 โรงงานหรือคิดเป็นร้อยละ 60.00 ของจำนวนโรงงานทั้งหมดซื้อวัสดุประกอบและวัสดุตกแต่งจากร้านจำหน่าย ที่ตั้งอยู่บริเวณถนนเจริญรัตน์ ย่านวงเวียนใหญ่ ซึ่งจากการสอบถามผู้ประกอบการโรงงานทั้งหมด พบว่า ย่านดังกล่าวนี้เป็นแหล่งขายวัสดุประกอบแหล่งใหญ่ รองลงมาคือ บริเวณคลองเตย มีจำนวน 14 โรงงานหรือคิดเป็นร้อยละ 20.00 ของโรงงานทั้งหมด โดยโรงงานที่ซื้อส่วนใหญ่เป็นโรงงานที่ตั้งอยู่ในย่านคลองเตย และในย่านสุขุมวิท มีจำนวน 10 โรงงานที่ซื้อวัสดุประกอบจากร้าน หรือคิดเป็นร้อยละ 14.29 ของโรงงานทั้งหมด ส่วนในบริเวณถนนเสื่อป่าซึ่งเป็นย่านที่ขายวัตถุดิบหนังฟอกมากที่สุดนั้นกลับมีวัตถุดิบประเภทวัสดุประกอบนั้นมีเพียง 4 โรงงานเท่านั้น ซึ่งคิดเป็นร้อยละ 5.71 ของโรงงานทั้งหมด แต่ในย่านบางปูไม่มีร้านที่ขายวัสดุประกอบการผลิตเครื่องหนังเลย







มหาวิทยาลัยราชภัฏวราวุฒและเมือง
คณะสถาปัตยกรรมศาสตร์ จุฬาลงกรณ์มหาวิทยาลัย

แผนที่ 5-7 แสดงความเชื่อมโยงของโรงงานอุตสาหกรรมในกลุ่มเขตที่มีโรงงานจำนวนมากทางด้านหลังวิทยุประกอบและตกแต่ง
ที่มา : ระบบสอบถาม

ความเชื่อมโยงกิจกรรมทางเศรษฐกิจของอุตสาหกรรมเครื่องหนังขนาดใหญ่ในกรุงเทพมหานครและปริมณฑล

ในส่วนของการขนส่งวัสดุประกอบของแต่ละโรงงานนั้นจะขนส่งเองทั้งหมดและไม่มีกรคิดค่าใช้จ่ายในการขนส่งและเนื่องจากเป็นวัตถุดิบประเภทนี้ไม่ใช่วัตถุดิบที่ต้องใช้พาหนะในการขนส่งที่ใหญ่มาก จึงนิยมขนส่งด้วยรถมอเตอร์ไซด์หรือรถยนต์เป็นส่วนใหญ่

ตารางที่ 20 แสดงลักษณะการขนส่งวัตถุดิบ

ลักษณะการขนส่ง	จำนวน(โรงงาน)	ร้อยละ
ขนส่งเอง	63	100.00
จ้างขนส่ง	0	0
โรงงานหรือร้านขนส่งให้	0	0
รวม	63	100

ที่มา : จากแบบสอบถาม

ตารางที่ 21 แสดงพาหนะที่ใช้ในการขนส่งวัตถุดิบ

ลักษณะการขนส่ง	จำนวน(โรงงาน)	ร้อยละ
รถกระบะ	26	41.27
รถบรรทุกขนาดเล็ก/กลาง(6-8ล้อ)	0	0.00
รถบรรทุกขนาดใหญ่ (10 ล้อ)	0	0.00
อื่น ๆ (มอเตอร์ไซด์ รถยนต์ส่วนตัว แท็กซี่)	37	58.73
รวม	63	100

ที่มา : จากแบบสอบถาม

จากตารางจะเห็นว่า มีจำนวน โรงงานที่ขนส่งวัตถุดิบ โดยใช้รถมอเตอร์ไซด์และรถยนต์ในการขนส่ง จำนวน 37 โรงงานหรือคิดเป็นร้อยละ 58.73 ของโรงงานทั้งหมดและรองลงไป คือ รถกระบะ มีจำนวน 26 โรงงานหรือคิดเป็นร้อยละ 41.27 ของโรงงานทั้งหมด ซึ่งจากการสอบถามถึงการซื้อและการขนส่งวัตถุดิบประเภทวัสดุประกอบและวัสดุตกแต่งจากผู้ประกอบการ โรงงานไม่สามารถบอกถึงปริมาณได้ แต่ด้วยวัตถุดิบประเภทนี้เป็นวัตถุดิบที่มีขนาดไม่ใหญ่มากนักและสามารถขนส่งได้ง่าย จึงนิยมใช้รถมอเตอร์ไซด์เป็นพาหนะหลักในการขนส่ง



รูปที่ 5-9 แสดงพาหนะที่ใช้ในการขนส่งวัตถุดิบประเภทวัสดุประกอบและวัสดุตกแต่งเครื่องหนัง

สำหรับเส้นทางในการขนส่งวัตถุดิบประเภทนี้ เนื่องจากเป็นวัตถุดิบที่มีขนาดเล็กและง่ายต่อการขนส่ง ดังนั้น ในการซื้อวัตถุดิบนี้บางครั้งซื้อเนื่องจากเป็นเส้นทางผ่านในการเดินทาง เส้นทางที่ใช้นั้นจึงขึ้นอยู่กับความสะดวกของผู้ซื้อ แต่จากการสอบถามจากผู้ประกอบการ โรงงานทั้ง 63 โรงงานแล้ว พบว่า เส้นทางหลักที่ใช้เพื่อซื้อวัตถุดิบดังกล่าวนั้น ประกอบด้วยเส้นทาง พระราม 2 พระราม 3 พระราม 4 สาทร เอกชัย วงเวียนใหญ่ สุขุมวิท ศรีนครินทร์ พัฒนาการและทางด่วน ซึ่งสามารถแสดงเป็นกลุ่มเขตเพื่อให้เห็นลักษณะของการขนส่งอย่างชัดเจน ดังแสดงตามตาราง ดังนี้

ตารางที่ 22 แสดงจำนวนโรงงานที่ใช้เส้นทางในการขนส่งวัตถุดิบจำแนกตามกลุ่มโรงงาน

กลุ่มเขตของโรงงาน	เส้นทางที่ใช้ในการขนส่งวัตถุดิบ	จำนวน (โรงงาน)	ร้อยละ
กลุ่มที่มีจำนวนโรงงานหนาแน่นมาก	พระราม 3	4	5.88
	พระราม 4	11	16.18
	สาทร	12	17.65
	สุขุมวิท	13	19.12
กลุ่มที่มีจำนวนโรงงานหนาแน่นปานกลาง	พระราม 2	11	16.18
	เอกชัย	4	5.88
	วงเวียนใหญ่	2	2.94
กลุ่มที่มีจำนวนโรงงานหนาแน่นน้อย	ศรีนครินทร์-พัฒนาการ	2	2.94
	สุขุมวิท	3	4.41
	เพชรเกษม	2	2.94
	อื่น ๆ (ทางด่วน)	7	10.29
รวม		68	100

หมายเหตุ : ตอบได้มากกว่า 1 ข้อ

ที่มา : จากแบบสอบถาม

จากตารางสามารถอธิบายได้ว่ากลุ่มเขตโรงงานต่าง ๆ นั้นใช้เส้นทางในการขนส่งวัตถุดิบที่แตกต่างกันไปตามที่ตั้งของโรงงานกับแหล่งวัตถุดิบตามที่ได้กล่าวไปแล้วข้างต้น โดยในแต่ละกลุ่มเขตจะมีจำนวนโรงงานที่นำมาเป็นกลุ่มตัวอย่างที่แตกต่างกันไป ซึ่งสามารถสรุปได้ ดังนี้

- (1) กลุ่มที่มีจำนวนโรงงานอุตสาหกรรมเครื่องหนังมาก คือ **กลุ่มเจ้าพระยาและจังหวัดสมุทรปราการ** ประกอบด้วย เขตคลองเตย บางคอแหลม ยานนาวา พระโขนง บางนา กิ่งอำเภอ บางเสาธง บางบ่อ บางพลี พระประแดง พระสมุทรเจดีย์ และอำเภอเมืองสมุทรปราการ กลุ่มเขตนี้จะใช้เส้นทาง พระราม 3 พระราม 4 สาทร สุขุมวิท และทางอื่น ๆ เช่น ทางด่วน ในการขนส่งวัตถุดิบ
- (2) กลุ่มที่มีจำนวนโรงงานอุตสาหกรรมเครื่องหนังปานกลาง คือ **กลุ่มสนามชัย** ประกอบด้วย เขตบางขุนเทียน บางบอน และทุ่งครุ กลุ่มเขตนี้จะใช้เส้นทางพระราม 2 เอกชัยและวงเวียนใหญ่

(3) กลุ่มที่มีจำนวนโรงงานอุตสาหกรรมเครื่องหนังน้อย คือ **กลุ่มบูรพา กลุ่มศรีนครินทร์ และจังหวัดสมุทรสาคร** ประกอบด้วย เขตบางกะปิ คันนาขาว วังทองกลาง บึงกุ่ม สะพานสูง สวนหลวง ลาดกระบัง มีนบุรี ประเวศ และกระทุ่มแบน กลุ่มเขตนี้จะใช้เส้นทางศรีนครินทร์-พัฒนาการ สุขุมวิท เพชรเกษมและทางอื่น ๆ เช่น ทางด่วน

กล่าวโดยสรุปแล้ว “วัตถุดิบประเภทวัสดุประกอบและวัสดุตกแต่ง” นั้น เป็นส่วนหนึ่งของการผลิตเครื่องหนังโดยการนำมาใช้ก็ขึ้นอยู่กับเครื่องหนังประเภทนั้น ๆ ถึงแม้ว่าวัสดุประกอบและวัสดุตกแต่งที่นำมาใช้ในการผลิตเครื่องหนังจะมีความสำคัญและประโยชน์ที่นำมาใช้ในการผลิตที่แตกต่างกัน แต่ในเรื่องของแหล่งจำหน่ายวัตถุดิบประเภทนี้มาจากแหล่งเดียวกัน คือซื้อจากร้านค้าตัวแทนจำหน่ายที่ตั้งอยู่เป็นจุดใหญ่ๆ ที่สำคัญ คือ บริเวณถนนเจริญград ย่านวงเวียนใหญ่ และด้วยเหตุที่วัตถุดิบประเภทนี้เป็นวัสดุชิ้นเล็ก ๆ ดังนั้น ในการขนส่งจึงสามารถทำได้โดยง่าย พาหนะและการขนส่งส่วนใหญ่ใช้รถมอเตอร์ไซด์ (เวสป้า) และรถยนต์ โดยเส้นทางที่ใช้ในการขนส่งนั้นก็ขึ้นอยู่กับความสะดวกของผู้ขนส่งเอง

2) ความเชื่อมโยงกับอุตสาหกรรมเครื่องหนังทางด้านหน้า (Forward Linkage)

การศึกษาถึงความเชื่อมโยงทางด้านหน้า เป็นการศึกษาถึงเรื่องของการกระจายสินค้า การจำหน่าย แหล่งตลาด รวมไปถึงรูปแบบการขนส่งเครื่องหนังที่ผลิตสำเร็จรูปแล้ว จากการสอบถามผู้ประกอบการโรงงานอุตสาหกรรมเครื่องหนังทั้ง 78 โรงงาน พบว่า ลักษณะการจำหน่ายเครื่องหนังส่วนใหญ่เป็นการจำหน่ายในลักษณะของการขายส่ง ซึ่งมีจำนวนถึง 70 โรงงาน หรือร้อยละ 89.74 และอีก 8 โรงงาน หรือร้อยละ 10.26 เป็นการจำหน่ายแบบขายส่งและขายปลีก ซึ่งการจำหน่ายส่วนใหญ่จะเป็นการจำหน่ายภายในประเทศโดยส่งให้กับร้านตัวแทนจำหน่าย มีจำนวน 77 โรงงาน หรือคิดเป็นร้อยละ 81.05 ของโรงงานทั้งหมด โรงงานที่มีร้านจำหน่ายเองมีจำนวน 7 โรงงาน คิดเป็นร้อยละ 7.37 ของโรงงานทั้งหมด ซึ่งร้านที่จำหน่ายนั้นจะตั้งอยู่บริเวณเดียวกับที่ผลิตหรือในระยะไม่เกิน 500 เมตรจากที่ผลิต และโรงงานที่ส่งเครื่องหนังออกสู่ตลาดต่างประเทศมีจำนวน 11 โรงงาน หรือคิดเป็นร้อยละ 11.58 ของจำนวนโรงงานทั้งหมด ด้วยลักษณะและรูปแบบการจำหน่ายเครื่องหนังนี้ ดังตารางต่อไปนี้

ตารางที่ 23 แสดงลักษณะการจำหน่ายเครื่องหนัง

ลักษณะการจำหน่าย	จำนวน (โรงงาน)	ร้อยละ
ขายส่ง	70	89.74
ขายปลีก	0	0
ขายส่งและขายปลีก	8	10.26
รวม	78	100

ที่มา : จากแบบสอบถาม

ตารางที่ 24 แสดงรูปแบบการจำหน่ายเครื่องหนัง

รูปแบบการจำหน่าย	จำนวน(โรงงาน)	ร้อยละ
มีร้านจำหน่ายเอง	7	7.37
ส่งร้านจำหน่าย	77	81.05
ส่งออกต่างประเทศ	11	11.58
อื่นๆ	0	0.00
รวม	89	100

หมายเหตุ : ตอบได้มากกว่า 1 ข้อ

ที่มา : จากแบบสอบถาม

จะเห็นได้ว่าสัดส่วนระหว่างการจำหน่ายเครื่องหนังในลักษณะการขายส่งนั้นมีจำนวนมากที่สุด การผลิตเครื่องหนังของแต่ละโรงงานส่วนใหญ่เป็นการผลิตตาม order ของลูกค้า โดยผู้ประกอบการโรงงานจะเป็นคิกรูปแบบของผลิตภัณฑ์เครื่องหนังเองทั้งหมดแล้วนำไปเสนอลูกค้า ถ้าลูกค้าต้องการจึงดำเนินการผลิต ดังนั้นปริมาณสินค้าจึงเป็นไปตามที่ลูกค้ากำหนด

เมื่อพิจารณาถึงรูปแบบการจำหน่ายเครื่องหนังแล้ว จะเห็นได้ว่าโรงงานเครื่องหนังส่วนใหญ่ส่งผลิตภัณฑ์เพื่อจำหน่ายไปยังร้านจำหน่ายเครื่องหนังต่าง ๆ ซึ่งจากการสอบถามแล้ว พบว่าแหล่งจำหน่ายเครื่องหนังภายในประเทศนั้นมีกระจายอยู่ทั่วกรุงเทพมหานคร โดยย่านที่เป็นแหล่งขายผลิตภัณฑ์เครื่องหนังประเภทต่างๆ ที่สำคัญได้แก่ ห้างสรรพสินค้า ประตูน้ำ จตุจักร รวมไปถึงบริษัททัวร์ต่าง ๆ ในส่วนของตลาดต่างประเทศนั้นมีตลาดที่สำคัญ ได้แก่ ตลาดยุโรป ญี่ปุ่น และเอเชีย และในส่วนของกรจำหน่ายที่ร้านตนเองจะเป็นในลักษณะของการผลิตแล้วจำหน่ายในทีเดียวกับแหล่งผลิต



รูปที่ 5-10 แสดงแหล่งจำหน่ายเครื่องหนัง

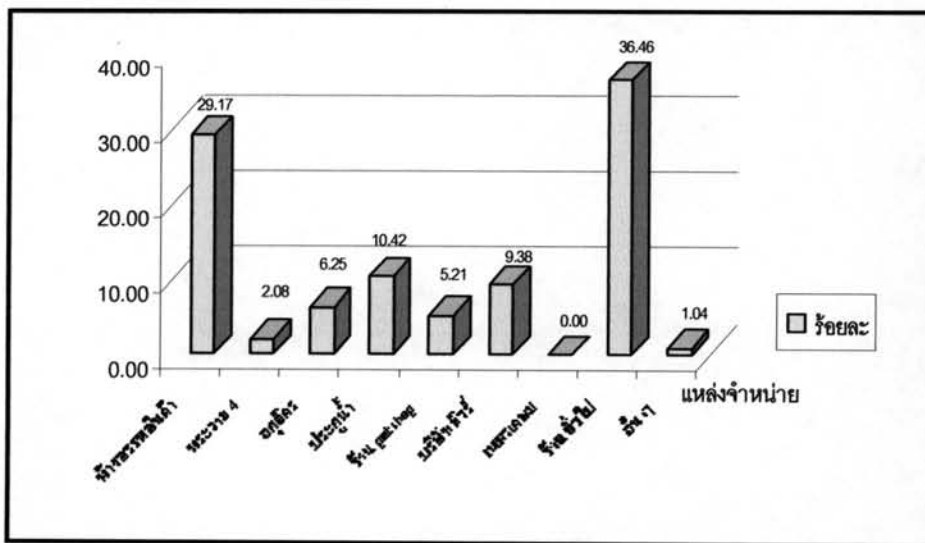
ตารางที่ 5-15 แสดงจำนวนโรงงานที่ส่งเครื่องหนังภายในประเทศจำแนกตามแหล่งจำหน่าย

แหล่งจำหน่ายผลิตภัณฑ์	จำนวน (โรงงาน)	ร้อยละ
ห้างสรรพสินค้า	28	29.1
พระราม 4	2	2.08
จตุจักร	6	6.25
ประตูน้ำ	10	10.42
ร้าน pet shop	5	5.21
บริษัททัวร์	9	9.38
ร้านทั่วไป	33	36.46
อื่น ๆ (ศูนย์กระจายสินค้า)	1	1.04
รวม	96	100

หมายเหตุ : ตอบได้มากกว่า 1 ข้อ

ที่มา : จากแบบสอบถาม

จากตารางนี้แสดงให้เห็นถึงแหล่งจำหน่ายผลิตภัณฑ์เครื่องหนังในประเทศ ซึ่งโดยส่วนใหญ่แล้วจะเป็นการจำหน่ายร้านจำหน่ายเครื่องหนังทั่วไป คิดเป็นร้อยละ 36.46 ของแหล่งจำหน่ายผลิตภัณฑ์ทั้งหมด ซึ่งร้านจำหน่ายเครื่องหนังเหล่านี้จะมีอยู่ทั่วไปในกรุงเทพมหานคร โรงงานเครื่องหนังขนาดเล็กส่วนใหญ่จะนำสินค้าตัวอย่างไปเสนอให้กับร้านขายเครื่องหนัง และถ้าเป็นที่ต้องการก็จะดำเนินการผลิตแล้วส่งไปยังร้านจำหน่ายต่าง ๆ เหล่านี้ แหล่งจำหน่ายผลิตภัณฑ์เครื่องหนังรองไปจากร้านค้าเครื่องหนังทั่วไปแล้ว คือ ห้างสรรพสินค้า ย่านประตูน้ำ จตุจักร สำหรับผลิตภัณฑ์เครื่องหนังที่ผลิตขึ้นทุกประเภทจะส่งจำหน่ายยังแหล่งจำหน่ายผลิตภัณฑ์ข้างต้น ยกเว้นผลิตภัณฑ์เครื่องหนังประเภทของเล่นสุนัข ที่จะส่งจำหน่ายที่ร้าน pet shop เท่านั้น



แผนภูมิที่ 13 แสดงแหล่งจำหน่ายผลิตภัณฑ์เครื่องหนัง

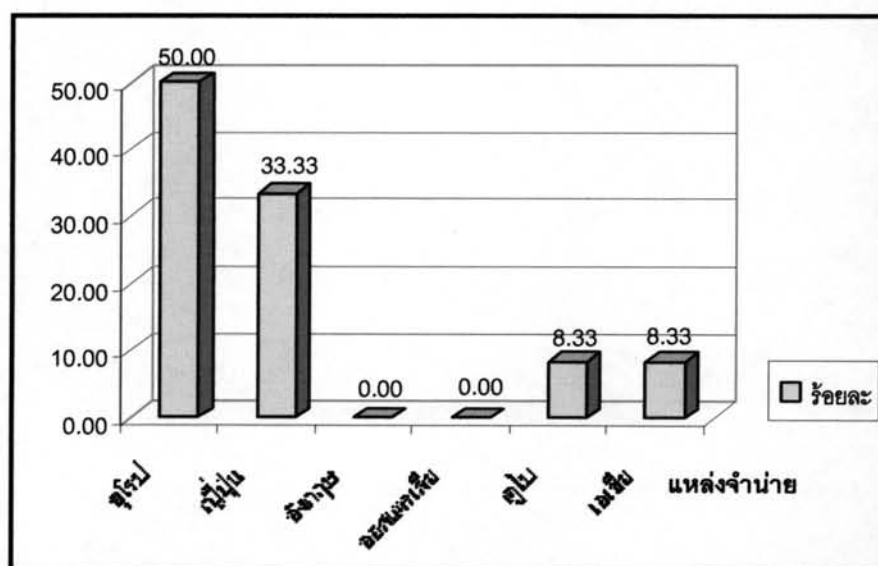
ตารางที่ 5-16 แสดงจำนวนโรงงานที่ส่งเครื่องหนังออกสู่ตลาดต่างประเทศจำแนกตามตลาด

ตลาดต่างประเทศ	จำนวน (โรงงาน)	ร้อยละ
ยุโรป	6	50
ญี่ปุ่น	4	33.33
คูโบ	1	8.33
เอเชีย	1	8.33
รวม	12	100

หมายเหตุ: ตอบได้มากกว่า 1 ข้อ

ที่มา: จากแบบสอบถาม

จากตารางแสดงให้เห็นว่าแหล่งจำหน่ายผลิตภัณฑ์เครื่องหนังในต่างประเทศนั้น ที่มากที่สุดคือ ตลาดยุโรป คิดเป็นร้อยละ 50 ของแหล่งจำหน่ายในตลาดต่างประเทศทั้งหมด รองลงมาคือ ตลาดญี่ปุ่น คิดเป็นร้อยละ 33.33 ของแหล่งจำหน่ายในตลาดต่างประเทศทั้งหมด โดยผลิตภัณฑ์ที่จำหน่ายส่วนมากจะเป็นกระเป๋าและรองเท้า ซึ่งจะเป็นต้องการของตลาดเป็นอย่างมากเนื่องจากต่างประเทศเห็นว่าผลิตภัณฑ์เครื่องหนังของไทยเป็นสินค้าที่มีคุณภาพและมีฝีมือประณีตในการผลิต แต่การผลิตเพื่อจำหน่ายต่างประเทศนั้นไม่ได้เป็นลักษณะการจำหน่ายหลักของแต่ละโรงงานเนื่องจากการส่งออกต่างประเทศต้องเสียค่าใช้จ่ายในการผลิตมากกว่าการจำหน่ายในประเทศ



แผนภูมิที่ 14 แสดงร้อยละตลาดจำหน่ายเครื่องหนังในต่างประเทศ

ลักษณะการขนส่งสินค้าไปยังแหล่งจำหน่ายสินค้าหรือตลาดนั้น โรงงานแต่ละแห่งจะขนส่งสินค้าที่ผลิตไปยังแหล่งตลาดหรือแหล่งจำหน่ายโดยตรง จากการสอบถาม พบว่า มีจำนวน 76 โรงงานที่ผลิตแล้วจัดส่งไปยังแหล่งจำหน่ายโดยตรง หรือคิดเป็นร้อยละ 96.20 ของจำนวนโรงงานทั้งหมด และมี 3 โรงงานที่ผลิตแล้วร้านจำหน่ายมารับสินค้าที่ผลิตเอง หรือคิดเป็นร้อยละ 3.80 ของจำนวนโรงงานทั้งหมด ซึ่งร้านที่มารับสินค้าจะเป็นบริษัทตัวแทนที่มารับสินค้าเพื่อสินค้าออกต่างประเทศ

ตารางที่ 27 แสดงลักษณะการขนส่งผลิตภัณฑ์เครื่องหนัง

ลักษณะการขนส่ง	จำนวน (โรงงาน)	ร้อยละ
ร้านค้ามารับเครื่องหนังที่โรงงาน	3	3.80
ผลิตแล้วจัดส่งไปที่ร้านโดยตรง	76	96.20
อื่น ๆ	0	0.00
รวม	79	100

หมายเหตุ : ตอบได้มากกว่า 1 ข้อ

ที่มา : จากแบบสอบถาม

ในเรื่องของการขนส่งผลิตภัณฑ์เครื่องหนังไปยังแหล่งจำหน่ายนั้นมีความแตกต่างกันไปขึ้นอยู่กับสถานที่ตั้งของโรงงานที่ผลิตกับแหล่งจำหน่าย จากการสอบถามผู้ประกอบการโรงงานพบว่า ไม่ได้กำหนดเส้นทางในการขนส่งไว้อย่างชัดเจน เนื่องจากเส้นทางในกรุงเทพมหานครมีความสะดวกและเชื่อมต่อกันอย่างเป็นโครงข่าย ดังนั้นการเลือกใช้เส้นทางจึงขึ้นอยู่กับความเหมาะสมและความสะดวกของผู้ขนส่ง ซึ่งการขนส่งมีทั้งทางบกและทางน้ำ ทางบกมีจำนวน 78 โรงงานหรือคิดเป็นร้อยละ 96.25 ของโรงงานทั้งหมดซึ่งเป็นการขนส่งผลิตภัณฑ์เครื่องหนังทุกชนิด ซึ่งจะส่งให้กับตลาดภายในประเทศ และขนส่งทางน้ำจำนวน 3 โรงงานหรือคิดเป็นร้อยละ 3.70 ของจำนวนโรงงานทั้งหมดซึ่งได้แก่โรงงานผลิตกระเป๋าและรองเท้าในเขตบางนาและสวนหลวง โดยการขนส่งทางน้ำจะเป็นการส่งออกต่างประเทศโดยมีบริษัทมาสินค้าเพื่อรับสินค้าต่อไป สำหรับพาหนะที่ใช้ในการขนส่งสินค้าส่วนใหญ่ใช้รถกระบะ รถยนต์ หรือ แท็กซี่ ในการขนส่ง สำหรับเส้นทางที่ใช้ก็ขึ้นอยู่กับความสะดวกของแต่ละโรงงานตามที่ได้กล่าวมาแล้วข้างต้น ซึ่งจากการสอบถามแล้ว พบว่า เส้นทางที่นิยมใช้ในการขนส่งผลิตภัณฑ์ ได้แก่ ถนนศรีนครินทร์ พัฒนาการพระราม 2 พระราม 3 พระราม 4 สุขุมวิท สาทร เอกชัย เพชรเกษม และทางอื่น ๆ เช่นทางด่วน

ตารางที่ 28 แสดงจำนวนโรงงานที่ใช้เส้นทางในการขนส่งวัตถุดิบจำแนกตามกลุ่มโรงงาน

กลุ่มเขตของโรงงาน	เส้นทางที่ใช้ในการขนส่งผลิตภัณฑ์	จำนวน (โรงงาน)	ร้อยละ
กลุ่มที่มีจำนวนโรงงานหนาแน่นมาก	พระราม 4	8	9.76
	สุขุมวิท	29	35.37
	สาทร	2	2.44
	อื่น ๆ (ทางด่วน)	9	10.98
กลุ่มที่มีจำนวนโรงงานหนาแน่นปานกลาง	พระราม 2	2	2.44
	พระราม 3	6	7.32
	เอกชัย	2	2.44
	อื่น ๆ (ทางด่วน)	5	6.10
กลุ่มที่มีจำนวนโรงงานหนาแน่นน้อย	ศรีนครินทร์-พัฒนาการ	3	3.66
	สุขุมวิท	7	8.54
	เพชรเกษม	2	2.44
	อื่น ๆ (ทางด่วน)	7	8.54
รวม		82	100

หมายเหตุ : คอบได้มากกว่า 1 ข้อ

ที่มา : จากแบบสอบถาม

จากตารางสามารถอธิบายได้ว่ากลุ่มเขตโรงงานต่าง ๆ นั้นใช้เส้นทางในการขนส่งผลิตภัณฑ์เครื่องหนังแตกต่างกันไปตามที่ตั้งของโรงงานกับแหล่งจำหน่ายตามที่ได้กล่าวไปแล้วข้างต้น โดยในแต่ละกลุ่มเขตจะมีจำนวนโรงงานที่นำมาเป็นกลุ่มตัวอย่างที่แตกต่างกันไปซึ่งสามารถพิจารณาได้ดังนี้

(1) กลุ่มที่มีจำนวนโรงงานอุตสาหกรรมเครื่องหนังมาก คือ **กลุ่มเจ้าพระยาและจังหวัดสมุทรปราการ** ซึ่งประกอบไปด้วย เขตคลองเตย บางคอแหลม ยานนาวา พระโขนง บางนา กิ่งอำเภอบางเสาธง บางบ่อ บางพลี พระประแดง พระสมุทรเจดีย์ และอำเภอเมืองสมุทรปราการ กลุ่มเขตนี้จะใช้เส้นทางพระราม 4 สุขุมวิท สาทร และเส้นทางอื่น ๆ เช่นทางด่วน

(2) กลุ่มที่มีจำนวนโรงงานอุตสาหกรรมเครื่องหนังปานกลาง คือ **กลุ่มสนามชัย** ซึ่งประกอบไปด้วย เขตบางขุนเทียน บางบอน และทุ่งครุ กลุ่มเขตนี้จะใช้เส้นทางพระราม 2 พระราม 3 เอกชัยและเส้นทางอื่น ๆ เช่นทางด่วน

(3) กลุ่มที่มีจำนวนโรงงานอุตสาหกรรมเครื่องหนังน้อย คือ **กลุ่มบูรพา กลุ่มศรีนครินทร์ และจังหวัดสมุทรสาคร** ซึ่งประกอบไปด้วย เขตบางกะปิ คันนายาว วังทองหลาง บึงกุ่ม สะพานสูง สวนหลวง ลาดกระบัง มีนบุรี ประเวศ และกระทุ่มแบน กลุ่มเขตนี้จะใช้เส้นทางศรีนครินทร์ พัฒนาการ สุขุมวิท เพชรเกษม และเส้นทางอื่น ๆ เช่นทางด่วน

5.3 ปัจจัยสนับสนุนการพัฒนาอุตสาหกรรมเครื่องหนัง

ปัจจัยสนับสนุนการพัฒนาอุตสาหกรรมเครื่องหนัง คือ ปัจจัยที่มีส่วนทำให้ อุตสาหกรรมเครื่องหนังมีการเคลื่อนไหวในตลาดอย่างมีทิศทางที่เหมาะสม จากข้อมูลของกรมโรงงานอุตสาหกรรมและการสอบถามผู้ประกอบการโรงงานอุตสาหกรรมจำนวนทั้งสิ้น 78 โรงงาน ทำให้ทราบว่าปัจจัยที่มีส่วนสนับสนุนให้อุตสาหกรรมเครื่องหนังมีการพัฒนาอย่างต่อเนื่องในปัจจุบันนี้ ได้แก่ ปัจจัยในเรื่องของวัตถุดิบ ตลาด เส้นทางการคมนาคม แรงงาน เครื่องจักร ข้อมูลข่าวสารและนโยบายการส่งเสริมจากภาครัฐ ซึ่งปัจจัยต่าง ๆ เหล่านี้เป็นปัจจัยเบื้องต้นที่มีผลต่อการคงอยู่ของอุตสาหกรรมเครื่องหนัง

อุตสาหกรรมเครื่องหนังในกรุงเทพมหานครและปริมณฑลจากที่ศึกษาถึงเรื่องของ ลักษณะการค้า การกระจายตัวของที่ตั้งโรงงาน แหล่งวัตถุดิบ แหล่งตลาดและความเชื่อมโยงระหว่างอุตสาหกรรมแล้วจะเห็นได้ว่า โรงงานอุตสาหกรรมเครื่องหนังขนาดเล็กใน กรุงเทพมหานครและปริมณฑลส่วนใหญ่มีรูปแบบการกระจายตัวแบบกระจายทั่วไปตามเขตพื้นที่ต่าง ๆ ซึ่งเหตุผลที่ทำให้เกิดการกระจายตัวในลักษณะดังกล่าวนี้ส่วนหนึ่งมาจากเรื่องของปัจจัยที่เข้ามามีส่วนสนับสนุนให้อุตสาหกรรมเครื่องหนังนั้นมีการพัฒนาและสามารถเติบโตต่อไปในตลาดปัจจุบัน สำหรับปัจจัยที่สนับสนุนให้อุตสาหกรรมเครื่องหนังพัฒนาได้อย่างต่อเนื่องสามารถแบ่งได้เป็น “ ปัจจัยทางกายภาพและปัจจัยทางเศรษฐกิจ ”

5.3.1 ปัจจัยทางด้านกายภาพ

สำหรับปัจจัยทางกายภาพที่มีความสำคัญในการพัฒนาอุตสาหกรรมเครื่องหนัง นั้น ได้แก่ แหล่งวัตถุดิบและแหล่งตลาด

1) แหล่งวัตถุดิบ

ปัจจัยในเรื่องของแหล่งวัตถุดิบถือว่าเป็นปัจจัยที่สำคัญที่สุดของอุตสาหกรรมเครื่องหนัง เพราะปัจจัยดังกล่าวนี้จะทำให้เกิดมูลค่าของต้นทุนในการผลิต โรงงานที่ตั้งอยู่ใกล้หรือมีความสะดวกในการเข้าถึงแหล่งวัตถุดิบมากย่อมได้เปรียบในเรื่องของต้นทุนการขนส่ง จากการศึกษาพบว่า แหล่งวัตถุดิบหลักของอุตสาหกรรมเครื่องหนัง คือ หนังฟอก นั้นมีอยู่ 2 แหล่งสำคัญ คือ โรงงานฟอกหนังในนิคมอุตสาหกรรมบางปู จังหวัดสมุทรปราการ และร้านค้าตัวแทนจำหน่ายหนังฟอก บริเวณถนนเสือป่า สวนมะลิ ในเขตป้อมปราบศัตรูพ่าย จังหวัดกรุงเทพมหานคร ดังนั้น จึงทำให้โรงงานอุตสาหกรรมเครื่องหนังส่วนใหญ่อยู่ในกรุงเทพมหานครและปริมณฑล ใน กรุงเทพมหานครจะอยู่ในบริเวณเขตคลองเตยและพื้นที่ติดต่อกัน ส่วนในพื้นที่ปริมณฑลจะอยู่มากใน จังหวัดสมุทรปราการมากกว่าจังหวัดอื่นในภาคเดียวกัน ซึ่งก็รวมไปถึงวัตถุดิบรองที่ใช้ในการ ประกอบหรือตกแต่งเครื่องหนังแต่ละประเภทก็อยู่ในเขตพื้นที่กรุงเทพมหานครและปริมณฑลเช่นกัน ดังนั้น โรงงานอุตสาหกรรมเครื่องหนังขนาดเล็กจึงตั้งอยู่ใกล้กับแหล่งวัตถุดิบเป็นจำนวนมาก นอกจากนี้ในเรื่องของความเพียงพอของปริมาณวัตถุดิบหนังฟอกก็เป็นส่วนที่สำคัญ จากพื้นที่

จังหวัดสมุทรปราการเป็นแหล่งผลิตหนังฟอกหลักและมีความพร้อมในการส่งจำหน่ายทั้งในประเทศและนอกประเทศ ดังนั้นแหล่งวัตถุดิบกับโรงงานจึงเป็นปัจจัยที่สนับสนุนกันในเรื่องของที่ตั้งและความสะดวกในการนำวัตถุดิบไปใช้

2) แหล่งตลาด

ในเรื่องของปัจจัยตลาดถือว่าเป็นตัวกำหนดทิศทางของโรงงานปัจจัยหนึ่งสำหรับตลาดของอุตสาหกรรมเครื่องหนังส่วนใหญ่เป็นตลาดภายในประเทศและตลาดต่างประเทศ โดยตลาดนั้นก็จะมีทั้งที่อยู่ใกล้โรงงานที่ผลิตและอยู่ในแหล่งซื้อขายทั่วไป เช่น ห้างสรรพสินค้า ประตูน้ำ ตลาดนัดสวนจตุจักร เป็นต้น ซึ่งตลาดเหล่านี้ถึงแม้ว่าจะอยู่ไกลจากโรงงานที่ผลิตแต่ก็มีความพร้อมในเรื่องของการเข้าถึงผู้บริโภค ประกอบกับในกรุงเทพมหานครและปริมณฑลมีเส้นทางขนส่งที่สะดวกและเชื่อมต่อกันจึงสะดวกต่อการเข้าถึงเป็นอย่างมาก จึงทำให้โรงงานอุตสาหกรรมเครื่องหนังมีอยู่ในพื้นที่กรุงเทพมหานครและปริมณฑลเป็นจำนวนมาก

5.3.2 ปัจจัยทางด้านเศรษฐกิจ

สำหรับปัจจัยทางเศรษฐกิจที่มีความสำคัญในการพัฒนาอุตสาหกรรมเครื่องหนังนั้น เป็นปัจจัยที่ให้ความสำคัญกับเรื่องของต้นทุนในการผลิตเพื่อให้เกิดค่าใช้จ่ายต่ำสุด ซึ่งจากการศึกษาแล้วพบว่า ปัจจัยทางเศรษฐกิจที่สนับสนุนการพัฒนาอุตสาหกรรมเครื่องหนังให้ดำเนินการต่อไปได้นั้น ได้แก่ แรงงาน ความพร้อมของเครื่องจักร และการส่งเสริมของภาครัฐ ซึ่งสามารถอธิบายในแต่ละส่วนได้ดังนี้

1) แรงงาน

เป็นส่วนที่มีความสำคัญ เนื่องจากอุตสาหกรรมเครื่องหนังเป็นอุตสาหกรรมที่ต้องใช้ฝีมือในการผลิต ดังนั้น จึงต้องมีการพัฒนาความรู้และทักษะให้เกิดขึ้นกับแรงงานตลอดเวลา สำหรับโรงงานเครื่องหนังขนาดเล็กโดยผู้ประกอบการจะเป็นผู้สอนและพัฒนาทักษะให้กับแรงงานรวมถึงการคิดออกแบบผลิตภัณฑ์เพื่อให้ตรงตามความต้องการของตลาด ซึ่งถ้าโรงงานใดที่มีแรงงานที่มีฝีมือหรือมีความรู้ทั้งในเรื่องของการออกแบบผลิตภัณฑ์และการพัฒนา รูปแบบผลิตภัณฑ์แล้วก็จะทำให้โรงงานเครื่องหนังสามารถผลิตได้ในปริมาณมากและเป็นที่ต้องการมากขึ้น แต่อย่างไรก็ตามการพัฒนาฝีมือแรงงานในอุตสาหกรรมเครื่องหนังในปัจจุบันยังไม่ได้รับการส่งเสริมเท่าใดนัก จึงทำให้ผลิตภัณฑ์เครื่องหนังไม่มีการพัฒนารูปแบบที่หลากหลายเท่าที่ควร

2) เครื่องจักร

ปัจจัยที่เกี่ยวข้องกับเครื่องจักรนี้มีส่วนสนับสนุนในการพัฒนาอุตสาหกรรมเครื่องหนังในลักษณะของความพร้อมของเครื่องจักร ถ้าโรงงานที่มีเครื่องจักรเพื่อใช้ในขั้นตอนการผลิตจะทำให้สามารถผลิตเครื่องหนังได้ในปริมาณที่มากกว่าการใช้มือในการผลิต ซึ่งจากการศึกษาโรงงานอุตสาหกรรมเครื่องหนังในกรุงเทพมหานครและปริมณฑล พบว่า โรงงานทุกแห่ง

มีการใช้เครื่องจักรในการผลิตทุกแห่ง เพราะเครื่องจักรสามารถทนแรงและลดระยะเวลาในการผลิตลงได้ ด้วยเหตุนี้ความพร้อมของเครื่องจักรจึงเป็นปัจจัยที่สำคัญประการหนึ่งในการที่จะพัฒนาอุตสาหกรรมเครื่องหนัง

3) การส่งเสริมและนโยบายของภาครัฐ

ปัจจัยในเรื่องของการได้รับข้อมูลข่าวสารและส่งเสริมจากภาครัฐนั้น เป็นปัจจัยที่เข้ามาสนับสนุนการดำเนินการของอุตสาหกรรมเครื่องหนังให้มีทิศทางต่อไปได้อย่างเหมาะสม ซึ่งภาครัฐมีบทบาทในเรื่องของต้นทุนและภาษี ต่าง ๆ ที่เกิดขึ้นจากการดำเนินอุตสาหกรรมเครื่องหนัง ถ้ารัฐบาลกำหนดอัตราภาษีในอัตราที่เอื้อประโยชน์ต่อผู้ประกอบการก็ย่อมส่งผลให้อุตสาหกรรมสามารถดำเนินไปในทิศทางที่เหมาะสม ในปัจจุบันภาครัฐได้กำหนดภาษีสินค้านำเข้าในอัตราที่ต่ำ ส่งผลให้สินค้าต่างๆ รวมทั้งเครื่องหนังจากต่างประเทศเข้าสู่ตลาดของไทยโดยเฉพาะตลาดล่างที่เป็นตลาดของกลุ่มอุตสาหกรรมเครื่องหนังขนาดเล็ก ทำให้เกิดภาวะการแข่งขันของสินค้าและราคา ดังนั้นปัจจัยในเรื่องของการกำหนดนโยบายต่าง ๆ ของภาครัฐนี้ จึงเป็นปัจจัยสนับสนุนที่สำคัญประการหนึ่งในการพัฒนาอุตสาหกรรมเครื่องหนังต่อไป

กล่าวโดยสรุปแล้ว“ความเชื่อมโยงของอุตสาหกรรมเครื่องหนังกับกิจกรรมทางเศรษฐกิจอื่น ๆ” นั้น เป็นความเชื่อมโยงของกิจกรรมทางเศรษฐกิจที่มีความเกี่ยวข้องกับอุตสาหกรรมเครื่องหนังตั้งแต่การผลิตไปจนถึงการจำหน่ายสู่ตลาด ซึ่งได้แบ่งความเชื่อมโยงออกเป็น 2 ส่วนใหญ่ ๆ คือ ความเชื่อมโยงทางด้านหลัง (Backward Linkage) และความเชื่อมโยงทางด้านหน้า (Forward Linkage)

สำหรับความเชื่อมโยงทางด้านหลังนั้นเกี่ยวข้องกับเรื่องของวัตถุดิบที่นำมาใช้ผลิตเครื่องหนัง ซึ่งแบ่งออกเป็น 3 ประเภท คือ หนังฟอก วัสดุประกอบ และวัสดุตกแต่ง โดยในแต่ละส่วนมีแหล่งที่มาและการนำมาใช้ที่แตกต่างกัน วัตถุดิบต่าง ๆ เหล่านี้เป็นวัตถุดิบที่ได้มาจากการผลิตภายในภาคทั้งหมด ซึ่งมีทั้งการซื้อจากโรงงานและจากร้านค้าตัวแทนจำหน่าย สำหรับวัตถุดิบประเภทหนังที่นำมาใช้นั้นจะใช้หนังสัตว์ที่ผ่านการฟอกเรียบร้อยแล้วมาใช้ผลิตเป็นเครื่องหนังประเภทต่าง ๆ ซึ่งแหล่งจำหน่ายนั้นมีทั้งจากโรงงานฟอกหนังที่ตั้งอยู่ภายในนิคมอุตสาหกรรมบางปู อ.เมือง จ.สมุทรปราการ และจากร้านตัวแทนจำหน่ายซึ่งมีอยู่ทั่วไป แต่แหล่งใหญ่ที่เป็นที่รู้จักของโรงงานผลิตเครื่องหนังต่าง ๆ นั้น อยู่ที่บริเวณถนนเสือป่า เขตป้อมปราบศัตรูพ่าย และกระจายอยู่ทั่วไปทั้งกรุงเทพมหานครและปริมณฑล ส่วนวัตถุดิบประเภทวัสดุประกอบและวัสดุตกแต่ง ถึงแม้ว่าจะต่างกันในเรื่องของประโยชน์และความสำคัญ วัตถุดิบประเภทวัสดุประกอบนั้นมีความสำคัญและเป็นส่วนประกอบหลักที่ใช้ในการผลิตเครื่องหนังทุกชนิด ซึ่งประกอบไปด้วย กาว ตะปู ด้าย ซิป ฯลฯ ส่วนวัตถุดิบประเภทวัสดุตกแต่งนั้นไม่ถือว่าเป็นวัตถุดิบที่สำคัญ เพราะ เครื่องหนังที่

ใช้วัตถุดิบประเภทนี้จะเป็นเครื่องหนังที่ต้องผลิตเพื่อให้เกิดความสวยงามและทันสมัย สร้างมูลค่าให้เกิดขึ้น ดังนั้นในเครื่องหนังบางประเภทจึงไม่จำเป็นต้องใช้ สำหรับวัตถุดิบประเภทนี้ ได้แก่ โลหะ หมุด กระจุก ถึงแม้ว่าวัสดุประกอบและวัสดุตกแต่งจะมีความแตกต่างกันที่ความจำเป็นและประโยชน์ในการนำไปใช้ แต่ในส่วนของแหล่งที่มาที่มาจากแหล่งเดียวกัน คือ ร้านตัวแทนจำหน่าย ซึ่งร้านจำหน่ายเหล่านี้จะรับมาจากโรงงานที่ผลิตทั่วไป แต่โรงงานที่ผลิตสะดวกในการที่จะซื้อจากร้านตัวแทนจำหน่ายมากกว่า สำหรับแหล่งจำหน่ายที่สำคัญของวัตถุดิบประเภทวัสดุประกอบและวัสดุตกแต่งนั้น คือ บริเวณถนนเจริญรัช เขตคลองสาน เป็นแหล่งขายอะไหล่ที่นำมาใช้ในการผลิตเครื่องหนังเป็นจำนวนมาก

สำหรับความเชื่อมโยงทางด้านหน้านั้นมีความเกี่ยวข้องกับเรื่องของกรจำหน่าย ตลาด และการขนส่ง ซึ่งการจำหน่ายเครื่องหนังนั้นมีหลายลักษณะแต่โดยส่วนใหญ่จะเป็นการจำหน่ายโดยผ่านร้านเครื่องหนัง ซึ่งร้านดังกล่าวนี้มีกระจายอยู่ทั่วไป สำหรับแหล่งขายหรือตลาดที่สำคัญของเครื่องหนังนั้นมีหลากหลาย เช่น ห้างสรรพสินค้า (Big-C, Robinson, The Mall ฯลฯ) ตลาดประตูน้ำ สวนจตุจักร ร้านเครื่องหนังย่านคลองเตย บริษัททัวร์ต่าง ๆ และมีร้านบางส่วนที่ไม่ระบุอย่างชัดเจน และนอกจากส่งภายในประเทศแล้วแหล่งตลาดเครื่องหนังยังส่งออกต่างประเทศด้วย ซึ่งตลาดที่สำคัญ ได้แก่ ตลาดยุโรป ญี่ปุ่น และเอเชีย สำหรับเส้นทางที่แต่ละโรงงานใช้ในการขนส่งผลิตภัณฑ์เครื่องหนังไปยังแหล่งจำหน่ายหรือแหล่งตลาดนั้นมีหลายเส้นทางขึ้นอยู่กับความสะดวกของแต่ละโรงงานเนื่องจากแหล่งจำหน่ายมีอยู่ทั่วไปตามที่ได้กล่าวมาแล้ว

ในเรื่องของปัจจัยที่มีผลต่อการพัฒนาอุตสาหกรรมนั้นประกอบไปด้วย ปัจจัยทางด้านกายภาพและปัจจัยทางด้านเศรษฐกิจ สำหรับปัจจัยทางด้านกายภาพนั้น ได้แก่ เรื่องของแหล่งวัตถุดิบ และแหล่งตลาด ถ้าโรงงานอุตสาหกรรมใดมีความพร้อมในเรื่องของปัจจัยดังกล่าวนี้ไม่จำเป็นที่จะเป็นการเข้าถึงแหล่งวัตถุดิบหรือแหล่งตลาด ก็จะทำให้สะดวกต่อการดำเนินการอีกทั้งเป็นการลดต้นทุนในการผลิตด้วย และในส่วนของปัจจัยทางด้านเศรษฐกิจนั้น ได้แก่ เรื่องของแรงงาน เครื่องจักร การส่งเสริมและนโยบายของรัฐ ปัจจัยเหล่านี้เป็นปัจจัยที่ส่งผลให้อุตสาหกรรมเครื่องหนังมีกำลังการผลิตและผลผลิตเพียงพอต่อความต้องการของตลาด เป็นปัจจัยที่สนับสนุนในเรื่องของกระบวนการผลิตเพื่อให้ได้มาซึ่งคุณภาพของผลิตภัณฑ์ให้อุตสาหกรรมเครื่องหนังสามารถเติบโตต่อไปในตลาดได้อย่างมีทิศทาง

อย่างไรก็ตามจากการศึกษาในเรื่องของความเชื่อมโยงกิจกรรมทางเศรษฐกิจของอุตสาหกรรมเครื่องหนังขนาดเล็กในกรุงเทพมหานครนั้นทำให้ได้ทราบถึงลักษณะความเชื่อมโยงของกิจกรรมทางเศรษฐกิจที่เกี่ยวข้องกับอุตสาหกรรมเครื่องหนัง ซึ่งก็ทำให้เห็นว่าอุตสาหกรรมเครื่องหนังนั้นมีความเกี่ยวข้องกับอุตสาหกรรมและกิจกรรมทางเศรษฐกิจจำนวนมาก และทราบว่าในการที่จะพัฒนาอุตสาหกรรมเครื่องหนังให้มีประสิทธิภาพนั้นจำเป็นต้องพัฒนาอุตสาหกรรมอื่น ๆ ที่เข้ามาเป็นส่วนประกอบหรือปัจจัยด้วย ไม่ว่าจะเป็นปัจจัยภายในของโรงงานเครื่อง

หนังเอง ได้แก่ แรงงาน เงินทุน เทคโนโลยี โครงสร้างพื้นฐาน รวมไปถึงปัจจัยภายนอก ซึ่งได้แก่
แนวทางและนโยบายสนับสนุนจากภาครัฐและหน่วยงานที่เกี่ยวข้อง ซึ่งถ้าทุกส่วนที่มีความเกี่ยว
เนื่องกับการดำเนินการของอุตสาหกรรมเครื่องหนังมีความสอดคล้องและสนับสนุนกันก็จะ
สามารถทำให้อุตสาหกรรมเครื่องหนังอยู่ในตลาดระดับโลกได้