

## บทที่ 4

### กระบวนการทำให้การศึกษากลายเป็นสินค้าของจุฬาลงกรณ์มหาวิทยาลัย

จากบทที่ผ่านมาผู้ทำการศึกษาได้อธิบายถึงพัฒนาการของมหาวิทยาลัยกับการกลายเป็นสินค้าและบริการของการศึกษา รวมถึงรายละเอียดต่างๆ ที่คิดว่าน่าจะเป็นประโยชน์ต่อการทำความเข้าใจเกี่ยวกับการศึกษาในระดับมหาวิทยาลัยภายใต้ยุคสมัยทุนนิยม ในบทนี้ผู้ทำการศึกษาจะนำภาพรวมที่เกิดขึ้นทั้งหมดพร้อมทั้งนำทฤษฎีและแนวคิดที่กล่าวไว้ในบทที่ 2 มาอธิบายและวิเคราะห์กระบวนการทำให้การศึกษากลายเป็นสินค้าของจุฬาลงกรณ์มหาวิทยาลัยต่อไป

#### 4.1 ความเป็นมาของจุฬาลงกรณ์มหาวิทยาลัย

จุฬาลงกรณ์มหาวิทยาลัยเป็นสถาบันอุดมศึกษาแห่งแรกของประเทศไทย ถือกำเนิดจากโรงเรียนสำหรับฝึกหัดวิชาข้าราชการฝ่ายพลเรือน โดยได้รับพระมหากรุณาธิคุณจากพระบาทสมเด็จพระจุลจอมเกล้าเจ้าอยู่หัว โปรดเกล้าฯ ให้ตั้งขึ้น ณ ตึกยาวข้างประตูพิมานชัยศรี ในพระบรมมหาราชวังเมื่อ พ.ศ.2442 [ประเทศไทยเปลี่ยนวันขึ้นปีใหม่ตามปฏิทินสากลในปี พ.ศ. 2483 (ค.ศ. 1940) ดังนั้น พ.ศ. กับ ค.ศ. ก่อนหน้านี้จึงเหลื่อมกันอยู่ 1 ปี] และได้รับพระบรมราชานุญาตให้เปลี่ยนชื่อเป็นโรงเรียนมหาดเล็ก เมื่อ 1 เมษายน พ.ศ.2445 ทั้งนี้เพื่อผลิตบุคลากรให้รับราชการซึ่งมีการขยายตัวอย่างรวดเร็ว อันเป็นผลจากพระบรมราชโบายปฏิรูประบบบริหารราชการแผ่นดินเมื่อ พ.ศ.2425

ต่อมาทั้งภาคราชการและเอกชนต้องการบุคลากรทำงานในสาขาวิชาต่างๆ กว้างขวางมากขึ้น พระบาทสมเด็จพระมงกุฎเกล้าเจ้าอยู่หัวได้ทรงพระอนุสรณ์คำเน็งถึงพระบรมราชโบายในสมเด็จพระบรมชนกาทิราชที่จะ "ให้มีมหาวิทยาลัยขึ้นสำหรับเป็นสถาบันอุดมศึกษาของชาวสยาม" พอที่จะช่วยให้กิจการปกครองท้องที่ของกระทรวงมหาดไทยดำเนินไปได้ดีในระดับหนึ่งแล้วสมควรขยายการจัดการศึกษาเพื่อสนองความต้องการของ กระทรวง ทบวง กรมอื่นๆ จึงทรงพระกรุณาโปรดเกล้าฯ ให้สถาปนาโรงเรียนมหาดเล็กเป็นสถาบันอุดมศึกษา พระราชทานนามว่า "โรงเรียนข้าราชการพลเรือนของพระบาทสมเด็จพระจุลจอมเกล้าเจ้าอยู่หัว" เมื่อ 1 มกราคม 2453 ต่อมาทรงเห็นว่าควรขยายกิจการให้กว้างขวางตามพระราชประสงค์เพื่อให้เป็นพระบรมราชานุสาวรีย์อันยิ่งใหญ่และถาวรในสมเด็จพระบรมชนกาทิราชพระองค์จึงได้พระราชทานเงินทุนที่เหลือจากการที่ราษฎรได้เรียไรเพื่อสร้างพระบรมราชานุสาวรีย์พระบรมรูปทรงม้าจำนวนเก้าแสนกว่าบาทให้ใช้เพื่อสร้างอาคารเรียนและเป็นตึกบัญชาการบนที่ดินของพระคลังข้างที่จำนวน 1,309 ไร่ ซึ่งอยู่ที่อำเภอ

ปทุมวัน และเงินที่เหลือจากการสร้างก็ได้พระราชทานพระบรมราชานุญาตให้ใช้เพื่อกิจการของโรงเรียนต่อไปทั้งนี้ได้พระราชทานพระมหากรุณาธิคุณเสด็จพระราชดำเนินและทรงวางศิลาพระฤกษ์ในการสร้างอาคารดังกล่าวเมื่อ 3 มกราคม พ.ศ.2458

ในครั้งนั้นมีการเปิดสอน 8 แผนกวิชา ได้แก่ การปกครอง กฎหมาย การทูต การคลัง การแพทย์การช่าง การเกษตร และวิชาครู จัดการศึกษาใน 5 โรงเรียน (คณะในปัจจุบัน) คือ โรงเรียนรัฐประศาสนศาสตร์ตั้งอยู่ในพระบรมมหาราชวังโรงเรียนฝึกหัดอาจารย์ตั้งอยู่ที่บ้านสมเด็จพระเจ้าพระยา โรงเรียนราชแพทยาลัยตั้งอยู่ที่โรงพยาบาลศิริราชโรงเรียนเนติศึกษาตั้งอยู่ที่เชิงสะพานผ่านพิภพลีลา และโรงเรียนยันตรศึกษาตั้งที่วังใหม่หรือวังกลางทุ่ง หรือวังวินเซอร์ (เคยเป็นวังของสมเด็จพระบรมโอรสาธิราชเจ้าฟ้ามหาวชิรุณหิศ)

ต่อมาพระบาทสมเด็จพระมงกุฎเกล้าเจ้าอยู่หัว ได้มีพระราชดำริที่จะขยายการศึกษาในโรงเรียนข้าราชการพลเรือนฯ ให้กว้างขวางยิ่งขึ้น คือ ไม่เฉพาะสำหรับผู้ที่จะเล่าเรียนเพื่อรับราชการเท่านั้น แต่จะรับผู้ซึ่งประสงค์จะศึกษาชั้นสูงให้เข้าเรียนได้ทั่วถึงกัน จึงทรงพระกรุณาโปรดเกล้าฯ ให้ประดิษฐานโรงเรียนข้าราชการพลเรือนฯ ขึ้นเป็นจุฬาลงกรณ์มหาวิทยาลัยเมื่อ 26 มีนาคม พ.ศ. 2459 เพื่อเป็นพระบรมราชานุสาวรีย์เฉลิมพระเกียรติแห่งสมเด็จพระพุทธเจ้าหลวงให้เจริญก้าวหน้ากว้างขวางแผ่ไพศาลมิรู้เสื่อมสูญ

จุฬาลงกรณ์มหาวิทยาลัยในช่วงแรกมีการจัดการศึกษาเป็น 4 คณะ ได้แก่ คณะรัฐประศาสนศาสตร์ คณะแพทยศาสตร์ คณะวิศวกรรมศาสตร์ คณะอักษรศาสตร์และวิทยาศาสตร์ โดยในระหว่าง พ.ศ. 2459 - 2465 มีการปรับปรุงมาตรฐานการศึกษาระดับประกาศนียบัตร และการเตรียมการจัดการเรียนการสอนระดับปริญญา มีการติดต่อกับมูลนิธิร็อกกี เฟลเลอร์ เพื่อให้ช่วยเหลือการเรียนการสอนของคณะแพทยศาสตร์ จากนั้นระหว่าง พ.ศ. 2466 - 2480 เริ่มรับผู้สำเร็จหลักสูตรมัธยมบริบูรณ์เข้าเรียนในคณะแพทยศาสตร์ขณะเดียวกันก็ได้มีการปรับปรุงหลักสูตรและรับนักเรียนผู้จบประโยคมัธยมบริบูรณ์เข้าเรียนอีก 4 คณะ และในระหว่างปี พ.ศ. 2481 - 2490 เริ่มเน้นการเรียนการสอนอันเป็นพื้นฐานของวิชาชีพในระดับมัธยมศึกษาตอนปลาย โดยมีการจัดเตรียมมหาวิทยาลัยคือนักเรียนจะต้องเลือกเรียนตามคณะต่างๆ ที่มหาวิทยาลัยเปิดสอนทำให้มีโรงเรียนเตรียมอุดมศึกษาแห่งจุฬาลงกรณ์มหาวิทยาลัยขึ้น

หลังจากนั้น ในช่วงระหว่าง พ.ศ. 2491 - 2503 เป็นระยะเวลาของการขยายการจัดการศึกษาออกไปในศาสตร์และศิลปวิทยาการต่างๆ โดยเน้นระดับปริญญาตรีเป็นหลัก และตั้งแต่ พ.ศ. 2504 จนถึงปัจจุบัน เป็นช่วงเวลาของการขยายการศึกษาระดับปริญญาตรีเพิ่มขึ้นและเริ่ม

พัฒนาการศึกษาในระดับบัณฑิตศึกษาส่งเสริมการค้นคว้า วิจัย การอนุรักษ์และสนับสนุน ศิลปวัฒนธรรมและการบริการทางวิชาการให้แก่สังคม มีการจัดตั้งสถาบันวิจัยสถาบันบริการและ ศูนย์ต่างๆ เพื่อให้จุฬาลงกรณ์มหาวิทยาลัยเป็นมหาวิทยาลัยเพื่อการวิจัยและพัฒนาตนเองให้ดีที่สุดเท่าที่จะทำได้ทุกวิถีทางให้สมกับเป็นพระบรมราชานุสาวรีย์ของสมเด็จพระพุทธเจ้าหลวงพระ ปิยมหาราชของพสกนิกรชาวไทยตลอดไป (แหล่งที่มา : <http://www.chula.ac.th/>)

#### 4.2 แรงผลักดันสู่การแสวงหารายได้ของจุฬาลงกรณ์มหาวิทยาลัย

ส่วนหนึ่งที่ทำให้จุฬาลงกรณ์มหาวิทยาลัยต้องหารายได้เพื่อเลี้ยงตนเองนั้น เป็นผลมาจากแนวคิดมหาวิทยาลัยออกนอกระบบที่มีการผลักดันมาอย่างต่อเนื่อง โดยเริ่มต้นขั้วมาพร้อมๆ กับการปฏิรูประบบการศึกษาในปี 2517 ซึ่งกำหนดแนวทางว่าสถาบันอุดมศึกษาจะต้องเป็นระบบ อิสระ ไม่เป็นส่วนหนึ่งของระบบราชการ จนกระทั่งปี 2534 รัฐบาลในสมัยนั้นแถลงนโยบายต่อ รัฐบาล เสนอทางเลือกให้มหาวิทยาลัย 2 แนวทางคือ คงอยู่ในระบบราชการต่อไป แต่ต้องแก้ไข กฎระเบียบต่างๆ ให้คล่องตัวมีประสิทธิภาพมากขึ้นหรือออกนอกระบบราชการ

จากนั้นแนวทางการออกนอกระบบราชการเริ่มมีความเป็นจริงมากขึ้น คือในช่วงเกิดวิกฤต เศรษฐกิจเมื่อปี 2540 กองทุนการเงินระหว่างประเทศ หรือ IMF - International Monetary Fund และธนาคารเพื่อการพัฒนาเอเชีย หรือ ADB (Asian Development Bank) ผลักดันให้รัฐบาลไทย จะต้องดำเนินการแปรรูปการศึกษา โดยแรงเหตุผลว่ารัฐบาลไทยใช้งบประมาณการเงินการคลัง เพื่อสนับสนุนการศึกษาสูงเกินความจำเป็น ดังนั้น คณะรัฐมนตรีจึงมีมติเห็นชอบให้แปรรูป มหาวิทยาลัยเมื่อวันที่ 27 ม.ค.2541 ตามเงื่อนไขการกู้เงินของ ADB ที่ระบุชัดเจนว่ามหาวิทยาลัย ของรัฐทุกแห่งต้องเปลี่ยนสถานภาพเป็น "มหาวิทยาลัยในกำกับของรัฐบาล" หรือออกนอกระบบ ราชการ ภายในปี 2545

การหารายได้ของมหาวิทยาลัยในยุคนี้ได้กลายเป็นความจำเป็นไปแล้ว เพราะงบประมาณ ที่รัฐบาลจะสามารถจัดสรรให้ได้นั้นมีข้อจำกัดมากขึ้นเรื่อยๆ ประการหนึ่ง แต่เหตุผลที่สำคัญกว่า นั้นก็คือมหาวิทยาลัยของรัฐได้ใช้เงินภาษีของประชาชนจำนวนมากเพื่อผลประโยชน์ของคนจำนวน น้อย ดังจะเห็นได้จากผลการวิเคราะห์ของสำนักงานคณะกรรมการการศึกษาแห่งชาติและของ สำนักงานประมาณ ซึ่งชี้ให้เห็นว่างบประมาณค่าใช้จ่ายเฉลี่ยต่อหัวในการผลิตบัณฑิต (ทุก สาขาวิชา) สามารถนำไปใช้ในการผลิตนักเรียน ชั้นประถมศึกษาได้ถึง 12 คน หรือนำไปใช้ผลิต นักเรียน มัธยมศึกษาได้ถึง 8 คน และค่าใช้จ่ายทั้งหมดในการผลิตบัณฑิตนั้นคำนวณแล้วจะเป็น เงินที่ครอบครัวยุคของบัณฑิตเพียง 9 ถึง 13 เปอร์เซ็นต์เท่านั้น (ความแตกต่างนี้ขึ้นอยู่กับ สาขาวิชา)

พัฒนาการศึกษาในระดับบัณฑิตศึกษาส่งเสริมการค้นคว้า วิจัย การอนุรักษ์และสนับสนุน ศิลปวัฒนธรรมและการบริการทางวิชาการให้แก่สังคม มีการจัดตั้งสถาบันวิจัยสถาบันบริการและ ศูนย์ต่างๆ เพื่อให้จุฬาลงกรณ์มหาวิทยาลัยเป็นมหาวิทยาลัยเพื่อการวิจัยและพัฒนาตนเองให้ดีที่สุดเท่าที่จะทำได้ทุกวิถีทางให้สมกับเป็นพระบรมราชานุสาวรีย์ของสมเด็จพระพุทธเจ้าหลวงพระ ปิยมหาราชของพสกนิกรชาวไทยตลอดไป (แหล่งที่มา : <http://www.chula.ac.th/>)

#### 4.2 แรงผลักดันสู่การแสวงหารายได้ของจุฬาลงกรณ์มหาวิทยาลัย

ส่วนหนึ่งที่ทำให้จุฬาลงกรณ์มหาวิทยาลัยต้องหารายได้เพื่อเลี้ยงตนเองนั้น เป็นผลมาจากแนวคิดมหาวิทยาลัยออกนอกระบบที่มีการผลักดันมาอย่างต่อเนื่อง โดยเริ่มเด่นชัดมาพร้อมๆ กับการปฏิรูประบบการศึกษาในปี 2517 ซึ่งกำหนดแนวทางว่าสถาบันอุดมศึกษาจะต้องเป็นระบบอิสระ ไม่เป็นส่วนหนึ่งของระบบราชการ จนกระทั่งปี 2534 รัฐบาลในสมัยนั้นแถลงนโยบายต่อ รัฐบาล เสนอทางเลือกให้มหาวิทยาลัย 2 แนวทางคือ คงอยู่ในระบบราชการต่อไป แต่ต้องแก้ไข กฎระเบียบต่างๆ ให้คล่องตัวมีประสิทธิภาพมากขึ้นหรือออกนอกระบบราชการ

จากนั้นแนวทางการออกนอกระบบราชการเริ่มมีความเป็นจริงมากขึ้น คือในช่วงเกิดวิกฤต เศรษฐกิจเมื่อปี 2540 กองทุนการเงินระหว่างประเทศ หรือ IMF - International Monetary Fund และธนาคารเพื่อการพัฒนาเอเชีย หรือ ADB (Asian Development Bank) ผลักดันให้รัฐบาลไทย จะต้องดำเนินการแปรรูปการศึกษา โดยแจ้งเหตุผลว่ารัฐบาลไทยใช้งบประมาณการเงินการคลัง เพื่อสนับสนุนการศึกษาสูงเกินความจำเป็น ดังนั้น คณะรัฐมนตรีจึงมีมติเห็นชอบให้แปรรูป มหาวิทยาลัยเมื่อวันที่ 27 ม.ค.2541 ตามเงื่อนไขการกู้เงินของ ADB ที่ระบุชัดเจนว่ามหาวิทยาลัย ของรัฐทุกแห่งต้องเปลี่ยนสถานภาพเป็น "มหาวิทยาลัยในกำกับของรัฐบาล" หรือออกนอกระบบ ราชการ ภายในปี 2545

การหารายได้ของมหาวิทยาลัยในยุคนี้ได้กลายเป็นความจำเป็นไปแล้ว เพราะงบประมาณ ที่รัฐบาลจะสามารถจัดสรรให้ได้นั้นมีข้อจำกัดมากขึ้นเรื่อยๆ ประการหนึ่ง แต่เหตุผลที่สำคัญว่า นั้นก็คือมหาวิทยาลัยของรัฐได้ใช้เงินภาษีของประชาชนจำนวนมากเพื่อผลประโยชน์ของคนจำนวน น้อย ดังจะเห็นได้จากผลการวิเคราะห์ของสำนักงานคณะกรรมการการศึกษาแห่งชาติและของ สำนักงานงบประมาณ ซึ่งชี้ให้เห็นว่างบประมาณค่าใช้จ่ายเฉลี่ยต่อหัวในการผลิตบัณฑิต (ทุก สาขาวิชา) สามารถนำไปใช้ในการผลิตนักเรียน ชั้นประถมศึกษาได้ถึง 12 คน หรือนำไปใช้ผลิต นักเรียน มัธยมศึกษาได้ถึง 8 คน และค่าใช้จ่ายทั้งหมดในการผลิตบัณฑิตนั้นคำนวณแล้วจะเป็น เงินที่ครอบครัวของบัณฑิตเพียง 9 ถึง 13 เปอร์เซ็นต์เท่านั้น (ความแตกต่างนี้ขึ้นอยู่กับ สาขาวิชา)

ค่าใช้จ่ายที่เหลือ (ร้อยละ 87-91) เป็นเงินที่มาจากค่าภาษีอากรของประชาชนทุกคน และที่น่าสนใจมากกว่านั้นก็คือว่าในบรรดาผู้ที่สามารถเข้าเรียนในมหาวิทยาลัยของรัฐได้นั้น ประมาณร้อยละ 30 มาจากครอบครัวที่ทำธุรกิจ และอีกประมาณเกือบร้อยละ 50 มาจากครอบครัวที่ทำราชการ ที่เหลือมาจากครอบครัวที่มีเงินเดือนประจำ ลูกหลานของผู้ใช้แรงงานและเกษตรกรมีโอกาสเข้าเรียนในมหาวิทยาลัยของรัฐ (โดยเฉพาะมหาวิทยาลัยจำกัดรับ) ได้น้อยมาก และแม้จะเข้าเรียนในมหาวิทยาลัยของรัฐได้ ผู้ที่มาจากครอบครัวที่มีฐานะทางเศรษฐกิจต่ำ จะได้เรียนในสาขาวิชาที่มีคุณค่าทางเศรษฐกิจต่ำ เช่น สาขาวิชาด้านการศึกษาและด้านสังคมศาสตร์มนุษยศาสตร์ เป็นต้น เพื่อบรรเทาความไม่เป็นธรรมดังกล่าวประกอบกับการที่รัฐบาลไม่สามารถอุดหนุนมหาวิทยาลัยได้เต็มที่ดังแต่ก่อน มหาวิทยาลัยของรัฐจึงถูกบีบให้ช่วยตัวเองในเรื่อง งบประมาณมากขึ้นเรื่อยๆ (อุทัย ดุลยเกษม, 2544)

การออกนอกระบบราชการของมหาวิทยาลัย สื่อถึงเสรีภาพในการจัดการและผลิตบริการการศึกษา ผู้เรียนมีเสรีภาพที่จะเลือกเรียน ผู้เข้าเรียนจะต้องรับผิดชอบค่าใช้จ่ายตามจริง การจัดการศึกษาอยู่ในฐานะที่ต้องพึ่งพาและเลี้ยงตนเองได้ โดยการที่ต้องจัดหารายได้ให้เพียงพอกับค่าใช้จ่ายที่พึงจะเกิดขึ้น โดยรายได้ที่จัดหานั้นส่วนสำคัญที่ปฏิบัติกันทั่วไปก็คือ ค่าเล่าเรียน ค่าบำรุงและค่าธรรมเนียม หรืออาจเรียกชื่ออย่างอื่นที่เรียกเก็บเอาจากผู้เรียน ในบางกรณี อาจมีรายได้จากการประกอบธุรกิจประเภทอื่นที่ควบคู่หรือเกี่ยวพันกับธุรกิจการศึกษา หรืออาจมีกองทุนหรือมูลนิธิเป็นฝ่ายให้การสนับสนุนทางการเงินด้วย

รายได้ที่จุฬาลงกรณ์มหาวิทยาลัยหามาได้ด้วยตนเองนี้จะถือว่าเป็น "รายได้พิเศษ" ซึ่งมหาวิทยาลัยสามารถจัดเก็บไว้ได้เองตามกฎหมายมหาวิทยาลัย และสามารถบริหารจัดการภายใต้ระเบียบข้อบังคับของมหาวิทยาลัยอย่างอิสระอีกด้วย นอกจากนั้นรายได้ส่วนนี้ยังมีความสำคัญอย่างยิ่งในการผลักดันให้สามารถมีการดำเนินการตามนโยบายและบริหารงานตามความจำเป็นของจุฬาลงกรณ์มหาวิทยาลัย เพื่อให้สามารถธำรง "ความเป็นอิสระ" ของมหาวิทยาลัยเอาไว้ได้ เพราะย่อมเป็นการไร้ประโยชน์หากจะยังคงพัวพันถึงความเป็นอิสระทางวิชาการก็ดี ความเป็นอิสระในทางการบริหารก็ดี ในขณะที่มหาวิทยาลัยยังไม่มีแม้แต่เงินงบประมาณและไม่มีอำนาจในการบริหารและใช้จ่ายให้เป็นไปตามเป้าหมายที่จุฬาลงกรณ์มหาวิทยาลัยเห็นว่าเหมาะสมสำหรับตนเองได้

ดังนั้นรายได้ของจุฬาลงกรณ์มหาวิทยาลัยที่จัดหามาได้ด้วยตนเอง จึงไม่ใช่แต่เพียงงบประมาณอีกก้อนหนึ่งที่จะนำมาสนับสนุนรายจ่ายที่ไม่ได้รับจากงบประมาณแผ่นดินเท่านั้น หากแต่เป็นปัจจัยสำคัญที่จะบ่งชี้ถึงระดับของความเป็นอิสระของมหาวิทยาลัยด้วย ภายใต้ยุคสมัย

ที่การบริหารจัดการกับเงินงบประมาณแผ่นดิน และการใช้จ่ายใช้สอยเงินงบประมาณแผ่นดิน ยังคงต้องปฏิบัติตามหลักเกณฑ์และระเบียบข้อบังคับเดียวกับกระทรวง ทบวง กรม ในฝ่ายบริหารอื่นๆ ดังที่เป็นอยู่ในปัจจุบันด้วย

การกำหนดยุทธศาสตร์และกลยุทธ์การบริหารจุฬาลงกรณ์มหาวิทยาลัย ในปี 2547-2551 ซึ่งได้ผ่านความเห็นชอบจากสภาจุฬาลงกรณ์มหาวิทยาลัย ในการประชุมครั้งที่ 651 วันที่ 27 พฤษภาคม 2547 ก็ได้มีการกำหนดไว้อย่างชัดเจนเกี่ยวกับการหารายได้ ไว้ในสวน ยุทธศาสตร์การพัฒนองค์กร ข้อที่ 2.6 ว่ามีแนวทางการดำเนินงานประกอบด้วย

1. การเพิ่มประสิทธิภาพการจัดการทรัพย์สินทางกายภาพของจุฬาฯ
2. การปรับแนวคิดการหารายได้จากการให้เช่าพื้นที่เชิงพาณิชย์ โดยเพิ่มการใช้พื้นที่เพื่อกิจกรรมการศึกษาที่มีรายได้ เช่น พื้นที่โครงการหมอน 20 ซึ่งมีแนวคิดในการพัฒนาเป็นศูนย์การศึกษาหลักสูตรนานาชาติ หลักสูตรพิเศษ ศูนย์นวัตกรรม University – Industry / Business Linkage รวมทั้ง Distance Education เป็นต้น
3. การใช้ประโยชน์จาก Knowledge Services
4. การระดมความร่วมมือจากนิสิตเก่า และภาคธุรกิจ

จากยุทธศาสตร์ข้างต้นทำให้เห็นได้ว่า แนวนโยบายโดยรวมในการบริหารจัดการจุฬาลงกรณ์มหาวิทยาลัยในทุกวันนี้ ไม่ได้มีความแตกต่างจากการประกอบธุรกิจแต่อย่างใด หลายสิ่งหลายอย่างดำเนินไปบนแนวทางของการแสวงหารายได้ เสมือนเป็นองค์กรธุรกิจองค์กรหนึ่ง

#### 4.3 การเข้าสู่การผลิตสินค้า (บริการทางการศึกษา) ของจุฬาลงกรณ์มหาวิทยาลัย

การศึกษาเรื่องการกลายเป็นสินค้าของจุฬาลงกรณ์นั้น ได้ใช้แนวคิดของคาร์ล มาร์กซ์ ซึ่งให้ความหมายของการกลายเป็นสินค้า (Commodification) ว่าเป็นการเปลี่ยนแปลงมูลค่าใช้สอย (use value) ไปสู่มูลค่าในการแลกเปลี่ยน (exchange value) โดยมาร์กซ์อธิบายการกลายเป็นสินค้าของพลังแรงงานของแรงงานมนุษย์ ซึ่งถูกทำให้มีมูลค่าในการแลกเปลี่ยนในระบบตลาด หรืออาจกล่าวได้ว่า กระบวนการกลายเป็นสินค้าเป็นการกลายสภาพจากผลผลิต (product) ไปเป็นสินค้า (commodity) เป็นการเปลี่ยนแปลงวิถีการผลิตของผลผลิตนั้นๆ จากการผลิตเพื่อใช้เองไปสู่การผลิตเพื่อแลกเปลี่ยน โดยสินค้านี้จะต้องมีมูลค่าการแลกเปลี่ยน (มูลค่า) หรือนัยหนึ่งคือประโยชน์ที่จูงใจให้เกิดการแลกเปลี่ยนขึ้น ซึ่งจากความหมายของการกลายเป็นสินค้าข้างต้นทำให้สามารถกล่าวได้ว่า การศึกษาในมหาวิทยาลัยนั้นได้กลายเป็นสินค้าชนิดหนึ่งที่มีมูลค่าในการใช้

สอย คือเป็นการเรียนเพื่อที่จะสามารถออกไปทำงานได้เงินเดือนสูงกว่าผู้ที่เรียนจบการศึกษาขั้นพื้นฐาน ก่อให้เกิดแรงจูงใจให้มหาวิทยาลัยซึ่งเป็นผู้มีอำนาจในการประสาทปริญญาบัตร เข้ามาทำการผลิตการเรียนการสอนในรูปแบบของหลักสูตรพิเศษที่สนองความต้องการของผู้ซื้อ(ผู้ต้องการการศึกษา)ให้มากยิ่งขึ้น

ทัศนะเกี่ยวกับการศึกษาเริ่มแปรเปลี่ยนไปอย่างสำคัญอันเนื่องมาจากกระแสพลังทุนนิยม การศึกษาเป็นเรื่องของการลงทุน ซึ่งผู้เป็นพ่อแม่จำนวนไม่น้อยยอมทุ่มทุนการใช้จ่ายเพื่อการศึกษาของลูกๆ เพราะเชื่อว่าการศึกษาเป็นเครื่องมือที่ช่วยยกฐานะทั้งทางเศรษฐกิจและสังคม ทำให้การศึกษามีมูลค่าทางเศรษฐกิจที่สูง โดยเฉพาะกับจุฬาลงกรณ์มหาวิทยาลัยซึ่งเป็นมหาวิทยาลัยที่มีชื่อเสียง มีต้นทุนในการให้บริการการศึกษาในด้านชื่อเสียงของมหาวิทยาลัยดีกว่ามหาวิทยาลัยอื่นๆ ใครๆก็หมยปองและอยากที่จะเข้าศึกษาที่จุฬาลงกรณ์มหาวิทยาลัยทั้งนั้น ส่งผลให้บริการการศึกษาของจุฬาลงกรณ์มหาวิทยาลัยเป็นที่ต้องการอย่างมากของผู้บริโภค

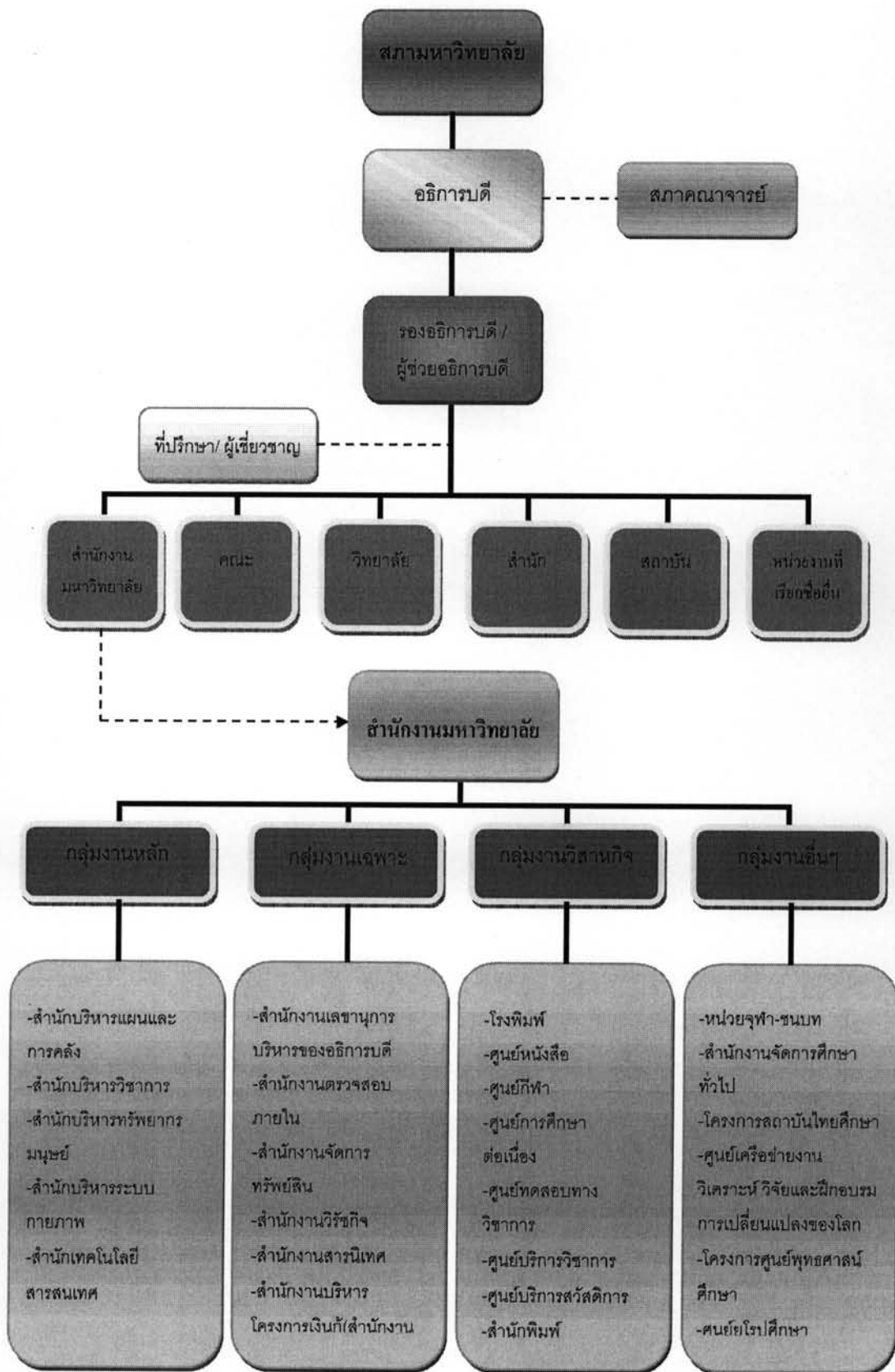
ความต้องการบริการการศึกษาที่เพิ่มขึ้นนี้ ก็ไม่ได้เป็นเพราะประชาชนเห็นประโยชน์ของการศึกษามากขึ้นเพียงประการเดียวเท่านั้น หากยังเป็นเพราะนโยบายอัตราค่าเล่าเรียนของรัฐบาลที่เก็บค่าเล่าเรียนต่ำกว่าต้นทุนการผลิตเป็นอันมาก ทั้งในระดับมัธยมศึกษาและมหาวิทยาลัยมีผลเสมือนหนึ่งการให้เงินอุดหนุนในรูปแบบแฝง (Implicit Subsidy) แก่ผู้มีโอกาสรับบริการการศึกษาของรัฐ ประชาชนจึงแย่งชิงกันที่จะรับเงินอุดหนุนดังกล่าว เพราะนโยบายค่าเล่าเรียนอัตราต่ำทำให้อัตรามผลตอบแทนในการลงทุนด้านการศึกษาสูงกว่าปกติ ความต้องการของผู้บริโภคกำลังกลายเป็นปัจจัยสำคัญที่กำหนดโครงสร้างการผลิตในภาคการศึกษา สิ่งนี้ถือเป็นเงื่อนไขสำคัญที่ทำให้การศึกษากลายเป็นสินค้าอย่างหนึ่งในสังคม เนื่องจากมีแรงจูงใจให้เกิดการแสวงหาผลประโยชน์จากการเป็นผู้ให้บริการการศึกษา การศึกษากำลังแปรเปลี่ยนไปสนองตอบผู้มีอำนาจซื้อ โดยเฉพาะอย่างยิ่งภาคธุรกิจเอกชน กระแสที่ตามมาติดๆ คือ กระแสธุรกิจ ที่กลไกตลาดมีบทบาทมากขึ้น การศึกษาในมหาวิทยาลัยกลายเป็นสินค้าที่ขายได้ ทำกำไรได้ ความรู้ก็เป็นสินค้า จึงเกิดธุรกิจอุดมศึกษา หรืออุตสาหกรรมบริการอุดมศึกษา

#### 4.4 โครงสร้างเชิงองค์กรและการบริหารจัดการของจุฬาลงกรณ์มหาวิทยาลัย

การผลิตสินค้าในระบบทุนนิยมมีเป้าหมายเพื่อสะสมทุน และนำทุน\* มาดำเนินการผลิตอย่างต่อเนื่อง หรือนำไปขยายกิจการเพื่อให้สามารถแข่งขันกับผู้ผลิตรายอื่นๆได้ ทุนจึงเป็นเป้าหมายสูงสุดของการผลิต ขณะเดียวกันก็เป็นเครื่องมือในการผลิต คือ เป็นทั้งเครื่องมือ และเป้าหมายพร้อมๆกัน ซึ่งการวิเคราะห์กระบวนการผลิตสินค้าแบบทุนนิยมตามแนวคิดเศรษฐศาสตร์การเมืองมาร์กซิสต์มองว่า กระบวนการผลิตเป็นเรื่องของความสัมพันธ์ระหว่างเจ้าของปัจจัยการผลิต และแรงงาน ซึ่งปัจจัยการผลิต (means of production) อันได้แก่ วัตถุดิบ และเครื่องจักรเทคโนโลยี ถือเป็นปัจจัยการผลิตที่ไม่สามารถก่อให้เกิดมูลค่าส่วนเกินเพื่อสะสมทุนได้ด้วยตัวมันเอง แต่ต้องอาศัยพลังแรงงานของคนในการผลิต เช่น เปิด-ปิดเครื่องจักร เป็นต้น โดยที่ก่อนเข้าสู่กระบวนการผลิต นายทุนซึ่งเป็นผู้ถือครองปัจจัยการผลิตจะซื้อหาปัจจัยการผลิตในตลาด เช่น วัตถุดิบ เครื่องจักร อีกทั้งจัดหาพลังแรงงาน (labour power) ในตลาดด้วย กล่าวคือ นายจ้างจะซื้อความรู้ความสามารถในการทำงานของแรงงานโดยให้ค่าจ้างเป็นการตอบแทน ซึ่งความรู้ความสามารถที่นายจ้างว่าจ้างมานั้นต้องสร้างมูลค่าได้มากกว่าหรือสูงกว่าค่าจ้างที่ซื้อหรือแลกเปลี่ยนมาจากแรงงาน ลักษณะที่กล่าวมานี้เป็นลักษณะส่วนใหญ่ของการดำเนินการขูดรีดมูลค่าส่วนเกินของเจ้าของปัจจัยการผลิตจากพลังแรงงานของคนงาน ซึ่งจากการศึกษาการจัดบริการการศึกษาของจุฬาลงกรณ์มหาวิทยาลัยพบว่า ความสัมพันธ์ระหว่างเจ้าของปัจจัยการผลิต และแรงงานสามารถดูได้จากลักษณะโครงสร้างการบริหารงานของจุฬาลงกรณ์มหาวิทยาลัย (แหล่งที่มา : <http://www.chula.ac.th/> )

\* คำว่า "ทุน" ตามความหมายของเศรษฐศาสตร์การเมืองมาร์กซิสต์ หมายถึง มูลค่าแรงงานที่สะสมขึ้น และเป็นความสัมพันธ์ทางสังคมชนิดหนึ่ง ที่จะช่วยเจาะทะลุมาย้อนลึกถึงสิ่งที่เรียกว่า "กำไร" และ "การสะสมเพิ่มมูลค่าของทุน" ว่าเกิดขึ้นได้อย่างไร พิชิต ลิขิตกิจสมบูรณ์, "ทฤษฎีเศรษฐศาสตร์การเมือง" คณะเศรษฐศาสตร์ มหาวิทยาลัยธรรมศาสตร์, 2546, หน้า





ภาพที่ 4.1 แผนภูมิโครงสร้างการบริหารงานของจุฬาลงกรณ์มหาวิทยาลัย

จะเห็นได้ว่าโครงสร้างการบริหารงานของจุฬาลงกรณ์มหาวิทยาลัยมีลักษณะการแบ่งงานกันทำอย่างชัดเจน โดยจะสามารถแยกประเภทแรงงานในมหาวิทยาลัยได้เป็น 2 แบบ คือ

1. แรงงานที่มีความสัมพันธ์กับการผลิตโดยตรง (directive labour) หรือแรงงานผลิต คือ แรงงานที่สามารถผลิตมูลค่าส่วนเกินให้กับเจ้าของปัจจัยการผลิต ซึ่งแรงงานในที่นี่ก็คือ อาจารย์ผู้สอนในมหาวิทยาลัยซึ่งเป็นแรงงานผู้ผลิตและส่งมอบสินค้า(ความรู้)ให้แก่บัณฑิต เป็นแรงงานหลักที่สามารถสร้างมูลค่าส่วนเกินให้แก่มหาวิทยาลัยโดยตรง และสินค้าความรู้นี้เป็นสินค้าชนิดพิเศษที่ไม่มีวันหมดไปยังคงติดอยู่กับตัวผู้ผลิตหรืออาจารย์ตลอดเวลา

2. แรงงานที่ไม่มีความสัมพันธ์โดยตรงกับการผลิต (supporting labour) หรือแรงงานไม่ผลิต แต่มีส่วนช่วยสนับสนุนให้การทำงานในมหาวิทยาลัยมีประสิทธิภาพเพิ่มขึ้น คือ แรงงานที่ไม่ได้ก่อให้เกิดมูลค่าส่วนเกินหรือไม่สามารถขูดรีดพลังแรงงานได้โดยตรง ได้แก่ พนักงานบัญชี เจ้าหน้าที่ธุรการ หรือเจ้าหน้าที่ประจำโครงการต่างๆ จัดเป็น Staff ที่ช่วยสนับสนุนการเรียนการสอนและงานด้านต่างๆ ของมหาวิทยาลัย สำหรับธุรกิจการศึกษาในมหาวิทยาลัยไม่ถือว่าเป็นแรงงานที่สร้างมูลค่าส่วนเกินได้มากเท่ากับแรงงานครูอาจารย์ดังจะได้กล่าวต่อไปในหัวข้อการสะสมมูลค่าส่วนเกิน

#### 4.5 การลงทุนในการดำเนินกิจการบริการการศึกษาของจุฬาลงกรณ์มหาวิทยาลัย

การผลิตบริการการศึกษาของมหาวิทยาลัยนั้นจำเป็นต้องมีปัจจัยในการผลิต ซึ่งก็คือทุนที่ใช้ในการดำเนินการ โดยสามารถแบ่งทุนได้เป็น 2 ประเภท คือ ทุนคงที่ (Constant Capital) และ ทุนผันแปร (Variable Capital)

ประเภทที่หนึ่ง ทุนคงที่ สำหรับการดำเนินกิจการบริการการศึกษาของจุฬาลงกรณ์มหาวิทยาลัยประกอบไปด้วย

1. อาคารสถานที่ จุฬาลงกรณ์มหาวิทยาลัยเป็นเจ้าของที่ดินพระราชทานเขตปทุมวัน มีเนื้อที่ 1,309 ไร่ ตามพระราชบัญญัติโอนกรรมสิทธิ์อันเป็นทรัพย์สินส่วนพระมหากษัตริย์ ตำบลปทุมวัน จังหวัดพระนคร ให้จุฬาลงกรณ์มหาวิทยาลัย พ.ศ.2482 มหาวิทยาลัยจัดสรรการใช้พื้นที่ออกเป็น 3 ส่วน ดังนี้ 1.พื้นที่เขตการศึกษา ประมาณ 50% 2.พื้นที่ที่หน่วยราชการอื่นยืมใช้ ประมาณ 20% 3.พื้นที่เขตพาณิชย์ ประมาณ 30% ซึ่งการจัดการทรัพย์สินในส่วนเขตพาณิชย์นั้นเป็นการดำเนินงานเพื่อแสวงหารายได้มาสนับสนุนการดำเนินงานและพัฒนามหาวิทยาลัย โดยมี

วิธีการจัดหาผลประโยชน์ที่ดำเนินงานมาเป็นกรให้เข้าพื้นที่เพื่อดำเนินโครงการพัฒนาที่ดินตามที  
สภามหาวิทยาลัยเห็นสมควร

2. ค่าตกแต่งอาคารสถานที่
3. ค่าครุภัณฑ์ และอุปกรณ์การสอน
4. ค่าดำเนินการอื่นๆ

ประเภทที่สอง ทุนผันแปร สำหรับการดำเนินกิจการบริการการศึกษาของจุฬาลงกรณ์  
มหาวิทยาลัยประกอบไปด้วย

1. ทุนผันแปรอันเกิดจากแรงงานที่มีส่วนสัมพันธ์กับการผลิตโดยตรง หมายถึง พลังแรงงาน  
จากอาจารย์ผู้สอน ซึ่งการสะสมมูลค่าส่วนเกิน (surplus value) สามารถเกิดได้จากทุนผันแปรอัน  
เกิดจากพลังแรงงานของครูอาจารย์ ซึ่งจำนวนแรงงานอาจารย์ของจุฬาลงกรณ์มหาวิทยาลัย  
ทั้งหมดที่รวบรวมโดยสำนักบริหารทรัพยากรมนุษย์ จุฬาลงกรณ์มหาวิทยาลัย ระบุไว้ว่าในปัจจุบัน  
มีจำนวนทั้งหมดประมาณ 2,863 คน แยกตามประเภทการจ้างงานได้ดังนี้

รูปแบบที่1 อาจารย์ที่เป็นข้าราชการ อาจารย์ในรูปแบบนี้จะมีอัตราเงินเดือนเช่นเดียวกับ  
ข้าราชการในสังกัดทบวงมหาวิทยาลัย โดยจำนวนอาจารย์ในรูปแบบนี้จะมีแนวโน้มที่ลดลงเรื่อยๆ  
สืบเนื่องจากการที่คณะกรรมการกำหนดเป้าหมายและนโยบายกำลังคนภาครัฐ (คปร.) และ  
คณะรัฐมนตรี ได้มีมติเกี่ยวกับการยุบเลิกอัตราข้าราชการที่ว่างจากการเกษียณอายุ การให้  
ทบวงมหาวิทยาลัยใช้วิธีการจ้างบุคคลเป็นพนักงานมหาวิทยาลัยในระบบใหม่แทนการบรรจุเป็น  
ข้าราชการในตำแหน่งที่เกษียณและตำแหน่งว่างที่มีอยู่ในปัจจุบันและที่จะว่างต่อไป ในปัจจุบันมี  
จำนวนทั้งหมดประมาณ 2,139 คน

รูปแบบที่2 อาจารย์ที่เป็นลูกจ้างชั่วคราวต่างประเทศ คืออาจารย์ชาวต่างชาติที่ใช้อัตรา  
ค่าจ้างโดยเงินรายได้ของหน่วยงานนั้นๆ (เงินนอกงบประมาณ) ในปัจจุบันมีจำนวนทั้งหมด  
ประมาณ 42 คน

รูปแบบที่3 อาจารย์ที่เป็นพนักงานมหาวิทยาลัย จุฬาลงกรณ์มหาวิทยาลัยในฐานะผู้ว่าจ้าง  
อันเป็นเจ้าของปัจจัยการผลิตได้กำหนดอัตราค่าจ้างของแรงงานทั้งหมดในรูปแบบนี้ อยู่ภายใต้  
บัญชีเงินเดือนของระบบพนักงานมหาวิทยาลัย โดยเรียกรวมแรงงานในส่วนนี้ว่า พนักงาน  
มหาวิทยาลัย สายวิชาการ มีหน่วยงานที่รับผิดชอบโดยตรงเกี่ยวกับการจ้างงาน คือสำนักบริหาร

ทรัพยากรมนุษย์และระบบงาน ซึ่งในรูปแบบนี้จะแยกย่อยได้อีกสองประเภทคือ 1)อาจารย์ที่เป็นพนักงานมหาวิทยาลัยหมวดเงินรายได้ ค่าจ้างโดยเงินรายได้ของหน่วยงานนั้นๆ(เงินนอกงบประมาณ) ในปัจจุบันมีจำนวนทั้งหมดประมาณ 32 คน และ2)อาจารย์ที่เป็นพนักงานมหาวิทยาลัยหมวดเงินอุดหนุน(เงินงบประมาณสนับสนุนจากภาครัฐ) โดยจำนวนอาจารย์ในรูปแบบนี้จะมีมากขึ้นเรื่อยๆ เพราะเป็นระบบใหม่ที่มาแทนการบรรจุเป็นข้าราชการ ตามรูปแบบที่1 ปัจจุบันมีจำนวนทั้งหมดประมาณ 650 คน ซึ่งมีตารางการกำหนดตำแหน่งและอัตราเงินเดือนสำหรับการบรรจุครั้งแรกของ พนักงานมหาวิทยาลัยสายวิชาการไว้อย่างชัดเจน ดังนี้

ตารางที่ 4.1 การกำหนดตำแหน่งและอัตราเงินเดือนพนักงานมหาวิทยาลัย สายวิชาการ

ระดับ	ตำแหน่ง	ระดับขั้น	เงินเดือน(เริ่มบรรจุ)	
			ขั้นต่ำ	ขั้นสูง
A5	อาจารย์	15	14,400	24,500
		22	19,900	34,100
A4	ผู้ช่วยศาสตราจารย์	25	25,600	37,700
A3	รองศาสตราจารย์	30	31,100	45,800
A2	ศาสตราจารย์	35	37,600	55,500
A1	ศาสตราจารย์(อาวุโส)	40	45,200	66,900

หมายเหตุ: ตามระเบียบจุฬาลงกรณ์มหาวิทยาลัยว่าด้วยการบริหารบุคคลพนักงานมหาวิทยาลัย พ.ศ.2539

ด้านการพัฒนาอาจารย์มหาวิทยาลัยนั้น มหาวิทยาลัยถือเป็นเรื่องสำคัญอย่างยิ่ง เนื่องด้วยแรงงานในส่วนนี้มีความสัมพันธ์กับการสะสมกำไร(มูลค่าส่วนเกิน)โดยตรง เพื่อให้ อาจารย์มีคุณภาพและส่งผลต่อการเรียนการสอนและชื่อเสียงของมหาวิทยาลัยด้วย ไม่ว่าจะเป็นการสนับสนุนในด้านการขอกำหนดตำแหน่งทางวิชาการ การลาศึกษา ฝึกอบรม โดยหน่วยงาน เป็นผู้ให้ทุน หรือทุนอาจารย์เองนั้นก็เป็นการพัฒนาอย่างหนึ่ง นอกจากนี้มหาวิทยาลัยยังได้มีการพัฒนาอาจารย์ในรูปแบบอื่นๆ ด้วย เช่น การจัดอบรมของมหาวิทยาลัย หรือการส่งไปอบรมกับหน่วยงานภายนอก การปฐมนิเทศก็เป็นส่วนหนึ่งที่มหาวิทยาลัยจัดดำเนินการให้ทุกปี หรือการที่ฝ่ายวิชาการของมหาวิทยาลัยได้จัดเงินทุนสำหรับนักวิจัยหน้าใหม่ไว้ให้สำหรับ อาจารย์เพื่อขอมาผลิตผลงานวิจัย โดยอาจารย์สามารถนำผลงานนั้นๆ มาขอกำหนดตำแหน่งทางวิชาการได้ด้วย ก็เป็นการพัฒนาอาจารย์อีกทางหนึ่งเช่นกัน ตลอดจนการส่งไปดูงานในประเทศและ ต่างประเทศ ก็สามารถนับอยู่ในข่ายนี้ด้วย และในอนาคตอาจารย์อาจได้รับเชิญเข้า ร่วมเป็นที่วิจัยร่วมกับ

อาจารย์อาวุโสก็ถือได้ว่า เป็นการพัฒนา การให้โอกาสความก้าวหน้า กับอาจารย์อีกทางหนึ่งได้ ในเรื่องของการผลิตผลงาน การมีชื่อเสียงเป็นที่รู้จักในวงวิชาการ ในโอกาสต่อไปได้

2. ทุนผันแปรอันเกิดจากแรงงานที่ไม่มีส่วนสัมพันธ์กับการผลิตโดยตรง คือ พนักงานบัญชี เจ้าหน้าที่ธุรการ หรือเจ้าหน้าที่ประจำโครงการต่างๆ จัดเป็น Staff ที่ช่วยสนับสนุนการเรียนการสอนและงานด้านต่างๆ ของมหาวิทยาลัย ค่าใช้จ่ายในส่วนนี้ขึ้นอยู่กับจำนวนแรงงาน และตำแหน่งของงานที่มีอยู่ในมหาวิทยาลัย จำนวนแรงงานประเภทนี้ของจุฬาลงกรณ์มหาวิทยาลัย ที่รวบรวมโดยสำนักบริหารทรัพยากรมนุษย์ จุฬาลงกรณ์มหาวิทยาลัย ระบุว่าในปัจจุบันมีจำนวนทั้งหมดประมาณ 4,631 คน แยกตามประเภทการจ้างงานดังนี้

รูปแบบที่1 บุคลากรที่มีสภาพเป็นข้าราชการ บุคลากรในรูปแบบนี้จะมีอัตราเงินเดือนเช่นเดียวกับข้าราชการในสังกัดทบวงมหาวิทยาลัย โดยจำนวนบุคลากรในรูปแบบนี้จะมีแนวโน้มที่ลดลงเรื่อยๆ ด้วยเหตุผลเช่นเดียวกับแรงงานอาจารย์ที่เป็นข้าราชการ ซึ่งในปัจจุบันมีบุคลากรรูปแบบนี้มีจำนวนทั้งหมดประมาณ 1,550 คน

รูปแบบที่2 บุคลากรที่เป็นลูกจ้าง แยกย่อยได้อีกเป็น บุคลากรที่เป็นลูกจ้างเงินงบประมาณ ใช้อัตราค่าจ้างที่สนับสนุนโดยเงินงบประมาณของรัฐ ในปีพ.ศ.2550 มีจำนวนทั้งหมด 1,093 คน และบุคลากรที่เป็นลูกจ้างเงินนอกงบประมาณ ที่ใช้อัตราค่าจ้างโดยเงินรายได้ของหน่วยงานนั้นๆ ในปัจจุบันมีจำนวนทั้งหมดประมาณ 478 คน

รูปแบบที่3 บุคลากรที่เป็นพนักงานมหาวิทยาลัย จุฬาลงกรณ์มหาวิทยาลัยในฐานะผู้ว่าจ้างอันเป็นเจ้าของปัจจัยการผลิตได้เรียกรวมบุคลากรในส่วนนี้ว่าเป็นพนักงานมหาวิทยาลัยสายสนับสนุนวิชาการ อัตราค่าแรงอยู่ภายใต้บัญชีเงินเดือนของระบบพนักงานมหาวิทยาลัย มีหน่วยงานที่รับผิดชอบโดยตรง คือสำนักบริหารทรัพยากรมนุษย์และระบบงาน เช่นเดียวกับพนักงานมหาวิทยาลัยสายวิชาการ ซึ่งในรูปแบบนี้จะแยกย่อยได้อีกสองประเภทคือ 1)บุคลากรที่เป็นพนักงานมหาวิทยาลัยหมวดเงินรายได้ ค่าจ้างโดยเงินรายได้ของหน่วยงานนั้นๆ(เงินนอกงบประมาณ) ในปัจจุบันมีจำนวนทั้งหมดประมาณ 977 คน และ2)บุคลากรที่เป็นพนักงานมหาวิทยาลัยหมวดเงินอุดหนุน(เงินงบประมาณสนับสนุนจากภาครัฐ) โดยจำนวนบุคลากรในรูปแบบนี้จะมีแนวโน้มเพิ่มขึ้นเรื่อยๆ ด้วยเหตุผลเช่นเดียวกับแรงงานอาจารย์ที่เป็นพนักงานมหาวิทยาลัยหมวดเงินอุดหนุนดังกล่าวไปข้างต้น ในปัจจุบันมีจำนวนทั้งหมดประมาณ 533 คน มีตารางการกำหนดตำแหน่งและอัตราเงินเดือนสำหรับการบรรจุครั้งแรกของ พนักงานมหาวิทยาลัยสายสนับสนุนวิชาการไว้อย่างชัดเจน ดังนี้

ตารางที่ 4.2 การกำหนดตำแหน่งและอัตราเงินเดือนพนักงานมหาวิทยาลัย สายสนับสนุนวิชาการ

ระดับ	ตำแหน่ง	เงินเดือน(เริ่มบรรจุ)	
		ขั้นต่ำ	ขั้นสูง
P1	ผู้อำนวยการ	31,100	45,800
P2	รองผู้อำนวยการ	27,700	40,800
P3	หัวหน้าฝ่าย	24,800	36,500
P4	รองหัวหน้าฝ่าย	20,100	27,500
P5	หัวหน้างาน	17,400	23,700
P6	รองหัวหน้างาน	13,600	18,300
P7	เจ้าหน้าที่ปฏิบัติงาน(ระดับป.ตรีขึ้นไป)	8,500	13,500
P8	เจ้าหน้าที่ปฏิบัติงาน(ระดับปวส.)	7,600	9,900
	เจ้าหน้าที่ปฏิบัติงาน(ระดับปวช.)	6,200	7,200
P9	พนักงานขับรถยนต์	5,800	
	คนงาน นักการภารโรง ยาม ฯลฯ	5,400	

หมายเหตุ: ตามระเบียบจุฬาลงกรณ์มหาวิทยาลัยว่าด้วยการบริหารบุคคลพนักงานมหาวิทยาลัย พ.ศ.2539

และนอกจากทุนคงที่ และทุนแปรผันที่กล่าวไปข้างต้นแล้ว การดำเนินกิจการให้บริการ การศึกษาของจุฬาลงกรณ์มหาวิทยาลัย ยังมีค่าใช้จ่ายอื่นๆ อีก เช่น ค่าสาธารณูปโภค เป็นต้น

#### 4.6 กระบวนการผลิตการเรียนการสอน

การผลิตการเรียนการสอนต่างๆของจุฬาลงกรณ์มหาวิทยาลัย มีหน่วยงานที่รับผิดชอบดูแล ก็คือ ส่วนส่งเสริมและพัฒนาวิชาการ สำนักบริหารวิชาการ ซึ่งจะผลิตการเรียนการสอนต่างๆ ภายใต้อาณาเขตมาตรฐานหลักสูตรระดับอุดมศึกษา พ.ศ.2548 ที่ควบคุมโดยสำนักงานคณะกรรมการ อุดมศึกษา กระทรวงศึกษาธิการ

จุฬาลงกรณ์มหาวิทยาลัย (ผู้ผลิตการเรียนการสอน) มีหน้าที่คือต้องรับผิดชอบการพัฒนา หลักสูตรให้มีมาตรฐานและคุณภาพการศึกษาที่สูงขึ้น สอดคล้องกับเกณฑ์มาตรฐานหลักสูตร อุดมศึกษาของคณะกรรมการอุดมศึกษา และต้องกำหนดตัวบ่งชี้มาตรฐานของหลักสูตรและ คุณภาพของการศึกษาให้สอดคล้องเกณฑ์มาตรฐานการศึกษาของคณะกรรมการอุดมศึกษา เกณฑ์มาตรฐานวิชาการและวิชาชีพรวมทั้งมาตรฐานอื่นๆ อาทิ จำนวนคุณสมบัติของอาจารย์ ผู้สอนในหลักสูตร สัดส่วนของนักศึกษากับอาจารย์ผู้สอน เป็นต้น ซึ่งจุฬาลงกรณ์มหาวิทยาลัย ได้

กำหนดขั้นตอนการเสนอขอความเห็นชอบ ในหลักสูตรใหม่หรือหลักสูตรปรับปรุงไว้ดังนี้  
(แหล่งที่มา : <http://www.academic.chula.ac.th/>)

### ขั้นตอนการเสนอขอความเห็นชอบ : หลักสูตรใหม่หรือหลักสูตรปรับปรุง

1. คณะ/หน่วยงานส่งเอกสารไปยังสำนักบริหารแผนและการคลัง ได้แก่
  - 1.1 เอกสารการเสนอหลักสูตร 6 รายการ จำนวน 3 ชุด คือ
    - 1) แบบเสนอหลักสูตรใหม่หรือหลักสูตรปรับปรุง (ร่างหลักสูตร)
    - 2) สรุปประเด็นสำคัญของหลักสูตร
    - 3) ความเห็นของผู้ทรงคุณวุฒิ (ฉบับมีรายละเอียดครบถ้วนตามหัวข้อที่กำหนด)
    - 4) สรุปผลการประเมินตนเองตามปัจจัยคุณภาพ CU-CQA
    - 5) Checklist การประเมินตนเองตามปัจจัยคุณภาพ CU-CQA
    - 6) แบบประเมินหลักสูตร (เฉพาะกรณีหลักสูตรปรับปรุง)
  - 1.2 แบบแสดงข้อมูลด้านทรัพยากรฯ (เฉพาะกรณีหลักสูตรใหม่)
2. กรณีหลักสูตรมีการจัดเก็บค่าธรรมเนียมพิเศษ ให้คณะ/หน่วยงานส่งเอกสารเพิ่มเติมพร้อมกับเอกสารตามข้อ 1. ได้แก่
  - 2.1 ร่างประกาศ เรื่องอัตราการจัดเก็บเงินและอัตราการเบิกจ่ายค่าใช้จ่ายของหลักสูตร
  - 2.2 หลักการ เหตุผล ความจำเป็นในการเสนอขออนุมัติอัตราต่างๆ ดังกล่าว
  - 2.3 ประมาณการรายรับ-รายจ่ายของหลักสูตรเป็นเวลา 5 ปี
3. ส่วนแผนงานและโครงการ สำนักบริหารแผนและการคลัง ดำเนินการ
  - 3.1 ส่งเอกสารตามข้อ 1.1 ทั้ง 6 รายการ และสรุปข้อมูลด้านทรัพยากรฯ ให้สำนักบริหารวิชาการ
  - 3.2 ส่งเอกสารตามข้อ 2.1, 2.2 และ 2.3 ให้สำนักบริหารทรัพยากรมนุษย์
4. ส่วนส่งเสริมและพัฒนางานวิชาการ สำนักบริหารวิชาการ ดำเนินการ
  - 4.1 ตรวจสอบรายละเอียด และแจ้งคณะ/หน่วยงานปรับแก้ไข พร้อมทั้งให้ส่งเอกสารที่แก้ไขแล้วจำนวน 20 ชุด และแผ่นบันทึกสรุปประเด็นสำคัญของหลักสูตร (diskette)
  - 4.2 เสนอคณะกรรมการวิชาการของมหาวิทยาลัยพิจารณา
  - 4.3 เสนอผู้ทรงคุณวุฒิพิจารณารายวิชาเปิดใหม่
  - 4.4 แจ้งผลการพิจารณาของคณะกรรมการวิชาการของมหาวิทยาลัย พร้อมทั้งส่งร่างหลักสูตรให้คณะ/หน่วยงานปรับแก้ไข
5. คณะ/หน่วยงานจัดทำเอกสารส่งให้ส่วนส่งเสริมและพัฒนางานวิชาการ สำนักบริหารวิชาการ ได้แก่

5.1 หลักสูตรฉบับสมบูรณ์ กรณีหลักสูตรภาษาอังกฤษหรือหลักสูตรนานาชาติให้จัดทำแยกเป็น 2 ฉบับ คือฉบับภาษาไทยและฉบับภาษาอังกฤษ จำนวน 10 ชุด พร้อมด้วยแผ่นบันทึกรายละเอียดข้อมูลหลักสูตรฉบับสมบูรณ์ (CD/diskette) จำนวน 2 ชุด

5.2 แบบรายงานข้อมูลการพิจารณาอนุมัติ/เห็นชอบหลักสูตร (สมอ.02-06) จำนวน 1 ชุด

5.3 แบบเสนอเปิดรายวิชาและ/หรือแบบเสนอแก้ไขรายละเอียดรายวิชาทุกรายวิชา จำนวน 3 ชุด

6. ส่วนส่งเสริมและพัฒนาวิชาการ สำนักบริหารวิชาการ ดำเนินการ

6.1 เสนอที่ประชุมคณบดีเพื่อพิจารณาทุกหัว

6.2 เสนอสภามหาวิทยาลัยเพื่อพิจารณาอนุมัติ

6.3 จัดทำบันทึกแจ้งสำนักงานคณะกรรมการการอุดมศึกษา พร้อมจัดส่งเอกสาร/แผ่นบันทึกข้อมูล ได้แก่

1) เอกสารหลักสูตรใหม่หรือหลักสูตรปรับปรุง

2) แบบรายงานข้อมูลการพิจารณาอนุมัติ/เห็นชอบหลักสูตร (สมอ 02-06)

3) แผ่นบันทึกรายละเอียดข้อมูลหลักสูตรฉบับสมบูรณ์ (CD/diskette)

6.4 จัดส่งสำเนาบันทึกตามข้อ 6.3 ให้หน่วยงานที่เกี่ยวข้อง ได้แก่

1) สำนักบริหารแผนและการคลังเพื่อทราบ

2) บัณฑิตวิทยาลัย

3) สำนักทะเบียนและประมวลผล

4) คณะ/หน่วยงานที่รับผิดชอบหลักสูตร

} เพื่อทราบพร้อมทั้งจัดส่งเอกสารหลักสูตร  
ฉบับที่สภามหาวิทยาลัยอนุมัติให้ใช้เป็น  
เอกสารอ้างอิง

6.5 ตรวจสอบแบบเสนอเปิดรายวิชา/แบบเสนอแก้ไขรายละเอียดรายวิชา และจัดส่งสำนักทะเบียนและประมวลผลเพื่อบันทึกข้อมูลในทะเบียนรายวิชา พร้อมนำสำเนาบันทึกส่งคณะ/หน่วยงานผู้รับผิดชอบหลักสูตรเพื่อทราบ

7. สายงานนิติการ สำนักบริหารทรัพยากรมนุษย์ ดำเนินการ (ถ้ามีข้อ 2.)

7.1 ตรวจสอบรายละเอียดและแจ้งคณะ/หน่วยงานปรับแก้ไข พร้อมทั้งส่งเอกสารที่แก้ไขแล้ว และแผ่นบันทึกข้อมูล (diskette) จำนวน 1 ชุด

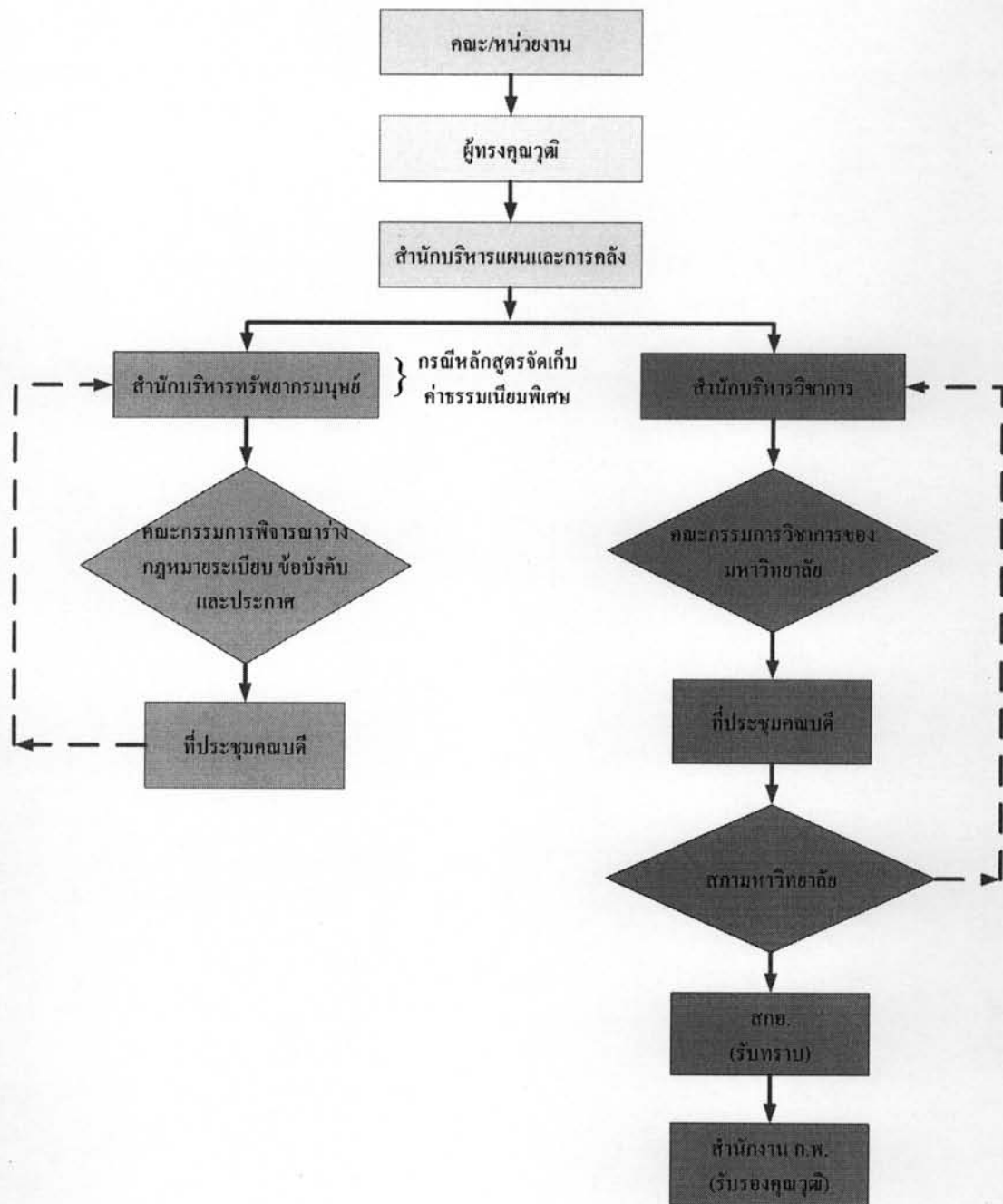
7.2 เสนอคณะกรรมการพิจารณาร่างกฎหมายระเบียบข้อบังคับและประกาศที่ออกตามความในระเบียบต่างๆ ของมหาวิทยาลัย

7.3 เสนอที่ประชุมคณบดีเพื่อพิจารณาอนุมัติ

7.4 แก้ไขร่างประกาศตามมติที่ประชุมคณบดีและจัดส่งสำเนาประกาศที่ทำนอกรับติดตั้งนามแล้วให้ส่วนแผนงานและโครงการ สำนักบริหารแผนและการคลัง ส่วนส่งเสริมและพัฒนาวิชาการสำนักบริหารวิชาการ และคณะ/หน่วยงานผู้รับผิดชอบหลักสูตร



โดยสรุปขั้นตอนการพิจารณาอนุมัติหลักสูตรใหม่เพื่อบรรจุเพิ่มในแผนพัฒนาจุฬาลงกรณ์มหาวิทยาลัย แสดงได้เป็นแผนภูมิดังนี้



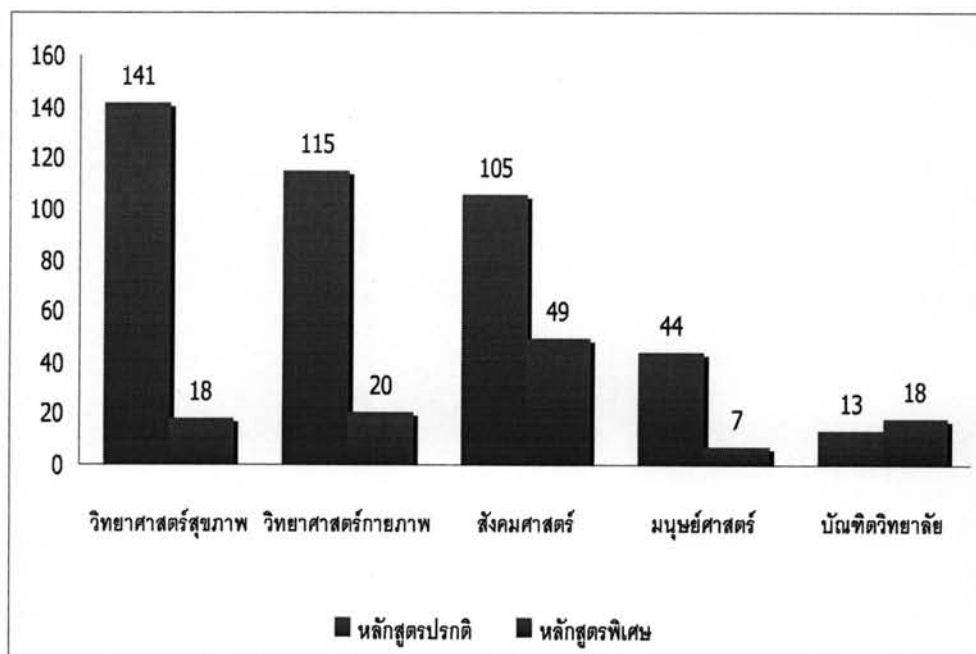
ภาพที่ 4.2 แผนภูมิแสดงขั้นตอนการพิจารณาอนุมัติหลักสูตรใหม่

(แหล่งที่มา : <http://www.academic.chula.ac.th/>)

#### 4.7 รูปแบบหลักสูตรการเรียนการสอนที่ผลิตโดยจุฬาลงกรณ์มหาวิทยาลัย

การผลิตการเรียนการสอน(หลักสูตร)ของจุฬาลงกรณ์มหาวิทยาลัย จะแบ่งเป็น 3 ระบบการศึกษาคือ 1) ระบบทวิภาค 2) ระบบทวิภาคนานาชาติ และ3) ระบบตรีภาค โดยระบบทวิภาคและระบบทวิภาคนานาชาติ จะแบ่งเป็น ภาคการศึกษาต้นในช่วงเดือนมิถุนายนถึงเดือนตุลาคม ภาคการศึกษาปลายในช่วงเดือนพฤศจิกายนถึงเดือนมีนาคม และภาคฤดูร้อนในช่วงเดือนเมษายนถึงเดือนพฤษภาคม ส่วนระบบตรีภาคจะแบ่งเป็น ภาคการศึกษาที่1ในช่วงเดือนมิถุนายนถึงเดือนกันยายน ภาคการศึกษาที่2ในช่วงเดือนตุลาคมถึงเดือนมกราคม และภาคการศึกษาที่3ในช่วงเดือนกุมภาพันธ์ถึงเดือนพฤษภาคม (แหล่งที่มา : <http://www.reg.chula.ac.th/> )

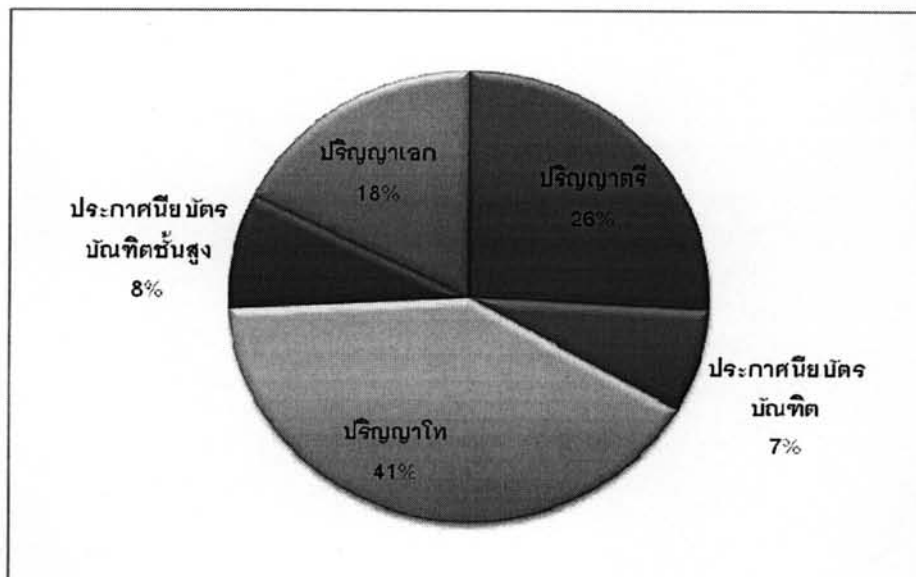
จากรายงานข้อมูลสถิติ ปีงบประมาณ 2550 ที่จัดทำโดยสำนักบริหารวิชาการจุฬาลงกรณ์มหาวิทยาลัย พบว่าหลักสูตรทั้งหมดที่เปิดทำการเรียนการสอนในปัจจุบันมีทั้งหมด 530 หลักสูตร 5 สาขาวิชา ประกอบด้วย 1)สาขาวิทยาศาสตร์สุขภาพ 2)สาขาวิทยาศาสตร์กายภาพ 3)สาขาสังคมศาสตร์ 4)สาขามนุษยศาสตร์ และ5)สหสาขาวิชาภายใต้การดูแลของบัณฑิตวิทยาลัย ซึ่งรูปแบบของหลักสูตรทั้งหมดจำแนกตามการเก็บค่าเล่าเรียนและค่าธรรมเนียมการศึกษาจะแบ่งเป็น 2 รูปแบบ คือหลักสูตรปกติ กับหลักสูตรพิเศษ



ภาพที่ 4.3 แผนภูมิแสดงจำนวนหลักสูตรปกติและหลักสูตรพิเศษจำแนกตามสาขาวิชา

4.7.1 หลักสูตรปรกติ หมายถึง "หลักสูตรในเวลาราชการ" ที่มหาวิทยาลัยดำเนินการจัดการเรียนการสอนตามแผนจัดการศึกษาที่มีอยู่ ซึ่งได้รับความสนับสนุนจากงบประมาณแผ่นดิน มีรูปแบบของการเก็บเงินจากผู้เข้ามาศึกษาเป็นค่าเล่าเรียนตามอัตราที่มหาวิทยาลัยได้กำหนดไว้ โดยหลักสูตรปรกติทุกหลักสูตรนั้นจะไม่มี การเรียกเก็บเงินค่าธรรมเนียมการศึกษาเพิ่มเติมจากค่าเล่าเรียนที่ผู้เข้ามาศึกษาต้องจ่ายอีก ถ้าไรส่วนเกินจากการที่มหาวิทยาลัยเข้ามาจัดบริการ การศึกษาในหลักสูตรปรกตินั้นจึงมีน้อย หรืออาจจะไม่มีเลยเมื่อเทียบกับต้นทุนในการจัดบริการ การศึกษาที่มหาวิทยาลัยต้องเสียไป ผู้ทำการศึกษาจึงไม่ถือว่าหลักสูตรปรกติที่จุฬาลงกรณ์ มหาวิทยาลัยจัดขึ้นมาเป็นการจัดบริการการศึกษาเพื่อหารายได้และสะสมทุนให้แก่มหาวิทยาลัย จะไม่สามารถเห็นภาพที่ชัดเจนในด้านของกระบวนการแปลงการศึกษา(หลักสูตร)ให้เป็นสินค้าได้

ในปัจจุบันจากจำนวนหลักสูตรทั้งหมดของจุฬาลงกรณ์มหาวิทยาลัย 530 หลักสูตร จะแบ่งเป็นหลักสูตรปรกติ(หลักสูตรในเวลาราชการ) 418 หลักสูตร แยกตามระดับการศึกษาได้เป็นปริญญาตรี 108 หลักสูตร ประกาศนียบัตรบัณฑิต 31 หลักสูตร ปริญญาโท 171 หลักสูตร ประกาศนียบัตรบัณฑิตชั้นสูง 34 หลักสูตร และปริญญาเอก 74 หลักสูตร แสดงสัดส่วนของ หลักสูตรปรกติตามระดับการศึกษาดังภาพที่ 4.4



ภาพที่ 4.4 แผนภูมิแสดงสัดส่วนของหลักสูตรปรกติ แบ่งตามระดับการศึกษา

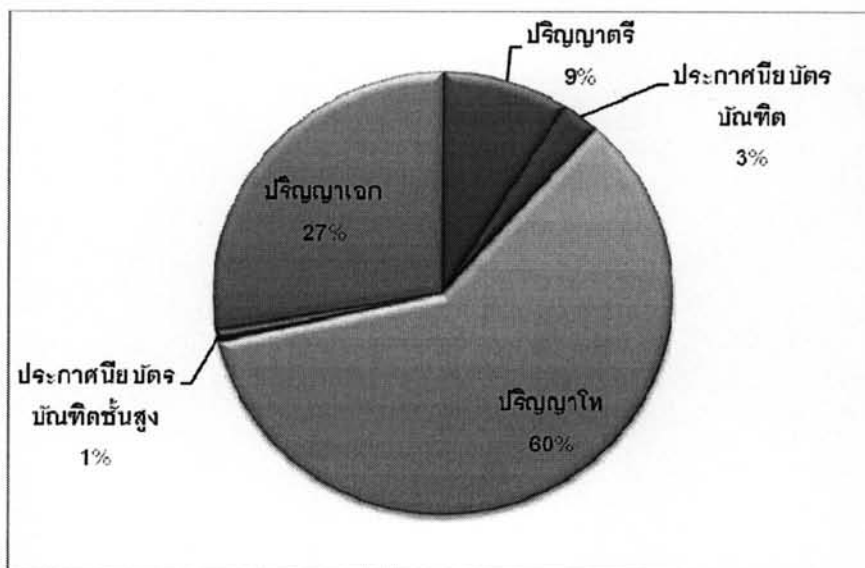
ตารางที่ 4.3 ตารางแสดงรายละเอียดของหลักสูตรปรกติ (ในเวลาราชการ) ปีการศึกษา 2550

	ปริญญาตรี	ประกาศนียบัตร บัณฑิต	ปริญญาโท	ประกาศนียบัตร บัณฑิตชั้นสูง	ปริญญาเอก
<b>วิทยาศาสตร์สุขภาพ</b>					
คณะจิตวิทยา	1		2		1
คณะทันตแพทยศาสตร์	1	9	11	6	1
คณะพยาบาลศาสตร์			6		
คณะแพทยศาสตร์	1	15	12	28	2
คณะเภสัชศาสตร์	2		10		5
คณะสหเวชศาสตร์	3		2		
คณะสัตวแพทยศาสตร์	1	4	10		5
สำนักวิชาวิทยาศาสตร์การกีฬา	1		1		1
วิทยาลัยการสาธารณสุข					
<b>วิทยาศาสตร์กายภาพ</b>					
คณะวิทยาศาสตร์	19	1	24		15
คณะวิศวกรรมศาสตร์	14	1	17		10
คณะสถาปัตยกรรมศาสตร์	6		6		2
วิทยาลัยปิโตรเลียมและปิโตรเคมี					
<b>สังคมศาสตร์</b>					
คณะครุศาสตร์	7		20		13
คณะนิติศาสตร์	1		1		1
คณะนิเทศศาสตร์	7		8		1
คณะพาณิชย์ศาสตร์และการบัญชี	12	1	8		1
คณะรัฐศาสตร์	4		6		1
คณะเศรษฐศาสตร์	10		1		
วิทยาลัยประชากรศาสตร์			1		1
สถาบันบัณฑิตบริหารธุรกิจศศินทร์					
<b>มนุษยศาสตร์</b>					
คณะศิลปกรรมศาสตร์	4		4		1
คณะอักษรศาสตร์	14		14		7
<b>บัณฑิตวิทยาลัย</b>					
บัณฑิตวิทยาลัย			7		6
<b>รวม</b>	108	31	171	34	74

(แหล่งที่มา : รายงานข้อมูลสถิติ ปีงบประมาณ 2550 สำนักบริหารวิชาการจุฬาลงกรณ์มหาวิทยาลัย)

4.7.2 หลักสูตรพิเศษ เป็นหลักสูตรที่จัดเพิ่มเติมขึ้นจากหลักสูตรการจัดการเรียนการสอน โดยปกติที่มหาวิทยาลัยดำเนินการอยู่ตามแผนจัดการศึกษา ซึ่งได้รับความสนับสนุนจากงบประมาณแผ่นดินโดยปกติ หมายถึง หลักสูตรในเวลาราชการ(อัตราค่าธรรมเนียมพิเศษ) หลักสูตรนอกเวลาราชการ และหลักสูตรนานาชาติและหลักสูตรภาษาอังกฤษ โดยหลักสูตรพิเศษเหล่านี้จะมีรูปแบบของการเก็บเงินจากผู้เข้ามาศึกษาเป็นค่าเล่าเรียนตามอัตราที่มหาวิทยาลัยได้กำหนดไว้ และค่าธรรมเนียมการศึกษาตามอัตราที่ประกาศของแต่ละหลักสูตรได้กำหนดไว้เพิ่มเติมอีกด้วย กำไรส่วนเกินจากการที่มหาวิทยาลัยเข้ามาจัดบริการการศึกษาในหลักสูตรพิเศษโดยส่วนใหญ่ นั้นจึงมีมาก ทำให้การจัดบริการการศึกษาเป็นหลักสูตรพิเศษของจุฬาลงกรณ์มหาวิทยาลัยเหล่านี้ จะสามารถมองเห็นภาพของกระบวนการที่เปลี่ยนแปลงไป การกลายเป็นสินค้าของการศึกษา และมูลค่าส่วนเกินจากการผลิตที่นำไปสู่การสะสมทุนได้อย่างชัดเจน

ปัจจุบันจุฬาลงกรณ์มหาวิทยาลัยมีการจัดการเรียนการสอนในหลักสูตรที่มีลักษณะเป็นหลักสูตรพิเศษ รวมทั้งสิ้น 112 หลักสูตร ทั้งในระดับปริญญาตรี ปริญญาโท ปริญญาเอก และประกาศนียบัตรบัณฑิต แยกตามระดับการศึกษาได้ดังนี้ ปริญญาตรี 10 หลักสูตร ประกาศนียบัตรบัณฑิต 3 หลักสูตร ปริญญาโท 67 หลักสูตร ประกาศนียบัตรบัณฑิตชั้นสูง 1 หลักสูตร และปริญญาเอก 31 หลักสูตร แสดงสัดส่วนของหลักสูตรพิเศษตามระดับการศึกษาดังภาพที่ 4.5



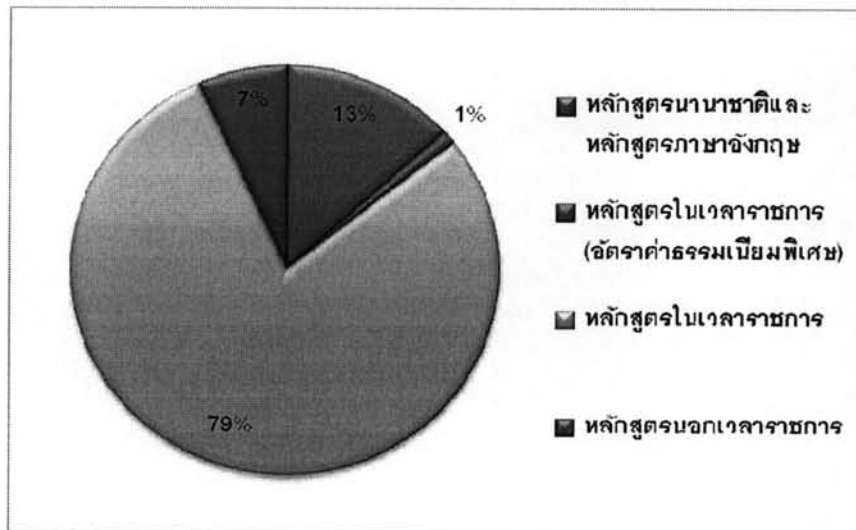
ภาพที่ 4.5 แผนภูมิแสดงสัดส่วนของหลักสูตรพิเศษแบ่งตามระดับการศึกษา

ตารางที่ 4.4 ตารางแสดงรายละเอียดของหลักสูตรพิเศษ ปีการศึกษา 2550

	ปริญญาตรี	ประกาศนียบัตร บัณฑิต	ปริญญาโท	ประกาศนียบัตร บัณฑิตชั้นสูง	ปริญญาเอก
<b>วิทยาศาสตร์สุขภาพ</b>					
คณะจิตวิทยา			2		
คณะทันตแพทยศาสตร์			1		
คณะพยาบาลศาสตร์			2		2
คณะแพทยศาสตร์			2		
คณะเภสัชศาสตร์			2		3
คณะสหเวชศาสตร์					
คณะสัตวแพทยศาสตร์					
สำนักวิชาวิทยาศาสตร์การกีฬา			1		
วิทยาลัยการสาธารณสุข		1	1		1
<b>วิทยาศาสตร์กายภาพ</b>					
คณะวิทยาศาสตร์	1		3		2
คณะวิศวกรรมศาสตร์	4		3		1
คณะสถาปัตยกรรมศาสตร์	1				
วิทยาลัยปิโตรเลียมและปิโตรเคมี			3		2
<b>สังคมศาสตร์</b>					
คณะครุศาสตร์			5	1	8
คณะนิติศาสตร์			2		
คณะนิเทศศาสตร์	1		5		
คณะพาณิชยศาสตร์และการบัญชี	2		5		3
คณะรัฐศาสตร์			3		
คณะเศรษฐศาสตร์	1		6		1
วิทยาลัยประชากรศาสตร์					
สถาบันบัณฑิตบริหารธุรกิจศศินทร์		1	4		1
<b>มนุษยศาสตร์</b>					
คณะศิลปกรรมศาสตร์			1		
คณะอักษรศาสตร์			5		1
<b>บัณฑิตวิทยาลัย</b>					
บัณฑิตวิทยาลัย		1	11		6
<b>รวม</b>	10	3	67	1	31

(แหล่งที่มา : รายงานข้อมูลสถิติ ปีงบประมาณ 2550 สำนักบริหารวิชาการจุฬาลงกรณ์มหาวิทยาลัย)

หลักสูตรพิเศษทั้งหมด 112 หลักสูตรที่จุฬาลงกรณ์มหาวิทยาลัยจัดให้บริการการศึกษานั้น มีหลักสูตรในเวลาราชการ(อัตราค่าธรรมเนียมพิเศษ) 6 หลักสูตร แบ่งเป็นหลักสูตรระดับปริญญาโท 5 หลักสูตร และปริญญาเอก 1 หลักสูตร หลักสูตรนอกเวลาราชการ 36 หลักสูตร แบ่งเป็นหลักสูตรระดับปริญญาโท 26 หลักสูตร และปริญญาเอก 10 หลักสูตร และหลักสูตรนานาชาติและหลักสูตรภาษาอังกฤษ 70 หลักสูตร แบ่งเป็นปริญญาตรี 10 หลักสูตร ประกาศนียบัตรบัณฑิต 3 หลักสูตร ปริญญาโท 36 หลักสูตร ประกาศนียบัตรบัณฑิตชั้นสูง 1 หลักสูตร และปริญญาเอก 20 หลักสูตร เปรียบเทียบสัดส่วนของหลักสูตรปรกติดกับหลักสูตรพิเศษได้ดังภาพที่ 4.6



ภาพที่ 4.6 แผนภูมิแสดงสัดส่วนของหลักสูตรทั้งหมด แบ่งตามประเภทของหลักสูตร

ด้านสาขาวิชาที่จุฬาลงกรณ์มหาวิทยาลัยจัดบริการการศึกษาเป็นหลักสูตรพิเศษจำนวนมากที่สุดก็คือสาขาสังคมศาสตร์ เนื่องด้วยหลักสูตรในสาขานี้เป็นสาขาวิชาที่ขายได้ และเป็นที่ต้องการของตลาด แต่ในสาขาอื่น ๆ นั้น จุฬาลงกรณ์มหาวิทยาลัยก็ยังดำเนินการผลิตอยู่ หลักสูตรพิเศษบางสาขาวิชาไม่สามารถทำกำไรให้แก่มหาวิทยาลัยในรูปของตัวเงินได้ แต่มหาวิทยาลัยก็ยังคงเปิดดำเนินการให้บริการการศึกษาในหลักสูตรนั้นๆ อยู่ เนื่องด้วยหลักสูตรพิเศษนั้นเป็นหลักสูตรที่ทำชื่อเสียงให้แก่มหาวิทยาลัย ส่งผลทางการตลาดต่อภาพลักษณ์ที่ดีของมหาวิทยาลัย รวมถึงจุฬาลงกรณ์มหาวิทยาลัยเองยังคงยึดหลักของสถาบันการศึกษาที่ดี ที่มีหน้าที่เผยแพร่องค์ความรู้ โดยไม่ได้หวังผลกำไรจากการผลิตหลักสูตร แต่เพียงอย่างเดียวด้วย

ในส่วนของอัตราค่าเล่าเรียนที่ถือเป็นรายได้หลักของมหาวิทยาลัย จุฬาลงกรณ์มหาวิทยาลัยกำหนดให้นิสิตชาวไทยทุกคนจะต้องจ่ายค่าเล่าเรียนให้แก่มหาวิทยาลัยเป็นค่าบำรุงมหาวิทยาลัย แยกเป็น 2 กลุ่มได้ดังนี้ (แหล่งที่มา : <http://www.reg.chula.ac.th/> )

กลุ่ม 1 คณะแพทยศาสตร์ คณะสหเวชศาสตร์ คณะทันตแพทยศาสตร์ คณะสัตวแพทยศาสตร์ คณะเภสัชศาสตร์ คณะวิศวกรรมศาสตร์ คณะจิตวิทยา คณะวิทยาศาสตร์ คณะสถาปัตยกรรมศาสตร์ คณะนิเทศศาสตร์ คณะพยาบาลศาสตร์ สำนักวิชาวิทยาศาสตร์การกีฬา

บัณฑิตวิทยาลัย (สหสาขาวิชา) จุลชีววิทยาทางการแพทย์ เภสัชวิทยา วิทยาศาสตร์สิ่งแวดล้อม สรีรวิทยา ชีวเวชศาสตร์ แพศศาสตร์ ทันตชีววัสดุศาสตร์ การเพาะเลี้ยงทางน้ำ การพัฒนาซอฟต์แวร์ การจัดการสิ่งแวดล้อม วิจัยเพื่อการพัฒนาสุขภาพ วิศวกรรมชีวเวช วิทยาศาสตร์นาโนและเทคโนโลยี

ตารางที่ 4.5 อัตราค่าเล่าเรียนของนิสิตกลุ่ม 1

รุ่นปีที่เข้าศึกษา	ปริญญาบัณฑิต		บัณฑิตศึกษา	
	ต้น/ปลาย	ฤดูร้อน	ต้น/ปลาย	ฤดูร้อน
ปี 2540 – 2541	10,000	3,000	11,500	3,600
ปี 2542 – 2547	12,000	3,600	15,000	4,500
ปี 2548 – 2549	16,000	4,000	22,500	6,000
ปี 2550 – 2551	18,000	4,500	26,000	7,000

กลุ่ม 2 คณะอักษรศาสตร์ คณะรัฐศาสตร์ คณะครุศาสตร์ คณะพาณิชยศาสตร์และการบัญชี คณะนิติศาสตร์ คณะศิลปกรรมศาสตร์ คณะเศรษฐศาสตร์ วิทยาลัยประชากรศาสตร์

บัณฑิตวิทยาลัย (สหสาขาวิชา) ยุโรปศึกษา จัดการทางวัฒนธรรม ภาษาอังกฤษเป็นภาษานานาชาติ โลจิสติกส์ เอเชียตะวันออกเฉียงใต้ศึกษา พัฒนามนุษย์และสังคม ธุรกิจแฟชั่น

ตารางที่ 4.6 อัตราค่าเล่าเรียนของนิสิตกลุ่ม 2

รุ่นปีที่เข้าศึกษา	ปริญญาบัณฑิต		บัณฑิตศึกษา	
	ต้น/ปลาย	ฤดูร้อน	ต้น/ปลาย	ฤดูร้อน
ปี 2540 – 2541	7,000	3,000	8,500	3,600
ปี 2542 – 2547	8,500	3,600	11,000	4,500
ปี 2548 – 2549	12,000	4,000	16,500	6,000
ปี 2550 – 2551	14,500	4,500	19,000	7,000

หมายเหตุ: 1. นิสิตหลักสูตรภาคนอกเวลาราชการและหลักสูตรพิเศษอื่นๆ ระบบทวิภาค ต้องชำระค่าธรรมเนียมการศึกษา ค่าธรรมเนียมพิเศษ นอกเหนือจากค่าเล่าเรียน ตามอัตราที่กำหนดไว้ในประกาศฯ ของแต่ละหลักสูตร

2. นิสิตภาคนอกเวลาราชการ หลักสูตรพิเศษ ระบบตรีภาค ต้องชำระค่าเล่าเรียนอัตราเท่ากับภาคการศึกษาปกติทุกภาคการศึกษา และต้องชำระค่าธรรมเนียมการศึกษา/ค่าธรรมเนียมพิเศษนอกเหนือจากค่าเล่าเรียนตามอัตราที่กำหนดไว้ในประกาศฯ ของแต่ละหลักสูตร



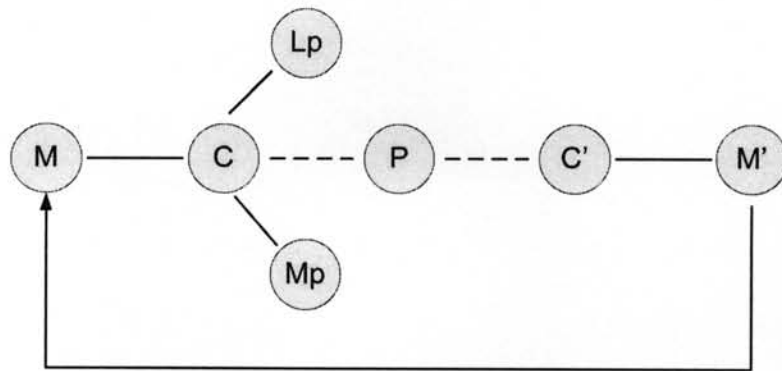
อัตราค่าเล่าเรียนของจุฬาลงกรณ์มหาวิทยาลัยที่เรียกเก็บจากนิสิต มีแนวโน้มที่สูงขึ้นอย่างต่อเนื่อง ตามสภาพเศรษฐกิจสังคมที่เปลี่ยนแปลงไป และสำหรับนิสิตในหลักสูตรพิเศษจะต้องมีค่าใช้จ่ายเพิ่มเติมในส่วนของการค่าธรรมเนียมการศึกษา ตามอัตราที่กำหนดไว้ในประกาศ ของแต่ละหลักสูตร โดยเงินส่วนนั้นจะตกเป็นรายได้ของหน่วยงานของผู้จัดโครงการสำหรับนำไปเป็นค่าใช้จ่ายในการดำเนินโครงการและผลกำไรที่เหลืออยู่จากค่าใช้จ่ายต่างๆ จะถูกจัดเก็บเข้าเป็นรายได้ของคณะแต่ละคณะเพื่อใช้จ่ายในกิจกรรมต่างๆ ของแต่ละคณะต่อไป เป็นข้อแตกต่างที่ชัดเจนระหว่างหลักสูตรปกติกับพิเศษ อัตราค่าใช้จ่ายของผู้เข้าศึกษาในโครงการปกติที่มหาวิทยาลัยดำเนินการอยู่กับผู้เข้าศึกษาในโครงการพิเศษจะพบว่ามีความแตกต่างกัน เนื่องด้วยผู้เข้าศึกษาในโครงการพิเศษจะมีอัตราค่าใช้จ่ายที่สูงกว่า ดังจะแสดงให้เห็นอย่างชัดเจนในตัวอย่างการสะสมทุนของจุฬาลงกรณ์มหาวิทยาลัย ที่จะกล่าวต่อไป

#### 4.8 การสะสมมูลค่าส่วนเกิน และการผลิตซ้ำ

การสะสมทุนหรือมูลค่าส่วนเกินตามทฤษฎีของมาร์กซ์นั้นเกิดจากการขูดรีดพลังแรงงานของแรงงานมนุษย์หรือลูกจ้าง ซึ่งสำหรับจุฬาลงกรณ์มหาวิทยาลัยนั้น การขูดรีดแรงงานเป็นไปตามลักษณะของทฤษฎีมูลค่าส่วนเกิน แม้แรงงานที่ถูกขูดรีดมูลค่าส่วนเกินจะไม่ไชนชั้นชาวนา และกรรมกรก็ตาม

"พลังแรงงาน" เป็นสินค้าที่มีคุณสมบัติพิเศษคือ มีความแตกต่างกันระหว่างมูลค่าการใช้กับมูลค่าแลกเปลี่ยน มูลค่าแลกเปลี่ยนของพลังแรงงานก็คือค่าจ้าง ส่วนมูลค่าการใช้ของพลังแรงงานคือมูลค่าจริงที่พลังแรงงานนั้นผลิตขึ้นภายในชั่วโมงทำงาน ตามปกติแล้วมูลค่าที่คนงานผลิตขึ้นภายในชั่วโมงทำงานที่กำหนดจะมากกว่ามูลค่าของตัวเองหนึ่ง มูลค่าสินค้าที่คนงานผลิตให้แก่นายทุนในกระบวนการผลิตจะมากกว่ามูลค่าค่าจ้าง (หรือมูลค่าของพลังแรงงาน) ที่นายทุนจ่ายให้แก่คนงาน ส่วนต่างดังกล่าวนี้คือ "มูลค่าส่วนเกิน" (พิชิต ลิขิตกิจสมบูรณ์, 2546:81)

ลักษณะหนึ่งที่สำคัญของความเป็นทุนนิยมก็คือ การผลิตซ้ำเพื่อสะสมทุน ดังสมการที่ว่า  $M-C-M'$  ( $M$ =เงินทุนเบื้องต้น,  $C$ =สินค้า และ  $M'$ =ราคาสินค้าบวกมูลค่าส่วนเกิน) ซึ่งการสะสมทุนด้วยทุนใหม่ที่เกิดจากราคาสินค้าบวกมูลค่าส่วนเกินจะนำไปสู่การขยายกิจการต่อไป



จุฬาลงกรณ์มหาวิทยาลัยได้ถือโอกาสที่บริการทางการศึกษาเป็นที่ต้องการ (บริการทางการศึกษามีมูลค่าในการแลกเปลี่ยน) ความนิยมในบางหลักสูตรสาขาวิชาของประชาชนในยุคทุนนิยมปัจจุบันนี้ เข้ามาทำหน้าที่เป็นผู้ผลิต (ผู้ให้บริการการศึกษา) เพื่อสร้างมูลค่าส่วนเกินและสะสมทุนแก่มหาวิทยาลัย ซึ่งการสะสมมูลค่าส่วนเกินระหว่างเจ้าของปัจจัยการผลิตกับแรงงานอื่น ๆ นั้น ในจุฬาลงกรณ์มหาวิทยาลัยถือว่ามีความแตกต่างจากการผลิตสินค้าชนิดอื่นตรงที่ พลังแรงงานของอาจารย์ผู้ผลิตนั้นถือเป็นปัจจัยการผลิตของแต่ละคน แรงงานเป็นเจ้าของปัจจัยการผลิตด้วย กล่าวคือความรู้ที่ติดตัวมา หรือที่เรียกว่า ทุนมนุษย์ ผู้เป็นเจ้าของปัจจัยการผลิตที่มีใช้ความรู้จะเป็นเจ้าของทุนคงที่ (constant capital) อื่นๆ เช่น อาคารเรียน, ห้องเรียน อุปกรณ์การเรียนต่างๆ ฉะนั้นกำไรจะได้มาจากมูลค่าส่วนเกินจากการขูดรีดแรงงานของอาจารย์ผู้สอน และจากจำนวนนิสิตที่เข้ามาเรียนในแต่ละหลักสูตรของจุฬาลงกรณ์มหาวิทยาลัย การผลิตเพิ่มหลักสูตรพิเศษในสาขาวิชาจึงเกิดขึ้นตามมา เพื่อสนองตอบความต้องการของลูกค้า โดยการเรียนการสอนที่เกิดขึ้นจะต้องมีมาตรฐานเดียวกัน (Standardization) เมื่อเป็นเช่นนี้การผลิตบริการการศึกษาจึงมีลักษณะเป็นอุตสาหกรรมอย่างหนึ่ง (Mass Product) อันถือว่าการผลิตซ้ำการเรียนการสอนเพื่อสะสมทุนหรือมูลค่าส่วนเกินให้เพิ่มขึ้นไปอีก ดังจะเห็นจากแนวโน้มในการขยายหลักสูตร สาขาของจุฬาลงกรณ์มหาวิทยาลัยที่มีมาอย่างต่อเนื่อง ดูได้จากตารางที่ 4.7 แสดงการเพิ่มขึ้นของหลักสูตรทั้งหมดในช่วง ปีการศึกษา 2546-2550

ซึ่งทิศทางของการผลิตซ้ำการเรียนการสอนเพื่อสะสมทุนหรือมูลค่าส่วนเกินของจุฬาลงกรณ์มหาวิทยาลัยนั้น อยู่ที่การขยายเพิ่มหลักสูตรพิเศษ โดยเฉพาะในหลักสูตรนานาชาติและภาษาอังกฤษ เนื่องจากเป็นหลักสูตรที่สร้างรายได้ให้กับมหาวิทยาลัยสูง ทำให้มีมูลค่าเพิ่มในการสะสมทุนให้กับจุฬาลงกรณ์มหาวิทยาลัยได้มาก มีขยายตัวมาอย่างต่อเนื่อง ดังตารางที่ 4.8

ตารางที่ 4.7 หลักสูตรทั้งหมด ปีการศึกษา 2546-2550

	2546	2547	2548	2549	2550
ปริญญาตรี	107	110	115	118	118
ประกาศนียบัตรบัณฑิต	27	28	29	31	34
ปริญญาโท	191	197	204	214	238
ประกาศนียบัตรบัณฑิตชั้นสูง	30	34	35	35	35
ปริญญาเอก	77	83	86	89	105
รวม	432	452	469	487	530

(แหล่งที่มา: รายงานข้อมูลสถิติ ปีงบประมาณ 2546-2550 สำนักบริหารวิชาการจุฬาลงกรณ์มหาวิทยาลัย)

ตารางที่ 4.8 หลักสูตรนานาชาติ/หลักสูตรภาษาอังกฤษ ปีการศึกษา 2546-2550

	2546	2547	2548	2549	2550
ปริญญาตรี	3	3	7	10	10
ประกาศนียบัตรบัณฑิต	1	2	3	3	3
ปริญญาโท	26	29	35	36	36
ประกาศนียบัตรบัณฑิตชั้นสูง	1	1	1	1	1
ปริญญาเอก	13	13	17	19	20
รวม	44	48	63	69	70

(แหล่งที่มา: รายงานข้อมูลสถิติ ปีงบประมาณ 2546-2550 สำนักบริหารวิชาการจุฬาลงกรณ์มหาวิทยาลัย)

จากตารางที่ 4.8 เห็นได้ว่าในปีการศึกษา 2548 มีการเพิ่มของหลักสูตรนานาชาติและภาษาอังกฤษมากถึง 15 หลักสูตร โดยเป็นการเพิ่มหลักสูตรในทุกระดับการศึกษา ยกเว้นระดับประกาศนียบัตรบัณฑิตชั้นสูง รวมถึงภาพรวมแล้วยังมีแนวโน้มที่จะขยายตัวเพิ่มไปเรื่อยๆ อีกด้วย

ปรกติแล้วการสะสมมูลค่าส่วนเกินจะเห็นว่า แรงงานจะถูกขูดรีดด้วยระบบการควบคุมแรงงาน (The System of Labour Control) ซึ่งมีวัตถุประสงค์หลักในการสร้างกำไรส่วนเกิน แต่การได้มาซึ่งมูลค่าส่วนเกินจะต้องมีการเพิ่มกำลังการผลิตและคุณภาพสินค้า เพื่อเพิ่มขีดความสามารถในการแข่งขัน ซึ่งจะต้องกระทำด้วยการเพิ่มอัตราการทำงานของแรงงานให้เข้มข้นขึ้น เหตุผลที่นายทุนจำเป็นต้องควบคุมแรงงานเนื่องจากว่า พลังแรงงานของคนงานที่นายทุนซื้อมาจากตลาดแรงงานนั้นเป็นทุนแปรผัน (Variable Capital) ทุนแปรผัน หมายถึง พลังแรงงานต้องแปรเปลี่ยนเป็นผลผลิต นายทุนซื้อพลังแรงงานด้วยค่าแรงราคาถูก แต่ในกรณีของจุฬาลงกรณ์

มหาวิทยาลัยมีลักษณะที่แตกต่างกันไป กล่าวคือ การเพิ่มมูลค่าส่วนเกินหรือกำไรไม่สามารถทำได้ โดยการควบคุมแรงงานซึ่งเป็นผู้สอนให้ทำงานมากขึ้น ไม่ว่าจะเป็นตัวระบบสายพาน หรือระบบ fordism เพราะรูปแบบการผลิตสินค้าความรู้ชนิดนี้กระทำโดยการกำหนดบริการการศึกษาเป็นหลักสูตร ฉะนั้นสิ่งที่จะทำได้คือจำเป็นต้องเพิ่มหลักสูตรขึ้นมา จากการที่มีผู้บริโภคมานำชื่อประโยชน์ใช้สอย (บริการการศึกษา) ตรงนี้ได้มากขึ้น ก็ทำให้เกิดมูลค่าในการแลกเปลี่ยนเพิ่มมากขึ้นตามไปด้วย โดยจำนวนนิสิตทั้งหมดที่เข้ามาเรียน(ผู้ชื่อประโยชน์ใช้สอยจากบริการการศึกษา)ในแต่ละหลักสูตรของจุฬาลงกรณ์มหาวิทยาลัยตั้งแต่ปีการศึกษา 2546-2550 แสดงได้ดังตารางที่ 4.9

ตารางที่ 4.9 จำนวนนิสิตทั้งหมดปีการศึกษา 2546-2550

ระดับการศึกษา	2546	2547	2548	2549	2550
ปริญญาตรี	18,018	19,032	20,245	21,174	22,643
ประกาศนียบัตรบัณฑิต	264	250	316	234	242
ปริญญาโท	8,987	9,318	9,624	9,794	10,265
ประกาศนียบัตรบัณฑิตชั้นสูง	190	289	312	324	370
ปริญญาเอก	1,114	1,234	1,319	1,548	1,791
<b>รวม</b>	<b>28,573</b>	<b>30,123</b>	<b>31,816</b>	<b>33,074</b>	<b>35,311</b>

(แหล่งที่มา : รายงานจำนวนนิสิตจุฬาลงกรณ์มหาวิทยาลัย ภาควิชาศึกษาด้าน ปีการศึกษา 2546-2550. สำนักทะเบียนและประมวลผล จุฬาลงกรณ์มหาวิทยาลัย)

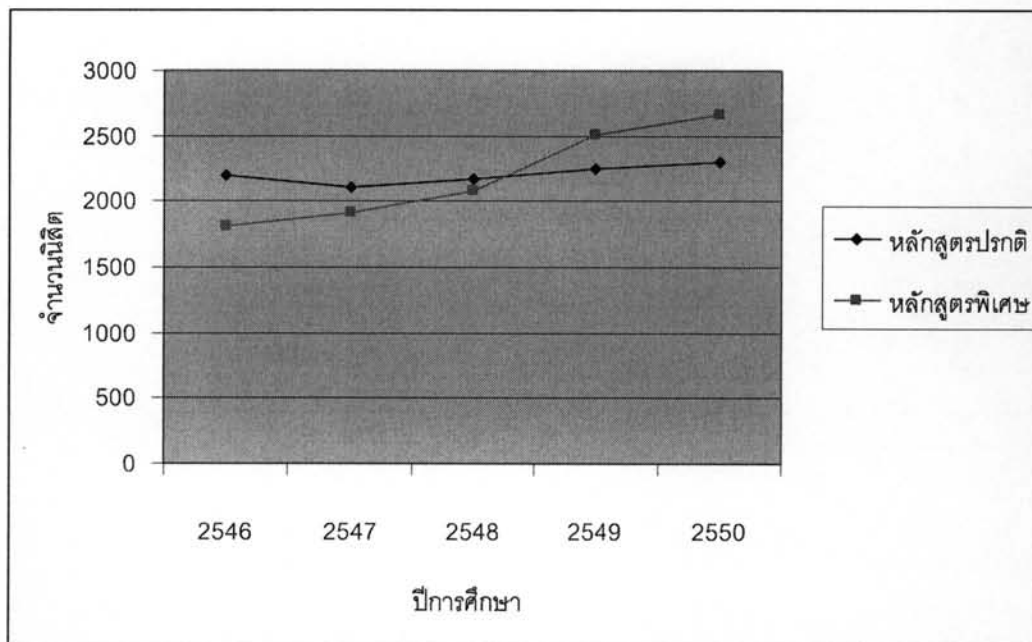
จำนวนนิสิตทั้งหมดของจุฬาลงกรณ์มหาวิทยาลัยเพิ่มขึ้นมาอย่างต่อเนื่อง และที่ชัดเจนถึงการหารายได้เพื่อสะสมทุนของจุฬาลงกรณ์มหาวิทยาลัย ก็คือจำนวนการรับนิสิตที่เพิ่มขึ้นของหลักสูตรพิเศษ ในระดับปริญญาโทบัณฑิต และระดับปริญญาดุษฎีบัณฑิต ที่มีแนวโน้มสูงขึ้นอย่างต่อเนื่อง ดังตารางที่ 4.10

ตารางที่ 4.10 จำนวนนิสิตระดับมหาบัณฑิต และระดับดุษฎีบัณฑิตที่รับเข้าศึกษา ปีการศึกษา 2546-2550

หลักสูตร	2546	2547	2548	2549	2550
หลักสูตรปรกติ	2,203	2,112	2,174	2,252	2,296
หลักสูตรพิเศษ	1,805	1,910	2,076	2,509	2,664
<b>รวม</b>	<b>4,008</b>	<b>4,022</b>	<b>4,250</b>	<b>4,761</b>	<b>4,960</b>

(แหล่งที่มา : รายงานจำนวนนิสิตระดับมหาบัณฑิตและระดับดุษฎีบัณฑิต ที่รับเข้าศึกษา 2546-2550 จำแนกตามภาคปรกติ/ภาคพิเศษ. สำนักทะเบียนและประมวลผล จุฬาลงกรณ์มหาวิทยาลัย)

สัดส่วนการรับนิสิตในหลักสูตรปรกติ กับหลักสูตรพิเศษที่เปลี่ยนแปลงไป จากเดิมในปีการศึกษา 2546-2548 มีการรับนิสิตในภาคปรกติจำนวนมากกว่าภาคพิเศษ แต่มาในปีการศึกษา 2549-2550 สัดส่วนการรับนิสิตในภาคพิเศษจะสูงกว่าในภาคปรกติ และยังมีแนวโน้มที่จะสูงขึ้นเรื่อยๆอีกด้วย ดังภาพที่ 4.7



ภาพที่ 4.7 แผนภูมิแสดงแนวโน้มของจำนวนนิสิตที่รับเข้าในปีการศึกษา 2546-2550

จำนวนนิสิตที่เพิ่มขึ้น ในขณะที่จำนวนแรงงานทั้งหมด ทั้งในส่วนที่สัมพันธ์โดยตรง และส่วนที่มีความสัมพันธ์ทางอ้อมกับการสะสมทุนที่กล่าวไปข้างต้น มีจำนวนไม่ต่างไปจากเดิมมากเท่าไรดังตารางที่ 4.12 และตารางที่ 4.13 อาจกล่าวได้ว่าในขณะเดียวกันเมื่อมีการพัฒนาพลังการผลิตในที่นี้คือเทคโนโลยีในการเรียนการสอน จะทำให้สามารถเพิ่มจำนวนนิสิตต่อการเรียนการสอนหนึ่งครั้งได้มากขึ้นโดยที่จำนวนหลักสูตร และชั่วโมงการทำงาน (ชั่วโมงการสอนของอาจารย์) ยังเท่าเดิมกล่าวคือ ถ้าเป็นการเรียนการสอนโดยใช้ปากเปล่าอาจจะสามารถสอนนักเรียนได้จำนวนไม่กี่คน แต่ถ้าเริ่มมีการเทคโนโลยีอย่างอื่นเข้ามาช่วยในการผลิตการเรียนการสอนด้วยเช่น การอัดดีวีดีการเรียนการสอนผ่านดาวเทียม และผ่านอินเทอร์เน็ต ทำให้อาจารย์คนหนึ่งๆ สามารถสอนนักเรียนเพิ่มขึ้นได้เป็นทวีคูณ และทำให้มูลค่าส่วนเกิน หรือกำไรเพิ่มขึ้นตามไปด้วยจากการใช้พลังงานในการผลิตเท่าเดิม

ตารางที่ 4.11 จำนวนอาจารย์ทั้งหมดปีการศึกษา 2546-2550

ประเภทบุคลากร	2546	2547	2548	2549	2550
ข้าราชการ	2487	2376	2300	2251	2139
ลูกจ้างชั่วคราวต่างประเทศ (เงินงบประมาณ)	38	41	41	40	42
พนักงานมหาวิทยาลัย (เงินรายได้)	41	27	26	32	32
พนักงานมหาวิทยาลัย (เงินอุดหนุน)	324	432	526	582	650
<b>รวม</b>	<b>2890</b>	<b>2876</b>	<b>2893</b>	<b>2905</b>	<b>2863</b>

(แหล่งที่มา : รายงานจำนวนบุคลากรทั้งหมด จำแนกตามหน่วยงานและประเภทบุคลากร ประจำปี 2546-2550. สายงานทะเบียนและบริการ ส่วนบริหารบุคคล จุฬาลงกรณ์มหาวิทยาลัย)

ตารางที่ 4.12 จำนวนบุคลากร (สายสนับสนุน) ทั้งหมดปีการศึกษา 2546-2550

ประเภทบุคลากร	2546	2547	2548	2549	2550
ข้าราชการ	1836	1701	1633	1596	1550
ลูกจ้างเงินงบประมาณ	1316	1270	1215	1154	1093
ลูกจ้างเงินนอกงบประมาณ	515	508	503	473	478
พนักงานมหาวิทยาลัย (เงินรายได้)	747	759	869	932	977
พนักงานมหาวิทยาลัย (เงินอุดหนุน)	247	341	400	459	533
<b>รวม</b>	<b>4661</b>	<b>4579</b>	<b>4620</b>	<b>4614</b>	<b>4631</b>

(แหล่งที่มา : รายงานจำนวนบุคลากรทั้งหมด จำแนกตามหน่วยงานและประเภทบุคลากร ประจำปี 2546-2550. สายงานทะเบียนและบริการ ส่วนบริหารบุคคล จุฬาลงกรณ์มหาวิทยาลัย)

และในขณะที่มีการกำเนิดหลักสูตรใหม่ๆ ในเชิงปริมาณ จุฬาลงกรณ์มหาวิทยาลัยก็พยายามพัฒนาคุณภาพระบบการเรียนการสอนของตนเองอยู่เสมอ มีการดึงเอาเทคโนโลยีสารสนเทศที่ทันสมัยเข้ามาสนับสนุนการให้บริการ เช่น การนำเทคโนโลยีใหม่ๆ มาพัฒนาจัดตั้งพื้นที่โครงการหมอน 20 ซึ่งมีแนวคิดในการพัฒนาเป็นศูนย์การศึกษาหลักสูตรนานาชาติ หลักสูตรพิเศษ ศูนย์นวัตกรรม University – Industry / Business Linkage รวมทั้ง โครงการเรียนการสอนทางไกล (Distance Education) เป็นต้น เพื่อเป็นการดึงดูดนิสิต และสร้างความเชื่อมั่นให้กับมหาวิทยาลัยว่ามีความกระตือรือร้น มีคุณภาพ ทันสมัยเข้ากับโลกยุคปัจจุบัน ภาพลักษณ์ตามสื่อต่างๆ บวกกับคำบอกเล่าปากต่อปากจากเพื่อนฝูงในคุณภาพของมหาวิทยาลัยกลายเป็นกลยุทธ์ทางการตลาดที่ทำให้จุฬาลงกรณ์มหาวิทยาลัยสามารถเปิดหลักสูตรใหม่ๆ เพิ่มเติมได้อยู่เรื่อยๆ ก่อให้เกิดการผลิตซ้ำในมหาวิทยาลัยเพื่อสะสมทุนต่อไป

#### 4.9 ตัวอย่างการสะสมทุนของจุฬาลงกรณ์มหาวิทยาลัย

การเลือกตัวอย่างเพื่อแสดงให้เห็นภาพที่ชัดเจนยิ่งขึ้นในการสะสมทุนของจุฬาลงกรณ์มหาวิทยาลัย ผู้ทำการศึกษา มองจากวัตถุประสงค์ของการศึกษาคั้งนี้ ที่จะวิเคราะห์ถึงกระบวนการกลายเป็นสินค้า และการบริหารจัดการบริการทางการศึกษา เพื่อให้เลี้ยงตัวเองได้ของจุฬาลงกรณ์มหาวิทยาลัย ทำให้จำเป็นต้องเลือกตัวอย่างคณะที่เห็นภาพของการสะสมทุนอย่างชัดเจนจากการหารายได้ด้วยการผลิตหลักสูตรพิเศษ ความแตกต่างของบริการการศึกษาที่หารายได้ในหลักสูตรพิเศษ กับบริการการศึกษาในหลักสูตรปกติ การขยายตัวของหลักสูตรต่างๆที่เกิดขึ้น ความพยายามที่ทำให้บริการการศึกษากลายเป็นสินค้าในหลักสูตรพิเศษที่จุฬาลงกรณ์มหาวิทยาลัยเปิดดำเนินการ ทำให้เห็นว่าบริการการศึกษาได้กลายเป็นสินค้าชนิดหนึ่งเฉกเช่นเดียวกับสินค้าชนิดอื่นๆ เพราะมีการผลิต การรักษามาตรฐาน และรวมถึงการทำการตลาดไม่ต่างกับสินค้าในระบบตลาดทั่วไป ประกอบกับข้อจำกัดที่เกิดขึ้นจากความพยายามเหล่านั้น หลักสูตรพิเศษบางหลักสูตรยังไม่สามารถมองเห็นภาพของการกลายเป็นสินค้าได้อย่างชัดเจนนัก

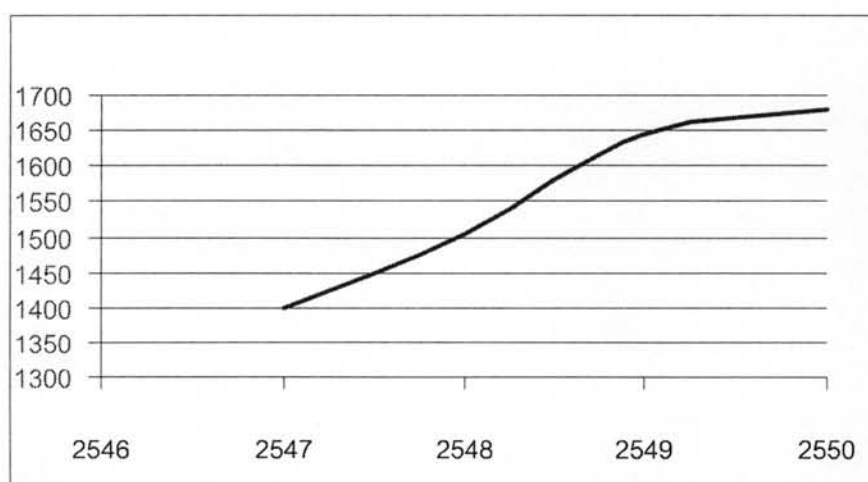
จากหลักการทั้งหมดข้างต้น ผู้ศึกษาจึงได้เลือกตัวอย่างของบริการการศึกษาในคณะเศรษฐศาสตร์ ซึ่งเป็นคณะที่ผลิตหลักสูตรออกมามากมายเพื่อสนองความต้องการอันหลากหลายในยุคสมัยทุนนิยม มีการจัดการเรียนการสอนทั้งหลักสูตรในปรกติ และหลักสูตรพิเศษที่เปรียบเสมือนสินค้าและสร้างกำไรส่วนเกินให้กับคณะจากการจัดให้บริการการศึกษา มีผู้บริโภคมาซื้อประโยชน์ใช้สอย (บริการการศึกษา) ตรงนี้เป็นจำนวนมาก ทำให้เกิดมูลค่าในการแลกเปลี่ยนเพิ่มมากขึ้นตามไปด้วย จึงเห็นภาพของการสะสมทุนเพื่อให้เลี้ยงตัวเองได้อย่างชัดเจน รวมถึงคณะเศรษฐศาสตร์ยังมีหลักสูตรพิเศษที่มีข้อจำกัดบางประการที่ส่งผลให้ไม่สามารถมองเห็นภาพของการกลายเป็นสินค้าที่ชัดเจน แต่คณะก็ยังคงผลิตหลักสูตรนั้นอยู่ในปัจจุบัน

#### คณะเศรษฐศาสตร์กับกระบวนการสะสมทุน

พระราชกฤษฎีกาจัดตั้งคณะเศรษฐศาสตร์ในจุฬาลงกรณ์มหาวิทยาลัย พ.ศ.2513 ได้ให้เหตุผลในการประกาศใช้พระราชกฤษฎีกาดังกล่าวไว้ว่า "เนื่องจากวิชาเศรษฐศาสตร์เป็นวิชาสำคัญและจำเป็นใรวางแผนพัฒนาประเทศ และประเทศไทยยังขาดแคลนบัณฑิตในสาขาวิชานี้อยู่เป็นจำนวนมาก การสอนวิชาเศรษฐศาสตร์ในจุฬาลงกรณ์มหาวิทยาลัยในขณะนี้ได้แยกกันจัดดำเนินการโดยสองแผนกวิชาคือ แผนกวิชาเศรษฐศาสตร์ คณะพาณิชยศาสตร์และการบัญชี และแผนกวิชาการคลัง คณะรัฐศาสตร์ สมควรรวมแผนกวิชาเศรษฐศาสตร์ คณะพาณิชยศาสตร์และการบัญชี และแผนกวิชาการคลัง คณะรัฐศาสตร์เข้าด้วยกัน แล้วจัดตั้งให้เป็นคณะเศรษฐศาสตร์

จึงจำเป็นต้องตราพระราชกฤษฎีกานี้" ด้วยเหตุนี้ คณะเศรษฐศาสตร์ จุฬาลงกรณ์มหาวิทยาลัยจึงได้ถือกำเนิดขึ้น ณ วันที่ 8 สิงหาคม 2513

คณะเศรษฐศาสตร์แห่งจุฬาลงกรณ์มหาวิทยาลัย ดำเนินการสอนโดยถือระบบการศึกษาแบบหน่วยกิตโดยเปิดสอนระดับปริญญาตรีและปริญญาโทตั้งแต่ปีการศึกษา 2536 มีการผลิตหลักสูตรสาขาในระดับมหาบัณฑิตมาอย่างต่อเนื่อง เปิดทำการสอนเป็นหลักสูตรภาษาอังกฤษ โดยในปี 2536 เปิดสอนหลักสูตรวิทยาศาสตรมหาบัณฑิต สาขาเศรษฐศาสตร์สาธารณสุข และในปีการศึกษา 2537 เปิดสอนหลักสูตรศิลปศาสตรมหาบัณฑิต สาขาวิชาเศรษฐศาสตร์และการเงินระหว่างประเทศ ต่อมาในปีการศึกษา 2540 เปิดสอนหลักสูตรวิทยาศาสตรมหาบัณฑิต สาขาวิชาเศรษฐศาสตร์สิ่งแวดล้อมและทรัพยากรธรรมชาติ และหลักสูตรศิลปศาสตรมหาบัณฑิต สาขาวิชาเศรษฐศาสตร์ธุรกิจและการจัดการ สำหรับหลักสูตรระดับปริญญาเอกคณะเศรษฐศาสตร์เปิดสอนเป็นครั้งแรกในปีการศึกษา 2540 เป็นหลักสูตรภาษาอังกฤษเน้นการทำวิจัย และวิทยานิพนธ์ ไม่มีรายวิชาเรียน และการที่คณะเศรษฐศาสตร์เน้นการเปิดหลักสูตรเป็นภาษาอังกฤษเป็นส่วนใหญ่นั้นก็เพื่อสนองตอบนโยบายของจุฬาลงกรณ์มหาวิทยาลัยในการที่จะยกระดับการศึกษาให้เป็นนานาชาติมากขึ้น และเพื่อเป็นส่วนหนึ่งในการสะสมทุนของจุฬาลงกรณ์มหาวิทยาลัย (แหล่งที่มา: <http://www.econ.chula.ac.th/> )



ภาพที่ 4.8 แสดงจำนวนนิสิตทั้งหมดของคณะเศรษฐศาสตร์ปีการศึกษา 2547-2550

จากภาพที่ 4.8 จำนวนนิสิตทั้งหมดของคณะเศรษฐศาสตร์มีปริมาณเพิ่มมากขึ้นมาอย่างต่อเนื่อง โดยในปีการศึกษา 2547 มีจำนวน 1,399 คน ปีการศึกษา 2548 มีจำนวน 1,503 คน ปี



การศึกษา 2549 มีจำนวน 1,644 คน และในปีการศึกษา 2550 มีจำนวน 1,679 คน (จุฬาลงกรณ์มหาวิทยาลัย สำนักทะเบียนและประมวลผล, 2550)

ปัจจุบันคณะเศรษฐศาสตร์จุฬาลงกรณ์มหาวิทยาลัย มีการจัดการเรียนการสอนทั้งหมด 11 หลักสูตรดังนี้

1. หลักสูตรเศรษฐศาสตร์บัณฑิต
2. หลักสูตรศิลปศาสตรบัณฑิต (นานาชาติ)
3. หลักสูตรเศรษฐศาสตร์มหาบัณฑิต
4. หลักสูตรวิทยาศาสตรมหาบัณฑิต สาขาวิชาเศรษฐศาสตร์สาธารณสุข
5. หลักสูตรวิทยาศาสตรมหาบัณฑิต สาขาวิชาเศรษฐศาสตร์สิ่งแวดล้อม
6. หลักสูตรศิลปศาสตรมหาบัณฑิต สาขาวิชาเศรษฐศาสตร์และการเงินระหว่างประเทศ
7. หลักสูตรศิลปศาสตรมหาบัณฑิต สาขาวิชาเศรษฐศาสตร์ธุรกิจและการจัดการ ภาคใน  
เวลา
8. หลักสูตรศิลปศาสตรมหาบัณฑิต สาขาวิชาเศรษฐศาสตร์ธุรกิจและการจัดการ ภาคบาง  
เวลา
9. หลักสูตรศิลปศาสตรมหาบัณฑิต สาขาวิชาเศรษฐศาสตร์แรงงานและทรัพยากรมนุษย์
10. หลักสูตรศิลปศาสตรมหาบัณฑิต สาขาวิชาเศรษฐศาสตร์การเมือง
11. หลักสูตรดุริยางค์บัณฑิต สาขาวิชาเศรษฐศาสตร์

หลักสูตรการเรียนการสอนในคณะเศรษฐศาสตร์ทั้งหมดนี้ หากแยกเป็นหลักสูตรที่คณะ  
เก็บค่าธรรมเนียมพิเศษจากผู้เข้าศึกษา กับหลักสูตรที่คณะไม่เก็บค่าธรรมเนียมพิเศษจากผู้เข้า  
ศึกษา จะมีเพียงหลักสูตรเศรษฐศาสตร์บัณฑิตเพียงหลักสูตรเดียวเท่านั้น ที่ไม่เรียกเก็บ  
ค่าธรรมเนียมการศึกษาให้แก่คณะเพิ่มเติมจากค่าเล่าเรียนที่ต้องจ่ายให้แก่มหาวิทยาลัย  
(แหล่งที่มา: <http://www.econ.chula.ac.th/>)

จากเหตุผลข้างต้นจึงกล่าวได้ว่ารวมจำนวนหลักสูตรที่หารายได้เพื่อเลี้ยงตนเองของคณะ  
เศรษฐศาสตร์มีจำนวนสูงถึง 10 หลักสูตร ซึ่งรายละเอียดอัตราค่าธรรมเนียมพิเศษของแต่ละ  
หลักสูตรที่คณะเศรษฐศาสตร์เก็บจากผู้เข้าศึกษา ดังตารางที่ 4.13

ตารางที่ 4.13 สรุปค่าเล่าเรียนและค่าธรรมเนียมการศึกษาของนิสิตคณะเศรษฐศาสตร์

	ค่าเล่าเรียน	ค่าธรรมเนียม
หลักสูตรเศรษฐศาสตรบัณฑิต	14,500/4500	-
หลักสูตรศิลปศาสตรบัณฑิต (นานาชาติ)	14,500/4500	60000/30000
หลักสูตรเศรษฐศาสตรมหาบัณฑิต	19,000	5,000
หลักสูตรวิทยาศาสตรมหาบัณฑิต		
- สาขาวิชาเศรษฐศาสตร์สาธารณสุข	19,000	57,000
- สาขาวิชาเศรษฐศาสตร์สิ่งแวดล้อม	19,000	65,000
หลักสูตรศิลปศาสตรมหาบัณฑิต		
- สาขาวิชาเศรษฐศาสตร์และการเงินระหว่างประเทศ	19,000	57,000
- สาขาวิชาเศรษฐศาสตร์ธุรกิจและการจัดการ ภาคในเวลา	19,000	76,000
- สาขาวิชาเศรษฐศาสตร์ธุรกิจและการจัดการ ภาคบางเวลา	19,000	51,500
- สาขาวิชาเศรษฐศาสตร์แรงงานและทรัพยากรมนุษย์	19,000	57,000
- สาขาวิชาเศรษฐศาสตร์การเมือง	19,000	31,500
หลักสูตรดุขุฎีบัณฑิต สาขาวิชาเศรษฐศาสตร์	19,000	57,000

(แหล่งที่มา : <http://www.reg.chula.ac.th/> และ <http://www.econ.chula.ac.th/>)

เปรียบเทียบค่าใช้จ่ายในการศึกษาเล่าเรียนที่เก็บจากนิสิตผู้เข้าศึกษา เห็นได้ชัดเจนว่าในหลักสูตรปรกติ กับหลักสูตรพิเศษนั้นมีความแตกต่างกัน หลักสูตรในระดับปริญญาบัณฑิตเหมือนกัน แตกต่างกันที่ผู้เข้าศึกษาในหลักสูตรนานาชาติ จะมีอัตราค่าใช้จ่ายโดยรวมที่สูงกว่าผู้เข้าศึกษาในหลักสูตรปรกติ ดังตารางที่ 4.14

ตารางที่ 4.14 เปรียบเทียบค่าใช้จ่ายของผู้เข้าศึกษาในหลักสูตรปรกติกับหลักสูตรพิเศษ

ภาคการศึกษา	หลักสูตรเศรษฐศาสตรบัณฑิต (หลักสูตรปรกติ)	หลักสูตรศิลปศาสตรบัณฑิต (นานาชาติ)
ภาคต้น/ภาคปลาย	14,500 (ค่าเล่าเรียน)	14,500+60,000 (ค่าเล่าเรียน+ค่าธรรมเนียมการศึกษา)
ภาคฤดูร้อน	4,500 (ค่าเล่าเรียน)	4,500+30,000 (ค่าเล่าเรียน+ค่าธรรมเนียมการศึกษา)

จากตารางที่ 4.14 จะเห็นได้ว่าในระดับปริญญาตรี นิสิตในหลักสูตรหลักสูตรเศรษฐศาสตร์บัณฑิต (หลักสูตรปรกติ) จะมีค่าใช้จ่ายในการศึกษาเป็นค่าเล่าเรียน ในภาคต้น/ภาคปลาย 14,500 บาท และภาคฤดูร้อน 4,500 บาท จ่ายโดยตรงให้แก่มหาวิทยาลัย แต่นิสิตในหลักสูตรหลักสูตรศิลปศาสตรบัณฑิต (นานาชาติ) จะมีค่าใช้จ่ายในการศึกษาทั้งหมดเป็นค่าเล่าเรียน ในภาคต้น/ภาคปลาย 14,500 บาท และภาคฤดูร้อน 4,500 บาท จ่ายโดยตรงให้แก่มหาวิทยาลัย และค่าธรรมเนียมการศึกษาที่ต้องจ่ายให้แก่คณะเศรษฐศาสตร์โดยตรงเพิ่มจากค่าเล่าเรียนในภาคต้น/ภาคปลาย 60,000 บาท และภาคฤดูร้อน 30,000 บาท รวมทั้งหมดที่นิสิตหลักสูตรหลักสูตรศิลปศาสตรบัณฑิต (นานาชาติ) จะต้องจ่ายในภาคต้น/ภาคปลาย เป็นเงิน  $14,500 + 60,000 = 74,500$  บาท และภาคฤดูร้อน  $4,500 + 30,000 = 34,500$  บาท ซึ่งค่าธรรมเนียมที่นิสิตจ่ายเพิ่มให้แก่คณะเศรษฐศาสตร์นั้น เงินส่วนนี้จะตกเป็นรายได้ของคณะโดยตรง สำหรับนำไปเป็นค่าใช้จ่ายในการดำเนินโครงการ และผลกำไรที่เหลืออยู่จากค่าใช้จ่ายต่างๆ จะถูกจัดเก็บเข้าเป็นรายได้ของคณะเพื่อใช้จ่ายในกิจกรรมต่างๆ ของคณะต่อไป จึงมองได้ว่าการผลิตการเรียนการสอนในรูปแบบนี้ เป็นการผลิตเพื่อการสะสมทุนของคณะเศรษฐศาสตร์ กำไรจากการให้บริการการศึกษาที่ได้มา คณะจะเอาไปผลิตซ้ำ หมุนเวียนต่อไปในวงจรธุรกิจการศึกษาอย่างไม่จบไม่สิ้นนั่นเอง

รายงานการเงินประจำปีงบประมาณ 2550 ของคณะเศรษฐศาสตร์ จุฬาลงกรณ์มหาวิทยาลัย ระบุว่ารายได้ของแต่ละหลักสูตรที่คณะเศรษฐศาสตร์ผลิตขึ้นนั้น จะได้จากนิสิต (ลูกค้า) ที่ลงทะเบียนในแต่ละหลักสูตรมีทั้ง ค่าธรรมเนียมการศึกษา (หลักสูตรเก็บเอง) ค่าเล่าเรียน (ได้รับจัดสรรจากส่วนการคลังมหาวิทยาลัย) ค่าใบสมัคร ค่าธรรมเนียมในการสมัครสอบคัดเลือก ค่าศึกษาดูงานและปฏิบัติงานนอกสถานที่ ค่ารักษาสุขภาพนิสิต และค่าค้ำประกันนิสิต

ส่วนค่าใช้จ่ายของแต่ละหลักสูตรที่คณะผลิตขึ้น จะมาจากค่าใช้จ่ายเงินทุนสินทรัพย์ถาวร ค่าใช้จ่ายเงินทุนเพื่อบริหารวิชาการและการศึกษา ค่าใช้จ่ายกลุ่มกิจกรรมการผลิตบัณฑิต และค่าใช้จ่ายกลุ่มกิจกรรมกิจการนิสิต

หลักสูตรพิเศษที่เปรียบเสมือนสินค้าอย่างชัดเจน สร้างกำไรส่วนเกินให้กับคณะเศรษฐศาสตร์จากการจัดให้บริการการศึกษา มีผู้บริโภคมามากขึ้นใช้สอย(บริการการศึกษา) นี้เป็นจำนวนมาก ทำให้เกิดมูลค่าในการแลกเปลี่ยนเพิ่มมากขึ้นตามไปด้วย แสดงรายละเอียดรายได้และค่าใช้จ่าย ของหลักสูตรศิลปศาสตรบัณฑิต สาขาวิชาเศรษฐศาสตร์(หลักสูตรนานาชาติ) คณะเศรษฐศาสตร์ในปีงบประมาณ 2550 (ต.ค.2549-ก.ย.2550) ดังนี้

**รายได้**

รายได้ค่าธรรมเนียมการศึกษา	47,464,000.00
รายได้ค่าธรรมเนียมการสมัคร	525,000.00
รายได้เงินจัดสรรค่าเล่าเรียนจากส่วนกลางมหาวิทยาลัย	4,090,421.34
รายได้ค่าดูงานและปฏิบัติงานนอกสถานที่	1,548,000.00
รายได้อื่นๆ	165.00
<b>รวมรายได้</b>	<b>53,627,586.34</b>

**ค่าใช้จ่าย**

ค่าใช้จ่ายเงินทุนสินทรัพย์ถาวร	258,182.49
ค่าใช้จ่ายกิจกรรมบริหารการศึกษา	4,729,182.27
ค่าใช้จ่ายกิจกรรมจัดการศึกษา	22,454,307.72
ค่าใช้จ่ายเพื่อพัฒนานุเคราะห์	685,237.89
ค่าใช้จ่ายกิจกรรมกิจการนิสิต	8,623,503.44
<b>รวมค่าใช้จ่าย</b>	<b>36,750,413.81</b>

(แหล่งที่มา : รายงานการเงินประจำปีงบประมาณ 2550. คณะเศรษฐศาสตร์ จุฬาลงกรณ์มหาวิทยาลัย)

จะเห็นได้ว่ารายได้และค่าใช้จ่ายของหลักสูตรศิลปศาสตรบัณฑิต สาขาวิชาเศรษฐศาสตร์ (หลักสูตรนานาชาติ) คณะเศรษฐศาสตร์ในปีงบประมาณ 2550 มีรายได้เหนือรายจ่ายถึง  $53,627,586.34 - 36,750,413.81 = 16,877,172.53$  บาท

ส่วนหลักสูตรพิเศษที่มีข้อจำกัดบางประการ และส่งผลให้ไม่สามารถมองเห็นภาพของการกลายเป็นสินค้าที่ชัดเจน แต่คณะก็ยังคงผลิตหลักสูตรนั้นอยู่ในปัจจุบัน แสดงรายละเอียดรายได้และค่าใช้จ่ายของหลักสูตรวิทยาศาสตรมหาบัณฑิต สาขาวิชาเศรษฐศาสตร์สิ่งแวดล้อมและทรัพยากรธรรมชาติ(นานาชาติ) คณะเศรษฐศาสตร์ในปีงบประมาณ 2550 (ต.ค.2549-ก.ย.2550) ดังนี้

**รายได้**

รายได้ค่าธรรมเนียมการศึกษา	2,021,096.90
รายได้ค่าธรรมเนียมการสมัคร	24,000.00
รายได้เงินจัดสรรค่าเล่าเรียนจากส่วนกลางมหาวิทยาลัย	349,450.10
รายได้ค่าดูงานและปฏิบัติงานนอกสถานที่	270,000.00
รายได้อื่นๆ	0.00
<b>รวมรายได้</b>	<b>2,664,547.00</b>

### ค่าใช้จ่าย

ค่าใช้จ่ายเงินทุนสินทรัพย์ถาวร	0.00
ค่าใช้จ่ายกิจกรรมบริหารการศึกษา	598,608.60
ค่าใช้จ่ายกิจกรรมจัดการศึกษา	2,147,921.20
ค่าใช้จ่ายเพื่อพัฒนานาบุคลากร	0.00
ค่าใช้จ่ายกิจกรรมกิจการนิสิต	27,355.00
<b>รวมค่าใช้จ่าย</b>	<b>2,773,884.80</b>

(แหล่งที่มา : รายงานการเงินประจำปีงบประมาณ 2550. คณะเศรษฐศาสตร์ จุฬาลงกรณ์มหาวิทยาลัย)

จะเห็นได้ว่ารายได้และค่าใช้จ่ายของหลักสูตรวิทยาศาสตร์มหาบัณฑิต สาขาวิชา เศรษฐศาสตร์สิ่งแวดล้อมและทรัพยากรธรรมชาติ(นานาชาติ) คณะเศรษฐศาสตร์ในปีงบประมาณ 2550 มีรายได้ต่ำกว่ารายจ่ายถึง  $2,664,547.00 - 2,773,884.80 = 109,337.80$  บาท ซึ่งข้อจำกัดของหลักสูตรนี้อาจเป็นเพราะหลักสูตรยังไม่ได้รับการตอบสนองจากตลาด ตลาดอาจยังไม่เห็นความน่าสนใจของหลักสูตร จึงไม่ค่อยมีผู้เลือกเข้ามาศึกษาในหลักสูตรสาขานี้

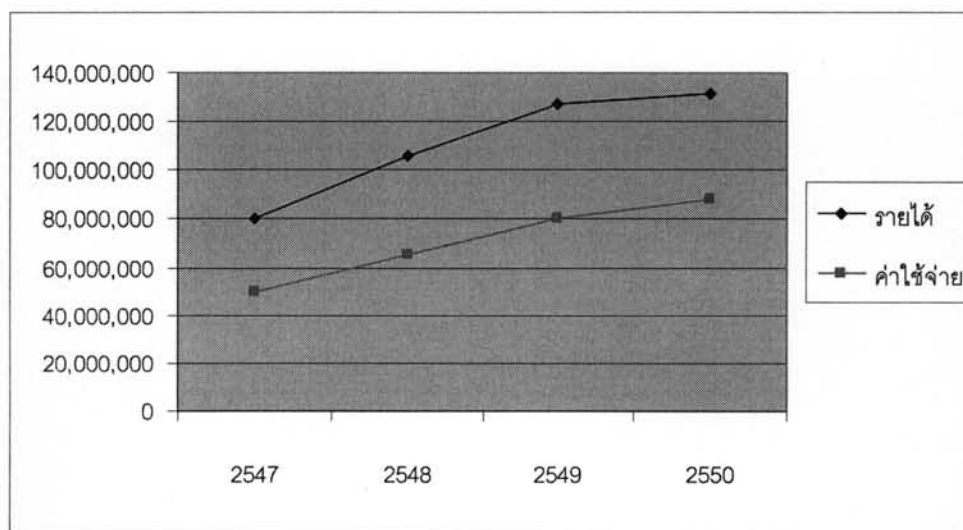
ตารางที่ 4.15 สรุปรายได้และค่าใช้จ่ายของแต่ละหลักสูตร ปีงบประมาณ 2550

หลักสูตร	รายได้	ค่าใช้จ่าย
หลักสูตรศิลปศาสตรบัณฑิต (นานาชาติ)	53,627,586.34	36,750,413.81
หลักสูตรเศรษฐศาสตรมหาบัณฑิต	4,001,216.30	3,022,976.50
หลักสูตรวิทยาศาสตร์มหาบัณฑิต		
- สาขาวิชาเศรษฐศาสตร์สาธารณสุข	2,438,008.14	2,049,386.70
- สาขาวิชาเศรษฐศาสตร์สิ่งแวดล้อม	2,664,547.00	2,773,884.80
หลักสูตรศิลปศาสตรมหาบัณฑิต		
- สาขาวิชาเศรษฐศาสตร์และการเงินระหว่างประเทศ	12,932,719.82	9,854,659.36
- สาขาวิชาเศรษฐศาสตร์ธุรกิจและการจัดการ ภาคปกติ	15,089,212.44	9,274,953.82
- สาขาวิชาเศรษฐศาสตร์ธุรกิจและการจัดการ ภาคบางเวลา	17,369,768.53	7,340,256.91
- สาขาวิชาเศรษฐศาสตร์แรงงานและทรัพยากรมนุษย์	15,277,920.87	11,566,318.93
- สาขาวิชาเศรษฐศาสตร์การเมือง	6,162,077.41	4,431,901.75
หลักสูตรดุริยางค์บัณฑิต สาขาวิชาเศรษฐศาสตร์	1,848,816.90	1,198,878.83
<b>รวม</b>	<b>131,411,873.75</b>	<b>88,263,631.41</b>

(แหล่งที่มา : งบรายได้ค่าใช้จ่ายของแต่ละหลักสูตรประจำปีงบประมาณ 2550. คณะเศรษฐศาสตร์ จุฬาลงกรณ์มหาวิทยาลัย)

โดยสรุปรวมรายได้และค่าใช้จ่ายของทุกหลักสูตร (ยกเว้นหลักสูตรเศรษฐศาสตร์บัณฑิต) ในปีงบประมาณ 2550 ดังตารางที่ 4.15 พบว่าหลักสูตรทั้งหมดที่ผลิตขึ้นในคณะเศรษฐศาสตร์จะมีบางหลักสูตรหลักสูตรเท่านั้น ที่มีการดำเนินการที่ขาดทุนในบางปีงบประมาณ ซึ่งในปีงบประมาณ 2550 มีเพียงหลักสูตรเดียวคือหลักสูตรวิทยาศาสตรบัณฑิต สาขาวิชาเศรษฐศาสตร์สิ่งแวดล้อม แต่ด้วยเหตุผลว่าหน้าที่หลักของจุฬาลงกรณ์มหาวิทยาลัยคือ สถาบันการศึกษาเพื่อถ่ายทอดองค์ความรู้ หลักสูตรนี้จึงยังถูกผลิตมาอย่างต่อเนื่อง รวมทั้งหลักสูตรนี้ก็เป็นหลักสูตรหนึ่งที่สร้างชื่อเสียงและภาพลักษณ์ที่ดีให้แก่คณะ เป็นกลยุทธ์ทางการตลาดอย่างหนึ่งที่ทำให้คณะมีผู้สนใจเข้ามาศึกษาอย่างต่อเนื่อง ก่อให้เกิดการผลิตซ้ำเพื่อสะสมทุนต่อไป และรายได้รวมของคณะก็ยังคงมีกำไรอยู่ หลักสูตรนี้จึงยังดำเนินการอยู่ต่อไป

การผลิตซ้ำเพื่อสะสมทุนของคณะเศรษฐศาสตร์สามารถเห็นได้จากรายได้เหนือรายจ่ายรวมทุกหลักสูตร\*\*□ ในปีงบประมาณ 2547 มีรายได้เหนือรายจ่ายทั้งหมด 30,536,876.48 ปีงบประมาณ 2548 มีรายได้เหนือรายจ่ายทั้งหมด 39,988,330.37 ปีงบประมาณ 2549 มีรายได้เหนือรายจ่ายทั้งหมด 46,996,020.51 และปีงบประมาณ 2550 มีรายได้เหนือรายจ่ายทั้งหมด 43,148,242.34 โดยรายได้เหนือรายจ่ายในแต่ละปีงบประมาณก็คือกำไรส่วนเกินของการประกอบธุรกิจให้บริการการศึกษา ซึ่งจะถูกสะสมรวบรวมไปเพื่อใช้ผลิตซ้ำในปีต่อไป (จุฬาลงกรณ์มหาวิทยาลัย. คณะเศรษฐศาสตร์. งานนโยบายและแผน, 2550)



ภาพที่ 4.9 แผนภูมิแสดงรายได้ค่าใช้จ่ายของคณะเศรษฐศาสตร์ ปีงบประมาณ 2547-2550

\*\* ยกเว้นหลักสูตรเศรษฐศาสตร์บัณฑิต เนื่องด้วยเป็นหลักสูตรที่คณะเศรษฐศาสตร์ไม่ได้เก็บค่าธรรมเนียมพิเศษเพิ่มเติมจากนิสิต ผู้ทำการศึกษาจึงไม่ได้เอามารวมด้วย

จากตัวอย่างทั้งหมด การสะสมทุนของจุฬาลงกรณ์มหาวิทยาลัย โดยสรุปแล้วเห็นได้ว่าในช่วงแรกการเรียนการสอนของคณะเศรษฐศาสตร์ยังมีได้มีลักษณะเป็นธุรกิจที่หวังผลกำไรในระบบทุนนิยมอย่างชัดเจน กล่าวคือเป็นการเรียนการสอนเพื่อหารายได้เสริมจากงบประมาณสนับสนุนจากรัฐบาลที่คณะได้รับจัดสรร แต่อย่างไรก็ตามสิ่งที่เห็นได้อย่างชัดเจนในปัจจุบันคือ คณะเศรษฐศาสตร์มีการสะสมทุนจากการให้บริการการศึกษาอย่างต่อเนื่อง ดูได้จากหลักสูตรพิเศษต่างๆที่เก็บค่าธรรมเนียมการศึกษาเพิ่มเติมจากนิสิตที่เปิดทำการเรียนการสอนในปัจจุบันมีจำนวนมากถึง 10 หลักสูตร ในจำนวน 10 หลักสูตรนี้ มีถึง 9 หลักสูตรที่มองเห็นภาพการเป็นสินค้าของบริการการศึกษาได้อย่างชัดเจน มีเพียง 1 หลักสูตรเท่านั้นที่มีข้อจำกัดบางประการทำให้ผลผลิตออกมาแล้วขายไม่ได้ ไม่สามารถเห็นถึงภาพของการเป็นสินค้าได้ แต่คณะเศรษฐศาสตร์ จุฬาลงกรณ์มหาวิทยาลัยก็ยังคงผลิตอยู่จนปัจจุบัน เพื่อถ่ายทอดความรู้ตามหน้าที่ของสถาบันการศึกษาที่ดี

เงินรายได้เห็นอขายจ่ายโดยรวมจากแต่ละหลักสูตรของคณะเศรษฐศาสตร์ที่มีจำนวนมากอย่างต่อเนื่อง รวมถึงการนำเทคโนโลยีต่างๆมาพัฒนาการเรียนการสอน อาทิเช่น ระบบโทรทัศน์วงจรปิด ระบบการบันทึกแบบวีดีโอ และระบบเครือข่ายอินเทอร์เน็ต ทำให้สามารถสะสมกำไรหรือมูลค่าส่วนเกินได้มากขึ้น ทั้งๆที่ใช้เวลาและพลังแรงงานในการจัดการเรียนการสอนเท่าเดิม แต่อาศัยเทคโนโลยีเหล่านี้มาช่วยในการผลิตซ้ำสื่อการเรียนอันก่อให้เกิดกำไรอย่างมากมาย จึงสรุปได้ว่าหลักสูตรทั้งหมดที่เปิดทำการเรียนการสอนเป็นสิ่งที่สัมพันธ์โดยตรงกับการสะสมมูลค่าส่วนเกิน กล่าวคือทั้งจากแรงงานอาจารย์ และโดยอาศัยพลังการผลิตหรือเทคโนโลยีใหม่ๆ นั้นเอง