

## บทที่ 7

### แนวทางการอนุรักษ์และพัฒนาสิ่งแวดล้อมเมือง กรุงเทพมหานคร

บทนี้เป็นบทเสนอแนะแนวทางทางการอนุรักษ์และพัฒนาสิ่งแวดล้อมเมือง กรุงเทพมหานคร เพื่อตระหนักถึงความสำคัญ คุณค่าและเอกลักษณ์ของพื้นที่ของกรุงเทพมหานคร ซึ่งเป็นเมืองประวัติศาสตร์ที่มีบทบาทสำคัญที่แตกต่างกันไปของแต่ละยุคสมัย โดยบทบาทที่มีความสำคัญที่สุดของเมือง คือ บทบาทที่เป็นเมืองหลวง ศูนย์กลางการปกครองของประเทศไทย จากการทำเป็นเมืองประวัติศาสตร์จึงมีองค์ประกอบของสิ่งแวดล้อมเมืองที่สำคัญที่แสดงถึงคุณค่าและเอกลักษณ์ของเมืองอยู่มากมาย ซึ่งได้แก่ มรดกวัฒนธรรมต่างๆ ที่มีความสำคัญทางประวัติศาสตร์และวัฒนธรรม รวมทั้งชุมชนที่อยู่โดยรอบและมีความสัมพันธ์เกี่ยวข้องกับมรดกทางวัฒนธรรมในการดำเนินชีวิตและสืบเนื่องมาจนถึงปัจจุบัน

การอนุรักษ์และการพัฒนาพื้นที่ จึงมีความสำคัญและจำเป็นมาก เพื่อปกป้อง คุ้มครองดูแล สงวนรักษาไว้ให้มีสภาพที่สมบูรณ์ แข็งแรง ตลอดไป รวมทั้งการพัฒนาพื้นที่ให้ดีขึ้น เจริญขึ้น แก้ไขปัญหาและเกิดประโยชน์ในด้านต่างๆ โดยควบคู่ไปกับการอนุรักษ์และมีแนวทางที่ส่งเสริมกันด้วย

ในบทที่ 7 นี้ จึงเป็นการเสนอแนะแนวทางการอนุรักษ์และพัฒนาสิ่งแวดล้อมเมือง กรุงเทพมหานคร เพื่อให้ตระหนักถึงคุณค่า ความสำคัญ ของพื้นที่ และมีส่วนร่วมในการอนุรักษ์และการพัฒนาพื้นที่ ให้พื้นที่มีคุณค่าและมีความสำคัญคงไว้สืบไป

#### 7.1 สรุปลักษณะ คุณค่าและเอกลักษณ์ของพื้นที่

พื้นที่ศึกษากรุงเทพมหานคร จากอดีตในสมัยอยุธยา ก่อนการขุดคลองลัดนั้น คลองบางกอกน้อย คลองชักพระและคลองบางกอกใหญ่เคยเป็นแม่น้ำเจ้าพระยามาก่อน ชุมชนต่างๆ มีการกระจายตัวอยู่ริมแม่น้ำเจ้าพระยา (คลองบางกอกใหญ่ คลองบางกอกน้อยและคลองชักพระ) ซึ่งมีศูนย์กลางชุมชนเก่าอยู่บริเวณวัดคูหาสวรรค์ ต่อมาสมัยของสมเด็จพระไชยราชาธิราช โปรดให้ขุดคลองลัดบริเวณเมืองบางกอก ทำให้พื้นที่บริเวณแนวแม่น้ำเจ้าพระยาเดิมลดบทบาทลง แต่ยังใช้เป็นเส้นทางสัญจรเช่นเดิม หลังจากคลองลัดได้มีการขยายตัวขึ้นเรื่อยๆ เนื่องจากกระแสเปลี่ยนแปลงทิศทางการไหล ทำให้กลายเป็นแม่น้ำขนาดใหญ่และสายแม่น้ำเดิมก็เริ่มลดขนาดและความลึกลงกลายเป็นคลอง ทำให้พื้นที่ริมคลองลัดที่กลายเป็นแม่น้ำมีบทบาทและความสำคัญมากกว่าแม่น้ำสายเดิม ด้วยศักยภาพดังกล่าวทำให้เป็นเมืองที่มียุทธศาสตร์ทางการค้าและทางด้านการป้องกันประเทศในสมัยอยุธยาและที่สำคัญต่อมาได้เป็นที่ตั้งของราชธานีใหม่ของไทย จึงทำให้

องค์ประกอบของสิ่งแวดล้อมเมืองต่างๆ มีกระจุกตัวของการตั้งถิ่นฐานชุมชนมาอยู่ตามริมแม่น้ำ เจ้าพระยาและได้ขยายเมืองออกไปรอบๆ พื้นที่ต่อเนื่องกับพระราชวังและวังต่างๆ ด้วย รวมทั้งริมปากคลองบางกอกน้อย บางกอกใหญ่และลึกเข้าไปด้านในของคลองดังกล่าว

หลังจากสมัยกรุงรัตนโกสินทร์เป็นต้นมา โดยเฉพาะสมัยตอนกลางที่เริ่มมีการพัฒนาประเทศเข้าสู่ยุคโลกาภิวัตน์ ทำให้เมืองทั้งฝั่งพระนครและฝั่งธนบุรีมีการเชื่อมโยงโดยระบบสัญจรทางบกมากขึ้นโดยการสร้างสะพานข้ามแม่น้ำเจ้าพระยา ทำให้มีการขยายเมืองไปตามแนวเส้นทางถนนขึ้นตามลำดับ จนทำให้มีการขยายตัวของเมืองไปทั่วบริเวณพื้นที่ที่เคยเป็นพื้นที่เกษตรกรรม จนกลายเป็นเมืองที่มีความเจริญพัฒนาควบคู่ไปกับฝั่งพระนครมาจนถึงปัจจุบัน เช่นเดียวกับพื้นที่ริมคลองต่างๆ ที่มีการพัฒนาและขยายตัวขึ้นเรื่อยๆ เช่นกัน

จากพัฒนาการในอดีตมาจนถึงปัจจุบัน ทำให้กรุงธนบุรีเป็นเมืองประวัติศาสตร์ที่สำคัญของประเทศไทย ที่มีองค์ประกอบของสิ่งแวดล้อมเมืองที่มีคุณค่าและเอกลักษณ์มากมาย ทั้งประเภทของมรดกทางวัฒนธรรมที่มีคุณค่าความสำคัญในระดับชาติมาจนถึงระดับชุมชน เช่น พระราชวังเดิมของพระบาทสมเด็จพระเจ้าตากสินมหาราช ป้อมวิไชยประสิทธิ์ พระนิเวศน์เดิมของพระบาทสมเด็จพระพุทธยอดฟ้าจุฬาโลก รัชกาลที่ 1 หรือวัดที่มีความสำคัญและมีคุณค่าทางประวัติศาสตร์และคุณค่าทางสถาปัตยกรรม ซึ่งได้รับการบูรณะ ปฏิสังขรณ์และก่อสร้างด้วยพระมหากษัตริย์ในสมัยต่างๆ เช่น วัดอรุณราชวราราม วัดโมลีโลกยาราม วัดระฆังโฆสิตารามวัดเครือวัลย์ วัดอมรินทาราม ซึ่งเป็นวัดที่ตั้งอยู่ในเขตเมืองเก่าแทบทั้งสิ้น แต่พื้นที่กรุงธนบุรีก็มีวัดโบราณตั้งแต่สมัยกรุงศรีอยุธยามากมายโดยมีชุมชนริมน้ำที่กระจุกตัวรอบๆวัดที่มีวิถีชีวิตผูกพันกับน้ำเป็นอย่างมาก ซึ่งกระจายอยู่ริมคลองที่เคยเป็นแม่น้ำมาก่อน

ส่วนเอกลักษณ์ของพื้นที่กรุงธนบุรี นับตั้งแต่มีปรากฏการตั้งถิ่นฐาน เอกลักษณ์ของพื้นที่ในลักษณะทางภูมิประเทศเป็นพื้นที่ราบลุ่มแม่น้ำ มีแม่น้ำเจ้าพระยาเป็นสายแห่งชีวิต ทำให้เกิดการตั้งถิ่นฐานที่ยังคงเอกลักษณ์อย่างสมัยกรุงศรีอยุธยาไว้ โดยมีการปลูกเรือนแพริมน้ำตลอดริมน้ำที่มีจุดศูนย์กลางของชุมชน คือ วัด มัสยิดหรือโบสถ์ มีพื้นที่หลังบ้านเป็นพื้นที่เกษตรกรรม โดยมีการดำรงวิถีชีวิตแบบเดิมมาจนถึงยุคกรุงรัตนโกสินทร์ตอนกลาง ซึ่งมีการเปลี่ยนแปลงพัฒนาบ้านเมืองตามกระแสนิยมชาติตะวันตก มีการสร้างระบบถนน หนทางมากขึ้นแต่ผลกระทบยังไม่เกิดกับพื้นที่ฝั่งกรุงธนบุรีมากนัก แต่เริ่มมีการตั้งถิ่นฐานขึ้นสูงมากขึ้น หลังจากการสร้างสะพานข้ามฝั่งพระนครกับฝั่งธนบุรี รวมทั้งการสร้างสถานีรถไฟ ทำให้ฝั่งธนบุรีมีการเปลี่ยนแปลงเอกลักษณ์ทั้งวิถีชีวิตและลักษณะทางกายภาพเป็นอย่างมาก ทำให้เกิดการกระจายตัวตามแนวเส้นทางถนนมากขึ้น เอกลักษณ์ของชุมชนริมน้ำก็เริ่มลดจำนวนลง ซึ่งยังคงเอกลักษณ์ในบริเวณริมคลองสายหลักๆ เท่านั้น ส่วนชุมชนริมน้ำที่อยู่ภายในพื้นที่ลำน้ำจะกลายเป็นคูระบายน้ำภายในชุมชนเท่านั้น

กลายเป็นชุมชนบนบกตามการขยายตัวของเมืองนั่นเอง ถนนที่ตัดบางสายมีการถมคลองในจุดที่มีถนนมีการตัดผ่าน ทำให้เกิดการทำลายต่อระบบการถ่ายน้ำ การสร้างเขื่อนตามลำคลองต่างๆที่อยู่ภายในพื้นที่ในปัจจุบัน ก็เป็นสิ่งที่ทำลายเอกลักษณ์ของวิถีชีวิตของชุมชน การสัญจรทางเรือไม่สามารถทำได้เหมือนแต่ก่อนและหลังจากการสร้างประตูน้ำ ก็ถือเป็นอุปสรรคในการสัญจรมากขึ้น ไม่สามารถผ่านเข้าออกไม่สะดวกเช่นกัน

ดังนั้นกรุงธนบุรีที่มีการพัฒนามาจนถึงปัจจุบัน ยังคงปรากฏคุณค่าทางด้านประวัติศาสตร์และวัฒนธรรมไว้ในรูปแบบของตัวสถาปัตยกรรม ประเพณี วัฒนธรรม วิถีชีวิตการตั้งถิ่นฐานที่มีลักษณะที่คล้ายคลึงในอดีตและมีคุณค่าด้านต่างๆ รวมทั้งยังคงสภาพทางกายภาพที่มีแม่น้ำ ลำคลอง ที่เป็นเอกลักษณ์อยู่ แต่ในสภาพปัจจุบันที่มีการพัฒนาต่อไป ควบคู่กับปัญหาที่เกิดขึ้นในลักษณะต่างๆที่ได้สะสมมาแต่อดีต อันจะก่อให้เกิดผลเสียต่อเอกลักษณ์ของเมืองหรือชุมชนหรือคุณค่าของสิ่งแวดล้อมเมืองที่ควรแก่การอนุรักษ์ของพื้นที่ ดังนั้นจึงมีการเสนอแนวทางการอนุรักษ์และการพัฒนาพื้นที่ควบคู่เป็นสนับสนุนต่อกัน ก่อให้เกิดประโยชน์ต่อพื้นที่มากที่สุด

## 7.2 การอนุรักษ์และพัฒนาสิ่งแวดล้อมเมือง กรุงธนบุรี

ภายหลังจากการประมวลผลการวิเคราะห์ของแต่ละบทที่กล่าวมาแล้วนั้น ตั้งแต่การศึกษาพัฒนาการจากอดีตมาจนถึงปัจจุบัน สิ่งแวดล้อมเมืองที่ควรแก่การอนุรักษ์ และการสำรวจพื้นที่เข้าไปเก็บข้อมูลของพื้นที่เพื่อวิเคราะห์ศักยภาพการพัฒนาที่เป็นลักษณะเด่น สภาพปัญหาที่เป็นจุดอ่อน รวมทั้งสำรวจความคิดเห็นของประชาชนในกลุ่มพื้นที่กรณีศึกษา จึงทำให้สามารถนำมาเป็นฐานข้อมูลและเป็นแนวความคิดในการเสนอแนวทางการอนุรักษ์และพัฒนาสิ่งแวดล้อมเมือง กรุงธนบุรี ทั้งระดับภาพรวมและระดับเฉพาะพื้นที่ เพื่อให้เกิดความสอดคล้องไปในทิศทางเดียวกัน โดยมีรายละเอียด ดังนี้

### 7.2.1 เป้าหมายการอนุรักษ์และพัฒนาสิ่งแวดล้อมเมือง กรุงธนบุรี

สร้างความสมดุลในการอนุรักษ์สถานที่สำคัญทางประวัติศาสตร์และวัฒนธรรม และการพัฒนาพื้นที่เมือง กรุงธนบุรี ทั้งในระดับเมืองและในระดับชุมชน ให้เกิดความสอดคล้องสนับสนุน เอื้ออำนวยต่อกัน ทั้งทางด้านกายภาพ เศรษฐกิจ สังคมและด้านการท่องเที่ยวเชิงประวัติศาสตร์และวัฒนธรรมของพื้นที่

### 7.2.2 วัตถุประสงค์ในการอนุรักษ์และพัฒนาสิ่งแวดล้อมเมือง กรุงธนบุรี

1. เพื่ออนุรักษ์ ปรับปรุงและฟื้นฟู พัฒนาสถานที่สำคัญทางประวัติศาสตร์และวัฒนธรรมที่มีคุณค่าและพื้นที่หรือชุมชนโดยรอบ

2. เพื่อสามารถชักนำการพัฒนาทั้งในส่วนของภาครัฐและเอกชน ให้เป็นไปในทิศทาง การพัฒนาที่สอดคล้องและประสานงานกัน

3. เพื่อรองรับการท่องเที่ยวทางประวัติศาสตร์และวัฒนธรรมที่จะเกิดกับสถานที่ สำคัญทางประวัติศาสตร์และวัฒนธรรมและชุมชนโดยรอบ

4. เพื่อก่อให้เกิดสภาพของสิ่งแวดล้อมที่ดี ภูมิทัศน์ที่สวยงาม

5. เพื่อประชาสัมพันธ์ให้ประชาชนเกิดความสนใจและเข้ามามีส่วนร่วมในงานผัง เมือง เกิดจิตสำนึกตระหนักถึงคุณค่า การดูแล รักษาไว้เป็นมรดกของชาติและร่วมมือในการ อนุรักษ์และการพัฒนาพื้นที่ด้วย

### 7.2.3 การกำหนดนโยบายการอนุรักษ์และพัฒนา

ในการอนุรักษ์และพัฒนาสิ่งแวดล้อมเมือง กรุงเทพมหานคร เพื่อให้บรรลุวัตถุประสงค์ และแก้ไขสภาพปัญหาที่เกิดขึ้นพื้นที่ศึกษารวมทั้งเพิ่มศักยภาพของพื้นที่นั้น ผู้ศึกษาได้เสนอแนะ นโยบายในการอนุรักษ์และพัฒนาพื้นที่ ดังนี้

1. อนุรักษ์สิ่งแวดล้อมเมืองที่เป็นสถานที่สำคัญทางประวัติศาสตร์และวัฒนธรรม เพื่อรักษาให้คงคุณค่าและความสำคัญของสถานที่สำคัญไว้สืบไป

2. พัฒนาพื้นที่ของสถานที่สำคัญทางประวัติศาสตร์และวัฒนธรรมและพื้นที่ชุมชน โดยรอบ ให้เกิดความสัมพันธ์ สอดคล้องและผสมผสานรูปแบบวิถีชีวิตเมืองในปัจจุบัน

3. เสนอแนะเส้นทางการท่องเที่ยวและกิจกรรมการท่องเที่ยวที่จะขยายตัวใน อนาคต

4. ส่งเสริมด้านการประชาสัมพันธ์ เผยแพร่ให้ความรู้ ความเข้าใจและความร่วมมือ ในการอนุรักษ์และการพัฒนาพื้นที่ของประชาชน

### 7.2.4 มาตรการการอนุรักษ์และพัฒนาสิ่งแวดล้อมเมือง กรุงเทพมหานคร

#### 1. มาตรการทางกฎหมาย

1.1 การใช้มาตรการควบคุมทางผังเมือง คือ การควบคุมให้เป็นไปตาม แผนผังกำหนดการใช้ประโยชน์ที่ดิน ตามที่ได้จำแนกประเภท แผนผังแสดงที่โล่งว่างและแผนผัง แสดงโครงข่ายคมนาคมและขนส่ง โดยกฎกระทรวงให้ใช้บังคับผังเมืองรวมกรุงเทพมหานคร ซึ่ง อาศัยอำนาจแห่งพระราชบัญญัติการวางผังเมือง พ.ศ.2518 นำไปสู่การปฏิบัติ โดยกำหนด มาตรการ เช่น การกำหนดประเภท ชนิด ขนาดและจำนวนของอาคารที่จะอนุญาตและไม่อนุญาต ให้สร้าง การส่งเสริม ดำรงรักษา หรือบูรณะสถานที่และวัตถุที่มีประโยชน์หรือมีคุณค่าในทาง ศิลปกรรม สถาปัตยกรรม ประวัติศาสตร์หรือโบราณคดีและการดำรงรักษาที่โล่งว่าง เป็นต้น



1.2 การใช้มาตรการควบคุมอาคารโดยอาศัยอำนาจแห่งพระราชบัญญัติควบคุมอาคาร พ.ศ.2522 การควบคุมโดยข้อบัญญัติกรุงเทพมหานคร เรื่องควบคุมอาคาร พ.ศ. 2544 และกฎกระทรวงตามมาตรา 8 แห่งข้อบัญญัติกรุงเทพมหานคร รวมทั้งการออกข้อบัญญัติท้องถิ่นกำหนดบริเวณห้ามก่อสร้าง ดัดแปลง รั้วถอน เคลื่อนย้ายและใช้การเปลี่ยนการใช้อาคาร ชนิดใดหรือประเภทใด การกำหนดลักษณะ แบบ รูปทรง สัดส่วน และที่ตั้งของอาคาร การกำหนดระยะ หรือระดับระหว่างอาคารกับอาคาร หรือเขตที่ดินของผู้อื่น หรือระหว่างอาคารกับถนน ตรอก ซอย ทางเท้าหรือที่สาธารณะ เป็นต้น เพื่อควบคุมการอนุรักษ์และพัฒนาพื้นที่ที่กำหนดแผนงาน และโครงการ

1.3 การใช้มาตรการควบคุมการจัดสรรที่ดิน โดยอาศัยพระราชบัญญัติการจัดสรรที่ดิน พ.ศ.2543 ข้อกำหนดเกี่ยวกับการจัดสรรที่ดินกรุงเทพมหานคร พ.ศ.2544 ในการดำเนินการเพื่อเกิดประโยชน์ในด้านความสะดวกต่อการคมนาคม ความมั่นคงแข็งแรง ความปลอดภัย ความสวยงาม ความเป็นระเบียบและการผังเมือง

2. มาตรการด้านองค์การและการบริหาร เพื่อการอนุรักษ์และพัฒนาสามารถดำเนินงานอนุรักษ์อย่างสอดคล้องและมีประสิทธิภาพ โดยจัดระบบและการกำหนดผู้บริหารหน่วยงานที่เกี่ยวข้อง คุณภาพของบุคลากร รวมทั้งผู้ทรงคุณวุฒิจากภาครัฐและเอกชน ได้แก่

2.1 ด้านการอนุรักษ์โบราณสถาน โบราณวัตถุ องค์การที่รับผิดชอบในการขึ้นทะเบียน บูรณะ ปรับปรุงโบราณสถาน โบราณวัตถุ คือ กรมศิลปากร สำนักงานส่วนชุมชน หรือชุมชนโดยรอบ

2.2 ด้านการพัฒนา ปรับปรุง พื้นที่ องค์การที่รับผิดชอบในการจัดดำเนินการต่างๆ ได้แก่ ที่ว่าการกรุงเทพมหานคร(กทม.) สำนักงานเขต(สนข.) สำนักงานผังเมือง(สนม.) สำนักงานโยธา(สนย.) สำนักงานการจราจรและขนส่ง(จขส.) สำนักงานส่วนชุมชนหรือชุมชนโดยรอบ

2.3 ด้านการท่องเที่ยว เพื่อการพัฒนาระบบของการท่องเที่ยว ภายในพื้นที่และด้านการประชาสัมพันธ์ด้านการท่องเที่ยว องค์การที่รับผิดชอบในการจัดดำเนินการต่างๆ ได้แก่ องค์การท่องเที่ยวแห่งประเทศไทย สำนักงานเขต องค์การที่เกี่ยวข้องสื่อแขนงต่างๆ รวมทั้งสำนักงานส่วนชุมชนหรือชุมชนโดยรอบที่สามารถเข้ามามีส่วนร่วมได้เช่นกัน

3. มาตรการด้านการประชาสัมพันธ์ เผยแพร่ ความรู้ เกี่ยวกับคุณค่าและความสำคัญของการอนุรักษ์ให้แก่ประชาชนทั่วไปให้เข้าใจและตระหนักถึงคุณค่าของสิ่งแวดล้อม รวมทั้งผลเสียที่เกิดจากการทำลายคุณค่าของสิ่งแวดล้อมต่างๆ องค์การที่รับผิดชอบในการจัดดำเนินการต่างๆ ได้แก่ องค์การท่องเที่ยวแห่งประเทศไทย สำนักงานเขต องค์การที่เกี่ยวข้องสื่อแขนงต่างๆ รวมทั้ง องค์การระดับชุมชนต่างๆ

4. มาตรการด้านเวลาและระยะเวลาการพัฒนาในแต่ละแผนงานและกิจกรรม โดยการแบ่งระยะเวลาการพัฒนาเป็นมาตรการหนึ่งที่สามารถชะลอหรือเร่งรัดการพัฒนาแต่ละบริเวณให้เป็นไปตามแผนพัฒนาได้

5. มาตรการด้านการจัดสรรงบประมาณตามแผนงานต่างๆ ให้เกิดผลการปฏิบัติได้จริง โดยมีการประสานงานอย่างต่อเนื่อง และสนับสนุนให้ภาคเอกชนเข้ามามีบทบาทในการพัฒนามากขึ้น

### 7.2.5 แนวทางการอนุรักษ์และพัฒนาสิ่งแวดล้อมเมือง กรุงเทพมหานคร

กรุงเทพมหานครมีความสำคัญต่อชาติมาตลอด เริ่มตั้งแต่สมัยกรุงศรีอยุธยา โดยทั้งมีบทบาทเป็นเมืองท่าและเมืองหน้าด่านป้องกันประเทศทางทะเลเข้าสู่แม่น้ำเจ้าพระยา ต่อมา มีบทบาทเป็นราชธานีต่อจากกรุงศรีอยุธยา ในสมัยกรุงธนบุรีและเป็นเมืองประวัติศาสตร์มีบทบาทรองรับการขยายตัว การเติบโต การพัฒนาของสมัยกรุงรัตนโกสินทร์ในปัจจุบัน นอกจากนี้ยังมีมรดกทางวัฒนธรรมที่มีคุณค่ามาก โดยเฉพาะบริเวณเขตกรุงเก่าที่มีพระราชวังเป็นศูนย์กลางและมีพระปรางค์วัดอรุณราชวราราม ที่เป็นแหล่งท่องเที่ยวที่สำคัญมากและเป็นจุดหมายตาระดับเมือง (Landmark) มีนักท่องเที่ยวเข้ามาเที่ยวชมทุกวัน รวมถึงบริเวณพื้นที่อื่นด้วยเช่นกันที่มีคุณค่าและความสวยงาม กระจายอยู่ทั่วกรุงเทพมหานคร ดังนั้นเพื่อการอนุรักษ์และพัฒนากรุงเทพมหานครให้คงคุณค่าและความงามตลอดไป จึงไม่อาจละเลยให้เสื่อมไปตามยถากรรมได้ จำเป็นต้องอาศัยการพัฒนาให้สามารถทำคุณประโยชน์ต่อเมืองได้ด้วย รัฐบาลได้ให้ความสำคัญในด้านการอนุรักษ์โบราณสถานต่างๆ เช่น การบูรณะพระราชวังเดิม พระปรางค์วัดอรุณฯ วัดโมลีโลกยาราม เป็นต้น

การเสนอแนวทางการอนุรักษ์และพัฒนาสิ่งแวดล้อมเมือง กรุงเทพมหานคร เพื่อให้เกิดการดำเนินการที่รัดกุมและมีประสิทธิภาพ โดยมีแนวทางการอนุรักษ์และพัฒนา 2 ระดับ คือ

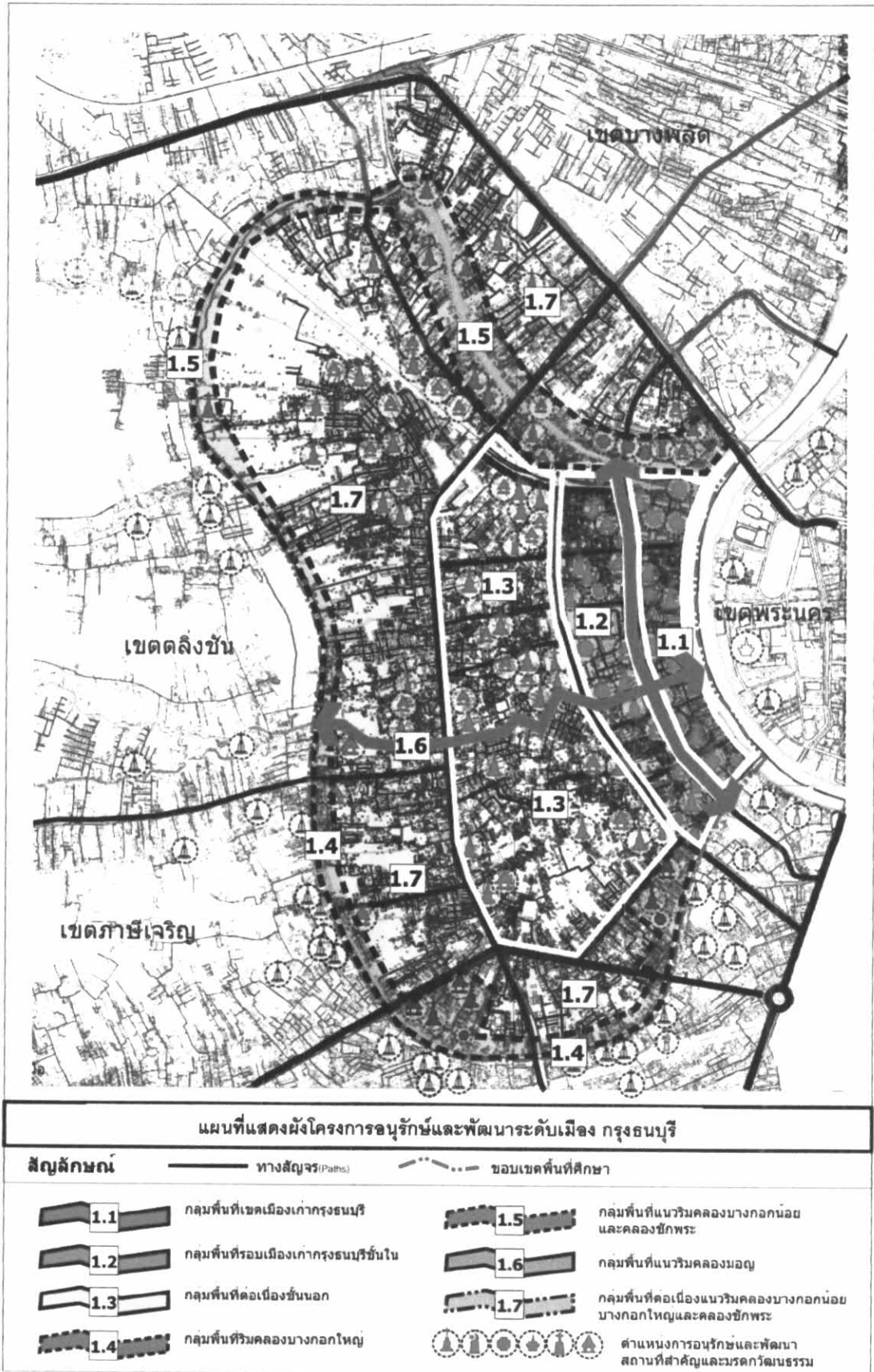
- 1) แนวทางการอนุรักษ์และพัฒนาในระดับเมือง กรุงเทพมหานคร
- 2) แนวทางการอนุรักษ์และพัฒนาในระดับพื้นที่ชุมชน

#### 1) แนวทางการอนุรักษ์และพัฒนาในระดับเมือง กรุงเทพมหานคร

เป็นแผนการอนุรักษ์และพัฒนาโดยรวมในการอนุรักษ์และพัฒนากรุงเทพมหานคร โดยกำหนดเป็นโครงการของการอนุรักษ์และพัฒนาสิ่งแวดล้อมเมืองในพื้นที่ โดยประกอบด้วยและมีรายละเอียดดังนี้

##### 1.1. โครงการอนุรักษ์และพัฒนาสิ่งแวดล้อมเมืองที่มีคุณค่ากรุงเทพมหานคร

จากการวิเคราะห์ศักยภาพ ปัญหาและความต้องการของพื้นที่ ผนวกกับการวิเคราะห์และประเมินสิ่งแวดล้อมที่มีคุณค่า สามารถกำหนดเขตเพื่อการอนุรักษ์และการพัฒนาสิ่งแวดล้อมเมืองที่มีคุณค่าในลักษณะต่างๆและความเหมาะสม ได้ดังนี้ (ดูแผนที่ 7.1 ประกอบ)



แผนที่ 7.1 แสดงผังโครงการอนุรักษ์และพัฒนาระดับเมือง กรุงเทพมหานคร

ก) โครงการอนุรักษ์และพัฒนามรดกพื้นที่เขตเมืองเก่ากรุงธนบุรี (พื้นที่ 1.1) เป็นโครงการกำหนดขอบเขตพื้นที่บริเวณระหว่างริมแม่น้ำเจ้าพระยาเข้ามาภายในพื้นที่จนถึงแนวคูเมืองเดิม โดยกำหนดให้เป็นเขตพื้นที่สงวนรักษาที่มีคุณค่าและสำคัญที่สุดของพื้นที่กรุงธนบุรี เนื่องจากมีสถานที่สำคัญ เช่น พระราชวังเดิม พระนิเวศน์เดิม(ร.1) ป้อมวิไชยประสิทธิ์ รวมทั้งวัดในเขตพระราชฐานในสมัยสมเด็จพระเจ้าตากสินมหาราช คือ วัดอรุณราชวรารามและวัดโมลีโลกยาราม และวัดในเขตเมืองเก่า เช่น วัดเครือวัลย์วราราม วัดระฆังโฆสิตาราม วัดอัมรินทรากรม เป็นต้น นอกจากนี้ยังมีสถานที่ราชการที่เคยเป็นที่ตั้งของวังต่างๆ ในสมัยธนบุรีด้วย เช่น กองทัพเรือ กรมอุทการเรือ สถานีรถไฟบางกอกน้อย โรงพยาบาลศิริราช เป็นต้น จากลักษณะของความสำคัญของพื้นที่และสถานที่สำคัญที่ปรากฏอยู่ในพื้นที่ สามารถเสนอรายละเอียดของโครงการอนุรักษ์และพัฒนาสิ่งแวดล้อมเมือง คือ

-การกำหนดพื้นที่สงวนรักษาและอนุรักษ์เขตเมืองเก่า กรุงธนบุรี เพื่อการควบคุมการใช้ประโยชน์ที่ดิน ควบคุมอาคาร ทั้งประเภทและความสูงของอาคาร รวมทั้งการอนุรักษ์พื้นที่โล่งว่างภายในสถานที่ ชุมชนและพื้นที่ริมแม่น้ำเจ้าพระยา โดยการออกกฎหมายและข้อบัญญัติ เพื่อควบคุมและนำไปใช้ในการอนุรักษ์และการพัฒนาที่ถูกต้องและเข้มงวดที่สุด

-การปรับปรุงและพัฒนาพื้นที่ริมแม่น้ำเจ้าพระยา สำหรับการป้องกันการพัฒนาพื้นที่ริมแม่น้ำเจ้าพระยาที่ก่อให้เกิดผลกระทบต่อสภาพแวดล้อมและเกิดทัศนียภาพที่ไม่เป็นระเบียบ เรียบร้อยและการใช้ประโยชน์ที่ดินที่ไม่เหมาะสม เป็นต้น และส่งเสริมด้านการพัฒนาพื้นที่ให้เกิดความงามและเกิดประโยชน์ต่อส่วนรวมและรองรับการท่องเที่ยวที่เกิดขึ้นภายในพื้นที่

-การปรับปรุงและฟื้นฟูแนวริมคลองคูเมืองเดิม สำหรับป้องกันการลุดล้ำพื้นที่ริมคลองและฟื้นฟูการเสื่อมคุณภาพของน้ำ

-การอนุรักษ์สถานที่สำคัญต่างๆและพัฒนาพื้นที่โดยรอบ สำหรับการอนุรักษ์สถานที่สำคัญต่างๆ ทั้งสถานที่ราชการ ศาสนสถาน และองค์ประกอบต่างๆ ของอาคารสถานที่ เพื่อสงวนรักษา ปรับปรุง บูรณะ สถานที่สำคัญให้คงคุณค่าและความสำคัญสืบไป รวมทั้งการพัฒนา ปรับปรุงพื้นที่รอบๆ สถานที่ให้มีสอดคล้องและส่งเสริมพื้นที่ให้มีสภาพที่ดีขึ้น โดยจะเสนอรายละเอียดในแผนการอนุรักษ์และพัฒนาในระดับบริเวณของพื้นที่กรณีศึกษาต่อไป

-การปรับปรุงและพัฒนาาระบบโครงสร้างพื้นฐานของพื้นที่

ข)โครงการอนุรักษ์และพัฒนามรดกพื้นที่รอบเมืองเก่ากรุงธนบุรีชั้นใน (พื้นที่ 1.2) เป็นโครงการกำหนดขอบเขตพื้นที่บริเวณต่อเนื่องจากกลุ่มที่ 1 ซึ่งอยู่ระหว่างจากแนวคลองคูเมืองหรือถนนอรุณอมรินทร์ไปจนถึงแนวถนนอิสรภาพ โดยมีศาสนสถานและสถานที่ราชการที่สำคัญอยู่เป็นจำนวนมาก โดยกำหนดเป็นพื้นที่ที่อยู่ในการคุ้มครอง การควบคุมการใช้

ประโยชน์ที่ดิน ควบคุมอาคาร ทั้งประเภทและความสูงของอาคาร รวมทั้งการอนุรักษ์พื้นที่โล่งว่างภายในสถานที่และชุมชนเช่นเดียวกับและให้สอดคล้องกับกลุ่มที่ 1 เพื่อควบคุมและนำไปใช้ที่ถูกต้องเหมาะสมที่สุด สามารถเสนอรายละเอียดของโครงการอนุรักษ์และพัฒนาสิ่งแวดล้อมเมืองคือ

-การกำหนดพื้นที่อนุรักษ์และพัฒนาพื้นที่รอบเมืองเก่ากรุงธนบุรีชั้นใน เพื่อการควบคุมการใช้ประโยชน์ที่ดิน ควบคุมอาคาร ทั้งประเภทและความสูงของอาคาร รวมทั้งการอนุรักษ์พื้นที่โล่งว่างภายในสถานที่ ชุมชน โดยการออกกฎหมายและข้อบัญญัติ เพื่อควบคุมและนำไปใช้ในการอนุรักษ์และการพัฒนาที่ถูกต้องและสอดคล้องกับพื้นที่กลุ่มเขตเมืองเก่า

-การอนุรักษ์สถานที่สำคัญต่างๆ และพัฒนาพื้นที่โดยรอบ พื้นที่รอบเมืองเก่ากรุงธนบุรีชั้นใน เป็นโครงการสำหรับใช้อนุรักษ์สถานที่สำคัญต่างๆ ทั้งที่เป็นสถานที่ราชการ ศาสนสถาน และองค์ประกอบต่างๆ ของอาคาร สถานที่ โดยจะเสนอรายละเอียดในแผนการอนุรักษ์และพัฒนาในระดับบริเวณของพื้นที่กรณีศึกษาต่อไป

-การปรับปรุงและพัฒนาาระบบโครงสร้างพื้นฐานของพื้นที่ เพื่ออำนวยความสะดวกด้านต่างๆ แก่คนในพื้นที่และคนที่เข้ามาภายในพื้นที่

ค) โครงการอนุรักษ์และพัฒนาพื้นที่ต่อเนื่อง ชั้นนอก (พื้นที่ 1.3) เป็นโครงการกำหนดขอบเขตพื้นที่บริเวณต่อเนื่องจากกลุ่มที่ 2 จากถนนอิสรภาพไปจนถึงแนวถนนจรูญสนิทวงศ์ โดยเป็นพื้นที่ซึ่งมีศาสนสถานและสถานที่ราชการที่สำคัญอยู่เป็นจำนวนมากเช่นกัน มาตรการในการควบคุมทางกฎหมายก็จะมีที่เข้มงวดที่น้อยกว่าสองกลุ่มแรก สามารถเสนอรายละเอียดของโครงการอนุรักษ์และพัฒนาสิ่งแวดล้อมเมือง คือ

-การกำหนดพื้นที่อนุรักษ์และพัฒนาพื้นที่ต่อเนื่อง ชั้นนอก เพื่อการควบคุมการใช้ประโยชน์ที่ดิน ควบคุมอาคาร ทั้งประเภทและความสูงของอาคาร รวมทั้งการอนุรักษ์พื้นที่โล่งว่างภายในสถานที่ ชุมชน โดยการออกกฎหมายและข้อบัญญัติ เพื่อควบคุมและนำไปใช้ในการอนุรักษ์และการพัฒนาที่ถูกต้องและสอดคล้องกับพื้นที่กลุ่มเขตเมืองเก่าและพื้นที่รอบเมืองเก่ากรุงธนบุรี ชั้นใน

-การอนุรักษ์สถานที่สำคัญต่างๆ และพื้นที่โดยรอบเขตพื้นที่ต่อเนื่อง ชั้นนอก เป็นโครงการสำหรับใช้อนุรักษ์สถานที่สำคัญต่างๆ ทั้งที่เป็นสถานที่ราชการ ศาสนสถาน และองค์ประกอบต่างๆ ของอาคาร สถานที่ โดยจะเสนอรายละเอียดในแผนการอนุรักษ์และพัฒนาในระดับบริเวณของพื้นที่กรณีศึกษาต่อไป

-การปรับปรุงและพัฒนาาระบบโครงสร้างพื้นฐานของพื้นที่ เพื่ออำนวยความสะดวกด้านต่างๆ แก่คนในพื้นที่และคนที่เข้ามาภายในพื้นที่

ง) โครงการอนุรักษ์และพัฒนากลุ่มพื้นที่ริมคลองบางกอกใหญ่ (พื้นที่ 1.4) เป็นโครงการกำหนดพื้นที่ เพื่อการอนุรักษ์และพัฒนาบริเวณปากคลองบางกอกใหญ่ไปจนถึงแยกคลองมอญและคลองชักพระ ซึ่งเป็นแนวแม่น้ำเจ้าพระยาเดิมและเป็นตำแหน่งของศูนย์กลางชุมชนบางกอกดั้งเดิมในสมัยอยุธยาตรงบริเวณวัดคูหาสวรรค์ มีศาสนสถานที่เก่าแก่มากมาย เช่น วัดโมลีโลกยาราม วัดสังข์กระจาย วัดหงษ์รัตนาราม วัดประดู่ฉิมพลี เป็นต้น (เฉพาะเขตบางกอกใหญ่) และเป็นแนวเส้นทางการเดินเรือท่องเที่ยวทางน้ำ ทำให้มีผลกระทบต่อพื้นที่ริมคลองอยู่ตลอดเวลา เช่น การพังทลายของแนวตลิ่งจากกระแสน้ำที่มีอยู่เป็นระยะเมื่อมีเรือขับผ่าน การปลูกสร้างอาคารริมคลองที่ไม่มีความงามและความเป็นระเบียบ และการไม่รักษาความสะอาดของลำคลอง เป็นต้น สามารถเสนอรายละเอียดของโครงการอนุรักษ์และพัฒนาลำคลองล้อมเมือง คือ

-การกำหนดพื้นที่อนุรักษ์และพัฒนาพื้นที่ริมคลองบางกอกใหญ่ เพื่อการควบคุมการใช้ประโยชน์ที่ดิน ควบคุมอาคาร ทั้งประเภทและความสูงของอาคาร รวมทั้งการอนุรักษ์พื้นที่โล่งว่างภายในสถานที่ ชุมชนและพื้นที่ริมน้ำ โดยการออกกฎหมายและข้อบัญญัติ เพื่อควบคุมและนำไปใช้ในการอนุรักษ์และการพัฒนาที่ถูกต้อง

-การอนุรักษ์สถานที่สำคัญต่างๆ ริมคลอง เป็นโครงการสำหรับใช้อนุรักษ์สถานที่สำคัญต่างๆ ทั้งที่เป็นสถานที่ราชการ ศาสนสถาน และองค์ประกอบต่างๆ ของอาคารหรือสถานที่ โดยจะเสนอรายละเอียดในแผนการอนุรักษ์และพัฒนาระดับบริเวณของพื้นที่กรณีศึกษาต่อไป

-การปรับปรุงและพัฒนาพื้นที่โดยรอบสถานที่สำคัญและพื้นที่ริมคลองบางกอกใหญ่ รวมทั้งการปรับปรุงและพัฒนาระบบโครงสร้างพื้นฐานของพื้นที่โดยจะเสนอรายละเอียดในแผนการอนุรักษ์และพัฒนาระดับบริเวณของพื้นที่กรณีศึกษาต่อไป

-การรักษาคุณภาพของน้ำ

จ) โครงการอนุรักษ์และพัฒนากลุ่มพื้นที่แนวริมคลองบางกอกน้อยและคลองชักพระ (พื้นที่ 1.5) เป็นโครงการกำหนดพื้นที่เพื่อการอนุรักษ์และพัฒนาพื้นที่บริเวณแยกคลองมอญไปจนถึงปากคลองบางกอกน้อย ซึ่งเป็นแนวแม่น้ำเจ้าพระยาเดิมในสมัยอยุธยา มีศาสนสถานที่เก่าแก่มากมาย ได้แก่ วัดสุวรรณคีรี วัดนายโรง วัดดุสิตารามวรวิหาร วัดใหม่ยายแป้น วัดศรีสุดาราม วัดภาวนาภิรัตาราม วัดเชิงเลน (เฉพาะเขตบางกอกน้อย) และเป็นแนวเส้นทางการเดินเรือท่องเที่ยวทางน้ำ ทำให้มีผลกระทบต่อพื้นที่ริมคลองอยู่ตลอดเวลา เช่น การพังทลายของแนวตลิ่งจากกระแสน้ำที่มีอยู่เป็นระยะเมื่อมีเรือขับผ่าน การปลูกสร้างอาคารริมคลองที่ไม่มีความงามและความเป็นระเบียบและการไม่รักษาความสะอาดของลำคลอง เป็นต้น สามารถเสนอรายละเอียดของโครงการอนุรักษ์และพัฒนาลำคลองล้อมเมือง คือ



-การกำหนดพื้นที่อนุรักษ์และพัฒนาพื้นที่ริมคลองบางกอกน้อย และคลองชักพระ เพื่อการควบคุมการใช้ประโยชน์ที่ดิน ควบคุมอาคาร ทั้งประเภทและความสูงของอาคาร รวมทั้งการอนุรักษ์พื้นที่โล่งว่างภายในสถานที่ ชุมชนและพื้นที่ริมน้ำ โดยการออกกฎหมาย และข้อบัญญัติ เพื่อควบคุมและนำไปใช้ในการอนุรักษ์และการพัฒนาที่ถูกต้อง

-การอนุรักษ์และปรับปรุงสถานที่สำคัญต่างๆ ริมคลอง เป็นโครงการสำหรับใช้อนุรักษ์สถานที่สำคัญต่างๆ ทั้งที่เป็นสถานที่ราชการ ศาสนสถาน และองค์ประกอบต่างๆ ของอาคารหรือสถานที่

-การปรับปรุงและพัฒนาพื้นที่โดยรอบสถานที่สำคัญและพื้นที่ริมคลองบางกอกน้อย คลองชักพระและปรับปรุง พัฒนาระบบโครงสร้างพื้นฐานของพื้นที่

-การรักษาคุณภาพของน้ำ

๑) โครงการอนุรักษ์และพัฒนาในกลุ่มพื้นที่แนวริมคลองมอญ (พื้นที่ 1.6) เป็นคลองที่ขุดขึ้นในสมัยอยุธยา ซึ่งมีความสำคัญในการคมนาคมขนส่งและเป็นแหล่งน้ำในการเกษตรที่อยู่ด้านในของพื้นที่ รวมทั้งมีวัดโบราณที่อยู่ริมคลองมอญมากมาย ได้แก่ วัดบางเสาชอง วัดโพธิ์เรียง วัดครุฑ วัดชินนรต วัดนาคกลาง วัดพระยาท่า วัดเครือวัลย์วรวิหาร สามารถเสนอรายละเอียดของโครงการอนุรักษ์และพัฒนาสิ่งแวดล้อมเมือง คือ

-การกำหนดพื้นที่อนุรักษ์และพัฒนาพื้นที่ริมคลองมอญ เพื่อการควบคุมการใช้ประโยชน์ที่ดิน ควบคุมอาคาร ทั้งประเภทและความสูงของอาคาร รวมทั้งการอนุรักษ์พื้นที่โล่งว่างภายในสถานที่ ชุมชนและพื้นที่ริมน้ำ โดยการออกกฎหมายและข้อบัญญัติ เพื่อควบคุมและนำไปใช้ในการอนุรักษ์และการพัฒนาที่ถูกต้อง

-การอนุรักษ์และปรับปรุงสถานที่สำคัญต่างๆ ริมคลอง เป็นโครงการสำหรับใช้อนุรักษ์สถานที่สำคัญต่างๆ ทั้งที่เป็นสถานที่ราชการ ศาสนสถาน และองค์ประกอบต่างๆ ของอาคารหรือสถานที่

-การปรับปรุงและพัฒนาพื้นที่โดยรอบสถานที่สำคัญและพื้นที่ริมคลองมอญและปรับปรุงพัฒนาระบบโครงสร้างพื้นฐานของพื้นที่

-โครงการสร้างเขื่อนป้องกันการพังทลายของตลิ่งและรักษาคุณภาพของน้ำ

๒) โครงการอนุรักษ์และพัฒนาในกลุ่มพื้นที่ต่อเนื่องแนวริมคลองบางกอกน้อย บางกอกใหญ่และคลองชักพระ (พื้นที่ 1.7) เป็นแผนงานการกำหนดพื้นที่เพื่อการอนุรักษ์และพัฒนาพื้นที่ของบริเวณลึกเข้าไปจากริมคลองไปจนถึงถนนจรัญสนิทวงศ์ มีสถานที่สำคัญและศาสนสถานมากมาย สามารถเสนอรายละเอียดของโครงการอนุรักษ์และพัฒนาสิ่งแวดล้อมเมือง คือ

-การกำหนดพื้นที่อนุรักษ์และพัฒนาในกลุ่มพื้นที่ต่อเนื่องแนวริม

คลองบางกอกน้อย คลองบางกอกใหญ่และคลองชักพระ เพื่อการควบคุมการใช้ประโยชน์ที่ดิน ควบคุมอาคาร ทั้งประเภทและความสูงของอาคาร รวมทั้งการอนุรักษ์พื้นที่โล่งว่างภายในสถานที่ชุมชนและพื้นที่ริมน้ำรวมทั้งพื้นที่ทำการเกษตรกรรม โดยการออกกฎหมายและข้อบัญญัติ เพื่อควบคุมและนำไปใช้ในการอนุรักษ์และการพัฒนาที่ถูกต้องและสอดคล้องกับพื้นที่กลุ่มอื่นๆ

-การอนุรักษ์และปรับปรุงสถานที่สำคัญต่างๆ ทั้งที่เป็นสถานที่ราชการ ศาสนสถาน และองค์ประกอบต่างๆ ของอาคารหรือสถานที่

-การปรับปรุงและพัฒนาพื้นที่โดยรอบสถานที่สำคัญ

-การปรับปรุงและพัฒนากระบวนโครงสร้างพื้นฐานของพื้นที่ เพื่ออำนวยความสะดวกด้านต่างๆ แก่คนในพื้นที่และคนที่เข้ามาภายในพื้นที่

## 1.2.โครงการพัฒนาเส้นทางท่องเที่ยวเชิงประวัติศาสตร์และวัฒนธรรม และกิจกรรม กรุงเทพมหานคร

การเสนอแนวทางการพัฒนา เพื่อเตรียมพื้นที่รองรับการท่องเที่ยว ส่งเสริมด้านเศรษฐกิจของพื้นที่จากธุรกิจการท่องเที่ยวและการรองรับการขยายตัวในอนาคต กล่าวคือ จากการศึกษาและวิเคราะห์พื้นที่ทำให้ทราบว่าเมืองธนบุรีหรือกรุงธนบุรี เป็นพื้นที่ที่มีเอกลักษณ์ของสิ่งแวดล้อมเมืองและมีคุณค่าของสถานที่สำคัญหรือมรดกวัฒนธรรมที่มีองค์ประกอบที่น่าสนใจ และมีศักยภาพในการเป็นสถานที่ท่องเที่ยวได้ทั้งหมดและกระจายอยู่ทั่วพื้นที่เมือง ไม่ว่าจะเป็นแนวเส้นทางน้ำคลองบางกอกใหญ่ คลองบางกอกน้อย คลองชักพระ คลองมอญ แม่น้ำเจ้าพระยา หรือกระจายอยู่ริมเส้นทางบกริมถนนสายหลักต่างๆ ซึ่งสามารถเชื่อมโยงกันได้ทั้งหมดสะดวกในการเดินทางและเยี่ยมชมได้ต่อเนื่องและมีความหลากหลาย อีกทั้งเป็นพื้นที่ที่สามารถเชื่อมโยงกับพื้นที่ท่องเที่ยวสำคัญที่มีสถานที่สำคัญที่คล้ายคลึงกันเปรียบได้กับเป็นเมืองพี่เมืองน้องกันคือ เมืองท่องเที่ยวเกาะรัตนโกสินทร์ ซึ่งมีศักยภาพด้านการท่องเที่ยวสูงกว่า ดังนั้นการพัฒนาการท่องเที่ยวของพื้นที่กรุงธนบุรี ซึ่งถือได้ว่ามีลักษณะเป็นเกาะเหมือนกับเกาะรัตนโกสินทร์เช่นกัน

การเสนอแนะแนวทางการพัฒนาด้านการท่องเที่ยวของพื้นที่กรุงธนบุรีนั้น เพื่อเสนอแนวคิดที่จะสามารถพัฒนารูปแบบของการท่องเที่ยวให้มีความหลากหลายมากกว่าขึ้นยิ่ง และสามารถกระจายรายได้สู่ท้องถิ่นในส่วนย่อยๆมากขึ้นด้วย ซึ่งปัจจุบันการท่องเที่ยวหลักในพื้นที่ที่สามารถดึงดูดนักท่องเที่ยวมากที่สุด คือ พระปรางค์วัดอรุณฯ การนั่งเรือล่องไปตามแนวคลองดูทิวทัศน์สองฝั่งคลองและมีจุดแวะชมสถานที่สำคัญหลักๆ เท่านั้น ทำให้มีการกระจายรายได้เฉพาะบางจุดเท่านั้น ซึ่งอาจจะเป็นปัจจัยหลายอย่างที่ไม่สามารถเข้าไปในจุดสำคัญอื่นๆ เช่น เรื่องเวลา รูปแบบของเส้นทางท่องเที่ยว ความน่าสนใจของสถานที่ ขาดการประชาสัมพันธ์ที่ดี เป็นต้น

จากสาเหตุที่ไม่สามารถพัฒนาการท่องเที่ยวในพื้นที่ให้ทั่วถึง การเสนอแนะแนวทางการพัฒนาการท่องเที่ยวนี้ สามารถสรุปเป็นแนวคิดดังนี้

ก) โครงการพัฒนาเส้นทางท่องเที่ยวเชิงอนุรักษ์ของพื้นที่ กรุงเทพมหานคร เพื่อสร้างความหลากหลายในการท่องเที่ยว พัฒนาการท่องเที่ยวอย่างเป็นระบบมีลำดับขั้นตอนที่ สามารถให้ความรู้และความบันเทิง ความประทับใจ ไปพร้อมๆ กันและเกิดประสิทธิผลมากที่สุด รวมทั้งสามารถกระจายรายได้สู่ชุมชนมากขึ้นด้วย โดยจะแบ่งเป็นเส้นทางท่องเที่ยวภายใน พื้นที่ศึกษาเป็น 5 กลุ่ม ดังนี้ (ดูแผนที่ 7.2 ประกอบ)

กลุ่มที่ 1 กลุ่มเส้นทางแนวคลองบางกอกน้อย คลองชักพระ คลอง มอญและแม่น้ำเจ้าพระยา (หมายเลข 1) เป็นเส้นทางท่องเที่ยวทางน้ำโดยร่องเรือไปตามแนว เส้นทางแม่น้ำและคลอง โดยมีสถานที่สำคัญริมคลองและแม่น้ำที่สามารถมองเห็นจากเรือและ สามารถเข้าไปเยี่ยมชม ได้แก่ อุทยานเรือ พิพิธภัณฑ์เรือพระที่นั่ง กองเรือเล็กขนส่งทหารเรือ สถานี รถไฟบางกอกน้อย พิพิธภัณฑ์ห้องปฏิบัติการเล่าเรื่องราวประวัติศาสตร์ ร.พ ศิริราช วัดดุสิตาราม วรวิหาร วัดสุวรรณคีรี วัดนายโรง วัดอัมรินทรารามวัดบางบำหรุ วัดปฐมบุตตรนิศาราม วัดมะลิ วัด สุวรรณาราม วัดใหม่ยายแป้น วัดภาวนาภิตาราม วัดศรีสุทธาราม วัดเจ้าอาาม วัดเชิงเลน วัดบาง เสาธง วัดโพธิ์เรียง วัดครุฑ วัดชินวรารามวรวิหาร วัดอัมพวา วัดนาคกลาง วัดพระยาทำ วัดเครือวัลย์ วัดระฆังโฆสิตารามวรมหาวิหาร มัสยิดหลวงอัลอริชชุนนะห์

กลุ่มที่ 2 กลุ่มเส้นทางแนวคลองบางกอกใหญ่คลองมอญและแม่น้ำ เจ้าพระยา (หมายเลข 2) เป็นเส้นทางท่องเที่ยวทางน้ำ โดยร่องเรือไปตามแนวเส้นทางแม่น้ำ และคลอง มีสถานที่สำคัญ คือ พระราชวังเดิม กรมอุทยานเรือ พระนิเวศน์เดิม ป้อมวิไชยประสิทธิ์ อนุสาวรีย์สมเด็จพระเจ้าตากสินมหาราช โรงเรียนฤทธิณรงค์รอนวัดโมลีโลกยารามราชวรวิหาร วัด หงส์รัตนารามราชวรวิหาร วัดราชสิทธาราม วัดสังข์กระจายวรวิหาร วัดประดู่จิมพลี วัดประดู่ในทรง ธรรม วัดอรุณราชวรารามราชวรมหาวิหาร วัดระฆังโฆสิตารามวรมหาวิหาร มัสยิดต้นสน

กลุ่มที่ 3 กลุ่มเส้นทางแนวถนนอรุณอัมรินทร์ ถนนหลังวัด ถนน อิศระภาพและถนนรถไฟ (หมายเลข 3) เป็นเส้นทางท่องเที่ยวทางบกที่มีสถานที่สำคัญ คือ สถานีรถไฟธนบุรี ร.พ ศิริราช พิพิธภัณฑ์ห้องปฏิบัติการเล่าเรื่องราวประวัติศาสตร์ พระนิเวศน์เดิม ป้อมวิไชยประสิทธิ์ อนุสาวรีย์สมเด็จพระเจ้าตากสินมหาราช พระราชวังเดิม สุสานทัพเรือ อนุสาวรีย์ กรมหลวงชุมพรเขตอุดมศักดิ์ วัดอัมรินทรารามราชวรวิหาร วัดระฆังโฆสิตารามวรมหาวิหาร วัด วงศมุลวรวิหารวัดวิเศษการ วัดหงส์รัตนารามราชวรวิหาร วัดเครือวัลย์วรวิหาร วัดพระยาทำ วัด นาคกลาง วัดอรุณราชวรารามราชวรมหาวิหาร วัดโมลีโลกยารามราชวรวิหาร วัดใหม่พิเรนทร์ วัด ใหม่วิเชียร วัดชินวรารามวรวิหารวัดอัมพวา วัดสุทธาวาส วัดละครท่า วัดสีหไภรสรวัดช่องลม วัด สุวรรณาราม วัดฉิมทายิกาวาสมัสยิดผดุงธรรม มัสยิดต้นสน มัสยิดดิบลัลล่าห์ คริสตจักรพระเยซู คริสต์แห่งสิทธิชนยุคสุดท้าย พุทธสมาคมเทิดธรรม

กลุ่มที่ 4 กลุ่มเส้นทางแนวถนนอิสระภาพ ถนนเพชรเกษม ถนนจรูญ  
สนิทวงศ์และถนนวัดสุทธาวาส (หมายเลข 4) เป็นเส้นทางทางท่องเที่ยวทางบกที่มีสถานที่สำคัญ  
คือ สถานีรถไฟเรือ อนุสาวรีย์กรมหลวงชุมพรเขตอุดมศักดิ์ โรงเรียนฤทธิณรงค์รอนวัดสีนไกรสร วัดช่อง  
ลม วัดละครท่า วัดเจ้ามูลวัดชินโรธารามวรวิหาร วัดอัมพวา วัดใหม่พิเรนทร์ วัดใหม่วิเชียร วัดราช  
สิทธิาราม วัดยางสุทธาราม วัดโพธิ์เรียง วัดสังข์กระจายวรวิหาร วัดประดู่ในทรงธรรม วัดสุทธาราม  
วัดศรีสุทธารามวรวิหาร วัดใหม่ย้ายแป้น วัดดีดวด วัดสุทธาวาส วัดท่าพระวัดบางเสาชิง วัดรวกสุ  
ทธาราม วัดเพลงวิปัสสนา วัดสุวรรณาราม วัดใหม่ยายมอญ วัดอมรทาศิขาราม คริสตจักรพระเยซู  
คริสต์แห่งสิทธิชนยุคสุดท้ายคริสต์สัมพันธ์ มัสยิดกุฎีหลวง มัสยิดผดุงธรรม มัสยิดดีดพล่าห์พุทธ  
สมาคมเทิดธรรม

กลุ่มที่ 5 กลุ่มเส้นทางแนวคลองบางกอกน้อย คลองชักพระ คลอง  
บางกอกใหญ่และแม่น้ำเจ้าพระยา (หมายเลข 5) เป็นเส้นทางทางท่องเที่ยวทางน้ำ โดยร่องเรือไป  
ตามแนวเส้นทางแม่น้ำและคลอง มีสถานที่สำคัญ คือ พระราชวังเดิม กองทัพเรือ บ่อมวิไชยประ  
สิทธิ์ พระนิเวศน์เดิม อนุสาวรีย์สมเด็จพระเจ้าตากสินมหาราช อุทยานเรือ โรงพยาบาลศิริราช  
พิพิธภัณฑ์ห้องปฏิบัติการเล่าเรื่องราวประวัติศาสตร์ พิพิธภัณฑ์เรือพระที่นั่ง กองเรือเล็กขนส่ง  
ทหารเรือ สถานีรถไฟบางกอกน้อย โรงเรียนฤทธิณรงค์รอน วัดดุสิตารามวรวิหาร วัดสุวรรณคีรี วัด  
นายโรง วัดบางบำหรุ วัดปฐมบุตริศราราม วัดสุทธาราม วัดอัมรินทร์าราม วัดใหม่ย้ายแป้น วัดศรี  
สุทธาราม วัดภาวนาภิรตารามวัดเจ้าอาม วัดเชิงเลน วัดมะลิ วัดราชสิทธิาราม วัดโมลีโลกยารามราช  
วรวิหาร วัดหงส์รัตนารามราชวรวิหาร วัดสังข์กระจายวรวิหาร วัดประดู่ฉิมพลี วัดประดู่ในทรงธรรม  
วัดอรุณราชวรารามราชวรมหาวิหาร วัดเครือวัลย์วรวิหาร วัดระฆังโฆสิตารามวรมหาวิหาร วัดวงศ  
มูลวรวิหาร มัสยิดหลวงอัชอริชซุนนะห์ มัสยิดต้นสน ศาลเจ้าเขาดก

ข) โครงการพัฒนาพื้นที่ท่องเที่ยวกรุงธนบุรี เพื่อเป็นแนวทางปฏิบัติตาม  
ให้บรรลุวัตถุประสงค์และให้ประสบความสำเร็จและเกิดการท่องเที่ยวที่ยั่งยืน

จากกลุ่มเส้นทางท่องเที่ยวของแต่ละกลุ่มเส้นทาง พบว่ามีการเข้าถึง  
สถานที่สำคัญหรือสถานที่ท่องเที่ยวอยู่ 2 รูปแบบ ได้แก่ เส้นทางน้ำเข้าถึงได้โดยการนั่งเรือโดยสาร  
หรือเรือรับจ้างนำเที่ยวและเส้นทางบกก็จะใช้เส้นทางของถนนสายหลักและสายรองรวมทั้งการเดินทาง  
เท้าเข้าไปในพื้นที่ส่วนด้านใน นอกจากความแตกต่างเรื่องการเข้าถึงสถานที่แล้ว ยังมีเรื่องระยะทาง  
และความสวยงามของเส้นทางด้วย ด้วยความหลากหลายของการเข้าถึง การกระจายตัวอยู่ทั่ว  
พื้นที่ของสถานที่สำคัญ รวมทั้งความหลากหลายของธรรมเนียมในการท่องเที่ยว การพัฒนาการ  
ท่องเที่ยว จึงจำเป็นต้องมีสิ่งเข้ามารองรับความต้องการ โดยมีรายละเอียดของโครงการ ดังนี้

-การสร้างเครือข่ายเรือนำท่องเที่ยว ทั้งระยะสั้นและระยะไกล  
เพื่อสะดวกในการเปลี่ยนเส้นทางท่องเที่ยว

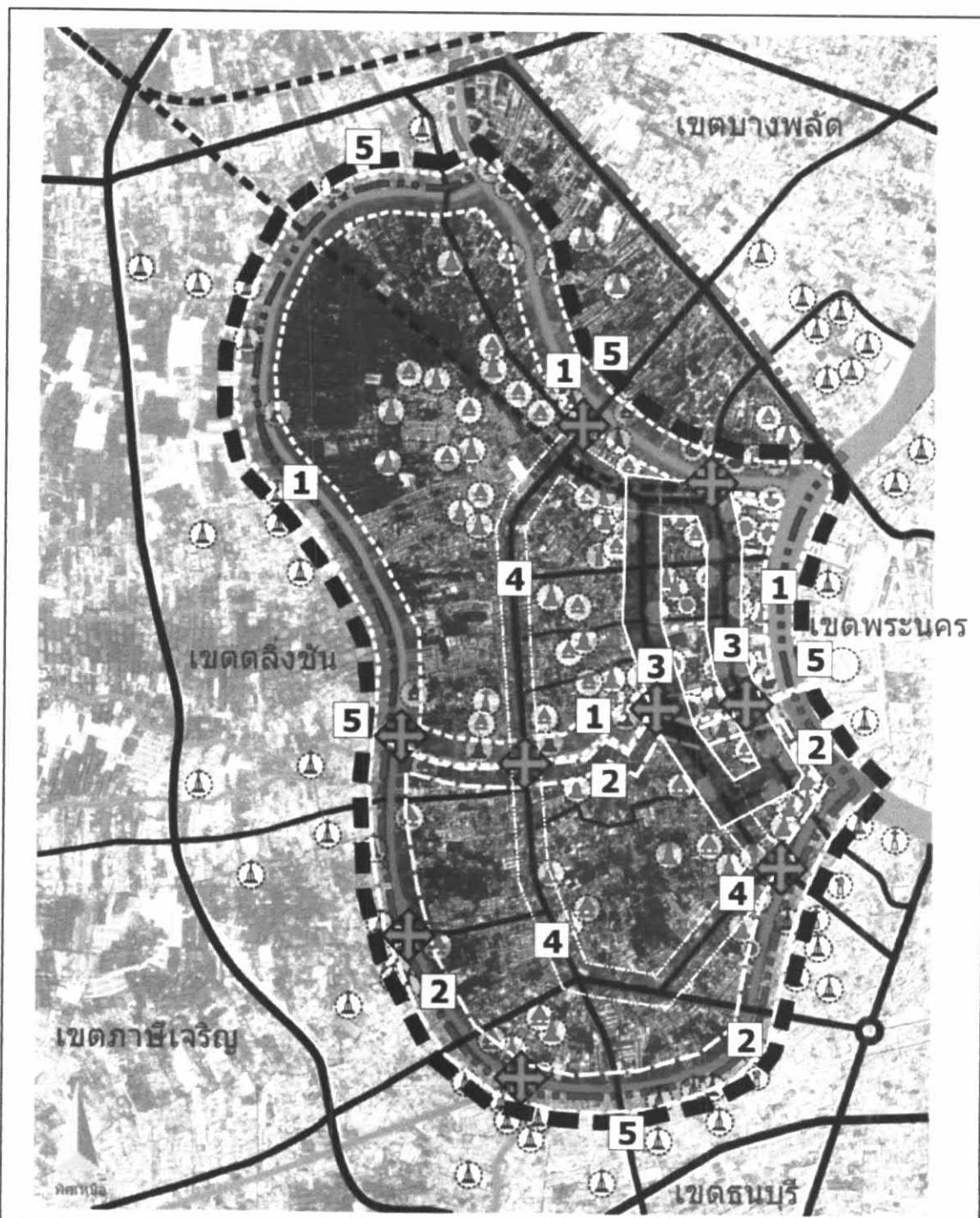
-การสร้างเครือข่ายรถนำเที่ยว โดยที่สามารถเลือกสายเส้นทางที่  
ต้องการเที่ยวและมีมัคคุเทศก์นำเที่ยวในความรู้เกี่ยวกับสถานที่ด้วย

-การสร้างจุดเชื่อมต่อของเส้นทางท่องเที่ยว (ดูภาพที่ 7.2  
ประกอบ) โดยมีสิ่งอำนวยความสะดวกแก่นักท่องเที่ยว เช่น รถนำเที่ยว รถจักรยานให้เช่า ร้านอาหาร ห้องน้ำ เป็นต้น เพื่อสามารถเปลี่ยนรูปแบบการเข้าถึงหรือเปลี่ยนเส้นทางในการ  
เดินทาง เช่น เริ่มจากการนั่งเรือชมทิวทัศน์ริมคลองเมื่อถึงจุดเชื่อมต่อก็สามารถเปลี่ยนเป็นการเดิน  
เท้าหรือรถนำเที่ยวในเส้นทางอื่นเพื่อเข้าไปในสถานที่สำคัญอื่นที่อยู่ใกล้เคียงกัน ในทางกลับกันเริ่ม  
ใช้เส้นทางถนนในการท่องเที่ยวไปยังสถานที่ที่สามารถเปลี่ยนไปเป็นการท่องเที่ยวในเส้นทางน้ำ  
เช่นกัน เป็นต้น

-การสร้างศูนย์ส่งเสริมเศรษฐกิจประจำชุมชน โดยมี 1 ศูนย์ต่อ  
1 ชุมชน เพื่อส่งเสริมและพัฒนาอาชีพด้านการท่องเที่ยว สินค้า อาหาร การบริการ ฯลฯ

-การส่งเสริมและพัฒนาบุคลากรด้านการท่องเที่ยว เช่น มัคคุเทศ  
ก์นำเที่ยว สามารถแนะนำและให้ความรู้เกี่ยวกับสถานที่สำคัญต่างๆแก่นักท่องเที่ยวทั้งชาวไทยและ  
ต่างประเทศได้ รวมทั้งบุคลากรที่เกี่ยวข้องของการนำเที่ยวทั้งทางบกและทางเรือ เป็นต้น

ค)โครงการส่งเสริมการประชาสัมพันธ์ เกี่ยวกับสถานที่ท่องเที่ยวต่างๆ  
ของพื้นที่ เพื่อประชาสัมพันธ์ให้ทราบถึงสถานที่สำคัญของพื้นที่ในลักษณะต่างๆ ความงาม  
ความสำคัญ ความพิเศษอื่นๆที่น่าสนใจ เช่น ภาพจิตรกรรมฝาผนัง รูปแบบอาคาร ความงดงาม  
ภายใน พระพุทธรูป รวมทั้งความน่าสนใจในชุมชน เป็นต้น ส่วนวิธีการประชาสัมพันธ์นี้ โดยการ  
จัดทำหนังสือท่องเที่ยวรวมสถานที่สำคัญทั้งหมดของพื้นที่ ได้แก่ ศาสนสถาน สถานที่ทางราชการ  
โบราณสถานอื่นๆ และแผนที่การท่องเที่ยวในแต่ละรูปแบบสอดคล้องกับเส้นทางท่องเที่ยวที่ได้  
เสนอไว้ เพื่อเป็นตัวเลือกในการท่องเที่ยวภายในพื้นที่



**แผนที่กลุ่มเส้นทางรถท่องเที่ยว กรุงเทพฯ**

สัญลักษณ์	ทางสัญจร (Path)	ทางสัญจร (Path) ทางน้ำ	รางรถไฟ
	1	กลุ่มแนวคลองบางกอกน้อย คลองซีกพระ คลองมอญและแม่น้ำเจ้าพระยา	
	2	กลุ่มแนวคลองบางกอกใหญ่ คลองมอญและแม่น้ำเจ้าพระยา	
	3	กลุ่มแนวถนนอรุณอมรินทร์ ถนนวังเดิม ถนนวิสุทธิภาพและถนนรถไฟ	
	4	กลุ่มแนวถนนวิสุทธิภาพ ถนนเพชรเกษม ถนนเจริญสุขุมวิทและถนนวิเศษไชยชาญ	
	5	กลุ่มแนวคลองบางกอกน้อย คลองซีกพระ คลองบางกอกใหญ่ และแม่น้ำเจ้าพระยา	
		มรดกวัฒนธรรม	
		จุดแวะพัก และจุดเชื่อมโยงเปลี่ยนเส้นทาง	

แผนที่ 7.2 แสดงแผนที่กลุ่มเส้นทางรถท่องเที่ยวเชิงอนุรักษ์ กรุงเทพฯ



### 1.3) โครงการส่งเสริมการประชาสัมพันธ์ เผยแพร่ความรู้ ข้อมูลด้านการอนุรักษ์ ประวัติศาสตร์และวัฒนธรรม กรุงเทพมหานคร

การส่งเสริมการประชาสัมพันธ์ เพื่อเผยแพร่ให้ความรู้ ความเข้าใจและร่วมมือในการอนุรักษ์และการพัฒนาพื้นที่ โดยมีรายละเอียดของโครงการ ดังนี้

ก) โครงการสร้างศูนย์เผยแพร่ความรู้ประวัติศาสตร์และวัฒนธรรม กรุงเทพมหานคร เพื่อให้ข้อมูล ความรู้และประชาสัมพันธ์ด้านการอนุรักษ์และท่องเที่ยวกรุงเทพมหานคร ซึ่งพื้นที่ที่เหมาะสมที่สุด ควรตั้งอยู่ตรงบริเวณที่มีนักท่องเที่ยวเข้าถึงได้ง่ายและสะดวกที่สุด ซึ่งทางผู้ทำการศึกษาได้พิจารณาจากปัจจัยต่างๆ ถึงความเหมาะสมของที่ตั้งศูนย์ดังกล่าวนี้ ได้แก่ จุดเชื่อมโยงของเส้นทางสัญจร ท่าเรือ จุดเชื่อมต่อของเส้นทางท่องเที่ยว สถานที่สำคัญต่างๆ เช่น บริเวณท่าเรือวัดอรุณราชวราราม เนื่องจากเป็นบริเวณที่นักท่องเที่ยวจำนวนมากมาเที่ยวชมพระปรางค์วัดอรุณและเป็นบริเวณที่ตั้งของสถานที่สำคัญที่สุด คือ พระปรางค์วัดอรุณฯและพระราชวังเดิมนั่นเอง (ดูภาพที่ 7.1 และ 7.2 ประกอบ)

ข) โครงการจัดทำและแจกเอกสารเกี่ยวกับสถานที่สำคัญของชุมชน ให้กับคนในพื้นที่ โดยมีสาระเกี่ยวกับประวัติ ความสำคัญขององค์ประกอบต่างๆ ให้เกิดความรู้สึกรักหวงแหน เคารพสถานที่ของชุมชน รวมทั้งวิธีการในการปฏิบัติและการดูแลรักษาสิ่งเหล่านี้อย่างถูกวิธีและสามารถบอกกับผู้ที่เข้าเยี่ยมชมและแนะนำนักท่องเที่ยวได้

ค) โครงการจัดทำหนังสือหรือเอกสารแนะนำการท่องเที่ยวสถานที่สำคัญ เพื่อเผยแพร่ แจกจ่ายให้กับนักท่องเที่ยว โดยมีเนื้อหาด้านการประชาสัมพันธ์เกี่ยวกับสถานที่ท่องเที่ยวต่างๆ ในพื้นที่กับนักท่องเที่ยวและผู้สนใจ

ง) โครงการสร้างเว็บไซต์ข้อมูลของกรุงเทพมหานคร เกี่ยวกับเรื่องราวทางวัฒนธรรมประวัติศาสตร์ต่างๆ ของกรุงเทพมหานคร และข้อมูลด้านการท่องเที่ยวกรุงเทพมหานคร ทั้งข้อมูลภาษาไทยและภาษาอังกฤษ

จ) โครงการสนับสนุนและความร่วมมือกับหน่วยงานต่างๆ ที่เกี่ยวข้องด้านการอนุรักษ์และด้านการท่องเที่ยว เช่น สำนักงานเมือง สำนักงานเขตบางกอกน้อย สำนักงานเขตบางกอกใหญ่ การท่องเที่ยวแห่งประเทศไทย ศูนย์บริการการท่องเที่ยว บริษัททัวร์นำเที่ยวต่างๆ สายการบินต่างๆ เป็นต้น เพื่อช่วยในการประชาสัมพันธ์และสนับสนุนหรือมีแนวร่วมในการอนุรักษ์และพัฒนาด้านต่างๆ ของพื้นที่



ภาพที่ 7.1 แสดงบริเวณท่าเรือวัดอรุณราชวราราม ปากคลองวัดอรุณ



ภาพที่ 7.2 แสดงภาพจำลองลักษณะของพิพิธภัณฑ์ธนบุรีและศูนย์บริการนักท่องเที่ยว บริเวณท่าเรือวัดอรุณฯ

## 2) แนวทางการอนุรักษ์และพัฒนา ระดับพื้นที่ชุมชน

ในการอนุรักษ์และพัฒนาสิ่งแวดล้อมเมือง กรุงเทพมหานคร เพื่อให้บรรลุวัตถุประสงค์และแก้ไขสภาพปัญหาที่เกิดขึ้นพื้นที่ศึกษารวมทั้งเพิ่มศักยภาพของพื้นที่นั้น ผู้ศึกษาได้เสนอแนะแผนการอนุรักษ์และพัฒนาในระดับพื้นที่ชุมชน ออกเป็น 2 โครงการหลักๆ โดยประกอบด้วยและมีรายละเอียดดังนี้

### 2.1. การอนุรักษ์สถานที่สำคัญทางประวัติศาสตร์และวัฒนธรรม

โดยใช้หลักการของระเบียบกรมศิลปากรว่าด้วยการอนุรักษ์โบราณสถาน พ.ศ.2528 คือ การสงวนรักษา การปฏิสังขรณ์และการบูรณะ เพื่อรักษาให้คงคุณค่าและความสำคัญของสถานที่สำคัญไว้สืบไป อันประกอบด้วย โบราณสถาน ศาสนสถาน บ้านเรือนโบราณที่มีคุณค่าทางด้านสถาปัตยกรรม รวมทั้งสถานที่สำคัญของทางราชการ ซึ่งพื้นที่กรุงเทพมหานครในปัจจุบันมีสถานที่หรืออาคารที่มีคุณค่ามากมายและกระจายตัวอยู่ทั่วบริเวณพื้นที่ กรุงเทพมหานคร โดยสถานที่สำคัญทางประวัติศาสตร์และวัฒนธรรมดังกล่าวจะได้รับการสงวนรักษาการปฏิสังขรณ์ และการบูรณะ โดยจะกำหนดให้มีแผนงานการอนุรักษ์สถานที่สำคัญออกเป็น 2 ประเภทหลักๆ เพื่อได้รับการวางแผนในการอนุรักษ์ตัวอาคาร องค์ประกอบของอาคารทั้งภายใน ภายนอกที่มีคุณค่า ดังนี้

ก) สถานที่สำคัญที่เป็นโบราณสถานและสถานที่สำคัญของทางราชการ ได้แก่ พระราชวังเดิม(กองทัพเรือ) พระนิเวศน์เดิม (อู่ทหารเรือ) ป้อมวิไชยประสิทธิ์ พิพิธภัณฑสถานแห่งชาติ พระที่นั่ง กองเรือเล็กขนส่งทหารเรือ สถานีรถไฟบางกอกน้อย โรงพยาบาลศิริราช พิพิธภัณฑสถานแห่งชาติ หอปฏิบัติการเล่าเรื่องราวประวัติศาสตร์ อนุสาวรีย์สมเด็จพระเจ้าตากสินมหาราช อนุสาวรีย์กรมหลวงชุมพรเขตอุดมศักดิ์ อาคารอำนวยการโรงเรียนฤทธิธินรงค์รอน

ข) สถานที่สำคัญที่เป็นศาสนสถาน ได้แก่ วัดอมรินทร์อารามราชวรวิหาร วัดอรุณราชวรารามราชวรมหาวิหาร วัดดุสิตารามวรวิหาร วัดเครือวัลย์ วัดวงศมุลวรวิหาร วัดระฆังโฆสิตารามวรมหาวิหาร วัดโมลีโลกยารามราชวรวิหาร วัดสุวรรณคีรี วัดวิเศษการ วัดนายโรง วัดบางบำหรุ วัดภาวนาภิรตาราม วัดเจ้าอาม วัดปฐมบุตริศราราม วัดสุวรรณาราม วัดใหม่ยายแป้น วัดใหม่ยายมอญ วัดศรีสุदारามวรวิหาร วัดครุฑ วัดอัมพวา วัดชินวรสารามวรวิหาร วัดนาคกลาง วัดพระยาทำ วัดเชิงเลน วัดบางเสาธง วัดโพธิ์เรียง วัดมะลิ วัดหงส์รัตนารามราชวรวิหาร วัดราชสิทธิาราม วัดสังข์กระจายวรวิหาร วัดประดู่ฉิมพลี วัดประดู่ในทรงธรรม วัดใหม่พิเรนทร์ วัดใหม่วิเชียร วัดสุทธาวาส วัดละครท่า วัดสีห์ไกรสร วัดช่องลม วัดฉิมทายิกาวาส วัดท่าพระ วัดเจ้ามูล วัดดีดวด วัดสุทธาราม วัดบางสุทธาราม วัดรวกสุทธาราม(วัดบางขุนศรี) วัดเพลงวิปัสสนา วัดอมรทากิจาราม มัสยิดผดุงธรรม(กุฎีเจ้าเซ็น) มัสยิดหลวงอัครวิษณุชนะห์ มัสยิดต้นสน มัสยิดดิลพัลล่าห์ มัสยิดกุฎีหลวง คริสตจักรพระเยซูคริสต์แห่งลิตธิชนยุคสุดท้าย

จากฐานข้อมูลการวิเคราะห์ศักยภาพ สภาพปัญหาและความต้องการของพื้นที่ ทัศนศึกษาในบทที่แล้ว ทางผู้ทำวิจัยจะนำมาเป็นแนวคิด เพื่อเสนอแนะแนวทางในการอนุรักษ์ สถานที่สำคัญทางประวัติศาสตร์และวัฒนธรรม บริเวณแนวคลองบางกอกใหญ่ คลองมอญและ แม่น้ำเจ้าพระยา เพื่อเป็นพื้นที่ต้นแบบ ในการเสนอแนะแนวทางในการอนุรักษ์พัฒนาพื้นที่ที่สามารถ ปรับใช้กับพื้นที่อื่นได้ โดยมีโครงการอนุรักษ์สถานที่สำคัญทางประวัติศาสตร์และวัฒนธรรมและ ชุมชนโดยรอบ ดังนี้

1)โครงการอนุรักษ์พื้นที่วัดโมลีโลกยาราม โดยมีรายละเอียดในการ อนุรักษ์สถานที่ ดังนี้

-บูรณะพระตำหนักเดิม พระวิหารองค์เล็ก เนื่องจากปัจจุบันมี สภาพเก่าทรุดโทรมมาก เพื่อรักษาโครงสร้างเดิมและองค์ประกอบทางสถาปัตยกรรมไว้

-ปรับปรุง พื้นปูสระน้ำและหอรบะรัง เนื่องจากมีสภาพเก่าและมี สภาพชำรุดบางส่วนของขอบสระน้ำ ส่วนหอรบะรังโครงสร้างยังคงสภาพดีแต่มีคราบตะไคร้ คราบ น้ำทำให้สีหลุดลอก และจะทำให้พื้นผิวผุกร่อนได้



ภาพที่ 7.3 แสดงพระตำหนักเดิม พระวิหารองค์เล็ก ตามลำดับ

-อนุรักษ์รูปแบบของกุฏิคณะสงฆ์ โดยกำหนดรูปแบบทางสถาปัตยกรรมแบบเดิมหรือสอดคล้องกับรูปแบบเดิมไว้ เมื่อมีการต่อเติมและก่อสร้างกุฏิใหม่



ภาพที่ 7.4 แสดงรูปแบบหอรระฆังและกลุ่มกุฏิคณะสงฆ์ วัดโมลีโลกยาราม ตามลำดับ

## 2) โครงการอนุรักษ์พื้นที่มัสยิดต้น โดยมีรายละเอียดในการอนุรักษ์

ดังนี้

- สงวนรักษาตัวมัสยิดต้นสน และอาคารสมาคมสนธิอิสลาม
- เนื่องจากปัจจุบันมีสภาพที่สมบูรณ์ และคงความงามด้านสถาปัตยกรรม
- อนุรักษ์พื้นที่สุสานฝังศพ ซึ่งเป็นสุสานของบุคคลสำคัญของชุมชนที่มีบทบาทในสมัยอดีต



ภาพที่ 7.5 แสดงอาคารมัสยิดต้นสนและอาคารสมาคมสนธิอิสลาม ตามลำดับ

## 3) โครงการอนุรักษ์พื้นที่วัดหงษ์รัตนรามวรวิหาร โดยมีรายละเอียด

ในการอนุรักษ์ ดังนี้

- สงวนรักษาพระวิหารและพระอุโบสถ รวมทั้งภาพจิตรกรรมสีฝุ่น ใ้ส่กรอบภายในพระอุโบสถ และองค์ประกอบที่สำคัญ ได้แก่ หน้าบัน บานประตู หน้าต่าง
- สงวนรักษาหอไตร ลายรดน้ำปัดทองตามฝาปะกนและที่บานประตู ให้คงความงดงามของงานช่างฝีมือช่างรัตนโกสินทร์
- อนุรักษ์รูปแบบของกุฏิคณะสงฆ์ ที่มีงดงามแบบสถาปัตยกรรมไทย โดยกำหนดรูปแบบให้สอดคล้องกับรูปแบบเดิมไว้ เมื่อมีการต่อเติมและก่อสร้างกุฏิใหม่
- อนุรักษ์สระน้ำมนต์ศักดิ์สิทธิ์และศาลเจ้าสมเด็จพระเจ้าตากสินมหาราช เพื่อคงเอกลักษณ์และความนับถือ ศรัทธาและคงประเพณีวันทำบุญศาลเจ้าของวัดไว้
- บูรณะสถาปัตยกรรม บริเวณบ้านเรือนข้างวัด สภาพเก่าแก่มากทรุดโทรมมากและขาดการดูแล ถูกทิ้งร้าง





ภาพที่ 7.6 แสดงรูปแบบของพระอุโบสถ กลุ่มกุฏิคณะสงฆ์ และ สระน้ำมนต์ศักดิ์สิทธิ์  
วัดหงษ์รัตนรามวรวิหารตามลำดับ

4) โครงการอนุรักษ์พื้นที่มัสยิดกุฎีเจริญพาสณ์และมัสยิดมดุงธรรมอิสลาม  
โดยมีรายละเอียดในการอนุรักษ์ ดังนี้

- สงวนรักษามัสยิดกุฎีเจริญพาสณ์และมัสยิดมดุงธรรมอิสลาม
- เนื่องจากปัจจุบันมีสภาพที่สมบูรณ์ ให้คงรูปแบบความงามและด้านสถาปัตยกรรม
- อนุรักษ์บ้านเรือนทรงโบราณ (ตำแหน่ง รูปภาพที่ 7.4 ประกอบ)



ภาพที่ 7.7 แสดงรูปแบบของมัสยิดกุฎีเจริญพาสณ์และมัสยิดมดุงธรรม ตามลำดับ

5) โครงการอนุรักษ์พื้นที่วัดราชสิทธิาราม โดยมีรายละเอียดในการอนุรักษ์ ดังนี้

-สงวนรักษาพระอุโบสถ พระวิหาร พระตำหนักจันทร์ พระเจดีย์ทรงเครื่อง (พระศิราศนเจดีย์ พระสิวจุมภฏเจดีย์) ศาลาการเปรียญ ให้คงรูปแบบความงามและด้านสถาปัตยกรรม เนื่องจากปัจจุบันมีสภาพที่ดีมีการบูรณะ ปรับปรุง พื้นฟูแล้ว

-อนุรักษ์ภาพจิตรกรรมในพระอุโบสถ ด้านหลังพระประธาน เป็นภาพไตรภูมิ



ภาพที่ 7.8 แสดงรูปแบบของ พระเจดีย์ทรงเครื่องพระอุโบสถและ พระวิหาร วัดราชสิทธิาราม ตามลำดับ

6) โครงการอนุรักษ์พื้นที่วัดสังกระจายวรวิหารและโรงเรียนฤทธิณรงค์รอน โดยมีรายละเอียดในการอนุรักษ์ ดังนี้

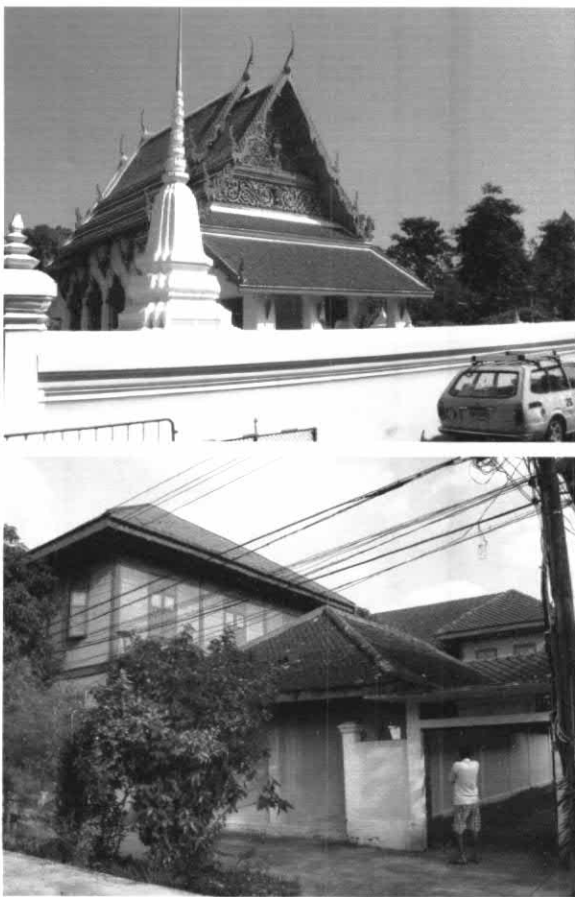
-สงวนรักษาพระอุโบสถ พระวิหาร ภาพจิตรกรรมในพระวิหาร หอระฆังแกงจิ้น เนื่องจากปัจจุบันมีสภาพที่สมบูรณ์ ให้คงรูปแบบความงามและด้านสถาปัตยกรรม

-อนุรักษ์รูปแบบของกุฏิคณะสงฆ์ ที่มีงดงามแบบสถาปัตยกรรม

ไทยประยุกต์ไว้ ซึ่งมีลักษณะครึ่งปูนครึ่งไม้ ทาสีขาวและสีเหลือง ประตูหน้าต่างบานหลังคาทรงปั้นหยา มีความเป็นเอกลักษณ์เดียวกัน โดยกำหนดรูปแบบให้สอดคล้องกับรูปแบบเดิมไว้ รวมทั้งใช้วัสดุเดียวกัน เมื่อมีการต่อเติมและก่อสร้างภูมิใหม่

-สงวนรักษานุชบกรรมมาสน์ภายในศาลาการเปรียญ เนื่องจากทำด้วยไม้แกะสลักปิดทองล่องชาด สมัย ร.3

-สงวนรักษาและอนุรักษ์อาคารอำนวยการของโรงเรียนฤทธิณรงค์รอน ซึ่งปัจจุบันมีความโดดเด่นและเป็นจุดรวมสายตา เนื่องจากตำแหน่งที่ตั้งที่อยู่ตรงกลางอาคารเรียน สูง 4-8 ชั้นที่โอบล้อมเป็นรูปตัวยู รูปแบบงานสถาปัตยกรรมเป็นแบบยุโรป สมัย ร.6



ภาพที่ 7.9 แสดงรูปแบบของพระอุโบสถและกลุ่มกุฏิคณะสงฆ์ วัดสังกระจายวรวิหาร ตามลำดับ



ภาพที่ 7.10 แสดงรูปแบบของอาคารอำนวยการของโรงเรียนฤทธิณรงค์รอน

### 7)โครงการอนุรักษ์พื้นที่วัดประดู่ในทรงธรรมและวัดประดู่ฉิมพลี

โดยมีรายละเอียดในการอนุรักษ์ ดังนี้

-สงวนรักษาพระอุโบสถ ศาลาการเปรียญ ของวัดประดู่ในทรงธรรมให้คงไว้

-อนุรักษ์รูปแบบของกุฏิคณะสงฆ์ ให้มีความเป็นเอกลักษณ์เดียวกัน โดยกำหนดรูปแบบให้สอดคล้องกับรูปแบบเดิมไว้ รวมทั้งใช้วัสดุเดียวกัน เมื่อมีการต่อเติมและก่อสร้างกุฏิใหม่

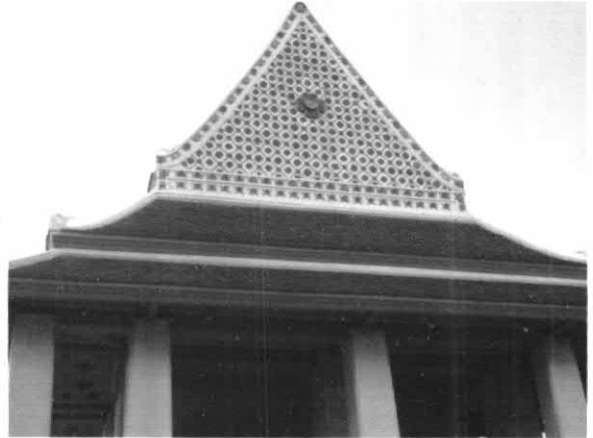
-สงวนรักษาพระอุโบสถวัดประดู่ฉิมพลี ให้คงรูปแบบความงามและด้านสถาปัตยกรรม ที่หน้าบันตกแต่งด้วยลวดลายกระเบื้องจีน ชุ่มประดู่หน้าต่างปูนปั้นลายเครือเถา

-บูรณะพระวิหาร 2 หลัง ทรงจีน ซึ่งมีสภาพเก่าทรุดโทรมมาก

-บูรณะพระวิหารแปดเหลี่ยม รูปทรงแบบเจดีย์มีฐานและเสาโดยรอบ ซึ่งมีสภาพเก่าทรุดโทรมมาก

-อนุรักษ์ศาลเจ้าพ่อตลก ที่มีความศรัทธา นับถือของชาวบ้านในชุมชนระแวกนี้ไว้ เพื่อคงไว้ถึงวิถีชีวิตและเอกลักษณ์ของพื้นที่ไว้

-อนุรักษ์และบูรณะอาคารทรงไทย 2 ชั้น ข้างพระวิหาร ซึ่งมีสภาพเก่าและปัจจุบันระดับของถนนข้างๆจะสูงกว่าระดับพื้นภายในมาก ดูภายนอกอาคารถูกจมลงไปใต้ดิน



ภาพที่ 7.11 แสดงรูปแบบของพระอุโบสถ พระวิหารแปดเหลี่ยม อาคารทรงไทย 2 ชั้น และ ศาลเจ้าพ่อตก  
ของวัดประดุมพิสัย ตามลำดับ

### 8)โครงการอนุรักษ์พื้นที่วัดโพธิ์เรียง โดยมีรายละเอียดในการอนุรักษ์

ดังนี้

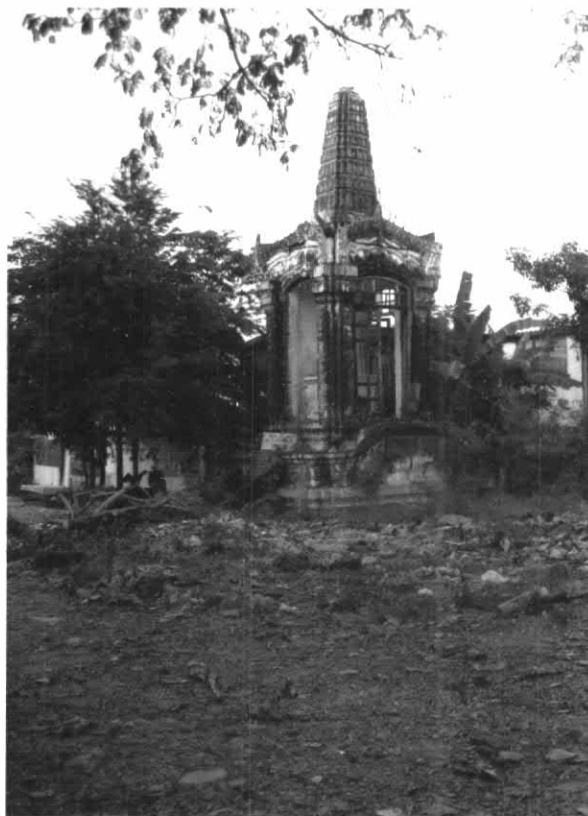
-พระอุโบสถ กำลังก่อสร้างแทนหลังเก่า

-บูรณะเจดีย์และ มณฑปยอดเจดีย์ บริเวณริมคลอง ซึ่งมีสภาพ

เก่าทรุดโทรมมาก

-สงวนรักษาสาลาการเปรียญ ให้คงรูปแบบที่เป็นเอกลักษณ์ ครึ่ง  
ตึกครึ่งไม้ มีหลังคาและซุ้มหน้าบันที่งดงามและความโดดเด่นของหลังคาที่มี 3 ชั้นทรงสูง

-อนุรักษ์รูปแบบของกุฏิคณะสงฆ์ ให้มีความเป็นเอกลักษณ์  
เดียวกัน โดยกำหนดรูปแบบให้สอดคล้องกับรูปแบบเดิมไว้ รวมทั้งใช้วัสดุเดียวกัน เมื่อมีการต่อเติม  
และก่อสร้างกุฏิใหม่



ภาพที่ 7.12 แสดงรูปแบบของศาลาการเปรียญ มณฑปยอดเจดีย์ และพระอุโบสถวัดโพธิ์เรียง ตามลำดับ



9) โครงการอนุรักษ์พื้นที่วัดครุฑและวัดชินโรส โดยมีรายละเอียดในการอนุรักษ์ ดังนี้

-สงวนรักษาพระอุโบสถ พระวิหาร พระสถูปเจดีย์ วัดชินโรสไว้ ซึ่งภายในพระอุโบสถ มีภาพจิตรกรรมฝาผนังที่มีเอกลักษณ์ที่ใช้พื้นสีดำ ส่วนภายนอก คือ ชุ่มประตูหน้าต่างเป็นกนกคล้ายฝรั่ง ปิดทองประดับกระจก มีเอกลักษณ์ที่ไม่เหมือนวัดอื่น

-บูรณะศาลารายและกำแพงแก้ววัดชินโรส ซึ่งมีสภาพเก่าทรุดโทรมมาก และชำรุดเป็นจุดๆ

-สงวนรักษาพระอุโบสถ พระวิหารวัดครุฑ ซึ่งปัจจุบันมีสภาพสมบูรณ์มาก ซึ่งประตูพระวิหารเป็นชুমโค้งยอดแหลม ศิลปะสมัยพระนารายณ์



ภาพที่ 7.13 แสดงรูปแบบของพระอุโบสถ พระวิหาร พระสถูปเจดีย์ วัดชินโรสและพระอุโบสถวัดครุฑ ตามลำดับ

10) โครงการอนุรักษ์พื้นที่วัดนาคกลาง โดยมีรายละเอียดในการอนุรักษ์ ดังนี้

-สงวนรักษาพระอุโบสถ พระวิหาร พระปรางค์คู่ ศาลาการเปรียญ ให้คงสภาพเดิม

-อนุรักษ์รูปแบบของกุฏิคณะสงฆ์ ให้มีความเป็นเอกลักษณ์เดียวกัน โดยกำหนดรูปแบบให้สอดคล้องกับรูปแบบเดิมไว้ รวมทั้งใช้วัสดุเดียวกัน เมื่อมีการต่อเติมและก่อสร้างกุฏิใหม่

11) โครงการอนุรักษ์พื้นที่วัดเครือวัลย์วรวิหาร โดยมีรายละเอียดในการอนุรักษ์ ดังนี้

-สงวนรักษาพระอุโบสถ พระวิหาร พระเจดีย์ 3 องค์ ซึ่งภายในพระอุโบสถ มีภาพจิตรกรรมฝาผนัง ฝีมือช่าง สมัย ร.3 เรื่องพระพุทธเจ้า 500 ชาติ มีคุณค่าควรแก่การอนุรักษ์ไว้

-อนุรักษ์รูปแบบของกุฏิคณะสงฆ์ ให้มีความเป็นเอกลักษณ์เดียวกัน โดยกำหนดรูปแบบให้สอดคล้องกับรูปแบบเดิมไว้ รวมทั้งใช้วัสดุเดียวกัน เมื่อมีการต่อเติมและก่อสร้างกุฏิใหม่



ภาพที่ 7.14 แสดงรูปแบบของพระอุโบสถ พระวิหาร พระสถูปเจดีย์ วัดเครือวัลย์วรวิหาร



ภาพที่ 7.15 แสดงรูปแบบของพระอุโบสถ พระวิหาร พระสถูปเจดีย์ วัดศรีอรัญญ์วรวิหาร

12) โครงการอนุรักษ์พื้นที่วัดอรุณราชวราราม โดยมีรายละเอียดในการอนุรักษ์ ดังนี้

- สงวนรักษา พระอุโบสถ พระวิหาร พระเจดีย์ 4 องค์ พระมณฑป พระพุทธรูปปาง รุขปั้นยักษ์ 2 ตน

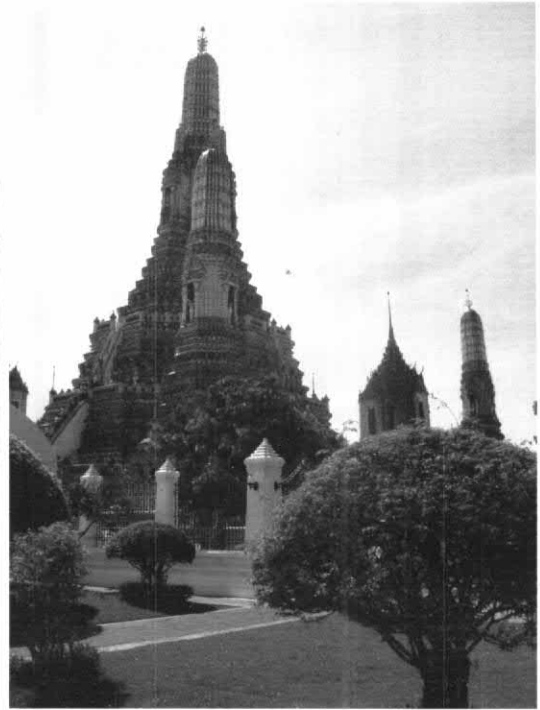
- สงวนรักษาและปฏิสังขรณ์ องค์พระปรางค์ เนื่องจากการเข้าชมพื้นที่มีจำนวนมากและทุกวัน ทำให้เกิดการผูก ร่อน ชำรุด

- อนุรักษ์รูปแบบของกุฏิคณะสงฆ์ ให้มีความเป็นเอกลักษณ์เดียวกัน ซึ่งวัดมีเขตสังฆวาสที่กว้างใหญ่มีกลุ่มกุฏิคณะสงฆ์ หลายชอยมาก แสดงถึงความสำคัญของวัด โดยกำหนดรูปแบบให้สอดคล้องกับรูปแบบเดิมไว้ รวมทั้งใช้วัสดุเดียวกัน เมื่อมีการต่อเติมและก่อสร้างกุฏิใหม่

- อนุรักษ์พื้นที่ริมแม่น้ำ โดยให้เปิดมุมมองพื้นที่ได้เห็นพระปรางค์ได้ชัดเจนทั้งองค์

- อนุรักษ์อนุสาวรีย์ รัชกาลที่ 2 เพื่อเป็นสิ่งสักการะ นับถือ บูชาต่อผู้เข้ามาวัด

- อนุรักษ์ศาลานั่งพักผ่อน ทั้ง 3 หลัง เพื่อรองรับกิจกรรมการท่องเที่ยว



ภาพที่ 7.16 แสดงรูปแบบของพระปรางค์  
พระอุโบสถ และกลุ่มกุฏิคณะสงฆ์ วัดอรุณราชวราราม

13) โครงการอนุรักษ์พื้นที่กองทัพเรือหรือพระราชวังเดิม โดย  
มีรายละเอียดในการอนุรักษ์ ดังนี้

-อนุรักษ์อาคารท้องพระโรง ซึ่งปัจจุบันอยู่ในความดูแลของ  
กองทัพเรือ ซึ่งอาคารทุกหลังมีสภาพที่ดีเพื่อส่งเสริมด้านการท่องเที่ยวควบคู่กับวัดอรุณราชวราราม



ภาพที่ 7.17 แสดงรูปแบบของอาคารท้องพระโรง

-อนุรักษ์พระตำหนักเก๋งคู่ ศาลสมเด็จพระเจ้าตากสินมหาราช  
ป้อมวิไชยประสิทธิ์ อนุสาวรีย์สมเด็จพระเจ้าตากสินมหาราช ศาลกระดุกปลาวาฬ เรือนเขียว พระ  
ตำหนักแก่งสมเด็จพระปิ่นเกล้า ฯ



ภาพที่ 7.18 แสดงรูปแบบของพระตำหนักเก๋งคู่ ศาลสมเด็จพระเจ้าตากสินมหาราช



ภาพที่ 7.19 แสดงรูปแบบของป้อมวิไชยประสิทธิ์ อนุสาวรีย์สมเด็จพระเจ้าตากสินมหาราช



ภาพที่ 7.20 แสดงรูปแบบของศาลกระดุกปลาวาฬและพระตำหนักแก่งสมเด็จพระปิ่นเกล้า ฯ

## 2.2) โครงการพัฒนาพื้นที่ของสถานที่สำคัญทางประวัติศาสตร์และวัฒนธรรมและพื้นที่ชุมชนโดยรอบ

แผนการพัฒนาพื้นที่ของสถานที่สำคัญทางประวัติศาสตร์และวัฒนธรรมและพื้นที่ชุมชนโดยรอบเป็นการเสนอแนะแนวทางเพื่อพัฒนา ปรับปรุง พื้นที่พื้นที่ทั้งภายในสถานที่สำคัญที่เป็นโบราณสถาน สถานที่สำคัญของทางราชการ ศาสนสถานและพื้นที่ชุมชนโดยรอบ

จากการเสนอแนวทางการอนุรักษ์สถานที่สำคัญ ในหัวข้อที่แล้ว ทางผู้ทำวิจัยจะเสนอแนะแนวทางในการพัฒนาพื้นที่การศึกษาที่เลือกไว้เป็นพื้นที่ตัวแทนในแนวทางในการพัฒนาปรับปรุง พื้นที่พื้นที่ และสามารถปรับใช้กับพื้นที่อื่นได้ โดยมีแนวทางการพัฒนา ดังต่อไปนี้

1) โครงการพัฒนาพื้นที่วัดโมลีโลกยารามและชุมชนโดยรอบ มีรายละเอียดในการพัฒนาพื้นที่ โดยกำหนดแผนปฏิบัติการและเสนอแนะโครงการ ดังนี้

### ก) แผนปฏิบัติการ

- พัฒนาปรับปรุงถนนและทางเดินในชุมชนมีสภาพที่ดีขึ้น สามารถรองรับการใช้งานได้อย่างมีประสิทธิภาพ (หมายเลข 1)
- ปรับปรุงสภาพอาคาร บ้านเรือนให้มีสภาพโครงสร้างที่แข็งแรงปลอดภัย สำหรับชุมชน (พื้นที่หมายเลข 2)
- ปรับปรุงภูมิทัศน์บริเวณสระน้ำและหอระฆัง ให้มีสภาพดีขึ้นเพิ่มความงามกับพื้นที่ (หมายเลข 3)
- พัฒนาปรับปรุงพื้นที่ว่างริมคลองบางกอกใหญ่ เพื่อเป็นสถานที่นันทนาการสำหรับชุมชนและรองรับการท่องเที่ยว รวมทั้งการเพิ่มมุมมองริมน้ำที่สวยงามและไม่บดบังอาคารอื่นๆ ที่ตั้งงามของวัดด้วย (พื้นที่หมายเลข 4)

### ข) โครงการพัฒนา (ดูแผนที่ 7.3 ประกอบ)

-โครงการปรับปรุงถนนและทางเท้าภายในชุมชน โดยปูพื้นถนนด้วยวัสดุที่คงทนและมีการออกแบบที่เน้นประโยชน์การใช้งานและความสวย เช่น การปรับปรุงถนนบริเวณถนนอรุณอมรินทร์ตัดใหม่หลังวัดอรุณราชวราราม เป็นต้น

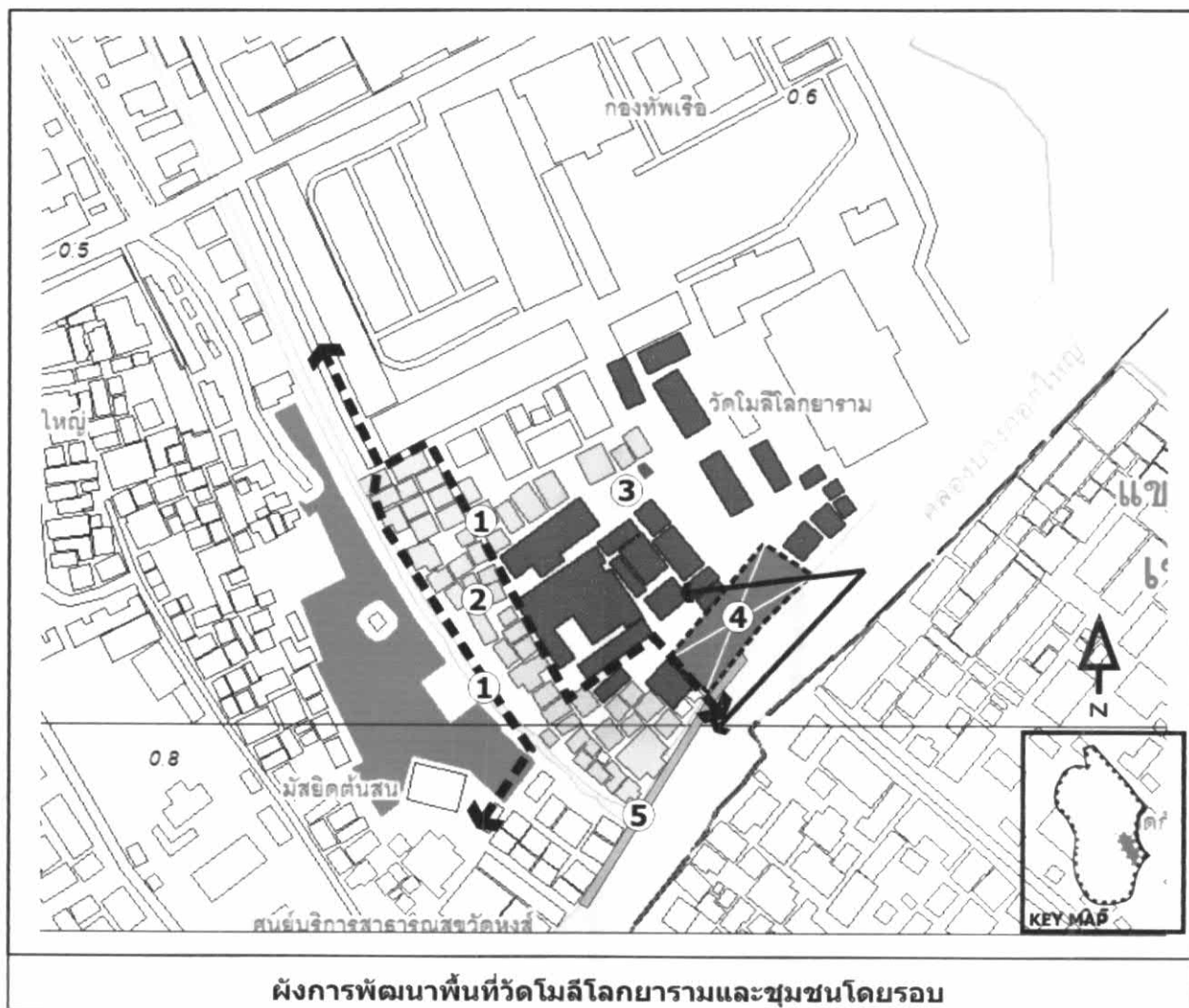
-โครงการปรับปรุงสภาพอาคาร บ้านเรือน โดยมีลักษณะความเป็นระเบียบแก้ปัญหาการต่อเติมบ้านหรือใช้พื้นที่ระหว่างบ้านที่ไม่มีระเบียบและความแข็งแรงของโครงสร้างอาคาร เน้นรูปแบบทางสถาปัตยกรรมไทยและวัสดุที่มีลักษณะคล้ายคลึงของเดิม เพื่อรักษาเอกลักษณ์ของชุมชนดั้งเดิมและเพิ่มทัศนียภาพให้กับสถานที่สำคัญ คือ วัดได้ด้วย

- โครงการปรับปรุงภูมิทัศน์บริเวณรอบสระน้ำและหอระฆัง
- โครงการวางผังบริเวณพื้นที่ว่างริมคลองบางกอกใหญ่ เพื่อเป็นส่วนนันทนาการ รองรับการท่องเที่ยวและเพิ่มความงามด้านภูมิทัศน์



-โครงการทำทางเดินริมคลองเชื่อมท่าเรือและชุมชนริมคลอง

และป้องกันตลิ่งพังทลาย



ผังการพัฒนาพื้นที่วัดโมลีโลกยารามและชุมชนโดยรอบ

แผนที่ 7.3 แสดงผังการพัฒนาพื้นที่วัดโมลีโลกยารามและชุมชนโดยรอบ

## 2)โครงการพัฒนาพื้นที่มัสยิดต้นสนและชุมชนกุฎใหญ่

มีรายละเอียดของการพัฒนาพื้นที่ โดยกำหนดแผนปฏิบัติการและเสนอแนะโครงการ ดังนี้

### ก) แผนปฏิบัติการ

- พัฒนาปรับปรุงถนนและทางเดินในชุมชนมีสภาพที่ดีขึ้น สามารถรองรับการใช้งานได้อย่างมีประสิทธิภาพ (หมายเลข 1)
- พัฒนาพื้นที่ลานกีฬาชุมชน บริเวณใต้สะพาน เป็นพื้นที่ออกกำลังกายของชุมชนกุฎใหญ่และชุมชนวัดโมลีโลกยาราม (หมายเลข 2)
- พัฒนาระบบคูคลองเพื่อถ่ายน้ำเข้าออกในพื้นที่(หมายเลข3)
- พัฒนาพื้นที่ริมคลอง เพื่อเชื่อมโยงสถานที่สำคัญ รองรับเส้นทางการท่องเที่ยวและเป็นเขื่อนป้องกันตลิ่งพัง (หมายเลข 4)

ข) โครงการพัฒนา (ดูแผนที่ 7.4 ประกอบ)

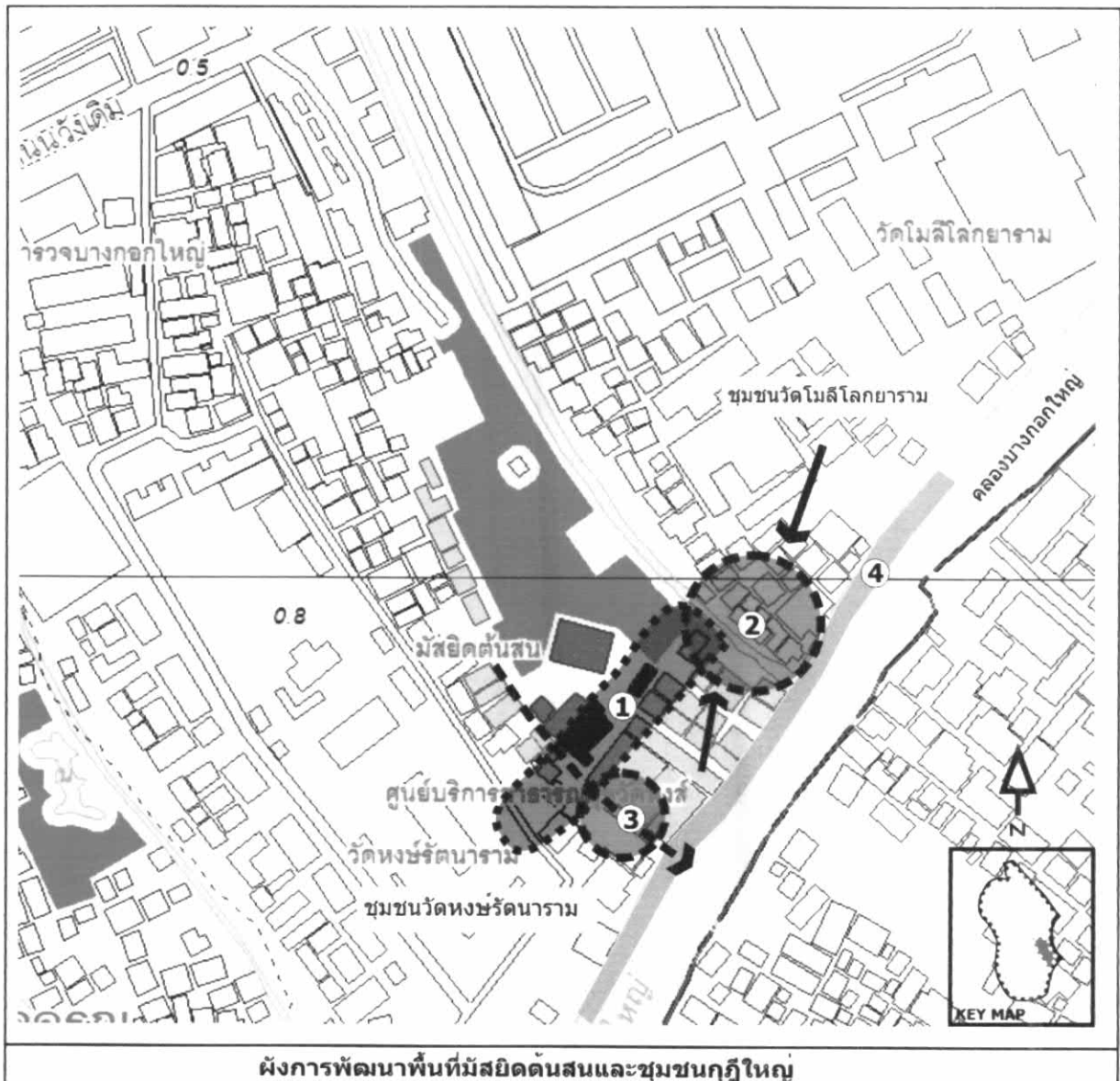
-โครงการปรับปรุงถนนและทางเท้าภายในชุมชน โดยปูพื้นถนนด้วยวัสดุที่คงทนและมีการออกแบบที่เน้นประโยชน์การใช้งานและความสวยงามลายพื้นแบบศิลปะรูปแบบอิสลามเข้ามาประยุกต์

-โครงการปรับปรุงลานกีฬาและจัดระเบียบได้สะพานลอย

-โครงการลอกคูคลอง เพื่อแก้ไขการอุดตันและขยะมูลฝอย

-โครงการทำเขื่อนกันตลิ่งพังและทางเดินริมคลองจากวัดโมลีโลก

ยาราม มัสยิดต้นสน และวัดหงษ์รัตนาราม เพื่อเชื่อมโยงพื้นที่เข้าด้วยกัน



แผนที่ 7.4 แสดงผังการพัฒนาพื้นที่มัสยิดต้นสนและชุมชนกุฎใหญ่

3) โครงการพัฒนาพื้นที่วัดหงษ์รัตนารามวรวิหารและพื้นที่โดยรอบ  
มีรายละเอียดการพัฒนาพื้นที่ โดยกำหนดแผนปฏิบัติการและเสนอแนะโครงการ ดังนี้

ก) แผนปฏิบัติการ

-พัฒนาปรับปรุงสภาพถนนทางเข้าวัดและชุมชนให้มีสภาพที่ดี  
ขึ้น สามารถรองรับการใช้งานได้อย่างมีประสิทธิภาพและจัดระเบียบสองข้างถนน (หมายเลข 1)

-จัดระเบียบพื้นที่หน้าวัด เปิดมุมมองและปรับปรุงภูมิทัศน์  
ด้านหน้าวัด (หมายเลข 2)

-ปรับปรุงพื้นที่ลานจอดรถภายในวัด(หมายเลข 3)

-พัฒนาพื้นที่ชุมชนข้างวัด (พื้นที่หมายเลข 4)

-ปรับปรุงสภาพอาคาร บ้านเรือนให้มีสภาพโครงสร้างที่แข็งแรง  
ปลอดภัย สำหรับชุมชน (พื้นที่หมายเลข 4)

-พัฒนาพื้นที่ริมคลอง เพื่อเชื่อมโยงสถานที่สำคัญ รองรับ  
เส้นทางการท่องเที่ยวและเป็นเขื่อนป้องกันตลิ่งพัง (หมายเลข 5 และ 8)

-อนุรักษ์พื้นที่เปิดโล่ง เพื่อเปิดมุมมองจากเส้นทางน้ำ (พื้นที่  
หมายเลข 5)

-ปรับปรุงทางเข้าบริเวณถนนวังเดิมให้มีจุดเด่นมองเห็นได้ชัดเจน  
(หมายเลข 7)

ข) โครงการพัฒนา (ดูแผนที่ 7.5 ประกอบ)

-โครงการปรับปรุงถนนและทางเข้าชุมชน โดยปูพื้นถนนด้วยวัสดุ  
ที่คงทนและมีการออกแบบที่เน้นประโยชน์การใช้งานและความสวยงาม

-โครงการจัดระเบียบพื้นที่ข้างถนน

-โครงการปรับปรุงภูมิทัศน์ด้านหน้า โดยการเปิดพื้นที่ด้านหน้า  
ซึ่งจะต้องทុบอาคารที่พักอาศัยที่มีสภาพเก่าทรุดโทรมมากออก เพื่อเปิดมุมมอง ซึ่งปัจจุบันอาคาร  
ทั้งสองนี้บดบังวัดและมีทางเข้าแคบๆ ระหว่างอาคาร เป็นทางเข้าสู่วัด

-โครงการสร้างกำแพงวัดและซุ้มประตูทางเข้าวัด เพื่อแบ่งพื้นที่  
เขตวัดและชุมชน

-โครงการจัดพื้นที่หน้าวัด เพื่อให้ร้านค้าเป็นสัดส่วนไม่บดบัง

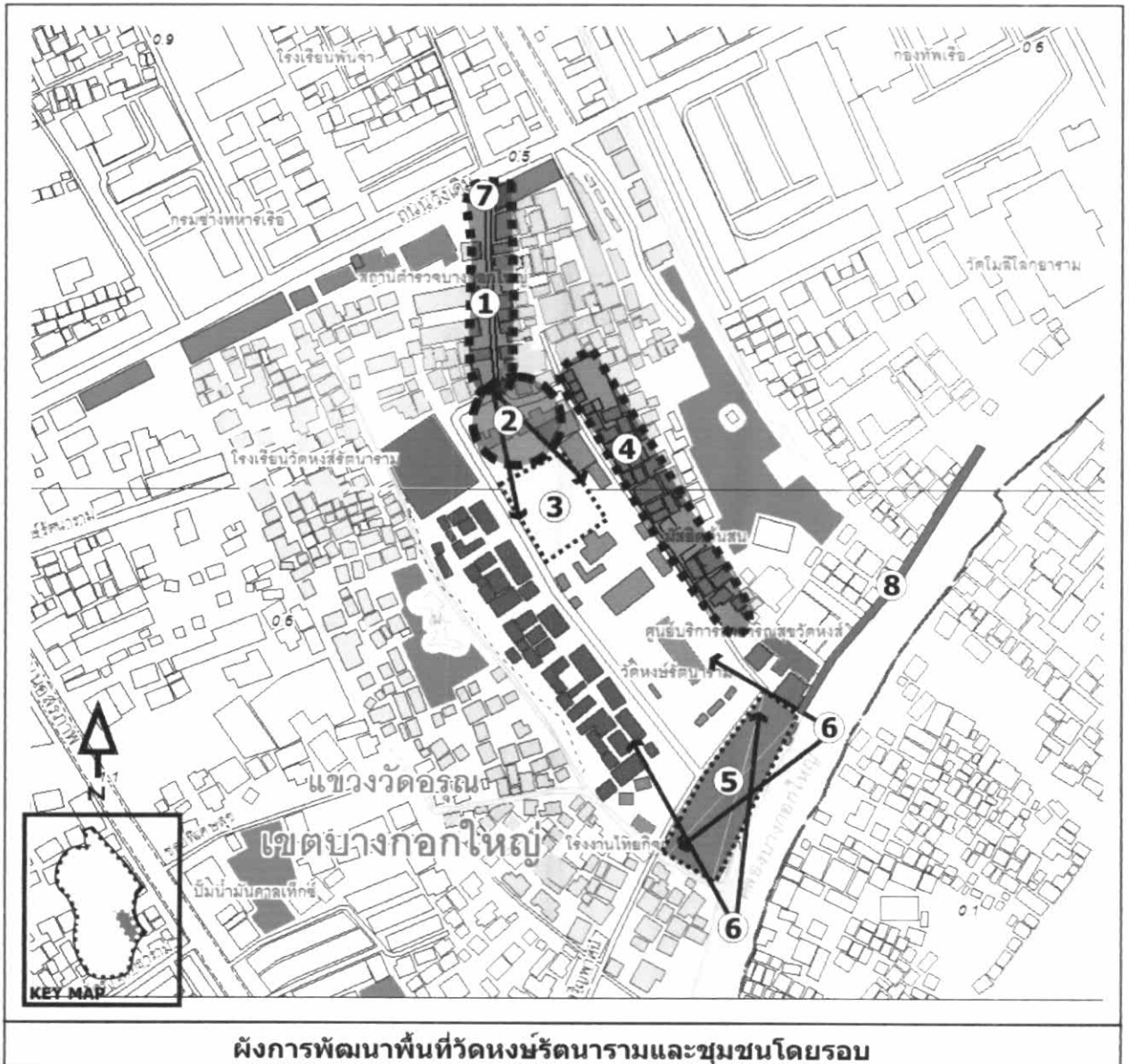
-โครงการปรับปรุง ซ่อมแซมพื้นลานจอดรถและลานกิจกรรมของ  
วัดและชุมชน

-โครงการสร้างซุ้มประตูทางเข้า บริเวณปากซอยวัดหงษ์ฯ

-โครงการปรับปรุงสภาพอาคาร บ้านเรือนโดยมีลักษณะความเป็นระเบียบแก้ปัญหาการต่อเติมบ้านหรือใช้พื้นที่ระหว่างบ้านที่ไม่มีระเบียบและความแข็งแรงของโครงสร้างอาคาร เน้นรูปแบบทางสถาปัตยกรรมไทยและวัสดุที่มีลักษณะคล้ายคลึงของเดิม เพื่อรักษาเอกลักษณ์ของชุมชนดั้งเดิมและเพิ่มทัศนียภาพให้กับสถานที่สำคัญ คือ วัดได้ด้วย

-โครงการวางผังบริเวณพื้นที่ว่างริมคลองบางกอกใหญ่ เพื่อเป็นส่วนพักผ่อน รองรับการท่องเที่ยวและเพิ่มความงามด้านภูมิทัศน์ เปิดมุมมองจากเส้นทางน้ำสู่พระอุโบสถและศาลสมเด็จพระเจ้าตากสินมหาราช

-โครงการทำเขื่อนและทางเดินริมคลอง(โครงการต่อเนื่อง)



**ผังการพัฒนาพื้นที่วัดหงษ์รัตนารามและชุมชนโดยรอบ**

แผนที่ 7.5 แสดงผังการพัฒนาพื้นที่วัดหงษ์รัตนารามและชุมชนโดยรอบ

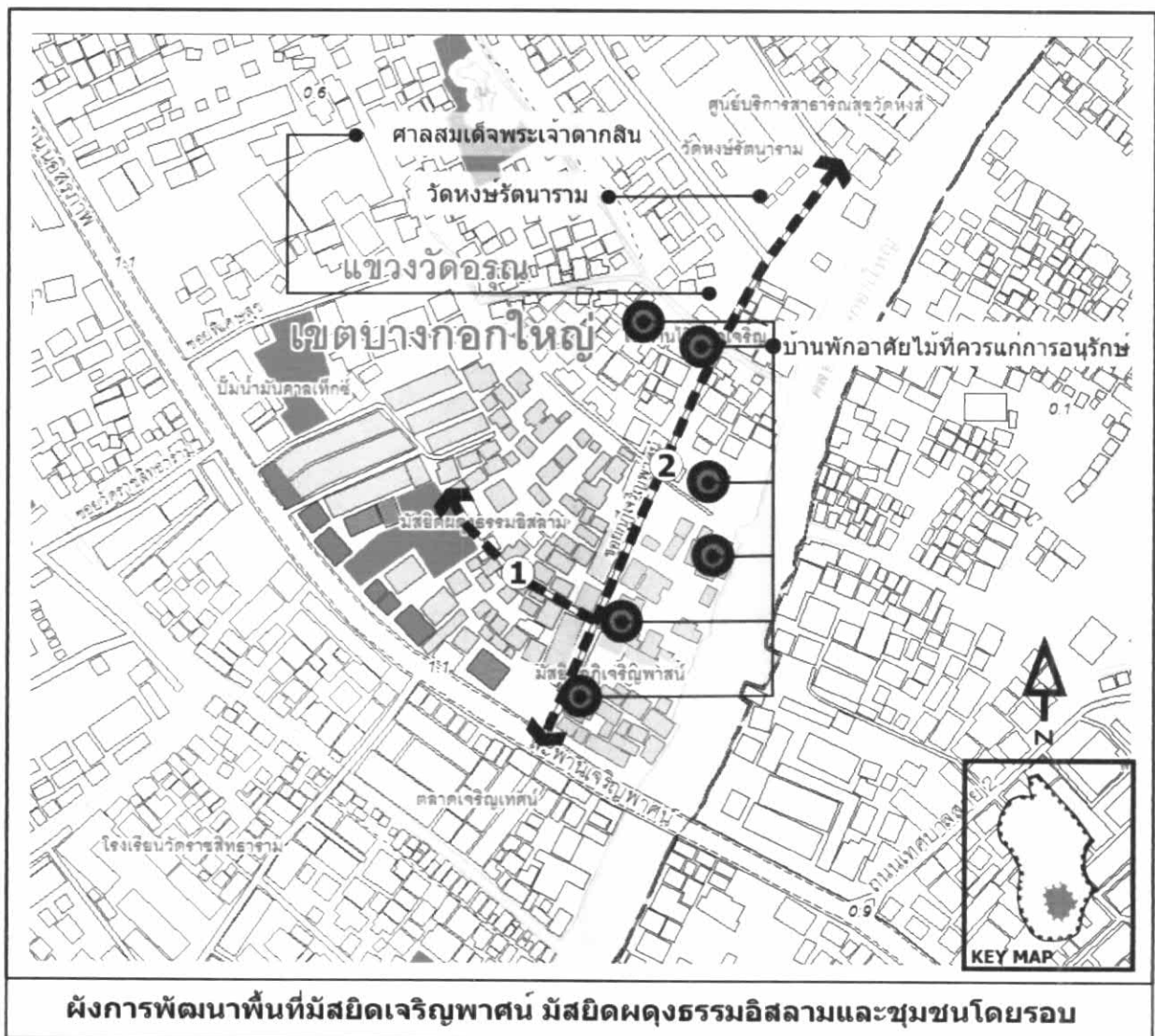
4) **โครงการพัฒนาพื้นที่มัสยิดกุฎีเจริญพาศน์ มัสยิดผดุงธรรมอิสลาม และชุมชนโดยรอบ** มีรายละเอียดการพัฒนาพื้นที่ โดยกำหนดแผนปฏิบัติการและเสนอแนะโครงการ ดังนี้

ก) **แผนปฏิบัติการ**

-พัฒนาปรับปรุงสภาพถนนทางเข้ามัสยิดทั้งสองและชุมชนให้มีสภาพที่ดีขึ้น สามารถรองรับการใช้งานได้อย่างมีประสิทธิภาพและจัดระเบียบสองข้างถนน (หมายเลข 1 และ 2)

ข) **โครงการพัฒนา** (ดูแผนที่ 7.6 ประกอบ)

-โครงการปรับปรุงถนนและทางเข้าชุมชน โดยซ่อมแซมถนนเข้าไปมัสยิดผดุงธรรมอิสลามและถนนเชื่อมไปยังวัดหงษ์รัตนาราม ซึ่งมีบ้านเรือนไม้ที่มีคุณค่าความงามทางสถาปัตยกรรม



แผนที่ 7.6 แสดงผังการพัฒนาพื้นที่มัสยิดเจริญพาศน์ มัสยิดผดุงธรรมอิสลามและชุมชนโดยรอบ

5) โครงการพัฒนาพื้นที่วัดราชสิทธิธารามและชุมชนโดยรอบ มีรายละเอียดการพัฒนาพื้นที่ โดยกำหนดแผนปฏิบัติการและเสนอแนะโครงการ ดังนี้

ก) แผนปฏิบัติการ

-ปรับปรุงระบบการระบายน้ำของคลองลำประโดง ปัจจุบันมีการ  
ตื่นเงินเป็นช่วงๆ (หมายเลข 1)

-ปรับปรุงระบบการระบายน้ำของคลองย่อย ปัจจุบันมีการตื่นเงิน  
(หมายเลข 2)

-ปรับปรุงสภาพพื้นที่ส่วนด้านหน้าวัด และปรับปรุงภูมิทัศน์  
ด้านหน้าวัด ให้เป็นส่วนนันทนาการของชุมชน(หมายเลข 3)

-ปรับปรุงสภาพถนนทางเข้าวัดให้มีสภาพที่ดีขึ้น สามารถรองรับ  
การใช้งานได้อย่างมีประสิทธิภาพและจัดระเบียบสองข้างถนน (หมายเลข 4)

-พัฒนาพื้นที่ชุมชนหลังวัด (พื้นที่หมายเลข 5)

ข) โครงการพัฒนา (ดูแผนที่ 7.7 ประกอบ)

-โครงการลอกคูคลอง เพื่อแก้ไขการอุดตันและขยะมูลฝอย  
(บริเวณหมายเลข 1 และ 2)

-โครงการปรับปรุงภูมิทัศน์พื้นที่ด้านหน้า โดยการเปิดพื้นที่  
ด้านหน้าให้กว้างขึ้น โดยให้ร้านขายของและซุ้มชั่วคราว ร่วมสนามออก เพื่อเปิดมุมมองและสร้าง  
ความเป็นระเบียบด้วย

-โครงการปรับปรุงถนนและทางเข้าชุมชน โดยปูพื้นถนนด้วยวัสดุ  
ที่คงทนและมีการออกแบบที่เน้นประโยชน์การใช้งานและความสวยงาม

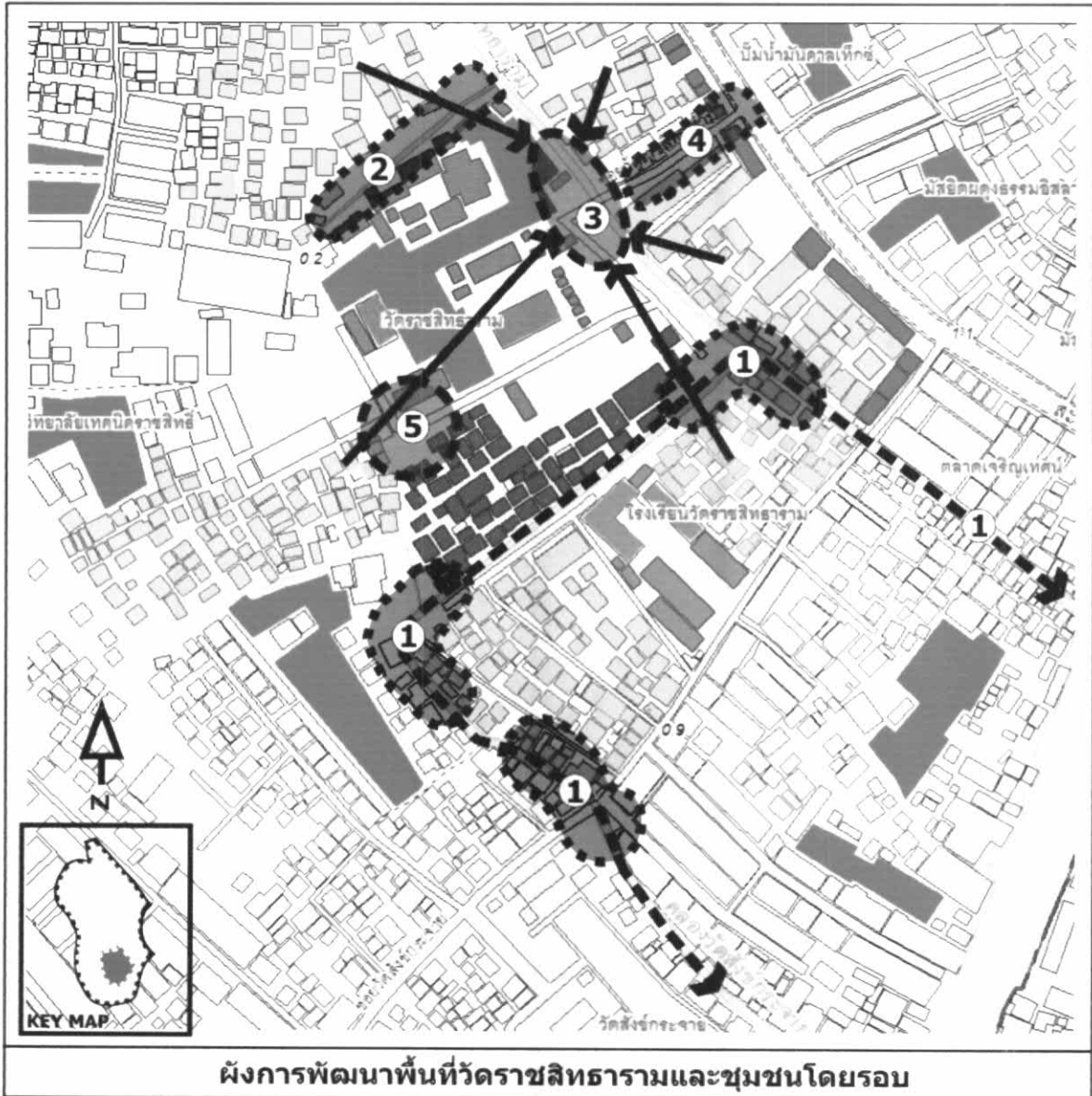
-โครงการจัดระเบียบพื้นที่ข้างถนน ไม่ให้มีการวางของล้ำพื้นที่  
ถนนและทางเท้า

-โครงการสร้างซุ้มประตูทางเข้าวัด เพื่อเชื่อมพื้นที่เขตวัดและ  
ชุมชนให้สำคัญกัน

-โครงการจัดพื้นที่หน้าวัด ให้ร้านค้าเป็นสัดส่วนไม่บดบัง

-โครงการปรับปรุง ซ่อมแซมพื้นลานจอดรถและลานกิจกรรมของ  
วัดและชุมชน





### ผังการพัฒนาพื้นที่วัดราชสิทธารามและชุมชนโดยรอบ

แผนที่ 7.7 แสดงผังการพัฒนาพื้นที่วัดราชสิทธารามวรวิหารและชุมชนโดยรอบ

6) **โครงพัฒนาพื้นที่วัดสังกระจายวรวิหารและชุมชนโดยรอบ** มีรายละเอียดการพัฒนาพื้นที่ โดยกำหนดแผนปฏิบัติการและเสนอแนะโครงการ ดังนี้

#### ก) แผนปฏิบัติการ

-พัฒนาพื้นที่ริมคลอง เปิดมุมมองและปรับปรุงภูมิทัศน์ ริมเส้นทางน้ำ เพื่อรองรับเส้นทางการท่องเที่ยวและเป็นเขื่อนป้องกันตลิ่งพัง (หมายเลข 1)

-จัดระเบียบพื้นที่หน้าวัด(หมายเลข 2) และพัฒนาพื้นที่อยู่อาศัย (หมายเลข 6) รองรับการค้าที่อยู่จากบริเวณหน้าวัด

-พัฒนาปรับปรุงสภาพถนนและทางเท้าด้านหน้าวัด (หมายเลข 3)

-ปรับปรุงระบบการระบายน้ำของคลองลำประโดง ปัจจุบันมีการตื่นเงินเป็นช่วงๆ และการรुकูล้ำของบ้านริมคลองวัดสังกระจาย (หมายเลข 4 และ 7)

-อนุรักษ์พื้นที่เปิดโล่งเพื่อเปิดมุมมองจากเส้นทางน้ำ(หมายเลข5)

### ข) โครงการพัฒนา (ดูแผนที่ 7.8 ประกอบ)

-โครงการวางผังบริเวณพื้นที่ว่างริมคลองบางกอกใหญ่ เพื่อเป็นส่วนพักผ่อน รองรับการท่องเที่ยวและเพิ่มความงามด้านภูมิทัศน์ เปิดมุมมองเข้าวัดจากเส้นทางน้ำ

-โครงการจัดวางผังที่อยู่อาศัยให้เป็นสัดส่วนและเป็นระเบียบมากขึ้น บริเวณด้านหน้าวัด (แนวทางที่ 1)

-โครงการสร้างศูนย์พัฒนาเยาวชน ศูนย์พัฒนาอาชีพชุมชน และสำนักงานชุมชน รวมทั้งเวทีการแสดงดนตรีไทยของเยาวชน บริเวณหมายเลข 2 ซึ่งเป็นบริเวณด้านหน้าวัด (แนวทางที่ 2) เพื่อเปลี่ยนพื้นที่ให้เกิดประโยชน์ต่อชุมชนและสามารถแก้ไขปัญหาเรื่องความไม่เป็นระเบียบ แออัด ยาเสพติด รวมทั้งทัศนียภาพที่ไม่สวยงาม

-โครงการจัดหาพื้นที่พักอาศัย เพื่อรองรับคนในชุมชนที่ย้ายออกจาก บริเวณหน้าวัด (หมายเลข 2) และพัฒนาพื้นที่อยู่อาศัยบริเวณพื้นที่ข้างวัด (หมายเลข 6)

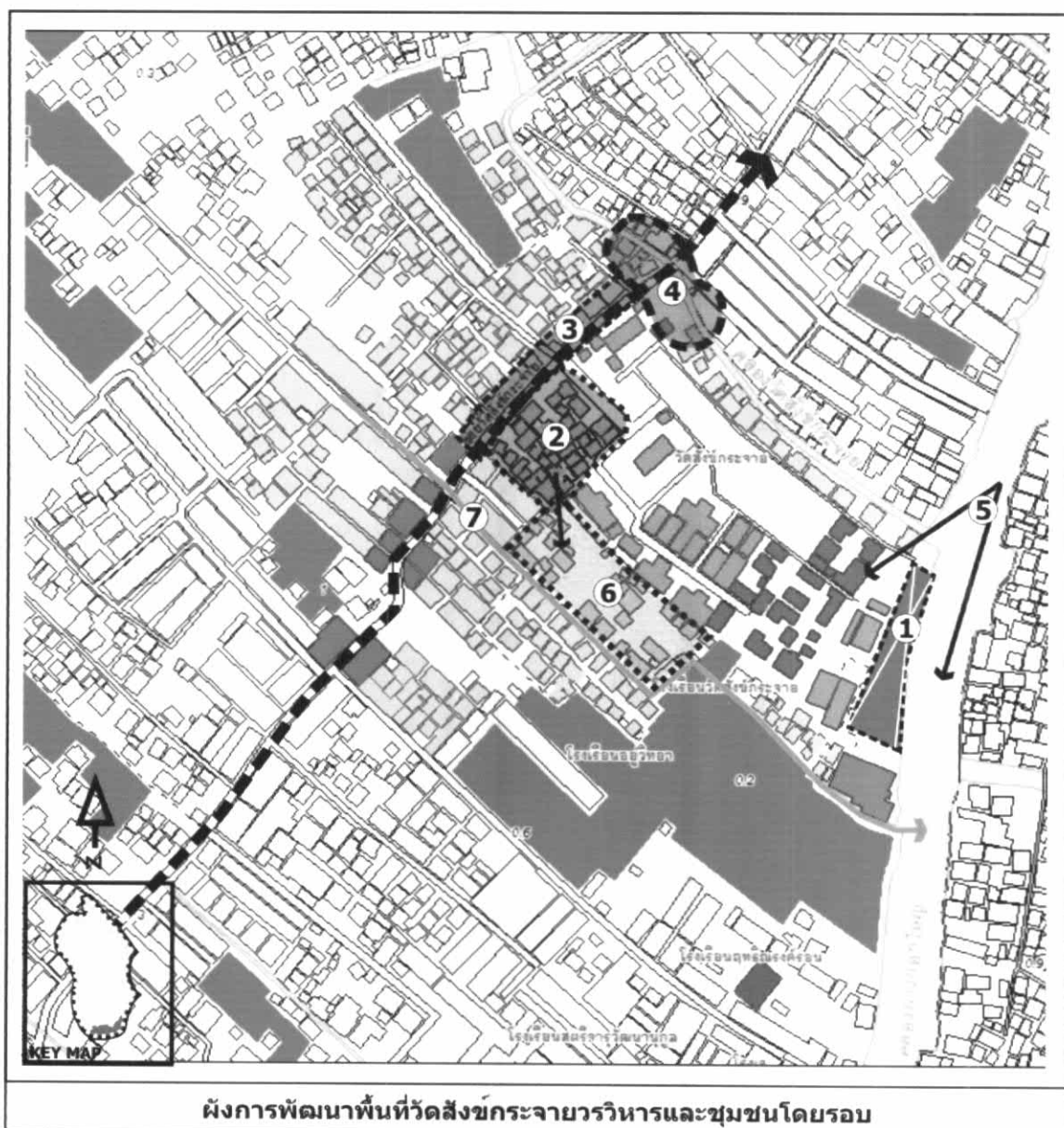
-โครงการเสนอแนะแบบบ้านพอเพียงเพื่อพักอาศัย โดยใช้แบบที่มีความคล้ายคลึงกันที่เน้นรูปแบบทางสถาปัตยกรรมเรือนไทยประยุกต์ ราคาย่อมเยา และสร้างเอกลักษณ์ เพื่อควบคุมความสูงและเพิ่มทัศนียภาพให้กับวัดได้ด้วย โดยใช้กับกรณีกับโครงการจัดวางผังที่อยู่อาศัย (หมายเลข 2) และโครงการพัฒนาพื้นที่อยู่อาศัยบริเวณพื้นที่หมายเลข 6

-โครงการปรับปรุงถนนและทางเข้าชุมชน โดยปูพื้นทางเท้าด้วยวัสดุที่คงทนและมีการออกแบบที่เน้นประโยชน์การใช้งานและความสวยงาม และซ่อมแซมพื้นที่ถนนด้านหน้าตลอดสาย

-โครงการจัดระเบียบพื้นที่ข้างถนน ไม่ให้มีการวางของล้ำพื้นที่ถนนและทางเท้า

-โครงการขุดลอกคูคลองออกสู่คลองบางกอกใหญ่และสร้างโครงสร้างถาวรป้องกันการตื่นเงินและง่ายต่อการซ่อมบำรุง แก้ไขการอุดตันและขยะมูลฝอย (แนวคลองหมายเลข 7)

-โครงการวางระเบียบป้องกันการรุกล้ำพื้นที่ริมคลอง ซึ่งมีการต่อเติมอาคารบนโครงสร้างคานของคลองระบายน้ำ



ผังการพัฒนาพื้นที่วัดสังข์กระจายวรวิหารและชุมชนโดยรอบ

แผนที่ 7.8 แสดงผังการพัฒนาพื้นที่วัดสังข์กระจายวรวิหารและชุมชนโดยรอบ

7) โครงการพัฒนาพื้นที่วัดประดู่ในทรงธรรมและวัดประดู่ฉิมพลีและชุมชนโดยรอบ มีแนวทางการพัฒนาพื้นที่ โดยกำหนดแผนปฏิบัติการและเสนอแนะโครงการ ดังนี้

ก) แผนปฏิบัติการ

- พัฒนาปรับปรุงสภาพถนนทางเข้าวัดและชุมชนให้มีสภาพที่ดีขึ้น สามารถรองรับการใช้งานได้อย่างมีประสิทธิภาพและจัดระเบียบสองข้างถนน (หมายเลข 1)
- อนุรักษ์พื้นที่เปิดโล่ง เพื่อเปิดมุมมองตัวพระอุโบสถวัดประดู่ในทรงธรรมจากถนน (มุมมองหมายเลข 2)
- ปรับปรุงพื้นที่บริเวณศาลเจ้า (หมายเลข 3)
- พัฒนาปรับปรุงสภาพถนนภายในวัดประดู่ฉิมพลี (หมายเลข 4)

-ปรับปรุง ซ่อมแซมพื้นที่ลานพระอุโบสถและพระวิหารในเขต  
กำแพงแก้ว (หมายเลข 5)

-พัฒนาพื้นที่ริมคลอง บริเวณท่าเรือ รองรับเส้นทางท่องเที่ยว  
และเป็นเขื่อนป้องกันตลิ่งพัง (หมายเลข 6)

-พัฒนาปรับปรุงสภาพอาคารบ้านเรือนให้มีสภาพที่ดีขึ้น  
(หมายเลข 7)

#### ข) โครงการพัฒนา (ดูแผนที่ 7.9 ประกอบ)

-โครงการปรับปรุงถนนและทางเข้าชุมชน โดยปูพื้นทางเท้าด้วย  
วัสดุที่คงทนใหม่และซ่อมแซมพื้นที่ถนนตลอดสาย

-โครงการจัดระเบียบพื้นที่ข้างถนน ไม่ให้มีการวางของล้ำพื้นที่  
ทางเท้าและถนน

-โครงการเสนอแนะวางผังวัดประดิไพเราะในทรวงธรรม โดยเน้นที่โล่งว่าง  
ริมถนนตลอดแนว เพื่ออนุรักษ์มุมมองจากถนนและเป็นพื้นที่ทำกิจกรรมของชุมชน

-โครงการปรับปรุงภูมิทัศน์วัดประดิไพเราะในทรวงธรรม

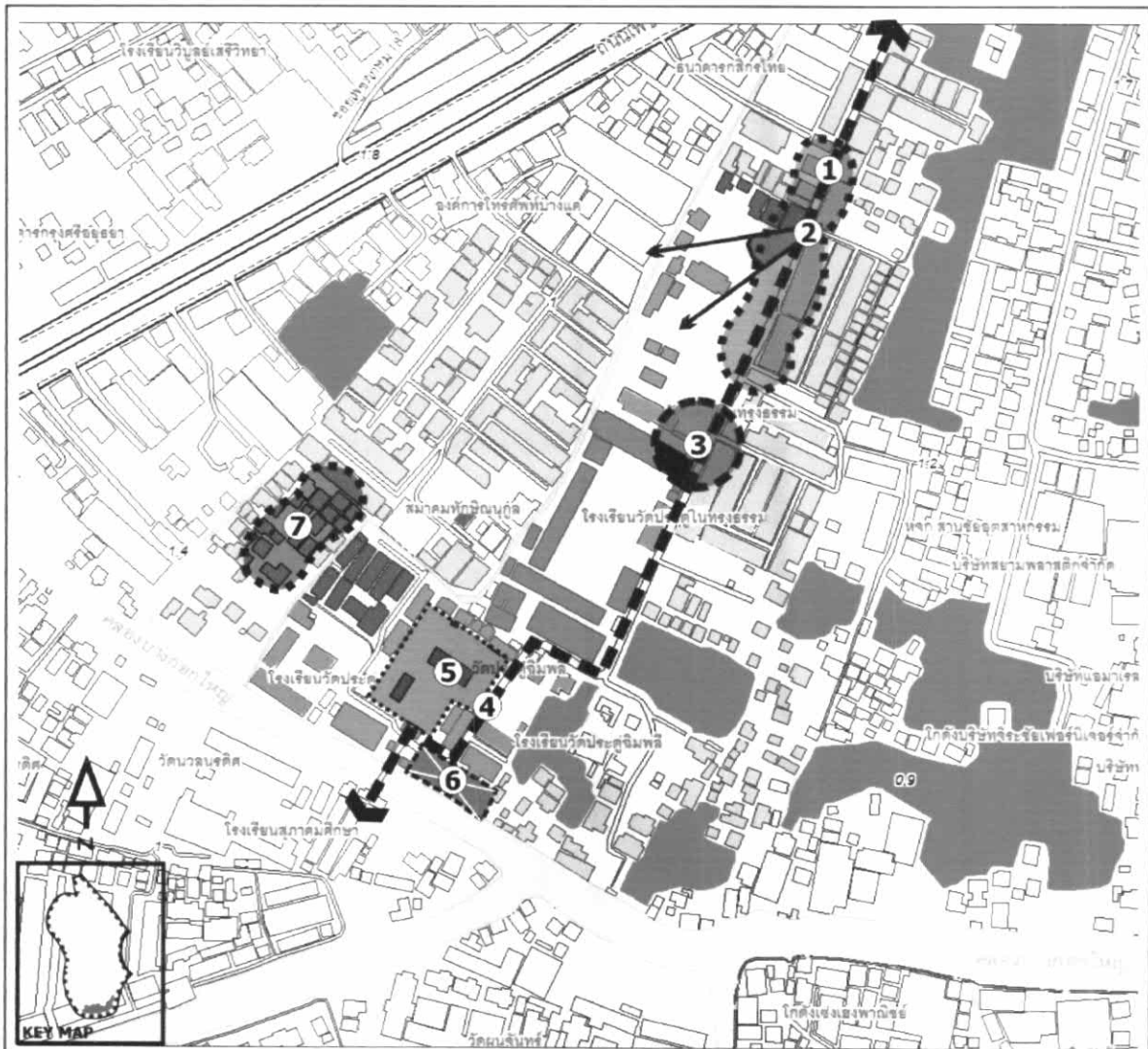
-โครงการปรับปรุงภูมิทัศน์ศาลเจ้าให้เป็นสัดส่วนและเป็น  
ระเบียบมากขึ้น บริเวณด้านหน้าวัด (หมายเลข 3)

-โครงการปรับปรุงถนนและทางเข้าชุมชน โดยปูพื้นถนนด้วยวัสดุ  
ที่คงทนและมีการออกแบบที่เน้นประโยชน์การใช้งานและความสวยงามของถนน

-โครงการปรับปรุง ซ่อมแซมพื้นที่ลานพระอุโบสถและพระวิหาร  
ในเขตกำแพงแก้ว โดยปูพื้นถนนด้วยวัสดุที่คงทนและมีการออกแบบที่เน้นประโยชน์การใช้งานและ  
ความสวยงาม (หมายเลข 5)

-โครงการปรับปรุงบริเวณพื้นที่ว่างริมคลองบางกอกใหญ่ เพื่อ  
เป็นส่วนพักผ่อน รองรับการท่องเที่ยวและเพิ่มความงามด้านภูมิทัศน์ เปิดมุมมองเข้าวัดจาก  
เส้นทางน้ำ

-โครงการพัฒนาชุมชนหลังวัด ปรับปรุงสภาพอาคาร บ้านเรือน  
ให้มีสภาพโครงสร้างที่แข็งแรง ปลอดภัย สำหรับชุมชน เน้นรูปแบบทางสถาปัตยกรรมไทยและ  
วัสดุที่มีลักษณะคล้ายคลึงของเดิม เพื่อรักษาเอกลักษณ์ของชุมชนดั้งเดิมและเพิ่มทัศนียภาพ  
ให้กับสถานที่สำคัญ คือ วัดได้ด้วย



ผังการพัฒนาพื้นที่วัดประดู่ในทรงธรรม วัดประดู่ฉิมพลีและชุมชนโดยรอบ

แผนที่ 7.9 แสดงผังการพัฒนาพื้นที่วัดประดู่ในทรงธรรมและวัดประดู่ฉิมพลีและชุมชนโดยรอบ



ภาพที่ 7.21 แสดงภาพก่อนการปรับปรุงและหลังการปรับปรุง บริเวณลานพระอุโบสถและพระวิหาร วัดประดู่ฉิมพลี

8) โครงการพัฒนาพื้นที่วัดโพธิ์เรียงและชุมชนโดยรอบ มีแนวทางการพัฒนาพื้นที่ โดยกำหนดแผนปฏิบัติการและเสนอแนะโครงการ ดังนี้ (ดูแผนที่ 7.10 ประกอบ)

ก) แผนปฏิบัติการ

-พัฒนาปรับปรุงทางเข้าหลักของวัด เนื่องจากปัจจุบันแคบการสัญจรเข้าออกลำบาก (หมายเลข 1)

-พัฒนาปรับปรุงสภาพถนนทางเข้าวัดและชุมชนให้มีสภาพที่ดีขึ้น สามารถรองรับการใช้งานได้อย่างมีประสิทธิภาพและจัดระเบียบสองข้างถนน (หมายเลข 2)

-อนุรักษ์พื้นที่เปิดโล่งด้านหน้า เพื่อเปิดมุมมองตัวพระอุโบสถศาลาการเปรียญ จากทางเข้า (มุมมองหมายเลข 3)

-พัฒนาลานจอดรถและลานกิจกรรมของวัด (หมายเลข 4)

-พัฒนาเส้นทางเชื่อมโยงพื้นที่ภายในวัด (หมายเลข 5)

-พัฒนาพื้นที่ด้านหลังพระอุโบสถเนื่องจากปัจจุบันรกรุงรังมาก (หมายเลข 6)

-พัฒนาพื้นที่ริมคลอง รองรับเส้นทางการท่องเที่ยวและเป็นเขื่อนป้องกันตลิ่งพัง (หมายเลข 7 และ 8)

-พัฒนา ปรับปรุงพื้นที่ชุมชน (หมายเลข 9)

ข) โครงการพัฒนา

-โครงการขยายปากซอยทางเข้าและสร้างซุ้มประตูวัด เพื่อเป็นจุดแสดงที่ตั้งของวัด (หมายเลข 1)

-โครงการปรับปรุงถนนและทางเข้าชุมชน โดยซ่อมแซมพื้นถนนและทำทางเท้าตลอดสาย (หมายเลข 2) เพื่อความเป็นระเบียบ

-โครงการออกแบบวางผังวัดและจัดภูมิทัศน์วัด เพื่อการกำหนดการจัดวางอาคารต่างๆ ให้มีตำแหน่งที่เหมาะสมและเกิดความงาม เพื่อป้องกันการสร้างอาคารแบบไม่มีแนวทางได้ รวมทั้งการพัฒนาพื้นที่ริมคลอง เพื่อเป็นส่วนพักผ่อน รองรับการท่องเที่ยวและเพิ่มความงามด้านภูมิทัศน์ เปิดมุมมองเข้าวัดจากเส้นทางน้ำ

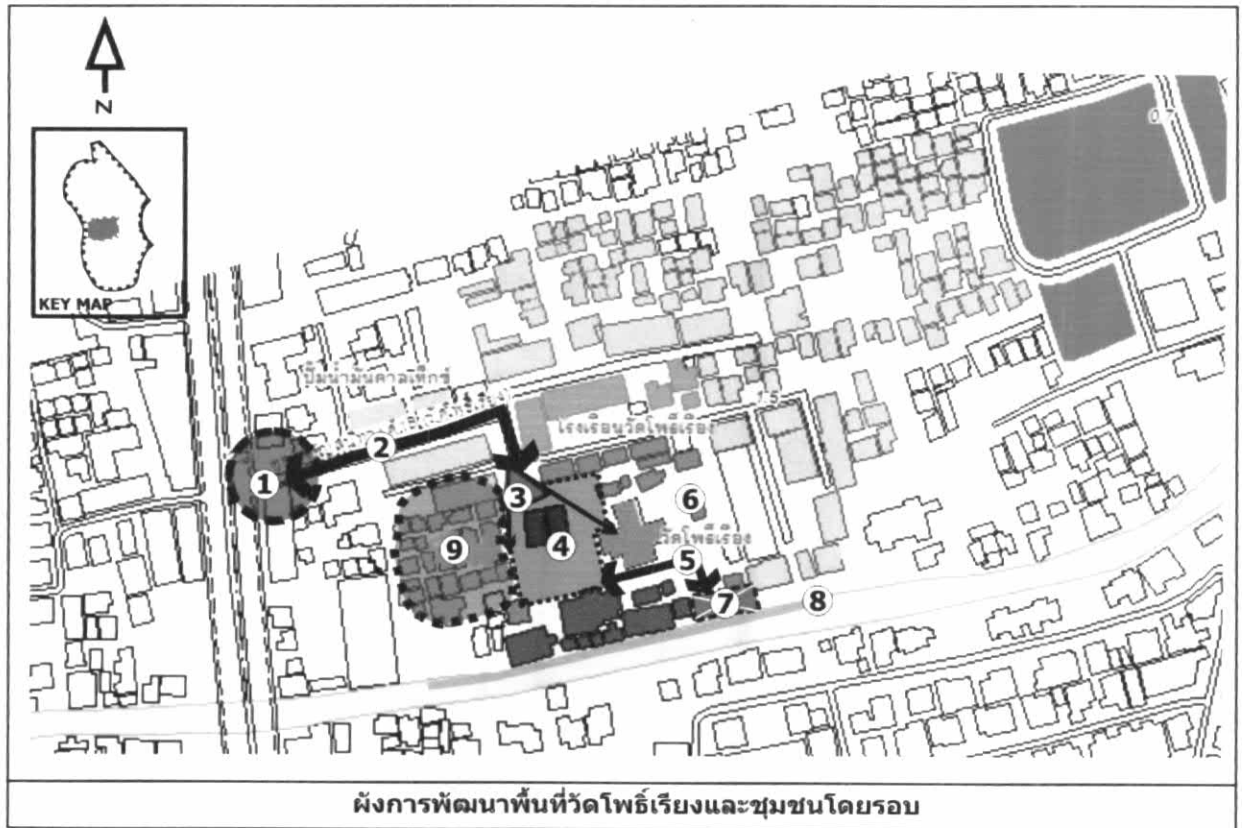
-โครงการปรับปรุงภูมิทัศน์บริเวณทางเข้าวัด (หมายเลข 3)

-โครงการปรับปรุง ซ่อมแซมลานจอดรถและรั้วอาคารด้านหน้าออก เพื่อเปิดมุมมองที่สำคัญของวัด(หมายเลข 4)

-โครงการสร้างท่าเรือ ทางเดินริมน้ำ เพื่อเป็นเส้นทางเชื่อมโยงกับชุมชนริมคลองและรองรับเส้นทางท่องเที่ยวและเป็นเขื่อนป้องกันตลิ่งพัง (หมายเลข 8)



-โครงการปรับปรุงถนนและการระบายน้ำทิ้ง เนื่องจากกรณี  
ปัญหาเรื่องน้ำเสียที่ระบายน้ำตัน และสภาพถนนที่ชำรุด(หมายเลข 9)



ผังการพัฒนาพื้นที่วัดโพธิ์เรียงและชุมชนโดยรอบ

แผนที่ 7.10 แสดงผังการพัฒนาพื้นที่วัดโพธิ์เรียงและชุมชนโดยรอบ

9)โครงการพัฒนาพื้นที่วัดครุฑและวัดชินอรส มีรายละเอียดการ  
พัฒนาพื้นที่ โดยกำหนดแผนปฏิบัติการและเสนอแนะโครงการ ดังนี้ (ดูแผนที่ 7.11 ประกอบ)

ก)แผนปฏิบัติการ

-อนุรักษ์พื้นที่โล่งว่างด้านหน้าวัดชินอรส เพื่อเปิดมุมมองไปสู่  
พระอุโบสถและพระเจดีย์ จากถนนอิสสระภาพ (หมายเลข 1)

-พัฒนาปรับปรุงทางเข้าหลักและถนนของวัดชินอรส เนื่องจาก  
ปัจจุบันมีสภาพชำรุดและเก่าทรุดโทรม (หมายเลข 2)

-ปรับปรุงสภาพลานจอดรถวัดชินอรส (หมายเลข 3)

-ปรับปรุงถนนข้างวัดชินอรสเข้าไปในวัดครุฑ เนื่องจากปัจจุบันมี  
สภาพชำรุด (หมายเลข 4)

-พัฒนาพื้นที่ริมคลอง เพื่อเป็นพื้นที่นันทนาการของชุมชน รองรับ  
เส้นทางการท่องเที่ยวและเป็นเขื่อนป้องกันตลิ่งพัง (หมายเลข 5 และ7)

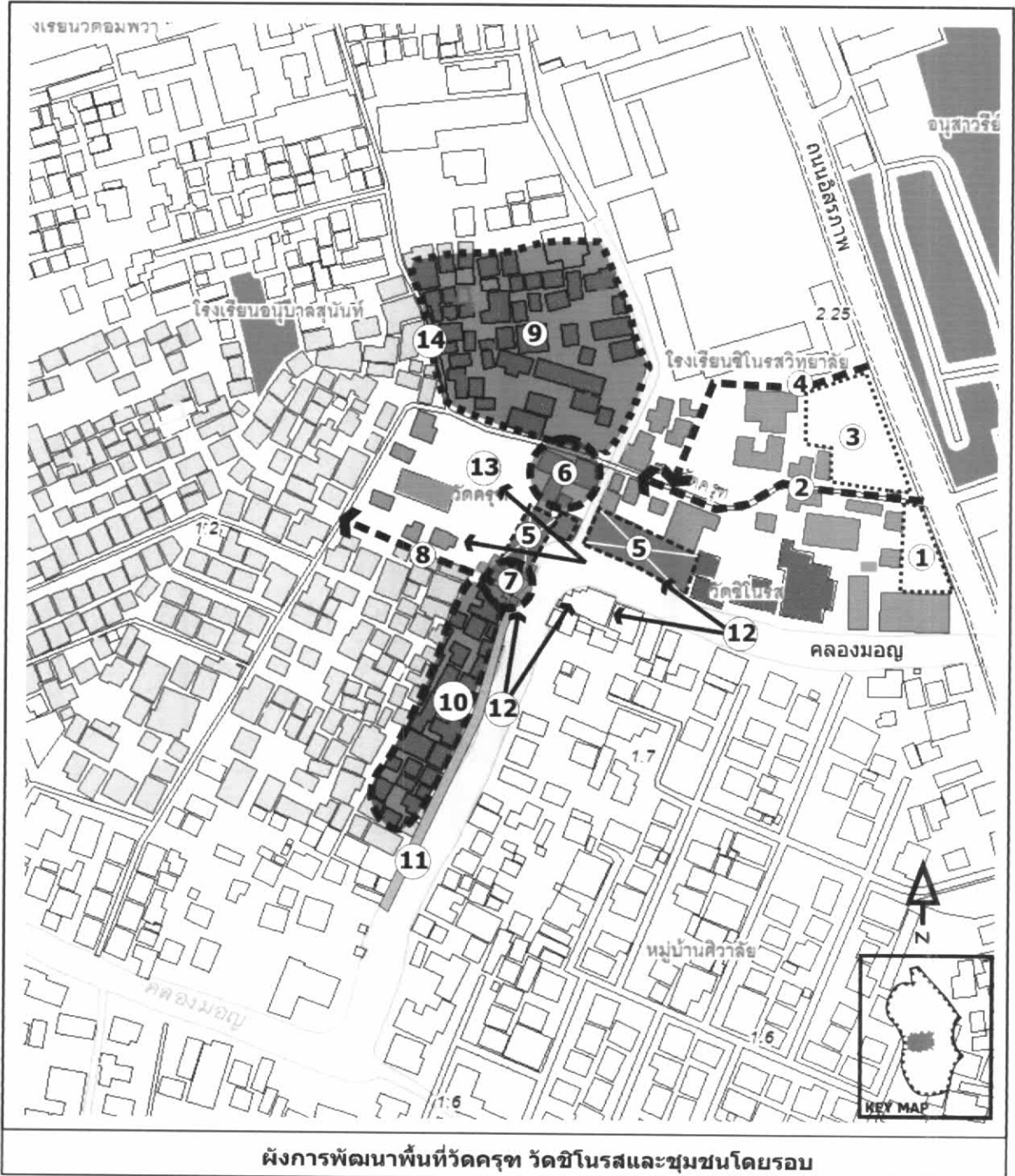
-พัฒนาพื้นที่ทางเข้าวัดครุฑ เพื่อความเป็นระเบียบของพื้นที่  
(หมายเลข 6)

- พัฒนาและปรับปรุงถนนของวัดครุฑ เนื่องจากปัจจุบันมีสภาพชำรุดและเก่าทรุดโทรม และมีบ้านแออัดมาก (หมายเลข 8)
- พัฒนาปรับปรุงพื้นที่ชุมชนและชุมชนริมน้ำ (หมายเลข 9,10 และ11)
- อนุรักษ์พื้นที่เปิดโล่งริมน้ำ เพื่อเปิดมุมมองของวัดครุฑ (มุมมอง หมายเลข 12)
- พัฒนาลานจอดรถและลานกิจกรรมของวัด (หมายเลข 13)
- ปรับปรุงถนนของชุมชน ซึ่งมีสภาพชำรุด (หมายเลข 14)

#### ข) โครงการพัฒนา

- โครงการปรับปรุงภูมิทัศน์ลานด้านหน้า เพื่อส่งเสริมความงามของพระอุโบสถและพระเจดีย์ วัดชินนโรส (หมายเลข 1)
- โครงการปรับปรุงถนน เป็นทางเดินเท้า โดยปูพื้นถนนด้วยวัสดุที่คงทนและมีการออกแบบที่เน้นประโยชน์การใช้งานและความสวยงาม(หมายเลข 2)
- โครงการปรับปรุงลานจอดรถวัดชินนโรส (หมายเลข 3) เพื่อป้องกันการต่อเติมอาคารพักอาศัยภายในวัด ซึ่งปัจจุบันมีสภาพไม่เรียบร้อย
- โครงการปรับปรุง ซ่อมแซมถนนและทางเท้า ข้างวัดชินนโรส (หมายเลข 4)
- โครงการปรับปรุงบริเวณพื้นที่ว่างริมคลองบางกอกใหญ่ เพื่อเป็นส่วนพักผ่อน รองรับการท่องเที่ยวและเพิ่มความงามด้านภูมิทัศน์ เปิดมุมมองเข้าวัดทั้งสองจากเส้นทางน้ำ
- โครงการสร้างเขื่อนป้องกันตลิ่งพังและทางเดินริมคลองและเป็นที่เทียบเรือ เพื่อการสัญจรและจุดจอดเรือท่องเที่ยว ตรงบริเวณหมายเลข 7 และ 11
- โครงการพัฒนาชุมชนหลังวัด โดยการปรับปรุงถนนและทางเท้าและคลองระบายน้ำ สภาพบ้านเรือน เน้นรูปแบบทางสถาปัตยกรรมไทยและวัสดุที่มีลักษณะคล้ายคลึงของเดิม เพื่อรักษาเอกลักษณ์ของชุมชนดั้งเดิมและเพิ่มทัศนียภาพให้กับสถานที่สำคัญคือ วัดได้ด้วย
- โครงการจัดระเบียบพื้นที่ทางเข้าวัดครุฑ โดยรื้อบ้านเรือนร้านค้าและจัดหาตำแหน่งที่เหมาะสม เช่น ริมถนน ฝั่งหมายเลข 9 หรือ บริเวณริมถนนหมายเลข 8 หรือตำแหน่งหมายเลข 7 ที่ไม่ก่อให้เกิดความเป็นระเบียบของพื้นที่และเข้าถึงง่ายของนักท่องเที่ยว

- โครงการปรับปรุงถนนและชุมชนของวัดครุฑ (หมายเลข 9)
- โครงการปรับปรุงถนนและชุมชนริมคลอง(หมายเลข10)โดย  
เชื่อมโยงกับทางเดินริมคลองและท่าเรือ
- โครงการปรับปรุงลานจอดรถและลานกิจกรรมของวัดครุฑ  
(หมายเลข13)



แผนที่ 7.11 แสดงผังการพัฒนาพื้นที่วัดครุฑ วัดชินโรสและชุมชนโดยรอบ

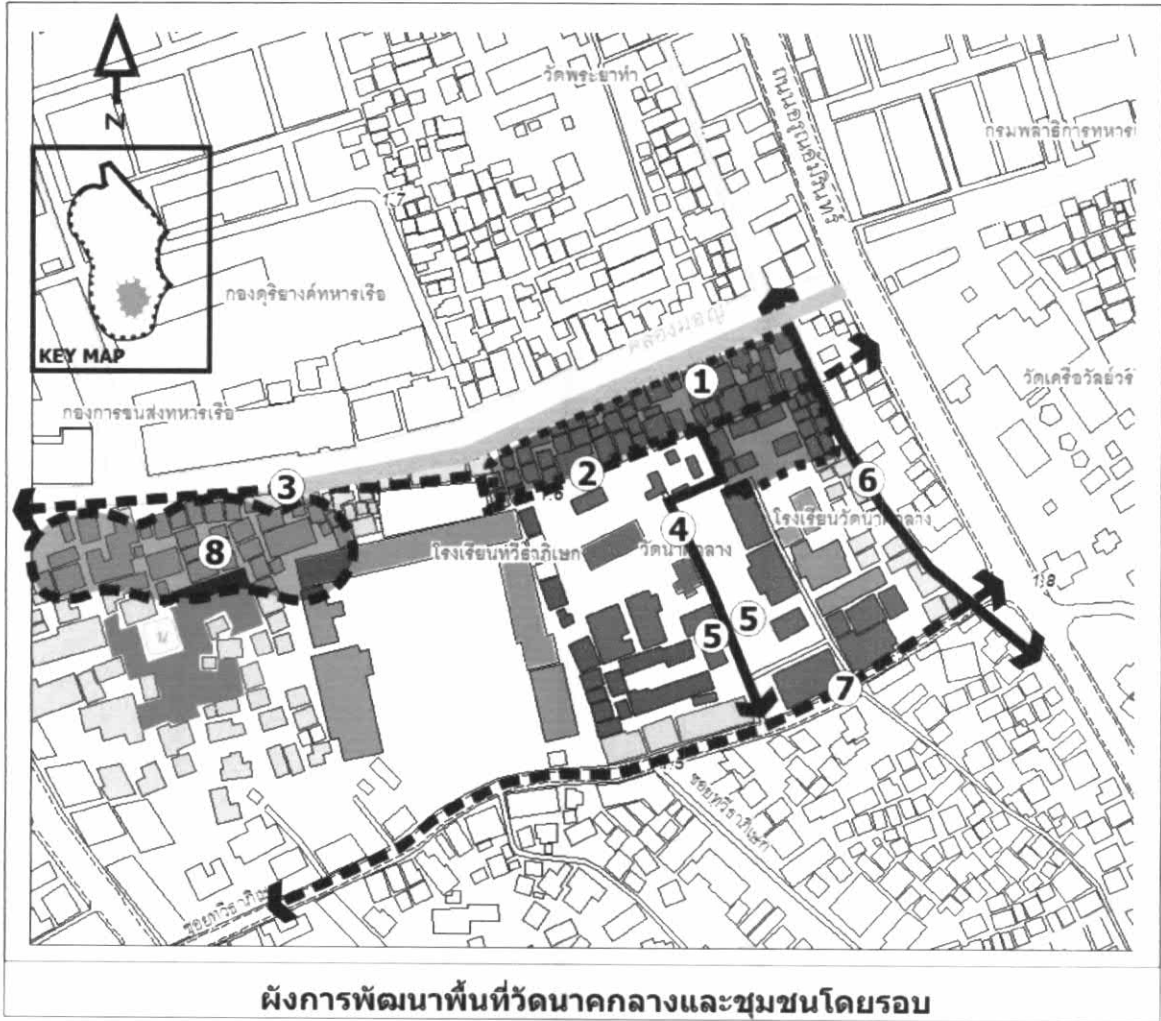
10) โครงการพัฒนาพื้นที่วัดนาคกลาง มีรายละเอียดการพัฒนาพื้นที่ โดยกำหนดแผนปฏิบัติการและเสนอแนะโครงการ ดังนี้ (ดูแผนที่ 7.12 ประกอบ)

ก) แผนปฏิบัติการ

- พัฒนาปรับปรุงพื้นที่ชุมชนและชุมชนริมน้ำ (หมายเลข 1 และ 8)
- พัฒนาและปรับปรุงถนนของวัด (หมายเลข 4) และชุมชนหลังวัด เนื่องจากปัจจุบันมีสภาพชำรุดและเก่าทรุดโทรม และแคบมาก (หมายเลข 2)
- พัฒนาทางเดินริมคลองมอญเชื่อมโยงออกสู่ถนนอรุณอัมรินทร์ (หมายเลข 3)
- ปรับปรุงพื้นที่ในวัดสวนผักผอน (หมายเลข 5)
- ปรับปรุงพื้นที่ริมคลอง ย่อย (คลองคูเมืองเดิม) เพื่อแก้ปัญหาต่อเติมอาคารบนโครงสร้างคลองและวางของไม่เป็นระเบียบ (หมายเลข 6)
- พัฒนาและปรับปรุงถนนหน้าวัด (หมายเลข 7)
- ปรับปรุงทางเดินและระบบการระบายน้ำ (หมายเลข 8)

ข) โครงการพัฒนา

- โครงการปรับปรุง ซ่อมแซมถนนภายในชุมชน
- โครงการปรับปรุง ซ่อมแซมถนนและปรับปรุงภูมิทัศน์ภายในวัด เป็นทางเดินเท้า โดยปูพื้นถนนด้วยวัสดุที่คงทนและมีการออกแบบที่เน้นประโยชน์การใช้งานและความสวยงาม
- โครงการสร้างทางเดินริมคลองเชื่อมกับทางเดินเดิม เพื่อเชื่อมถนนอิสรภาพและถนนอรุณอัมรินทร์และเป็นเขื่อนป้องกันกระแสน้ำและตลิ่งพัง
- โครงการซ่อมแซมที่นั้งพักใต้ร่มไม้ของข้างถนน
- โครงการวางระเบียบป้องกันการลุดล้ำพื้นที่ริมคลอง ซึ่งมีการต่อเติมอาคารบนโครงสร้างคานของคลองระบายน้ำ
- โครงการปรับปรุงทางเดินเท้าด้านหน้าวัด
- โครงการปรับปรุงทางเดินและระบบการระบายน้ำ



แผนที่ 7.12 แสดงผังการพัฒนาพื้นที่วัดนาคกลางและชุมชนโดยรอบ

11)โครงการพัฒนาพื้นที่วัดเครือวัลย์วรวิหาร มีรายละเอียดการ

พัฒนาพื้นที่ โดยกำหนดแผนปฏิบัติการและเสนอแนะโครงการ ดังนี้ (ดูแผนที่ 7.13 ประกอบ)

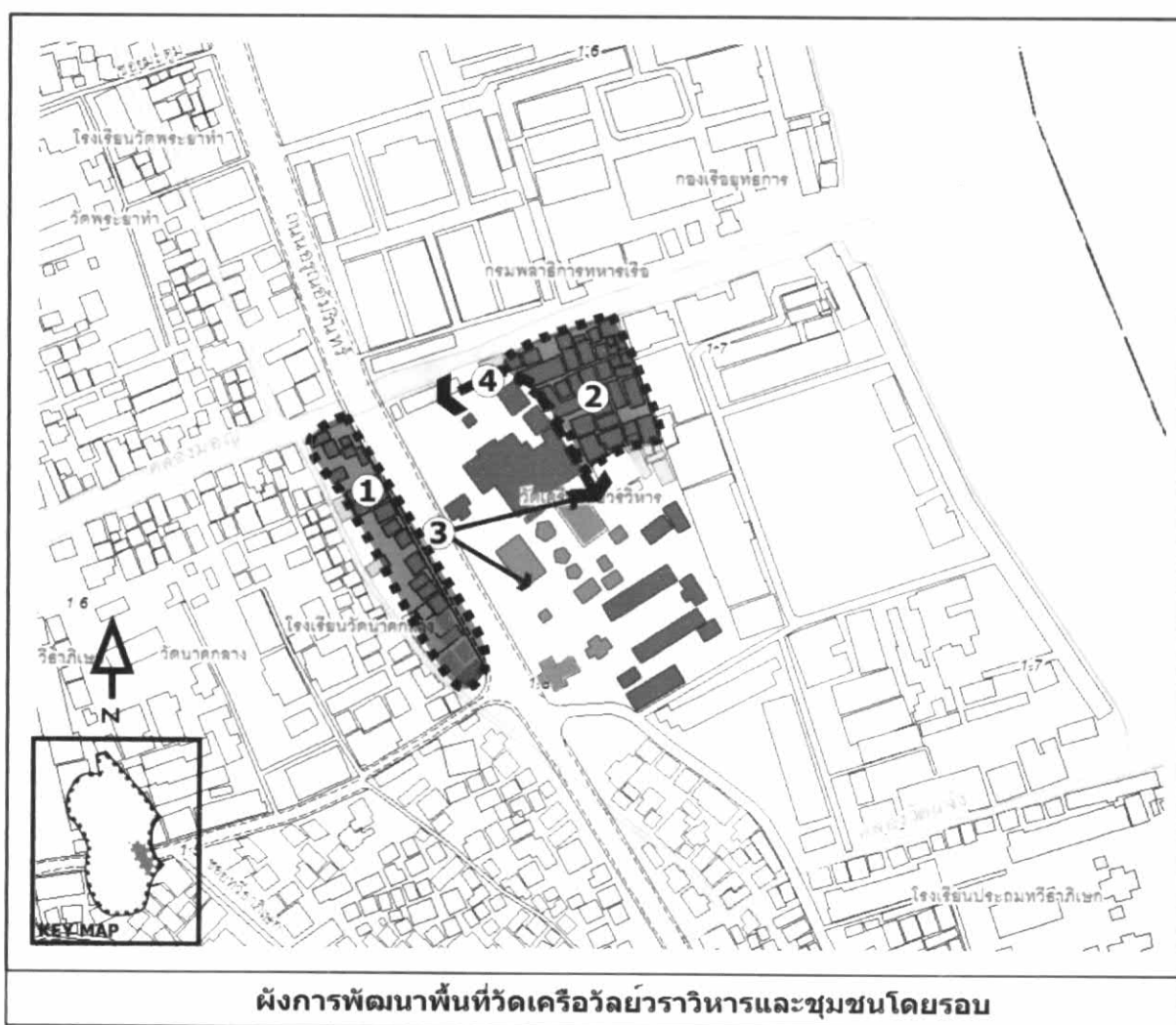
ก) แผนปฏิบัติการ

- พัฒนาปรับปรุงพื้นที่ชุมชนริมถนนอรุณอัมรินทร์ (หมายเลข 1)
- พัฒนาปรับปรุงพื้นที่ชุมชนริมคลองมอญหลังวัด (หมายเลข 2)
- อนุรักษ์มุมมองของวัดจากถนน (มุมมองหมายเลข 3) ซึ่งสามารถมองพระอุโบสถและพระวิหารจากทางเท้าด้านนอก
- พัฒนาถนนและทางเดินสู่ชุมชนด้านหลังวัด (หมายเลข 4)
- พัฒนาพื้นที่ส่วนนันทนาการของชุมชน

## ข) โครงการพัฒนา

-โครงการปรับปรุง ซ่อมแซมถนนภายในชุมชน โดยปูพื้นถนนด้วยวัสดุที่คงทนและมีการออกแบบที่เน้นประโยชน์การใช้งานและความสวยงาม

-โครงการปรับปรุงสภาพชุมชน ให้เป็นระเบียบมากขึ้น แก้ปัญหาการต่อเติมบ้านหรือใช้พื้นที่ระหว่างบ้านที่ไม่มีระเบียบโดยไม่มีกฎระเบียบที่กำหนดร่วมกัน ซึ่งโครงการดังกล่าว อาจจะเป็นไปได้ยาก แต่หากมีการจัดการที่ดีและสร้างความเข้าใจและร่วมมือกัน ในชุมชน จะทำให้พื้นที่รอบวัดจะมีทัศนียภาพที่มีเอกลักษณ์และมีความน่าอยู่ รวมทั้งช่วยลดปัญหาต่างๆได้ด้วย รวมทั้งจัดส่วนนันทนาการภายในชุมชน



ผังการพัฒนาพื้นที่วัดเขี้ยววาริหารและชุมชนโดยรอบ

แผนที่ 7.13 แสดงผังการพัฒนาพื้นที่วัดเขี้ยววาริหารและชุมชนโดยรอบ



12) โครงการพัฒนาพื้นที่วัดอรุณราชวรารามรวมหาวิหารและชุมชนโดยรอบ มีรายละเอียดการพัฒนาพื้นที่ โดยกำหนดแผนปฏิบัติการและเสนอแนะโครงการ ดังนี้ (ดูแผนที่ 7.14 ประกอบ)

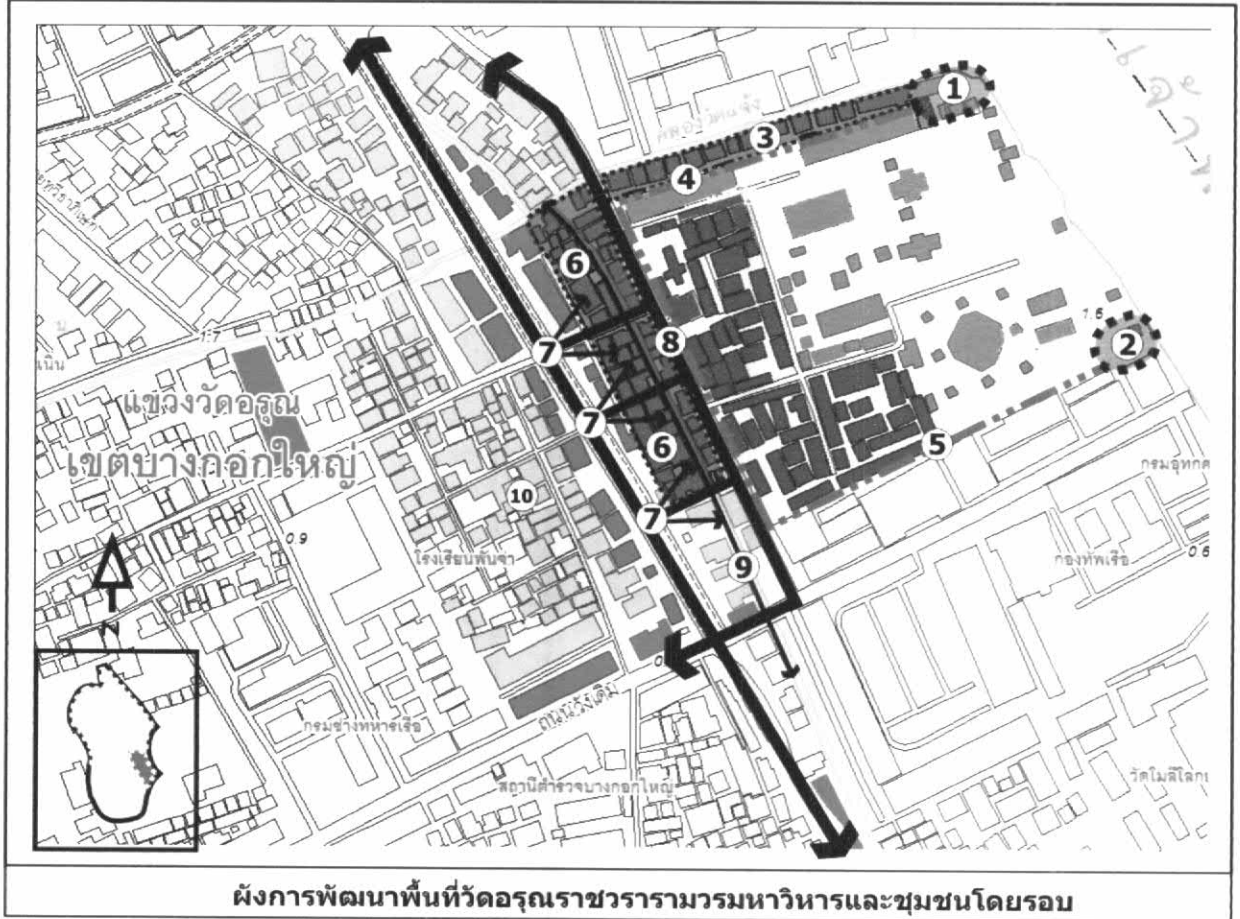
ก) แผนปฏิบัติการ

- พัฒนาปรับปรุงพื้นที่ปากคลองมอญ เพื่อจัดระเบียบและส่งเสริมทัศนียภาพ (หมายเลข 1)
- ปรับปรุงพื้นที่ร้านขายของที่ระลึกให้สอดคล้องกับสภาพแวดล้อมของวัด (หมายเลข 2)
- พัฒนาชุมชนริมน้ำ (หมายเลข 3)
- ปรับปรุงทางเดินชุมชนตรงแนวกำแพงวัด (หมายเลข 4)
- ปรับปรุงแนวกำแพงวัด (หมายเลข 5)
- พัฒนาปรับปรุงพื้นที่ชุมชน (หมายเลข 6 และ 10)
- อนุรักษ์มูมมอและปรับปรุงทัศนียภาพถนน เพื่อแก้ปัญหาความไม่เป็นระเบียบ (หมายเลข 7)
- ปรับปรุงถนนภายในชุมชนและคลองระบายน้ำ (หมายเลข 8,9)

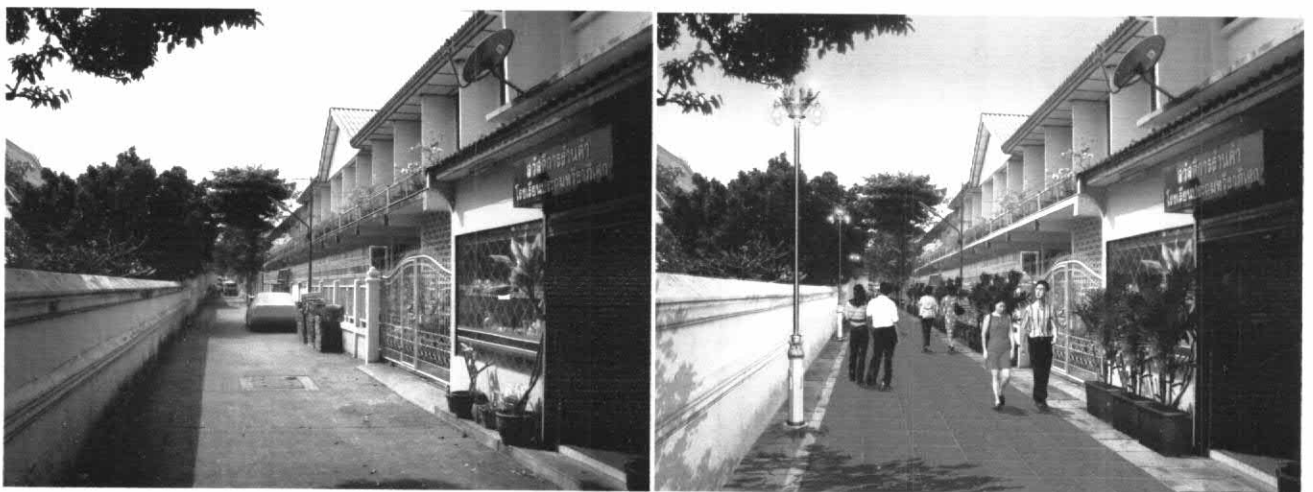
ข) โครงการพัฒนา

- โครงการสร้างพิพิธภัณฑ์ธนบุรีและศูนย์บริการนักท่องเที่ยว รวมทั้งปรับปรุงอาคาร ทำเรือ ให้มีรูปแบบที่สอดคล้องกับวัด เพื่อความเป็นเอกภาพของพื้นที่
- โครงการสร้างอาคารร้านค้าแบบถาวร เพื่อการเป็นระเบียบเป็นสัดส่วนและไม่บดบังทัศนียภาพ ซึ่งประกอบด้วย ร้านขายของฝาก ส่วนประชาสัมพันธ์การท่องเที่ยว ส่วนติดต่อนางรำ ส่วนติดต่อเรือนำท่องเที่ยว เป็นต้น
- โครงการนำร่องเสนอแนะการวางผังพื้นที่ชุมชนริมน้ำและชุมชนด้านหลังวัดและสร้างบ้านที่พักอาศัยด้วยรูปแบบที่เน้นความเป็นเอกลักษณ์สถาปัตยกรรมไทย และสามารถควบคุมความสูงได้ไม่เกิน 2 ชั้น เพื่อความเป็นเอกลักษณ์ของชุมชนและเพิ่มทัศนียภาพให้กับวัดได้เป็นอย่างดีด้วย
- โครงการปรับปรุงถนนและปูพื้นที่มีลักษณะเดียวกับพื้นถนนอรุณอมรินทร์ตัดใหม่
- โครงการจัดระเบียบริมถนนซอยภายในชุมชน(มูมมอหมายเลข 7) เพื่อช่วยกันรักษาความเป็นระเบียบเรียบร้อยไม่วางของเกะกะริมถนนทางเดิน
- โครงการนำร่องเสนอแนะในการพัฒนาคลองคูเมืองเดิม บริเวณจุดตัดกับถนนซอย ให้เป็นพื้นที่ส่วนนั่งพักผ่อนหย่อนใจ พบปะของคนในชุมชน เพื่อป้องกันการใช้

เป็นพื้นที่ต่อเติมของบ้านเรือนและวางของไม่เป็นระเบียบ มีแนวความคิดในการออกแบบ คือ ใช้โครงสร้างคานในแนวขวางและขอบคลองเป็นโครงสร้างรับพื้น ที่ทำจากโครงสร้างเหล็กปูพื้นที่ด้วยแผ่นไม้กระดาน และจัดภูมิทัศน์ กระจายต้นไม้ ดอกไม้ เพื่อสร้างความร่มรื่นและร่มเงา และทำทางเดินเชื่อมกับจุดอื่นๆ ด้วย



แผนที่ 7.14 แสดงผังการพัฒนาพื้นที่วัดอรุณราชวรารามและชุมชนโดยรอบ



ภาพที่ 7.22 แสดงภาพการจำลองก่อน-หลังของการพัฒนาพื้นที่ บริเวณถนนทางเข้าข้างวัดอรุณราชวราราม

### 7.3 สรุปโครงการการอนุรักษ์และพัฒนาสิ่งแวดล้อมเมือง กรุงเทพมหานคร

ตารางที่ 7.1 สรุปโครงการการอนุรักษ์และพัฒนาสิ่งแวดล้อมเมือง กรุงเทพมหานคร (1)

โครงการ	นโยบาย					แผนงาน		กองอำนวยการรักษาความสงบเรียบร้อย
	- การอนุรักษ์ทรัพยากรธรรมชาติและสิ่งแวดล้อม	- การพัฒนาพื้นที่ชุมชนโดยรอบ	- การปรับปรุงพื้นที่รกร้างว่างเปล่า	- การปรับปรุงพื้นที่รกร้างว่างเปล่า	- การปรับปรุงพื้นที่รกร้างว่างเปล่า	องค์การปกครองส่วนท้องถิ่น	หน่วยงานราชการ	
<b>โครงการกำหนดพื้นที่สงวนรักษาและอนุรักษ์เขตเมืองเก่า กรุงเทพมหานคร</b>	✓	✓	✓			✓		สผม.
1.1	โครงการปรับปรุงและพัฒนาพื้นที่ริมแม่น้ำเจ้าพระยา		✓	✓		✓		สผม.
1.1	โครงการปรับปรุงและพัฒนาพื้นที่อนุสาวรีย์ชัยสมรภูมิ		✓	✓		✓		สผม.
1.1	โครงการอนุรักษ์สถานที่สำคัญต่างๆ และพัฒนาพื้นที่โดยรอบ	✓	✓	✓		✓		กศก./สนข.
1.1	โครงการปรับปรุงและพัฒนากระบวนโครงสร้างพื้นฐานของพื้นที่		✓	✓		✓		กทม.
<b>โครงการกำหนดพื้นที่อนุรักษ์และพัฒนาพื้นที่รอบเมืองเก่ากรุงเทพมหานครชั้นใน</b>	✓	✓	✓			✓		สผม.
1.2	โครงการอนุรักษ์สถานที่สำคัญต่างๆ และพัฒนาพื้นที่โดยรอบ	✓	✓	✓		✓		กศก./สนข.
1.2	โครงการปรับปรุงและพัฒนากระบวนโครงสร้างพื้นฐานของพื้นที่		✓	✓		✓		กทม.
<b>โครงการกำหนดพื้นที่อนุรักษ์และพัฒนาพื้นที่ต่อเนื่อง ชั้นนอก</b>	✓	✓	✓			✓		สผม.
1.3	โครงการอนุรักษ์สถานที่สำคัญต่างๆ และพัฒนาพื้นที่โดยรอบ	✓	✓	✓		✓		กศก./สนข.
1.3	โครงการปรับปรุงและพัฒนากระบวนโครงสร้างพื้นฐานของพื้นที่		✓	✓		✓		กทม.
<b>โครงการกำหนดพื้นที่อนุรักษ์และพัฒนาพื้นที่ริมคลองบางกอกใหญ่</b>	✓	✓	✓			✓		สผม.
1.4	โครงการอนุรักษ์สถานที่สำคัญต่างๆ ริมคลอง	✓		✓		✓		กศก.
1.4	โครงการปรับปรุงและพัฒนาพื้นที่โดยรอบสถานที่สำคัญและพื้นที่ริมคลอง		✓	✓		✓		สนข.

ตารางที่ 7.2 สรุปโครงการการอนุรักษ์และพัฒนาสิ่งแวดล้อมเมือง กรุงเทพมหานคร (2)

โครงการ	นโยบาย					แผนงาน		ขอบเขตกิจกรรม
	ประเภทระบบรักษาสิ่งแวดล้อม	องค์ประกอบของระบบ	การดำเนินงาน	การดำเนินงาน	การดำเนินงาน	งบ	หน่วยงาน	
1.4	โครงการสร้างเขื่อนป้องกันการพังทลายของตลิ่งและรักษาคุณภาพของน้ำ		✓			✓		สนย./กทม.
<b>โครงการกำหนดพื้นที่อนุรักษ์และพัฒนาพื้นที่ริมคลองบางกอกน้อยและคลองชักพระ</b>		✓	✓	✓		✓		สผม.
1.5	โครงการอนุรักษ์และปรับปรุงสถานที่สำคัญต่างๆ ริมคลอง	✓	✓	✓		✓		กศก./สนช.
1.5	โครงการปรับปรุงและพัฒนาพื้นที่โดยรอบสถานที่สำคัญและพื้นที่ริมคลอง		✓	✓		✓		กทม.
1.5	โครงการสร้างเขื่อนป้องกันการพังทลายของตลิ่งและรักษาคุณภาพของน้ำ		✓			✓		สนย./กทม.
<b>โครงการกำหนดพื้นที่อนุรักษ์และพัฒนาพื้นที่ริมคลองมอญ</b>		✓	✓	✓		✓		สผม.
1.6	โครงการอนุรักษ์และปรับปรุงสถานที่สำคัญต่างๆ ริมคลอง	✓	✓	✓		✓		กศก./สนช.
1.6	โครงการปรับปรุงและพัฒนาพื้นที่โดยรอบสถานที่สำคัญและพื้นที่ริมคลอง		✓	✓		✓		สนช.
1.6	โครงการสร้างเขื่อนป้องกันการพังทลายของตลิ่งและรักษาคุณภาพของน้ำ		✓			✓		สนย./กทม.
<b>โครงการกำหนดพื้นที่อนุรักษ์และพัฒนาพื้นที่ต่อเนื่องแนวริมคลองบางกอกน้อย คลองบางกอกใหญ่และคลองชักพระ</b>		✓	✓	✓		✓		สผม.
1.7	โครงการอนุรักษ์และปรับปรุงสถานที่สำคัญต่างๆ	✓	✓	✓		✓		กศก./สนช.

ตารางที่ 7.3 สรุปโครงการการอนุรักษ์และพัฒนาสิ่งแวดล้อมเมือง กรุงเทพมหานคร (3)

โครงการ	นโยบาย					แผนงาน		กองทัพบกกรุงเทพ
	นโยบาย - การอนุรักษ์ ระบบ	นโยบาย - การอนุรักษ์ ระบบ	นโยบาย - การอนุรักษ์ ระบบ	นโยบาย - การอนุรักษ์ ระบบ	นโยบาย - การอนุรักษ์ ระบบ	กองทัพบก กรุงเทพ	กองทัพบก กรุงเทพ	
1.7	โครงการปรับปรุงและพัฒนาพื้นที่โดยรอบสถานที่สำคัญ		✓	✓		✓		สนช.
1.7	โครงการปรับปรุงและพัฒนาบริเวณโครงสร้างพื้นฐานของพื้นที่		✓	✓		✓		กทม.
2.1	โครงการพัฒนาเส้นทางทางท่องเที่ยวเชิงอนุรักษ์ของพื้นที่ กรุงเทพมหานคร			✓		✓		กทม./สผม.
2.2	โครงการส่งเสริมการประชาสัมพันธ์เกี่ยวกับสถานที่ท่องเที่ยวต่างๆ ของพื้นที่				✓	✓		สนช.ททท.
3.1	โครงการสร้างศูนย์เผยแพร่ความรู้ประวัติศาสตร์และวัฒนธรรม กรุงเทพมหานคร		✓	✓	✓	✓		สนช.
3.2	โครงการจัดทำและแจกเอกสารเกี่ยวกับสถานที่สำคัญของชุมชน				✓	✓		สนช./สช
3.3	โครงการจัดทำหนังสือหรือเอกสารแนะนำการท่องเที่ยวสถานที่สำคัญ				✓	✓		สนช.
3.4	โครงการสร้างเว็บไซต์ข้อมูลของกรุงเทพมหานคร				✓	✓		สนช.
3.5	โครงการสนับสนุนและความร่วมมือกับหน่วยงานต่างๆ ที่เกี่ยวข้อง				✓	✓		กทม.

ตารางที่ 7.4 สรุปโครงการการอนุรักษ์และพัฒนาสิ่งแวดล้อมเมือง กรุงเทพมหานคร (4)

โครงการ	นโยบาย					แผนงาน		กอบต.ที่รับผิดชอบ
	การอนุรักษ์ทรัพยากรน้ำ	การอนุรักษ์สิ่งแวดล้อมทางบก	การอนุรักษ์สิ่งแวดล้อมทางน้ำ	การอนุรักษ์สิ่งแวดล้อมทางอากาศ	การอนุรักษ์สิ่งแวดล้อมทางเสียง	การอนุรักษ์สิ่งแวดล้อมทางดิน	การอนุรักษ์สิ่งแวดล้อมทางน้ำ	
1.1	โครงการอนุรักษ์พื้นที่วัดโมลีโลกยาราม	✓					✓	กศก.
1.2	โครงการอนุรักษ์พื้นที่มัสยิดต้น	✓					✓	กศก.
1.3	โครงการอนุรักษ์พื้นที่วัดหงษ์รัตนารามวรวิหาร	✓					✓	กศก.
1.4	โครงการอนุรักษ์พื้นที่มัสยิดกุฎีเจริญพาศน์และมัสยิดมดุงธรรมอิสลาม	✓					✓	กศก.
1.5	โครงการอนุรักษ์พื้นที่วัดราชสิทธิาราม	✓					✓	กศก.
1.6	โครงการอนุรักษ์พื้นที่วัดสังกระจายวรวิหารและโรงเรียนฤทธิณรงค์รอน	✓					✓	กศก.
1.7	โครงการอนุรักษ์พื้นที่วัดประดู่ในทรงธรรมและวัดประดู่ฉิมพลี	✓					✓	กศก.
1.8	โครงการอนุรักษ์พื้นที่วัดโพธิ์เรียง	✓					✓	กศก.
1.9	โครงการอนุรักษ์พื้นที่วัดครุฑและวัดชินนรต	✓					✓	กศก.
1.10	โครงการอนุรักษ์พื้นที่วัดนาคกลาง	✓					✓	กศก.
1.11	โครงการอนุรักษ์พื้นที่วัดเครือวัลย์วรวิหาร	✓					✓	กศก.



ตารางที่ 7.5 สรุปโครงการการอนุรักษ์และพัฒนาสิ่งแวดล้อมเมือง กรุงเทพมหานคร (5)

โครงการ	นโยบาย					แผนงาน		ขอบเขตบริหารงาน
	กาบดระบับรื้อระบบ - ระบบน้ำ	องคคณพฒนพฒนพฒนพฒน ระบบน้ำ	การรอนรอนรอนรอน ระบบน้ำ	การรอนรอนรอนรอน ระบบน้ำ	การรอนรอนรอนรอน ระบบน้ำ	องคคณพฒนพฒนพฒน ระบบน้ำ	การรอนรอนรอนรอน ระบบน้ำ	
1.12	โครงการอนุรักษ์พื้นที่วัดอรุณราชวราราม	✓					✓	กศก.
1.13	โครงการอนุรักษ์พื้นที่กองทัพเรือหรือพระราชวังเดิม	✓					✓	กศก.
2.1	โครงการพัฒนาพื้นที่วัดโมลีโลกยารามและชุมชนโดยรอบ		✓	✓			✓	สมม./สนช.
	โครงการปรับปรุงถนนและทางเท้าภายในชุมชน		✓				✓	สนย./สนช.
	โครงการปรับปรุงสภาพบ้านที่พักอาศัย			✓			✓	สมม.
	โครงการปรับปรุงภูมิทัศน์บริเวณรอบสระน้ำและหอระฆัง		✓	✓			✓	สนช.
	โครงการวางผังบริเวณพื้นที่ว่างริมคลองบางกอกใหญ่		✓	✓			✓	สนช.
2.2	โครงการพัฒนาพื้นที่มีลยดต้นสนและชุมชนกุฎีใหญ่		✓	✓			✓	สมม./สนช.
	โครงการปรับปรุงถนนและทางเท้าภายในชุมชน		✓				✓	สนย./สนช.
	โครงการปรับปรุงลานกีฬาและจัดระเบียบได้สะพานลอย		✓				✓	สนช.

ตารางที่ 7.6 สรุปโครงการการอนุรักษ์และพัฒนาสิ่งแวดล้อมเมือง กรุงเทพมหานคร (6)

โครงการ	นโยบาย					แผนงาน		ขอบเขตที่รับสนองพระ
	- การอนุรักษ์และพัฒนา	- การพัฒนาพื้นที่เกษตรกรรมและพื้นที่ชุมชนโดยรอบ	- การพัฒนาพื้นที่เกษตรกรรม	- การพัฒนาพื้นที่เกษตรกรรม	- การพัฒนาพื้นที่เกษตรกรรม	งานประจำ	งบพิเศษ	
	โครงการลोकคูลคลองชุมชนกุฎิใหญ่	✓					✓	สนน.
	โครงการทำเขื่อนกันตลิ่งพังและทางเดินริมคลองจากวัดโมลีโลกยาราม มัสยิดต้นสน และวัดหงษ์รัตนาราม	✓		✓			✓	สนย./กทม.
2.3	โครงการพัฒนาพื้นที่วัดหงษ์รัตนารามวรวิหารและพื้นที่โดยรอบ	✓		✓			✓	สนม./สนช.
	โครงการปรับปรุงถนนและทางเข้าชุมชน	✓					✓	สนย./สนช.
	โครงการจัดระเบียบพื้นที่ข้างถนน	✓					✓	สนช.
	โครงการปรับปรุงภูมิทัศน์ด้านหน้าวัด	✓		✓			✓	สนช.
	โครงการสร้างกำแพงวัดและซุ้มประตูทางเข้าวัด	✓					✓	สนช.
	โครงการจัดระเบียบพื้นที่หน้าวัด	✓					✓	สนช.
	โครงการปรับปรุง ซ่อมแซมพื้นลานจอดรถและลานกิจกรรมของวัดและชุมชน	✓		✓			✓	สนช.
	โครงการสร้างซุ้มประตูทางเข้า	✓					✓	สนช.
	โครงการจัดระเบียบสภาพที่อยู่อาศัย	✓					✓	สนช.

ตารางที่ 7.7 สรุปโครงการการอนุรักษ์และพัฒนาสิ่งแวดล้อมเมือง กรุงเทพมหานคร (7)

โครงการ	นโยบาย					แผนงาน		ขอบเขตบริเวณงาน
	- ภาวะแวดล้อม ชุมชน	- องค์กรพื้นที่ บางประเภท มรดกทางวัฒนธรรม และพื้นที่ชุมชนโดยรอบ	- ปรากฏการณ์ พื้นที่บางประเภท	- ปรากฏการณ์ เชิงเกษตรกรรม เชิงเกษตรกรรม	- ปรากฏการณ์ เชิงสังคม เชิงเศรษฐกิจ	- ภาวะ พื้นที่บางประเภท	- ภาวะ พื้นที่บางประเภท	
	โครงการวางผังบริเวณพื้นที่ว่างริมคลองบางกอกใหญ่	✓	✓				✓	สนช.
	โครงการทำเขื่อนและทางเดินริมคลอง	✓	✓				✓	สนย./สนช.
2.4	โครงการพัฒนาพื้นที่มัสยิดกุฎีเจริญพาศน์ มัสยิดมดุงธรรมอิสลามและชุมชนโดยรอบ	✓	✓				✓	สผม./สนช.
	โครงการปรับปรุงถนนและทางเข้าชุมชน	✓					✓	สนย./สนช.
2.5	โครงการพัฒนาพื้นที่วัดราชสิทธิารามและชุมชนโดยรอบ	✓	✓				✓	สผม./สนช.
	โครงการลอกคูคลองชุมชนวัดราชสิทธิาราม	✓					✓	สนน.
	โครงการปรับปรุงภูมิทัศน์พื้นที่ด้านหน้าวัด	✓	✓				✓	สนช.
	โครงการปรับปรุงถนนและทางเข้าชุมชน	✓					✓	สนย./สนช.
	โครงการจัดระเบียบพื้นที่ข้างถนน	✓					✓	สนช.
	โครงการสร้างซุ้มประตูทางเข้าวัด	✓					✓	สนช.

ตารางที่ 7.8 สรุปโครงการการอนุรักษ์และพัฒนาสิ่งแวดล้อมเมือง กรุงเทพมหานคร (8)

โครงการ	นโยบาย					แผนงาน		ขอบเขตบริหารงาน
	กาหนดครม.บริหารระบบ - ภาครัฐ	องคมนตรีพื้นที่เขตพัฒนา - ภาครัฐ	บรืงอรณพื้นที่เขตพัฒนา - ภาครัฐ	บรืงอรณพื้นที่เขตพัฒนา - ภาครัฐ	บรืงอรณพื้นที่เขตพัฒนา - ภาครัฐ	องคมนตรี	บรืงอรณพื้นที่เขตพัฒนา - ภาครัฐ	
โครงการจัดระเบียบพื้นที่หน้าวัด		✓					✓	สนช.
โครงการปรับปรุง ซ่อมแซมพื้นลานจอดรถและลานกิจกรรม		✓		✓			✓	สนช.
2.6 โครงการพัฒนาพื้นที่วัดสังกระจายวรวิหารและชุมชนโดยรอบ		✓		✓			✓	สผม./สนช.
โครงการวางผังบริเวณพื้นที่ว่างริมคลองบางกอกใหญ่		✓		✓			✓	สนช.
โครงการจัดวางผังที่อยู่อาศัย		✓					✓	สนช.
โครงการสร้างศูนย์พัฒนาเยาวชน ศูนย์พัฒนาอาชีพชุมชน และสำนักงานชุมชน		✓					✓	สนช.
โครงการจัดหาพื้นที่พักอาศัย		✓					✓	สผม./สนช.
โครงการเสนอแนะแบบบ้านพอเพียงเพื่อพักอาศัย		✓					✓	สผม./สนช.
โครงการปรับปรุงถนนและทางเข้าชุมชน		✓					✓	สนช./สนช.
โครงการจัดระเบียบพื้นที่ข้างถนน		✓					✓	สนช.
โครงการขุดลอกคูคลองชุมชนวัดสังกระจายวรวิหาร		✓					✓	สนช.

ตารางที่ 7.9 สรุปโครงการการอนุรักษ์และพัฒนาสิ่งแวดล้อมเมือง กรุงเทพมหานคร (9)

โครงการ	นโยบาย					แผนงาน		ขอบเขตกิจกรรมงาน
	- การยกระดับ นิคม	- อนุรักษ์และพัฒนา พื้นที่ชุมชนและ โบราณวัตถุ	- ปรับปรุงพื้นที่ สาธารณะ	- อนุรักษ์และ พัฒนาพื้นที่ เกษตรกรรม	- อนุรักษ์และ พัฒนาพื้นที่ อุตสาหกรรม	เชิงบูรณาการ	เชิงบูรณาการ	
โครงการวางระเบียบป้องกันการลู่ล้าพื้นที่ริมคลอง		✓					✓	สนช.
2.7 โครงการพัฒนาพื้นที่วัดประตูในทรงธรรมและวัดประตูฉิมพลีและชุมชนโดยรอบ		✓		✓			✓	สผม./สนช.
โครงการปรับปรุงถนนและทางเข้าชุมชน		✓					✓	สนช./สนช.
โครงการจัดระเบียบพื้นที่ข้างถนน		✓					✓	สนช.
โครงการเสนอแนะวางผังวัดประตูในธรรมธรรม		✓					✓	สนช.
โครงการปรับปรุงภูมิทัศน์วัดประตูในธรรมธรรม		✓		✓			✓	สนช.
โครงการปรับปรุงภูมิทัศน์ศาลเจ้า		✓					✓	สนช.
โครงการปรับปรุงถนนและทางเดินในวัด		✓		✓			✓	สนช./สนช.
โครงการปรับปรุง ซ่อมแซมพื้นที่ลานพระอุโบสถและพระวิหาร		✓		✓			✓	สนช.
โครงการปรับปรุงบริเวณพื้นที่ว่างริมคลองบางกอกใหญ่		✓		✓			✓	สนช.
โครงการพัฒนาชุมชนหลังวัด		✓					✓	สนช.

ตารางที่ 7.10 สรุปโครงการการอนุรักษ์และพัฒนาสิ่งแวดล้อมเมือง กรุงเทพมหานคร (10)

โครงการ	นโยบาย						แผนงาน		กองเขตบริหารท้องถิ่น
	- การลดมลพิษทางอากาศ	- การเพิ่มพื้นที่สีเขียวและพื้นที่ชุมชนโดยรอบ	- การปรับปรุงพื้นที่สาธารณะ	- การปรับปรุงพื้นที่สาธารณะ	- การปรับปรุงพื้นที่สาธารณะ	- การปรับปรุงพื้นที่สาธารณะ	เชิงนโยบาย	ปฏิบัติการ	
2.8	โครงการพัฒนาพื้นที่วัดโพธิ์เรียงและชุมชนโดยรอบ	✓	✓				✓	สนม./สนช.	
	โครงการขยายปากซอยทางเข้าและสร้างซุ้มประตูวัด	✓					✓	สนช.	
	โครงการปรับปรุงถนนและทางเข้าชุมชน	✓					✓	สนย./สนช.	
	โครงการออกแบบวางผังวัดและจัดภูมิทัศน์วัด	✓	✓				✓	สนช.	
	โครงการปรับปรุงภูมิทัศน์บริเวณทางเข้าวัด	✓					✓	สนช.	
	โครงการปรับปรุง ซ่อมแซมลานจอดรถและรั้วอาคารด้านหน้า	✓					✓	สนช.	
	โครงการสร้างท่าเรือ ทางเดินริมน้ำ	✓	✓				✓	สนย./สนช.	
	โครงการปรับปรุงถนนและการระบายน้ำทิ้ง	✓					✓	สนย./สนน.	
2.9	โครงการพัฒนาพื้นที่วัดครุฑและวัดชินนรสี	✓	✓				✓	สนม./สนช.	
	โครงการปรับปรุงภูมิทัศน์ลานด้านหน้า	✓	✓				✓	สนช.	
	โครงการปรับปรุงถนน เป็นทางเดินเท้า	✓					✓	สนย./สนช.	



ตารางที่ 7.11 สรุปโครงการการอนุรักษ์และพัฒนาสิ่งแวดล้อมเมือง กรุงเทพมหานคร (11)

โครงการ	นโยบาย					แผนงาน		องค์การปกครองส่วนท้องถิ่น
	- การลดมลพิษทางอากาศ	- การส่งเสริมพลังงานทดแทนและอนุรักษ์พลังงาน	- การปรับปรุงพื้นที่ชุมชนและเมือง	- การส่งเสริมพื้นที่สีเขียว	- การส่งเสริมระบบขนส่งมวลชน	เมืองสีเขียว	ทิวทัศน์เมือง	
โครงการปรับปรุงสภาพลานจอดรถวัดชิโนรส		✓	✓			✓	สนช.	
โครงการปรับปรุงลานจอดรถวัดชิโนรส		✓	✓			✓	สนช.	
โครงการปรับปรุง ซ่อมแซมถนนและทางเท้า ซ้ำงวัดชิโนรส		✓				✓	สนย./สนช.	
โครงการปรับปรุงบริเวณพื้นที่ว่างริมคลองบางกอกใหญ่		✓	✓			✓	สนช.	
โครงการสร้างเขื่อนป้องกันตลิ่งพังและทางเดินริมคลองและเป็นท่าเทียบเรือ		✓	✓			✓	สนย./สนช.	
โครงการพัฒนาชุมชนหลังวัด		✓				✓	สนช.	
โครงการจัดระเบียบพื้นที่ทางเข้าวัดครุฑ		✓	✓			✓	สนช.	
โครงการปรับปรุงถนนและชุมชนของวัดครุฑ		✓	✓			✓	สนย./สนช.	
โครงการปรับปรุงถนนและชุมชนริมคลอง		✓	✓			✓	สนย./สนช.	
โครงการปรับปรุงลานจอดรถและลานกิจกรรมของวัดครุฑ		✓	✓			✓	สนช.	

ตารางที่ 7.12 สรุปโครงการการอนุรักษ์และพัฒนาสิ่งแวดล้อมเมือง กรุงเทพมหานคร (12)

โครงการ	นโยบาย					แผนงาน		ภาคีที่รับสนอง
	- การอนุรักษ์ สิ่งแวดล้อม	- การพัฒนา พื้นที่ชุมชน และพื้นที่ โดยรอบ	- การปรับปรุง พื้นที่ ที่รกร้าง	- การปรับปรุง พื้นที่ ที่ชำรุด	- การปรับปรุง พื้นที่ ที่สกปรก	องค์ การ	ระดับ บริหาร	
2.10	โครงการพัฒนาพื้นที่วัดนาคกลาง	✓	✓				✓	สผม./สนช.
	โครงการปรับปรุง ซ่อมแซมถนนภายในชุมชน	✓					✓	สนย./สนช.
	โครงการปรับปรุง ซ่อมแซมถนนและปรับปรุงภูมิทัศน์ภายในวัด	✓	✓				✓	สนย./สนช.
	โครงการสร้างทางเดินริมคลองเชื่อมกับทางเดินเดิม	✓	✓				✓	สนย./สนช.
	โครงการซ่อมแซมที่นึ่งผักได้ร่มไม้ของข้างถนน	✓	✓				✓	สนช.
	โครงการวางระเบียบป้องกันการลुक้าพื้นที่ริมคลอง	✓					✓	สนช.
	โครงการปรับปรุงทางเดินเท้าด้านหน้าวัด	✓					✓	สนย./สนช.
	โครงการปรับปรุงทางเดินและระบบการระบายน้ำ	✓					✓	สนย./สนช.
2.11	โครงการพัฒนาพื้นที่วัดเครือวัลย์วรวิหาร	✓	✓				✓	สผม./สนช.
	โครงการปรับปรุง ซ่อมแซมถนนภายในชุมชน	✓					✓	สนย./สนช.
	โครงการจัดระเบียบและปรับปรุงสภาพที่อยู่อาศัย	✓					✓	สนช.

ตารางที่ 7.13 สรุปโครงการการอนุรักษ์และพัฒนาสิ่งแวดล้อมเมือง กรุงเทพมหานคร (13)

โครงการ	นโยบาย						แผนงาน		ภาคีที่รับผิดชอบ
	ประเภทระบบน้ำประปา	องค์ประกอบของระบบ	ประเภทยาสูบ	ประเภทยาสูบ	ประเภทยาสูบ	ประเภทยาสูบ	งบ	งบ	
2.12	โครงการพัฒนาพื้นที่วัดอรุณราชวรารามวรมหาวิหารและชุมชนโดยรอบ	✓	✓				✓	สนม./สนช.	
	โครงการปรับปรุงอาคาร ท่าเรือ	✓	✓				✓	สนย./สนช.	
	โครงการสร้างอาคารร้านค้าแบบถาวร	✓					✓	สนช.	
	โครงการวางผังพื้นที่ชุมชนริมน้ำและชุมชนด้านหลังวัด	✓	✓				✓	สนช.	
	โครงการปรับปรุงถนน	✓					✓	สนย./สนช.	
	โครงการจัดระเบียบริมถนนชอยภายในชุมชน	✓					✓	สนช.	
	โครงการนำร่องเสนอแนะในการพัฒนาคลองคูเมืองเดิม	✓	✓				✓	สนม./สนช.	

หมายเหตุ

- ✓ นโยบายที่ได้รับการตอบสนองจากโครงการ

หน่วยงานที่รับผิดชอบ

กทม. = ดำเนินการร่วมกันหลายสำนักงาน      สนม. = สำนักผังเมือง  
 สนย. = สำนักการโยธา      สนช. = สำนักงานเขต  
 สนน. = สำนักการระบายน้ำ      กศก. = กรมศิลปากร  
 สช. = สำนักงานชุมชน      ททท. = การท่องเที่ยวแห่งประเทศไทย

## 7.4 สรุปแนวทางการเสนอแนะในการอนุรักษ์และพัฒนาสิ่งแวดล้อมเมือง กรุงเทพมหานคร

จากผลสรุปการเสนอแนะแนวทางการอนุรักษ์และพัฒนาพื้นที่ศึกษานั้น ในการนำเอาไปแนวความคิดที่จะนำไปปฏิบัติจริงกับพื้นที่ที่ได้ทำการวิเคราะห์และเสนอแนะแนวทางไว้ จะต้องคำนึงถึงช่วงเวลาที่นำไปใช้และปัจจัยด้านอื่นๆ มาประกอบด้วย เนื่องจากผลจากการเสนอแนวทางนั้นมีฐานข้อมูลที่ได้มาจากความมีคุณค่า เอกลักษณ์ ศักยภาพของพื้นที่ สภาพปัญหาที่เกิดขึ้นรวมทั้งความต้องการของชุมชนในการอนุรักษ์และพัฒนาพื้นที่ ณ ในเวลาของการทำการวิจัย อย่างไรก็ตามผลจากการเสนอแนะนี้จะป็นแนวทางหรือเป็นแนวความคิดและเป็นฐานข้อมูลที่สามารถนำไปศึกษาและวิเคราะห์พื้นที่กรุงเทพมหานครนี้ ในช่วงเวลาที่แตกต่างกันในอนาคตได้

สำหรับการเสนอโครงการที่ได้เสนอไว้ในแต่ละระดับของแนวทางการอนุรักษ์และพัฒนาพื้นที่นั้นจะสามารถบรรลุวัตถุประสงค์และนำไปปฏิบัติจริงได้จะต้องมีหน่วยงานที่เข้ามารับผิดชอบและให้ความสนับสนุน รวมทั้งได้รับความร่วมมือและความมีส่วนร่วมของประชาชนในพื้นที่นั้นด้วย การอนุรักษ์และพัฒนาสิ่งแวดล้อมเมือง กรุงเทพมหานครจึงจะประสบผลสำเร็จและคงความเป็น "กรุงเทพมหานคร" สืบไป

## 7.5 ข้อเสนอแนะในการศึกษาวิจัยและการวางแผนการอนุรักษ์และพัฒนาพื้นที่ กรุงเทพมหานคร ในครั้งต่อไป

ทางผู้วิจัยจะกล่าวถึงข้อที่ควรคำนึงและตระหนักในการศึกษาและวางแผนการอนุรักษ์และพัฒนาพื้นที่กรุงเทพมหานครไว้ 6 ประการหลักๆ เพื่อให้เกิดความต่อเนื่องและสอดคล้องไปในทิศทางเดียวกับแนวทางที่ได้เสนอไว้ หรือสามารถที่จะพัฒนาต่อไปในแนวทางอื่นที่ก่อให้เกิดประโยชน์ต่อพื้นที่ คือ

1.คุณค่าและความสำคัญของสถานที่สำคัญในพื้นที่ เนื่องจากสถานที่สำคัญแต่ละแห่งมีคุณค่าและความสำคัญ รูปแบบ ความงาม อายุ และสภาพของตัวอาคารที่แตกต่างกันซึ่งแต่ละในช่วงเวลา สภาพอาคารแต่ละหลังแต่ละองค์ประกอบต่างๆ สามารถเกิดการชำรุดและเสียหายได้ จึงจำเป็นที่จะดูแล รักษา บูรณะซ่อมแซมอยู่เรื่อยๆ ดังนั้นจึงควรที่จะตระหนักในการอนุรักษ์ ดังนี้

- คุณค่าด้านรูปแบบทางสถาปัตยกรรม ทั้งรูปทรงและโครงสร้างต่างๆ
- คุณค่าด้านความงามขององค์ประกอบภายในของสถานที่สำคัญ เช่น ภาพจิตรกรรม ลายฉลุไม้ ปูนปั้น การตกแต่งลายผนัง พื้นผ้าเพดาน ดวงโคมไฟ เป็นต้น ให้มีลักษณะที่คงเดิมมากที่สุด

-คุณค่าด้านความงามขององค์ประกอบอื่นๆ ภายนอกอาคาร เช่น กำแพง รูปปูนปั้น หุ่น ใบเสมา สถูปเจดีย์ ลานพื้น ชุ่มเรือนแก้ว ศาลาราย เป็นต้น ซึ่งเป็นองค์ประกอบที่ตัดทิ้งไม่ได้เช่นกัน

-ความงามด้านภูมิสถาปัตยกรรมของพื้นที่ในสถานที่สำคัญ เพราะการจัดภูมิทัศน์ที่ดีมีการจัดองค์ประกอบที่เหมาะสมจะทำให้ช่วยเพิ่มคุณค่า ความงามและความประทับใจต่อสถานที่ได้เช่นกัน

-คุณค่า ความสำคัญของพื้นที่โล่งว่าง โดยเฉพาะพื้นที่โล่งว่างริมแม่น้ำ ลำคลอง ซึ่งในอดีต พื้นที่โล่งว่างนี้จะเป็นพื้นที่ของลานด้านหน้าของวัด โบสถ์ มัสยิด ศาลเจ้าที่ตั้งอยู่ริมน้ำ ซึ่งเป็นลานที่เปิดมุมมองที่มุ่งไปสู่ตัวอาคารที่สำคัญของสถานที่นั้นๆ ซึ่งปัจจุบันพื้นที่เหล่านี้ได้เปลี่ยนการใช้งานที่ทำให้เกิดการบดบังและความเป็นระเบียบ เกิดปัญหาเรื่องมุมมองกับทุกสถานที่ ซึ่งตัวอย่างที่ดีในการรักษาพื้นที่โล่งว่างที่เห็นได้ง่าย คือ วัดอรุณราชวราราม ที่สามารถดึงดูดนักท่องเที่ยวได้เป็นอย่างดี ดังนั้น ควรตระหนักถึงพื้นที่โล่งว่างภายในสถานที่และริมน้ำอย่างยิ่งยวด

2. พื้นที่โดยรอบของสถานที่สำคัญ ถึงแม้สถานที่สำคัญจะมีและมีความงามด้านสถาปัตยกรรม ภูมิทัศน์ แต่สภาพโดยรอบพื้นที่ โดยเฉพาะชุมชนรวมทั้งสภาพทางธรรมชาติต่างๆ มีความเสื่อมโทรม ไม่ระเบียบเรียบร้อย แออัดมีการใช้พื้นที่ไม่เหมาะสม ขาดการดูแลรักษา ส่งผลเสียต่อสถานที่สำคัญด้วย ซึ่งปัจจุบันพื้นที่ กรุงเทพมหานคร จะประสบกับปัญหานี้เป็นอย่างมากเกือบทุกชุมชนที่อยู่รอบสถานที่สำคัญและมีแนวโน้มที่จะเป็นแบบนี้อีกต่อไป ดังนั้นการพัฒนาพื้นที่ให้มีสภาพแวดล้อมที่ดี จะสามารถส่งเสริมให้สถานที่สำคัญมีคุณค่าและน่าสนใจยิ่งขึ้น

3. สภาพทางธรรมชาติ ซึ่งกรุงเทพมหานครมีทรัพยากรทางธรรมชาติที่มีคุณค่าและมีประโยชน์ในการสัญจรและการท่องเที่ยว ได้แก่ แม่น้ำ ลำคลองที่อยู่ล้อมรอบพื้นที่ รวมทั้งพื้นที่โล่งทำการเกษตร ซึ่งปัจจุบันลดขนาดพื้นที่ลงมากและกำลังถูกคุกคามโดยการนำมาเป็นพื้นที่ย่านพักอาศัยและมีแนวโน้มที่จะมีการใช้พื้นที่เกษตรมาลงทุนในการทำเป็นที่อยู่อาศัย ดังนั้นการตระหนักถึงการอนุรักษ์ รักษาสภาพของแม่น้ำลำคลอง คุณภาพน้ำ รวมทั้งขนาดความกว้างของคลอง ควบคุมเรื่องขยะมูลฝอย น้ำทิ้งจากชุมชน ปัจจุบันปัญหาน้ำท่วมขัง เน่าเสีย จะเกิดขึ้นกับคลองย่อยต่างๆ ที่กระจายอยู่ภายในพื้นที่ กรณีที่ไม่ควรให้เกิดขึ้นกับคลองของพื้นที่กรุงเทพมหานคร คือ คลองแสนแสบที่มีสภาพน้ำที่เสีย ชื้นและมีกลิ่นเหม็น ยากที่จะปรับสภาพให้กลับสู่สภาพเดิมได้ ส่วนพื้นที่ทำการเกษตรจะต้องสงวนรักษาไว้ เพื่อรักษาพื้นที่สีเขียวของเมืองด้วย

4. พื้นที่สีเขียว สวนสาธารณะของเมือง ซึ่งปัจจุบันมีสวนหย่อมเล็กๆ ไม่เพียงพอต่อพื้นที่ ในการวางแผนการอนุรักษ์และพัฒนาเมืองครั้งต่อไป ควรคำนึงถึงเรื่องนี้มากเป็นสำคัญ

5.ความเชื่อมโยงกับพื้นที่นอกเขตพื้นที่ ซึ่งพื้นที่โดยรอบมีสถานที่สำคัญอยู่เป็นจำนวนมากเช่นกันและสามารถเชื่อมโยงถึงกันได้ โดยระบบเส้นทางสัญจร ทั้งเส้นทางถนนและทางน้ำ สามารถสนับสนุน เพิ่มศักยภาพด้านการท่องเที่ยวด้วยเช่นกัน

6.ส่งเสริมด้านการท่องเที่ยว พัฒนาการท่องเที่ยวอย่างยั่งยืน ส่งเสริมด้านเศรษฐกิจ พัฒนาด้านอาชีพสร้างรายได้ต่อชุมชนอย่างยั่งยืน

7.ศึกษาและวิเคราะห์ในรายละเอียดด้านสังคมและเศรษฐกิจของชุมชน คนในพื้นที่ วิถีชีวิต ความเป็นอยู่ให้มากขึ้น

จากทั้ง 7 ประการดังกล่าว ซึ่งเป็นข้อที่ควรคำนึงและตระหนักในการนำไปการศึกษาวิจัยและวางแผนการอนุรักษ์และพัฒนากรุงธนบุรี ต่อไป