

## บทที่ 2

### หลักปรัชญาพื้นฐานและปรัชญาการศึกษาของจอห์น ดิวอี้

ในบทนี้ เป็นการศึกษาวิเคราะห์ทฤษฎีเกี่ยวกับหลักปรัชญาพื้นฐาน และทฤษฎีเกี่ยวกับหลักปรัชญาการศึกษาของจอห์น ดิวอี้ ในประเด็นที่สำคัญต่าง ๆ ดังต่อไปนี้

- 2.1 ทฤษฎีพื้นฐานเกี่ยวกับความเป็นจริง
- 2.2 ทฤษฎีพื้นฐานเกี่ยวกับความรู้
- 2.3 ทฤษฎีพื้นฐานเกี่ยวกับคุณค่า
- 2.4 หลักปรัชญาการศึกษาของจอห์น ดิวอี้
- 2.5 จุดมุ่งหมายการศึกษาของจอห์น ดิวอี้
- 2.6 กระบวนการพัฒนาการศึกษาของจอห์น ดิวอี้

#### 2.1 ทฤษฎีพื้นฐานเกี่ยวกับความเป็นจริง

##### 2.1.1 ธรรมชาติและความเป็นจริง

ทฤษฎีเกี่ยวกับความเป็นจริงของดิวอี้ ค่อนข้างจะแตกต่างกับแนวคิดของนักปรัชญาคนอื่น ๆ โดยเฉพาะปรัชญากลุ่มจิตนิยมและสสารนิยม ซึ่งมองความเป็นจริงคือสิ่งสัมบูรณ์ เป็นสิ่งนิรันดร์ มีสภาพคงที่ไม่เปลี่ยนแปลง ทั้งยังมีแนวคิดที่แบ่งโลกออกเป็นสองแยกขาดจากกัน คือโลกแห่งจิตและโลกแห่งสสารวัตถุ ในขณะที่ดิวอี้ ได้นำเสนอทฤษฎีของตนเองในลักษณะสายกลางคือไม่ได้ยึดถือข้างสุดโต่งข้างใดข้างหนึ่ง แต่พยายามชี้ให้เห็นความเป็นจริงซึ่งมีลักษณะที่สัมพันธ์อยู่กับโลกธรรมชาติ และในกิจกรรมการดำรงชีวิตของมนุษย์ในโลกแห่งความเป็นจริง หรือในโลกแห่งประสาทสัมผัสนี้ ซึ่งเป็นทฤษฎีที่ตรงกันข้ามกับหลักความเชื่อของปรัชญาจิตนิยม ที่ยึดถือความเป็นจริงเป็นสิ่งสมบูรณ์สูงสุด และความเชื่อของกลุ่มสสารนิยมที่ยึดถือว่าสสารเป็นสิ่งที่มีแก่นแท้สมบูรณ์สูงสุด ปรัชญาของดิวอี้จึงมีลักษณะเป็นธรรมชาตินิยม เพราะได้เชื่อถือในหลักความเป็นจริงที่ว่า ความเป็นจริงต้องมีบ่อเกิดมาจากประสบการณ์ ความจริงจึงเป็นสิ่งที่ปรากฏอยู่ในโลกธรรมชาตินี้ เป็นสิ่งที่สัมพันธ์อยู่กับประสบการณ์และการดำเนินชีวิตของมนุษย์ในทางธรรมชาติและสิ่งแวดล้อมนี้เอง ซึ่งมนุษย์สามารถรับรู้และเข้าถึงได้ด้วยประสบการณ์ทางประสาทสัมผัสของตนเอง เพราะฉะนั้น ความจริงสูงสุดจึงไม่ได้อยู่ในโลกแห่งอุดมคติหรือโลกแห่งแบบ ซึ่งเป็นสิ่งที่อยู่นอกขอบเขตการรับรู้ด้วยประสบการณ์ทางประสาทสัมผัสของมนุษย์ แต่มีอยู่ในโลกแห่งความ

เป็นจริงหรือโลกแห่งธรรมชาตินี้เท่านั้น ซึ่งจะดำเนินไปตามเงื่อนไขแห่งประสบการณ์ของมนุษย์ และเกี่ยวข้องโดยตรงกับวิถีชีวิตและความเป็นอยู่ของมนุษย์ โดยมนุษย์สามารถที่จะรับรู้และเข้าถึงได้ด้วยตนเอง สามารถที่จะเปลี่ยนแปลงหรือปรับปรุงแก้ไข และนำมาใช้ให้เกิดประโยชน์ต่อสภาพชีวิตและสังคมแวดล้อมของตนเองได้ โดยไม่ต้องพึ่งพิงอาศัยพลังอำนาจหรือสิ่งที่อยู่เหนือไปจากโลกธรรมชาติหรือโลกแห่งประสบการณ์ของมนุษย์ เพราะสาระแท้จริงแห่งธรรมชาติของความเป็นจริงในทรรศนะของคิวอี้คือ ความเปลี่ยนแปลง ซึ่งเป็นสิ่งสัมพัทธ์ ไม่สมบูรณ์ตายตัวและไม่ใช่ว่าสิ่งที่มีอยู่เป็นนิรันดร์

ปรัชญาของคิวอี้ เป็นทรรศนะที่ให้ความสำคัญกับโลกธรรมชาติและประสบการณ์ของมนุษย์เป็นหลักการสำคัญ จึงไม่เห็นด้วยกับแนวคิดที่มองโลกแบบอุดมคติ ซึ่งได้แยกโลกแห่งความเป็นจริงออกไปจากโลกแห่งประสาทสัมผัส ซึ่งเป็นโลกที่มนุษย์ใช้ในการดำเนินกิจกรรมต่าง ๆ อยู่ในชีวิตประจำวัน เพราะฉะนั้น โลกแห่งความเป็นจริง จึงเป็นสิ่งเดียวกันกับโลกแห่งความคิดและโลกแห่งการกระทำ ซึ่งจะไม่แยกออกจากประสบการณ์ของมนุษย์ แต่สัมพันธ์อยู่กับการดำเนินชีวิตของมนุษย์อย่างกลมกลืน ด้วยเหตุนี้ โลกแห่งความเป็นจริงตามทรรศนะของคิวอี้ จึงเต็มไปด้วยกิจกรรมของการใช้ความคิด สติปัญญาในการแก้ปัญหาและการปฏิบัติทดลอง ซึ่งเป็นกระบวนการที่เกี่ยวข้องสัมพันธ์กันและไม่แยกขาดออกจากกัน มิฉะนั้นแล้ว ก็จะไม่ก่อให้เกิดประโยชน์และการเปลี่ยนแปลงในทางที่ดีขึ้นต่อชีวิตและสภาพสังคมแวดล้อมที่มนุษย์กำลังเผชิญปัญหาอยู่ เพราะโลกแห่งอุดมคติของคิวอี้ นั้น เป็นโลกซึ่งมีความเปลี่ยนแปลงเคลื่อนไหวอยู่ตลอดเวลา ไม่มีหลักยึดถือที่ตายตัวและจุดมุ่งหมายที่สมบูรณ์สูงสุดสำหรับมนุษย์ สาระสำคัญจึงอยู่ที่วิธีการและความสามารถในการใช้ประโยชน์จากธรรมชาติมาเป็นเครื่องมือในการแก้ปัญหา และปรับปรุงเปลี่ยนแปลงสภาพชีวิตและสังคมให้เจริญก้าวหน้ายิ่งขึ้นไป ซึ่งทรรศนะดังกล่าวมานี้ ก็คือแนวคิดแบบธรรมชาตินิยมนั่นเอง โดยแนวคิดแบบธรรมชาตินิยมของคิวอี้ นี้ ประทุม อังกูร โรหิต ได้อธิบายไว้ว่า

“ความคิดของคิวอี้เป็นแบบธรรมชาตินิยม (naturalism) ที่เชื่อว่าความเป็นจริงคือสิ่งธรรมชาติ (natural things) ไม่มีสิ่งใดอยู่เหนือธรรมชาติ โลกแห่งความเป็นจริงก็คือโลกที่เราสามารถรับรู้ได้ด้วยประสาทสัมผัส สิ่งที่อยู่ในขอบข่ายของธรรมชาติเป็นสิ่งที่เราศึกษาค้นคว้า และนำมาปฏิบัติเพื่อบรรลุผลที่ต้องการ โลกแห่งความเป็นจริงจึงมิใช่โลกที่สมบูรณ์แบบดั่งในปรัชญาของเพลโต หรือสภาวะที่เป็นจิตบริสุทธิ์เช่นในปรัชญาของเฮเกิล (Hegel) เป็นต้น”<sup>1</sup>

<sup>1</sup> ประทุม อังกูร โรหิต, ปรัชญาปฏิบัตินิยม: รากฐานปรัชญาการศึกษาในสังคมประชาธิปไตย, พิมพ์ครั้งที่ 3 (กรุงเทพมหานคร: สำนักพิมพ์แห่งจุฬาลงกรณ์มหาวิทยาลัย, 2543), หน้า 85.

ความเป็นจริงตามความหมายแห่งธรรมชาตินิยมของคิ้วี่ จึงได้แก่สิ่งที่มีอยู่ในโลกแห่งธรรมชาติหรือโลกแห่งประสาทสัมผัสของมนุษย์ เนื่องจากธรรมชาติและประสบการณ์ของมนุษย์ เป็นสิ่งที่ไม่สมบูรณ์แบบ เปลี่ยนแปลงเคลื่อนไหวอยู่ตลอดเวลา ความเป็นจริงจึงต้องเป็นสิ่งที่ไม่สมบูรณ์สูงสุด เป็นสิ่งสัมพัทธ์ ซึ่งต้องเปลี่ยนแปลงไปตามเงื่อนไขแห่งปัจเจกบุคคลและสิ่งแวดล้อม หรือเปลี่ยนแปลงไปตามประสบการณ์ของมนุษย์ สาระสำคัญของความเป็นจริงจึงไม่ใช่สิ่งสมบูรณ์สูงสุดหรือเป็นสิ่งที่นิรันดร์ แต่สาระของความเป็นจริงคือความเปลี่ยนแปลง ซึ่งจะต้องเปลี่ยนไปตามเงื่อนไขแห่งประสบการณ์และกิจกรรม ที่เกิดขึ้นจากการลงมือปฏิบัติของมนุษย์ต่อธรรมชาติ หรือต่อสิ่งแวดล้อมด้วยความมุ่งหมายอย่างใดอย่างหนึ่ง

อนึ่ง ควรทำความเข้าใจคำว่า “สิ่งธรรมชาติ” ในขอบเขตความมุ่งหมายของคิ้วี่ให้ชัดเจน เพราะเป็นคำที่กินความหมายกว้างขวางมาก สำหรับคิ้วี่นั้น ได้ให้ความหมายครอบคลุมไปถึงสิ่งที่เป็นรูปธรรมและนามธรรม นับตั้งแต่วัตถุทางกายภาพ สิ่งมีชีวิตทั้งพืชและสัตว์ และมนุษย์ ซึ่งเป็นสัตว์ที่มีความคิด จิตใจ หรือสติปัญญา ตลอดจนถึงประสบการณ์ทางชีวิตและสังคมของมนุษย์ เช่น วิทยาศาสตร์ ศิลปะ ศาสนา เป็นต้น และประสบการณ์ส่วนที่เป็นนามธรรมหรืออภิปรัชญา ซึ่งเกิดจากพฤติกรรมของมนุษย์ เช่น ความรู้สึกนึกคิด ความปรารถนา ความดีนรน และความสำเร็จ เป็นต้น ซึ่งสิ่งทั้งหลายเหล่านี้ถือเป็นสิ่งธรรมชาติ มีปรากฏอยู่ภายในขอบข่ายแห่งโลกธรรมชาตินี้ ซึ่งสามารถเข้าถึงได้ด้วยประสาทสัมผัสของมนุษย์ และสิ่งธรรมชาติทั้งหลายเหล่านี้มีสาระสำคัญคือ มีธรรมชาติเปลี่ยนแปลงและไม่มี ความสมบูรณ์ตายตัว แม้แต่สิ่งที่เป็นผลจากวิวัฒนาการขั้นสูงสุดของกระบวนการวิวัฒนาการคือจิตใจหรือสติปัญญาของมนุษย์ด้วย<sup>2</sup>

กล่าวได้ว่า โลกแห่งธรรมชาติหรือโลกแห่งความเป็นจริงในทรรศนะคิ้วี่นั้น จึงได้แก่กระบวนการแห่งความเปลี่ยนแปลงของสรรพสิ่งในธรรมชาติ ความเป็นจริง จึงไม่ได้มีอยู่ในโลกแห่งอุดมคติอันสูงสุด เช่นเดียวกับแนวคิดของปรัชญาจิตนิยม และไม่ใช่สสารที่ถูกทอนลงเป็นหนึ่ง เช่นกับแนวคิดของปรัชญาสสารนิยม แต่เป็นสิ่งที่อยู่ในโลกแห่งความเป็นจริงหรือโลกธรรมชาติที่เราดำเนินชีวิตอยู่ และสามารถที่จะใช้ประโยชน์จากสิ่งเหล่านั้นเพื่อปรับปรุงแก้ไขสภาพชีวิตและสังคมได้ เพราะฉะนั้น ความเป็นจริงตามลักษณะดังกล่าวนี้ จึงมีลักษณะยืดหยุ่นและเปลี่ยนแปลงได้ตามประสบการณ์ของมนุษย์ที่เปลี่ยนแปลงอยู่ตลอดเวลา

กล่าวโดยสรุป ความเป็นจริงตามทรรศนะของคิ้วี่ ในขอบเขตความหมายที่กว้างนั้น ได้แก่ โลกหรือสิ่งธรรมชาติทุกอย่างที่มีอยู่จริงในโลกแห่งประสบการณ์หรือเข้าถึงได้ด้วยประสาทสัมผัส เป็นสิ่งธรรมชาติที่สามารถรับรู้และเข้าถึงได้ด้วยประสาทสัมผัสของมนุษย์ และเป็นไปตามเงื่อนไขของความเปลี่ยนแปลงที่ไม่หยุดนิ่ง ไม่มีเนื้อหาและเป้าหมายสมบูรณ์ตายตัว ในความหมาย

<sup>2</sup> เรื่องเดียวกัน, หน้า 09-91.

แค่นั้น ความเป็นจริง ก็คือประสบการณ์ที่เกิดจากกระบวนการของการค้นคว้าและทดลองหาความจริงของมนุษย์ หรืออาจกล่าวได้ว่า เป็นผลซึ่งเกิดขึ้นจากการที่มนุษย์ได้มีปฏิสัมพันธ์กับโลกหรือสิ่งแวดล้อมตามธรรมชาติ ซึ่งความเป็นจริงในความหมายทั้งสองยังมีลักษณะเดียวกันคือ ไม่มีสาระหรือเนื้อหาจริงแท้ในตัวเอง และไม่มีเป้าหมายสมบูรณ์ตายตัว เพราะประสบการณ์มีลักษณะที่เป็นกระบวนการต่อเนื่องและเปลี่ยนแปลงอยู่ตลอดเวลา เป็นสิ่งสัมพัทธ์ จึงไม่มีเป้าหมายใดที่กำหนดไว้อย่างสมบูรณ์ตายตัว

### 2.1.2 ประสบการณ์กับความเป็นจริง

ตามทรรศนะของคิวอี้ มนุษย์ต้องดำเนินชีวิตเกี่ยวข้องกับสัมพัทธ์อยู่กับธรรมชาติ หรือสิ่งแวดล้อมโดยแยกจากกันไม่ออก เนื่องจากกิจกรรมทั้งหลายในชีวิตของมนุษย์นั้นจะต้องดำเนินไปโดยอาศัยกระบวนการซึ่งทำให้เกิดปฏิสัมพันธ์หรือปฏิริยาภายใน (อันตรกิริยา) ระหว่างตัวผู้รู้หรืออินทรีย์กับสภาพแวดล้อมเหล่านั้น ซึ่งเรียกว่าประสบการณ์ และถือเป็นกิจกรรมของชีวิตซึ่งเกิดขึ้นในโลกแห่งธรรมชาติหรือโลกแห่งความเป็นจริงทางประสาทสัมผัสเท่านั้น

เมื่อโลกในทรรศนะของคิวอี้ ได้แก่ โลกแห่งความเป็นจริงและโลกแห่งประสบการณ์ซึ่งดำเนินไปอย่างต่อเนื่องในโลกแห่งความเป็นจริง และได้สัมพัทธ์เกี่ยวข้องกับกิจกรรมต่าง ๆ ในการดำเนินชีวิตของมนุษย์อยู่ตลอดเวลา จึงกล่าวได้ว่า ความเป็นจริง ก็คือประสบการณ์ของเรานั่นเอง ดังที่คิวอี้ได้อธิบายความหมายของประสบการณ์ไว้ว่า

“ประสบการณ์ เกิดขึ้นจากกระบวนการของการกระทำ และการรับผลจากการกระทำ เมื่อเรามีประสบการณ์ หรือเราได้กระทำ (Do) สิ่งใดสิ่งหนึ่งต่อธรรมชาติ จนเกิดการเปลี่ยนแปลงผลที่ตามมา แล้วเราจะได้รับผลที่ประสบ (Undergo) ซึ่งจะนำไปสู่การเข้าใจการกระทำและผลของการกระทำที่เกิดขึ้นตามมา เมื่อเด็กเอามือไปจับไฟ แล้วถูกไฟไหม้มือ ถ้าไม่เกิดการเรียนรู้จากการกระทำนั้นไม่ถือว่าเป็นประสบการณ์ แต่เมื่อเด็กถูกไฟไหม้มือแล้วเกิดความรู้สึกเจ็บปวด ก็จะเกิดการคิดใคร่ครวญ เกิดการเรียนรู้และเกิดการเปลี่ยนแปลงทางด้านพฤติกรรมขึ้นในที่สุด โดยไม่กล้าที่จะเอามือไปจับไฟอีกลักษณะเช่นนี้เอง จึงเรียกได้ว่าเป็นประสบการณ์”<sup>3</sup>

เมื่อเรากำลึงกล่าวถึงประสบการณ์ในความหมายของคิวอี้ ประสบการณ์นั้นค่อนข้างจะมีลักษณะที่แตกต่างไปจากความเข้าใจของคนโดยทั่วไป กล่าว ประสบการณ์ ในความหมายของคิวอี้ไม่ได้มุ่งหมายถึงเพียงความคิด ความรู้สึก การสังเกต หรือการมองในแง่ของการรับผลในอดีตเพียงอย่างเดียวเท่านั้น แต่หมายถึงการประกอบกันเข้าทั้งด้านให้และด้านรับรวมกัน ซึ่งมีลักษณะเป็น

<sup>3</sup> John Dewey, *Democracy and Education* (New York: The free press, 1997), pp.139-140.

กระบวนการในการปฏิสัมพันธ์กัน (Interaction) ระหว่างผู้รู้หรืออินทรีย์กับสภาพแวดล้อม ดังนั้น ประสบการณ์ ก็คือความเป็นจริงซึ่งเป็นสิ่งธรรมชาติ และประสบการณ์ในความมุ่งหมายของคิอี่ นั้น แบ่งเป็น 2 ประเภทด้วยกันคือ ประสบการณ์ปฐมภูมิ (primary experience) และประสบการณ์ทุติยภูมิ (secondary experience) ซึ่งประสบการณ์ทั้งสองประเภทนั้น มีสาระสำคัญและความแตกต่าง ซึ่งมีใจความโดยสรุป ดังนี้

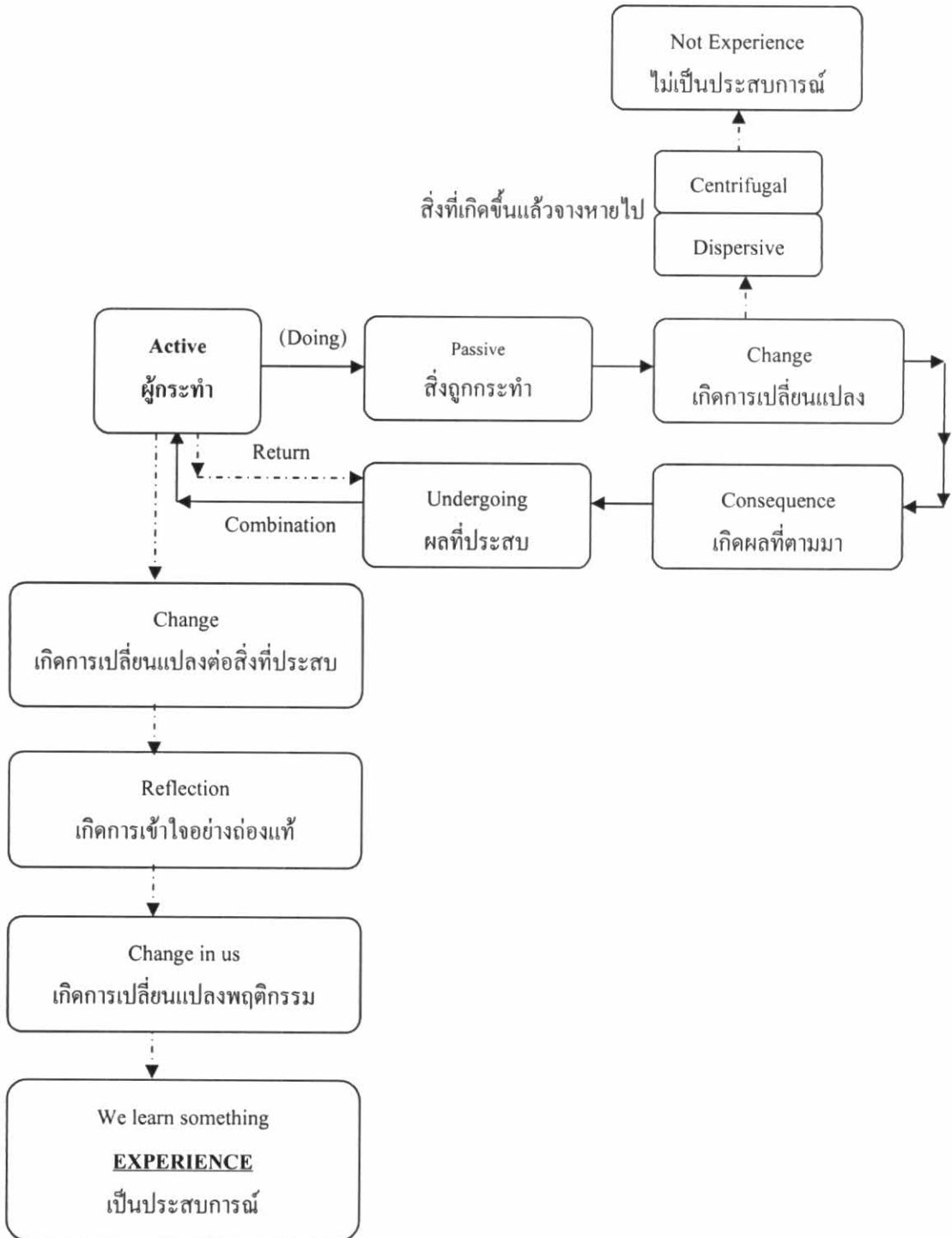
ประสบการณ์ปฐมภูมิ หมายถึงประสบการณ์ที่ยังไม่ถือว่าเป็นความรู้ เพราะยังไม่ผ่านกระบวนการคิดใคร่ครวญ (Reflection) กล่าวคือ มีการสร้างกระบวนการปฏิสัมพันธ์ หรือปฏิกริยากันภายในระหว่างอินทรีย์กับสภาพแวดล้อมเกิดขึ้น แต่ไม่สามารถนำไปสู่กระบวนการคิดใคร่ครวญให้เกิดขึ้นได้ จึงมีลักษณะเป็นเพียงการเกิดสถานการณ์ขึ้นเท่านั้น เหมือนกับการที่เด็กเอามือไปแหย่ไฟ แล้วถูกไฟไหม้มือ ซึ่งเป็นลักษณะของการเกิดการเปลี่ยนแปลงทางด้านกายภาพคือถูกไฟไหม้มือ ซึ่งไม่ต่างอะไรกับการที่ไฟไหม้กิ่งไม้ ลักษณะเช่นนี้จึงไม่ถือว่าเป็นเกิดประสบการณ์ ต่อเมื่อใดที่ประสบการณ์ปฐมภูมินี้ดำเนินไปผ่านกระบวนการของการคิดใคร่ครวญด้วยสติปัญญาแล้ว เมื่อนั้นจึงจะถือว่าเป็นประสบการณ์ทุติยภูมิได้ คือจัดเป็นประสบการณ์ที่เป็นความรู้ อย่างไรก็ตาม ตามทรรศนะของคิอี่ เนื้อหาของประสบการณ์ทั้งสองประเภทนั้นถือว่าเป็นจริงเท่ากัน โดยความมีอยู่ตามธรรมชาติ และมีอยู่โดยความสัมพันธ์กับอินทรีย์เท่านั้น ซึ่งจะมีความหมายและเป็นระเบียบมากขึ้น ก็ต่อเมื่อได้ผ่านกระบวนการใคร่ครวญ จนเกิดการเรียนรู้และเกิดการเปลี่ยนแปลงทางพฤติกรรมขึ้น เช่น เด็กเกิดการเปลี่ยนแปลงขึ้นทางกายภาพ คือได้รับความเจ็บปวดจากการเอามือไปจับไฟ แล้วเกิดการเรียนรู้ว่าไม่ควรเอามือไปจับไฟอีก นอกจากนี้ ประสบการณ์ดังกล่าวนั้น ยังมีลักษณะที่เป็นกระบวนการต่อเนื่องที่มุ่งไปสู่ผลในอนาคต และเป็นสิ่งที่สัมพันธ์กลมกลืนกันอย่างแน่นแฟ้นระหว่างผู้กระทำการกระบวนการ และสิ่งที่ถูกกระทำ<sup>4</sup>

จึงกล่าวได้ว่า ตามทรรศนะของคิอี่ โลกและความเป็นจริงก็คือสิ่งหรือปรากฏการณ์ธรรมชาติ เป็นกระบวนการเคลื่อนไหวเปลี่ยนแปลงที่ไม่หยุดนิ่ง และก่อให้เกิดสิ่งใหม่ ๆ เพิ่มขึ้นอยู่ตลอดเวลา จึงเป็นโลกแห่งประสบการณ์และความเป็นจริง ที่มนุษย์สามารถรับรู้และเข้าถึงได้ด้วยกระบวนการพิสูจน์ทดลองด้วยประสาทสัมผัส โลกและสิ่งธรรมชาติทั้งหลาย จึงดำเนินไปภายใต้ขอบข่ายแห่งกระบวนการเปลี่ยนแปลง และไม่มั่นคงถาวร ทุกสิ่งล้วนเกิดขึ้นจากธรรมชาติ แล้วก็เปลี่ยนแปลงไปอย่างสม่ำเสมอจนกระทั่งถึงวาระสุดท้าย ทุกสิ่งทุกอย่างเคลื่อนไหวอยู่ตลอดเวลาดุจดังกระแสน้ำ โลกนี้จึงไม่มีความมั่นคงถาวร ไม่มีจุดมุ่งหมายที่แน่นอนตายตัว เป็นโลกที่ยังบกพร่องไม่สมบูรณ์แบบ และเตรียมพร้อมสำหรับการปรับปรุงใหม่ ซึ่งเกิดขึ้นจากการสร้างสรรค์ของมนุษย์

<sup>4</sup> ประทุม อังกูร โรหิต, *ปรัชญาปฏิบัตินิยม : รากฐานปรัชญาการศึกษาในสังคมประชาธิปไตย*, พิมพ์ครั้งที่ 3 (กรุงเทพมหานคร: สำนักพิมพ์แห่งจุฬาลงกรณ์มหาวิทยาลัย, 2543), หน้า 92-95.

โลกตามแนวคิดของคิวอี้ จึงมีลักษณะเป็นพหุนิยม คือมีความหลากหลายซึ่งประกอบด้วยสิ่งต่าง ๆ มากมาย โดยไม่มีการรวมทุกสิ่งเป็นหนึ่งเดียวอย่างเช่นปรัชญาจิตนิยม หรือลวดทอนทุกอย่างเป็นหน่วยย่อยหน่วยเดียวเหมือนปรัชญาสารนิยม แต่ทุกสิ่งล้วนมีความเป็นจริงในตัวมันเอง และเป็นความจริงที่เข้าถึงได้ด้วยประสบการณ์ของมนุษย์

รูปภาพที่ 1 แสดงกระบวนการในการเกิดประสบการณ์ตามหลักของจอห์น ดิวอี้<sup>5</sup>



<sup>5</sup> บรรจง จันทรสา, ปรัชญากับการศึกษา (กรุงเทพมหานคร: ไทยวัฒนาพานิช, 2522), หน้า 83.

### 2.1.3 ธรรมชาติของมนุษย์

พรรณนาเกี่ยวกับธรรมชาติของมนุษย์นั้น คิวอี้เชื่อว่ามนุษย์เป็นสิ่งมีชีวิตตามธรรมชาติ ซึ่งมีพัฒนาการทางด้านสติปัญญา และเปลี่ยนแปลงไปโดยการสัมพันธ์กับสิ่งแวดล้อม ตามธรรมชาติของคิวอี้ สติปัญญาของมนุษย์ไม่ได้มีมาแต่กำเนิด แต่ถูกพัฒนาขึ้นจากนิสัยแห่งการซักถาม (Inquiry) การใคร่ครวญ (Reflection) และการแก้ปัญหา (Problem-solving) หรือการพยายามปรับตัวเข้ากับสิ่งแวดล้อม ซึ่งเป็นผลจากการพยายามควบคุมแก้ไขประสบการณ์ที่เป็นปัญหา ขาดประสิทธิภาพ และไม่มั่นคง เมื่อเผชิญหน้ากับสถานการณ์ที่ยุ่งเหยิงเช่นนั้น มนุษย์จึงได้สร้างอุปกรณ์ทางความคิด และเครื่องมือ เพื่อปรับปรุงสถานการณ์เหล่านั้นให้มีความมั่นคงและเชื่อถือได้มากขึ้น สติปัญญาจึงเป็นเครื่องมือสำหรับการปรับตัวของมนุษย์ การเปลี่ยนแปลงและปรับปรุงในเรื่องการเชื่อมโยงผ่านสิ่งแวดล้อมของมนุษย์ให้ดียิ่งขึ้น สติปัญญาจึงได้แก่การมีชีวิตและการเสริมคุณค่าให้กับชีวิต ซึ่งจะนำไปสู่การพัฒนาคุณภาพของประสบการณ์ให้ดีขึ้น<sup>6</sup>

คิวอี้เชื่อว่า มนุษย์เป็นสิ่งมีชีวิตหรือสัตว์ (Being) ซึ่งมีการเปลี่ยนแปลงและมีพัฒนาการอยู่ท่ามกลางสภาพแวดล้อมทั้งที่ส่งเสริมและเป็นอุปสรรคสำหรับมนุษย์ คิวอี้เชื่อทฤษฎีวิวัฒนาการว่า มนุษย์เป็นสัตว์ที่อยู่ในธรรมชาติ มีพัฒนาการและจุดมุ่งหมายอยู่ที่ธรรมชาติ และรู้จักปรับตัวและสามารถนำสิ่งที่มีอยู่ตามธรรมชาติมาใช้สนองจุดหมายของตัวเอง มนุษย์จึงสัมพันธ์กับสิ่งแวดล้อม โดยไม่สามารถแยกตัวออกจากกันได้ ทุกสิ่งในธรรมชาติจึงมีไว้เพื่อเป็นเครื่องมือของมนุษย์ในการนำไปสู่เป้าหมายที่ต้องการ ด้วยเหตุนี้ คิวอี้จึงให้ความสำคัญแก่ศักยภาพในตัวมนุษย์มากกว่าสิ่งที่เป็นนามธรรมทั้งหลาย ถือเป็นนักปฏิบัตินิยม (pragmatist) มากกว่านักจิตนิยม (Idealist) ที่ยึดถือสาระสำคัญของมนุษย์ในด้านที่เป็นตัวตน (ego) เป็นวิญญาณ (soul) เป็นจิตใจ (mind) ให้เป็นสิ่งสูงส่ง คือให้สาระสำคัญแก่จิตมากกว่ากายหรือสิ่งที่เป็นสสารวัตถุ มนุษย์สำหรับคิวอี้ จึงสัมพันธ์ใกล้ชิดอยู่ในโลกแห่งการปฏิบัติมากกว่าจิตวิญญาณหรือนามธรรม มนุษย์ไม่ได้มีจุดมุ่งหมายหรือมีความรู้สมบูรณ์ต่ออันติมสัจจะ สาระสำคัญของมนุษย์ จึงได้แก่ความเปลี่ยนแปลงและความไม่แน่นอน และมนุษย์เป็นสัตว์โลกทางชีววิทยาและเป็นอินทรีย์ที่ซับซ้อน ซึ่งดำเนินชีวิตอยู่ภายใต้สภาพแวดล้อมที่เปลี่ยนแปลงอยู่ตลอดเวลา อนึ่ง มนุษย์เป็นอินทรีย์ที่มีการไตร่ตรองด้วยพลังทางสติปัญญา ซึ่งแสดงออกในสถานการณ์ที่เป็นปัญหา และความสมบูรณ์ของปัญญาจะแสดงออกมาเมื่อประสบความสำเร็จในการแก้ปัญหา ปัญญาไม่ใช่คุณสมบัติสมบูรณ์ตายตัว แต่ต้องขึ้นอยู่กับเงื่อนไขทางด้านสภาพแวดล้อมเป็นปัจจัยสำคัญ เพราะฉะนั้น หน้าที่สำคัญของปัญญาก็คือ การ

<sup>6</sup> Gordon L. Ziniewicz, *John Dewey: Experience, Community, and Communication*, [Online].

(n.d.). Available from: <http://www.fred.net/tzaka/dewey.html>.



บรรลุความสำเร็จในการปรับตัวของมนุษย์กับสิ่งแวดล้อม ซึ่งจะเป็กระบวนการที่ดำเนินไปอย่างต่อเนื่อง และไม่มีขั้นสมบูรณ์สูงสุดของการพัฒนาที่ตายตัว<sup>7</sup>

กล่าวได้ว่า สำหรับคิวอี้ มนุษย์ก็คือสิ่งมีชีวิตซึ่งเป็นส่วนหนึ่งของธรรมชาติ เกิดจากกระบวนการวิวัฒนาการ และอยู่ภายใต้กรอบของความเปลี่ยนแปลงเช่นเดียวกับกับสิ่งอื่น ๆ ในโลก เพียงแต่มนุษย์เป็นวิวัฒนาการที่สูงสุดกว่าสิ่งอื่น เพราะมนุษย์แตกต่างจากสิ่งมีชีวิตอื่นที่มีความคิด มีเหตุผลและสติปัญญา และมีปฏิสัมพันธ์กับสิ่งแวดล้อมในธรรมชาติในลักษณะเป็นกระบวนการที่ต่อเนื่องและสัมพันธ์กลมกลืน ซึ่งนำไปสู่การสร้างสรรค์ประสบการณ์และความรู้ใหม่ให้เกิดขึ้นอยู่อย่างต่อเนื่องตลอดเวลา กล่าวได้ว่า โลกหรือสภาพแวดล้อมเป็นที่สำหรับจะก่อเกิดความสำเร้งขึ้นได้ด้วยความสามารถของมนุษย์ ความรู้ทำให้มนุษย์สามารถที่จะขึ้นำความเปลี่ยนแปลงต่าง ๆ ให้กับสภาพแวดล้อมได้ และมนุษย์ก็ต้องสัมพันธ์เกี่ยวข้องกับมัน ความรู้และการกระทำของมนุษย์เป็นสิ่งที่เดียวกัน เช่นเดียวกับความคิดและการกระทำ ซึ่งเป็นสิ่งที่ไม่สามารถแยกขาดออกจากกันได้

ส่วนธรรมชาติของมนุษย์ในด้านจิตภาพ คิวอี้มีความเชื่อแบบธรรมชาตินิยม ซึ่งไม่เชื่อในความที่จิตเป็นของจริงหรือเป็นตัวคนสมบูรณ์ เช่นกับความเชื่อของปรัชญากลุ่มจิตนิยม และไม่ได้เป็นเพียงส่วนย่อยที่เล็กที่สุดของสสารอย่างเช่นความเชื่อของปรัชญากลุ่มสสารนิยม แต่จิตเกิดขึ้นในลักษณะที่เป็นปรากฏการณ์แห่งความสัมพันธ์กันระหว่างสสารสองกลุ่ม คืออินทรีย์หรือมนุษย์กับสิ่งแวดล้อม ซึ่งกระบวนการสัมพันธ์ของสสารนี้มีลักษณะที่เฉพาะตัว และถือเป็นผลผลิตขั้นสูงสุดแห่งวิวัฒนาการ ดังนั้น จิตจึงไม่ใช่สิ่งที่ดำรงอยู่ในลักษณะที่เป็นสิ่งสมบูรณ์สูงสุด หรือเป็นนิรันดร์ และไม่มีหน้าที่ในการควบคุมกิจกรรมการทำงานของร่างกาย เช่น การรับรู้ เป็นต้น แต่จิตเป็นปรากฏการณ์ทางสสารที่มีวิวัฒนาการ ซึ่งทำให้เกิดคุณสมบัติที่เรียกว่า ความรู้สึกนึกคิด และสติปัญญา เป็นต้น ซึ่งอ้างตามคำกล่าวของคิวอี้แล้ว ถ้าแยกส่วนต่าง ๆ ของมนุษย์ออกแล้วก็จะไม่พบอะไรนอกจากหน่วยที่เล็กที่สุดของสสารคือ โปรตอนและอิเล็กตรอน หากแต่เป็นกลุ่มสสารที่มีความพิเศษเฉพาะตัวที่สสารกลุ่มอื่นไม่มี นั่นคือสิ่งที่เรียกว่าปัญญา ซึ่งเป็นคุณลักษณะพิเศษที่ทำให้มนุษย์แตกต่างจากสัตว์อื่นทั่วไป และปัญญานั้น มีความมุ่งหมายถึงความสามารถในการเลือกสรรสิ่งที่มีอยู่ในสภาพแวดล้อมปัจจุบันเพื่อนำไปสู่การสร้างสรรค์จุดหมายในอนาคตได้<sup>8</sup>

<sup>7</sup> พวงแก้ว ลิ้มปิติศรี, ทัศนะเรื่อง "ประสบการณ์" ในปรัชญาของจอห์น คิวอี้, (วิทยานิพนธ์ปริญญา มหาบัณฑิต ภาควิชาปรัชญา บัณฑิตวิทยาลัย จุฬาลงกรณ์มหาวิทยาลัย, 2522), หน้า 19.

<sup>8</sup> วิทย์ วิศทเวทย์, ปรัชญาทั่วไป, พิมพ์ครั้งที่ 15 (กรุงเทพมหานคร: อักษรเจริญทัศน์, 2542), หน้า 72-75.

เพราะฉะนั้น ความคิดที่ก่อให้เกิดการกระทำเพื่อแก้ปัญหานั้น จึงเรียกว่า สติปัญญา และสติปัญญานั้นก็คือ ความสามารถที่จะมองเห็นและกำหนดเป้าหมายในอนาคตได้ ดังคำกล่าวอ้างของคิวอี้ ซึ่งปรากฏอยู่ใน *Philosophy and Civilization* ว่า

“ปัญญา คือ ความสามารถที่มองเห็นเหตุการณ์ว่า มีทางเลือกหลายทางที่จะสนองความจำเป็น เป็นความสามารถที่เห็นภาพว่า สิ่งใดบ้างจะเป็นเครื่องช่วยหรืออุปสรรคในการปรับปรุงและปรับตัว การทดสอบว่ามีปัญญาหรือไม่ดูได้ที่พฤติกรรม การไม่สามารถปรับตัวคือไม่มีปัญญา การกระทำที่สามารถจัดการกับเงื่อนไขใหม่ ๆ ได้ ก็คือการมีเหตุผลในระดับสูง”<sup>9</sup>

กล่าวได้ว่า ในทรรศนะของคิวอี้ ปัญญาจึงเป็นสิ่งสูงสุดแห่งพัฒนาการของมนุษย์ เนื่องจากจิตไม่ได้มีสถานะที่นิรันดร์ ไม่มีลักษณะที่เป็นวิญญูณ ที่มีอิทธิพลและถ่วงลอยเป็นอิสระ เป็นเพียงกลุ่มก้อนของสสารที่แสดงพฤติกรรมต่าง ๆ ในลักษณะเป็นปรากฏการณ์ของจิตในขณะที่มีชีวิตอยู่ ซึ่งกลุ่มสสารเหล่านี้สามารถที่จะแสดงพฤติกรรมที่เรียกว่า ปรากฏการณ์ทางจิต หรือลักษณะแห่งสติปัญญา ซึ่งคิวอี้ถือเป็นสิ่งสำคัญสูงสุดสำหรับมนุษย์ แต่เมื่อคนเราตายแล้วจิตก็มีลักษณะไม่ต่างอะไรกับกลุ่มก้อนของสสารอื่น ๆ ฉะนั้น จิตซึ่งเป็นนามธรรมและเป็นจริงสูงสุดจึงไม่มี

ดังนั้น กระบวนการเปลี่ยนแปลง หรือกระบวนการวิวัฒนาการชีวิตและประสบการณ์ของมนุษย์ จึงเป็นสิ่งที่ไม่สมบูรณ์และไม่มีจุดสิ้นสุด ปรัชญาของคิวอี้จึงมีลักษณะเป็นพหุนิยม ในฐานะที่มองความจริงเป็นสิ่งหลากหลาย ไม่มีความเป็นจริงที่สมบูรณ์เป็นหนึ่งเดียว และเป็นอุปกรณนิยมในฐานะที่มองว่าความจริงทั้งหลายนั้น เป็นเพียงอุปกรณ์หรือเครื่องมือของมนุษย์ ที่จะนำมาใช้ประโยชน์ในการแก้ไขปัญหา รวมไปถึงปรับปรุงสภาพชีวิตและสังคมมนุษย์ให้เจริญก้าวหน้าอย่างไม่สิ้นสุด ไม่เหมือนจิตนิยมที่มีทรรศนะรวมทุกอย่างเป็นหนึ่งเดียวคือจิต และไม่ใช้ทั้งสสารนิยมที่มีทรรศนะทอนทุกอย่างเป็นหน่วยย่อยของสสารเพียงหนึ่งเดียว ด้วยเหตุนี้ โลกทรรศน์และชีวิตตามทรรศนะของคิวอี้ จึงมีสาระสำคัญคือความเปลี่ยนแปลง ไม่มีจุดหมายปลายทางที่เป็นนิรันดร์ มีเพียงจุดหมายในกระบวนการของมันเอง ซึ่งเป็นจุดหมายปลายทางเฉพาะหรือจุดหมายชั่วคราว ที่จะนำไปสู่การบรรลุผลตามมุ่งหมายในกระบวนการของมันเอง ซึ่งคิวอี้ได้กล่าวไว้ว่า

<sup>9</sup> John Dewey, *Philosophy and Civilization*, อ้างใน วิทย์ วิศทเวทย์, *ปรัชญาทั่วไป*, พิมพ์ครั้งที่ 15 (กรุงเทพมหานคร: อักษรเจริญทัศน์, 2542), หน้า 76.

“โลกแห่งประสบการณ์ตามธรรมชาติ เป็นโลกที่มีความเปลี่ยนแปลงอยู่เสมอ ไม่คงที่ เต็มไปด้วยความแตกต่างกัน ความเปลี่ยนแปลงเป็นเครื่องวัดความจริง หรือจัดเป็นพลังของสัจ (Being) ความเปลี่ยนแปลงเป็นสิ่งที่มิมีแทรกอยู่ทั่วไป”<sup>10</sup>

กล่าวได้ว่า โลกธรรมชาติหรือสิ่งแวดล้อมและมนุษย์ตามธรรมชาติของดิวี่ เป็นเพียงปรากฏการณ์ของสสาร ซึ่งมีกระบวนการของการปฏิสัมพันธ์กันอย่างต่อเนื่องตลอดเวลา ซึ่งไม่เป็นอิสระขาดจากกัน ดังนั้น การที่จะเปลี่ยนแปลงสภาพแวดล้อมหรือสภาพสังคมของมนุษย์ จึงต้องขึ้นอยู่กับกิจกรรมการตอบสนองต่อสิ่งเร้าที่มากกระตุ้น ไม่ใช่เป็นไปโดยเจตจำนงเสรี ตามที่ปรัชญาจิตนิยมเชื่อถือกัน โลกจึงเป็นสิ่งที่กำหนดไม่ได้ และไม่สิ้นสุด และด้วยเหตุดังกล่าวนี้ โลกแห่งอุดมคติที่เที่ยงแท้เป็นนิรันดร์และชีวิตในโลกหน้าจึงไม่มีสำหรับดิวี่ นอกจากนี้ ด้วยแนวทางแห่งปรัชญาปฏิบัตินิยม ดิวี่จึงได้เน้นความสำคัญต่อการปฏิบัติทดลองอยู่ในระดับที่สูงกว่าความรู้และความคิด กล่าวคือวิธีการนั้นสำคัญกว่าเนื้อหา แต่ความคิดและการกระทำนั้นก็จะต้องสัมพันธ์เกื้อกูลซึ่งกันและกันโดยแยกจากกันไม่ออก สังคมแห่งอุดมคติ จึงเป็นสิ่งที่ทุกคนจะต้องเกี่ยวข้องสัมพันธ์อยู่ในความคิดและการกระทำ ซึ่งจะส่งผลให้เกิดความผาสุกร่วมกันในชีวิตปัจจุบัน อุดมคติซึ่งเป็นจุดมุ่งหมายสูงสุดของชีวิต ก็คือการเปลี่ยนแปลงสังคมใหม่ ให้เป็นสังคมที่เต็มไปด้วยคุณค่า โดยมุ่งเน้นให้ทุกคนในสังคม สามารถที่จะปรับตัวและดำเนินชีวิตอยู่ในสังคมที่มีสภาพเปลี่ยนแปลงได้อย่างมีความสุข ตามวิถีทางแห่งสติปัญญาของมนุษย์เอง

## 2.2 ธรรมชาติพื้นฐานเกี่ยวกับความรู้

จากธรรมชาติอันอภิปรัชญาของดิวี่ที่ถือว่า ความเป็นจริง (reality) คือโลกธรรมชาติและประสบการณ์ที่เกี่ยวข้องสัมพันธ์อยู่กับชีวิตและกิจกรรมของมนุษย์ ซึ่งมีสภาพที่เปลี่ยนแปลงเคลื่อนไหว ไม่หยุดนิ่งและไม่คงที่ตายตัว มีลักษณะเป็นกระบวนการที่เปลี่ยนแปลงไปตามเงื่อนไขแห่งประสบการณ์ของมนุษย์ เมื่อมนุษย์มีประสบการณ์ในสิ่งใดสิ่งหนึ่ง สิ่งนั้นก็คือความจริงตามที่เราได้ประสบ คือเป็นจริงตามประสบการณ์ของมนุษย์ จึงเรียกได้ว่า ความจริงคือประสบการณ์ (Truth as experience) และด้วยเหตุนี้ แนวความคิดเกี่ยวกับทฤษฎีความรู้ของดิวี่ จึงมีลักษณะเช่นเดียวกัน คือ ความรู้มีลักษณะเปลี่ยนแปลงไม่คงที่ ความรู้เป็นสิ่งชั่วคราว หรือเป็นความรู้ที่มีลักษณะถาวร (Tentative) เท่านั้น ไม่ใช่เป็นความจริงสูงสุด (Ultimate Truth) เพราะฉะนั้น ความรู้จึงไม่มีวันสิ้นสุด โดยขึ้นอยู่กับเงื่อนไขแห่งประสบการณ์ของมนุษย์ที่เปลี่ยนแปลงไป ความรู้มีบ่อเกิดมาจากประสบการณ์ของมนุษย์ เพราะความรู้เกิดจากการปฏิสัมพันธ์กัน ระหว่างผู้รู้คือตัวมนุษย์ และสิ่งที่ถูกรู้คือโลกธรรมชาติ หรือสิ่งแวดล้อมรอบตัว โดยผ่านกระบวนการหรือวิธีการคิดอย่าง

<sup>10</sup> John Dewey, *Reconstruction in Philosophy* (Boston: Beacon Press, 1972), p. 64.

ใคร่ครวญ (Reflective Thinking) คือ การคิดพิจารณากลับไปกลับมาจากผลที่เกิดขึ้นตามมาจากการกระทำของเรา จนกว่าจะได้ผลคือความรู้เป็นที่น่าพอใจ ซึ่งดิวิตี เรียกว่าวิธีการนี้ว่า เป็นการสร้างสรรค์ประสบการณ์ (Reconstruction of experience) หมายถึง การสร้างประสบการณ์ขึ้นมาใหม่อยู่เรื่อยๆ อย่างต่อเนื่อง แล้วเลือกสรรเอาเฉพาะความรู้ หรือประสบการณ์ที่ดีที่สุด ซึ่งจะเป็นผลให้เกิดประโยชน์ในทางแก้ปัญหาได้ดีที่สุด และเนื่องจากโลกธรรมชาติและประสบการณ์ของมนุษย์นั้น มีลักษณะที่เปลี่ยนแปลงเคลื่อนไหวอยู่เสมอ ความรู้หรือความจริงที่เกิดจากประสบการณ์ของมนุษย์ จึงเป็นไปตามเงื่อนไขของประสบการณ์นั้น ๆ คือ มีลักษณะที่ไม่คงที่ ไม่สมบูรณ์ตายตัว สามารถที่จะเปลี่ยนแปลงหรือปรับปรุงแก้ไขให้เหมาะสมตามสถานการณ์นั้น ๆ ได้ ดังนั้น ความรู้ จึงได้แก่ประสบการณ์ มีบ่อเกิดและฝังรากอยู่ในประสบการณ์ แต่ประสบการณ์ในความหมายของดิวิตีนั้น มีความหมายที่กว้างและครอบคลุมถึงกิจกรรมทุกอย่างที่มนุษย์กระทำ คิดและรู้สึก รวมไปถึงการคิดไตร่ตรองหรือใคร่ครวญ (Reflection) การลงมือกระทำ (Doing) การบังเกิดผลจากการเปลี่ยนแปลง (Consequence) การประสบผลจากการกระทำนั้น (Undergoing) และการเปลี่ยนแปลงที่เกิดขึ้นในตัวผู้กระทำการเรียนรู้อย่างถ่องแท้ต่อสิ่งเหล่านั้น เมื่อใดที่กระบวนการทั้งหมดเหล่านี้เกิดขึ้นครบถ้วนสมบูรณ์แล้วเท่านั้น จึงจะถือได้ว่าการกระทำนั้นเป็นประสบการณ์ความรู้ที่ถูกต้องได้ ดังคำกล่าวของดิวิตี ซึ่งได้แสดงกระบวนการเรียนรู้จากประสบการณ์ไว้ว่า

“การเรียนรู้จากประสบการณ์ ก็คือการสร้างความเชื่อมโยงกลับไปกลับมาระหว่างสิ่งทั้งหลายที่เราได้กระทำ สิ่งที่เราสนุกสนาน รวมถึงความไม่สบายใจต่อสิ่งทั้งหลายที่เกิดเป็นผลตามมา ภายใต้งานใจเช่นนั้น การกระทำจึงเป็นความพยายามมีประสบการณ์กับโลก เพื่อค้นหาสิ่งที่พอใจ การได้รับผลจากการกระทำจึงถือเป็นผลจากการสืบค้นทางการศึกษาจากการเชื่อมโยงของสิ่งต่าง ๆ เหล่านี้”<sup>11</sup>

ประสบการณ์ความรู้ จึงเกิดจากกระบวนการเชื่อมโยงหรือการมีปฏิสัมพันธ์กันระหว่างมนุษย์กับสิ่งแวดล้อม ซึ่งมีลักษณะที่เปลี่ยนแปลงไปตามเงื่อนไขการกระทำของมนุษย์ อีกนัยหนึ่งประสบการณ์นั้น เกิดจากกระบวนการซักถาม (Inquiry) อย่างมีระบบกฎเกณฑ์ หรือการกระทำที่ต่อเนื่อง (Transaction) กล่าวคือ เป็นการเคลื่อนไหวหรือกระทำในลักษณะที่เป็นทวิพิสัย (Two-way movement) ของปรากฏการณ์ที่เกิดขึ้นระหว่างอินทรีย์หรือตัวเรากับสิ่งที่เป็นจริงตามธรรมชาติ ซึ่งสิ่งเหล่านั้น เราไม่สามารถที่จะรับรู้มันได้โดยตรง หรือโดยวิธีการอย่างอื่นที่ไม่ได้เกิดจากประสาทสัมผัสของมนุษย์ซึ่งเกิดขึ้นกับเราเองโดยง่าย แต่ประสบการณ์ความรู้ดังกล่าวมานี้ จะต้องเกิดจากการที่เราได้พยายามกระทำสิ่งหนึ่งสิ่งใดลงไป แล้วก็จะได้รับการกระทำตอบกลับมาจากสิ่งนั้นเป็นผล เช่น เมื่อเราพยายามให้การศึกษาที่ดีแก่เด็ก ผลจากการกระทำของเราที่ได้รับกลับมาจากธรรมชาติก็

<sup>11</sup> John Dewey, *Democracy and Education* (New York: The Free Press, 1997), p.140.

จะย้อนกลับมาสู่เด็กคือ ทำให้เกิดการเปลี่ยนแปลงพฤติกรรมบางอย่างในทางพัฒนาที่สูงขึ้นในเด็กเป็นต้น และเมื่อมนุษย์ได้ประจักษ์ถึงกระบวนการแห่งการกระทำและการรับผลจากการกระทำของตนเองอยู่อย่างต่อเนื่องเช่นนี้ ก็จะเกิดความรู้ความเข้าใจที่สูงขึ้น หรือเกิดความจริงของงานทางวุฒิปัญญา (Growth of intelligence) ซึ่งจะนำไปสู่การพัฒนาอย่างต่อเนื่องต่อไปไม่รู้จบ

ตามทรรศนะของคิวอี้ ความรู้ จึงเป็นผลงานที่เกิดขึ้นร่วมกันระหว่างปัจเจกบุคคลกับสิ่งแวดล้อมตามธรรมชาติ มนุษย์จึงไม่ได้มีบทบาทเพียงแค่เป็นผู้รับความรู้อยู่ฝ่ายเดียว แต่มีหน้าที่ในการแสวงหาและสร้างความรู้ขึ้นมาด้วย ในขณะที่เดียวกัน ความรู้ ก็มีใช้สิ่งที่ตั้งอยู่อย่างป็นอิสระโดยปราศจากการเกี่ยวข้องกับสิ่งอื่นใดในธรรมชาติ และไม่ได้ตั้งอยู่อิสระจากความคิดของมนุษย์ ดังนั้น ความรู้จึงได้แก่การเกิดประสบการณ์อย่างต่อเนื่องร่วมกันระหว่างมนุษย์กับสิ่งแวดล้อม และประสบการณ์นั้น จะต้องเกิดขึ้นในลักษณะที่เป็นการเชื่อมโยงผสานกัน และดำเนินสืบเนื่องกันไป เป็นกระบวนการที่แน่นแฟ้นกลมกลืนทั้งผู้รู้ กระบวนการในการรู้ และสิ่งที่ถูกรู้ โดยไม่มีการแยกขาดออกจากความเป็นกระบวนการ เพราะถ้าประสบการณ์ไม่เกิดจากกระบวนการที่ครบถ้วน ก็จะไม่ได้ถือว่าเป็นประสบการณ์ความรู้ที่แท้จริงได้ ซึ่งคิวอี้กล่าวไว้ว่า

“การเกี่ยวข้องกันอย่างใกล้ชิด ระหว่างการกระทำ และการประสบผลจากความเปลี่ยนแปลง (undergoing) เช่น ความเจ็บปวด ทรมาน เป็นต้น ก่อให้เกิดสิ่งที่เราเรียกว่า “ประสบการณ์” การกระทำที่ไม่ต่อเนื่องกัน และความรู้สึกรู้สึกที่เกิดขึ้นไม่ต่อเนื่องกันนั้น ไม่ใช่ประสบการณ์”<sup>12</sup>

กล่าวได้ว่า ความรู้ตามทรรศนะของคิวอี้ มีลักษณะเป็นกระบวนการ ซึ่งเกิดจากการมีปฏิสัมพันธ์ร่วมกันระหว่างมนุษย์กับสิ่งแวดล้อม แล้วได้รับผลที่ตามมาจากการกระทำร่วมกันนั้น และการที่เราได้ประจักษ์ต่อสิ่งที่เราได้รู้ ก็ถือเป็นความรู้ของเราในสิ่งเหล่านั้น ซึ่งกระบวนการดังกล่าวนี้ เป็นวิธีที่ทำให้เราได้เกิดประสบการณ์ใหม่ขึ้นจากประสบการณ์ทั่วไป แต่ความรู้ลักษณะนี้เป็นเพียงความรู้เกี่ยวกับสิ่งต่าง ๆ เท่านั้น เป็นเพียงความคิดสงสัยหรือสมมุติฐานที่ ยังไม่ได้จัดว่าเป็นความรู้หรือความจริงตามหลักทฤษฎีความรู้ได้ เป็นแต่เพียงข้อมูลความรู้ชั่วคราว จนกว่าจะผ่านกระบวนการพิจารณาในขั้นสุดท้าย เพื่อค้นหาความจริงที่ถูกต้องและดีที่สุด ตามกระบวนการของการสร้างประสบการณ์ ที่เรียกว่าการกระทำและเหตุผลที่เกิดขึ้นตามมาหรือการคิดอย่างใคร่ครวญ ซึ่งเป็นการคิดทบทวนกลับไปกลับมาถึงผลที่เกิดขึ้นจากการกระทำของเรา จนกว่าจะได้ผลลัพธ์ หรือความรู้ซึ่งเป็นที่น่าพอใจที่สุด ซึ่งกระบวนการนี้ คิวอี้เรียกว่า “กระบวนการของการสร้างสรรค์ประสบการณ์ขึ้นใหม่” (Reconstruction of experience)<sup>13</sup> คือการสร้างประสบการณ์ใหม่ขึ้นมาอย่าง

<sup>12</sup> John Dewey, *Reconstruction in Philosophy* (Boston: Beacon Press, 1972) p. 86.

<sup>13</sup> John Dewey, *Democracy and Education* (New York: The Free Press, 1997), p. 76

ต่อเนื่อง แล้วเลือกสรรเอาเฉพาะประสบการณ์หรือความรู้ที่ดีที่สุด กระบวนการดังกล่าวนี้สามารถสรุปได้เป็นขั้นตอน ดังนี้<sup>14</sup>

ขั้นที่หนึ่ง ขั้นสมมติฐานหรือสิ่งที่เราเอาไว้นั้นเป็นจริงถูกต้อง และเราลงมือกระทำต่อสิ่งนั้น คือ เรากำลังเริ่มต้นขั้นแรกของกระบวนการให้ได้มาซึ่งความรู้ คือขั้นลงมือกระทำ (Doing)

ขั้นที่สอง เป็นขั้นที่เราได้รับปฏิกิริยาตอบสนอง (Reaction) จากสิ่งนั้น คือการประสบผลที่ตามมาจากการกระทำของเรา (Undergoing) หรือเป็นขั้นที่เราสามารถมองเห็นได้ว่ามีอะไรเกิดขึ้นจากการกระทำที่เราได้ทำลงไป

ขั้นที่สาม ขั้นเปรียบเทียบผลที่เกิดขึ้นกับสมมติฐานที่เราตั้งเอาไว้ ถ้าผลเกิดขึ้นตรงกับที่คาดคะเนไว้ สมมติฐานของเราถูก คือเป็นจริง (Truth) แต่ถ้าหากผลที่เกิดขึ้นนั้นผิดจากการคาดคะเนของเรา สมมติฐานที่เราตั้งเอาไว้นั้นก็ผิด ซึ่งจะต้องกลับไปเริ่มต้นที่ขั้นหนึ่งใหม่ โดยตั้งสมมติฐานอันใหม่ ทดลองตามเงื่อนไขใหม่ แล้วเปรียบเทียบผลที่เกิดขึ้นนั้นกับสมมติฐานใหม่ และทำซ้ำในลักษณะนี้จนกว่าจะได้คำตอบที่ตรงตามสมมติฐานที่เราตั้งไว้ให้มากที่สุด จึงจะถือได้ว่าความรู้ของเรา นั้นถูกต้อง

วิธีการสร้างสรรค์ประสบการณ์ใหม่ (Reconstruction of experience) ถือว่าเป็นวิธีการหาความรู้แบบพื้นฐานธรรมดาสำหรับคนทั่วไป ซึ่งพัฒนามาเป็นวิธีการที่ละเอียดขึ้น เพื่อนำไปใช้สำหรับการสร้างความรู้อย่างเป็นระบบมากขึ้น เรียกว่า วิธีการทางวิทยาศาสตร์ (scientific method) หรือวิธีการแห่งสติปัญญา (method of intelligence) เป็นวิธีการที่ควิธีให้ความสำคัญในฐานะที่เป็นเครื่องมือที่มีประสิทธิภาพในการแสวงหาความรู้หรือความจริง ซึ่งควิธีเรียกว่า ประสบการณ์เชิงไตร่ตรอง (Reflective Experience) ประกอบด้วย 5 ขั้นตอน ดังนี้คือ<sup>15</sup>

ขั้นที่หนึ่ง เป็นขั้นตระหนักในปัญหา คือเกิดสภาวะผิดปกติหรือสภาวะที่เป็นปัญหา หรือมีความยุ่งยากเกิดขึ้น แต่ยังไม่ทราบ ไม่สามารถเจาะจงได้ว่าปัญหานั้นคืออะไร

ขั้นที่สอง เป็นขั้นของการคาดการณ หรือขั้นกำหนดปัญหาให้แน่นอนว่า อะไรคือสภาวะที่ผิดปกติ หรือสภาวะที่เป็นปัญหาและความยุ่งยากเหล่านั้น หรืออาจจะเรียกว่า ขั้นของการวินิจฉัยปัญหาก็ได้

ขั้นที่สาม เป็นขั้นของการตั้งสมมุติฐาน หรือการสำรวจตรวจสอบอย่างรอบคอบเพื่อหาวิธีการที่จะแก้ปัญหา หรือขั้นการวางแผนและค้นคว้าหาแนวทางเพื่อนำมาแก้ปัญหา

<sup>14</sup> บรรจง จันทรสตา, ปรัชญากับการศึกษา (กรุงเทพมหานคร: ไทยวัฒนาพานิช, 2522), หน้า 139-140.

<sup>15</sup> John Dewey, Democracy and Education (New York: The Free Press, 1997), p. 150.

ขั้นที่สี่ เป็นขั้นตรวจสอบหรือทดลองสมมุติฐาน และดำเนินการแก้ปัญหาตามที่ทำการ  
คาดการณ์เอาไว้ เพื่อหาวิธีที่เราคาดคะเนไว้ที่จะเป็นวิธีแก้ปัญหาได้ถูกต้องและดีที่สุด

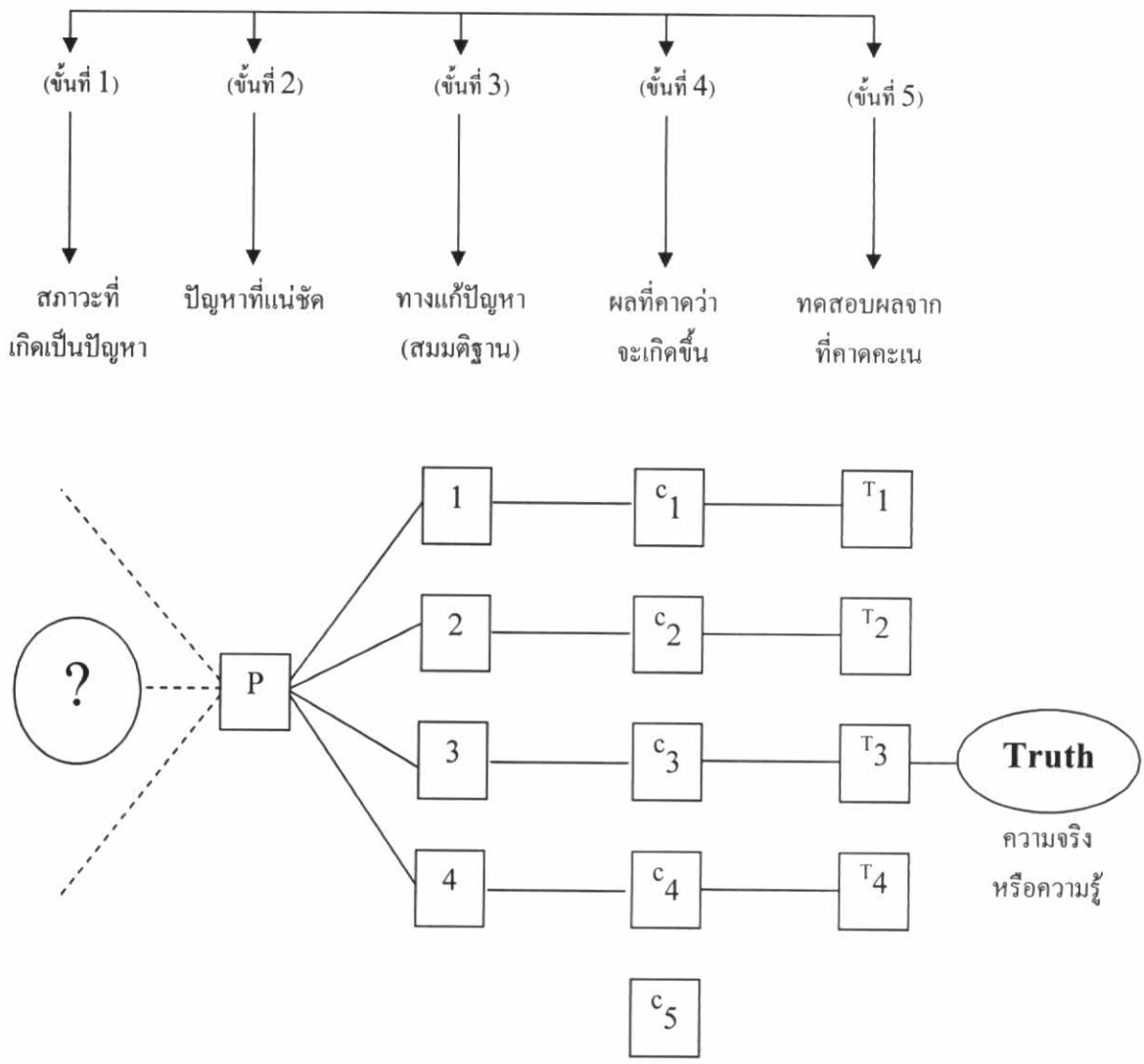
ขั้นที่ห้า ขั้นสุดท้าย คือขั้นทดสอบผลที่เกิดขึ้น และเป็นขั้นที่ชี้ยืนยันว่า วิธีการ  
แก้ปัญหาวิธีใดที่ถูกต้องและได้ผลดีที่สุด ซึ่งเป็นขั้นที่ใช้ยุติปัญหาหรือแก้ปัญหาได้

วิธีการทางวิทยาศาสตร์ หรือวิธีการแห่งสติปัญญานี้ ถือว่าเป็นวิธีทางอุดมคติเพื่อให้  
ได้มาซึ่งความรู้ภายใต้สภาวะแวดล้อมทั่วไป ซึ่งทำให้เราสามารถเข้าใจสิ่งต่าง ๆ ได้เป็นอย่างดีโดย  
การตั้งสมมุติฐานและการแก้ปัญหา เมื่อใดที่เผชิญกับปัญหา สติปัญญาก็ได้ตั้งสมมุติฐานเพื่ออธิบาย  
หรือจัดการควบคุมมันได้ สมมุติฐานที่อธิบายความจริงหรือแก้ปัญหาได้อย่างเป็นผลที่สุด จึงจะถือ  
ได้ว่าเป็นความจริง'<sup>16</sup>

---

<sup>16</sup>George F. Kneller, Introduction to the Philosophy of Education (New York: John Wiley & sons, 1964), p. 48.

รูปภาพที่ 2 แสดงวิธีการคิดหรือกระบวนการหาความรู้แบบวิทยาศาสตร์<sup>17</sup>



ตามธรรมชาติของควิธี จึงไม่สำคัญว่าจะมีความรู้ที่ตายตัวหรือไม่ เพราะความรู้ไม่ได้มีค่าในตัวเอง เราไม่ได้แสวงหาความรู้เพื่อความรู้ แต่ความรู้มีฐานะเป็นเพียงเครื่องมือของมนุษย์ ซึ่งจะเกิดประโยชน์และคุณค่าเฉพาะในบางสถานการณ์เท่านั้น และอาจจะใช้ไม่ได้ผลในบางสถานการณ์ เพราะฉะนั้น ความรู้จึงเป็นเพียงเครื่องมือในการแก้ปัญหา หรืออุปกรณ์ ที่ใช้เพื่อการดำรงชีวิตของมนุษย์ ความรู้หรือความจริงที่สมบูรณ์สูงสุด ซึ่งคงที่ไม่เปลี่ยนแปลงจึงไม่มี มันเป็นเพียงสมมติฐานในการช่วยเหลือในการแก้ปัญหา ซึ่งปัญหาของมนุษย์นั้นเกิดขึ้นและเปลี่ยนแปลงอยู่เรื่อยไป และยัง

<sup>17</sup>บรรจง จันทรสา, ปรัชญาการศึกษา (กรุงเทพมหานคร: ไทยวัฒนาพานิช, 2522), หน้า 141.



มีความสลับซับซ้อนเพิ่มมากยิ่งขึ้น ตามสภาวการณ์ของสังคมที่เปลี่ยนแปลงไปอยู่ตลอดเวลา มนุษย์จึงต้องปรับปรุงความรู้ให้เท่าทันกับสภาพปัญหาและความต้องการอยู่เสมอ วิธีการแก้ไขปัญหามนุษย์จึงต้องก้าวหน้าไปเรื่อย ๆ ซึ่งเป็นลักษณะพิเศษอย่างหนึ่งที่ทำให้มนุษย์แตกต่างจากสัตว์ และวิธีการที่จะช่วยให้มนุษย์ได้ความรู้ที่มีผลทางปฏิบัติ ก็คือวิธีการทางวิทยาศาสตร์ (Scientific method) ซึ่งเป็นเสมือนอำนาจ ช่วยมนุษย์ให้รู้ความเป็นไปหรือความเปลี่ยนแปลงของสรรพสิ่งในธรรมชาติ และสามารถที่จะควบคุมเปลี่ยนแปลงมัน เพื่อนำไปสู่ความเจริญก้าวหน้าของมนุษย์ให้ยิ่งขึ้นไป

จึงกล่าวได้ว่า ความรู้ตามธรรมชาติของควิอี่ เป็นความรู้ที่เกี่ยวข้องกับธรรมชาติโดยตรง และสัมพันธ์กับกิจกรรมการดำเนินชีวิตของมนุษย์ คือความรู้ที่เกิดจากการปฏิสัมพันธ์กันระหว่างมนุษย์กับสิ่งแวดล้อม หรือโลกธรรมชาติเพียงเท่านั้น โดยไม่เกี่ยวข้องกับความรู้หรือสิ่งสูงสุดที่อยู่เหนือไปจากโลกแห่งประสาทสัมผัสของมนุษย์ ความรู้จึงมีลักษณะเป็นประสบการณ์ตรงของมนุษย์ ที่ได้จากความพยายามค้นหาจากความเป็นจริงตามธรรมชาติ ด้วยการปฏิบัติและการทดลองด้วยสติปัญญาของตนเอง ความรู้นั้น จึงอยู่ในรูปแบบของกระบวนการ และเป็นสิ่งสัมพันธ์ คือสัมพันธ์เกี่ยวโยงกันอย่างแน่นแฟ้นเป็นสายธารที่แน่นหนา ระหว่างผู้รู้ กระบวนการในการรู้ และสิ่งที่ถูกรู้ นอกจากนี้ ความรู้ที่แท้จริงนั้นจะต้องเป็นความรู้ที่สามารถนำมาใช้งานหรือใช้ประโยชน์ต่อชีวิตและสังคมได้อย่างมีประสิทธิภาพ ไม่ใช่แค่เป็นความรู้เพื่อประเทืองปัญญาเท่านั้น และการที่จะรู้ว่า แนวคิดหรือความรู้ใดที่เป็นจริงหรือเป็นประโยชน์นั้น ก็โดยผ่านวิธีการตรวจสอบผลซึ่งเกิดขึ้นตามมา ว่าได้ทำให้เกิดความน่าพอใจหรือเกิดประโยชน์มากน้อยแค่ไหน หลังจากที่ได้ผ่านกระบวนการคิดเชิงไตร่ตรองหรือวิธีการคิดและทดลองแบบวิทยาศาสตร์เป็นที่เรียบร้อยแล้ว

### 2.3 ธรรมชาติพื้นฐานเกี่ยวกับคุณค่า

ตามธรรมชาติของปรัชญาจิตนิยมและสัญนิยม คุณค่า (Values) ได้แก่ ความดีความงาม เป็นสิ่งที่มีอยู่จริงในเอกภพ คล้ายกับการดำรงอยู่ของวัตถุ ไม่ใช่สิ่งที่มนุษย์สร้างขึ้น ไม่ขึ้นอยู่กับการรับรู้ของมนุษย์ และมีใช่เป็นเพียงความคิด คุณค่าตามธรรมชาตินี้ จึงมีลักษณะสัมบูรณ์ (absolute) ไม่ขึ้นอยู่กับการเหตุปัจจัย มีสภาพคงที่และไม่เปลี่ยนแปลง มนุษย์จึงควรที่จะเรียนรู้เพื่อดำเนินชีวิตโดยคุณค่าที่แน่นอนตายตัว ซึ่งไม่เปลี่ยนแปลงไปตามยุคสมัยของสังคม ตลอดถึงกาลและเทศะใด คือเป็นสิ่งสากล (universal) ดำรงอยู่จริงเสมอและเป็นปรนัย (objective) อยู่ข้ามพ้นจากอคติของผู้รับรู้ ซึ่งมนุษย์จะสามารถเข้าถึงได้ด้วยการเปิดเผยจากเบื้องบน (revelation) โดยอหัมมัตติญาณ (intuition)

และโดยอาศัยการคิดด้วยเหตุผล (reasoning) ซึ่งลักษณะดังกล่าวมานี้ คือทฤษฎีของปรัชญาจิตนิยม<sup>18</sup>

ตรงกันข้ามกับทฤษฎีของคิวอี้ และนักปรัชญาปฏิบัตินิยมโดยทั่วไปที่มองว่า คุณค่าหรือความดีความงามนั้น ไม่ใช่สิ่งซึ่งดำรงอยู่โดยความสมบูรณ์สูงสุด เพียงแต่ไม่เปลี่ยนแปลง และอยู่นอกเหนือจากโลกแห่งประสบการณ์หรือโลกที่เราสามารถรับรู้ได้ด้วยประสาทสัมผัส อย่างเช่น ปรัชญากลุ่มจิตนิยมทั้งหลายเชื่อถือกันอยู่ คิวอี้จึงไม่ให้ความสำคัญและสนใจแสวงหาวิธีการเข้าถึงคุณค่าในลักษณะดังกล่าว แต่ได้ให้ความสำคัญต่อกระบวนการตีค่าหรือการประเมินค่า (Valuation) แทน โดยใช้ผลจากวิธีการคิดและทดลองทางวิทยาศาสตร์มาใช้ในการตัดสินใจกับเรื่องค่า เพราะในแง่คุณค่านั้น มนุษย์ต้องเผชิญหน้ากับโลกแห่งความจริง และมีอิสระในการกำหนดอนาคตด้วยการลงมือกระทำต่อสถานการณ์ที่ตนเองกำลังเผชิญอยู่ ซึ่งคุณค่าต่าง ๆ จะก่อเกิดขึ้นมาได้ก็โดยการเผชิญกับปัญหาในสถานการณ์ต่าง ๆ ซึ่งเกิดขึ้นในชีวิต ด้วยการลงมือปฏิบัติแก้ไขมันด้วยสติปัญญาที่มีเหตุผล และด้วยความบากบั่นพยายาม

กล่าวได้ว่า ทฤษฎีเกี่ยวกับทฤษฎีคุณค่าของคิวอี้และนักปฏิบัตินิยม ต่างก็เชื่อถือว่าคุณค่าเกิดจากการสร้างสรรค์ของมนุษย์เอง คุณค่าจึงเป็นประติสัมพันธ์ของมนุษย์ หรือเป็นผลผลิตจากประสบการณ์ทางสังคมร่วมกันของมนุษย์ และในประสบการณ์ทางศีลธรรมที่มนุษย์ได้ประสบมา มนุษย์แต่ละคนจึงมีอิสระในการตัดสินใจเลือกเองหรือสร้างคุณค่าตามความต้องการของตน โดยใช้ฐานความเชื่อว่า ไม่มีคุณค่าใดสมบูรณ์ หรือคงที่ตายตัวและเป็นสิ่งสากล ในลักษณะที่เป็นกฎจากเบื้องบนหรือกฎธรรมชาติ คุณค่าจึงเป็นสิ่งสัมพัทธ์ ซึ่งต้องขึ้นกับบุคคล สังคมหรือสิ่งแวดล้อม ค่าทางจริยะที่เป็นค่าคงที่ตายตัวและเป็นค่านิรันดร์ โดยที่ไม่มีการเปลี่ยนแปลงย่อมไม่มี เพราะยึดถือต่อประสบการณ์ของมนุษย์คือความเป็นจริง จึงเชื่อว่าประสบการณ์ของมนุษย์นั่นเองคือสาระสำคัญเกี่ยวกับคุณค่า นอกเหนือจากประสบการณ์มนุษย์แล้ว ค่าที่สมบูรณ์หรือเป็นนิรันดร์จึงไม่มีอยู่จริง

หลักศีลธรรมตามทฤษฎีของคิวอี้ เกี่ยวข้องกับสังคมโดยรวม การจะพิจารณาตัดสินใจทางศีลธรรมนั้น จะต้องพิจารณาถึงปัจจัยพื้นฐาน ซึ่งเป็นพัฒนาการทางศีลธรรม (Moral Development) ของมนุษย์ 3 ขั้นคือ ระดับสัญชาตญาณ วัฒนธรรมของสังคม และมโนธรรมที่มีเหตุผล เพราะฉะนั้น ในการตัดสินใจทางศีลธรรม นอกจากเงื่อนไขส่วนตัวแล้ว ยังต้องคำนึงถึงเงื่อนไขที่เกี่ยวข้องกับสภาพแวดล้อมทางสังคมส่วนรวมอีกด้วย ซึ่งในท้ายที่สุดแล้ว คิวอี้มองว่า แม้การตัดสินใจทางศีลธรรมจะต้องเป็นเรื่องส่วนตัว แต่ก็ไม่ได้ยึดเอาความต้องการของปัจเจกบุคคลเป็น

<sup>18</sup> George F Kneller, *Introduction to The Philosophy of Education* (New York: John Wiley & sons, 1964), p. 36.

เกณฑ์แต่เพียงอย่างเดียว ต้องคำนึงถึงการตัดสินใจของส่วนรวมหรือสังคมส่วนใหญ่ด้วย กล่าวคือ เป็นการตัดสินใจบนพื้นฐานของหลักอันตรกิริยา (Interaction) ห่วงบุคคลกับสิ่งแวดล้อมด้วย<sup>19</sup>

นอกจากนี้ คิวอี้ได้ปฏิเสธหลักความเป็นสากลและหลักความสมบูรณ์ ว่าเป็นมาตรฐานทางจริยธรรม โดยยืนยันว่า คุณค่าทั้งหลายมีบ่อเกิดมาจากประสบการณ์ และจะต้องถูกทดสอบโดยประสบการณ์เท่านั้น นอกจากนี้ คิวอี้ยังไม่ยอมรับเกณฑ์ตัดสินคุณค่าโดยการใช้ความปรารถนาหรือความชอบที่ยังไม่ถูกทดสอบ เนื่องจากคิวอี้ ได้นำเอาวิธีการทดลองมาประยุกต์เข้ากับวิทยาศาสตร์ ค่าเกี่ยวกับการกระทำของมนุษย์ จึงกำหนดได้ด้วยผลที่การกระทำนั้นก่อให้เกิดขึ้น ในการกำหนดค่ามาตรฐาน ปฏิบัตินิยมใช้วิธีกำหนดด้วยความดีที่สาธารณชนยอมรับ (Public good) หลักการที่ว่าสิ่งที่ใช้งานได้เป็นสิ่งที่ดี (What works is good) จึงเป็นคำยืนยันทรงสนะเกี่ยวกับค่าของคิวอี้และนักปฏิบัตินิยมได้อย่างชัดเจน หลักแห่งคุณค่าหรือหลักแห่งความคิดความชั่วทั้งหลายนั้น จึงต้องขึ้นอยู่กับพิจารณาพร้อมกันระหว่างปัจเจกบุคคลกับสังคมส่วนรวม ความถูกต้องดีงามของสังคม จึงเป็นจุดหมายปลายทางร่วมกันของชุมชนโดยรวม

จากหลักเกณฑ์ในการตัดสินคุณค่าของคิวอี้ข้างคั้นนั้น อาจจะคู่คี่ด้วยกับหลักประโยชน์นิยม (Utilitarianism) ซึ่งมีแนวคิดและหลักการที่มีลักษณะเดียวกันกับลัทธิสุขนิยม ที่ถือว่า ความสุขเท่านั้นที่เป็นสิ่งที่ดีที่สุดของมนุษย์ คุณค่าจะเกิดขึ้นก็ต่อเมื่อมันได้นำพาไปสู่ความสุขได้ ไม่มีอะไรที่มีค่าในตัวเองนอกจากความสุข การตัดสินว่าอะไรดีไม่ดี ควรไม่ควร หรือถูกผิด ต้องใช้ความสุขเป็นตัวตัดสิน และความสุขนั้นต้องไม่ได้หมายถึงความสุขเพื่อตัวเอง แต่ต้องเป็นความสุขเพื่อคนส่วนใหญ่เป็นสำคัญ ซึ่งหลักการนี้เรียกว่า “หลักมหสุข” (The Greatest Happiness Principle) หมายถึงสิ่งที่ดีคือสิ่งที่เป็นประโยชน์มากที่สุดแก่คนจำนวนมากที่สุด เมื่อพิจารณาเปรียบเทียบกับหลักการของคิวอี้ว่า สิ่งที่ใช้การได้หรือสิ่งที่ก่อให้เกิดประโยชน์ในชีวิตปัจจุบันได้คือสิ่งที่ดี และสิ่งที่ดีนั้นก็จะต้องดีต่อสังคมส่วนรวมเป็นหลักสำคัญ ซึ่งหลักการทั้งสองน่าจะเหมือนกันที่ยึดถือเอาผลจากการกระทำ คือประโยชน์สุขแก่ชีวิตและสังคมเป็นเกณฑ์ในการตัดสินคุณค่า แต่ในขณะที่ประโยชน์นิยมยึดถือเฉพาะประโยชน์สุขของชีวิตเป็นเกณฑ์ตัดสินเพียงอย่างเดียว แต่เกณฑ์ตัดสินสำหรับคิวอี้มีลักษณะสัมพัทธ์ คือดีชั่วขึ้นอยู่กับเงื่อนไขภายในของผู้กระทำ และเงื่อนไขภายนอกหรือบริบททางสังคมนั้น ๆ ด้วย ซึ่งความดีนั้นไม่ใช่แค่ความสุขทางประสาทสัมผัสของมนุษย์เพียงอย่างเดียว แต่ยังรวมไปถึง ค่านิยม ความเจริญงอกงามของชีวิต อิศรภาพ และศีลธรรม เป็นต้น ซึ่งต่างจากศีลธรรมในความมุ่งหมายของประโยชน์นิยมที่มองว่า ประโยชน์สุขของมนุษย์นั่นเองคือค่าทางศีลธรรม

<sup>19</sup> อัครพงษ์ สัจจวาที, ปรัชญาการศึกษาแบบผู้เรียนเป็นศูนย์กลาง (กรุงเทพมหานคร: ชั่วฟ้า, 2546), หน้า 104-105.

ทฤษฎีการตัดสินใจคุณค่าทางศีลธรรมของคิวอี้ จึงมีลักษณะทั่วไปที่พอสรุปได้ดังนี้ คือคุณค่าทางศีลธรรมไม่มีเนื้อหาที่แน่นอนตายตัว บุคคลมีเสรีภาพในการเลือก มีเกณฑ์ในการเลือกคือสิ่งที่ดีที่สุดต่อบุคคลและสังคมตามแต่สถานการณ์ เห็นสิ่งที่ตนเองเลือกเป็นสิ่งสูงส่งที่ทุกคนควรเลือก มีการสืบค้นไต่ตรองอย่างละเอียดรอบคอบก่อนเลือก และบุคคลต้องรับผิดชอบผลการเลือกการกระทำของตน<sup>20</sup>

จึงกล่าวได้ว่า คิวอี้ ไม่ยอมรับค่าทางจริยะว่าเป็นค่าที่คงที่ตายตัว และสมบูรณ์สูงสุดเป็นค่านิรันดร์ เนื่องจากประสบการณ์ของมนุษย์แสดงถึงความแท้จริง จึงถือว่า ประสบการณ์นั่นเองคือคุณค่า ซึ่งนอกเหนือจากประสบการณ์มนุษย์แล้ว ค่าที่สมบูรณ์หรือเป็นนิรันดร์เป็นสิ่งที่ไม่มีอยู่จริง และเนื่องจากได้นำเอาวิธีการทดลองมาประยุกต์เข้ากับจริยศาสตร์ ค่าเกี่ยวกับการกระทำของมนุษย์ จึงกำหนดได้ด้วยผลที่การกระทำนั้นก่อให้เกิดขึ้น เพราะฉะนั้น ในการกำหนดค่ามาตรฐานปฏิบัตินิยมใช้วิธีกำหนดด้วยหลักความดีที่สาธารณชนยอมรับ (Public good) ตรงกับหลักการที่ว่าสิ่งที่ใช้การได้เป็นสิ่งที่ดี (What works is good) แต่คุณค่าหรือค่าที่ดีนั้น จะต้องดีในแง่ที่ก่อให้เกิดผลต่อสมาชิกโดยส่วนรวมของสังคม กล่าวคือ ถือเอาประสบการณ์ของส่วนรวมเป็นมาตรฐาน เป็นหลักจริยธรรมที่เป็นสาธารณะ เปิดเผยสภาวะทางศีลธรรม คือสาธารณชนหรือสังคมโดยส่วนรวมสามารถตรวจสอบซักถามความถูกต้องได้ และเป็นสิ่งที่สามารถจะเปลี่ยนแปลงแก้ไขได้ตามความเหมาะสม จึงกล่าวเป็นหลักได้ว่า จริยธรรมนั้น เป็นไปตามแนวทางซึ่งผ่านการพิสูจน์และทดสอบจากสังคมส่วนใหญ่หรือส่วนรวมแล้วว่า เป็นการกระทำที่ก่อให้เกิดผลหรือเป็นไปเพื่อประโยชน์สุขต่อสังคมโดยส่วนรวม (Public test) จึงสรุปได้ว่า หลักแห่งคุณค่า หรือหลักแห่งความดีความชั่วตามทรรศนะของคิวอี้ จึงต้องขึ้นอยู่กับการพิจารณาร่วมกันระหว่างปัจเจกบุคคลกับสังคมส่วนรวม โดยมุ่งประโยชน์สุขและความดีงามบนพื้นฐานของสังคมส่วนรวมเป็นจุดหมายปลายทางร่วมกัน

#### 2.4 หลักปรัชญาการศึกษาของจอห์น คิวอี้

หลังจากได้ศึกษาวิเคราะห์ทรรศนะด้านปรัชญาพื้นฐานของคิวอี้ มาเป็นที่เรียบร้อยแล้ว ทำให้ได้ทราบถึงแนวความคิดพื้นฐานเกี่ยวกับความเป็นจริง ความรู้ และคุณค่า ตามในทรรศนะของคิวอี้ ซึ่งเป็นทรรศนะที่มีพื้นฐานมาจากหลักปรัชญาธรรมชาตินิยม และปฏิบัตินิยม โดยมองสาระเกี่ยวกับธรรมชาติของความเป็นจริง ความรู้ และคุณค่าทางศีลธรรมเป็นเพียงสิ่งธรรมชาติ โดยมนุษย์สามารถที่จะเข้าถึงความเป็นจริง ความรู้ และคุณค่าเหล่านั้นได้ด้วยประสบการณ์ของมนุษย์เอง ซึ่งเป็นผลเกิดจากการมีปฏิสัมพันธ์หรืออันตรกิริยาระหว่างตัวมนุษย์กับสิ่งแวดล้อมที่มนุษย์อยู่อาศัย โดยใช้เครื่องมือคือประสบการณ์ความรู้ หรือสติปัญญาของมนุษย์ ในการปรับปรุงแก้ไขหรือ

<sup>20</sup> เรื่องเดียวกัน, หน้า 106.

เปลี่ยนแปลงสภาพชีวิตและสังคม เพื่อให้ดำเนินไปสู่ความเจริญก้าวหน้าและประโยชน์สุขส่วนรวมอย่างต่อเนืองไม่สิ้นสุด

จากทรรศนะและความเชื่อของคิวอี้ดังกล่าวมานั้น ซึ่งถือเป็นหลักปรัชญาพื้นฐานเกี่ยวกับโลกและชีวิตหรือความเป็นจริง ซึ่งนำมาประยุกต์ใช้และจัดตั้งเป็นหลักปรัชญาการศึกษา โดยอาศัยแนวความคิดจากปรัชญาปฏิบัตินิยมเป็นพื้นฐาน หรือแม่บทในการกำหนดกรอบความคิด หลักการวิธีการและเป้าหมายทางการศึกษาขึ้น ซึ่งหลักปรัชญาการศึกษาตามแนวความคิดของคิวอี้ นั้น เป็นที่รู้จักกันทั่วไปในชื่อว่า ปรัชญาพัฒนาการนิยม (Progressivism) ซึ่งถือเป็นหลักปรัชญาการศึกษาที่ถูกนำไปใช้ปฏิบัติกันอย่างแพร่หลาย จึงอาจกล่าวได้ว่า หลักปรัชญาหรือทฤษฎีการศึกษาดังกล่าวนั้น มีความสำคัญและมีอิทธิพลต่อวงการศึกษามาก มาจนกระทั่งถึงปัจจุบัน

ปรัชญาการศึกษาพัฒนาการนิยม เป็นทฤษฎีทางการศึกษาที่มีแนวคิดพื้นฐานมาจากปรัชญาปฏิบัตินิยม ซึ่งเกิดขึ้นในปีคริสต์ศักราช 1870 โดยฟรานซิส ดับเบิลยู พาร์กเกอร์ (Francis W. Parker) ซึ่งพยายามที่จะปฏิรูปการศึกษาสมัยนั้น แต่ไม่เป็นที่ยอมรับนัก จนต่อมา จอห์น คิวอี้ (John Dewey) ได้นำแนวคิดทางปรัชญานี้มาทบทวนใหม่ โดยเริ่มงานเขียนชื่อ “School of Tomorrow” และได้นำออกเผยแพร่ในปีคริสต์ศักราช 1915 ซึ่งต่อมาได้มีผู้สนับสนุนแนวคิดตามปรัชญานี้มากขึ้น จนถึงกับมีการจัดตั้งเป็นสมาคมขึ้นที่มีชื่อว่า Progressivism Education Association หรือที่รู้จักกันในนามของสมาคมการศึกษาแบบพัฒนาการนิยม ด้วยเหตุนี้เอง คิวอี้จึงถือเป็นผู้นำคนสำคัญและมีอิทธิพลมากที่สุดต่อแนวความคิดของทฤษฎีนี้ จนสามารถกล่าวได้ว่า แนวความคิดของทฤษฎีการศึกษาพัฒนาการนิยม ส่วนใหญ่มาจากแนวคิดของคิวอี้เป็นหลัก และคิวอี้ก็ยังได้รับยกย่องว่าเป็นผู้นำหรือเป็นบิดาแห่งทฤษฎีการศึกษาพัฒนาการนิยมอีกด้วย

ตามทรรศนะของคิวอี้ “การศึกษา” คือกระบวนการสร้างหรือหรือจัดสรรประสบการณ์ดังคำกล่าวของคิวอี้ ซึ่งได้ให้คำจำกัดความของการศึกษาไว้ว่า

“การศึกษา คือการสร้างใหม่ หรือการจัดระบบขึ้นใหม่ ให้กับประสบการณ์ ซึ่งได้เพิ่มความหมายให้แก่ประสบการณ์ และเพิ่มพูนความสามารถ เพื่อที่จะชี้แนะแนวทางไปสู่ประสบการณ์ที่จะเกิดขึ้นตามมาในภายหลังด้วย”<sup>21</sup>

ปรัชญาการศึกษาของคิวอี้ เป็นแนวความคิดที่ตั้งอยู่บนฐานแห่งทฤษฎีประสบการณ์ซึ่งหมายถึง กระบวนการของการมีปฏิสัมพันธ์ต่อกันระหว่างบุคคลกับสิ่งแวดล้อม รวมไปถึงผลที่เกิดขึ้นตามมาจากการมีปฏิสัมพันธ์นั้น ที่ก่อให้เกิดการเรียนรู้ในบุคคลด้วย หมายความว่า ถ้าบุคคลไม่เกิดการเรียนรู้อะไรเลย กับสิ่งหรือเหตุการณ์ที่ตนเองได้ประสบ ก็ไม่อาจกล่าวได้ว่า บุคคลนั้นมีประสบการณ์เกี่ยวกับสิ่งนั้นหรือเหตุการณ์นั้น เพราะประสบการณ์มีองค์ประกอบสองส่วนด้วยกัน

<sup>21</sup> John Dewey, *Democracy and Education* (New York: The Free Press, 1997), p. 76.

ส่วนแรก ได้แก่ การกระทำของเราต่อสิ่งใดสิ่งหนึ่ง กับส่วนที่สอง คือ ผลของการกระทำนั้นที่เกิดขึ้นกับสิ่งต่าง ๆ ภายนอก และเกิดกับตัวเราเองในลักษณะต่าง ๆ รวมถึงการเรียนรู้ที่เกิดขึ้นด้วย ดังนั้น การเชื่อมต่อกันเข้าของประสบการณ์ทั้งสองส่วน จึงเป็นตัววัดผลหรือค่าของประสบการณ์ เพราะเพียงลำพังแต่การมีปฏิสัมพันธ์กันระหว่างตัวเรากับสิ่งแวดล้อมที่ไม่ก่อให้เกิดการเรียนรู้ใด ๆ ไม่ถือเป็นประสบการณ์ (experience) แต่เป็นสถานการณ์ (situation)

กล่าวได้ว่า กระบวนการที่จะทำให้เกิดประสบการณ์ได้นั้น จะต้องประกอบด้วยปัจจัยสองส่วน คือ บุคคลกับสิ่งแวดล้อม โดยปัจจัยทั้งสองส่วนนั้น มีความสำคัญเท่า ๆ กัน ในสถานะที่จะก่อให้เกิดประสบการณ์ต่อสิ่งใดสิ่งหนึ่ง ซึ่งถ้าขาดปัจจัยอย่างใดอย่างหนึ่งไปเสียแล้ว ประสบการณ์เกี่ยวกับสิ่งนั้น ๆ ของบุคคล ก็จะไม่สามารถเกิดขึ้นได้ เพราะฉะนั้น จะขาดเสียอย่างใดอย่างหนึ่งไม่ได้เป็นอันขาด ซึ่งจะเห็นได้ว่า ประสบการณ์ จะต้องอาศัยปัจจัยสองอย่างปฏิสัมพันธ์กัน เพราะไม่เช่นนั้น แทนที่การปฏิสัมพันธ์ต่อกันระหว่างบุคคลกับสิ่งแวดล้อมดังกล่าวนี้ จะก่อให้เกิดประสบการณ์ แต่จะกลายเป็นทำให้เกิดสถานการณ์ (situation) ขึ้นมาแทน จึงไม่ตรงกับความหมายและความมุ่งหมายของคิวอี้ที่ว่า “การเรียนรู้จากประสบการณ์” ซึ่งได้แก่การสร้างเชื่อมโยงกลับไปกลับมา ระหว่างสิ่งที่เราทำต่อสิ่งทั้งหลาย และสิ่งที่เราได้ประสบหรือได้รับจากสิ่งต่าง ๆ ในผลที่เกิดขึ้นตามมา<sup>22</sup>

การศึกษา ตามทรรศนะของคิวอี้ จึงมีลักษณะเป็นกระบวนการที่ต่อเนื่องเชื่อมโยงกันของประสบการณ์ทั้งอดีตและอนาคต ซึ่งคิวอี้ได้อธิบายว่า

“สถานการณ์ที่แตกต่าง ๆ กัน ดำเนินสืบต่อกันมา แต่เพราะหลักความต่อเนื่องของประสบการณ์ บางสิ่งบางอย่างจากสถานการณ์ก่อน จึงถูกนำมาใช้กับสถานการณ์ที่เกิดขึ้นมาภายหลัง ขณะที่บุคคลผ่านสถานการณ์อย่างหนึ่งไปสู่อีกสถานการณ์หนึ่ง โลกและสิ่งแวดล้อมของเขา อาจกว้างขึ้นหรือแคบลง เขาจะไม่พบว่าตัวเองอยู่ในอีกโลกหนึ่ง หากแต่ยังอยู่ในโลกเดิมในส่วนหรือด้านที่แตกต่างออกไป สิ่งที่เขาได้เรียนรู้ในรูปของความรู้และทักษะ ในสถานการณ์หนึ่ง จะกลายเป็นเครื่องมือทำความเข้าใจและจัดการกับสถานการณ์ซึ่งเกิดขึ้นภายหลังอย่างมีประสิทธิภาพ กระบวนการดังกล่าวนี้ จะดำเนินเรื่อยไปนานตราบเท่าที่ชีวิตและการเรียนรู้ยังดำเนินอยู่”<sup>23</sup>

การศึกษา ในความหมายของความเจริญงอกงาม (Growth) พัฒนาการ (Development) และความต่อเนื่องของประสบการณ์ทางการศึกษาของคิวอี้ จึงได้แก่กระบวนการจัดระบบใหม่ และสร้างเสริมองค์ความรู้หรือภูมิปัญญาอย่างต่อเนื่อง ความต่อเนื่องของประสบการณ์ ก็คือความเจริญ

<sup>22</sup> Ibid., p. 140.

<sup>23</sup> John Dewey, *Experience and Education* (New York: The Macmillan, 1975), p.44.

งอกงามของชีวิตในทางสร้างสรรค์ หมายถึง พัฒนาการด้านดีของมนุษย์ เพิ่มพูนภูมิปัญญา คือมีความรู้ความเข้าใจเพิ่มขึ้น สามารถจัดการกับปัญหาชีวิตของตนในมิติต่าง ๆ ได้ดียิ่งขึ้นในทุกจังหวะของชีวิต และความเจริญงอกงามในแต่ละขั้นตอนนี้ ก็เป็นเครื่องช่วยให้เกิดความเจริญงอกงามยิ่งขึ้นเรื่อย ๆ สืบเนื่องต่อไปอีก<sup>24</sup>

ลักษณะของการพัฒนาหรือความต่อเนื่องแห่งประสบการณ์ตามธรรมชาติของชีวิต ก็คือ ความเจริญงอกงาม พัฒนาการ หรือความต่อเนื่องของประสบการณ์ดังกล่าวนี้ จะต้องเป็นความงอกงามของความรู้หรือสติปัญญา ที่จะช่วยจัดการกับชีวิตในหลายมิติ คือจะครอบคลุมทั้งมิติด้านร่างกาย สติปัญญา และศีลธรรม<sup>25</sup> การศึกษาในความหมายเดียวกันกับความเจริญงอกงามและ พัฒนาการ จึงเป็นเรื่องที่ครอบคลุมทั้งส่วนตัวและสังคมส่วนรวม และจะต้องดำเนินไปในทิศทางที่สร้างสรรค์ด้วยทุกกล่าวคือ ทุกประสบการณ์ในกระบวนการจะต้องเป็นประสบการณ์ที่เป็นการศึกษา คือประสบการณ์ที่ก่อให้เกิดการเรียนรู้ในทางที่ดีงาม เป็นไปเพื่อประโยชน์ต่อตนเองและต่อสังคมโลก ตลอดถึงเป็นความเจริญงอกงามที่เอื้อต่อความเจริญงอกงามของชีวิตด้านอื่น ๆ ต่อไปอีกด้วย

ความต่อเนื่องของประสบการณ์หรือความเจริญงอกงามนั้น จะเกิดขึ้นได้โดยผ่านความสนใจ และความต้องการของปัจเจกบุคคลหรือผู้เรียน ซึ่งในการจัดการศึกษานั้นจะต้องเลือกสรรประสบการณ์หรือเงื่อนไขเกี่ยวกับปัจจัยบุคคลและปัจจัยแวดล้อมที่เหมาะสม เพื่อใช้ควบคุมทิศทางหรือกำหนดรูปแบบของความโน้มเอียงทางสติปัญญา ศีลธรรมของบุคคล และเพื่อให้ความต่อเนื่องของประสบการณ์นั้นเป็นไปในทางที่ถูกต้องและสร้างสรรค์ การควบคุมทิศทางของประสบการณ์นั้น จะต้องไม่เป็นการควบคุมบังคับที่มาจากภายนอก แต่โดยให้เป็นการเสริมสร้างขึ้นมาจากภายใน (Internal Control) หรือจากปัจจัยภายใน ซึ่งเป็นลักษณะของการควบคุมโดยอ้อม (Indirect) กระตุ้นความสนใจและส่งเสริมสติปัญญา ดังที่คิ้วอี้ได้อธิบายไว้ว่า ความเจริญงอกงามจะต้องไม่ใช่การขัดเขี้ยวหรือบังคับจากภายนอก แต่เป็นสิ่งที่บุคคลได้สร้างขึ้นเองโดยการช่วยเหลือของบุคคลอื่นหรือสังคม ดังนั้น ความต่อเนื่องของประสบการณ์หรือความเจริญงอกงาม จะต้องเป็นกระบวนการที่ใช้สติปัญญา ซึ่งเกิดจากความสนใจและความต้องการของบุคคล มิใช่ถูกบังคับหรือขัดเขี้ยวจากครูหรือผู้ใหญ่ เพราะฉะนั้น ครู ในฐานะที่เป็นปัจจัยภายนอก จึงเป็นเพียงผู้ให้คำปรึกษาและช่วยแนะนำแนวทาง เพื่อให้เกิดความเจริญงอกงามในตัวผู้เรียน โดยการจัดสิ่งแวดล้อม ที่เป็นการกระตุ้นและเร้าต่อความสนใจให้ผู้เรียนเกิดการใฝ่เรียนรู้ด้วยตัวผู้เรียนเองเท่านั้น

<sup>24</sup> อัครพงษ์ ตังจวาทิต, ปรัชญาการศึกษาแบบผู้เรียนเป็นศูนย์กลาง (กรุงเทพมหานคร: ข้าวฟ่าง, 2546), หน้า 27-32.

<sup>25</sup> John Dewey, Experience and Education (New York: The Macmillan, 1975), p. 36.

การศึกษา ตามทฤษฎีของดิวอี้ มีลักษณะเป็นกระบวนการซึ่งดำเนินไปอย่างต่อเนื่อง เป็นกระบวนการที่ประกอบด้วยวิธีการและเป้าหมายที่ไม่สมบูรณ์ตายตัว พัฒนาการ การสร้างสรรค์ และการจัดระบบใหม่ให้กับประสบการณ์ จึงบ่งบอกถึงลักษณะแห่งกระบวนการที่เคลื่อนไหวและการพัฒนาทั้งสิ้น สิ่งสำคัญในการจัดการศึกษา จึงได้แก่ กระบวนการเรียนรู้เพื่อจัดระบบใหม่แก่ประสบการณ์ หรือกระบวนการสร้างความรู้ ความคิด คุณค่า และการปฏิบัติอย่างต่อเนื่อง เพื่อคุณค่าหรือความหมายให้กับสิ่งเหล่านั้นยิ่งขึ้น และเพิ่มความสามารถที่จะกำหนดประสบการณ์ในอนาคตได้มากขึ้น เป้าหมายกับวิธีการในกระบวนการดังกล่าวนี้ จึงเป็นสิ่งที่ไม่ตายตัว โดยเป้าหมาย อาจจะเป็นวิธีการ และวิธีการอาจจะเป็นเป้าหมายก็ได้ ดังนั้น วิธีการและเป้าหมายจึงเป็นสิ่งเดียวกัน และเป็นสิ่งสัมพันธ์ คือไม่สมบูรณ์ตายตัว เปลี่ยนแปลงไปได้ตามความเหมาะสมแห่งประสบการณ์ และเงื่อนไขแวดล้อมนั้น ๆ ที่เข้ามาเกี่ยวข้องกับสัมพันธ์

การศึกษา จึงเป็นทั้งกระบวนการและผลผลิตของการเรียนรู้ ซึ่งตามทฤษฎีของดิวอี้ นั้น วิธีการแห่งกระบวนการเรียนรู้นั้นสำคัญกว่าเนื้อหาหรือความรู้ ดังคำกล่าวของดิวอี้ว่า “ในขณะที่การคิดก่อให้เกิดความรู้ แต่ท้ายที่สุดแล้ว คุณค่าของความรู้โดยตัวมันเองก็ยังเป็นรองการใช้มันในการคิด”<sup>26</sup> และด้วยเหตุผลดังกล่าว ดิวอี้ จึงไม่ได้ให้ความสำคัญแก่ความรู้ในเชิงเป้าหมาย หากแต่เป็นเพียงเครื่องมือในการแก้ปัญหาสำหรับมนุษย์เท่านั้น เพราะว่เนื้อหาของความรู้เป็นสิ่งสัมพันธ์ ไม่มีเนื้อหาจริงแท้โดยตัวมันเอง ไม่แน่นอนคงที่ และเป็นสิ่งที่เปลี่ยนแปลงอยู่เสมอ

กล่าวได้ว่า การศึกษาตามทฤษฎีของดิวอี้ ก็คือชีวิตและความเจริญงอกงาม ซึ่งเกิดขึ้นจากการสร้างสรรค์ หรือจัดระบบประสบการณ์ขึ้นใหม่ ให้เหมาะสมกับการดำเนินชีวิตในโลกแห่งความเปลี่ยนแปลง ในลักษณะของการเผชิญหน้า และแก้ไขเปลี่ยนแปลงสภาพชีวิตและสังคมที่เป็นปัญหาหรือเกิดความบีบคั้น ให้คลี่คลายและเปลี่ยนแปลงไปสู่ภาวะที่ปกติ หรือเกิดความเจริญงอกงามยิ่งขึ้น การศึกษาจึงไม่ใช่การเตรียมตัวเพื่อชีวิต เพราะความรู้ที่นั้น เกิดจากประสบการณ์หรือการทำกิจกรรมอย่างใดอย่างหนึ่ง ดังนั้น ในแง่ของการศึกษา จึงมุ่งพัฒนาประสบการณ์หรือความรู้ของมนุษย์ให้งอกงาม กิจกรรมการเรียนรู้จึงต้องสอดคล้องกับความต้องการและความสนใจของผู้เรียน และส่งเสริมให้เกิดความสามารถในการแก้ปัญหาชีวิตและสังคมปัจจุบันได้ ในฐานะที่การศึกษานั้นคือเครื่องมือซึ่งช่วยให้มนุษย์ได้เรียนรู้และเข้าใจชีวิตและสังคม เพื่อเป็นพื้นฐานในการเปลี่ยนแปลงแก้ไขสภาพความเป็นอยู่ของมนุษย์ให้ดียิ่งขึ้น การศึกษาจึงไม่ใช่แค่การเรียนรู้ซึ่งมีเป้าหมายเพื่อการเตรียมตัวเป็นผู้ใหญ่ในอนาคต ซึ่งไม่ตรงกับความเป็นจริง และไม่ก่อเกิดประโยชน์กับชีวิตและสังคมมนุษย์เท่าที่ควร เนื่องจาก โลกธรรมชาติ สภาพสังคม และการแสวงหาความรู้ของมนุษย์ เป็นสิ่งที่ไม่สมบูรณ์คงที่อยู่ตลอดเวลา แต่ทุกอย่างต้องเปลี่ยนแปลงไปไม่สิ้นสุด ดังนั้น สิ่งสำคัญเร่งด่วน

<sup>26</sup> John Dewey, *Democracy and Education* (New York: The Free Press, 1997), p. 151.



สำหรับมนุษย์ก็คือ การสร้างการศึกษาที่นำไปสู่วิทยาการความรู้ ที่สามารถนำมาใช้ประโยชน์หรือแก้ปัญหาชีวิตและสังคมของมนุษย์ในปัจจุบันอันใกล้นี้ได้อย่างมีประสิทธิภาพ และเกิดประโยชน์สูงสุดเท่าที่จะเป็นไปได้ มากกว่าที่จะเป็นไปในแนวทางอื่นใด

หลักการสำคัญของการศึกษาตามทฤษฎีของคิวอี้ จึงอาจจะสรุปได้ว่า การจัดสรรกระบวนการเรียนรู้โดยผ่านประสบการณ์ของผู้เรียน โดยยึดหลักสำคัญสองประการคือ หลักความต่อเนื่อง และหลักปฏิสัมพันธ์หรือหลักอันตรกิริยา ซึ่งก็เป็นหลักการที่มีพื้นฐานแนวความคิดมาจากปรัชญาสัมพัทธนิยม (Relativism) ซึ่งเชื่อในความเป็นจริงที่เป็นสิ่งสัมพัทธ์ ไม่มีความสมบูรณ์ และเป็นสิ่งที่เปลี่ยนแปลงโดยการอาศัยความสัมพันธ์กับเงื่อนไขแวดล้อมต่าง ๆ และโดยผสมกับหลักปรัชญาปฏิบัตินิยม ซึ่งเน้นความสำคัญต่อการปฏิบัติทดลองในการแสวงหาความจริงหรือความรู้ของมนุษย์เป็นหลักสำคัญ ดังนั้น หลักการศึกษาซึ่งจัดตามทฤษฎีของคิวอี้ จึงเป็นการศึกษาที่มุ่งเน้นและให้ความสำคัญต่อการเรียนรู้ และทำความเข้าใจชีวิตและสภาพสังคมที่มนุษย์อยู่อาศัย พร้อมกับพยายามแสวงหาวิธีการที่มีค่า หรือแนวทางที่สามารถนำมาใช้ประโยชน์ได้ผลจริงในทางปฏิบัติ เพื่อใช้เป็นเครื่องมือในการสร้างสรรค์พัฒนาสภาพชีวิตและสังคมของคนให้ได้รับความสุขและความสบายใจให้มากที่สุด การศึกษา จึงมีบทบาทในฐานะที่เป็นเครื่องมือ หรือเป็นอุปกรณ์ในการช่วยแก้ปัญหาให้กับมนุษย์เท่านั้น ซึ่งการศึกษาตามลักษณะดังกล่าวนี้ ยึดถือแนวความคิดที่ว่าชีวิตและความเจริญงอกงามเป็นสิ่งเดียวกันกับการศึกษา เนื่องจากมองว่า วิธีการและจุดมุ่งหมายในการเข้าถึงความรู้และความจริงนั้นเป็นสิ่งเดียวกัน และไม่แยกขาดจากกัน การศึกษาจึงเป็นการสร้างสรรค์เสริมประสบการณ์ใหม่ที่สร้างสรรค์ มีพัฒนาการ และความเจริญก้าวหน้าต่อชีวิตครบทุกด้าน ทั้งในแง่สังคม สติปัญญา และศีลธรรม นอกจากนี้ การศึกษายังมีลักษณะเป็นกระบวนการต่อเนื่องที่ไม่สิ้นสุด และเป็นกระบวนการของการเรียนรู้ที่ไม่รู้จบอีกด้วย ดังนั้น ถ้ากล่าวตามทฤษฎีของคิวอี้ การเจริญงอกงาม จะนำไปสู่การเจริญงอกงามที่ยิ่ง ๆ ขึ้นไป และคำจำกัดความของการศึกษาก็คือกระบวนการสร้างสรรค์ประสบการณ์ชิ้นใหม่อย่างต่อเนื่อง สิ่งสำคัญซึ่งคิวอี้ได้เน้นเป็นอย่างมากในกระบวนการพัฒนาทางการศึกษาก็คือ การศึกษาไม่ใช่สิ่งที่สมบูรณ์สูงสุด แต่เป็นกระบวนการและมีพัฒนาการไม่สิ้นสุด

## 2.5 จุดมุ่งหมายการศึกษาของจอห์น คิวอี้

ตามทฤษฎีของนักปฏิบัตินิยม จุดมุ่งหมาย หรือเป้าหมายของการศึกษาที่แท้จริงนั้น ไม่ได้อยู่ที่ผลประโยชน์ทางการศึกษา แต่การศึกษาจะต้องมีคุณค่าในทางหน้าที่ ซึ่งจะช่วยให้เด็กได้เติมเต็มความจำเป็นในแง่ชีวิตวิทยาและในแง่สังคม เป้าหมายการศึกษาที่แท้จริง จะต้องดำเนินไปบนความเปลี่ยนแปลงแห่งคุณค่าที่ถูกสร้างโดยมนุษย์ สังคมและสิ่งแวดล้อม เพราะฉะนั้น เป้าหมายของการศึกษา จึงเพื่อส่งเสริมแรงกระตุ้น ความสนใจ และความสามารถไปยังความต้องการของเด็ก

ตามสิ่งแวดล้อมของเขา ซึ่งเด็กควรจะได้รับการบอกกล่าวว่า พวกเขามีความสามารถเพียงพอที่จะแก้ปัญหาเองได้เป็นอย่างดี การศึกษาจึงต้องส่งเสริมพวกเขาให้สามารถที่จะจัดการกับปัญหาในชีวิตอนาคตได้<sup>27</sup>

การศึกษา ตามหลักปรัชญาการศึกษาของดิวี่นั้น มีลักษณะเป็นกระบวนการสร้างและจัดสรรประสบการณ์หรือกิจกรรมที่เหมาะสมต่อการเรียนรู้เชิงสร้างสรรค์ ซึ่งกระบวนการดังกล่าวจะประกอบไปด้วยวิธีการและเป้าหมาย ที่เป็นการส่งเสริมแรงกระตุ้นหรือเร้าความสนใจให้เด็กเกิดความต้องการและมองเห็นคุณค่าของการศึกษาด้วยตนเอง ซึ่งจะเป็นการส่งเสริมพัฒนาการ และความงอกงามแห่งชีวิต ซึ่งถือเป็นเป้าหมายของการศึกษาที่แท้จริงตามทฤษฎีของดิวี่ เป้าหมายของการศึกษาจึงแฝงตัวอยู่ในกระบวนการสร้างสรรค์ประสบการณ์ หรือกระบวนการเสริมสร้างพัฒนาการชีวิตและสังคม ซึ่งเป็นสิ่งที่สัมพันธ์กันอย่างต่อเนื่องและไม่แยกขาดออกจากกันได้ ดังคำกล่าวของดิวี่ ที่ได้แสดงถึงเป้าหมายของการศึกษาไว้ว่า

“ข้อสรุปที่แท้จริงของพวกเราก็คือว่า ชีวิตคือพัฒนาการ (Development) และการพัฒนา (Developing) การงอกงาม (Growing) นั่นเองคือชีวิต ซึ่งแปลความหมายไปสู่สาระเนื้อหาของการศึกษาได้ว่า (1) กระบวนการทางการศึกษา ไม่มีเป้าหมายอื่นนอกเหนือไปจากตัวมันเอง กระบวนการทางการศึกษานั้นเองคือเป้าหมายของการศึกษา (2) กระบวนการทางการศึกษา คือการจัดระบบใหม่ การสร้างสรรค์ใหม่ และการปรับเปลี่ยน (ประสบการณ์) อย่างต่อเนื่อง”<sup>28</sup>

จึงกล่าวได้ว่า การศึกษากับความเจริญงอกงามนั้นเป็นสิ่งเดียวกัน ซึ่งเป็นทั้งวิธีการและเป้าหมายในกระบวนการของมันเอง ดังนั้น พัฒนาการ หรือความงอกงาม จึงเป็นทั้งวิธีการและเป้าหมายของการศึกษา ซึ่งเป้าหมายในลักษณะดังกล่าวนี้ ดิวี่ถือว่าเป็นเป้าหมายที่ไม่ได้อยู่ไกลตัว แต่สัมพันธ์เกี่ยวข้องอยู่ในกระบวนการสร้างสรรค์และพัฒนาความรู้หรือประสบการณ์ของมนุษย์ เป็นเป้าหมายที่จะก่อให้เกิดประโยชน์ต่อการดำเนินชีวิตของมนุษย์ในปัจจุบัน โดยไม่ต้องคอยให้บรรลุถึงในอนาคตอันไกล ซึ่งจะไม่สนองตอบต่อความจำเป็น และความต้องการในการแก้ไขปัญหาและพัฒนาคุณภาพชีวิตและสังคมของมนุษย์ในสภาพแวดล้อมปัจจุบัน เพื่อให้ทันกับความเปลี่ยนแปลงของโลกธรรมชาติและสังคมมนุษย์ได้

ดิวี่ มีทฤษฎีที่ไม่เห็นด้วยกับเป้าหมายการศึกษา ที่ถูกกำหนดไว้ห่างไกลกับชีวิตในปัจจุบันของเด็กหรือผู้เรียน เช่น เป้าหมายที่บอกว่า การศึกษา คือการเตรียมตัวเพื่อชีวิตผู้ใหญ่ ซึ่งเป็นเป้าหมายที่กำหนดไว้ห่างไกลจากชีวิตปัจจุบันของเด็กจนเกินไป ดังนั้นแล้ว เป้าหมายการศึกษา

<sup>27</sup> V. R. Taneja, *Educational Thought and Practice* (New Delhi: Sterling, 1973), p.77.

<sup>28</sup> John Dewey, *Democracy and Education* (New York: The Free Press, 1997), pp. 49-50.

สำหรับคิอี่ จะต้องเป็นเป้าหมายที่เอื้อประโยชน์ในปัจจุบันเป็นหลักสำคัญ เป็นเป้าหมายที่เกิดขึ้นในปัจจุบันทันที (Immediate end) หรือเป้าหมายในกิจกรรม (end in view) ซึ่งเป็นเป้าหมายที่เกิดขึ้นในสถานการณ์จริงในชีวิตปัจจุบันของผู้เรียน และมีความมุ่งหมายให้เกิดพัฒนาการทั้งด้านร่างกาย สังคม อารมณ์และศีลธรรม ซึ่งลักษณะอย่างหนึ่งของเป้าหมายสำหรับคิอี่ก็คือ จะต้องไม่แยกกันกับกระบวนการ ซึ่งคิอี่ไม่เห็นด้วยกับแนวคิดของทฤษฎีอื่น ที่ได้พยายามแยกกระบวนการออกจากผลผลิต หรือแยกวิธีการออกจากจุดมุ่งหมายหรือเป้าหมาย เพราะคิอี่เชื่อถือว่า วิธีการกับเป้าหมาย กระบวนการกับผลผลิตนั้นเป็นสิ่งเดียวกัน มิใช่คนละสิ่งที่แยกออกจากกัน ซึ่งเราอาจเรียกว่าวิธีการหรือเป้าหมาย ก็โดยการติดตามหน้าที่ของมันในแต่ละช่วงเวลา คือเรียกว่าเป็นเป้าหมาย เมื่อมันทำหน้าที่ในการกำหนดทิศทางและขอบเขตของกิจกรรมหรือกระบวนการ และเรียกว่า กระบวนการ เมื่อมันทำหน้าที่สร้างกิจกรรม คือเป็นวิธีการหรือเครื่องมือที่จะนำไปสู่เป้าหมายที่ได้กำหนดไว้

ลักษณะร่วมแห่งเป้าหมายการศึกษาตามทฤษฎีของคิอี่นั้น มีสาระสำคัญซึ่งพอที่จะสรุปใจความสำคัญ ได้ดังนี้<sup>29</sup>

(1) เป็นเป้าหมายที่ผู้เรียนมีส่วนร่วมกำหนด ไม่ใช่โดยครูหรือผู้ใหญ่เป็นผู้กำหนดให้ ซึ่งผู้เรียนไม่มีส่วนร่วมใด ๆ (2) เป็นเป้าหมายที่สอดคล้องกับปัจจัยภายในของผู้เรียนเป็นหลัก เช่น ความจำเป็น ความต้องการ รวมไปถึงความสามารถในการสร้างเสริมประสบการณ์ของผู้เรียนด้วย (3) เป็นเป้าหมายที่คำนึงถึงปัจจัยแวดล้อมภายนอก ได้แก่ เงื่อนไขเกี่ยวกับครู นักเรียน สื่อ ชุมชน หรือสังคม เป็นต้น ทั้งในแง่ความพร้อม อุปสรรคและความเหมาะสม (4) เป็นกระบวนการที่ยืดหยุ่นในปัจจุบันเป็นหลัก ใช้เงื่อนไขในอดีตเป็นเครื่องมือ คือถือเอาปัญหา ความจำเป็น ความต้องการ ศักยภาพของผู้เรียน และสภาพสังคมปัจจุบันมาเป็นฐานกำหนดเป้าหมายของผู้เรียน แล้วใช้ภูมิปัญญาหรือเนื้อหาวิชาแบบเดิมเป็นเครื่องมือช่วยหาคำตอบหรือแก้ปัญหา ซึ่งต่างจากแบบเดิมที่ยึดคิดเป็นมาตรฐานสำหรับปัจจุบันและอนาคต คือถือเอาแบบอย่างการดำเนินชีวิตผู้ใหญ่ในอดีตเป็นมาตรฐานสูงสุด แล้วใช้เนื้อหาวิชาหรือภูมิปัญญาเดิมเป็นเป้าหมายเชิงปฏิบัติของการศึกษา โดยเน้นการถ่ายทอดภูมิปัญญาเดิมเพื่อให้เด็กได้เรียนรู้และสืบทอดไว้ตลอดไป (5) เป็นเป้าหมายเฉพาะกิจกรรม ซึ่งปรับเปลี่ยนได้ตามสถานการณ์ คือเป้าหมายที่ร่วมกันกำหนดขึ้นนั้น อาจปรับเปลี่ยนได้ตามสถานการณ์ ตามเงื่อนไขของนักเรียน ครู เพื่อน และสภาพแวดล้อม เป็นต้น ซึ่งจะต่างจากเป้าหมายแบบเดิมที่ตายตัว เปลี่ยนแปลงไม่ได้ และห่างไกลจากชีวิตปัจจุบัน (6) เป็นกระบวนการที่ไม่แยกจากกัน คือเป้าหมายและมรรคหรือวิธีการ จะไม่ถูกแยกออกจากกันอย่างเป็นอิสระและตายตัวอย่างในการศึกษาแบบเก่า แต่สิ่งที่เป็นเป้าหมายในช่วงเวลาหนึ่งจะกลายเป็นมรรค เป็นเครื่องมือ

<sup>29</sup> สรุปความจาก อัครพงษ์ สัจจวาที, ปรัชญาการศึกษาแบบผู้เรียนเป็นศูนย์กลาง (กรุงเทพมหานคร: ข้าวฟ่าง, 2546), หน้า 50-53.

หรือวิธีการบรรลุเป้าหมายต่อไปในอีกช่วงเวลาหนึ่ง นั่นคือผลผลิตในช่วงเวลาหนึ่ง ได้แก่ การได้มาซึ่งความรู้ ความคิด ทักษะ ค่านิยม สุขภาพและนิสัย เป็นต้น จะกลายเป็นเครื่องมือหรืออุปกรณ์ที่ใช้ในกระบวนการ เพื่อบรรลุเป้าหมายต่อไป (7) มีลักษณะที่บ่งชี้สติปัญญาของผู้เรียน คือเป็นเป้าหมายที่ต้องใช้สติปัญญาเป็นตัวกำหนด ซึ่งประกอบด้วย การสังเกตเกี่ยวกับเงื่อนไขแวดล้อม ความรู้ซึ่งใช้เป็นฐานข้อมูลในการพิจารณา ตลอดจนถึงพิจารณาณัติที่ใช้เป็นตัวตัดสินใจในการตั้งหรือกำหนดเป้าหมายนั้น ซึ่งจะเห็นได้ว่า การกระทำเพื่อให้บรรลุเป้าหมายได้นั้น เป็นกิจกรรมที่บุคคลต้องใช้สติปัญญาไม่มากนัก

กล่าวได้ว่า เป้าหมายการศึกษาตามธรรมชาติของคิ่วนั้น การศึกษาไม่มีเป้าหมายอื่นนอกจากตัวมันเอง เพราะว่าการศึกษาและเป้าหมายเป็นรูปของกระบวนการ ทั้งการศึกษาและเป้าหมายจึงเป็นสิ่งเดียวกัน และไม่แยกขาดจากกัน การศึกษาอยู่ในกระบวนการของการพัฒนาการ ผู้ศึกษาต้องพร้อมที่จะขยายหรือปรับเปลี่ยนวิธีการและนโยบาย ด้วยความรู้และการเปลี่ยนแปลงที่เกิดขึ้นใหม่ตามสภาวะแวดล้อม ซึ่งจากธรรมชาติของคิ่ว มองคุณคล้ายกับว่าจะไม่ยอมรับเป้าหมายของการศึกษาที่ถูกกำหนดไว้ตายตัว แต่โดยความเป็นจริงแล้ว ถือได้ว่า คิ่ว ได้กำหนดเป้าหมายไว้ อยู่เหมือนกัน เพียงแต่เน้นเป้าหมายในลักษณะที่เป็นกระบวนการ คือเป้าหมายที่เกิดขึ้นในแต่ละกิจกรรม ซึ่งเป็นการเน้นวิธีการและความสัมพันธ์กับตัวผู้เรียน มีลักษณะเป็นความสัมพันธ์ของกระบวนการ และเป็นมรรควิธี ที่นำไปสู่เป้าหมายในกิจกรรมอื่นอย่างไม่สิ้นสุด อนึ่ง เมื่อมองในแง่ชีวิตสังคม เป้าหมายทางการศึกษาของคิ่ว ก็คือการจัดระบบประสบการณ์ชีวิตทางสังคม เพื่อนำไปสู่การสร้างสรรค์ประโยชน์สุขในทางสังคม เป็นสังคมแห่งสติปัญญาและความร่วมมือร่วมกัน กล่าวโดยสรุป เป้าหมายการศึกษาของคิ่ว ก็ได้แก่ พัฒนาการ (Development) ความเจริญงอกงาม (Growth) ของชีวิตในทางที่สร้างสรรค์และต่อเนื่องกันเรื่อยไป ซึ่งก็น่าจะได้แก่ ประโยชน์สุขของคนในสังคมโดยส่วนรวม และความร่วมมือร่วมใจกันของคนในสังคม ตามแนวทางแห่งสังคมแบบประชาธิปไตยนั่นเอง

เพราะฉะนั้น เมื่อมองในแง่ของการบรรลุวัตถุประสงค์ตามเป้าหมาย หรือคุณสมบัติของผู้ได้รับการศึกษาตามเป้าหมายการศึกษาของคิ่วนั้น ก็คือเป็นคนที่มีความตื่นตัวในการเรียนรู้ และการแก้ปัญหา บนพื้นฐานของความสนใจ ความต้องการหรือความจำเป็นต่อชีวิตและสังคมอยู่ตลอดเวลา ซึ่งถือเป็นการเจริญงอกงามทั้งในด้านการปฏิบัติและสติปัญญา มีความสามารถในการแก้ปัญหาชีวิตและสังคมได้อย่างมีประสิทธิภาพ บนพื้นฐานความรู้ที่แท้จริงซึ่งได้จากกระบวนการสืบค้นตามแนวทางแห่งวิทยาศาสตร์และการทดลอง มีนิสัยเป็นนักปฏิบัติมากกว่านักทฤษฎี มีอิสระจากอำนาจครอบงำของสังคมและค่านิยมแบบเก่าที่เป็นการสืบทอดความรู้แบบตายตัว และไม่เป็นที่ประโยชน์ต่อชีวิตในปัจจุบัน แต่เน้นความรู้ที่ตรงกับความต้องการหรือความรู้ที่เกิดประโยชน์ต่อการแก้ปัญหาในชีวิตและสังคมปัจจุบัน และส่งเสริมต่อแนวทางการพัฒนาต่อไปในอนาคตเท่านั้น

## 2.6 กระบวนการพัฒนาการศึกษาของจอห์น ดิวอี้

เมื่อก้าวถึงกระบวนการในการพัฒนาการศึกษาตามทรรศนะของดิวอี้ ซึ่งเป็นที่ทราบกันดีอยู่แล้วว่า ดิวี้นั้น ได้ให้ความสำคัญต่อกระบวนการในการสร้างสรรค์ หรือการจัดระบบใหม่ให้แก่ประสบการณ์ ซึ่งดิวอี้ก็ไม่ได้กำหนดหลักเกณฑ์ หรือมรรควิธีใด เพื่อใช้เป็นเครื่องมือในการพัฒนาทางการศึกษาที่แน่นอนตายตัว เพราะดิวอี้ ยึดถือหลักแห่งความต่อเนื่องของประสบการณ์ จึงมองว่า กระบวนการพัฒนาทางการศึกษา จะต้องเป็นไปตามเงื่อนไขแห่งบุคคลและสิ่งแวดล้อม ซึ่งเป็นสิ่งที่ไม่แน่นอนตายตัว และมีลักษณะที่เปลี่ยนแปลงอยู่ตลอดเวลา เพราะฉะนั้น หลักการพัฒนาทางการศึกษาของดิวอี้ จึงได้แก่การจัดสรรประสบการณ์ที่ถูกต้องเหมาะสมให้กับปัจเจกผู้เรียน และปัจจัยแวดล้อมต่าง ๆ ให้ถูกต้องเหมาะสม โดยให้เน้นถึงความเจริญงอกงาม และความต่อเนื่องแห่งประสบการณ์ที่นำไปสู่พัฒนาการหรือความเจริญงอกงามที่ยิ่งขึ้นไปโดยไม่หยุดยั้ง

เพราะฉะนั้น กระบวนการพัฒนาทางการศึกษา จึงสามารถสังเกตเห็นได้จากการจัดองค์ประกอบทางการศึกษาที่สำคัญหลัก ๆ ได้แก่ หลักสูตร การเรียนการสอน ครู และนักเรียน โดยดิวอี้ ได้มองเห็นปัญหาจากการจัดการศึกษาของกลุ่มปรัชญาการศึกษาแบบเก่าทั้งหลาย ว่าเป็นแนวทางที่ขาดประสิทธิภาพและประโยชน์สูงสุด จึงได้นำมาปรับปรุงและจัดตั้งกระบวนการพัฒนาทางการศึกษาแบบพัฒนาการนิยมขึ้น โดยการเน้นย้ำและให้ความสำคัญต่อหลักความต่อเนื่องแห่งประสบการณ์เชิงสร้างสรรค์ และให้ความสนใจในเรื่องปัจจัยบุคคลให้มากขึ้น ควบคู่ไปกับปัจจัยแวดล้อมภายนอก โดยอาศัยวิธีการในการสร้างและจัดระบบองค์ความรู้ใหม่ ตามหลักการเรียนการสอนแบบวิทยาศาสตร์มาใช้เป็นเครื่องมือ หรือเป็นมรรควิธี ซึ่งจะได้ศึกษาวิเคราะห์ลงในรายละเอียดในประเด็นต่าง ๆ ดังต่อไปนี้

### 2.6.1 หลักสูตร

แนวคิดทางการศึกษาของปรัชญาพัฒนาการนิยม เชื่อถือว่าในการกำหนดรูปแบบของสังคมวัฒนธรรมนั้น ไม่ได้อาศัยเพียงอิทธิพลจากค่านิยมหรือจารีตประเพณีดั้งเดิมเท่านั้น แต่ยังรวมไปถึงเทคโนโลยี การศึกษาทดลอง และประสบการณ์ตรงของมนุษย์ที่ได้รับมาจากโลกแห่งความเป็นจริง ด้วยหลักความเชื่อดังกล่าวนี้เอง จึงต้องพยายามปรับปรุงแก้ไขให้สอดคล้องกับกาลเวลา และสภาพความเป็นจริงที่เปลี่ยนแปลงไปอยู่เสมอ ดังนั้น การศึกษา จึงมิใช่การสอนให้คนยึดมั่นในหลักความจริง ความรู้ และค่านิยมที่คงที่หรือถูกกำหนดไว้ตายตัว หากแต่จะต้องหาทางปรับปรุงการศึกษา เพื่อจะเป็นหนทางนำไปสู่การค้นพบความรู้ใหม่ ๆ อยู่เสมอ<sup>30</sup>

<sup>30</sup> บรรจง จันทรสา, ปรัชญากับการศึกษา (กรุงเทพมหานคร: ไทยวัฒนาพานิช, 2522), หน้า 244.

ด้วยเหตุนี้ หลักสูตรที่ใช้ในการเรียนการสอน ตามทฤษฎีของคิวยี จะต้องไม่ใช่ หลักสูตรที่ถูกกำหนดไว้สมบูรณ์ตายตัว แต่ต้องเป็นหลักสูตรที่สามารถเปลี่ยนแปลงและยืดหยุ่นได้ ตามความเหมาะสมต่อสภาพความเป็นจริงของชีวิตและสังคมในแต่ละยุคสมัย เพราะไม่เช่นนั้นแล้ว ก็จะไม่สอดคล้องกับธรรมชาติของความรู้หรือความจริง ซึ่งมีลักษณะไม่สมบูรณ์และมีสถานะที่ไม่ คงที่ เปลี่ยนแปลงไปตามเงื่อนไขแวดล้อมอยู่เสมอ ดังนั้น หลักสูตรที่จัดตามหลักปรัชญาการศึกษา พัฒนาการนิยมของคิวยี จะต้องเกิดขึ้นจากการพิจารณาเห็นถึงหลักความเป็นจริงดังกล่าวมานั้น และเป็นหลักสูตรที่จะต้องกำหนดขึ้น จากการคำนึงถึงเงื่อนไขที่เกี่ยวข้องทั้งจากปัจจัยผู้เรียน และ ปัจจัยแวดล้อมทางสังคมจากภายนอกเป็นพื้นฐานด้วย เพราะฉะนั้น หลักสูตรตามแนวทางดังกล่าว นี้ จะต้องเป็นหลักสูตรที่ผู้เรียนมีส่วนในการกำหนด ไม่ใช่เกิดจากการกำหนดควบคุมและตัดสินใจ โดยครู หรือผู้มีอำนาจทั้งหลายเป็นผู้กำหนด หากแต่เป็นหลักสูตรที่กำหนดขึ้นร่วมกันระหว่างครู และผู้เรียนเอง ซึ่งจะสอดคล้องกับปัจจัยผู้เรียนและสิ่งแวดล้อมเป็นหลักสำคัญ กล่าวคือ จะต้อง คำนึงถึงความสามารถ ความจำเป็นหรือความต้องการ ซึ่งเป็นปัจจัยภายในของนักเรียน และปัจจัย ภายนอก ซึ่งได้แก่เงื่อนไขทั้งในด้านบวกและด้านลบของครู โรงเรียน และสังคมแวดล้อมที่เด็กอยู่ อาศัยด้วย

ตามทฤษฎีของคิวยี หลักสูตรการศึกษาแบบเก่าหรือแบบอนุรักษนิยม ซึ่งมีพื้นฐาน ความคิดเกี่ยวกับความจริง ความรู้ และการศึกษา ในลักษณะที่เป็นสิ่งสมบูรณ์ ไม่เปลี่ยนแปลงและ คงอยู่โดยความเป็นคุณค่าที่ตายตัว ซึ่งทำให้ละเลยความเป็นจริงในประเด็นที่ว่า ความรู้ทุกชนิดนั้น เริ่มล้วนแต่เกิดจากปัญหาและความต้องการของมนุษย์คนใดคนหนึ่ง หรือสังคมใดสังคมหนึ่ง ซึ่ง นำไปสู่การคิดและการกระทำเพื่อการแก้ปัญหาหรือสนองต่อความต้องการนั้น ด้วยเหตุนี้ จึงได้ ยึดถือเอาความรู้สำเร็จรูปมาไว้ในหลักสูตร เป็นการนำเอาความรู้ของคนอื่นหรือสังคมอื่นมาให้เด็ก เรียน ซึ่งมักจะเป็นความรู้ที่ห่างไกลจากชีวิตปัจจุบัน ไม่มีความหมายและไม่น่าสนใจสำหรับเด็กใน ช่วงเวลานั้น เพราะว่ามันไม่สอดคล้องกับปัญหาและความต้องการของเด็กเลย และด้วยการมองเห็น ข้อบกพร่องและข้อผิดพลาดดังที่กล่าวมาตามแนวทางการจัดหลักสูตรแบบเก่า ซึ่งเป็นหลักสูตรที่ ห่างไกลและไม่สอดคล้องกับปัญหาชีวิตในปัจจุบัน อีกทั้งยังมองข้ามหลักความแตกต่างของผู้เรียน ทั้งในด้านความสนใจ ความสนใจ ความสามารถเฉพาะตัวของผู้เรียนไป จึงเป็นที่มาแห่งแนว ทางการจัดหลักสูตรที่มุ่งเน้นผู้เรียนเป็นศูนย์กลางมากขึ้น โดยให้ความสำคัญต่อเงื่อนไขภายในตัว ผู้เรียนและเงื่อนไขแวดล้อมภายนอก มาเป็นสิ่งสำคัญในการพิจารณาแนวทางการจัดหลักสูตรด้วย

นอกจากนี้ คิวยียังได้ปฏิเสธหลักสูตรแบบสำเร็จรูปทั้งหลาย เพราะต้องการที่จะให้ หลักสูตรเพิ่มพูนความสนใจ แรงกระตุ้น และประสบการณ์ของเด็ก และเป็นหลักสูตรที่ส่งเสริม กิจกรรมหรือโครงการที่จะนำไปสู่การสร้างสรรค์ประสบการณ์ใหม่ของเด็ก โดยอาศัยทุนเดิมจาก ประสบการณ์ของมนุษย์ในอดีตมาใช้ และด้วยการพึ่งพาประสบการณ์ที่มีมากกว่า และการรู้จัก

คุ้นเคยกับนักเรียนของครูนั่นเอง ครูควรจะช่วยเหลือเด็กเพื่อเลือกสรรประโยชน์จากทุนเดิมนั้นและเพื่อค้นหาเงื่อนไขที่มีอยู่ในประสบการณ์ปัจจุบันของเด็ก ที่เข้ากันได้กับประสบการณ์ในอดีต ส่วนจะใช้เนื้อหาจำนวนมากน้อยแค่ไหน อยู่ที่ประสบการณ์และทักษะความรู้ของครูในด้านเนื้อหาวิชาที่จะทำให้เข้าใจความต้องการและการกระทำของเด็กว่าเป็นอย่างไร พร้อมกับกำหนดทิศทางที่จะนำพาเด็กไปสู่ความเจริญงอกงาม และมุ่งไปสู่ไปสู่ทิศทางใหม่ที่เหมาะสม ซึ่งแสดงให้เห็นว่า ครูตามแบบของคิวอี้ ต้องรวบรวมสถานการณ์การเรียนรู้สำหรับเด็ก ซึ่งจะเป็นสิ่งจำเป็นสำหรับการวางแผนไปข้างหน้า ซึ่งแผนงานของครูนั้นควรจัดประสบการณ์ให้สอดคล้องกับและต่อเนื่องกับเด็กแต่ละคน<sup>31</sup>

อนึ่ง คิวอี้ไม่เห็นด้วยกับการนำเอาหลักเกี่ยวกับคุณค่าทางศีลธรรม และศาสนา มาไว้ในหลักสูตรการเรียนการสอนของเด็ก แต่ต้องการให้การศึกษาเกี่ยวกับศีลธรรมและศาสนา เป็นส่วนที่สมบูรณ์โดยไม่สามารถแยกออกจากประสบการณ์พื้นฐานของเด็ก เพราะคิวอี้ไม่เห็นด้วยกับแนวทางการจัดการศึกษาตามระบบการศึกษาแบบเดิม ซึ่งมักจะเรียกร้องให้มีการพัฒนาหลักความประพฤติให้เป็นเป้าหมายหลัก แต่ท้ายที่สุดแล้ว ในทางการปฏิบัติที่ได้ยึดถือและกระทำกันอยู่ ก็ไม่มีการพัฒนาหลักความประพฤติให้ดีขึ้นแต่อย่างใดเลย ดังนั้น คิวอี้จึงไม่มีความต้องการจัดหลักสูตรการศึกษาด้านศาสนาและศีลธรรมผ่านหลักสูตรการเรียนการสอน แต่โดยผ่านประสบการณ์ในทางปฏิบัติเท่านั้น ซึ่งมีลักษณะเป็นการส่งเสริมความสนใจ และความเข้าใจที่แจ่มแจ้งในทางศีลธรรมแก่เด็ก โดยผ่านการทำหน้าที่ของสติปัญญา เจตจำนงในการบรรลุถึงการควบคุมตัวเอง และการสำนึกในคุณค่าทางสังคมส่วนรวม ซึ่งการมีศีลธรรมในหลักของการฝึกหัดนั้น น่าจะเกิดขึ้นโดยอิสระและเกิดขึ้นโดยการตัดสินใจบนความปรารถนาหรือความต้องการของปัจเจกบุคคลเอง<sup>32</sup>

หลักสูตร ตามทฤษฎีของคิวอี้จึงมีลักษณะที่มุ่งเน้นต่อการเสริมสร้างพัฒนาการทั้งในด้านร่างกายและสติปัญญา แทนที่จะเป็นการนั่งคอยรับการถ่ายทอดเนื้อหาจากตำราหรือครูแต่ฝ่ายเดียวเท่านั้น โดยไม่พยายามที่จะทำการสืบเสาะแสวงหา และสร้างสรรค์กิจกรรมหรือประสบการณ์ที่เหมาะสม ตามแนวทางที่จะเป็นการเสริมสร้างความรู้ขึ้นในลักษณะการมีปฏิสัมพันธ์กันระหว่างมนุษย์กับสิ่งแวดล้อม ซึ่งจะเป็นกระบวนการนำไปสู่การเปลี่ยนแปลงขึ้นในตัวผู้เรียนรู้อย่างต่อเนื่อง ดังนั้น สารสำคัญของหลักสูตร ก็คือการสร้างประสบการณ์การศึกษาให้เกิดขึ้นแก่ผู้เรียน และเป็นหลักสูตรที่ส่งเสริมพัฒนาการแก่ผู้เรียนอย่างต่อเนื่องไม่มีที่สิ้นสุด หลักสูตรการศึกษาที่ถูกต้องนั้น จึงควรจะเป็นหลักสูตรที่มุ่งเน้นให้เกิดการปฏิบัติทดลองด้วยประสบการณ์ตรงของเด็กเอง โดยใช้

<sup>31</sup> V. R. Tanaja, *Educational Thought and Practice* (New Delhi: Sterling, 1973), p.146.

<sup>32</sup> *Ibid.*, pp. 146-147.

กระบวนการหรือวิธีการคิดไตร่ตรองเพื่อค้นหาความจริง ซึ่งเป็นวิธีการทางปัญญาหรือวิธีการสร้างความรู้ที่มีประสิทธิภาพให้แก่มนุษย์ และสภาพสังคมที่เต็มไปด้วยเงื่อนไขและความเปลี่ยนแปลง

กล่าวได้ว่า หลักสูตรการเรียนการสอนตามธรรมชาติของคิวอี้ นั้น มุ่งเน้นประสบการณ์ของผู้เรียนเป็นหลักสำคัญ กิจกรรมในหลักสูตรจึงควรดำเนินไปในทิศทางที่สัมพันธ์กันระหว่างเนื้อหา กับสภาพความเป็นจริงของชีวิต สภาพปัญหา และสภาพแวดล้อมทางสังคมที่ผู้เรียนได้เผชิญอยู่ในชีวิตประจำวัน เป็นหลักสูตรที่มุ่งเน้นความสำคัญต่อเงื่อนไขเกี่ยวกับความแตกต่างแห่งปัจเจกบุคคล โดยพิจารณาถึงความสนใจ ความต้องการ และความถนัดส่วนตัวของผู้เรียน เป็นต้น เพื่อใช้เป็นพื้นฐานในการพัฒนาประสบการณ์ของผู้เรียนให้เหมาะสมและเกิดประสิทธิภาพสูงสุด ดังนั้นหลักสูตรที่ดีตามธรรมชาติของคิวอี้ จึงควรจะเป็นหลักสูตรที่เน้นการปฏิบัติทดลองด้วยตนเอง โดยผ่านกระบวนการหรือวิธีคิดตามแนวทางแห่งสติปัญญาหรือวิธีการทางวิทยาศาสตร์ เนื้อหาหลักสูตรที่ควรส่งเสริม จึงได้แก่ วิชาที่ส่งเสริมการปฏิบัติทดลองให้เกิดการสร้างสร้งองค์ความรู้ใหม่ด้วยประสบการณ์ตรงของตัวเอง เช่น สังคมศึกษา วิทยาศาสตร์ และวิชาอื่น ๆ ที่ส่งเสริมพัฒนาการในด้านการแก้ปัญหาให้กับชีวิตและสังคมทั่วไป

### 2.6.2 การเรียนการสอน

การเรียนการสอน เป็นกิจกรรมที่ประกอบด้วยสติปัญญา ซึ่งต่างจากการเรียนการสอนแบบเดิมที่มีขาดประสิทธิภาพ เพราะละเลยต่อปัจจัยผู้เรียนเอาแต่ปัจจัยแวดล้อม โดยเฉพาะอย่างยิ่ง ความคิดความต้องการของครู และผู้มีอำนาจในสังคมเป็นเกณฑ์ในการจัดหลักสูตรและการเรียนการสอนอย่างที่เรียกว่า การเอาครูเป็นศูนย์กลาง<sup>33</sup> การไม่เอาความต้องการและศักยภาพของผู้เรียนมาพิจารณาในการกำหนดหลักสูตรและวิธีการสอน ทำให้โรงเรียนแบบเดิมยึดถือเอาหลักสูตรและวิธีการสอนอย่างตายตัว มีคุณค่าอย่างตายตัว<sup>34</sup>

ตามธรรมชาติของคิวอี้ หลักสูตรและการสอนแบบเดิมมักเป็นเรื่องห่างไกลและไม่จูงใจเด็กให้อยากเรียน เมื่อขาดความสนใจในสิ่งที่เรียนแล้วการเรียนรู้ก็ขาดประสิทธิภาพ สิ่งเหล่านี้เป็นปัญหาและความบกพร่องของวิธีการเรียนการสอนแบบเดิม แนวทางใหม่ที่จะต้องดำเนินก็คือ การให้ความสำคัญและส่งเสริมศักยภาพของผู้เรียนให้มากขึ้น โดยใช้วิธีการเรียนการสอนแบบทดลองหรือแบบโครงการในการเรียนการสอนแทน ซึ่งเป็นวิธีการที่เน้นให้ผู้เรียนได้ลงมือปฏิบัติเอง โดยการใช้ความคิดความสามารถในการศึกษาปัญหา กำหนดเป้าหมาย การสืบค้นหรือเลือกวิธีการแก้ปัญหา สามารถปรับเปลี่ยนแก้ไขเป้าหมายและวิธีการ ตามความเหมาะสมของเงื่อนไขหรือสถานการณ์ได้

<sup>33</sup> John Dewey, *Experience and Education* (New York: The Free Press, 1975), p. 42.

<sup>34</sup> *Ibid.*, p. 46.



และตรวจสอบประเมินผล ซึ่งถือได้ว่า กระบวนการหรือวิธีการเรียนการสอนแบบนี้ เป็นกิจกรรมที่ประกอบด้วยปัญญา ซึ่งจะนำไปสู่การเรียนรู้ในทุกระดับ และเป็นวิธีการเรียนรู้เพื่อการแก้ไขปัญหายอย่างแท้จริงและมีประสิทธิภาพ

กล่าวได้ว่า ตามทฤษฎีของคิวอี้ นั้น การเรียนการสอน ต้องใช้การคิด (Thinking) การคิดคือวิธีการของการเรียนอย่างมีสติปัญญา การคิดคือวิธีการแห่งสติปัญญา (method of intelligence) หรือประสบการณ์เชิงไตร่ตรอง (reflective experience) วิธีการแห่งปัญญาของคิวอี้ นั้น ไม่ใช่อย่างเดียวกันกับที่ใช้มาแต่โบราณ แต่เป็นกระบวนการคิดแบบวิทยาศาสตร์ ซึ่งกระบวนการดังกล่าวของคิวอี้ ประกอบด้วย 5 ขั้นตอน คือ (1) ขั้นตระหนักในปัญหา ได้แก่ เกิดสภาวะที่เป็นปัญหาหรือเกิดความยุ่งยากขึ้นในเรื่องใดเรื่องหนึ่ง (2) ขั้นคาดการณ์จากเงื่อนไขแวดล้อมว่าอะไรบ้างน่าจะเป็นสาเหตุแห่งความยุ่งยากนั้น (3) ขั้นตั้งสมมุติฐานหรือสำรวจตรวจสอบอย่างรอบคอบ (การค้นคว้า วิเคราะห์ สังเกต ฯลฯ) ทุกอย่างที่สามารถทำได้ คือขั้นวางแผนเพื่อค้นแนวทางแก้ปัญหานั้น (4) ขั้นตั้งและขยายสมมุติฐาน (แนวทางแก้ปัญห) เป็นขั้นดำเนินการแก้ปัญหตามที่ได้คาดการณ์ไว้ และ (5) ขั้นตรวจสอบหรือทดลองว่าสมมุติฐานถูกต้องหรือไม่<sup>35</sup>

การเรียนการสอนตามทฤษฎีของคิวอี้ ถือเป็นการพยายามช่วยผู้เรียนในด้านการสร้างประสบการณ์ในกระบวนการเรียนรู้ มากกว่าที่จะมุ่งถ่ายทอดเนื้อหาความรู้หรือผลิตผล ซึ่งตรงข้ามกับทฤษฎีนิรันดรมนิยม (perennialism) และทฤษฎีสารัตถนิยม (essentialism) กลับมุ่งถ่ายทอดความรู้ อันมีค่าหรือเป็นมรดกทางสังคมแก่นุชนรุ่นหลัง เพราะเชื่อถือว่า ความรู้นั้นเป็นสิ่งสมบูรณ์คงที่สำหรับคิวอี้แล้ว ความรู้นั้นเป็นเพียงเครื่องมือในการใช้ชีวิตในปัจจุบันและอนาคตอย่างฉลาด และเพื่อเพิ่มพูนความหมายให้แก่ชีวิตเท่านั้น ความรู้เป็นสิ่งสัมพัทธ์ (relative) ไม่มีใครรู้ใครจริงด้วยตัวมันเอง แต่ขึ้นอยู่กับความสัมพันธ์กับเงื่อนไขแวดล้อม ความรู้จึงต้องเปลี่ยนแปลงไปตามเงื่อนไขเหล่านั้นด้วย ในแง่การเรียนการสอน จึงต้องให้ความสำคัญต่อกระบวนการหาความรู้ และการคิด ไตร่ตรองตรวจสอบ และการสร้างความรู้ขึ้นด้วยตนเอง แทนการถ่ายทอดความรู้อันเป็นมรดกทางสังคมของมนุษยชาติ ความรู้จึงมีความสำคัญในฐานะเป็นเครื่องมือในการดำรงชีวิตในปัจจุบัน และเพื่อใช้กำหนดทิศทางในอนาคต ดังนั้น กระบวนการหรือวิธีการแสวงหาและสร้างความรู้จึงสำคัญมากกว่าเนื้อหาความรู้หรือผลิตผล<sup>36</sup>

นอกจากนี้ กระบวนการแห่งการเรียนการสอน ตามหลักปรัชญาการศึกษาของคิวอี้ นั้น เป็นกระบวนการที่เน้นความสำคัญต่อการเรียนการสอนแบบกลุ่มความร่วมมือ ให้ผู้เรียนได้เรียนรู้

<sup>35</sup> John Dewey, *Democracy and Education* (New York: The Free Press, 1997), p. 150.

<sup>36</sup> อัครพงษ์ สัจจวาที, *ปรัชญาการศึกษาแบบผู้เรียนเป็นศูนย์กลาง* (กรุงเทพมหานคร: ชั่วฟ้า, 2546), หน้า 64-66.

โดยการมีส่วนร่วมในกระบวนการด้วยการปฏิบัติเป็นหลัก เป็นการเรียนแบบใช้โครงงาน ซึ่งถือเป็นวิธีการแก้ปัญหาทั้งภาคทฤษฎีและปฏิบัติ โดยมีครูเป็นผู้คอยช่วยเหลือให้คำแนะนำปรึกษาโครงการ เพราะฉะนั้น จุดสำคัญแห่งวิธีการเรียนการสอนจึงขึ้นอยู่กับเด็ก ไม่ใช่หนังสือ ครูหรือเนื้อหาวิชา ซึ่งมีคำพูดที่เน้นถึงสาระสำคัญของการปฏิบัติไว้ว่า “โรงเรียนคือรูปแบบของการดำเนินการทางสังคม” แนวทางการศึกษานี้จึงไม่สนใจวิธีการบรรยาย เพราะไม่ต้องการให้เด็กนั่งและรับคำบรรยายเนื้อหาเพียงอย่างเดียว แต่ต้องการให้เด็กแสวงหาคำตอบในทางปฏิบัติ วิธีการของครูจึงต้องมีแผนงานและเป็นวิธีการทดลอง โดยครูจะแนะนำปัญหาเพียงเล็กน้อย แสดงแนวทางของกิจกรรม แล้วปล่อยให้เด็กให้ทดลองด้วยตนเอง ซึ่งวิธีการนี้เรียกว่า วิธีแบบโครงการ (project method) ซึ่งไม่ใช่การมุ่งสอนเด็กให้รับเนื้อหาจำนวนมาก แต่เป็นการสนับสนุนเขาให้เรียนรู้ด้วยตนเองผ่านวิธีทดลอง และกิจกรรมที่สร้างสรรค์ เพราะเชื่อว่า ความรู้ที่แท้จริงนั้นไม่ใช่การรับวัฒนธรรมที่ตายแล้วจากหนังสือหรือการถ่ายทอดจากครู หากแต่เป็นการเรียนรู้โดยการกระทำ (Learning by doing) จึงจะทำให้ผู้เรียนเกิดการพัฒนาการที่สร้างสรรค์ มีความเชื่อมั่นในตัวเอง และมีนิสัยแห่งความร่วมมือร่วมใจ หลักการศึกษาดังกล่าวนี้นี้ จึงเป็นการศึกษาเพื่อมนุษย์และสังคม<sup>37</sup>

กล่าวได้ว่า การเรียนการสอนตามหลักการศึกษาคือ การศึกษาจึงไม่ได้มุ่งหมายถึงการเรียนที่เกิดขึ้นเฉพาะในชั้นเรียน ในแบบฝึกหัด หรือเพียงแต่ตำราที่ครูสอนเท่านั้น แต่เป็นการทดลองตลอดเวลาในประสบการณ์ของผู้เรียนเอง เพราะฉะนั้น การเรียนการสอนจะต้องกระทำโดยการเน้นความสนใจ และความต้องการของเด็กหรือผู้เรียนเป็นหลักสำคัญ ให้เด็กมีส่วนร่วมในการจัดสร้างกระบวนการเรียนรู้ และให้เกิดประสบการณ์ตรงกับสิ่งที่เรียน ส่งเสริมนิสัยแห่งการเห็นค่าความสำคัญและความจำเป็นของวิธีการทางวิทยาศาสตร์ต่อชีวิตประจำวัน และต่อสถานการณ์โลกที่กำลังเปลี่ยนแปลง พร้อมทั้งจะเผชิญกับปัญหาที่สลับซับซ้อนใหม่ ๆ ที่เกิดขึ้นในสังคม ดังนั้น วิธีการเรียนการสอนจะต้องเน้นการทดสอบทดลอง เรียนรู้โดยวิธีการปฏิบัติและแก้ปัญหา เพื่อเสริมสร้างประสบการณ์ใหม่ให้แก่ผู้เรียนเป็นเป้าหมายสำคัญ ซึ่งการใช้วิธีแก้ปัญหาในการเรียนการสอนนั้น ภาระหน้าที่ของครูจึงได้แก่ การสร้างความสนใจของผู้เรียนให้เกิดขึ้นให้ได้ โดยอาศัยประสบการณ์ที่จัดวางไว้ และจัดสิ่งแวดล้อมเพื่อกระตุ้นให้เกิดความสนใจที่ต้องการจะเรียนรู้ ทั้งคอยแนะนำดูแลและคอยให้ความช่วยเหลือในการใช้เครื่องมือหรือสร้างวิธีการในการจัดทำโครงการต่าง ๆ ที่จะเป็นการส่งเสริมให้เกิดการเรียนรู้ เป็นกระบวนการต่อเนื่องตลอดชีวิต โดยสัมพันธ์กับสภาพชีวิตและสังคมของผู้เรียนอยู่ตลอดเวลา ทั้งส่งเสริมให้เด็กเกิดความร่วมมือร่วมใจกันตามวิถีทางที่ดีงามของสังคมนั้น ๆ

<sup>37</sup> V. R. Taneja, *Educational Thought and Practice* (New Delhi: Sterling, 1973), p.80-81.

### 2.6.3 ครู

บทบาทหน้าที่สำคัญของครูตามหลักปรัชญาการศึกษาของคิ่วอีนั้น จะต้องเกี่ยวข้องกับพื้นฐานความสนใจ ความต้องการของเด็กหรือผู้เรียน มากกว่าการอบรมพร่ำสอนเนื้อหาวิชาความรู้ หน้าที่ของครู คือต้องนำพาเด็กให้ผ่านพ้นความซับซ้อนของชีวิต จึงเป็นความจำเป็นที่จะต้องจัดสรรประสบการณ์ เพื่อให้ได้เรียนรู้ตามวิถีทางแห่งธรรมชาติ โดยปราศจากการเผชิญหน้ากับการบังคับ และการลงโทษ ในบางครั้ง การบังคับขู่เข็ญอาจก่อให้เกิดการชะงักหรือขัดขวางต่อแรงกระตุ้นที่จะเจริญก้าวหน้าและสมบูรณ์ในทางสร้างสรรค์ที่จะเกิดขึ้นต่อชีวิตของเด็ก ครูจึงไม่เพียงแต่ช่วยเด็กให้รับมือกับเงื่อนไขปัจจุบันเท่านั้น แต่ควรส่งเสริมเขาให้สามารถรับมือกับประสบการณ์ใหม่และกิจกรรมใหม่ที่พวกเขาจะต้องเผชิญ อย่างไรก็ตาม แม้ว่าคิ่วอี ได้ให้ความสำคัญเป็นอย่างมากแก่เด็กแต่โอสิสภาพ ก็จะต้องถูกกำหนดและจัดการโดยครู ดังนั้น ครูจึงเป็นเหมือนผู้ควบคุมเวทีแสดงละคร ซึ่งมีหน้าที่มากกว่าครูซึ่งเป็นผู้แสดงการวางท่าและมีอารมณ์ร้าย ถึงแม้จะเป็นการยากสักหน่อย ต่อการที่ต้องปรับเปลี่ยนบุคลิกของตัวเองเข้ากับพัฒนาการแบบใหม่ แต่เนื่องจากครูมีประสบการณ์ที่มากกว่าเด็กนักเรียน ครูจึงสามารถสำรวจมรดกทางสังคมและมองไปยังเป้าหมายที่ไกลเกินกว่าเด็กนักเรียนได้ ครูจึงสร้างสมมุติฐานไว้มากกว่าในเรื่องหลักสูตรที่ดีซึ่งจะนำมาใช้ปฏิบัติ เพราะครูนั้นมีประสบการณ์ชีวิตที่มากกว่า ซึ่งจะพิจารณาเห็นได้จากทักษะความสามารถในการตัดสินใจว่า “อะไรที่จะเป็นประโยชน์ใช้งานได้” การพิจารณาตัดสินใจความสามารถนี้ จึงเป็นการใช้ความเห็นร่วมกัน ซึ่งจะมองเห็นคุณภาพของผลิตภัณฑ์ครูได้ให้ด้วย<sup>38</sup>

ครูตามทฤษฎีของคิ่วอี จึงควรเป็นผู้หยั่งเห็นพลังความสามารถในตัวเอง และความรับผิดชอบที่จะนำพาเด็กไปสู่การบรรลุถึงทักษะและความรู้ ซึ่งได้สร้างหรือก่อเกิดความเป็นมนุษย์มาแล้วในอดีต ครูต้องรู้แจ้งว่า ความเป็นผู้มากกว่าในเรื่องประสบการณ์และความรู้ของเขานั้น จะช่วยทำให้เด็กนักเรียนสามารถบรรลุถึงเป้าหมายสูงสุดได้ ในขณะเดียวกัน ครูจะต้องแน่ใจว่าปัจเจกบุคคลและกลุ่มจะผสานเข้ากันอย่างกลมกลืนได้ โดยสร้างนิสัยของความเจริญอกงามให้มากที่สุด เพราะฉะนั้น แทนที่ครูจะเสียเวลาด้วยการเขียนชอล์กและการพูด การสอนและการตั้งวินัยที่ตายตัว ครูต้องสำรวจแผนการและช่วยเหลือสนับสนุน การมีวินัยในตนเองและกลุ่มจะพัฒนาผ่านเจตจำนงของตัวเด็กนักเรียนเอง แต่นั่นไม่ได้หมายความว่า ครูตามแบบของคิ่วอีจะต้องคอยติดตามเด็กไปทุกที่ หลักสูตรนักเรียนเป็นศูนย์กลางของคิ่วอีได้ให้ความรับผิดชอบที่หนักมากกับครู และโอกาสที่กว้างขวางสำหรับการชี้นำเยาวชน และไม่ใช้แก่นิสัยแห่งความร่วมมือตามวิถีทางแห่งประชาธิปไตย

<sup>38</sup> V. R. Taneja, *Educational Thought and Practice* (New Delhi: Sterling, 1973), p. 147.

เท่านั้น แต่ยังมีมุ่งไปถึงการแสวงหาทางสติปัญญาที่ขั้นสูง และประสบการณ์ในด้านความงดงามที่บริบูรณ์ที่สุดอีกด้วย<sup>39</sup>

บทบาทหน้าที่ของครูตามทรรศนะของคิวอี้ จึงไม่ใช่การบังคับสั่งการ แต่เป็นการให้คำแนะนำปรึกษา เพราะว่า ความสนใจและความต้องการของเด็กจะกำหนดสิ่งที่เขาเรียนรู้เอง โดยเด็กจะวางแผนการพัฒนาการของพวกเขาด้วยกัน ครูจึงเป็นเพียงผู้คอยแนะนำในกระบวนการของการเรียนรู้ โดยใช้ประโยชน์จากความรู้และประสบการณ์ที่มากกว่า ซึ่งจะเหมาะสมกับการทำหน้าที่คอยให้คำแนะนำ และคอยเป็นผู้ประสานความร่วมมือ แต่ครูต้องไม่ใช่ที่มาอย่างใดอย่างหนึ่งของการใช้อำนาจควบคุมสั่งการ

การศึกษาตามรูปแบบเท่านั้น ได้ถูกกำหนดเป้าหมายไว้ในหลักสูตรอย่างตายตัวโดยผู้มีอำนาจ ซึ่งครูจะต้องรับเอามาปฏิบัติ แต่ตามหลักการศึกษาคิวอี้มีแนวปฏิบัติที่แตกต่างกันโดยสิ้นเชิง คือกระบวนการทางการศึกษา จะต้องเริ่มจากการมองเห็นปัญหาและความจำเป็นหรือความต้องการของผู้เรียนเป็นอันดับแรก ซึ่งเกิดจากประสบการณ์ปัจจุบันของผู้เรียนเอง โดยหน้าที่ของครูจะต้องศึกษาให้เข้าใจถึงปัญหาและความต้องการทางสังคมแวดล้อม รวมถึงความพร้อมด้านต่าง ๆ ของเด็กด้วย เพื่อจะได้นำมาร่วมกันกำหนดเป้าหมายของการเรียนในแต่ละระดับ ซึ่งครูจะมีหน้าที่ในการเป็นที่ปรึกษา เป็นพี่เลี้ยง เป็นผู้ชี้แนะช่วยเหลือและควบคุมทิศทางและขอบเขตของเป้าหมายที่นักเรียนเสนอด้วย โดยจะต้องไม่มีลักษณะของการบังคับ แต่ต้องเป็นลักษณะให้เหตุผลจูงใจ และอาจจะใช้อำนาจบ้างก็ต่อเมื่อจำเป็นจริง ๆ เท่านั้น<sup>40</sup> และโดยแนวทางนี้ ครูตามแบบของคิวอี้และตามหลักการศึกษาคิวอี้ จึงมีความสำคัญมากไม่แพ้ครูในปรัชญาการศึกษาแบบอื่น เพราะครูจะต้องมีความรับผิดชอบที่ยุ่งยากและสลับซับซ้อนมาก บทบาทของครูจึงไม่ใช่แค่การออกคำสั่ง แต่ทำหน้าที่แนะแนวทางให้ผู้เรียนได้เกิดการเรียนรู้จากประสบการณ์ ครูจะต้องมีการวางแผน เพื่อช่วยให้ผู้เรียนได้สร้างกิจกรรมการเรียนรู้ที่เหมาะสม ต้องรู้จักถึงความแตกต่างของเด็กเป็นอย่างดี ในด้านความสนใจ ความสามารถและความต้องการ เพื่อใช้เป็นข้อมูลพื้นฐานในการวางแผนให้เกิดสถานการณ์การเรียนรู้ตามที่ต้องการและเป็นไปเพื่อส่งเสริมศักยภาพของเด็ก ดังนั้น ความสนใจจึงเป็นสิ่งสำคัญมากในการเรียนรู้ ในบางสถานการณ์ ครูจึงต้องทำหน้าที่กระตุ้นความสนใจของผู้เรียนด้วย เพื่อให้เกิดการต่อเนื่องในกิจกรรมการเรียนรู้<sup>41</sup>

<sup>39</sup> Ibid., p.148.

<sup>40</sup> อัครพงษ์ สัจจวาทีต, ปรัชญาการศึกษาแบบผู้เรียนเป็นศูนย์กลาง (กรุงเทพมหานคร: ข้าวฟ่าง, 2546), หน้า 49.

<sup>41</sup> ศักดา ปรารงค์ประทานพร, ปรัชญาการศึกษาฉบับพื้นฐาน (กรุงเทพมหานคร: สำนักพิมพ์โอเดียนสโตร์, 2526), หน้า 68.

เพราะฉะนั้น ครูตามธรรมชาติของชีวิต ต้องไม่มีหน้าที่สั่งบังคับหรือออกคำสั่ง หน้าที่สำคัญที่สุดของครู คือการแนะนำปัญหาให้กับเด็ก และกระตุ้นให้เขาสามารถค้นหาแนวทางในการแก้ปัญหาได้ด้วยตัวของเขาเอง เพราะเชื่อว่าสาระสำคัญไม่ได้อยู่ที่ความรู้ซึ่งถูกจัดการและเรียบเรียงไว้อย่างเป็นระบบในตำรา แต่ต้องการให้เด็กได้สร้างการทดลองอย่างใดอย่างหนึ่งขึ้นมา หรือให้มีประสบการณ์เฉพาะต่อสิ่งใดสิ่งหนึ่ง ซึ่งจะเป็นการเสริมสร้างประสบการณ์หรือความเจริญงอกงามต่อไป เพราะวิธีการกระทำสำคัญกว่าความรู้ ครูจึงต้องให้อิสระและโอกาสแก่นักเรียนได้คิดและลงมือปฏิบัติด้วยตัวเอง ตามแนวทางที่ว่าวิธีการสำคัญกว่าความรู้ และการคิดริเริ่มย่อมสำคัญกว่าการกระทำเพื่อลอกเลียนแบบ

ครูจึงต้องทำหน้าที่เป็นผู้คอยดูแล และกำหนดทิศทางหรือควบคุมสถานการณ์ของการเรียนรู้ที่เหมาะสม คอยแนะนำและให้คำปรึกษา ตลอดจนการสร้างความสนใจและการสร้างแรงกระตุ้นและจูงใจให้เด็กเกิดความต้องการที่จะเรียนรู้ด้วย ในบางครั้งบางคราว ด้วยบทบาทดังกล่าวของครู เด็กจะเป็นผู้กำหนดทิศทางได้เองว่า ตนเองต้องการอะไร มีแผนการเรียนอย่างไร ต้องการประสบความสำเร็จในด้านใดบ้าง และจากการที่ครูได้ทราบถึงความต้องการของเด็กเช่นนี้ ครูก็จะเป็นผู้ให้คำแนะนำปรึกษา ซึ่งการจะให้ได้รับผลตามเป้าหมายสูงสุดนั้น ครู จึงต้องอาศัยทั้งความรู้ ประสบการณ์ และทักษะที่มีมากกว่าของตน นำมาใช้ประโยชน์ในการควบคุมทิศทางความสนใจของเด็กและการให้คำปรึกษาแนะนำแก่เด็กได้อย่างเหมาะสม สิ่งสำคัญที่ควรตระหนักอยู่อย่างหนึ่งก็คือ ครูจะต้องไม่ปล่อยปละละเลยเด็กจนเกินไป โดยไม่มีการควบคุมดูแลใส่ใจอะไรเลย ซึ่งเป็นความเข้าใจผิด และไม่ใช่ว่าความมุ่งหมายที่ถูกต้องตามแนวทางการจัดการศึกษาของชีวิต เพราะนั่นไม่ใช่แนวทางที่ถูกต้อง ที่จะก่อให้เกิดประสบการณ์ที่สร้างสรรค์และความเจริญงอกงามที่ยั่งยืนไปของเด็กหรือผู้เรียน แต่กลับจะก่อผลเสียในทางลบมากกว่า ซึ่งเกี่ยวกับประเด็นข้อผิดพลาดดังกล่าวชีวิต ได้ตั้งข้อสังเกตไว้ดังนี้ว่า

“หน้าที่ของครู คือคอยดูว่า สถานการณ์เช่นใดจะเกิดประโยชน์ เมื่ออิสรภาพเกิดขึ้นจากหน้าที่ของการสังเกตและการตัดสินใจในทางสติปัญญา ซึ่งทำให้จุดมุ่งหมายได้ถูกพัฒนาไป การให้คำแนะนำโดยครู ต่อการฝึกฝนทางสติปัญญาของเด็ก ก็คือการดูแลอิสรภาพ ไม่ใช่การจำกัดเสรีภาพ บางที ครูดูเหมือนกับไม่กล้าแนะนำกลุ่มผู้เรียนว่าเขาควรจะทำอะไรกันดี เคยได้ยินจาก บางกรณี ที่ครูปล่อยให้ผู้เรียนอยู่กันตามลำพังกับอุปกรณ์การสอนต่างๆ ไม่กล้าที่จะแนะนำ เพราะกลัวว่าจะไปก้าวท้าวเสรีภาพของผู้เรียน ถ้าเช่นนั้น ทำไมจึงต้องให้อุปกรณ์แก่ผู้เรียน ก็เพราะนั่นก็คือรูปแบบของการแนะนำแบบหนึ่ง แต่สิ่งสำคัญมากไปกว่านั้น ก็คือว่า การที่ผู้เรียนจะกระทำอะไรลงไปก็ต้องได้รับการเสนอแนะไม่จากทางใดก็ตามหนึ่ง เป็นไปไม่ได้เลยว่า คำแนะนำจากครู ซึ่ง

เป็นผู้มีประสบการณ์มากกว่า มีโลกทัศน์กว้างกว่า จะไม่ตีไปกว่าคำแนะนำที่เกิดขึ้นโดยบังเอิญไม่มากนัก<sup>42</sup>

เพราะฉะนั้น ในท้ายที่สุดแล้ว บทบาทของครูตามทฤษฎีของคิวอี้ ในฐานะเป็นผู้ที่มีความรู้ มีประสบการณ์ และทักษะที่กว้างขวางมากกว่า จึงมีหน้าที่ในการทำความเข้าใจถึงความแตกต่างหรือความสามารถระหว่างบุคคลของเด็กเป็นอย่างดี เพื่อที่จะเป็นข้อมูลพื้นฐาน ในการจัดสรรประสบการณ์ที่เหมาะสม และคอยสอดส่องดูแลให้คำแนะนำปรึกษาในช่วงเวลาที่เด็กเกิดปัญหาในเวลาว่างมือศึกษาค้นคว้า หรือในเวลาลงมือปฏิบัติด้วยตนเอง ซึ่งบทบาทหน้าที่ของครูในลักษณะดังกล่าวนี้เอง จึงจะถือได้ว่าสอดคล้องกับแนวทางของคิวอี้ ที่ได้เน้นความสำคัญทั้งปัจจัยบุคคล คือผู้เรียน และปัจจัยแวดล้อมภายนอก คือครู ในลักษณะที่เป็นการประสานควบคู่กันไป

#### 2.6.4 นักเรียน

ตามหลักการศึกษาคิวอี้ ผู้เรียนได้ถูกพิจารณาให้ความสำคัญเป็นอย่างมาก เพราะถือว่าการเรียนการสอนนั้น จะเกิดขึ้นได้ดีก็ต่อเมื่อผู้เรียนได้มีประสบการณ์ตรง หรือลงมือทำด้วยตนเอง (Learning by Doing) ดังนั้น นักเรียนจึงมีอิสระที่จะเลือกตัดสินใจด้วยตนเอง ตามหลักการมีส่วนร่วม (Participation) ในการจัดกิจกรรมการเรียนการสอน เลือกเนื้อหาวิชาและกิจกรรมที่ตนเองสนใจ เพื่อให้การเรียนการสอนนั้นดำเนินไปได้ตรงกับความต้องการ เหมาะสมกับความถนัดและความสามารถของนักเรียน ตามทฤษฎีของคิวอี้ นั้น โดยธรรมชาติ ผู้เรียนคืออินทรีย์ที่สืบเสาะหาประสบการณ์ และเตรียมพร้อมที่จะรับประสบการณ์ใหม่ ๆ ที่เกิดขึ้นอยู่ตลอดเวลา ซึ่งประสบการณ์ของมนุษย์นั้น เกิดขึ้นได้จากการปฏิสัมพันธ์กับสิ่งแวดล้อม เพราะฉะนั้น บทบาทหน้าที่ของผู้เรียนจึงต้องเรียนรู้ด้วยตนเอง ต้องมีประสบการณ์ตรงต่อสิ่งต่าง ๆ เหล่านั้น ด้วยการลงมือปฏิบัติด้วยตัวเอง และตัดสินใจเลือกด้วยตนเองว่าสิ่งที่เรียนรู้ นั้น เหมาะสมกับความสามารถ ความถนัด และความสนใจของตนเองหรือไม่ แต่ทั้งนี้ก็ต้องอยู่ในความสอดส่องดูแลของครูอย่างเหมาะสมด้วย

กระบวนการเรียนรู้ที่จัดในโรงเรียนแบบเด็กเป็นศูนย์กลาง (Child-centered school) ซึ่งจัดตามทฤษฎีการศึกษาพัฒนาการนิยมของคิวอี้ จึงไม่ใช่จะจัดตามครูหรือหลักสูตรเท่านั้น แต่โดยหลักการสำคัญแล้วคือจัดตามความแตกต่างของเด็กแต่ละคน เพราะโดยธรรมชาติของเด็กนั้น ชอบเรียนอะไรก็ตามที่เกี่ยวข้องกับความสนใจ หรือเกิดขึ้นเพื่อแก้ปัญหาให้กับเขาได้ ในขณะเดียวกันโดยธรรมชาติแล้ว เด็กมีแนวโน้มที่จะต่อต้านสิ่งที่เขาารู้สึกว่าถูกบังคับ เพราะฉะนั้น เขาควรจะเรียนเพราะเกิดจากความจำเป็นที่ต้องการที่จะเรียน ไม่ใช่เพราะโดยความจำเป็นที่คนอื่นคิดว่าเขาควรจะเรียน เด็กจะต้องสามารถมองเห็นถึงความสัมพันธ์ในสิ่งที่เขาเรียนกับชีวิตของเขาเองในขณะที่กำลัง

<sup>42</sup> John Dewey, *Experience and Education* (New York: The Free Press, 1975), p. 71.

ดำเนินชีวิตอยู่ และไม่ใช่ว่าทำตามแนวทางของผู้ใหญ่ แต่ก็ไม่ได้หมายความว่า เด็กจะถูกปล่อยให้ตามใจทุกอย่าง เพราะเขายังไม่เป็นผู้ใหญ่เพียงพอที่จะให้นิยามกับจุดมุ่งหมายสำคัญได้ ถึงแม้เขาจะมีส่วนร่วมในการตัดสินใจเกี่ยวกับกระบวนการเรียนรู้ ก็ยังไม่ถือเป็นผู้ตัดสินใจเด็ดขาด เด็กยังต้องการการแนะนำจากครู ซึ่งจะสามารถประเมินความสนใจของเขาได้มากกว่า เพราะว่าโดยความเป็นจริงแล้ว พวกเขาคือสิ่งที่คิวยี่เรียกว่า “พืชผลแห่งประสบการณ์ที่สูงงอมหรือควรแก่การบ่มเพาะ”<sup>43</sup>

โดยธรรมชาตินั้น ผู้เรียนคืออินทรีย์ที่ต้องการสืบเสาะหาประสบการณ์ และพร้อมที่จะรับเอาประสบการณ์ไปในขณะเดียวกัน แต่เพราะประสบการณ์ของมนุษย์เกิดขึ้นจากการมีผัสสะต่อสิ่งแวดล้อม บทบาทของผู้เรียนจึงต้องเกิดจากการเรียนรู้ด้วยตนเอง ต้องมีประสบการณ์ตรง ต้องลงมือปฏิบัติ และตัดสินใจเลือกด้วยตนเองว่า เหมาะสมกับความสามารถ ความถนัด และความสนใจหรือไม่ แต่ทั้งนี้ ก็ควรจะอยู่ในความดูแลเอาใจใส่จากครูและพร้อมรับคำปรึกษาจากครู<sup>44</sup> ด้วยเหตุนี้ คิวยี่จึงไม่เห็นด้วยกับหลักปรัชญาการศึกษาสารัตถนิยม (Essentialism) ซึ่งได้ให้ความสำคัญแก่จิตมากกว่าร่างกายและแยกขาดออกจากกายต่างหาก ถือจิตเป็นตัวปัญญาบริสุทธ์ที่ทำให้เกิดความรู้ขึ้นแยกขาดกิจกรรมทางกายออกต่างหาก โดยไม่มีความสัมพันธ์ใด ๆ กับกิจกรรมทางจิต ดังนั้น แนวทางการจัดการศึกษาตามแนวนี้นี้จึงมุ่งเน้นเรื่องระเบียบวินัย ควบคุมกิจกรรมทางร่างกาย โดยบังคับให้เด็กประพฤติตนอยู่ในระเบียบอย่างเคร่งครัด หน้าที่ของครู ก็คือบังคับเด็กให้มีสมาธิในการเรียนให้อยู่ในระเบียบวินัย และทำการลงโทษเมื่อมีการฝ่าฝืนเกิดขึ้น ซึ่งคิวยี่มองว่าการไม่ให้ความสำคัญต่อกิจกรรมทางร่างกาย ทำให้เด็กและครูอยู่ในสภาวะที่เครียด ซึ่งเป็นการขัดต่อธรรมชาติทางด้านกายภาพของเด็ก เพราะเด็กที่ฉลาดนั้นจะร่าเริงและจะไม่ค่อยยอมอยู่ในกฎเกณฑ์ ส่วนเด็กที่เจี๊ยบหงอยนั้นคือเด็กที่ขาดสัญชาตญาณที่แท้จริง เป็นลักษณะที่สมรรถภาพประจำตัวถูกกดทับไว้ไม่ให้แสดงออกมาเป็นการกระทำ ดังนั้น เมื่อร่างกายกับจิตใจไม่สัมพันธ์กันในการเรียนรู้ ก็คือทำให้เด็กเกิดความเบื่อหน่ายในบทเรียน<sup>45</sup>

กล่าวโดยสรุปได้ว่า แนวคิดเกี่ยวกับผู้เรียน ตามทฤษฎีของคิวยี่นั้น ถือว่าผู้เรียน ก็คืออินทรีย์ซึ่งแสวงหาการเรียนรู้อยู่เสมอ เพราะฉะนั้น สิ่งสำคัญต่อกระบวนการพัฒนาการเรียนรู้ ก็คือต้องทำความเข้าใจเกี่ยวกับธรรมชาติของเด็ก หมายความว่า จะต้องปล่อยให้เด็กได้เรียนรู้อย่างเป็น

<sup>43</sup> George F. Kneller, *Introduction to The Philosophy of Education* (New York: John Wiley & sons, 1964), p. 97.

<sup>44</sup> เมธี ปิลันธนานนท์, *ปรัชญาการศึกษาสำหรับครู* (กรุงเทพมหานคร: ไทยวัฒนาพานิช, 2523), หน้า 90.

<sup>45</sup> พวงแก้ว ลิ้มปิติริย์, *ทัศนะเรื่อง “ประสบการณ์” ในปรัชญาของจอห์น คิวยี่*, (วิทยานิพนธ์ปริญญาโท มหบัณฑิต ภาควิชาปรัชญา บัณฑิตวิทยาลัย จุฬาลงกรณ์มหาวิทยาลัย, 2522), หน้า 61.

อิสระ โดยที่จะไม่ถูกกีดกันหรือจำกัดนิสัยตามธรรมชาติของเด็ก คือไม่พยายามควบคุมเด็กให้อยู่ในระเบียบวินัยจนเกินไป อย่างที่ใช้ในระบบการศึกษาแบบเก่า ซึ่งจะทำให้เด็กนั้นสูญเสียศักยภาพในการเรียนรู้ และพัฒนาการของความเจริญก้าวหน้าที่จะมีให้ยิ่งขึ้นไป หลักสำคัญเกี่ยวกับตัวผู้เรียน ซึ่งควอู้ได้เน้นอยู่เสมอ ก็คือต้องทำความเข้าใจประสบการณ์ของเด็กตามธรรมชาติ ซึ่งได้แก่การให้สำคัญกับความแตกต่างของปัจจัยบุคคลหรือปัจจัยภายในตัวผู้เรียน และจะต้องนำมาพิจารณาอย่างละเอียด ประสานกับความแตกต่างกับปัจจัยแวดล้อมภายนอกด้านอื่น ๆ เช่น ครู เพื่อน และพื้นฐานทางวัฒนธรรมประเพณีของสังคม เป็นต้น เพื่อนำมาใช้เป็นแนวทางในการกำหนดทิศทางของการสร้างกิจกรรมการเรียนรู้ หรือสร้างประสบการณ์ที่เหมาะสม ซึ่งจะนำไปสู่พัฒนาการในทุกด้าน ทั้งร่างกาย สังคม อารมณ์ และศีลธรรม ซึ่งถือเป็นสิ่งสำคัญในกระบวนการพัฒนาการศึกษาของควอู้ ที่ยึดถือตามหลักปฏิสัมพันธ์ และหลักความต่อเนื่องแห่งประสบการณ์ในเชิงสร้างสรรค์