

ประวัติความเป็นมาของตำรวจไทยและการจัดสวัสดิการของกรมตำรวจ

4.1 ประวัติความเป็นมาของตำรวจไทยโดยสังเขป

กรมตำรวจไทยมีประวัติความเป็นมาปรากฏในประวัติศาสตร์มาไม่น้อยกว่า 500 ปี¹ ซึ่งสันนิษฐานว่าเริ่มก่อตั้งในสมัยกรุงสุโขทัย² ต่อมาในสมัยกรุงศรีอยุธยาสมเด็จพระบรมไตรโลกนาถได้โปรดเกล้าฯ จัดระเบียบการปกครองบ้านเมืองแบบ “จตุสดมภ์” ได้แก่ เวียง วัง คลัง และนา พร้อมกันนี้ได้โปรดเกล้าฯ จัดปรับปรุงกิจการตำรวจขึ้นในโอกาสนั้นด้วย โดยแบ่งงานตำรวจออกเป็นตำรวจพระนครบาล ตำรวจภูธร สังกัดอยู่ในกรมเวียง กับตำรวจหลวงให้สังกัดอยู่กับกรมวัง³ และในปีพ.ศ. 1998 สมเด็จพระบรมไตรโลกนาถ ได้ทรงพระกรุณาโปรดเกล้าฯ ให้ตราศักดินาของตำรวจขึ้นในทำนองเดียวกันกับข้าราชการฝ่ายอื่น ๆ หน้าที่ความรับผิดชอบขององค์การตำรวจไทยได้เปลี่ยนไปตามยุคสมัย การก่อตั้งในตอนแรกเพื่อเป็นราชองครักษ์ที่ใกล้ชิดแทบพระยุคลบาทของพระมหากษัตริย์ไทย เจ้ากรมตำรวจไม่อยู่ได้อ่านาจนถึงกับบัญชาผู้ใด นอกจากองค์พระมหากษัตริย์

สมัยกรุงรัตนโกสินทร์ในปี พ.ศ. 2403 พระบาทสมเด็จพระจอมเกล้าฯ ได้ทรงโปรดเกล้าฯ ให้สถาปนากิจการตำรวจตามแบบตะวันตกขึ้นเพื่อรักษาความสงบเรียบร้อยขึ้นในกรุงเทพมหานครก่อน โดยมีหลวงรัฐยาธิบาลบัญชา (Captain Samuel Joseph Bird Ames) เอมส์เป็นหัวหน้ากองตระเวนขึ้นกับกรมพระนครบาลเป็นผู้วางรากฐาน ส่วนในต่างจังหวัดพลตรีพระยาภาณุเทพ (G. Chau) ได้เป็นผู้ก่อตั้งกรมตำรวจขึ้นตามมณฑลต่าง ๆ ทั่วประเทศ⁴

พระบาทสมเด็จพระมงกุฎเกล้าเจ้าอยู่หัวในรัชกาลที่ 6 แห่งกรุงรัตนโกสินทร์ได้โปรดเกล้าฯ ให้ตราเครื่องหมาย “โล่ห์กับดาบ” เป็นดวงตราสัญลักษณ์ประจำกรมพลตระเวน ในปี พ.ศ. 2457 และต่อมาพระองค์ได้โปรดเกล้าฯ ให้รวมกรมพลตระเวนสังกัดกรมพระนครบาลกับกรมตำรวจภูธรสังกัดกระทรวงมหาดไทย เป็นกรมเดียวกันเมื่อวันที่ 13 ตุลาคม 2458 โดยเรียกว่า กรมตำรวจภูธรและ

¹ ปรากฏหลักฐานในพระอัยการตำแหน่งพลเรือน 1298 อภิธานศนูญาของเจ้าเมืองกับขุนศรีศร 1912 อ้างในรายงานประจำปี 2522 กองบัญชาการตำรวจนครบาล

² ปู่จ้อ เปี่ยมสมบูรณ์, กรมวิธานโบราณคดี (เอกสารประกอบการศึกษาประวัติศาสตร์ภาคที่ 36 คณะรัฐประศาสนศาสตร์ สถาบันบัณฑิตพัฒนบริหารศาสตร์ 2525), หน้า 201.

³ ประเสริฐ เมฆมนณี, ตำรวจและขบวนการปฏิวัติ (พระนคร : นิตยสารพิมพ์, 2523), หน้า 61.

⁴ พ.ศ. ๒๔๐๓ ศิริจะจิตต์, ประวัติตำรวจนครบาล (วิทยานิพนธ์วิชาอักษรศาสตร์ สถาบันวิชากรศึกษาชั้นสูง, 29 มีนาคม 2516), หน้า 5-10.

กรมตระเวน สังกัดกระทรวงนครบาล ด้วยเหตุนี้จึงถือเอาวันที่ 13 ตุลาคม ของทุกปีเป็นวันตำรวจมาจนถึงปัจจุบันนี้และในปลายปีเดียวกัน ได้เปลี่ยนชื่อเป็น กรมตำรวจภูธรและกรมตำรวจนครบาล จนกระทั่งปี พ.ศ. 2465 ได้มีพระราชโองการโปรดเกล้าฯ รวมกระทรวงมหาดไทยและกระทรวงนครบาลเป็นกระทรวงเดียวกันโดยใช้ชื่อว่า กระทรวงมหาดไทย กรมตำรวจภูธรและกรมตำรวจนครบาลจึงโอนกลับมาสังกัดกระทรวงมหาดไทย และได้เปลี่ยนชื่ออีกครั้งหนึ่งในปี พ.ศ. 2469 เป็นชื่อ " กรมตำรวจภูธร " ซึ่งผลการรวมทั้งกรมตำรวจนครบาล มีภาระหน้าที่ในเขตกรุงเทพมหานคร และตำรวจภูธรซึ่งมีอำนาจหน้าที่นอกเขตกรุงเทพมหานคร เครื่องแบบของตำรวจทั้งสองประเภทเหมือนกัน แตกต่างกันเพียงผ้าพันหมวก ปลอกอินธนู และบังตำรวจภูธรใช้สีดำ ตำรวจนครบาลใช้สีเลือดหมู

ภายหลังการเปลี่ยนแปลงการปกครองจากระบอบสมบูรณาญาสิทธิราชเป็นการปกครองในระบอบประชาธิปไตย ปี พ.ศ. 2475 ได้เปลี่ยนชื่อจาก กรมตำรวจภูธร เป็น กรมตำรวจ สังกัดกระทรวงมหาดไทย มีอธิบดีเป็นผู้บังคับบัญชาและมีรองอธิบดีเป็นผู้ช่วย แบ่งส่วนราชการออกเป็น 4 ส่วน คือ⁵

ส่วนที่ 1 เป็นหน่วยบริหารงานส่วนกลางและเป็นสำนักงานบริหารของอธิบดีกรมตำรวจ มีกองขึ้นตรง 6 กอง คือ กองกลาง กองบัญชาการ กองโรงเรียน กองคดี กองตรวจคนเข้าเมือง และกองทะเบียนกลาง แต่ละกองมีผู้กำกับทำการเป็นหัวหน้า ผู้รับผิดชอบ โดยขึ้นตรงต่ออธิบดีกรมตำรวจ

ส่วนที่ 2 ตำรวจนครบาลแบ่งออกเป็น 3 ภาค คือ ตำรวจนครบาลเหนือ ตำรวจนครบาลใต้ ตำรวจนครบาลธนบุรี แต่ละภาคมีผู้บังคับบัญชาควบคุมสายต่าง ๆ ซึ่งแต่ละสายมีผู้กำกับทำการเป็นหัวหน้าผู้รับผิดชอบ

ส่วนที่ 3 ตำรวจภูธรแบ่งออกเป็น 4 ภาค คือ ตำรวจภูธรภาคกลาง ตำรวจภูธรภาคตะวันออก ตำรวจภูธรภาคเหนือ และตำรวจภูธรภาคใต้ การควบคุมบังคับบัญชาแต่ละภาคอยู่ภายใต้ผู้บังคับการ ส่วนการรับผิดชอบแต่ละสายอยู่ภายใต้ผู้กำกับทำการ

ส่วนที่ 4 ตำรวจสันติบาล ซึ่งเป็นหน่วยตำรวจที่จัดตั้งขึ้นเพื่อรวมตำรวจนครบาล ตำรวจภูธรกลาง และตำรวจนครบาลพิเศษเข้าด้วยกัน ภายใต้การบังคับบัญชาของผู้บังคับการ ในภายหลังตำรวจสันติบาลได้ขยายงานออกเป็นกองบัญชาการตำรวจสอบสวนกลาง

กิจการตำรวจไทยในยุคแรกมุ่งก่อตั้งขึ้นมาเพื่อเป็นราชองครักษ์ใกล้ชิดกับพระยุคลบาทของพระมหากษัตริย์ไทย ต่อมาได้ปรับปรุงกิจการตำรวจไทยตามแบบตะวันตกในยุคปฏิรูปการปกครองโดยมีจุดมุ่งหมายคุ้มครองประชาชนและประเทศชาติเป็นหลัก การจัดองค์การของราชการตำรวจเป็นไปในลักษณะกระจายอำนาจ (Decentralization) กล่าวคือ แยกเป็นกรมพลตระเวนรับผิดชอบเฉพาะ

⁵ " คณประกาศณานบตี กระทรวงมหาดไทย เรื่องจัดแบ่งแผนกงานย่อยในกรมตำรวจ " พระราชกิจจานุเบกษา เล่ม 49 ตอนที่ 4 ลงวันที่ 17 พฤศจิกายน 2475.

เขตกรุงเทพมหานคร และกรมตำรวจรับมิดชอบมณฑลในหัวเมือง จนกระทั่งได้ยุบให้เป็น กรม ตำรวจ สังกัดกระทรวงมหาดไทยนับตั้งแต่นั้นเป็นต้นมา โครงสร้างของกรมตำรวจและการบริหารงานจึง เป็นไปในลักษณะรวมอำนาจไว้ที่ส่วนกลาง (Centralization) และมีลักษณะเป็นตำรวจแห่งชาติ (National Police System) กรมตำรวจได้มีการแก้ไขปรับปรุงโครงสร้างเพื่อให้เอื้ออำนวยส่งเสริมการ บริหารงานตำรวจ สามารถสนองต่อการเปลี่ยนแปลงของสังคมและเหมาะสมกับสภาพความจำเป็น ของบ้านเมืองนับตั้งแต่การเปลี่ยนแปลงการปกครอง ปี พ.ศ. 2475 เป็นต้นมา รวม 14 ครั้ง ซึ่งปรากฏ ตามสภาพโครงสร้างการแบ่งส่วนราชการในส่วนต่าง ๆ ตามที่เป็นอยู่ในปัจจุบัน

การบริหารงานบุคคลของกรมตำรวจได้มีการเปลี่ยนแปลงในลักษณะโครงสร้างเป็นต้น จาก พระราชบัญญัติข้าราชการตำรวจ พ.ศ. 2521^๕ กำหนดให้ข้าราชการตำรวจไม่อยู่ในกฎหมายว่าด้วยข้าราชการพลเรือนต่อไป และได้รวมข้าราชการตำรวจไม่มียศเป็นข้าราชการตำรวจมียศเพียงประเภทเดียว^๖ นอกจากนั้นได้กำหนดให้มี "คณะกรรมการข้าราชการตำรวจ" (ก.ตร.) เพื่อควบคุมการบริหารงานบุคคล ในกรมตำรวจ

กองบัญชาการตำรวจนครบาล

กองบัญชาการตำรวจนครบาล เป็นหน่วยงานหนึ่งของกรมตำรวจกระทรวงมหาดไทย ประกอบไปด้วยหน่วยงานต่าง ๆ ในสังกัด รวม 6 กองบังคับการ และ 19 กองกำกับการในจำนวนหน่วยงานเหล่านี้จะมีทั้งหน่วยงานฝ่ายปฏิบัติการและหน่วยงานฝ่ายอำนวยการ ที่จะช่วยในการแก้ปัญหาและ ตัดสินใจของผู้บังคับบัญชาในทุกกรณีอย่างเต็มรูปแบบ ได้แก่

กองบังคับการตำรวจนครบาลพระนครเหนือ

กองบังคับการตำรวจนครบาลพระนครใต้

กองบังคับการตำรวจนครบาลธนบุรี

กองบังคับการสายตรวจและปฏิบัติการพิเศษ

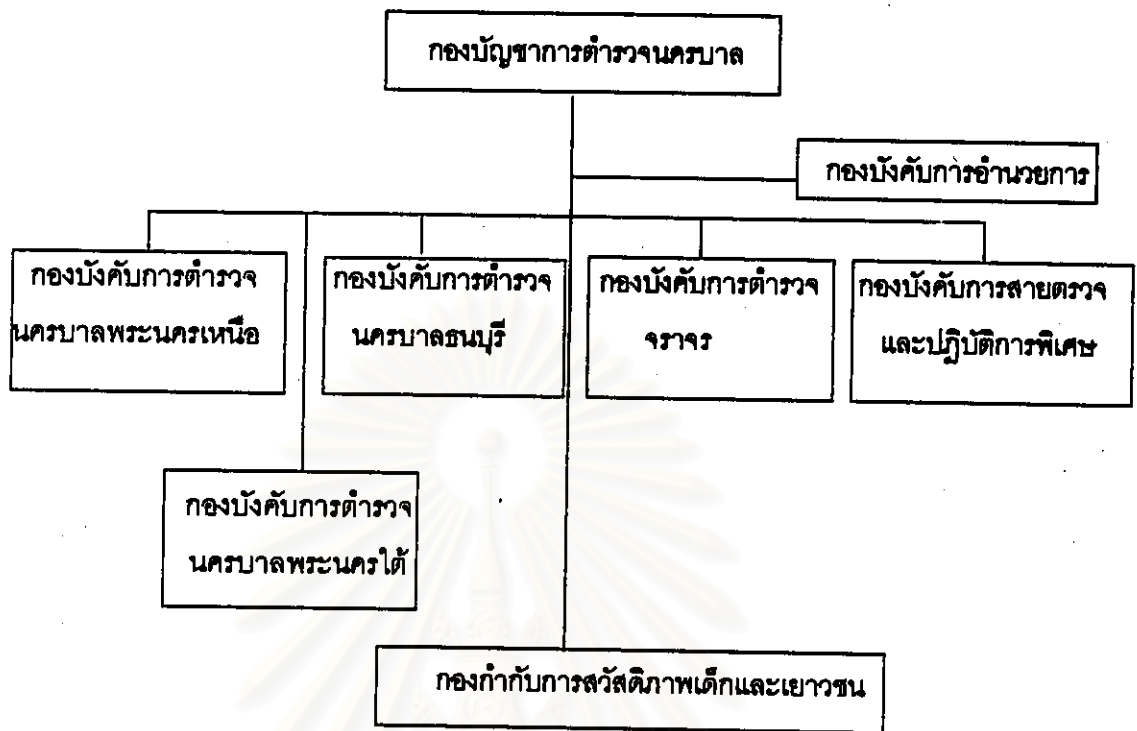
กองบังคับการตำรวจจราจร

กองบังคับการอำนวยการ และ

กองกำกับการสวัสดิภาพเด็กและเยาวชน

^๕ พระราชบัญญัติระเบียบข้าราชการตำรวจ พุทธศักราช 2521, ราชกิจจานุเบกษา, เล่ม 95 ตอน 65 ลงวันที่ 22 มิถุนายน 2521.

^๖ เรื่องเดียวกัน, มาตรา 13.



แผนภูมิที่ 4-1 แสดงการแบ่งส่วนราชการของกองบัญชาการตำรวจนครบาล

ในส่วนของหน่วยงานฝ่ายปฏิบัติการนั้น ได้แบ่งแยกหน่วยงานแรกที่สัมผัสกับประชาชนทำหน้าที่เกี่ยวข้องกับการป้องกันปราบปรามอาชญากรรม และการบริการสังคมในด้านต่าง ๆ เช่นการจัดจราจร การรักษาความสงบเรียบร้อยของสังคม เป็นต้น ภายในเขตพื้นที่รับผิดชอบ สถานีตำรวจนครบาลเหล่านี้จะตั้งอยู่เป็นจุดครอบคลุมทุกพื้นที่เขตกรุงเทพมหานคร จำนวน 74 สถานีตำรวจ

บทบาทของตำรวจนครบาล

กองบัญชาการตำรวจนครบาล ได้กำหนดลักษณะงานแนวทางการปฏิบัติงาน และการดำเนินงานตามความเหมาะสมต่อสถานการณ์และความจำเป็นเร่งด่วนไว้ 8 ประการ ซึ่งการดำเนินงานทั้งหมดนี้ คือ

1. ด้านการป้องกันปราบปรามอาชญากรรม

ด้วยเหตุที่กรุงเทพมหานคร เป็นเมืองหลวง ลักษณะของพื้นที่ประกอบไปด้วยสถานที่สำคัญต่างๆเป็นศูนย์กลางของสถาบันสำคัญเกือบทุกลักษณะไม่ว่าจะเป็นด้านการบริการ การปกครอง การศึกษา สังคมการเมือง เทคโนโลยี แรงงานหรือการศาสนา มีผลทำให้ลักษณะทั่วไปของ

กรุงเทพมหานคร เป็นศูนย์กลางของทุกสิ่งทุกอย่างอันนำมาซึ่งความแออัด ทั้งด้านประชากร อาคาร สิ่งปลูกสร้าง จำนวนยานพาหนะ และเส้นทางการคมนาคม ที่สำคัญคือ การเพิ่มขึ้นอย่างรวดเร็ว ของจำนวนประชากร ปัญหาการว่างงานของประชาชนเพิ่มมากขึ้น เสถียรภาพทางเศรษฐกิจและค่าครองชีพที่สูงขึ้น ความสับสนวุ่นวายในการทำมาหาเลี้ยงชีพ ความเสื่อมทางด้านศีลธรรมในเมืองหลวง และการคมนาคม การสื่อสาร การเผยแพร่ข่าวสารในเขตกรุงเทพมหานคร เหล่านี้ล้วนเป็นปัจจัยที่ทำให้สถานภาพอาชญากรรมในกรุงเทพมหานครมีลักษณะเฉพาะของตัวเองที่แตกต่างไปจากส่วนอื่น ๆ ของประเทศ ไม่ว่าจะเป็นสถานภาพคดีอุกฉกรรจ์ คดีประทุษร้ายต่อชีวิตร่างกาย หรือคดีประทุษร้ายต่อทรัพย์สินก็ตาม ซึ่งการประกอบอาชญากรรมแต่ละประเภท ในบางครั้งมีความรุนแรงเหยียดโหด และใช้อาวุธร้ายแรงทำให้มีผู้เสียชีวิต บาดเจ็บ เป็นที่สะเทือนขวัญของประชาชนผู้ประกอบอาชีพโดยสุจริต

กองบัญชาการตำรวจนครบาล ได้ดำเนินการในการลดระดับความหวาดกลัวและหวาดระแวงของประชาชนต่อภัยอาชญากรรมทุกประเภทที่เกิดขึ้นในเขตพื้นที่รับผิดชอบ ตลอดจนการสร้างความอบอุ่น และความปลอดภัยในชีวิตและทรัพย์สินของประชาชนให้เพิ่มมากขึ้น โดยมีนโยบายสำคัญในการควบคุมอัตราการผลิตของอาชญากรรมให้บังเกิดผลอย่างจริงจังและรวดเร็ว ด้วยการเน้นหนักในด้านการป้องกันอาชญากรรมเป็นหลัก เพื่อลดช่องโอกาสในการกระทำความผิดของคนร้ายปรับปรุงพัฒนาระบบสายตรวจต่างๆ ให้เป็นไปอย่างมีประสิทธิภาพ เพิ่มมาตรการปราบปรามอาชญากรรมให้เข้มแข็งและเฉียบขาดยิ่งขึ้น การจัดตั้งศูนย์ปราบปรามอาชญากรรมขึ้น เพื่อรวบรวมข้อมูลสนับสนุนการป้องกันและปราบปรามอาชญากรรมอย่างมีระบบสะดวกแก่การสืบสวนปราบปรามให้มีประสิทธิภาพมากยิ่งขึ้น ปรับปรุงงานด้านวิทยาการตำรวจและพัฒนาระบบการเก็บข้อมูลให้ทันสมัย

2. ด้านการสืบสวนสอบสวนคดีอาญา

เมื่อมีการสืบสวนปราบปรามจับกุมผู้กระทำผิดทางอาญาได้แล้ว จะต้องดำเนินการตามขั้นตอนของกระบวนการยุติธรรม โดยยึดหลักความถูกต้องรวดเร็วและความยุติธรรม ด้วยการสอบสวนดำเนินการอย่างมีประสิทธิภาพ เพื่อรวบรวมหลักฐานต่าง ๆ ส่งฟ้องผู้กระทำผิดทางอาญาเพื่อให้ศาลพิพากษาลงโทษ หากการสอบสวนของพนักงานสอบสวนมีประสิทธิภาพไม่เพียงพอ ขาดความรู้ความเข้าใจ และความรอบคอบในกระบวนการสอบสวนที่ดีแล้ว ย่อมไม่สามารถจะส่งฟ้องผู้กระทำผิดต่อศาล เพื่อให้ศาลตัดสินลงโทษผู้กระทำผิด หากไม่สามารถส่งฟ้องต่อศาลได้ การป้องกันปราบปรามอาชญากรรมย่อมล้มเหลวอย่างสิ้นเชิง

กองบัญชาการตำรวจนครบาล ตระหนักถึงความจริงนี้จึงได้ควบคุมและพิจารณาพนักงานสอบสวนให้เป็นไปอย่างมีประสิทธิภาพ ยึดถือด้วยบทกฎหมาย พยานหลักฐานและความเที่ยงธรรมเป็นหลักในการสืบสวนคดีอาญาโดยปรับปรุงพัฒนาระดับพนักงานสอบสวนให้มีความรู้ความสามารถ

และประสบการณ์ในงานสอบสวนอย่างแท้จริง มีการจัดตั้งทีมสืบสวนพิเศษเพื่อคลี่คลายในคดีที่ยุ่งยากสลับซับซ้อน และกระทบกระเทือนขวัญของประชาชนโดยทั่วไปขยายงานด้านวิทยาการตำรวจและมีการจัดให้ผู้บังคับบัญชาเข้าไปควบคุมเร่งรัดการสอบสวนคดีอาญาอย่างใกล้ชิดตั้งแต่ต้นด้วย เพื่อให้เกิดความถูกต้องรวดเร็วและเป็นธรรม

3. ด้านการควบคุมและแก้ไขแหล่งอบายมุข

กรุงเทพมหานคร มีสถานเริงรมย์และแหล่งอบายมุขต่าง ๆ เป็นจำนวนมาก เช่น บาร์ ในที่คลับ คอฟฟี่ช็อป สถานติลโก้ คอกเทลเล้าท์ สถานที่อาบอบนวด สนามมวย สนามม้า ฯลฯ รวมทั้งมีประชาชนชอบเล่นการพนันมักลี้ลับหลบเล่นการพนันกันอยู่เสมอ สิ่งต่าง ๆ เหล่านี้ก็เป็นตัวนำมาซึ่งปัญหาอาชญากรรมตามมาอย่างมากมาย เช่น คดีลักทรัพย์ ชิงทรัพย์ ปล้นทรัพย์ทำร้ายร่างกาย ฆ่าคนตาย ปัญหายาเสพติดให้โทษ เป็นต้น

การดำเนินงานในการควบคุมและแก้ไขแหล่งอบายมุขต่าง ๆ ลดน้อยลง กองบัญชาการตำรวจนครบาลได้กำหนดนโยบายในการดำเนินงานคือ แหล่งอบายมุขที่ผิดกฎหมาย หรือเป็นบ่อเกิดอาชญากรรม จะต้องได้รับการปราบปรามอย่างเข้มงวด สถานบริการและโรงแรมประเภทมานู๊ด จะต้องได้รับการควบคุมให้ปฏิบัติตามในขอบเขตของกฎหมาย และผู้รับผิดชอบที่จะต้องรับผิดชอบในข้อบกพร่องที่ปล่อยปละละเลยให้เห็น หรือสนับสนุนให้มีแหล่งอบายมุขที่มีการละเมิดกฎหมายอย่างชัดแจ้ง

ตามนโยบายที่ได้กำหนดไว้ นั้น กองบัญชาการตำรวจนครบาลมุ่งดำเนินการในการปฏิบัติโดยยึดถือกฎหมาย ได้แก่ พระราชบัญญัติสถานบริการ ฯ พระราชบัญญัติการพนัน พระราชบัญญัติปราบปรามการค้าประเวณี หมายแทนประมวลกฎหมายอาญาว่าด้วย ลามกอนาจาร และหมายพระราชบัญญัติยาเสพติดให้โทษ เป็นเครื่องมือช่วยในการดำเนินการควบคุมและแก้ไขปัญหาเกี่ยวกับอบายมุข โดยให้มีการบังคับใช้กฎหมายอย่างเคร่งครัด

4. ด้านการควบคุมการจราจร

สภาพการจราจรในกรุงเทพมหานครนั้นอยู่ในลักษณะคับคั่ง และมีแนวโน้มที่จะมีความหนาแน่นมากยิ่งขึ้น เนื่องจากถนนที่มีอยู่ไม่สมดุลกับปริมาณที่ใช้ในการจราจรประกอบด้วยผู้ใช้รถได้ฝ่าฝืนกระทำผิดกฎจราจรเป็นจำนวนมาก ทำให้การจราจรติดขัดอยู่เป็นประจำ ปัญหาและอุปสรรคเหล่านี้ กองบัญชาการตำรวจนครบาล ได้พยายามดำเนินการแก้ไขและร่วมมือประสานการปฏิบัติกับหน่วยงานที่เกี่ยวข้องในด้านต่าง ๆ ไม่ว่าจะเป็นปัญหาในด้านวิศวกรรมจราจร ได้แก่ จำนวนถนนที่มีอยู่ไม่สมดุลกับปริมาณที่ใช้ในการจราจร เครื่องหมายจราจรไม่สมบูรณ์เพียงพอ ผังเมืองปัจจุบันเป็นอุปสรรคต่อการจราจร ปัญหาด้านการฝ่าฝืนกฎจราจร เช่น ผู้ใช้รถใช้ถนนขาดความสำนึกและความรู้

ความเข้าใจในการปฏิบัติตามกฎจราจรขาดความสำนึกและความรู้ความเข้าใจในการปฏิบัติตามกฎจราจร ขาดความเข้าใจในการใช้รถใช้ถนนอย่างปลอดภัย

กองบัญชาการตำรวจนครบาลได้ดำเนินการในการปฏิบัติต่าง ๆ เพื่อควบคุมการจราจรโดยมุ่งเน้นให้มีการบังคับใช้กฎหมายให้ได้ผลอย่างจริงจัง พร้อมทั้งมีการปรับปรุงแก้ไขระบบการเดินรถ สัญญาณไฟจราจรและป้ายเครื่องหมายจราจรต่าง ๆ เพื่อให้การจราจรเกิดความเป็นระเบียบเรียบร้อย สะดวกและปลอดภัยแก่ประชาชนทั้งผู้ใช้รถและใช้ถนนและประชาชนที่เดินสัญจรไปมาด้วย ทั้งนี้ยังได้ ทำการศึกษาวิเคราะห์เกี่ยวกับสภาพปัญหาของการจราจรและอุบัติเหตุจราจรตลอดจนการรับฟังความคิดเห็นของผู้ใช้รถใช้ถนนแล้วนำข้อมูลเหล่านี้มาดำเนินการแก้ไขอย่างมีระบบควบคู่ไปกับการประชาสัมพันธ์ให้ผู้ใช้อรถใช้ถนนได้ทราบถึงความสำคัญและความจำเป็นในการใช้รถใช้ถนนร่วมกับผู้อื่น

5. ด้านการให้บริการแก่ประชาชน

การให้บริการแก่ประชาชนเป็นสิ่งสำคัญยิ่งของตำรวจในการเป็นผู้มีหน้าที่บำบัดทุกข์บำรุงสุขให้แก่ประชาชน และเป็นสิ่งที่สร้างความเป็นมิตรที่ดีแก่ประชาชน

กองบัญชาการตำรวจนครบาล ได้เน้นการปฏิบัติในการดำเนินการเกี่ยวกับการให้บริการเกี่ยวกับประชาชนโดยมุ่งให้เกิดความสะดวกรวดเร็วและเป็นธรรมแก่ประชาชนทุกคนที่มาใช้บริการ โดยเฉพาะอย่างยิ่งในหน่วยงานระดับสถานีตำรวจซึ่งมีประชาชนทั่วไปในเขตที่รับผิดชอบพยายามให้ตำรวจผู้ให้บริการทุกคนและทุกระดับชั้นมีความสำนึกอยู่เสมอว่า ประชาชนผู้ให้บริการที่มาติดต่อนั้น เช่นผู้ที่มีความเดือดร้อน และต้องการความช่วยเหลือ ดังนั้นตำรวจจะต้องมุ่งอำนวยความสะดวกแสดงออกถึงความเห็นอกเห็นใจ ใช้ถ้อยคำที่สุภาพมีความเต็มใจที่จะรับใช้แม้ว่าเรื่องที่ประชาชนมาติดต่อกจะเป็นเรื่องเล็กน้อย หรือไม่ใชหน้าที่ของตำรวจโดยตรงก็ตามก็ต้องให้ความช่วยเหลือหรือให้คำแนะนำที่ดีต่อประชาชน

นอกเหนือจากนี้ กองบัญชาการตำรวจนครบาลได้จัดให้มีการรับฟังความคิดเห็น และความต้องการจากประชาชนผู้ให้บริการอย่างต่อเนื่องในรูปแบบต่างๆ ด้วยกัน แล้วนำข้อมูลเหล่านี้มาปรับปรุงแนวทางการให้บริการของตำรวจเกิดผลในทางปฏิบัติเพิ่มมากขึ้น ทั้งนี้มีโครงการให้ความรู้และให้บริการแก่ประชาชนแทนท้องถิ่นต่าง ๆ ทั่วเขตกรุงเทพมหานคร มีการติดตั้งตู้รับฟังความคิดเห็นของประชาชนประจำทุกสถานีตำรวจนครบาลเพื่อรับฟังความคิดเห็น ความเดือดร้อนจากประชาชนผู้ให้บริการต่อการปฏิบัติงานของตำรวจนครบาลในทุก ๆ ด้าน โดยมีคณะกรรมการออกไปเก็บรวบรวมข้อมูลความคิดเห็นต่าง ๆ เหล่านี้มาพิจารณาเพื่อปรับปรุงแก้ไขอย่างมีระบบ

6. ด้านงานตำรวจชุมชนสัมพันธ์

กองบัญชาการตำรวจนครบาล ได้ยึดมั่นในแนวทางการเสริมสร้างความสัมพันธ์อันดีระหว่างตำรวจกับประชาชนโดยกำหนดให้ประชาชนสามารถเข้ามามีส่วนร่วมในกิจการต่างๆ ของ

ตำรวจได้อย่างเต็มที่และเต็มกำลังความสามารถเพื่อให้ประชาชนมีความเข้าใจ เกิดศรัทธา และมีความเชื่อมั่นในการปฏิบัติงานของตำรวจเพิ่มมากขึ้น อันจะเป็นผลในการช่วยลดช่องว่างระหว่างตำรวจกับประชาชนโดยทั่วไป ทั้งนี้เพื่อผลสูงสุดในการแสวงหาความร่วมมือจากประชาชนในการต่อต้านอาชญากรรม ซึ่งนับว่าเป็นส่วนสำคัญยิ่งที่จะทำให้ความพยายามของตำรวจนครบาลในการลดปัญหาอาชญากรรมให้บรรลุเป้าหมายตามต้องการ

การดำเนินการเกี่ยวกับงานตำรวจชุมชนสัมพันธ์นั้นได้จัดตั้งคณะกรรมการตำรวจชุมชนสัมพันธ์กองบัญชาการตำรวจนครบาลขึ้น ประกอบด้วยข้าราชการตำรวจผู้ทรงคุณวุฒิ ซึ่งเป็นบุคคลภายนอกร่วมเป็นกรรมการ มีหน้าที่วางหลักเกณฑ์และกำหนดแนวทางปฏิบัติเกี่ยวกับงานตำรวจชุมชนสัมพันธ์ของกองบัญชาการตำรวจนครบาลให้เป็นไปตามวัตถุประสงค์และในทิศทางเดียวกัน รวมถึงได้จัดให้มีสายตรวจร่วมระหว่างอาสาสมัครประชาชนกับตำรวจ การอบรมสมาชิกแจ้งข่าวอาชญากรรม และโครงการเยาวชนสัมพันธ์ตำรวจนครบาล

7. ด้านการสร้างภาพพจน์และให้สวัสดิการแก่ตำรวจ

กองบัญชาการตำรวจนครบาล มุ่งที่จะดำเนินการในด้านการสร้างภาพพจน์ของตำรวจให้ดีขึ้นกว่าเดิมโดยเน้นทั้งด้านคุณภาพและคุณธรรมของตำรวจ ตลอดจนการส่งเสริมปลูกฝังจริยธรรม และกวดขันความประพฤติระเบียบวินัยของตำรวจให้บังเกิดผลอย่างจริงจังต่อเนื่อง มีการรณรงค์การรักษาวินัย และความประพฤติของตำรวจ รวมถึงการยกย่องส่งเสริมให้ผู้มีความประพฤติและวินัยดีเด่น และได้เร่งปรับปรุงงานเกี่ยวกับการให้สวัสดิการแก่ตำรวจ โดยให้เป็นไปตามความต้องการและข้อเรียกร้องของตำรวจอย่างแท้จริง เช่น การปรับปรุงที่พักอาศัย การดำเนินการเกี่ยวกับการบ้านขายสินค้าราคาถูก สหกรณ์ออมทรัพย์ การจัดหาทุนการศึกษาแก่บุตรธิดาของข้าราชการตำรวจ การจัดตั้งกองทุนให้ข้าราชการตำรวจยืมเงิน โดยไม่ต้องเสียดอกเบี้ย การตรวจเยี่ยมครอบครัวข้าราชการตำรวจ และการจัดหายานพาหนะวัสดุอุปกรณ์ เครื่องมือเครื่องใช้ที่จำเป็นต่างๆ ให้แก่ตำรวจอย่างเพียงพอ เพื่อให้ข้าราชการตำรวจเกิดขวัญและกำลังใจที่ดี ในการปฏิบัติหน้าที่ที่ได้รับมอบหมายให้บรรลุวัตถุประสงค์ได้อย่างมีประสิทธิภาพ และเกิดประสิทธิผลสูงสุด

8. ด้านการบริหารและการปกครอง

กองบัญชาการตำรวจนครบาล ตระหนักถึงความสำคัญของการดำเนินงานด้านการบริหารและการปกครองของหน่วยงานภายในกองบัญชาการที่จะต้องมีการปรับปรุงให้มีประสิทธิภาพอยู่เสมอ เกิดความรวดเร็วเหมาะสมต่อเหตุการณ์และสภาพแวดล้อมที่เปลี่ยนแปลงไป โดยการนำหลักการบริหารงานแผนใหม่มาใช้ให้ความสำคัญต่องานของฝ่ายอำนาจการที่มีอยู่ เพื่อสนับสนุนการบริหารงานของฝ่ายต่าง ๆ ให้มีประสิทธิภาพและคล่องตัว มีการดูแลปกครองบังคับบัญชาข้าราชการ

ตำรวจด้วยระบบคุณธรรมอย่างแท้จริง ทั้งนี้ได้ปรับปรุงตั้งระบบการบริหารงานองค์การ การบริหารงานบุคคล การบริหารงานพัสดุ การบริหารงบประมาณและการเงิน และการปรับปรุงข้อบังคับ ระเบียบ คำสั่ง ให้สามารถใช้อำนวยต่อประสิทธิภาพการปฏิบัติงานของกองบัญชาการตำรวจนครบาลมากที่สุด

การแบ่งส่วนราชการและเขตพื้นที่รับผิดชอบของกองบัญชาการตำรวจนครบาล

กองบัญชาการตำรวจนครบาลมีเขตความรับผิดชอบครอบคลุมทั่วเขตของพื้นที่ของกรุงเทพมหานคร มีพื้นที่ 1,520.856 ตารางกิโลเมตร ซึ่งมีแม่น้ำเจ้าพระยาแบ่งออกเป็น 2 ฝ่ายคือ ฝ่ายพระนครและฝ่ายธนบุรี การแบ่งส่วนราชการกำหนดเขตอำนาจรับผิดชอบ ตามประกาศกระทรวงมหาดไทย ฉบับที่ 5 พ.ศ. 2520 ข้อ 15 - ข้อ 66¹ กำหนดไว้ดังต่อไปนี้คือ

(1) กองบังคับการตำรวจนครบาลพระนครเหนือ มีเขตพื้นที่รับผิดชอบฝั่งเหนือของคลองแสนแสบจนสุดเขตกรุงเทพมหานคร มีพื้นที่ 721.74 ตารางกิโลเมตร แบ่งเป็น 9 กองกำกับการและ 31 สถานี

(2) กองบังคับการตำรวจนครบาลพระนครใต้ มีเขตพื้นที่รับผิดชอบฝั่งใต้คลองแสนแสบมีเขตพื้นที่รับผิดชอบประมาณ 342 ตารางกิโลเมตร แบ่งเป็น 5 กองกำกับการ และ 16 สถานี

(3) กองบังคับการตำรวจธนบุรี มีพื้นที่เขตรับผิดชอบฝั่งธนบุรี ทั้งหมดมีพื้นที่ประมาณ 457.116 ตารางกิโลเมตร แบ่งเป็น 9 กองกำกับการและ 27 สถานี

กองบัญชาการตำรวจนครบาล นอกจากแบ่งเขตพื้นที่รับผิดชอบควบคุมสถานีตำรวจนครบาล เพื่อดูแลรักษาความเรียบร้อยของกรุงเทพมหานครแต่ละเขตกองบังคับการทั้ง 3 กองบังคับการแล้ว ยังมีกองกำกับการสืบสวนสอบสวนประจำกองบังคับการแต่ละกองบังคับการทั้ง 3 เพื่อช่วยเหลือในการสืบสวนของสถานีตำรวจ และมีกองบังคับการสายตรวจและปฏิบัติการพิเศษ กองบังคับการจราจรกลาง ซึ่งช่วยในการปฏิบัติระดับสถานีในแต่ละเขตกองบังคับการอีกเช่นกัน กองบังคับการอำนวยความสะดวกเป็นฝ่ายช่วยอำนวยความสะดวก (Staff) ของกองบัญชาการตำรวจนครบาลในการบริหารงานบุคคล ควบคุมสถิตินโยบายและแผนงานเป็นต้น

¹ "ประกาศกระทรวงมหาดไทย เรื่องกำหนดหน่วยงาน เขตอำนาจหน้าที่และเขตพื้นที่การปกครองของหน่วยราชการในกรมตำรวจ (ฉบับที่ 5) พ.ศ. 2520." ราชกิจจานุเบกษา, หน้า 94 ตอน 105 ลงวันที่ 1 พฤศจิกายน 2520.

ภาพปฏิบัติงานของข้าราชการตำรวจชั้นประทวนในสถานีตำรวจนครบาล

สถานีตำรวจนครบาลเป็นหน่วยงานชั้นพื้นฐานในการรักษาความสงบเรียบร้อยและให้บริการแก่ประชาชนในกรุงเทพมหานคร ซึ่งเป็นเมืองหลวงของประเทศ มีประชากรมากที่สุดและหนาแน่นที่สุดตลอดจนมีปริมาณงานมากที่สุดเมื่อเปรียบเทียบกับจังหวัดอื่น ๆ มีสภาวะแวดล้อมทางการเมือง เศรษฐกิจและสังคมที่กำหนดบทบาท สถานภาพของประชาชนอยู่ร่วมกันแบบอย่างชีวิตชาวเมือง (Urbanism)⁹ ซึ่งเป็นศูนย์กลางทั้งทางการเมือง การปกครอง การบริหารของประเทศ

หน้าที่ความรับผิดชอบของตำรวจชั้นประทวน

1. หน้าที่สายตรวจ หมายถึง ข้าราชการตำรวจชั้นประทวนที่ปฏิบัติหน้าที่สายตรวจเดินเท้า สายตรวจรถจักรยานยนต์ สายตรวจรถยนต์ และสายตรวจประจำจุด เพื่อป้องกันและปราบปรามการกระทำผิดและให้บริการแก่ประชาชน
2. หน้าที่จราจร หมายถึง ข้าราชการตำรวจชั้นประทวนที่ปฏิบัติหน้าที่ควบคุมการจราจรและให้บริการแก่ประชาชน
3. หน้าที่สายสืบ หมายถึง ข้าราชการตำรวจชั้นประทวนที่ปฏิบัติหน้าที่สืบสวนติดตามจับกุมคนร้าย โดยแต่งกายนอกเครื่องแบบ
4. หน้าที่ธุรการ หมายถึง ข้าราชการที่ปฏิบัติงานธุรการเกี่ยวกับงานเอกสารร่างโต้ตอบ และติดต่องานนอกสถานี เช่น เสมียนประจำวัน เสมียนคดี เสมียนพิเศษ เสมียนพิมพ์ดีด ลิบเวอร์ เสมียนเวอร์ เสมียนต่างด้าว และจำกองร้อย เป็นต้น

สภาพการทำงานของข้าราชการตำรวจชั้นประทวนในสถานีตำรวจนครบาล

การทำงานของข้าราชการตำรวจในระดับสถานีตำรวจ มีลักษณะงานและสภาพการทำงานแตกต่างไปจากการทำงานของบุคคลอาชีพอื่น ๆ กล่าวคือ ข้าราชการตำรวจระดับสถานีบางครั้งต้องใช้อาวุธในการปฏิบัติงานควบคู่ไปด้วย และมีระเบียบวินัยควบคุมคล้ายทหาร แต่ในอีกทางหนึ่งต้องให้บริการแก่ประชาชน ติดต่อกับประชาชนเช่นเดียวกับข้าราชการพลเรือน ปัจจัยที่มีผลต่อการปฏิบัติงานของบุคคลอีกอย่างหนึ่งคือ สภาพการทำงาน (Working Condition) สภาพการทำงานนั้นหมายถึงปัจจัยแวดล้อม

⁹ ประกิจ เบนิกคิตี, "การปฏิบัติงานของตำรวจนครบาลระดับสถานีตำรวจ," (วิทยานิพนธ์รัฐประศาสนศาสตร์มหาบัณฑิต คณะรัฐประศาสนศาสตร์ มหาวิทยาลัยมหิดล, 2515), หน้า 1.

ล้อมต่าง ๆ ที่ผู้ปฏิบัติงานประสบอยู่ในการทำงาน เช่น สภาพสถานที่ที่ทำงาน เครื่องมือเครื่องใช้ ความลำบากตรากตรำ ปริมาณงาน และสวัสดิการต่าง ๆ มีผลโดยตรงต่อผู้ปฏิบัติงานนั้น¹⁰

1) วันเวลาทำงานและเวรผลัด

ข้าราชการตำรวจชั้นประทวนในสถานีตำรวจนครบาล ต้องทำงานวันละ 24 ชั่วโมงและสัปดาห์ละ 7 วัน จึงต้องมีการจัดเปลี่ยนหมุนเวียนในการทำงานให้เพียงพอผู้ไม่อยู่ในระหว่างปฏิบัติหน้าที่ต้องอยู่ในสภาพพร้อมจะปฏิบัติหน้าที่ได้ทันที เมื่อจะออกจากสถานีต้องรายงานให้ผู้บังคับบัญชาทราบว่าจะไปทีใด¹¹ กรณีข้าราชการตำรวจหน้าที่สุกการในระดับสถานีมีวันเวลาในการทำงานเหมือนข้าราชการพลเรือนประเภทอื่นคือเริ่มทำงาน 08.30 น. พักเที่ยง 1 ชั่วโมง เลิกงาน 16.30 น. ก็ตาม หากมีการเร่งรัดหรือระดมเจ้าหน้าที่ตำรวจป้องกันปราบปรามอาชญากรรมก็จะมักร่วมกับเจ้าหน้าที่ตำรวจส่วนป้องกันปราบปรามด้วยแม้จะเป็นวันหยุด จะเห็นได้ว่าการปฏิบัติงานของเจ้าหน้าที่ตำรวจชั้นประทวนในระดับสถานีไม่อยู่ในระเบียบที่จะปฏิบัติงานเหมือนบุคคลอาชีพอื่น หากมีวันหยุดเนื่องจากวันนักขัตฤกษ์หรือมีพิธีการต่าง ๆ ในเขตท้องที่กลับเพิ่มวันเวลาในการทำงานให้ข้าราชการตำรวจเพิ่มขึ้นอีก

นอกจากนี้การจัดเวรผลัดเปลี่ยนหมุนเวียนในการปฏิบัติหน้าที่ตลอด 24 ชั่วโมง ได้แก่ สายตรวจและดูยามแต่ละสถานีของแต่ละวันแบ่งออกเป็น 3 ผลัด ๆ ละ 8 ชั่วโมง พัก 12 ชั่วโมง เข้าครบ 3 ผลัด พัก 36 ชั่วโมง เริ่มผลัดแรกตั้งแต่เวลา 00.01 น. - 8.00 น. เป็นต้นไป¹²

2) ปริมาณงาน

ปริมาณงานของสถานีตำรวจนครบาลย่อมขึ้นอยู่กับปัจจัย ที่มีอิทธิพลต่อการทำงานของตำรวจ กล่าวคือ จำนวนความหนาแน่นของประชากร สภาพความกว้างขวางของพื้นที่รับผิดชอบที่ครอบคลุมสถานที่ราชการ สถานบริการ แหล่งธุรกิจ หรือแหล่งเสื่อมโทรม เป็นต้น ย่อมเป็นสาเหตุที่จะทำให้ปริมาณงานของตำรวจสูงขึ้นเพราะต้องปฏิบัติหน้าที่ป้องกันปราบปรามอาชญากรรมและให้บริการแก่ประชาชนในชุมชนต่าง ๆ นั้น ปริมาณงานของสถานีตำรวจนครบาลน่าจะพิจารณาได้จากจำนวนประชากร จำนวนคดีอาญาที่เกิดขึ้น และพื้นที่รับผิดชอบ เพื่อเป็นดัชนีชี้ถึงปริมาณงานของตำรวจแต่ละสถานีกล่าวคือ

2.1) จำนวนความหนาแน่นของประชากร

จำนวนประชากรเป็นดัชนีชี้ให้เห็นปริมาณงานของตำรวจที่สำคัญอย่างหนึ่งเพราะงานตำรวจเป็นงานให้บริการแก่ประชาชนและการรักษาความสงบ เมื่อจำนวนประชากรสูงปริมาณงานย่อมสูงตามไปด้วย ความหนาแน่นของประชากร ย่อมก่อให้เกิดปัญหาคุณภาพของประชากร ปัญหา

¹⁰ Nichale J. Jacius, *Personnel Management*, (Illinois: Richard D. Irwin, Inc., 1967), p. 413 - 418.

¹¹ กรมตำรวจ, *ประมวลระเบียบการตำรวจ* ๒ (๒๕๒๖: โรงพิมพ์ตำรวจ, 2521), หน้า 931 - 932.

¹² กองกำกับการนโยบายและวางแผน กองบัญชาการตำรวจนครบาล, *ข้อมูลการบังคับใช้กำลังตำรวจในสถานีตำรวจนครบาล*, หน้า 4. (เอกสารจัดพิมพ์)

การจราจร ปัญหาแหล่งเสื่อมโทรม ปัญหาวัยรุ่น ปรากฏว่าความสัมพันธ์ของอาชญากรรมมีความสัมพันธ์อย่างใกล้ชิดกับปัญหาอาชญากรรม

2.2) เขตพื้นที่รับผิดชอบ

เขตพื้นที่รับผิดชอบหมายความถึงสภาพชุมชนและความกว้างขวางของเขตพื้นที่ เช่น สภาพชุมชนที่มีส่วนราชการ สถานทูต ย่านธุรกิจ ธนาคาร ร้านค้าทอง และย่านสถานเริงรมย์ การป้องกันและปราบปรามการกระทำผิดย่อมแตกต่างกันออกไปซึ่งอาชญากรรมในเขตเมืองจะสูงกว่าเขตชานเมืองและอาชญากรรมแต่ละประเภทจะมีความสัมพันธ์กับสภาพทางกายภาพของเขตพื้นที่รับผิดชอบ¹³

2.3) จำนวนคดีอาญาที่เกิดขึ้น

ปัจจุบันอาชญากรรมได้ทวีความรุนแรงขึ้นอย่างมากจนเป็นปัญหาก่อให้เกิดความหวาดผวแก่ประชาชนทั่วไป ซึ่งจะเห็นได้ว่าปริมาณการกระทำผิดทางอาญามีแนวโน้มสูงขึ้นและสังคมทั้งนั้นนอกจากปัญหาอาชญากรรมจะก่อให้เกิดความไม่สงบในสังคมเท่านั้น ตำรวจราชการตำรวจที่อยู่ในเขตสถานีตำรวจนครบาลที่มีอาชญากรรมสูง ก็มีความพึงพอใจในสภาพทำงานต่ำด้วย แต่เป็นการยากที่จะนำเอาสถิติอาชญากรรมมาวัดปริมาณงาน ของตำรวจ เพราะจำนวนสถิติที่ใช้อยู่ยังไม่สมบูรณ์ กล่าวคือมีความเชื่อว่าคดีที่เกิดขึ้นทั้งหมดนี้เกือบครึ่งหนึ่งไม่ได้รับการแจ้งความ เช่น คดีทำร้ายร่างกายกันเกือบครึ่งหนึ่งไม่ได้รับแจ้งความ¹⁴

4.2 การจัดสวัสดิการของกรมตำรวจกระทรวงมหาดไทย

การบริหารงานสวัสดิการ ถือเป็นความสำคัญอย่างยิ่งที่กรมตำรวจได้ดำเนินความพยายามในการสนองตอบต่อความต้องการของข้าราชการตำรวจ เพื่อช่วยลดภาระและผ่อนคลายความวิตกกังวลในเรื่องปัจจัยพื้นฐานของการดำเนินชีวิต ซึ่งเป็นผลโดยตรงต่อประสิทธิภาพการทำงานของข้าราชการตำรวจ

ในปัจจุบันนอกเหนือจากสวัสดิการที่ข้าราชการตำรวจได้รับในฐานะที่เป็นข้าราชการพลเรือน อันได้แก่ สวัสดิการด้านการรักษาพยาบาล, การได้รับเงินเดือนในเวลาที่ไม่ต้องทำงาน วันหยุดประจำปี วันหยุดพักผ่อน วันหยุดพิเศษ และวันลาต่างๆ เงินบำเหน็จ บำนาญ เป็นต้น กรมตำรวจยังได้จัดให้มีสวัสดิการในด้านต่างๆ สำหรับข้าราชการตำรวจขึ้นเป็นพิเศษอีกส่วนหนึ่ง ซึ่งเป็นการจัด

¹³ ร.ศ.ท. สุวพงศ์ อังอิน, "การศึกษาทางนิเวศวิทยาของความสัมพันธ์อาชญากรรมในกรุงเทพมหานคร (ฝั่งพระนคร)", "(วิทยานิพนธ์ ปริญญาโท ปรัชญา ภาควิชาสังคม บัณฑิตวิทยาลัย จุฬาลงกรณ์มหาวิทยาลัย, 2524), หน้า 220 - 224.

¹⁴ กนกเกียรติ อิศวิทย์, ปัญหาการบริหารงานตำรวจ (พระนคร : 68 การพิมพ์, 2525), หน้า 38.

สวัสดิการภายในส่วนราชการกรมตำรวจ โดยได้ยึดถือแนวทางการบริหารตามหลักการ 6 ประการ⁵ คือ

1. สนองตอบต่อความต้องการของข้าราชการตำรวจอย่างแท้จริง
2. สนองตอบต่อความต้องการส่วนใหญ่ของข้าราชการตำรวจ
3. มีขอบเขตการให้สวัสดิการอย่างกว้างขวางทั่วถึงกับข้าราชการตำรวจทุกคน
4. มีแบบอย่างอันเดียวกันสำหรับข้าราชการตำรวจทุกคน
5. ยึดถือหลักความเสมอภาคในการให้สวัสดิการ
6. ตั้งอยู่บนพื้นฐานของความสะดวกไม่ยุ่งยากซับซ้อน

สิทธิและผลประโยชน์ตอบแทนข้าราชการตำรวจชั้นประทวนในสถานีตำรวจนครบาล

การจัดสวัสดิการและผลประโยชน์ตอบแทนแก่ผู้ปฏิบัติงานในองค์การนับว่าเป็นสิ่งสำคัญ อีกประการหนึ่งของนักบริหารงานบุคคลในปัจจุบัน เพื่อที่จะพยายามจูงใจให้ผู้มีฝีมือในการปฏิบัติงานอยู่ปฏิบัติงานกับองค์การและที่ปฏิบัติงานอยู่แล้วก็ให้คงอยู่กับองค์การนานที่สุดเท่าที่จะนานได้⁶ ข้าราชการตำรวจในสถานีตำรวจนครบาลได้รับสิทธิและผลประโยชน์ตอบแทนที่เป็นในรูปเงินค่าตอบแทนการบริการสวัสดิการ และสิทธิประโยชน์ตอบแทนอื่น ๆ สิทธิและผลประโยชน์ตอบแทนของข้าราชการตำรวจที่ปฏิบัติงานในสถานีตำรวจนครบาล แยกได้ 3 ประเภทใหญ่ ๆ คือ

1. สิทธิและผลประโยชน์ตอบแทนในรูปของเงินค่าตอบแทน

สิทธิประโยชน์ตอบแทนในรูปของเงินค่าตอบแทนนี้ รวมทั้งในระหว่างรับราชการและเมื่อพ้นจากการรับราชการ ตลอดกระทั่งถึงแก่ความตาย เช่น เงินเดือน เงินบำนาญ และเงินบำเหน็จตกทอด เป็นต้น แยกพิจารณาได้ตามประเภทได้ดังต่อไปนี้

1) สิทธิได้รับค่าตอบแทนระหว่างรับราชการ

ข้าราชการตำรวจจะได้รับผลประโยชน์ตอบแทนในรูปของเงินค่าตอบแทนที่เป็นตัวเงินในกฎเกณฑ์และระเบียบเกี่ยวกับข้าราชการ คือ เงินเดือน เงินเพิ่ม ค่าครองชีพชั่วคราว เงินค่าอาหารทำนอกเวลา เงินค่าใช้จ่ายในการเดินทางไปราชการ เงินค่าทดแทนในการทำหน้าที่ป้องกันอธิปไตย และรักษาความสงบเรียบร้อยของประเทศ และเงินเพิ่มพิเศษในการทำหน้าที่ปราบปรามผู้

⁵ กองสวัสดิการ กรมตำรวจ, คู่มือสิทธิและสวัสดิการของข้าราชการตำรวจ, (กรุงเทพฯ: โรงพิมพ์ตำรวจ, 2524)

⁶ กรมพลศึกษา กรมตำรวจ, การบริหารงานบุคคลแบบใหม่ (กรุงเทพฯ: โรงพิมพ์ตำรวจ, 2523), พิมพ์ครั้งที่ 4, หน้า 245.

กระทำผิดด้วยความกล้าหาญจนเป็นผลดีต่อทางราชการ นอกเหนือจากที่กล่าวมาข้างต้นข้าราชการตำรวจนครบาลจะได้รับประโยชน์ตอบแทนในรูปเงินดังต่อไปนี้

- (1) เงินวีรกรรมตำรวจ เป็นเงินของสมาคมสตรีอาสาสมัครรักษาดินแดนให้กับข้าราชการตำรวจที่ได้สร้างวีรกรรมในการปะทะต่อสู้กับผู้ก่อการร้ายคอมมิวนิสต์หรือโจรผู้ร้ายจนเป็นเหตุให้เสียชีวิต ทูพพลภาพหรือได้รับบาดเจ็บ
- (2) เงินรางวัลปราบปรามโจรผู้ร้ายและค่าป้องกันแก่ผู้เสียชีวิตเนื่องจากการปราบปรามโจรผู้ร้าย หมายถึง เงินรางวัล เงินสินบน เงินค่าใช้จ่ายในการสืบจับ

2) สิทธิได้รับเงินค่าตอบแทนเมื่อพ้นจากราชการแล้วและเมื่อถึงแก่ความตาย

ข้าราชการตำรวจเมื่อออกจากราชการไปแล้ว หรือเมื่อเสียชีวิตจะได้รับประโยชน์ตอบแทนหรือการช่วยเหลือจากทางราชการ เช่น ข้าราชการพลเรือน กล่าวคือเงินบำเหน็จบำนาญ เงินบำนาญพิเศษ บำเหน็จตกทอด เงินช่วยเหลือเกี่ยวกับการรักษาพยาบาล เงินช่วยเหลือเกี่ยวกับการศึกษาของบุตร กรณีได้ปฏิบัติหน้าที่ป้องกันอธิปไตยและรักษาความสงบเรียบร้อยของประเทศหรือปราบผู้กระทำผิดจนถึงแก่ความตายหรือทุพพลภาพจะได้รับพิจารณาเลื่อนขั้นเงินเดือนได้รับเงินตอบแทน และค่าจัดการศพ และเงินช่วยเหลือในการช่วยเหลือค่าทำศพพิเศษ 3 เท่าเงินเดือน นอกจากนี้จะได้รับเงินมูลนิธิสงเคราะห์ข้าราชการตำรวจและครอบครัว เงินสงเคราะห์และบำนาญชราภาพ นอกเหนือจากสิทธิได้รับค่าตอบแทนจากทางราชการเหมือนข้าราชการตำรวจทั่วไป

2. สิทธิและประโยชน์ตอบแทนในรูปสวัสดิการ

สิทธิ และประโยชน์ตอบแทนประเภทนี้เป็นเรื่องเกี่ยวกับสุขภาพ อนามัย และความผาสุก สะดวกสบายของผู้ปฏิบัติงานและรวมทั้งครอบครัว ซึ่งครอบคลุมที่เป็นรูปการช่วยเหลือสวัสดิการต่างๆ แยกพิจารณาได้ดังต่อไปนี้

1) สิทธิในการลาของข้าราชการตำรวจ

ข้าราชการตำรวจมีสิทธิลาโดยได้รับเงินเดือน เช่นเดียวกับข้าราชการพลเรือน แต่กรณีการลาศึกษาต่อในสถาบันการศึกษาภายในประเทศ เมื่อได้รับอนุมัติในโครงการลาเรียนจะได้รับการปรับคุณวุฒิในการลาศึกษาต่อ หากไม่ได้รับอนุมัติโครงการ ลาเรียนจะไม่ได้รับการปรับคุณวุฒิให้ตามวุฒิที่เรียนมา

2) สวัสดิการในด้านต่าง ๆ

สวัสดิการที่ข้าราชการตำรวจได้รับในส่วนนี้ประกอบด้วย

(1) เกี่ยวกับบุตร คือค่าเล่าเรียนบุตรไม่เกินอนุปริญญาหรือเทียบเท่า เงินช่วยเหลือบุตร อายุไม่เกิน 18 ปีบริบูรณ์

(2) สวัสดิการในด้านที่พักอาศัย คือ สิทธิในการเบิกค่าเช่าบ้านตามพระราชกฤษฎีกา ค่าเช่าบ้านของข้าราชการ นอกจากนั้นกรมตำรวจได้รับอนุมัติให้สร้างที่พักอาศัยให้แก่ข้าราชการตำรวจนครบาลเพื่อพักอาศัย

สิทธิและประโยชน์ตอบแทนที่ข้าราชการตำรวจนครบาลได้รับจะอยู่ในกฎเกณฑ์ทั่ว ๆ ไปกับข้าราชการพลเรือน แต่มีลักษณะพิเศษเพิ่มขึ้นมาคือ สวัสดิการในเรื่องที่พักอาศัย แม้จะไม่พอสอดคล้องกับความจำเป็นก็ยังมีบรรเทาความเดือดร้อนและได้เพิ่มขวัญและความพึงพอใจในการทำงานของข้าราชการตำรวจชั้นผู้น้อย

รายละเอียดสวัสดิการของข้าราชการตำรวจ

1. สวัสดิการที่ได้รับจากทางราชการ

- 1.1 การฌาปนกิจสงเคราะห์
- 1.2 บ้านพัก
- 1.3 เงินกู้ยืมกลาง
- 1.4 โครงการรถจักรยานยนต์ผ่อนส่ง
- 1.5 โครงการอาวุธปืนผ่อนส่ง
- 1.6 โครงการสวัสดิการเงินกู้เพื่อที่อยู่อาศัยของราชการ
- 1.7 โครงการเงินทุนหมุนเวียนเพื่อที่อยู่อาศัย
- 1.8 สถานพักฟื้นกรมตำรวจ
- 1.9 ฌาปนสถานกรมตำรวจ
- 1.10 การขอพระราชทานเพลิงศพ และจัดตั้งกองเกียรติยศ
- 1.11 สหกรณ์ออมทรัพย์ตำรวจนครบาล จำกัด

2. สวัสดิการที่ได้รับนอกเหนือจากทางราชการ

- 2.1 มูลนิธิสงเคราะห์ข้าราชการตำรวจและครอบครัว(ตร.)
- 2.2 มูลนิธิผะอบ ณ นคร เพื่อตำรวจนครบาล
- 2.3 สมาคมแม่บ้านตำรวจ (ตร.)

2.4 ทุนสาธารณประโยชน์เพื่อสงเคราะห์เกี่ยวกับศพของสมาชิกและได้รับบาดเจ็บเนื่องจากการ ปฏิบัติหน้าที่ของสมาชิกสหกรณ์ออมทรัพย์

2.5 กองทุนสงเคราะห์ข้าราชการตำรวจกองบัญชาการตำรวจนครบาล

2.6 กองทุนข้าราชการตำรวจนครบาลที่เกษียณอายุราชการ

2.7 มูลนิธิส่งเสริมการศึกษานุเคราะห์ข้าราชการตำรวจนครบาล

2.8 มูลนิธิสงเคราะห์บุตรข้าราชการตำรวจ(ตร.) (ทุนการศึกษา)

2.9 ทุนสาธารณประโยชน์เพื่อส่งเสริมการศึกษานุเคราะห์สมาชิกสหกรณ์ออมทรัพย์

2.10 มูลนิธิสงเคราะห์ตำรวจจราจร(ตร.)



สถาบันวิทยบริการ
จุฬาลงกรณ์มหาวิทยาลัย