

บทที่ 4

การวิเคราะห์ความสัมพันธ์ของวิถีการดำรงชีวิตของชุมชนป่าก่อกับป่าภูมคติ

ในบทนี้เป็นการวิเคราะห์ถึงวิถีการดำรงชีวิตของชุมชนที่มีความสัมพันธ์อย่างใกล้ชิดกับป่า ซึ่งการดำเนินชีวิตอย่างผูกพันนี้ ช่อมก่อให้เกิดความรู้สึกรักหวงแหนและรักษาป่าของชาวบ้าน การดูแลรักษาป่าของชาวบ้านมิได้เป็นเพียงวิธีการจัดการทรัพยากรของชุมชนอย่างหนึ่งเท่านั้น แต่สิ่งที่อยู่ติดลงไปคือความตระหนักถึงความสำคัญของผืนป่าที่เขาอาศัยอยู่ เมื่อชาวบ้านมีวิถีการดำรงชีวิตที่ผูกพันอยู่กับป่า ชาวบ้านก็จะมีวิธีการในการรักษาป่าด้วยและความสัมพันธ์ระหว่างชุมชนกับป่ามีพัฒนาการตามการเปลี่ยนแปลงทั้งที่เกิดจากปัจจัยภายในและปัจจัยภายนอกที่เข้ามากระทบ และในการศึกษาคั้งนี้ ผู้ศึกษาได้ทำการศึกษาโดยใช้แบบสอบถามจำนวน 65 ชุด เพื่อความเข้าใจลักษณะทั่วไปของหมู่บ้านแห่งนี้

4.1 ภาพรวมของหมู่บ้านในแง่เศรษฐกิจ

ในช่วงแรกของหมู่บ้านป่าก่อก การดำเนินชีวิตของหมู่บ้านป่าก่อกแห่งนี้มีวิถีชีวิตที่เรียบง่ายและมีลักษณะการผลิตเพื่อการใช้ชีพ ชาวบ้านจะทำนาปลูกข้าวและข้าวไร่เพื่อการบริโภคเท่านั้น และแรงงานที่ใช้ในการทำนาหรือการเกษตรกรรมอื่นๆก็เป็นแรงงานคนและสัตว์ ในแต่ละครัวเรือนต้องปลูกฝ้ายทุกครัวเรือน โดยใช้พื้นที่ในการปลูกประมาณ 2-3 งานต่อครัวเรือนที่มีสมาชิก 4-6 คน เพื่อนำมาใช้ทอเป็นเครื่องนุ่งห่มของสมาชิกในครัวเรือน ในช่วงเวลานี้การดำเนินชีวิตของชาวบ้านป่าก่อกมีความใกล้ชิดและเกี่ยวข้องกับป่าอย่างมาก เพราะชาวบ้านใช้ป่าเป็นแหล่งหาอาหารที่สำคัญ ทั้งเพื่อหากับพืชผักและล่าสัตว์ต่างๆ ส่วนแหล่งไม้ที่ใช้ในการสร้างบ้านเรือนและใช้ทอใช้นั้นก็ได้จากป่าใกล้หมู่บ้าน และชาวบ้านยังใช้ป่าเป็นแหล่งสมุนไพรเพื่อรักษาโรค

เมื่อพิจารณาจากการที่หมู่บ้านป่าก่อกผ่านช่วงเวลาในอดีตและยังคงดำรงอยู่มาจนกระทั่งในปัจจุบัน ช่อมสะท้อนให้เห็นว่าในช่วงเวลาดังกล่าวหมู่บ้านแห่งนี้มีความสามารถในการพึ่งตัวเองค่อนข้างสูง เพราะเป็นหมู่บ้านที่ห่างไกลมากและการที่ชาวบ้านสามารถผลิตข้าวเพียงพอกแก่การบริโภคของชุมชน นั้นหมายความว่าความถึงการอยู่รอดขั้นเบื้องต้นในการดำรงชีวิตของคนภายในชุมชน ประกอบกับความอุดมสมบูรณ์ของผืนป่าทำให้หมู่บ้านป่าก่อกมีความอุดมสมบูรณ์ของแหล่งอาหาร รวมทั้งปัจจัยอื่นๆที่จำเป็นต่อการดำรงชีวิต

สำหรับอาชีพหลักที่สามารถสร้างรายได้ให้แก่ชาวบ้านนั้น ได้แก่การเลี้ยงครั่งและเลี้ยงสัตว์ โดยที่การเลี้ยงครั่งนั้นชาวบ้านเลี้ยงเพื่อขายเป็นครั้งคราวและนำมาใช้ประโยชน์ในครัวเรือนบ้าง แต่การเลี้ยงสัตว์

นั้นนับว่าเป็นรายได้หลักของครัวเรือน สำหรับสัตว์ที่เลี้ยงเพื่อขายนั้นได้แก่ วัว ควายและหมู โดยการเลี้ยงวัว และควายในสมัยนั้นเป็นการเลี้ยงแบบปล่อยปละทอด และเพื่อป้องกันไม่ให้สัตว์เลี้ยงเข้ามากินข้าวในบริเวณที่นา ชาวบ้านจึงล้อมรั้วบริเวณที่นาของคนไว้ ส่วนในการขายสัตว์เลี้ยงนั้นจะมีทั้งผู้มาหาซื้อตามบ้านและคนในหมู่บ้านเดินทางไปขายเอง โดยที่การเดินทางในสมัยก่อนนั้นเป็นการเดินเท้าและด้อนสัตว์ไปขายหรือที่เรียกว่า"นายฮ้อย"

การดำเนินชีวิตของหมู่บ้านป่าก่อดังกล่าวยังคงดำเนินและเปลี่ยนแปลงอย่างช้าๆ เพราะหมู่บ้านแห่งนี้ตั้งอยู่ห่างไกลประกอบกับมีข้อจำกัดตามสภาพภูมิประเทศ ประมาณปี2506ข้าวโพดได้ถูกนำเข้ามาในหมู่บ้านเป็นครั้งแรก แต่การเพาะปลูกข้าวโพดในระยะนี้เป็นการผลิตเพื่อการยังชีพ สำหรับใช้ในการเลี้ยงสัตว์และชาวบ้านมีรายได้จากการขายสัตว์เลี้ยง ตัวอย่างเช่นขายหมูขนาด 4 ก้า ในราคาตัวละ 4-5 บาทเป็นต้น เท่านั้น ดังนั้นสามารถกล่าวได้ว่าการเข้ามาของข้าวโพดไม่ได้ส่งผลให้เกิดการเปลี่ยนแปลงในวิถีการผลิตของชาวบ้านมากนัก เพราะชาวบ้านยังคงปลูกข้าวเพื่อการบริโภค ปลูกฝ้ายเพื่อนำมาทอเสื้อผ้า และชาวบ้านเข้าป่าเพื่อหาอาหารรวมทั้งอาจเก็บไม้บางชนิดเพื่อนำมาข้อมตีผ้าหรือเป็นสมุนไพร เป็นต้น และในช่วงเวลาดังกล่าวการเพาะปลูกข้าวโพดไม่ส่งผลกระทบต่อพื้นที่ป่าไม้และความอุดมสมบูรณ์ของป่า

จนกระทั่งในปี2512-2514 เมื่อได้มีการตัดถนนลูกรังจากอำเภอคำชะอีผ่านอำเภอนาแห้วจนถึงหมู่บ้านแสงกา เส้นทางดังกล่าวเป็นเส้นทางการค้าที่สำคัญของหมู่บ้านและเป็นเส้นทางที่สำคัญที่มีผลกระทบต่อ การเปลี่ยนแปลงที่เกิดขึ้นในหมู่บ้าน รวมทั้งเป็นเส้นทางที่ทำให้ความสามารถในการพึ่งตัวเองของชุมชนลดลง และผลกระทบของเส้นทางดังกล่าวทำให้ข้าวโพดซึ่งแต่เดิมชาวบ้านผลิตเพื่อใช้ในการเลี้ยงสัตว์ในครัวเรือน ถูกเปลี่ยนเป็นการผลิตเพื่อการค้าและหมู่บ้านได้ถูกเชื่อมโยงเป็นส่วนหนึ่งเข้ากับระบบตลาดภายนอกหมู่บ้านด้วย ส่วนในการขายผลผลิตนั้นก็มีพ่อค้าจากภายนอกหมู่บ้านเช่น พ่อค้าจากอำเภอหล่มสักเข้ามารับซื้อ หลังจากนั้นการผลิตข้าวโพดก็ได้เปลี่ยนจากการผลิตเพื่อเลี้ยงสัตว์เป็นการผลิตเพื่อการขายข้าวโพดโดยตรง และการผลิตข้าวโพดในเชิงการค้านี้เองกลายเป็นที่มาของรายได้ที่สำคัญของชาวบ้านแทนการเลี้ยงสัตว์

ในช่วงปี 2515-2516 ปรากฏว่ามีชาวบ้านที่มีฐานะและทุนจะเข้ามาจ้างชาวบ้านในหมู่บ้านเพื่อทำการเพาะปลูกข้าวโพดโดยให้ค่าจ้างในราคา 5-7 บาทต่อวัน^๓ จนกระทั่งในปี 2522 นับว่าเป็นปีที่หมู่บ้านมีการเพาะปลูกข้าวโพดมากที่สุด โดยที่ในหมู่บ้านมีพื้นที่เพาะปลูกข้าวโพดเฉลี่ยครัวเรือนละ 30 ไร่ ในการขยายพื้นที่เพาะปลูกข้าวโพดของชาวบ้านอาศัยแรงงานคนในครัวเรือนเป็นหลัก รวมทั้งมีการเอาแรงกันระหว่างเครือญาติด้วย ชาวบ้านกล่าวว่า"เวลาว่างก็เข้าไปนอนในไร่เป็นเดือน...สองเดือน กลับมาบ้านเฉพาะวันโกนและวันคืนเท่านั้น "^๔ และการขยายพื้นที่เพาะปลูกข้าวโพดในช่วงนี้เป็นสาเหตุสำคัญของการลดลงของพื้นที่ป่าสมบูรณ์

^๓ จากการสัมภาษณ์นายทองใส แสงสุก วันที่ 5 กันยายน 2539

^๔ ก้า เป็นมาตรฐานในการวัดขนาดสัตว์ของชาวบ้าน เช่น ได้หมูน้ำหนัก 7 ก้า เป็นต้น โดยที่ "ก้า" หมายถึงก้น ส่วนวิธีการวัดนั้นชาวบ้านจะใช้ไม้ตอกพันครึ่งตัววัดรอบของสัตว์ เสร็จแล้วจะมือก้าไม้ตอกว่าขนาดของสัตว์ตัวนั้นมีขนาดกี่ก้า

^๕ จากการสัมภาษณ์นายสง แก้วสุวรรณ วันที่ 18 พฤษภาคม 2539

^๖ จากการสัมภาษณ์นายสง แก้วสุวรรณ วันที่ 17 พฤษภาคม 2539

ในหมู่บ้าน ได้มีการประเมินว่า ในช่วงเวลาดังกล่าวชุมชนหมู่บ้านแสงกา หัวนาและปากอมีการบุกเบิกพื้นที่เพื่อ การเพาะปลูกข้าวโพดถึง 5,600 ไร่ (บุญชร แก้วส่องและคณะ, 2534:52)

ช่วงเวลานี้ลักษณะการผลิตของชาวหมู่บ้านปากอมีทั้งลักษณะการผลิตเพื่อการยังชีพได้แก่ การผลิตข้าวเพื่อการบริโภค สำหรับวิธีการเพาะปลูกข้าวในช่วงแรกยังคงใช้แรงงานสัตว์เป็นสำคัญ ต่อมาได้มี การเปลี่ยนแปลงมาใช้เครื่องจักร(รถไถเดินตาม)มากขึ้น ส่วนลักษณะการผลิตเพื่อการค้านั้นได้แก่ การเพาะปลูก ข้าวโพด และรายได้หลักของชาวบ้านมาจากการเพาะปลูกข้าวโพดเพื่อขายเป็นสำคัญ ส่วนสาเหตุที่ทำให้ชาว บ้านหมู่บ้านแห่งนี้ไม่สามารถเพาะปลูกพืชชนิดอื่นนอกเหนือจากการเพาะปลูกข้าวโพดได้ เนื่องจากสภาพ ภูมิประเทศที่สูงชันไม่เอื้ออำนวยต่อการเพาะปลูกพืชชนิดอื่น รวมทั้งการเพาะปลูกข้าวโพดที่อาศัยความสมบูรณ์ จากป่าเป็นปัจจัยหลัก ทำให้ต้นทุนในการผลิตของชาวบ้านค่อนข้างต่ำและจุดคุ้มทุนจึงต่ำ ประกอบกับถ้าปีใดที่ ราคาข้าวโพดสูง มีผลให้รายได้ของชาวบ้านในปีนั้นสูงตาม

การเปลี่ยนแปลงที่เกิดขึ้นในหมู่บ้านปากอ ซึ่งเป็นผลกระทบจากการเพาะปลูกข้าวโพดเพื่อ การค้า คือเกิดการเปลี่ยนแปลงของการดำเนินชีวิตของชาวบ้านหมู่บ้านปากอในหลายด้าน ตัวอย่างเช่นกรณีการ เลิกทอผ้าใช้เองในครัวเรือน ซึ่งผลจากการขายพื้นที่เพื่อเพาะปลูกและขายข้าวโพดได้ทำให้การปลูกฝ้ายเพื่อนำ มาทอเป็นเครื่องนุ่งห่มของชาวบ้านเลิกไปโดยปริยาย ด้วยเหตุผลของชาวบ้านว่า "มันแต่กางไร ไม่มีเวลาทำอย่าง อื่น" ประกอบกับในช่วงเวลานั้นได้เริ่มมีพ่อค้านำเสื้อผ้าเข้ามาขายภายในหมู่บ้าน และตัวชาวบ้านนั้นก็ยังมีเงินเพียง พอในการจับจ่ายใช้สอยได้ แต่การกระทำเช่นนี้ยิ่งเท่ากับว่าทำให้ชุมชนหมู่บ้านปากอนั้นต้องมีการพึ่งพาและอิง กับระบบตลาด รวมทั้งเชื่อมโยงกับโลกภายนอกมากขึ้นจนความจำเป็น และทำให้ความสามารถในการพึ่งตัวเอง ของชุมชนลดลง ในหมู่บ้านปากอเป็นหมู่บ้านที่มีทรัพยากรอุดมสมบูรณ์ทั้งป่า ดิน และน้ำ ซึ่งนอกจากการผลิต ข้าวโพดเพื่อการค้าแล้ว วิธีการดำรงชีวิตของชาวบ้านในช่วงเวลาดังกล่าวยังคงผูกพันอยู่กับป่าอย่างมาก เพราะ ชาวบ้านยังคงใช้ป่าเป็นแหล่งอาหาร เป็นแหล่งไม้ใช้สอยและเป็นแหล่งสมุนไพรบ้าง

ในปัจจุบัน วิธีการผลิตของชาวบ้านปากอยังมีทั้งการผลิตเพื่อการบริโภคและการผลิตเพื่อการ ด้า โดยเฉพาะในการเพาะปลูกและผลิตข้าวยังคงเป็นการผลิตเพื่อการบริโภคในครัวเรือน เนื่องจากมีที่นาจำกัด การผลิตข้าวของชาวบ้านจึงไม่สามารถผลิตเพื่อการค้าได้ และเนื่องจากการเพิ่มขึ้นของจำนวนประชากรในหมู่บ้านพบว่าบางครอบครัวไม่มีที่นาเพื่อการเพาะปลูกข้าวเป็นของตนเอง ซึ่งชาวบ้านจะแบ่งปันหรือให้ช่วยทำนา และแบ่งปันข้าวให้ การกระทำดังกล่าวสามารถพบเห็นได้ในหมู่เครือญาติที่ใกล้ชิด แต่ในบางรายก็ต้องซื้อข้าว เพื่อการบริโภค

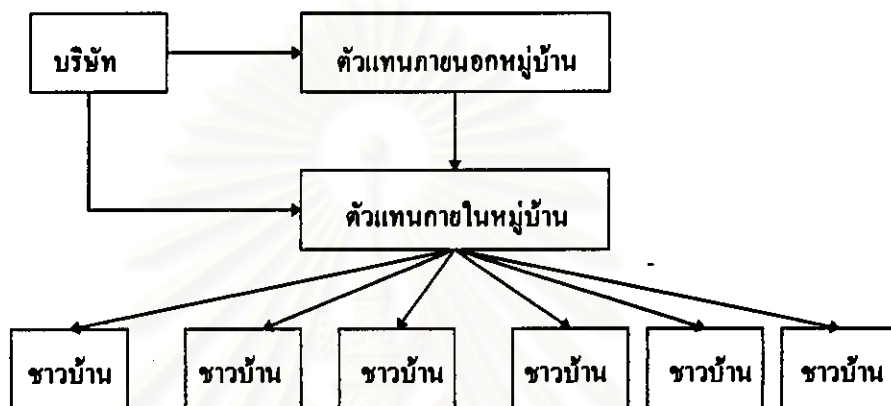
สำหรับข้าวโพดซึ่งเคยเป็นพืชที่มีพื้นที่เพาะปลูกเป็นจำนวนมากและเป็นรายได้หลักของหมู่บ้าน จนกระทั่งเป็นสาเหตุสำคัญของการลดลงของพื้นที่ป่ารอบหมู่บ้านนั้น ในปัจจุบันวิธีการเพาะปลูกข้าว โพดเปลี่ยนแปลงไป เนื่องจากชาวบ้านหยุดการถางป่าเพื่อการขยายพื้นที่เพาะปลูกข้าวโพด เพราะในสมัยก่อน

การเพาะปลูกข้าวโพดนั้น ชาวบ้านจะอาศัยการวางป่าดงใหม่เพื่ออาศัยความอุดมสมบูรณ์ของผืนป่าเป็นแหล่งอาหารของข้าวโพด แต่เมื่อชาวบ้านหยุดการวางป่าเพื่อขยายเป็นพื้นที่เพาะปลูก ทำให้การเพาะปลูกข้าวโพดจึงต้องเพาะปลูกข้าวอยู่ภายในบริเวณที่เพาะปลูกแห่งเดิม และการเพาะปลูกในบริเวณเดิมนี้อาศัยการบำรุงดินมากกว่าการเพาะปลูกแบบเดิม ซึ่งหมายถึงการเพิ่มต้นทุนในการผลิตที่สูงขึ้น อาทิเช่น ค่าปุ๋ย ค่าจ้าง ไถและอื่นๆ ประกอบกับการเปลี่ยนแปลงของราคาข้าวโพดในตลาด จึงทำให้ไม่คุ้มกับการลงทุนของชาวบ้าน เป็นสาเหตุให้การเพาะปลูกข้าวโพดเพื่อการค้าของหมู่บ้านป่าก้อลดลงโดยปริยาย จากการศึกษาพบว่าในปี 2538 มีชาวบ้านหมู่บ้านป่าก้อเพาะปลูกข้าวโพดเพียงร้อยละ 27.7(ตารางที่ 4.3) และพบว่า การเพาะปลูกข้าวโพดของชาวบ้านเริ่มชะลอลงในปี 2531-2532 เป็นต้นมา

หลังจากนั้นจึงได้เข้ามาเป็นพืชเศรษฐกิจตัวใหม่ของชาวบ้าน เพราะชาวบ้านเห็นตัวอย่างจากตำบลเหล่ากอหกซึ่งสามารถปลูกจึงได้ผลผลิตดีและราคาปรับซื้อของจังหวัดก็โลกร้มค่อนข้างสูง และเมื่อชาวบ้านเริ่มนำมาเพาะปลูกในระยะแรกไม่ประสบความสำเร็จ เพราะประสบกับปัญหาโรคเน่าของจิงและปัญหาของสภาพดินที่แตกต่างจากหมู่บ้านของตำบลเหล่ากอหก ซึ่งความแตกต่างของสภาพดินได้ทำให้ผลผลิตของหมู่บ้านต่อไร่ค่อนข้างต่ำเมื่อเปรียบเทียบกับหมู่บ้านในตำบลเหล่ากอหก และในปัจจุบันมีชาวบ้านป่าก้อที่ยังปลูกจิงร้อยละ 46.2(ตารางที่ 4.3) และมีแนวโน้มลดลง และที่สำคัญการเพาะปลูกจิงต้องทำการเพาะปลูกในพื้นที่แปลงใหม่เสมอ มิฉะนั้นจิงจะเป็นโรคเน่า ในปัจจุบันโดยส่วนใหญ่พื้นที่เพาะปลูกจิงของชาวบ้านป่าก้อมักเป็นพื้นที่เพาะปลูกข้าวโพดเดิมของชาวบ้าน

ปัจจุบันในหมู่บ้านป่าก้อมีพืชชนิดใหม่ 2 ชนิดได้แก่โกโก้และถั่วแขก โดยที่โกโก้เป็นพืชที่บริษัทจากประเทศญี่ปุ่นนำเข้ามาในหมู่บ้านเมื่อปี 2533 โกโก้เป็นพืชลักษณะคล้ายหัวไชเท้าและมีถิ่นกำเนิดเป็นพืชที่ใช้ระยะเวลาในการเจริญเติบโตประมาณ 4 เดือน ซึ่งเมื่อชาวบ้านเก็บผลผลิตได้บริษัทจะรับซื้อ แต่ข้อจำกัดในการเพาะปลูกโกโก้คือแหล่งน้ำ เพราะโกโก้เป็นพืชที่ต้องการน้ำในการเพาะปลูกมาก ทำให้พื้นที่เพาะปลูกโกโก้ต้องอยู่ใกล้กับแหล่งน้ำ จึงเป็นผลให้การปลูกโกโก้ที่นั่นสามารถเพาะปลูกได้แต่เฉพาะชาวบ้านบางรายที่มีบริเวณที่นาติดกับแหล่งน้ำเท่านั้น และแม้ว่าโกโก้มีอายุในการเจริญเติบโตประมาณ 4 เดือน ซึ่งถ้าเป็นเช่นนั้นในหนึ่งปีชาวบ้านน่าจะปลูกได้ถึง 3 ครั้ง แต่ในความเป็นจริงด้วยข้อจำกัดทางภูมิประเทศของหมู่บ้านที่เป็นภูเขาสูงชันทำให้พื้นที่เพาะปลูกที่ติดกับแหล่งน้ำมีจำนวนจำกัด สิ่งสำคัญคือชาวบ้านต้องใช้พื้นที่นาของตนเป็นแหล่งผลิตข้าวเพื่อการบริโภคเป็นหลัก และในการเพาะปลูกข้าวที่นั่นใช้ระยะเวลาในการปลูกและเก็บเกี่ยวประมาณ 5-6 เดือน เป็นผลให้การปลูกโกโก้ของชาวบ้านป่าก้อจึงสามารถทำได้เพียงปีละ 1 ครั้งเท่านั้น ประกอบกับโกโก้เป็นพืชที่มีตลาดเฉพาะในการรับซื้อและการเพาะปลูกเป็นการผลิตแบบตามสั่ง โดยมีบริษัทเป็นผู้ควบคุมปริมาณในการผลิต ซึ่งทำให้การเพาะปลูกของชาวบ้านขาดอิสระในการตัดสินใจและการเพาะปลูกไม่ต่อเนื่องและไม่สม่ำเสมอ ส่วนใหญ่พื้นที่ในการเพาะปลูกโกโก้เฉลี่ยประมาณครัวเรือนละ 1 งาน และจากการศึกษาพบว่า การเพาะปลูกโกโก้ของชาวบ้านป่าก้อในปี 2538 มีเพียงร้อยละ 16.9 เท่านั้น(ตารางที่ 4.3) จึงสามารถกล่าวได้ว่าในอนาคตโกโก้ไม่น่าจะเป็นพืชที่มีผลทางเศรษฐกิจแก่หมู่บ้านป่าก้อมากนัก

อย่างไรก็ตาม นอกจากการปลูกโกโก้การผลิตแบบตามสั่งนี้ ยังมีสิทธิชนิดหนึ่งได้แก่ ถั่วแขก ซึ่งการเพาะปลูกถั่วแขกสามารถทำได้ตามไรตามสวน โดยไม่จำกัดว่าต้องเป็นพื้นที่เพาะปลูกที่ใกล้กับแหล่งน้ำ เป็นเหตุผลหนึ่งที่ทำให้ชาวบ้านในหมู่บ้านสนใจเพาะปลูกมากกว่าโกโก้ ประกอบกับการผลิตแบบตามสั่งนี้เป็นลักษณะการผลิตที่ชาวบ้านมองว่าไม่ต้องลงทุนมาก และลักษณะการผลิตแบบตามสั่งมีลักษณะดังนี้



โดยที่การผลิตแบบนี้ ทางบริษัทจะทำการติดต่อกับผู้ที่คุ้นเคยกับหมู่บ้านหรือติดต่อกับตัวแทนภายในหมู่บ้านโดยตรง และตามปกติตัวแทนภายในหมู่บ้านมักเป็นผู้นำหมู่บ้าน ซึ่งตัวแทนภายในหมู่บ้านจะทำการประกาศเพื่อให้ชาวบ้านรับทราบรวมทั้งจัดการแจกจ่ายเมล็ดพันธุ์ ปุ๋ยและยาฆ่าแมลง อาทิเช่นในการปลูกถั่วแขกของชาวบ้านป่าก่อช่วงเดือนกันยายน 2539 ที่ผ่านมานั้น ทางบริษัทได้ติดต่อให้ชาวบ้านในหมู่บ้านป่าก่อทำการเพาะปลูกถั่วแขกทั้งสิ้นประมาณ 50 ไร่ โดยดำเนินการติดต่อผ่านผู้นำของหมู่บ้านและในการผลิตครั้งนี้ชาวบ้านมีค่าใช้จ่ายเฉพาะค่าเมล็ดพันธุ์ ปุ๋ยและยาฆ่าแมลงประมาณ 1,600 บาทต่อไร่ ซึ่งในช่วงที่รับเมล็ดพันธุ์นั้นชาวบ้านไม่จำเป็นต้องจ่ายค่าเมล็ดพันธุ์ ปุ๋ยและยาฆ่าแมลง แต่จะถูกนำไปหักกับรายได้เมื่อชาวบ้านเก็บผลผลิตขาย และในการเก็บรวบรวมผลผลิตส่งบริษัทนั้นเป็นหน้าที่ของตัวแทนภายในหมู่บ้าน ส่วนการจ่ายเงินทางบริษัทจ่ายเป็นงวดๆผ่านตัวแทนภายในหมู่บ้าน ดังนั้นผู้ที่ทำหน้าที่เป็นตัวแทนภายในหมู่บ้านจึงต้องเป็นผู้ที่ชาวบ้านให้ความนับถือและไว้วางใจ รายได้ของตัวแทนภายในหมู่บ้านคือได้รับผลตอบแทนจากการหักค่าเปอร์เซ็นต์ของผลผลิตต่อกิโลกรัม เช่น กิโลกรัมละ 0.50 บาท โดยที่เป็นการตกลงกันระหว่างทางบริษัทกับตัวแทนภายในหมู่บ้าน ซึ่งเป็นค่าตอบแทนเสมือนเป็นค่าจ้างจัดการต่างๆให้กับบริษัท เพราะบริษัทไม่สามารถเข้ามาติดต่อและควบคุมดูแลการผลิตภายในหมู่บ้านได้

ในปัจจุบันนอกจากการทำไร่แล้ว ชาวบ้านในหมู่บ้านป่าก่อมีการปลูกไม้ผล ซึ่งจากการศึกษาพบว่าชาวบ้านนิยมปลูกไม้ผลถึงร้อยละ 87.7 (ตารางที่ 4.4) และสาเหตุที่ทำให้ชาวบ้านนิยมปลูกไม้ผลอาจเป็นเพราะมีการส่งเสริมในปลูกไม้ผลขึ้นต้นจากโครงการอีสานเขียวในช่วงปี 2530-2531 และโครงการที่ได้รับการ

สนับสนุนจากมหาวิทยาลัยศรีนครินทรวิโรฒ(ประสานมิตร) รวมทั้งโครงการวิจัยป่าชุมชนเชิงปฏิบัติการของมหาวิทยาลัยขอนแก่น ในการปลูกไม้ผลของชาวบ้านป่าก่อนี้เป็นการปลูกทั้งเพื่อการบริโภคและการขาย โดยที่ชาวบ้านปลูกมะขามและมะม่วงถึงร้อยละ 80 รองลงมาได้แก่ ขนุนปลูกร้อยละ 49.2 ถิ่นจี่ปลูกร้อยละ 46.2 ลำไยและน้อยหน่าปลูกร้อยละ 35.4 ส้มโอปลูกร้อยละ 33.8 ส้มเขียวหวานและละมุดร้อยละ 12.3 ตามลำดับ(ตารางที่4.5) นอกจากนี้ยังมีไม้ผลพื้นเมืองของชาวบ้านป่าก่อด้วยซึ่งได้แก่ หมากค้อคอแลน มะไฟ เป็นต้น

นอกจากนี้การเลี้ยงสัตว์เพื่อขายนั้นเป็นแหล่งรายได้ที่สำคัญอีกอย่างของหมู่บ้านป่าก่อ ซึ่งพบว่าในปัจจุบันชาวบ้านป่าก่อยังคงเลี้ยงสัตว์เพื่อขายร้อยละ 67.7(ตารางที่ 4.12)และส่วนมากสัตว์ที่เลี้ยงเพื่อขายได้แก่ วัว และควายรองลงมา ส่วนรายได้เฉลี่ยต่อครัวเรือนของหมู่บ้านป่าก่อ นั้น จากการศึกษาพบว่าร้อยละ 26.1(ตารางที่4.2) เป็นครัวเรือนที่มีรายได้ 8,001-12,000 บาทต่อปี สอดคล้องกับข้อมูลที่ได้จากการสัมภาษณ์ผู้นำหมู่บ้าน ซึ่งได้ให้ข้อมูลว่ารายได้เฉลี่ยต่อครัวเรือนของหมู่บ้านป่าก่อประมาณ 8,000-10,000 บาทต่อปี และรายได้ของครัวเรือนนั้นส่วนหนึ่งมาจากการทำนอกรอกการเกษตร

ในช่วงระยะเวลา 4 ปีที่ผ่านมา ชาวบ้านหมู่บ้านป่าก่อได้เริ่มออกจากหมู่บ้านเพื่อหางานทำภายนอกหมู่บ้าน โดยสถานที่ทำงานส่วนมากเป็นกรุงเทพฯและสมุทรปราการ จากการศึกษาพบว่าชาวบ้านร้อยละ 72.3(ตารางที่4.6)เคยออกไปทำงานภายนอกหมู่บ้าน และลักษณะการออกจากหมู่บ้านมี 2 ประเภท ได้แก่ ประเภทออกจากหมู่บ้านเพื่อหางานทำเฉพาะบางฤดูกาลหรือช่วงที่ว่างเว้นจากงานภาคเกษตร ซึ่งผู้ที่ออกจากหมู่บ้านประเภทนี้ส่วนใหญ่เป็นผู้ที่มีครอบครัวอยู่ภายในหมู่บ้านและงานที่ส่วนใหญ่เป็นการรับจ้างรายวัน ส่วนอีกประเภทหนึ่งนั้นเป็นการออกจากหมู่บ้านเพื่อทำงานเป็นเวลานาน และส่วนมากประเภทนี้เป็นผู้มีอายุน้อยที่เพิ่งจบการศึกษาและบางรายยังไม่มียุติครอบครัว คนกลุ่มนี้จะออกจากหมู่บ้านเป็นเวลานานกว่าคนกลุ่มแรกและงานที่ส่วนใหญ่เป็นงานในโรงงานอุตสาหกรรม

อย่างไรก็ตาม การดำรงชีวิตของชุมชนชาวบ้านป่าก่อ นั้น เมื่อพิจารณาอย่างผิวเผินอาจจะเห็นว่าในปัจจุบันการดำรงชีวิตของชุมชนป่าก่อที่ค่อนข้างดีและพึ่งพาป่านั้นลดลง เพราะชีวิตของชุมชนได้เชื่อมโยงและอิงอยู่กับระบบเศรษฐกิจภายนอกหมู่บ้านมากกว่าในอดีต แต่ในความเป็นจริงการดำเนินชีวิตของชุมชนชาวบ้านป่าก่อนี้ก็ยังคงพึ่งพากับความอุดมสมบูรณ์ของทรัพยากรธรรมชาติโดยเฉพาะป่าอยู่ในระดับหนึ่ง ดังจะได้อธิบายถึงในหัวข้อต่อไป

4.2 ความสัมพันธ์ทางเศรษฐกิจระหว่างวิถีชีวิตของคนกับป่า

ดังที่ได้กล่าวในข้างต้น ตั้งแต่อดีตจนถึงปัจจุบันการดำรงชีวิตของชุมชนชนบทส่วนใหญ่ต้องพึ่งพาอาศัยป่ามาโดยตลอด การที่ชุมชนพึ่งพาอาศัยรวมทั้งใช้ประโยชน์จากป่าอย่างมากนี้เอง จึงทำให้ชุมชนมีความใกล้ชิดและให้ความสำคัญกับป่าอย่างมาก ซึ่งความสัมพันธ์ในการพึ่งพาอาศัยของชุมชนกับป่านั้น

มีทั้งความสัมพันธ์ในเชิงวัฒนธรรมและเชิงเศรษฐกิจ และความสัมพันธ์ระหว่างคนกับป่าในเชิงเศรษฐกิจ เป็นความสัมพันธ์ทางเศรษฐกิจของคนกับป่าทั้งในระดับครัวเรือนและระดับชุมชน ซึ่งความสัมพันธ์เชิงเศรษฐกิจในระดับครัวเรือนกับป่ามีความสัมพันธ์ตั้งแต่ในอดีตจนถึงปัจจุบัน เพราะมนุษย์นั้นได้ใช้ป่าเป็นแหล่งที่ได้มาซึ่งปัจจัยเพื่อการดำรงชีวิตขั้นพื้นฐานของมนุษย์ อาทิเช่นป่าเป็นแหล่งอาหาร เป็นแหล่งไม้ในการสร้างที่อยู่อาศัย เป็นแหล่งเชื้อเพลิง เป็นแหล่งสมุนไพร เป็นต้น และมนุษย์นั่นเองเป็นผู้ที่สร้างความเชื่อ ประเพณี พิธีกรรมต่างๆที่เกี่ยวข้องกับป่า เพื่อเป็นกฎเกณฑ์เบื้องต้นของชุมชนในการใช้ประโยชน์ การจัดการ ดูแลรวมทั้งเพื่อการรักษาป่า จนกลายเป็นความสัมพันธ์ระหว่างชุมชนกับป่าในเชิงวัฒนธรรม

สำหรับหมู่บ้านป่าก่อแห่งนี้ ชาวบ้านได้ใช้ประโยชน์จากป่ามานานตั้งแต่มีการก่อตั้งหมู่บ้าน จนถึงปัจจุบัน และจากการศึกษาพบว่าร้อยละ 100(ตารางที่4.7และ4.8)ชาวบ้านป่าก่อเคยเข้าไปใช้ประโยชน์จากป่าและในปัจจุบันยังคงเข้าไปใช้ประโยชน์จากป่าเช่นเดิม โดยการใช้ประโยชน์ของชาวบ้านป่าก่อครั้งร้อยละ 100 ใช้ป่าเป็นแหล่งอาหาร ชาวบ้านป่าก่อใช้ป่าเป็นแหล่งไม้ใช้สอยถึงร้อยละ 90.76 และร้อยละ 61.53 ใช้ป่าเป็นแหล่งเลี้ยงสัตว์ ส่วนการใช้ป่าเป็นแหล่งสมุนไพรเพียงร้อยละ 20 เท่านั้น(ตารางที่4.9)

ในการใช้ประโยชน์จากป่าเพื่อเป็นแหล่งอาหารนั้น ในอดีตชาวบ้านใช้เป็นแหล่งอาหารทั้งเพื่อการเก็บพืชผักและการล่าสัตว์ แต่ในปัจจุบันนี้พบว่าส่วนใหญ่จะใช้เป็นแหล่งอาหารเพื่อการเก็บพืชผักมากกว่าการล่าสัตว์ สำหรับการเก็บพืชผักจากป่าของชาวบ้านส่วนใหญ่เป็นการเก็บเพื่อการบริโภคในครัวเรือน แต่ในระยะ 2 ปีที่ผ่านมาได้มีการเก็บพืชผักบางชนิดเพื่อการขายบ้าง ในการเก็บพืชผักของชาวบ้านนั้นเป็นตามธรรมชาติพืชผักต่างๆ ซึ่งมีหลายชนิด จะออกตามฤดูกาล และชาวบ้านจะทราบได้ว่าสามารถหาเก็บได้ในบริเวณใด เช่น ในฤดูฝนชาวบ้านป่าก่อจะนิยมเก็บเห็ดหลายชนิดมาก ซึ่งชาวบ้านจะเก็บมาและนำมาประกอบอาหาร ในช่วงนี้อาหารแต่ละครัวเรือนของชาวบ้านส่วนใหญ่เป็นอาหารที่ปรุงจากเห็ด เป็นต้น ส่วนการใช้ป่าเป็นแหล่งล่าสัตว์เพื่อนำมาเป็นอาหารนั้น ในปัจจุบันนี้เป็นเพียงการล่าสัตว์ขนาดเล็ก ซึ่งส่วนใหญ่เป็น การช้อนกบ การช้อนปลา การช้อนอูปุม^๑ แ้วนุก แ้วนออน เป็นต้น ซึ่งแตกต่างกับสมัยก่อนที่มีการล่าสัตว์ทั้งขนาดใหญ่และเล็กเพื่อนำมาบริโภคในครัวเรือน เช่น การล่าหมี การล่ากิ้ง เป็นต้น ในสมัยก่อนแต่ละครัวเรือนล้วนพึ่งพาอาหารที่ได้มาจากป่า ตัวอย่างเช่น ในกรณีอาหารแต่ละมื้อของชาวบ้านจะไม่มีการซื้อขาย แต่ในช่วง 5-6 ปีที่ผ่านมา อาหารแต่ละมื้อของชาวบ้านป่าก่อครั้งหนึ่งต้องซื้อจากร้านค้า^๒ เนื่องจากประชากรที่เพิ่มขึ้นและความสมบูรณ์ที่น้อยลง รวมทั้งในพื้นที่ป่าบางส่วนนั้นชาวบ้านไม่สามารถเข้าไปใช้ประโยชน์ได้เหมือนในอดีต

การใช้ประโยชน์จากป่าเป็นแหล่งไม้ใช้สอย ส่วนใหญ่การใช้ประโยชน์จากป่าของชาวบ้านป่าก่อนี้ได้แก่ การนำไม้เพื่อการก่อสร้างบ้านเรือน จากการศึกษพบว่าในการสร้างบ้านเรือนของชาวบ้านป่าก่อครั้งร้อยละ 89.2(ตารางที่4.10)นำไม้จากป่าทั้งภูมิคติและภูตินสวนทรายเพื่อนำมาสร้างบ้านเรือน นอกจากนั้นเป็น

^๑ อูในภาคผนวก ข.

^๒ ลักษณะคล้ายลูกกบมีขา

^๓ จากการสัมภาษณ์ผู้วิจัย(เจ้าของร้านค้า 1 ใน 3 แห่งของหมู่บ้านป่าก่อ) วันที่ 4 กันยายน 2539

การซื้อจากร้านค้าในอำเภอคำน้อชัยและเป็นไม้จากบ้านเก่า โดยการนำไม้ออกจากป่าของชาวบ้านป่าก่อนนั้นเพื่อมาสร้างบ้านเรือนเท่านั้น นอกจากการนำไม้มาสร้างบ้านเรือนแล้ว ชาวบ้านอาจนำไม้มาใช้ประโยชน์ทำขี้ผึ้งฉางทำรั้วและอื่นๆอีก สำหรับเชื้อเพลิงที่ชาวบ้านใช้ประกอบอาหารนั้นส่วนใหญ่ร้อยละ 52.3(ตารางที่4.11)ชาวบ้านยังคงใช้เชื้อเพลิงที่เป็นฟืนหรือถ่านซึ่งได้จากไร่ของชาวบ้าน

ในสมัยก่อนการเลี้ยงสัตว์ของหมู่บ้านป่าก่อนั้น วิธีการเลี้ยงส่วนใหญ่เป็นแบบปล่อยปาลตลอดประมาณเดือนละครั้งที่เจ้าของสัตว์เลี้ยงจะนำเกลือไปให้สัตว์เลียกิน เพื่อให้สัตว์เลียจนเจ้าของได้ ต่อมาก็มีการเลี้ยงแบบปล่อยปาลลับกับเอามาบริเวณที่นาบ้าง ในปัจจุบันพบว่าชาวบ้านป่าก่อร้อยละ 67.7(ตารางที่4.12) ยังคงเลี้ยงสัตว์โดยหมายถึง วัว ควาย หมู และสัตว์ปีกอื่นๆด้วย แต่สำหรับการเลี้ยงสัตว์เฉพาะวัวและควาย ซึ่งเป็นสัตว์ที่ต้องใช้พื้นที่จำนวนมากในการเลี้ยงนั้น พบว่าร้อยละ46.1เป็นการเลี้ยงสัตว์แบบปล่อยปาลลับกับเอามาไว้บริเวณที่นาบ้าง และร้อยละ 9.2 เป็นการเลี้ยงแบบทำสวนหญ้าล้อมรั้วลับกับปล่อยปาล(ตารางที่4.13) โดยที่ในช่วงเวลาที่ทำกำรศึกษานั้นเป็นช่วงเวลาที่ชาวบ้านป่าก่อเพิ่งขายสัตว์เลี้ยงไม่นาน และยังไม่ได้ทำการเลี้ยงสัตว์ใหม่ แต่สิ่งที่สะท้อนได้จากการศึกษาคือ ถ้าในช่วงเวลาที่ชาวบ้านเลี้ยงสัตว์เป็นจำนวนมาก ประกอบการวิธีการเลี้ยงสัตว์ของชาวบ้านนั้นยังคงอาศัยผืนป่าเป็นสำคัญ ย่อมน่าจะแสดงให้เห็นถึงความสำคัญของป่าต่อการดำรงชีวิตของชาวบ้านได้ในระดับหนึ่ง และด้วยเหตุนี้ในปัจจุบันพื้นที่บริเวณต้นเขาภูมคธิชาวบ้านป่าก่อได้ร่วมกันประกาศและใช้เป็นพื้นที่เลี้ยงสัตว์ของหมู่บ้าน โดยที่ชาวบ้านต้องดูแลมิให้สัตว์เลี้ยงของตนทำความเสียหายแก่พื้นที่การเพาะปลูกของผู้อื่นด้วย

สำหรับการใช้ประโยชน์จากป่าเป็นแหล่งสมุนไพร ในปัจจุบันนี้เนื่องจากการคมนาคมที่สะดวกและในหมู่บ้านป่าก่อมีการตั้งสถานีอนามัยจึงทำให้การรักษาโรคภัยจากสมุนไพรเช่นในอดีตลดน้อยลง ซึ่งพบว่า ปัจจุบันในหมู่บ้านป่าก่อมีหมอชาพื้นบ้านอยู่เพียง 1 คนเท่านั้นที่ยังคงรักษาด้วยยาสมุนไพร โดยมีสูตรด้วยยาสมุนไพรในการรักษาอาการเจ็บป่วยเบื้องต้นหลายขนาน ในบางครั้งชาวบ้านป่าก่อยังคงนิยมรักษาโรคภัยด้วยยาแผนปัจจุบันควบคู่กับยาสมุนไพรด้วย เช่น อาการเจ็บป่วยจากระตุนซึ่งชาวบ้านเชื่อว่าต้องใช้สมุนไพรใบหนาดและใบเป็รอร่องคนเจ็บไว้แล้ว ค้องย่างไฟด้วยการนำไฟมาใส่ไว้ได้เคียงคนเจ็บ อาการไข้ของคนเจ็บจึงจะหายเร็ว นอกจากนี้การอยู่ไฟหรืออยู่กำหลังการคลอดบุตรของชาวบ้านป่าก่อ ยังคงเป็นความเชื่อที่ปฏิบัติอยู่และในการอยู่ไฟหรืออยู่กำนั้นต้องใช้สมุนไพรด้วย จากการศึกษาซึ่งมีผู้หญิงและแต่งงานแล้วจำนวน 56 คน พบว่า 54 คนหรือคิดเป็นร้อยละ 96.4(ตารางที่4.14)เคยอยู่ไฟและใช้สมุนไพรระหว่างการอยู่ไฟ ซึ่งสมุนไพรที่ชาวบ้านใช้ในการอยู่ไฟได้แก่ ไม้ยมมัว ไม้เป่า ไม้ข้างน้ำ ห้วยข้าวเย็น เป็นต้น และนอกจากนั้นสมุนไพรบางอย่างเช่น เครือติเบย ห้วยข้าวเย็น เป็นต้น ชาวบ้านนิยมนำมาต้มรับประทานในฤดูหนาวด้วย

นอกจากนี้ ชาวบ้านป่าก่อยังเก็บของป่าบางชนิดมาขายเป็นรายได้ของครัวเรือนด้วย สำหรับของป่าที่ชาวบ้านป่าก่อเก็บขายได้แก่ แคม เห็ด หมากก่อ(ลูกก่อ) หมากก่อ(ลูกก่อ) หมากแข้ง(มะเขือพวง) ผักกูด ผักหนอก(ใบบัวบก) บอนแห้ง หน่อไม้ เป็นต้น รวมทั้งของป่าชนิดอื่นๆที่มีพ่อค้ามาสั่งซื้อหรือสั่งให้เก็บไว้

ตัวอย่างเช่นการเก็บเห็ดขาย โดยการพิจารณาจากตารางที่4.15 ในช่วงเดือนพฤษภาคมที่ผ่านมา ซึ่งเป็นฤดูฝนและเป็นฤดูกาลที่เห็ดตามป่ามักจะออกโดยเฉพาะช่วงปลายเดือนเมษายนจนถึงประมาณกลางเดือนมิถุนายน ในระยะเวลา 2 ปีที่ผ่านมา ชาวบ้านป่าก่อเริ่มมีรายได้จากการขายเห็ด นอกเหนือจากการเก็บเห็ดเพื่อนำมาบริโภคอย่างเดิม ในแต่ละวันชาวบ้านจะออกไปเก็บเห็ด 2 ช่วงได้แก่ช่วงเช้ามีกับช่วงสาย โดยที่ชาวบ้านอาจจะขึ้นรถของพ่อค้าเห็ดคนใดในหมู่บ้านก็ได้ แต่มีข้อแม้คือชาวบ้านต้องนำเห็ดที่หาได้มาขายให้กับพ่อค้าเห็ดคนนั้น หรือถ้าชาวบ้านบางคนอาจจะเดินทางไปเอง ชาวบ้านก็มีสิทธิ์ที่จะขายเห็ดกับพ่อค้าคนนั้นก็ได้ ซึ่งปีนี้ในหมู่บ้านป่าก่อมีพ่อค้ารับซื้อเห็ดประมาณ 4-5 ราย แต่ส่วนมากเป็นชาวบ้านในหมู่บ้านป่าก่อเอง เช่น นายอมร คนฉลาดและนายส่ง แก้วสุวรรณซึ่งเป็นผู้ช่วยผู้ใหญ่บ้าน เป็นตัวแทนที่นำเห็ดออกจากหมู่บ้านป่าก่อไปขายภายนอกหมู่บ้านเองและเป็นคนกลางให้กับพ่อค้าภายนอกหมู่บ้าน ค่าตอบแทนที่ได้คิดเป็นเปอร์เซ็นต์ของราคาเห็ดต่อกิโลกรัม สำหรับการนำเห็ดไปขายเองนั้น นายอมรจะนำเห็ดไปขายตามเส้นทาง ด่านซ้าย-เมืองเลย-หนองบัวลำภู-อุดรธานี หรืออาจเป็นเส้นทาง ด่านซ้าย-หล่มสัก-ชุมแพ(จังหวัดขอนแก่น) และในการเก็บเห็ดเพื่อขายนี้ชาวบ้านป่าก่อมีรายได้เฉลี่ยจากการเก็บเห็ดขาย 100 บาทต่อวัน

ในปีนี้ชาวบ้านป่าก่อเก็บเห็ดเป็นระยะเวลาอย่างน้อย 29 วัน(ตารางที่4.15)ซึ่งเริ่มตั้งแต่ช่วงหลังสงกรานต์ต่อเนื่องถึงต้นเดือนมิถุนายน และในการเก็บเห็ดนั้นชาวบ้านจะทราบว่าช่วงเวลาใดต้องหยุดเพื่อรอเวลาในเห็ดเจริญเติบโต หรือช่วงเวลาใดที่เห็ดจะไม่ออกดอก จากตารางที่ 4.15 ซึ่งเป็นการเก็บข้อมูลจากพ่อค้าที่รับซื้อเห็ดในหมู่บ้าน 3 รายเท่านั้น ได้แสดงให้เห็นปริมาณของเห็ดที่ชาวบ้านป่าก่อเก็บขายในปี 2539 นั้นสูงถึง 6,325 กิโลกรัม และเมื่อคิดราคาซื้อจากชาวบ้านเฉลี่ยประมาณ 15 บาทต่อกิโลกรัมเป็นจำนวนเงินทั้งสิ้น 94,881 บาท ในการรับซื้อเห็ดราคาของเห็ดขึ้นอยู่กับชนิด ความสด และราคาตลาดจากภายนอกด้วย ดังนั้นราคาซื้อเห็ดแต่ละชนิดจึงไม่เท่ากัน ดังรายละเอียดในตารางที่ 4.16 ซึ่งแสดงไว้ในท้ายบท

ในตารางที่4.16 ซึ่งเป็นตารางที่แสดงราคาเฉลี่ยที่ใช้รับซื้อเห็ดในหมู่บ้านป่าก่อ โดยที่ราคาซื้อเห็ดนี้เคลื่อนไหวตามความต้องการของพ่อค้าที่รับซื้อ อาทิเช่น กรณีที่วันใดมีพ่อค้าจากภายนอกเข้ามารับซื้อและมีปริมาณเห็ดน้อย ส่งผลทำให้ราคาซื้อเห็ดต่อกิโลกรัมสูงขึ้น และในความเป็นจริงราคาที่รับซื้อเห็ดจากชาวบ้านนั้นสูงกว่าราคาเฉลี่ยที่ผู้ศึกษาใช้ในการศึกษา รวมทั้งปริมาณของเห็ดที่ชาวบ้านเก็บขายก็จะสูงกว่าด้วย ผู้ศึกษาประเมินว่า รายได้จากการเก็บเห็ดของชาวบ้านในปี 2539 นี้ รายได้รวมทั้งสิ้นประมาณ 100,000 บาทขึ้นไป

ในการเก็บเห็ดขายเป็นรายได้ของชาวบ้านนั้น ในแง่เศรษฐกิจข้อมถือว่าเป็นการเพิ่มรายได้ให้แก่ครัวเรือน เพราะจากการศึกษาพบว่า ชาวบ้านป่าก่อร้อยละ 89.2(ตารางที่4.17)เคยมีรายได้จากการเก็บของป่าขาย แต่เมื่อพิจารณาโดยละเอียดสามารถบอกได้ว่าการเก็บของป่าขายนั้นเป็นรายได้เฉพาะระยะสั้นและไม่มั่นคงในการแก้ปัญหาเรื่องป่านั้นได้มีผู้เสนอว่า การที่จะทำให้ประชาชนในท้องถิ่นสนใจปัญหาอื่นๆได้ ต้องทำให้ประชาชนหรือชาวบ้านไม่มีปัญหาทางเศรษฐกิจเสียก่อน ดังนั้นแนวทางในการแก้ปัญหาส่วนมากจะมุ่งเน้นไปที่การสร้างรายได้ให้แก่ครัวเรือนหรือชุมชน แต่การที่จะส่งเสริมและใช้การเก็บของป่าขายเพื่อแก้ไขปัญหานี้ นับ

ว่าเป็นการแก้ไขปัญหาที่ฉาบฉวยและขาดความช่วยเหลือเอาใจใส่จากภายนอก เพราะการเก็บของป่าซึ่งเป็นส่วนหนึ่งในการดำรงชีวิตของชาวบ้านนั้นก็ถือว่าเป็นการกระทำผิดกฎหมายในการดูแลป่าของรัฐอยู่แล้ว

ในอดีตการดำรงอยู่ของชุมชนนั้น ชาวบ้านต้องมีความสามารถผลิตปัจจัยพื้นฐานที่จำเป็นแก่การยังชีพ อย่างน้อยชุมชนก็ต้องสามารถผลิตอาหารเพื่อการบริโภคได้เอง แต่ในปัจจุบันนี้เงื่อนไขในการดำรงอยู่ของชุมชนนั้น นอกจากความสามารถในการผลิตอาหารเพื่อการบริโภคของชุมชนแล้ว ชาวบ้านยังต้องการรายได้ที่เป็นตัวเงินเพื่อการใช้จ่าย เช่น ค่าเล่าเรียนลูก ค่ารักษาพยาบาล เป็นต้น และเมื่อพิจารณาถึงสิ่งที่กล่าวมาในข้างต้น ได้สะท้อนให้เห็นถึงความสามารถในการดำรงชีวิตของชาวบ้านป่าก่อนในแง่เศรษฐกิจได้ โดยที่ชาวบ้านหมู่บ้านป่าก่อนมีความสามารถในการผลิตข้าวให้เพียงพอต่อการบริโภคของชุมชน ซึ่งจากการศึกษาครั้งนี้พบว่า ชาวบ้านป่าก่อนสามารถผลิตข้าวเฉลี่ยต่อปีถึง 169 ถึงหรือประมาณ 1,690 กิโลกรัมต่อปี(ตารางที่4.19)และขนาดครัวเรือนของชาวบ้านป่าก่อนมีสมาชิกประมาณ 4.3 คน และจากการวิจัยการบริโภคข้าว ผัก ผลไม้และเนื้อสัตว์ของครัวเรือนไทย(เคเรก ปัทมศิริวัฒน์และต่อทรัพย์ ผลคิ,2533:5)พบว่า ครัวเรือนที่มีสมาชิกประมาณ 4 คนโดยเฉลี่ยนั้น มีความต้องการปริมาณข้าวที่บริโภคต่อคนไม่เกิน 2.5 กิโลกรัมต่อเดือนหรือไม่เกิน 30 กิโลกรัมต่อปี โดยเฉพาะครัวเรือนเกษตรกร

ดังนั้นถ้าใช้เกณฑ์นี้ในการพิจารณาย่อมแสดงว่าชาวบ้านป่าก่อนมีความสามารถในการผลิตข้าวเพียงพอต่อการบริโภคข้าวของชุมชนและเหลือเพื่อขายจำนวนมาก แต่ในความเป็นจริงแล้วลักษณะการผลิตข้าวของชาวบ้านป่าก่อนนั้นมีทั้งการผลิตในเฉพาะครัวเรือน การผลิตแบบร่วมกันและแบ่งปันกันบริโภคหรืออาจจะผลิตและกินร่วมกัน เป็นต้น ซึ่งลักษณะการผลิตข้าวของชาวบ้านเช่นนี้ จึงอาจทำให้ตัวเลขการผลิตข้าวเฉลี่ยต่อปีของชาวบ้านป่าก่อนสูงกว่าตัวเลขการผลิตข้าวเฉลี่ยต่อปีต่อครัวเรือนได้

นอกจากความสามารถในการผลิตข้าวเพียงพอต่อการบริโภคในครัวเรือนแล้ว ชาวบ้านต้องมีรายได้ที่เป็นเงินเพื่อใช้ในยามฉุกเฉินได้ สำหรับแหล่งที่มาของรายได้ของชาวบ้านป่าก่อนนั้น นอกจากมีรายได้จากการขายพืชเศรษฐกิจเช่น ข้าวโพด จิง โกงโป้ ถั่วลิสง ถั่วแดง ถั่วแขก เป็นต้น แล้วยังมีรายได้จากการขายผลไม้ที่เหลือจากความต้องการบริโภค รวมถึงรายได้จากการเลี้ยงสัตว์เพื่อขายและการออกไปทำงานภายนอกหมู่บ้านของสมาชิกภายในครัวเรือน แต่จากการศึกษารายได้เฉลี่ยต่อครัวเรือนของหมู่บ้านป่าก่อนในปี 2538 นั้นพบว่า ร้อยละ 26.1(ตารางที่4.2) ชาวบ้านมีรายได้ 8,001-12,000 บาทต่อปี(หมู่บ้านป่าก่อนมีขนาดครัวเรือนประมาณ 4 คนโดยเฉลี่ย) ในขณะที่รายได้เฉลี่ยต่อคนของจังหวัดเลยปี 2536 มีรายได้ 18,263 บาทต่อปี(ข้อมูลพื้นฐานจังหวัดเลย,2539:1) และรายได้เฉลี่ยต่อคนของภาคตะวันออกเฉียงเหนือในปี 2537 มีรายได้ 16,644 บาทต่อปี ส่วนในระดับประเทศนั้นรายได้เฉลี่ยต่อคนในปี 2537 มีรายได้ 26,292 บาทต่อปี(สำนักงานสถิติแห่งชาติ,2537:257) เมื่อพิจารณาเปรียบเทียบระดับรายได้ต่อคนต่อปี จะพบว่าระดับรายได้ของชาวบ้านป่าก่อนมีระดับรายได้ที่ต่ำกว่าระดับรายได้เฉลี่ยทั้งในระดับจังหวัดระดับภูมิภาคและระดับประเทศ

แต่อย่างไรก็ตาม ถึงแม้ว่าระดับรายได้เฉลี่ยต่อครัวเรือนของหมู่บ้านป่าก่อจะอยู่ในระดับที่ค่อนข้างต่ำ แต่จากการศึกษาพบว่า ชาวบ้านสามารถดำรงชีวิตอยู่ได้ โดยการอาศัยป่าเป็นปัจจัยพื้นฐานในการดำรงชีวิตจากความอุดมสมบูรณ์ของทรัพยากรธรรมชาติในท้องถิ่น ตัวอย่างเช่น การใช้ป่าเป็นแหล่งอาหารโดยไม่ต้องซื้อบางส่วนหรือ ไม่ต้องซื้อทั้งหมด ซึ่งถ้าหากว่าชุมชนไม่มีป่าอันเป็นแหล่งสนับสนุนให้ชาวบ้านมีความสามารถยังชีพได้ในระดับหนึ่ง การดำเนินชีวิตของชุมชนป่าก่อนี้อาจต้องพึ่งพิงและอิงอยู่กับระบบตลาดทั้งหมด

สำหรับความสัมพันธ์ระหว่างป่ากับชุมชนนั้น ถ้าให้ "ชุมชน" หมายถึงเฉพาะชุมชนหมู่บ้านป่าก่อ ความสัมพันธ์ระหว่างป่าภูมิคอกับชุมชนป่าก่ออยู่ที่การดำรงอยู่ของชุมชนและการดำเนินชีวิตของชุมชน ต้องอาศัยความสมบูรณ์ของป่าเป็นพื้นฐานในการดำรงชีพ เพราะอย่างน้อยชาวบ้านก็ยังต้องการความอุดมสมบูรณ์ของแหล่งน้ำในการทำนาเพื่อเพาะปลูกข้าว หรืออาจจะกล่าวได้ว่าการที่หมู่บ้านป่าก่อยังสามารถอยู่ได้และไม่ล่มสลายเหมือนกับหมู่บ้านอื่นในภาคตะวันออกเฉียงเหนือนั้น ส่วนหนึ่งอาจเป็นเพราะหมู่บ้านแห่งนี้จัดได้ว่าเป็นหมู่บ้านที่มีความอุดมสมบูรณ์ตามธรรมชาติค่อนข้างมาก และน่าจะเป็นผลมาจากหมู่บ้านตั้งอยู่ในภูมิประเทศที่ห่างไกล และมีพื้นที่เพาะปลูกจำกัดด้วย จึงทำให้การอพยพเข้ามาตั้งถิ่นฐานใหม่ของประชากรค่อนข้างน้อย ส่วนมากเป็นการย้ายเข้ามาอยู่ตามสามีหรือภรรยามากกว่า และเพราะความสมบูรณ์ของหมู่บ้านจึงทำให้การอพยพออกของแรงงานจากหมู่บ้านแห่งนี้จะเกิดขึ้น

ในปัจจุบัน การวิถีการดำรงชีวิตของชุมชนยังคงอาศัยป่าค่อนข้างมาก แม้ว่าการดำรงชีวิตของชุมชนอาจถูกแยกออกด้วยการจัดการป่าของรัฐที่เน้นการแยกคนออกจากป่า ในหมู่บ้านป่าก่อชาวบ้านเคยมีป่ารอบหมู่บ้านถึง 2 แห่งคือป่าภูมิคอกและภูตืนสวนทราย เป็นป่าที่ชาวบ้านสามารถไปใช้ประโยชน์ได้มาตั้งแต่ก่อตั้งหมู่บ้าน แต่ในปัจจุบันได้มีการประกาศป่าภูตืนสวนทรายเป็นเขตอุทยานแห่งชาติตามวิธีการจัดการป่ารัฐ และผลกระทบของการดำเนินการครั้งนี้ที่มีต่อชาวบ้านป่าก่ออาจยังไม่ปรากฏชัดเจน เนื่องจากชาวบ้านป่าก่อมีป่าภูมิคอกอีกหนึ่ง ซึ่งชาวบ้านสามารถเข้าไปใช้ประโยชน์ในการดำเนินชีวิตประจำวันได้ ประกอบกับในช่วงแรกนี้การเคร่งครัดของกฎระเบียบตามกฎหมายอุทยานแห่งชาติค่อนข้างผ่อนคลายเป็นเหตุทำให้การตั้งอุทยานแห่งนี้ไม่มีกรณีพิพาทระหว่างชาวบ้านกับรัฐเหมือนการตั้งอุทยานแห่งอื่น แต่ในอนาคตด้วยการจัดการป่าของรัฐที่ไม่สอดคล้องกับการดำเนินชีวิตของชาวบ้านนี้ ย่อมจะก่อปัญหาต่างๆอย่างแน่นอน

4.3 การดูแลจัดการป่าของชุมชนหมู่บ้านป่าก่อ

ในสมัยก่อนการจัดการและรักษาป่าของหมู่บ้านป่าก่อเป็นการดูแลรักษาป่า โดยผ่านความเชื่อและประเพณีต่างๆ ซึ่งความเชื่อและประเพณีต่างๆนั้นชาวบ้านในชุมชนนี้เองเป็นผู้สร้างขึ้นมา และปฏิบัติสืบทอดต่อเนื่องมาตามกาลเวลา ในอดีตหมู่บ้านป่าก่อแห่งนี้มีความเชื่อและประเพณีต่างๆที่เกี่ยวเนื่องกับการรักษาป่าหลายประการ แต่ต่อมาเมื่อเกิดมีการเปลี่ยนแปลงในวิถีการดำรงชีวิตของชุมชน การเปลี่ยนแปลงดังกล่าวนี้ครอบคลุมถึงการเปลี่ยนแปลงในด้านความคิดและความเชื่อของชุมชนด้วย ผลที่ตามมาจึงทำให้ในปัจจุบัน

ความเชื่อและประเพณีที่เกี่ยวข้องกับการรักษาป่าของหมู่บ้านป่าก่อนั้นลดน้อยลง แต่ในด้านอีกหนึ่งหมู่บ้าน ป่าก่อแห่งนี้ก็ยังคงมีองค์กรที่เกื้อหนุนจากชาวบ้าน ซึ่งเป็นสิ่งที่ดำเนินสืบเนื่องมาจากในอดีตและนั่นหมายความว่า การจัดการป่าของชาวบ้านป่าก่อด้วย

4.3.1 การจัดการป่าโดยอาศัยวัฒนธรรม ความเชื่อและประเพณี

ความเชื่อและประเพณีเป็นสิ่งที่มนุษย์สร้างและกำหนดขึ้นพร้อมทั้งยอมรับเชื่อฟังเคารพ เพื่อใช้เป็นกฎเกณฑ์หรือกฎระเบียบในการดูแลสังคม ในอดีตความเชื่อและประเพณีต่างๆที่เกี่ยวข้องกับธรรมชาติ นั้นก็เป็นสิ่งที่แต่ละชุมชนกำหนดขึ้น เพื่อการจัดการดูแลใช้ประโยชน์รวมทั้งรักษาทรัพยากรธรรมชาติของชุมชน ซึ่งกฎระเบียบหรือกฎเกณฑ์ที่ชุมชนกำหนดขึ้นสอดคล้องกับการดำเนินชีวิตของแต่ละชุมชน เพราะแต่ละชุมชนย่อมมีเงื่อนไขข้อจำกัดเฉพาะตัวแตกต่างกัน และการจัดการทรัพยากรธรรมชาติของชุมชนนี้ได้กลายเป็นส่วนหนึ่งของวิถีการดำเนินชีวิตชุมชนไปในที่สุด

ในอดีต หมู่บ้านป่าก่อมีความเชื่อและประเพณีต่างๆที่เกี่ยวข้องกับการรักษาป่าหลายประการ ตัวอย่างเช่น ความเชื่อเกี่ยวกับต้นไม้ของชาวบ้านป่าก่อ ในอดีตนั้นถ้าชาวบ้านต้องการตัดต้นไม้ที่มีขนาดใหญ่ ชาวบ้านต้องนำคอกไม้รูปเทียนไปทำการขอมมาหรือขออนุญาตบาปกรรมก่อนที่จะลงมือตัดต้นไม้ สาเหตุที่กระทำเช่นนี้ เพราะชาวบ้านเชื่อว่าต้นไม้ใหญ่มีวิญญาณตั้งศักดิ์สิทธิ์สิงสถิตย์อยู่ และเพื่อไม่ให้เกิดเป็นบาปกรรมต่อกัน ชาวบ้านจึงต้องทำการขออนุญาตก่อนตัดโค่นต้นไม้ นั้น และในการตัดโค่นต้นไม้ นั้น ถ้าตัดต้นไม้แล้วต้นไม้ล้มลงไปไม่ถึงพื้น แต่ไปค้างคาหรือเกี่ยวกับต้นไม้ต้นอื่น ชาวบ้านจะบอกว่าต้นไม้ต้นนี้ไม่ดี ไม่ควรนำมาสร้างบ้านเรือน และในการเลือกไม้เพื่อบ้านเรือนนั้น ชาวบ้านมีความเชื่อเกี่ยวกับต้นไม้ที่นำมาสร้างบ้านว่า "ห้ามนำไม้แวงเงา ห้ามนำไม้รีฟ้ามาสร้างบ้านเรือน ถ้านำมาสร้างแล้วผู้อยู่อาศัยจะไม่มีความสุข" ผู้ศึกษามีความเห็นว่าเป็นข้อห้ามที่มีสาเหตุและสามารถอธิบายได้ ในกรณีตัดไม้แล้วต้นไม้ไม่ล้มถึงพื้น เพราะถ้าต้นไม้ต้นนั้นไปค้างคาหรือติดกับต้นไม้ต้นอื่น นั้นย่อมแสดงว่าป่าบริเวณดังกล่าวเป็นป่าที่มีความหนาแน่นของต้นไม้สูงและมีความอุดมสมบูรณ์มาก การที่จะเข้าไปตัดต้นไม้จึงเป็นการกระทำที่ไม่เหมาะสมเพราะอาจเป็นการทำลายต้นไม้อื่นๆเพื่อตัดไม้เพียงต้นเดียว ส่วนในกรณีของไม้แวงเงานั้น ไม้แวงเงาเป็นภาษาพื้นบ้านซึ่งหมายถึงไม้ที่อยู่บริเวณริมตลิ่งหรือชายน้ำ การที่ไม่นิยมตัดไม้แวงเงามาใช้ น่าจะเป็นเพราะไม้ที่อยู่ริมตลิ่งนั้นช่วยรักษาตลิ่งไว้เพราะถ้าไม่มีต้นไม้ อาจทำให้ตลิ่งถูกกัดเซาะและพังทลายได้

ในปัจจุบันความเชื่อและประเพณีที่เกี่ยวข้องกับการรักษาป่าของหมู่บ้านป่าก่อยังมีอยู่บ้าง อาทิ เช่น ประเพณีการทำบุญดินสี่ก้อนซึ่งเป็นบุญที่เกี่ยวข้องกับการรักษาป่า เป็นการกระทำเพื่อการขอบุญเจ้าป่าเจ้าเขา ในการให้ความอุดมสมบูรณ์ ซึ่งเจ้าป่าเจ้าเขาดังกล่าวก็คือป่าและธรรมชาตินั่นเอง โดยการที่ชาวบ้านหมู่บ้านป่าก่อยังคงปฏิบัติตามประเพณีดังกล่าว เป็นการกระตุ้นให้ชาวบ้านตระหนักถึงความสำคัญของป่าที่มีต่อชีวิตของพวกเขา นอกเหนือจากประเพณีดังกล่าวแล้วประเพณีของชาวบ้านส่วนมากมักจะมีความผูกพันและให้ความ

สำคัญต่อธรรมชาติสิ่งแวดล้อมที่พวกเขาอาศัยอยู่เสมอ ในทางปฏิบัติการจัดการดูแลรักษาป่าของชาวบ้านหมู่บ้านป่าก่อนี้ได้มีมานาน และผู้ศึกษามีความเห็นว่ามันดีกว่าการให้คำจำกัดความหมายของคำว่าป่าชุมชนด้วย

ในการดูแลจัดการป่าของชาวบ้านหมู่บ้านป่าก่อนั้น มีบริเวณป่าที่ชาวบ้านเรียกว่า"ป่าชานาเขาหวง" เนื่องจากในหมู่บ้านป่าก่อนี้มีพื้นที่ทำนาบางส่วนไม่สามารถใช้น้ำจากระบบเหมืองฝายเพื่อเพาะปลูกได้ และเป็นบริเวณที่ค่อนข้างสูงชัน จึงต้องอาศัยน้ำที่ไหลลงจากบริเวณต้นเขาเพื่อการเพาะปลูก ซึ่งบริเวณดังกล่าวคือ ห้วยลึกและห้วยปูน เป็นป่าบริเวณที่ชาวบ้านดูแลการเข้าไปใช้ประโยชน์เป็นกรณีพิเศษและเป็นการจัดการที่เกิดขึ้นจากความต้องการของชาวบ้านเอง ในอดีตการดูแล"ป่าชานาเขาหวง"นี้มีข้อห้ามคือไม่ให้เข้าไปตัดต้นไม้ไม่ให้เข้าไปบุกเบิกเพื่อเป็นพื้นที่เพาะปลูก รวมทั้งไม่ให้เข้าไปเลี้ยงสัตว์ เพราะเป็นการทำลายต้นไม้และความอุดมสมบูรณ์ของป่า ซึ่งอาจส่งผลกระทบต่อแหล่งน้ำซับได้และหมายถึงความอุดมสมบูรณ์ของการเพาะปลูกข้าวด้วย ในบริเวณนี้แต่เดิมมีเจ้าของที่นาประมาณ 9-10 ราย แต่ปัจจุบันมีประมาณ 10-14 รายและเป็นชาวป่าก่อนี้ทั้งหมด

การดูแลรักษาเป็นหน้าที่ของชาวบ้านทั้งหมดร่วมกันและในกรณีที่มีข้อพิพาทนั้น เป็นหน้าที่ของผู้เฒ่าหมู่บ้านร่วมกับคณะกรรมการหมู่บ้านและชาวบ้านในการตัดสินปัญหา ซึ่งมีตัวอย่างของการแก้ปัญหาที่เกิดขึ้นในอดีต ได้เคยมีชาวบ้านในหมู่บ้านบางคนเข้าไปตัดไม้เถาต้นทำลายป่าในบริเวณดังกล่าว ซึ่งเป็นบริเวณแหล่งน้ำซับ เจ้าของที่นาที่ได้รับผลประโยชน์ก็จะไปบอกกล่าวตักเตือนกันเองในขั้นแรก โดยการตักเตือนเป็นลักษณะการตักเตือนแบบพี่น้อง หรือบางครั้งอาจให้ผู้อาวุโสหรือผู้เฒ่าตักเตือนแทน ส่วนใหญ่ข้อพิพาทก็จะยุติในขั้นนี้ แต่ถ้ายังฝ่าฝืนกระทำอยู่ก็ต้องให้คณะกรรมการหมู่บ้านเป็นผู้ตัดสิน โดยมีการประชุมของชาวบ้านด้วย ในอดีตเคยมีอยู่ 2 กรณีคือ มีชาวบ้านที่เป็นเจ้าของช้าง นำช้างเข้าไปกินหญ้าในขุนห้วยปูน 3 คิว ซึ่งถ้าช้าง 3 ตัวอยู่ในบริเวณนั้นหนึ่งสัปดาห์ จะทำให้เกิดความเสียหายในบริเวณดังกล่าวอย่างมาก ในกรณีนี้เจ้าของที่นาเข้าไปตักเตือนและเจ้าของช้างก็ยินยอมนำช้างออกมา ในกรณีที่สองคือมีชาวบ้านนำวัวเข้าเลี้ยงพร้อมทั้งสร้างคอกวัวแบบถาวร และพยายามทำลายป่าบริเวณขุนน้ำ เพราะว่าเป็นบริเวณขุนน้ำเป็นพื้นที่ราบที่อุดมสมบูรณ์เหมาะแก่การบุกเบิกเป็นพื้นที่ทำนา ในคอนนั้นเจ้าของที่นา ร่วมกันตักเตือนแต่ผู้กระทำไม่ยินยอม จึงมีการเรียกมาประชุมกันที่บ้านของผู้เฒ่าบ้านและในที่สุดผู้กระทำก็ยินยอม และในปัจจุบันยังคงเป็นการจัดการป่าที่ได้รับการยอมรับของชุมชน การจัดการป่าดังกล่าวมาข้างต้นนี้เป็นการจัดการดูแลแก้ปัญหาของชาวบ้านด้วยตนเอง ดังที่ได้กล่าวมาในข้างต้น สามารถสรุปลักษณะการจัดการรักษาป่าของชาวบ้านได้ดังนี้

แผนภูมิ 4.1 แสดงลักษณะการจัดการป่าของชาวบ้านหมู่บ้านป่าก่อ



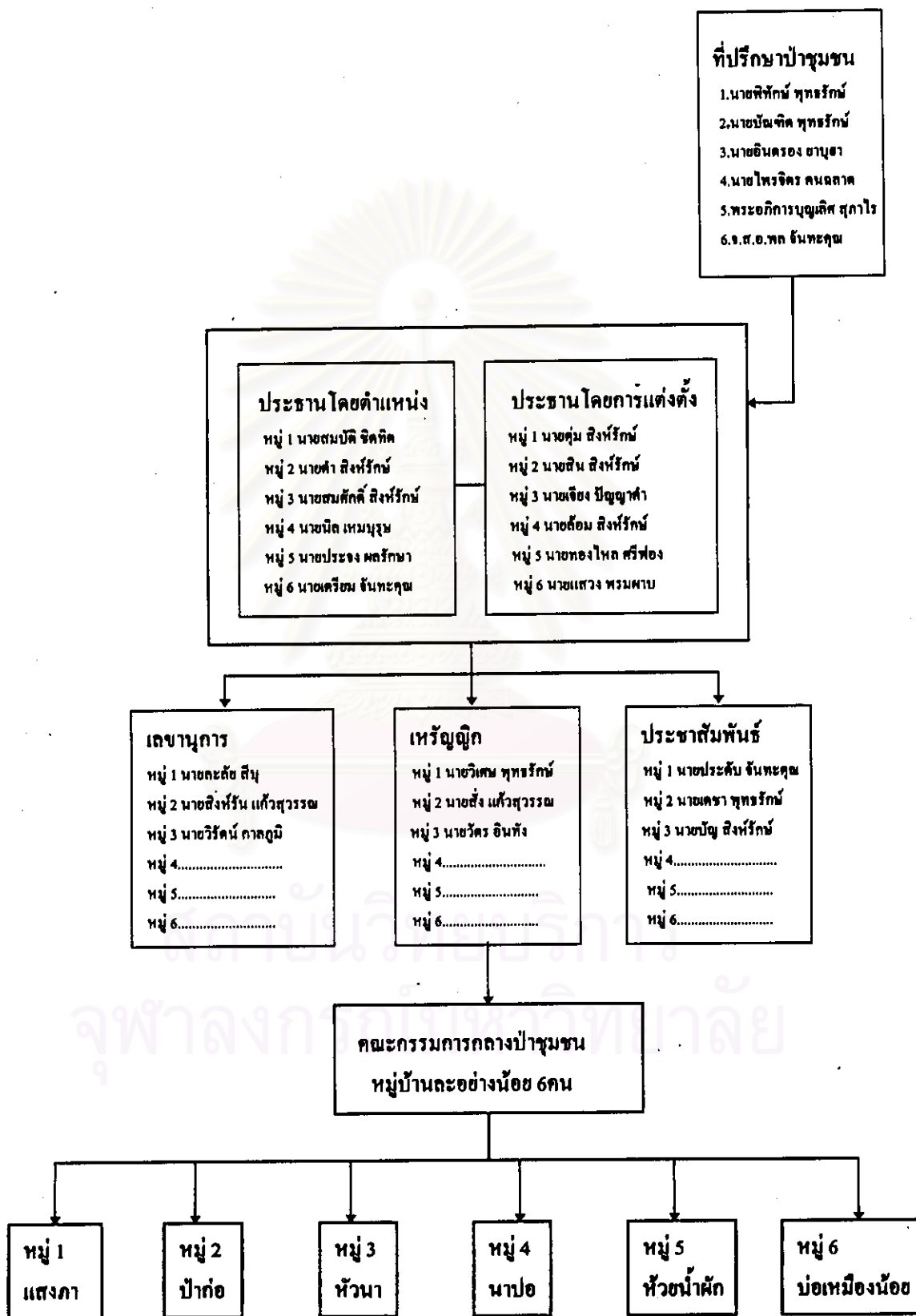
4.3.2 การจัดการป่าขององค์กรป่าชุมชนภูมคธิ

สำหรับองค์กรป่าชุมชนภูมคธินั้นเป็นองค์กรที่ถูกจัดตั้งขึ้น ซึ่งเป็นผลของความร่วมมือระหว่างชาวบ้านและสถาบันวิจัยและพัฒนาชนบท มหาวิทยาลัยขอนแก่น โดยในปี 2534 สถาบันวิจัยและพัฒนาชนบท มหาวิทยาลัยขอนแก่นได้เข้ามาทำวิจัยเรื่องป่าชุมชนในหมู่บ้านแสงกา หมู่บ้านห้วยนาและหมู่บ้านป่าก่อ แต่ในการวิจัยครั้งนั้นได้เน้นพื้นที่หมู่บ้านแสงกาเป็นหลักและมีพื้นที่ป่าเป้าหมายคือภูดินสวนทราย ในช่วงเวลาที่มีการเข้ามาทำวิจัยนั้น ในขณะที่เดินทางฝ่ายทหารก็ได้เตรียมการจัดตั้งภูดินสวนทรายเป็นพื้นที่อุทยานแห่งชาติด้วย ในงานวิจัยครั้งนั้น "ภูมคธิ" จึงเป็นเพียงผืนป่าขนาดเล็กที่ชาวบ้านป่าก่อร่วมกันรักษาเพื่อเป็นแหล่งต้นน้ำในการทำนาเท่านั้น และในครั้งนั้นสถาบันวิจัยและพัฒนาชนบทก็ได้ร่วมกับชาวบ้านจัดตั้งองค์กรรักษาป่าขึ้นมา แต่เป็นองค์กรที่จะรักษาป่าทั้งป่าภูดินสวนทรายและป่าภูมคธิ โดยที่ทางสถาบันวิจัยและพัฒนาชนบทนั้นต้องการความร่วมมือจาก 6 หมู่บ้านในตำบลแสงกา ถือว่าเป็นการสร้างเครือข่ายในการรักษาสิ่งแวดล้อมตามแนวความคิดสร้างเครือข่าย แต่ในครั้งนั้นเป็นการสร้างเครือข่ายที่ได้ช้อนลงบนกลไกและองค์กรของรัฐ พิจารณาจากแผนภูมิขององค์กรดังนี้



สถาบันวิทยบริการ
จุฬาลงกรณ์มหาวิทยาลัย

แผนภูมิ 4.2 องค์กรป่าชุมชนทั้งตำบลแสงภา

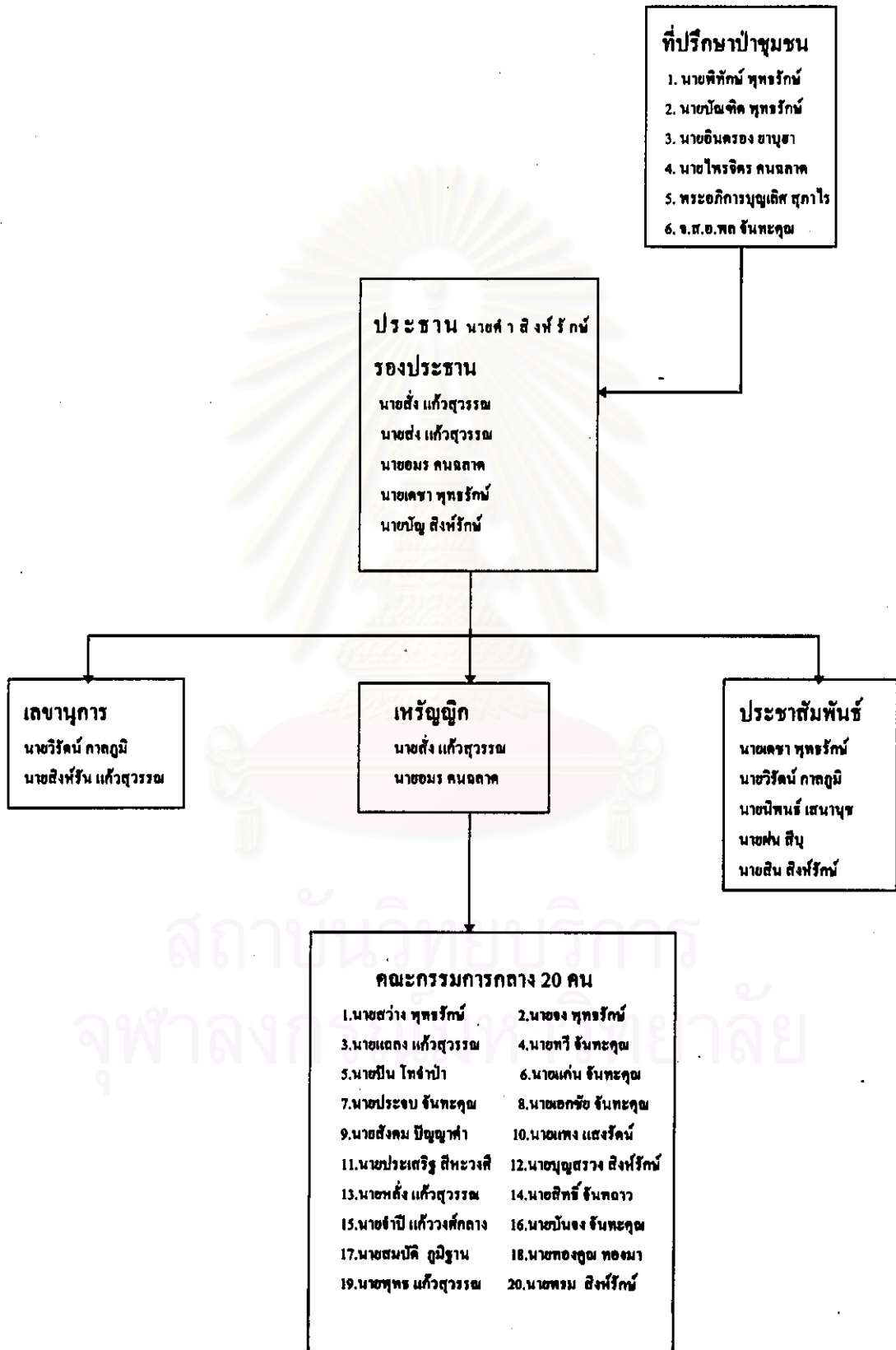


โดยที่การพยายามตั้งองค์กรป่าชุมชน 6 หมู่บ้านนี้ต้องประสบกับความล้มเหลว เพราะเป็นการสร้างเครือข่ายที่ไม่สอดคล้องกับความเป็นจริง กล่าวคือบางหมู่บ้านนั้นเป็นหมู่บ้านที่ไม่ได้รับผลประโยชน์จากป่าบริเวณที่ทำการประกาศรักษาไว้โดยตรง เช่น การใช้ป่าเป็นบริเวณเลี้ยงสัตว์ เป็นแหล่งต้นน้ำ รวมทั้งเป็นแหล่งไม้ใช้สอย เป็นต้น จึงทำให้การพยายามสร้างเครือข่ายที่อาศัยกลไกของรัฐเพื่อการยอมรับของรัฐนั้น แต่ไม่สอดคล้องกับความเป็นจริงต้องล้มเหลวไปโดยปริยาย ต่อมาได้มีการปรับเปลี่ยนการสร้างเครือข่ายในสอดคล้องกับความเป็นจริงมากขึ้น โดยมีความพยายามตั้งองค์กรป่าชุมชนโดยเน้นเฉพาะหมู่บ้านแสลงกา หมู่บ้านห้วยนาและหมู่บ้านป่าก่อขึ้น ซึ่งเป็นทางความร่วมมือระหว่างชาวบ้านทั้งสามหมู่บ้านกับสถาบันวิจัยและพัฒนาชนบท มหาวิทยาลัยขอนแก่น และได้พยายามนำเสนอองค์กรป่าชุมชนต่อสภาตำบลแสลงกา ซึ่งเป็นไปตามขั้นตอนสร้างความเข้มแข็งให้กับองค์กร และเมื่อพิจารณาโดยละเอียดพบว่าเป็นไปตามแนวทางการจัดตั้งองค์กรและเป็นการสร้างความเข้มแข็งขององค์กรท้องถิ่นตามแนวความคิดของสถาบัน ส่วนเหตุผลที่ทำให้ชาวบ้านยอมรับแนวความคิดของสถาบัน ประเด็นที่ชัดเจนคือต้องการต่อต้านรัฐซึ่งในขณะนั้นได้มีหน่วยงานของรัฐ 3 หน่วยงาน ได้เข้ามาทำหน้าที่รับผิดชอบเกี่ยวกับป่าในหมู่บ้าน และบางหน่วยงานมีพื้นที่ปฏิบัติงานในหมู่บ้าน ดังนั้นชาวบ้านจึงค่อนข้างเต็มใจที่จะยอมรับแนวความคิดการสร้างองค์กร ทั้งที่เป็นแนวคิดที่ค่อนข้างตายตัว ซึ่งสามารถพิจารณาได้จากการสร้างองค์กรชาวบ้านที่มีรูปแบบ โดยตามปกติการจัดการต่างๆของชาวบ้านนั้นชาวบ้านจะมีองค์กรของตนเพื่อจัดการกับปัญหาต่างๆอยู่แล้ว

ในการดำเนินการตั้งองค์กรรักษาป่าของสามหมู่บ้านก็ไม่ประสบความสำเร็จ เนื่องจากมีความขัดแย้งของความคิดระหว่างกลุ่มผู้นำหมู่บ้านป่าก่อและประธานสภาตำบลแสลงกา ในขณะที่กลุ่มแกนนำคนสำคัญขององค์กรส่วนใหญ่เป็นชาวบ้านจากหมู่บ้านป่าก่อ เมื่อมีความขัดแย้งระหว่างผู้นำในเรื่องการจัดอุทยานแห่งชาตินาแห้ว โดยที่ประธานสภาตำบลแสลงกาเห็นด้วยกับการตั้งอุทยานแต่กลุ่มจากป่าก่อไม่เห็นด้วย ความขัดแย้งได้ทำให้การตั้งองค์กรรักษาป่าของสามหมู่บ้านเป็นอันล้มเหลวไปโดยปริยาย และต่อมาแกนนำของหมู่บ้านป่าก่อและหมู่บ้านห้วยนาบางส่วนได้ร่วมมือกับสถาบันวิจัยและพัฒนาชนบท มหาวิทยาลัยขอนแก่น จัดตั้งองค์กรป่าชุมชนภูมิคิด้งแผนภูมินี้

สถาบันวิทยบริการ
จุฬาลงกรณ์มหาวิทยาลัย

แผนภูมิ 4.3 องค์กรป่าชุมชนภูมค้อ



คณะกรรมการขององค์กรป่าชุมชนภูมคธิ ส่วนใหญ่จะเป็นคณะกรรมการหมู่บ้านป่าก่อด้วย และพื้นที่ที่ชาวบ้านร่วมกันคิดป้ายประกาศเพื่อการอนุรักษ์ไว้ได้แก่

ทิศเหนือ จรดที่คันทากินของชาวบ้าน โดยห่างจากพื้นที่ทำกินประมาณ 500 เมตร

ทิศใต้ จรดสันเขาภูมคธิ

ทิศตะวันออก จรดทางแดงที่แยกไปบ้านห้วยนาตี

ทิศตะวันตก จรดห้วยน้ำริน

และในการรักษาป่าขององค์กรป่าชุมชนภูมคธินี้แบ่งการอนุรักษ์ป่าออกเป็น 2 ลักษณะได้แก่ เขตป่าอนุรักษ์ต้นน้ำ ประมาณ 1,000 ไร่ จากบริเวณห้วยนาเทาจนถึงห้วยปอบ และเขตป่าเพื่อใช้สอยประมาณ 1,000 ไร่ จากบริเวณห้วยปอบถึงหินทับแสบ โดยที่ในเขตป่าอนุรักษ์นั้นมีกฎระเบียบดังนี้

1.ห้ามตัดต้นไม้ขึ้นต้นในเขตป่าอนุรักษ์โดยเด็ดขาด หากผู้ใดฝ่าฝืนปรับตั้งแต่ 500-5,000 บาท โดยให้ผู้อยู่ในดุลยพินิจของคณะกรรมการป่าชุมชน พร้อมทั้งยึดของกลางทั้งหมดส่งมอบต่อเจ้าหน้าที่บ้านเมือง เพื่อดำเนินตามกฎหมาย

2.ห้ามจุดไฟเพื่อเผาป่าในเขตอนุรักษ์โดยเด็ดขาด ถ้าผู้ใดกระทำและสามารถพิสูจน์ทราบได้ว่า ผู้ใดเป็นต้นเพลิงจะต้องถูกปรับตั้งแต่ 500-5,000 บาท และถ้าผู้กระทำผิดไม่ยอมรับผิดให้ส่งดำเนินคดีตามกฎหมาย

3.ห้ามบุกรุกและจับจองพื้นที่ทำกินในบริเวณป่าอนุรักษ์โดยเด็ดขาด ถ้าผู้ใดกระทำจะต้องถูกเพิกถอนพื้นที่ดังกล่าวและต้องทำการปลูกป่าทดแทนในพื้นที่ดังกล่าว

สำหรับกฎระเบียบการรักษาป่าใช้สอยนั้น ส่วนมากจะเหมือนกับกฎระเบียบของป่าอนุรักษ์ แต่มีบางข้อที่แตกต่างจากเขตป่าอนุรักษ์บ้าง และมีรายละเอียดดังนี้

1.ห้ามจุดไฟเพื่อเผาป่าในเขตอนุรักษ์โดยเด็ดขาด ถ้าผู้ใดกระทำและสามารถพิสูจน์ทราบได้ว่า ผู้ใดเป็นต้นเพลิงจะต้องถูกปรับตั้งแต่ 500-5,000 บาท และถ้าผู้กระทำผิดไม่ยอมรับผิดให้ส่งดำเนินคดีตามกฎหมาย

2.ห้ามบุกรุกและจับจองพื้นที่ทำกินในบริเวณป่าอนุรักษ์โดยเด็ดขาด ถ้าผู้ใดกระทำจะต้องถูกเพิกถอนพื้นที่ดังกล่าวและต้องทำการปลูกป่าทดแทนในพื้นที่ดังกล่าว

3.การที่ชาวบ้านจะนำไม้มาใช้สอยหรือซ่อมแซมบ้านเรือนให้ทำได้ในดุลยพินิจของคณะกรรมการป่าชุมชน แต่ในการเข้าไปใช้นั้นต้องรายงานให้คณะกรรมการป่าชุมชนทราบเสียก่อน

ในปัจจุบันการจัดการป่าขององค์กรป่าชุมชนภูมคธินั้นไม่มีกิจกรรมการดำเนินการใดๆ นอกจากการดูแลรักษาป่าของชาวบ้านป่าก่อนั้น ซึ่งทำการดูแลเฝ้าระวังพื้นที่ป่า อาทิเช่น ดูแลไม่ให้เกิดไฟไหม้พื้นที่ป่าในฤดูแล้ง และถ้าเมื่อเกิดขึ้นชาวบ้านก็จะไปช่วยกันในการดับไฟดังกล่าว เมื่อพิจารณาถึงสาเหตุของการที่ไม่มีกิจกรรมใดๆในการรักษาป่าของชาวบ้านป่าก่อนอกจากการดูแลเฝ้าระวังนั้น น่าจะเป็นเพราะว่าในช่วงที่ทำการศึกษานี้ไม่มีเหตุการณ์ที่เป็นแรงกดดันต่อการดำเนินชีวิตชาวบ้าน ซึ่งแตกต่างกับ ในปี 2534 ที่ผ่านมากล่าวคือ ในช่วงดังกล่าวมีการเตรียมพื้นที่ภูดินสวนทรายเพื่อประกาศเป็นอุทยานแห่งชาติ โดยที่ขอบเขตของพื้นที่อุทยานได้ซ้อนทับบนพื้นที่ทำกินและบริเวณพื้นที่ป่าบางส่วนที่ชาวบ้านเข้าไปใช้ประโยชน์อยู่เสมอ

ในครั้งที่ชาวบ้านป่าก่อได้พยายามขอกันพื้นที่บางส่วนออกจากพื้นที่อุทยานฯนั้นแล้วด้วย และในการศึกษาพบว่าร้อยละ 60(ตารางที่4.20)ของผู้ตอบแบบสอบถามเป็นชาวบ้านผู้ที่มีส่วนร่วมในการขอกัน

พื้นที่ออกจากอุทยานในครั้งนั้น ในครั้งนั้นมีการร่วมประชุมของชาวบ้าน การร่วมกันเดินป่าเพื่อสำรวจพื้นที่ที่จะขอกันออกจากพื้นที่อุทยาน ซึ่งมีชาวบ้านร่วมเดินประมาณ 50-60 คนและส่วนใหญ่เป็นผู้ชาย นอกจากนี้ชาวบ้านยังได้รวบรวมบัตรประชาชนเพื่อนำไปคืน ณ ที่ว่าการอำเภอแล้ว และจากการศึกษาพบว่า ร้อยละ 44.6 ชาวบ้านได้เข้าร่วมประชุม ร้อยละ 10.8 ได้ร่วมเดินแบ่งเขตป่าและร้อยละ 36.9(ตารางที่ 4.21) ได้ร่วมให้บัตรประชาชนของตนเอง แต่การดำเนินการของชาวบ้านในครั้งนั้น ผลที่ได้รับคือ การตกลงรับปากของเจ้าหน้าที่ของรัฐว่าชาวบ้านยังสามารถเข้าไปใช้ประโยชน์ในพื้นที่ได้เหมือนเดิมทุกอย่าง เหตุการณ์ในครั้งนั้นอาจจะยังไม่วิกฤตหรือรุนแรงมากนักเพราะชาวบ้านหมู่บ้านป่าก่อกยังมีพื้นที่ป่าแห่งอื่นให้ใช้ทดแทนได้บ้าง ในอนาคตความขัดแย้งระหว่างรัฐกับชาวบ้านสามารถเกิดขึ้นได้อย่างแน่นอน และได้มีแนวโน้มที่จะเป็นเช่นนั้นเมื่อชาวบ้านรู้สึกว่าการกระทำของรัฐเริ่มขัดแย้งกับการเข้าไปใช้ประโยชน์จากป่าของชาวบ้านแล้ว

เมื่อพิจารณาจากที่ได้กล่าวมาในข้างต้น สามารถสรุปได้ว่าในหมู่บ้านป่าก่อกมีการจัดการป่าชุมชน 2 แบบ แบบแรกเป็นแบบที่เกิดจากการดำเนินชีวิตของชุมชน ซึ่งสามารถปรับเปลี่ยนตามการเปลี่ยนแปลงของชุมชน โดยที่เป็นการจัดการที่เกิดจากเรียนรู้ของตัวชุมชนเอง และแบบที่สองนั้นเป็นการจัดการที่พยายามประสานความต้องการรักษาป่าของชาวบ้านกับหน่วยงานสถาบันภายนอกหมู่บ้าน มีแบบแผนและรูปแบบการจัดการที่ชัดเจนกว่าการจัดการของป่าชุมชนที่เกิดจากชาวบ้านเอง แต่จะไม่ได้รับความสำเร็จเนื่องจากเป็นรูปแบบการจัดการที่ไม่สอดคล้องกับความเป็นจริงของหมู่บ้านในขณะนั้น และมักพบปัญหาว่าเมื่อหน่วยงานหรือสถาบันดังกล่าวนั้นออกจากหมู่บ้าน องค์การที่จัดตั้งไว้มักจะได้รับการเพิกเฉยจากชาวบ้าน นั่นย่อมสะท้อนให้เห็นว่าการเข้าไปช่วยเหลือหรือสนับสนุนชุมชนจากองค์กรภายนอกนั้น การให้ความช่วยเหลือต้องสอดคล้องกับพื้นฐานการดำเนินชีวิตของชุมชน

4.4 ความสัมพันธ์ระหว่างชุมชนกับป่าในอนาคต

ในอนาคตความสัมพันธ์ระหว่างชุมชนกับป่าอย่างกลมกลืนนั้น ส่วนหนึ่งต้องอาศัยความตระหนักของชาวบ้านถึงความสำคัญของป่าที่มีต่อทุกสรรพสิ่งในโลก สำหรับการสร้างความเข้าใจและกระตุ้นให้ชาวบ้านตระหนักถึงความสำคัญของป่าไม้นั้น โดยตามปกติวิถีการดำเนินชีวิตของชาวบ้านที่ต้องพึ่งพาอาศัยป่านั้น มีส่วนทำให้ชาวบ้านเกิดความตระหนักถึงความสำคัญของป่าที่มีต่อชีวิตได้ และสำหรับชาวบ้านหมู่บ้านป่าก่อกนี้ มีความคิดเห็นเกี่ยวกับการรักษาสภาพป่า

จากตารางที่ 4.22 ซึ่งได้สะท้อนความคิดเห็นของชาวบ้านเกี่ยวกับการรักษาสภาพป่า โดยที่มีชาวบ้านร้อยละ 86.2 เห็นด้วยกับความคิดที่ว่าไม่ควรถางป่าออกทั้งหมดเพื่อทำไร่เพียงอย่างเดียว โดยไม่มีสภาพป่าเหลืออยู่เลยและร้อยละ 10.8 เห็นด้วยอย่างยิ่ง ต่อข้อคำถามนี้ ได้แสดงให้เห็นว่าชาวบ้านส่วนใหญ่คิดว่าควรใช้ประโยชน์จากป่าอย่างค่อยเป็นค่อยไป ซึ่งปรากฏว่ามีชาวบ้านเห็นด้วยถึงร้อยละ 93.8 และเห็นด้วยอย่างยิ่ง 4.6 และชาวบ้านร้อยละ 93.8 มีความคิดเห็นด้วยว่าควรรักษาป่าและอีกร้อยละ 6.2 เห็นด้วยอย่างยิ่งที่ต้องรักษาป่าเอาไว้ เพราะชาวบ้านทราบว่าจากประสบการณ์ว่าการเปลี่ยนแปลงของสภาพดิน-น้ำ-ป่านั้นจะมีผลต่อการดำรงชีวิต

อยู่ของพวกเขาเอง ความคิดความเข้าใจในประสบการณ์นี้เองทำให้ชาวบ้านเห็นด้วยร้อยละ 89.2 และเห็นด้วยอย่างยิ่งร้อยละ 3.1 สำหรับความคิดเห็นว่าคนพิชิตควรรักษาป่าเป็นแหล่งอาหารเพื่อการยังชีพนั้น ชาวบ้านร้อยละ 92.3 เห็นด้วยและร้อยละ 6.2 เห็นด้วยอย่างยิ่ง ซึ่งต่อข้อคำถามนี้สามารถสะท้อนให้เห็นโลกทัศน์เกี่ยวกับความเข้าใจในระบบนิเวศของชาวบ้านได้ในระดับหนึ่ง

ส่วนในเรื่องการใช้ประโยชน์จากป่านั้น ชาวบ้านร้อยละ 96.9 แสดงความเห็นด้วยและร้อยละ 3.1 นั้นเห็นด้วยอย่างยิ่งว่าในการใช้ประโยชน์จากป่าประชาชนทุกคนควรมีสิทธิเข้าไปใช้และเมื่อเป็นผู้ใช้ประโยชน์จากป่าแล้ว ชาวบ้านร้อยละ 96.9 เห็นด้วยและร้อยละ 3.1 เห็นด้วยอย่างยิ่งที่จะต้องรักษาป่าด้วยโดยในการรักษาป่านั้นเป็นหน้าที่ของประชาชนทุกคน โดยในการรักษาป่านั้นชาวบ้านร้อยละ 87.7 เห็นด้วยและร้อยละ 3.1 เห็นด้วยอย่างยิ่งกับการตั้งกลุ่มรักษาป่าซึ่งเป็นวิธีการจัดการรักษาป่าอย่างหนึ่งของชาวบ้านในเมืองต้น และร้อยละ 95.4 เห็นด้วยและอีกร้อยละ 3.1 เห็นด้วยอย่างยิ่งกับความคิดเห็นที่ว่ากลุ่มรักษาป่ามีส่วนในการรักษาป่าเอาไว้ สิ่งเหล่านี้ย่อมสามารถสะท้อนให้เห็นถึงความคิดของชาวบ้านในการใช้ประโยชน์และการรักษาป่าของชาวบ้านได้ว่า ชาวบ้านนั้นก็ต้องการที่จะดูแลรักษาป่าเอง แต่ชาวบ้านก็ไม่ได้ปฏิเสธการจัดการป่าของรัฐทั้งหมด เพราะชาวบ้านร้อยละ 96.1 ยังแสดงความเห็นด้วยและร้อยละ 1.5 เห็นด้วยอย่างยิ่งที่จะให้รัฐเข้ามามีบทบาทร่วมมือกับชาวบ้านในการดูแลรักษาป่า ย่อมแสดงให้เห็นว่าชาวบ้านก็ตระหนักได้ว่า แม้ว่าชาวบ้านเองจะมีความสามารถในการจัดการป่าแล้วก็ตาม แต่ก็มีข้อจำกัดที่ทำให้สามารถดูแลได้เพียงระดับหนึ่ง และทราบดีว่าในระดับมหภาคสามารถอาศัยรัฐ ซึ่งรัฐนั้นมีเครื่องมือและช่องทางมากมายที่สามารถนำมาปรับใช้ในการจัดการได้ และนั่นหมายความว่ารัฐต้องเปลี่ยนบทบาทและสถานภาพของตน จากรัฐที่เดิมเป็นผู้คิด ผู้ดำเนินการ ผู้ควบคุมและตรวจสอบมาเป็นรัฐที่เปิดโอกาสชุมชนเป็นผู้คิด และรัฐยังต้องเชื่อมั่นว่าชุมชนสามารถเข้ามาเป็นผู้ดำเนินการได้

นอกเหนือจากการที่รัฐต้องเปลี่ยนบทบาทมาเป็นผู้สนับสนุนแล้ว รัฐควรมีความรับผิดชอบต่อการดำเนินนโยบายป่าไม้ของตนเอง อย่างน้อยก็ควรจะมีมาตรการรองรับผลกระทบที่เกิดจากการดำเนินนโยบาย ในกรณีของหมู่บ้านป่าก่อก่อนี้ได้รับผลกระทบจากการดำเนินนโยบายรักษาป่าของรัฐ โดยรัฐไม่อนุญาตให้ถางป่าเพื่อทำไร่ ในแง่มุมมองของการรักษาป่าเพื่อระบบนิเวศและมุมมองจากภายนอกชุมชนนั้น อาจเห็นว่าเป็นนโยบายที่ควรกระทำอย่างยิ่ง แต่ในสภาพความเป็นจริงมีประชาชนส่วนหนึ่งของประเทศไทยที่ยังอาศัยการถางป่าเพื่อปลูกพืชเศรษฐกิจของคนอยู่ ซึ่งเป็นลักษณะการเพาะปลูกและการผลิตที่มีต้นทุนต่ำ ดังนั้นในการศึกษาครั้งนี้ ผู้ศึกษาไม่ได้ประหลาดใจเมื่อพบว่าชาวบ้านร้อยละ 61.5 ไม่เห็นด้วยกับคำกล่าวที่ว่า "การปลูกพืชไร่มีส่วนในการทำลายป่า" สาเหตุที่เป็นเช่นนี้เพราะส่วนใหญ่รายได้ที่เป็นตัวเงินของชาวบ้านมาจากการเพาะปลูกพืชไร่ โดยเฉพาะการปลูกข้าวโพดเมื่ออดีตที่ผ่านมา ปัจจุบันผลที่ตามคือชาวบ้านป่าก่อก่อนเริ่มมีการออกไปทำงานภายนอกหมู่บ้านมากขึ้น ผู้ศึกษามีความเห็นว่าเป็นสิ่งที่รัฐและสังคมภายนอกควรจะทำความเข้าใจเงื่อนไขในการดำเนินชีวิตของชุมชนให้ลึกกว่าที่เคยเป็นมา

อย่างไรก็ตาม สิ่งที่ได้กล่าวมาแล้วในช่วงต้น ก็ได้สะท้อนให้เห็นถึงความตระหนักของชาวบ้านป่าก่อก่อนในระดับหนึ่ง ชาวบ้านเข้าใจถึงการให้ประโยชน์จากป่าว่าไม่ควรจะให้ประโยชน์จากป่าอย่างเร่งรัด

ชาวบ้านเรียนรู้ว่าป่าเป็นสิ่งสำคัญของการมีชีวิตอยู่ของคน พืชและสัตว์ และรู้ว่าป่าเป็นสิ่งสำคัญของการดำรงชีพของตนเอง เพราะถ้าป่าเปลี่ยนแปลงไปนั้นย่อมมีผลกระทบต่อการใช้ชีวิตของชาวบ้านที่ยังพึ่งพาอาศัยและใช้ประโยชน์จากผืนป่าอยู่ พร้อมทั้งเห็นด้วยกับการรักษาป่าไว้ แต่การรักษาป่าในความหมายของชาวบ้านนั้นชาวบ้านสามารถเข้าไปใช้ประโยชน์ได้ภายใต้กฎข้อบังคับที่สอดคล้องกับความเป็นจริง และชาวบ้านก็ตระหนักถึงศักยภาพในการดูแลป่าของตนได้ว่ามีความสามารถดูแลได้ในระดับหนึ่งเท่านั้น ดังนั้นในการดูแลรักษาป่านั้นชาวบ้านคิดว่าควรมีการร่วมมือกับระหว่างรัฐกับชาวบ้านอย่างแท้จริง

ในอนาคตความสัมพันธ์ระหว่างชุมชนหมู่บ้านป่าก่อและป่าภูมคตินั้นย่อมต้องเกิดการเปลี่ยนแปลงไปตามการเปลี่ยนแปลงของวิถีการดำรงชีวิตของชุมชน โดยวิถีการดำรงชีวิตของชุมชนนั้นเปลี่ยนแปลงตามปัจจัยต่างๆที่เข้ามากระทบ ซึ่งถ้าวิถีการดำรงชีวิตของชุมชนเปลี่ยนแปลง เช่นในวิถีการผลิต การพึ่งพารายได้นอกภาคการเกษตรอย่างเต็มที่และทุกอย่างในหมู่บ้านถูกผลิตเพื่อขายเป็นสินค้า และในอนาคตชาวบ้านหมู่บ้านป่าก่อจะต้องการรายได้เพื่อการใช้จ่ายในครัวเรือนเพิ่มมากขึ้นตามความจำเป็นขั้นพื้นฐานของชีวิตที่แปรเปลี่ยนไป เช่นค่าเล่าเรียนของลูก เป็นต้น สิ่งเหล่านี้ย่อมส่งผลกระทบต่อความสัมพันธ์ระหว่างชุมชนกับป่าให้เกิดการเปลี่ยนแปลงอย่างแน่นอน ปัจจุบันเมื่อพิจารณาถึงความสามารถของชุมชนในการดูแลรักษาป่าของตนเอง หมู่บ้านป่าก่อแห่งนี้มีความสามารถในระดับหนึ่ง พิจารณาจากมีการจัดการป่าที่เกิดขึ้นมาตั้งแต่ในอดีตและมีการปรับเปลี่ยนให้สอดคล้องตามเหตุการณ์ รวมทั้งเป็นชุมชนที่สามารถช่วยเหลือกันในชุมชนและระหว่างชุมชน ประการสุดท้ายชุมชนแห่งนี้มีทรัพยากรธรรมชาติอยู่ในระดับที่สามารถฟื้นฟูได้ แต่นั่นเป็นการประเมินความสามารถของชุมชนหมู่บ้านป่าก่อ ณ วันที่เท่านั้น สำหรับในอนาคตชาวบ้านหมู่บ้านแห่งนี้อาจเป็นชุมชนที่สลายไปอย่างเช่นชุมชนอื่นๆ หรือเป็นชุมชนที่มีความเข้มแข็งเรียนรู้และสามารถปรับเปลี่ยนวิถีการดำรงชีวิต ให้สอดคล้องเข้าใจและรู้เท่าทันกับระบบเศรษฐกิจที่ซับซ้อนขึ้น ชุมชนป่าก่อแห่งนี้ก็สามารถเป็นไปได้ทั้งสิ้นขึ้นอยู่กับความต้องการของชุมชน

สถาบันวิทยบริการ
จุฬาลงกรณ์มหาวิทยาลัย

ตารางท้ายบท

ตารางที่ 4.1 แสดงเพศของผู้ตอบแบบสอบถาม

เพศ	จำนวน	ร้อยละ
เพศชาย	9	13.8
เพศหญิง	56	86.2
รวม	65	100

ที่มา : จากการเก็บข้อมูลภาคสนาม

ตารางที่ 4.2 รายได้เฉลี่ยต่อครัวเรือนของหมู่บ้านป่าก่อ ปี 2538

รายได้ต่อปี(บาท)	จำนวน	ร้อยละ
< 4,000	15	23
4,001-8,000	13	19.9
8,001-12,000	17	26.1
12,001-16,000	2	3
16,001-20,000	5	7.7
20,001-24,000	1	1.5
> 24,001	12	18
รวม	65	100

ที่มา : จากการเก็บข้อมูลภาคสนาม

ตารางที่ 4.3 แสดงพืชเศรษฐกิจของชาวบ้านหมู่บ้านป่าก่อ ปี 2538

ชนิดของพืช	จำนวน	ร้อยละ
ข้าวเหนียว	65	100
ข้าวโพด	18	27.7
จิง	30	46.2
โกโก้	11	16.9
ถั่วลิสง	33	50.8
ถั่วแดง	2	3.1
ถั่วแขก	10	15.4

ที่มา : จากการเก็บข้อมูลภาคสนาม

ตารางที่ 4.4 แสดงการปลูกไม้ผลของชาวบ้านหมู่บ้านป่าก่อ

การปลูกไม้ผลของชาวบ้าน	จำนวน	ร้อยละ
ปลูกไม้ผล	57	87.7
ไม่ปลูกไม้ผล	7	10.8
ไม่ตอบ	1	1.5
รวม	65	100

ที่มา : จากการเก็บข้อมูลภาคสนาม

ตารางที่ 4.5 แสดงชนิดไม้ผลของชาวบ้านหมู่บ้านป่าก่อ

ชนิดของไม้ผล	จำนวน	ร้อยละ
ส้ม	8	12.3
มะม่วง	52	80
มะขาม	52	80
ลิ้นจี่	30	46.2
ลำไย	23	35.4
ขนุน	32	49.2
กะมุด	8	12.3
ส้มโอ	22	33.8
น้อยหน่า	23	35.4

ที่มา : จากการเก็บข้อมูลภาคสนาม

ตารางที่ 4.6 แสดงการออกไปทำงานภายนอกหมู่บ้านของชาวบ้านหมู่บ้านป่าก่อ

การออกไปทำงานของชาวบ้าน	จำนวน	ร้อยละ
ชาวบ้านเคยออกไป	47	72.3
ชาวบ้านไม่เคยออกไป	18	27.7
รวม	65	100

ที่มา : จากการเก็บข้อมูลภาคสนาม

ตารางที่ 4.7 แสดงการเข้าไปใช้ประโยชน์จากป่าของชาวบ้านหมู่บ้านป่าก่อในอดีต

การไปใช้ประโยชน์จากป่าในอดีต	จำนวน	ร้อยละ
ชาวบ้านเคยไปใช้ประโยชน์	65	100
ชาวบ้านไม่เคยไปใช้ประโยชน์	0	0
รวม	65	100

ที่มา : จากการเก็บข้อมูลภาคสนาม

ตารางที่ 4.8 แสดงการเข้าไปใช้ประโยชน์จากป่าของชาวบ้านหมู่บ้านปาก่อในปัจจุบัน

การ ไปใช้ประโยชน์จากป่าในปัจจุบัน	จำนวน	ร้อยละ
ชาวบ้านยังคงไปใช้ประโยชน์	65	100
ชาวบ้านไม่ไปใช้ประโยชน์	0	0
รวม	65	100

ที่มา : จากการเก็บข้อมูลภาคสนาม

ตารางที่ 4.9 แสดงลักษณะการใช้ประโยชน์จากป่าของชาวบ้านหมู่บ้านปาก่อ

ลักษณะการใช้ประโยชน์จากป่า	จำนวน	ร้อยละ
แหล่งอาหาร	65	100
แหล่งไม้ใช้สอย	59	90.76
แหล่งเลี้ยงสัตว์	40	61.53
แหล่งสมุนไพร	13	20

ที่มา : จากการเก็บข้อมูลภาคสนาม

ตารางที่ 4.10 แสดงแหล่งไม้ที่ใช้ในการสร้างบ้านเรือน

แหล่งไม้ที่ใช้ในการสร้างบ้านเรือน	จำนวน	ร้อยละ
นำมาจากป่า	58	89.2
ซื้อจากร้านค้า	2	3.1
นำมาจากป่าและจากบ้านเก่า	1	1.5
นำมาจากป่าและซื้อจากร้านค้า	2	3.1
นำมาจากป่า ซื้อและจากบ้านเก่า	2	3.1
รวม	65	100

ที่มา : จากการเก็บข้อมูลภาคสนาม

ตารางที่ 4.11 แสดงแหล่งเชื้อเพลิงในการประกอบอาหารของชาวบ้านหมู่บ้านปาก่อ

เชื้อเพลิงที่ใช้ในครัวเรือน	จำนวน	ร้อยละ
ฟืน ถ่านจากกุ่มคธิ	3	4.6
ฟืน ถ่านจากไร่	34	52.3
ฟืน ถ่านจากการซื้อ	3	4.6
แก๊ส	1	1.5
ขังข้าวโทด	1	1.5
ฟืน ถ่านจากไร่และจากการซื้อ	6	9.2

พิน ด่านจากไร่และแก๊ส	3	4.6
พิน ด่านจากไร่และซังข้าวโพด	1	1.5
พิน ด่านจากไร่ จากการซื้อและแก๊ส	2	3.1
พิน ด่านจากไร่ จากการซื้อและซังข้าวโพด	1	1.5
พิน ด่านจากไร่ จากการซื้อ แก๊ส และซังข้าวโพด	1	1.5
พิน ด่านจากการซื้อและแก๊ส	9	13.8
รวม	65	100

ที่มา : จากการเก็บข้อมูลภาคสนาม

ตารางที่ 4.12 แสดงการเลี้ยงสัตว์ของชาวบ้านหมู่บ้านป่าก่อในปัจจุบัน

การเลี้ยงสัตว์ของชาวบ้าน	จำนวน	ร้อยละ
ในปัจจุบันยังคงเลี้ยงสัตว์	44	67.7
ในปัจจุบันไม่ได้เลี้ยงสัตว์	21	32.3
รวม	65	100

ที่มา : จากการเก็บข้อมูลภาคสนาม

ตารางที่ 4.13 แสดงวิธีการเลี้ยงสัตว์ของชาวบ้านหมู่บ้านป่าก่อ

วิธีการเลี้ยงสัตว์ของชาวบ้าน	จำนวน	ร้อยละ
แบบทำสวนหญ้าล้อมรั้วสลับปลอ่ยป่าและแบบปลอ่ยป่าสลับเลี้ยงในบริเวณที่นา	1	1.5
แบบทำสวนหญ้าล้อมรั้วสลับปลอ่ยป่าและเลี้ยงในบ้าน(สัตว์ขนาดเล็ก)	4	6.2
แบบทำสวนหญ้าล้อมรั้วสลับปลอ่ยป่าและแบบปลอ่ยป่าสลับเลี้ยงในบริเวณที่นาและเลี้ยงในบ้าน(สัตว์ขนาดเล็ก)	1	1.5
แบบปลอ่ยป่าสลับเลี้ยงในบริเวณที่นา	10	15.4
แบบปลอ่ยป่าสลับเลี้ยงในบริเวณที่นาและเลี้ยงในบ้าน(สัตว์ขนาดเล็ก)	18	27.7
แบบเลี้ยงในบ้าน(สัตว์ขนาดเล็ก)	10	15.4
รวม	44	67.7

ที่มา : จากการเก็บข้อมูลภาคสนาม

ตารางที่ 4.14 แสดงการใช้สมุนไพรในการอยู่ไฟของชาวบ้านหมู่บ้านป่าก่อ

การใช้สมุนไพรในการอยู่ไฟ	จำนวน	ร้อยละ
ได้ใช้สมุนไพรในการอยู่ไฟ	54	96.4
ไม่ได้ใช้สมุนไพรในการอยู่ไฟ	2	3.5
รวม	56	100

ที่มา : จากการเก็บข้อมูลภาคสนาม

ตารางที่ 4.15 แสดงการเก็บเห็ดที่ขายของชาวบ้านหมู่บ้านป่าก่อ ในปี 2539

วันที่	จำนวน(กิโลกรัม)	จำนวนเงิน(บาท)
20/4/39	76.3	1144.5
21/4/39	40.8	612
22/4/39	84.3	1264.5
23/4/39	29.4	441
24/4/39	8.7	130.5
4/5/39	74	1110
10/5/39	180	2700
11/5/39	189.2	2838
12/5/39	620	9300
13/5/39	509	7635
14/5/39	349.4	5241
15/5/39	169.8	2547
16/5/39	232.3	3484.5
17/5/39	160	2400
18/5/39	190.6	2859
19/5/39	170	2550
20/5/39	60	900
21/5/39	60	900
22/5/39	20	300
26/5/39	248.6	3729
27/5/39	429	6435
28/5/39	400	6000
29/5/39	579	8685
30/5/39	795	11925
31/5/39	200	3000
1/6/39	200	3000
2/6/39	150	2250
3/6/39	100	1500
รวม	6325.4	94881

ที่มา: จากการเก็บข้อมูลภาคสนาม

ตาราง 4.16 แสดงรายชื่อชนิดเห็ดที่ชาวบ้านหมู่บ้านป่าก่อเก็บมาบริโภคและเพื่อขายโดยจังหวัด

ชนิดของเห็ด	ราคาต่อกิโลกรัม	แหล่งที่เก็บ
1.เห็ดผึ้งใหญ่	ดอกตูม 25 บาท ดอกบาน 20 บาท	ห้วยตาด แก้วกกเชียงคำ ห้วยไร่งาม แก้วบ้านเก่าบักค้อ เป็นต้น
2.เห็ดผึ้งแดง	ดอกตูม 15 บาท ดอกบาน 15 บาท	เหมือนข้างต้น
3.เห็ดผึ้งเหลือง	ดอกตูม 25 บาท ดอกบาน 15 บาท	เหมือนข้างต้น
4.เห็ดผึ้งโตไก่	ดอกตูม 25 บาท ดอกบาน 15 บาท	เหมือนข้างต้น
5.เห็ดหน้าโงก	ดอกตูม 25 บาท ดอกบาน 15 บาท	ห้วยตาด แก้วกกเชียงคำ ห้วยไร่งาม แก้วบ้านเก่าบักค้อ แก้ววังขาว เป็นต้น
6.เห็ดหน้าแดง	ดอกตูม 15 บาท ดอกบาน 15 บาท	เหมือนข้างต้น
7.เห็ดหน้าไคร	ดอกตูม 80 บาท ดอกบาน 50 บาท	แก้วหนองแดง ถาดเสือเกียรติ แก้วคันบั้ง แก้วโคกน้อย หนองจักใต้ แก้วโคกใหญ่ เป็นต้น
8.เห็ดหน้าออน	ดอกตูม 15 บาท ดอกบาน 15 บาท	เหมือนข้างต้นและแก้วเครือบักบ้า
9.เห็ดหาด	ดอกตูม 15 บาท ดอกบาน 15 บาท	เหมือนข้างต้น
10.เห็ดโคน	ดอกตูม 30 บาท ดอกบาน 30 บาท	แหล่งเดียวกับที่มีเห็ดผึ้ง
11.เห็ดปลวก	ดอกตูม 50 บาท ดอกบาน 50 บาท	เหมือนข้างต้น
12.เห็ดขาว	ไม่ได้ขาย	ตามป่าเหล่า ตามต้นกะไข่ ต้นก่อ
13.เห็ดบด	ดอกตูม 15 บาท ดอกบาน 15 บาท	ตามป่าเหล่า ไม้พยอม ไม้คันจี่
14.เห็ดตะหนุ่น(เห็ดหูหนู)	ไม่ได้ขาย	ตามป่าเหล่า ไม้กะไข่ เป็นต้น

ที่มา : จากการเก็บข้อมูลภาคสนาม

ตารางที่ 4.17 แสดงการมีรายได้จากการเก็บของป่าของชาวบ้านหมู่บ้านป่าก่อ

การมีรายได้จากการเก็บของป่า	จำนวน	ร้อยละ
ชาวบ้านเคยมีรายได้จากการเก็บของป่า	58	89.2
ชาวบ้านไม่เคยมีรายได้จากการเก็บของป่า	7	10.8
รวม	65	100

ที่มา : จากการเก็บข้อมูลภาคสนาม

ตารางที่ 4.18 แสดงชนิดของป่าที่ชาวบ้านป่าก่อนิยมเก็บเพื่อการขาย

ชนิดของป่าที่เก็บขาย	(ช่วงเวลาที่เก็บ)	จำนวน	ร้อยละ
แยม	(ธันวาคม-มีนาคม)	40	61.5
ลูกก่อ	(กันยายน-ธันวาคม)	31	47.7
ลูกค้อ	(กันยายน-ธันวาคม)	1	1.5
หวาย	(ตลอดปี)	1	1.5
มะเขือพวง(หมากแข้ง)	(พฤษภาคม-มิถุนายน)	4	6.2
เห็ด	(เมษายน-มิถุนายน)	46	70.8

ที่มา : จากการเก็บข้อมูลภาคสนาม

หมายเหตุ : การเก็บลูกค้อนั้นส่วนมากผู้ขายเป็นผู้เก็บและเป็นการรับจ้างเก็บ

: การเก็บหวายเป็นการเก็บและขายในหมู่บ้าน เพราะในหมู่บ้านมีกลุ่มจักสาน

ตารางที่ 4.19 แสดงปริมาณผลผลิตของหมู่บ้านป่าก่อ ในปี 2538

ปริมาณข้าว(ถัง)	จำนวน	ร้อยละ
3.5	1	1.5
14	1	1.5
45.5	2	3.1
52.5	1	1.5
60	1	1.5
66.5	2	3.1
70	2	3.1
73.5	1	1.5
87.5	2	3.1
100	2	3.1
105	7	10.8
120	1	1.5

ปริมาณข้าว(กิง)	จำนวน	ร้อยละ
133	1	1.5
140	6	9.2
147	1	1.5
150	2	3.1
168	1	1.5
170	1	1.5
175	4	6.2
182	1	1.5
200	4	6.2
210	2	3.1
213.5	1	1.5
245	4	6.2
255.5	-1	1.5
280	4	6.2
300	1	1.5
308	1	1.5
350	3	4.6
367	1	1.5
420	1	1.5
999	2	3.1
รวม	65	100

ที่มา: จากการเก็บข้อมูลภาคสนาม

หมายเหตุ: ข้าว 1 ถึง เทียบเท่ากับ 10 กิโลกรัม

ปริมาณข้าว 999 นั้นเป็นผู้ซื้อข้าวบริโภคหรือผู้ยื่นผลิตให้บริโภค

ตารางที่ 4.20 แสดงการมีส่วนร่วมของชาวบ้านป่าก่อนในการขอคืนพื้นที่บางส่วนจากเขตอุทยาน

การมีส่วนร่วมของชาวบ้าน	จำนวน	ร้อยละ
ได้เข้าร่วม	39	60
ไม่ได้เข้าร่วม	26	40
รวม	65	100

ที่มา: จากการเก็บข้อมูลภาคสนาม

ตารางที่ 4.21 แสดงลักษณะการมีส่วนร่วมในการขอกันพื้นที่จากอุทยาน

ลักษณะการเข้าร่วม	จำนวน	ร้อยละ
ประชุม	29	44.6
ให้บัตรประชาชน	24	36.9
ร่วมเดินแบ่งเขตป่า	7	10.8

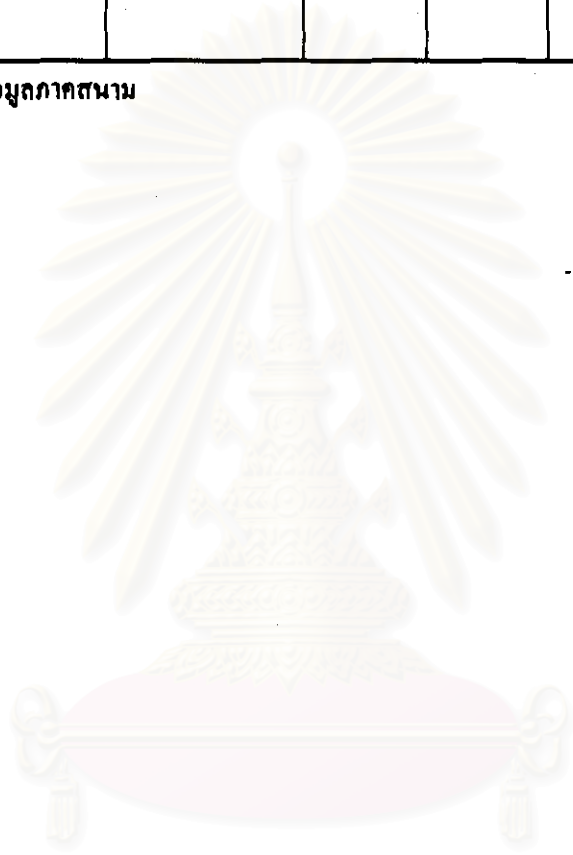
ที่มา: จากการเก็บข้อมูลภาคสนาม

ตารางที่ 4.22 แสดงความคิดเห็นของชาวบ้านเกี่ยวกับการรักษาสภาพป่า

ข้อความสภาพทั่วไป	เห็นด้วยอย่างยิ่ง	เห็นด้วย	ไม่แน่ใจ	ไม่เห็นด้วย	ไม่เห็นด้วยอย่างยิ่ง
1.การปลูกพืชไร่มีส่วนในการทำลายป่า	-	36.9	-	61.5	1.5
2.ควรวางป่าออกทั้งหมดเพื่อทำไร่อย่างเดียว โดยไม่มีสภาพป่าเหลืออยู่	-	-	3.1	86.2	10.8
3.การปลูกไม้ผลยืนต้นมีส่วนช่วยในการรักษาสภาพป่า	3.1	92.3	1.5	3.1	-
4.เมื่อมีการตัดต้นไม้ควรมีการปลูกทดแทน	1.5	93.8	-	4.6	-
5.คนพืชและสัตว์ ควรได้อาศัยป่าเพื่อเป็นแหล่งอาหารและดำรงชีพ	6.2	92.3	-	1.5	-
6.ในการใช้ประโยชน์จากป่า ควรใช้ประโยชน์ให้หมดในครั้งเดียว	-	1.5	-	93.8	4.6
7.ในการใช้ประโยชน์ควรเป็นสิทธิของประชาชนทุกคน	3.1	96.9	-	-	-
8.เมื่อสภาพป่า ดินและน้ำเปลี่ยนแปลงจะมีผลต่อการดำรงชีวิตของชาวบ้าน	3.1	89.2	-	7.7	-
9.เห็นควรว่าต้องรักษาป่า	6.2	93.8	-	-	-
10.ในการรักษาป่าควรเป็นหน้าที่ของประชาชนทุกคน	3.1	96.9	-	-	-
11.ท่านเห็นด้วยในการตั้ง	3.1	87.7	1.5	7.7	-

ข้อความสภาพทั่วไป	เห็นด้วยอย่างยิ่ง	เห็นด้วย	ไม่แน่ใจ	ไม่เห็นด้วย	ไม่เห็นด้วยอย่างยิ่ง
กลุ่มอนุรักษ์					
12.กลุ่มอนุรักษ์มีส่วนร่วมในการรักษาป่า	3.1	95.4	-	1.5	-
13.ในการดูแลรักษาป่าควรมีการร่วมมือระหว่างรัฐกับประชาชน	1.5	96.9	-	1.5	-

ที่มา : จากการเก็บข้อมูลภาคสนาม



สถาบันวิทยบริการ
จุฬาลงกรณ์มหาวิทยาลัย