

การรำประสมท่าแบบตัวอ่อนในการแสดง โนราปัจจุบัน

การแสดง โนราประจำแบบตัวอ่อนในปัจจุบันนั้น จะปรากฏแทรกอยู่ในการแสดง โนรา โดยทั่ว ๆ ไป ดังนั้นเพื่อเป็นการศึกษาและทำความเข้าใจเรื่องดังกล่าวเป็นเบื้องต้น ในบทนี้ ผู้วิจัยจะได้อธิบายถึงการแสดง โนราในโอกาสต่าง ๆ และขั้นตอนของการแสดง โนรา เพื่อที่จะให้ผู้ศึกษาได้ทราบว่า การรำประสมท่าตัวอ่อนจะปรากฏอยู่ในการแสดง โนราประเภทใดและในการรำขั้นตอนใดบ้าง นอกจากนี้ผู้วิจัยจะอธิบายถึงองค์ประกอบที่สำคัญของการแสดง โนรา คือ คณะ โนรา โรงโนรา เครื่องดนตรีเครื่องแต่งกาย ซึ่งจะมีบทบาท ช่วยส่งเสริมให้การรำ โนราท่าประสมตัวอ่อนประสบผลสำเร็จเป็นที่พึงพอใจของผู้รำ และเป็นที่ชื่นชอบของผู้ชมในการรำแต่ละครั้ง อนึ่ง ในการอธิบายถึงความสำคัญของ เรื่องดังกล่าวนี้ ได้ศึกษาข้อมูลจากผู้ทรงคุณวุฒิทางวิชาการเกี่ยวกับ วัฒนธรรมภาคใต้ ซึ่งได้ทำการศึกษาค้นคว้า เรื่อง โนรา เป็นแนวทางเบื้องต้นไว้แล้วและข้อมูลที่ได้จากการสัมภาษณ์ครูโนรา มาเป็นข้อมูลประกอบร่วมกันตั้งจะ ได้กล่าวในรายละเอียดดังนี้

3.1 การแสดง โนราในปัจจุบัน

จากการศึกษาวิจัยเกี่ยวกับการแสดง โนราในเขตจังหวัดพัทลุง นครศรีธรรมราช สงขลา ระนองและสตูลนั้น พบว่าการแสดง โนราโดยทั่ว ๆ ไปนั้นสามารถแบ่งได้ 2 ลักษณะ คือ การแสดงในงานรื่นเริงและการแสดงในงานแก้บน ซึ่งรายละเอียดของการแสดงดังกล่าวนี้ สาโรช นาคะวิโรจน์¹ ได้อธิบายสรุปได้ดังนี้

¹ สาโรช นาคะวิโรจน์, "โนรา," สื่อบัณฑิตงานมทกรรมวัฒนธรรมแห่งชาติ ครั้งที่ 10 สืบสานวัฒนธรรมไทย(3-9 สิงหาคม 2538) ณ สถาบันราชภัฏสงขลา, (กรุงเทพฯ : โรงพิมพ์คุรุสภาลาดพร้าว, 2538), หน้า 144-115.

1. การแสดงในงานรื่นเริง งานประจำปี งานรัฐพิธี และงานบุญต่างๆ การแสดงโนรา โอกาสดังกล่าวเหล่านี้ อาจแสดงโรงเดียวหรือประชันโรงก็ได้ สำหรับการแสดงงานบุญ ถ้าเป็นงานแต่งงานจะไม่นิยมแสดง ถ้าเป็นงานศพจะมีข้อปฏิบัติบางอย่างที่แตกต่างไปจากงานบุญอื่นๆ กล่าวคือ

- 1.1 จะแสดงเฉพาะงานศพของผู้สูงอายุเท่านั้น
- 1.2 เมื่อโนราขึ้นโรงหรือเข้าโรงครั้งแรก ทมอเล่นหรือนายโรงจะต้องนำ น้ามนต์มาประพรมเครื่องดนตรี เครื่องแต่งกาย ผู้แสดงและลูกคู่กันทุกคน เพื่อกันเสนียดจัญไร
- 1.3 ในพิธีเบิกโรงจะต้องมีสื่อกระจุต ผ้าขาว ทมอน วางไว้กลางโรงโดยเอาผ้าขาวปูบนเสื่อ ทมอนวางบนผ้าขาว แล้วเอาขันน้ามนต์วางใกล้ทมอน ทมอเล่นหรือนายโรง ผู้ทำพิธีจะนั่งบนผ้าขาว
- 1.4 ถ้าแสดงในวันเผาศพ โนราจะหยุดแสดงเมื่อมีการประชุมเพลิงและจะเริ่มแสดงอีกครั้งหลังจากการประชุมเพลิงเสร็จแล้ว

2. การแสดงในงานแก้บนมีลักษณะดังนี้

2.1 การแก้บนทั่วไปหรือการแก้บนปากเปล่า วิธีการแสดงเหมือนกับการแสดงโรงเดียวทั่ว ๆ ไป แต่ตอนที่โนราเริ่มลงโรงหรือโหมโรง ผู้ที่แก้บนจะต้องจุดเทียน 3 เล่ม แล้วเอาหมากพลู 3 คำ วางที่เชิงเทียน เมื่อจุดเทียนแล้วให้บอกกล่าวสิ่งศักดิ์สิทธิ์ที่ได้ บนไว้ให้มาตุโนรา

2.2 การแก้บนผู้ที่มีบวชหรือครุทมนอโนรา (ครุทมนอโนรา หมายถึง บรรพบุรุษโนรา ที่เคยเป็นโนรามาก่อน และได้เสียชีวิตล่วงลับไปแล้ว มีชื่อเรียกอีกอย่างหนึ่งว่า คายายโนรา) การแก้บนดังกล่าวจะทำพิธีตั้งแต่วันพุธถึงวันศุกร์ ในงานนี้โนราจะต้องรำทั้ง 3 วัน 2 คืน

การแสดงเพื่อความรื่นเริงหรือความบันเทิงหรือการแสดงในงานแก้บนหรือประกอบพิธีกรรมนั้นมีลำดับขั้นตอนของการแสดงแต่ละครั้งที่ยึดถือปฏิบัติเป็นแนวทางเหมือนกันและแตกต่างกัน ดังที่ สุธิวงศ์ นงศ์ไพบูลย์² กล่าวไว้ 8 ขั้นตอน คือ

- | | |
|------------------|----------------------|
| 1. ตั้งเครื่อง | 5. ออกพรวน |
| 2. โหมโรง | 6. ออกตัวนายโรง |
| 3. กาศครุ | 7. ออกพรวนเล่นเรื่อง |
| 4. ปล่อยตัวนางรำ | 8. เล่นเป็นเรื่อง |

² สุธิวงศ์ นงศ์ไพบูลย์, "โนรา," สารานุกรมวัฒนธรรมภาคใต้ 5, (2529):1812

ในแต่ละขั้นตอนมีรายละเอียดสรุป ได้ดังนี้

1. ตั้งเครื่อง คือ การบรรเลงเพื่อเป็นการประกาศให้ทราบว่า คณะโนราได้เดินทางมาถึงโรงโนราที่กำหนดไว้แล้ว ดังนั้นก่อนทำกิจกรรมอื่น ๆ โนราทุกคนจะเข้าโรงแล้วให้ลูกคู่ยกเว้นคนเป่าปี่ บรรเลงเพลง 1 เพลง จึงจะเสร็จพิธีการตั้งเครื่อง

2. โหมโรง คือ การบรรเลงดนตรีก่อนการแสดง เพื่อแสดงถึงความพร้อมของคณะโนราและเรียกร้องความสนใจจากผู้ชมให้มาชมการแสดง และเป็นการเตือนให้ทราบว่าโนราเริ่มจะทำการแสดงแล้ว การโหมโรงนั้นดนตรีจะบรรเลงเพลง 3 ลักษณะ ซึ่งไม่อาจจะบอกได้ว่าเป็นเพลงอะไร เพราะดนตรีโนราเน้นการให้จังหวะเป็นสำคัญ ส่วนปี่ซึ่งมีหน้าที่ทำเพลงจะเล่นเป็นเพลงอะไรก็ได้ เพียงแต่ให้เข้ากับจังหวะดนตรี การบรรเลงดนตรีโหมโรงจะทำ 2 หรือ 3 รอบแล้วแต่เวลา หรือถ้าเห็นว่าผู้ชมมามากแล้วก็ถือเป็นการเสร็จการโหมโรง ถ้าโนราแสดงตอนกลางวันการโหมโรงจะเริ่มประมาณเวลา 8.30 น. แต่ถ้าแสดงกลางคืนจะเริ่มเวลาประมาณ 20.00 น.

3. กาศครู คือ การระลึกถึงครูโนราที่ล่วงลับไปแล้ว และเชิญครูให้มาสถิตอยู่ในโรงโนรา เพื่อขอความคุ้มครองป้องกันอันตรายทั้งหมด และช่วยให้ประสบผลสำเร็จ โดยการร้องกลอนประกอบดนตรีของนายโรงโนรา มี 3 ตอน 3 ทำนองดังนี้

- ก. ทำนองรายแตรระ
- ข. ทำนองหน้าแตรระ
- ค. ทำนองเพลงทับเพลงโท

4. ปล่อยตัวนางรำ คือ การปล่อยตัวผู้แสดงหรือผู้รำให้ออกมาร่ายรำด้านหน้าเวที นางรำมีตั้งแต่ 2-5 คน การรำมีทั้งหมด 5 ขั้นตอนดังนี้

4.1 เกี่ยวม่านหรือขับหน้าม่าน คือ การขับร้องบทกลอนอยู่ในม่านกัน โดยไม่ให้เห็นตัว แต่จะใช้มือตักม่านตรงทางแยกออกมา เพื่อเป็นการดึงดูดความสนใจจากผู้ชม และเป็นสัญญาณว่าตัวแสดงกำลังจะออกรำ โดยปกติตัวที่ออกมารำจะเป็นผู้ร้องบทเกี่ยวม่านเอง แต่บางครั้งอาจใช้คนอื่นร้องขับแทน บทร้องมีการบรรยายอารมณ์ความรู้สึกของหญิงสาววัยกำลังดีหรือชมธรรมชาติ หรือกล่าวถึง คติโลก คติธรรม

4.2 ออกรำ เป็นขั้นตอนสำคัญซึ่งผู้รำแต่ละคนใช้ความสามารถในทำรำเพื่ออวดความสามารถ ความถนัดและความคิดสร้างสรรค์ในเอกลักษณ์ของกระบวนการรำอย่างเต็มที่ของแต่ละคนตามระยะเวลาที่อำนวยให้ ซึ่งลักษณะการรำจะเป็นการรำประสมท่าแบบต่าง ๆ อาจใช้จังหวะพื้นฐานของการรำโนรามาประกอบกัน ซึ่งจะมีลักษณะการรำหลายรูปแบบ เช่น รำเพลงทับ รำเพลงปี่ รำตัวอ่อน ฯลฯ

4.3 นักร้อง คือ การนั่งที่นักหรือเก้าอี้ของโนรา เพื่อร้องบทว่ายแต่ระแล้วทำบท (ทำบทคือการร้องบทและตีทำรำตามบทนั้นๆ ทำบทมี 2 แบบ คือ บทสืโตต้นหน้า และบทเพลงทับเพลงไทย) การรำอาจใช้โนรา 2 หรือ 3 คนก็ได้

4.4 ว่ากลอน คือการร้องกลอนที่แต่งไว้ก่อนแล้ว ซึ่งเรียกว่า "คำพริต" หรือบางคนที่มีปฏิภาณจะร้องกลอนสด เรียกว่า "มุตโต" เนื้อหาของกลอนอาจจะเกี่ยวกับบุคคล สถานที่ เหตุการณ์เฉพาะหน้า การว่ากลอนสดอาจว่าคนเดียวหรือ 2-3 คน สลับวรรคสลับกลอนกันโดยฉับพลัน เรียกการโต้ตอบกันแบบนี้ว่า "โยนกลอน" เพื่อแสดงความสามารถเชิงบทกลอนของนางรำแต่ละคน

4.5 รำอวดมือ เป็นการรำสั้น ๆ อีกครั้งแล้วกลับเข้าโรง

5. ออกพรวน คือ การออกตัวแสดงที่สวมหน้ากากพรวน พรวนมีท่าเดิน (ลีลาการเดินของพรวน) นาด (ลีลาการนาคกรายของพรวน) พุดและขับกลอน ตามลีลาของพรวนโดยเฉพาะ จุดเน้นคือ อวดความตลกและกล่าวเกริ่นให้ผู้ชมคอยชมการรำของนายโรงแล้วเข้าโรง

6. ออกตัวนายโรง หรือโนราใหญ่ คือการออกรำของโนราหัวหน้าคณะเพื่ออวดทำรำ และมีการขับบทกลอนเป็นพิเศษให้เหมาะสมแก่ฐานะเป็นนายโรง ในกรณีที่มีการประชันโรงโนราใหญ่จะทำพิธีเขียนพรวนและเหยียบลูกราว (มะนาว) เพื่อตัดไม้ช่มนามคู่ต่อสู้ และเป็นกำลังใจแก่ผู้ร่วมคณะของตน

7. ออกพรวนอีกครั้ง โดยแสดงเหมือนครั้งที่ 1 เพื่อจะบอกว่าต่อไปโนราจะเล่นเป็นเรื่องและจะเล่นเรื่องอะไร

8. เล่นเป็นเรื่อง

สำหรับในการแสดงขั้นตอนนี้ อุทุม ทนุทอง ได้แสดงความคิดเห็นว่า โนราในสมัยก่อนอาจจะมีทำตัวอ่อนปรากฏแทรกอยู่ในการแสดงขั้นตอนนี้ ในการจับบทเล่นเป็นเรื่อง เช่น จับบทเรื่อง พระสุธน-มโนราห์ ตอนนางชัณฑอน (กินนร) กำลังเล่นน้ำและจับระบำกันอย่างสนุกสนานนั้นก็จะมีการนำท่าชัณฑอน หรือทำตัวอ่อนแบบต่าง ๆ มาใช้รำ

ปัจจุบันโนราส่วนหนึ่งนำดนตรีแบบลูกทุ่งหรือวงสตริงเข้ามาเป็นส่วนหนึ่งของการแสดง และคณะโนราจะให้ความสำคัญกับดนตรีเป็นอย่างมาก เมื่อแสดงถึงลำดับขั้นตอนที่ 6 คือ นายโรงออกรำจนหมดกระบวนรำจะเป็นการแสดงดนตรีแทนขั้นตอนที่ 7 และที่ 8 หรือบางคณะจะแสดงถึงขั้นตอนที่ 8 แล้วต่อด้วยการแสดงดนตรี จนหมดเวลาการแสดง ซึ่งอาจจะใช้เวลานานมากกว่าปกติหรือย่นระยะเวลาในขั้นตอนที่ 1-6 ให้น้อยลงแล้วเพิ่มระยะเวลาการแสดงดนตรีให้มากขึ้น

จากการแสดงโนราเพื่อความบันเทิง ซึ่งมีลำดับการแสดง 8 ขั้นตอนดังกล่าว การรำประสมท่าแบบตัวอ่อนจะปรากฏแทรกอยู่ในขั้นตอนการปล่อยนางรำ หลังจากการเกี่ยวม่าน ซึ่งเป็น การออกรำเพื่อแสดงความสามารถในเชิงรำโดยเฉพาะและปรากฏเด่นชัดอยู่ในการแสดงโนราในปัจจุบันมาโดยตลอด

สำหรับการแสดงโนราแก่นักหรือประกอบพิธีกรรมจะมีลำดับขั้นตอนการแสดงเหมือนกัน และแตกต่างกันกับการแสดงเพื่อความบันเทิง ดังนี้

การแสดงโนราแก่นักทั่วไปจะมีวิธีการแสดง 8 ลำดับขั้นตอน เหมือนกับการแสดงเพื่อความบันเทิง แต่เมื่อถึงขั้นตอนที่ 6 นายโรงออกรำผู้บนบานและนายโรงจะต้องจุดธูปเทียน นำหมากพลุมอบเป็นเครื่องสักการบูชา บอกกล่าวแก่สิ่งศักดิ์สิทธิ์ที่ได้บนบานไว้แล้วจึงแสดงในขั้นตอนที่ 7-8 ส่วนการแสดงโนราแก่นักของผู้ที่นับถือครูหมอโนราหรือการแสดงโนราโรงครูนั้นจะใช้เวลาแสดงในแต่ละวันจะแตกต่างกันไปบ้าง ในที่นี้จะกล่าวถึงการแสดงในวันแรกเพราะมีการประกอบพิธีกรรมน้อยกว่าวันอื่น และสามารถทราบลักษณะการนำการรำประสมท่าแบบตัวอ่อนไปใช้ได้อย่างชัดเจน

อุดม หนูทอง⁴ ได้กล่าวถึงขั้นตอนและรายละเอียดของการแสดงโนราโรงครูว่ามี 8 ขั้นตอน คือ

- | | |
|--------------------------|---------------|
| 1. เบิกโรง | 5. กราบครู |
| 2. ลงโรง | 6. เช้นครูหมอ |
| 3. กาศครู | 7. รำถวายครู |
| 4. ชุมนุมครู หรือเชิญครู | 8. รำเล่นสนุก |

ในแต่ละขั้นตอนมีรายละเอียดโดยสรุป ดังนี้

1. เบิกโรง คือ การขอสถานที่ตั้งโรงโนราและเปิดโรงพิธีให้ครูหมอเข้าสู่สมณพิธีโดยโนราจะจุดเทียนครูและเทียนที่ปักไว้ที่เครื่องสังเวททั้งหมด
2. ลงโรง คือ การประโคมดนตรีล้วน ๆ เช่นเดียวกับการแสดงโนราโดยทั่วไป
3. กาศครู คือ การร้องกลอนสรรเสริญ รำลึกถึงครู
4. ชุมนุมครูหรือเชิญครู คือการร้องกลอนทำนองต่าง ๆ เพื่อเชิญครูมาชุมนุมกันในโรงพิธีโดยไม่มีการเช่นสังเวท

⁴ อุดม หนูทอง, "โนรา", มหาวิทยาลัยศรีนครินทรวิโรฒ (สงขลา, 2536), หน้า 100-102.

5. กราบครู คือ การแสดงความเคารพครู หลังจากเชิญครูเสร็จแล้ว โดยโนราใหญ่ จุดเทียน 9 เล่ม ซึ่งปักติดบนไม้แตะระ ผู้ร่วมพิธีทั้ง โนราและฝ่ายเจ้าภาพกราบครูพร้อมกัน 9 ครั้ง ขณะกราบ ดนตรีบรรเลงเพลงสงวน้ำ กราบครบแล้วก็มลงอธิษฐานขออำนาจครูหมอบันดาลให้ เจริญรุ่งเรือง มีลาภผล ท่างพันภัยอันตรายทั้งปวง ฝ่ายโนราใหญ่เวียนเทียน 3 รอบ โบกควัน เทนือศีระะผู้กราบครูทุกคน

6. เซ่นหมอครู คือ การถวายเครื่องสังเวบุญฆ่าแก่ครูหมอ โดยเจ้าภาพใช้เหล้าประพรม ไปทั่วเครื่องบูชา หลังจากนั้น โนราใหญ่ประพรมเหล้าไปทั่วศาลและเทริด จากนั้นดับเทียนบน ศาลและเทียนบนโรง เก็บเครื่องบูชาที่ทองโรงเพื่อใช้เป็นสถานที่รำโนราสนุก ๆ กันต่อไป

7. รำถวายครู คือ การรำของโนราใหญ่จะเริ่มด้วยบทรำยแตะระ บทสรรเสริญ คุณมารดา แล้วรำบทครูสอน สอนรำ และบทตั้งเมือง เพื่อเป็นการแสดงความเคารพครูและระลึกถึง พระสายฟ้าฟาดที่ได้ประทานที่ตั้ง โนราแก่ขุนศรัทธาผู้เป็นหลานเสมียนเมืองของโนรา

8. รำเล่นสนุก เป็นการรำเพื่อความสนุกสนาน จะรำแบบโบราณหรือแบบสมัยนิยม ก็ได้ เพราะจะไม่เกี่ยวข้องกับพิธีกรรม

จากขั้นตอนดังกล่าวการรำประสมท่าแบบตัวอ่อนจะปรากฏอยู่ในขั้นตอนที่ 8 ของพิธีในวันแรก เพราะเป็นการรำเพื่อความสนุกสนานอวดความสามารถเชิงรำ ซึ่งการรำเล่นสนุกส่วนมาก จะเป็นการรำของเด็กๆ ดังนั้น ผู้ที่ผ่านการฝึกฝนการรำประสมแบบตัวอ่อนมาตั้งแต่วัยเด็กจึงสามารถที่จะนำมารำโชว์ ในวันแรกของพิธีกรรมโนราโรงครูได้

จากการรำโนราเพื่อความบันเทิงและการรำเพื่อการแก้บนครูหมอโนรา จะเห็นว่าการรำโนราประสมท่าแบบตัวอ่อนปรากฏอยู่ในการแสดงได้ทั้ง 2 รูปแบบ ซึ่งขึ้นอยู่กับผู้รำโนราว่ามีความสามารถจะนำท่ารำไปใช้ในการแสดงในขั้นตอนดังกล่าวได้หรือไม่ อนึ่งการแสดงโนราทั้ง 2 ประเภทดังกล่าวนี้ จะต้องขึ้นอยู่กับองค์ประกอบสำคัญหลายประการที่สามารถทำให้การแสดงโนราแต่ละครั้งประสบผลสำเร็จตามความต้องการของผู้ชมและคณะโนรา ซึ่งองค์ประกอบสำคัญนั้นได้แก่ คณะโนรา โรงโนรา เครื่องดนตรี และเครื่องแต่งกาย ซึ่งได้มีการรักษาพัฒนาให้มีรูปแบบแตกต่างกันไปบ้างจากอดีต ดังจะได้อธิบายในรายละเอียดต่อไปนี้

3.2 องค์ประกอบที่สำคัญของการแสดงโนรา

1. คณะโนรา คือ ผู้ที่ร่วมแสดงโนราในแต่ละคณะ ซึ่งมีการว่าจ้างไปแสดงในแต่ละครั้ง คณะโนราในการแสดงกับนจะเป็นโนราอาวุโส และเด็กเป็นส่วนมาก เพื่อที่จะเข้าร่วมประกอบพิธีกรรมสำคัญ ๆ เช่น ครอบครู รำถวายครู ฯลฯ ซึ่งใช้ผู้ร่วมคณะประมาณ 12-15 คน ส่วนคณะโนราที่แสดงเพื่อความบันเทิง ถ้าแสดงแบบโบราณ ไม่มีวงดนตรีประกอบจะใช้ผู้ร่วมคณะ

ประมาณ 20-25 คน ซึ่งผู้ร่วมคณะในปัจจุบันจะมีทั้งผู้หญิงและผู้ชาย บุคคลในคณะโนรา อาจจะแยกตามความสำคัญไว้ดังนี้

1.1 ผู้แสดง โนราจะมีผู้แสดงที่รับผิดชอบและมีบทบาทสำคัญ ในการแสดง อยู่ด้วยกัน 3 กลุ่ม คือ โนราใหญ่ นางรำ และพราน

1.1.1 โนราใหญ่ คือ หัวหน้าคณะเป็นผู้หญิงหรือผู้ชายก็ได้ โนราใหญ่จะเป็นผู้มี ความรู้ความสามารถในการแสดง โนราและควบคุมบริหารดูแลกิจการของคณะโนรา

1.1.2 นางรำ คือ ผู้แสดงคนอื่น ๆ ที่มีหน้าที่ออกรำ มีทั้งผู้หญิงและผู้ชายแต่ ปัจจุบันนางรำจะเป็นผู้หญิงเป็นส่วนมาก เพราะเป็นที่นิยมและในการแสดงแบบสมัยนิยมที่มีดนตรี เข้ามาประกอบ นางรำมักจะร้องเพลงและเต้นแบบทางเครื่องได้ด้วย ส่วนนางรำโนราโรงครู มักจะเป็นผู้ชายมีผู้หญิงบ้างแต่น้อย เพราะจะต้องประกอบพิธีกรรมอันศักดิ์สิทธิ์ และผู้หญิงมีหน้าที่ รำเพียงอย่างเดียว

1.1.3 พราน คือ ผู้แสดงที่มีหน้าที่แสดงบทตลกและแสดงบทสำคัญอื่นๆ โดยเฉพาะ การเล่นจับบทออกพราน

1.2 นักดนตรีหรือลูกคู่ สำหรับทางภาคใต้จะนิยมเรียกว่า "คนตีเครื่อง" ทำหน้าที่บรรเลงดนตรีนิยมใช้ผู้ชาย มีประมาณ 5-6 คน ตีทับ 1 คน โหม่งและฉิ่ง 1 คน แตรระ 1-2 คน กลอง 1 คน ปี่ 1 คน นอกจากนี้ อาจมีลูกคู่บรรเลงดนตรี และอื่นๆ เพิ่มขึ้นก็ได้ เช่น ซอด้วง ซออู้ อีเลคโทนไฟฟ้า (แทนปี่) กลองชุด (แทนกลองโนรา) หรืออาจมีการจ้าง นักดนตรีสากลมาบรรเลงต่างหากอีก 1 ชุดก็มี

1.3 หมอ เป็นผู้ชาย ทำหน้าที่เป็นหมอไสยศาสตร์ของคณะโนรา เพื่อป้องกันการ ทำคุณไสยและช่วยประกอบพิธีกรรมบางอย่างแทนหัวหน้าคณะได้ หมออาจจะเป็นโนราอาวุโส และหยุดการรำรำแล้ว แต่มีความรู้และเข้าใจ ในเรื่องไสยศาสตร์เป็นอย่างดี จึงมาช่วย เป็นหมอประจำคณะ

ปัจจุบันหมอได้ลดบทบาทไปมากจนไม่มีพิธีกรรมสำคัญในโรงโนราที่ต้องใช้หมอ ดังนั้น หมออาจจะเข้ามาช่วยช่วยเหลืองานอย่างอื่นภายในคณะหรือคอยเป็นกำลังใจและเป็นที่ปรึกษา ให้กับคณะโนรา

จะเห็นได้ว่า คณะโนราที่แสดงอยู่ในปัจจุบันนี้ จะต้องประกอบไปด้วยโนราใหญ่นางรำ และนักดนตรีหรือลูกคู่เป็นสำคัญ แต่ละคนจะมีบทบาทและหน้าที่รับผิดชอบร่วมกัน จึงจะสามารถทำ ให้คณะโนรามีผลงานด้านการแสดงรับใช้ประชาชนอยู่ได้นานและโนราใหญ่สามารถมองเห็น เหตุการณ์ สภาพสังคมรอบ ๆ ตนเองในปัจจุบัน นำมาปรับปรุงและใช้บริหารในคณะโนราเพื่อความก้าวหน้า ในการประกอบอาชีพด้านนี้ และจะต้องรักษา ความเป็นเอกลักษณ์ของการแสดงโนราสามารถแยก

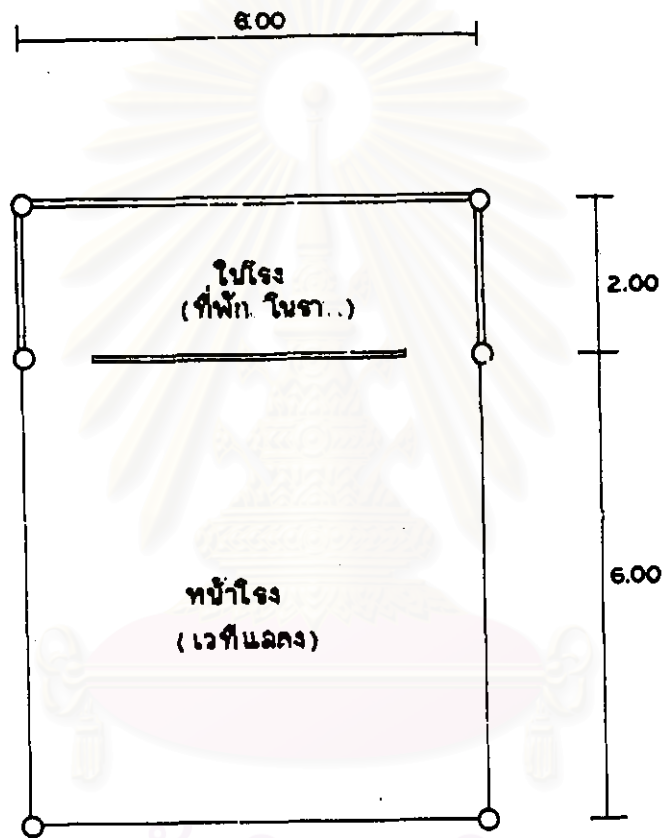
ให้ประชาชนเข้าใจวิธีการอนุรักษ์การแสดง โนราแบบโบราณและการพัฒนาการแสดงสู่รูปแบบใหม่
ได้ คณะโนราจึงมีชื่อเสียงและเป็นที่รู้จักกันทั่วไปในสังคม

2. โนรา คือ โรงแสดงหรือประกอบพิธีกรรมต่าง ๆ ที่เกี่ยวกับโนรา โนรา
โนรามี 2 แบบ คือ

2.1 โรงสำหรับจัดพิธีโรงครู พิทยา บุขรารัตน์⁵ อธิบาย สรุปได้ว่า
โรงครู สร้างเป็นรูปสี่เหลี่ยมผืนผ้าขนาดกว้าง 9 คอก ยาว 11 คอก (6x8 เมตร) มีเสา
8 ต้น ไม้ยกพื้นแบ่งออกเป็น 3 ตอน เสาตอนหน้าและหลังมีตอนละ 3 ต้น ส่วนตอนกลางมี 2
ต้น ไม่มีเสากลาง พื้นหน้าโรงไปทางทิศเหนือหรือทิศใต้เรียกว่า "ลอยทวัน" (พื้นด้านยาวไปตาม
ตะวัน) ไม้พื้นหน้าไปทางทิศตะวันออกหรือทิศตะวันตก เพราะเป็นการ "ขวางทวัน" (ขวางตะวัน)
ความเชื่อของโนราว่าอัปมงคล หลังคาเป็นรูปจั่ว มุงจาก ตรงกลางจั่วครอบด้วยกระแฉง ถ้าไม่มี
กระแฉงก็ใช้ใบเตยแทน การที่ต้องครอบกระแฉงนี้ถือว่าเป็นเครื่องระลึกถึงนางนวลทองสำลี เมื่อ
ถูกลอยแพไปในทะเลและได้อาศัยแฉงเป็นเครื่องมุงแพเพื่อกันแดดกันฝน ด้านหลังโรงทำเป็นที่พัก
คณะโนรา (2 x 8 เมตร) ด้านขวาของโรงคาดเป็นร้านสูงระดับสายตา จากเสาโรงออกไปรับ
กับไม้ชายคาทำเป็นที่วางเครื่องบูชา เรียกว่า "ศาล" หรือ "พาลี"

บริเวณโรงด้านหน้าข้างซ้ายห่างจากเสาข้างโรงประมาณ 2 ฟุต มีนักทำด้วยไม้ไผ่
กลมให้โนรา นั่งรำพื้นหน้าไปทางศาล พื้นโรงปูด้วยเสื่อกระจูดเต็มโรง ตอนกลางจะปูด้วยเสื่อคล้า
ขนาดใหญ่ เพื่อสะดวกในการรำ และบริเวณโคนเสารอบโรงด้านหน้า สูงจากพื้น 1 ฟุต จะผูก
ไม้ไผ่กลมกันเป็นอาณาเขตโดยรอบ และใช้สำหรับนักดนตรีนั่งพักผ่อนเรียกว่า "นั่งนิง"

⁵ พิทยา บุขรารัตน์, "โนราโรงครู," โนรากับการผลิตบัณฑิตแขนงวิชาการแสดง
พื้นบ้านวิทยาลัยครูนครศรีธรรมราช (นครศรีธรรมราช : สำนักงานพัฒนาสาขาวิชาศิลปกรรม-
ศาสตร์ วิทยาลัยครูศรีธรรมราช, 2528), หน้า 47 - 48.

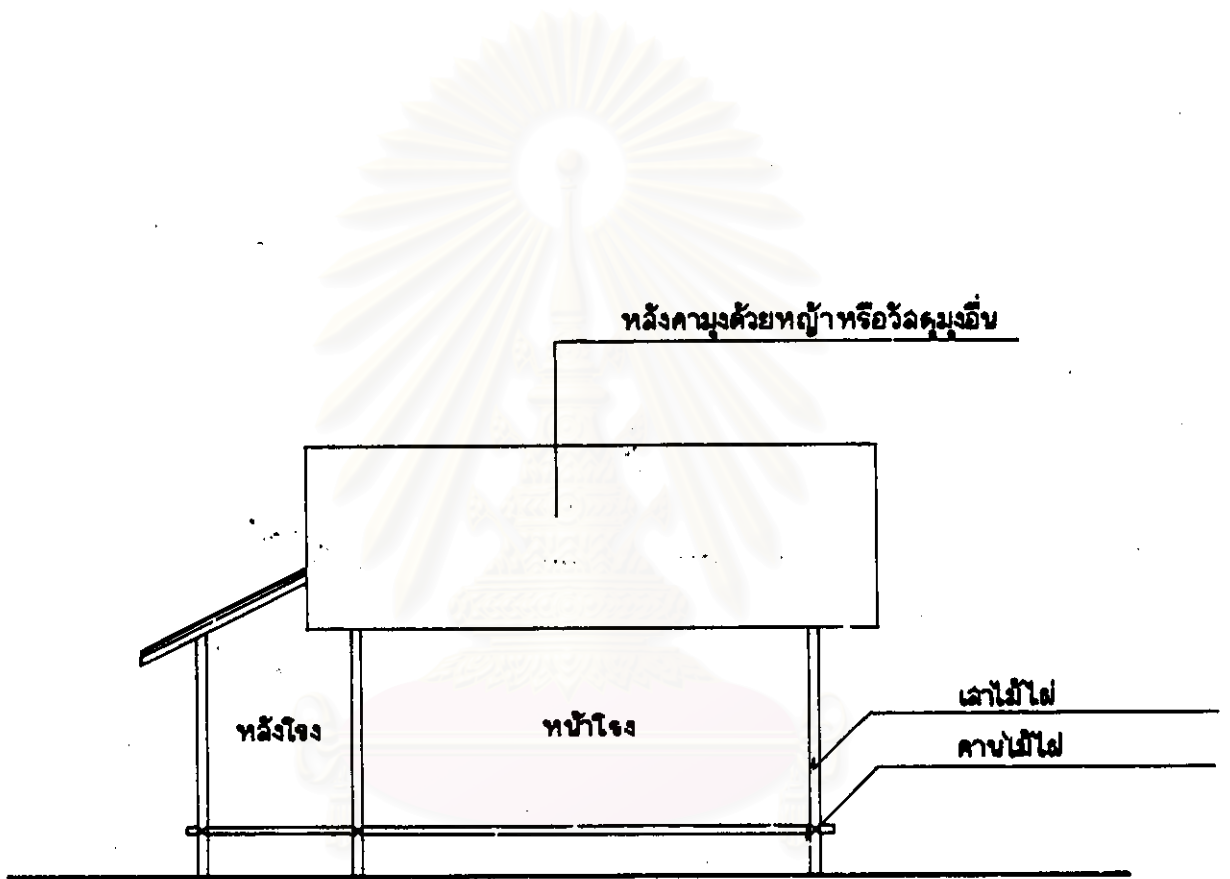


สถาบันวิทยบริการ
จุฬาลงกรณ์มหาวิทยาลัย

แบบผังแสดงขนาดเวที ในธา.

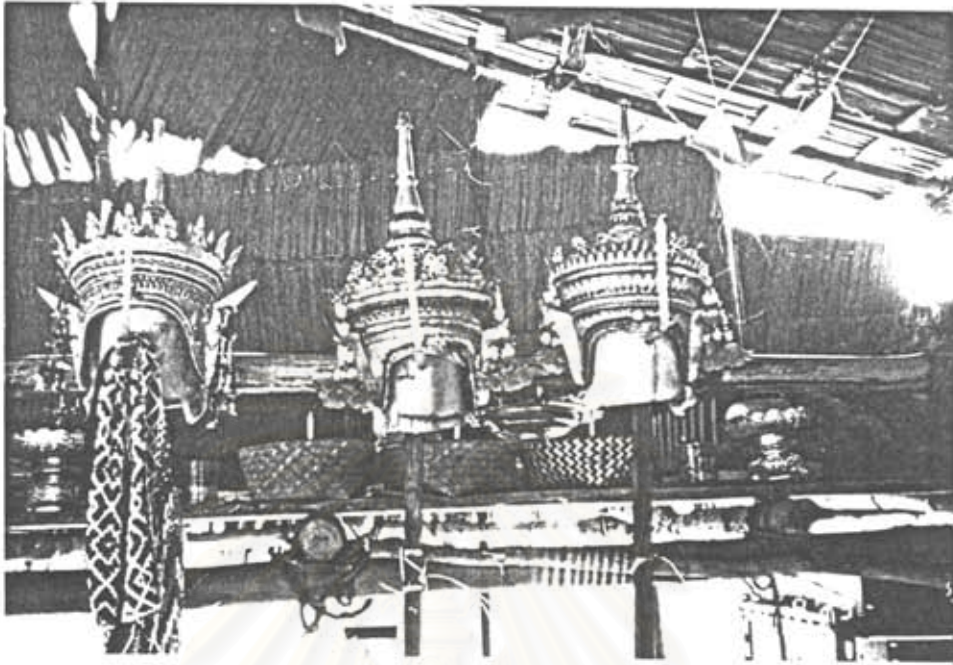
มาตราส่วน

1 : 100

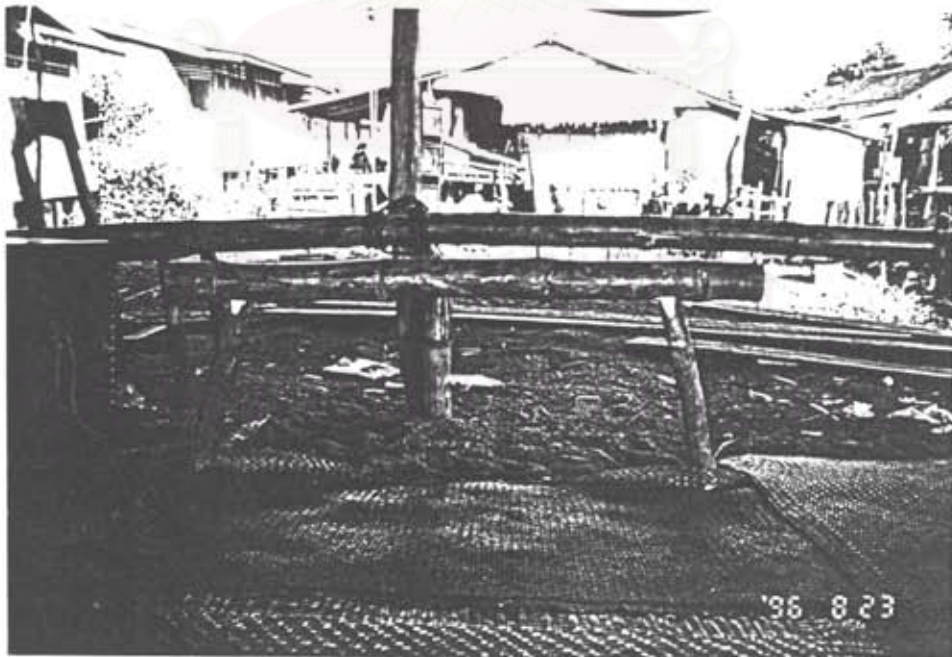


สถาบันวิทยบริการ
จุฬาลงกรณ์มหาวิทยาลัย

โครงการเวที โขงา
มาตราส่วน 1:8 100



การวางเครื่องบูชา ครูหมอ



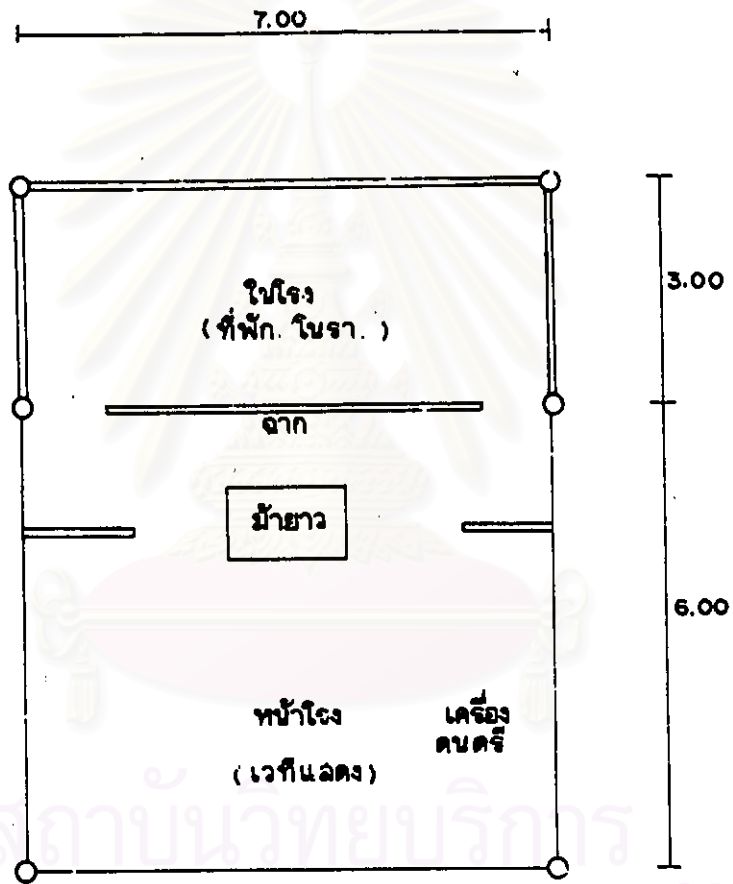
นักรำโนรา อยู่ด้านหน้า
นักหนัง ดูกับเสาโรงอยู่ด้านหลัง

2.2 โรงร่ำทั่วไป ลักษณะเป็นรูปสี่เหลี่ยมผืนผ้า หันด้านหน้าไปทางทิศใต้ก็ได้ยกเว้นทิศตะวันตก ขนาดของโรง ไม่อาจกำหนดแน่นอน แต่มีความกว้างประมาณ 7 เมตร ความยาวประมาณ 9 เมตร ยกพื้นสูงขึ้นจากพื้นดินประมาณ 1 เมตร หลังคาทำเป็นรูปเพิงหมาแหงน มีเสาทั้งหมด 8 ต้น ด้านหน้า 2 ต้น ตอนกลาง 3 ต้น ด้านหลัง 3 ต้น แบ่งพื้นโรงออกเป็น 2 ส่วน สำหรับการแสดง 1 ส่วน (8x7 เมตร) สำหรับที่พนักนักแสดง 1 ส่วน (3x7 เมตร) ระหว่างบริเวณทั้งสองจะกั้นด้วยฉากขนาดใหญ่ ด้านหน้าเวทีจะเปิดโล่งทั้ง 3 ทิศ บริเวณซ้ายหรือขวาจะมีราวไม้สูงจากพื้นโรง 1 ฟุต ผูกกันไว้สำหรับให้นักดนตรีได้นั่งพักผ่อนอิริยาบถขณะบรรเลงดนตรี ส่วนด้านหลังเวที ซึ่งเป็นที่พนักนักแสดงจะมีฉากกั้นโดยรอบอย่างมิดชิดทั้ง 4 ด้านสูงประมาณ 1 เมตรครึ่ง

อุปกรณ์ที่ใช้สำหรับสร้างโรงโนราสามารถเปลี่ยนแปลงตามยุคสมัย ไม่มีการยึดถือปฏิบัติอย่างเคร่งครัด อย่างเช่น เสาโรงโนรา อาจใช้ไม้กลมหรือถึงน้ำขนาดใหญ่ หรือโครงเหล็กประกอบสำเร็จรูป หลังคาใช้จาก ไม้ไผ่แทน วัสดุทาง่ายในท้องถิ่น พื้นโรงปูด้วยไม้กระดาน บางโรงปูทับด้วยเสื่อน้ำมัน เสื่อคล้า หรือถ้าหากพื้นเวทีเป็นไม้กระดานอัด จะไม่ใช่เสื่อเพราะพื้นจะเรียบและสะดวกในการรำและเล่นดนตรี ในบางท้องถิ่นจะมีการสร้างโรงโนราถาวรหรือโรงโนราสำเร็จรูปสามารถประกอบและเคลื่อนย้ายได้ และมีไว้บริการ (ให้เช่า)

การตกแต่งโรงโนรา จะแบ่งบริเวณด้านเวทีกับที่พนักนักแสดงด้วยฉากขนาดใหญ่เหมือนของลิเก บางคณะจะมีฉากประมาณ 2-3 ฉาก ไว้สับเปลี่ยนเมื่อแสดงละครและดนตรีหรือจะเว้นบริเวณด้านข้างซ้าย-ขวาของฉาก ให้ห่างจากด้านข้างของโรง เพื่อให้ผู้รำเข้าออกเวลาแสดงหรืออาจประกอบพื้นเวทีด้านหน้า ด้านฉากให้สูงขึ้นมา เพื่อวางเครื่องดนตรีสากลและมีป้ายชื่อคณะกันไว้เป็นสัดส่วนแล้วจึงใช้เก้าอี้วางให้ผู้รำใช้นั่งรำหน้าเครื่องดนตรี บริเวณหลังคาด้านหน้าเวทีจะมีป้ายชื่อคณะขนาดใหญ่ห้อยลงมาประมาณ 2 ฟุต สามารถมองเห็นชื่อคณะได้อย่างชัดเจน

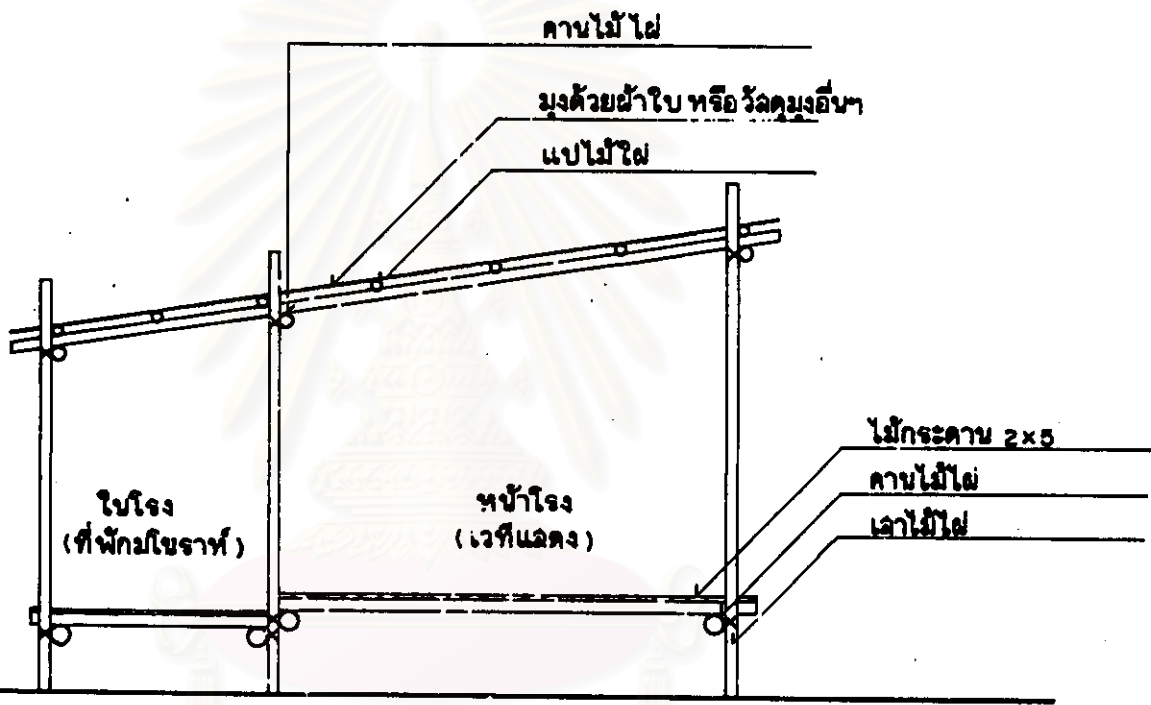
ดังนั้น พอจะทราบได้ว่าโรงโนราในปัจจุบันจะมีอยู่ 2 ประเภท คือโรงสำหรับจัดพิธีโรงครูและโรงสำหรับแสดงงานบันเทิงทั่วไป โรงสำหรับจัดพิธีโรงครูนั้น มีระเบียบแบบแผนในการสร้างเหมือนในอดีตไม่มีการเปลี่ยนแปลง เพราะมีความเชื่อในการเคารพบุรุษโนราที่ปฏิบัติสืบต่อกันมาในอดีต ถ้าหากเปลี่ยนแปลงไปจากเดิมการให้ความคุ้มครองจากบรรพบุรุษที่มีต่อลูกหลานจะขาดหายไป ผู้ที่เป็นลูกหลานอาจได้รับเคราะห์กรรม หรือได้รับการลงโทษอย่างใดอย่างหนึ่งได้ ส่วนโรงโนราสำหรับงานบันเทิงทั่วไปเปลี่ยนแปลงได้ไปตามสมัยนิยมเพราะจะแสดงเพื่อความสนุกสนาน ไม่มีพิธีกรรมความเชื่อในบรรพบุรุษเข้ามาเกี่ยวข้อง เมื่อโรงโนราแตกต่างกันจะเป็นส่วนหนึ่งที่ทำให้ผู้รำเลือกทำรำในการนำมาใช้ในการประสมทำแบบตัวอ่อน ให้เหมาะสมกับระยะและสายตาหรือโอกาสที่ใช้ในการแสดงในโรงโนราทั้ง 2 ประเภท



สถาบันนวัตกรรมการ
จุฬาลงกรณ์มหาวิทยาลัย

แผนผังแสดงขนาดของเวที โบริง

มาตราส่วน 1:100



สถาบันวิทยบริการ

จุฬาลงกรณ์มหาวิทยาลัย

แบบแสดงโครงสร้าง โขงา

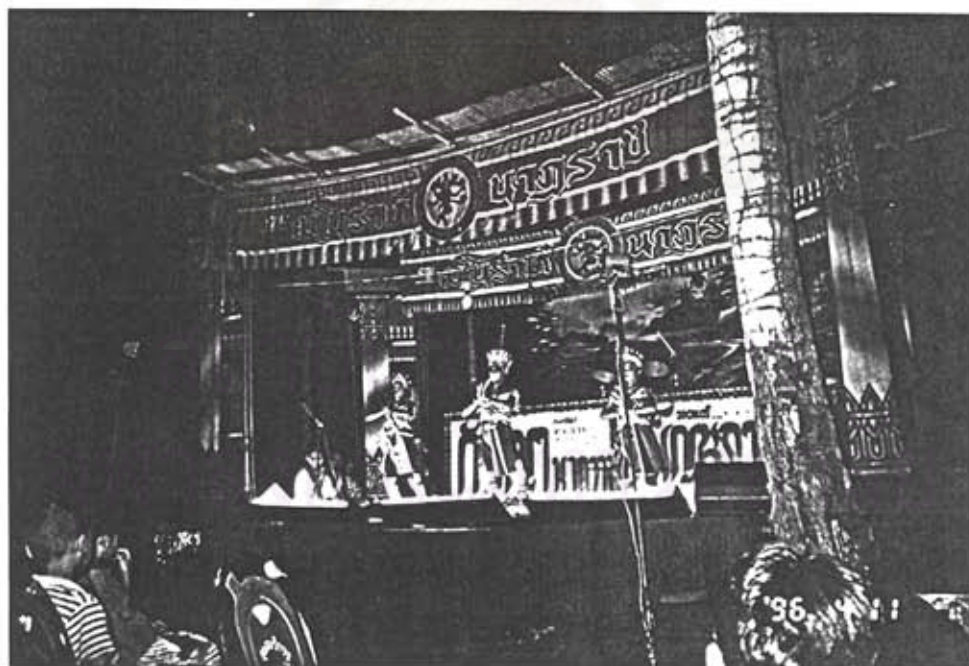
มาตราส่วน 1:100



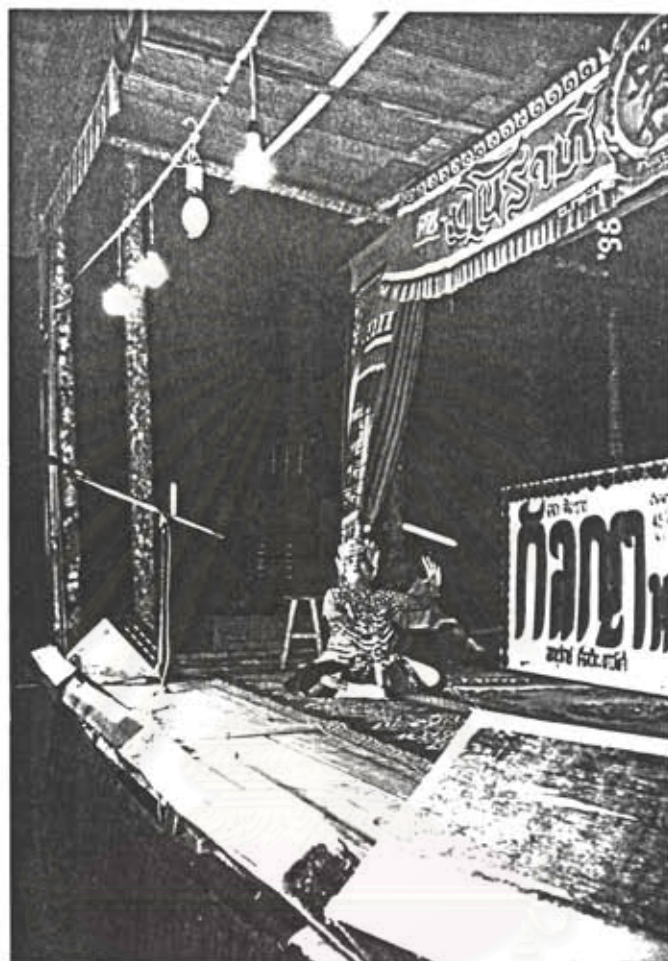
การตั้งอุปกรณ์การแสดงดนตรีแบบสากลวางด้านหลังของฉาก
ส่วนเครื่องดนตรีพื้นเมืองวางด้านซ้ายมือของเวที



การใช้พื้นที่ด้านหลังโรงโนรา



โรงโนราเพื่อความบันเทิงมองจากด้านหน้า



การใช้พื้นที่ด้านหน้าโรงในการรำ

สถาบันวิทยบริการ
จุฬาลงกรณ์มหาวิทยาลัย

3. ตนตรีสำหรับการแสดงโนรา

ดนตรีสำหรับการแสดงโนรา คือ ทับ กลอง โหม่ง แตรระ ลึง และปี่ เครื่องดนตรีดังกล่าวนี้ มีลักษณะและคุณสมบัติที่สำคัญ ดังที่สาโรช นาคะวิโรจน์^๑ ได้กล่าวไว้สรุปได้ดังนี้

1. กลอง โดยทั่วไปกลองโนรามีขนาดเส้นผ่าศูนย์กลางของหน้ากลองทั้ง 2 ด้านกว้างประมาณด้านละ 10 นิ้ว และมีส่วนสูงประมาณ 12 นิ้ว ขนาดของกลองถ้าเล็กกว่านี้จะมีเสียงแหลม ถ้ามีขนาดใหญ่กว่านี้เสียงจะทุ้มเกินไป กลองโนรานิยมทำด้วยแก่นไม้ขนุน เพราะเชื่อว่าทำให้เสียงดี หน้าที่ใช้หุ้มกลองใช้หนังวัวหรือหนังควายหนุ่ม ถ้าให้ตีแล้วจะต้องใช้หนังของลูกวัวหรือลูกควายและตัวกลองจะมีท่อนไม้ หรือที่ภาษาภาคใต้เรียกว่า "ลูกสัก" ตอกยึดหนังหุ้มให้ตึงมีขาตั้ง 2 ขา ทำด้วยไม้ไผ่มีเชือกตรึงให้ติดกับกลอง และมีไม้ตีขนาดความยาว 1 ฟุต และเส้นรอบวง 2 นิ้ว จำนวน 1 คู่
2. ทับ เป็นเครื่องดนตรีที่ใช้มือตี มีความสำคัญในการให้จังหวะ ควบคุมการเปลี่ยนจังหวะและเสริมทำรำให้ตีเยี่ยม ตัวทับมีลักษณะคล้ายกลองยาวแต่มีขนาดเล็กกว่ามาก ยาวประมาณ 40-50 เซนติเมตร นิยมทำด้วยไม้แก่นขนุน เช่นเดียวกับกลอง นำมาขัดหรือแกะแต่งจนได้รูปสวยงามตามที่ต้องการ นิยมหุ้มด้วยหนังบางกว่าหนังที่ใช้หุ้มกลอง หนังที่นิยมใช้ เช่น หนังค่าง หนังแมว ตริงร้อยหนังด้วยเชือกด้ายและหวาย ทับใบหนึ่งจะมีเสียงทุ้มเรียกว่า "ลูกเทิง" ส่วนอีกใบจะมีเสียงแหลมเรียกว่า "ลูกลับ"
3. โหม่ง เป็นเครื่องดนตรีมีส่วนสำคัญในด้านการสร้างเสียงให้เสนาะและให้จังหวะ โดยเฉพาะเสียงเสนาะมีความสำคัญมาก เพราะโนราจะต้องร้องบทให้กลมกลืนระหว่างเสียงของโนรากับเสียงของโหม่งลูกที่มีเสียงแหลม ซึ่งภาษาโนราเรียกว่า "เสียงเข้าโหม่ง"

^๑ สาโรช นาคะวิโรจน์, "โนรา", สัจจัตถะงานนทกรรมวัฒนธรรมแห่งชาติ ครั้งที่ 10 สืบสานวัฒนธรรมไทย (3-9 สิงหาคม 2538) ณ สถาบันราชภัฏสงขลา, หน้า 137-138.

โหม่งของโนรารุ่นเก่าเรียกว่า โหม่งฟาก ทำจากแผ่นเหล็กหนา 2 อัน ขนาดประมาณ 3×6 นิ้ว หนาประมาณ 2 ทุน แผ่นหนึ่งเสียงทุ้ม แผ่นหนึ่งเสียงแหลม แขนงตรึงอยู่กับราง ไม้รูปสี่เหลี่ยมผืนผ้า ส่วนโหม่งของโนราในยุคปัจจุบันมีรูปร่างและขนาดแบบเดียวกับฆ้องวง ทำด้วยทองเหลือง โหม่งโบทหนึ่งมีเสียงทุ้ม และอีกโบทหนึ่งมีเสียงแหลม ไม้ตีโหม่งจะยาวประมาณ 6 นิ้ว ส่วนปลายจะโตกว่าส่วนอื่น เพราะใช้ข้างหรือด้ายดิบพันหุ้ม เพื่อให้มีเสียงนุ่มเวลาตี

4. ฉิ่ง เป็นเครื่องดนตรีที่มีความสำคัญต่อการขับบทของโนรามากที่สุด ฉะนั้นผู้ที่ตีฉิ่งต้องพยายามตีให้ลงจังหวะที่โนราขับบท โนรารุ่นเก่านิยมใช้ฉิ่งขนาดใหญ่มีเส้นผ่าศูนย์กลางประมาณ 2 นิ้ว ส่วนในปัจจุบันใช้ฉิ่งขนาดเล็ก มีเส้นผ่าศูนย์กลางประมาณ 1.5 นิ้ว เป็นฉิ่งทองเหลืองชนิดหนา

5. ปี่ เป็นเครื่องดนตรีที่มีความสำคัญในการดำเนินทำนอง ในการเสริมเสียงดนตรีสะกดใจผู้ชมให้เกิดความรู้สึกเคลิบเคลิ้ม และทำให้ผู้แสดงรำรำด้วยท่าทางที่อ่อนช้อย ปี่ของโนราเป็นปี่ยอดหรือปี่กลาง ตัวปี่ทำด้วยไม้เนื้อแข็ง เช่น ไม้สาวดำ ไม้หลุมพ้อ หรือไม้แก่น ไม้บางชนิด เช่น ไม้กระถิน ไม้มะม่วง ไม้รักป่า หรือไม้มะปริง ยาวประมาณ 13 นิ้ว ส่วนพวดปี่ทำด้วยแผ่นทองแดงและสันปี่ทำด้วยใบตาล ซึ่งใบตาลที่นิยมนำมาใช้เป็นใบของต้นตาลเตี้ยกลางทุ่ง เพราะเชื่อว่าจะทำให้เสียงปี่มีความไพเราะ

6. แตรหรือ กรับ เป็นเครื่องดนตรีที่ให้จังหวะแบ่งเป็น 2 ประเภท คือ

6.1 แตรพวง ทำจากไม้เนื้อแข็งขนาด $0.5 \times 3 \times 6$ นิ้ว นำมาเจาะรูหัวท้ายร้อยด้วยเชือกซ้อนกันประมาณ 10 อัน ที่แกนกลางแตรร้อยด้วยโลหะ หรือเหล็กแข็ง

6.2 แตรคู้ ทำด้วยไม้ไผ่ที่แก่จัด ตัดจากส่วนโคน และนำมาผ่าและตกแต่งให้มีขนาดพอเหมาะกับมือจับ ขนาด $0.5 \times 2 \times 12$ นิ้ว การตกแต่งจะต้องทำให้ส่วนที่จับมีขนาดเล็กกว่าส่วนที่ใช้ตีเล็กน้อย

สถาบันวิทยบริการ
จุฬาลงกรณ์มหาวิทยาลัย

เครื่องดนตรีมีบทบาทและหน้าที่สำคัญต่อการแสดงโนรา ดังนี้

ดนตรีโนรามีความสำคัญต่อการรำประสมท่าตัวอ่อนเป็นอย่างมาก เนื่องจากการรำประสมท่าตัวอ่อน เป็นการรำที่ไม่มีเครื่องประกอบท่ารำ ผู้รำจึงต้องอาศัยจังหวะของดนตรีมาช่วยในการประสมท่ารำของกระบวนการรำแต่ละครั้ง ดังนั้นจังหวะของดนตรีจะต้องมีความสัมพันธ์กับท่ารำเป็นอย่างมาก โดยเฉพาะนักดนตรี ผู้ที่ตีทับซึ่งเป็นเครื่องประกอบจังหวะหน้าที่สำคัญในการบรรเลง ผู้ตีทับจะต้องรู้จักท่ารำของโนราเป็นอย่างดีแลมีสายตาที่ดี จึงจะตีจังหวะตามผู้รำได้ลงตัวพอดีกับท่ารำ บางครั้งในการประสมท่าตัวอ่อนที่สำคัญ ๆ ผู้รำจะต้องใช้เวลาจัดทำรำอยู่นานอาจทั้งท่ารำไปในช่วงใดช่วงหนึ่งของกระบวนการรำ ดังนั้นนักดนตรีซึ่งรู้จักท่ารำเป็นอย่างดีก็ต้องคอยช่วยบรรเลงดนตรีและเน้นจังหวะเพื่อลดข้อบกพร่องของการเสียเวลาในการจัดทำรำก็จะทำให้ท่ารำดูสอดคล้องกันตลอดกระบวนการรำ หรือการรำบางท่าอย่างเช่น ท่ากลอกแขน ผู้รำอาจมีท้องแขนไม่อ่อนโค้งหรือกลอกกลับไปกลับมาได้ไม่เต็มที่ แต่ถ้าหากนักดนตรีเพิ่มความหนักแน่นของจังหวะลงไป ก็จะทำให้การกลอกท้องแขนของผู้รำดูแข็งแกร่งมีดกมากกว่าเดิม จึงแสดงให้เห็นถึงความสัมพันธ์และประโยชน์อันสำคัญยิ่งของดนตรีโนราที่มีต่อการรำประสมท่าตัวอ่อน

เครื่องดนตรีโนรา



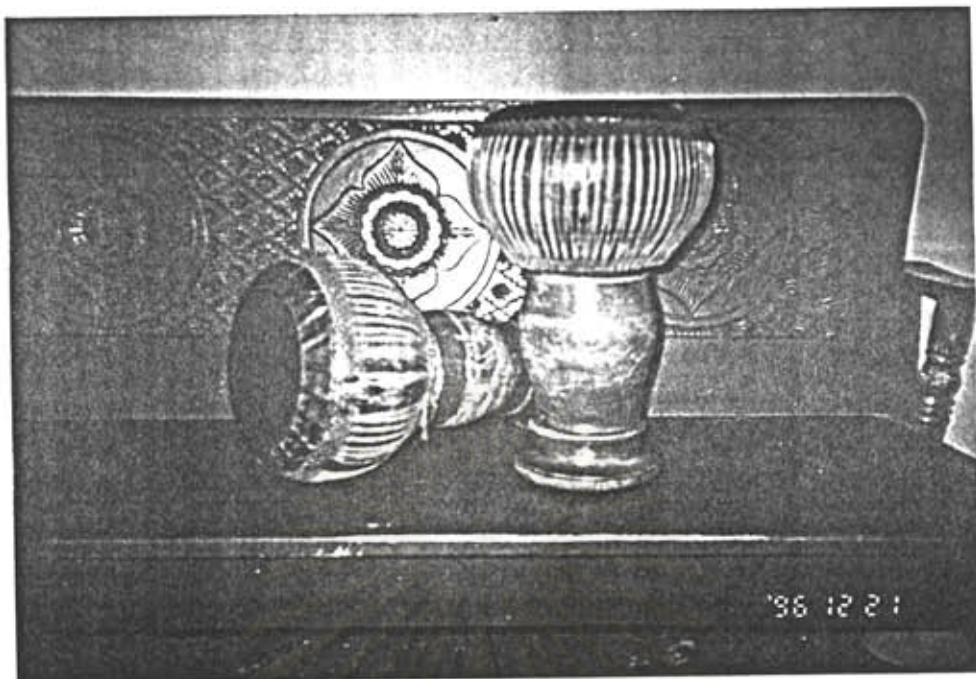
เครื่องดนตรีทั้ง 5 ชนิด และผู้บรรเลง



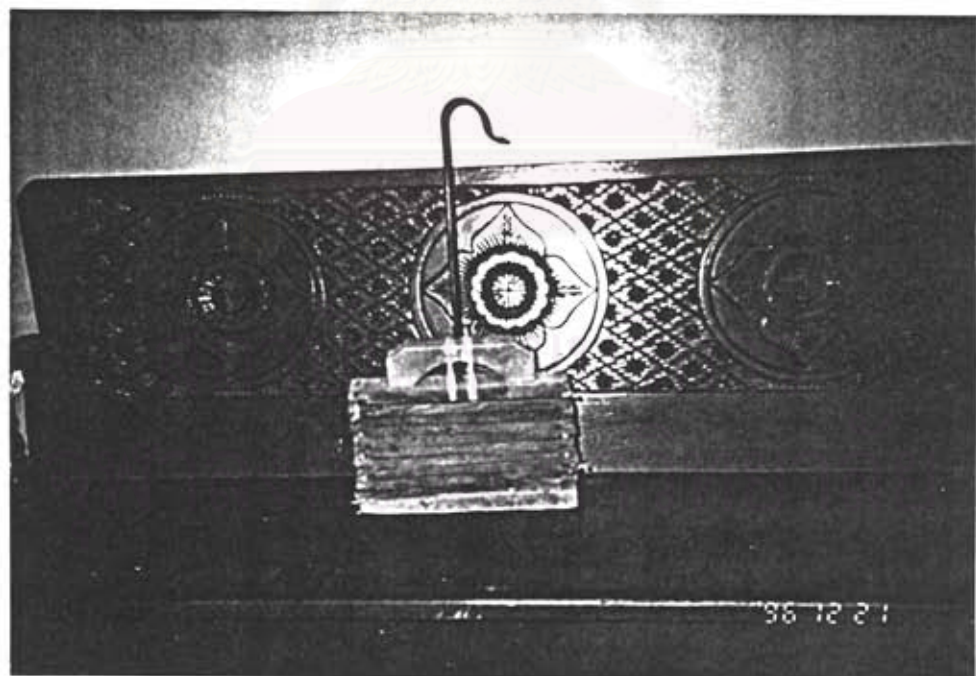
โคม่วงและดิ่ง



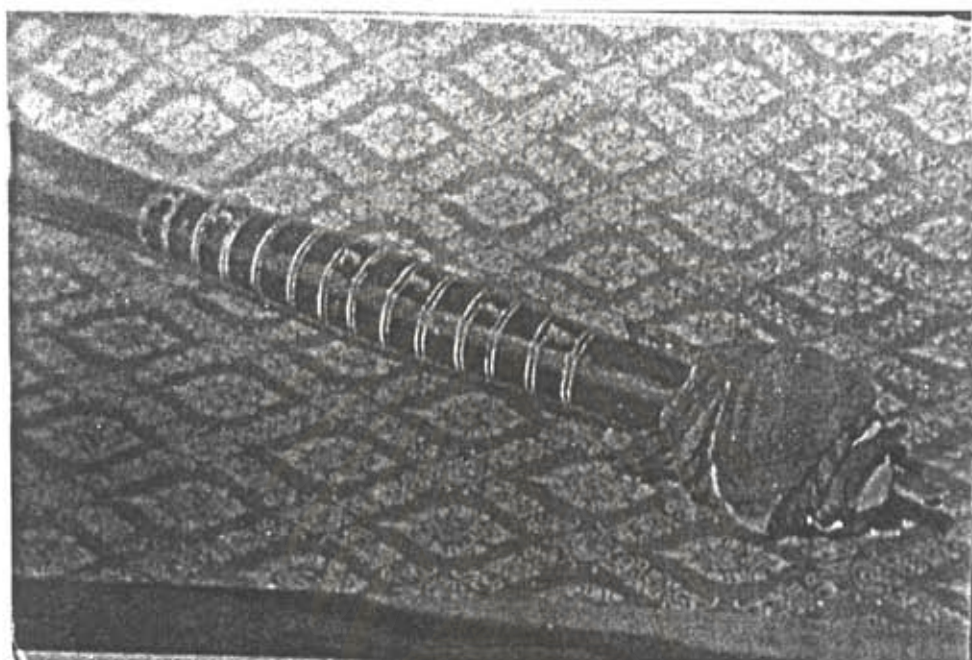
กลอง



ขัน



ตะกรุด



๒๕

สถาบันวิทยบริการ
จุฬาลงกรณ์มหาวิทยาลัย

4. เครื่องแต่งกาย

เครื่องแต่งกายเป็นเอกลักษณ์อย่างหนึ่งของการแสดงโนรา ซึ่งอาจแบ่งได้เป็น 2 ประเภท คือ เครื่องแต่งกายแบบเครื่องต้น และเครื่องแต่งกายแบบนางรำ การรำประสมท่าแบบตัวอ่อนสามารถสวมใส่ได้ทั้ง 2 แบบ ขึ้นอยู่กับตัวผู้รำจะเป็นหัวหน้าคณะหรือนางรำ ถ้าหากเป็นหัวหน้าคณะจะต้องใช้เครื่องต้น ถ้าหากเป็นนางรำจะต้องใช้เครื่องแต่งกายแบบนางรำ

นอกจากนี้ปรากฏว่า เครื่องแต่งกายโนรา ผู้รำจะสวมใส่อยู่ตลอดเวลาของการแสดง ไม่มีการเปลี่ยนแปลง ไม่ว่าจะแสดงโนราในรูปแบบใด

การแต่งกายแบบเครื่องต้นจะประกอบด้วยชิ้นส่วนต่าง ๆ ได้แก่ สนับเพลลา ผ้าถุง รัตตะโพกหรือปั้งตะโพก ห้อยหน้า-ห้อยข้าง ผ้าห้อย ทางหงส์ ปั้นเหน่ง รัตอกหรือพานโครงคลุมไหล่ ปั้งคอ สังวาล ปิ่นกนางแอ่น ทับทรวง กำไลต้นแขน กำไลปลายแขน กำไลข้อมือ เทริดเล็บ

ส่วนการแต่งกายของนางรำหรือผู้รำที่มีใช้หัวหน้าคณะจะมีการแต่งกายคล้ายกัน เพียงแต่มิได้สวม สังวาล ปิ่นกนางแอ่น ปั้นเหน่ง ทับทรวง กำไลต้นแขน กำไลปลายแขน

สำหรับ รายละเอียดของเครื่องแต่งกายแต่ละชิ้นจะมีลักษณะและความสำคัญดังนี้

1. สนับเพลลา เป็นกางเกงยาวทรงกระบอก ความยาวถึงข้อเท้าตัวกางเกงนิยมใช้สีขาว ส่วนบริเวณเชิงกางเกงใช้ผ้าสี หรือผ้าลูกไม้เย็บเป็นแถบ ทำให้เชิงกางเกงสวยงามเด่นชัดขึ้น
2. ผ้าถุง เป็นผ้ายาวสี่เหลี่ยมผืนผ้า อาจจะเป็นผ้าพื้นสีหรือลายไทย มีขนาด 100 x 270 เซนติเมตร นุ่งสวมทับสนับเพลลา ซึ่งจะมีแบบวิธีการนุ่งสำหรับโนราโดยเฉพาะให้ส่วนของชายผ้าม้วนเป็นทางหงส์ รั้งไว้ด้านหลังบริเวณสะโพก
3. รัตตะโพกเป็นแผงสามเหลี่ยมขนาดเล็ก ความยาวของฐานประมาณ 21 เซนติเมตร ความกว้างจากฐานสู่ยอดประมาณ 18 เซนติเมตร มีจำนวน 1 ชิ้น ร้อยด้วยลูกปัดสีต่างๆ ผูกมัดบริเวณสะเอวด้านหลังตรงตะโพกให้ปลายแผงรัตตะโพกอยู่นอวเดียวกับทางหงส์
4. ผ้าห้อยหน้า - ห้อยข้างทำด้วยผ้าสีต่าง ๆ ขนาดเท่ากัน ขนาดของผ้าห้อยแต่ละชิ้นประมาณ 10 x 55 เซนติเมตร ปักลวดลายสวยงามมีทั้งหมด 3 ชิ้น ผูกระดับสะเอวห้อยลงมาระดับเข่า อยู่ตำแหน่งด้านหน้าผู้รำ 1 ชิ้น และด้านข้าง ชาย-ขวา อย่างละชิ้น
5. ผ้าห้อย เป็นผ้าแพรสีต่างๆ ขนาดเท่ากัน จำนวน 2 ชิ้น และใช้สี 2 สี พันซ้อนกันไปมา สามารถคลี่กางออกได้ ขนาดของรอยพับประมาณ 6 เซนติเมตร ขนาดของผ้าห้อย 45 x 120 เซนติเมตร ผูกติดระหว่าง ผ้าห้อยหน้า และห้อยข้างด้านละ 2 สี

6. ทางทงส์ ทำด้วยเขาควาย ซึ่งผ่านแบ่งครึ่งเหลาให้บาง ยึดประกบติดกันบริเวณปลายเขาซึ่งถูกตรึงด้วยหมุกลมทำด้วยไหมสีต่าง ๆ ปลายของทางทงส์จะงอนโค้งคล้ายปีกนก ส่วนของทางแต่ละด้าน จะร้อยด้วยลูกบิดสีต่าง ๆ เป็นระย้า ตลอดทั้งทาง ซึ่งทางทงส์จะนำมาผูกติดบริเวณสะเอวด้านหลัง ให้ทางงอนเชิดขึ้น
7. ปั้นเหน่ง หรือ เข็มขัด เป็นรูปวงรี ขนาดประมาณ 9×12 เซนติเมตร ทำด้วยเงินตุลลายอย่างดี
8. รัศอกหรือพานโครง เป็นแผงสี่เหลี่ยมผืนผ้าร้อยด้วยลูกบิดสีต่าง ๆ ความกว้างประมาณ 13 เซนติเมตร ความยาว 1 ช่วงอกของผู้ร่า
9. คลุมไหล่ เป็นแผงสามเหลี่ยมขนาดใหญ่ 2 ชั้น ความกว้างของฐานไปสู่ยอดคลุมไหล่ประมาณ 28 เซนติเมตร ความยาวประมาณ 34 เซนติเมตร ร้อยด้วยลูกบิดสีต่าง ๆ ผูกเฉียงให้คลุมไหล่ซ้ายขวาเป็นตัวเองและแขนเสื้อ
10. ปั้งคอ เป็นแผงสามเหลี่ยม มีจำนวน 2 ชั้น ขนาดความยาวของฐานปั้ง 12 เซนติเมตร ความกว้างจากฐานสู่ยอดปั้ง 10 เซนติเมตร สวมปิดกับบริเวณคอด้านหน้า 1 ชั้น และด้านหลัง 1 ชั้น
11. สั้งวาล เป็นสร้อย มีจำนวน 2 เส้น ความกว้างของสั้งวาลประมาณ 3 เซนติเมตร ความยาวประมาณ 120 เซนติเมตร ร้อยด้วยลูกบิดสีต่าง ๆ บางขณะอาจจะเย็บติดกับตัวเองลูกบิด คล้องเฉียงผูกด้านหน้า จากบ่าทั้ง 2 ด้าน ผ่านลงมาบริเวณสะเอวด้านข้าง ตัดกันบริเวณหน้าอก ส่วนบริเวณด้านหลังพาดเฉียงตัดกันระดับเดียวกับอกและจะมีแผ่นเงินรูปต่าง ๆ ขนาด 5×6 เซนติเมตร ยึดตรึงไว้เรียกว่าจำยาม
12. ปีกนกแก่น เป็นแผ่นเงินคล้ายปีกนกขนาดเล็ก 2 ปีก เชื่อมติดกันมีขนาด 3×12 เซนติเมตร ตุนลายเป็นเส้นสวยงาม แขนงผูกติดกับสั้งวาลทั้ง 2 ข้าง ซึ่งห้อยลงมาด้านข้างระดับสะเอว
13. ทับทรวง เป็นแผ่นเงินรูปสี่เหลี่ยมขนมเปียกปูนหรือแบบต่าง ๆ ขนาด 6×9 เซนติเมตร ตุนลายอย่างละเอียดสวยงาม ผูกติดกับตัวสร้อยคอ ทำด้วยลูกบิดซึ่งมีขนาดความกว้าง 3 เซนติเมตร ความยาว 75 เซนติเมตร
14. กำไลต้นแขน มีจำนวน 2 วง ขนาดของกำไล ความกว้าง 2 เซนติเมตร ความยาวเส้นรอบวง 21 เซนติเมตร ทำด้วยเงินตุลลาย อย่างดี สวมรัดบริเวณต้นแขน สามารถง้างออกไม่เชื่อมติดกัน

15. กำไลปลายแขน มีจำนวน 2 วงมีขนาด ความกว้างประมาณ 2 เซนติเมตร ความยาวเส้นรอบวง 21 เซนติเมตร ทำด้วยเงินตุลยาอย่างดี สวมรัดบริเวณปลายแขน สามารถง้างออกได้ไม่เชื่อมติดกัน

16. กำไลข้อมือจำนวน 15-20 วง ขนาดกำไลขึ้นอยู่กับข้อมือของผู้สวมใส่ นิยมทำด้วยทองเหลืองเชื่อมติดกัน เสียงของกำไลช่วยให้จังหวะการเคลื่อนไหว สะบัดข้อมือดึงเร้าใจ สอดคล้องกับเสียงดนตรี

17. เทริด เครื่องประดับสวมศีรษะคล้ายมงกุฎ ยอดเดี่ยว ขนาดทั่วไปของเทริด ความสูงฐานเทริดด้านหลัง ถึงยอดเทริดประมาณ 46 เซนติเมตร เส้นรอบวงเพดานเทริด 65 เซนติเมตร เส้นผ่าศูนย์กลาง 24 เซนติเมตร ตัวโครงเทริดสานด้วยไม้ไผ่ เพดานเทริด และใบหูแกะด้วยไม้ทองเหลือง เพราะจะเบาเวลาสวมใส่ ยอดเทริดใช้ไม้กลึงและแกะสลักเป็น ลวดลายต่าง ๆ ติดกระหนกและกระจิงลงรักปิดทอง หรือติดกระจิงสีเพื่อความสวยงาม

18. เล็บ มีจำนวน 8 เล็บ เป็นรูปกรวยขนาดเล็ก มีความยาวประมาณ 4 เซนติเมตรทำด้วยเงิน ส่วนของปลายเล็บจะยาวออกไปด้วยทวยโค้ง ประมาณ 14 เซนติเมตร ร้อยด้วยลูกปัดสีต่าง ๆ สวมทับนิ้วทั้งแปดนิ้วยกเว้นนิ้วหัวแม่มือ

สำหรับวิธีการทำเครื่องแต่งกาย จะเป็นส่วนประกอบที่สำคัญอย่างหนึ่งซึ่งช่วยให้ผู้สวมใส่เครื่องแต่งกายได้สวยงามเหมาะสมและช่วยให้ผู้ร่ำแสดงท่าแต่ละครั้ง ได้คล้องแคล้ว ทะมัดทะแมงมากขึ้น โดยเฉพาะการรำตัวอ่อนที่จะมีการถอดเทริด หาง เล็บ ออกทีละชั้น บางครั้งจะต้องแสดงท่าพลิกแพลงต่าง ๆ ที่จะต้องหมุนกลิ้งตัวไปรอบ ๆ เวที ดังนั้น ผู้ร่ำประสมท่าตัวอ่อนบางคน จึงออกแบบเครื่องแต่งกายบางส่วนให้เหมาะสมกับท่ารำ ไม่ต้องมีการถอดเครื่องแต่งกายออก เช่น โนรากัลยา นาฏราช โนราชินันท์ มูลสังข์ จังหวัดสตูลท่าทางโนราด้วยแผ่นยางยืด และหนังวัวสามารถพับและยืดหยุนได้ แสดงท่าทางได้ทันทีไม่ต้องพะวงหรือเสียจังหวะในการถอดหาง นับว่าเป็นการใช้แนวคิดที่ดีในการทำเครื่องแต่งตัวให้เหมาะสมกับกระบวนการรำ

ดังนั้นเครื่องแต่งตัวของโนรา ซึ่งใช้สวมใส่อยู่ตลอดเวลาของการแสดงทุกรูปแบบจะมีอยู่ 2 ลักษณะ คือ เครื่องแต่งกายแบบเครื่องต้นสำหรับหัวหน้าคณะและเครื่องแต่งกายแบบนางรำโดยทั่ว ๆ ไป ซึ่งสามารถสวมใส่ได้ทั้งผู้หญิงและผู้ชาย และได้มีการทำเครื่องแต่งตัวเพื่อให้เหมาะสมกับกระบวนการรำตัวอ่อน คือ ท่าทางโนราจากแผ่นยางยืดหรือหนังวัว เพราะอ่อนนุ่มพับยืดหยุ่นได้ เมื่อแสดงท่าพลิกแพลงจะช่วยให้ไม่เสียจังหวะของกระบวนการรำ

การแต่งกายแบบเครื่องต้น



ทำขุนศรีทศา

การแต่งกายแบบเครื่องต้นในสมัยโบราณ ของโนราห์ ทอเพชร จังหวัดสุราษฎร์ธานี พ.ศ. 2514 แสดงให้เห็นตัวสังวาล ... และคลุมไหล่ร้อยติดกันด้วยลูกปัดสีดำและขาว เพียง 2 สีสวมทับบนลำตัวไม่สวมเสื้อและไม่มีปั้งคะ... ผ้าห้อยหน้าจะปักลวดลายต่าง ๆ สนับเพลามีการผ่า ด้านข้างตรงเชิงขา เพื่อสะดวกในการระบำใส่ ส่วนตัวเทริดสวมใส่ลงมาจรตหน้าผากผู้รำเพื่อ คิ้วเพียงเล็กน้อย (ที่มาของภาพ ได้รับความอนุเคราะห์ จากกองจดหมายเหตุ ทอสมุดแห่งชาติ ทำวาสุกรี กรุงเทพฯ)

การแต่งกายแบบโนราใหญ่และนางรำ



ท่าจันทร์ทรงกลด

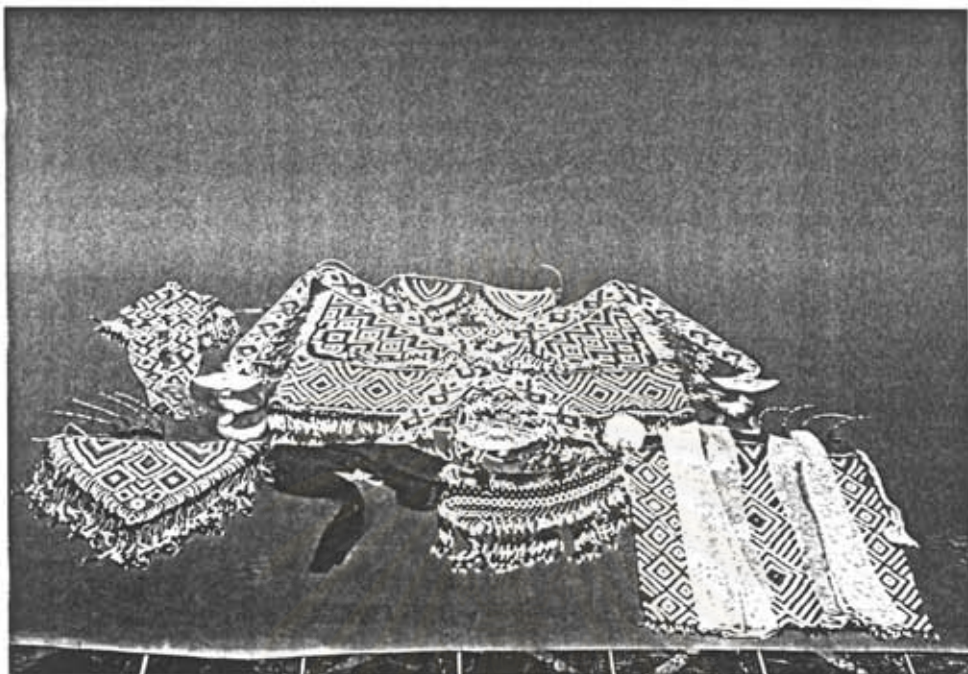
การแต่งกายแบบโนราใหญ่โดยขุนอุปภักภักนรากร (ย่นบน) แต่งกายด้วยเครื่องต้น
 ตัวเสื้อ ร้อยด้วยลูกปัดหลากสีติดกัน เทร็ดมีการร้อยอุบะติดบริเวณหูเทริดด้านซ้ายและขวา ปั้นแหง
 มีขนาดใหญ่ มองเห็นเด่นชัด ส่วนการแต่งกายนางรำเห็นได้จากการแต่งกายของ โนราพรหม
 ปานมา โนราหิต บุญหนุนกลับ โนราสวัสดิ์ ช่วยหนุนชู (ย่นล่าง 2 คน นั่ง 1 คน) ใช้ตัวเสื้อ ชุด
 ลูกปัดหลากสีแยกเป็นชั้นส่วนต่างๆ ผ้าห้อยขนาดกว้างหลากสี สนับเพลามีเชิงและลวดลาย เทร็ด
 มีการร้อยมาลัยติดอกไม้ไหว ผู้รำจะสวมเสื้อแขนสั้นและถุงเท้าสีขาวเหมือนกันหมด ผู้รำทุกคน
 รำในท่าเขาควายต่อกันเป็นท่าพระจันทร์ทรงกลด (ที่มาของภาพ จากหนังสือวิทยาสารปี 23
 ฉบับที่ 27 วันที่ 15 กรกฎาคม 2515)

เครื่องแต่งกายของ โนรา



ชุดลูกปิดเครื่องแต่งกายแบบเครื่องต้น ของ โนราใหญ่

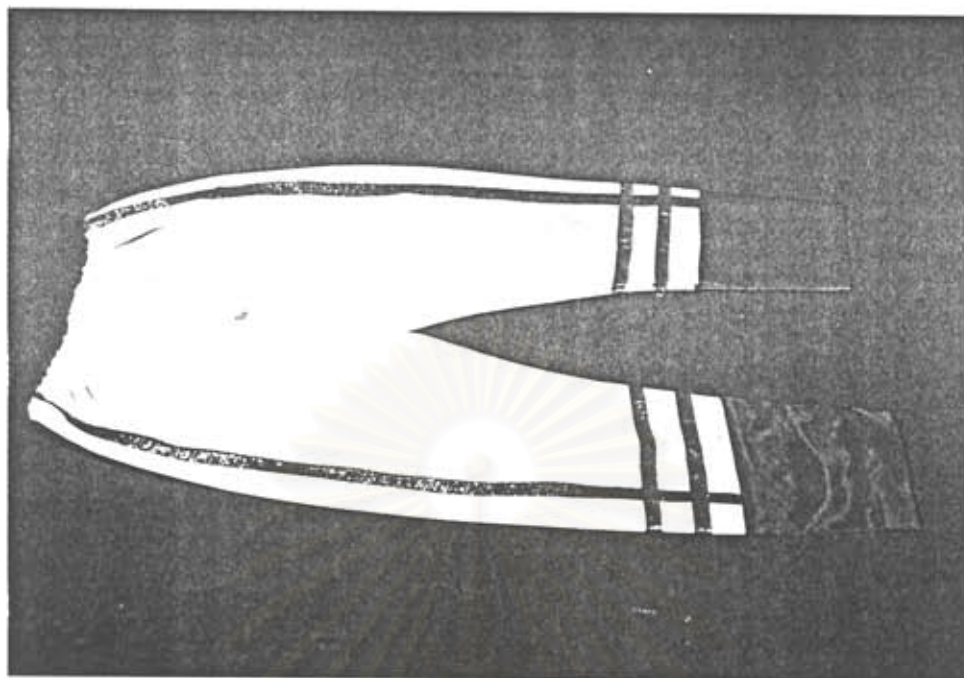
สถาบันวิทยบริการ
จุฬาลงกรณ์มหาวิทยาลัย



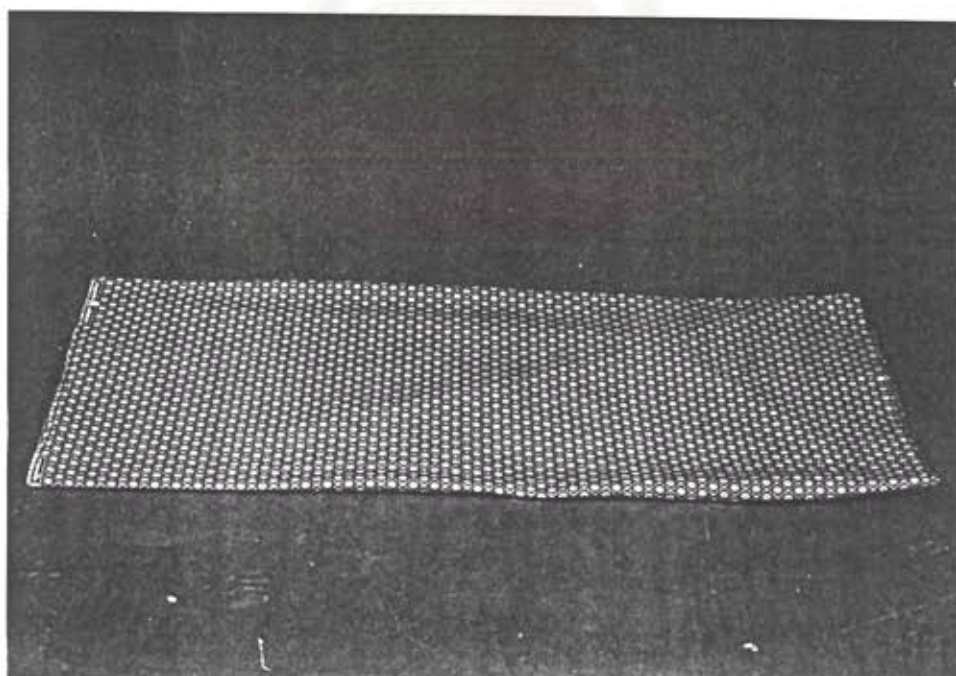
ชุดลูกปัดเครื่องแต่งกายแบบเครื่องต้นของ โนราใหญ่



ชุดลูกปัดเครื่องแต่งกายของนางรำ



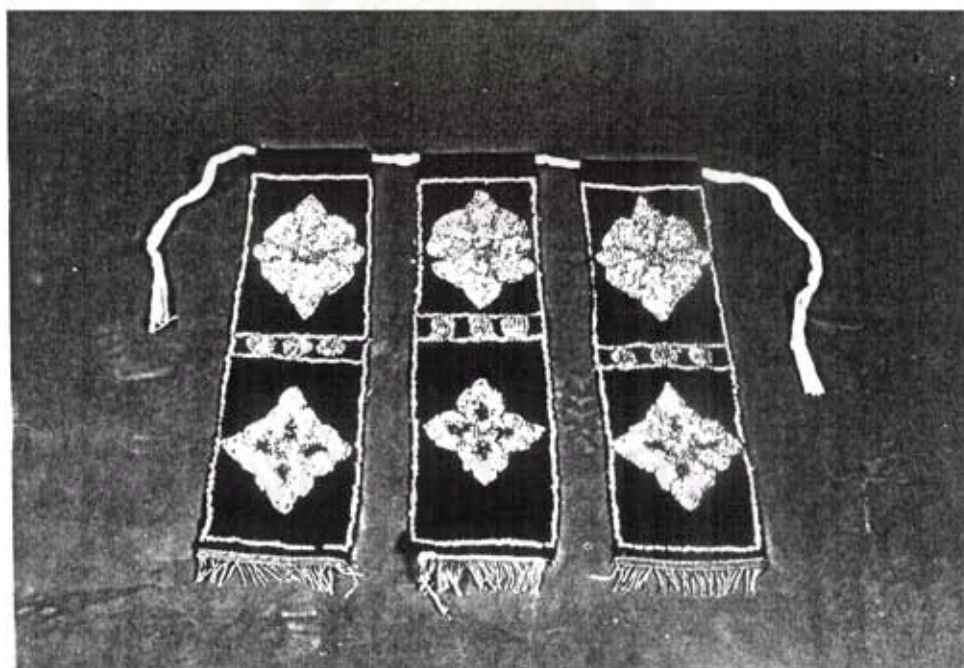
สับเพลา



ผ้าถุง



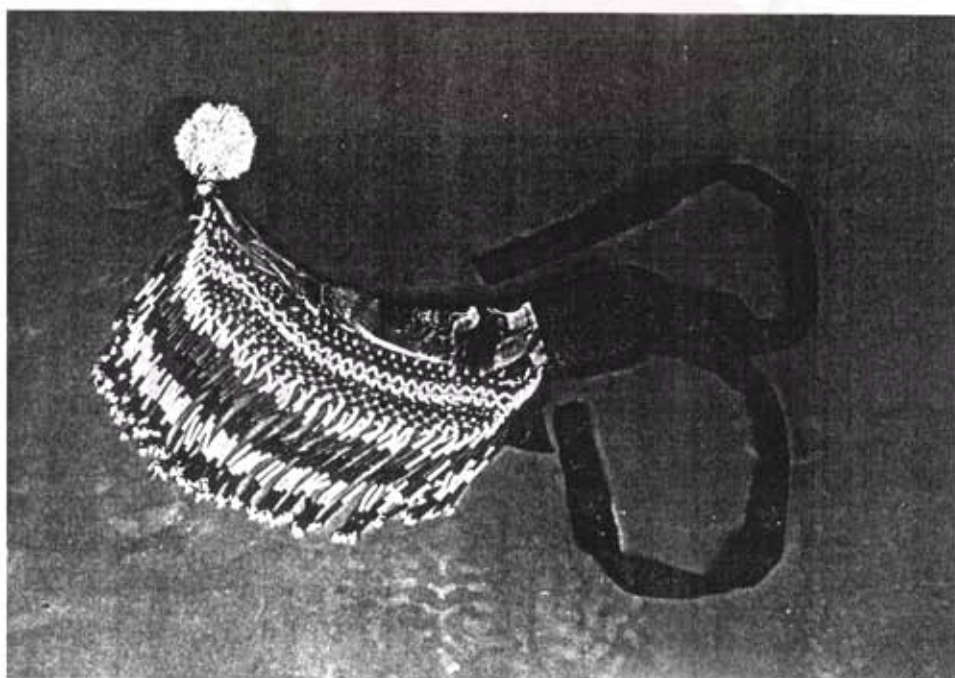
ปั้งสะโพกหรือวัดสะโพก



ทอยหน้า - ทอยข้าง



ผ้าทอ



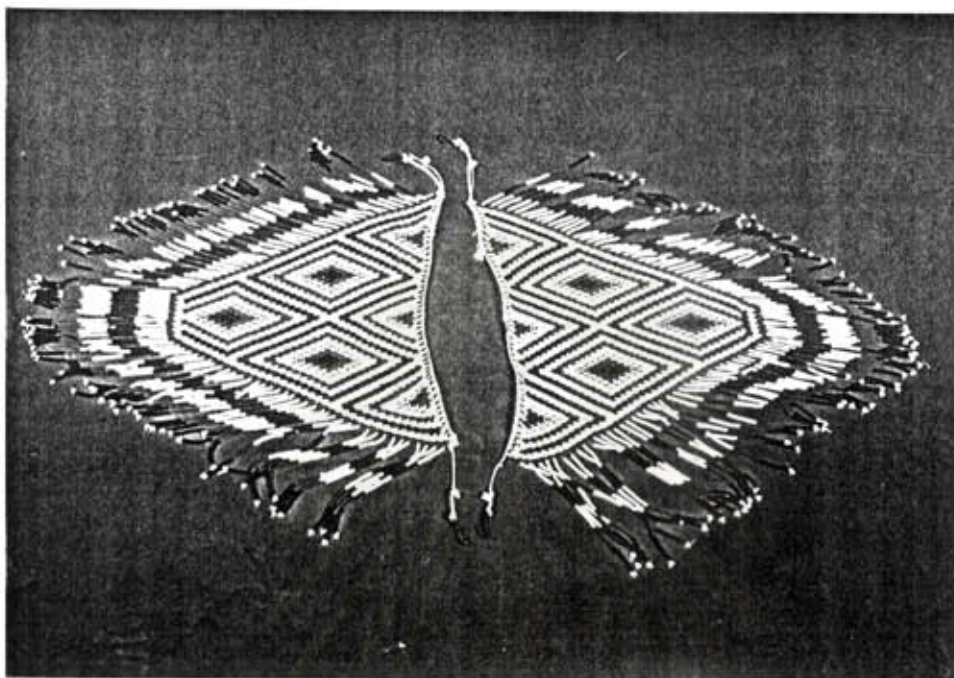
หางหงส์



บั้นเพนง



รัดอก



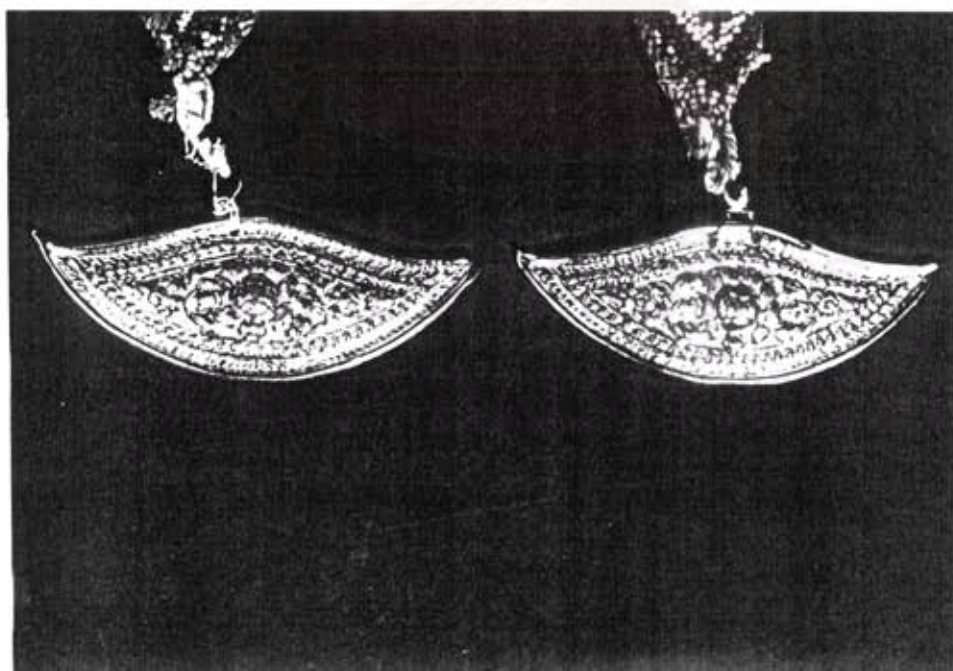
คลุมไหล่



ปิ้งคอ



1. จำยาม (รูปผีเสื้อ)
2. สิ้งวาล

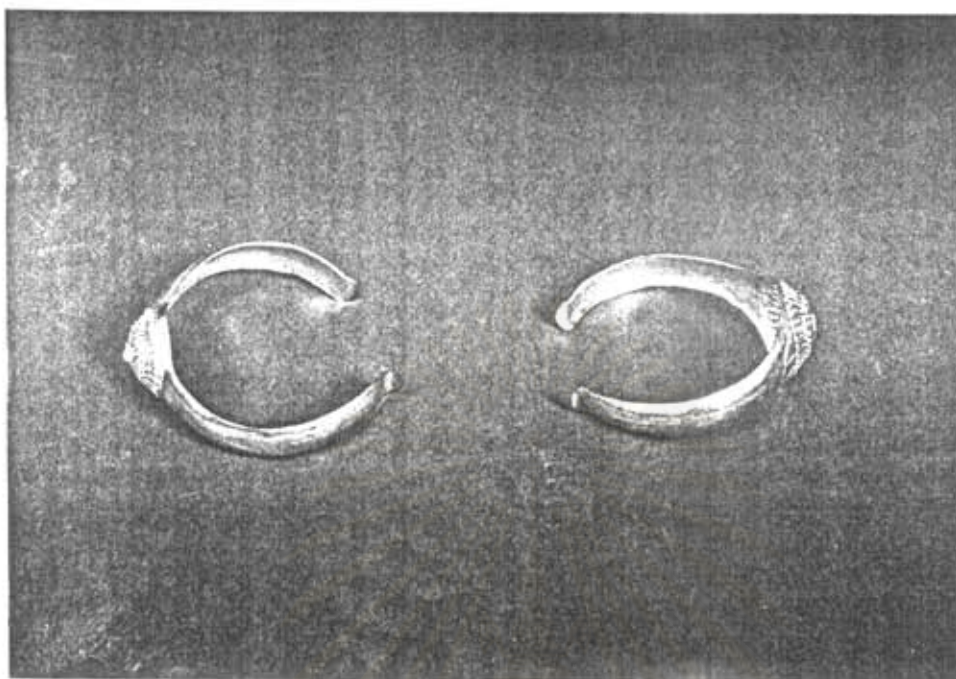


ปีกนก آهن

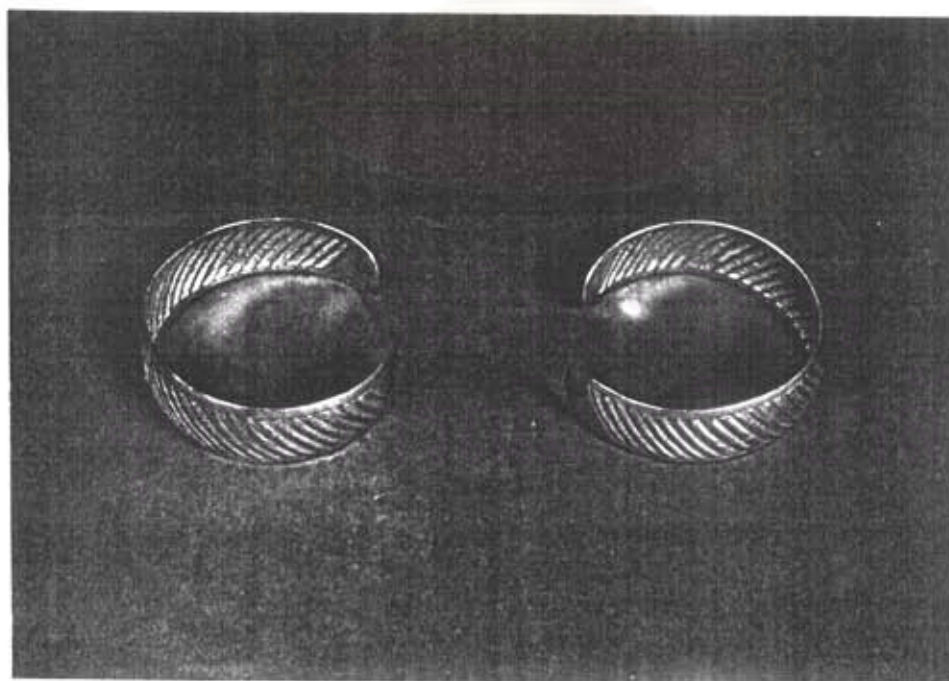


ทับทรวง

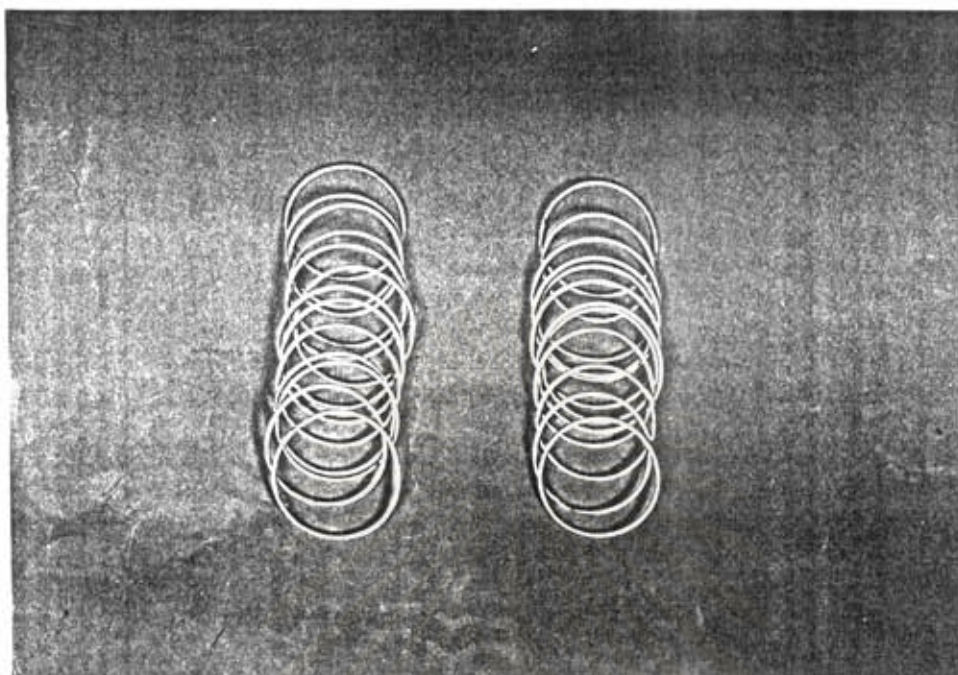
สถาบันวิทยบริการ
จุฬาลงกรณ์มหาวิทยาลัย



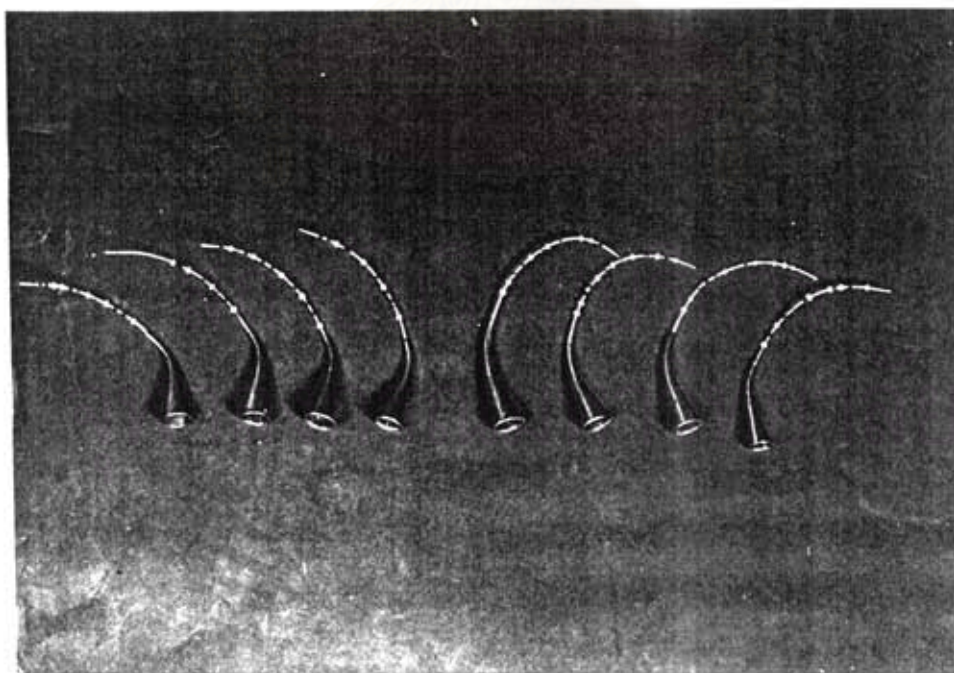
กำไลตันแขน



กำไลปลายแขน



กำไลมือหรือกำไลข้อมือ



เส้น



เทริด

สถาบันวิทย์บริการ
จุฬาลงกรณ์มหาวิทยาลัย



หางหงส์ (บางแห่งเรียก ปีก) โนราทำด้วยแผ่นยางยืด

สถาบันวิทย์บริการ
จุฬาลงกรณ์มหาวิทยาลัย

จากคำอธิบาย ดังกล่าว สามารถที่จะสรุป ความสำคัญ ของการรำประสมท่าแบบตัวอ่อนที่ปรากฏในการแสดง โนราปัจจุบันและมีความสัมพันธ์กับองค์ประกอบต่าง ๆ ของการแสดงโนราสรุปได้ดังนี้

การรำประสมท่าแบบตัวอ่อนจะปรากฏอยู่ในการแสดง โนราเพื่อความบันเทิงและการแสดง โนราในพิธีกรรมโรงครู ซึ่งการแสดง โนราเพื่อความบันเทิงที่เราสามารถพบเห็นกันอยู่โดยทั่วไปนั้น การรำประสมท่าแบบตัวอ่อนจะปรากฏอยู่ 2 ขั้นตอน คือ ขั้นตอนการปล่อยตัวนางรำ และขั้นตอนการออกตัวนายโรง ซึ่งขึ้นอยู่กับความสามารถของผู้รำ คือ นางรำ และนายโรงว่าสามารถนำท่าตัวอ่อนมาใช้ในกระบวนการรำได้หรือไม่ ซึ่งถ้าหากรำประสมท่าแบบตัวอ่อนได้ ในขั้นตอนดังกล่าวนี้ จะทำให้เราทราบความสามารถในเชิงรำของผู้รำได้อย่างเต็มที่ ส่วนการแสดงในพิธีกรรม โนราโรงครู จะปรากฏการรำประสมท่าแบบตัวอ่อนของการแสดง โนราในวันแรก ในขั้นตอนสุดท้ายของการแสดงคือ ขั้นตอนรำเล่นสนุก ซึ่งผู้รำส่วนมากจะได้รับการฝึกรำมาตั้งแต่วัยเด็ก และจะมาเพื่อเข้าร่วมในพิธีกรรมต่าง ๆ เช่น ครอบครู แก้มัน เมื่อมีความสามารถในการรำด้านใดก็จะขอตัวมือในการรำ ขั้นตอนรำเล่นสนุก ของพิธีกรรมวันแรก

สำหรับองค์ประกอบสำคัญของการแสดง โนรา คือ คณะโนรา โรงโนรา เครื่องดนตรี และเครื่องแต่งกายนั้น ในคณะโนราซึ่งประกอบด้วยโนราใหญ่ นางรำ พราน นักดนตรี และหมอนางรำจะเป็นผู้มีบทบาทและมีความเหมาะสมที่จะรำประสมท่าแบบตัวอ่อนได้มากที่สุด เพราะส่วนมากจะเป็นวัยเด็กจนถึงวัยหนุ่มสาว ซึ่งมีความสมบูรณ์แข็งแรงอย่างเต็มที่ จะสามารถรำทำพลิกแพลงได้อย่างคล่องแคล่ว และในการรำจะต้องอาศัยความสัมพันธ์ของการบรรเลงดนตรีของนักดนตรีโดยเฉพาะผู้ตีทับจะต้องรู้ท่ารำของนางรำได้เป็นอย่างดี จึงสามารถตีจังหวะได้ลงตัวพอดีกับท่ารำและในการแต่งกายของผู้รำประสมท่าแบบตัวอ่อน ไม่ว่าจะแต่งแบบเครื่องต้น และแต่งแบบนางรำเครื่องแต่งกายจะต้องเหมาะสมกับรูปร่างของผู้รำ เพราะบางครั้งผู้รำจะต้องถอดเครื่องแต่งกายบางชิ้นออกเพื่อความสะดวกในการแสดงท่ารำ ดังนั้นโนราจึงมีการประดิษฐ์เครื่องแต่งกายให้เหมาะสมกับการรำประสมท่าแบบตัวอ่อนในปัจจุบัน เช่น การทำหางหงส์ด้วย แผ่นยางยืดหรือหนังวัว เพื่อให้พับและยืดหยุ่นได้เมื่อรำในท่าพลิกแพลงต่าง ๆ จะไม่เสียจังหวะของกระบวนการรำ

ส่วนการที่ผู้รำแต่ละคนจะมีความสามารถในการรำประสมท่าแบบตัวอ่อนได้สวยงามเพียงใดนั้นสิ่งที่เป็นองค์ประกอบสำคัญส่วนหนึ่งซึ่งผู้รำทุกคนจะต้องเรียนรู้ก็คือ การฝึกหัดเบื้องต้นซึ่งผู้วิจัยจะได้อธิบายในรายละเอียด ในบทที่ 4 ต่อไป