



### บทที่ 3

#### ลักษณะทางกายภาพ เศรษฐกิจ และประชากรของจังหวัดเชียงใหม่

##### 1. ประวัติเมืองเชียงใหม่

เชียงใหม่มีชื่อเรียกเต็ม ๆ ว่า "เมืองนพบุรีศรีนครพิงค์เชียงใหม่" ซึ่งหมายถึงนครที่เก้า แห่งอาณาจักรล้านนาไทย บริเวณที่เป็นที่ตั้งเมืองเชียงใหม่ (หรือเขตเทศบาลนครเชียงใหม่) ในปัจจุบันเดิมเป็นที่อยู่ของพวกละว้า จนกระทั่งปี พ.ศ. 1839 พญามังราย ซึ่งครองเวียงกุมกามอยู่<sup>1</sup> ได้มีดำริที่จะสร้างเมืองใหม่ขึ้น จึงได้เชิญเสด็จพ่อขุนรามคำแหง (พญาร่วง) แห่งกรุงสุโขทัยและพญาเงี้ยวเมืองแห่งนครพะเยา ซึ่งเป็นพระสหายร่วมน้ำลำป่าน มาช่วยพิจารณาสร้างเมืองใหม่ โดยได้ช่วยกันพิจารณาถึงชัยภูมิอันเป็นที่ควรจะต้องตั้งเมืองขึ้น ซึ่งในที่ลุ่ม ได้เห็นพ้องกันว่า ที่ราบบริเวณริมฝั่งแม่น้ำปิงตรงเชิงดอยสุเทพเป็นที่ที่เหมาะสมที่สุด ซึ่งบริเวณพื้นที่นี้พ่อขุนรามคำแหง (พญาร่วง) ได้ให้ความเห็นว่า "...เมืองนี้ข้าศึกจะเบียดเบียนกระทำการร้ายมิได้ คนไหนมีเงินพามาอยู่จะมีเงินหมื่นครั้งมีเงินหมื่นมาอยู่จะมีเงินแสน" ส่วนพญาเงี้ยวเมืองให้ความเห็นว่าเป็นเขตเมืองนี้ดีจริงเพราะเหตุว่าเนื้อดินมีพระพรรังสี 5 ประการ และลักษณะภูมิประเทศถูกต้องด้วยชัยภูมิ 7 ประการ

พญามังรายจึงโปรดให้สร้างเมืองเชียงใหม่ขึ้น โดยให้หยุดคุและสร้างกำแพงเมืองเป็นรูปสี่เหลี่ยมผืนผ้า กว้าง 800 วา ยาว 1,000 วา หลังจากทีสร้างเมืองเชียงใหม่เสร็จเรียบร้อยแล้ว พญามังรายจึงได้ย้ายจากเวียงกุมกามมายังเมืองที่สร้างขึ้นใหม่นี้ และได้ตั้งราชวงศ์มังรายขึ้น

พญามังราย ครองเมืองเชียงใหม่อยู่จนกระทั่งถึงปี พ.ศ. 1854 จึงได้เสด็จสวรรคต หลังจากนั้นได้มีกษัตริย์ราชวงศ์มังรายครองเมืองเชียงใหม่ต่อมาอีก 16 พระองค์ เชียงใหม่ก็ตกอยู่ภายใต้การปกครองของพม่า จนกระทั่งถึงปี พ.ศ. 2317 พระเจ้ากาวิละ (ต้นตระกูล ณ เชียงใหม่) ได้ต่อสู้และชิงเมืองเชียงใหม่กลับมาได้ และย้ายผู้คนไปอยู่ที่

<sup>1</sup> ปัจจุบันอยู่ในท้องที่ตำบลวังตาล อำเภอสารภี จังหวัดเชียงใหม่

เวียงป่าซาง (เนื่องจากสภาพของเมืองเชียงใหม่เสื่อมโทรมลงมาก) เป็นเวลา 20 ปีเศษ จนกระทั่งถึงปี พ.ศ. 2339 พระเจ้ากาวิละซึ่งได้อพยพผู้คนกลับมาทำนุบำรุงเมืองเชียงใหม่ อีกครั้งหนึ่ง<sup>1</sup>

นับตั้งแต่สมัยพระเจ้ากาวิละเป็นต้นมา เชียงใหม่ได้ขึ้นตรงต่อกรุงธนบุรี และกรุงรัตนโกสินทร์ในฐานะประเทศราช จนกระทั่งถึง พ.ศ. 2439 ในสมัยรัชกาลที่ 5 เชียงใหม่ และหัวเมืองใกล้เคียงถูกรวมกันเป็นมณฑล เรียกว่า "มณฑลลาวเฉียง" (พ.ศ. 2442 เปลี่ยนชื่อเป็น มณฑลภาคตะวันออกเฉียงเหนือ และ พ.ศ. 2444 เปลี่ยนชื่อเป็น มณฑลพายัพ) ในปี พ.ศ. 2476 ได้มีการยกเลิกการปกครองแบบเทศาภิบาล ซึ่งยุบมณฑลพายัพ ตั้งเป็นจังหวัด เชียงใหม่ มีการปกครองขึ้นตรงต่อกระทรวงมหาดไทย<sup>2</sup>

## 2. ที่ตั้ง และลักษณะภูมิประเทศ

2.1 ที่ตั้ง จังหวัดเชียงใหม่ เป็นจังหวัดหนึ่งในภาคเหนือของประเทศไทย ตั้งอยู่ระหว่างเส้นละติจูดที่ 17 องศา 15 ลิปดาเหนือ ถึง 20 องศา 10 ลิปดาเหนือ และลองจิจูด 98 องศา 5 ลิปดาตะวันออก ถึง 99 องศา 40 ลิปดาตะวันออก

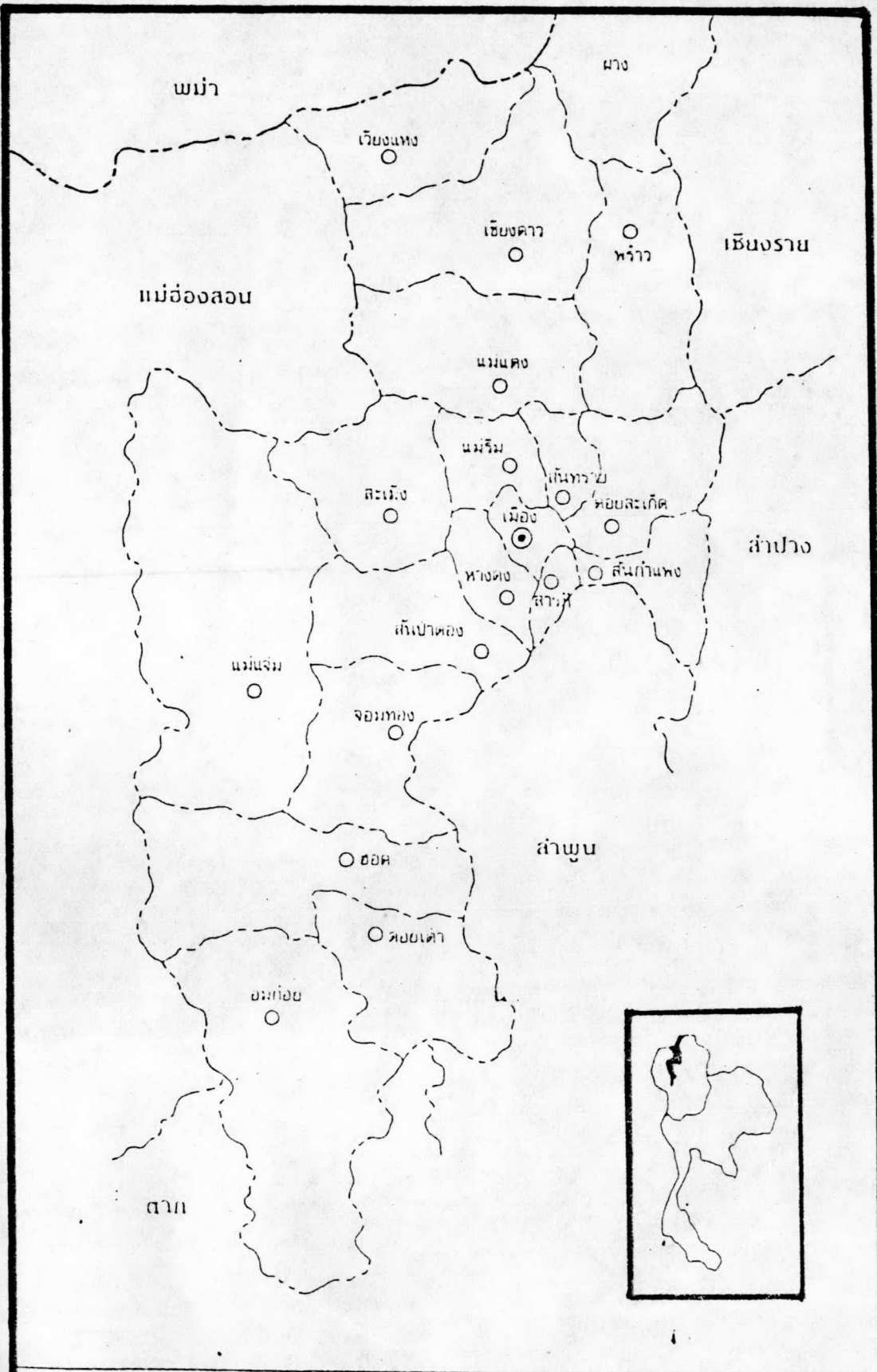
ที่ตั้งของจังหวัดเชียงใหม่ อยู่สูงจากระดับน้ำทะเลปานกลางประมาณ 1,027 ฟุต หรือ 308.1 เมตร ส่วนกว้างของจังหวัดประมาณ 138 กิโลเมตร และส่วนยาวจากเหนือสุดถึงใต้สุดประมาณ 320 กิโลเมตร

2.2 อาณาเขต จังหวัดเชียงใหม่มีอาณาเขตติดต่อกับจังหวัดและประเทศใกล้เคียง ดังนี้ (แผนที่ 1)

ทิศเหนือ	ติดต่อกับรัฐเชียงตุง สาธารณะรัฐสังคมนิยมแห่งสหภาพพม่า
ทิศใต้	ติดต่อกับจังหวัดตาก
ทิศตะวันออก	ติดต่อกับจังหวัดเชียงราย จังหวัดลำปางและจังหวัดลำพูน

<sup>1</sup> พระยาประชาก็กรจักร. ตำนานโยนก (พระนคร : ไม่ปรากฏสถานที่พิมพ์, 2469) หน้า 163-165.

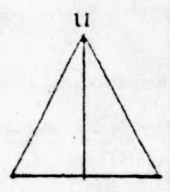
<sup>2</sup> ลีสวัสดิ์ อึ้งสกุล, "ประวัติคำสรรถการปกครองเมืองเชียงใหม่ พ.ศ. 2317-2476" ใน ล้านนาไทย ทวี วิชัยศักดิ์ บรณาริการ (เชียงใหม่ : กิพย์เนตรการพิมพ์ 2526), หน้า 227-241



แผนที่ 1. แสดงเขตการปกครอง จังหวัดเชียงใหม่

สัญลักษณ์

- เขตประเทศ
- เขตจังหวัด
- เขตอำเภอ
- ○ อำเภอ



ทิศตะวันตก ติดต่อกับจังหวัดแม่ฮ่องสอน

2.3 ลักษณะภูมิประเทศ จังหวัดเชียงใหม่ตั้งอยู่บริเวณที่ราบเชิงเขา โดยมีภูเขาล้อมรอบเป็นแนวจากบริเวณทิศตะวันตก ทิศเหนือ และทิศตะวันออก บริเวณตอนกลางของพื้นที่ ซึ่งเป็นที่ตั้งของตัวเมืองมีภูเขาล้อมรอบอีกชั้นหนึ่ง

พื้นที่ของจังหวัดเชียงใหม่มีประมาณ 22,993 ตารางกิโลเมตร ส่วนใหญ่เป็นพื้นที่ภูเขา (ร้อยละ 69 ของพื้นที่) พื้นที่ราบที่ใหญ่ที่สุด ได้แก่ พื้นที่ราบบริเวณที่เป็นที่ตั้งเมืองเชียงใหม่ ซึ่งเป็นลักษณะภูมิประเทศที่เกิดจากแนว Fault 2 แนว ทำให้มีสภาพเป็นบริเวณแอ่งกระทะ และจากการที่มีแม่น้ำปิงไหลผ่านกลางจากเหนือลงใต้ และมีลำธาร 2-3 ลำยไหลผ่านในแนวตะวันตกลงสู่แม่น้ำปิงทางตะวันออก เป็นผลให้พื้นที่ทำมบริเวณล่องฝั่งแม่น้ำปิงในเขตตัวเมืองอยู่เป็นประจำ

อย่างไรก็ตาม การที่มีแม่น้ำและลำธารไหลผ่านพื้นที่นี้ เป็นผลให้บริเวณที่ราบที่เป็นที่ตั้งตัวเมืองเชียงใหม่และพื้นที่บริเวณริมฝั่งแม่น้ำปิง เป็นพื้นที่ที่มีความอุดมสมบูรณ์เหมาะแก่การทำเกษตรกรรม

### 3. ภูมิอากาศ

สภาพภูมิอากาศของจังหวัดเชียงใหม่ แบ่งออกตามฤดูกาล ดังนี้

ฤดูหนาว มีอุณหภูมิต่ำสุดประมาณ 4-5 องศาเซลเซียส เดือนที่มีอากาศหนาวเย็นที่สุดได้แก่ เดือนมกราคม

ฤดูร้อน อุณหภูมิสูงที่สุดประมาณ 35-40 องศาเซลเซียส อากาศร้อนที่สุดในเดือนเมษายน

ฤดูฝน ฤดูฝนของจังหวัดเชียงใหม่จะเริ่มประมาณเดือนกรกฎาคม และจะมีปริมาณฝนตกชุกที่สุดในเดือนสิงหาคม ปริมาณน้ำฝนโดยเฉลี่ยตลอดปีประมาณ 1,265 มิลลิเมตร

### 4. เขตการปกครอง

จังหวัดเชียงใหม่ ประกอบด้วย 19 อำเภอ และ 1 กิ่งอำเภอ มีตำบลรวมทั้งสิ้น 182 ตำบล และมีหมู่บ้านทั้งหมด 1,468 หมู่บ้าน ลุ่มชาภิบาล 22 ลุ่มชาภิบาล และมีเทศบาลเพียงแห่งเดียว คือ เทศบาลนครเชียงใหม่ (ตารางที่ 1)

ตารางที่ 1 แสดงเขตการปกครองจังหวัดเชียงใหม่ พ.ศ. 2527

อำเภอ	พื้นที่ (กม. <sup>2</sup> )	จำนวนตำบล	จำนวนหมู่บ้าน
1. เมือง	172.271	16	62
2. ส่าร์ที	128.366	12	99
3. สันทราย	318.020	12	82
4. ดอยสะเก็ด	749.0	13	91
5. สันกำแพง	831.101	15	130
6. แม่ริม	359.865	11	66
7. แม่แตง	1,520.574	13	102
8. ละแม	1,002.0	5	35
9. พร้าว	1,281.223	11	93
10. เชียงดาว	2,100.597	6	56
11. ฝาง	1,561.631	8	89
12. แม่เอย	900.00	6	48
13. หางดง	209.224	10	85
14. สันป่าตอง	890.586	12	137
15. จอมทอง	1,085.022	9	84
16. ฮอด	1,596.0	6	47
17. แม่แจ่ม	3,750.322	6	63
18. อมก๋อย	2,336.266	4	50
19. ดอยเต่า	1,396.352	5	37
20. กิ่ง อ. เรียงแหง	660.0	2	12
รวม	22,848.421	182	1,468

## 5. การคมนาคม

การคมนาคมติดต่อระหว่างกรุงเทพมหานคร และจังหวัดต่าง ๆ ในภาคเหนือ กับ จังหวัดเชียงใหม่สามารถกระทำได้หลายทาง ดังนี้

5.1 ทางรถยนต์ การเดินทางโดยทางรถยนต์จากกรุงเทพมหานครไปยังจังหวัดเชียงใหม่ สามารถเดินทางได้โดยใช้ทางหลวงแผ่นดินหมายเลข 1 จากกรุงเทพมหานครถึงจังหวัดอุตรดิตถ์ และทางหลวงแผ่นดินหมายเลข 32 จากอุตรดิตถ์ถึงจังหวัดเชียงใหม่

การเดินทางไปยังจังหวัดเชียงใหม่ สามารถเดินทางได้ทั้งรถยนต์ส่วนบุคคล รถประจำทาง และรถโดยสารปรับอากาศ นอกจากนี้แล้วจากจังหวัดเชียงใหม่ยังมีเส้นทางถนน เชื่อมโยงกับจังหวัดต่าง ๆ ในภาคเหนืออย่างทั่วถึงอีกด้วย (แผนที่ 2)

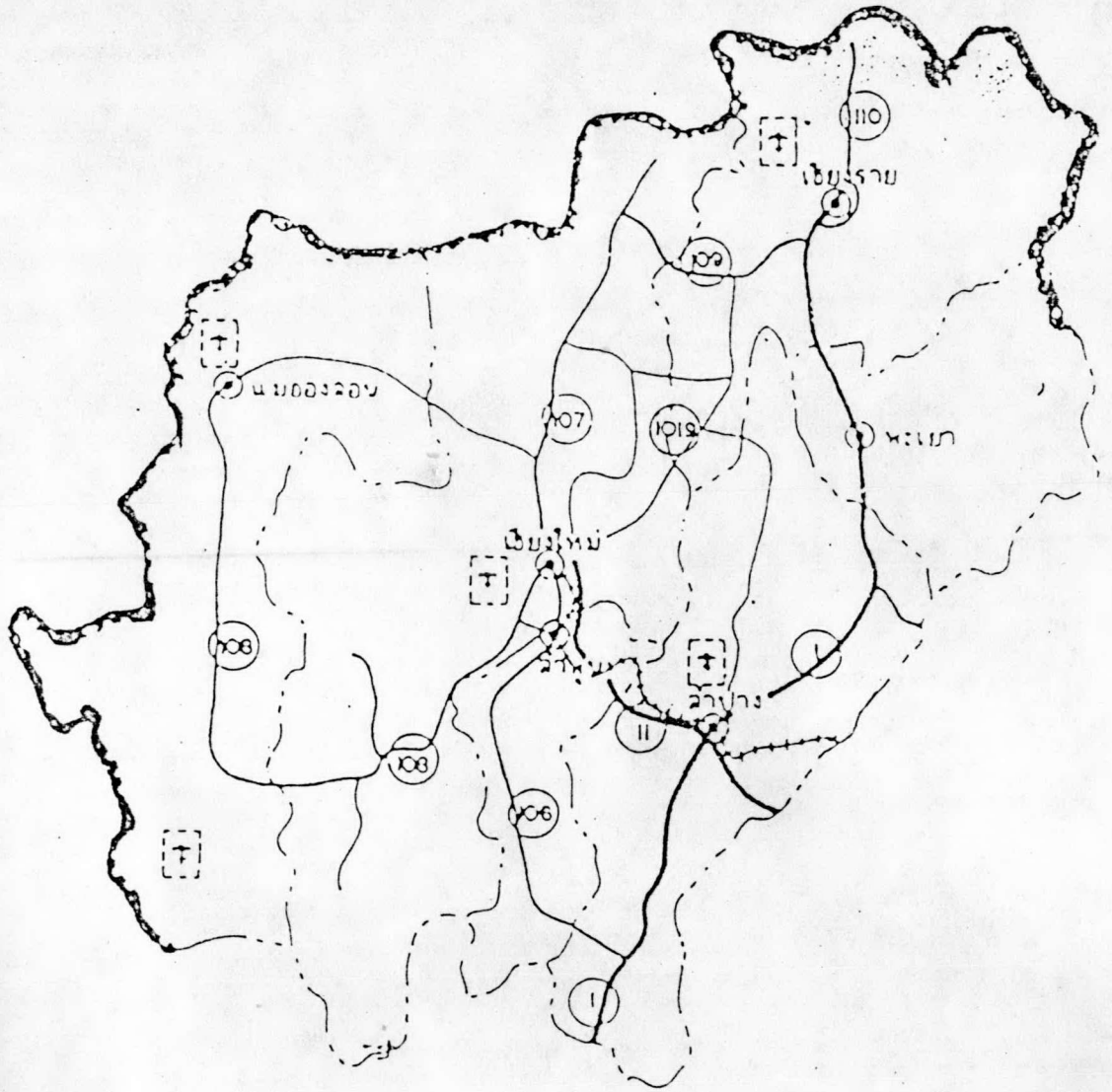
5.2 ทางรถไฟ เส้นทางเดินรถไฟจากกรุงเทพมหานครไปยังจังหวัดต่าง ๆ ในภาคเหนือ มีเส้นทางเดินรถสิ้นสุดที่สถานีรถไฟจังหวัดเชียงใหม่ ในปัจจุบันการขนส่งสินค้าและการเดินทางไปยังจังหวัดเชียงใหม่โดยทางรถไฟ สามารถทำได้โดยขบวนรถไฟที่วิ่งจากสถานีรถไฟกรุงเทพฯ วันละ 3 ขบวน

5.3 ทางอากาศ การเดินทางไปยังจังหวัดเชียงใหม่โดยทางเครื่องบินในปัจจุบัน มีเที่ยวบินระหว่างกรุงเทพมหานครไปยังจังหวัดเชียงใหม่ วันละ 4 เที่ยวบิน และจากจังหวัดเชียงใหม่ไปยังจังหวัดอื่น ๆ ในภาคเหนือ อาทิ เชียงราย แม่ฮ่องสอน วันละ 2 เที่ยวบิน และจังหวัดพิษณุโลก แพร่ น่าน ลำปาง แม่ฮ่องสอน ตาก วันละ 1 เที่ยวบิน นอกจากนี้ยังมีเที่ยวบินระหว่างประเทศคือ เชียงใหม่-โอฮาเก้ ฮักส์ปาด้าห์ละ 1 เที่ยวบิน

## 6. ประชากร

6.1 จำนวนประชากร จากสำมะโนประชากรและเคหะปี พ.ศ. 2523 ปรากฏว่า จังหวัดเชียงใหม่ มีประชากรรวมทั้งสิ้น 1,154,850 คน เป็นชาย 586,970 คน และหญิง 567,880 คน มีครัวเรือนทั้งสิ้น 265,680 หลัง คิดเป็นขนาดครัวเรือนเฉลี่ยเท่ากับ 4.3 คนต่อครัวเรือน ประชากรในจังหวัดเชียงใหม่ นอกจากคนไทยแล้วยังมีชนเชื้อชาติต่าง ๆ อาทิ เวียดนาม จีน กระเหรี่ยง มั่ว มูเซอ ลีซอ ฮักอ และลัวะ

จากตารางที่ 2 แสดงจำนวนประชากรรายอำเภอ ปรากฏว่า อำเภอเมืองมี ประชากรสูงสุด (182,134 คน) และอำเภอสะเมิงมีประชากรน้อยที่สุด (17,837 คน)



แผนที่ 2 เส้นทางคมนาคม

- ทางหลวงแผ่นดินปัจจุบัน
- - - ทางหลวงแผ่นดินที่กำลังก่อสร้าง
- ทางรถไฟ
- [+ ] หน่วยงาน

ที่มา : จากแผนที่กรมทางหลวง พ.ศ. 2523

ตารางที่ 2 แสดงจำนวนประชากรรายอำเภอ จังหวัดเชียงใหม่ พ.ศ. 2523

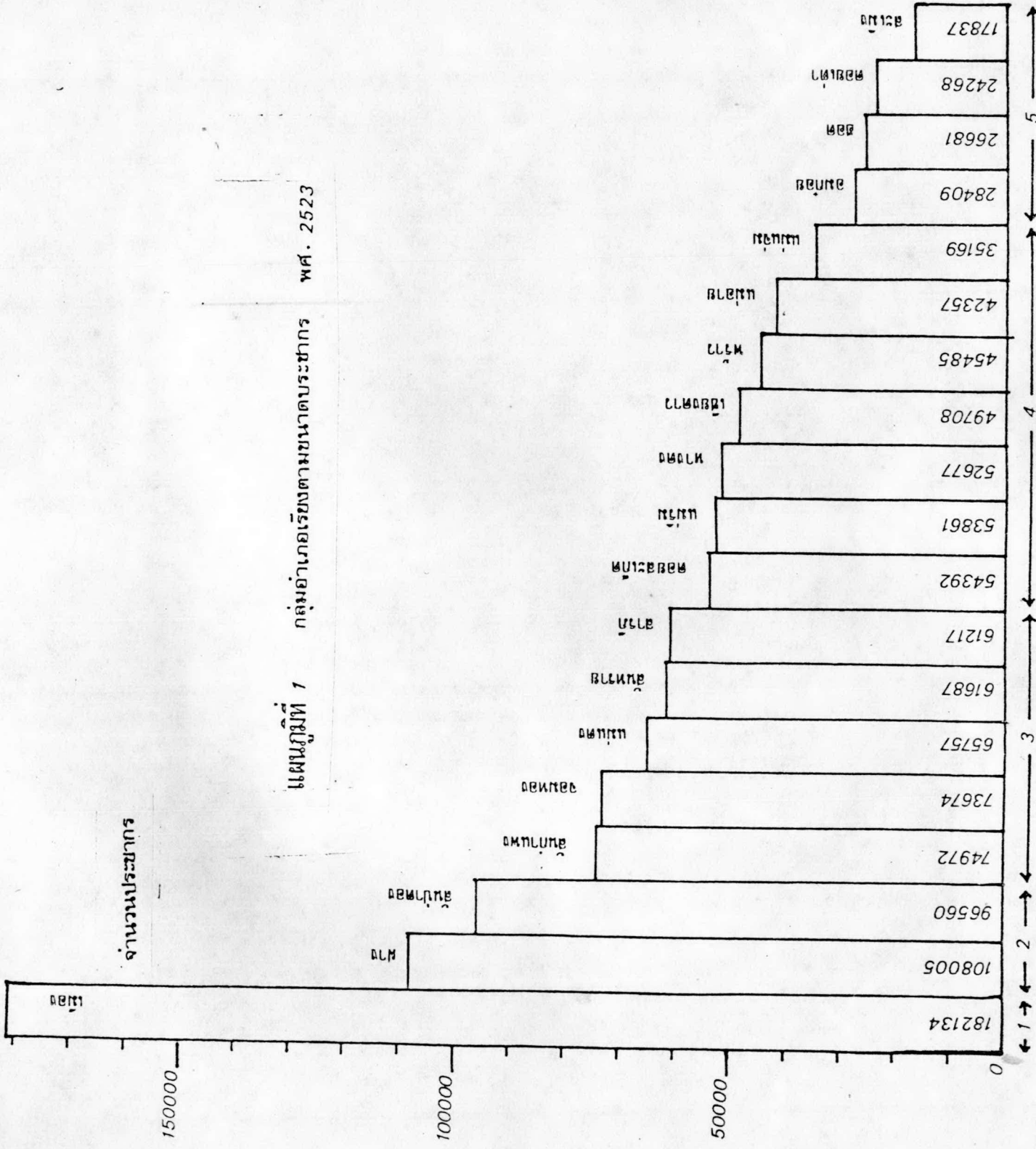
อำเภอ	จำนวนประชากร			จำนวนบ้าน
	รวม	ชาย	หญิง	
เมือง	182,134	90,496	91,638	39,719
จอมทอง	73,674	37,274	36,400	16,835
เชียงดาว	49,708	25,834	23,874	11,155
ดอยสะเก็ด	54,392	27,794	26,598	13,366
ดอยเต่า	24,268	12,239	12,029	5,484
ฝาง	108,005	55,596	52,409	24,887
พร้าว	45,485	23,474	22,011	11,204
แม่แจ่ม	35,169	17,810	17,359	6,009
แม่แตง	65,757	34,270	31,487	16,044
แม่ริม	53,861	28,144	25,717	12,373
แม่สาย	42,357	21,950	20,407	9,738
สะเมิง	17,837	9,301	8,536	3,581
สันกำแพง	74,972	38,071	36,901	17,110
สันทราย	61,687	31,256	30,431	14,568
สันป่าตอง	96,560	48,684	47,876	23,161
สารภี	61,217	30,564	30,653	14,900
หางดง	52,677	26,866	25,811	12,562
อมก๋อย	28,409	14,061	14,348	5,824
ฮอด	26,681	13,286	13,395	5,609
รวม	1,154,850	586,970	567,880	264,129

ที่มา : สำนักทะเบียนประชากรและเคหะ พ.ศ. 2523



จำนวนประชากร

แผนภูมิที่ 1 กลุ่มอำเภอเรียงตามขนาดประชากร พศ. 2523



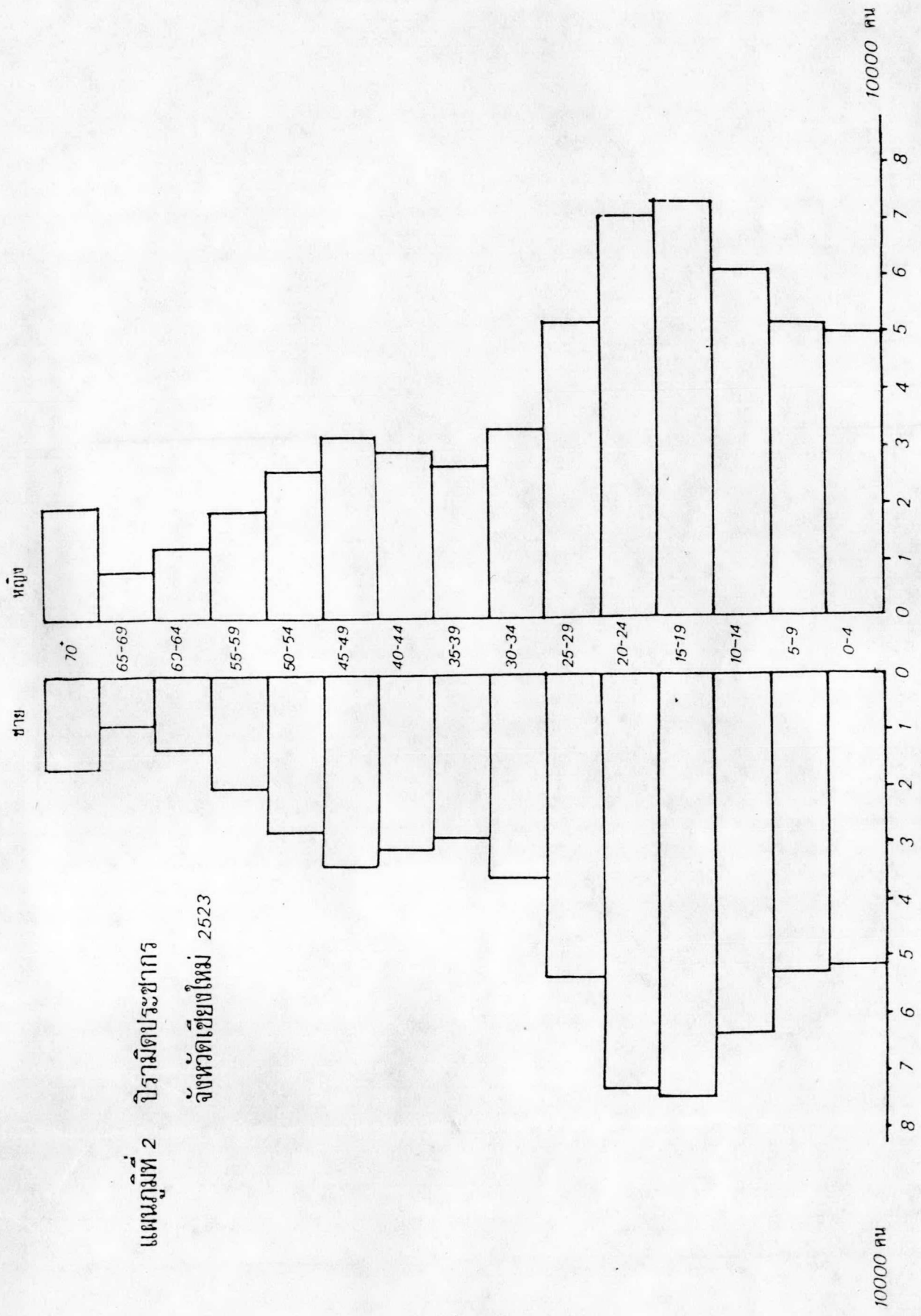
6.2 โครงสร้างอายุและเพศ จากสำมะโนประชากร และเคหะปี พ.ศ. 2523 พบว่า ประชากรในช่วงอายุ 15-19 ปี และ 20-24 ปี มีจำนวนสูงสุด (ร้อยละ 12.8 และ 12.5 ของประชากรตามลำดับ) และเมื่อพิจารณาถึงจำนวนประชากรในวัยแรงงาน (อายุ 15-64 ปี) ปรากฏว่า จำนวนประชากรในวัยแรงงานมีมากกว่าประชากรในวัยที่เป็นภาระ (อายุ 0-14 ปี และอายุมากกว่า 64 ปี) เป็นจำนวนเท่าตัว (ดูตารางที่ 3 ประกอบ) ดังนั้นเมื่อนำมาคำนวณหาอัตราส่วนผู้ที่เป็นภาระ (Dependency Ratio) จะได้เท่ากับ 50.01 ซึ่งหมายความว่า ประชากรในวัยแรงงาน 100 คน จะต้องรับภาระในการเลี้ยงดูประชากรในวัยที่เป็นภาระ 50 คน

เมื่อนำโครงสร้างอายุและเพศของประชากร มาแสดงโดยรูปปิรามิดประชากร จะพบว่า ฐานปิรามิดจะแคบกว่าส่วนกลาง และตอนบนของปิรามิดจะแคบมาก ซึ่งแสดงให้เห็นว่ามีประชากรในวัยเด็กและวัยชรา น้อย ขณะที่ประชากรในวัยแรงงานเป็นจำนวนมาก (ดูแผนภูมิที่ 2 ประกอบ)

6.3 ความหนาแน่นของประชากร จำนวนประชากรของจังหวัดเชียงใหม่ที่ได้จากการสำมะโน เมื่อนำมาเปรียบเทียบกับขนาดพื้นที่ เพื่อจะดูความหนาแน่นของประชากรบนพื้นที่ ปรากฏว่า อำเภอเมือง เป็นอำเภอที่มีความหนาแน่นประชากรสูงที่สุดคือ มีประชากร 1,057 คนต่อพื้นที่ 1 ตารางกิโลเมตร (ดูตารางที่ 3 ประกอบ) ซึ่งแสดงว่า อำเภอเมืองมีแรงดึงดูดทางประชากรสูงที่สุด ทั้งนี้เนื่องมาจากเป็นเขตที่เป็นศูนย์กลางของการบริหาร-การปกครอง ศูนย์กลางการศึกษา การบริการ รวมทั้งการพาณิชย์กรรม

เมื่อเปรียบเทียบความหนาแน่นประชากรระหว่างปี พ.ศ. 2513 และ 2523 จะพบว่า อำเภอเมืองเป็นอำเภอที่มีความหนาแน่นสูงที่สุดมาตลอด ขณะที่อำเภอข้างเคียงโดยรอบ อำเภอเมือง เช่น อำเภอลำรื้อ อำเภอดงดง อำเภอสันทราย และอำเภอแม่ริม มีความหนาแน่นของประชากรรองลงไป (คือ ความหนาแน่น 476.89 คน/กม.<sup>2</sup> 251.77 คน/กม.<sup>2</sup> 193.97 คน/กม.<sup>2</sup> และ 149.67 คน/กม.<sup>2</sup> ตามลำดับ) ส่วนอำเภอที่อยู่ไกลจากอำเภอเมืองออกไปจะมีความหนาแน่นของประชากรน้อย อำเภอที่มีความหนาแน่นประชากรต่ำที่สุดได้แก่ อำเภอแม่แจ่ม (มีความหนาแน่นประชากรเท่ากับ 9.38 คน/กม.<sup>2</sup>)

แผนภูมิที่ 2 ปริมาณประชากร  
จังหวัดเชียงใหม่ 2523



10000 คน

10000 คน

ตารางที่ 3 แสดงจำนวนประชากร และความหนาแน่นประชากรของจังหวัดเชียงใหม่ พ.ศ. 2513 และ พ.ศ. 2523

อำเภอ	ประชากรปี 2513		ประชากรปี 2523		ความหนาแน่นของประชากร	
	จำนวน (คน)	ร้อยละ	จำนวน (คน)	ร้อยละ	2513 (คน/กม. <sup>2</sup> )	2523 (คน/กม. <sup>2</sup> )
แม่แจ่ม	32,107	3.13	35,169	3.05	8.56	9.38
อมก๋อย	23,706	2.31	28,409	2.46	10.15	12.16
ฮอด	} 43,290 *	4.22	26,681	2.31	} 14.46 *	16.72
ดอยเต่า			24,268	2.10		17.38
สะเมิง	15,404	1.50	17,837	1.55	15.37	17.80
เชียงดาว	10,582	3.95	49,708	4.31	14.70	18.01
พร้าว	43,343	4.22	45,485	3.94	33.83	35.50
แม่แตง	57,801	5.63	65,757	5.69	38.01	43.24
แม่อาย	39,122	3.81	42,357	3.67	43.47	47.06
จอมทอง	67,187	6.55	73,674	6.38	61.92	67.90
ฝาง	94,435	9.20	108,005	9.35	60.47	69.16
ดอยสะเก็ด	52,376	5.10	54,392	4.71	69.93	72.62
สันกำแพง	60,300	5.88	74,972	6.49	72.56	90.21
สันป่าตอง	59,784	5.82	96,560	8.36	67.13	108.42
แม่ริม	47,463	4.62	53,861	4.66	131.89	149.67
สันทราย	70,407	6.86	61,687	5.34	221.39	193.97
หางดง	49,104	4.78	52,677	4.56	234.70	251.77
สารภี	92,644	9.03	61,217	5.30	721.72	476.89
เมือง	137,395	13.39	182,134	15.77	797.60	1,057.25
รวม	1,026,450	100.00	1,154,850	100.00	44.92	50.54

\* อำเภอดอยเต่าแยกออกมาจากอำเภอฮอด

จากค่าความหนาแน่นของประชากรในอำเภอต่าง ๆ นี้ เมื่อนำไปคำนวณหาค่าดัชนีการรวมตัวของประชากร (Concentration Index)<sup>1</sup> ปรากฏว่า ค่าดัชนีการรวมตัวของประชากร ทั้งในปี พ.ศ. 2513 และ 2523 มีค่าเท่ากันคือ 0.42 แสดงว่าลักษณะการกระจายตัวของประชากรยังคงไม่เปลี่ยนแปลง กล่าวคือ ยังคงมีลักษณะการกระจุกตัวของประชากรบนพื้นที่มาก (ดูแผนภูมิ 3 ประกอบ)

## 7. เศรษฐกิจ

จังหวัดเชียงใหม่เป็นศูนย์กลางทางเศรษฐกิจที่สำคัญของภาคเหนือ ทั้งนี้เนื่องจากจังหวัดเชียงใหม่ เป็นแหล่งกลางในการซื้อขายสินค้าทุกชนิดทั้งจากภายในจังหวัดเชียงใหม่เอง และการซื้อขายผลิตผลของจังหวัดใกล้เคียง เช่น แม่ฮ่องสอน ลำพูน ลำปาง<sup>2</sup> รวมทั้งเป็นศูนย์กลางในการรับผลิตผลจากจังหวัดต่าง ๆ ในภาคเหนือส่งออกไปยังต่างประเทศอีกด้วย ทั้งนี้เนื่องจากจังหวัดเชียงใหม่มีสำนักงานการค้าต่างประเทศ กรมการค้าต่างประเทศตั้งอยู่ที่ท่าอากาศยานเชียงใหม่ ทำให้สามารถส่งสินค้าออกได้โดยตรงนอกจากนี้แล้วจังหวัดเชียงใหม่ยังเป็นศูนย์กลางทางการค้าและการอุตสาหกรรมอีกด้วย<sup>3</sup>

สำหรับโครงสร้างทางเศรษฐกิจภายในจังหวัดเชียงใหม่เอง จากตารางแสดงมูลค่าผลิตภัณฑ์จังหวัดเชียงใหม่ ที่กองบัญชาประชาชาติได้รวบรวมไว้ (ตารางที่ 4) แสดงให้เห็นว่า โครงสร้างทางเศรษฐกิจของจังหวัดเชียงใหม่ยังคงขึ้นอยู่กับการผลิตทางการเกษตรเป็นหลัก โดยมีการค้าและการบริการเป็นอันดับรองลงมา

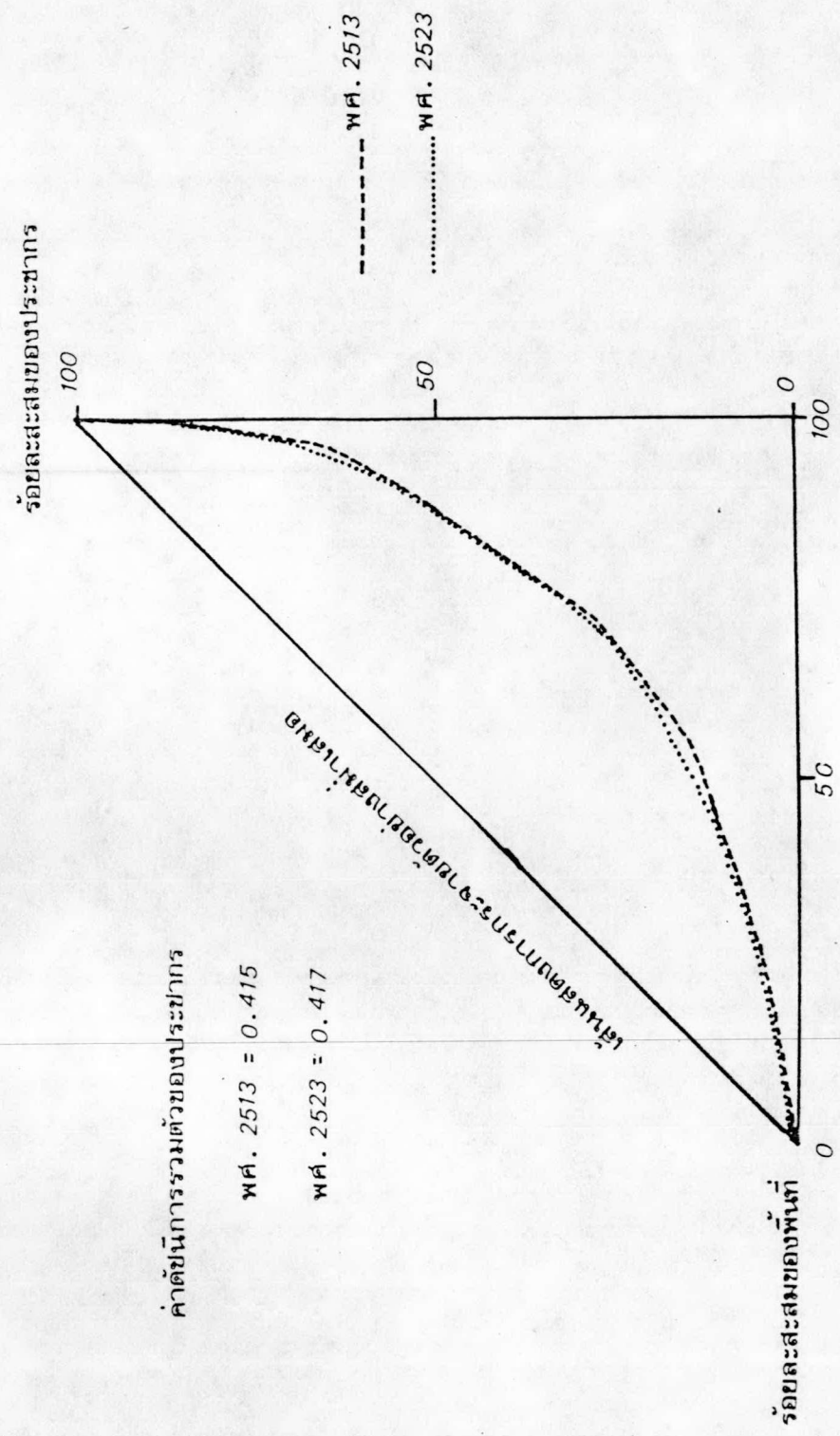
<sup>1</sup> ค่าดัชนีการรวมตัวของประชากร (Concentration Index) คำนวณจากสูตร

$$C.I. = \frac{\text{ร้อยละสะสมของพื้นที่} - \text{ร้อยละสะสมของประชากร}}{\text{ร้อยละสะสมของพื้นที่}}$$

<sup>2</sup> สำนักงานพาณิชย์จังหวัดเชียงใหม่, ข้อมูลการตลาดจังหวัดเชียงใหม่ประจำปี 2523 (เอกสารโรเนียวเย็บเล่ม) หน้า 29 และสำนักงานพาณิชย์จังหวัดเชียงใหม่, ข้อมูลการตลาดจังหวัดเชียงใหม่ ประจำปี 2524 (เอกสารโรเนียวเย็บเล่ม) หน้า 32.

<sup>3</sup> ลูชาติ ผางาม, วิธีการศึกษาความสัมพันธ์ทางเศรษฐกิจระหว่างพื้นที่ : กรณีศึกษาความสัมพันธ์ระหว่างเมืองเชียงใหม่และพื้นที่ 6 จังหวัดในภาคเหนือตอนบนของประเทศไทย, หน้า 125.

แผนภูมิที่ 3 การกระจายตัวของประชากรบนพื้นที่ พศ. 2513 และ พศ. 2523



ค่าดัชนีการรวมตัวของประชากร

พศ. 2513 = 0.415

พศ. 2523 = 0.417

ตารางที่ 4 แสดงผลิตภัณฑ์จังหวัด เชียงใหม่ตามราคาคงที่ 2515 (CONSTANT 1972 PRICES)

สาขาการผลิต	ประเภทกิจการ*										
	2517	2518	2519	2520	2521	2522	2523	2524	2525	2526	
1. เกษตรกรรม	1,420.8	1,452.2	1,575.1	1,532.2	1,643.5	1,644.43	1,680.26	1,716.94	1,753.62	1,790.0	
1.1 กสิกรรม	1,055.7	1,077.9	1,195.7	1,131.3	1,251.0	1,230.93	1,257.07	1,283.87	1,310.68	1,337.40	
1.2 ปศุสัตว์	222.0	224.0	235.5	259.1	259.8	284.88	300.22	315.75	331.28	346.81	
1.3 ประมง	42.2	23.9	23.8	29.9	32.1	36.57	39.26	42.58	45.90	49.22	
1.4 ป่าไม้	100.9	126.4	120.1	110.9	100.6	89.55	82.76	73.91	65.05	56.19	
2.เหมืองแร่	225.0	97.7	79.6	83.1	93.5	106.52	96.79	97.60	98.41	99.22	
3. อุตสาหกรรม	296.6	340.2	396.2	400.3	462.6	477.37	508.01	539.28	570.55	601.82	
4. ก่อสร้าง	106.7	115.2	206.6	219.0	244.1	290.86	308.64	333.77	358.89	384.02	
5. ไฟฟ้า ประปา	20.0	25.5	29.5	32.1	34.2	36.16	39.07	41.56	44.06	46.55	
6.ขนส่งและคมนาคม	256.7	269.4	307.1	324.8	366.6	387.55	416.39	444.96	473.54	502.12	
7. การค้าขายส่งและขายปลีก	918.4	1,076.1	1,163.1	1,206.4	1,315.1	1,353.35	1,421.52	1,489.05	1,556.58	1,624.11	
8. ธนาคารและการประกันภัย	108.6	119.8	131.7	161.6	174.0	198.39	219.45	240.42	261.39	282.36	
9. ที่อยู่อาศัย	41.7	42.2	44.3	45.5	47.5	48.94	50.57	52.19	53.81	55.44	
10. บริหารราชการ	202.0	210.7	228.3	252.9	283.1	302.21	329.70	354.99	380.27	405.56	
11. บริการ	563.6	617.6	717.0	723.1	806.3	837.31	884.82	932.66	980.50	1,028.34	
ผลิตภัณฑ์จังหวัด (GPP)	4,160.1	4,366.6	4,878.5	4,981.0	5,470.5	5,681.71	5,981.09	6,282.24	6,583.39	6,884.55	
รายได้ต่อหัว (บาท)	3,841	3,970	4,383	4,381	4,704	-	-	-	-	-	

ที่มา : \* รายงานวิจัยการประมาณการทางเศรษฐกิจของผลิตภัณฑ์จังหวัดของประเทศไทยโดย รศ.ดร. ธรรมบุญ โสภารัตน์  
: กองบัญชีประชาชาติ

จากการประมาณการทางเศรษฐกิจของผลิตภัณฑ์จังหวัด โดยรองศาสตราจารย์ ดร. ธรรมบุญ โสภารัตน์ แสดงว่า ในช่วงปี พ.ศ. 2522 - 2526 สาขาการเกษตรกรรม ยังคงเป็นสาขาการผลิตที่สำคัญในโครงสร้างทางเศรษฐกิจของจังหวัดเชียงใหม่

อย่างไรก็ตาม เมื่อพิจารณาถึงอัตราการขยายตัวของการผลิตสาขาต่าง ๆ ปรากฏว่า สาขาการผลิตทางด้าน การก่อสร้าง การเงิน การอุตสาหกรรม และการค้า มีอัตราการขยายตัว สูงกว่าการผลิตในสาขาเกษตรกรรม กล่าวคือ ในช่วง พ.ศ. 2517 - 2521 การผลิตในสาขา การก่อสร้าง - การเงิน - การอุตสาหกรรม และการค้ามีอัตราการขยายตัวโดยเฉลี่ยต่อปี เท่ากับร้อยละ 22.98, 12.50, 11.75, 9.39 และ 9.36 ตามลำดับ ขณะที่สาขาการผลิต ทางด้านเกษตรกรรม มีอัตราการขยายตัวโดยเฉลี่ยต่อปีเพียงร้อยละ 3.70 (ดูตารางที่ 5 ประกอบ) และจากการประมาณการของ รองศาสตราจารย์ ดร. ธรรมบุญ โสภารัตน์ ยังแสดงให้เห็นว่า ในระยะปี พ.ศ. 2522 - 2526 การผลิตในสาขาเกี่ยวกับการเงิน ยังคงมีอัตราการขยายตัวที่สูงเมื่อเทียบกับการผลิตในสาขาอื่น ๆ และรองลงมาได้แก่ การผลิตในสาขา การก่อสร้าง ซึ่งแสดงให้เห็นว่า แนวโน้มการขยายตัวทางเศรษฐกิจของจังหวัดเชียงใหม่ จะเป็นการขยายตัวทางด้าน การหมุนเวียนทางการเงิน และการก่อสร้างเป็นสำคัญ



ตารางที่ 5 เปรียบเทียบผลิตภัณฑ์สังหารัต รวมทั้งอัตราการขยายตัวของข้อมูลในอดีตและข้อมูลปัจจุบัน (ตามราคาคงที่ปี 2515)

สาขาการผลิต	ข้อมูลเดิม		ข้อมูลใหม่		ประมาณการ	
	2517	2521	อัตราการขยายตัว โดยเฉลี่ย (ต่อปี)	2521	2522	อัตราการขยายตัว โดยเฉลี่ย (ต่อปี)
1. เกษตรกรรม	1,420.8	1,643.5	3.70	1,643.5	1,790.31	1.73
1.1 กสิกรรม	1,055.7	1,251.0	4.33	1,251.0	1,337.48	1.34
1.2 ปศุสัตว์	222.0	259.8	4.00	259.8	346.81	5.94
1.3 ประมง	42.2	32.1	-6.70	32.1	49.22	8.92
1.4 ป่าไม้	100.9	100.6	-0.07	100.6	56.19	-10.99
2.เหมืองแร่	225.0	93.5	-19.71	93.5	99.11	1.19
3. อุตสาหกรรม	296.6	462.6	11.75	462.6	601.82	5.40
4. ก่อสร้าง	106.7	244.2	22.98	244.1	384.02	9.48
5. ไฟฟ้า ประปา	20.0	34.2	14.35	34.2	46.55	6.32
6. ขนส่งและคมนาคม	256.7	366.6	9.31	366.6	502.12	6.49
7. การค้า ขายเป็นและขายปลีก	918.4	1,315.1	9.39	1,315.1	1,624.11	4.31
8. ธนาคารและการประกันภัย	108.6	174.0	12.50	174.0	282.36	10.16
9. ที่อยู่อาศัย	41.7	47.5	3.30	47.5	55.44	3.13
10. บริหารราชการ	202.0	283.1	8.80	283.1	405.56	7.45
11. บริการ	563.6	806.3	9.36	806.3	1,028.34	4.98
ผลิตภัณฑ์สังหารัตไทยใหม่ (GPP)	4,160.1	5,470.5	7.08	5,470.5	6,884.55	4.70