

บทที่ 6

การกระจายของหน่วยเสียงวรรณยุกต์ในพยางค์ประเภทต่างๆ

หน่วยเสียงวรรณยุกต์ที่ปรากฏในภาษาไทยมี 5 หน่วย และสามารถใช้ตัวเลขแทนได้  
คือ

- วรรณยุกต์กลาง หรือ วรรณยุกต์สามัญ ในที่นี้แทนด้วย ว.0
- วรรณยุกต์ต่ำ หรือ วรรณยุกต์เอก ในที่นี้แทนด้วย ว.1
- วรรณยุกต์ขึ้น-ตก หรือ วรรณยุกต์โท ในที่นี้แทนด้วย ว.2
- วรรณยุกต์สูง หรือ วรรณยุกต์ตรี ในที่นี้แทนด้วย ว.3
- วรรณยุกต์ตก-ขึ้น หรือ วรรณยุกต์จัตวา ในที่นี้แทนด้วย ว.4

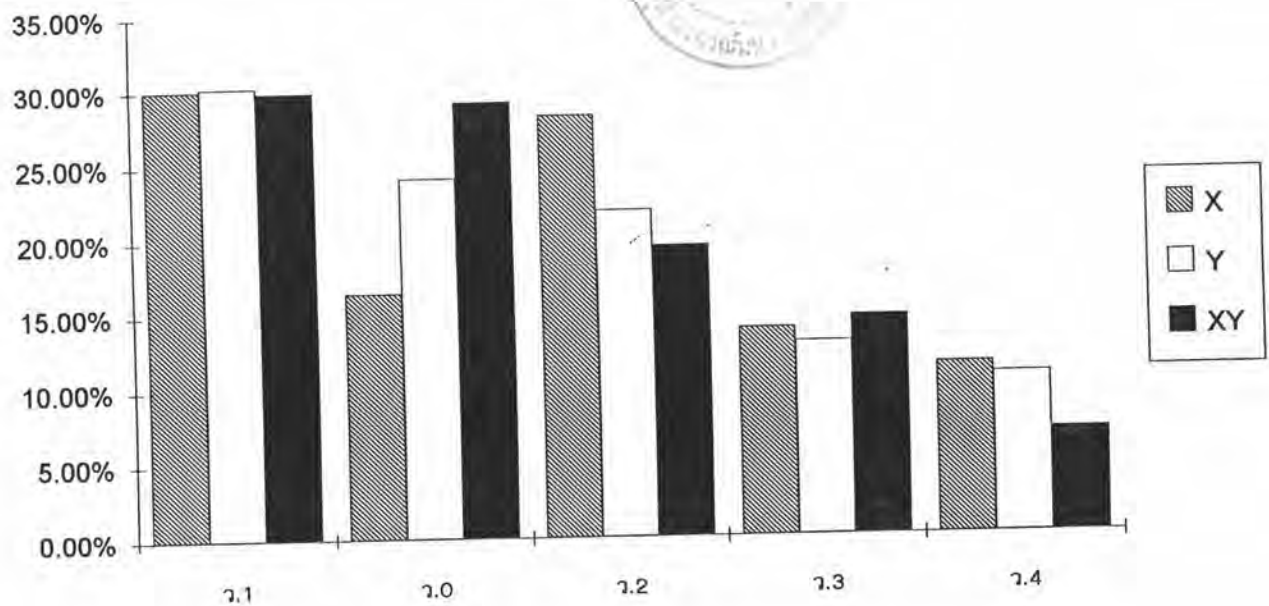
หน่วยเสียงวรรณยุกต์แต่ละหน่วยมีการกระจายในภาษา โดยปรากฏในพยางค์ที่เป็นคำ  
และพยางค์ที่เป็นส่วนประกอบของคำแตกต่างกัน ดังนี้ คือ

	X	XY	Y
วรรณยุกต์สามัญ	299 ( 16.46%)	109 ( 29.07%)	130 ( 24.12%)
วรรณยุกต์เอก	546 ( 30.05%)	112 ( 29.87%)	163 ( 30.24%)
วรรณยุกต์โท	511 ( 28.12%)	73 ( 19.47%)	118 ( 21.89%)
วรรณยุกต์ตรี	253 ( 13.92%)	55 ( 14.66%)	70 ( 12.99%)
วรรณยุกต์จัตวา	208 ( 11.45%)	26 ( 6.93%)	58 ( 10.76%)
รวมทั้งสิ้น	1817 (100.00%)	375 (100.00%)	539 (100.00%)

(ดูตารางที่ 13 ในภาคผนวก ประกอบ)

จะเห็นได้ว่า รูปแบบของการกระจายของหน่วยเสี่ยงวรรณยุกต์ในพยางค์ประเภท X, Y และ XY มีส่วนที่คล้ายกัน คือ ในพยางค์ทุกประเภท มีวรรณยุกต์เอกปรากฏมากที่สุด และมีวรรณยุกต์จัตวาปรากฏน้อยที่สุด

เพื่อแสดงให้เห็นภาพการกระจายของหน่วยเสี่ยงวรรณยุกต์แต่ละหน่วย ในพยางค์แต่ละประเภท ผู้วิจัยจึงสร้างแผนภูมิขึ้นมา เพื่อเปรียบเทียบการกระจายของหน่วยเสี่ยงวรรณยุกต์ที่ปรากฏในพยางค์ประเภท X, Y และ XY ดังภาพที่ 21



ภาพที่ 21 การกระจายของหน่วยเสี่ยงวรรณยุกต์ในพยางค์ทั้ง 3 ประเภท

เมื่อพิจารณาการกระจายของหน่วยเสียงวรรณยุกต์จากแผนภูมิในภาพที่ 21 จะเห็นได้ว่า รูปแบบในการกระจายของหน่วยเสียงวรรณยุกต์ในพยางค์แต่ละประเภท มีลักษณะที่คล้ายคลึงกันดังที่กล่าวไปแล้ว คือ หน่วยเสียงวรรณยุกต์ต่ำหรือวรรณยุกต์เอก เป็นหน่วยเสียงที่มีความถี่ในการปรากฏสูงที่สุดในพยางค์ทุกประเภท ในขณะที่หน่วยเสียงวรรณยุกต์ตก-ขึ้นหรือวรรณยุกต์จัตวามีความถี่ในการปรากฏต่ำที่สุดในพยางค์ทุกประเภท

เมื่อพิจารณาในรายละเอียด พบว่ารูปแบบการกระจายของหน่วยเสียงวรรณยุกต์ในพยางค์ประเภท X แตกต่างจากพยางค์ประเภท Y และ XY โดยที่พยางค์ประเภท X มีรูปแบบการกระจายของหน่วยเสียงวรรณยุกต์เรียงลำดับตามการปรากฏจากมากไปหาน้อย ดังนี้ คือ

วรรณยุกต์เอก - วรรณยุกต์โท - วรรณยุกต์สามัญ - วรรณยุกต์ตรี - วรรณยุกต์จัตวา

ส่วนในพยางค์ประเภท Y และ XY พบว่าหน่วยเสียงวรรณยุกต์มีการกระจายโดยเรียงลำดับการปรากฏจากมากไปหาน้อย ดังนี้ คือ

วรรณยุกต์เอก - วรรณยุกต์สามัญ - วรรณยุกต์โท - วรรณยุกต์ตรี - วรรณยุกต์จัตวา

ความแตกต่างของรูปแบบในการกระจายอยู่ที่ในพยางค์ประเภท X มีวรรณยุกต์โทปรากฏมากกว่าวรรณยุกต์สามัญในขณะที่ในพยางค์ประเภท Y และ XY มีวรรณยุกต์สามัญมากกว่าวรรณยุกต์โท

อย่างไรก็ตาม พบว่า เพอร์เซนต์การปรากฏของหน่วยเสียงวรรณยุกต์แต่ละหน่วยในพยางค์แต่ละประเภทไม่เท่ากัน โดยพบว่า

วรรณยุกต์เอก	ปรากฏมากที่สุดในพยางค์ทุกประเภท แต่เมื่อเปรียบเทียบการปรากฏในพยางค์แต่ละประเภท พบว่า ในพยางค์ประเภท Y มีการปรากฏเป็นเพอร์เซนต์สูงที่สุด
วรรณยุกต์จัตวา	ปรากฏน้อยที่สุดในพยางค์ทุกประเภท แต่เมื่อเปรียบเทียบการปรากฏในพยางค์แต่ละประเภท พบว่า ในพยางค์ประเภท XY มีการปรากฏเป็นเพอร์เซนต์ต่ำที่สุด

วรรณยุกต์โท	เมื่อเปรียบเทียบการปรากฏในพยางค์แต่ละประเภทพบว่าปรากฏเป็นเปอร์เซ็นต์สูงที่สุดในพยางค์ประเภท X
วรรณยุกต์สามัญ	เมื่อเปรียบเทียบการปรากฏในพยางค์แต่ละประเภทพบว่าปรากฏเป็นเปอร์เซ็นต์สูงที่สุดในพยางค์ประเภท XY
วรรณยุกต์ตรี	เมื่อเปรียบเทียบการปรากฏในพยางค์แต่ละประเภทพบว่าปรากฏเป็นเปอร์เซ็นต์ต่ำที่สุดในพยางค์ประเภท Y แต่ปรากฏเป็นเปอร์เซ็นต์สูงที่สุดในพยางค์ประเภท XY

อย่างไรก็ตาม หน่วยเสียงวรรณยุกต์แต่ละหน่วยก็อาจมีรูปแบบการกระจายต่างกันไปตามแต่ปัจจัยที่เกี่ยวข้อง ซึ่งพบว่าปัจจัยดังกล่าว ได้แก่ การปรากฏในพยางค์เสียงสั้นและพยางค์เสียงยาว การปรากฏในพยางค์เป็นและพยางค์ตาย และการปรากฏในโครงสร้างพยางค์แต่ละแบบ

#### 4.1 การกระจายของหน่วยเสียงวรรณยุกต์ในพยางค์เสียงสั้นและพยางค์เสียงยาว

หน่วยเสียงวรรณยุกต์แต่ละหน่วย มีการกระจายในพยางค์เสียงสั้นและพยางค์ยาวแตกต่างกัน จากจำนวนพยางค์ทั้งหมด 2,731 พยางค์ มีพยางค์เสียงสั้น 1,077 พยางค์ (39.44%) และมีพยางค์เสียงยาว 1,654 พยางค์ (60.56%) ซึ่งในพยางค์เสียงสั้นและพยางค์เสียงยาวแต่ละแบบมีรูปแบบการกระจายของหน่วยเสียงวรรณยุกต์แตกต่างกันไป ดังนี้ คือ

พยางค์เสียงสั้น

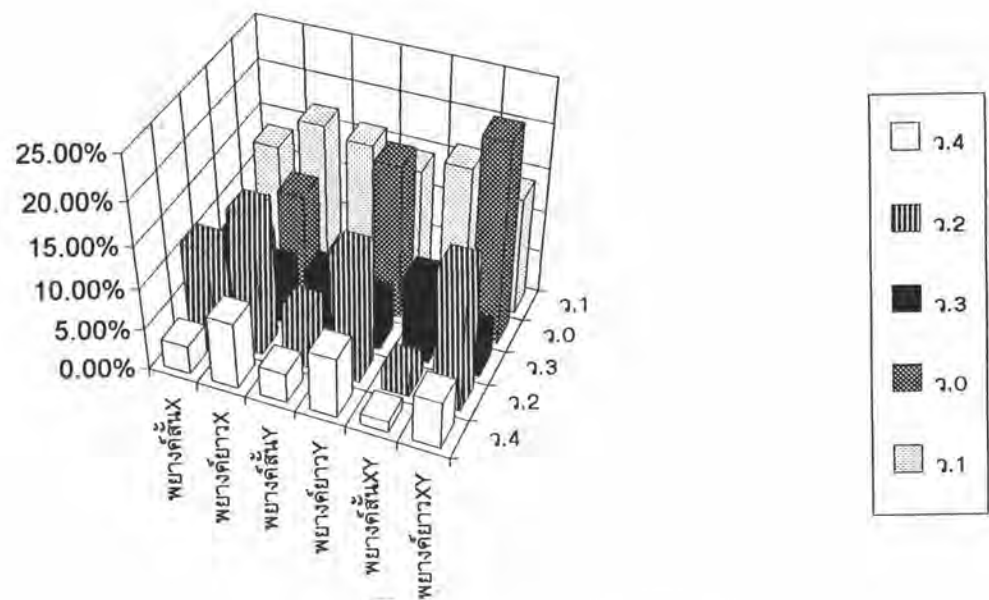
	X	XY	Y
วรรณยุกต์สามัญ	81 ( 4.46%)	21 ( 5.60%)	32 ( 5.94%)
วรรณยุกต์เอก	<sup>#</sup> 239 ( 13.15%)	<sup>#</sup> 60 ( 16.00%)	<sup>#</sup> 86 ( 15.96%)
วรรณยุกต์โท	206 ( 11.34%)	11 ( 2.93%)	37 ( 6.86%)
วรรณยุกต์ตรี	140 ( 7.71%)	37 ( 9.87%)	40 ( 7.42%)
วรรณยุกต์จัตวา	<sup>~</sup> 63 ( 3.47%)	<sup>~</sup> 5 ( 1.33%)	<sup>~</sup> 19 ( 3.53%)
รวมทั้งสิ้น	729 ( 40.12%)	134 ( 35.73%)	214 ( 39.70%)

พยางค์เสียงยาว

	X	XY	Y
วรรณยุกต์สามัญ	218 ( 12.00%)	<sup>#</sup> 88 ( 23.47%)	<sup>#</sup> 98 ( 18.18%)
วรรณยุกต์เอก	<sup>#</sup> 307 ( 16.90%)	52 ( 13.87%)	77 ( 14.29%)
วรรณยุกต์โท	305 ( 16.79%)	62 ( 16.53%)	81 ( 15.03%)
วรรณยุกต์ตรี	<sup>~</sup> 113 ( 6.22%)	<sup>~</sup> 18 ( 4.80%)	<sup>~</sup> 30 ( 5.57%)
วรรณยุกต์จัตวา	145 ( 7.98%)	21 ( 5.60%)	39 ( 7.24%)
รวมทั้งสิ้น	1088 ( 59.88%)	241 ( 64.27%)	325 ( 60.30%)
รวมพยางค์เสียงสั้น			
และพยางค์เสียงยาว	1817 (100.00%)	375 (100.00%)	539 (100.00%)

(จำนวนที่ปรากฏของหน่วยเสียงวรรณยุกต์แต่ละหน่วยในพยางค์แต่ละประเภท อยู่ในตารางที่ 14 ในภาคผนวก)

เพื่อแสดงให้เห็นภาพการกระจายของหน่วยเสียงวรรณยุกต์แต่ละหน่วย ที่ปรากฏในพยางค์เสียงสั้นและพยางค์เสียงยาวแต่ละประเภทได้ชัดเจน ผู้วิจัยจึงสร้างแผนภูมิแท่งขึ้นมา ดังภาพที่ 22



ภาพที่ 22 การกระจายของหน่วยเสียงวรรณยุกต์ในพยางค์เสียงสั้นและเสียงยาว

จะเห็นได้ว่า รูปแบบของการกระจายของหน่วยเสียงวรรณยุกต์ในพยางค์เสียงสั้นทั้งสามประเภทมีลักษณะที่คล้ายคลึงกันบางประการ กล่าวคือ หน่วยเสียงวรรณยุกต์ที่ปรากฏเป็นเปอร์เซ็นต์สูงสุดในพยางค์ทุกประเภท คือ วรรณยุกต์เอก (จ.1) ในขณะที่หน่วยเสียงวรรณยุกต์ที่ปรากฏเป็นเปอร์เซ็นต์ต่ำที่สุดในพยางค์ทั้งสามประเภท คือ วรรณยุกต์จัตวา (จ.4)

สำหรับรูปแบบการกระจายของหน่วยเสียงวรรณยุกต์ในพยางค์เสียงยาวแต่ละประเภทนั้น มี 2 รูปแบบ โดยพบว่า รูปแบบที่ปรากฏในพยางค์เสียงยาวประเภท X แตกต่างจากรูปแบบที่ปรากฏในพยางค์ประเภท Y และ XY รูปแบบที่ปรากฏในพยางค์ประเภท X มีการเรียงลำดับเปอร์เซ็นต์ของการปรากฏจากสูงไปหาต่ำ ดังนี้ คือ

วรรณยุกต์เอก - วรรณยุกต์โท - วรรณยุกต์สามัญ - วรรณยุกต์จัตวา - วรรณยุกต์ตรี

ส่วนรูปแบบที่ปรากฏในพยางค์เสียงยาวประเภท Y และ XY มีดังนี้ คือ  
 วรรณยุกต์สามัญ - วรรณยุกต์โท - วรรณยุกต์เอก - วรรณยุกต์จัตวา - วรรณยุกต์ตรี

เมื่อพิจารณารูปแบบการกระจายของหน่วยเสียงวรรณยุกต์แต่ละหน่วย พบว่า วรรณยุกต์เอกและวรรณยุกต์ตรีปรากฏในพยางค์เสียงสั้นมากกว่าพยางค์เสียงยาว โดยเฉพาะวรรณยุกต์ตรีซึ่งพบว่าปรากฏเป็นเปอร์เซ็นต์ต่ำที่สุดในพยางค์เสียงยาว แต่มีเปอร์เซ็นต์การปรากฏค่อนข้างสูงในพยางค์เสียงสั้น ซึ่งแตกต่างจากวรรณยุกต์จัตวา ที่ปรากฏในพยางค์เสียงยาวเป็นเปอร์เซ็นต์สูงกว่าพยางค์เสียงสั้น วรรณยุกต์จัตวาปรากฏเป็นเปอร์เซ็นต์ต่ำที่สุดในพยางค์เสียงสั้น แต่ปรากฏเป็นเปอร์เซ็นต์สูงกว่าวรรณยุกต์ตรีในพยางค์เสียงยาว การที่วรรณยุกต์จัตวามีเปอร์เซ็นต์การปรากฏต่ำที่สุดในพยางค์เสียงสั้น อาจเกิดจากปัจจัยหลายอย่าง แต่ปัจจัยประการหนึ่ง ก็คือ กฎเกณฑ์ในระบบเสียงของภาษา ซึ่งพบว่าวรรณยุกต์จัตวามีข้อจำกัดในการปรากฏ โดยไม่สามารถปรากฏในพยางค์ที่มีพยัญชนะกักท้ายพยางค์ได้ ซึ่งมีผลทำให้ปริมาณที่ปรากฏในภาษาน้อยกว่าหน่วยเสียงวรรณยุกต์อื่นๆ

#### 4.2 การกระจายของหน่วยเสียงวรรณยุกต์ในพยางค์เป็นและพยางค์ตาย

หน่วยเสียงวรรณยุกต์มีการกระจายในพยางค์เป็นแตกต่างจากพยางค์ตายมาก จากจำนวนพยางค์ทั้ง 2,731 พยางค์ ซึ่งมีพยางค์เป็น 1,935 พยางค์ (70.85%) และมีพยางค์ตาย 796 พยางค์ (29.15%) พบว่า หน่วยเสียงวรรณยุกต์แต่ละหน่วยมีการกระจายแตกต่างกัน ดังนี้ คือ

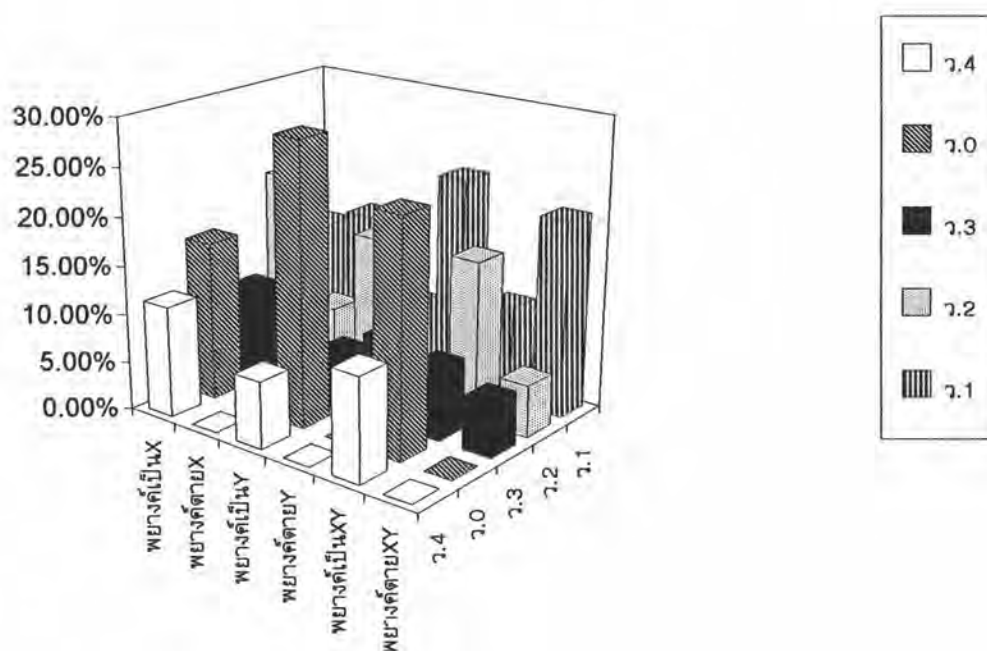
	พยางค์เป็น		
	X	XY	Y
วรรณยุกต์สามัญ	299 ( 16.46%)	*109 ( 29.07%)	*130 ( 24.12%)
วรรณยุกต์เอก	255 ( 14.03%)	29 ( 7.73%)	54 ( 10.02%)
วรรณยุกต์โท	*374 ( 20.58%)	61 ( 16.27%)	89 ( 16.51%)
วรรณยุกต์ตรี	~181 ( 9.96%)	~22 ( 5.87%)	~40 ( 7.42%)
วรรณยุกต์จัตวา	208 ( 11.45%)	26 ( 6.93%)	58 ( 10.76%)
รวมทั้งสิ้น	1317 ( 72.48%)	247 ( 65.87%)	371 ( 68.83%)



วรรณยุกต์สามัญ	-	-	-
วรรณยุกต์เอก	"291 ( 16.02%)	"83 ( 22.13%)	"109 ( 20.22%)
วรรณยุกต์โท	137 ( 7.54%)	~12 ( 3.20%)	~29 ( 5.38%)
วรรณยุกต์ตรี	~72 ( 3.96%)	33 ( 8.80%)	30 ( 5.57%)
วรรณยุกต์จัตวา	-	-	-
รวมทั้งสิ้น	500 ( 27.52%)	128 ( 34.13%)	168 ( 31.17%)
รวมพวงค์เป็น			
และพวงค์ตาย	1817 ( 100.00%)	375 ( 100.00%)	539 ( 100.00%)

(ดูรายละเอียดในตารางที่ 15 ในภาคผนวก)

เพื่อแสดงให้เห็นภาพการกระจายของหน่วยเสียงวรรณยุกต์แต่ละหน่วย ที่ปรากฏในพวงค์เป็นและพวงค์ตายแต่ละประเภทได้ชัดเจน ผู้วิจัยจึงสร้างแผนภูมิขึ้นมา ดังภาพที่ 23



ภาพที่ 23 การกระจายของหน่วยเสียงวรรณยุกต์ในพวงค์เป็นและตาย



จะเห็นได้ว่า รูปแบบการกระจายของหน่วยเสียงวรรณยุกต์แต่ละหน่วยในพยางค์เป็นประเภท X ต่างจากพยางค์เป็นประเภท Y และ XY โดยพบว่า ในพยางค์ประเภท X หน่วยเสียงวรรณยุกต์แต่ละหน่วย มีการเรียงลำดับโดยเปอร์เซ็นต์การปรากฏจากสูงไปหาต่ำ ดังนี้ คือ

วรรณยุกต์โท - วรรณยุกต์สามัญ - วรรณยุกต์เอก - วรรณยุกต์จัตวา - วรรณยุกต์ตรี

ส่วนรูปแบบการกระจายของหน่วยเสียงวรรณยุกต์ในพยางค์เป็นประเภท Y และ XY นั้น มีความคล้ายคลึงกันที่หน่วยเสียงวรรณยุกต์ที่ปรากฏเป็นเปอร์เซ็นต์สูงสุดและต่ำที่สุด โดยพบว่า ทั้งพยางค์เป็นประเภท Y และ XY ต่างก็มีหน่วยเสียงที่ปรากฏเป็นเปอร์เซ็นต์สูงสุดเหมือนกัน คือ วรรณยุกต์สามัญ และมีหน่วยเสียงวรรณยุกต์ที่ปรากฏเป็นเปอร์เซ็นต์ต่ำสุดเหมือนกัน คือ วรรณยุกต์ตรี

จะเห็นได้ว่า หน่วยเสียงวรรณยุกต์ที่ปรากฏมากเป็นเปอร์เซ็นต์สูงสุดในพยางค์เป็น คือ หน่วยเสียงวรรณยุกต์กลาง หรือวรรณยุกต์สามัญ และหน่วยเสียงวรรณยุกต์ขึ้น-ตก หรือวรรณยุกต์โท

สำหรับรูปแบบการกระจายของหน่วยเสียงวรรณยุกต์ในพยางค์ตายนั้น พบว่า พยางค์ตายประเภท X มีรูปแบบการกระจายของหน่วยเสียงวรรณยุกต์ต่างจากพยางค์ตายประเภท Y และ XY ในพยางค์ตายประเภท X หน่วยเสียงวรรณยุกต์มีการกระจายโดยเรียงลำดับเปอร์เซ็นต์ของการปรากฏจากสูงไปหาต่ำ ดังนี้ คือ

วรรณยุกต์เอก - วรรณยุกต์โท - วรรณยุกต์ตรี

ในขณะที่พยางค์ประเภท Y และ XY หน่วยเสียงวรรณยุกต์มีการกระจายโดยเรียงลำดับเปอร์เซ็นต์ของการปรากฏของหน่วยเสียงจากสูงไปหาต่ำ ดังนี้ คือ

วรรณยุกต์เอก - วรรณยุกต์ตรี - วรรณยุกต์โท

จะเห็นได้ว่า ในพยางค์ตายนั้น หน่วยเสียงวรรณยุกต์ที่ปรากฏเป็นเปอร์เซ็นต์สูงสุด คือ หน่วยเสียงวรรณยุกต์ต่ำหรือวรรณยุกต์เอก

เมื่อพิจารณาการกระจายของหน่วยเสียงวรรณยุกต์ในพยางค์เป็นและพยางค์ตาย จะพบว่า หน่วยเสียงวรรณยุกต์แต่ละหน่วยจะปรากฏในพยางค์เป็นมากกว่าพยางค์ตาย หน่วยเสียงวรรณยุกต์ทุกหน่วยสามารถปรากฏในพยางค์เป็นได้ แต่ในพยางค์ตายพบว่า มีเพียงวรรณยุกต์เอกวรรณยุกต์โท และวรรณยุกต์ตรี เท่านั้นที่ปรากฏได้ ส่วนวรรณยุกต์สามัญ และวรรณยุกต์จัตวา ไม่สามารถปรากฏได้ เนื่องจากกฎเกณฑ์ในระบบเสียงของภาษาที่มีข้อจำกัดในการปรากฏ โดยกำหนดให้วรรณยุกต์สามัญและวรรณยุกต์จัตวา ไม่สามารถปรากฏในพยางค์ที่ลงท้ายด้วยพยัญชนะกักได้

เมื่อเปรียบเทียบการปรากฏของหน่วยเสียงวรรณยุกต์ ในพยางค์เป็นและพยางค์ตาย จะพบว่า หน่วยเสียงวรรณยุกต์จะปรากฏในพยางค์เป็นมากกว่าพยางค์ตาย แต่ก็พบว่า วรรณยุกต์เอกมีการกระจายในพยางค์ตายเป็นเปอร์เซ็นต์สูงกว่าพยางค์เป็น ซึ่งพบว่า เกิดขึ้นในพยางค์ตายทุกประเภท นอกจากวรรณยุกต์เอกแล้ว พบว่าวรรณยุกต์ตรีก็มีการกระจายในพยางค์ตายมากกว่าพยางค์เป็น ดังที่พบในพยางค์ตายประเภท XY

เมื่อพิจารณาหน่วยเสียงวรรณยุกต์ที่มีการปรากฏเป็นเปอร์เซ็นต์ต่ำที่สุด ในพยางค์เป็นและพยางค์ตาย จะพบว่า วรรณยุกต์สูงหรือวรรณยุกต์ตรี มีการปรากฏเป็นเปอร์เซ็นต์ต่ำที่สุด โดยเฉพาะในพยางค์เป็น ส่วนในพยางค์ตาย พบว่า วรรณยุกต์ขึ้น-ตกหรือวรรณยุกต์โท และวรรณยุกต์ตรีปรากฏน้อยเป็นเปอร์เซ็นต์ต่ำสุด ซึ่งพบว่าพยางค์ตายที่มีสระเสียงสั้นจะมีวรรณยุกต์โทน้อยที่สุด ในขณะที่พยางค์ตายที่มีสระเสียงยาวจะมีวรรณยุกต์ตรีน้อยที่สุด เนื่องจากโดยปกติพยางค์ตายสระเสียงสั้นจะมีวรรณยุกต์ที่ปรากฏมาก 2 หน่วย คือ วรรณยุกต์เอกและวรรณยุกต์ตรี วรรณยุกต์โทไม่ค่อยปรากฏเพราะส่วนใหญ่ที่พบจะปรากฏในคำพิเศษ ส่วนในพยางค์ตายสระเสียงยาวจะมีวรรณยุกต์เอกและโทมาก วรรณยุกต์ตรีไม่ค่อยปรากฏ เท่าที่พบส่วนใหญ่จะเป็นคำพิเศษเช่นกัน

ลักษณะที่น่าสนใจ คือ หากนำเอาผลที่ได้จากการศึกษาครั้งนี้ เปรียบเทียบกับกล่องเสียงวรรณยุกต์ของ J. M. Brown ( 1965: 85-86 ) จะพบว่า ผลที่ได้มีลักษณะตรงกัน กล่าวคือ ในกล่องเสียงวรรณยุกต์ จะแบ่งวรรณยุกต์ที่ปรากฏในพยางค์เป็นและพยางค์ตายออกจากกัน และเมื่อนับจำนวนช่องของวรรณยุกต์ที่ปรากฏ จะพบว่า ในพยางค์เป็นจะมีวรรณยุกต์โท 4 ช่อง วรรณยุกต์เอก 3 ช่อง วรรณยุกต์สามัญ 3 ช่อง วรรณยุกต์จัตวาและตรี อย่างละ 1 ช่อง ส่วนในพยางค์ตาย พบว่า มีวรรณยุกต์เอก 6 ช่อง วรรณยุกต์โทและตรี อย่างละ 1 ช่อง

(ดูภาพที่ 24 ประกอบ) ซึ่งลักษณะการกระจายของวรรณยุกต์ตามกลุ่มเสียงวรรณยุกต์มีลักษณะตรงกับผลที่ได้จากการศึกษาของผู้วิจัย

พยัญชนะต้น อิมชะ	พยางค์เป็น			พยางค์ตาย	
	A	B	C	DL	DS
1	ว.0(4)	ว.1	ว.2	ว.1	ว.1
2	ว.0	ว.1	ว.2	ว.1	ว.1
3	ว.0	ว.1	ว.2	ว.1	ว.1
4	ว.0	ว.2	ว.3	ว.2	ว.3
พยัญชนะต้น โม่ชะ					

(ดัดแปลงจาก Brown, 1965: 85-86)

ภาพที่ 24 กลุ่มเสียงวรรณยุกต์แสดงการกระจายของหน่วยเสียงวรรณยุกต์เมื่อปรากฏกับพยัญชนะต้นที่ต่างกัน

หมายเหตุ A, B, C เป็นเสียงวรรณยุกต์ที่เกิดในคำเป็น  
DL, DS เป็นเสียงวรรณยุกต์ที่เกิดในคำตาย

จะเห็นได้ว่า หน่วยเสียงวรรณยุกต์ที่กระจายในพยางค์เป็นและพยางค์ตาย มีรูปแบบที่ต่างกันไป ในพยางค์เป็นจะมีวรรณยุกต์โทหรือสามัญมากที่สุด และวรรณยุกต์ตรีน้อยที่สุด ส่วนในพยางค์ตายจะมีวรรณยุกต์เอกมากที่สุด ในขณะที่วรรณยุกต์โทและตรีปรากฏน้อยที่สุด ซึ่งลักษณะที่พบตรงกับลักษณะที่บราวน์ได้วิเคราะห์ไว้

#### 4.3 การกระจายของหน่วยเสียงวรรณยุกต์ในโครงสร้างพยางค์แต่ละแบบ

หน่วยเสียงวรรณยุกต์แต่ละหน่วยมีการกระจายในโครงสร้างพยางค์แต่ละแบบไม่เหมือนกัน หน่วยเสียงวรรณยุกต์บางหน่วยมีข้อจำกัดในการปรากฏซึ่งทำให้ไม่สามารถปรากฏได้ในบางโครงสร้างพยางค์ ได้แก่ หน่วยเสียงวรรณยุกต์กลางหรือวรรณยุกต์สามัญ และหน่วยเสียงวรรณยุกต์ตก-ขึ้นหรือวรรณยุกต์จัตวา ไม่สามารถปรากฏในโครงสร้างพยางค์ปิดที่ลงท้ายด้วยพยัญชนะกัก  $C'_{1-2}V(:)_{1-2}S^T$  ซึ่งเป็นพยางค์ตายได้ หน่วยเสียงวรรณยุกต์แต่ละหน่วยปรากฏอยู่ในโครงสร้างพยางค์แต่ละแบบแตกต่างกัน ดังนี้ คือ

โครงสร้างพยางค์เปิด แบบ  $C'_{1-2}V:_{1-2}^T$

	X	XY	Y
วรรณยุกต์สามัญ	38 ( 2.09%)	*20 ( 5.33%)	*20 ( 3.71%)
วรรณยุกต์เอก	47 ( 2.59%)	8 ( 2.13%)	11 ( 2.04%)
วรรณยุกต์โท	*50 ( 2.75%)	8 ( 2.13%)	7 ( 1.30%)
วรรณยุกต์ตรี	~24 ( 1.32%)	~5 ( 1.33%)	10 ( 1.86%)
วรรณยุกต์จัตวา	34 ( 1.87%)	8 ( 2.13%)	~6 ( 1.11%)
รวมทั้งสิ้น	193 (10.62%)	49 (13.07%)	54 (10.02%)

โครงสร้างพยางค์ปิด แบบ  $C'_{1-2}V(:)_{1-2}NS^T$

	X	XY	Y
วรรณยุกต์สามัญ	261 (14.36%)	*89 (23.73%)	*110 (20.41%)
วรรณยุกต์เอก	208 (11.45%)	21 ( 5.60%)	43 ( 7.98%)
วรรณยุกต์โท	*324 (17.83%)	53 (14.13%)	82 (15.21%)
วรรณยุกต์ตรี	~157 ( 8.64%)	~17 ( 4.53%)	~30 ( 5.57%)
วรรณยุกต์จัตวา	174 ( 9.58%)	18 ( 4.80%)	52 ( 9.65%)
รวมทั้งสิ้น	1124 (61.86%)	198 (52.80%)	317 (58.81%)

โครงสร้างพยางค์ปิด แบบ  $C_{1-2}^1 V(:)_{1-2} S^T$

	X	XY	Y
วรรณยุกต์สามัญ	-	-	-
วรรณยุกต์เอก	<sup>o</sup> 291 (16.02%)	<sup>o</sup> 83 (22.13%)	<sup>o</sup> 109 (20.22%)
วรรณยุกต์โท	137 ( 7.54%)	<sup>~</sup> 12 ( 3.20%)	<sup>~</sup> 29 ( 5.38%)
วรรณยุกต์ตรี	<sup>~</sup> 72 ( 3.96%)	33 ( 8.80%)	30 ( 5.57%)
วรรณยุกต์จัตวา	-	-	-
รวมทั้งสิ้น	500 ( 27.52%)	128 ( 34.13%)	168 ( 31.17%)
รวมโครงสร้างพยางค์ ทั้งสามประเภท	1817 (100.00%)	375 (100.00%)	539 (100.00%)

(จำนวนที่ปรากฏของหน่วยเสียงวรรณยุกต์แต่ละหน่วยในโครงสร้างพยางค์แต่ละประเภท อยู่ในตารางที่ 16 ในภาคผนวก)

จะเห็นได้ว่า หน่วยเสียงวรรณยุกต์ที่มีการปรากฏเป็นเปอร์เซ็นต์สูงสุดในโครงสร้างพยางค์เปิดประเภท Y และ XY คือ วรรณยุกต์สามัญ ส่วนโครงสร้างพยางค์เปิดประเภท X พบว่า วรรณยุกต์โทมีการปรากฏเป็นเปอร์เซ็นต์สูงสุด ในขณะที่หน่วยเสียงที่มีการปรากฏเป็นเปอร์เซ็นต์ต่ำที่สุดในโครงสร้างพยางค์เปิดประเภท X และ XY คือ วรรณยุกต์ตรี ส่วนหน่วยเสียงที่มีการปรากฏเป็นเปอร์เซ็นต์ต่ำที่สุดในโครงสร้างพยางค์เปิดประเภท Y คือวรรณยุกต์จัตวา

ในโครงสร้างพยางค์ปิดที่ลงท้ายด้วยพยัญชนะไม่กัก มีหน่วยเสียงวรรณยุกต์ที่ปรากฏมากเป็นเปอร์เซ็นต์สูงสุด คือ หน่วยเสียงวรรณยุกต์สามัญ ซึ่งพบในพยางค์ประเภท Y และ XY และหน่วยเสียงวรรณยุกต์โท ซึ่งพบในพยางค์ประเภท X ในขณะที่หน่วยเสียงวรรณยุกต์ที่ปรากฏเป็นเปอร์เซ็นต์ต่ำสุด คือ หน่วยเสียงวรรณยุกต์ตรี ซึ่งพบในพยางค์ประเภททั้งสามประเภท

ในโครงสร้างพยางค์ปิดที่ลงท้ายด้วยพยัญชนะกัก มีหน่วยเสียงวรรณยุกต์ที่ปรากฏมากเป็นเปอร์เซ็นต์สูงสุด คือ หน่วยเสียงวรรณยุกต์เอก ซึ่งพบในพยางค์ทั้งสามประเภท ในขณะที่หน่วยเสียงวรรณยุกต์ที่มีการปรากฏเป็นเปอร์เซ็นต์ต่ำสุด คือ หน่วยเสียงวรรณยุกต์โท ซึ่งพบในพยางค์ประเภท Y และ XY และหน่วยเสียงวรรณยุกต์ตรีซึ่งพบในพยางค์ประเภท X

เมื่อพิจารณารูปแบบการกระจายของหน่วยเสียงวรรณยุกต์ ในโครงสร้างพยางค์แต่ละแบบ จะพบว่า ในโครงสร้างพยางค์ปิดที่ลงท้ายด้วยพยัญชนะกักประเภท Y และ XY มีรูปแบบการกระจายของหน่วยเสียงวรรณยุกต์คล้ายคลึงกัน โดยพบว่า มีรูปแบบการกระจายที่เรียงลำดับเปอร์เซ็นต์การปรากฏจากมากไปหาน้อยในลักษณะเดียวกัน คือ

วรรณยุกต์เอก - วรรณยุกต์ตรี - วรรณยุกต์โท

จะสังเกตได้ว่า โครงสร้างพยางค์เปิดและโครงสร้างพยางค์ปิดที่ลงท้ายด้วยพยัญชนะไม่กักหรือโครงสร้างพยางค์เป็น ประเภท XY และ Y จะมีหน่วยเสียงวรรณยุกต์สามัญปรากฏเป็นเปอร์เซ็นต์สูงสุด ส่วนในพยางค์ประเภท X จะมีหน่วยเสียงวรรณยุกต์โทปรากฏมากที่สุดในขณะที่โครงสร้างพยางค์ปิดที่ลงท้ายด้วยพยัญชนะกัก หรือโครงสร้างพยางค์ตาย ทั้งประเภท X Y และ XY จะมีหน่วยเสียงวรรณยุกต์วรรณยุกต์เอกปรากฏเป็นเปอร์เซ็นต์สูงสุด

จะเห็นได้ว่าในโครงสร้างพยางค์เป็นจะมีรูปแบบการกระจายคล้ายกัน โดยมีวรรณยุกต์สามัญและโทมากกว่าวรรณยุกต์อื่นๆ ในขณะที่ในโครงสร้างพยางค์ตายมีวรรณยุกต์เอกมากกว่าวรรณยุกต์อื่นๆ ซึ่งอาจกล่าวได้ว่า วรรณยุกต์เอกจะพบมากในโครงสร้างพยางค์ตาย ในขณะที่วรรณยุกต์สามัญและวรรณยุกต์โท จะพบมากในโครงสร้างพยางค์เป็น

เมื่อพิจารณาการปรากฏของหน่วยเสียงวรรณยุกต์ ในพยางค์ X Y และ XY พบว่าการที่ในภาษามีวรรณยุกต์ต่ำหรือวรรณยุกต์เอกมากที่สุดในพยางค์ทุกประเภท อาจเนื่องมาจากระบบเสียงวรรณยุกต์ในภาษาเอง ซึ่งพบว่า วรรณยุกต์ต่ำสามารถปรากฏได้ในทุกโครงสร้างพยางค์ ไม่ว่าจะในพยางค์เป็นหรือพยางค์ตาย จึงทำให้มีจำนวนครั้งที่ปรากฏมากกว่าวรรณยุกต์อื่นๆ นอกจากนี้จากหลักฐานที่พบในสมัยพ่อขุนรามคำแหง ซึ่งพบว่า มีรูปวรรณยุกต์ที่ปรากฏอยู่ในภาษาไทย 2 รูป คือ รูปเอก ( ' ) และรูปโท ( + ) ทำให้สันนิษฐานได้ว่าวรรณยุกต์ต่ำหรือวรรณยุกต์เอกเกิดขึ้นก่อนวรรณยุกต์อื่น จึงมีจำนวนที่ปรากฏในภาษามากกว่าวรรณยุกต์อื่นก็เป็นได้ สำหรับวรรณยุกต์ตก-ขึ้นหรือวรรณยุกต์จัตวานั้นพบว่ามีจำนวนที่ปรากฏน้อยกว่าเสียงวรรณยุกต์อื่นๆ และมีการปรากฏเป็นเปอร์เซ็นต์ต่ำที่สุดในพยางค์แต่ละประเภท เนื่องมาจากมีข้อจำกัดในการปรากฏในบางโครงสร้างพยางค์ โดยจะไม่สามารถปรากฏได้ในโครงสร้างพยางค์ที่มีพยัญชนะกักท้ายพยางค์หรือโครงสร้างพยางค์ตายนั่นเอง และนอกจากนี้ ยังพบว่าวรรณยุกต์จัตวาหรือวรรณยุกต์ตก-ขึ้นเป็นวรรณยุกต์ที่เกิดขึ้นทีหลัง ในขณะที่มีวรรณยุกต์เอกและโทใช้ในภาษาไทยอยู่ก่อนแล้ว ซึ่งวรรณยุกต์ตก-ขึ้น หรือวรรณยุกต์จัตวานี้ มักปรากฏในคำพิเศษ เช่น คำสแลง ได้แก่ เจ้อ / coːˈ / คำลงท้าย ได้แก่ จำ / caːˈ / เป็นต้น แต่ใน

การวิจัยครั้งนี้ผู้วิจัยไม่นำคำพิเศษมาวิเคราะห์ ซึ่งอาจทำให้จำนวนเสียงวรรณยุกต์จัตวาที่ปรากฏในงานวิจัยนี้มีน้อยกว่าที่ใช้พูดกันอยู่ในภาษา

วรรณยุกต์กลางหรือวรรณยุกต์สามัญเป็นหน่วยเสียงที่น่าสนใจ เนื่องจากว่า มีข้อจำกัดในการปรากฏเช่นเดียวกับวรรณยุกต์จัตวา แต่พบว่า วรรณยุกต์สามัญมีจำนวนที่ปรากฏมากกว่าวรรณยุกต์จัตวา ที่เป็นเช่นนี้อาจเนื่องมาจากวรรณยุกต์สามัญมีมาตั้งแต่สมัยโบราณ จากหลักฐานที่พบในจารึกสมัยโบราณของไทย วรรณยุกต์สามัญจะไม่มีสัญลักษณ์แทนเสียงเหมือนกับวรรณยุกต์เอกที่มี " ˊ " และเสียงวรรณยุกต์โทที่มี " ˋ " แทนเสียง วรรณยุกต์สามัญมักปรากฏในคำไทย เช่น กิน / kin<sup>o</sup> / กา / ka:<sup>o</sup> / นา / na:<sup>o</sup> / เป็นต้น ซึ่งวรรณยุกต์สามัญปรากฏในภาษามากกว่าวรรณยุกต์จัตวา ที่มีจะปรากฏในคำพิเศษ สำหรับวรรณยุกต์ขึ้น-ตกหรือวรรณยุกต์โท และวรรณยุกต์สูงหรือวรรณยุกต์ตรี พบว่ามีจำนวนที่ปรากฏมากกว่าวรรณยุกต์จัตวา แต่ปรากฏน้อยกว่าวรรณยุกต์เอก แม้ว่าจะสามารถปรากฏได้ในโครงสร้างพยางค์ทุกประเภท แต่ก็มีข้อจำกัดในการปรากฏเช่นกัน คือ ในพยางค์ตายที่มีสระเสียงสั้น วรรณยุกต์โทมักจะปรากฏในคำพิเศษ เช่น ชักชัก / cʰuːk<sup>ˋ</sup> cʰak<sup>ˋ</sup> / และ ปลัก / pʰlak<sup>ˋ</sup> / ส่วนในพยางค์ตายที่มีสระเสียงยาว วรรณยุกต์ตรีมักจะปรากฏในคำพิเศษ เช่น ปรีดปรีด / pru:t<sup>ˋ</sup> pra:t<sup>ˋ</sup> / และ แจ็ด / cɛ:t<sup>ˋ</sup> / แต่อย่างไรก็ตาม วรรณยุกต์โทก็มีจำนวนที่ปรากฏมากกว่าวรรณยุกต์ตรี เพราะวรรณยุกต์โทมีมาตั้งแต่สมัยโบราณ มีหลักฐานที่พบ คือ รูปแทนเสียงวรรณยุกต์โทที่พ่อขุนรามคำแหงประดิษฐ์ขึ้นมา ในขณะที่วรรณยุกต์ตรีไม่พบหลักฐานของสัญลักษณ์ที่ใช้แทนเสียง จึงไม่ทราบแน่ชัดว่า เกิดขึ้นเมื่อใด นอกจากนี้ยังพบด้วยว่าวรรณยุกต์ตรีมักปรากฏในคำพิเศษและคำปืม เช่น แจ็ก / cek<sup>ˋ</sup> / ปลัก / plak<sup>ˋ</sup> / วิ๊ด / wi:t<sup>ˋ</sup> / และ จี๊ป / ci:p<sup>ˋ</sup> / เป็นต้น ซึ่งไม่ได้นำมาศึกษา จึงทำให้มีจำนวนที่ปรากฏน้อยกว่าวรรณยุกต์อื่น