



การวิเคราะห์ความสัมพันธ์ระหว่างจังหวัดเชียงใหม่และจังหวัดในเขตอิทธิพล

ในการวิเคราะห์ถึงความสัมพันธ์ระหว่างจังหวัดเชียงใหม่และจังหวัดในเขตอิทธิพล จะแบ่งการศึกษาออกเป็น 2 ประเด็น คือ

1. การวิเคราะห์ความสัมพันธ์ทางเศรษฐกิจระหว่างจังหวัด
2. การวิเคราะห์ความสามารถในการรองรับแรงงานย้ายถิ่นของจังหวัดเชียงใหม่

เพื่อให้บรรลุวัตถุประสงค์ในการศึกษาที่ต้องการทราบว่า เชียงใหม่ได้ทำหน้าที่ของการเป็นเมืองหลัก ในแง่ของการกระจายความเจริญสู่พื้นที่ในเขตอิทธิพล และสกัดกั้นการย้ายถิ่นของแรงงานสู่กรุงเทพฯ ได้หรือไม่ โดยผลของการศึกษาจะกล่าวถึงดังต่อไปนี้

การวิเคราะห์ความสัมพันธ์ทางเศรษฐกิจระหว่างจังหวัด

จังหวัดต่าง ๆ ที่ตั้งอยู่ในเขตภูมิภาคเดียวกันย่อมจะต้องมีการพึ่งพา และมีความสัมพันธ์ทางเศรษฐกิจต่อกัน ดังที่ทฤษฎีการค้าระหว่างประเทศได้กล่าวไว้ว่า ภูมิภาคหนึ่งมีความชำนาญในการผลิตสินค้าใด (SPECIALIZATION) ย่อมจะผลิตสินค้านั้นเพื่อส่งออกไปยังภูมิภาคอื่น เนื่องจากมีความได้เปรียบโดยเปรียบเทียบ (COMPARATIVE ADVANTAGE) ในการผลิตสินค้านั้นดังกล่าว

จากแนวทางข้างต้น จะวัดความสัมพันธ์ระหว่างเมืองหลักกับเขตอิทธิพล โดยใช้แนวคิดทางด้านการค้าระหว่างประเทศ ประกอบกับทฤษฎีฐานเศรษฐกิจ (EXPORT BASE THEORY) ที่กล่าวว่า ภาคเศรษฐกิจที่จะเป็นตัวกระตุ้นความเจริญของภูมิภาคใดได้ คือ "ภาคการส่งออก" โดยอุปสงค์ภายนอกจะเป็นตัวกำหนดความเจริญ และการขยายตัวของอุปสงค์นี้จะมีผลเป็นทวีคูณกระทบการขยายตัวไปยังภาคการผลิตทั้งเพื่อส่งออกและเพื่อบริโภคภายในภูมิภาค ดังนั้น การวิเคราะห์โดยใช้แนวคิดดังกล่าว จะทำให้ทราบว่า สาขาเศรษฐกิจที่เป็นกิจกรรมพื้นฐานซึ่งจะเป็นตัวกระตุ้นภาคเศรษฐกิจภายในของแต่ละจังหวัดนั้น มีความสัมพันธ์อย่างไรกับแต่ละสาขาเศรษฐกิจในจังหวัดเชียงใหม่ ในฐานะที่เป็นเมืองหลักทางภาคเหนือ

1. ข้อมูลที่ใช้ในการวิเคราะห์

ในการวิเคราะห์ความสัมพันธ์ทางเศรษฐกิจระหว่างจังหวัด จะใช้ข้อมูลจาก 2 ระดับ คือ ข้อมูลในระดับทุติยภูมิ และข้อมูลในระดับปฐมภูมิ ประกอบกัน ซึ่งจะแยกเป็นสองส่วนดังนี้

1.1. เป็นการวิเคราะห์จากข้อมูลมูลค่าผลิตภัณฑ์ภาคและมูลค่าผลิตภัณฑ์จังหวัด ซึ่ง กองบัญชาการเศรษฐกิจ สำนักระดมทุนและการพัฒนาเศรษฐกิจและสังคมแห่งชาติจัดทำขึ้นเป็นรายปีทุกปี ได้จำแนกภาคเศรษฐกิจหรือสาขาเศรษฐกิจของผลิตภัณฑ์ภาคและจังหวัดออกเป็น 14 สาขาด้วยกัน ซึ่งสามารถจัดประเภทการผลิตของทั้ง 14 สาขาการผลิตนี้ ได้เป็น 3 ประเภทใหญ่ คือ

- การผลิตขั้นปฐมภูมิ (Primary Sector) ประกอบด้วย การผลิตในสาขา กสิกรรม ปศุสัตว์ ป่าไม้ และ ประมง

- การผลิตขั้นทุติยภูมิ (Secondary Sector) ประกอบด้วยสาขาการผลิตเหมืองแร่และย่อยหิน อุตสาหกรรม การก่อสร้าง และ การไฟฟ้าและประปา

- การผลิตขั้นตติยภูมิ (Tertiary Sector) ประกอบด้วย สาขาการผลิต การขนส่งและการคมนาคม การค้าส่งและค้าปลีก การธนาคาร ประกันภัย และธุรกิจอสังหาริมทรัพย์ ที่อยู่อาศัย การบริหารราชการและป้องกันประเทศ และการบริการ

1.2. เป็นการวิเคราะห์ผลที่ได้จากการออกแบบสอบถาม ผู้ประกอบการกิจการประเภทบริษัท ห้างหุ้นส่วนและโรงงานอุตสาหกรรมในเชียงใหม่จำนวน 100 ราย เกี่ยวกับทิศทางการค้าในรูปของวัตถุดิบ สินค้า ตลาดการค้า และการจ้างแรงงาน ของกิจการเหล่านี้ เพื่อใช้ประกอบการวิเคราะห์ข้อมูลในข้อ 1

2. วิธีการวิเคราะห์

ในการวิเคราะห์ขั้นต้น ถึงรูปแบบความสัมพันธ์ทางเศรษฐกิจของจังหวัดเชียงใหม่และจังหวัดในเขตอิทธิพลนั้น เริ่มพิจารณาจากแนวทางการพัฒนาและการเปลี่ยนแปลงโครงสร้างทางเศรษฐกิจของแต่ละจังหวัด ดังแสดงในตารางที่ 5.1 พบว่า แต่ละจังหวัดมีขั้นตอนการพัฒนามา

โดยตลอด โดยจังหวัดเชียงใหม่มีการพัฒนาและอัตราการขยายตัวสูงสุด ซึ่งพิจารณาได้จากมูลค่าผลิตภัณฑ์จังหวัด มีมูลค่าเพิ่มขึ้นกว่าเท่าตัวในช่วง 10 ปีที่ผ่านมา โดยในช่วงแรกอัตราการขยายตัวเฉลี่ยร้อยละ 5.4 ต่อปี ซึ่งไม่แตกต่างจากจังหวัดอื่นๆมากนัก รวมทั้งใกล้เคียงกับอัตราการขยายตัวของภาคเหนือโดยรวมด้วย มีเพียงจังหวัดลำพูน ที่มีอัตราการขยายตัวต่ำมากเพียงร้อยละ 2.9 ต่อปี แต่ในช่วง 5 ปีหลัง เศรษฐกิจภาคเหนือขยายตัวเฉลี่ยร้อยละ 6.8 ต่อปี ในส่วนของพื้นที่ที่ศึกษานั้น สามารถแบ่งทิศทางการพัฒนาได้เป็นสองกลุ่ม คือ กลุ่มที่ขยายตัวสูงกว่าเกณฑ์ของภาคเหนือ ได้แก่ เชียงใหม่ ลำปาง และลำพูน ส่วนกลุ่มที่สอง คือ เชียงราย พะเยา และแม่ฮ่องสอน ขยายตัวในอัตราที่ต่ำกว่าเกณฑ์และต่ำกว่าในช่วงแรกของการพิจารณา

ด้านความเป็นเมืองนั้น ตามทฤษฎีแหล่งกลาง (CENTRAL PLACE THEORY) กล่าวว่า กิจกรรมทางเศรษฐกิจในสาขาคติภูมิ จะรวมตัวอยู่ในเขตชุมชนที่เจริญมากกว่ากิจกรรมทางเศรษฐกิจสาขาอื่น พบว่า เชียงใหม่มีลักษณะของความเป็นเมืองสูงสุด และพัฒนามากขึ้นโดยตลอด โดยมีสัดส่วนการผลิตภาคคติภูมิ ถึงร้อยละ 58 ในปี 2524 และ ขยายตัวเป็นร้อยละ 65 ในปี 2534 ซึ่งเป็นสัดส่วนสูงสุด แม้ในจังหวัดอื่นๆจะมีระดับของความเป็นเมืองต่ำกว่า แต่ก็มีสัดส่วนของภาคบริการสูงขึ้น มีแนวโน้มที่พัฒนาสู่ความเป็นเมืองมากขึ้นเช่นกัน

ในแง่ของการเป็นเมืองหลัก เชียงใหม่จะต้องเป็นหัวที่จะกระจายความเจริญไปสู่พื้นที่ที่ศึกษา ดังนั้น ตามทัศนะของ Douglas C. North เชียงใหม่จะเป็นผู้รับผลผลิตในขั้นปฐมภูมิและทุติยภูมิจากพื้นที่อื่นๆเข้ามา ในขณะที่เดียวกัน จะเป็นผู้ส่งออกผลผลิตในขั้นตติยภูมิให้กับจังหวัดอื่นๆ

ตารางที่ 5.1 โครงสร้างผลผลิตกันต์จังหวัดในพื้นที่ศึกษา ระหว่าง พ.ศ. 2524 - 2534

หน่วย: ล้านบาท

จังหวัด	ปี 2524				ปี 2529				ปี 2534			
	ปรุณภูมิ	หุติยภูมิ	ตติยภูมิ	มุลค้ำรวม	ปรุณภูมิ	หุติยภูมิ	ตติยภูมิ	มุลค้ำรวม	ปรุณภูมิ	หุติยภูมิ	ตติยภูมิ	มุลค้ำรวม
เขียงใหม่	4,631 24%	3,393 18%	11,099 58%	19,123	5,048 20%	4,408 18%	15,378 62%	24,834	6,181 16%	7,729 19%	26,111 65%	40,021
เขียงชาย	4,021 39%	1,040 10%	5,283 51%	10,344	5,341 41%	1,364 10%	6,461 49%	13,166	4,880 30%	2,007 12%	9,451 58%	16,338
ล่ำปาด	2,483 25%	2,156 22%	5,243 53%	9,882	1,936 16%	4,110 34%	6,010 50%	12,056	2,038 11%	7,904 42%	8,787 47%	18,729
ล่ำพูน	1,580 39%	383 10%	2,035 51%	3,998	1,289 28%	822 18%	2,498 54%	4,609	1,669 23%	2,232 30%	3,515 47%	7,416
แม่อือฮอลน	870 48%	228 13%	705 39%	1,803	1,089 47%	287 12%	932 41%	2,308	688 27%	377 15%	1,458 58%	2,523
พะเยา	1,758 41%	451 11%	2,064 48%	4,273	1,996 37%	727 14%	2,635 49%	5,358	2,131 32%	803 12%	3,805 56%	6,739
ภาคเหนือ	43,789 37%	16,673 14%	58,323 49%	118,785	1,996 32%	29,744 19%	74,068 49%	151,830	54,363 26%	45,634 21%	110,850 53%	210,856

ที่มา : จากการคำนวณ

สำหรับการวิเคราะห์ขั้นสูงเพื่อหาความสัมพันธ์ทางเศรษฐกิจ ระหว่างเชียงใหม่และพื้นที่ในเขตอิทธิพล จะทำการวิเคราะห์ โดยคำนวณหากิจกรรมที่เป็นฐานเศรษฐกิจของแต่ละจังหวัดก่อน โดยใช้วิธีหาค่า Location Quotient (LQ) ซึ่งสามารถคำนวณได้ตามสูตร ดังนี้

$$\begin{aligned} LQ_{i,p} &= \frac{X_{p,i}}{GPP} \\ &= \frac{X_{p,i} / GRP}{X_{r,i} / GRP} \\ &= \frac{X_{p,i} / X_{r,i}}{GPP / GRP} \end{aligned}$$

$X_{p,i}$ = มูลค่าผลิตภัณ์ในสาขาการผลิต i ในจังหวัด p

$X_{r,i}$ = มูลค่าผลิตภัณ์ในสาขาการผลิต i ในภูมิภาคที่ต้องการศึกษา

GPP = มูลค่ารวมผลิตภัณ์ในจังหวัด

GRP = มูลค่ารวมผลิตภัณ์ในภูมิภาคที่ต้องการศึกษา

ค่า LQ ที่คำนวณได้ จะเป็นตัวบ่งชี้ว่า สาขาเศรษฐกิจใด ๆ ของจังหวัดจะถูกนำเข้าหรือส่งออก โดยแสดงเป็นตัวเลข ซึ่งอาจตีความหมายของตัวเลขได้ดังนี้

ถ้าค่า $LQ_i > 1$ แสดงว่า จังหวัดมีสัดส่วนการผลิตในสาขาเศรษฐกิจที่ i มากกว่าเมื่อเปรียบเทียบกับสัดส่วนการผลิตโดยรวมของพื้นที่ที่ศึกษา ดังนั้น จังหวัดจึงมีสินค้านั้นมากเพียงพอที่จะสนองความต้องการภายใน และมีเหลือพอที่จะส่งออกไปใช้ในจังหวัดอื่น ๆ ด้วย

ถ้าค่า $LQ = 1$ แสดงว่า จังหวัดมีสัดส่วนการผลิตในสาขาเศรษฐกิจที่ i เท่ากับสัดส่วนการผลิตโดยรวมของพื้นที่ที่ศึกษา ดังนั้นจังหวัดจะมีสินค้านั้นเพียงพอที่จะสนองความต้องการภายใน โดยไม่มีการนำเข้าและส่งออกไปสู่จังหวัดใด ๆ ทั้งสิ้น

ถ้าค่า $LQ_i < 1$ แสดงว่า จังหวัดมีสัดส่วนการผลิตในสาขาเศรษฐกิจที่ i น้อยกว่าเมื่อเปรียบเทียบกับสัดส่วนการผลิตโดยรวมของพื้นที่ที่ศึกษา ดังนั้น สินค้านั้นจะมีไม่เพียงพอที่จะใช้ภายในจังหวัดได้ ต้องมีการนำเข้าจากจังหวัดอื่น

ในการพิจารณาค่า LQ เพื่อความสัมพันธ์ระหว่างเชียงใหม่และจังหวัดในเขตอิทธิพล จะแบ่งการศึกษาเป็น 3 ช่วงเวลา เพื่อเปรียบเทียบกิจกรรมที่เป็นฐานเศรษฐกิจของเชียงใหม่ ในระยะก่อนมีโครงการเมืองหลัก ระหว่างดำเนินการ และในระยะที่โครงการส่วนหนึ่งได้ดำเนินการเสร็จสิ้นแล้ว ซึ่งสามารถแบ่งศึกษาได้ ดังนี้

1. ค่า LQ ปี 2524 ระยะก่อนดำเนินการโครงการเมืองหลัก
2. ค่า LQ ปี 2529 ระยะกำลังดำเนินการโครงการเมืองหลัก
3. ค่า LQ ปี 2534 ระยะที่โครงการส่วนหนึ่งดำเนินการสิ้นสุดแล้ว

ข้อจำกัดในการวิเคราะห์โดยใช้ค่า LQ

1. ผลที่ได้จากการคำนวณโดยใช้วิธีหาค่า LQ นั้น ช่วยให้ทราบถึงกิจกรรมที่เป็นฐานเศรษฐกิจของจังหวัด แต่มิได้แสดงถึงปริมาณการค้าที่เกิดขึ้น และในปัจจุบันยังไม่มีหน่วยงานใดทำหน้าที่เก็บรวบรวมข้อมูลสถิติปริมาณการค้าระหว่างจังหวัด ในการศึกษา จึงต้องทำการออกแบบสอบถาม เพื่อให้ได้มาพบปริมาณการค้าที่เกิดขึ้น มาใช้ประกอบการวิเคราะห์

2. ค่า LQ ที่ใช้วิเคราะห์ จะเน้นความสำคัญของการค้าในภูมิภาคที่ศึกษาเท่านั้น มิได้ให้ความสำคัญต่อการค้าที่กระทำกับจังหวัดอื่น ๆ นอกภูมิภาคที่ศึกษา ทั้งนี้เพราะมุ่งหวังเพียงวิเคราะห์ความสัมพันธ์ระหว่างจังหวัดในพื้นที่ที่ศึกษาเท่านั้น

3. ค่า LQ ที่ใช้ในการวิเคราะห์นั้น อยู่ในช่วงที่โครงการเมืองหลักบางส่วนยังอยู่ในระหว่างดำเนินการ คือ ในปี 2534 ซึ่งเป็นช่วงที่โครงการเมืองหลักระยะที่ 1 ดำเนินการสิ้นสุดแล้ว แต่ยังคงอยู่ในระหว่างการดำเนินงานของโครงการย่อย 3 โครงการ ซึ่งเป็นโครงการระยะที่ 2

ตารางที่ 5.2 ค่า LQ ของกลุ่มจังหวัดที่ศึกษา ที่คำนวณได้ในปี พ.ศ. 2524

ค่า LQ ปี 2524	เชียงใหม่	ลำปาง	แม่ฮ่องสอน	เชียงราย	ลำพูน	พะเยา
เกษตรกรรม	0.780	0.809	1.576	1.254	1.272	1.332
- กสิกรรม	0.792	0.753	0.627	1.352	1.470	1.380
- ปศุสัตว์	0.643	0.549	9.032	0.841	0.694	0.980
- ประมง	1.277	0.374	0.426	1.689	0.115	0.618
- ป่าไม้	0.537	0.986	14.617	0.088	0.037	0.552
- บริการทางการเกษตร	0.540	0.887	0.662	1.715	0.876	1.864
- แปรรูปผลผลิตทางการเกษตร	0.840	1.011	0.827	1.179	0.985	1.356
เหมืองแร่และยถยหิน	0.584	3.030	1.327	0.106	1.187	0.019
อุตสาหกรรม	1.313	0.972	0.676	0.815	0.325	0.890
การก่อสร้าง	1.177	1.215	0.927	0.690	0.759	0.723
ไฟฟ้าและประปา	1.034	1.998	0.346	0.462	0.594	0.502
การคมนาคมและการสื่อสาร	0.986	1.482	0.199	1.015	0.733	0.507
การค้าส่งและค้าปลีก	0.729	1.119	0.937	1.181	1.270	1.288
ธนาคาร อสังหาริมทรัพย์	1.336	0.708	0.290	1.006	0.775	0.673
ที่อยู่อาศัย	0.859	0.788	1.018	1.238	1.214	1.350
การบริหารและป้องกันประเทศ	1.106	1.002	1.382	0.808	0.915	0.915
การบริการ	1.585	0.738	0.504	0.596	0.632	0.524

ที่มา : จากการคำนวณตามสูตรหาค่า LQ

$$LQ = \frac{X_{pi}}{GPP} \\ \frac{X_{ri}}{GRP}$$

จากตารางที่ 5.2 แสดงค่า LQ ปี 2524 ซึ่งเป็นช่วงที่ยังไม่มีการดำเนินงานตามโครงการเมืองหลัก พบว่า กิจกรรมที่เป็นฐานเศรษฐกิจของเชียงใหม่ และจังหวัดในเขตอิทธิพลมีลักษณะดังนี้

สาขาเกษตรกรรม แม่ฮ่องสอน เชียงราย ลำพูน และ พะเยา มีความได้เปรียบโดยเปรียบเทียบ ในการผลิตสินค้าเกษตรกรรมมากกว่าเชียงใหม่ โดยสามารถผลิตได้มากกว่าความต้องการภายในจังหวัด ส่วนหนึ่งจึงส่งออกไปจำหน่ายในจังหวัดอื่น ในขณะที่เดียวกัน สัดส่วนที่เชียงใหม่สามารถผลิตได้ ไม่เพียงพอต่อความต้องการภายใน ทำให้ต้องนำเข้าผลผลิตเพื่อสนองความต้องการภายใน

กลีกรวม เชียงใหม่เป็นผู้นำเข้า ในขณะที่เชียงราย ลำพูน และพะเยา มีศักยภาพในการผลิตมากพอที่จะส่งออก

ปศุสัตว์ เชียงใหม่เป็นผู้นำเข้า โดยแม่ฮ่องสอนมีฐานะเป็นผู้ส่งออกแหล่งเดียวในเขตภูมิภาคที่ศึกษา

ประมง เชียงใหม่มีความได้เปรียบในการผลิตโดยเปรียบเทียบ จึงเป็นผู้ส่งออกไปยังจังหวัดอื่น ๆ ในขณะที่ลำปาง แม่ฮ่องสอน ลำพูน และพะเยา มีสัดส่วนการผลิตต่ำโดยเปรียบเทียบ ทำให้ต้องนำเข้าผลผลิตบางส่วนเพื่อสนองความต้องการภายในจังหวัด

ป่าไม้ เชียงใหม่มีฐานะเป็นผู้นำเข้า โดยมีแม่ฮ่องสอน เป็นแหล่งผลิตที่มีศักยภาพมากพอที่จะส่งออกเพียงแหล่งเดียวในภูมิภาค

การบริการทางการเกษตร เชียงใหม่เป็นผู้นำเข้า โดยเชียงรายและพะเยา เป็นผู้ส่งออกเนื่องจากมีความได้เปรียบโดยเปรียบเทียบในการผลิต

การแปรรูปผลผลิตทางการเกษตร เชียงใหม่เป็นผู้นำเข้า ในขณะที่ลำปาง เชียงราย และพะเยา มีสัดส่วนการผลิตโดยเปรียบเทียบมากเพียงพอที่จะส่งออก

สาขาเหมืองแร่และยอหิน ลำปาง แม่ฮ่องสอน และลำพูน เป็นจังหวัดที่มีศักยภาพในการผลิตสาขาเหมืองแร่และยอหินมากเพียงพอที่จะส่งออก ในขณะที่เชียงใหม่สัดส่วนการผลิตยังไม่เพียงพอที่จะสนองความต้องการภายใน จึงมีฐานะเป็นผู้นำเข้าในสาขาการผลิตดังกล่าว

สาขาอุตสาหกรรม เชียงใหม่มีศักยภาพการผลิตโดยเปรียบเทียบ ในระดับที่มากกว่าจังหวัดอื่น ๆ ในเขตอิทธิพล จึงมีฐานะเป็นผู้ส่งออกผลิตในภาคอุตสาหกรรมแต่เพียงแห่งเดียว

สาขาการก่อสร้าง เชียงใหม่มีความได้เปรียบโดยเปรียบเทียบ ในสาขาการก่อสร้าง จึงเป็นผู้ส่งออกในรูปของการให้บริการก่อสร้าง ส่วนจังหวัดเชียงราย แม่ฮ่องสอน ลำพูน และพะเยา มีฐานะเป็นผู้นำเข้า

สาขาการคมนาคมและการสื่อสาร เชียงใหม่มีฐานะเป็นผู้นำเข้าทางการคมนาคม และสื่อสาร ในขณะที่จังหวัดลำปางและเชียงราย มีสัดส่วนการผลิตโดยเปรียบเทียบมากเพียงพอที่จะส่งออก

สาขาไฟฟ้าและประปา เชียงใหม่มีสัดส่วนการผลิตโดยเปรียบเทียบในพื้นที่ มากเพียงพอที่จะเป็นผู้ส่งออก ในขณะที่สัดส่วนการผลิตในจังหวัดแม่ฮ่องสอน เชียงราย ลำพูน และพะเยา ไม่มากพอที่จะสนองความต้องการภายในได้ ทำให้ทั้ง 4 จังหวัดอยู่ในฐานะผู้นำเข้า

สาขาการค้าส่งและการค้าปลีก เชียงใหม่เป็นผู้นำเข้าในสาขาการค้าส่งและค้าปลีก เนื่องจากเชียงใหม่เป็นผู้นำเข้าผลิตในสาขาที่เกี่ยวข้องกับเกษตรกรรมเป็นส่วนใหญ่ รวมทั้งนำเข้าในสาขาเหมืองแร่และย่อยหินด้วย ดังนั้น รายได้หรือมูลค่าเพิ่มในการเป็นผู้ผลิตสินค้าจึงตกอยู่กับผู้ส่งออกสินค้าในสาขาเหล่านี้ ส่วนจังหวัดลำปาง ลำพูน เชียงราย และพะเยามีฐานะเป็นผู้ส่งออก

สาขาการธนาคารประกันภัย และธุรกิจอสังหาริมทรัพย์ เชียงใหม่มีศักยภาพการผลิตในสาขาดังกล่าว มากกว่าจังหวัดอื่น ๆ ในพื้นที่โดยเปรียบเทียบ จึงมีฐานะเป็นผู้ส่งออก โดยลำปาง แม่ฮ่องสอน ลำพูน และพะเยา เป็นผู้นำเข้า เนื่องจากมีสัดส่วนการผลิตโดยเปรียบเทียบต่ำ ไม่เพียงพอที่จะตอบสนองความต้องการภายใน

สาขาที่อยู่อาศัย จังหวัดแม่ฮ่องสอน เชียงราย ลำพูน และพะเยา มีความได้เปรียบโดยเปรียบเทียบกับจังหวัดในพื้นที่ในการผลิตสาขาที่อยู่อาศัย โดยที่เชียงใหม่มีสัดส่วนการผลิตต่ำกว่า จัดเป็นผู้นำเข้าในสาขาที่อยู่อาศัย

สาขาการบริหารราชการและป้องกันประเทศ เชียงใหม่เป็นผู้ส่งออกการบริหารราชการและป้องกันประเทศ ให้แก่จังหวัดอื่น ๆ ในขณะที่เชียงราย ลำพูน และพะเยา ต้องนำเข้าเพื่อสนองความต้องการภายใน

สาขาการบริการ เชียงใหม่มีศักยภาพในการให้บริการมากที่สุดในพื้นที่ จัดเป็นผู้ส่งออกเพียงจังหวัดเดียว ส่วนจังหวัดอื่น ๆ นั้นต้องนำเข้าการบริการเพราะไม่สามารถผลิตได้พอเพียงต่อความต้องการภายใน

ตารางที่ 5.3 ค่า LQ ของกลุ่มจังหวัดที่ศึกษา ที่คำนวณได้ในปี พ.ศ. 2529

ค่า LQ ปี 2529	เชียงใหม่	ลำปาง	แม่ฮ่องสอน	เชียงราย	ลำพูน	พะเยา
เกษตรกรรม	0.769	0.607	1.762	1.538	1.057	1.207
- กสิกรรม	0.820	0.525	0.634	1.706	1.127	1.180
- ปศุสัตว์	0.876	0.812	1.592	1.115	1.231	1.212
- ประมง	0.761	0.270	1.348	1.315	1.058	2.513
- ป่าไม้	0.184	0.783	13.489	0.891	0.001	0.947
- บริการทางการเกษตร	0.592	0.884	0.865	1.618	0.851	1.694
- แปรรูปผลผลิตทางการเกษตร	0.750	0.928	0.901	1.206	1.218	1.568
เหมืองแร่และย่อยหิน	0.289	3.882	0.313	0.067	1.556	0.059
อุตสาหกรรม	1.450	0.642	0.783	0.734	0.740	0.725
การก่อสร้าง	1.039	1.205	0.911	0.791	0.893	0.990
ไฟฟ้าและประปา	0.867	2.554	0.296	0.400	0.528	0.392
การคมนาคมและการสื่อสาร	1.180	1.325	0.297	0.821	0.740	0.478
การค้าส่งและค้าปลีก	0.881	1.057	0.905	1.083	1.215	1.056
ธนาคาร อสังหาริมทรัพย์	1.255	0.786	0.347	0.958	1.207	0.572
ที่อยู่อาศัย	0.828	0.896	0.976	1.191	1.391	1.192
การบริหารและป้องกันประเทศ	1.109	0.982	1.268	0.857	0.978	0.809
การบริการ	1.490	0.714	0.571	0.714	0.762	0.535

ที่มา : จากภาควิชาการคำนวณตามสูตรหาค่า LQ

ในปี 2529 เป็นช่วงที่อยู่ในระหว่างการดำเนินการโครงการเมืองหลัก ซึ่งจากการคำนวณได้ค่า LQ ดังแสดงในตารางที่ 5.3

สาขาเกษตรกรรม เชียงใหม่ยังคงมีฐานะเป็นผู้นำเข้าสินค้าเกษตรกรรม โดยที่สัดส่วนการผลิตลดลงเล็กน้อยจากปี 2524 โดยเฉพาะการผลิตในสาขาป่าน้ำมันมีสัดส่วนลดลงมาก ทำให้ต้องนำเข้าในสัดส่วนที่มากขึ้นโดยเปรียบเทียบ นอกจากนี้ ยังเปลี่ยนฐานะจากการเป็นผู้ส่งออกในสาขาประมง มาเป็นผู้นำเข้าในปี 2529 อีกด้วย

สาขาเหมืองแร่และย้อยหิน ศักยภาพในการผลิตโดยเปรียบเทียบของเชียงใหม่ ลดลงจากปี 2524 และเชียงใหม่ยังมีฐานะเป็นผู้นำเข้าเช่นเดิม

สาขายุตสาหกรรม เชียงใหม่มีระดับความได้เปรียบโดยเปรียบเทียบ ในการผลิตสาขายุตสาหกรรมเพิ่มขึ้นจากปี 2524 และยังคงเป็นผู้ส่งออกรายเดียวภายในภูมิภาค

สาขาการก่อสร้าง เชียงใหม่ยังคงเป็นผู้ส่งออก แต่ระดับความได้เปรียบโดยเปรียบเทียบในการผลิตลดลงจากปี 2524

สาขาไฟฟ้าและประปา ศักยภาพในการผลิตโดยเปรียบเทียบของเชียงใหม่ลดลง จึงเปลี่ยนฐานะจากที่เคยเป็นผู้ส่งออกในปี 2524 มาเป็นผู้นำเข้าในปี 2529 โดยลำปางกลายเป็นแหล่งส่งออกแหล่งเดียวในภูมิภาค

สาขาการคมนาคมและการสื่อสาร เชียงใหม่มีสัดส่วนการผลิตในสาขานี้เพิ่มสูงขึ้น ในระดับที่สามารถส่งออกได้ ในปี 2529 จากที่เคยเป็นผู้นำเข้าในปี 2524

สาขาการค้าส่งและการค้าปลีก เชียงใหม่ยังคงเป็นผู้นำเข้าเช่นเดียวกับในปี 2524

สาขาการธนาคาร ประกันภัย และอสังหาริมทรัพย์ เชียงใหม่ยังดำรงฐานะเป็นผู้ส่งออก แต่ระดับความได้เปรียบโดยเปรียบเทียบลดลงจากปี 2524 เล็กน้อย

สาขาที่อยู่อาศัย เชียงใหม่ยังคงเป็นผู้นำเข้า โดยที่สัดส่วนการผลิตลดลงจากปี 2524

สาขาการบริหารและป้องกันประเทศ เชียงใหม่ยังมีฐานะเป็นผู้ส่งออกเช่นเดียวกับปี 2524

สาขาการบริการ เชียงใหม่ยังเป็นผู้ส่งออกแห่งเดียวในภูมิภาคที่ศึกษา แต่ระดับความได้เปรียบโดยเปรียบเทียบลดลงจากปี 2524 เล็กน้อย

ตารางที่ 5.4 ค่า LQ ของกลุ่มจังหวัดที่ศึกษา ที่คำนวณได้ในปี พ.ศ. 2534

ค่า LQ ปี 2534	เชียงใหม่	ลำปาง	แม่ฮ่องสอน	เชียงราย	ลำพูน	พะเยา
เกษตรกรรม	0.806	0.568	1.423	1.558	1.175	1.650
- กลิ้งรวม	0.800	0.490	1.101	1.686	1.227	1.657
- ปศุสัตว์	0.948	0.729	2.690	1.032	1.031	1.317
- ประมง	1.019	0.874	0.428	1.302	0.659	1.093
- ป่าไม้	0.070	0.002	29.906	0.018	0.052	1.900
- บริการทางอากาศ	0.500	0.855	1.315	1.846	0.840	2.379
- แปรูปผลผลิตทางการเกษตร	0.694	0.970	0.647	1.299	1.167	2.122
เหมืองแร่และย่อยหิน	0.096	3.852	0.125	0.052	1.924	0.050
อุตสาหกรรม	1.459	0.526	0.558	0.488	1.330	0.637
การก่อสร้าง	1.039	1.043	1.306	0.949	0.817	0.860
ไฟฟ้าและประปา	0.857	1.811	0.589	0.676	0.907	0.640
การคมนาคมและการสื่อสาร	1.162	1.017	0.634	0.981	0.580	0.637
การค้าส่งและค้าปลีก	0.813	0.943	1.268	1.287	1.099	1.361
ธนาคาร อสังหาริมทรัพย์	1.399	0.713	0.448	0.793	0.668	0.498
ที่อยู่อาศัย	0.778	0.830	1.321	1.376	1.198	1.541
การบริหารและป้องกันประเทศ	0.976	0.885	1.875	0.961	0.863	1.381
การบริการ	1.432	0.629	0.749	0.732	0.598	0.654

ที่มา : จากการคำนวณตามสูตรหาค่า LQ

การพิจารณาในปี 2534 เป็นระยะที่โครงการเมืองหลักระยะที่ 1 ได้ดำเนินการสิ้นสุดแล้ว และโครงการระยะที่ 2 จำนวน 3 โครงการ กำลังดำเนินการอยู่ จากการศึกษาทิศทางเศรษฐกิจของเชียงใหม่และเขตอิทธิพล โดยใช้ค่า LQ เปรียบเทียบกับช่วงที่เริ่มดำเนินการในปี 2529 พบว่ามีการเปลี่ยนแปลงดังนี้

สาขาเกษตรกรรม เชียงใหม่เป็นผู้นำเข้าในภาคเกษตรกรรมมาโดยตลอด สัดส่วนการผลิตเพิ่มจากปี 2524 และปี 2529 เล็กน้อย เนื่องจากเปลี่ยนฐานะมาเป็นผู้ส่งออกในสาขาประมง

สาขาเหมืองแร่และย่อยหิน เชียงใหม่เป็นผู้นำเข้ามาโดยตลอด และสัดส่วนการผลิตลดลงจากปี 2524 และ 2529 ด้วย

สาขาอุตสาหกรรม เชียงใหม่เป็นผู้ส่งออกไปสู่เขตอิทธิพลเช่นเดิม และมีระดับความได้เปรียบโดยเปรียบเทียบเพิ่มขึ้นจากใน 2 ช่วงที่ศึกษา หากแต่จังหวัดลำพูนได้กลายเป็นผู้ส่งออกรายใหม่ในภูมิภาค เนื่องจากมีศักยภาพในการผลิตมากเพียงพอที่จะส่งออกได้

สาขาการก่อสร้าง ไม่มีการเปลี่ยนแปลงจากปี 2529 โดยเชียงใหม่ยังคงเป็นผู้ส่งออกเช่นเดิม

สาขาไฟฟ้าและประปา เชียงใหม่ยังคงเป็นผู้นำเข้าเช่นเดียวกับในปี 2529 สัดส่วนการผลิตลดลงเล็กน้อย

สาขาการคมนาคมและการสื่อสาร เชียงใหม่ยังมีศักยภาพการผลิตสูง สามารถรักษาสภาพการเป็นผู้ส่งออกไว้ได้เช่นเดียวกับปี 2529

สาขาการค้าส่งและค้าปลีก เชียงใหม่ยังคงเป็นผู้นำเข้า โดยสัดส่วนการผลิตลดลงจากปี 2529 แต่เมื่อเทียบกับปี 2524 พบว่า สัดส่วนการผลิตในปี 2534 เพิ่มขึ้นเล็กน้อย

สาขาการธนาคาร ประกันภัย และอสังหาริมทรัพย์ เชียงใหม่ได้กลายเป็นผู้ส่งออกรายเดียวในภูมิภาค โดยมีระดับความได้เปรียบโดยเปรียบเทียบสูงกว่าในปี 2524 และปี 2529

สาขาที่อยู่อาศัย เชียงใหม่เป็นผู้นำเข้ามาโดยตลอดจากปี 2524 และสัดส่วนการผลิตโดยเปรียบเทียบลดลงมาเป็นลำดับในแต่ละช่วงที่ศึกษา

สาขาการบริการ เชียงใหม่ยังรักษาระฐานะการเป็นผู้ส่งออกแห่งเดียวในภูมิภาค แต่ระดับความได้เปรียบโดยเปรียบเทียบมีสัดส่วนลดลงมาเป็นลำดับ โดยปี 2524 มีระดับสูงที่สุด

จากการวิเคราะห์ทั้ง 3 ช่วงเวลา พบว่า กิจกรรมที่เป็นฐานเศรษฐกิจในระยะก่อน และหลังมีโครงการเมืองหลักนั้น ไม่แตกต่างกันมากนัก การเปลี่ยนแปลงที่เกิดขึ้นโดยส่วนใหญ่ จะเป็นารเพิ่มหรือลดสัดส่วนการนำเข้าและส่งออก มีเพียงสาขาไฟฟ้าและประปา และสาขา การคมนาคมและสื่อสารเท่านั้น ที่มีการเปลี่ยนแปลงทิศทางการค้า โดยในสาขาไฟฟ้าและประปา มีฐานะเป็นผู้ส่งออกในปี 2524 แต่ได้เปลี่ยนเป็นผู้นำเข้าตั้งแต่ปี 2529 (เริ่มดำเนินการโครงการเมืองหลัก) และดำรงฐานะการนำเข้าจนถึงปี 2534 ส่วนในสาขาการคมนาคมและการขนส่ง ก่อนมีโครงการเมืองหลัก คือ ในปี 2524 มีฐานะเป็นผู้นำเข้า แต่ได้เปลี่ยนฐานะเป็นผู้ส่งออก ในปี 2529 และปี 2534 นอกจากนี้ ในสาขาการธนาคาร ๔ จากที่เคยมีผู้ส่งออกในภูมิภาค หลายราย ในปี 2534 เชียงใหม่ได้กลายเป็นผู้ส่งออกรายเดียวในภูมิภาค

ซึ่งจะสังเกตได้ว่า เชียงใหม่มีฐานะเป็น "ผู้นำเข้า" ในเศรษฐกิจสาขาปทุมภูมิทั้งหมด ในขณะที่มีฐานะเป็น "ผู้ส่งออก" ในเศรษฐกิจสาขาตติภูมิเป็นส่วนใหญ่ ส่วนในสาขาตติภูมินั้น ยังคงก้ำกึ่งระหว่างการเป็นผู้ส่งออกและนำเข้า เมื่อเปรียบเทียบกับจังหวัดในเขตอิทธิพล

เพื่อที่จะพิจารณาข้อมูลข้างต้นให้ชัดเจนยิ่งขึ้น ได้ทำการออกแบบสอบถามผู้ประกอบการ จำนวน 100 ราย จากธุรกิจในสาขาอุตสาหกรรม การค้า และบริการ โดยเลือกจากผู้ที่ยื่นขอจดทะเบียนประกอบกิจการในช่วงปี 2531-2536 มีรายละเอียดดังต่อไปนี้

- ผู้ประกอบกิจการภาคอุตสาหกรรม 30 ชุด
- ผู้ประกอบกิจการภาคการค้า 35 ชุด
- ผู้ประกอบกิจการภาคบริการ 35 ชุด

จากกิจการทั้งสิ้น 100 แห่ง ทำให้เกิดการจ้างงาน 3,367 คน การสอบถามครอบคลุมกิจการที่มีการจ้างงานตั้งแต่ 2 คน จนถึง 600 คน ซึ่งเป็นกิจการที่มีทุนจดทะเบียนเริ่มตั้งแต่ 20,000 บาท ไปจนถึงระดับ 20,000,000 บาท (กิจการบางแห่งขอไม่เปิดเผยตัวเลข) จากการสอบถามได้ผลดังรายละเอียดในตารางที่ 5.5

ภาคอุตสาหกรรมของจังหวัดเชียงใหม่ มีขนาดไม่ใหญ่นักเมื่อนพิจารณาจากการจ้างงาน และทุนจดทะเบียน มีการสั่งซื้อวัตถุดิบภายในจังหวัดประมาณร้อยละ 46 และบางส่วน เช่น ไม้ ชื้อจากจังหวัดอื่นๆในภูมิภาคประมาณร้อยละ 8 ของกลุ่มตัวอย่าง ส่วนที่เหลือสั่งซื้อจากภูมิภาค

ตารางที่ 5.5 ผลที่ได้จากการออกแบบสอบถาม ไรชานอุตสาหกรรม บริษัท และห้างหุ้นส่วน

ประเภท	อุตสาหกรรม		การค้า		บริการ	
	จำนวน	ร้อยละ	จำนวน	ร้อยละ	จำนวน	ร้อยละ
จำนวนกิจการ (แห่ง)	30	100	35	100	35	100
แรงงาน - รวม (คน)	732	100	841	100	1794	100
1. จากเชียงใหม่	540	74	529	63	1237	69
2. จากเขตอิทธิพล	70	10	168	20	335	19
แหล่งวัตถุดิบ สินค้า (แห่ง)						
1. จากเชียงใหม่	18	60	15	43	-	-
2. จากเขตอิทธิพล	10	34	7	20	-	-
ขยายสาขาในเมืองบริวาร (แห่ง)	3	10	6	15	2	5
จำนวนยลสินค้า (แห่ง)						
1. เชียงใหม่	25	84	34	97	33	94
2. เขตอิทธิพล	12	40	26	74	28	80

ที่มา : จากกาสำรวจ

อื่นและจากต่างประเทศ ในด้านการจ้างงาน แรงงานที่ใช้ส่วนใหญ่เป็นแรงงานที่มีทักษะ ซึ่งกว่าร้อยละ 70 เป็นแรงงานในจังหวัด มีการจ้างงานจากจังหวัดอื่นๆในภูมิภาคประมาณร้อยละ 10 สำหรับสินค้าที่ผลิตได้ ตลาดส่วนใหญ่เป็นตลาดภายในจังหวัด ส่วนหนึ่งของสินค้าได้ส่งไปจำหน่ายให้กับจังหวัดอื่นๆในภูมิภาค เช่น คอนกรีต เหล็ก รถแทรกเตอร์ ตัวถังดีเซล เครื่องสีข้าว เครื่องเรือน เสื้อผ้า และอื่นๆ ซึ่งมีผู้ผลิตที่จำหน่ายสินค้าให้กับจังหวัดในกลุ่มนี้คิดเป็นร้อยละ 40 ของผู้ผลิตทั้งหมด โดยคิดเป็นสัดส่วนตลาดทั้งสิ้นร้อยละ 10 จากตลาดทั้งหมดที่ส่งไปจำหน่าย

ภาคการค้าของเชียงใหม่ ได้นำเข้าสินค้าจากส่วนกลางและภูมิภาคอื่น ๆ ถึงร้อยละ 80 และนำเข้าสินค้าบางชนิดจากจังหวัดในภูมิภาค เช่น วัสดุก่อสร้างประเภท ทราาย หิน ไม้ ละเอียด ผลผลิตที่ใช้เป็นอาหาร และเครื่องใช้ไฟฟ้าบางชนิด ตลาดของภาคการค้าที่สำคัญ คือ ตลาดภายในจังหวัด ประมาณร้อยละ 75 และ ตลาดของจังหวัดในภูมิภาค ประมาณร้อยละ 16 ซึ่งสินค้าส่วนใหญ่จะเป็นสินค้าที่มีได้ผลิตเองในภูมิภาค เช่น เครื่องใช้ไฟฟ้า วัสดุก่อสร้างบางประเภท รถยนต์ เฟอริไนเจอร์ อุปกรณ์ทางการเกษตร เสื้อผ้า และอะไหล่รถยนต์ โดยมีร้านค้า ประมาณร้อยละ 74 ที่ติดต่อทำการค้ากับกลุ่มจังหวัดในภูมิภาค

ภาคบริการ ในที่นี้รวมไปถึง การก่อสร้าง การขนส่ง และธุรกิจอสังหาริมทรัพย์ ภาคบริการของจังหวัดเชียงใหม่ นับเป็นสาขาที่มีการจ้างงานค่อนข้างสูงโดยเฉลี่ย ซึ่งแรงงานส่วนใหญ่ยังคงเป็นแรงงานในจังหวัดคิดเป็นร้อยละ 69 และแรงงานในภูมิภาคประมาณร้อยละ 19 ตลาดของผู้รับบริการประมาณร้อยละ 60 เป็นตลาดภายในจังหวัด และ ประมาณร้อยละ 15 เป็นตลาดของจังหวัดในภูมิภาค ซึ่งเข้ามาใช้บริการในด้านต่างๆเช่น การรักษาพยาบาล การก่อสร้าง การโฆษณา การบริการด้านรถยนต์ เป็นต้น

บทสรุปความสัมพันธ์ทางเศรษฐกิจระหว่างเชียงใหม่กับจังหวัดในเขตอิทธิพล

การสรุปความสัมพันธ์ในเชิงเศรษฐกิจของเชียงใหม่และจังหวัดในเขตอิทธิพล เพื่อให้ได้ภาพที่ชัดเจน จะทำการสรุปเฉพาะในภาคเศรษฐกิจที่มีสัดส่วนมูลค่าผลิตภัณฑ์สูง โดยเปรียบเทียบมูลค่าผลิตภัณฑ์รวม เนื่องจากการเป็น "หน่วยที่มีศักยภาพ (Propulsive Unit)" ของเชียงใหม่ ที่จะสามารถส่งผลกระทบต่อระบบเศรษฐกิจของจังหวัดในเขตอิทธิพลได้ ตามแนวคิดทฤษฎี

ข้อความเจริญของ Perroux หน่วยดังกล่าวจะต้องมี ขนาดใหญ่ และมีระดับการครอบงำเหนือ หน่วยอื่นสูง ซึ่งภาคเศรษฐกิจที่มีขนาดใหญ่ และเป็นภาคเศรษฐกิจที่สำคัญของ เชียงใหม่ ที่จะนำมาเป็นหลักในการวิเคราะห์ ความสัมพันธ์ที่มีต่อจังหวัดในเขตอิทธิพล ตามคุณสมบัติข้างต้น มีภาคการผลิตดังต่อไปนี้

1. ภาคบริการ	27.10 %
2. ภาคการเกษตร	15.40 %
3. ภาคการค้าส่งและค้าปลีก	12.90 %
4. ภาคอุตสาหกรรม	9.50 %
5. ภาคการธนาคาร ประกันภัย และอสังหาริมทรัพย์	8.20 %

จากภาคการผลิตข้างต้น จะสรุปโดยลำดับดังรายละเอียดต่อไปนี้

ภาคการบริการ

จากค่า LQ ที่คำนวณได้ เชียงใหม่มีฐานะเป็นผู้ส่งออกในภาคบริการให้กับจังหวัดในเขตอิทธิพล เนื่องจากมีความได้เปรียบโดยเปรียบเทียบในการผลิตการให้บริการ การตีความหมายของการให้บริการนั้น ค่อนข้างครอบคลุมในหลายธุรกิจ จึงเป็นการยากที่จะวิเคราะห์โดยรวมหรือวิเคราะห์แยกย่อยในทุกสาขาของการให้บริการเนื่องจากมีความจำกัดของข้อมูล ในการวิเคราะห์ เพื่อให้ได้ภาพที่ครอบคลุมภาคบริการมากที่สุด จะพิจารณาจากสาขาการให้บริการที่มีสัดส่วนมูลค่าผลิตภัณฑ์สูงเป็นหลัก โดยสามารถแยกสัดส่วนการผลิตได้ดังนี้ (ศูนย์บริการวิศวกรรม มหาวิทยาลัย เชียงใหม่, 2537)

1. โรงแรมและภัตตาคาร	41.5 %
2. การศึกษาของรัฐและเอกชน	32.9 %
3. การรักษาพยาบาล	13.2 %
4. อื่นๆ	12.4 %

ดังนั้น จะพิจารณาอิทธิพลของภาคบริการของ เชียงใหม่ต่อจังหวัดในพื้นที่ แยกเป็นสาขาตามความสำคัญในลำดับที่ 1-3 ข้างต้น ดังต่อไปนี้

ด้านโรงแรมและภัตตาคาร

จากที่ได้ศึกษามาในขั้นต้นถึงกระบวนการพัฒนาเศรษฐกิจของเชียงใหม่ ว่ามีพื้นฐานมาจากการขยายตัวด้านการท่องเที่ยวเป็นหลัก ธุรกิจด้านโรงแรม และภัตตาคารเป็นธุรกิจที่มีความเชื่อมโยงมาจากการขยายตัวทางด้านการท่องเที่ยว ในการพิจารณาจึงจะนำเอาสถิติที่เกี่ยวข้องกับการท่องเที่ยวมาใช้ประกอบ โดยจะชี้ให้เห็นว่า ภาคการท่องเที่ยวของเชียงใหม่มีส่วนสัมพันธ์กับธุรกิจการท่องเที่ยวของจังหวัดในเขตอิทธิพลซึ่งเป็นเมืองท่องเที่ยว คือ เชียงราย แม่ฮ่องสอน (สำหรับ ลำปาง ลำพูน พะเยา ไม่มีการสำรวจ) สังเกตได้จาก สถิติจำนวนนักท่องเที่ยวที่เข้ามาเยี่ยมชมในในแต่ละปี (ตารางที่ 5.6) มีการเปลี่ยนแปลงไปในทิศทางที่สัมพันธ์กัน คือ ปีใดที่นักท่องเที่ยวเข้าสู่เชียงใหม่มาก จำนวนนักท่องเที่ยวที่เข้าสู่เชียงรายจะเพิ่มตามไปด้วย และปีใดที่จำนวนนักท่องเที่ยวเข้าสู่เชียงใหม่ลดลง นักท่องเที่ยวที่เข้าสู่เชียงรายจะน้อยลงเช่นกัน นอกจากนี้ ยังพบว่า อัตราการเข้าพักแรมของนักท่องเที่ยวในปี 2535 (รูปที่ 5.1) การเข้าพักแรมในแต่ละเดือนของทั้ง 3 จังหวัดมีทิศทางที่สัมพันธ์กันโดยตลอด แสดงให้เห็นว่า การขยายตัวของภาคการท่องเที่ยวในจังหวัดเชียงใหม่ มีส่วนทำให้การท่องเที่ยวในทั้ง 2 จังหวัด ขยายตัวด้วยเนื่องจาก " นักท่องเที่ยวที่มุ่งเดินทางมาท่องเที่ยวในภาคเหนือ ส่วนใหญ่จะวางแผนการเดินทางโดยเริ่มต้นจากจังหวัดเชียงใหม่ จากนั้นจึงเดินทางไปสู่จังหวัดอื่น ๆ ในภาคเหนือ โดยเฉพาะ เชียงรายและแม่ฮ่องสอน " (การท่องเที่ยวแห่งประเทศไทย, 2535)

จึงกล่าวได้ว่า การขยายตัวของภาคการท่องเที่ยวของเชียงใหม่ นอกจากจะมีผลทำให้ธุรกิจด้านโรงแรมและภัตตาคารของเชียงใหม่ขยายตัวแล้ว ยังส่งผลต่อการขยายตัวของธุรกิจดังกล่าว ในทั้ง 2 จังหวัดด้วย ซึ่งจะเห็นว่า สัดส่วนของมูลค่าผลิตภัณฑ์ในภาคบริการของทั้งสองจังหวัดมีสัดส่วนเพิ่มขึ้นในระยะหลัง

การศึกษา

ในขั้นที่ 6 จังหวัดที่ศึกษานี้ มีเพียงจังหวัดเชียงใหม่เท่านั้น ที่มีสถานศึกษาระดับสูงอยู่หลายแห่ง โดยเฉพาะสถาบันการศึกษาในระดับมหาวิทยาลัย ซึ่งสามารถให้การศึกษาได้ถึงระดับปริญญาเอก คือ มหาวิทยาลัยเชียงใหม่ และยังมีมหาวิทยาลัยพายัพ ซึ่งเป็นของภาคเอกชน

ตารางที่ 5.6 จำนวนนักท่องเที่ยวจังหวัดเชียงใหม่ เชียงราย และแม่ฮ่องสอน ในช่วงปี 2529 – 2536

หน่วย : พันคน

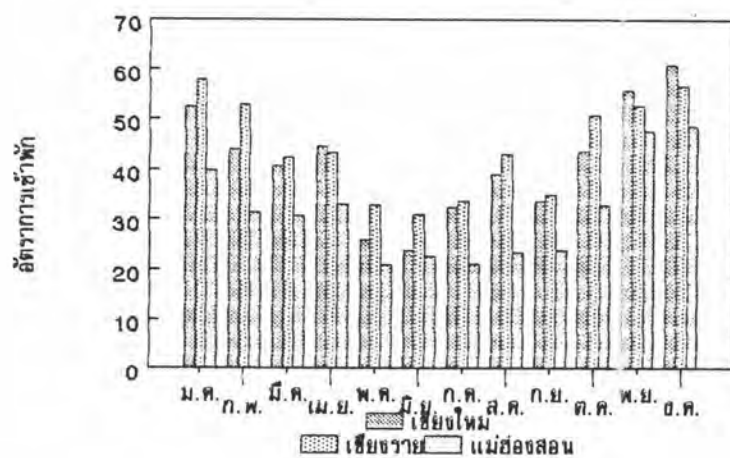
จังหวัด ปี	เชียงใหม่			เชียงราย			แม่ฮ่องสอน		
	รวม	ไทย	ต่างประเทศ	รวม	ไทย	ต่างประเทศ	รวม	ไทย	ต่างประเทศ
2529	1,635	1,344	291	439	361	78	na	na	na
2530	1,894	1,511	383	451	323	128	55	36	19
2531	2,219	1,783	436	472	303	169	na	na	na
2532	2,568	2,041	527	516	339	177	na	na	na
2533	2,783	2,191	592	593	360	233	na	na	na
2534	1,945	1,518	427	583	369	214	136	57	79
2535	1,873	1,084	789	571	433	138	140	82	58
2536	2,207	1,387	820	735	551	184	161	98	63

ที่มา : การท่องเที่ยวแห่งประเทศไทย

หมายเหตุ : จำนวนนักท่องเที่ยวรวมทั้งผู้ที่มีค้างคืนและไม่ค้างคืน

: จังหวัดลำปาง ลำพูน และพะเยา ไม่มีการสำรวจ

รูปที่ 5.1 อัตราการเข้าพักรักษาพยาบาลของนักห้องเทียบ จำแนกชายเดือน ปี พ.ศ. 2535



ที่มา : การห้องเทียบแห่งประทศไทย

เปิดให้บริการด้วย โดยมีนักศึกษาจากจังหวัดต่าง ๆ ทั่วประเทศ เดินทางเข้ามาศึกษาในสถานศึกษาทั้งสอง โดยเฉพาะอย่างยิ่ง นักศึกษาที่มีภูมิลำเนาอยู่ใน 6 จังหวัดในพื้นที่ที่พิจารณา พบว่ามีจำนวนกว่าครึ่งหนึ่งของนักศึกษาทั้งหมด (แสดงในตารางที่ 5.7 และ 5.8) และสัดส่วนของนักศึกษาจาก 6 จังหวัด ต่อนักศึกษาทั้งหมด มีแนวโน้มเพิ่มขึ้นทั้งในมหาวิทยาลัยเชียงใหม่ และมหาวิทยาลัยพายัพ เป็นส่วนหนึ่งที่จะช่วยพัฒนาทรัพยากรมนุษย์ในภูมิภาค ซึ่งจะเป็นแรงงานที่มีคุณภาพต่อไป แม้จะไม่ใช้ทุกคนที่จบการศึกษาแล้วจะกลับไปประกอบอาชีพในภูมิลำเนาเดิม แต่คงจะมีส่วนหนึ่งที่นำเอาความรู้ที่ได้รับไปใช้พัฒนาท้องถิ่นของตน

นอกจากนี้ เชียงใหม่ยังมีโรงเรียนสาธิตต่าง ๆ ที่เปิดสอนเกี่ยวกับวิชาชีพต่าง ๆ เป็นการพัฒนาอาชีพของคนในท้องถิ่น แม้กระทั่งโรงเรียนในระดับประถมศึกษา หรือมัธยมศึกษาก็ตาม เชียงใหม่มีโรงเรียนที่มีชื่อเสียงในด้านการศึกษา ในพื้นที่เขตภาคเหนือตอนบนอยู่หลายแห่ง เช่น โรงเรียนยุพราชวิทยาลัย โรงเรียนปริมณฑลวิทยาลัย โรงเรียนมงฟอร์ตวิทยาลัย เชียงใหม่ โรงเรียนดาราวิทยาลัย เป็นต้น ซึ่งผู้ปกครองในเขตพื้นที่อื่น ๆ ได้พยายามส่งบุตรหลานเข้ามาเรียน เนื่องจากเชื่อว่ามีมาตรฐานการเรียนการสอนที่ดี

การสาธารณสุข

ระบบการให้บริการสาธารณสุขในสังกัดกระทรวงสาธารณสุข ที่มีอยู่ในระดับท้องถิ่นของแต่ละจังหวัดนั้น จะมีลักษณะเดียวกัน คือ มีสถานอนามัยในระดับตำบล มีโรงพยาบาลชุมชนในระดับอำเภอ โรงพยาบาลทั่วไปในแต่ละจังหวัด และสำนักงานบริการสาธารณสุขให้บริการในพื้นที่ต่าง ๆ ทั่วไป ในการพิจารณาถึงความสามารถของเชียงใหม่ในการรองรับความต้องการบริการสาธารณสุขจากจังหวัดต่าง ๆ จึงจะดูเพียงระดับโรงพยาบาลขนาดใหญ่ และมีความแตกต่างจากโรงพยาบาลทั่วไปที่ให้บริการอยู่ในทุก ๆ จังหวัดอยู่แล้ว

จากสถิติจำนวนโรงพยาบาลในตารางที่ 5.9 พบว่า เชียงใหม่มีจำนวนโรงพยาบาลให้บริการมากที่สุด ทั้งที่เป็นของภาครัฐและเอกชน โดยมีจำนวนเพียงมากกว่าในทั้ง 5 จังหวัดรวมกัน ทำให้มีผู้ป่วยจากจังหวัดใกล้เคียงเข้ามาใช้บริการโรงพยาบาลในจังหวัดเชียงใหม่เป็นจำนวนมาก (ดูตารางที่ 5.10, 5.11 ประกอบ) พบว่าจำนวนผู้ป่วยที่รับไว้รักษาในโรงพยาบาลมหาราชมีจำนวนเพิ่มมากขึ้นในแต่ละปี พร้อม ๆ กับที่สัดส่วนของผู้ป่วยจาก 5 จังหวัดที่ศึกษา มี

ตารางที่ 5.7 จำนวนนิสิตใหม่ มหาวิทยาลัยเชียงใหม่ จำแนกตามภูมิภาค
หน่วย : คน

ปีการศึกษา	2536		2537	
	คน	ร้อยละ	คน	ร้อยละ
เชียงใหม่	1019	25.0	1165	27.5
เชียงใหม่	262	6.4	305	7.2
ลำปาง	211	5.2	220	5.2
ลำพูน	161	4.0	174	4.1
พะเยา	123	3.0	152	3.6
แม่ฮ่องสอน	32	0.8	26	0.6
รวม	4069	100.0	4238	100.0

ที่มา : สำนักทะเบียน มหาวิทยาลัยเชียงใหม่

ตารางที่ 5.8 จำนวนนักศึกษาที่ลงทะเบียน มหาวิทยาลัยพายัพ จำแนกตามภูมิภาค
หน่วย : คน

ปีการศึกษา	2536		2537	
	คน	ร้อยละ	คน	ร้อยละ
เชียงใหม่	1703	30.3	2547	45.2
เชียงใหม่	309	5.5	470	8.3
ลำปาง	147	2.6	225	4.0
ลำพูน	205	3.6	322	5.7
พะเยา	99	1.8	159	2.8
แม่ฮ่องสอน	35	0.6	53	0.9
รวม	5625	100.0	5640	100.0

ที่มา : แผนกทะเบียน มหาวิทยาลัยพายัพ

ระดับเพิ่มขึ้นคิดเป็นประมาณร้อยละ 25 ของผู้ป่วยทั้งหมด ในโรงพยาบาลแมคคอร์มิคก็มีลักษณะเหมือนกัน อาจเนื่องมาจากผู้ป่วยที่มาจากจังหวัดดังกล่าวเห็นว่าโรงพยาบาลทั้งสองมีความพร้อมมากกว่า ทั้งในด้าน สถานที่ อุปกรณ์ และบุคลากร แม้จังหวัดเชียงใหม่จะมีได้เป็นที่ตั้งของ โรงพยาบาลศูนย์ของภาคเหนือ แต่โรงพยาบาลมหาราชนครเชียงใหม่ ซึ่งเป็นโรงพยาบาลของคณะ

ตารางที่ 5.9 จำนวนโรงพยาบาลของรัฐและเอกชน จำแนกรายจังหวัดในพื้นที่ที่ศึกษา
ปีพ.ศ. 2533

จังหวัด	โรงพยาบาลรัฐ		โรงพยาบาลเอกชน		รวม	
	โรง	เตียง	โรง	เตียง	โรง	เตียง
เชียงใหม่	25	3,512	10	880	35	4,392
เชียงราย	12 [*]	1,092	3	120	15	1,210
ลำปาง	13 [*]	1,026	3	92	16	1,118
ลำพูน	6	332	-	-	6	332
แม่ฮ่องสอน	6	220	1	20	7	240
พะเยา	6	671	-	-	6	671

ที่มา : สำนักงานปลัดกระทรวง กระทรวงสาธารณสุข

หมายเหตุ : เชียงรายมีโรงพยาบาลศูนย์ 1 แห่ง จำนวน 720 เตียง

ลำปางมีโรงพยาบาลศูนย์ 1 แห่ง จำนวน 742 เตียง

แพทยศาสตร์ มหาวิทยาลัยเชียงใหม่ สังกัดทบวงมหาวิทยาลัย มีขนาดใหญ่กว่าโรงพยาบาลศูนย์ในจังหวัดเชียงรายและลำปาง มีอุปกรณ์และเครื่องมือแพทย์ที่ทันสมัย ตลอดจนมีคณะแพทย์ผู้ทรงคุณวุฒิ ดังนั้น โรงพยาบาลมหาราชนครฯ จึงได้ทำหน้าที่เสมือนเป็นศูนย์กลางทางวิชาการแพทย์ใน

ตารางที่ 5.10 จำนวนผู้ป่วยรับไว้รักษาในโรงพยาบาลมหาวิทยาลัยนครราชสีมา จำแนกตามกลุ่มจังหวัดศึกษา

หน่วย : คน

: ร้อยละ

จังหวัด / ปีพ.ศ.	2530	2531	2532	2533	2534	2535	2536
เชียงใหม่	26672	28921	30753	32694	34000	33325	31426
	70.2	69.1	68.7	68.5	68.4	67.7	66.5
เชียงใหม่	1621	1731	1988	2098	2152	2294	2166
	4.3	4.1	4.4	4.4	4.3	4.7	4.6
ลำปาง	1059	1248	1444	1548	1549	1708	1754
	2.8	3.0	3.2	3.2	3.1	3.5	3.7
ลำพูน	3906	4606	470	5107	5374	5255	5136
	10.3	11.0	1.0	10.7	10.8	10.7	10.9
พะเยา	693	847	890	1113	1005	1071	1108
	1.8	2.0	2.0	2.3	2.0	2.2	2.3
แม่ฮ่องสอน	732	736	831	913	1008	1041	973
	1.9	1.8	1.9	1.9	2.0	2.1	2.1
รวม	37968	41883	44785	47725	49680	49200	47258

ที่มา : งานเวชระเบียนและสถิติ โรงพยาบาลมหาวิทยาลัยนครราชสีมา

ตารางที่ 5.11 จำนวนผู้ป่วยรับไว้รักษาในโรงพยาบาลแมคคอร์มิค จำแนกตามกลุ่มจังหวัดที่ศึกษา

หน่วย : คน

: ร้อยละ

จังหวัด / ปีพ.ศ.	2528	2529	2530	2531	2532	2533	2534	2535	2536
เสียใหม่	84743	79441	89468	95577	106462	127336	136855	140223	161577
	80.2	82.4	83.2	84.1	84.6	84.3	83.0	77.7	78.2
เสียหาย	1335	1264	962	1233	1292	1615	2109	4723	5505
	1.3	1.3	0.9	1.1	1.0	1.1	1.3	2.6	2.7
ล่าช้า	257	252	171	114	216	241	552	1426	1926
	0.2	0.3	0.2	0.1	0.2	0.2	0.3	0.8	0.9
ล่าพูน	17095	13435	15420	15415	26272	19983	23034	28588	30288
	16.2	13.9	14.3	13.6	20.9	13.2	14.0	15.8	14.7
พะเยา	285	238	146	115	238	256	348	970	1329
	0.3	0.2	0.1	0.1	0.2	0.2	0.2	0.5	0.6
แม่ฮ่องสอน	280	243	235	215	242	263	254	753	512
	0.3	0.3	0.2	0.2	0.2	0.2	0.2	0.4	0.2
รวม	105621	96362	107567	113684	125901	151056	164835	180502	206540

ที่มา : แผนกสถิติ โรงพยาบาลแมคคอร์มิค

ตารางที่ 5.12 จำนวนผู้ป่วยรับไว้รักษาในโรงพยาบาลมหาวิทยาลัยราชภัฏวชิรเวศน์ (REFERAL)

หน่วย : คน

: ร้อยละ

จังหวัด / ปีพ.ศ.	2530	2531	2532	2533	2534	2535
เชียงใหม่	1065	1391	1921	1976	1756	1096
	45.2	46.4	48.4	49.3	48.8	50.7
เชียงใหม่	238	279	330	385	315	203
	10.1	9.3	8.3	9.6	8.7	9.4
ลำปาง	165	211	265	253	228	193
	7.0	7.0	6.7	6.3	6.3	8.9
ลำพูน	267	390	453	372	321	192
	11.3	13.0	11.4	9.3	8.9	8.9
พะเยา	64	100	139	155	135	83
	2.7	3.3	3.5	3.9	3.7	3.8
แม่ฮ่องสอน	233	205	308	361	364	263
	9.9	6.8	7.8	9.0	10.1	12.2
รวม	2354	2998	3972	4009	3602	2163

ที่มา : งานเวชระเบียนและสถิติ โรงพยาบาลมหาวิทยาลัยราชภัฏวชิรเวศน์

ภาคเหนือ และสามารถทำการรักษาผู้ป่วยในโรคที่มีความซับซ้อน ซึ่งจำเป็นต้องใช้เครื่องมือและวิทยาการแพทย์ขั้นสูง เกินกว่าศักยภาพของโรงพยาบาลอื่น ๆ ในภาคเหนือจะสามารถทำได้ ดังจะเห็นได้จาก ตารางที่ 5.12 เป็นสถิติผู้ป่วยจากโรงพยาบาลในจังหวัดต่าง ๆ ที่ถูกส่งเข้ามา รักษาต่อ (Referral) ในโรงพยาบาลมหาราชนคร พบว่า จากในปี 2530 จำนวนผู้ป่วยเพิ่มมากขึ้นตลอด จนกระทั่งปี 2534 มีจำนวนลดลงบ้าง เนื่องจากทางโรงพยาบาล ได้ส่งต่อผู้ป่วยในบางโรคที่มีขั้นตอนการรักษาไม่ซับซ้อนนัก ไปรักษายังโรงพยาบาลนครพิงค์ ซึ่งเป็นโรงพยาบาลทั่วไปประจำจังหวัดเชียงใหม่

ภาคเกษตรกรรม

เชียงใหม่มีฐานะเป็นผู้นำเข้าในภาคการเกษตร โดยมีจังหวัดเชียงราย ลำพูน พะเยา และแม่ฮ่องสอน มีฐานะเป็นผู้ส่งออกไปภูมิภาคมาโดยตลอด หมายถึง จังหวัดทั้ง 4 มีความได้เปรียบโดยเปรียบเทียบในการผลิตสินค้าเกษตรกรรมมากกว่าเชียงใหม่ การนำเข้าผลผลิตในภาคเกษตรกรรมเน้นหนักไปที่สาขาป่าไม้ บริการทางการเกษตร และการแปรรูปผลผลิตทางการเกษตร ด้านปศุสัตว์นั้น นำเข้าลดลงในช่วงหลัง ส่วนผลผลิตทางการกลั่นนั้น นำเข้าในสัดส่วนที่น้อยลง เนื่องจากพืชเศรษฐกิจในภูมิภาคนี้ เป็นผลผลิตประเภทเดียวกัน เช่น กระเทียม หัวหอม ลำไย ลิ้นจี่ ใบบายาสูป ข้าวโพด อย่างไรก็ตาม การลดบทบาทในภาคการเกษตรของเชียงใหม่ ไปเน้นหนักที่การผลิตในภาคบริการ จึงเป็นการลดคู่แข่งทางการตลาดของการเกษตรของภาคเหนือไปได้ส่วนหนึ่ง

จากการออกแบบสอบถาม พบว่า เชียงใหม่ได้นำเข้าสินค้าเกษตรบางส่วน จากจังหวัดในเขตอิทธิพล เพื่อใช้เป็นวัตถุดิบในการผลิตภาคอุตสาหกรรม เช่น การนำเข้าไม้จากแม่ฮ่องสอน เพื่อใช้ในการผลิตเฟอร์นิเจอร์ หรือของที่ระลึก การนำเข้าข้าวโพดอ่อนจากเชียงราย เพื่อใช้ในอุตสาหกรรมแปรรูปอาหาร นำเข้าใยไหมจากลำพูน เพื่อใช้ในการผลิตผลิตภัณฑ์ผ้าไหม นอกจากนี้ ยังนำเข้าเพื่อส่งออกไปยังภูมิภาคอื่นอีกส่วนหนึ่ง หากแต่การนำเข้าดังกล่าว มิได้นำเข้าในปริมาณที่สูงนัก เนื่องจากสินค้าส่วนหนึ่งสามารถผลิตได้ในเชียงใหม่อยู่แล้ว

ภาคการค้าส่งและค้าปลีก

จากค่า LQ ที่คำนวณได้ แสดงว่า เชียงใหม่มีฐานะเป็นผู้นำเข้าในภาคการค้า เมื่อนำมาพิจารณาประกอบกับข้อมูลที่ได้จากแบบสอบถาม พบว่า ภาคการค้าของเชียงใหม่ได้นำเข้าสินค้าที่ผลิตได้ในภูมิภาคบางชนิด เข้ามาจำหน่ายภายในจังหวัด เช่น ไม้แปรรูป จากแม่ฮ่องสอน หินทราย จากลำปาง เพื่อใช้ในการก่อสร้าง นำเข้าล้นจี่จากเชียงราย เพื่อส่งออกไปยังตลาดต่างประเทศ เป็นต้น ซึ่งสินค้าที่เชียงใหม่ได้นำเข้ามาจากจังหวัดในเขตอิทธิพลนี้ ส่วนใหญ่จะเป็นผลผลิตในขั้นปฐมภูมิ (Primary Product) มูลค่าเพิ่มได้ตกอยู่ที่จังหวัดต่าง ๆ ที่เป็นผู้ผลิต เชียงใหม่ทำหน้าที่เป็นเพียงผู้ค้าเท่านั้น นอกจากนี้ เชียงใหม่ยังมีลักษณะของการเป็นศูนย์กลางการค้า จากการออกแบบสอบถาม พบว่า มีผู้ประกอบการในเชียงใหม่ ที่ติดต่อกับค้าขายกับจังหวัดในเขตอิทธิพลถึงร้อยละ 74 จากกลุ่มตัวอย่าง ซึ่งคิดเป็นส่วนแบ่งตลาดประมาณร้อยละ 16 ของตลาดการค้า

เมื่อพิจารณาประกอบกับ สถิติการจดทะเบียนการค้าในรูป บริษัท และห้างหุ้นส่วน เทียบกับกลุ่มจังหวัดในพื้นที่ที่ศึกษาและภาคเหนือโดยรวมแล้ว พบว่า ในช่วงปี 2527-2535 เชียงใหม่มีสถานประกอบการประเภทบริษัท และห้างหุ้นส่วน ที่เกิดขึ้นใหม่ถึง 4,394 แห่ง คิดเป็นร้อยละ 43.75 ของภาคเหนือทั้งหมด (ภาคเหนือทั้งหมด 10,043 แห่ง) ขณะที่จังหวัดในเขตอิทธิพลทั้ง 5 มีสถานประกอบการประเภทดังกล่าวเกิดขึ้นเพียง 2,255 แห่ง (หรือร้อยละ 51.3 ของเชียงใหม่) และสถานประกอบการส่วนใหญ่จะมีขนาดเล็กกว่าในเชียงใหม่ นอกจากนี้ ได้มีนักลงทุนจากส่วนกลาง เข้าไปลงทุนในธุรกิจค้าส่ง และค้าปลีกขนาดใหญ่ในเชียงใหม่ ทำให้เชียงใหม่เป็นศูนย์กลางการค้าในเขตภาคเหนือตอนบนที่สำคัญ

ภาคอุตสาหกรรม

เชียงใหม่มีฐานะเป็นผู้ส่งออกในภาคอุตสาหกรรม หมายถึง เชียงใหม่มีความได้เปรียบโดยเปรียบเทียบในการผลิต มีปัจจัยที่เอื้ออำนวยต่อการพัฒนาเศรษฐกิจในภาคอุตสาหกรรม เนื่องจากเชียงใหม่มีภาคอุตสาหกรรมใหญ่ที่สุดในกลุ่ม มีโรงงานขนาดใหญ่ตั้งอยู่มากกว่าจังหวัดอื่น ๆ

โดยเปรียบเทียบ (ตารางที่ 5.13) ลักษณะของโรงงานในพื้นที่ที่ศึกษา ส่วนใหญ่จะเป็นโรงงานขนาดเล็ก เป็นอุตสาหกรรมประเภทที่ใช้แรงงานในการผลิต (Labour Intensive) มากกว่าเน้นหนักที่การใช้ทุน อุตสาหกรรมในแต่ละจังหวัดมีลักษณะคล้ายคลึงกัน (ตารางที่ 5.14 ประกอบ) เป็นอุตสาหกรรมเกี่ยวกับการแปรรูปผลผลิตในภาคการเกษตร ใช้วัตถุดิบที่ผลิตได้ในท้องถิ่นเป็นปัจจัยหลักในการผลิต เชียงใหม่ได้นำเข้าวัตถุดิบบางส่วน จากจังหวัดในเขตอิทธิพล แต่เป็นปริมาณที่ไม่สูงนัก เนื่องจากเชียงใหม่สามารถผลิตได้เองเป็นส่วนใหญ่ ประกอบกับในแต่ละจังหวัดมีอุตสาหกรรมประเภทเดียวกันรองรับวัตถุดิบที่ผลิตได้อยู่ส่วนหนึ่งแล้ว

จากการออกแบบสอบถาม พบว่า มีผู้ประกอบการประมาณร้อยละ 34 ที่สั่งซื้อวัตถุดิบจากจังหวัดในเขตอิทธิพล วัตถุดิบที่นำเข้ามาส่วนใหญ่จะเป็นผลผลิตในภาคเกษตร คิดเป็นสัดส่วนร้อยละ 8 ของวัตถุดิบที่ใช้ในภาคอุตสาหกรรม ดังนั้น แม้ภาคอุตสาหกรรมของเชียงใหม่จะก่อให้เกิดผลเชื่อมโยงไปยังหลังส่ง (Backward Linkage) แต่ผลจากการขยายตัวของภาคอุตสาหกรรมยังคงกระจายตัวอยู่ในจังหวัดเชียงใหม่เป็นส่วนใหญ่

จากค่า LQ ที่คำนวณได้ พบว่าตั้งแต่ปี 2533 จังหวัดลำพูนเริ่มมีบทบาทเป็นผู้ส่งออกในภาคอุตสาหกรรม ซึ่งเป็นผลมาจากการตั้งนิคมอุตสาหกรรม ทำให้มีโรงงานขนาดใหญ่เข้าไปเปิดดำเนินการในลำพูน เนื่องจากมีความพร้อมในโครงสร้างพื้นฐานที่จำเป็นต่อการพัฒนาอุตสาหกรรม จากที่ได้ศึกษาในบทข้างต้น ถึงปริมาณการลงทุนที่เพิ่มขึ้น พบว่าทิศทางการลงทุนของเชียงใหม่และลำพูนมีทิศทางที่สัมพันธ์กัน หากแต่เป็นไปในทิศทางตรงกันข้าม อาจเนื่องมาจาก นักลงทุนได้หันไปลงทุนในลำพูนแทนการเข้าไปลงทุนในเชียงใหม่ ทำให้ภาคอุตสาหกรรมของลำพูนขยายตัวขึ้นอย่างชัดเจน

ภาคการธนาคาร ประกันภัย และอสังหาริมทรัพย์

จากค่า LQ ในแต่ละช่วงเวลาที่ศึกษา พบว่า เชียงใหม่มีพัฒนาการทางการเงิน โดยมีการเปลี่ยนแปลงจากการเป็นหนึ่งในผู้ส่งออกทางด้านการเงินการธนาคารในปี 2524 และ 2529 มาเป็นผู้ส่งออกรายเดียวในปี 2534 เชียงใหม่เป็นจังหวัดที่มีธุรกรรมทางการเงินสูง ดังจะเห็นได้จาก เป็นที่ตั้งของสาขาธนาคารพาณิชย์ถึง 79 สาขา (ปี 2536) ซึ่งคิดเป็นร้อยละ 41 ของ

ตารางที่ 5.13 สัดส่วนขนาดของโรงงานในจังหวัดที่ศึกษา จำแนกตามจำนวนคนงาน

หน่วย : ร้อยละ

ขนาดของโรงงาน	ใหญ่	กลาง	เล็ก	จำนวนรวม	จำนวนโรงงาน(โรง)
จำแนกตามจำนวนคนงาน				คนงาน (คน)	
เชียงใหม่	0.79	4.51	94.70	24,712	1,775
เชียงราย	0.06	0.94	99.00	8,121	1,806
ลำปาง	0.44	3.43	96.13	15,905	1,602
ลำพูน	1.15	4.13	94.72	9,235	606
พะเยา	0.40	1.79	97.81	3,658	502
แม่ฮ่องสอน	0.00	1.45	98.55	760	138
จำแนกตามเงินลงทุน				เงินลงทุน(ล้านบาท)	
เชียงใหม่	0.34	5.58	94.08	6,484.69	
เชียงราย	0.06	1.27	98.67	1,535.13	
ลำปาง	0.25	1.50	98.25	3,060.30	
ลำพูน	0.17	2.81	97.03	1,432.43	
พะเยา	0.00	2.19	97.81	578.82	
แม่ฮ่องสอน	0.00	1.45	98.55	98.01	

หมายเหตุ : ข้อมูล ณ วันที่ 31 ธันวาคม 2535

ที่มา : ศูนย์ข้อมูลอุตสาหกรรม สำนักงานเศรษฐกิจอุตสาหกรรม กระทรวงอุตสาหกรรม

ตารางที่ 5.14 (ก) อุตสาหกรรมที่มีจำนวนคนงานรวมมากที่สุด 3 อันดับแรก

จังหวัด	ประเภทอุตสาหกรรม		
	อันดับ 1	อันดับ 2	อันดับ 3
เชียงใหม่	การผลิตอาหาร	ผลิตภัณฑ์จากไม้	การผลิตยาสูบ
เชียงราย	การผลิตอาหาร	การผลิตยาสูบ	ผลิตภัณฑ์จากแร่โลหะ
ลำปาง	ผลิตภัณฑ์จากแร่โลหะ	ผลิตภัณฑ์จากไม้	การผลิตอาหาร
ลำพูน	การผลิตยาสูบ	ผลิตภัณฑ์จากไม้	การผลิตอาหาร
พะเยา	การผลิตอาหาร	การผลิตยาสูบ	ผลิตภัณฑ์จากแร่โลหะ
แม่ฮ่องสอน	ผลิตภัณฑ์จากไม้	การผลิตอาหาร	การทำเหมืองแร่

ตารางที่ 5.14 (ข) อุตสาหกรรมที่มีเงินลงทุนรวมมากที่สุด 3 อันดับแรก

จังหวัด	ประเภทอุตสาหกรรม		
	อันดับ 1	อันดับ 2	อันดับ 3
เชียงใหม่	การผลิตอาหาร	ผลิตภัณฑ์จากไม้	การผลิตยาสูบ
เชียงราย	การผลิตอาหาร	การผลิตอุปกรณ์ขนส่ง	การผลิตยาสูบ
ลำปาง	การผลิตอาหาร	ผลิตภัณฑ์จากแร่โลหะ	ผลิตภัณฑ์จากไม้
ลำพูน	การผลิตยาสูบ	การผลิตอาหาร	การผลิตประเภทอื่น
พะเยา	การผลิตอาหาร	การผลิตยาสูบ	ผลิตภัณฑ์จากแร่โลหะ
แม่ฮ่องสอน	ผลิตภัณฑ์จากไม้	การทำเหมืองแร่	ผลิตภัณฑ์จากแร่โลหะ

ที่มา : กรมโรงงานอุตสาหกรรม กระทรวงอุตสาหกรรม

จำนวนสาขาธนาคารพาณิชย์ในกลุ่มจังหวัดที่ศึกษา โดยมีสัดส่วนของเงินฝากร้อยละ 55 และเงิน
สินเชื่อร้อยละ 59 ของกลุ่มจังหวัดที่ศึกษา

นอกจากนี้ เชียงใหม่ยังมีสถาบันทางการเงินที่เป็นแหล่งเงินทุนของผู้ประกอบการใน
ภูมิภาคตั้งอยู่ ช่วยอำนวยความสะดวกและส่งเสริมให้เกิดการลงทุนขึ้นในเขตจังหวัดอิทธิพล เช่น
บริษัทเงินทุนอุตสาหกรรมแห่งประเทศไทย ซึ่งเป็นแหล่งอำนวยความสะดวกให้แก่ผู้ประกอบการภาค
อุตสาหกรรม ได้เริ่มเปิดดำเนินการสาขาภาคเหนือที่จังหวัดเชียงใหม่ ตั้งแต่ปี 2534 พบว่า ได้มี
ส่วนส่งเสริมภาคอุตสาหกรรมของจังหวัดในเขตอิทธิพล โดยแสดงรายละเอียดตามตารางที่ 5.15

ตารางที่ 5.15 ปริมาณสินเชื่อซึ่งทางบริษัทเงินทุนอุตสาหกรรมสาขาเชียงใหม่ จัดสรรให้แก่
ภาคอุตสาหกรรม ในช่วงปี 2534-2537 แยกรายจังหวัด

หน่วย : ล้านบาท

ปริมาณเงิน	เชียงใหม่	เชียงราย	ลำพูน	แม่ฮ่องสอน	รวม
เงินสินเชื่อ	627.514	91.4	364.945	9.43	1,093.289
เงินร่วมทุน	26.5	14.0	5.0	1.375	46.875

ที่มา : บริษัทเงินทุนอุตสาหกรรมแห่งประเทศไทย สำนักงานภาคเหนือ-เชียงใหม่

หมายเหตุ : เนื่องจาก ทางบริษัทเงินทุนอุตสาหกรรมแห่งประเทศไทย ได้เปิดสาขาภาคเหนือ
ขึ้นที่จังหวัดลำปาง และทางบริษัทฯ สาขาจังหวัดลำปางเป็นผู้รับผิดชอบการปล่อย
สินเชื่อให้แก่จังหวัดพะเยาด้วย ทำให้ไม่มีการปล่อยสินเชื่อจากสาขาเชียงใหม่ไป
สู่ลำปาง และพะเยา เพราะขอบเขตการรับผิดชอบของแต่ละสาขา แบ่งแยกตาม
รายจังหวัด

ในระยะ 4 ปี ที่ทางบริษัท ฯ ได้จัดสรรเงินทุนให้แก่นักลงทุนเป็นจำนวนเงินกว่าหนึ่ง พันล้านบาท โดยประมาณร้อยละ 40 เป็นเงินสินเชื่อที่จัดสรรให้กับจังหวัดในเขตอิทธิพล ซึ่งนอกจากจะช่วยส่งเสริมการลงทุนในภาคอุตสาหกรรมแล้ว ยังเป็นการช่วยกระตุ้นระบบเศรษฐกิจในจังหวัดนั้น ๆ ด้วย

การย้ายถิ่นของประชากร



จังหวัดเชียงใหม่เป็นจังหวัดที่มีความเจริญและมีอัตราการขยายตัวทางเศรษฐกิจสูงมา โดยตลอด จัดได้ว่ามีระดับความเจริญเป็นอันดับ 2 รองจากกรุงเทพฯ ทำให้มีการอพยพย้ายถิ่นของประชากรเข้าสู่เชียงใหม่เป็นจำนวนไม่น้อยในแต่ละปี จากการสำรวจในปี 2529 พบว่า มีผู้ย้ายถิ่นเข้าสู่จังหวัดเชียงใหม่ทั้งสิ้น 7,386 คน (ดูตารางที่ 5.15 ประกอบ) โดยร้อยละ 55 เป็นผู้ที่มีภูมิลำเนาเดิมอยู่ในภาคเหนือ และในปี 2533 มีจำนวนผู้ย้ายถิ่นเพิ่มขึ้นถึงร้อยละ 65 ซึ่งกว่าครึ่งหนึ่งยังคงเป็นผู้ที่มีภูมิลำเนาในภาคเหนือ โดยมีจำนวนทั้งสิ้น 6,663 คน ส่วนใหญ่จะเป็นกลุ่มที่อยู่ในกำลังแรงงาน โดยเฉพาะแรงงานในชนบท ในปี 2533 จำนวนผู้ย้ายถิ่นที่มาจากหมู่บ้านต่าง ๆ ในภาคเหนือเพิ่มสูงขึ้น ในขณะที่ผู้ย้ายถิ่นที่มาจากเขตเทศบาล และสุขาภิบาล มีสัดส่วนลดลง อาจเนื่องมาจากระดับการพัฒนาของแต่ละเมืองสูงขึ้น เพียงพอที่จะรองรับจำนวนประชากรและแรงงานได้มากขึ้น ผู้ย้ายถิ่นส่วนใหญ่เป็นแรงงานในภาคการเกษตร ในปี 2529 ผู้ย้ายถิ่นจากจังหวัดในภาคเหนือประมาณร้อยละ 41 เป็นผู้ประกอบอาชีพเกี่ยวกับเกษตรกรรม และเหมืองแร่ ซึ่งได้เพิ่มเป็นร้อยละ 51 ในปี 2533

เมื่อพิจารณาถึงการประกอบอาชีพของกลุ่มผู้ย้ายถิ่น พบว่า กลุ่มที่มีอาชีพเดิมเกี่ยวข้องกับภาคเกษตรกรรม มีจำนวนมากที่สุด (ดูตารางที่ 5.16 ประกอบ) และกลุ่มที่ไม่มีงานทำ เป็นกลุ่มที่มีขนาดใหญ่เป็นลำดับที่ 2 มีสัดส่วนประมาณร้อยละ 17 ของผู้ย้ายถิ่น ซึ่งเมื่อย้ายเข้ามาเชียงใหม่ ผู้ย้ายถิ่นสนใจประกอบอาชีพเกี่ยวกับการค้ามากที่สุด และงานที่เกี่ยวข้องกับการบริการเป็นลำดับรองลงมา (ในปี 2529) ส่วนในปี 2533 (แสดงในตารางที่ 5.17) มีการเปลี่ยนแปลงเล็กน้อย คือ ผู้ย้ายถิ่นสนใจประกอบอาชีพทางด้านช่าง กรรมกร หรือผู้ปฏิบัติงานในกระบวนการผลิตเป็นอันดับหนึ่ง ลำดับถัดมาจะเป็นงานด้านการให้บริการ และอาชีพที่เกี่ยวข้องกับการค้า

ตารางที่ 5.16 จำนวนผู้ย้ายถิ่นเข้าสู่จังหวัดเชียงใหม่ จำแนกตามอายุและผู้ที่มีภูมิลำเนาเดิมในภาคเหนือ

หน่วย : คน

อายุ	รวมทั้งประเทศ		ผู้ย้ายถิ่นที่มีภูมิลำเนาเดิมในภาคเหนือ							
			ยอรวม		เทศบาล		สุขาภิบาล		หมู่บ้าน	
	2529	2533	2529	2533	2529	2533	2529	2533	2529	2533
ยอรวม	7386	12129	4119	6663	1541	1784	804	654	1774	4225
0-9	860	1442	449	654	147	194	104	75	198	385
10-19	1957	2706	1317	1834	468	410	217	149	632	1275
20-29	2594	4513	1299	2439	420	524	339	278	540	1637
30-39	1212	2013	613	977	288	292	72	68	253	617
40-49	332	754	181	417	124	180	18	42	39	195
50-59	293	352	175	160	59	67	40	18	76	75
60 ขึ้นไป	138	349	85	182	35	117	14	24	36	41

ที่มา : เอกสารสำรวจการย้ายถิ่นของประชากร ปี 2529 และ ปี 2533

ตารางที่ 5.17 (ก) จำนวนผู้ย้ายถิ่นเข้าสู่จังหวัดเชียงใหม่ปี พ.ศ.2529 จำแนกตามอาชีพปัจจุบัน เพศ และอาชีพเดิม

หน่วย : คน

อาชีพปัจจุบัน	รวม	อาชีพเดิม									
		ผู้ปฏิบัติงานใน วิชาชีพ วิชาการ	ผู้ปฏิบัติงาน บริหาร อุตสาหกรรม	ผู้ปฏิบัติงาน อาชีพเสริมอื่น	ผู้ปฏิบัติงาน เกี่ยวกับการค้า	เกษตรกรชาวประมง ผู้ล่าสัตว์ คนตัดยาง ไม้ ผู้ทำเหมืองแร่	ผู้ปฏิบัติงาน ชนชั้นกรรม	ช่าง การเกษตร งานในการผลิต	ผู้ปฏิบัติงาน บริการ การศึกษา	คนงานรับจ้าง นอกไว้ในภาคอื่น	ผู้ไม่มีงานทำ
1. ผู้ปฏิบัติงานในวิชาชีพ วิชาการ	385	158	73	-	-	28	-	7	-	-	119
2. ผู้ปฏิบัติงานบริหาร อุตสาหกรรม	161	7	148	4	-	-	-	4	-	-	-
3. ผู้ปฏิบัติงานอาชีพเสริมอื่น	245	-	-	171	14	7	-	-	-	-	53
4. ผู้ปฏิบัติงานอาชีพเกี่ยวกับการค้า	807	18	-	22	377	131	21	100	-	-	138
5. เกษตรกร ชาวประมง ผู้ล่าสัตว์ คนตัดยาง ไม้ ผู้ทำเหมืองแร่ และผู้ปฏิบัติงานเกี่ยวกับ	705	-	-	4	37	422	18	114	55	-	55
6. ผู้ปฏิบัติงานเกี่ยวกับกรรมกร ชนชั้นกรรม	84	-	-	-	-	14	35	11	-	-	21
7. ช่าง การเกษตร ผู้ทำงานในการผลิต	676	-	-	14	84	105	7	349	33	-	84
8. ผู้ปฏิบัติงานเกี่ยวกับบริการ การศึกษา	727	-	-	-	21	227	21	67	185	-	206
9. คนงานรับจ้างนอกไว้ในภาคอื่น	-	-	-	-	-	-	-	-	-	-	-
รวม	3790	183	219	215	533	934	102	655	273	-	676

ตารางที่ 5.17 (ข) จำนวนผู้ย้ายถิ่นเข้าสู่จังหวัดเชียงใหม่ปี พ.ศ.2533 จำแนกตามอาชีพปัจจุบัน เพศ และอาชีพเดิม

หน่วย : คน

อาชีพปัจจุบัน	รวม	อาชีพเดิม									
		ผู้ปฏิบัติงานใน วิชาชีพ วิชาการ	ผู้ปฏิบัติงาน บริหาร อุตสาหกรรม	ผู้ปฏิบัติงาน อาชีพเสริมอื่น	ผู้ปฏิบัติงาน เกี่ยวกับการค้า	เกษตรกรชาวประมง ผู้ล่าสัตว์ คนตัดยาง ไม้ ผู้ทำเหมืองแร่	ผู้ปฏิบัติงาน ชนชั้นกรรม	ช่าง การเกษตร งานในการผลิต	ผู้ปฏิบัติงาน บริการ การศึกษา	คนงานรับจ้าง นอกไว้ในภาคอื่น	ผู้ไม่มีงานทำ
1. ผู้ปฏิบัติงานในวิชาชีพ วิชาการ	656	401	18	23	15	75	-	6	9	-	109
2. ผู้ปฏิบัติงานบริหาร อุตสาหกรรม	344	37	209	14	29	6	-	6	6	-	37
3. ผู้ปฏิบัติงานอาชีพเสริมอื่น	482	3	-	268	34	-	3	11	6	-	157
4. ผู้ปฏิบัติงานอาชีพเกี่ยวกับการค้า	1415	6	9	40	692	200	17	81	31	-	339
5. เกษตรกร ชาวประมง ผู้ล่าสัตว์ คนตัดยาง ไม้ ผู้ทำเหมืองแร่ และผู้ปฏิบัติงานเกี่ยวกับ	980	-	-	12	84	614	12	168	15	-	75
6. ผู้ปฏิบัติงานเกี่ยวกับกรรมกร ชนชั้นกรรม	177	6	-	-	3	9	126	11	-	-	22
7. ช่าง การเกษตร ผู้ทำงานในการผลิต	1856	-	6	3	64	762	18	798	30	-	175
8. ผู้ปฏิบัติงานเกี่ยวกับบริการ การศึกษา	1531	-	-	11	86	615	12	62	424	6	315
9. คนงานรับจ้างนอกไว้ในภาคอื่น	93	-	-	-	-	-	-	-	-	93	-
รวม	7534	453	242	371	1007	2281	188	1143	521	99	1229

ที่มา : เอกสารสำรวจการย้ายถิ่นของประชากร ปี 2529 และ ปี 2533

กล่าวโดยสรุป ผู้ย้ายถิ่นส่วนใหญ่เป็นผู้ที่มาจากจังหวัดต่างๆในภาคเหนือ เป็นแรงงานในภาคเกษตรกรรม เมื่อย้ายเข้ามาแล้วได้ประกอบอาชีพทางด้าน การค้า การบริการ และเป็นแรงงานในภาคอุตสาหกรรม ซึ่งผู้ย้ายถิ่นเมื่อเข้ามาแล้วมักจะอาศัยอยู่ในแหล่งชุมชน ในเขตเทศบาลนครเชียงใหม่ " จากการเข้ามาของผู้ย้ายถิ่น ได้ก่อให้เกิดการขยายตัวของแหล่งชุมชนแออัดในเขตเทศบาลนครเชียงใหม่ แม้ว่าทางเทศบาลจะได้กำหนดแหล่งที่อยู่อาศัยไว้รองรับแล้ว แต่ปริมาณการย้ายถิ่นได้เพิ่มสูงขึ้นมาโดยตลอด ทำให้เกิดปัญหาการลู่กล้ำที่สาธารณะ เพื่อนำมาใช้เป็นที่อยู่อาศัยอยู่เสมอ ปัจจุบันจากความเจริญของเชียงใหม่ จึงทำให้เกิดปัญหาความแออัดขึ้นในเขตเทศบาลนครเชียงใหม่ ซึ่งทางเทศบาลได้กำลังพยายามแก้ไข เพื่อให้สามารถรองรับความเจริญที่เกิดขึ้นได้ " (วรากร ตันตราพันธ์, สัมภาษณ์ 18 เมษายน 2537)

จากการออกแบบสอบถาม ถึงการจ้างงานของสถานประกอบการในเชียงใหม่ พบว่าแรงงานในสถานประกอบการประมาณร้อยละ 70 เป็นแรงงานภายในจังหวัด และประมาณร้อยละ 15 เป็นแรงงานจากจังหวัดในเขตอิทธิพล แบ่งเป็น แรงงานในภาคอุตสาหกรรมประมาณร้อยละ 10 แรงงานในภาคพาณิชย์กรรมร้อยละ 20 และแรงงานในภาคบริการร้อยละ 19 ของแรงงานทั้งหมด ส่วนใหญ่เป็นแรงงานที่ไม่มีความชำนาญในการผลิต (Unskilled Labour)

" แม้ภาคเศรษฐกิจของเชียงใหม่จะมีการขยายตัวอย่างมาก แต่ปริมาณความต้องการแรงงานต่างถิ่น ยังมีไม่มากนัก เนื่องจากแรงงานในเชียงใหม่มีมากพอที่จะสนองความต้องการภายในจังหวัดได้ ในปัจจุบัน แรงงานที่ต้องการเพิ่มขึ้น คือ แรงงานระดับสูงที่มีความรู้และความชำนาญ ซึ่งส่วนใหญ่จะเป็นแรงงานที่มาจากส่วนกลาง " (เนตล อานนท์วิลาศ, สัมภาษณ์ 19 เมษายน 2537)