

บทที่ 3

ผลการวิจัย

ในบทนี้ผู้วิจัยจะได้เสนอผลการวิเคราะห์ข้อมูลต่าง ๆ ที่ได้รวบรวมมาพร้อมทั้งแปลความหมายประกอบ โดยจะเสนอผลการวิเคราะห์เป็นเรื่อง ๆ ดังต่อไปนี้คือ

1. การวิเคราะห์ผลในค่านลักษณะสังคมประเภท 10 ค่าน คือ

- 1.1 การฝึกความสัมฤทธิผล
- 1.2 ความคาดหวังของบิคมารดา
- 1.3 การฝึกความอิสระ
- 1.4 ความเข้มงวด
- 1.5 การฝึกลักษณะโมตรีสัมพันธ์ (เกรงใจ)
- 1.6 การฝึกการอดใจรอได้
- 1.7 การฝึกความเป็นระเบียบวินัย
- 1.8 ความก้าวร้าว
- 1.9 การให้รางวัล
- 1.10 การลงโทษ

2. การวิเคราะห์ความสัมพันธ์ภายในของตัวแปรด้านสังคมประเภท

3. การวิเคราะห์ผลในค่านบุคลิกภาพของบุคคล 15 ค่าน คือ

- 3.1 ความสามารถในการสังคม
- 3.2 ความสามารถทางสติปัญญา
- 3.3 ความมั่นคงทางอารมณ์
- 3.4 สภาพทางอารมณ์
- 3.5 การประพฤติตนตามระเบียบแบบแผน
- 3.6 สภาพร่างกายหรือทัศน

- 3.7 ความสามารถในการรับผิดชอบ
 - 3.8 ความมั่นใจตนเอง
 - 3.9 สภาพทางจิตใจ
 - 3.10 ความสามารถในการเข้ากับกลุ่ม
 - 3.11 ความสามารถในการควบคุมจิตใจ
 - 3.12 ความเป็นตัวของตัวเอง
 - 3.13 ความสามารถในการบังคับตนเอง
 - 3.14 การแสดงออกทางอารมณ์
 - 3.15 ลักษณะบุคลิกภาพไมตรีสัมพันธ์ (เกรงใจ)
4. การวิเคราะห์ความสัมพันธ์ภายในของตัวแปรด้านบุคลิกภาพ
 5. การวิเคราะห์ความสัมพันธ์ระหว่างตัวแปรด้านสังคมประวัตินและบุคลิกภาพ
- การวิเคราะห์แต่ละเรื่อง ผู้วิจัยกำหนดถึงตัวแปรอิสระในค่าฐานะทางเศรษฐกิจ และสังคม 3 ระดับ คือ ระดับสูง กลาง และ ต่ำ

เพื่อให้เข้าใจการวิเคราะห์ผล และแปลความหมายซึ่งเกี่ยวข้องกับตัวเลขและค่าสถิติอยู่มาก ผู้วิจัยจึงกำหนดสัญลักษณ์ และ อักษรย่อ ดังนี้

\bar{X}	แทน	คะแนนเฉลี่ย
SD	แทน	ส่วนเบี่ยงเบนมาตรฐาน
SS	แทน	Som Square
MS	แทน	Mean Square
df	แทน	degree of freedom
H	แทน	กลุ่มบุคคลหรือครอบครัว ระดับสูง
M	แทน	กลุ่มบุคคลหรือครอบครัว ระดับกลาง
L	แทน	กลุ่มบุคคลหรือครอบครัว ระดับต่ำ
T	แทน	กลุ่มบุคคลทั้งหมด

r	แทน	คำศัพท์ประสิทธิผลสัมพันธ์
Ach.	แทน	การฝึกความสัมฤทธิ์ผล
Exp.	แทน	ความคาดหวังของบิคา มารตา
Ind.	แทน	การฝึกความอิสระ
Stric.	แทน	ความเข้มงวด
Aff.	แทน	การฝึกลักษณะไมตรีสัมพันธ์
Del.	แทน	การฝึกการรอคอยได้
Disc.	แทน	การฝึกความเป็นระเบียบวินัย
Agg.	แทน	ความก้าวร้าว
Rew.	แทน	การให้รางวัล
Pun.	แทน	การลงโทษ
A.	แทน	ความสามารถในการสังคม
B.	แทน	ความสามารถทางสติปัญญา
C.	แทน	ความมั่นคงทางอารมณ์
D.	แทน	สภาพทางอารมณ์
E.	แทน	การประพฤติตนตามระเบียบแบบแผน
F.	แทน	สภาพร่าเริงหรือหุนหัน
G.	แทน	ความสามารถในการรับผิดชอบ
H.	แทน	ความมั่นใจตนเอง
I.	แทน	สภาพทางจิตใจ
J.	แทน	ความสามารถในการเข้ากับกลุ่ม
O.	แทน	ความสามารถในการควบคุมจิตใจ
Q ₂	แทน	ความเป็นตัวของตัวเอง
Q ₃	แทน	ความสามารถในการบังคับตนเอง
Q ₄	แทน	การแสดงออกทางอารมณ์

Ar11. แทน ลักษณะอนุคลิกภาพโมครีสัมพันธ

หมายเหตุ การวิเคราะห์ข้อมูลที่เป็นตัวเลข ผู้วิจัย คำนวณจุดทศนิยม 3 ตำแหน่ง และนำเสนอเพียง 2 ตำแหน่ง ยกเว้นค่าสัมประสิทธิ์สหสัมพันธ์ซึ่งจะนำเสนอ ทศนิยม 3 ตำแหน่ง

1. การวิเคราะห์ผลในค่านิยมประจักษ์

1.1 การวิเคราะห์เรื่อง "การปิดความสัมฤทธิ์ผล"

1.1.1 ค่าสถิติพื้นฐานของแบบสัมภาษณ์

นำคะแนนในเรื่องการปิดความสัมฤทธิ์ผลของแต่ละคนมารวมกัน โดยแยกตามกลุ่มชั้นทางเศรษฐกิจและสังคม คำนวณค่าสถิติพื้นฐานได้ดังตารางที่ 1

ตารางที่ 1 ค่าสถิติพื้นฐานของแบบสัมภาษณ์ในเรื่อง "การปิดความสัมฤทธิ์ผล"

ตัวแปรอิสระ	\bar{X}	SD.
H (ระดับสูง)	3.36	.48
M (ระดับกลาง)	2.99	.42
L (ระดับต่ำ)	3.05	.44
T (กลุ่มตัวอย่างทั้งหมด)	3.13	.47

ตลอดเวลา	บ่อย ๆ	บางครั้งบางครั้ง	นาน ๆ ครั้ง	ไม่เคยเลย
5	4	3	2	1

จากตารางที่ 1 จะเห็นแนวโน้มของความแตกต่างของสังคมประจักษ์ด้านการปิดความสัมฤทธิ์ผลของครอบครัวที่มีฐานะทางเศรษฐกิจและสังคมต่างกัน คะแนนเฉลี่ยของทั้ง 3 กลุ่ม แตกต่างกันพอจะชี้ให้เห็นได้ว่า ครอบครัวระดับสูง ปิดความสัมฤทธิ์ผลให้แก่บุตรมากกว่าครอบครัวระดับต่ำ และระดับกลาง และเมื่อพิจารณาจากกลุ่มตัวอย่างทั้งหมด จะเห็นได้ว่า บิดามารดาไทย ปิดความสัมฤทธิ์ผลให้แก่บุตรทุกกลุ่มเป็นบางครั้งบางคราวเท่านั้น

1.1.2 การทดสอบความแตกต่างของคะแนนเฉลี่ย

จากแนวโน้มของความแตกต่างระหว่างคะแนนเฉลี่ยของการฝึกความสัมฤทธิ์ผลในระหว่างกลุ่มชั้นทางเศรษฐกิจและสังคม จึงศึกษาต่อไปอีกว่าความแตกต่างนั้นเชื่อถือได้ในเชิงสถิติมากน้อยเพียงใด ทว่าการพิจารณาจากถาวรวิเคราะห์ความแปรปรวนของคะแนน (analysis of variance) และถ้าพบว่ามี ความแตกต่างอย่างมีนัยสำคัญในระหว่างกลุ่มก็จะเปรียบเทียบด้วยคะแนนทีละคู่โดยใช้ q -statistic เพื่อจะให้เห็นความแตกต่างอย่างเด่นชัด ดังจะได้เสนอผลความล่าช้าดังนี้

ตารางที่ 2 ผลการวิเคราะห์ความแปรปรวนในเรื่อง "การฝึกความสัมฤทธิ์ผล"

Source of variation	SS.	df.	MS.	F.
among group	1.99	2	1.00	4.83*
within group	14.87	72	.21	
Total	16.86	74		

*ค่า F ที่ระดับนัยสำคัญ .05

จากการวิเคราะห์ความแปรปรวนในตารางที่ 2 ปรากฏว่ากลุ่มชั้นทางเศรษฐกิจและสังคมทั้ง 3 ระดับชั้น มีความแตกต่างกันอย่างมีนัยสำคัญที่ .05 ซึ่งปฏิเสธข้อสมมุติฐานเป็นกลางที่ตั้งไว้ และร่วมกับข้อสมมุติฐานการวิจัยข้อที่ 1.1 หมายความว่าทั้ง 3 กลุ่มมีลักษณะสังคมประภคิตแตกต่างกันอย่างแท้จริง แต่ผลการวิเคราะห์เป็นการกล่าวโดยส่วนรวมมิได้หมายความว่าคะแนนเฉลี่ยในแต่ละกลุ่มจะแตกต่างกันหมดทุกคู่ ดังนั้นเพื่อเปรียบเทียบคะแนนเฉลี่ยจึงอาศัยข้อมูลจากตารางที่ 2 มาวิเคราะห์โดยใช้ q -statistic ของ Newman Keuls Method ชนิดจำนวนคนเท่ากัน เพื่อให้ทราบว่ากลุ่มใดบ้างที่มีความแตกต่างกันอย่างมีนัยสำคัญที่ระดับความเชื่อมั่น 95 % ดังตารางที่ 3

ตารางที่ 3 ผลการวิเคราะห์คะแนนเฉลี่ยในเรื่อง "การฝึกความสัมฤทธิ์ผล"

ประเภทของกลุ่ม	H			L			M		
	\bar{X}	3.36	3.05	2.99					
H (ระดับสูง)	3.36	-	.31*	.37*					
L (ระดับต่ำ)	3.05			.06					
M (ระดับกลาง)	2.99								
		r		2	3				
		$q_{.95}(r, 72)$		2.82	3.39				
		$q_{.95}(r, 72)$.2538	.3051				
		$\sqrt{MS_{error}/n}$							

* ค่า q ที่ระดับนัยสำคัญ .05

จากตารางที่ 3 อาจเขียนแผนผังได้ดังนี้

H L M

แผนผังนี้หมายความว่าในรอบตัวระดับสูง มีความแตกต่างสัมฤทธิ์ผลให้แก่บุตรมากกว่ารอบตัวระดับต่ำ และระดับกลางอย่างมีนัยสำคัญที่ .05 แต่รอบตัวระดับต่ำ และระดับกลางไม่มีความแตกต่างกันในการฝึกนี้ นั่นคือปริมาณความแตกต่างระหว่างคะแนนเฉลี่ยของรอบตัวระดับต่ำ และระดับกลางมีไม่มากพอที่จะทำให้เกิดความแตกต่างกันจนมีนัยสำคัญทางสถิติ

1.2 การวิเคราะห์เรื่อง "ความคาดหวังของบิถามารดา"

1.2.1 ค่าสถิติพื้นฐานของแบบสัมภาษณ์

นำคะแนนในเรื่องความคาดหวังของบิถามารดาของแต่ละคนมา รวมกัน โดยแยกตามกลุ่มชั้นทางเศรษฐกิจและสังคม จำนวนค่าสถิติพื้นฐานได้ดังตารางที่ 4

ตารางที่ 4 ค่าสถิติพื้นฐานของแบบสัมภาษณ์ในเรื่อง "ความคาดหวังของบิถามารดา"

ตัวแปรอิสระ	\bar{X}	SD.
H (ระดับสูง)	3.27	.47
M (ระดับกลาง)	3.33	.47
L (ระดับต่ำ)	3.41	.68
T (กลุ่มตัวอย่างทั้งหมด)	3.34	.55

ตลอดเวลา	บ่อย ๆ	บางครั้งบางคราว	นาน ๆ ครั้ง	ไม่เคยเลย
5	4	3	2	1

จากตารางที่ 4 จะเห็นแนวโน้มของความแตกต่างในสังคมประกิตด้านความคาดหวังของบิถามารดาของครอบครัวที่มีฐานะทางเศรษฐกิจและสังคมต่างกัน คะแนนเฉลี่ยของทั้ง 3 กลุ่ม พอจะชี้ให้เห็นได้ว่า ครอบครัวระดับต่ำมีความคาดหวังในเด็กบุตรมากกว่าครอบครัวระดับกลาง และสูง และเมื่อพิจารณากลุ่มตัวอย่างทั้งหมดจะเห็นว่าบิถามารดาไทยมีความคาดหวังบุตรของตน = ทุกกลุ่มในบางครั้งบางคราวเท่านั้น

1.2.2 การทดสอบความแตกต่างของคะแนนเฉลี่ย

จากแนวโน้มของความแตกต่างระหว่างคะแนนเฉลี่ยของความคาดหวังของบิตามารดา ในระหว่างกลุ่มชั้นทางเศรษฐกิจและสังคม จึงศึกษาต่อไปอีกว่า ความแตกต่างนั้นเชื่อถือได้ในเชิงสถิติมากน้อยเพียงใด ด้วยการใช้วิธีการวิเคราะห์ความแปรปรวนของคะแนน (analysis of variance) ดังตารางที่ 5

ตารางที่ 5 ผลการวิเคราะห์ความแปรปรวนในเรื่อง "ความคาดหวังของบิตามารดา"

Source of variation	SS.	df.	MS.	F.
among group	.25	2	.12	.31
within group	22.69	72	.32	
Total	22.94	74		

ผลการวิเคราะห์ความแปรปรวนในเรื่องความคาดหวังของมารดา จากตารางที่ 5 ปรากฏว่า ไม่สามารถปฏิเสธข้อสมมุติฐานเป็นกลางที่ตั้งไว้ได้ นั่นคือไม่พบความแตกต่างระหว่างกลุ่มชั้นทางเศรษฐกิจและสังคมอย่างมีนัยสำคัญ แนวโน้มของความแตกต่างระหว่างคะแนนเฉลี่ยที่แสดงไว้ในตารางที่ 4 มีปริมาณไม่มากพอที่จะทำให้มีความแตกต่างกันจนมีนัยสำคัญทางสถิติ

1.3 การวิเคราะห์เรื่อง "การฝึกความอิสระ"

1.3.1 ค่าสถิติพื้นฐานของแบบสัมภาษณ์

นำคะแนนในเรื่องการฝึกความอิสระของแต่ละคนมารวมกัน โดยแยกตามกลุ่มชั้นทางเศรษฐกิจและสังคม จำนวนค่าสถิติพื้นฐานได้ดังตารางที่ 6

ตารางที่ 6 ค่าสถิติพื้นฐานของแบบสัมภาษณ์ในเรื่อง "การฝึกความอิสระ"

ค่าเฉลี่ยอิสระ	\bar{X}	SD.
H (ระดับสูง)	2.96	.50
M (ระดับกลาง)	2.76	.45
L (ระดับต่ำ)	2.87	.50
T (กลุ่มตัวอย่างทั้งหมด)	2.87	.49

ตลอดเวลา	บ่อย ๆ	บางครั้งบางครั้ง	นาน ๆ ครั้ง	ไม่เลยเลย
5	4	3	2	1

จากตารางที่ 6 จะเห็นแนวโน้มความแตกต่างในสังคมประเถศิต ด้านการฝึกความอิสระของครอบครัวที่มีฐานะทางเศรษฐกิจและสังคมต่างกัน ผลรวมเฉลี่ยของทั้ง 3 กลุ่ม แตกต่างกันพอจะชี้ให้เห็นได้ว่า ครอบครัวระดับสูงให้อิสระแก่บุตรมากกว่าครอบครัวระดับต่ำ และระดับกลาง และเมื่อพิจารณาจากกลุ่มตัวอย่างทั้งหมด จะชี้ให้เห็นว่ามีความแตกต่างโดยนัยค่อนจะให้อิสระแก่บุตรทุกกลุ่มเท่าไรนัก

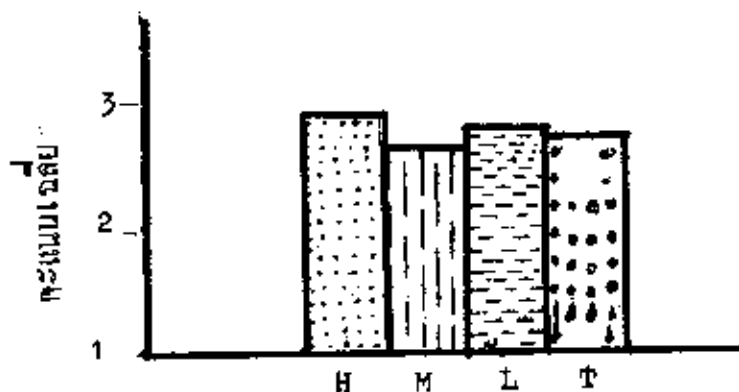
1.3.2 การทดสอบความแตกต่างของคะแนนเฉลี่ย

จากแนวโน้มของความแตกต่างระหว่างคะแนนเฉลี่ยของการปีติความ
อิสระในระหว่างกลุ่มชั้นทางเศรษฐกิจและสังคม จึงศึกษาต่อไปอีกว่าความแตกต่างนั้นเชื่อถือ
ได้ในเชิงสถิติมากน้อยเพียงใด ด้วยการศึกษาจากวิธีการวิเคราะห์ความแปรปรวนของคะแนน
(analysis of variance) ดังตารางที่ 7

ตารางที่ 7 ผลการวิเคราะห์ความแปรปรวนในเรื่อง "การฝึกสอนอิสระ"

Source of variation	SS.	df.	MS.	F.
among group	.51	2	.25	1.05
within group	17.46	72	.24	
Total	17.97	74		

ผลการวิเคราะห์ความแปรปรวนในเรื่องการฝึกอิสระจากตารางที่ 7 ปรากฏว่า
ไม่สามารถปฏิเสธข้อสมมุติฐานเป็นกลางที่ตั้งไว้ได้ นั่นคือ ไม่พบความแตกต่างระหว่างกลุ่ม
ชั้นทางเศรษฐกิจ และสังคมอย่างมีนัยสำคัญ แนวโน้มของความแตกต่างระหว่างคะแนนเฉลี่ย
ที่แสดงไว้ในตารางที่ 6 มีปริมาณไม่มากพอที่จะทำให้เกิดความแตกต่างกับเจมมีนัยสำคัญทาง
สถิติ แต่ปริมาณความแตกต่างมีพอประมาณ คือ F เท่ากับ 1.05 ดังนั้น เพื่อให้เห็น
ความแตกต่างระหว่างกลุ่มชั้นทางเศรษฐกิจและสังคม ได้ชัดเจนยิ่งขึ้น จึงแสดงด้วยแผนภูมิดังนี้



H ระดับสูง
 M ระดับกลาง
 L ระดับต่ำ
 T กลุ่มตัวอย่างทั้งหมด

แผนภูมิที่ 1 การเปรียบเทียบความแตกต่างของสังคมประกิตในค่านการปกความอิสระของ
 กลุ่มตัวอย่างที่มีฐานะทางเศรษฐกิจและสังคมต่างกัน

1.4 การวิเคราะห์เรื่อง "ความเข้มงวด"

1.4.1 ค่าสถิติพื้นฐานของแบบสัมภาษณ์

นำคะแนนในเรื่องความเข้มงวดของแต่ละคนมารวมกัน โดยแยก
 ความกลุ่มชั้นทางเศรษฐกิจและสังคม ค่าความค่าสถิติพื้นฐานได้ดังตารางที่ ๒

ตารางที่ 8 ค่าสถิติพื้นฐานของแบบสัมภาษณ์ในเรื่อง "ความเข้มงวด"

ตัวแปรอิสระ	\bar{X}	SD.
H (ระดับสูง)	2.58	.50
M (ระดับกลาง)	3.06	.41
L (ระดับต่ำ)	3.24	.56
T (กลุ่มตัวอย่างทั้งหมด)	2.96	.57

ตลอดเวลา	บ่อย ๆ	บางครั้งบางคราว	นาน ๆ ครั้ง	ไม่เคยเลย
5	4	3	2	1

จากตารางที่ 8 จะเห็นแนวโน้มของความแตกต่างในสังคมประเภทความเข้มงวดของครอบครัวที่มีฐานะทางเศรษฐกิจ และสังคมต่างกัน คะแนนเฉลี่ยของทั้ง 3 กลุ่มแตกต่างกันพอจะชี้ให้เห็นได้ว่า ครอบครัวระดับต่ำมีความเข้มงวด มากกว่าครอบครัวระดับกลางและระดับสูง และเมื่อพิจารณาจากกลุ่มตัวอย่างทั้งหมด จะเห็นได้ว่านิสิตมหาวิทยาลัยไทยมีความเข้มงวดกับบุตรทุกกลุ่ม เป็นบางครั้งบางคราวเท่านั้น

1.4.2 การทดสอบความแตกต่างของคะแนนเฉลี่ย

จากแนวโน้มของความแตกต่างระหว่างคะแนนเฉลี่ยของความเข้มงวดในระหว่างกลุ่มชั้นทางเศรษฐกิจและสังคม จึงศึกษาต่อไปอีกว่าความแตกต่างนั้นเชื่อถือได้ในเชิงสถิติมากน้อยเพียงใด ด้วยการพิจารณาการวิเคราะห์ความแปรปรวนของคะแนน (analysis of variance) และถ้าพบว่ามีความแตกต่างอย่างมีนัยสำคัญในระหว่างกลุ่ม ก็จะเปรียบเทียบคะแนนทีละคู่โดยใช้ q -statistic เพื่อจะให้เห็นความแตกต่างอย่างเด่นชัด ดังจะได้เสนอผลตามลำดับดังนี้

ตารางที่ 9 ผลการวิเคราะห์ความแปรปรวนในเรื่อง "ความเข้มงวด"

Source of variation	SS.	df.	MS.	F.
among group	5.82	2	2.91	11.60**
within group	18.12	72	.25	
Total	23.95	74		

** ค่า F ที่ระดับนัยสำคัญ .01

จากการวิเคราะห์ความแปรปรวนในตารางที่ 9 ปรากฏว่ากลุ่มชั้นทางเศรษฐกิจและสังคมทั้ง 3 ระดับ ชั้น มีความแตกต่างกันอย่างมีนัยสำคัญที่ .01 ซึ่งปฏิเสธข้อสมมุติฐานเป็นกลางที่ตั้งไว้ และรับกับข้อสมมุติฐานการวิจัยข้อ 1.4 หมายความว่าทั้ง 3 กลุ่มมีลักษณะสังคมประติศแตกต่างกันบ้างแท้จริง แต่ผลการวิเคราะห์เป็นการกล่าวโดยส่วนรวม มิได้หมายความว่าคะแนนเฉลี่ยในแต่ละกลุ่มจะแตกต่างกันหมดทุกคู่ ดังนั้น เพื่อเปรียบเทียบคะแนนเฉลี่ยจึงอาศัยข้อมูลจากตารางที่ 9 มาวิเคราะห์โดยใช้ q -statistic ของ Newman Keuls Method ชนิดจำนวนคนเท่ากับ เพื่อให้ทราบว่ากลุ่มใดบ้างที่มีความแตกต่างกันอย่างมีนัยสำคัญที่ระดับความเชื่อมั่น 95 % ดังตารางที่ 10

ตารางที่ 10 ผลการวิเคราะห์หาคะแนนเฉลี่ยในเรื่อง "การฝึกความเข้มงวด"

ตัวแปรอิสระ	L			M			H		
	\bar{X}	3.24	3.06	2.58					
L (ระดับต่ำ)	3.24	---	.18	.66*					
N (ระดับกลาง)	3.06		---	.48*					
H (ระดับสูง)	2.58			---					
	r			2			3		
	$q_{.95}(r, 72)$			2.82			3.39		
$\sqrt{\frac{MS_{error}}{n}}$	$q_{.95}(r, 72)$.282			.393		

* ค่า q ที่ระดับนัยสำคัญ .05

จากตารางที่ 10 อาจเขียนแผนผังได้ดังนี้

L M H

แผนผังนี้หมายความว่า ในครอบครัวระดับต่ำ และระดับกลางบิดามารดาจะมีการฝึกความเข้มงวดให้แก่บุตรมากกว่าครอบครัวระดับสูงอย่างมีนัยสำคัญที่ .05 แต่ครอบครัวระดับต่ำ และระดับกลางไม่มีความแตกต่างกันในการฝึกความเข้มงวด นั่นคือปริมาณความแตกต่างระหว่างคะแนนเฉลี่ยของครอบครัวระดับต่ำและระดับกลางมีไม่มากพอจะทำให้เกิดความแตกต่างกันจนมีนัยสำคัญทางสถิติ

1.5 การวิเคราะห์เรื่อง "การฝึกลักษณะไมตรีสัมพันธ์"

1.5.1 ค่าสถิติพื้นฐานของแบบสัมภาษณ์

นำคะแนนในเรื่องการฝึกลักษณะไมตรีสัมพันธ์ของแต่ละคนมารวมนกันโดยแบ่งตามกลุ่มชั้นทางเศรษฐกิจและสังคม คำนวณค่าสถิติพื้นฐานได้ดังตารางที่ 11

ตารางที่ 11 ค่าสถิติพื้นฐานของแบบสัมภาษณ์ในเรื่อง "การฝึกลักษณะไมตรีสัมพันธ์"

ตัวแปรอิสระ	\bar{X}	SD.
H (ระดับสูง)	3.51	.70
M (ระดับกลาง)	3.52	.79
L (ระดับต่ำ)	3.34	.56
T (กลุ่มตัวอย่างทั้งหมด)	3.46	.70

ตลอดเวลา	บ่อย ๆ	บางครั้งบางคราว	นาน ๆ ครั้ง	ไม่เคยเลย
5	4	3	2	1

จากตารางที่ 11 จะเห็นถึงแนวโน้มของความแตกต่างในสังคมประจักษ์กับการฝึกลักษณะไมตรีสัมพันธ์ ของครอบครัวที่มีฐานะทางเศรษฐกิจและสังคมต่างกัน คะแนนเฉลี่ยของทั้ง 3 กลุ่ม ใกล้เคียงกัน แต่พอจะชี้ให้เห็นได้ว่า ครอบครัวระดับกลางมีการฝึกลักษณะไมตรีสัมพันธ์มากกว่าครอบครัวระดับสูง และต่ำ เมื่อพิจารณาจากกลุ่มตัวอย่างทั้งหมด จะเห็นได้ว่านิสิตมหาวิทยาลัยไทยฝึกลักษณะไมตรีสัมพันธ์แก่บุตรทุกกลุ่มค่อนข้างบ่อย

1.5.2 การทดสอบความแตกต่างของคะแนนเฉลี่ย

จากแนวโน้มของความแตกต่างระหว่างคะแนนเฉลี่ยของการปิดลักษณะไมตรีสัมพันธ์ ในระหว่างกลุ่มชั้นทางเศรษฐกิจและสังคม จึงศึกษาต่อไปอีกว่าความแตกต่างนั้นเชื่อถือได้ในเชิงสถิติมากน้อยเพียงใด ด้วยการพิจารณาจากการวิเคราะห์ความแปรปรวนของคะแนน (analysis of variance) ดังตารางที่ 12

ตารางที่ 12 ผลการวิเคราะห์ความแปรปรวนในเรื่อง "การปิดลักษณะไมตรีสัมพันธ์"

Source of variation	SS.	df.	MS.	F.
among group	.51	2	.26	.51
within group	35.91	72	.50	
Total	36.42	74		

ผลการวิเคราะห์ความแปรปรวนในเรื่องการปิดลักษณะไมตรีสัมพันธ์จากตารางที่ 12 ปรากฏว่าไม่อาจปฏิเสธข้อสมมุติฐานเป็นกลางที่ตั้งไว้ได้ นั่นคือไม่พบความแตกต่างระหว่างกลุ่มชั้นทางเศรษฐกิจและสังคมอย่างมีนัยสำคัญ แนวโน้มของความแตกต่างระหว่างคะแนนเฉลี่ยที่แสดงไว้ในตารางที่ 11 มีปริมาณไม่มากพอที่จะทำให้เกิดความแตกต่างกันจนมีนัยสำคัญทางสถิติ

1.6 การวิเคราะห์เรื่อง "การฝึกการออกไทรอโต้"

1.6.1 ค่าสถิติพื้นฐานของแบบสัมภาษณ์

นำคะแนนในเรื่องการฝึกการออกไทรอโต้ของแต่ละคนมารวมกัน โดยแยกตามกลุ่มชั้นทางเศรษฐกิจและสังคม คำนวณค่าสถิติพื้นฐานได้ดังตารางที่ 13

ตารางที่ 13 ค่าสถิติพื้นฐานของแบบสัมภาษณ์ในเรื่อง "การฝึกการออกไทรอโต้"

ตัวแปรอิสระ	\bar{X}	SD.
H (ระดับสูง)	3.24	.63
M (ระดับกลาง)	3.20	.58
L (ระดับต่ำ)	3.88	.71
T (กลุ่มตัวอย่างทั้งหมด)	3.44	.72

ตลอดเวลา	บ่อย ๆ	บางครั้งบางคราว	นาน ๆ ครั้ง	ไม่เคยเลย
5	4	3	2	1

จากตารางที่ 13 จะเห็นแนวโน้มของความแตกต่างในสังคมประเภทศึกษานการฝึกการออกไทรอโต้ ของครอบครัวที่มีฐานะทางเศรษฐกิจและสังคมต่างกัน คะแนนเฉลี่ยของทั้ง 3 กลุ่ม แตกต่างกันพอจะชี้ให้เห็นได้ว่า ครอบครัวระดับต่ำมีการฝึกการออกไทรอโต้สูงกว่าครอบครัวระดับสูงและระดับกลาง เมื่อพิจารณาจากกลุ่มตัวอย่างทั้งหมดจะเห็นได้ว่ามีคาบารดาไทยฝึกการออกไทรอโต้ให้แก่บุตรทุกกลุ่มเป็นบางครั้งบางคราวเท่านั้น

1.6.2 การทดสอบความแตกต่างของคะแนนเฉลี่ย

จากแนวโน้มของความแตกต่างระหว่างคะแนนเฉลี่ยของการฝึกการออกไคโรไตในระหว่างกลุ่มชั้นทางเศรษฐกิจและสังคม จึงศึกษาต่อไปอีกว่าความแตกต่างนั้นเชื่อถือได้ในเชิงสถิติมากน้อยเพียงใด ด้วยการพิจารณาจากการวิเคราะห์ความแปรปรวนของคะแนน (analysis of variance) และถ้าพบว่ามี ความแตกต่างอย่างมีนัยสำคัญในระหว่างกลุ่มก็จะเปรียบเทียบคะแนนแต่ละคู่โดยใช้ q-statistic เพื่อจะให้เห็นความแตกต่างอย่างเด่นชัด ก็จะได้เสนอผลตามลำดับดังนี้

ตารางที่ 14 ผลการวิเคราะห์ความแปรปรวนในเรื่อง "การฝึกการออกไคโรไต"

Source of variation	SS.	df.	MS.	F.
among group	7.28	2	3.64	8.41**
within group	31.20	72	.43	
Total	38.48	74		

** ค่า F ที่ระดับนัยสำคัญ .01

จากการวิเคราะห์ความแปรปรวนในตารางที่ 14 บ่งชี้ว่ากลุ่มชั้นทางเศรษฐกิจและสังคมทั้ง 3 ระดับชั้นมีความแตกต่างกันอย่างมีนัยสำคัญที่ .01 ซึ่งปฏิเสธข้อสมมุติฐานเป็นกลางที่ตั้งไว้ และ วักับัย ข้อสมมุติฐานการวิจัยข้อที่ 1.5 หมายความว่าทั้ง 3 กลุ่ม มีลักษณะสังคมประภคิตแตกต่างกันอย่างแท้จริง แต่ผลการวิเคราะห์เป็นการกล่าวโดยส่วนรวมมิได้หมายความว่าคะแนนเฉลี่ยในแต่ละกลุ่มจะแตกต่างกันหมดทุกคู่ ดังนั้นเพื่อเปรียบเทียบคะแนนเฉลี่ยจึงอาศัยข้อมูลจากตารางที่ 14 มาวิเคราะห์โดยใช้ q - statistic ของ Newman Keuls Method ชนิดจำนวนคนเท่ากัน เพื่อให้ทราบว่ากลุ่มใดบ้างที่มีความแตกต่างกันอย่างมีนัยสำคัญที่ระดับความเชื่อมั่น 95 % ดังตารางที่ 15

ตารางที่ 15 ผลการวิเคราะห์คะแนนเฉลี่ยในเรื่อง "การฝึกการรอดไ้รอดไต"

ประเภทของกลุ่ม	L			H			M		
	\bar{X}	3.88	3.24	3.20					
L (ระดับต่ำ)	3.88	-	.64*	.68*					
H (ระดับสูง)	3.24		-	.04					
M (ระดับกลาง)	3.20			-					
	r			2			3		
	$q_{.95}(r,72)$			2.82			3.39		
	$\sqrt{MS_{error}/n}$	$q_{.95}(r,72)$.3694			.4441		

* ค่า q ที่ระดับนัยสำคัญ .05

จากตารางที่ 15 อาจเขียนแผนผังได้ดังนี้

L H M

แผนผังนี้หมายความว่า ในครอบครัวระดับต่ำ มีความการฝึกการรอดไ้รอดไตให้แก่มากกว่าครอบครัวระดับสูง และระดับกลางบางส่วนมีนัยสำคัญที่ .05 แต่ครอบครัวระดับสูงและระดับกลางไม่มีความแตกต่างกันในเรื่องนี้ นั่นคือ ปริมาณความแตกต่างระหว่างคะแนนเฉลี่ยของครอบครัวระดับสูงและระดับกลางมีไม่มากพอที่จะทำให้เกิดความแตกต่างกันอย่างมีนัยสำคัญทางสถิติ

1.7 การวิเคราะห์เรื่อง "การฝึกความเป็นระเบียบวินัย"

1.7.1 ค่าสถิติพื้นฐานของแบบสัมภาษณ์

นำคะแนนในเรื่องการฝึกความเป็นระเบียบวินัยของแต่ละคนมารวมกันโดยแบ่งตามกลุ่มชั้นทางเศรษฐกิจและสังคม คำนวณค่าสถิติพื้นฐานได้ดังตารางที่ 16

ตารางที่ 16 ค่าสถิติพื้นฐานของแบบสัมภาษณ์ในเรื่อง "การฝึกความเป็นระเบียบวินัย"

ตัวแปรอิสระ	\bar{X}	SD.
H (ระดับสูง)	3.39	.80
M (ระดับกลาง)	3.65	.66
L (ระดับต่ำ)	3.93	.58
T (กลุ่มตัวอย่างทั้งหมด)	3.66	.72

ตลอดเวลา	บ่อย ๆ	บางครั้งบางครั้ง	นาน ๆ ครั้ง	ไม่เคยเลย
5	4	3	2	1

จากตารางที่ 16 จะเห็นแนวโน้มของความแตกต่างในสังคมประจักษ์ต่อการฝึกความเป็นระเบียบวินัยของครอบครัวที่มีฐานะทางเศรษฐกิจและสังคมต่างกัน คะแนนเฉลี่ยของทั้ง 3 กลุ่มแตกต่างกัน พอจะชี้ให้เห็นได้ว่า ครอบครัวระดับต่ำฝึกความเป็นระเบียบวินัยสูงกว่าครอบครัวระดับกลาง และระดับสูง เมื่อพิจารณาจากกลุ่มตัวอย่างทั้งหมดจะเห็นได้ว่านิสิตมหาวิทยาลัยฝึกความเป็นระเบียบวินัยแก่บุตรทุกกลุ่มค่อนข้างบ่อย

1.7.2 การทดสอบความแตกต่างของคะแนนเฉลี่ย

จากแนวโน้มของความแตกต่างระหว่างคะแนนเฉลี่ยของการฝึก
ความเป็นระเบียบวินัยในระหว่างกลุ่มชั้นทางเศรษฐกิจและสังคม จึงศึกษาต่อไปอีกว่า
ความแตกต่างนั้นเชื่อถือได้ในเชิงสถิติมากน้อยเพียงใด ด้วยการพิจารณาจากการวิเคราะห์
ความแปรปรวนของคะแนน (analysis of variance) และถ้าพบว่ามี ความแตกต่าง
อย่างมีนัยสำคัญในระหว่างกลุ่ม ก็จะเปรียบเทียบคะแนนทีละคู่โดยใช้ q - statistic
เพื่อจะให้เห็นความแตกต่างอย่างเด่นชัด ก็จะได้เสนอผลตามลำดับดังนี้

ตารางที่ 17 ผลการวิเคราะห์ความแปรปรวนในเรื่อง "การฝึกความเป็นระเบียบวินัย"

Source of variation	SS.	df.	MS.	F.
among group	3.75	2	1.87	3.80*
within group	35.56	72	.49	
Total	39.31	74		

* ค่า F ที่ระดับนัยสำคัญ .05

จากการวิเคราะห์ความแปรปรวนในตารางที่ 17 ปรากฏว่ากลุ่มชั้นทางเศรษฐกิจ
และสังคมทั้ง 3 ระดับชั้น มีความแตกต่างกันอย่างมีนัยสำคัญ .05 ซึ่งปฏิเสธข้อสมมุติฐานเป็น
กลางที่ตั้งไว้และรับกับข้อสมมุติฐานการวิจัยข้อที่ 1.5. หมายความว่าทั้ง 3 กลุ่มมีลักษณะสังคม
ประดิดแตกต่างกันอย่างแท้จริง แต่ผลการวิเคราะห์เป็นการกล่าวโดยส่วนรวมมิได้หมายความว่า
ว่าคะแนนเฉลี่ยในแต่ละกลุ่มจะแตกต่างกันหมดทุกคู่ ดังนั้นเพื่อเปรียบเทียบคะแนนเฉลี่ยจึง
อาศัยข้อมูลจากตารางที่ 17 มาวิเคราะห์โดยใช้ q -statistic ของ Newman
Keuls Method ชนิดจำนวนคนเท่ากัน เพื่อให้ทราบว่ากลุ่มใดบ้างที่มีความแตกต่างกัน
อย่างมีนัยสำคัญที่ระดับความเชื่อมั่น 95 % ดังตารางที่ 18

ตารางที่ 18 ผลการวิเคราะห์คะแนนเฉลี่ยในเรื่อง "การฝึกความเป็นระเบียบวินัย"

ประเภทของกลุ่ม	L			M	H
	\bar{X}	3.93	3.65	3.39	
L (ระดับต่ำ)	3.93	-	.28	.55*	
M (ระดับกลาง)	3.65		-	.27	
H (ระดับสูง)	3.39			-	
	r		2	3	
	q _{.95} (r,72)		2.82	3.39	
$\sqrt{MS_{error}/n}$	q _{.95} (r,72)		.3948	.4746	

* ค่า q ที่ระดับนัยสำคัญ .05

จากตารางที่ 18 อาจเขียนแผนผังได้ดังนี้

L M H

แผนผังนี้หมายความว่าในครอบครัวระดับต่ำสามารถหาฝึกความเป็นระเบียบวินัยให้แก่บุตรมากกว่าครอบครัวระดับสูงอย่างมีนัยสำคัญที่ .05 แต่ครอบครัวระดับกลางมีการฝึกความเป็นระเบียบวินัยให้แก่บุตรไม่แตกต่างกับครอบครัวระดับต่ำและระดับสูง นั่นคือปริมาณความแตกต่างระหว่างคะแนนเฉลี่ยของครอบครัวระดับกลางกับครอบครัวระดับต่ำและครอบครัวระดับสูงมีไม่มากพอที่จะทำให้เกิดความแตกต่างกันจนมีนัยสำคัญทางสถิติ

1.8 การวิเคราะห์เรื่อง "ความก้าวร้าว"

1.8.1 ค่าสถิติพื้นฐานของแบบสัมภาษณ์

นำคะแนนในเรื่องความก้าวร้าวของแต่ละคนมารวมกันโดยแยกตามกลุ่มชั้นทางเศรษฐกิจและสังคม คำนวณค่าสถิติพื้นฐานได้ดังตารางที่ 19

ตารางที่ 19 ค่าสถิติพื้นฐานของแบบสัมภาษณ์ในเรื่อง "ความก้าวร้าว"

ตัวแปรอิสระ	\bar{X}	SD.
H (ระดับสูง)	4.39	.56
M (ระดับกลาง)	4.13	.69
L (ระดับต่ำ)	4.36	.63
T (กลุ่มตัวอย่างทั้งหมด)	4.29	.64

ตลอดเวลา	บ่อย ๆ	บางครั้งบางคราว	นาน ๆ ครั้ง	ไม่เคยเลย
1	2	3	4	5

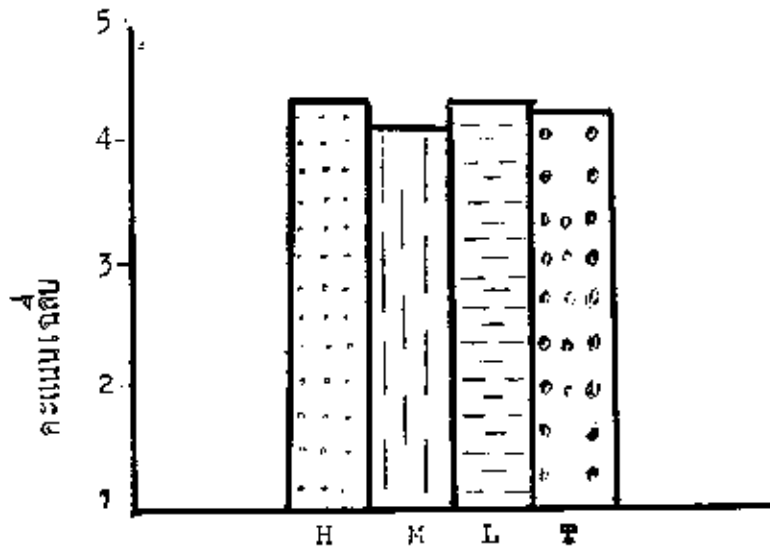
จากตารางที่ 19 จะเห็นแนวโน้มของความแตกต่างในสังคมประจักษ์ถึงความก้าวร้าวของครอบครัวที่มีฐานะทางเศรษฐกิจและสังคมต่างกัน คะแนนเฉลี่ยของทั้ง 3 กลุ่ม แตกต่างกันอย่างพอจะชี้ให้เห็นได้ว่า ครอบครัวระดับสูง มีกความก้าวร้าวสูงกว่าครอบครัวระดับต่ำและกลาง เมื่อพิจารณาจากกลุ่มตัวอย่างทั้งหมดจะเห็นได้ว่าบิดามารดาไทยไม่ค่อยมีกความก้าวร้าวให้แก่บุตรทุกกลุ่ม

1.๑.2 การทดสอบความแตกต่างของคะแนนเฉลี่ย

จากแนวโน้มของความแตกต่างระหว่างคะแนนเฉลี่ยของความก้าวร้าว
ในระหว่างกลุ่มชั้นทางเศรษฐกิจและสังคม จึงศึกษาต่อไปอีกว่าความแตกต่างนั้นเชื่อถือได้
ในเชิงสถิติมากน้อยเพียงใด ด้วยการพิจารณาจากการวิเคราะห์ความแปรปรวนของคะแนน
(analysis of variance) ดังตารางที่ 20
ตารางที่ 20 ผลการวิเคราะห์ความแปรปรวนในเรื่อง "ความก้าวร้าว"

Source of variation	SS.	df.	MS.	F.
among group	.97	2	.48	1.18
within group	29.49	72	.41	
Total	30.46	74		

ผลการวิเคราะห์ความแปรปรวนในเรื่องความก้าวร้าวจากตารางที่ 20 ปรากฏ
ว่า ไม่อาจปฏิเสธข้อสมมุติฐานเป็นกลางที่ตั้งไว้ได้ นั่นคือไม่พบความแตกต่างระหว่างกลุ่ม
ชั้นทางเศรษฐกิจและสังคมอย่างมีนัยสำคัญ แนวโน้มของความแตกต่างระหว่างคะแนน
เฉลี่ยที่แสดงไว้ในตารางที่ 19 มีปริมาณไม่มากพอที่จะทำให้เกิดความแตกต่างกันจนมีนัยสำคัญ
ทางสถิติ แต่ปริมาณความแตกต่างมีพอประมาณคือ F เท่ากับ 1.18 ดังนั้น เพื่อให้เห็น
ความแตกต่างระหว่างกลุ่มชั้นทางเศรษฐกิจและสังคมได้ชัดเจนยิ่งขึ้น จึงแสดงด้วยแผนภูมิ
ดังนี้



⋯ ระดับสูง
 | | | ระดับกลาง
 — — — ระดับต่ำ
 ⊙ ⊙ ⊙ กลุ่มตัวอย่างทั้งหมด

แผนภูมิที่ 2 การเปรียบเทียบความแตกต่างของสังคมประเพณีในด้านการก้าว
 รัวของกลุ่มตัวอย่างที่มีฐานะทางเศรษฐกิจและสังคมต่างกัน

1.9 การวิเคราะห์เรื่อง "การให้รางวัล"

1.9.1 ค่าสถิติพื้นฐานของแบบสัมภาษณ์

นำคะแนนในเรื่องการให้รางวัลของแต่ละคนมารวมกัน โดยแยกตามกลุ่มชั้นทางเศรษฐกิจและสังคม คำนวณค่าสถิติพื้นฐานให้ดังตารางที่ 21

ตารางที่ 21 ค่าสถิติพื้นฐานของแบบสัมภาษณ์ในเรื่อง "การให้รางวัล"

ตัวแปรอิสระ	\bar{X}	SD.
H (ระดับสูง)	3.88	.99
M (ระดับกลาง)	3.92	.94
L (ระดับต่ำ)	3.68	1.38
T. (กลุ่มตัวอย่างทั้งหมด)	3.83	1.12

ทดสอบเวลา	บ่อย ๆ	บางครั้งบางคราว	นาน ๆ ครั้ง	ไม่เคยเลย
5	4	3	2	1

จากตารางที่ 21 จะเห็นแนวโน้มของความแตกต่างในสังคมประจักษ์ค่านการให้รางวัลของครอบครัวที่มีฐานะทางเศรษฐกิจและสังคมต่างกัน คะแนนเฉลี่ยของทั้ง 3 กลุ่มแตกต่างกันเล็กน้อย พอจะชี้ให้เห็นได้ว่าครอบครัวระดับกลางให้รางวัลมากกว่าครอบครัวระดับสูง และต่ำ เมื่อพิจารณากลุ่มตัวอย่างทั้งหมด จะเห็นได้ว่ามีค่านการชาวไทยให้รางวัลแก่บุตรทุกกลุ่มค่อนข้างบ่อย

1.9.2 การทดสอบความแตกต่างของคะแนนเฉลี่ย

จากแนวโน้มของความแตกต่างระหว่างคะแนนเฉลี่ยของการให้รางวัล
ในระหว่างกลุ่มชั้นทางเศรษฐกิจและสังคม จึงศึกษาต่อไปอีกว่าความแตกต่างนั้นเชื่อถือได้
ในเชิงสถิติมากน้อยเพียงใด ด้วยการพิจารณาจากถาวรวิเคราะห์ความแปรปรวนของคะแนน
(analysis of variance) ดังตารางที่ 22

ตารางที่ 22 ผลการวิเคราะห์ความแปรปรวนในเรื่อง "การให้รางวัล"

Source of variation	SS.	df.	MS.	F.
among group	.83	2	.41	.32
within group	93.92	72	1.30	
Total	94.75	74		

ผลการวิเคราะห์ความแปรปรวนในเรื่องการให้รางวัล จากตารางที่ 22 ปรากฏ
ว่าไม่อาจปฏิเสธข้อสมมุติฐานเป็นกลางที่ตั้งไว้ได้ นั่นคือไม่พบความแตกต่างระหว่างกลุ่ม
ชั้นทางเศรษฐกิจและสังคมอย่างมีนัยสำคัญ แนวโน้มของความแตกต่างระหว่างคะแนนเฉลี่ย
ที่แสดงไว้ในตารางที่ 21 มีปริมาณไม่มากพอที่จะทำให้เกิดความแตกต่างกันจนมีนัยสำคัญ
ทางสถิติ



1.10 การวิเคราะห์เรื่อง "การลงโทษ"

1.10.1 ค่าสถิติพื้นฐานของแบบสัมภาษณ์

นำคะแนนในเรื่องการลงโทษของแต่ละคนมารวมกัน โดยแยกตามกลุ่มชั้นทางเศรษฐกิจและสังคม ค่าแวกค่าสถิติพื้นฐานได้ดังตารางที่ 23

ตารางที่ 23 ค่าสถิติพื้นฐานของแบบสัมภาษณ์ในเรื่อง "การลงโทษ"

ตัวแปรอิสระ	\bar{X}	SD.
H (ระดับสูง)	2.10	.42
M (ระดับกลาง)	2.30	.35
L (ระดับต่ำ)	2.56	.74
T (กลุ่มตัวอย่างทั้งหมด)	2.25	.54

ตลอดเวลา	บ่อย ๆ	บางครั้งบางคราว	นาน ๆ ครั้ง	ไม่เคยเลย
5	4	3	2	1

จากตารางที่ 23 จะเห็นแนวโน้มของความแตกต่างในสังคมประเภทต่าง การลงโทษของครอบครัวที่มีฐานะทางเศรษฐกิจและสังคมต่างกัน คะแนนเฉลี่ยของทั้ง 3 กลุ่มแตกต่างกันพอจะชี้ให้เห็นได้ว่า ครอบครัวระดับต่ำมีการลงโทษ มากกว่าครอบครัวระดับกลางและระดับสูง เมื่อพิจารณาทุกกลุ่มตัวอย่างทั้งหมด จะเห็นว่ามีความรุนแรงในการลงโทษบุตรทุกกลุ่มน้อย

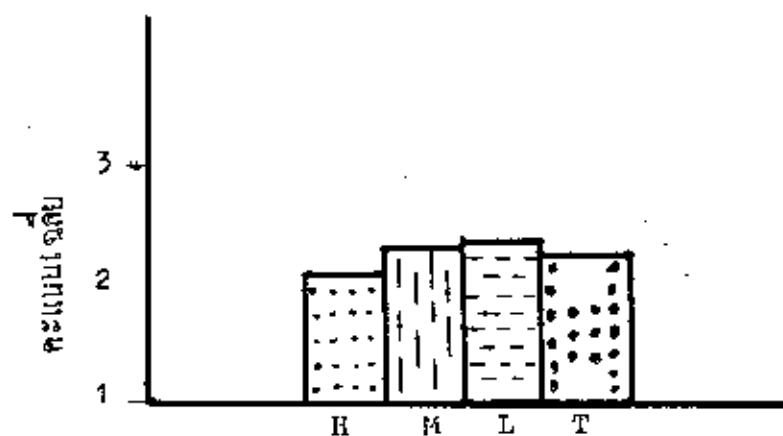
1.10.2 การทดสอบความแตกต่างของคะแนนเฉลี่ย

จากแนวโน้มของความแตกต่างระหว่างคะแนนเฉลี่ยของการลงโทษในระหว่างกลุ่มชั้นทางเศรษฐกิจและสังคม จึงศึกษาต่อไปอีกว่า ความแตกต่างนั้นเชื่อถือได้ไม่เชิงสถิติมากน้อยเพียงใด ด้วยการใช้วิธีการจากการวิเคราะห์ความแปรปรวนของคะแนน (analysis of variance) ดังตารางที่ 24

ตารางที่ 24 ผลการวิเคราะห์ความแปรปรวนในเรื่อง "การลงโทษ"

Source of variation	SS.	df.	MS.	F.
among group	.93	2	.46	1.57
within group	21.26	72	.30	
Total	22.19	74		

ผลการวิเคราะห์ความแปรปรวนในเรื่อง การลงโทษ จากตารางที่ 24 ปรากฏว่าไม่อาจปฏิเสธข้อสมมุติฐานเป็นกลางที่ตั้งไว้ได้ นั่นคือไม่พบความแตกต่างระหว่างกลุ่มชั้นทางเศรษฐกิจและสังคม. อย่างไรก็ตามที่สำคัญ แนวโน้มของความแตกต่างระหว่างคะแนนเฉลี่ยที่แสดงไว้ในตารางที่ 23 มีปริมาณไม่มากพอที่จะทำให้เกิดความแตกต่างกันจนมีนัยสำคัญทางสถิติ แต่ปริมาณความแตกต่างมีพอประมาณ คือ F เท่ากับ 1.57 ดังนั้นเพื่อให้เห็นความแตกต่างระหว่างกลุ่มชั้นทางเศรษฐกิจและสังคมได้ชัดเจนยิ่งขึ้น จึงแสดงด้วยแผนภูมิดังนี้



ระดับสูง ระดับกลาง ระดับต่ำ กลุ่มตัวอย่างทั้งหมด
 H M L T

แผนภูมิที่ 3 การเปรียบเทียบความแตกต่างของสังคมประเพณีในด้านการลงโทษของกลุ่มตัวอย่างที่มีฐานะทางเศรษฐกิจและสังคมต่างกัน

2. การวิเคราะห์ความสัมพันธ์ภายในของตัวแปรด้านสังคมประภค

เพื่อศึกษาว่าสังคมประภคแต่ละด้านมีความสัมพันธ์ต่อกันมากน้อยเพียงใด จึงนำคะแนนสังคมประภคแต่ละด้านมาหาค่าสัมประสิทธิ์สหสัมพันธ์ภายใน (intercorrelation) โดยวิธี Product Moment Method แยกตามกลุ่มชั้นทางเศรษฐกิจและสังคม เพื่อศึกษาความสัมพันธ์ภายในของสังคมประภคในแต่ละระดับชั้น และต่อจากนั้นจึงนำคะแนนสังคมประภคของทุกคนมารวมกัน เพื่อศึกษาความสัมพันธ์ภายในของสังคมประภคของกลุ่มตัวอย่างทั้งหมด ก็จะได้เสนอผลตามลำดับดังนี้

ตารางที่ 25 บล.แห่งค่าสัมประสิทธิ์สหสัมพันธ์ภายในของสังคมประเภทในแต่ละกลุ่มชั้นทางเศรษฐกิจ และสังคม

		Ach.	Exp.	Ind.	Stric.	Aff.	Del.	Disc.	Agg.	Rew.	Pun.
สังคมประเภท H (N=25)	Ach.	1.00	.447*	.402*	.407*	.061	.081	.248	-.287	-.077	-.037
	Exp.		1.00	.110	.337	.248	.300	.461*	.135	.218	-.134
	Ind.			1.00	-.156	-.593*	.050	-.036	-.317	-.158	-.024
	Stric.				1.00	.309	.255	.320	.009	.179	-.039
	Aff.					1.00	-.073	.318	.068	.131	-.155
	Del.						1.00	-.040	.229	.077	-.089
	Disc.							1.00	-.085	-.042	-.230
	Agg.								1.00	.228	-.025
	Rew.								1.00	.076	
สังคมประเภท M (N=25)	Ach.	1.00	.503*	.108	.360	.129	-.147	-.201	-.210	.019	.229
	Exp.		1.00	.114	.273	.116	-.004	.304	.202	.128	.006
	Ind.			1.00	-.173	-.163	.278	-.293	-.256	.356	.050
	Stric.				1.00	-.199	.163	.161	-.307	.012	.154
	Aff.					1.00	-.138	.025	.130	.137	-.022
	Del.						1.00	.300	-.049	-.007	.000
	Disc.							1.00	.081	-.474*	.104
	Agg.								1.00	-.233	-.448*
	Rew.								1.00	-.049	
สังคมประเภท L (N=25)	Ach.	1.00	.682*	.306	.057	-.286	-.017	.158	.142	.212	.150
	Exp.		1.00	.377	.226	.015	-.012	.205	.208	.044	.263
	Ind.			1.00	-.373	.137	.167	-.044	.366	-.246	.153
	Stric.				1.00	-.027	.200	.023	-.075	.144	.300
	Aff.					1.00	-.023	-.196	.011	-.015	.066
	Del.						1.00	-.083	.260	-.366	.006
	Disc.							1.00	.272	-.443*	.070
	Agg.								1.00	-.250	.164
	Rew.								1.00	-.044	

* ค่า r ที่ระดับนัยสำคัญ .05

จากตารางที่ 25 ทำให้พอจะทราบถึงลักษณะความสัมพันธ์ภายในของสังคมประกิตแต่ละค้ำนของครอบครัวที่มีฐานะทางเศรษฐกิจและสังคมต่างกัน ค่าสัมประสิทธิ์สหสัมพันธ์ภายในของสังคมประกิตแต่ละค้ำน แสดงให้เห็นได้ว่าสังคมประกิตแต่ละค้ำนมีความสัมพันธ์ต่อกันบ้างเล็กน้อยเป็นส่วนน้อย สังคมประกิตเสียงบางค้ำนเท่านั้นที่มีความสัมพันธ์ต่อกันสูงจนมีนัยสำคัญทางสถิติซึ่งอาจเข้าใจได้ดังนี้

ในกลุ่มของครอบครัวที่มีฐานะทางเศรษฐกิจและสังคมระดับสูง

ครอบครัวที่มีความสัมพันธ์ในแง่บุตรสูง จะมีความคาดหวังในตัวบุตรสูง r เท่ากับ .447 มีการฝึกความอิสระให้บุตรสูง r เท่ากับ .402 และจะมีความเข้มงวดสูงต่อบ r เท่ากับ .407 อย่างมีนัยสำคัญที่ระดับความเชื่อมั่น 95 %

ครอบครัวที่มีความสามารถมีความคาดหวังในตัวบุตรสูงจะมีการฝึกความสัมฤทธิ์ผลสูง r เท่ากับ .447 และจะมีการฝึกความเป็นระเบียบวินัยสูงต่อบ r เท่ากับ .461 อย่างมีนัยสำคัญ ที่ระดับความเชื่อมั่น 95 %

ครอบครัวที่มีความสามารถให้อิสระแก่บุตรสูง จะมีการฝึกความสัมฤทธิ์ผลสูง r เท่ากับ .402 และจะมีการฝึกลักษณะไมตรีสัมพันธ์ต่อบ r เท่ากับ -.593 อย่างมีนัยสำคัญที่ระดับความเชื่อมั่น 95 %

ครอบครัวที่มีความสามารถมีความเข้มงวดในพฤติกรรมของบุตรสูง จะมีการฝึกความสัมฤทธิ์ผลแก่บุตรสูงต่อบ r เท่ากับ .407 อย่างมีนัยสำคัญที่ระดับความเชื่อมั่น 95 %

ครอบครัวที่มีความสามารถฝึกลักษณะไมตรีสัมพันธ์ให้แก่บุตรสูง จะให้อิสระแก่บุตรต่อบ r เท่ากับ -.593 อย่างมีนัยสำคัญที่ระดับความเชื่อมั่น 95 %

ครอบครัวที่มีความสามารถฝึกความเป็นระเบียบวินัยสูง จะมีความคาดหวังในตัวบุตรสูงต่อบ r เท่ากับ .461 อย่างมีนัยสำคัญที่ระดับความเชื่อมั่น 95 %

ในกลุ่มของครอบครัวที่มีฐานะทางเศรษฐกิจและสังคมระดับกลาง สามารถเข้าใจความสัมพันธ์ภายในของสังคมประกิตแต่ละค้ำนได้ดังนี้

ครอบครัวที่ฝึกความสัมฤทธิผลในบุตรสูง จะมีความคาดหวังในตัวบุตรสูงด้วย r เท่ากับ .503 อย่างมีนัยสำคัญที่ระดับความเชื่อมั่น 95 %

ครอบครัวที่มีการฝึกความเป็นระเบียบวินัยให้แก่บุตรสูง จะให้รางวัลแก่บุตรต่ำ r เท่ากับ -.474 อย่างมีนัยสำคัญที่ระดับความเชื่อมั่น 95 %

ครอบครัวที่ฝึกความก้าวร้าวในบุตรสูง จะมีการลงโทษบุตรต่ำ r เท่ากับ -.448 อย่างมีนัยสำคัญที่ระดับความเชื่อมั่น 95 %

ในกลุ่มครอบครัวที่มีฐานะทางเศรษฐกิจและสังคมระดับต่ำสามารถเข้าใจความสัมพันธ์ภายในของสังคมปรักติแต่ละด้านได้ดังนี้

ครอบครัวที่มีการฝึกความสัมฤทธิผลแก่บุตรสูง จะมีความคาดหวังในตัวบุตรสูงด้วย r เท่ากับ .682 อย่างมีนัยสำคัญที่ระดับความเชื่อมั่น 95 %

ครอบครัวที่มีการฝึกความเป็นระเบียบวินัยสูง จะมีการให้รางวัลแก่บุตรต่ำ r เท่ากับ -.443 อย่างมีนัยสำคัญที่ระดับความเชื่อมั่น 95 %

ตารางที่ 26 ผลแห่งค่าสัมประสิทธิ์สหสัมพันธ์ภายในของสังคมประเทิตในกลุ่มตัวอย่างประชากร
ทั้งหมด

N = 75

	Ach.	Exp.	Ind.	Stric	Aff.	Del.	Disc.	Agg.	Rew.	Pun
Ach.	1.00	.485*	.313*	.061	-.080	-.062	-.003	-.065	.068	.030
Exp.		1.00	.151	.280*	.103	.110	.254*	.180	.099	.138
Ind.			1.00	-.259*	-.225	.115	-.125	-.024	-.066	.054
Stric.				1.00	-.009	.308*	.293*	-.132	.080	.249*
Aff.					1.00	-.122	.054	.066	.088	-.037
Del.						1.00	.153	.166	-.170	.039
Disc.							1.00	.067	-.302*	.040
Agg.								1.00	-.122	-.483*
Rew									1.00	-.263*

* ค่า r ที่ระดับนัยสำคัญ .05

หมายเหตุ	Ach.	แทน การฝึกความสัมฤทธิผล
	Exp.	แทน ความคาดหวังของปีคามาราคา
	Ind.	แทน การฝึกควายอิสระ
	Stric.	แทน ความเข้มงวด
	Aff.	แทนการฝึกลักษณะไมตรีสัมพันธ์
	Del.	แทนการฝึกการรอดได้รอด
	Disc.	แทน การฝึกความเป็นระเบียบวินัย
	Agg.	แทนความก้าวร้าว
	Rew.	แทน การให้รางวัล
	Pun.	แทน การลงโทษ

จากตารางที่ 26 ทำให้พอจะทราบถึงลักษณะความสัมพันธ์ภายในของสังคมประกิตแต่ละตำบลของกลุ่มตัวอย่างเด็กวัยรุ่นชายไทยที่มีอายุระหว่าง 16-18 ปี ค่าสัมประสิทธิ์สหสัมพันธ์ภายในของสังคมประกิตแต่ละตำบล แสดงให้เห็นได้ว่าสังคมประกิตแต่ละตำบลมีความสัมพันธ์ต่อกันบ้างเล็กน้อยเป็นส่วนน้อย มีสังคมประกิตเพียงบางตำบลเท่านั้นที่มีความสัมพันธ์ต่อกันสูงจนมีนัยสำคัญทางสถิติซึ่งอาจเข้าใจได้ดังนี้

ครอบครัวที่มีการเปิดความสัมพันธ์กับบุตรสูง จะมีความคาดหวังในตัวบุตรสูง r เท่ากับ .485 และจะมีการให้อิสระแก่บุตรสูงด้วย r เท่ากับ .313 อย่างมีนัยสำคัญที่ระดับความเชื่อมั่น 95 %

ครอบครัวที่มีความคาดหวังในตัวบุตรสูง จะมีการเปิดความสัมพันธ์สูง r เท่ากับ .485 จะมีความเข้มงวดสูง r เท่ากับ .280 และจะมีการเปิดความเป็นระเบียบวินัยสูงด้วย r เท่ากับ .254 อย่างมีนัยสำคัญที่ระดับความเชื่อมั่น 95 %

ครอบครัวที่ให้อิสระแก่บุตรสูง จะมีการเปิดความสัมพันธ์สูง r เท่ากับ .313 และจะมีความเข้มงวดต่ำ r เท่ากับ -.259 อย่างมีนัยสำคัญที่ระดับความเชื่อมั่น 95 %

ครอบครัวที่มีความเข้มงวดสูง จะมีความคาดหวังในตัวบุตรสูง r เท่ากับ .280 และให้อิสระแก่บุตรต่ำ r เท่ากับ -.259 จะมีการเปิดการอดใจรอได้ให้แก่บุตรสูง r เท่ากับ .308 จะมีการเปิดความเป็นระเบียบวินัยสูง r เท่ากับ .293 และจะมีการลงโทษแก่บุตรสูง r เท่ากับ .249 อย่างมีนัยสำคัญที่ระดับความเชื่อมั่น 95 %

ครอบครัวที่มีการเปิดการอดใจรอได้สูง จะมีความเข้มงวดในบุตรสูงด้วย r เท่ากับ .308 อย่างมีนัยสำคัญที่ระดับความเชื่อมั่น 95 %

ครอบครัวที่มีการเปิดความเป็นระเบียบวินัยสูง จะมีความคาดหวังในบุตรสูง r เท่ากับ .254 จะมีความเข้มงวดในบุตรสูง r เท่ากับ .293 และจะมีการให้รางวัลต่ำ r เท่ากับ -.302 อย่างมีนัยสำคัญที่ระดับความเชื่อมั่น 95 %

ครอบครัวที่เปิดความก้าวร้าวในบุตรสูง จะมีการให้ลงโทษต่ำ r เท่ากับ -.483 อย่างมีนัยสำคัญที่ระดับความเชื่อมั่น 95 %

ครอบครัวที่มีการให้รางวัลแก่บุตรสูง จะมีการฝึกความเป็นระเบียบวินัยต่ำ r เท่ากับ $-.302$ และจะมีการลงโทษต่ำกว่า r เท่ากับ $-.263$ อย่างมีนัยสำคัญที่ระดับความเชื่อมั่น 95 %

ครอบครัวที่มีการลงโทษในบุตรสูง จะมีความเข้มงวดในบุตรสูง r เท่ากับ $.249$ จะมีการฝึกความก้าวร้าวต่ำ r เท่ากับ $-.483$ และจะมีการให้รางวัลแก่บุตรต่ำกว่า r เท่ากับ $-.263$ อย่างมีนัยสำคัญที่ระดับความเชื่อมั่น 95 %

3. การวิเคราะห์ผลในค่านบุคลิกภาพ

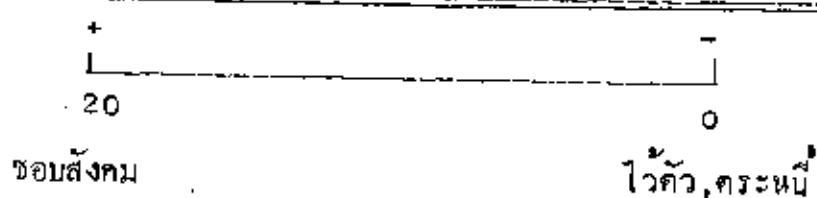
3.1 การวิเคราะห์เรื่อง "ความสามารถในการสังคม"

3.1.1 ค่าสถิติพื้นฐานของแบบสอบถาม

นำคะแนนในเรื่อง ความสามารถในการสังคมของแต่ละคนมารวมกัน โดยแยกกลุ่มตามฐานะทางเศรษฐกิจและสังคม คำนวณค่าสถิติพื้นฐานได้ดังตารางที่ 27

ตารางที่ 27 ค่าสถิติพื้นฐานของแบบสอบถามในเรื่อง "ความสามารถในการสังคม"

ตัวแปรอิสระ	\bar{X}	SD.
H (ระดับสูง)	9.12	2.46
M (ระดับกลาง)	9.96	2.85
L (ระดับต่ำ)	8.56	2.79
T (กลุ่มตัวอย่างทั้งหมด)	9.21	2.76



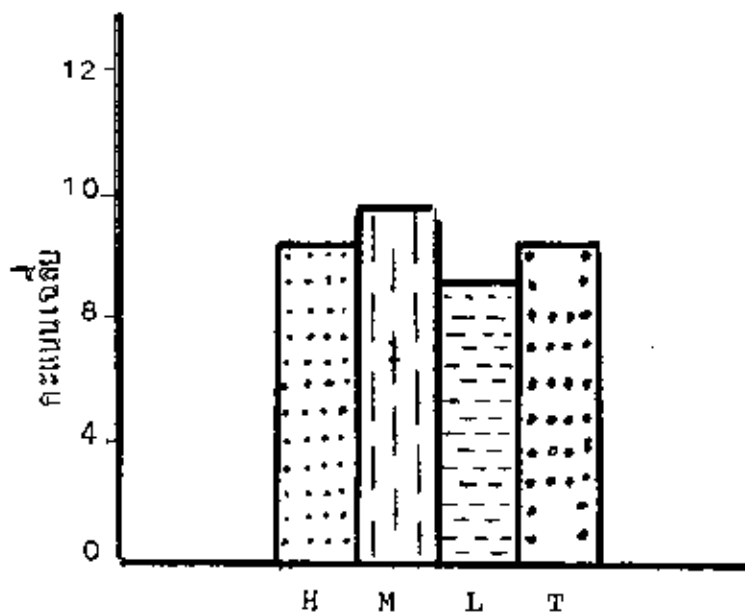
จากตารางที่ 27 จะเห็นแนวโน้มของความแตกต่างของบุคลิกภาพด้านความสามารถทางสังคมของบุคคลที่มาจากกลุ่มชั้นทางเศรษฐกิจ และสังคมต่างกัน คะแนนเฉลี่ยของทั้ง 3 กลุ่ม แตกต่างกันบ้าง พอแสดงให้เห็นได้ว่า บุคคลจากครอบครัวระดับกลางชอบการสังคมนอกกว่าบุคคลจากครอบครัวระดับสูงและระดับต่ำ เมื่อพิจารณาจากกลุ่มตัวอย่างทั้งหมด จะเห็นว่าเกือบครึ่งชายไทย ทุกกลุ่มไว้ตัว และทรชนี่ปานกลาง

3.1.2 การทดสอบความแตกต่างของคะแนนเฉลี่ย

จากแนวโน้มของความแตกต่างระหว่างคะแนนเฉลี่ยในเรื่องความสามารถในการสังคม ระหว่างกลุ่มชั้นทางเศรษฐกิจและสังคม จึงศึกษาต่อไปอีกว่า ความแตกต่างนั้นจะมีความเชื่อถือได้ในเชิงสถิติมากน้อยเพียงใดด้วยการพิจารณาจากการวิเคราะห์ความแปรปรวนของคะแนน (analysis of variance) ดังตารางที่ 28 ตารางที่ 28 ผลการวิเคราะห์ความแปรปรวนในเรื่อง "ความสามารถในการสังคม"

Source of variation	SS.	df.	MS.	F.
among group	24.83	2	12.41	1.78
within group	502.76	72	6.98	
Total	527.59	74		

ผลการวิเคราะห์ความแปรปรวนในเรื่องความสามารถในการสังคม จากตารางที่ 28 ปรากฏว่าไม่อาจปฏิเสธข้อสมมุติฐานเป็นกลางที่ตั้งไว้ได้ นั่นคือไม่พบความแตกต่างระหว่างกลุ่มชั้นทางเศรษฐกิจและสังคม อย่างมีนัยสำคัญ แนวโน้มของความแตกต่างระหว่างคะแนนเฉลี่ยที่แสดงไว้ในตารางที่ 27 มีปริมาณไม่มากพอที่จะทำให้เกิดความแตกต่างกันจนมีนัยสำคัญทางสถิติ แต่ปริมาณความแตกต่างมีพอประมาณ คือ F เท่ากับ 1.78 ดังนั้น เพื่อให้เห็นความแตกต่างระหว่างกลุ่มชั้นทางเศรษฐกิจ และสังคมได้ชัดเจนขึ้นจึงแสดงด้วยแผนภูมิดังนี้



ระดับสูง
 ระดับกลาง
 ระดับต่ำ
 กลุ่มตัวอย่างทั้งหมด

H

M

L

T

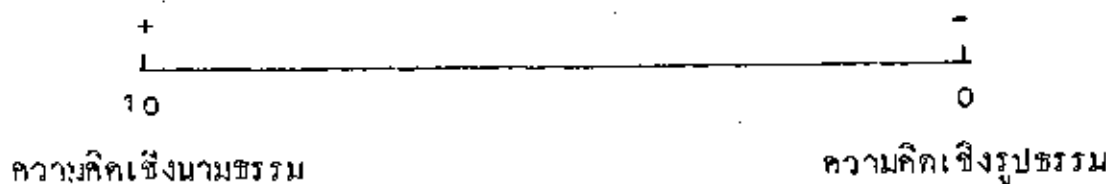
แผนภูมิที่ 4 การเปรียบเทียบความแตกต่างของบุคลิกภาพในด้านความสามารถในการสังคมของกลุ่มตัวอย่างที่มีฐานะทางเศรษฐกิจและสังคมต่างกัน

3.2 การวิเคราะห์เรื่อง "ความสามารถทางสติปัญญา"

3.2.1 ค่าสถิติพื้นฐานของแบบสอบถาม

นำคะแนนในเรื่อง ความสามารถทางสติปัญญาของแต่ละคนมารวมกันโดยแยกกลุ่มชั้นทางเศรษฐกิจและสังคม คำนวณค่าสถิติพื้นฐานได้ดังตารางที่ 29 ตารางที่ 29. ค่าสถิติพื้นฐานของแบบสอบถามในเรื่อง "ความสามารถทางสติปัญญา"

ตัวแปร	\bar{X}	SD _s
H (ระดับสูง)	7.28	1.25
M (ระดับกลาง)	7.20	1.33
L (ระดับต่ำ)	6.80	1.39
T (กลุ่มตัวอย่างทั้งหมด)	7.09	1.34



จากตารางที่ 29 จะเห็นแนวโน้มของความแตกต่างของบุคลิกภาพด้านความสามารถทางสติปัญญาว่าทั้ง 3 กลุ่มมีความแตกต่างในคะแนนเฉลี่ยเพียงเล็กน้อยพอสังเกตเห็นว่า บุคคลที่มาจากรอบครัวระดับสูงมีความนึกในเชิงนามธรรมมากกว่าบุคคลจากรอบครัวระดับกลาง และ ต่ำ เมื่อพิจารณาจากกลุ่มตัวอย่างทั้งหมด จะเห็นว่าเด็กวัยรุ่นชายไทยทุกกลุ่มมีความนึก ค่อนข้างจะเป็นแบบเชิงนามธรรม

3.2.2 การทดสอบความแตกต่างของคะแนนเฉลี่ย

จากแนวโน้มของความแตกต่างระหว่างคะแนนเฉลี่ยของความสามารถทางสติปัญญาในระหว่างกลุ่มชั้นทางเศรษฐกิจและสังคม จึงศึกษาต่อไปอีกว่าความแตกต่างนั้นมีความเชื่อถือได้ในเชิงสถิติมากน้อยเพียงใด ด้วยการใช้การพิจารณาจากกรณีวิเคราะห์ความแปรปรวนของคะแนน (analysis of variance) ดังเสนอในตารางที่ 30

ตารางที่ 30 ผลการวิเคราะห์ความแปรปรวนในเรื่อง "ความสามารถในทางสติปัญญา"

Source of variation	SS.	df.	MS.	F.
among group	3.31	2	1.65	.91
within group	131.04	72	1.82	
Total	134.35	74		

ผลการวิเคราะห์ความแปรปรวนในเรื่องความสามารถในทางสติปัญญาปรากฏว่าไม่อาจปฏิเสธข้อสมมุติฐานเป็นกลางที่ตั้งไว้ได้ จากตารางที่ 30 ปรากฏว่าไม่พบความแตกต่างระหว่างกลุ่มชั้นทางเศรษฐกิจและสังคมอย่างมีนัยสำคัญ แนวโน้มของความแตกต่างระหว่างคะแนนเฉลี่ยที่แสดงไว้ในตารางที่ 29 มีปริมาณไม่มากพอที่จะทำให้เกิดความแตกต่างกันจนมีนัยสำคัญทางสถิติ

3.3 การวิเคราะห์เรื่อง "ความมั่นคงทางอารมณ์"

3.3.1 ค่าสถิติพื้นฐานของแบบสอบถาม

นำคะแนนในเรื่องความมั่นคงทางอารมณ์ของแต่ละคนมารวมกัน โดยแยกตามกลุ่มชั้นทางเศรษฐกิจและสังคม คำนวณค่าสถิติพื้นฐานได้ดังตารางที่ 31

ตารางที่ 31 ค่าสถิติพื้นฐานของแบบสอบถามในเรื่อง "ความมั่นคงทางอารมณ์"

ตัวแปรอิสระ	\bar{x}	SD.
H (ระดับสูง)	11.80	3.45
M (ระดับกลาง)	11.40	2.62
L (ระดับต่ำ)	11.24	2.89
T (กลุ่มตัวอย่างทั้งหมด)	11.48	3.02

$\frac{t}{20}$

มีความมั่นคงทางอารมณ์
กล้าเผชิญความจริง

$\frac{t}{20}$

อารมณ์ไม่มั่นคงหงุดหงิด

จากตารางที่ 31 จะเห็นแนวโน้มของความแตกต่างของบุคลิกภาพด้านความมั่นคงทางอารมณ์ของบุคคลที่มาจากกลุ่มชั้นทางเศรษฐกิจและสังคมต่างกัน คะแนนเฉลี่ยของทั้ง 3 กลุ่มใกล้เคียงกัน พอจะแสดงให้เห็นได้ว่า บุคคลจากครอบครัวระดับสูงมีความมั่นคงทางอารมณ์ และกล้าเผชิญความจริงมากกว่าบุคคลจากครอบครัวระดับกลาง และระดับต่ำ เมื่อพิจารณาจากตัวอย่างทั้งหมด จะเห็นว่าเด็กวัยรุ่นไทยทุกกลุ่มค่อนข้างจะมีความมั่นคงทางอารมณ์

3.3.2 การทดสอบความแตกต่างของคะแนนเฉลี่ย

จากผลรวม โย้มของความแตกต่างระหว่างคะแนนเฉลี่ยของความมั่นคงทางอารมณ์ในระหว่างกลุ่มที่แตกต่าง เศรษฐกิจและสังคม จึงสันนิษฐานไม่ได้ว่าความแตกต่างนั้น มีความเชื่อถือได้ไม่เชิงสถิติมากนักยกเว้นเพียงใดด้วยการใช้การวิเคราะห์การแปรปรวนของคะแนน (analysis of variance) ดังเสนอในตารางที่ 32

ตารางที่ 32 ผลการวิเคราะห์ความแปรปรวนในเรื่อง "ความมั่นคงทางอารมณ์"

Source of variation	SS.	df.	MS.	F.
among group	4.16	2	2.08	.22
within group	678.56	72	9.42	
Total	682.72	74		

ผลการวิเคราะห์ความแปรปรวนในเรื่องความมั่นคงทางอารมณ์จากตารางที่ 32 ปรากฏว่า ไม่อาจปฏิเสธข้อสมมุติฐานเป็นกลางที่ตั้งไว้ได้ นั่นคือไม่พบความแตกต่างระหว่างกลุ่มนี้ทางเศรษฐกิจและสังคมอย่างมีนัยสำคัญ แนว โย้มของความแตกต่างระหว่างคะแนนเฉลี่ยที่แสดงไว้ในตารางที่ 31 มีปริมาณไม่มากพอที่จะทำให้เกิดความแตกต่างกันจนมีนัยสำคัญทางสถิติ

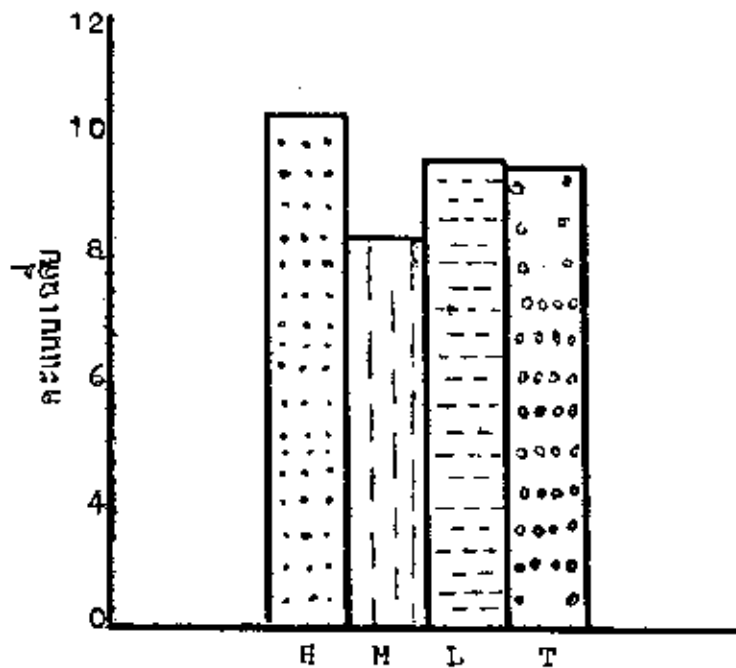


3.4.2 การทดสอบความแตกต่างของคะแนนเฉลี่ย

จากแนวโน้มของความแตกต่างระหว่างคะแนนเฉลี่ยของสภาพทางอารมณ์
 ในระหว่างกลุ่มชั้นทางเศรษฐกิจและสังคม จึงศึกษาต่อไปอีกว่าความแตกต่างนั้นมีความเชื่อ
 ถัดได้ในเชิงสถิติมากน้อยเพียงใด ด้วยการศึกษาจากการวิเคราะห์ความแปรปรวนของ
 คะแนน (analysis of variance) ดังตารางที่ 34
 ตารางที่ 34 ผลการวิเคราะห์ความแปรปรวนในเรื่อง "สภาพทางอารมณ์"

Source of variation	SS.	df.	MS.	F.
among group	50.96	2	25.48	2.59
within group	709.52	72	9.85	
Total	760.48	74		

ผลการวิเคราะห์ความแปรปรวนในเรื่องสภาพทางอารมณ์จากตารางที่ 34 ปรากฏ
 ว่าไม่อาจปฏิเสธข้อสมมุติฐานเป็นกลางที่ตั้งไว้ได้ นั่นคือไม่พบความแตกต่างระหว่างกลุ่มชั้น
 ทางเศรษฐกิจและสังคมอย่างมีนัยสำคัญ แนวโน้มของความแตกต่างระหว่างคะแนนเฉลี่ยที่
 แสดงไว้ในตารางที่ 33 มีปริมาณไม่มากพอที่จะทำให้เกิดความแตกต่างกันจนมีนัยสำคัญทาง
 สถิติ แต่ปริมาณความแตกต่างมีสูงพอประมาณ คือ F เท่ากับ 2.59 ดังนั้นเพื่อให้เห็นความ
 แตกต่างระหว่างกลุ่มชั้นทางเศรษฐกิจและสังคมได้ชัดเจนขึ้นจึงแสดงด้วยแผนภูมิดังนี้



ระดับสูง H
 ระดับกลาง M
 ระดับต่ำ L
 กลุ่มตัวอย่างทั้งหมด T

แผนภูมิ 5 การเปรียบเทียบความแตกต่างของบุคลิกภาพในค่านสภาพทางอารมณ์
 ของกลุ่มตัวอย่างที่มีฐานะทางเศรษฐกิจและสังคมต่างกัน

3.5 การวิเคราะห์เรื่อง "การประพฤติดตามระเบียบแบบแผน

3.5.1 ค่าสถิติพื้นฐานของแบบสอบถาม

นำคะแนนในเรื่อง การประพฤติดตามระเบียบแบบแผนของแต่ละ
 คนมารวมกัน โดยแยกตามกลุ่มชั้นทางเศรษฐกิจและสังคม คำนวณค่าสถิติพื้นฐานได้ดังตารางที่

3.5.2 การทดสอบความแตกต่างของคะแนนเฉลี่ย

จากแนวโน้มของความแตกต่างระหว่างคะแนนเฉลี่ยของการประพฤตินตามระเบียบแบบแผนในระหว่างกลุ่มชั้นทางเศรษฐกิจและสังคม จึงศึกษาต่อไปอีกว่าความแตกต่างนั้นมีความเชื่อถือได้ในเชิงสถิติมากน้อยเพียงใด ด้วยการใช้การวิเคราะห์ความแปรปรวนของคะแนน (analysis of variance) ดังตารางที่ 36

ตารางที่ 36 ผลการวิเคราะห์ความแปรปรวนในเรื่อง "การประพฤตินตามระเบียบแบบแผน"

Source of variation	SS.	df.	MS.	F.
among group	8.19	2	4.09	.87
within group	339.36	72	4.71	
Total	347.55	74		

ผลการวิเคราะห์ความแปรปรวนในเรื่องการประพฤตินตามระเบียบแบบแผนจากตารางที่ 36 ปรากฏว่าไม่อาจปฏิเสธข้อสมมุติฐานเป็นกลางที่ตั้งไว้ได้ นั่นคือไม่พบความแตกต่างระหว่างกลุ่มชั้นทางเศรษฐกิจและสังคมอย่างมีนัยสำคัญ แนวโน้มของความแตกต่างระหว่างคะแนนเฉลี่ยที่แสดงไว้ในตารางที่ 35 มีปริมาณไม่มากพอที่จะหวังให้เกิดความแตกต่างกันจนมีนัยสำคัญทางสถิติ

3.6 การวิเคราะห์เรื่อง "สภาพร่ำรวยหรือจน"

3.6.1 ค่าสถิติพื้นฐานของแบบสอบถาม

นำคะแนนในเรื่องสภาพร่ำรวยหรือจนของแต่ละคนมารวมกัน โดยแยกตามกลุ่มชั้นทางเศรษฐกิจและสังคม ค่ามวลค่าสถิติพื้นฐานได้ดังตารางที่ 37 ตารางที่ 37 ค่าสถิติพื้นฐานของแบบสอบถามในเรื่อง "สภาพร่ำรวยหรือจน"

ตัวแปรอิสระ	\bar{X}	SD.
II (ระดับสูง)	9.84	2.13
M (ระดับกลาง)	9.08	2.93
L (ระดับต่ำ)	9.40	2.33
T (กลุ่มตัวอย่างทั้งหมด)	9.44	2.51

สนุกสนานร่ำรวย กระตือรือร้น

เงียบขี้อาย เศร้า ระวัง

จากตารางที่ 37 จะเห็นแนวโน้มของความแตกต่างของบุคลิกภาพด้านสภาพร่ำรวยหรือจน ของบุคคลที่มาจากกลุ่มชั้นทางเศรษฐกิจและสังคมต่างกัน คะแนนเฉลี่ยของทั้ง 3 กลุ่มใกล้เคียงกัน แต่พอจะเห็นได้ว่า บุคคลจากครอบครัวระดับสูงมีลักษณะสนุกสนานร่ำรวย และกระตือรือร้นกว่าบุคคลจากครอบครัวระดับต่ำ และกลาง เมื่อพิจารณาจากตัวอย่างทั้งหมด จะเห็นว่าเด็กวัยรุ่นชายไทยทุกกลุ่มมีบุคลิกภาพค่อนข้างเศร้า ระวัง

3.6.2 การทดสอบความแตกต่างของคะแนนเฉลี่ย

จากแนวโน้มของความแตกต่างระหว่างคะแนนเฉลี่ยของสภาพท่าเรือหรือ
 หมู่ในระหว่างกลุ่มชั้นทางเศรษฐกิจและสังคม จึงศึกษาต่อไปอีกว่า ความแตกต่างนั้นมีความ
 เชื่อมโยงกันในเชิงสถิติมากน้อยเพียงใด ด้วยการศึกษาจากการวิเคราะห์ความแปรปรวนของ
 คะแนน (analysis of variance) ดังตารางที่ 38

ตารางที่ 38 ผลการวิเคราะห์ความแปรปรวนในเรื่อง "สภาพท่าเรือหรือหมู่"

Source of variation	SS.	df.	MS.	F.
among group	7.28	2	3.64	.57
within group	463.20	72	6.43	
Total	470.48	74		

ผลการวิเคราะห์ความแปรปรวนในเรื่องสภาพท่าเรือหรือหมู่จากตารางที่ 38
 ปรากฏว่าไม่อาจปฏิเสธข้อสมมุติฐานเป็นกลางที่ตั้งไว้ได้ นั่นคือไม่พบความแตกต่างระหว่าง
 กลุ่มชั้นทางเศรษฐกิจและสังคมอย่างมีนัยสำคัญ แนวโน้มของความแตกต่างระหว่างคะแนน
 เฉลี่ยที่แสดงไว้ในตารางที่ 37 มีปริมาณไม่มากพอที่จะทำให้เกิดความแตกต่างกันจนมีนัย
 สำคัญทางสถิติ



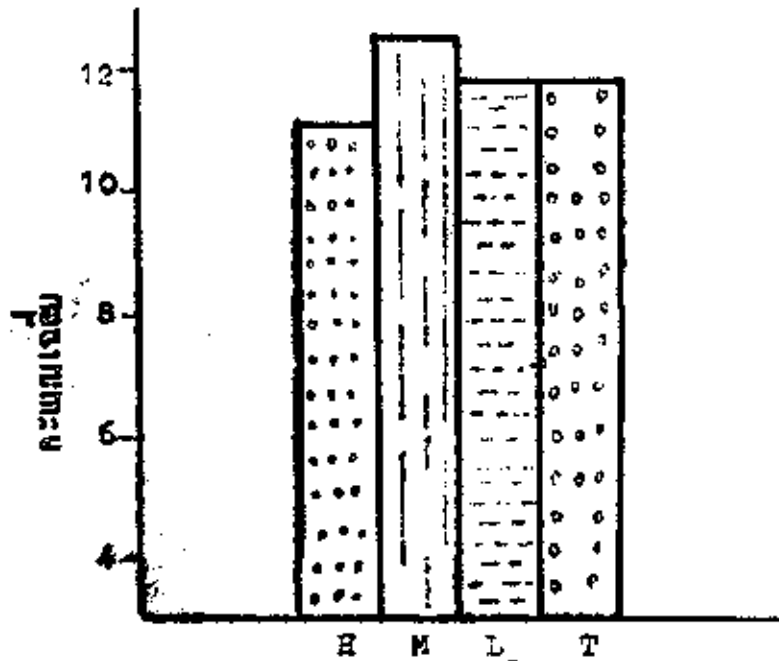
3.7.2 การทดสอบความแตกต่างของคะแนนเฉลี่ย

จากแนวโน้มของความแตกต่างระหว่างคะแนนเฉลี่ยของความสามารถในการรับผิดชอบในระหว่างกลุ่มชั้นทางเศรษฐกิจและสังคม จึงศึกษาต่อไปอีกว่าความแตกต่างนั้นมีความเชื่อถือได้ในเชิงสถิติมากน้อยเพียงใดด้วยการพิจารณาจากการวิเคราะห์ความแปรปรวนของคะแนน (analysis of variance) ดังตารางที่ 40

ตารางที่ 40 ผลการวิเคราะห์ความแปรปรวนในเรื่อง "ความสามารถในการรับผิดชอบ"

Source of variation	SS.	df.	MS.	F.
among group	28.88	2	14.44	1.89
within group	551.12	72	7.65	
Total	580.00	74		

ผลการวิเคราะห์ความแปรปรวนในเรื่องความสามารถในการรับผิดชอบจากตารางที่ 40 ปรากฏว่าไม่อาจปฏิเสธข้อสมมุติฐานเป็นกลางที่ตั้งไว้ได้ นั่นคือไม่พบความแตกต่างระหว่างกลุ่มชั้นทางเศรษฐกิจและสังคมอย่างมีนัยสำคัญ แนวโน้มของความแตกต่างระหว่างคะแนนเฉลี่ยที่แสดงไว้ในตารางที่ 39 มีปริมาณไม่มากพอที่จะทำให้เกิดความแตกต่างกันที่มีนัยสำคัญทางสถิติ แต่ปริมาณความแตกต่างมีพอประมาณคือ F เท่ากับ 1.89 ทั้งนี้เพื่อให้เห็นความแตกต่างระหว่างกลุ่มชั้นทางเศรษฐกิจและสังคมได้ชัดเจนขึ้นจึงแสดงด้วยแผนภูมิ ดังนี้



ระดับสูง ระดับกลาง ระดับต่ำ กลุ่มตัวอย่างทั้งหมด

แบบรูปที่ 6 การเปรียบเทียบความแตกต่างของบุคลิกภาพในด้านความสามารถในการรับผิดชอบต่อของกลุ่มตัวอย่างที่มีฐานะทางเศรษฐกิจและสังคมต่างกัน

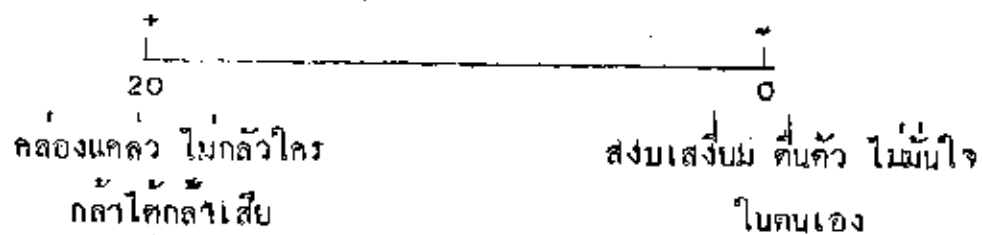
3.8 การวิเคราะห์เรื่อง "ความมั่นใจตนเอง"

3.8.1 ค่าสถิติพื้นฐานของแบบสอบถาม

นำคะแนนในเรื่องความมั่นใจตนเองของแต่ละคนมาจัดอันดับโดยแยกตามกลุ่มชั้นทางเศรษฐกิจและสังคม คำนวณค่าสถิติพื้นฐานได้ดังตารางที่ 41

ตารางที่ 41 ค่าสถิติพื้นฐานของแบบสอบถามในเรื่อง "ความมั่นใจตนเอง"

ค่าเปอร์เซ็นต์	\bar{x}	SD.
H (ระดับสูง)	9.28	3.65
M (ระดับกลาง)	11.44	3.11
L (ระดับต่ำ)	10.04	3.19
T (กลุ่มตัวอย่างทั้งหมด)	10.25	3.45



จากตารางที่ 41 จะเห็นแนวโน้มของความแตกต่างของบุคลิกภาพด้านความมั่นใจตนเองของบุคคลที่มาจากกลุ่มชั้นทางเศรษฐกิจและสังคมต่างกัน คะแนนเฉลี่ยของทั้ง 3 กลุ่ม แตกต่างกันพอจะชี้ให้เห็นได้ว่า บุคคลจากครอบครัวระดับกลางมีความคล่องแคล่วไว้วางใจ มากกว่าบุคคลจากครอบครัวระดับกลาง และระดับสูง เมื่อพิจารณาจากกลุ่มตัวอย่างทั้งหมด จะเห็นว่าเด็กวัยรุ่นชายไทยทุกกลุ่มมีบุคลิกภาพเกือบจะสงบนเสง่บม ไมม่ใจตนเอง

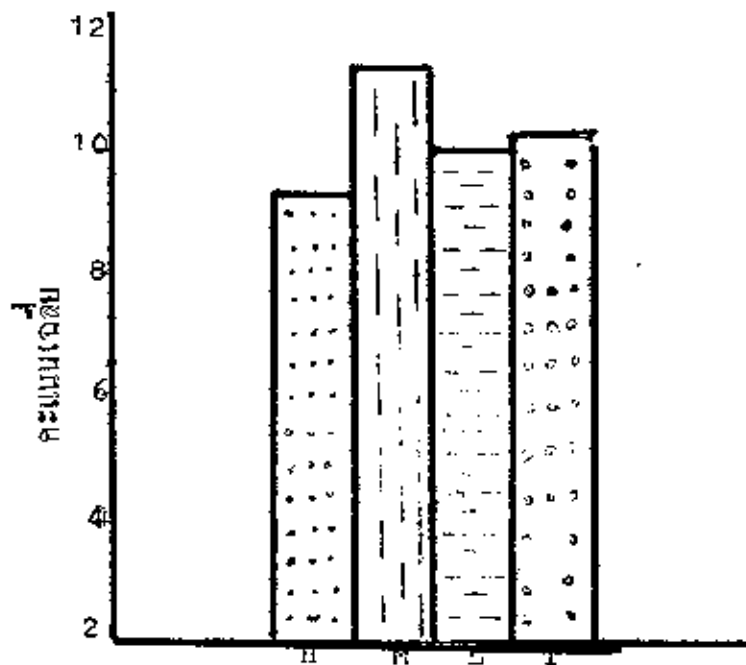
3.8.2 การทดสอบความแตกต่างของคะแนนเฉลี่ย

จากแนวโน้มของความแตกต่างระหว่างคะแนนเฉลี่ยของความมั่นใจตนเองในระหว่างกลุ่มชั้นทางเศรษฐกิจและสังคม จึงศึกษาต่อไปอีกว่า ความแตกต่างนั้นเชื่อถือได้ในเชิงสถิติมากน้อยเพียงใด ด้วยการใช้วิธีการจากการวิเคราะห์ความแปรปรวนของคะแนน (analysis of variance) ดังตารางที่ 42

ตารางที่ 42 ผลการวิเคราะห์ความแปรปรวนในเรื่อง "ความมั่นใจตนเอง"

Source of variation	SS.	df.	MS.	F.
among group	60.03	2	30.01	2.60
within group	830.16	72	11.53	
Total	890.19	74		

ผลการวิเคราะห์ความแปรปรวนในเรื่องความมั่นใจตนเอง จากตารางที่ 42 ปรากฏว่า ไม่อาจปฏิเสธข้อสมมุติฐานเป็นกลางที่ตั้งไว้ได้ นั่นคือไม่พบความแตกต่างระหว่างกลุ่มชั้นทางเศรษฐกิจและสังคมอย่างมีนัยสำคัญ แนวโน้มของความแตกต่างระหว่างคะแนนเฉลี่ยที่แสดงไว้ในตารางที่ 42 นี้มีขนาดเล็กพอที่จะทำให้เกิดความแตกต่างกันจนมีนัยสำคัญทางสถิติ แต่ปริมาณความแตกต่างมีสูงพอประมาณคือ F เท่ากับ 2.60 ดังนั้น เพื่อให้เห็นความแตกต่างระหว่างกลุ่มชั้นทางเศรษฐกิจและสังคมได้ชัดเจนยิ่งขึ้น จึงแสดงด้วยแผนภูมิ ดังนี้



●●● H ระดับสูง
 | | | K ระดับกลาง
 — — — L ระดับต่ำ
 ○ ○ ○ T กลุ่มตัวอย่างทั้งหมด

แผนภูมิที่ 7 การเปรียบเทียบความแตกต่างของบุคลิกภาพในด้านความมั่นใจตนเอง
 ของกลุ่มตัวอย่างที่มีฐานะทาง เศรษฐกิจและสังคมต่างกัน

3.9 การวิเคราะห์เรื่อง "สภาพทางจิตใจ"

3.9.1 ค่าสถิติพื้นฐานของแบบสอบถาม

นำคะแนนในเรื่องสภาพทางจิตใจของแต่ละคนมารวมกันโดยแยกตามกลุ่มชั้นทางเศรษฐกิจและสังคม ทำความหมายให้กับพื้นฐานได้ดังตารางที่ 43

3.9.2 การทดสอบความแตกต่างของคะแนนเฉลี่ย

จากแนวโน้มของความแตกต่างระหว่างคะแนนเฉลี่ยของสภาพทางจิตใจ ในระหว่างกลุ่มชั้นทางเศรษฐกิจและสังคม จึงศึกษาต่อไปอีกว่า ความแตกต่างนั้นเชื่อถือได้ ในเชิงสถิติมากน้อยเพียงใด ด้วยการใช้วิธีการวิเคราะห์ความแปรปรวนของคะแนน (analysis of variance) ดังตารางที่ 44

ตารางที่ 44 ผลการวิเคราะห์ความแปรปรวนในเรื่อง "สภาพทางจิตใจ"

Source of variation	SS.	df.	MS.	F.
among group	3.55	2	1.77	.26
within group	499.12	72	6.93	
Total	502.67	74		

ผลการวิเคราะห์ความแปรปรวนในเรื่องสภาพทางจิตใจ จากตารางที่ 44 ปรากฏว่าไม่อาจปฏิเสธข้อสมมุติฐานเป็นกลางที่ตั้งไว้ได้ นั่นคือไม่พบความแตกต่างระหว่างกลุ่มชั้นทางเศรษฐกิจและสังคมอย่างมีนัยสำคัญ แนวโน้มของความแตกต่างระหว่างคะแนนเฉลี่ยที่แสดงไว้ในตารางที่ 43 มีปริมาณไม่มากพอที่จะทำให้เกิดความแตกต่างกันจนมีนัยสำคัญทางสถิติ

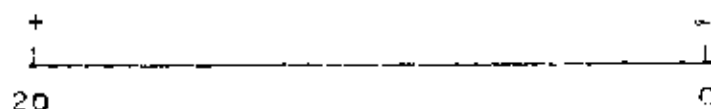
3.10 การวิเคราะห์เรื่อง "ความสามารถในการเข้ากับกลุ่ม"

3.10.1 ค่าสถิติพื้นฐานของแบบสอบถาม

นำคะแนนในเรขาคณิตสามเหลี่ยมในการเข้ากับกลุ่มของแต่ละคนมารวมกันโดยแบ่งตามกลุ่มชั้นทางเศรษฐกิจและสังคม: ค่าสถิติพื้นฐานได้ดังตารางที่ 45

ตารางที่ 45 ค่าสถิติพื้นฐานของแบบสอบถามในเรื่อง "ความสามารถในการเข้ากับกลุ่ม"

ตัวแปรอิสระ	\bar{x}	SD.
H (ระดับสูง)	9.60	2.73
M (ระดับกลาง)	8.84	2.28
L (ระดับต่ำ)	8.80	2.37
T (กลุ่มตัวอย่างทั้งหมด)	9.08	2.49



เป็นตัวของตัวเอง ชอบซักคอ บังคับใจตนเองได้

กระฉับกระเฉง ชอบสนุกสนาน
ไปกับกลุ่มได้ทุกเมื่อ

จากตารางที่ 45 จะเห็นแนวโน้มของความแตกต่างของบุคลิกภาพด้านความสามารถในการเข้ากับกลุ่มของบุคคลที่มาจากกลุ่มชั้นทางเศรษฐกิจและสังคมต่างกัน คะแนนเฉลี่ยของทั้ง 3 กลุ่มแตกต่างกันพอจะชี้ให้เห็นได้ว่า บุคคลจากครอบครัวระดับสูงมีความเป็นตัวของตัวเอง ชอบซักคอผู้อื่น มากกว่าบุคคลจากครอบครัวระดับต่ำ และระดับกลาง เมื่อพิจารณาจากกลุ่มตัวอย่างทั้งหมด จะเห็นว่าเด็กวัยรุ่นชายไทยทุกกลุ่มมีบุคลิกภาพค่อนข้างกระฉับกระเฉง ชอบสนุก

3.10.2 การทดสอบความแตกต่างของคะแนนเฉลี่ย

จากแนวโน้มของความแตกต่างระหว่างคะแนนเฉลี่ยของความสามารถในการเข้ากับกลุ่มในระหว่างกลุ่มชั้นทางเศรษฐกิจและสังคม จึงหันมาถือไปอีกว่าความแตกต่างนั้นเชื่อถือได้ในเชิงสถิติมากน้อยเพียงใด ด้วยการใช้วิธีการทางสถิติวิเคราะห์ความแปรปรวนของคะแนน (analysis of variance) ดังตารางที่ 46

ตารางที่ 46 ผลการวิเคราะห์ความแปรปรวนในเรื่อง "ความสามารถในการเข้ากับกลุ่ม"

Source of variation	SS.	df.	MS.	F.
among group	10.16	2	5.08	.80
within group	455.36	72	6.32	
Total	465.52	74		

ผลการวิเคราะห์ความแปรปรวนในเรื่องความสามารถในการเข้ากับกลุ่มจากตารางที่ 46 ปรากฏว่าไม่อาจปฏิเสธข้อสมมุติฐานเป็นกลางที่ตั้งไว้ได้ นั่นคือไม่พบความแตกต่างระหว่างกลุ่มชั้นทางเศรษฐกิจและสังคมอย่างมีนัยสำคัญ แนวโน้มของความแตกต่างระหว่างคะแนนเฉลี่ยที่แสดงไว้ในตารางที่ 45 มีปริมาณไม่มากพอที่จะทำให้เกิดความแตกต่างกันจนมีนัยสำคัญทางสถิติ

3.11 การวิเคราะห์เรื่อง "ความสามารถในการควบคุมจิตใจ"

3.11.1 ค่าสถิติพื้นฐานของแบบสอบถาม

นำคะแนนในเรื่องความสามารถในการควบคุมจิตใจของแต่ละคนมารวมกันโดยแยกตามกลุ่มชั้นทางเศรษฐกิจและสังคม คำนวณค่าสถิติพื้นฐานได้ดังตารางที่ 47

ตารางที่ 47 ค่าสถิติพื้นฐานของแบบสอบถามในเรื่อง "ความสามารถในการควบคุมจิตใจ"

ตัวแปรอิสระ	\bar{X}	SD.
H (ระดับสูง)	11.76	3.34
M (ระดับกลาง)	9.88	2.92
L (ระดับต่ำ)	11.80	3.20
T (กลุ่มตัวอย่างทั้งหมด)	11.15	3.28

$\frac{+}{20}$ ————— $\frac{-}{0}$
 วิดกกังวล หงุดหงิด สงบมั่นคง เครื่องขีมี มีความรู้สึกสบายใจ

จากตารางที่ 47 จะเห็นแนวโน้มของความแตกต่างของบุคลิกภาพหรือความสามารถในการควบคุมจิตใจของบุคคลที่มาจากกลุ่มชั้นทางเศรษฐกิจและสังคมต่างกัน คะแนนเฉลี่ยของทั้ง 3 กลุ่ม แตกต่างกันพอที่จะชี้ให้เห็นได้ว่าบุคคลจากครอบครัวระดับต่ำมีความวิดกกังวล หงุดหงิด มากกว่าบุคคลจากครอบครัวระดับสูงและกลาง เมื่อพิจารณาจากกลุ่มตัวอย่างทั้งหมดจะเห็นว่า เด็กวัยรุ่นชายไทยทุกกลุ่มมีบุคลิกภาพค่อนข้างวิดกกังวล หงุดหงิด

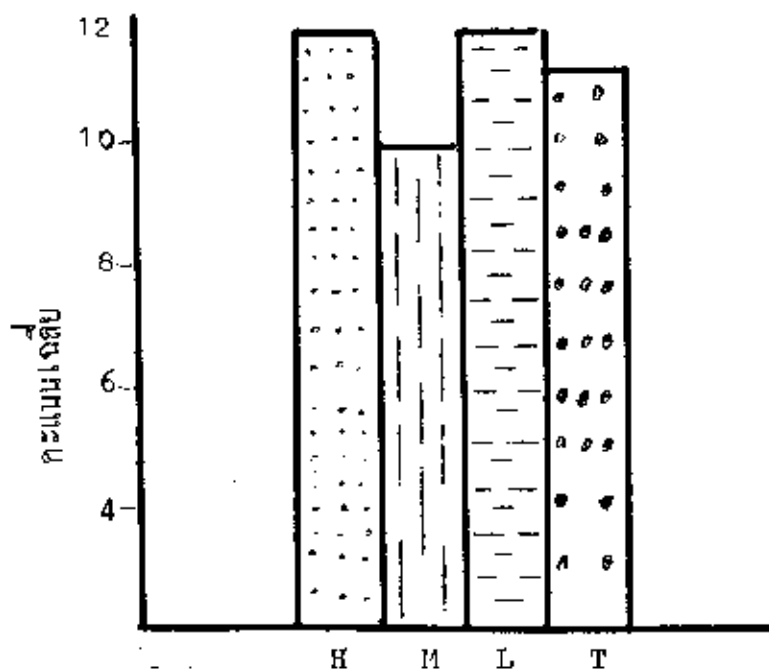
3.11.2 การทดสอบความแตกต่างของคะแนนเฉลี่ย

จากแนวโน้มของความแตกต่างระหว่างคะแนนเฉลี่ยของความสามารถในการควบคุมจิตใจในระหว่างกลุ่มชั้นทางเศรษฐกิจและสังคม จึงศึกษาต่อไปยังความแตกต่างนั้นเชื่อถือได้ในเชิงสถิติมากน้อยเพียงใดด้วยการพิจารณาจากการวิเคราะห์ความแปรปรวนของคะแนน (Analysis of variance) ดังตารางที่ 48

ตารางที่ 48 ผลการวิเคราะห์ความแปรปรวนในเรื่อง "ความสามารถในการควบคุมจิตใจ"

Source of variation	SS.	df.	MS.	F.
among group	60.19	2	30.09	2.90
within group	747.20	72	10.38	
Total	807.39	74		

ผลการวิเคราะห์ความแปรปรวนในเรื่องความสามารถในการควบคุมจิตใจจากตารางที่ 48 ปรากฏว่าไม่อาจปฏิเสธข้อสมมุติฐานเป็นกลางที่ตั้งไว้ได้ นั่นคือไม่มีความแตกต่างระหว่างกลุ่มชั้นทางเศรษฐกิจและสังคมอย่างมีนัยสำคัญ แนวโน้มของผลแตกต่างระหว่างคะแนนเฉลี่ยที่แสดงไว้ในตารางที่ 47 มีปริมาณไม่มากพอที่จะทำให้เกิดความแตกต่างกับจนมีนัยสำคัญทางสถิติ แต่ปริมาณความแตกต่างมีสูงพอประมาณ คือ F เท่ากับ 2.90 ดังนั้น เพื่อให้เห็นความแตกต่างระหว่างกลุ่มชั้นทางเศรษฐกิจและสังคมได้ชัดเจนยิ่งขึ้น จึงแสดงด้วยแผนภูมิดังนี้



ระดับสูง
 ระดับกลาง
 ระดับต่ำ
 กลุ่มตัวอย่างทั้งหมด

แผนภูมิที่ 3.12 การเปรียบเทียบความแตกต่างของบุคลิกภาพในค่านิยมของมารดาในการควบคุมจิตใจของกลุ่มตัวอย่างที่มีฐานะทางเศรษฐกิจและสังคมต่างกัน

3.12 การวิเคราะห์เรื่อง "ความเป็นตัวของตัวเอง"

3.12.1 ค่าสถิติพื้นฐานของแบบสอบถาม

นำคะแนนในเรื่องความเป็นตัวของตัวเองของแต่ละกลุ่มมารวกัน โดยแยกตามกลุ่มชั้นทางเศรษฐกิจและสังคม จำนวนค่าสถิติพื้นฐานได้ดังตารางที่ 49

ตารางที่ 49 ค่าสถิติพื้นฐานของแบบสอบถามในเรื่อง "ความเป็นตัวของตัวเอง"

ตัวแปรอิสระ	\bar{X}	SD.
H (ระดับสูง)	9.28	2.66
M (ระดับกลาง)	9.48	2.14
L (ระดับต่ำ)	10.48	1.63
T (กลุ่มตัวอย่างทั้งหมด)	9.75	2.25

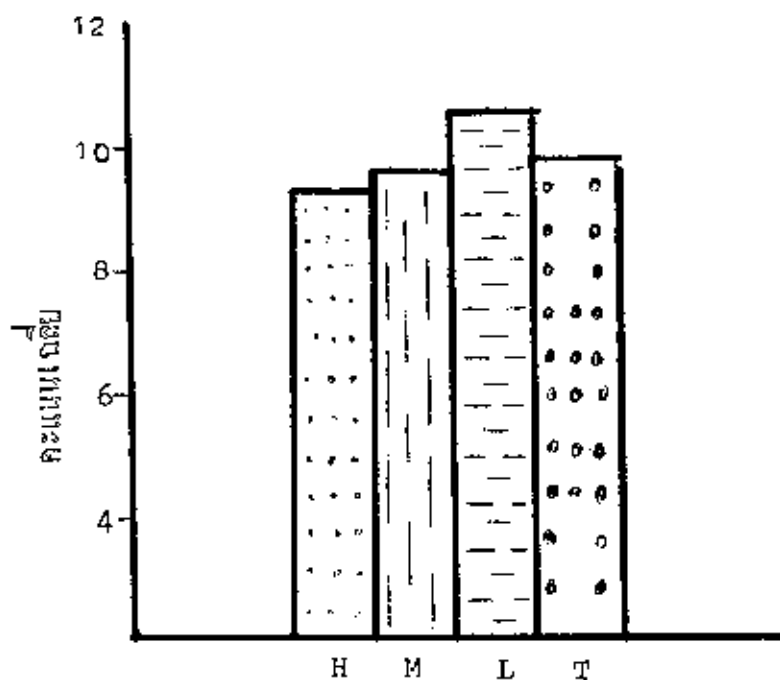
จากตารางที่ 49 จะเห็นแนวโน้มของความแตกต่างของบุคลิกภาพค่าความเป็นตัวของตัวเองของบุคคลที่มาจากกลุ่มชั้นทางเศรษฐกิจและสังคมต่างกัน คะแนนเฉลี่ยของทั้ง 3 กลุ่ม แตกต่างกันไปพอจะชี้ให้เห็นได้ว่า บุคคลจากรอบครัวระดับต่ำ เชื่อในความสามารถของตน ทัศนใจเอง มากกว่าบุคคลจากรอบครัวระดับกลางและสูง เมื่อพิจารณาจากกลุ่มตัวอย่างทั้งหมดจะเห็นว่าเด็กวัยรุ่นชายไทยทุกกลุ่มมีบุคลิกภาพค่อนข้างชอบตามกลุ่ม

3.12.2 การทดสอบความแตกต่างของคะแนนเฉลี่ย

จากแนวโน้มของความแตกต่างระหว่างคะแนนเฉลี่ยของความเป็นตัว
 ของตัวเองในระหว่างกลุ่มชั้นทางเศรษฐกิจและสังคม จึงศึกษาต่อไปอีกว่าความแตกต่าง
 นั้นเชื่อถือได้ในเชิงสถิติมากน้อยเพียงใดด้วยการพิจารณาจากการวิเคราะห์ความแปรปรวน
 ของคะแนน (analysis of variance) ดังตารางที่ 50
 ตารางที่ 50 ผลการวิเคราะห์ความแปรปรวนในเรื่อง "ความเป็นตัวของตัวเอง"

Source of variation	SS.	df.	MS.	F.
among group	20.67	2	10.33	2.08
within group	357.52	72	4.97	
Total	378.19	74		

ผลการวิเคราะห์ความแปรปรวนในเรื่องความเป็นตัวของตัวเองจากตารางที่ 50
 ปรากฏว่าไม่อาจปฏิเสธข้อสมมุติฐานเป็นกลางที่ตั้งไว้ได้ นั่นคือไม่พบความแตกต่างระหว่าง
 กลุ่มชั้นทางเศรษฐกิจและสังคมอย่างมีนัยสำคัญ แนวโน้มของความแตกต่างระหว่างคะแนน
 เฉลี่ยที่แสดงไว้ในตารางที่ 49 มีปริมาณไม่มากพอที่จะทำให้เกิดความแตกต่างกัน จนมีนัยสำคัญ
 ทางสถิติ แต่ปริมาณความแตกต่างมีพอประมาณ คือ F เท่ากับ 2.08 ดังนั้น เพื่อให้เห็น
 ความแตกต่างระหว่างกลุ่มชั้นทางเศรษฐกิจและสังคมได้ชัดเจนยิ่งขึ้นจึงแสดงด้วยแผนภูมิดังนี้



ระดับสูง H
 ระดับกลาง M
 ระดับต่ำ L
 กลุ่มตัวอย่างทั้งหมด T

แผนภูมิที่ 9 การเปรียบเทียบความแตกต่างของบุคลิกภาพในด้านการรับรู้
 ตัวของตัวเองของกลุ่มตัวอย่างที่มีฐานะทางเศรษฐกิจและสังคม
 ต่างกัน

3.13 การวิเคราะห์เรื่อง "ความสามารถในการบังคับตนเอง"

3.13.1 ค่าสถิติพื้นฐานของแบบสอบถาม

นำคะแนนในเรื่องความสามารถในการบังคับตนเองของแต่ละคนมารวมกัน โดยแยกตามกลุ่มชั้นทางเศรษฐกิจและสังคม คำนวณค่าสถิติพื้นฐานได้ดัง
 ตารางที่ 51

ตารางที่ 51 ค่าสถิติพื้นฐานของแบบสอบถามในเรื่อง "ความสามารถในการบังคับตนเอง"

ตัวแปรอิสระ	\bar{X}	SD.
H (ระดับสูง)	12.84	3.06
M (ระดับกลาง)	13.48	2.50
L (ระดับต่ำ)	12.00	2.45
T (กลุ่มตัวอย่างทั้งหมด)	12.77	2.75

$\overset{+}{\underset{20}{\text{---}}}$
 $\overset{-}{\underset{0}{\text{---}}}$

บังคับตนเองได้ รู้จักกาลเทศะ ทำอะไรตามความต้องการของตน ไม่ปฏิบัติ
 มีวินัยของตนเอง ตนตามเกณฑ์ของสังคม

จากตารางที่ 51 จะเห็นแนวโน้มของความแตกต่างของบุคลิกภาพด้านความสามารถในการบังคับตนเองของบุคคลที่มาจากกลุ่มชั้นทางเศรษฐกิจและสังคมต่างกัน คะแนนเฉลี่ยของทั้ง 3 กลุ่ม แตกต่างกันไปจะรู้ได้เห็นได้ว่า บุคคลจากครอบครัวระดับกลางมีวินัยตนเอง มีวินัยของตนเอง รู้จักกาลเทศะ มากกว่าบุคคลจากครอบครัวระดับสูงและต่ำ เมื่อพิจารณาจากกลุ่มตัวอย่างทั้งหมดจะเห็นว่าเด็กวัยรุ่นชายไทยทุกกลุ่มมีบุคลิกภาพที่ค่อนข้างรู้จักกาลเทศะ บังคับตนเองได้

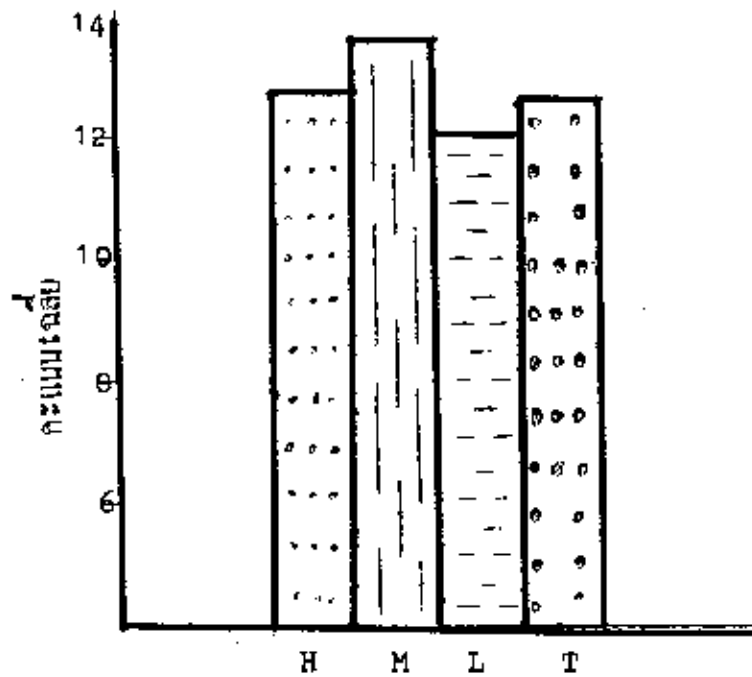
3.13.2 การทดสอบความแตกต่างของคะแนนเฉลี่ย

จากแนวโน้มของความแตกต่างระหว่างคะแนนเฉลี่ยของความสามารถในการบังคับตนเองในระหว่างกลุ่มชั้นทางเศรษฐกิจและสังคม จึงศึกษาต่อไปอีกว่าความแตกต่างนั้นเชื่อถือได้ในเชิงสถิติมากน้อยเพียงใดด้วยการพิจารณาจากกราฟวิเคราะห์ความแปรปรวนของคะแนน (analysis of variance) ดังตารางที่ 52

ตารางที่ 52 ผลการวิเคราะห์ความแปรปรวนในเรื่อง "ความสามารถในการบังคับตนเอง"

Source of variation	SS.	df.	MS.	F.
among group	27.55	2	13.77	1.84
within group	539.60	72	7.49	
Total	567.15	74		

ผลการวิเคราะห์ความแปรปรวนในเรื่องความสามารถในการบังคับตนเอง ดังตารางที่ 52 ปรากฏว่าไม่อาจปฏิเสธข้อสมมุติฐานเป็นกลางที่ตั้งไว้ได้ นั่นคือไม่พบความแตกต่างระหว่างกลุ่มชั้นทางเศรษฐกิจและสังคมอย่างมีนัยสำคัญ แนวโน้มของความแตกต่างระหว่างคะแนนเฉลี่ยที่แสดงไว้ในตารางที่ 51 มีปริมาณไม่มากพอที่จะทำให้เกิดความแตกต่างกันจนมีนัยสำคัญทางสถิติ แต่ปริมาณความแตกต่างมีพอประมาณ คือ F เท่ากับ 1.84 ทั้งนี้เพื่อให้เห็นความแตกต่างระหว่างกลุ่มชั้นทางเศรษฐกิจและสังคมได้ชัดเจนยิ่งขึ้นจึงแสดงด้วยแผนภูมิดังนี้



□ ระดับสูง H
 □ ระดับกลาง M
 □ ระดับต่ำ L
 □ กลุ่มตัวอย่างอ้างอิง T

แผนภูมิที่ 10 การเปรียบเทียบความแตกต่างของบุคลิกภาพในด้านความสามารถในการบังคับตนเอง ของกลุ่มตัวอย่างที่มีฐานะทางเศรษฐกิจและสังคมต่างกัน

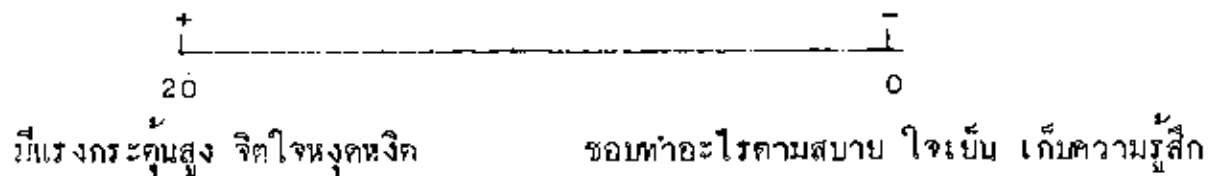
3.14 การวิเคราะห์เรื่อง "การแสดงออกทางอารมณ์"

3.14.1 ค่าสถิติพื้นฐานของแบบสอบถาม

นำคะแนนในเรื่องทางแสดงออกทางอารมณ์ของแต่ละคนมารวมกัน โดยแยกตามกลุ่มชั้นทางเศรษฐกิจและสังคม จำนวนค่าสถิติพื้นฐานได้ดังตารางที่ 53

ตารางที่ 53 ค่าสถิติพื้นฐานของแบบสอบถามในเรื่อง "การแสดงออกทางอารมณ์"

ตัวแปรอิสระ	\bar{X}	SD.
H (ระดับสูง)	8.28	2.74
M (ระดับกลาง)	8.60	2.48
L (ระดับต่ำ)	7.76	2.05
T (กลุ่มตัวอย่าง)	8.21	2.46



จากตารางที่ 53 จะเห็นแนวโน้มของความแตกต่างของบุคลิกภาพในด้านการแสดงออกทางอารมณ์ของบุคคลจากกลุ่มชั้นทางเศรษฐกิจและสังคมต่างกัน คะแนนเฉลี่ยของทั้ง 3 กลุ่ม แตกต่างกันพอจะชี้ให้เห็นได้ว่า บุคคลจากครอบครัวระดับกลางมีแรงกระตุ้นสูง จิตใจหงุดหงิดมากกว่าบุคคลจากครอบครัวระดับสูงและระดับต่ำ เมื่อพิจารณาจากกลุ่มตัวอย่างทั้งหมด จะเห็นว่าเด็กวัยรุ่นชายไทยทุกกลุ่มมีบุคลิกภาพที่ขอทำอะไรตามสบาย ใจเย็น

3.14.2 การทดสอบความแตกต่างของคะแนนเฉลี่ย

จากแนวโน้มของความแตกต่างระหว่างคะแนนเฉลี่ยของการแสดงออกทางอารมณ์ในระหว่างกลุ่มชั้นทางเศรษฐกิจและสังคม จึงศึกษาต่อไปอีกว่าความแตกต่างนั้นเชื่อถือได้ในเชิงสถิติมากน้อยเพียงใด ด้วยการใช้การวิเคราะห์ความแปรปรวนของคะแนน (analysis of variance) ดังตารางที่ 54 ตารางที่ 54 ผลการวิเคราะห์ความแปรปรวนในเรื่อง "การแสดงออกทางอารมณ์"

Source of variation	SS.	df.	MS.	F.
among group	8.99	2	4.49	.73
within group	445.60	72	6.19	
Total	454.59	74		

ผลการวิเคราะห์ความแปรปรวนในเรื่องการแสดงออกทางอารมณ์จากตารางที่ 54 ปรากฏว่าไม่อาจปฏิเสธข้อสมมติฐานเป็นกลางที่ตั้งไว้ได้ นั่นคือไม่พบความแตกต่างระหว่างกลุ่มชั้นทางเศรษฐกิจและสังคมอย่างมีนัยสำคัญ แนวโน้มของความแตกต่างระหว่างคะแนนเฉลี่ยที่แสดงไว้ในตารางที่ 53 มีปริมาณไม่มากพอที่จะทำให้เกิดความแตกต่างอย่างมีนัยสำคัญทางสถิติ

3.15.2 การทดสอบความแตกต่างของคะแนนเฉลี่ย

จากแนวโน้มของความแตกต่างระหว่างคะแนนเฉลี่ยของลักษณะบุคลิกภาพไมตรีสัมพันธ์ในระหว่างกลุ่มชั้นทางเศรษฐกิจและสังคม จึงศึกษาค้นคว้าต่อไปอีกว่า ความแตกต่างนั้นเชื่อถือได้ในเชิงสถิติมากน้อยเพียงใด ด้วยการพิจารณาจากการวิเคราะห์ความแปรปรวนของคะแนน (analysis of variance) และถ้าพบว่ามีความแตกต่างอย่างมีนัยสำคัญในระหว่างกลุ่มก็จะเปรียบเทียบคะแนนที่ละคู่ โดยใช้ q-statistic เพื่อจะได้เห็นความแตกต่างอย่างเด่นชัด ดังจะได้แสดงผลตามลำดับดังนี้

ตารางที่ 56 ผลการวิเคราะห์ความแปรปรวนในเรื่อง "ลักษณะบุคลิกภาพไมตรีสัมพันธ์"

Source of variation	SS.	df.	MS.	F.
among group	725.23	2	362.61	4.25*
within group	6139.44	72	85.27	
Total	6864.67	74		

*ค่า F ที่ระดับนัยสำคัญ .05

จากการวิเคราะห์ความแปรปรวนในตารางที่ 56 ปรากฏว่ากลุ่มชั้นทางเศรษฐกิจและสังคมทั้ง 3 ระดับชั้น มีความแตกต่างกันอย่างมีนัยสำคัญที่ .05 ซึ่งปฏิเสธข้อสมมุติฐานเป็นกลางที่ตั้งไว้ได้ และรับกับข้อสมมุติฐานการวิจัยข้อที่ 2.5 หมายความว่าทั้ง 3 กลุ่มมีบุคลิกภาพแตกต่างกันอย่างแท้จริง แต่ผลการวิเคราะห์เป็นการกล่าวโดยส่วนรวม มิได้หมายความว่าคะแนนเฉลี่ยในแต่ละกลุ่มจะแตกต่างกันหมดทุกคู่ ดังนั้นเพื่อเปรียบเทียบคะแนนเฉลี่ยจึงอาศัยข้อมูลจากตารางที่ 56 มาวิเคราะห์โดยใช้ q - statistic ของ Newman Keuls Method ชนิดจำนวนคนเท่ากัน เพื่อให้ทราบว่ากลุ่มใดบ้างที่มีความแตกต่างกันอย่างมีนัยสำคัญที่ระดับความเชื่อมั่น 95 % ดังตารางที่ 57

ตารางที่ 57 ผลการเปรียบเทียบคะแนนเฉลี่ยในเรื่อง "ลักษณะบุคลิกภาพ ไมตรีสัมพันธ์"

ประเภทของกลุ่ม	M			L			H		
	\bar{X}	83.32	79.96	75.72					
M (ระดับกลาง)	83.32	-	3.36	1.659*					
L (ระดับต่ำ)	79.96		-	4.24					
H (ระดับสูง)	75.72			-					
	r		2	3					
	$q_{.95}(r,72)$		2.82	3.59					
$\sqrt{MS_{error}/n}$	$q_{.95}(r,72)$		5.2396	6.2486					

* ค่า q ที่ระดับนัยสำคัญ .05

จากตารางที่ 57 อาจเขียนแผนผังได้ดังนี้

M L H

แผนผังนี้หมายความว่า กลุ่มตัวอย่างที่มาจากครอบครัวระดับกลาง มีลักษณะบุคลิกภาพไมตรีสัมพันธ์ (เกรงใจ) มากกว่ากลุ่มตัวอย่างที่มาจากครอบครัวระดับสูง จากผลรวมแบบสอบถามบุคลิกภาพไมตรีสัมพันธ์อย่างมีนัยสำคัญทางสถิติที่ระดับความเชื่อมั่น 95 % และกลุ่มตัวอย่างที่มาจากครอบครัวระดับต่ำมีบุคลิกภาพไมตรีสัมพันธ์ ไม่แตกต่างจากกลุ่มตัวอย่างที่มาจากครอบครัวระดับกลางและระดับสูง นั่นคือปริมาณความแตกต่างระหว่างคะแนนเฉลี่ยมีไม่มากพอที่จะทำให้เกิดความแตกต่างกันจนมีนัยสำคัญทางสถิติ

4. การวิเคราะห์ความสัมพันธ์ภายในของตัวแปรต้นบุคลิกภาพ

เพื่อศึกษาว่าบุคลิกภาพแต่ละด้านมีความสัมพันธ์ต่อกันมากน้อยเพียงใด โดยใช้ค่าคะแนนรวมของบุคลิกภาพแต่ละด้านมาหาค่าสัมประสิทธิ์สหสัมพันธ์ภายใน (inter-correlation) โดยใช้ Product Moment Method แยกตามกลุ่มชั้นทางเศรษฐกิจและสังคม เพื่อศึกษาความสัมพันธ์ภายในของบุคลิกภาพในแต่ละระดับชั้น และต่อจากนั้นจึงนำคะแนนบุคลิกภาพของบุคคลมารวมกัน เพื่อศึกษาความสัมพันธ์ภายในของบุคลิกภาพของกลุ่มตัวอย่างทั้งสองระดับจะได้เสนอผลตามลำดับดังนี้

ตารางที่ 58 ผลแห่งความสัมพันธ์สหสัมพันธ์ภายในของบุคลิกภาพของบุคคลในแต่ละกลุ่มชั้นทางเศรษฐกิจและสังคม
H (N=25)

P	A	B	C	D	E	F	G	H	I	J	O	Q ₂	Q ₃	Q ₄	Affli.
A	1.00	-.089	.022	-.029	-.370	-.065	.074	.224	.246	-.459*	.067	-.066	-.035	.108	.071
B		1.00	-.117	-.277	-.241	-.224	-.026	.132	.149	.021	-.099	.013	.274	-.023	-.188
C			1.00	-.257	.058	.208	.692*	.338	.013	-.098	-.455*	-.168	.615*	.485*	-.144
D				1.00	-.012	-.050	-.242	-.534*	.031	.139	.357	.368	-.426*	.185	.048
E					1.00	.300	-.206	-.256	-.288	.362	.243	-.168	-.191	.033	-.034
F						1.00	-.197	.171	.152	-.300	.085	-.091	.131	-.404*	.238
G							1.00	.311	-.023	.163	-.537*	-.334	.644*	.463*	-.200
H								1.00	-.099	-.483*	-.572*	-.441*	.366	-.417*	.242
I									1.00	-.306	-.019	.076	.243	-.247	.202
J										1.00	.288	.225	.002	.315	-.358
O											1.00	.201	-.576*	.494*	-.080
Q ₂												1.00	-.167	.286	.023
Q ₃													1.00	-.555*	-.120
Q ₄														1.00	-.179

* ค่า r ที่ระดับนัยสำคัญ .05

หมายเหตุ P แทน บุคลิกภาพ

ตารางที่ 58 (ต่อ)

M (N=25)

P	A	B	C	D	E	F	G	H	I	J	O	Q ₂	Q ₃	Q ₄	Affli.
A	1.00	-.199	.436*	-.324	.216	.490*	-.058	.309	-.144	.122	.004	.056	-.082	.049	-.223
B		1.00	-.104	-.045	-.086	-.056	-.068	-.128	.429*	.130	.161	-.175	-.210	.243	.161
C			1.00	-.134	.060	-.004	.185	.444*	.241	.406*	-.459*	.272	.233	.356	-.026
D				1.00	-.195	-.383	-.053	-.651*	-.065	-.289	.297	-.011	-.305	-.106	.308
E					1.00	.312	-.048	.186	-.338	.103	-.136	-.158	.147	-.057	-.167
F						1.00	-.051	.260	-.384	.008	.104	-.051	.033	-.007	-.498*
G							1.00	.230	.058	.089	-.152	.182	.076	-.013	.114
H								1.00	-.081	.422*	-.505*	.119	.235	-.065	-.266
I									1.00	.188	-.016	-.259	-.159	-.306	.259
J										1.00	-.172	.040	.077	-.118	.067
O											1.00	-.382	-.469*	.148	-.109
Q ₂												1.00	.309	.262	.184
Q ₃													1.00	-.092	.135
Q ₄														1.00	.106

* ค่า r ที่ระดับนัยสำคัญ .05

หมายเหตุ P แทน บุคลิกภาพ

ตารางที่ 58 (ต่อ)

L (N=25)

P	A	B	C	D	E	F	G	H	I	J	O	Q ₂	Q ₃	Q ₄	Affli.
A	1.00	.122	.142	.247	.123	.101	.038	.276	.173	-.269	.075	.170	.170	-.075	-.071
B		1.00	.132	-.244	.360	.347	.222	.092	-.324	-.525*	.099	.060	.248	.167	.063
C			1.00	-.475*	-.167	.318	.453*	.702*	.257	-.268	-.731*	.078	.577*	-.430*	-.267
D				1.00	.182	-.228	-.231	-.300	-.268	.045	.384	.419*	-.222	.376	-.025
E					1.00	.205	.178	-.204	-.419*	.277	.244	.011	.072	.347	-.233
F						1.00	.380	-.018	-.126	-.130	-.166	.034	-.021	.070	-.387
G							1.00	.426*	-.033	-.153	-.453*	-.007	.207	-.019	.305
H								1.00	.247	-.332	-.648*	.012	.634*	-.384	.058
I									1.00	-.126	-.376	-.164	.388	-.495*	.116
J										1.00	.037	-.463*	-.317	-.010	-.243
O											1.00	.057	-.454*	.408*	.193
Q ₂												1.00	.060	.287	-.237
Q ₃													1.00	-.311	.026
Q ₄														1.00	-.214

* ค่า r ที่ระดับนัยสำคัญ .05

หมายเหตุ P แทน บุคลิกภาพ

จากตารางที่ 58 ทำให้พอจะทราบถึงลักษณะความสัมพันธ์ภายในของบุคลิกภาพแต่ละด้านของบุคคลที่มาจากกลุ่มชั้นทางเศรษฐกิจและสังคมทางกับ ค่าสัมประสิทธิ์สหสัมพันธ์ภายในของบุคลิกภาพแต่ละด้าน แสดงให้เห็นได้ว่า บุคลิกภาพแต่ละด้านมีความสัมพันธ์ต่อกันบ้างเล็กน้อยเป็นส่วนใหญ่ มีบุคลิกภาพเพียงบางด้านเท่านั้นที่มีความสัมพันธ์ต่อกันสูงจนมีนัยสำคัญทางสถิติ ซึ่งอาจเข้าใจได้ดังนี้

ในกลุ่มของบุคคลที่มาจากกลุ่มชั้นทางเศรษฐกิจและสังคมระดับสูง

ผู้ที่มีความสามารถในการสังคมสูง คือ มีบุคลิกภาพที่ชอบในการสังคม จะมีบุคลิกภาพด้านความสามารถในการเข้ากับกลุ่มคำ คือ จะเป็นผู้ที่บุคลิกภาพกระฉับกระเฉง ชอบสนุก ไปกับกลุ่มได้ r เท่ากับ $-.495$ อย่างมีนัยสำคัญที่ระดับความเชื่อมั่น 95%

ผู้ที่มีความมั่นคงทางอารมณ์สูง คือ มีบุคลิกภาพที่กล้าเผชิญความจริง มีความมั่นคงทางอารมณ์ จะมีบุคลิกภาพด้านความสามารถในการรับผิดชอบสูง คือจะเป็นผู้ที่มีความตั้งใจ ออกทน r เท่ากับ $.692$ จะมีบุคลิกภาพด้านความสามารถในการควบคุมจิตใจต่ำ คือจะเป็นผู้ที่มีความสงบมั่นคง เคร่งขรึม r เท่ากับ $-.455$ จะมีบุคลิกภาพด้านความสามารถในการบังคับตนเองสูง คือจะเป็นผู้ที่มีความสามารถในการบังคับตนเองได้ รู้จักกาลเทศะ มีวินัยของตนเอง r เท่ากับ $-.615$ และจะมีบุคลิกภาพด้านการแสดงออกทางอารมณ์ต่ำ คือจะเป็นผู้ที่สามารถทำอะไรก็ตามสบาย ใจเย็น เก็บความรู้สึกได้ r เท่ากับ $-.485$ อย่างมีนัยสำคัญที่ระดับความเชื่อมั่น 95%

ผู้ที่มีบุคลิกภาพด้านสภาพทางอารมณ์สูง คือ เป็นผู้ที่ขาดความอดทน ควบคุมตนเองยาก ต้องการความสนใจ จะมีบุคลิกภาพด้านความมั่นใจตนเองต่ำ คือจะเป็นผู้ที่สงบเสงี่ยม ค่อนข้างไขว่คว้า r เท่ากับ $-.534$ และจะมีบุคลิกภาพด้านความสามารถในการบังคับตนเองต่ำ คือจะเป็นผู้ที่ชอบทำอะไรตามความต้องการของตนเอง ไม่ยอมปฏิบัติตามกฎเกณฑ์ของสังคม r เท่ากับ $-.426$ อย่างมีนัยสำคัญที่ระดับความเชื่อมั่น 95%

ผู้ที่มีบุคลิกภาพด้านสภาพท่าเร็งหรือหนุ่สูง คือ เป็นผู้ที่สนุกสนาน ร่าเริง กระตือรือร้น จะมีบุคลิกภาพด้านการแสดงออกทางอารมณ์ต่ำ คือ เป็นผู้ที่ชอบทำอะไรตามสบาย

ใจเย็น เก็บความรู้สึกได้ r เท่ากับ $-.404$ อย่างมีนัยสำคัญที่ระดับความเชื่อมั่น 95%

ผู้ที่มีบุคลิกภาพด้านความสามารถในการรับชอชมสูง คือ เป็นผู้ที่มีความตั้งใจ อุดมคติดีอกกฎ จะมีบุคลิกภาพด้าน ความมั่นคงทางอารมณ์สูง คือ จะเป็นผู้ที่มีความมั่นคงทางอารมณ์ กล้าเผชิญความจริง r เท่ากับ $.692$ จะมีบุคลิกภาพด้านความสามารถในการควบคุมจิตใจต่ำ คือ จะเป็นผู้ที่สงบมีมั่นคง เกรงขริ่ม สบายใจ r เท่ากับ $-.537$ จะมีบุคลิกภาพด้านความสามารถในการบังคับตนเองสูง คือ จะเป็นผู้ที่สามารถบังคับตนเองได้ รู้จักกาลเทศะ มีวินัยของตนเอง r เท่ากับ $.644$ และจะมีบุคลิกภาพด้านการแสดงออกทางอารมณ์ต่ำ คือ จะเป็นผู้ที่ทำอะไรตามสบาย ใจเย็น เก็บความรู้สึก r เท่ากับ $-.463$ อย่างมีนัยสำคัญที่ระดับความเชื่อมั่น 95%

ผู้ที่มีบุคลิกภาพด้านความมั่นใจตนเองสูง คือ เป็นผู้ที่คล่องแคล่ว ไม่กลัวใคร กล้าได้กล้าเสีย จะเป็นผู้ที่มีบุคลิกภาพด้านสภาพทางอารมณ์ต่ำ คือ จะเป็นผู้ที่เฉื่อยชา ไม่กระตือรือร้น r เท่ากับ $-.534$ จะมีบุคลิกภาพด้านความสามารถในการเข้ากับกลุ่มต่ำ คือ จะเป็นผู้ที่กระฉับกระเฉง ชอบสนุก ไปกับกลุ่มได้ r เท่ากับ $-.483$ จะเป็นผู้ที่มีบุคลิกภาพด้าน ความสามารถในการควบคุมจิตใจต่ำ คือ จะเป็นผู้ที่มีความสงบมีมั่นคง เกรงขริ่ม สบายใจ r เท่ากับ $-.572$ จะเป็นผู้ที่มีบุคลิกภาพด้านความเป็นตัวของตัวเองต่ำ คือ จะเป็นผู้ที่ชอบตามกระแส r เท่ากับ $-.441$ และจะเป็นผู้ที่มีบุคลิกภาพด้านการแสดงออกทางอารมณ์ต่ำ คือ จะเป็นผู้ที่ขอมทำอะไรตามสบาย ใจเย็น เก็บความรู้สึก r เท่ากับ $-.417$ อย่างมีนัยสำคัญที่ระดับความเชื่อมั่น 95%

ผู้ที่มีบุคลิกภาพด้านความสามารถในการเข้ากับกลุ่มสูง คือ เป็นผู้ที่เป็นตัวของตัวเอง ชอบชักชวน บังคับใจตนเองได้ จะเป็นผู้ที่มีบุคลิกภาพด้านความสามารถในการสังคมต่ำ คือ จะเป็นผู้ที่ไวตัว กระหน่ำ r เท่ากับ $-.459$ และจะเป็นผู้ที่มีบุคลิกภาพความมั่นใจตนเองต่ำ คือ จะเป็นผู้ที่สงบสงัดมีมั่นคง กลัว ไม่มั่นใจ r เท่ากับ $-.483$ อย่างมีนัยสำคัญที่ระดับความเชื่อมั่น 95%

ผู้ที่มีบุคลิกภาพด้านความสามารถในการควบคุมจิตใจสูง คือ เป็นผู้ที่มีความวิตกกังวล หงุดหงิด จะเป็นผู้ที่มีบุคลิกภาพความมั่นคงทางอารมณ์ต่ำ คือ จะเป็นผู้ที่มีอารมณ์

ไม่มั่นคง หงุดหงิด r เท่ากับ $-.455$ จะเป็นผู้ที่**มีบุคลิกภาพด้านความสามารถในการรับผิดชอบต่ำ** คือ จะเป็นผู้ที่ชอบฝ่าฝืนกฎ ละเลยต่อหน้าที่ r เท่ากับ $-.537$ จะเป็นผู้ที่**มีบุคลิกภาพด้านความมั่นใจตนเองต่ำ** คือ จะเป็นผู้ที่**สงบเสงี่ยม ตื่นกลัว ไม่มั่นใจ** r เท่ากับ $-.572$ จะเป็นผู้ที่**มีบุคลิกภาพด้านความสามารถในการบังคับตนเองต่ำ** คือ จะเป็นผู้ที่ชอบทำอะไรตามความต้องการของตนเอง ไม่ปฏิบัติตามกฎเกณฑ์ของสังคม r เท่ากับ $-.576$ และจะเป็นผู้ที่**มีบุคลิกภาพด้านการแสดงออกทางอารมณ์สูง** คือ จะเป็นผู้ที่**แรงกระตุนสูง จิตใจหงุดหงิด** r เท่ากับ $.494$ อย่างมีนัยสำคัญที่ระดับความเชื่อมั่น 95%

ผู้ที่**มีบุคลิกภาพด้านความเป็นตัวของตัวเองสูง** คือ เป็นผู้ที่**เชื่อในความสามารถของตน ตัดสินใจช่วยตนเอง** จะเป็นผู้ที่**มีบุคลิกภาพด้านความมั่นใจในตนเองต่ำ** คือ จะเป็นผู้ที่**สงบเสงี่ยม ตื่นกลัว ไม่มั่นใจ** r เท่ากับ $-.441$ อย่างมีนัยสำคัญที่ระดับความเชื่อมั่น 95%

ผู้ที่**มีบุคลิกภาพด้านความสามารถในการบังคับตนเองสูง** คือ เป็นผู้ที่**สามารถบังคับตนเองได้ รู้จักกาลเทศะ มีวินัยของตนเอง** จะเป็นผู้ที่**มีบุคลิกภาพด้านความมั่นคงทางอารมณ์สูง** คือ จะเป็นผู้ที่**มีความมั่นคงทางอารมณ์ กล้าเผชิญความจริง** r เท่ากับ $.615$ จะเป็นผู้ที่**มีบุคลิกภาพด้านสภาพทางอารมณ์ต่ำ** คือ จะเป็นผู้ที่**เฉื่อยชา ไม่กระตือรือร้น** r เท่ากับ $-.426$ จะเป็นผู้ที่**มีบุคลิกภาพด้านความสามารถในการรับผิดชอบสูง** คือ จะเป็นผู้ที่**มีความตั้งใจ ออกทน ยึดถือกฎ** r เท่ากับ $.644$ จะเป็นผู้ที่**มีความสามารถในการควบคุมจิตใจต่ำ** คือ จะเป็นผู้ที่**สงบมั่นคง เกรงขريم สบายใจ** r เท่ากับ $-.576$ และจะเป็นผู้ที่**มีบุคลิกภาพด้านการแสดงออกทางอารมณ์ต่ำ** คือ จะเป็นผู้ที่**ชอบทำอะไรตามสบายใจ เบื่อ ความรู้สึกได้** r เท่ากับ $-.555$ อย่างมีนัยสำคัญที่ระดับความเชื่อมั่น 95%

ผู้ที่**มีบุคลิกภาพด้านการแสดงออกทางอารมณ์สูง** คือ เป็นผู้ที่**มีแรงกระตุนสูง จิตใจหงุดหงิด** จะเป็นผู้ที่**มีบุคลิกภาพด้านความมั่นคงทางอารมณ์ต่ำ** คือ จะเป็นผู้ที่**มีอารมณ์ไม่มั่นคง หงุดหงิด** r เท่ากับ $-.485$ จะมีบุคลิกภาพด้านสภาพราเวียงหรือทัศนคติ คือ

จะเป็นผู้ที่เคร่งขรึม เศร้า ระมัดระวัง r เท่ากับ $-.404$ จะเป็นผู้ที่บุคลิกภาพด้านความสามารถในการรับผิดชอบต่ำ คือ จะเป็นผู้ที่ชอบฝ่าฝืนกฎ ละเลยหน้าที่ r เท่ากับ $-.463$ จะเป็นผู้ที่บุคลิกภาพด้านความมั่นใจตนเองต่ำ คือ จะเป็นผู้ที่ส่งมั่งงี้ยม คั่นกลัว ไม่น่าใจ r เท่ากับ $-.417$ จะเป็นผู้ที่บุคลิกภาพด้านความสามารถในการควบคุมจิตใจสูง คือ จะเป็นผู้ที่มีความวิตกกังวล หงุดหงิด r เท่ากับ $.494$ และจะเป็นผู้ที่บุคลิกภาพด้านความสามารถในการบังคับตนเองต่ำ คือ จะเป็นผู้ที่ชอบทำอะไรตามความ冲การของตน ไม่ปฏิบัติตามกฎของสังคม r เท่ากับ $-.555$ อย่างมีนัยสำคัญที่ระดับความเชื่อมั่น 95%

ในกลุ่มของบุคคลที่มาจากกลุ่มชั้นทางเศรษฐกิจและสังคมระดับกลางสามารถเข้าใจความสัมพันธ์ภายในของบุคลิกภาพแต่ละด้านได้ดังนี้

ผู้ที่บุคลิกภาพด้านความสามารถในการสังคมสูง คือ เป็นผู้ที่ชอบการสังคม จะเป็นผู้ที่บุคลิกภาพด้านความมั่นคงทางอารมณ์สูง คือ จะเป็นผู้ที่มีความมั่นคงทางอารมณ์ กล้าเผชิญความจริง r เท่ากับ $.436$ และจะเป็นผู้ที่บุคลิกภาพด้านสภาพทางจิตใจหรือทัศนสูง คือ จะเป็นผู้ที่ชอบสนุกสนาน ว่างเริง กระตือรือร้น r เท่ากับ $.490$ อย่างมีนัยสำคัญที่ระดับความเชื่อมั่น 95%

ผู้ที่บุคลิกภาพด้านความสามารถทางสติปัญญาสูง คือ เป็นผู้ที่มีความคิดเชิงนามธรรม จะเป็นผู้ที่บุคลิกภาพด้านสภาพทางจิตใจสูง คือ จะเป็นผู้ที่ใจอ่อน อารมณ์อ่อนไหว คล้อยตามผู้อื่น r เท่ากับ $.429$ อย่างมีนัยสำคัญที่ระดับความเชื่อมั่น 95%

ผู้ที่บุคลิกภาพด้านความมั่นคงทางอารมณ์สูง คือ เป็นผู้ที่มีความมั่นคงทางอารมณ์ กล้าเผชิญความจริง จะเป็นผู้ที่บุคลิกภาพด้านความสามารถในการสังคมสูง คือ ชอบการสังคม r เท่ากับ $.436$ จะเป็นผู้ที่บุคลิกภาพด้านความมั่นใจตนเองสูง คือ จะเป็นผู้ที่คล่องแคล่ว ไม่นกลัวใคร กล้าตัดสินใจ r เท่ากับ $.444$ จะเป็นผู้ที่บุคลิกภาพด้านความสามารถในการเข้ากับกลุ่มสูง คือ จะเป็นผู้ที่เป็นตัวของตัวเอง ชอบชักชวนผู้อื่น บังคับใจตนเองได้ r เท่ากับ $.406$ และ จะเป็นผู้ที่บุคลิกภาพด้านความสามารถในการควบคุมจิตใจต่ำ คือ จะเป็นผู้ที่ส่งมั่งงี้ยม เคร่งขรึม สบายใจ r เท่ากับ $-.459$

อย่างมีนัยสำคัญที่ระดับความเชื่อมั่น 95%

ผู้ที่มียุทธศาสตร์ด้านสภาพทางอารมณ์สูง คือ เป็นผู้ที่ต้องการความสนใจ จากความอดทน คนเตนงาย จะเป็นผู้ที่มียุทธศาสตร์ด้านความมั่นใจตนเองต่ำ คือ จะเป็นผู้ที่สงบเสงี่ยม คั่นกลัว ไม่มั่นใจตนเอง r เท่ากับ $-.651$ อย่างมีนัยสำคัญที่ระดับความเชื่อมั่น 95%

ผู้ที่มียุทธศาสตร์ด้านสภาพทางอารมณ์สูง คือ จะเป็นผู้ที่สนุกสนาน ราวจริง กระตือรือร้น จะเป็นผู้ที่มียุทธศาสตร์ด้านความสามารถในการสังคัมสัง คือ เป็นผู้ที่ชอบการสังคัม r เท่ากับ $.490$ และ จะเป็นผู้ที่มียุทธศาสตร์ด้านบุคลิกภาพไมตรีสัมพันธ์ต่ำ คือ จะเป็นผู้ที่มีความเกรงใจน้อย มีลักษณะบุคลิกภาพสัมพันธ์สัมพันธ์ r เท่ากับ $-.498$ อย่างมีนัยสำคัญที่ระดับความเชื่อมั่น 95%

ผู้ที่มียุทธศาสตร์ด้านความมั่นใจตนเองสูง คือ เป็นผู้ที่คล่องแคล่ว ไม่กลัวใคร กล้าได้กล้าเสีย จะเป็นผู้ที่มียุทธศาสตร์ด้านความมั่นคงทางอารมณ์สูง คือ เป็นผู้ที่มีความมั่นคงทางอารมณ์ กล้าเผชิญความจริง r เท่ากับ $.444$ จะเป็นผู้ที่มียุทธศาสตร์ด้านสภาพทางอารมณ์ต่ำ คือ จะเป็นผู้ที่เฉื่อยชา ไม่กระตือรือร้น r เท่ากับ $-.651$ จะเป็นผู้ที่มียุทธศาสตร์ด้านความสามารถในการเข้ากับกลุ่มสูง คือ จะเป็นผู้ที่เป็นตัวของตัวเอง ชอบชักคอ บังคับใจตนเองได้ r เท่ากับ $.422$ และ จะเป็นผู้ที่มียุทธศาสตร์ด้านความสามารถในการควบคุมจิตใจต่ำ คือ จะเป็นผู้ที่มีความสงบมั่นคง เกรงขริม สบายใจ r เท่ากับ $-.505$ อย่างมีนัยสำคัญที่ระดับความเชื่อมั่น 95%

ผู้ที่มียุทธศาสตร์ด้านความสามารถในการเข้ากับกลุ่มสูง คือ เป็นผู้ที่เป็นตัวของตัวเอง ชอบชักคอ บังคับใจตนเองได้ จะเป็นผู้ที่มียุทธศาสตร์ด้านความมั่นคงทางอารมณ์สูง คือ จะเป็นผู้ที่มีความมั่นคงทางอารมณ์ กล้าเผชิญความจริง r เท่ากับ $.406$ และ จะเป็นผู้ที่มียุทธศาสตร์ด้านความมั่นใจตนเองสูง คือ จะเป็นผู้ที่คล่องแคล่ว ไม่กลัวใคร กล้าได้กล้าเสีย r เท่ากับ $.422$ อย่างมีนัยสำคัญที่ระดับความเชื่อมั่น 95%

ผู้ที่มียุทธศาสตร์ด้านความสามารถในการควบคุมจิตใจสูง คือ เป็นผู้ที่มีความ

วิตกกังวล หงุดหงิด จะเป็นผู้ที่**มีบุคลิกภาพด้านความมั่นคงทางอารมณ์ต่ำ** คือ จะเป็นผู้ที่**มีอารมณ์ไม่มั่นคง หงุดหงิด** r เท่ากับ $-.459$ จะเป็นผู้ที่**มีบุคลิกภาพด้านความมั่นใจตนเองต่ำ** คือ จะเป็นผู้ที่**สงบเสียงย่ำ ตื่นกลัว ไม่มั่นใจ** r เท่ากับ $-.505$ และ จะเป็นผู้ที่**มีบุคลิกภาพด้านความสามารถในการบังคับอารมณ์ของตน** คือ จะเป็นผู้ที่**ทำอะไรตามความพอใจของตน ไม่ปฏิบัติตามกฎเกณฑ์ของสังคม** r เท่ากับ $-.469$ อย่างมีนัยสำคัญที่ระดับความเชื่อมั่น 95%

ผู้ที่**มีบุคลิกภาพด้านความสามารถในการบังคับตนเองสูง** คือ เป็นผู้ที่**บังคับตนเองได้ รู้จักกาลเทศะ มีวินัยของตนเอง** จะเป็นผู้ที่**มีบุคลิกภาพด้านความสามารถในการควบคุมจิตใจต่ำ** คือ จะเป็นผู้ที่**มีความสงบมั่นคง เกรงขรึม สบายใจ** r เท่ากับ $-.469$ อย่างมีนัยสำคัญที่ระดับความเชื่อมั่น 95%

ผู้ที่**มีลักษณะบุคลิกภาพไมตรีสัมพันธ์สูง** คือ เป็นผู้ที่**มีความเกรงใจ เชื้อพ้อง ใหญ่ เคารพอาวุโส** จะเป็นผู้ที่**มีบุคลิกภาพด้านสภาพราเวียง หรือหลุนต่ำ** คือ จะเป็นผู้ที่**เงี้ยวขรึม เศร้า ระมัดระวัง** r เท่ากับ $-.498$ อย่างมีนัยสำคัญที่ระดับความเชื่อมั่น 95%

ในกลุ่มของบุคคลที่มาจากกลุ่มชั้นทางเศรษฐกิจและสังคมระดับต่ำ สามารถเข้าใจความสัมพันธ์ภายในของบุคลิกภาพแต่ละด้านได้ดังนี้

ผู้ที่**มีบุคลิกภาพด้านความสามารถทางสติปัญญาสูง** คือ เป็นผู้ที่**มีความคิดเชิงนามธรรม** จะเป็นผู้ที่**มีบุคลิกภาพด้านความสามารถในการเข้ากับกลุ่มต่ำ** คือ จะเป็นผู้ที่**ทรนักระเฉง ซอมซุก และไปกับกลุ่มได้** r เท่ากับ $-.525$ อย่างมีนัยสำคัญที่ระดับความเชื่อมั่น 95%

ผู้ที่**มีบุคลิกภาพด้านความมั่นคงทางอารมณ์สูง** คือ เป็นผู้ที่**มีความมั่นคงทางอารมณ์ กล้าเผชิญความจริง** จะเป็นผู้ที่**มีบุคลิกภาพด้านสภาพทางอารมณ์ต่ำ** คือ จะเป็นผู้ที่**เฉื่อยชา ไม่กระตือรือร้น** r เท่ากับ $-.475$ จะมีบุคลิกภาพด้านความสามารถในการ

รับผิดชอบสูง คือ จะเป็นผู้ที่มีความตั้งใจ ออกหน้า ยึดถือกฎในการปฏิบัติ r เท่ากับ .453
 จะเป็นผู้ที่มีบุคลิกภาพด้านความมั่นใจตนเองสูง คือ จะเป็นผู้ที่คล่องแคล่ว ไม่กลัวใคร กล้า
 โลกจาเสีย r เท่ากับ .702 จะเป็นผู้ที่มีบุคลิกภาพด้านความสามารถในการควบคุมจิตใจ
 ใจต่ำ คือ จะเป็นผู้ที่สงบ มั่นคง เกรงขรึม สบายใจ r เท่ากับ -.731 จะเป็นผู้ที่มี
 บุคลิกภาพด้านความสามารถในการบังคับตนเองสูง คือ จะเป็นผู้ที่บังคับกับตนเองได้ รู้จัก
 กาลเทศะ มีวินัยของตนเอง r เท่ากับ .577 และ จะเป็นผู้ที่มีบุคลิกภาพด้านการแสดง
 ออกจากอารมณ์ต่ำ คือ จะเป็นผู้ที่ชอบทำอะไรตามสบาย ใจเย็น เก็บความรู้สึก r เท่า
 กับ -.430 อย่างมีนัยสำคัญที่ระดับความเชื่อมั่น 95%

ผู้ที่มีบุคลิกภาพด้านสภาพทางอารมณ์สูง คือ เป็นผู้ที่ต้องการความสนใจ ขาด
 ความอดทน ฟื้นทนง่าย จะเป็นผู้ที่มีบุคลิกภาพด้านความมั่นคงทางอารมณ์ต่ำ คือ จะเป็นผู้
 ผู้ที่มีอารมณ์ไม่มั่นคง หงุดหงิด r เท่ากับ -.475 และ จะเป็นผู้ที่มีบุคลิกภาพด้านความ
 เป็นตัวของตัวเองสูง คือ จะเป็นผู้ที่เชื่อในความสามารถของตนเอง r เท่ากับ .419
 อย่างมีนัยสำคัญที่ระดับความเชื่อมั่น 95%

ผู้ที่มีบุคลิกภาพด้านการประพฤตินตามระเบียบแบบแผนสูง คือ เป็นผู้ที่มีลักษณะ
 เป็นตัวของตัวเอง ก้าวร้าว จะเป็นผู้ที่มีบุคลิกภาพด้านสภาพทางจิตใจต่ำ คือ จะเป็นผู้ที่
 มีจิตใจเขม่นซึ้ง หึงตนเอง r เท่ากับ -.419 อย่างมีนัยสำคัญที่ระดับความเชื่อมั่น 95%

ผู้ที่มีบุคลิกภาพด้านความสามารถในการรับผิดชอบสูง คือ เป็นผู้ที่มีความตั้งใจ
 ใจ ออกหน้า ยึดถือกฎ จะเป็นผู้ที่มีบุคลิกภาพด้านความมั่นคงทางอารมณ์สูง คือ จะเป็นผู้ที่มี
 ความมั่นคงทางอารมณ์ กล้าเผชิญความจริง r เท่ากับ .453 จะเป็นผู้ที่มีบุคลิกภาพ
 ด้านความมั่นใจตนเองสูง คือ จะเป็นผู้ที่ คล่องแคล่ว ไม่กลัวใคร กล้าโลกจาเสีย r
 เท่ากับ .426 และ จะเป็นผู้ที่มีบุคลิกภาพด้านความสามารถในการควบคุมจิตใจต่ำ คือ
 จะเป็นผู้ที่สงบ มั่นคง เกรงขรึม สบายใจ r เท่ากับ -.453 อย่างมีนัยสำคัญที่ระดับ
 ความเชื่อมั่น 95%

ผู้ที่มีบุคลิกภาพด้านความมั่นใจตนเองสูง คือ เป็นผู้ที่คล่องแคล่ว ไม่กลัวใคร

กล้าได้กล้าเสีย จะเป็นผู้ที่บุคลิกภาพด้านความมั่นคงทางอารมณ์สูง คือ เป็นผู้ที่มีความมั่นคงทางอารมณ์ กล้าเผชิญกับความจริง r เท่ากับ .702 จะเป็นผู้ที่บุคลิกภาพด้านความสามารถในการรับผิดชอบสูง คือ จะเป็นผู้ที่มีความตั้งใจ อุตสาหะ บิด้ออกกฎ r เท่ากับ .426 จะเป็นผู้ที่บุคลิกภาพด้านความสามารถในการควบคุมจิตใจไว้ คือ จะเป็นผู้ที่มีจิตใจสงบมั่นคง เกรงขรึม สบายใจ r เท่ากับ -.618 และ จะเป็นผู้ที่บุคลิกภาพด้านความสามารถในการบังคับตนเองสูง คือ จะเป็นผู้ที่สามารถบังคับตนเองได้ รู้จักกาลเทศะ มีวินัยของตนเอง r เท่ากับ .634 อย่างมีนัยสำคัญที่ระดับความเชื่อมั่น 95%

ผู้ที่บุคลิกภาพด้านสภาพทางจิตใจสูง คือ เป็นผู้ที่มีใจอ่อน อารมณ์อ่อนไหว ควบคุมตนเองได้ จะเป็นผู้ที่บุคลิกภาพด้านการประพฤติตนตามระเบียบแบบแผนต่ำ คือ จะเป็นผู้ที่สุภาพ อยู่ในโอวาท r เท่ากับ -.419 และ จะเป็นผู้ที่บุคลิกภาพด้านการแสดงออกทางอารมณ์ต่ำ คือ จะเป็นผู้ที่ทำอะไรตามสบาย ใจเย็น เก็บความรู้สึก r เท่ากับ -.495 อย่างมีนัยสำคัญที่ระดับความเชื่อมั่น 95%

ผู้ที่บุคลิกภาพด้านความสามารถในการเข้ากับกลุ่มสูง คือ เป็นผู้ที่เป็นตัวของตัวเอง ชอบชัตคอค บังคับใจตนเองได้ จะเป็นผู้ที่มีบุคลิกภาพด้านความสามารถทางสติปัญญาต่ำ คือ จะเป็นผู้ที่มีความคิดเชิงรูปธรรม r เท่ากับ -.525 และ จะเป็นผู้ที่มีบุคลิกภาพด้านความเป็นตัวของตัวเองต่ำ คือ จะเป็นผู้ที่ชอบตามกลุ่ม เป็นผู้ตาม r เท่ากับ -.463 อย่างมีนัยสำคัญที่ระดับความเชื่อมั่น 95%

ผู้ที่บุคลิกภาพด้านความสามารถในการควบคุมจิตใจสูง คือ เป็นผู้ที่วิตกกังวล หงุดหงิด จะเป็นผู้ที่บุคลิกภาพด้านความสามารถในการรับผิดชอบต่ำ คือ จะเป็นผู้ที่ชอบฝ่าฝืนกฎ ละเลยหน้าที่ r เท่ากับ -.453 จะเป็นผู้ที่บุคลิกภาพด้านความมั่นใจในตนเองต่ำ คือ เป็นผู้ที่สงบเสงี่ยม คั่นกลัว ไม่มั่นใจ r เท่ากับ -.618 จะเป็นผู้ที่บุคลิกภาพด้านความสามารถในการบังคับตนเองต่ำ คือ เป็นผู้ที่ทำอะไรตามความต้องการของตน ไม่ปฏิบัติตามกฎเกณฑ์ของสังคม r เท่ากับ -.464 และ จะเป็นผู้ที่บุคลิกภาพด้านการแสดงออกทางอารมณ์สูง คือ จะเป็นผู้ที่มีแรงกระตุ้นสูง จิตใจหงุดหงิด r เท่ากับ .408 อย่างมีนัยสำคัญที่ระดับความเชื่อมั่น 95%

ผู้ที่มีบุคลิกภาพด้านความเป็นตัวของตัวเองสูง คือ เป็นผู้ที่ใช้ในความ
 สามารถของตนเอง จะเป็นผู้ที่มีบุคลิกภาพด้านสภาวะทางอารมณ์สูง คือ จะเป็นผู้ที่ขาด
 ความอดทน สิ้นเต็นง่าย ต้องการความสนใจ r เท่ากับ .419 และ จะเป็นผู้ที่มี
 บุคลิกภาพด้านความสามารถในการเข้ากับกลุ่มต่ำ คือ จะเป็นผู้ที่กระฉับกระเฉง ชอบ
 สนุก ไปกับกลุ่มได้ r เท่ากับ -.463 อย่างมีนัยสำคัญที่ระดับความเชื่อมั่น 95%

ผู้ที่มีบุคลิกภาพด้านความสามารถในการบังคับตนเองสูง คือ เป็นผู้ที่สามารถ
 บังคับตนเองได้ รู้จักกาลเทศะ มีวินัยของตนเอง จะเป็นผู้ที่มีบุคลิกภาพด้านความ
 มั่นคงทางอารมณ์สูง คือ จะเป็นผู้ที่มีความมั่นคงทางอารมณ์ กล้าเผชิญกับความจริง r
 เท่ากับ .577 จะเป็นผู้ที่มีบุคลิกภาพด้านความมั่นใจตนเองสูง คือ จะเป็นผู้ที่คล่องแคล่ว
 ไม่กลัวใคร กล้าได้กล้าเสีย r เท่ากับ .634 และ จะเป็นผู้ที่มีบุคลิกภาพด้านความ
 สามารถในการควบคุมจิตใจต่ำ คือ เป็นผู้ที่มีจิตใจสงบมั่นคง เคร่งขรึม สมายใจ r
 เท่ากับ -.454 อย่างมีนัยสำคัญที่ระดับความเชื่อมั่น 95%

ผู้ที่มีบุคลิกภาพด้านการแสดงออกทางอารมณ์สูง คือ เป็นผู้ที่มีแรงกระตุ้น
 สูง จิตใจหงุดหงิด จะเป็นผู้ที่มีบุคลิกภาพด้านความมั่นคงทางอารมณ์ต่ำ คือ จะเป็นผู้
 ที่มีอารมณ์ไม่มั่นคง หงุดหงิด r เท่ากับ -.430 จะเป็นผู้ที่มีบุคลิกภาพด้านสภาวะทางจิต
 ใจต่ำ คือ เป็นผู้ที่มีจิตใจเข้มแข็งพึ่งตนเองได้ r เท่ากับ -.495 และ จะเป็นผู้
 ที่มีบุคลิกภาพด้านความสามารถในการควบคุมจิตใจสูง คือ เป็นผู้ที่มีจิตใจหงุดหงิด วิตกกัง
 วล r เท่ากับ .408 อย่างมีนัยสำคัญที่ระดับความเชื่อมั่น 95%

ตารางที่ 59 ผลแห่งค่าสัมประสิทธิ์สหสัมพันธ์ภายในของบุคลิกภาพของบุคคลในกลุ่มตัวอย่างประชากรทั้งหมด

N = 75

P	A	B	C	D	E	F	G	H	I	J	O	Q ₂	Q ₃	Q ₄	Affli.
A	1.00	-.027	.186	-.064	.068	.198	.039	.291*	.093	-.198	-.006	.002	.059	.060	-.035
B		1.00	-.018	-.181	.051	.035	.023	.035	.083	-.110	.033	-.072	.136	.140	-.003
C			1.00	-.272*	-.024	.168	.431*	.449*	.163	-.003	-.518*	.002	.492*	-.420*	-.155
D				1.00	-.041	-.191	-.216	-.522*	-.099	.011	.389*	.238*	-.334*	.121	.058
E					1.00	.251*	.757*	-.352*	-.343*	.217	.600*	-.114	.450*	.106	-.943*
F						1.00	-.012	.106	-.139	-.113	.038	-.049	.038	-.117	-.257*
G							1.00	.349*	-.002	-.098	-.405*	-.066	.339*	-.137	-.028
H								1.00	.017	-.197	-.593*	-.149	.416*	-.263*	.110
I									1.00	-.086	-.142	-.111	.170	-.322*	.172
J										1.00	.090	-.020	-.063	.093	-.223
O											1.00	-.062	-.525*	.310*	-.078
Q ₂												1.00	-.014	.239*	.033
Q ₃													1.00	-.302*	.026
Q ₄														1.00	-.071

* ค่า r ที่ระดับนัยสำคัญ .05

หมายเหตุ S แทน สังคมประภคิต P แทน บุคลิกภาพ

จากตารางที่ 59 ทำให้พอจะทราบถึงลักษณะความสัมพันธ์ภายในของบุคลิกภาพแต่ละด้านของกลุ่มตัวอย่างเด็กวัยรุ่นชาวไทย ที่มีอายุระหว่าง 16-18 ปี ค่าสัมประสิทธิ์สหสัมพันธ์ภายในของบุคลิกภาพแต่ละด้าน แสดงให้เห็นได้ว่า บุคลิกภาพแต่ละด้านมีความสัมพันธ์ต่อกันบ้างเล็กน้อย เป็นส่วนใหญ่ มีบุคลิกภาพเพียงบางด้านเท่านั้นที่มีความสัมพันธ์ต่อกันสูง จนมีนัยสำคัญทางสถิติซึ่งอาจเข้าใจได้ดังนี้

บุคคลที่มีบุคลิกภาพด้านความสามารถในการสังเกตสูงจะเป็นผู้ที่มีบุคลิกภาพด้านความมั่นใจตนเองสูง คือ จะเป็นผู้ที่คล่องแคล่ว ไม่กลัวใคร กล้าได้กล้าเสีย r เท่ากับ .291 อย่างมีนัยสำคัญที่ระดับความเชื่อมั่น 95 %

ผู้ที่มีบุคลิกภาพด้านความมั่นคงทางอารมณ์สูง คือ เป็นผู้ที่มีความมั่นคงทางอารมณ์กล้าเผชิญความจริง จะเป็นผู้ที่มีบุคลิกภาพด้านสภาพทางอารมณ์ต่ำ คือจะเป็นผู้ที่เฉื่อยชา ไม่กระตือรือร้น r เท่ากับ -.272 จะเป็นผู้ที่มีบุคลิกภาพด้านความสามารถในการรับผิดชอบสูง คือ จะเป็นผู้ที่มีความตั้งใจ ออกตนยึดถือกฎ r เท่ากับ .431 จะเป็นผู้ที่มีบุคลิกภาพด้านความมั่นใจตนเองสูง คือจะเป็นผู้ที่คล่องแคล่ว ไม่กลัวใคร กล้าได้กล้าเสีย r เท่ากับ .449 จะเป็นผู้ที่มีบุคลิกภาพด้านความสามารถในการควบคุมจิตใจต่ำ คือจะเป็นผู้ที่มีจิตใจสงบมั่นคง เกรงขรัม สมายใจ r เท่ากับ -.518 จะเป็นผู้ที่มีบุคลิกภาพด้านความสามารถในการบังคับตนเองสูง คือ จะเป็นผู้ที่ยังคับตนเองได้ รู้จักกาลเทศะ มีวินัยของตนเอง r เท่ากับ .492 และจะเป็นผู้ที่มีบุคลิกภาพด้านการแสดงออกทางอารมณ์ต่ำ คือ จะเป็นผู้ที่ชอบทำอะไรตามสบาย ใจเย็น เก็บความรู้สึก r เท่ากับ -.420 อย่างมีนัยสำคัญที่ระดับความเชื่อมั่น 95 %

ผู้ที่มีบุคลิกภาพด้านสภาพทางอารมณ์สูง คือ เป็นผู้ที่ยากความอดทนตื่นเต้นง่าย ต้องการความสนใจ จะเป็นผู้ที่มีบุคลิกภาพด้านความมั่นคงทางอารมณ์ต่ำ คือจะเป็นผู้ที่มีอารมณ์ไม่มั่นคง หงุดหงิด r เท่ากับ -.272 จะเป็นผู้ที่มีบุคลิกภาพด้านความมั่นใจตนเองต่ำ คือ จะเป็นผู้ที่สงบเสงี่ยมต้นแก้ว ไม่นับใจ r เท่ากับ -.522 จะเป็นผู้ที่มีบุคลิกภาพด้านความสามารถในการควบคุมจิตใจสูงคือจะเป็นผู้ที่มีจิตใจวิคกักกังวล หงุดหงิด

r เท่ากับ .389 จะเป็นผู้ที่มีบุคลิกภาพค่าความเป็นตัวของตัวเองสูง คือจะเป็นผู้ที่เชื่อ
 ในความสามารถของตน r เท่ากับ .238 และจะเป็นผู้ที่มีบุคลิกภาพค่าความสามารถ
 ในการบังคับตนเองต่ำ คือจะเป็นผู้ชอบทำอะไรตามความต้องการของตน ไม่ปฏิบัติตาม
 กฎเกณฑ์ของสังคม r เท่ากับ -.334 อย่างมีนัยสำคัญที่ระดับความเชื่อมั่น 95 %

ผู้ที่มีบุคลิกภาพค่าการประพฤตินตามระเบียบแบบแผนสูง คือ เป็นผู้ที่เป็นตัวของ
 ตัวเอง ก้าวร้าว จะเป็นผู้ที่มีบุคลิกภาพค่าสภาพร่าเริงหรือหดหู่นสูง คือจะเป็นผู้ที่ชอบสนุก
 สนวาน รื่นเริง กระตือรือร้น r เท่ากับ .257 จะเป็นผู้ที่มีบุคลิกภาพค่าความสามารถใน
 การรับผิดชอบสูง คือ จะเป็นผู้ที่มีความตั้งใจ ออกหน้า บิดดีออกกฎ r เท่ากับ .757 จะเป็น
 ผู้ที่มีบุคลิกภาพค่าความมั่นใจตนเองต่ำ คือจะเป็นผู้ที่สงบเสงี่ยม คั่นกลัว โน้มน้ำใจ r เท่า
 กับ -.352 จะเป็นผู้ที่มีบุคลิกภาพค่าสภาพทางจิตใจต่ำ คือจะเป็นผู้ที่มีจิตใจเข้มแข็ง พึ่ง
 ตนเอง r เท่ากับ -.343 จะเป็นผู้ที่มีบุคลิกภาพค่าความสามารถในการควบคุมจิตใจ
 สูง คือ เป็นผู้ที่มีจิตใจหงุดหงิด วิดกกังวล r เท่ากับ .600 จะเป็นผู้ที่มีบุคลิกภาพค่า
 ความสามารถในการบังคับตนเองสูง คือ จะเป็นผู้ที่สามารถบังคับตนเองได้ รู้จักกาลเทศะ
 มีวินัยของตนเอง r เท่ากับ .450 และจะเป็นผู้ที่มีลักษณะบุคลิกภาพไมตรีสัมพันธ์ต่ำ
 คือจะเป็นผู้ที่มีลักษณะบุคลิกภาพสัมฤทธิสัมพันธ์ เกรงใจน้อย r เท่ากับ -.943 อย่างมี
 นัยสำคัญที่ระดับความเชื่อมั่น 95 %

ผู้ที่มีบุคลิกภาพค่าสภาพร่าเริงหรือหดหู่นสูง คือเป็นผู้ที่สนุกสนานร่าเริง กระตือ
 รือร้น จะเป็นผู้ที่มีบุคลิกภาพค่าการประพฤตินตามระเบียบแบบแผนสูง คือจะเป็นผู้ที่เป็
 นตัวของตัวเอง ก้าวร้าว r เท่ากับ .251 และจะเป็นผู้ที่มีบุคลิกภาพไมตรีสัมพันธ์ต่ำ คือ
 จะเป็นผู้ที่มีความเกรงใจน้อย มีลักษณะบุคลิกภาพสัมฤทธิสัมพันธ์ r เท่ากับ -.257 อย่าง
 มีนัยสำคัญที่ระดับความเชื่อมั่น

ผู้ที่มีบุคลิกภาพค่าความสามารถในการรับผิดชอบสูงคือ เป็นผู้ที่มีความตั้งใจ
 ออกหน้า บิดดีออกกฎ จะเป็นผู้ที่มีบุคลิกภาพค่าความมั่นคงทางอารมณ์สูง คือจะเป็นผู้ที่มีความ
 มั่นคงทางอารมณ์ กล้าเผชิญความจริง r เท่ากับ .431 จะเป็นผู้ที่มีบุคลิกภาพค่าการ

ประพฤตินตามระเบียบแบบแผนสูง คือ เป็นผู้ที่เป็นตัวของตัวเอง ก้าวร้าว r เท่ากับ .757 จะเป็นผู้ที่มีบุคลิกภาพด้านความมั่นใจตนเองสูงคือ จะเป็นผู้ที่คล่องแคล่ว ไม่กลัวใคร กล้าได้กล้าเสีย r เท่ากับ .349 จะเป็นผู้ที่มีบุคลิกภาพด้านความสามารถในการควบคุมจิตใจต่ำ คือจะเป็นผู้ที่มีจิตใจสงบมั่นคง เกรงขรม สบายใจ r เท่ากับ -.405 และจะเป็นผู้ที่มีบุคลิกภาพด้านความสามารถในการบังคับตนเองสูง คือ จะเป็นผู้ที่บังคับตนเองได้ รู้จักกาลเทศะ มีวินัยของตนเอง r เท่ากับ .339 อย่างมีนัยสำคัญที่ระดับความเชื่อมั่น 95 %

ผู้ที่มีบุคลิกภาพด้านความมั่นใจตนเองสูง คือ เป็นผู้ที่คล่องแคล่วไม่กลัวใคร กล้าได้กล้าเสีย จะเป็นผู้ที่มีบุคลิกภาพด้านความสามารถในการสังคมสูง คือเป็นผู้ที่ชอบการสังคม r เท่ากับ .291 จะเป็นผู้ที่มีบุคลิกภาพด้านความมั่นคงทางอารมณ์สูง ก็จะเป็นผู้ที่มีความมั่นคงทางอารมณ์ กล้าเผชิญกับความจริง r เท่ากับ .449 จะเป็นผู้ที่มีบุคลิกภาพด้านสภาพทางอารมณ์ต่ำคือจะเป็นผู้ที่เฉื่อยชา ไม่กระตือรือร้น r เท่ากับ -.522 จะเป็นผู้ที่มีบุคลิกภาพด้านการประพฤตินตามระเบียบแบบแผนต่ำ คือจะเป็นผู้ที่สุภาพอยู่ในโอวาท r เท่ากับ -.352 จะเป็นผู้ที่มีบุคลิกภาพด้านความสามารถในการรับผิดชอบสูง ก็จะเป็นผู้ที่มีความตั้งใจ อุตุน ยึดถือกฎ r เท่ากับ .349 จะเป็นผู้ที่มีบุคลิกภาพด้านความสามารถในการควบคุมจิตใจต่ำ คือจะเป็นผู้ที่มีจิตใจ สงบมั่นคง เกรงขรม สบายใจ r เท่ากับ -.593 จะเป็นผู้ที่มีบุคลิกภาพด้านความสามารถในการบังคับตนเองสูง ก็จะเป็นผู้ที่สามารถบังคับตนเองได้ รู้จักกาลเทศะ มีวินัยของตนเอง r เท่ากับ .416 และจะเป็นผู้ที่มีบุคลิกภาพด้านการแสดงออกทางอารมณ์ต่ำ คือ เป็นผู้ที่ไม่ทำอะไรตามสบาย ใจเย็น เก็บความรู้สึก r เท่ากับ -.263 อย่างมีนัยสำคัญที่ระดับความเชื่อมั่น 95 %

ผู้ที่มีบุคลิกภาพด้านสภาพทางจิตใจสูง คือ เป็นผู้ที่มีจิตใจอ่อน อารมณ์อ่อนไหว กลอຍตามผู้อื่น จะเป็นผู้ที่มีบุคลิกภาพด้านการประพฤตินตามระเบียบแบบแผนต่ำ คือจะเป็นผู้ที่สุภาพ อยู่ในโอวาท r เท่ากับ -.343 และจะเป็นผู้ที่มีบุคลิกภาพด้านการแสดงออกทางอารมณ์ต่ำ คือจะเป็นผู้ที่ไม่ทำอะไรตามสบาย ใจเย็น เก็บความรู้สึก r เท่ากับ

- .322 อย่างมีนัยสำคัญระดับความเชื่อมั่น 95 %

ผู้ที่มีบุคลิกภาพด้านความสามารถในการควบคุมจิตใจสูง คือเป็นผู้ที่มีความวิตกกังวลจิตใจสูงหงิก จะเป็นผู้ที่มีบุคลิกภาพด้านความมั่นคงทางอารมณ์ต่ำ คือจะเป็นผู้ที่มีอารมณ์ไม่มั่นคง หงิกหงิก r เท่ากับ $-.518$ จะเป็นผู้ที่มีบุคลิกภาพด้านสภาพทางอารมณ์สูงคือ จะเป็นผู้ต้องการความสนใจ ขาดความอดทน คั่นเค้นงาบ r เท่ากับ $.389$ จะเป็นผู้ที่มีบุคลิกภาพด้านการประพฤติตนตามระเบียบแบบแผนสูง คือ จะเป็นผู้ที่เป็นตัวของตัวเอง ก้าวร้าว r เท่ากับ $.600$ จะเป็นผู้ที่มีบุคลิกภาพด้านความสามารถในการรับผิดชอบต่ำ คือจะเป็นผู้ที่ชอบฝ่าฝืนกฎ ละเลยหน้าที่ r เท่ากับ $-.405$ จะเป็นผู้ที่มีบุคลิกภาพด้านความมั่นใจตนเองต่ำคือจะเป็นผู้ที่สงบเสียงม คั่นกลัว ไม่มั่นใจ r เท่ากับ $-.593$ จะเป็นผู้ที่มีบุคลิกภาพด้านความสามารถในการบังคับตนเองต่ำ คือจะเป็นผู้ที่ชอบทำอะไรตามความต้องการของตนเอง ไม่ปฏิบัติตามกฎเกณฑ์ของสังคม r เท่ากับ $-.525$ และจะเป็นผู้ที่มีบุคลิกภาพด้านการแสดงออกทางอารมณ์สูง คือจะเป็นผู้ที่มีแรงกระตุ้นสูง จิตใจหงิกหงิก r เท่ากับ $.310$ อย่างมีนัยสำคัญ ระดับความเชื่อมั่น 95%

ผู้ที่มีบุคลิกภาพด้านความเป็นตัวของตัวเองสูง คือเป็นผู้ที่เข้าใจความสามารถของตนเอง จะเป็นผู้ที่มีบุคลิกภาพด้านสภาพทางอารมณ์สูง คือจะเป็นผู้ที่มีอารมณ์คั่นเค้นงาบ ขาดความอดทน และต้องการความสนใจ r เท่ากับ $.238$ และจะเป็นผู้ที่มีบุคลิกภาพด้านการแสดงออกทางอารมณ์สูง คือ จะเป็นผู้ที่มีแรงกระตุ้นสูง จิตใจหงิกหงิก r เท่ากับ $.239$ อย่างมีนัยสำคัญระดับความเชื่อมั่น 95 %

ผู้ที่มีบุคลิกภาพด้านความสามารถในการบังคับตนเองสูง คือเป็นผู้ที่บังคับตนเองได้ รู้จักกาลเทศะ มีวินัยของตนเอง จะเป็นผู้ที่มีบุคลิกภาพด้านความมั่นคงทางอารมณ์สูง คือจะเป็นผู้ที่มีความมั่นคงทางอารมณ์ ถ้าเผชิญความจริง r เท่ากับ $.492$ จะเป็นผู้ที่มีบุคลิกภาพด้านสภาพทางอารมณ์ต่ำ คือ จะเป็นผู้ที่เฉื่อยชาไม่กระตือรือร้น r เท่ากับ $-.334$ จะเป็นผู้ที่มีบุคลิกภาพด้านการประพฤติตนตามระเบียบแบบแผนสูง คือจะเป็นผู้ที่เป็นตัวของตัวเอง ก้าวร้าว r เท่ากับ $.450$ จะเป็นผู้ที่มีบุคลิกภาพด้านความสามารถในการรับผิดชอบสูงคือ

จะเป็นผู้ที่มีความตั้งใจ ออกหม ปีกดีอกฎ r เท่ากับ .339 จะเป็นผู้ที่มีบุคลิกภาพด้านความ
 มั่นใจตนเองสูง คือจะเป็นผู้ที่คล่องแคล่ว ไม่กลัวใคร กลัวใครกล้าเสีย r เท่ากับ .416
 จะเป็นผู้ที่มีบุคลิกภาพด้านความสามารถในการควบคุมจิตใจต่ำ คือ จะเป็นผู้ที่ระมัดระวังสูงบน
 คง เกรงขมิ้ม สมายใจ r เท่ากับ -.525 และจะเป็นผู้ที่มีบุคลิกภาพด้านการแสดง
 ออกจากอารมณ์ต่ำ คือเป็นคนที่ทำอะไรตามสบาย ใจเย็น เก็บความรู้สึก r เท่ากับ -.302
 อย่างมีนัยสำคัญที่ระดับความเชื่อมั่น 95 %

ผู้ที่มีบุคลิกภาพด้านการแสดงออกทางอารมณ์สูง คือจะเป็นผู้ที่มีแรงกระตุ้นสูง
 จิตใจหงุดหงิด และเป็นผู้ที่มีบุคลิกภาพด้านความมั่นคงทางอารมณ์ต่ำ คือจะเป็นผู้ที่มีอารมณ์
 ไม่มั่นคง หงุดหงิด r เท่ากับ -.420 จะเป็นผู้ที่มีบุคลิกภาพด้านความมั่นใจตนเองต่ำคือ
 จะเป็นผู้ที่สงบเสงี่ยม ที่กลัว ไม่มั่นใจ r เท่ากับ -.263 จะเป็นผู้ที่มีบุคลิกภาพด้านสภาพ
 ทางจิตใจต่ำ คือจะเป็นผู้ที่จิตใจเข้มแข็ง ห่วงตนเอง r เท่ากับ -.322 จะเป็นผู้ที่มี
 บุคลิกภาพด้านความสามารถในการควบคุมจิตใจสูง คือจะเป็นผู้ที่มีความวิตกกังวล หงุดหงิด
 r เท่ากับ .310 จะเป็นผู้ที่มีบุคลิกภาพด้านความเป็นตัวของตัวเองต่ำ คือจะเป็นผู้ที่ชอบ
 ทำตามกลุ่ม เป็นผู้ตาม r เท่ากับ -.239 และจะเป็นผู้ที่มีบุคลิกภาพด้านความสามารถ
 ในการบังคับตนเองต่ำ คือจะเป็นผู้ที่ชอบทำอะไรตามความต้องการของตน ไม่ปฏิบัติตาม
 กฎเกณฑ์ของสังคม r เท่ากับ -.302 อย่างมีนัยสำคัญที่ระดับความเชื่อมั่น 95 %

ผู้ที่มีบุคลิกภาพด้านลักษณะบุคลิกภาพไมตรีสัมพันธ์สูง คือเป็นผู้ที่มีความเกรงใจ
 เลारใหญ่ จะเป็นผู้ที่มีบุคลิกภาพด้านการประพฤตินตามระเบียบแบบแผนต่ำ คือจะเป็น
 ผู้ที่สุภาพ อยู่ในโอวาท r เท่ากับ -.943 และจะเป็นผู้ที่มีบุคลิกภาพด้านสภาพร่าเริงหรือ
 หกหูต่ำคือ จะเป็นผู้ที่เงิบขมิ้ม เศร้า ระมัดระวังตัว r เท่ากับ -.257 อย่างมีนัยสำคัญ
 ที่ระดับความเชื่อมั่น 95 %

5. การวิเคราะห์ความสัมพันธ์ระหว่างตัวแปรด้านสังคมประจักษ์และบุคลิกภาพ

เพื่อศึกษาว่าบุคลิกภาพของบุคคลแต่ละคนมีความสัมพันธ์ต่อสังคมประจักษ์และค่านิยมเชิงใด จึงนำคะแนนรวมของบุคลิกภาพแต่ละด้านมาหาความสัมพันธ์เชิงสหสัมพันธ์กับคะแนนรวมของสังคมประจักษ์และค่านิยมโดยแบ่งตามกลุ่มชั้น ทางเศรษฐกิจและสังคม โดยใช้วิธี Product Moment Method ถึงจำนวนตัว 60

ตารางที่ 60 ผลแห่งค่าสัมประสิทธิ์สหสัมพันธ์ระหว่างสังคมประเทิกและบุคลิกภาพของบุคคลในแต่ละกลุ่มชั้นทางเศรษฐกิจและสังคม

H = (N=25)

S	P	A	B	C	D	E	F	G	H	I	J	O	Q ₂	Q ₃	Q ₄	Affli.
Ach.	.114	.231	.045	-.229	.220	.086	-.009	.162	-.105	.028	.213	-.276	-.094	-.041	-.137	
Exp.	-.062	.109	-.028	.166	-.066	.025	-.097	-.015	.229	-.156	.117	.091	-.088	-.097	.074	
Ind.	.193	-.050	.255	-.447*	.169	.478*	-.084	.133	.068	-.109	.116	.009	-.020	.015	-.225	
Stric.	.213	-.323	.053	.041	.394	-.137	.203	-.024	-.155	.014	-.024	-.195	-.222	-.186	.343	
Aff.	-.175	.122	-.247	.185	.008	-.367	.020	.065	-.006	.222	-.012	-.125	.033	.098	.263	
Del.	-.514	-.009	-.243	.375	.492*	.147	-.415*	-.608*	.050	.079	.348	.387	-.393	.264	.033	
Disc.	.166	-.121	-.038	-.028	.028	.130	-.023	.169	.249	-.101	.079	.054	.091	-.275	.199	
Agg.	-.297	.150	.062	.183	-.016	-.263	.193	-.246	.258	.077	-.085	-.009	.162	-.255	-.138	
Rew.	-.536*	.124	-.135	.085	-.071	-.085	.044	-.068	-.134	-.033	.003	.088	-.204	-.091	-.114	
Pun.	-.500	.098	.027	-.037	.167	.283	.096	.036	.225	-.017	-.181	-.397	.213	-.500	-.151	

* ค่า r ที่สัมพันธ์สำคัญ .05

หมายเหตุ S แทน สังคมประเทิก P แทน บุคลิกภาพ

ตารางที่ 60 (ต่อ)

M = (N=25)

S	A	B	C	D	E	F	G	H	I	J	O	Q ₂	Q ₃	Q ₄	Affli.
Acc.	.080	-.469*	-.066	-.075	.049	.066	.275	-.058	.023	-.247	.052	-.020	.061	-.031	-.226
Exp.	-.020	-.360	-.050	.420*	-.018	-.120	-.123	-.201	-.242	-.323	.152	-.196	.145	.010	-.149
Ind.	.013	-.111	.322	-.281	.043	-.045	-.170	.275	.076	-.090	-.265	-.313	.174	-.309	-.281
Stric.	.188	-.456*	-.054	-.034	.125	-.020	-.023	.027	-.184	.197	-.051	-.102	-.034	-.135	-.250
Aff.	.142	.376	-.042	.073	.277	.456*	-.080	-.028	-.249	-.176	.243	-.006	.106	.045	-.227
Del.	.089	-.283	.235	.202	.207	.002	-.110	.106	-.271	.265	-.374	.067	.126	-.401*	-.008
Disc.	.218	-.178	.003	.057	.334	.254	-.123	.114	-.484*	.185	-.181	.174	.189	.224	.295
Age.	-.011	.044	-.193	.440*	-.086	-.058	-.223	-.258	-.025	-.413*	.388	-.052	-.156	.125	.130
Rev.	-.121	.045	.144	-.220	-.207	-.144	-.126	.218	.338	.069	-.238	-.301	.290	-.341	-.300
Pun.	-.028	-.174	.066	-.181	.208	.134	.088	.137	-.137	.416*	.036	-.005	.018	.047	-.082

* ค่า r ที่ระดับนัยสำคัญ .05
 หมายเลข S แทน สังคมระเทศ P แทน บุคลิกภาพ

ตารางที่ 60 (ต่อ)

L (N=25)

S	A	B	C	D	E	F	G	H	I	J	O	Q ₂	Q ₃	Q ₄	Affli.
Aoh.	.062	.120	.107	-.179	.123	.535*	.582*	.085	-.113	.151	-.175	-.212	-.078	-.026	-.240
Exp.	-.175	-.072	-.096	-.130	-.015	.118	.335	.048	-.113	.164	.024	-.224	-.145	-.109	.164
Ind.	-.162	.374	-.052	.020	.233	.291	.310	-.176	-.406*	-.162	.306	.235	-.214	.142	-.160
Stric.	.237	-.536*	.256	-.056	-.258	.018	.116	.301	.264	.092	-.207	-.120	.040	-.297	.107
Aff.	-.071	-.247	-.532*	.074	.026	-.288	-.413*	-.298	-.120	.202	.428*	-.069	-.437*	-.016	.244
Del.	-.420*	-.451*	.238	-.032	-.080	.065	.278	.099	-.108	.319	-.222	.257	-.046	.049	-.432*
Disc.	.191	.066	.009	-.400*	.124	-.029	-.061	-.071	.036	.155	.233	-.220	.111	-.080	.165
Agg.	-.130	.037	-.024	-.076	-.001	.076	.388	-.112	.117	-.264	.192	.395	-.086	-.077	-.113
Rew.	.380	.155	-.051	.150	.033	.189	.202	.185	.078	-.216	-.269	-.021	.202	-.070	.083
Pun.	.106	.031	-.022	-.033	-.183	.310	-.237	-.040	-.127	-.164	.308	-.272	-.132	-.220	.088

* ค่า r ที่ระดับนัยสำคัญ .05

หมายเหตุ S แทน สังคมประณีต P แทน บุคลิกภาพ



จากตารางที่ 60 ทำให้พอจะทราบถึงลักษณะและความสัมพันธ์ ของตัวแปรด้านสังคมประภิต และบุคลิกภาพ แต่ละด้านของบุคคลที่มาจากกลุ่มชั้นทาง เศรษฐกิจและสังคมต่างกัน ค่า สัมประสิทธิ์สหสัมพันธ์ระหว่างสังคมประภิตและบุคลิกภาพนั้นแสดงให้เห็นได้ว่า มีความสัมพันธ์ต่อกันบ้างเล็กน้อยเป็นส่วนใหญ่ มีค่าสัมประสิทธิ์สหสัมพันธ์เพียงบางด้าน เท่านั้นที่มีความสัมพันธ์ต่อกันสูงจนมีนัยสำคัญทางสถิติซึ่งอาจเข้าใจได้ดังนี้

ในกลุ่มครอบครัวที่มีฐานะทาง เศรษฐกิจและสังคมระดับสูง

ครอบครัวที่บิดามารดาให้อิสระแก่บุตรสูง บุตรจะมีบุคลิกภาพด้านสภาพทางอารมณ์ต่ำ คือ จะเป็นผู้ที่เฉื่อยชา ไม่กระตือรือร้น r เท่ากับ $-.447$ และจะเป็นผู้ที่มีบุคลิกภาพด้านสภาพทางเรืงหรือทัศนคติสูง คือเป็นผู้ที่สนุกสนานร่าเริง กระตือรือร้น r เท่ากับ $.478$ อย่างมีนัยสำคัญที่ระดับความเชื่อมั่น 95 %

ครอบครัวที่บิดามารดามีการปิดกั้นหรือได้รื้อไ้แก่บุตรสูง บุตรจะมีบุคลิกภาพด้าน การประพฤตินตามระเบียบแบบแผนสูง คือจะเป็นผู้ที่เป็นตัวของตัวเอง ก้าวร้าว r เท่ากับ $.492$ จะมีบุคลิกภาพด้านความสามารถในการรับผิดชอบต่ำ คือเป็นผู้ที่ขอนย่ำฝัน กว้าง ละเลยหน้าที่ r เท่ากับ $-.415$ และจะเป็นผู้ที่มีบุคลิกภาพด้านความมั่นใจตนเองต่ำ คือจะเป็นผู้ที่สงบเสงี่ยม คินกสิ้ว ไม่นับใจ r เท่ากับ $-.608$ อย่างมีนัยสำคัญที่ระดับความเชื่อมั่น 95 %

ครอบครัวที่บิดามารดาให้รางวัลแก่บุตรสูง บุตรจะมีบุคลิกภาพด้านความสามารถในการสังคมต่ำ คือจะเป็นผู้ที่ไว้ตัว กระตุนี r เท่ากับ $-.536$ อย่างมีนัยสำคัญที่ระดับความเชื่อมั่น 95 %

ครอบครัวที่บิดามารดาลงโทษบุตรสูง บุตรจะเป็นผู้ที่มีบุคลิกภาพด้านความเป็นตัวของตัวเองต่ำ คือ จะเป็นผู้ที่ระหตามกลุ่ม เป็นผู้ฉวย r เท่ากับ $-.397$ อย่างมีนัยสำคัญที่ระดับความเชื่อมั่น 95 %

ในกลุ่มครอบครัวที่มีฐานะทางเศรษฐกิจและสังคมระดับกลาง สามารถเข้าใจความสัมพันธ์ภายในระหว่างสังคมประเทิ และบุคลิกภาพของบุคคลได้ทั้งนี้

ในครอบครัวที่บิดามารดามีการฝึกความสัมฤทธิผลให้แก่บุตรสูง บุตรจะมีบุคลิกภาพด้านความสามารถทางสติปัญญาต่ำ คือจะเป็นผู้ที่มีความคิดในเชิงรูปธรรม r เท่ากับ $-.469$ อย่างมีนัยสำคัญที่ระดับความเชื่อมั่น 95 %

ในครอบครัวที่บิดามารดามีความคาดหวังในตัวบุตรสูง บุตรจะมีบุคลิกภาพด้านสภาพทางอารมณ์สูง คือจะเป็นผู้ที่ต้องการความสนใจ ขาดความอดทน ตื่นเต้นง่าย r เท่ากับ $.420$ อย่างมีนัยสำคัญที่ระดับความเชื่อมั่น 95 %

ในครอบครัวที่บิดามารดา มีความเข้มงวดในบุตรสูง บุตรจะมีบุคลิกภาพด้านความสามารถทางสติปัญญาต่ำ คือจะเป็นผู้ที่มีความคิดในเชิงรูปธรรม r เท่ากับ $-.456$ อย่างมีนัยสำคัญที่ระดับความเชื่อมั่น 95 %

ในครอบครัวที่บิดามารดาฝึกลักษณะไมตรีสัมพันธ์ให้แก่บุตรสูง บุตรจะเป็นผู้ที่มีบุคลิกภาพด้านสภาพร่าเริงหรือหฤหฤสูง คือจะเป็นผู้ที่สนุกสนานร่าเริงกระตือรือร้น r เท่ากับ $.456$ อย่างมีนัยสำคัญที่ระดับความเชื่อมั่น 95 %

ในครอบครัวที่บิดามารดาฝึกการอดใจรอได้ให้แก่บุตรสูง บุตรจะมีบุคลิกภาพด้านการแสดงออกทางอารมณ์ต่ำ คือจะเป็นผู้ที่ชอบทำอะไรตามสบาย ใจเย็น เก็บความรู้สึก r เท่ากับ $-.401$ อย่างมีนัยสำคัญที่ระดับความเชื่อมั่น 95 %

ในครอบครัวที่บิดามารดาฝึกความเป็นระเบียบวินัยแก่บุตรสูง บุตรจะเป็นผู้ที่มีบุคลิกภาพด้านสภาพทางจิตใจต่ำ คือจะเป็นผู้ที่มีจิตใจเข้มแข็ง พึ่งตนเองได้ r เท่ากับ $-.484$ อย่างมีนัยสำคัญที่ระดับความเชื่อมั่น 95 %

ในครอบครัวที่บิดามารดาฝึกความก้าวร้าวให้บุตรสูง บุตรจะมีบุคลิกภาพด้านสภาพทางอารมณ์สูง คือ เป็นผู้ที่ต้องการความสนใจ ขาดความอดทน ตื่นเต้นง่าย r เท่ากับ $.440$ และจะเป็นผู้ที่มีบุคลิกภาพด้านความสามารถในการเข้ากับกลุ่มต่ำ คือจะเป็น

ผู้ที่มีระดับกระแจะ ขอบสนุก ไปกับกลุ่มได้ r เท่ากับ $-.413$ อย่างมีนัยสำคัญที่ระดับความเชื่อมั่น 95%

ในครอบครัวที่มีความร่ำรวยทางวัฒนธรรมสูง บุตรจะมีบุคลิกภาพด้านความสามารถในการเข้ากับกลุ่มสูง คือ จะเป็นผู้ที่ขอมชักคอ เป็นตัวของตัวเองของตัวเอง บังคับใจได้ r เท่ากับ $.416$ อย่างมีนัยสำคัญที่ระดับความเชื่อมั่น 95%

ในกลุ่มครอบครัวที่มีฐานะทางเศรษฐกิจและสังคมระดับต่ำสามารถเข้าใจความสัมพันธ์ระหว่างสังคมประเทศ และบุคลิกภาพได้ดังนี้

ในครอบครัวที่มีความร่ำรวยทางวัฒนธรรมสูง บุตรจะมีบุคลิกภาพด้านสภาพทางร่างกายแข็งแรงหรือหัดสูง คือ จะเป็นผู้ที่สนุกสนาน วาเริง กระตือรือร้น r เท่ากับ $.582$ และจะมีบุคลิกภาพด้านความสามารถในการรับผิดชอบสูง คือ จะเป็นผู้ที่มีความตั้งใจอดทน บิดเถียง r เท่ากับ $.582$ อย่างมีนัยสำคัญที่ระดับความเชื่อมั่น 95%

ในครอบครัวที่มีความร่ำรวยทางวัฒนธรรมสูง บุตรจะมีบุคลิกภาพด้านสภาพทางจิตใจต่ำ คือ จะเป็นผู้ที่มีจิตใจเข้มแข็ง พึ่งตนเอง r เท่ากับ $-.406$ อย่างมีนัยสำคัญที่ระดับความเชื่อมั่น 95%

ในครอบครัวที่มีความร่ำรวยทางวัฒนธรรมสูง บุตรจะมีบุคลิกภาพด้านความสามารถทางสติปัญญาต่ำ คือ จะเป็นผู้ที่มีความคิดในเชิงรูปธรรม r เท่ากับ $-.536$ อย่างมีนัยสำคัญที่ระดับความเชื่อมั่น 95%

ในครอบครัวที่มีความร่ำรวยทางวัฒนธรรมสูง บุตรจะมีบุคลิกภาพด้านความมั่นคงทางอารมณ์ต่ำ คือ จะเป็นผู้ที่มีอารมณ์ไม่มั่นคง หงุดหงิด r เท่ากับ $-.532$ จะมีบุคลิกภาพด้านความสามารถในการรับผิดชอบต่ำ คือ จะเป็นผู้ที่ขอมฝ่าฝืนกฎ ละเลยหน้าที่ r เท่ากับ $-.413$ จะมีบุคลิกภาพด้านความสามารถในการควบคุมจิตใจสูง คือ จะเป็นผู้ที่มีความวิตกกังวล จิตใจหงุดหงิด r เท่ากับ $.428$ และจะมีบุคลิกภาพด้านความสามารถในการบังคับตนเองต่ำ คือ จะเป็นผู้ที่ทำอะไรตามความต้องการของตนเอง ไม่ปฏิบัติตามกฎเกณฑ์

ของสังคม r เท่ากับ -0.437 อย่างมีนัยสำคัญที่ระดับความเชื่อมั่น 95 %

ในครอบครัวที่มีความร่ำรวยการอดใจได้ให้แก่บุตรสูง บุตรจะมีบุคลิกภาพด้านความสามารถในการสังคมต่ำ คือจะเป็นผู้ที่ไว้วางใจ ภาระนี้ r เท่ากับ -0.420 จะมีบุคลิกภาพด้านความสามารถทางสติปัญญาต่ำ คือจะเป็นผู้ที่มีความคิดในเชิงรูปธรรม r เท่ากับ -0.451 และจะมีบุคลิกภาพด้านลักษณะไมตรีสัมพันธ์ต่ำ ก็จะเป็นผู้ที่มีความเกรงใจน้อย มีลักษณะบุคลิกภาพสัมพันธ์สัมพันธ์ r เท่ากับ -0.432 อย่างมีนัยสำคัญที่ระดับความเชื่อมั่น 95 %

ในครอบครัวที่มีความร่ำรวยการยกความเป็นระเบียบวินัยให้แก่บุตรสูง บุตรจะมีบุคลิกภาพด้านสภาพทางอารมณ์ต่ำ คือจะเป็นผู้ที่ไม่เอื้อเฟื้อ ไม่กระตือรือร้น r เท่ากับ -0.400 อย่างมีนัยสำคัญที่ระดับความเชื่อมั่น 95 %

เพื่อศึกษาให้เห็นชัดอีกว่าสังคมประเทิต และบุคลิกภาพของบุคคลมีความสัมพันธ์กันมากน้อยเพียงใด จึงนำคะแนนรวมในด้าน
 บุคลิกภาพแต่ละด้านของกลุ่มประชากรทั้งหมดมาหาความสัมพันธ์สหสัมพันธ์กับคะแนนรวมในด้านสังคมประเทิตแต่ละด้านของกลุ่มประชากร
 ทั้งหมดโดยวิธี Product Moment Method ตารางที่ 61

ตารางที่ 61 ผลแห่งความสัมพันธ์ระหว่างสังคมประเทิตและบุคลิกภาพของบุคคลในกลุ่มตัวอย่างประชากรทั้งหมด

บุคลิกภาพ
 N = 75

S	P	A	B	C	D	E	F	G	H	I	J	O	Q ₂	Q ₃	Q ₄	Affli.
Actn.	.058	.003	.056	-.073	.771*	.241*	.154	-.009	-.046	.038	.092	-.204	-.047	-.032	-.279*	
Exp.	-.104	-.119	-.067	.094	-.270*	.004	.052	-.031	-.059	-.121	.058	-.066	-.057	-.075	.055	
Ind.	-.019	.084	.174	-.173	.118	.235*	-.038	.023	-.095	-.099	.113	-.028	-.046	-.060	-.259*	
Rest.	.053	-.442*	.049	-.091	.550*	-.082	.163	.163	-.037	.005	-.116	-.026	-.105	-.202	.198	
Aff.	.005	.129	-.239*	.100	.135	.026	-.113	-.054	-.118	.081	.172	-.092	-.031	.066	.065	
Del.	-.273*	-.300*	.057	.167	.111	.056	-.090	-.159	-.128	.160	.009	.314*	-.200	-.080	-.112	
Disc.	.045	-.123	-.036	-.132	.158	.102	-.286*	.107	-.069	.010	.041	.099	.077	-.090	.253*	
Agg.	-.157	.062	-.043	.215	-.066	-.047	.036	-.238*	.103	-.179	.209	.037	-.041	-.077	-.080	
Rew.	-.001	.126	-.027	.023	-.001	.003	.044	.111	.092	-.071	-.181	-.076	.099	-.136	-.082	
Pun.	-.032	-.023	-.005	-.093	.005	.207	-.006	.051	-.045	-.205	.080	-.095	-.002	-.170	.029	

*ค่าที่ระดับนัยสำคัญ .05

หมายเหตุ S แทน สังคมประเทิต P แทน บุคลิกภาพ

จากตารางที่ 61 ทำให้พอจะทราบถึงลักษณะความสัมพันธ์ของตัวแปรค่าสัมประสิทธิ์และบุคลิกภาพของกลุ่มตัวอย่างเด็กวัยรุ่นชายไทย ที่มีอายุระหว่าง 16-18 ปี ค่าสัมประสิทธิ์สหสัมพันธ์ระหว่างสัมประสิทธิ์และบุคลิกภาพ แสดงให้เห็นได้ว่ามีความสัมพันธ์ต่อกันบ้างเล็กน้อย เป็นส่วนใหญ่ มีค่าสัมประสิทธิ์สหสัมพันธ์เพียงไม่ต่ำกว่าเท่านั้นที่มีความสัมพันธ์ต่อกันสูงจนมีนัยสำคัญทางสถิติ ซึ่งอาจเข้าใจได้ดังนี้

ในครอบครัวที่มีความมารดา มีการฝึกความสัมฤทธิ์ผลให้แก่บุตรสูง บุตรจะมีบุคลิกภาพด้านการประพฤติตามระเบียบแบบแผนสูง คือจะเป็นผู้ที่เป็นตัวของตัวเอง ถ้าตัว r เท่ากับ .771 จะมีบุคลิกภาพด้านสภาพร่าเริงหรือหนักหูสูง คือจะเป็นผู้ที่ชอบสนุกสนาน ร่าเริง กระตือรือร้น r เท่ากับ .241 และจะมีบุคลิกภาพด้านลักษณะไมตรีสัมพันธ์ต่ำ คือจะเป็นผู้ที่มีความเกรงใจน้อย มีลักษณะบุคลิกภาพสัมฤทธิ์สัมพันธ์ r เท่ากับ -.279 อย่างมีนัยสำคัญที่ระดับความเชื่อมั่น 95 %

ในครอบครัวที่มีความมารดาที่มีความคาดหวังในตัวบุตรสูง บุตรจะมีบุคลิกภาพด้านการประพฤติตนตามระเบียบแบบแผนต่ำ คือจะเป็นผู้ที่สุภาพ อยู่ในโอวาท r เท่ากับ -.270 อย่างมีนัยสำคัญที่ระดับความเชื่อมั่น 95 %

ในครอบครัวที่มีความมารดาให้อิสระแก่บุตรสูง บุตรจะมีบุคลิกภาพด้านสภาพร่าเริงหรือหนักหูสูง คือจะเป็นผู้ที่สนุกสนานร่าเริง กระตือรือร้น r เท่ากับ .235 และจะมีบุคลิกภาพด้านลักษณะไมตรีสัมพันธ์ต่ำ คือจะเป็นผู้ที่มีความเกรงใจน้อย มีลักษณะบุคลิกภาพสัมฤทธิ์สัมพันธ์ r เท่ากับ -.259 อย่างมีนัยสำคัญที่ระดับความเชื่อมั่น 95 %

ในครอบครัวที่มีความมารดาเข้มงวดกับบุตรสูง บุตรจะมีบุคลิกภาพด้านความสามารถทางสติปัญญาต่ำ คือจะเป็นผู้ที่มีความคิดในเชิงรูปธรรม r เท่ากับ -.442 และจะมีบุคลิกภาพด้านการประพฤติตนตามระเบียบแบบแผนสูง คือจะเป็นผู้ที่เป็นตัวของตัวเอง ถ้าตัว r เท่ากับ .550 อย่างมีนัยสำคัญที่ระดับความเชื่อมั่น 95 %

ในครอบครัวที่มีความมารดาฝึกลักษณะไมตรีสัมพันธ์แก่บุตรสูง บุตรจะมีบุคลิกภาพด้านความมั่นคงทางอารมณ์ต่ำ คือจะเป็นผู้ที่มีอารมณ์ไม่มั่นคง หงุดหงิด r เท่ากับ -.239

อย่างมีนัยสำคัญที่ระดับความเชื่อมั่น 95 %

ในครอบครัวที่มีความสามารถในการอดใจรอได้ ให้แก่บุตรสูง บุตรจะมีบุคลิกภาพด้านความสามารถในการสังคมต่ำ คือจะเป็นผู้ที่ไว้ตัว ธรรมดา r เท่ากับ $-.273$ จะเป็นผู้ที่มีบุคลิกภาพด้านความสามารถทางสติปัญญาต่ำ คือจะเป็นผู้ที่มีความดีในเชิงรูปธรรม r เท่ากับ $-.300$ และจะมีบุคลิกภาพด้านความเป็นตัวของตัวเองสูง คือจะเป็นผู้ที่เชื่อในความสามารถของตนเอง r เท่ากับ $.314$ อย่างมีนัยสำคัญที่ระดับความเชื่อมั่น 95 %

ในครอบครัวที่มีความสามารถเป็นระเบียบวินัยให้แก่บุตรสูง บุตรจะมีบุคลิกภาพด้านความสามารถในการรับผิดชอบต่ำ คือจะเป็นผู้ที่ชอบฝ่าฝืนกฎ ละเลยหน้าที่ r เท่ากับ $-.286$ และจะมีบุคลิกภาพด้านลักษณะไมตรีสัมพันธ์ สูง คือจะเป็นผู้ที่มีความเกรงใจ เชื่อฟังผู้ใหญ่ เคารพอาวุโส r เท่ากับ $.253$ อย่างมีนัยสำคัญที่ระดับความเชื่อมั่น 95 %

ในครอบครัวที่มีความสามารถเกิดความก้าวร้าวให้แก่บุตรสูง บุตรจะมีบุคลิกภาพด้านความมั่นใจตนเอง ต่ำ คือจะเป็นผู้ที่ไม่มั่นใจตนเอง ตื่นกลัว สงบเสงี่ยม r เท่ากับ $-.238$ อย่างมีนัยสำคัญที่ระดับความเชื่อมั่น 95 %