

บทที่ 6

สรุปผลการศึกษาและข้อเสนอแนะ

6.1 ความเป็นมาของเมืองลพบุรี

เมืองลพบุรีโบราณมีความเป็นมาที่ย้อนไปได้จนถึงสมัยก่อนประวัติศาสตร์โดยมีลักษณะพิเศษ คือ เป็นเมืองที่เจริญรุ่งเรืองและชบเซาตลอดเนื่องกันเป็นเวลาหลายครั้ง ในหลายยุคหลายสมัยของประวัติศาสตร์จนกระทั่งปัจจุบัน

ตามลักษณะที่ตั้งทางภูมิศาสตร์ ลพบุรี เป็นเมืองขอบตระหงายทะเลเก่าในยุคก่อนประวัติศาสตร์ ร่องรอยทางโบราณคดีแสดงว่า มีมนุษย์ยุคหินอาศัยอยู่ตามบริเวณที่เป็นอำเภอต่าง ๆ ของจังหวัดลพบุรีในปัจจุบัน ในยุคประวัติศาสตร์สมัยทวารวดี ลพบุรีหรือเมืองละโว้มีความสำคัญในฐานะตลาดชายทะเล ทำการค้าขายกับต่างประเทศและรับอารยธรรมของอินเดีย ในสมัยลพบุรี เมืองนี้ถูกนครศรีธรรมราชยึดไว้ระยะหนึ่ง ต่อมาก็ตกอยู่ภายใต้อำนาจของเขมร เมืองลพบุรีจึงถูกรอบด้วยลัทธิพราหมณ์ และศาสนาพุทธ นิกายมหายาน รวมทั้งระบบการปกครองที่เกิดทุนกษัตริย์เป็นสมมติเทพ ในสมัยสุโขทัย ละโว้เป็นเมืองลูกหลวงที่มีความสำคัญทางศาสนาและวัฒนธรรม ศาสนาพุทธนิกายหินยานหรือลังกาวงศ์แพร่เข้ามาถึง และส่งอิทธิพลต่อวิถีชีวิตชาวละโว้สะท้อนออกมาทางรูปแบบสิ่งก่อสร้าง สถาปัตยกรรม ศิลปวัฒนธรรมอีกรูปแบบหนึ่ง

เมื่อสุโขทัยและอยุธยาเริ่มเป็นอาณาจักรเดียวกัน ลพบุรีมีบทบาทเป็นเมืองป้องกันราชธานี ในฐานะของเมืองลูกหลวง พระราเมศวรได้ครองเมืองลพบุรีเพื่อป้องกันอันตรายจากเขมร ต่อมาได้เป็นราชธานีสำรอง ในสมัยของพระนารายณ์มหาราชทรงสร้างวัง และโปรดฯ การประทับอยู่ที่นี้ เพื่อเตรียมระวังภัยอันอาจเกิดจากชาวตะวันตกที่เข้ามาติดต่อในสมัยนั้น อย่างไรก็ตามชาวฝรั่งเศสก็ได้มีส่วนร่วมในการวางผังเมือง ก่อสร้างอาคารและวางระบบสาธารณูปโภค ซึ่งนับเป็นประเด็นหนึ่งที่น่าสนใจ

ลพบุรีกลับมีความสำคัญในฐานะราชธานีสำรองอีกครั้งในรัชสมัยพระบาทสมเด็จพระจอมเกล้าเจ้าอยู่หัว ด้วยสาเหตุเดียวกันคือ เตรียมไว้เป็นทางหนีทีไล่ หากชาวตะวันตกคิดจะโจมตีกรุงรัตนโกสินทร์ และในระยะ 40 ปีที่ผ่านมา สมัยจอมพล ป.พิบูลสงครามเป็นผู้นำรัฐบาล เมืองลพบุรีถูกกำหนดเป็นจุดยุทธศาสตร์สำคัญอีกครั้ง มีการขยายเขตเมือง โดยครั้งนี้ได้สร้างเมืองใหม่เพิ่มขึ้นอีก 1 แห่ง มีการย้ายศูนย์ราชการและตั้งค่ายทหารบริเวณเมืองใหม่นั้น

โดยที่มีความสำคัญและมีความเปลี่ยนแปลงเกิดขึ้นตลอดระยะเวลาอันยาวนาน โบราณสถานในเมืองลพบุรีจึงมีความหลากหลายทางด้านคุณค่าทาง โบราณคดีและสถาปัตยกรรม อารยธรรมแต่ละสมัยที่ต่างกัน

น่าสังเกตว่าการสืบทอดชีวิตของชุมชนที่เกิดขึ้น จบลง และเกิดขึ้นใหม่อีกในทีเดิมคือ บริเวณที่เป็นชุมชนโบราณนั้น สามารถคาดหมายได้ว่า เมืองลพบุรีจะคงเป็นเมืองสำคัญในลักษณะ "เมืองสำรอง" เช่นนี้ต่อไปอีก กล่าวคือ หากมีผู้นำการบริหารประเทศคนใดเห็นความสำคัญของการ "คานอำนาจ" กับบริเวณใกล้เคียง ก็จะมาพัฒนาเมืองลพบุรีในรูปแบบใดรูปแบบหนึ่ง ซึ่งทำให้เมืองลพบุรีเติบโตขึ้นมาอีกเป็นช่วง ๆ ไป เช่น ปัญหาการเมืองระหว่างประเทศไทย และประเทศอินโดจีนซึ่งกำลังคึกครื้นอยู่ในปัจจุบัน

อย่างไรก็ตาม มีความน่าสนใจที่ชุมชนเมืองลพบุรีไม่ขยายตัวใหญ่โตไปมากมายนัก เมื่อเปรียบเทียบกับเมืองที่มีภูมิหลังทางประวัติศาสตร์เทียบเคียงกัน เช่น เมืองเชียงใหม่ เมืองพิษณุโลก การขยายตัวครั้งสำคัญซึ่งเกิดขึ้นในสมัยจอมพล ป.พิบูลสงคราม ซึ่งพยายามสร้างเมืองใหม่ขึ้นทางด้านตะวันออกเพื่อให้เมืองขยายขยาย ย้ายออกไปจากบริเวณเมืองเก่า แต่ไม่ประสบความสำเร็จ น่าจะเป็นเพราะมีจุดมุ่งหมายการสร้างเมืองใหม่เพื่อแก้ปัญหาการบุกรุกโบราณสถานของชุมชน และเพื่อเป็นจุดยุทธศาสตร์การป้องกันประเทศ มิใช่เพื่อการพัฒนาเมืองโดยตรง ชุมชนเมืองลพบุรีจนกระทั่งปัจจุบันยังคงเป็นชุมชนผสมระหว่างการอยู่อาศัยกับโบราณสถาน การคมนาคมและความเคลื่อนไหวต่าง ๆ ของเมืองล้วนกลับมาเกิดขึ้นท่ามกลางโบราณสถาน

6.2 การศึกษาระดับจังหวัด

จังหวัดลพบุรีแบ่งเขตการปกครองออกเป็น 6 อำเภอ 3 กิ่งอำเภอ มีลักษณะภูมิประเทศหลายอย่างประกอบกัน ทั้งภูเขา ที่ราบและที่ราบลุ่ม ภูมิอากาศร้อนและแห้งแล้ง พื้นที่ป่ามีอยู่ประมาณร้อยละ 30 ของพื้นที่ทั้งหมด มีแม่น้ำ 3 สาย แต่ปริมาณน้ำไม่เพียงพอ สำหรับการบริโภค และการชลประทานในฤดูแล้ง พื้นที่ส่วนใหญ่ของลพบุรีเป็นพื้นที่เกษตร มีการทำนา ปลูกไร่ และทำสวน

การคมนาคมเข้าถึงจังหวัดลพบุรีนับว่าสะดวก สภาพเศรษฐกิจจัดอยู่ในเกณฑ์ดี การค้าและบริการขยายตัวขึ้น ในขณะที่ภาคเกษตรลดลง ลักษณะของอุตสาหกรรมเป็น อุตสาหกรรมที่ใช้ผลผลิตทางการเกษตรเป็นวัตถุดิบ รายได้เฉลี่ยต่อคนต่ำกว่ารายได้เฉลี่ยต่อคนของภาคกลางและของประเทศไทย จำนวนผู้ว่างงานในจังหวัดค่อนข้างสูง ทั้งนี้เพราะเขตเมืองเป็นพื้นที่ทหาร มีการลงทุนต่ำ

ประชากรในจังหวัดลพบุรีมีจำนวนมากเป็นอันดับหนึ่งของจังหวัดในภาคกลาง มีอัตราการเปลี่ยนแปลงและย้ายถิ่นน้อย ความหนาแน่นสูงในเขตเทศบาลและมีแนวโน้มเพิ่มขึ้น

ทรัพยากรที่เด่นของจังหวัดลพบุรี คือ แหล่งท่องเที่ยวทั้งในประเภทธรรมชาติ และประวัติศาสตร์ และศิลปวัฒนธรรม ประเพณี ทั้งนี้เพราะมีความเป็นมาของการตั้งถิ่นฐานที่มีความสำคัญตลอดมาทุกสมัย ประกอบกับเป็นที่อยู่อาศัยของคนไทยและคนเชื้อสายอื่นหลากหลายกลุ่ม โดยส่วนใหญ่ยังคงเอกลักษณ์ทางวัฒนธรรมอย่างชัดเจน

6.3 การศึกษาระดับเทศบาล

เมืองลพบุรี มีศูนย์กลางอยู่ ณ บริเวณที่เป็นเมืองโบราณ แต่มีการขยายเมืองออกไปทางตะวันออกถึง 2 ครั้ง ทำให้รูปทรงของพื้นที่เทศบาลเมืองแผ่ออกในทางยาว

การใช้ที่ดินทางทิศตะวันตกซึ่งเป็นเมืองโบราณ เป็นที่อยู่อาศัยหนาแน่น ผสมกับการค้า และโบราณสถาน พื้นที่ตอนกลางเป็นเขตที่อยู่อาศัย สถานศึกษาและการค้าที่เริ่มขยายตัวทางตะวันออกสุดเป็นที่อยู่อาศัย ศูนย์ราชการและเขตทหาร ซึ่งกินเนื้อที่ส่วนใหญ่ หากจำเป็นต้องขยายเขตเทศบาล จะขยายได้ทางทิศใต้และทิศตะวันออกเท่านั้น เนื่องจากตัวโบราณสถาน และเขตทหาร จะเป็นอุปสรรคต่อการขยายตัวของเมือง

ประชากรในเขตเทศบาล ทำการค้า บริการ และใช้แรงงาน โดยมีผู้ว่างงานในอัตราร้อยละ 15 จำนวนประชากรมีอัตราเพิ่มต่ำ และอึดตัว มีการอพยพย้ายถิ่นน้อย

ปัญหาของเทศบาลเมืองลพบุรี ได้แก่การคมนาคม เพราะมีถนนหลักอยู่เพียงสายเดียวคือถนนนารายณ์มหาราช ที่เชื่อมระหว่างเมืองโบราณ กับศูนย์ราชการเมืองใหม่ ระบบถนนไม่มีความต่อเนื่อง นอกจากนี้ยังมีปัญหาขาดแคลนน้ำอุปโภคบริโภค ทั้งนี้เพราะลพบุรีเป็นเมืองที่ตั้งอยู่ในที่ดอน แม้ว่าจะจะเป็นเมืองที่อยู่ริมน้ำก็ตาม ในอดีตก็ต้องอาศัยน้ำจากทะเลสาบชบศร และมีปัญหาขาดแคลนน้ำมาก่อน

ปัญหาที่สำคัญที่สุดคือปัญหาชุมชนในบริเวณเมืองเก่า ที่รุกล้ำโบราณสถาน บางแห่งทำให้โบราณสถานขาดคุณค่า และขาดความชัดเจน บางแห่งบดบังโบราณสถานสวยงามที่โดดเด่น เป็นสัญลักษณ์ของเมือง นอกจากนี้ถนนในเมืองเก่ายังประชิดโบราณสถาน เกิดความสิ้นสะเทือน เป็นผลเสียหายอยู่ในขณะนี้

6.4 การวิเคราะห์เพื่อการอนุรักษ์ และพัฒนาเทศบาลเมืองลพบุรี

1) การวิเคราะห์เพื่อการอนุรักษ์

โบราณสถานที่ยังคงเหลืออยู่ในลพบุรีมีจำนวน 31 แห่ง ยังไม่ได้ขึ้นทะเบียน 8 แห่ง ยังไม่ได้ขึ้นทะเบียนและหมดสภาพไปแล้ว 11 แห่ง กระจายตัวอยู่ทั่วไปตามบริเวณต่าง ๆ ของเมือง

ผลการศึกษาคุณค่าโบราณสถานเพื่อจัดลำดับความสำคัญและประเมินความเร่งด่วนในการอนุรักษ์ ปรากฏว่าโบราณสถานที่มีคุณค่าสูงสุด จำเป็นต้องอนุรักษ์และแก้ปัญหาที่มีอยู่อย่างเร่งด่วน ได้แก่ พระราชวังนารายณ์ราชินี เวศน์ วัดพระศรีรัตนมหาธาตุ ปรากฏค์แขก พระปรากฏค์สามยอด บ้านหลวงรับราชทูต โบราณสถาน คุณค่ารองลงมาได้แก่ ศาลพระกาฬ วัดนครโกษา วัดเสาชงทอง วัดมณีชลขันธ์ พระที่นั่งไกรสรสีหราช วัดตองปุ ส่วนโบราณสถานอื่น ๆ นอกจากนี้ มีความสำคัญระดับต่ำสุด ความเร่งด่วนในการอนุรักษ์มีน้อย จะต้องทำการศึกษาค้นคว้าต่อไป ส่วนบริเวณที่มีปัญหา เช่น อุทยานสร้างทับก็จะแก้ด้วยวิธีค่อยเป็นค่อยไป

2) การวิเคราะห์คุณค่าภูมิทัศน์ชุมชน

สภาพภูมิทัศน์ชุมชนของลพบุรี มีลักษณะพิเศษคือ เต็มไปด้วยโบราณสถาน แต่ทว่าขาดความชัดเจน ขาดระเบียบ และขาดความเป็นอันหนึ่งอันเดียวกัน มีโบราณสถานจำนวนสองสามแห่งเท่านั้นที่มีขอบเขตแน่ชัด นอกจากนั้นได้ถูกบุกรุกและทำลายโดยชุมชน โดยที่ผู้อยู่อาศัยเองก็ไม่ทราบว่า พื้นที่นั้นคือซากโบราณสถาน

โบราณสถานบริเวณกำแพงเมืองและคูเมืองชั้นใน มีปัญหาถูกทำลายโดยอาคารและทางคมนาคม สูญเสียความสวยงามและความเด่นชัด บริเวณพระปรากฏค์สามยอด มีปัญหาถูกทางรถไฟและถนนโอบล้อมประชิดอยู่ทั้งสามด้าน ทำให้ขาดระยะห่างและพื้นที่ที่จะชมพระปรากฏค์และยังถูกตึกแถวในบริเวณนั้นบดบังมุมมอง

บริเวณพระราชวังนารายณ์ราชินี เวศน์ มีปัญหาด้านภูมิทัศน์ ซึ่งถ้าได้รับการแก้ไขก็จะเกิดมุมมองที่สวยงามได้ บริเวณวัดพระศรีมหาธาตุก็มีปัญหามุมมองถูกบังเช่นเดียวกัน โบราณสถานอื่น ๆ เช่น บริเวณบ้านหลวงรับราชทูต มีปัญหาขาดร่มเงาและการจัดภูมิสถาปัตยกรรม กับถูกรบกวนด้วยความจ่อแจ้งจากการจราจร สรรพมโนราห์ มีปัญหาด้านหินและเป็นที่แหล่งชุมชนแออัดกับถูกตึกแถวร้านค้าล้อมรอบ

ปัญหาภูมิทัศน์ชุมชนส่วนที่ไม่ใช่โบราณสถาน ได้แก่ การขาดระเบียบขาดความกลมกลืน ทางน้ำต้นเขิน ชาติพันธุ์ที่ จะช่วยส่งเสริมทัศนียภาพของเมือง

3) การวิเคราะห์องค์ประกอบของเมืองด้านจินตภาพ

องค์ประกอบด้านจินตภาพที่เป็นปัญหาและมีความน่าสนใจของเมืองลพบุรีได้แก่ ช่องทาง (Path) บริเวณเมืองเก่าหลายแห่ง เช่น ถนนศรีศักดิ์ ถนนหน้าพระกาฬ เป็นช่องที่เปิดให้เห็นความสว่างามของโบราณสถาน แต่ถูกบดบังด้วยอาคารพาณิชย์สูง แม่น้ำลพบุรีเป็นขอบเขต (Edge) ที่เด่นชัด เพราะสามารถมองเห็นทัศนียภาพทั้งดงามของเมืองได้จากแม่น้ำ แต่มีปัญหาอาคารพักอาศัย รุกล้ำพื้นที่ชายฝั่ง ไม่เป็นระเบียบแก่สายตา ตลาดบน ตลาดล่าง เป็นที่ชุมนุม (Node) ที่มีเอกลักษณ์ของท้องถิ่น สมควรดำรงไว้ในการพัฒนาเมือง ส่วนจุดเด่น (Landmark) ที่มีปัญหาคือพระปรางค์สามยอด เสียมุมมองจากแนวถนนเพราะอาคารพาณิชย์บัง จำเป็นต้องแก้ไขเช่นกัน

4) การวิเคราะห์ศักยภาพของพื้นที่

โดยวิธีการกรอง (Seive) เพื่อแบ่งพื้นที่ที่เป็นอุปสรรคต่อการพัฒนา พบว่าพื้นที่ที่เป็นอุปสรรคสูงสุด (กลุ่มที่ 1) อยู่ในบริเวณเมืองเก่าทั้งหมด และศูนย์ราชการทางทิศตะวันออก ปัจจุบันเป็นการใช้ที่ดินประเภทโบราณสถาน สถานที่ราชการ ศาลากลาง สาธารณูปโภค สาธารณูปการ อาคารเก่าและชุมชนเก่าที่มีเอกลักษณ์และคุณค่า กับที่ดินซึ่งมีราคาสูงกว่า 5000 บาทต่อตารางวา

พื้นที่ที่เป็นอุปสรรครองลงมา (กลุ่มที่ 2) อยู่ทางเหนือของเมืองเก่า ทางใต้ของสระแก้ว และบริเวณริมแม่น้ำลพบุรี ปัจจุบันเป็นการใช้ที่ดินเพื่อที่อยู่อาศัย ความหนาแน่นปานกลาง พื้นที่ที่เป็นอุปสรรคน้อยที่สุด (กลุ่มที่ 3) หรือกล่าวได้ว่าเป็นพื้นที่ที่มีศักยภาพในการพัฒนาสูงสุด คือบริเวณตอนใต้ของถนนพระนารายณ์ ใต้วงเวียนเทพสตรี และวงเวียนศรีสุริโยทัย ปัจจุบันเป็นที่อยู่อาศัยความหนาแน่นเบาบาง

6.5 แนวความคิดสำหรับการวางแผนการใช้ที่ดินในพื้นที่ศึกษา

จากสรุปผลการศึกษาและการวิเคราะห์ข้อมูลระดับต่าง ๆ แนวความคิดเพื่อวางแผนการใช้ที่ดินในชุมชนผสมระหว่างเมืองโบราณกับการตั้งถิ่นฐานในปัจจุบันของเทศบาลเมืองลพบุรี จะอนุรักษ์และส่งเสริมคุณค่าของโบราณสถานด้วยวิธีการที่เสนอแนะตามผลของการศึกษาคคุณค่าโบราณสถานที่กำลังมาข้างหน้า

นอกจากนี้ มีแนวความคิดที่สนับสนุนความเป็นชุมชนที่ไม่ร้าง (Living Monument) ของลพบุรี คือ

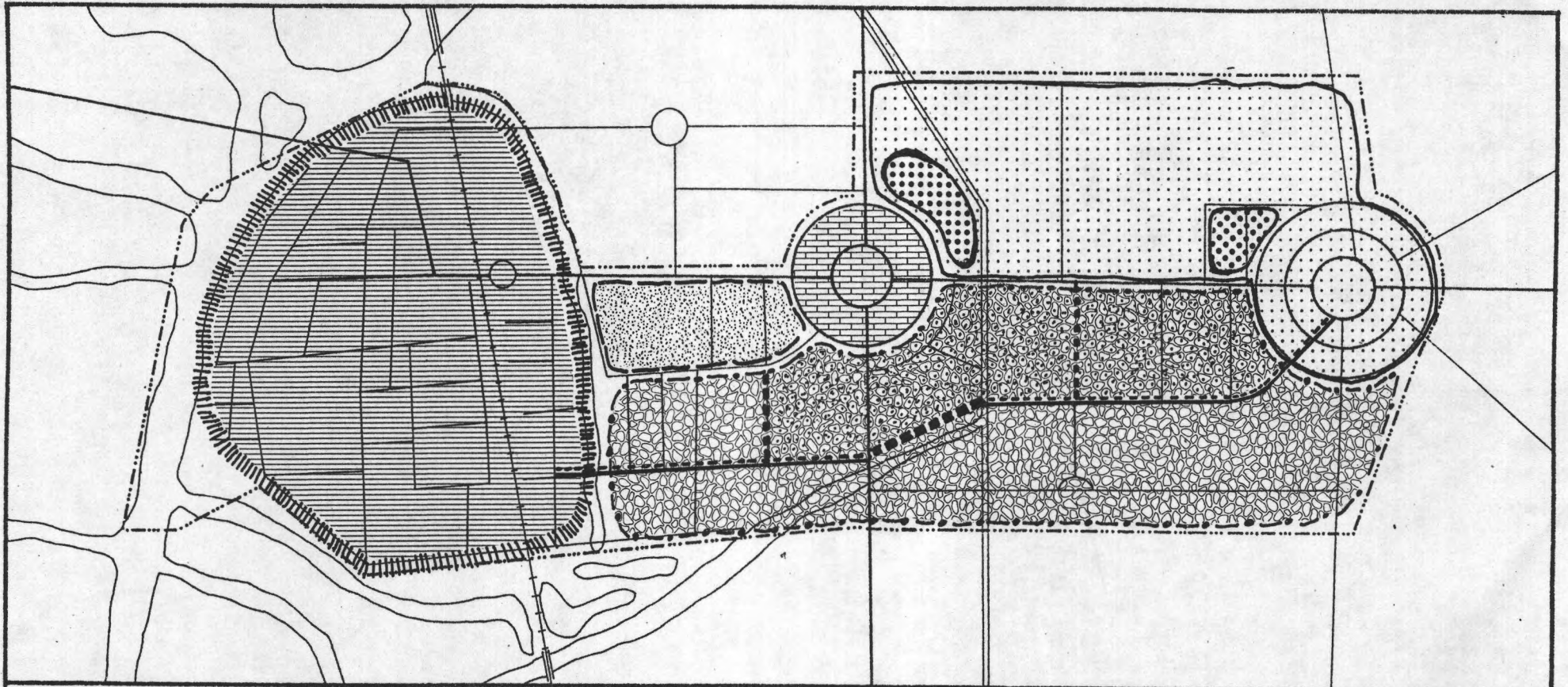
เน้นการอนุรักษ์และแนวทางการพัฒนาเมืองที่สอดคล้องกัน กล่าวคือ รักษาคุณค่าของโบราณสถานไว้ และพัฒนาเศรษฐกิจของเมืองด้วยการส่งเสริมการท่องเที่ยวตามทรัพยากรที่มีอยู่ในจังหวัดและในเขตเทศบาล ตัวเมืองเป็นทั้งแหล่งท่องเที่ยวและศูนย์บริการการท่องเที่ยว

แนวความคิดสำคัญในการอนุรักษ์ คือ รักษาสภาพที่เป็น "ชุมชนผสม" ระหว่างเมืองโบราณกับการตั้งถิ่นฐานในปัจจุบัน เพราะเป็นสิ่งที่ทำให้เมืองเก่ามีชีวิตชีวาชวนให้เข้าไปท่องเที่ยว ส่วนชุมชนก็จะรู้สึกเป็นเจ้าของโบราณสถาน ไม่ถูกแบ่งแยกออกจากกันอย่างเด็ดขาด ดังเช่น อุทยานประวัติศาสตร์ ดังนั้น จะสามารถสร้างสำนึกให้ชุมชนเข้าใจคุณค่า และร่วมกันรักษาโบราณสถานได้ แนวทางคือ ให้ชุมชนปัจจุบันและโบราณสถานอยู่ร่วมกัน โดยไม่รุกรานและทำลาย

ให้เป็นเมืองหลายศูนย์กลาง กล่าวคือ เมืองเก่าเป็นศูนย์กลางการท่องเที่ยว บริเวณวงเวียนสระแก้ว ศูนย์กลางพาณิชย์กรรมเดิม ส่งเสริมให้ขยายตัวลงมาทางตอนล่างเป็นศูนย์ใหม่ขึ้นบริเวณวงเวียนเทพสตรีเป็นศูนย์ราชการ

โดยมีรูปแบบการใช้ที่ดิน ดังนี้ (แผนที่ 6.1)

- บริเวณเมืองเก่า เป็นเขตอนุรักษ์โบราณสถาน รวมทั้งที่อยู่อาศัยความหนาแน่นปานกลาง และการค้าบริการสำหรับนักท่องเที่ยว
- บริเวณวงเวียนสระแก้ว พัฒนาให้เป็นย่านพาณิชย์กรรมหลักของเมือง และเสนอแนะให้ขยายตัวไปตามถนนนารายณ์มหาราช ถนนวงแหวนเทพสตรี 2 ถนนพระโหราธิบดี และถนนตัดใหม่ เชื่อมระหว่างถนนพระโหราธิบดีกับถนนรามเดโช พื้นที่ภายในกรอบถนนดังกล่าวนี้ เสนอให้เป็นพื้นที่พาณิชย์กรรมและที่อยู่อาศัยหนาแน่น เบาบาง
- บริเวณวงเวียนเทพสตรี เป็นการใช้ที่ดินสำหรับสถานที่ราชการ
- พื้นที่ภายในของถนนนารายณ์มหาราช และถนนสีหราชเดโชชัย เป็นการใช้ที่ดินเพื่อสถานศึกษา



- แสดง แนวทางการพัฒนาเมืองลพบุรี
- | | | | | | |
|--|---|--|--------------------|--|---|
| | เขตอนุรักษ์เมืองเก่า | | เขตทหาร | | เขตพาณิชย์กรรมและที่อยู่อาศัย
หนาแน่นปานกลาง |
| | เขตการศึกษา | | เขตนันทนาการ | | แนวถนนล่้างใหม่ |
| | เขตพาณิชย์กรรมและที่อยู่อาศัย
หนาแน่นสูง | | ที่อยู่อาศัยเบาบาง | | แนวถนนเดิมที่ปรับปรุงใหม่ |

แผนที่ 6.1

1 0 1 2 3 กม.

การศึกษาเพื่อวางแผนการใช้ที่ดินในชุมชนผสมระหว่างเมืองโบราณกับการตั้งถิ่นฐานในปัจจุบัน : เทศบาลเมืองลพบุรี

- พื้นที่จากถนนเดโชชัย ลงไปทางใต้เป็นเขตที่อยู่อาศัย ความหนาแน่นปานกลาง
- พื้นที่จากถนนพระโหราธิบดี ลงไปทางใต้ เป็นเขตที่อยู่อาศัยความหนาแน่นต่ำ

และมีรูปแบบการคมนาคม ดังนี้

- ตัดถนนเลียบคลองชลประทาน เชื่อมถนนพระโหราธิบดี และถนนรามเดโช โดยมีวัตถุประสงค์เพื่อเป็นแกนสำรอง จากถนนพหลโยธินเข้ามายังบริเวณเมืองเก่า เป็นการลดปริมาณการจราจรบนถนนนารายณ์มหาราช และเป็นการเปิดพื้นที่สำหรับเขตพาณิชย์กรรม และที่อยู่อาศัยหนาแน่นปานกลาง

- ระยะต่อไป เมื่อบริเวณดังกล่าวมีความหนาแน่นสูงขึ้น ควรตัดถนนเชื่อมระหว่างถนนพระศรีมโหสถ เพื่อสนับสนุนย่านพาณิชย์กรรมในบริเวณนั้น

- เมื่อเขตที่อยู่อาศัย ความหนาแน่นปานกลาง ในบริเวณตอนใต้ของถนนสีหราชเดโชมีความหนาแน่นสูงขึ้น จะตัดถนนต่อลงมาจากซอยไปรษณีย์ไปถึงถนนรามเดโช

- ปรับปรุงถนนสำคัญที่เชื่อมระหว่างโบราณสถานที่มีความสำคัญสูงสุด ซึ่งต้องการการแก้ไขปัญหอย่างเร่งด่วน ได้แก่

ถนนศรีศักดิ์ เชื่อมระหว่างหน้าวังนารายณ์ราชนิเวศน์ กับปราสาทแขก เพราะเป็นช่องทางที่เด่น มองเห็นโบราณสถานทั้งสองแห่ง แต่มีปัญหาเพราะมีอาคารพาณิชย์หนาแน่นอยู่ทั้งสองข้าง

ถนนหน้าพระกาฬ เชื่อมระหว่างปราสาทสามยอด วัดอินทรา และวัดพระศรีรัตนมหาธาตุ

ถนนวิชาเขนทร์ เชื่อมระหว่างพระปราสาทสามยอด ปราสาทแขก และบ้านหลวงรับราชทูต

- เน้นความสำคัญของระบบถนนระหว่างทางคนเดินและทางเดินรถ ในถนนที่มีความสำคัญภายในเมืองเก่า

จากลักษณะของการแบ่งกลุ่มพื้นที่การศึกษาปัญหาทางด้านภูมิทัศน์ชุมชน ปัญหาทางด้านจินตภาพ ตลอดจนคุณค่าของโบราณสถานภายในเขตอนุรักษ์เมืองเก่า ทำให้สามารถเสนอแนวทางการอนุรักษ์และเสริมคุณค่าของพื้นที่ในจุดที่ควรจะได้รับ การแก้ไข (แผนที่ 6.2-6.6) และมุ่งเน้นถึงความสำคัญของถนนสำหรับคนเดินเท้าภายในเมืองเก่า (Pedestrian Mall) โดยมีการปรับปรุงให้เป็นทางเดินเท้าร่มรื่น มีที่นั่งพักผ่อน ส่งเสริมและเน้นโบราณสถานให้ดูมีคุณค่าและสวยงามยิ่งขึ้น โดยเฉพาะเส้นทางจากแกนสำคัญ (Axis) บริเวณแม่น้ำและถนนสายสำคัญ และสำหรับนักท่องเที่ยว ควรมีการจัดเตรียมที่จอดรถบัสและรถยนต์ส่วนตัวไว้ในบริเวณรอบเมืองเก่า โดยให้สามารถเดินเข้ามาชมโบราณสถานภายในเมืองได้สะดวก

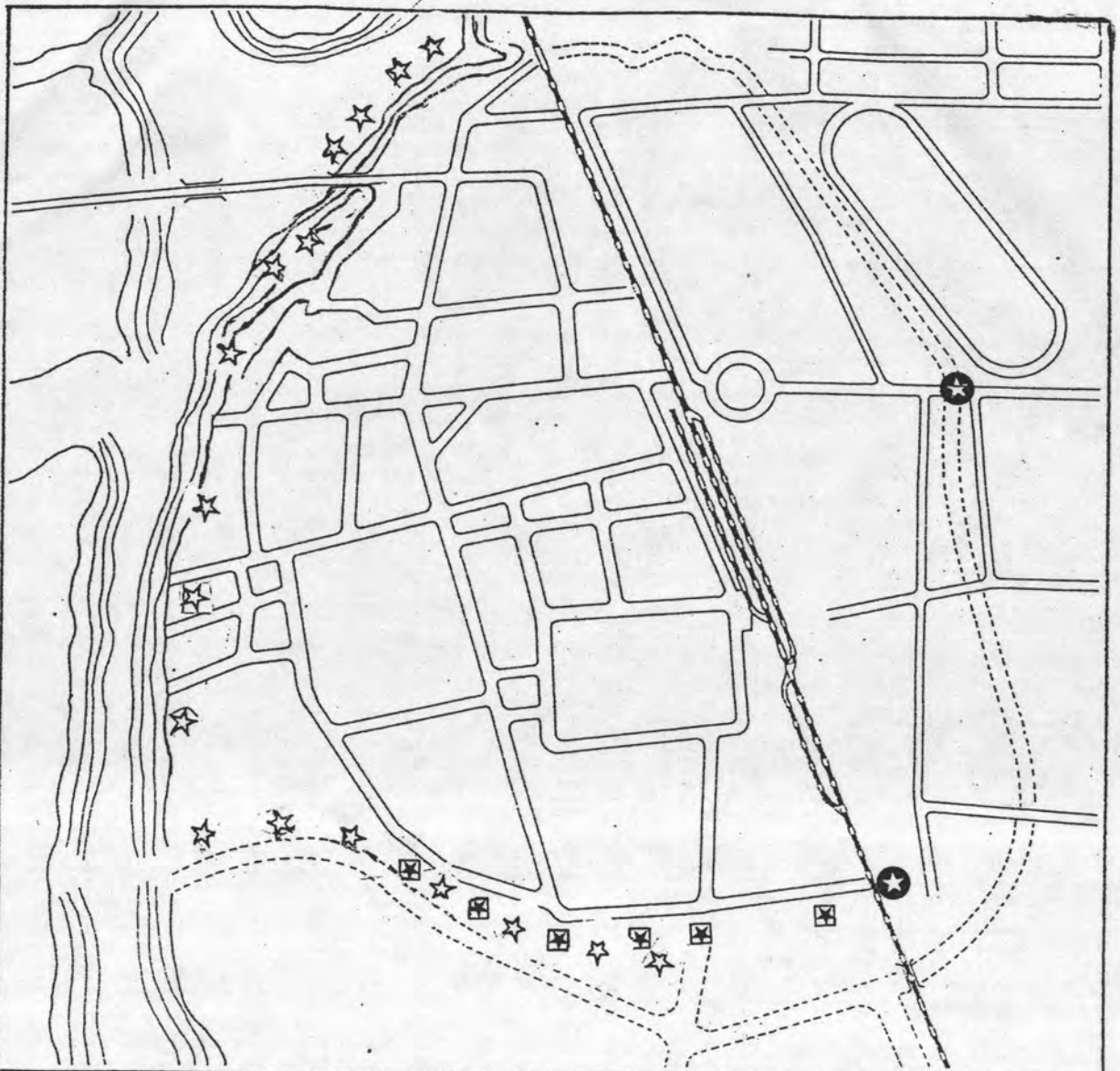
ในส่วนของผู้ที่รองรับการพัฒนา ควรมีการย้ายกิจกรรมที่รบกวนและมีผลกระทบต่อโบราณสถานภายในเมืองเก่า โดยให้ย้ายออกมาตามพื้นที่ที่มีศักยภาพจากผลของ Sieve Analysis เช่น การรื้อล้างพื้นที่เป็นที่อยู่อาศัยริมแม่น้ำ คูเมือง สระมโนราห์ ตลอดจนอาคารพาณิชย์บริเวณปราสาทสามยอด บ้านหลวงรับราชทูต เป็นต้น

นอกจากนี้ หน่วยงานหลักที่ทำหน้าที่รับผิดชอบในการอนุรักษ์และพัฒนาพื้นที่ คือ กรมศิลปากรและเทศบาลเมืองลพบุรี ปัจจุบันยังไม่ได้ให้ความสนใจต่อการอนุรักษ์และรักษาสภาพแวดล้อมของเมืองเก่าใดนัก สมควรที่จะเพิ่มบทบาทในการทำงานและ เป็นศูนย์กลางในการขอความร่วมมือจากหน่วยงานอื่น ๆ ที่เกี่ยวข้อง ตลอดจนเผยแพร่ความรู้ในเรื่องของมรดกทางวัฒนธรรมและประวัติศาสตร์ของเมืองลพบุรีให้แก่เยาวชนและบุคคลอื่น ๆ ทั่วไป ให้เข้าใจคุณค่าของโบราณสถาน และร่วมมือกันอนุรักษ์ไว้

6.6 มาตรการเพื่อการอนุรักษ์เมืองเก่าและปรับปรุงภูมิทัศน์ชุมชน (แผนที่ 6.7)

มาตรการทางด้านกฎหมาย คือ การประกาศขึ้นทะเบียนให้แนวถนนซึ่งเป็นที่ตั้งของโบราณสถานสำคัญ เป็นเขตของโบราณสถานด้วย ตามพระราชบัญญัติโบราณสถาน โบราณวัตถุ ศิลปวัตถุและพิพิธภัณฑสถานแห่งชาติ พ.ศ. 2504 หมวด 1 โบราณสถาน มาตรา 7 และเมื่ออาคารพาณิชย์ตามแนวถนนดังกล่าวหมดสัญญาเช่า ให้รื้อหรือทำลายลง และห้ามปลูกสร้างอาคารขึ้นอีกตามประกาศคณะปฏิวัติ ฉบับที่ 308 เกี่ยวกับกรมศิลปากร พ.ศ. 2523 มาตรา 7 ทวิ โดยเฉพาะในกรณีที่ถนนประชิดโบราณสถานอยู่แล้ว

ส่วนถนนที่ไม่ได้อยู่ประชิดโบราณสถาน อนุญาตให้สร้างอาคารพาณิชย์ขึ้นอีกได้ แต่จะต้องเว้นระยะห่างจากตัวหรือซอกของโบราณสถาน หรือบริเวณโบราณสถานซึ่งได้กำหนดไว้ในประกาศขึ้นทะเบียนโบราณสถาน เป็นระยะไม่น้อยกว่า 20 เมตร ตามระเบียบกรมศิลปากรว่าด้วยการจัดผลประโยชน์และควบคุมสิ่งก่อสร้างในเขตโบราณสถานของกรมศิลปากร พ.ศ. 2523

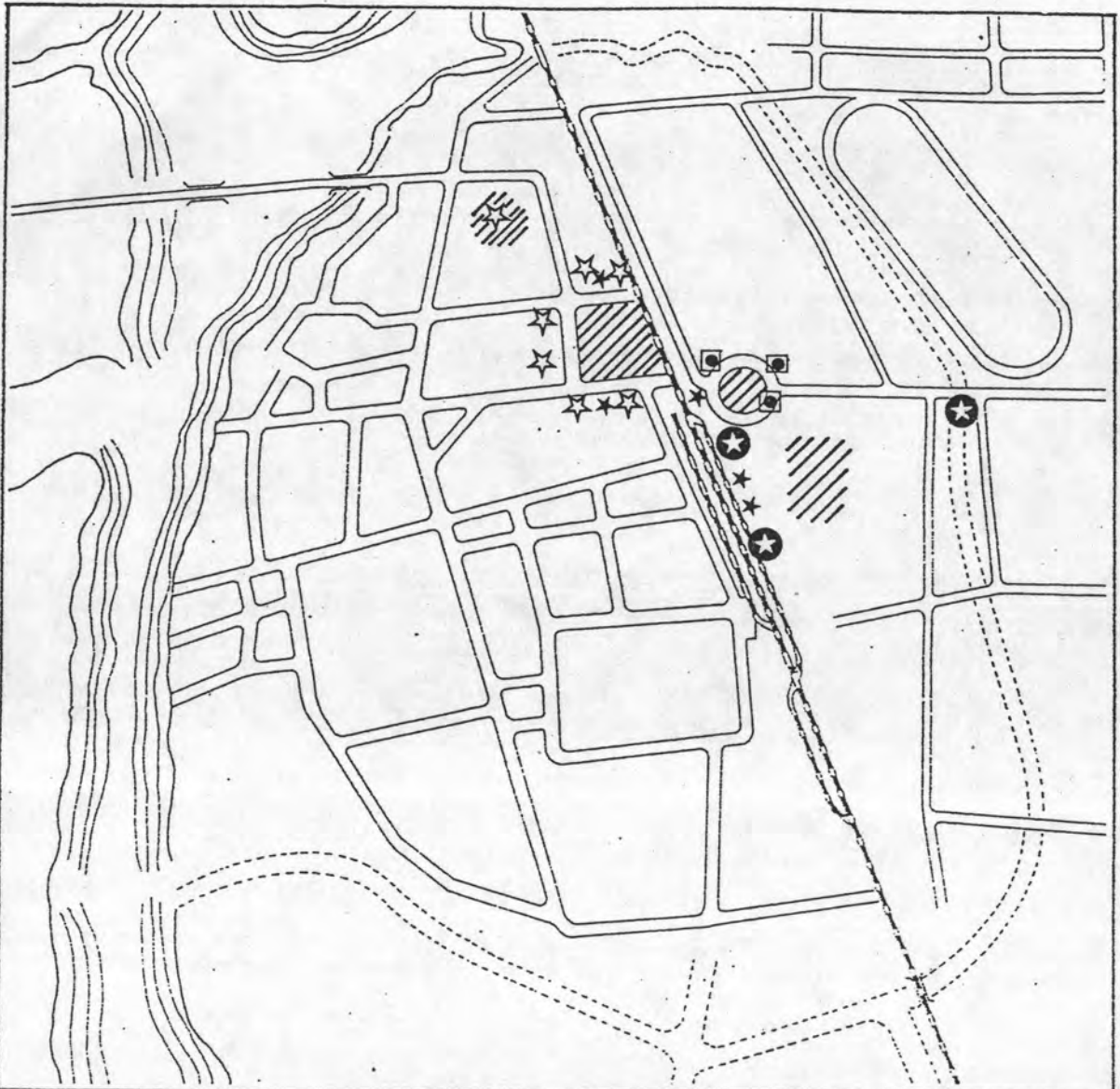


กำแพงเมือง และ คูเมืองชั้นใน

- ☆ ปัญหาด้านสิ่งก่อสร้าง การบุกรุกพื้นที่ริมน้ำ ชะยะ กำแพงเมืองถูกปรับสภาพเป็นอาคาร ต้องหา
มาตรการเพื่อโยกย้าย จัดหาพื้นที่ใหม่สำหรับชุมชน ปรับปรุงพื้นที่ริมตลิ่ง
ให้ใช้พักผ่อน ควบคุมคุณภาพน้ำ
- ⊙ ปัญหาด้านการสัญจร ทางรถไฟตัดผ่านถนน ถนนตัดผ่านกำแพงเมือง เป็นข้อจำกัดที่เปลี่ยนแปลงยาก
- ⊗ ปัญหาด้านสาธารณูปโภค เสา ไฟฟ้า ทรุดดินถ่ายใต้ดินบางช่วง ปรับปรุง STREET FURNITURE
ให้สอดคล้องกับกำแพงเมือง , โบราณสถาน

แผนที่ 6.2 แสดงแนวทางในการอนุรักษ์และเสริมคุณค่าของพื้นที่

การศึกษาเพื่อวางแผนการใช้ที่ดินในชุมชนผสมระหว่างเมืองโบราณกับการตั้งถิ่นฐานในปัจจุบัน
เทศบาลเมืองลพบุรี

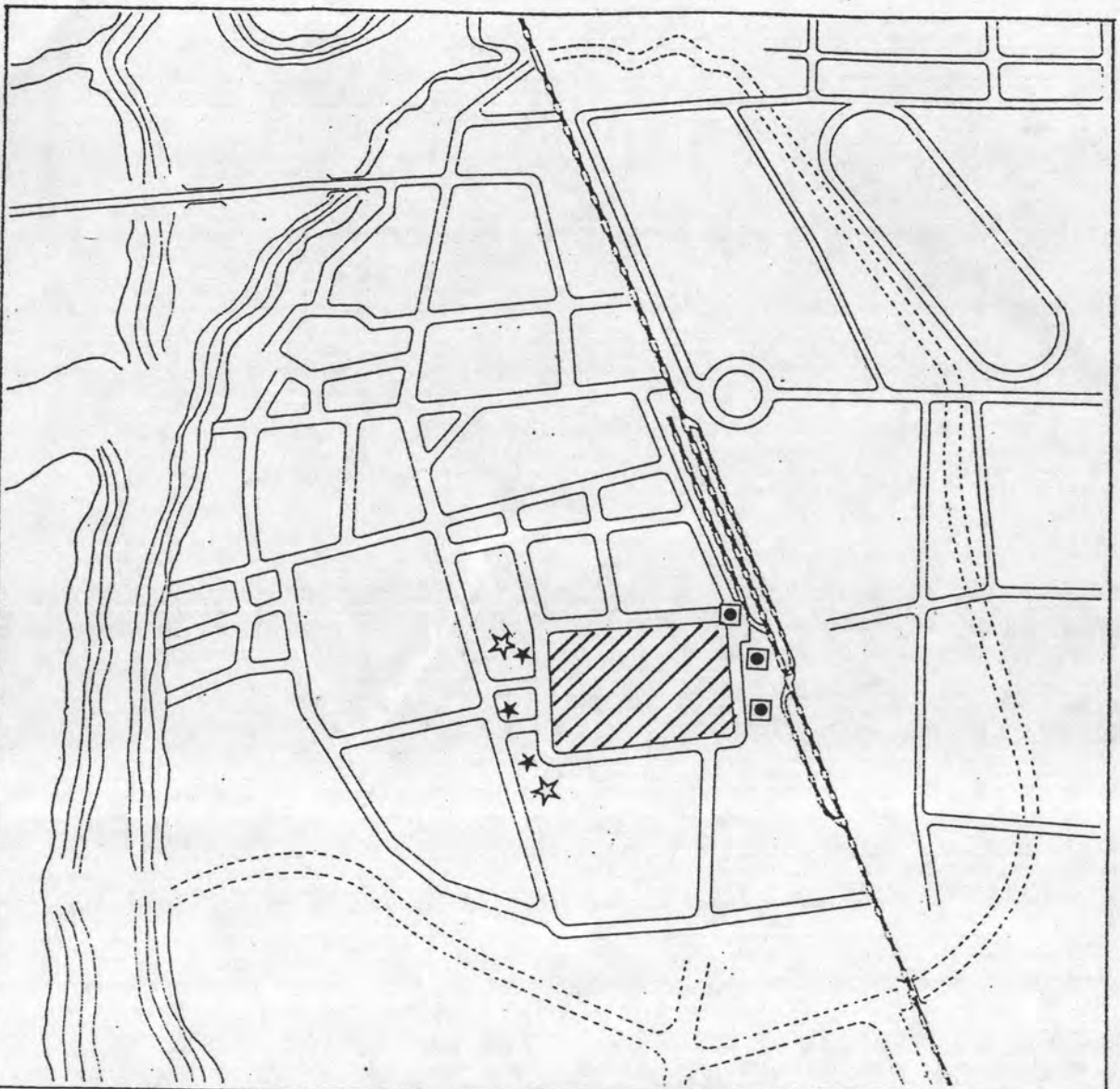


ประจักษ์ล้ามยอต	ศาลพระกาฬ	วัดนครโกษา	ประจักษ์เขก	ลัระมิโนราห์
☆ ปัญหาด้านสิ่งก่อสร้าง	โดยรอบประจักษ์ล้ามยอตเป็นตึกแถว ควรมีการรื้อเพื่อเปิดมุมมอง	บริเวณตึกแถวที่โอบล้อมประจักษ์ล้ามยอต	รื้อย้ายสิ่งปลูกสร้างที่บดบังลัระมิโนราห์	ปรับปรุง
★ ปัญหาด้านการจราจร	ถนน, ทาง ที่ล้อมรอบประจักษ์ล้ามยอต	จัดระบบการจราจรภายใน	ห้ามจอดรถ	ริมถนน (ระยะแรก) จำกัดเฉพาะรถขนาดเล็กในบริเวณเมืองเก่า
◻ ปัญหาด้านที่จอดรถ	เพิ่มเติมความเขียวให้บริเวณวัดนครโกษา			ศึกษาเพื่อ
✕ ปัญหาด้านสิ่งประกอบภูมิทัศน์	จัดระเบียบ	ปรับปรุงรูปแบบสิ่งประกอบภูมิทัศน์ทั้งเมืองให้กลมกลืนกับ		โบราณสถานทั่วเมืองเก่า

แผนที่ 6.3

แสดงแนวทางในการอนุรักษ์และเสริมคุณค่าของพื้นที่

การศึกษาเพื่อวางแผนการใช้ที่ดินในชุมชนผสมระหว่างเมืองโบราณกับการตั้งถิ่นฐานในปัจจุบัน
เทศบาลเมืองลพบุรี

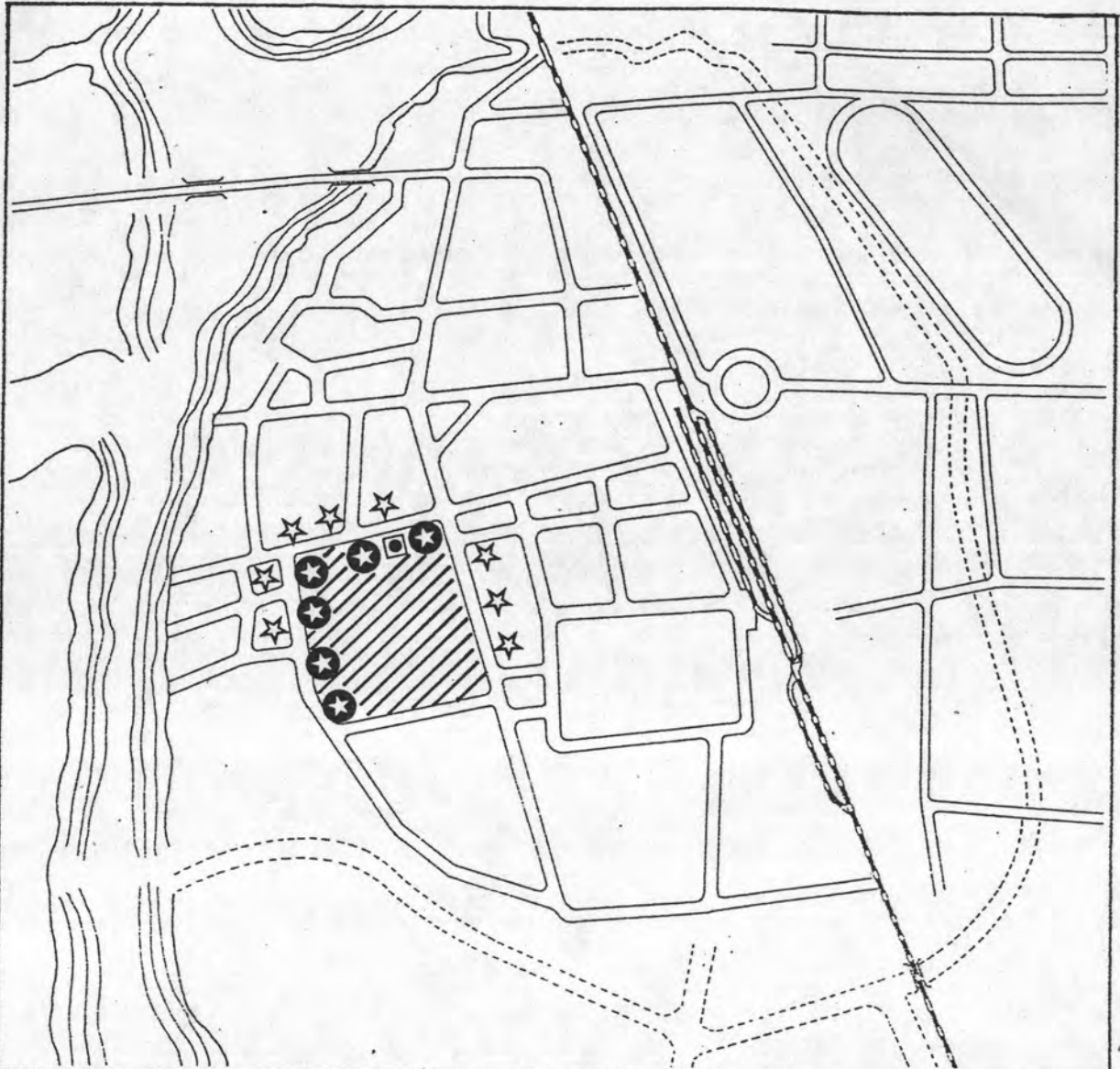


วัดพระศรีรัตนมหาธาตุ

- ☆ ปัญหาด้านสิ่งก่อสร้าง ด้านทิศตะวันตกและทิศเหนือมีอาคารพาณิชย์หนาแน่น ควรแก้ไขปรับปรุง FACADE
- ▣ ปัญหาด้านพืชพันธุ์ เปิดมุมมองด้านฉนวนรถไฟจากการบังของต้นไม้, แนวรั้ว ให้เกิดความประทับใจ เพิ่มความเขียวในบริเวณโบราณสถาน ปรับปรุง เปิดมุมมองบริเวณถนนสายอื่นๆ ที่เชื่อมต่อไปยังกำแพงพระนารายณ์ราชินี
- * ปัญหาด้านสิ่งประกอบภูมิทัศน์ เปลี่ยนแปลงให้เข้ากับโบราณสถาน

แผนที่ 6.4 แสดงแนวทางในการอนุรักษ์และเสริมคุณค่าของพื้นที่

การศึกษาเพื่อวางแผนการใช้ที่ดินในชุมชนผสมระหว่างเมืองโบราณกับการตั้งถิ่นฐานในปัจจุบัน
เทศบาลเมืองลพบุรี



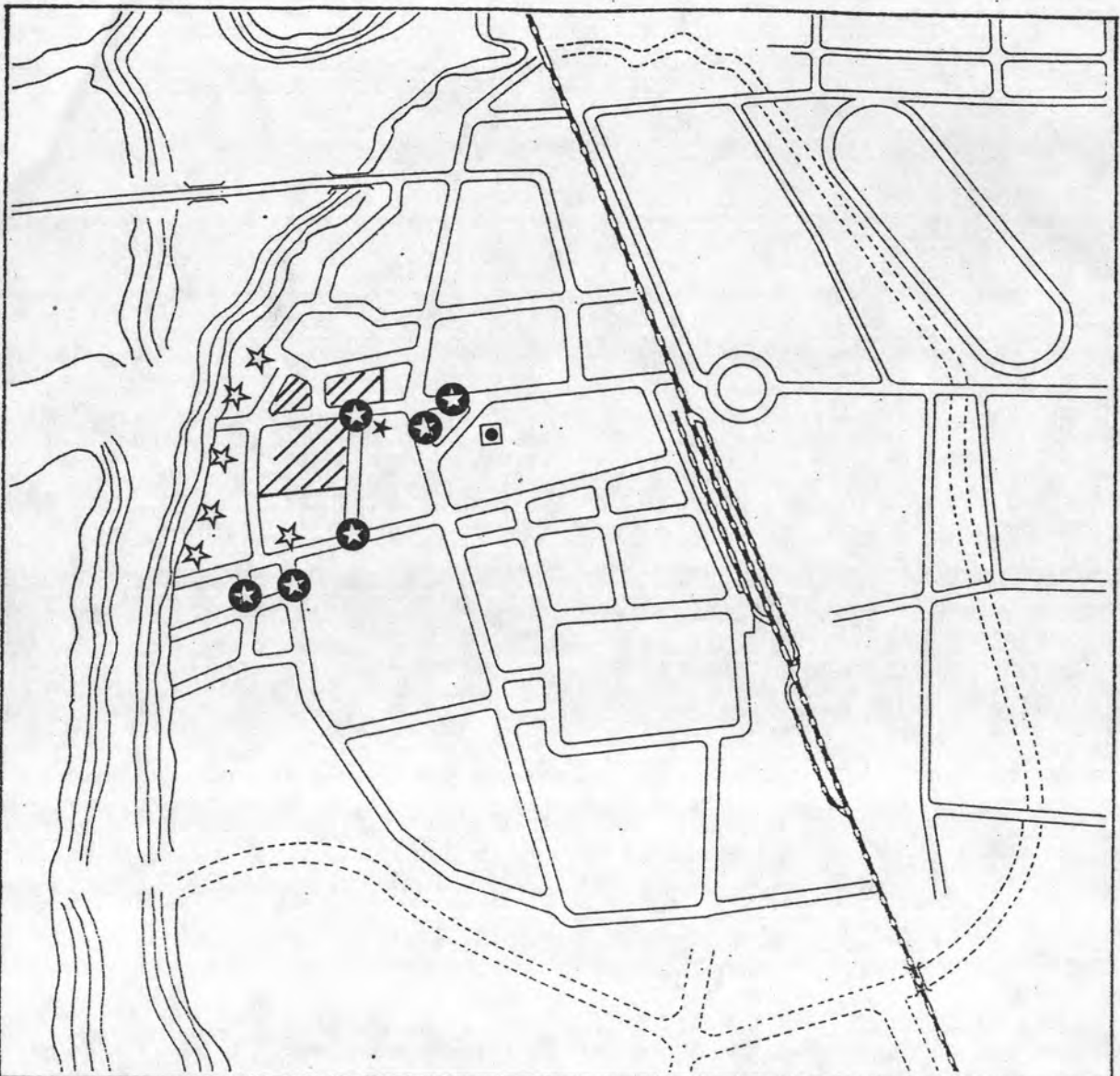
พระราชวังนารายณ์ราชินีเวคัน

- ☆ ปัญหาด้านสิ่งก่อสร้าง ตกแต่ง FACADE ของอาคารที่อยู่บริเวณใกล้เคียงใหม่ ให้มีรูปทรง ดี วัตถุประสงค์สอดคล้องกับพระราชวัง หามาตรการโยกย้ายอาคารซึ่งเข้าที่ดินกรมคิดป่ากรออก และปรับปรุงภูมิทัศน์ ซ่อมพระราชวัง - ทาน้ำ + เปิดมุมมองจากบริเวณแม่น้ำ
- ⊙ ปัญหาด้านพืชพันธุ์ เปิดมุมมองบางจุดโดยเฉพาะทางเข้าด้านหน้าจากการบังของต้นไม้เพื่อนำทางเข้าพระราชวัง ปรับปรุงภูมิทัศน์บริเวณถนนพระยากำจัด ถนนฝรั่งแค
- ⊕ ปัญหาด้านการจัดการ ย้ายที่จอดรถประจำทาง จัดสภาพการจอดรถที่คานาจนและหาบเร่ให้มีระเบียบ

แผนที่ 6.5

แสดงแนวทางในการอนุรักษ์และเสริมคุณค่าของพื้นที่

การศึกษาเพื่อวางแผนการใช้ที่ดินในชุมชนผสมระหว่างเมืองโบราณกับการตั้งถิ่นฐานในปัจจุบัน
เทศบาลเมืองลพบุรี



บ้านหลวงรับราชทูต

วัดปิ่น

วัดเลาทอง

แผนที่ 6.6

☆ ปัญหาด้านสิ่งก่อสร้าง

ฉนวนใหญ่เป็นดักแถวซึ่งตั้งอยู่ประชิด รูปทรงขัดแย้งกับสภาพโบราณสถาน
ปรับปรุง FACADE ให้กลมกลืนกับโบราณสถาน เปิดมุมมองต่อเชิงจาก
ปราสาทแขก บ้านหลวงรับราชทูต เมื่ออาคารหมดสัญญา ห้าม,ควบคุม
การปิดป้ายโฆษณา

★ ปัญหาด้านการจราจร

ห้ามจอดรถริมถนน จัดที่จอดรถประจำทางใหม่ จัดระบบจราจรเพื่อหลีกเลี่ยง

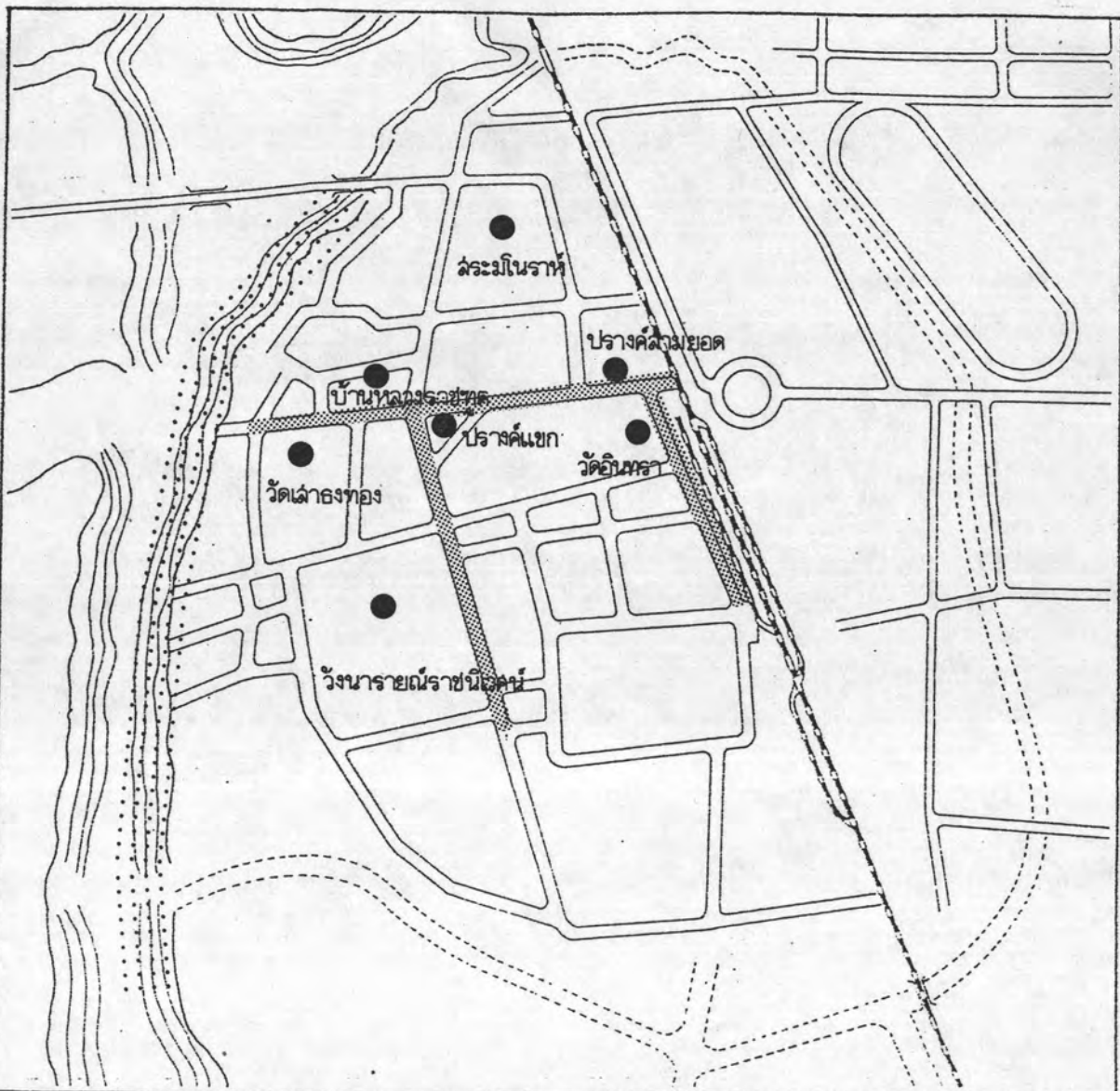
◻ ปัญหาด้านพืชพันธุ์

ปลูกต้นไม้ให้ร่มเงา ลดขึ้น แก้วโบราณสถาน

* ปัญหาด้านสิ่งประกอบภูมิทัศน์

จัด STREET FURNITURE ให้สอดคล้องกับโบราณสถาน

การศึกษาเพื่อวางแผนการใช้ที่ดินในชุมชนผสมระหว่างเมืองโบราณกับการตั้งถิ่นฐานในปัจจุบัน
เทศบาลเมืองลพบุรี



แผนที่ 6.7

แสดง มาตรการเพื่อการอนุรักษ์ในเขตเมืองเก่า

▨ แนวการปรับปรุงถนน

⋯⋯⋯ แนวการปรับปรุงภูมิทัศน์ริมแม่น้ำ

● โบราณสถาน

การศึกษาเพื่อวางแผนการใช้ที่ดินในชุมชนผสมระหว่างเมืองโบราณกับการตั้งถิ่นฐานในปัจจุบัน
เทศบาลเมืองลพบุรี

ข้อ 3 ซึ่งได้กำหนดต่อไปว่า อาคารที่จะสร้างขึ้น ต้องไม่ทำให้เสียความงามหรือทำลายคุณค่าของโบราณสถาน และต้องอยู่ในบริเวณที่เหมาะสม โดยไม่ทำลายสภาวะแวดล้อม ในกรณีนี้ อาคารที่สร้างใหม่จะกำหนดให้สูงไม่เกิน 1 ชั้น และลักษณะกิจกรรมเป็นอาคารพาณิชย์ที่บริการนักท่องเที่ยวและชุมชนท้องถิ่น

การปรับปรุงในลักษณะอื่นคือ ห้ามมิให้ยานพาหนะบรรทุกของหรือยานพาหนะเกินกว่า 4 ล้อ วิ่งในถนนเหล่านี้ เพราะจะเกิดแรงสั่นสะเทือนทำลายโบราณสถาน พื้นถนนสายที่ประชิดโบราณสถาน ปรับปรุงผิวพื้นโดยใช้วัสดุพิเศษ เช่น อิฐ-ศิลาแลง เพื่อให้กลมกลืนกับสิ่งแวดล้อม ทำการปรับปรุงองค์ประกอบอื่น ๆ ของถนน เช่น ป้ายสัญญาณ ถังขยะ รวมทั้งปรับปรุงภูมิสถาปัตยกรรมของถนนทุกสายที่กล่าวมา

โบราณสถานที่มีความสำคัญน้อย แต่ถูกอาคารสร้างคร่อมทับ เช่น วัดปิ่น ใช้มาตรการปรับปรุงโดยให้ทำการแก้ไขส่วนที่สร้างคร่อมทับโบราณสถาน และปลูกสร้างชั้นใหม่ในระยะไม่ต่ำกว่า 20 เมตร โดยอาศัยอำนาจกฎหมายดังกล่าว แต่ใช้วิธีค่อยเป็นค่อยไปและผ่อนผันเวลาให้นานขึ้น

สำหรับสระมโนราห์ ซึ่งมีชุมชนแออัดบุกรุกอาศัยอยู่นั้น ต้องปรับปรุงโดยใช้วิธีเดียวกัน แต่จะต้องเตรียมที่ดินให้คนเหล่านี้มาปลูกที่อยู่อาศัยใหม่ด้วย คือ บริเวณที่ดินเพื่อการอยู่อาศัย ความหนาแน่นปานกลาง แถบถนนรามเดโชที่อยู่ใกล้กับเมืองเก่า เพื่อว่าคนกลุ่มนี้จะได้ประกอบอาชีพในที่เดิมได้

ปรับปรุงภูมิทัศน์ริมฝั่งแม่น้ำลพบุรี เนื่องจากเป็นช่องทางที่มองเห็นทัศนียภาพที่สวยงามของเมือง วิธีการคือ ปรับปรุงภูมิสถาปัตยกรรมชายฝั่ง และอาศัยอำนาจตามพระราชบัญญัติการผังเมือง พ.ศ. 2518 หมวด 5 มาตรา 28 ผังเมืองเฉพาะ ที่อนุญาตให้เจ้าพนักงานท้องถิ่นผู้มีอำนาจอนุญาต ก่อสร้าง ตัดแปลง ต่อเติม ซ่อมแซม อาคาร ตามกฎหมายว่าด้วยการควบคุมก่อสร้างอาคาร

6.7 ข้อเสนอแนะสำหรับการศึกษาต่อไป

1) นำแนวทางการอนุรักษ์ชุมชนเมืองเก่าที่เสนอมา ไปจัดทำเป็นผังเฉพาะ ในเขตเมืองเก่าลพบุรี ในรายละเอียดถึงขั้นผังบริเวณและภูมิสถาปัตยกรรม ตามแนวความคิดของชุมชนผสม ระหว่างเมืองโบราณกับการตั้งถิ่นฐานในปัจจุบัน

2) ศึกษาถึงความเป็นไปได้และผลดีผลเสียในการย้ายทางรถไฟ ที่ผ่านกลางเมืองเก่าและประชิดพระปรางค์สามยอด เพื่อฟื้นฟูพระดับปรางค์จากจินตภาพที่เป็นจุดสังเกต (Landmark) นี้ ให้เป็นเอกลักษณ์ของเมือง