



ทฤษฎี และแนวความคิดที่เกี่ยวข้องกับการวิจัย

2.1 ทฤษฎีพัฒนาเศรษฐกิจภูมิภาค

ปรากฏการณ์ความเหลื่อมล้ำของการพัฒนาเศรษฐกิจระหว่างภูมิภาค ที่ก่อให้เกิดนโยบายพัฒนาในพื้นที่ (Spatial Development) ที่มีวัตถุประสงค์หลัก เพื่อการพัฒนาที่ให้เกิดการกระจาย (Decentralization) ความเจริญนั้น มีพื้นฐานมาจากแนวความคิด และทฤษฎีของนักภูมิศาสตร์ และนักเศรษฐศาสตร์หลายท่าน โดยแนวความคิดและทฤษฎีต่าง ๆ ดังกล่าว สามารถแบ่งออกเป็น 3 กลุ่ม (เจลิม แก้วกังวาล 2526 : 91-97) ได้แก่

2.1.1 ทฤษฎีพัฒนาภาค

ทฤษฎีกลุ่มนี้ค่อนข้างใหม่มีอายุอยู่ประมาณ 24-30 ปี นักคิดนักทฤษฎีในกลุ่มนี้มีได้ศึกษาวิเคราะห์เฉพาะบริเวณชุมชนตัวเมืองดังกลุ่มแรก ๆ เท่านั้น แต่ได้ขยายขอบเขตของการวิเคราะห์ไปถึงผลกระทบและอิทธิพลของชุมชนที่มีต่อพื้นที่โดยรอบขยายวงกว้างเกินเขตบริการ (Trade Area) ไปถึงเขตอิทธิพล (Hinterland) ของแต่ละชุมชนในระดับภูมิภาคที่ชุมชนนั้นตั้งอยู่ Francois Perroux (1950) ได้บัญญัติทฤษฎีขั้วความเจริญ (Growth Pole) ขึ้นในรูปมิติทางเศรษฐศาสตร์ (Economic Space) โดยไม่คำนึงถึงข้อจำกัดจากมิติทางภูมิศาสตร์ (Geographic Space) เลย ขั้วความเจริญในที่นี้หมายถึงการกระจุกตัวของอุตสาหกรรมขนาดใหญ่ที่ก่อให้เกิดความเจริญขึ้นในระดับชาติ โดยตัวของมันเองจะต้องเป็นกิจกรรมนำ (Leading Industry) ที่มีแรงพัฒนาสูง และก่อให้เกิดความเปลี่ยนแปลงในพื้นที่รอบตัว มีระบบการผลิตที่เชื่อมโยงกับอุตสาหกรรมอื่นเป็นอุตสาหกรรมต่อเนื่องทั้งประเภทต้นทางและปลายทาง (Upstream and Downstream Industry) ทฤษฎีนี้ J.R. Bouderville ได้สนับสนุนโดยเสนอว่าขั้วความเจริญเหล่านี้มิได้เกิดขึ้นได้ทั่วไปทุกพื้นที่ แต่จะเกิดขึ้นบนพื้นที่ที่มีเงื่อนไขสนับสนุนโดยเฉพาะเท่านั้น ไม่จำเป็นต้องเป็นศูนย์กลางของภูมิภาคนั้น ๆ เสมอไป และจะมีผลผลักดันให้เกิดการเติบโตขึ้นในพื้นที่โดยรอบอย่างต่อเนื่องและยาวนาน

G. Myrdal (1957) และ A. Hirschman (1958) ได้วิเคราะห์ผลกระทบที่เกิดจากขั้วความเจริญต่อพื้นที่โดยรอบในลักษณะที่คล้าย ๆ กันว่า จะเกิดผล 2 ลักษณะ คือ ผลในลักษณะแพร่ขยาย (Spread Effect) ได้แก่ การที่ขั้วความเจริญ ได้ก่อให้เกิดความต้องการแรงงานและผลผลิตทางเกษตรกรรมสูงขึ้น เป็นการกระตุ้นให้เกิดความเจริญในพื้นที่โดยรอบ และก่อให้เกิดการลงทุนเพิ่มขึ้นในทั้งภาคเกษตรกรรมและอุตสาหกรรมอื่นเนื่องจากการเพิ่มผลผลิตของอุตสาหกรรมหลักในขั้วความเจริญ ส่วนผลอีกลักษณะหนึ่งที่เกิดขึ้นคล้ายกัน แต่มีลักษณะตรงข้ามกับผลประเภทแรก เรียกว่า ผลในลักษณะดุดกคืน (Backwash Effect) ผลลักษณะหลังนี้ เกิดขึ้นเพราะอุตสาหกรรมและแรงงานเดิมที่มีอยู่ในบริเวณโดยรอบที่มีขนาดกิจกรรมด้อยกว่าต้องล้มละลายลง และถูกดุดกคืนให้เข้าไปรวมตัวอยู่ในขั้วความเจริญหมด ทำลายโอกาสในการพัฒนาภูมิภาคในระยะยาว และก่อให้เกิดความแตกต่างในระดับความเจริญระหว่างภูมิภาคที่ด้อยพัฒนากับภูมิภาคที่มีแนวโน้มพัฒนาสูงมากยิ่งขึ้น

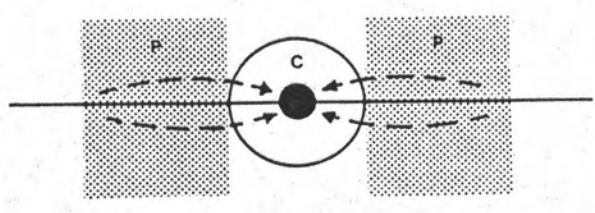
John Friedmann (1966) เป็นผู้บุกเบิกทฤษฎีด้านการพัฒนาภาคที่สำคัญผู้หนึ่งในปัจจุบัน ได้ชี้ให้เห็นถึงความเชื่อมโยงกันระหว่างการพัฒนาเมืองหลักในภูมิภาค กับวิวัฒนาการของความเจริญของบริเวณโดยรอบในระดับภาค Friedmann อธิบายว่า เมืองเป็นรูปแบบการพัฒนาทางสังคมและเศรษฐกิจขั้นสูงสุดเป็นที่พบปะแลกเปลี่ยน และรับรู้การเปลี่ยนแปลงระดับความเจริญ และให้กำเนิดสิ่งใหม่ ๆ ซึ่งเป็นกลไกสำคัญในการพัฒนาเศรษฐกิจ เมืองในภูมิภาคจะเจริญขึ้นได้ตามกระบวนการการพัฒนาอย่างน้อย 4 ขั้นตอน ซึ่งก่อให้เกิดการเปลี่ยนแปลงทั้งขนาดความสำคัญ และเนื้อที่ในลักษณะต่าง ๆ ดังนี้

ขั้นแรก เป็นยุคเกษตรกรรม มีระบบเศรษฐกิจแบบเลี้ยงตัวเอง เมืองขนาดต่าง ๆ จะกระจายอยู่ทั่วไป ความสัมพันธ์และพึ่งพาอาศัยกันระหว่างเมืองทางเศรษฐกิจมีน้อย รูปที่ 2.1 ก

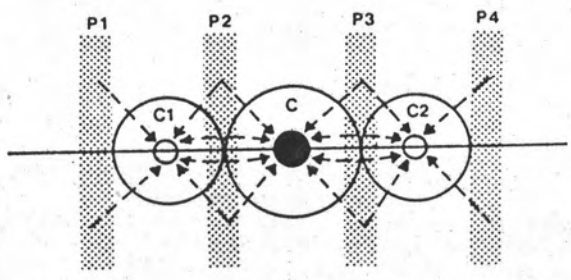
ขั้นที่สอง เป็นยุคการรวมตัว การพัฒนาอุตสาหกรรมจะก่อให้เกิดศูนย์กลางและเขตรอบนอกที่ผูกพันเชื่อมโยงกัน (Center-periphery relationship) โดยอุตสาหกรรมจะรวมตัวกันเป็นกระจุกเดี่ยวและดึงดูดทรัพยากรจากเขตรอบนอกเข้ามารวมก่อให้เกิดลักษณะของเอกนคร (Primate City) ที่เด่นอยู่แห่งเดียวท่ามกลางภูมิภาคโดยรอบที่ล้าหลังทางเศรษฐกิจ ซึ่งไม่อาจพัฒนาแข่งขันได้ ทั้งทางการอุตสาหกรรมและพาณิชย์กรรม รูปที่ 2.1 ข



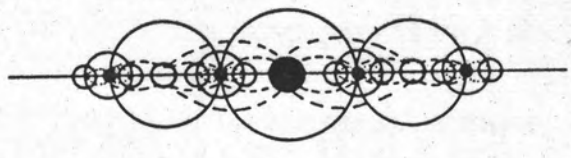
ก



ข



ค



ง

รูปที่ 2.1 ลำดับขั้นตอนการพัฒนาพื้นที่ของ John Friedmann

ที่มา : Economic and Social Commission for Asia and the Pacific., Guidelines for Rural Centre Planning., Page 61

จะเห็นว่าขั้นตอนการพัฒนาของภาคกรุงเทพมหานครและปริมณฑล ได้พัฒนาผ่านขั้นแรกไปแล้ว และกำลังอยู่ในขั้นตอนที่สอง คือ เริ่มมีการกระจายการพัฒนาออกจากศูนย์กลางเดิมออกไปสู่พื้นที่รอบ ๆ ในพื้นที่เขตปริมณฑล

ขั้นที่สาม เป็นยุคการขยายตัว เขตรอบนอกซึ่งเคยมีชุมชนขนาดเล็ก ได้เริ่มมีการขยายตัวเป็นศูนย์กลางขนาดย่อมเนื่องจากอิทธิพลของทั้งการเพิ่มขึ้นของการผูกพันเชื่อมโยง และการได้รับสิ่งใหม่ ๆ จากมหานคร จนสามารถพัฒนาเขตรอบนอกให้รับการขยายตัวที่ล้นมาจากมหานครและการผลิตที่มีประสิทธิภาพยิ่งขึ้นของรอบนอกนี้ได้ ศูนย์กลางขนาดย่อมนี้จะเป็นแหล่งรับผลผลิตจากเขตเกษตรกรรมที่อยู่ในรัศมีอิทธิพลของตนเอง อย่างไรก็ตาม ลักษณะการพึ่งพากันระหว่างศูนย์กลางเดิมกับศูนย์กลางขนาดย่อมที่เกิดขึ้นใหม่ ก็ยังมีความสัมพันธ์อยู่ในระดับสูง ทั้งนี้ เพราะกิจกรรมที่เกิดขึ้นในศูนย์ใหม่ จะเป็นสาขาของการประกอบการของสำนักงานใหญ่ที่ตั้งอยู่ในมหานครเดิมเสียเป็นส่วนใหญ่ รูปที่ 2.1 ค

ขั้นที่สี่ เป็นยุคการพัฒนาที่เชื่อมโยงเป็นอันหนึ่งอันเดียวกันทั้งภูมิภาคมหานครและศูนย์กลางทุกระดับ จะมีความผูกพันพึ่งพากันอย่างแยกไม่ออก มีการประสานประสานเป็นเอกภาพเดียวกันภายใต้ระบบการบริหารเศรษฐกิจของชาติเป็นส่วนรวม ศูนย์กลางต่าง ๆ จะมีระบบการสื่อสารที่สมบูรณ์ สามารถรับทราบสิ่งใหม่ ๆ ที่เกิดขึ้นในแต่ละส่วนของภูมิภาค ไม่ว่าจะในด้านเกษตรกรรม อุตสาหกรรม หรือการพัฒนาด้านใดได้อย่างรวดเร็วและทั่วถึง ความแตกต่างระหว่างพื้นที่ของภูมิภาคจะลดลง ทำให้ลำดับความสัมพันธ์ของหน้าที่ระหว่างศูนย์กลางต่าง ๆ เกิดขึ้นอย่างสมบูรณ์แบบได้ รูปที่ 2.1 ง

ขั้นตอนที่สาม และขั้นตอนที่สี่ เป็นวัตถุประสงค์หลักของการพัฒนาพื้นที่กรุงเทพมหานครและปริมณฑล ที่ต้องการให้เกิดภาวะความสมดุลของโครงข่ายเมืองในที่สุด

2.1.2 ทฤษฎีที่ตั้ง

ทฤษฎีกลุ่มนี้มีทฤษฎีที่ตั้งทั้งทางด้านเกษตรกรรม และอุตสาหกรรม โดยที่ตั้งทางเกษตรกรรมนั้น มีแนวคิดของ J. H. Von Thunen (1826) ซึ่งมีข้อสมมติฐานว่า ชุมชนเมืองใหญ่แห่งหนึ่ง ๆ ซึ่งล้อมรอบด้วยบริเวณไร่นาที่มีความอุดมสมบูรณ์เท่าเทียมกันทุกทิศ จะเป็นตลาดและแหล่งแปรรูปผลิตผลทางเกษตร

สำหรับภูมิภาคนั้น โดยมีความเข้มข้นของกิจกรรมเป็นรูปวงกลมแผ่ออกโดยรอบจาก ศูนย์กลางเมือง สินค้าที่มีน้ำหนักมากหรือขนาดใหญ่จะมีแหล่งผลิตอยู่ใกล้ตัวเมือง ในขณะที่สินค้าที่มีขนาดเบาหรือเล็กกว่า จะตั้งแหล่งผลิตอยู่ไกลออกไปได้ ทั้งนี้เพราะ ค่าขนส่ง เป็นตัวแปรที่สำคัญที่สุดในด้านที่ตั้งของแหล่งผลิตสินค้า ส่วนที่ตั้งด้านอุตสาหกรรมนั้น ก็มีแนวคิดของนักทฤษฎีหลายท่าน เช่น Alfred Weber ได้เห็นว่าเอกชน จะเลือกที่ตั้งโรงงานในพื้นที่ที่ทำให้ต้นทุนการผลิตต่ำสุด โดยเฉพาะต้นทุนค่าขนส่ง แรงงาน และต้นทุนการประหยัดที่เกิดจากการกระจุกตัว (Agglomeration) หรือ การกระจายตัว (Deglomeration) ทั้งนี้ภายใต้ข้อสมมติฐานว่าจุดนั้นตัดขาดจาก โลกภายนอก สภาพภูมิอากาศสม่ำเสมอ ผู้บริโภคอยู่กระจายในเมืองหลายเมือง ผู้ประกอบการสามารถแข่งขันกันได้อย่างเสรี วัตถุดิบมีอยู่ทั่วไปและแรงงานจะรวม ตัวอยู่ในเมืองบางเมือง ส่วน August Losch กลับมองในด้านตรงข้ามว่าผู้ผลิตจะ เลือกที่ตั้งโรงงานในพื้นที่ที่ทำให้เกิดผลกำไรสูงสุด โดยมีข้อสมมติฐานว่า พื้นที่ไม่มี ความแตกต่างกันทางด้านภูมิศาสตร์และปัจจัยการผลิต คือ วัตถุดิบ แรงงาน และทุน มีอยู่ทั่วไปและพอเพียง ผู้บริโภคซึ่งอยู่กันอย่างหนาแน่นและสม่ำเสมอ ไม่มีความแตกต่างด้านรสนิยม ผู้ผลิตจึงไม่จำเป็นต้องพึ่งพาอาศัยกัน ดังนั้น ลักษณะของผลกำไรที่ ได้จากการขาย จึงเป็นรูปกรวยสูงสุดอยู่ที่ที่ตั้งโรงงาน และลดน้อยลงตามระยะทาง ที่ห่างออกไป

2.1.3 ทฤษฎีศูนย์กลางชุมชน

ทฤษฎีกลุ่มนี้มี Walter Christaller เป็นผู้นำกลุ่มโดยได้รับ แรงกระตุ้นจากผลงานของ J.H. Von Thunen โดยได้วิเคราะห์พบว่าเมืองแต่ละ เมืองมีขนาดพื้นที่บริการ (Trade Area) ไม่เท่ากัน มีขนาดใหญ่และเล็กตามลำดับ หน้าที่ของเมือง (Heirachical Function) นั้น ๆ เมืองที่ใหญ่กว่าสามารถให้ บริการสินค้าที่หายาก ทำให้ดึงดูดลูกค้าได้ระยะทางไกลกว่าเมืองขนาดเล็กที่มีสินค้า หาง่ายและขอบเขตการขายจำกัดกว่า เมื่อนำขนาดพื้นที่บริการของเมืองขนาดต่างๆ เหล่านั้นมาเรียงต่อกัน จะได้พื้นที่บริการรูปหกเหลี่ยมด้านเท่าเรียงต่อกัน โดยพื้นที่ บริการของเมืองใหญ่จะซ้อนกรอบอยู่บนพื้นที่บริการของเมืองเล็ก

August Losch ได้วิเคราะห์พื้นที่บริการของเมืองในแนวคิด ของผู้ผลิตที่นำสินค้าออกไปขายรอบแหล่งผลิต เมื่อมีผู้ผลิตมารายพื้นที่ตลาดจะเบียด กัน และแปลงเป็นรูปหกเหลี่ยมด้านเท่าต่อเนื่องกัน แต่เมื่อขยายพื้นที่หกเหลี่ยมเหล่านี้ โดยให้มีเมืองใดเมืองหนึ่งเป็นจุดศูนย์กลาง พื้นที่บริการหกเหลี่ยมจะประกอบขึ้นจาก

เหลี่ยมของรูปสามเหลี่ยม 12 รูปด้วยกัน ซึ่งในแต่ละเหลี่ยมจะมีทั้งเมืองสำคัญที่มีกิจกรรมมากประเภทปะปนอยู่กับเมืองเล็กที่มีกิจกรรมน้อยประเภทกว่า Losch สรุปว่าในแต่ละภูมิภาค ควรมีเมืองใหญ่เป็นศูนย์กลางแต่ไม่จำเป็นต้องเป็นศูนย์กลางของภูมิภาคนั้น โครงสร้างของพื้นที่บริการจะเริ่มจากเล็ก ๆ มีขอบเขตบริการง่าย ๆ แล้วจะยิ่งขยายใหญ่และมีลักษณะพื้นที่บริการซับซ้อนกันมากยิ่งขึ้นทุกที

จากการศึกษาแนวความคิดและทฤษฎีการพัฒนาเศรษฐกิจภูมิภาคในเรื่องทฤษฎีที่ตั้ง ศูนย์กลางชุมชน และทฤษฎีการพัฒนาภาค ดังที่ได้กล่าวมาแล้วนั้น มีข้อนำสังเกตที่สำคัญประการหนึ่ง คือ เป็นการพัฒนาภูมิภาคที่มีลักษณะเป็นการวางแผนพัฒนาที่เหมือนกัน คือ การกำหนดให้อำนาจรวมอยู่ ณ ศูนย์กลางการพัฒนาแห่งใดแห่งหนึ่ง ซึ่งอาจจะเป็นอุตสาหกรรม หรือเมือง โดยหวังที่จะให้การพัฒนาขยายตัวออกไปยังบริเวณรอบ ๆ ด้วยหลักการพัฒนาที่มุ่งหวังพึ่งพาปัจจัยภายนอกมากกว่าภายในภูมิภาค ซึ่งในระยะหลังพบว่ามีอุปสรรคมากมาย และได้มีผู้เสนอแนวความคิดเห็นแนวใหม่ ๆ ที่เน้นการให้บทบาทของรัฐให้สัมพันธ์กับกลไกทางเศรษฐกิจอื่น ๆ ในการพัฒนา เน้นการกระจายอำนาจการพัฒนาออกไปจากส่วนกลางและให้มีการใช้ทรัพยากรในภูมิภาคเพื่อพัฒนาภูมิภาคนั้นโดยเฉพาะ จะทำให้การพัฒนาเกิดผลอย่างจริงจังได้

2.2 แนวความคิด และผลการศึกษาที่เกี่ยวข้องกับการกำหนดบทบาทและหน้าที่ชุมชนเมือง

การศึกษาวิวัฒนาการของเมืองจากอดีตถึงปัจจุบันทำให้การวางแผนพัฒนาเมืองสามารถสนองตอบความต้องการทั้งขั้นพื้นฐานและขั้นสูงของมนุษย์ได้ สำหรับการศึกษากำหนดบทบาทและหน้าที่ของชุมชนเมืองซึ่งเป็นการศึกษาเพียงด้านหนึ่งของเมืองนั้น ได้มีผู้ศึกษา และมีผลงานเป็นที่น่าสนใจมากมาย ดังสรุปผลงานการศึกษาเพื่อกำหนดบทบาทและหน้าที่ของชุมชนเมือง (ซีซีวี วายล์, วันทนีส์ ศรีวิรัตน์ และ วิสสุดา นาคทัต 2524 : 112-114, 117-119 และ ฉัตรชัย พงศ์ประยูร 2527 : 67-76) ดังต่อไปนี้

M. Arousseau (1921) นักภูมิศาสตร์ชาวออสเตรเลีย เป็นผู้บุกเบิกทำความเข้าใจต่อปรากฏการณ์ของเมืองโดยพยายามแบ่งเมืองออกเป็นกลุ่มตามหน้าที่ Arousseau คิดว่า เมืองทั่วไปในโลกนั้นจะจัดอยู่ในประเภทใดประเภทหนึ่งที่เขากำหนดขึ้น อย่างไรก็ตามสมัยที่ Arousseau ศึกษา นั้น ข้อมูลต่าง ๆ

เกี่ยวกับเมืองยังมีอยู่น้อยมาก Arousseau จึงใช้การบรรยายที่เกิดจากการสังเกตและอาศัยเหตุการณ์ที่ตีพิมพ์เข้ามาช่วย ผลงานของ Ausousseau จึงเป็นตัวอย่างสำหรับการแบ่งประเภทเมืองในระยะต่อมา

Arousseau ได้แบ่งกลุ่มเมืองออกเป็น 6 กลุ่ม และในแต่ละกลุ่มยังแบ่งย่อยออกไปอีก ดังนี้

เมืองบริหาร

หน้าที่หลักของเมือง เป็นศูนย์กลางการปกครอง แบ่งย่อยออกเป็น กลุ่มเมืองหลวง และเมืองเก็บภาษี (Revenue Town)

เมืองทหาร

แบ่งออกเป็นเมืองป้อม เมืองค่ายทหาร (Garrison Town) และเมืองทหารเรือ

เมืองศูนย์กลางวัฒนธรรม

ได้แก่เมืองมหาวิทยาลัย เมืองโบสถ์ ศูนย์กลางศาสนา เมืองศิลปะ และเมืองที่เป็นแหล่งแสงสว่างบุญ

เมืองการผลิต

หน้าที่หลักของเมืองเป็นศูนย์กลางอุตสาหกรรม

เมืองศูนย์กลางการคมนาคมขนส่ง

แบ่งเป็นกลุ่มย่อยหลายกลุ่ม ได้แก่

: เมืองศูนย์รวมกิจกรรมด้านเหมืองแร่ ประมง ป่าไม้ และศูนย์กลางการคมนาคมขนส่ง

: เมืองชุมทาง เป็นเมืองที่มีที่ตั้งเป็นทางผ่านระหว่างภูมิภาค หรือเขต ทำหน้าที่ส่งถ่ายสินค้าต่อไปยังแหล่งอื่น ได้แก่ เมืองชุมทางรถไฟ ท่าเรือ และเป็น ศูนย์กลางตลาด

: เมืองศูนย์กลางบริการ ทำหน้าที่กระจายสินค้าต่าง ๆ ไปยังภูมิภาคอื่น ได้แก่ เมืองที่ทำหน้าที่ส่งสินค้าเข้า สินค้าออกและเมืองศูนย์รวมวัตถุดิบ

เมืองศูนย์กลางสินค้าการ

ประกอบด้วยศูนย์สุขภาพ เมืองทัศนาวจร และเมืองสำหรับพักผ่อนหย่อนใจ

จะเห็นได้ว่า Aurosseau มีความสับสนในเรื่องบทบาทหน้าที่และทำเลที่ตั้งของเมืองโดยเฉพาะเมืองในกลุ่มการคมนาคมขนส่ง นอกจากนั้นเมืองไม่จำเป็นต้องมีหน้าที่เด่นเพียงอย่างเดียว หน้าที่หลายอย่างอาจผสมผสานกันก็ได้ แต่ปรากฏว่า Aurosseau เน้นเฉพาะหน้าที่สำคัญเท่านั้น อย่างไรก็ตาม ข้อบกพร่องดังกล่าวก็พออนุโลมได้ ในเมื่อเป็นความพยายามครั้งแรกที่จะทำความเข้าใจหน้าที่ของเมือง

Chauney D. Harris (1943) นักภูมิศาสตร์ชาวอเมริกันได้แบ่งประเภทเมืองในประเทศสหรัฐอเมริกา ออกเป็นกลุ่มตามลักษณะอาชีพเด่นของเมือง Harris อาศัยตัวเลขจากการสำรวจสำมะโนอุตสาหกรรม การค้าและธุรกิจ และตัวเลขด้านการคมนาคมขนส่งและกิจกรรมเหมืองแร่ จากการสำรวจสำมะโนประชากรอีกด้วย Harris ให้เหตุผลว่า อาชีพแต่ละอาชีพมีความสำคัญไม่เท่าเทียมกันถ้าพิจารณาจากจำนวนแรงงานที่ประกอบอาชีพนั้น ๆ ตัวอย่าง เช่น Harris พบว่าแรงงานที่พบในเมืองทั้งหมดของประเทศสหรัฐอเมริกาในปี ค.ศ. 1930 เป็นแรงงานด้านอุตสาหกรรมการผลิตถึงร้อยละ 27 ในขณะที่แรงงานอาชีพขายส่ง มีเพียงร้อยละ 4 เท่านั้น ดังนั้น ตัวเลขมาตรฐานของแรงงานแต่ละชนิดก็ควรแตกต่างกัน เมืองที่มีแรงงานอุตสาหกรรมการผลิต เพียงร้อยละ 25 ก็คงไม่เป็นเมืองที่เด่นในอาชีพนั้น จะเด่นเพียงไหนก็คงไม่มีจำนวนแรงงานในด้านขายส่งถึงร้อยละ 25 แน่นนอน ดังนั้น Harris จึงกำหนดร้อยละของแรงงานในแต่ละอาชีพแตกต่างกัน

หน่วยพื้นที่ซึ่ง Harris ใช้เป็นฐานข้อมูลได้แก่เขตมหานคร (Metropolitan District) ซึ่งนิยมใช้กัน ในปี ค.ศ. 1930 แต่เนื่องจากเมืองส่วนใหญ่ในสหรัฐอเมริกาในช่วงเวลานั้น ยังไม่มีฐานะดังกล่าวเพราะยังไม่มีขนาดของเมือง

ใหญ่หก Harris จึงรวมเมืองหลัก (Central City) เข้าพิจารณาด้วย ทั้งนี้ เพราะเขตเมืองเดี่ยว ๆ เหล่านี้มีตัวเลขข้อมูลอย่างดี อย่างไรก็ตาม Harris ก็ศึกษาเฉพาะเมืองที่มีประชากรเกิน 10,000 คน ขึ้นไปเท่านั้น

ผลที่ได้จากการแบ่งประเภทเมืองของ Harris มีดังนี้

เมืองอุตสาหกรรมการผลิต (M)

เมืองกลุ่มนี้ต้องมีแรงงานด้านอุตสาหกรรมการผลิตอย่างน้อยร้อยละ 74 ของแรงงานด้านอุตสาหกรรมการผลิต รวมกับแรงงานด้านการขายปลีกและขายส่ง ส่วนเกณฑ์รองลงมาคือ แรงงานอุตสาหกรรมทั้งด้านการผลิตและกลไกรวมกัน อย่างน้อยต้องมี ร้อยละ 45 ของอาชีพทั้งหมดในเมือง

เมืองอุตสาหกรรมการผลิต (M')

เมืองกลุ่มนี้ต้องมีแรงงานด้านอุตสาหกรรมการผลิตอย่างน้อย ร้อยละ 60 ของแรงงานด้านอุตสาหกรรมการผลิต รวมกับแรงงานด้านการขายปลีกและขายส่ง

เมืองศูนย์กลางขายปลีก (R)

จะต้องมีแรงงานด้านการขายปลีกอย่างน้อยร้อยละ 50 ของแรงงานด้านอุตสาหกรรมการผลิตรวมกับการค้าขายส่ง หรืออย่างน้อยต้องมีแรงงานการขายปลีกมากเป็นสองเท่าของการขายส่ง

เมืองแบบประสม (Diversified City (D))

เมืองกลุ่มนี้จะต้องมีแรงงานด้านอุตสาหกรรมการผลิตอย่างน้อย ร้อยละ 60 แรงงานด้านการขายส่งร้อยละ 20 และขายปลีกร้อยละ 50

เมืองขายส่ง (W)

จะต้องมีแรงงานด้านนี้ถึง ร้อยละ 20 ของแรงงานด้านอุตสาหกรรมการผลิตและด้านการขายปลีกรวมกัน

ศูนย์กลางการขนส่ง (T)

จะต้องมีแรงงานด้านการคมนาคมขนส่ง ร้อยละ 11 ของจำนวนแรงงานทั้งหมดของเมือง

เมืองเหมืองแร่ (S)

จะต้องมีแรงงานด้านเหมืองแร่อย่างน้อยร้อยละ 15 ของแรงงานทั้งหมดของเมือง

เมืองมหาวิทยาลัย (E)

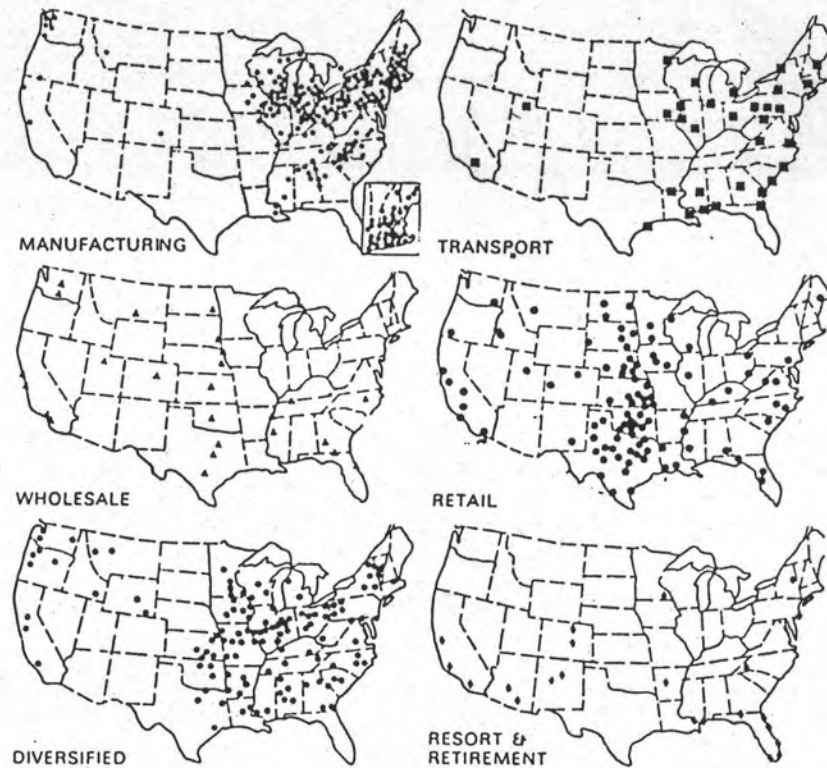
ต้องมีจำนวนนิสิตนักศึกษาอย่างน้อยร้อยละ 25 ของประชากรทั้งหมดของเมือง

เมืองตากอากาศและสถานพักผ่อน (X)

เมืองกลุ่มนี้ไม่มีข้อมูลที่น่าพอใจ

หลังจากนั้น Harris ได้แสดงการกระจายตัวของเมืองประเภทต่าง ๆ ลงในแผนที่ประเทศสหรัฐอเมริกา ตามรูปที่ 2.2

ข้อเสียของวิธีการที่ Harris ใช้ในการแบ่งประเภทของเมือง คือ ไม่สามารถจำแนกเมืองได้ทุกประเภท ต้องแบ่งไปตามประเภทต่างๆ ที่มีสถิติอยู่เท่านั้น และประเภทของเมืองที่ได้แบ่งไปแล้วก็ไม่เหมาะสมนัก ตัวอย่างเช่น กว่าร้อยละ 80 ของเมืองใหญ่ที่สุดในประเทศสหรัฐอเมริกาถูกจำแนกไว้ในประเภทเมืองแบบประสม ทั้ง ๆ ที่ควรจะหาตัวประกอบร่วมที่สำคัญของเมืองเหล่านี้ ว่าทำไมถึงล้วนแต่มีขนาดใหญ่ทั้งสิ้น เมืองใหญ่ๆ เหล่านี้ล้วนแต่เป็นเมืองที่สำคัญที่สุดของประเทศทางด้านอุตสาหกรรม การค้าปลีก และยังเป็นศูนย์กลางที่สำคัญที่สุดทางด้านการศึกษา และการคมนาคมขนส่งอีกด้วย ดังนั้น การจัดเมืองเข้าในประเภทใดประเภทหนึ่งอย่างเดียวนั้น จึงใช้ไม่ได้สำหรับเมืองใหญ่ที่มีโครงสร้างสลับซับซ้อนเช่นนี้



รูปที่ 2.2 การแบ่งประเภทของเมืองในประเทศสหรัฐอเมริกา
โดย Chaune D. Harris

ที่มา : Jame H. Johnson., Urban Geography: An
Introduction Analysis., Page 69

Alexandersson (1950) ได้ใช้สำมะโนประชากรของประเทศสหรัฐอเมริกา ปี ค.ศ. 1950 เพื่อหาข้อมูลเกี่ยวกับอาชีพของบุคคลที่ทำงานในอุตสาหกรรมแขนงต่าง ๆ ในเมืองซึ่งมีประชากร 10,000 คน หรือมากกว่าขึ้นไป มีเมือง 864 เมืองที่อยู่ในข่ายการวิเคราะห์ดังกล่าว สำหรับแต่ละเมือง Alexandersson ได้คำนวณร้อยละของผู้ที่ทำงานในกิจกรรมต่าง ๆ 36 ชนิด แล้วนำเมืองเหล่านี้มาเรียงลำดับตามความมากน้อยของร้อยละของกิจกรรมแต่ละชนิด จากสูงที่สุดไปต่ำสุด และที่ค่าเปอร์เซ็นต์ไทล์ที่ 5 ได้กำหนดให้เป็นค่า K ของกิจกรรมนั้น ๆ :

Alexandersson เชื่อว่าค่า K เหล่านี้เป็นดัชนีของร้อยละต่ำสุดของกิจกรรมทางเศรษฐกิจแต่ละชนิดในเมือง การที่ Alexandersson ได้เลือกเปอร์เซ็นต์ไทล์ที่ 5 หลังจากได้มีการทดลองใช้เปอร์เซ็นต์ไทล์ที่ 1 แล้ว พบว่า เมืองที่มีค่าร้อยละของการทำงานน้อยมากเหล่านี้ เป็นเมืองที่มีลักษณะการกระจายการประ-

กอบอาชีพที่ผิดปกติ และพบว่าเมืองที่ค่าเปอร์เซนต์ไทล์ที่ 5 นั้นได้แสดงลักษณะของเมืองที่คาดไว้ส่วนมาก สิ่งที่น่าสนใจก็คือ เมื่อนำค่ามารวมกันจะได้ ร้อยละ 37.7 ซึ่งแสดงว่า คนในเมืองเกือบทุกเมือง จะต้องทำงานเพื่อสนองความต้องการทางเศรษฐกิจอย่างต่ำที่สุดของเมือง ร้อยละที่ได้นี้ หมายถึงว่าสัดส่วนของกิจกรรมภาคฐาน - ภาคบริการ (Basic - nonbasic) จะเป็น 1 : 0.6 ซึ่งมาจาก 62.3 : 37.7 นั้นเอง

N.J. Nelson (1955) ซึ่งได้เห็นข้อบกพร่องในการศึกษาการแบ่งประเภทเมืองของ Harris โดยมีความเห็นว่าจะทราบได้อย่างไรว่าเมืองมีกี่ประเภท และกำหนดได้ถูกต้องอย่างไร การกำหนดประเภทเมืองจึงขึ้นอยู่กับตัวของผู้วิจัยเองซึ่งอาจมีความลำเอียงได้ Nelson จึงได้เสนอวิธีการแบ่งประเภทของเมืองเสียใหม่ โดยตั้งกฎเกณฑ์ที่แน่นอนขึ้น และใช้ข้อมูลจากการสำรวจสำมะโนประชากร ปี ค.ศ. 1950 เป็นหลัก ส่วนหน่วยพื้นที่นั้นได้ใช้ทั้งเขตมหานคร (Standard Metropolitan Area) สมัยนั้น เขตเมืองทางภูมิศาสตร์ (Urbanized Area) และแหล่งชุมชน (Urban Place) ที่มีประชากรเกิน 10,000 คนขึ้นไป ส่วนกลุ่มอาชีพก็รวมกันให้เหลือเพียง 9 กลุ่ม ตามตารางที่ 2.1

วิธีการแบ่งในรายละเอียดนั้น Nelson ได้ใช้หลักสถิติเบื้องต้น คือจากจำนวนเมืองทางภูมิศาสตร์ทั้ง 697 เมืองนั้น Nelson ได้หาร้อยละของแรงงานของแต่ละกลุ่ม จากนั้นจึงคำนวณหาค่ามัชฌิมเลขคณิตของแต่ละกลุ่มจากเมืองทั้งหมด ซึ่งจะได้ค่าเฉลี่ยของอาชีพแต่ละกลุ่มแตกต่างกันไปตามความสำคัญ คือ ค่าตั้งแต่ 1.62 ของกลุ่มเหมืองแร่ ไปจนถึงค่า 27.07 ของกลุ่มอุตสาหกรรม อย่างไรก็ตามปรากฏว่า ค่าเฉลี่ยของอาชีพแต่ละกลุ่ม ไม่สามารถบอกรายละเอียดเกี่ยวกับอาชีพนั้น ๆ ได้เพราะบางกลุ่มมีจำนวนเมืองมาก จึงแสดงค่าออกมาสูงกว่า ค่าจึงเบี่ยงเบนออกไปจากค่าเฉลี่ยมาก

ปัญหาที่ว่าถ้าเมืองไหนมีหน้าที่พิเศษจะใช้เรียกอย่างไรนั้น Nelson ได้พิจารณาจากค่าเฉลี่ยของแต่ละกลุ่มเมืองแล้วใช้ค่าเบี่ยงเบนมาตรฐาน (Standard Deviation = SD) เป็นเครื่องมือคำนวณค่า SD ของแต่ละกลุ่มอาชีพออกมา ได้ค่าตั้งแต่ 1 SD ไปจนถึง 3 SD ตามตารางที่ 2.2 จึงสามารถทราบว่าเมืองไหนเชี่ยวชาญทางอาชีพด้านใด เท่าไร คือมีค่าสูงหรือต่ำกว่าค่าเฉลี่ยที่ SD แต่ประเด็นที่สำคัญที่สุด คือ Nelson ได้กำหนดให้เมืองหนึ่ง ๆ มีอาชีพหลายอย่าง มิใช่อย่างเดียวดังที่ Harris เคยศึกษามาก่อน

ตารางที่ 2.1 อาชีพ 9 กลุ่มที่ Nelson ใช้แบ่งประเภทเมือง

ลำดับอาชีพที่ปรากฏในการสำรวจประชากร	กลุ่มที่ใช้	ด้วย
1. เหมืองแร่	เหมืองแร่	Mi
2. อุตสาหกรรมการผลิต	อุตสาหกรรมการผลิต	Mf
3. การขนส่ง (รถไฟ, รถบรรทุกอื่น ๆ, ไตรคมนาคม)	การคมนาคมขนส่ง	T
4. การขายส่ง	การขายส่ง	W
5. ร้านขายปลีกต่าง ๆ ภัตตาคาร ร้านอาหาร	การเงิน การประกันและจัดสรรที่ดิน การขายปลีก	R
6. การเงิน การประกันและจัดสรรที่ดิน	การเงิน การประกันและจัดสรรที่ดิน	F
7. โรงแรม ที่พักอาศัย โรงมหรสพ สถานพักผ่อน	บริการส่วนบุคคล	Ps
8. โรงพยาบาล สถานศึกษา และบริการ	บริการอาชีพต่าง ๆ	Pf
9. การบริหาร	การบริหาร	Pb

ที่มา : ฉัตรชัย พงศ์ประยูร.. ภูมิศาสตร์เมือง.. หน้า 70

เมืองอุตสาหกรรม มีค่าเฉลี่ยแรงงานทางด้านนี้ถึง ร้อยละ 27.07 ของแรงงานทั้งหมด เมืองที่มีแรงงานน้อยกว่า ร้อยละ 5 มีจำนวนน้อยมาก แต่มีจำนวนเมืองถึง 93 แห่งที่มีแรงงานในด้านนี้เกินกว่า ร้อยละ 50 และบางเมืองมีเกิน ร้อยละ 65 ก็มี

ตารางที่ 2.2 ค่าเฉลี่ยร้อยละและค่า SD ของกลุ่มอาชีพ 9 กลุ่ม

	อุตสาหกรรม	การขายปลีก	บริการอาชีพ	การคมนาคมขนส่ง	บริการส่วนบุคคล	การบริหาร	การขายส่ง	การเงินธนาคาร	เหมืองแร่
ค่าเฉลี่ย	27.07	19.23	11.09	7.12	6.20	4.85	3.84	3.19	1.62
ค่า SD	16.04	3.63	5.89	4.59	2.07	3.48	2.14	1.25	5.01
ค่า 1 SD	43.11	22.86	16.19	11.70	8.27	8.06	5.99	4.44	6.63
ค่า 2 SD +	59.15	26.49	22.87	16.28	10.34	11.54	8.13	5.09	11.64
ค่า 3 SD +	75.19	30.12	28.76	20.86	12.41	15.02	10.27	6.94	16.65

ที่มา : ฉัตรชัย พงศ์ประยูร.. ภูมิศาสตร์เมือง.. หน้า 71

เมืองศูนย์กลางการขายปลีก มีแรงงานเฉลี่ย ร้อยละ 19.23 และไม่มีเมืองไหนที่แรงงานด้านนี้น้อยกว่า ร้อยละ 6 และที่มีจำนวนแรงงานสูงถึง ร้อยละ 36.22 ก็มี จึงเป็นกลุ่มที่มีค่าเกาะกลุ่มกันดี

ส่วนกลุ่มเมืองที่เหลืออีก 7 กลุ่ม ในแต่ละกลุ่มมีค่าร้อยละเฉลี่ยน้อยมาก แต่ขณะเดียวกัน ก็ไม่มีกลุ่มอาชีพใดที่เด่นไปกว่าค่าเฉลี่ยมาก เช่น เมืองแอนอาร์เบอร์ รัฐมิชิแกน จัดอยู่ในกลุ่มบริการอาชีพ 3 (Pf 3 คือเชี่ยวชาญทางด้านนี้ถึง 3 SD) หรือเมืองโรเชสเตอร์ รัฐนิวยอร์ก เป็นเมืองอุตสาหกรรม เมืองซาคราเมนโต รัฐแคลิฟอร์เนีย เป็นเมืองบริหาร 3 (Pb 3) เมืองแซนแอนโทนิโอ รัฐเทกซัส เป็นเมืองบริการส่วนบุคคล 3 บริหาร 2 และการเงินธนาคาร (Ps 3 Pb 2 F) ส่วนเมืองยาคิม่า รัฐวอชิงตัน เป็นเมืองขายส่ง 2 ขายปลีก และการเงิน (W 2 R F) เป็นต้น จริง ๆ แล้ว Nelson ใช้วิธีพิจารณาว่า แรงงานในอาชีพหนึ่ง ๆ มีค่าเหนือกว่าค่าเฉลี่ยเท่าใด ตั้งแต่ 1 SD 2 SD 3 SD ถ้ามี

3 SD ก็แสดงว่าเมืองนั้นเชี่ยวชาญเป็นพิเศษในอาชีพนั้น Nelson ไม่พิจารณาเมืองที่มีค่าต่ำกว่าค่าเฉลี่ย และยอมให้เมืองมีบทบาทมากกว่า 1 ชนิด

อย่างไรก็ตามวิธีการของ Nelson ก็ยังบกพร่องอยู่ที่ว่า มาตรการที่นำมาใช้ในการแบ่งนั้น อาจจะทำให้เมืองที่มีลักษณะคล้ายกันถูกแยกออกไปเป็นเมืองคนละประเภทได้ หากว่าเมืองทั้งสองนั้นไปตกอยู่คนละข้างของค่าที่ถูกเลือกขึ้นมาเพื่อใช้เป็นเกณฑ์ตัดสิน

Morrisset (1958) ได้พบว่าผลรวมของค่า K จะสูงขึ้นตามขนาดของเมือง กล่าวได้อีกอย่างหนึ่ง คือเมืองที่มีขนาดใหญ่มักจะมีกิจกรรมทางด้านทั่ว ๆ ไปบริการแก่ประชาชนในเมืองมากกว่าเมืองขนาดเล็ก สัดส่วนระหว่างกิจกรรมภาคฐาน - ภาคบริการ (Basic - nonbasic) สำหรับเมืองที่มีประชากรมากกว่า 1 ล้านคนในภาคใต้ และภาคตะวันตกของประเทศสหรัฐอเมริกา นั้น คือ 1 : 2.4 นอกจากนี้ Morrisset ยังพบอีกว่า ค่า K ของกิจกรรมแต่ละชนิด จะเพิ่มขึ้นตามขนาดของเมืองด้วย นั่นคือ อุตสาหกรรมในเมืองขนาดใหญ่ มักจะผลิตสินค้าบริการแก่ประชากรในเมืองของตนเอง หรือเมืองยังมีขนาดใหญ่ โครงสร้างทางเศรษฐกิจของเมืองก็ยิ่งจะเป็นการให้บริการภายในเมืองมากยิ่งขึ้น ทั้งนี้ อาจเนื่องมาจากความจริงที่ว่า เมืองขนาดใหญ่มีกิจกรรมทางเศรษฐกิจมากมายทั้งที่ผลิตเพื่อป้อนอุตสาหกรรมอื่น ๆ และที่ซื้อจากอุตสาหกรรมอื่นมาผลิตในขั้นต่อไป ดังนั้น ขนาดของตัวทวีคูณ จึงเกี่ยวข้องกับว่ามีการเชื่อมโยงระหว่างอุตสาหกรรมต่าง ๆ มากน้อยเพียงใด

Moser และ Scott (1961) ได้ศึกษาเมืองที่มีขนาดประชากรมากกว่า 50,000 คนขึ้นไปในประเทศอังกฤษ โดยใช้ข้อมูล ปี ค.ศ. 1951 และอาศัยตัวแปรต่าง ๆ ถึง 57 ชนิด ตัวแปรต่าง ๆ ดังกล่าว ได้แก่ตัวแปรด้านเศรษฐกิจและสังคม เช่น อาชีพ รายได้ ประชากร ลักษณะที่อยู่อาศัย สุขภาพ การศึกษา และการลงคะแนนเสียงเลือกตั้ง เป็นต้น แล้วใช้วิธีการวิเคราะห์องค์ประกอบหลัก (Principle Component Analysis) เข้าช่วยจัดกลุ่มตัวแปรทั้ง 60 ตัว ให้เหลือเพียง 8 กลุ่ม โดยรวมเอาตัวแปรที่มีค่าทางสถิติคล้ายกันเข้าด้วยกัน ตัวแปร 8 กลุ่มนั้นประกอบด้วย

- : จำนวนประชากรและโครงสร้าง เกิดจากตัวแปร 7 ชนิด
- : ความเปลี่ยนแปลงของประชากร เกิดจากตัวแปร 8 ชนิด

- : ตัวแปรเกี่ยวกับที่อยู่อาศัยและบ้าน เกิดจากตัวแปร 15 ชนิด
- : ตัวแปรทางเศรษฐกิจ เกิดจากตัวแปร 10 ชนิด
- : ฐานะทางสังคม เกิดจากตัวแปร 4 ชนิด
- : พฤติกรรมเกี่ยวกับการลงคะแนนเสียงเลือกตั้งเกิดจากตัวแปร 7 ชนิด
- : ตัวแปรเกี่ยวกับสุขภาพอนามัย เกิดจากตัวแปร 7 ชนิด
- : ระดับการศึกษา เกิดจากตัวแปร 2 ชนิด

สำหรับรายละเอียดขั้นตอนการวิเคราะห์ของ Moser และ Scott มีดังนี้

- 1 ศึกษาความแตกต่างของระบบเมืองในอังกฤษทั้ง 157 เมือง โดยใช้ตัวแปร 60 ชนิด
- 2 ศึกษาสหสัมพันธ์ของตัวแปรเพียง 57 ชนิด โดยใช้ตารางสหสัมพันธ์แบบ 57 X 57
- 3 ใช้วิธีการวิเคราะห์องค์ประกอบหลัก หาตัวแปรสำคัญที่ทำให้เมืองแตกต่างกัน ปรากฏผลว่า มีตัวแปรเพียง 4 ชนิดเท่านั้น ที่มีค่าแปรเปลี่ยนถึงร้อยละ 60 ของค่าตัวแปรทั้งหมดในตารางสหสัมพันธ์
- 4 ดังนั้น ตัวแปรสำคัญ 4 ชนิด คือ ฐานะทางสังคม การเจริญเติบโตของเมืองใน ปี ค.ศ.1931-1951 การเติบโตของเมืองใน ปี ค.ศ.1951-1958 และลักษณะความแออัด ก็ได้ถูกนำไปกำหนดค่าให้กับแต่ละเมือง จึงได้ตาราง 57X4 แทนที่จะเป็น 57 X 57 ซึ่งเป็นตัวแปรในตอนแรก ตัวแปรสำคัญทั้ง 4 นี้ เท่ากับเป็นตัวแทนของทั้งหมด

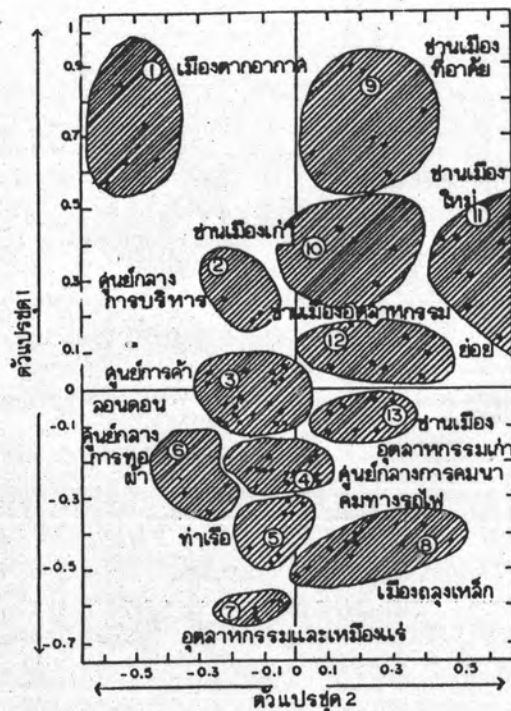
หลังจากนั้นจึงกำหนดเมืองโดยใช้จุดแทนลงในผังกระจายค่า (Scatter Diagram) โดยให้แกน X แทนตัวแปรด้านเศรษฐกิจและสังคม แกน Y แทนตัวแปรด้านประชากร ถ้าจุดสองจุดอยู่ใกล้กัน ก็แสดงว่าเมืองคู่นั้นมีลักษณะอย่างเดียวกัน ถ้าจุดเป็นกลุ่มอยู่ใกล้กันก็เป็นเมืองประเภทเดียวกัน จากการจุดจะได้กลุ่มเมืองที่คล้ายกันจำนวน 14 กลุ่ม (รูปที่ 2.3) คือ

- กลุ่มที่ 1 เมืองตากอากาศชายทะเล
- กลุ่มที่ 2 เมืองศูนย์กลางการบริหาร บริการอาชีพ และเมืองพักผ่อน
- กลุ่มที่ 3 เมืองศูนย์กลางการค้า
- กลุ่มที่ 4 เมืองศูนย์กลางการคมนาคมทางรถไฟ
- กลุ่มที่ 5 เมืองท่า

- กลุ่มที่ 6 ศูนย์กลางการทอผ้าในแคว้นยอร์กเชอร์และแลงคาสเชอร์
- กลุ่มที่ 7 เมืองอุตสาหกรรมทางตะวันออกเฉียงเหนือ และเมือง
เหมืองแร่ ในแคว้นเวลล์
- กลุ่มที่ 8 เมืองอุตสาหกรรมกลุงเหล็ก
- กลุ่มที่ 9 ชานเมืองแบบที่อยู่อาศัย
- กลุ่มที่ 10 ชานเมืองที่อยู่อาศัยแบบเก่า
- กลุ่มที่ 11 ชานเมืองที่อยู่อาศัยแบบใหม่
- กลุ่มที่ 12 ชานเมืองอุตสาหกรรมย่อย เมืองค้าอาหาร
และชานเมืองที่อยู่ใกล้มหานครใหญ่
- กลุ่มที่ 13 ชานเมืองอุตสาหกรรมแบบเก่า
- กลุ่มที่ 14 ลอนดอน



ทั้งนี้ยกเว้นกรุงลอนดอน และชุกตัน-โรบี ชานเมืองของเมืองลิเวอร์พูล
ไม่ได้นำมาแบ่งประเภทด้วย



รูปที่ 2.3 การแบ่งประเภทเมือง ของ Moser และ
และ Scott

ที่มา : ฉัตรชัย พงศ์ประยูร., ภูมิศาสตร์เมือง,
หน้า 4

ในที่สุดเมืองทั้ง 14 ประเภทดังกล่าว ก็สามารถแบ่งออกได้เป็น 4 กลุ่มตามตำแหน่งที่ปรากฏในผังกระจายค่า คือ กลุ่มเมืองที่เป็นเมืองเก่า กลุ่มเมืองใหม่ และกำลังขยายตัว กลุ่มเมืองที่มีฐานะทางเศรษฐกิจและสังคมดี และกลุ่มเมืองเก่าที่มีฐานะทางเศรษฐกิจค่อนข้างต่ำ

การศึกษาของ Moser และ Scott นับว่าเป็นงานชั้นนำ ที่ใช้คอมพิวเตอร์ เป็นการนำเอาวิธีการด้านปริมาณวิเคราะห์เข้ามาใช้ในวิชาภูมิศาสตร์ จึงเป็นการศึกษาที่มีหลักเกณฑ์น่าเชื่อถือ และสามารถทดสอบได้ เพราะการใช้คอมพิวเตอร์สามารถจัดการกับข้อมูลจำนวนมากได้ในเวลาเพียงเล็กน้อย ดังนั้น ในสมัยต่อมา นักภูมิศาสตร์ก็เริ่มให้ความสนใจกับวิธีการทางด้านตัวแปรหลายตัวโดยใช้คอมพิวเตอร์เข้าช่วยมากขึ้น

Hadden และ Borgatta (1965) ได้ทำการศึกษาเมืองที่มีจำนวนประชากรมากกว่า 5,000 คนในประเทศสหรัฐอเมริกา โดยอาศัยข้อมูล ปี ค.ศ. 1960 เป็นหลัก และได้ใช้ตัวแปร 67 ชนิด วิเคราะห์เมืองซึ่งมีขนาดประชากรแตกต่างกัน ผลจากการวิเคราะห์ Hadden และ Borgatta พบว่ามีตัวแปรสำคัญเพียง 13 ตัว (ตารางที่ 2.3) ซึ่งปรากฏคล้ายกันไม่ว่าเมืองนั้นจะมีลักษณะเป็นเมืองภูมิศาสตร์ เมืองมหานคร หรือเมืองหลักเดิม

Edward Ullman และ Michael Dacey (1967, 1969) นักภูมิศาสตร์ชาวอเมริกัน ได้ใช้วิธีความต้องการขั้นต่ำสุด (Minimum Requirement Approach) กับข้อมูลสำมะโนประชากรเพื่อหาอัตราส่วนระหว่างกิจกรรมภาคฐาน - ภาคบริการ (Basic - nonbasic) Ullman และ Dacey ได้แบ่งประเภทเมืองออกเป็นกลุ่ม ๆ เช่น 10,000 - 50,000 คนกลุ่มหนึ่ง 50,000-100,000 คน อีกกลุ่มหนึ่ง เป็นต้น แล้วจึงไปพิจารณาลักษณะอาชีพของแต่ละกลุ่ม โดยยึดเอาร้อยละที่ต่ำสุดของแต่ละกลุ่ม เป็นตัวแทนของกิจกรรมนั้น ๆ

หลังจากนั้น Ullman และ Dacey ได้คำนวณหาจำนวนแรงงานขั้นต่ำของอาชีพทั้ง 14 ประเภทของกลุ่มเมือง 6 กลุ่ม แล้วเอาค่าที่ได้ไปกำหนดบนกระดาษกราฟ โดยให้แกน X แทนจำนวนประชากรของกลุ่มเมือง แกน Y แทนร้อยละของแรงงานขั้นต่ำของแรงงานทั้ง 14 ประเภท (รูปที่ 2.4) ปรากฏว่ากราฟที่ได้เป็นเส้นตรง ซึ่งแสดงว่า ร้อยละของแรงงานขั้นต่ำในแต่ละอาชีพ มีส่วนสัมพันธ์กันโดยตรงกับขนาดประชากร นั่นคือ ถ้าจำนวนประชากรของเมืองเพิ่มขึ้น

ตารางที่ 2.3

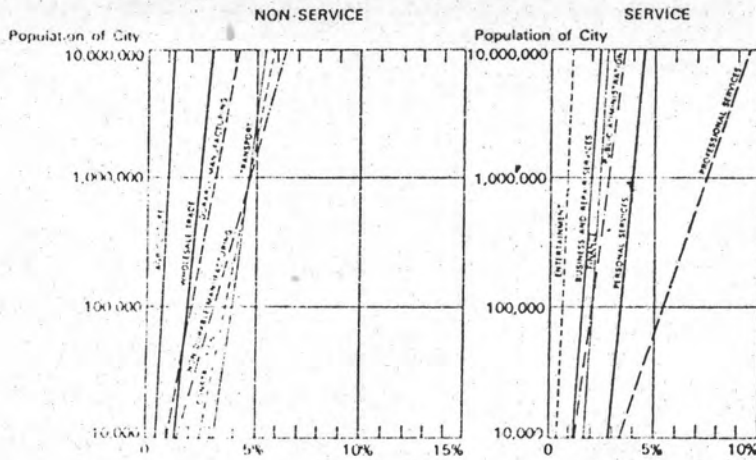
ตัวแปรสำคัญที่ปรากฏในการศึกษาเมืองของ Hadden และ Borgatta

อันดับตัวแปร	คุณสมบัติ
1	ฐานะทางเศรษฐกิจและสังคม
2	ประชากรกลุ่มน้อย
3	องค์ประกอบทางด้านอายุ
4	ศูนย์กลางการศึกษา
5	การย้ายที่อยู่อาศัย
6	ความหนาแน่นของประชากร
7	ถิ่นอาศัยของเมือง
8	ประชากรทั้งหมด
9	บริเวณการขายส่งรวมกัน
10	แหล่งการค้าย่อย
11	แหล่งอุตสาหกรรม
12	แหล่งอุตสาหกรรมผลิตเครื่องมือ เครื่องใช้
13	ศูนย์กลางการคมนาคม

ที่มา : ฉัตรชัย นงศ์ประยูร, ภูมิศาสตร์เมือง, หน้า 76

จำนวนแรงงานขั้นต่ำที่จำเป็นก็เพิ่มขึ้นด้วย ซึ่งก็ตรงกับที่ Alexandersson และ Morrisset ได้สรุปไว้แล้ว

วิธีการดังกล่าวมีประโยชน์ ที่ชี้ให้เห็นถึงความชำนาญหรือความเชี่ยวชาญทางอาชีพใดอาชีพหนึ่งของเมือง สามารถมองเห็นการเปลี่ยนแปลงโครงสร้างของกิจกรรมของเมืองตามขนาดของเมือง อย่างไรก็ตาม อาจจะเกิดความผิดพลาดได้ หากเมืองที่ใช้ยึดถือเป็นหลักในการกำหนดความต้องการขั้นต่ำนั้นเป็นเมืองที่มีลักษณะผิดปกติไปจากเมืองอื่น ๆ



รูปที่ 2.4 ความสัมพันธ์ระหว่างขนาดของเมืองและความต้องการขั้นต่ำของอุตสาหกรรมรวม 13 ชนิด

ที่มา : Jame H. Johnson., Urban Geography : An Introduction Analysis., Page 63

F. S. Hudson (1970) ได้แบ่งเมืองตามหน้าที่ที่เด่นในกิจกรรมด้านใดด้านหนึ่งโดยเฉพาะให้ครอบคลุมหน้าที่ต่าง ๆ อย่างกว้างขวาง โดยได้แบ่งเมืองออกเป็น 9 ประเภท ตามหน้าที่เฉพาะด้าน ดังนี้คือ

เมืองเหมืองแร่

เป็นเมืองที่ผู้ใช้แรงงานในกิจการเดียวกับเหมืองแร่มากกว่า ร้อยละ 15 ของผู้ใช้แรงงานทั้งหมดในเมือง โดยแบ่งเป็น 2 ชนิด คือ

เมืองเหมืองแร่โลหะ (Mining Town) ได้แก่

เหมืองถ่านหิน

: เมืองเวิร์ดชอว์ ประเทศสหราชอาณาจักร

เหมืองทองแดง

: เมืองบุกท์ รัฐมอนทานา ประเทศสหรัฐอเมริกา

เหมืองนิเกิล

: เมืองซัดเบอร์รี รัฐออนตาริโอ ประเทศแคนาดา

เหมืองทองคำ

: เมืองกัลกอร์ไรย์ ประเทศออสเตรเลีย

เมืองเหมืองแร่โลหะ (Quarrying Town) ได้แก่

เหมืองหินดินดาน

: เมืองปีทิสดา รัฐแมริแลนด์ ประเทศสหรัฐอเมริกา

เหมืองอุตสาหกรรม

เป็นเมืองที่มีผู้ใช้แรงงานในกิจการเกี่ยวกับโรงงานอุตสาหกรรมมากกว่าร้อยละ 60 ของผู้ใช้แรงงานทั้งหมดภายในเมือง ได้แก่

อุตสาหกรรมเหล็กและเหล็กกล้า

: เมืองปีทิสเบอร์ก ประเทศสหรัฐอเมริกา เมืองรอตเทอร์แฮม ประเทศสหราชอาณาจักร

อุตสาหกรรมเคมีภัณฑ์

: เมืองบิลลิงแฮม ประเทศสหราชอาณาจักร

อุตสาหกรรมเครื่องจักรกล

: เมืองดูเชลดอร์ฟ ประเทศเยอรมันตะวันตก เมืองไอนด์โฮเวน ประเทศเนเธอร์แลนด์

อุตสาหกรรมสิ่งทอ

: เมืองแบรดฟอร์ด ประเทศสหรัฐอเมริกา

เมืองศูนย์กลางการขนส่ง

เป็นเมืองที่มีผู้ใช้แรงงานเกี่ยวกับการขนส่งมากกว่าร้อยละ 11 ของผู้ใช้แรงงานทั้งหมด โดยเมืองเหล่านี้ทำหน้าที่เป็นศูนย์กลางในการคมนาคมขนส่งติดต่อกับบริเวณโดยรอบ ได้แก่

ศูนย์กลางท่าเรือ

: เมืองซินเดอร์แลนด์ ประเทศสหราชอาณาจักร

ศูนย์กลางทางรถยนต์

: เมืองดีทรอยต์ รัฐมิชิแกน ประเทศสหรัฐอเมริกา

ศูนย์กลางท่าอากาศยาน

: เมืองวิчита รัฐแคนซัส ประเทศสหรัฐอเมริกา

ศูนย์กลางทางรถไฟ

: เมืองฟีลาเดลเฟีย รัฐนิวเจอร์ซีย์ ประเทศสหรัฐอเมริกา

เมืองการค้า

เป็นเมืองที่ทำหน้าที่เกี่ยวกับศูนย์รวมในการซื้อขายผลผลิตทางการเกษตร การธนาคาร การเงิน และกิจกรรมทางเศรษฐกิจอื่น ๆ ได้แก่

ศูนย์กลางตลาดการเกษตร

: เมืองวินนิเปก รัฐแมนนิโตบา ประเทศแคนาดา

: เมืองแคนซัสซิตี รัฐแคนซัส ประเทศสหรัฐอเมริกา

: เมืองฮอว์เซนส์ ประเทศเดนมาร์ก

ศูนย์กลางด้านธนาคารและธุรกิจการเงิน

: เมืองแฟรงค์เฟิร์ต ประเทศเยอรมันตะวันตก

: เมืองแอมสเตอร์ดัม ประเทศเนเธอร์แลนด์

เมืองบริหาร

เป็นเมืองที่ทำหน้าที่ในการปกครองและบริหารประเทศ นอกจากนี้ยังมีหน้าที่อื่น ๆ รวมอยู่ด้วย ส่วนใหญ่จะเป็นที่ตั้งที่ทำการของรัฐบาลและมักจะเป็นเมืองหลวงของประเทศด้วย ได้แก่ ลอนดอน ปารีส วอชิงตัน ดี.ซี. แคนเบอร์ว่า บราซิเลีย เม็กซิโกซิตี กรุงเทพมหานคร ฯลฯ เป็นต้น

เมืองทหารหรือเมืองศูนย์กลางด้านยุทธศาสตร์

เป็นเมืองที่ทำหน้าที่ปกป้องประเทศจากการรุกรานของศัตรูภายนอก โดยเมืองเหล่านี้มักจะมี ป้อมปราการ ฐานทัพอากาศ ปรากฏอยู่ ได้แก่

เมืองที่มีกำแพงเมืองในประวัติศาสตร์

- : เมืองปักกิ่ง ประเทศสาธารณรัฐประชาชนจีน
- : เมืองเดลี ประเทศอินเดีย
- : เมืองอดินเบอร์ก ประเทศสหราชอาณาจักร

เมืองฐานทัพอากาศ

- : เมืองพอร์ตสมัท ประเทศสหรัฐอเมริกา
- : เมืองเบรสต์ ประเทศฝรั่งเศส
- : สัตหีบ ประเทศไทย

เมืองวัฒนธรรม

เป็นเมืองที่ทำหน้าที่เป็นศูนย์กลางทางศาสนา ศิลปกรรม โบราณสถาน และโบราณวัตถุ ตลอดจนการศึกษาในด้านต่าง ๆ

ศูนย์กลางทางศาสนา

- : เมืองเมกกะ ประเทศซาอุดีอาระเบีย
- : เมืองเจอร์ซาเลม ประเทศอิสราเอล
- : เมืองโรม ประเทศอิตาลี

ศูนย์กลางการศึกษา

- : เมืองเคมบริดจ์ ประเทศสหราชอาณาจักร
- : เมืองไฮเดลเบิร์ก ประเทศเยอรมันตะวันตก

ศูนย์กลางการประชุม

- : เมืองชิคาโก ประเทศสหรัฐอเมริกา
- : เมืองฮาร์โรเกต ประเทศสหราชอาณาจักร

เมืองนันทนาการ

เป็นเมืองที่ทำหน้าที่ในด้านการพักผ่อนหย่อนใจอาจจะประกอบด้วย ป่าไม้ ภูเขา น้ำตก ทัศนียภาพอื่น ๆ ได้แก่

เมืองชายทะเล

- : เมืองไมอามี รัฐฟลอริดา ประเทศสหรัฐอเมริกา
- : เมืองแบลคพูล ประเทศสหราชอาณาจักร
- : เมืองพัทยา ประเทศไทย

เมืองภูเขา

- : เมืองดาโวส ประเทศสวิตเซอร์แลนด์
- : เมืองดาร์จีลิง ประเทศอินเดีย

เมืองที่พักอาศัย

เป็นเมืองที่พักอาศัยของผู้ที่ทำงานในเมืองใหญ่ โดยเมืองที่พักอาศัยเหล่านี้ อาจจะอยู่บริเวณชานเมืองรอบ ๆ เมืองใหญ่ ได้แก่

เมืองหอพัก (Dormitory Town)

- : เมืองอิคเคิลย์ เมืองเวลเชอร์บี คนในเมืองเหล่านี้ไปทำงานที่เมืองลอนดอน

เมืองที่อยู่อาศัยชานเมือง (Suburban)

- : เมืองเซเดิล อยู่ใกล้เมืองแมนเชสเตอร์ ประเทศสหราชอาณาจักร
- : เมืองปีเวอเลย์ฮิล ใกล้ลอสแอนเจลิส ประเทศสหรัฐอเมริกา

จากการศึกษาทฤษฎี และแนวความคิดที่เกี่ยวข้องกับการกำหนดบทบาท และหน้าที่ของชุมชนเมืองดังที่ได้กล่าวมาแล้วนั้น สามารถสรุปตามวิธีการศึกษาได้ เป็น 2 กลุ่ม ดังนี้

กลุ่มที่ 1: ศึกษาโดยวิธีการสังเกต

เป็นความพยายามของนักภูมิศาสตร์ที่ต้องการทราบสภาพ และลักษณะของ เมืองที่มีความสลับซับซ้อนมากยิ่งขึ้น ผู้ศึกษากลุ่มนี้ได้เฝ้าสังเกตการเจริญเติบโตของ เมืองในพื้นที่ พบว่าเมืองทั้งหมดมีการเจริญเติบโตและวิวัฒนาการที่แสดงทั้งลักษณะ เด่นและรองที่แตกต่างกัน นอกจากนั้น เมืองเหล่านี้ยังพึ่งพากันตามหน้าที่ที่เมืองนั้นๆ มีความชำนาญอีกด้วย อย่างไรก็ตามในระยะแรก ซึ่งไม่มีตัวเลขสถิติใช้อย่างอิงและ เปรียบเทียบ การเฝ้าสังเกตปรากฏการณ์ต่าง ๆ ของเมืองจึงใช้วิธีการบรรยาย ข้อเท็จจริงโดยอาศัยเหตุผลที่ดีเยี่ยมเข้ามาช่วย ผลงานของ Arousseau เป็น ตัวอย่างที่ดีของการศึกษาในกลุ่มนี้

กลุ่มที่ 2: ศึกษาโดยอาศัยวิธีการด้านตัวเลข

การแบ่งเมืองของกลุ่มนี้เกิดขึ้นหลังจากที่ได้มีข้อมูลด้านตัวเลข ในรูปแบบ ต่างๆ เช่นสำมะโนประชากร สำมะโนอุตสาหกรรมและการบริการ และการสำรวจ ต่างๆแล้ว จากการสังเกตความสัมพันธ์ของตัวแปรด้านต่างๆ ที่ใช้เป็นเกณฑ์วัดหน้าที่ ของเมือง แม้จะมีปัญหาด้านการจัดกลุ่มตัวแปรบ้างในระยะแรก แต่ในระยะหลังได้มีการนำวิธีการทางสถิติเข้ามาช่วย นอกจากนั้น ยังได้มีการประยุกต์ใช้เครื่องคอมพิวเตอร์ช่วยทำให้การวิเคราะห์ผล และการกำหนดหน้าที่ของเมืองได้รวดเร็ว และถูกต้องมากยิ่งขึ้น วิธีการนี้นิยมใช้กันมากในประเทศที่พัฒนาแล้ว

2.3 รูปแบบ และแผนพัฒนาที่เกี่ยวข้องกับบทบาทและหน้าที่ชุมชนเมือง

การศึกษาวิจัยเกี่ยวกับการกำหนดรูปแบบ และแผนพัฒนาที่เกี่ยวข้องกับบทบาท และหน้าที่ของชุมชนเมือง ทั้งในประเทศไทยและต่างประเทศ มีผลงานต่าง ๆ พอสรุปได้ดังนี้

สำนักงานคณะกรรมการพัฒนาการเศรษฐกิจและสังคมแห่งชาติ (2524) ได้ศึกษาเพื่อพัฒนาเมืองหลักในส่วนภูมิภาคของประเทศไทย โดยกำหนดเมืองหลักที่ต้องเร่งพัฒนาขึ้น 5 เมือง คือ เมืองเชียงใหม่ ขอนแก่น นครราชสีมา ชลบุรี และเมืองสงขลา-หาดใหญ่ สำหรับมาตรการการพัฒนาที่สำคัญประการหนึ่งได้แก่การเสริมสร้างบทบาทและกิจกรรมที่สำคัญของเมืองหลักเพื่อให้เป็นศูนย์กลางความเจริญทางเศรษฐกิจและสังคมของแต่ละภาค มีดังนี้

เมืองเชียงใหม่

พัฒนาให้เป็นศูนย์กลางการค้าและบริการของภาคเหนือตอนบน โดยเร่งพัฒนาอุตสาหกรรมท่องเที่ยว ส่งเสริมอุตสาหกรรมหัตถกรรมและอุตสาหกรรมการเกษตรที่ใช้วัตถุดิบในท้องถิ่นซึ่งไม่มีผลต่อสภาวะแวดล้อมเป็นพิษ ส่วนอุตสาหกรรมส่งออก ให้พัฒนาบริเวณเมืองเชียงใหม่ - ลำพูนให้เป็นเขตอุตสาหกรรมดังกล่าว

เมืองขอนแก่น

พัฒนาให้เป็นศูนย์กลางการค้าและบริการ ศูนย์การบริหารราชการและการศึกษาของภาคตะวันออกเฉียงเหนือตอนบน ส่งเสริมอุตสาหกรรมการเกษตรที่ใช้วัตถุดิบในท้องถิ่น อุตสาหกรรมทดแทนการนำเข้าจากกรุงเทพมหานครและอุตสาหกรรมบริการต่าง ๆ

เมืองนครราชสีมา

พัฒนาให้เป็นศูนย์กลางขนส่งสินค้าของภาคตะวันออกเฉียงเหนือ เนื่องจากมีท่าเลที่ตั้งได้เปรียบ คือ เป็นเมืองหน้าด่านของภาคตะวันออกเฉียงเหนือ ส่งเสริมอุตสาหกรรมการเกษตรที่ใช้วัตถุดิบในท้องถิ่น และอุตสาหกรรมบริการต่าง ๆ ซึ่งจะได้ประโยชน์และเชื่อมโยงกับการพัฒนาอุตสาหกรรมหลักในบริเวณชายฝั่งทะเล

ภาคตะวันออก เพราะมีทางหลวงจากนครราชสีมาไปยังท่าเรือสัตหีบ และเขตอุตสาหกรรมอยู่แล้ว

เมืองชลบุรี

พัฒนาให้เป็นศูนย์กลางการขนส่ง การค้าและบริการของภาคตะวันออกในระยะ 5 ปีข้างหน้า และในระยะยาว จะมีบทบาททางด้านการค้าและบริการต่อไป เมื่อมีการพัฒนาเขตอุตสาหกรรมหลักในบริเวณชายฝั่งทะเลภาคตะวันออก ขณะเดียวกัน ในเมืองชลบุรีส่งเสริมอุตสาหกรรมท่องเที่ยว อุตสาหกรรมเพื่อการส่งออก อุตสาหกรรมที่ใช้วัตถุดิบในท้องถิ่น และอุตสาหกรรมบริการต่าง ๆ เป็นสำคัญ

เมืองสงขลา-เมืองหาดใหญ่

พัฒนาให้เป็นศูนย์กลางความเจริญทางเศรษฐกิจของภาคใต้ โดยเชื่อมโยงกับระบบเศรษฐกิจของประเทศ โดยพัฒนาเมืองสงขลาให้เป็นเมืองท่าส่งสินค้าออกที่สำคัญ และพัฒนาเมืองหาดใหญ่ให้เป็นศูนย์กลางการคมนาคมขนส่ง การค้าและบริการ ส่งเสริมอุตสาหกรรมท่องเที่ยวและพัฒนาอุตสาหกรรมส่งออก และอุตสาหกรรมที่ใช้วัตถุดิบในท้องถิ่น โดยเฉพาะอุตสาหกรรมที่ใช้ยางพารา อุตสาหกรรมประมง และอุตสาหกรรมการส่งกำลังบำรุง การขุดเจาะก๊าซธรรมชาติและน้ำมันในอ่าวไทย

กลุ่มบริษัท Coopers & Lybrand Associates (2525) ได้ศึกษาการพัฒนาเมืองในพื้นที่บริเวณชายฝั่งทะเลตะวันออก ได้แก่จังหวัดชลบุรี ระยอง และจังหวัดฉะเชิงเทรา ได้เสนอนโยบายพัฒนาเมืองให้เร่งรัดพัฒนาชุมชนเมืองตามแนวชายฝั่งทะเลของพื้นที่ เป็นฐานรองรับการพัฒนาอุตสาหกรรมโดยกำหนดเขตวางแผนพัฒนา (Development Planning Area) ที่จะเป็ศูนย์กลางความเจริญทางเศรษฐกิจชั้น 7 แห่ง และเร่งพัฒนาให้ชุมชนศูนย์กลางแต่ละแห่งเจริญเติบโตตามบทบาท และหน้าที่ที่เหมาะสม เพื่อสนับสนุนให้เมืองมีการใช้ประโยชน์พึ่งพาอาศัยซึ่งกันและกันได้ทั้งทางด้านเศรษฐกิจ และการให้บริการตลอดทั้งพื้นที่ศึกษา โดยคำนึงถึงการใช้โครงข่ายคมนาคมที่เชื่อมโยงระหว่างชุมชนศูนย์กลางต่าง ๆ ให้เป็นไปอย่างมีประสิทธิภาพ และควบคุมมิให้เกิดการขยายตัวของชุมชนกระจัดกระจาย และขาดระเบียบ ข้อเสนอบทบาทหน้าที่ของแต่ละชุมชนศูนย์กลาง มีดังนี้

ชลบุรี

เป็นชุมชนศูนย์กลางที่มีขนาดใหญ่ที่สุดในพื้นที่ศึกษา มีบทบาทเป็นศูนย์กลางธุรกิจ บริการและอุตสาหกรรมขนาดย่อม

ศรีราชา-แหลมฉบัง

เป็นศูนย์กลางด้านอุตสาหกรรมขนาดย่อม และอุตสาหกรรมเพื่อการขนส่ง ออกขนาดใหญ่ในลำดับรองจากกรุงเทพมหานคร โดยจะมีบทบาทครอบคลุมกิจกรรมด้านท่าเรือ ศูนย์กลางหลักการคมนาคมขนส่งและรวมทั้งเป็นที่ตั้งของชุมชนเมืองใหม่ อีกด้วย

พัททยา

เป็นศูนย์กลางการท่องเที่ยวระดับนานาชาติ และแหล่งที่ตั้งของสำนักงาน องค์การต่าง ๆ ที่จะโยกย้ายออกจากกรุงเทพมหานคร

สัตหีบ

เป็นย่านชุมชนที่มีบทบาททางด้านขนถ่ายสินค้า

มาบตาพุด

เป็นศูนย์กลางอุตสาหกรรมหลักและอุตสาหกรรมต่อเนื่อง

ระยอง

เป็นศูนย์กลางอุตสาหกรรมแปรรูปผลผลิตทางการเกษตรและการให้บริการ รวมทั้งเป็นที่ตั้งของสถาบันการศึกษาและการค้นคว้าวิจัย

บ้านแพ

เป็นศูนย์กลางการท่องเที่ยว และพักผ่อนแบบครอบครัว

ฉะเชิงเทรา

เป็นศูนย์กลางตลาดการเกษตร และอุตสาหกรรมแปรรูปผลผลิตทางการเกษตร โดยเฉพาะด้านเนื้อสัตว์ ซึ่งรับวัตถุดิบจากภาคตะวันออกเฉียงเหนือ

กองวางแผนภาค* สำนักงานคณะกรรมการพัฒนาการเศรษฐกิจและสังคมแห่งชาติ (2526) ได้ศึกษาและเสนอได้ร่างแนวทางการปรับปรุงโครงสร้างเศรษฐกิจกรุงเทพมหานครและปริมณฑล ในช่วงแผนพัฒนาการเศรษฐกิจและสังคมแห่งชาติฉบับที่ 5 (2525-2529) ในด้านเศรษฐกิจส่วนรวม อุตสาหกรรม พาณิชยกรรม เกษตรกรรมและการท่องเที่ยว ได้สรุปบทบาทและแนวโน้มทางเศรษฐกิจของกรุงเทพมหานครและปริมณฑล โดยคาดว่าโครงสร้างการผลิตจะเพิ่มบทบาททางอุตสาหกรรมการค้าและบริการมากขึ้น เนื่องจากได้เปรียบทั้งด้านเศรษฐกิจ และแหล่งที่ตั้ง ส่วนด้านเกษตรกรรมจะลดความสำคัญลงไปอีก และได้ปรับปรุงเสริมสร้างบทบาทของแต่ละจังหวัด ให้สอดคล้องกับวัตถุประสงค์ที่จะลดความเหลื่อมล้ำของฐานะทางเศรษฐกิจและสังคมระหว่างภูมิภาคให้น้อยลง ตลอดจนการชลอการขยายตัวตัวอย่างรวดเร็วเกินไปของประชากร และลดอิทธิพลทางเศรษฐกิจของกรุงเทพมหานครและปริมณฑลให้มีขนาดและบทบาทที่เหมาะสม โดยการปรับปรุงและเสริมสร้างบทบาทที่สำคัญของกรุงเทพมหานครและปริมณฑล ดังนี้

กรุงเทพมหานคร

ปรับปรุงและจัดระเบียบกิจกรรมทางเศรษฐกิจในกรุงเทพมหานคร เพื่อลดความแออัดคับคั่ง ให้เป็นเพียงศูนย์กลางการบริการ และการผลิตอุตสาหกรรมเฉพาะที่ใช้แรงงานระดับฝีมือและเทคโนโลยีขั้นสูง

สำหรับการพัฒนาเมืองในเขตปริมณฑลนั้น ได้เสนอให้พัฒนาให้เป็นศูนย์กลางบูรณาการในตัว โดยเร่งรัดพัฒนาอุตสาหกรรมและการเกษตร พร้อมทั้งสนับสนุนให้เป็นศูนย์กลางทางพาณิชยกรรมและบริการของตนเอง คือ

* ได้เปลี่ยนชื่อเป็นกองประสานการพัฒนาเมือง (Urban Development Co-ordination Division) ตั้งแต่ ปี พ.ศ.2528

สมุทรปราการ

พัฒนาเป็นแหล่งอุตสาหกรรมขนาดใหญ่ที่ไม่มีมลพิษ เนื่องจากเป็นบริเวณชุมชนเมืองต่อเนื่อง ขณะเดียวกันพัฒนาการประมง และอุตสาหกรรมต่อเนื่อง

ปทุมธานี

พัฒนาอุตสาหกรรมขนาดใหญ่ และอุตสาหกรรมที่เกี่ยวข้องกับการเกษตร พร้อมทั้งเร่งรัดการผลิตด้านกิจกรรมที่สำคัญ คือ ข้าว

นนทบุรี

พัฒนาการกิจกรรม ได้แก่ ฝักและผลไม้ และอุตสาหกรรมด้านต่างๆ เช่น อุตสาหกรรมอาหารกระป๋อง วัสดุก่อสร้าง และเครื่องเฟอร์นิเจอร์

นครปฐม

พัฒนาการกิจกรรมที่สำคัญคือ ข้าว ฝักและผลไม้ และอุตสาหกรรมการเกษตร และอุตสาหกรรมต่อเนื่อง

สมุทรสาคร

พัฒนาการประมงและอุตสาหกรรมต่อเนื่อง

กองประสานการพัฒนาเมือง สำนักงานคณะกรรมการพัฒนาการเศรษฐกิจและสังคมแห่งชาติ (2529) ได้ศึกษาและเสนอแนะแนวทางการพัฒนาเมืองศูนย์กลาง-ความเจริญ* ในภูมิภาค ในช่วงแผนพัฒนา ฯ ฉบับที่ 6 (พ.ศ. 2530 - 2534)

* ในช่วงแผนพัฒนา ฯ ฉบับที่ 5 ได้แบ่งการพัฒนาเมืองในภูมิภาค เป็นเมืองหลักและเมืองรอง แต่ในแผนพัฒนา ฯ ฉบับที่ 6 ได้เรียกเมืองเมืองทั้งหมดเสียใหม่ว่าเมืองศูนย์กลางความเจริญ

จำนวน 24 เมือง (25 เทศบาล) ประกอบด้วยเมืองหลัก 11 เมือง และเมือง ศูนย์กลางความเจริญอื่น ๆ อีก 13 เมือง การศึกษาดังกล่าวได้กำหนดบทบาทของแต่ละเมืองไว้อย่างชัดเจน ดังรายละเอียดในตารางที่ 2.4

สำนักผังเมือง กระทรวงมหาดไทย (2527) ได้เสนอแนะบทบาทและหน้าที่ของชุมชนเมืองในเขตกรุงเทพมหานครและปริมณฑล ไว้ในการศึกษาผังภาค-กรุงเทพมหานครและปริมณฑล จำนวน 51 แห่ง โดยกำหนดให้ เทศบาล สุขาภิบาล และชุมชนที่เสนอแนะขึ้นใหม่เป็นชุมชนเมือง สำนักผังเมืองได้ศึกษาด้านประชากร การใช้ที่ดินและการพัฒนาเมือง โครงสร้างพื้นฐาน โครงสร้างเศรษฐกิจและสังคม และระบบชุมชน แล้วได้กำหนดให้มีการจัดระบบเมืองที่ชัดเจนและเหมาะสมทำงานสอดคล้องกัน โดยแบ่งออกเป็น 4 ระดับ ได้แก่ ระดับเมืองหลวง ชุมชนหลัก ชุมชนรอง และชุมชนขนาดเล็ก นอกจากนั้นยังได้กำหนดหน้าที่ของชุมชนเมืองดังกล่าว ให้ทำหน้าที่แตกต่างกัน โดยแบ่งชุมชนออกเป็น 6 ศูนย์กลาง ได้แก่ ศูนย์กลางอุตสาหกรรม การพาณิชย์และบริการ พักอาศัย การศึกษา อุตสาหกรรมเกษตร และศูนย์บริการทางการแพทย์ ดังรายละเอียดของระบบ และบทบาทหน้าที่ที่สำนักผังเมืองได้เสนอแนะไว้ ตามตารางที่ 2.5 และแผนที่ 2.1

สำนักผังเมือง ประเทศสหพันธรัฐมาเลเซีย ได้เสนอแนะการจัดลำดับ-ศักยภาพหน้าที่ชุมชน (Function of Hierarchy of Centre) โดยสรุปผลจากการศึกษาในระดับภาคของ 3 พื้นที่ ได้แก่ การศึกษาด้านกายภาพโยโฮร์บาร์ต (Johore Barat Physical Regional Study) ผังโครงสร้างเมืองซาเลมบิง (Seremban Structure Plan Study) และการศึกษาวางผังแม่บทรัฐปะหังดริงกา (Pahang Tenggara Regional Master Planning Study) การศึกษา 2 เรื่องแรก ได้จัดลำดับศักยภาพการพัฒนาเมืองโดยเน้นการพัฒนาเมืองเดิมโดยใช้วิธีการวิเคราะห์จัดกลุ่มตามหน้าที่ (Functional Classification Analysis) ส่วนการศึกษาเรื่องที่ 3 นั้นได้จัดลำดับศักดิ์เมืองใหม่ โดยเน้นการพัฒนาในพื้นที่ที่ด้อยพัฒนาทรัพยากรทั้งของท้องถิ่นเองและจากภายนอก สำนักผังเมือง ประเทศสหพันธรัฐมาเลเซีย ได้จำแนกชุมชนออกเป็น 5 ระดับ คือ ชุมชนศูนย์กลางระดับภาค อนุภาค ชุมชนท้องถิ่นขนาดใหญ่ ขนาดเล็ก และชุมชนชนบท ดังรายละเอียดหน้าที่ของชุมชน ตามตารางที่ 2.6 นอกจากนั้น สำนักผังเมือง ประเทศสหพันธรัฐมาเลเซีย ยังได้แบ่งหน้าที่หลักของชุมชนทุกระดับออกเป็น 7 ด้าน ได้แก่ ด้านเกษตรกรรม อุตสาหกรรม สาธารณูปการ การก่อสร้าง และที่อยู่อาศัยขนส่งพาณิชย์กรรม และการบริหาร ดังรายละเอียดตามตารางที่ 2.7

ตารางที่ 2.4 บทบาทศูนย์กลางความเจริญในช่วงแผนพัฒนา ฯ ฉบับที่ 6

ศูนย์กลางความเจริญ	บทบาทที่กำหนด
<p><u>ภาคเหนือ</u></p> <p>1. เมืองเชียงใหม่</p> <p>2. เมืองพิษณุโลก</p> <p>3. เมืองนครสวรรค์</p> <p>4. เมืองลำปาง</p> <p>5. เมืองเชียงราย</p>	<p>ให้เป็นศูนย์กลางธุรกิจการค้า การบริการ และการท่องเที่ยวของภาคเหนือตอนบน และขยายบทบาทเป็นแหล่งอุตสาหกรรม (เชียงใหม่-ลำพูน) ที่สำคัญมากขึ้น</p> <p>ให้เป็นศูนย์กลางการค้าและบริการของภาคเหนือตอนล่าง เนื่องจากมีทำเลที่ตั้งได้เปรียบสามารถติดต่อกับภาคตะวันออกเฉียงเหนือและภาคเหนือทั้งตอนบนและตอนล่างได้สะดวก พร้อมทั้งพัฒนาให้เป็นฐานส่งกำลังบำรุง (logistic base) สำหรับแหล่งน้ำมันลิริกิตที่ลานกระบือ</p> <p>ให้เป็นศูนย์กลางการขนส่งสินค้าทั้งทางบกและทางน้ำ และเป็นศูนย์กลางการตลาดของภาคเหนือ เนื่องจากเป็นเมืองหน้าด่านสามารถติดต่อกับ กทม. ได้โดยสะดวกทั้งสองทาง</p> <p>ให้เป็นศูนย์กลางการบริหารราชการของภาคเหนือ และเป็นแหล่งอุตสาหกรรมและบริการระดับท้องถิ่น เชื่อมโยงกับ เชียงใหม่-ลำพูน</p> <p>ให้เป็นศูนย์กลางการตลาดสินค้า เกษตรและบริการระดับท้องถิ่นที่ เชื่อมโยงกับ เชียงใหม่</p>

(ต่อ) ตารางที่ 2.4 บทบาทศูนย์กลางความเจริญในช่วงแผนพัฒนา ฯ ฉบับที่ 6

ศูนย์กลางความเจริญ	บทบาทที่กำหนด
<p><u>ภาคตะวันออกเฉียงเหนือ</u></p> <p>6. เมืองขอนแก่น</p> <p>7. เมืองนครราชสีมา</p> <p>8. เมืองอุดรธานี</p> <p>9. เมืองอุบลราชธานี</p> <p>10. เมืองร้อยเอ็ด</p> <p>11. เมืองสุรินทร์</p>	<p>ให้เป็นศูนย์กลางการค้า การเงิน การบริการ การคมนาคม การบริหารราชการ และการศึกษาฝึกอบรม ส่งเสริมอาชีพของภาคตะวันออกเฉียงเหนือ</p> <p>ให้เป็นศูนย์กลางการขนส่งและรวบรวมสินค้าส่งออก และเป็นแหล่งอุตสาหกรรมของภาคตะวันออกเฉียงเหนือ โดยเชื่อมโยงกับ กทม. และพื้นที่อุตสาหกรรมหลักบริเวณชายฝั่งทะเลตะวันออก</p> <p>ให้เป็นศูนย์กลางธุรกิจการค้า บริการ และการตลาดที่รวบรวมผลผลิตการเกษตร และกระจายสินค้าไปสู่จังหวัดอื่น ๆ ในภาคตะวันออกเฉียงเหนือตอนบน</p> <p>ให้เป็นศูนย์กลางการค้าและบริการในบริเวณตะวันออกของภาคตะวันออกเฉียงเหนือตอนล่าง และเป็นแหล่งรวบรวมผลผลิตการเกษตรและกระจายสินค้าในเขตใกล้เคียง</p> <p>ให้เป็นศูนย์กลางการคมนาคม และการบริการรองจากเมืองขอนแก่น เนื่องจากความได้เปรียบทางที่ตั้ง และโครงข่ายคมนาคมที่ติดต่อกับจังหวัดโดยรอบได้สะดวก</p> <p>ให้เป็นศูนย์กลางตลาดสินค้าเกษตรระดับท้องถิ่น และกระจายสินค้าไปสู่จังหวัดใกล้เคียงในภาคตะวันออกเฉียงเหนือตอนล่าง</p>

(ต่อ) ตารางที่ 2.4 บทบาทศูนย์กลางความเจริญในช่วงแผนพัฒนา ฯ ฉบับที่ 6

ศูนย์กลางความเจริญ	บทบาทที่กำหนด
<p>12. เมืองสกลนคร</p>	<p>ให้เป็นศูนย์กลางการค้า และการบริการของภาคตะวันออกเฉียงเหนือตอนบนรองจากอุดรธานี ที่จะกระจายผลการพัฒนาไปสู่บริเวณอำเภอของจังหวัดต่าง ๆ รอบด้าน</p>
<p><u>ภาคตะวันออกเฉียงเหนือ</u></p>	
<p>13. เมืองชลบุรี</p>	<p>ให้เป็นศูนย์กลางธุรกิจการค้า การบริการ การบริหารราชการ และแหล่งอุตสาหกรรมขนาดย่อมของภาคตะวันออกเฉียงเหนือ</p>
<p>14. เมืองระยอง</p>	<p>ให้เป็นศูนย์บริการและฐานการศึกษาและวิจัยด้านเทคโนโลยีที่สัมพันธ์กับ เมืองอุตสาหกรรมสมัยใหม่ มาบตาพุดในพื้นที่บริเวณชายฝั่งทะเลตะวันออกเฉียงเหนือ</p>
<p>15. เมืองฉะเชิงเทรา</p>	<p>ให้เป็นศูนย์กลางตลาดการเกษตร และแหล่งอุตสาหกรรมแปรรูปผลผลิตการเกษตรของภาคตะวันออกเฉียงเหนือ เนื่องจากมีความสัมพันธ์ทางเศรษฐกิจอย่างมากกับ กทม. และภาคตะวันออกเฉียงเหนือ</p>
<p><u>ภาคตะวันออก</u></p>	
<p>16. เมืองราชบุรี</p>	<p>ให้เป็นศูนย์กลางธุรกิจการค้า การบริการ การตลาด และแหล่งอุตสาหกรรมของภาคตะวันตก เนื่องจากทำเลที่ตั้งสามารถติดต่อกับจังหวัดอื่น ๆ ได้โดยสะดวก</p>

(ต่อ) ตารางที่ 2.4 บทบาทศูนย์กลางความเจริญในช่วงแผนพัฒนา ฯ ฉบับที่ 6

ศูนย์กลางความเจริญ	บทบาทที่กำหนด
17. เมืองกาญจนบุรี	ให้เป็นศูนย์กลางการท่องเที่ยวและแหล่งอุตสาหกรรมแปรรูปวัตถุดิบในท้องถิ่นของภาคตะวันตก
18. เมืองเพชรบุรี	ให้เป็นศูนย์กลางการคมนาคมขนส่งและบริการ เนื่องจากเป็นจุดยุทธศาสตร์ที่เชื่อมโยงภูมิภาคกับภาคใต้
<u>ภาคกลาง</u>	
19. เมืองสระบุรี	ให้เป็นศูนย์กลางคมนาคมขนส่งและการตลาดของภาคกลาง เนื่องจากเป็นประตูผ่านสู่ภาคตะวันออกเฉียงเหนือและภาคเหนือ และเป็นทางไปสู่ภาคตะวันตกและตะวันออกเฉียงใต้
<u>ภาคใต้</u>	
20. เมืองสงขลา-หาดใหญ่	ให้เป็นศูนย์กลางความเจริญทางเศรษฐกิจ การท่องเที่ยว และการบริหารของภาคใต้ โดยให้สงขลาเป็นเมืองท่า แหล่งท่องเที่ยวและศูนย์การบริหารราชการ และหาดใหญ่เป็นศูนย์กลางการคมนาคม ธุรกิจการค้า บริการ การตลาด และแหล่งอุตสาหกรรมส่งออก

(ต่อ) ตารางที่ 2.4 บทบาทศูนย์กลางความเจริญในช่วงแผนพัฒนา ฯ ฉบับที่ 6

ศูนย์กลางความเจริญ	บทบาทที่กำหนด
21. เมืองสุราษฎร์ธานี	ให้เป็นศูนย์กลางอุตสาหกรรม การค้าของภาคใต้ตอนบน เพื่อรับกับการพัฒนาอุตสาหกรรมชายฝั่งอ่าวไทย และการใช้ก๊าซธรรมชาติจากอ่าวไทย โดยเชื่อมโยงกับอุตสาหกรรมหลักบริเวณชายฝั่งทะเลตะวันออก และเป็นศูนย์กลางการขนส่งระหว่างภูเก็ต สงขลา-หาดใหญ่ กทม. และพื้นที่บริเวณชายฝั่งทะเลตะวันออก
22. เมืองภูเก็ต	ให้เป็นเมืองท่าและศูนย์กลางธุรกิจการค้าระหว่างประเทศ การท่องเที่ยว การบริการ และอุตสาหกรรมส่งออกและนำเข้า วัสดุดิบของภาคใต้ตอนบน ด้านชายฝั่งทะเลอันดามัน
23. เมืองปัตตานี	ให้เป็นศูนย์กลางทางบริการ การตลาด และการศึกษาของภาคใต้ตอนล่างรองจากสงขลา-หาดใหญ่
24. เมืองนครศรีธรรมราช	ให้เป็นศูนย์กลางการคมนาคม การเกษตร การศึกษาและวัฒนธรรมของภาคใต้ตอนกลาง จากท่าเลที่ตั้ง เป็นยุทธศาสตร์สามารถติดต่อกับพื้นที่ตอนในของภาคใต้ได้โดยสะดวก

ที่มา : กองประสานการพัฒนาเมือง, โครงสร้างและแนวทางพัฒนาเมืองศูนย์กลางความเจริญ
ในภูมิภาคในช่วงแผนพัฒนา ฯ ฉบับที่ 6., หน้า 96-109

ตารางที่ 2.5 ข้อเสนอแนะระดับและหน้าที่ชุมชน เมืองในเขตวางผังภาคกรุงเทพมหานครและปริมณฑลของสำนักผังเมือง

รายละเอียดชุมชน เมือง	
ระดับ	หน้าที่
<p>เมืองหลวง : เป็นศูนย์กลางทุก ๆ อย่างของพื้นที่ศึกษาและประเทศ</p> <p>ชุมชนหลัก : เป็นชุมชนขนาดใหญ่ มีประชากร 100,000 คนขึ้นไป เป็นศูนย์กลางการบริหาร อุตสาหกรรม ย่านพักอาศัยหนาแน่น การบริการทางเศรษฐกิจและสังคมระดับสูง และมีเพียงพอที่จะพึ่งพาตนเองได้ อีกทั้งต้องมีคุณภาพดีพอที่จะรับภาระจากกรุงเทพมหานครได้ ในขณะเดียวกันต้องมีการพัฒนาให้เป็นศูนย์กลางทางเทคโนโลยี การตลาด และต้องเป็นชุมชนที่มีการคมนาคมสะดวกสบายและสาธารณูปโภคครบถ้วน</p>	<ol style="list-style-type: none"> 1. กรุงเทพมหานคร 2. สมุทรปราการ หน้าที่ ชุมชนพาณิชย์และบริการ 3. พระประแดง หน้าที่ ชุมชนอุตสาหกรรมการผลิต 4. สำโรงเหนือ หน้าที่ ชุมชนพาณิชย์และบริการ 5. เมืองใหม่บางพลี หน้าที่ ชุมชนพักอาศัย 6. นนทบุรี หน้าที่ ชุมชนพักอาศัย 7. ปากเกร็ด หน้าที่ ชุมชนอุตสาหกรรมการผลิต 8. ประชาธิปัตย์ หน้าที่ ชุมชนพาณิชย์และบริการ 9. นครปฐม หน้าที่ ชุมชนพาณิชย์และบริการ 10. กำแพงแสน หน้าที่ ชุมชนอุตสาหกรรมการผลิต 11. สมุทรสาคร หน้าที่ ชุมชนอุตสาหกรรมบริการ เกษตร 12. อ้อมน้อย หน้าที่ ชุมชนอุตสาหกรรมการผลิต

(ต่อ) ตารางที่ 2.5 ข้อเสนอแนะระดับและหน้าที่ชุมชนเมืองในเขตวางผังภาคกรุงเทพมหานครและปริมณฑลของสำนักผังเมือง

รายละเอียดชุมชนเมือง			
ระดับ	หน้าที่		
<p>ชุมชนรอง : เป็นชุมชนขนาดกลาง มีประชากร 20,000-50,000 คน ทำหน้าที่เป็นย่านพักอาศัย ศูนย์กลางพาณิชยกรรม และการแปรรูปผลิตผล เกษตรกรรม ตลอดจนการบริการ ซึ่งต้องพัฒนาด้านการคมนาคมขนส่งและสาธารณูปโภคสาธารณูปการ เพื่อให้ชุมชนเหล่านี้สามารถทำงานได้คล่องตัวขึ้น เพื่อให้บริการแก่ชุมชนขนาดเล็ก และชนบท</p>	13.	บางปู	หน้าที่ ชุมชนอุตสาหกรรมการผลิต
	14.	บางบัวทอง	หน้าที่ ชุมชนพาณิชยกรรมและบริการ
	15.	บางม่วง	หน้าที่ ชุมชนพักอาศัย
	16.	ปทุมธานี	หน้าที่ ชุมชนพักอาศัย
	17.	คลองหลวง	หน้าที่ ชุมชนอุตสาหกรรมการผลิต
	18.	ธัญบุรี	หน้าที่ ชุมชน เกษตร
	19.	นวนคร	หน้าที่ ชุมชนอุตสาหกรรมการผลิต
	20.	บางชันธุ์	หน้าที่ ชุมชนศึกษา
	21.	อ้อมใหญ่	หน้าที่ ชุมชนอุตสาหกรรมการผลิต
	22.	สามพราน	หน้าที่ ชุมชน เกษตร
	23.	นครชัยศรี	หน้าที่ ชุมชนพักอาศัย
	24.	ดอนยายหอม	หน้าที่ (กำหนดไม่ชัดเจน) *
	25.	บางเลน	หน้าที่ ชุมชนอุตสาหกรรมและการ เกษตร
	26.	ศาลายา	หน้าที่ ชุมชนศึกษา
27.	กระทุ่มแบน	หน้าที่ ชุมชนพาณิชยกรรมและบริการ	
28.	บ้านแพ้ว	หน้าที่ ชุมชน เกษตร	

(ต่อ) ตารางที่ 2.5 ข้อเสนอแนะระดับและหน้าที่ชุมชน เมืองในเขตวางผังภาคกรุง เทพมหานครและปริมณฑลของสำนักผัง เมือง

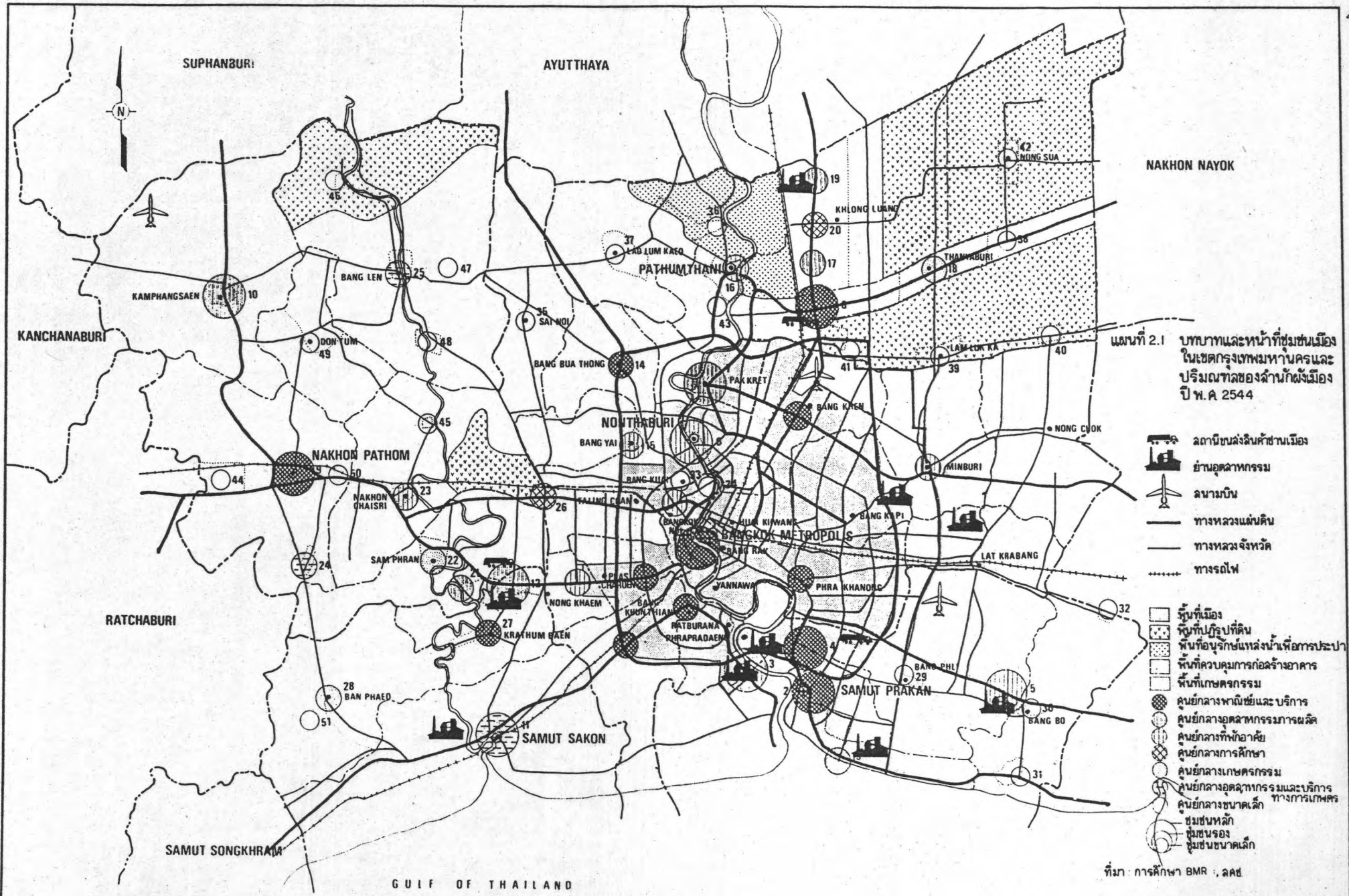
รายละเอียดชุมชน เมือง			
ระดับ	หน้าที่		
<u>ชุมชนขนาดเล็ก</u> : เป็นชุมชนขนาดเล็ก ทำหน้าที่เป็นศูนย์กลาง การเกษตร การให้บริการและพักอาศัยใน ระดับท้องถิ่น	29.	บางพลี	หน้าที่ (กำหนดไม่ชัดเจน)*
	30.	บางบ่อ	หน้าที่ (กำหนดไม่ชัดเจน)*
	31.	คลองด่าน	หน้าที่ (กำหนดไม่ชัดเจน)*
	32.	คลองสวน	หน้าที่ (กำหนดไม่ชัดเจน)*
	33.	วัดชลอ	หน้าที่ (กำหนดไม่ชัดเจน)*
	34.	บางกรวย	หน้าที่ (กำหนดไม่ชัดเจน)*
	35.	ราษฎร์นิยม	หน้าที่ (กำหนดไม่ชัดเจน)*
	36.	บางเตย	หน้าที่ (กำหนดไม่ชัดเจน)*
	37.	ระแหง	หน้าที่ (กำหนดไม่ชัดเจน)*
	38.	สนั่นรักษ์	หน้าที่ (กำหนดไม่ชัดเจน)*
	39.	ลำลูกกา	หน้าที่ (กำหนดไม่ชัดเจน)*
	40.	ลำไทร	หน้าที่ (กำหนดไม่ชัดเจน)*
	41.	คูคต	หน้าที่ (กำหนดไม่ชัดเจน)*
	42.	หนองเสือ	หน้าที่ (กำหนดไม่ชัดเจน)*
43.	บางหลวง (ปทุมธานี)	หน้าที่ (กำหนดไม่ชัดเจน)*	

(ต่อ) ตารางที่ 2.5 ข้อเสนอแนะระดับและหน้าที่ชุมชน เมืองในเขตวางผังภาคกรุง เทพมหานครและปริมณฑลของสำนักผัง เมือง

รายละเอียดชุมชน เมือง	
ระดับ	หน้าที่
	44. ไทรงมะ เตื่อ หน้าที่ ชุมชนอุตสาหกรรมการ เกษตร
	45. ท้ายพล หน้าที่ (กำหนดไม่ชัดเจน) *
	46. บางหลวง (นครปฐม) หน้าที่ (กำหนดไม่ชัดเจน) *
	47. รางกระทุ่ม หน้าที่ (กำหนดไม่ชัดเจน) *
	48. ลำพญา หน้าที่ (กำหนดไม่ชัดเจน) *
	49. สามง่าม หน้าที่ (กำหนดไม่ชัดเจน) *
	50. ธรรมศาลา หน้าที่ (กำหนดไม่ชัดเจน) *
	51. หลักห้า หน้าที่ (กำหนดไม่ชัดเจน) *

ที่มา : สำนักผังเมือง, ผังภาคกรุง เทพมหานครและปริมณฑล

หมายเหตุ : * สำนักผังเมืองไม่ได้กำหนดหน้าที่ของชุมชนเมืองชัดเจน เพียงแต่ระบุว่า เป็นชุมชนขนาดเล็กเท่านั้น



แผนที่ 2.1 เขตอุตสาหกรรมและพื้นที่ชุมชนเมือง
ในเขตกรุงเทพมหานครและ
ปริมณฑลของฉ.ก.บ.ม. และ
ปี พ.ศ. 2544

- โรงงานและโรงงานอุตสาหกรรม
- ย่านอุตสาหกรรม
- สนามบิน
- ทางหลวงแผ่นดิน
- ทางหลวงจังหวัด
- ทางรถไฟ
- พื้นที่เมือง
- พื้นที่ปศุสัตว์
- พื้นที่อนุรักษ์แหล่งน้ำเพื่อการประปา
- พื้นที่ควบคุมการก่อสร้างอาคาร
- พื้นที่เกษตรกรรม
- ศูนย์กลางพาณิชย์และบริการ
- ศูนย์กลางอุตสาหกรรมการผลิต
- ศูนย์กลางที่พักอาศัย
- ศูนย์กลางการศึกษา
- ศูนย์กลางเกษตรกรรม
- ศูนย์กลางอุตสาหกรรมและบริการ
- ศูนย์กลางขนาดเล็กรายการเกษตร
- ชุมชนหลัก
- ชุมชนรอง
- ชุมชนขนาดเล็ก

ที่มา: การศึกษา BMR, ๑๙๙๕

0 5 10 15 Km

ตารางที่ 2.6 หน้าที่ชุมชนตามลำดับศักยภาพการพัฒนาในประเทศไทยมาเลเซีย

รูปแบบ	หน้าที่ตามลำดับศักยภาพการพัฒนา
1. ชุมชนศูนย์กลางระดับภาค	1) เป็นศูนย์กลางทาง เศรษฐกิจที่สำคัญที่สุดของภาค 2) สามารถพึ่งพาตนเองทาง เศรษฐกิจได้ และส่งเสริมให้เกิดผู้ประกอบการและตลาด เงินทุนในพื้นที่
2. ชุมชนศูนย์กลางระดับอนุภาค	1) พื้นที่บริการส่วนใหญ่ในระดับอำเภอ 2) มีบริการให้ เฉพาะด้านที่สำคัญ
3. ชุมชนท้องถิ่นขนาดใหญ่	1) ให้บริการแก่ชุมชนและหมู่บ้านรอบ ๆ 2) ให้บริการทั้งสินค้าที่จำเป็นแก่การครองชีพ และสินค้าตามฤดูกาล
4. ชุมชนท้องถิ่นขนาดเล็ก	1) ให้บริการ เฉพาะพื้นที่รอบในรัศมี 3 ไมล์ (ตามระยะทาง) 2) ให้บริการ เฉพาะสินค้าที่จำเป็นแก่การครองชีพ
5. ชุมชนชนบท (มีข้อจำกัดด้านการให้บริการ)	1) เป็นชุมชนมีศักยภาพพัฒนาระดับต่ำ เว้นแต่จะถูกเร่งรัดการพัฒนาจากภาครัฐ 2) เป็นชุมชนที่มีข้อจำกัดด้านการให้บริการ

ตารางที่ 2.7 หน้าที่หลักของชุมชนในประเทศสหพันธรัฐมาเลเซีย

หน้าที่หลัก	รูปแบบหน้าที่				
	ชุมชนศูนย์กลางระดับภาค	ชุมชนศูนย์กลางระดับอนุภาค	ชุมชนท้องถิ่นขนาดใหญ่	ชุมชนท้องถิ่นขนาดเล็ก	ชุมชนชนบท
1. ด้านเกษตรกรรม	1) ศูนย์พัฒนาเกษตรกรรมภาค 2) สำนักงานเกษตรกรรมระดับรอง 3) วิทยาลัยเกษตรกรรม	1) สำนักงานเกษตรกรรมจังหวัด 2) สำนักงานเกษตรกรรมระดับรอง	1) สำนักงานเกษตรกรรมอำเภอ 2) สหกรณ์ชาวนา	1) ศูนย์พัฒนาชนบท 2) สหกรณ์ชาวนา	1) ศูนย์พัฒนาชนบท 2) สหกรณ์ชาวนา
2. ด้านอุตสาหกรรม	1) นิคมอุตสาหกรรม 2) อุตสาหกรรมในครัวเรือน	1) นิคมอุตสาหกรรม 2) อุตสาหกรรมในครัวเรือน	1) อุตสาหกรรมในครัวเรือน	1) อุตสาหกรรมในครัวเรือน	-
3. ด้านสาธารณูปการ	1) ไฟฟ้า 2) น้ำประปา 3) บริการสื่อสารและโทรคมนาคม	1) ไฟฟ้า 2) น้ำประปา 3) บริการสื่อสารและโทรคมนาคม	1) ไฟฟ้า 2) น้ำประปา 3) บริการสื่อสารและโทรคมนาคม	1) ไฟฟ้า 2) น้ำประปา 3) โทรศัพท์ตู้	1) ไฟฟ้า 2) น้ำประปา 3) โทรศัพท์ตู้
4. ด้านก่อสร้างที่อยู่อาศัย	1) นิคมที่อยู่อาศัย	1) นิคมที่อยู่อาศัย	1) นิคมที่อยู่อาศัย	-	-

(ต่อ) ตารางที่ 2.7 หน้าที่หลักของชุมชนในประเทศสหพันธรัฐมาเลเซีย

หน้าที่หลัก	รูปแบบหน้าที่				
	ชุมชนศูนย์กลางระดับภาค	ชุมชนศูนย์กลางระดับอนุภาค	ชุมชนท้องถิ่นขนาดใหญ่	ชุมชนท้องถิ่นขนาดเล็ก	ชุมชนชนบท
5. ด้านขนส่ง	1) สถานีรถโดยสารระดับภาค 2) สถานีจอดรถแท็กซี่ 3) สถานีบริการน้ำมัน 4) ตัวแทนการท่องเที่ยว	1) สถานีรถโดยสารระดับจังหวัด 2) สถานีจอดรถแท็กซี่ 3) สถานีบริการน้ำมัน 4) ตัวแทนการท่องเที่ยว	1) สถานีรถโดยสารระดับอำเภอ 2) ป้ายหยุดรถแท็กซี่ 3) สถานีบริการน้ำมัน	1) ป้ายจอดรถโดยสาร 2) สถานีที่บริการน้ำมันขนาดเล็ก	1) ป้ายจอดรถโดยสาร
6. ด้านพาณิชย์กรรม	1) ขายปลีก 2) ขายส่ง - สินค้าจำเป็นในการครองชีพ/สินค้าตามฤดูกาล - ห้างสรรพสินค้า	1) ขายปลีก 2) ขายส่ง - สินค้าจำเป็นในการครองชีพ/สินค้าตามฤดูกาล - ห้างสรรพสินค้า	1) ขายปลีก 2) ขายส่ง - สินค้าจำเป็นในการครองชีพ/สินค้าตามฤดูกาล (จำนวนน้อยประเภท)	1) ขายปลีก 2) ขายส่ง - สินค้าจำเป็นในการครองชีพ/สินค้าตามฤดูกาล (มีจำนวนน้อยประเภท)	1) ขายส่ง - ส่วนใหญ่เป็นสินค้าจำเป็นในการครองชีพ/ส่วนน้อยเป็นสินค้าตามฤดูกาล 2) การบริการ - ธนาคาร (บริการแบบเคลื่อนที่)/บริการซ่อมแซม

(ต่อ) ตารางที่ 2.7 หน้าที่หลักของชุมชนในประเทศสหพันธรัฐมาเลเซีย

หน้าที่หลัก	รูปแบบหน้าที่				
	ชุมชนศูนย์กลางระดับภาค	ชุมชนศูนย์กลางระดับอนุภาค	ชุมชนท้องถิ่นขนาดใหญ่	ชุมชนท้องถิ่นขนาดเล็ก	ชุมชนชนบท
6. (ต่อ)	3) การบริการ - โรงแรม/ธนาคาร/ประกันภัย/โฆษณา/ตกแต่งภายในอาคาร/บริการซ่อมแซม	3) การบริการ - โรงแรม/ธนาคาร/ประกันภัย/การเงิน/การโฆษณา/บริการซ่อมแซม	3) บริการ - โรงแรม/ธนาคาร/ประกันภัย/บริการซ่อมแซม	3) บริการ - ธนาคาร (บริการแบบเคลื่อนที่)/บริการซ่อมแซม	3) การจัดเลี้ยง - ร้านอาหาร
	4) การจัดเลี้ยง - ภัตตาคาร/คอฟฟี่ชอป - สำนักงาน	4) การจัดเลี้ยง - ภัตตาคาร/คอฟฟี่ชอป - สำนักงาน	4) การจัดเลี้ยง - ภัตตาคาร/คอฟฟี่ชอป - สำนักงาน (มีจำนวนน้อย)	4) การจัดเลี้ยง - ร้านอาหาร	
7. การบริหาร	1) มีศูนย์กลางระดับภาค 2) มีสำนักงานระดับอำเภอ 3) มีหน่วยงานระดับรัฐ (State Administrative Function) บางหน่วย	1) มีสำนักงานระดับอำเภอ	-	-	-



2.4 ปัญหานิยาม"เมือง"ในการศึกษา

การศึกษาด้านประชากรที่เกี่ยวข้องกับการกระจายตัวการกระจุกตัวของประชากรในพื้นที่หน่วยต่าง ๆ นั้น มีลักษณะการกระจายตัวที่สำคัญและน่าสนใจมากประการหนึ่ง คือ การกระจายตัวตามถิ่นที่อยู่อาศัยที่เรียกว่า "เมือง" (Urban) และชนบท (Rural) อย่างไรก็ตาม ประเด็นปัญหาพื้นฐานที่มักจะพบกันอยู่เสมอคือ การกำหนดความหมายของเมืองให้ครอบคลุมวัตถุประสงค์หลักของการศึกษาในแต่ละเรื่องนั่นเอง

สำหรับปัญหาการนิยาม"เมือง"ในประเทศไทยนั้น เทียนฉาย กิระนันท์ (2528 : 93-94) ได้สรุปและชี้ให้เห็นชัดเจนว่า ได้ใช้กฎหมายและการบริหารเป็นเกณฑ์หลัก โดยเมืองหมายถึงเขตเทศบาลทั้งระดับเทศบาลตำบล เทศบาลเมือง และเทศบาลนคร รวมทั้งเมืองพัทยาและกรุงเทพมหานคร โดยกำหนดไว้ 4 เกณฑ์ คือ

: เกณฑ์บังคับ

ให้ท้องถิ่นที่เป็นที่ตั้งของศาลากลางจังหวัดมีฐานะเป็นเทศบาลเมือง โดยไม่ต้องคำนึงถึงจำนวนและความหนาแน่นของประชากร

: เกณฑ์จำนวนประชากร

กฎหมายกำหนดว่าท้องถิ่นที่จะยกฐานะเป็นเทศบาลเมือง และเทศบาลนครได้ จะต้องีประชากรไม่น้อยกว่า 10,000 และ 50,000 คน ตามลำดับ

: เกณฑ์ความหนาแน่นประชากร

เป็นเกณฑ์ใช้บังคับควบคู่กับเกณฑ์จำนวนประชากร คือ นอกจากเทศบาลเมือง จะมีประชากรไม่น้อยกว่า 10,000 คนแล้ว ยังจะต้องมีความหนาแน่นประชากรไม่น้อยกว่า 3,000 คนต่อตารางกิโลเมตร และเทศบาลนครมีความหนาแน่นประชากรไม่น้อยกว่า 3,000 คนต่อตารางกิโลเมตร เช่นกัน

: เกณฑ์ความเหมาะสมอื่น ๆ ที่กฎหมายกำหนด

โดยท้องถิ่นที่จะมีฐานะเป็นเทศบาลตำบลได้จะต้องมีสภาพ และฐานะที่สมควร ซึ่งกระทรวงมหาดไทยจะเป็นผู้พิจารณาความเหมาะสม นอกจากนั้นก็เป็นความเหมาะสมด้านรายได้พอควรแก่การปฏิบัติหน้าที่ของเทศบาลนั้น ๆ ได้ดี*

จากการพิจารณาหลักเกณฑ์ดังกล่าวที่ใช้บังคับเมืองเทศบาลแล้ว พบว่า สุขาภิบาลเป็นชุมชนที่จัดเป็นเมืองได้เช่นกัน แม้จะมีความแตกต่างกันอยู่บ้างระหว่าง สุขาภิบาลแต่ละแห่ง โดยบางแห่งมีความหนาแน่นประชากรสูง มีรายได้ดีและเป็นพื้นที่ที่กฎหมายกำหนดให้มีการปกครองท้องถิ่นได้เอง เช่นเดียวกับเทศบาล (วิภา พูนเพียร 2526 : 8-9)

อย่างไรก็ตาม จากการศึกษาของ เฉลิม แก้วกั้งวาล (2528 : 2-3) พบว่า สุขาภิบาลบางแห่ง** เมื่อสำรวจข้อเท็จจริงแล้วปรากฏว่า แม้ว่าจะมีจำนวนประชากรมาก แต่ก็ยังเป็นเพียงชุมชนชนบทขนาดใหญ่ที่อยู่เป็นกลุ่ม ส่วนที่เหลือมีลักษณะเป็นชนบทอย่างแท้จริง และบางสุขาภิบาล*** ได้ใช้ขอบเขตทั้งอำเภอเป็นเขตสุขาภิบาลทั้งหมด นอกจากนั้นในด้าน "ศูนย์ความเจริญ" มีบางสุขาภิบาลอยู่ภายใต้บทบาทและหน้าที่ของเมืองใหญ่ที่อยู่ใกล้เคียง

* เช่น สุขาภิบาลห้วยใหญ่ อำเภอบางละมุง จังหวัดชลบุรี ในปี พ.ศ. 2527 มีประชากร 15,602 คน และมีพื้นที่มากถึง 96.500 ตารางกิโลเมตร

** ยกเว้นเมืองพิทยาและกรุงเทพมหานคร ซึ่งมีฐานะเป็นเมืองโดยนิยามจากกฎหมายเฉพาะต่างหาก โดยใช้พระราชบัญญัติบริหารราชการเมืองพิทยา พ.ศ. 2518 และพระราชบัญญัติบริหารราชการกรุงเทพมหานคร พ.ศ. 2518

*** เช่น สุขาภิบาลกระทุ อำเภอกระทุ จังหวัดภูเก็ต และในอดีตพื้นที่เขตปริมณฑล สุขาภิบาลนครชัยศรี และสุขาภิบาลสามพราน จังหวัดนครปฐม ก็ใช้ขอบเขตของอำเภอนครชัยศรี และอำเภอสามพรานเป็นขอบเขตของสุขาภิบาลเช่นกัน ต่อมาได้เปลี่ยนแปลงขอบเขตเสียใหม่เมื่อวันที่ 14 กันยายน พ.ศ. 2519 เหลือพื้นที่ของสุขาภิบาลเพียง 3 และ 8.150 ตารางกิโลเมตร ตามลำดับ

จากการศึกษาเกณฑ์การกำหนดนิยามชุมชนเมืองโดยใช้กฎหมาย และการบริหารเป็นที่ยอมรับได้ว่า ชุมชนเทศบาลเป็นชุมชนเมืองอย่างแท้จริงมากกว่าชุมชนสุขาภิบาล เพราะมีองค์ประกอบของกฎเกณฑ์ของความเป็นเมืองครบครัน อย่างไรก็ตาม หากนับจำนวนเฉพาะชุมชนเทศบาลเป็นชุมชนเมืองจะเกิดปัญหาในด้านจำนวนชุมชนเมือง เพราะบางสุขาภิบาล* มีคุณลักษณะของความเป็นเมืองได้ครบเหมือนกับเทศบาล แต่มิได้ถูกยกฐานะเป็นเทศบาล และนอกจากนั้นชุมชนเทศบาล** หลายแห่งที่มีพื้นที่ต่อเนื่องกับชุมชนสุขาภิบาลก็ไม่สามารถจะนับรวมเอาชุมชนสุขาภิบาลที่อยู่ในเขตอิทธิพลเข้ามารวมให้เป็นชุมชนเมืองตามขนาดที่แท้จริงได้ เพราะถูกแบ่งแยกตามกฎหมาย

จากประเด็นปัญหาดังที่ได้กล่าวแล้ว ชูเพ็ญศรี วงศ์พุกธา และ Sidney Goldstein (Thienchay Kiranandana and Suwaneer Surasiengsunk 1985 : 44) ได้เสนอแนะเกณฑ์วัดขนาดชุมชนสุขาภิบาล ที่มีขนาดประชากรเกิน 5,000 คน และมีความหนาแน่นเกิน 1,000 คนต่อตารางกิโลเมตรขึ้นไป ให้จัดเป็นชุมชนเมืองขนาดเล็ก

และจากประเด็นปัญหา และข้อเสนอแนะด้านนิยาม"เมือง"ดังที่ได้กล่าวแล้ว การศึกษาเพื่อกำหนดบทบาทและหน้าที่ของชุมชนเมือง ในพื้นที่เขตปริมณฑลของกรุงเทพมหานครในครั้งนี จึงได้ตกลงที่จะใช้ทั้งเทศบาล 3 รูปแบบ และสุขาภิบาลเป็น"ชุมชนเมือง" ทั้งนี้ด้วยเหตุผล 2 ประการ คือ ประการแรก การตั้งถิ่นฐานในระดับสุขาภิบาลในพื้นที่เขตปริมณฑล ซึ่งอยู่ใกล้เคียงกรุงเทพมหานคร ย่อมจะมีส่วนแตกต่างจากชุมชนชนบทในระดับหมู่บ้านค่อนข้างมาก และในขณะเดียวกันหลังจากได้ศึกษาเพื่อจัดลำดับของชุมชนเมืองแล้ว ชุมชนเมืองที่มีค่าการพัฒนารวมอยู่ในระดับต่ำก็ย่อมที่จะมีบทบาทและหน้าที่ของชุมชนอยู่ในระดับที่ต่ำตามไปด้วย และการศึกษาดังนี้ก็จะไม่นำชุมชนดังกล่าวมาร่วมพิจารณาในรายละเอียดเพื่อกำหนดบทบาทและหน้าที่ของชุมชนต่อไป

* เช่น สุขาภิบาลชุมแพ จังหวัดขอนแก่น และสุขาภิบาลสีตหีบ จังหวัดชลบุรี

** เช่นกรณีเทศบาลเมืองจันทบุรี กับสุขาภิบาลจันทนิมิต จังหวัดจันทบุรี เทศบาลเมืองชลบุรีกับสุขาภิบาลบางทรายและสุขาภิบาลบ้านสวน จังหวัดชลบุรี เทศบาลเมืองพระประแดง สุขาภิบาลพระประแดง และสุขาภิบาลลำโรงเหนือ จังหวัดสมุทรปราการ เป็นต้น

2.5 ขั้นตอนดำเนินการวิจัย และวิธีการกำหนดบทบาทและหน้าที่ชุมชนเมือง

2.5.1 ขั้นตอนการดำเนินการวิจัย

มีขั้นตอนในการดำเนินการวิจัย ดังนี้ (แผนภูมิที่ 2.1)

1) ศึกษาและเก็บรวบรวมข้อมูลเพื่อกำหนดประเด็นปัญหาของพื้นที่ศึกษาคือ พื้นที่เขตปริมณฑลและกรุงเทพมหานคร การกำหนดประเด็นปัญหาต่างๆ ดังกล่าวจะต้องพิจารณาทฤษฎีและแนวความคิดที่เกี่ยวข้องด้วย

2) การกำหนดหัวข้อและวัตถุประสงค์การวิจัย หลังจากการกำหนดประเด็นปัญหาที่ได้จากการศึกษาในข้อ 1) ได้นำผลต่าง ๆ มากำหนดหัวข้อและวัตถุประสงค์การวิจัย

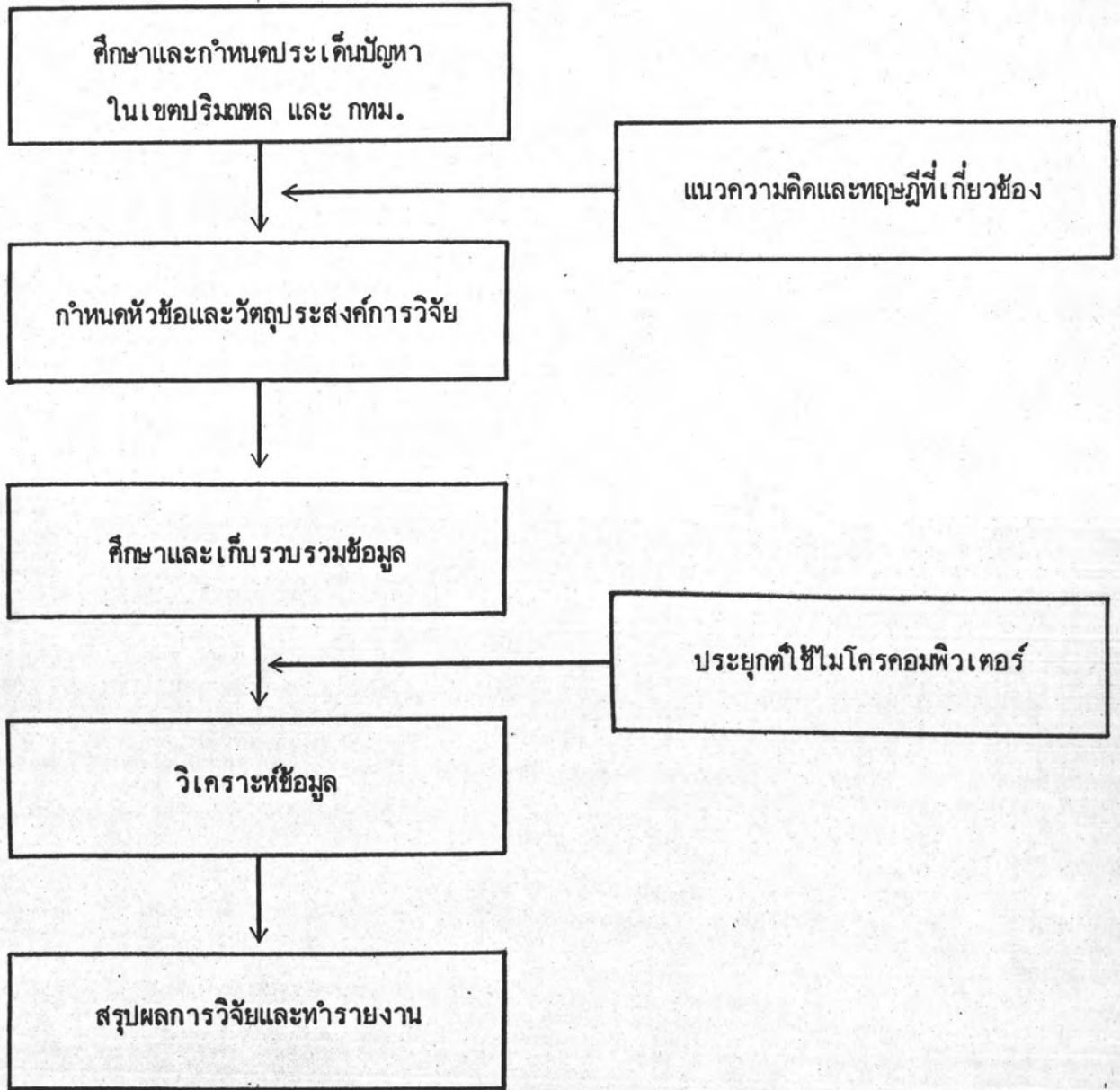
3) การเก็บรวบรวมข้อมูลในด้านต่าง ๆ ที่เกี่ยวข้องในพื้นที่ศึกษาและพื้นที่ที่เกี่ยวข้องถึง

4) การวิเคราะห์ข้อมูลที่ได้จากการรวบรวมในข้อ 3) ซึ่งได้ประยุกต์ใช้โดยไมโครคอมพิวเตอร์ในหลายขั้นตอน

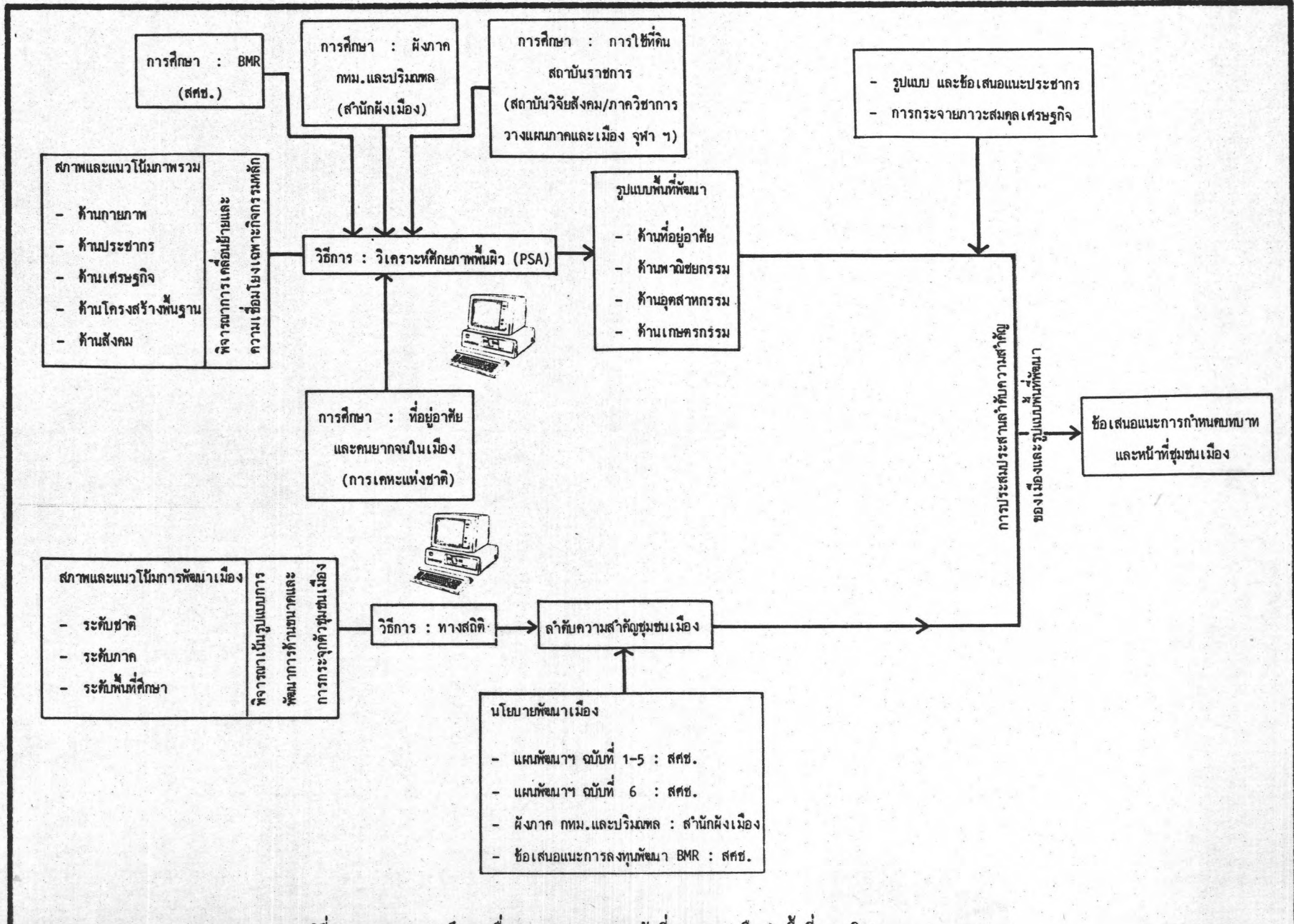
5) การสรุปผลการวิจัย และจัดทำรายงานโดยใช้โปรแกรม Thaeasy Writer, ราชวิถี Word PC และโปรแกรม KU-RW.BAS

2.5.2 วิธีการกำหนดบทบาทและหน้าที่ชุมชนเมือง

จากแผนภูมิที่ 2.2 ได้เสนอขอบวนการศึกษาเพื่อกำหนดบทบาทและหน้าที่ของชุมชนเมืองในพื้นที่ศึกษาโดยแบ่งเป็น 2 ระดับการศึกษา ระดับแรกเป็นการศึกษาระดับพื้นที่เขตปริมณฑล (Macro Framework) ด้านกายภาพ ประชากร เศรษฐกิจ โครงสร้างพื้นฐานและด้านสังคม โดยเน้นพิจารณาการเคลื่อนย้าย (Flow) และความเชื่อมโยง (Linkage) ของกิจกรรมหลักที่กล่าวแล้ว แล้วจึงใช้วิธีการวิเคราะห์ศักยภาพพื้นผิว (Potential Surface Analysis) เสนอแนะเป้าหมายพื้นที่พัฒนาใน 4 รูปแบบ ได้แก่ พื้นที่พัฒนาด้านที่อยู่อาศัย พาณิชยกรรม อุตสาหกรรม และด้านเกษตรกรรม ในขณะที่เดียวกันก็ศึกษาเพื่อกำหนดเป้าหมายด้าน



แผนภูมิที่ 1 ขั้นตอนการดำเนินการวิจัย



ประชากรและด้านเศรษฐกิจที่สอดคล้องกับนโยบายการชลอกรุงเทพมหานคร และการส่งเสริมพัฒนาเมืองศูนย์กลางความเจริญในส่วนภูมิภาค สำหรับการศึกษาระดับที่ 2 นั้นเป็นการศึกษาระดับชุมชนเมืองโดยเน้นพิจารณารูปแบบการพัฒนาด้านขนาดการกระจายตัวของชุมชนเมืองในพื้นที่ศึกษา และในขณะเดียวกันก็ได้ศึกษาสภาพและแนวโน้มการพัฒนาเมืองในระดับประเทศและภาคพร้อมกันไปด้วย แล้วจึงจัดลำดับความสำคัญของชุมชนเมืองเพื่อคัดเลือกชุมชนที่มีค่าการพัฒนารวมในลำดับที่สูง เพื่อประสานการพัฒนาที่กับรูปแบบพื้นที่พัฒนาที่ได้ศึกษาไว้แล้วในภาพรวมขั้นแรก เสนอแนะบทบาทหน้าที่ของชุมชนเมืองในลำดับสุดท้าย ทั้งนี้โดยคำนึงถึงข้อจำกัดด้านการเงินและการคลังของประเทศในการพิจารณาด้วย