



บทที่ 3

ผลการวิจัย

การวิเคราะห์ผลของการปรึกษาเชิงจิตวิทยาแบบกลุ่มโดยเพื่อนต่อการลดปัญหาการปรับตัว  
ในมหาวิทยาลัยของนักศึกษาพยาบาล ชั้นปีที่ 1 ผู้วิจัยแบ่งการวิเคราะห์ข้อมูลออกเป็น 2 ตอน คือ  
ตอนที่ 1 รายงานข้อมูล เกี่ยวกับสถานภาพของกลุ่มตัวอย่าง  
ตอนที่ 2 ผลการวิเคราะห์เกี่ยวกับคะแนนจากแบบวัดการปรับตัวในมหาวิทยาลัยของกลุ่มควบคุม  
กลุ่มทดลอง ในการวัดครั้งแรกก่อนการทดลอง และหลังการทดลอง

ตารางที่ 6 แสดงจำนวน และร้อยละของสถานภาพของกลุ่มตัวอย่าง (N = 20)

| รายการ                           | สถานภาพของกลุ่มตัวอย่าง                       | จำนวน | ร้อยละ |
|----------------------------------|---|-------|--------|
| 1. เพศ                           | ชาย   | 1     | 5.0    |
|                                  | หญิง  | 19    | 95.0   |
| 2. ภูมิลำเนา                     | ภาคตะวันออกเฉียงเหนือ                         | 13    | 65.0   |
|                                  | เหนือ   | 2     | 10.0   |
|                                  | ใต้   | 1     | 5.0    |
|                                  | กลาง  | 4     | 20.0   |
| 3. วิธีการสอบ<br>เข้ามหาวิทยาลัย | สอบคัดเลือก เข้ามหาวิทยาลัยรวม                | 9     | 45.0   |
|                                  | สอบคัดเลือก เข้ามหาวิทยาลัยด้วย<br>สิทธิพิเศษ | 11    | 55.0   |
| 4. สถานที่พัก                    | หอพักของมหาวิทยาลัย                           | 20    | 100.0  |

จากตารางที่ 6 แสดงให้เห็นว่า กลุ่มตัวอย่างส่วนใหญ่คิดเป็นร้อยละ 95.0 เป็น  
เพศหญิง ส่วนมากมีภูมิลำเนาอยู่ในภาคตะวันออกเฉียงเหนือ คิดเป็นร้อยละ 65.5 รองลงมา  
อยู่ในภาคกลางคือ ร้อยละ 20.0 และอยู่ในภาคใต้น้อยที่สุดคือ ร้อยละ 5.0 มีวิธีการสอบ

เข้ามหาวิทยาลัยใกล้เคียงกันคือ ร้อยละ 55.0 สอบเข้าด้วยวิธีการสอบคัดเลือกเข้ามหาวิทยาลัยด้วยสิทธิพิเศษ และร้อยละ 45.0 สอบเข้าด้วยวิธีสอบคัดเลือกเข้ามหาวิทยาลัยรวม ส่วนสถานที่พักกลุ่มตัวอย่างทั้งหมดพักอยู่ในหอพักของมหาวิทยาลัย คิดเป็นร้อยละ 100.0

ตารางที่ 7 แสดงค่าที (t-test) ของคะแนนแบบวัดการปรับตัวในมหาวิทยาลัยรวม 3 ด้าน และจำแนกเป็นรายด้านจากการทดสอบครั้งก่อนการทดลอง ระหว่างกลุ่มควบคุมและกลุ่มทดลอง

| การปรับตัวในมหาวิทยาลัย                 | กลุ่มควบคุม |      | กลุ่มทดลอง |      | การทดสอบค่าที |
|---|-------------|------|------------|------|---------------|
|   | $\bar{X}$   | S.D. | $\bar{X}$  | S.D. |               |
| 1. การปรับตัวด้านการเรียนการสอน         | 2.87        | 0.29 | 2.87       | 0.25 | 0.00          |
| 2. การปรับตัวด้านความสัมพันธ์กับอาจารย์ | 2.01        | 0.31 | 2.00       | 0.44 | 0.06          |
| 3. การปรับตัวด้านความสัมพันธ์กับเพื่อน  | 3.11        | 0.51 | 3.17       | 0.48 | -0.27         |
| 4. การปรับตัวในมหาวิทยาลัยรวม 3 ด้าน    | 2.72        | 0.34 | 2.74       | 0.33 | -0.16         |

จากตารางที่ 7 แสดงว่ากลุ่มควบคุม และกลุ่มทดลอง มีคะแนนการปรับตัวในมหาวิทยาลัยจากการทดสอบครั้งก่อนการทดลอง ไม่แตกต่างกันอย่างมีนัยสำคัญทางสถิติในทุก ๆ ด้าน

ตารางที่ 8 แสดงค่าที (t-test) ของการทดสอบก่อนการทดลองและหลังการทดลองของ  
กลุ่มทดลอง

| การปรับตัว<br>ในมหาวิทยาลัย                     | ก่อนทดลอง |      | หลังทดลอง |      | การทดสอบค่าที<br>t |
|---|-----------|------|-----------|------|--------------------|
|   | $\bar{X}$ | S.D. | $\bar{X}$ | S.D. |                    |
| 1. การปรับตัวด้าน<br>การเรียนการสอน             | 2.87      | 0.25 | 2.81      | 0.26 | 1.68               |
| 2. การปรับตัวด้าน<br>ความสัมพันธ์กับ<br>อาจารย์ | 2.00      | 0.44 | 2.00      | 0.41 | -0.17              |
| 3. การปรับตัวด้าน<br>ความสัมพันธ์<br>กับเพื่อน  | 3.17      | 0.48 | 2.38      | 0.52 | 18.59 *            |
| 4. การปรับตัวใน<br>มหาวิทยาลัย<br>รวม 3 ด้าน    | 2.74      | 0.33 | 2.38      | 0.33 | 12.66 *            |

\*P < .05 (d.f.=9)

จากตารางที่ 8 แสดงว่าค่ามัธยฐาน เลขคณิตของคะแนนแบบวัดการปรับตัวในมหาวิทยาลัย  
รวม 3 ด้าน ของกลุ่มทดลองจากการทดสอบครั้งก่อนการเข้ากลุ่มการศึกษาเชิงจิตวิทยาโดยเพื่อน  
และจากการทดสอบครั้งหลังภายหลังการเข้ากลุ่มการศึกษาเชิงจิตวิทยาโดยเพื่อน แตกต่างกัน  
อย่างมีนัยสำคัญทางสถิติที่ระดับ .05 และเมื่อพิจารณาเป็นรายด้าน พบว่าค่ามัธยฐาน เลขคณิตของ  
คะแนนแบบวัดทางปรับตัวด้าน การเรียนการสอน และด้านความสัมพันธ์กับอาจารย์ ไม่มีความ  
แตกต่างอย่างมีนัยสำคัญทางสถิติ แต่การปรับตัวด้านความสัมพันธ์กับเพื่อนมีความแตกต่างอย่าง  
มีนัยสำคัญทางสถิติที่ระดับ .05

ตารางที่ 9 แสดงค่าที (t-test) ของการทดสอบก่อนการทดลองและหลังการทดลองของ  
กลุ่มควบคุม

| การปรับตัว<br>ในมหาวิทยาลัย                     | ก่อนทดลอง |      | หลังการทดลอง |      | การทดสอบค่าที<br>t |
|---|-----------|------|--------------|------|--------------------|
|   | $\bar{X}$ | S.D. | $\bar{X}$    | S.D. |                    |
| 1. การปรับตัวด้าน<br>การเรียนการสอน             | 2.87      | 0.29 | 2.86         | 0.38 | 0.17               |
| 2. การปรับตัวด้าน<br>ความสัมพันธ์กับ<br>อาจารย์ | 2.01      | 0.32 | 2.00         | 0.39 | 0.61               |
| 3. การปรับตัวด้าน<br>ความสัมพันธ์<br>กับเพื่อน  | 3.11      | 0.51 | 3.11         | 0.51 | 0.12               |
| 4. การปรับตัวใน<br>มหาวิทยาลัย<br>รวม 3 ด้าน    | 2.72      | 0.34 | 2.71         | 0.36 | 0.31               |

จากตารางที่ 9 แสดงว่าค่ามีชดเชย เลขคณิตของคะแนนแบบวัดการปรับตัวในมหาวิทยาลัย  
รวม 3 ด้าน และในแต่ละรายด้าน คือ การปรับตัวด้านการเรียนการสอน ด้านความสัมพันธ์กับ  
อาจารย์ และด้านความสัมพันธ์กับเพื่อน ของกลุ่มควบคุม จากการทดสอบครั้งแรกและครั้งหลัง  
พบว่า ไม่แตกต่างกันอย่างมีนัยสำคัญทางสถิติในทุก ๆ ด้าน

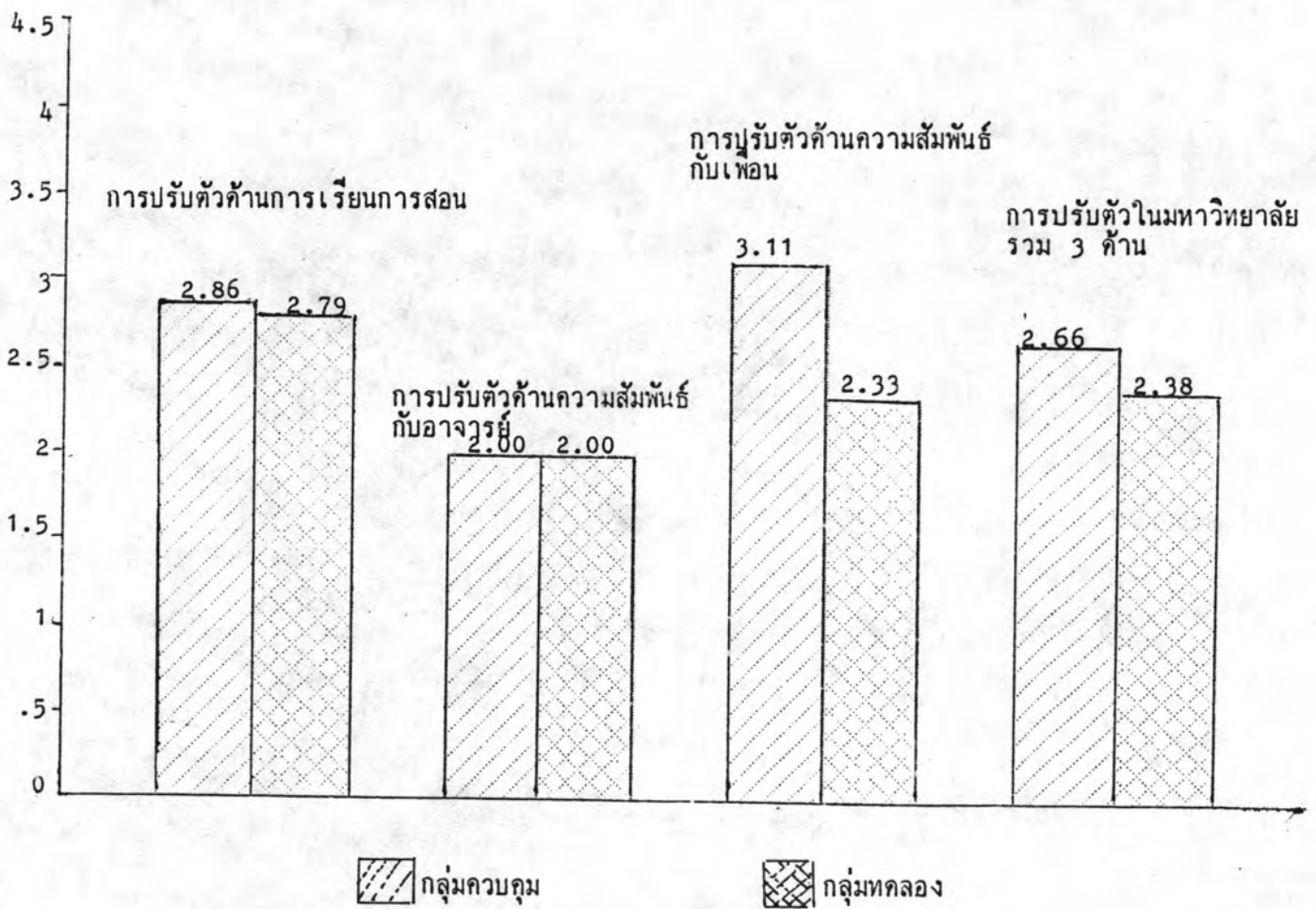
ตารางที่ 10 แสดงค่าที ( $t$ -test) ของคะแนนแบบวัดการปรับตัวในมหาวิทยาลัยรวม 3 ด้าน และจำแนกเป็นรายด้านจากการทดสอบครั้งหลังการทดลอง (Posttest) ของกลุ่มควบคุมและกลุ่มทดลอง

| การปรับตัว<br>ในมหาวิทยาลัย                     | กลุ่มควบคุม |      | กลุ่มทดลอง |      | การทดสอบค่าที<br>t |
|---|-------------|------|------------|------|--------------------|
|   | $\bar{X}$   | S.D. | $\bar{X}$  | S.D. |                    |
| 1. การปรับตัวด้าน<br>การเรียนการสอน             | 2.86        | 0.38 | 2.81       | 0.26 | 0.34               |
| 2. การปรับตัวด้าน<br>ความสัมพันธ์กับ<br>อาจารย์ | 2.00        | 0.39 | 2.00       | 0.41 | 0.00               |
| 3. การปรับตัวด้าน<br>ความสัมพันธ์<br>กับเพื่อน  | 3.11        | 0.51 | 2.38       | 0.52 | 3.17 *             |
| 4. การปรับตัวใน<br>มหาวิทยาลัย<br>รวม 3 ด้าน    | 2.71        | 0.36 | 2.38       | 0.33 | 2.14 *             |

\* $P < .05$  (d.f.=18)

จากตารางที่ 10 แสดงให้เห็นว่าจากการทดสอบครั้งหลังการทดลองคะแนนจากแบบวัดการปรับตัวในมหาวิทยาลัย รวม 3 ด้าน ของกลุ่มทดลอง น้อยกว่ากลุ่มควบคุม อย่างมีนัยสำคัญทางสถิติที่ระดับ .05 และเมื่อพิจารณาเป็นรายด้าน พบว่า คะแนนการปรับตัวด้าน การเรียนการสอน และด้านความสัมพันธ์กับอาจารย์ ระหว่างกลุ่มควบคุม และกลุ่มทดลอง ไม่มีความแตกต่างกัน อย่างมีนัยสำคัญทางสถิติ แต่คะแนนการปรับตัวด้านความสัมพันธ์กับเพื่อนของกลุ่มทดลอง น้อยกว่ากลุ่มควบคุม อย่างมีนัยสำคัญทางสถิติที่ระดับ .05





แผนภูมิรูปที่ 1 แสดงการเปรียบเทียบคะแนนเฉลี่ยของแบบวัดการปรับตัวในมหาวิทยาลัยระหว่างการวัดครั้งแรกหลังการทดลองของกลุ่มควบคุมและกลุ่มทดลอง