



บทที่ 1

บทนำ

### ปัญหาและความเป็นมาของปัญหา

ในช่วงสองทศวรรษที่ผ่านมา ประเทศไทยเป็นประเทศหนึ่งที่มีปัญหาเกี่ยวกับการเพิ่มประชากรอย่างรวดเร็ว โดยเฉพาะในช่วงระหว่างปี พ.ศ. 2503-2513 อัตราเพิ่มของประชากรสูงกว่าร้อยละ 3 ต่อปี ซึ่งนับว่าเป็นอัตราเพิ่มที่สูงที่สุดประเทศหนึ่งในโลก ดังนั้น ใน ปี พ.ศ.2513 รัฐบาลในขณะนั้น จึงมีมติให้ประกาศนโยบายประชากรแห่งชาติอย่างเป็นทางการ จากการที่ตระหนักว่าการเพิ่มประชากรในอัตราที่สูงจะเป็นอุปสรรคในการพัฒนาประเทศ นโยบายประชากรจึงมุ่งที่จะลดอัตราเพิ่มประชากรให้ต่ำลง จากนโยบายนี้เอง จึงได้มีการกำหนดโครงการวางแผนครอบครัวแห่งชาติ ผนวกไว้ในแผนพัฒนา ฉบับที่ 3 (พ.ศ. 2515-2519) เป็นแผนแรก โดยมีวัตถุประสงค์ที่สำคัญ คือ ลดอัตราเพิ่มประชากร ซึ่งต่อมาในช่วงแผนพัฒนา ฉบับที่ 4, 5 และ 6 ก็ได้มีการบรรจุโครงการวางแผนครอบครัวไว้เช่นกัน จากผลการดำเนินงานการวางแผนครอบครัว จากปีเริ่มแผนพัฒนา ฉบับที่ 3 จนกระทั่งสิ้นปีสุดท้ายของแผนพัฒนา ฉบับที่ 5 ปรากฏว่า อัตราเพิ่มประชากรของประเทศลดลงจากร้อยละ 3.0 มาเป็นร้อยละ 1.7 นับได้ว่า โครงการวางแผนครอบครัวได้ประสบผลสำเร็จพอสมควร (สำนักงานคณะกรรมการเศรษฐกิจและสังคมแห่งชาติ กองวางแผนทรัพยากรมนุษย์ 2527: 5-11)

ในด้านการวางแผนครอบครัวนั้น จากการสำรวจสถานะคุมกำเนิดในประเทศไทย โดยสถาบันวิจัยประชากรและสังคม มหาวิทยาลัยมหิดล ร่วมกับสำนักวิจัย สถาบันบัณฑิตพัฒนบริหารศาสตร์ และกองอนามัยครอบครัว กระทรวงสาธารณสุข (2528: 15) พบว่า อัตราการใช้การคุมกำเนิดของสตรีอายุ 15-44 ปี ที่สมรสแล้ว และอยู่กินกับสามีได้สูงขึ้น อันเป็นผลทำให้ภาวะเจริญพันธุ์ของประเทศลดลง นั่นคือ สภาวะเมื่อวัดด้วยอัตราส่วนร้อยละของสตรีอายุ 15-44 ปี ที่สมรสและอยู่กินกับสามีที่กำลังใช้วิธีคุมกำเนิดโดยวิธีใดวิธีหนึ่งนั้น เพิ่มขึ้นทั้งประเทศ จากอัตราร้อยละ 59 เป็น อัตราร้อยละ 65 ในช่วงระหว่าง ปี พ.ศ. 2524 ถึง พ.ศ. 2527 นอกจากนั้น จากการสำรวจสถานะคุมกำเนิดในประเทศไทยรอบที่สาม (2518: 18) ยังพบอีกว่า ในจำนวนสตรีที่สมรสและกำลังอยู่กินกับสามีอยู่ ขณะนี้ทั้งประเทศมีอยู่ประมาณ 7.5 ล้านคน มีอยู่ประมาณ 450,000 คน หรือคิดเป็นร้อยละ 6 ที่สตรีเหล่านั้น ยังไม่ได้ใช้วิธีคุมกำเนิดวิธีใดวิธีหนึ่ง และในกลุ่มสตรีที่ยังไม่ได้ใช้วิธีคุม

กำเนิดวิธีใดวิธีหนึ่งนี้ ก็มีใช้ว่าทุกคนต้องการใช้วิธีคุมกำเนิด เพราะว่าสตรีบางคนที่ไม่ใช่ก็เพราะมี ปัญหาที่ไม่สามารถจะมีบุตรได้อยู่แล้ว เช่น เป็นหมันโดยธรรมชาติ หรือไม่ก็มีปัญหาเกี่ยวกับสุขภาพ รวมทั้งสตรีที่มีความปรารถนาจะตั้งครรภ์ ซึ่งก็ไม่ต้องการใช้วิธีการคุมกำเนิดอยู่แล้ว จึงอาจ กล่าวได้ว่าขณะนี้โครงการวางแผนครอบครัวแห่งชาติ ได้เข้าถึงผู้ที่ต้องการที่จะใช้ แต่ยังไม่สามารถใช้วิธีการ วางแผนครอบครัวแล้ว และจำนวนผู้ที่ยังไม่ได้ใช้วิธีการวางแผนครอบครัววิธีใดวิธีหนึ่งก็มีจำนวนน้อย ดังนั้น ในอนาคตจึงเป็นไปได้ยากที่จะเพิ่มระดับการใช้วิธีการวางแผนครอบครัวให้สูงขึ้นอย่างในอดีต เพื่อผลในการลดภาวะ เจริญพันธุ์ในประเทศ

ฉะนั้น ในขณะที่รัฐมีนโยบายที่จะลดอัตราเพิ่มประชากร จึงเป็นการสมควรที่จะวิจัยกันต่อไป ในระดับที่ลึกซึ้ง ถึงปัจจัยอื่นที่เป็นตัวกำหนดภาวะ เจริญพันธุ์ที่จะเป็นแนวทางไปสู่กลวิธีที่จะทำให้ภาวะ เจริญพันธุ์ในประเทศลดลง ซึ่งปัจจัยหนึ่งในหลาย ๆ ปัจจัยที่พบว่าสำคัญและมีผลโดยตรงต่อภาวะ เจริญพันธุ์ของสตรี ก็คือ ช่วงห่างระหว่างการสมรส กับการมีบุตรคนแรก ทั้งนี้ ก็เพราะว่าช่วงระยะ การมีบุตรจะให้ความหมายในการอธิบายพฤติกรรมในการมีบุตร และภาวะ เจริญพันธุ์โดยส่วนรวมได้ ต่างกันไปตามลำดับที่ของบุตร กล่าวคือ ช่วงระยะเวลาก่อนการมีบุตรคนแรก (First Birth Interval) ซึ่งถือได้ว่าเป็นจุดเริ่มต้นของกระบวนการในการสร้างครอบครัว มักจะเป็นตัวบ่งชี้ให้เห็นถึง แนวทาง ของภาวะ เจริญพันธุ์ที่จะดำเนินต่อไป (จันทร์เพ็ญ แสงเทียนฉาย 2529 : 98) งานวิจัยหลาย ๆ งานที่พบ เช่น ระดับภาวะ เจริญพันธุ์ทดแทนที่สูงในอดีตในประเทศสาธารณรัฐจีน (จีนไต้หวัน) และ ประเทศสาธารณรัฐเกาหลี (เกาหลีใต้) ที่ผ่านมา เป็นผลกระทบจากสตรีที่สมรสแล้วมีบุตรคนแรก เร็วเป็นปัจจัยที่สำคัญ (Rinfuss and Morgan 1983: 260-262) ในทางตรงกันข้ามและ ถ้าสตรีที่สมรสแล้วมีบุตรคนแรกช้า ช่วงวัย เจริญพันธุ์ของสตรีก็จะยิ่งสั้นเข้า อันจะเป็นผลทำให้ภาวะ เจริญพันธุ์ลดลงได้ และนั่นก็เป็นการสอดคล้องกับนโยบายของรัฐ ที่ต้องการลดอัตราเพิ่มประชากร ของประเทศอยู่แล้ว

#### วัตถุประสงค์ของการศึกษา

1. เพื่อทราบถึงช่วงห่างของการมีบุตรคนแรกของสตรีไทย ที่มีสถานภาพเศรษฐกิจ สังคม และประชากรที่แตกต่างกัน
2. ศึกษาถึงผลกระทบของปัจจัยด้านเศรษฐกิจ สังคม และประชากร ที่มีต่อช่วงห่างของการมีบุตรคนแรกของสตรีไทย

### ผลงานวิจัยที่เกี่ยวข้อง

จากการศึกษาข้อมูลต่าง ๆ เกี่ยวกับช่วงห่างของการมีบุตรคนแรกของสตรี พบว่าโดยทั่วไป ช่วงระยะเวลาดังกล่าวจะสั้นกว่าช่วงเวลาของการมีบุตรคนถัดไปแต่ละคน จากการศึกษาถึงแนวโน้ม และความแตกต่างในการเว้นระยะเวลามีบุตรของสตรีอเมริกัน Whelpton, Campbell and Patterson (1966 : 306) พบว่า ช่วงห่างของการมีบุตรคนแรกของสตรีที่เกิดใน ปี ค.ศ. 1916-1925 นั้น โดยเฉลี่ยเท่ากับ 30 เดือน และช่วงห่างนี้จะสั้นลงเหลือประมาณ 20 เดือน หรือน้อยกว่าสำหรับ สตรีที่เกิดใน ปี ค.ศ. 1931-1940 นอกจากนี้ ยังพบว่าช่วงห่างของการมีบุตรคนแรกของสตรีจะ แตกต่างกันตามลักษณะทางเศรษฐกิจ เช่น ในกลุ่มสตรีที่สามมีอาชีพบริหารจะมีช่วงห่างของการมีบุตร คนแรกเท่ากับ 26 เดือน ส่วนสตรีที่สามมีอาชีพกรรมกรและเกษตรกรรมนั้น มีช่วงห่างของการมีบุตร คนแรกเท่ากับ 23 และ 21 เดือนตามลำดับ

Rinfuss และ Morgan (1983 : 260-263) ได้ศึกษาแนวโน้มของช่วงห่างการมี บุตรคนแรกของสตรีในประเทศสาธารณรัฐเกาหลี (เกาหลีใต้) พบว่า เนื่องมาจากบรรทัดฐานของ สังคมที่เปลี่ยนไปอันส่งผลกระทบบให้สตรีที่สมรสใน ปี ค.ศ. 1952 นั้น โอกาสที่จะมีบุตรคนแรกหลัง จากสมรสแล้ว 0-8 และ 9-11 เดือน ได้เพิ่มขึ้นจากร้อยละ 5 เป็นร้อยละ 22 ใน ปี ค.ศ.1973

จากการสำรวจภาวะเจริญพันธุ์ในประเทศสาธารณรัฐประชาชนจีน พบว่าสตรีที่สมรสใน ปี ค.ศ. 1957, 1964, 1970, 1977 และ 1980 ส่วนมากจะมีบุตรคนแรกในช่วงระยะปีที่ 2 หลังจากการสมรส นอกจากนี้ ยังพบว่าเนื่องมาจากการวางแผนครอบครัวที่ประสบผลสำเร็จเป็น อย่างมาก จึงส่งผลกระทบบให้สตรีเว้นช่วงการมีบุตรคนแรกให้ยาวนานออกไปจากปีที่ 1 หลังจากการ สมรสมาเป็นช่วงระยะปีที่ 2 หลังจากการสมรสดังกล่าว (Yuguany, Ran and Qibin, Xie 1984: 71-73)

จากการสำรวจภาวะเจริญพันธุ์โดยองค์การสหประชาชาติ พบว่าประเทศสาธารณรัฐ ประชาชนบังคลาเทศ และประเทศเนปาลมีช่วงห่างของการมีบุตรคนแรกที่ยาวนานกว่าประเทศอื่น ๆ คือ เท่ากับ 29.8 และ 31.2 เดือน ตามลำดับ โดยที่ประเทศดังกล่าวมีช่วงห่างของการมีบุตรคน แรกยาวนานกว่าประเทศอื่น ๆ เนื่องมาจากว่า สตรีส่วนมากจะทำการสมรสเมื่ออายุยังน้อย ซึ่ง ความสามารถในการมีบุตร (Fecundity) ยังไม่พร้อม จึงส่งผลกระทบบให้มีช่วงระยะเวลา ดังกล่าวยาวนานขึ้น (United Nations 1986: 84-85)

สำหรับในประเทศไทย จากการศึกษที่อำเภอโพธาราม จังหวัดราชบุรี พบว่าสตรีในกลุ่ม อายุต่าง ๆ มีช่วงห่างของการมีบุตรคนแรกไม่เท่ากัน กล่าวคือ สตรีในกลุ่มอายุ 15-19, 20-24,

25-29 และ 30-34 มีช่วงระยะเวลาดังกล่าวเท่ากับ 14.79, 14.64, 16.45 และ 17.50 เดือนตามลำดับ นอกจากนี้ ยังพบว่าช่วงห่างของการมีบุตรคนแรกนั้น สั้นกว่าช่วงห่างระหว่างบุตรคนแรกกับคนที่ 2 และบุตรในลำดับถัด ๆ ไป นั่นคือ ช่วงห่างของการมีบุตรคนแรกของสตรีไม่เกิน 14.92 เดือน แต่มีบุตรคนที่ 2 และคนที่ 3 ในช่วงระยะเวลา 25.58 และ 29.07 เดือน ตามลำดับ (กานดา พรหมเกียรติ 2513 8-19)

สำหรับผลการวิจัยที่ผ่านมาที่พบเกี่ยวกับปัจจัยที่มีผลกระทบต่อช่วงห่างของการมีบุตรคนแรกของสตรีนั้น พบว่ามีได้ขึ้นอยู่กับปัจจัยใดปัจจัยหนึ่งโดยเฉพาะ หากแต่มีปัจจัยต่าง ๆ ที่เกี่ยวข้องหลายด้าน ปัจจัยที่สำคัญได้แก่ ปัจจัยทางสังคม เศรษฐกิจ และประชากร ซึ่งแตกต่างกันไปในแต่ละแห่งที่มีการศึกษา สำหรับปัจจัยที่พบดังกล่าวนี้ มีดังนี้.-

#### 1. ปัจจัยทางด้านสังคม ซึ่งได้แก่ เขตที่อยู่อาศัย และการศึกษา เป็นต้น

1.1 เขตที่อยู่อาศัย เขตที่อยู่อาศัยนับว่าเป็นปัจจัยหนึ่งที่มีผลกระทบต่อช่วงระยะเวลาการมีบุตรของสตรี จากการศึกษาในประเทศสหรัฐอเมริกา พบว่าสตรีที่อาศัยอยู่ทางตอนเหนือ และตะวันออกเฉียงเหนือของประเทศ มีช่วงห่างของการมีบุตรคนแรกเท่ากับ 23 เดือน ส่วนสตรีที่อาศัยอยู่ทางตอนใต้และตะวันตกของประเทศ กลับมีช่วงระยะเวลาดังกล่าวยาวนานกว่า นั่นคือ เท่ากับ 26 และ 25 เดือน ตามลำดับ การที่สตรีที่อยู่ทางตอนใต้และทางตะวันตกมีช่วงห่างที่ยาวนานกว่าสตรีทางตอนเหนือ และตะวันออกเฉียงเหนือ เพราะว่าสตรีทางตอนใต้และทางตะวันตกได้มีการยอมรับการวางแผนครอบครัวในสัดส่วนที่สูงกว่าสตรีทางตอนเหนือและตะวันออกเฉียงเหนือ อันเป็นผลให้มีช่วงห่างของการมีบุตรคนแรกยาวนานกว่า (Whelpton, et al: 1966: 321-333)

จากการสำรวจการเจริญพันธุ์ในประเทศสาธารณรัฐประชาชนจีน ปี ค.ศ. 1957, 1964, 1970, 1977 และ ปี ค.ศ. 1980 พบว่าทั้งในเขตเมืองและเขตชนบทจำนวนร้อยละของสตรีที่มีบุตรคนแรกในปีที่ 2 หลังจากการสมรสสูงที่สุด แต่สัดส่วนของสตรีในเขตเมืองมีบุตรคนแรกในปีที่ 2 หลังจากการสมรสสูงกว่าในเขตชนบท นั่นคือ ในเขตเมืองเท่ากับร้อยละ 49.20, 54.54, 54.70, 62.44 และ 64.54 ในเขตชนบทเท่ากับร้อยละ 32.83, 36.46, 44.47, 50.72 และ 55.42 ใน ปี ค.ศ. ดังกล่าวข้างต้นตามลำดับ (Yuguany, Ran and Qibin, Xie 1984: 71-73)

จากการสำรวจภาวะเจริญพันธุ์ในประเทศสาธารณรัฐเกาหลี (เกาหลีใต้) ในปี ค.ศ. 1976 พบว่าช่วงห่างของการมีบุตรคนแรกของสตรีในเขตชนบทยาวนานกว่าสตรีในเขตเมือง นั่นคือ ในเขตชนบทเท่ากับ 24.40 เดือน ส่วนในเขตเมืองเท่ากับ 21.40 เดือน นอกจากนี้ ยัง

พบว่าการศึกษาสตรีในเขตเมืองมีช่วงห่างของการมีบุตรคนแรกสั้นกว่าสตรีในเขตชนบทนั้น เนื่องมาจากว่าสตรีในเขตเมืองมีความปรารถนาที่จะมีบุตรให้เพียงพอต่อความต้องการของตน ภายในเวลาอันสั้น หลังจากการแต่งงาน รวมทั้ง\*ช่วงระยะเวลาที่มีบุตรของสตรีในเขตเมือง ซึ่งเป็นช่วงระยะเวลาเปิด (Open Interval) ก็ยาวนานกว่าสตรีในเขตชนบท (Korean Institute for Family Planning 2979: 127-128)

สำหรับในประเทศสาธารณรัฐประชาชนอังกฤษ จากการสำรวจภาวะเจริญพันธุ์ ในปี ค.ศ. 1977 พบว่า สตรีที่มีบุตรคนแรกในปีต่าง ๆ หลังจากการสมรสในเขตชนบท มีอัตราส่วนร้อยละสูงกว่าในเขตเมือง นั่นคือ ในเขตเมืองสตรีที่มีบุตรคนแรกหลังจากการสมรส 0-4, 5-9, 10-14 และ 15 ปี เท่ากับร้อยละ 78.0, 95.5, 93.7 และ 97.0 ส่วนในเขตชนบทเท่ากับร้อยละ 81.1, 96.1, 97.8 และ 97.8 ตามลำดับ ส่วนในเมืองบูดาเปสต์ ซึ่งเป็นเมืองหลวงนั้น สตรีที่มีบุตรคนแรกในอัตราที่ต่ำกว่าในเขตเมืองและเขตชนบท คือ เท่ากับร้อยละ 71.0, 91.9, 92.6 และ 96.5 ภายหลังจากที่สมรสในปีก่อนกล่าวข้างต้น ตามลำดับ (Hungarian Central Statistic Office 1982: 22)

1.2 การศึกษา การศึกษานับว่าเป็นปัจจัยที่สำคัญปัจจัยหนึ่งที่มีผลกระทบต่อช่วงเวลาที่มีบุตรคนแรกของสตรี จากการศึกษาแนวโน้มและความแตกต่างในการเว้นระยะเวลามีบุตรของสตรีอเมริกัน พบว่าสตรีที่เกิดใน ปี ค.ศ. 1916-1935 ที่มีการศึกษาระดับวิทยาลัย มีช่วงห่างของการมี

---

\*ช่วงระยะเวลาที่มีบุตรของสตรีแบ่งออกเป็น 2 ประเภท คือ

1. ช่วงระยะเวลาปิด (Close Interval) หมายถึง ช่วงระยะเวลาที่สิ้นสุดลงด้วยการเกิดของบุตร นั่นคือ ระยะเวลาจากการแต่งงานถึงการเกิดของบุตรคนแรก หรือระยะเวลาระหว่างการเกิดของบุตรคนที่ 2 ในลำดับที่ติดต่อกัน

2. ช่วงระยะเวลาเปิด (Open Interval) หมายถึง ช่วงระยะเวลาที่ยังไม่สิ้นสุดลงด้วยการเกิด ซึ่งหมายถึงระยะเวลาจากการแต่งงาน หรือจากการเกิดของบุตรคนสุดท้าย ถึงเวลาปัจจุบัน (จันทร์เพ็ญ แสงเทียนฉาย 2529 : 97)

บุตรคนแรกยาวนานกว่าสตรีที่มีการศึกษาระดับประถมศึกษา ที่เกิดในปีเดียวกัน (1964: 83-93) จากการศึกษาในประเทศสหรัฐอเมริกาเช่นกัน ปี ค.ศ. 1960 พบว่า สตรีที่มีการศึกษาระดับวิทยาลัย มีช่วงห่างของการมีบุตรคนแรกยาวนานกว่าสตรี ที่มีการศึกษาระดับมัธยมศึกษาและประถมศึกษา ซึ่งมีช่วงระยะเวลาดังกล่าวเท่ากับ 33 เดือน ส่วนสตรีที่มีการศึกษาระดับมัธยมศึกษาและประถมศึกษา มีช่วงระยะเวลาดังกล่าวเท่ากับ 27 และ 24 เดือน ตามลำดับ นอกจากนี้ ยังพบว่าสตรีที่มีการศึกษาระดับวิทยาลัยได้มีการปฏิบัติกาป้องกันการปฏิสนธิที่มีประสิทธิภาพกว่าสตรีที่มีการศึกษาที่ต่ำกว่า ซึ่งส่งผลให้มีช่วงห่างของการมีบุตรคนแรกยาวนานกว่าสตรีที่มีการศึกษาที่ต่ำกว่า (Whelpton, et al. 1966: 320-327)

Grabill และ Davidson (1968 : 212-225) ได้ศึกษาถึงแนวโน้มของการเว้นระยะมีบุตรของสตรีอเมริกัน โดยใช้ข้อมูลจากการสำรวจประชากร (Current Population Survey) และการสำมะโนประชากร ปี ค.ศ. 1960 ได้ข้อค้นพบที่น่าสนใจ คือ แนวโน้มของการเว้นระยะมีบุตรของสตรีจะยาวนานขึ้นตามระดับการศึกษาที่สูงขึ้น กล่าวคือ สตรีที่มีการศึกษาระดับวิทยาลัยมีช่วงห่างของการมีบุตรคนแรกยาวนานกว่าสตรีที่มีการศึกษาระดับมัธยมศึกษา ขณะเดียวกัน สตรีที่มีการศึกษาระดับมัธยมศึกษาจะมีช่วงห่างของการมีบุตรคนแรกยาวนานกว่าสตรีที่มีการศึกษาระดับประถมศึกษา นอกจากนี้ ยังพบว่าสตรีที่มีการศึกษาระดับวิทยาลัยนั้นมีแนวโน้มที่มีความต้องการบุตรน้อย และเนื่องจากสตรีที่ต้องการบุตรน้อยนั้นจะมีช่วงห่างของการมีบุตรคนแรกที่ยาวนานกว่าสตรีที่มีความต้องการบุตรมาก ดังนั้น สตรีที่มีการศึกษาระดับวิทยาลัย จึงมีช่วงห่างของการมีบุตรคนแรกยาวนานกว่าสตรีที่มีการศึกษาระดับมัธยมศึกษา และประถมศึกษา

จากการศึกษาในประเทศสาธารณรัฐเกาหลี (เกาหลีใต้) พบว่าสตรีที่มีการศึกษาระดับประศึกษามีช่วงห่างของการมีบุตรคนแรกยาวนานกว่าสตรีที่มีการศึกษาที่สูงกว่า คือ เท่ากับ 18.5 เดือน ส่วนสตรีที่มีการศึกษาระดับมัธยมศึกษาตอนปลาย มีช่วงระยะเวลาดังกล่าวเท่ากับ 16.5 และ 16.1 เดือน ตามลำดับ (Kwon and others 1971: 14-15) จากการสำรวจภาวะเจริญพันธุ์ในประเทศสาธารณรัฐเกาหลี (เกาหลีใต้) เช่นกัน ในปี ค.ศ. 1976 พบว่าสตรีที่ไม่ได้เรียนมีช่วงห่างของการมีบุตรคนแรกยาวนานกว่าสตรีที่มีการศึกษาที่สูงกว่า คือ เท่ากับ 32.5 เดือน ส่วนสตรีที่มีการศึกษาระดับประถมศึกษา มัธยมศึกษา และวิทยาลัย มีช่วงห่างของการมีบุตรคนแรกสั้นลง ตามระดับการศึกษาที่สูงขึ้น คือ เท่ากับ 23.3, 16.6 และ 15.2 เดือน ตามลำดับ นอกจากนี้ ยังพบว่าสตรีที่มีการศึกษาระดับมัธยมศึกษาและวิทยาลัยนั้น มีช่วงระยะเวลา มีบุตร ซึ่งเป็นช่วงเวลาเปิด (Open Interval) ยาวนานกว่าสตรีที่มีการศึกษาที่ต่ำกว่า อันเป็น

ผลให้มิช่วงห่างของการมีบุตรคนแรกสั้นกว่าสตรีที่มีการศึกษาที่ต่ำกว่า (Korean Institute for Family Planning 1979: 131-132)

## 2. ปัจจัยทางด้านเศรษฐกิจ ซึ่งได้แก่ อาชีพและรายได้ของครอบครัว

2.1 อาชีพ จากการทบทวนผลงานวิจัยที่เกี่ยวข้อง พบว่ายังไม่ได้มีการศึกษาเรื่องนี้อย่างเด่นชัดนัก สำหรับผลการศึกษาที่พบ คือ จากการศึกษาของ Friedlander, Eisenbach and Goldscheider (1980: 581-583) โดยศึกษาถึงลักษณะต่าง ๆ ทางประชากรของผู้อพยพเข้าสู่ดินแดนปาเลสไตน์ในระหว่าง ปี ค.ศ. 1948-1957 พบว่า สตรีที่อพยพจากเอเชียและแอฟริกา จะเว้นช่วงห่างของการมีบุตรคนแรกตามลักษณะอาชีพที่สตรีนั้นทำอยู่

จากการศึกษาถึงความสัมพันธ์ระหว่างสตรีที่ทำงานมีผลต่อภาวะเจริญพันธุ์ พบว่า สตรีที่มีอาชีพเป็นนักบริหารมีความสัมพันธ์ทางบวกกับช่วงห่างของการมีบุตรคนแรกในระดับที่สูงมาก ส่วนสตรีที่เป็นกรรมกร พบว่ามีความสัมพันธ์ทางบวกกับช่วงห่างของการมีบุตรคนแรกในระดับปานกลาง (Westoff, et al. 1971: 305-310)

Easterlin และ Crimmins (1985: 58) ได้ศึกษาถึงความสัมพันธ์ของการพัฒนาเศรษฐกิจและสังคมในฐานะปัจจัยเหนี่ยวนำให้ระดับภาวะเจริญพันธุ์ลดลงในประเทศสาธารณรัฐศรีลังกา พบว่าสตรีที่ประกอบอาชีพเกษตรกรรมก่อนการสมรส จะมีช่วงห่างของการมีบุตรคนแรกยาวนานกว่าสตรีที่ไม่ได้ประกอบอาชีพเกษตรกรรมก่อนการสมรส (Wongboonsin, Kua 1986: 30)

สำหรับในประเทศไทย จากการศึกษาถึงความสัมพันธ์ของการพัฒนาเศรษฐกิจและสังคมเช่นเดียวกับในประเทศสาธารณรัฐศรีลังกา พบว่าสตรีที่ประกอบอาชีพเกษตรกรรมก่อนการสมรส จะมีช่วงห่างของการมีบุตรคนแรกยาวนานกว่าสตรีที่ไม่ได้ประกอบอาชีพเกษตรกรรมก่อนการสมรส (Wongboonsin, Kua 1986: 30)

2.2 รายได้ของครอบครัว สำหรับผลกระทบของรายได้ครอบครัวที่มีต่อช่วงห่างของการมีบุตรคนแรกของสตรีนั้น จากการทบทวนผลงานวิจัยที่เกี่ยวข้อง พบว่ายังไม่ได้มีการศึกษาอย่างกว้างขวางนัก จากการศึกษาในประเทศสหรัฐอเมริกา โดยใช้รายได้ของสามีมาวิเคราะห์ พบว่าสตรีที่สามีมีรายได้จากการทำงานสูงจะมีช่วงห่างของการมีบุตรคนแรกยาวนานกว่าสตรีที่สามีมีรายได้จากการทำงานที่ต่ำกว่า นั่นคือ สตรีที่สามีมีรายได้ 10,000 เหรียญต่อเดือนขึ้นไป มีช่วงห่างของการมีบุตรคนแรกเท่ากับ 31 เดือน ส่วนสตรีที่สามีมีรายได้ 7,000-6,999, 5,000-5,999, 4,000-4,999 และ 3,000-3,999 เหรียญต่อเดือน มีช่วงระยะเวลาดังกล่าวเท่ากับ 26, 25, 24, 24 และ 19 เดือน ตามลำดับ สำหรับสตรีที่สามีมีรายได้ต่ำกว่า 3,000 เหรียญ

ต่อเดือน กลับมีช่วงห่างของการมีบุตรคนแรกยาวนานกว่าสตรีที่สามมีรายใต้ 3,000-3,999 เหรียญต่อเดือน (Whelpton, et al. 1966: 321-324)

สำหรับในประเทศไทย จากการศึกษาของ กานดา ผรณเกียรติ (2513: 47) โดยได้ทำการศึกษาถึงลักษณะช่วงระยะเวลาที่มีบุตรของสตรีไทยด้วยการสร้างตรรกษณ์วัตรระดับเศรษฐกิจของครอบครัวจากทรัพย์สิน หรือเครื่องมือเครื่องใช้ภายในบ้าน พบว่าช่วงระยะเวลาที่มีบุตรและความมั่งคั่งของครัวเรือนไม่มีความสัมพันธ์กัน

### 3. ปัจจัยทางด้านประชากร ซึ่งได้แก่ อายุแรกสมรสและจำนวนบุตรที่สตรีต้องการ

3.1 อายุแรกสมรส อายุแรกสมรสเป็นปัจจัยที่สำคัญตัวหนึ่งที่มีผลกระทบต่อช่วงห่างของการมีบุตรคนแรกของสตรี ทั้งนี้ ก็เพราะมีความเกี่ยวเนื่องกับอายุสตรีที่ให้กำเนิดบุตรคนแรก ซึ่งโดยทั่วไป สตรีที่สามารถให้กำเนิดบุตรได้จะอยู่ในวัยเจริญพันธุ์ คือ อายุประมาณ 15-49 ปี และในช่วงวัยเจริญพันธุ์นี้ ความสามารถในการมีบุตรที่สมบูรณ์เต็มที่เมื่อสตรีมีอายุประมาณ 17-27 ปี และถ้าสตรีที่สมรสเมื่ออายุน้อยกว่า 17 ปี โอกาสที่จะมีช่วงห่างของการมีบุตรคนแรกยาวนานขึ้นก็มีมาก (Kallan and Udry 1986: 53-64) ซึ่งจะเห็นได้ว่า จากการศึกษาและการสำรวจภาวะเจริญพันธุ์ในประเทศต่าง ๆ ที่จะกล่าวถึงต่อไป ที่สตรีมีอายุแรกสมรสน้อยกว่า 15 ปี มีช่วงห่างของการมีบุตรคนแรกยาวนานกว่าสตรีที่มีอายุแรกสมรสที่สูงกว่านั้น ทั้งนี้ ก็เนื่องมาจากความสามารถในการมีบุตรของสตรียังไม่พร้อมดังกล่าว สำหรับผลการศึกษาและการสำรวจภาวะเจริญพันธุ์ในประเทศต่าง ๆ มีดังนี้.-

จากการศึกษาในประเทศสหรัฐอเมริกา พบว่าสตรีที่มีอายุแรกสมรส 16-17 ปี ร้อยละ 70-80 มีบุตรคนแรกภายใน 2 ปีหลังจากการสมรส ส่วนสตรีที่มีอายุแรกสมรส 26-27 ปี กลับมีเพียงร้อยละ 25-30 ที่มีบุตรคนแรกภายใน 2 ปี หลังจากการสมรส นอกจากนี้ ยังพบว่า การที่สตรีที่มีอายุแรกสมรส 26-27 ปี ให้กำเนิดบุตรคนแรกในปีที่ 2 หลังจากการสมรสคิดเป็นร้อยละที่ต่ำกว่าสตรีที่มีอายุแรกสมรส 16-17 ปีนั้น เนื่องมาจากว่าสตรีที่มีอายุแรกสมรส 26-27 ปีนั้น เป็นผู้ที่บรรลุนิติภาวะ (Maturity) ซึ่งมีความรู้ความเข้าใจในการใช้วิธีการป้องกันการปฏิสนธิ เพื่อไม่ให้มีบุตรคนแรกในระยะเวลาดังกล่าว (Marini and Hodsdon 1981: 534-536)

สำหรับในประเทศไทย จากการสำรวจภาวะเจริญพันธุ์ ในปี พ.ศ. 2528 พบว่า โดยทั่วไปช่วงห่างของการมีบุตรคนแรกของสตรีเท่ากับ 18.8 เดือน และสตรีที่มีอายุแรกสมรสน้อยกว่า 15 ปี มีช่วงห่างของการมีบุตรคนแรกยาวนานที่สุด ซึ่งเท่ากับ 22.9 เดือน สำหรับสตรีที่มีอายุแรกสมรส 15-19, 20-24 และ 25 ปีขึ้นไป จะมีช่วงระยะเวลาดังกล่าวเท่ากับ 19.3, 17.5



และ 17.4 เดือน ตามลำดับ (Thailand: Institute of Population Studies Chulalongkorn University and Population Survey Division National Statistical Office 1977: 55)

นอกจากนั้น จากการสำรวจภาวะเจริญพันธุ์ในประเทศต่าง ๆ ปรากฏผลดังนี้ คือ ในประเทศจิจิ ในปี ค.ศ. 1974 พบว่าโดยทั่วไปช่วงห่างของการมีบุตรคนแรกของสตรีเท่ากับ 16 เดือน และสตรีที่มีอายุแรกสมรสน้อยกว่า 15 ปี มีช่วงห่างของการมีบุตรคนแรกยาวนานที่สุด คือ เท่ากับ 20 เดือน ส่วนสตรีที่มีอายุแรกสมรส 15-17, 18-19, 20-21, 22-24 และ 25 ปีขึ้นไป มีช่วงห่างของการมีบุตรคนแรกเท่ากับ 18, 16, 16, 16 และ 15 เดือนตามลำดับ (Jiji; Bureau of Statistic 1976: 240241)

ในประเทศสาธารณรัฐเกาหลี (เกาหลีใต้) จากการสำรวจภาวะเจริญพันธุ์ ในปี ค.ศ. 1974 พบว่าสตรีที่มีอายุแรกสมรสน้อยกว่า 15 ปี มีช่วงห่างของการมีบุตรคนแรกยาวนานที่สุด คือ เท่ากับ 32.1 ส่วนสตรีที่มีอายุแรกสมรสอื่น ๆ คือ 15-17, 18-19, 20-21, 22-24 และ 25 ปีขึ้นไป มีช่วงระยะเวลาดังกล่าวเท่ากับ 28.0, 21.8, 18.4, 15.5 และ 16.5 เดือนตามลำดับ (Korean; National Bureau of Statistic of the Economic Planning Board and Korean Institute for Family Planning 1977: 86-87)

ในประเทศสาธารณรัฐศรีลังกา จากการสำรวจภาวะเจริญพันธุ์ ในปี ค.ศ. 1975 พบว่าโดยทั่วไปช่วงห่างของการมีบุตรคนแรกของสตรีเท่ากับ 18.8 เดือน และในสตรีที่มีอายุแรกสมรสน้อยกว่า 15 ปี มีช่วงห่างของการมีบุตรคนแรกยาวนานที่สุด ซึ่งเท่ากับ 22.4 เดือน สำหรับสตรีที่มีอายุแรกสมรส 15-17, 18-19, 20-21, 22-24, 25-29 และ 30 ปีขึ้นไป มีช่วงห่างของระยะเวลาดังกล่าวเท่ากับ 19.5, 17.3, 17.4, 17.7, 17.1 และ 20.1 เดือนตามลำดับ (Sri Lanka; Department of Census and Statistics Ministry of Plan Implementation 1978: 89)

ในประเทศเนปาล จากการสำรวจภาวะเจริญพันธุ์ ในปี ค.ศ. 1976 พบว่าสตรีที่มีอายุแรกสมรสน้อยกว่า 15 ปี มีช่วงห่างของการมีบุตรคนแรกยาวนานที่สุด คือ เท่ากับ 31 เดือน ส่วนสตรีที่มีอายุแรกสมรส 15-19, 20-24, และ 25 ปีขึ้นไป มีช่วงระยะเวลาดังกล่าวเท่ากับ 26, 24 และ 24 เดือนตามลำดับ (Nepal Family Planning and Maternal Child Health Project 1977: 44-45)

ในประเทศตุรกี จากการสำรวจภาวะเจริญพันธุ์ ในปี ค.ศ. 1978 พบว่า โดยทั่วไปช่วงห่างของการมีบุตรคนแรกของสตรีเท่ากับ 23.5 เดือน และในสตรีที่มีอายุแรกสมรสน้อยกว่า 15 ปี จะมีช่วงห่างของการมีบุตรคนแรกยาวนานที่สุด ซึ่งเท่ากับ 25.8 เดือน สำหรับสตรีที่มีอายุแรกสมรส

15-17, 18-19 และ 20 ปีขึ้นไป มีช่วงห่างของระยะเวลาดังกล่าวเท่ากับ 21.3, 18.8 และ 17.7 เดือนตามลำดับ (Turkish: Hacettepe Institute of Population Studies 1980: 63)

ในประเทศสาธารณรัฐอาหรับซีเรีย จากการสำรวจภาวะเจริญพันธุ์ ในปี ค.ศ. 1978 พบว่าสตรีที่มีอายุแรกสมรสน้อยกว่า 15 ปี มีช่วงห่างของการมีบุตรคนแรกยาวนานที่สุด ซึ่งเท่ากับ 23.6 เดือน ส่วนสตรีที่มีอายุแรกสมรส 15-17, 18-19, 20-21, 22-24, 25-29 และ 30 ปีขึ้นไป มีช่วงห่างของระยะเวลาดังกล่าวเท่ากับ 20.5, 18.6, 19.0, 18.7 17.1 และ 17.0 เดือนตามลำดับ (syria; Central Bureau of Statistics 1982: 48)

ในประเทศสาธารณรัฐอาหรับเยเมน จากการสำรวจภาวะเจริญพันธุ์ ในปี ค.ศ. 1979 พบว่าโดยทั่วไป ช่วงห่างของการมีบุตรคนแรกของสตรีโดยเฉลี่ยเท่ากับ 28 เดือน และในสตรีที่มีอายุแรกสมรสน้อยกว่า 15 ปี จะมีช่วงห่างของการมีบุตรคนแรกยาวนานที่สุด ซึ่งเท่ากับ 31 เดือน สำหรับสตรีที่มีอายุแรกสมรส 22-24 ปีนั้น มีช่วงห่างของการมีบุตรคนแรกสั้นที่สุด ซึ่งเท่ากับ 23 เดือน (Yemen Arab Republic Central Planning Organization Department of Statistics 1983: 49)

ในประเทศไนจีเรีย จากการสำรวจภาวะเจริญพันธุ์ ในปี ค.ศ. 1981-1982 พบว่า โดยทั่วไปสตรีมีช่วงห่างของการมีบุตรคนแรกเท่ากับ 21.6 เดือน และสตรีที่มีอายุแรกสมรสน้อยกว่า 15 ปี มีช่วงห่างของการมีบุตรคนแรกยาวนานที่สุด ซึ่งเท่ากับ 24.4 เดือน ส่วนสตรีที่มีอายุแรกสมรส 15-17, 18-19, 20-21, 22-24, 25-29 และ 30 ปีขึ้นไป มีช่วงระยะเวลาดังกล่าวเท่ากับ 20.2, 20.4, 19.0, 18.4, 22.3 และ 14.6 เดือน ตามลำดับ (Nigeria; National Population Bureau Lagos 1984: 80)

3.2 จำนวนบุตรที่ต้องการ จากการศึกษาความสัมพันธ์ของจำนวนบุตรที่ต้องการกับการเว้นระยะเวลาที่มีบุตรของสตรีในประเทศสหรัฐอเมริกาและประเทศอังกฤษ พบว่าสตรีที่ต้องการครอบครัวขนาดใหญ่ มีความโน้มเอียงที่จะเว้นระยะเวลาของการมีบุตรสั้นกว่าสตรีที่ต้องการครอบครัวขนาดเล็กและจากการศึกษานี้ ยังพบว่าจำนวนบุตรที่สตรีต้องการมีความสัมพันธ์ในทางตรงกันข้ามกับช่วงห่างของการมีบุตรคนแรกในระดับต่ำ การที่สตรีที่มีความต้องการครอบครัวขนาดใหญ่ เว้นช่วงห่างของการมีบุตรคนแรกสั้นกว่าสตรีที่มีความต้องการครอบครัวขนาดเล็กนั้น เนื่องมาจากว่าสตรีที่มีความต้องการครอบครัวขนาดเล็กได้มีการเว้นระยะเวลาการมีบุตรให้ยาวนานขึ้น โดยมีการใช้การวางแผนครอบครัวเว้นช่วงระยะเวลาดังกล่าว (Westoff, Potter and Sayi (1963: 56-58)

Bumpass และ Westoff (1970 : 30-32) ได้ศึกษาถึงความสัมพันธ์ของจำนวนบุตรที่สตรีต้องการกับการเว้นระยะเวลาที่มีบุตรของสตรีอเมริกัน พบว่าสตรีที่ต้องการบุตรมากจะมีช่วงห่างของการมีบุตรสั้นลง สำหรับช่วงห่างของการมีบุตรคนแรกนั้น สตรีที่มีความต้องการบุตร 2 และ 3 คน มีช่วงห่างของการมีบุตรคนแรกเท่ากับ 30 เดือนเท่ากัน ส่วนสตรีที่มีความต้องการบุตร 4, 5 และ 6 คน มีช่วงระยะเวลาดังกล่าวเท่ากับ 21, 18 และ 20 เดือนตามลำดับ นอกจากนี้ ยังพบว่าสตรีที่มีความต้องการบุตร 2 และ 3 คน มีช่วงห่างของการมีบุตรคนแรกยาวนานกว่าสตรีที่มีความต้องการบุตรที่มากกว่านั้น เนื่องมาจากว่า สตรีที่ต้องการบุตรน้อยได้มีการวางแผน หรือ กำหนดระยะเวลาที่มีบุตรให้ยาวนานออกไปตามสภาพความต้องการของตน โดยใช้การวางแผนครอบครัวเพื่อเว้นช่วงการมีบุตรดังกล่าว

จากการศึกษาความสัมพันธ์ของจำนวนบุตรที่สตรีต้องการ กับการเว้นระยะการมีบุตรของสตรีอเมริกันเช่นกัน พบว่าจำนวนบุตรที่สตรีต้องการมีความสัมพันธ์ในทางตรงกันข้ามกับช่วงห่างของการมีบุตรคนแรกในระดับต่ำ โดยสตรีที่มีความต้องการบุตรน้อยจะมีช่วงห่างของการมีบุตรคนแรกที่ยาวนานกว่าสตรีที่มีความต้องการบุตรมาก เนื่องมาจากว่า สตรีที่มีความต้องการบุตรน้อยนั้น ได้มีการใช้การวางแผนครอบครัวเพื่อเว้นช่วงระยะเวลาดังกล่าวให้เหมาะสมกับสภาพความต้องการของตนมากกว่ากลุ่มสตรีที่ต้องการบุตรมาก (Westoff, et al. 1961: 136-143)

#### แนวความคิดที่สำคัญ

David and Blake (1956 : 196-215) ได้เสนอแนวความคิดตัวแปรระหว่างกลางจำนวน 11 ตัวว่าเป็นตัวแปรที่มีผลกระทบต่อภาวะเจริญพันธุ์ โดยแบ่งตัวแปร 11 ตัว ออกเป็น 3 กลุ่มใหญ่ ๆ จำแนกตามลำดับของกระบวนการเจริญพันธุ์ คือ ตัวแปรแห่งเพศสัมพันธ์ ตัวแปรแห่งการปฏิสนธิ และตัวแปรแห่งการตั้งครรภ์ ซึ่งตัวแปรระหว่างกลางทั้ง 11 ตัวนี้เป็นตัวแปรที่มีผลกระทบต่อภาวะเจริญพันธุ์อาจจะเป็นไปได้ทั้ง 2 ทาง คือ การเพิ่มภาวะเจริญพันธุ์ และการลดภาวะเจริญพันธุ์ โดยมีรายละเอียด ดังต่อไปนี้ คือ

1. ตัวแปรแห่งเพศสัมพันธ์ คือ ตัวแปรที่มีผลกระทบต่อโอกาสในการมีเพศสัมพันธ์ แบ่งออกเป็น 2 ส่วน มี 6 ตัวแปร

ก. ตัวแปรที่กำหนดการครองคู่ หรือการเลิกครองคู่

1. อายุเมื่อแรกสมรส

2. การอยู่เป็นโสดถาวร

3. ระยะเวลาในวัยเจริญพันธุ์ที่เหลือนระหว่างครองคู่

ข. ตัวแปรที่กำหนดการมีเพศสัมพันธ์ระหว่างการครองคู่

4. การงดเว้นเพศสัมพันธ์โดยสมัครใจ เช่น ข้อห้ามทางสังคมต่อการร่วมเพศในบางโอกาส

5. การงดเว้นเพศสัมพันธ์โดยไม่สมัครใจ เช่น การเจ็บป่วย ความไม่สามารถร่วมเพศ หรือการแยกกันอยู่ชั่วคราวที่หลีกเลี่ยงไม่ได้ เช่น สามีต้องทำงานต่างจังหวัด

6. ความถี่ของการมีเพศสัมพันธ์

2. ตัวแปรแห่งการปฏิสนธิ คือ ตัวแปรที่มีผลกระทบต่อโอกาสในการปฏิสนธิ มี 3 ตัวแปร

7. ความสามารถมีบุตร หรือความสามารถไม่มีบุตร อันเนื่องมาจากสาเหตุต่าง ๆ โดยไม่สมัครใจ เช่น การเป็นหมันโดยกำเนิด

8. การใช้ หรือการไม่ใช้การป้องกันการปฏิสนธิ แยกเป็น

2.1 การใช้วิธีเกี่ยวกับอุปกรณ์ หรือผลิตภัณฑ์เคมี

2.2 การใช้วิธีอื่น ๆ (วิธีธรรมชาติ ได้แก่ การงดเว้นการมีเพศสัมพันธ์ระยะปลอดภยัน และวิธีหลั่งน้ำอสุจินอกช่องคลอด)

9. ความสามารถมีบุตร หรือความสามารถไม่มีบุตร ซึ่งเกิดขึ้นโดยสมัครใจ เช่น การทำหมัน

3. ตัวแปรแห่งการตั้งครรภ์ คือ ตัวแปรที่มีผลกระทบต่อการตั้งครรภ์ และการคลอดบุตร มีชีวิต มี 2 ตัวแปร

10. การตายก่อน หรือระหว่างคลอด จากสาเหตุต่าง ๆ โดยไม่สมัครใจ เช่น การแท้ง การเกิดไร้ชีพ

11. การตายก่อน หรือระหว่างคลอด จากสาเหตุต่าง ๆ โดยไม่สมัครใจ เช่น การทำแท้ง

จากตัวแปรทั้ง 11 ตัว จะเห็นว่าระยะเวลาในวัยเจริญพันธุ์ที่เหลือ หรือระหว่างการครองคู่ ก็เป็นตัวแปรหนึ่งที่มีผลกระทบต่อภาวะเจริญพันธุ์ ฉะนั้น โดยที่สตรีที่สามารถกำเนิดบุตรได้ จะอยู่ในวัยเจริญพันธุ์ คือ อายุประมาณ 15-49 ปี โอกาสที่จะเสี่ยง (risk) ต่อการตั้งครรภ์และการมีบุตรจะเกิดในช่วงดังกล่าว และถ้าสตรีที่ทำการสมรสแล้ว และมีช่วงห่างของการมีบุตรคนแรกเร็วหรือช้า ก็จะมีผลต่อระยะเวลาที่สามารถให้กำเนิดบุตรได้ในระหว่างหลังจากที่ทำการสมรสของสตรี ตามทฤษฎีดังกล่าวข้างต้น ดังนั้น โดยที่ปัจจัยทางด้านเศรษฐกิจ สังคม และประชากรมีผลกระทบต่อช่วงห่างของการมีบุตรคนแรก การศึกษาในครั้งนี้ จึงต้องศึกษาถึงปัจจัยดังกล่าวว่ามีผลกระทบต่อช่วงห่างของการมีบุตรคนแรกแตกต่างกันอย่างไร

สมมติฐานหลัก

ปัจจัยด้านเศรษฐกิจ สังคม และประชากร มีผลกระทบต่อช่วงห่างของการมีบุตรคนแรก ของสตรีแตกต่างกัน

สมมติฐานย่อย

1. สตรีที่อาศัยอยู่ในเขตเมือง น่าจะมีช่วงห่างของการมีบุตรคนแรกยาวนานกว่าสตรีที่อาศัยอยู่ในชนบท
2. สตรีที่มีระดับการศึกษาที่สูงกว่า น่าจะมีช่วงห่างของการมีบุตรคนแรกยาวนานกว่าสตรีที่มีระดับการศึกษาที่ต่ำกว่า
3. สตรีที่ประกอบอาชีพอื่นที่ไม่ใช่เกษตรกร น่าจะมีช่วงห่างของการมีบุตรคนแรกยาวนานกว่าสตรีที่ประกอบอาชีพเกษตรกร
4. สตรีที่ครอบครัวมีรายได้จากการทำงานสูง น่าจะมีช่วงห่างของการมีบุตรคนแรกยาวนานกว่าสตรีที่ครอบครัวมีรายได้จากการทำงานที่ต่ำกว่า
5. สตรีที่มีความต้องการบุตรน้อย น่าจะมีช่วงห่างของการมีบุตรคนแรกยาวนานกว่าสตรีที่มีความต้องการบุตรที่มากกว่า

ขอบเขตของการศึกษา

ในการศึกษาปัจจัยที่มีผลกระทบต่อช่วงห่างของการมีบุตรคนแรกของสตรีไทยนั้น จะศึกษาถึงความสัมพันธ์ทางด้านสังคม เศรษฐกิจ และประชากรของสตรีอายุระหว่าง 15-49 ปี ที่สมรสแล้ว ที่มีต่อช่วงห่างของการมีบุตรคนแรก โดยตัวแปรที่จะศึกษา ดังนี้ คือ

1. ตัวแปรคุม
  - อายุปัจจุบันของสตรี
2. ตัวแปรอิสระ
  - 2.1 ปัจจัยทางด้านสังคม คือ
    - เขตที่อยู่อาศัย
    - การศึกษา
  - 2.2 ปัจจัยทางด้านเศรษฐกิจ คือ
    - อาชีพของสตรี
    - รายได้ของครอบครัว

### 2.3 ปัจจัยทางด้านประชากร

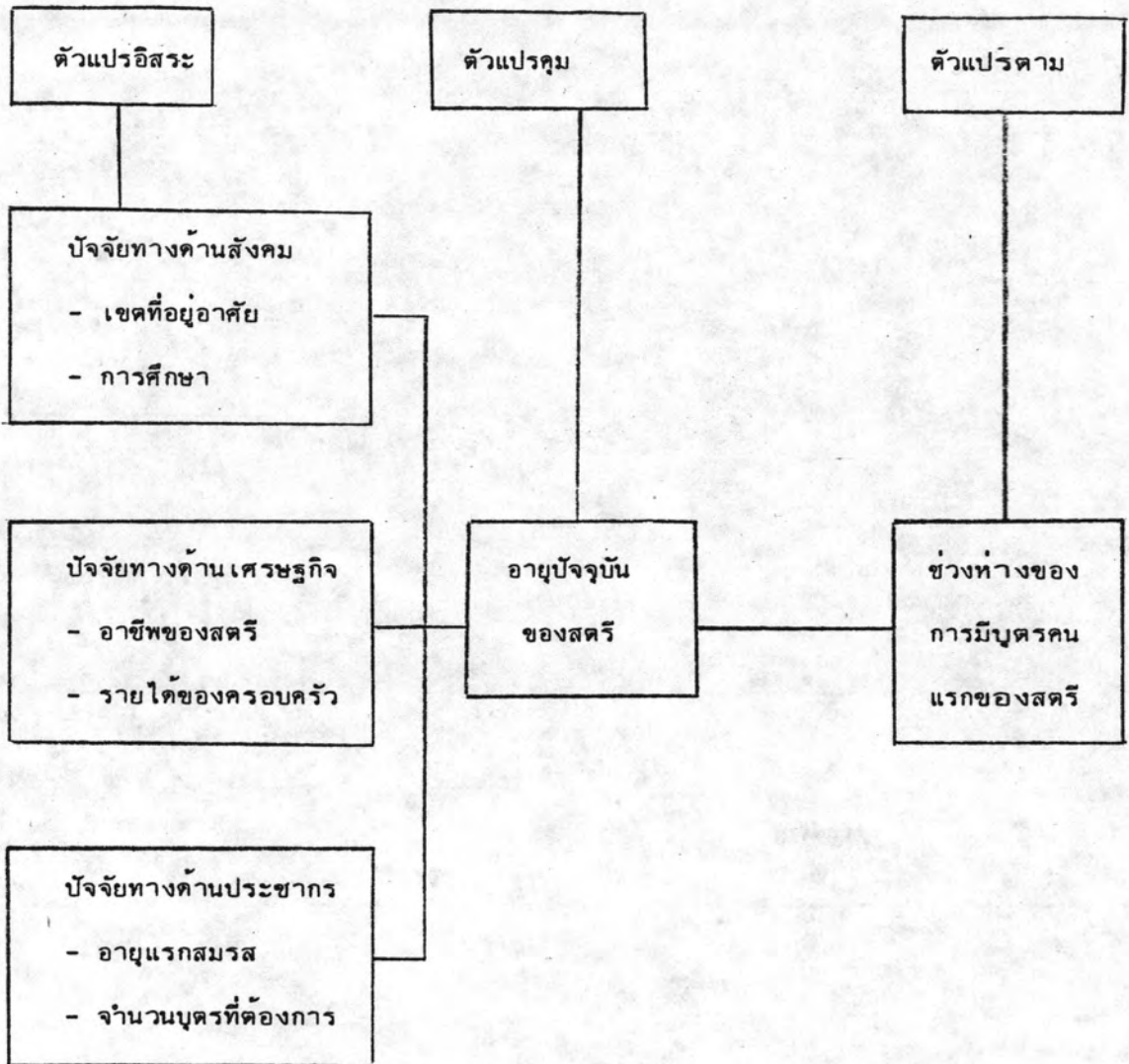
- อายุแรกสมรส
- จำนวนบุตรที่ต้องการ

### 3. ตัวแปรตาม

- ช่วงห่างของการมีบุตรคนแรกของสตรี



ในการศึกษาคำนี้ พหุจะสรุปในแบบจำลอง ดังต่อไปนี้



นิยามศัพท์

สตรีกลุ่มตัวอย่าง	หมายถึง	สตรีที่สมรสครั้งแรก และกำลังอยู่กับสามีคนนั้นอยู่ในปัจจุบัน
บุตรคนแรก	"	บุตร เกิดรอดคนแรกของสตรี
อายุแรกสมรส	"	อายุที่สตรีทำการสมรสครั้งแรก ไม่ว่าจะจดทะเบียนสมรสหรือไม่ก็ตาม
ช่วงห่างของการมีบุตรคนแรก	"	ระยะเวลาระหว่างอายุแรกสมรสกับการมีบุตรคนแรกของสตรี
อาชีพ	"	อาชีพหลักของสตรีที่ประกอบภายหลังการสมรสครั้งแรก
อาชีพที่ไม่ใช่เกษตรกรรม	"	อาชีพรับราชการ รับจ้าง ค้าขาย ฯลฯ
รายได้ของครอบครัว	"	รายได้ของคู่สมรสรวมกันต่อเดือน
การศึกษา	"	ระดับการศึกษาที่สตรีได้รับจากสถานศึกษาในการวิจัยครั้งนี้ แบ่งออกเป็น 4 ระดับ คือ ไม่ได้เรียน, ป.1-ป.4, ป.5-ม.ศ.3, ม.4 ขึ้นไป
จำนวนบุตรที่ต้องการ	"	จำนวนบุตรที่สตรีต้องการจะมี หรือแทนด้วยคำถามที่ว่า "ถ้าให้ท่านเลือกมีบุตรกี่คนก็ได้ตามใจชอบ ท่านจะต้องการมีบุตรทั้งหมดกี่คน"
เขตเมือง	"	เขตเทศบาล ซึ่งได้แก่ ท้องถิ่นที่จัดตั้งขึ้นตามพระราชกฤษฎีกา ออกตามความในพระราชบัญญัติเทศบาล พ.ศ. 2496 แบ่งออกเป็น เขตเทศบาลนคร เทศบาลเมือง เทศบาลตำบล
เขตชนบท	"	ท้องถิ่นที่ตั้งอยู่นอกเขตเทศบาล



### เค้าโครงวิทยานิพนธ์

- บทที่ 1 บทนำ ประกอบด้วยปัญหาและความเป็นมาของปัญหา วัตถุประสงค์ของการศึกษา ผลงานวิจัยที่เกี่ยวข้อง แนวความคิดที่สำคัญ สมมติฐานหลัก สมมติฐานย่อย ขอบเขตของการศึกษา รูปแบบจำลองของการศึกษา ประโยชน์ที่คาดว่าจะได้รับ
- บทที่ 2 การเก็บข้อมูล และลักษณะของข้อมูล
- บทที่ 3 วิเคราะห์ผลกระทบของปัจจัยทางด้านสังคม เศรษฐกิจ และประชากร ที่มีต่อช่วงห่างของการมีบุตรคนแรกของสตรีไทย
- บทที่ 4 สรุปผลและข้อเสนอแนะ

### ประโยชน์ที่คาดว่าจะได้รับ

1. การศึกษานี้จะสามารถบ่งชี้ถึงลักษณะทางเศรษฐกิจและสังคมของสตรีที่มีช่วงห่างของการมีบุตรคนแรกที่แตกต่างกัน
2. การศึกษานี้จะเป็นพื้นฐาน หรือแนวทางของการศึกษาในด้านนี้ต่อไป หรืออาจเป็นแนวทางไปสู่การกำหนดกลวิธีแนวใหม่ในการดำเนินงาน การวางแผนครอบครัว ในอันที่จะลดภาวะเจริญพันธุ์ลง