



บทที่ 3

วิธีดำเนินการวิจัย

การวิจัยครั้งนี้ เป็นการสร้างเกณฑ์การประเมินการปฏิบัติงานของผู้บริหารศูนย์การศึกษา
นอกโรงเรียนจังหวัด โดยแบ่งวิธีดำเนินการออกเป็น 3 ขั้นตอน ขั้นตอนแรกเป็นการสร้างเกณฑ์
การประเมินที่ใช้วิธีวิเคราะห์เอกสาร รายงานการประชุม งานวิจัยที่เกี่ยวข้องโดยนำเทคนิค
เดลฟายมาใช้ในการสร้างเกณฑ์ ขั้นตอนที่สอง ศึกษาความคิดเห็นเกี่ยวกับเกณฑ์ที่สร้างขึ้นใน
ขั้นแรก นำข้อมูลที่ได้มาวิเคราะห์หาค่าเฉลี่ย ส่วนเบี่ยงเบนมาตรฐาน และการวิเคราะห์ความ
แปรปรวน ส่วนตอนที่สาม เป็นการทดลองใช้เกณฑ์กับผู้บริหารศูนย์ศึกษานอกโรงเรียนจังหวัด

ตอนที่ 1 การสร้างเกณฑ์การประเมินการปฏิบัติงานของผู้บริหารศูนย์ศึกษานอกโรงเรียนจังหวัด
โดยใช้เทคนิคเดลฟาย

ก. การสร้างแบบสอบถามเกี่ยวกับการปฏิบัติงานของผู้บริหารศูนย์ศึกษานอกโรงเรียน

จังหวัด

ผู้วิจัยได้ศึกษาและวิเคราะห์เอกสาร รายงานการประชุม งานวิจัยที่เกี่ยวข้อง และ
งานในหน้าที่ของผู้บริหารศูนย์ศึกษานอกโรงเรียนจังหวัดตามมาตรฐานกำหนดตำแหน่งผู้บริหาร
ศึกษานอกโรงเรียน นอกจากนี้ผู้วิจัยได้สอบถามความคิดเห็นจากผู้ที่เกี่ยวข้องกับการปฏิบัติงาน
ของผู้บริหารศูนย์ศึกษานอกโรงเรียนจังหวัดอย่างไม่เป็นทางการ ข้อมูลที่ได้ผู้วิจัยนำมาเขียน
เป็นแบบสอบถามปลายเปิด จำนวน 29 ข้อ โดยแบ่งออกเป็น 4 ด้านใหญ่ ๆ คือ

1. การปฏิบัติงานด้านวิชาการ
2. การปฏิบัติงานด้านบุคลากร แบ่งเป็น
 - 2.1 การสรรหาบุคลากรและการบรรจุแต่งตั้ง
 - 2.2 การบำรุงรักษาบุคลากร
 - 2.3 การพัฒนาบุคลากร

2.4 การโอนย้ายและการให้พ้นจากงาน

2.5 การนิเทศงาน

3. การปฏิบัติงานด้านธุรการ การเงิน อาคารสถานที่และบริการ แบ่งเป็น

3.1 งานธุรการ

3.2 งานบัญชี การเงิน

3.3 งานพัสดุครุภัณฑ์และยานพาหนะ

3.4 งานด้านอาคารสถานที่

4. การปฏิบัติงานด้านความสัมพันธ์กับชุมชน

ข. การคัดเลือกผู้เชี่ยวชาญ

ผู้วิจัยดำเนินการคัดเลือกผู้เชี่ยวชาญ โดยพิจารณาจากลักษณะใดลักษณะหนึ่ง

ดังต่อไปนี้

1.1 ผู้บริหารระดับสูงในกรมการศึกษานอกโรงเรียน ได้แก่ ผู้ที่ดำรง

ตำแหน่งผู้ตรวจราชการกรมการศึกษานอกโรงเรียน ผู้อำนวยการกอง ผู้อำนวยการศูนย์การศึกษานอกโรงเรียนภาค ซึ่งมีประสบการณ์ทางการศึกษานอกโรงเรียนมาแล้วไม่น้อยกว่า 5 ปี

1.2 ผู้ที่มีประสบการณ์ในการบริหารงานศูนย์การศึกษานอกโรงเรียนจังหวัด

ได้แก่ ผู้อำนวยการ หัวหน้า ผู้ช่วยผู้อำนวยการ ผู้ช่วยหัวหน้าศูนย์การศึกษานอกโรงเรียนจังหวัด ซึ่งดำรงตำแหน่งมาแล้วไม่น้อยกว่า 5 ปี

1.3 ผู้ที่มีความรู้ความสามารถในงานการศึกษานอกโรงเรียน ซึ่งมีประสบการณ์

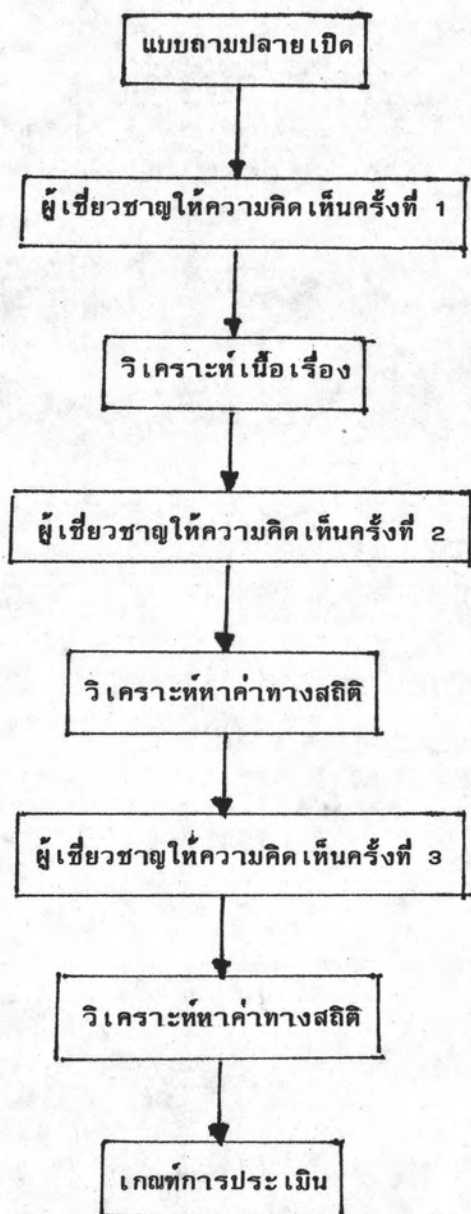
ทางด้านการศึกษานอกโรงเรียนมาแล้วไม่น้อยกว่า 5 ปี และ/หรือมีวุฒิทางการศึกษาตั้งแต่ปริญญาโทขึ้นไปทางด้านการบริหารการศึกษาหรือการศึกษานอกโรงเรียน

ผู้วิจัย เลือกผู้เชี่ยวชาญที่มีคุณสมบัติตามเกณฑ์ที่กำหนดข้างต้น จำนวน 6 คน ให้เป็นผู้เชี่ยวชาญคนอื่น ๆ ตามเกณฑ์ในการเลือกผู้เชี่ยวชาญอีกท่านละ 5 คน ได้รายชื่อผู้เชี่ยวชาญอีก 30 คน แต่มีรายชื่อซ้ำกัน 2 คน ผู้เชี่ยวชาญ 28 คน จึงมีผู้เชี่ยวชาญทั้งสิ้น 34 คน ซึ่งเป็นผู้เชี่ยวชาญในส่วนกลางจำนวน 25 คน ผู้เชี่ยวชาญในต่างจังหวัดจำนวน 9 คน ผู้วิจัยได้ขอความร่วมมือในการวิจัยจากผู้เชี่ยวชาญทั้ง 34 คน ด้วยตนเองพร้อมทั้งชี้แจงรายละเอียดเกี่ยวกับจุดมุ่งหมายและความสำคัญในการตอบ ตลอดจนวิธีการแต่ละขั้นตอนของการเก็บรวบรวมข้อมูล แล้วขอความร่วมมือในการแสดงความคิดเห็นโดยการตอบแบบสอบถาม เกี่ยวกับการประเมินการปฏิบัติงานของผู้บริหารศูนย์การศึกษาออกโรงเรียนจังหวัด ได้แบบสอบถามจากผู้เชี่ยวชาญ 34 คน มาเพียง 26 ฉบับ โดยแยกตามลักษณะของผู้เชี่ยวชาญได้ดังนี้

1. ผู้บริหารระดับสูงของกรมการศึกษานอกโรงเรียน จำนวน 8 คน
2. ผู้มีประสบการณ์ด้านการบริหารการศึกษานอกโรงเรียนจังหวัด จำนวน 6 คน
3. ผู้ที่มีประสบการณ์ด้านการศึกษานอกโรงเรียนจังหวัด จำนวน 12 คน

ค. เครื่องมือและวิธีการเก็บรวบรวมข้อมูล เครื่องมือที่ใช้แบบถามปลายเปิด เกี่ยวกับการปฏิบัติงานของผู้บริหารศูนย์การศึกษาออกโรงเรียนจังหวัด ผู้วิจัยสร้างขึ้นโดยอาศัยแนวความคิด เอกสาร รายงานการประชุม งานวิจัยที่เกี่ยวข้องรวมทั้งการสอบถามผู้ที่มีความรู้เกี่ยวกับการปฏิบัติงานของผู้บริหาร การนำเทคนิคเดลฟายมาใช้ในการสร้างเกณฑ์มีขั้นตอนการเก็บรวบรวม ดังแผนภูมิต่อไปนี้

ขั้นตอนการพิจารณาแบบถามจากกลุ่มผู้เชี่ยวชาญโดยใช้เทคนิคเดลฟาย



จากการพิจารณาแผนภูมิเห็นว่า การรวบรวมเพื่อสร้างเกณฑ์นั้นมีการดำเนินการ
ทั้งหมด 3 รอบ คือ

รอบที่ 1 เสนอแบบตามเกี่ยวกับการปฏิบัติงานของผู้บริหารศูนย์การศึกษานอกโรงเรียน
จังหวัด ที่มีลักษณะเป็นแบบตามปลายเปิดซึ่งผู้วิจัยสร้างขึ้นจากการศึกษาแนวคิด เอกสาร รายงาน
การประชุม งานวิจัยที่เกี่ยวข้องรวมทั้งสอบถามผู้ที่มีความรู้ในการปฏิบัติงานของผู้บริหารศูนย์การ
ศึกษานอกโรงเรียนจังหวัด โดยขอให้ผู้เชี่ยวชาญทั้ง 26 คน แสดงความคิดเห็นอย่างอิสระ

รอบที่ 2 ผู้วิจัยรวบรวมความคิดเห็นที่ได้จากแบบตามปลายเปิดในรอบที่ 1 นำมาสร้าง
เป็นแบบตามเกี่ยวกับการประเมินการปฏิบัติงานของผู้บริหารศูนย์การศึกษานอกโรงเรียนจังหวัดแบบ
มาตราส่วนประมาณค่า (Rating Scale) 5 สเกล จำนวน 81 ข้อ นำไปให้ผู้เชี่ยวชาญแต่ละคน
ตอบโดยการให้อันดับคะแนนความสำคัญของข้อกระทง รวมทั้งได้ข้อเสนอแนะเพิ่มเติม

รอบที่ 3 ผู้วิจัยนำคำตอบที่ได้จากการตอบแบบตามในรอบที่ 2 นำมาคำนวณหาค่าทาง
สถิติ ได้แก่ ค่ามัธยฐาน ค่าพิสัยระหว่างควอไทล์ ของแต่ละข้อกระทงแล้วสร้างแบบตามฉบับใหม่ที่ใช้
ข้อความเดิม แต่เพิ่มตำแหน่งค่ามัธยฐาน ช่วงของพิสัยระหว่างควอไทล์ และตำแหน่งที่ผู้เชี่ยวชาญ
คนนั้น ๆ ตอบในแบบตามรอบที่ 2 ในการตอบแบบตามรอบนี้ผู้เชี่ยวชาญจะทราบว่าตนมีความเห็น
สอดคล้องหรือแตกต่างไปจากผู้อื่นทั้งหมดอย่างไร ถ้าความเห็นของตนแตกต่างไปจากผู้อื่นและยัง
คงยืนยันความเห็นเดิมก็ให้แสดงเหตุผลประกอบสำหรับข้อความที่ยืนยันนั้นอยู่นอกขอบเขตพิสัยระหว่าง
ควอไทล์

ผู้วิจัยนำคำตอบที่ได้ไปวิเคราะห์หาค่ามัธยฐาน ค่าพิสัยระหว่างควอไทล์ และสรุปเป็นเกณฑ์
เพื่อที่จะนำไปศึกษาความคิดเห็นจากกลุ่มผู้ปฏิบัติงานที่เกี่ยวข้องกับผู้บริหารศูนย์การศึกษานอกโรงเรียน
จังหวัดต่อไป

3. การวิเคราะห์ข้อมูล ผู้วิจัยเก็บรวบรวมข้อมูลในครั้งนี้ด้วยตนเอง เป็นส่วนใหญ่
รอบแรกเป็นแบบตามปลายเปิดให้ผู้เชี่ยวชาญแสดงความคิดเห็นเกี่ยวกับงานที่ผู้บริหารศูนย์การศึกษา
นอกโรงเรียนจังหวัดจะต้องปฏิบัติแล้วนำข้อมูลที่ได้มาวิเคราะห์เนื้อเรื่อง (Content Analysis)
เพื่อสร้างแบบตามที่ใช้ในรอบที่ 2 ซึ่งเป็นแบบมาตราส่วนประมาณค่า 5 สเกล นำไปให้ผู้เชี่ยวชาญ
พิจารณาให้อันดับความสำคัญ นำข้อมูลที่ได้มาวิเคราะห์ค่ามัธยฐานและค่าพิสัยระหว่างควอไทล์ของ
แต่ละข้อกระทง สำหรับแบบตามรอบที่ 3 เป็นแบบตามที่แสดงค่าสถิติที่วิเคราะห์ได้ในรอบที่ 2

พร้อมทั้งคำตอบของผู้เชี่ยวชาญแต่ละคนที่ตอบในรอบ 2 ของแต่ละข้อกระทง นำข้อมูลที่ได้จากแบบถามรอบที่ 3 นี้มาวิเคราะห์ค่าสถิติ เช่นเดียวกับการวิเคราะห์ในรอบที่ 2 ดังมีรายละเอียดการแปลผลต่อไปนี้

3.1 ค่ามัธยฐาน แบบถามมีลักษณะเป็นแบบประมาณค่า 5 สเกล ให้อันดับความสำคัญเป็น 5 ระดับ คือ

- 5 หมายถึง สมควรอย่างยิ่งที่จะนำข้อกระทงนั้นไปใช้ เป็นเกณฑ์
- 4 หมายถึง สมควรที่จะนำข้อกระทงนั้นไปใช้ เป็นเกณฑ์
- 3 หมายถึง ไม่แน่ใจที่จะนำข้อกระทงนั้นไปใช้ เป็นเกณฑ์
- 2 หมายถึง ไม่สมควรที่จะนำข้อกระทงนั้นไปใช้ เป็นเกณฑ์
- 1 หมายถึง ไม่สมควรอย่างยิ่งที่จะนำข้อกระทงนั้นมาใช้ เป็นเกณฑ์

นำคำตอบที่ได้มาหาค่ามัธยฐานและแปลความหมายดังต่อไปนี้

ค่ามัธยฐานต่ำกว่า 1.50 หมายถึง กลุ่มผู้เชี่ยวชาญเห็นว่าไม่สมควรอย่างยิ่งที่จะนำข้อกระทงนั้นไปใช้ เป็นเกณฑ์

ค่ามัธยฐานอยู่ระหว่าง 1.50-2.49 หมายถึง กลุ่มผู้เชี่ยวชาญเห็นว่าไม่สมควรที่จะนำข้อกระทงนั้นไปใช้ เป็นเกณฑ์

ค่ามัธยฐานอยู่ระหว่าง 2.50-3.49 หมายถึง กลุ่มผู้เชี่ยวชาญไม่แน่ใจในการที่จะนำข้อกระทงนั้นไปใช้ เป็นเกณฑ์

ค่ามัธยฐานอยู่ระหว่าง 3.50-4.49 หมายถึง กลุ่มผู้เชี่ยวชาญเห็นว่าสมควรที่จะนำข้อกระทงนั้นไปใช้ เป็นเกณฑ์

ค่ามัธยฐานตั้งแต่ 4.50 ขึ้นไป หมายถึง กลุ่มผู้เชี่ยวชาญเห็นสมควรอย่างยิ่งที่จะนำข้อกระทงนั้นไปใช้ เป็นเกณฑ์

3.2 ค่าพิสัยระหว่างควอไทล์ ผู้วิจัยคำนวณหาค่าพิสัยระหว่างควอไทล์ โดยหาความแตกต่างระหว่างควอไทล์ที่ 1 กับควอไทล์ที่ 3 ข้อกระทงใดที่มีความแตกต่างไม่มากกว่า 1.50 แสดงว่าความคิดเห็นของกลุ่มผู้เชี่ยวชาญที่มีต่อข้อกระทงนั้นสอดคล้องกัน แต่ถ้าค่าความแตกต่างของข้อกระทงใดมีค่ามากกว่า 1.50 แสดงว่าความคิดเห็นของกลุ่มผู้เชี่ยวชาญที่มีต่อข้อกระทงนั้นไม่สอดคล้องกัน

สำหรับการตัดสินใจว่าข้อกระทงใดใช้เป็นเกณฑ์ได้นั้น พิจารณาจาก
ค่ามัธยฐานของแต่ละข้อกระทงต้องไม่น้อยกว่า 3.50 และค่าพิสัยระหว่างควอไทล์ไม่เกิน 1.50

**ตอนที่ 2 การศึกษาความคิดเห็นเกี่ยวกับเกณฑ์การประเมินการปฏิบัติงานของผู้บริหารศูนย์การศึกษา
นอกโรงเรียนจังหวัด**

ก. ลักษณะประชากร ประชากรที่ต้องการศึกษาคั้งนี้คือ บุคคลที่ปฏิบัติงานในศูนย์การ
ศึกษานอกโรงเรียนจังหวัดในส่วนภูมิภาคทั่วประเทศ ทั้งหมด 70 จังหวัด ทั้งนี้ไม่รวมศูนย์การศึกษา
นอกโรงเรียนจังหวัดฉะเชิงเทรา และศูนย์การศึกษานอกโรงเรียนจังหวัดศรีสะเกษ ทั้งนี้เนื่องจาก
2 ศูนย์นี้ผู้วิจัยได้ใช้เป็นกลุ่มตัวอย่างในการทดลองใช้เกณฑ์ ผู้วิจัยแบ่งบุคคลที่ปฏิบัติงานในศูนย์
ออกเป็น 3 กลุ่มคือ

- ก. ศึกษาพิเศษ กรมการศึกษานอกโรงเรียนที่ปฏิบัติงานในส่วนภูมิภาค
- ข. หัวหน้าฝ่าย ศูนย์การศึกษานอกโรงเรียนจังหวัด
- ค. ข้าราชการที่ปฏิบัติงานในศูนย์การศึกษานอกโรงเรียนจังหวัด

ข. ตัวอย่างประชากร

1. ศึกษาพิเศษ กรมการศึกษานอกโรงเรียนที่ปฏิบัติงานอยู่ในส่วนภูมิภาค
จำนวน 60 คน
2. หัวหน้าฝ่าย ศูนย์การศึกษานอกโรงเรียนจังหวัด ใช้วิธีเจาะจงเลือกมา
จังหวัดละ 2 คน ได้แก่ หัวหน้าฝ่ายบริหาร และหัวหน้าฝ่ายแผนงานโครงการ รวม 140 คน
3. ข้าราชการที่ปฏิบัติงานในศูนย์การศึกษานอกโรงเรียน สุ่มจากทุกจังหวัดใช้
วิธีสุ่มอย่างง่าย (Simple Random Sampling) โดยการกำหนดอัตราส่วนร้อยละ 10 ของ
ประชากร (ประชากร กรมการศึกษานอกโรงเรียน 2525 : 8) ได้กลุ่มตัวอย่างจำนวน 221 คน

รวมกลุ่มตัวอย่างประชากรทั้งสิ้น 421 คน

ค. เครื่องมือที่ใช้ในการวิจัย เครื่องมือเป็นแบบสอบถามความคิดเห็นเกี่ยวกับข้อกระทง
ที่ใช้เป็นเกณฑ์การประเมินการปฏิบัติงานของผู้บริหารศูนย์การศึกษานอกโรงเรียน ในเรื่องความ
เหมาะสมที่จะนำไปใช้เป็นเกณฑ์ ตลอดจนข้อแนะนำและปัญหาที่อาจเกิดขึ้น เมื่อนำเกณฑ์ไปใช้โดย
แบบสอบถามแบ่งเป็น 3 ตอน คือ

ตอนที่ 1 ข้อมูลเกี่ยวกับสถานภาพของผู้ตอบแบบสอบถาม ลักษณะคำถาม เป็นแบบตรวจสอบ (check list) ที่สร้างขึ้นโดยอาศัยการศึกษาเอกสารและงานวิจัย

ตอนที่ 2 แบบสอบถามความคิดเห็นเกี่ยวกับการปฏิบัติงานของผู้บริหารศูนย์การศึกษาออกโรงเรียนจังหวัด 4 ด้าน คือ การปฏิบัติงานด้านวิชาการ การปฏิบัติงานด้านบุคลากร การปฏิบัติงานด้านธุรการ การเงิน อาคารสถานที่และบริการ การปฏิบัติงานด้านความสัมพันธ์กับชุมชน ลักษณะแบบสอบถามเป็นแบบมาตราส่วนประมาณค่า 5 สเกล ที่สร้างขึ้นโดยอาศัยเทคนิคเดลฟาย

ตอนที่ 3 แบบสอบถามความคิดเห็นเกี่ยวกับเกณฑ์และปัญหาที่อาจเกิดขึ้นในการนำเกณฑ์การประเมินการปฏิบัติงานไปใช้

ง. การเก็บรวบรวมข้อมูล ผู้วิจัยดำเนินการเก็บรวบรวมข้อมูลโดยส่งแบบสอบถามทางไปรษณีย์ถึงผู้บริหารศูนย์การศึกษาออกโรงเรียนจังหวัดทั้ง 70 จังหวัด เพื่อขอความร่วมมือจัดส่งแบบสอบถามให้กลุ่มตัวอย่างประชากรทุกกลุ่ม และขอร้องให้กลุ่มตัวอย่างส่งแบบสอบถามกลับคืนผู้วิจัยทางไปรษณีย์โดยตรง ผู้วิจัยได้รับแบบสอบถามคืน จำนวน 323 ฉบับ จากแบบสอบถามทั้งหมด 421 ฉบับ รายละเอียดดังตารางที่ 1

ตารางที่ 1 จำนวนและร้อยละของแบบสอบถามที่ส่งไปและได้รับคืน

กลุ่มตัวอย่างประชากร	ส่งไป	ได้รับ	ร้อยละ
ศึกษานิเทศก์	60	32	53.33
หัวหน้าฝ่าย	140	103	73.57
ข้าราชการ	221	188	85.07
รวม	421	323	76.72

จ. การวิเคราะห์ข้อมูล

1. ข้อมูลที่เกี่ยวกับสถานภาพของผู้ตอบแบบสอบถาม ใช้วิธีหาความถี่และร้อยละ
2. คะแนนเฉลี่ยของแต่ละข้อกระทง ทำให้ทราบความคิดเห็น เฉลี่ยของกลุ่มตัวอย่างที่มีต่อเกณฑ์ การตัดสินใจข้อกระทงนั้น ๆ ถ้าข้อกระทงใดคะแนนเฉลี่ยสูง หมายความว่ากลุ่มตัวอย่างนั้นเห็นด้วยที่ใช้ข้อกระทงนั้น ๆ เป็นเกณฑ์ แต่ข้อกระทงใดมีคะแนนเฉลี่ยต่ำ หมายความว่าข้อกระทงนั้น ๆ กลุ่มตัวอย่างไม่เห็นด้วยที่จะใช้ข้อกระทงนั้น เป็นเกณฑ์ การวิเคราะห์ใช้เกณฑ์ดังนี้

คะแนนเฉลี่ย ต่ำกว่า 1.50 หมายความว่า กลุ่มตัวอย่างไม่เห็นด้วยอย่างยิ่งที่ใช้ข้อกระทงนั้น เป็น เกณฑ์

คะแนนเฉลี่ย 1.50-2.49 หมายความว่า กลุ่มตัวอย่างไม่เห็นด้วยที่ใช้ข้อกระทงนั้น เป็น เกณฑ์

คะแนนเฉลี่ย 2.50-3.49 หมายความว่า กลุ่มตัวอย่างไม่แน่ใจในการใช้ข้อกระทงนั้น เป็น เกณฑ์

คะแนนเฉลี่ย 3.50-4.49 หมายความว่า กลุ่มตัวอย่างเห็นด้วยที่ใช้ข้อกระทงนั้น เป็น เกณฑ์

คะแนนเฉลี่ย 4.50-5.00 หมายความว่า กลุ่มตัวอย่างเห็นด้วยอย่างยิ่งที่ใช้ข้อกระทงนั้น เป็น เกณฑ์

ในการวิจัยครั้งนี้พบว่า ถ้าข้อกระทงใดที่ตัวอย่างประชากรทั้งหมดให้คะแนนมีค่าคะแนนเฉลี่ย 3. ขึ้นไป แสดงว่าข้อกระทงนั้น ๆ เหมาะสมที่นำมาใช้เป็น เกณฑ์

3. ค่าส่วนเบี่ยงเบนมาตรฐาน โดยที่ค่าส่วนเบี่ยงเบนมาตรฐานแต่ละข้อกระทง จะแสดงถึงการกระจายของความคิดเห็นของกลุ่มตัวอย่างประชากรที่มีต่อข้อกระทงนั้น ว่าจะมีความแตกต่างกันมากน้อยเพียงใด ถ้าข้อกระทงใดมีค่าส่วนเบี่ยงเบนมาตรฐานสูง แสดงว่าความคิดเห็นของกลุ่มตัวอย่างประชากรที่มีต่อข้อกระทงแตกต่างกันมาก แต่ถ้าข้อกระทงใดมีค่าส่วนเบี่ยงเบนมาตรฐานต่ำ แสดงว่ากลุ่มตัวอย่างมีความเห็นใกล้เคียงกันมากในข้อกระทงนั้น

4. การเปรียบเทียบน้ำหนักความคิดเห็นของศึกษานิเทศก์ หัวหน้าฝ่าย และข้าราชการที่มีต่อเกณฑ์ประเมินการปฏิบัติงานของผู้บริหารศูนย์การศึกษานอกโรงเรียนจังหวัดแต่ละด้าน โดยการวิเคราะห์ความแปรปรวนและถ้าความคิดเห็นแตกต่างกันจะทำการทดสอบภายหลังด้วยวิธีของ Scheffe¹

ตอนที่ 3 การทดลองใช้เกณฑ์

การศึกษาในตอนนี้เป็นการตรวจสอบความตรงของเกณฑ์ที่สร้างขึ้น โดยที่เกณฑ์การประเมินจะประกอบด้วยคู่มือและเครื่องมือการเก็บรวบรวมข้อมูล รายละเอียดของการดำเนินการมีดังนี้

1. กลุ่มตัวอย่าง ได้แก่ ผู้บริหารศูนย์การศึกษานอกโรงเรียนจังหวัด ผู้วิจัยเลือกสถานศึกษา 2 แห่ง คือ ศูนย์การศึกษานอกโรงเรียนจังหวัดฉะเชิงเทรา และศูนย์การศึกษานอกโรงเรียนจังหวัดศรีสะเกษ ซึ่งศูนย์การศึกษานอกโรงเรียนทั้ง 2 แห่งนี้ เป็นที่ยอมรับของผู้บริหารศูนย์การศึกษานอกโรงเรียนจังหวัดด้วยกัน ว่ามีผลการปฏิบัติงานอยู่ในระดับปานกลางและระดับดีตามลำดับ

2. เครื่องมือและการเก็บรวบรวมข้อมูล เครื่องมือที่ใช้ในการเก็บรวบรวมข้อมูล ได้แก่ แบบสอบถามความคิดเห็น เกี่ยวกับการปฏิบัติงานของผู้บริหารศูนย์การศึกษานอกโรงเรียนจังหวัดที่ผู้วิจัยสร้างขึ้นจากการใช้เทคนิคเดลฟาย ผู้วิจัยดำเนินการเก็บรวบรวมข้อมูลด้วยตนเองทั้ง 2 จังหวัด

3. การวิเคราะห์ข้อมูล ผู้วิจัยนำผลที่ได้จากการเก็บรวบรวมข้อมูลมาทำการวิเคราะห์หาคะแนนเฉลี่ย และค่าร้อยละ ตามแผนการประเมินในคู่มือการประเมินการปฏิบัติงาน ซึ่งมีรายละเอียดดังนี้

3.1 เกณฑ์การให้คะแนน การให้คะแนนแต่ละข้อกระทงของเกณฑ์การประเมินการปฏิบัติงาน มี 5 ระดับตามแบบสอบถามที่แบ่งเป็น 5 สเกล

ระดับ 5	ของสเกลเท่ากับ	5	คะแนน
ระดับ 4	ของสเกลเท่ากับ	4	คะแนน
ระดับ 3	ของสเกลเท่ากับ	3	คะแนน
ระดับ 2	ของสเกลเท่ากับ	2	คะแนน
ระดับ 1	ของสเกลเท่ากับ	1	คะแนน

3.2 การแปลความหมายของคะแนนและการตัดสินผลการปฏิบัติงาน

3.2.1 นำคะแนนจากการตัดสินของผู้ตอบแบบสอบถามแต่ละคนแต่ละด้านมารวมกัน แล้วหารด้วยจำนวนผู้ตอบแบบสอบถาม จะได้คะแนนเฉลี่ยของความคิดเห็นทั้งหมดในแต่ละด้าน

3.2.2 นำคะแนนเฉลี่ยแต่ละด้านมาหาค่าร้อยละ เมื่อเทียบกับคะแนนทั้งหมดของแต่ละด้าน และใช้เกณฑ์การตัดสินดังนี้

25% - 29%	แสดงว่า	การปฏิบัติงานจำเป็นต้องมีการปรับปรุงแก้ไข
30% - 49%	แสดงว่า	การปฏิบัติงานควรมีการปรับปรุงแก้ไข
50% - 69%	แสดงว่า	การปฏิบัติงานอยู่ในระดับปานกลาง
70% - 89%	แสดงว่า	การปฏิบัติงานอยู่ในระดับดี
90% - 100%	แสดงว่า	การปฏิบัติงานอยู่ในระดับดีมาก

ในกรณีที่ต้องการประเมินการปฏิบัติงานรวมทุกด้าน นำคะแนนทั้ง 4 ด้านมารวมกัน และหาค่าร้อยละ เมื่อเทียบกับคะแนนทั้งหมด และใช้เกณฑ์การตัดสินเช่นเดียวกัน

ในการทดลองใช้เครื่องมือนี้ถ้าผลการปฏิบัติงานที่ได้ตามเกณฑ์ของศูนย์การศึกษาออกโรงเรียนจังหวัดฉะเชิงเทราอยู่ในระดับปานกลาง และผลการปฏิบัติงานตามเกณฑ์ของศูนย์การศึกษาออกโรงเรียนจังหวัดศรีสะเกษอยู่ในระดับดี จะถือว่าเกณฑ์การประเมินการปฏิบัติงานนี้ใช้ได้