

บรรณานุกรม

หนังสือ

- กฤษณา เกษมศิลป์. ๒๕๐๐ ปีในแหลมทอง. กรุงเทพฯ : บริษัทพิธ จำกัด, ๒๕๑๖.
- เควิน ลินซ์. การวางผังบริเวณ. แปลและเรียบเรียงโดยรองศาสตราจารย์เอื้อม อนันตศาสตร์.
กรุงเทพฯ : บริษัทโรงพิมพ์ไทยวัฒนาพานิชจำกัด, ๒๕๑๘.
- คำรง ราชานุกาพ, สมเด็จพระเจ้าบรมวงศ์เธอ กรมพระยา. ปาฐกถาเรื่อง สงวนรักษาของ
โบราณ. กรุงเทพฯ : โรงพิมพ์การศาสนา, ๒๕๑๘
- ธรรมศาสตร์, มหาวิทยาลัย. หนังสืออ่านประกอบพื้นฐานอารยธรรมไทยตอนศิลปไทย. กรุงเทพฯ :
โรงพิมพ์มหาวิทยาลัยธรรมศาสตร์, ๒๕๑๖
- น.ณ ปากน้ำ. ศิลปแห่งอาณาจักรไทยโบราณ. กรุงเทพฯ : พีระพินา, ๒๕๒๑
- ประวัติศาสตร์, สมาคม. สัมมนาประวัติศาสตร์ท้องถิ่นกำแพงเพชร-สุโขทัย. กรุงเทพฯ : โรงพิมพ์
เรือนแก้วการพิมพ์, ๒๕๒๓.
- ปรีชา กาญจนาคม. โบราณคดีปฏิบัติ. คณะโบราณคดี. มหาวิทยาลัยศิลปากร. ๒๕๒๒
- พิริยะ ไกรฤกษ์. แบบศิลปในประเทศไทย, คัดเลือกจากพิพิธภัณฑ์สถานส่วนภูมิภาค. กรุงเทพฯ :
อมรินทร์การพิมพ์, ๒๕๒๐.
- พระมงกุฎเกล้าเจ้าอยู่หัว, พระบาทสมเด็จพระเจ้าอยู่หัว. เที่ยวเมืองพระร่วง. พิมพ์ครั้งที่ ๘ พระนคร :
มหามกุฏราชวิทยาลัย, ๒๕๑๔
- วิทย์ พิณคันเงิน. ศิลปกรรมและการช่างของไทย. พระนคร : โรงพิมพ์รุ่งเรืองรัตน์, ๒๕๑๒
- ศิลปากร, กรม. โครงการอุทยานประวัติศาสตร์สุโขทัย. แผนแม่บท. กรุงเทพฯ : โรงพิมพ์
ข่าวพาณิชย์, ๒๕๒๑.
- _____. คำบรรยายสัมมนาโบราณคดีสมัยสุโขทัย พ.ศ. ๒๕๒๓. พระนคร : โรงพิมพ์คิวพร : ๒๕๐๗
- _____. ทะเบียนโบราณวัตถุสถานทั่วราชอาณาจักร. พระนคร : โรงพิมพ์คุรุสภา พระสุเมรุ,
๒๕๑๖.
- _____. รายงานการขุดแต่งโบราณสถาน. ปิงปประมาณ พ.ศ. ๒๕๒๒. โครงการอุทยาน
ประวัติศาสตร์สุโขทัย กรุงเทพฯ : กองโบราณคดี, ๒๕๒๓.
- _____. รายงานผลการสัมมนาสังคมโลกใต้อ่าวไทยกับการวินิจฉัยปัญหาเศรษฐกิจการเมืองและ
สังคมในสมัยสุโขทัย. กรุงเทพฯ : โรงพิมพ์พิมพ์เทศ, ๒๕๑๔.
- _____. ศิลปและประวัติศาสตร์สุโขทัย เนื่องในวันเด็กแห่งชาติ. นครหลวงกรุงเทพฯ : โรงพิมพ์
การศาสนา, ๒๕๑๔.

- ศิลปากร มหาวิทยาลัย, คณะโบราณคดี. เรื่องโบราณคดีจากลายพระหัตถ์ สมเด็จพระยา
ดำรงราชานุภาพ กับรองศาสตราจารย์หลวงบริบาลบุรีภัณฑ์. พระนคร : โรงพิมพ์
 รุ่งเรืองรัตน์, ๒๕๐๓.
- ศรีนครินทร์วิโรฒ, วิทยาลัยครู. รายงานผลการสัมมนาประวัติศาสตร์เมืองพิษณุโลก. ๒๕-๒๗
 มกราคม ๒๕๒๒. กรุงเทพฯ : โรงพิมพ์การศาสนา ๒๕๒๗
- สงวน รอดบุญ, ผู้ช่วยศาสตราจารย์. ศิลปกับมนุษย์. ฉบับแก้ไขเพิ่มเติม. ครั้งที่ ๓. กรุงเทพฯ :
 โรงพิมพ์การศาสนา, ๒๕๒๔.
- สงวน อ้นคง. สิ่งแรกในเมืองไทย. กรุงเทพฯ : โรงพิมพ์รุ่งเรืองธรรม ๒๕๑๖.
- สมชาย เตชะพรหมพันธุ์. ภูมิศาสตร์เมือง. กรุงเทพฯ : โรงพิมพ์รุ่งวัฒนา, ๒๕๒๒.
- คณะกรรมการสิ่งแวดล้อมแห่งชาติ, สำนักงาน. สรุปรายงานการสัมมนาเรื่องการอนุรักษ์สิ่งแวดล้อม
ด้านศิลปกรรมและมรดกทางวัฒนธรรม. กรุงเทพฯ : สำนักงานคณะกรรมการสิ่งแวดล้อม
 แห่งชาติ, ๒๕๒๓.
- สุภัทรทิศ ศิษกุล, ม.จ. ศิลปะสุโขทัย. กรุงเทพฯ : โรงพิมพ์แพร่พิทยาอินเตอร์เนชั่นแนล, ๒๕๒๐.
- ทวน พันธุ์พันธ์. เที่ยวชมโบราณสถาน วัดอุสสถานในเมืองพิษณุโลก. กรุงเทพฯ : กรุงเทพมหานคร
 พิมพ์, ๒๕๑๘.
- _____. จิตรของเรา. กรุงเทพฯ : กรุงเทพมหานครพิมพ์, ๒๕๒๐
- _____. พิษณุโลกของเรา. พระนคร : กรุงเทพมหานครพิมพ์, ๒๕๑๔.
- _____. สุโขทัยเมืองเก่าของเรา. กรุงเทพฯ : กรุงเทพมหานครพิมพ์, ๒๕๒๐.

บทความ

- ธิดา สาระยา. "สภาพเศรษฐกิจของสังคมสุโขทัย" วารสารธรรมศาสตร์. ปีที่ ๗ เล่มที่ ๑
 (ก.ค. - ก.ย. ๒๕๒๐).
- ผ่องพันธุ์ มณีรัตน์. "การเปลี่ยนแปลงทางวัฒนธรรมในสังคมไทย". วารสารธรรมศาสตร์. ปีที่ ๓
 เล่มที่ ๑ (มิ.ย. - ต.ค. ๒๕๒๖).
- พิทยา คำเต็งงาม. "ประวัติและโบราณสถานเมืองสวรรคโลก". อนุสรณ์ในงานฉาปนกิจศพ
นางชมและนางสาวชม คำเต็งงาม. พระนคร : โรงพิมพ์คุรุสภาพระธรรม. ๒๕๒๒.
- _____. "เรื่องเกี่ยวกับเมืองสวรรคโลก เมืองสุโขทัยและเมืองพิษณุโลก". พงสาวดารเหนือ.
อนุสรณ์ในงานพระราชทานเพลิงศพนายพิสัย โชติยานนท์. พระนคร : โรงพิมพ์
 อักษรสัมพันธ์, ๒๕๐๘.

ศิลปากร, กรม. "กฎบัตรสากลแห่งเมืองเวนิสว่าด้วยการสงวนรักษาและบูรณะอนุสรณ์สถานและ
แหล่งที่ตั้ง". แปลโดย ชุศรี ลวัสดิสงคราม. ศิลปากร. ปีที่ ๑๗ เล่มที่ ๕ มกราคม
๒๕๑๗.

____. "จดหมายจาก ดร.เกรซ มอร์เลย์ ถึงอธิบดีกรมศิลปากร". ศิลปากร. ปีที่ ๑๗ เล่มที่ ๑
มกราคม ๒๕๑๖.

____. "เมืองพิษณุโลกและพระพุทธชินราช". อนุสรณ์ในงานพระราชทานเพลิงศพพลเอก
พระเจ้าวรวงศ์เธอกรมหมื่นอดิศรอุดมศักดิ์. พระนครฯ : บริษัทประชาชนจำกัด,
๒๕๔๖

ศึกษาวัฒนธรรม-โบราณคดี, ชุมชุม. โบราณคดี. พระนครฯ : โรงพิมพ์อักษรสัมพันธ์ ๒๕๐๙.

สงวน อ้นคง. สารานุกรมภูมิศาสตร์. พระนครฯ : โรงพิมพ์เพื่ออักษร, ๒๕๑๔.

สมชาย พุ่มสะอาด. "จังหวัดพิิจิตร". อนุสรณ์ในงานฌาปนกิจศพ นางทอง จันทร์โรวาส(๖ พค.๒๕๑๙).

ส่งเสริมการท่องเที่ยวแห่งประเทศไทย, องค์การ. อนุสาร อ.ส.ท. ปีที่ ๑๙ ฉบับที่ ๙ เม.ย
๒๕๒๒

เสถียร วิชัยลักษณ์และคณะ, ร้อยตำรวจโท. พระราชบัญญัติโบราณสถาน โบราณวัตถุ ศิลปวัตถุ
และพิพิธภัณฑสถานแห่งชาติ พ.ศ.๒๕๐๔. กรุงเทพฯ : โรงพิมพ์นิติเวช, ๒๕๒๑.

เอกสารอื่นๆ

การท่องเที่ยวแห่งประเทศไทย ร่วมกับ จุฬาลงกรณ์มหาวิทยาลัย. การศึกษาเบื้องต้น เพื่อการ
พัฒนาการท่องเที่ยวจังหวัดสุโขทัย พิษณุโลก กำแพงเพชร ตาก. พฤษภาคม ๒๕๒๕.

กำแพงเพชร, ศึกษาธิการจังหวัด. ของดีในจังหวัดกำแพงเพชร เพชรบุรี : โรงพิมพ์อนุกุลกิจ,
๒๕๐๗.

ทิวา ศุภจรรยา และคณะผู้วิจัย. "ข้อมูลเกี่ยวกับถนนพระร่วง". กุมภาพันธ์ ๒๕๒๗.

ผ่องศรี วณาลินและทิวา ศุภจรรยา, ผู้ช่วยศาสตราจารย์. "เมืองโบราณบริเวณชายฝั่งทะเล
เดิมของที่ราบภาคกลางในประเทศไทย", การศึกษาตำแหน่งที่ตั้งและภูมิศาสตร์สัมพันธ์.
งานวิจัย. พิมพ์ครั้งแรก, ตุลาคม ๒๕๒๔.

วัฒนธรรมแห่งชาติ, สภา. "จังหวัดกำแพงเพชร. งานฉลอง ๒๕ พุทธศตวรรษ"พระนครฯ :
โรงพิมพ์อุดม, ๒๕๐๐.

____. "จังหวัดพิจิตร". งานฉลอง ๒๕ พุทธศตวรรษ. พระนครฯ : โรงพิมพ์อุดม, ๒๕๐๐.

____. "จังหวัดพิษณุโลก". งานฉลอง ๒๕ พุทธศตวรรษ. พระนครฯ : โรงพิมพ์อุดม, ๒๕๐๐

____. "จังหวัดสุโขทัย". งานฉลอง ๒๕ พุทธศตวรรษ. พระนครฯ : โรงพิมพ์อุดม, ๒๕๐๐

อนุชาต ปาลกะวงศ์ ณ อยุธยา. "ปัจจัยทางสิ่งแวดล้อมที่มีผลต่อการตั้งถิ่นฐานของเมืองโบราณ
สมัยทวารวดี บริเวณตำบลคูบัว อำเภอเมืองราชบุรี จังหวัดราชบุรี". วิทยานิพนธ์
ปริญญาโทศาสตรบัณฑิต. "แผนกวิชาวิทยาศาสตร์สิ่งแวดล้อม บัณฑิตวิทยาลัย มหาวิทยาลัย
เกษตรศาสตร์, ๒๕๒๕.

เอกสารอัครสำเนา

เผด็จ สุทธิสุนทร. "สถานภาพทางปิโตรเลียมของไทยในปัจจุบัน. ๒๕๒๕. (อัครสำเนา)

BIBLIOGRAPHY

Book

- Abercrombie, Patrick Sir. Town and Country Planning. Third Edition. Great Britain : Oxford University Press, 1959.
- Feilden, Bernard M. An Introduction to Conservation of Cultural Property. Rome : United Nation Educational Scientific and Cultural Organization, April 1979.
- Fricker, Laurence J. Historic Gardens and Landscapes : The conservation of a national asset. eds. by Josephine Reynolds. First Published. London : Liverpool University Press, 1976.
- Korn Arthur. History Builds the Town. Great Britain : Land Humphries and Co. Ltd., 1953.
- Lethaby W.R. Form in Civilization. London : Oxford University Press, 1927.
- Worskett Ray. The Charactor of Towns : an approach to conservation. First Published. Great Britain : William Clowes and Sons. Limited, 1969.

Articles

- Duncan - Sandys, Lord. "Tourism and Heritage Conservation". Paper Presented at Pattaya Conference, Bangkok. 4-7 November, 1979.
- Hardouin J. The Pole of UNESCO in the Conservation of World Heritage (UNESCO, 1979)

ภาคผนวก

วัดและ เมืองโบราณในจังหวัดกำแพงเพชร

ชื่อเมือง เมืองกำแพงเพชรเก่า

บ้าน

ตำบล หนองปลิงและตำบลในเมือง

อำเภอ เมือง

จังหวัด กำแพงเพชร

ประวัติ

ปรากฏชื่อครั้งแรกในจารึกวัดมหาธาตุและวัดสระศรี ประมาณปี พ.ศ. 1916 ในกฎหมายที่ยรบาล
ครั้งกรุงศรีอยุธยา ประกาศใช้ราว พ.ศ. 1901 กล่าวถึงเมืองกำแพงเพชรว่าเป็นเมืองลูกหลวง
และเมืองพญามหานคร ในพงศาวดารกรุงศรีอยุธยาเรียกเมืองนี้ว่า "เมืองซากงราว" หรือ
"ซากงราวกำแพงเพชร"

ลักษณะ

มีกำแพงศิลาแลงชั้นเดียวสูงประมาณ 5 เมตร มีป้อม 10 ป้อม กว้างประมาณ 30 เมตร
กำแพงด้านตะวันตกเฉียงเหนือยาว 220 เมตร ด้านตะวันออกเฉียงใต้ยาว 540 เมตร
ด้านตะวันออกเฉียงเหนือยาว 2,403 เมตร ด้านตะวันตกเฉียงใต้ยาว 2,150 เมตร มี
ประตูเมือง 10 ประตู
กำแพงโอบโค้งไปตามแม่น้ำปิง เป็นกำแพงชั้นเดียวสร้างเป็นเชิงเทินมี 2 ตอน ตอนล่าง
เป็นมูลดินสูง 2-3 เมตร ตอนบนก่อด้วยศิลาแลงเป็นเชิงเทินมีใบเสมา ด้านนอกกำแพงเมือง
มีคูน้ำล้อมรอบ

กำแพงด้านตะวันตกเฉียงเหนือยาว	220'	เมตร
กำแพงด้านตะวันออกเฉียงใต้ยาว	2.150	เมตร
กำแพงด้านตะวันออกเฉียงเหนือยาว	2.403	เมตร
กำแพงด้านตะวันออกเฉียงใต้ยาว	540	เมตร

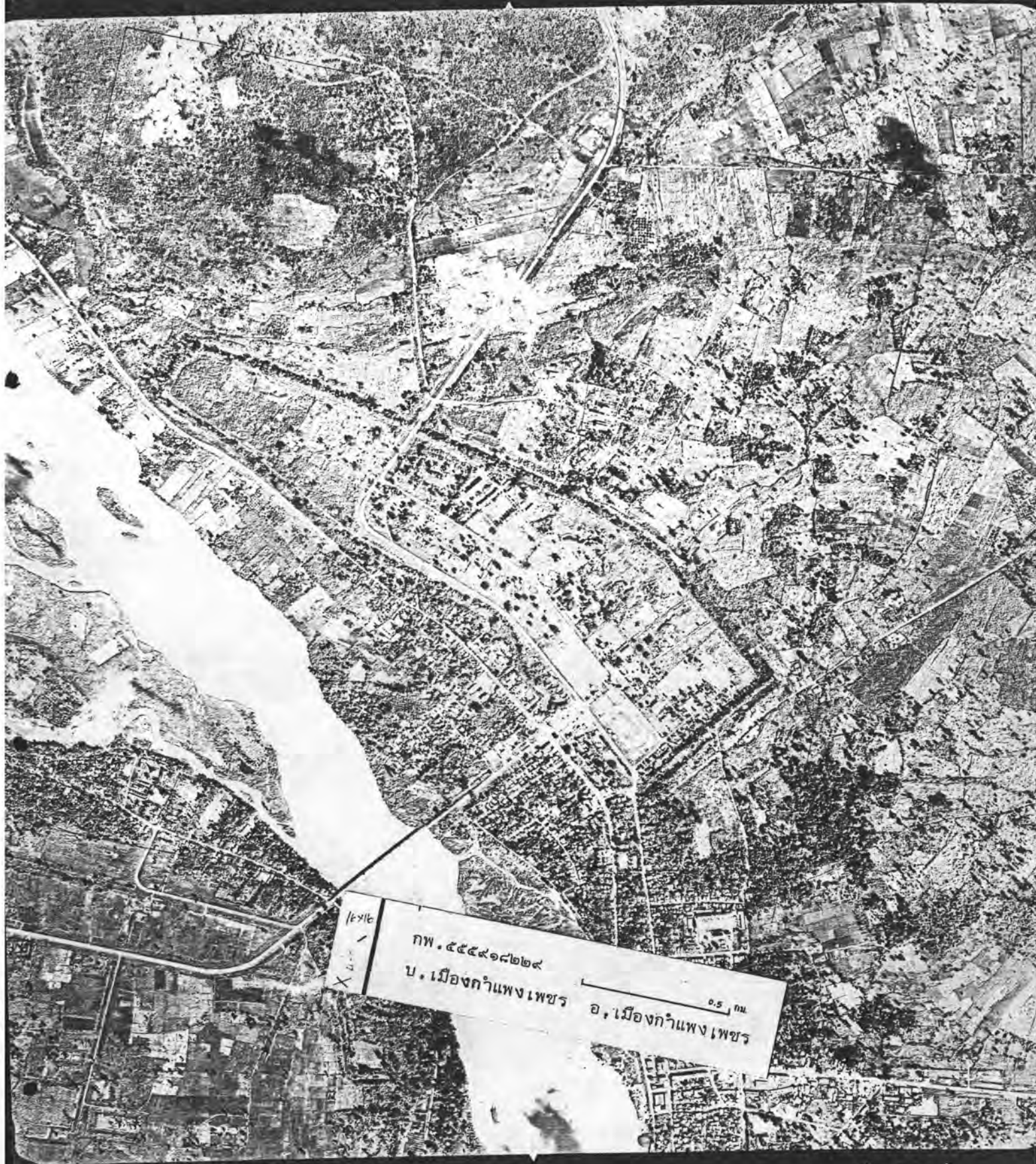
ขนาด รูปสี่เหลี่ยมรี กว้างประมาณ 400 เมตร ยาวประมาณ 2,900 เมตร

ส่วนประกอบที่สำคัญ - กลุ่มวัดโบราณที่เรียกว่าอรุณภูมิอยู่ห่างจากตัวเมืองมาทางใต้ราว 1 กม.
มีวัดมหาธาตุนครชุมนี้อยู่กลางเมือง
- ป้อมบ้านเพชรบุรี

อายุ เป็นเมืองที่มีมาแล้วตั้งแต่สมัยกรุงสุโขทัย

สภาพปัจจุบัน - คูเมืองและกำแพงเมืองด้านเหนือถูกทำลายลงเกือบหมด ปัจจุบันแลเห็นเป็นช่วงๆ
จนไม่อาจจะเนรมิตของเมืองในเวลานี้ได้ คูเมืองด้านใต้ก็ชำรุดร่องรอยพอเห็น
เป็นแนวขนาบ ภายในตัวเมืองนครชุมนี้อยู่แต่คือร่องรอยโบราณสถานที่เป็นวัดวาอาราม
ใหม่แลเห็น
- โบราณสถานถูกรื้อทำลายเพื่อสร้างถนนและอาคารบ้านเรือนตลอด

-
- ที่มา :**
1. บุหลง ศรีกันต์ ,ประวัติศาสตร์เมืองกำแพงเพชร หน้า 6
 2. มะลิ โกลสันเทียะและพิทชา คำเงินงาม,นำชมโบราณสถานในอำเภอเมืองกำแพงเพชร
จังหวัดกำแพงเพชร หน้า 5-6 และหน้า 50-51
 3. นานิต วิไลโกมล และคณะ, เมืองโบราณ,กำแพงเพชร : นครศึกษาลิลา,หน้า 9,28
และ 33-34
 4. ศรีกันต์ วิไลโกมล,กำแพงเพชร, ศึกษานาประวัติศาสตร์ท้องถิ่นกำแพงเพชร-สุโขทัย
(กรุงเทพฯ : โรงพิมพ์เรือนแก้วการพิมพ์,2523) หน้า 10-12



เมืองกำแพงเพชร



ชื่อเมือง บางพาน

บ้าน เขาวังทองกับบ้านวังพาน

ตำบล

อำเภอ พวานกระถาว

จังหวัด กำแพงเพชร

ประวัติ

เป็นเมืองที่มุ่งทางการคมนาคมต่างถิ่นของสุโขทัยเป็นศูนย์กลางระหว่างเมืองสุโขทัยมาตั้งเมืองบางพานก่อนจะเดินทางต่อไปยังเมืองกำแพงเพชร คนที่และพระบางทางหนึ่งและระหว่างทางที่มาจากเมืองลวด เมืองเชียงทองและเมืองบางจำทรมาตั้งเมืองบางพานและสุโขทัยอีกทางหนึ่ง มีฐานะเป็นเมืองขึ้นของสุโขทัย มีเจ้าเมืองปกครอง

ลักษณะ

เป็นเมืองรูปรีรอบไปตามลำน้ำคลองใหญ่ มีคูน้ำ 2 ชั้น กำแพงดินล้อมรอบ 3 ชั้น อยู่ในเขตที่ลุ่มตอนต้นก้นของลำน้ำสายต่างๆ ที่ไหลจากที่สูงทางทิศใต้หรือตะวันออกเฉียงใต้ไหลไปสู่ที่ราบลุ่มทางทิศตะวันออกเฉียงเหนือ มีการสร้างถนน (ดูจากเที่ยวเมืองพระร่วง ตอนที่ 4) ออกจากเมืองบางพานเลี้ยวไปทางเขานางทองแยกเข้าไปบรรจบถนนพระร่วงสาขาหนึ่งซึ่งชาวบ้านแถบนั้นเรียกว่า "ถนนพระยาพาน" และสร้างคลองส่งน้ำจากกำแพงเพชรระบายเข้าไปใช้ในเมืองบางพานเพื่อการเพาะปลูกในฤดูแล้ง ภายในเมืองมีซากวัดอยู่ 2-3 แห่ง ตั้งอยู่ริมถนนพระร่วงที่ตัดจากเมืองกำแพงเพชรขึ้นไปยังเมืองสุโขทัย มีซากเจดีย์ทรงดอกบัวและซากมณฑปวิหาร มีเขาลูกหนึ่งตั้งโดดๆ อยู่ตรงกลางบนเขาบรอมพระพุทธรูปบาท (สมัยพระเจ้าลิไทย) ปัจจุบันรอยพระพุทธรูปบาทเก็บรักษาไว้ในพิพิธภัณฑ์สถานแห่งชาติกรุงเทพฯ

ขนาด เมืองรูปรี ประมาณ 450-200 เมตร เป็นเมืองขนาดเล็ก

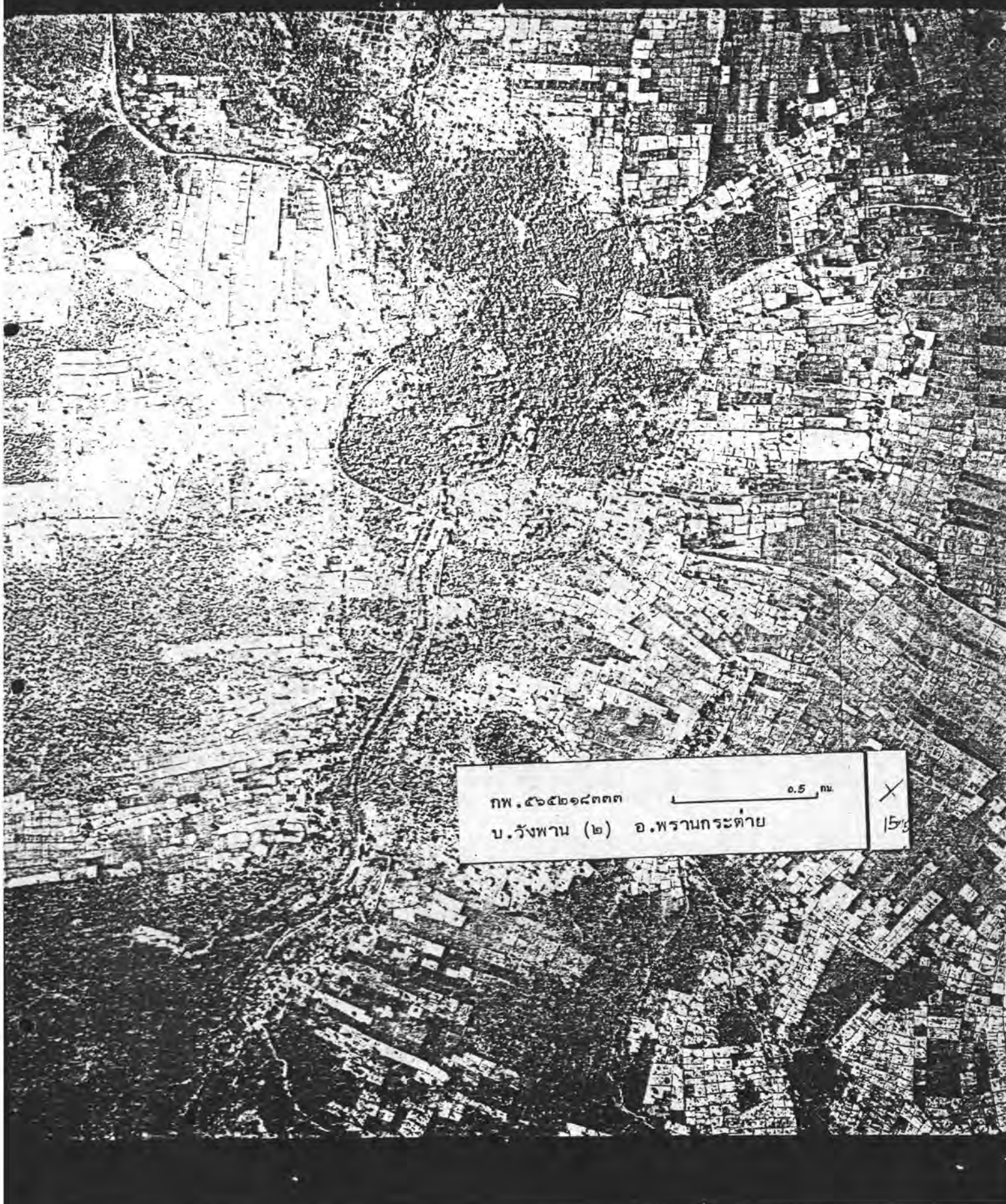
ส่วนประกอบที่สำคัญ - ภายในเมืองมีซากวัด 2-3 แห่ง เกือบเมืองนี้ไปทางตะวันออกเฉียงเหนือ ประมาณ 1 กม. มีเขานางทองมีซากเจดีย์ทรงพุ่มข้าวบิณฑ์และซากมณฑป วิหารอยู่บนยอดเขา เป็นที่บรรจุพระพุทธรูป

อายุ

สภาพปัจจุบัน

เมืองร้าง

-
- ที่มา : 1. ศรีจักร วัลลิโกดม, กำแพงเพชร, สัมมนาประวัติศาสตร์ท้องถิ่นกำแพงเพชร-สุโขทัย
(กรุงเทพฯ : โรงพิมพ์เรือนแก้วการพิมพ์, 2523) หน้า 19-20
2. บุญหลง ศรีกันน, ประวัติศาสตร์เมืองกำแพงเพชร หน้า 8
3. มานิต วัลลิโกดมและคณะ, หน้า 13 และ 37-38



กพ. ๕๖๕๒๑๘๓๓๓
บ.วังพาน (๒) อ.พราณกระต่าย
0.5 กม.
X
15/๕

ชื่อเมือง นครชุม

บ้าน นครชุมและบ้านหัวยาง

ตำบล

อำเภอ

จังหวัด กำแพงเพชร

ประวัติ

ปรากฏเป็นครั้งแรกในจารึกนครชุม เมื่อ พ.ศ. 1900

เป็นเมืองสำคัญเมืองหนึ่งของสุโขทัยในสมัยพระมหาธรรมราชาลิไทย หลังรัชกาลนี้ เมืองนครชุมหมดสภาพเป็นเมืองสำคัญ เพราะได้ย้ายตัวเมืองมาสร้างใหม่ ณ เมืองชากังราว หรือเมืองกำแพงเพชร

ลักษณะ

ตั้งอยู่บริเวณปากคลองสวนหมากบนฝั่งแม่น้ำปิงด้านตะวันตกมีคูน้ำ 2 ชั้น และกำแพงดิน 3 ชั้น ล้อมรอบคูเมือง ทางด้านเหนือคูเมืองและกำแพงเมืองส่วนใหญ่ถูกทำลายเกือบหมด ทางด้านตะวันตกคูเมืองถูกทำลายหมดแล้ว แต่คูเมืองด้านใต้ยังเหลือให้เห็นร่องรอยเป็นแนวขนานไปกับถนนที่แยกมาจากถนนพหลโยธินภายในกำแพงเมืองไม่เหลือร่องรอยโบราณสถาน

ขนาด เนื้อที่ 503 ไร่

ส่วนประกอบที่สำคัญ - ป้อมกำแพงเมือง
- กำแพงก่อด้วยอิฐ

อายุ 600 ปีกว่าสร้างก่อน พ.ศ.1901

สภาพปัจจุบัน พ.ศ.2501 กำแพงค้ำหน้าศาลากลางยาว 300 เมตร ถูกรื้อไปก่อกำแพงเรือนจำ

-
- ที่มา : 1. กรมศิลปากร, ทะเบียนโบราณวัตถุสถานทั่วราชอาณาจักร หน้า
2. มะลิ โคนสันเทียะและพิทยา คำเค่งงาม นำชมโบราณวัตถุสถานในอำเภอเมือง
กำแพงเพชร จังหวัดกำแพงเพชร, หน้า 5-6 และ หน้า 17

ชื่อเมือง คมพิที่เรือคนทีชุมชนโบราณบ้านโคกเรือบ้านโคก
บ้าน ตำบล บ้านโคก
อำเภอ จังหวัด กำแพงเพชร

ประวัติ เป็นเมืองหนึ่งในสมัยสุโขทัย เพราะปรากฏชื่อในศิลาจารึกกรุงสุโขทัยครั้งรัชกาลของสมเด็จพระมหาธรรมมาราชาลิไทย (จารึกนครชุม) มีฐานะเป็นเมืองขึ้นของสุโขทัย มีเจ้าเมืองปกครอง

ลักษณะ เชื่อกันว่าตั้งอยู่บริเวณที่เป็นวัดกาทั้งสามทิศธรรมเพราะปรากฏร่องรอยบริเวณที่มีคูน้ำล้อมรอบ มีเนินดินที่เป็นโคกเนินอยู่แต่ร่องรอยที่เป็นคูเมือง และกำแพงเมืองเห็นไม่ชัดเจน แต่มีร่องรอยของถนนโบราณตัดจากเมืองกำแพงเพชรเหลืออยู่ ยังมีวัดโบราณจำนวนมากที่มีซากเจดีย์ และวิหารแบบกำแพงเพชร - สุโขทัย

ขนาด

ส่วนประกอบที่สำคัญ พบซากวัดวิหาร และเศษโบราณวัตถุอยู่ในที่สันนิษฐานว่าเป็นเมืองคดที่ในปัจจุบัน

อายุ

สภาพปัจจุบัน บริเวณที่เป็นคูเมืองและกำแพงเมืองถูกชาวบ้านไถปราบที่กิน ไม่ปรากฏร่องรอยของกำแพงหรือคูเมืองให้เห็นอย่างชัดเจน แต่มีซากโบราณสถานสมัยสุโขทัยอยู่เป็นจำนวนมาก
ถูกชาวบ้านไถปราบที่กินเปลี่ยนแปลงไปหมดแล้ว

-
- ที่มา : 1. มานิต วัลลิโกดมและคณะ, เมืองโบราณ, กำแพงเพชร : นครศักดิ์ลา หน้า 36-37
2. ศรีศักดิ์ วัลลิโกดม, กำแพงเพชร สัมมนาประวัติศาสตร์ท้องถิ่นกำแพงเพชร-สุโขทัย
(กรุงเทพฯ : โรงพิมพ์เรือนแก้วการพิมพ์, 2523) หน้า 18

ชื่อเมือง ไตรศรีรังษ

บ้าน ทาเส้ากระโดง (บริเวณตงแสนปม)

ตำบล ไตรศรีรังษ

อำเภอ เมือง

จังหวัด กำแพงเพชร

ประวัติ

กล่าวไว้เป็นครั้งแรกในจารึกวัดมหาธาตุและวัดสระศรี เมื่อราว พ.ศ. 1916 ตำนานสิงหนวัติ
กล่าวว่า พระเจ้าไชยศิริเชียงแสนหนีพม่ามาสร้างเมืองนี้ขึ้นเมื่อปี พ.ศ. 1500 เศษ ตาม
พงศาวดารสังเขปว่าสร้างเมื่อ พ.ศ. 1731 เกิดก่อนเมืองเพนนคร เป็นเมืองที่ต่อเนื่องกัน
มาหลายสมัยจนถึงสมัยพระรามาธิบดีที่ 2 แห่งกรุงศรีอยุธยา และเก็บเมืองสำคัญทางประวัติ
ศาสตร์เมืองหนึ่งตามตำนานพงศาวดารของเมืองนี้

ลักษณะ

เป็นเมืองที่มีผังเมืองเป็นสี่เหลี่ยมมนเสมว่เสมอ ตั้งอยู่ฝั่งขวาหรือฝั่งตะวันออกเฉียงใต้ของ
แม่น้ำปิง ยังมีดินกำแพงเก่าได้ชัด ผังเมืองเป็นรูปสี่เหลี่ยมผืนผ้าขนานกับแม่น้ำปิงมีประตู
ด้านละ 1 ประตู มีกำแพงล้อมรอบ 3 ชั้น มีคูน้ำ 2 ชั้น ทางด้านตะวันตกเฉียงใต้ของ
ตัวเมืองมีถนนตัดผ่าน มีโคกเป็นหลายแห่ง มีซากพระสถูปเจดีย์ให้เห็นอยู่ 2 แห่ง คือ
วัดเจดีย์เจ็ดยอดและวัดเจดีย์ เป็นเจดีย์เหลี่ยมและเจดีย์ทรงดอกบัว ถัดจากวัดเจดีย์
เจ็ดยอดไปทางตะวันตกเฉียงเหนือประมาณ 200 เมตร เป็นวัดเจดีย์ปล่องมีเจดีย์ทรงกลม
แบบสุโขทัย รอบๆวัดพบเครื่องปั้นดินเผาทั้งเคลือบและไม่เคลือบแบบสุโขทัยกระจาย
อยู่ทั่วไป

ขนาด รูปสี่เหลี่ยมมน ขนาด 840 / 800 เมตร.

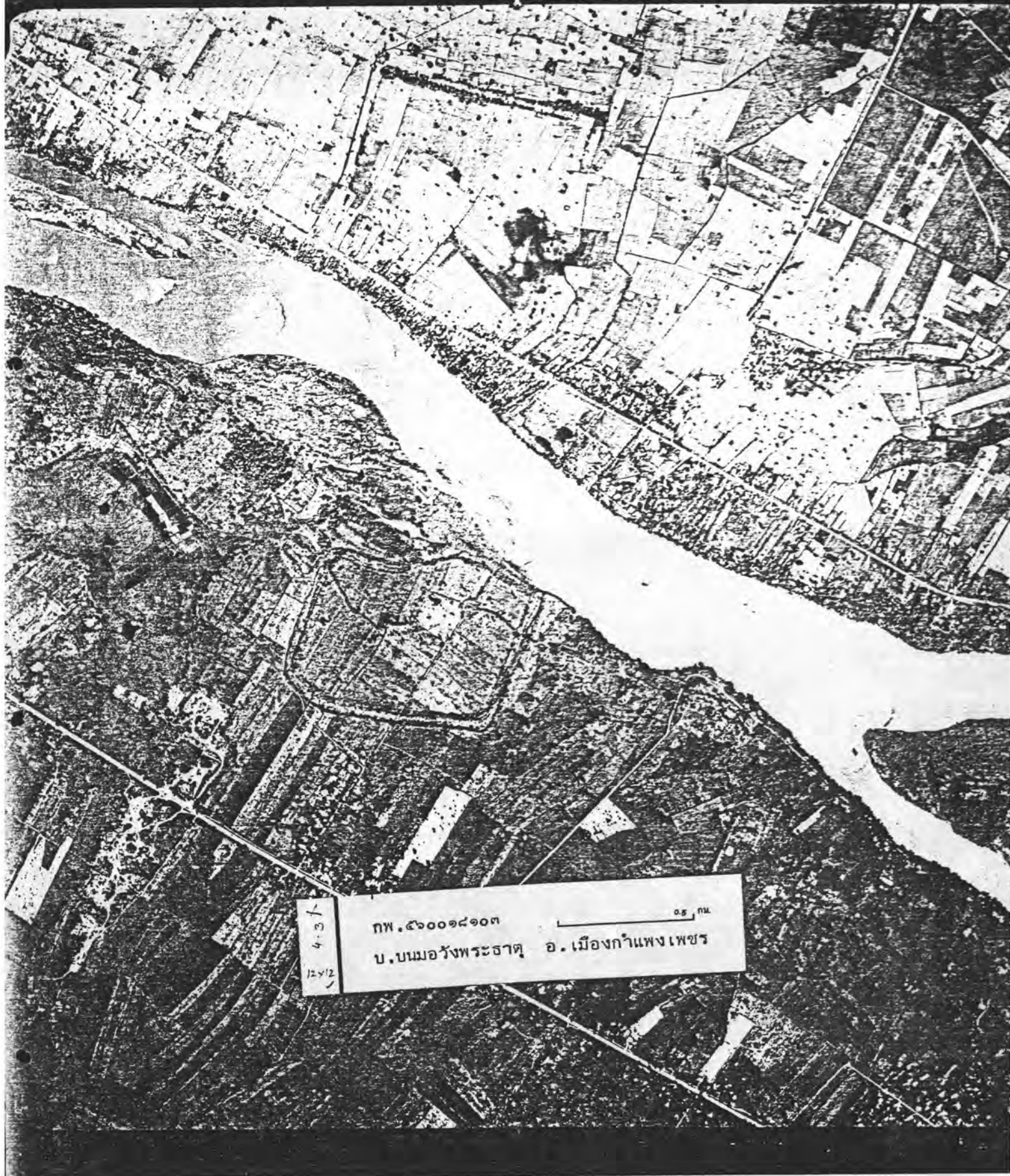
ส่วนประกอบที่สำคัญ ในเมืองมีวัดสำคัญดังนี้ วัดเจดีย์เจ็ดยอด วัดเจดีย์และวัดเจดีย์ปล่อง ซึ่งพบเศษเครื่องปั้นดินเผาที่มีทั้งเคลือบและไมเคลือบแบบสุโขทัยอยู่ทั่วไปนอกกำแพงเมืองมีวัดวังพระธาตุซึ่งเป็นวัดสำคัญของเมืองนี้

อายุ ราว พ.ศ. 1500 เศษ (ราวปลายสมัยสุโขทัย หรือต้นสมัยอยุธยา สันนิษฐานจากลักษณะของพระพุทธรูปเงินที่ขุดพบในบริเวณนี้)

- หอประมาณสมัยเวลาได้อย่างคร่าวๆว่าอยู่ในระหว่างรัชกาลสมเด็จพระนครินทร์ราชาลงมาจนถึงสมเด็จพระรามาธิบดีที่ 2 แห่งกรุงศรีอยุธยา

สภาพปัจจุบัน - คำนวณวันตกเฉียงใต้ของตัวเมืองมีร่องรอยของดินถนนตัดผ่านที่พุ่งออกไปยังบริเวณที่มีลักษณะคูน้ำและคันดินโค้ง เป็นรูปกลมรีแห่งหนึ่งซึ่งยังไม่ได้สำรวจอย่างละเอียด ชากเชิงเทินดิน ชากเจดีย์และวิหาร คันกำแพงเมืองยังเห็นได้ชัด

- ที่มา :
1. กรมศิลปากร, ทะเบียนโบราณวัตถุสถานหัวราชอาณาจักร หน้า 302-303
 2. ศรีศักร วัลลิโภคม, กำแพงเพชร, สัมมนาประวัติศาสตร์ท้องถิ่นกำแพงเพชร-สุโขทัย (กรุงเทพฯ : โรงพิมพ์เรื่อกันแคว้การพิมพ์ 2523) หน้า 13-16
 3. มานิต วัลลิโภคมและคณะ เมืองโบราณ, กำแพงเพชร : นครศักดิ์สถา หน้า 34-36
 4. มะลิ โดกสันเทียะ และพิทยา คำเค่งงาม, นำชมโบราณวัตถุสถานในอำเภอเมืองกำแพงเพชรจังหวัดกำแพงเพชร หน้า 53-59



เมืองเทพนคร (ด้านบน) เมืองไตรตรังษ์ (ด้านล่าง)

ชื่อ เมือง กำแพงป้อมทุ่งเศรษฐี

บ้าน

ตำบล

อำเภอ

จังหวัด กำแพงเพชร

ประวัติ

เป็นที่เฝ้าสาวบ้านเรียกว่า "ป้อมเศรษฐี"

ลักษณะ เป็นรูปสี่เหลี่ยมจัตุรัส กำแพงป้อมก่อด้วยศิลาแลง ตั้งแต่นั้นดินถึงโอบเสมามาสูง 5 เมตร ด้านในมีเชิงเทินใต้โอบเสมามีช่องป็นทุกโอบ ตอนล่างมีช่องกุศสำหรับตั้งปืนใหญ่ มุมทั้ง 4 ด้านมีป้อมหักมุมเป็นออกมาเป็นรูปสี่เหลี่ยมมีประตู 4 ด้าน ที่เจาะรูเป็นช่องทะลุผนัง ออกไปเป็นรูปวงโค้ง (arch) แสดงว่าได้รับอิทธิพลตะวันตก ฐานป้อมใต้เชิงเทิน เป็นห้องมีทางเดินติดต่อกัน ตรงมุมมีป้อมยื่นออก 4 มุม มีช่องมองอยู่ติดกับพื้น กำแพงเหลือเพียง 3 ด้าน ป้อมมีความยาวด้านละ 83.50 เมตร

ขนาด กว้างด้านละ ๘3.50 เมตร สูง 6 เมตร ป้อมทึบมุมกลม ด้านยาวกว้างด้านละ 14 เมตร ส่วนสั้น
กว้างด้านละ 4.60 เมตร จากป้อมมุมกำแพงถึงประตูยาว 26.50 เมตร ช่องประตูกว้าง 2.50 ม.

ส่วนประกอบที่สำคัญ - ที่เชิงกำแพงเสมอพื้นดินมีช่องพื้นเป็นรูปโค้งขนาดกว้าง 1.65 เมตร สูง 2.00 ม.
ทุกด้านๆ ละ 6 ช่อง

อายุ ของเดิมอาจสร้างมาแล้วตั้งแต่สมัยสุโขทัย

สภาพปัจจุบัน กำแพงป้อมปัจจุบันเหลืออยู่ 3 ด้าน ด้านตะวันออกหายไปเหลือแต่เป็นกำแพง ด้านทิศเหนือ
ถูกรื้อ

ที่มา : 1. ศจ.ม.จ. สุภัทรดิศ ดิศกุล, ประวัติย่อของอาณาจักรสุโขทัยและเมืองเก่ากำแพงเพชร หน้า 6
2. กรมศิลปากร, คำบรรยายสัมมนาโบราณคดีสมัยสุโขทัย พ.ศ.2503
3. ศรีหังกร วัลลิโภดม, กำแพงเพชร, สัมมนาประวัติศาสตร์ท้องถิ่นกำแพงเพชร-สุโขทัย

ชื่อเมือง โบราณ
บ้าน คลองเมือง ตำบล
อำเภอ จังหวัด กำแพงเพชร

ประวัติ สมเด็จพระนเรศวรมหาราชทรงสันนิษฐานว่าเป็นชุมชนโบราณ เป็นเมืองระหว่างเส้นทางเมืองบางพูนกับเมืองเชียงทองและเมืองฉอด

ลักษณะ เป็นรูปกลมมีคูกำแพงดิน เอาลำคลองตะแบกหรือคลองเมืองเป็นคูเมืองด้านเหนือและด้านตะวันออก ส่วนด้านใต้และด้านตะวันตกนั้นขุดคูและเชิงเทินโอบเข้าไป พบซากเจดีย์แห่งหนึ่งก่อด้วยอิฐและศิลาแลง สมเด็จพระนเรศวรมหาราชทรงพบเศษเครื่องปั้นดินเผาในบริเวณนี้ด้วย

ขนาด รูปกลมเส้นผ่าศูนย์กลางไม่เกิน 400 เมตร

ส่วนประกอบที่สำคัญ ซากเจดีย์ทำด้วยอิฐและศิลาแลง

อายุ

สภาพปัจจุบัน ถูกทำลายจนไม่เห็นร่องรอย

ที่มา : 1. ศรีจักร วัลลิโกดม, กำแพงเพชร, สัมมนาประวัติศาสตร์ท้องถิ่นกำแพงเพชร-สุโขทัย
 2. มานิต วัลลิโกดมและคณะ, เมืองโบราณ, กำแพงเพชร : นครศักดิ์สิลา หน้า 38

ชื่อเมือง วัดพระธาตุ

บ้าน

ตำบล นครชุม

อำเภอ เมือง

จังหวัด กำแพงเพชร

ประวัติ

เป็นวัดใหญ่รองจากวัดพระแก้ว เป็นสถานที่ที่พระมหาธรรมราชาลิไทย ให้ราชบุรุษไปรับพระบรมธาตุมาจากลังกาทวีปและไต่บรรจุพระธาตุไว้ ณ ที่แห่งนี้ (ถึงปรากฏอยู่ในพงศาวดารฉบับพระราชหัตถเลขาเล่มที่ 1 ตอนที่ 1) ราวจุลศักราช 719 (พ.ศ. 1900) และเป็นทีไว้ศิลาจารึกหลักที่ 3 ปัจจุบันอยู่ในหอสมุดฯ

ลักษณะ

มีเจดีย์ประธานก่อด้วยศิลาแลงปนอิฐ รูประฆังคว่ำฐานสี่เหลี่ยมกว้าง 15 ม. ต่อจากฐานสี่เหลี่ยมเป็นฐานปัทม์แปดเหลี่ยม มีองค์พระบรมธาตุที่สร้างในสมัยพระเจ้าลิไทย ฐานพระธาตุกว้าง 25 เมตร สูงประมาณ 25 เมตร มีกำแพงล้อมรอบ 4 ด้าน ด้านตะวันออกมีฐานวิหารใหญ่ก่อด้วยศิลาแลงกว้าง 15 เมตร ยาว 31 เมตร มีบันไดด้านหน้า มีวิหารคดเชื่อมกับวิหารใหญ่ ด้านหน้าวิหารคานเหนือและคานใต้ มีเจดีย์ 2 องค์ มีฐานกว้างประมาณ 12 เมตร ปัจจุบันหักพังหมดแล้ว ด้านตะวันออกหน้าโบสถ์มีสระน้ำกว้าง 20 เมตร ยาว 20 เมตร ลึก 10 เมตร ลักษณะก่อสร้างและแผนผังของวัดนี้ คล้ายกับวัดสระศรีที่เมืองสุโขทัยเก่า ลักษณะการก่อสร้างเจดีย์เป็นแบบกำแพงเพชร

ขนาด

- ส่วนประกอบที่สำคัญ
- พระบรมธาตุ
 - เจดีย์ใหญ่ทรงระฆังคว่ำ
 - เจดีย์แบบพม่า
 - วิหาร
 - พระพุทธรูปสัมฤทธิ์สมัยสุโขทัย และอุษุมขามืออยู่หลายองค์
 - พระอุโบสถ

อายุอายุ ราว 1700-1900สภาพปัจจุบัน มีพระจำพรรษาอยู่ที่มา

- 1/ แผนกศึกษาธิการจังหวัดกำแพงเพชร, ของดีในจังหวัดกำแพงเพชร หน้า
- 2/ มะลิ โลกสันเทียะ และทิทยา คำเคินงาม, นำชมโบราณวัตถุสถานในอำเภอเมืองกำแพงเพชร จังหวัดกำแพงเพชร หน้า 22-23
- 3/ กรมศิลปากร, คำบรรยายสัมมนาโบราณคดีสมัยสุโขทัย พ.ศ. 2503
- 4/ ศจ.มจ.สุภัทรทิศ คีตกุล, ประวัติย่อของอาณาจักรสุโขทัยและเมืองเก่ากำแพงเพชร หน้า 8

ชื่อเมือง วัดพระนอน

บ้าน

ตำบล ในเมือง

อำเภอ เมือง

จังหวัด กำแพงเพชร

ประวัติ

เป็นวัดใหญ่วัดหนึ่งในหมู่วัดเขตรัตน

ลักษณะ

มีกำแพงศิลาแลงป้อมทั้ง 4 ด้าน หน้าวัดมีบ่อน้ำสี่เหลี่ยม ข้างๆ มีห้องอาบน้ำและศาลา
 เบื้องเครื่อง ด้านหน้ามีฐานโบสถ์ทำด้วยศิลาแลง เสาทำด้วยศิลาแลงรูป 8 เหลี่ยม ใบเสมาสลัก
 เป็นรูปเทพนม (สมัยอยุธยาอยู่ในพิพิธภัณฑ์ฯ จ.กำแพงเพชร) ฐานโบสถ์ยกสูงจากพื้น 80 ซม.
 มีบันไดหน้า-หลัง ด้านละ 2 บันได ทั้ง 2 ด้านมีมุขเด็จ ด้านหลังมีวิหาร 5 ห้อง มีพระนอนก่อด้วย
 ศิลาแลง วิหารกว้าง 25 เมตร ผนังเจาะเป็นช่องลูกกรงยาว ผนังศิลาแลงสูง 90 ซม. เสาวิหาร
 เป็นรูปสี่เหลี่ยม ตรงกลางมีผนังศิลาแลงใหญ่กั้นขวางอยู่ด้านหน้า มีฐานชุกชีซึ่งเป็นที่ประดิษฐานพระนอน
 ด้านหลังพระนอนเป็นฐานพระนั่ง 2 องค์ หลังวิหารทางด้านทิศตะวันตกมีเจดีย์ศิลาแลง ตอนบนเป็น
 ฐานเจียงแปดเหลี่ยมสามชั้น ด้านหลังเจดีย์เป็นซุ้มพระ และมีฉัพพรหมที่นั้งมีอาคารสี่เหลี่ยมอาจเป็น
 โบสถ์เก่า มีใบเสมาศิลาอยู่สี่มุม และฐานเจดีย์ราย 17 ฐาน

ขนาด

- ส่วนประกอบที่สำคัญ
- ฐานโบสถ์
 - ฐานพระนอน
 - วิหาร
 - พระนอน
 - เจดีย์แปดเหลี่ยม

อายุ

สภาพปัจจุบัน ฐานชุกชีที่ประดิษฐานพระนอน วิหาร ถูกชุกค้ำจนเหลือแต่ฐาน และถูก
ทำลายจนหมดสิ้น

ที่มา

- 1/ แผนกศึกษาธิการจังหวัดกำแพงเพชร, ของดีในจังหวัดกำแพงเพชร หน้า
- 2/ กรมศิลปากร, ทะเบียนโบราณวัตถุสถานหัวราชอาณาจักร หน้า 291-292
- 3/ ศ.จ.ม.จ.สุภัทรทิศ คีตกุล หน้า 10-11
- 4/ กรมศิลปากร, คำบรรยายสัมมนาโบราณคดีสมัยสุโขทัย พ.ศ. 2503

ชื่อเมือง วัดลาวาส้อย

บ้าน

ตำบล ในเมือง

อำเภอ เมือง

จังหวัด กำแพงเพชร

ประวัติ

มีโบราณวัตถุสมัยอยุธยาเป็นส่วนมาก

ลักษณะ ที่ตั้งห่างจากวัดลาวาส้อยใหญ่ไปทางเหนือ 1 กม. กลาววัดมีฐานวิหารใหญ่ตรงกลางเป็นหลักของวัด ลักษณะเป็นรูปสี่เหลี่ยมผืนผ้ากว้าง 25 ม. ยาว 115 ม. และมีฐานเจดีย์สี่เหลี่ยมอีกชั้นหนึ่งกว้างด้านละ 14 ม. ตรงกลางฐานมีฐานเจดีย์แปดเหลี่ยมตั้งซ้อนอยู่ตอนบนอีกชั้นหนึ่ง ยอดเจดีย์หัก ด้านตะวันออกของฐานเจดีย์ใหญ่มีฐานวิหาร มีเสา 4 แถว 8 ห้องด้านเหนือมีฐานวิหารใหญ่ 8 ห้อง และ 20 ห้อง มีฐานวิหารเล็กอีก 4 วิหาร ฐานวิหาร เจดีย์ อุโบสถ ยาว 90 ม. กว้าง 20 ม. ฐานสูง 1.80 ม. บนฐานนี้มีฐานพระวิหารอยู่ทางทิศตะวันตกต่อจากฐานเจดีย์เป็นฐานอุโบสถ มีเสาทำด้วยศิลาแลงเหลืออยู่ประมาณ 6-7 ต้น มีบ่อน้ำขนาดเส้นผ่าศูนย์กลางกว้าง 1.5 ม. กรุด้วยศิลาแลงเป็นรูปโค้ง รอบๆ ทำกำแพงล้อมรอบ ด้านเหนือมีฐานวิหารอีก 2 วิหาร ด้านใต้มีฐานวิหาร 4 วิหาร ด้านตะวันออกมีฐานเจดีย์แบบต่างๆ รวม 17 ฐาน นับว่าวัดนี้มีวิหารเป็นหลักของวัด เจดีย์เป็นส่วนประกอบ

ขนาด 220 ไร่

- ส่วนประกอบที่สำคัญ
- ฐานโบสถ์ มีเสาศิลาแลงค้ำหน้าค้ำหลังค้ำข้างละ 8 ค้ำ ค้ำหน้าค้ำวันตก
ค้ำหน้าค้ำวันออกข้างละ 2 ค้ำ
 - เจดีย์หลังโบสถ์ 1 องค์ ค้ำหน้าค้ำวันตกอีก 2 องค์
 - กำแพงก่อด้วยศิลาแลง
 - ฐานวิหาร
 - ฐานเจดีย์
 - พระพุทธรูปสมัยอยุธยาอยู่ที่ 2

อายุ สมัยอยุธยาอยู่ที่ 2 มีพระพุทธรูปเป็นเครื่องยืนยัน สมัยเดียวกับวัดอวาสีใหญ่

สภาพปัจจุบัน ฐานและเสาศิลาแลงชำรุดล้มเป็นส่วนใหญ่ เจดีย์รายส่วนใหญ่ชำรุดเหลือแต่ฐาน
บางแห่งบูรณะบางส่วนแล้ว

-
- ที่มา
1. กรมศิลปากร, ทะเบียนโบราณวัตถุสถานทั่วราชอาณาจักร หน้า 293-294
 2. แผนกศึกษาธิการจังหวัดกำแพงเพชร, ของดีในจังหวัดกำแพงเพชร หน้า

<u>ชื่อเมือง</u>	วัดพระแก้ว		
<u>บ้าน</u>		<u>ตำบล</u>	ในเมือง
<u>อำเภอ</u>	เมือง	<u>จังหวัด</u>	กำแพงเพชร

ประวัติ

เป็นวัดที่อยู่ติดกับวังเช่นเดียวกับวัดพระศรีสรรเพชญ์ จังหวัดอยุธยา หรือวัดมหาธาตุเมืองสุโขทัย เป็นวัดที่ใหญ่และวัดสำคัญอยู่ในกำแพงเมือง

ลักษณะ อยู่กึ่งกลางเมืองกำแพงเพชร ต่อจากวัดพระธาตุไปทางทิศตะวันตก ตั้งของวัดเป็นสี่เหลี่ยมผืนผ้า ขนานไปกับกำแพงเมือง กำแพงวัดเป็นกำแพงศิลาแลงทึบหนาทึบสูงประมาณ 1 เมตรเศษ ตรงกลางวัดมีพระเจดีย์กลมทรงลังกาเป็นประธาน ฐานพระเจดีย์เป็นฐานสี่เหลี่ยม ที่ฐานทำเป็นซุ้มโดยรอบ มีสิงห์ยืนอยู่ในซุ้มหน้าซุ้ม 32 ตัว ถัดขึ้นไปเป็นซุ้มพระพุทธรูปนั่ง 16 ซุ้ม เหนือขึ้นไปเป็นองค์เจดีย์ เหนือคอรระม้งเป็นซุ้มซุ้มหลังมีซุ้มยื่นออกมา 4 ทิศ สำหรับประดิษฐานพระพุทธรูป 4 ปาง ที่กำแพงแก้วมีการก่อศิลาแลงขึ้นเป็นรูปรามเกียรติ์ด้วยปูน ประดับไว้รอบกำแพงด้วย ทิศตะวันออกเป็นวิหารชารุคเหลือแต่เสา ต่อจากวิหารมีฐานมณฑปทำด้วยศิลาแลงยกพื้นสูง 2.50 ม. ขอบมณฑปและ 9 มุม ต่อจากฐานมณฑปเป็นพระเจดีย์และมีฐานโบริศและต่อจากนั้นเป็นฐานวิหาร มีกำแพงทำด้วยแลงแดงปูนปั้นเป็นรูปรามเกียรติ์ ในวิหารมีพระนอน มีเจดีย์รายอยู่รอบฐานซุ้มสี่ ฐานวิหารมีลายปูนปั้นภาพศาสนาพุทธปนพราหมณ์ ต่อจากวิหารไปทางทิศตะวันตกมีเจดีย์ทรงกลมแบบลังกา ยอดหัก มีเจดีย์อยู่ที่มุมทั้ง 4 ที่ฐานมีอุหาตั้งรูปสี่รีระข้างยื่น 32 ตัว

ขนาด

- ส่วนประกอบที่สำคัญ
- เจดีย์ประธาน
 - วิหารโถง
 - มณฑป 3 มณฑป ประดิษฐานพระพุทธรูป

อายุ

สภาพปัจจุบัน เจดีย์ประธานยอดหัก ซุ้มคูหาที่ฐานชำรุด วิหารชำรุดเหลือแต่เสาและฐานยกพื้นเพียงเล็กน้อย โบสถ์ เสาและผนังทั้งหมดเหลือแต่แกน ซุ้มเจดีย์ที่มีสิงห์ และพระพุทธรูปชำรุด

ที่มา

1. ศ.จ.ม.จ. สุภัทรคีติ คีตกุล, ศิลปสุโขทัย, กรุงเทพฯ : สำนักพิมพ์ไทยวัฒนาพานิช, 2523
หน้า 9
2. กรมศิลปากร, คำบรรยายสัมมนาโบราณคดีสมัยสุโขทัย พ.ศ. 2503
3. มะลิ ไทกสันเทียะ และพิทยา คำเคนงาม, นำชมโบราณวัตถุสถานในอำเภอเมือง กำแพงเพชร จังหวัดกำแพงเพชร หน้า 18-22
4. แผนกศึกษาธิการจังหวัดกำแพงเพชร, ของดีในจังหวัดกำแพงเพชร (เพชรบุรี : โรงพิมพ์อนุฤกษ์, 2507)
5. กรมศิลปากร, ทะเบียนโบราณวัตถุสถานทั่วราชอาณาจักร หน้า 295-296

ชื่อเมือง วัดกะโรทัยบ้านตำบลอำเภอจังหวัด

กำแพงเพชร

ประวัติลักษณะ

มีเจดีย์ประธานรูปสี่เหลี่ยมจัตุรัส ทำด้วยศิลาแลงกว้าง 25 ม. ฐานเจดีย์ชั้นย่อมุมไม้ 20 ยอดทรงพุ่มข้าวบิณฑ์ หรือคอกบัวตูม ความสูงที่เหลืออยู่ประมาณ 25 เมตร บริเวณคานนอกองค์พระเจดีย์โบกปูน และมีพระเครื่องกำแพงเพชรทำด้วยหินและศิ禄เป็นแผ่นๆ ประดับองค์พระเจดีย์โดยรอบอย่างประณีต คานตะวันออกมีเจดีย์รายอยู่ 4-5 องค์เป็นสถาปัตยกรรมสมัยสุโขทัยคอนัน มีโบสถ์อยู่ทางคานตะวันออกของเจดีย์ ฐานกว้าง 20 ม. ยาว 30 ม. สูง 1.50 ม. ทำด้วยศิลาแลง

ขนาด

- ส่วนประกอบที่สำคัญ
- เจดีย์ทรงพุ่มข้าวบิณฑ์ ฐานย่อมุมไม้ 20
 - ฐานวิหาร

อายุ

สมัยสุโขทัยตอนต้น

สภาพปัจจุบัน

หักพังเกือบหมด ปัจจุบันได้ขุดแต่งบูรณะฐานวิหารแล้ว

ที่มา

- 1/ แผนกศึกษาธิการจังหวัดกำแพงเพชร, ของดีในจังหวัดกำแพงเพชร หน้า
- 2/ กรมศิลปากร, ทะเบียนโบราณวัตถุสถานทั่วราชอาณาจักร หน้า 291-292

วัดและเมืองโบราณในจังหวัดสุโขทัย

ชื่อเมือง สุโขทัยเก่า

บ้าน

ตำบล เมืองเก่า

อำเภอ เมือง

จังหวัด สุโขทัย

ประวัติ

ลักษณะ ผังกำแพงเมืองเป็นรูปสี่เหลี่ยมผืนผ้าจนเกือบจะเป็นรูปจัตุรัส เป็นกำแพงทูนดิน 3 ชั้น กำแพงเป็นดินลูกรังบางตอนมีอิฐก่อเป็นชั้นๆ ส่วนมากมักเป็นตอนที่ใช้เดินผ่านเข้าออก หัวต่อของกำแพงใช้ศิลาแลงก่อสร้างกันดินพรางระหว่างกำแพงมีคูน้ำกว้างประมาณ 10-30 เมตร กั้นไว้สองชั้น กลางกำแพงแต่ละค้ำมีประตูเปิดไว้ 4 ประตูเป็นประตูหลวง ชาวบ้านเรียกประตูตามทิศต่างๆ ดังนี้ ค้ำทิศตะวันตก เรียกประตูออก ค้ำทิศเหนือ เรียกประตูศาลหลวง หรือประตูข้อมเกลือ (ประตูผี) ค้ำทิศตะวันออก เรียก ประตู กำแพงหัก ค้ำทิศใต้เรียก ประตูมะโม ประตูป่าช้าช้างเหล็ก หรือทะเลมุล ตามช่องของกำแพงมีท่อน้ำใหญ่ๆ วางเป็นแนวเข้าสู่เขาสะพานหิน เพื่อให้ให้น้ำจากเขาสะพานหิน ไหลเข้าสู่สระต่างๆ ภายในเมือง รูปลักษณะเมืองได้รับอิทธิพลแบบมอญ-เขมร และพุทธหินยานผสมกัน

ขนาด ทิศเหนือ-ใต้ ประมาณ 1,600 เมตร ค้ำตะวันออก-ตก ยาวประมาณ 2,000 เมตร

ส่วนประกอบที่สำคัญ โบราณสถานภายในกำแพงเมือง กำแพงและคูเมือง กลางเมืองมีวัดมหาธาตุ เป็นศูนย์กลาง

อายุสภาพปัจจุบัน

ที่มา : กรมศิลปากร, ทะเบียนโบราณวัตถุสถานทั่วราชอาณาจักร, (กรุงเทพฯ : โรงพิมพ์คุรุสภา
พระสุเมรุ, 2516) หน้า 194



สต. ๕๗๕๗๑๘๘๑๘
บ.เมืองเก่า อ.เมืองสุโขทัย

1 กม

พระร่วง ๑๐

1 กม



ชื่อเมือง เมืองศรีสัชนาลัย

บ้าน

ตำบล ศรีสัชนาลัย

อำเภอ ศรีสัชนาลัย

จังหวัด สุโขทัย

ประวัติ เป็นเมืองศูนย์กลางของอาณาจักรสุโขทัย เมืองนี้ในศิลาจารึกของพ่อขุนรามคำแหงเรียกว่า "ศรีสัชนาลัย สุโขทัย" เดิมเคยเป็นเมืองมาก่อน แคว้นสุโขทัยตามพงศาวดารเหนือ

ลักษณะ มีกำแพงเมืองชั้นเดียวก่อด้วยศิลาแลงสูง 2-8 เมตร หนา 1.50 เมตร นอกกำแพงมีคันคูกว้างประมาณ 10 เมตร มีประตูเมืองทางด้านทิศตะวันออกเฉียงเหนือ 2 ประตู ตะวันตกเฉียงใต้ 2 ประตู

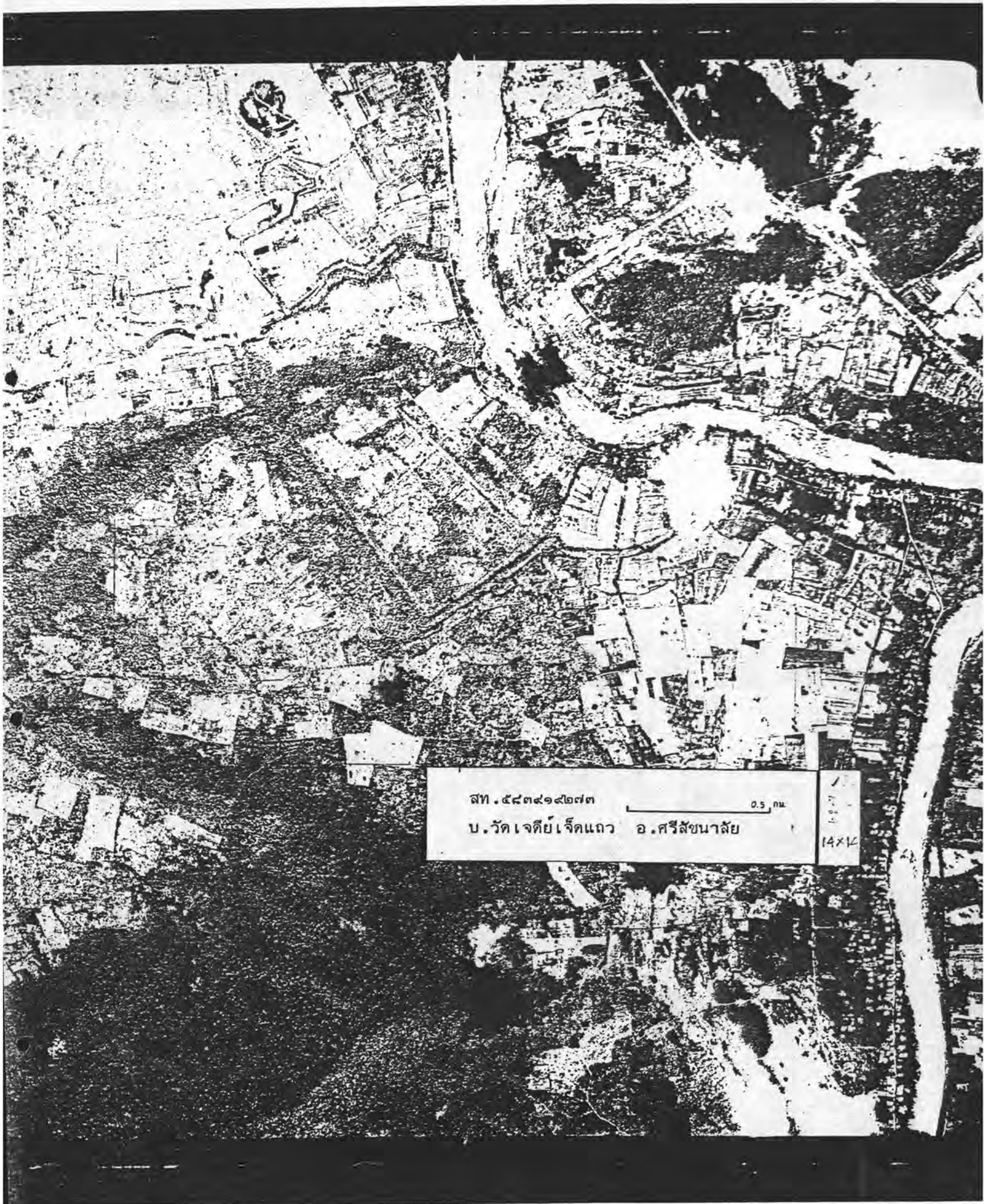
ขนาด

ส่วนประกอบที่สำคัญ - มีโบราณสถานทั้งในเมืองและนอกเมืองเป็นจำนวนมาก

อายุ สันนิษฐานว่าสร้างก่อน พ.ศ. 1835

สภาพปัจจุบัน เป็นอุทยานประวัติศาสตร์ ศรีสัชนาลัย

- ที่มา :
1. การท่องเที่ยวแห่งประเทศไทย, ท่องเหนือ, สิงหาคม 2523 หน้า 68
 2. กรมศิลปากร, ทะเบียนโบราณวัตถุสถานทั่วราชอาณาจักร, 2516 หน้า 234
 3. จิตา สาระยา, สภาพเศรษฐกิจของสังคมสุโขทัย, วารสารธรรมศาสตร์ ปีที่ 7 เล่มที่ 1, ก.ค.-ก.ย. 2520 หน้า 117-119



ลท. ๕๘๓๙๑๔๒๗๓

0.5 กม.

บ. วัดเจดีย์เจ็ดแถว อ. ศรีสัชชนาลัย

14x14

ชื่อเมือง เมืองล่อง

บ้าน

ตำบล เมืองเก่า

อำเภอ เมือง

จังหวัด สุโขทัย

ประวัติ

ลักษณะ

ขนาด

ส่วนประกอบที่สำคัญ เจดีย์และสระน้ำ

อายุ

สภาพปัจจุบัน

ที่มา : กรมศิลปากร, ทะเบียนโบราณวัตถุสถานทั่วราชอาณาจักร, (กรุงเทพฯ : โรงพิมพ์คุรุสภา
พระสุเมรุ, 2516) หน้า 223

ชื่อเมือง ศรีศรีรีมาศ

บ้าน

ตำบล ศรีศรีรีมาศ (ศิริมาศ)

อำเภอ ศิริรีมาศ

จังหวัด สุโขทัย

ประวัติ

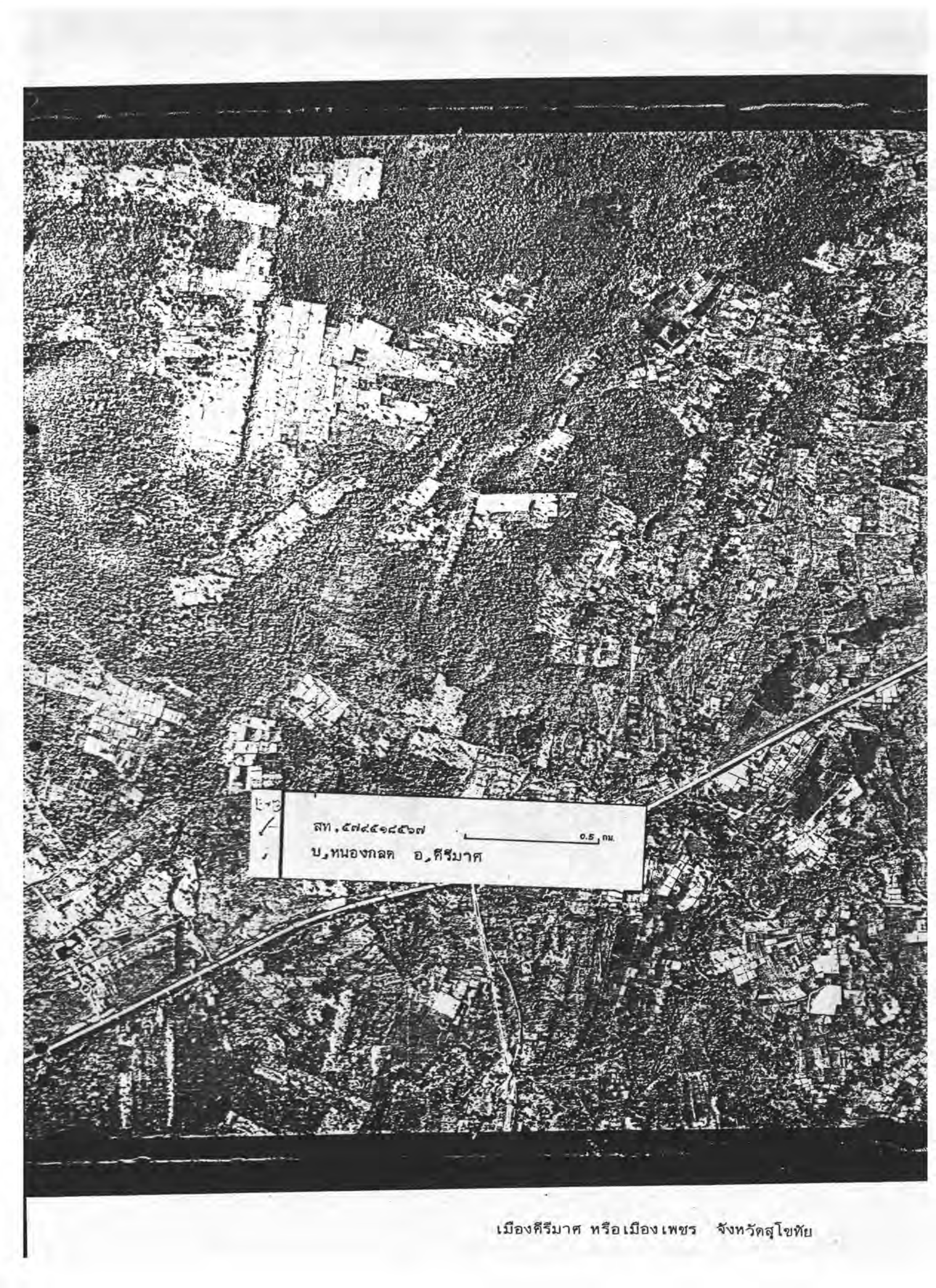
ลักษณะ

ส่วนประกอบที่สำคัญ กำแพงเมือง, อุโบสถ, เจดีย์

อายุ

สภาพปัจจุบัน

ที่มา : กรมศิลปากร, Ibid , หน้า 232



เมือง
A
ลพ. ๕๗๘๕๑๘๕๖๗
บ,หนองกลด อ,ศรีมมาศ 0.5 กม.

ชื่อเมือง บางยม

บ้าน

ตำบล

อำเภอ ศรีเชียงใหม่

จังหวัด สุโขทัย

ประวัติ

เป็นเมืองมีมาก่อนสมัยสุโขทัยและคงเป็นของพวกไทยที่อพยพลงมาตั้งอยู่ในรุ่นราวคราวเดียวกับเมืองทุ่งตั้ง เมื่อขอมมีอำนาจก็เลยขอมอยู่กับขอม คงเป็นเมืองอยู่ต่อมาจนถึงสมัยกรุงศรีอยุธยา ปราบกฏชื่อในกฎหมายลักษณะลักพาซึ่งพระเจ้าอู่ทองตั้งขึ้นในปีมะแม พ.ศ. 1899 เรียกเมือง 8 เมือง ถูกกันไป เมืองบางยมอยู่กับเมืองทุ่งตั้ง เนื่องจากเมืองนี้เป็นเมืองขนาดเล็กยอม พอดีสมัยอยุธยาตั้งราชธานีขึ้นทางใต้รวบรวมเมืองเหนือทั้งปวงไว้ในอาณาจักรแล้ว เมืองนี้คงขาดความสำคัญลงไปและเมื่อแม่น้ำยมเปลี่ยนทิศทางเดินใหม่ ทำให้กั้นตารนำผู้คนอพยพไปอยู่ที่อื่น เมืองจึงร้างตั้งแต่นั้น

ลักษณะ

ขนาด

ส่วนประกอบที่สำคัญ มีวัดร้างหลายแห่ง

อายุ

สภาพปัจจุบัน เมืองโบราณร้าง

ที่มา : ละออง ศรีสุคนธ์, เที้ยวเมืองไทย 71 จังหวัด (พระนคร : สำนักพิมพ์คลังวิทยา, 2518)

ชื่อ เนินปราสาทพระร่วง

บ้าน

ตำบล เมืองเก่า

อำเภอ เมืองสุโขทัย

จังหวัด สุโขทัย

ประวัติ อาจเป็นที่ประทับ หรือที่ประกอบพิธีหลวงหรือเป็นฐานพระเมรุ สำหรับกษัตริย์ราชวงศ์พระร่วง

ลักษณะ เป็นเนินดินเดิมสูงกว่าทุกแห่งภายในกำแพงเมือง มีฐานบัวโดยรอบทำด้วยปูนปั้น มีสระน้ำขนาดย่อม 2 สระ ขุดแต่งพบท่อดินเผาสำหรับส่งน้ำจากคูแก้วคันทมาธาตุเข้าสู่สระที่บริเวณเนินปราสาท และได้พบพระแท่นมณฑลศิลาและหลักศิลาจารึกของพ่อขุนรามคำแหง ซึ่งทำด้วยหินชนวน รวมทั้งยังพบเศษกระเบื้องมุงหลังคากระจัดกระจายทั่วไปในบริเวณนี้

ขนาด ฐานสูงประมาณ 2 เมตร

ส่วนประกอบที่สำคัญ

อายุ

สภาพปัจจุบัน ปัจจุบันถมคูให้เป็นลานกว้าง

- ที่มา : 1. กรมศิลปากร, ทะเบียนโบราณวัตถุสถานทั่วราชอาณาจักร, 2516 หน้า 195
 2. ทิเกษ์ เจียจันทร์พงษ์, อาณาจักรสุโขทัย, นำชมเมืองพระร่วง, หน้า 30-31
 3. การท่องเที่ยวแห่งประเทศไทย, ท่องเหนือ, สิงหาคม 2523 หน้า 61
 4. พัททังค์ สายพันธ์, ศิลปวัตถุในประเทศไทย (กรุงเทพฯ : โรงพิมพ์แพร่พิทยาอินเตอร์เนชั่นแนล, 2522) หน้า 272-276

ชื่อเมือง วัดมหาธาตุ

บ้าน

ตำบล เมืองเก่า

อำเภอ เมืองสุโขทัย

จังหวัด สุโขทัย

ประวัติ

เป็นวัดสำคัญและอยู่ใจกลางเมือง เคยเป็นที่ประดิษฐานพระศรีศากยมุนี

ลักษณะ

ขนาด

ส่วนประกอบที่สำคัญ

- ปรากฏองค์ใหญ่ทั้ง 4 ทิศ
- วิหาร
- เจดีย์ใหญ่ทรงระฆังตั้งอยู่บนแนวหน้า 3 ชั้นและเจดีย์ยอดแหลมอีก 4 มุม
- พระพุทธรูปใน "พระอัฐสารส" ในซุ้มพระค่านโตเจดีย์มหาธาตุ

อายุ

สมัยสุโขทัย ราวรัชสมัยพ่อขุนศรีอินทราทิตย์

สภาพปัจจุบัน

- ฐานซุ้มสี่พระอุโบสถบูรณะขึ้นใหม่
- วิหารปรักหักพังเหลือแต่เสาศีลาแลง

ที่มา : กรมศิลปากร, ทะเบียนโบราณวัตถุสถานทั่วราชอาณาจักร, หน้า 196-197
การท่องเที่ยวแห่งประเทศไทย, ทองเทือง, สิงหาคม 2523 หน้า 61-62

ชื่อเมือง วัดศรีชุม

บ้าน

ตำบล เมืองเก่า

อำเภอ เมืองสุโขทัย

จังหวัด สุโขทัย

ประวัติ มีความสำคัญทางด้านพุทธศาสตร์ สันนิษฐานว่าหอขุนรามคำแหงเคยใช้เป็นที่พักของทัตขัรราชการ เหนือที่ประดิษฐานพระอัญนะ ซึ่งเป็นพระพุทธรูปขนาดใหญ่ เมื่อครั้งสมเด็จพระนเรศวรมหาราช ยกทัพไปปราบกบฏเมืองสวรรคโลกในปี พ.ศ. 2100 ได้ทรงตั้งทัตขัรราชในบริเวณวัดนี้ เพื่อพักก่อนยกทัพต่อไป และถือโอกาสทำพิธีดื่มน้ำพระพิพัฒน์เสดฺดาในวัดนี้

ลักษณะ รัลักษณะการก่อสร้างแปลกกว่าวัดอื่นๆ สร้างเป็นมณฑปครอบพระพุทธรูปองค์ใหญ่ ผนังมณฑป ก่อ 2 ชั้น หน้า 3 เมตร ผนังด้านขวามีอุโมงค์ขึ้นไปถึงหลังคา บนเพดานอุโมงค์มีแผ่นหินจำหลักเป็นภาพ ชำดกและรอยพระพุทธรูป รูปลักษณะคล้ายแบบลังกา ผนังด้านซ้ายมีมีช่องทางเข้าอีกช่องหนึ่งมีบันไดลง ไปสู่ใต้มณฑปไปออกที่เมืองสวรรคโลก ด้านหน้ามีฐานวิหาร ด้านทิศเหนือมีฐานวิหารขนาดย่อม รอบวัด มีคูน้ำล้อมรอบ ทางด้านทิศเหนือของมณฑป สระน้ำอยู่แห่งหนึ่ง ความตำนานกล่าวว่า พระมหาภคัตรีทุกสมัย จะนำน้ำจากสระนี้ไปประกอบพิธีดื่มน้ำพระพิพัฒน์เสดฺดา

ขนาดส่วนประกอบที่สำคัญ

- ฐานวิหาร
- พระพุทธรูปองค์ใหญ่ คือ "พระอัญนะ"
- ภาชนะคกบนเทอดานในผนังที่ทำเป็นอุโมงค์

อายุ

วัดที่สร้างขึ้นในสมัยพระเจ้าสุยสีงไทย

สภาพปัจจุบัน

แต่เดิมชำรุดพังลงมาเนื่องจากอายุเก่า

-
- ที่มา :
1. กรมศิลปากร, ทะเบียนโบราณวัตถุสถานทั่วราชอาณาจักร, 2516 หน้า 199-200
 2. จิตักษ์ สายัณห์, ศิลปวัตถุในประเทศไทย (กรุงเทพฯ : โรงพิมพ์แพรวพริษาอินเตอร์เนชั่นแนล, 2522) หน้า 156-159
 3. การท่องเที่ยวแห่งประเทศไทย, ท่องเหนือ, สิงหาคม 2523 หน้า 63-64

ชื่อ เมือง วัดศรีสวาย

บ้าน

ตำบล เมืองเก่า

อำเภอ เมืองสุโขทัย

จังหวัด สุโขทัย

ประวัติ

วัดนี้คงเป็นเทวสถานเดิมมีชื่อเรียกว่า "ศรีสวาย" ตามหลักฐานแสดงว่า "เคยเป็นวัดของขอม พระบาทสมเด็จพระมงกุฎเกล้าเจ้าอยู่หัว ทรงสันนิษฐานว่า "คงเป็นโบสถ์พราหมณ์สำหรับพวกพราหมณ์ ใช้ทำพิธีโลงชิงช้า" ภายหลังเมื่อไทยเข้าครองกรุงสุโขทัย วัดนี้จึงเป็นวัดทางพระพุทธศาสนา

ลักษณะ กำแพงก่อด้วยศิลาล้อมรอบที่ปรากฏทำเป็นสามยอดภายในมีกำแพงแก้วก่อด้วยอิฐล้อมรอบองค์ปรากฏ ลักษณะปรากฏทำเป็นสามยอดแบบปรากฏขอมแต่เตี้ยกว่าองค์ปรากฏทั้ง 3 ยอด องค์กลางทำสูงใหญ่กว่าอีก 2 องค์ ข้างในปรากฏเป็นศิลาแลงมีรอยก่ออิฐเสริมขึ้นภายหลัง และปูนประกอบเป็นรูปพระอิศวร พระนารายณ์ ปางต่างๆ แต่กระเพาะเกือบหมดแล้ว มีลวดลายแบบไทยหน้า ปรากฏองค์ใหญ่วิหารหลังหนึ่ง ผนังโบสถ์ทำหีบไม้มีหน้าต่าง แต่เจาะช่องลูกกรงเป็นตอนๆ บริเวณรอบนอกองค์ปรากฏมีคูน้ำล้อมรอบ ชาวบ้านเรียกว่า "สระลอยบาป" ตามลัทธิมหายาน

ขนาด

ส่วนประกอบที่สำคัญ - ปรากฏใหญ่ 3 องค์

อายุ รวามุทธศตวรรษที่ 18

สภาพปัจจุบัน

-
- ที่มา :
1. กรมศิลปากร, ทะเบียนโบราณวัตถุสถานทั่วราชอาณาจักร, 2516 หน้า 198
 2. พิทักษ์ สายจันทร์, ศิลปวัตถุในประเทศไทย (กรุงเทพฯ : โรงพิมพ์แพรวพินิจอินเตอร์เนชันแนล, 2522). หน้า 289-290
 3. การท่องเที่ยวแห่งประเทศไทย, ท่องเหนือ, สิงหาคม 2523 หน้า 62-63

ชื่อ วัดกระพังทอง

บ้าน

ตำบล เมืองเก่า

อำเภอ เมืองสุโขทัย

จังหวัด สุโขทัย

ประวัติ เข้าใจว่าเป็นกระพังไทยศรีดังที่กล่าวไว้ในศิลาจารึก เพราะเป็นกระพังที่อยู่กลางเมือง และมีน้ำขังตลอดปี

ลักษณะ เป็นกระพังที่อยู่กลางเมืองสุโขทัย มีน้ำขังตลอดปี กลางกระพังเป็นเกาะและมีเจดีย์ทรงกลมแบบลังกา ฐานก่อด้วยศิลาแลง หน้าเจดีย์มีฉัตรหลังหนึ่ง ภายในมีรอยพระพุทธรูปศิลาสีเทาปนดำ

ขนาด

ส่วนประกอบที่สำคัญ

- เจดีย์ทรงกลมแบบลังกาอยู่กลางสระน้ำ
- รอยพระพุทธรูปศิลาปนดินสีเทาปนดำ

อายุ

สภาพปัจจุบัน

- ที่มา :
1. กรมศิลปากร, ทะเบียนโบราณวัตถุสถานทั่วราชอาณาจักร, 2516 หน้า 197
 2. นิเทศน์ สายฉัตร, ศิลปวัตถุในประเทศไทย (กรุงเทพฯ : โรงพิมพ์แพร่พิทยาอินเตอร์เนชันแนล, 2522) หน้า 268-271

ชื่อ วัดตระพังเงิน

บ้าน

อำเภอ เมืองเก่า

อำเภอ เมืองสุโขทัย

จังหวัด สุโขทัย

ประวัติ

ลักษณะ อยู่ด้านหลังวัดมหาธาตุ มีฐานโบสถ์ มีพระเจดีย์รูปดอกบัวตูม หรือพุ่มข้าวบิณฑ์องค์ย่อม ชุ่มเจดีย์มีพระพุทธรูปปูนปั้นประทับยืนอยู่ทั้ง 4 ทิศ ด้านหน้าเจดีย์มีวิหาร เป็นหลักของวัด ด้านตะวันออกของวิหารเป็นตระพังใหญ่ ตอนกลางตระพังเป็นเกาะซึ่งมีปากฐานโบสถ์และเสาศิลาแลงปรากฏอยู่

ขนาด

ส่วนประกอบที่สำคัญ - เจดีย์ทรงพุ่มข้าวบิณฑ์

อายุ

สภาพปัจจุบัน - เจดีย์ทรงพุ่มข้าวบิณฑ์องค์เดิมได้มีการบูรณะ
- เหลือแต่ฐานและเสาศิลาแลง

ที่มา : 1. กรมศิลปากร, คู่มือเข้าชมเมืองสุโขทัย เมืองศรีสัชนาลัยและเมืองกำแพงเพชร, 4-6 มี.ค. 2520

หน้า 35

2. กรมศิลปากร, ทะเบียนโบราณวัตถุสถานทั่วราชอาณาจักร, 2512 หน้า 211-212

ชื่อ วัดเชตุพน

บ้าน

ตำบล เมืองเก่า

อำเภอ เมืองสุโขทัย

จังหวัด สุโขทัย

ประวัติ ชื่อวัดปรากฏอยู่ในจารึกวัดสร้อยศักดิ์

ลักษณะ มีกำแพงก่อด้วยอิฐ มีคูน้ำล้อมรอบบริเวณพุทธาวาสทั้งหมด ภายในกำแพงเป็นมณฑปกว้าง 8 เมตร มีพระพุทธรูปแบบสี่อริยาบถอยู่บนแท่นแต่ละด้าน หน้าพระ เบื้องและประตูนอกก่อด้วยหินชนวนสลักเสี้ยนเครื่องไม้ ด้านหลังมณฑปใหญ่มีมณฑปเล็กก่อด้วยอิฐ

ขนาด

ส่วนประกอบที่สำคัญ

- พระสี่อริยาบถ (พระพุทธรูปยืน)
- กำแพงก่อด้วยหิน
- เจดีย์

อายุ สร้างในสมัยสุโขทัย ระหว่างปี พ.ศ. 1935-1955

สภาพปัจจุบัน

ที่มา : 1. กรมศิลปากร, ทะเบียนโบราณวัตถุสถานทั่วราชอาณาจักร, 2516 หน้า 202
2. กนกรัตน์ สิงทงษ์, เที่ยวอุทยานที่สุโขทัย, ศิลปวัฒนธรรม, ปีที่ 2 ฉบับที่ 13, 2523
หน้า 27

ชื่อเมือง วัดสะพานหิน

บ้าน

ตำบล เมืองเก่า

อำเภอ เมืองสุโขทัย

จังหวัด สุโขทัย

ประวัติ เป็นวัดสำคัญวัดหนึ่งในสมัยสุโขทัย ซึ่งเชื่อกันว่าตามคำแห่งมหาราชาทรงสร้างศาสดาเสด็จไปนมัสการ
ทุกวัดพระ

ลักษณะ ตั้งอยู่บนเนินเขานอกเมืองสุโขทัยทางด้านตะวันตก มีทางเดินปูด้วยหินชนวนแตกต่างกันไป บน
ลานวัดมีวิหารก่อด้วยอิฐ เสาเป็นศิลาแดง 4 แถว 5 ห้อง ด้านหลังก่อด้วยอิฐ กลางผนังมีพระพุทธรูปยืน
ปูนปั้น คือพระอัญญาரசร์ บนลานวัดยังมีฐานเจดีย์รายอีก 5 องค์

ขนาด

ส่วนประกอบที่สำคัญ - พระอัญญาரசร์องค์ใหญ่ประทับยืนปางประทานอภัย

อายุ

สภาพปัจจุบัน - ปรักหักพังเกือบหมด

- ที่มา :
1. กรมศิลปากร, ทะเบียนโบราณวัตถุสถานทั่วราชอาณาจักร, 2516 หน้า 203
 2. คนกรัตน์ สิงหนาม, เทวสถานสุโขทัย, ศิลปวัฒนธรรม, ปีที่ 2 ฉบับที่ 13, 2523 หน้า 29
 3. การท่องเที่ยวแห่งประเทศไทย, ท่องเที่ยว, สิงหาคม 2523 หน้า 65

ชื่อเมือง วัดพระศรีรัตนมหาธาตุ
บ้าน ตำบล ศรีสีขันดาลย์
อำเภอ ศรีสีขันดาลย์ จังหวัด สุโขทัย

ประวัติ เป็นที่ประดิษฐานพระบรมสารีริกธาตุ อยู่ในกำแพงเมืองเก่าศรีสีขันดาลย์ ชาวบ้านเรียกวัดพระปรารักษ์ ปรารักษ์องค์นี้ได้รับปฏิสังขรณ์หลายครั้ง ในพงศาวดารกรุงศรีอยุธยาว่าสมเด็จพระเจ้าอยู่หัวบรมโกศ เมื่อคราวใหญ่ปฏิสังขรณ์วัดพระศรีรัตนมหาธาตุ เมืองพิษณุโลกและวัดพระมหาธาตุเมืองทุ่งยั้ง ได้โปรดให้ปฏิสังขรณ์ปรารักษ์องค์นี้ด้วย

ลักษณะ มีปรารักษ์องค์ใหญ่ทรงไทย ยกฐานสูง ก่อด้วยศิลาแลงกว้าง 22.50 เมตร ด้านหน้าปรารักษ์มีบันไดทางขึ้น รอบปรารักษ์มีวิหารคด 2 ชั้น ด้านหน้ามีวิหารใหญ่ มีระฆังรูปทรงแปดเหลี่ยมวางสี่ลา รอบปรารักษ์และวิหารมีเจดีย์ติดกับซุ้มพระ มีกำแพงก่อด้วยศิลาอ่อนกลมทำเลียนแบบเครื่องไม้ล้อมรอบ

ขนาด

ส่วนประกอบที่สำคัญ

- ปรารักษ์องค์ใหญ่
- เจดีย์ ศิลาแลงใหญ่
- ซุ้มพระนาคปรก
- กุฏิพระร่วง เป็นอาคารก่อทึบ รูปสี่เหลี่ยมหลังคา 2 ชั้น เคยประดิษฐานรูปพระร่วงและพระลือ ปัจจุบันอยู่ในพิพิธภัณฑ์แห่งชาติรามคำแหง
- วิหาร
- พระอุโบสถ
- เจดีย์ 5 องค์

อายุ

สภาพปัจจุบัน

- ที่มา : 1. กรมศิลปากร , ทะเบียนโบราณวัตถุสถานที่ราชอาณาจักร, 2516 หน้า 233
 2. การท่องเที่ยวแห่งประเทศไทย, ท่องเหนือ, สิงหาคม 2523 หน้า 68

ชื่อเมือง วัดข้างล่อม

บ้าน

ตำบล ศรีสีขันดาลชัย

อำเภอ ศรีสีขันดาลชัย

จังหวัด สุโขทัย

ประวัติ สันนิษฐานว่า ท่อขุนรามคำแหงมหาราชอาจจะเป็นผู้สร้างเจดีย์นี้เพื่อประดิษฐานพระบรมธาตุ

ลักษณะ กำแพงก่อด้วยอิฐ 3 ชั้น มีเจดีย์องค์ใหญ่ตรงกลมแบบลังกา มีบันไดขึ้นไปสู่ลานเจดีย์ด้านหน้ารอบๆ ลานเจดีย์ตอนล่างมีรูปช้างยืนแท่นทั้ง 4 ขา ข้างเชือกที่อยู่ตามมุมทั้ง 4 ทิศ ตกแต่งเป็นช้างทรงเครื่อง ทำด้วยศิลาแลงจำนวน 39 เชือก รอบๆมีลานประทักษิณโดยรอบมีเสาศิลาแลง สันนิษฐานว่าเคยมีหลังคา มีซุ้มประดิษฐานพระพุทธรูปติดกับฐานเจดีย์ชั้นบนโดยรอบ

ขนาด กว้าง 93.50 เมตร ยาว 135 เมตร

ส่วนประกอบที่สำคัญ

- เจดีย์องค์ใหญ่ ฐานสี่เหลี่ยมจัตุรัส กว้างด้านละ 31 เมตร เป็นเจดีย์ทรงลังกา
- พบรูปสำริดเป็นรูปยักษ์ยืนแยกขาถือกระบองตรงเชิงบันไดทางขึ้นเจดีย์ สูง 14 เซนติเมตร แต่อยู่ในสภาพชำรุด
- พบเงินตราสมัยสุโขทัย 2 อัน ทำด้วยเงินกว้าง 9 มิลลิเมตรมีตราข้างอยู่ในวงกลมเล็กๆ
- พบกระเบื้องมุงหลังคาอาจเป็นกระเบื้องมุงภูมิพระสงฆ์

อายุ

สภาพปัจจุบัน

ที่มา : 1. กรมศิลปากร, ทะเบียนโบราณวัตถุสถานทั่วราชอาณาจักร, 2516 หน้า 234-235
 2. พิทยา คำเคนงาม, เมืองศรีสีขันดาลชัย, นำชมเมืองพระร่วง (กรุงเทพฯ : โรงพิมพ์การช่าง, 2520) หน้า 80-83

ชื่อเมือง วัดเจดีย์เจ๊กแถว

บ้าน

ตำบล ศรีสำนาลัย

อำเภอ ศรีสำนาลัย

จังหวัด สุโขทัย

ประวัติ เป็นวัดใหญ่และมีความสวยงาม สันนิษฐานว่าอาจเป็นวัดของท้าวพระยาที่ครองเมืองนี้หรือราชวงศ์สุโขทัยนั่นเอง

ลักษณะ มีคูและกำแพงศิลาแลง 2 ชั้น ล้อมรอบ มีเจดีย์ใหญ่อยู่ตรงกลางวัด เป็นแบบดอกบัวตูม หรือทรงพุ่มข้าวบิณฑ์ บนยอดทำเป็นรูปดอกบัวที่มีกลีบอยู่โดยรอบ มีร่องรอยของการใช้สารึกพิมพ์โดยรอบเพราะยังเห็นตะปูเหล็กปักอยู่โดยรอบ มีเจดีย์รายล้อมรอบแบบต่างๆ 33 องค์ อาจเป็นที่บรรจุอัฐิของบรรดาเจ้านายราชวงศ์พระร่วง หลังวัดตรงมุมทิศใต้มีบ่อน้ำศิลาแลง

ขนาด

- ส่วนประกอบที่สำคัญ
- เจดีย์ใหญ่ ทรงพุ่มข้าวบิณฑ์
 - เจดีย์ราย
 - เทพสถานเงินยาว 40 เซนติเมตร มีหัวเขื่อนอยู่ในรั้วมีของพระพุทธรูปพบในวิหาร
 - กำแพงหน้าเจดีย์ใหญ่มีร่องรอยของการถูกไหม้ มีข้อความคาดานาฬปรากฏอยู่ในนั้น
 - พบชิ้นส่วนของช่างสังคโลกเคลือบขาว

อายุ

สภาพปัจจุบัน

- ที่มา :
1. กรมศิลปากร, ทะเบียนโบราณวัตถุสถานทั่วราชอาณาจักร, 2516 หน้า 236
 2. วิทยา คำเคนงาม, เมืองศรีสำนาลัย, นำชมเมืองพระร่วง (กรุงเทพฯ : โรงพิมพ์การศาสนา, 2520) หน้า 83-86

วัดและเมืองโบราณในจังหวัดพิจิตร

ชื่อเมือง เมืองพิจิตรเก่า

บ้าน

ตำบล เมืองเก่าและโรงช้าง

อำเภอ เมือง

จังหวัด พิจิตร

ประวัติ

เป็นเมืองโบราณเมืองที่ 2 (ตามประวัติของเมืองพิจิตร) สร้างในสมัยพระเจ้า
กาญจนราชบุตร โอรสพระยาโคตรของท้าวราช เหตุที่สถาปนาเมืองพิจิตรขึ้นใหม่
ขึ้นนี้เพื่อเป็นการแผ่ราชอาณาจักรและเป็นเมืองหน้าด่านในสุโขทัย เมืองนี้ก็ยังคง
เป็นเมืองหน้าด่าน มีชื่อว่าเมืองสระหลวง ในสมัยอยุธยาเรียกเมืองนี้ว่า โอมะบุรี

ลักษณะ

กำแพงเมืองก่อด้วยอิฐ คำนเหนือยาว 10 เส้น คำนใต้ยาว 10 เส้น ตะวันตกยาว
35 เส้น เป็นกำแพง 2 ชั้น ห่างกันประมาณ 15 วานอกกำแพงมีคูลึกประมาณ 6
ศอก มีป้อมค่ายคู ประตูหอพร้อม

ขนาด

กว้าง 425 เมตร ยาว 1,463 เมตร

ส่วนประกอบที่สำคัญ

กำแพงเมือง

คูเมือง

โบราณสถานที่อยู่ภายในเมือง วัดพระศรีมหาธาตุ ศาลหลักเมือง

วัดนครชุม วัดเขมาภิรตาราม วัดเสือ

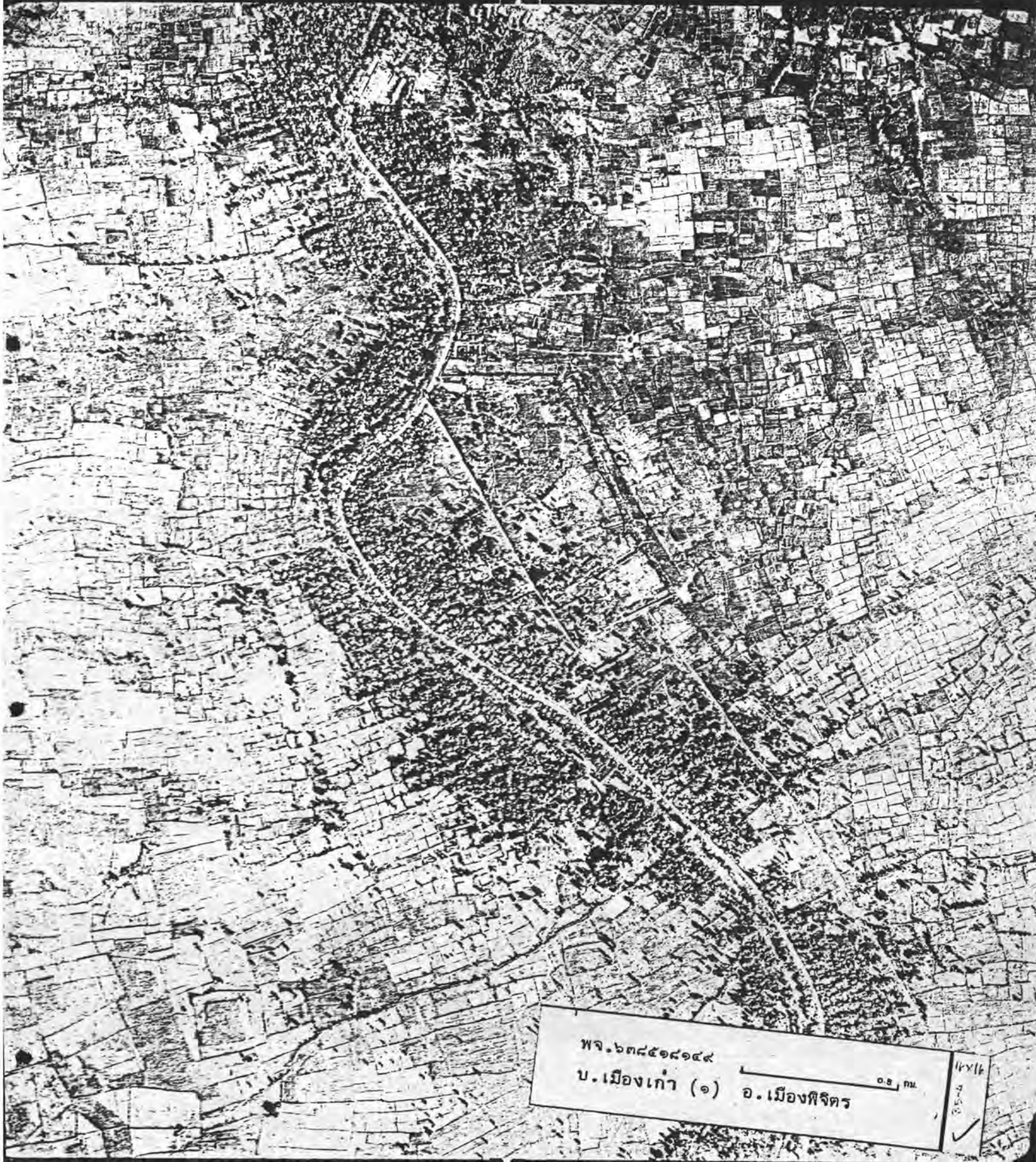
อายุ

ประมาณปี พ.ศ. 1601

สภาพปัจจุบัน

ส่วนที่เป็นกำแพงเมืองเก่าถูกทำลายเนื่องจากการทำถนนและเกิดจากการ
รุกล้ำเข้าไปทำสวนและปลูกบ้านเรือน

- ที่มา :
1. กรมศิลปากร, ทะเบียนโบราณวัตถุสถานทั่วราชอาณาจักร (กรุงเทพฯ : โรงพิมพ์
คุรุสภาพระสุเมรุ, 2516) หน้า 274
 2. หวน พินธุพันธ์, พิจิตรของเรา (กรุงเทพฯ : กรุงเทพมหานคร, 2520)
 3. สภาวัฒนธรรมแห่งชาติ, จังหวัดพิจิตร, งานฉลอง 25 พุทธศตวรรษ



พจ.๖๓๘๕๑๘๑๔๔
บ.เมืองเก่า (๑) อ.เมืองพิจิตร
0.2 km

14x16
✓

เมืองพิจิตรเก่า จังหวัดพิจิตร

ชื่อเมือง เมืองชัยบวร (ชัยบวร) หรือไชยบวร หรือเมืองปากยม
บ้าน ตำบล บางกลาง
อำเภอ โททะเล จังหวัด พิจิตร

ประวัติ

อาจจะเป็นเมืองปากยมซึ่งเป็นเมืองหน้าด่านที่ปรากฏในศิลาจารึกสุโขทัยก็ได้ เพราะตั้งอยู่ใกล้ปากแม่น้ำยม เป็นเมืองโบราณก่อนสร้างเมืองพิจิตร ตามพงศาวดารเหนือกล่าวว่า เมืองชัยบวรนี้เป็นบริเวณเดียวกับ บ้านโคกพญายูคาตาม

ลักษณะขนาดส่วนประกอบที่สำคัญอายุสภาพปัจจุบัน

ที่มา : 1. หวน พันธุ์พันธ์, พิจิตรของเรา (กรุงเทพฯ : กรุงเทพมหานคร, 2520)
 หน้า 84-89

ชื่อเมือง เกาะศรีมาลา

บ้าน

ตำบล

เมืองเก่า

อำเภอ

เมือง

จังหวัด

พิจิตร

ประวัติ

ตามนิทานพื้นบ้านกล่าวว่า พระพิจิตรในเรื่องขุนช้างขุนแผน สร้างเมืองนี้ให้ศรีมาลา

ลักษณะ

มีเนินดินอยู่นอกกำแพงเมืองเก่า มีคูรอบเก่าแต่ดินเซิน

ขนาด

ส่วนประกอบที่สำคัญ

เนินดิน

อายุ

ลักษณะ

สภาพปัจจุบัน

ที่มา : 1. กรมศิลปากร, ทะเบียนโบราณวัตถุสถานที่ราชอาณาจักรฯ

(กรุงเทพฯ : โรงพิมพ์คุรุสภา, 2516) หน้า 275

ชื่อเมือง วัดนครชุม

บ้าน

ตำบล เมืองเก่า

อำเภอ เมือง

จังหวัด พิจิตร

ประวัติ

เป็นวัดเก่าแก่และเป็นวัดใหญ่ในสมัยเดียวกับวัดพระศรีมหาธาตุและเป็นที่ทำพิธี
ถือน้ำพระพิพัฒน์สัตยา

ลักษณะ อยู่ติดกับกำแพงเมืองด้านทิศตะวันตก

ขนาด

ส่วนประกอบที่สำคัญ

- โบสถ์ สมัยสุโขทัย สันนิฐานจากลักษณะผนังที่เจาะช่องหน้าต่าง
เหมือนสถาปัตยกรรมสมัยสุโขทัย
- พระวิหาร
- พระประธาน เป็นพระพุทธรูปประทับนั่งองค์ใหญ่ สมัยสุโขทัย

อายุ สันนิษฐานว่าสร้างในสมัยลพบุรี (ดูจากลักษณะของพื้นของเสาโบสถ์เดิม)

ลักษณะ

สภาพปัจจุบัน เป็นวัดที่มีพระสงฆ์จำพรรษาอยู่ โบราณสถานถูกซ่อมแซมหลายครั้ง มีวิหารใหม่
สร้างทับหลังเก่า เนื่องจากวิหารเดิมชำรุดทรุดโทรม เจดีย์เก่าพังทลายลงหมด

ที่มา : 1. กรมศิลปากร, ทะเบียนโบราณวัตถุสถานทั่วราชอาณาจักร หน้า 276-277
2. สถาปัตยกรรมแห่งชาติ, จังหวัดพิจิตร, งานฉลอง 25 พุทธศตวรรษ หน้า 29
3. หวน หินธุพันธ์, พิจิตรของเรา (กรุงเทพฯ : กรุงเทพมหานคร, 2520)
หน้า 38-39

ชื่อเมือง วัดพระศรีมหาธาตุ

บ้าน

ตำบล เมืองเก่า

อำเภอ เมือง

จังหวัด พิจิตร

ประวัติ

เป็นวัดคู่บ้านคู่เมืองของเมืองพิจิตร เช่นเดียวกับวัดมหาธาตุเมืองสุโขทัย

ลักษณะ มีโบราณสถานที่เห็นเด่นชัดคือ เจดีย์ มีสระอยู่ทางทิศใต้ของเนินดินที่เป็นวิหาร

ขนาด

ส่วนประกอบที่สำคัญ เจดีย์ที่เรียกกันว่า พระธาตุเจดีย์ สันนิษฐานว่าเป็นเจดีย์ทรงกลมแบบลังกา

อายุ ไม่น่ากว่า 700 ปี สันนิษฐานจากแผ่นอิฐโบราณที่พบในพระธาตุเป็นอักษรขอมโบราณ (ปัจจุบันเก็บรักษาไว้ที่วัดนครชุม)

สภาพปัจจุบัน เมื่อปี พ.ศ. 2479 ต้นยางล้มพาดยอดฉัตรหักและในปี 2481 ต้นโพธิ์โค่นลงมาทับส่วนที่เหลือพังลงมา พระอุโบสถจึงเหลือเพียงเนินดิน พระเจดีย์รายถูกชุกคั่นกันเรื่อยมาเหลือเพียงเนินดิน

- ที่มา : 1. กรมศิลปากร, ทะเบียนโบราณวัตถุสถานทั่วราชอาณาจักร หน้า 275
 2. หวน พินธุพันธ์, พิจิตรของเรา (กรุงเทพฯ : กรุงเทพมหานครการพิมพ์, 2520) หน้า 33-36

ชื่อเมือง วัดโพธิ์ประทับช้าง

บ้าน

ตำบล โพธิ์ประทับช้าง

อำเภอ โพธิ์ประทับช้าง

จังหวัด พิจิตร

ประวัติ

พระเจ้าเสือโปรดให้สร้างขึ้นเป็นสถานที่แห่งนี้เพื่อระลึกถึงที่ประสูติของพระองค์

ลักษณะ เป็นวัดใหญ่ สันนิษฐานว่าเป็นวัดหลวง มีพระอุโบสถอยู่ตรงกลางมีกำแพงแก้วล้อมรอบ 2 ชั้น ชั้นในสูงกว่าชั้นนอก มีพระปราสาทอยู่ทางทิศเหนือและใต้คั่นละ 1 องค์ มีลักษณะชลูด มีซุ้มกุหา ส่วนเจดีย์เป็นแบบลังกาช่อมุมไม้สิบสอง

ขนาด

ส่วนประกอบที่สำคัญ โบสถ์ สีมือช่างกรุงเก่า
 วิหาร
 ปราสาท
 เจดีย์

อายุ สร้างในสมัยอยุธยา เมื่อประมาณ พ.ศ. 2442 หรือปีจุลศักราช 1016
 (พระราชพงศาวดารกรุงศรีอยุธยาฉบับสมเด็จพระนเรศวรมหาราช) สมัยอยุธยาตอนปลาย

สภาพปัจจุบัน วัตร้าง พระอุโบสถเคยถูกไฟไหม้

- ที่มา : 1. กรมศิลปากร, ทะเบียนโบราณวัตถุสถานทั่วราชอาณาจักร หน้า 276
 2. หวน หินรุพันธ์, พิจิตรของเรา (กรุงเทพฯ : กรุงเทพมหานครการพิมพ์, 2520)
 หน้า 74-79

วัดและเมืองโบราณในจังหวัดพิษณุโลก

ชื่อเมือง สองแคว หรือเมืองสองแคว

บ้าน

ตำบล

อำเภอ

จังหวัด พิษณุโลก

ประวัติ

เป็นชื่อเมืองเก่าปรากฏชื่ออยู่ในศิลาจารึกสุโขทัยหลักที่ ๑ และหลักอื่นๆ ชื่อนี้พระเดระผู้ทรงแก้เขียนนำไปแปลเป็น "ทวิสาขนคร" ในนิทานพระมุนีสังกัจจายน์

ลักษณะ

อยู่ระหว่างลำน้ำแควใหญ่ (แม่น้ำน่าน) กับแควน้อย ชื่อเมืองสองแควนี้ ดร.ประเสริฐ ฌ นคร ผู้เชี่ยวชาญใน "ลาทาไทลลิตี" ได้กล่าวว่า สมัยก่อนชาวสุโขทัยเรียกเมืองพิษณุโลกว่า "เมืองสองแคว" แต่ชาวเชียงใหม่กับญวนทวายเรียกว่า "เมืองชยันนาท" เพราะเป็นเครื่องแสดงอำนาจของกรุงศรีอยุธยาที่มายึดได้เมืองนี้ ต่อมาเปลี่ยนชื่อเมืองมาเป็นพิษณุโลก

ขนาด

ส่วนประกอบที่สำคัญ

อายุ

สภาพปัจจุบัน

ที่มา : ๑. คำเนิร เลขะกุล, อนุสาร อ.ส.ท.ปีที่ ๑๙ ฉบับที่ ๑ เมษายน ๒๕๒๒ หน้า ๓๕-๔๑

N 6

NS3

3 / II / 75

1:15,000

062

UAg 1060 152.17



เมืองพิษณุโลก

ชื่อเมือง เมืองชาติตระการ

บ้าน

ตำบล

อำเภอ

จังหวัด

พิษณุโลก

ประวัติ เป็นเมืองที่สะสมเสบียงอาหารสำหรับกองทัพ

ลักษณะ

ขนาด

ส่วนประกอบที่สำคัญ

อายุ

สภาพปัจจุบัน

ที่มา : 1. ปราบณี แฉงชวนเทือก, ภูมิศาสตร์โบราณคดีที่นครไทย หน้า 15

ชื่อเมือง นครชุม

บ้าน นามเมือง

อำเภอ นครไทย

ตำบล นครชุม

จังหวัด พิษณุโลก

ประวัติ เป็นเมืองหน้าด่านของเมืองบางยาง (นครไทย) เป็นแหล่งชุมนุมไพร่พลป้องกันเมือง

ลักษณะ ล้อมรอบด้วยภูเขาทั้งสี่ด้าน มีเนินดินและซากป้อมค่ายเป็นเค้าให้เห็นอยู่ เรียกว่า บ้านค่ายบ้านนาเมือง

ขนาด

ส่วนประกอบที่สำคัญ

อายุ

สภาพปัจจุบัน มีเนินดินคล้ายป้อมหรือคานหรือแนวโค้งกันเข้าสี่ก

- ที่มา :
1. ประชุม ชุมเพ็งพันธุ์, อนุสาร อ.ส.ท.ปีที่ 19 ฉบับที่ 9 เมษายน 2522 หน้า 62-63
 2. นางสาวปราณี แจ่มขุนเทียน, ภูมิศาสตร์โบราณคดีที่นครไทย หน้า 14
 3. ทวน พันธุ์พันธุ์, พิษณุโลกของเรา (พระนคร : กรุงเทพมหานคร, 2514) หน้า 110

<u>ชื่อเมือง</u>	พระราชวังเมืองพิษณุโลก หรือพระราชวังจันทร์		
<u>บ้าน</u>		<u>ตำบล</u>	บ้านคลอง
<u>อำเภอ</u>	เมือง	<u>จังหวัด</u>	พิษณุโลก

ประวัติ

เป็นที่ประทับของสมเด็จพระบรมไตรโลกนาถ , พระมหาธรรมราชา และเป็นที่ที่สมเด็จพระนเรศวรมหาราช และสมเด็จพระเอกาทศรถ ทรงพระราชสมภพ ต่อมาเป็นที่ประทับของกษัตริย์ต่อมาอีกหลายพระองค์

ลักษณะ

เป็นพระราชวังโบราณตั้งอยู่ทางฝั่งตะวันตกของแม่น้ำน่าน ฐานพระตำหนักเดิมตั้งอยู่ที่โรงเรียนพิษณุโลกพิทยาคม เวลานี้ในบริเวณพระราชวังมีซากโบราณสถานเหลืออยู่บ้าง เช่น ฐานพระตำหนัก, ศาลเทพารักษ์ และสระสองห้อง

ขนาด

ส่วนประกอบที่สำคัญ กำแพงพระราชวัง
เป็นดินฐานค้ำหนัก
ศาลทหารรักษา
สระสองห้อง

อายุ สร้างในสมัยสุโขทัย รัชกาลพระมหาโกวิท สร้างคราวเดียวกับสร้างเมืองพิษณุโลก

สภาพปัจจุบัน

- ฐานพระตำหนักเดิม เป็นที่ตั้ง ร.ร.พิษณุโลกวิทยาคม
- มีการบูรณปฏิสังขรณ์ที่เหล่านี้นในบริเวณสระสองห้อง ทางด้านเหนือมีประสาธน์บุกรุกเข้ามาสร้างบ้านพักอาศัยคล่อมลงไปบริเวณสระ
- โบราณสถานมิได้รับการดูแลรักษา

-
- ที่มา
1. หวน พิณรุฬพันธ์, พิษณุโลกของเรา หน้า 32-35
 2. สภาวัฒนธรรมแห่งชาติ, จังหวัดพิษณุโลก : งานฉลอง 25 พุทธศตวรรษ หน้า 18
 3. กรมศิลปากร, ทะเบียนโบราณวัตถุสถานทั่วราชอาณาจักร, (กรุงเทพฯ : โรงพิมพ์คุรุสภา
พระสุเมรุ , 2516) หน้า 260



ชื่อเมือง นครไทย หรือเมืองราด

บ้าน

ตำบล

อำเภอ นครไทย

จังหวัด พิษณุโลก

ประวัติ

เป็นเมืองโบราณ ซึ่งเป็นที่ตั้งของกลุ่มชนที่อพยพมาจากทางเหนือและทางตะวันออก และเป็นเมืองหน้าด่านของกรุงสุโขทัย ปรากฏชื่อเป็นครั้งแรกในพงศาวดารลาวฉบับกระทรวงศึกษาธิการ แห่งราชอาณาจักรลาว แสดงว่าเคยเป็นเมืองขึ้นของลาว ใน พ.ศ. 1899

ลักษณะ ผังเมืองเป็นรูปวงรี ล้อมรอบด้วยกำแพงดิน 3 ชั้น พื้นที่ตัวเมืองเป็นที่ราบสูงคล้ายหลังเต่า น้ำจึงไม่ท่วม ภายในกำแพงเมืองมีวัดเก่าแก่ปรากฏอยู่ประมาณ 3-4 วัด และมีแม่น้ำแควน้อยไหลวกผ่านเข้ามาในใจกลางเมือง จึงทำให้ไม่มีปัญหาเรื่องน้ำ

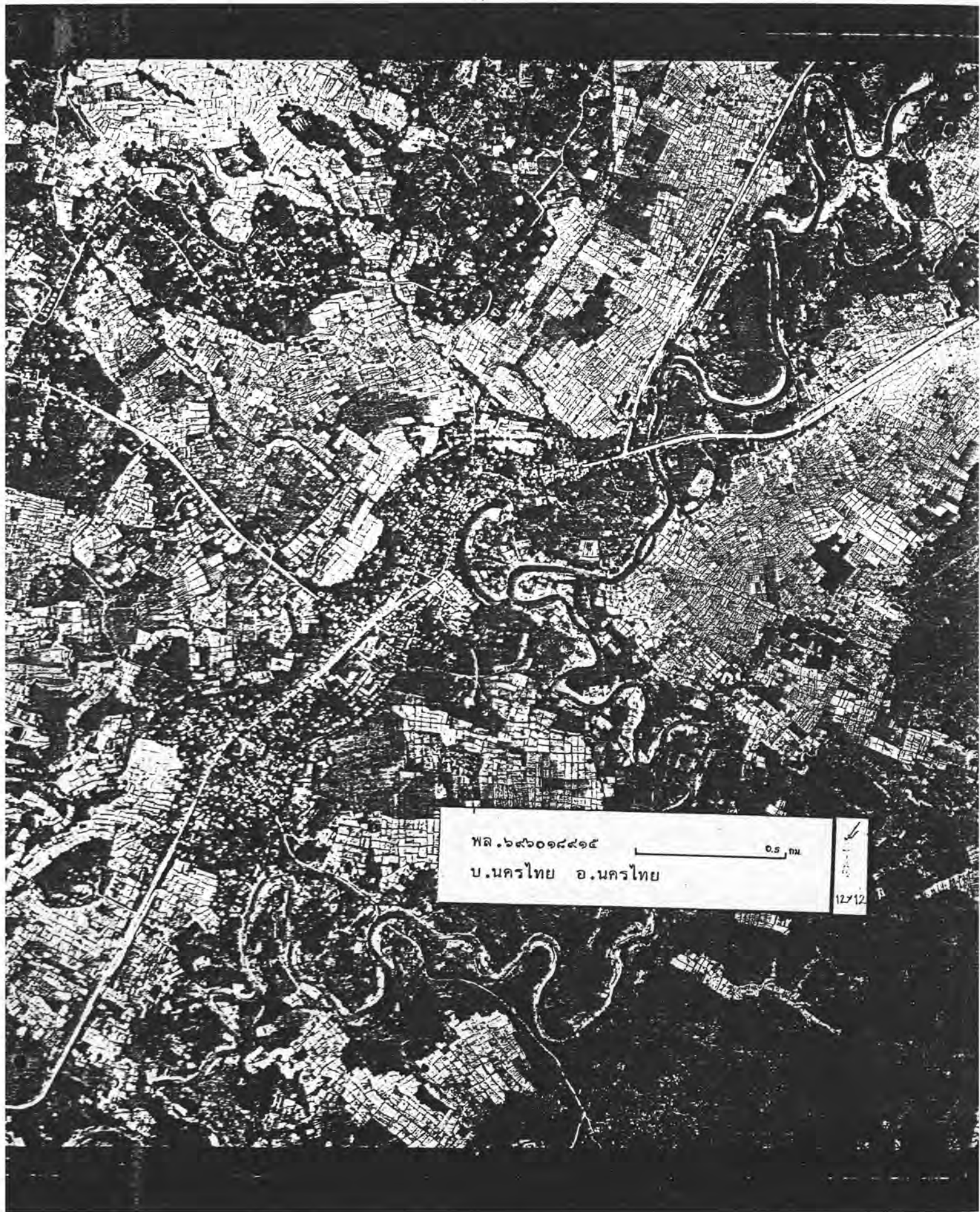
ขนาด มีเนื้อที่ประมาณ 142 ไร่ กว้างประมาณ 4 เมตร ช่วงระหว่างกำแพงเมืองแต่ละชั้นเป็นคูเมือง
กว้างประมาณ 20 เมตร

ส่วนประกอบที่สำคัญ กำแพงดินและคูเมือง

อายุ สร้างขึ้นราวพุทธศตวรรษที่ 18 (ตามลำดับประวัติเรื่องราวของกรุงสุโขทัยกับหลักฐานลักษณะ
การก่อสร้างเมืองด้วยกำแพงดินและอื่นๆ)

สภาพปัจจุบัน ปัจจุบันเหลือสภาพกำแพงดินแต่ไม่ครบทุกด้าน ด้านที่เห็นเป็นกำแพงดิน 3 ชั้น คือ
ด้านทิศเหนือ กับด้านทิศตะวันออกเฉียงเหนือ

-
- ที่มา :**
1. ประจุม ชุ่มเพ็งพันธ์, อนุสาร อ.ส.ท. ปีที่ 19 ฉบับที่ 9 เมษายน 2522 หน้า 58
 2. ปราณี แจ่มขุนเทียน, ภูมิศาสตร์โบราณคดีที่นครไทย
 3. หวน พิณพันธ์, พิษณุโลกของเรา, (พระนคร : กรุงเทพมหานคร, 2514) หน้า 106



พล.๖๕๖๐๑๘๑๕ 0.5 กม.
บ.นครไทย อ.นครไทย 12712

เมืองราด อำเภอนครไทย จังหวัดพิษณุโลก

ชื่อเมือง เมืองโบราณที่บ้านเนินสะอาด

บ้าน เนินสะอาด

ตำบล ท่าศาล

อำเภอ เมือง

จังหวัด พิษณุโลก

ประวัติ เป็นเมืองหน้าด่านของเมืองพิษณุโลกในสมัยอยุธยา

ลักษณะ เป็นเมืองรูปสี่เหลี่ยมรี มีคูน้ำล้อมรอบคันเคี้ยว ทางด้านตะวันออกเฉียงใต้ พบโลกเนินที่เป็นวัดทางทิศใต้พบร่องรอยของวัดเก่าเป็นระยะไปหลายวัด บางวัดลักษณะโบสถ์และวิหารเป็นแบบอยุธยา ทางด้านตะวันตกเฉียงเหนือของเมืองมีลำน้ำเก่าชาวบ้านเรียกว่า "คลองชิงชัย"

ขนาด ยาว 1400 เมตร กว้าง 200 เมตร

ส่วนประกอบที่สำคัญ โลกเนินที่เป็นวัดอยู่ทางริมเมืองตอนติดกับลำน้ำทางด้านตะวันออกเฉียงใต้ พบเศษภาชนะดินเผาส่วนมากเป็นไหแบบที่เรียกว่าสโตนแวร์ และเศษเครื่องเคลือบจีน สมัยราชวงศ์หมิง และพบเศษภาชนะเครื่องปั้นดินเผาตามเนินดินบริเวณที่เป็นลำน้ำเก่า ซึ่งชาวบ้านเรียกว่า "คลองชิงชัย"

อายุ - ควรมีอายุหลังจากพุทธศตวรรษที่ 19 ลงมา

สภาพปัจจุบัน ถูกปรับพื้นที่เพื่อใช้ในการเกษตรกรรม ชาวบ้านซุกบ่อและทำนา

ที่มา : ศรีศักดิ์ วัลลิโภคม, รายงานผลการสัมมนาประวัติศาสตร์, เมืองพิษณุโลก หลักฐานใหม่และแนวความคิดใหม่ๆ เกี่ยวกับประวัติศาสตร์เมืองพิษณุโลก (กรุงเทพฯ : โรงพิมพ์การศาสนา, 2523)
หน้า 321

ชื่อเมือง วัดหน้าพระธาตุ หรือวัดเหนือ

บ้าน

ตำบล

อำเภอ

จังหวัด พิษณุโลก

ประวัติ

วัดเก่าตั้งแต่สมัยสุโขทัย

ลักษณะ

ขนาด

ส่วนประกอบที่สำคัญ

ซากเจดีย์ฐานเหลี่ยมแบบสุโขทัยแท้ (ทรงพุ่ม - ขั้วนิลท์) ศาลาการเปรียญ
 ภูมิสร้างโดยใช้เสาดั้งบนแผ่นดิน พระพุทธรูปศิลาแกะสลักแบบขุนสูงบนฐานชุกชี
 ใบเสมาศิลาทราย 2 แผ่น

อายุ

สภาพปัจจุบัน

มีการทาสีทับพระพุทธรูปศิลาทรายแกะสลัก ทำลูกกรงเหล็กล้อมรอบองค์พระ

- ที่มา : 1. หวน พิณรุทพันธุ์, พิษณุโลกของเรา (พระนคร : กรุงเทพมหานคร, 2514) หน้า 112-113
 2. ประชุม ชุมแห่งถิ่น, อนุสาร อ.ส.ท. ปีที่ 19 ฉบับที่ 9 เมษายน 2522 หน้า 112-113

ชื่อเมือง วัดกลาง หรือวัดกลางศรีพุทธาราม

บ้าน

ตำบล

อำเภอ

จังหวัด พิษณุโลก

ประวัติ

ลักษณะ

ขนาด

ส่วนประกอบที่สำคัญ พระพุทธรูปศิลาทรายขนาดปรก สมัยลพบุรี
พระอุโบสถ สร้างราว 100 ปีเศษ โดยชาวมอ
ทำลาการเปรียญและกฐินพระ ที่ใช้วิธีการสร้างแบบสมัยก่อน
(ตั้งเสาบนแท่นหินเรียบ)

อายุ ก่อนสมัยสุโขทัย

สภาพปัจจุบัน

- ที่มา : 1. ประชุม ชุมแห่งถิ่น , อนุสาร อ.ส.ท ปีที่ 19 ฉบับที่ 9 เมษายน 2522 หน้า 62
2. หวน พันธุ์พันธุ์, พิษณุโลกของเรา (พระนคร : กรุงเทพมหานคร, 2514) หน้า 111-112

ชื่อเมือง วัดโพธิญาณ

บ้าน

ตำบล

อำเภอ

จังหวัด พิษณุโลก

ประวัติ

เดิมคงชื่อว่า "วัดพระเชตุพน"

ลักษณะ เป็นเจดีย์เหลี่ยมย่อมุมไม้สิบสอง

ขนาด

ส่วนประกอบที่สำคัญ พบฐานเจดีย์ขนาดใหญ่ ฐานโบสถ์และฐานวิหาร

อายุ

สภาพปัจจุบัน

ที่มา : 1. ท่วน มินธุพันธุ์, พิษณุโลกของเรา (พระนคร : กรุงเทพมหานคร, 2514) หน้า 71-72

ชื่อเมือง วัดนางพญา

บ้าน

ตำบล

อำเภอ

จังหวัด พิษณุโลก

ประวัติ

ลักษณะ มีพระวิหาร ภายในมีจิตรกรรมฝาผนังแต่ส่วนที่เหลืออยู่เฉพาะคานหลัง เป็นภาพในไตรภูมิ พระประธานจะอยู่ตรงกลาง คานหลังวิหารมีเจดีย์ย่อมุมไม้สิบสอง มีหลายองค์แต่มีสภาพทรุดโทรม

ขนาด

ส่วนประกอบที่สำคัญ วิหารสมัยอยุธยา

อายุ

สภาพปัจจุบัน เจดีย์เหลี่ยม

ที่มา : 1. หวน พิณรุห์พันธุ์, พิษณุโลกของเรา หน้า 68-70

ชื่อเมือง วัตถุประสงค์

บ้าน

ตำบล ท่าช้าง

อำเภอ เมือง

จังหวัด พิษณุโลก

ประวัติ

เป็นโบราณสถานที่มีมาแต่เดิมครั้งขอมมีอำนาจและ เป็นที่ตั้งเมืองพิษณุโลกเดิม และเป็นโบราณสถานที่เก่าแก่ที่สุดของขอม คือ พระปรางค์ มีลักษณะเป็นเทวสถาน

ลักษณะ

มีรูปแบบ และแผนผังไม่เหมือนปรางค์แห่งใดในเมืองไทย ตั้งอยู่ริมแม่น้ำน่านทางฝั่ง ตะวันออก วัตถุประสงค์ในการบูรณะในสมัยพระบรมไตรโลกนาถ ลวดลายประดับเป็นแบบ ออชญาตอนันต์ วิหารเป็นแบบออชญา ทรงหลังคาเป็นแบบทรงโรง ลักษณะเหมือนกับ อุโบสถวัดราชบูรณะ มีซากมณฑปเหลือแต่ผนังหึ่งสี่ด้าน ด้านหลังมีแผ่นจารึกการสร้าง รอยพระพุทธบาท มณฑปนี้สร้างในสมัยสมเด็จพระนารายณ์ มีลานกว้าง 4 วา ยาว 2 เส้น 7 วา มีกำแพงแก้วก่อด้วยอิฐ สูงประมาณ 2 ศอก ล้อมรอบปรางค์ที่เข้าใจว่าพวกขอมสร้างขึ้น ปรางค์มีขนาดเล็ก ก่อด้วยแลง ปั้นปูนพอกลวดลายวัดนี้ คงร้างมาตั้งแต่ตอนเสียกรุงศรีอยุธยา จนถึงสมัยรัชกาลที่ 5

ขนาด

- ส่วนประกอบที่สำคัญ
- ปรากฏศิลปะลพบุรี
 - หลวงพ่อเพชรเป็นพระพุทธรูปหินสลัก
 - เทวสถานที่ย่อมสร้าง ข้างค่ายศิลาแลง
 - ศิลาคาริก ที่ฉนวนมณฑป

อายุ ครึ่งหลังพุทธศตวรรษที่ 17-18

- สภาพปัจจุบัน
- มีดินบุคัยอิฐ สระน้ำ และเนินดินฐานพระค้ำหนักที่ประทับของสมเด็จพระบรมไตรโลกนาถ ยังเหลือปรากฏอยู่
 - ภายในวัดมีโบราณสถานปะปนกับอาคารทางศาสนาที่สร้างขึ้นภายหลัง

ที่มา

1. เสนอ นิลเคช, รายงานผลการสัมมนา ประวัติศาสตร์เมืองพิษณุโลก หน้า 271-272
2. หวน พิณรุพันธ์, พิษณุโลกของเรา หน้า 73-79
3. เสนอ นิลเคช, อนุสาร อ.ส.ท. ปีที่ 19 ฉบับที่ 9 เมษายน 2522 หน้า 51
4. สภาวัฒนธรรมแห่งชาติ, จังหวัดพิษณุโลก งานฉลอง 25 พุทธศตวรรษ หน้า 17
5. สงวน รอคบุญ, อนุสาร อ.ส.ท. ปีที่ 9 ฉบับที่ 9 เมษายน 2522 หน้า 19-20 และ 57

ชื่อเมือง วัดพระศรีรัตนมหาธาตุ (วัดใหญ่)

บ้าน

ตำบล ในเมือง

อำเภอ เมือง

จังหวัด พิษณุโลก

ประวัติ

เป็นวัดหลวงตั้งแต่สมัยโบราณคู่เมืองพิษณุโลก ปัจจุบันเป็นวัดชั้นเอกวรมหาวิหาร

ลักษณะ

อยู่ทางฝั่งตะวันออกของแม่น้ำน่าน มีพระวิหารที่ประดิษฐานพระพุทธรูปชินราช ที่สร้างขึ้นในสมัยสุโขทัย ประดิษฐานพระวิหารชั้นนอกทำด้วยไม้สักและมีลวดลายประดับทุก สร้างในสมัยสมเด็จพระบรมราชาธิราชที่ 3 (พระบรมโลก) และในสมัยนี้ได้มีการเขียนจิตรกรรมฝาผนัง เรื่องพระเวชสังกตร, พระพุทธรูปประวัติ และเทพชุมนุม มีพระปรางค์เป็นศูนย์กลางของวัด เป็นรูปแบบสมัยสุโขทัย หรืออยู่ชวาคั้งอยู่บนฐานทักษิณสามชั้นเพื่อเหลี่ยมไม้สี่สิบ มีวิหารคดล้อมรอบปรางค์ทั้ง 4 ทิศ มีระเบียงคดล้อมรอบองค์ปรางค์วิหารทางด้านทิศเหนือ และทิศใต้เป็นที่ประดิษฐานพระพุทธรูปชินสีห์ และพระศรีภัสดรตามลำดับ หลังวิหารทางด้านตะวันออกจะมีพระอุโบสถ เป็นพระพุทธรูปยืน ปัจจุบันชำรุดเหลือความสูงเพียง 17 ศอก สร้างราว พ.ศ. 1900 มีพระอุโบสถอยู่ด้านหลังวิหารไปด้านทิศใต้ เป็นพระอุโบสถเดิมคงสร้างสมัยสุโขทัย และซ่อมแซมสมัยอยุธยา ปัจจุบันถูกซ่อมแซมใหม่หมด

ขนาด

- ส่วนประกอบที่สำคัญ
- พระพุทธชินราช มีมือข้างสมัยสุโขทัย
 - พระอุโบสถ สร้างสมัยอยุธยา
 - พระปราสาทพระศรีรัตนมหาธาตุ ลักษณะสมัยสุโขทัย
 - พระพุทธชินสีห์, พระศรีศากยวาทายะ, พระเหลือ
 - พระอัมรินทร์ และเป็นวิหารเก่าห้วง สร้างสมัยสุโขทัย
- มาแต่ระตูมุก สร้างสมัยกรุงศรีอยุธยา (พ.ศ. 2299)

อายุ

สร้างในสมัยสุโขทัย (สืบเนื่องจากโบราณวัตถุสถานเช่น พระพุทธชินราชและพระอัมรินทร์)

ในรัชกาลพระมหาธรรมราชาลิไท หรือพระเจ้าศรีธรรมไตรปิฎก

สภาพปัจจุบัน

สภาพจิตรกรรมฝาผนังในวิหารชำรุดเนื่องจากน้ำฝน มีการซ่อมแซมบูรณะในยุคหลังๆ จน
ถึงปัจจุบัน แต่ไม่ค่อยรักษาสภาพเดิมไว้มากนักมีการลักลอบขุดหาสมบัติ

ที่มา

1. สำนักงานคณะกรรมการวัฒนธรรมแห่งชาติ, รายงานผลการสัมมนาประวัติศาสตร์เมืองพิษณุโลก หน้า 268-270
2. หวน พิณอุทัย, พิษณุโลกของเรา (พระนคร : กรุงเทพมหานครพิมพ์, 2514) หน้า 47-63
3. สภาวัฒนธรรมแห่งชาติ, จังหวัดพิษณุโลก : งานฉลอง 25 พุทธศตวรรษ หน้า 15-16-17

ชื่อ เมือง วัดวิหารทอง

บ้าน

ตำบล

อำเภอ

จังหวัด พิษณุโลก

ประวัติ เป็นวัดใหญ่มาก่อน เป็นวัดคู่กับวัดพระศรีรัตนมหาธาตุเลยเป็นที่ประดิษฐาน พระพุทธรูปยืน
ชื่อ พระอัญญาเรศเรศสุคตพลญาณพิตร ซึ่งต่อมา ร.๖ ได้ย้ายเสด็จมาประดิษฐานที่วัดสระเกษ
จังหวัดพระนคร

ลักษณะ เป็นวัดร้าง มีซากโบสถ์และวิหารขนาดใหญ่ ๒ แห่ง แห่งหนึ่งอยู่ติดกับสำนักงานที่ดินจังหวัด
อีกแห่งหนึ่งอยู่เหนือขึ้นไปเล็กน้อย มีเนินดินขนาดใหญ่ สันนิษฐานว่าคงเป็นฐานเจดีย์ของทาง
ทิศตะวันตกติดกับถนนเทพารักษ์ และมีคูน้ำ แต่ถูกถมแล้ว

ขนาด

ส่วนประกอบที่สำคัญ ซากเสาศาและผนังโบสถ์หรือวิหารขนาดใหญ่ ๒ แห่ง

อายุ สมัยสุโขทัย

สภาพปัจจุบัน ถูกและกำแพงวัดถูกถมและรื้อเพื่อสร้างสิ่งสาธารณูปโภคและอาคารสถานที่ราชการ

ที่มา : ๑. หวน พิณรุทธิ์ , พิษณุโลกของเรา หน้า ๘๙-๙๐

๒. สภาวัฒนธรรมแห่งชาติ, จังหวัดพิษณุโลก : งานฉลอง ๒๕ พุทธศตวรรษ หน้า ๑๘

ชื่อเมือง วัดอรุณฯ

บ้าน

ตำบล ในเมือง

อำเภอ เมือง

จังหวัด พิษณุโลก

ประวัติ เป็นวัดนอกเมืองที่สร้างสำหรับสงฆ์ฝ่ายอรัญญวาสีจำพรรษาในสมัยพิษณุโลกรุ่งเรือง

ลักษณะ อยู่ทางฝั่งตะวันออกของแม่น้ำน่าน วิหารอยู่บนเนิน มีการชุกชุมน้ำล้อมรอบตามคติสมัยสุโขทัย ด้านหลังวิหารมีเจดีย์ใหญ่ทรงลังกาเป็นประธานของวัด และมีเจดีย์บริวาร 4 องค์ ตั้งอยู่องค์ละมุม ฐานของเจดีย์ใหญ่ก็มีบัลลังก์ก่อเหลี่ยมไม้สิบสอง

ขนาด

ส่วนประกอบที่สำคัญ - เจดีย์ทรงลังกาแบบสุโขทัย
- ฐานอุโบสถ

อายุ สมัยสุโขทัย รัชสมัยพระเจ้าลิไท

สภาพปัจจุบัน เหลือแต่ฐานเจดีย์ใหญ่ และมีการลักลอบขุดของโบราณ

- ที่มา :
1. หวน ทัศนพันธ์, พิษณุโลกของเรา หน้า 79-81
 2. เสนอ นิลเดช, อสท.ปีที่ 19 ฉบับที่ 9 เม.ย. 2522 หน้า 51 และ 53
 3. สภาวัฒนธรรมแห่งชาติ, จังหวัดพิษณุโลก : งานฉลอง 25 พุทธศตวรรษ หน้า 18
 4. เสนอ นิลเดช, รายงานผลการสัมมนาประวัติศาสตร์เมืองพิษณุโลก หน้า 273-274

ชื่อเมือง วัดเจติยชยอกทอง

บ้าน

ตำบล ในเมือง

อำเภอ

จังหวัด พิษณุโลก

ประวัติ วัดนี้เคยเป็นวัดที่พวกมอญ (พวกที่สมเด็จพระนเรศวรฯ โปรดให้มาอยู่ในเมืองนี้) ไปใช้
ทำพิธีทางศาสนา

ลักษณะ ปัจจุบันเหลือเจดีย์ทรงดอกบัวตูมเพียงองค์เดียว เป็นศิลปะสมัยสุโขทัย ฐานกว้างประมาณ
9.00 เมตร สูง 20.00 เมตร มีการเสริมยอดโดยการพอกปูนเพิ่มที่ยอดแหลมของดอกบัวตูม
ตั้งอยู่บนฐานเรียง 5 ชั้น เรือนธาตุอยู่มุมไม้สิบสอง

ขนาด

ส่วนประกอบที่สำคัญ เจดีย์สมัยสุโขทัยฐาน 9 เมตร สูง 20 เมตร 1 องค์

อายุ สันนิษฐานว่าสร้างสมัยสุโขทัย

สภาพปัจจุบัน เหลือแต่เจดีย์ทรงดอกบัวตูมเพียงองค์เดียว มีการลักลอบขุดของมีค่าใต้ฐานและองค์
เจดีย์ มีผู้คนเข้าไปสร้างบ้านเรือนอยู่บ้างแล้ว พร้อมกันถมสระภายในวัด

- ที่มา :
1. หวน หินรุพันธ์, พิษณุโลกของเรา หน้า 96-99
 2. เสโน นิลเดช, รายงานผลการสัมมนา ประวัติศาสตร์เมืองพิษณุโลก หน้า 273
 3. เสโน นิลเดช, อสท.ปีที่ 19 ฉบับที่ 9 เม.ย. 2522 หน้า 51

ชื่อเมือง วัดหัวร่อง

บ้าน

ตำบล

อำเภอ นครไทย

จังหวัด พิษณุโลก

ประวัติ วัดโบราณ

ลักษณะ มีศาลาการเปรียญ และหอสวดมนต์แบบไทยแท้ทางภาคเหนือ คือทำหลังคาสูงมุงด้วยกระเบื้องไม้ มีวิหารเก่าเสาแปดเหลี่ยม มีบัวหัวเสาใกล้กับวิหารมีซอกเจดีย์เก่าเหลือ แต่ซอกเพียงเล็กน้อย

ขนาด

ส่วนประกอบที่สำคัญ

- ศาลาการเปรียญ และหอสวดมนต์ สร้างแบบไทยแท้ทางภาคเหนือ เสาตั้งบนแท่นหิน
- ซอกวิหารเก่า
- พระพุทธรูปปางมารวิชัย สร้างด้วยไม้
- อธรรมาสันไม้ของเก่า

อายุ

สภาพปัจจุบัน จะมีการรื้อศาลาการเปรียญ และหอสวดมนต์

ที่มา : 1. หวาน พิณสุพันธุ์, พิษณุโลกของเรา (พระนคร : กรุงเทพมหานคร, 2514) หน้า 113-114
 2. ประชุม ชุมเพ็งพันธ์, อนุสาร อ.ส.ท. ปีที่ 19 ฉบับที่ 9 เมษายน 2522 หน้า 62

ชื่อเมือง วัดราชบูรณะ

บ้าน

ตำบล ในเมือง

อำเภอ เมือง

จังหวัด พิษณุโลก

ประวัติ

เป็นวัดโบราณ

ลักษณะ อยู่ริมแม่น้ำน่านฝั่งตะวันออกอยู่เชิงสะพานนเรศวร มีบริเวณติดต่อกับวัดนางพญา มีพระอุโบสถลักษณะแบบทรงโรง แบ่งเป็น 6 ห้อง ลักษณะเป็นแบบเก่าเหมือนสมัยอยุธยา ปรากฏร่องรอยการซ่อมแซมได้ทำมาหลายยุคหลายสมัย ภายในพระอุโบสถมีภาพจิตรกรรมฝาผนังทั้ง 4 ด้าน แต่ชำรุดเสียหายเกือบหมด

ขนาด

ส่วนประกอบที่สำคัญ โบสถ์ภายในมีจิตรกรรมฝาผนังทั้ง 4 ด้าน เป็นเรื่อง รามเกียรติ์
 วิหาร ภายในมีจิตรกรรมฝาผนัง
 เจดีย์ ทรงกลมแบบลังกา ฐานแปดเหลี่ยมและเจดีย์ทรงกลมแบบลังกาย่อมุมไม้
 สิบสองแบบอยุธยา

อายุ สันนิษฐานว่าสร้างสมัยสุโขทัย (ดูจากลักษณะโบราณสถาน)

สภาพปัจจุบัน ปัจจุบันมีดินถมทรุดตาด้านกลางวัดทำให้พระอุโบสถอยู่ชิดกับดินถมมาก
 พระอุโบสถและพระวิหารชำรุดและมีจิตรกรรมฝาผนังที่เสียหายเกือบหมด
 เจดีย์ทรงกลมองค์ใหญ่ยกหักเหลือแต่บัลลังก์พระประธาน

-
- ที่มา : 1. เสนอ นิลเดช, สถาปัตยกรรมแบบพิษณุโลก, รายงานสัมมนาประวัติศาสตร์เมืองพิษณุโลก
 หน้า 270-271
 2. หวน พิณธำนิธ, พิษณุโลกของเรา (พระนคร : กรุงเทพมหานคร, 2514) หน้า 64-66

คำอธิบายศัพท์

Air photography	- ภาพถ่ายทางอากาศ
Ancient city	- เมืองโบราณ
Antiquities	- ซากวัตถุโบราณ ของโบราณ
Archaeologist	- นักโบราณคดี เป็นผู้รวบรวมหลักฐานทางด้านโบราณคดีที่พบบนดินและใต้ดินด้วยวิธีการสำรวจและขุดค้น
Archaeological Chronology	- การกำหนดอายุข้อมูลทางโบราณคดี เพื่อการทราบถึงอายุสมัยของโบราณวัตถุสถานว่ามีอายุเก่าแก่มานานเท่าไร
Archaeological Distribution Map	- เป็นแผนที่แสดงตำแหน่งที่พบโบราณสถานและโบราณวัตถุ เช่น แผนที่แสดงตำแหน่งที่พบขวานหินแบบต่างๆ หรือแผนที่ที่พบโบราณวัตถุและโบราณสถานสมัยทวารวดี เป็นต้น
Archaeological site	- แหล่งโบราณคดี เป็นแหล่งที่พบโบราณสถาน โบราณวัตถุรวมกลุ่มอยู่ในบริเวณนั้น ซึ่งสถานที่ดังกล่าวอาจมีความสำคัญมาตั้งแต่อดีตกาลโดยเคยเป็นที่ตั้งชุมชนโบราณหรือเป็นเมืองโบราณมาก่อน
Archaeological study	- การศึกษาทางด้านโบราณคดี คือการศึกษาเกี่ยวกับเรื่องราวของมนุษย์ และสิ่งที่มนุษย์สร้างและทำขึ้น
Artificial finds, artifacts	- เป็นโบราณวัตถุที่มนุษย์สร้างหรือประดิษฐ์ขึ้นเป็นผลผลิตจากฝีมือมนุษย์หรือเป็นสิ่งประดิษฐ์ หรือดัดแปลงขึ้นมาเพื่อใช้ประโยชน์ตามความต้องการของการดำเนินชีวิต เช่นที่อยู่อาศัย บ้านเรือน เครื่องมือ เครื่องใช้ อาวุธ เครื่องประดับ และสิ่งที่แสดงออกซึ่งงานศิลปอันบริสุทธ์
Bronze tool	- เครื่องมือสำริด
Broken fragments	- เศษชิ้นส่วน

Burial site

- แหล่งที่เคยเป็นที่ฝังศพ เช่น ถ้ำ เฟิงผา ป่าช้า
อนุสาวรีย์หิน (Megalithic Monument) เนินดิน
(barrow)

Cromlechs

- ลักษณะของการเรียงหินเป็นกลุ่ม อาจมีรูปเป็นวง
กลมหรือรูปไข่ หรือขนานกัน อยู่ในวัฒนธรรมหิน
ใหญ่ ซึ่งมนุษย์สมัยก่อนประวัติศาสตร์ทำขึ้น สันนิษ
ฐานว่ามีอายุอยู่ระหว่างยุคหินใหม่และยุคสัมฤทธิ์
พบที่ภาคเหนือ ๒ แห่งคือ ที่อำเภอยอด จังหวัด
เชียงใหม่ และที่อำเภอแม่สะเรียง จังหวัดแม่ฮ่อง
สอน พบที่ภาคตะวันออกเฉียงเหนือ ๑ แห่ง คือที่
อำเภอสองแคว จังหวัดนครราชสีมา

Conservation of Information

- เป็นการรวบรวมหลักฐานก่อนที่จะถูกทำลายเพื่อ
สงวนรักษาหลักฐานทางโบราณคดีไม่ให้ถูกทำลาย
หรือสูญหายไป เช่น ก่อนการสร้างเขื่อนเพื่อเก็บ
กักน้ำ ก่อนการสร้างถนน ก่อนการสร้างสะพาน
ก่อนการสร้างอาคาร เป็นต้น

Dead monument

- เป็นโบราณสถานที่ถูกทิ้งร้าง ได้แก่ โบราณสถาน
ที่ไม่ได้ใช้ประโยชน์ตามวัตถุประสงค์ของการก่อ
สร้างและไม่มีผู้คนอยู่อาศัย เช่น วัดร้างที่ไม่มีภิกษุ
อยู่จำพรรษา หรือวังโบราณที่ไม่มีเจ้านายประทับ
อยู่

Distribution

- การศึกษาการกระจายตัวของวัตถุประดิษฐ์
(artifacts) ต่างๆ ที่ค้นพบและนำมาลงใน
แผนที่ จะทำให้เห็นโครงข่ายของความสัมพันธ์ หรือ
ระบบเศรษฐกิจของพื้นที่นั้น ในขณะที่เดียวกันจุดที่ตั้ง
ตำแหน่งที่รวมกลุ่มกันยังชี้ให้เห็นถึงความแตกต่าง
ของวัฒนธรรมและความเจริญก้าวหน้าของพื้นที่บริเวณ
นั้นอีกด้วย

Environmental archaeology

- การศึกษาเกี่ยวกับสภาพแวดล้อมทางด้านโบราณคดี รวมถึงการศึกษาเกี่ยวกับพืชพรรณและสัตว์ในยุคดึกดำบรรพ์ รวมทั้งการวิเคราะห์แมลง กระชุก ซากปลาและหอย ซึ่งการศึกษาทางด้านนี้จะพยายามชี้ให้เห็นถึงสภาพแวดล้อมและสังคมในอดีต เพื่อให้เข้าใจถึงผลกระทบที่มีต่อมนุษย์และการเปลี่ยนแปลงสภาพแวดล้อม

Excavation

- การขุดค้นทางด้านโบราณคดี เป็นการขุดค้นเพื่อนำหลักฐานที่จมอยู่ใต้ดินขึ้นมาวิจัยปัญหาต่างๆ ข้อมูลที่ได้จะมีความถูกต้องกับความ เป็นจริงมากที่สุด เพราะหลักฐานยังจมอยู่ใต้ดินไม่ถูกย้ายสถานที่เหมือนกับของที่อยู่บนผิวดิน . เป็นวิธีการเก็บข้อมูลที่นิยมแพร่หลายทั่วโลก

Exploration

- เป็นการเก็บรวบรวมข้อมูลที่คนโบราณทิ้งไว้ตามผิวดินและหาแหล่งที่ตั้งของข้อมูลอื่นๆ ที่ยังจมอยู่ใต้ดินโดยการขุดค้น

Fertification wall

- แนวกำแพงเมือง

Field archaeology

- โบราณคดีภาคปฏิบัติ หรือโบราณคดีสนาม เป็นกระบวนการหรือวิธีการเก็บรวบรวมข้อมูลที่จะนำมาใช้ในการวิเคราะห์ตีความปัญหาต่างๆ ซึ่งมี ๒ ขั้นตอนคือ การสำรวจและการขุดค้นทางโบราณคดี

Flake tool

- เครื่องมือสะเก็ดหิน

Fort

- ป้อม

Ghost site

- แหล่งที่มีหลักฐานเลือนลาง ได้แก่ ที่อยู่อาศัยของมนุษย์โบราณหรือสิ่งก่อสร้างโบราณ ไม่มีอะไรที่จะเห็นได้ชัดเจน นอกจากดินที่มีสีผิดกว่าสีดินที่อยู่ใกล้เคียง การขุดค้นในบริเวณนี้ต้องใช้ความละเอียดถี่ถ้วน

Habitation site	- แหล่งที่เคยเป็นที่อยู่อาศัย เช่น ถ้ำ เพิงผา (Cave, Rock shelter) ป้อม (Fort) เนินดิน (Artificial mound)
Historical events	- เหตุการณ์ทางด้านประวัติศาสตร์
Inscription	- จารึกอาจเป็นจารึกบนหิน กระจาด ผ่นโลหะ แผ่นอิฐ เป็นต้น
Immovable culture property	- อสังหาริมทรัพย์ หมายถึงสิ่งก่อสร้างหรือสิ่งประดิษฐ์ที่เคลื่อนที่ไม่ได้ มีประโยชน์ทางด้านศิลป ประวัติศาสตร์หรือโบราณคดี
Legend and chronicle	- ตำนานและพงศาวดาร เป็นเรื่องที่เล่าสืบต่อกันมา หรือแต่งรวบรวมขึ้นหลังจากเวลาที่เหตุการณ์นั้นๆ เกิดขึ้นแล้ว
Living floor	- เป็นชั้นดินที่เป็นชั้นที่อยู่อาศัยของคน จะมีเศษสิ่งของเครื่องมือ เครื่องใช้ที่คนสมัยนั้นๆ ทิ้งไว้ในชั้นดินที่พวกเขาเคยอยู่อาศัย
Living monument	- เป็นโบราณสถานที่ยังไม่ร้างได้แก่ โบราณสถานที่ยังคงใช้ประโยชน์ตามวัตถุประสงค์ของการก่อสร้างอยู่ และยังมีคนอยู่อาศัยไม่รกร้างเช่น วัดที่ยังคงมีพระภิกษุจำพรรษาอยู่ วังโบราณที่ยังคงมีเจ้านายประทับอยู่
Man crafts	- งานช่างฝีมือ
Map showing the relation of the site of the surrounding country	- เป็นแผนที่แสดงความสัมพันธ์ระหว่างที่ตั้งโบราณสถานกับสิ่งแวดล้อม
Moat	- คูเมือง
Movable cultural property	- อสังหาริมทรัพย์ หมายถึง สิ่งประดิษฐ์ หรือสิ่งที่เกิดขึ้นตามธรรมชาติ ที่เคลื่อนที่ได้ มีประโยชน์ในทางศิลป ประวัติศาสตร์หรือโบราณคดี

Non-artifacts, non-artificial
finds

- เป็นโบราณวัตถุที่มนุษย์ไม่ได้ทำขึ้น เป็นแบบ
อย่าง เกิดขึ้นเองตามธรรมชาติ แต่ถูกนำมา
ใช้ประโยชน์ หรือมีความสัมพันธ์กับกิจกรรม
ของมนุษย์ในอดีตโดยตรง เช่น แผ่นหินชนวน
หินลับมีด กระดุกสัตว์ที่มนุษย์กินแล้วทิ้งไว้ ถ้ำ
ถ่านจากเตาไฟสมัยก่อน เมล็ดข้าว เป็นต้น

Period map

- แผนที่แสดงยุคสมัย เช่น แผนที่ประเทศไทย
สมัยกรุงสุโขทัย สมัยอยุธยา และสมัยรัตนโก
สินทร์ เป็นต้น

Prehistory archaeology

- โบราณคดีก่อนประวัติศาสตร์เป็นการศึกษาถึง
เรื่องราวหรือกิจกรรมของมนุษย์ในอดีตก่อนที่
จะมีตัวอักษรหรือตัวหนังสือใช้ในท้องถิ่นใดท้อง
ถิ่นหนึ่ง

Radiocarbon

- เป็นวิธีการกำหนดอายุของโบราณคดีที่ใช้เครื่อง
มือวิทยาศาสตร์ตรวจหาปริมาณคาร์บอน-๑๔ ใช้
ได้สำหรับตรวจอายุศิลปโบราณวัตถุที่เป็นอินทรีย์
วัตถุเท่านั้น เช่น ไม้ กระดุก หรือถ่าน เป็นต้น

Records

- จดหมายเหตุ เป็นหลักฐานที่สร้างหรือแต่งขึ้นเมื่อ
เหตุการณ์นั้นๆ เกิดขึ้น

Relics

- โบราณวัตถุ เป็นมรดกตกทอดมาตั้งแต่ครั้งโบราณ
มีทั้งเครื่องมือเครื่องใช้และงานศิลปะที่เกี่ยวกับ
ศาสนา

Remains

- ซากของอดีตซึ่งเห็นได้บนผิวดิน ได้แก่ ซากโบราณ
สถาน ซากกำแพงเมือง เป็นต้น

Rescue excavation

- เป็นการขุดค้นอย่างรีบด่วนและรวดเร็ว เพื่อรวบรวม
หลักฐานมิให้สูญหาย ก่อนที่จะถูกทำลายไปใ
งานโครงการต่างๆ เช่น การสร้างเขื่อน การ
ทำเหมืองแร่ การขุดคลองชลประทาน เป็นต้น

Site plans showing all the
structure finds

Surface finds

Tells

Thermonuminescence

- เป็นแผนผังแสดงที่ตั้งของสิ่งของที่พบทั้งหมด เป็นแบบที่ใช้บอกบริเวณโบราณสถานที่พบทั้งหมดอย่างละเอียดและชัดเจน
- ของที่พบอยู่บนผิวดิน
- เป็นเนินดินที่มนุษย์ไม่ได้ตั้งใจทำขึ้น ผู้ที่สร้างอาคารทับถมในที่เดียวกันนั้นไม่ได้ตั้งใจให้เกิดเป็นเนินดินขึ้น เพียงแต่มีความประสงค์ให้มีที่อยู่อาศัยเท่านั้น
- เป็นวิธีการกำหนดอายุทางโบราณคดีที่ใช้เครื่องมือวิทยาศาสตร์ตรวจหาจำนวนอิเล็กตรอนที่อยู่ในเนื้อวัตถุเช่น ดินเผา หิน ดิน และวัตถุอื่นๆ อีกหลายชนิด

ประวัติผู้เขียน

ชื่อ	นางสาวรัชชวดี สังขกุลย์
วัน เดือน ปี เกิด	๑๒ เมษายน ๒๔๙๕
วุฒิการศึกษา	ศิลปศาสตรบัณฑิต (โบราณคดี) มหาวิทยาลัยศิลปากร จบเมื่อปีการศึกษา ๒๕๑๗
ตำแหน่งปัจจุบัน	นักวิชาการสิ่งแวดล้อม ระดับ ๔ กองนโยบายและแผนสิ่งแวดล้อม สำนักงานคณะกรรมการสิ่งแวดล้อมแห่งชาติ

