



## บทที่ 2

### เอกสารและงานวิจัยที่เกี่ยวข้อง

#### ความหมายของศูนย์วิชาการ

หน่วยงานทางด้านโสตทัศนศึกษาของสถาบันต่าง ๆ ที่ตั้งขึ้น การเรียกชื่อของหน่วยงานอาจแตกต่างกันตามสภาพ และความต้องการ หน่วยงานเหล่านี้ต่างมีจุดมุ่งหมายที่จะปรับปรุงการเรียนการสอนให้ดีขึ้น มีความหมายถึงการรวบรวมงานด้านบรรณารักษศาสตร์ และโสตทัศนอุปกรณ์เข้าไว้ด้วยกัน (สุเวช ณ หนองคาย, 2516) เช่น ศูนย์วัสดุอุปกรณ์ (Media center) ศูนย์แหล่งวัสดุการเรียน (Learning materials resource center) ศูนย์วัสดุการสอน (Instructional materials center) ศูนย์วัสดุอุปกรณ์การศึกษา (Educational media center) ศูนย์แหล่งวิทยาการ (Resource center) และศูนย์วิชาการ (Learning Resource center) เป็นต้น

นักโสตทัศนศึกษาหลายท่านได้ให้ความหมายของคำว่า ศูนย์สื่อการศึกษา หรือศูนย์วิชาการไว้ดังนี้

หลุยส์ ชอร์ส (Louis Shores, 1960) ได้ให้ความหมายของศูนย์วิชาการไว้ว่า ศูนย์วิชาการหมายถึง ศูนย์กลางที่จะรับผิดชอบเกี่ยวกับการจัดหา การดำเนินการเกี่ยวกับเครื่องมือ เครื่องใช้ต่าง ๆ ที่จะมาช่วยในการดำเนินการเกี่ยวกับการเรียนการสอนอย่างมีประสิทธิภาพ

เพอร์วิส (Purvis, 1969) กล่าวถึงความหมายของศูนย์สื่อการศึกษาไว้ว่า ศูนย์สื่อการศึกษานอกจากจะเป็นศูนย์ที่เก็บวัสดุอุปกรณ์ทางการสอนแล้ว ยังเป็นหน่วยงานบริการในการประชุมอบรม และการฝึกปฏิบัติงานทางโสตทัศนศึกษา ตลอดจนเป็นหน่วยให้คำปรึกษา แนะนำ และให้ข้อมูลต่าง ๆ ที่เกี่ยวกับโสตทัศนศึกษา

สำหรับสำเนา วารสาร (อ้างถึงใน เทียน ทองแก้ว, 2527) อดีตหัวหน้าภาควิชา โสวัตต์ศึกษา คณะครุศาสตร์ จุฬาลงกรณ์มหาวิทยาลัย ได้ให้ความหมายของศูนย์สื่อการศึกษาไว้ว่า ศูนย์สื่อการศึกษา หมายถึง ศูนย์หรือหน่วยงานที่ให้บริการเป็นส่วนกลางเกี่ยวกับวัสดุอุปกรณ์ประกอบการเรียนการสอนให้ข้อสนเทศเกี่ยวกับวัสดุ เครื่องมือ แหล่งที่มา ตลอดจนความเคลื่อนไหวต่าง ๆ เพื่อช่วยให้การเรียนการสอนมีประสิทธิภาพยิ่งขึ้น

สำนักงานภาคการศึกษา 5 กรมสามัญศึกษา (2512) ให้ความหมายของศูนย์วิชาการไว้ว่า ศูนย์วิชาการเป็นแหล่งที่ครู ศึกษานิเทศก์ ผู้บริหารการศึกษา ผู้ที่สนใจ และเกี่ยวข้องกับ การศึกษามาแสวงหาความรู้เพิ่มเติม เพื่อเสริมสร้างความรู้ ความสามารถทางวิชาการ เพื่อ ประโยชน์ในการปรับปรุงการสอนและการดำเนินงาน ศูนย์วิชาการเป็นแหล่งที่มาของ โสวัตต์ศึกษา วัสดุ และเครื่องอุปกรณ์การสอนต่าง ๆ ที่ใช้เป็นสื่อในการเสริมสร้างการเรียนการสอนให้ดีขึ้น

ในทัศนะของสุนันท์ ปัทมาคม (2523) ได้อธิบายความหมายของศูนย์วิชาการไว้ดังนี้ ศูนย์วิชาการ หรือศูนย์วิทยบริการ เป็นสถานที่เก็บรวบรวมเอาวัสดุที่ใช้ในห้องสมุด และศูนย์ เทคโนโลยีทางการศึกษาเข้าด้วยกัน โดยเน้นหลักในการให้บริการกับผู้ใช้เป็นสำคัญที่สุด โดยคำนึง ถึงความต้องการ วัตถุประสงค์ในแนวทางที่จะอำนวยความสะดวกต่อการศึกษา เรียกได้ว่า ศูนย์วิชา การหรือศูนย์วิทยบริการ คือแหล่งที่จะสร้างเสริมประสิทธิภาพในการศึกษาให้มากที่สุด

สำนักงานคณะกรรมการการประถมศึกษาแห่งชาติ (2531) ให้ความหมายไว้ว่า ศูนย์วิชาการหมายถึง ศูนย์ร่วมทรัพยากรบุคคล สื่อ เครื่องมือ และเทคนิควิธีการต่าง ๆ อันเป็น ปัจจัยสำคัญในการพัฒนาคุณภาพการประถมศึกษา โดยเน้นการประสานงานการผลิต และการใช้ ทรัพยากรร่วมกัน ในการจัดกิจกรรมการเรียนการสอน การนิเทศและการบริหารการศึกษา

จากแนวความคิดของนักโสตทัศนศึกษาดังกล่าว สรุปได้ว่า ศูนย์วิชาการคือ แหล่งวิชาการ ที่รวบรวมเอาปัจจัยต่าง ๆ ทางเทคโนโลยีทางการศึกษา ประกอบด้วย บุคลากร สื่อ เครื่องมือ และเทคนิค วิธีการ โดยมีจุดมุ่งหมายหลักคือ การให้บริการแก่ครู นักเรียน ศึกษานิเทศก์ ผู้บริหาร

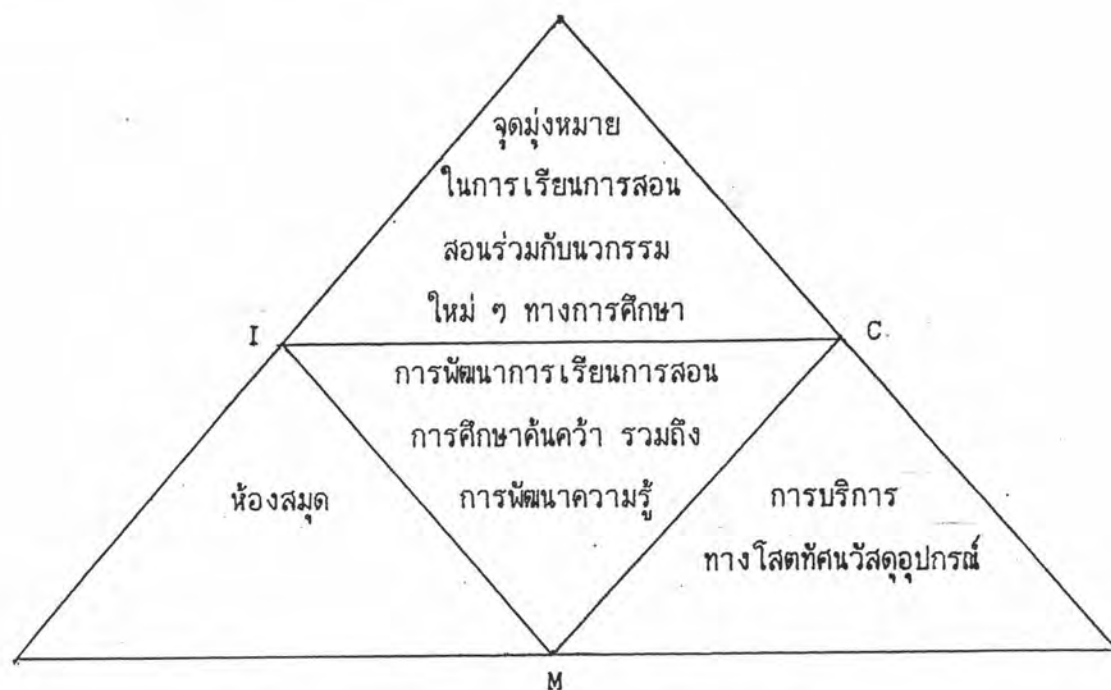
การศึกษา และผู้สนใจทั่วไปที่เกี่ยวข้องกับการศึกษา เพื่อช่วยให้การพัฒนาคุณภาพการศึกษาเป็นไปอย่างมีประสิทธิภาพ

### ปรัชญาของศูนย์วิชาการ

จากคำจำกัดความของศูนย์วิชาการดังกล่าว ทำให้เกิดปรัชญาหรือแนวคิดทางด้านศูนย์วิชาการ คือ เป็นแหล่งที่จะช่วยในการเรียนการสอน เป็นการผสมผสานเอาสิ่งต่าง ๆ ที่จะช่วยเสริมสร้างประสิทธิภาพทางการศึกษาและการพัฒนาหลักสูตรเข้าด้วยกัน โดยการเก็บรวบรวมสรรพวิทยาการที่จะเสริมสร้างคุณภาพทางการศึกษาให้มารวมอยู่ในแหล่งเดียวกัน โดยเน้นการวางแผนงานดำเนินการจัดทำอย่างมีระเบียบแบบแผนให้มากที่สุด

ปรัชญาของศูนย์วิชาการในแนวความคิดของ ปีเตอร์สัน (Peterson, 1976) ได้กล่าวไว้ว่า ห้องสมุดจะต้องเปลี่ยนแนวเป็นศูนย์วิชาการหรือศูนย์วิทยาการ บริการการศึกษาค้นคว้าในทุก ๆ ด้านให้ใกล้ชิดผู้ใช้ที่สุด โดยมีความมุ่งหมายในเรื่องการเรียนการสอน การศึกษาค้นคว้า และนวัตกรรมทางการศึกษาที่จะนำมาใช้ และสามารถหาช่องทางพัฒนาการค้นคว้า และการพัฒนาความรู้ต่าง ๆ ได้อย่างกว้างขวางและสะดวก ดังแผนภูมิต่อไปนี้

### แผนภูมิที่ 1 ปรัชญาของศูนย์วิชาการในด้านการเรียนการสอน



(ที่มา : ฉวีลักษณ์ บุญกาญจน์, 2526)

### หน้าที่ของศูนย์วิชาการ

ศูนย์วิชาการเป็นหน่วยงานกลาง ที่มีหน้าที่บริการสื่อการสอนแก่ครู อาจารย์ การบริการ นับได้ว่าเป็นหัวใจสำคัญของงานในหน้าที่ของศูนย์วิชาการ

เดอ คีฟเฟอร์ (De Kieffer, 1965) ได้กล่าวถึงศูนย์วิชาการโดยทั่วไปว่า มีหน้าที่หลัก

5 ประการ คือ

1. การให้ข้อสนเทศ (Information)
2. การให้การศึกษาและฝึกอบรม (Educating and Training)
3. การบริการจัดหา (Supplying)
4. การผลิต (Production)
5. การช่วยเหลือ (Assisting)

การให้ข้อเสนอแนะ ได้แก่ การให้ข้อมูลรายละเอียดต่าง ๆ เกี่ยวกับวัสดุทัศนูปกรณ์ เทคนิคการใช้ ความเคลื่อนไหวใหม่ ๆ เกี่ยวกับวัสดุทัศนูปกรณ์ ความสะดวก และบริการต่าง ๆ ที่ศูนย์จัดหาให้ การให้ข้อเสนอแนะควรจัดทำอย่างสม่ำเสมอแก่ครู อาจารย์ ผู้มาขอใช้บริการของศูนย์

การให้การศึกษาและฝึกอบรม อาจจัดให้คำแนะนำ การประชุม การสาธิต การฝึกอบรม เกี่ยวกับการใช้วัสดุทัศนูปกรณ์ การผลิตวัสดุทัศนูปกรณ์เพื่อประสิทธิภาพในการเรียนการสอน ฝึกระลึก เสมอว่าการให้การศึกษา และฝึกอบรมนั้นเป็นกระบวนการมิใช่เหตุการณ์ที่เกิดขึ้น

การบริการจัดหา หมายถึง การจัดเก็บรักษา ซ่อมบำรุง จัดส่งและแนะนำเครื่องมือ ทัศนูปกรณ์ไปบริการแก่ครู อาจารย์ ได้ตามเวลา และสถานที่ที่ต้องการ

การผลิต ได้แก่ การผลิตสื่อการสอนต่าง ๆ เพื่อสนับสนุนการเรียนการสอน เช่น ผลิต วัสดุกราฟิก ภาพถ่าย แผ่นโปร่งใส ฟิล์มสตริป สไลด์ ภาพยนตร์ บันทึกเสียง บันทึกภาพโทรทัศน์ จัดทำรายการวิทยุหรือโทรทัศน์ เป็นต้น ขอบข่ายของการผลิตขึ้นอยู่กับวัตถุประสงค์ของหน่วยงาน รวมทั้งงบประมาณและกำลังคน

การช่วยเหลืออื่น ๆ เช่น ช่วยเหลือ ครู อาจารย์ ในการเลือกวัสดุทัศนูปกรณ์ จัดเจ้าหน้าที่ช่วยในการควบคุมเครื่องมือต่าง ๆ ช่วยจัดหาเครื่องมือ สื่อการสอนในการสอนของครู อาจารย์ ช่วยจัดเตรียมการใช้เครื่องมือ ช่วยจัดนิทรรศการ เป็นต้น

ศูนย์ที่ ปัทมาคม (2523) ได้เสนอหน้าที่สำคัญ ๆ ของศูนย์วิชาการพอสรุปได้ดังนี้

1. จัดการหา และดำเนินการผลิตสื่อการสอน
2. ให้ความช่วยเหลือในการคัดเลือกวัสดุสื่อการสอน
3. เก็บรวบรวมและสะสมวัสดุ สื่อการสอน
4. จัดแยกประเภทและหมวดหมู่ ตลอดจนทำบัญชีรายชื่อ
5. ให้คำปรึกษาและแนะนำผู้เรียนเป็นรายบุคคล
6. ให้บริการยืมและเก็บรักษา
7. ให้ความสะดวกในการติดต่อขอยืมวัสดุสื่อการสอนจากสถาบันอื่น
8. ศึกษาค้นคว้าวิจัยเกี่ยวกับวัสดุ และสื่อการสอน
9. เป็นแหล่งรับฟังความคิดเห็น ข้อเสนอแนะ เทคนิคและวิธีการในการ

ปรับปรุงผลิตสื่อการสอน

10. ให้บริการซ่อมแซมวัสดุ และสื่อการสอน และจัดดูแลรักษาให้คงสภาพพร้อมที่จะบริการ

เมื่อพิจารณาหน้าที่ของศูนย์วิชาการดังกล่าวแล้ว พอสรุปได้ว่า หน้าที่ของศูนย์วิชาการคือ การเก็บรวบรวมสื่อการสอนทุกประเภท ทั้งที่เป็นสิ่งพิมพ์ วัสดุอุปกรณ์ ตลอดจนวิธีการ และกิจกรรม การเรียนการสอน รวมทั้งการผลิตและให้บริการในการผลิตสื่อการสอน การออกแบบการสอนโดยคำนึงถึงความต้องการและวัตถุประสงค์ในแนวทางที่จะอำนวยความสะดวกต่อการเรียนการสอนให้มากที่สุด

### ประเภทของศูนย์วิชาการ

การจัดตั้งศูนย์วิชาการมีจุดมุ่งหมายแตกต่างกันไปตามความจำเป็น ในด้านการศึกษาของแต่ละท้องถิ่น แม้ว่าจะมีจุดมุ่งหมายที่สำคัญเหมือนกันคือ การปรับปรุงการเรียนการสอนให้มีประสิทธิภาพ แต่ความมุ่งหมายเฉพาะของแต่ละศูนย์ย่อมแตกต่างกันไป สำเภา วรากร (อ้างถึงใน เทียน ทองแก้ว, 2527) ได้แบ่งประเภทของศูนย์ที่ให้บริการทางวิชาการออกเป็น 3 ประเภทใหญ่ ๆ คือ ศูนย์โสตทัศนศึกษา (Audio-Visual Center) ศูนย์วัสดุการศึกษา (Instructional Material Center) และศูนย์สหการสื่อการศึกษา (Cooperative A.V. Center or Educational Media Consortium)

#### 1. ศูนย์โสตทัศนศึกษา

ศูนย์สื่อการศึกษา แบบนี้มีลักษณะเป็นเอกเทศ คือ เป็นหน่วยงานที่มีหน้าที่ปฏิบัติงานต่าง ๆ ด้านโสตทัศนศึกษาและเทคโนโลยีทางการศึกษาเป็นการเฉพาะ โดยมีสถานที่ บุคลากร วัสดุ เครื่องมือ ตลอดจนการบริหารงาน การจัดให้บริการทางด้านโสตทัศนศึกษาและเทคโนโลยีทางการศึกษา เป็นของหน่วยงานเองทั้งหมด การจัดแบบนี้จะต้องมีหัวหน้าหน่วยงานซึ่งมีความรู้ความสามารถในด้านโสตทัศนศึกษาและเทคโนโลยีทางการศึกษาโดยเฉพาะ ศูนย์แบบเอกเทศนี้เหมาะกับสถาบันระดับอุดมศึกษา



## 2. ศูนย์วัสดุการศึกษา

ศูนย์แบบนี้จัดรวมเป็นหน่วยงานร่วมกัน ระหว่างงานห้องสมุดกับงานโสตทัศนศึกษา ภายในศูนย์มีวัสดุการศึกษา 2 ประเภท ได้แก่ หนังสือ (Book or Printed Media) กับ โสตทัศนอุปกรณ์ (Audio-Visual or Nonbook Materials) การจัดดำเนินงานบริหารต่าง ๆ จะใช้บุคลากรร่วมกัน หัวหน้าศูนย์หรือหัวหน้าห้องวัสดุการศึกษา (Educational Media Specialist) อาจเป็นบรรณารักษ์ นักสื่อการศึกษา (Media Specialist) หรือ โสตทัศน-บรรณารักษ์ (Audio-Visual Librarian) ศูนย์สื่อการศึกษาแบบนี้เหมาะที่จะใช้กับการศึกษา ระดับประถมศึกษาและมัธยมศึกษา

## 3. ศูนย์สหการสื่อการศึกษา

คำว่า "ศูนย์สหการสื่อการศึกษา" เป็นคำที่ สำเนา วราภกร ตั้งขึ้นโดยแปล มาจากภาษาอังกฤษ Consortium ซึ่งหมายถึง ศูนย์สื่อการศึกษาจัดแบบรวมกลุ่มในกรณี ที่มีสถาบันการศึกษาอยู่กันเป็นกลุ่มในทำเลที่การคมนาคมติดต่อกันสะดวก อาจจะเป็นกลุ่มโรงเรียน ประถมศึกษาหรือโรงเรียนมัธยมศึกษา ศูนย์สหการสื่อการศึกษานี้มีตั้งแต่โสตทัศนอุปกรณ์ อาคารสถานที่ ปฏิบัติงานของกลุ่มโรงเรียนรวมกัน สื่อการสอนที่จะใช้ในโรงเรียนต่าง ๆ ของกลุ่ม เครื่องมือ อุปกรณ์การสอน (Instructional or Teaching-Learning Hard Wares) จะใช้ร่วมกัน ได้แก่ การบริการเครื่องมือ (Equipment Services) หรือการจ่ายเครื่องมือ (Equipment Distribution) ตลอดจนบริการซ่อมบำรุงเครื่องมือ

สำหรับศูนย์วิชาการที่ดำเนินการโดยสำนักงานคณะกรรมการการประถมศึกษา แห่งชาติ มีสำนักงานโครงการรับความช่วยเหลือเป็นผู้รับผิดชอบโครงการ ได้พิจารณารูปแบบการจัดตั้งศูนย์วิชาการแบบศูนย์วัสดุการศึกษา และแบบศูนย์สหการสื่อการศึกษามาปรับปรุงใช้เป็นรูปแบบในการจัดตั้งศูนย์วิชาการจังหวัด และศูนย์วิชาการกลุ่มโรงเรียน ตามโครงการพัฒนาคุณภาพ การประถมศึกษา โดยใช้คำเรียกว่า "ศูนย์วิชาการ" ภาษาอังกฤษใช้คำว่า Educational Resource Centers (เทพา สำเร็จ, 2531)

## อาคารของศูนย์วิชาการ

อาคารศูนย์วิชาการ ควรตั้งอยู่ในบริเวณที่เป็นศูนย์กลาง เพื่อสะดวกในการติดต่อและให้บริการ อาคารของศูนย์วิชาการควรแบ่งเป็นแผนก ดังนี้ (เรวัต เบียมระลึก, 2523)

1. แผนกต้อนรับ และจัดแสดงผลงาน ควรจะอยู่ส่วนหน้าของศูนย์ ห้องต้อนรับ เป็นห้องมีม้านั่ง มีโสตทัศนอุปกรณ์สำหรับบรรยายสรุปกิจกรรมของศูนย์ และในบางครั้งอาจจะใช้เป็นที่พักผ่อนรับเจ้าหน้าที่ซึ่งมีจำนวนไม่มากนัก หากไม่มีห้องเป็นสัดส่วนอาจใช้บริเวณหน้าศูนย์เป็นบริเวณแสดงผลงาน แผนกนี้ควรจะประกอบด้วยบุคลากรที่มีความรู้ทางด้านโสตทัศนศึกษาเป็นอย่างดี
2. แผนกบริหารและปฏิบัติงานของศูนย์ เป็นแผนกที่อยู่ต่อจากแผนกต้อนรับ มีเนื้อที่สำหรับใช้เป็นที่ทำงานของผู้อำนวยการศูนย์ อาจจัดเป็นเอกเทศหรือร่วมกับเสมียนพนักงานก็ได้ ควรมีครุภัณฑ์ เช่น ตู้เก็บเอกสาร โทรทัศน์ ขึ้นวางหนังสือ เก้าอี้รับแขกสำหรับผู้มาติดต่อ และสามารถดัดแปลงเป็นห้องประชุมหัวหน้าฝ่ายต่าง ๆ ได้อีกด้วย ในส่วนที่เป็นสำนักงานเลขานุการหรือเสมียนพิมพ์ติดต่อเห็นได้ง่าย มีตู้บัตรรายการชื่อหนังสือ โสตทัศนอุปกรณ์ รายชื่อฟิล์ม ตลอดจนแบบฟอร์มสำหรับพิมพ์-ส่ง ควรมีป้ายนิเทศสำหรับติดประกาศของศูนย์
3. แผนกตรวจซ่อมบำรุงโสตทัศนอุปกรณ์ แผนกนี้ควรอยู่ใกล้กับบริเวณพิมพ์-ส่ง โสตทัศนอุปกรณ์ มีเครื่องมือและสิ่งอำนวยความสะดวกในการซ่อมและมีช่องขนย้ายอุปกรณ์ขนาดกว้างพอสมควร
4. แผนกเก็บโสตทัศนอุปกรณ์ เป็นแผนกที่อยู่ต่อจากแผนกตรวจซ่อมโสตทัศนอุปกรณ์ ควรคำนวณเนื้อที่ไว้สำหรับเก็บโสตทัศนอุปกรณ์ที่จะเพิ่มขึ้นในอนาคตด้วย และควรคำนึงถึงขนาดของโสตทัศนอุปกรณ์แต่ละชนิดด้วย การเก็บรักษาอุปกรณ์ควรเก็บให้อยู่ในสภาพที่ดี และสามารถนำออกไปใช้ได้สะดวก ควรควบคุมแสงสว่าง อุณหภูมิ และความชื้นภายในห้องเก็บให้เหมาะสม
5. แผนกผลิตวัสดุ แผนกนี้ควรอยู่ด้านในสุดของศูนย์ เพื่อป้องกันการรบกวน แผนกนี้ควรประกอบด้วย
  - 5.1 ส่วนผลิตวัสดุกราฟิก ประกอบด้วย ห้องทำงานของช่างเขียน มีโต๊ะเขียนแบบ ตู้เก็บวัสดุกราฟิก สี กระดาษ มีดตัด ฯลฯ
  - 5.2 ส่วนผลิตวัสดุประเภทภาพนิ่ง และภาพยนตร์ ประกอบด้วยห้องมืด สตูดิโอสำหรับถ่ายภาพยนตร์ และถ่ายภาพบริการของหน่วยผลิตภาพ และวัสดุกราฟิก เช่น ผลิต



ภาพชุดฟิล์มสตริป สไลด์ ทำภาพยนตร์ ทำไมโครฟิล์ม ห้องผลิตวัสดุประเภทภาพนิ่ง ควรมีลักษณะ ความคมแสงได้ดี มีปลั๊กไฟ อ่างน้ำ พัดลมดูดอากาศ

5.3 ส่วนผลิตวัสดุประเภทเสียง บันทึกภาพ มีห้องปฏิบัติการเสียง และภาพ สำหรับบันทึกเทปเสียง และเทปโทรทัศน์ ห้องปฏิบัติการเสียงและภาพ

### บุคลากรของศูนย์วิชาการ

การดำเนินงานของศูนย์วิชาการ จะบรรลุตามวัตถุประสงค์หรือไม่เพียงใด ย่อมขึ้นอยู่กับ ความสามารถของบุคลากรเป็นสำคัญ ปรีดา วรปรีดา (2523) ได้แบ่งบุคลากรตามลักษณะของ งานดังนี้

1. ฝ่ายบริหารและธุรการ ประกอบด้วย หัวหน้าศูนย์ซึ่งเป็นผู้บริหารงานทั้งหมด และเสมียนพนักงาน
2. ฝ่ายบริการ ประกอบด้วย เจ้าหน้าที่พัสดุโสตทัศนอุปกรณ์ และเจ้าหน้าที่ บริการโสตทัศนอุปกรณ์
3. ฝ่ายผลิต ประกอบด้วย ช่างเทคนิค ช่างวาดเขียน ช่างถ่ายภาพ และ ช่างอิเล็กทรอนิกส์

### หน้าที่และคุณสมบัติของบุคลากร

เสมียนพนักงาน ทำหน้าที่รับการติดต่อ ร่างและพิมพ์หนังสือโต้ตอบ การลงทะเบียน วัสดุและเครื่องมืออุปกรณ์ งานธุรการอื่น ๆ ผู้ที่ทำหน้าที่นี้ ควรมีความรู้ทางบรรณารักษ์

เจ้าหน้าที่พัสดุโสตทัศนอุปกรณ์ ทำหน้าที่เก็บรักษาโสตทัศนอุปกรณ์ นำจ่ายและตรวจรับ โสตทัศนอุปกรณ์คืนหลังจากใช้แล้ว ซ่อมแซมบำรุงวัสดุเครื่องมือต่าง ๆ ทำบัตรรายการซ่อมไว้เป็น หลักฐาน ติดต่อประสานงานกับฝ่ายงานอื่น ๆ ผู้ทำหน้าที่พัสดุโสตทัศนอุปกรณ์ ควรมีทักษะในการใช้ เครื่องมือโสตทัศนอุปกรณ์ต่าง ๆ โดยเฉพาะอย่างยิ่ง ประเภทเครื่องฉายและเครื่องมือ นอกจากนี้ ควรมีความสามารถซ่อมเครื่องมือโสตทัศนอุปกรณ์ต่าง ๆ ได้

เจ้าหน้าที่บริการโสตทัศนูปกรณ์ ทำหน้าที่รับวัสดุ เครื่องมือ เพื่อนำไปใช้ในการประชาสัมพันธ์ เป็นผู้ช่วยติดตั้งในการใช้วัสดุ และเครื่องมือโสตทัศนูปกรณ์ ติดต่อประสานงานกับฝ่ายงานต่าง ๆ ทั้งในและนอกศูนย์ เจ้าหน้าที่บริการโสตทัศนูปกรณ์นี้ ควรมีความรู้และทักษะในการใช้ตลอดจนการซ่อมแซมเครื่องมือโสตทัศนูปกรณ์ต่าง ๆ

ช่างวาดเขียน ทำหน้าที่ผลิตวัสดุอุปกรณ์กราฟิก ตามความต้องการของอาจารย์และหน่วยงานต่าง ๆ ช่วยจัดการแสดงผลงานทั้งภายนอกและภายในศูนย์ ร่วมมือและประสานงานกับฝ่ายผลิตภาพถ่าย ควรมีทักษะในการออกแบบเกี่ยวกับงานทางด้านศิลปะ

ช่างถ่ายภาพ มีหน้าที่ผลิตวัสดุอุปกรณ์ประเภทภาพถ่าย สไลด์ ภาพยนตร์ มีหน้าที่ช่วยในการจัดแสดงผลงาน ทางด้านโสตทัศนศึกษา ร่วมกับฝ่ายอื่น ๆ ควรเป็นผู้มีความสามารถและมีประสบการณ์ทั้งด้านการถ่ายภาพนิ่งและภาพยนตร์

ช่างอิเล็กทรอนิกส์ ทำหน้าที่จัดบันทึกเสียง และบันทึกเทปโทรทัศน์ ควบคุมการใช้เครื่องขยายเสียงและเครื่องบันทึกเทปโทรทัศน์ ทั้งในและนอกสถานที่ ซ่อมบำรุงเครื่องมืออิเล็กทรอนิกส์ต่าง ๆ ประสานงานกับฝ่ายงานอื่น ในการจัดแสดงผลงาน ช่วยงานของฝ่ายบริการในการซ่อมเครื่องมือต่าง ๆ ช่างอิเล็กทรอนิกส์ ควรมีความรู้และประสบการณ์ทางด้านไฟฟ้าและอิเล็กทรอนิกส์ สามารถซ่อมแซมวัสดุและเครื่องมือโสตทัศนูปกรณ์ทางไฟฟ้าได้ทุกชนิด

### ศูนย์วิชาการจังหวัด

ศูนย์วิชาการจังหวัด เป็นส่วนหนึ่งของหน่วยศึกษานิเทศก์ อยู่ในฝ่ายบริการทางการศึกษา เป็นแหล่งรวมของปัจจัยต่าง ๆ ทางการศึกษา อันได้แก่ บุคลากร สื่อ เครื่องมือ และเทคนิควิธีการที่สนับสนุนต่อกิจกรรมการเรียนการสอน การบริหารและการนิเทศ ติดตามผล การจัดการประถมศึกษาภายในจังหวัดเป็นสำคัญ

### ภารกิจของศูนย์วิชาการจังหวัด

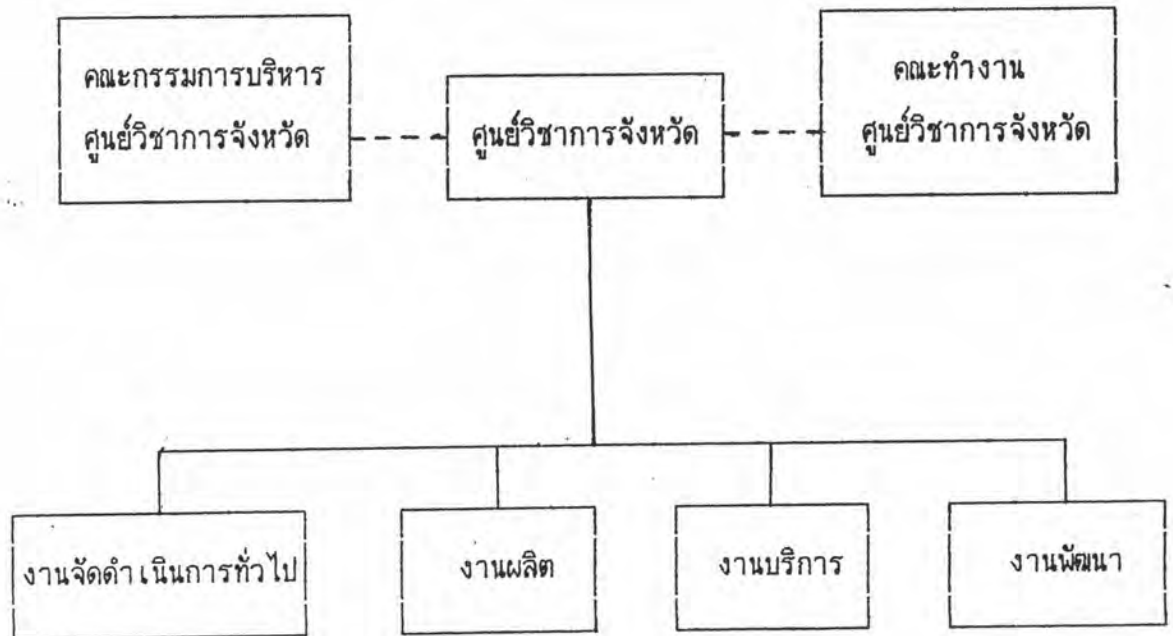
1. วางแผนการดำเนินงานของศูนย์วิชาการจังหวัด เพื่อสนับสนุนการพัฒนาคุณภาพการประถมศึกษา

2. จัดทำ ผลิต และพัฒนาสื่อการเรียนการสอน เพื่อเป็นตัวอย่างและเผยแพร่แก่ศูนย์วิชาการกลุ่มโรงเรียน
3. จัดระบบการเก็บ การใช้ และการบำรุงรักษาเครื่องมือ สื่อการเรียนการสอน หนังสือและสิ่งพิมพ์
4. ให้บริการเครื่องมือ สื่อการเรียนการสอน หนังสือและสิ่งพิมพ์
5. ให้ความรู้ แนะนำ ส่งเสริมเกี่ยวกับการผลิต การใช้และการบำรุงรักษาเครื่องมือ สื่อการเรียนการสอน หนังสือและสิ่งพิมพ์ แก่คณะทำงานศูนย์วิชาการกลุ่มโรงเรียน และบุคลากรอื่น ๆ ที่เกี่ยวข้อง
6. พัฒนาการดำเนินงานศูนย์วิชาการกลุ่มโรงเรียน โดยใช้กระบวนการนิเทศและติดตามผล
7. ให้ความร่วมมือและสนับสนุนการปฏิบัติงานของทุกฝ่าย ในสำนักงานการประถมศึกษาจังหวัด ในด้านการผลิตเอกสาร การใช้บริการ เครื่องมือ และโสตทัศนูปกรณ์
8. ประเมินและรายงานผลการปฏิบัติงานของศูนย์วิชาการ

### โครงสร้างของศูนย์วิชาการจังหวัด

การดำเนินงานของศูนย์วิชาการจังหวัดตามภารกิจที่กำหนดไว้ นั้น จำเป็นจะต้องกำหนดโครงสร้างและขอบข่ายของงานให้ชัดเจน เพื่อให้ผู้รับผิดชอบสามารถปฏิบัติงานได้อย่างถูกต้อง มีระบบ และประสานสอดคล้องกัน ช่วยเหลือและสนับสนุนซึ่งกันและกัน ตามลักษณะโครงสร้างดังนี้

แผนภูมิที่ 2 โครงสร้างของศูนย์วิชาการจังหวัด



(ที่มา : สำนักงานคณะกรรมการการประถมศึกษาแห่งชาติ, 2531)

จากแผนภูมิโครงสร้างศูนย์วิชาการจังหวัด จะเห็นว่าการดำเนินงานของศูนย์วิชาการจังหวัด มีคณะบุคคลที่รับผิดชอบโดยตรงอยู่ 2 คณะ คือ

1. คณะกรรมการบริหารศูนย์วิชาการจังหวัด
2. คณะทำงานศูนย์วิชาการจังหวัด

สำหรับขอบข่ายของงานภายในศูนย์วิชาการจังหวัด แบ่งออกเป็น 4 งาน คือ

1. งานจัดดำเนินการทั่วไป
2. งานผลิต
3. งานบริการ
4. งานพัฒนา

### ขอบข่ายของงานภายในศูนย์วิชาการจังหวัด

การแบ่งงานภายในศูนย์วิชาการจังหวัด เพื่อให้ครอบคลุมภารกิจทั้งหมด สามารถแบ่งออกได้เป็น 4 งาน ดังขอบข่ายและรายละเอียดดังนี้

1. งานจัดดำเนินการทั่วไป เป็นงานเกี่ยวกับงานธุรการ งานประสานงาน งานจัดทำทะเบียน เครื่องมือ สื่อ และอุปกรณ์ งานวางแผนปฏิบัติการประจำปี งานประสานกิจกรรมโครงการต่าง ๆ ของ สปจ. การจัดทำปฏิทินปฏิบัติงานและรายงานผลการดำเนินงาน
2. งานผลิต เป็นงานเกี่ยวกับการวางแผนการผลิตสื่อ จัดหาหรือผลิตสื่อต้นแบบ พัฒนาสื่อการเรียนการสอน บำรุงรักษาและซ่อมแซมสื่อ อุปกรณ์ เครื่องมือของศูนย์วิชาการ
3. งานบริการ เป็นงานเกี่ยวกับการจัดเก็บรักษาสื่อ อุปกรณ์ และเครื่องมือ จัดทำและรับผิดชอบเกี่ยวกับห้องสมุด สื่อ จัดทำและกำหนดแนวปฏิบัติในการให้บริการของศูนย์จัดทำและให้บริการเกี่ยวกับสื่อ เครื่องมือและอุปกรณ์ และงานประชาสัมพันธ์แนะนำศูนย์วิชาการ
4. งานพัฒนา เป็นงานเกี่ยวกับการวิจัย และพัฒนาการดำเนินงานของศูนย์ พัฒนาการจัดการเรียนการสอน นิเทศและติดตามการดำเนินงานของศูนย์วิชาการกลุ่มโรงเรียน ให้ความรู้เกี่ยวกับการพัฒนาการผลิต และการใช้สื่อ เครื่องมือและอุปกรณ์แก่ศูนย์วิชาการกลุ่มโรงเรียน รวมทั้งการให้ความร่วมมือ และสนับสนุนการพัฒนาบุคลากรอื่น ในส่วนที่เกี่ยวกับการจัดกิจกรรมการเรียนการสอน

### การดำเนินงานศูนย์วิชาการจังหวัด

การดำเนินงานของศูนย์วิชาการจังหวัดจะเป็นไปในรูปของคณะกรรมการ ซึ่งแบ่งออกเป็น 2 คณะด้วย คือ

1. คณะกรรมการบริหารศูนย์วิชาการจังหวัด ประกอบด้วย
  - 1.1 ผู้อำนวยการการประถมศึกษาจังหวัด ประธานกรรมการ
  - 1.2 ผู้ช่วยผู้อำนวยการการประถมศึกษา รองประธานกรรมการ
  - 1.3 หัวหน้าฝ่ายบริหารทั่วไป กรรมการ
  - 1.4 หัวหน้าฝ่ายการเจ้าหน้าที่ กรรมการ

|     |  |                                |
|-----|--|--------------------------------|
| 1.5 | หัวหน้าฝ่ายการเงินและพัสดุ             | กรรมการ                        |
| 1.6 | หัวหน้าหน่วยศึกษานิเทศก์               | กรรมการและเลขานุการ            |
| 1.7 | เลขานุการคณะกรรมการศูนย์วิชาการจังหวัด | กรรมการและ<br>ผู้ช่วยเลขานุการ |

อนึ่งการแต่งตั้งบุคคลเพื่อให้เป็นกรรมการบริหารศูนย์วิชาการจังหวัดดังกล่าว เป็นเพียงการเสนอแนะว่า ควรจะประกอบด้วยบุคคลใดบ้าง หากสำนักงานการประถมศึกษาจังหวัดพิจารณาเห็นว่าควรแต่งตั้งบุคคลอื่นเพิ่มขึ้นอีก เพื่อความเหมาะสมและคล่องตัวในการปฏิบัติงานก็สามารถทำได้ เช่น หัวหน้าฝ่ายนิติกร หัวหน้าฝ่ายตรวจสอบภายใน ตัวแทนหัวหน้าการประถมศึกษาอำเภอ หรือบุคคลภายนอก เช่น ศึกษาธิการจังหวัด อธิการวิทยาลัยครู หรือผู้อำนวยการศูนย์การศึกษาออกโรงเรียน เป็นต้น

## 2. คณะทำงานศูนย์วิชาการจังหวัด ประกอบด้วย

|     |                          |                             |
|-----|--------------------------|-----------------------------|
| 2.1 | หัวหน้าหน่วยศึกษานิเทศก์ | หัวหน้าคณะทำงาน             |
| 2.2 | หัวหน้าฝ่ายแผนพัฒนา      | คณะทำงาน                    |
| 2.3 | หัวหน้าฝ่ายนิเทศการศึกษา | คณะทำงาน                    |
| 2.4 | ศึกษานิเทศก์ สปจ. ทุกคน  | คณะทำงาน                    |
| 2.5 | ข้าราชการครูช่วยราชการ   | คณะทำงาน                    |
| 2.6 | ศึกษานิเทศก์ 1 คน        | คณะทำงานและเลขานุการ        |
| 2.7 | ศึกษานิเทศก์ 1 คน        | คณะทำงานและผู้ช่วยเลขานุการ |

อนึ่งการแต่งตั้งบุคคลเพื่อให้เป็นคณะทำงานศูนย์วิชาการจังหวัดดังกล่าว เป็นเพียงการเสนอแนะว่าควรประกอบด้วยบุคคลใดบ้าง หากสำนักงานการประถมศึกษาจังหวัดได้พิจารณาเห็นว่าควรแต่งตั้งบุคคลอื่นเพิ่มขึ้นอีก เพื่อให้การปฏิบัติงานมีความคล่องตัวขึ้นอีก ก็สามารถทำได้ เช่น ศึกษานิเทศก์สำนักงานการประถมศึกษาอำเภอ หรือข้าราชการครูที่มีความรู้ความสามารถด้านโสตทัศนูปกรณ์ เป็นต้น



### หน้าที่ของคณะกรรมการบริหารศูนย์วิชาการจังหวัด

คณะกรรมการบริหารศูนย์วิชาการจังหวัดมีหน้าที่ ดังนี้

1. กำหนดนโยบายและแนวทางการบริหารศูนย์วิชาการจังหวัดให้สอดคล้องกับนโยบายของสำนักงานการประถมศึกษาจังหวัด
2. วางแนวปฏิบัติการดำเนินงานของศูนย์วิชาการจังหวัด
3. ให้ความเห็นชอบคัดเลือกบุคลากรปฏิบัติงานในหน้าที่ต่าง ๆ ของศูนย์วิชาการจังหวัด
4. ควบคุม ดูแลและให้การสนับสนุนการดำเนินงานของศูนย์วิชาการจังหวัด
5. ติดตามประเมินผลการปฏิบัติงานของคณะทำงาน เจ้าหน้าที่ศูนย์วิชาการจังหวัดและกลุ่มโรงเรียน
6. รายงานผลการปฏิบัติงานของศูนย์วิชาการจังหวัดต่อสำนักงานคณะกรรมการการศึกษาแห่งชาติ

### หน้าที่ของคณะทำงานศูนย์วิชาการจังหวัด

หน้าที่ของคณะทำงานศูนย์วิชาการจังหวัด มีดังนี้

1. วางแผนและดำเนินการเพื่อพัฒนากระบวนการเรียนการสอนของครูในสังกัดสำนักงานการประถมศึกษาจังหวัด
2. เป็นวิทยากรที่จะพัฒนาบุคลากรทั้งทางวิชาการและทางการบริหาร
3. พัฒนาและผลิตสื่อการเรียนการสอนที่มีประสิทธิภาพให้สอดคล้องกับหลักสูตร และความต้องการของโรงเรียน
4. สาธิต อบรม และเสนอแนะวิธีการใช้สื่อการเรียนการสอนในการจัดการเรียนการสอนอย่างมีคุณภาพ
5. บริการในด้านการผลิต และซ่อมบำรุงสื่อการเรียนการสอนแก่กลุ่มโรงเรียนและโรงเรียน
6. สนับสนุนและพัฒนาระบบการนิเทศการศึกษาให้มีประสิทธิภาพสูงขึ้น

7. สนับสนุนและพัฒนาระบบการบริหารการศึกษาให้มีประสิทธิภาพสูงขึ้น
8. ดำเนินงานตามโครงการเฉพาะกิจในการพัฒนาคุณภาพการประถมศึกษาของแต่ละจังหวัด
9. ปฏิบัติงานอื่นที่เกี่ยวข้องกับศูนย์วิชาการจังหวัดตามที่ได้รับมอบหมายจากคณะกรรมการบริหารศูนย์วิชาการจังหวัด

#### หน้าที่ของเลขานุการคณะกรรมการบริหารศูนย์วิชาการจังหวัด

1. ปฏิบัติงานธุรการของคณะกรรมการบริหารศูนย์วิชาการจังหวัด
2. เสนอแนวทางการบริหารและการพัฒนาศูนย์วิชาการจังหวัดต่อคณะกรรมการบริหารศูนย์วิชาการจังหวัด
3. เสนอการคัดเลือกบุคลากรปฏิบัติงานของศูนย์วิชาการจังหวัดต่อคณะกรรมการบริหารศูนย์วิชาการจังหวัด
4. รายงานผลการปฏิบัติงานของศูนย์วิชาการจังหวัดต่อคณะกรรมการบริหารศูนย์วิชาการจังหวัด
5. ปฏิบัติงานอื่น ๆ ที่ได้รับมอบหมายจากคณะกรรมการบริหารศูนย์วิชาการจังหวัด

#### หน้าที่ของเลขานุการคณะทำงานศูนย์วิชาการจังหวัด

1. ปฏิบัติงานธุรการของศูนย์วิชาการจังหวัด
2. รับผิดชอบงานจัดดำเนินการทั่วไปของศูนย์วิชาการจังหวัด
3. จัดเตรียมข้อมูลเกี่ยวกับการปฏิบัติงานศูนย์วิชาการจังหวัดเพื่อเสนอต่อคณะทำงานศูนย์วิชาการจังหวัด
4. รวบรวมข้อมูลผลการดำเนินงานศูนย์วิชาการจังหวัด และศูนย์วิชาการกลุ่มโรงเรียนเพื่อรายงานให้คณะกรรมการบริหารศูนย์ทราบ
5. ปฏิบัติงานอื่นเกี่ยวกับศูนย์วิชาการที่ได้รับมอบหมายจากประธานคณะทำงานหรือคณะทำงานศูนย์วิชาการจังหวัด

## งานวิจัยที่เกี่ยวข้อง

งานวิจัยทั้งในประเทศและต่างประเทศเกี่ยวกับศูนย์สื่อการศึกษา มีดังนี้

### งานวิจัยในประเทศ

ประภัสสร รุจิพร (2522) ได้ทำการวิจัย โครงการจัดตั้งศูนย์สื่อการศึกษา สำหรับโรงเรียนสาธิตจุฬาลงกรณ์มหาวิทยาลัย ฝ่ายประถม ผลการวิจัยพบว่า โสตทัศนูปกรณ์ส่วนใหญ่ อยู่ในสภาพดี แต่มีจำนวนจำกัด และอยู่อย่างกระจัดกระจาย อุปกรณ์ที่มีอยู่ไม่สอดคล้องกับเนื้อหาวิชา ใช้ได้ในวงจำกัดเฉพาะสาขาวิชา และห้องเรียนไม่เหมาะสมกับการใช้อุปกรณ์ อาจารย์ส่วนใหญ่มีความเห็นให้จัดตั้งศูนย์สื่อการศึกษาของโรงเรียน โดยมีอาคารศูนย์สื่อการศึกษาเป็นเอกเทศ

สุพร ชัยเดชสุริยะ (2524) ได้วิจัยสภาพและความต้องการศูนย์สื่อการศึกษาของโรงเรียนสาธิตระดับประถมศึกษา ในกรุงเทพมหานคร ผลการวิจัยพบว่า มีปัญหาเกี่ยวกับด้านบริการให้มีโสตทัศนูปกรณ์ ด้านการผลิต ซ่อมบำรุง และในด้านการพิเศษ โสตทัศนูปกรณ์ อยู่ในสภาพดี แต่ไม่เพียงพอความต้องการ โสตทัศนูปกรณ์ที่แต่ละโรงเรียนยังขาดอยู่ได้แก่ เครื่องปรุกระดาษไข เครื่องถ่ายเอกสาร และห้องปฏิบัติการ ส่วนใหญ่มีความต้องการให้จัดตั้งศูนย์สื่อการศึกษาขึ้นในโรงเรียน เพื่อเป็นศูนย์กลางในการจัดหา ผลิต บริการสื่อการศึกษา และการฝึกอบรม เสนอแนะให้จัดสรรงบประมาณอย่างเพียงพอ เพื่อสนับสนุนในด้านสถานที่ บุคลากร การจัดดำเนินงาน และโสตทัศนูปกรณ์

ศศิธร วงศ์เมตตา (2528) ได้ทำการวิจัยเกี่ยวกับการดำเนินงานศูนย์วิชาการ กลุ่มโรงเรียน จังหวัดชัยนาท ผลการวิจัยพบว่า การดำเนินงานศูนย์วิชาการ ควรมุ่งเน้นองค์ประกอบที่สำคัญ 2 ประการ คือ ทรัพยากรบริหาร ประกอบด้วย บุคลากร งบประมาณ วัสดุอุปกรณ์ และอาคารสถานที่ และกระบวนการบริหาร ประกอบด้วย การวางแผน การจัดองค์กร การให้บริการ การประสานงาน การติดตามและประเมินผล โดยคำนึงถึงหลักการ มาตรฐานของศูนย์วิชาการ สภาพแวดล้อมในการจัดการศึกษา และความเป็นไปได้

อรทัย พงษ์วัฒนานนท์ (2530) ได้ทำการวิจัยเรื่อง สภาพสื่อการสอนและการให้บริการด้านสื่อการสอนของศูนย์วิชาการกลุ่มโรงเรียน สังกัดสำนักงานการประถมศึกษาจังหวัดศรีสะเกษ ผลการวิจัยพบว่า ศูนย์วิชาการได้รับสื่อการสอนจากสำนักงานการประถมศึกษาจังหวัดศรีสะเกษ บางส่วนชำรุดเสียหาย ที่มีอยู่มีจำนวนไม่เพียงพอและไม่ตรงกับความต้องการของครู ด้านบริการประสบปัญหาขาดพาหนะในการเดินทาง เจ้าหน้าที่ไม่เพียงพอ ขาดการประสานงานกับหน่วยงานที่เกี่ยวข้อง ขาดความเอาใจใส่จากผู้บริหารศูนย์ วิธีการประชาสัมพันธ์ไม่ดี ครูไม่สนใจใช้บริการ ส่วนครูที่ใช้บริการไม่ปฏิบัติตามระเบียบ การดำเนินงานของศูนย์วิชาการมีผลต่อการพัฒนาการจัดการเรียนการสอนของครูให้มีประสิทธิภาพมากขึ้น

สำนักงานคณะกรรมการการประถมศึกษาแห่งชาติ (2531) ได้ศึกษาสภาพปัญหาการดำเนินงานศูนย์วิชาการ พบว่า บุคลากรของศูนย์วิชาการจังหวัดส่วนมากเป็นศึกษานิเทศก์จังหวัด ยังไม่ให้ความร่วมมือเท่าที่ควร คิดว่าเป็นงานของศึกษานิเทศก์จังหวัดที่รับผิดชอบโครงการเพียงคนเดียว หลายจังหวัดมีครูช่วยราชการศูนย์วิชาการจังหวัดน้อย และเปลี่ยนแปลงบ่อยเพราะครูช่วยราชการขาดความมั่นคงในตำแหน่ง ขาดงบประมาณในส่วนของการผลิต และการซ่อมบำรุงวัสดุ-ครุภัณฑ์ อาคารสถานที่ไม่เพียงพอ หลายจังหวัดไม่ได้รับงบประมาณสำหรับปรับปรุง ต่อเติมในส่วนของศูนย์วิชาการจังหวัด วัสดุ ครุภัณฑ์ ที่มีอยู่ไม่มีคุณภาพ ชำรุดบ่อย ھاวัสดุซ่อมแซมยาก การผลิตยังผลิตได้น้อย เพราะขาดงบประมาณ บุคลากรน้อย และขาดบุคลากรที่มีความสามารถเฉพาะงาน ได้แก่ ช่างไฟฟ้า อิเล็กทรอนิกส์ การพิมพ์ออฟเซต ส่วนการให้บริการยังบริการให้ไม่ทั่วถึง และการขอใช้บริการส่วนมากไม่สอดคล้องกับงานทางวิชาการ

ปรีชาพล เจริญสุข (2531) ได้ทำการวิจัยเกี่ยวกับ สภาพ ความต้องการและปัญหาเกี่ยวกับการจัดการด้านสื่อการสอนของศูนย์วิชาการกลุ่มโรงเรียนประถมศึกษา จังหวัดพิษณุโลก ผลการวิจัยพบว่า ปัญหาที่เกิดขึ้นในระดับมาก ได้แก่ การขาดแคลนงบประมาณ ขาดแคลนสื่อการสอน อาคารสถานที่คับแคบ และขาดแคลนความรู้และทักษะในการผลิตสื่อการสอน

เทพา สำเร็จ (2531) ได้ทำการวิจัยความคิดเห็นของศึกษานิเทศก์ บุคลากรศูนย์วิชาการ และบุคลากรในโรงเรียนเกี่ยวกับการดำเนินงานของศูนย์วิชาการในโครงการพัฒนา

คุณภาพการประถมศึกษา จากผลการวิจัยพบว่า คณะทำงานศูนย์วิชาการจังหวัดและศูนย์วิชาการกลุ่มโรงเรียนมีความเห็นด้วยในระดับมากกับภารกิจของศูนย์วิชาการ แต่ได้ปฏิบัติตามภารกิจในระดับปานกลาง ศึกษานิเทศก์ ผู้บริหารโรงเรียน และครูประถมศึกษามีความเห็นด้วยในระดับมากกับหลักการดำเนินงานของศูนย์วิชาการ แต่เห็นว่าการให้บริการของศูนย์วิชาการอยู่ในระดับปานกลาง สื่อการเรียนการสอน มีไม่ครบทุกกลุ่มประสบการณ์ การจัดเก็บ ดูแล บำรุงรักษาอยู่ในระดับพอใช้ และไม่ค่อยมีการผลิตสื่อการสอนใหม่ ๆ นอกจากนี้ยังเห็นว่าภาระงานของศูนย์วิชาการมีผลต่อการปรับปรุงคุณภาพการประถมศึกษา ส่วนปัญหาเกี่ยวกับการดำเนินงานของศูนย์วิชาการคือ การสรรหาบุคลากรที่มีความรู้ ความสามารถเข้ามาปฏิบัติงานในศูนย์วิชาการ การให้บริการยังไม่ทั่วถึง และยังไม่บรรลุวัตถุประสงค์และเสนอแนะให้ผู้บริหารการศึกษาทุกระดับให้ความสำคัญ ติดตามผลการดำเนินงานของศูนย์วิชาการทุกระยะ ตระหนักถึงบทบาทที่สำคัญของศูนย์วิชาการ พิจารณาเพิ่มงบประมาณ ความถูกต้องและความเหมาะสมของบุคลากรที่ปฏิบัติงาน อาคารสถานที่ และวัสดุอุปกรณ์

#### งานวิจัยในต่างประเทศ

โอเซีย เอ โรซาริโอ (Oseas A. Rosario, 1956) ได้ทำการวิจัยการจัดโปรแกรมโสตทัศนศึกษาสำหรับโรงเรียนและวิทยาลัยในประเทศฟิลิปปินส์ จากผลการวิจัยพบว่างานโสตทัศนศึกษากำลังขยายตัวไปทั่วประเทศ งานโสตทัศนศึกษาจะประสบผลดีก็ต่อเมื่อมีการประสานงานกับภาคีวิชาอื่น ๆ หัวหน้าหน่วยโสตทัศนศึกษาควรเป็นนักการศึกษา และมีความรู้ด้านการบริหาร การนิเทศ การร่างหลักสูตร เท่ากับความรู้ทางด้านโสตทัศนศึกษา การบริหารศูนย์สื่อการศึกษา ควรเป็นแบบกระจายอำนาจ หน้าที่หลัก ได้แก่ การอบรมครูประจำการ การวิจัย การบริหาร การผลิตโสตทัศนวัสดุอุปกรณ์ และการประชาสัมพันธ์

ไวส์แมน (Wiseman, 1967) ได้ทำการสำรวจงานของผู้บริหารศูนย์สื่อการศึกษา ผลการสำรวจพบว่า งานส่วนใหญ่ของศูนย์สื่อการศึกษาเกี่ยวข้องกับหน้าที่การบริหารงาน ส่วนอื่น ๆ เป็นหน้าที่ของแต่ละบุคคลซึ่งไม่เกี่ยวข้องกับงานบริหาร งานที่สำคัญรองลงมา คือ ให้คำปรึกษา งานผลิต และงานด้านธุรการ ผู้บริหารศูนย์มีความเห็นว่า การปฏิบัติงานด้านบริหารควรกระทำควบคู่ไปกับงานผลิต การประเมินผล การเลือกวัสดุอุปกรณ์ และการจัดรวบรวมให้เป็นหมวดหมู่

โรเจอร์ (Rogers, 1978) ได้ทำการสำรวจความต้องการของครูเกี่ยวกับความสามารถในการใช้ศูนย์สื่อการศึกษาของโรงเรียน เป็นอุปกรณ์การสอน ผลการสำรวจพบว่า ครูเห็นความจำเป็นต่อการฝึกอบรมในการใช้ศูนย์สื่อการศึกษา สนใจในเรื่องการวางแผนหลักสูตรให้สอดคล้องกับแหล่งทรัพยากรทางการสอนและการนำไปประยุกต์ใช้ ครูส่วนมากต้องการได้รับการฝึกอบรมเพิ่มเติม เพื่อที่จะพัฒนาทักษะเกี่ยวกับการผลิตหรือการใช้อุปกรณ์ และวัสดุต่าง ๆ สื่อประสม ชุดการสอน และระบบการสอน

ดังนั้นผู้วิจัยจึงได้นำผลการวิจัยเกี่ยวกับการดำเนินงานของศูนย์สื่อการศึกษาต่าง ๆ มาเป็นแนวทางในการสร้างเครื่องมือการวิจัยเพื่อศึกษาสภาพ ความต้องการ และปัญหาการปฏิบัติงานด้านสื่อการสอนของศูนย์วิชาการจังหวัด เขตการศึกษา 5