



บทที่ 4

ผลการวิเคราะห์ข้อมูล

การวิจัยครั้งนี้ ผู้วิจัยมุ่งที่จะศึกษาโครงสร้างการบริหารปัญหาและความต้องการของสถาบันอุดมศึกษาเอกชน จำนวน 25 แห่ง ผู้วิจัยได้เสนอผลการวิเคราะห์ข้อมูลออกเป็น 2 ตอน ดังนี้

- ตอนที่ 1 ผลการศึกษาโครงสร้างการบริหารของสถาบันอุดมศึกษา เอกชน
- ตอนที่ 2 ผลการศึกษาปัญหาและความต้องการของสถาบันอุดมศึกษา เอกชน
 - 2.1 ปัญหาและสาเหตุของปัญหาของสถาบันอุดมศึกษา เอกชน
 - 2.2 ความต้องการของสถาบันอุดมศึกษา เอกชน

ตอนที่ 1 ผลการศึกษาโครงสร้างการบริหารสถาบันอุดมศึกษาเอกชน

ผลการศึกษาโครงสร้างการบริหารของสถาบันอุดมศึกษาเอกชน ใช้วิธีการศึกษาจากระเบียบรายงานประจำปี คู่มือนักศึกษา เอกสาร และสิ่งพิมพ์ต่าง ๆ ที่สามารถค้นพบได้ในการศึกษา 2531 รวมทั้งการสำรวจสถาบันอุดมศึกษาเอกชน 25 แห่ง พบว่า

สถาบันอุดมศึกษาเอกชน 25 แห่ง มีลักษณะความเป็นเจ้าของที่แตกต่างกัน โดยจำแนกตามสถานภาพของความเป็นเจ้าของที่จดทะเบียนเป็นผู้รับใบอนุญาต ซึ่งดำเนินงานตามหลักเกณฑ์ วิธีการ และเงื่อนไข ที่กำหนดไว้ในกฎทรวง รวมทั้งพระราชบัญญัติสถาบันอุดมศึกษาเอกชน พ.ศ. 2522 ซึ่งผู้รับใบอนุญาตจัดตั้งสถาบันอุดมศึกษาเอกชน แบ่งเป็น 2 ลักษณะ คือ

1. ผู้รับใบอนุญาตเป็นบุคคลธรรมดา
2. ผู้รับใบอนุญาตเป็นนิติบุคคล

1. สรุปผลการวิเคราะห์โครงสร้างการบริหาร การดำเนินงาน ของสถาบันอุดมศึกษาเอกชน

จากการศึกษาเอกสารต่าง ๆ การสัมภาษณ์ และการสำรวจสถาบัน พบว่าสถาบันอุดมศึกษาเอกชน 25 แห่ง มีลักษณะความเป็นเจ้าของที่แตกต่างกัน โดยจำแนกตามสถานภาพของความเป็นเจ้าของที่จดทะเบียนเป็นผู้รับใบอนุญาต สรุปได้ดังนี้

ความเป็นเจ้าของ ลักษณะความเป็นเจ้าของที่ผู้รับใบอนุญาตเป็นบุคคลธรรมดา มีจำนวน 10 แห่ง และเป็นนิติบุคคล 15 แห่ง ซึ่งแยกประเภทนิติบุคคลเป็นมูลนิธิศาสนา 7 แห่ง

เป็นบริษัทจำกัด 4 แห่ง เป็นมูลนิธิการกุศล 3 แห่ง และเป็นสมาคมที่ดำเนินงานคล้ายมูลนิธิ 1 แห่ง

สถานที่ตั้งและระยะเวลาดำเนินงาน สถาบันอุดมศึกษาเอกชนที่ตั้งอยู่ในเขต กรุงเทพมหานครและปริมณฑล (นครปฐม ปทุมธานี) มีมากที่สุด 15 แห่ง รองลงมาคือ ภาค ตะวันออกเฉียงเหนือ 5 แห่ง ภาคกลางและภาคเหนืออย่างละ 2 แห่ง และภาคใต้มีน้อยที่สุด เพียง 1 แห่ง โดยมีระยะเวลาดำเนินงานมากกว่า 15 ปี 9 แห่ง ระหว่าง 10 - 13 ปี 2 แห่ง ระหว่าง 5 - 9 ปี 4 แห่ง และน้อยกว่า 5 ปี 10 แห่ง

สถานภาพและขนาดของสถาบัน สถาบันอุดมศึกษาเอกชนมีสถานภาพเป็นมหาวิทยาลัย 6 แห่ง สถาบัน 1 แห่ง และวิทยาลัย 18 แห่ง โดยจัดแบ่งขนาดของสถาบันได้ 3 กลุ่ม คือ กลุ่มสถาบันขนาดใหญ่ มีจำนวนนักศึกษาตั้งแต่ 5,000 คนขึ้นไปมี 6 แห่ง กลุ่มสถาบันขนาด กลาง มีจำนวนนักศึกษาตั้งแต่ 2,000 - 5,000 คน มี 4 แห่ง และกลุ่มสถาบันขนาดเล็ก มี จำนวนนักศึกษาน้อยกว่า 2,000 คน มี 15 แห่ง ซึ่งในจำนวนนี้เป็นสถาบันเฉพาะทาง ได้แก่ วิทยาลัยพยาบาล 4 แห่ง และวิทยาลัยศาสนา 1 แห่ง

หลักสูตรที่เปิดสอน สถาบันอุดมศึกษาเอกชนเปิดสอนในสาขาวิชาต่าง ๆ ใน ระดับดังต่อไปนี้ คือ สถาบันที่เปิดสอน 3 ระดับ ได้แก่ ประกาศนียบัตรวิชาชีพชั้นสูง (ปวส.) ปริญญาตรี และปริญญาโทมี 3 แห่ง สำหรับสถาบันที่เปิดสอน 2 ระดับ คือ ปริญญาตรีและ ปริญญาโทมี 6 แห่ง ส่วนที่เปิดสอนเฉพาะปริญญาตรีมี 16 แห่ง หลักสูตรที่เปิดสอนจะเน้นไป ทางด้านสังคมศาสตร์ โดยเฉพาะสาขาบริหารธุรกิจ มนุษยศาสตร์ นิติศาสตร์ เป็นส่วนใหญ่ จะมีหลักสูตรทางด้านวิศวกรรมศาสตร์และวิทยาศาสตร์เทคโนโลยีบ้าง โดยสาขาวิทยาศาสตร์ สุขภาพและการพยาบาล ส่วนมากจะเปิดสอนในสถาบันเฉพาะทาง นอกจากนี้ยังมีหลักสูตร สาขาเกษตรศาสตร์ ศาสนาและเทววิทยา สำหรับหลักสูตรปริญญาโทจะเปิดสอนทางด้าน บริหารธุรกิจ เศรษฐศาสตร์ นิติศาสตร์ เทคโนโลยีสังคมและปรัชญาศาสนา นอกจากนี้บาง สถาบันยังเปิดสอนหลักสูตรที่ต่ำกว่าปริญญาตรี ส่วนมากจะเป็นสาขาทางช่างอุตสาหกรรม แต่ก็ จะมีสาขาทางด้านบริหารธุรกิจบ้างในบางสถาบัน

การลงทุนและการดำเนินงาน จากการสัมภาษณ์ผู้บริหารสถาบันอุดมศึกษาเอกชน พบว่า สถาบันอุดมศึกษาเอกชน ซึ่งตั้งมานานและมีชื่อเสียงดี จะมีโอกาสดำเนินงานอย่างมีกำไร กล่าวคือ สามารถมีรายได้เหนือรายจ่าย แต่มีบางสถาบันแม้ว่าจะจัดตั้งได้ไม่นานก็สามารถ

ดำเนินงานอย่างมีกำไรด้วย สำหรับสถาบันที่ดำเนินงานอย่างมีกำไร มีเพียง 10 แห่งเท่านั้น ส่วนสถาบันที่ประสบภาวะการขาดทุนมี 12 แห่ง อีก 3 แห่งที่เหลือ เป็นสถาบันที่เริ่มดำเนินงานมาไม่นาน ผลการดำเนินงานยังไม่เด่นชัดว่าจะมีกำไรหรือขาดทุน สถาบันที่ประสบภาวะการขาดทุนนั้นมีอยู่ 1 แห่ง ที่สภาพคล่องทางการเงินอยู่ในภาวะวิกฤติ ในด้านการลงทุนนั้น สถาบันที่เจ้าของเป็นบุคคลธรรมดา เจ้าของจะเป็นผู้ลงทุนเองทั้งหมด ส่วนเจ้าของประเภทมูลนิธิและสมาคม การลงทุนก็จะเป็นของมูลนิธิและสมาคมนั้น หากเป็นบริษัทจำกัดก็มีการลงทุนโดยหุ้นส่วนของบริษัท และในรูปแบบบริษัทอย่างน้อยมี 1 แห่ง ที่เปิดระดมทุน โดยการขายหุ้นให้แก่ประชาชนทั่วไป

ผู้บริหารสถาบันอุดมศึกษาเอกชน

ผู้บริหารสถาบันอุดมศึกษาเอกชน ที่ได้รับใบอนุญาตเป็นบุคคลธรรมดา สถานภาพของผู้บริหาร ในตำแหน่งอธิการ/อธิการบดี จะเป็นเจ้าของหรือญาติ ดำรงตำแหน่งดังกล่าว 7 แห่ง เป็นบุคคลอื่นซึ่งมิใช่เจ้าของ 3 แห่ง สำหรับตำแหน่งรองอธิการ/รองอธิการบดี ในบางสถาบันจะมีเจ้าของหรือญาติ และบุคคลอื่น ซึ่งมิใช่เจ้าของดำรงตำแหน่งดังกล่าวร่วมกัน 3 แห่ง เป็นเจ้าของหรือญาติอย่างเดียว 1 แห่ง เป็นบุคคลอื่นซึ่งมิใช่เจ้าของ 4 แห่ง

ผู้บริหารสถาบันอุดมศึกษาเอกชน ที่ได้รับใบอนุญาตเป็นมูลนิธิการกุศล มูลนิธิ ศาสนาและสมาคมในจำนวน 11 แห่งนั้น ผู้ดำรงตำแหน่งอธิการ/อธิการบดี 9 แห่ง จะเป็นนักวิชาการซึ่งมิใช่เจ้าของอีก 2 แห่ง ตำแหน่งอธิการ/อธิการบดี เป็นนักบวช ซึ่งเกี่ยวข้องกับมูลนิธินั้น สำหรับตำแหน่งรองอธิการ/รองอธิการบดี จะเป็นนักวิชาการซึ่งมิใช่เจ้าของ ดำรงตำแหน่งดังกล่าว 5 แห่ง ในบางสถาบันจะมีนักวิชาการซึ่งมิใช่เจ้าของและนักบวช ดำรงตำแหน่งร่วมกัน 2 แห่ง และมีเพียง 1 แห่ง ที่ตำแหน่งรองอธิการ/รองอธิการบดี เป็นนักบวช ซึ่งเกี่ยวข้องกับมูลนิธินั้น

ผู้บริหารสถาบันอุดมศึกษาเอกชน ที่ได้รับใบอนุญาตเป็นบริษัทจำกัด ผู้ดำรงตำแหน่งอธิการ/อธิการบดี จะเป็นเจ้าของหรือญาติทั้ง 4 แห่ง สำหรับตำแหน่งรองอธิการ/รองอธิการบดี เจ้าของหรือญาติและนักวิชาการซึ่งมิใช่เจ้าของจะดำรงตำแหน่งร่วมกัน 2 แห่ง อีก 2 แห่งนั้น นักวิชาการซึ่งมิใช่เจ้าของจะดำรงตำแหน่งดังกล่าว

สถาบันอุดมศึกษาเอกชน ที่ได้รับใบอนุญาตเป็นบุคคลธรรมดา สถานภาพของนายกสภาสถาบัน จะเป็นเจ้าของหรือญาติ 3 แห่ง เป็นข้าราชการบำนาญ 3 แห่ง เป็นนักการเมือง 2 แห่ง เป็นอาจารย์ในมหาวิทยาลัยของรัฐและนักธุรกิจอย่างละ 1 แห่ง สำหรับตำแหน่งอุปนายกสภาสถาบัน จะเป็นเจ้าของหรือญาติมากที่สุด 5 แห่ง เป็นข้าราชการบำนาญ 4 แห่ง และเป็นข้าราชการประจำ 1 แห่ง ในสถาบันเหล่านี้มี 1 แห่ง ที่นายกสภาสถาบันและอุปนายก

สภาสถาบันเป็นเจ้าของหรือญาติ และอีก 1 แห่งเช่นกันที่ผู้ดำรงตำแหน่งดังกล่าวเป็นข้าราชการบำนาญ

สถาบันอุดมศึกษาเอกชน ที่ผู้รับใบอนุญาตเป็นมูลนิธิการกุศล ตำแหน่งนายกสภาสถาบันจะเป็นนักธุรกิจที่เกี่ยวข้องกับมูลนิธินั้น ในฐานะประธานหรือรองประธานมูลนิธิ ส่วนตำแหน่งอุปนายกสภาสถาบันเป็นข้าราชการบำนาญ 2 แห่ง อีก 1 แห่ง เป็นนักธุรกิจ ซึ่งเป็นประธานมูลนิธินั้นด้วย

สถาบันอุดมศึกษาเอกชน ที่ผู้รับใบอนุญาตเป็นมูลนิธิศาสนา ในจำนวน 7 แห่งนั้น ตำแหน่งนายกสภาสถาบัน เป็นนักบวช 4 แห่ง เป็นอาชีพอิสระ 2 แห่ง และเป็นนักธุรกิจ 1 แห่ง สำหรับตำแหน่งอุปนายกสภาสถาบัน เป็นนักบวช 3 แห่ง นอกจากนั้นจะเป็นอาชีพข้าราชการบำนาญ อาจารย์ในมหาวิทยาลัยเอกชน นักธุรกิจและอาชีพอิสระอย่างละ 1 แห่ง เป็นที่น่าสังเกตว่า 3 ใน 7 แห่ง ตำแหน่งนายกสภาสถาบันและอุปนายกสภาสถาบัน เป็นนักบวช ซึ่งเกี่ยวข้องกับมูลนิธินั้น

สถาบันอุดมศึกษาเอกชน ที่ผู้รับใบอนุญาตเป็นสมาคมที่ดำเนินงานคล้ายมูลนิธิ ตำแหน่งนายกสภาสถาบันและอุปนายกสภาสถาบันต่างก็เป็นนักธุรกิจที่เกี่ยวข้องกับสหกรณ์การค้าไทย ซึ่งเป็นผู้รับใบอนุญาตนั้น

สถาบันอุดมศึกษาเอกชน ที่ผู้รับใบอนุญาตเป็นบริษัทจำกัด ตำแหน่งนายกสภาสถาบันนั้น เจ้าของหรือญาติจะเป็นผู้ดำรงตำแหน่งทั้งหมด 4 แห่ง สำหรับตำแหน่งอุปนายกสภาสถาบัน เป็นข้าราชการประจำ 2 แห่ง ข้าราชการบำนาญ 1 แห่ง และเป็นเจ้าของหรือญาติอีก 1 แห่ง

กรรมการสภาสถาบันอุดมศึกษาเอกชน ตามมาตรา 28(2) ซึ่งเจ้าของผู้รับใบอนุญาต เป็นผู้เสนอชื่อเป็นกรรมการสภาสถาบัน มีอาชีพเป็นนักธุรกิจมากที่สุด (ร้อยละ 22.2) รองลงมา คือ ข้าราชการบำนาญ (ร้อยละ 17.6) อันดับสาม คือ อาจารย์ในมหาวิทยาลัยของรัฐ (ร้อยละ 13.4) ที่เป็นเจ้าของหรือญาติจะเท่ากับอาชีพข้าราชการประจำ (ร้อยละ 10.7) เป็นนักบวช (ร้อยละ 9.7) อาชีพอิสระ (ร้อยละ 8.3) ตามลำดับ ที่น้อยที่สุดคือ อาชีพอาจารย์ในมหาวิทยาลัยเอกชน และข้าราชการการเมืองจะเท่ากัน (ร้อยละ 3.1)

กรรมการสภาสถาบันอุดมศึกษาเอกชน ตามมาตรา 28(3) คือในส่วนที่ทบวงมหาวิทยาลัยเป็นผู้เสนอ ส่วนมากจะเป็นอาจารย์ในมหาวิทยาลัยของรัฐ (ร้อยละ 84.1) รองลงมาคือ ข้าราชการประจำ (ร้อยละ 9.5) อันดับสาม คือ ข้าราชการบำนาญ (ร้อยละ 3.2) น้อยที่สุด คือ นักธุรกิจและอาจารย์มหาวิทยาลัยเอกชนเท่ากัน (ร้อยละ 1.3)

โครงสร้างการบริหารและการแบ่งงานภายใน

โครงสร้างการบริหารและการแบ่งงานภายในของสถาบันอุดมศึกษาเอกชน ได้จัดวางรูปแบบโครงสร้างการบริหารและการแบ่งงานภายใน ตามความเหมาะสมของแต่ละสถาบันขนาดใหญ่จะมีรูปแบบคล้ายกับสถาบันของรัฐ จะมีแตกต่างก็เป็นสถาบันขนาดเล็ก และสถาบันเฉพาะทางบางสถาบันเท่านั้น แต่ก็ยังยึดถือรูปแบบตามมาตรา 16 แห่งพระราชบัญญัติสถาบันอุดมศึกษาเอกชน พ.ศ. 2522

2. สรุปผลปัญหาและสาเหตุของปัญหาของสถาบันอุดมศึกษาเอกชน
- 2.1 ปัญหาของสถาบันอุดมศึกษาเอกชนที่ผู้รับใบอนุญาตเป็นบุคคลธรรมดา

ปัญหาด้านวิชาการ โดยส่วนมากเป็นสาขาด้านสังคมศาสตร์ เช่น บริหารธุรกิจ นิติศาสตร์ มนุษยศาสตร์ ซึ่งสถาบันของรัฐเปิดสอนเกินความต้องการของตลาดอยู่แล้ว จึงต้องแข่งขันในมาตรฐานการศึกษา กับสถาบันของรัฐ และต้องแข่งขันกันเองอีกด้วย แม้ว่าจะมีเพียงบางสถาบัน 3 ใน 10 แห่ง ที่เปิดสอนด้านวิทยาศาสตร์และเทคโนโลยี สาขาวิศวกรรมศาสตร์ หรือ เกษตรศาสตร์ แต่ก็ยังเป็นสาขาที่ต้องลงทุนมาก และต้องแข่งขันด้านคุณภาพ กับสถาบันของรัฐ ทำให้เกิดผลกระทบต่อผู้เรียนที่ต้องเสียค่าใช้จ่ายมากขึ้น นอกจากนี้การปรับปรุงหรือแก้ไขหลักสูตรต่าง ๆ ไม่สามารถทำได้อย่างเฉียบพลัน เกิดความยุ่งยาก เนื่องจากมีคณะกรรมการควบคุมมาตรฐานการศึกษาของทบวงมหาวิทยาลัย คอยควบคุมดูแลให้หลักสูตรมีคุณภาพเท่าเทียมกับสถาบันของรัฐ

ปัญหาด้านการเงินและการลงทุน โดยทั้งหมดเจ้าของจะเป็นผู้ลงทุนเอง สำหรับสถาบันที่มีชื่อเสียง ซึ่งดำเนินงานมานาน และมีฐานะมั่นคงแล้ว การลงทุนจะอยู่ในรูปของ อุปกรณ์การศึกษา การพัฒนาบุคลากร เพราะสถาบันเหล่านี้มักจะมีจุดอึดี่ยวในด้านอาคารสถานที่ ส่วนสถาบันที่เพิ่งจัดตั้งได้ไม่นาน การลงทุนจึงเน้นไปทางด้านอาคารสถานที่มากกว่าอย่างอื่น ในส่วนของรายได้ทั้งหมดจะมีรายได้จากค่าเล่าเรียนของนักศึกษาเป็นหลัก หมุนเวียนใช้จ่าย ดังนั้นสถาบันขนาดใหญ่ซึ่งตั้งมานานและมีชื่อเสียงดี จึงมีนักศึกษามาก การดำเนินงานจึงมีกำไร คือ สามารถทำรายได้มากกว่ารายจ่าย ปัญหาการเงินจึงมีน้อย หากว่าเป็นสถาบันขนาดเล็ก ซึ่งจัดตั้งมาไม่นาน และรับนักศึกษาไม่ได้ตามเป้าหมาย การดำเนินงานจึงประสบภาวะการขาดทุน กล่าวคือไม่สามารถทำรายได้ให้มากกว่ารายจ่าย จึงมีปัญหาด้านการเงิน

ปัญหาบุคลากร สถาบันขนาดใหญ่ซึ่งตั้งมานาน และอยู่ในเขตกรุงเทพมหานคร ปัญหาบุคลากรมีน้อย เนื่องจากมีชื่อเสียงดี ฐานะมั่นคง เงินเดือนและสวัสดิการดี การหาบุคลากรมาเป็นอาจารย์ประจำจึงหาได้ไม่มากนัก รวมทั้งอาจารย์พิเศษด้วย สถาบันเหล่านี้จะมุ่งเน้นการพัฒนาบุคลากรภายใน โดยการให้ทุนการศึกษา การสัมมนา ทุนงานและการขอตำแหน่งทางวิชาการ ดังนั้นการลาออกของบุคลากรจึงมีน้อย รวมทั้งการหาบุคลากรผู้สอนที่มีคุณภาพมาทดแทนได้ สำหรับสถาบันขนาดเล็กที่มีชื่อเสียงและฐานะยังไม่มั่นคง รวมทั้งตั้งอยู่ในต่างจังหวัด จึงมักขาดบุคลากรที่จะเป็นอาจารย์ประจำ โดยเฉพาะทางด้านวิชาชีพ ซึ่งหายาก ประกอบกับเงินเดือนและสวัสดิการยังไม่ดีพอ การขาดแคลนอาจารย์จึงเกิดขึ้น จำเป็นต้องอาศัยอาจารย์พิเศษจากสถาบันของรัฐไปทดแทน

ปัญหาด้านนักศึกษาและกิจการนักศึกษา สถาบันขนาดใหญ่มีนักศึกษามาก กิจการนักศึกษาจะมีรูปแบบเหมือนกับสถาบันของรัฐ คือ มีองค์กรนักศึกษา ชมรมต่าง ๆ ในการทำกิจกรรม แต่ส่วนมากจะเป็นกิจกรรมภายในสถาบัน แต่จะมีกิจกรรมภายนอกบ้างก็จะเน้นกิจกรรมด้านกีฬา และกิจกรรมบำเพ็ญประโยชน์ งานด้านบริการและสวัสดิการเป็นไปตามสายงานการบริหารสถาบัน คือ มีงานด้านสันตนาการ บริการสุขภาพ แนะนำอาชีพ และจัดหางาน สำหรับสถาบันขนาดเล็กมักจะรับนักศึกษาไม่ได้ตามเป้าหมาย นักศึกษาจึงมีน้อย งานกิจการนักศึกษาจึงอยู่ในรูปแบบงานบริการและสวัสดิการภายในสถาบัน แต่ยังมีส่งเสริมกิจกรรมนักศึกษา ซึ่งเป็นไปในรูปของกิจกรรมกีฬาและกิจกรรมบำเพ็ญประโยชน์

ปัญหาด้านอาคารสถานที่และอุปกรณ์ ทุกสถาบันจะไม่มีปัญหาอาคารสถานที่ แต่ปัญหาอุปกรณ์การเรียนการสอนเฉพาะทาง และบางสาขายังขาดแคลน เพราะมีราคาแพง ซึ่งต้องใช้เงินลงทุนสูง และยังมีล้าสมัยเร็ว โดยเฉพาะอุปกรณ์ทางด้านวิทยาศาสตร์และเทคโนโลยี

2.2 ปัญหาของสถาบันอุดมศึกษาเอกชนที่ผู้รับใบอนุญาตเป็นนิติบุคคล

ปัญหาด้านวิชาการ เนื่องจากมีการสอนหลายสาขา ทั้งทางด้านสังคมศาสตร์ วิทยาศาสตร์และเทคโนโลยี ทำให้สถาบัน 10 ใน 15 แห่ง ต้องแข่งขันกันเอง โดยการสร้างหลักสูตรให้มีจุดเด่น เพื่อสนองต่อผู้เรียนหรือตลาดแรงงาน ดังนั้นบางสาขาจึงต้องลงทุนมาก เพื่อยกระดับให้มีคุณภาพทัดเทียมกับสถาบันของรัฐ โดยเฉพาะสาขาทางด้านวิทยาศาสตร์และเทคโนโลยี จึงทำให้สถาบัน 3 แห่ง ต้องเปิดสอนในระดับประกาศนียบัตรวิชาชีพชั้นสูง (ปวส.) ซึ่งเป็นการลงทุนที่ไม่สูงนัก หลักสูตรมีทั้งแบบต่อเนื่องและเบ็ดเสร็จ จึงเกิดปัญหาคุณภาพวิชาการ ส่วนสถาบันที่เปิดสอนด้านสังคมศาสตร์นั้น การขยายหลักสูตรและเปิด

หลักสูตรใหม่ทำได้ยากและต้องใช้เวลาานาน เนื่องจากเงื่อนไขการรับรองมาตรฐานการศึกษา สำหรับสถาบันเฉพาะทางที่เปิดสอน ด้านพยาบาล 4 แห่ง ปัญหาวิชาการ มีน้อยมาก เพราะแต่ละสถาบันมีจุดเด่นที่แตกต่างกัน และยังมีสถานพยาบาลรองรับอีกด้วย ส่วนสถาบันเฉพาะทางศาสนา ซึ่งมีเพียงแห่งเดียวเน้นการผลิตคนเพื่อตอบสนองในการศาสนา คือ มีลักษณะวิชาการเฉพาะตัว การแข่งขันจึงไม่มี

ปัญหาด้านการเงินและการลงทุน สถาบันที่มีมูลนิธิและสมาคม ซึ่ง ดำเนินงานคล้ายมูลนิธิ เป็นผู้รับใบอนุญาต 10 ใน 11 แห่ง จะไม่มีปัญหาด้านการเงินและการลงทุน แม้ว่า จะดำเนินงานโดยไม่หวังกำไรก็ตาม เพราะสถานภาพทางการเงินและการลงทุน จะได้รับความช่วยเหลือจากมูลนิธิ และสภาหอการค้าไทย ซึ่งเกี่ยวข้องโดยตรงอยู่แล้ว มีเพียง 1 แห่งเท่านั้น ที่ประสบปัญหาทางการเงิน เนื่องจากมีการเปลี่ยนแปลงผู้ถือใบอนุญาต สำหรับสถาบันที่มีบริษัทจำกัด เป็นผู้รับใบอนุญาต จะไม่มีปัญหาด้านการเงิน แต่มีลักษณะการลงทุนที่แตกต่างกัน โดยที่ 3 ใน 4 แห่ง เป็นการลงทุนโดยกลุ่มเจ้าของและเครือญาติเป็นผู้ถือหุ้น และมีเพียง 1 แห่ง มีการระดมทุนโดยการเปิดขายหุ้นให้แก่ประชาชนทั่วไป

ปัญหาด้านบุคลากร สถาบันที่เปิดสอนสาขาวิทยาศาสตร์และเทคโนโลยี โดยเฉพาะการพยาบาลและวิศวกรรมศาสตร์ จะหาอาจารย์ที่มีคุณวุฒิระดับปริญญาโทและปริญญาเอกได้ยาก การลาออกของอาจารย์ทางด้านวิศวกรรมศาสตร์มีอัตราสูง บางสาขาขาดแคลนผู้สอนอย่างมาก ทำให้ต้องใช้อาจารย์พิเศษ ซึ่งจะหาได้ง่าย เฉพาะแต่สถาบันที่ตั้งอยู่ในกรุงเทพมหานครและปริมณฑล รวมทั้งสถาบันอุดมศึกษาเอกชนในส่วนภูมิภาคที่มีมหาวิทยาลัยของรัฐตั้งอยู่

ปัญหาด้านนักศึกษาและกิจการนักศึกษา สถาบันขนาดใหญ่และขนาดกลาง ซึ่งสามารถรับนักศึกษาได้ตามเป้าหมาย สถาบันจึงจัดการด้านกิจการนักศึกษา เป็นงานบริการ และสวัสดิการที่มีรูปแบบคล้ายกับสถาบันของรัฐ คือ มีองค์การนักศึกษา ชมรมต่าง ๆ ในการทำกิจกรรม โดยทั่วไปเป็นกิจกรรมภายในสถาบัน เช่น กิจกรรมวิชาการ ส่วนกิจกรรมภายนอก จะเน้นกิจกรรมด้านกีฬาและกิจกรรมบำเพ็ญประโยชน์ ส่วนสถาบันขนาดเล็กยังรับนักศึกษาไม่ได้ตามเป้าหมาย งานกิจการนักศึกษาจะเป็นไปในลักษณะงานบริการและงานสวัสดิการภายใน แต่ยังคงเสริมกิจกรรมนักศึกษาอยู่บ้าง เช่น กิจกรรมกีฬา สันทนาการและบำเพ็ญประโยชน์ สำหรับสถาบันเฉพาะทาง รับนักศึกษาได้จำกัด งานกิจการนักศึกษาเน้นด้านกิจกรรมนักศึกษา มากกว่าอย่างอื่น และโดยทั่วไปแล้วกิจกรรมนักศึกษาไม่เน้นทางด้านการเมือง

ปัญหาด้านอาคารสถานที่และอุปกรณ์ ทุกสถาบัน ไม่มีปัญหาด้านอาคารสถานที่ แต่ด้านอุปกรณ์การศึกษาจะมีปัญหามาก โดยเฉพาะทางด้านวิศวกรรมศาสตร์ และสาขาการพยาบาล เนื่องจากอุปกรณ์บางอย่างมีราคาแพง โอกาสใช้น้อยและล้าสมัยเร็ว แต่ยังคงติดขัดในเรื่องเงื่อนไขของการจัดตั้งเกี่ยวกับสถานที่ ซึ่งบางสถาบันต้องการขยายตัว รายละเอียดของการศึกษาโครงสร้างการบริหาร การดำเนินงานของสถาบันอุดมศึกษาเอกชน ซึ่งสามารถจำแนกได้ 12 ตาราง ดังนี้คือ

ตารางที่ 1 สถาบันอุดมศึกษาเอกชน จำแนกตามผู้รับใบอนุญาตที่เป็นบุคคลธรรมดา ปีที่ได้รับอนุญาตจัดตั้งและสถานที่ตั้ง

ลำดับที่	สถาบัน	ผู้รับใบอนุญาต	ปี	ที่ตั้ง
1	มหาวิทยาลัยกรุงเทพ	รตอ.สุรัตน์ โอสสถานุเคราะห์	28 พค.2513	กรุงเทพมหานคร
2	มหาวิทยาลัยธุรกิจบัณฑิต	นายไสว สุทธิพิทักษ์	28 พค.2513	กรุงเทพมหานคร
3	วิทยาลัยวงษ์ชวลิตกุล	นายमुख วงศ์ชวลิตกุล	2 มีค.2527	นครราชสีมา
4	วิทยาลัยศรีโสภณ	นายเกษม โสภณ	25 กค.2527	นครศรีธรรมราช
5	วิทยาลัยสยามบัณฑิต	นายสิงห์ ชุบวา	25 มค.2528	ร้อยเอ็ด
6	วิทยาลัยบัณฑิตพัฒนุโลก	นายสุชน ชามพูนท	25 มค.2529	พิษณุโลก
7	วิทยาลัยภาคกลาง	นางโสภิต เหลืองสุภาพันท์	13 กพ.2530	นครสวรรค์
8	วิทยาลัยบัณฑิตสกลนคร	นายนิวัทธ์ แจ่มสุข	13 พย.2530	สกลนคร
9	วิทยาลัยโยนก*	นายนิรันดร์ จิวะสันติการ	12 มค.2531	ลำปาง
10	วิทยาลัยภาคตะวันออกเฉียงเหนือ	นางประภา ภัคดีโพธิ์	8 มีค.2531	ขอนแก่น

*กำลังดำเนินการขอเปลี่ยนแปลงผู้รับใบอนุญาตเป็น มูลนิธิวิทยาลัยโยนก

จากตารางที่ 1 พบว่า สถาบันอุดมศึกษาเอกชนมี 10 แห่ง ที่ผู้รับใบอนุญาตเป็นบุคคลธรรมดา ในจำนวนนี้มี 2 แห่ง ที่ได้ดำเนินงานมากกว่า 15 ปี และได้รับยกย่องระดับเป็นมหาวิทยาลัยแล้ว อีก 8 แห่ง ยังคงเป็นวิทยาลัย ในจำนวนนี้มี 2 ใน 8 แห่ง ที่ได้ดำเนินงานมาแล้วประมาณ 5 ปี และอีก 6 ใน 8 แห่งนั้น ได้ดำเนินงานมาน้อยกว่า 5 ปี

ในด้านของสถานที่ตั้งนั้น ตั้งอยู่ในกรุงเทพมหานคร 2 แห่ง ภาคกลาง 2 แห่ง ภาคตะวันออกเฉียงเหนือ 2 แห่ง ภาคเหนือ 1 แห่ง และภาคใต้ 1 แห่ง

ตารางที่ 2 สถาบันอุดมศึกษาเอกชน จำแนกตามผู้รับใบอนุญาตที่เป็นนิติบุคคล ปีที่ได้รับอนุญาต
จัดตั้งและสถานที่ตั้ง

ลำดับที่	สถาบัน	ผู้รับใบอนุญาต	ปี	ที่ตั้ง
1	สถาบันเทคโนโลยีสังคม	มูลนิธิเกริก มังคละพฤษ์	28 พค.2513	กรุงเทพมหานคร
2	มหาวิทยาลัยศรีปทุม	บริษัทศรีปทุมการศึกษา จำกัด	28 พค.2513	กรุงเทพมหานคร
3	วิทยาลัยอัสสัมชัญบริหาร ธุรกิจ*	มูลนิธิคณะ เซนต์คาเบรียล แห่งประเทศไทย	6 มีย.2513	กรุงเทพมหานคร
4	มหาวิทยาลัยหอการค้าไทย	สภาหอการค้าแห่งประเทศไทย	17 มีย.2513	กรุงเทพมหานคร
5	วิทยาลัยเอเชียอาคเนย์	มูลนิธิคุณย่าแปลก เหมือนบัว	6 สค.2516	กรุงเทพมหานคร
6	มหาวิทยาลัยเทคโนโลยีสยาม จำกัด	บริษัทสยามส่งเสริมการศึกษา จำกัด	28 กย.2516	กรุงเทพมหานคร
7	มหาวิทยาลัยพายัพ	มูลนิธิสภาคริสตจักร ในประเทศไทย	21 มีค.2519	เชียงใหม่
8	วิทยาลัยแสงธรรม	มูลนิธิซึ่งโรมันคาทอลิก กรุงเทพ	19 เมย.2519	นครปฐม
9	วิทยาลัยศรีอีสาน	มูลนิธิพระอภิธรรมมหาธาตุ	23 กพ.2522	มหาสารคาม
10	วิทยาลัยหัวเจียว	มูลนิธิฮั่วเคี้ยวปอเต็กเซียงตั้ง	18 ธค.2524	กรุงเทพมหานคร
11	วิทยาลัยคริสตัน	มูลนิธิสภาคริสตจักร ในประเทศไทย	19 กย.2526	กรุงเทพมหานคร
12	วิทยาลัยรังสิต	บริษัทประสิทธิ์รัตน์ จำกัด	25 มีค.2528	ปทุมธานี
13	วิทยาลัยพยาบาล เซนต์หลุยส์	มูลนิธิมิสซังโรมันคาทอลิก กรุงเทพ	1 มีย.2528	กรุงเทพมหานคร
14	วิทยาลัยมิชชั่น	มูลนิธิคริสเตียน เมดิคอลของ เซเวนเดย์ แอดเวนติส	25 มีค.2529	กรุงเทพมหานคร
15	วิทยาลัยเกษมบัณฑิต	บริษัทเกษมบัณฑิต จำกัด	24 กพ.2530	กรุงเทพมหานคร

* กำลังดำเนินการขอเปลี่ยนแปลงสถานภาพให้เป็นมหาวิทยาลัย

จากตารางที่ 2 พบว่าสถาบันอุดมศึกษาเอกชนที่ผู้รับใบอนุญาตเป็นนิติบุคคล มีจำนวน 15 แห่ง แบ่งประเภทได้เป็น

มูลนิธิการกุศล 3 แห่ง มูลนิธิศาสนา 7 แห่ง รูปแบบสมาคมที่ดำเนินงานคล้ายมูลนิธิ 1 แห่ง และบริษัทจำกัด 1 แห่ง

ในด้านของระยะเวลาดำเนินงาน ในจำนวน 15 แห่งนี้ มี 7 แห่ง ที่ได้ดำเนินงานมามากกว่า 14 ปี และได้ยกฐานะเป็นมหาวิทยาลัยไปแล้ว 4 แห่ง เป็นสถาบัน 1 แห่ง และยังคงเป็นวิทยาลัย 2 แห่ง ซึ่ง 1 ใน 2 แห่งนี้ กำลังขอเปลี่ยนแปลงสถานภาพให้เป็นมหาวิทยาลัย

มี 2 แห่ง ที่ได้ดำเนินงานมา 10-13 ปี ส่วนอีก 6 แห่ง ได้ดำเนินงานมาน้อยกว่า 8 ปี

ในด้านของสถานที่ตั้งนั้น ตั้งอยู่ในเขตกรุงเทพมหานคร และปริมณฑล (นครปฐม ปทุมธานี) จำนวน 13 แห่ง ภาคเหนือ 1 แห่ง ภาคตะวันออกเฉียงเหนือ 1 แห่ง

ตารางที่ 3 ผู้บริหารสถาบันอุดมศึกษาเอกชนที่มีผู้รับใบอนุญาต เป็นบุคคลธรรมดา จำแนกตาม
สถานภาพ

ลำดับที่	สถาบัน	อธิการ/อธิการบดี		รองอธิการ/รองอธิการบดี		รวม
		เจ้าของ	นักวิชาการ	เจ้าของ	นักวิชาการ	
1	มหาวิทยาลัยกรุงเทพ	-	1	3	3	7
2	มหาวิทยาลัยธุรกิจบัณฑิต	1	-	2	3	6
3	วิทยาลัยวงษ์สวัสดิกุล	1	-	-	1	2
4	วิทยาลัยศรีโสภณ	1	-	2	-	3
5	วิทยาลัยสยามบัณฑิต	1	-	-	-	1
6	วิทยาลัยบัณฑิตพิเศษโลก	1	-	-	1	2
7	วิทยาลัยภาคกลาง	-	1	-	-	1
8	วิทยาลัยบัณฑิตสกลนคร	1	-	1	1	3
9	วิทยาลัยโยนก	1	-	-	1	2
10	วิทยาลัยภาคตะวันออกเฉียงเหนือ	-	1	-	1	2
รวม		7	3	8	11	29

จากตารางที่ 3 พบว่า สถานภาพผู้บริหารสถาบันอุดมศึกษาเอกชน ที่มีผู้รับใบอนุญาต ประเภทบุคคลธรรมดา 10 แห่ง เป็นดังนี้

ตำแหน่งอธิการ/อธิการบดี จะเป็นเจ้าของหรือญาติ ดำรงตำแหน่งดังกล่าว 7 แห่ง เป็นบุคคลอื่นซึ่งไม่ใช่เจ้าของ 3 แห่ง

ตำแหน่งรองอธิการ/รองอธิการบดี จะมีเจ้าของหรือญาติ และบุคคลอื่น ซึ่งมีไม่ใช่เจ้าของ ดำรงตำแหน่งดังกล่าวร่วมกัน 3 แห่ง เป็นเจ้าของหรือญาติเพียง 1 แห่ง และเป็นบุคคลอื่นซึ่งไม่ใช่เจ้าของ 4 แห่ง

ตารางที่ 4 ผู้บริหารสถาบันอุดมศึกษาเอกชนที่ผู้รับใบอนุญาตเป็นนิติบุคคล จำแนกตามสถานภาพ

ลำดับ ที่	สถาบัน	อธิการ/อธิการบดี		รองอธิการ/รองอธิการบดี		รวม		
		เจ้าของ	ไม่ใช่เจ้าของ	เจ้าของ	ไม่ใช่เจ้าของ			
			นักวิชาการ	นักบวช	นักวิชาการ	นักบวช		
มูลนิธิการกุศล								
1	สถาบันเทคโนโลยีสังคม	-	1	-	-	2	-	3
2	วิทยาลัยเอเชียอาคเนย์	-	1	-	-	-	-	1
3	วิทยาลัยหัวเจียว	-	1	-	-	1	-	2
มูลนิธิศาสนา								
4	วิทยาลัยอัสสัมชัญบริหารธุรกิจ	-	-	1	-	1	2	4
5	มหาวิทยาลัยพายัพ	-	1	-	-	3	2	6
6	วิทยาลัยแสงธรรม	-	-	1	-	-	2	3
7	วิทยาลัยศรีอีสาน	-	1	-	-	2	-	3
8	วิทยาลัยคริสเตียน	-	1	-	-	-	-	1
9	วิทยาลัยพยาบาลเซนต์หลุยส์	-	1	-	-	1	-	2
10	วิทยาลัยมิชชั่น	-	1	-	-	-	-	1
สมาคม								
11	มหาวิทยาลัยหอการค้าไทย	-	1	-	-	3	-	4
บริษัทจำกัด								
12	มหาวิทยาลัยศรีปทุม	1	-	-	-	3	-	4
13	มหาวิทยาลัยเทคโนโลยีสุรนารี	1	-	-	1	2	-	4
14	วิทยาลัยรังสิต	1	-	-	-	2	-	3
15	วิทยาลัยเกษมบัณฑิต	1	-	-	1	1	-	3
รวม		4	9	2	2	19	8	44

จากตารางที่ 4 พบว่า สถานภาพผู้บริหารสถาบันอุดมศึกษาเอกชนที่ผู้รับใบอนุญาต เป็นนิติบุคคล จำนวน 15 แห่ง จำแนกเป็นประเภทผู้รับใบอนุญาต ดังนี้

1. ผู้รับใบอนุญาตเป็นมูลนิธิการกุศล ผู้บริหารในตำแหน่งอธิการ/อธิการบดี และ รองอธิการ/รองอธิการบดี จะเป็นนักวิชาการทั้งหมด

2. ผู้รับใบอนุญาตเป็นมูลนิธิศาสนา ผู้บริหารในตำแหน่งอธิการ/อธิการบดี 5 ใน 7 แห่ง เป็นนักวิชาการอีก 2 แห่ง เป็นนักบวชในศาสนาที่เกี่ยวข้องกับมูลนิธินั้น สำหรับตำแหน่ง รองอธิการ/รองอธิการบดี 4 แห่ง เป็นนักวิชาการ อีก 2 แห่ง จะเป็นนักวิชาการ และนักบวช ร่วมกันดำรงตำแหน่งนั้น สำหรับสถาบันเฉพาะทางศาสนา รองอธิการ/รองอธิการบดี เป็น นักบวชในศาสนาที่เกี่ยวข้องกับมูลนิธินั้น

3. ผู้รับใบอนุญาต เป็นสมาคมที่ดำเนินงานคล้ายมูลนิธิ ผู้บริหารในตำแหน่งอธิการ/ อธิการบดี และรองอธิการ/รองอธิการบดี จะเป็นนักวิชาการทั้งหมด

4. ผู้รับใบอนุญาตเป็นบริษัทจำกัด ผู้บริหารในตำแหน่งอธิการ/อธิการบดี จะเป็น เจ้าของหรือญาติทั้ง 4 เท่า สำหรับตำแหน่งรองอธิการ/รองอธิการบดี เจ้าของหรือญาติ และนักวิชาการ ซึ่งไม่ใช่เจ้าของร่วมกันดำรงตำแหน่งดังกล่าว 2 แห่ง อีก 2 แห่งที่เหลือ นักวิชาการซึ่งมิใช่เจ้าของ ดำรงตำแหน่งดังกล่าวเพียงอย่างเดียว

ตารางที่ 5 กรรมการสภาสถาบันอุดมศึกษาเอกชนที่ผู้รับอนุญาตเป็นบุคคลธรรมดา ตามมาตรา 28 (2)

ลำดับ ที่	สถาบัน	เจ้าของ	ข้าราชการ	ข้าราชการ	อ.มหาวิทยาลัย	อ.มหาวิทยาลัย	นักธุรกิจ	นักการการเมือง	อาชีพอิสระ	รวม
			ประจำ	บำนาญ	ของรัฐ	ของเอกชน				
1.	มหาวิทยาลัยกรุงเทพ	1*	-	1**	-	1	1	2	-	6
2.	มหาวิทยาลัยธุรกิจบัณฑิตย์	-	-	**5*	2	-	1	-	-	8
3.	วิทยาลัยวังษ์วาล์ดกุล	2*	1	3	3**	-	-	-	1	10
4.	วิทยาลัยศรีโสภณ	3*	-	1**	1	1	3	-	1	10
5.	วิทยาลัยสยามบัณฑิต	2**	2*	-	1	1	-	-	-	5
6.	วิทยาลัยบัณฑิตไทย	1**	1	1*	1	-	1	-	-	5
7.	วิทยาลัยภาคกลาง	2*	-	2	-	-	-	1**	-	5
8.	วิทยาลัยบัณฑิตกลนคร	-	2	2*	-	1	-	4**	1	10
9.	วิทยาลัยโยนก	-	-	3*	2	-	4**	-	2	11
10.	วิทยาลัยภาคตะวันออกเฉียงเหนือ	**2*	2	3	1	-	-	-	-	8
รวม		13	8	18	13	4	10	7	5	78

** นายกสภาสถาบัน

* อุปนายกสภาสถาบัน

จากตารางที่ 5 พบว่าในสถาบันอุดมศึกษาเอกชนที่ผู้รับใบอนุญาตเป็นบุคคลธรรมดา
ผู้ดำรงตำแหน่งบริหารสูงสุด เป็นดังนี้

นายกสภาสถาบัน ในจำนวน 10 แห่ง จะเป็นเจ้าของหรือญาติ 3 แห่ง เป็นข้าราชการ
การบ้านานาญ 3 แห่ง เป็นนักการเมือง 3 แห่ง เป็นอาจารย์ในมหาวิทยาลัยของรัฐบาลและนัก
ธุรกิจอย่างละ 1 แห่งเท่ากัน

อุปนายกสภาสถาบัน จะเป็นเจ้าของหรือญาติ 5 แห่ง ข้าราชการบ้านานาญ 4 แห่ง
และเป็นข้าราชการประจำ 1 แห่ง

เป็นที่น่าสังเกตว่า ในบางสถาบันอย่างน้อย 1 แห่ง ที่นายกสภาสถาบันและอุปนายก
สภาสถาบันและอุปนายกสภาสถาบันเป็นเจ้าของหรือญาติและอีก 1 แห่งเช่นกันที่ผู้ดำรงตำแหน่ง
ดังกล่าวเป็นข้าราชการบ้านานาญ

ตารางที่ 6 กรรมการสภาสถาบันอุดมศึกษาเอกชนที่ผู้รับใบอนุญาตเป็นนิติบุคคล ตามมาตรา 28 (2)

ลำดับ ที่	สถาบัน	เจ้าของ	ข้าราชการ ประจำ	ข้าราชการ บ้านนอก	อ.มหาวิทยาลัย ของรัฐ	อ.มหาวิทยาลัย ของเอกชน	นักธุรกิจ	ข้าราชการ การเมือง	อาชีพอิสระ	นักบวช	รวม
<u>มูลนิธิการกุศล</u>											
1.	สถาบันเทคโนโลยีสังคม	-	2	-	3	2	**2*	-	-	-	9
2.	วิทยาลัยเอเชียอาคเนย์	-	2	1*	2	-	**1	-	2	-	8
3.	วิทยาลัยหัวเฉียว	-	2	2*	-	-	**6	-	-	-	10
<u>มูลนิธิศาสนา</u>											
4.	วิทยาลัยอิสลามจัดการธุรกิจ	-	-	2*	1	-	2	-	-	**4	9
5.	มหาวิทยาลัยหายหิ	-	1	-	-	-	**4	-	3*	1	9
6.	วิทยาลัยแสงธรรม	-	-	1	-	-	-	-	-	**5*	6
7.	วิทยาลัยศรีอิสลาม	-	3	-	1	-	-	-	-	**5*	9
8.	วิทยาลัยคริสเตียน	-	-	-	1	-	5*	-	**3	1	10
9.	วิทยาลัยพยาบาลเซนต์หลุยส์	-	1	3	-	-	1	-	-	**5*	10
10.	วิทยาลัยมัธยม	-	1	1	3	1*	-	-	**4	-	10
<u>สมาคม</u>											
11.	มหาวิทยาลัยแอกการคำไทย	-	-	-	-	-	**8*	-	-	-	8
<u>บริษัทจำกัด</u>											
12.	มหาวิทยาลัยศรีปทุม	**2	1*	3	1	-	1	1	1	-	10
13.	มหาวิทยาลัยเทคนิคสยาม	**6*	-	2	2	-	1	-	-	-	11
14.	วิทยาลัยรังสิต	**1	1*	2	-	-	7	-	-	-	11
15.	วิทยาลัยเกษมบัณฑิต	**1	-	3*	2	1	-	-	-	-	8
รวม		10	14	20	16	4	38	1	13	21	137

** นายกสภาสถาบัน

* อุตสาหกรรมสภาสถาบัน

จากตารางที่ 6 พบว่า ในสถาบันอุดมศึกษาเอกชน ที่ผู้รับใบอนุญาตเป็นนิติบุคคล ซึ่งแบ่งเป็นประเภทมูลนิธิ การกุศล มูลนิธิศาสนา สมาคมที่ดำเนินงานคล้ายมูลนิธิ และบริษัทจำกัด จะมีผู้บริหารสูงสุดใน ตำแหน่งนายกสภาสถาบัน และอุปนายกสภาสถาบัน ดังนี้

1. ผู้รับใบอนุญาตเป็นมูลนิธิการกุศล 3 แห่งนั้น นายกสภาสถาบันจะเป็นนักธุรกิจทั้งหมด โดยเกี่ยวข้องกับมูลนิธินั้นในฐานะประธานหรือรองประธานมูลนิธิ ส่วนตำแหน่งอุปนายกสภาสถาบัน เป็นข้าราชการบำนาญ 2 แห่ง อีก 1 แห่ง เป็นนักธุรกิจ ซึ่งเป็นประธานมูลนิธินั้นด้วย
2. ผู้รับใบอนุญาตเป็นมูลนิธิศาสนา 7 แห่งนั้น ตำแหน่งนายกสภาสถาบัน เป็นนักบวช 4 แห่ง เป็นอาชีวนิสระ 2 แห่ง และเป็นนักธุรกิจ 1 แห่ง ส่วนตำแหน่งอุปนายกสภาสถาบัน เป็นนักบวช 3 แห่ง นอกนั้นจะเป็นอาชีวะข้าราชการบำนาญ อาจารย์ในมหาวิทยาลัยเอกชน นักธุรกิจและอาชีวนิสระ อย่างละ 1 แห่ง เป็นที่น่าสังเกตว่า 3 ใน 7 แห่ง ตำแหน่งนายกสภาสถาบันและอุปนายกสภาสถาบันเป็นนักบวช ซึ่งเกี่ยวข้องกับมูลนิธินั้นด้วย
3. ผู้รับใบอนุญาตเป็นสมาคมที่ดำเนินงานคล้ายมูลนิธิ 1 แห่ง นายกสภาสถาบันและอุปนายกสภาสถาบัน จะเป็นนักธุรกิจ โดยมีความเกี่ยวข้องกับสถาบันแห่งนั้นในฐานะเป็นสมาชิกของสภาหอการค้าแห่งประเทศไทย ซึ่งเป็นผู้รับใบอนุญาตของสถาบันแห่งนั้น
4. ผู้รับใบอนุญาตเป็นบริษัทจำกัด 4 แห่งนั้น ตำแหน่งนายกสภาสถาบันจะเป็นเจ้าของหรือญาติ ในฐานะประธานกรรมการบริษัทนั้น ๆ ส่วนตำแหน่งอุปนายกสภาสถาบันเป็นข้าราชการประจำ 2 แห่ง ข้าราชการบำนาญ 1 แห่ง และเป็นเจ้าของหรือญาติ 1 แห่ง

ตารางที่ 7 กรมการศึกษาด้านบัณฑิตศึกษาเอกชน . ความมาตรา 28 (2)

ลำดับ ที่	สถาบัน	เจ้าของ	ข้าราชการ ประจำ	ข้าราชการ บำนาญ	อ.มหาวิทยาลัย ของรัฐ	อ.มหาวิทยาลัย ของเอกชน	นักธุรกิจ	ข้าราชการ การเมือง	อาชีพอิสระ	ศิษย์	รวม
1.	มหาวิทยาลัยกรุงเทพ	1	-	1	-	1	1	2	-	-	6
2.	มหาวิทยาลัยธุรกิจบัณฑิตย์	-	-	5	2	-	1	-	-	-	8
3.	สถาบันเทคโนโลยีสังคม	-	2	1	2	-	1	-	2	-	8
4.	มหาวิทยาลัยศรีปทุม	2	1	3	1	-	1	1	1	-	10
5.	วิทยาลัยอัสสัมชัญบริหารธุรกิจ	-	-	2	1	-	2	-	-	4	9
6.	มหาวิทยาลัยหอการค้าไทย	-	-	-	-	-	8	-	-	-	8
7.	วิทยาลัยเอเชียอาคเนย์	-	2	1	2	-	1	-	2	-	8
8.	มหาวิทยาลัยเทคโนโลยีสยาม	6	-	2	2	-	1	-	-	-	11
9.	มหาวิทยาลัยพายัพ	-	1	-	-	-	4	-	3	1	9
10.	วิทยาลัยแสงธรรม	-	-	1	-	-	-	-	-	5	6
11.	วิทยาลัยศรีอีสาน	-	3	-	1	-	-	-	-	5	9
12.	วิทยาลัยหัวเฉียว	-	2	2	-	-	6	-	-	-	10
13.	วิทยาลัยศรีเกษม	-	-	-	1	-	5	-	3	1	10
14.	วิทยาลัยวงษ์ชวลิตกุล	2	1	3	3	-	-	-	1	-	10
15.	วิทยาลัยศรีโสภณ	3	-	1	1	1	3	-	1	-	10
16.	วิทยาลัยสยามบัณฑิต	2	2	-	1	-	-	-	-	-	5
17.	วิทยาลัยรังสิต	1	1	2	-	-	7	-	-	-	11
18.	วิทยาลัยพยาบาลเซนต์หลุยส์	-	1	3	-	-	1	-	-	5	10
19.	วิทยาลัยนวัตกรรมธุรกิจโลก	1	1	1	1	-	1	-	-	-	5
20.	วิทยาลัยมิชชั่น	-	1	1	3	1	-	-	4	-	10
21.	วิทยาลัยภาคกลาง	2	-	2	-	-	-	1	-	-	5
22.	วิทยาลัยเกษมบัณฑิต	1	1	3	2	1	-	-	-	-	8
23.	วิทยาลัยบัณฑิตศึกษาดุสิต	-	2	2	-	1	-	4	1	-	10
24.	วิทยาลัยโยนก	-	-	3	2	-	4	-	2	-	11
25.	วิทยาลัยภาคตะวันออกเฉียงเหนือ	2	2	-	3	1	-	-	-	-	8
	รวม	23	23	38	29	8	48	8	18	21	216
	ร้อยละ	10.7	10.7	17.6	13.4	3.7	22.2	3.7	8.3	9.7	100

จากตารางที่ 7 พบว่า สถานภาพของกรรมการสภาสถาบันอุดมศึกษาเอกชนตาม มาตรา 28(2) บุคคลที่เป็นกรรมการสภาสถาบันมาจากผู้ประกอบอาชีพต่างกันคือ เป็นนักธุรกิจ มากที่สุด คิดเป็นร้อยละ 22.2 รองลงมาเป็นข้าราชการบำนาญ คือร้อยละ 17.6 เป็น อาจารย์ในมหาวิทยาลัยของรัฐ ร้อยละ 13.4 เป็นเจ้าของหรือญาติ จำนวนเท่ากับข้าราชการ ประจำ คือร้อยละ 10.7 เป็นนักบวช ร้อยละ 9.7 เป็นอาชีพอิสระ ร้อยละ 8.3 เป็น อาจารย์ในในมหาวิทยาลัยเอกชนและข้าราชการการเมืองจำนวนน้อยที่สุด คิดเป็นร้อยละ 3.7 เท่ากัน

หมายเหตุ มาตรา 28(2) กรรมการสภาสถาบันเป็นกรรมการซึ่งรัฐมนตรีแต่งตั้ง จากผู้ทรงคุณวุฒิ โดยคำแนะนำของผู้รับใบอนุญาต ไม่น้อยกว่า 5 คน แต่ไม่เกิน 11 คน กล่าวคือ เจ้าของเป็นผู้เสนอชื่อเป็นกรรมการสภาสถาบัน

ตารางที่ 8 กรรมการสภาสถาบันอุดมศึกษาเอกชนและผู้รับใบอนุญาตเป็นบุคคลธรรมดา ความมาตรา 28(3) จำแนกตามสถานภาพ

ลำดับ ที่	สถาบัน	ข้าราชการ ประจำ	ข้าราชการ บำนาญ	อ.มหาวิทยาลัย ของรัฐ	อ.มหาวิทยาลัย ของเอกชน	นักธุรกิจ	รวม
1.	มหาวิทยาลัยกรุงเทพ	-	-	3	-	-	3
2.	มหาวิทยาลัยธุรกิจบัณฑิต	-	-	3	-	-	3
3.	สถาบันเทคโนโลยีสังคม	-	-	3	-	-	3
4.	มหาวิทยาลัยศรีปทุม	-	-	4	-	-	4
5.	วิทยาลัยอัสสัมชัญบริหารธุรกิจ	-	-	3	-	-	3
6.	มหาวิทยาลัยเอการค้าไทย	-	-	3	-	-	3
7.	วิทยาลัยเอเชียอาคเนย์	1	-	2	-	-	3
8.	มหาวิทยาลัยเทคนิคสยาม	-	-	3	-	-	3
9.	มหาวิทยาลัยพายัพ	1	-	2	-	-	3
10.	วิทยาลัยแสงธรรม	-	1	2	-	-	3
11.	วิทยาลัยศรีอีสาน	1	-	1	1	1	4
12.	วิทยาลัยหัวเฉียว	-	-	3	-	-	3
13.	วิทยาลัยคริสเตียน	-	-	2	-	-	2
14.	วิทยาลัยวิชาชีพสังคม	-	-	3	-	-	3
15.	วิทยาลัยศรีโสภณ	-	-	2	-	-	2
16.	วิทยาลัยสยามบึงเพ็ด	-	-	2	-	-	2
17.	วิทยาลัยรังสิต	1	1	1	-	-	3
18.	วิทยาลัยพยาบาล เชนด์เลย์ส์	-	-	2	-	-	2
19.	วิทยาลัยบัณฑิตศึกษานานาชาติ	-	-	2	-	-	2
20.	วิทยาลัยมัธยม	-	-	2	-	-	2
21.	วิทยาลัยภาคกลาง	-	-	1	-	-	1
22.	วิทยาลัยเกษมบัณฑิต	-	-	2	-	-	2
23.	วิทยาลัยบัณฑิตศึกษานานาชาติ	-	-	2	-	-	2
24.	วิทยาลัยโยนก	1	-	-	-	-	1
25.	วิทยาลัยภาคตะวันออกเฉียงเหนือ	1	-	-	-	-	1
รวม		6	2	53	1	1	63
ร้อยละ		9.5	3.2	84.1	1.6	1.6	100

จากตารางที่ 8 พบว่า สถานภาพของกรรมการสถาบันอุดมศึกษาเอกชน ตามมาตรา 28(3) มาจากผู้ประกอบอาชีพเป็นอาจารย์ในมหาวิทยาลัยของรัฐมากที่สุด คิดเป็นร้อยละ 84.1 รองลงมาเป็นข้าราชการประจำ คิดเป็นร้อยละ 9.5 เป็นข้าราชการบำนาญ ร้อยละ 3.2 ส่วนผู้ประกอบอาชีพนักธุรกิจและอาจารย์ในมหาวิทยาลัยเอกชน น้อยที่สุดคือร้อยละ 1.6 เท่ากัน

หมายเหตุ มาตรา 28(3) กรรมการสภาสถาบันเป็นกรรมการ ซึ่งรัฐมนตรีแต่งตั้งจากผู้ทรงคุณวุฒิ โดยคำแนะนำของกรรมการสภาสถาบันไม่เกินกึ่งหนึ่งของจำนวนในมาตรา 28(1) และ (2) รวมกัน กล่าวคือ ทบวงมหาวิทยาลัยเป็นผู้เสนอชื่อเป็นกรรมการสภาสถาบัน

ตารางที่ 9 จำนวนอาจารย์ประจำ, นักศึกษา และหลักสูตรที่เปิดสอนประจำ 2531 ของสถาบันอุดมศึกษาเอกชนที่รับใบอนุญาตเป็นบุคคลธรรมดา

ลำดับที่	สถาบัน	จำนวนอาจารย์ประจำ				จำนวนนักศึกษา			หลักสูตรที่เปิดสอน			
		ป.ตรี และต่ำกว่า	ป.โท	ป.เอก	รวม	ต่ำกว่า ป.ตรี	ป.ตรี	ป.โท	รวม	ปวส	ป.ตรี	ป.โท
1.	มหาวิทยาลัยกรุงเทพ	236	209	11	456	-	12,484	126	12,610	-	16	1
2.	มหาวิทยาลัยธุรกิจบัณฑิต	128	120	20	268	-	8,839	277	9,136	-	12	4
3.	วิทยาลัยวงษ์สวัสดิกุล	46	12	-	58	-	490	-	490	-	10	-
4.	วิทยาลัยศรีโรจน	6	12	1	19	-	230	-	230	-	3	-
5.	วิทยาลัยสยามบัตติก	18	4	-	22	-	111	-	111	-	2	-
6.	วิทยาลัยบัณฑิตศึกษาศาสตร์	6	8	1	15	-	103	-	103	-	3	-
7.	วิทยาลัยภาคกลาง	12	8	-	20	-	497	-	497	-	2	-
8.	วิทยาลัยบัณฑิตศึกษาศาสตร์	14	7	1	21	-	67	-	67	-	2	-
9.	วิทยาลัยราม	11	9	2	22	-	104	-	104	-	5	-
10.	วิทยาลัยภาคตะวันออกเฉียงเหนือ 15	9	2	2	15	-	201	-	201	-	4	-
	รวม	492	407	38	916	-	23,549	403	23,549	-	59	5

สำรวจเมื่อ 27 ธันวาคม 2531

๙ ที่มา : รายงานประจำปี 2531 ทบวงมหาวิทยาลัย

๙๙ ที่มา : ผู้วิจัยสำรวจเมื่อ 27 ธันวาคม 2531

*** สภาพัฒนาการเศรษฐกิจและสังคมแห่งชาติได้จัดแบ่งกลุ่มสถาบันอุดมศึกษาเอกชนตามจำนวนนักศึกษาได้เป็น 3 กลุ่ม คือ กลุ่มขนาดใหญ่ จำนวนนักศึกษา 5,000 คนขึ้นไป ขนาดกลาง จำนวนนักศึกษา 2,000 - 5,000 คน และขนาดเล็กจำนวนนักศึกษา 2,000 คน (สภาพัฒนาการเศรษฐกิจและสังคมแห่งชาติ มพห 2532 : 3) (อัคราเนหา)

จากตารางที่ 9 พบว่า สถาบันอุดมศึกษาเอกชน ที่มีผู้รับใบอนุญาตเป็นบุคคลธรรมดา 10 แห่งนั้น เป็นสถาบันที่มีขนาดใหญ่ 2 แห่ง และขนาดเล็ก 8 แห่ง ดังนี้

สถาบันขนาดใหญ่ เป็นสถาบันที่มีนักศึกษา 12,610 คน อาจารย์ประจำ 456 คน เปิดสอนทั้งในระดับปริญญาตรี และปริญญาโท โดยปริญญาตรีเปิดสอน 16 หลักสูตร ปริญญาโท 1 หลักสูตร อีก 1 แห่ง มีนักศึกษา 9,136 คน อาจารย์ประจำ 268 คน เปิดสอนในระดับปริญญาตรีและปริญญาโท โดยปริญญาตรีเปิดสอน 12 หลักสูตร ปริญญาโท 4 หลักสูตร

สถาบันขนาดเล็ก เปิดสอนแต่เฉพาะปริญญาตรี สถาบันที่เปิดสอน 10 หลักสูตร มี 1 แห่ง มีนักศึกษา 490 คน อาจารย์ประจำ 58 คน สถาบันที่เปิดสอน 5 หลักสูตร มี 1 แห่ง มีนักศึกษา 104 คน อาจารย์ประจำ 22 คน สถาบันที่เปิดสอน 4 แห่ง มีนักศึกษา 201 คน อาจารย์ประจำ 15 คน สถาบันที่เปิดสอน 3 หลักสูตร มี 2 แห่ง คือ มีนักศึกษา 230 คน อาจารย์ประจำ 19 คน และมีนักศึกษา 103 คน อาจารย์ประจำ 15 คน ตามลำดับ สถาบันที่เปิดสอน 2 หลักสูตร มี 3 แห่ง คือ มีนักศึกษา 111 คน อาจารย์ประจำ 22 คน มีนักศึกษา 497 คน อาจารย์ประจำ 20 คน และมีนักศึกษา 67 คน อาจารย์ประจำ 21 คน ตามลำดับ

ตารางที่ 10 จำนวนอาจารย์ประจำ นักศึกษา และหลักสูตรที่เปิดสอนประจำปี 2531 ของสถาบันศึกษาที่ผู้รับใบอนุญาตเป็นนิติบุคคล

ลำดับที่	สถาบัน	จำนวนอาจารย์ประจำ				จำนวนนักศึกษา			หลักสูตรที่เปิดสอน			
		บ.ตรี และต่ำกว่า	บ.โท	บ.เอก	รวม	ต่ำกว่า บ.ตรี	บ.ตรี	บ.โท	รวม	บวส	บ.ตรี	บ.โท
<u>มูลนิธิการกุศล</u>												
1.	สถาบันเทคโนโลยีสังคม	54	73	14	141	-	2,009	460	2,469	8		6
2.	วิทยาลัยเอเชียอาคเนย์	61	31	5	97	1,955	682	15	2,609	6	6	1
3.	วิทยาลัยหัวเลี้ยว	17	17	-	34	-	200	-	200	-	1	1
<u>มูลนิธิศาสนา</u>												
4.	วิทยาลัยอัสสัมชัญบริหารธุรกิจ	76	125	17	218	-	6,327	203	6,530	-	12	2
5.	มหาวิทยาลัยพายัพ	111	103	16	230	-	3,450	9	3,459	-	18	1
6.	วิทยาลัยแสงธรรม	1	12	3	16	-	257	-	257	-	2	-
7.	วิทยาลัยศรีอีสาน	33	10	4	47	-	733	-	733	-	9	-
8.	วิทยาลัยคริสเตียน	9	15	-	25	-	182	-	182	-	1	-
9.	วิทยาลัยพยาบาล ๗๗๗	12	16	-	28	-	170	-	170	-	1	-
10.	วิทยาลัยมิชชั่น	14	5	1	20	-	113	-	113	-	1	-
<u>สมาคม</u>												
11.	มหาวิทยาลัยหอการค้าไทย	99	169	7	275	-	8,206	154	8,360	-	20	4
<u>บริษัทจำกัด</u>												
12.	มหาวิทยาลัยศรีปทุม	74	33	6	113	2,322	4,226	70	6,612	6	8	1
13.	มหาวิทยาลัยเทคนิคสยาม	115	86	7	208	2,585	3,446	81	6,112	5	9	2
14.	วิทยาลัยรังสิต	107	66	8	181	-	2,740	-	2,740	-	19	-
15.	วิทยาลัยเกษมบัณฑิต	30	15	3	48	-	678	-	678	-	11	-
รวม		813	777	91	1,681	6,819	33,413	992	41,726	17	126	18

สำรวจเมื่อ 27 กรกฎาคม 2531

* ที่มา : รายงานประจำปี 2531 ทบวงมหาวิทยาลัย,

* ที่มา : ผู้วิจัยสำรวจ เมื่อ 27 ธันวาคม 2531

จากตารางที่ 10 พบว่า สถาบันอุดมศึกษาเอกชนที่มีผู้รับใบอนุญาตเป็นนิติบุคคล 15 แห่ง ตามประเภทผู้รับใบอนุญาต คือ

1. ผู้รับใบอนุญาตเป็นมูลนิธิการกุศล 3 แห่งนั้น เป็นสถาบันขนาดกลาง 2 แห่ง และขนาดเล็ก 2 แห่ง แลขนาดเล็ก 1 แห่ง ดังนี้

สถาบันขนาดกลาง เป็นสถาบันที่มีนักศึกษา 2,469 คน อาจารย์ประจำ 141 คน เปิดสอนทั้งในระดับปริญญาตรีและปริญญาโท โดยมีปริญญาตรีเปิดสอน 8 หลักสูตร ปริญญาโท 6 หลักสูตร อีก 1 แห่ง มีนักศึกษา 2,609 คน เปิดสอนทั้งในระดับประกาศนียบัตรวิชาชีพชั้นสูง (ปวส.) ปริญญาตรีและปริญญาโท โดยระดับประกาศนียบัตรวิชาชีพชั้นสูง (ปวส.) เปิดสอน 6 หลักสูตร ปริญญาตรี 6 หลักสูตร และปริญญาโท 1 หลักสูตร

สถาบันขนาดเล็ก เป็นสถาบันที่มีนักศึกษา 200 คน อาจารย์ประจำ 34 คน โดยเปิดสอนเฉพาะทางการพยาบาลในระดับปริญญาตรี 1 หลักสูตร

2. ผู้รับใบอนุญาตเป็นมูลนิธิศาสนา 7 แห่งนั้น เป็นสถาบันขนาดใหญ่ 1 แห่ง ขนาดกลาง 1 แห่ง และขนาดเล็ก 5 แห่ง ดังนี้

สถาบันขนาดใหญ่ เป็นสถาบันที่มีนักศึกษา 6,530 คน อาจารย์ประจำ 218 คน เปิดสอนทั้งในระดับปริญญาตรีและปริญญาโท โดยปริญญาตรีเปิดสอน 12 หลักสูตร ปริญญาโท 2 หลักสูตร

สถาบันขนาดกลาง เป็นสถาบันที่มีนักศึกษา 3,459 คน อาจารย์ประจำ 230 คน เปิดสอนทั้งในระดับปริญญาตรีและปริญญาโท โดยปริญญาตรีเปิดสอน 18 หลักสูตร ปริญญาโท 1 หลักสูตร

สถาบันขนาดเล็กทั้งหมด เปิดสอนแต่เฉพาะปริญญาตรี ดังนี้

สถาบันที่เปิดสอน 2 หลักสูตร มี 1 แห่ง มีนักศึกษา 257 คน อาจารย์ประจำ 16 คน เป็นสถาบันเฉพาะทางศาสนา

สถาบันที่เปิดสอน 9 หลักสูตร มี 1 แห่ง มีนักศึกษา 733 คน อาจารย์ประจำ 47 คน

สถาบันที่เปิดสอน 1 หลักสูตร มี 3 แห่ง คือ มีนักศึกษา 183 คน อาจารย์ประจำ 25 คน มีนักศึกษา 170 คน อาจารย์ประจำ 28 คน และมีนักศึกษา 113 คน อาจารย์ประจำ 20 คน ตามลำดับ และทุกสถาบันเปิดสอนเฉพาะทางการพยาบาลเท่านั้น

3. ผู้รับใบอนุญาตเป็นสมาคมที่ดำเนินงานคล้ายมูลนิธิ เป็นสถาบันขนาดใหญ่ โดยมีนักศึกษา 8,360 คน อาจารย์ประจำ 275 คน เปิดสอนทั้งในระดับปริญญาตรีและปริญญาโท โดยปริญญาตรีเปิดสอน 20 หลักสูตร ปริญญาโทเปิดสอน 4 หลักสูตร

4. ผู้รับใบอนุญาตเป็นบริษัทจำกัด 4 แห่งนั้น เป็นสถาบันขนาดใหญ่ 2 แห่ง ขนาดกลาง 1 แห่ง และขนาดเล็ก 1 แห่ง

สถาบันขนาดใหญ่ เป็นสถาบันที่มีนักศึกษา 6,612 คน อาจารย์ประจำ 113 คน
 เปิดสอนทั้งในระดับประกาศนียบัตรวิชาชีพชั้นสูง (ปวส.) ปริญญาตรีและปริญญาโท โดยระดับ
 ประกาศนียบัตรวิชาชีพชั้นสูง (ปวส.) เปิดสอน 6 หลักสูตร ปริญญาตรี 8 หลักสูตร และปริญญา
 โท 1 หลักสูตร อีก 1 แห่ง เป็นสถาบันที่มีนักศึกษา 6,112 คน อาจารย์ประจำ 208 คน
 เปิดสอนทั้งในระดับประกาศนียบัตรวิชาชีพชั้นสูง (ปวส.) ปริญญาตรีและปริญญาโท โดยระดับ
 ประกาศนียบัตรวิชาชีพชั้นสูง (ปวส.) เปิดสอน 5 หลักสูตร ปริญญาตรี 9 หลักสูตร และ
 ปริญญาโท 2 หลักสูตร

สถาบันขนาดกลาง เป็นสถาบันที่มีนักศึกษา 2,740 คน อาจารย์ประจำ 181 คน
 เปิดสอนแต่เฉพาะปริญญาตรี 19 หลักสูตร

สถาบันขนาดเล็ก เป็นสถาบันที่มีนักศึกษา 678 คน อาจารย์ประจำ 48 คน
 เปิดสอนแต่เฉพาะปริญญาตรี 11 หลักสูตร

ตารางที่ 11 เปรียบเทียบมูลค่าทรัพย์สินและการลงทุน ที่ใช้ในการจัดตั้งและมูลค่าทรัพย์สิน การลงทุนในปัจจุบัน (31 พ.ค.2531) ของสถาบันอุดมศึกษาเอกชนที่ผู้รับใบอนุญาตเป็นบุคคลธรรมดา

ลำดับ ที่	สถาบัน	มูลค่าทรัพย์สินและ เงินทุนที่ใช้ในการ จัดตั้ง	มูลค่าทรัพย์สินและ เงินทุนปัจจุบัน	มูลค่าทรัพย์สินและ เงินทุน เพิ่ม/ลด
1.	มหาวิทยาลัยกรุงเทพ	13,093,881.00	200,001,288.48	+186,907,407.48
2.	มหาวิทยาลัยกรุงเทพ	6,100,179.00	180,882,049.53	+174,781,870.53
3.	วิทยาลัยวงษ์สวัสดิกุล	26,465,000.00	15,163,706.99	-11,301,293.01
4.	วิทยาลัยศรีโสภณ	18,650,000.00	22,874,655.00	+4,224,655.00
5.	วิทยาลัยสยามบัณฑิต	18,470,000.00	11,012,067.25	-7,457,932.75
6.	วิทยาลัยบัณฑิตพิเศษโลก	5,000,000.00	3,908,681.37	-1,091,318.63
7.	วิทยาลัยภาคกลาง	15,300,000.00	21,903,900.13	+6,603,900.13
8.	วิทยาลัยบัณฑิตสกลนคร	34,550,000.00	*	
9.	วิทยาลัยโยนก	3,300,000.00	*	
10.	วิทยาลัยภาคตะวันออกเฉียงเหนือ	57,926,750.00	*	

*สถาบันจัดตั้งใหม่ ยังไม่แจ้งมูลค่าทรัพย์สินและเงินทุนเมื่อ 31 พ.ค.2531
ที่มา : กองสถาบันอุดมศึกษาเอกชน

จากตารางที่ 11 พบว่า มูลค่าทรัพย์สินและเงินทุนดำเนินงานของสถาบันอุดมศึกษาเอกชนที่ผู้รับใบอนุญาตเป็นบุคคลธรรมดา 10 แห่ง เป็นดังนี้

สถาบันที่มีมูลค่าทรัพย์สินและเงินทุนเพิ่มขึ้น 4 แห่ง แต่จากการสัมภาษณ์ผู้บริหารสถาบันอุดมศึกษาดังกล่าวมีเพียง 3 แห่งเท่านั้น ที่สามารถดำเนินงานอย่างมีกำไร อีก 1 แห่งมูลค่าที่เพิ่มขึ้นเป็นมูลค่าที่ดินที่เพิ่มขึ้น

สถาบันที่มีมูลค่าทรัพย์สินและเงินทุนลดลง 3 แห่ง จากการสัมภาษณ์ผู้บริหารสถาบันอุดมศึกษาดังกล่าว ทราบว่า การดำเนินงานประสบภาวะการขาดทุนโดยตลอด

อีก 3 แห่ง เป็นสถาบันที่เพิ่งจัดตั้งใหม่ กำลังอยู่ในระหว่างการดำเนินงาน ยังไม่สามารถชี้ชัดได้ว่า การดำเนินงานจะได้กำไรหรือขาดทุน

ตารางที่ 12 เปรียบเทียบมูลค่าทรัพย์สินและการลงทุน ที่ใช้ในการจัดตั้งและมูลค่าทรัพย์สินการลงทุนในปัจจุบัน (31 พ.ค.2531) ของสถาบันอุดมศึกษาเอกชนที่ผู้รับใบอนุญาตเป็นบุคคลธรรมดา

ลำดับ ที่	สถาบัน	มูลค่าทรัพย์สินและ เงินทุนที่ใช้ในการ จัดตั้ง	มูลค่าทรัพย์สินและ เงินทุนปัจจุบัน	มูลค่าทรัพย์สินและ เงินทุน เพิ่ม/ลด
มูลนิธิการกุศล				
1.	สถาบันเทคโนโลยีสังคม	5,532,800.00	12,976,284.57	+7,443,484.57
2.	วิทยาลัยเอเชียอาคเนย์	30,604,400.00	60,235,911.92	+29,631,511.92
3.	วิทยาลัยหัวเจียว	37,694,000.00	101,789,845.12	+64,095,845.12
มูลนิธิศาสนา				
4.	วิทยาลัยอัสสัมชัญบริหารธุรกิจ	9,672,209.00	225,099,903.05	+215,427,694.05
5.	มหาวิทยาลัยพายัพ	17,792,265.09	159,076,575.00	+141,284,309.31
6.	วิทยาลัยแสงธรรม	21,440,161.00	27,915,185.93	+6,475,024.93
7.	วิทยาลัยศรีอีสาน*	11,700,000.00		
8.	วิทยาลัยคริสเตียน	3,650,649.78	3,768,995.28	+118,345.50
9.	วิทยาลัยพยาบาลเซนต์หลุยส์	49,938,000.00	80,686,535.01	+30,748,535.01
10.	วิทยาลัยมิชชั่น	4,287,000.00	5,204,833.61	+917,833.61
สมาคม				
11.	มหาวิทยาลัยหอการค้าไทย	1,937,020.57	141,528,289.74	+139,591,268.99
บริษัทจำกัด				
12.	มหาวิทยาลัยศรีปทุม	15,282,320.00	83,099,524.82	+67,817,204.92
13.	มหาวิทยาลัยเทคโนโลยีศษยาม	17,099,734.00	92,442,121.12	+75,342,387.12
14.	วิทยาลัยรังสิต	50,000,000.00	84,978,461.96	+34,978,461.96
15.	วิทยาลัยเกษมบัณฑิต	70,000,000.00	96,915,631.71	+26,915,631.71

* มีการเปลี่ยนแปลงผู้ถือใบอนุญาตการจัดทำบัญชีทรัพย์สินไม่เรียบร้อย
ที่มา : กองสถาบันอุดมศึกษาเอกชน

จากตารางที่ 12 พบว่า สถาบันอุดมศึกษาเอกชนที่มีผู้รับใบอนุญาตเป็นนิติบุคคล ประเภทมูลนิธิการกุศล มูลนิธิศาสนา สมาคมที่ดำเนินงานคล้ายมูลนิธิและบริษัทจำกัด ต่างก็มีมูลค่าทรัพย์สินและเงินทุนเพิ่มขึ้น มีเพียง 1 แห่งเท่านั้น ที่มีการเปลี่ยนแปลงผู้รับใบอนุญาตและทำบัญชีทรัพย์สินยังไม่เรียบร้อย

เป็นที่น่าสังเกตว่า จากการสัมภาษณ์ผู้บริหารสถาบันอุดมศึกษาเอกชนดังกล่าว พบว่า สถาบันเฉพาะทางศาสนา และเฉพาะทางการพยาบาล ประสบภาวะการขาดทุนทุกสถาบัน ตลอดมา และสถาบันที่มีการเปลี่ยนแปลงผู้รับใบอนุญาตก็ประสบภาวะการขาดทุนด้วย แต่สามารถดำเนินงานต่อไปได้ เนื่องจากมีมูลนิธิเข้ามาช่วยเหลือ นอกนั้นเป็นสถาบันที่ดำเนินงานอย่างมีกำไร

กล่าวโดยสรุปเกี่ยวกับทุนดำเนินการในปัจจุบัน เนื่องจากข้อมูลเกี่ยวกับมูลค่าทรัพย์สิน และเงินทุนปัจจุบันที่สถาบันอุดมศึกษาเอกชนแจ้งต่อทบวงมหาวิทยาลัยนั้น มีการหักลดหย่อนค่าเสื่อมราคาทรัพย์สิน ซึ่งโดยแท้จริงแล้ว มูลค่าทรัพย์สินประเภทที่ดิน สิ่งก่อสร้าง และอุปกรณ์การศึกษาจะมีมูลค่าสูงกว่าราคาประเมินที่สถาบันอุดมศึกษาเอกชนแจ้งต่อทบวงมหาวิทยาลัย ผู้วิจัยได้สอบถามผู้ทรงคุณวุฒิท่านหนึ่ง ที่เชี่ยวชาญทางด้าน การประเมินราคาที่ดินและทรัพย์สิน ทำให้การคาดคะเนที่ดิน สิ่งก่อสร้างในราคาปัจจุบันได้ดังนี้ตัวอย่าง สถาบันขนาดใหญ่แห่งหนึ่ง มีทำเลที่ตั้งบริเวณถนนพระราม 4 มีเนื้อที่ 17 ไร่ 2 งาน 82 ตารางวา (7,082 ตารางวา) ราคาประเมินที่ดินตารางวาละ 60,000 บาท (สำนักงานกลางประเมินที่ดินและทรัพย์สิน กรมที่ดิน 2531 : 786-787) จะเป็นมูลค่าที่ดิน 408,000,000 บาท เมื่อรวมมูลค่าสิ่งก่อสร้าง 8 หลัง ประมาณ 100,000,000 บาท ค่าวัสดุอุปกรณ์ประมาณ 67,264,459 บาท (สถาบันประเมินเอง) จะเป็นมูลค่ารวมทั้งสิ้น 575,264,459 บาท

กรณีตัวอย่างสถาบันขนาดเล็กและเป็นสถาบันเฉพาะทางการพยาบาล ตั้งอยู่บริเวณ ถนนสาทร มีเนื้อที่ 4 ไร่ 1 งาน 22 ตารางวา (1,722 ตารางวา) ราคาประเมินที่ดิน ตารางวาละ 80,000 บาท (สำนักงานกลางประเมินที่ดินและทรัพย์สิน กรมที่ดิน 2531 : 902-903) มูลค่าที่ดิน 137,760,000 บาท เมื่อรวมกับมูลค่าสิ่งก่อสร้างและวัสดุอุปกรณ์ ประมาณ 60,000,000 บาท มูลค่าทรัพย์สินรวม 197,760,000 บาท

ดังนั้น การดำเนินงานก่อตั้งสถาบันอุดมศึกษาขนาดใหญ่จะต้องใช้เงินลงทุนไม่ต่ำกว่า 500,000,000 บาท และถ้าจะจัดตั้งสถาบันเฉพาะทางการพยาบาล โดยเฉพาะในกรุงเทพมหานคร จะต้องใช้เงินลงทุนไม่ต่ำกว่า 200,000,000 บาท

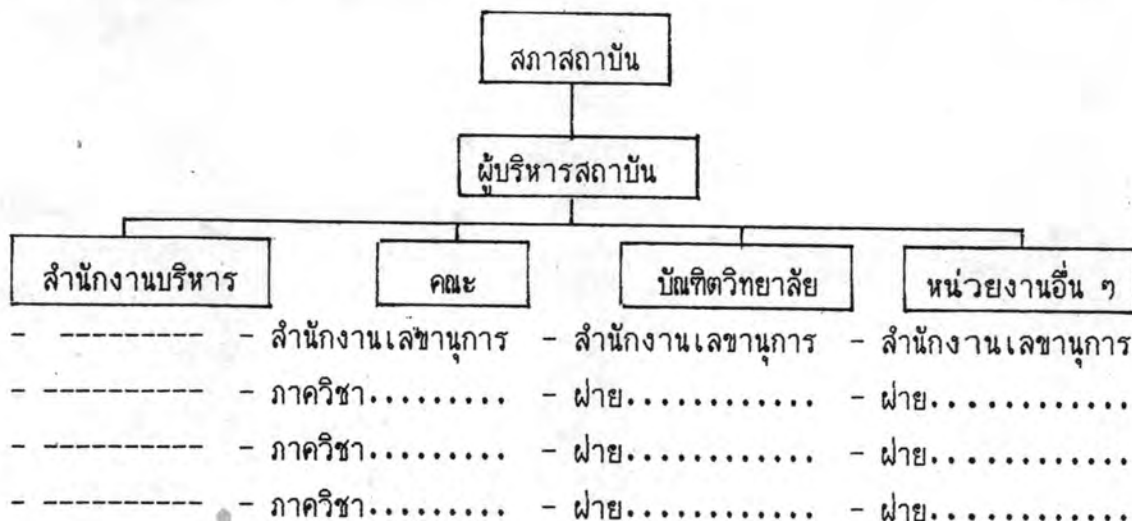
2. รูปแบบโครงสร้างการบริหารและการแบ่งงานภายในของสถาบันอุดมศึกษาเอกชน (Organization Charts)

ผลการวิจัยพบว่า การแบ่งงานภายในของสถาบันอุดมศึกษาเอกชน ตามมาตรา 16 แห่งพระราชบัญญัติสถาบันอุดมศึกษาเอกชน พ.ศ.2522 เป็นดังนี้

1. สำนักงานบริหาร ซึ่งอาจแบ่งส่วนงานภายในได้ตามความเหมาะสม
2. คณะ อาจแบ่งส่วนงานเป็นภาควิชา และสำนักงานเลขานุการ
3. บัณฑิตวิทยาลัย สถาบัน สำนัก หรือหน่วยงานที่เรียกชื่ออย่างอื่น อาจแบ่งส่วนงานเป็นฝ่ายและสำนักงานเลขานุการ

ดังนั้น โครงสร้างการบริหารและการแบ่งงานภายในของสถาบันอุดมศึกษาเอกชน จึงเป็นดังนี้

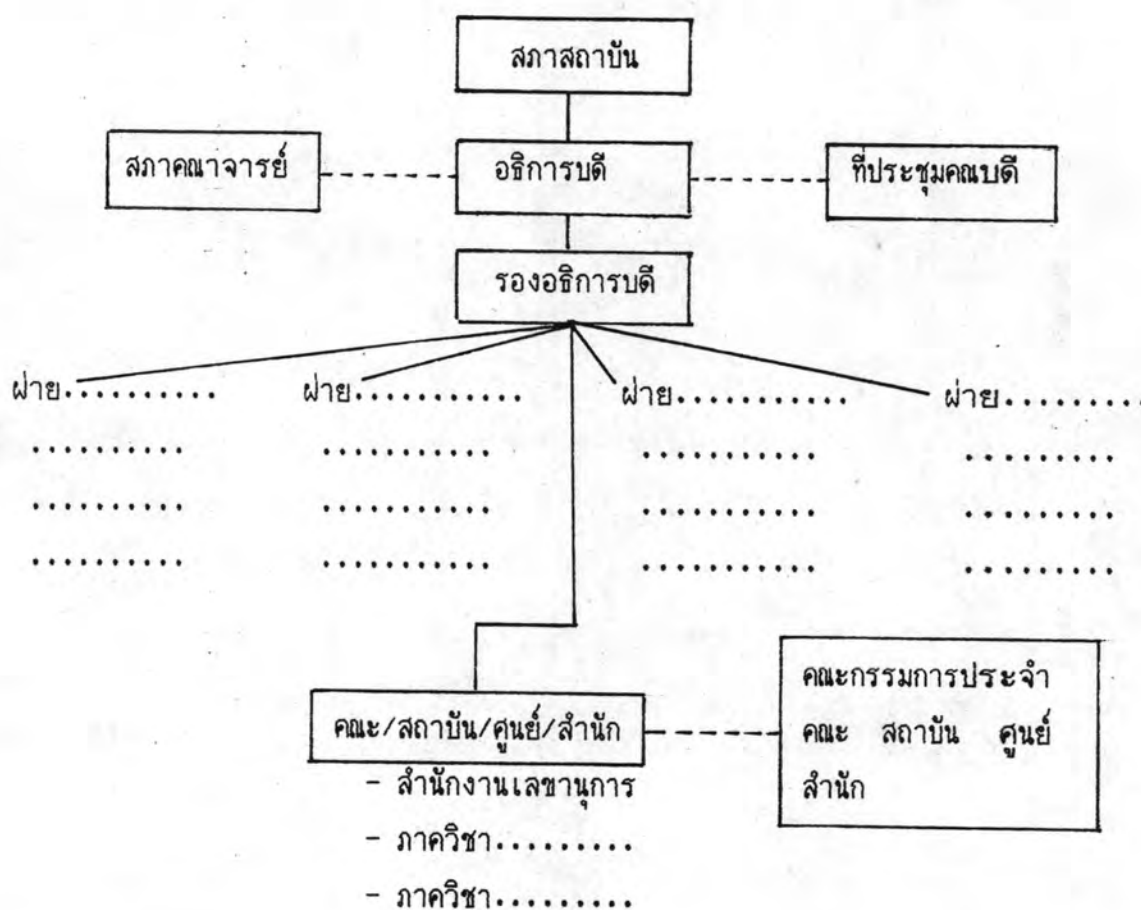
แผนภูมิที่ 4 โครงสร้างการบริหารและการแบ่งงานภายในของสถาบันอุดมศึกษาเอกชน ตามมาตรา 16



ในทางปฏิบัติของการการจัดวางรูปแบบโครงสร้างการบริหารและการแบ่งหน่วยงานภายในของสถาบันอุดมศึกษาเอกชน ทุกสถาบันได้จัดวางรูปแบบโครงสร้างการบริหารและการแบ่งงานภายในเป็นไปตามพระราชบัญญัติสถาบันอุดมศึกษาเอกชน พ.ศ.2522 โดยแต่ละสถาบันได้จัดวางรูปแบบตามความเหมาะสมของแต่ละสถาบัน

แต่เนื่องจากสถาบันอุดมศึกษาของรัฐ ได้รับการจัดตั้งมาก่อนสถาบันอุดมศึกษาเอกชน ดังนั้นรูปแบบโครงสร้างการบริหารและการแบ่งงานภายใน ของสถาบันอุดมศึกษาของรัฐ จึงมีการพัฒนาโครงสร้างการบริหาร และการแบ่งงานภายในตามลำดับ และเป็นรูปแบบที่คล้าย ๆ กัน ตามความเหมาะสมของแต่ละสถาบัน ดังนี้

แผนภูมิที่ 5 โครงสร้างและการแบ่งงานภายในของสถาบันอุดมศึกษาของรัฐ สังกัดทบวงมหาวิทยาลัย



ดังนั้น โครงสร้างการบริหารและการแบ่งงานภายในสถาบันอุดมศึกษา เอกชนจึงมีการเลียนแบบสถาบันอุดมศึกษาของรัฐ

โดยทั่วไปแล้ว โครงสร้างการบริหารและการแบ่งงานภายในของสถาบันอุดมศึกษาของรัฐแต่ละสถาบัน จะมีลักษณะที่คล้ายกัน ดังนี้คือ

1. สภาสถาบัน
2. อธิการบดี สภาคณาจารย์ ที่ประชุมคณบดี

3. รองอธิการบดี ผู้ช่วยอธิการบดี ฝ่ายต่าง ๆ เช่น ฝ่ายบริหาร ฝ่ายวิชาการ ฝ่ายวางแผนและพัฒนา ฝ่ายกิจการนิสิตนักศึกษา ฝ่ายวิจัย ฝ่ายทรัพย์สิน ฝ่ายวิทยาเขต
4. สำนักงานอธิการบดี
5. คณะ สถาบัน ศูนย์ สำนัก

ซึ่งหน่วยงานภายในอาจจะเรียกชื่ออย่างอื่น แต่มีหน้าที่และความรับผิดชอบที่เหมือนกัน หรือคล้ายกัน

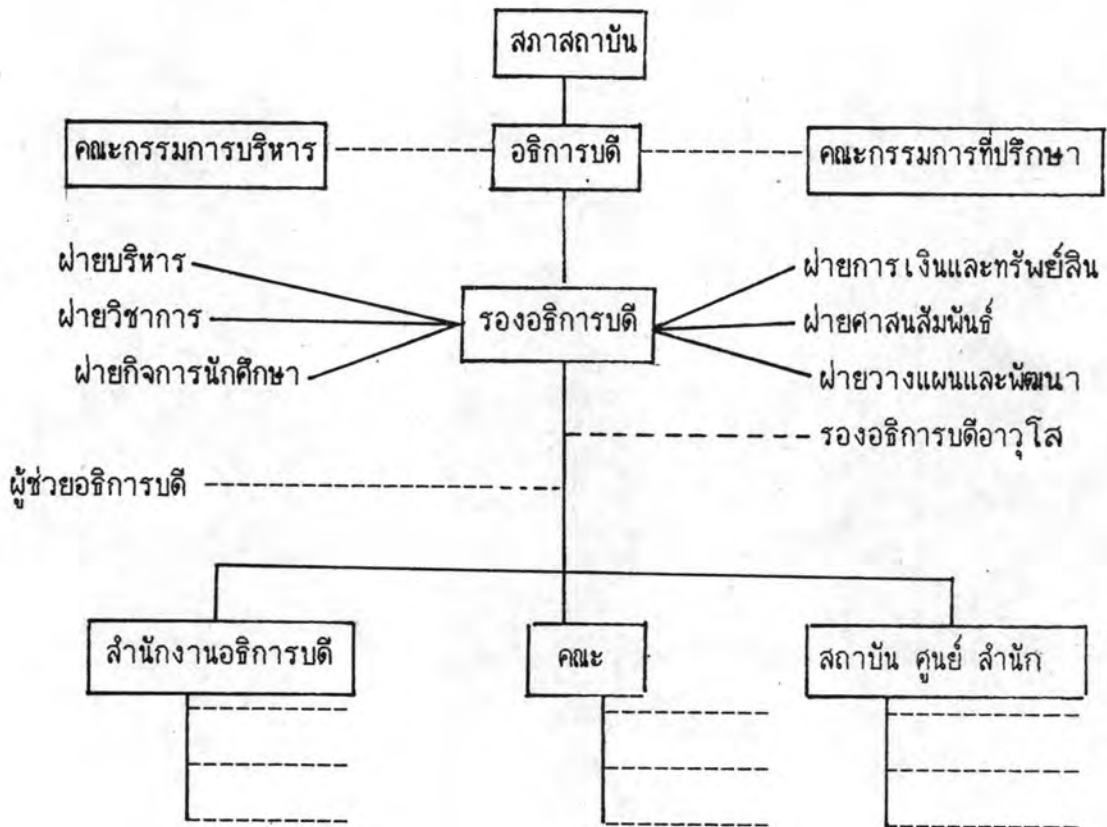
สำหรับโครงสร้างการบริหารและการแบ่งงานภายในของสถาบันอุดมศึกษาเอกชน ตามความเหมาะสมของแต่ละสถาบัน มีลักษณะดังนี้ คือ

1. สภาสถาบัน
2. อธิการ/อธิการบดี คณะกรรมการที่ปรึกษา คณะกรรมการบริหาร
3. รองอธิการ/รองอธิการบดี/ผู้ช่วยอธิการ/ผู้ช่วยอธิการบดี ฝ่ายต่าง ๆ เช่น ฝ่ายบริหาร ฝ่ายวิชาการ ฝ่ายวางแผนและพัฒนา ฝ่ายกิจการนักศึกษา ฝ่ายการเงินและทรัพย์สิน ฝ่ายศาสนศึกษา
4. สำนักงานอธิการ/สำนักงานอธิการบดี
5. คณะ สถาบัน ศูนย์ สำนัก

ดังนั้น โครงสร้างการบริหารและการแบ่งงานภายในของสถาบันอุดมศึกษาเอกชน โดยทั่วไปจึงมีรูปแบบคล้ายกับสถาบันของรัฐ โดยจัดแบ่งตามความเหมาะสมของแต่ละสถาบัน ดังนี้

1. สถาบันอุดมศึกษาเอกชนขนาดใหญ่และขนาดกลาง จะมีโครงสร้างการบริหาร และการแบ่งงานภายในที่ซับซ้อนคล้ายกับสถาบันของรัฐ

แผนภูมิที่ 6 โครงสร้างการบริหารและการแบ่งงานภายในของสถาบันอุดมศึกษาเอกชนขนาดใหญ่
และขนาดกลาง



สถาบันอุดมศึกษาเอกชนขนาดใหญ่และขนาดกลาง ได้จัดแบ่งงานภายใน ตามความเหมาะสมของแต่ละสถาบัน ดังนี้คือ

มีสภาสถาบันเป็นองค์กรสูงสุด ผู้บริหารภายใน ได้แก่ อธิการบดี ซึ่งอาจจะมีคณะกรรมการที่ปรึกษาด้านต่าง ๆ เช่น ด้านบริหาร ด้านวิชาการ เป็นต้น ส่วนตำแหน่งรองอธิการบดี จะมีหลายฝ่าย ตามความเหมาะสมของแต่ละสถาบัน

สถาบันอุดมศึกษาเอกชน ซึ่งมีรองอธิการบดี 5 ฝ่าย มี 2 สถาบัน คือ มหาวิทยาลัยพายัพ ประกอบด้วย ฝ่ายบริหาร ฝ่ายวิชาการ ฝ่ายวางแผนและพัฒนา ฝ่ายกิจการนักศึกษา และฝ่ายศาสนศึกษาและเสริมสัมพันธ์ นอกจากนี้ยังมีผู้ช่วยอธิการบดีในฝ่ายต่าง ๆ เหล่านี้ด้วย อีก 1 สถาบัน คือ มหาวิทยาลัยธุรกิจบัณฑิต ประกอบด้วย ฝ่ายบริหาร ฝ่ายวิจัยและวางแผน ฝ่ายการเงินและทรัพย์สิน ฝ่ายกิจการนักศึกษา และรองอธิการบดีอาวุโส

สถาบันอุดมศึกษาเอกชนที่มีรองอธิการบดี 4 ฝ่าย มี 1 สถาบัน คือ มหาวิทยาลัย
กรุงเทพ ประกอบด้วยฝ่ายบริหาร ฝ่ายวิชาการ ฝ่ายการคลัง (การเงิน) และฝ่ายวางแผน-
และพัฒนา นอกจากนี้ยังมีผู้ช่วยอธิการบดีฝ่ายบริหารและฝ่ายการคลังอีกด้วย

สถาบันอุดมศึกษาเอกชนที่มี รองอธิการบดี 3 ฝ่าย มี 4 สถาบัน คือ มหาวิทยาลัย
ศรีปทุม ประกอบด้วย ฝ่ายวิชาการ ฝ่ายวางแผนและพัฒนา ฝ่ายวิทยาเขตชลบุรี วิทยาลัย
อัสสัมชัญบริหารธุรกิจ และ มหาวิทยาลัยเทคนิคสยาม มีรองอธิการบดีในตำแหน่งที่เหมือนกัน
คือ ฝ่ายวิชาการ ฝ่ายวางแผนและพัฒนา และฝ่ายกิจการนักศึกษา

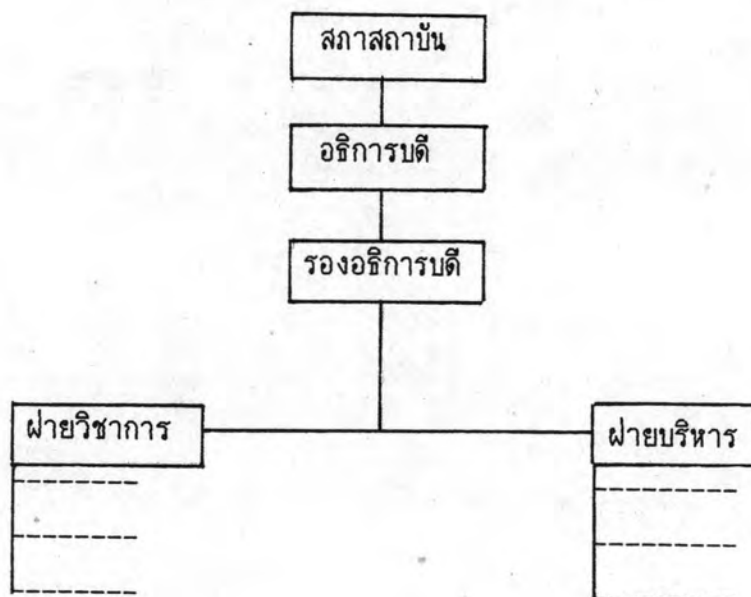
สถาบันอุดมศึกษาเอกชนที่มีรองอธิการบดี 2 ฝ่าย มี 2 สถาบัน คือ สถาบันเทคโนโลยี
สังคม และวิทยาลัยรังสิต คือ ฝ่ายวิชาการ และฝ่ายบริหาร

สถาบันอุดมศึกษาเอกชนที่มี รองอธิการบดี 1 ฝ่าย มีเพียงสถาบันเดียว คือ
มหาวิทยาลัยหอการค้าไทย เป็นรองอธิการบดีอาวุโส และมีผู้ช่วย 2 ฝ่าย ได้แก่ ฝ่ายบริหาร
และฝ่ายวิชาการ

ส่วนวิทยาลัยเอเชียอาคเนย์ มีแต่อธิการบดี ไม่มีรองอธิการบดี

2. สถาบันอุดมศึกษาเอกชนขนาดเล็ก จะมีโครงสร้างการบริหารการแบ่งงานภายใน
ไม่ซับซ้อน

แผนภูมิที่ 7 โครงสร้างการบริการและการแบ่งงานภายในของสถาบันอุดมศึกษาเอกชนขนาดเล็ก



สถาบันอุดมศึกษาขนาดเล็ก โดยทั่วไปโครงสร้างการบริหารและการแบ่งงานภายใน ไม่ซับซ้อนโดยทั่วไป จะมีสภาสถาบันเป็นองค์กรสูงสุด ผู้บริหารอยู่ในตำแหน่งอธิการ และมีรองอธิการประมาณ 2 ฝ่าย คือ ฝ่ายวิชาการ และ ฝ่ายบริหาร เหมือนสถาบันขนาดกลางทาง สถาบัน ได้แก่ สถาบันดังต่อไปนี้ คือ วิทยาลัยแสงธรรม วิทยาลัยศรีอีสาน วิทยาลัยศรีโสภณ วิทยาลัยเกษมบัณฑิต วิทยาลัยบัณฑิตสกลนคร

บางสถาบันมีอธิการ และรองอธิการเพียง 1 ตำแหน่ง ได้แก่ วิทยาลัยคริสเตียน วิทยาลัยพยาบาลเซนต์หลุยส์ วิทยาลัยบัณฑิตพัฒนโลก วิทยาลัยโยนก และวิทยาลัยภาคตะวันออกเฉียงเหนือ

สถาบันที่มีอธิการแต่เพียงอย่างเดียว ได้แก่ วิทยาลัยหัวเฉียว และวิทยาลัยสยาม บัณฑิต วิทยาลัยมิชชั่น

เป็นที่น่าสังเกตว่า ในแผนภูมิแสดงสายงานการบริหาร ซึ่งแต่ละสถาบันได้เสนอใน ข้อกำหนดการจัดตั้งสถาบันนั้น ในทางปฏิบัติแล้ว ตำแหน่งต่าง ๆ และสายงานจะเปลี่ยนไป ทั้งนี้เพื่อความเหมาะสมของแต่ละสถาบัน ดังนั้นโครงสร้างการบริหารและการแบ่งงานภายใน ของแต่ละสถาบัน อาจจะไม่เป็นไปตามแผนภูมิที่ได้เสนอในข้อกำหนด การติดตั้งสถาบันเหล่านั้น แต่ก็จะ เป็นไปตามมาตรา 16 แห่งพระราชบัญญัติสถาบันอุดมศึกษาเอกชน พ.ศ. 2522

กล่าวโดยสรุปแล้ว โครงสร้างการบริหารและการแบ่งงานภายในของสถาบันอุดมศึกษาเอกชน ได้จัดวางรูปแบบโครงสร้างการบริหารและการแบ่งงานภายใน ตามความเหมาะสม ของแต่ละสถาบัน โดยมีรูปแบบคล้ายกับสถาบันของรัฐ จะมีแตกต่างบ้างก็เป็นสถาบันขนาดเล็ก และสถาบันเฉพาะทางบางสถาบันเท่านั้น แต่อย่างไรก็ตามโครงสร้างการบริหารและการแบ่งงาน ภายในจะเป็นไปตามมาตรา 16 แห่งพระราชบัญญัติสถาบันอุดมศึกษาเอกชน พ.ศ.2522 เสมอ

3. สรุปโครงสร้างการบริหาร การดำเนินงาน สถานภาพและความเป็นเจ้าของ

1. สถาบันอุดมศึกษาเอกชนที่ผู้รับใบอนุญาตเป็นบุคคลธรรมดา พบว่าเป็นสถาบันขนาดใหญ่ 2 แห่ง สถาบันขนาดเล็ก 8 แห่ง ดังนี้

สถาบันขนาดใหญ่แห่งที่หนึ่ง มีนักศึกษา 12,610 คน อาจารย์ประจำ 456 คน เปิดสอนระดับปริญญาตรี 16 หลักสูตร และปริญญาโท 1 หลักสูตร มีสถานภาพเป็นมหาวิทยาลัย ตั้งอยู่ในกรุงเทพมหานคร มีระยะเวลาดำเนินงานมากกว่า 15 ปี ผู้บริหารในตำแหน่งนายกสภาสถาบันเป็นข้าราชการบำนาญ อุปนายกสภาเป็นเจ้าของหรือญาติ ส่วนตำแหน่งอธิการบดี เป็นบุคคลอื่นซึ่งไม่ใช่เจ้าของ แต่ตำแหน่งรองอธิการบดี 6 ตำแหน่ง จะมีเจ้าของหรือญาติ ดำรงตำแหน่งดังกล่าว 3 ตำแหน่ง ที่เหลือเป็นนักวิชาการภายนอกซึ่งไม่ใช่เจ้าของ มีเงินทุน ดำเนินการในปัจจุบัน 200,001,288.48 บาท

อีก 1 แห่ง เป็นสถาบันที่มีนักศึกษา 9,672 คน อาจารย์ประจำ 240 คน เปิดสอนระดับปริญญาตรี 12 หลักสูตร และปริญญาโท 4 หลักสูตร มีสภาพเป็นมหาวิทยาลัย ตั้งอยู่ในเขตกรุงเทพมหานคร ดำเนินงานมามากกว่า 15 ปี ผู้บริหารในตำแหน่งนายกสภาสถาบัน เป็นข้าราชการบำนาญ อุปนายกสภาสถาบันเป็นข้าราชการบำนาญ ส่วนตำแหน่งอธิการบดีเป็น เจ้าของหรือญาติ เข้าดำรงตำแหน่งดังกล่าว แต่ตำแหน่งรองอธิการบดี 5 ตำแหน่งนั้น มีเจ้าของหรือญาติดำรงตำแหน่งดังกล่าวเพียง 2 ตำแหน่ง อีก 3 ตำแหน่ง เป็นนักวิชาการภายนอก ซึ่งไม่ใช่เจ้าของ มีเงินทุนดำเนินการในปัจจุบัน 180,882,049.53 บาท

สถาบันขนาดเล็กทั้ง 8 แห่ง ทุกสถาบันมีสถานภาพเป็นวิทยาลัย และเปิดสอน แต่เฉพาะระดับปริญญาตรี ดังนี้

สถาบันเปิดสอน 10 หลักสูตร มีนักศึกษา 490 คน อาจารย์ประจำ 58 คน ตั้งอยู่ในจังหวัดนครราชสีมา ดำเนินงานมา 5 ปี ผู้บริหารในตำแหน่งนายกสภาสถาบันเป็น อาจารย์ในมหาวิทยาลัยของรัฐ อุปนายกสภาสถาบันเป็นเจ้าของหรือญาติ ส่วนตำแหน่งอธิการ เป็นเจ้าของหรือญาติ เข้าดำรงตำแหน่งดังกล่าว ตำแหน่งรองอธิการเป็นนักวิชาการภายนอก ซึ่งไม่ใช่เจ้าของ มีเงินทุนดำเนินการในปัจจุบัน 15,163,706.99 บาท

สถาบันที่เปิดสอน 5 หลักสูตร มีนักศึกษา 104 คน อาจารย์ประจำ 22 คน ตั้งอยู่ในจังหวัดลำปาง ดำเนินงานมา 1 ปี ผู้บริหารสูงสุดในตำแหน่งนายกสภาสถาบันเป็น นักธุรกิจ อุปนายกสภาสถาบันเป็นข้าราชการบำนาญ ส่วนตำแหน่งอธิการเป็นเจ้าของหรือญาติ เข้าดำรงตำแหน่งดังกล่าว รองอธิการเป็นนักวิชาการภายนอกไม่ใช่เจ้าของ มีทรัพย์สินและทุน ดำเนินการ 3,300,000 บาท กำลังอยู่ในระหว่างดำเนินการเปลี่ยนแปลงผู้ถือใบอนุญาตเป็น มูลนิธิโยนก

สถาบันที่เปิดสอน 4 หลักสูตร มีนักศึกษา 201 คน อาจารย์ประจำ 15 คน ตั้งอยู่ในจังหวัดขอนแก่น ดำเนินงานมา 1 ปี ผู้บริหารสูงสุดในตำแหน่งนายกสภาสถาบันเป็น เจ้าของหรือญาติ อุปนายกสภาสถาบันเป็นเจ้าของหรือญาติเช่นกัน ส่วนตำแหน่งอธิการเป็น นักวิชาการภายนอกซึ่งไม่ใช่เจ้าของเช่นเดียวกับตำแหน่งรองอธิการ เป็นนักวิชาการภายนอก ซึ่งไม่ใช่เจ้าของด้วย มีทรัพย์สินและเงินทุนดำเนินการ 57,629,750.00 บาท

สถาบันที่เปิดสอน 3 หลักสูตร มี 2 แห่ง คือ สถาบันที่มีนักศึกษา 230 คน อาจารย์ประจำ 19 คน ตั้งอยู่ในจังหวัดนครศรีธรรมราช ดำเนินงานมา 5 ปี ผู้บริหารสูงสุดในตำแหน่งนายกสภาสถาบันเป็นข้าราชการบำนาญ อุปนายกสภาสถาบันเป็นเจ้าของหรือญาติ ส่วนตำแหน่งอธิการและรองอธิการ เป็นเจ้าของหรือญาติเข้าดำรงตำแหน่งดังกล่าว มีทรัพย์สิน และทุนดำเนินการ 22,874,655.00 บาท

อีก 1 สถาบันที่เปิดสอน 3 หลักสูตร มีนักศึกษา 103 คน อาจารย์ประจำ 15 คน ตั้งอยู่ในจังหวัดพิษณุโลก ดำเนินงานมา 3 ปี ผู้บริหารสูงสุด ในตำแหน่งนายกสภาสถาบัน เป็นเจ้าของหรือญาติ อุปนายกสภาสถาบันเป็นข้าราชการบำนาญ ส่วนตำแหน่งอธิการเป็น เจ้าของหรือญาติ รองอธิการเป็นนักวิชาการภายนอก ซึ่งไม่ใช่เจ้าของ มีทรัพย์สินและทุนดำเนินการ 3,908,681.37 บาท

สถาบันที่สอน 2 หลักสูตร มี 3 แห่ง คือ สถาบันที่มีนักศึกษา 111 คน อาจารย์ประจำ 22 คน ตั้งอยู่ในจังหวัดร้อยเอ็ด ดำเนินงานมา 4 ปี ผู้บริหารสูงสุดในตำแหน่ง นายกสภาสถาบัน เป็นเจ้าของหรือญาติ อุปนายกสภาสถาบันเป็นข้าราชการประจำ ส่วนตำแหน่ง อธิการเป็น เจ้าของหรือญาติ มีทรัพย์สินและทุนดำเนินการ 11,012,067.25 บาท

สถาบันที่สอน 2 หลักสูตร มีนักศึกษา 497 คน อาจารย์ประจำ 20 คน ตั้งอยู่ ในจังหวัดนครสวรรค์ ดำเนินงานมา 2 ปี ผู้บริหารในตำแหน่งนายกสภาสถาบันเป็นนักการเมือง อุปนายกสภาสถาบันเป็น เจ้าของหรือญาติ ส่วนตำแหน่งอธิการเป็นนักวิชาการภายนอก ซึ่งไม่ใช่ เจ้าของ มีทรัพย์สินและเงินทุนดำเนินการ 21,903,900.13 บาท

อีก 1 สถาบัน ที่สอน 2 หลักสูตร มีนักศึกษา 67 คน อาจารย์ประจำ 21 คน ตั้งอยู่ในจังหวัดสกลนคร ดำเนินงานมา 1 ปี ผู้บริหารสูงสุดในตำแหน่งนายกสภาสถาบันเป็น นักการเมือง อุปนายกสภาสถาบัน เป็นข้าราชการบำนาญ ส่วนตำแหน่งอธิการเป็น เจ้าของหรือ ญาติ รองอธิการมี 2 ตำแหน่ง เป็นเจ้าของหรือญาติ 1 ตำแหน่ง เป็นนักวิชาการภายนอก ซึ่ง ไม่ใช่เจ้าของอีก 1 ตำแหน่ง มีทรัพย์สินและทุนดำเนินการ 34,550,000.00 บาท

2. สถาบันอุดมศึกษาเอกชนที่ผู้รับใบอนุญาตเป็นนิติบุคคล

2.1 ประเภทผู้ถือใบอนุญาตเป็นมูลนิธิกรกฏศล พบว่าเป็นสถาบันขนาดกลาง 2 แห่ง และเป็นสถาบันขนาดเล็ก 1 แห่ง ดังนี้

สถาบันขนาดกลาง ที่มีนักศึกษา 2,469 คน อาจารย์ประจำ 141 คน เปิดสอนระดับปริญญาตรี 8 หลักสูตร ปริญญาโท 6 หลักสูตร มีสถานภาพเป็นสถาบัน ตั้งอยู่ใน เขตกรุงเทพมหานคร ดำเนินงานมากกว่า 15 ปี ผู้บริหารในตำแหน่งนายกสภาสถาบันและ อุปนายกสภาสถาบันเป็นนักธุรกิจ ที่มีส่วนเกี่ยวข้องกับมูลนิธิ โดยเป็นประธานและรองประธาน มูลนิธิด้วย ตำแหน่งอธิการบดี และรองอธิการบดีเป็นนักวิชาการ มีทุนทรัพย์สินและทุนดำเนินการ 12,976,294.57 บาท

สถาบันขนาดกลางอีก 1 แห่ง มีนักศึกษา 2,609 คน อาจารย์ประจำ 97 คน เปิดสอนระดับประกาศนียบัตรวิชาชีพชั้นสูง (ปวส.) 6 หลักสูตร ปริญญาตรี 6 หลักสูตร และปริญญาโท 1 หลักสูตร มีสถานภาพเป็นวิทยาลัย ตั้งอยู่ในเขตกรุงเทพมหานคร ดำเนินงาน มามากกว่า 15 ปี ผู้บริหารในตำแหน่งนายกสภาสถาบัน เป็นนักธุรกิจซึ่งเป็นประธานมูลนิธิด้วย อุปนายกสภาสถาบันเป็นข้าราชการบำนาญ ส่วนตำแหน่งอธิการบดีเป็นนักวิชาการ มีทรัพย์สิน และทุนดำเนินการ 60,235,911.92 บาท

สถาบันขนาดเล็กที่มีนักศึกษา 200 คน อาจารย์ประจำ 34 คน เปิดสอนเฉพาะทางการพยาบาลระดับปริญญาตรี 1 หลักสูตร มีสถานภาพเป็นวิทยาลัย ตั้งอยู่ในเขตกรุงเทพมหานคร ดำเนินงานมา 8 ปี ผู้บริหารในตำแหน่งนายกสภาสถาบันเป็นนักธุรกิจซึ่งเป็นประธานมูลนิธินั้นด้วย อุปนายกสภาสถาบันเป็นข้าราชการบำนาญ ส่วนตำแหน่งอธิการและรองอธิการเป็นนักวิชาการ มีทรัพย์สินและทุนดำเนินการ 101,789,845.12 บาท

2.2 ประเภทผู้ถือใบอนุญาตเป็นมูลนิธิศาสนา พบว่าเป็นสถาบันขนาดใหญ่ 1 แห่ง เป็นสถาบันขนาดกลาง 1 แห่ง และเป็นสถาบันขนาดเล็ก 5 แห่ง

สถาบันขนาดใหญ่ที่มีนักศึกษา 6,530 คน อาจารย์ประจำ 218 คน เปิดสอนระดับปริญญาตรี 12 หลักสูตร ปริญญาโท 2 หลักสูตร มีสถานภาพเป็นวิทยาลัย แต่กำลังดำเนินการขอเปลี่ยนแปลงสถานภาพให้เป็นมหาวิทยาลัย ตั้งอยู่ในเขตกรุงเทพมหานคร ดำเนินงานมามากกว่า 15 ปี ผู้บริหารในตำแหน่งนายกสภาสถาบันเป็นนักบวช ซึ่งเกี่ยวข้องกับมูลนิธินั้น อุปนายกเป็นข้าราชการบำนาญ ตำแหน่งอธิการบดีเป็นนักบวชที่เกี่ยวข้องกับมูลนิธินั้นด้วย ส่วนรองอธิการบดี 3 ตำแหน่ง เป็นนักวิชาการ 1 ตำแหน่ง และเป็นนักบวชที่เกี่ยวข้องกับมูลนิธินั้นอีก 2 ตำแหน่ง มีทรัพย์สินและทุนดำเนินการ 225,099,903.05 บาท

สถาบันขนาดกลาง ที่มีนักศึกษา 3,459 คน อาจารย์ประจำ 230 คน เปิดสอนระดับปริญญาตรี 18 หลักสูตร ปริญญาโท 1 หลักสูตร มีสถานภาพเป็นมหาวิทยาลัย ตั้งอยู่ในจังหวัดเชียงใหม่ ดำเนินงานมามากกว่า 15 ปี ผู้บริหารในตำแหน่งนายกสภาสถาบันเป็นนักธุรกิจ อุปนายกสภาสถาบันประกอบอาชีพอิสระ ตำแหน่งอธิการบดีเป็นนักวิชาการ ส่วนรองอธิการบดี 5 ตำแหน่ง เป็นนักวิชาการ 3 ตำแหน่ง และเป็นนักบวชซึ่งเกี่ยวข้องกับมูลนิธินั้น 2 ตำแหน่ง มีทรัพย์สินและทุนดำเนินการ 159,076,575.00 บาท

สถาบันขนาดเล็กที่ผู้รับใบอนุญาตเป็นมูลนิธิศาสนาทุกสถาบัน มีสถานภาพเป็นวิทยาลัย และเปิดสอนแต่เฉพาะปริญญาตรี ดังนี้

สถาบันที่มีนักศึกษา 257 คน อาจารย์ประจำ 18 คน เป็นสถาบันเฉพาะทางที่เปิดสอนเฉพาะทางศาสนา ตั้งอยู่ในจังหวัดนครปฐม ดำเนินงานมา 13 ปี ผู้บริหารในตำแหน่งนายกสภาสถาบันและอุปนายกสภาสถาบัน เป็นนักบวชซึ่งเกี่ยวข้องกับมูลนิธินั้น เช่นเดียวกับตำแหน่งอธิการและรองอธิการ ก็เป็นนักบวชซึ่งเกี่ยวข้องกับมูลนิธินั้นด้วย มีทรัพย์สินและทุนดำเนินการ 27,915,185.93 บาท

สถาบันที่มีนักศึกษา 733 คน อาจารย์ประจำ 47 คน ตั้งอยู่ในจังหวัดมหาสารคาม ดำเนินงานมา 10 ปี ผู้บริหารในตำแหน่งนายกสภาสถาบันและอุปนายกสภาสถาบัน เป็นนักบวช ซึ่งเกี่ยวข้องกับมูลนิธินั้น ส่วนตำแหน่งอธิการและรองอธิการ เป็นนักวิชาการจากภายนอก ปัจจุบันได้เปลี่ยนแปลงผู้ถือใบอนุญาต การจัดทำบัญชีทรัพย์สินยังไม่เรียบร้อย

สถาบันที่มีนักศึกษา 192 คน อาจารย์ประจำ 25 คน เป็นสถาบันที่เปิดสอนเฉพาะทางการแพทย์บาล ตั้งอยู่ในเขตกรุงเทพมหานคร ดำเนินงานมา 6 ปี ผู้บริหารในตำแหน่งนายกสภาสถาบัน เป็นผู้ประกอบอาชีพอิสระ อุปนายกสภาสถาบันเป็นนักธุรกิจ และอธิการเป็นนักวิชาการจากภายนอก มีทรัพย์สินและทุนดำเนินการ 3,768,995.28 บาท

สถาบันที่มีนักศึกษา 170 คน อาจารย์ประจำ 28 คน เป็นสถาบันที่เปิดสอนเฉพาะทางการแพทย์บาล ตั้งอยู่ในเขตกรุงเทพมหานคร ดำเนินงานมา 4 ปี ผู้บริหารในตำแหน่งนายกสภาสถาบันและอุปนายกสภาสถาบัน เป็นนักบวช ซึ่งเกี่ยวข้องกับมูลนิธิในส่วนตำแหน่งอธิการและรองอธิการ เป็นนักวิชาการจากภายนอก มีทรัพย์สินและทุนดำเนินการ 80,686,535.01 บาท

สถาบันที่มีนักศึกษา 113 คน อาจารย์ประจำ 20 คน เป็นสถาบันที่เปิดสอนเฉพาะทางการแพทย์บาล ตั้งอยู่ในเขตกรุงเทพมหานคร ดำเนินงานมา 3 ปี ผู้บริหารในตำแหน่งนายกสภาสถาบันเป็นผู้ประกอบอาชีพอิสระ อุปนายกสภาสถาบันเป็นอาจารย์ในมหาวิทยาลัยเอกชน ส่วนตำแหน่งอธิการเป็นนักวิชาการจากภายนอก มีทรัพย์สินและทุนดำเนินการ 5,204,833.61 บาท

2.3 ประเภทผู้ถือใบอนุญาตเป็นสมาคมที่ดำเนินงานคล้ายมูลนิธิ จำนวน 1 แห่ง ดังนี้

เป็นสถาบันขนาดใหญ่ ที่มีนักศึกษา 8,360 คน อาจารย์ประจำ 275 คน คน เปิดสอนระดับปริญญาตรี 20 หลักสูตรและปริญญาโท 4 หลักสูตร มีสถานภาพเป็นมหาวิทยาลัย ตั้งอยู่ในเขตกรุงเทพมหานคร ตำแหน่งงานมากกว่า 15 ปี ผู้บริหารในตำแหน่งนายกสภาสถาบันและอุปนายกสภาสถาบัน เป็นนักธุรกิจที่เกี่ยวข้องกับผู้รับใบอนุญาตโดยการเป็นกรรมการของสภาหอการค้าแห่งประเทศไทย ส่วนตำแหน่งอธิการบดีและรองอธิการบดี เป็นนักวิชาการจากภายนอก มีทรัพย์สินและทุนดำเนินการ 141,528,289.74 บาท

2.4 ประเภทผู้ถือใบอนุญาตเป็นบริษัทจำกัด จำนวน 4 แห่ง พบว่าเป็นสถาบันขนาดใหญ่ 2 แห่ง เป็นสถาบันขนาดกลาง 1 แห่ง และสถาบันขนาดเล็ก 1 แห่ง ดังนี้

สถาบันขนาดใหญ่ที่มีนักศึกษา 6,612 คน อาจารย์ประจำ 113 คน เปิดสอนในระดับประกาศนียบัตรวิชาชีพชั้นสูง (ปวส.) 6 หลักสูตร ปริญญาตรี 8 หลักสูตร และปริญญาโท 1 หลักสูตร มีสถานภาพเป็นมหาวิทยาลัย ตั้งอยู่ในเขตกรุงเทพมหานคร ดำเนินงานมามากกว่า 15 ปี ผู้บริหารในตำแหน่งนายกสภาสถาบัน เป็นเจ้าของหรือญาติอุปนายกสภาสถาบันเป็นข้าราชการประจำ ตำแหน่งอธิการบดีเป็นเจ้าของหรือญาติ ส่วน

รองอธิการบดี เป็นนักวิชาการจากภายนอก ซึ่งไม่ใช่เจ้าของ มีทรัพย์สินและทุนดำเนินการ 83,099,524.82 บาท

สถาบันขนาดใหญ่อีก 1 แห่ง มีนักศึกษา 6,112 คน อาจารย์ประจำ 208 คน เปิดสอนในระดับประกาศนียบัตร 5 หลักสูตร ปริญญาตรี 9 หลักสูตร และปริญญาโท 2 หลักสูตร มีสถานภาพเป็นมหาวิทยาลัย ตั้งอยู่ในเขตกรุงเทพมหานคร ดำเนินงานมามากกว่า 15 ปี ผู้บริหารในตำแหน่งนายกสภาสถาบัน และอุปนายกสภาสถาบัน เป็นเจ้าของหรือญาติ ตำแหน่งรองอธิการบดี เป็นเจ้าของหรือญาติ ส่วนตำแหน่งรองอธิการบดี 3 ตำแหน่ง เป็นเจ้าของหรือญาติ 1 ตำแหน่ง ส่วนตำแหน่งที่เหลือเป็นนักวิชาการจากภายนอก ซึ่งไม่ใช่เจ้าของ มีทรัพย์สินและทุนดำเนินการ 92,442,121.12 บาท

สถาบันขนาดกลาง ที่มีนักศึกษา 2,740 คน อาจารย์ประจำ 181 คน เปิดสอนแต่เฉพาะปริญญาตรี 19 หลักสูตร มีสถานภาพเป็นวิทยาลัย ตั้งอยู่ในจังหวัดปทุมธานี ดำเนินงานมา 4 ปี ผู้บริหารในตำแหน่งนายกสภาสถาบัน เป็นเจ้าของหรือญาติ อุปนายกสภาสถาบัน เป็นข้าราชการประจำ ตำแหน่งอธิการบดีเป็นเจ้าของหรือญาติ ส่วนรองอธิการ เป็นนักวิชาการจากภายนอกซึ่งไม่ใช่เจ้าของ มีทรัพย์สินและทุนดำเนินการ 84,978,461.96 บาท

สถาบันขนาดเล็ก ที่มีนักศึกษา 678 คน อาจารย์ประจำ 48 คน เปิดสอนแต่เฉพาะปริญญาตรี 11 หลักสูตร มีสถานภาพเป็นวิทยาลัย ตั้งอยู่ในเขตกรุงเทพมหานคร ดำเนินงานมา 2 ปี ผู้บริหารในตำแหน่งนายกสภาสถาบันเป็นเจ้าของหรือญาติ อุปนายกสภาสถาบัน เป็นข้าราชการบำนาญ ตำแหน่งอธิการบดีเป็นเจ้าของหรือญาติ ส่วนรองอธิการ 2 ตำแหน่ง เป็นเจ้าของหรือญาติ และนักวิชาการจากภายนอกซึ่งไม่ใช่เจ้าของ อย่างละ 1 ตำแหน่ง มีทรัพย์สินและทุนดำเนินการ 96,915,631.71 บาท

ตอนที่ 2 ผลการศึกษาปัญหาและความต้องการของสถาบันอุดมศึกษาเอกชน

- 2.1 ปัญหาและสาเหตุของปัญหาของสถาบันอุดมศึกษาเอกชน
- 2.2 ความต้องการของสถาบันอุดมศึกษาเอกชน

ข้อมูลในส่วนนี้ผู้วิจัยนำเสนอจากการสัมภาษณ์ผู้บริหารสถาบันอุดมศึกษาเอกชน 25 แห่ง และผู้ทรงคุณวุฒิที่เกี่ยวข้องกับวงการอุดมศึกษาไทย โดยมีเนื้อหาเกี่ยวกับปัญหาและความต้องการของสถาบันอุดมศึกษาเอกชนในด้านต่าง ๆ อาทิเช่น ด้านวิชาการ การเงิน บุคลากร กิจการ นักศึกษา ด้านอาคารสถานที่ และอุปกรณ์

นอกจากนี้ผู้วิจัยได้ประมวลเหตุการณ์ต่าง ๆ ทางด้านอื่นมาประกอบเพื่อวิเคราะห์สภาพปัญหาที่แท้จริงของสถาบันอุดมศึกษาเอกชน เพื่อเสริมให้การมองภาพปัญหาชัดเจนสมบูรณ์ยิ่งขึ้น

2.1 ปัญหาและสาเหตุของปัญหาของสถาบันอุดมศึกษาเอกชน

ปัญหาของสถาบันอุดมศึกษาเอกชนที่ผู้รับใบอนุญาตเป็นบุคคลธรรมดา

1. ปัญหาด้านวิชาการ สถาบันที่เป็นมหาวิทยาลัยขนาดใหญ่และตั้งอยู่ในเขตกรุงเทพมหานคร เนื่องจากมีสาขาวิชาเปิดมาก และเปิดหลายระดับ ทำให้โครงสร้างหลักสูตรที่มีจุดเด่นของแต่ละสถาบัน ซึ่งเป็นไปตามความต้องการของตลาด ในการแข่งขันกันเอง เมื่อเปิดสาขาใหม่ ๆ เพิ่มขึ้น การรับรองมาตรฐานการศึกษาของทบวงมหาวิทยาลัย ไม่สามารถจะกระทำได้อย่างฉับพลัน แม้ว่าสถาบันจะมีความพร้อมก็ตาม โดยส่วนมากแล้วเป็นสาขาทางด้านสังคมศาสตร์ เช่น บริหารธุรกิจ มนุษยศาสตร์ นิติศาสตร์ ซึ่งมีการเปิดสอนเกินความต้องการอยู่แล้วในภาคีรัฐบาล ส่วนสาขาทางวิทยาศาสตร์และเทคโนโลยี เนื่องจากเป็นสาขาที่ต้นทุนมากการแข่งขันในด้านนี้จึงน้อย

สำหรับสถาบันที่เป็นวิทยาลัยขนาดเล็ก และตั้งอยู่ในต่างจังหวัด 5 วัน 8 แห่ง จะเปิดสาขาทางสังคมศาสตร์ คือ บริหารธุรกิจ นิติศาสตร์ 2 ใน 8 แห่งที่เปิดสอนสาขาวิศวกรรมศาสตร์ ควบคู่กับสาขาบริหารธุรกิจ และ 1 ใน 8 แห่ง เปิดสอนสาขาเกษตรศาสตร์ ซึ่งส่วนมากแล้วสาขาที่เปิดสอนนั้นพัฒนาการระยะแรกเปิดสังคมศาสตร์เหมือนหลักสูตรของรัฐ แต่ระยะหลังเปิดซ้ำซ้อนระหว่างรัฐกับสถาบันอุดมศึกษาเอกชน ทำให้ต้องแข่งขันกันในด้านคุณภาพกับสถาบันอุดมศึกษาของรัฐ ซึ่งแน่นอนว่ามาตรฐานทางวิชาการโดยทั่วไปจะต้อกว่าสถาบันอุดมศึกษาของรัฐ และโดยเฉพาะสาขาทางวิศวกรรมศาสตร์ เป็นสาขาที่ต้องลงทุนสูง ค่าใช้จ่ายมาก ทำให้มีผลกระทบต่อผู้เรียนที่ต้องเสียค่าใช้จ่ายมากขึ้น

นอกจากนี้การปรับปรุงหลักสูตรหรือการแก้ไขหลักสูตรต่าง ๆ ประสบความยุ่งยาก เนื่องจากมีคณะกรรมการควบคุมมาตรฐานการศึกษาของทบวงมหาวิทยาลัยคอยควบคุมดูแลให้หลักสูตรเหล่านี้มีคุณภาพทัดเทียมกับสถาบันของรัฐ

สรุปปัญหาวิชาการที่เกิดขึ้น คือ การเปิดสอนในหลักสูตรทางสังคมศาสตร์ ซึ่งทางด้านนี้สถาบันของรัฐทำได้ดีอยู่ จึงต้องแข่งขันในมาตรฐานการศึกษากับสถาบันของรัฐ และต้องแข่งขันกันเอง โดยการเปิดหลักสูตรและสาขาวิชาใหม่ ๆ ซึ่งจำเป็นจะต้องใช้การลงทุนที่มากขึ้น และต้องผ่านการรับรองจากทบวงมหาวิทยาลัยการเปิดสอนสาขาทางวิศวกรรมศาสตร์จำเป็นที่จะต้องใช้เงินลงทุนค่อนข้างสูงและมีโอกาสเสี่ยงมาก สถาบันส่วนมากจึงพยายามที่จะหลีกเลี่ยง

เสี่ยงการเปิดสอนในสาขาวิชานี้

2. ปัญหาด้านการเงินและการลงทุน

สถาบันที่เป็นมหาวิทยาลัยขนาดใหญ่ ดำเนินงานมานานกว่า 15 ปี และตั้งอยู่ในกรุงเทพมหานคร ไม่ประสบปัญหาทางการเงิน เนื่องจากสามารถใช้เงินรายได้จากค่าเล่าเรียนของนักศึกษาที่มาหมุนเวียนใช้จ่าย รวมทั้งการดำเนินงานที่มีกำไรมาตลอด ทำให้สถาบันมีทรัพย์สินและเงินทุนดำเนินงานเพิ่มขึ้น แต่ถ้าเป็นสถาบันอุดมศึกษาขนาดเล็กจะประสบปัญหาดังตัวอย่างต่อไปนี้ สถาบันที่เป็นวิทยาลัยขนาดเล็ก 1 แห่ง ดำเนินงานมา 5 ปี ตั้งอยู่ในจังหวัดทางภาคตะวันออกเฉียงเหนือ เจ้าของเป็นผู้ลงทุนเองทั้งหมด เนื่องจากมีรายจ่ายสูงรายได้น้อย เพราะจำนวนนักศึกษาไม่เป็นตามเป้าหมาย ประกอบกับการขยายสาขาทางวิศวกรรมศาสตร์ ทำให้วิทยาลัยต้องเสียค่าใช้จ่ายเพิ่มขึ้น จึงอยู่ในภาวะการขาดทุนมาโดยตลอด

สถาบันที่เป็นวิทยาลัยขนาดเล็กแห่งหนึ่ง ดำเนินงานมา 5 ปี ตั้งอยู่ในจังหวัดทางภาคใต้ เจ้าของเป็นผู้ลงทุนเองทั้งหมด รายได้ทั้งหมดมาจากค่าลงทะเบียนของนักศึกษา แต่เนื่องจากมีจำนวนนักศึกษาไม่เป็นไปตามเป้าหมายทำให้รายจ่ายสูง ประสบภาวะการขาดทุนมาโดยตลอด เงินลงทุนส่วนมากจะอยู่ในสิ่งก่อสร้างที่เป็นอาคารสถานที่ ประกอบกับวิทยาลัยประสบทุกภัย ทำให้การเงินของวิทยาลัยเป็นปัญหามากขึ้น

สถาบันอุดมศึกษาเอกชนอีกหลายแห่ง ที่เพิ่งตั้งขึ้นในระยะหลังและอยู่ในต่างจังหวัดก็ประสบปัญหาในลักษณะเดียวกัน ต่างก็ประสบปัญหาทางการเงิน การลงทุนที่สูงและรายได้ที่ไม่คุ้มทุนเช่นกัน

สรุปปัญหาด้านการเงินและการลงทุน สำหรับสถาบันที่มีชื่อเสียงและฐานะมั่นคงแล้ว จะไม่มีปัญหาทางการเงิน การลงทุนจึงอยู่ในรูปของอุปกรณ์การศึกษา และการพัฒนาบุคลากร สถาบันเหล่านี้มักมีจุดอึดตัวเรื่องอาคาร สถานที่ ส่วนสถาบันที่เป็นวิทยาลัยขนาดเล็กมีนักศึกษาน้อยและค่าใช้จ่ายสูง 4 ใน 8 แห่ง ประสบภาวะการขาดทุนมาโดยตลอด สถาบันเหล่านี้จะมีปัญหาด้านการเงิน เพราะการลงทุนส่วนใหญ่จะเน้นที่อาคารสถานที่ อีก 4 ใน 8 แห่งที่เป็นสถาบันใหม่ ซึ่งเจ้าของผู้ก่อตั้งมีฐานะทางการเงินดีจะไม่มีปัญหาทางการเงินเนื่องจากยังเป็นสถาบันใหม่เงินทุนมาก โดยเฉพาะสถาบันที่ได้รับความช่วยเหลือจากมูลนิธิ องค์กรภายในหรือต่างประเทศ ทั้งที่เป็นของศาสนาหรืออื่น ๆ

3. ปัญหาด้านบุคลากร

สถาบันที่เป็นมหาวิทยาลัยขนาดใหญ่ ดำเนินงานมานานกว่า 15 ปี ตั้งอยู่ในกรุงเทพมหานคร มีจำนวนอาจารย์ประจำมากกว่าวิทยาลัยขนาดเล็ก ดังนั้นปัญหาบุคลากรจึงมีน้อยเพราะมหาวิทยาลัยมีชื่อเสียงมีฐานะมั่นคง บุคลากรจึงมีเงินเดือนและสวัสดิการดี ประกอบกับอยู่ในเขตกรุงเทพมหานคร การหาบุคลากรมาเป็นอาจารย์ประจำจึงหาง่ายและโดยเฉพาะ

อย่างยิ่งอาจารย์พิเศษจากสถาบันของรัฐและหน่วยงานเอกชนอื่น ๆ ประการสำคัญ คือ สถาบันเหล่านี้จะมุ่งเน้นการพัฒนาบุคลากรภายในโดยการให้ทุนไปศึกษาต่อ สัมมนา ดูงาน และการขอตำแหน่งทางวิชาการ ดังนั้นการลาออกของบุคลากรจึงมีน้อย และสามารถหาบุคลากรผู้สอนที่มีคุณภาพมาทดแทนได้

สถาบันที่เป็นวิทยาลัยขนาดเล็ก ดำเนินงานมาไม่นานนักตั้งอยู่ในต่างจังหวัด เนื่องจากเป็นสถาบันใหม่ ชื่อเสียงและฐานะยังไม่มั่นคงทำให้ขาดแคลนบุคลากรที่จะเป็นอาจารย์ โดยเฉพาะทางด้านวิชาชีพซึ่งหายาก และขาดแคลนประกอบกับเงินเดือนและสวัสดิการตามสถาบันต่างจังหวัดยังไม่ดีพอ ดังนั้นจึงขาดแคลนอาจารย์ที่มีคุณวุฒิ ที่สถาบันต้องการในระดับปริญญาโท และปริญญาเอกสำหรับอาจารย์พิเศษจะได้มาจากสถาบันอุดมศึกษาของรัฐ ที่ตั้งอยู่ใกล้เคียงกับสถาบันนั้น เพื่อเป็นการแก้ปัญหาบุคลากรของสถาบันขนาดเล็ก จึงมีการพัฒนาบุคลากรโดยให้ทุนศึกษาต่อ และการส่งนักศึกษาที่เรียนดีไปศึกษาต่อแล้วกลับไปเป็นอาจารย์ของสถาบัน

4. ปัญหาด้านนักศึกษาและกิจการนักศึกษา

สถาบันที่เป็นมหาวิทยาลัยขนาดใหญ่ มีนักศึกษาเป็นจำนวนมากทำให้สถาบันอยู่รอด เพราะรายได้มาจากค่าหน่วยกิตของนักศึกษา นักศึกษาเป็นพวกเรียนประจำเสียส่วนมาก กิจการนักศึกษาจึงมีรูปแบบเหมือนกับสถาบันของรัฐ คือ มีสโมสรนักศึกษา เป็นองค์กรของนักศึกษามีชมรมนักศึกษา ในการทำกิจกรรมต่าง ๆ ซึ่งจะเป็นกิจกรรมภายในสถาบันเป็นหลัก ส่วนกิจกรรมภายนอก เน้นกิจกรรมทางด้านกีฬา และกิจกรรมบำเพ็ญประโยชน์ นอกจากนี้งานบริการและสวัสดิการเป็นไปตามสายงานการบริหารขององค์กรการบริหารงานภายในสถาบัน คือ มีงานด้านสันตนาการ บริการสุขภาพ แนะแนวและจัดหางาน ซึ่งเน้นการบริการภายในสถาบัน

สถาบันที่เป็นวิทยาลัยขนาดเล็ก มักจะรับนักศึกษาไม่ได้ตามเป้าหมายที่ตั้งไว้ จึงมีนักศึกษาน้อย งานด้านกิจการนักศึกษาจึงเป็นไปในรูปของงานบริการและสวัสดิการภายในสถาบัน แต่ยังมีกิจกรรมนักศึกษาซึ่งจะเป็นไปในรูปของกิจกรรมกีฬา และกิจกรรมบำเพ็ญประโยชน์ ส่วนสโมสรนักศึกษาซึ่งเป็นองค์กรของนักศึกษาจะอยู่ในรูปของตัวแทนมากกว่าองค์กรที่แท้จริง

5. ปัญหาด้านอาคารสถานที่และอุปกรณ์

ปัญหาในด้านอาคารสถานที่ พบว่า ไม่มีปัญหาทั้งในสถาบันขนาดใหญ่ที่ตั้งมานานกว่า 15 ปี มีนักศึกษาจำนวนมาก และสถาบันใหม่ที่เพิ่งก่อตั้ง ซึ่งมีนักศึกษาน้อยไม่มากนักแต่จะมีปัญหาทำนองเดียวกัน ในด้านอุปกรณ์การเรียน การสอนเฉพาะทาง ที่มีราคาแพง ต้องใช้เงินลงทุนสูง และยังมีล่าช้าเร็ว เช่น อุปกรณ์ทางด้านวิทยาศาสตร์ เทคโนโลยี วิศวกรรมศาสตร์

แพทยศาสตร์ และ เกษตรศาสตร์

ปัญหาของสถาบันอุดมศึกษาเอกชนที่ผู้รับใบอนุญาตเป็นนิติบุคคล

1. ปัญหาด้านวิชาการ

สถาบัน 10 ใน 15 แห่ง เปิดสอนหลายสาขาวิชาทางด้านสังคมศาสตร์ 5 ใน 10 แห่งนี้เปิดสอนทางสายวิทยาศาสตร์ และเทคโนโลยีด้วยทำให้สถาบันเหล่านี้ต้องสร้างหลักสูตรให้มีจุดเด่น เพื่อให้นักศึกษาสามารถเลือกเรียนได้ตามความพอใจ ทำให้มีการแข่งขัน เพื่อตอบสนองต่อผู้เรียน หรือตลาดแรงงาน บางสาขาต้องลงทุนมาก เพื่อยกระดับคุณภาพให้ทัดเทียมกับสถาบันของรัฐ สำหรับสายวิทยาศาสตร์และเทคโนโลยีโดยเฉพาะด้านวิศวกรรมศาสตร์ ใช้การลงทุนที่สูงมากทำให้ 3 ใน 10 แห่งต้องเปิดสอนในหลักสูตรประกาศนียบัตรวิชาชีพชั้นสูง (ปวส.) มารองรับซึ่งเป็นการลงทุนในระดับต่ำกว่าหลักสูตรจึงมีทั้ง เป็นแบบต่อเนื่องและ เบ็ดเสร็จ ในด้านปัญหาคุณภาพทางวิชาการจึงเป็นสิ่งสำคัญในสถาบันที่เปิดสอนทางด้านสังคมศาสตร์ไม่สามารถจะขยายหลักสูตรและเปิดหลักสูตรใหม่ ๆ ได้ตามความต้องการของตลาด เนื่องจากเงื่อนไขการรับรองมาตรฐานการศึกษาของทบวงมหาวิทยาลัย ซึ่งมีผลที่ทำให้ต้องมีต้นทุนในการลงทุนและดำเนินการสูง

สถาบัน 4 ใน 15 แห่ง เป็นสถาบันเฉพาะทาง เปิดสอนทางด้านพยาบาล เนื่องจากความต้องการศึกษาทางด้านนี้มีมาก ดังนั้นการแข่งขันทางวิชาการจึงมีไม่มากนัก เพียงแต่แต่ละสถาบันสร้างจุดเด่นเฉพาะทางของตนเอง อีกทั้งสถาบันที่เปิดสอนทางด้านนี้ได้ต้องมีสถานพยาบาล หรือโรงพยาบาลรองรับอยู่แล้ว

อีก 1 ใน 15 แห่ง เป็นสถาบันเฉพาะทางศาสนา ผลิตคนเพื่อตอบสนองในด้านการเป็นพระหรือนักบวช มีลักษณะงานเฉพาะรองรับอยู่แล้ว ไม่มีการแข่งขัน ปัญหาวิชาการจึงไม่เกิดขึ้น

2. ปัญหาด้านการเงินและการลงทุน

สถาบันที่มีมูลนิธิและสมาคม เป็นผู้รับใบอนุญาต 10 ใน 15 แห่ง ไม่มีปัญหาด้านการเงินและการลงทุน เพราะสถาบันเหล่านี้ได้รับความช่วยเหลือจากมูลนิธิและสมาคมที่เกี่ยวข้องอีกทั้งรายได้มาจากค่าหน่วยกิตและค่าเล่าเรียนอื่น ๆ ตามจำนวนนักศึกษา สามารถดำเนินงานไปได้ด้วยดี ทำให้มีมูลค่าทรัพย์สินและเงินทุนเพิ่มขึ้น มีเพียง 1 ใน 15 แห่งเท่านั้นที่ประสบปัญหาด้านการเงินและการลงทุน เนื่องจากมีการเปลี่ยนแปลงผู้ถือใบอนุญาต

สถาบันที่มีบริษัทจำกัด เป็นผู้รับใบอนุญาต ทั้ง 4 สถาบันไม่มีปัญหาด้านการเงิน ส่วนการลงทุนแตกต่างกัน 3 ใน 4 แห่ง ระดับการลงทุนโดยเครือญาติเป็นผู้ถือหุ้น อีก 1 แห่ง เป็นการระดมทุนโดยการเปิดขายหุ้นให้แก่ประชาชนทั่วไปด้วย ข้อสังเกตทางด้านนี้ก็คือ ถ้าฐานของการลงทุนเป็นเพื่อการศึกษาหรือสาธารณกุศล มีแหล่งเงินสนับสนุนที่เกี่ยวข้องกับธุรกิจที่รองรับตลาดแรงงานจากบัณฑิตอยู่บ้างแล้ว โอกาสพัฒนายังคงมีอยู่อีกมาก

3. ปัญหาด้านบุคลากร

สถาบันที่เปิดสอนสาขาวิทยาศาสตร์และเทคโนโลยี โดยเฉพาะทางสายการพยาบาลและวิศวกรรมศาสตร์ จะหาอาจารย์ที่มีวุฒิปริญญาโทและปริญญาเอกได้ยาก และการลาออกของอาจารย์ทางด้านวิศวกรรมศาสตร์มีอัตราสูง บางสาขาวิชา โดยเฉพาะทางเภสัชศาสตร์ขาดแคลนอาจารย์ผู้สอนอย่างมาก ทำให้ต้องใช้อาจารย์พิเศษ แต่เนื่องจากสถาบัน 13 ใน 15 แห่งตั้งอยู่ในกรุงเทพมหานครและปริมณฑล การหาอาจารย์พิเศษจึงหาได้ง่าย

1 ใน 15 แห่ง เป็นสถาบันที่ตั้งอยู่ในจังหวัดในภาคอีสาน การหาอาจารย์ประจำจึงค่อนข้างลำบาก แม้กระทั่งอาจารย์พิเศษก็หายากด้วย เนื่องจากแหล่งของบุคลากรที่จะเป็นวิทยากรให้นั้นก็ยังมีไม่มากในเขตภูมิภาคนั้น และการเดินทางที่แม้สะดวก แต่อยู่ห่างไกลทำให้เป็นอุปสรรค

4. ปัญหาด้านนักศึกษาและกิจการนักศึกษา

สถาบันที่เป็นมหาวิทยาลัยขนาดใหญ่ สามารถรับนักศึกษาได้เป็นจำนวนมากตามสาขาที่เปิดสอน โดยเฉพาะสาขาสังคมศาสตร์ สถาบันจึงต้องจัดการด้านกิจการนักศึกษาเป็นงานบริการและสวัสดิการ มีรูปแบบคล้ายกับสถาบันของรัฐ มีองค์กรนักศึกษา ชมรมนักศึกษา ในการทำกิจกรรมต่าง ๆ ซึ่งจะเน้นกิจกรรมหลักภายในสถาบัน เช่น กิจกรรมทางด้านวิชาการ ส่วนกิจกรรมภายนอก สถาบันจะเน้นกิจกรรมกีฬาและกิจกรรมบำเพ็ญประโยชน์

สถาบันที่เป็นวิทยาลัยและสถาบันขนาดกลาง สามารถรับนักศึกษาในบางสาขาไม่จำกัด แต่บางสาขากฎจำกัดจำนวน เพื่อให้เป็นไปตามเกณฑ์ของทบวงมหาวิทยาลัย งานด้านนักศึกษามีลักษณะเหมือนกันของมหาวิทยาลัยขนาดใหญ่และตอบสนองต่อการใช้เวลาว่างของนักศึกษา ส่วนนอกเหนือเวลาเรียน และเป็นการสร้างชื่อเสียงให้กับสถาบัน

สถาบันที่เป็นสถาบันขนาดเล็ก ยังรับนักศึกษาไม่ได้ตามเป้าหมายงานกิจการนักศึกษาคงเป็นทางด้านบริการ สวัสดิการ สันทนาการ บริการสุขภาพและแนวและจัดหางาน ส่วนองค์กรนักศึกษาจะเน้นแต่เฉพาะกิจกรรมทางด้านกีฬาและบำเพ็ญประโยชน์

สถาบันที่เป็นวิทยาลัยเฉพาะทาง รับนักศึกษาได้จำกัด นักศึกษาจึงมีน้อย งานกิจการนักศึกษาจะเป็นไปในลักษณะงานบริการและสวัสดิการภายใน แต่ยังมีกิจกรรมส่งเสริมกิจกรรมนักศึกษาอยู่บ้าง เช่น กิจกรรมกีฬา และบำเพ็ญประโยชน์

โดยทั่วไปแล้วกิจกรรมนักศึกษาจะไม่เน้นทางด้านการเมืองการปกครอง แต่เน้นด้านบำเพ็ญประโยชน์ในสังคม หรือด้านปัญหาวิชาการ

5. ปัญหาด้านอาคารสถานที่และอุปกรณ์

ทุกสถาบันจะไม่มีปัญหาด้านอาคารสถานที่ แต่บางสถาบันมีปัญหาด้านอุปกรณ์การเรียนการสอน โดยเฉพาะสถาบันที่เปิดสอนในสาขาวิศวกรรมศาสตร์ และสาขาพยาบาล เนื่องจากอุปกรณ์บางอย่างต้องใช้การลงทุนสูงและใช้น้อย บางลักษณะยังล้าสมัยเร็ว ปัญหาด้านสถานที่นั้นจะพบมากในเรื่องค่าใช้จ่ายของการจัดตั้งซึ่งจะต้องให้เข้ากับเกณฑ์ของทบวง และการกำหนดให้ต้องมีพื้นที่ขนาดใหญ่ ในอนาคตจะเป็นค่าใช้จ่ายอย่างสูงต่อการดำเนินการ เพราะทำเลที่ตั้งที่จะสะดวกในการจัดตั้งวิทยาลัยนั้นคือ ในแหล่งธุรกิจ ชุมชนอุตสาหกรรม มีเศรษฐกิจดี ราคาที่ดินก็จะต้องแพงตามไปด้วย

2.2 ความต้องการของสถาบันอุดมศึกษาเอกชน

ความต้องการของสถาบันอุดมศึกษาเอกชนนี้ จะประมวลเป็นภาพรวมทั้ง 25 แห่ง ซึ่งพบว่า สถาบันอุดมศึกษาเอกชนมีความต้องการในเรื่องต่อไปนี้

1. ต้องการให้รัฐจัดตั้งกองทุนพัฒนาสถาบันอุดมศึกษาเอกชนในลักษณะที่เป็นเงินกู้ระยะยาว ปลอดดอกเบี้ย หรือดอกเบี้ยต่ำ เพราะการขยายสถาบันจะต้องอาศัยการเงินจำนวนมาก
2. ความต้องการให้รัฐลดหย่อนภาษี และค่าธรรมเนียมต่าง ๆ เช่น การโอนที่ดิน อุปกรณ์การศึกษาบางอย่าง โดยเฉพาะอย่างยิ่งวิทยากรชั้นสูง
3. รัฐควรส่งเสริมสถาบันเอกชนในสาขาที่ทำติดอยู่แล้ว โดยรัฐไม่ควรเปิดสาขาวิชาออกมาซ้ำซ้อน
4. มีการแลกเปลี่ยนอาจารย์ระหว่างสถาบันของรัฐกับเอกชน เพื่อเป็นการแลกเปลี่ยนประสบการณ์ระหว่างกัน ทำให้ได้อาจารย์ที่มีคุณภาพมากยิ่งขึ้น ดังเช่น โครงการให้อาจารย์ในสถาบันอุดมศึกษาของรัฐสามารถจะเพิ่มพูนความรู้ (SABBATICAL LEAVE) แล้วมาช่วยสอนในสถาบันอุดมศึกษาเอกชนในระยะเวลาหนึ่ง

5. ควรมีการใช้อุปกรณ์ทางการเรียนการสอนร่วมกัน โดยเอกชนออกค่าใช้จ่ายในส่วนที่ใช้ เพราะอุปกรณ์บางอย่างมีราคาแพง สถาบันของรัฐเท่านั้นที่มีเพราะรัฐให้งบประมาณหรือได้รับความช่วยเหลือจากต่างประเทศ ในปัจจุบัน (2532) ก็ได้มีสถาบันอุดมศึกษาเอกชนบางแห่งขอใช้วัสดุอุปกรณ์ด้านการเรียนจากสถาบันอุดมศึกษาของรัฐอยู่แล้ว

6. รัฐควรให้ความช่วยเหลือในการพัฒนาบุคลากร โดยการฝึกอบรมต่าง ๆ และการเปิดโอกาสให้อาจารย์ในสถาบันอุดมศึกษาเอกชนมีโควตาศึกษาต่อในสถาบันของรัฐ

7. รัฐควรมีนโยบายทางการศึกษาเกี่ยวกับการศึกษาที่แน่นอน เพื่อสถาบันอุดมศึกษาเอกชน สามารถวางแผนดำเนินงานระยะยาวได้ สถาบันอุดมศึกษาเอกชนนั้น เกรงผลกระทบจากการขยายตัวของสถาบันอุดมศึกษาของรัฐอยู่ค่อนข้างมาก ดังเช่น มหาวิทยาลัยรามคำแหง มหาวิทยาลัยสุโขทัยธรรมาธิราชในอดีตและวิทยาลัยครูในปัจจุบัน

8. นักการเมืองต้องคำนึงถึงสถาบันอุดมศึกษาเอกชนให้มาก เพราะสถาบันอุดมศึกษาเอกชนเข้าร่วมภาวะการจัดการศึกษาของชาติด้วย ไม่ใช่กระทำเพื่อชื่อเสียง หรือคะแนนนิยมของตนและพรรคพวก ตามทัศนะของผู้บริหารสถาบันอุดมศึกษาเอกชนเห็นว่า การลงทุนพัฒนาสถาบันอุดมศึกษาของเอกชนนั้น เป็นการลงทุนที่ไม่มีทางได้ผลตอบแทนทางการเงินคุ้ม เมื่อเทียบกับการลงทุนทางด้านอื่น ๆ แต่ขณะเดียวกันโอกาสเสี่ยงก็มีอยู่สูง

ความต้องการในส่วนของผู้ประกอบการ เจ้าของ หรือผู้บริหารสถาบันอุดมศึกษาเอกชนได้แสดงความเห็นเอาไว้ ประมวลได้ดังนี้

1. การให้รัฐบาลตั้งกองทุนพัฒนาสถาบันอุดมศึกษา เงินกู้ระยะยาวที่ปลอดดอกเบี้ยหรือดอกเบี้ยต่ำ เพื่อนำมาใช้ในการปรับปรุงสถาบันอุดมศึกษาเอกชน
2. การลดหย่อนภาษี ค่าธรรมเนียม การโอนที่ดิน และอุปกรณ์การศึกษา
3. รัฐบาลไม่ควรให้สถาบันอุดมศึกษาของรัฐบาลเปิดการสอนเพิ่มขึ้นในสายวิชาที่เอกชนกระทำได้ดีอยู่แล้ว
4. การสร้างความร่วมมือแลกเปลี่ยนอาจารย์สถาบันอุดมศึกษาของรัฐบาลกับสถาบันอุดมศึกษาเอกชน
5. การใช้อุปกรณ์การเรียนการสอนร่วมกัน ซึ่งในปัจจุบันสถาบันอุดมศึกษาเอกชนขาดแคลน
6. สถาบันอุดมศึกษาของรัฐบาลโดยเฉพาะในกลุ่มสถาบันขนาดใหญ่ เช่น มหาวิทยาลัยทั้งหลายควรถูกให้ความช่วยเหลือในการพัฒนาบุคลากรให้แก่สถาบันอุดมศึกษาเอกชน
7. รัฐบาลควรมีนโยบายทางการศึกษาที่แน่นอน

ในทัศนะของผู้วิจัยความต้องการบางประการของสถาบันอุดมศึกษาเอกชนดังกล่าวข้างต้นคงจะเป็นการยากที่จะให้การตอบสนองได้ เช่น ในด้านความร่วมมือด้านต่าง ๆ หรือการชะลอการผลิตในบางด้านที่ต้องแข่งขันกัน เพราะระบบอุดมศึกษาภาครัฐบาลในปัจจุบันเป็นระบบเปิด เช่น มหาวิทยาลัยรามคำแหง มหาวิทยาลัยสุโขทัยธรรมาธิราช วิทยาลัยครู เหล่านี้ล้วนมีความต้องการการขยายการรับนักศึกษาทั้งสิ้น เพราะการขยายการรับนักศึกษานั้นหมายถึงรายได้รายรับที่จะเพิ่มขึ้นมา