

ผลการวิเคราะห์ข้อมูล

การวิจัยครั้งนี้มีวัตถุประสงค์เพื่อวิเคราะห์กิจกรรมการบริหารการพยาบาลของพยาบาล หัวหน้างานหน่วยอุบัติเหตุและฉุกเฉินด้านการวางแผน การจัดระบบงาน การอำนวยความสะดวก และการควบคุมงาน ในปัจจัย 3 ด้าน คือ ปัจจัยแรก บุคลากร ปัจจัยที่ 2 วัสดุ ครุภัณฑ์ อาคารสถานที่ และ ปัจจัยที่ 3 งบประมาณ และความต้องการการพัฒนากิจกรรมบริหารของพยาบาล หัวหน้างาน หน่วยอุบัติเหตุและฉุกเฉิน การเสนอผลการวิเคราะห์ข้อมูล ผู้วิจัยนำเสนอเป็นลำดับดังนี้คือ

ตอนที่ 1 ปี พ.ศ. ที่เปิดให้บริการของหน่วยอุบัติเหตุและฉุกเฉิน โรงพยาบาลสังกัด กรมการแพทย์ กระทรวงสาธารณสุข

ตอนที่ 2 สถิติการให้บริการ อัตรากำลังและประสิทธิภาพการทำงานของเจ้าหน้าที่ หน่วยอุบัติเหตุและฉุกเฉิน โรงพยาบาลสังกัดกรมการแพทย์ กระทรวงสาธารณสุข (ตารางที่ 1-3)

ตอนที่ 3 ร้อยละและระดับของกิจกรรมการวางแผน การจัดระบบงาน การอำนวยความสะดวก และการควบคุมงานในปัจจัย 3 ด้าน คือ ด้านบุคลากร ด้านวัสดุ ครุภัณฑ์ อาคารสถานที่ และด้าน งบประมาณของหน่วยอุบัติเหตุและฉุกเฉิน โรงพยาบาลสังกัดกรมการแพทย์ กระทรวงสาธารณสุข (ตารางที่ 4-7 และแผนภูมิที่ 5-6)

ตอนที่ 4 ความต้องการการพัฒนากิจกรรมบริหารงานการวางแผน การจัดระบบงาน การอำนวยความสะดวก และการควบคุมงานในปัจจัย 3 ด้าน คือ ด้านบุคลากร ด้านวัสดุ ครุภัณฑ์ อาคารสถานที่ และด้านงบประมาณของหน่วยอุบัติเหตุและฉุกเฉิน โรงพยาบาลสังกัดกรมการแพทย์ กระทรวงสาธารณสุข (ตารางที่ 8-11)

ตอนที่ 1 ปี พ.ศ. ที่เปิดให้บริการของหน่วยอุบัติเหตุและฉุกเฉิน โรงพยาบาลสังกัด
กรมการแพทย์ กระทรวงสาธารณสุข มีดังนี้คือ

โรงพยาบาลราชวิถี	เปิดบริการปี พ.ศ. 2494
โรงพยาบาลเลิดสิน	เปิดบริการปี พ.ศ. 2492
โรงพยาบาลนพรัตนราชธานี	เปิดบริการปี พ.ศ. 2525

จากโรงพยาบาล 3 แห่ง พบว่า โรงพยาบาลเลิดสินเปิดบริการนานที่สุด คือ เปิดบริการ
มาแล้ว 42 ปี ส่วนโรงพยาบาลนพรัตนราชธานีเปิดบริการเป็นระยะเวลาน้อยที่สุด คือ เปิดบริการ
ได้ 9 ปี สำหรับโรงพยาบาลราชวิถีเปิดบริการมาแล้วเป็นระยะเวลา 40 ปี

ตอนที่ 2 สถิติการให้บริการ อัตรากำลังและประสิทธิภาพการทำงานของเจ้าหน้าที่
หน่วยอุบัติเหตุและฉุกเฉิน โรงพยาบาลสังกัดกรมการแพทย์ กระทรวงสาธารณสุข เสนอใน
ตารางที่ 1-3

ตารางที่ 1 ค่าเฉลี่ยประเภทผู้ป่วยที่ให้บริการของหน่วยอุบัติเหตุและฉุกเฉิน โรงพยาบาลสังกัด
กรมการแพทย์ กระทรวงสาธารณสุข

ประเภทบริการ	โรงพยาบาล (ราย/วัน)			รวม
	ราชวิถี	เลิดสิน	นพรัตนราชธานี	
1. ผู้ป่วยทั่วไป	77	25	68	170
2. ผู้ป่วยอุบัติเหตุ	36	45	44	125
3. ผู้ป่วยฉุกเฉิน	10	40	5	55
รวม	123	110	117	350

จากตารางที่ 1 พบว่า โรงพยาบาลราชวิถีมีจำนวนผู้ป่วยสูงสุดคือวันละ 123 ราย
โรงพยาบาลราชวิถี และโรงพยาบาลนพรัตนราชธานีมีผู้ป่วยทั่วไปสูงสุดคือ วันละ 77 และ 68
ราย ตามลำดับ รองลงมาคือผู้ป่วยอุบัติเหตุพบวันละ 36 และ 44 ราย ตามลำดับ ส่วน
โรงพยาบาลเลิดสินมีผู้ป่วยอุบัติเหตุสูงสุดคือวันละ 45 ราย รองลงมาคือผู้ป่วยฉุกเฉินพบวันละ
40 ราย

ตารางที่ 2 อัตรากำลังเจ้าหน้าที่ของหน่วยอุบัติเหตุและฉุกเฉิน โรงพยาบาลสังกัดกรมการแพทย์
กระทรวงสาธารณสุข

เจ้าหน้าที่	โรงพยาบาล (คน)			รวม
	ราชวิถี	เลิดสิน	นพรัตนราชธานี	
1. พยาบาลวิชาชีพ	20*	8	8	36
2. พยาบาลเทคนิค	24*	10	8	42
3. เจ้าหน้าที่พยาบาล	1*	1	0	2
4. พนักงานช่วยเหลือคนไข้	11*	4	5	20
5. พนักงานแปล	10	8	8	26
(หมุนเวียนเฉพาะหน่วย อุบัติเหตุและฉุกเฉิน 24 ชั่วโมง)				
6. พนักงานทำความสะอาด	5	3	3	11
7. เจ้าหน้าที่คดี	0	0	1	1
รวม	71	34	33	138

จากตารางที่ 2 พบว่า อัตรากำลังโดยเฉลี่ยสูงสุดคือ โรงพยาบาลราชวิถี คือจำนวน 71 คน ส่วนโรงพยาบาลเลิดสินและโรงพยาบาลนพรัตนราชธานีมีจำนวนใกล้เคียงกันคือ 34 และ 33 คน ตามลำดับ

หมายเหตุ * อัตรากำลังจำนวนนี้จะต้องไปเสริมแผนกผู้ป่วยนอกด้วย

ตารางที่ 3 ประสิทธิภาพการทำงานของพยาบาลวิชาชีพ พยาบาลเทคนิคและเจ้าหน้าที่พยาบาล
ของหน่วยอุบัติเหตุและฉุกเฉิน โรงพยาบาลสังกัดกรมการแพทย์ กระทรวงสาธารณสุข

โรงพยาบาล/เจ้าหน้าที่	ประสิทธิภาพ (ปี)			รวม
	< 5	5-10	> 10	
ราชวิถี				
1. พยาบาลวิชาชีพ	6	4	10	20
2. พยาบาลเทคนิค	3	13	8	24
3. เจ้าหน้าที่พยาบาล	0	1	0	1
เลิดสิน				
1. พยาบาลวิชาชีพ	5	1	2	8
2. พยาบาลเทคนิค	5	4	1	10
3. เจ้าหน้าที่พยาบาล	0	1	0	1
นพรัตนราชธานี				
1. พยาบาลวิชาชีพ	4	3	1	8
2. พยาบาลเทคนิค	3	5	0	8
3. เจ้าหน้าที่พยาบาล	0	0	0	0
รวม	26	34	22	80

จากตารางที่ 3 พบว่าประสิทธิภาพการทำงานของเจ้าหน้าที่ส่วนใหญ่มีประสิทธิภาพ
5-10 ปี คือมีจำนวนถึง 34 คน รองลงมาคือ ประสิทธิภาพ < 5 ปี มีจำนวน 26 คน และ
ประสิทธิภาพ > 10 ปี มีจำนวนน้อยที่สุด คือจำนวน 22 คน

ตอนที่ 3 ร้อยละและระดับของกิจกรรมการวางแผน การจัดระบบงาน การอำนวยความสะดวก และการควบคุมงานในปัจจุบัน 3 ด้าน คือ ด้านบุคลากร ด้านวัสดุ ครุภัณฑ์ อาคารสถานที่ และด้านงบประมาณของพยาบาลหัวหน้างานหน่วยอุบัติเหตุและฉุกเฉิน โรงพยาบาลสังกัดกรมการแพทย์ กระทรวงสาธารณสุข เสนอข้อมูลโดย

3.1 จำนวน ร้อยละ และระดับของการปฏิบัติกิจกรรมการวางแผน การจัดระบบงาน การอำนวยความสะดวก และการควบคุมงานในปัจจุบัน 3 ด้าน คือ ด้านบุคลากร ด้านวัสดุ ครุภัณฑ์ อาคารสถานที่ และด้านงบประมาณของพยาบาลหัวหน้างานหน่วยอุบัติเหตุและฉุกเฉิน โรงพยาบาลสังกัดกรมการแพทย์ กระทรวงสาธารณสุข โดยผู้วิจัยกำหนดเกณฑ์ในแต่ละกิจกรรมย่อย และแต่ละด้านของกิจกรรมออกเป็น 5 ระดับ โดยอิงหลักเกณฑ์การวัดคุณภาพงาน (กองการพยาบาล กระทรวงสาธารณสุข, 2528) ดังนี้

ปฏิบัติกิจกรรมร้อยละ	80-100	ของตัวชี้วัด	ถือว่าปฏิบัติในระดับมากที่สุด
ปฏิบัติกิจกรรมร้อยละ	60-79.9	ของตัวชี้วัด	ถือว่าปฏิบัติในระดับมาก
ปฏิบัติกิจกรรมร้อยละ	40-59.9	ของตัวชี้วัด	ถือว่าปฏิบัติในระดับปานกลาง
ปฏิบัติกิจกรรมร้อยละ	20-39.9	ของตัวชี้วัด	ถือว่าปฏิบัติในระดับน้อย
ปฏิบัติกิจกรรมต่ำกว่าร้อยละ	20	ของตัวชี้วัด	ถือว่าปฏิบัติในระดับน้อยที่สุด

ผลการวิเคราะห์ข้อมูลตามหลักเกณฑ์ดังกล่าว เสนอในตารางที่ 4-7 และแผนภูมิที่ 5-6

ตารางที่ 4 ค่าร้อยละและระดับของกิจกรรมการวางแผนด้านบุคลากร วัสดุ ครุภัณฑ์ อาคารสถานที่ และงบประมาณของพยาบาลหัวหน้างานหน่วยอุบัติเหตุและฉุกเฉิน โรงพยาบาลสังกัดกรมการแพทย์ กระทรวงสาธารณสุข

กิจกรรม	จำนวน ตัวชี้วัด	เฉลี่ย \bar{X}	ร้อยละ ของตัวชี้วัด	ระดับ
<u>ด้านบุคลากร</u>				
1. การกำหนดความต้องการบุคลากร	7	5.3	75.7	มาก
2. การกำหนดคุณสมบัติเฉพาะตำแหน่ง	3	1.3	43.3	ปานกลาง
3. การสร้างขวัญและกำลังใจ	5	2.0	40.0	ปานกลาง
4. การพัฒนาบุคลากรระหว่างประจำการ	7	1.7	24.3	น้อย
5. การอบรมปฐมนิเทศ	8	0.7	8.7	น้อยที่สุด
6. การสรรหาและคัดเลือกบุคลากร	3	0.0	0.0	น้อยที่สุด
รวม	33	11	33.3	น้อย
<u>ด้านวัสดุ ครุภัณฑ์ อาคารสถานที่</u>				
1. การกำหนดความต้องการวัสดุ ครุภัณฑ์	7	5.7	81.4	มากที่สุด
2. การกำหนดมาตรฐานและสรรหาวัสดุ ครุภัณฑ์	4	2.7	67.5	มาก
3. การกำหนดมาตรฐานและสรรหาอาคารสถานที่	8	4.0	50.0	ปานกลาง
4. การบำรุงรักษาอาคารสถานที่	2	0.7	35.0	น้อย
5. การกำหนดความต้องการอาคารสถานที่	3	0.3	10.0	น้อยที่สุด
6. การบำรุงรักษาวัสดุ ครุภัณฑ์	4	0.0	0.0	น้อยที่สุด
รวม	28	13.3	47.5	ปานกลาง

ตารางที่ 4 (ต่อ)

กิจกรรม	จำนวน ตัวชี้วัด	เฉลี่ย \bar{X}	ร้อยละ ของตัวชี้วัด	ระดับ
<u>ด้านงบประมาณ</u>				
1. การกำหนดแผนงบประมาณของหน่วยงาน	7	4.0	57.1	ปานกลาง
รวม	7	4.0	57.1	ปานกลาง
รวมทั้งสิ้น	68	28.3	41.6	ปานกลาง

จากตารางที่ 4 กิจกรรมการวางแผนด้านบุคลากรของพยาบาลหัวหน้างานหน่วยอุบัติเหตุและฉุกเฉิน โดยรวมพบร้อยละ 33.3 ซึ่งอยู่ในระดับน้อย กิจกรรมการวางแผนด้านบุคลากรสูงที่สุดคือ การกำหนดความต้องการบุคลากร พบร้อยละ 75.7 อยู่ในระดับมาก การกำหนดคุณสมบัติเฉพาะตำแหน่ง การสร้างขวัญและกำลังใจ พบร้อยละ 43.3 และ 40.0 ตามลำดับ ซึ่งอยู่ในระดับปานกลาง การพัฒนาบุคลากรระหว่างประจำการพบร้อยละ 24.3 อยู่ในระดับน้อย ส่วนการอบรมปฐมนิเทศ การสรรหาและคัดเลือกบุคลากร พบร้อยละ 8.7 และ 0.0 ตามลำดับ ซึ่งอยู่ในระดับน้อยที่สุด

กิจกรรมการวางแผนด้านวัสดุ ครุภัณฑ์ อาคารสถานที่ของพยาบาลหัวหน้างานหน่วยอุบัติเหตุและฉุกเฉิน โดยรวมพบร้อยละ 47.5 ซึ่งอยู่ในระดับปานกลาง กิจกรรมการวางแผนด้านวัสดุ ครุภัณฑ์ อาคารสถานที่สูงที่สุด คือ การกำหนดความต้องการวัสดุ ครุภัณฑ์ พบร้อยละ 81.4 อยู่ในระดับมากที่สุด การกำหนดมาตรฐานและสรรหาวัสดุ ครุภัณฑ์ พบร้อยละ 67.5 อยู่ในระดับมาก การกำหนดมาตรฐานและการสรรหาอาคารสถานที่ พบร้อยละ 50.0 อยู่ในระดับปานกลาง การบำรุงรักษาอาคารสถานที่ พบร้อยละ 35.0 อยู่ในระดับน้อย ส่วนการกำหนดความต้องการอาคารสถานที่ การบำรุงรักษาวัสดุ ครุภัณฑ์ พบร้อยละ 10.0 และ 0.0 ซึ่งอยู่ในระดับน้อยที่สุด

กิจกรรมการวางแผนด้านงบประมาณของพยาบาลหัวหน้างานหน่วยอุบัติเหตุและฉุกเฉิน
คือ การกำหนดแผนงบประมาณของหน่วยงาน พบร้อยละ 57.1 ซึ่งอยู่ในระดับปานกลาง
สำหรับกิจกรรมการวางแผนด้านบุคลากร วัสดุ ครุภัณฑ์ อาคารสถานที่ และงบประมาณ
ของพยาบาลหัวหน้างานหน่วยอุบัติเหตุและฉุกเฉิน โดยรวมพบร้อยละ 41.6 ซึ่งอยู่ในระดับปานกลาง

ตารางที่ 5 ค่าร้อยละ และระดับของกิจกรรมการจัดระบบงานด้านบุคลากร วัสดุ ครุภัณฑ์ อาคารสถานที่ และงบประมาณของพยาบาลหัวหน้างานหน่วยอุบัติเหตุและฉุกเฉิน โรงพยาบาลสังกัดกรมการแพทย์ กระทรวงสาธารณสุข

กิจกรรม	จำนวน ตัวชี้วัด	เฉลี่ย \bar{X}	ร้อยละ ของตัวชี้วัด	ระดับ
<u>ด้านบุคลากร</u>				
1. การจัดระบบการรับ-ส่งเวร	5	4.7	94.0	มากที่สุด
2. การจัดตารางการปฏิบัติงานและ การมอบหมายงานแก่เจ้าหน้าที่ทุกระดับ	7	4.7	67.1	มาก
3. การจัดแผนรับมืออุบัติเหตุ	5	3.3	66.0	มาก
4. การจัดระบบการส่งต่อผู้ป่วย	5	3.3	66.0	มาก
5. การกำหนดให้มีสายการบังคับบัญชาและ หน้าที่ความรับผิดชอบ	8	5.0	62.5	มาก
6. การจัดระบบการใช้รถพยาบาลในกรณีฉุกเฉิน (รถ AMBULANCE)	10	5.7	57.0	ปานกลาง
7. การจัดระบบการดูแลผู้ป่วยคดี ผู้เสียชีวิต และทรัพย์สิน	3	1.7	56.7	ปานกลาง
8. การกำหนดระเบียบวิธีปฏิบัติงานภายในหน่วย	10	2.7	27.0	น้อย
9. การจัดระบบการประสานงานกับแผนกอื่นเป็น ลายลักษณ์อักษร	18	3.7	20.5	น้อย
10. การกำหนดปรัชญา วัตถุประสงค์ นโยบาย และลักษณะบริการของหน่วยงาน	10	1.7	17.0	น้อย
11. การจัดทีมช่วยชีวิตของหน่วยอุบัติเหตุและ ฉุกเฉิน	7	0.7	10.0	น้อยที่สุด
รวม	88	37.0	42.0	ปานกลาง

ตารางที่ 5 (ต่อ)

กิจกรรม	จำนวน ตัวชี้วัด	เฉลี่ย \bar{X}	ร้อยละ ของตัวชี้วัด	ระดับ
<u>ด้านวัสดุ ครุภัณฑ์</u>				
1. การจัดอุปกรณ์ เครื่องมือ เครื่องใช้ เพื่อรับแผนอุบัติเหตุหมู่	2	2.0	100.0	มากที่สุด
2. การจัดระบบการเตรียมอุปกรณ์ เครื่องมือ เครื่องใช้	9	8.7	96.7	มากที่สุด
3. การจัดรถฉุกเฉินในหน่วยงาน (รถ EMERGENCY)	5	4.7	94.0	มากที่สุด
4. การจัดระบบการกำจัดขยะและผ้าที่ใช้แล้ว	7	4.7	67.1	มาก
5. การจัดระบบการบำรุงรักษาอุปกรณ์ เครื่องมือ เครื่องใช้	5	3.0	60.0	มาก
6. การจัดระบบการทำความสะอาดและ ทำลายเชื้ออุปกรณ์ เครื่องมือ เครื่องใช้	12	6.0	50.0	ปานกลาง
7. การจัดระบบการใช้อุปกรณ์ เครื่องมือ เครื่องใช้	2	0.7	35.0	น้อย
รวม	42	27.7	65.9	มาก

ตารางที่ 5 (ต่อ)

กิจกรรม	จำนวน ตัวชี้วัด	เฉลี่ย \bar{X}	ร้อยละ ของตัวชี้วัด	ระดับ
<u>ด้านอาคารสถานที่</u>				
1. การจัดอาคารสถานที่ สำหรับแผนอุบัติเหตุหมู่	1	1.0	100.0	มากที่สุด
2. การจัดระบบอาคารสถานที่ของหน่วยอุบัติเหตุ และฉุกเฉิน	20	16.0	80.0	มากที่สุด
3. การจัดระบบการบำรุงรักษาอาคารสถานที่	4	1.3	32.5	น้อย
รวม	25	18.3	73.2	มาก
<u>ด้านงบประมาณ</u>				
1. การจัดระบบงบประมาณ	5	5.0	100.0	มากที่สุด
รวม	5	5.0	100.0	มากที่สุด
รวมทั้งสิ้น	160	88.0	55.0	ปานกลาง

จากตารางที่ 5 กิจกรรมการจัดระบบงานด้านบุคลากรของพยาบาลหัวหน้างานหน่วยอุบัติเหตุและฉุกเฉินโดยรวมพบร้อยละ 42.0 ซึ่งอยู่ในระดับปานกลาง กิจกรรมการจัดระบบงานด้านบุคลากรสูงที่สุดคือการจัดระบบการรับ-ส่งเวร พบร้อยละ 94.0 อยู่ในระดับมากที่สุด รองลงมาคือ การจัดตารางการปฏิบัติงานและการมอบหมายงานแก่เจ้าหน้าที่ทุกระดับ พบร้อยละ 67.1 การจัดแผนรับอุบัติเหตุหมู่ การจัดระบบการส่งต่อผู้ป่วย พบจำนวนเท่ากันคือร้อยละ 66.0 และการกำหนดให้มีสายการบังคับบัญชาและหน้าที่ความรับผิดชอบ พบร้อยละ 62.5 อยู่ในระดับมาก ส่วนการจัดระบบการใช้รถพยาบาลในกรณีฉุกเฉิน การจัดระบบการดูแลผู้ป่วยคดี ผู้เสียชีวิต

และทรัพย์สิน พบร้อยละ 57.0 และ 56.7 ตามลำดับ อยู่ในระดับปานกลาง การกำหนดระเบียบวิธีปฏิบัติงานภายในหน่วย การจัดระบบการประสานงานกับแผนกอื่นเป็นลายลักษณ์อักษร การกำหนดปรัชญา วัตถุประสงค์ นโยบาย และลักษณะบริการของหน่วยงาน พบร้อยละ 27.0 20.5 และ 17.0 ตามลำดับ ซึ่งอยู่ในระดับน้อย ส่วนการจัดทีมช่วยชีวิตของหน่วยอุบัติเหตุและฉุกเฉิน พบร้อยละ 10.0 อยู่ในระดับน้อยที่สุด

กิจกรรมการจัดระบบงานด้านวัสดุ ครุภัณฑ์ของพยาบาลหัวหน้างานหน่วยอุบัติเหตุและฉุกเฉินโดยรวม พบร้อยละ 65.9 ซึ่งอยู่ในระดับมาก กิจกรรมการจัดระบบงานด้านวัสดุ ครุภัณฑ์ สูงที่สุดคือ การจัดอุปกรณ์ เครื่องมือ เครื่องใช้ เพื่อรับแผนอุบัติเหตุหมู่ พบร้อยละ 100.0 อยู่ในระดับมากที่สุด การจัดระบบการเตรียมอุปกรณ์ เครื่องมือ เครื่องใช้ การจัดรถฉุกเฉินในหน่วยงาน พบร้อยละ 96.7 และ 94.0 ตามลำดับ อยู่ในระดับมากที่สุด การจัดระบบการกำจัดขยะและผ้าที่ใช้แล้ว การจัดระบบการบำรุงรักษาอุปกรณ์ เครื่องมือ เครื่องใช้ พบร้อยละ 67.1 และ 60.0 ซึ่งอยู่ในระดับมาก การจัดระบบการทำความสะอาดและทำลายเชื้ออุปกรณ์ เครื่องมือ เครื่องใช้ พบร้อยละ 50.0 อยู่ในระดับปานกลาง ส่วนการจัดระบบการใช้อุปกรณ์ เครื่องมือ เครื่องใช้ พบร้อยละ 35.0 อยู่ในระดับน้อย

กิจกรรมการจัดระบบงานด้านอาคารสถานที่ของพยาบาลหัวหน้างานหน่วยอุบัติเหตุและฉุกเฉินโดยรวมพบร้อยละ 73.2 ซึ่งอยู่ในระดับมาก กิจกรรมการจัดระบบงานด้านอาคารสถานที่ สูงที่สุดคือ การจัดอาคารสถานที่สำหรับแผนอุบัติเหตุหมู่ พบร้อยละ 100.0 อยู่ในระดับมากที่สุด การจัดระบบอาคารสถานที่ของหน่วยอุบัติเหตุและฉุกเฉิน พบร้อยละ 80.0 อยู่ในระดับมากที่สุด ส่วนการจัดระบบการบำรุงรักษาอาคารสถานที่พบร้อยละ 32.5 อยู่ในระดับน้อย

กิจกรรมการจัดระบบงานด้านงบประมาณของพยาบาลหัวหน้างานหน่วยอุบัติเหตุและฉุกเฉินคือ การจัดระบบงบประมาณ พบร้อยละ 100.0 อยู่ในระดับมากที่สุด

สำหรับกิจกรรมการจัดระบบงานด้านบุคลากร วัสดุ ครุภัณฑ์ อาคารสถานที่ และงบประมาณของพยาบาลหัวหน้างานหน่วยอุบัติเหตุและฉุกเฉินโดยรวมพบร้อยละ 55.0 ซึ่งอยู่ในระดับปานกลาง

ตารางที่ 6 ค่าร้อยละและระดับของกิจกรรมการอำนวยความสะดวกด้านบุคลากร วัสดุ ครุภัณฑ์ อาคารสถานที่ และงบประมาณของพยาบาลหัวหน้างานหน่วยอุบัติเหตุและฉุกเฉิน โรงพยาบาลสังกัดกรมการแพทย์ กระทรวงสาธารณสุข

กิจกรรม	จำนวน ตัวชี้วัด	เฉลี่ย \bar{X}	ร้อยละ ของตัวชี้วัด	ระดับ
<u>ด้านบุคลากร</u>				
1. การสั่งงาน	6	6.0	100.0	มากที่สุด
2. การประสานงาน	6	5.7	95.0	มากที่สุด
3. การนิเทศงานบุคลากรหน่วยอุบัติเหตุ และฉุกเฉิน	9	6.0	66.7	มาก
รวม	21	17.7	84.3	มากที่สุด
<u>ด้านวัสดุ ครุภัณฑ์</u>				
1. การนิเทศเรื่องวัสดุ ครุภัณฑ์	9	5.7	63.3	มาก
รวม	9	5.7	63.3	มาก
<u>ด้านอาคารสถานที่</u>				
1. การนิเทศเรื่องอาคารสถานที่	2	1.7	85.0	มากที่สุด
รวม	2	1.7	85.0	มากที่สุด

ตารางที่ 6 (ต่อ)

กิจกรรม	จำนวน ตัวชี้วัด	เฉลี่ย X	ร้อยละ ของตัวชี้วัด	ระดับ
<u>ด้านงบประมาณ</u>				
1. การอำนวยการงบประมาณ	2	2.0	100.0	มากที่สุด
รวม	2	2.0	100.0	มากที่สุด
รวมทั้งสิ้น	34	27.0	79.4	มาก

จากตารางที่ 6 กิจกรรมการอำนวยการด้านบุคลากรของพยาบาลหัวหน้างานหน่วยอุบัติเหตุและฉุกเฉินโดยรวมพบร้อยละ 84.3 ซึ่งอยู่ในระดับมากที่สุด กิจกรรมการอำนวยการด้านบุคลากรสูงที่สุดคือการสั่งงาน พบร้อยละ 100.0 อยู่ในระดับมากที่สุด การประสานงานพบร้อยละ 95.0 อยู่ในระดับมากที่สุด ส่วนการนิเทศงานบุคลากรหน่วยอุบัติเหตุและฉุกเฉิน พบร้อยละ 66.7 อยู่ในระดับมาก

กิจกรรมการอำนวยการด้านวัสดุ ครุภัณฑ์ ของพยาบาลหัวหน้างานหน่วยอุบัติเหตุและฉุกเฉินคือการนิเทศเรื่องวัสดุ ครุภัณฑ์ พบร้อยละ 63.3 ซึ่งอยู่ในระดับมาก

กิจกรรมการอำนวยการด้านอาคารสถานที่ของพยาบาลหัวหน้างานหน่วยอุบัติเหตุและฉุกเฉินคือการนิเทศเรื่องอาคารสถานที่ พบร้อยละ 85.0 ซึ่งอยู่ในระดับมากที่สุด

กิจกรรมการอำนวยการด้านงบประมาณของพยาบาลหัวหน้างานหน่วยอุบัติเหตุและฉุกเฉิน คือการอำนวยการงบประมาณพบร้อยละ 100.0 ซึ่งอยู่ในระดับมากที่สุด

สำหรับกิจกรรมการอำนวยการด้านบุคลากร วัสดุ ครุภัณฑ์ อาคารสถานที่ และงบประมาณโดยรวมพบร้อยละ 79.4 ซึ่งอยู่ในระดับมาก

ตารางที่ 7 ค่าร้อยละและระดับของกิจกรรมการควบคุมงานด้านบุคลากร วัสดุ ครุภัณฑ์ อาคารสถานที่ และงบประมาณของพยาบาลหัวหน้างานหน่วยอุบัติเหตุและฉุกเฉิน โรงพยาบาลสังกัดกรมการแพทย์ กระทรวงสาธารณสุข

กิจกรรม	จำนวน ตัวชี้วัด	เฉลี่ย \bar{X}	ร้อยละ ของตัวชี้วัด	ระดับ
<u>ด้านบุคลากร</u>				
1. การติดตาม วิเคราะห์ และบันทึกผล การปฏิบัติงานของเจ้าหน้าที่	4	4.0	100.0	มากที่สุด
2. การประเมินผล	13	4.0	30.8	น้อย
3. การกำหนดแผนการปฏิบัติงาน ติดตาม สนับสนุนและประเมินผลการปฏิบัติงาน ของเจ้าหน้าที่	2	0.0	0.0	น้อยที่สุด
รวม	19	8.0	42.1	ปานกลาง
<u>ด้านวัสดุ ครุภัณฑ์ อาคารสถานที่</u>				
1. การควบคุมอาคารสถานที่	2	2.0	100.0	มากที่สุด
2. การควบคุมและตรวจสอบอุปกรณ์ เครื่องมือ เครื่องใช้	4	2.7	67.5	มาก
3. การควบคุมเวชภัณฑ์	3	2.0	66.7	มาก
4. การควบคุมวัสดุ งานบ้านและสำนักงาน	3	1.7	56.7	ปานกลาง
รวม	12	8.3	69.2	มาก

ตารางที่ 7 (ต่อ)

กิจกรรม	จำนวน ตัวชี้วัด	เฉลี่ย \bar{X}	ร้อยละ ของตัวชี้วัด	ระดับ
<u>ด้านงบประมาณ</u>				
1. การควบคุมงบประมาณ	3	3.0	100.0	มากที่สุด
รวม	3	3.0	100.0	มากที่สุด
รวมทั้งสิ้น	34	19.3	56.8	ปานกลาง

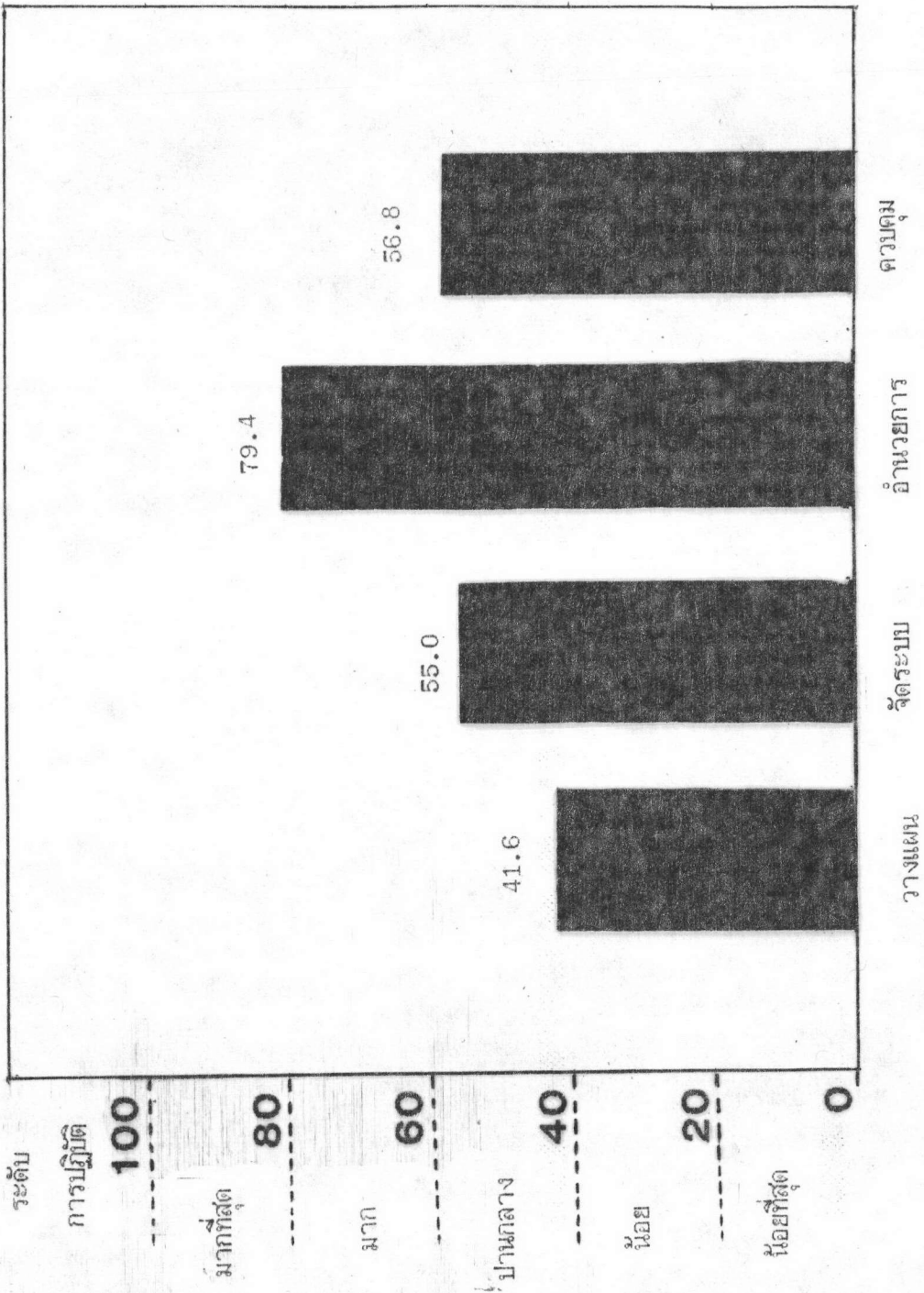
จากตารางที่ 7 กิจกรรมการควบคุมงานด้านบุคลากรของพยาบาลหัวหน้างานหน่วยอุบัติเหตุและฉุกเฉิน โดยรวมพบร้อยละ 42.1 ซึ่งอยู่ในระดับปานกลาง กิจกรรมการควบคุมงานด้านบุคลากรสูงที่สุดคือ การติดตามวิเคราะห์ และบันทึกผลการปฏิบัติงานของเจ้าหน้าที่พบร้อยละ 100.0 อยู่ในระดับมากที่สุด การประเมินผล พบร้อยละ 30.8 อยู่ในระดับน้อย และการกำหนดแผนการปฏิบัติงาน ติดตาม สนับสนุนและประเมินผลการปฏิบัติงานของเจ้าหน้าที่พบร้อยละ 0.0 ซึ่งอยู่ในระดับน้อยที่สุด

กิจกรรมการควบคุมงานด้านวัสดุ ครุภัณฑ์ อาคารสถานที่ของพยาบาลหัวหน้างานหน่วยอุบัติเหตุและฉุกเฉิน โดยรวมพบร้อยละ 69.2 ซึ่งอยู่ในระดับมาก กิจกรรมการควบคุมงานด้านวัสดุ ครุภัณฑ์ อาคารสถานที่สูงที่สุดคือ การควบคุมอาคารสถานที่ พบร้อยละ 100.0 อยู่ในระดับมากที่สุด การควบคุมและตรวจสอบอุปกรณ์ เครื่องมือ เครื่องใช้ และการควบคุมเวชภัณฑ์ พบร้อยละ 67.5 และ 66.7 อยู่ในระดับมาก ส่วนการควบคุมวัสดุงานบ้านและสำนักงาน พบร้อยละ 56.7 อยู่ในระดับปานกลาง

กิจกรรมการควบคุมงานด้านงบประมาณของพยาบาลหัวหน้างานหน่วยอุบัติเหตุและฉุกเฉิน คือ การควบคุมงบประมาณพบร้อยละ 100.0 อยู่ในระดับมากที่สุด

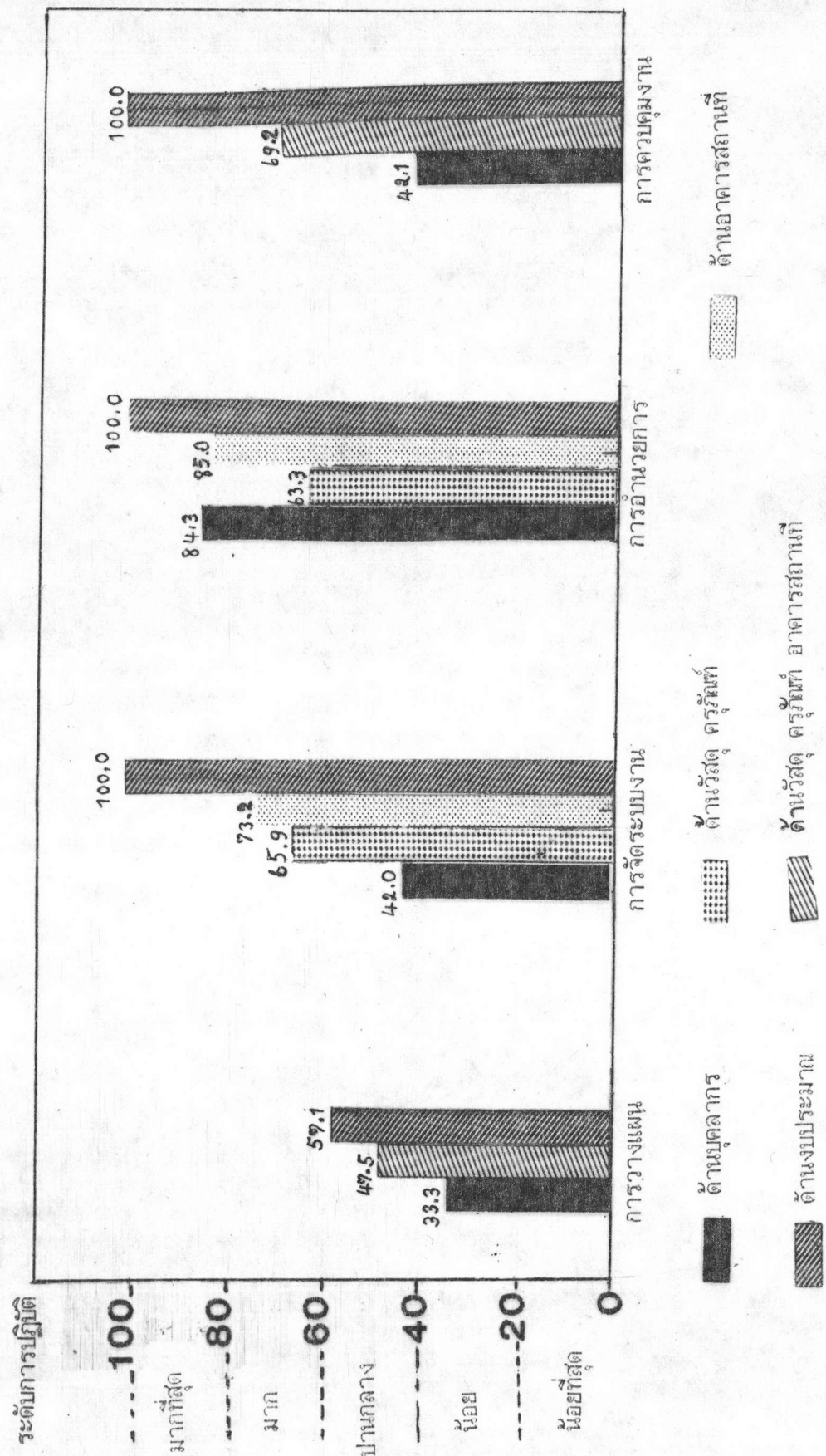
สำหรับกิจกรรมการควบคุมงานด้านบุคลากร วัสดุ ครุภัณฑ์ อาคาร
สถานที่ และงบประมาณของพยาบาลหัวหน้างานหน่วยอุบัติเหตุและฉุกเฉินโดยรวมพบร้อยละ 56.8
ซึ่งอยู่ในระดับปานกลาง

คำร้อยละ



แผนภูมิที่ 5 การบริการงานด้านการวางแผน การจัดระบบงาน การอำนาจการ และการควบคุมงานของพยาบาล หัวหน้างานหน่วยอุบัติเหตุและฉุกเฉิน โรงพยาบาลสังกัดกรมการแพทย์ กระทรวงสาธารณสุข

ค่าร้อยละ



แผนภูมิที่ 6 การบริหารงานการวางแผน การจัดระบบงาน การอำนวยความสะดวก และการควบคุมงานด้านบุคลากร ด้านวัสดุ ครุภัณฑ์ อาคารสถานที่ และด้านงบประมาณของพยาบาลทั่วทั้งงานหน่วยปฏิบัติการและฉุกเฉิน โรงพยาบาลสังกัดกรมการแพทย์ กระทรวงสาธารณสุข

ตอนที่ 4 ความต้องการการพัฒนาการบริหารการพยาบาลของพยาบาลหัวหน้างานหน่วยอุบัติเหตุและฉุกเฉิน โรงพยาบาลสังกัดกรมการแพทย์ กระทรวงสาธารณสุข

4.1 รายการความต้องการการพัฒนาการบริหารการพยาบาลของพยาบาลหัวหน้างานหน่วยอุบัติเหตุและฉุกเฉิน โรงพยาบาลสังกัดกรมการแพทย์ กระทรวงสาธารณสุข จำแนกตามขั้นตอนการบริหาร คือ การวางแผน การจัดระบบงาน การอำนวยการ และการควบคุมงานในด้านบุคลากร ด้านวัสดุ ครุภัณฑ์ อาคารสถานที่ และด้านงบประมาณ โดยให้ค่าความถี่แทนจำนวนความคิดเห็นของพยาบาลหัวหน้างานหน่วยอุบัติเหตุและฉุกเฉินของแต่ละโรงพยาบาล คือ โรงพยาบาลราชวิถี โรงพยาบาลเลิดสิน และโรงพยาบาลนพรัตนราชธานี ซึ่งให้ค่าของตัวเลขดังนี้คือ

- 3 คือจำนวนความต้องการการพัฒนาของพยาบาลหัวหน้างานหน่วยอุบัติเหตุและฉุกเฉิน
3 โรงพยาบาล
- 2 คือจำนวนความต้องการการพัฒนาของพยาบาลหัวหน้างานหน่วยอุบัติเหตุและฉุกเฉิน
2 โรงพยาบาล
- 1 คือจำนวนความต้องการการพัฒนาของพยาบาลหัวหน้างานหน่วยอุบัติเหตุและฉุกเฉิน
1 โรงพยาบาล

ดังแสดงในตารางที่ 8-11

ตารางที่ 8 รายการความต้องการการพัฒนากิจการบริการงานการวางแผนด้านบุคลากร ด้านวัสดุ ครุภัณฑ์ อาคารสถานที่ และด้านงบประมาณตามการรายงานของพยาบาลหัวหน้างานหน่วยอุบัติเหตุ และฉุกเฉิน

ความต้องการการพัฒนา	พยาบาลหัวหน้างานหน่วยอุบัติเหตุและฉุกเฉิน (N = 3)
<u>ด้านบุคลากร</u>	
1. ความรู้เรื่องการวิเคราะห์งาน	3
2. การจัดหาอัตรากำลังคนตามเกณฑ์ที่ ก.พ. กำหนด	3
3. การกำหนดคุณสมบัติของบุคลากรประจำหน่วย	3
4. วิธีการสรรหาบุคลากร	3
5. การจัดทำแผนการปฐมภูมิเทศ และแผนพัฒนาบุคลากร	3
6. การจัดทำคู่มือปฐมภูมิเทศให้เป็นปัจจุบัน	3
7. การพัฒนาเกณฑ์การประเมินผลของหน่วย	3
8. การสร้างขวัญและกำลังใจแก่เจ้าหน้าที่	3
9. การปรับปรุงข้อมูลทางสถิติ	2
10. การจัดทำแผนอัตรากำลังให้ครอบคลุมทุกระดับ	2
11. การจัดทำเอกสาร ตำราทางวิชาการของหน่วย	2
<u>ด้านวัสดุ ครุภัณฑ์ อาคารสถานที่</u>	
1. การจัดทำแผนวัสดุ ครุภัณฑ์เป็นแผน 3-5 ปี	3
2. หน่วยงานที่ใช้ควรเป็นผู้กำหนดรายละเอียดของคุณลักษณะเฉพาะของเครื่องมือ	3
3. ระเบียบการจัดซื้อจัดจ้างควรมีประจำหน่วย	3
4. การจัดทำแผนการสำรวจวัสดุ ครุภัณฑ์	3
5. แผนการปฐมภูมิเทศวิธีการใช้และบำรุงรักษาเครื่องมือเครื่องใช้	3
6. แผนการก่อสร้าง ปรับปรุง และซ่อมบำรุงอาคารสถานที่	3

ตารางที่ 8 (ต่อ)

ความต้องการการพัฒนา	พยาบาลหัวหน้างานหน่วยอุบัติเหตุและฉุกเฉิน (N = 3)
7. พยาบาลหัวหน้างานหน่วยอุบัติเหตุและฉุกเฉินควรมีส่วนร่วม ในการเป็นคณะกรรมการก่อสร้างและปรับปรุงอาคารสถานที่ <u>ด้านงบประมาณ</u>	3
1. การจัดทำแผนงบประมาณให้ครอบคลุม	3
2. การจัดทำงบประมาณบำรุงอาคารสถานที่ให้สอดคล้อง กับแผนซ่อมบำรุง	2

จากตารางที่ 8 พยาบาลหัวหน้างานหน่วยอุบัติเหตุและฉุกเฉินทั้ง 3 โรงพยาบาล มีความต้องการพัฒนาการบริหารงานการวางแผนด้านบุคลากร และด้านวัสดุ ครุภัณฑ์ อาคารสถานที่ เป็นจำนวน 8 และ 7 รายการ ตามลำดับ ส่วนการวางแผนด้านงบประมาณ พบว่ามีความต้องการการพัฒนาเพียง 1 รายการ เท่านั้น

พยาบาลหัวหน้างานหน่วยอุบัติเหตุและฉุกเฉินจำนวน 2 โรงพยาบาล ระบุความต้องการพัฒนาการบริหารงานการวางแผนด้านบุคลากรจำนวน 3 รายการ และการวางแผนด้านงบประมาณ อีก 1 รายการ

ตารางที่ 9 รายการความต้องการการพัฒนาการบริหารงานการจัดระบบงานด้านบุคลากร ด้านวัสดุ ครุภัณฑ์ อาคารสถานที่ และด้านงบประมาณตามการรายงานของพยาบาลหัวหน้างานหน่วยอุบัติเหตุและฉุกเฉิน

ความต้องการการพัฒนา	พยาบาลหัวหน้างานหน่วยอุบัติเหตุและฉุกเฉิน (N = 3)
<u>ด้านบุคลากร</u>	
1. นโยบาย ปรัชญา วัตถุประสงค์ และลักษณะงานบริการของหน่วยควรระบุไว้ในคู่มือปฐมภูมิเทศของหน่วย	3
2. ควรมีแผนภูมิสายการบังคับบัญชาไว้ประจำหน่วย	3
3. การกำหนดขอบเขตหน้าที่ความรับผิดชอบ ระเบียบปฏิบัติของหน่วยให้ละเอียด	3
4. การมอบหมายงานควรเป็นลายลักษณ์อักษรและครอบคลุม	3
5. การจัดทีมช่วยชีวิตของหน่วย	3
6. การจัดทำระเบียบปฏิบัติการรับ-ส่งเวร การรับ-ส่งต่อผู้ป่วย การจัดรถฉุกเฉินในหน่วยและการจัดรถพยาบาลในกรณีฉุกเฉิน	3
7. การจัดทำคู่มือประสานงานกับแผนกอื่น	3
<u>ด้านวัสดุ ครุภัณฑ์</u>	
1. การเขียนรายละเอียดของการจัดเตรียมและการบำรุงรักษาอุปกรณ์ เครื่องมือ เครื่องใช้ การกำจัดขยะและผ้าที่ใช้แล้ว	3
2. การจัดให้มีการบันทึกอุปกรณ์ เครื่องมือ เครื่องใช้ชำรุด	2
3. เพิ่มเติมอุปกรณ์ เครื่องมือ เครื่องใช้ของแผนอุบัติเหตุหมู่ให้ครบถ้วน	2
4. ปรับปรุงอุปกรณ์ เครื่องมือ เครื่องใช้ ในรถพยาบาลฉุกเฉินให้มีครบถ้วนทุกคัน	2

ตารางที่ 9 (ต่อ)

ความต้องการการพัฒนา	พยาบาลหัวหน้างานหน่วยอุบัติเหตุและฉุกเฉิน (N = 3)
<u>ด้านอาคารสถานที่</u>	
1. การปรับปรุงอาคารสถานที่ของหน่วยให้ได้มาตรฐาน	3
2. การจัดให้มีระบบป้องกันอัคคีภัยของหน่วย	3
3. การปรับปรุงและจัดทำระเบียบการส่งซ่อมอาคารสถานที่	2

จากตารางที่ 9 พยาบาลหัวหน้างานหน่วยอุบัติเหตุและฉุกเฉินทั้ง 3 โรงพยาบาล มีความต้องการพัฒนาการบริหารงานการจัดระบบงานด้านบุคลากร ด้านวัสดุ ครุภัณฑ์ ด้านอาคารสถานที่ เป็นจำนวน 7, 1 และ 2 ตามลำดับ

พยาบาลหัวหน้างานหน่วยอุบัติเหตุและฉุกเฉินจำนวน 2 โรงพยาบาล ระบุความต้องการพัฒนาการบริหารงานการจัดระบบงานด้านวัสดุ ครุภัณฑ์จำนวน 3 รายการ และการจัดระบบงานด้านอาคารสถานที่อีก 1 รายการ

ตารางที่ 10 รายการความต้องการการพัฒนาการบริหารงานการอำนวยการด้านบุคลากร ด้านวัสดุ ครุภัณฑ์ อาคารสถานที่ และด้านงบประมาณ ตามการรายงานของพยาบาลหัวหน้าหน่วยอุบัติเหตุและฉุกเฉิน

ความต้องการการพัฒนา	พยาบาลหัวหน้างานหน่วยอุบัติเหตุและฉุกเฉิน (N = 3)
<u>ด้านบุคลากร</u>	
1. การจัดทำแผนนิเทศของหัวหน้าหน่วยงาน	3
2. การสั่งงานควรเป็นลายลักษณ์อักษร	2
3. การจัดประชุมเจ้าหน้าที่ภายในหน่วยทุก 1 เดือน และประชุมร่วมกับแผนกอื่นทุก 2-3 เดือน	2
4. การจัดทำบันทึกปัญหาการประสานงาน	2
<u>ด้านวัสดุ ครุภัณฑ์</u>	
1. ควรมีคู่มือการปฏิบัติงานในทุกเรื่องเพื่อจะได้ดำเนินการนิเทศได้ถูกต้อง	3

จากตารางที่ 10 พยาบาลหัวหน้างานหน่วยอุบัติเหตุและฉุกเฉินทั้ง 3 โรงพยาบาล มีความต้องการพัฒนาการบริหารงานการอำนวยการด้านบุคลากร และด้านวัสดุ ครุภัณฑ์ เป็นจำนวนอย่างละ 1 รายการ พยาบาลหัวหน้างานหน่วยอุบัติเหตุและฉุกเฉินจำนวน 2 โรงพยาบาล ระบุความต้องการการพัฒนาการบริหารงานการอำนวยการด้านบุคลากรจำนวน 3 รายการ

ตารางที่ 11 รายการความต้องการพัฒนาการบริหารงานการควบคุมงานด้านบุคลากร ด้านวัสดุ ครุภัณฑ์ อาคารสถานที่ และด้านงบประมาณตามการรายงานของพยาบาลหัวหน้างานหน่วยอุบัติเหตุและฉุกเฉิน

ความต้องการการพัฒนา	พยาบาลหัวหน้างานหน่วยอุบัติเหตุและฉุกเฉิน (N = 3)
<u>ด้านบุคลากร</u>	
1. การจัดทำแผนการปฏิบัติงานของหัวหน้าหน่วย	3
2. การจัดทำมาตรฐานการพยาบาลของหน่วย	3
3. การติดตาม วิเคราะห์งานควรมีการบันทึกเป็น ลายลักษณ์อักษร	3
<u>ด้านวัสดุ ครุภัณฑ์ อาคารสถานที่</u>	
1. การกำหนดระเบียบวิธีปฏิบัติ เมื่อเกิดการสูญหายหรือชำรุด	3
2. ปรับปรุงทะเบียนควบคุมวัสดุ ครุภัณฑ์	2
3. ปรับปรุงบัญชีเบิก-จ่ายวัสดุการแพทย์ งานบ้าน และสำนักงาน	2
4. ต้องการพนักงานทำความสะอาดเพิ่ม	1

จากตารางที่ 11 พยาบาลหัวหน้างานหน่วยอุบัติเหตุและฉุกเฉินทั้ง 3 โรงพยาบาล มีความต้องการพัฒนาการบริหารงานการควบคุมงานด้านบุคลากร ด้านวัสดุ ครุภัณฑ์ อาคารสถานที่ เป็นจำนวน 3 และ 1 รายการ ตามลำดับ

พยาบาลหัวหน้างานหน่วยอุบัติเหตุและฉุกเฉินจำนวน 2 โรงพยาบาลระบุความต้องการพัฒนาการบริหารงานการควบคุมงานด้านวัสดุ ครุภัณฑ์ อาคารสถานที่จำนวน 2 รายการ

และพยาบาลหัวหน้างานหน่วยอุบัติเหตุและฉุกเฉินจำนวน 1 โรงพยาบาล
ระบุความต้องการการพัฒนาการบริหารงานการควบคุมงานด้านวัสดุ ครุภัณฑ์ อาคารสถานที่อีกจำนวน

1 รายการ