



บทที่ 4

ชุมชนในอาคารชุดสีลม-สุรวงศ์ คอนโดมิเนียม

บทนี้กล่าวถึงข้อมูลเกี่ยวกับพื้นที่ตั้ง สภาพทางประชากร และสภาพทางเศรษฐกิจสังคมของชุมชนในอาคารชุดสีลม-สุรวงศ์ คอนโดมิเนียม ลักษณะเด่นที่พบทั่วไปมีดังนี้

1. สภาพทางกายภาพ

1.1 ที่ตั้ง

อาคารชุดสีลม-สุรวงศ์ คอนโดมิเนียม ตั้งอยู่บนเนื้อที่ 2 ไร่ 63 ตารางวา ที่เลขที่ 43 ซอยอนุমানราชชน ถนนสุรวงศ์ กรุงเทพมหานคร

เริ่มก่อสร้างเมื่อปี พ.ศ. 2525 และแล้วเสร็จเมื่อปี พ.ศ. 2527 โดยบริษัท สุริยะ คอนโดมิเนียม เป็นผู้ประกอบการ

1.2 ฟังอาคารชุด

สีลม-สุรวงศ์ คอนโดมิเนียม เป็นอาคารชุดแบบเพื่อการอยู่อาศัย มีความสูง 17 ชั้น ชั้นที่ 1-4 เป็นลานจอดรถ ชั้นที่ 5-17 เป็นชั้นเพื่อการอยู่อาศัย และชั้นที่ 5-16 มีห้องชุด ชั้นละ 32 ห้อง ส่วนชั้นที่ 17 มีห้องชุด 27 ห้อง

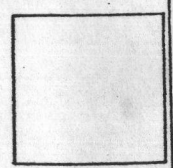
ขนาดของห้องชุดมี 5 ขนาดคือ 35 ตารางเมตร 40 ตารางเมตร 48 ตารางเมตร 50 ตารางเมตร และ 55 ตารางเมตร

2. ระบบภายในอาคารชุด

2.1 สถานที่พักผ่อน ภายในอาคารชุดแห่งนี้บริเวณลานจอดรถชั้นที่ 4 มีสระว่ายน้ำขนาด 60 เมตร สำหรับผู้อยู่อาศัยในอาคารชุดเป็นที่ออกกำลังกาย โดยผู้ใช้บริการต้องเสียค่าบริการครั้งละ 20 บาท แต่ถ้าเป็นสมาชิกของสระว่ายน้ำ คือ เสียอัตราค่าสมาชิก 100 บาท ต่อปี การใช้บริการสระว่ายน้ำแต่ละครั้ง สำหรับผู้ใหญ่ครั้งละ 10 บาท ส่วนเด็กครั้งละ 5 บาท สระว่ายน้ำเปิดบริการตั้งแต่ 06.00-21.00 น.

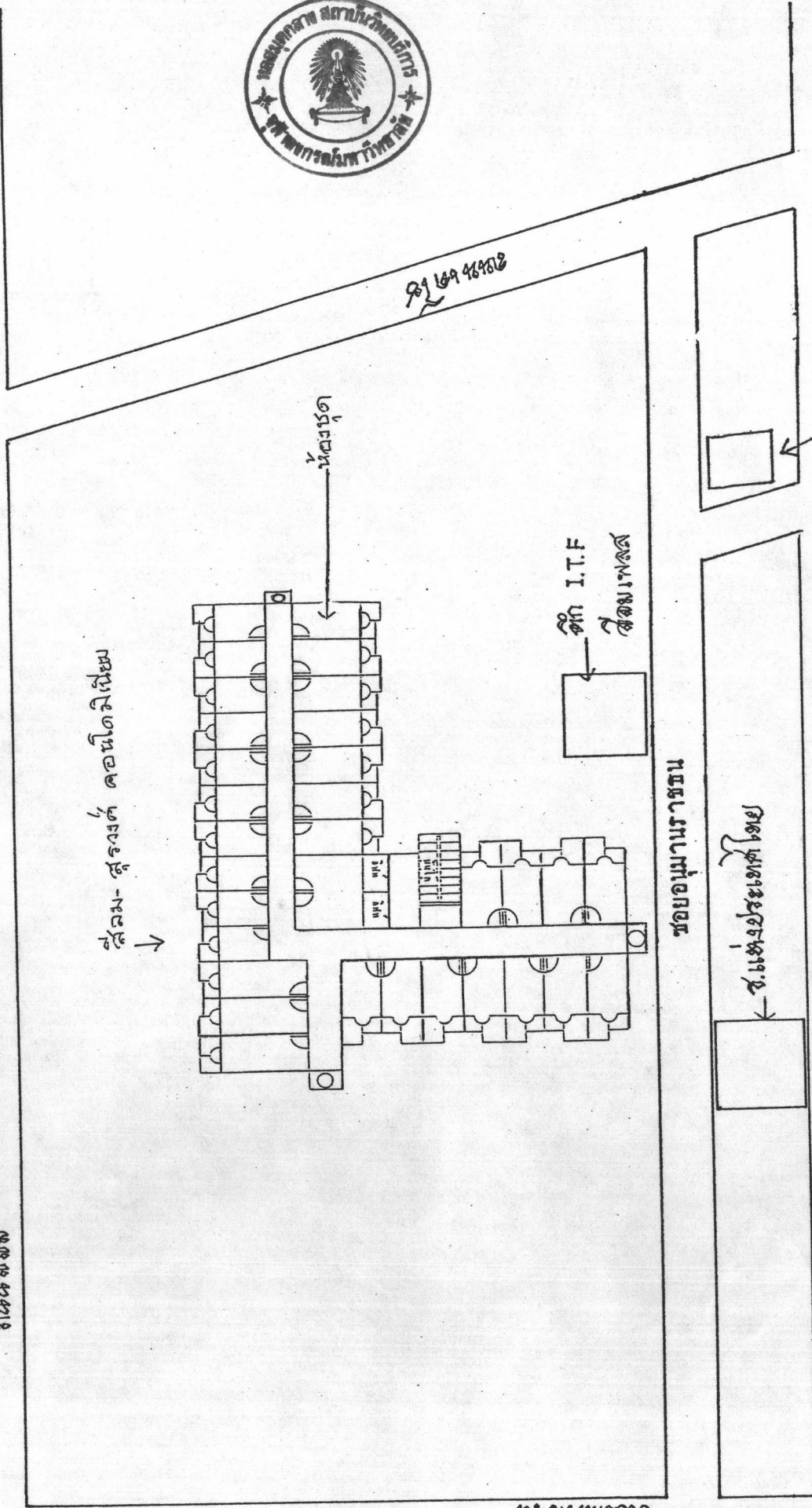


แผนผังที่ตั้งอาคารชุด สหกรณ์-สุราษฎร์ คอมพิวเตอร์นิคม



ศูนย์บริการข้อมูล
ศูนย์บริการข้อมูล

ทางเข้า



ถนน ๑๕๑ ๖๕๖๖๒

ศูนย์บริการข้อมูล คอมพิวเตอร์นิคม

ห้องประชุม

ห้อง I.T.F.
คอมพิวเตอร์

ห้องแม่ข่ายระบบ

ศูนย์บริการข้อมูล

ทางเข้า

ถนน ๑๕๑ ๖๕๖๖๒

สำนักงาน
อ. วิทยาลัยสงฆ์ราชบุรี

โรงเรียน สหกรณ์ราษฎร์

2.2 ร้านค้าและสถานบริการ มีร้านค้าขายของเบ็ดเตล็ดอยู่เพียงแห่งเดียว ตั้งอยู่ภายในชั้นที่ 1 ของอาคารชุด ขายสินค้าประเภท สมู ยาสีฟัน และอาหารกระป๋อง เป็นต้น และมีสถาน เสริมสวยสำหรับสุภาพสตรีและสุภาพบุรุษอยู่ 1 แห่ง ตั้งอยู่ชั้นที่ 8

2.3 ความปลอดภัย มียามรักษาความปลอดภัย 4 แห่ง แห่งแรกตั้งอยู่บริเวณ ปากทางเข้าสู่ที่ตั้งของอาคารชุดสำหรับตรวจตราพาหนะเข้าออก แห่งที่สอง ตั้งอยู่ในชั้นที่ 1 ของ อาคารชุด บริเวณหน้าลิฟท์โดยสาร แห่งที่สาม ตั้งอยู่บริเวณลานจอดรถและบริเวณสระว่ายน้ำชั้นที่ 4 และชั้นที่ 5-17 มียามเดินตรวจตราตลอด 24 ชั่วโมง มียามรักษาความปลอดภัยทั้งหมด 14 คน

นอกจากนี้ยังมีระบบป้องกันอัคคีภัยคือ สัญญาณเตือนเมื่อเกิดอัคคีภัยในตัวอาคาร บันไดหนีไฟ เครื่องดูดควันไฟ และหัวฉีดน้ำสำหรับดับเพลิง

2.4 การคมนาคม มีลิฟท์โดยสารสำหรับขึ้นลงระหว่างชั้นในอาคารชุด 2 ตัว และลิฟท์ขนของอีก 1 ตัว และมีบันไดขึ้นลงทุกชั้นติดต่อกัน

บริเวณชั้นที่ 1-4 เป็นลานจอดรถสำหรับผู้อยู่อาศัยในอาคารชุด สามารถ จอดรถได้ประมาณ 200 คัน

2.5 การสาธารณสุข

2.5.1 น้ำ ผู้อยู่อาศัยในอาคารชุดเสียค่าใช้จ่ายแก่ผู้บริหารอาคารชุดใน อัตรา 7.70 บาท ต่อลูกบาศก์เซนติเมตร ซึ่งเป็นอัตราที่สูงกว่าปกติ คือ 7.50 บาทต่อลูกบาศก์ เซนติเมตร ทั้งนี้เนื่องจากผู้บริหารอาคารชุดจะจ่ายค่าน้ำ ในปริมาณที่รวมทั้งน้ำสาธารณะที่ใช้ส่วน รวมในชุมชนอาคารชุดแห่งนี้ทั้งหมดให้แก่การประปานครหลวง อัตราที่ทางผู้บริหารอาคารชุดคิดค่า น้ำจึงสูงกว่าปกติ

2.5.2 ไฟฟ้า ผู้อยู่อาศัยในอาคารชุดแห่งนี้เสียค่าบริการในอัตราที่ปกติ โดยทางไฟฟ้านครหลวงจัดส่งพนักงานมาจัดเก็บ

2.5.3 การจัดเก็บขยะ ในแต่ละชั้นของอาคารชุดแห่งนี้ บริเวณที่พักบันได ตั้งแต่ชั้นที่ 17 ลงมาถึงชั้นที่ 5 มีปล่องขยะที่มีฝาปิดเปิดได้เอง ปล่องขยะนี้เป็นที่ทิ้งขยะของผู้อาศัย และเป็นปล่องที่ติดต่อกันมาตั้งแต่ชั้นที่ 17 ถึงชั้นที่ 1

ทุกวันในเวลา 14.00 น. มีพนักงานเก็บขยะของกรุงเทพมหานครมาจัด เก็บขยะ โดยเก็บจากปล่องขยะที่ชั้นที่ 1 เพราะว่าขยะต่าง ๆ จะลงมาวมกันที่ชั้นนี้

2.5.4 การรักษาความสะอาด บริเวณที่เป็นทรัพย์สินส่วนกลาง เช่น ทางเดิน บันไดขึ้นลง หน้าต่างบริเวณช่องระบายอากาศ เป็นต้น มีพนักงานรักษาความสะอาดซึ่งทางผู้บริหารอาคารชุดจ้างมาทำความสะอาดวันละ 8 ชั่วโมง มีทั้งหมด 5 คน

2.5.5 การซ่อมแซมทั่วไป เมื่อห้องชุดห้องใดห้องหนึ่งมีท่อประปารั่วหรือไฟฟ้าขัดข้อง หรือมีปัญหาทางด้าน น้ำ-ไฟฟ้า มีพนักงานที่ผู้บริหารอาคารชุดจ้างมาดูแล 2 คน

2.5.6 การเสียค่าบริการ ในแต่ละเดือนผู้อยู่อาศัยทุกห้องชุดต้องเสียค่าบริการให้ผู้บริหารอาคารชุด เดือนละ 300 บาท เพื่อเป็นค่าบริการ ไฟฟ้าสาธารณะ น้ำ จัดเก็บขยะ ทำความสะอาดทรัพย์สินส่วนกลาง ค่าสิทธิของตัวอาคาร ค่าตกแต่งสวนหย่อม และค่าบริการยามรักษาความปลอดภัย

2.6 การบริหารอาคารชุด มีผู้จัดการนิติบุคคลอาคารชุดที่ทางคณะกรรมการอาคารชุดแห่งนี้ว่าจ้างให้เข้ามาบริหารอาคารชุด โดยผู้จัดการนิติบุคคลอาคารชุด เป็นผู้ดูแลความเป็นอยู่ ประสานงานดูแลอาคารชุดร่วมกับคณะกรรมการอาคารชุด ซึ่งประกอบด้วย ประธาน 1 คน รองประธาน 2 คน และกรรมการอีก 7 คน คณะกรรมการอาคารชุดนี้เลือกมาจากผู้อยู่อาศัยในอาคารชุด

3. สภาพทางสังคม

3.1 สภาพทางประชากร คริว เรือนที่อาศัยในอาคารชุด สีลม-สุรวงศ์ คอนโด-มิเนียม มีทั้งหมด 325 คริว เรือน ในจำนวนนี้ได้ทำการสำรวจโดยใช้ขนาดตัวอย่าง 81 คริว เรือน ประกอบด้วยหัวหน้าคริว เรือนเพศชาย 35 คน หรือร้อยละ 43.2 และหัวหน้าคริว เรือน เพศหญิง 46 คน หรือร้อยละ 56.8 ดังมีสถานภาพการสมรสตามตารางที่ 13

ตารางที่ 13 สถานภาพการสมรสของหัวหน้าครัวเรือนที่อาศัยในอาคารชุดสีลม-สุรวงศ์
คอนโดมิเนียม จำแนกเป็นร้อยละ

สถานภาพการสมรส	ร้อยละ
โสด	30.8 (25)
สมรส	66.7 (54)
ม่าย	2.5 (2)
รวม	100.0 (81)

จากตารางที่ 13 พบว่า หัวหน้าครัวเรือนที่อาศัยในอาคารชุดสีลม-สุรวงศ์ คอนโด-
มิเนียม ที่สมรสแล้วมีมากที่สุด คือ ร้อยละ 66.7 รองลงมาคือ เป็นโสดมีร้อยละ 30.8 และเป็น
ม่าย มีร้อยละ 2.5

ตารางที่ 14 อายุของหัวหน้าครัวเรือนที่อาศัยในอาคารชุด สีสม-สุรวงศ์ คอนโดมิเนียม
จำเป็นเป็นร้อยละ

อายุ (ปี)	ร้อยละ
ต่ำกว่า 20 ปี	1.2 (1)
20 - 29	25.9 (21)
30 - 39	39.5 (32)
40 - 49	23.5 (19)
50 - 59	9.9 (8)
60 ปีขึ้นไป	-
รวม	100.0 (81)

จากตารางที่ 14 พบว่า หัวหน้าครัวเรือนที่อาศัยในอาคารชุด สีสม-สุรวงศ์ คอนโดมิเนียม ที่มีอายุระหว่าง 30-39 ปีมีมากที่สุดคือร้อยละ 39.5 รองลงมาคือ มีอายุระหว่าง 20-29 ปีมีร้อยละ 25.9 มีอายุระหว่าง 40-49 ปีมีร้อยละ 23.5 มีอายุระหว่าง 50-59 ปีมีร้อยละ 9.9 และมีอายุต่ำกว่า 20 ปีมีร้อยละ 1.2

ตารางที่ 15 จำนวนบุตรของหัวหน้าครัวเรือนที่อาศัยในอาคารชุดสีลม-สุรวงศ์ คอนโดมีเนียม
จำแนกเป็นร้อยละ

จำนวนบุตร (คน)	ร้อยละ
ไม่มีบุตร	33.9 (19)
1	23.2 (13)
2	33.9 (19)
3	5.4 (3)
4	1.8 (1)
5	-
มากกว่า 5 คน	1.8 (1)
รวม	100.0 (56)



จากตารางที่ 5 พบว่า หัวหน้าครัวเรือนที่อาศัยในอาคารชุดสีลม-สุรวงศ์ คอนโดมีเนียมที่ยังไม่มีบุตร กับมีบุตร 2 คน มีมากที่สุด คือ ร้อยละ 33.9 เท่ากัน รองลงมาคือ มีบุตร 1 คน มีร้อยละ 23.2 มีบุตร 3 คน มีร้อยละ 5.4 และมีบุตร 4 คนกับมีบุตรมากกว่า 5 คน มีร้อยละ 1.8 เท่า ๆ กัน

ในจำนวนหัวหน้าครัวเรือนที่สมรสแล้ว 54 คนนี้ มีหัวหน้าครัวเรือนที่เป็นฝ่าย 2 คน

ตารางที่ 16 ขนาดครอบครัวที่อาศัยในอาคารชุด สีส้ม-สุรวงศ์ คอนโดมิเนียม จำแนกเป็น
ร้อยละ

ขนาดครอบครัว (คน)	ร้อยละ
1	14.8 (12)
2	23.5 (19)
3	27.2 (22)
4	22.2 (18)
5	8.6 (7)
6	2.5 (2)
7	1.2 (1)
รวม	100.0 (81)

จากตารางที่ 16 พบว่า ครึ่งเรือนที่อาศัยในอาคารชุด สีส้ม-สุรวงศ์ คอนโดมิเนียม ที่มีขนาดครอบครัว 3 คนมีมากที่สุดคือร้อยละ 27.2 รองลงมาคือมีขนาดครอบครัว 2 คนมีร้อยละ 23.5 มีขนาดครอบครัว 4 คนมีร้อยละ 22.2 มีขนาดครอบครัว 1 คนมีร้อยละ 14.8 มีขนาดครอบครัว 5 คนมีร้อยละ 8.6 มีขนาดครอบครัว 6 คนมีร้อยละ 2.5 และมีขนาดครอบครัว 7 คนมีร้อยละ 1.2

3.2 สภาพทางเศรษฐกิจ

3.2.1 สภาพทางเศรษฐกิจ หมายถึง ประเภทของอาชีพและระดับรายได้ประจำเดือนของหัวหน้าครัวเรือนและภรรยาหัวหน้าครัวเรือนที่อาศัยในอาคารชุด สีสม-สุวรรณค์ คอนโดมิเนียม ดังนี้

ตารางที่ 17 อาชีพของหัวหน้าครัวเรือนที่อาศัยในอาคารชุด สีสม-สุวรรณค์ คอนโดมิเนียม จำแนกเป็นร้อยละ

อาชีพ	ร้อยละ
รับราชการ	4.9 (4)
รัฐวิสาหกิจ	4.9 (4)
ลูกจ้างบริษัทเอกชน	44.5 (36)
กิจการส่วนตัว	30.9 (25)
ค้าขาย	9.9 (8)
อื่น ๆ	4.9 (4)
รวม	100.0 (81)

จากตารางที่ 17 พบว่า หัวหน้าครัวเรือนที่อาศัยในอาคารชุด สีสม-สุวรรณค์ คอนโดมิเนียมที่ประกอบอาชีพเป็นลูกจ้างในบริษัทเอกชนมีมากที่สุดคือร้อยละ 44.5 รองลงมาคือ มีกิจการส่วนตัวมีร้อยละ 30.9 ค้าขายมีร้อยละ 9.9 และรับราชการกับรัฐวิสาหกิจมีร้อยละ 4.9 เท่า ๆ กัน

ส่วนที่เหลืออีกร้อยละ 4.9 คือ หัวหน้าครัวเรือนที่กำลังศึกษาในระดับมัธยมศึกษาตอนปลายร้อยละ 1.2 กำลังศึกษาในระดับอนุปริญาที่มีร้อยละ 1.2 และกำลังศึกษาในระดับปริญาตรีร้อยละ 2.5

ตารางที่ 18 อาชีพของภรรยาหัวหน้าครัวเรือนที่อาศัยในอาคารชุด สีสม-สุรวงศ์ คอนโดมิเนียม
จำแนกเป็นร้อยละ

อาชีพ	ร้อยละ
รับราชการ	1.9 (1)
รัฐวิสาหกิจ	-
ลูกจ้างบริษัทเอกชน	29.6 (16)
กิจการส่วนตัว	25.9 (14)
ค้าขาย	9.3 (5)
แม่บ้าน	33.3 (18)
รวม	100.0 (54)



จากตารางที่ 18 พบว่า ภรรยาหัวหน้าครัวเรือนที่อาศัยในอาคารชุด สีสม-สุรวงศ์ คอนโดมิเนียมส่วนมากแล้วไม่ได้ประกอบอาชีพคือเป็นแม่บ้านมีมากที่สุดถึงร้อยละ 33.3 รองลงมาคือประกอบอาชีพเป็นลูกจ้างบริษัทเอกชนมีร้อยละ 29.6 มีกิจการส่วนตัวมีร้อยละ 25.9 ค้าขายมีร้อยละ 9.3 และรับราชการมีร้อยละ 1.9

ตารางที่ 19 รายได้ประจำเดือนของหัวหน้าครัวเรือนที่อาศัยในอาคารชุด สีส้ม-สุรวงศ์
คอนโดมิเนียม จำแนกเป็นร้อยละ

รายได้ประจำเดือน (บาท)	ร้อยละ
มากกว่า 100,000	4.9 (4)
น้อยกว่า 100,000 - 50,000	6.2 (5)
น้อยกว่า 50,000 - 30,000	11.1 (9)
น้อยกว่า 30,000 - 20,000	13.6 (11)
น้อยกว่า 20,000 - 10,000	45.7 (37)
น้อยกว่า 10,000	18.5 (15)
รวม	100.0 (81)

จากตารางที่ 19 พบว่า หัวหน้าครัวเรือนที่อาศัยในอาคารชุด สีส้ม-สุรวงศ์ คอนโดมิเนียมที่มีรายได้ประจำเดือน น้อยกว่า 20,000-10,000 บาทมีมากที่สุดคือร้อยละ 45.7 รองลงมาคือมีรายได้ประจำเดือน น้อยกว่า 10,000 บาทมีร้อยละ 18.5 มีรายได้ประจำเดือน น้อยกว่า 30,000-20,000 บาทมีร้อยละ 13.6 มีรายได้ประจำเดือน น้อยกว่า 50,000-30,000 บาทมีร้อยละ 11.1 มีรายได้ประจำเดือน น้อยกว่า 100,000-50,000 บาทมีร้อยละ 6.2 และมีรายได้ประจำเดือน มากกว่า 100,000 บาท มีร้อยละ

ตารางที่ 20 รายได้ประจำเดือนของภรรยาหัวหน้าครัวเรือนที่อาศัยในอาคารชุด สีส้ม-สุรวงศ์
คอนโดมิเนียม จำแนกเป็นร้อยละ

รายได้ประจำเดือน (บาท)	ร้อยละ
มากกว่า 100,000	-
น้อยกว่า 100,000 - 50,000	8.3 (3)
น้อยกว่า 50,000 - 30,000	2.8 (1)
น้อยกว่า 30,000 - 20,000	-
น้อยกว่า 20,000 - 10,000	41.7 (15)
น้อยกว่า 10,000	47.2 (17)
รวม	100.0 (36)

จากตารางที่ 20 ภรรยาหัวหน้าครัวเรือนที่อาศัยในอาคารชุด สีส้ม-สุรวงศ์
คอนโดมิเนียมที่มีรายได้ประจำเดือน น้อยกว่า 10,000 บาทมีมากที่สุดคือร้อยละ 47.2
รองลงมาคือ มีรายได้ประจำเดือน น้อยกว่า 20,000-10,000 บาทมีร้อยละ 41.7 มี
รายได้ประจำเดือน น้อยกว่า 100,000-50,000 บาทมีร้อยละ 8.3 และมีรายได้ประจำ
เดือน น้อยกว่า 50,000-30,000 บาทมีร้อยละ 2.8

ตารางที่ 21 รายได้ประจำเดือนของครัวเรือนที่อาศัยในอาคารชุด สีส้ม-สุรวงศ์
คอนโดมิเนียม จำแนกเป็นร้อยละ



รายได้ประจำเดือน (บาท)	ร้อยละ
มากกว่า 100,000	4.9 (4)
น้อยกว่า 100,000 - 50,000	7.4 (6)
น้อยกว่า 50,000 - 30,000	13.2 (11)
น้อยกว่า 30,000 - 20,000	25.9 (21)
น้อยกว่า 20,000 - 10,000	33.3 (27)
น้อยกว่า 10,000	16.0 (13)
รวม	100.0 (81)

จากตารางที่ 21 พบว่า ครัวเรือนที่อาศัยในอาคารชุด สีส้ม-สุรวงศ์ คอนโดมิเนียม ที่มีรายได้ประจำเดือน น้อยกว่า 20,000-10,000 บาทมีมากที่สุดคือร้อยละ 33.3 รองลงมา คือ มีรายได้ประจำเดือน น้อยกว่า 30,000-20,000 บาทมีร้อยละ 25.9 มีรายได้ประจำเดือน น้อยกว่า 10,000 บาทมีร้อยละ 16.0 มีรายได้ประจำเดือน น้อยกว่า 50,000-30,000 บาทมีร้อยละ 13.2 มีรายได้ประจำเดือน น้อยกว่า 100,000-50,000 บาทมีร้อยละ 7.4 และมีรายได้ประจำเดือน มากกว่า 100,000 บาท มีร้อยละ 4.9

3.2.2 สภาพสังคม หมายถึง ภูมิลำเนาเดิมของหัวหน้าครัวเรือนที่อาศัยในอาคารชุดสีลม-สุรวงศ์ คอนโดมิเนียม และระดับการศึกษาของหัวหน้าครัวเรือนและภรรยา หัวหน้าครัวเรือนที่อาศัยในอาคารชุดสีลม-สุรวงศ์ คอนโดมิเนียม ดังนี้

ตารางที่ 22 ภูมิลำเนาเดิมของหัวหน้าครัวเรือนที่อาศัยในอาคารชุดสีลม-สุรวงศ์ คอนโดมิเนียม จำแนกเป็นร้อยละ

ภูมิลำเนาเดิม	ร้อยละ
กรุงเทพมหานคร	67.9 (55)
ต่างจังหวัด	22.1 (8)
รวม	100.0 (81)

จากตารางที่ 22 พบว่า หัวหน้าครัวเรือนที่อาศัยในอาคารชุดสีลม-สุรวงศ์ คอนโดมิเนียมที่มีภูมิลำเนาเดิมอยู่ในกรุงเทพมหานครมีมากที่สุด คือร้อยละ 58.0 และ ที่มีภูมิลำเนาเดิมอยู่ต่างจังหวัด มีร้อยละ 22.1

ตารางที่ 23 ระดับการศึกษาของหัวหน้าครัวเรือนที่อาศัยในอาคารชุด สีส้ม-สุรวงศ์ คอนโดมิเนียม
จำแนกเป็นร้อยละ

ระดับการศึกษา	ร้อยละ
มัธยมศึกษาตอนปลาย	25.9 (21)
อาชีวศึกษาขั้นต้น	11.0 (9)
อนุปริญญา	12.4 (29)
ปริญญาตรี	35.8 (29)
ปริญญาโท	7.4 (6)
ปริญญาเอก	4.9 (4)
อื่น ๆ	4.9 (4)
รวม	100.0 (81)

จากตารางที่ 23 หัวหน้าครัวเรือนที่อาศัยในอาคารชุด สีส้ม-สุรวงศ์ คอนโดมิเนียม ที่จบการศึกษาระดับปริญญาตรีมีมากที่สุดคือร้อยละ 35.8 รองลงมาคือ จบการศึกษาระดับมัธยมศึกษาตอนปลายมีร้อยละ 25.9 จบการศึกษาระดับอนุปริญญามีร้อยละ 12.4 จบการศึกษาระดับอาชีวศึกษาขั้นต้นมีร้อยละ 11.0 จบการศึกษาระดับปริญญาโทมีร้อยละ 7.4 และจบการศึกษาระดับปริญญาเอกมีร้อยละ 4.9

ส่วนที่เหลืออีกร้อยละ 4.9 คือ หัวหน้าครัวเรือนที่กำลังศึกษาในระดับมัธยมศึกษาตอนปลายร้อยละ 1.2 กำลังศึกษาในระดับอนุปริญญาร้อยละ 1.2 และกำลังศึกษาในระดับปริญญาตรีร้อยละ 2.5

ตารางที่ 24 ระดับการศึกษาของภรรยาหัวหน้าครัวเรือนที่อาศัยในอาคารชุด สีส้ม-สุรวงศ์
คอนโดมิเนียม จำแนกเป็นร้อยละ

ระดับการศึกษา	ร้อยละ
มัธยมศึกษาตอนปลาย	29.6 (16)
อาชีวศึกษาขั้นต้น	20.4 (11)
อนุปริญญา	14.0 (7)
ปริญญาตรี	32.0 (20)
ปริญญาโท	-
ปริญญาเอก	-
รวม	100.0 (54)

จากตารางที่ 24 พบว่า ภรรยาหัวหน้าครัวเรือนที่อาศัยในอาคารชุด สีส้ม-สุรวงศ์ คอนโดมิเนียมที่จบการศึกษาระดับปริญญาตรีมีมากที่สุดคือร้อยละ 32.0 รองลงมาคือ จบการศึกษาระดับมัธยมศึกษาตอนปลายมีร้อยละ 29.6 จบการศึกษาระดับอาชีวศึกษาขั้นต้นมีร้อยละ 20.4 และจบการศึกษาระดับอนุปริญญาร้อยละ 14.0