

สังคมและวัฒนธรรมอาณาจักรรัสเซียโบราณ  
Society and Culture of the Ancient  
Russian Kingdom

สมย์ กิรมนตรี  
ROM PHIRAMONTRI

บทคัดย่อ

ในตอนต้นของบทความนี้จะกล่าวถึงอาณาจักรรัสเซียโบราณ ว่าเป็นสังคมศักดินาเกษตรกรรม มีเจ้าชายแห่งมวลร์สหรือเจ้าชายแห่งเคียฟเป็นผู้ปกครองสูงสุด ทรงพระราชทานที่ดินหรือเมืองต่างๆ ให้เจ้าชายที่เป็นอนุชาหรือโอรสได้ครอบครอง จากนั้นเจ้าชายผู้ครองเมืองก็จะพระราชทานที่ดินของตนให้กับเหล่าขุนนางที่ถวายการรับใช้อีกทอดหนึ่ง เพื่อที่จะนำไปใช้ในการผลิต โดยมีชาวนาเป็นผู้ผลิตและจ่ายภาษีหรือผลผลิตคืนให้กับเหล่าขุนนางหรือเจ้าชาย โครงสร้างทางสังคมรัสเซียโบราณประกอบด้วยชนชั้นสูง ชนชั้นกลาง กลุ่มที่เกี่ยวข้องกับศาสนจักร และชนชั้นต่ำ ในการจัดระเบียบสังคมเจ้าชายแห่งมวลร์สได้ออกกฎหมายมาบังคับใช้ตั้งแต่รัชสมัยเจ้าชายยิราสลาฟ (Ярослав Владимирович, 1010-1054) โดยตราและรวบรวมเป็นประมวลกฎหมาย ซึ่งเนื้อหาของกฎหมายโดยรวมได้เอื้อประโยชน์ให้แก่ชนชั้นสูง ในส่วนกลางของบทความกล่าวถึงเมืองและการสร้างเมืองของชาวรัสเซียในยุคโบราณ ที่มีบทบาทและค่าตอบแทนทหารมีหน้าที่ปกป้องอาณาจักร เศรษฐกิจ และการค้าของอาณาจักร ในตอนท้ายของบทความเป็นส่วนที่เกี่ยวข้องกับวัฒนธรรม ได้กล่าวถึงการที่อาณาจักรรัสเซียได้รับอารยธรรมจากไบเซนไทน์ผ่านทางศาสนาคริสต์นิกายกรีกออร์ทอดอกซ์ ทำให้มีการสร้างงานสถาปัตยกรรมที่ก่ออิฐถือปูนเป็นครั้งแรก งานจิตรกรรมที่เริ่มจากศาสนศิลป์ และสิ้นสุดบทความด้วยเรื่องบทบาทของภาษาเขียนและตำนานพื้นบ้านที่มีต่อสังคมและวัฒนธรรมรัสเซีย

### AN ABSTRACT

The first part of this paper presents a picture of the Ancient Russian Kingdom as an agricultural society under a feudal system, with the Prince of the Ruse Mass or the Prince of Kiev as its supreme ruler. The Prince assigned his brothers or his sons to govern the land or city and town. The rulers of the city and town would then give their land to the knights who came to serve them. The land would be used as the source of production for farmers who had to recompense the knights or the princes in the form of levies or taxes and agricultural produce. The social structure of the Ancient Russian Kingdom consisted of an upper class, a middle class or the group that was involved with the religious world and the lower class. In order to maintain social order, the Prince of the Ruse had laws promulgated from the reign of Prince Yaroslav. These laws were enacted and collated in the form of the Code of Laws, which, on the whole, gave special favour to the upper class. The middle of this paper gives an account of the towns and cities, their construction by the ancient Russian people, and the background, role and payments made to soldiers who had to protect the kingdom. This part includes a presentation of the economy and the trade of the kingdom. The final part of this paper deals with the cultural aspects, describing how the Kingdom of the Ruse was influenced by Byzantine civilization through the Greek Orthodox Church. This was the first time that architectural structures were made of brick covered with plaster. Paintings originated in religious art. The paper concludes with the role of written scripts and folklore in Russian society and culture.

## สังคมและวัฒนธรรมอาณาของจักรวรรดิรัสเซียโบราณ

รมย์ ภิรมนตรี\*

โครงสร้างทางเศรษฐกิจและสังคมของอาณาจักรรัสเซียโบราณในยุคที่มีเมืองเคียฟเป็นศูนย์กลางของอาณาจักรซึ่งนักวิชาการเรียกว่าอาณาจักรเคียฟรุสนั้น เป็นระบอบศักดินาเกษตรกรรม ที่ดินในยุคนี้ไม่มีคุณค่าที่สามารถซื้อหรือขายได้ แต่มีคุณค่าในฐานะทรัพย์สินของวงศ์ตระกูลขุนนางหรือเจ้าชาย ที่ดินในระบอบศักดินาเป็นมรดกจากบิดาสู่บุตร หน้าที่หลักของเหล่าเจ้าชายคือการบริหารจัดการที่ดินของตนเองให้ได้ผลผลิตและเสียภาษีให้กับรัฐ เหล่าขุนนางจะขึ้นตรงต่อเหล่าเจ้าชาย อีกทั้งเป็นทหารรับใช้เจ้าชายของตนด้วย ในขณะเดียวกันก็เป็นเจ้าที่ดินที่ได้รับพระราชทานจากเจ้าชาย อีกทั้งมีขุนนางระดับล่างขึ้นตรงต่อพวกเขาอีกชั้นหนึ่ง กลุ่มสังคมที่อยู่ภายใต้เหล่าขุนนางระดับล่างคือชาวนาและช่างฝีมือต่างๆ ที่มีหน้าที่ทำงานให้กับขุนนางเจ้าที่ดิน ความสัมพันธ์ทางสังคมลักษณะนี้มิได้มีความแตกต่างจากยุโรปตะวันตกในยุคเดียวกันนัก สะท้อนให้เห็นถึงความใกล้ชิดทางสังคมของรัสเซียโบราณกับยุโรปในยุคนั้น<sup>1</sup>

ผู้เชี่ยวชาญด้านอาณาจักรเคียฟรุสของรัสเซียได้ให้ความเห็นว่า การครอบครองที่ดินในสมัยดังกล่าวไม่ได้เป็นดัชนีชี้วัดความร่ำรวยในสังคม แต่ความร่ำรวยที่เป็นที่ยอมรับในยุคนั้นคือการได้ครอบครองสิ่งของมีค่าอื่นๆ<sup>2</sup>

\*อาจารย์ ดร.ประจำภาควิชาภาษาตะวันตก คณะอักษรศาสตร์ จุฬาลงกรณ์มหาวิทยาลัย ปัจจุบันดำรงตำแหน่งผู้อำนวยการศูนย์รัสเซียศึกษาแห่งจุฬาลงกรณ์มหาวิทยาลัย และผู้อำนวยการหลักสูตรศิลปศาสตรมหาบัณฑิต (สหสาขาวิชานานาชาติ) รัสเซียศึกษา บัณฑิตวิทยาลัย จุฬาลงกรณ์มหาวิทยาลัย

<sup>1</sup>И.Я. Фроянов Киевская Русь. Очерки социально-экономической истории. Л., 1974

<sup>2</sup>Лев Владимирович Черепнин, Русские феодальные архивы XIV – XV вв Ч 1-2 М 1948–1951

นักประวัติศาสตร์ผู้เชี่ยวชาญด้านระบอบศักดินาของรัสเซียได้กล่าวถึงความเป็นมาของระบอบดังกล่าวในรัสเซียว่า ระบอบศักดินาในรัสเซียได้ถือกำเนิดขึ้นในช่วงปลายคริสต์ศตวรรษที่ 11 เมื่อดินเป็นทรัพย์สินของรัฐที่มีเจ้าชายเป็นผู้นำสูงสุดในการจัดการที่ดินดังกล่าว การจัดการชาวนาก็เป็นระบบที่สร้างขึ้นจากส่วนกลางโดยในช่วงแรกชาวนาต้องทำงานชดใช้หนี้ต่างๆ ต่อมาเปลี่ยนเป็นระบบใช้หนี้ด้วยผลผลิต ชาวนาในระบบศักดินารัสเซียส่วนใหญ่มาจากทาสและทาสติดที่ดิน ในช่วงปลายคริสต์ศตวรรษที่ 12 เกิดความแตกแยกในอาณาจักร เหล่าเจ้าชายที่ถือครองที่ดินส่วนหนึ่งประกาศตนเป็นเอกราชจากเจ้าชายแห่งเมืองเคียฟ ทำให้การถือครองที่ดินของระบบศักดินามีลักษณะเป็นการถือครองของเอกชน

ความแตกต่างของระบบศักดินารัสเซียกับศักดินาตะวันตกคือการที่รัฐบาลเข้ามามีบทบาทในภาคเศรษฐกิจของประเทศเป็นอย่างมาก เช่น ชาวนาอิสระในที่ดินที่เป็นส่วนกลางของรัฐ ต้องจ่ายค่าเช่าที่ดินแก่เจ้าชายแห่งมวลรัส ในช่วงเวลาเดียวกันในยุโรปได้สิ้นสุดยุคศักดินา ที่ดินกลายเป็นทรัพย์สินส่วนบุคคลและเริ่มแบ่งชนชั้นบนพื้นฐานของการครอบครองที่ดิน

อาณาจักรเคียฟรุสมีเอกภาพมาได้ด้วยหลายปัจจัย เช่น อำนาจทางทหารของเหล่าขุนนางของเมืองเคียฟ ความสมานฉันท์ระหว่างเหล่าเจ้าชายในราชตระกูลกับคริสตจักรออร์ทอดอกซ์ ความใกล้ชิดทางชาติพันธุ์ ผลประโยชน์ทางภูมิรัฐศาสตร์ของชนเผ่าสลาฟ ความคล้ายคลึงทางสังคมวัฒนธรรมและหลักการดำรงชีวิต จากเหตุนี้ทำให้ชนชั้นนำของอาณาจักรเคียฟแสวงหาความร่ำรวยเพื่อใช้ในการเชิดชูเกียรติยศและชื่อเสียง เพื่อการนี้เหล่าเจ้าชายและขุนนางได้ใช้จ่ายทรัพย์สินของตนไปกับการจัดงานเลี้ยง การให้ที่ดินหรือทรัพย์สินเป็นของขวัญแก่คนที่ตนเองชื่นชอบหรือโปรดปราน เป็นต้น ความมีจิตใจที่เผื่อแผ่ของเจ้าชาย ทำให้ผู้ที่ได้รับของขวัญยกย่องเทิดทูนทั้งในขณะที่มีพระชนม์ชีพและสิ้นพระชนม์ไปแล้วความรักและเทิดทูนดังกล่าวยังสืบทอดมายังเชื้อพระวงศ์รุ่นต่อๆ มาด้วย ความทรงจำที่ดีเกี่ยวกับผู้นำได้ถูกเล่าขานสืบทอดกันฟังจากรุ่นสู่รุ่น ทำให้ความทรงจำดังกล่าวยังคงอยู่ในจิตใจของชาวเมืองมาโดยตลอด ทำให้การบริหาร

กิจการบ้านเมืองโดยรวมแล้วเป็นไปด้วยความสงบเรียบร้อย และในขณะที่ต้องทำศึกสงครามกับผู้รุกรานเหล่าชาวเมืองและผู้นำก็รบเคียงป่าเคียงไหล่กันอย่างกล้าหาญ

โดยรวมแล้วสามารถกล่าวได้ว่า สถาบันทางการเมืองของอาณาจักรเคียฟรุสได้ก่อตัวขึ้นบนพื้นฐานของสังคมที่มีเสถียรภาพ ถึงจะมีกลุ่มหรือชนชั้นทางสังคมแต่ก็มีระยะห่างไม่มาก การก้าวข้ามระหว่างกลุ่มทางสังคมทำได้ไม่ยาก กลุ่มทางสังคมหลักในอาณาจักรเคียฟรุสประกอบด้วย

1. กลุ่มชนชั้นสูง ชนชั้นสูงสุดของสังคมคือเจ้าชายผู้สืบเชื้อสายจากรูริกรองลงมาคือขุนนางชั้นผู้ใหญ่เรียกว่าบยาร์ (бояре) และขุนนางชั้นผู้น้อย บุตรของขุนนางชั้นผู้ใหญ่ซึ่งรับราชการเป็นนายทหารมหาดเล็กเรียกว่าเดียดสกี (детские) อัดโรกี (отроки) และมีลัสนิกี (милостники)<sup>3</sup> นอกจากนี้กลุ่มชนชั้นสูงยังรวมถึง เจ้าที่ดินรายใหญ่ พ่อค้าที่ร่ำรวยในเมือง ขุนนางชั้นผู้ใหญ่ในช่วงแรกของการก่อตั้งอาณาจักรมาจากเหล่านายทหารที่ร่วมรบเคียงป่าเคียงไหล่กับเจ้าชาย แต่ต่อมาตำแหน่งดังกล่าวได้สืบทอดไปยังลูกหลาน

2. กลุ่มชนชั้นกลาง ได้แก่พ่อค้าและช่างฝีมือ ส่วนในชนบทเจ้าที่ดินขนาดกลางก็จัดอยู่ในกลุ่มสังคมนี ในช่วงคริสต์ศตวรรษที่ 9-10 เหล่าพ่อค้ามีความใกล้ชิดกับกลุ่มอำนาจของเจ้าชายเป็นอย่างมาก ด้วยหลังจากเก็บส่วยมาแล้วเจ้าชายต้องนำส่วยเหล่านั้นไปขายตามเมืองที่เป็นศูนย์กลางทางการค้าโดยได้อาศัยเหล่าพ่อค้าเป็นผู้ช่วย จากประสบการณ์ทางการค้าระหว่างประเทศดังกล่าวพ่อค้าส่วนใหญ่ได้ก่อตั้งบริษัททางการค้าใหญ่บ้างเล็กบ้างตามความสามารถ ส่วนช่างฝีมือในสมัยเคียฟรุสจะผลิตงานฝีมือออกวางจำหน่ายตามถนนในเมือง โดยถนนแต่ละสายจะขายงานฝีมือประเภทเดียวกัน ต่อมาเหล่าช่างฝีมือได้รวมตัวกันเป็นกลุ่มรับจ้างทำงานตามคำสั่งจอง

<sup>3</sup> «История России» Под редакцией Л. И. Семенниковой, «КДУ», 2006 г.

3. กลุ่มที่เกี่ยวข้องกับศาสนจักร ประกอบด้วยนักบวชที่เป็นพระประจำวัด (монахи) และบาทหลวงประจำโบสถ์ (священники и дьяконы) นอกจากนี้ ในกลุ่มสังคมนี้ยังรวมทั้งสมาชิกครอบครัวของพระประจำโบสถ์ ผู้ปฏิบัติงานในองค์กรหรือหน่วยงานทางศาสนาและทาสที่ได้รับอิสรภาพ

4. กลุ่มชนชั้นต่ำ ประกอบด้วยชาวนาและช่างฝีมือที่ยากจน อิสสรชน (ส่วนใหญ่มาจากชาวนา) และทาส ทาสติดที่ดิน (Смерды) จัดเป็นประชากรหลักของอาณาจักรรัสเซียโบราณ ประชากรกลุ่มนี้ทำงานและอาศัยอยู่ในชุมชนเกษตรกรรมของเจ้าชาย ชีวิตต้องผูกติดอยู่กับเจ้าชายที่เป็นเจ้าของที่ดิน มีค่าตัวและค่าสินไหมทดแทนเมื่อเสียชีวิตต่ำที่สุด โดยผู้ที่ฆ่าทาสติดที่ดินจะต้องเสียค่าปรับหรือค่าสินไหมทดแทนเพียง 5 กรีฟนาเท่านั้น ส่วนชาวนาอิสระหรืออิสสรชน (люди) เมื่อถูกฆ่า ผู้กระทำผิดต้องเสียค่าปรับ 40 กรีฟนา ซึ่งเมื่อเปรียบเทียบค่าปรับของคนชั้นต่ำในสังคมรัสเซียโบราณแล้ว ทาสติดที่ดินเป็นกลุ่มชนที่มีค่าทางวัตถุต่ำที่สุด ทาสติดที่ดินในอาณาจักรรัสเซียโบราณมีความเป็นมาจาก 2 สาเหตุ คือเกิดจากกองทัพรุสเข้ายึดครองพื้นที่ของเมืองหรืออาณาจักรอื่น ประชากรที่อาศัยในพื้นที่นั้นจึงตกเป็นทาส และสาเหตุที่สองเกิดจากเจ้าชายผู้ครองอาณาจักรได้มอบที่ดินให้เจ้าชายหรือขุนนางเป็นรางวัลในความดีความชอบ ผู้คนที่อาศัยอยู่ในที่ดินนั้นก็ต้องเป็นทาสรับใช้เจ้าที่ดิน การทำงานของทาสติดที่ดินในชุมชนของเจ้าชายมี 2 ลักษณะงาน กล่าวคือ ทาสที่ทำงานบ้านคอยรับใช้ขุนนางในบ้าน และทาสที่ทำงานเกษตรกรรมต้องแบ่งผลผลิตให้กับขุนนางเจ้าที่ดิน ในกลุ่มย่อยของชนชั้นต่ำนี้ ชาวนาอิสระที่มีบทบาทอย่างสูงทางการเมืองและการทหารในบางท้องถิ่นมีชาวนาอิสระที่เป็นกองกำลังอาสาสมัคร คอยช่วยเหลือกองทหารของเจ้าชายในการป้องกันเมือง ทำให้ชาวเมืองกลุ่มนี้มีบทบาทในทางการเมืองด้วย

ในขณะที่เดียวกันกลุ่มคนชั้นต่ำในสังคมรัสเซียโบราณยังประกอบด้วยทาสเชลยศึก (Холопы) ซึ่งเป็นกลุ่มประชากรที่ไร้สิทธิ์ใดๆ ในสังคม ทาสในกลุ่มเชลยศึกนี้ กฎหมายรัสเซียโบราณไม่ได้จัดเป็นบุคคล แต่จัดเป็นสิ่งของ เป็นสมบัติส่วนตัวของเจ้านาย การกระทำใดๆ ของทาสเจ้านายต้องเป็นผู้รับผิดชอบ

ในขณะที่เดียวกันเจ้านายสามารถฆ่าทาสเชลยศึกได้โดยไม่มีความคิด ผู้ที่ช่วยเหลือบอกทางหรือให้อาหารแก่ทาสเชลยศึกที่กำลังหลบหนีจะถูกปรับในอัตราที่สูง แต่ถึงกระนั้นก็ตามยังมีกฎหมายมาตราหนึ่งที่ยังให้สิทธิ์แก่ทาสผู้หญิงที่มีลูกกับเจ้านาย ซึ่งหากเจ้านายตายไป ทาสผู้นั้นพร้อมลูกจะได้รับอิสระ กฎหมายรัสเซียคริสต์ศตวรรษที่ 12 ได้กล่าวถึงแหล่งที่มาของทาสเชลยศึกในยุคนั้นว่า ไม่ได้มีแต่เชลยศึกเท่านั้นที่ตกเป็นทาสกลุ่มนี้มีอิสระชนบางคนยอมทำสัญญาเป็นทาสเพื่อที่จะได้ตำแหน่งเป็นผู้ดูแลชุมชนของเจ้าที่ดิน (тиун) หรือหัวหน้าผู้ดูแลเสบียงอาหารในคฤหาสน์ของเจ้าที่ดิน อีกทั้งอิสระชนที่แต่งงานกับหญิงที่เป็นทาสก็ต้องตกเป็นทาสด้วย<sup>4</sup>

นักประวัติศาสตร์รัสเซียที่มีชื่อเสียงหลายคน เห็นพ้องกันว่าทบัญญัติในกฎหมายรัสเซียโบราณเป็นสาเหตุสำคัญที่ทำให้ทาสกลุ่มทาสเชลยศึกไร้ซึ่งสิทธิ์ใดๆ และเป็นบรรทัดฐานในการตรากฎหมายในยุคต่อมา มา<sup>5</sup> กลุ่มย่อยของคนชั้นต่ำอีกกลุ่มหนึ่งคือคนรับใช้ที่ไถ่ตัวมาจากทาส (Закупы) เป็นประชากรกลุ่มเล็กๆ ในสังคมรัสเซียโบราณ ชื่อสถานะทางสังคมของพวกเขาจากการที่เจ้านายใหม่ได้ไถ่ตัวพวกเขาจากเจ้านายเก่า ทำให้พวกเขาต้องทำงานใช้หนี้เจ้านายใหม่ในฐานะคนรับใช้ หรือคนงานในพื้นที่เกษตรกรรมของเจ้านาย ถึงแม้ว่าคนกลุ่มนี้ไม่ใช่ทาส แต่ในกรณีที่มีความคิดเจ้านายก็สามารถลงโทษได้ และในกรณีที่พยายามหลบหนี เจ้านายก็สามารถถูกลงโทษให้กลับไปเป็นทาสได้ ข้อแตกต่างที่สำคัญจากทาสทั่วไปคือคนรับใช้กลุ่มนี้สามารถไถ่ถอนตัวเองจากเจ้านายได้ กฎหมายได้อนุญาตให้คนรับใช้เหล่านี้ลาเจ้านายไปทำงานเพื่อหาเงินมาไถ่ตนเองได้ หรือเช่าที่ดินของเจ้านายตนทำการเกษตรเพื่อที่จะได้เก็บเงินมาไถ่ตัวเอง เป็นต้น

<sup>4</sup>Чичерин Б.Н. Опыты по истории русского права, М., 1858, стр. 148

<sup>5</sup>«История России» Под редакцией Л. И. Семенниковой, «КДУ», 2006 г.



ลูกจ้าง (Рядовичи) เป็นกลุ่มย่อยของคนชั้นต่ำในลัทธิรัสเซียโบราณ ประชากรกลุ่มนี้ส่วนใหญ่เคยเกี่ยวข้องกับขุนนางผู้เป็นเจ้าของที่ดิน เช่น ผู้ดูแลชุมชนของขุนนางหรือเจ้าชาย ผู้ดูแลเลี้ยงอาหารของขุนนางเจ้าที่ดิน ลูกที่เกิดจากพ่อที่เป็นอิสระชนกับแม่ที่เป็นทาส ตามหลักฐานทางประวัติศาสตร์ประชากรกลุ่มนี้ส่วนใหญ่มีอาชีพรับจ้างทำงานบริหารระดับล่างแทนเจ้านาย ในปี ค.ศ. 1113 ประชากรกลุ่มนี้ได้เป็นแกนนำเดินขบวนต่อต้านรัฐบาลด้วยถูกกดขี่จากนายจ้าง<sup>6</sup> และกลุ่มย่อยของคนชั้นต่ำในลัทธิรัสเซียกลุ่มสุดท้ายคือคนไร้สถานะ (изгой) คือกลุ่มประชากรในสังคมที่ไร้สถานะทางสังคมอันประกอบด้วยคนที่หนีจากชุมชนที่ตนเคยอยู่ ทาสที่ได้รับอิสรภาพ รวมทั้งเจ้าชายที่ไม่มีเมืองครอบครองก็ถูกจัดอยู่ในกลุ่มนี้<sup>7</sup>

จากการที่ลัทธิรัสเซียโบราณที่ประกอบด้วยผู้คนที่มีความหลากหลายดังกล่าว ผู้ปกครองหรือเจ้าชายแห่งมอสโกและที่ประชุมสภาขุนนางจึงได้ตรากฎหมายของสังคมขึ้น ซึ่งในรัชสมัยเจ้าชายยิวราลอฟ เรียกว่า “รูสกายา ปราฟดา” («Русская правда») หรือ “ประมวลกฎหมายรัสเซีย” สาระสำคัญส่วนหนึ่งของกฎหมายในยุคดังกล่าวคือการป้องปรามมิให้เกิดความรุนแรงในสังคม ในขณะเดียวกันก็แสดงให้เห็นถึงความล้มเหลวของสังคม โดยเฉพาะอย่างยิ่งในมาตราที่เกี่ยวข้องกับระบบการลงโทษ ในการนี้ต้องมีความเข้าใจในเบื้องต้นว่ารัสเซียโบราณยังคงมีโครงสร้างทางสังคมแบบชนเผ่าหรือวงศ์ตระกูลอยู่ ดังนั้นในกฎหมายที่ตราขึ้นจึงอนุญาตให้ญาติแก้แค้นแทนผู้เสียชีวิต ด้วยการประหารชีวิตผู้กระทำผิด ซึ่งถือปฏิบัติเป็นปกติในยุคดังกล่าว ด้วยอำนาจรัฐยังขยายไปไม่ถึง ผู้ที่ได้รับผลกระทบจากการฆาตกรรมจึงสามารถลงโทษผู้กระทำผิดได้ด้วยตนเอง จากเนื้อหาของกฎหมายมาตรานี้สะท้อนให้เห็นถึงแนวโน้มของการ

<sup>6</sup>Скрынников Р.Г. Русь IX–XVII веков. СПб.; М.; Харьков; Минск, 1999

<sup>7</sup>Кириллов В. В., Кулагина Г. М. История Отечества с древнейших времен до наших дней. М., 2000



จำกัดบทลงโทษดังกล่าว ตามความในมาตรานี้ได้กำหนดให้ผู้มีสิทธิลงโทษผู้กระทำผิดเพื่อเป็นการแก้แค้นแทนญาตินั้น ประกอบด้วยญาติของผู้ถูกฆาตกรรมโดยสายเลือดฝ่ายชาย คือบิดา บุตร พี่น้อง ลูกพี่ลูกน้อง (ลูกของลุง ป้า น้าอา) และหลาน (ลุง ป้า น้า อา) แต่ในครั้งหลังของคริสต์ศตวรรษที่ 11 กฎหมายได้ห้ามการแก้แค้นด้วยการประหารชีวิต แต่ให้ผู้กระทำผิดจ่ายสินไหมทดแทนแก่ญาติผู้เสียชีวิต ซึ่งอัตราค่าสินไหมทดแทนนั้นไม่ได้กำหนดตายตัว ขึ้นอยู่กับสถานะทางสังคมของผู้เสียชีวิต แต่ได้กำหนดอัตราสูงสุดที่ 80 กริฟนา (гривна) และต่ำสุดที่ 5 กริฟนา เช่น มาตรา 22 “ผู้ใดฆ่าผู้ดูแลชุมชนของเจ้าชายต้องเสียค่าปรับ 80 กริฟนา” มาตรา 24 “ผู้ใดฆ่ายามประจำชุมชนของเจ้าชายต้องเสียค่าปรับ 12 กริฟนา” มาตรา 25 “ผู้ใดฆ่าคนงานของชุมชนของเจ้าชายต้องเสียค่าปรับ 5 กริฟนา” เป็นต้น

หลักเกณฑ์ของสังคมรัสเซียโบราณที่ถูกรื้อฟื้นโดยกษัตริย์และขุนนางนั้นโดยรวมแล้วเพื่อเป็นการปกป้องผลประโยชน์ของชนชั้นสูงเป็นหลัก เช่น กฎหมายในส่วนที่เกี่ยวกับชุมชนของเหล่าขุนนางจะถูกรื้อฟื้นไว้อย่างชัดเจนทั้งเกี่ยวกับพื้นที่เพาะปลูกและเลี้ยงสัตว์ ที่พักอาศัย พื้นที่ล่าสัตว์ ที่สามารถซื้อได้ ขายได้ และตกทอดเป็นมรดกได้ แต่ในส่วนที่เกี่ยวกับชุมชนที่ชาวชนบททั่วไปอาศัยอยู่ไม่ได้กล่าวถึงมากนัก ทำให้นักประวัติศาสตร์ต้องค้นคว้าจากหลักฐานทางประวัติศาสตร์อื่นๆ จึงได้ข้อสรุปในเบื้องต้นว่า ชุมชนรัสเซียโบราณประกอบไปด้วยครอบครัวขนาดใหญ่หรือตระกูล (вервь) หลายตระกูล ซึ่งแต่ละตระกูลมีที่ดินในการประกอบอาชีพปลูกพืชและเลี้ยงสัตว์อย่างเป็นสัดส่วน ในกฎหมายรัสเซียโบราณกล่าวถึงความสัมพันธ์ของตระกูลต่อพื้นที่ของพวกเขาเฉพาะในส่วนที่พวกเขาต้องรับผิดชอบต่อสังคมว่า “หากพบศพนิรนามในพื้นที่ของตระกูลใด ตระกูลนั้นต้องรับผิดชอบต่อการตายนั้น” “หากมีการปล้นฆ่าขุนนางแต่ไม่สามารถจับโจรได้ เจ้าของพื้นที่ที่เกิดเหตุจะต้องจ่ายค่าสินไหมทดแทน” ในรัชสมัยต่อมาได้มีการแก้ไขกฎหมายที่ให้ความชอบธรรมแก่ชาวบ้านมากขึ้น เช่น “ตระกูลไม่ต้องรับผิดชอบหากพบศพนิรนามในพื้นที่ของตระกูล” เป็นต้น ขณะเดียวกันกฎหมายรัสเซียที่ออกมาในชุมชนหมู่บ้านของตระกูล

จากวิถีทางในการดำเนินชีวิตที่ค่อนข้างมีอิสรภาพ ทำให้ชาวรัสเซียโบราณมีความกระตือรือร้นที่จะเข้าไปมีบทบาทในสถาบันทางการเมืองและสังคมเป็นอย่างมาก เช่น การใช้สิทธิในที่ประชุมชาวเมืองเลือกเจ้าชายขึ้นเป็นผู้นำของตน ตัดสินปัญหาสงครามและสันติภาพ ชาวเมืองยังทำหน้าที่เป็นคนกลางในการไกล่เกลี่ยความขัดแย้งของบรรดาเจ้าชายทั้งหลาย อีกทั้งมีบทบาทสำคัญในการตัดสินหรือแก้ไขปัญหาการทางเงินและที่ดินของอาณาจักร ซึ่งโดยรวมแล้วสภาพชาวเมืองเป็นองค์การที่สำคัญในการชี้ขาดอนาคตของเมืองหรืออาณาจักร<sup>8</sup>

หลังการรับเอาคริสต์ศาสนาเข้าเป็นศาสนาประจำชาติ หลักการทางศาสนาได้เข้ามามีอิทธิพลต่อกระบวนการทางสังคมและการเมืองของอาณาจักรตามลำดับ โครงสร้างทางการเมืองเป็นระบบศักดินาช่วงต้นจวบจนสิ้นสุดยุคเคียฟหลังการยึดครองของมองโกล-ตาตาร์ ในปี ค.ศ. 1238 ระบบศักดินา รัสเซียได้ถูกล้มเลิกไป กลุ่มชนที่มีบทบาททางเศรษฐกิจและการเมืองมากที่สุดในอาณาจักรคือเหล่าขุนนางเจ้าที่ดิน ในขณะที่ชาวนาอิสระก็ยังคงมีบทบาทอยู่

### เมืองรัสเซียโบราณ

ชาวสแกนดิเนเวียซึ่งเป็นเพื่อนบ้านที่มีความผูกพันกับชาวรูสมาชานาน ได้เรียกอาณาจักของชาวรูสว่า “กาดาริกิ” (Gardariki) แปลว่าประเทศที่มีเมืองมากมาย ซึ่งในยุคแรกเมืองถูกสร้างขึ้นโดยชนเผ่าและกลายเป็นศูนย์กลางของชนเผ่าตั้งแต่กลางคริสต์ศตวรรษที่ 10 เป็นต้นมา เมืองได้กลายเป็นศูนย์กลางการปกครองในเขตการปกครองของเจ้าชายที่เป็นพระโอรสและพระอนุชาของเจ้าชายแห่งเคียฟ เอกลักษณะของเมืองคือการมีกำแพงเมืองที่มีตำหนักของเจ้าชายผู้ครองเมือง ตำหนักของพระโอรสและขุนนาง อาคารที่ทำการฝ่าย

<sup>8</sup>Дворниченко А Ю, Каценко С Г, Флоринский М.Ф. Отечественная история. (до 1917 г.): Учеб. пособие / Под ред. проф. И.Я. Фроянова. - Москва.: 2002

บริหารเมือง และโบสถ์ ครอบๆ กำแพงเมืองเป็นหมู่บ้านของพ่อค้าและช่างฝีมือ เมืองเป็นศูนย์กลางทางการเมืองและการค้า ภาคการเกษตรจะกระจายอยู่รอบเมือง ตามบันทึกทางประวัติศาสตร์ ระหว่างคริสต์ศตวรรษที่ 9-10 ในอาณาจักรรัสเซียโบราณมีเมืองต่างๆ 25 เมือง ในคริสต์ศตวรรษที่ 11 เพิ่มขึ้นเป็น 64 เมือง ในคริสต์ศตวรรษที่ 12 เพิ่มเป็น 135 และในคริสต์ศตวรรษที่ 13 มีเมืองที่สร้างใหม่ 47 เมือง ก่อนการยึดครองของกองทัพมองโกล ในอาณาจักรรัสเซียโบราณมีเมืองทั้งเล็กใหญ่รวมประมาณ 300 เมือง โดยเจ้าชายแต่ละราชวงศ์ (อาณาจักรย่อย) มีเมืองในครอบครองประมาณ 20-25 เมือง ในขณะเดียวกัน แต่ละเมืองมีแหล่งชุมชนที่เป็นบริวารขนาดใหญ่ แต่ตามบันทึกไม่ได้จัดว่าเป็นเมืองอีกเมืองละ 3-7 ชุมชน ซึ่งรวมแล้ว กว่า 1,000 ชุมชน<sup>9</sup> หลังการตกเป็นเมืองขึ้นของมองโกล ชื่อของอาณาจักรยังถูกเรียกว่ารุส (Русь) ในขณะที่ภาษาที่ใช้ยังคงเป็นภาษารัสเซียโบราณที่มีความแตกต่างกันตามตามท้องถิ่น (диалекты)<sup>10</sup> ประชากรของอาณาจักรมีประมาณ 7.5 ล้านคน ส่วนใหญ่อาศัยอยู่ตามชนบท ส่วนเมืองที่มีเจ้าชายครอบครองนั้นได้ขยายตัวเพิ่มขึ้นเป็นอย่างมาก นักประวัติศาสตร์ที่เชี่ยวชาญด้านรัสเซียโบราณได้พบหลักฐานว่าเมืองขนาดใหญ่ที่มีเจ้าชายครอบครองในช่วงคริสต์ศตวรรษที่ 14 มีถึง 250 เมือง<sup>11</sup>

<sup>9</sup>Вернадский Г. В. Золотой век Киевской Руси. – М.: Алгоритм, 2012. – 400 с. – ISBN 878-5-699-55146-0

<sup>10</sup>Овсянников Н. Н. О колонизации в Суздальском крае с точки зрения археологии // Труды III Областного историко-археологического съезда – Владимир. 1909. – С. 2-

<sup>11</sup>Фроянов И. Я., Дворниченко А. Ю. Города-государства Древней Руси. – Ленинград: Издательство Ленинградского университета, 1988. – 269 с.

การจำแนกเมืองในอาณาจักรเคียฟรุสนอกจากจำนวนประชากรของเมืองแล้ว เมืองขนาดใหญ่มีระบบป้องกันเมืองที่ซับซ้อน ย่านกลางเมืองมีกำแพงล้อมรอบ มีป้อมปราการเป็นจุดๆ ตลอดแนวกำแพง ซึ่งเป็นที่ตั้งของวัง โบสถ์ และตำหนักต่างๆ ของเจ้าชายผู้ครองเมือง ปรากฏการณ์ลักษณะนี้ในภาษารัสเซียเรียกว่า ดิตีนิตส์ (детинец) หรือเครียมล์ (кремль) ซึ่งในภาษาอังกฤษเรียกว่า “เครมลิน” (“kremlin”)



ดิตีนิตส์ (детинец) หรือเครียมล์ (кремль) ซึ่งในภาษาอังกฤษเรียกว่า “เครมลิน” (“kremlin”) ของเมืองโนฟการัด

ที่มา: <http://900igr.net/kartinki/mkhk/>

Arkhitektura-istoricheskogo-goroda/008-Novgorodskij-detinets.htm

ปรากฏการณ์ของเมืองหรือเครมลิน ใช้ในการป้องกันข้าศึกกรุกราน ในกรณีที่ถูกรุกรานชาวเมืองจะเข้าไปอยู่ในเขตกำแพงเมือง บางเมืองที่เป็นเมืองขนาดใหญ่เช่นเมืองเคียฟ โนฟการัด เรียซาน (Рязань) และสมาลีเยนสค์ (Смоленск) ได้อนุญาตให้ชาวเมืองปลูกสร้างบ้านเรือนภายในกำแพงเมือง ในปัจจุบันมีเครมลินได้ถูกอนุรักษ์ไว้ค่อนข้างสมบูรณ์ใน 9 เมือง เช่น ปสกอฟ (Псков) ตูลา (Тула) รัสโตฟ (Ростов) นิซนีย์ โนฟการัด (Нижний новгород) คาซาน (Казань) ซารายสค์ (Зарайск) อาสตราคัน (Астрахань) โนฟการัดและมอสโก

ผังเมืองรัสเซียโบราณมักสร้างริมแม่น้ำ มีเครมลินอยู่กลางเมือง มีถนนขนานไปกับแม่น้ำ 1-2 สายระหว่างถนนมีถนนซอยเป็นทางเชื่อม เอกลักษณ์ของเมืองอีกหนึ่งอย่างคือ มีโบสถ์หรือวิหารอย่างน้อยๆ 2-3 แห่งในแต่ละเมือง แต่วัดมักไม่นิยมสร้างในเมือง เพราะโดยทั่วไปแล้วศาสนจักรมักได้รับการพระราชทานที่ดินจากเจ้าชายเป็นที่ผืนใหญ่นอกเมือง วัดจึงต้องถูกสร้างในที่ดินของศาสนจักร

### ปราการเมือง

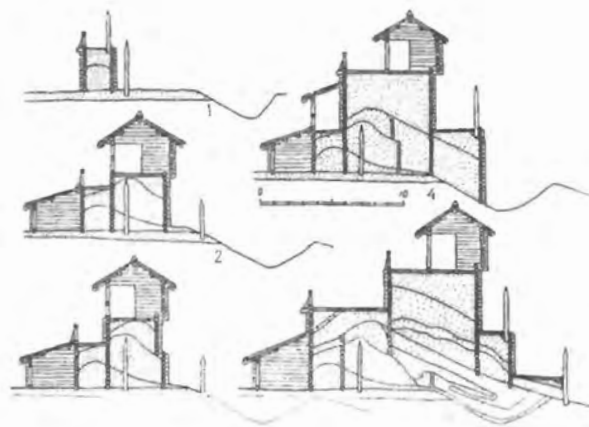
กำแพงเมืองซึ่งใช้เป็นปราการป้องกันเมืองในสมัยเคียฟรุสส่วนใหญ่ใช้ไม้เป็นวัสดุก่อสร้าง ด้วยการศึกในยุคดังกล่าวยังใช้ทอกและขวานเป็นอาวุธหลัก พื้นที่ก่อสร้างตามธรรมชาติต้องเป็นเนินดินสูงริมฝั่งแม่น้ำ โดยเฉพาะอย่างยิ่งบริเวณสามเหลี่ยมที่แม่น้ำสองสายมาบรรจบกัน หรือสร้างบนเนินสูงชันที่ยากแก่การเข้าโจมตีของข้าศึก ในทางตอนเหนือของอาณาจักรที่มีป่าไม้และหนองบึงหนาแน่น ไม่นิยมสร้างป้อมค่ายในที่สูงมากนัก เพียงแต่เป็นชัยภูมิที่มีหนองบึงและป่าโดยรอบก็สามารถเป็นปราการธรรมชาติได้เป็นอย่างดี<sup>12</sup> ส่วนสำคัญที่สุดของปราการป้องกันเมืองคือกำแพงเมืองซึ่งในยุคแรกสร้างจากไม้ท่อนขนาดเท่าๆ กัน เส้นผ่านศูนย์กลาง 18-40 ซม. ร่องกลางระหว่างแนวไม้ถมด้วยดิน ด้านบนกำแพงคลุมด้วยหลังคาที่ทำจากท่อนไม้ แนวกำแพงด้านบนมีการทำช่องกำแพงสำหรับยิงอาวุธลงมาใส่ผู้รุกราน บนประตูทางเข้าของกำแพงเมืองมีหอคอยสังเกตการณ์ ในเมืองขนาดใหญ่ประตูเข้าเมืองหลักมักถูกออกแบบให้สวยงามและแข็งแรง ส่วนในเมืองขนาดเล็กและเสี่ยงต่อการถูกโจมตีมักมีการขุดร่องน้ำรอบเมืองและสร้างสะพานไม้เชื่อมด้านหน้าประตูเมือง<sup>13</sup>

<sup>12</sup>Рыбаков Б. А. Киевская Русь и русские княжества XII–XIII вв. — М.: «Наука», 1982. — 589 с.

<sup>13</sup>Тихомиров М. Н. Древнерусские города. — М.: Государственное издательство политической литературы, 1956. — С. 233.



สวน “เคียฟรุส” สถานที่พักผ่อนและจัดงานเชิงวัฒนธรรมซานกรุงเคียฟสร้างตามแบบเมืองรัสเซียโบราณ ที่มา: <http://eco-turizm.net/4388-park-kievskaya-rus-v-kieve-mestoss-atmosferoy-drevnego-kieva.html>



โครงสร้างกำแพงเมืองและป้อมปราการเมืองรัสเซียโบราณ  
ที่มา: <http://works.tarefer.ru/33/100513/index.html>

## ทหาร

กองกำลังหลักของกองทัพรัสเซียโบราณประกอบด้วยทหารของเจ้าชายและพลเมืองอาสาสมัคร ทหารของเจ้าชายสมัยคริสต์ศตวรรษที่ 9-10 ส่วนใหญ่เป็นทหารรับจ้างชาวแวนแรงเจียน นักรบจากรัฐแถบทะเลบอลติกและชนพื้นเมืองส่วนอาสาสมัครนั้นในช่วงแรกเป็นเหล่าเชลยศึก ต่อมาอาสาสมัครส่วนใหญ่มาจากชาวเมือง ทหารรับจ้างได้รับค่าตอบแทนเป็นเงิน ทองและขนสัตว์ โดยทั่วไปแล้วทหารเหล่านี้ได้ค่าจ้าง 8-9 กรีฟนาต่อปี (มากกว่า 200 เหรียญเงินดิรฮัม (Dirham) ของอาหรับในยุคนั้น) และได้รับการเลี้ยงดูโดยเจ้าชายตลอดระยะเวลาที่อยู่ในอาณาจักร ต่อมาเจ้าชายได้หักค่าเลี้ยงดูทหารรับจ้างเหล่านี้จากภาษีที่เก็บจากประชาชนและภาษีการค้าที่ได้ดำเนินการกับต่างประเทศ ส่วนพลทหารนั้นได้รับค่าตอบแทนเพียง 1 เหรียญเงินกริฟนาต่อปีเท่านั้น ด้วยเวลาออกรบจะอยู่ในส่วนทัพหลัง แต่ทหารรับจ้างที่อยู่ทัพหน้าซึ่งเป็นส่วนแรกที่เข้าปะทะกับข้าศึกจึงได้ค่าจ้างมากกว่า<sup>14</sup>

นักประวัติศาสตร์ที่ศึกษาด้านประวัติศาสตร์การทหาร ได้อ้างอิงหลักฐานทางประวัติศาสตร์ว่า ในช่วงที่อาณาจักรเสี่ยงต่อภัยสงคราม อาณาจักรของเจ้าชายทางตอนเหนือได้จ้างทหารรับจ้างถึง 50,000 คน ในขณะที่อาณาจักรของเจ้าชายทางตอนใต้ต้องจ้างทหารถึง 100,000 คน ด้วยความเสี่ยงภัยของเมืองทางทิศใต้มีสูงกว่า<sup>15</sup>

ความแตกแยกของเจ้าชายผู้ครองเมืองต่างๆ ในอาณาจักรได้ทำให้เคียฟรุสอ่อนแอ ด้วยเจ้าชายแต่ละองค์มีกองทัพเป็นของตนเองและตั้งอยู่ห่างจากกัน เมื่อมีความจำเป็นต้องร่วมกันทำศึกต่อต้านผู้รุกรานก็ทำได้ช้า อีกทั้งเมื่อ

<sup>14</sup>Тихомиров М.Н. Древнерусские города. – М.: Государственное издательство политической литературы, 1956. – С. 233.

<sup>15</sup>Соловьёв С. М. История России с древнейших времён: в 29-и т. – СПб., Изд.: Товарищество «Общественная польза», 1851–1879.; М.: Голос; Колокол-Пресс, 1993–1998.; М., 2001.; [4]; [5].



รวมกันแล้วก็ไม่เป็นเอกภาพ ด้วยนักรบของแต่ละเมืองต่างได้รับการฝึกและเชื่อฟังคำสั่งของผู้บังคับบัญชาของตน ทำให้การรับคำสั่งจากผู้บัญชาการกองทัพคนเดียวไม่สามารถทำได้อย่างมีประสิทธิภาพ นอกจากนั้นทหารในกองทัพส่วนใหญ่เป็นกองกำลังอาสาสมัครที่ขาดการฝึกฝนอย่างทหารอาชีพ อีกทั้งอาวุธที่ใช้ก็มีแต่หอกและขวานเท่านั้น<sup>16</sup>



ชุดออกรบของทหารรัสเซียโบราณ

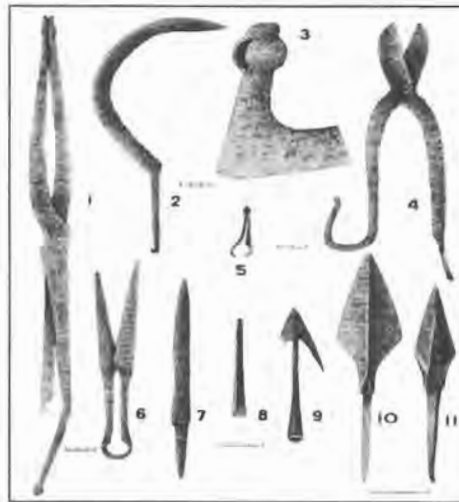
ที่มา: <http://www.interdom.ua/articles/view/4995/>

#### หัตถกรรม

เมื่อเจ้าชายแห่งมวลร์สได้ตอบแทนเจ้าชายและเหล่าขุนนางที่ร่วมทำศึกสงครามขยายอาณาเขตด้วยการพระราชทานที่ดินแก่เจ้าชายและเหล่าขุนนางทั้งหลาย อาณาจักรเคียฟรุสจึงได้เข้าสู่ระบอบศักดินา เหล่าช่างฝีมือส่วนใหญ่ที่ได้อาศัยในชุมชนของเจ้าที่ดินก็ได้ตกเป็นช่างฝีมือของเจ้าที่ดิน ช่างฝีมืออิสระส่วนหนึ่งได้ออกมาตั้งชุมชนอยู่นอกเมืองผลิตผลงานออกจำหน่าย อาณาจักรเคียฟรุสในช่วงคริสต์ศตวรรษที่ 12 มีช่างฝีมือสาขาต่างๆ กว่า 60 สาขา ส่วนหนึ่งของงานหัตถกรรมที่สำคัญของยุคคือการผลิตผลงานจากโลหะ ซึ่งมีการพัฒนาเป็น

<sup>16</sup> *Каргалов В. В. Внешнеполитические факторы развития феодальной Руси – Москва: Высшая школа, 1967. – 261 с.*

อย่างมาก เห็นได้จากผลงานที่ทำจากเหล็กและโลหะในยุคนั้นมีกว่า 150 ชนิด ซึ่งเป็นผลิตภัณฑ์ที่มีบทบาทอย่างสูงในการเชื่อมโยงการค้าระหว่างชนบทกับเมือง สินค้าที่ช่างฝีมือในยุคนั้นผลิตออกจำหน่ายประกอบด้วยเครื่องมือของใช้ต่างๆ เช่น ผานไถ ขวาน สิ่ว มีด เคียว คราด โซ่ กุญแจ เป็นต้น อาวุธเช่น มีด ดาบ หอก โล่ ชุดเกราะ เครื่องประดับต่างๆ ที่ทำจากทอง เงิน ทองเหลืองและทองแดง เป็นต้น<sup>17</sup>



เครื่องมือและอาวุธซึ่งเป็นงานหัตถกรรมของช่างฝีมือในอาณาจักรเคียฟรุส  
ที่มา: <http://www.yaplakal.com/forum2/topic1099566.html>

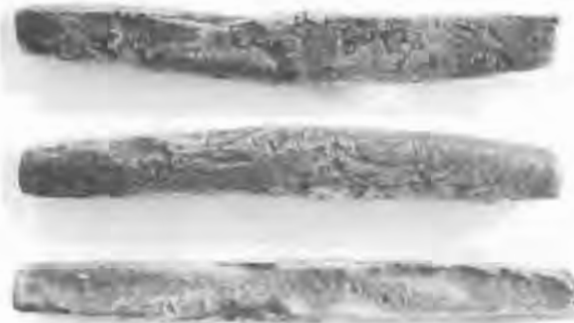
<sup>17</sup> Рыбаков Б. А. Ремесло Древней Руси. – Издательство Академии Наук СССР, 1948.

นักประวัติศาสตร์ที่ศึกษาด้านศิลปหัตถกรรมรัสเซียโบราณได้ค้นพบหลักฐานทางประวัติศาสตร์เกี่ยวกับงานหัตถกรรมในยุคเคียฟรุสเป็นจำนวนมาก การศึกษาจากหลักฐานดังกล่าวพบว่านอกจากงานหัตถกรรมจากโลหะแล้ว อาณาจักรรัสเซียโบราณยังมีพัฒนาการด้านงานหัตถกรรมเครื่องปั้นดินเผา หนังสืไม้และหิน ในช่วงก่อนคริสต์ศตวรรษที่ 12 ช่างฝีมือส่วนใหญ่รับทำงานแบบสั่งทำ และมีไม่มากนักที่นำผลงานไปขายตามตลาด เพราะผลงานที่ใช้ความชำนาญเฉพาะทางสูงมักมีราคาแพง คนทั่วไปไม่สามารถซื้อหามาเป็นเจ้าของได้ จากบันทึกทางประวัติศาสตร์ยังทำให้ทราบว่าช่างฝีมือในยุคดังกล่าวแบ่งเป็นช่างฝีมือที่อยู่ในเมืองและช่างฝีมือที่อยู่ตามชนบท และการผลิตผลงานของพวกเขาก็มีความแตกต่างกันอยู่บ้างตามความต้องการของท้องถิ่น เช่น ช่างฝีมือที่อยู่ในเมืองส่วนใหญ่เป็นช่างเหล็ก ช่างทำอาวุธ ช่างแปรรูปโลหะมีค่าต่างๆ ช่างหล่อโลหะ รีดโลหะ ช่างทำเครื่องปั้นดินเผา ช่างหลอมกระจก ส่วนช่างฝีมือที่อยู่ในชนบทนั้นเป็นช่างเหล็กที่ผลิตเครื่องมือในการประกอบอาชีพ ช่างทำเครื่องประดับ ช่างทำเครื่องปั้นดินเผา ช่างไม้ ช่างหนังและช่างทอผ้า ในช่วงหลังคริสต์ศตวรรษที่ 12 ผลจากการที่อาณาจักรมีความสัมพันธ์ที่ดีกับยุโรปตะวันตก จึงมีการนำเอาเทคโนโลยีต่างๆ จากยุโรปตะวันตกเข้ามาใช้ในการผลิตสินค้าหัตถกรรมหลายชนิด เช่น นำเทคโนโลยีการทอผ้าแบบแวนอนเข้ามาใช้ ส่งผลให้การทอผ้าทำได้เร็ว และราคาถูกลงมาก ส่วนงานฝีมือด้านอื่นๆ ก็พัฒนาไป มาก เช่น งานหัตถกรรมเหล็ก ไม้ เครื่องหนังและอัญมณี เป็นต้น ทำให้ตามเมืองต่างๆ เกิดช่างฝีมือเพิ่มขึ้นกว่า 100 สาขาและมีประชากรที่ประกอบอาชีพค้าขายสินค้าหัตถกรรมเพิ่มมากขึ้น อีกทั้งได้ขยายจากในเมืองออกสู่ชนบท<sup>18</sup>

<sup>18</sup> Рыбаков Б. А. Ремесло Древней Руси — Издательство Академии Наук СССР, 1948.

### เศรษฐกิจและการค้า

อาณาจักรเคียฟ-รุสได้ใช้เงินในการซื้อขายสินค้ามาตั้งแต่ก่อตั้งอาณาจักรด้วยชนเผ่าสลาฟตะวันออกได้ค้าขายกับรัฐอิสลามเคาะลีฟะฮ์ (Caliphate) มาตั้งแต่คริสต์ศตวรรษที่ 7 จึงรู้จักการใช้เหรียญเงินในการซื้อขายสินค้า ตั้งแต่ปี ค.ศ. 830 ชนเผ่าสลาฟตะวันออกได้ใช้เงินสกุลดิรฮัมซึ่งเป็นเหรียญเงินของอาหรับและรัฐอิสลามที่ใช้กันอย่างแพร่หลายในเอเชียกลาง และเมื่อเคียฟรุสได้ก่อตั้งเป็นอาณาจักรก็ได้ใช้เงินสกุลนี้ในการค้าขาย ในรัชสมัยเจ้าชายเวลาดีมีร์ และเจ้าชายสวิตาโปลค์เงินดิรฮัมได้อ่อนค่าลงตามความเสื่อมถอยของรัฐอิสลามเคาะลีฟะฮ์ ในขณะที่เดียวกันอาณาจักรเคียฟรุสก็ได้มีการผลิตเหรียญเงินและทองกริฟนา (гривна) ขึ้นมาใช้ในการค้าของอาณาจักร แต่ในไม่ช้าก็ต้องยุติลงด้วยขาดแคลนวัตถุดิบในการผลิต



เงินสกุลกริฟนาเมืองโนฟการ์ด («Новгородская гривна») ขุดพบที่เมืองโนฟการ์ด ใช้ในอาณาจักรรัสเซียโบราณในช่วงคริสต์ศตวรรษที่ 13 แท่งเงินกริฟนานี้เมื่อถูกตัดแบ่งครึ่งแล้ว จะกลายเป็นเงิน 2 รูเบิล ที่มา: <http://dic.academic.ru/dic.nsf/ruwiki/385518>



เงินสกุลกริฟนาทองคำของอาณาจักรเคียฟ («Киевская гривна») น้ำหนัก 200 กรัม  
ภาพจากพิพิธภัณฑ์ทหารเรือเมืองเซนต์ปีเตอส์เบิร์ก  
ที่มา: <http://dic.academic.ru/dic.nsf/ruwiki/385518>

เงินสกุลกริฟนา (гривна) ได้ใช้ในอาณาจักรเคียฟ-รุส และอาณาจักรใกล้เคียงในช่วงคริสต์ศตวรรษที่ 11-12 จากบันทึกทางประวัติศาสตร์ในรัชสมัยเจ้าชายมสตีสลอฟ (Мстислав) ค.ศ. 1130 พบว่ามีการเรียกชื่อสกุลเงินกริฟนาเป็นครั้งแรก ซึ่งคำว่ากริฟนานั้นเป็นชื่อของเครื่องประดับไขววนคอที่ทำจากแท่งเงินหรือทอง ดังนั้นเงินกริฟนาจึงถูกประเมินค่าตามน้ำหนักเงินหรือทองที่ใช้หล่อ โดยกริฟนาทองคำมีน้ำหนัก 200 กรัม มีค่ามากกว่ากริฟนาเงิน 12.5 เท่า ส่วนกริฟนาเงินที่ใช้ในอาณาจักรเคียฟ-รุสเป็นแท่งรูป 6 เหลี่ยม มีน้ำหนัก 163-165 กรัม



เงินสกุลกริฟนาอาณาจักรเคียฟ («Киевская гривна») ใช้ในอาณาจักรเคียฟ-รุส ระหว่างคริสต์ศตวรรษที่ 11-12 เป็นแท่งเงินรูป 6 เหลี่ยม น้ำหนัก 165 กรัม ภาพจากธนาคารแห่งชาติยูเครน

นักประวัติศาสตร์เรียกชื่อเงินกริฟนาตามด้วยชื่อของอาณาจักรที่ผลิตเงินเหล่านี้ เช่น เงินกริฟนาอาณาจักรเคียฟ («Киевская гривна») เงินกริฟนาโนฟการ์ด («Новгородская гривна») เงินกริฟนาชิรนิโกฟ («Черниговская гривна») เงินกริฟนาตาทาร์ («Татарская гривна») และเงินกริฟนาลิทัวเนีย (Литовский (западнорусский) рубль) เป็นต้น

เงินรูเบิล (Рубль) จากบันทึกทางประวัติศาสตร์พบว่า “รูเบิล” ถูกใช้เรียกแทนคำว่า กริฟนา (гривна) เป็นครั้งแรกในปี ค.ศ. 1316<sup>19</sup> ซึ่งหมายถึงชิ้นส่วนของเงินที่ตัดออกมาจากเงินกริฟนาครึ่งแท่ง โดยเงิน 1 รูเบิลมีน้ำหนัก 204 กรัม คำว่า “รูเบิล” มาจากคำกริยาภาษารัสเซีย “รูบิต” (рубить) แปลว่า “ตัด”<sup>20</sup>

ในเมืองทางตอนเหนือของอาณาจักรได้ใช้เงินของยุโรปตะวันตกในการซื้อขายทั้งเงินของอังกฤษ เยอรมนีและสแกนดิเนเวีย ซึ่งได้ใช้ติดต่อกันมาจนถึงต้นคริสต์ศตวรรษที่ 12<sup>21</sup>

การค้าในยุครัสเซียโบราณมีบทบาทสำคัญต่ออาณาจักรเป็นอย่างยิ่ง โดยเฉพาะการค้ากับต่างประเทศนั้นได้มีการพัฒนาและผูกพันกับเศรษฐกิจของ

---

<sup>19</sup> Спасский И.Г. Русская монетная система. Место и значение русской монетной системы в мировом денежном хозяйстве. – Л., 1962., Фасмер М. Этимологический словарь русского языка: В четырех томах / Пер. с нем. и доп. члена-кор. АН СССР О. Н. Трубачева / Под ред. проф. Б. А. Ларина. – 2-е изд., стереотипное. – М.: Прогресс, 1986–87.

<sup>20</sup> Черных П. Я. Историко-этимологический словарь современного русского языка: В двух томах. – 3-е изд., стереотипное. – М.: Русский язык, 1999. – ISBN 5-200-02685-7; Большая советская энциклопедия: В 30 т. – М.: Советская энциклопедия, 1969–78.

<sup>21</sup> Каргалов В. В. Внешнеполитические факторы развития феодальной Руси – Москва: Высшая школа, 1967. – 261 с.

อาณาจักรอย่างแน่นแฟ้น เห็นได้จากหลักฐานทางประวัติศาสตร์ที่เป็นเหรียญเงินของอาหรับซึ่งใช้ซื้อขายกันอย่างแพร่หลายระหว่างคริสต์ศตวรรษที่ 7-10 ได้ปรากฏอยู่ทั่วไปทุกเมืองในการขุดค้นอาณาจักรรัสเซียโบราณของนักประวัติศาสตร์

เส้นทางการค้าที่สำคัญของอาณาจักรรัสเซียโบราณประกอบด้วย 3 เส้นทางหลักคือ เส้นทางจากทะเลบอลติกถึงกรีก มีต้นทางอยู่ที่ทะเลบอลติกเข้าทะเลสาบเนียวา (Нево) ล่องตามแม่น้ำโวลคอฟ (Волхов) และดเนียปร์ลงทะเลดำ ผ่านบัลกาเรียถึงปลายทางไบเซนไทน์ เส้นทางแม่น้ำโวลกา มีต้นทางที่เมืองลาโดกา (Ладoga) ล่องตามแม่น้ำไปลงทะเลแคสเปียน ผ่านเมืองฮาเรียซม (Хорезм) ผ่านเอเชียกลาง ผ่านเปอร์เซียแล้วสิ้นสุดที่อาณาจักรแถบคอเคซัส เส้นทางบกเริ่มจากเมืองปราก ผ่านเมืองเคียฟไปทางตะวันออกเฉียงใต้มีปลายทางคืออาณาจักรต่างๆ ในเอเชีย

อาณาจักรเคียฟรุสได้ใช้แม่น้ำดเนียปร์เป็นเส้นทางการค้ากับไบเซนไทน์ พ่อค้าชาวเคียฟเดินทางไปค้าขายกับอาณาจักรโมราเวีย (Moravia) กับชาวเชค ชาวโปแลนด์และชาวเยอรมัน พ่อค้าจากโนฟโกรัดและโปลัสค์เดินทางไปค้าขายกับอาณาจักรริมทะเลบอลติก ทั้งกับชาวสแกนดิเนเวียและชาวโปแลนด์ สินค้าที่พ่อค้าชาวรุสนำไปขายได้แก่ ขนสัตว์ ขี้ผึ้ง น้ำมันสน ยางสน เส้นใยลินิน ผ้าลินิน เครื่องเงิน ลูกปัดหินสีชมพู อัญมณี กระจก แกะสลัก เป็นต้น ส่วนสินค้าที่พ่อค้าซื้อกลับมาขายในอาณาจักรได้แก่ เครื่องประดับ เครื่องเทศ และสี เป็นต้น

เจ้าชายแห่งเมืองเคียฟแต่ละพระองค์ล้วนพยายามที่จะทำข้อตกลงกับอาณาจักรต่างๆ ที่พ่อค้าชาวรุสทำการค้าด้วย เพื่อเป็นการปกป้องผลประโยชน์ของพ่อค้า โดยเฉพาะอย่างยิ่งข้อตกลงที่เคยทำกับอาณาจักรไบเซนไทน์ ซึ่งได้บันทึกไว้ใน “ประมวลกฎหมายรุสเซีย” บางมาตราได้กำหนดมาตรการที่จะช่วยปกป้องทรัพย์สินของพ่อค้าไม่ให้เกิดความเสียหายจากสงครามและสถานการณ์อื่นๆ<sup>22</sup>

<sup>22</sup> Греков Б. Д. Культура Киевской Руси. – Москва: Издательство Академии Наук СССР, 1944. – 77 с.



รูปแบบของภาษีที่ใช้ในสมัยรัสเซียโบราณคือส่วย ผู้ที่ต้องจ่ายส่วยให้กับอาณาจักรคือชนเผ่าที่อยู่ภายใต้การยึดครองของอาณาจักร และอิสรชนที่ประกอบอาชีพอยู่ในอาณาจักรถูกเรียกเก็บส่วยเป็นรายบ้าน แต่ละบ้านจะต้องจ่ายส่วยเป็นขนมิงค์หรือขนของสุนัขจิ้งจอกบ้านละผืน บางชนเผ่าที่ทำการเพาะปลูกก็ถูกเก็บเป็นเงิน โดยคิดจากจำนวนผืนไร่ที่ใช้ในครอบครัวผืนไร่ละ 1 เหยี่ยวเงิน ส่วนการเก็บส่วยจากชนเผ่าต่างๆ นั้น เจ้าชายกับเหล่าทหารหลายร้อยนายจะตระเวนเก็บส่วยตามเขตและชนเผ่าต่างๆ ตั้งแต่เดือนพฤศจิกายนถึงเดือนเมษายน เขตที่เก็บได้มากที่สุดคือเขตเมืองโนฟโกรัด โดยแต่ละปีเก็บได้ถึง 3,000 กริฟนา ส่วนชนเผ่าที่ถูกเรียกเก็บส่วยแพงที่สุดคือชาว "รูส" ซึ่งประชากรส่วนใหญ่ของอาณาจักร ถูกเรียกเก็บส่วยในอัตราร้อยละ 10 ของรายได้ต่อปี

ตั้งแต่ปี ค.ศ. 946 หลังการปราบปรามชาวดริฟเลียนที่สังหารเจ้าชายแห่งเคียฟและต่อต้านอำนาจเคียฟ เจ้าหญิงโอลกาผู้สำเร็จราชการในขณะนั้นได้ปฏิรูประบบการจัดเก็บส่วยไม่ให้มีการจัดเก็บซ้ำซ้อน โดยจัดให้ทำเนียบเจ้าชายผู้ปกครองเผ่าเป็นสถานที่จัดเก็บส่วยให้ชาวเมืองที่ต้องจ่ายส่วยนำส่วยมาส่งแล้วรับแผ่นดินเผ่าที่มีตราประทับของเจ้าชายผู้ครองเผ่าเป็นการยืนยันว่าได้ชำระส่วยแล้ว และใช้อ้างอิงเมื่อถูกเรียกเก็บส่วยซ้ำซ้อน จากการปฏิรูปดังกล่าวได้ทำให้อำนาจส่วนกลางเข้มแข็งยิ่งขึ้น ในขณะเดียวกันอำนาจของเจ้าชายผู้ครองเผ่าได้ลดลงด้วยไม่สามารถจัดเก็บส่วยซ้ำซ้อนได้<sup>23</sup>

### สถาปัตยกรรม

ก่อนคริสต์ศตวรรษที่ 10 อาณาจักรรัสเซียโบราณไม่มีสถาปัตยกรรมที่ทำด้วยหินหรือก่ออิฐถือปูนเลย สิ่งปลูกสร้างทั้งหมดล้วนสร้างด้วยไม้ หลังการรับเอาคริสต์ศาสนาจากกรีก ช่างไม้ชาวรูสได้เรียนรู้การก่อสร้างที่ต้องก่อหินก่ออิฐแล้วฉาบด้วยปูนจากช่างฝีมือชาวไบเซนไทน์ที่ได้เดินทางเข้ามาก่อสร้าง

<sup>23</sup> *Вернадский Г. В. Золотой век Киевской Руси. – М.: Алгоритм, 2012. – 400 с. – ISBN 878-5-699-55146-0.*

ศาสนสถานในเมืองเคียฟ สิ่งปลูกสร้างแห่งแรกที่เหล่าสถาปนิกชาวไบเซนไทน์ และช่างฝีมือชาวรัสเซียได้ร่วมกันก่อสร้างคือโบสถ์ดีเสียดิน (Десятинная церковь) ซึ่งเริ่มก่อสร้างในปี ค.ศ. 989 หรือหนึ่งปีหลังการรับเอาคริสต์ศาสนานิกาย ออร์ทอดอกซ์มาเป็นศาสนาประจำชาติ เพื่อเป็นมหาวิหารหลักของเมือง ซึ่งตั้งอยู่ ไม่ไกลจากตำหนักของเจ้าชาย โดยใช้เงินรายได้ของเจ้าชายวลาดีมีร์ 10 ส่วนมา เป็นทุนในการก่อสร้าง ดังนั้นโบสถ์นี้จึงถูกเรียกในภาษารัสเซียว่า “โบสถ์สิบ” โบสถ์ดีเสียดินถูกทำลายมาแล้ว 2 ครั้ง โดยครั้งแรกถูกทำลายช่วงที่กองทัพ มองโกลเข้ายึดครองเมืองเคียฟ (ค.ศ. 1240) แต่ถูกสร้างขึ้นใหม่ในปี ค.ศ. 1842 และถูกรื้อถอนครั้งที่ 2 ในปี ค.ศ. 1928 ตามมติของพรรคคอมมิวนิสต์ที่เห็นว่า ศาสนาเป็นสิ่งมอมเมาประชาชน จึงได้ทำลายศาสนสถานไปเป็นจำนวนมาก<sup>24</sup>



โบสถ์ดีเสียดิน (Десятинная церковь) ถูกสร้างขึ้นใหม่ในปี ค.ศ. 1842 และถูกรื้อถอนครั้งที่ 2 ในปี ค.ศ. 1928 ตามมติของพรรคคอมมิวนิสต์  
ที่มา: <http://velannikova.livejournal.com/214402.html>

<sup>24</sup>Культурология: Учебное пособие / Составитель и ответств. редактор А. А. Радугин. — М.: Центр, 2001. — 304 с. — ISBN 5-88860-046-6. — Раздел 3. — Гл. 1. — § 3. Культура Киевской Руси

วิหารที่โดดเด่นของยุคดังกล่าวและยังคงสภาพเดิมอยู่บางในปัจจุบันคือ วิหารโซเฟีย (Софийский собор) ซึ่งเริ่มก่อสร้างในปี ค.ศ. 1037 ในรัชสมัยของเจ้าชายยิราลลาฟ เพื่อเป็นอนุสรณ์แห่งชัยชนะในสงครามกับกองทัพปิซิเนียกิ โดยก่อสร้างในพื้นที่ๆ ทรงได้รับชัยชนะ วิหารโซเฟียในยุคแรกเป็นวิหารแบบไบเซนไทน์ที่มียอดโดมทรงหัวหอม 13 ยอด ในจำนวนนั้น 5 ยอดที่สูงกว่ายอดอื่นๆ มีไม้กางเขนอยู่ปลายยอดโดม ระหว่างการยึดครองของกองทัพมองโกลซึ่งของมีค่าในวิหารถูกทหารมองโกลยึดไป หลังจากมองโกลหมดอำนาจลงแล้วในปี ค.ศ. 1596-1633 วิหารถูกยึดครองโดยนิกายกรีกคาทอลิกของยูเครน หลังจากนั้นระหว่างคริสต์ศตวรรษที่ 17-18 วิหารได้รับการสร้างต่อเติมใหม่แบบยูเครนบารอก (Ukrainian Baroque) มียอดโดม 9 ยอด ในจำนวนนั้น 3 ยอดที่สูงที่สุดมีไม้กางเขนอยู่ปลายยอดโดม ซึ่งคงสภาพอยู่จนถึงปัจจุบัน และได้รับการขึ้นทะเบียนเป็นมรดกโลก



แบบของวิหารโซเฟียที่ได้มีการก่อสร้างครั้งแรกในปี ค.ศ. 1037  
ที่มา: <http://www.artprojekt.ru/library/arthistory2.1/st016.html>



วิหารโซเฟียได้รับการบูรณะใหม่ระหว่างคริสต์ศตวรรษที่ 17-18 โดยมีการแก้ไขรูปแบบสถาปัตยกรรมให้เป็นแบบยูเครนบารอก (Ukrainian Baroque)

ที่มา: [http://sofiyskiy-sobor.polnaya.info/istoriya\\_sofiyskogo\\_sobora.shtml](http://sofiyskiy-sobor.polnaya.info/istoriya_sofiyskogo_sobora.shtml)

### จิตรกรรม

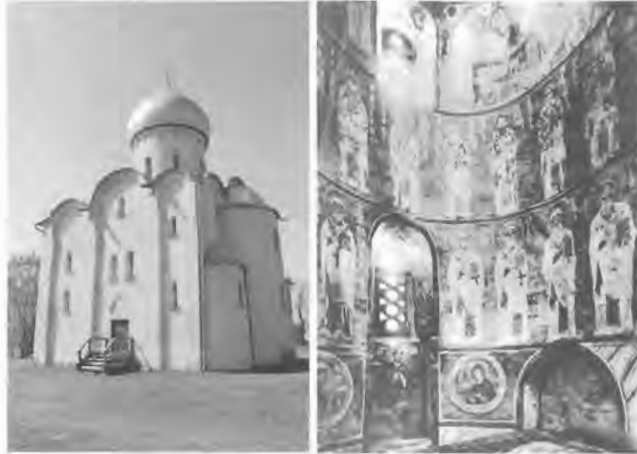
หลังจากอาณาจักรเคียฟ-รุสรับเอาคริสต์ศาสนาเข้ามาเป็นศาสนาประจำชาติ ได้มีงานศิลปะรูปแบบใหม่สำหรับอาณาจักรเคียฟแฝงเข้ามาด้วย นั่นคืองานจิตรกรรมบนปูนเปียก งานจิตรกรรมโมเสกและจิตรกรรมรูปบูชา ในจำนวนนี้งานจิตรกรรมโมเสกนั้นจัดเป็นงานจิตรกรรมที่สุดยอดของยุคด้วยใช้ประดับในโบสถ์หรือวิหารหลักของอาณาจักร งานโมเสกที่เก่าแก่และมีชื่อเสียงที่สุดจิตรกรชาวไบเซนไทน์ได้สร้างไว้ในวิหารโซเฟียเมืองเคียฟ ซึ่งจวบจนปัจจุบันยังคงถูกอนุรักษ์ไว้ให้อยู่ในสภาพเดิม ภาพโมเสกที่สำคัญดังกล่าว ได้แก่ รูปพระแม่มารีย์สวดมนต์ (Богородица Оранта) พระแม่รับสาร (Благовещение) เป็นเหตุการณ์ที่พระแม่มารีย์รับสารจากทูตสวรรค์ กาเบรียลว่านางจะตั้งครรภ์พระบุตรพระเป็นเจ้า นักบุญจอห์น คริสซอสตอม (Иоанн Златоуст) ผู้มีชื่อเสียงว่าเป็นนักเทศน์และนักปาฐกถาผู้มีฝีปากดี ในการประกาศต่อต้านของการใช้อำนาจในทางที่ผิดของทั้งผู้นำทางการเมือง



ภาพแม่รับสาร (Благовещение) เป็นภาพโมเสกบนแท่นบูชาในวิหารโซเฟีย เมืองเคียฟ สร้างในคริสต์ศตวรรษที่ 11 (ค.ศ. 1140) เป็นเหตุการณ์ที่พระแม่มารีย์รับสารจากทูตสวรรค์ กาเบรียลว่านางจะตั้งครรภ์พระบุตรพระเป็นเจ้า

ที่มา: [https://ru.wikipedia.org/wiki/media/File:Annunciation\\_sofia\\_kievskaya.jpg](https://ru.wikipedia.org/wiki/media/File:Annunciation_sofia_kievskaya.jpg)

ระหว่างคริสต์ศตวรรษที่ 12-13 งานจิตรกรรมที่รูลได้รับเป็นมรดกทางวัฒนธรรมจากไบเซนไทน์ เริ่มปรับตัวเองให้มีความเป็นท้องถิ่นมากขึ้น โดยเฉพาะอย่างยิ่งงานจิตรกรรมที่พบในเมืองโนฟการัด วลาดีมีร์-ซุซดาล ซึ่งเป็นเมืองที่มีเจ้าชายผู้ปกครองที่เข้มแข็งและมีอิทธิพลสืบต่อจากเจ้าชายแห่งเมืองเคียฟที่ได้อ่อนแอ และหมดความสำคัญลง งานจิตรกรรมที่เป็นเอกลักษณ์ของยุคนี้ประกอบด้วยภาพ ปูนเปียกในโบสถ์นักบุญกีโอรกีย (Церковь Святого Георгия) เมือง สตารายา ลาโดกา (Старая Ладога) ซึ่งสร้างระหว่างปี ค.ศ. 1180-1200 โบสถ์พระแม่รับสาร หมู่บ้านอารคาซี (Церковь Благовещения в Аркажах) เมืองโนฟการัด สร้างในปี ค.ศ. 1179 โบสถ์สปลาส นา นิเรียดิตสะ (Церковь Спаса на Нередице) เมืองโนฟการัด สร้างในปี ค.ศ. 1198



โบสถ์สพาสนา นีเรียดิตสะ (Церковь Спаса на Нередице) เมืองโนฟการัด สร้างในปี ค.ศ. 1198 แต่ถูกทำลายในช่วงสงครามโลกครั้งที่ 2 ในปี ค.ศ. 1941 และได้รับการบูรณะขึ้นมาใหม่ในปี ค.ศ. 2004 ภาพปูนเปียกด้านขวาเป็นภาพที่นักประวัติศาสตร์ได้ถ่ายไว้ก่อนโบสถ์ถูกทำลาย ที่มา: [http://www.novgorod.ru/read/information/sightseen/novgorod\\_region/spasa-na-neredice/](http://www.novgorod.ru/read/information/sightseen/novgorod_region/spasa-na-neredice/)

ระหว่างสงครามโลกครั้งที่ 2 โบสถ์ทั้งหมดดังกล่าวได้รับความเสียหายจากภัยสงครามเป็นอย่างมากและถูกบูรณะขึ้นมาใหม่ในภายหลัง สำหรับภาพปูนเปียกที่มีการศึกษาและมีหลักฐานตกทอดมาถึงปัจจุบันมากที่สุดคือภาพปูนเปียกของโบสถ์สพาส นา นีเรียดิตสะ ด้วยนักประวัติศาสตร์ได้มีการศึกษางานจิตรกรรมดังกล่าวมาตั้งแต่ก่อนที่โบสถ์จะถูกทำลายด้วยภัยสงคราม เอกลักษณ์ของงานจิตรกรรมดังกล่าวเมื่อเปรียบเทียบกับงานจิตรกรรมของไบเซนไทน์คือการลดความซับซ้อนขององค์ประกอบศิลป์แต่เน้นการนำเสนอภาพแบบรูปนุชา<sup>25</sup>

<sup>25</sup> Греков Б. Д. Культура Киевской Руси. — Москва: Издательство Академии Наук СССР, 1944. — 77 с.

ก่อนการรุกรานของมองโกลในยุคที่เมืองวลาดีมีร์-ซูซดาลเป็นศูนย์กลางของอาณาจักร ได้มีการสร้างและวาดภาพปูนเปียกในวิหารดมิตรีย์ (Дмитриевский собор) และวิหารอุสเปียนสกี (Успенский собор) รวมทั้งรูปบูชาจำนวนหนึ่ง ภาพปูนเปียกที่ตกทอดมาถึงปัจจุบันและคงสภาพเดิมมากที่สุดคือภาพปูนเปียก “การพิพากษาครั้งสุดท้าย” («Страшный суд») วาดโดยจิตรกรชาวกรีกและชาวรัสเซียใน ค.ศ. 1197 ในวิหารดมิตรีย์ ซึ่งแสดงให้เห็นถึงรูปแบบการวาดรูปที่เป็นเอกลักษณ์ของจิตรกรสำนักวลาดีมีร์-ซูซดาล



ภาพปูนเปียก “การพิพากษาครั้งสุดท้าย” («Страшный суд») ในวิหารนักบุญดมิตรีย์ ซึ่งวาดโดยจิตรกร 2 คนคือจิตรกรชาวกรีกและชาวรัสเซียใน ค.ศ. 1197  
ที่มา: [http://www.icon-art.info/masterpiece.php?lng=ru&mst\\_id=3231](http://www.icon-art.info/masterpiece.php?lng=ru&mst_id=3231)





ในวิหารนักบุญดมิทรี เมืองวลาดีมีร์ สร้างในปี ค.ศ. 1194-1197 ได้รับการขึ้นทะเบียนเป็น  
มรดกโลกในปี ค.ศ. 1992

ที่มา: [https://ru.wikipedia.org/wiki/File:Saint\\_Dmitry\\_Cathedral\\_in\\_Vladimir.jpg](https://ru.wikipedia.org/wiki/File:Saint_Dmitry_Cathedral_in_Vladimir.jpg)

ส่วนรูปบูชาที่วาดโดยจิตรกรสำนักสำนักวลาดีมีร์-ซูซดาลนั้นได้ตกทอดมาถึงปัจจุบันไม่มากนัก ที่รู้จักกันแพร่หลายคือรูปบูชาพระแม่มารีย์ («Боголюбская Богоматерь») ของเจ้าชายอันเดรย์ ปากาลูฟสกี (Андрей Боголюбский) ซึ่งได้สร้างขึ้นในปี ค.ศ. 1155 ในหมู่ชาวคริสต์รัสเซียจัดว่าเป็นรูปบูชาที่ศักดิ์สิทธิ์ ได้แสดงอิทธิพลตั้งแต่ช่วงแรกหลังจากสร้างเสร็จกล่าวคือระหว่างทางที่เจ้าชายอันเดรย์เดินทางจากเมืองวิซกอร์ด (Вышгород) ไปยังเขตขานเมืองวลาดีมีร์ได้อัญเชิญรูปบูชาดังกล่าวไปด้วย ขณะที่พักในค่ายพักแรมนั้นพระแม่มารีย์ได้ปรากฏพระองค์ต่อหน้าเจ้าชายและขอให้เจ้าชายนำรูปบูชาดังกล่าวไปประดิษฐานที่เมืองวลาดีมีร์ เจ้าชายจึงได้นำรูปบูชาดังกล่าวไปประดิษฐานไว้ที่วัดเจ้าหญิง (Княгинин монастырь) ในปี ค.ศ. 2009 รูปบูชาได้ถูกนำไปบูรณะที่พิพิธภัณฑ์วลาดีมีร์-ซูซดาล<sup>26</sup>

<sup>26</sup> Греков Б. Д. Культура Киевской Руси. – Москва: Издательство Академии Наук СССР, 1944. – 77 с.



รูปบูชาพระแม่มารีย์ («Боголюбская Богоматерь») ของเจ้าชายอันเดรย์ บากาลูฟสกี (Андрей Боголюбский) สร้างในปี ค.ศ. 1155 เป็นงานจิตรกรรมของสำนักวลาดีมีร์-ซุซดาล ที่มา: [https://ru.wikipedia.org/wiki/media/File:Bogolubskaya\\_ikona.jpg](https://ru.wikipedia.org/wiki/media/File:Bogolubskaya_ikona.jpg)

### ภาษาเขียน

การรับเอาคริสต์ศาสนานิกายกรีกออร์ทอดอกซ์มาเป็นศาสนาประจำชาติของอาณาจักรรัสเซียโบราณนั้นมีผลต่อวิวัฒนาการของอาณาจักรเป็นอย่างมาก ภาษาเขียนที่นักบวชชาวไบเซนไทน์สองพี่น้องคีริลและเมโธดีอัสได้สร้างไว้ให้ชาวสลาฟนั้น ในหมู่ชาวยุโรปเองก็ได้ศึกษาและใช้ประโยชน์อย่างแพร่หลาย เห็นได้จากหลักฐานทางประวัติศาสตร์จารึกบนเปลือกไม้เบิร์ชที่ค้นพบตามเมืองโบราณต่างๆ ได้ชี้ว่าภาษาเขียนไม่ได้ใช้แพร่หลายในจารึกทางศาสนาเท่านั้น แต่ได้ใช้ในกิจกรรมทางโลกอีกหลายกิจกรรม กล่าวคือ ใช้ในการบันทึกกิจกรรมของรัฐ เช่น กฎหมาย ใช้ในการบันทึกประวัติศาสตร์ เหตุการณ์ร่วมสมัย แต่งหนังสือ บันทึกส่วนตัว และจดหมาย เป็นต้น<sup>27</sup>

<sup>27</sup> Греков Б Д Культура Киевской Руси. — Москва: Издательство Академии Наук СССР, 1944. — 77 с.

วรรณกรรมเป็นวิวัฒนาการที่สำคัญของการใช้ภาษาเขียน ถึงแม้ว่าภาษาเขียนสลาฟโบราณได้เป็นที่รู้จักของชาวรุสมาก่อนแล้ว แต่ได้เริ่มใช้สร้างผลงานอย่างแพร่หลายภายหลังการรับเอาคริสต์ศาสนาเข้ามาสู่อาณาจักรภาษาเขียนได้ถูกใช้ในการแปลคำสอน เรื่องราวทางศาสนา ชีวิตประวัติของนักบุญ บันทึกการเดินทาง และบันทึกเหตุการณ์ต่างๆ จากการศึกษาของนักประวัติศาสตร์ได้พบวรรณกรรมที่ได้ถูกสร้างขึ้นระหว่างคริสต์ศตวรรษที่ 11-12 ทั้งที่เป็นเรื่องราวทางศาสนาและทางโลกกว่า 80 เล่ม และส่วนใหญ่ยังไม่ปรากฏชื่อผู้ประพันธ์ ด้วยวัฒนธรรมรัสเซียโบราณผู้ประพันธ์ไม่นิยมเปิดเผยตัวตน<sup>28</sup>

### ตำนานพื้นบ้าน

หลักฐานจากบันทึกโบราณต่างๆ ที่ตกทอดมาถึงปัจจุบันได้แสดงให้เห็นว่าตำนานพื้นบ้านของรัสเซียโบราณนั้นมีหลากหลาย ที่พบมากที่สุดคือบทร้อยกรองที่ผู้คนใช้ในโอกาสต่างๆ หรือพิธีกรรมต่างๆ ที่เกิดขึ้นในรอบปี เช่น ในสังคมเกษตรกรรมตามชนบทพบว่านิยมใช้คำพังเพย บทเพลง คำสาปแช่งต่างๆ พิธีกรรมพื้นบ้านที่มีบทพูด บทร้องหรือบทสวดเป็นร้อยกรอง ได้แก่ เพลงในพิธีฉลองก่อนแต่งงาน เพลงร้องในงานเลี้ยงรื่นเริง เพลงร้องในงานไว้อาลัยแก่ผู้เสียชีวิต นอกจากนี้ยังมีนิทานพื้นบ้านที่กล่าวถึงเทพเจ้า ผี ปีศาจและอภินิหารต่างๆ ที่สะท้อนให้เห็นถึงความเชื่อในเทพเจ้าของชาวสลาฟโบราณ ตลอดระยะเวลาที่ศาสนาเข้ามาอยู่ในสังคมชาวรุส ศาสนจักรพยายามที่จะขจัดความเชื่อในเรื่องเทพเจ้าออกจากความคิดและวิถีชีวิตของชาวเมือง โดยได้พยายามต่อสู้กับพิธีกรรมต่างๆ ที่ไม่ใช่พิธีกรรมทางศาสนา ห้ามการเฉลิมฉลองต่างๆ ที่ไม่ได้กำหนดไว้ในศาสนา ห้ามการกระทำต่างๆ ที่ถือเป็นการดูหมิ่นหรือไม่เคารพนับถือบุคคลหลักการทางศาสนา เป็นต้น อนึ่งตำนานพื้นบ้านบางอย่าง ยังคงแฝงอยู่ในวิถีชีวิตของชาวรัสเซียจนถึงคริสต์ศตวรรษที่ 20 เมื่อหลักความเชื่อทางศาสนาซึ่งเป็นต้นแบบของตำนานพื้นบ้านได้ถูกแทนที่ด้วยหลักความเชื่อทางวิทยาศาสตร์ ประเพณีต่างๆ จึงกลายเป็นเพียงงานรื่นเริงเท่านั้น<sup>29</sup>

<sup>28</sup>Культурология: Учебное пособие / Составитель и ответств. редактор А. А. Радугин. – М.: Центр, 2001. – 304 с. – ISBN 5-88860-046-6. – Раздел 3. – Гл. 1. – § 3. Культура Киевской Руси

<sup>29</sup>อ้างแล้ว