

บทที่ 5

พัฒนาการของชุมชนคลองบางน้อย

ในบทนี้จะกล่าวถึงการศึกษาพัฒนาการของชุมชนคลองบางน้อย โดยศึกษาถึงลักษณะทางกายภาพ เศรษฐกิจ สังคม ลักษณะการขยายตัวของชุมชน โครงสร้างของชุมชน และความสัมพันธ์ของชุมชนกับพื้นที่โดยรอบ รวมไปถึงเหตุการณ์สำคัญต่างๆ ที่เป็นผลให้เกิดการพัฒนาการของชุมชนมาจนถึงปัจจุบัน ซึ่งจะศึกษาได้จากข้อมูลทางประวัติศาสตร์ของชุมชน จากการสำรวจภาคสนาม และสัมภาษณ์เชิงลึก เพื่อนำข้อมูลที่ได้มาประเมินและวิเคราะห์หาคุณค่า ความสำคัญ และเอกลักษณ์ของพื้นที่ชุมชนคลองบางน้อยต่อไป

5.1 พัฒนาการของชุมชนคลองบางน้อย

จากการศึกษา และวิเคราะห์ข้อมูลทีกล่าวมาแล้วนั้นสามารถจำแนกพัฒนาการของชุมชนคลองบางน้อยโดยแบ่งเป็น 3 พื้นที่หลัก อันได้แก่ ชุมชนปากคลองบางน้อย (ชุมชนวัดเกาะแก้ว) ชุมชนวัดปากง่าม และชุมชนคลองบางน้อยใน (ชุมชนวัดบางน้อย) ซึ่งมีความแตกต่างกันของพัฒนาการในแต่ละช่วงสมัย และสามารถแบ่งยุคสมัยการพัฒนาการของชุมชนคลองบางน้อยออกเป็น 3 ช่วง ประกอบด้วย

ช่วงที่ 1 : ยุคแรกของการตั้งถิ่นฐานชุมชนคลองบางน้อย

(ช่วงกรุงศรีอยุธยา – พ.ศ. 2482)

ช่วงที่ 2 : ยุคการเปลี่ยนแปลงทางด้านเกษตรกรรม

(พ.ศ. 2483 – พ.ศ. 2514)

ช่วงที่ 3 : ยุคการเปลี่ยนแปลงจากคมนาคมขนส่งทางน้ำเป็นทางบก

(พ.ศ. 2515 – ปัจจุบัน)

ซึ่งในแต่ละยุคสมัยนั้นมีพัฒนาการทางด้านต่างๆ อันมีผลต่อประชากรในท้องถิ่น กิจกรรมวิถีชีวิต พื้นที่ชุมชน ความสัมพันธ์ของพื้นที่ในชุมชน และโดยรอบชุมชน ดังมีรายละเอียดต่อไปนี้

5.1.1 ช่วงที่ 1 : ยุคแรกของการตั้งถิ่นฐานชุมชนคลองบางน้อย

(ช่วงกรุงศรีอยุธยา – พ.ศ. 2482)

ลุ่มแม่น้ำแม่กลองสมัยกรุงศรีอยุธยา นับตั้งแต่สมเด็จพระบรมไตรโลกนาถลงมา นั้น กรุงศรีอยุธยามีพัฒนาการก้าวหน้าขึ้นมาเป็นราชอาณาจักรสยาม บริเวณลุ่มแม่น้ำแม่กลองก็เป็นส่วนหนึ่งของราชอาณาจักร ในระยะแรกๆ มีเมืองสำคัญ 2 เมือง คือ เมืองราชบุรี และเมืองกาญจนบุรี โดยเมืองราชบุรีนั้นเป็นเมืองท่าที่มีการติดต่อค้าขายกับต่างประเทศเรือสำเภาจากภาย

นอกจากสามารถเข้ามาตามแม่น้ำแม่กลองจนถึงตัวเมืองราชบุรี หลักฐานที่แสดงให้เห็นเรือสินค้าแล่นขึ้นมาถึงบริเวณนี้ คือ ในท้องน้ำของแม่น้ำแม่กลองมีผู้คนได้สิ่งของจากเรือจมเป็นจำนวนมาก เช่น ภาชนะต่างๆ รวมทั้งเครื่องใช้ และสิ่งของที่เป็นทรัพย์สินสมบัติอีกด้วย

บริเวณลุ่มแม่น้ำแม่กลองตอนล่าง คือนับแต่เขตอำเภอเมืองกาญจนบุรีลงมาก็มีผู้คนอาศัยอยู่น้อย อาจมีชุมชนอยู่เป็นหย่อมๆ ตามสองฝั่งลำน้ำ แตกต่างกับบริเวณใกล้ปากแม่น้ำหรืออีกนัยหนึ่งตามบริเวณที่ต่ำจากตัวเมืองราชบุรีลงไป ที่เริ่มมีการขยายตัวของชุมชนขึ้น เพราะเป็นบริเวณที่อยู่ห่างไกลจากเส้นทางเดินทัพ และอยู่ในตำแหน่งที่มีการติดต่อค้าขายกับภายนอก บริเวณสองฝั่งแม่น้ำแม่กลอง ตั้งแต่เมืองราชบุรีผ่านอำเภอบางคนที อำเภออัมพวา ลงไปจนถึงอำเภอเมืองจังหวัดสมุทรสงคราม ก็เกิดเป็นที่ดอนเหมาะแก่การตั้งถิ่นฐานของผู้คนตามชายทะเลที่เพิ่มขึ้น จึงเริ่มมีผู้เข้ามาตั้งถิ่นฐานอย่างหนาแน่น จนเกิดเป็นเมืองใหม่ขึ้นที่ปากแม่น้ำแม่กลอง และแม่น้ำท่าจีนคือเมืองแม่กลองหรือสมุทรสงครามและเมืองท่าจีนหรือสมุทรสาครในสมัยต่อมา¹

จากข้อมูลทางด้านประวัติศาสตร์ที่กล่าวถึงบริเวณพื้นที่และพื้นที่ใกล้เคียง ทำให้ทราบถึงการตั้งถิ่นฐานชุมชนคลองบางน้อยนั้นเกิดจากหลายปัจจัย ประกอบด้วย ด้านภูมิศาสตร์ ด้านยุทธศาสตร์ และการอพยพย้ายถิ่นของชาวจีน ดังมีรายละเอียดต่อไปนี้

1) **ด้านภูมิศาสตร์** กล่าวคือ ชุมชนคลองบางน้อยตั้งอยู่บริเวณลุ่มแม่น้ำแม่กลองตอนล่างทางซีกตะวันออก ซึ่งบริเวณนี้มีความแตกต่างกันของลักษณะทางภูมิประเทศระหว่างซีกตะวันตกและซีกตะวันออกของแม่น้ำแม่กลอง คือ ซีกตะวันตกของแม่น้ำแม่กลองล้วนเป็นเทือกเขาและที่สูงที่ลาดลงมาจากเทือกเขา จึงมักมีลำธารสายเล็กๆ ไหลลงจากที่สูงตะวันตกมายังตะวันออกของแม่น้ำแม่กลองเกือบทั้งสิ้น ส่วนทางซีกตะวันออกของแม่น้ำแม่กลอง เป็นที่ลุ่มต่ำลาดลงสู่แม่น้ำท่าจีนทางตะวันออก และลาดลงสู่ชายฝั่งทะเลในอ่าวไทยทางทิศใต้ จะมีลำน้ำที่ไหลแยกจากลำน้ำแม่กลอง หรือมักมีการขุดคลองนำน้ำจากแม่น้ำแม่กลองไปเลี้ยงสวน ไร่ นา หรือสัญจรไปออกแม่น้ำท่าจีน จึงทำให้การคมนาคมระหว่างบริเวณแม่น้ำแม่กลองและแม่น้ำท่าจีนสะดวกขึ้น ซึ่งคลองบางน้อยเป็นคลองโบราณสำคัญสายหนึ่งที่มีบทบาททางการสัญจรมาตั้งแต่อดีต และมีความสมบูรณ์ในสภาพผืนดิน แหล่งน้ำ ที่เป็นที่ราบลุ่มแม่น้ำพัดพาตะกอนมาตกทับถมกันสูงขึ้นจนเปลี่ยนสภาพจากทะเลกลายเป็นที่ราบดินตะกอนใหม่เอาความอุดมสมบูรณ์มาในพื้นที่และเกิดเป็นพืชพันธุ์ธัญญาหารที่สามารถดำรงชีวิตได้ จึงเป็นปัจจัยหนึ่งที่สำคัญเหมาะแก่การตั้งถิ่นฐานอยู่อาศัยในบริเวณนี้

2) **ด้านยุทธศาสตร์** กล่าวคือ ลุ่มแม่น้ำแม่กลองสมัยกรุงศรีอยุธยาตอนปลาย ผลของการเสียพระนครศรีอยุธยาแก่พม่า เมื่อ พ.ศ.2310 ทำให้เกิดการเปลี่ยนแปลงอย่างมากมาย

¹ ศรีศักร วัลลิโภดม, ประวัติศาสตร์ชาติพันธุ์ "เครือญาติ" มอญ ลุ่มแม่น้ำแม่กลอง, สำนักพิมพ์มติชน, 2547 หน้า 51.

แก่บรรดาหัวเมืองต่างๆ ในราชอาณาจักรสยาม สิ่งที่ได้รับผลกระทบมากที่สุดคือ ประชาชนที่ต้องถูกกวาดต้อนไปเป็นเชลยในแดนพม่า และการที่ต้องหนีหายจากถิ่นฐานบ้านเมืองเดิมไปอยู่ที่อื่น ทำให้ชุมชนและบ้านเมืองบางแห่งรกร้างไป บางแห่งก็เติบโตมีผู้คนอพยพเข้ามาอยู่ด้วย รวมทั้งการเกิดชุมชนใหม่ๆ ขึ้นในท้องถิ่นต่างๆ ส่วนลุ่มแม่น้ำแม่กลองตอนล่างก็มีการเปลี่ยนแปลงอย่างมากมาย เดิมทีเดียวบริเวณลุ่มแม่น้ำแม่กลองไม่ได้อยู่บนเส้นทางเดินทัพ เพราะอยู่ต่ำไปจากเส้นทางที่จะเข้าไปสู่กรุงศรีอยุธยา ครั้นราชธานีเปลี่ยนมาอยู่ที่กรุงธนบุรี และกรุงเทพฯ ตามลำดับ ทำให้เส้นทางเดินทัพเปลี่ยนไป และลุ่มแม่น้ำแม่กลองตอนล่างเริ่มมีบทบาทขึ้นในสมัยที่สมเด็จพระเจ้าตากสินมหาราชกู้เอกราชในศึกค่ายบางกุ้ง ซึ่งบริเวณปากคลองบางน้อยชุมชนวัดเกาะแก้วนั้นอยู่ใกล้บ้านพักทัพ(บางพลับ) จึงมีพมามาดังกองทัพและเป็นสมรภูมิรบในขณะนั้น เมื่อสงครามสงบแล้วทำให้ทั้งชาวมอญบางส่วนและประชากรในพื้นที่ใกล้เคียงหนีอพยพมาตั้งถิ่นฐานอยู่อาศัยในคลองบางน้อยแห่งนี้

3) **ด้านการอพยพย้ายถิ่นของชาวจีน** กล่าวคือ ชาวจีนโพ้นทะเลโดยส่วนมาก บรรพบุรุษที่อพยพเข้ามาอยู่อาศัยในสยามนั้น เป็นผู้คนในมณฑลกวางตุ้ง กวางสี ทางตอนใต้ของจีน ซึ่งถือว่าเป็นชาวจีนที่ยากจน มีความรู้ที่น้อย และชีวิตที่ประเทศจีนอยู่อย่างยากลำบาก จึงแสวงหาถิ่นที่อยู่อาศัยที่ดีกว่า ดังนั้นการอพยพย้ายถิ่นจึงเป็นทางออก ซึ่งนอกจากจะย้ายถิ่นมาแล้วยังนำเอาภูมิปัญญา และวิถีชีวิตเข้ามาในพื้นที่ด้วย เช่น การค้า รูปแบบและลักษณะการทำสวน ทำนา พิธีกรรม ความเชื่อ เป็นต้น โดยอพยพมาเป็นกลุ่มเล็กๆ มาเลือกตั้งถิ่นฐานในบริเวณที่ของวัด ซึ่งเป็นศูนย์กลางชุมชนและอยู่บริเวณริมคลอง แหล่งชุมชนเพื่อเอื้อต่อการประกอบอาชีพ²

การศึกษาพัฒนาการ ในช่วงระยะเริ่มแรกของการตั้งถิ่นฐานชุมชนคลองบางน้อยนั้น จะศึกษาองค์ประกอบที่เกิดเป็นชุมชน อันได้แก่ ลักษณะทางกายภาพ ลักษณะทางเศรษฐกิจและสังคม ลักษณะการขยายตัวของชุมชน โครงสร้างของชุมชน และความสัมพันธ์ของชุมชนคลองบางน้อยกับพื้นที่โดยรอบ มีรายละเอียดดังนี้

5.1.1.1 ลักษณะทางกายภาพ

ปัจจัยและเงื่อนไขในการตั้งถิ่นฐานของชุมชนริมน้ำนั้นจะคำนึงถึงสถานะของลำน้ำ ตำแหน่งที่ตั้ง ลักษณะพื้นที่ตั้ง ยุคสมัยของวัด และชุมชนบริเวณวัด ในระยะเริ่มแรกของพื้นที่ชุมชนคลองบางน้อย ลักษณะการตั้งถิ่นฐานของบางน้อยนั้นเป็นชุมชนเล็กๆ มีผู้คนอาศัยอยู่น้อย ตั้งบ้านเรือนที่อยู่อาศัยริมแม่น้ำแม่กลองปากคลองบางน้อย ซึ่งเป็นลำน้ำสายสำคัญในพื้นที่ เป็นชัยภูมิหลักสามารถเชื่อมโยงกับพื้นที่อื่นได้มาก โดยมีชุมชนที่ตั้งอยู่ในคลองบางน้อย 3 แห่ง

² สุรจิต ชิริเวทย์, คนแม่กลอง, นกการคำจังหวัดสมุทรสงคราม, 2547.

ได้แก่ ชุมชนปากคลองบางน้อย (วัดเกาะแก้ว วัดเกาะใหญ่ ถึงวัดไทร) ชุมชนวัดปากง่าม และ ชุมชนบางน้อยใน (วัดบางน้อย) มีคลองสายรองที่เชื่อมต่อมาจกคลองบางน้อยที่เป็นคลองสายหลัก สามารถสัญจรไปได้ในหลายพื้นที่ ได้แก่ คลองไข่นา คลองบางใหญ่ คลองกระดังงา (คลองเขาควาย) คลองสำโรง คลองยายแพง คลองบ้านใต้ และคลองจอมปลวก (คลองจอมปลวก) โดยมีวัดตั้งอยู่ริมน้ำ หรือค้ำน้ำทางฝั่งตะวันออกของคลองบางน้อย ที่แสดงถึงการมีผู้อยู่อาศัยตั้งแต่ในอดีต โดยมีหลักฐานว่าวัดหลายแห่งในคลองบางน้อยเคยเป็นวัดร้างมาแล้วทั้งสิ้น และในคราวต่อมาจึงได้มีการปฏิสังขรณ์ขึ้นใหม่ โดยมีหลักฐานว่าวัดแห่งแรกในพื้นที่คลองบางน้อยคือ วัดไทร ซึ่งขุนวิเศษฯ นายด่านมะขามเตี้ยพระเจดีย์ 3 องค์ ได้มาปฏิสังขรณ์ขึ้นใหม่เมื่อ พ.ศ. 2023 นอกจากนี้ยังมีวัดที่ปฏิสังขรณ์และสร้างขึ้นในคราวต่อมาภายหลัง ได้แก่ วัดบางน้อย วัดเกาะใหญ่ วัดเกาะแก้ว วัดปากง่าม และวัดบางคนทีนอกตามลำดับ³ ลักษณะบ้านเรือนเป็นโครงสร้างง่ายๆ แบบไม่ถาวร โดยใช้วัสดุจากธรรมชาติที่หาได้จากในท้องถิ่น โดยมีทั้งที่อยู่อาศัยริมน้ำบนเสา และที่อยู่อาศัยริมน้ำบนแพ ลักษณะตัวบ้านตั้งอยู่ห่างกันโดดๆ ถ้าเป็นหมู่บ้านก็มีเพียงไม่กี่หลังคาเรือน ลักษณะการสัญจรในพื้นที่สมัยนั้นจะเป็นทางคันดินเดินเท้า ทางเกวียน เลียบริมแม่น้ำลำคลองไปในละแวกพื้นที่วัด และชุมชนใกล้เคียง เช่น บางพลับ บางกระบือ บางใหญ่ โตนทราย และทางน้ำ โดยพายเรือไปยังพื้นที่ที่ไกลออกไป เช่น ในเมืองแม่กลอง เมืองท่าจีน กรุงเทพฯ เป็นต้น ดังในพระราชหัตถเลขาของพระบาทสมเด็จพระจุลจอมเกล้าเจ้าอยู่หัวที่กล่าวถึงคลองบางน้อยว่า “คลองนี้เป็นคลองเก่าลึกและกว้างสายน้ำเชี่ยวแรงตามลำคลองเป็นสวนหมากมะพร้าวและผลไม้หนาแน่น ลักษณะสวนเมืองสมุทรสงคราม มีบ้านเรือนฝากระดานเป็นพื้นติดต่อกันเข้าไป วัดใหญ่ๆ ก็มีหลายวัด ข้างในมีแยกหลายแยก แต่ที่เป็นทางร่วมไปคลองดำเนินสะดวกทางหนึ่งไปสมุทรสงครามทางหนึ่ง ออกทางปากคลองนี้ทางหนึ่ง มีตลาดซื้อขายของสด เป็นตลาดประจำอยู่ทุกวัน”⁴

³ ไกรนุช ศิริกุล. เที่ยววัดไทยในจังหวัดสมุทรสงคราม. (ม.ป.ท.), 2547.

⁴ พระราชหัตถเลขา พระบาทสมเด็จพระจุลจอมเกล้าเจ้าอยู่หัวเสด็จประพาสมณฑลราชบุรี ร.ศ.128 (พ.ศ.2452) , พิมพ์เป็นอนุสรณ์ในงานพระราชทานเพลิงศพเจ้าจอมอาบ ต.จ. ในพระบาทสมเด็จพระจุลจอมเกล้าเจ้าอยู่หัว ณ สุสานหลวง วัดเทพศิรินทราวาส 21 ธันวาคม พ.ศ.2504.

5.1.1.2 ลักษณะทางเศรษฐกิจ และสังคม

เนื่องจากความแตกต่างของทางลักษณะทางกายภาพของแม่น้ำแม่กลองฝั่งตะวันออก และฝั่งตะวันตกนั้น ทำให้ลักษณะของพืชที่เพาะปลูกนั้นแตกต่างกันบ้าง กล่าวคือ แม่น้ำแม่กลองฝั่งตะวันตกเป็นส่วนผลไม้ ในอดีตริมแม่น้ำจะปลูกผลไม้ พื้นที่ลึกเข้าไปปลูกหมากพลูเป็นหลัก และทางฝั่งนี้ที่เป็นคนพื้นถิ่นจะทำนาบนพื้นราบเป็นวัฒนธรรมแบบคนไทยพื้นถิ่นที่ไม่ใช้ถังฟาดข้าว ปลูกมะพร้าวบ้างเล็กน้อยเพียงเพื่อเป็นพืชหัวไร่ปลายสวนบอกขอบเขตของพื้นที่สวนของตนเอง ส่วนทางแม่น้ำแม่กลองฝั่งตะวันออกเป็นส่วนทุ่งหรือสวนเตียน โดยริมแม่น้ำจะปลูกผลไม้และหมากพลูเหมือนกัน ส่วนการปลูกมะพร้าวจะมาทีหลังแม่น้ำแม่กลองฝั่งตะวันตก ซึ่งฝั่งนี้การทำนาเป็นแบบท้องร่องสวน ได้รับอิทธิพลทางวัฒนธรรมมาจากชาวจีนที่อพยพเข้ามาอยู่อาศัยในพื้นที่ และใช้ถังฟาดข้าวเป็นวัฒนธรรมการทำนาแบบชาวจีนโพ้นทะเล ซึ่งสมัยก่อนนั้นสามารถใช้พื้นที่ทางการเกษตรได้อย่างคุ้มค่าที่สุด ชุมชนคลองบางน้อยนั้นตั้งอยู่ทางฝั่งแม่น้ำแม่กลองตะวันออก จึงมีการเพาะปลูกพืชผักสวนครัวทั่วไป ในลักษณะสวนทุ่ง หรือสวนเตียน เช่น พริกหอม กระเทียม ยาจืด (ยาจืดที่ว่านี้สมัยก่อนเป็นพืชเศรษฐกิจหลักเพราะคนนิยมกินหมากกับยาจืดมาก) มีผลไม้ เช่น กัลยัม มะปราง มะม่วง และหมาก พลู โดยลักษณะการปลูกพืชนั้นเป็นส่วนบนหลังร่องจะปลูกพืชต่างๆ ส่วนในท้องร่องก็จะทำนาในร่องสวน โดยผู้ที่มีฐานะในสมัยก่อนก็จะมีป่าวไพร่มาช่วยปลูกข้าวปลูกพืชดูแลพืชผล เป็นระบบเศรษฐกิจและสังคมแบบพึ่งพาตนเองช่วยเหลือซึ่งกันและกัน เป็นสังคมการเกษตรกรรมแบบยังชีพ นอกจากพืชผักก็มีกุ้งตะกาด กุ้งปล่า ปูแสม หอยเสียด ปลาเล็กปลาน้อยเป็นอาหารพื้นๆ หากินได้ง่ายตามแม่น้ำลำคลอง ลักษณะทางเศรษฐกิจเป็นแบบการแลกกันกินมีก็แบ่งกันไป มีการซื้อขายน้อยมาก โดยมีนัดน้ำที่เป็นศูนย์กลางในการแลกเปลี่ยนของกัน ระหว่างคนในท้องถิ่นเดียวกัน คนต่างถิ่น และในเครือญาติกันเอง “วิไล ดิษฐบุตร เล่าว่าญาติที่มาจากท่าคาเขาก็จะดำข้าวมาฝากถึงสองถึง แล้วทางนี้ก็จะเอาหมากมะพร้าวให้คืนไป อย่างตอนไปนัดน้ำไปขอซื้อกะปิ เคยตาดำ ของป่า ปูเค็มปลาเค็ม เขาจะไม่ขายแต่จะถามว่ามีพริกหอมกระเทียมหมากพลู ไหมขอแลกหน่อย ซึ่งเขาก็ไม่ยอมขาย แต่เขาอยากจะทำขอแลกมากกว่า” ในด้านการศึกษาชุมชนสมัยนั้นต้องไปเรียนที่วัด ผู้ชายที่บวชเรียนเป็นพระจะได้เรียนโรงเรียนสอนปริยัติธรรมในวัด หรือศึกษาโรงเรียนวัดบ้าง ซึ่งมีโรงजार(โรงเรียนหนังสือ) โรงควง (โรงที่มีเครื่องตีหนังสือโบราณ เพื่อให้โบราณเรียบจะได้จารหนังสือสะดวก) ที่ใช้ในการสอนหนังสือ ส่วนผู้หญิงนั้นต้องอยู่บ้านช่วยงานพ่อแม่หรืออาจมีบ้างผู้ที่มีโอกาสได้ศึกษา เช่น โรงเรียนสอนภาษาจีนขงชินที่อยู่ตรงข้ามปากคลองบางน้อยและโรงเรียนประถมศึกษาที่อยู่ในวัด ⁵

⁵ รวบรวมผลการสัมภาษณ์ โดยเรียบเรียงจากการสัมภาษณ์ คุณวิไล ดิษฐบุตร อายุ 80 ปี , 4 ตุลาคม 2550.

สัมภาษณ์ คุณวิจิตร โรงพิมพ์ ส. วิจิตรวัฒนา อายุ 75 ปี , 25 สิงหาคม 2550.

สัมภาษณ์ คุณประทีป เขียวพันธ์ อายุ ปี , 26 สิงหาคม 2550.

5.1.1.3 ลักษณะการขยายตัวของชุมชน

ในระยะแรกของการตั้งถิ่นฐาน พบว่ายังไม่มีมีการขยายตัวของชุมชนมากนัก เป็นในลักษณะของการกระจุกตัวอยู่ใกล้กับพื้นที่วัด หรือทำเรือร่วมที่อยู่ในศูนย์กลางชุมชน และมีบ้างที่กระจายตัวอยู่ในพื้นที่เกษตรกรรมที่ตนเองเป็นเจ้าของที่ดิน หรือไม่ก็บุกเบิกที่ใหม่สร้างบ้านเรือนอยู่อย่างอิสระ โดยเริ่มตั้งถิ่นฐานกันจากริมแม่น้ำแม่กลองบริเวณปากคลองบางน้อย ก่อนพื้นที่บริเวณแยกน้ำวัดปากงาม และแยกน้ำบางน้อยใน ซึ่งมักจะอาศัยอยู่ริมน้ำ คุ่งน้ำของคลองบางน้อยหรือบริเวณที่สายน้ำมาบรรจบกัน สังเกตได้จากคุ่งน้ำหรือแยกน้ำของชุมชนจะมีบ้านเรือนเก่าแก่กว่าบ้านเรือนที่อยู่ลึกเข้าไปในพื้นที่สวน

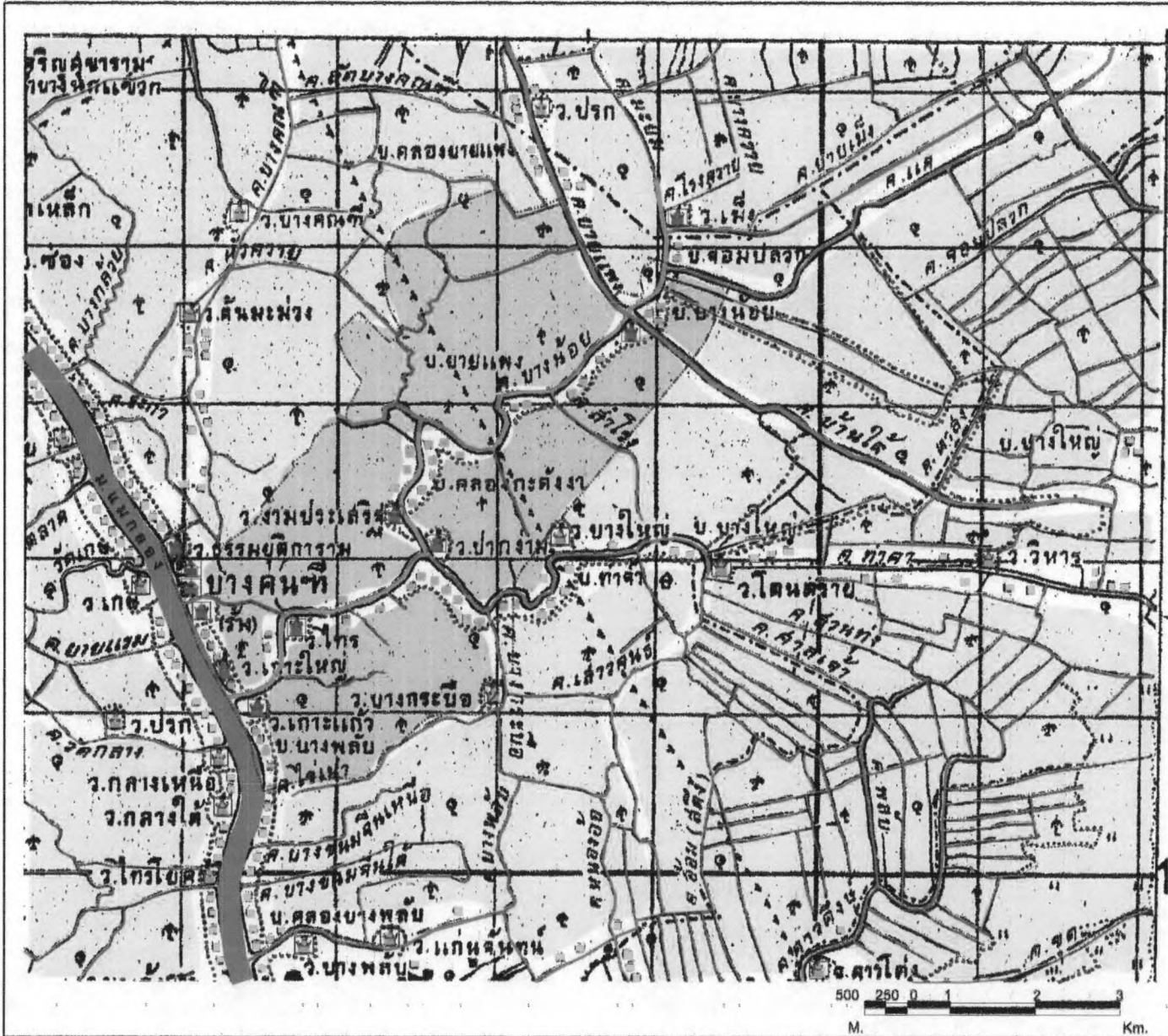
5.1.1.4 โครงสร้างของชุมชน

โครงสร้างในระยะเริ่มต้นของชุมชนนั้นเป็นแบบเรียบง่ายไม่ซับซ้อน ซึ่งประกอบไปด้วย ศาสนสถาน ที่อยู่อาศัย พื้นที่เกษตรกรรม และโครงสร้างเครือข่ายลำน้ำ โดยมีรายละเอียดดังนี้

1) ศาสนสถาน เป็นศูนย์กลางของชุมชนในทุกด้าน เป็นที่ปฏิบัติธรรม ศึกษาเล่าเรียน และเป็นสถานที่ประกอบพิธีกรรมทางศาสนา งานประเพณีต่างๆ และการใช้สอยพื้นที่ริมแม่น้ำวัด วัดที่เป็นศูนย์กลางชุมชน คือ วัดเกาะใหญ่ วัดไทร วัดปากงามและวัดบางน้อย

2) ที่อยู่อาศัย และพื้นที่เกษตรกรรม ที่อยู่อาศัยที่ตั้งโดยอยู่กันริมน้ำ คุ่งน้ำ และกระจายตัวในพื้นที่สวนของตน หรือเช่าที่ดินของวัด โดยเลือกพื้นที่ตั้งบ้านเรือนอยู่อย่างอิสระ มีพื้นที่เกษตรกรรม ทางน้ำหรือแนวต้นไม้ที่ปลูกเป็นตัวบอกรอบเขตพื้นที่ของตน

3) โครงสร้างเครือข่ายลำน้ำ ได้แก่ คลองสายหลัก (คลองบางน้อย) ซึ่งถือได้ว่าเป็นหน่วยของลำน้ำซึ่งแตกแขนงออกจากแม่น้ำแม่กลอง เป็นเส้นทางสายหลักของเรือสัญจรมากที่สุดภายในเครือข่าย การใช้ประโยชน์เพื่อสนับสนุนการค้ารังชีวิต คลองสายรอง หรือ คลองสวน(คลองไชน่า คลองบางใหญ่ คลองลำโรง คลองเขาควาย คลองยายแพง คลองบ้านใต้ คลองจอมปลวก) เป็นลำน้ำที่เชื่อมต่อระหว่างคลองสายหลักด้วยกัน มีความกว้างและระดับน้ำลึกลดทอนลง การใช้ประโยชน์นอกจากเพื่อการดำรงชีวิตแล้วก็เป็นคลองส่งน้ำเพื่อการเกษตร ขนถ่ายผลผลิตจากในสวน และเป็นคลองแยกไปสู่คลองสาขาหรือพื้นที่อื่นๆ บริเวณใกล้เคียง เพื่อเชื่อมต่อสำหรับผู้อยู่อาศัยในสวนและคลอง ส่วนลำประโดง ลำน้ำปลายดินหน่วยสุดท้ายใช้ในการส่งผ่านน้ำเพื่อการเกษตรในเครือข่ายลำน้ำทั้งหมด เพื่อชักน้ำเข้าไปยังร่องสวน ที่เป็นพื้นที่เก็บน้ำเพื่อการเกษตรด้านสุดท้ายภายในสวน



แนวทางการอนุรักษ์และฟื้นฟู
ชุมชนคลองบางน้อย จังหวัดสมุทรปราการ



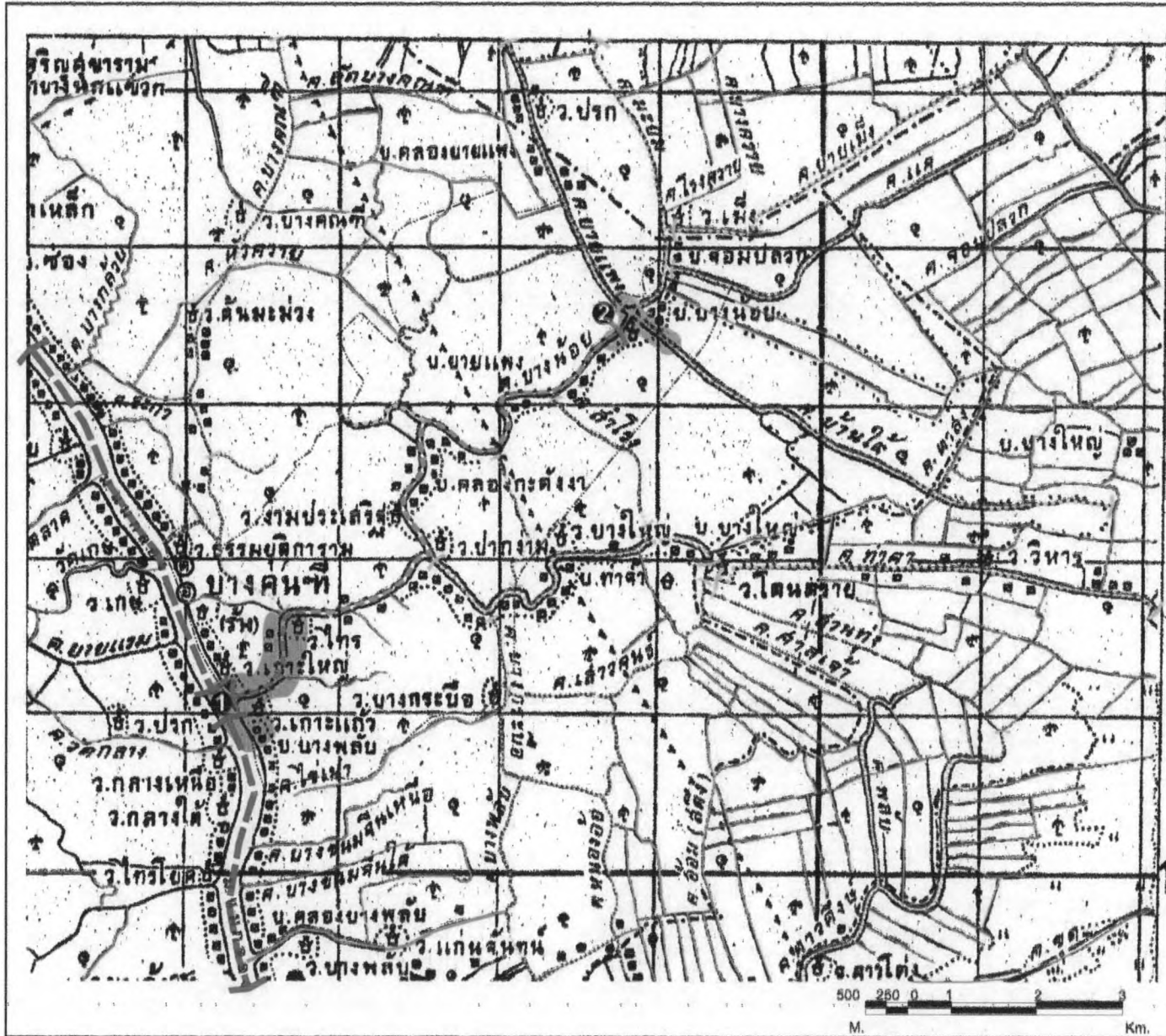
แผนที่ 5.2 แสดงโครงสร้างชุมชน ช่วงที่ 1 :
ยุคแรกของการตั้งถิ่นฐานชุมชนคลองบางน้อย

- สัญลักษณ์ :
- ∨ ขอบเขตพื้นที่ศึกษา
 - ∩ ทางเกวียน, ทางเดินเท้า
 - ∨ แม่น้ำ คลอง
 - ▣ อาคารบ้านเรือน
 - ▣ อาคารบ้านเรือนบริเวณพื้นที่ใกล้เคียง
 - ▣ ศาลาถนอมในชุมชนคลองบางน้อย
 - ▣ ศาลาถนอมบริเวณพื้นที่ใกล้เคียง
 - ▣ ที่ว่าการอำเภอ
 - ▣ สถานีตำรวจ
 - ▣ พื้นที่เกษตรกรรม

ที่มา : กรมแผนที่ทหารบก สักราช พ.ศ. 2456

ผู้ศึกษา : นางสาวเพ็ญภาณัตต์ วงศ์วานิชย์ศิลป์

สาขาวิชาทางภูมิศาสตร์
ภาควิชาการวางแผนภาคและเมือง
คณะสถาปัตยกรรมศาสตร์
จุฬาลงกรณ์มหาวิทยาลัย



แนวทางการอนุรักษ์และฟื้นฟู
ชุมชนคลองบางน้ำจืด จังหวัดสมุทรสงคราม



แผนที่ 5.3 แสดงความสัมพันธ์ของชุมชนคลองบางน้ำจืดกับพื้นที่โดยรอบ ช่วงที่ 1

- สัญลักษณ์ :
- ลำน้ำสายหลัก (แม่น้ำแม่กลอง)
 - ลำน้ำสายรอง (คลองบางน้ำจืด)
 - คลองสายย่อย (คลองบริเวณใกล้เคียง)
 - คลองสาขา, ลำประโดง
 - เขตพื้นที่ศึกษา
 - อาคารบ้านเรือน
 - บริเวณน้ำในพื้นทีคลองบางน้ำจืด
 - ① น้ำคลองบางน้ำจืด (น้ำวัดเกาะแก้ว)
 - ② น้ำวัดบางน้ำจืด

ที่มา : กรมแผนที่ทหารบกสำรวจ พ.ศ. 2455

ผู้ศึกษา : นางสาวเพ็ญกานต์ วงศ์วานิชย์ศิลป์

สาขาวิชาการวางแผนชุมชน
ภาควิชาการวางแผนภาคและเมือง
คณะสถาปัตยกรรมศาสตร์
จุฬาลงกรณ์มหาวิทยาลัย

5.1.1.5 ความสัมพันธ์ของชุมชนคลองบางน้อยกับพื้นที่โดยรอบ

เนื่องจากคลองบางน้อยเป็นคลองที่มีบทบาทความสำคัญด้านการสัญจรทางน้ำ มีผู้คนใช้เป็นทางสัญจรทั้งเดินทางไปเมืองแม่กลอง ดำเนินสะดวก จังหวัดราชบุรี ท่าจีน และกรุงเทพฯ ก็将通过ทางคลองบางน้อยนี้โดยทั้งสิ้น จึงทำให้ชุมชนหรือพื้นที่โดยรอบแหวะเวียนผ่านเข้ามาอย่างมิขาดสาย เกิดเป็นสังคมขึ้นมาที่มีการพบปะกันและการแลกเปลี่ยนผลผลิตทางการเกษตรในชนิดน้ำต่างๆ มีทั้งคนในละแวกตำบลใกล้เคียง อย่างเช่น บางพลับ คลองสวนกลาง ท่าคา ดอนมโนรา วัดโตนดราย วัดกลางเหนือ วัดปรก และทางจังหวัดอื่นๆ เช่น สุพรรณบุรี ราชบุรี กาญจนบุรี เพชรบุรี เป็นต้น หรือทางบางน้อยไปส่งผลผลิตให้พื้นที่อื่นด้วย

ตารางที่ 5.1 แสดงเหตุการณ์สำคัญที่เกิดขึ้นในช่วงที่ 1 : ยุคแรกของการตั้งถิ่นฐานชุมชนคลองบางน้อย (ช่วงกรุงศรีอยุธยา – พ.ศ. 2482)

ปี	เหตุการณ์สำคัญ	ความสำคัญของเหตุการณ์ที่เกิดขึ้น
พ.ศ. 2023	มีหลักฐานว่ามีกรปฏิสังขรณ์วัดไทร	จากหลักฐานที่ปรากฏนั้น สมัยโบราณเป็นวัดที่ใหญ่มากวัดหนึ่ง และเคยเป็นวัดร้างมาช้านาน จนกระทั่งขุนวิเศษฯ นายด่านมะขามเตี้ย ได้มาปฏิสังขรณ์ขึ้นใหม่เมื่อ พ.ศ.2023 จึงเป็นศาสนสถานสำคัญที่ทำให้ทราบว่าเคยมีผู้คนอาศัยอยู่ ไม่น้อยกว่า 500 ปีที่ผ่านมา
พ.ศ. 2215	ตั้งวัดบางน้อย	เดิมชื่อวัดโคกมะนาว ต่อมาเรียกวัดต้นมะนาว เข้าใจว่ามีต้นมะนาวใหญ่อยู่หน้าวัด ต่อมาเรียกวัดน้อย และวัดบางน้อย เพื่อให้เหมาะสมกับภูมิลำเนา ที่ตั้งอยู่ริมคลองบางน้อย ซึ่งแต่เดิมขึ้นอยู่กับตำบลบางน้อย จึงเป็นศาสนสถานสำคัญที่ทำให้ทราบว่าเริ่มมีผู้คนอาศัยอยู่ มาไม่น้อยกว่า 300 ปีที่ผ่านมา
พ.ศ. 2285	สร้างวัดเกาะใหญ่ และ	สองวัดนี้ตั้งอยู่ใกล้กัน และสร้างในสมัยกรุงศรีอยุธยาตอนปลายเช่นกัน (วัดเกาะแก้วเคยเป็นวัดร้างอยู่ช่วงหนึ่ง ภายหลังได้บูรณะขึ้นใหม่ และมีพระมาจำพรรษามากขึ้น) เล่ากันว่าเนื่องจากสองวัดนี้อยู่ใกล้กันมาก จึงสลับกันมีชื่อเสียงและชบเซาเสมอ แล้วแต่ว่าสมัยนั้นวัดไหนเป็นวัดของเจ้าคณะอำเภอก็ มีผู้นำเป็นฝ่ายปกครองก็จะเจริญในยุคนั้น คนในชุมชนก็จะนิยมวัดนั้นมากกว่า
พ.ศ. 2300	มีหลักฐานว่ามีวัดเกาะแก้ว	
พ.ศ. 2305	มีหลักฐานว่าขอตั้งวัดปากง่าม	เป็นวัดสมัยกรุงศรีอยุธยาตอนปลาย ทำให้ทราบว่า มีผู้คนอาศัยอยู่มาไม่น้อยกว่า 200 ปี จากคำบอกเล่าของผู้เฒ่าผู้แก่ว่าวัดนี้เป็นวัดเก่าไม่ค่อยเจริญ ตั้งอยู่ในเรือกสวนไร่เนา บ้านเรือนมีอยู่น้อย
พ.ศ. 2310	กรุงศรีอยุธยาเสียกรุงให้แก่พม่า	สมเด็จพระเจ้าตากสินกู่เอกราชในศึกค่ายบางกุ้ง โดยพม่ายกทัพมาทางราชบุรี ตามลำน้ำแม่กลอง ตั้งค่ายที่บ้านพักทัพ และบริเวณชุมชนวัดเกาะแก้วที่ตั้งอยู่ปากคลองบางน้อยนั้น ซึ่งใกล้กับบริเวณวัดบางพลับก็เป็นอีกหนึ่งแห่งที่มีกองทัพพม่าเคยมาตั้งกองทัพอยู่ และชาวมอญในสมัยนั้นอพยพมาในช่วงศึกสงคราม หนีมาตั้งถิ่นฐานอยู่ในชุมชน และจากหลักฐานในสมัยนั้น คือ ชาวมอญที่มาอยู่ในชุมชนได้สร้างเสากินรีที่มีถึง 3 ต้นด้วยกัน ในวัดเกาะแก้ว

ตารางที่ 5.1 แสดงเหตุการณ์สำคัญที่เกิดขึ้นในช่วงที่ 1 : ยุคแรกของการตั้งถิ่นฐานชุมชนคลอง
บางน้อย (ช่วงกรุงศรีอยุธยา – พ.ศ. 2482) (ต่อ)

ปี	เหตุการณ์สำคัญ	ความสำคัญของเหตุการณ์ที่เกิดขึ้น
พ.ศ. 2406	สร้างวัดบางคนทีนอก	สร้างวัดเมื่อสมัยรัชกาลที่ 4 พระบาทสมเด็จพระจอมเกล้าเจ้าอยู่หัว มีชื่อว่าวัดธรรมยุตติการาม และต่อมาสมเด็จพระมหาสมณเจ้า กรมพระยาวชิรญาณวโรรส ได้เสด็จมาตรวจราชการ และเปลี่ยนนามวัดใหม่ว่า วัดบางคนทีนอก
พ.ศ. 2411	เปิดใช้คลองดำเนินสะดวก	ทำให้การคมนาคมขนส่งในพื้นที่สะดวกขึ้น และไปยังพื้นที่ต่างๆ ได้มากขึ้น โดยมีคลองทองกลางเชื่อมระหว่างคลองดำเนินสะดวก และคลองบางน้อย เปลี่ยนเส้นทางไปกรุงเทพฯ จากเดิมที่เข้าคลองแม่กลอง
พ.ศ. 2440	มีการประกาศใช้พระราชบัญญัติปกครองท้องถิ่น ร.ศ. 106	ยุบอำเภอแพงพวยและตั้งอำเภอขึ้นใหม่แยกออกเป็น 2 อำเภอ โดยอำเภอหนึ่งตั้งอยู่ที่ตำบลสี่หมื่นใกล้กับวัดสี่หมื่นเรียกว่า อำเภอสี่หมื่น และอีกอำเภอหนึ่งตั้งอยู่ที่ตำบลศรีสุราษฎร์ เรียกว่า อำเภอดำเนินสะดวก (สมัยก่อนเรียกว่าตำบลหลักหก) แต่ประชาชนทั่วไปเรียกว่า อำเภอศาลาห้าห้องหรืออำเภอศาลาแดง
ประมาณ พ.ศ. 2440	ตีดินค้ำน้ำปากคลองบางน้อย	เรียกอีกชื่อหนึ่งว่า ตลาดน้ำวัดเกาะแก้ว โดยนำผลผลิตทางการเกษตรมาแลกเปลี่ยนกันในวัดคลองบางน้อย ช่วงวันขึ้นแรม 3 ค่ำ 8 ค่ำ และ 13 ค่ำ ทั้งในพื้นที่ใกล้เคียง และพื้นที่ต่างจังหวัด
ประมาณ พ.ศ. 2450	ตั้งศาลเจ้าพ่อโรงโขนชุมชนบางน้อยในและตีดินค้ำน้ำหน้าวัดบางน้อย	ศาลเจ้าพ่อโรงโขนเป็นที่นับถือบูชาของชาวบ้าน เล่ากันว่าผู้ที่ผ่านมาในคลองบ้านใต้และคลองบางน้อยต้องมาเคารพเจ้าพ่อ ส่วนน้ดน้ำหน้าวัดมีประจำอยู่ทุกวันนี้ผู้คนมาแลกเปลี่ยนชื่อของสดกันมากมาย
พ.ศ. 2452	พระบาทสมเด็จพระจุลจอมเกล้าเจ้าอยู่หัวได้เสด็จประพาสเมืองสมุทรสงคราม	ในพระราชหัตถเลขาพระบุสสภาพทั่วไปของคลองบางน้อยว่า คลองนี้เป็นคลองเก่า ลึกและกว้าง สายน้ำเชี่ยวแรง ตามลำคลองเป็นสวนหมาก มะพร้าว และผลไม้หนาแน่น ลักษณะสวนเมืองสมุทรสงคราม มีบ้านเรือนฝากระดานเป็นพื้นติดต่อกันเข้าไป วัดใหญ่ๆ ก็มีหลายวัด ช้างในมีแยกหลายแยก แต่ที่เป็นทางร่วมไปคลองดำเนินสะดวกทางหนึ่ง ไปสมุทรสงครามทางหนึ่ง ออกทางปากคลองนี้ทางหนึ่ง มีตลาดซื้อขายของสด เป็นตลาดประจำอยู่ทุกวันนี้

ตารางที่ 5.1 แสดงเหตุการณ์สำคัญที่เกิดขึ้นในช่วงที่ 1 : ยุคแรกของการตั้งถิ่นฐานชุมชนคลองบางน้อย (ช่วงกรุงศรีอยุธยา – พ.ศ. 2482) (ต่อ)

ปี	เหตุการณ์สำคัญ	ความสำคัญของเหตุการณ์ที่เกิดขึ้น
พ.ศ. 2457	เปลี่ยนชื่ออำเภอเป็น อำเภอบางคนที	เมื่อ พ.ศ.2454 ทางราชการได้แบ่งเขตการปกครองให้เหมาะสมกับลักษณะภูมิศาสตร์ เพื่อสะดวกแก่การพัฒนาและปกครอง จึงได้ปรับปรุงเปลี่ยนแปลงพื้นที่ระหว่างจังหวัดสมุทรสงคราม และจังหวัดราชบุรีย้ายอำเภอสีหิ้นมาตั้งใหม่ที่วัดใหม่พิเรนทร์ (วัดร้างขึ้นทะเบียนเป็นศาสนสมบัติกลาง) ริมฝั่งแม่น้ำแม่กลองด้านตะวันออก ตำบลกระดังงา เหนือปากคลองบางน้อยได้ปากคลองบางคนทีในปัจจุบัน และมีการเปลี่ยนแปลงชื่ออำเภอเป็น “บางคนที” ในปี พ.ศ. 2457
พ.ศ. 2458	สมเด็จพระมหาสมณเจ้า กรมพระยาวิริยญาณวโรรส เสด็จถึงวัดบางน้อย	มีบันทึกไว้ว่าเสด็จทอดพระเนตรวัด โดยสมัยนั้นมีพระสงฆ์จำพรรษาถึง 70 เศษ นับว่าไม่น้อย โดยสมัยนั้นเจ้าอธิการอยู่ (หลวงพ่อยู่) เป็นเจ้าวัด และเป็นที่นับถือของชาวบ้าน มีโรงเรียนปริยัติธรรม มีครูสอนภาษาขอม และสอนสูตร สอน นาม กันตลอดมา
ราวพ.ศ. 2480	มีโรงเรียนสอนภาษาจีนขงชิน และศาลเจ้า	เป็นแหล่งศึกษาหาความรู้ด้านภาษาจีนอีกทางหนึ่งของชาวจีนบริเวณปากคลองบางน้อย ตั้งอยู่บริเวณตรงข้ามปากคลองแม่น้ำแม่กลองและมีศาลเจ้าเป็นที่นับถือบูชาอยู่ภายในโรงเรียนด้วย

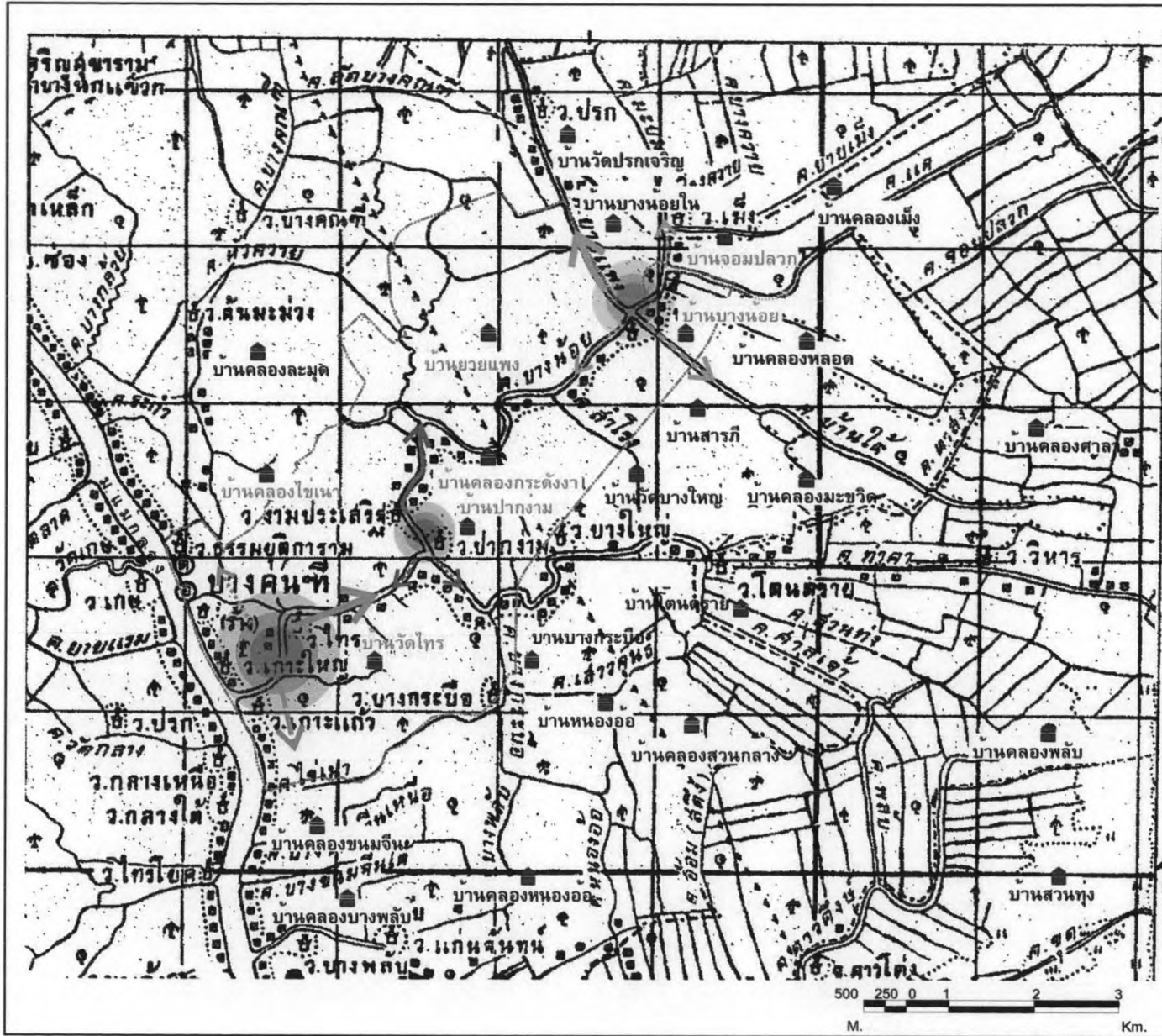
5.1.2 ช่วงที่ 2 : ยุคการเปลี่ยนแปลงทางด้านเกษตรกรรม

(พ.ศ. 2483 – พ.ศ. 2514)

ช่วงนี้เป็นยุคสมัยที่เข้าสู่สงครามโลกครั้งที่ 2 ในระหว่าง พ.ศ. 2482 - 2487 (ค.ศ. 1939 - 1944) เป็นช่วงที่การเมืองการปกครองเข้ามามีบทบาทในพื้นที่มากขึ้น ทำให้สภาพความเป็นอยู่และวิถีชีวิต รวมถึงการเกษตรกรรมของประชาชนในท้องถิ่นเริ่มเปลี่ยนแปลงไป และมีการอพยพย้ายถิ่นของประชากรในละแวกใกล้เคียงเข้ามาในพื้นที่ ประกอบกับการขยายตัวของชุมชนแต่ละแห่งในคลองบางน้อยเองด้วย โดยการศึกษาพัฒนาการของชุมชนในช่วงที่ 2 มีรายละเอียดดังต่อไปนี้

5.1.2.1 ลักษณะทางกายภาพ

สภาพการตั้งถิ่นฐานของชุมชนในยุคนี้เริ่มมีความหนาแน่นของบ้านเรือนมากขึ้น และยังคงอาศัยอยู่ริมน้ำเป็นหลักเช่นในอดีต มีลักษณะของรูปแบบสถาปัตยกรรมแบบพื้นถิ่นคือ บ้านไม้ชั้นเดียวมีเสาสูงตั้งอยู่ในน้ำ หลังคาจั่วหรือปั้นหยา ส่วนช่วงที่เป็นย่านชุมชนมักจะอยู่บริเวณคลองสายย่อยที่มาบรรจบกันกับคลองบางน้อย โดยเป็นย่านการค้า วัด สถานที่ราชการ โรงเรียน รูปแบบสถาปัตยกรรมมีลักษณะเป็นเรือนแถวไม้ ยาวขนานไปตามแนวคลอง โดยกระจุกตัวที่ปากคลอง วัดปากง่าม และวัดบางน้อย นอกจากนี้ยังมีสถาปัตยกรรมแบบเรือนไทยประเพณีของผู้ที่มีฐานะในสมัยก่อนพบมากบริเวณคู้้งน้ำในคลองบางน้อยและคลองสายรองต่างๆ ลักษณะการสัญจรในพื้นที่เริ่มมีทางถนนเล็กๆ เข้ามาโดยตัดผ่านเข้ามาในที่ดินของวัดก่อน เนื่องจากในแต่ละวัดมีพื้นที่ที่กว้างขวางมาก โดยมากประชาชนเช่าที่ธรณีสงฆ์ที่เป็นแหล่งชุมชนอยู่อาศัย และที่วัดเกาะแก้วมีถนนตัดเข้ามากลางพื้นที่วัด ซึ่งแบ่งระหว่างพื้นที่กุฏิสงฆ์และอุโบสถเมื่อประมาณ 60 ปีที่แล้ว (ประมาณพ.ศ.2490) หรือบางแห่งชาวบ้านแบ่งพื้นที่ปลายสวนให้เป็นทางถนนทำให้ถนนมีสภาพแคบคึกคักตามแต่เจ้าของที่ดินจะแบ่งพื้นที่ให้ และทำให้การสัญจรเข้าถึงพื้นที่ได้มากขึ้น



แผนที่ 5.4 แสดงการตั้งถิ่นฐานชุมชนช่วงที่ 2 :
ยุคการเปลี่ยนแปลงทางด้านเกษตรกรรม

- สัญลักษณ์ :
- ขอบเขตพื้นที่ศึกษา
 - การขยายตัวชุมชนปากคลองบางน้อย (ชุมชนวัดเกาะแก้ว)
 - การขยายตัวชุมชนบางน้อยใน (ชุมชนวัดบางน้อย)
 - การขยายตัวชุมชนวัดปางงาม
 - หมู่บ้าน

ที่มา : กรมแผนที่ทหารบกสำรวจ พ.ศ. 2455

ผู้ศึกษา : นางสาวเพ็ญกานต์ วงศ์วานิชย์ศิลป์

สาขาวิชาวางแผนชุมชน
ภาควิชาการวางแผนภาคและเมือง
คณะสถาปัตยกรรมศาสตร์
จุฬาลงกรณ์มหาวิทยาลัย



บริเวณปากคลองบางน้อย



ริมแม่น้ำแม่กลองบริเวณวัดเกาะแก้ว



สภาพบริเวณในคลองบางน้อย



บริเวณปากคลองบางน้อย



สภาพชุมชนปากคลองบางน้อย



ทางเดินเรือนแถวริมน้ำสมัยที่เป็นพื้นไม้



สะพานไม้ข้ามคลองบางน้อย



ลักษณะเรือนแถวไม้ริมน้ำบริเวณ
คลองบางน้อยฝั่งตะวันตก



ลักษณะด้านหลังของเรือนแถวไม้ริมน้ำ



สภาพชุมชนปากคลองบางน้อย



สร้างสะพานปูนแทนสะพานไม้เดิม



สภาพพื้นที่ชุมชนโดยมากเป็นส่วน

ที่มา : ภาพเก่าโดย คุณเขี้ยวจัม แชปิง , คุณเข็มฮวด แซ่ลิ่ม , คุณสมาน วงศ์เจริญสถิตย์

รูปที่ 5.1 แสดงลักษณะทางกายภาพของชุมชนคลองบางน้อย

5.1.2.2 ลักษณะทางเศรษฐกิจ และสังคม

ในขณะที่สงครามโลกครั้งที่ 2 เริ่มเข้ามามีบทบาทในชุมชนและพื้นที่ใกล้เคียงนั้น นับตั้งแต่จอมพล ป. พิบูลสงคราม ดำรงตำแหน่งนายกรัฐมนตรีใน พ.ศ. 2481 ได้เกิดการเปลี่ยนแปลงประเพณีและวัฒนธรรมบางอย่างเพื่อให้สอดคล้องกับการปกครองระบอบใหม่ และเพื่อให้เป็นไปตามกระแสการเปลี่ยนแปลงของโลกในสมัยนั้น พยายามจัดระเบียบการดำเนินชีวิตของคนไทยให้เป็นแบบอารยประเทศด้วยการประกาศรฐนิยมฉบับต่างๆ และสั่งห้ามประชาชนเลิกกินหมากโดยเด็ดขาด ให้ผู้หญิงเลิกนุ่งผ้าโจงกระเบนเปลี่ยนมานุ่งผ้าถุงแทน สวมรองเท้า หมวก เมื่อประกาศให้เลิกกินหมากพลู เมื่อ พ.ศ.2484 ชาวบ้านที่เคยปลูกหมาก พลู และยาจืดเป็นหลักจึงต้องเลิกปลูกไปในยุคนั้น (ยาจืดเป็นยาที่เอาไว้กินกับหมากและพลูที่อยู่ในเขียนหมากคนนิยมกินหมากกับยาจืดซึ่งถือเป็นของเสพติดที่ชายตีมาก) ดังนั้นเกษตรกรที่เคยปลูกหมาก พลู ยาจืด พืชสวนทุ่ง การทำนาในร่องสวนจึงหมดไปพร้อมกันด้วย และต้องเปลี่ยนอาชีพไปปลูกพืชสวนเป็นหลัก คือ ปลูกมะพร้าว โดยมะพร้าวนั้นแต่เดิมมีอยู่บ้างเป็นพืชหัวไร่ปลายสวน แต่เริ่มเข้ามามีบทบาทเมื่อพ.ศ.2485 ซึ่งนำมาจากแม่น้ำแม่กลองฝั่งตะวันตก จึงทำให้น้ำตาลเริ่มเข้ามามีบทบาทแทนหมาก พลู ยาจืด เพราะประการแรกคือห้ามปลูก และห้ามซื้อขาย ประการที่สอง คือการดูแลต้นมะพร้าวนั้นไม่ต้องดูแลมากเท่ากับการปลูกพวทยาจืด พืชสวนทุ่ง อีกทั้งยังเสียค่าใช้จ่ายในการทำสวนน้อยกว่าและให้ผลผลิตที่มาก โดยวิธีการทำสวนทุ่งคือเก็บผลผลิตหมดแล้วเริ่มปลูกใหม่ ส่วนมะพร้าว กล้าย ผลไม้อื่นๆ ปลูกแล้วรอเก็บผลผลิต และอาจเสริมเพิ่มต้นที่ตายไป ชาวบ้านจึงนิยมหันมาปลูกมะพร้าวกันมากในยุคนี

เมื่อชุมชนมีบ้านเรือนตั้งอยู่อาศัยหนาแน่นมากขึ้น กิจกรรมการค้าจึงมีการขยายตัวตามลำดับ โดยพื้นที่บริเวณ 3 ชุมชน ได้แก่ ชุมชนปากคลอง ชุมชนวัดปากง่าม และชุมชนวัดบางน้อย ได้รับอิทธิพลจากพื้นที่ใกล้เคียงและความเจริญของพื้นที่ที่แตกต่างกัน จึงส่งผลให้มีรูปแบบของชุมชนที่แตกต่างกันไปด้วยดังนี้

1) ชุมชนปากคลองบางน้อย มีบทบาททางด้านการค้าขายที่มีทั้งร้านค้าเรือนแถวริมน้ำ และน้ดน้ำที่ใหญ่ที่สุดในคลองบางน้อย โดยที่มีศูนย์กลางของชุมชนอยู่บริเวณวัดเกาะแก้วและเรื่อยไปจนถึงวัดไทร เนื่องจากมีสภาพที่ตั้งอยู่บริเวณปากคลองบางน้อย เชื่อมต่อกับแม่น้ำแม่กลอง ทำให้การสัญจรของเรือน้อยใหญ่ผ่านเข้ามาบริเวณปากคลองมากมาย ที่หน้าวัดเกาะแก้วเป็นน้ดน้ำตาลจะมีเรือน้ำตาลมากันเข้ามา เรือใหญ่จอดเรียงรายอยู่ฝั่งหน้าวัด ชาวสวนก็จะพายเรือเล็กบรรทุกน้ำตาลมาขาย เมื่อเรือใหญ่รับน้ำตาลจากเรือเล็กเรียบร้อยแล้วจะนำไปส่งที่กรุงเทพฯและพื้นที่อื่นๆ ส่วนด้านข้างวัดเกาะแก้วเรื่อยไปจนถึงวัดไทรเป็นน้ดปรกติมีเรือขายกาแฟ เสื้อผ้า ขายของสดทั่วไป และที่มาจากที่อื่นก็จะขายของจำพวกกระบอกที่เอาไว้ขึ้นตาลที่มาจากโพธาราม เครื่องปั้นดินเผา เตา โถง ที่คนมอญมาจอดเรือขายเป็นเรือต่อมาจากราชบุรี พวกเรือกะปิ

น้ำปลา ปลาเค็มมาจากทางแม่กลอง และเพชรบุรี เรือเอี่ยมจุ่นบรรทุกข้าวสารมาขายจาก สุพรรณบุรี แล้วเขาก็ซื้อน้ำตาลปี๊บ บรรทุกมะพร้าวกลับไปยัง นอกจากนี้เรือแฉกริมน้ำที่เป็น ร้านค้าเรียงรายกันไปก็ขายของนานาชนิดคู่ไปกับนัตน้ำที่คึกคักไม่แพ้กัน มีทั้งร้านค้าขายของชำ ทั่วไป ร้านเครื่องเขียน ร้านตัดเสื้อ ขายเสื้อผ้า ร้านขายยาแผนโบราณ ร้านทำทอง ร้านตัดผม โรงพิมพ์ทำมือ โรงต่อเรือ โรงสีข้าว โรงบ่อนตีไก่ กัดปลา โรงยาฝิ่น (เมื่อสมัยจอมพล ป. พิบูลสงคราม ได้สั่งเรือทิ้งไปและสร้างเรือแฉกริมน้ำขึ้นมาแทนในพ.ศ.2485) จนถึงเมื่อประมาณพ.ศ.2505 การแลกเปลี่ยนผลผลิตเริ่มหมดไป และกลายมาเป็นการซื้อขายโดยใช้เงินแทน

การศึกษาคุณนี้ชุมชนเปิดกว้างขึ้น นอกจากโรงเรียนวัดเกาะใหญ่บริเวณ ปากคลองแล้ว เด็กนักเรียนในท้องถิ่นยังนิยมไปเรียนโรงเรียนประจำอำเภอที่มีชื่อเสียงบริเวณ ใกล้เคียงด้วย ได้แก่ โรงเรียนประจำอำเภอบางคนที คือ โรงเรียนสกลวิสุทธิ (โรงเรียนวัดกลาง เหนือ) อยู่ตรงข้ามแม่น้ำแม่กลองฝั่งตะวันตก และอีกแห่งที่บางนกแขวกคือ โรงเรียนเมธีคุณพระวัด โรงเรียนประจำอำเภออัมพวา คือ โรงเรียนอัมพวันวิทยาลัย และในแม่กลอง คือ โรงเรียนศรีทธา สมุทร ซึ่งจะมีเรือยาวรับเด็กนักเรียนออกมาจากข้างในคลอง 10 กว่าลำ ตอนเย็นก็ไปรับกลับ บ้างก็ พากันเดินออกมาจากในคลอง และสวนตั้งแต่เช้ามีด⁶

2) ชุมชนวัดปากง่าม ที่ตั้งของชุมชนแห่งนี้อยู่ชวงกลางคลองบางน้อย ระหว่างปากคลอง และชุมชนวัดบางน้อย มีเส้นทางสัญจรเข้าออกสายหลักคือคลองบางน้อย มี ศูนย์กลางอยู่ที่บริเวณวัดปากง่าม และมีคลองบางใหญ่แยกจากคลองบางน้อยไปทางหนึ่ง เป็นจุด รวมชุมทางเรือที่มาจากคลองสายย่อยต่างๆ ที่จะมาออกคลองบางน้อย ซึ่งเป็นศูนย์รวมชุมทางเรือ ที่ใหญ่สุดของพื้นที่ โดยในอดีตหากจะไปแม่กลอง ดำเนินสะดวก ราชบุรี กรุงเทพฯ ก็ผ่านคลอง นี้ทั้งสิ้น เส้นทางสัญจรจะแบ่งออกเป็น 2 ช่วง คือ ก่อนและหลังการขุดคลองดำเนินสะดวก

- เส้นทางสัญจรก่อนขุดคลองดำเนินสะดวก โดยเข้าทางคลองบาง ใหญ่ที่เชื่อมต่อกับคลองบางน้อย ไปถึงชุมชนบางใหญ่น่าจะเป็นชุมทางเรืออยู่ก่อนแล้วที่สามารถ ตรงเข้าสู่คลองท่าคา และตัดเข้าสู่คลองแม่กลองที่สามารถไปกรุงเทพฯ ได้

- เส้นทางสัญจรหลังขุดคลองดำเนินสะดวก ภายหลังการขุดคลอง ทำให้เกิดการเปลี่ยนเส้นทางคมนาคมทางน้ำ โดยชุมชนที่อยู่ด้านในคลองเล็ก คลองน้อยต่างๆ เช่นในชุมชนบ้านบางพรม คลองบางพลับจะผ่านชุมทางเรือจุดเล็กคือศาลเจ้าพ่อหนูเข้าคลองสวน

⁶ รวบรวมผลการสัมภาษณ์ โดยเรียบเรียงจากการสัมภาษณ์ คุณเชี้ยะจิม แซ่ปิง อายุ 79 ปี , 25 สิงหาคม 2550.

สัมภาษณ์ คุณครูแพรวพรรณ อุทัยรัตนกิจ อายุ 48 ปี , 25 สิงหาคม 2550.

สัมภาษณ์ คุณนวนลสง่า อายุ 80 ปี , 25 สิงหาคม 2550.

สัมภาษณ์ คุณครูจินตนา จิรันดร อายุ 56 ปี , 25 สิงหาคม 2550.

สัมภาษณ์ คุณสมาน วงศ์เจริญสถิตย์ อายุ 77 ปี , 25 สิงหาคม 2550.

สัมภาษณ์ คุณเชี่ยมฮวด แซ่ลิ้ม อายุ 78 ปี และคุณลักษมี แซ่ลิ้ม อายุ 73 ปี , 26 สิงหาคม 2550.

กลาง มาออกคลองบางใหญ่ หรือทางชุมชนคลองดาวดึงส์ ที่เข้ามาทางคลองหนองอ้อ คลองสดีง ต่อมายังคลองบางกระบือ เข้าสู่คลองบางใหญ่ และจะมารวมกันออกที่คลองบางน้อย บริเวณวัดปากง่ามเช่นกัน เมื่อมาถึงคลองบางน้อยแล้วก็จะเข้าไปยังคลองทองหลางเพื่อเข้าสู่คลองดำเนินสะดวก ไปออกประตูน้ำบางยางตรงแม่น้ำท่าจีน แล้วไปเข้าที่คลองภาษีเจริญที่ประตูน้ำอ่างทอง และไปออกประตูน้ำคลองบางหลวง เพื่อเข้าสู่แม่น้ำเจ้าพระยาออกสู่ปากคลองตลาด กรุงเทพฯ หรืออีกทางหนึ่งที่รวดเร็วกว่าคือ ก็ต้องนั่งเรือไปจากวัดปากง่ามไปขึ้นรถที่ท่ารถหกเกียนหลังโรงพยาบาลดำเนินสะดวก และนั่งรถโดยสารเข้าสู่กรุงเทพฯ ส่วนคนที่จะไปแม่กลองนั้นก็พายเรือมาจอดที่คลองบางน้อยบ้าง เดินมาบ้าง ใครมีธุระไปราชการ ไปขึ้นโรงขึ้นศาลที่แม่กลอง ก็จะมาขึ้นเรือเมล์ที่นี่เพราะคลองเส้นนี้มีเรือเมล์วิ่งบริการวันหนึ่งวิ่ง 2 เที่ยวโดยตั้งต้นที่วัดปรกเจริญ (เพราะเจ้าของเรือเมล์อยู่ที่นั่น) มาทางคลองยายแพ่ง เข้ามาคลองบางน้อย ผ่านวัดบางน้อย คลองสำโรง คลองเขาควาย แล้วผ่านวัดปากง่าม วัดไทร วัดเกาะแก้ว วัดเกาะใหญ่ ออกแม่น้ำแม่กลอง ไปยังอัมพวา ผ่านคลองผีหลอกจนไปถึงท่าเรือทรัพย์มณีที่แม่กลอง อีกทั้งเด็กนักเรียนที่อยู่ในคลองเล็กคลองน้อยจะไปโรงเรียนต่างพื้นที่ก็มารวมกันที่นี่แล้วก็นั่งเรือไปด้วยเช่นกัน

บริเวณแถวปากง่ามนี้ก็เจริญแต่ไม่เท่าที่ปากคลองและบางน้อยใน มีเรือจอดหลายลำ มีวัดอยู่ถึง 2 วัด คือวัดปากง่าม และวัดอินทรประเสริฐ (วัดงามประเสริฐ) ซึ่งอยู่ตรงข้ามกัน (ต่อมาภายหลังได้ยุบวัดแห่งนี้และเป็นวัดร้างไป โดยทำพิธีอินเชิญหลวงพ่อดโต วัดอินทรประเสริฐลงเรือไปอยู่ที่วัดหลักสี่ อำเภอบ้านแพ้ว จังหวัดสมุทรสาคร) ซึ่งใครจะไปไหนก็มาขึ้นเรือที่นี่คนมาจากคลองเขาควาย บางกระบือ บางใหญ่ คลองสำโรงจะมารวมกันที่จุดนี้ เมื่อชุมชนเจริญขึ้นมีผู้คนสัญจรไปมา มาก จึงได้สร้างสะพานฝ่องประชานุสรณ์ข้ามคลองหน้าวัดปากง่าม และติดนัตน้ำพร้อมกันด้วยเมื่อพ.ศ.2492 ในช่วงเปิดใช้สะพาน โดยเรือค้าขายมาจากในคลองย่อยแถววัดโตนดราย วัดเทพประสิทธิ์ฯ วัดบางใหญ่ และคนในพื้นที่ ซึ่งที่ปากง่ามนี้ปลุกมะพร้าว และกล้วยเป็นหลัก ส่วนพวกที่ปลูกข้าวที่อยู่ลึกเข้าไปก็จะเอาข้าวที่ได้มาสีที่โรงสีแถวปากง่าม คนจีนที่นี่เรียกนัตน้ำนี้ว่า ซากาทัม (ภาษาจีนแต้จิ๋ว) เพราะที่นี้เป็นนัตสามแยกน้ำ คุ่งน้ำ นัตที่นี้ก็จะมีความ 5 วันหนหนึ่ง นอกจากนี้ก็จะมีพวกที่ไปกรุงเทพฯ แถวมินบุรี หนองจอก ไปครั้งหนึ่งเป็นเดือน โดยเอามะพร้าว น้ำตาลไปแลกข้าว แล้วก็เอาของกลับมาขายด้วย ต่อมานัตน้ำตั้งอยู่ได้ปีกว่าอยู่ไม่นานก็ยุบไปและตั้งใหม่มาหลายหนแต่ตั้งไม่ติดสักที่ได้สัก 3 ปีกว่าจึงเลิกไป เมื่อประมาณพ.ศ.2496⁷

⁷ รวบรวมผลการสัมภาษณ์ โดยเรียบเรียงจากการสัมภาษณ์ คุณสมชาย อึ้งเหมอนันต์ อายุ 62 ปี , 3 ตุลาคม 2550.

สัมภาษณ์ คุณบุญล้อม จันทร์สุขศรี อายุ 64 ปี , 3 ตุลาคม 2550.

สัมภาษณ์ คุณประตาน นิลเพชร อายุ 73 ปี , 3 ตุลาคม 2550.

สัมภาษณ์ คุณประทีป เชี่ยวพันธ์ อายุ ปี , 9 กันยายน 2550.

3) ชุมชนวัดบางน้อย (บางน้อยใน) ที่ตั้งของชุมชนอยู่บริเวณด้านในสุดของคลองบางน้อย โดยมีคลองบ้านใต้ คลองยายแพง คลองจอมปลวกแยกไปจากคลองบางน้อย มีบ้านเรือนที่อยู่อาศัยตั้งเรียงรายอยู่ตามริมคลอง ชุมชนนี้ในอดีตเป็นชุมชนเล็กๆยังไม่เจริญมากนัก ต่อมาเริ่มมีผู้คนมาอาศัยมากขึ้นในช่วงหลังจากขุดคลองดำเนินสะดวก ซึ่งมีคลองทองกลางเป็นทางเชื่อมระหว่างคลองบางน้อยและคลองดำเนินสะดวก ที่ทำให้ชุมชนนี้ได้รับความเจริญขึ้น มาตามลำดับ โดยมีบทบาทเป็นชุมชนที่มีความสำคัญเป็นชุมทางด้านการคมนาคมไปยังพื้นที่ต่างๆ เช่นกัน ประกอบกับมีการค้าขายทั้งทางบก และทางน้ำ โดยมีน่านน้ำบริเวณตั้งแต่หน้าวัดบางน้อยถึงสามแยกยาวเรื่อยไปทางคลองบ้านใต้ โดยนัดนี้เป็นนัดกับข้าว มีอยู่ทุกวัน ตอนเช้าก็จะขายกับข้าวพวกแม่ค้าแม่กลองก็จะเอากะปิ ปูเค็ม ปลาทุไใส่เรือมาขาย ส่วนแม่ค้าตามสวนคลองเล็กคลองน้อยก็จะเอาผักต่างๆมาขาย มีเรือมาดลำใหญ่เอาข้าวสารมาขาย มีเรือขายก๋วยเตี๋ยว ขายกาแฟ เรือไหนไม่มีที่จอดก็จะเร่ไปเร่มาเป็นนัดน้ำแบบชุมชนเล็กๆ เนื่องจากไม่มีตลาดก็เลยเอาของมานัดขายกันตั้งแต่เช้าซักประมาณ 10 โมงก็เลิก โดยนัดวันพระจะเป็นนัดใหญ่ ซึ่งจะมากันจากพื้นที่ใกล้เคียง ได้แก่ บางน้อย ยายแพง จอมปลวก ตาหลวง ดำเนินสะดวกก็มาจากตลาดคลองตันเข้แม่ค้าที่นี้ก็ไปซื้อของจากที่ดำเนินสะดวกมาขายเช่นกัน ส่วนการค้าทางบกจะเป็นร้านค้าเรือนแถวริมน้ำทั่วไปได้แก่ ร้านขายของชำ ขายยา ร้านตัดเสื้อ โรงสี โรงต่อเรือซ่อมเรือ เป็นต้น ซึ่งทางฝั่งตำบลตาหลวง จังหวัดราชบุรีจะมีร้านค้า บ้านเรือนที่อยู่อาศัยตั้งอยู่มากกว่า และเจริญกว่าทางฝั่งบางน้อยที่อยู่ในเขตจังหวัดสมุทรสงคราม ส่วนด้านการศึกษาเด็กนักเรียนในชุมชนนี้ได้รับการศึกษาจากโรงเรียนบ้านยายแพง และโรงเรียนวัดบางน้อย(แจ่มประชานุกุล) ซึ่งเกิดขึ้นได้เพราะหลวงพ่อแจ่มอดีตเจ้าอาวาสในสมัยนั้นร่วมกับประชาชนในท้องถิ่น ช่วยกันปรับปรุงโรงเรียนแห่งนี้ขึ้นมาให้เป็นโรงเรียนประถมศึกษา ชุมชนวัดบางน้อยนี้มีงานประเพณีที่ปฏิบัติกันเรื่อยมา ได้แก่ งานสลากภัตต์ กุดสงกรานต์ ทำบุญเข้าพรรษา ออกพรรษา และงานพระบาท ซึ่งเป็นงานปิดทองพระพุทธรูปจำลอง เป็นงานสำคัญในท้องถิ่น และเป็นงานที่คนทั่วไปรู้จักกัน⁸

⁸ รวบรวมผลการสัมภาษณ์ โดยเรียบเรียงจากการสัมภาษณ์ คุณสำเภา ธรรมสุจริต อายุ 86 ปี, 23 กันยายน 2550.

สัมภาษณ์ คุณครูสุภาพพรรณ พันธุ์สมุทร อายุ 50 ปี , 23 กันยายน 2550.

สัมภาษณ์ คุณด้วง (ผู้ดูแลวัดคาทอลิก นักบุญกาเยตาโน) อายุ 65 ปี , 23 กันยายน 2550.

สัมภาษณ์ คุณริน สุขประเสริฐ อายุ 67 ปี , 23 กันยายน 2550.

สัมภาษณ์ พระปลัดสายชล นิติสโร, รองเจ้าอาวาสวัดบางน้อย , อายุ 45 ปี , 4 ตุลาคม 2550.



ลักษณะร้านค้าเรือนแถวไม้ริมน้ำ และการประกอบอาชีพของชุมชนปากคลองบางน้อย



ลักษณะร้านค้าเรือนแถวไม้ริมน้ำ และการประกอบอาชีพของชุมชนปากคลองบางน้อย



ลักษณะวิถีชีวิตของชุมชน



นัดน้ำคลองบางน้อย (บริเวณตั้งแต่แม่น้ำแม่กลองหน้าวัดเกาะแก้ว – วัดไทร)

รูปที่ 5.2 แสดงลักษณะทางเศรษฐกิจและสังคมของชุมชนปากคลองบางน้อย



งานเปิดสะพานผ่องประชาสุรณี และน้ำวัดปากง่าม พ.ศ.2492
ลักษณะสภาพชุมชนทั่วไปเป็นพื้นที่เกษตรกรรม



ลักษณะสภาพทั่วไป และวิถีชีวิตของชุมชนวัดปากง่าม

รูปที่ 5.3 แสดงลักษณะทางกายภาพ เศรษฐกิจและสังคมของชุมชนวัดปากง่าม

ที่มา : ภาพเก่าโดย

รูปที่ 5.2 คุณเขี้ยะงั้ม แซ่ปึง , คุณเข็มฮวด แซ่ลิ้ม , คุณสมาน วงศ์เจริญสถิตย์ , ตลาดนัดบางน้อยบันทึกไว้ในหนังสือเที่ยวเมืองไทย ภาคกลาง-ภาคตะวันออก พ.ศ.2524 และอนุสาร อสท. พ.ศ.2523.

รูปที่ 5.3 คุณบุญล้อม จันทร์สุขศรี และวัดปากง่าม



สภาพบริเวณพื้นที่โรงเรียน อาคารเรียนวัดบางน้อย (แจ่มประชานุกูล)



สภาพบริเวณชุมชนบางน้อยใน (ชุมชนวัดบางน้อย)

สะพานไม้ข้ามคลองในอดีต



งานแต่งงาน มีพ่อสื่อมาทำพิธีสูซอ

งานประเพณีทอดสงกรานต์

การทำขวัญนาในงานบวช



งานลงแขก ขอแรงช่วยเหลือกัน และเลี้ยงอาหารเป็นการตอบแทน

ชาวคริสต์ในชุมชนไปทำพิธีที่วัดคริสต์บางนกแขวก

ที่มา : ภาพเก่าโดย คุณสำเนา ธรรมสุจริต , คุณตี๋ (ผู้ดูแลวัดคาทอลิก นักบุญกาเยตาโน) และวัดบางน้อย

รูปที่ 5.4 แสดงลักษณะทางกายภาพ เศรษฐกิจและสังคมของชุมชนบางน้อยใน (วัดบางน้อย)

5.1.2.3 ลักษณะการขยายตัวของชุมชน

ชุมชนเดิมที่อาศัยอยู่ริมคลองบางน้อยตั้งแต่ในอดีต ก็ยังคงมีอยู่เช่นเดิม และมีเพิ่มขึ้นมาในช่วงสงครามโลกครั้งที่ 2 มีผู้คนอพยพย้ายถิ่นฐานเข้ามาอยู่อาศัยในคลองบางน้อยมากขึ้น และขยายตัวมาจากพื้นที่ต่างๆ ได้แก่ ชุมชนปากคลองบางน้อย จะมีผู้คนมาจากพื้นที่ที่เสี่ยงต่อศึกสงคราม เช่น บริเวณอัมพวา บางนกแขวก ราชบุรี และทางแม่น้ำแม่กลองตอนบน เป็นต้น ชุมชนวัดปากง่ามนั้นส่วนหนึ่งได้รับการขยายตัวออกมาจากชุมชนคลองบางใหญ่ที่เป็นชุมทางของคลองสายย่อยต่างๆมากมาย ส่วนชุมชนบางน้อยในนั้นได้รับการขยายตัวมาจากทางดำเนินสะดวกที่ทำให้ชุมชนเจริญขึ้นอย่างรวดเร็ว ประกอบกับจำนวนประชากรในท้องถิ่นเพิ่มขึ้น ซึ่งคลองบางน้อยฝั่งตะวันออกมีการขยายตัวมากกว่าทางฝั่งตะวันตกอย่างเห็นได้ชัด การขยายตัวของแต่ละชุมชนแผ่ขยายลึกเข้าไปตามแนวลำคลองบางน้อย และมีบ้างตามแนวถนนทางเดินด้านทิศเหนือ-ทิศใต้ในชุมชนปากคลองบริเวณวัดเกาะแก้ว มีบ้านเรือนแถวริมน้ำและที่อยู่อาศัยบนบกปลูกติดๆ กันเรียงรายมากกว่าพื้นที่บริเวณชุมชนวัดปากง่าม และบริเวณชุมชนวัดบางน้อย

5.1.2.4 โครงสร้างของชุมชน

นอกจากโครงสร้างหลักของชุมชนเดิม ที่มีมาตั้งแต่ในช่วงการของการตั้งถิ่นฐานของชุมชนที่ประกอบด้วยศาสนสถาน ที่อยู่อาศัย พื้นที่เกษตรกรรม และโครงสร้างเครือข่ายลำน้ำเดิมแล้ว ก็ยังไม่มีเปลี่ยนแปลงลักษณะของชุมชนมากนัก นอกจากนี้ยังมีโครงสร้างของชุมชนที่เพิ่มขึ้นในรูปแบบของสถานศึกษา สถานะราชการ หน่วยงานในท้องถิ่นที่เพิ่มขึ้นมา มีบทบาทในชุมชน แต่โดยมากนั้นก็ยังตั้งอยู่ในบริเวณพื้นที่ของศาสนสถาน ส่วนพื้นที่บ้านพักอาศัยของประชากรในท้องถิ่นนั้นมีการขยายตัวจากริมคลองบางน้อย และคลองสายรองต่างๆ เข้าไปอยู่ในพื้นที่เกษตรกรรมมากขึ้น

5.1.2.5 ความสัมพันธ์ของชุมชนคลองบางน้อยกับพื้นที่โดยรอบ

ชุมชนคลองบางน้อยกับพื้นที่ชุมชนโดยรอบนั้น มีบทบาทความสัมพันธ์กันในเชิงเศรษฐกิจ การซื้อ ขาย แลกเปลี่ยนสินค้า หรือผลผลิตในชุมชน ในรูปแบบของนัดทางน้ำที่มีคนจากลแวกพื้นที่ใกล้เคียงได้แก่ แม่กลอง อัมพวา ท่าคา ดอนมะโนรา บางพลับ บางใหญ่ โตนดราย บางนกแขวก และในพื้นที่ต่างจังหวัด เช่น กรุงเทพฯ ดำเนินสะดวก โพธาราม ราชบุรี กาญจนบุรี สุพรรณบุรี สมุทรสาคร เพชรบุรี ซึ่งเป็นความสัมพันธ์ของชุมชนระดับท้องถิ่น และจังหวัดใกล้เคียง ส่วนบทบาทความสัมพันธ์อีกด้านหนึ่ง คือ การเป็นเส้นทางสัญจรทางน้ำที่สำคัญในบริเวณพื้นที่โดยรอบนั้น กล่าวคือชุมชนคลองบางน้อยตั้งอยู่ในเส้นทางของเรือโดยสาร(เรือเมล์) ที่เข้าไปสู่พื้นที่สำคัญต่างๆจึงทำให้มีผู้คนผ่านเข้ามาในชุมชน หรือออกมาจากคลองต่างๆ บรรจบกันที่คลองบางน้อยเกิดเป็นสังคม และมีกิจกรรมร่วมกันระหว่างคนในชุมชนกับคนในพื้นที่โดยรอบ

ตารางที่ 5.2 แสดงเหตุการณ์สำคัญที่เกิดขึ้นในช่วงที่ 2 : ยุคการเปลี่ยนแปลงด้านเกษตรกรรม
(พ.ศ. 2483 - พ.ศ. 2514)

ปี	เหตุการณ์สำคัญ	ความสำคัญของเหตุการณ์ที่เกิดขึ้น
พ.ศ.2482 - 2487	เกิดสงครามโลกครั้งที่ 2	เกิดความเปลี่ยนแปลงในชุมชน มีผู้คนมาตั้งถิ่นฐานบ้านเรือนมากขึ้น ความเป็นอยู่ และวิถีชีวิตเริ่มเปลี่ยนแปลงไป รวมทั้งทางด้านเกษตรกรรมการเพาะปลูกพืชเศรษฐกิจ
ประมาณ พ.ศ.2484	ประกาศให้เลิกกินหมากพลู	ในสมัยจอมพล ป. พิบูลสงคราม ประกาศให้เลิกกินหมากพลู จึงทำให้ประชาชนชาวสวนในท้องถิ่นต้องเลิกปลูกหมาก พลู และยาจัดไปด้วย
พ.ศ. 2485	เริ่มมีการปลูกมะพร้าวเป็นพืชเศรษฐกิจ แทนพืชสวนทุ่งหรือสวนเตียน	ประชาชนในท้องถิ่นหันมาปลูกมะพร้าว แทนพืชสวนทุ่ง เพราะประการแรกคือ ห้ามปลูก และห้ามซื้อขายประการที่สอง คือการดูแลต้นมะพร้าวนั้นไม่ต้องดูแลมากเท่ากับการปลูกพริกขี้หนู พืชสวนทุ่ง อีกทั้งยังเสียค่าใช้จ่ายในการทำสวนน้อยกว่า และให้ผลผลิตที่มากสวนทุ่งเก็บผลผลิตหมดแล้วปลูกใหม่ ส่วนมะพร้าวกล้วย ปลูกแล้วแค่เสริมเพิ่มต้นที่ตายไป ชาวบ้านจึงนิยมหันมาปลูกมะพร้าวกันมากในยุคนี้
พ.ศ. 2485	สร้างรื้อโรงพยาบาลและบ่อนทิ้งไป สร้างเรือนแถวริมน้ำขึ้นมาแทน	บ้านเรือนบริเวณปากคลองบางน้อย จากที่ปลูกเป็นหลังเดี่ยว ตั้งอยู่กันแบบห่างๆ จึงเปลี่ยนเป็นเรือนแถวริมน้ำและปลูกบ้านติดๆ กันมากขึ้น รื้อโรงพยาบาล และบ่อนบริเวณปากคลองออกไป
ประมาณ พ.ศ.2490	ตัดถนนผ่านเข้าวัดเกาะแก้ว	ประชากรในท้องถิ่นมากขึ้น ชุมชนขยายตัวออกไปตามทางคลอง การเข้าถึงลำบากจึงตัดถนนผ่านเข้าวัดเกาะแก้ว เพื่อความสะดวกเข้าถึงพื้นที่ได้มากขึ้นและเอื้อประโยชน์ต่อชุมชน
หลัง พ.ศ.2490	ปรับปรุงโรงเรียนวัดบางน้อย (แจ่มประชานุกูล) ให้เป็นโรงเรียนประถมศึกษา	ในสมัยนั้นพระครูสมุทรคุณทัตย์(หลวงพ้อแจ่ม) ได้ร่วมกันปรับปรุงโรงเรียนกับชาวบ้านในละแวกนั้น โดยสร้างอาคารเรียนขึ้น เพื่อให้เด็กในชุมชนได้รับการศึกษา
พ.ศ.2492	เปิดสะพานฝ่องประชานุสรณ์ และมีน้ำวัดปากง่าม	ชุมชนมีการขยายตัวมากขึ้น สร้างสะพานไม้คนข้ามหน้าวัดปากง่ามเพื่อให้ทั้งสองฝั่งคลองสัญจรสะดวกขึ้นพร้อมกับมีน้ำ โดยมีความบริเวณบางใหญ่ บางพลับ บางกระบือ มาซื้อขายของกันในตลาดแห่งนี้

ตารางที่ 5.3 แสดงเหตุการณ์สำคัญที่เกิดขึ้นในช่วงที่ 2 : ยุคการเปลี่ยนแปลงด้านเกษตรกรรม
(พ.ศ. 2480 – พ.ศ. 2514) (ต่อ)

ปี	เหตุการณ์สำคัญ	ความสำคัญของเหตุการณ์ที่เกิดขึ้น
พ.ศ. 2496	ยกเล็กน้ดน้ำวัดปากง่าม	เนื่องจากเป็นชุมชนเล็กๆ จึงมีประชากรในท้องถิ่นไม่มาก น้ดน้ำตั้งอยู่ได้ไม่นานก็เลิกไป เพราะปากคลองบางน้อยและบางน้อยในก็มีน้ดน้ำในพื้นที่ของตน และเป็นน้ดที่ใหญ่กว่า คนจึงนิยมไปน้ดดังกล่าวมากกว่า
ประมาณ พ.ศ. 2500	สร้างวัดคาทอลิก นักบุญตาเยกาโน	เนื่องจากการเดินทางไปยังวัดคริสต์บางนกแขวกต้องพายเรือไป เข้าถึงไม่สะดวกทางวัดคริสต์จึงสร้างโบสถ์ขึ้นมา (ซึ่งอดีตเป็นบ้านหมอรักษาผู้ป่วย) เพื่อให้ชุมชนบริเวณบ้านยายแพงที่นับถือศาสนาคริสต์ได้เข้าโบสถ์โดยไม่ต้องเดินทางไปถึงบางนกแขวก
ประมาณ พ.ศ. 2505	การแลกเปลี่ยนผลผลิตการเกษตรหมดไป	การแลกเปลี่ยนผลผลิตทางการเกษตร กลายเป็นการซื้อขายกันทั้งน้ดน้ำและร้านค้าเรือนแถวริมน้ำ การแลกเปลี่ยนเริ่มหมดไปในครั้งนี้
พ.ศ. 2510	สร้างสะพานปูนมาแทนสะพานไม้เดิม ข้ามคลองบางน้อยบริเวณวัดเกาะแก้ว	เพื่อความมั่นคงแข็งแรงแทนสะพานเก่าที่ชำรุดไปและสะดวกในการสัญจรไปทางอัมพวาและบางนกแขวก ในช่วงที่ชุมชนขยายตัวมากขึ้น

5.1.3 ช่วงที่ 3 : ยุคการเปลี่ยนแปลงการคมนาคมขนส่งทางน้ำเป็นทางบก
(พ.ศ. 2515 – ปัจจุบัน)

หลังจากที่เกิดยุคการเปลี่ยนแปลงทางด้านการเกษตรกรรมในช่วงที่ 2 ส่งผลให้เกิดพัฒนาการทางด้านเศรษฐกิจในชุมชนและพื้นที่ใกล้เคียงอย่างมาก เกิดเส้นทางโครงข่ายคมนาคมขนส่งเข้าถึงในพื้นที่ที่ทำให้สะดวกขึ้น คือ ทางหลวงแผ่นดินหมายเลข 35 (สายธนบุรี – ปากท่อ)เป็นถนนระดับภูมิภาคสายหลักที่ทำให้เกิดความพยายามในการเชื่อมโยงเส้นทางในระดับสายรองและสายย่อยตามมา ถือเป็นจุดเริ่มต้นและเป็นสาเหตุสำคัญที่ทำให้เมืองเปลี่ยนแปลงจากการใช้เส้นทางน้ำมาเป็นเส้นทางถนน วิถีชีวิต ความผูกพันและความเคารพต่อแม่น้ำลำคลอง จึงเริ่มลดลงไปที่ละเล็กทีละน้อย และยังได้เปลี่ยนแปลงวิถีชีวิตที่ผูกพันกับธรรมชาติแวดล้อม เวลา กับชีวิตที่ไม่ต้องเร่งรีบ และการปฏิสัมพันธ์ระหว่างผู้คน⁹ โดยถนนสายนี้เป็นเส้นทางที่เชื่อมโยง

⁹ ร่วมกันรู้แผ่นดิน แม่กลองที่เป็นมา , โครงการวิจัยเชิงปฏิบัติการ การพัฒนาชีวิตสาธารณะ – ห้องถิ่นหน้าอยู่

จ.สมุทรสงคราม : ศูนย์ความเคลื่อนไหว แม่กลอง...บ้านเรา , สำนักงานกองทุนสนับสนุนการสร้างเสริมสุขภาพ(สสส.) ,2549

ระหว่างกรุงเทพ สมุทรสาคร สมุทรสงคราม และราชบุรี มีความสำคัญอย่างยิ่งต่อการคมนาคมในสมัยปัจจุบันในด้านการคมนาคมขนส่งเศรษฐกิจ สังคม และการแก้ไขปัญหาจราจรในกรุงเทพฯ เป็นอย่างยิ่ง ย้อนหลังไปเมื่อ พ.ศ. 2516 เดิมการคมนาคมในจังหวัดที่อยู่บริเวณปากอ่าวไทย เป็นการติดต่อโดยอาศัยแม่น้ำลำคลองในการติดต่อสื่อสารกัน การข้ามแม่น้ำทำจั้นต้องอาศัยการขนถ่ายขึ้น-ลงจากทางเรือ รัฐบาลในสมัยนั้นจึงพยายามที่จะอำนวยความสะดวกในการคมนาคมและการขนส่งในภูมิภาคแถบนี้ โดยวางแผนพัฒนาทางหลวงเพื่อที่จะเชื่อมจังหวัดสมุทรสาครไปยังจังหวัดสมุทรสงคราม โดยก่อสร้างถนนในสภาพพื้นที่ที่เป็นบริเวณดินอ่อนตลอดสาย ผ่านท้องทุ่งนาเกลือ สวนมะพร้าว และต้องสร้างสะพานข้ามแม่น้ำลำคลองมากมายในชุมชนต่างๆ ที่ก่อให้เกิดความเปลี่ยนแปลงของชุมชนในคราวต่อมา¹⁰

5.1.3.1 ลักษณะทางกายภาพ

ลักษณะการตั้งถิ่นฐานของชุมชน ที่ขยายตัวขึ้นไปตามเส้นทางคมนาคมทางบก มีการสร้างบ้านเรือนขึ้นใหม่ที่อยู่อาศัยหนาแน่นขึ้นมากกว่าในอดีตที่ผ่านมา สะพานข้ามคลองจากเดิมที่เป็นไม้เปลี่ยนเป็นสะพานคอนกรีตและยังสร้างเพิ่มขึ้นอีกหลายแห่ง ส่งผลให้เอกลักษณ์ชุมชนริมคลอง ชุมชนชาวสวนบางแห่งในพื้นที่เริ่มเปลี่ยนแปลงไป โดยเฉพาะบริเวณชุมชนปากคลองบางน้อยที่มีความเปลี่ยนแปลงมากที่สุด เห็นได้จากรูปแบบของที่อยู่อาศัยเป็นแบบสมัยใหม่ บ้านเดี่ยว ตึกแถว อาคารพาณิชย์ บ้านครึ่งตึกครึ่งไม้ เป็นต้น กระจุกตัวอยู่บริเวณถนนซอยต่างๆ ซึ่งขยายตัวมาจากพื้นที่ชุมชนเดิม โดยมากบริเวณริมถนนนั้นเป็นการใช้ประโยชน์พื้นที่ในด้านพาณิชยกรรมและที่เป็นซอยเข้าไปข้างในเป็นพื้นที่ที่อยู่อาศัยส่วนบริเวณชุมชนวัดปากง่ามและชุมชนบางน้อยในนั้นยังไม่มีความเปลี่ยนแปลงมากนัก นอกจากคนในพื้นที่ชุมชนเดิมแล้ว ก็จะมีบ้างที่เป็นประชากรจากต่างถิ่นมาอยู่อาศัย ปลูกบ้านเรือนเพิ่มขึ้นใหม่ทั้งในที่ดินของตนเองและอาศัยเช่าที่วัดเป็นที่ตั้ง

ลักษณะทางสภาพภูมิอากาศ และสิ่งแวดล้อมของชุมชนคลองบางน้อยนั้นเปลี่ยนแปลงไปมากจากอดีต มีการสร้างเขื่อนกักเก็บน้ำในลุ่มแม่น้ำแม่กลองตอนบนหลายแห่ง ได้แก่ เขื่อนแม่กลอง (พ.ศ.2512) เขื่อนศรีนครินทร์ (พ.ศ.2521) เขื่อนท่าทุ่งนา (พ.ศ.2525) และเขื่อนวชิราลงกรณ์ (พ.ศ.2528) เมื่อประมาณพ.ศ.2521-พ.ศ.2523 ระบบน้ำของแม่น้ำแม่กลองที่เป็นแม่น้ำสายสำคัญของสมุทรสงครามประสบกับปัญหาเรื่องน้ำ ซึ่งนายมนุญญ์ วัฒนโกเมร อดีตผู้ว่าราชการจังหวัดสมุทรสงคราม ได้กล่าวว่า "มีความเป็นห่วงกับปัญหาเรื่องน้ำ ซึ่งเป็นปัจจัยที่

¹⁰ www.doh.go.th. , กรมทางหลวง กระทรวงคมนาคม.

สำคัญต่อการยังชีพของสิ่งมีชีวิตทั้งหลาย แมกกลองแม่น้ำสายหลักมีสภาพแวดล้อมเปลี่ยน น้ำเค็มขึ้นสูง ความสะอาดลดลง แต่ยังไม่ถึงขั้นอันตราย หลังจากที่มีการสร้างเขื่อนในคอนบนของแม่น้ำ ในช่วงที่มีการกักเก็บน้ำนั้นก็มีผลกระทบต่อจังหวัดมาก นอกจากเรื่องของน้ำกินน้ำใช้แล้ว ในการเกษตรก็มีผล จะเห็นได้ว่าในช่วงปลายเดือนมกราคมถึงกุมภาพันธ์ของทุกปี น้ำเค็มจะหนุนถึงเขตอำเภอบางคนที พอถึงเดือนเมษายนก็จะถึงอำเภอดำเนินสะดวก จังหวัดราชบุรี อีกทั้งยังมีการสนับสนุนน้ำเพื่อใช้ในการประปานครหลวง จากแหล่งน้ำทางภาคตะวันตก ทางคอนบนของแม่น้ำแมกกลอง ก็ย่อมจะมีผลกระทบต่อระบบน้ำในจังหวัดสมุทรสงครามแน่นอน”¹¹ และเมื่อพ.ศ.2537 น้ำเค็มเข้ามาในพื้นที่แม่น้ำแมกกลองถึงพื้นที่ชุมชน สาเหตุน้ำเค็มครั้งนี้จะเป็นด้วยเพราะน้ำทะเลหนุน และเขื่อนที่อยู่เหนือพื้นที่น้ำนั้นปล่อยน้ำจืดลงมาได้น้ำเค็มน้อยกว่าปกติ ความเค็มของน้ำได้สร้างความเดือนร้อนให้กับชาวสมุทรสงครามโดยทั่ว โดยเฉพาะชาวบ้านที่อาศัยอยู่ใกล้แม่น้ำลำคลอง นายบรรจง สัตยสมบูรณ์ อายุ 62 ปี ข้าราชการครูตำบลกระดังงา อยุริมแม่น้ำแมกกลอง ที่ได้นำน้ำในการอาบน้ำ ล้าง ซักเสื้อผ้า กล่าวว่า “ในคอนบนของแม่น้ำแมกกลองยังสามารถใช้น้ำกร่อยได้ สำหรับชาวสวนต้องกักเก็บน้ำจืดเอาไว้ในร่องสวนโดยเปิดประตูน้ำให้น้ำจืดไหลเข้าร่องสวนในช่วงหัวน้ำขึ้น ซึ่งน้ำที่ไหลเข้ามายังจืดอยู่แล้วปิดประตูน้ำเมื่อเวลาก่อนที่น้ำจะเค็ม พื้นที่สวนใหญ่เป็นพื้นที่เกษตรกรจำเป็นต้องใช้น้ำจืดเพื่อการเกษตร เช่น สวนส้มโอ มะม่วง ลิ้นจี่ ต้องการน้ำจืดเมื่อเจอน้ำเค็มหนุนหลายๆ สวนต้องทำคันป้องกันน้ำเค็มเข้าร่องสวน โดยก่อดินเหนียวปิดกั้นแล้วสูบน้ำจืดกักเก็บไว้ใช้ตอนหัวน้ำขึ้น มีการสูบน้ำไปกักเก็บในร่องสวน เพื่อเตรียมเอาไปใช้ยามที่น้ำเค็มไม่ยอมลด ซึ่งเกษตรกรโดยเฉพาะชาวสวนลิ้นจี่ มะม่วง ส้มโอ มีผลกระทบมากที่สุดเพราะน้ำเค็มอาจสร้างความเสียหายต่อผลผลิตของเกษตรกรนี้ได้ ซึ่งหากน้ำเค็มทะลักเข้าสวนได้หมายความว่าลิ้นจี่ที่กำลังติดดอกติดผลอยู่ในขณะนี้จะร่วงหล่นหมด”¹²

¹¹ หนังสือพิมพ์ไทยรัฐ วันที่ 9 พฤศจิกายน 2536 อ้างถึงใน วิลาวัณย์ ภมรสุวรรณ , การเปลี่ยนแปลงเพื่อความอยู่รอดของชุมชนริมน้ำดั้งเดิมในพื้นที่อำเภออัมพวา จังหวัดสมุทรสงคราม , (วิทยานิพนธ์ปริญญาตรีบัณฑิต สาขาวิชาการวางแผนงานบัณฑิตวิทยาลัย จุฬาลงกรณ์มหาวิทยาลัย , 2548.) , ภาคผนวก

¹² หนังสือพิมพ์ชนบท วันที่ 8 กุมภาพันธ์ 2537 . อ้างถึงใน วิลาวัณย์ ภมรสุวรรณ , เรื่องเดียวกัน , ภาคผนวก

การสัญจรในพื้นที่มีถนนหนทางทั้งทางหลวงแผ่นดิน และทางหลวงชนบท ที่เข้ามาสู่พื้นที่และบริเวณพื้นที่ใกล้เคียง มีการตัดถนนคอนกรีตผ่านเข้ามาในพื้นที่มากขึ้นโดยผ่าน เรือกสวนของประชากรในท้องถิ่น สามารถเห็นการซ้อนทับกันของระบบโครงข่ายลำน้ำเดิมกับ โครงข่ายถนนใหม่ เส้นทางถนนมีลักษณะขนานไปตามแม่น้ำลำคลอง และคดเคี้ยวตามแต่เจ้าของ ที่ดินจะแบ่งให้เป็นโครงข่ายคมนาคมที่เชื่อมต่อกันในชุมชน หรือข้ามคลองบางน้อยและไปสู่พื้นที่ ใกล้เคียง ที่สามารถคมนาคมและขนส่งผลผลิตทางการเกษตรได้สะดวกยิ่งขึ้น โดยมาแทนการใช้ เส้นทางการคมนาคมทางน้ำที่เคยเป็นเส้นทางสายหลัก แต่ปัจจุบันก็ยังพอมีการสัญจรทางเรือให้ เห็นอยู่บ้างในรูปแบบของเรือบรรทุกผลผลิตทางการเกษตร เรือท่องเที่ยว เรือข้ามฟาก เรือขายของ ที่มีเหลืออยู่เพียงไม่กี่ลำเท่านั้น



สภาพชุมชนเมื่อครั้งน้ำท่วม พ.ศ. 2539



สภาพชุมชนบางน้อยใน

ลานวัดเกาะแก้วกำลังปรับปรุงเป็นลานนัดบก

สภาพทั่วไปของวัดบางน้อย

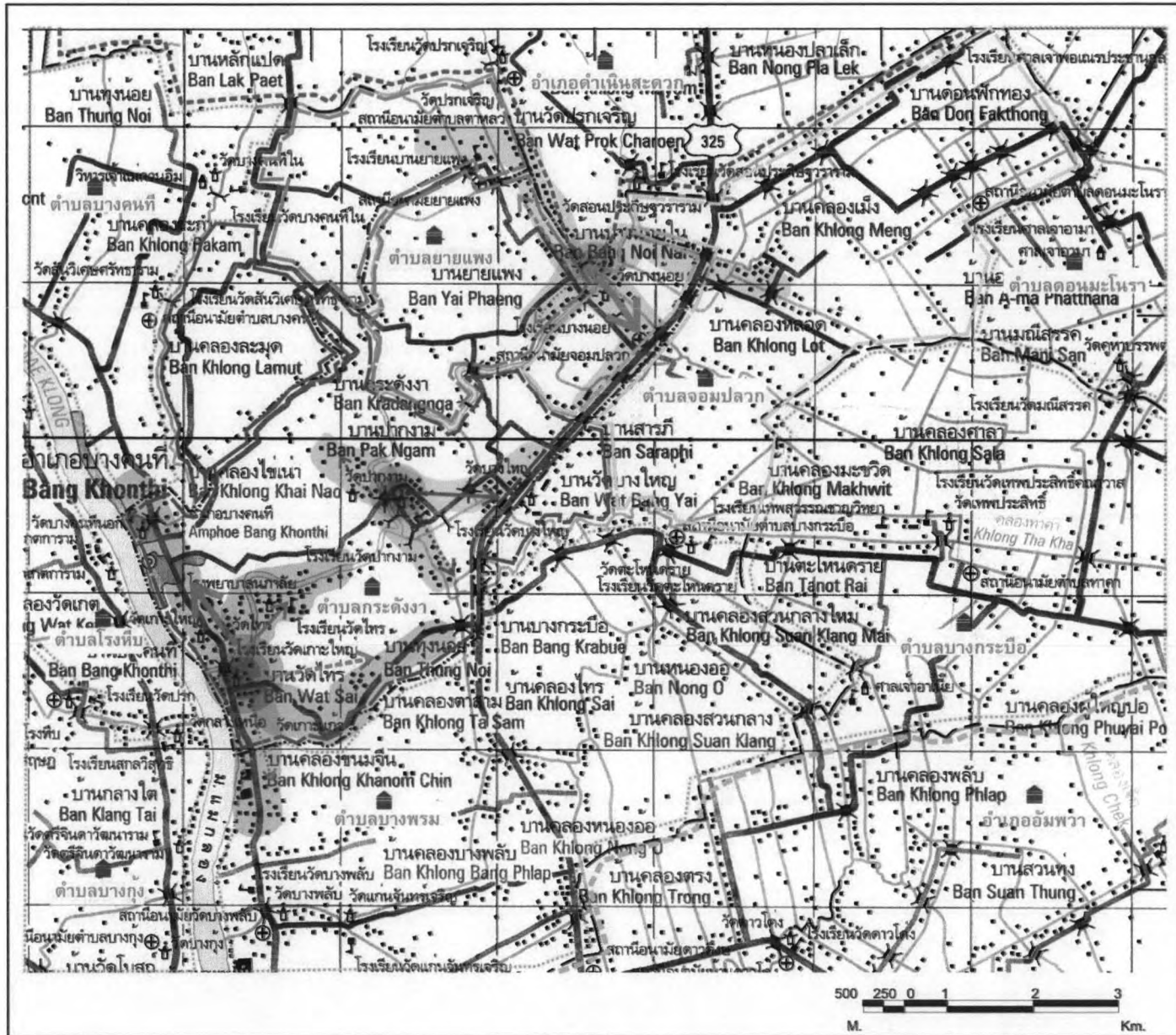


กำลังก่อสร้างสะพานข้ามแม่น้ำแม่กลองบริเวณวัดเกาะแก้ว

สภาพชุมชนที่เกิดขึ้นใหม่ขยายตัวตามถนน

ที่มา : ภาพเก่าโดย คุณเชื้อะจิม แซ่ปึง , วัดเกาะแก้ว , วัดบางน้อย และอบต.จอมปลวก

รูปที่ 5.5 แสดงลักษณะทางกายภาพของชุมชนคลองบางน้อย



แนวทางการอนุรักษ์และฟื้นฟูชุมชนคลองบางน้อย จังหวัดสมุทรสงคราม

จังหวัดสมุทรสงคราม
จังหวัดราชบุรี
อำเภอเมือง
อำเภออัมพวา
อำเภอดำเนินสะดวก

แผนที่ 5.7 แสดงการตั้งถิ่นฐานชุมชนช่วงที่ 3 : ยุคการเปลี่ยนแปลงกรรมนาครชนสงทางน้ำเป็นทางบก

สัญลักษณ์ :

- ขอบเขตพื้นที่ศึกษา
- ตำบล
- การขยายตัวชุมชนปากคลองบางน้อย (ชุมชนวัดเกาะแก้ว)
- การขยายตัวชุมชนบางน้อยใน (ชุมชนวัดบางน้อย)
- การขยายตัวชุมชนวัดป่าแกม
- ตำบลกระดังงา
- ตำบลยายแพ่ง
- ตำบลจอมปลวก
- ตำบลในพื้นที่ใกล้เคียง
- อำเภออัมพวา จังหวัดสมุทรสงคราม
- อำเภอดำเนินสะดวก จังหวัดราชบุรี

ที่มา : กรมแผนที่ทหารบกสำรวจ พ.ศ. 2543

ผู้ศึกษา : นางสาวเพ็ญกานต์ วงศ์วณิชย์ศิลป์

สาขาวิชากรวางแผนชุมชน
ภาควิชากรวางแผนภาคและเมือง
คณะสถาปัตยกรรมศาสตร์
จุฬาลงกรณ์มหาวิทยาลัย

5.1.3.2 ลักษณะทางเศรษฐกิจ และสังคม

หลังจากที่มีการคมนาคมขนส่งทางบกเข้าถึงพื้นที่ชุมชนมากขึ้น ลักษณะทางเศรษฐกิจและสังคมของชุมชนคลองบางน้อยนั้นได้รับข้อดีและผลกระทบจากการเปลี่ยนแปลงครั้งนี้ในหลายด้าน แต่อาชีพหลักของประชากรในชุมชนคลองบางน้อยยังคงเป็นอาชีพเกษตรกรรม ทำสวนผลไม้เช่นเดิม จำพวกมะพร้าว กล้วย ลิ้นจี่ ส้มโอ ที่เป็นพืชเศรษฐกิจในชุมชน การเปลี่ยนแปลงที่เป็นข้อดีคือ การคมนาคมและการขนส่งสินค้าเข้าถึงสะดวกรวดเร็วมีผู้ซื้อมารับผลผลิตถึงที่ ทำให้ลดค่าขนส่ง ค่าใช้จ่ายและมีรายได้เพิ่มขึ้น มีการพัฒนาชุมชนสร้างความเจริญเข้ามาในชุมชน เกิดระบบสาธารณูปโภค สาธารณูปการครบครัน ส่วนผลกระทบที่ได้รับคือ ประชากรในท้องถิ่น และต่างถิ่นเริ่มห่างหายไปไม่มาซื้อขายในนัดน้ำปากคลองบางน้อย และบางน้อยในเหมือนเช่นเดิม จนกระทั่งเมื่อประมาณ พ.ศ. 2528 - 2530 นัดน้ำที่เคยเฟื่องฟูกลับซบเซาและหมดไป สังคมทางน้ำที่เคยมีอยู่กลับสูญหายไป เมื่อการสัญจรทางน้ำไม่เป็นที่นิยม คลองถูกลดบทบาทลงไปจึงไม่มีการขุดลอกคูคลองทำให้คลองตื้นเขิน ช่วงน้ำแห้งก็พายเรือออกมาจากสวนไม่ได้ ซึ่งเป็นอีกทางหนึ่งที่ทำให้คนเลิกใช้เรือไป นอกจากนี้ประชากรในชุมชนเริ่มมีการย้ายถิ่นออกไป บ้างก็เปลี่ยนอาชีพไปทำอย่างอื่น ร้านค้าเรือนแถวริมน้ำปิดตัวลงไปหลายแห่ง กิจการต่างๆค่อยๆปิดตัวลงไป หลงเหลืออยู่เพียงไม่กี่แห่ง ประกอบกับมีรถซื้อขายสินค้าเข้าไปถึงข้างในพื้นที่สวน และมีตลาดนัดบกเกิดขึ้น ในครั้งแรกนั้นตั้งอยู่ตรงหน้าวัดฝั่งอุโบสถวัดเกาะแก้ว ซึ่งเป็นที่ตั้งแบบชั่วคราว โดยตั้งเสาและทำหลังคาเป็นช่องๆ ให้คนมาขายของ เอาของสวนมาตั้งพื้นขายบ้าง จำพวกพืชผักสวนครัว ผลไม้ก็ยังพอขายได้ตามริมถนน อาศัยคนที่มาท่องเที่ยวหรือผ่านมาซื้อกลับไป ภายหลังนัดบกได้ย้ายเข้าไปอยู่ในลานวัด มีผู้คนมาซื้อขายกันมากขึ้น และมีตลาดนัดบกในชุมชนเพิ่มขึ้นหลายแห่งในคราวต่อมา นอกจากอาชีพด้านเกษตรกรรมแล้วประชากรในวัยทำงานของท้องถิ่นยังนิยมออกไปหางานทำนอกพื้นที่ โดยเฉพาะงานประเภทโรงงานอุตสาหกรรมในจังหวัดใกล้เคียง เพราะมีรายได้ประจำที่แน่นอน ไม่เหมือนกับทำการเกษตรที่รายได้ไม่แน่นอน และต้องทำงานหนักกว่า จึงทำให้ประชากรในพื้นที่ย้ายถิ่นฐานออกไปทำงานที่อื่นมาก เหลือก็แต่คนเฒ่าคนแก่ที่ยังอยู่บ้าน และบางบ้านก็ปล่อยทิ้งร้างหรือขายให้กับคนอื่นไป ส่วนอีกกลุ่มหนึ่งที่สร้างรายได้ให้แก่ในชุมชนคือ การท่องเที่ยวในชุมชนและพื้นที่ใกล้เคียง โดยมีที่พัก รีสอร์ท โฮมสเตย์กระจายตัวอยู่ในริมคลองบางน้อย ซึ่งเป็นรายได้ให้แก่ชุมชนได้อีกทางหนึ่ง

ส่วนทางด้านประเพณี วัฒนธรรมของชุมชน ยังมีการสืบทอดต่อมาจนถึงปัจจุบันบ้าง ในลักษณะของงานประจำปี งานบุญต่างๆ วิถีชีวิตและสังคมของชุมชนเปลี่ยนแปลงไปมีการปฏิสัมพันธ์กันน้อยลง เกิดสังคมในรูปแบบของการรวมกลุ่มมวลชนจัดตั้ง โดยส่วนใหญ่เป็นการเน้นส่งเสริมทางด้านเศรษฐกิจเป็นสำคัญ



ลักษณะวิถีชีวิต กิจกรรมของชุมชน



ลักษณะวิถีชีวิต กิจกรรมของชุมชน เช่น การประกอบพิธีกรรมทางศาสนา

ที่มา : ภาพเก่าโดย คุณเขี้ยวจิม แซ่ปึ้ง, คุณสำเนา ธรรมสุจริต และวัดเกาะแก้ว

ตลาดนัดบกวัดเกาะแก้ว

รูปที่ 5.6 แสดงลักษณะทางเศรษฐกิจและสังคมของชุมชนคลองบางน้อย

5.1.3.3 ลักษณะการขยายตัวของชุมชน

นอกจากชุมชนที่ตั้งอยู่บริเวณริมคลองบางน้อยเป็นหลักแล้ว ยังมีชุมชนใหม่ที่ขยายตัวไปตามเส้นทางคมนาคมตามแนวเส้นทางถนนสายอัมพวา – บางนกแขวก และสายสมุทรสงคราม – ดำเนินสะดวก (หมายเลข 325) ที่ตัดผ่านชุมชน และเกาะไปตามเส้นทางถนนที่อยู่ในชุมชนบ้าง ประกอบกับสร้างสะพานข้ามแม่น้ำแม่กลองบริเวณหน้าวัดเกาะแก้วโดยเชื่อมพื้นที่ทั้งสองฝั่งแม่น้ำทำให้การคมนาคมขนส่งสะดวกมากขึ้น เข้าถึงได้ง่ายขึ้น และเนื่องจากชุมชนบริเวณปากคลองบางน้อยมีเส้นทางคมนาคมตัดผ่านหลายสาย จึงส่งผลให้มีการขยายตัวของชุมชนมากที่สุด ส่วนชุมชนวัดปากง่าม และชุมชนบางน้อยใน เริ่มมีการขยายตัวมากขึ้นในทางฝั่งตะวันออกของคลองบางน้อยด้านที่ติดกับถนนทางหลวงหมายเลข 325 นอกจากนี้พื้นที่ที่อยู่ลึกเข้าไปทางฝั่งตะวันตกของคลองบางน้อย โดยมากยังเป็นพื้นที่เกษตรกรรมมีอาคารบ้านเรือนที่อยู่อาศัยกระจายตัวกันอยู่ และยังไม่มีการเปลี่ยนแปลงมากนัก

5.1.3.4 โครงสร้างของชุมชน

พื้นที่ของชุมชนคลองบางน้อยยังคงมีโครงสร้างทางกายภาพหลักๆ ของชุมชนเหมือนเดิม แต่เนื่องจากชุมชนตั้งอยู่ในบริเวณใจกลางอำเภอบางคนที และเป็นที่ตั้งของที่ว่าการอำเภอมาตั้งแต่แรก จึงเหมาะที่จะเป็นศูนย์กลางราชการของอำเภอ เกิดหน่วยงานราชการและ

รัฐวิสาหกิจเพิ่มขึ้นมาหลายแห่ง ได้แก่ การไฟฟ้า การประปา ไปรษณีย์ เทศบาล และอบต. โรงพยาบาลนภดลย์ ห้องสมุดประชาชนเฉลิมราชกุมารี สำนักงานเกษตรอำเภอบางคนที และตลาดสดเทศบาลเป็นต้น ซึ่งระบบสาธารณูปโภค และสาธารณูปการของชุมชนนั้นถือได้ว่ามีอยู่อย่างครบครัน มีไฟฟ้าใช้ทุกหลังคาเรือน และมีน้ำประปาใช้เป็นส่วนใหญ่ รวมทั้งระบบโครงข่ายคมนาคมขนส่งที่เข้าถึงในชุมชน คือ สะพานข้ามแม่น้ำแม่กลองที่ตั้งอยู่ใกล้กับชุมชนจนเกินไป ซึ่งมีความเสี่ยงต่อการทำลายระบบโครงสร้างของชุมชนเดิมที่เป็นชุมชนริมน้ำได้ นอกจากนี้ยังเกิดโครงสร้างทางสังคมของชุมชนขึ้นมาใหม่ในรูปแบบของมวลชนจัดตั้ง ได้แก่ กลุ่มอาสาสมัคร กลุ่มอาชีพ กลุ่มสตรี แม่บ้าน ศูนย์การเรียนรู้ชุมชน ที่ให้ประชากรในท้องถิ่นมีส่วนร่วมในการพัฒนาและดูแลชุมชนของตน

5.1.3.5 ลักษณะทางจิตภาพของชุมชนในปัจจุบัน

ระบบนิเวศน์ของสภาพแวดล้อมประกอบด้วย เอกลักษณ์ (Identity) โครงสร้าง (Structure) และความหมาย (Meaning) เป็นการรวมขององค์ประกอบต่างๆกันขึ้นเป็นเมือง ซึ่งต่างก็มีเอกลักษณ์เป็นของตัวเองมีความสัมพันธ์ทางกายภาพ และการเกิดความเข้าใจความหมายของสิ่งต่างๆ ซึ่งแบ่งเป็นความหมายในด้านการใช้สอย และความหมายด้านความรู้สึก การรับรู้องค์ประกอบโครงสร้างทางกายภาพของชุมชน ก่อให้เกิดลักษณะทางจิตภาพของชุมชน สามารถแบ่งประเภทขององค์ประกอบที่ทำให้เกิดจิตภาพเมือง ได้ 5 ประเภท ดังนี้

1) เส้นทางสัญจร (Path)

ประกอบด้วยเส้นทางสัญจรสายหลัก และเส้นทางสัญจรสายรอง แบ่งเป็น เส้นทางสัญจรทางบก และทางน้ำ ดังนี้

1.1 เส้นทางสัญจรหลัก

- ทางบก ได้แก่ ทางหลวงหมายเลข 325 และถนนสายอัมพวา-บางนกแขวก ซึ่งเป็นทางสัญจรหลักของชุมชนคลองบางน้อย

- ทางน้ำ ได้แก่ แม่น้ำแม่กลอง และคลองบางน้อย ซึ่งปัจจุบันยังมีการใช้งานในแม่น้ำลำคลองให้เห็นอยู่บ้าง

1.2 เส้นทางสัญจรรอง

- ทางบก ได้แก่ ถนน รพช.ในท้องถิ่น และถนนซอยในพื้นที่ชุมชนคลองบางน้อย

- ทางน้ำ ได้แก่ คลองบางใหญ่ คลองเขาควาย คลองบ้านใต้ คลองยายแพง คลองสำโรง คลองจอมปลวก และคลองเม็ง ปัจจุบันไม่ค่อยมีการใช้งานในลำคลองแล้ว จึงทำให้ช่วงน้ำลดลำคลองปลายตันเข้าไม่ถึงไปเสียมาก



ถนนทางหลวงหมายเลข 325

ถนนสายอัมพวา-บางนกแขวก

ถนนรพช.ในท้องถิ่น



แม่น้ำแม่กลอง

คลองบางน้อย

คลองบ้านใต้

รูปที่ 5.7 แสดงเส้นทางการสัญจร (Path) ในชุมชนคลองบางน้อย

2) บริเวณที่มีกิจกรรม (Node)

บริเวณพื้นที่ที่มีกิจกรรม ส่วนมากจะเป็นพื้นที่ที่เป็นจุดตัดของถนน แม่น้ำลำคลอง และในบริเวณศาสนสถาน ซึ่งในบริเวณจุดตัดของถนน และแม่น้ำลำคลองเป็นกิจกรรมระดับในพื้นที่ โดยมากจะเป็นบริเวณที่มีกิจกรรมทางด้านพาณิชยกรรม และเป็นชุมชนที่พักอาศัย ได้แก่ บริเวณสี่แยกหน้าตลาดวัดเกาะแก้ว ปากคลองบางน้อย แยกหน้าวัดปากง่าม แยกหน้าวัดบางน้อย ส่วนในบริเวณศาสนสถาน ลานวัดก็จะมีกิจกรรมทางศาสนา และประเพณีในแต่ละช่วงเทศกาลด้วย เช่นงานบวช งานศพ งานแห่เทียนพรรษา งานลอยกระทง และงานสงกรานต์ เป็นต้น นอกจากนี้พื้นที่ลานวัดยังใช้เป็นตลาดนัดบกในชุมชน ที่ให้ประชากรในท้องถิ่นมาตั้งร้านขายของและจับจ่ายใช้สอยอีกด้วย



ตลาดนัดบริเวณทางเข้าวัดบางน้อย

บริเวณตลาดสดเทศบาล

งานลอยกระทงที่วัดไทร

รูปที่ 5.8 แสดงบริเวณที่มีกิจกรรม (Node) ในชุมชนคลองบางน้อย

3) ลักษณะความเป็นย่าน (District)

บริเวณพื้นที่ที่เป็นย่านชุมชนที่พักอาศัยและพาณิชยกรรม ได้แก่ ชุมชนบริเวณปากคลองบางน้อย ชุมชนวัดปากง่าม และชุมชนบางน้อยใน เป็นย่านชุมชนริมคลอง บางน้อยที่มีลักษณะเป็นย่านชุมชนริมน้ำในอดีต ส่วนย่านชุมชนใหม่เป็นชุมชนที่ขยายตัวออกมา จากชุมชนเก่า โดยตั้งอยู่บริเวณริมทางหลวงหมายเลข 325 และถนนสายอัมพวา-บางนกแขวก บริเวณวัดเกาะแก้วเรื่อยไปจนถึงวัดบางคนทีนอก และบริเวณชุมชนทางเข้าวัดปากง่าม วัดบางน้อย



บริเวณสี่แยกหน้าตลาดวัดเกาะแก้ว



บริเวณปากคลองบางน้อย



บริเวณสามแยกหน้าวัดปากง่าม



บริเวณสี่แยกหน้าวัดบางน้อย

รูปที่ 5.9 แสดงความเป็นย่าน (District) ในชุมชนคลองบางน้อย

4) ที่หมายตา (Landmark)

ที่หมายตาที่สามารถพบเห็นได้ชัดเจน เมื่ออยู่ในบริเวณพื้นที่ชุมชน คลองบางน้อย ส่วนมากเป็นบริเวณที่ตั้งศาสนสถาน สิ่งก่อสร้าง โครงสร้างในชุมชน ซึ่งเป็นที่หมายตาในบริเวณย่านชุมชนนั้น โดยแบ่งเป็น 3 ชุมชน ประกอบด้วย

ชุมชนปากคลองบางน้อย ได้แก่ อุโบสถวัดไทร เสากินรีที่วัดเกาะแก้ว สะพานข้ามแม่น้ำแม่กลองหน้าวัดเกาะแก้ว

ชุมชนวัดปากง่าม ได้แก่ อุโบสถวัดปากง่าม สะพานผ่องประชาชนุสรณ์

ชุมชนวัดบางน้อย ได้แก่ อุโบสถวัดบางน้อย สะพานคลองยายแพง สะพานคลองบ้านใต้ อาคารพักอาศัยบริเวณทางแยกคลองหน้าวัดบางน้อย



อุบลรัตน์วัดเกาะแก้ว



เสากินรี



สะพานบางคนที่ข้ามแม่น้ำแม่กลอง



อุบลรัตน์วัดบางน้อย



อาคารพักอาศัยบริเวณบางน้อยใน



สะพานผ่องประชาชนุสรณ์

รูปที่ 5.10 แสดงที่หมายตา (Landmark) ในชุมชนคลองบางน้อย

5) ขอบเขตของพื้นที่ (Edge)

เนื่องจากชุมชนคลองบางน้อยเป็นชุมชนที่อาศัยอยู่ริมน้ำ การรับรู้ทางความรู้สึกถึงขอบเขตของชุมชน จึงเป็นไปในลักษณะขอบเขตของแม่น้ำลำคลอง ความรู้สึกของประชาชนในท้องถิ่น และเขตการปกครองของหน่วยงานในท้องถิ่น ดังนี้

ทิศเหนือ จรดคลองบางคนที่ ซึ่งติดกับบริเวณชุมชนบ้านบางคนที่

ทิศใต้ จรดคลองไชเภา ซึ่งติดกับบริเวณชุมชนบ้านคลองขนมจีน และ

ถนนทางหลวงหมายเลข 325 ซึ่งแบ่งเขตพื้นที่ชุมชนคลองบางน้อยและชุมชนคลองบางใหญ่

ทิศตะวันออก จรดคลองยายแพง และคลองจอมปลวก ซึ่งเป็นเขต

แบ่งพื้นที่ระหว่างจังหวัดสมุทรสงคราม และ ตำบลตาหลวง อำเภอดำเนินสะดวก จังหวัดราชบุรี

ทิศตะวันตก จรดแม่น้ำแม่กลอง



คลองยายแพง



คลองจอมปลวก



แม่น้ำแม่กลอง

รูปที่ 5.11 แสดงขอบเขตของพื้นที่ (Edge) ในชุมชนคลองบางน้อย

5.1.3.6 ความสัมพันธ์ของชุมชนคลองบางน้อยกับพื้นที่โดยรอบ

หลังจากที่ความสัมพันธ์ของชุมชนกับพื้นที่โดยรอบ ในรูปแบบของศูนย์ กลางการค้าทางน้ำขนาดใหญ่ และเส้นทางคมนาคมทางน้ำที่สำคัญได้ถูกลดบทบาทลงไปโดยเส้น ทางคมนาคมทางบกที่มีความสะดวกมากกว่า แต่ก็ไม่ได้ทำให้การสัญจรกับพื้นที่อื่นๆ ลดน้อยลงไป ด้วย เส้นทางคมนาคมที่สะดวกทำให้มีการติดต่อระหว่างกันมากขึ้น เป็นเส้นทางผ่านไปยังจังหวัด ต่างๆมากมาย ความสัมพันธ์ระหว่างชุมชนกับพื้นที่โดยรอบยังมีให้เห็นในชีวิตประจำวันได้แก่ การค้าขาย ขนส่งสินค้าและผลผลิตไปยังจังหวัดต่างๆ ประชากรในท้องถิ่นยังไปมาหาสู่กันบ้าง และไปร่วมงานวัดงานประเพณีในพื้นที่ใกล้เคียง นอกจากนี้ยังมีความสัมพันธ์ที่เกิดขึ้นจากการที่ ประชากรในท้องถิ่นออกไปศึกษาเล่าเรียนในต่างถิ่น ไปทำงานทำนอกพื้นที่ทำงานโรงงาน อุตสาหกรรมในจังหวัดราชบุรี สมุทรสาคร และกรุงเทพฯ รวมทั้งประชากรจากต่างถิ่นก็เข้ามา ทำงานในพื้นที่ หรือเข้ามาในรูปแบบของการท่องเที่ยวในชุมชนคลองบางน้อยด้วยเช่นกัน



สะพานข้ามแม่น้ำแม่กลอง



การคมนาคมขนส่งทางน้ำ



สะพานข้ามคลองบางน้อยบริเวณวัดไทร

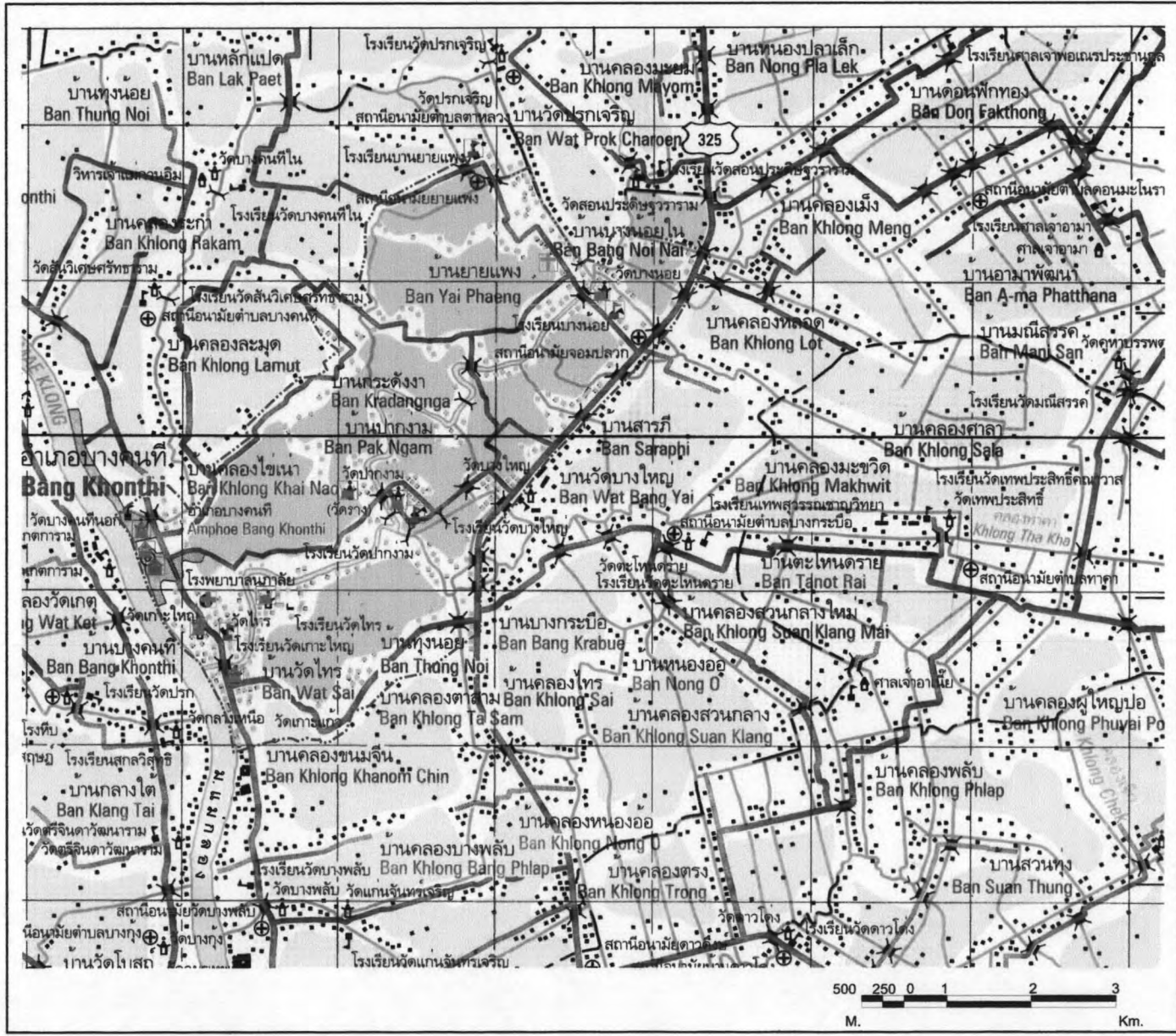


การคมนาคมขนส่งทางบก



การขนส่งทางผลผลิตทางการเกษตร

รูปที่ 5.12 แสดงลักษณะโครงข่ายคมนาคมขนส่งของชุมชนกับพื้นที่โดยรอบ



**แนวทางการอนุรักษ์และฟื้นฟู
ชุมชนคลองบางน้อย จังหวัดสมุทรสงคราม**

จังหวัดสมุทรสงคราม
จังหวัดราชบุรี
จังหวัดเพชรบุรี
อ่าวไทย

แผนที่ 5.9 แสดงโครงสร้างชุมชน ช่วงที่ 3 :
ยุคการเปลี่ยนแปลงการคมนาคมขนส่งทางน้ำ
เป็นทางบก

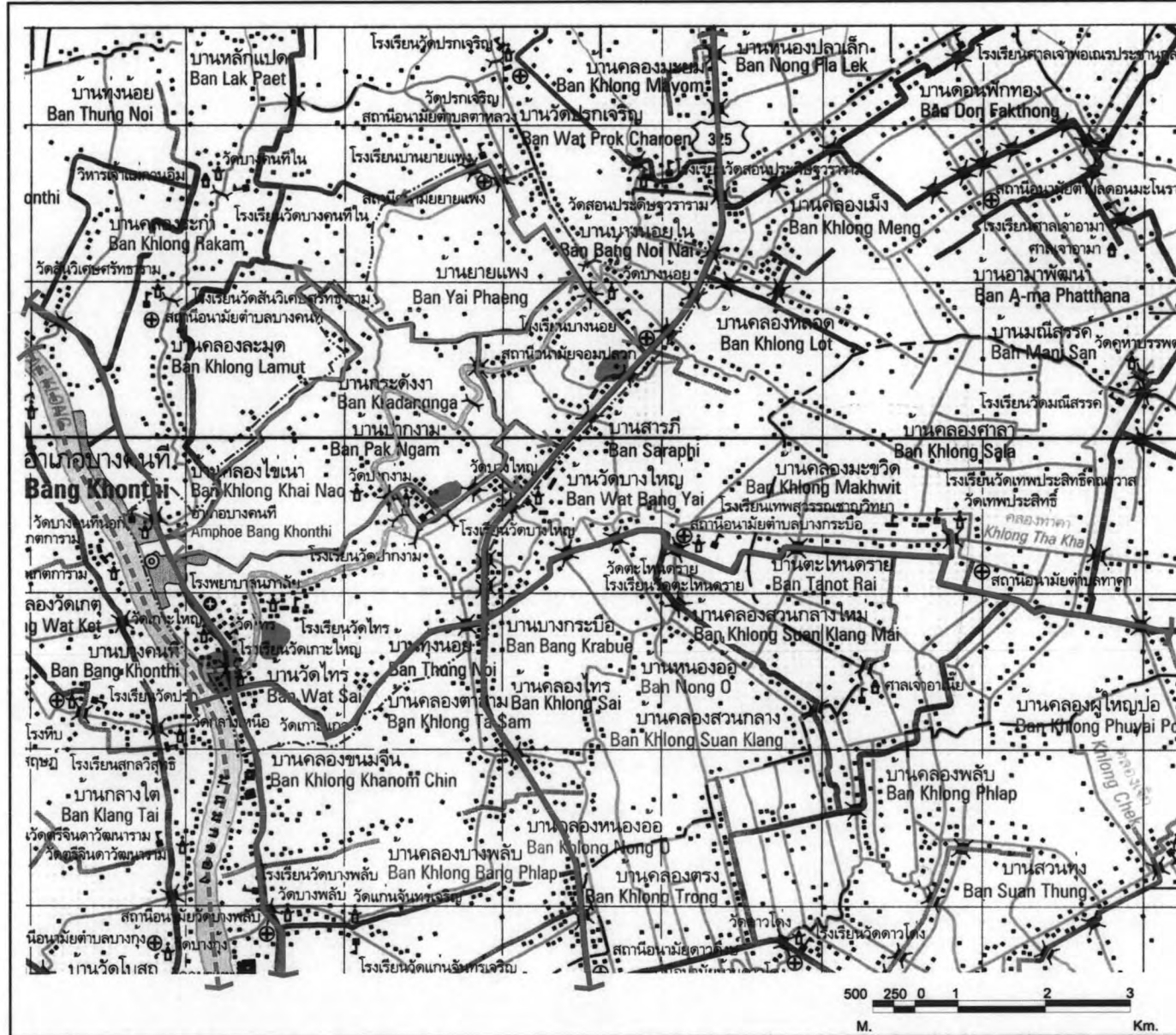
สัญลักษณ์ :

- ขอบเขตพื้นที่ศึกษา
- ถนน
- แม่น้ำ คลอง
- อาคารบ้านเรือน
- อาคารบ้านเรือนบริเวณพื้นที่ใกล้เคียง
- ศาสนสถานในชุมชนคลองบางน้อย
- ศาสนสถานบริเวณพื้นที่ใกล้เคียง
- ที่ว่าการอำเภอ
- สถานีตำรวจ
- สถานศึกษา
- โรงพยาบาลอนามัย
- พื้นที่เกษตรกรรม

ที่มา : กรมแผนที่ทหารบก ส.ว.ท. พ.ศ. 2543

ผู้ศึกษา : นางสาวเพ็ญกานต์ วงศ์วานิชย์ศิลป์

สาขาวิชาวางแผนชุมชน
ภาควิชาการวางแผนภาคและเมือง
คณะสถาปัตยกรรมศาสตร์
จุฬาลงกรณ์มหาวิทยาลัย



แผนที่ 5.10 แสดงความสัมพันธ์ของชุมชนคลองบางน้อยกับพื้นที่โดยรอบ ช่วงที่ 3

- สัญลักษณ์ :**
- การคมนาคมทางบกที่เชื่อมโยงในพื้นที่ชุมชนคลองบางน้อยและพื้นที่โดยรอบ
 - ขอบเขตพื้นที่ศึกษา
 - ถนนสายหลัก
 - ถนนสายรอง
 - ลำน้ำสายหลัก
 - ลำน้ำสายรอง
 - คลองสายย่อย , ลำประโดง
 - ถนนบริเวณพื้นที่โดยรอบ
 - บริเวณตลาดนัดปกติในชุมชนคลองบางน้อย

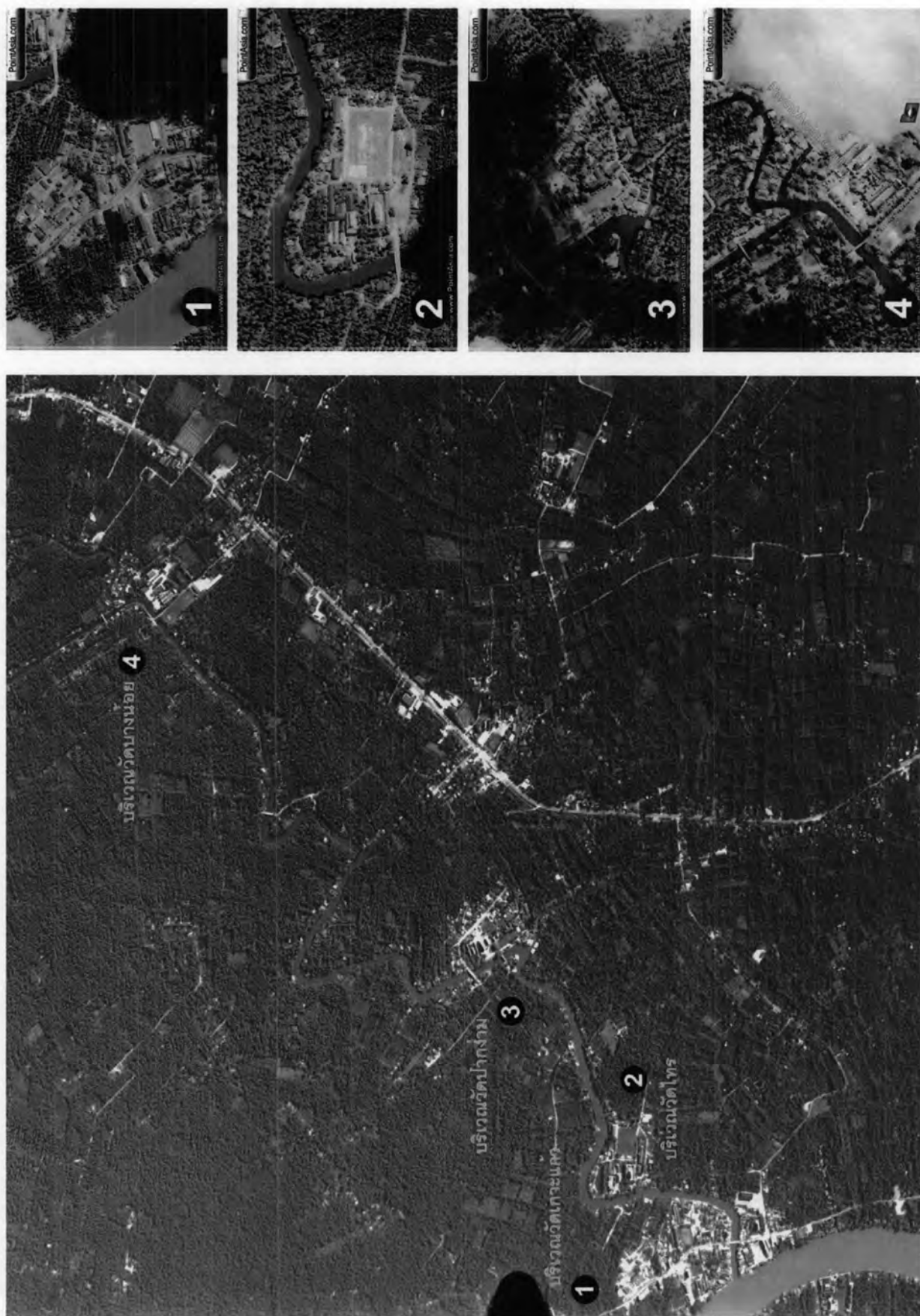
ที่มา : กรมแผนที่ทหารบกสำรวจ พ.ศ. 2543

ผู้ศึกษา : นางสาวเพ็ญกานต์ วงศ์วานิชย์ศิลป์

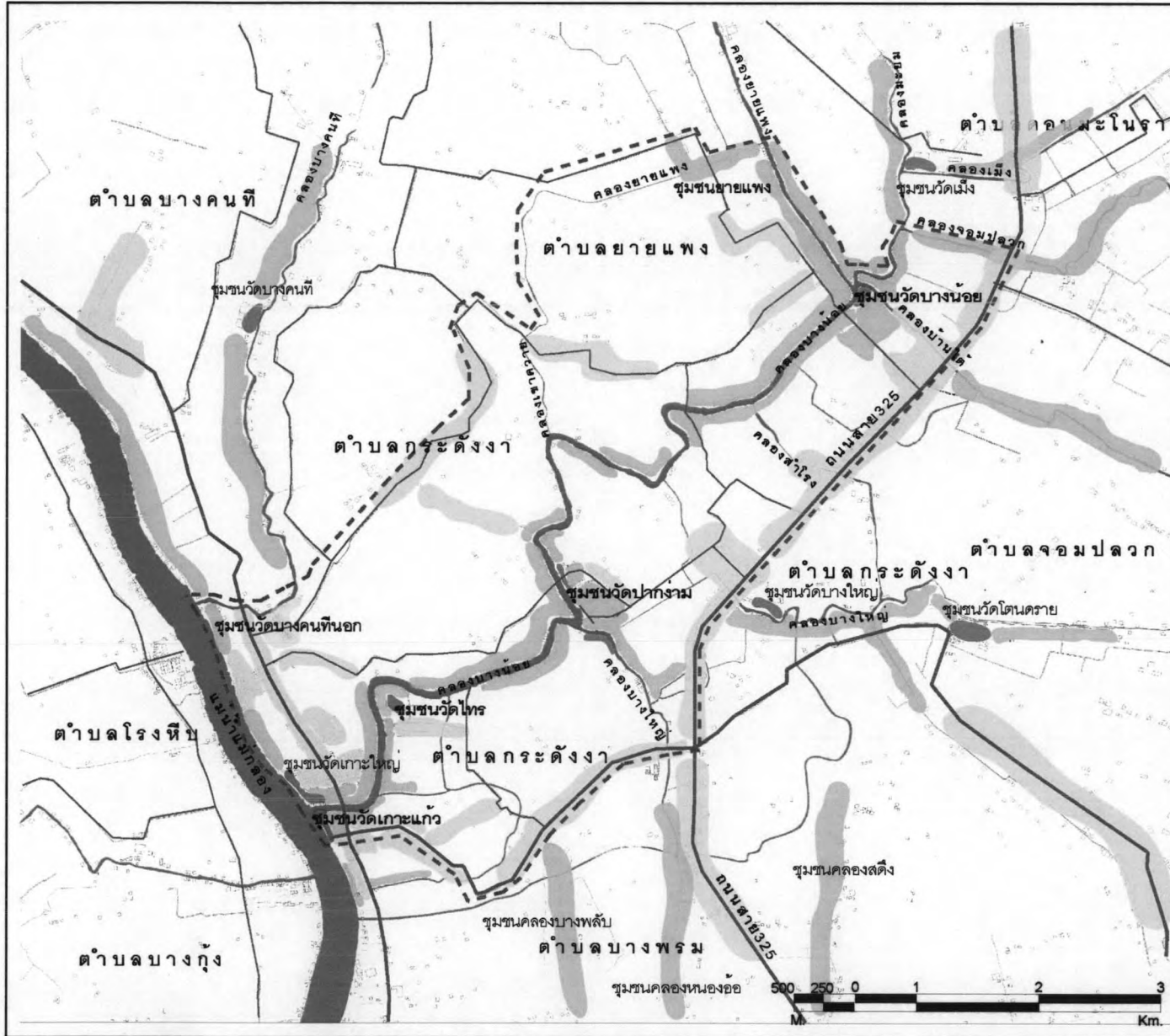
สาขาวิชาการวางแผนชุมชน
ภาควิชาการวางแผนภาคและเมือง
คณะสถาปัตยกรรมศาสตร์
จุฬาลงกรณ์มหาวิทยาลัย

ตารางที่ 5.3 แสดงเหตุการณ์สำคัญที่เกิดขึ้นในช่วงที่ 3 : ยุคการเปลี่ยนแปลงจากคมนาคนขนส่ง
ทางน้ำเป็นทางบก (พ.ศ. 2515 – ปัจจุบัน)

ปี	เหตุการณ์สำคัญ	ความสำคัญของเหตุการณ์ที่เกิดขึ้น
พ.ศ. 2515 พ.ศ. 2516	ตัดถนนสายธนบุรี – ปากท่อ (หมายเลข35) ตัดถนนทางหลวงหมายเลข 325	เป็นเส้นทางเชื่อมต่อเข้าสู่พื้นที่ และบริเวณใกล้เคียง ทำให้มีความสะดวกต่อการคมนาคม และการขนส่ง ผลผลิตทางการเกษตรมากขึ้น และนำความเจริญมาสู่ท้องถิ่นทั้งทางด้านกายภาพ เศรษฐกิจ และสังคม
ประมาณ พ.ศ.2528 - 2530	น้ดน้ำหมดไปจากปากคลองบางน้อย และ บางน้อยใน	การคมนาคมทางน้ำเปลี่ยนเป็นทางบก มีการเข้าถึงในพื้นที่เกษตรกรรมง่ายขึ้น มีพ่อค้าเข้าไปรับซื้อผลผลิตทางการเกษตรถึงที่ ชาวสวนจึงไม่ต้องพายเรือออกมาขายเอง น้ดน้ำที่เป็นแหล่งพบปะค้าขายกันจึงค่อยๆสูญหายไปทั้งสองแห่ง
พ.ศ. 2530	ปลูกส้มโอ และลิ้นจี่ เป็นพืชเศรษฐกิจ	ส้มโอ และลิ้นจี่ แต่เดิมมีมานานแล้ว แต่ในระยะนี้เพิ่งมานิยมปลูกเป็นพืชเศรษฐกิจ พร้อมกับมะพร้าวและกล้วยที่เป็นพืชเศรษฐกิจหลักของชุมชนคลองบางน้อย
พ.ศ. 2536	ไฟไหม้วัดบางน้อย	ไฟไหม้วัดบางน้อย โบราณสถานและโบราณวัตถุเสียหายไปในครั้งนี้มากมายได้แก่ ภูฏิสงฆ์ ตัวหนังใหญ่ เป็นต้น และได้สร้างเป็นอาคารคอนกรีตเสริมเหล็กขึ้นมาในภายหลัง พร้อมกับสร้างอาคารอื่นขึ้นมาทดแทนอาคารเก่าที่ผุพังไป
ประมาณ พ.ศ. 2536-2537	ประสบปัญหาเรื่องน้ำทั้งน้ำทะเลหนุนสูง เข้าแม่น้ำแม่กลอง และเขื่อนทางแม่กลอง ตอนบนไม่ปล่อยน้ำลงมา	ส่งผลให้แม่น้ำแม่กลอง และคลองบางน้อย เกิดผลกระทบต่อดูที่ที่อยู่อาศัยในชุมชน และเกษตรกรในพื้นที่ที่ไม่สามารถใช้น้ำได้ จึงต้องกักเก็บน้ำในช่วงหัวน้ำขึ้นที่ ยังเป็นน้ำจืดอยู่ สร้างความลำบากให้ชุมชนอย่างมาก
พ.ศ. 2539	น้ำท่วมครั้งใหญ่ในพื้นที่คลองบางน้อย	สร้างความเสียหายให้กับอาคารบ้านเรือนชุมชนที่อยู่อาศัยริมคลองบางน้อยและชาวสวนทั้งชุมชนปากคลองบางน้อย ชุมชนวัดปากง่ามและชุมชนบางน้อยใน
พ.ศ.2539-2540	สร้างโรงงานไฟฟ้าจังหวัดราชบุรี	ส่งผลให้สภาพภูมิอากาศ และสภาพแวดล้อม รวมทั้งผลผลิตทางการเกษตรเปลี่ยนแปลงไป อากาศร้อนขึ้น ผลผลิตมีปริมาณน้อยลง และขนาดเล็กลง ชาวชุมชน ได้รับความเดือนร้อน
พ.ศ. 2549	เปิดใช้สะพานข้ามแม่น้ำแม่กลองบริเวณ วัดเกาะแก้ว	การสัญจรในชุมชนและพื้นที่ใกล้เคียงสะดวกขึ้น เป็น เส้นทางคมนาคมผ่านไปยังพื้นที่ต่างๆ เนื่องจากอยู่ใกล้ ชุมชนมาก จึงมีผลกระทบต่อกองสร้างของชุมชนเดิม



รูปที่ 5.13 แสดงภาพถ่ายทางอากาศบริเวณชุมชนคลองบางน้อย พ.ศ.2543 (ที่มา : กรมแผนที่ทหาร)



**แนวทางการอนุรักษ์และฟื้นฟู
ชุมชนคลองบางน้อย จังหวัดสมุทรสงคราม**

จังหวัดราชบุรี จังหวัดสมุทรสงคราม

อำเภอไทย N

จังหวัดเพชรบุรี

แผนที่ 5.11 แสดงพัฒนาการการตั้งถิ่นฐาน
ในแต่ละช่วงของชุมชนบางน้อย และชุมชนโดยรอบ

สัญลักษณ์

- ขอบเขตพื้นที่ศึกษา
- แม่น้ำ, คลอง
- ถนน
- ชุมชนดั้งเดิม (ช่วงที่ 1)
- ขยายตัวจากชุมชนดั้งเดิม (ช่วงที่ 2)
- ชุมชนที่เกิดขึ้นใหม่ (ช่วงที่ 3)

ที่มา : กรมโยธาธิการและผังเมืองจังหวัดสมุทรสงคราม
และจากการสำรวจ พ.ศ. 2550

ผู้ศึกษา : นางสาวเพ็ญภรณ์ ด้วงคำณิษฐ์ศิลป์

สาขาวิชาการวางแผนชุมชน
ภาควิชาการวางแผนภาคและเมือง
คณะสถาปัตยกรรมศาสตร์
จุฬาลงกรณ์มหาวิทยาลัย

ตารางที่ 5.4 สรุปลักษณะ และพัฒนาการของชุมชนคลองบางน้อย

ประเด็น	ช่วงที่ 1 ยุคแรกของการตั้งถิ่นฐานชุมชนคลองบางน้อย (ช่วงกรุงศรีอยุธยา – พ.ศ. 2480)	ช่วงที่ 2 ยุคการเปลี่ยนแปลงทางด้านเกษตรกรรม (พ.ศ. 2480 – พ.ศ. 2514)	ช่วงที่ 3 ยุคการเปลี่ยนแปลงจากคมนาคมขนส่งทางน้ำเป็น ทางบก (พ.ศ. 2515 – ปัจจุบัน)
<p>1. ลักษณะทางกายภาพ</p> <ul style="list-style-type: none"> - สภาพชุมชนโดยรวม - ลักษณะการตั้งถิ่นฐาน - การคมนาคมขนส่ง 	<p>คลองบางน้อยเป็นคลองเก่าแก่ แต่เดิมมีผู้คนอาศัยอยู่แล้วเป็นกลุ่มเล็กๆ เนื่องจากมีความอุดมสมบูรณ์ทางภูมิศาสตร์ ต่อมามีการอพยพจากสงครามมาอยู่อาศัยในพื้นที่เมื่อครั้งศึกค่ายบางกุ้ง และจากการอพยพของชาวจีนที่หนีความลำบากยากจนมาจากแผ่นดินใหญ่</p> <p>เป็นชุมชนเล็กๆ ที่อาศัยอยู่ริมแม่น้ำแม่กลองในบริเวณวัดเกาะแก้วและวัดเกาะใหญ่ และในคลองบางน้อยเรื่อยไปจะอาศัยอยู่บริเวณวัดไทร วัดปากง่ามและวัดบางน้อยที่ตั้งอยู่ริมคลอง ลักษณะบ้านเรือนเป็นโครงสร้างไม้ง่าย ๆ ตัวบ้านอยู่ห่างกันโดดๆ มีเพียงไม่กี่หลังคาเรือน</p> <p>การสัญจรเป็นทางคันดินเดินเท้า ทางเกวียนบริเวณวัดและเลียบริมน้ำไปในพื้นที่ใกล้ๆ มีการสัญจรทางน้ำไปในพื้นที่ที่ไกลออกไป เช่นเมืองท่าจีน เมืองแม่กลอง</p>	<p>เป็นยุคที่อยู่ในช่วงสงครามโลกครั้งที่ 2 ทำให้ความเป็นอยู่และวิถีชีวิต รวมถึงการเกษตรกรรมของประชาชนในท้องถิ่นเริ่มเปลี่ยนแปลงไป และมีการอพยพย้ายถิ่นของประชากรในละแวกใกล้เคียงเข้ามาในพื้นที่</p> <p>มีผู้คนตั้งบ้านเรือนหนาแน่นขึ้น โดยมีมากที่ปากคลอง ส่วนลักษณะรูปแบบทางสถาปัตยกรรมแบบพื้นถิ่น เรือนแถวไม้ริมน้ำ เรือนไทย ตามแนวคลองซึ่งกระจุกตัวอยู่บริเวณจุดตัดของคลองบางน้อย และเป็นย่านการค้า วัด โรงเรียน</p> <p>มีการสัญจรทางน้ำเป็นหลัก เป็นโครงข่ายลำน้ำที่สำคัญในการสัญจรไปยังพื้นที่ต่างๆ ที่สำคัญเช่น แม่กลอง ท่าจีน ดำเนินสะดวก และกรุงเทพฯ ซึ่งต่อมาภายหลังได้มีถนนตัดเข้ามาในพื้นที่วัดเกาะแก้ว</p>	<p>บริบทรอบข้างของชุมชนเปลี่ยนแปลงไป เกิดการขยายตัวของชุมชนและพื้นที่ใกล้เคียง มีการพัฒนาทางด้านเศรษฐกิจ โครงข่ายการคมนาคม ที่ส่งผลให้เกิดความเปลี่ยนแปลงของชุมชน</p> <p>การตั้งถิ่นฐานขยายตัวไปตามเส้นทางคมนาคมทางบก มีบ้านเรือนที่อยู่อาศัยหนาแน่นขึ้นมาก มีการสร้างบ้านเรือนขึ้นมาใหม่ รูปแบบของที่อยู่อาศัยเป็นแบบบ้านเดี่ยว ตึกแถว อาคารพาณิชย์ บ้านครึ่งตึกครึ่งไม้ ส่งผลให้เอกลักษณ์ของชุมชนเปลี่ยนไป โดยเฉพาะชุมชนปากคลองบางน้อย</p> <p>มีการคมนาคมขนส่งทางบกเป็นหลัก เกิดเส้นทางโครงข่ายคมนาคมเข้ามาในพื้นที่ทั้งทางหลวงสาย 35, 325 และทางหลวงชนบท ทำให้ความเจริญเข้ามาในชุมชนและมีความสะดวกสบายในการสัญจร</p>

ตารางที่ 5.4 สรุปลักษณะ และพัฒนาการของชุมชนคลองบางน้อย (ต่อ)

ประเด็น	ช่วงที่ 1 ยุคแรกของการตั้งถิ่นฐานชุมชนคลองบางน้อย (ช่วงกรุงศรีอยุธยา – พ.ศ. 2480)	ช่วงที่ 2 ยุคการเปลี่ยนแปลงทางด้านเกษตรกรรม (พ.ศ. 2480 – พ.ศ. 2514)	ช่วงที่ 3 ยุคการเปลี่ยนแปลงจากคมนาคมขนส่งทางน้ำเป็น ทางบก (พ.ศ. 2515 – ปัจจุบัน)
2. ลักษณะทางเศรษฐกิจ	ชุมชนประกอบอาชีพเกษตรกรรมเป็นหลัก เป็นพืชสวนทุ้งหรือสวนเตียนทั่วไป ปลูกผลไม้ มากพลู ยาจัด ทำนาในร่องสวน เป็นระบบเศรษฐกิจ และสังคมแบบพึ่งพาตนเองช่วยเหลือซึ่งกันและกัน ลักษณะเศรษฐกิจเป็นแบบการแลกเปลี่ยนกัน มีการซื้อขายน้อยมาก โดยมีนัดน้ำที่เป็นศูนย์กลางระหว่างคนในท้องถิ่น คนต่างถิ่น และในเครือข่ายด้วยกันเอง	ในช่วงสมัยจอมพล ป. พิบูลสงคราม ได้ประกาศให้เลิกกินหมากพลู ทำให้การปลูกพืชสวนทุ้งในช่วงนั้นจึงต้องเปลี่ยนมาปลูกพืชอื่นแทน ซึ่งต่อมามีพร้าวจึงเป็นพืชเศรษฐกิจที่สำคัญในพื้นที่ (จากเดิมปลูกเป็นพืชหัวไร่ปลายนสวน) นัดน้ำเป็นนัดขนาดใหญ่ ทั้งนัดน้ำตาล นัดกับข้าว ร้านค้าริมคลอง มีผู้คนมาจากหลายแห่งเพื่อซื้อและขายของกันทั้งจากนัดน้ำบางน้อย (วัดเกาะแก้ว) นัดน้ำวัดปากง่าม และนัดน้ำวัดบางน้อย (บางน้อยใน) ซึ่งยุคนี้ถือว่าชุมชนคลองบางน้อยเจริญรุ่งเรืองมาก	ประชากรในท้องถิ่น และต่างถิ่นเริ่มห่างหายไปไม่มาซื้อขายในนัดน้ำเหมือนเช่นเดิม นัดน้ำที่เคยเฟื่องฟูกลับซบเซาและหมดไป ร้านค้าปิดตัวไปหลายแห่ง สังคมทางน้ำที่เคยมีอยู่สูญหายไปเมื่อการสัญจรทางน้ำไม่เป็นที่นิยม เนื่องจากการคมนาคมขนส่งทางบกที่เข้ามามีบทบาทแทน ถึงแม้อาชีพหลักยังเป็นอาชีพเกษตรกรรมอยู่ แต่ประชากรวัยทำงานที่เป็นกำลังสำคัญในการพัฒนาชุมชนนิยมออกไปหางานทำนอกพื้นที่โดยเฉพาะงานโรงงานอุตสาหกรรม เพราะมีรายได้ประจำที่แน่นอน
3. ลักษณะทางสังคม	เป็นสังคมการเกษตรกรรมแบบยังชีพ อาหารการกินหาง่ายอุดมสมบูรณ์ ได้จากสวนและตามแม่น้ำลำคลอง ชุมชนมีวิถีชีวิตเรียบง่าย โดยวัดเป็นศูนย์กลางรวมจิตใจของชุมชน	ชุมชนยังประกอบอาชีพเกษตรกรรมเป็นหลัก มีกิจกรรมประเพณีวัฒนธรรม ลักษณะวิถีชีวิตแบบชาวสวนที่สืบทอดกันมา และยังเอื้อเพื่อช่วยเหลือกัน โดยวัดยังคงเป็นศูนย์รวมของชุมชน และยังเป็นแหล่งศึกษาที่เปิดกว้างขึ้นเป็นโรงเรียนวัดในชุมชนหลายแห่ง	วิถีชีวิต ความผูกพัน และความเคารพต่อแม่น้ำลำคลองลดลงไป และยังสามารถเปลี่ยนแปลงวิถีชีวิตที่ผูกพันกับธรรมชาติแวดล้อม เวลา กับชีวิตที่ไม่ต้องเร่งรีบ และการปฏิสัมพันธ์ระหว่างผู้คนไปด้วย ประชากรย้ายถิ่นออกไปมาก เหลือแต่ผู้เฒ่าผู้แก่และเด็กที่ยังอยู่ในชุมชน และยังมีวิถีชีวิตประเพณีที่สืบทอดกันมาให้เห็นบ้าง

ตารางที่ 5.4 สรุปลักษณะ และพัฒนาการของชุมชนคลองบางน้อย (ต่อ)

ประเด็น	ช่วงที่ 1 ยุคแรกของการตั้งถิ่นฐานชุมชนคลองบางน้อย (ช่วงกรุงศรีอยุธยา - พ.ศ. 2480)	ช่วงที่ 2 ยุคการเปลี่ยนแปลงทางด้านเกษตรกรรม (พ.ศ. 2480 - พ.ศ. 2514)	ช่วงที่ 3 ยุคการเปลี่ยนแปลงจากคมนาคมขนส่งทางน้ำเป็น ทางบก (พ.ศ. 2515 - ปัจจุบัน)
4. ลักษณะการขยายตัวของชุมชน	เป็นชุมชนเล็กๆ ตั้งบ้านเรือนอยู่อย่างอิสระอยู่ในบริเวณริมแม่น้ำลำคลองและวัด หรืออยู่ตามพื้นที่สวนของตนเอง และยังไม่มีการขยายตัวของชุมชนมากมายนัก	การขยายตัวของชุมชนเกิดจากหลายปัจจัย ทั้งจากอพยพในช่วงสงครามโลกครั้งที่ 2 และจากการขยายตัวของแต่ละชุมชนเอง รวมทั้งจากบริเวณใกล้เคียง ได้แก่ <ul style="list-style-type: none"> - ชุมชนปากคลองบางน้อย(บริเวณวัดเกาะแก้ว วัดเกาะใหญ่ถึงวัดไทร) มีการขยายตัวของชุมชนมากที่สุด เนื่องจากอยู่ติดแม่น้ำแม่กลองและคลองบางน้อย ซึ่งเป็นเส้นทางสัญจรที่สำคัญ เข้าถึงได้ง่าย - ชุมชนวัดปากง่าม มีการขยายตัวมาจากชุมชนในคลองบางใหญ่ ที่มีคลองสาขาเชื่อมต่อกันมากมาย ซึ่งบริเวณสามแยกน้ำเป็นชุมทางเรือใหญ่สำคัญของพื้นที่ที่อยู่ลึกเข้าไป - ชุมชนบางน้อยใน(บริเวณวัดบางน้อย) ขยายตัวมาจากทางดำเนินสะดวกที่มีความเจริญมาก ซึ่งอยู่ใกล้กับพื้นที่ จึงทำให้การค้าขายเจริญตามไปด้วย 	ชุมชนขยายตัวไปตามแนวเส้นทางคมนาคมทางบก ถนนสายอัมพวา - บางคนที่ ถนนสายสมุทรสงคราม - ดำเนินสะดวก และถนนทางหลวงชนบทหลายสาย รวมทั้งการสร้างสะพานข้ามแม่น้ำลำคลอง ทำให้เกิดการขยายตัวเพิ่มมากขึ้น
5. โครงสร้างของชุมชน	โครงสร้างชุมชนไม่ซับซ้อนประกอบด้วยโครงสร้างหลัก คือ ศาสนสถาน ที่อยู่อาศัย พื้นที่เกษตรกรรม และโครงข่ายลำน้ำ	นอกจากโครงสร้างหลักของชุมชนแล้ว ยังมีโครงสร้างของชุมชนที่เพิ่มขึ้นมาในรูปแบบของสถานศึกษา สถานที่ราชการที่เข้ามามีบทบาทในชุมชน แต่ก็ยังตั้งอยู่ในพื้นที่ของศาสนสถาน	โครงสร้างหลักชุมชนทั่วไปยังเหมือนเดิม มีหน่วยงานราชการเพิ่มขึ้นมารับ และบริการชุมชน มีระบบสาธารณูปโภค และสาธารณูปการครบครัน

ตารางที่ 5.4 สรุปลักษณะ และพัฒนาการของชุมชนคลองบางน้อย (ต่อ)

ประเด็น	ช่วงที่ 1 ยุคแรกของการตั้งถิ่นฐานชุมชนคลองบางน้อย (ช่วงกรุงศรีอยุธยา – พ.ศ. 2480)	ช่วงที่ 2 ยุคการเปลี่ยนแปลงทางด้านเกษตรกรรม (พ.ศ. 2480 – พ.ศ. 2514)	ช่วงที่ 3 ยุคการเปลี่ยนแปลงจากคมนาคมขนส่งทางน้ำเป็น ทางบก (พ.ศ. 2515 – ปัจจุบัน)
6. ความสัมพันธ์ของชุมชนกับพื้นที่โดยรอบ	เนื่องจากคลองบางน้อยมีบทบาทสำคัญด้านการสัญจรทางน้ำ มีผู้คนสัญจรไปมา ทั้งเดินทางไปเมืองแม่กลอง ดำเนินสะดวก จังหวัดราชบุรี ทำจีนและกรุงเทพฯ ก็ผ่านทางคลองบางน้อยนี้ทั้งสิ้น ทำให้ชุมชนหรือพื้นที่โดยรอบแควเวียนผ่านเข้ามาอย่างมิขาดสาย เกิดเป็นสังคมขึ้นมาที่มีการพบปะกันและการแลกเปลี่ยนผลผลิตทางการเกษตรในน้ดน้ำต่างๆ มีทั้งคนในละแวกตำบลใกล้เคียง	ความสัมพันธ์ของชุมชนกับพื้นที่โดยรอบจากเดิม มีการขยายตัวไปกว้างขึ้นกว่าในยุคแรก มีความสัมพันธ์กันเชิงเศรษฐกิจจากการแลกเปลี่ยนผลผลิตทางการเกษตรมาเป็นการซื้อขายกัน อีกทั้งเป็นเส้นทางของเรือโดยสาร (เรือแม่) ที่ไปสู่พื้นที่สำคัญได้แก่ ดำเนินสะดวก ราชบุรี แม่กลอง และกรุงเทพฯ จึงทำให้มีผู้คนผ่านเข้ามาในบางน้อย หรือออกมาจากคลองสายย่อยต่างๆ ที่มาบรรจบกันที่คลองบางน้อยด้วยเช่นกัน เกิดเป็นสังคม และมีกิจกรรมร่วมกันระหว่างคนในชุมชนกับคนในพื้นที่โดยรอบ	ความสัมพันธ์ในรูปแบบของศูนย์กลางการค้าทางน้ำขนาดใหญ่และเส้นทางคมนาคมทางน้ำที่สำคัญ ถูกลดบทบาทลงไป แต่ก็ไม่ได้ทำให้การสัญจรกับพื้นที่อื่นๆลดน้อยลงไปด้วย เส้นทางถนนที่สะดวกทำให้มีการติดต่อระหว่างกันมากขึ้น ได้แก่ ขนส่งสินค้าไปขายได้ไกลขึ้น ไปมาหาสู่ได้ง่ายขึ้น ประชากรในท้องถิ่นออกไปศึกษาเล่าเรียนและทำงานต่างถิ่นมากขึ้น รวมทั้งมีการเข้ามาในรูปแบบของท่องเที่ยวด้วยเช่นกัน
สรุปพัฒนาการของชุมชนคลองบางน้อย	ในยุคแรกนี้เป็นช่วงตั้งชุมชน เป็นชุมชนกลุ่มๆเล็ก เริ่มเรียนรู้สิ่งสมวิถีชีวิต ภูมิปัญญา ทำการเกษตรเพื่อยังชีพและมีระบบโครงสร้างชุมชนไม่ซับซ้อน อยู่ร่วมกับธรรมชาติอย่างแท้จริง มีโครงข่ายคมนาคมทางน้ำเป็นตัวเชื่อมความสัมพันธ์ของชุมชนกับพื้นที่โดยรอบ	ในเวลาต่อมาชุมชนขยายตัวเข้าสู่คลองสายรองมากขึ้น โดยมาจากพื้นที่ข้างเคียงที่เจริญกว่า ด้านเกษตรกรรมเกิดการเปลี่ยนแปลงจากสวนเตียนเป็นสวนมะพร้าวซึ่งเป็นพืชเศรษฐกิจหลักในเวลาต่อมา มีระบบการขนส่งทางน้ำมารับชมชนไปสู่พื้นที่อื่นๆได้มากขึ้น เกิดเป็นสังคมน้ดน้ำ และมีกิจกรรมร่วมกันมากขึ้น	เป็นช่วงที่เกิดความเปลี่ยนแปลงอย่างมาก โดยวิถีชีวิตเดิมที่ขึ้นอยู่กับน้ำได้ถูกลดบทบาทลงจากการคมนาคมทางบกที่เข้ามามีบทบาทในพื้นที่ ส่งผลกระทบต่อกายภาพ ระบบเศรษฐกิจ และสังคมประชากร