



บทนำ

1.1 ความเป็นมาและความสำคัญของปัญหา

ชุมชนคลองบางน้อยเป็นชุมชนที่ตั้งอยู่บริเวณริมฝั่งตะวันออกของแม่น้ำแม่กลอง ลักษณะของชุมชนโดยมากเป็นชุมชนชาวสวนมีการตั้งถิ่นฐานอยู่ริมน้ำ สืบเนื่องกันมาแต่สมัยกรุงศรีอยุธยา ตั้งแต่ปากคลองบางน้อยเรื่อยไปจนถึงบริเวณวัดบางน้อย แต่เดิมบริเวณคลองบางน้อยเคยเป็นหนึ่งในเส้นทางการคมนาคมสายหลักในโครงข่ายลุ่มแม่น้ำแม่กลอง-ท่าจีน เป็นเส้นทางเสด็จประพาสต้นของพระบาทสมเด็จพระจุลจอมเกล้าเจ้าอยู่หัว ซึ่งในอดีตคลองบางน้อยเป็นศูนย์กลางทางการค้าขายแลกเปลี่ยนของนัดตลาดน้ำที่เป็นสินค้าจากการเกษตร มีเรือมาติดตลาดน้ำนัดละหลายร้อยลำ ทั้งจากชาวสวนในลุ่มและจากต่างถิ่นในจังหวัดใกล้เคียง พื้นที่ส่วนใหญ่ของชุมชนริมคลองบางน้อยเป็นพื้นที่เกษตรกรรม โดยเฉพาะสวนผลไม้ที่ส่วนใหญ่เป็นสวนมะพร้าว การตั้งถิ่นฐานของชุมชนจะอยู่บริเวณวัด โดยมีการกระจุกตัวของชุมชนอยู่ 3 แห่ง ที่เป็นจุดตัดของคลองสายหลัก คือ บริเวณปากคลองบางน้อย (วัดเกาะแก้ว) ซึ่งอดีตนั้นมีกองทัพทหารพม่ามาตั้งทัพอยู่บริเวณวัดเกาะแก้วและวัดบางพลับ ในช่วงสมัยที่พระเจ้าตากสินได้มาทำสงครามค่ายบางกุ้ง โดยอยู่อีกฝั่งหนึ่งของแม่น้ำแม่กลอง ส่วนบริเวณวัดปากง่ามจะอยู่บริเวณช่วงระหว่างกลางของคลองบางน้อย และบริเวณวัดบางน้อยที่อยู่ลึกเข้าไปสุดคลองที่เรียกกันว่าบางน้อยใน ซึ่งคลองบางน้อยเป็นจุดเชื่อมโยงการคมนาคมทางน้ำไปยังพื้นที่ต่างๆ โดยมีสภาพแวดล้อมธรรมชาติและภูมิทัศน์ที่สวยงาม รูปแบบของชุมชนและสถาปัตยกรรมที่สืบทอดมาจากสิ่งก่อสร้าง อาคารบ้านเรือน ที่มีทั้งรูปแบบเรือนแถวไม้ริมน้ำ แบบเรือนไม้พื้นดิน รวมทั้งบ้านเรือนไทยที่แตกต่างกันไป ตามประเพณีใช้สอยวิถีชีวิต และภูมิปัญญาท้องถิ่นของแต่ละคน ซึ่งในปัจจุบันยังคงหลงเหลือเอกลักษณ์และวิถีชีวิตของชุมชนริมน้ำแบบเดิมให้เห็นในชุมชนริมคลองแห่งนี้

เมื่อการดำรงวิถีชีวิตแต่เดิมที่เคยอยู่ร่วมกับน้ำ ได้เปลี่ยนไปอยู่บนบกที่มีความสะดวกรวดเร็วมากขึ้นส่งผลให้บทบาทและความสำคัญของการเป็นชุมชนริมน้ำลดน้อยลง การคมนาคมขนส่งและรูปแบบกิจกรรมทางน้ำที่เคยมีเริ่มจางหายไป เกิดการเปลี่ยนแปลงวิถีการดำเนินชีวิต กลุ่มเรือนแถวร้านค้าริมน้ำที่มีอยู่เหลือน้อยลง เศรษฐกิจของชุมชนเดิมซบเซา คนส่วนใหญ่ในชุมชนย้ายออกไปทำงานนอกพื้นที่แทนอาชีพเกษตรกรรมเดิม ที่ดินที่อยู่อาศัยให้เสื่อมโทรมลงไป จากการเปลี่ยนแปลงทางสังคมในปัจจุบัน ส่งผลให้คนในชุมชนนั้นมีปฏิสัมพันธ์กันลดลงเกิดการขยายตัวของชุมชนออกไปตามแนวเส้นถนนที่เชื่อมผ่านเข้ามาจากบริเวณพื้นที่ใกล้เคียงชุมชนที่มี

ความเจริญขึ้น โดยส่วนหนึ่งเข้ามาพร้อมกับคนภายนอกในรูปแบบของการท่องเที่ยว ประกอบกับการพัฒนาระบบโครงข่ายคมนาคมขนส่ง ซึ่งปัจจุบันได้มีการสร้างสะพานบางคนที่ข้ามแม่น้ำแม่กลองไปยังฝั่งตะวันตกของแม่น้ำบริเวณตำบลบางกุ้ง เพื่อขยายโครงข่ายและรองรับการคมนาคมไปยังพื้นที่ต่างๆ โดยสะพานนั้นสร้างอยู่ในบริเวณชุมชนริมน้ำ ทำให้ลักษณะโครงสร้างของชุมชนที่อยู่ริมน้ำเดิมที่มีการสัญจรทางน้ำ ร้านค้าและที่อยู่อาศัยริมน้ำได้เปลี่ยนย้ายขึ้นมาอาศัยอยู่ตามแนวริมถนน เกิดกิจกรรมรูปแบบใหม่ที่ไม่ได้เอื้อประโยชน์ซึ่งกันและกันกับชุมชนเดิม ขาดการควบคุมด้านผังเมืองในเรื่องของการใช้ประโยชน์ที่ดิน มีอาคารที่ไม่เหมาะสมตั้งอยู่ในพื้นที่ในย่านชุมชน ซึ่งทำลายเอกลักษณ์และคุณค่าของความเป็นชุมชนริมน้ำแบบเดิมไป

จากความเปลี่ยนแปลงที่กำลังเกิดขึ้นในบริเวณชุมชน ส่งผลให้เกิดผลกระทบและเกิดภาวะความเสี่ยงต่อการเสื่อมสลายของวิถีชีวิตความเป็นชุมชนริมน้ำได้ ดังนั้นจึงต้องมีการศึกษาและทำการอนุรักษ์ พื้นฟูทั้งรูปแบบของวิถีชีวิตศิลปวัฒนธรรม รูปแบบการตั้งถิ่นฐานและอาคารบ้านเรือน กิจกรรมทางสังคมและเศรษฐกิจ เพื่อป้องกันสิ่งที่เป็นเอกลักษณ์ของชุมชนริมคลองบางน้อยมิให้สูญหายไป เนื่องจากชุมชนริมคลองบางน้อยยังมีเอกลักษณ์และคุณค่าความสำคัญต่อการอนุรักษ์ และฟื้นฟูให้กลับมามีบทบาทที่เคยเป็นได้ ซึ่งหน่วยงานทั้งภาครัฐและภาคเอกชนได้ให้ความสำคัญกับศักยภาพและปัญหาของชุมชน ดังเช่น ยุทธศาสตร์แผนพัฒนาของเทศบาล และอบต. ที่มีแผนงานสนับสนุนชุมชนให้มีส่วนร่วมในการดูแลรักษาสิ่งแวดล้อม ส่งเสริมการสร้างเครือข่ายการเรียนรู้และอนุรักษ์มรดกทางประวัติศาสตร์ วัฒนธรรม และการปรับปรุงฟื้นฟูแหล่งท่องเที่ยว ประกอบกับโครงการอนุรักษ์สิ่งแวดล้อมศิลปกรรม (Thailand Cultural Environment Project : TCEP) ซึ่งเล็งเห็นถึงความสำคัญของพื้นที่ชุมชน และได้ระบุให้ชุมชนคลองบางน้อยเป็นหนึ่งในพื้นที่แหล่งสิ่งแวดล้อมศิลปกรรมของจังหวัดสมุทรสงคราม โดยมีแนวคิดหลักคือการป้องกันดูแลรักษาคุณค่าของพื้นที่แหล่งมรดกทางวัฒนธรรมอย่างองค์รวมและรอบด้าน รวมทั้งสำนักงานวัฒนธรรมจังหวัดสมุทรสงครามที่จัดตั้งศูนย์บูรณาการวัฒนธรรม โดยให้คนในท้องถิ่นได้มีส่วนร่วมในการอนุรักษ์ประเพณีวัฒนธรรมและภูมิปัญญาในท้องถิ่นของตนเอง ซึ่งได้ให้ความสำคัญทั้งทางด้านกายภาพ เศรษฐกิจและสังคมในพื้นที่ แต่ยังมีได้มีการริเริ่มในการเข้าไปในชุมชนเพื่อทำตามแผนการที่ได้วางไว้ ดังนั้นจึงควรรนำแผนจากหน่วยงานดังกล่าวที่มีอยู่มาช่วยส่งเสริมให้สอดคล้องกัน โดยเสนอแนวทางในการอนุรักษ์พื้นที่ที่มีคุณค่าทางประวัติศาสตร์ และสิ่งแวดล้อมที่ยังมีสภาพสมบูรณ์ เป็นแหล่งมรดกทางวัฒนธรรม ทั้งรูปแบบการตั้งถิ่นฐาน บ้านเรือนที่อยู่อาศัยวิถีชีวิต กิจกรรมและวัฒนธรรมในท้องถิ่น และมีการจัดการวางแผนในการฟื้นฟูชุมชนทั้งทางด้านกายภาพ รูปแบบกิจกรรม วิถีชีวิต เศรษฐกิจของชุมชน ส่งเสริมให้คนในชุมชนเกิดการรักษิตินของตนเอง และวางแผนกำหนดควบคุมและป้องกันการใช้ประโยชน์จากพื้นที่ เพื่อให้สอดคล้องกับวิถีชีวิตความเป็นอยู่ของคนในชุมชนคลองบางน้อยได้อย่างเหมาะสม

1.2 คำถามในการวิจัย

การอนุรักษ์และฟื้นฟูชุมชนที่มีความสอดคล้องกับพื้นที่ชุมชนคลองบางน้อยควรมีแนวทางการจัดการคุณค่าและเอกลักษณ์ของชุมชนในลักษณะอย่างไร และจะนำไปสู่การอนุรักษ์และฟื้นฟูชุมชนนั้นควรมีโครงสร้างอย่างไรให้เหมาะสม

1.3 วัตถุประสงค์ของการศึกษา

1. ศึกษาพัฒนาการและรูปแบบการตั้งถิ่นฐานของชุมชนคลองบางน้อย
2. ศึกษาเอกลักษณ์ชุมชนคลองบางน้อยที่มีคุณค่าต่อการอนุรักษ์และฟื้นฟู
3. ศึกษาความสัมพันธ์ สภาพปัญหาทั้งทางด้านกายภาพ กิจกรรมทางเศรษฐกิจและสังคม รวมทั้งวิเคราะห์ศักยภาพของชุมชนคลองบางน้อย
4. เสนอแนะแนวทางการอนุรักษ์และฟื้นฟูที่เหมาะสมและสอดคล้องกับบทบาทของชุมชน

1.4 ขอบเขตการศึกษา

ขอบเขตด้านพื้นที่ศึกษา ตั้งแต่บริเวณปากคลองบางน้อยที่แยกมาจากแม่น้ำแม่กลองเรื่อยไปจนถึงบริเวณวัดบางน้อย ครอบคลุมพื้นที่ 3 ตำบล คือ ตำบลกระดังงา ตำบลยายแพง และตำบลจอมปลวก อำเภอบางคนที จังหวัดสมุทรสงคราม โดยพื้นที่ชุมชนคลองบางน้อยตั้งอยู่ในเขตการปกครองท้องถิ่นของเทศบาลตำบลกระดังงา อำเภอบางคนที และบางส่วนอยู่ในพื้นที่ของอบต.กระดังงา อำเภอบางคนที อบต.บางคนที อำเภอบางคนที และอบต.จอมปลวก อำเภอบางคนที จังหวัดสมุทรสงคราม ซึ่งมีพื้นที่รวมทั้งหมด 6 ตารางกิโลเมตร ดังแสดงรายละเอียดที่ตั้งในรูปที่ 1.1



1 แสดงที่ตั้งจังหวัดสมุทรสงครามในประเทศไทย



2 แสดงพื้นที่โดยรอบจังหวัดสมุทรสงคราม

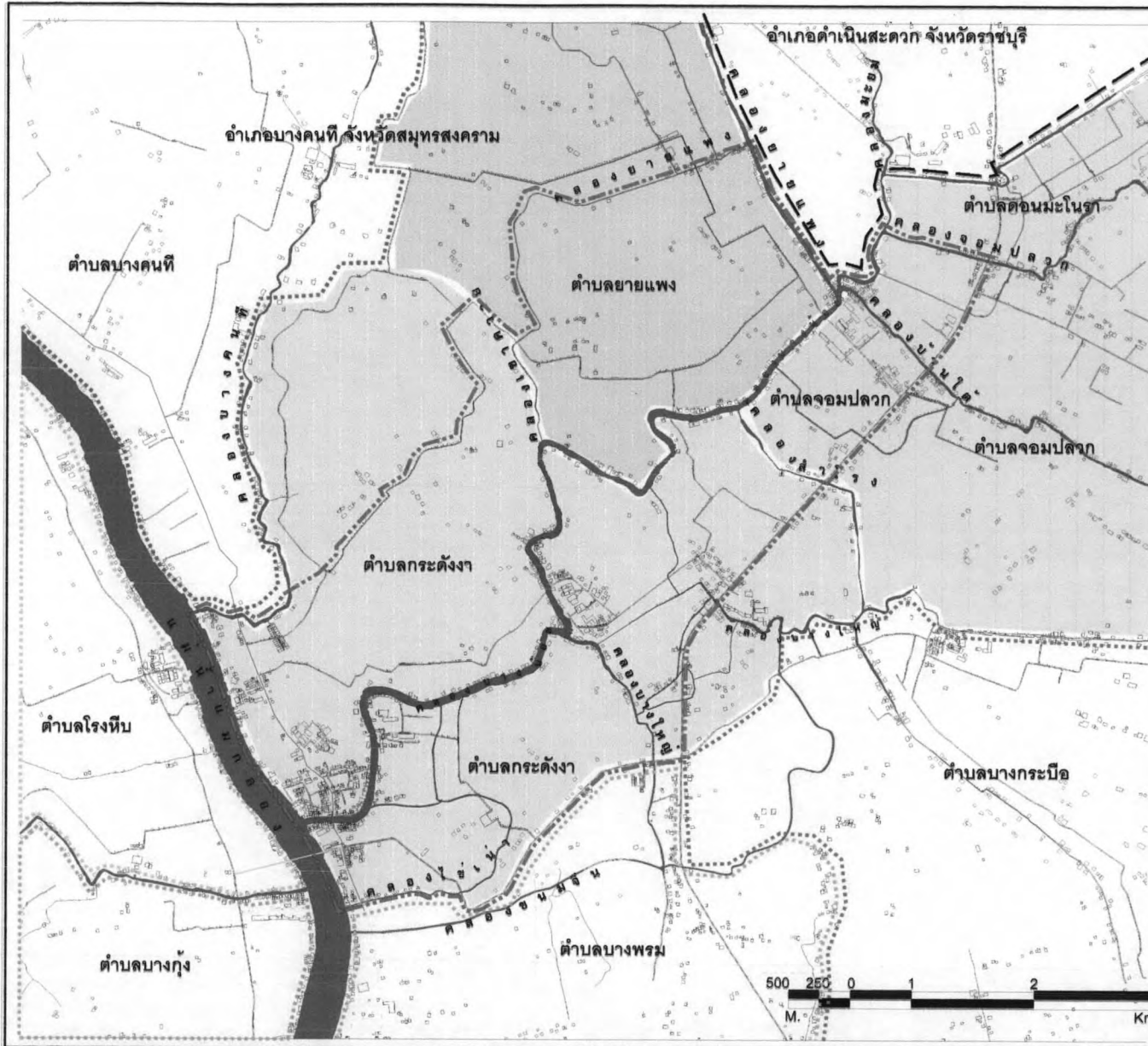


4. แสดงที่ตั้งตำบล อำเภอบางคนที



3. แสดงที่ตั้งอำเภอบางคนที จังหวัดสมุทรสงคราม

รูปที่ 1.1 แสดงขอบเขตการศึกษาพื้นที่ชุมชนคลองบางน้อย



**แนวทางการอนุรักษ์และฟื้นฟู
ชุมชนคลองบางน้อย จังหวัดสมุทรสงคราม**



แผนที่ 1.1 แสดงที่ตั้งชุมชนคลองบางน้อย และพื้นที่ใกล้เคียง

- สัญลักษณ์ :**
- ▬/▬/▬ ขอบเขตพื้นที่ชุมชนคลองบางน้อย
 - ▬/▬/▬/▬ ขอบเขตอำเภอดำเนินสะดวก จังหวัดราชบุรี
 - ▬/▬/▬ ถนนทางหลวง
 - ▬/▬/▬ แม่น้ำ คลอง
 - ตำบลกระดังงา
 - ตำบลขยายแพง
 - ตำบลจอมปลวก

ที่มา : จากการสำรวจภาคสนามปี พ.ศ.2550

ผู้ศึกษา : นางสาวเพ็ญภรณ์ ดวงควาณิชศิลป์

สาขาวิชาการวางแผนชุมชน
ภาควิชาการวางแผนภาคและเมือง
คณะสถาปัตยกรรมศาสตร์
จุฬาลงกรณ์มหาวิทยาลัย

คู่มือการอนุรักษ์และฟื้นฟู
ชุมชนคลองบางน้อย

1.5 ขั้นตอนและวิธีดำเนินการศึกษา

1.5.1 ศึกษาจากข้อมูลทุติยภูมิ

1) ศึกษาแนวคิดและทฤษฎี งานวิจัย เอกสารที่เกี่ยวข้องกับชุมชน ในด้านการอนุรักษ์และฟื้นฟู

2) ข้อมูลจากหน่วยงานราชการ และหน่วยงานที่เกี่ยวข้อง ภาพถ่ายทางอากาศ แผนที่ ข้อมูลทางด้านประวัติศาสตร์และความเป็นมาของชุมชน ลักษณะทางกายภาพ โครงสร้างทางเศรษฐกิจและสังคม โดยมีแหล่งที่มาของข้อมูลดังนี้

- สำนักงานเทศบาลตำบลกระดังงา อ.บางคนที จ.สมุทรสงคราม
- กรมโยธาธิการและผังเมืองกระทรวงมหาดไทย
- กรมแผนที่ทหาร
- การท่องเที่ยวแห่งประเทศไทย
- สำนักงานนโยบายและแผนทรัพยากรธรรมชาติและสิ่งแวดล้อม
- จุฬาลงกรณ์มหาวิทยาลัย

1.5.2 ศึกษาข้อมูลปฐมภูมิ

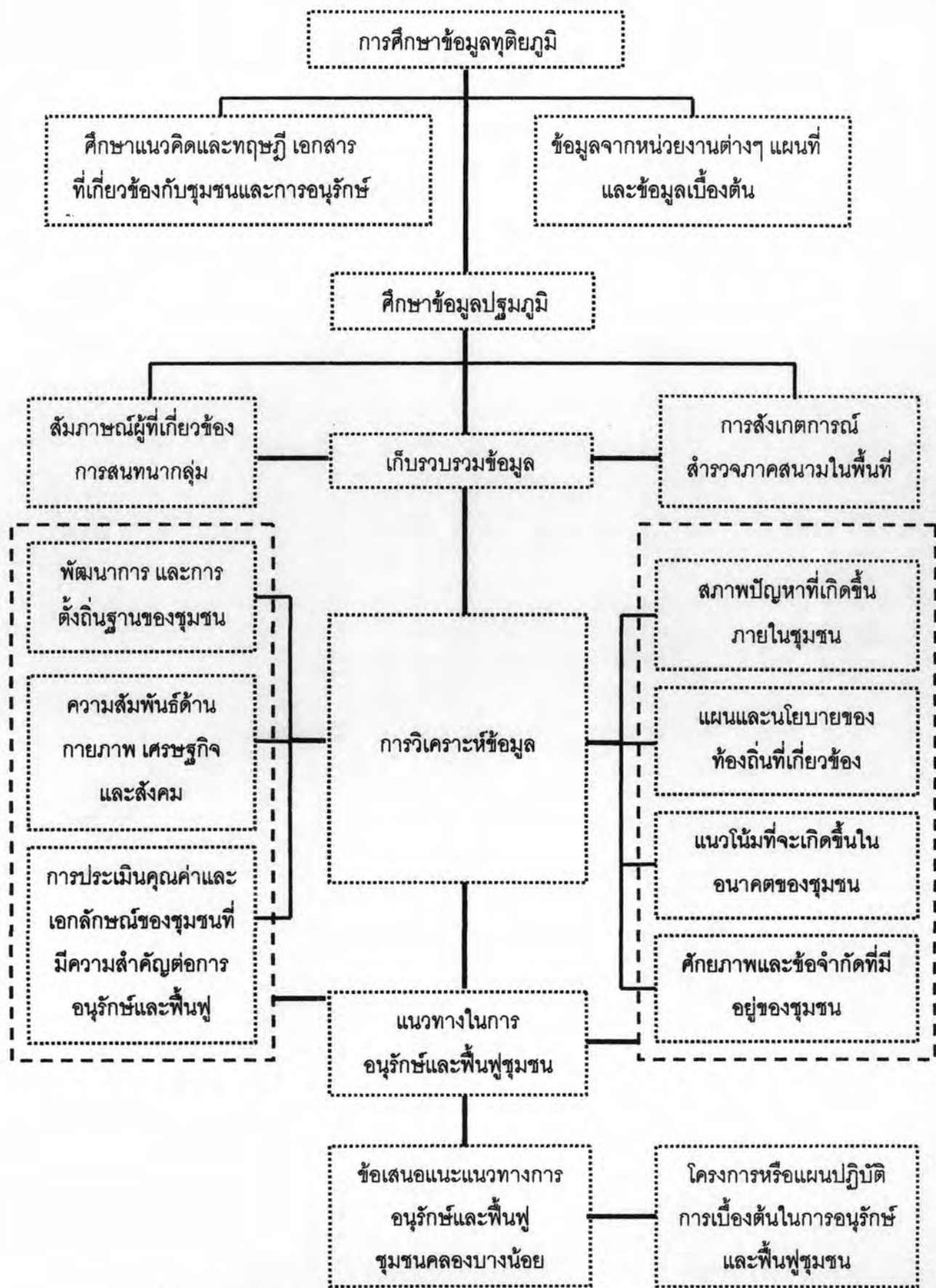
โดยการสัมภาษณ์ผู้ที่เกี่ยวข้อง การสังเกต และการสำรวจพื้นที่ ทั้งในชุมชนและพื้นที่ต่อเนื่อง บริเวณคลองบางน้อยเรื่อยไปจนถึงบริเวณวัดบางน้อย

1.5.3 เก็บรวบรวมข้อมูล

1) โดยการศึกษาพัฒนาการ และตั้งถิ่นฐานของชุมชน ความสัมพันธ์ทางด้านกายภาพ โครงสร้างทางเศรษฐกิจและสังคม สภาพปัญหาที่เกิดขึ้นในชุมชน รวมทั้งศึกษาประเมินความสำคัญของคุณค่าและเอกลักษณ์ของชุมชนที่มีคุณค่าต่อการอนุรักษ์ เช่น ย่านอาคารเก่าแก่ที่มีรูปแบบทางสถาปัตยกรรมและวิถีชีวิตที่เป็นเอกลักษณ์ของชุมชนคลองบางน้อย

2) โดยการวิเคราะห์ข้อมูลที่เกี่ยวข้องกับการเปลี่ยนแปลง ที่เกิดจากสภาพปัญหาในชุมชนและวิเคราะห์ศักยภาพที่มีอยู่ในชุมชน รวมทั้งวิเคราะห์ความสัมพันธ์และผลกระทบของพื้นที่ในชุมชนที่ได้รับจากพื้นที่ใกล้เคียง

3) สรุปผลการศึกษา การวิเคราะห์ข้อมูล และเสนอแนะแนวทางในการอนุรักษ์ รวมทั้งกำหนดแนวทางในการฟื้นฟูชุมชนคลองบางน้อย



แผนภูมิที่ 1.1 แสดงขั้นตอนและวิธีดำเนินการศึกษา

1.6 ประโยชน์ที่คาดว่าจะได้รับ

- 1) ทราบถึงลักษณะทางด้านกายภาพของพื้นที่ โครงสร้างทางเศรษฐกิจและลักษณะทางด้านสังคมของชุมชนคลองบางน้อย
- 2) ทราบถึงศักยภาพของชุมชน และสภาพปัญหาที่เกิดขึ้น จากการเปลี่ยนแปลงทั้งทางกายภาพ กิจกรรมทางเศรษฐกิจ และสังคม ตั้งแต่อดีตถึงปัจจุบัน
- 3) ทราบถึงสิ่งที่มีคุณค่า และมีความเป็นเอกลักษณ์ของชุมชนคลองบางน้อย
- 4) ทราบถึงแนวทางการอนุรักษ์และฟื้นฟูที่สอดคล้องกับกายภาพ วิถีชีวิตของชุมชนคลองบางน้อย ให้ชุมชนเกิดความรู้ความเข้าใจในคุณค่าความสำคัญของพื้นที่และเป็นเครื่องส่งเสริมการมีส่วนร่วมของชุมชนในการอนุรักษ์
- 5) หน่วยงานภาครัฐในท้องถิ่น สามารถนำการศึกษาไปใช้ให้เกิดประโยชน์ เพื่อพัฒนาในชุมชนต่อไป

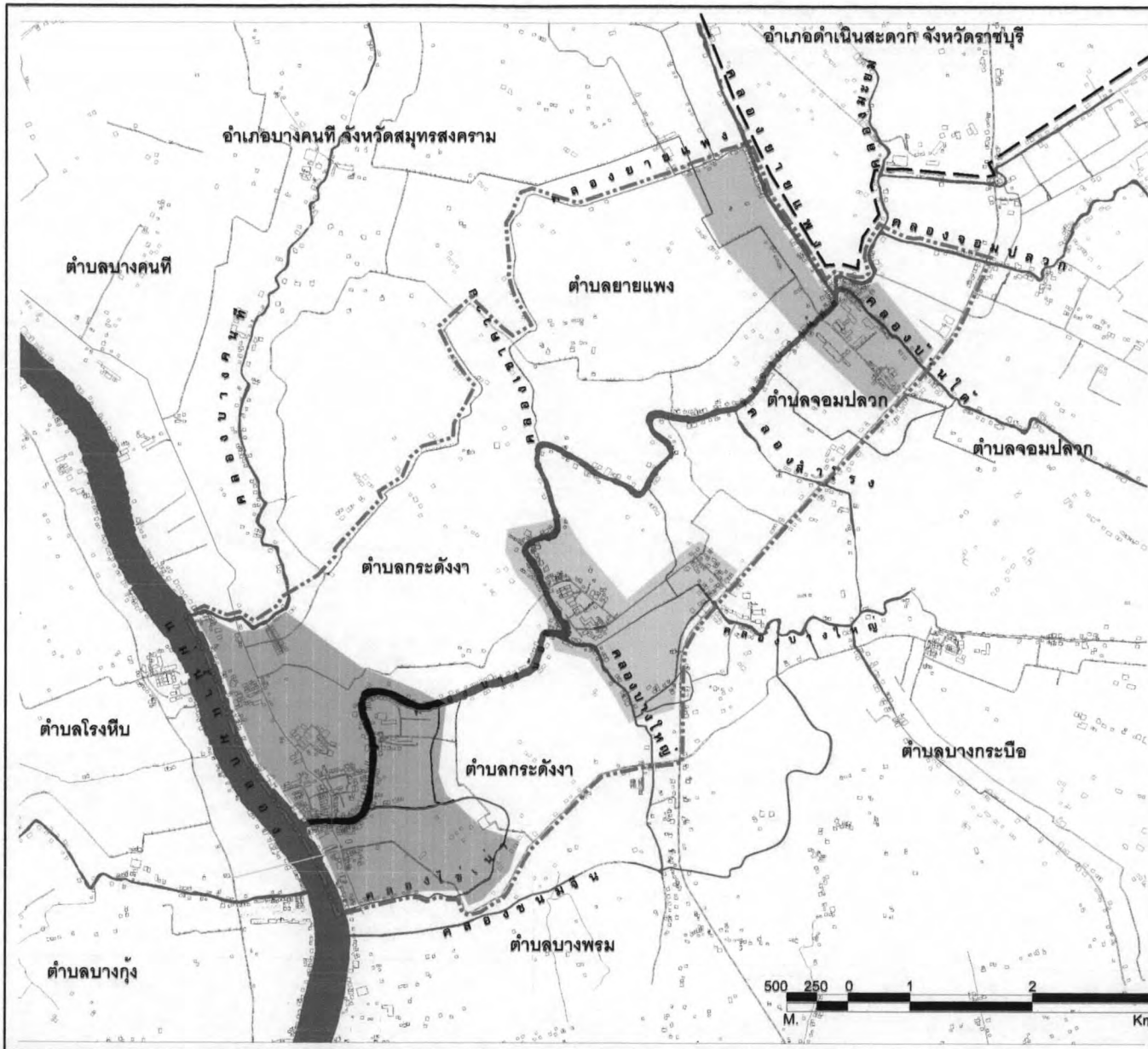
1.7 นิยามศัพท์

ชุมชนคลองบางน้อย หมายถึง ชุมชนที่ตั้งอยู่บริเวณริมคลองบางน้อยยาวขนานไปตามลำคลอง โดยปากคลองติดกับแม่น้ำแม่กลอง และปลายน้ำเชื่อมต่อกับคลองมะยม ประกอบด้วย 3 ชุมชน ได้แก่ ชุมชนปากคลองบางน้อย ชุมชนวัดปากง่าม และชุมชนวัดบางน้อย

ชุมชนปากคลองบางน้อย หมายถึง ชุมชนที่ตั้งถิ่นฐานอยู่บริเวณตั้งแต่วัดเกาะแก้ว วัดเกาะใหญ่เรื่อยไปจนถึงบริเวณวัดไทร โดยประชากรในท้องถิ่นเรียกบริเวณชุมชนนี้ว่า ชุมชนบางน้อยนอก

ชุมชนวัดปากง่าม หมายถึง ชุมชนที่ตั้งถิ่นฐานอยู่บริเวณวัดปากง่าม บริเวณปากคลองบางใหญ่

ชุมชนวัดบางน้อย หมายถึง ชุมชนที่ตั้งถิ่นฐานอยู่บริเวณวัดบางน้อย โดยประชากรในท้องถิ่นเรียกบริเวณชุมชนนี้ว่า ชุมชนบางน้อยใน



**แนวทางการอนุรักษ์และฟื้นฟู
ชุมชนคลองบางน้อย จังหวัดสมุทรสงคราม**




แผนที่ 1.2 แสดงบริเวณที่ตั้งชุมชนปากคลอง
บางน้อย ชุมชนวัดปากง่าม และชุมชนวัดบางน้อย

- สัญลักษณ์ :**
- ขอบเขตพื้นที่ชุมชนคลองบางน้อย
 - ขอบเขตอำเภอดำเนินสะดวก จังหวัดราชบุรี
 - ถนนทางหลวง
 - แม่น้ำ คลอง
 - ชุมชนปากคลองบางน้อย(บางน้อยนอก)
 - ชุมชนวัดปากง่าม
 - ชุมชนวัดบางน้อย(บางน้อยใน)

ที่มา : จากการสำรวจภาคสนามปี พ.ศ.2550

ผู้ศึกษา : นางสาวเพ็ชรกานต์ วงศ์วานิชย์ศิลป์



สาขาวิชาการวางแผนชุมชน
ภาควิชาการวางแผนภาคและเมือง
คณะสถาปัตยกรรมศาสตร์
จุฬาลงกรณ์มหาวิทยาลัย