

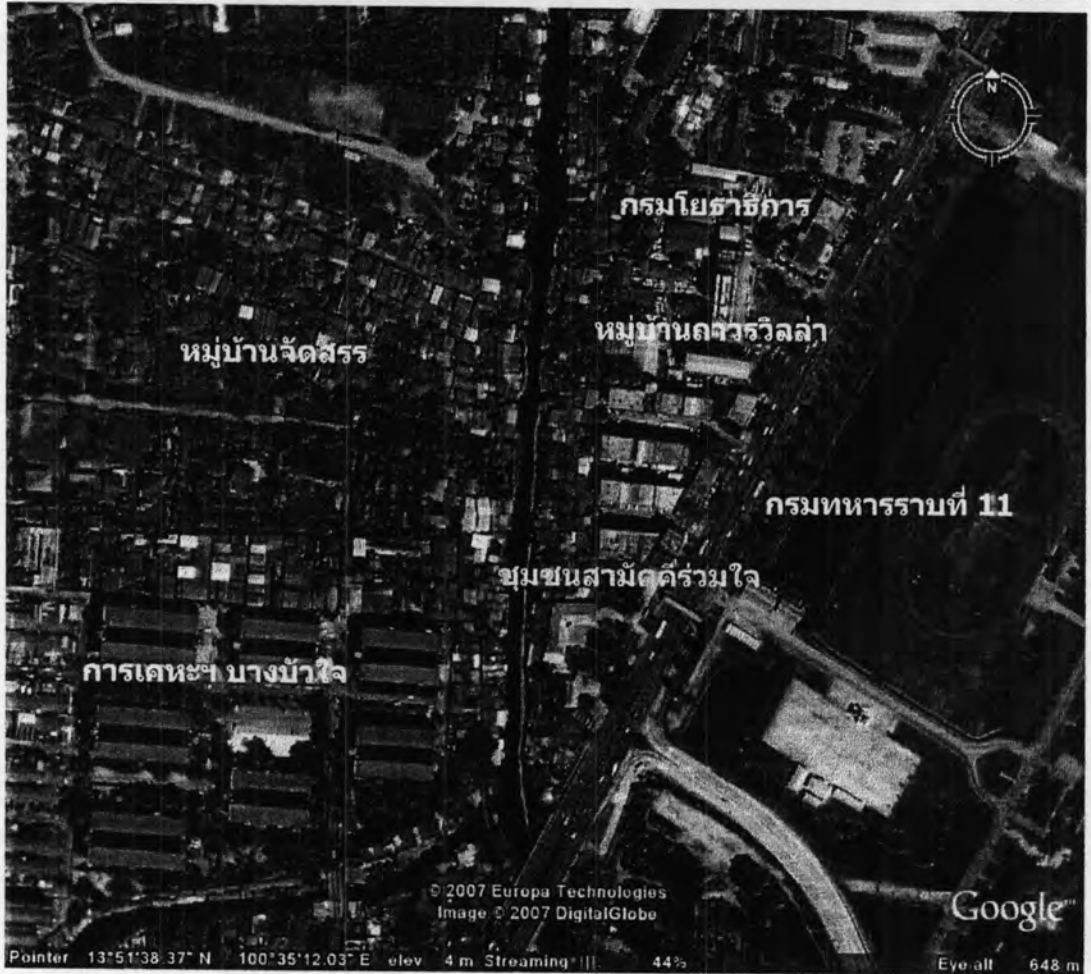
ลักษณะพื้นฐานชุมชนสามัคคีร่วมใจ

4.1 ความเป็นมาของชุมชนสามัคคีร่วมใจ

ชุมชนสามัคคีร่วมใจ คือหนึ่งในชุมชนบุกรุกที่อยู่ในที่ราชพัสดุริมคลองบางบัว แต่ก่อนมีสภาพทรุดโทรมหนาแน่นการการดูแลจากภาครัฐและจากชาวชุมชน ก่อให้เกิดปัญหาต่อสภาพแวดล้อมและคุณภาพชีวิต ต่อมาเมื่อทางภาครัฐให้ความสำคัญในการแก้ปัญหาที่อยู่อาศัยของผู้มีรายได้น้อย ทำให้เกิดหนทางที่นำไปสู่อนาคตที่สดใสขึ้นของชาวชุมชนที่ขาดโอกาสในการสร้างความมั่นคงและเข้มแข็ง โดยการผลักดันให้ชุมชนได้เข้าร่วมโครงการบ้านมั่นคงเมื่อปี 2547 และดำเนินการตามแนวทางของโครงการมาอย่างต่อเนื่อง ซึ่งแต่เดิมเป็นพื้นที่ในการใช้ประโยชน์ของกรมชลประทานและสำนักการระบายน้ำเพื่อโครงการแก้ปัญหาน้ำท่วมภายในพื้นที่ชานเมืองกรุงเทพฯ เป็นเวลาเดียวกันกับที่ชาวบ้านอพยพย้ายเข้ามาตั้งถิ่นฐานในพื้นที่เพิ่มขึ้น จนเกิดความหนาแน่นและไม่มีระเบียบ นอกจากนี้หน่วยงานดังกล่าวที่ใช้ประโยชน์ที่ดินก็มีได้ใช้ประโยชน์ในพื้นที่ ต่อมาหน่วยงานของกรมชลประทานและสำนักการระบายน้ำจึงได้ส่งพื้นที่กลับคืนมายังการดูแลของกรมธนารักษ์ ซึ่งจากการสำรวจในปัจจุบันพบว่าบนที่ดินแปลงดังกล่าวมีผู้เข้าไปใช้พื้นที่โดยไม่ได้รับอนุญาตจำนวนมาก และลักษณะของอาคารบ้านเรือนล้นซ้ำรูดทรุดโทรมไม่เป็นระเบียบเรียบร้อย มีทางเดินภายในชุมชนคับแคบ ขาดความมั่นคงและแข็งแรง มีปัญหาน้ำเน่าเสียนำมาซึ่งเชื้อโรคและโรคระบาด ทำให้สุขภาพของคนภายในชุมชนแย่ลง

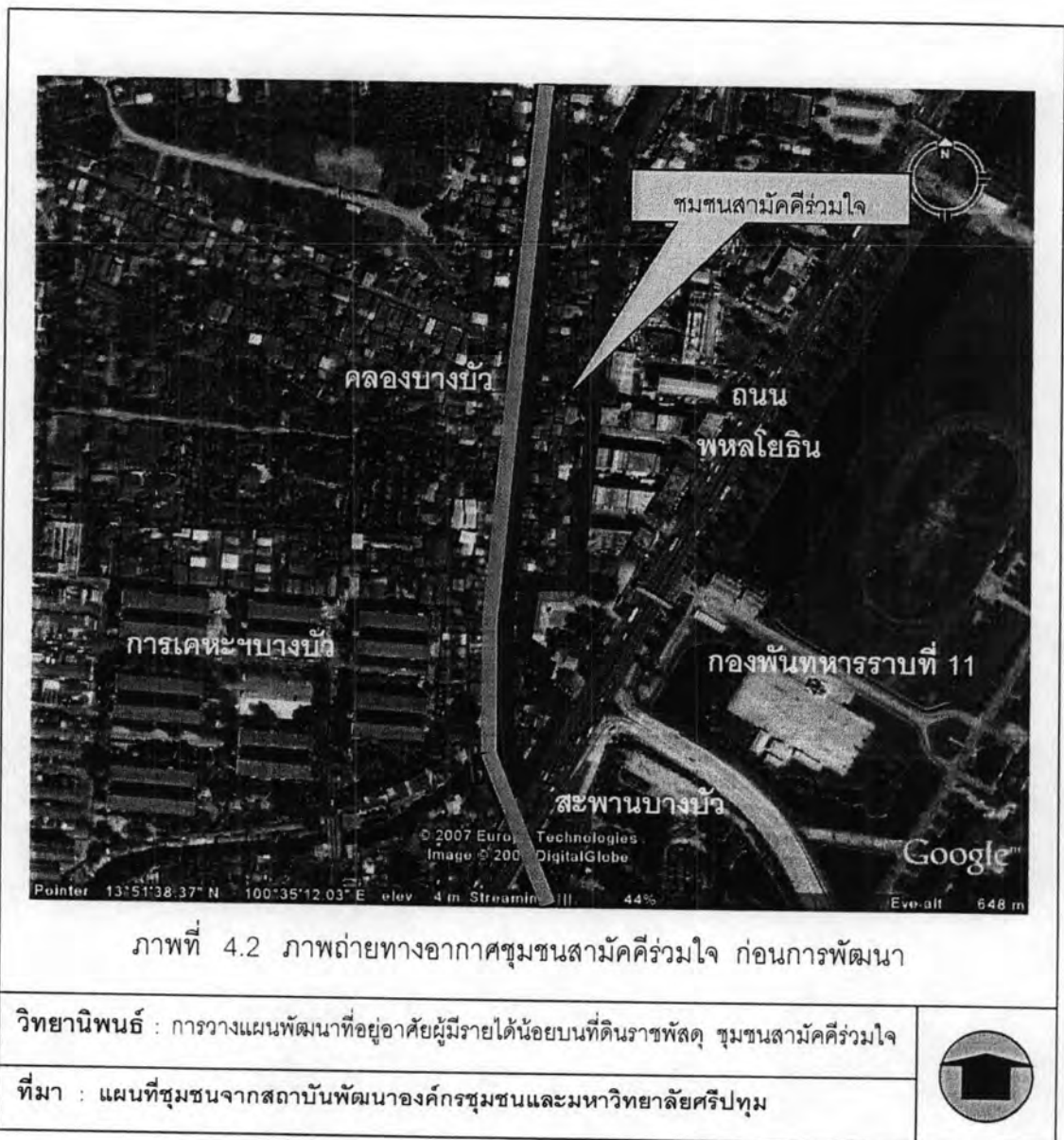
4.1.1 ทำเลที่ตั้งชุมชนสามัคคีร่วมใจ ชุมชนสามัคคีร่วมใจตั้งอยู่ แขวงอนุสาวรีย์ เขตบางเขน กรุงเทพมหานคร มีอาณาเขตติดต่อ ดังนี้

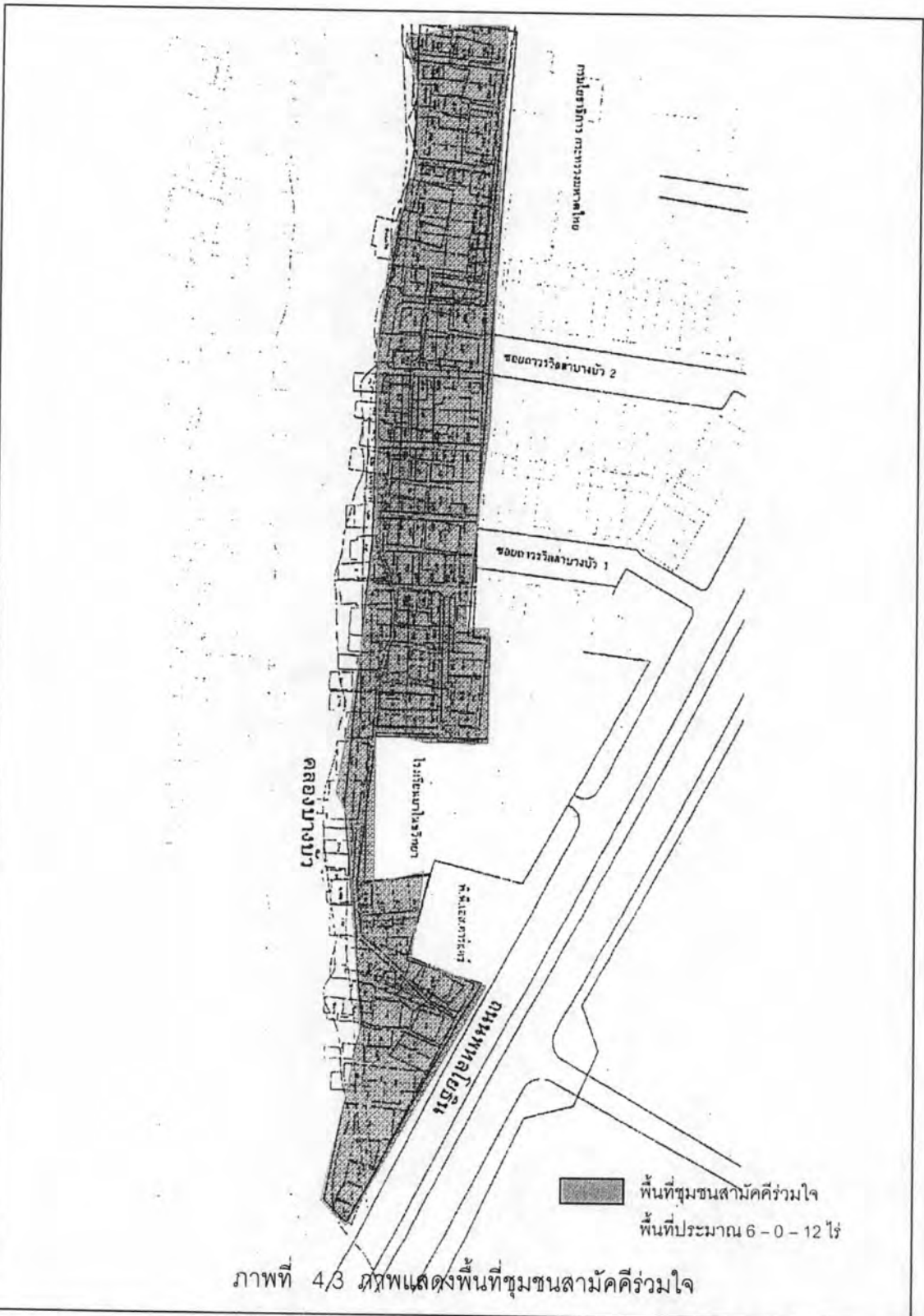
ทิศเหนือ	ติดกรมโยธาธิการ
ทิศตะวันออก	ติดหมู่บ้านถาวรวิลล่า บางบัว และโรงเรียนมาโนชวิทยา
ทิศใต้	ติดถนนพหลโยธิน
ทิศตะวันตก	ติดคลองบางบัว



ภาพที่ 4.1 แสดงภาพถ่ายทางอากาศบริเวณชุมชนสามัคคีร่วมใจ

4.1.2 ขนาดรูปร่างของชุมชนสามัคคีร่วมใจ มีเนื้อที่ 6 - 0 - 12 ไร่ ลักษณะของแปลงที่ดินเป็นรูปเหลี่ยมขนานไปกับคลองบางบัววัดระยะได้กว่า 400 เมตร ทางเข้าหลักอยู่ด้านถนนพหลโยธินบริเวณเชิงสะพานบางบัว สภาพทั่วไปเป็นพื้นที่ราบลุ่มมีน้ำขัง ระดับพื้นดินภายในที่ราชพัสดุต่ำกว่าถนนสาธารณะถนนพหลโยธิน ประมาณ 50 เซนติเมตร ขึ้นไป ด้านหลังมีทางเดินสาธารณะเชื่อมต่อชุมชนกองการภาพ ที่สามารถออกไปสู่ถนนพหลโยธินได้



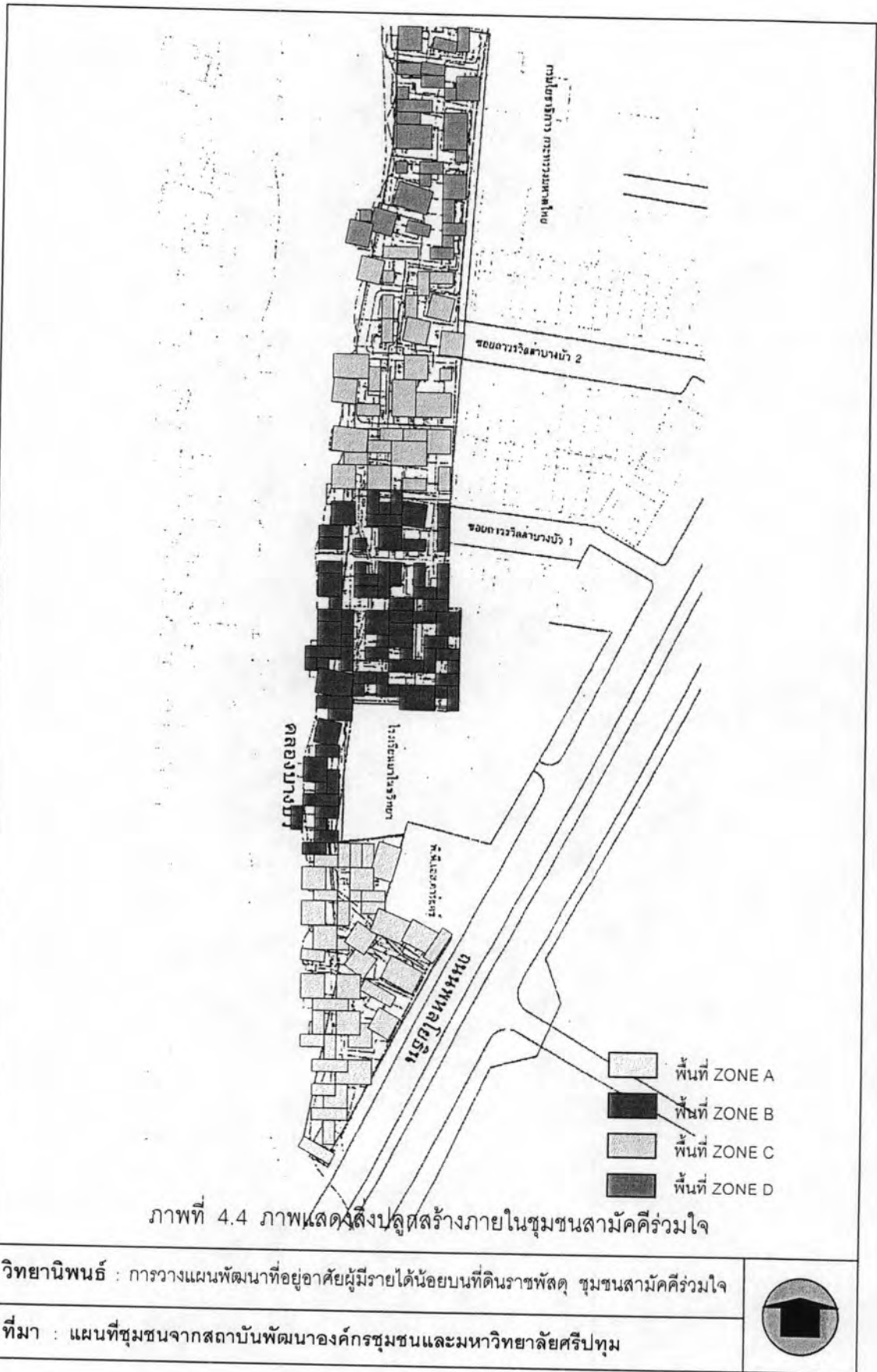


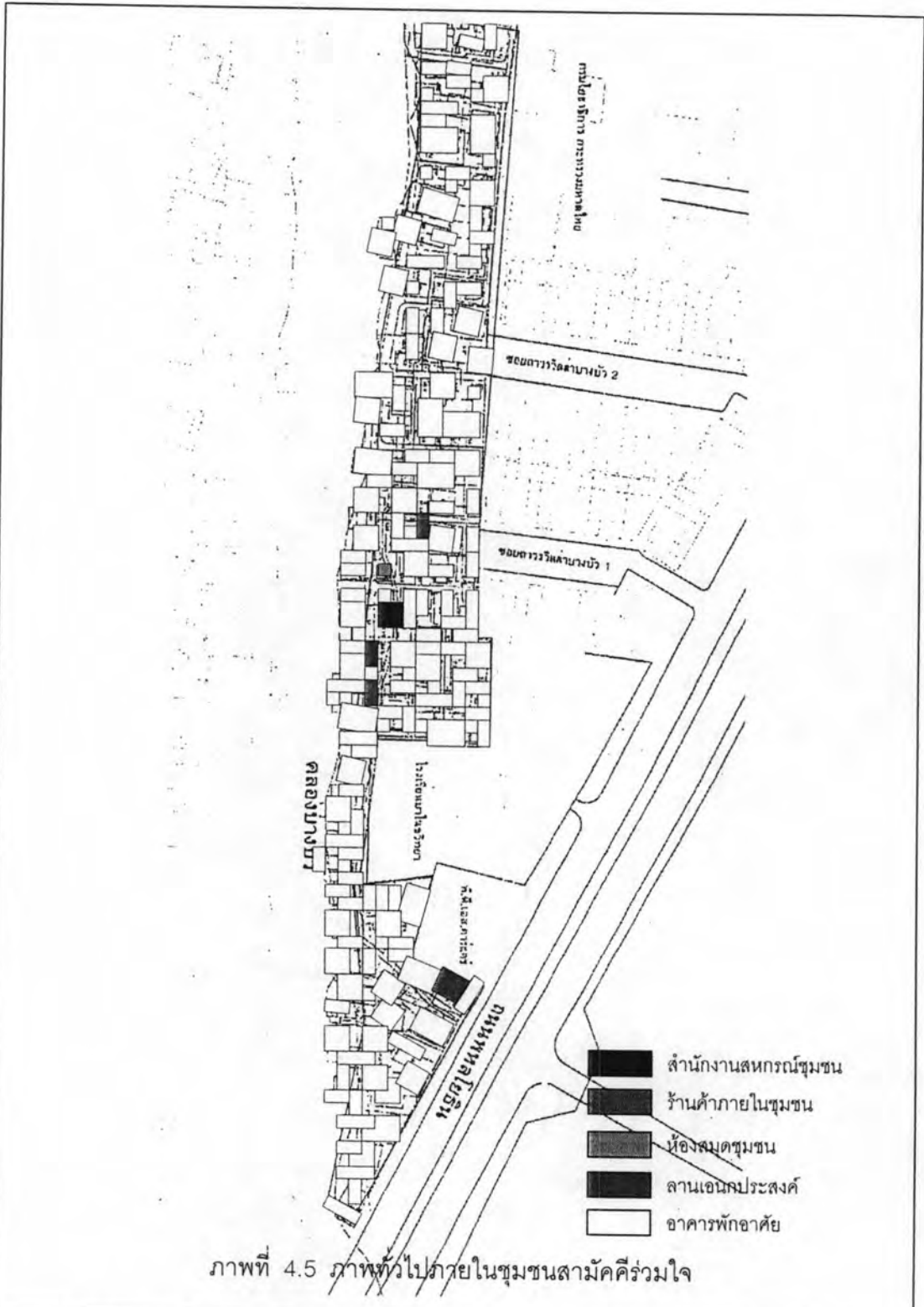
ภาพที่ 4/3 ภาพแสดงพื้นที่ชุมชนสามัคคีร่วมใจ

วิทยานิพนธ์ : การวางแผนพัฒนาที่อยู่อาศัยผู้มีรายได้น้อยบนที่ดินราชพัสดุ ชุมชนสามัคคีร่วมใจ

ที่มา : แผนที่ชุมชนจากสถาบันพัฒนาองค์กรชุมชนและมหาวิทยาลัยศรีปทุม



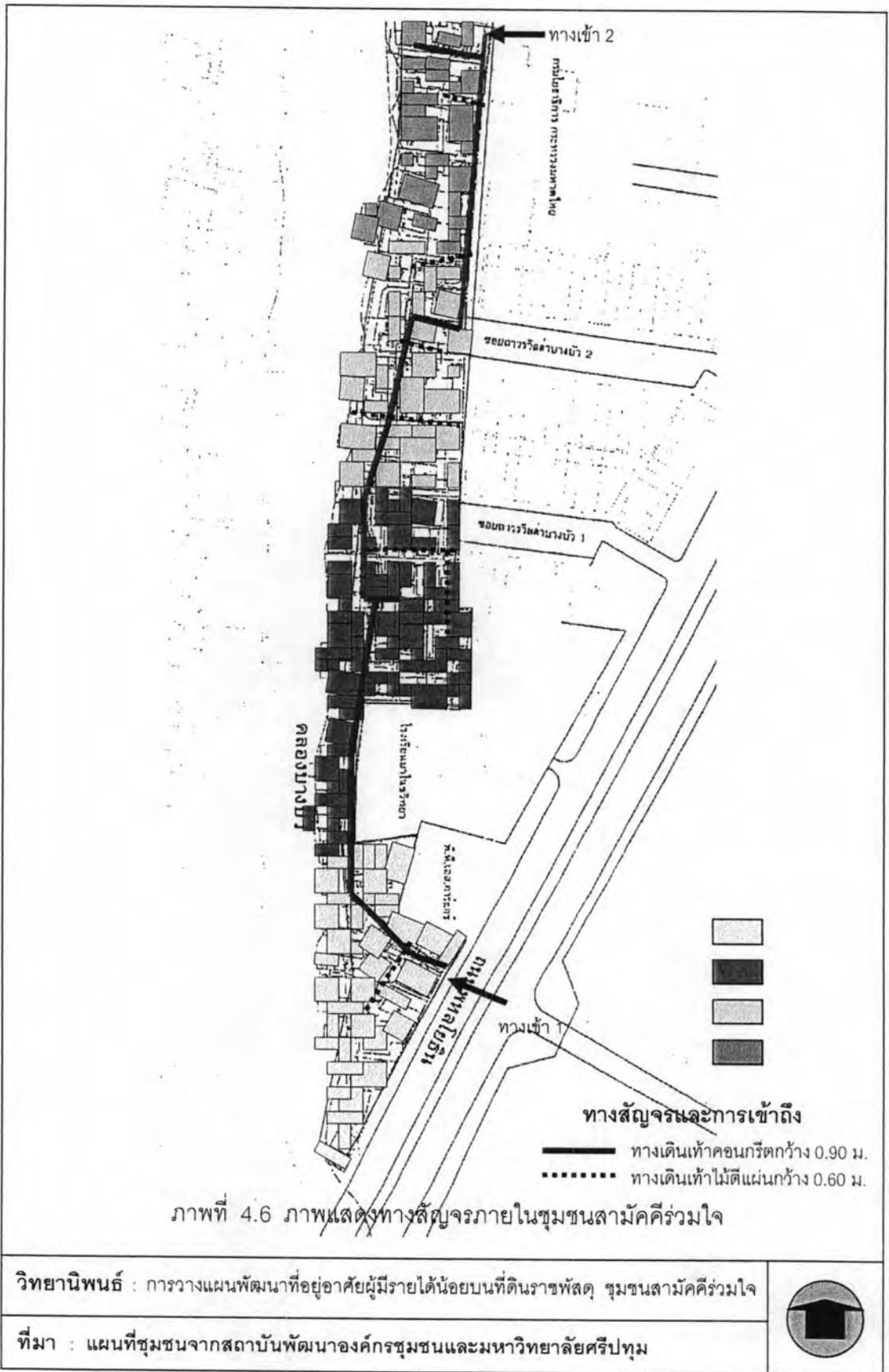




วิทยานิพนธ์ : การวางแผนพัฒนาที่อยู่อาศัยผู้มีรายได้น้อยบนที่ดินราชพัสดุ ชุมชนสามัคคีร่วมใจ

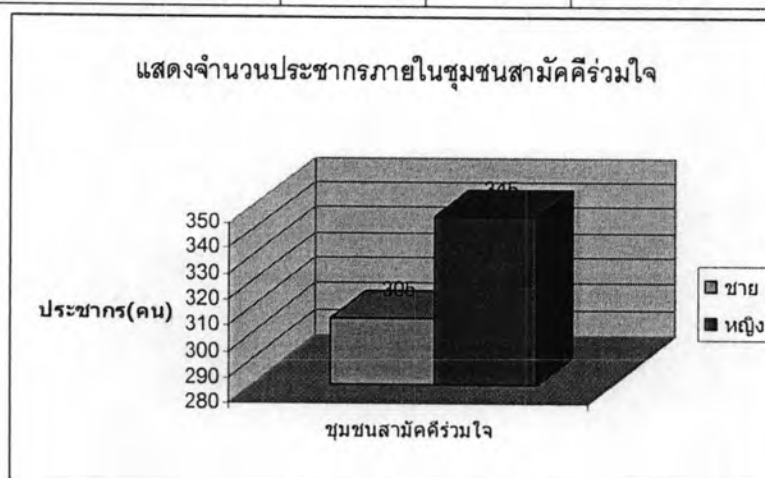
ที่มา : แผนที่ชุมชนจากสถาบันพัฒนาองค์กรชุมชนและมหาวิทยาลัยศรีปทุม





ตารางที่ 4.1 แสดงประชากรภายในชุมชนสามัคคีร่วมใจ

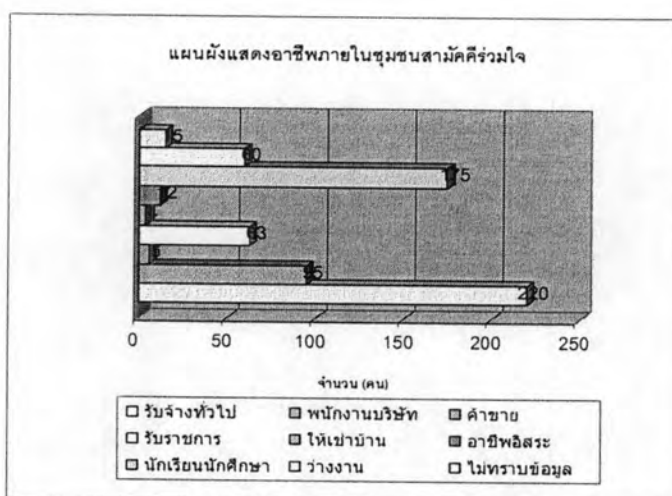
ประชากร	ชาย	หญิง	รวม (คน)
ชุมชนสามัคคีร่วมใจ	305	345	650



แผนภูมิที่ 4.1 แสดงประชากรภายในชุมชนสามัคคีร่วมใจ

ตารางที่ 4.2 แสดงการประกอบอาชีพชาวชุมชนภายในชุมชนสามัคคีร่วมใจก่อนมีการพัฒนา

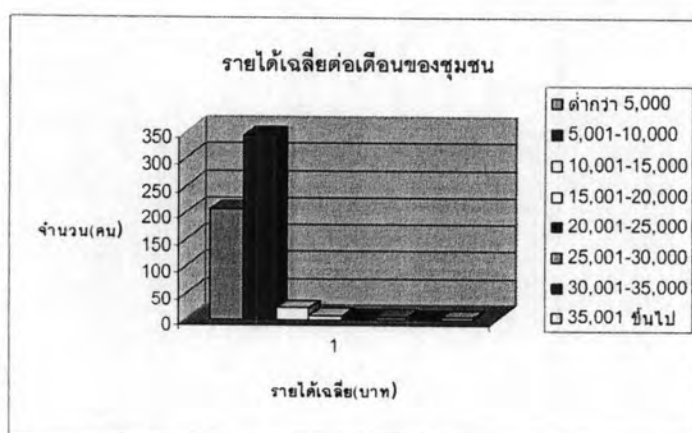
อาชีพ	จำนวน(คน)
รับจ้างทั่วไป	220
พนักงานบริษัท	95
ค้าขาย	6
รับราชการ	63
ให้เช่าบ้าน	4
อาชีพอิสระ	12
นักเรียนนักศึกษา	175
ว่างงาน	60
ไม่ทราบข้อมูล	15
รวม	650



แผนภูมิที่ 4.2 แสดงการประกอบอาชีพภายในชุมชนสามัคคีร่วมใจก่อนมีการพัฒนา

ตารางที่ 4.3 แสดงรายได้ภายในชุมชนสามัคคีร่วมใจ

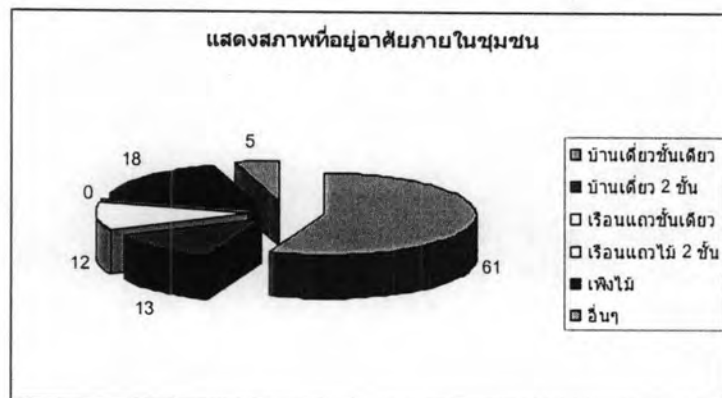
รายได้เฉลี่ย(บาท)	จำนวน(คน)
ต่ำกว่า 5,000	208
5,001-10,000	342
10,001-15,000	22
15,001-20,000	8
20,001-25,000	4
25,001-30,000	4
30,001-35,000	1
35,001 ขึ้นไป	3
รวม	592



แผนภูมิที่ 4.3 แสดงรายได้ภายในชุมชนสามัคคีร่วมใจ

ตารางที่ 4.4 แสดงรูปแบบที่อยู่อาศัยภายในชุมชนสามัคคีร่วมใจก่อนการพัฒนา

รูปแบบที่อยู่อาศัย	จำนวน (หลัง)
บ้านเดี่ยวชั้นเดียว	61
บ้านเดี่ยว 2 ชั้น	13
เรือนแถวชั้นเดียว	12
เรือนแถวไม้ 2 ชั้น	0
เพิงไม้	18
อื่นๆ	5
รวม	109



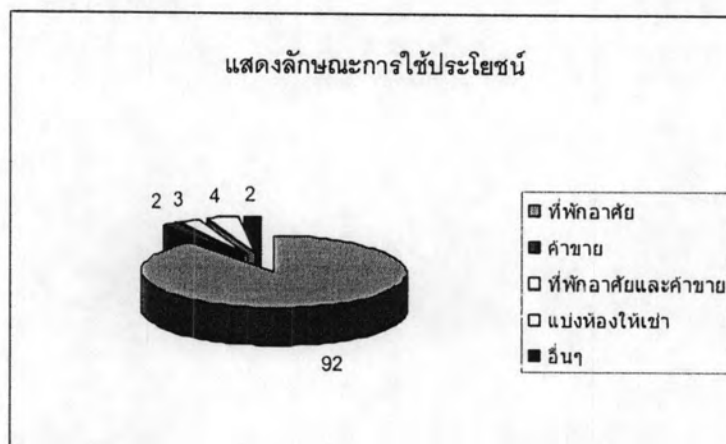
แผนภูมิที่ 4.4 แสดงรูปแบบที่อยู่อาศัยภายในชุมชนสามัคคีร่วมใจก่อนการพัฒนา

หมายเหตุ อื่นๆ จำนวน 5 หลัง ประกอบด้วย

1. ไม่พบผู้อาศัยในขณะที่สำรวจ จำนวน 3 หลัง
2. ไม่มีผู้อาศัย (อาศัยอยู่นอกพื้นที่ 1 หลัง)
3. ไม่มีข้อมูลจากการสำรวจ จำนวน 1 หลังเนื่องจากผู้อาศัยบางรายครอบครองบ้านมากกว่า 1 หลัง

ตารางที่ 4.5 แสดงรูปแบบการใช้ประโยชน์ที่อยู่อาศัยภายในชุมชนสามัคคีร่วมใจ

การใช้ประโยชน์	จำนวน (หลัง)
ที่พักอาศัย	92
ค้าขาย	2
ที่พักอาศัยและค้าขาย	3
แบ่งห้องให้เช่า	4
อื่นๆ	2
รวม	103



แผนภูมิที่ 4.5 แสดงรูปแบบการใช้ประโยชน์ที่อยู่อาศัยภายในชุมชนสามัคคีร่วมใจ

หมายเหตุ อื่นๆ จำนวน 2 หลัง ประกอบด้วย

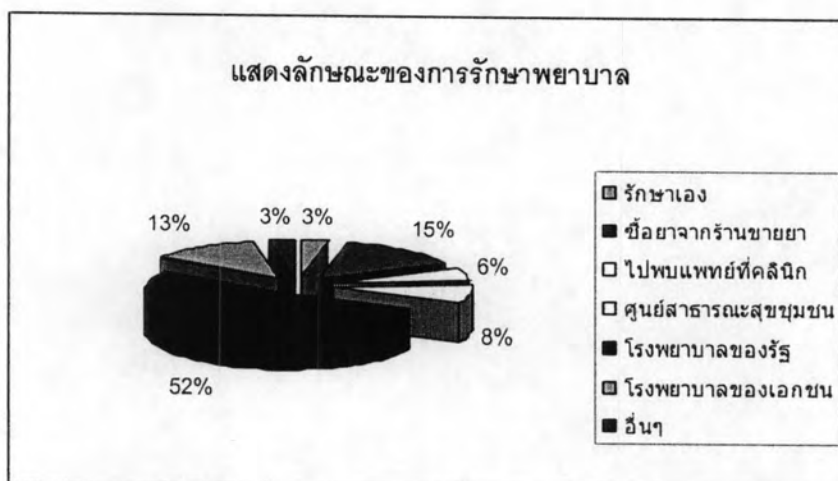
1. ไม่พบผู้อาศัยในขณะที่สำรวจ จำนวน 1 หลัง
2. ไม่มีข้อมูลจากการสำรวจ จำนวน 1 หลังเนื่องจากผู้อาศัยบางรายครอบครองบ้านมากกว่า 1 หลัง

ที่มา : เอกสารข้อมูลการสำรวจด้านกายภาพ ปี 2549-2550 โครงการบ้านมั่นคง

ซึ่งจัดทำโดยกลุ่มสหกรณ์ชุมชนสามัคคีร่วมใจร่วมกับสถาบันพัฒนาองค์กรชุมชน

ตารางที่ 4.6 แสดงรูปแบบการรักษายาบาลของชาวชุมชนภายในชุมชนสามัคคีร่วมใจ

การรักษายาบาล	จำนวน (%)
รักษาเอง	3
ซื้อยาจากร้านขายยา	15
ไปพบแพทย์ที่คลินิก	6
ศูนย์สาธารณสุขชุมชน	8
โรงพยาบาลของรัฐ	52
โรงพยาบาลของเอกชน	13
อื่นๆ	3
รวม	100



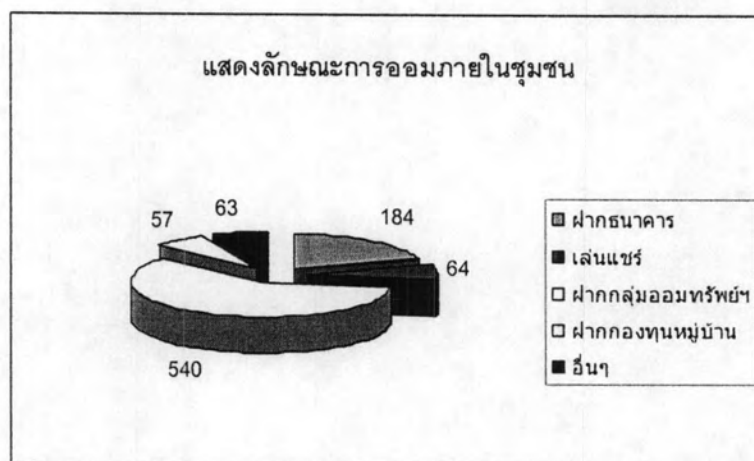
แผนภูมิที่ 4.6 แสดงรูปแบบการรักษายาบาลของชาวชุมชนภายในชุมชนสามัคคีร่วมใจ

หมายเหตุ อื่นๆ จำนวน 3 หลัง ประกอบด้วย

1. ไม่พบผู้อาศัยในขณะที่ยาบาล จำนวน 2 หลัง
2. ไม่มีข้อมูลจากการสำรวจ จำนวน 1 หลังเนื่องจากผู้อาศัยบางรายครอบครองบ้านมากกว่า 1 หลัง

ตารางที่ 4.7 แสดงรูปแบบลักษณะการออมภายในชุมชนสามัคคีร่วมใจ

ลักษณะการออม	จำนวน (ราย)
ฝากธนาคาร	184
เล่นแชร์	64
ฝากกลุ่มออมทรัพย์ฯ	540
ฝากกองทุนหมู่บ้าน	57
อื่นๆ	63



แผนภูมิที่ 4.7 แสดงรูปแบบลักษณะการออมภายในชุมชนสามัคคีร่วมใจ

ที่มา : เอกสารข้อมูลการสำรวจด้านกายภาพ ปี 2549-2550

ซึ่งจัดทำโดยกลุ่มสหกรณ์ชุมชนสามัคคีร่วมใจ

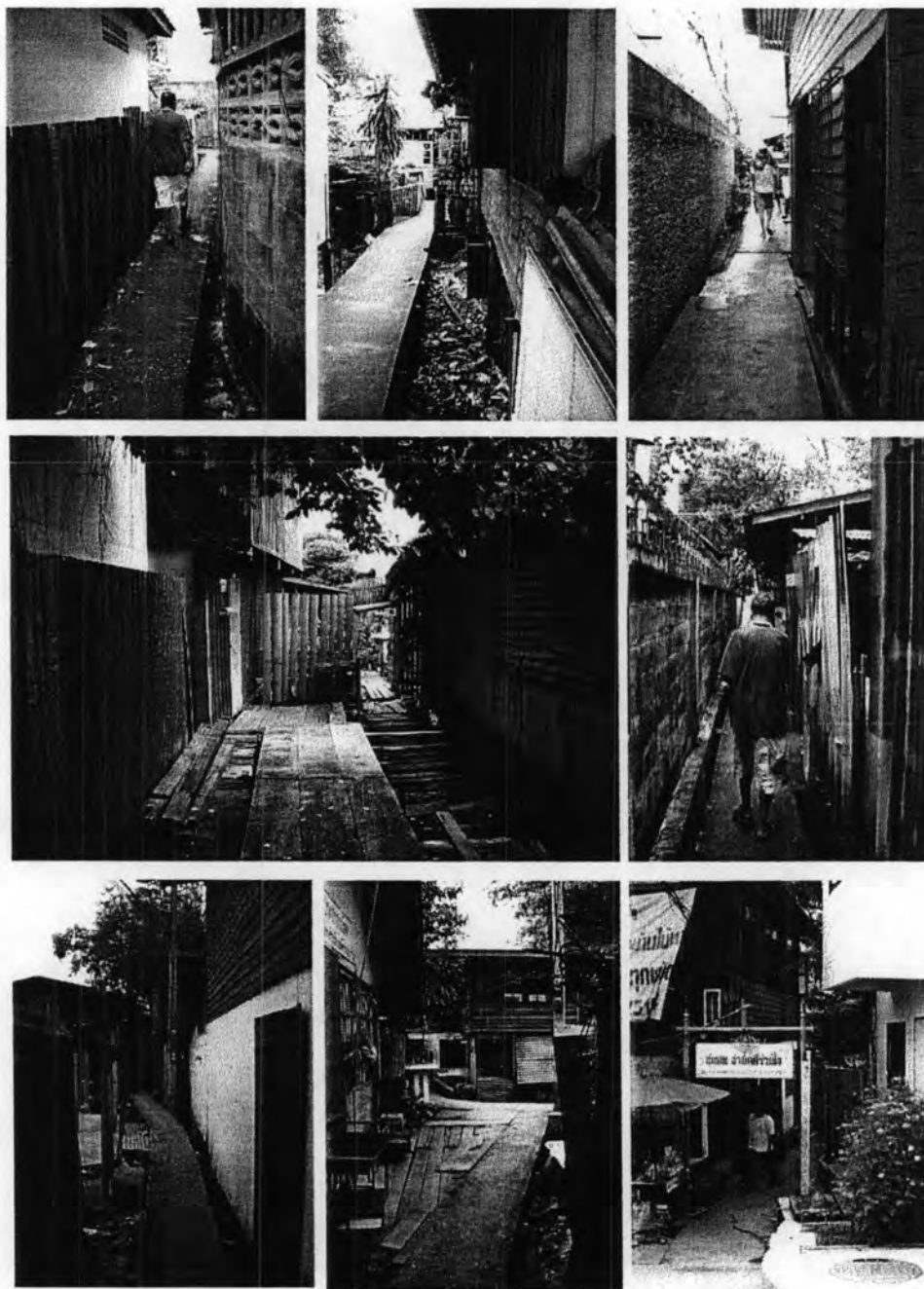


ภาพที่ 4.7 แสดงพื้นที่โดยรอบชุมชนสามัคคีร่วมใจ

วิทยานิพนธ์ : การวางแผนพัฒนาที่อยู่อาศัยผู้มีรายได้น้อยบนที่ดินรกร้างสุ ดุ ชุมชนสามัคคีร่วมใจ

ที่มา : แผนที่ชุมชนจากสถาบันพัฒนาองค์กรชุมชน



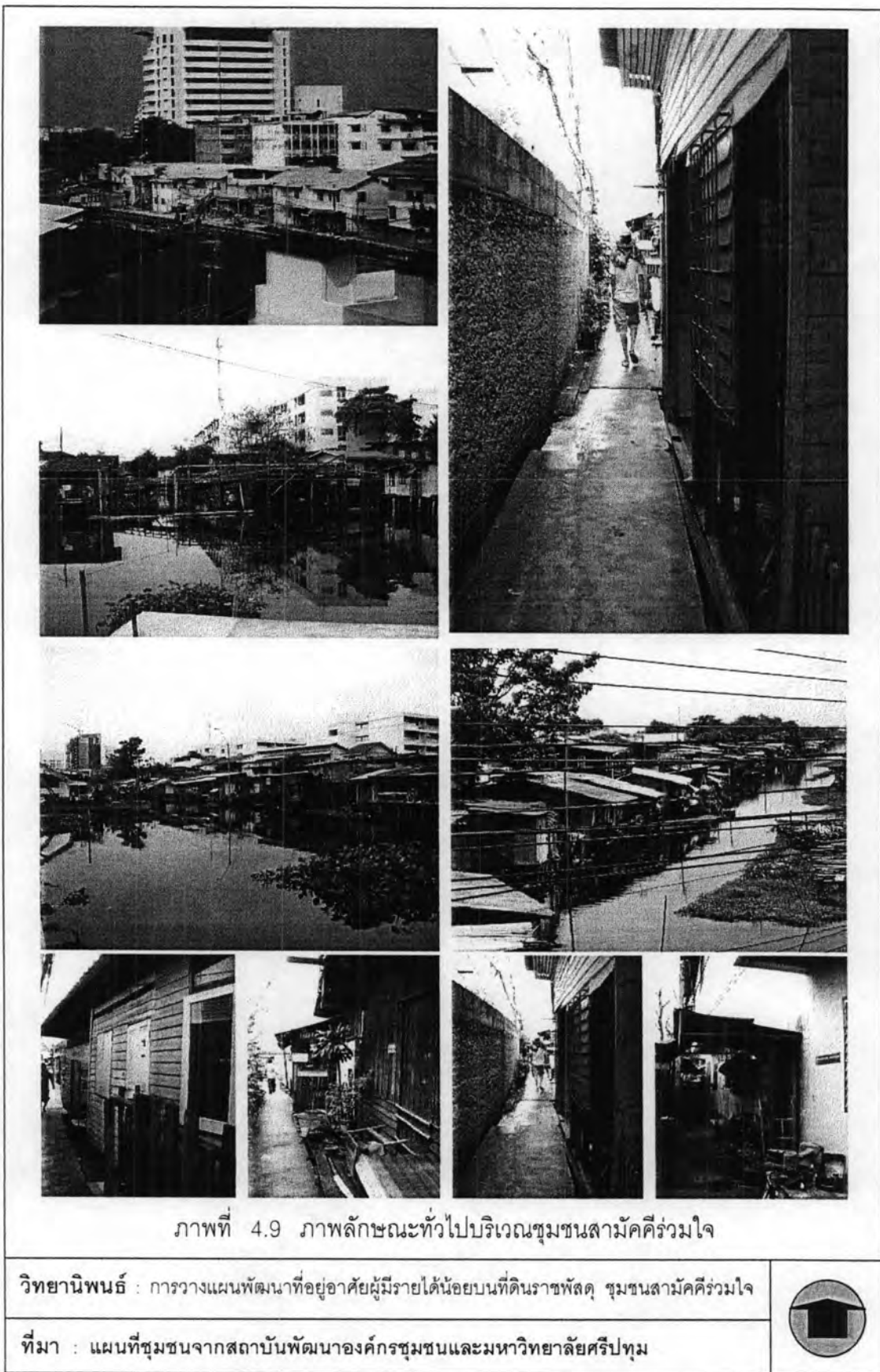


ภาพที่ 4.8 ภาพทางเดินภายในชุมชนสามัคคีร่วมใจ

วิทยานิพนธ์ : การวางแผนพัฒนาที่อยู่อาศัยผู้มีรายได้น้อยบนที่ดินราชพัสดุ ชุมชนสามัคคีร่วมใจ

ที่มา : แผนที่ชุมชนจากสถาบันพัฒนาองค์กรชุมชนและมหาวิทยาลัยศรีปทุม

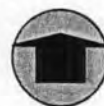


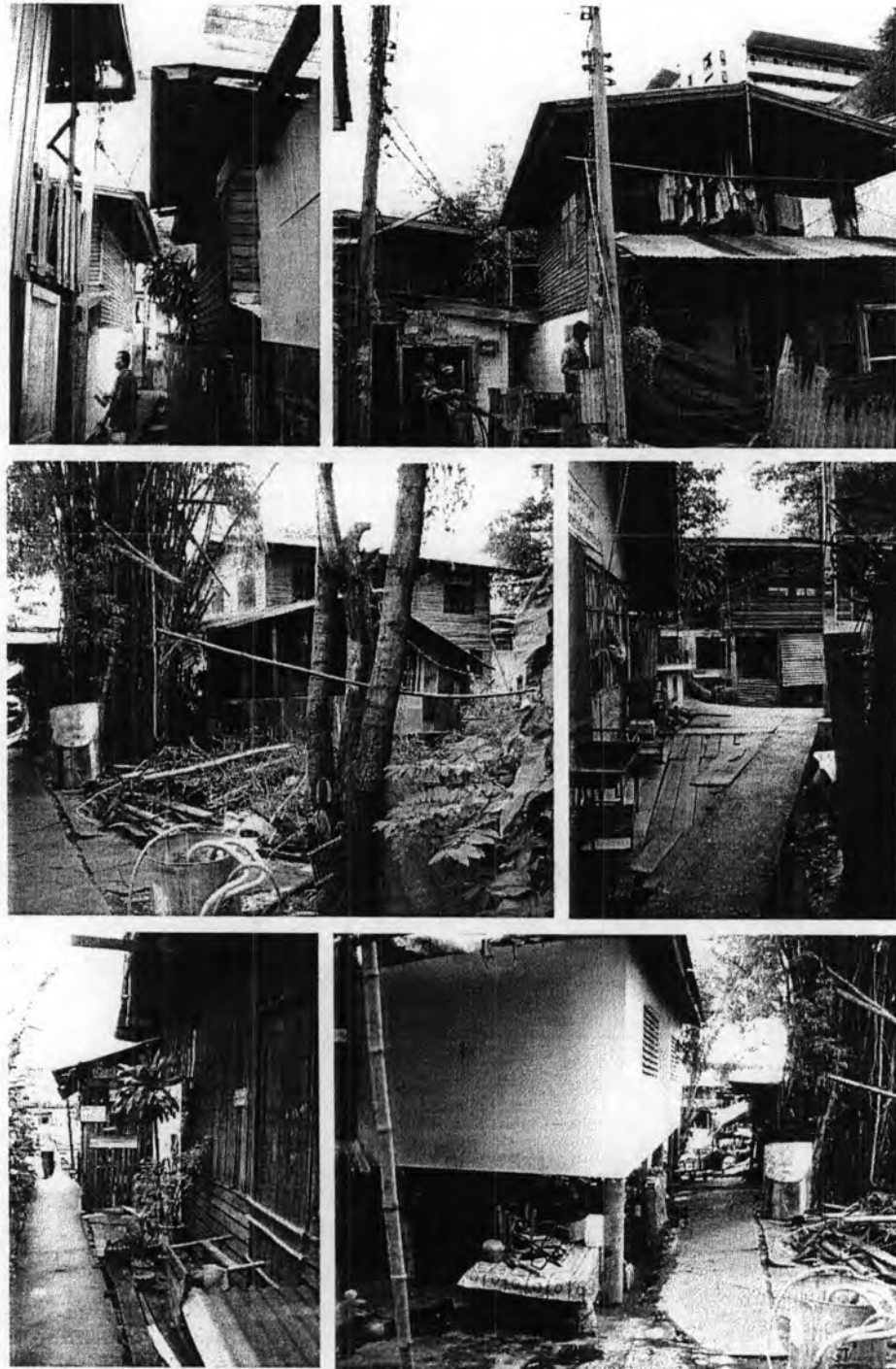


ภาพที่ 4.9 ภาพลักษณะทั่วไปบริเวณชุมชนสามัคคีร่วมใจ

วิทยานิพนธ์ : การวางแผนพัฒนาที่อยู่อาศัยผู้มีรายได้น้อยบนที่ดินราชพัสดุ ชุมชนสามัคคีร่วมใจ

ที่มา : แผนที่ชุมชนจากสถาบันพัฒนาองค์กรชุมชนและมหาวิทยาลัยศรีปทุม





ภาพที่ 4.10 ภาพที่อยู่อาศัยก่อนมีการพัฒนาที่ก่อสร้างด้วยวัสดุ
ที่หลากหลายอยู่ในสภาพที่ทรุดโทรม

วิทยานิพนธ์ : การวางแผนพัฒนาที่อยู่อาศัยผู้มีรายได้น้อยบนที่ดินราชพัสดุ ชุมชนสามัคคีร่วมใจ

ที่มา : แผนที่ชุมชนจากสถาบันพัฒนาองค์กรชุมชนและมหาวิทยาลัยศรีปทุม





ภาพที่ 4.11 ภาพที่อยู่อาศัยก่อนมีการพัฒนาที่ก่อสร้างด้วย
วัสดุที่หลากหลายอยู่ในสภาพที่ทรุดโทรม

วิทยานิพนธ์ : การวางแผนพัฒนาที่อยู่อาศัยผู้มีรายได้น้อยบนที่ดินราชพัสดุ ชุมชนสามัคคีร่วมใจ

ที่มา : แผนชุมชนจากสถาบันพัฒนาองค์กรชุมชนและมหาวิทยาลัยศรีปทุม



4.2 ข้อมูลทั่วไปของชุมชนสามัคคีร่วมใจ

4.2.1 ลักษณะทางกายภาพ

เนื่องจากชุมชนมีความหลากหลายของที่อยู่อาศัย เพราะสภาพสังคมและเศรษฐกิจที่มีความแตกต่าง ทั้งด้วยวัสดุรูปแบบที่เลือกใช้ ส่วนใหญ่เป็นเรือนไม้ห้องแถวชั้นเดียวสร้างติดกัน และปลูกสร้างไม่มีระเบียบ สภาพบ้านเรือนอยู่ในสภาพที่ชำรุดทรุดโทรม ที่มีสภาพดี (ปรับปรุงกันเองบ้างหลัง) ส่วนน้อยที่จะเป็นอาคาร 2 ชั้น ส่วนคนในชุมชนที่มีฐานะค่อนข้างดีหรืออยู่มานานตั้งแต่เริ่ม ที่อยู่อาศัยก็จะมีลักษณะที่ดีเป็นบ้านเดี่ยวมีบริเวณ

จากการสำรวจพบว่าก่อนหน้าที่จะมีการพัฒนาให้เป็นระเบียบน่าอยู่แต่มีสภาพชำรุดทรุดโทรม ก็เพราะ ที่อยู่อาศัยส่วนใหญ่เก่าแก่และมีอายุที่ค่อนข้างมาก ขาดการดูแลเอาใจใส่อย่างต่อเนื่อง มาจากหลายสาเหตุด้วยกันไม่ว่าเป็นสาเหตุจากการเงิน หรือขาดความกระตือรือร้นในการปรับปรุงที่อยู่อาศัยอย่างจริงจังและมีสภาพดีขึ้น

4.2.1.1 ทางเข้า – ออกที่ราชพัสดุชุมชนสามัคคีร่วมใจ ชุมชนสามัคคีร่วมใจ มีเนื้อที่ 6 – 0 - 12 ไร่ ลักษณะของที่ดินเป็นรูปเหลี่ยมยาวไปกับคลองบางบัวกว่า 400 เมตร ทางเข้าหลักอยู่ด้านถนนพหลโยธินบริเวณเชิงสะพานบางบัว สภาพทั่วไปเป็นพื้นที่ราบลุ่มมีน้ำขัง ระดับพื้นดินภายในที่ราชพัสดุต่ำกว่าถนนสาธารณะ ประมาณ 50 เซนติเมตร ขึ้นไป ด้านหลังมีทางเดินสาธารณะเชื่อมต่อชุมชนกองการภาพ ที่สามารถออกไปสู่ถนนพหลโยธินได้อีกทาง

4.2.1.2 ระบบสาธารณูปโภคและสาธารณูปการ (Infrastructure)

4.2.1.2.1 ระบบสาธารณูปโภค

เขตบางเขน ที่ตั้งที่ราชพัสดุแปลงนี้ตั้งอยู่ติดกับถนนพหลโยธินบริเวณสะพานบางบัว ซึ่งเป็นถนนที่มีความสำคัญ และสามารถเชื่อมต่อถนนสายสำคัญ ๆ ซึ่งเชื่อมต่อพื้นที่ในกรุงเทพมหานคร เช่น เขตจตุจักร, เขตลาดพร้าว และเขตดอนเมือง เป็นต้น อีกทั้งยังเชื่อมต่อกับถนนสำคัญ ๆ อีก หลายสายได้แก่

- 1) ถนนรามอินทรา ซึ่งถนน ดังกล่าวนั้นเชื่อมต่อกับถนนพหลโยธินบริเวณวงเวียนหลักสี่ เขตบางเขน ซึ่งเป็นถนนที่มีความสำคัญ
- 2) อุโมงค์ลอดวงเวียนหลักสี่ถนนพหลโยธิน, เขตบางเขน และเชื่อมต่อไปยังเขตดอนเมือง
- 3) อุโมงค์ลอดพื้นที่กรมทหารราบที่ 11 ถนนพหลโยธิน, เขตบางเขน และเชื่อมต่อไปยังถนนลาดปลาเค้า

4.2.1.2.1 ระบบสาธารณูปการ

เขตบางเขน โดยเฉพาะบริเวณที่ตั้งที่ราชพัสดุแปลงนี้เป็นพื้นที่ธุรกิจ พาณิชยกรรม การค้า ที่อยู่อาศัย และการบริการเป็นศูนย์กลางธุรกิจที่สำคัญของเมืองตอนบนของ กรุงเทพมหานคร ในปัจจุบันธุรกิจการค้า และการบริการในพื้นที่เขตบางเขนได้ขยายตัวตามสภาพ เศรษฐกิจอย่างรวดเร็ว ทำให้มีการใช้ที่ดินในเชิงพาณิชยกรรมหนาแน่นมากบริเวณที่โดยรอบเขต บางเขน โดยเฉพาะแขวงอนุเสาวรีย์ ซึ่งเป็นที่ตั้งที่ราชพัสดุแปลงนี้ จะประกอบด้วย แหล่ง พาณิชยกรรม สถานที่ราชการ สถานศึกษา ที่พักอาศัยต่าง ๆ ดังนี้

- 1) ศูนย์การค้า 2 แห่ง ได้แก่ ห้างโลตัส, ห้างเซ็นทรัลรวมอินทรา
- 2) ธนาคาร ได้แก่ ธนาคารกรุงเทพ, ธนาคารกสิกรสาขาบางเขน เป็นต้น
- 3) สถานที่ราชการที่สำคัญได้แก่ สำนักงานเขตบางเขน, สถานีตำรวจบางเขน, สถานีตำรวจดับเพลิงบางเขน, บริษัทไปรษณีย์ไทยสาขาบางเขน เป็นต้น
- 4) ศาสนสถาน ได้แก่ วัดบางบัว เป็นต้น
- 5) โรงเรียน ได้แก่ โรงเรียนสarasะวิทยา, โรงเรียนบางบัว เป็นต้น

บริเวณพาณิชยกรรมของเขตบางเขน บริเวณถนนพหลโยธิน พิจารณาโดยรวมของสถาน ประกอบการประเภทต่าง ๆ 10 อันดับแรก

- สำนักงาน บริษัท 85 แห่ง
- สถาบันเทิง 67 แห่ง
- ภัตตาคาร และร้านอาหาร 43 แห่ง
- ร้านจำหน่ายเสื้อผ้าสำเร็จรูป ชายผ้า ตัดเสื้อผ้า 36 แห่ง
- ร้านจำหน่ายของที่ระลึก 72 แห่ง
- บริษัทนำเที่ยว 24 แห่ง
- ร้านจำหน่ายผลิตภัณฑ์เครื่องหนัง 16 แห่ง
- ร้านถ่ายรูป 14 แห่ง เป็นต้น

4.2.1.3 ราคาที่ดิน (Land Cost)

- ราคาตลาด ตารางวาละ 75,000 บาท หรือมูลค่าประมาณ 720 ล้านบาท
- ราคาประเมิน ตารางวาละ 64,000 บาท หรือมูลค่าประมาณ 615 ล้านบาท

4.2.2 สภาพทางสังคม

	จำนวนประชากร	ชาย	หญิง	รวม
1	ชุมชนสามัคคีร่วมใจ	305	345	650

ชุมชนสามัคคีร่วมใจถือเป็นชุมชนที่มีอายุมากกว่า 50 ปีบนที่ดินราชพัสดุ เดิมพื้นที่นี้เป็นพื้นที่เกษตรกรรมที่มีความอุดมสมบูรณ์ แต่พอเมื่อระยะเวลาผ่านไปความเจริญและจำนวนประชากรที่เพิ่มขึ้นอย่างรวดเร็วทำให้สังคมเกิดความเปลี่ยนแปลง ความเจริญด้านวัตถุมากขึ้น ความสัมพันธ์เป็นลักษณะชุมชนเมือง มีความเหลื่อมล้ำด้านฐานะมากขึ้น ชาวชุมชนบางส่วนมีการแบ่งพรรคแบ่งพวกกัน การดูแลชุมชนทำได้ยากเพราะมีความคิดเห็นแตกต่างกัน อย่างไรก็ตามคนในชุมชนส่วนใหญ่อาศัยอยู่ในชุมชนนี้เป็นเวลานาน จึงยังคงความสัมพันธ์ที่ดีในลักษณะกลุ่มย่อยและเครือญาติของตน และพร้อมช่วยเหลือกันเมื่อยามเกิดปัญหา ที่สำคัญไม่มีการลักเล็กขโมยน้อย ทำให้ชาวชุมชนอยู่ร่วมกันอย่างสงบและปลอดภัย

4.2.2.1 ด้านประชากร จำนวนประชากรมีทั้งหมด 650 คนโดยแบ่งเป็น

4.2.2.2 ด้านการนับถือศาสนา ประชาชนทั้งหมดนับถือศาสนาพุทธ

4.2.2.3 ด้านภาษา ใช้ภาษาไทยในการติดต่อสื่อสาร แต่จะมีความแตกต่างตรงที่ถ้าเป็นชาวชุมชนดั้งเดิมก็อาจใช้ภาษาพื้นถิ่น เช่น ภาษาอีสาน

4.2.2.4 ด้านการศึกษาการศึกษาของคนส่วนใหญ่อยู่ในระดับประถมศึกษาถึงมัธยมศึกษาตอนต้น แต่ในชุมชนก็ยังมี ความแตกต่างทางการศึกษาสูง คนที่มีฐานะก็จะได้รับการศึกษาสูง ส่วนคนที่มีรายได้น้อยก็จะได้รับการศึกษาที่ไม่สูงนัก ยกเว้นบางรายที่ไม่ได้รับการศึกษาเลยก็มี จึงทำให้มีความแตกต่างทางด้านความคิดและการรับรู้สิ่งต่างๆ ตลอดจนพัฒนาชีวิตตัวเองที่ดีขึ้น

4.2.2.5 ด้านวัฒนธรรมประเพณี บริเวณนี้มีศาสนสถานที่น่าสนใจคือวัดบางบัวและวัดพระศรีมหาธาตุ มีการจัดงานตามเทศกาลเช่น วันเด็ก วันปีใหม่ วันสงกรานต์ วันเข้าพรรษา วันออกพรรษาหรือแม้แต่ช่วงเวลาพิเศษอย่างกิจกรรมเลือกตั้ง

ตัวอย่างที่กิจกรรมที่ชุมชนมี

1. กิจกรรมทางศาสนา เช่น ลอยกระทง เข้าพรรษา ออกพรรษา
2. กิจกรรมวันสำคัญของไทย เช่น วันพ่อ วันแม่ วันเด็ก
3. กิจกรรมในวันเทศกาลต่างๆ เช่น วันสงกรานต์
4. กิจกรรมทำประโยชน์ เช่น การกำจัดขยะ มอบทุนการศึกษา เลี้ยงอาหารเด็กเป็นต้น

4.2.3 สภาพทางเศรษฐกิจ

ในสมัยก่อนคลองบางบัวเป็นคลองที่มีความสำคัญของผู้คนบริเวณบางเขน ยังผลให้ชุมชนสามัคคีร่วมใจเดิมมีความน่าอยู่ มีวิถีชีวิตชาวบ้านที่สบายงาม มีการทำมาหากิน มีความอุดมสมบูรณ์จนให้นึกถึงคำว่า "ในน้ำมีปลา ในนามีข้าว" แต่พอเมื่อทุกอย่างมีความเปลี่ยนแปลง

ทำให้วิถีชีวิตของชุมชนเปลี่ยนไป และนับวันยิ่งก่อให้เกิดปัญหาความเสื่อมโทรม และขาดความมั่นคงในชีวิต ภายในชุมชนสามัคคีร่วมใจมีการประกอบอาชีพที่หลากหลาย ส่วนใหญ่ประกอบอาชีพรับจ้างทั่วไป รับราชการ รัฐวิสาหกิจ โดยอาชีพรับจ้างส่วนใหญ่ก็จะเป็นงานที่ทำกันในโรงงาน รายได้เฉลี่ยประมาณ 5,000-8,000 บาทต่อคนต่อเดือน

4.3 สรุปรายละเอียดเกี่ยวกับชุมชนสามัคคีร่วมใจ

ชุมชนสามัคคีร่วมใจตั้งอยู่ในทำเลที่ดีทางตอนเหนือของกรุงเทพฯ สาธารณูปโภคสาธารณูปการครบครัน หากแต่มีปัญหาด้านสภาพแวดล้อม มีปัญหาน้ำเน่าเสีย ปัญหาเชื้อโรค ปัญหาพาหะนำโรค แต่ยังคงมีความเจริญสงบและปลอดภัย เพราะหัวหน้าชุมชนให้การดูแลเอาใจใส่ ภายในชุมชนที่มีอยู่อาศัยกันอย่างหนาแน่นและมีหลายรูปแบบ ส่วนใหญ่มีสภาพที่ชำรุดทรุดโทรม ที่อยู่อาศัยภายในชุมชนจะมีความสูงไม่เกิน 2 ชั้นส่วนใหญ่เป็นชั้นเดียว แต่หากเป็นบ้านดั้งเดิมก็จะมีกรขยายซึ่งการขยายดังกล่าวนี้แบบตามใจผู้อยู่อาศัย พื้นที่ว่างภายในชุมชนไม่มี มีศูนย์กลางชุมชนแต่ก็ไม่สามารถใช้ประโยชน์ได้เต็มที่ ทางเดินภายในคับแคบไม่มีรถยนต์เข้าถึง มีเพียงทางเดินเท้า ชุมชนสามัคคีร่วมใจเป็นชุมชนเมืองที่มีอายุมากกว่า 50 ปี มีความสัมพันธ์กันในชุมชนแบบเครือญาติ มีความผูกพันในพื้นที่และเพื่อนบ้านในละแวก จะมีเพียงกลุ่มน้อยที่ยังไม่ให้ความร่วมมือ