



บทที่ 4

ผลการวิเคราะห์ข้อมูล

ผู้วิจัยได้ทำการสร้างแบบวัดความซื่อสัตย์ของนักเรียนชั้นประถมศึกษาปีที่ 6 ตามจุดประสงค์การเรียนรู้ของหลักสูตรประถมศึกษา 2521 แบบวัดที่สร้างขึ้นนี้เป็นแบบวัดชนิดเลือกตอบ 4 ตัวเลือก จำนวน 40 ข้อ ได้มีการทดลองใช้ 2 ครั้ง เพื่อแก้ไขปรับปรุงแบบวัดให้มีคุณภาพ เชื่อถือได้ตรงตามวัตถุประสงค์ในการสร้าง แล้วนำแบบวัดที่ได้ปรับปรุงจากการใช้ 2 ครั้งดังกล่าวไปใช้กับกลุ่มตัวอย่างจริงที่สุ่มไว้จำนวน 815 คน ผลจากการทดสอบครั้งนี้ผู้วิจัยนำมาวิเคราะห์หาคุณภาพของแบบวัด ดังนี้

1. ลักษณะของข้อมูล

ค่าสถิติพื้นฐานของคะแนนทดสอบความซื่อสัตย์ของนักเรียนชั้นประถมศึกษาปีที่ 6 จำนวน 815 คน แสดงในตารางที่ 9

ตารางที่ 9 ค่าสถิติพื้นฐานของคะแนนแบบวัดความซื่อสัตย์

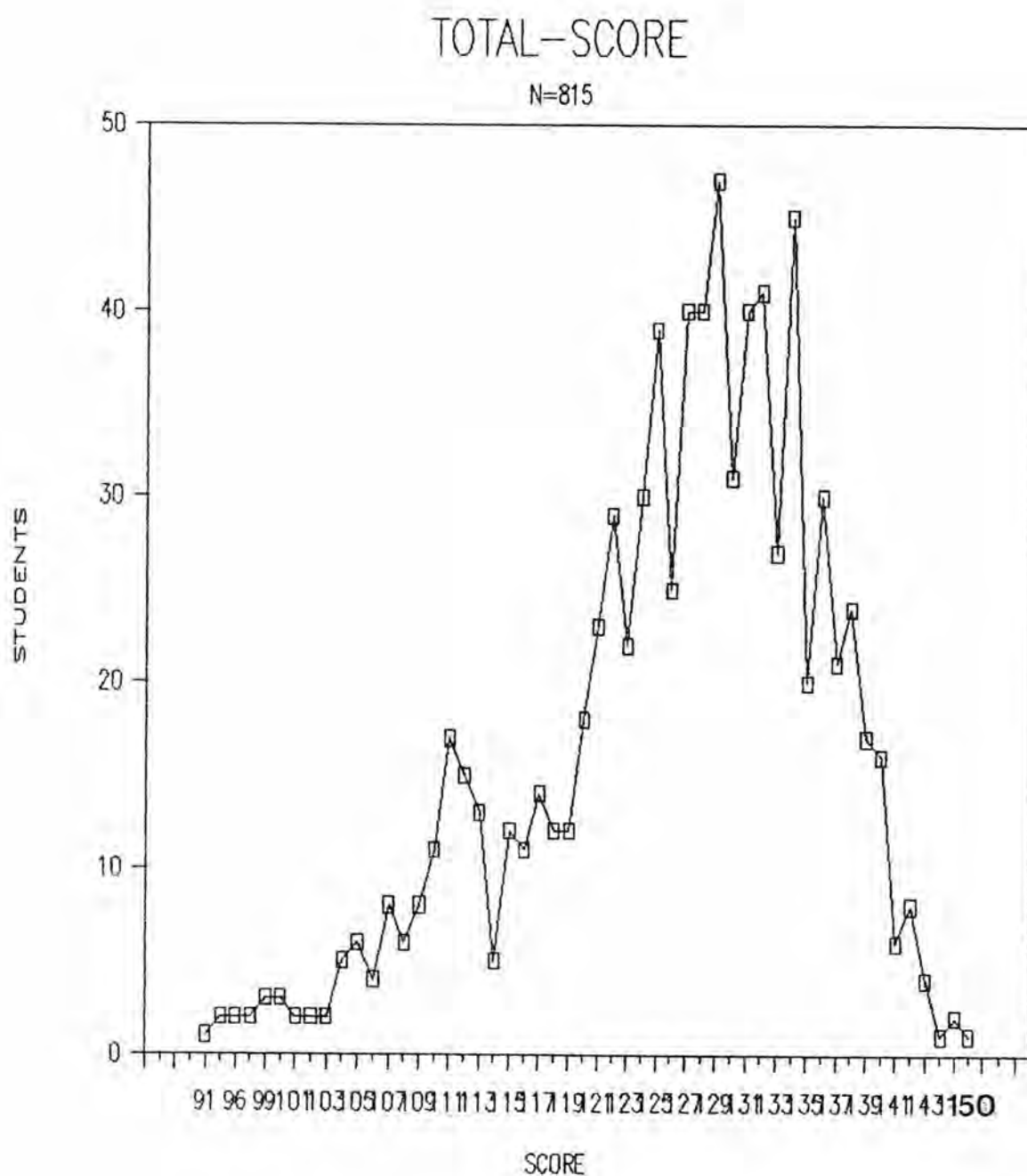
สถิติพื้นฐาน	ค่า/จำนวน
กลุ่มตัวอย่าง (n)	815
คะแนนเต็ม	160
คะแนนเฉลี่ย (X)	126.237
มัธยฐาน (Md)	128.000
ฐานนิยม (Mo)	129.000
ส่วนเบี่ยงเบนมาตรฐาน (SD)	9.663

ตารางที่ 9 (ต่อ) ค่าสถิติพื้นฐานของคะแนนแบบวัดความซื่อสัตย์

สถิติพื้นฐาน	ค่า
ความเบ้ (SK)	-.777
ความโด่งแบน (KU)	.431
คะแนนต่ำสุด (Min)	91.000
คะแนนสูงสุด (Max)	150.000

จากตารางที่ 9 แสดงว่า แบบวัดความซื่อสัตย์ของนักเรียนชั้นประถมศึกษาปีที่ 6 จำนวน 40 ชื่อ คะแนนเต็ม 160 คะแนน มีผู้เข้าสอบจำนวน 815 คน ได้คะแนนเฉลี่ย 126.237 ค่ามัธยฐาน 128 ค่าฐานนิยม 129 ส่วนเบี่ยงเบนมาตรฐาน มีค่าเท่ากับ 9.633 ค่าความเบ้ -.777 ค่าความโด่งแบน .431 มีคะแนนต่ำสุดเท่ากับ 91 คะแนน และ คะแนนสูงสุดเป็น 150 คะแนน

แผนภาพที่ 2 แสดงการแจกแจงความถี่ของคะแนนแบบวัดความซื่อสัตย์



จากแผนภาพที่ 2 แสดงว่า มีจำนวนผู้เข้าทำการทดสอบทั้งสิ้น 815 คน มีผู้ได้คะแนนต่ำสุด 91 คะแนน จำนวน 1 คน และผู้ที่ได้คะแนนสูงสุด 150 คะแนน มีจำนวน 1 คน ส่วนคะแนนที่มีผู้สอบได้เป็นจำนวนมากที่สุดคือ 129 คะแนน มีจำนวน 47 คน จากกราฟนี้แสดงให้เห็นว่าคนส่วนใหญ่สอบได้คะแนนสูง

2. ความเที่ยง (Reliability) ของแบบวัดความซื่อสัตย์และความคลาดเคลื่อนมาตรฐานในการวัด (Standard Error of Measurement)

การคำนวณค่าสัมประสิทธิ์ความเที่ยงของแบบวัดที่ผู้วิจัยสร้างขึ้นนี้ ใช้การหาความสอดคล้องภายในของแบบวัด (Internal Consistency) โดยวิธีการประมาณค่าสัมประสิทธิ์สหสัมพันธ์แบบแอลฟา (Cronbach's Alpha Coefficient) และคำนวณค่าความคลาดเคลื่อนมาตรฐานในการวัด ดังแสดงในตารางที่ 10

ตารางที่ 10 ค่าความเที่ยง และความคลาดเคลื่อนมาตรฐานในการวัด

แบบวัดความซื่อสัตย์	ความเที่ยง (α -coefficient)	ความคลาดเคลื่อนมาตรฐาน ในการวัด	จำนวนข้อ
1. ทิ้งฉับ	0.7027	5.268	40
2. สถานการณ์ข้อความ	0.5749	6.300	20
3. สถานการณ์ภาพ	0.8831	3.303	20

จากตารางที่ 10 แสดงว่าแบบวัดความซื่อสัตย์ของนักเรียนชั้นประถมศึกษาปีที่ 6 จำนวน 40 ข้อ มีค่าความสอดคล้องภายในเท่ากับ 0.7027 และความคลาดเคลื่อนมาตรฐานในการวัดมีค่าเท่ากับ 5.268 เมื่อแบ่งแบบวัดออกตามรูปแบบที่สร้างเป็นแบบวัดสถานการณ์ข้อความและสถานการณ์ภาพ มีค่าความสอดคล้องภายในเท่ากับ 0.5749, 0.8831 ความคลาดเคลื่อนมาตรฐานในการวัดเป็น 6.300 และ 3.303 ตามลำดับ

3. ความตรงตามโครงสร้าง (Construct Validity) ของแบบวัดความซื่อสัตย์

ในการพิจารณาความตรงเชิงโครงสร้าง ผู้วิจัยได้ใช้คอมพิวเตอร์โปรแกรม SPSS-X ทำการวิเคราะห์ตัวประกอบ (Factor Analysis) โดยการสกัดตัวประกอบ ด้วยวิธี PC (Principal Component Analysis) หมุนแกนแบบอโรทอนอล (Orthogonal) ด้วยวิธีแวนิมกซ์ (Varimax) เพื่อเป็นการสำรวจหรือเป็นการค้นหา (Exploratory Factor Analysis) ว่าแบบวัดความซื่อสัตย์ที่สร้างขึ้นประกอบด้วย ตัวประกอบใดมีจำนวนเท่าไร จากผลการวิเคราะห์ได้ตัวประกอบที่สำคัญ 8 ตัวประกอบ โดยทำการพิจารณาจาก ตัวประกอบที่มีค่าไอเกน (Eigen Value) มากกว่า 1 ตัวประกอบแต่ละตัวประกอบต้องมีตัวแปรที่บรรยายตัวประกอบนั้น ๆ ตั้งแต่ 3 ตัวแปรขึ้นไป และตัวแปรแต่ละตัวต้องมีค่าน้ำหนักตัวประกอบ (Factor Loading) ตั้งแต่ 0.3 ขึ้นไป (อุทุมพร จามรมาน, 2532) ผลการวิเคราะห์ดังแสดงไว้ในตารางที่ 11 ถึงตารางที่ 18

ตารางที่ 11 ตัวประกอบที่ 1 การยอมรับผิดและการปฏิบัติตามข้อตกลงหรือสัญญา

รหัสตัวแปร (ข้อที่)	ชื่อตัวแปร	น้ำหนักตัวประกอบ
18	ยอมรับว่าตัวเองเป็นต้นเหตุทำให้ของในบ้านเสียหาย	.50209
16	ยอมรับว่าเป็นคนทำอุปกรณ์ในสนามเด็กเล่นพัง	.47830
17	ยอมรับกับพ่อว่าได้หนีเรียน	.44436
15	ยอมรับผิดว่าได้ลอกการบ้านจากเพื่อนมาส่งครู	.43893
25	ไม่วิ่งบนอาคารเรียน	.40620
36	ยอมรับว่าการดูเพื่อนเวลาสอบไม่ทำให้เรียนได้ดี	.39511
10	ยอมรับว่าตนเองเป็นผู้ทำห้องน้ำสกปรก	.38260
2	ปฏิบัติตามคำสั่งของครู	.34919
3	ปฏิบัติตามคำสัญญาที่ให้ไว้กับพ่อแม่	.33179
1	ปฏิบัติตามคำสั่งของครู	.32467
31	ทำตามสัญญาที่ให้ไว้กับเพื่อน	.30837
ค่าไอเกน (Eigen Value) 3.30972		

จากตารางที่ 11 ตัวประกอบที่ 1 เป็นตัวประกอบของความเชื่อสัตย์ในด้าน การยอมรับผิดและการปฏิบัติตามข้อตกลงหรือสัญญา ตัวประกอบนี้บรรยายได้ด้วยตัวแปร 11 ตัวแปร เป็นตัวแปรที่อยู่ในกลุ่มตัวแปรด้านการยอมรับผิด 6 ตัวแปร คือตัวแปรข้อที่ 10, 15, 16, 17, 18 และ 36 ที่อยู่ในกลุ่มตัวแปรด้านการปฏิบัติตามข้อตกลงหรือสัญญา 5 ตัวแปร คือตัวแปรข้อที่ 1, 2, 3, 25 และ 31 ตัวประกอบนี้มีค่าไอเกนเท่ากับ 3.30972 คิดเป็น ร้อยละของความแปรปรวนเท่ากับ 8.3 ของตัวประกอบทั้งหมด

ตารางที่ 12 ตัวประกอบที่ 2 การตรงต่อเวลาและการไม่เอาของผู้อื่น

รหัสตัวแปร (ชื่อที่)	ชื่อตัวแปร	น้ำหนักตัวประกอบ
23	การมาตรงเวลาที่นัดกับเพื่อนไว้	.42990
24	ไม่ขโมยเงินจากการเป็นเจ้าของหน้าที่ยายของให้โรงเรียน	.39057
19	บอกเพื่อนก่อนทุกครั้งที่จะใช้ของของเพื่อน	.37608
32	อ่านหนังสือตามเวลาที่ตนเองกำหนดไว้	.33829

ค่าไอเกน (Eigen Value) 1.60995

จากตารางที่ 12 ตัวประกอบที่ 2 เป็นตัวประกอบของความซื่อสัตย์ในด้านการตรงต่อเวลาและการไม่เอาของผู้อื่น ตัวประกอบนี้บรรยายได้ด้วยตัวแปร 4 ตัวแปร เป็นตัวแปรที่อยู่ในกลุ่มตัวแปรด้านการตรงต่อเวลา 2 ตัวแปร คือตัวแปรชื่อที่ 23 และ 32 ที่อยู่ในกลุ่มตัวแปรด้านการไม่เอาของผู้อื่น 2 ตัวแปร คือตัวแปรชื่อที่ 19 และ 24 ตัวประกอบนี้มีค่าไอเกนเท่ากับ 1.60995 คิดเป็นร้อยละของความแปรปรวนเท่ากับ 4.0 ของตัวประกอบทั้งหมด

ตารางที่ 13 ตัวประกอบที่ 3 การตรงต่อเวลา

รหัสตัวแปร (ข้อที่)	ชื่อตัวแปร	น้ำหนักตัวประกอบ
30	ทำความสะอาดบ้านทุกเช้าก่อนไปโรงเรียน	.43431
22	มาทำเวรรักษาความสะอาดห้องเรียนแต่เช้าทุกครั้ง	.38124
4	กลับบ้านตรงตามเวลาทุกวัน	.37639
7	รีบช่วยกันเก็บเศษกระดาษให้แล้วเสร็จตามเวลาที่กำหนดไว้	.35674
ค่าไอเกน (Eigen Value) 1.47919		

จากตารางที่ 13 ตัวประกอบที่ 3 เป็นตัวประกอบของความซื่อสัตย์ในด้านการตรงต่อเวลา ตัวประกอบนี้บรรยายได้ด้วยตัวแปร 4 ตัวแปร เป็นตัวแปรที่อยู่ในกลุ่มตัวแปรด้านการตรงต่อเวลาทั้ง 6 ตัวแปร คือตัวแปรข้อที่ 4, 7, 22 และ 30 ตัวประกอบนี้มีค่าไอเกนเท่ากับ 1.47919 คิดเป็น ร้อยละของความแปรปรวนเท่ากับ 3.7 ของตัวประกอบทั้งหมด

ตารางที่ 14 ตัวประกอบที่ 4 การปฏิบัติตามสัญญา

รหัสตัวแปร (ข้อที่)	ชื่อตัวแปร	น้ำหนักตัวประกอบ
33	รีบทำการบ้านตามเวลาที่ตนเองตั้งใจไว้ว่าจะทำทุกวัน	.51267
34	เมื่อใช้ของเพื่อนเสร็จแล้วต้องรีบคืนเพื่อนทันที	.38840
35	ทำตามสัญญาที่ได้ให้ไว้กับพ่อ	.34528

ค่าไอเกน (Eigen Value) 1.40937

จากตารางที่ 14 ตัวประกอบที่ 4 เป็นตัวประกอบของความซื่อสัตย์ในด้านการปฏิบัติตามสัญญา ตัวประกอบนี้บรรยายได้ด้วยตัวแปร 3 ตัวแปร เป็นตัวแปรที่อยู่ในกลุ่มตัวแปรด้านการปฏิบัติตามสัญญาทั้ง 3 ตัวแปร คือตัวแปรข้อที่ 33 , 34 และ 35 ตัวประกอบนี้มีค่าไอเกนเท่ากับ 1.40937 คิดเป็นร้อยละของความแปรปรวนเท่ากับ 3.5 ของตัวประกอบทั้งหมด

ตารางที่ 15 ตัวประกอบที่ 5 การปฏิบัติตามข้อตกลง

รหัสตัวแปร (ข้อที่)	ชื่อตัวแปร	น้ำหนักตัวประกอบ
26	ถอดรองเท้าก่อนเข้าห้องทุกครั้งตามระเบียบของห้อง	.42183
6	ไม่หน้าไหวหลังลอก	.35937
5	ทำตัวให้สุภาพทั้งต่อหน้าและลับหลังครู	.35118
20	ปฏิบัติตามข้อตกลงที่ให้ไว้กับพ่อแม่	.32472

ค่าไอเกน (Eigen Value) 1.33713

จากตารางที่ 15 ตัวประกอบที่ 5 เป็นตัวประกอบของความเชื่อสัตย์ในด้าน การปฏิบัติตามข้อตกลง ตัวประกอบนี้บรรยายได้ด้วยตัวแปร 4 ตัวแปร เป็นตัวแปรที่อยู่ใน กลุ่มตัวแปรด้านการปฏิบัติตามข้อตกลงทั้ง 4 ตัวแปร คือตัวแปรข้อที่ 5, 6, 20 และ 26 ตัวประกอบนี้มีค่าไอเกนเท่ากับ 1.33713 คิดเป็นร้อยละของความแปรปรวนเท่ากับ 3.3 ของตัวประกอบทั้งหมด

ตารางที่ 16 ตัวประกอบที่ 6 การไม่เอาเงินของผู้อื่นมาเป็นของตน

รหัสตัวแปร (ข้อที่)	ชื่อตัวแปร	น้ำหนักตัวประกอบ
9	รับเงินทอนเกินต้องคืนทันที	.52952
8	เก็บของตกได้ในโรงเรียนต้องนำส่งครู	.44684
37	ไม่หยิบเอาเงินของผู้อื่นในบ้านไปใช้โดยไม่ได้รับอนุญาต	.40528
11	ไม่ขโมยเงินของผู้อื่น	.37429

ค่าไอเกน (Eigen Value) 1.31825

จากตารางที่ 16 ตัวประกอบที่ 6 เป็นตัวประกอบของความซื่อสัตย์ในด้านการไม่เอาเงินของผู้อื่นมาเป็นของตน ตัวประกอบนี้บรรยายได้ด้วยตัวแปร 4 ตัวแปร เป็นตัวแปรที่อยู่ในกลุ่มตัวแปรด้านการไม่เอาเงินของผู้อื่นมาเป็นของตนทั้ง 4 ตัวแปรคือตัวแปรข้อที่ 8 , 9 , 11 และ 37 ตัวประกอบนี้มีค่าไอเกนเท่ากับ 1.31825 คิดเป็นร้อยละของความแปรปรวนเท่ากับ 3.3 ของตัวประกอบทั้งหมด

ตารางที่ 17 ตัวประกอบที่ 7 การไม่เอาของผู้อื่นมาเป็นของตนและการยอมรับผิด

รหัสตัวแปร (ชื่อที่)	ชื่อตัวแปร	น้ำหนักตัวประกอบ
27	ไม่ขโมยสมุดดินสอของเพื่อน	.45119
39	ก่อนใช้ของนี่ต้องขออนุญาตนี่ก่อนทุกครั้ง	.41515
21	เมื่อทำผิดต้องบอกให้พ่อแม่ทราบทันที	.32617
ค่าไอเกน (Eigen Value) 1.27518		

จากตารางที่ 17 ตัวประกอบที่ 7 เป็นตัวประกอบของความซื่อสัตย์ในด้านการไม่เอาของผู้อื่นมาเป็นของตนและการยอมรับผิด ตัวประกอบนี้บรรยายได้ด้วยตัวแปร 3 ตัวแปร เป็นตัวแปรที่อยู่ในกลุ่มตัวแปรการไม่เอาของผู้อื่นมาเป็นของตน 2 ตัวแปร คือ ตัวแปรชื่อที่ 27 และ 39 ที่อยู่ในกลุ่มตัวแปรด้านการยอมรับผิด 1 ตัวแปร คือตัวแปรชื่อที่ 21 ตัวประกอบนี้มีค่าไอเกนเท่ากับ 1.27518 คิดเป็นร้อยละของความแปรปรวนเท่ากับ 3.2 ของตัวประกอบทั้งหมด

ตารางที่ 18 ตัวประกอบที่ 8 การพูดความจริง

รหัสตัวแปร (ข้อที่)	ชื่อตัวแปร	น้ำหนักตัวประกอบ
13	การไม่พูดโกหกพ่อแม่	.43555
12	ไม่เกินความจริง	.43389
14	ไม่กล่าวคำเท็จกับพ่อแม่	.40077
ค่าไอเกน (Eigen Value) 1.23091		

จากตารางที่ 18 ตัวประกอบที่ 8 เป็นตัวประกอบของความซื่อสัตย์ในด้านการพูดความจริง ตัวประกอบนี้บรรยายได้ด้วยตัวแปร 3 ตัวแปร เป็นตัวแปรที่อยู่ในกลุ่มตัวแปรด้านการพูดความจริงทั้ง 3 ตัวแปร คือตัวแปรข้อที่ 12 ,13 และ 14 ตัวประกอบนี้มีค่าไอเกนเท่ากับ 1.23091 คิดเป็นร้อยละของความแปรปรวนเท่ากับ 3.1 ของตัวประกอบทั้งหมด

4. ความตรงตามเกณฑ์ (Criterion Related Validity) ของแบบวัด

ในการวิจัยครั้งนี้ได้ทำการหาความตรงตามสภาพ (Concurrent Validity) ของความซื่อสัตย์ ซึ่งเกณฑ์ที่ได้ คือ การประเมินความซื่อสัตย์ของนักเรียนโดยใช้วิธีการสังเกตของครูประจำชั้น โดยใช้แบบประเมินผลการสังเกตรายบุคคล ที่ผู้วิจัยสร้างขึ้น เพื่อให้ครูสังเกตพฤติกรรมความซื่อสัตย์เป็นเวลา 45 วัน แล้วผู้วิจัยนำผลการสังเกตของครูประจำชั้นจำนวน 9 โรงเรียน ได้มาจากการสุ่มจาก 27 โรงเรียนที่เป็นกลุ่มตัวอย่างแล้วนำมาจัดแบ่งกลุ่มเป็น 3 กลุ่ม คือ กลุ่มที่มีความซื่อสัตย์สูง กลาง และต่ำ กลุ่มละ 104 คน แล้วนำกลุ่มตัวอย่างที่มีความซื่อสัตย์สูงและต่ำไปหาความตรงตามเกณฑ์

โดยใช้วิธีการหาค่าสหสัมพันธ์แบบ Point Biserial Correlation Coefficient โดยการหาความสัมพันธ์ระหว่างคะแนนสอบแบบวัดความซื่อสัตย์กับความซื่อสัตย์ของกลุ่มที่มีความซื่อสัตย์สูงและต่ำที่ได้จากการสังเกตของครู ผลการวิเคราะห์ข้อมูลดังตารางที่ 19

ตารางที่ 19 ค่าสถิติพื้นฐาน และค่าความตรงตามสภาพจากกลุ่มตัวอย่าง 312 คน

สถิติ	ค่า
กลุ่มตัวอย่าง (n)	312
กลุ่มที่มีความซื่อสัตย์สูง (n_1)	104
กลุ่มที่มีความซื่อสัตย์ต่ำ (n_2)	104
คะแนนเฉลี่ยกลุ่มซื่อสัตย์สูง (X_1)	128.10
คะแนนเฉลี่ยกลุ่มซื่อสัตย์ต่ำ (X_2)	118.20
ส่วนเบี่ยงเบนมาตรฐานของคะแนน (S_x)	10.20
สัมประสิทธิ์สหสัมพันธ์ (r_{pb})	0.49*

* $p < .01$

จากตารางที่ 19 แสดงว่า กลุ่มตัวอย่างจำนวน 312 คน แบ่งออกเป็นสามกลุ่ม ๆ ละเท่า ๆ กัน คือ กลุ่มที่มีความซื่อสัตย์สูง กลาง ต่ำ ได้กลุ่มละ 104 คน คะแนนเฉลี่ยจากการทดสอบแบบวัดความซื่อสัตย์ของกลุ่มสูงและกลุ่มต่ำมีค่าเท่ากับ 128.10 และ 118.20 ตามลำดับ ได้ค่าสัมประสิทธิ์สหสัมพันธ์เท่ากับ 0.49 และแบบวัดความซื่อสัตย์มีความสัมพันธ์กับเกณฑ์การสังเกตความซื่อสัตย์โดยครู อย่างมีนัยสำคัญทางสถิติที่ระดับ .01

5. ความตรงเชิงจำแนก (Discriminant Validity)

ในการวิจัยครั้งนี้ได้ทำการหาความตรงเชิงจำแนกของแบบวัดความซื่อสัตย์เป็นรายข้อ โดยทำการทดสอบความแตกต่างคะแนนเฉลี่ยของนักเรียนกลุ่มที่มีความซื่อสัตย์สูง กับกลุ่มที่มีความซื่อสัตย์ต่ำด้วยสถิติทดสอบที (t-test)

ในการแบ่งกลุ่มนั้นกระทำได้โดยให้ครูประจำชั้นของนักเรียนกลุ่มตัวอย่างทั้งหมด 815 คน ทำการสังเกตพฤติกรรมความซื่อสัตย์ของนักเรียนเป็นรายบุคคล ซึ่งผู้วิจัยได้กำหนดพฤติกรรมความซื่อสัตย์ที่ต้องการสังเกต 5 ประการ คือ การพูดความจริง การตรงเวลา การยอมรับผิด การไม่เอาของผู้อื่นมาเป็นของตน และการปฏิบัติตามข้อตกลง หรือสัญญา ตามพฤติกรรมที่ต้องการวัดในการวิจัยครั้งนี้ ในการสังเกตจะให้เวลาครูสังเกต 45 วัน แล้วสรุปผลในแบบประเมินเป็นกลุ่มที่มีความซื่อสัตย์สูง กลาง ต่ำ ผู้วิจัยได้ใช้จำนวนนักเรียน 204 คนของกลุ่มสูง และ นักเรียน 204 คนของกลุ่มต่ำ คิดเป็นกลุ่มละ 25 % ของกลุ่มตัวอย่างในการวิจัย เพื่อวิเคราะห์หาความตรงเชิงจำแนก ดังตารางที่ 20

ตารางที่ 20 ค่าเฉลี่ย ส่วนเบี่ยงเบนมาตรฐาน ค่า t-test ของคะแนนทดสอบกลุ่มที่มีความซื่อสัตย์สูงและกลุ่มที่มีความซื่อสัตย์ต่ำ

ข้อที่	กลุ่มสูง		กลุ่มต่ำ		t
	Mean	SD	Mean	SD	
1	3.2647	0.835	2.4657	0.895	9.23 ^{**}
2	3.5294	0.556	3.0392	0.793	7.23 ^{**}
3	3.9559	0.303	3.5147	0.965	6.23 ^{**}
4	3.7500	0.659	2.9265	1.199	8.60 ^{**}
5	3.6324	0.641	3.0686	0.960	6.98 ^{**}
6	3.5294	0.856	2.7549	1.122	7.84 ^{**}

ตารางที่ 20 (ต่อ) ค่าเฉลี่ย ส่วนเบี่ยงเบนมาตรฐาน ค่า t-test ของคะแนนทดสอบ
กลุ่มที่มีความซื่อสัตย์สูงและกลุ่มที่มีความซื่อสัตย์ต่ำ

ข้อที่	กลุ่มสูง		กลุ่มต่ำ		t
	Mean	SD	Mean	SD	
7	3.7026	0.624	3.1912	0.976	7.52 [*]
8	3.2255	0.474	2.7794	0.851	6.54 [*]
9	3.4657	0.500	3.1422	0.839	4.73 [*]
10	3.7500	0.488	3.1569	0.990	7.68 [*]
11	3.3922	0.884	2.7598	1.063	6.53 [*]
12	3.0686	0.460	2.7598	0.913	4.31 [*]
13	3.6127	0.652	2.8775	1.083	8.31 [*]
14	2.9706	0.328	2.6814	0.900	4.31 [*]
15	3.7794	0.557	2.8922	1.113	10.18 [*]
16	3.6569	0.534	2.8088	1.068	10.14 [*]
17	3.6520	0.667	3.0098	1.060	7.32 [*]
18	3.9265	0.313	3.3235	0.994	8.26 [*]
19	3.5000	0.574	2.9559	1.038	6.55 [*]
20	3.2255	0.859	2.7108	1.064	5.38 [*]
21	3.0639	0.688	2.4510	0.969	7.36 [*]
22	2.8578	0.746	2.4591	1.057	4.00 [*]
23	3.6716	0.684	3.0637	1.128	6.58 [*]
24	3.6178	0.544	3.0539	1.032	6.90 [*]
25	3.4508	0.590	2.8578	0.965	7.62 [*]
26	3.5343	0.669	2.8627	1.003	7.96 [*]
27	2.9265	0.680	2.2059	1.020	8.39 [*]

ตารางที่ 20 (ต่อ) ค่าเฉลี่ย ส่วนเบี่ยงเบนมาตรฐาน ค่า t-test ของคะแนนทดสอบ
กลุ่มที่มีความซื่อสัตย์สูงและกลุ่มที่มีความซื่อสัตย์ต่ำ

ข้อที่	กลุ่มสูง		กลุ่มต่ำ		t
	Mean	SD	Mean	SD	
28	2.7857	0.899	2.1190	0.916	4.37*
29	3.6078	0.537	3.1176	0.991	6.21*
30	3.1912	0.961	2.5686	1.136	5.97*
31	3.7500	0.580	2.6618	1.073	12.75*
32	3.7402	0.472	2.9760	1.026	9.37*
33	3.3431	0.983	2.5392	1.146	7.62*
34	3.0147	0.574	2.5147	1.034	6.04*
35	3.6961	0.608	3.0588	1.081	7.34*
36	3.5882	0.678	2.7696	1.097	9.07*
37	3.2549	0.500	2.4902	1.099	9.05*
38	2.9804	0.818	2.5882	0.976	4.40*
39	3.0392	0.560	2.5294	1.043	6.15*
40	3.3775	0.871	2.6569	1.119	7.26*

* P < .01

จากตารางที่ 20 แสดงว่า แบบวัดความซื่อสัตย์จำนวน 40 ข้อ เมื่อทำการทดสอบความแตกต่างทางสถิติของคะแนนเฉลี่ยกลุ่มที่มีความซื่อสัตย์สูงกับกลุ่มที่มีความซื่อสัตย์ต่ำ ด้วยสถิติทดสอบที (t-test) พบว่า คะแนนเฉลี่ยแตกต่างกันอย่างมีนัยสำคัญทางสถิติที่ระดับ .01 ทุกข้อ สรุปได้ว่า แบบวัดความซื่อสัตย์มีความตรงเชิงจำแนก