

บทที่ 3 วิธีดำเนินการวิจัย

การพัฒนาโปรแกรมการศึกษานอกระบบโรงเรียน เพื่อส่งเสริมทักษะการแก้ปัญหาในชีวิตประจำวัน สำหรับเยาวชนในสถานพินิจคุ้มครองเด็กและเยาวชน ได้ใช้วิธีการวิจัยกึ่งทดลอง (Quasi-Experimental Research) ซึ่งผู้วิจัยได้แบ่งขั้นตอนในการดำเนินการวิจัย ออกเป็น 4 ส่วน ดังนี้

ระยะที่ 1 ศึกษาข้อมูลเกี่ยวกับปัญหาและความต้องการการเรียนรู้ของเยาวชน เพื่อส่งเสริมทักษะการแก้ปัญหาในชีวิตประจำวันของเยาวชน ในสถานพินิจคุ้มครองเด็กและเยาวชน เพื่อให้ได้ข้อมูลพื้นฐานเกี่ยวกับสภาพปัญหาและความต้องการอย่างแท้จริงของเยาวชนในสถานพินิจคุ้มครองเด็กและเยาวชน ซึ่งจะได้นำมาเป็นข้อมูลพื้นฐานในการสร้าง โปรแกรมการศึกษานอกระบบโรงเรียนในขั้นตอนต่อไป ได้แก่ ข้อมูลที่เกี่ยวข้องกับเยาวชนในชีวิตประจำวัน การหาสาเหตุของปัญหา วิธีการแก้ปัญหา ด้านความสัมพันธ์ในครอบครัว ความสัมพันธ์กับเพื่อน ด้านอบาเบบ และสิ่งเสพคิดต่างๆ ด้านการควบคุมอารมณ์ ด้านการดูแลสุขภาพของตนเอง และความต้องการการเรียนรู้ เพื่อส่งเสริมทักษะการแก้ปัญหาในชีวิตประจำวันสำหรับเยาวชน

ระยะที่ 2 การสร้างโปรแกรมการศึกษานอกระบบโรงเรียน เพื่อส่งเสริมทักษะการแก้ปัญหาในชีวิตประจำวันสำหรับเยาวชนในสถานพินิจคุ้มครองเด็กและเยาวชน ด้วยแนวคิดการเรียนรู้โดยใช้ปัญหาเป็นหลักผสมผสานด้วยแนวคิดการเรียนรู้แบบร่วมกัน ซึ่งได้จัดดำเนินการตามขั้นตอนของการพัฒนาโปรแกรมการศึกษานอกระบบโรงเรียนตามแนวคิดของ มัลคัม โนลส์ (Malcolm Knowles, 1980) ใน 5 ขั้นตอนแรก ดังนี้

ขั้นที่ 1 การสร้างบรรยากาศที่ส่งเสริมการเรียนรู้

- 1.1 คำนึงถึงความต้องการของผู้เข้าร่วมกิจกรรม
- 1.2 ผู้เข้าร่วมกิจกรรมมีส่วนร่วมและรับผิดชอบในการทำงานและตัดสินใจ
- 1.3 ส่งเสริมการทำงานแบบประชาธิปไตย
- 1.4 ผู้เข้าร่วมกิจกรรมมีความสัมพันธ์ที่ดีต่อกัน

ขั้นที่ 2 จัดสร้างองค์การที่นำไปสู่การวางแผนร่วมกัน

- 2.1 กำหนดบทบาทของผู้เข้าร่วมกิจกรรมแต่ละคนตามความเหมาะสมของงาน
- 2.2 ร่วมกันดำเนินกิจกรรมเพื่อความบรรลุผลสำเร็จ
- 2.3 สนับสนุนให้เกิดการเรียนรู้ด้วยการนำตนเอง

ขั้นที่ 3 วินิจฉัยความต้องการและปัญหา

3.1 สํารวจปัญหาของผู้เรียน

3.2 สํารวจความต้องการของผู้เรียน

ขั้นที่ 4 ร่วมกันกำหนดวัตถุประสงค์ของโปรแกรมให้เป็นจุดมุ่งหมายเพื่อการเรียนรู้ที่มีความชัดเจน และเป็นไปได้ มีความหมายต่อผู้เข้าร่วมกิจกรรมและสามารถวัดผลสำเร็จของผลงานที่เกิดขึ้นได้

ขั้นที่ 5 การพัฒนาโปรแกรมให้สอดคล้องและเหมาะสมกับวัตถุประสงค์ของการเรียนรู้ของผู้เข้าร่วมกิจกรรม คือ

5.1 สร้างโปรแกรมการศึกษานอกระบบโรงเรียน เพื่อส่งเสริมทักษะการแก้ปัญหาในชีวิตประจำวันของเยาวชนในสถานพินิจคุ้มครองเด็กและเยาวชน ซึ่งประกอบด้วยแนวทางการเรียนรู้โดยใช้ปัญหาเป็นหลักผสมผสานไปกับแนวทางการเรียนรู้แบบร่วมกัน

5.2 พัฒนาเครื่องมือที่ต้องใช้ในการรวบรวมข้อมูล ได้แก่ 1) แบบสัมภาษณ์เยาวชนในสถานพินิจคุ้มครองเด็กและเยาวชน 2) แบบวัดทักษะการแก้ปัญหาในชีวิตประจำวัน 3) แบบทดสอบความสามารถด้านกระบวนการกลุ่ม 4) แบบประเมินพฤติกรรมการแก้ปัญหาในชีวิตประจำวัน

ขั้นตอนที่ 3 การทดลองใช้โปรแกรมการศึกษานอกระบบโรงเรียน เพื่อส่งเสริมทักษะการแก้ปัญหาในชีวิตประจำวัน สำหรับเยาวชนในสถานพินิจคุ้มครองเด็กและเยาวชน ได้จัดดำเนินการไปตามขั้นตอนของการพัฒนาโปรแกรมการศึกษานอกระบบโรงเรียนตามแนวคิดของมัลคัม โนลส์ (Malcolm Knowles, 1980) ใน 2 ขั้นตอนสุดท้าย ดังนี้

ขั้นที่ 6 นำโปรแกรมการศึกษาที่ได้พัฒนาขึ้นไปทดลองใช้

6.1 การรับสมัคร และคัดเลือกเยาวชนผู้เข้าร่วมโปรแกรมมาเป็นกลุ่มผู้เรียน

6.2 จัดดำเนินการฝึกอบรมโปรแกรมการศึกษานอกระบบโรงเรียน เพื่อส่งเสริมทักษะการแก้ปัญหาในชีวิตประจำวันสำหรับเยาวชนในสถานพินิจคุ้มครองเด็กและเยาวชน โดยใช้แนวทางการเรียนรู้โดยใช้ปัญหาเป็นหลักผสมผสานไปกับแนวทางการเรียนรู้แบบร่วมกัน

6.3 ร่วมมือกับผู้เข้าร่วมกิจกรรมให้คำปรึกษาผู้เข้าร่วมกิจกรรมทั้งรายบุคคล หรือกลุ่มเล็กๆ เพื่อให้ผู้เข้าร่วมกิจกรรมมีความมั่นใจในการเรียนรู้มากยิ่งขึ้น

ขั้นที่ 7 การประเมินผลการเรียนรู้

โดยร่วมมือกับผู้เข้าร่วมกิจกรรมประเมินผลของโปรแกรม ร่วมกันกำหนดวิธีการประเมินผลการเรียนรู้ไว้ก่อน แล้วใช้วิธีการที่ได้ตกลงกันไว้ประเมินผลการเรียนรู้ของผู้เข้าร่วมกิจกรรม

7.1 ประเมินผลทั้งก่อนและหลังการฝึกอบรมในเรื่อง ทักษะการแก้ปัญหาในชีวิตประจำวัน

7.2 ประเมินผลหลังการฝึกอบรมในเรื่อง พฤติกรรมด้านทักษะการแก้ปัญหาในชีวิตประจำวัน

7.3 ประเมินผลในเรื่อง ปัจจัย และข้อเสนอแนะของการใช้โปรแกรมการศึกษานอกระบบโรงเรียน

ขั้นตอนที่ 4 ศึกษาปัจจัย และข้อเสนอแนะต่างๆ ที่เกี่ยวข้องกับการนำโปรแกรมการศึกษานอกระบบโรงเรียนไปทดลองใช้ ซึ่งข้อมูลที่ได้จากขั้นตอนนี้จะเป็นประโยชน์เพื่อที่จะได้นำไปปรับปรุงและแก้ไข โปรแกรมการศึกษานอกระบบโรงเรียนให้เหมาะสมกับบริบทต่างๆยิ่งขึ้น

การดำเนินการวิจัยในแต่ละขั้นตอน มีรายละเอียด ดังต่อไปนี้

ขั้นตอนที่ 1 ศึกษาข้อมูลเกี่ยวกับสภาพปัญหา และความต้องการของเยาวชน เพื่อส่งเสริมทักษะการแก้ปัญหาในชีวิตประจำวันสำหรับเยาวชน ในสถานพินิจคุ้มครองเด็กและเยาวชน

การดำเนินการวิจัยในขั้นตอนนี้ เป็นการศึกษา และวิเคราะห์ข้อมูลเบื้องต้นเกี่ยวกับสภาพปัญหาและความต้องการของเยาวชนจากเอกสารข้อมูล การสังเกตและการสัมภาษณ์ ตลอดจนศึกษาข้อมูลจากหน่วยงานที่เกี่ยวข้อง ซึ่งจะเป็นจุดเริ่มต้นที่มีประโยชน์และมีความสำคัญอย่างยิ่งเพื่อที่จะนำ ข้อมูลที่ได้เหล่านั้นมาเป็นพื้นฐาน ในการจัดทำ โปรแกรมการศึกษานอกระบบโรงเรียน เพราะโปรแกรมการศึกษานอกระบบโรงเรียนที่จะจัดสร้างขึ้นนี้เกิดขึ้นจากสภาพปัญหาและความต้องการที่แท้จริงของผู้เรียน ซึ่งจะทำให้โปรแกรมนั้นๆ มีคุณค่าและมีประโยชน์ต่อผู้เรียน เพราะข้อมูลที่ได้มาจากการศึกษา วิเคราะห์มีความสัมพันธ์และเกี่ยวข้องกับเยาวชน โดยตรงซึ่งจะได้นำไปใช้ในการกำหนดเนื้อหาสาระ จัดกระบวนการเรียนรู้ และการดำเนินกิจกรรมการเรียนรู้ให้เหมาะสมกับกลุ่มผู้เรียนเพื่อพัฒนาทักษะการแก้ปัญหาในชีวิตประจำวันสำหรับเยาวชน ได้อย่างมีประสิทธิภาพ วิธดำเนินการวิจัยในขั้นตอนนี้ มีดังต่อไปนี้

1. ประชากรและกลุ่มตัวอย่าง

ประชากร

ประชากรสำหรับการศึกษาและวิเคราะห์ สภาพปัญหาและความต้องการ เพื่อส่งเสริมทักษะการแก้ปัญหาในชีวิตประจำวันสำหรับเยาวชนในสถานพินิจคุ้มครองเด็กและเยาวชนครั้งนี้ คือ เยาวชนเพศชาย ที่มีอายุอยู่ในช่วง 15-20 ปี ที่ได้กระทำผิดพลาดตามปัจจัยต่างๆ และได้รับคำสั่ง

ศาลให้เข้าไปรับการฝึกอบรมในสถานพินิจคุ้มครองเด็กและเยาวชน ทั้งในส่วนกลาง คือ กรุงเทพมหานคร และ ส่วนภูมิภาค รวมทั้งหมด 11 แห่ง เป็นจำนวน 1,845 คน ได้แก่

1. สถานพินิจคุ้มครองเด็กและเยาวชนกลาง กรุงเทพมหานคร
2. สถานพินิจคุ้มครองเด็กและเยาวชน สงขลา
3. สถานพินิจคุ้มครองเด็กและเยาวชน นครราชสีมา
4. สถานพินิจคุ้มครองเด็กและเยาวชน เชียงใหม่
5. สถานพินิจคุ้มครองเด็กและเยาวชน อุบลราชธานี
6. สถานพินิจคุ้มครองเด็กและเยาวชน ระยอง
7. สถานพินิจคุ้มครองเด็กและเยาวชน สุราษฎร์ธานี
8. สถานพินิจคุ้มครองเด็กและเยาวชน นครสวรรค์
9. สถานพินิจคุ้มครองเด็กและเยาวชน สมุทรปราการ
10. สถานพินิจคุ้มครองเด็กและเยาวชน นนทบุรี
11. สถานพินิจคุ้มครองเด็กและเยาวชน ขอนแก่น

การเลือกกลุ่มประชากร

ผู้วิจัยได้ทำการเลือกประชากรแบบเจาะจง (Purposive Random Sampling) คำนึงเหตุผลคือ เยาวชนซึ่งนับได้ว่าเป็นทรัพยากรมนุษย์ที่มีความสำคัญอย่างยิ่งในการที่จะพัฒนาประเทศให้เจริญก้าวหน้าได้อย่างรวดเร็วและทุกๆ ด้านได้นั้น จำเป็นจะต้องได้รับการส่งเสริมให้มีความสมบูรณ์พร้อมในทุกๆ ด้านเพื่อให้เป็นบุคคลที่มีคุณภาพและประสิทธิภาพอย่างแท้จริง แต่สภาพความเป็นจริงในปัจจุบันได้พบว่า เยาวชนของชาติซึ่งมีจำนวนค่อนข้างสูงที่ต้องประสบกับปัญหาต่างๆ ในชีวิตและต้องกลายเป็นเยาวชนที่เกเร ก้าวร้าว รุนแรง รวมทั้งใช้ชีวิตประจำวันอย่างเลือนลอบไปในทิศทางที่ไม่เหมาะสมก่อให้เกิดความเดือดร้อนและวุ่นวายต่อบุคคลและสังคม (กิ่งเพชร ชัยชนะวิบูลย์,2534) เข้าไปใช้ชีวิตอยู่ในแหล่งอบายมุขต่างๆ ซึ่งทำให้ต้องก่อปัญหาต่างๆ ตามมาอย่างรู้เท่าไม่ถึงการณ์และขาดความยั้งคิดไม่สามารถแก้ปัญหาที่เกิดขึ้นได้อย่างสมเหตุสมผลและไม่ถูกต้อง แต่กลับเป็นการสร้างปัญหาเพิ่มขึ้นอีก และต่อๆ มาอย่างไม่สิ้นสุด เพราะเยาวชนเหล่านั้นพลาดโอกาสที่จะได้รับการพัฒนาทางการศึกษาและสติปัญญาจึงทำให้ขาดทักษะที่จะแก้ปัญหาที่เกิดขึ้นในชีวิตประจำวันของตนเองได้ (ประภาศน์ อวยชัย,2537) และในที่สุดก็ต้องถูกศาลสั่งให้เข้าไปรับการฝึกอบรมในสถานพินิจคุ้มครองเด็กและเยาวชนต่างๆ เป็นจำนวนที่เพิ่มมากขึ้นทุกๆ ปีที่ผ่านมา (ศาลเยาวชนและครอบครัวกลาง,2545) ทั้งในส่วนกลาง คือ กรุงเทพมหานคร นนทบุรี และ ส่วนภูมิภาค นอกจากนี้ยังมีสาเหตุสำคัญอีกประการหนึ่งที่ทำให้เยาวชนต้องเข้าไปรับการฝึกอบรมในสถานพินิจคุ้มครองเด็กและเยาวชนเพิ่มมากขึ้นในทุกๆ ปีนั้น มีความสัมพันธ์ที่เกี่ยวเนื่องกับการศึกษาโดยตรง กล่าวคือ เยาวชนที่ได้รับการศึกษาหรือการฝึกอบรมอย่างเหมาะสมจะกระทำ

ความคิดน้อยกว่า เยาวชนที่ไม่ได้รับการศึกษาและฝึกอบรม เพราะมีความขี้คิดและมีเหตุผลมากกว่าในการแก้ปัญหาที่เกิดขึ้นในชีวิตประจำวันของคน (ประเทิน มหาพันธ์, 2539) ดังนั้นหากได้มีการจัดการศึกษาหรือการฝึกอบรมให้แก่เยาวชนอย่างเหมาะสมและถูกต้องตามหลักวิชาการแล้ว ก็จะเป็นการช่วยป้องกันมิให้เยาวชนต้องกระทำความคิดต่างๆ ข้ำได้ เพราะว่ามีทักษะในการแก้ปัญหาที่ต้องเผชิญได้มากกว่า ดังนั้นการพัฒนาทักษะการแก้ปัญหาในชีวิตประจำวันให้กับเยาวชนไทยด้วยการจัด โปรแกรมการศึกษาที่เหมาะสมจึงมีความสำคัญและจำเป็นเร่งด่วนที่จะต้องรีบดำเนินการเพื่อผลประโยชน์ต่อเยาวชนของชาติซึ่งจะมีผลทั้งทางตรงและทางอ้อมต่อความเจริญก้าวหน้าของประเทศ (จินตนา ไพบูลย์, 2543) ผู้วิจัยจึงได้เลือกเยาวชนในสถานพินิจคุ้มครองเด็กและเยาวชนทั้งในส่วนกลางและ ส่วนภูมิภาค เป็นกลุ่มประชากร

กลุ่มตัวอย่าง

เป็นเยาวชนเพศชายที่มีอายุอยู่ในช่วงระหว่าง 15-20 ปี และทำนักรอยู่ในสถานพินิจคุ้มครองเด็กและเยาวชนทั้งหมด คือ 186 คน

ในการคัดเลือกกลุ่มตัวอย่างผู้วิจัยได้ใช้วิธีการสุ่มกลุ่มตัวอย่างแบบหลายขั้นตอน (Multi-Stage Random Sampling) ในการคัดเลือกกลุ่มตัวอย่าง โดยมีวิธีดำเนินการดังต่อไปนี้

ผู้วิจัยได้จำแนกประชากรเยาวชนในสถานพินิจและคุ้มครองเด็กและเยาวชนทั้งประเทศ ออกเป็น 5 ภาคคือ ภาคเหนือ ภาคตะวันออกเฉียงเหนือ ภาคกลาง ภาคตะวันออก และภาคใต้ โดย ใช้วิธีการสุ่มแบบแบ่งชั้น (Stratified-Randomm Sampling)

จากนั้น ผู้วิจัยได้ทำการเลือกกลุ่มตัวอย่างแบบเป็นกลุ่ม (Cluster Random Sampling) โดยพิจารณาจากความคล้ายคลึงกันของเยาวชนในสถานพินิจคุ้มครองเด็กและเยาวชนในแต่ละจังหวัดของแต่ละภาค กล่าวคือ ในแต่ละกลุ่มของเยาวชนจะมีลักษณะ โดยรวมแล้วคล้ายคลึงกันมาก ได้แก่ เป็นเยาวชนเพศชายที่มีอายุอยู่ในช่วง 15-20 ปี ส่วนมากขาดการศึกษาหรือไม่ได้รับการศึกษาเลย และต้องกระทำความคิดพลาดเพราะเหตุปัจจัยต่างๆ เพราะขาดความขี้คิดหรือ เพราะความรู้เท่าไม่ถึงการณ์ อันเนื่องจากขาดการพัฒนาทางสติปัญญาและการศึกษา ทำให้ขาดความเฉลียวฉลาด การพิจารณาใคร่ครวญ และขาดทักษะการแก้ปัญหาในชีวิตประจำวันที่คล้ายคลึงกัน คือ ส่วนมากจะใช้อารมณ์ในช่วงนั้นๆ เป็นเครื่องตัดสินใจ หรือคล้อยตามเพื่อนไป และถูกศาลสั่งให้เข้ามารับการฝึกอบรมในสถานพินิจและคุ้มครองเด็กและเยาวชนเหมือนกัน จึงได้ทำการเลือกมาจากจังหวัดที่มีเยาวชนทำนักรอยู่ในสถานพินิจและคุ้มครองเด็กและเยาวชนเป็นจำนวนมาก คือ จังหวัดที่ใหญ่มาเป็นตัวแทนของภาคนั้นๆ ผลของการเลือกได้มาจาก 5 จังหวัดจาก 5 ภาค ซึ่งมี

ความครอบคลุมและเป็นตัวแทนของเยาวชนทั้งหมดได้ คือ กรุงเทพมหานคร เชียงใหม่ นครราชสีมา ระยอง และสงขลา

ผู้วิจัยจึงได้ทำการเลือกกลุ่มตัวอย่างแบบเป็นกลุ่ม (Cluster Random Sampling) อีกครั้ง จากเยาวชนที่ได้เลือกมาทั้ง 5 จังหวัด โดยใช้วิธีพิจารณาจากจำนวนของเยาวชนที่พำนักอยู่ในสถาน พินิจและคุ้มครองเด็กและเยาวชนที่มากที่สุดในแต่ละจังหวัดที่ได้สุ่มมาในขั้นตอนที่ 2 ผลของการ เลือก คือ ได้เยาวชนที่พำนักอยู่ในสถานพินิจและคุ้มครองเด็กและเยาวชนในกรุงเทพมหานครซึ่ง ถือว่าเป็นตัวแทนของประชากรเยาวชนในสถานพินิจคุ้มครองเด็กและเยาวชนทั่วประเทศ เนื่องจาก เป็นสถานที่ฝึกอบรมเยาวชนที่มีขนาดใหญ่และมีเยาวชนที่มาจากจังหวัดต่างๆซึ่งมีความคล้ายคลึง กันดังกล่าวสามารถเป็นตัวแทนของประชากรทั่วประเทศ มีเยาวชนเพศชายที่มีอายุ 15-20 ปีเป็น จำนวนมาก และมีอยู่หลายแห่งในกรุงเทพมหานคร นอกจากนี้แล้วยังมีข้อจำกัดบางประการ เช่น ภาษาที่จำเป็นต้องใช้ในการติดต่อสื่อสารเพื่อขอความร่วมมือต่างๆ จากหน่วยงานที่เกี่ยวข้องและ จากความจำเป็นที่ต้องมีการสัมภาษณ์สนทนากับกลุ่มเป้าหมายเพื่อให้ได้ข้อมูลที่ชัดเจนและ เที่ยงตรงให้มากที่สุดตามที่ได้กำหนดไว้ เพื่อสามารถที่จะดำเนินการประสานงานกับเจ้าหน้าที่ที่ เกี่ยวข้องได้อย่างมีประสิทธิภาพและประสิทธิผล

สถานพินิจคุ้มครองเด็กและเยาวชนที่ดำเนินการอยู่ในกรุงเทพมหานคร ประกอบด้วย สถานฝึกและอบรมเด็กและเยาวชนเพศชาย เป็นจำนวน 6 แห่ง ได้แก่

- | | |
|---------------|------------------------------|
| 1. บ้านเมตตา | 4. บ้านอุเบกขา |
| 2. บ้านกรุณา | 5. ศูนย์ฝึกและอบรมกาญจนภิเษก |
| 3. บ้านนุติดา | 6. ศูนย์ฝึกและอบรมสิรินธร |

ผู้วิจัยได้ทำการติดต่อขอความร่วมมือไปยังสถานที่ดังกล่าว ทั้ง 6 แห่ง ผลปรากฏว่า ทาง ศูนย์ฝึกอบรมบางแห่งยังไม่พร้อมที่จะให้ผู้วิจัยได้เข้าไปทำการศึกษาได้ด้วยเหตุผลบางประการ เช่น กำลังอยู่ในระหว่างดำเนินการก่อสร้าง และปรับปรุงสถานที่ จึงยังไม่สะดวกและไม่สามารถที่ จะให้ผู้วิจัยเข้าไป ทำการศึกษาวิจัยได้ ยกเว้น บ้านสิรินธร หรือ ศูนย์ฝึกและอบรมเด็กและเยาวชนสิ รินธร เพียงแห่งเดียวเท่านั้นที่มีความพร้อมและความยินดีที่จะอำนวยความสะดวกทุกประการใน การที่ผู้วิจัยจะเข้าไปทำการศึกษาเพื่อส่งเสริมทักษะการแก้ปัญหาในชีวิตประจำวัน ตลอดจนจัด กิจกรรมให้กับเยาวชนในศูนย์ฝึกและอบรมเด็กและเยาวชนแห่งนี้ นอกจากนี้แล้วที่ศูนย์ฝึกและ อบรมเด็กและเยาวชนแห่งนี้ยังไม่เคยมีผู้ใดเข้าไปทำการศึกษาวิจัยสำหรับเยาวชนที่ศูนย์ฝึกและ อบรมเด็กและเยาวชนสิรินธรแห่งนี้ด้วย อีกทั้งเป็นศูนย์ฝึกและอบรมเด็กและเยาวชนที่มีขึ้นมาใหม่ ดังนั้นกลุ่มตัวอย่างจึงมาจากเยาวชนที่ศูนย์ฝึกและอบรมเด็กและเยาวชนสิรินธร จากการสำรวจ

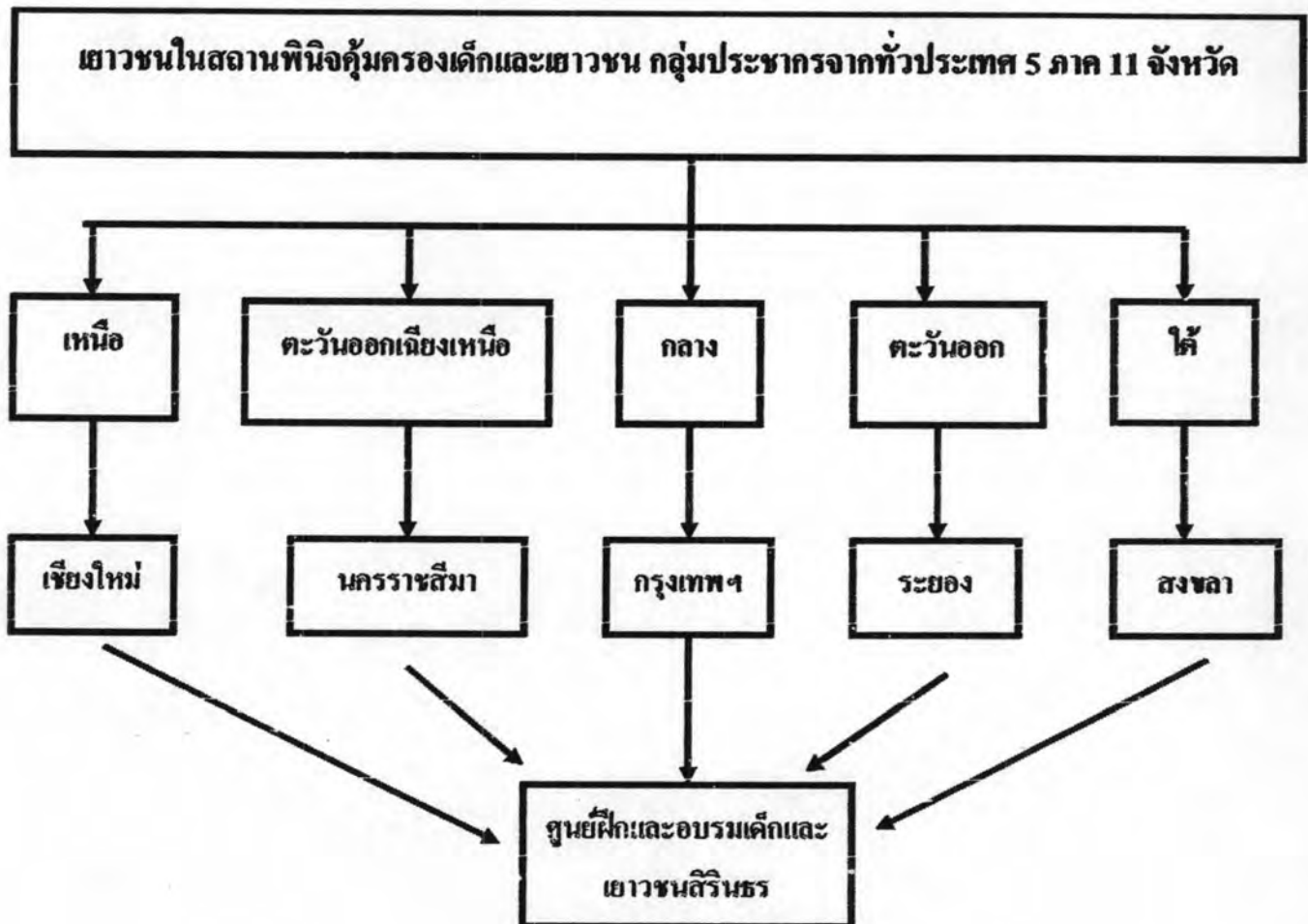
จำนวนของเยาวชนเพศชายที่พำนักอยู่ ณ ศูนย์ฝึกอบรมสิรินธร เมื่อวันที่ 19 เมษายน 2549 ซึ่งมีเยาวชนเพศชายที่มีช่วงอายุระหว่าง 15-20 ปี อยู่ประมาณ 146 คน โดยแบ่งตามช่วงอายุ ดังนี้

1. เยาวชนที่มีอายุ 15-16 ปี จำนวน 5 คน
 2. เยาวชนที่มีอายุ 17-18 ปี จำนวน 40 คน
 3. เยาวชนที่มีอายุ 19-20 ปี จำนวน 101 คน
- รวม 146 คน

กลุ่มตัวอย่างที่ได้มาจากการสุ่มแบบเจาะจง (Purposive Random Sampling) เป็นเยาวชนเพศชายที่มีอายุ 15-20 ปี จำนวน 146 คน เนื่องจากเป็นช่วงอายุของวัยรุ่นตอนปลายที่กำลังมีความเปลี่ยนแปลงหลายอย่างเกิดขึ้นในชีวิตทั้งทางด้านร่างกาย เพื่อเข้าสู่ความเป็นผู้ใหญ่อย่างเต็มที่ และทางด้านจิตใจ อารมณ์และสังคม ซึ่งจะต้องได้รับการเตรียมให้มีความพร้อมสำหรับการประกอบอาชีพ การมีครอบครัว ตลอดจนการดำเนินชีวิตอยู่สังคมซึ่งอาจจะต้องพบกับปัญหา และอุปสรรคต่างๆ ในชีวิตประจำวัน จึงมีควมจำเป็นยิ่งที่จะต้องมีการเตรียมความพร้อมในด้านต่างๆ เพื่อที่จะดำรงชีวิตและครอบครัวต่อไปในอนาคตได้อย่างเป็นปกติสุขและมีประสิทธิภาพ ดังนั้นถ้าเยาวชนได้รับการฝึกฝนและอบรมเพื่อเป็นการเพิ่มพูนทักษะการแก้ปัญหาในชีวิตประจำวันให้เหมาะสมที่ประกอบด้วยเหตุผลก็จะทำให้สามารถดำรงชีวิตและเผชิญหน้ากับปัญหาต่างๆ ที่อาจจะเกิดขึ้นในอนาคตได้อย่างมีประสิทธิภาพ รวมทั้งเป็นพลเมืองที่ดีของสังคมต่อไป จึงได้ให้เยาวชนในศูนย์ฝึกและอบรมเด็กและเยาวชนสิรินธร เป็นกลุ่มตัวอย่าง

วิธีการเลือกกลุ่มตัวอย่างในการวิจัย ดังแผนภาพ ดังต่อไปนี้

แผนภาพที่ 3 แสดงวิธีสุ่มตัวอย่างเยาวชนในสถานพินิจคุ้มครองเด็กและเยาวชน กลุ่มตัวอย่าง



2. เครื่องมือที่ใช้ในการวิจัยของขั้นตอนที่ 1

เครื่องมือที่ใช้ในการรวบรวมข้อมูลคือ แบบสัมภาษณ์เยาวชนในศูนย์ฝึกและอบรมเด็กและเยาวชนลพบุรีที่ผู้วิจัยได้พัฒนาขึ้น ตามขั้นตอนดังต่อไปนี้

- 1) ศึกษาเอกสารและงานวิจัยที่เกี่ยวข้อง ได้แก่ แนวคิด ทฤษฎี หลักการจัดการศึกษานอกระบบโรงเรียนสำหรับเยาวชนในสถานพินิจคุ้มครองเด็กและเยาวชน
- 2) ศึกษาเอกสารและงานวิจัยที่เกี่ยวข้องกับการส่งเสริมทักษะการแก้ปัญหาในชีวิตประจำวันสำหรับเยาวชน
- 3) ผู้วิจัยได้ลงไปสังเกตที่ศูนย์ฝึกและอบรมเด็กและเยาวชนลพบุรีด้วยตนเอง เพื่อทำการศึกษา พฤติกรรม และสัมภาษณ์เยาวชนเกี่ยวกับปัญหาในชีวิตประจำวัน และความต้องการ

เกี่ยวกับการจัดกิจกรรมเพื่อส่งเสริมทักษะการแก้ปัญหาในชีวิตประจำวัน แล้วจึงนำข้อมูลที่ได้จากการสังเกตและการสัมภาษณ์เยาวชน ไปสร้างเป็นแบบสัมภาษณ์แบบมีโครงสร้างเพื่อนำกลับไปสัมภาษณ์อีกครั้ง

4) สร้างแบบสัมภาษณ์แบบมีโครงสร้างเกี่ยวกับสภาพปัญหาและความต้องการในการจัดกิจกรรมการเรียนรู้ เพื่อส่งเสริมทักษะการแก้ปัญหาในชีวิตประจำวันสำหรับเยาวชนในศูนย์ฝึกและอบรมเด็กและเยาวชนสตรีธร (รายละเอียดอยู่ในภาคผนวก ค.) ประกอบด้วย 5 ส่วน ดังนี้

ส่วนที่ 1 ข้อมูลภูมิหลัง ประกอบด้วย ข้อคำถามมิให้เลือกตอบเพื่อให้เยาวชนในศูนย์ฝึกและอบรมเด็กและเยาวชนสตรีธร ใต้ระบุรายละเอียดที่เกี่ยวกับข้อมูลส่วนบุคคลของตนเอง

ส่วนที่ 2 ข้อมูลที่เกี่ยวข้องกับการดำเนินชีวิตประจำวันของเยาวชนที่ควรกระทำความคิดตามปัจจัยต่างๆ ก่อนที่จะได้รับคำสั่งศาลให้มาฝึกและอบรมที่ศูนย์ฝึกและอบรมเด็กและเยาวชนสตรีธร ซึ่งประกอบด้วย ข้อคำถามที่มีลักษณะเป็นมาตราส่วนประเมินค่า (Rating Scale) 6 ระดับ เพื่อเป็นการตรวจสอบสภาพปัญหาที่แท้จริงของเยาวชน จากหัวข้อที่ได้มาจากการสังเกตและการสัมภาษณ์เยาวชนในครั้งแรก โดยมีความหมายดังนี้

- | | | |
|---|-------------|---|
| 5 | หมายความว่า | ผู้ตอบมีความต้องการในประเด็นที่ถามนั้นมากที่สุด |
| 4 | หมายความว่า | ผู้ตอบมีความต้องการ ในประเด็นที่ถามนั้นมาก |
| 3 | หมายความว่า | ผู้ตอบมีความต้องการ ในประเด็นที่ถามปานกลาง |
| 2 | หมายความว่า | ผู้ตอบมีความต้องการ ในประเด็นที่ถามนั้นน้อย |
| 1 | หมายความว่า | ผู้ตอบมีความต้องการ ในประเด็นที่ถามนั้นน้อยที่สุด |
| 0 | หมายความว่า | ผู้ตอบ ไม่มีความต้องการในข้อคำถาม |

การพิจารณาแปลผลจะเป็นไปตามเกณฑ์ของคะแนนเฉลี่ย ดังนี้

คะแนนเฉลี่ยระหว่าง 4.50-5.00 หมายความว่า มีความต้องการ ในระดับมากที่สุด

คะแนนเฉลี่ยระหว่าง 3.50-4.49 หมายความว่า มีความต้องการในระดับมาก

คะแนนเฉลี่ยระหว่าง 2.50-3.49 หมายความว่า มีความต้องการในระดับมากที่สุด

คะแนนเฉลี่ยระหว่าง 1.50-2.49 หมายความว่า มีความต้องการในระดับปานกลาง

คะแนนเฉลี่ยระหว่าง 1.00-1.49 หมายความว่า มีความต้องการในน้อย

คะแนน 0 หมายความว่า ไม่มีความต้องการ

ส่วนที่ 3 ข้อมูลเกี่ยวกับเนื้อหาความรู้ที่เยาวชนต้องการได้รับจากการจัด โปรแกรมการศึกษา นอกระบบโรงเรียนเพื่อส่งเสริมทักษะการแก้ปัญหาในชีวิตประจำวันสำหรับเยาวชน ซึ่งข้อคำถาม

มีลักษณะเป็นมาตราส่วนประมาณค่า (Rating Scale) 6 ระดับ เพื่อเป็นการตรวจสอบว่าผู้ตอบมีระดับความต้องการในเรื่องนั้นๆ มากน้อยเพียงใด โดยมีความหมายดังนี้

- | | | |
|---|-------------|--|
| 5 | หมายความว่า | ผู้ตอบมีความต้องการในประเด็นที่ถามนั้นมากที่สุด |
| 4 | หมายความว่า | ผู้ตอบมีความต้องการในประเด็นที่ถามนั้นมาก |
| 3 | หมายความว่า | ผู้ตอบมีความต้องการในประเด็นที่ถามปานกลาง |
| 2 | หมายความว่า | ผู้ตอบมีความต้องการในประเด็นที่ถามนั้นน้อย |
| 1 | หมายความว่า | ผู้ตอบมีความต้องการในประเด็นที่ถามนั้นน้อยที่สุด |
| 0 | หมายความว่า | ผู้ตอบไม่มีความต้องการในข้อคำถาม |

การพิจารณาแปลผลจะเป็นไปตามเกณฑ์ของคะแนนเฉลี่ย ดังนี้

- | | | |
|------------------------------|-------------|-------------------------------|
| คะแนนเฉลี่ยระหว่าง 4.50-5.00 | หมายความว่า | มีความต้องการในระดับมากที่สุด |
| คะแนนเฉลี่ยระหว่าง 3.50-4.49 | หมายความว่า | มีความต้องการในระดับมาก |
| คะแนนเฉลี่ยระหว่าง 2.50-3.49 | หมายความว่า | มีความต้องการในระดับมากที่สุด |
| คะแนนเฉลี่ยระหว่าง 1.50-2.49 | หมายความว่า | มีความต้องการในระดับปานกลาง |
| คะแนนเฉลี่ยระหว่าง 1.00-1.49 | หมายความว่า | มีความต้องการในน้อย |
| คะแนน 0 | หมายความว่า | ไม่มีความต้องการ |

ส่วนที่ 4 ข้อมูลเกี่ยวกับความต้องการเกี่ยวกับวิธีการดำเนินการเรียนรู้อ เพื่อส่งเสริมทักษะการแก้ปัญหาในชีวิตประจำวันซึ่งมีลักษณะของข้อคำถามเป็นแบบเลือกตอบ เพื่อเป็นการตรวจสอบความต้องการรูปแบบในการเรียนรู้ของเยาวชน

ส่วนที่ 5 ผู้วิจัยได้นำแบบสัมภาษณ์เยาวชนในสถานพินิจคุ้มครองเด็ก และเยาวชนให้อาจารย์ที่ปรึกษาตรวจสอบการใช้ภาษา ความเหมาะสมของข้อคำถาม และความครบถ้วนของทักษะที่ต้องการ โดยผู้ทรงคุณวุฒิจำนวน 5 ท่าน ประกอบด้วย ผู้ทรงคุณวุฒิด้านการศึกษาจากระบบโรงเรียน จำนวน 3 ท่าน ผู้ทรงคุณวุฒิด้านการวิจัย 1 ท่าน และผู้ทรงคุณวุฒิด้านสถานพินิจคุ้มครองเด็กและเยาวชน จำนวน 1 ท่าน (ดังรายนามในภาคผนวก ก.)

3. การเก็บรวบรวมข้อมูล

ในการดำเนินการสัมภาษณ์ ผู้วิจัยได้ทำการเก็บรวบรวมข้อมูลด้วยตนเองซึ่งได้จัดเตรียมขั้นตอนการเก็บข้อมูลเพื่อให้เกิดความพร้อม และได้ข้อมูลที่เที่ยงตรงที่สุด โดยประสานงานกับเจ้าหน้าที่ทางจิตวิทยาของกรมราชทัณฑ์ซึ่งทำหน้าที่เป็นผู้ควบคุมดูแลและฝึกอบรมเยาวชนกลุ่มตัวอย่างของศูนย์ฝึกและอบรมเด็กและเยาวชนสิริธร โดยแบ่งเป็นขั้นตอนต่างๆ ดังนี้

- 1) ทำการนัดหมายเยาวชนในศูนย์ฝึกและอบรมเด็กและเยาวชนสิริธร เพื่อทำการสัมภาษณ์
- 2) จัดเตรียมวัสดุอุปกรณ์ต่างๆ ที่จำเป็นต้องใช้ในการสัมภาษณ์ เช่น แนวทางในการสัมภาษณ์แบบมีโครงสร้าง
- 3) ดำเนินการสัมภาษณ์ ตามวันและเวลาที่ได้นัดหมายไว้ คือตั้งแต่ วันที่ 10-15 ตุลาคม 2550 ก่อนทำการสัมภาษณ์ผู้วิจัยได้ทำความคุ้นเคยกับเยาวชนในศูนย์ฝึกและอบรมเด็กและเยาวชนเป็นการช่วยเตรียมความพร้อมเบื้องต้นก่อนทำการสัมภาษณ์ เริ่มต้นด้วยการแนะนำตัวผู้วิจัยวัตถุประสงค์ของการสัมภาษณ์ โดยคำนึงถึงการสร้างบรรยากาศที่ไม่เคร่งเครียดและเป็นกันเองแล้วจึงทำการสัมภาษณ์ตามแนวทางสัมภาษณ์ที่ได้จัดเตรียมไว้ให้ได้ใจความที่ครบถ้วนตามประเด็นที่ต้องการศึกษา
- 4) เมื่อการสัมภาษณ์ครบถ้วนตามประเด็นที่ต้องการศึกษาแล้ว ผู้วิจัยได้กล่าวแสดงความขอบคุณพร้อมทั้งได้มอบของที่ระลึกแก่เยาวชน

4. การวิเคราะห์ข้อมูล

ในการวิเคราะห์ข้อมูลของขั้นตอนนี้ ผู้วิจัยทำการวิเคราะห์ด้วยเครื่องคอมพิวเตอร์โปรแกรมสำเร็จรูป วิเคราะห์ข้อมูลโดยใช้สถิติพื้นฐาน ได้แก่ ค่าร้อยละ ค่าเฉลี่ย และส่วนเบี่ยงเบนมาตรฐาน เพื่อดำเนินการรวบรวมเป็นข้อสรุปว่าปัญหาในชีวิตประจำวันของเยาวชนมีอะไรบ้าง และใช้วิธีการแก้ปัญหาอย่างไรในชีวิตประจำวัน เพื่อนำไปใช้ในการพัฒนาระบบการจัดกิจกรรมการเรียนรู้ ความต้องการที่จะได้รับจากการเข้าร่วมกิจกรรม และวิธีดำเนินกิจกรรมการเรียนรู้ในขั้นตอนนี้ต่อไป

ขั้นตอนที่ 2 การสร้างโปรแกรมการศึกษานอกระบบโรงเรียน เพื่อส่งเสริมทักษะการแก้ปัญหาในชีวิตประจำวันสำหรับเยาวชนในสถานพินิจคุ้มครองเด็กและเยาวชน

ในขั้นตอนนี้ ผู้วิจัยนำผลของข้อมูลที่ได้มาจากขั้นตอนที่ 1 มาเป็นข้อมูลพื้นฐานดำเนินการสร้างโปรแกรมการศึกษานอกระบบโรงเรียนสำหรับเยาวชนในศูนย์ฝึกและอบรมสิริธร ดังนี้

1. ศึกษาเอกสาร และงานวิจัยที่เกี่ยวข้องด้านการพัฒนาโปรแกรม มัลคัม โนลส์ (Malcom Knowles,1980)การเรียนรู้โดยใช้ปัญหาเป็นหลักตามแนวคิดของ แบร์โรว์, ชมิดท์, เอนเกิล และอาเรนส์(Bartow,1996. Schmidt,1993. Engle,1997. Arends,2001) การเรียนรู้แบบร่วมกันตามแนวคิดของแมคเกรเกอร์,จอห์นสัน,โรเมอร์และแครมเมอร์(Mcgregor,1990. Johnson,1994. Romer,1985 Crammer,1998) และการแก้ปัญหาคตามแนวคิดของ ไรทซ์ (Zeit, P., 1999)ไวร์ (Wire,1974) Baba (1990)

2. ดำเนินการพัฒนาโปรแกรมการศึกษานอกระบบโรงเรียน โดยนำแนวคิดการเรียนรู้โดยใช้ปัญหาเป็นหลัก การเรียนรู้แบบร่วมกัน และทักษะการแก้ปัญหามาผสมผสานและดำเนินการ

ตามขั้นตอนของแนวคิดของ มัลคัม โนลส์ (Malcolm Knowles, 1980) ใน 5 ขั้นแรก ซึ่งได้
 คำเน้นการตามลำดับขั้น ดังต่อไปนี้

ขั้นที่ 1 การสร้างบรรยากาศที่ส่งเสริมการเรียนรู้

- 1.1 จัดสภาพทั่วไปตลอดจนสิ่งแวดล้อมทางกายภาพให้เอื้ออำนวยต่อการเรียนรู้
 โดยคำนึงถึงความต้องการและปัญหาของเยาวชนผู้เข้าร่วมกิจกรรมอย่าง
 แท้จริง
- 1.2 ให้เยาวชนผู้เข้าร่วมกิจกรรมได้มีส่วนร่วมรับผิดชอบในการทำงานและการ
 ตัดสินใจ
- 1.3 ส่งเสริมให้มีการทำงานแบบประชาธิปไตย รับฟังความคิดเห็นซึ่งกันและกัน

ขั้นที่ 2 การวางแผนร่วมกัน

- 2.1 กำหนดคุณลักษณะของสมาชิกให้เหมาะสมกับงาน
- 2.2 กำหนดงานให้ตรงตามบทบาทของสมาชิกในแต่ละกลุ่มเพื่อให้ทุกคนได้มีส่วน
 ร่วมในการทำงานร่วมกันได้อย่างทั่วถึง
- 2.3 สนับสนุนให้เกิดการเรียนรู้ด้วยการนำตนเอง

ขั้นที่ 3 วินิจฉัยปัญหาและความต้องการ

- 3.1 ร่วมกันกำหนดปัญหาที่ได้มาจากการศึกษาข้อมูลที่เกี่ยวข้อง และจากการ
 สัมภาษณ์เยาวชนในศูนย์ฝึกและอบรมเด็กและเยาวชนสิริธร
- 3.2 ระบุถึงความต้องการและปัญหาซึ่งเยาวชนที่เข้าร่วมกิจกรรมจะต้องมีความ
 เข้าใจที่ถูกต้องไปในทิศทางเดียวกัน

ขั้นที่ 4 กำหนดวัตถุประสงค์ของโปรแกรมร่วมกัน

- 4.1 พิจารณาถึงความต้องการและปัญหาของเยาวชนผู้เข้าร่วมกิจกรรมเป็นสำคัญ
 ซึ่งจะตั้งเป็นจุดหมายที่เด่นชัดสามารถนำไปปฏิบัติได้จริง และสามารถ
 วัดผลของความสำเร็จได้อย่างชัดเจน

ขั้นที่ 5 การพัฒนาโปรแกรมการศึกษานอกระบบโรงเรียนเพื่อส่งเสริมทักษะการแก้ปัญหาในชีวิตประจำวันสำหรับเยาวชน

โปรแกรมการศึกษานอกระบบโรงเรียนที่พัฒนาขึ้นเพื่อส่งเสริมทักษะการแก้ปัญหาในชีวิตประจำวันสำหรับเยาวชนครั้งนี้ เป็นการนำแนวคิดของ มัลคัม โนลส์ (Malcom Knowles, 1980) มาเป็นแนวทางในการจัดทำแผนการเรียนรู้ซึ่งเป็นโปรแกรมการศึกษานอกระบบโรงเรียนประเภทเชิงพัฒนา ตามที่ บอยล์ (Boyle, 1981) ได้จำแนกไว้ ด้วยต้องการให้เกิดการเปลี่ยนแปลงและเพื่อพัฒนาทักษะในเยาวชน โดยผสมผสานด้วยแนวคิดการเรียนรู้โดยใช้ปัญหาเป็นหลัก Schmidt (1992) Barrows (1996) Engle (1997) Arends (2001) และแนวคิดการเรียนรู้แบบร่วมกัน McGregor (1990) Johnson (1994) Romer (1985) Cramer (1998) ร่วมด้วยแนวคิดการแก้ปัญหาไวร์ (Wire, 1974) Baba (1990) ไชทซ์ (Zeit, P., 1999) โดยจัดให้เหมาะสมกับเนื้อหาสาระ และสอดคล้องกับวัตถุประสงค์ในการเรียนรู้ มีองค์ประกอบ ดังนี้

5.1 วัตถุประสงค์ของโปรแกรม คือ เพื่อส่งเสริมทักษะการแก้ปัญหาในชีวิตประจำวันสำหรับเยาวชน ในสถานพินิจคุ้มครองเด็กและเยาวชน

5.2 กลุ่มเป้าหมายของโปรแกรม คือ เยาวชนเพศชายช่วงอายุ 15-20 ปี ซึ่งพำนักอยู่ที่ศูนย์ฝึกและอบรมเด็กและเยาวชนสิรินธร

5.3 ผู้สอน ซึ่งจะต้องมีความเข้าใจในธรรมชาติ ปัญหา และความต้องการ ของเยาวชนอย่างแท้จริง

5.4 กำหนดเนื้อหาและประสบการณ์ตามที่ได้อัฒมมาจากการสัมภาษณ์ปัญหาและความต้องการของเยาวชนในชั้นตอนที่ 1 มาพัฒนาเป็นเนื้อหาสาระในโปรแกรมการศึกษา และแผนการเรียนรู้ที่เกี่ยวข้อง และสัมพันธ์กับการฝึกทักษะการแก้ปัญหาในชีวิตประจำวันของเยาวชน

5.5 กิจกรรมการเรียนรู้ จัดกิจกรรมในการเรียนรู้ให้สอดคล้องกับสภาพและความต้องการของเยาวชนที่ได้มาจากการสัมภาษณ์ปัญหาและความต้องการของเยาวชนในชั้นตอนที่ 1 ในแต่ละหน่วยของการเรียนรู้ โดยการนำแนวคิดการเรียนรู้โดยใช้ปัญหาเป็นหลักผสมผสานไปกับแนวคิดการเรียนรู้แบบร่วมกัน

5.6 สื่อการเรียนรู้ ซึ่งจัดให้สอดคล้องกับกิจกรรมและเนื้อหาในแต่ละหน่วยการเรียนรู้

5.7 การประเมินผล จะต้องใช้การประเมินผลหลายวิธีให้เหมาะสมกับกิจกรรมและเนื้อหาการเรียนรู้ในแต่ละหน่วยการเรียนรู้

5.8 สภาพแวดล้อม จัดให้เหมาะสมและสอดคล้องกับกิจกรรมการเรียนรู้ในแต่ละหน่วยการเรียนรู้ คือ จะต้องคำนึงถึงความเอื้อให้เกิดการเรียนรู้และไม่ก่อให้เกิดความเบื่อหน่าย

3. การสร้างแผนการสอนเรียนรู้ เป็นการวางแผนการจัดการเรียนรู้ในแต่ละหน่วยการเรียนรู้ให้มีความเหมาะสมกับวัตถุประสงค์ เนื้อหาสาระ และกิจกรรมซึ่งมีขั้นตอนในการดำเนินการ ดังนี้

1) ศึกษาเอกสาร และงานวิจัยที่เกี่ยวข้องกับการเรียนรู้โดยใช้ปัญหาเป็นหลัก (Schmidt,1993. Barrows,1996. Engle,1997. Arends,2001) การเรียนรู้แบบร่วมกัน(Mcgregor,1990. Johnson,1994. Romer,1985Crammer,1998) การสร้างแผนการสอนแบบผู้เรียนเป็นศูนย์กลาง (วัฒนาพร ระวังทุกข์,2542)

2) สร้างแผนการสอนเป็น 1 ฉบับสำหรับกลุ่มทดลอง ส่วนกลุ่มควบคุม คงให้เรียนตามปกติ ที่ศูนย์ฝึกและอบรมเด็กและเยาวชนลิวินธร ได้จัดไว้ ดังนี้

2.1 แผนการสอนสำหรับกลุ่มทดลอง กำหนดเนื้อหาสาระในแผนการสอน โดยนำปัญหาและความต้องการจากขั้นตอนที่ 1 มาพัฒนาเป็นเนื้อหาสาระในโปรแกรม และจัดทำแผนการสอน ซึ่งมุ่งส่งเสริมทักษะการแก้ปัญหาในชีวิตประจำวันของเยาวชนเป็นหลักสำคัญ ประกอบด้วย 13 เรื่อง ซึ่งมาจากการสัมภาษณ์ปัญหาและความต้องการของเยาวชนในขั้นตอนที่ 1 ดังนี้ คือ 1) ครอบครัวสัมพันธ์ 2) การรู้จักตนเอง 3) ปัญหาจากเหตุ 4) เพื่อนรักเพื่อนหลง 5) พฤติกรรมดีไม่มีปัญหา 6) รู้ทันป้องกันได้ 7) โรคาพาให้ทุกข์ 8) สุขภาพดีไม่มีเสียง 9) อารมณ์ดีไม่มีเครียด 10) รู้ทันป้องกันได้ 11) ยาเสพติด พิชมพันธ์ 12) ไม่ลองไม่ทำคือพฤติกรรมดี 13) ปัญหาท้าทาย โดยในแต่ละเรื่องได้กำหนดเป็นกรอบแนวคิดซึ่งมีลักษณะที่ฝึกการแก้ปัญหาจากการผสมผสานแนวคิดการเรียนรู้โดยใช้ปัญหาเป็นหลัก และแนวคิดการเรียนรู้แบบร่วมกัน โดยเยาวชน จะได้รับการฝึกแก้ปัญหาจากการใช้สถานการณ์ปัญหาต่างๆ เป็นสิ่งเร้าให้ช่วยกันค้นหาคำตอบหรือวิธีการแก้ปัญหาต่างๆ ที่มีความหลากหลายแปลกใหม่ จากการแสวงหาความรู้ และประสบการณ์ การสังเกต และความสามารถในการคิดของแต่ละคน แล้วจึงคัดเลือกคำตอบหรือวิธีการแก้ปัญหาที่ดีและมีความเหมาะสมที่สุดกับแต่ละปัญหา การฝึกแก้ปัญหาดังกล่าวนี้เป็นกระบวนการแก้ปัญหาเชิงสร้างสรรค์มากกว่าผลหรือคำตอบที่จะได้รับ เพราะคำตอบหรือวิธีการคิดอาจจะแตกต่างกัน ขึ้นอยู่กับเหตุผลของแต่ละคน เป็นการฝึกหัดให้เยาวชนได้รับความคุ้นเคยกับวิธีการแก้ปัญหายังเป็นระบบและมีขั้นตอนโดยใช้แนวคิดการเรียนรู้โดยใช้ปัญหาเป็นหลักผสมผสานไปกับแนวคิดการเรียนรู้แบบร่วมกัน องค์ประกอบของแผนการสอน (รายละเอียดในภาคผนวก ข.) ดังนี้

2.1) วัตถุประสงค์ของการเรียนรู้ในแต่ละหน่วย

2.2) สาระการเรียนรู้

2.3) ขั้นตอนในการดำเนินกิจกรรมโดยใช้แนวคิดการเรียนรู้โดยใช้ปัญหาเป็นหลักผสมผสานไปกับแนวคิดการเรียนรู้แบบร่วมกัน

ก. กำหนดจุดมุ่งหมายของบทเรียน

ข. กำหนดขนาดของกลุ่มสมาชิก

ค. จัดสถานที่สำหรับการทำงานกลุ่ม

ง. สมาชิกทุกคนทำงานร่วมกัน

เคิม

จ. สถานการณ์ปัญหาด้วยการทบทวนความรู้และประสบการณ์

- ฉ. กำหนดบทบาทของสมาชิกกลุ่ม
- ช. การเรียนรู้แบบอิสระและกลุ่ม
- ซ. วิธีการแก้ปัญหาและการนำเสนอ
- ฅ. ประเมินผลการแก้ปัญหา

2.4) สื่อการเรียนรู้

2.5) การวัดและการประเมินผล

2.6) ทักษะที่พัฒนา

2.2 สำหรับกลุ่มควบคุม คงให้ศึกษาได้อย่างอิสระตามที่ศูนย์ฝึกและอบรมเด็กและเยาวชนสตรีนคร ใต้จัดไว้ตามปกติ

3) การตรวจสอบคุณภาพของโปรแกรมการศึกษานอกระบบ โรงเรียนเพื่อส่งเสริมทักษะการแก้ปัญหาในชีวิตประจำวัน สำหรับเยาวชนในสถานพินิจคุ้มครองเด็กและเยาวชน ได้นำให้อาจารย์ที่ปรึกษา และผู้ทรงคุณวุฒิด้านการศึกษานอกระบบโรงเรียน ด้านการวิจัย และนักจิตวิทยากรมราชทัณฑ์ จำนวน 5 ท่าน (รายงานในภาคผนวก ก.) ตรวจสอบความตรงตามเนื้อหา (Content Validity) ตลอดจนความเหมาะสมและความเป็นไปได้ โดยผู้ทรงคุณวุฒิพิจารณาตัดสินใจโดยอิสระของแต่ละท่าน แล้วผู้วิจัยได้ขอคำแนะนำเพิ่มเติมหลังจากที่ผู้ทรงคุณวุฒิได้ตรวจสอบเรียบร้อยแล้ว และแก้ไขตามคำแนะนำของผู้ทรงคุณวุฒิ เพื่อให้ได้โปรแกรมการศึกษานอกระบบโรงเรียนที่สมบูรณ์แบบก่อนที่นำไปทดลองใช้

4. การพัฒนาเครื่องมือที่ใช้ในการเก็บรวบรวมข้อมูล

เครื่องมือที่ใช้ในการเก็บรวบรวมข้อมูล (รายละเอียดอยู่ในภาคผนวก...) คือ แบบวัดทักษะการแก้ปัญหาในชีวิตประจำวันก่อนการเข้าร่วมกิจกรรม และแบบวัดทักษะการแก้ปัญหาในชีวิตประจำวันหลังเข้าร่วมกิจกรรม และแบบประเมินพฤติกรรมทักษะการแก้ปัญหาในชีวิตประจำวัน โดยมีขั้นตอนการสร้างเครื่อง และตรวจสอบคุณภาพของเครื่องมือ ดังนี้

4.1) การสร้างแบบวัดทักษะการแก้ปัญหาในชีวิตประจำวัน

4.1.1 ศึกษาจากหลักสูตร เอกสาร และงานวิจัยที่เกี่ยวข้องกับการส่งเสริมทักษะการแก้ปัญหาในชีวิตประจำวันสำหรับเยาวชนในสถานพินิจคุ้มครองเด็กและเยาวชน

4.1.2 ศึกษากิจกรรมการฝึกตามกรรมวิธีการของกระบวนการแก้ปัญหาในชีวิตประจำวัน

4.1.3 สร้างแบบวัดทักษะการแก้ปัญหา จำนวน 2 ฉบับ คือ เป็นแบบวัดทักษะเขาวงกตก่อนเรียน 1 ฉบับ และแบบวัดทักษะหลังจากเรียนแล้ว 1 ฉบับ โดยสร้างเป็น แบบวัดที่มีลักษณะเป็นแบบปรนัย (รายละเอียดอยู่ในภาคผนวก...) โดยมีเกณฑ์การให้คะแนน ดังนี้

ก. การระบุปัญหา

- | | |
|----------------------------------|-------------|
| ก.1 ระบุปัญหาได้ถูกต้อง | ได้ 1 คะแนน |
| ก.2 ระบุปัญหาผิดหรือไม่ระบุปัญหา | ได้ 0 คะแนน |

ข. การระบุสาเหตุของปัญหา

- | | |
|-----------------------------|-------------|
| ข.1 ระบุสาเหตุได้ถูกต้อง | ได้ 1 คะแนน |
| ข.2 ระบุสาเหตุผิดหรือไม่ตอบ | ได้ 0 คะแนน |

ค. การเสนอวิธีการแก้ปัญหา

- | | |
|--|-------------|
| ค.1 ขอวิธีแก้ปัญหาได้ถูกต้อง | ได้ 1 คะแนน |
| ค.2 ไม่ระบุวิธีการแก้ปัญหาหรือคำตอบผิด | ได้ 0 คะแนน |

จ. การวิเคราะห์ผลจากการแก้ปัญหา

- | | |
|------------------------------------|-------------|
| จ.1 วิเคราะห์ผลได้ถูกต้อง | ได้ 1 คะแนน |
| จ.2 วิเคราะห์ผลไม่ถูกต้องหรือไม่ทำ | ได้ 0 คะแนน |

4.1.4 นำแบบวัดทักษะการแก้ปัญหาในชีวิตประจำวันที่สร้างขึ้นไปให้อาจารย์ที่ปรึกษาวิทยานิพนธ์ตรวจสอบ และหลังจากที่ได้ทำการแก้ไขปรับปรุงแล้ว ได้นำไปให้ผู้ทรงคุณวุฒิ จำนวน 5 ท่าน (รายนามในภาคผนวก...) ตรวจสอบหาความน่าเชื่อถือและความตรงตามเนื้อหา การใช้ภาษา และความเหมาะสมของข้อคำถาม จากนั้นผู้วิจัยทำการวิเคราะห์ข้อมูลที่ได้จากการตรวจสอบของผู้ทรงคุณวุฒิ และแก้ไขตามคำแนะนำของผู้ทรงคุณวุฒิ

4.1.5 นำแบบวัดทักษะการแก้ปัญหาในชีวิตประจำวันสำหรับเขาวงกต ไปทดลองใช้กับเขาวงกตที่ศูนย์ฝึกและอบรมเด็กและเยาวชนสิริธร จำนวน 20 คน แล้วนำคะแนนมาวิเคราะห์หาค่าความยาก (p) และอำนาจจำแนก (r) ของแบบวัดทักษะ โดยเลือกแบบวัดทักษะที่มีความยากระหว่าง 0.02-0.08 และค่าอำนาจจำแนกตั้งแต่ 0.20 ขึ้นไป และวิเคราะห์หาความเชื่อมั่น (Reliability) ด้วยค่าสัมประสิทธิ์สหสัมพันธ์อัลฟา ของ ครอนบาค (รายละเอียดอยู่ในภาคผนวก ง.)

4.2) การสร้างแบบประเมินพฤติกรรมทักษะการแก้ปัญหาในชีวิตประจำวัน

4.2.1 ศึกษาเอกสาร และงานวิจัยที่เกี่ยวข้องกับทักษะการแก้ปัญหาในชีวิตประจำวัน

4.2.2 สร้างแบบประเมินพฤติกรรมทักษะการแก้ปัญหาในชีวิตประจำวันให้ครอบคลุมพฤติกรรมที่เป็นองค์ประกอบของทักษะการแก้ปัญหาในชีวิตประจำวัน ใน 5 องค์ประกอบ จำนวน 10 ข้อ โดยให้ผู้เรียนเป็นผู้ประเมินด้วยตนเอง

ลักษณะของแบบประเมินพฤติกรรมทักษะการแก้ปัญหาในชีวิตประจำวัน มีลักษณะเป็นแบบมาตราส่วนประมาณค่า 5 ระดับ (Rating Scale) มีความหมายดังนี้

5 หมายความว่า ผู้ตอบได้กระทำพฤติกรรมในข้อนั้นอยู่ในระดับมากที่สุด

4 หมายความว่า ผู้ตอบได้กระทำพฤติกรรมในข้อนั้นอยู่ในระดับมาก

3 หมายความว่า ผู้ตอบได้กระทำพฤติกรรมในข้อนั้นอยู่ในระดับปานกลาง

2 หมายความว่า ผู้ตอบได้กระทำพฤติกรรมในข้อนั้นอยู่ในระดับน้อย

1 หมายความว่า ผู้ตอบได้กระทำพฤติกรรมในข้อนั้นอยู่ในระดับน้อยที่สุด

การพิจารณาแปลผลตามเกณฑ์คะแนนเฉลี่ยดังนี้

คะแนนเฉลี่ยระหว่าง 4.50-5.00 หมายความว่า ได้กระทำพฤติกรรมในระดับมากที่สุด

คะแนนเฉลี่ยระหว่าง 3.50-4.49 หมายความว่า ได้กระทำพฤติกรรมในระดับมาก

คะแนนเฉลี่ยระหว่าง 2.50-3.49 หมายความว่า ได้กระทำพฤติกรรมในระดับปานกลาง

คะแนนเฉลี่ยระหว่าง 1.50-2.49 หมายความว่า ได้กระทำพฤติกรรมในระดับน้อย

คะแนนเฉลี่ยระหว่าง 1.00-1.49 หมายความว่า ได้กระทำพฤติกรรมในระดับน้อยที่สุด

4.2.3 นำแบบประเมินพฤติกรรมทักษะการแก้ปัญหาในชีวิตประจำวัน ที่สร้างขึ้น ไปให้อาจารย์ที่ปรึกษาวิทยานิพนธ์ตรวจสอบ และหลังจากที่ได้ทำการแก้ไขปรับปรุงแล้ว จึงนำไปให้ผู้ทรงคุณวุฒิจำนวน 5 ท่าน ตรวจสอบความน่าเชื่อถือ และความถูกต้อง หลังจากนั้นจึงนำแบบมาปรับปรุงแก้ไขให้สมบูรณ์อีกครั้ง ตามคำแนะนำของผู้ทรงคุณวุฒิ (รายละเอียดอยู่ในบทที่ 4 ตารางที่ 7)

ขั้นตอนที่ 3 การทดลองใช้โปรแกรมการศึกษานอกระบบโรงเรียน เพื่อส่งเสริมทักษะการแก้ปัญหาในชีวิตประจำวันสำหรับเยาวชนในสถานพินิจคุ้มครองเด็กและเยาวชน

ในขั้นตอนนี้ เป็นการนำโปรแกรมการศึกษานอกระบบโรงเรียนที่ผ่านการตรวจสอบคุณภาพโดยอาจารย์ที่ปรึกษาและผู้ทรงคุณวุฒิแล้วไปทดลองใช้ เพื่อศึกษาถึงผลที่เกิดขึ้น ซึ่งผลลัพธ์ที่ได้จากการศึกษาในขั้นตอนนี้ คือ คะแนนจากการวัดทักษะการแก้ปัญหาในชีวิตประจำวันสำหรับเยาวชนในสถานพินิจคุ้มครองเด็กและเยาวชน ตามรูปแบบที่ผู้วิจัยได้สร้างขึ้น เพื่อใช้วัดผลก่อน และหลังการเข้าร่วมกิจกรรม ซึ่งผู้วิจัยได้ดำเนินการไปตามขั้นตอนแนวคิดของ มัลคัม โนลส์ (Malcom Knowles, 1980) ใน 2 ขั้นตอนสุดท้าย ตามลำดับ ดังนี้

ขั้นที่ 6 การนำโปรแกรมการศึกษานอกระบบโรงเรียนที่พัฒนาขึ้นไปทดลองใช้
ในการทดลองใช้โปรแกรมผู้วิจัยได้ดำเนินการตามขั้นตอน ดังต่อไปนี้

1. ประชากรและกลุ่มตัวอย่าง

ประชากรที่ใช้ในขั้นตอนนี้ คือ เยาวชนเพศชายที่พำนักอยู่ในศูนย์ฝึกและอบรมเด็กและเยาวชนสิรินธร

กลุ่มตัวอย่าง ได้แก่ เยาวชนเพศชายที่พำนักอยู่ในศูนย์ฝึกและอบรมเด็กและเยาวชนสิรินธร ในการคัดเลือกกลุ่มตัวอย่างได้ใช้วิธีการสุ่มตัวอย่างแบบเฉพาะเจาะจง (Purposive Random Sampling) โดยกำหนดเกณฑ์ของกลุ่มตัวอย่าง ดังนี้

1. มีความสมัครใจที่จะเข้าร่วมกิจกรรมครั้งนี้
2. เป็นเยาวชนเพศชายที่มีอายุระหว่าง 15-20 ปี
3. มีความรู้อย่างต่ำอ่านออกเขียนได้

จากการสำรวจ พบว่า มีเยาวชนที่พำนักอยู่ที่ศูนย์ฝึกและอบรมเด็กและเยาวชนสิรินธรที่มีคุณสมบัติตามเกณฑ์ที่ได้กำหนดไว้ จำนวน 146 คน จึงได้ดำเนินการเลือกกลุ่มตัวอย่างที่กำหนดไว้ คือ 40 คน ด้วยวิธีการสุ่มตัวอย่าง อย่างง่าย ด้วยการเขียนเลขประจำตัวของเยาวชนทั้ง 145 คน ลงในกล่องแล้วสุ่มหยิบขึ้นมาทีละคนแบบไม่แทนที่ ผลของการสุ่มจึงได้เยาวชนตามจำนวนที่ได้กำหนดไว้คือ 40 คน จากนั้นจึงทำการสุ่มกลุ่มทดลอง และกลุ่มควบคุม ด้วยการนำเลขประจำตัวของเยาวชนที่ได้รับการสุ่มจากครั้งแรกทั้ง 40 คน ใส่ลงในกล่องแล้ว สุ่มหยิบขึ้นมา 20 คนคือ เป็นกลุ่มทดลอง ซึ่งจะต้องเข้าร่วมกิจกรรมตามโปรแกรมการศึกษานอกระบบ โรงเรียนเพื่อส่งเสริมทักษะการแก้ปัญหา ส่วนที่เหลืออีก 20 คน เป็นกลุ่มควบคุม คงปฏิบัติหน้าที่และเรียนตามปกติที่ศูนย์ฝึกและอบรมเด็กและเยาวชนสิรินธร ได้จัดไว้ และในการดำเนินการสุ่มตัวอย่างในทุกขั้นตอนเยาวชนเห็นชอบด้วย

2. การออกแบบทดลอง

ผู้วิจัยได้ใช้รูปแบบการทดลองแบบกลุ่มทดลองและกลุ่มควบคุมที่เท่าเทียมกันวัดผลก่อนและหลังการทดลอง (Non-equivalent group, pretest-post test design) (ศิริชัย กาญจนวาสี, 2540) โดยมีผังการทดลองดังนี้

E-Group	O _{1E}	X	O _{2E}
C-Group	O _{1C}		O _{2C}

โดยที่ E-Group หมายถึง กลุ่มทดลอง

C-Group หมายถึง กลุ่มควบคุม

X หมายถึง การจัดการกระทำตามโปรแกรมทดลอง

O₁ หมายถึง การวัดผลก่อนการทดลอง

O₂ หมายถึง การวัดผลหลังการทดลอง

3. การดำเนินการทดลอง

3.1 ขออนุมัติผู้บังคับบัญชาของหน่วยงานที่เกี่ยวข้องตามลำดับชั้น เพื่อจัดโปรแกรมการศึกษานอกระบบ โรงเรียน ณ ศูนย์ฝึกและอบรมเด็กและเยาวชนสิรินธร

3.2 หลังจากได้รับอนุมัติโครงการแล้ว ทำการติดต่อกับเจ้าหน้าที่ที่เกี่ยวข้องกับการจัดดำเนินการ ในการดำเนิน โปรแกรมการศึกษานอกระบบ โรงเรียน และจัดดำเนินการตามขั้นตอนต่างๆที่ได้กำหนดไว้ได้กลุ่มตัวอย่าง จำนวน 40 คน โดยแบ่งเป็นกลุ่มทดลอง 20 คน และกลุ่มควบคุม 20 คน ใช้เกณฑ์ในการแบ่งกลุ่มคือ การแบ่งกลุ่มควบคุมโดยการจับสลากตามตัวเลขประจำตัวของเยาวชนที่ได้กำหนดไว้

3.3 ก่อนการดำเนินการกิจกรรม ผู้วิจัยได้ดำเนินการทดลองกับกลุ่มทดลองและกลุ่มควบคุม ด้วยแบบวัดทักษะการแก้ปัญหาในชีวิตประจำวันสำหรับเยาวชน เพื่อรวบรวมคำตอบไว้เป็นข้อมูลพื้นฐานในการดำเนินการขั้นต่อไป

3.4 ผู้วิจัยดำเนินการสอนด้วยตนเองตามแผนการสอนที่ได้สร้างขึ้น โดยกลุ่มทดลองจะเรียนตามแผนการสอน 13 หน่วยการเรียนรู้แต่ละหน่วยการเรียนรู้ใช้เวลาประมาณ 3 ชั่วโมง เยาวชนจะต้องเข้าร่วมกิจกรรมทุกครั้งติดต่อกันทุกวัน ในเวลา 13.00 น.-16.00 น. เริ่มตั้งแต่วันที่ 13-25 มีนาคม 2551 รวม 40 ชั่วโมง การเข้าร่วมกิจกรรมเพื่อส่งเสริมทักษะการแก้ปัญหาในชีวิตประจำวันสำหรับเยาวชนจึงเสร็จสมบูรณ์

3.6 หลังจากการเข้าร่วมกิจกรรมของกลุ่มทดลองเสร็จสิ้นลง ผู้วิจัยดำเนินการทดสอบทั้งกลุ่มทดลอง และกลุ่มควบคุมอีกครั้ง ด้วยแบบวัดทักษะการแก้ปัญหาในชีวิตประจำวันสำหรับเยาวชนฉบับหลังเข้าร่วมกิจกรรม

3.7 กลุ่มทดลองจะต้องทำแบบประเมินพฤติกรรมทักษะการแก้ปัญหาในชีวิตประจำวันอีกครั้ง เพื่อเป็นการตรวจสอบพฤติกรรมการใช้ทักษะการแก้ปัญหาในชีวิตประจำวันของตนเอง

4. การวิเคราะห์ข้อมูล

ผู้วิจัยได้กำหนดแนวทางในการวิเคราะห์ข้อมูล ดังนี้

4.1 วิเคราะห์ความแตกต่างของคะแนนเฉลี่ยทักษะการแก้ปัญหาในชีวิตประจำวัน ก่อนการทดลอง ด้วยการทดสอบค่า ที (t - test independent) เพื่อพิจารณาความเท่าเทียมกันของกลุ่มทดลองและกลุ่มควบคุม

4.2 วิเคราะห์ความแตกต่างของคะแนนเฉลี่ยทักษะการแก้ปัญหาในชีวิตประจำวัน ก่อนและหลังการเข้าร่วมกิจกรรมของกลุ่มทดลองด้วยการทดสอบค่า ที (t-test dependent)

4.3 วิเคราะห์ความแตกต่างของคะแนนเฉลี่ยทักษะการแก้ปัญหาในชีวิตประจำวัน หลังการทดลองของกลุ่มทดลองและกลุ่มควบคุม ด้วยการทดสอบค่า ที (t-test independent)

4.4 วิเคราะห์ค่าร้อยละของคะแนนพฤติกรรมด้านทักษะการแก้ปัญหาในชีวิตประจำวันสำหรับเยาวชน ของกลุ่มทดลอง

ขั้นตอนที่ 4 ศึกษาปัจจัย และข้อเสนอแนะที่เกี่ยวข้องกับการนำโปรแกรมการศึกษานอกระบบโรงเรียนที่ได้พัฒนาขึ้นไปใช้

ผู้วิจัยได้ทำการศึกษาโดยทำการสนทนากลุ่ม ของเยาวชนกลุ่มทดลอง เกี่ยวกับโปรแกรมการศึกษานอกระบบโรงเรียนที่ได้นำไปทดลองใช้ เพื่อนำผลที่ได้รับไปปรับปรุง แก้ไข และพัฒนา

โปรแกรมการศึกษานอกระบบ โรงเรียนให้มีความเหมาะสมและมีประสิทธิภาพในการนำไปใช้ต่อไป โดยมีรายละเอียดในการดำเนินการ ดังนี้

กลุ่มตัวอย่าง

กลุ่มตัวอย่าง คือ เยาวชนในศูนย์ฝึกและอบรมเด็กและเยาวชนสิรินธร กลุ่มทดลอง จำนวน 20 คน

เครื่องมือที่ใช้ในการเก็บรวบรวมข้อมูล

เครื่องมือที่ใช้ในการเก็บรวบรวมข้อมูล ได้แก่ แบบสนทนากลุ่มเยาวชน โดยผู้วิจัยดำเนินการสร้างเครื่องมือ ดังนี้

- 1) ศึกษาเอกสารที่เกี่ยวข้องกับการประเมินผลการสอนในด้านต่างๆ ซึ่งได้แก่ การกำหนดวัตถุประสงค์ กิจกรรมการเรียนรู้ สื่อการเรียนรู้ การประเมินผล
- 2) สร้างแบบสนทนากลุ่มสำหรับเยาวชน โดยกำหนดประเด็นการสนทนาในหัวข้อต่อไปนี้

2.1 การกำหนดวัตถุประสงค์ของโปรแกรม

2.2 คุณสมบัติของผู้สอน

2.3 กลุ่มเป้าหมาย

2.4 สาระการเรียนรู้

2.5 การจัดกิจกรรมการเรียนรู้

2.6 สื่อการสอน

2.7 การประเมินผล

2.8 สภาพแวดล้อมที่จัดในการเรียนรู้

2.9 ปัญหาที่เกิดขึ้นขณะดำเนินการเรียนรู้

2.10 ข้อเสนอแนะ

- 3) นำแบบสนทนากลุ่มที่ได้สร้างขึ้นให้อาจารย์ที่ปรึกษาตรวจสอบ จากนั้นจึงได้นำไปให้ผู้ทรงคุณวุฒิจำนวน 5 ท่าน (รายชื่ออยู่ในภาคผนวก ก.) ตรวจสอบความตรงของเนื้อหา ความเหมาะสม และประโยชน์ของคำถาม (รายละเอียดอยู่ในบทที่ 4 ตารางที่ 7)

วิธีดำเนินการวิจัย

ดำเนินการสนทนากลุ่ม โดยใช้แนวการสนทนากลุ่มที่ได้จัดเตรียมไว้ล่วงหน้าเป็นแนวทางในการสนทนากับเยาวชนกลุ่มทดลอง

การเก็บรวบรวมข้อมูล

ใช้แนวการสนทนากลุ่มที่กำหนดไว้ข้างต้นเป็นเครื่องมือในการเก็บรวบรวมข้อมูล

การวิเคราะห์ข้อมูล

ใช้วิธีวิเคราะห์เนื้อหา (Content Analysis) ในด้านภาพรวมของโปรแกรมที่จัด ด้านองค์ประกอบของโปรแกรม คือ วัตถุประสงค์ กลุ่มผู้เรียน ผู้สอน เนื้อหาสาระ กิจกรรมการเรียนรู้ สื่อการเรียนรู้ การประเมินผล สภาพแวดล้อม และเครื่องมือที่ใช้ประเมินผล

ขั้นตอนในการดำเนินการวิจัยทั้ง 4 ขั้นตอน ผู้วิจัยได้นำมาสรุปเป็นแผนภาพ ได้ดังนี้

แผนภาพที่ 4 แสดงลำดับขั้นตอนการดำเนินการวิจัยพัฒนาโปรแกรมการศึกษานอกระบบโรงเรียน เพื่อส่งเสริมทักษะการแก้ปัญหาในชีวิตประจำวันสำหรับเยาวชนในสถานพินิจคุ้มครองเด็กและ

เยาวชน

