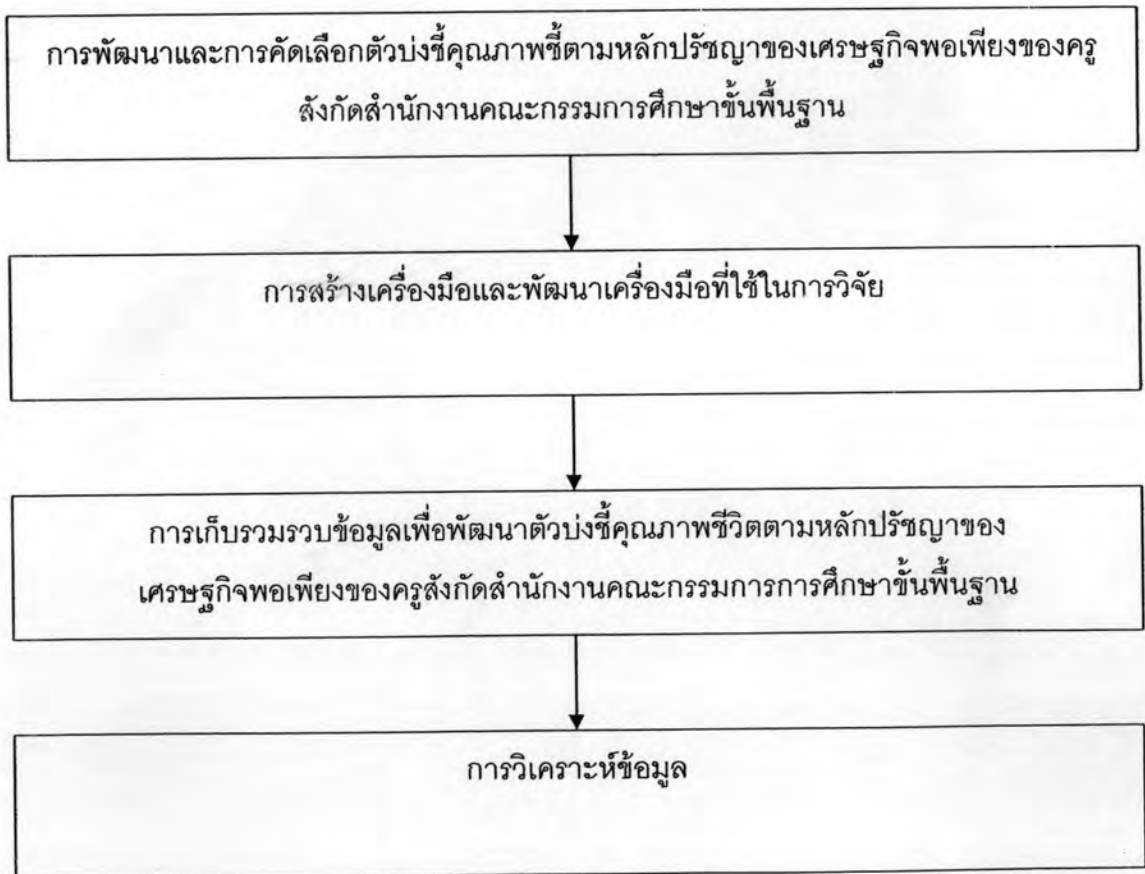


บทที่ 3

วิธีดำเนินการวิจัย

การวิจัยครั้งนี้เป็นการวิจัยเชิงบรรยาย(Descriptive Research) มีวัตถุประสงค์ 4 ประการ 1) เพื่อพัฒนาตัวบ่งชี้คุณภาพชีวิตตามหลักปรัชญาของเศรษฐกิจพอเพียงของครูสังกัดสำนักงานคณะกรรมการการศึกษาขั้นพื้นฐาน 2) เพื่อตรวจสอบความสอดคล้องของโมเดลตัวบ่งชี้คุณภาพชีวิตตามหลักปรัชญาของเศรษฐกิจพอเพียงของครูสังกัดสำนักงานคณะกรรมการการศึกษาขั้นพื้นฐานกับข้อมูลเชิงประจักษ์ 3) เพื่อเปรียบเทียบคุณภาพชีวิตตามหลักปรัชญาของเศรษฐกิจพอเพียงของครูสังกัดสำนักงานคณะกรรมการการศึกษาขั้นพื้นฐานที่สอนในระดับชั้นประถมศึกษา และมัธยมศึกษา และ 4) เพื่อเปรียบเทียบคุณภาพชีวิตตามหลักปรัชญาของเศรษฐกิจพอเพียงของครูสังกัดสำนักงานคณะกรรมการการศึกษาขั้นพื้นฐานในโรงเรียนที่อยู่ภูมิภาคต่างกัน โดยมีขั้นตอนต่อไปนี้



แผนภาพที่ 3.1 แสดงขั้นตอนการดำเนินการวิจัย

จากการสรุปวิธีการดำเนินการวิจัยที่แสดงไว้ข้างต้น ผู้วิจัยได้นำเสนอรายละเอียดเกี่ยวกับขั้นตอนในการวิจัย ดังนี้

ขั้นตอนที่ 1 การพัฒนาและการคัดเลือกตัวบ่งชี้คุณภาพชีวิตตามหลักปรัชญาของเศรษฐกิจพอเพียงของครูสังกัดสำนักงานคณะกรรมการการศึกษาขั้นพื้นฐาน

ในขั้นตอนนี้ประกอบด้วยการพัฒนาและการคัดเลือกตัวบ่งชี้คุณภาพชีวิตตามหลักปรัชญาของเศรษฐกิจพอเพียงของครูสังกัดสำนักงานคณะกรรมการการศึกษาขั้นพื้นฐาน ซึ่งมีรายละเอียดดังนี้

1) ผู้วิจัยศึกษาเอกสารที่เกี่ยวข้องซึ่งประกอบด้วย แนวคิด ทฤษฎีที่เกี่ยวข้องกับคุณภาพชีวิตและปรัชญาของเศรษฐกิจพอเพียง งานวิจัยที่เกี่ยวข้อง เพื่อกำหนดกรอบความคิดและสังเคราะห์องค์ประกอบ และตัวบ่งชี้คุณภาพชีวิตตามหลักปรัชญาเศรษฐกิจพอเพียงของครูสังกัดสำนักงานคณะกรรมการการศึกษาขั้นพื้นฐาน

2) การสัมภาษณ์ผู้ทรงคุณวุฒิ การวิจัยขั้นตอนนี้เพื่อให้ได้รายละเอียดเกี่ยวกับตัวบ่งชี้คุณภาพชีวิตตามหลักปรัชญาของเศรษฐกิจพอเพียงของครูสังกัดสำนักงานคณะกรรมการการศึกษาขั้นพื้นฐาน ผู้วิจัยได้สังเคราะห์องค์ประกอบและตัวบ่งชี้ จากนั้นสัมภาษณ์ผู้ทรงคุณวุฒิจำนวน 7 ท่าน ประกอบด้วย ผู้ทรงคุณวุฒิทางด้านเศรษฐกิจพอเพียง ผู้ทรงคุณวุฒิทางการศึกษา โดยพิจารณาเลือกกลุ่มตัวอย่างแบบเจาะจง ซึ่งมีเกณฑ์ในการคัดเลือกดังต่อไปนี้

2.1 นักวิชาการ หรือ ผู้มีประสบการณ์ในการปฏิบัติหน้าที่ หรือ ผู้มีความรู้ความชำนาญที่เกี่ยวข้องทางด้านเศรษฐกิจพอเพียง

2.2 นักวิชาการหรือผู้ที่มีประสบการณ์ในการปฏิบัติงานที่เกี่ยวกับทางการศึกษาไม่ต่ำกว่า 7 ปี

3) ผู้วิจัยติดต่อผู้ทรงคุณวุฒิ เพื่อขอสัมภาษณ์เกี่ยวกับการพัฒนาตัวบ่งชี้คุณภาพชีวิตตามหลักปรัชญาของเศรษฐกิจพอเพียงของครูสังกัดสำนักงานคณะกรรมการการศึกษาขั้นพื้นฐาน นัดหมายวันเวลาในการสัมภาษณ์ทางโทรศัพท์

4) ผู้วิจัยนำจดหมายขอสัมภาษณ์ผู้ทรงคุณวุฒิจากภาคีวิจัยและจิตวิทยาการศึกษา คณะครุศาสตร์ จุฬาลงกรณ์มหาวิทยาลัย ไปให้ผู้ทรงคุณวุฒิก่อนวันสัมภาษณ์ และในวันสัมภาษณ์ผู้วิจัยนำสรุปโครงการวิจัยไปให้ผู้ทรงคุณวุฒิศึกษา และทำการสัมภาษณ์ถึงความเหมาะสมและข้อควรปรับปรุงในด้านตัวบ่งชี้คุณภาพชีวิตตามหลักปรัชญาเศรษฐกิจพอเพียงของครูสังกัดสำนักงานคณะกรรมการการศึกษาขั้นพื้นฐาน โดยใช้การสัมภาษณ์ซึ่งมีการกำหนดประเด็นคำถามในการสัมภาษณ์ไว้ล่วงหน้า (แนวคำถามที่สัมภาษณ์ผู้ทรงคุณวุฒิอยู่ใน

ภาคผนวก) ซึ่งแบบสัมภาษณ์ที่ใช้นั้นมีการตรวจสอบความครอบคลุมของตัวบ่งชี้ ความเหมาะสมของภาษาที่ใช้

5) วิเคราะห์เนื้อหาของการสัมภาษณ์ จากนั้นผู้วิจัยคัดเลือกตัวบ่งชี้คุณภาพชีวิตตามหลักปรัชญาเศรษฐกิจพอเพียงของครูสังกัดสำนักงานคณะกรรมการการศึกษาขั้นพื้นฐานที่ได้จากการตรวจสอบความเหมาะสมจากผู้ทรงคุณวุฒิทั้ง 7 ท่าน และนำข้อเสนอแนะที่ได้มาปรับปรุงแก้ไขเพื่อพัฒนาตัวบ่งชี้คุณภาพชีวิตตามหลักปรัชญาของเศรษฐกิจพอเพียงของครูสังกัดสำนักงานคณะกรรมการการศึกษาขั้นพื้นฐานให้มีความเหมาะสม

ขั้นตอนที่ 2 การสร้างเครื่องมือและพัฒนาเครื่องมือที่ใช้ในการวิจัย

เครื่องมือที่ใช้ในการวิจัย

เครื่องมือที่ใช้ในการวิจัยในครั้งนี้ คือ แบบสัมภาษณ์และแบบสอบถามที่ผู้วิจัยสร้างขึ้น โดยมีรายละเอียดดังนี้

1) แบบสัมภาษณ์ผู้ทรงคุณวุฒิ ใช้ในการคัดเลือกตัวบ่งชี้ที่มีความเหมาะสม โดยผู้วิจัยนำกรอบตัวบ่งชี้จากการสังเคราะห์เอกสาร ทฤษฎีที่เกี่ยวข้องกับคุณภาพชีวิตตามหลักปรัชญาของเศรษฐกิจพอเพียงของครูมาสร้างเป็นแบบสัมภาษณ์

2) แบบสอบถามคุณภาพชีวิตตามหลักปรัชญาของเศรษฐกิจพอเพียงของครู ได้แบ่งแบบสอบถามออกเป็น 2 ตอน ดังนี้

ตอนที่ 1 ข้อมูลเบื้องต้นของผู้ตอบแบบสอบถาม มีจำนวน 16 ข้อ มีวัตถุประสงค์เพื่อสำรวจข้อมูลพื้นฐานของผู้ตอบ โดยมีลักษณะเป็นแบบปลายเปิดและแบบตรวจสอบรายการ (checklist)

ตอนที่ 2 การวัดคุณภาพชีวิตตามหลักปรัชญาเศรษฐกิจพอเพียงของครูสังกัดสำนักงานคณะกรรมการการศึกษาขั้นพื้นฐาน เป็นแบบมาตรวัดประมาณค่า (rating scale) 5 ระดับ ประกอบด้วยข้อคำถามเกี่ยวกับการวัดคุณภาพชีวิตตามหลักปรัชญาเศรษฐกิจพอเพียงของครู

ขั้นตอนการสร้างเครื่องมือ

ผู้วิจัยดำเนินการสร้างแบบสอบถามตามขั้นตอนดังต่อไปนี้

1) ศึกษาเอกสารที่เกี่ยวข้องซึ่งประกอบด้วย แนวคิด ทฤษฎีที่เกี่ยวข้องกับคุณภาพชีวิตและปรัชญาของเศรษฐกิจพอเพียง เพื่อกำหนดกรอบแนวคิดในการวิจัยครั้งนี้

2) สัมภาษณ์ผู้ทรงคุณวุฒิเพื่อให้ได้รายละเอียดเกี่ยวกับตัวบ่งชี้คุณภาพชีวิตตามหลักปรัชญาของเศรษฐกิจพอเพียงของครูสังกัดสำนักงานคณะกรรมการการศึกษาขั้นพื้นฐาน

3) วิเคราะห์เนื้อหาของการสัมภาษณ์ หลังจากได้ข้อสรุปจากการสัมภาษณ์ผู้ทรงคุณวุฒิแล้วผู้วิจัยได้ทำการวิเคราะห์และทำการคัดเลือกตัวบ่งชี้คุณภาพชีวิตตามหลักปรัชญาของเศรษฐกิจพอเพียงของครูสังกัดสำนักงานคณะกรรมการการศึกษาขั้นพื้นฐาน ที่ได้จากการตรวจสอบความเหมาะสมจากผู้ทรงคุณวุฒิทั้ง 7 ท่าน และนำข้อเสนอแนะที่ได้มาปรับปรุงแก้ไขเพื่อให้ได้ตัวบ่งชี้ที่เหมาะสม

4) สร้างข้อคำถามเกี่ยวกับคุณภาพชีวิตตามหลักปรัชญาของเศรษฐกิจพอเพียงของครูสังกัดสำนักงานคณะกรรมการการศึกษาขั้นพื้นฐานและพัฒนาขึ้นเป็นแบบสอบถาม ซึ่งมีลักษณะเป็นแบบมาตรวัดประมาณค่า 5 ระดับตามแบบลิเคิร์ตสเกล ได้แบบสอบถาม 2 ตอนดังนี้

ตอนที่ 1 ข้อมูลเบื้องต้นของผู้ตอบแบบสอบถาม มีจำนวน 16 ข้อ มีวัตถุประสงค์เพื่อสำรวจข้อมูลพื้นฐานของผู้ตอบ โดยมีลักษณะเป็นแบบปลายเปิดและแบบตรวจสอบรายการ (checklist)

ตอนที่ 2 การวัดคุณภาพชีวิตตามหลักปรัชญาเศรษฐกิจพอเพียงของครูสังกัดสำนักงานคณะกรรมการการศึกษาขั้นพื้นฐาน เป็นแบบมาตรวัดประมาณค่า (rating scale) 5 ระดับ ประกอบด้วยข้อคำถามเกี่ยวกับการวัดคุณภาพชีวิตตามหลักปรัชญาเศรษฐกิจพอเพียงของครู 65 ข้อ ซึ่งครอบคลุมองค์ประกอบหลักและองค์ประกอบย่อยดังแสดงตามตารางที่ 3.1

ตารางที่ 3.1 จำนวนข้อคำถามของแบบสอบถามคุณภาพชีวิตตามหลักปรัชญาของเศรษฐกิจพอเพียงของครูสังกัดสำนักงานคณะกรรมการการศึกษาขั้นพื้นฐาน

องค์ประกอบหลัก	ตัวบ่งชี้ที่ศึกษา	
	องค์ประกอบย่อย	จำนวนข้อคำถาม
1. ด้านสภาวะสุขภาพ	1) การส่งเสริมสุขภาพของตนเอง	4
	2) การป้องกันสุขภาพของตนเอง	3
	3) การรักษาและฟื้นฟูสุขภาพของตนเอง	2
2. ด้านสภาวะทางจิตใจ	1) การมีความเชื่อเพื่อเผื่อแผ่	2
	2) การใช้สติปัญญาในการตัดสินใจปัญหาต่างๆ	2
	3) การมีความอดทน	2
	4) การพัฒนาจิตใจ	2

ตารางที่ 3.1 (ต่อ)

ตัวบ่งชี้ที่ศึกษา		
องค์ประกอบหลัก	องค์ประกอบย่อย	จำนวนข้อ คำถาม
3. ด้านการปฏิบัติ งานวิชาชีพครู	1) การมีความรู้ความสามารถในการ ปฏิบัติงาน	2
	2) การพัฒนาตนเอง	2
	3) ความก้าวหน้าในหน้าที่การทำงาน	2
	4) การปฏิบัติงานตามภาระงานที่ได้รับ มอบหมาย	2
	5) การประพฤติตนเป็นแบบอย่างที่ดี	2
	6) การปฏิบัติงานด้วยความขยันหมั่นเพียร	3
	7) การปฏิบัติงานด้วยความซื่อสัตย์สุจริต	2
4. ด้านสภาวะ ทางเศรษฐกิจ	1) การใช้จ่ายอย่างมีเหตุผล	2
	2) การบริหารจัดการด้านการเงิน	3
	3) การมีเงินออม	3
	4) การมีหนี้สิน	2
5. ด้านสภาวะทาง สังคม	1) การมีจิตสาธารณะ	2
	2) การไม่เบียดเบียนผู้อื่น	3
	3) การมีความสามัคคี	2
	4) การมีส่วนร่วมในสังคม	2
	5) การมีสัมพันธภาพที่ดีกับผู้อื่น	3
6. ด้านทรัพยากร ธรรมชาติและ สิ่งแวดล้อม	1) การมีจิตสำนึกในการอนุรักษ์ ทรัพยากรธรรมชาติและสิ่งแวดล้อม	2
	2) การนำทรัพยากรธรรมชาติและสิ่งแวดล้อม ไปใช้	2

ตารางที่ 3.1 (ต่อ)

		ตัวบ่งชี้ที่ศึกษา	
องค์ประกอบหลัก	องค์ประกอบย่อย	จำนวนข้อ	คำถาม
7. ด้านสื่อและเทคโนโลยี	1) การรับรู้สื่อและเทคโนโลยี	2	
	2) การนำสื่อและเทคโนโลยีไปใช้	3	
	3) การนำเอาภูมิปัญญาท้องถิ่นมาปรับใช้กับสื่อและเทคโนโลยี	1	
รวม		65	

ลักษณะข้อคำถามเป็นมาตรประมาณค่าแบบมาตรวัดประมาณค่า (rating scale) 5 ระดับ ตามความเป็นจริง โดยมีเกณฑ์ดังนี้

- 5 หมายถึง มีลักษณะตรงกับความเป็นจริงมากที่สุด
- 4 หมายถึง มีลักษณะตรงกับความเป็นจริงมาก
- 3 หมายถึง มีลักษณะตรงกับความเป็นจริงปานกลาง
- 2 หมายถึง มีลักษณะตรงกับความเป็นจริงน้อย
- 1 หมายถึง มีลักษณะตรงกับความเป็นจริงน้อยที่สุด

5) นำแบบสอบถามไปให้ผู้ทรงคุณวุฒิตรวจสอบคุณภาพของแบบวัดในด้านความตรงเชิงเนื้อหา (content validity) ความครอบคลุมของข้อคำถาม และความชัดเจนของภาษา พร้อมทั้งให้ข้อเสนอแนะ ในการตรวจสอบผู้วิจัยใช้ค่าดัชนี IOC โดยเกณฑ์ของ Cox และ Vargas (อ้างถึงใน ศิริชัย กาญจนวาสี, 2544) กรณีที่กำหนดให้ผู้เชี่ยวชาญให้คะแนนคือ 1, 0, -1 โดยแต่ละระดับมีความหมายดังนี้

- 1 หมายถึง ข้อคำถามมีความสอดคล้องกับนิยามเชิงปฏิบัติการที่ต้องการวัด
- 0 หมายถึง ไม่แน่ใจว่าข้อคำถามมีความสอดคล้องกับนิยามเชิงปฏิบัติการที่ต้องการวัด
- 1 หมายถึง ข้อคำถามไม่สอดคล้องกับนิยามเชิงปฏิบัติการที่ต้องการวัด

และเกณฑ์ที่ใช้ตัดสินความตรงเชิงเนื้อหา ค่าที่คำนวณได้ต้องมากกว่า 0.5 ($IOC > 0.50$) (ศิริชัย กาญจนวาสี 2544) จึงถือว่าข้อคำถามนั้นสอดคล้องกับข้อความที่จะวัด

ผลการตรวจสอบคุณภาพของแบบวัดในด้านความตรงเชิงเนื้อหา ความครอบคลุมของข้อคำถาม และความชัดเจนของภาษาจากผู้ทรงคุณวุฒิได้ค่า IOC ดังแสดงรายละเอียดตามตารางที่ 3.2

ตารางที่ 3.2 ค่าดัชนีของแบบสอบถามคุณภาพชีวิตตามหลักปรัชญาของเศรษฐกิจพอเพียงของครูสังกัดสำนักงานคณะกรรมการการศึกษาขั้นพื้นฐาน

ข้อรายการ	ค่าดัชนี IOC
ด้านสภาวะสุขภาพ	
ข้อ 1 ท่านมีความรู้และสามารถดูแลสุขภาพของตนเองได้	1.00
ข้อ 2 ในแต่ละสัปดาห์ท่านได้ออกกำลังกายอย่างน้อย 2-3 ครั้ง	0.86
ข้อ 3 ท่านได้รับประทานอาหารที่ถูกสุขลักษณะและถูกต้องตามหลักโภชนาการ	1.00
ข้อ 4 เมื่อมีเวลาว่างจากการทำงานท่านมักจะไปพักผ่อนหย่อนใจ	0.86
ข้อ 5 ในรอบปีที่ผ่านมาท่านได้รับการตรวจสุขภาพร่างกายประจำปี	1.00
ข้อ 6 ท่านมักจะหลีกเลี่ยงอาหารที่ก่อให้เกิดอันตรายต่อสุขภาพ	1.00
ข้อ 7 เมื่อเครียดหรือมีปัญหา ท่านจะลดความเครียดด้วยการสูบบุหรี่หรือดื่มสุรา	1.00
ข้อ 8 เมื่อเกิดความเจ็บป่วยท่านมักจะไปพบแพทย์มากกว่าซื้อยามารับประทานเอง	1.00
ข้อ 9 เมื่อท่านได้รับการรักษาโรค ท่านมีวิธีปฏิบัติตนเพื่อให้ร่างกายกลับสู่สภาพปกติโดยเร็ว	1.00
ด้านสภาวะทางจิตใจ	
ข้อ 10 ท่านบริจาคทรัพย์สิน สิ่งของให้กับสาธารณกุศล	1.00
ข้อ 11 ท่านให้ความช่วยเหลือด้านทุนทรัพย์ สิ่งของแก่นักเรียนเป็นประจำ	1.00
ข้อ 12 เมื่อเกิดปัญหาใหญ่ที่มีผลกระทบต่อคนส่วนมาก ท่านสามารถตัดสินใจแก้ปัญหาต่างๆ ได้ทันที	0.81
ข้อ 13 ท่านใช้เหตุผลในการตัดสินใจแก้ปัญหาต่าง ๆ ด้วยความรอบคอบ	1.00

ตารางที่ 3.2 (ต่อ)

ข้อรายการ	ค่าดัชนี IOC
ข้อ 14 ท่านสามารถควบคุมอารมณ์ของตนเองได้เมื่อเผชิญกับการวิพากษ์วิจารณ์ของผู้อื่น	0.86
ข้อ 15 ท่านรู้สึกท้อใจเมื่อการทำงานไม่ประสบความสำเร็จ	1.00
ข้อ 16 ท่านมีความภูมิใจในตนเองและคิดว่าตนเองมีคุณค่า	1.00
ข้อ 17 ท่านสามารถดำเนินชีวิตตามหลักศาสนาที่ท่านนับถือได้อย่างเหมาะสม	1.00
ข้อ 18 ท่านใช้หลักศาสนาที่ท่านนับถือเป็นเครื่องยึดเหนี่ยวจิตใจ	1.00
ด้านการปฏิบัติงานวิชาชีพครู	
ข้อ 19 ท่านมีความรู้ความเข้าใจในเนื้อหาวิชาที่สอน	1.00
ข้อ 20 ท่านมีโอกาสใช้ความรู้ความสามารถในการทำงานอย่างเต็มที่	1.00
ข้อ 21 ท่านมีความพยายามแสวงหาความรู้ใหม่ๆมาใช้ในการพัฒนาตนเองและปรับปรุงตนเอง	1.00
ข้อ 22 เมื่อท่านมีเวลาว่าง ท่านใช้เวลาว่างกับเพื่อนครูทำกิจกรรมพัฒนาตนเอง	0.86
ข้อ 23 ท่านมีการทำผลงานเพื่อเลื่อนตำแหน่งวิทยฐานะ	0.86
ข้อ 21 ท่านมีความพยายามแสวงหาความรู้ใหม่ๆมาใช้ในการพัฒนาตนเองและปรับปรุงตนเอง	1.00
ข้อ 22 เมื่อท่านมีเวลาว่าง ท่านใช้เวลาว่างกับเพื่อนครูทำกิจกรรมพัฒนาตนเอง	0.86
ข้อ 23 ท่านมีการทำผลงานเพื่อเลื่อนตำแหน่งวิทยฐานะ	0.86
ข้อ 24 ท่านได้รับการพิจารณาความดีความชอบในการปฏิบัติงานอย่างยุติธรรม	0.81
ข้อ 25 ท่านมีความรับผิดชอบต่อนหน้าที่ตามที่ได้รับมอบหมาย	1.00
ข้อ 26 ท่านใช้เวลาส่วนใหญ่ไปทำงานอื่นที่นอกเหนือจากงานที่ได้รับมอบหมาย	0.86
ข้อ 27 ท่านประพฤติตนเป็นแบบอย่างที่ดีในหน้าที่แก่นักเรียนและผู้อื่น	1.00
ข้อ 28 ท่านปฏิบัติตามระเบียบวินัยข้อบังคับของทางราชการ	1.00
ข้อ 29 ท่านสอนอย่างเต็มความรู้ความสามารถเพื่อพัฒนาผู้เรียน	1.00

ตารางที่ 3.2 (ต่อ)

ข้อรายการ	ค่าดัชนี IOC
ข้อ 30 ท่านมีความมุ่งมั่นในการทำงานแม้ว่าจะเป็นงานที่ยากลำบาก	1.00
ข้อ 31 ท่านใช้เวลาที่จะคิดค้นพัฒนางานให้สำเร็จ	0.86
ข้อ 32 ท่านไม่เคยเอาผลงานของผู้อื่นมาใช้ประโยชน์เป็นของตนเอง โดยไม่มีการอ้างอิงหรือบอกเจ้าของ	1.00
ข้อ 33 ท่านมักจะหลีกเลี่ยงการแสวงหาประโยชน์ที่เป็นอามิสสินจ้างจากการปฏิบัติงาน	1.00
ข้อ 34 ท่านมีการวางแผนการใช้จ่ายเงินอย่างเป็นระบบ	1.00
ข้อ 35 ท่านมีการทำบัญชีรายรับรายจ่ายทุกเดือน	1.00
ข้อ 36 ท่านมีวิธีลดค่าใช้จ่ายและตัดรายจ่ายที่ไม่จำเป็น	1.00
ข้อ 37 เมื่อมีสินค้าชนิดเดียวที่มีคุณภาพเหมือนกันท่านเลือกซื้อสินค้าที่มีราคาถูกกว่าทุกครั้ง	0.86
ข้อ 38 ท่านมีการแบ่งเงินไว้ออมไว้ไม่ต่ำกว่า 1 ส่วนจาก 5 ส่วนของรายได้ อยู่เสมอ	1.00
ข้อ 39 เงินเดือนที่ได้รับไม่เพียงพอทำให้ท่านไม่สามารถออมเงินได้	0.81
ข้อ 40 ท่านมักจะไปกู้ยืมเงินมาใช้จ่ายในเรื่องที่ฟุ่มเฟือย	0.86
ข้อ 41 เมื่อเงินเดือนไม่พอใช้ ท่านมักจะกู้ยืมเงิน	0.86
ข้อ 42 ท่านใช้เวลาว่างจากการทำงานมาหารายได้เพิ่มโดยการประกอบอาชีพเสริมที่สุจริต	1.00
ข้อ 43 ท่านนำเงินออกมาซื้อพันธบัตรหรือซื้ออสังหาริมทรัพย์เพื่อสร้างรายได้เพิ่มอีกทางหนึ่ง	1.00
ด้านสภาวะทางสังคม	
ข้อ 44 เมื่อมีการตัดสินใจเรื่องผลประโยชน์ต่างๆท่านคำนึงถึงประโยชน์ของหมู่คณะเป็นอันดับแรก	1.00
ข้อ 45 เมื่อมีงานที่ได้รับมอบหมายแต่ไม่มีใครทำ ท่านมักจะอาสาในการทำงาน	1.00
ข้อ 46 เมื่อมีการทำผลงานร่วมกันหลายคนท่านมักจะอ้างว่าผลงานนั้นเป็นผลงานของท่านคนเดียว	1.00

ตารางที่ 3.2 (ต่อ)

ข้อรายการ	ค่าดัชนี IOC
ข้อ 46 เมื่อมีการทำงานร่วมกันหลายคนท่านมักจะอ้างว่าผลงานนั้นเป็นผลงานของท่านคนเดียว	1.00
ข้อ 47 ท่านไม่เคยเอาเปรียบเพื่อนร่วมงาน	0.86
ข้อ 48 ท่านให้การเคารพในสิทธิและยอมรับฟังความคิดเห็นของผู้อื่น	1.00
ข้อ 49 ท่านมักจะหลีกเลี่ยงการพูดคุยกับคนที่มีความคิดเห็นไม่ตรงกับท่าน	1.00
ข้อ 50 ถึงแม้จะมีการแบ่งพรรคแบ่งพวกในหน่วยงานแต่ท่านก็ยังวางตัวเป็นกลาง	1.00
ข้อ 51 ท่านเข้าร่วมกิจกรรมในชุมชนเมื่อมีโอกาส	1.00
ข้อ 52 เมื่อโรงเรียนมีกิจกรรม ท่านเต็มใจในการร่วมกิจกรรมของโรงเรียน	1.00
ข้อ 52 เมื่อโรงเรียนมีกิจกรรม ท่านเต็มใจในการร่วมกิจกรรมของโรงเรียน	1.00
ข้อ 53 ท่านชื่นชมยินดีในความสำเร็จและในความสามารถของเพื่อนร่วมงาน	1.00
ข้อ 54 ท่านได้รับความเป็นธรรมจากผู้บังคับบัญชาของท่าน	1.00
ข้อ 55 ท่านให้ความรักความเอาใจใส่แก่สมาชิกในครอบครัวเสมอ	1.00
ด้านทรัพยากรธรรมชาติและสิ่งแวดล้อม	1.00
ข้อ 56 ท่านมีความรู้ความเข้าใจในเรื่องการอนุรักษ์ทรัพยากรธรรมชาติและสิ่งแวดล้อม	1.00
ข้อ 57 เมื่อมีโอกาสท่านจะชักชวนเพื่อนร่วมงานมาช่วยส่งเสริมสนับสนุนกิจกรรมอนุรักษ์ทรัพยากรธรรมชาติและสิ่งแวดล้อม	0.86
ข้อ 58 ท่านมักจะหลีกเลี่ยงการใช้สิ่งของที่ก่อให้เกิดมลภาวะเป็นประจำ	1.00
ข้อ 59 ท่านปฏิบัติตามนโยบายการประหยัดพลังงาน โดยท่านปิดน้ำปิดไฟเมื่อเลิกใช้	1.00
ข้อ 60 ท่านมีโอกาสในการรับรู้ข่าวสารที่ถูกต้องและทันเหตุการณ์	1.00
ข้อ 61 ท่านสามารถเลือกใช้สื่อและเทคโนโลยีได้ตรงตามสภาพการใช้งาน	0.86
ข้อ 62 เมื่อท่านได้รับรู้ข้อมูลข่าวสารจากสื่อต่างๆ ท่านมีการวิเคราะห์ข้อมูลข่าวสารที่ได้รับก่อนที่จะตัดสินใจเชื่อ	1.00

ตารางที่ 3.2 (ต่อ)

ข้อรายการ	ค่าดัชนี IOC
ข้อ 63 ท่านนำเอาสื่อและเทคโนโลยีมาใช้ในการจัดการเรียนการสอน	1.00
ข้อ 64 ท่านเห็นความสำคัญของการใช้กับสื่อและเทคโนโลยีมาช่วยในการเรียนการสอน	0.81
ข้อ 65 ท่านนำเอาภูมิปัญญาชาวบ้านมาประยุกต์ใช้กับสื่อและเทคโนโลยีที่ใช้ในการเรียนการสอน	1.00

จากตารางที่ 3.1 พบว่าผลการตรวจสอบความตรงเชิงเนื้อหา คือ ค่าดัชนี IOC ของแบบสอบถามมีค่าดัชนี IOC อยู่ระหว่าง 0.81- 1.00 ดังนั้นแบบสอบถามคุณภาพชีวิตตามหลักปรัชญาของเศรษฐกิจพอเพียงของครูสังกัดสำนักงานคณะกรรมการการศึกษาขั้นพื้นฐานที่ผู้วิจัยสร้างขึ้นมีความตรงเชิงเนื้อหาและเหมาะสมที่จะนำไปใช้ในการเก็บรวบรวมข้อมูล

6) ปรับปรุงข้อคำถามที่ผู้ทรงคุณวุฒิเสนอแนะจนได้แบบสอบถามฉบับสมบูรณ์

7) นำแบบสอบถามที่ปรับปรุงแก้ไขแล้ว ไปทดลองใช้ (try out) กับกลุ่มตัวอย่างที่คล้ายกับกลุ่มตัวอย่างจริง จำนวน 20 คน เพื่อหาคุณภาพเครื่องมือ โดยนำผลที่ได้มาวิเคราะห์หาความเที่ยง (reliability) โดยใช้สูตรสัมประสิทธิ์ความเที่ยงของครอนบาค (Cronbach's alpha coefficient) ได้ค่าความเที่ยงของแต่ละองค์ประกอบและค่าความเที่ยงทั้งฉบับ ดังตารางที่ 3.2

ตารางที่ 3.3 ค่าความเที่ยงของเครื่องมือที่ใช้ในการวิจัย

องค์ประกอบคุณภาพชีวิตตามหลักปรัชญาของเศรษฐกิจพอเพียง ของครู	ค่าความเที่ยง
1. ด้านสภาวะสุขภาพ	0.739
2. ด้านสภาวะจิตใจ	0.660
3. ด้านการปฏิบัติงานวิชาชีพครู	0.686
4. ด้านสภาวะเศรษฐกิจ	0.580
5. ด้านสภาวะสังคม	0.647
6. ด้านทรัพยากรธรรมชาติและสิ่งแวดล้อม	0.785
7. ด้านสื่อและเทคโนโลยี	0.758
ความเที่ยงทั้งฉบับ	0.831

ผลการวิเคราะห์พบว่า ข้อคำถามของตัวบ่งชี้คุณภาพชีวิตตามหลักปรัชญาของเศรษฐกิจพอเพียงของครูในแต่ละด้านมีค่าความเที่ยงอยู่ระหว่าง 0.580 – 0.785 และค่าความเที่ยงทั้งฉบับเท่ากับ 0.831 จากเกณฑ์การพิจารณาความเที่ยงที่ใช้ได้ควรมีค่าความเที่ยงไม่ต่ำกว่า 0.50 (ศิริชัย กาญจนวาสี, 2544) แสดงว่าแบบสอบถามที่ผู้วิจัยพัฒนาขึ้นมีคุณภาพระดับดีและมีความเหมาะสมที่จะนำไปใช้เก็บข้อมูล

ขั้นตอนที่ 3 การเก็บรวบรวมข้อมูลเพื่อพัฒนาตัวบ่งชี้คุณภาพชีวิตตามหลักปรัชญาของเศรษฐกิจพอเพียงของครูสังกัดสำนักงานคณะกรรมการการศึกษาขั้นพื้นฐาน

ในขั้นตอนการเก็บรวบรวมข้อมูลเพื่อพัฒนาตัวบ่งชี้คุณภาพชีวิตตามหลักปรัชญาของเศรษฐกิจพอเพียงของครูสังกัดสำนักงานคณะกรรมการการศึกษาขั้นพื้นฐาน ประกอบไปด้วย ประชากรและกลุ่มตัวอย่างที่ใช้ในการวิจัย ตัวแปรที่ใช้ในการวิจัย และวิธีดำเนินการเก็บรวบรวมข้อมูล วิธีการวิเคราะห์ข้อมูลซึ่งมีรายละเอียดดังนี้

ประชากรและกลุ่มตัวอย่าง

ประชากร

ประชากรที่ใช้ในการวิจัยครั้งนี้ ได้แก่ ครูสังกัดสำนักงานคณะกรรมการการศึกษาขั้นพื้นฐาน จำนวน 335,761 คน แบ่งเป็นครูที่สอนระดับประถมศึกษาจำนวนรวม 239,474 คน และครูที่สอนในระดับมัธยมศึกษา จำนวนรวม 96,287 คน (สำนักงานคณะกรรมการการศึกษาขั้นพื้นฐาน กระทรวงศึกษาธิการ, 2550)

กลุ่มตัวอย่าง

กลุ่มตัวอย่างที่ใช้ในการวิจัยครั้งนี้ คือ ครูสังกัดสำนักงานคณะกรรมการการศึกษาขั้นพื้นฐานที่สอนในระดับประถมศึกษาและครูที่สอนในระดับมัธยมศึกษา การเลือกกลุ่มตัวอย่างในการวิจัย ใช้การกำหนดแผนการคัดเลือกกลุ่มตัวอย่างโดยมีขั้นตอนดำเนินการ ดังนี้

1) การกำหนดขนาดกลุ่มตัวอย่าง ในการคำนวณกลุ่มตัวอย่างที่ใช้ เนื่องจากการวิจัยในครั้งนี้เป็นการวิเคราะห์หองค์ประกอบเชิงยืนยัน โดยการวิเคราะห์ด้วยโปรแกรมลิสเรล ซึ่งจำเป็นต้องใช้ขนาดกลุ่มตัวอย่างที่มีความเหมาะสม การวิเคราะห์หองค์ประกอบเชิงยืนยันขนาดกลุ่มตัวอย่างคือ 5 หน่วย ต่อหนึ่งตัวแปรและขนาดกลุ่มตัวอย่างรวมต้องมีอย่างน้อย 100 คน (นงลักษณ์ วิรัชชัย, 2542) นอกจากนี้ Lindeman, Merenda และ Gold (1983: 63) Weiss (1972 อ้างถึงในนงลักษณ์ วิรัชชัย, 2542) ให้กฎว่าขนาดของกลุ่มตัวอย่างและจำนวนพารามิเตอร์ควรจะอยู่ในอัตราส่วน 20 ต่อ 1 ผู้วิจัยจึงกำหนดขนาดกลุ่มตัวอย่าง 20 เท่าของตัวแปรทั้งหมด

ในงานวิจัยครั้งนี้ตัวแปรที่ใช้ในการศึกษาทั้งหมด 28 ตัวแปร ดังนั้นขนาดกลุ่มตัวอย่างจึงมีจำนวนทั้งสิ้น 560 คน แต่เนื่องจากการกำหนดกลุ่มตัวอย่างดังกล่าวเป็นการกำหนดกลุ่มตัวอย่างขั้นต่ำที่สามารถนำไปใช้วิเคราะห์หาค่าประจักษ์ยืนยันเท่านั้น อีกทั้งจำนวนประชากรครุมีมาก ดังนั้นเพื่อความ เป็นตัวแทนที่ดีมากยิ่งขึ้นผู้วิจัยจึงได้เพิ่มขนาดกลุ่มตัวอย่างเป็น 2 เท่าของขนาดกลุ่มตัวอย่างที่ได้จากการคำนวณข้างต้น ซึ่งจะได้กลุ่มตัวอย่างจำนวน 1,120 คน แต่ในการวิจัยครั้งนี้เป็นการเปรียบเทียบคุณภาพชีวิตตามหลักปรัชญาของเศรษฐกิจพอเพียงของครูสังกัดสำนักงานคณะกรรมการการศึกษาขั้นพื้นฐานที่สอนในระดับชั้นประถมศึกษาและมัธยมศึกษาและครูที่อยู่ในโรงเรียนแต่ละภูมิภาค ดังนั้นผู้วิจัยจึงได้กำหนดขนาดกลุ่มตัวอย่างเพิ่มเป็น 1,200 คน แบ่งเป็นครูที่สอนในระดับประถมศึกษา จำนวน 600 คน และครูที่สอนในระดับมัธยมศึกษา จำนวน 600 คน

2) วิธีการสุ่มกลุ่มตัวอย่าง ใช้วิธีการสุ่มแบบแบ่งชั้น

ขั้นตอนที่ 1 สุ่มแบบแบ่งชั้น (Stratified random sampling) โดยสุ่มจังหวัดจากภูมิภาคในประเทศไทยทั้งหมด 6 ภาค คือ ภาคเหนือ ภาคกลาง ภาคตะวันออกเฉียงเหนือ ภาคตะวันตก ภาคตะวันออก และภาคใต้ มาภาคละ 2 จังหวัด รวม 12 จังหวัด ดังตารางที่ 3.4

ตารางที่ 3.4 รายชื่อจังหวัดตามภูมิภาค

ภาค	จังหวัด
ภาคเหนือ	เชียงใหม่
	พิษณุโลก
ภาคกลาง	กรุงเทพมหานคร
	ลพบุรี
ภาคตะวันออกเฉียงเหนือ	กาฬสินธุ์
	ร้อยเอ็ด
ภาคตะวันตก	กาญจนบุรี
	ราชบุรี
ภาคตะวันออก	ตราด
	จันทบุรี
ภาคใต้	สงขลา
	สุราษฎร์ธานี

ขั้นตอนที่ 2 ผู้วิจัยได้ทำการสุ่มโรงเรียนประถมศึกษาและโรงเรียนมัธยมศึกษา โดยการสุ่มแยกโรงเรียนที่สอนในระดับประถมศึกษา กับโรงเรียนที่สอนในระดับมัธยมศึกษา ซึ่งสุ่มโรงเรียนที่สอนระดับชั้นประถมศึกษา มาจังหวัดละ 3 โรงเรียน โดยใช้วิธีการสุ่มอย่างง่ายด้วยการจับฉลาก ดังนั้นจะได้โรงเรียนที่สอนในระดับประถมศึกษา รวมทั้งหมด 36 โรงเรียน

ขั้นตอนที่ 3 สุ่มโรงเรียนที่สอนระดับชั้นมัธยมศึกษา มาจังหวัดละ 3 โรงเรียน โดยใช้วิธีการสุ่มอย่างง่ายด้วยการจับฉลาก ดังนั้นจะได้โรงเรียนที่สอนในระดับมัธยมศึกษา รวมทั้งหมด 36 โรงเรียน ดังตารางที่ 3.5

ตารางที่ 3.5 รายชื่อจังหวัดและโรงเรียนที่ทำการสุ่มตัวอย่าง

ภาค	จังหวัด		โรงเรียนตัวอย่าง
ภาคเหนือ	เชียงใหม่	ประถมศึกษา	อนุบาลเชียงใหม่
			สันทรายหลวง
			พุทธโศภณ
		มัธยมศึกษา	ยุพราชวิทยาลัย
			แมริมวิทยาคม
			สันกำแพง
พิษณุโลก	พิษณุโลก	ประถมศึกษา	อนุบาลพิษณุโลก
			วัดศรีวิสุทธิาราม(วิไลราษฎร์อุปถัมภ์)
			บางระกำ
		มัธยมศึกษา	เนินมะปรางศึกษาวิทยา
			พุทธชินราชพิทยา
			เฉลิมขวัญสตรี
ภาคกลาง	กรุงเทพมหานคร	ประถมศึกษา	ราชวินิต
			พิบูลอุปถัมภ์
			ประถมทวีธาภิเศก
		มัธยมศึกษา	วชิรธรรมสาธิต
			โพธิสารพิทยากร
			วัดสุทธิวาราม

ตารางที่ 3.5 (ต่อ)

ภาค	จังหวัด		โรงเรียนตัวอย่าง
	ลพบุรี	ประถมศึกษา	อนุบาลลพบุรี บ้านโคกตูม อนุบาลลำนารายณ์
		มัธยมศึกษา	โคกกะเทียมวิทยาลัย พิบูลวิทยาลัย ชัยบาดาลวิทยา
ภาคตะวันออกเฉียงเหนือ	กาฬสินธุ์	ประถมศึกษา	สามชัยผดุงวิทย์ บึงคำวิทยาคมมิตรภาพที่ 194 กุดกว้างสวาสต์วิทยา
		มัธยมศึกษา	กาฬสินธุ์พิทยาสรรพ์ บัวขาว สามชัย
	ร้อยเอ็ด	ประถมศึกษา	อนุบาลร้อยเอ็ด เมืองใหม่สุวรรณภูมิ จตุรพักตรพิมาน
		มัธยมศึกษา	จตุรพักตรพิมานรัชดาภิเษก ขัตติยะวงษา สตรีศึกษา
ภาคตะวันตก	กาญจนบุรี	ประถมศึกษา	อนุบาลกาญจนบุรี บ้านหนองตาบ่ง อนุบาลวัดไชยชุมพลชนะสงคราม
		มัธยมศึกษา	ไทรโยคมณีกาญจน์ วัดเทพมงคลรังสี กาญจนานุเคราะห์
	ราชบุรี	ประถมศึกษา	อนุบาลราชบุรี วัดเขาวัง(แสง ชวงสุนิษา) วัดห้วยไผ่

ตารางที่ 3.5 (ต่อ)

ภาค	จังหวัด		โรงเรียนตัวอย่าง
		มัธยมศึกษา	บรมราชินีนาถราชวิทยาลัย เบญจมาชูทิศ สายธรรมจันทร์
ภาคตะวันออกเฉียงเหนือ	ตราด	ประถมศึกษา	อนุบาลตราด บ้านท่าเรือจ้าง ชุมชนแหลมงอบ
		มัธยมศึกษา	ตราษตระการคุณ เขาสมิงวิทยาคม (จงจินต์รุจิรวงศ์อุปถัมภ์) บ้านบ่อไร่
	จันทบุรี	ประถมศึกษา	บ้านทับตารี่ อนุบาลจันทบุรี สถิติเดช
		มัธยมศึกษา	ศรียานุสรณ์ เบญจมานุสรณ์ คลองพลวิทยา
ภาคใต้	สงขลา	ประถมศึกษา	วิเชียรชม ชุมชนบ้านด่าน อนุบาลบ้านท่าสะอ้าน
		มัธยมศึกษา	นวมินทราชูทิศ ทักษิณ สงขลาวิทยาคม ระโนดสงขลา
	สุราษฎร์ธานี	ประถมศึกษา	อนุบาลสุราษฎร์ธานี บ้านบางใหญ่ วัดท่าไทร (ดิดทานุเคราะห์)
		มัธยมศึกษา	เมืองสุราษฎร์ธานี สุราษฎร์พิทยาคม มัธยมพัชรกิติยาภา 3

ขั้นตอนที่ 4 สุ่มครูในโรงเรียนที่สอนในระดับประถมศึกษาจังหวัดละ 50 คน โดยการสุ่มอย่างง่ายด้วยวิธีจับสลากตามสัดส่วนจำนวนครู ดังนั้นจะได้ครูที่สอนในระดับประถมศึกษาทั้งหมด 600 คน ดังตารางที่ 3.6

ตารางที่ 3.6 จำนวนครูตัวอย่างที่สอนในโรงเรียนระดับประถมศึกษา (สำนักงานคณะกรรมการการศึกษาขั้นพื้นฐาน, 2550)

ภาค	จังหวัด	ชื่อโรงเรียน	จำนวนครูทั้งหมด	จำนวนครูตัวอย่าง
กลาง	กรุงเทพฯ	ราชวินิต	88	24
		พิบูลอุปถัมภ์	56	16
		ประถมทวีธาภิเศก	33	10
	ลพบุรี	อนุบาลลพบุรี	85	27
		บ้านโคกตูม	21	7
		อนุบาลลำนารายณ์	54	16
เหนือ	เชียงใหม่	อนุบาลเชียงใหม่	93	23
		สันทรายหลวง	59	15
		พุทธโคภณ	49	12
	พิษณุโลก	อนุบาลพิษณุโลก	93	25
		วัดศรีวิสุทธิธาราม(วิไลราษฎร์อุปถัมภ์)	58	16
		บางระกำ	34	9
ตะวันออกเฉียงเหนือ	กาฬสินธุ์	สามชัยผดุงวิทย์	14	13
		บึงค้ำวิทยาคมมิตรภาพที่ 194	16	15
		กุตกว่างสวาสดีวิทยา	23	22
	ร้อยเอ็ด	อนุบาลร้อยเอ็ด	123	32
		เมืองใหม่สุวรรณภูมิ	43	15
		จตุรพักตรพิมาน	21	3
ตะวันออกเฉียง	ตราด	อนุบาลตราด	71	29
		บ้านท่าเรือจ้าง	29	12
		ชุมชนแหลมงอบ	21	9

ตารางที่ 3.6 (ต่อ)

ภาค	จังหวัด	ชื่อโรงเรียน	จำนวนครู ทั้งหมด	จำนวนครู ตัวอย่าง
	จันทบุรี	บ้านซันตารี	15	5
		อนุบาลจันทบุรี	66	23
		สฤทธิเดช	65	22
ตะวันออก	กาญจนบุรี	อนุบาลกาญจนบุรี	74	27
		บ้านหนองตาบ่ง	8	3
		อนุบาลวัดไชยชุมพลชนะ		
		สงคราม	55	20
	ราชบุรี	อนุบาลราชบุรี	121	23
		วัดเขาวัง (แสง ช่วงสุวนิช)	115	22
		วัดห้วยไผ่	29	6
ใต้	สงขลา	วิเชียรชม	92	32
		ชุมชนบ้านด่าน	28	10
		อนุบาลบ้านท่าสะอ้าน	20	8
	สุราษฎร์ธานี	อนุบาลสุราษฎร์ธานี	59	24
		บ้านบางใหญ่	26	10
		วัดท่าไทร (ดิตถานุเคราะห์)	39	14
		รวม	1896	600

ขั้นตอนที่ 5 สุ่มครูในโรงเรียนที่สอนในระดับมัธยมศึกษาจังหวัดละ 50 คน โดยการสุ่มอย่างง่ายด้วยวิธีจับฉลากตามสัดส่วนจำนวนครู ดังนั้นจะได้ครูที่สอนในระดับมัธยมศึกษาทั้งหมด 600 คน รวมครูที่เป็นกลุ่มตัวอย่างทั้งสิ้น 1,200 คน ดังตารางที่ 3.7

ตารางที่ 3.7 จำนวนครูตัวอย่างที่สอนในโรงเรียนระดับมัธยมศึกษา (สำนักงานคณะกรรมการการศึกษาขั้นพื้นฐาน, 2550)

ภาค	จังหวัด	ชื่อโรงเรียน	จำนวนครูทั้งหมด	จำนวนครูตัวอย่าง	
กลาง	กรุงเทพฯ	วชิรธรรมสาธิต	131	17	
		โพธิสารพิทยากร	124	16	
		วัดสุทธิวาราม	138	17	
	ลพบุรี	โคกกะเทียมวิทยาลัย	82	12	
		พิบูลวิทยาลัย	182	26	
		ชัยบาดาลวิทยา	87	12	
เหนือ	เชียงใหม่	ยุพราชวิทยาลัย	165	23	
		แมริมวิทยาคม	77	11	
		สันกำแพง	122	16	
	พิษณุโลก	เนินมะปรางศึกษาวิทยา	42	6	
		พุทธชินราชพิทยา	126	19	
		เฉลิมขวัญสตรี	170	26	
	ตะวันออกเฉียงเหนือ	กาฬสินธุ์	กาฬสินธุ์พิทยาสรรพ์	159	21
			บัวขาว	119	19
			สามชัย	39	10
ร้อยเอ็ด		จตุรพักตรพิมานรัชดาภิเษก	93	14	
		ขัติยะวงษา	66	10	
		สตรีศึกษา	172	26	
ตะวันออกเฉียง	ตราด	ตราษตระการคุณ	64	23	
		เขาสมิงวิทยาคม(จงจินต์รุจิรวงศ์อุปถัมภ์)	42	15	
		บ้านบ่อไร่	36	8	
		จันทบุรี	ศรียานุสรณ์	75	28
	เบญจมานุสรณ์		48	18	
	คลองพุลวิทยา		13	6	

ตารางที่ 3.7 (ต่อ)

ภาค	จังหวัด	ชื่อโรงเรียน	จำนวนครูทั้งหมด	จำนวนครูตัวอย่าง
ตะวันตก	กาญจนบุรี	ไตรโยคมณีภาณจน์	25	6
		วัดเทพมงคลรังสี	73	18
		กาญจนานุเคราะห์	105	26
	ราชบุรี	บรมราชินีนาถราชวิทยาลัย	37	7
		เบญจมราชูทิศ	144	27
		สายธรรมจันทร์	88	16
ใต้	สงขลา	นวมินทรราชูทิศ ทักษิณ	184	25
		สงขลาวิทยาคม	107	16
		ระโนดสงขลา	45	9
	สุราษฎร์ธานี	เมืองสุราษฎร์ธานี	107	19
		สุราษฎร์พิทยาคม	127	22
		มัธยมพัชรกิติยาภา	53	10
		รวม	3467	600

ตัวแปรที่ใช้ในการวิจัย

1. ด้านสภาวะสุขภาพ หมายถึง การที่ครูปฏิบัติตนให้มีสุขภาพร่างกายที่แข็งแรง ปราศจากโรคภัยไข้เจ็บและมีพฤติกรรมสุขภาพที่ดี ประกอบด้วย การส่งเสริมสุขภาพของตนเอง การป้องกันสุขภาพของตนเอง การรักษาและฟื้นฟูสุขภาพของตนเอง สามารถวัดได้จากแบบสอบถามซึ่งเป็นมาตรวัดประมาณค่า 5 ระดับ จำนวน 9 ข้อ

การส่งเสริมสุขภาพของตนเอง หมายถึง การที่ครูมีความรู้ความเข้าใจและเห็นคุณค่า ในการดูแลสุขภาพของตนเอง ตลอดจนมีความสามารถในการดูแลสุขภาพของตนเองอย่างสม่ำเสมอ โดยการได้ออกกำลังกายอย่างสม่ำเสมอ ได้รับประทานอาหารที่มีประโยชน์ถูกสุขลักษณะ การพักผ่อนอย่างเพียงพอ สามารถวัดได้จากแบบสอบถามซึ่งเป็นมาตรวัดประมาณค่า 5 ระดับ จำนวน 4 ข้อ

การป้องกันสุขภาพของตนเอง หมายถึง การที่ครูมีการปฏิบัติตนเพื่อป้องกันไม่ให้ป่วยเป็นโรคต่างๆ และหลีกเลี่ยงปัจจัยเสี่ยงที่ก่อให้เกิดโรค เช่น ได้รับการตรวจสุขภาพทางร่างกายอย่างน้อยปีละ 1 ครั้ง การไม่ดื่มสุราหรือสูบบุหรี่ เป็นต้น สามารถวัดได้จากแบบสอบถามซึ่งเป็นมาตรวัดประมาณค่า 5 ระดับ จำนวน 3 ข้อ

การรักษาและฟื้นฟูสุขภาพของตนเอง หมายถึง การที่ครูสามารถปฏิบัติตนเพื่อให้ร่างกายที่เจ็บป่วยกลับคืนสู่สภาพปกติมากที่สุด สามารถวัดได้จากแบบสอบถามซึ่งเป็นมาตรวัดประมาณค่า 5 ระดับ จำนวน 2 ข้อ

2. ด้านสภาวะทางจิตใจ หมายถึง การที่ครูปฏิบัติตนให้มีสภาพจิตใจที่ดี สามารถแก้ปัญหาและเผชิญปัญหาต่างๆ ได้อย่างมีสติ รอบคอบ มีเหตุผล อีกทั้งมีคุณธรรมจริยธรรม มีความเข้าใจตนเองและเข้าใจผู้อื่น ทำให้ใช้ชีวิตอยู่ในสังคมได้อย่างมีความสุข ประกอบด้วย การมีความเชื่อเพื่อเผื่อแผ่ การใช้สติปัญญาในการตัดสินใจปัญหาต่างๆ การมีความอดทน การพัฒนาจิตใจ สามารถวัดได้จากแบบสอบถามซึ่งเป็นมาตรวัดประมาณค่า 5 ระดับ จำนวน 9 ข้อ

การมีความเชื่อเพื่อเผื่อแผ่ หมายถึง การที่ครูมีความเมตตากรุณาให้ความช่วยเหลือแก่ผู้อื่นหรือแก่ศิษย์ ไม่ว่าจะเป็นในด้านการบริจาคสิ่งของ บริจาคทรัพย์สิน แก่สาธารณกุศล รวมถึงการเอาใจใส่ ช่วยเหลือ ส่งเสริมเกิดกำลังใจและการเรียนรู้ ทักษะ นิสัยที่ถูกต้องดีงามแก่ผู้เรียน สามารถวัดได้จากแบบสอบถามซึ่งเป็นมาตรวัดประมาณค่า 5 ระดับ จำนวน 2 ข้อ

การใช้สติปัญญาในการตัดสินใจปัญหาต่างๆ หมายถึง การที่ครูสามารถแก้ปัญหาต่างๆ ได้โดยการใช้สติปัญญา ความมีเหตุผลและความรอบคอบ สามารถวัดได้จากแบบสอบถามซึ่งเป็นมาตรวัดประมาณค่า 5 ระดับ จำนวน 2 ข้อ

การมีความอดทน หมายถึง การที่ครูรู้จักสภาพจิตใจของตนเอง สามารถควบคุมอารมณ์ไม่โกรธง่ายไม่หวั่นไหวหรือวิตกกังวลในสิ่งต่างๆ ตลอดจนมีความมั่นคงหนักแน่นมีจิตใจที่เข้มแข็ง เช่น ความอดทนต่อการกระทำ คำพูด ความเจ็บป่วย เป็นต้น สามารถวัดได้จากแบบสอบถามซึ่งเป็นมาตรวัดประมาณค่า 5 ระดับ จำนวน 2 ข้อ

การพัฒนาจิตใจ หมายถึง การที่ครูปฏิบัติตามหลักศาสนาที่ตนนับถือด้วยการมีความเชื่อศรัทธาใน ศาสนาและลดละเลิกอบายมุข อีกทั้งมีความภาคภูมิใจและเห็นคุณค่าในตนเอง สามารถวัดได้จากแบบสอบถามซึ่งเป็นมาตรวัดประมาณค่า 5 ระดับ จำนวน 3 ข้อ

3. ด้านการปฏิบัติงานวิชาชีพครู หมายถึง การที่ครูประพฤติปฏิบัติตนตามข้อกำหนดเกี่ยวกับคุณลักษณะที่พึงประสงค์ในการประกอบอาชีพ ปฏิบัติตามบทบาทหน้าที่ของตนเองอย่างเหมาะสมและเต็มความสามารถ ประกอบด้วย การมีความรู้ความสามารถในการปฏิบัติงาน การพัฒนาตนเอง ความก้าวหน้าในหน้าที่การงาน การปฏิบัติงานตามภาระงานที่ได้รับมอบหมาย

การประพฤติตนเป็นแบบอย่างที่ดี การปฏิบัติงานด้วยความขยันหมั่นเพียร การปฏิบัติงานด้วยความซื่อสัตย์สุจริต สามารถวัดได้จากแบบสอบถามซึ่งเป็นมาตรวัดประมาณค่า 5 ระดับ จำนวน 15 ข้อ

การมีความรู้ความสามารถในการปฏิบัติงาน หมายถึง การที่ครูมีโอกาสได้ทำงานอย่างเต็มความรู้ความสามารถ มีความรู้ในเนื้อหาวิชาที่สอน และได้สอนตรงตามวุฒิการศึกษา หรือสาขาวิชาเอกที่มีความถนัด สามารถวัดได้จากแบบสอบถามซึ่งเป็นมาตรวัดประมาณค่า 5 ระดับ จำนวน 2 ข้อ

การพัฒนาตนเอง หมายถึง การที่ครูได้มีโอกาสในการพัฒนาตนเองด้านวิชาชีพ บุคลิกภาพ และวิสัยทัศน์ให้ทันต่อการพัฒนาทางวิทยาการ เศรษฐกิจ สังคม และการเมือง พัฒนาตนเองให้มีความก้าวหน้าในหน้าที่การงาน โดยการศึกษาหาความรู้และเทคโนโลยีต่างๆ เพื่อพัฒนาวิชาชีพและตนเองอยู่เสมอ เช่น การฟังบรรยาย ทางวิชาการ การไปศึกษาดูงาน การทำผลงานเลื่อนวิทยฐานะ เป็นต้น สามารถวัดได้จากแบบสอบถามซึ่งเป็นมาตรวัดประมาณค่า 5 ระดับ จำนวน 2 ข้อ

การปฏิบัติตามภาระงานที่ได้รับมอบหมาย หมายถึง การที่ครูมีความรับผิดชอบต่อนหน้าที่ที่ได้รับมอบหมาย สามารถวัดได้จากแบบสอบถามซึ่งเป็นมาตรวัดประมาณค่า 5 ระดับ จำนวน 2 ข้อ

การประพฤติตนเป็นแบบอย่างที่ดี หมายถึง การที่ครูประพฤติปฏิบัติตนตามระเบียบข้อบังคับที่กำหนด ประพฤติตนเป็นแบบอย่างที่ดีทั้งทางกาย วาจา และจิตใจ แก่ผู้เรียนและผู้อื่น สามารถวัดได้จากแบบสอบถามซึ่งเป็นมาตรวัดประมาณค่า 5 ระดับ จำนวน 2 ข้อ

การปฏิบัติงานด้วยความขยันหมั่นเพียร หมายถึง การที่ครูปฏิบัติงานอย่างกระตือรือร้น มีความมุ่งมั่นในการปฏิบัติงาน สามารถวัดได้จากแบบสอบถามซึ่งเป็นมาตรวัดประมาณค่า 5 ระดับ จำนวน 3 ข้อ

การปฏิบัติงานด้วยความซื่อสัตย์สุจริต หมายถึง การที่ครูปฏิบัติงานด้วยความจริงใจ และเสมอภาค ไม่หลอกลวงและคดโกงผู้อื่น มีความประพฤติที่ดีทั้งทางกาย วาจา ใจ โดยไม่เรียกร้องหรือยอมรับผลประโยชน์จากการใช้ตำแหน่งหน้าที่โดยมิชอบ ไม่ลักขโมยของ เป็นต้น สามารถวัดได้จากแบบสอบถามซึ่งเป็นมาตรวัดประมาณค่า 5 ระดับ จำนวน 2 ข้อ

4. ด้านสภาวะทางเศรษฐกิจ หมายถึง การที่ครูปฏิบัติตนในเรื่องการบริหารจัดการด้านการเงินที่ดี มีการใช้จ่ายอย่างพอเพียง ใช้จ่ายตามสถานะความเป็นอยู่ของตนเองซึ่งคำนึงถึงเหตุผล รวมทั้งมีการออมไม่ก่อหนี้ ใช้สิ่งของอย่างประหยัดมีเหตุผลและคุ้มค่า ประกอบด้วย

การใช้จ่ายอย่างมีเหตุผล การบริหารจัดการด้านการเงิน การมีเงินออม การไม่มีหนี้สิน สามารถวัดได้จากแบบสอบถามซึ่งเป็นมาตรวัดประมาณค่า 5 ระดับ จำนวน 10 ข้อ

การใช้จ่ายอย่างมีเหตุผล หมายถึง การที่ครุมีการวางแผนการใช้จ่ายเงินอย่างเป็นระบบ ทำบัญชีรายรับรายจ่าย ไม่ใช้สิ่งของฟุ่มเฟือย สามารถวัดได้จากแบบสอบถามซึ่งเป็นมาตรวัดประมาณค่า 5 ระดับ จำนวน 2 ข้อ

การบริหารจัดการด้านการเงิน หมายถึง การที่ครุสามารถบริหารจัดการด้านการเงิน ได้โดยมีลดค่าใช้จ่ายและตัดรายจ่ายที่ไม่จำเป็น อาจจะทำเอาเงินออมมาลงทุนหรืออาจจะประกอบอาชีพเสริมที่สุจริตและไม่ก่อให้เกิดความเดือดร้อนกับตนเองและผู้อื่น สามารถวัดได้จากแบบสอบถามซึ่งเป็นมาตรวัดประมาณค่า 5 ระดับ จำนวน 3 ข้อ

การออมเงิน หมายถึง การที่ครุออมเงินส่วนหนึ่งของรายได้ไว้ใช้ในยามจำเป็นหรือใช้ในโอกาส สามารถวัดได้จากแบบสอบถามซึ่งเป็นมาตรวัดประมาณค่า 5 ระดับ จำนวน 3 ข้อ

การไม่มีหนี้สิน หมายถึง การที่ครุมีการก่อหนี้โดยเป็นหนี้จากการกู้ยืมเงินมาใช้จ่าย รวมทั้งจำนวนหนี้สินที่มากน้อยต่างกัน สามารถวัดได้จากแบบสอบถามซึ่งเป็นมาตรวัดประมาณค่า 5 ระดับ จำนวน 2 ข้อ

5. **ด้านสภาวะทางสังคม** หมายถึง การที่ครุปฏิบัติตนในสังคม โดยมีความเสียสละ ไม่เบียดเบียนผู้อื่น ยอมรับความแตกต่างของแต่ละบุคคล มีส่วนร่วมในกิจกรรมด้านประเพณี วัฒนธรรม มีความสามัคคีกัน สามารถปรับตัวให้เข้ากับผู้อื่นและสามารถอยู่ร่วมกันในสังคมได้อย่างสงบสุข ประกอบด้วย การมีจิตสาธารณะ การไม่เบียดเบียนผู้อื่น การมีความสามัคคี การมีส่วนร่วมในสังคม การมีสัมพันธภาพที่ดีกับผู้อื่น สามารถวัดได้จากแบบสอบถามซึ่งเป็นมาตรวัดประมาณค่า 5 ระดับ จำนวน 12 ข้อ

การมีจิตสาธารณะ หมายถึง การที่ครุมีความเสียสละ มีความตระหนักในประโยชน์ส่วนรวมมากกว่าส่วนตน ไม่สร้างความสะดวกสบายให้แก่ผู้อื่น สามารถวัดได้จากแบบสอบถามซึ่งเป็นมาตรวัดประมาณค่า 5 ระดับ จำนวน 2 ข้อ

การไม่เบียดเบียนผู้อื่น หมายถึง การที่ครุมีความเกรงใจและไม่สร้างความสะดวกสบายให้กับผู้อื่น ทั้งทางร่างกาย จิตใจ เช่น การไม่เอาเปรียบเพื่อนร่วมงาน เป็นต้น สามารถวัดได้จากแบบสอบถามซึ่งเป็นมาตรวัดประมาณค่า 5 ระดับ จำนวน 3 ข้อ

การมีความสามัคคี หมายถึง การที่ครุให้ความร่วมมือกันเพื่อประโยชน์ส่วนรวม มีความรู้ รัก สามัคคี สามารถวัดได้จากแบบสอบถามซึ่งเป็นมาตรวัดประมาณค่า 5 ระดับ จำนวน 2 ข้อ

การมีส่วนร่วมในสังคม หมายถึง การที่ครูเข้าไปมีส่วนร่วมในการทำกิจกรรมต่างๆ ในสังคม เช่น การพัฒนาโรงเรียน ชุมชน เป็นต้น สามารถวัดได้จากแบบสอบถามซึ่งเป็นมาตรวัด ประมาณค่า 5 ระดับ จำนวน 2 ข้อ

การมีความสัมพันธ์ภาพที่ดีกับบุคคลอื่น หมายถึง การที่ครูมีปฏิสัมพันธ์ที่ดีกับสมาชิก ในสังคมไม่ว่าจะเป็นสมาชิกในครอบครัว เพื่อนบ้าน เพื่อนร่วมงาน ผู้บังคับบัญชา โดยให้ความรักเอาใจใส่ดูแลซึ่งกันและกัน สามารถวัดได้จากแบบสอบถามซึ่งเป็นมาตรวัดประมาณค่า 5 ระดับ จำนวน 3 ข้อ

6. ด้านทรัพยากรธรรมชาติและสิ่งแวดล้อม หมายถึง การที่ครูสามารถปฏิบัติตน ในเรื่องของทรัพยากรธรรมชาติและสิ่งแวดล้อม โดยมีความตระหนักเห็นคุณค่าของทรัพยากร และสิ่งแวดล้อม มีส่วนร่วมในการอนุรักษ์ทรัพยากรธรรมชาติและสิ่งแวดล้อมและใช้คุ้มค่าและ เกิดประโยชน์ ประกอบด้วย การมีจิตสำนึกในการอนุรักษ์ทรัพยากรธรรมชาติและสิ่งแวดล้อม การนำทรัพยากรธรรมชาติและสิ่งแวดล้อมไปใช้ สามารถวัดได้จากแบบสอบถามซึ่งเป็นมาตรวัด ประมาณค่า 5 ระดับ จำนวน 4 ข้อ

การมีจิตสำนึกในการอนุรักษ์ทรัพยากรธรรมชาติและสิ่งแวดล้อม หมายถึง การ ที่ครูเห็นความสำคัญ มีจิตสำนึกที่ดีและมีความรู้ความเข้าใจถึงวิธีการรักษาทรัพยากรธรรมชาติและสิ่งแวดล้อม สามารถวัดได้จากแบบสอบถามซึ่งเป็นมาตรวัดประมาณค่า 5 ระดับ จำนวน 2 ข้อ

การนำทรัพยากรธรรมชาติและสิ่งแวดล้อมไปใช้ หมายถึง การที่ครูมีความสามารถ ในการเลือกใช้ทรัพยากรธรรมชาติและสิ่งแวดล้อมให้คุ้มค่าและเกิดประโยชน์ โดยการเลือกใช้ ทรัพยากรให้เหมาะสมกับการใช้งาน รู้จักหลีกเลี่ยงพฤติกรรมการใช้หรือการบริโภค ทรัพยากรธรรมชาติที่ส่งผลกระทบต่อสิ่งแวดล้อม เช่น ใช้ทรัพยากรที่สามารถ นำกลับมาใช้ใหม่ นำเอาสิ่งของเครื่องใช้มาใช้ซ้ำ และลดการใช้การบริโภคทรัพยากรที่ไม่จำเป็น สามารถวัดได้จาก แบบสอบถามซึ่งเป็นมาตรวัดประมาณค่า 5 ระดับ จำนวน 2 ข้อ

7. ด้านสื่อและเทคโนโลยี หมายถึง การที่ครูมีความรู้เท่าทันในด้านสื่อและเทคโนโลยี สามารถแยกแยะสื่อและเทคโนโลยีที่ดีและไม่ดีได้ อีกทั้งยังสามารถนำมาปรับประยุกต์ใช้กับการ ดำเนินชีวิตประจำวันและนำไปใช้ในการจัดการเรียนการสอน ได้อย่างเหมาะสม คุ้มค่าและเกิด ประโยชน์ ประกอบด้วย การรับรู้สื่อและเทคโนโลยี การนำสื่อและเทคโนโลยีมาใช้ การนำเอา ภูมิปัญญาท้องถิ่นมาปรับใช้กับสื่อและเทคโนโลยี สามารถวัดได้จากแบบสอบถามซึ่งเป็นมาตรวัด ประมาณค่า 5 ระดับ จำนวน 6 ข้อ

การรับรู้สื่อและเทคโนโลยี หมายถึง การที่ครูรู้เท่าทันในสื่อและเทคโนโลยีที่มีอยู่โดยมีความรู้ความสามารถแยกแยะสื่อและเทคโนโลยีที่ดีและไม่ดีได้ มีโอกาสในการรับรู้ข้อมูลข่าวสาร เหตุการณ์ต่างๆที่เกิดขึ้นในสังคมอย่างสม่ำเสมอ จากสื่อและเทคโนโลยีต่างๆ เช่น สื่อสิ่งพิมพ์ โทรทัศน์ วิทยุ อินเทอร์เน็ต เป็นต้น สามารถวัดได้จากแบบสอบถามซึ่งเป็นมาตรวัดประมาณค่า 5 ระดับ จำนวน 2 ข้อ

การนำสื่อและเทคโนโลยีไปใช้ หมายถึง การที่ครูสามารถนำสื่อและเทคโนโลยีมาประยุกต์ใช้ในชีวิตประจำวันอย่างคุ้มค่าและเกิดประโยชน์ โดยนำมาใช้ในการเรียนการสอน สามารถวัดได้จากแบบสอบถามซึ่งเป็นมาตรวัดประมาณค่า 5 ระดับ จำนวน 3 ข้อ

การนำเอาภูมิปัญญาท้องถิ่นมาปรับใช้กับสื่อและเทคโนโลยี หมายถึง การที่ครูสามารถนำเอาภูมิปัญญาท้องถิ่นมาปรับใช้กับสื่อและเทคโนโลยี เพื่อใช้ในการเรียนการสอนโดยนำมาใช้อย่างเหมาะสมตรงตามการใช้งาน สามารถวัดได้จากแบบสอบถามซึ่งเป็นมาตรวัดประมาณค่า 5 ระดับ จำนวน 1 ข้อ

การเก็บรวบรวมข้อมูล

ผู้วิจัยเก็บรวบรวมข้อมูลโดยใช้วิธีการส่งแบบสอบถามทางไปรษณีย์และส่งแบบสอบถามด้วยตนเองและดำเนินการติดตามแบบสอบถามไม่น้อยกว่า 2 ครั้ง โดยใช้การติดตามด้วยตนเองและโทรศัพท์ติดตาม โดยเว้นระยะห่างจากเวลาที่ส่งแบบสอบถามเป็นเวลาครั้งละ 1 สัปดาห์ขึ้นไป โดยมีขั้นตอนดังนี้

1. ผู้วิจัยได้โทรศัพท์ติดต่อ โรงเรียนของกลุ่มตัวอย่างเพื่อขอความร่วมมือในการส่งแบบสอบถาม
2. ทำหนังสือขอความร่วมมือในการเก็บข้อมูลวิจัยจากภาควิชาวิจัยและจิตวิทยาการศึกษา คณะครุศาสตร์ จุฬาลงกรณ์มหาวิทยาลัย เสนอไปยังผู้บริหารสถานศึกษา เพื่อขอความร่วมมือในการเก็บข้อมูลกับครู
3. เตรียมแบบสอบถามที่ใช้ในการเก็บรวบรวมข้อมูลให้เพียงพอ และกำหนดรหัสของแบบสอบถาม
4. นำส่งแบบสอบถามทางไปรษณีย์ไปยังกลุ่มตัวอย่างและเก็บรวบรวมแบบสอบถามทางไปรษณีย์ หลังจากส่งแบบสอบถามแล้ว 1 สัปดาห์ ผู้วิจัยโทรศัพท์ติดตามการได้รับแบบสอบถาม และหลังจากนั้น 1 สัปดาห์หากยังไม่ได้รับแบบสอบถามคืน ผู้วิจัยได้ดำเนินการติดตามแบบสอบถามทางโทรศัพท์จนกระทั่งได้แบบสอบถามคืน โดยเริ่มเก็บข้อมูลตั้งแต่วันที่ 10 กุมภาพันธ์ พ.ศ. 2551 ถึงวันที่ 10 มีนาคม พ.ศ. 2551 รวมระยะเวลาที่ใช้เก็บข้อมูลทั้งสิ้น 1 เดือน และเนื่องจากอัตราการตอบกลับของแบบสอบถามในการวิจัยโดยเฉลี่ยมีค่าประมาณ

ร้อยละ 80 นงลักษณ์ วิรัชชัย (2542 อ้างถึงใน ภาวิณี บุญเสริม 2546) ดังนั้นผู้วิจัยจึงได้ส่งแบบสอบถามทั้งสิ้น 1,440 ฉบับ ได้รับแบบสอบถามกลับคืนจากกลุ่มตัวอย่างจำนวน 1,015 ฉบับ คิดเป็นร้อยละ 70.47

5. ตรวจสอบข้อมูลของแบบสอบถามโดยพบว่า มีแบบสอบถามที่มีข้อมูลที่ไม่สมบูรณ์มากกว่า 10 % อยู่ 33 ฉบับ ดังนั้นได้แบบสอบถามที่สมบูรณ์ 982 ฉบับ แสดงรายละเอียดดังตารางที่ 3.8

ตารางที่ 3.8 จำนวนกลุ่มตัวอย่าง จำนวนแบบสอบถามที่ส่ง แบบสอบถามที่ได้กลับมา อัตราการตอบกลับ แบบสอบถามสมบูรณ์ของกลุ่มตัวอย่าง

ภาค	ระดับ	จำนวน กลุ่ม ตัวอย่าง (คน)	จำนวน แบบสอบ ถามที่ ส่งไป (ฉบับ)	จำนวน แบบสอบ ถามที่ได้ กลับมา (ฉบับ)	อัตราการ ตอบกลับ (%)	จำนวน แบบสอบ ถามฉบับ สมบูรณ์ (ฉบับ)
เหนือ	ประถมศึกษา	100	120	82	45.05	80
	มัธยมศึกษา	100	120	100	54.05	96
	รวม	200	240	182	75.83	176
กลาง	ประถมศึกษา	100	120	93	50.27	88
	มัธยมศึกษา	100	120	92	49.63	88
	รวม	200	240	185	77.08	176
ตะวันออกเฉียงเหนือ	ประถมศึกษา	100	120	85	45.94	80
	มัธยมศึกษา	100	120	90	54.06	88
	รวม	200	240	185	77.08	168
ตะวันตก	ประถมศึกษา	100	120	84	50.98	82
	มัธยมศึกษา	100	120	81	49.02	78
	รวม	200	240	165	68.75	160
ตะวันออก	ประถมศึกษา	100	120	65	47.79	62
	มัธยมศึกษา	100	120	71	53.21	71
	รวม	200	240	136	56.66	133

ตารางที่ 3.8 (ต่อ)

ภาค	ระดับ	จำนวน กลุ่ม ตัวอย่าง (คน)	จำนวน แบบสอบถามที่ ส่งไป (ฉบับ)	จำนวน แบบสอบถาม ที่ได้ออก กลับ (ฉบับ)	อัตราการ ตอบกลับ (%)	จำนวน แบบสอบถาม ฉบับ สมบูรณ์ (ฉบับ)
ใต้	ประถมศึกษา	100	120	82	47.67	81
	มัธยมศึกษา	100	120	90	52.33	88
	รวม	200	240	172	71.66	169
รวมทั้งสิ้น		1,200	1,440	1015	70.47	982

6. นำแบบสอบถามที่ได้รับกลับคืนลงรหัสเพื่อเตรียมสำหรับการวิเคราะห์ข้อมูล สำหรับแบบสอบถามที่ได้กลับคืนมานั้นบางฉบับมีข้อมูลขาดหายไป ผู้วิจัยจึงเลือกใช้วิธีการกับข้อมูลที่ขาดหายโดยใช้สถิติวิเคราะห์ประมาณค่าข้อมูลที่ขาดหายไปแทน โดยการประมาณค่าเฉลี่ยด้วยโปรแกรม SPSS เนื่องจากการใช้สถิติวิเคราะห์ประมาณค่าข้อมูลที่ขาดหายจะให้ผลดีที่สุด เพราะการตัดข้อมูลนอกจากจะทำให้กลุ่มตัวอย่างลดลงแล้ว ยังมีผลเสียต่อการประมาณค่าพารามิเตอร์ด้วย (นงลักษณ์ วิรัชชัย, 2542)

7. ตรวจสอบความสมบูรณ์ของข้อมูลโดยดูความถูกต้องเรียบร้อยของแบบสอบถามว่ามี การลงรหัสเรียบร้อยหรือไม่และจัดเตรียมแบบสอบถามเพื่อใช้ในการวิเคราะห์

ขั้นตอนที่ 4 การวิเคราะห์ข้อมูล

ก่อนที่ผู้วิจัยจะทำการวิเคราะห์ข้อมูลจากแบบสอบถาม ผู้วิจัยได้ทำการวิเคราะห์เนื้อหา ซึ่งเป็นการวิเคราะห์ข้อมูลที่ได้จากการสัมภาษณ์ผู้ทรงคุณวุฒิ เพื่อนำมาสร้างเป็นแบบสอบถาม การวิเคราะห์ข้อมูลสำหรับการวิจัยครั้งนี้แบ่งการวิเคราะห์เป็น 2 ส่วน คือ การวิเคราะห์ข้อมูลเบื้องต้น การวิเคราะห์ข้อมูลเพื่อตอบคำถามการวิจัย มีขั้นตอนต่างๆดังนี้

การวิเคราะห์ข้อมูลเบื้องต้น

การวิเคราะห์ในส่วนนี้เป็นการวิเคราะห์ข้อมูลโดยใช้สถิติบรรยายเพื่ออธิบายลักษณะของกลุ่มตัวอย่างและลักษณะของตัวแปรที่ใช้ในการวิจัย โดยใช้โปรแกรมสำเร็จรูป SPSS ดังนี้

1. วิเคราะห์ข้อมูลโดยใช้ค่าสถิติพื้นฐานเพื่อให้ทราบลักษณะของกลุ่มตัวอย่าง ด้วยสถิติเชิงบรรยาย ได้แก่ ความถี่ ร้อยละ
2. วิเคราะห์ค่าสถิติพื้นฐาน ได้แก่ ค่าเฉลี่ย ส่วนเบี่ยงเบนมาตรฐาน ค่าความเบ้ ความโด่งของตัวแปรที่สังเกตได้ที่ใช้ในการพัฒนาตัวบ่งชี้คุณภาพชีวิตตามปรัชญาของเศรษฐกิจพอเพียง ของครูสังกัดสำนักงานคณะกรรมการการศึกษาขั้นพื้นฐานเพื่อทราบลักษณะการแจกแจงตัวแปรโดยใช้โปรแกรมสำเร็จรูป SPSS

การวิเคราะห์ข้อมูลเพื่อตอบคำถามการวิจัย

1. การวิเคราะห์ค่าสัมประสิทธิ์สหสัมพันธ์ระหว่างตัวแปรในโมเดลการพัฒนาตัวบ่งชี้คุณภาพชีวิตตามหลักปรัชญาของเศรษฐกิจพอเพียงของครูสังกัดสำนักงานคณะกรรมการการศึกษาขั้นพื้นฐาน เพื่อทราบลักษณะความสัมพันธ์ของตัวแปรสำหรับพิจารณาความเหมาะสมของเมทริกซ์สหสัมพันธ์ในการวิเคราะห์โดยใช้ค่าสถิติทดสอบ Bartlett's test of Sphericity ตรวจสอบค่าเมทริกซ์สหสัมพันธ์แตกต่างจากเมทริกซ์เอกลักษณ์ (identity matrix) โดยใช้โปรแกรมสำเร็จรูป SPSS

2. การวิเคราะห์หองค์ประกอบเชิงยืนยันอันดับที่สอง (Second order Confirmatory factor analysis) ด้วยโปรแกรมลิสเรล (LISREL) เพื่อตรวจสอบความตรงตามทฤษฎีหรือความสอดคล้องของโมเดลการพัฒนาตัวบ่งชี้คุณภาพชีวิตตามหลักปรัชญาของเศรษฐกิจพอเพียงของครูสังกัดสำนักงานคณะกรรมการการศึกษาขั้นพื้นฐานกับข้อมูลเชิงประจักษ์ และเพื่อนำผลที่ได้มาสร้างตัวบ่งชี้คุณภาพชีวิตตามหลักปรัชญาของเศรษฐกิจพอเพียงของครูสังกัดสำนักงานคณะกรรมการการศึกษาขั้นพื้นฐาน

สำหรับผลการวิเคราะห์ข้อมูลด้วยโปรแกรมลิสเรลในทุกโมเดลในการวิจัยครั้งนี้ค่าสถิติที่ใช้ตรวจสอบความสอดคล้องกลมกลืนของโมเดลกับข้อมูลเชิงประจักษ์ คือ ค่าสถิติไค-สแควร์ (Chi-square) ค่าดัชนีวัดระดับความกลมกลืน (goodness of fit index = GFI) และค่าดัชนีวัดระดับความกลมกลืนที่ปรับแล้ว (adjusted goodness of fit index = AGFI) และค่าดัชนีรากกำลังสองของส่วนที่เหลือ (root mean squared = RMR)

3. วิเคราะห์ t-test เพื่อเปรียบเทียบคุณภาพชีวิตตามหลักปรัชญาของเศรษฐกิจพอเพียงของครูสังกัดสำนักงานคณะกรรมการการศึกษาขั้นพื้นฐานที่สอนในระดับชั้นประถมศึกษา มัธยมศึกษา

4. การวิเคราะห์ความแปรปรวน (ANOVA) เพื่อเปรียบเทียบคุณภาพชีวิตตามหลักปรัชญาของเศรษฐกิจพอเพียงของครูสังกัดสำนักงานคณะกรรมการการศึกษาขั้นพื้นฐานในโรงเรียนที่อยู่ภูมิภาคต่างกัน