



บทที่ 1

บทนำ

บทนำในการศึกษาการพักอาศัยเพื่อกิจกรรมการพัฒนาจิตใจของผู้เข้าร่วมกิจกรรมแบบเป็นคณะกับแบบรายบุคคล ประกอบด้วยเนื้อหาในส่วนต่างๆดังต่อไปนี้

- 1.1 ความเป็นมาและความสำคัญของปัญหา
- 1.2 วัตถุประสงค์ของการวิจัย
- 1.3 ขอบเขตของการวิจัย
- 1.4 สมมติฐานงานวิจัย
- 1.5 ข้อจำกัดของการวิจัย
- 1.6 คำจำกัดความที่ใช้ในการวิจัย
- 1.7 ประโยชน์ที่คาดว่าจะได้รับ
- 1.8 วิธีดำเนินการวิจัย

1.1 ความเป็นมาและความสำคัญของปัญหา

เนื่องจากการพัฒนาจิตใจนั้นมีประโยชน์หลากหลายประการ โดยเฉพาะในแง่ของการดำรงชีวิตอย่างเป็นสุขในปัจจุบัน เนื่องจากความสุขที่เกิดจากความสงบของจิตใจ ส่งผลต่อความมีประสิทธิภาพในการปฏิบัติงาน โดยผู้ที่ได้พัฒนาจิตใจจะเป็นผู้มีสติสัมปชัญญะในการปฏิบัติหน้าที่ ทำให้เกิดความสมบูรณ์ในการปฏิบัติหน้าที่ยิ่งขึ้น ซึ่งส่งผลต่อการพัฒนาสุขภาพจิต บุคคลิกภาพและสุขภาพกาย ช่วยให้เกิดการผ่อนคลายจากความเครียด ทำให้จิตใจและบุคคลิกเข้มแข็ง หนักแน่น มองรู้ตนเองและผู้อื่นตามความเป็นจริงไม่เกิดอคติ (คุณ โทซันท์, 2548: 22) เนื่องจากการเจริญสติสามารถปฏิบัติได้ในทุกที่ ทุกขณะ ซึ่งเมื่อปฏิบัติได้เช่นนี้อย่างต่อเนื่อง กาย วาจา ใจย่อมเกิดความสงบ และสามารถกลับมาดูความทุกข์และความผิดของตน ทำให้สามารถแก้ไขปัญหาต่างๆได้รวมทั้งใช้ชีวิตประจำวันอย่างพอดี คือ ประพฤติปฏิบัติดี พูดดี และคิดดี (พระคึกฤทธิ์ โสตถิผโล, 2552: 50-51) ในประการที่เกี่ยวกับการพัฒนาจิตใจนั้น เป็นเรื่องที่สังคมทุกภาคส่วนรวมทั้งภาครัฐให้ความสำคัญ จะเห็นได้จากแผนพัฒนาเศรษฐกิจและสังคมแห่งชาติ ฉบับที่ 10 (พ.ศ.2550-2554) ที่ประกาศใช้เมื่อ 19 ตุลาคม พ.ศ.2549 นั้นมีเนื้อหาสาระเกี่ยวกับการพัฒนามนุษย์ให้มีคุณธรรมเป็นสำคัญ (สำนักงานคณะกรรมการเศรษฐกิจและสังคมแห่งชาติ, 2550) ซึ่งสอดคล้องกับประโยชน์ที่พึงได้รับจากการพัฒนาจิตใจ นอกจากนั้นหน่วยงานต่างๆ โดยเฉพาะกรมการศาสนาต่างได้ทำการศึกษาแนวทางในการพัฒนาจิตใจเพื่อส่งเสริมคุณธรรมจริยธรรม ด้วยการมุ่งเน้นการพัฒนาคนให้มีคุณภาพ และคุณธรรมภายใต้จุดแข็งทางสังคม

คุณภาพของความหลากหลายทางวัฒนธรรม เอกลักษณ์ความเป็นไทย และความเข้มแข็ง ทางด้านศาสนา โดยมีวัตถุประสงค์เพื่อเผยแพร่แนวทางให้แก่บุคคลทั่วไปสามารถนำไปปฏิบัติใน ชีวิตประจำวันได้ (ภักสุจักร์ภรณ์และคณะ, 2551: 1)

ปัจจุบันประเทศไทยมีสถานที่เพื่อการพัฒนาจิตใจประเภทสำนักปฏิบัติธรรมอยู่เป็น จำนวนมากทั่วทุกภาคของประเทศ จากข้อมูลของมหาเถรสมาคม พบว่ามีสำนักปฏิบัติธรรมที่ ได้รับการจัดตั้งขึ้นเป็นสำนักปฏิบัติธรรมตามระเบียบมหาเถรสมาคม ว่าด้วยการจัดตั้งสำนัก ปฏิบัติธรรมประจำจังหวัด พ.ศ.2543 จนถึงปัจจุบัน เป็นจำนวนถึง 1,001 แห่งทั่วประเทศภายใต้ การบริหารจัดการของวัดตามพื้นที่ต่างๆ และมีสำนักปฏิบัติธรรมจำนวน 355 แห่งตามที่ สำนักงานพระพุทธศาสนาแห่งชาติรับรองด้านความพร้อมในการรองรับข้าราชการ เจ้าหน้าที่ และ หน่วยงานจากภาครัฐ แต่มีสำนักปฏิบัติธรรมเพียง 326 แห่งเท่านั้นที่ได้ขอจัดตั้งขึ้นเป็นสำนัก ปฏิบัติธรรมประจำจังหวัดตามระเบียบมหาเถรสมาคม (กองพุทธศาสนศึกษา, สำนักงาน พระพุทธศาสนาแห่งชาติ, 2552) โดยสำนักงานพระพุทธศาสนาแห่งชาติได้กำหนดคุณสมบัติ สำนักปฏิบัติธรรมที่จะได้รับการรับรอง คือ อาคารสถานที่ต้องมีความสะอาด มีความสงบร่มรื่น มี ความพร้อมด้านพระวิปัสสนาจารย์ รวมทั้งมีการบริหารจัดการที่ดีเป็นที่ประจักษ์ของสาธารณชน (กองพุทธศาสนศึกษา, สำนักงานพระพุทธศาสนาแห่งชาติ, 2551: 1-2)

รูปแบบสถานที่เพื่อการพัฒนาจิตใจในประเทศไทย ณ ปัจจุบันมีความแตกต่างไปจาก อดีตอย่างชัดเจน โดยเฉพาะด้านการพัฒนาที่พักอาศัยพร้อมสิ่งอำนวยความสะดวกสำหรับการ ดำรงชีพเพื่อกิจกรรมดังกล่าว เช่น มีการพัฒนาสถานที่พักอาศัยเพื่อการปฏิบัติธรรมบางส่วนให้มี สิ่งอำนวยความสะดวก เพื่อรองรับความหลากหลายประเภทและลักษณะของผู้เข้าร่วมกิจกรรม โดยสถานที่เหล่านี้หากอยู่ภายในบริเวณวัดมักจะมีการบริหารจัดการโดยคณะสงฆ์ กรณีที่เป็น บริเวณภายนอกวัดจะมีการบริหารจัดการโดยฆราวาส แม่ชีหรือพระภิกษุ ซึ่งต่างมีวัตถุประสงค์ เพื่อใช้สถานที่ดังกล่าวในการพัฒนาจิตใจให้แก่บุคคลทั่วไปที่มีความสนใจ

โดยที่สถานที่เพื่อการพัฒนาจิตใจนั้นไม่ว่าจะหวังผลกำไรหรือไม่ก็ตาม ย่อมมีการนำ แนวคิดทางการบริหารจัดการด้านการตลาดมาประยุกต์ใช้ ทำให้แนวความคิดด้านการตลาดได้มี บทบาทมากเพื่อให้บรรลุวัตถุประสงค์ (พรทิพย์ สัมปัตตะวนิช, 2547: 38) ซึ่งหลักปรัชญาของ การตลาดสู่ความสำเร็จ ได้กล่าวถึงการตลาดของกิจการว่าควรสนับสนุนการดำเนินงานในระยะ ยาว ซึ่งหนึ่งในนั้นคือการตลาดเพื่อสังคม (social marketing) โดยการตลาดเพื่อสังคมเกิดจากการ พัฒนาจากการตลาดรูปแบบเดิมเพื่อตอบสนองรูปแบบองค์กรที่มีลักษณะเฉพาะตัว (Philip Kotler and Gary Armstrong, 1997: 404) นอกจากนั้นยังมีแนวคิดด้านการตลาดเพื่อชุมชนซึ่งแนวคิด ดังกล่าวได้พิจารณาความต้องการและความสนใจของผู้บริโภค ความต้องการของกิจการและ ความสนใจระยะยาวของสังคม มองปัญหาทางสังคมเป็นโอกาส โดยที่เพิ่มความรับผิดชอบในส่วน ขององค์กร ด้วยการสร้างจิตสำนึกต่อสังคมและพฤติกรรมทางจริยธรรม

(กองพุทธศาสนศึกษา, สำนักงานพระพุทธศาสนาแห่งชาติ, 2551: 3) ซึ่งการตลาดเพื่อสังคมและการตลาดเพื่อชุมชนนั้นเป็นเครื่องมือสำคัญในการพัฒนาประเทศ โดยต้องมุ่งเน้นแนวทางการพัฒนาไปที่สมาชิกส่วนใหญ่ของสังคมเป็นหลัก โดยมีวัตถุประสงค์สูงสุดเพื่อประโยชน์ของสมาชิกในสังคม (กองพุทธศาสนศึกษา, สำนักงานพระพุทธศาสนาแห่งชาติ, 2551: 8)

การศึกษาจะมุ่งเน้นด้านการการพักอาศัยเพื่อกิจกรรมการพัฒนาจิตใจของผู้เข้าร่วมกิจกรรมแบบเป็นคณะกับแบบรายบุคคล โดยสถานที่พักอาศัยดังกล่าวที่ได้นำมาศึกษา พิจารณาจากสถานที่ที่ได้ขึ้นทะเบียนเป็นสำนักปฏิบัติธรรมประจำจังหวัด (กองพุทธศาสนศึกษา, สำนักงานพระพุทธศาสนาแห่งชาติ, 2551: 6) มีความพร้อมในการรองรับข้าราชการ เจ้าหน้าที่และหน่วยงานรัฐตามที่สำนักงานพระพุทธศาสนาแห่งชาติได้ทำการกำหนดรายชื่อไว้ เป็นนิยามมหายานในฝั่งของอริยวาสี นอกจากนั้นต้องมีอาคารสถานที่สะอาด สงบร่มรื่นมีที่พักค้างสำหรับผู้เข้าร่วมกิจกรรม มีความพร้อมด้านพระวิปัสสนาจารย์ มีการจัดอบรมต่อเนื่องตลอดปี รวมทั้งมีการบริหารจัดการที่ดีที่เป็นที่ประจักษ์ของสาธารณชนรวมทั้งมีลักษณะการตลาดเพื่อสังคมด้านการพัฒนาจิตใจที่เห็นชัดเจนเป็นรูปธรรม ซึ่งการศึกษาผู้เข้าร่วมกิจกรรมแบบเป็นคณะที่มีความหลากหลายหลายกับแบบรายบุคคลทำให้เกิดกรณีความแตกต่างในกลุ่มผู้เข้าร่วมกิจกรรม อันจะทำให้สามารถเปรียบเทียบความแตกต่างได้โดยง่าย อีกทั้งยังมีประเด็นที่น่าสนใจเกี่ยวกับการตลาดของผู้เข้าร่วมกิจกรรมทั้ง 2 ประเภท

ด้วยเหตุนี้การศึกษาดังกล่าวนี้อาจเป็นประโยชน์ในการพัฒนาสถานที่เพื่อการพัฒนาจิตใจได้อย่างมีประสิทธิภาพต่อไป เนื่องจากในปัจจุบันสถานที่เพื่อการพัฒนาจิตใจได้รับความสนใจและเล็งเห็นถึงความสำคัญทั้งจากภาครัฐบาล หน่วยงานหลักที่มีความสำคัญ ทั้งกรมการศาสนาและภาคเอกชนและ ยังเพื่อเป็นข้อมูลแก่ผู้ที่สนใจรวมทั้งเป็นกรณีศึกษาให้แก่ผู้ที่เกี่ยวข้อง อีกทั้งเป็นตัวอย่งในการกระตุ้นให้ผู้ที่เกี่ยวข้องตระหนักถึงความสำคัญ รวมทั้งเพื่อเป็นแนวทางการพัฒนารูปแบบการเข้าพักอาศัยและกิจกรรมเพื่อการพัฒนาจิตใจ อันนำไปสู่การพัฒนาศักยภาพคุณภาพมนุษย์และสังคมต่อไปอีกประการหนึ่งด้วย

1.2 วัตถุประสงค์ของการวิจัย

- 1.2.1 เพื่อศึกษาสภาพที่พักอาศัย สิ่งอำนวยความสะดวก กิจกรรม และค่าใช้จ่ายของผู้ที่เข้าร่วมกิจกรรมแบบเป็นคณะกับแบบรายบุคคลที่มีความหลากหลาย
- 1.2.2 เพื่อศึกษาความต้องการที่พักอาศัย สิ่งอำนวยความสะดวกกิจกรรม และค่าใช้จ่ายของผู้ที่เข้าร่วมกิจกรรมแบบเป็นคณะกับแบบรายบุคคลที่มีความหลากหลาย
- 1.2.3 เพื่อเปรียบเทียบสภาพและความต้องการในด้านที่พักอาศัย สิ่งอำนวยความสะดวกกิจกรรม และค่าใช้จ่ายของผู้ที่เข้าร่วมกิจกรรมแบบเป็นคณะกับแบบรายบุคคลที่มีความหลากหลาย

1.2.4 เสนอแนะแนวทางการพัฒนารูปแบบการพักอาศัยและกิจกรรมเพื่อการพัฒนาจิตใจ สนองตอบต่อผู้ที่เข้าร่วมกิจกรรม

1.3 ขอบเขตของการวิจัย

1.3.1 ขอบเขตด้านสถานที่

ขอบเขตด้านสถานที่ในการดำเนินการวิจัย คือ มีที่พักอาศัยสำหรับการพักค้างแบบชั่วคราว มีกิจกรรมด้านการจัดอบรมตลอดปี มีพระวิปัสสนาจารย์ที่มีชื่อเสียงเป็นที่ประจักษ์ มีผู้เข้าร่วมกิจกรรมแบบเป็นคณะที่มีความหลากหลายกับแบบรายบุคคล และมีลักษณะทางด้านการตลาดเพื่อสังคม

1.3.2 ขอบเขตด้านเวลา

ขอบเขตด้านเวลาในการศึกษาวิจัยด้านการพักอาศัยเพื่อกิจกรรมการพัฒนาจิตใจของผู้เข้าร่วมกิจกรรมแบบเป็นคณะกับแบบรายบุคคล คือ ช่วงเดือนตุลาคมถึงเดือนพฤศจิกายน พ.ศ.2552

1.4 สมมติฐานงานวิจัย

ความแตกต่างของประเภทผู้เข้าร่วมกิจกรรม มีผลต่อการพักอาศัยและการจัดกิจกรรมเพื่อการพัฒนาจิตใจ

1.5 ข้อจำกัดของการวิจัย

ไม่สามารถแจกแบบสอบถามผู้เข้าร่วมกิจกรรมขณะที่กำลังเข้าร่วมกิจกรรมได้เนื่องจากมีระเบียบข้อบังคับเกี่ยวกับการเข้าร่วมกิจกรรม อีกทั้งผู้เข้าร่วมกิจกรรมมีจำนวนไม่มากทำให้สามารถแจกแบบสอบถามได้น้อย

1.6 คำจำกัดความที่ใช้ในการวิจัย

การพัฒนาจิตใจ หมายถึง การปรับเปลี่ยนสภาพจิตใจเพื่อนำไปสู่การพัฒนาทางกาย วาจา ใจ ให้มีคุณภาพสูงขึ้น โดยใช้หลักธรรมทางพระพุทธศาสนาเป็นหลัก

สถานที่เพื่อการพัฒนาจิตใจ หมายถึง สถานที่ที่มนุษย์จัดสร้างขึ้นใช้เป็นที่พักอาศัย โดยสถานที่ดังกล่าวมีกิจกรรมหลักประเภทการปรับเปลี่ยนสภาพจิตใจเพื่อนำไปสู่การพัฒนาพฤติกรรมทางกาย วาจา ใจตามหลักทางพระพุทธศาสนา

การพักอาศัยเพื่อการพัฒนาจิตใจ หมายถึง การพักค้างแบบชั่วคราวภายในสถานที่เพื่อการพัฒนาจิตใจ โดยมีกิจกรรมหลักประเภทการปรับเปลี่ยนสภาพจิตใจเพื่อนำไปสู่การพัฒนาพฤติกรรมทางกาย วาจา ใจตามหลักทางพระพุทธศาสนา

ผู้เข้าร่วมกิจกรรมแบบเป็นคณะ หมายถึง กลุ่มผู้ที่เข้าร่วมกิจกรรมในโครงการเพื่อการพัฒนาจิตใจตามที่กำหนด โดยหน่วยงานภาครัฐหรือเอกชน รวมถึงสถานศึกษา

ผู้เข้าร่วมกิจกรรมแบบรายบุคคล หมายถึง ผู้ที่เข้าร่วมกิจกรรมเพื่อการพัฒนาจิตใจ โดยการสมัครเข้าร่วมกิจกรรมโดยตรงกับสำนักปฏิบัติธรรมนั้นเป็นรายบุคคล

พระวิปัสสนาจารย์ หมายถึง พระภิกษุผู้สอนการปฏิบัติกัมมัฏฐานตามหลักพระพุทธศาสนา

คามวาสี หมายถึง พระภิกษุที่พำนักตามวัดในเมือง มีกิจวัตรด้านการศึกษาเล่าเรียนพระปริยัติธรรม มีภารกิจคือการบริหารปกครอง การเผยแผ่ธรรม และการก่อสร้างปฏิสังขรณ์วัดวาอารามเป็นหลัก

อรัญวาสี หมายถึง พระภิกษุที่พำนักตามป่ามีกิจวัตรด้านอบรมจิต เจริญปัญญา มุ่งการปฏิบัติธรรมและการเผยแผ่เป็นหลัก

1.7 ประโยชน์ที่คาดว่าจะได้รับ

1.7.1 เพื่อเป็นแนวทางพิจารณาความเหมาะสมตามเป้าหมายของผู้ที่สนใจในกิจกรรมและรูปแบบการพักอาศัยภายในสถานที่เพื่อการพัฒนาจิตใจ

1.7.2 เพื่อเป็นกรณีศึกษาให้ผู้ที่เกี่ยวข้องตระหนักถึงความสำคัญของการพักอาศัย สิ่งอำนวยความสะดวก กิจกรรม และค่าใช้จ่ายจากการเข้าร่วมกิจกรรมพัฒนาจิตใจ

1.7.3 เพื่อเป็นแนวทางการพัฒนารูปแบบการพักอาศัยและกิจกรรมเพื่อการพัฒนาจิตใจ อันนำไปสู่การพัฒนาคุณภาพมนุษย์และสังคมต่อไป

1.8 วิธีดำเนินการวิจัย

1.8.1 การเก็บรวบรวมข้อมูล แบ่งเป็น 2 ประเภท ดังนี้

1.8.1.1 ข้อมูลทุติยภูมิ

ศึกษาทฤษฎี แนวความคิด และงานวิจัยที่เกี่ยวข้องกับด้านกายภาพ ด้านกิจกรรมและด้านการตลาด รวมทั้งเก็บรวบรวมข้อมูลเบื้องต้นจาก หนังสือ เอกสาร บทความ เว็บไซต์ และงานวิจัยต่างๆ

1.8.1.2 ข้อมูลปฐมภูมิ

ศึกษาข้อมูลเบื้องต้นเกี่ยวกับการเข้าร่วมกิจกรรมภายในวัดสุন্নทวาราม ซึ่งข้อมูลดังกล่าว ประกอบด้วยการพักอาศัย สิ่งอำนวยความสะดวก กิจกรรม และค่าใช้จ่าย โดยการเก็บข้อมูลด้วยวิธีการสัมภาษณ์ แบบสอบถาม การสังเกตการณ์ การสำรวจและการทดลองเข้าร่วมกิจกรรม

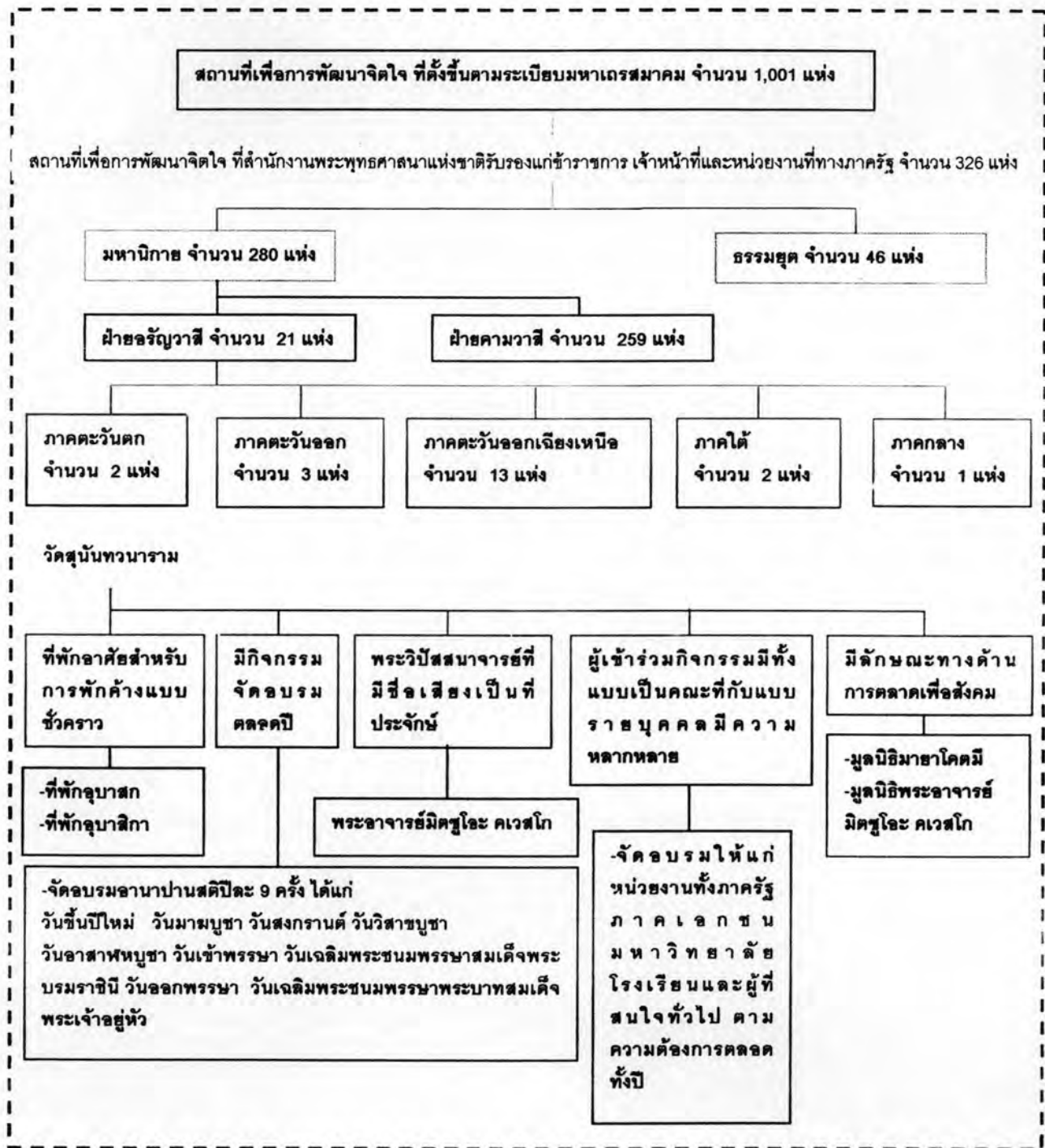
1.8.1.3 กลุ่มประชากรที่ทำการศึกษาและการกำหนดกลุ่มตัวอย่างประชากร

กลุ่มประชากรทั้งหมด โดยเลือกสถานที่เพื่อการพัฒนาจิตใจที่ตั้งขึ้นตามระเบียบมหาเถร

สมาคมจำนวน 1,001 แห่ง โดยที่ ต้องเป็นสถานที่เพื่อการพัฒนาจิตใจที่สำนักงานพระพุทธศาสนาแห่งชาติรับรองด้านพร้อมในการรองรับข้าราชการ เจ้าหน้าที่และหน่วยงานจากภาครัฐทำให้เหลือจำนวนเพียง 326 แห่ง จากทั้งหมด 355 แห่ง ซึ่งจาก 326 แห่งนั้นสามารถแบ่งประเภทได้เป็น มหานิกาย 280 แห่งและธรรมยุติกนิกาย 46 แห่ง โดยทำการเลือกประเภทมหานิกายเนื่องจากเป็นกลุ่มของพระภิกษุสายเถรวาทลัทธิลังกาวงศ์ ซึ่งเป็นพระสงฆ์ส่วนใหญ่ในประเทศไทย นอกจากนั้นยังสามารถแบ่งฝ่ายจากมหานิกายได้เป็นฝ่ายอรัญวาสีจำนวน 21 แห่งและคามวาสี 259 แห่ง ซึ่งได้ทำการเลือกฝ่ายอรัญวาสีเนื่องจากพระภิกษุในฝ่ายดังกล่าวมีกิจวัตรประจำวันเน้นหนักไปในทางวิปัสสนาธุระ คือ อบรมจิต เจริญปัญญา เป็นหลักโดยที่กำหนดคุณสมบัติเพิ่มเติมสำหรับการเลือกกลุ่มประชากรที่จะทำการศึกษา คือ มีที่พักอาศัยสำหรับการพักค้างแบบชั่วคราว มีกิจกรรมด้านการจัดอบรมตลอดปี มีพระวิปัสสนาจารย์ที่มีชื่อเสียงเป็นที่ประจักษ์ มีผู้เข้าร่วมกิจกรรมแบบเป็นคณะกับแบบรายบุคคลที่มีความหลากหลาย และมีลักษณะทางด้านการตลาดเพื่อสังคม

ดังนั้นกลุ่มประชากรที่จะทำการศึกษา คือ วัดสุนันทวนาราม เนื่องจากเป็นสถานที่เพื่อการพัฒนาจิตใจที่มีคุณสมบัติสอดคล้องกับลักษณะดังกล่าวตามที่ได้กล่าวมา โดยจะทำการศึกษาในปัจจัย ด้านที่พักอาศัย ด้านสิ่งอำนวยความสะดวก ด้านกิจกรรม ด้านค่าใช้จ่าย และด้านประเภทหรือลักษณะของผู้เข้าร่วมกิจกรรม

แผนภูมิที่ 1.1 แสดงการคัดเลือกกลุ่มประชากรที่ทำการศึกษาและการกำหนดกลุ่มตัวอย่างประชากร



ที่มา: ผู้วิจัย

1.8.1.4 เครื่องมือที่ใช้ในการวิจัย

การสังเกตการณ์ การสำรวจ เพื่อศึกษาลักษณะของสถานที่เพื่อการพัฒนาจิตใจ เช่น สภาพที่พักอาศัย สิ่งอำนวยความสะดวก โดยการใช้การถ่ายภาพและแบบบันทึกการสำรวจ แบบสัมภาษณ์แบบมีโครงสร้างสำหรับผู้ที่มีความรับผิดชอบด้านกิจกรรมภายในวัดสุนันทวนารามหรือ พระวิปัสสนาจารย์ แบบสอบถามผู้เข้าร่วมกิจกรรมภายในวัดสุนันทวนาราม ทั้ง 2 ประเภท คือ ผู้เข้าร่วมกิจกรรมแบบเป็นคณะกับแบบรายบุคคลที่มีความหลากหลาย และการทดลองเข้าร่วมกิจกรรมทั้งการเป็นผู้เข้าร่วมกิจกรรมแบบเป็นคณะและแบบรายบุคคล

1.8.2 วิเคราะห์ข้อมูล

วิเคราะห์ข้อมูลที่ได้จากการสังเกตการณ์ การทำแบบสัมภาษณ์แบบมีโครงสร้าง แบบสอบถามและการทดลองเข้าร่วมกิจกรรมเพื่อให้ได้คำตอบตามวัตถุประสงค์

1.8.3 สรุปผลและเสนอแนะ