

## ผลการวิเคราะห์ข้อมูล

ผู้วิจัยได้นำเสนอผลการวิเคราะห์ข้อมูล แยกเป็น 2 ตอนคือ

ตอนที่ 1 ผลการวิเคราะห์ข้อมูลเบื้องต้นเพื่อตรวจสอบลักษณะการแจกแจงของตัวแปรแต่ละตัว ตรวจสอบองค์ประกอบตัวแปรของการรับรู้ทางสังคมและการเมืองเกี่ยวกับภาวะวิกฤตในประเทศไทยและนำเสนอภาพรวมของการรับรู้ทางสังคมและการเมืองเกี่ยวกับภาวะวิกฤตในประเทศไทย ตรวจสอบการรับรู้เกี่ยวกับสภาพแวดล้อมมหาวิทยาลัย และการทดสอบบุคลิกภาพของนิสิตนักศึกษา รายละเอียดปรากฏในหัวข้อ 1.1 ถึง 1.4

ตอนที่ 2 ผลการวิเคราะห์เพื่อตอบปัญหาการวิจัย โดยนำเสนอตามสมมติฐานการวิจัยดังนี้

2.1 ทดสอบสมมติฐานการวิจัยข้อที่ 1 "นิสิตนักศึกษาชายและหญิงจะมีการรับรู้ทางสังคมและการเมืองเกี่ยวกับภาวะวิกฤตในประเทศไทยในระดับแตกต่างกัน" ท้าการวิเคราะห์ข้อมูลด้วยการทดสอบค่าที (t-test)

2.2 ทดสอบสมมติฐานการวิจัยข้อที่ 2 "นิสิตนักศึกษาที่ศึกษาสาขาวิชาแตกต่างกันจะมีการรับรู้ทางสังคมและการเมืองเกี่ยวกับภาวะวิกฤตในประเทศไทยในระดับที่แตกต่างกัน" ท้าการวิเคราะห์ข้อมูลด้วยการวิเคราะห์ความแปรปรวนทางเดียว (one way analysis of variance)

2.3 ทดสอบสมมติฐานการวิจัยข้อที่ 3 "นิสิตนักศึกษาที่มีสถานภาพทางเศรษฐกิจสังคมแตกต่างกันจะมีการรับรู้ทางสังคมและการเมืองเกี่ยวกับภาวะวิกฤตในประเทศไทยในระดับแตกต่างกัน" ท้าการวิเคราะห์ข้อมูลด้วยการวิเคราะห์ความแปรปรวนทางเดียว (one-way analysis of variance)

2.4 ทดสอบสมมติฐานการวิจัยข้อที่ 4 "นิสิตนักศึกษาที่ศึกษาในมหาวิทยาลัยของรัฐ-เอกชน และมหาวิทยาลัยในกรุงเทพฯ-ภูมิภาค จะมีการรับรู้ทางสังคมและการเมืองในระดับที่แตกต่างกัน" ท้าการวิเคราะห์ข้อมูลด้วยการทดสอบค่าที (t-test)

2.5 วิเคราะห์ความสัมพันธ์ระหว่างบุคลิกภาพกับการรับรู้ทางสังคมและการเมืองเกี่ยวกับภาวะวิกฤตในประเทศไทย ทาการวิเคราะห์ด้วยการหาค่าสหสัมพันธ์เพียร์สันโปรดักโมเมนต์ (Pearson product moment correlation)

2.6 วิเคราะห์การจำแนกกลุ่ม เพื่อค้นหาตัวแปรที่มีอำนาจจำแนกสมาชิกกลุ่มที่มีการรับรู้ทางสังคมและการเมืองเกี่ยวกับภาวะวิกฤตในประเทศไทยในระดับสูงและต่ำ

## 1. ผลการวิเคราะห์ข้อมูลเบื้องต้น

### 1.1 ลักษณะการแจกแจงของตัวแปร

นิสิตนักศึกษากลุ่มตัวอย่างจำนวน 753 คน จากมหาวิทยาลัยของรัฐ 12 แห่ง และมหาวิทยาลัยเอกชน 8 แห่ง เป็นนิสิตนักศึกษาชายจำนวน 300 คน (ร้อยละ 39.38) นิสิตนักศึกษาหญิง 453 คน (ร้อยละ 60.2) อายุตั้งแต่ 17 ปี ถึง 25 ปีขึ้นไป อายุเฉลี่ย 20.44 ปี กำลังศึกษาอยู่ในระดับปริญญาบัณฑิตชั้นปีที่ 2 ขึ้นไป ถึงปีที่ 4 และสูงกว่า (ชั้นปีที่ 5 และ 6) และส่วนใหญ่นิสิตนักศึกษาชั้นปีที่ 3 จำนวน 284 คน (ร้อยละ 37.8) และรองลงไปเป็นนิสิตนักศึกษาชั้นปีที่ 2, 4, 5 และ 6 ตามลำดับ

ถ้าพิจารณาตามประเภทของมหาวิทยาลัย คือมหาวิทยาลัยในกรุงเทพฯ จำนวน 493 คน (ร้อยละ 65.47) และมหาวิทยาลัยในภูมิภาค จำนวน 260 คน (ร้อยละ 34.53) นิสิตนักศึกษานอคมหาวิทยาลัยของรัฐ จำนวน 490 คน (ร้อยละ 65.07) และมหาวิทยาลัยเอกชน จำนวน 263 คน (ร้อยละ 34.93)

พิจารณาสภาพทางเศรษฐกิจสังคมได้แก่ ระดับการศึกษาของบิดา อาชีพของบิดา และรายได้ของครอบครัว ปรากฏว่านิสิตนักศึกษาส่วนใหญ่นามาจากครอบครัวที่บิดามีการศึกษาระดับต่ำกว่ามัธยมต้น จำนวน 259 คน (ร้อยละ 31.95) รองลงไปมีการศึกษาระดับปริญญาตรี และสูงกว่า จำนวน 233 คน (ร้อยละ 31.14) อาชีพของบิดานิสิตนักศึกษาส่วนใหญ่ประกอบอาชีพส่วนตัว (ธุรกิจส่วนตัว การค้าขาย) จำนวน 353 คน (ร้อยละ 47.76) รองลงไปเป็นอาชีพรับราชการ (ทั้งข้าราชการพลเรือน ทหาร ตำรวจ) จำนวน 197 คน (ร้อยละ 26.65) ส่วนรายได้ของครอบครัว ปรากฏว่า นิสิตนักศึกษาส่วนใหญ่มาจากครอบครัวที่มีรายได้สูง ตั้งแต่ 30,000 บาทขึ้นไป จำนวน 261 คน (ร้อยละ 35.46) ขนาดครอบครัวมีจำนวนสมาชิก 4 คน

ร้อยละ 26.3 และรองลงไปขนาดครอบครัว 5 คน ร้อยละ 24.7 บิดามารดาอยู่ด้วยกันจำนวน 633 คน (ร้อยละ 84.1) ที่พักอาศัยในขณะที่ศึกษาส่วนใหญ่จะพักบ้านส่วนตัว จำนวน 243 คน (ร้อยละ 32.3) รองลงไปพักหอพักมหาวิทยาลัย จำนวน 220 คน (ร้อยละ 29.2) รายละเอียดปรากฏในตารางภาคผนวก

สรุปลักษณะของนิสิตนักศึกษาในกลุ่มตัวอย่างจะมีลักษณะ เหมือนกับนิสิตนักศึกษา มหาวิทยาลัยทั่วไป กล่าวคืออายุ 17 ปี ถึง 25 ปี อายุเฉลี่ย 20.44 ปี มาจากครอบครัวที่มีฐานะทางเศรษฐกิจและสังคมค่อนข้างสูง บิดามารดาประกอบอาชีพส่วนตัว รองลงไปคืออาชีพรับราชการ มีบ้านพักส่วนตัว ครอบครัวขนาดกลาง สมาชิกประมาณ 4-5 คน ระดับการศึกษาของบิดาส่วนใหญ่จะต่ำกว่าระดับมัธยมต้น สอดคล้องกับการศึกษาของ โพธิ์ชัย สีนลาร์จน์ (2525) วราภรณ์ บวรศิริ (2526) และชลิช จงสืบพันธุ์ (2527)

1.2 การตรวจสอบองค์ประกอบตัวแปรการรับรู้ทางสังคมและการเมือง เกี่ยวกับภาวะวิกฤตในประ เทศไทย ผู้วิจัยได้กำหนดองค์ประกอบการรับรู้ทางสังคมและการเมืองในการวิจัย ดังนี้คือ

การรับรู้ทางสังคมและการเมืองประกอบด้วย

1.2.1 การมีความรู้ ความรู้สึกต่อภาวะวิกฤตทางสังคมและการเมือง

1.2.2 ความยินดีหรือตั้งใจที่จะรับรู้ภาวะวิกฤตทางสังคมและการเมือง  
นำไปสู่ความตั้งใจที่จะ เข้าใจวิกฤตการณ์นั้น

1.2.3 การเลือกให้ความสนใจต่อภาวะวิกฤตทางสังคมและการเมือง

ตามทฤษฎีทางจิตวิทยาเกี่ยวกับการรับรู้นั้นมีปัจจัยเกี่ยวข้อง 3 ประการ คือ

1) ความตั้งใจที่จะรับรู้ ในชีวิตประจำวันของเรามีสิ่งเร้ามากมายหลายชนิด เราไม่จำเป็นต้องตอบสนองต่อสิ่งเร้าเสมอไป เราจะตอบสนองต่อเมื่อเรามีความตั้งใจที่จะรับรู้สิ่งเร้า นั้น ทำให้มีการรับรู้ว่ามีสิ่งเร้าเกิดขึ้น 2) มีความพร้อมที่จะเลือกตอบสนองสิ่งเร้าก่อนที่จะเกิดสิ่งเร้า เป็นการมุ่งมั่นต่อสิ่งเร้า ทำให้เราเตรียมพร้อม เช่น การหาข้อมูลข่าวสาร ท้าความเข้าใจเกี่ยวกับสิ่งเร้า 3) ความต้องการและค่านิยม ถ้าสิ่งเร้า นั้นสามารถสนองความต้องการของเราได้ และสอดคล้องกับค่านิยมก็จะทำให้เรามีความยินดีหรือตั้งใจ และเลือกให้ความสนใจต่อสิ่งเร้า นั้น ในทางวิจัยนี้ สิ่งเร้าได้แก่ ปัญหาวิกฤตทางสังคมและการเมือง ซึ่งนิสิตนักศึกษาอาจจะรับรู้ว่ามันเป็นปัญหาวิกฤตหรือไม่ก็ได้

ผลการตรวจสอบระดับการรับรู้ทางสังคมและการเมืองเกี่ยวกับภาวะวิกฤต  
ปรากฏตามตารางที่ 3

ตารางที่ 3 ระดับการรับรู้ทางสังคมและการเมืองของนิสิตนักศึกษามหาวิทยาลัยเกี่ยวกับ  
ภาวะวิกฤตในประเทศไทย

การรับรู้ทางสังคมและ การเมือง	คะแนน เต็ม	ค่าสูงสุด	ค่าต่ำสุด	ค่าเฉลี่ย $\bar{X}$	ส่วนเบี่ยงเบน มาตรฐาน	แปลความ
การรับรู้ทางสังคม						
การมีความรู้ ความรู้สึกต่อภาวะ วิกฤต	90	89.00	23.00	73.50	11.97	ระดับสูง
ความยินดีที่จะรับรู้เกี่ยวกับ ภาวะวิกฤต	20	19.00	8.00	14.99	1.80	ค่อนข้างสูง
การเลือกให้ความสนใจต่อ ภาวะวิกฤต	65	64.00	18.00	39.33	5.78	ปานกลาง
การรับรู้ทางการเมือง						
การมีความรู้ ความรู้สึกต่อภาวะ วิกฤต	110	104.00	28.00	84.37	12.77	ค่อนข้างสูง
ความยินดีที่จะรับรู้เกี่ยวกับ ภาวะวิกฤต	20	20.00	7.00	15.29	2.08	ค่อนข้างสูง
การเลือกให้ความสนใจต่อ ภาวะวิกฤต	55	55.00	11.00	33.58	6.36	ปานกลาง
การรับรู้ทางสังคมและการเมือง เกี่ยวกับภาวะวิกฤต (คะแนน มาตรฐาน T-score)		60.22	27.98	50.00	5.28	ปานกลาง ค่อนข้างสูง

ข้อมูลจากตารางที่ 3 แสดงว่านิสิตนักศึกษา มีการรับรู้ทางสังคมและการเมืองเกี่ยวกับภาวะวิกฤตในระดับปานกลาง คะแนนมาตรฐานเฉลี่ย (T-score) เท่ากับ 50 คะแนนสูงสุด เท่ากับ 60.22 และคะแนนต่ำสุด 27.98 ค่าพิสัยเท่ากับ 32.24 ลักษณะการแจกแจงความถี่ไปทางขวา คือโค้งที่แสดงให้เห็นว่านิสิตนักศึกษาส่วนใหญ่ได้คะแนนค่อนข้างสูง และถ้าพิจารณาองค์ประกอบของการรับรู้ทางสังคมและการเมือง พบว่า นิสิตนักศึกษามีการรับรู้ต่อภาวะวิกฤตทางสังคมและการเมืองในระดับค่อนข้างสูง แต่การเลือกให้ความสนใจต่อภาวะวิกฤตทางสังคมและการเมืองระดับปานกลางค่อนข้างต่ำ

1.3 การตรวจสอบการรับรู้เกี่ยวกับสภาพแวดล้อมมหาวิทยาลัย ผู้วิจัยได้ทำการสำรวจการรับรู้ของนิสิตนักศึกษาต่อสภาพแวดล้อมมหาวิทยาลัย โดยแยกออกเป็นสภาพแวดล้อมภายในมหาวิทยาลัย และสภาพแวดล้อมภายนอกมหาวิทยาลัย เป็น 8 ลักษณะ คือ 1) นโยบายการบริหารกิจการนิสิตนักศึกษา 2) ความสัมพันธ์กับอาจารย์ 3) การจัดกิจกรรมเสริมหลักสูตร 4) การมีส่วนร่วมในกิจกรรมนิสิตนักศึกษา 5) การมีประสบการณ์ด้านเพื่อน 6) สถานการณ์ด้านการเมือง 7) สถานการณ์ด้านสังคม และ 8) สถานการณ์ด้านการสื่อสาร ผลการตรวจสอบปรากฏในตารางที่ 4

ตารางที่ 4 แสดงค่าเฉลี่ยและส่วนเบี่ยงเบนมาตรฐานของตัวแปรด้านสภาพแวดล้อมมหาวิทยาลัย

สภาพแวดล้อม	จำนวน	คะแนนเต็ม	ค่าเฉลี่ย ( $\bar{x}$ )	ส่วนเบี่ยงเบน มาตรฐาน(S.D.)	แปลความ
<u>ภายในมหาวิทยาลัย</u>					
1. นโยบายการบริหารกิจการ ผลิตนักศึกษา (ENV1)	735	18	12.80	2.53	ปานกลาง
2. ความสัมพันธ์กับอาจารย์ (ENV2)	732	18	12.12	2.43	ปานกลาง
3. การจัดกิจกรรมเสริมหลักสูตร (ENV3)	732	18	13.54	1.70	ปานกลาง
4. การมีส่วนร่วมในกิจกรรม มหาวิทยาลัย (ENV4)	744	50	24.62	7.65	ปานกลาง
5. การมีประสบการณ์ด้านเพื่อน (ENV5)	736	50	27.44	4.90	ปานกลาง
<u>ภายนอกมหาวิทยาลัย</u>					
1. สถานการณ์ด้านการเมือง (SIT1)	729	24	13.94	2.23	ค่อนข้างต่ำ
2. สถานการณ์ด้านสังคม (SIT2)	735	24	13.57	2.42	ค่อนข้างต่ำ
3. สถานการณ์ด้านการสื่อสาร (SIT3)	738	24	17.07	2.89	สูง

จากตารางที่ 4 แสดงนิสิตนักศึกษามีการรับรู้เกี่ยวกับสภาพแวดล้อมภายในมหาวิทยาลัยระดับปานกลาง ใน 3 ด้าน คือ นโยบายการบริหารกิจการผลิตนักศึกษา ความสัมพันธ์กับอาจารย์ และการจัดกิจกรรมเสริมหลักสูตร ส่วนด้านการมีส่วนร่วมกิจกรรมเสริมหลักสูตรและประสบการณ์

ด้านเพื่อนมีปริมาณการทำกิจกรรมค่อนข้างน้อย ส่วนสภาพแวดล้อมภายนอกมหาวิทยาลัย นิสิต นักศึกษามีความคิดเห็นว่าสถานการณ์ทางสังคมและการเมืองมีลักษณะไม่ดี (ทางลบ) เช่น มีปัญหาความยากจน ปัญหาการคิดไม่เท่าเทียมกัน นักการเมืองแก่งแย่งอำนาจกัน ชื้อขายเสียงในการเลือกตั้ง เป็นต้น สถานการณ์ด้านการสื่อสารนั้นรับรู้ในลักษณะที่ดี (ทางบวก) เช่น การสื่อสารมีความเจริญก้าวหน้าทางด้านเทคโนโลยีการสื่อสาร ทำให้การติดต่อสื่อสารเป็นไปได้อย่างรวดเร็ว ทำให้การดำเนินชีวิต การติดต่อธุรกิจรวดเร็วขึ้น ผลการวิจัยนี้สอดคล้องกับการศึกษาของประสงค์ จันทองจีน (2525) อุทุมพร ทองอุทัย และคณะ (2533)

1.4 การทดสอบบุคลิกภาพของนิสิตนักศึกษา บุคลิกภาพแบ่งออกเป็น 15 ด้าน แต่ละด้านประกอบด้วยองค์ประกอบพื้นนิสัย 6 ลักษณะ คะแนนเต็ม 30 คะแนน คะแนนต่ำสุดเท่ากับ 6 คะแนน จำนวนของนิสิตนักศึกษานในแต่ละด้านไม่เท่ากัน ทั้งนี้เพราะถ้าผู้ตอบแบบสอบถามตอบไม่ครบเพียง 1 ข้อ ก็จะถูกตัดออกสำหรับบุคลิกภาพด้านนั้น ทั้งนี้ผู้วิจัยถือว่าเป็นการขาดหายโดยธรรมชาติของผู้ตอบ โดยผู้วิจัยไม่ได้จัดกระทำ การขาดหายไปของผู้ตอบ (missing subject) จึงกระจายในลักษณะการกระจายปกติ ผลการทดสอบบุคลิกภาพนิสิตนักศึกษาปรากฏในตารางที่ 5

ตารางที่ 5 แสดงค่าสถิติภาคบรรยายของคะแนนบุคลิกภาพ 15 ด้าน

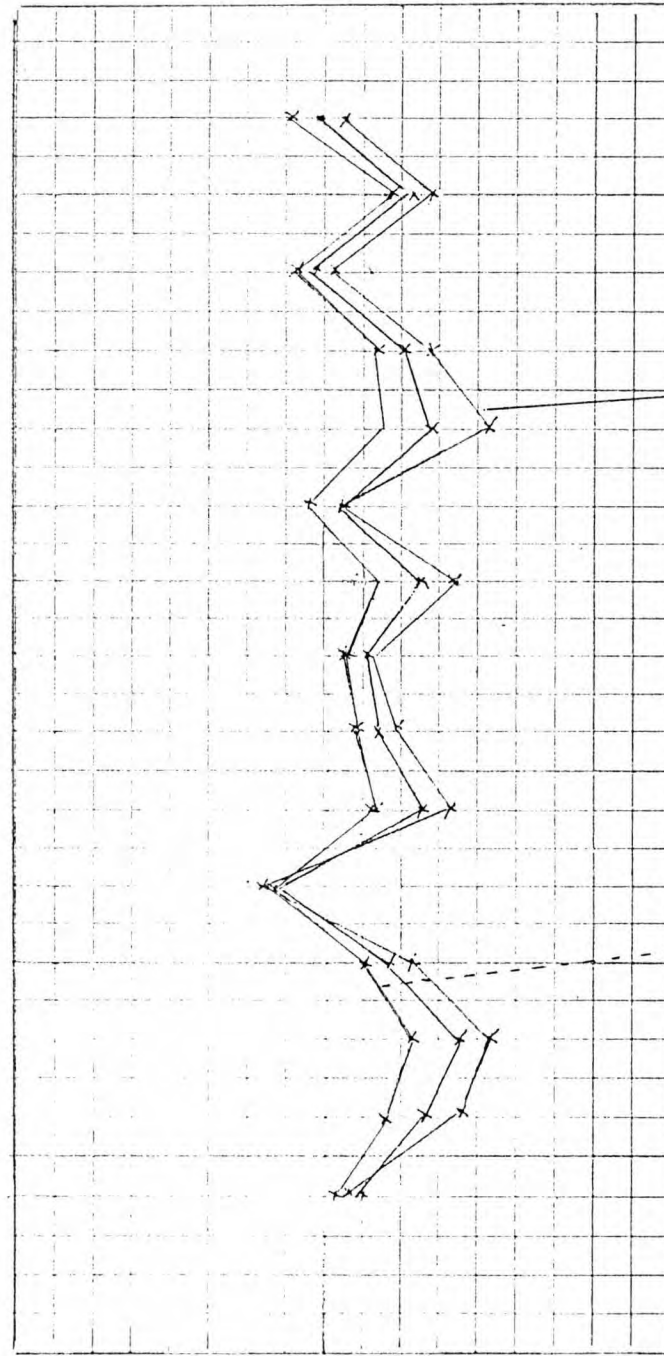
บุคลิกภาพ	ค่าสถิติภาคบรรยาย						แปลความ
	จำนวน	$\bar{X}$	S.D.	Mini ค่าต่ำสุด	Max ค่าสูงสุด	Mode ฐานนิยม	
1. การเข้าสังคม (A)	742	17.84	3.59	6.00	28.00	17.00	ปานกลาง
2. ความมั่นคงทางจิตใจ (B)	749	20.27	3.24	10.00	30.00	21.00	ค่อนข้างสูง
3. การกล้าแสดงออก (C)	751	17.52	3.81	6.00	29.00	16.00	ปานกลาง
4. ความร่าเริง (D)	741	20.00	4.09	6.00	30.00	18.00	ปานกลาง
5. มโนธรรม (E)	741	20.66	4.25	7.00	30.00	22.00	ค่อนข้างสูง
6. ความกล้าเผชิญ (F)	739	18.13	3.99	7.00	29.00	16.00	ปานกลาง
7. ความอ่อนโยน (G)	736	20.51	4.15	7.00	30.00	22.00	ค่อนข้างสูง
8. ความระวาง (H)	732	19.16	2.97	10.00	30.00	19.00	ปานกลาง
9. การจินตนาการ (I)	730	19.38	3.23	10.00	28.00	20.00	ปานกลาง
10. การเข้าใจความรู้สึก ผู้อื่น (J)	731	20.43	3.71	7.00	30.00	22.00	ค่อนข้างสูง
11. ความวิตกกังวล (K)	747	16.78	4.18	6.00	30.00	16.00	ปานกลาง
12. ความอิสระเสรี (L)	743	19.66	3.64	6.00	30.00	21.00	ปานกลาง
13. การพึ่งตนเอง (M)	744	21.23	4.16	6.00	30.00	20.00	ค่อนข้างสูง
14. การควบคุมอารมณ์ (N)	737	20.55	3.85	7.00	30.00	22.00	ค่อนข้างสูง
15. ความเครียด (O)	747	18.60	4.44	6.00	30.00	18.00	ปานกลาง

จากข้อมูลตารางที่ 5 พบว่านิสิตนักศึกษามีลักษณะบุคลิกภาพที่เด่นชัดในลักษณะการพึ่งตนเอง (ค่าเฉลี่ย 21.23) มโนธรรม (20.66) การควบคุมอารมณ์ (20.55) ส่วนลักษณะบุคลิกภาพที่ได้คะแนนเฉลี่ยต่ำมากคือ ความวิตกกังวล (16.78) การกล้าแสดงออก (17.52) การเข้าสังคม (17.84) แสดงว่านิสิตนักศึกษามีความวิตกกังวลน้อย ซึ่งสอดคล้องกับลักษณะบุคลิกภาพและลักษณะของนิสิตนักศึกษาที่พึงประสงค์คือการพึ่งตนเอง มโนธรรมและการควบคุมอารมณ์



แผนภูมิที่ 8 Profile ของบุคลิกภาพนิสิตนักศึกษา

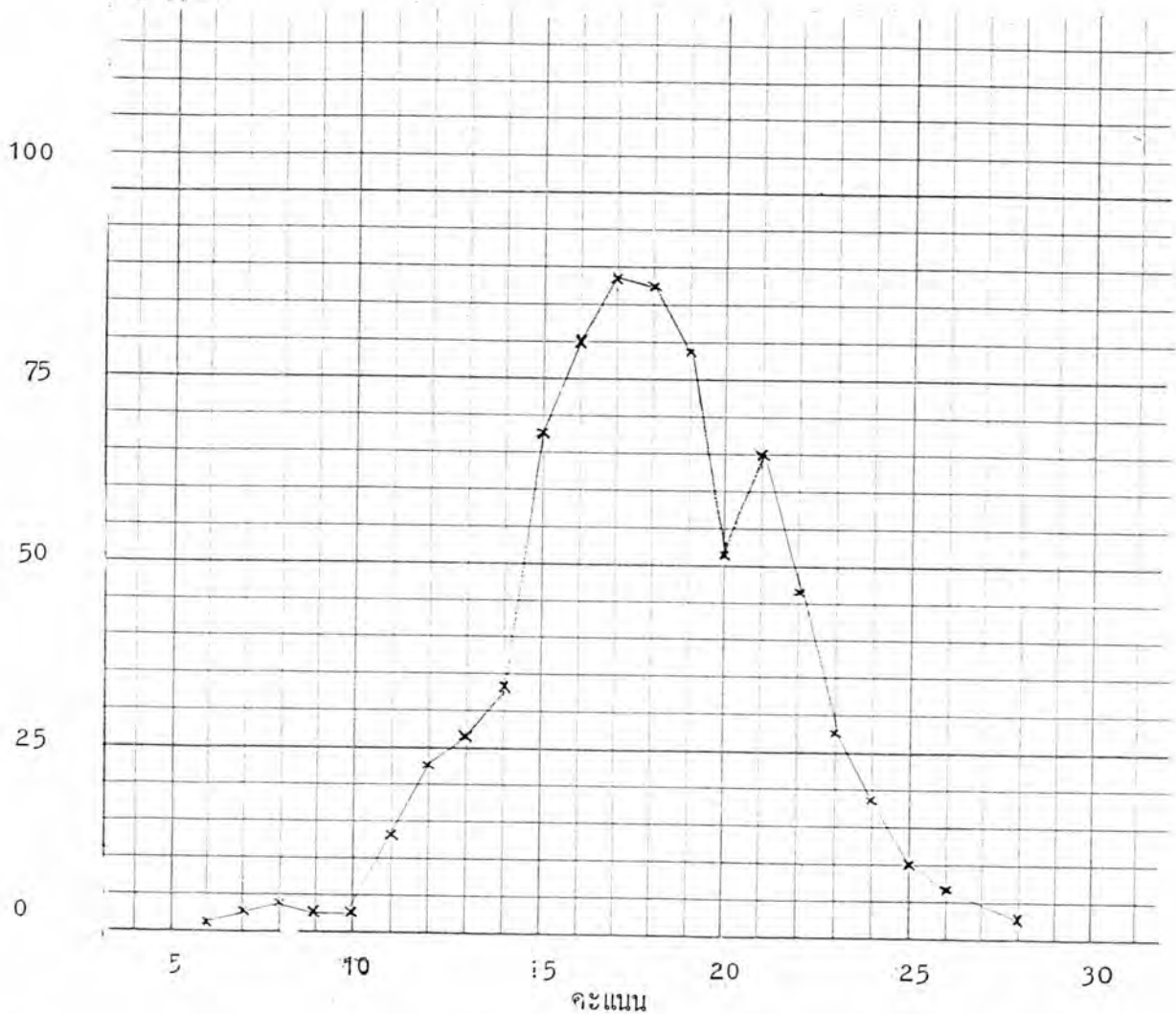
องค์ประกอบ	ลักษณะ
A	การเข้าสังคม
B	ความมั่นคงทางจิตใจ
C	การกล้าแสดงออก
D	ความร่าเริง
E	มโนธรรม
F	ความกล้าเผชิญ
G	ความอ่อนโยน
H	ความระแวดระวัง
I	การจินตนาการ
J	การเข้าใจความรู้สึกผู้อื่น
K	ความวิตกกังวล
L	ความอิสระเสรี
M	การนั่งตนเอง
N	การควบคุมอารมณ์
O	ความเครียด



กลุ่มที่มีการรับรู้สูง

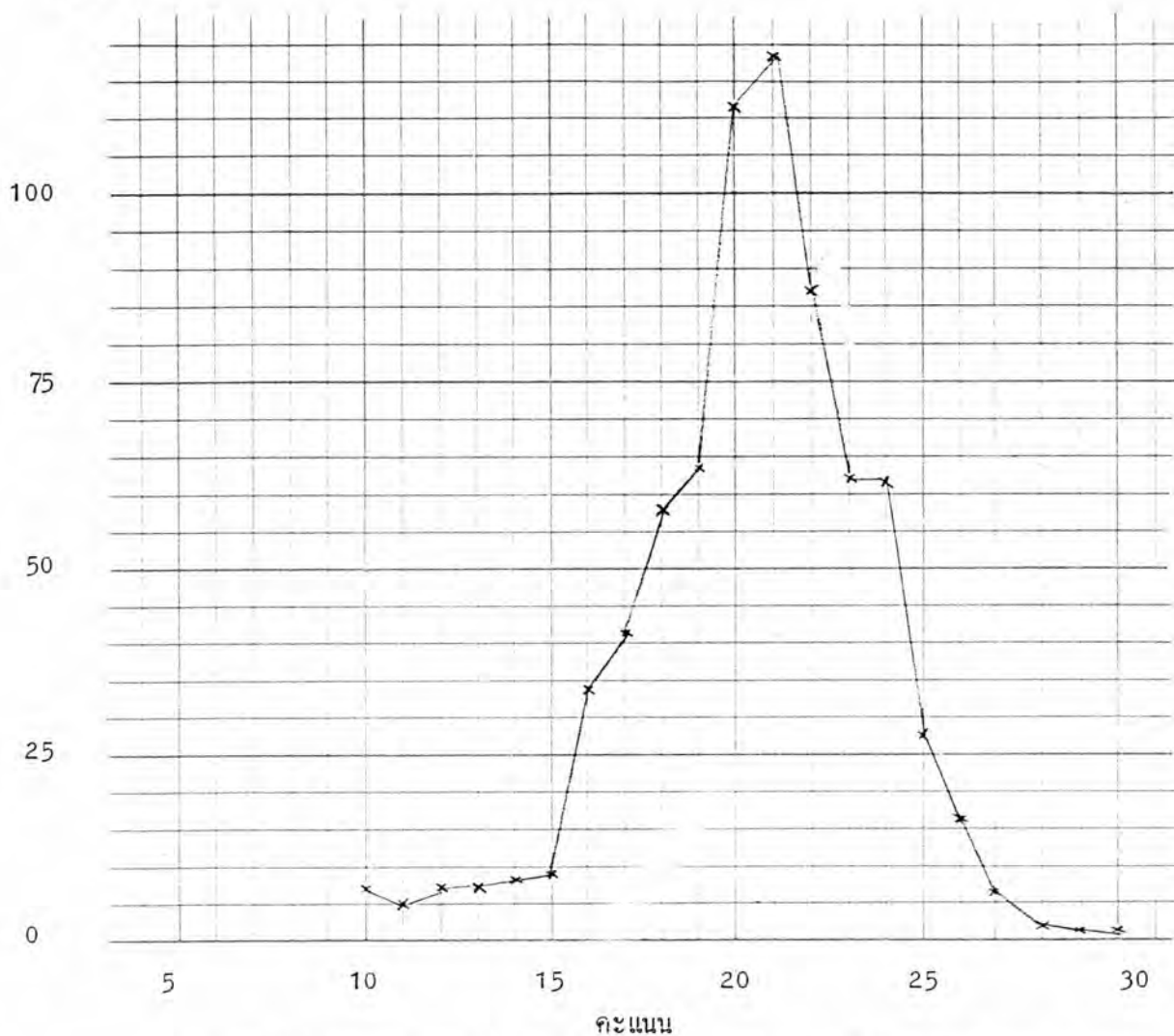
กลุ่มที่มีการรับรู้ต่ำ

แผนภูมิที่ ๑๐ กราฟแสดงการแจกแจงความถี่ของคะแนนบุคลิกภาพด้านการเข้าสังคม  
 (จำนวนกลุ่มตัวอย่าง 742 คน)  
 จำนวนคน



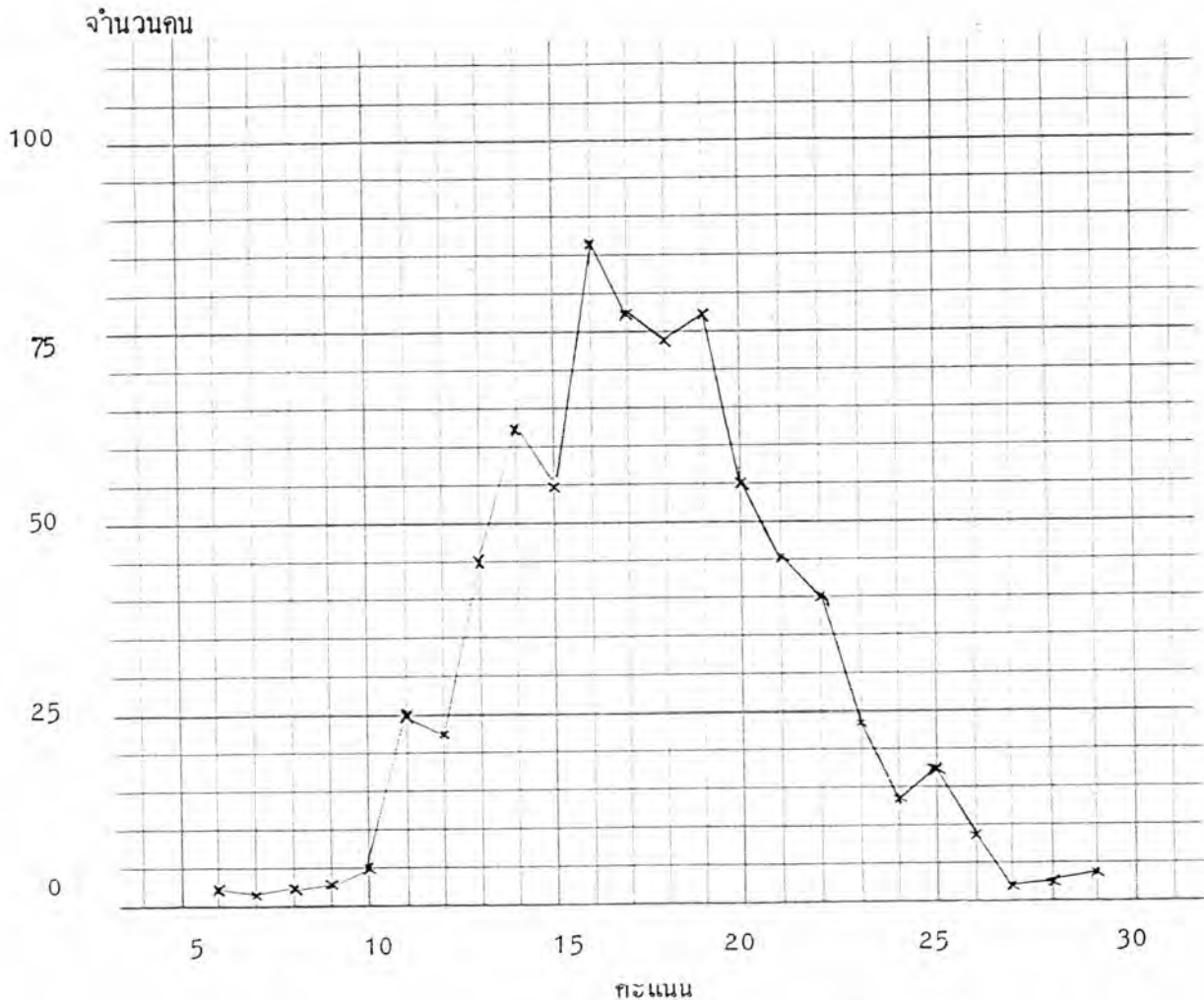
จากแผนภูมิที่ 9 แสดงว่ามีนิสิตนักศึกษา 742 คน ผู้ที่ได้คะแนนต่ำสุด 6.00 คะแนน จำนวน 1 คน และได้คะแนนสูงสุด 28.00 คะแนน จำนวน 3 คน คะแนนที่มีความถี่มากที่สุด 17.00 คะแนน มีผู้ทำได้ 89 คน จากกราฟข้างต้นแสดงให้เห็นว่าคนส่วนใหญ่ได้คะแนนค่อนข้างปานกลาง

แผนภูมิที่ 11 กราฟแสดงการแจกแจงความถี่ของคะแนนบุคลิกภาพด้านความมั่นคงทางจิตใจ  
(จำนวนกลุ่มตัวอย่าง 749 คน)  
จำนวนคน



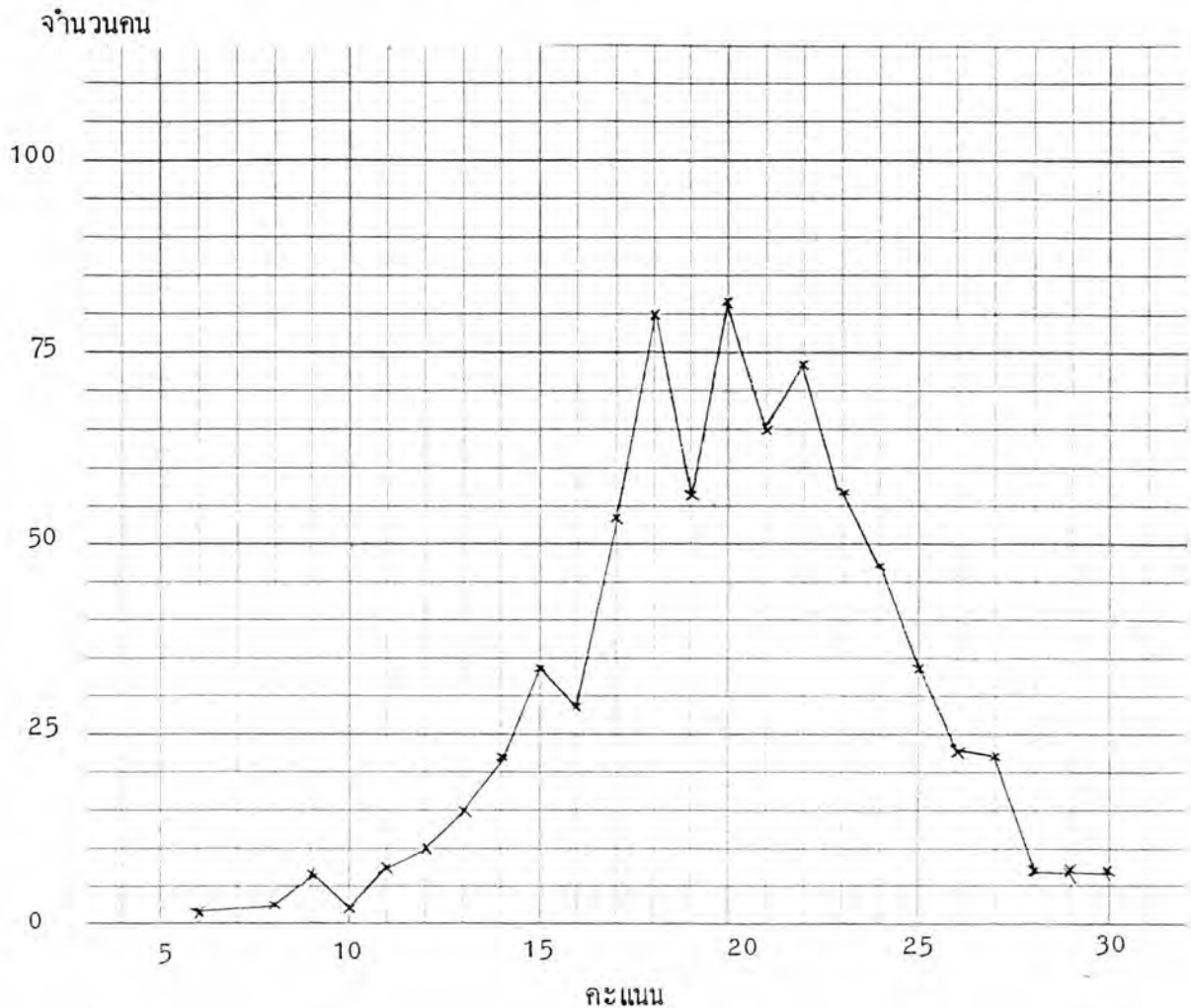
จากแผนภูมิที่ 10 แสดงว่ามีนิสิตนักศึกษาจำนวน 749 คน ผู้ที่ได้คะแนนต่ำสุด 10.00 คะแนน จำนวน 7 คน และได้คะแนนสูงสุด 30.00 คะแนน จำนวน 1 คน คะแนนที่มีความถี่สูงสุดคือ 21.00 คะแนน มีผู้ทำได้ 119 คน จากกราฟข้างต้นแสดงให้เห็นว่าคนส่วนใหญ่ได้คะแนนค่อนข้างไปทางสูง

แผนภูมิที่ 12 กราฟแสดงการแจกแจงความถี่ของคะแนนบุคลิกภาพด้านการกล้าแสดงออก  
(จำนวนกลุ่มตัวอย่าง 751 คน)



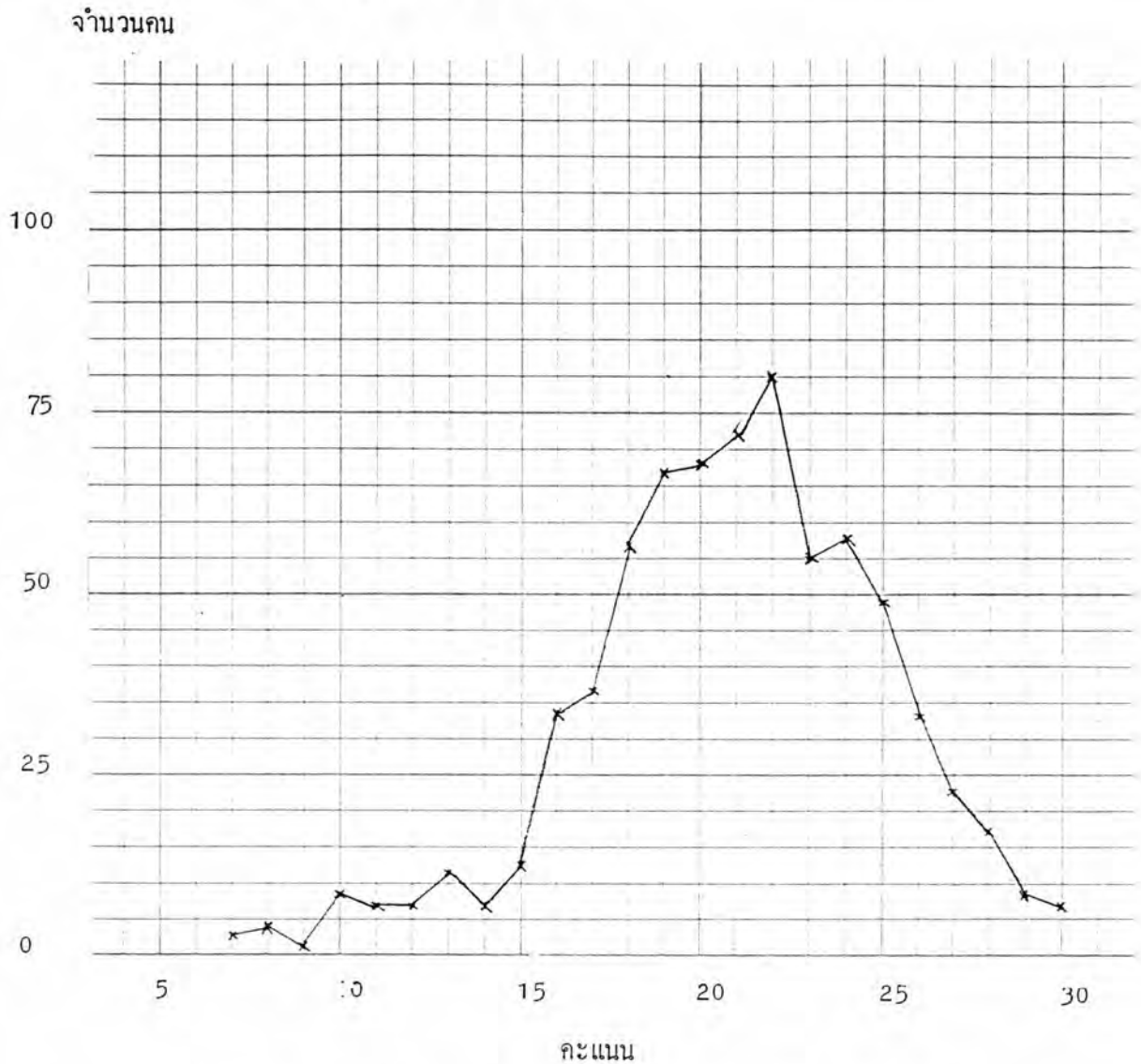
จากแผนภูมิที่ 11 แสดงว่ามีนิสิตนักศึกษา 751 คน ผู้ที่ได้คะแนนต่ำสุด 6.00 คะแนน จำนวน 1 คน และได้คะแนนสูงสุด 29.00 คะแนน จำนวน 4 คน คะแนนที่มีความถี่มากที่สุด คือ 16.00 คะแนน จำนวน 86 คน แสดงว่านิสิตนักศึกษาส่วนใหญ่ได้คะแนนค่อนข้างปานกลาง

แผนภูมิที่ 13 กราฟแสดงการแจกแจงความถี่ของคะแนนบุคลิกภาพด้านความร่าเริง  
(จำนวนกลุ่มตัวอย่าง 741 คน)



จากแผนภูมิที่ 12 แสดงว่ามีนิสิตนักศึกษา 741 คน ผู้ที่ได้คะแนนต่ำสุด 6.00 คะแนน จำนวน 1 คน และได้คะแนนสูงสุด 30.00 คะแนน จำนวน 6 คน คะแนนที่มีความถี่มากที่สุด คือ 18.00 คะแนน จำนวน 80 คน แสดงว่านิสิตนักศึกษาส่วนใหญ่ได้คะแนนระดับปานกลางค่อนข้างสูง

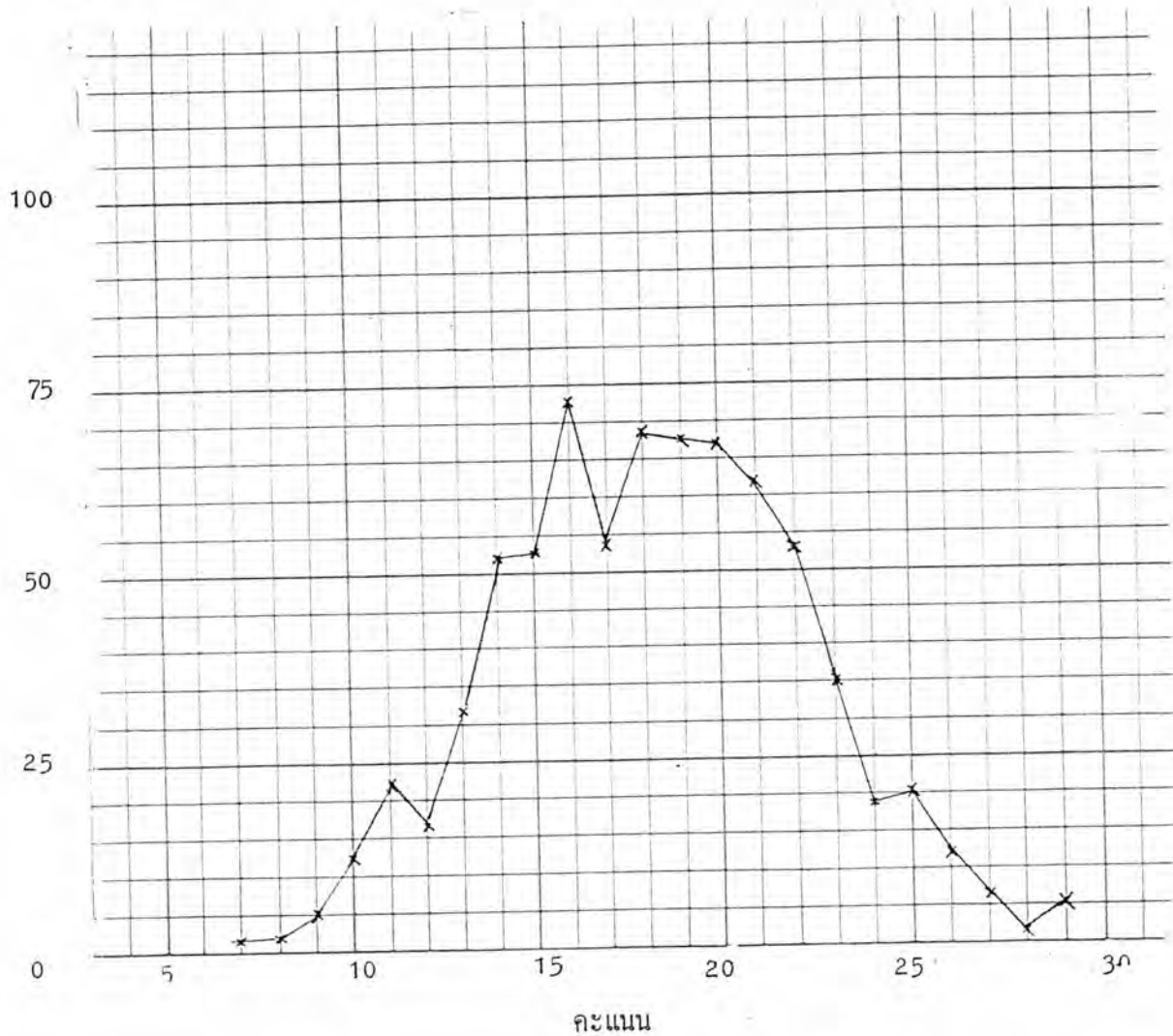
แผนภูมิที่ 14 กราฟแสดงการแจกแจงความถี่ของคะแนนบุคลิกภาพด้านมาริธรรม  
(จำนวนกลุ่มตัวอย่าง 741 คน)



จากแผนภูมิที่ 13 แสดงว่ามีนิสิตนักศึกษา 741 คน ผู้ที่ได้คะแนนต่ำสุด 7.00 คะแนน จำนวน 3 คน และได้คะแนนสูงสุด 30.00 คะแนน จำนวน 6 คน คะแนนที่มีความถี่มากที่สุดคือ 22.00 คะแนน จำนวน 80 คน แสดงว่านิสิตนักศึกษส่วนใหญ่นิยมได้คะแนนค่อนข้างสูง

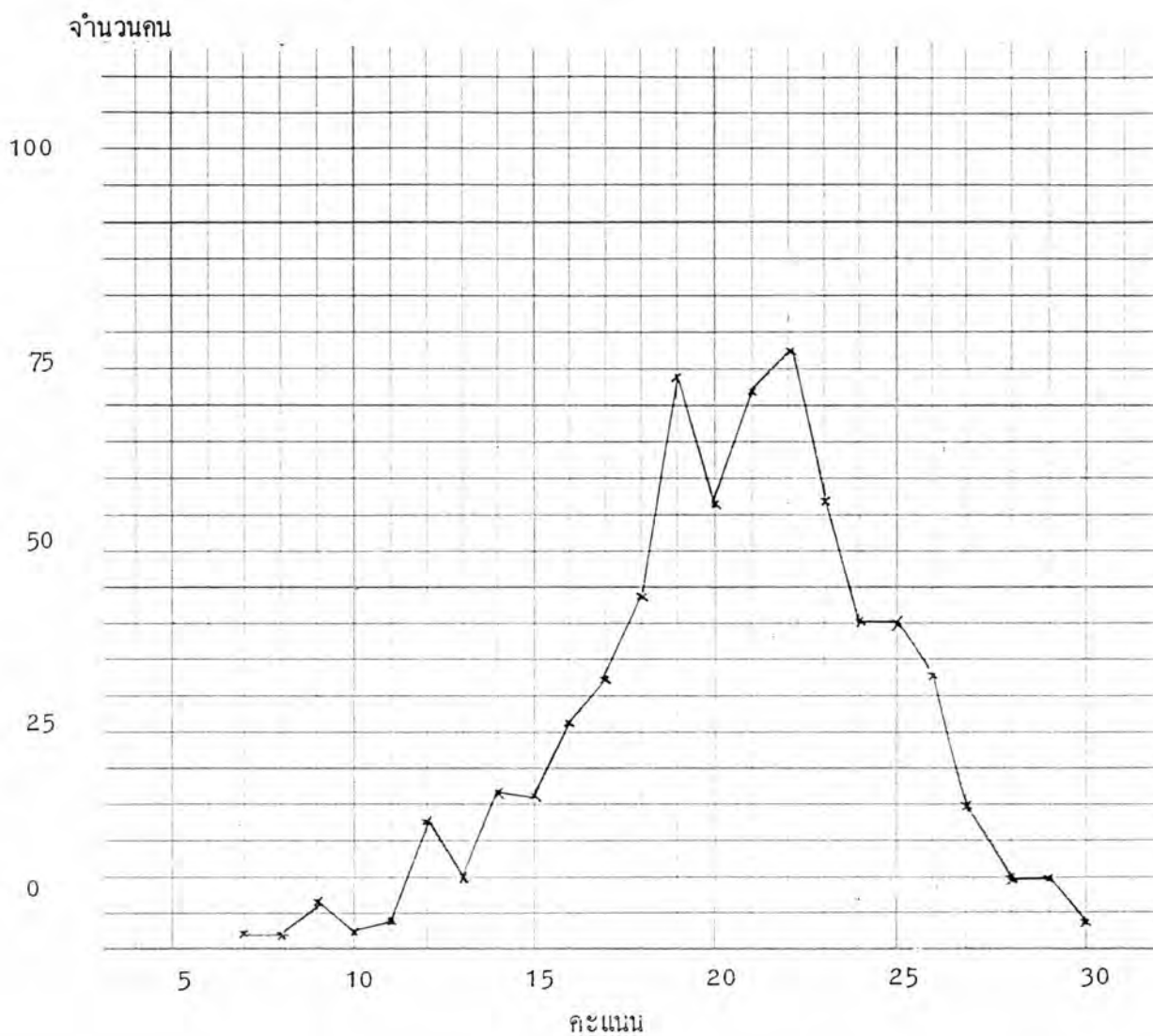
แผนภูมิที่ 15 กราฟแสดงการแจกแจงความถี่ของคะแนนบุคลิกภาพด้านความกล้าหาญ  
(จำนวนกลุ่มตัวอย่าง 739 คน)

จำนวนคน



จากแผนภูมิที่ 14 แสดงว่ามีนิสิตนักศึกษา 739 คน ผู้ที่ได้คะแนนต่ำสุด 7.00 คะแนน จำนวน 1 คน และได้คะแนนสูงสุด 29.00 คะแนน จำนวน 6 คน คะแนนที่มีความถี่มากที่สุดคือ 16.00 คะแนน จำนวน 73 คน แสดงว่านิสิตนักศึกษาส่วนใหญ่ได้คะแนนระดับปานกลางค่อนข้างไปทางต่ำ

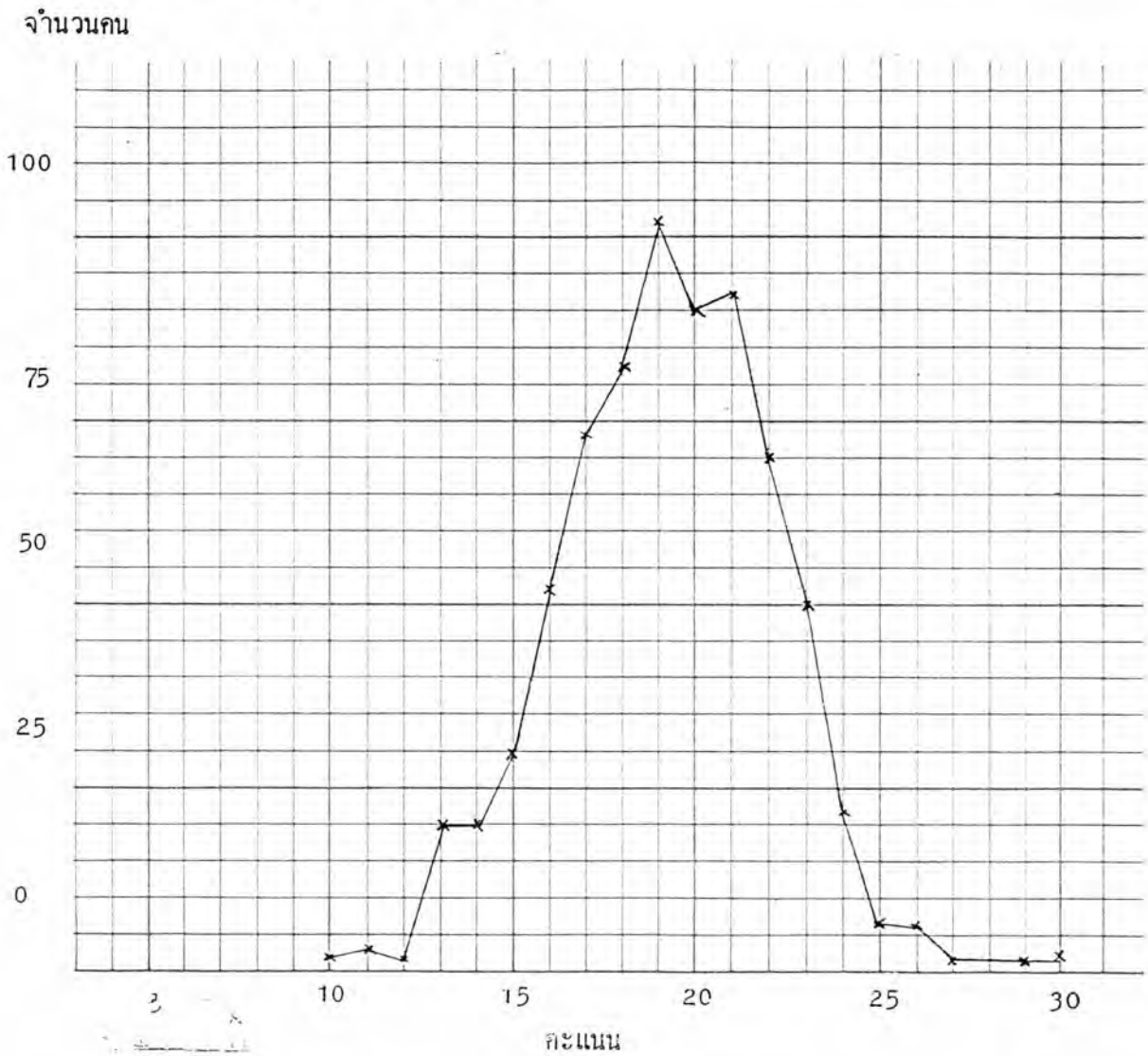
แผนภูมิที่ 16 กราฟแสดงการแจกแจงความถี่ของคะแนนบุคลิกภาพด้านความอ่อนโยน  
(จำนวนกลุ่มตัวอย่าง 736 คน)



จากแผนภูมิที่ 15 แสดงว่ามีนิสิตนักศึกษาจำนวน 736 คน ผู้ที่ได้คะแนนต่ำสุด 7.00 คะแนน จำนวน 2 คน และได้คะแนนสูงสุด 30.00 คะแนน จำนวน 4 คน คะแนนที่มีความถี่สูงสุดคือ 22.00 คะแนน มีผู้ทำได้จำนวน 82 คน แสดงว่านิสิตนักศึกษาส่วนใหญ่ได้คะแนนสูง

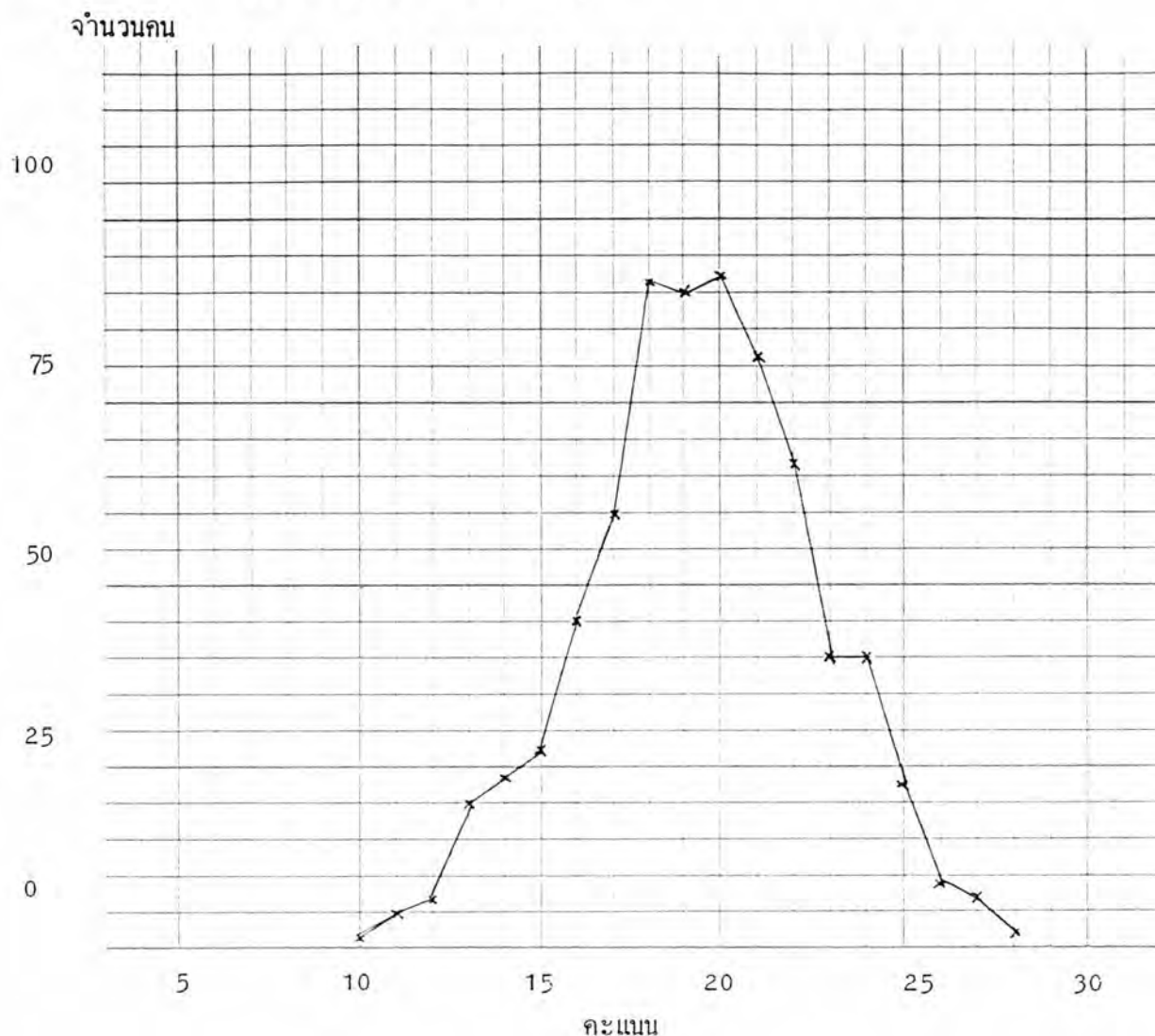


แผนภูมิที่ 17 กราฟแสดงการแจกแจงความถี่ของคะแนนบุคลิกภาพด้านความระวาง  
(จำนวนกลุ่มตัวอย่าง 732 คน)



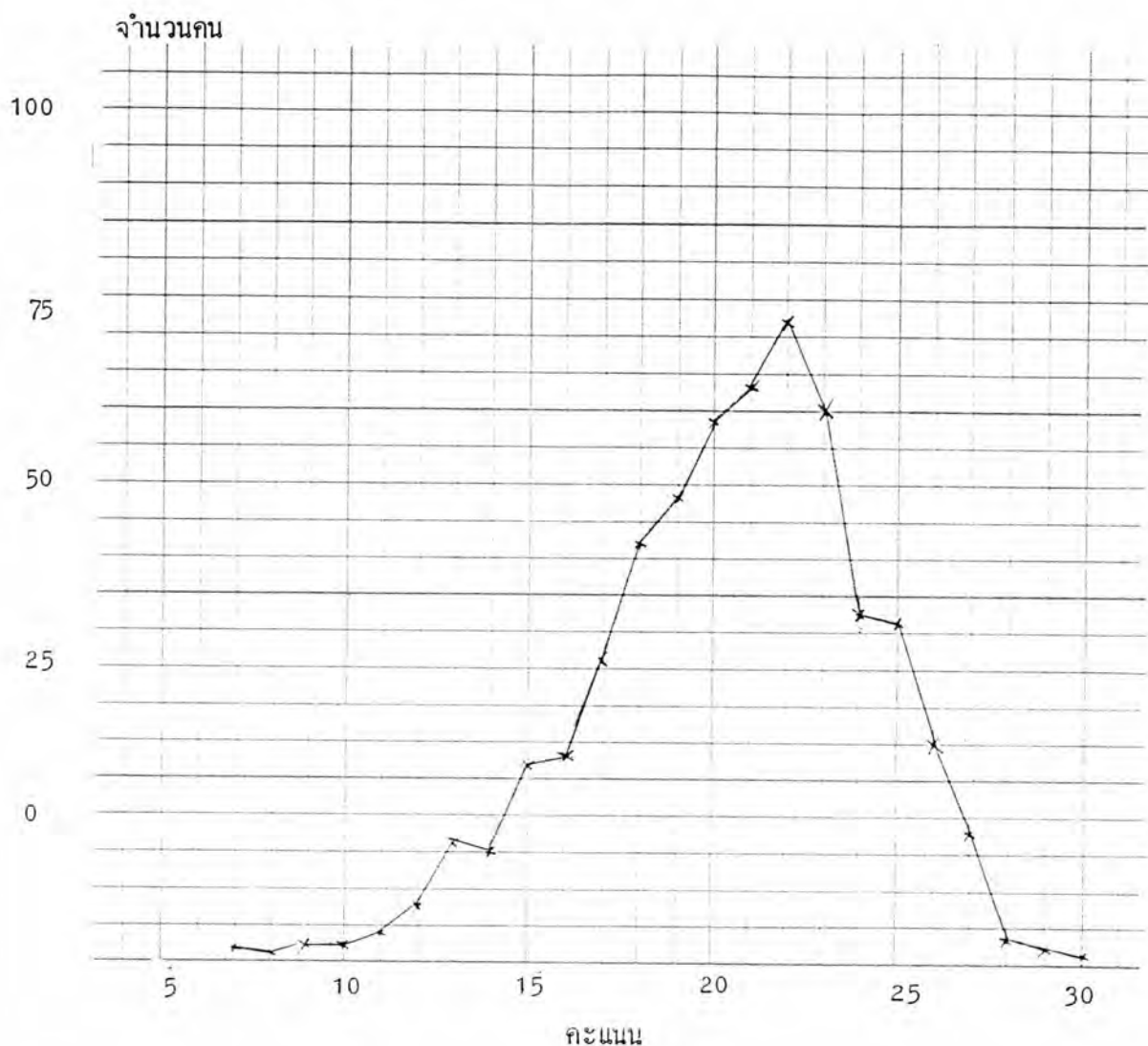
จากแผนภูมิที่ 16 แสดงว่ามีนิสิตนักศึกษาจำนวน 732 คน ผู้ที่ได้คะแนนต่ำสุด 10.00 คะแนน จำนวน 2 คน ผู้ที่ได้คะแนนสูงสุด 30.00 คะแนน จำนวน 2 คน และคะแนนที่มีความถี่สูงสุด 19.00 คะแนน มีผู้ทำได้จำนวน 102 คน แสดงว่านิสิตนักศึกษาส่วนใหญ่ได้คะแนนปานกลาง

แผนภูมิที่ 18 กราฟแสดงการแจกแจงความถี่ของคะแนนบุคลิกภาพด้านการจินตนาการ  
(จำนวนกลุ่มตัวอย่าง 730 คน)



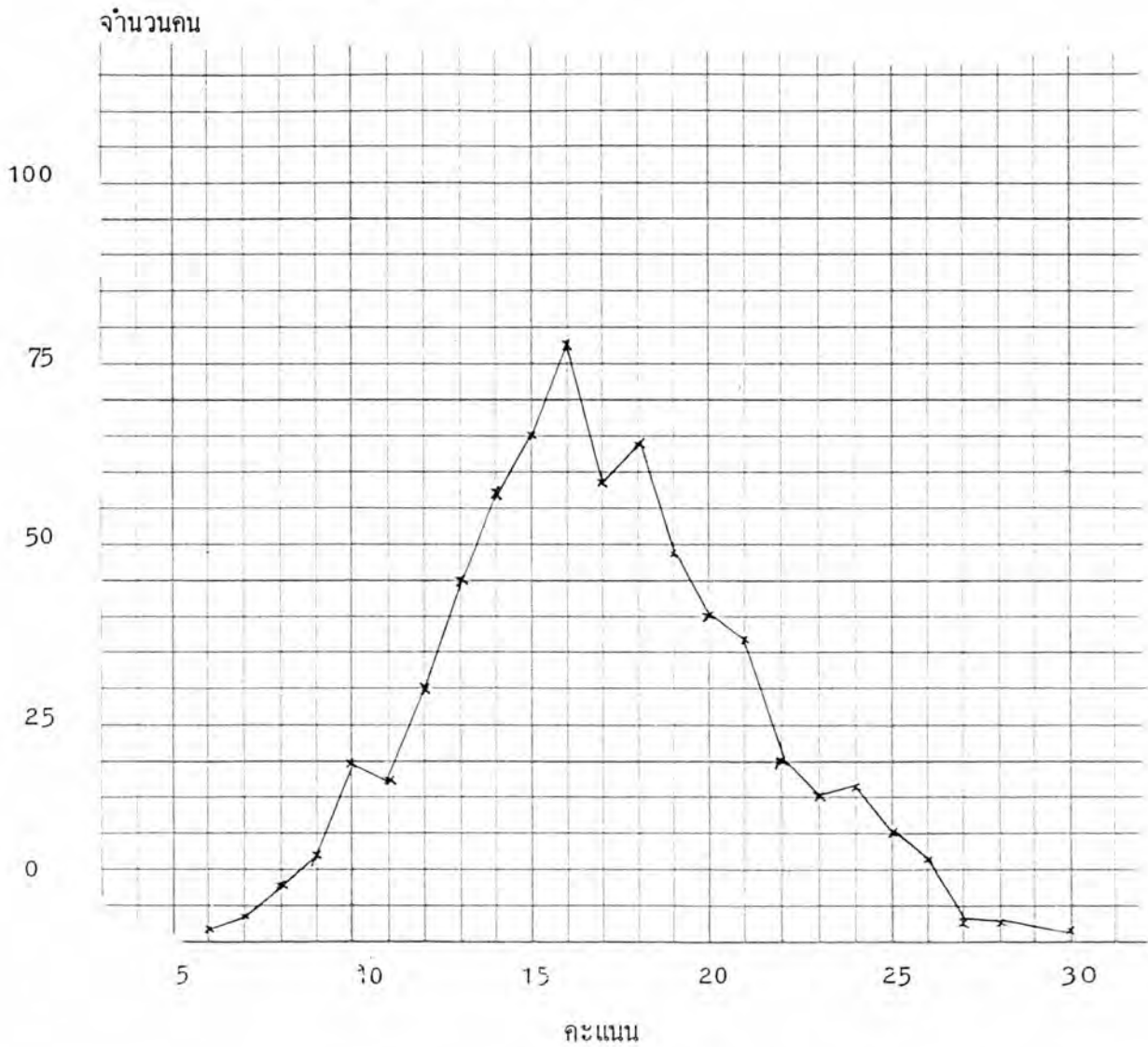
จากแผนภูมิที่ 17 แสดงว่ามีนิสิตนักศึกษาจำนวน 730 คน ผู้ที่ได้คะแนนต่ำสุด 10.00 คะแนน จำนวน 1 คน ผู้ที่ได้คะแนนสูงสุด 28.00 คะแนน จำนวน 2 คน และคะแนนที่มีความถี่สูงสุด 20.00 คะแนน มีผู้ทำได้จำนวน 92 คน แสดงว่านิสิตนักศึกษาส่วนใหญ่ได้คะแนนปานกลางค่อนข้างสูง

**แผนภูมิที่ 19** กราฟแสดงการแจกแจงความถี่ของคะแนนบุคลิกภาพด้านการเข้าใจความรู้สึกของผู้อื่น  
(จำนวนกลุ่มตัวอย่าง 731 คน)



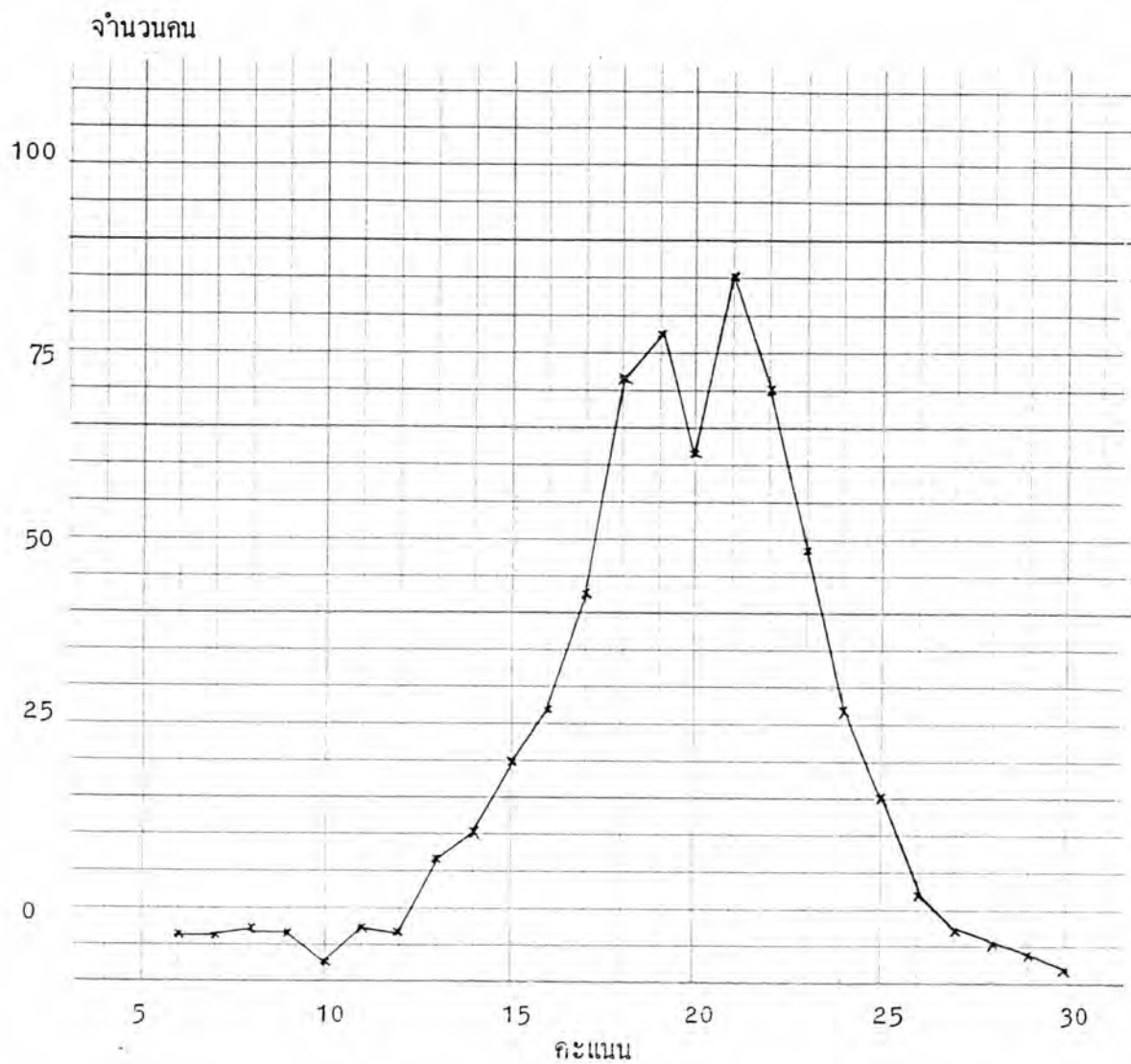
จากแผนภูมิที่ 18 แสดงว่ามีนิสิตนักศึกษาจำนวน 731 คน ผู้ที่ได้คะแนนต่ำสุด 7.00 คะแนน จำนวน 2 คน ผู้ที่ได้คะแนนสูงสุด 30.00 คะแนน จำนวน 1 คน และคะแนนที่มีความถี่สูงสุด 22.00 คะแนน มีผู้ทำได้อีกจำนวน 87 คน แสดงว่านิสิตนักศึกษาส่วนใหญ่ได้คะแนนค่อนข้างสูง

แผนภูมิที่ ๒๑ กราฟแสดงการแจกแจงความถี่ของคะแนนบุคลิกภาพด้านความวิตกกังวล  
(จำนวนกลุ่มตัวอย่าง 747 คน)



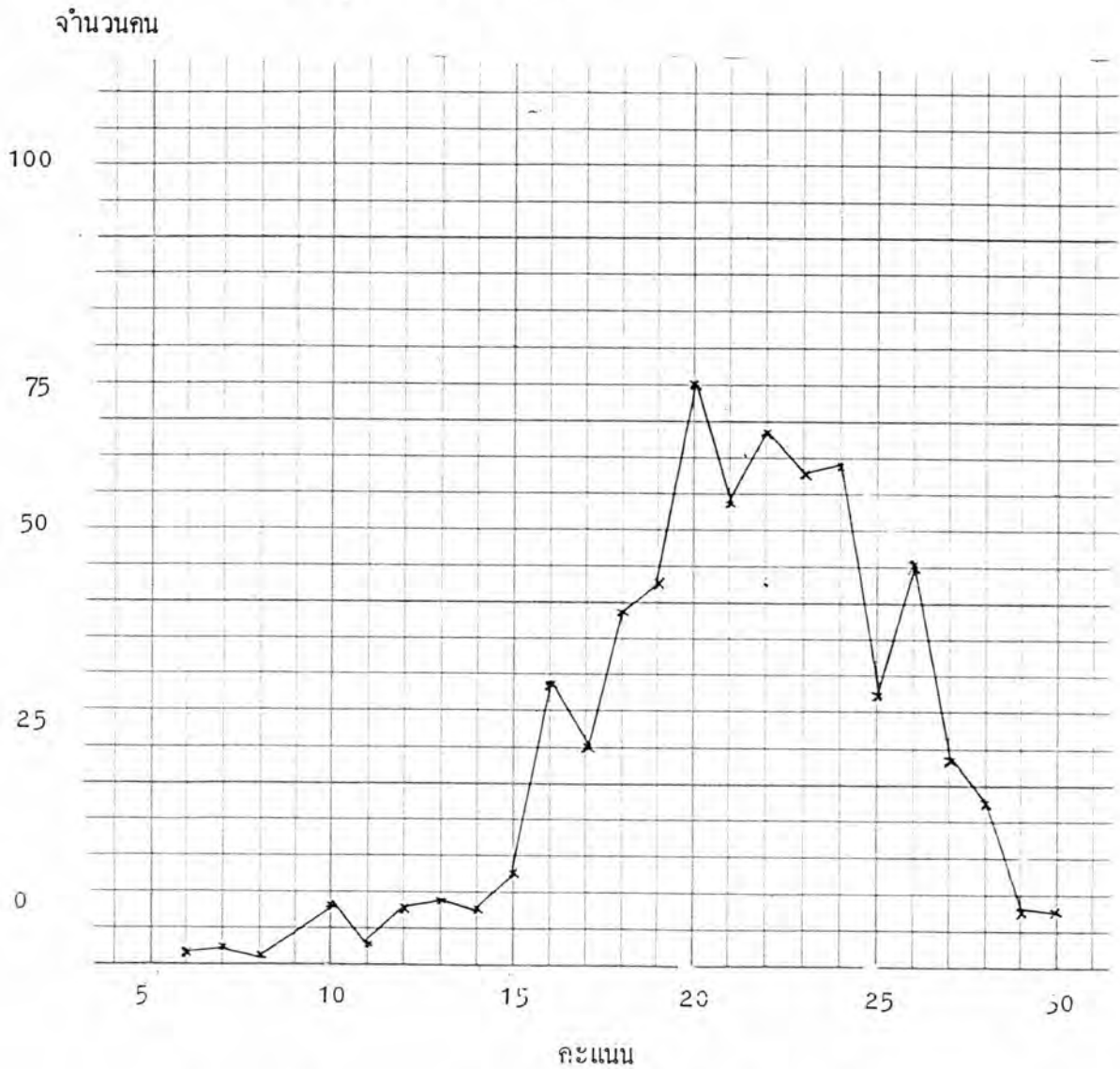
จากแผนภูมิที่ 19 แสดงว่ามีนิสิตนักศึกษาจำนวน 747 คน ผู้ที่ได้คะแนนต่ำสุด 6.00 คะแนน จำนวน 2 คน ผู้ที่ได้คะแนนสูงสุด 30.00 คะแนน จำนวน 1 คน และคะแนนที่มีความถี่สูงสุด 16.00 คะแนน มีผู้ทำได้จำนวน 83 คน แสดงว่านิสิตนักศึกษาส่วนใหญ่ได้คะแนนปานกลางค่อนข้างต่ำ

แผนภูมิที่ 2) กราฟแสดงการแจกแจงความถี่ของคะแนนบุคลิกภาพด้านความอิสระเสรี  
(จำนวนกลุ่มตัวอย่าง 743 คน)



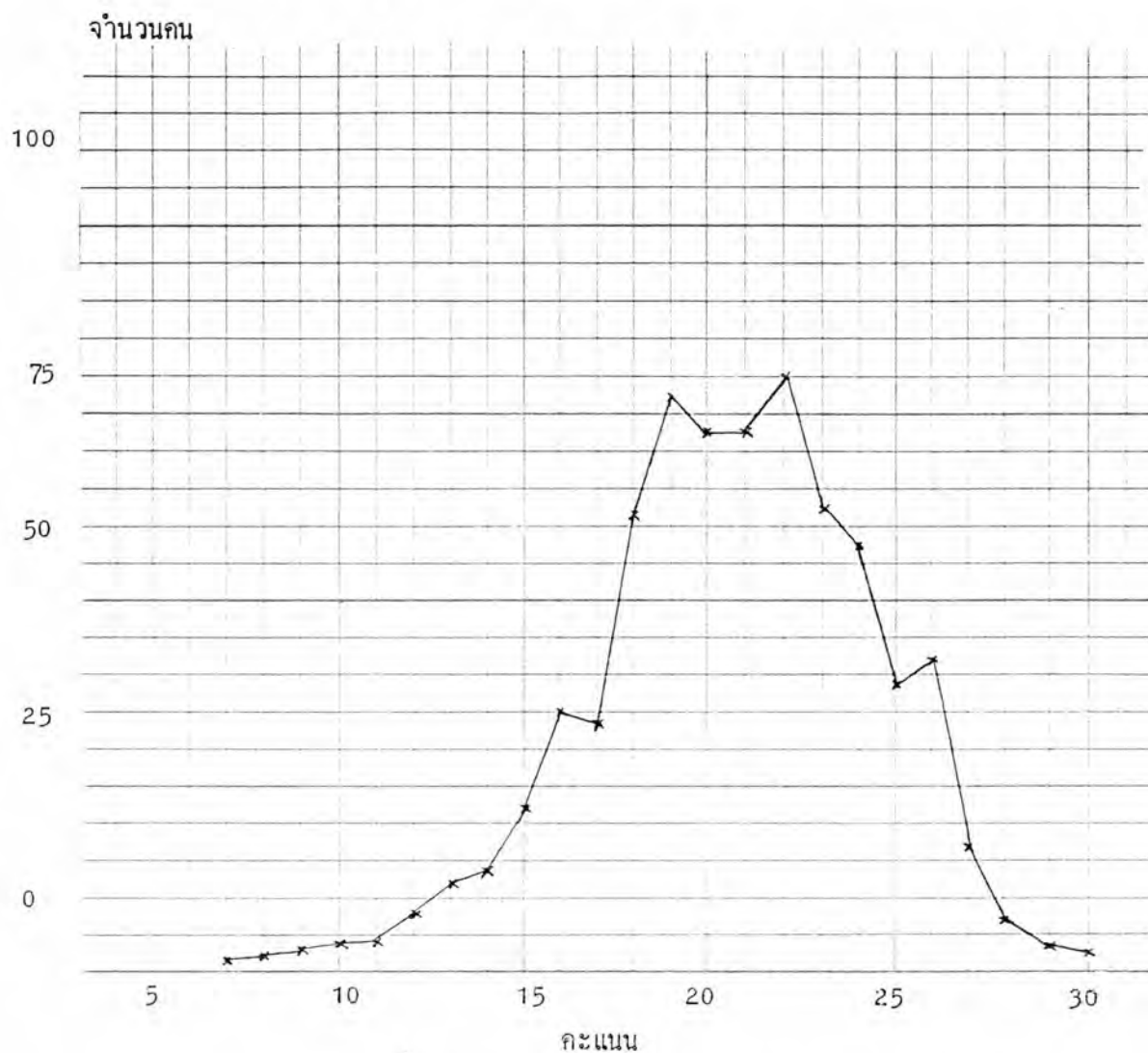
จากแผนภูมิที่ 20 แสดงว่ามีนิสิตนักศึกษาจำนวน 743 คน ผู้ที่ได้คะแนนต่ำสุด 6.00 คะแนน จำนวน 1 คน ผู้ที่ได้คะแนนสูงสุด 30.00 คะแนน จำนวน 2 คน และคะแนนที่มีความถี่สูงสุด 21.00 คะแนน มีผู้ทำได้จำนวน 95 คน แสดงว่านิสิตนักศึกษาส่วนใหญ่นิยมได้คะแนนปานกลางค่อนข้างสูง

แผนภูมิที่ ๒๒ กราฟแสดงการแจกแจงความถี่ของคะแนนบุคลิกภาพด้านการพึ่งตนเอง  
(จำนวนกลุ่มตัวอย่าง 744 คน)



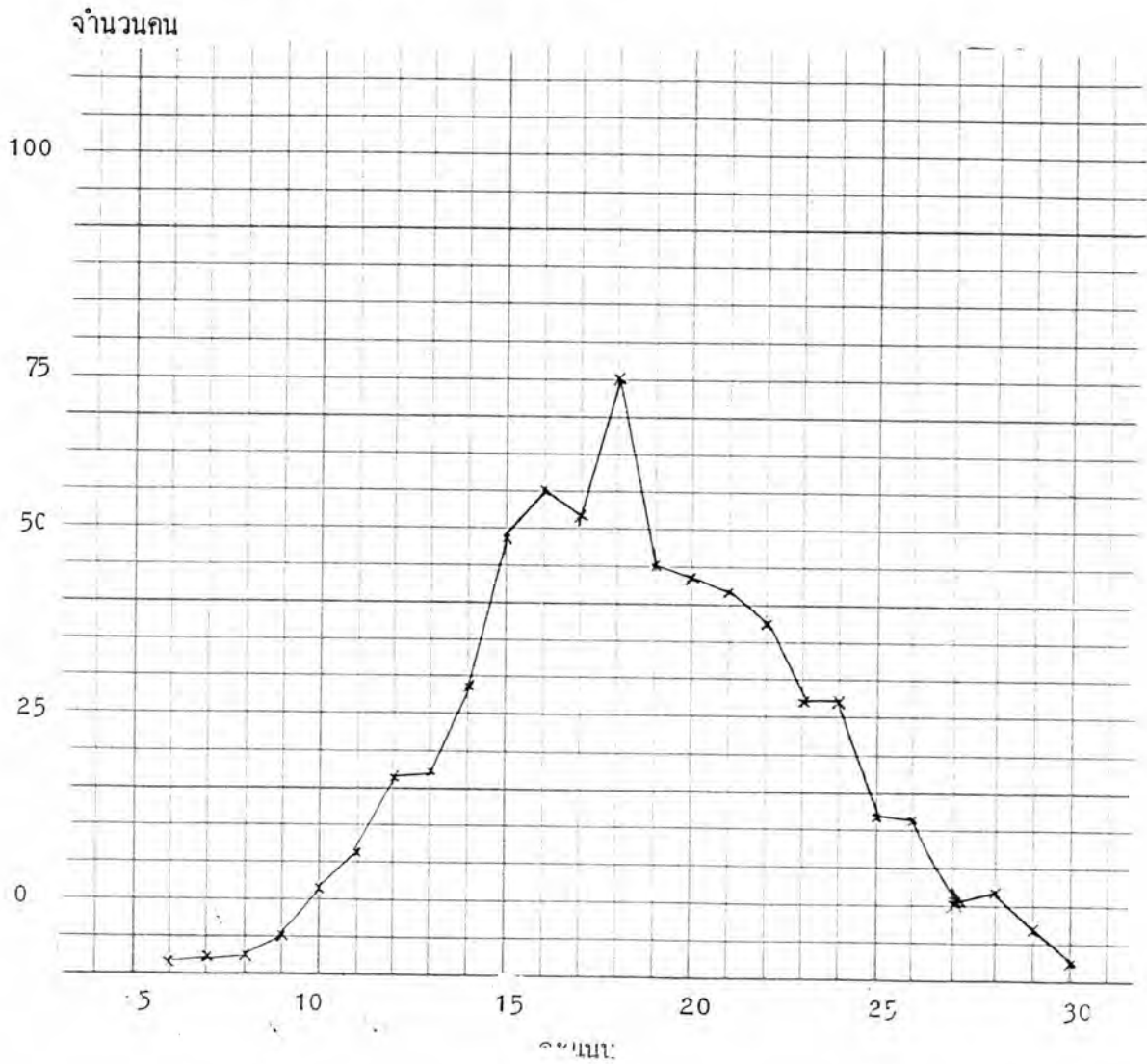
จากแผนภูมิที่ 21 แสดงว่ามีนิสิตนักศึกษาจำนวน 744 คน ผู้ที่ได้คะแนนต่ำสุด 6.00 คะแนน จำนวน 1 คน ผู้ที่ได้คะแนนสูงสุด 30.00 คะแนน จำนวน 8 คน และคะแนนที่มีความถี่สูงสุดที่สุด 20.00 คะแนน มีผู้ทำได้จำนวน 80 คน แสดงว่านิสิตนักศึกษาส่วนใหญ่ได้คะแนนค่อนข้างสูง

แผนภูมิที่ 23 กราฟแสดงการแจกแจงความถี่ของคะแนนบุคลิกภาพด้านการควบคุมอารมณ์  
(จำนวนกลุ่มตัวอย่าง 737 คน)



จากแผนภูมิที่ 22 แสดงว่ามีนิสิตนักศึกษาจำนวน 737 คน ผู้ที่ได้คะแนนต่ำสุด 7.00 คะแนน จำนวน 1 คน ผู้ที่ได้คะแนนสูงสุด 30.00 คะแนน จำนวน 3 คน และคะแนนที่มีความถี่สูงสุด 22.00 คะแนน มีผู้ทำได้จำนวน 80 คน แสดงว่านิสิตนักศึกษาส่วนใหญ่ได้คะแนนค่อนข้างสูง

แผนภูมิที่ 24 กราฟแสดงการแจกแจงความถี่ของคะแนนบุคลิกภาพด้านความเครียด  
(จำนวนกลุ่มตัวอย่าง 747 คน)



จากแผนภูมิที่ 23 แสดงว่ามีนิสิตนักศึกษาจำนวน 747 คน ผู้ที่ได้คะแนนต่ำสุด 6.00 คะแนน จำนวน 1 คน ผู้ที่ได้คะแนนสูงสุด 30.00 คะแนน จำนวน 3 คน และคะแนนที่มีความถี่สูงสุด 18.00 คะแนน มีผู้ทำได้จำนวน 80 คน แสดงว่านิสิตนักศึกษาส่วนใหญ่ได้คะแนนปานกลางค่อนข้างต่ำ



ตอนที่ 2 ผลการวิเคราะห์ เพื่อตอบปัญหาการวิจัย

2.1 เพื่อทดสอบสมมติฐานการวิจัยข้อ 1 "นิสิตนักศึกษาชายและหญิงจะมีการรับรู้ทางสังคมและการเมืองเกี่ยวกับภาวะวิกฤตในประเทศไทยในระดับแตกต่างกัน"

เพศ ถือเป็นตัวแปรที่ทำให้หญิงและชายแตกต่างกันในหลาย ๆ ลักษณะ เช่น เพศชายมักจะสนใจเรื่องของการเมืองมากกว่าเพศหญิง เป็นต้น

ผลการวิเคราะห์ปรากฏในตารางที่ 6

ตารางที่ 6 เปรียบเทียบค่าเฉลี่ยของคะแนนการรับรู้ทางสังคมและการเมืองระหว่างนิสิตนักศึกษามหาวิทยาลัยเพศชายและหญิง

การรับรู้ทางสังคมและการเมือง	ชาย (N=300)		หญิง (N=453)		t
	$\bar{X}$	S.D.	$\bar{X}$	S.D.	
การมีความรู้ ความรู้สึกต่อภาวะวิกฤตทางสังคม (A)	72.70	12.28	74.03	11.77	-1.46
การมีความรู้ ความรู้สึกต่อภาวะวิกฤตทางการเมือง (B)	84.40	13.47	84.35	12.31	0.04
ความยินดีที่จะรับรู้ภาวะวิกฤตทางสังคม (C)	15.08	1.72	14.92	1.83	1.15
ความยินดีที่จะรับรู้ภาวะวิกฤตทางการเมือง (D)	15.08	2.12	15.42	2.04	-2.08*
การเลือกให้ความสนใจต่อภาวะวิกฤตทางสังคม (E)	39.12	6.24	39.46	5.46	-0.76
การเลือกให้ความสนใจต่อภาวะวิกฤตทางการเมือง (F)	34.05	6.56	33.24	6.21	1.68
การรับรู้ทางสังคม (social)	49.65	5.76	49.95	6.28	-0.60
การรับรู้ทางการเมือง (politic)	49.85	6.43	50.21	5.74	-0.71
การรับรู้ทางสังคมและการเมือง (percept)	49.77	5.40	50.15	5.21	-0.82

\*p < .05

จากตารางที่ 6 ปรากฏว่านิสิตนักศึกษาชายและหญิงมีการรับรู้ทางสังคมและการเมืองเกี่ยวกับภาวะวิกฤตในประเศไทยไม่แตกต่างกัน แต่เมื่อพิจารณาองค์ประกอบของการรับรู้ปรากฏว่านิสิตนักศึกษาชายและหญิงมีความแตกต่างกันอย่างมีนัยสำคัญทางสถิติทางสถิติที่ระดับ .05 ในเรื่องความยินดีหรือความตั้งใจที่จะรับรู้วิกฤตการณ์ทางการเมือง โดยนิสิตนักศึกษาหญิงมีค่าเฉลี่ยสูงกว่า ( $X=15.42$ ) นิสิตนักศึกษาชาย ( $X=15.08$ ) สรุปได้ว่า เพศเป็นตัวแปรที่มีอิทธิพลเพียงเล็กน้อยต่อการรับรู้ทางสังคมและการเมือง

2.2 ผลการวิเคราะห์เพื่อทดสอบสมมติฐานการวิจัยข้อที่ 2 "นิสิตนักศึกษาที่ศึกษาสาขาวิชาแตกต่างกันจะมีการรับรู้ทางสังคมและการเมืองเกี่ยวกับภาวะวิกฤตในประเศไทยในประเด็นที่แตกต่างกัน"

สาขาวิชาที่ศึกษาเป็นตัวแปรหนึ่งนี้อาจส่งผลให้นิสิตนักศึกษาที่ศึกษาในสาขาวิชาที่แตกต่างกัน มีการรับรู้ทางสังคมและการเมืองแตกต่างกัน ทั้งนี้ เนื้อหาวิชาและวิธีการสอนที่แตกต่างกัน เช่น สาขาวิชาสังคมศาสตร์และมนุษยศาสตร์นั้น เนื้อหาวิชาจะเกี่ยวข้องกับเรื่องสังคม เศรษฐกิจและการเมือง วิธีการสอนอาจารย์ก็ต้องกระตุ้นให้นิสิตนักศึกษาได้แสดงความคิดเห็นโดยการสอนแบบอภิปรายปัญหา ระดมความคิดเพื่อแก้ปัญหา เป็นต้น

ผลการวิเคราะห์ปรากฏในตารางที่ 7 ดังนี้



ตารางที่ 7 การเปรียบเทียบค่าเฉลี่ยของคะแนนการรับรู้ทางสังคมและการเมืองระหว่างนิสิตนักศึกษา 4 สาขา

การรับรู้ทางสังคมและการเมือง	นิสิตนักศึกษา								F
	สังคมศาสตร์		มนุษยศาสตร์		วท.กายภาพ		วท.ชีวภาพ		
	$\bar{X}$	S.D.	$\bar{X}$	S.D.	$\bar{X}$	S.D.	$\bar{X}$	S.D.	
การมีความรู้ ความรู้สึกต่อภาวะวิกฤตทางสังคม	73.83	10.47	73.39	12.85	72.79	12.91	74.30	11.58	0.46
การมีความรู้ ความรู้สึกต่อภาวะวิกฤตทางการเมือง	84.57	11.59	84.87	12.99	83.79	13.66	84.16	16.03	0.26
ความยินดีที่จะรับรู้ภาวะวิกฤตทางสังคม	14.95	1.80	14.94	1.72	14.95	1.77	15.15	1.92	0.35
ความยินดีที่จะรับรู้ภาวะวิกฤตทางการเมือง	15.27	1.92	15.38	2.00	15.20	2.23	15.33	2.22	0.26
การเลือกให้ความสนใจต่อภาวะวิกฤตทางสังคม	38.89	5.37	38.31	5.84	40.16	5.96	40.28	5.85	4.76**
การเลือกให้ความสนใจภาวะวิกฤตทางการเมือง	33.11	5.71	33.04	6.29	34.36	6.91	33.89	6.52	1.96
การรับรู้ทางสังคม	49.82	5.90	49.09	6.14	49.82	5.98	51.00	6.34	2.02
การรับรู้ทางการเมือง	49.66	5.67	50.04	5.99	50.37	6.17	50.32	6.54	0.49
การรับรู้ทางสังคมและการเมือง	49.74	4.76	49.67	5.55	50.09	5.49	50.84	5.41	1.01

\*\*p < .01

จากตารางที่ 7 ปรากฏว่า โดยภาพรวม นิสิตนักศึกษาที่ศึกษาในสาขาที่แตกต่างกัน ไม่มีความแตกต่างกันอย่างมีนัยสำคัญทางสถิติ เมื่อพิจารณาองค์ประกอบย่อย ๆ ปรากฏว่านิสิตนักศึกษาที่ศึกษาสาขาวิชาต่างกันจะมีการเลือกให้ความสนใจต่อวิกฤติทางสังคม แตกต่างกันอย่างมีนัยสำคัญทางสถิติที่ระดับ .01 ดังนั้นจึงนำการทดสอบความแตกต่างระหว่างค่าเฉลี่ยของกลุ่มต่าง ๆ เป็นรายคู่ ปรากฏผลตามตารางที่ 8 ดังนี้

ตารางที่ 8 ผลการทดสอบความแตกต่างระหว่างค่าเฉลี่ยของกลุ่มต่าง ๆ เป็นรายคู่ โดยใช้วิธีการทดสอบรายคู่ของเซฟเฟ

สาขาที่ศึกษา ค่าเฉลี่ย	มนุษยศาสตร์	สังคมศาสตร์	วิทยาศาสตร์กายภาพ	วิทยาศาสตร์ชีวภาพ
	38.31	38.89	40.16	40.28
มนุษยศาสตร์	-	.58	1.85*	1.97*
สังคมศาสตร์		-	.27	.39
วิทยาศาสตร์กายภาพ			-	.12
วิทยาศาสตร์ชีวภาพ				-

\* $p < .05$

จากตารางที่ 8 เมื่อทดสอบความแตกต่างระหว่างค่าเฉลี่ยของกลุ่มต่าง ๆ เป็นรายคู่ปรากฏว่า นิสิตนักศึกษาสาขามนุษยศาสตร์แตกต่างกับนิสิตนักศึกษาสาขาวิทยาศาสตร์กายภาพและวิทยาศาสตร์ชีวภาพ อย่างมีนัยสำคัญทางสถิติที่ระดับ .05 โดยค่าเฉลี่ยของกลุ่มสาขามนุษยศาสตร์ต่ำที่สุด ( $X=38.31$ ) แสดงว่านิสิตนักศึกษาสาขามนุษยศาสตร์ มีการเลือกให้ความสำคัญต่อวิกฤตทางสังคมน้อยกว่าสาขาวิชาอื่น ๆ

2.3 ผลการวิเคราะห์เพื่อทดสอบสมมติฐานการวิจัยข้อที่ 3 "นิสิตนักศึกษาที่มีสถานภาพทาง เศรษฐกิจสังคมแตกต่างกันจะมีการรับรู้ทางสังคมและการเมือง เกี่ยวกับภาวะวิกฤตในประ เทศไทยในระดับแตกต่างกัน"

สถานภาพทาง เศรษฐกิจสังคม ได้แก่ ระดับการศึกษาของบิดา อาชีพของบิดา และรายได้ของครอบครัว เป็นตัวแปรที่อาจส่งผลต่อการรับรู้ทางสังคมและการเมือง เกี่ยวกับภาวะวิกฤตในประ เทศไทยได้ เพราะ เป็นตัวแปรที่มีผลต่อสภาพความเป็นอยู่ การดำรงชีวิต การเลือกกิจกรรมพิเศษต่าง ๆ ตลอดจนการเลือกสมาคมกับเพื่อน ๆ

ผลการวิเคราะห์ปรากฏในตารางที่ 9 ดังรายละเอียดต่อไปนี้

ตารางที่ 9 การเปรียบเทียบค่าเฉลี่ยของคะแนนการรับรู้ทางสังคมและการเมืองของนิสิตนักศึกษา จำแนกตามระดับการศึกษาของบิดา

การรับรู้ทางสังคมและการเมือง	ระดับการศึกษาของบิดา										F
	ต่ำกว่ามัธยม		มัธยมต้น		มัธยมปลาย		อาชีวศึกษา		ปริญญาตรี และสูงกว่า		
	$\bar{X}$	S.D.	$\bar{X}$	S.D.	$\bar{X}$	S.D.	$\bar{X}$	S.D.	$\bar{X}$	S.D.	
การมีความรู้ ความรู้สึกต่อภาวะวิกฤตทางสังคม	73.89	12.39	74.10	9.46	71.84	12.68	73.94	11.00	73.27	12.27	0.60
การมีความรู้ ความรู้สึกต่อภาวะวิกฤตทาง การเมือง	84.62	13.06	85.67	9.59	84.67	12.77	85.25	11.41	83.21	13.80	0.75
ความยินดีที่จะรับรู้ภาวะวิกฤตทางสังคม	15.04	1.71	14.80	1.69	15.01	2.03	15.12	1.87	15.01	1.69	0.35
ความยินดีที่จะรับรู้ภาวะวิกฤตทางการเมือง	15.35	2.03	15.10	2.06	15.80	2.06	15.07	2.15	15.20	2.04	1.86
การเลือกให้ความสนใจต่อภาวะวิกฤตทางสังคม	39.88	5.52	39.18	5.84	39.03	5.40	38.65	5.94	39.07	6.10	1.01
การเลือกให้ความสนใจต่อภาวะวิกฤตทาง การเมือง	33.50	6.69	32.94	6.14	33.54	5.56	33.10	6.08	33.91	6.69	3.43
การรับรู้ทางสังคม	50.40	5.67	49.78	5.79	49.49	5.98	49.97	6.76	49.44	6.14	0.68
การรับรู้ทางการเมือง	50.10	6.54	49.78	6.44	51.00	5.67	49.73	5.03	49.72	5.96	0.73
การรับรู้ทางสังคมและการเมือง	50.39	6.12	49.86	5.52	50.32	5.22	49.93	5.00	49.42	5.49	0.76

จากตารางที่ 9 เมื่อจำแนกกลุ่มนิสิตนักศึกษาคตามระดับการศึกษาของบิดา ปรากฏว่า นิสิตนักศึกษากลุ่มต่าง ๆ ไม่มีความแตกต่างอย่าง  
มีนัยสำคัญทางสถิติในเรื่องการรับรู้ทางสังคมและการเมืองเกี่ยวกับภาวะวิกฤต ทั้งนี้เพราะนิสิตนักศึกษาเป็นกลุ่มชนชั้น ย่อมมีความคิดเป็นของ  
ตนเอง บิดาจึงไม่มีอิทธิพลต่อความตระหนักน้อย

ตารางที่ 10 การเปรียบเทียบค่าเฉลี่ยของคะแนนการรับรู้ทางสังคมและการเมืองของนิสิตนักศึกษา จำแนกตามอาชีพของบิดา

การรับรู้ทางสังคมและการเมือง	ระดับอาชีพของบิดา										F
	ข้าราชการ		ข้าราชการพลเรือน		รัฐวิสาหกิจ		บริษัทห้างร้าน		ประกอบอาชีพส่วนตัว		
	$\bar{X}$	S.D.	$\bar{X}$	S.D.	$\bar{X}$	S.D.	$\bar{X}$	S.D.	$\bar{X}$	S.D.	
การมีความรู้ ความรู้สึกต่อภาวะวิกฤตทางสังคม	71.95	12.65	72.36	13.55	72.65	10.87	73.95	11.52	73.84	11.70	0.62
การมีความรู้ ความรู้สึกต่อภาวะวิกฤตทางการเมือง	85.48	11.98	82.66	15.27	83.51	11.00	85.60	11.03	84.68	12.46	0.92
ความยินดีที่จะรับรู้ภาวะวิกฤตทางสังคม	14.54	1.88	15.29	1.59	15.06	1.62	15.21	1.71	14.95	1.84	1.93
ความยินดีที่จะรับรู้ภาวะวิกฤตทางการเมือง	14.57	2.70	15.48	1.88	15.32	2.02	15.72	2.12	15.24	2.02	2.79*
การเลือกให้ความสนใจต่อภาวะวิกฤตทางสังคม	39.39	6.61	39.76	6.03	38.86	6.35	38.34	6.01	39.16	5.52	0.74
การเลือกให้ความสนใจต่อภาวะวิกฤตทางการเมือง	34.18	7.60	33.74	6.88	34.26	6.35	32.87	6.29	39.29	5.99	0.62
การรับรู้ทางสังคม	48.42	6.44	50.47	6.73	49.26	4.56	49.91	5.64	49.66	6.10	1.04
การรับรู้ทางการเมือง	50.00	6.18	50.05	5.81	50.50	5.26	50.63	5.82	49.86	6.08	0.27
การรับรู้ทางสังคมและการเมือง	49.38	5.35	50.28	5.49	49.86	4.57	50.31	5.18	49.76	5.41	0.35

\*P < .05

จากตารางที่ 10 โดยภาพรวมแล้วนิสิตนักศึกษาที่มีบิดาอาชีพต่าง ๆ กัน 5 กลุ่ม ไม่มีความแตกต่างอย่างมีนัยสำคัญทางสถิติในเรื่องการรับรู้ทางสังคมและการเมือง แต่เมื่อพิจารณาองค์ประกอบของการรับรู้แล้ว ปรากฏว่านิสิตนักศึกษามีความแตกต่างกันอย่างมีนัยสำคัญทางสถิติที่ระดับ .05 ในเรื่องความยินดีที่จะรับรู้หรือความตั้งใจที่จะรับรู้ และได้ทดสอบความแตกต่างระหว่างค่าเฉลี่ยของกลุ่มต่าง ๆ โดยใช้วิธีทดสอบรายคู่ของเชฟเฟ

ตารางที่ 11 ผลการทดสอบความแตกต่างค่าเฉลี่ยของกลุ่มต่าง ๆ เป็นรายคู่ โดยใช้วิธีการทดสอบรายคู่ของเซฟเฟ

ค่าเฉลี่ย	อาชีพ	ข้าราชการ	ประกอบอาชีพ	รัฐ	ข้าราชการ	บริษัท
	ทหาร ตำรวจ	ส่วนตัว	วิสาหกิจ	พลเรือน		
		14.57	15.24	15.32	15.48	15.72
ข้าราชการทหาร ตำรวจ	-	.67	.75	0.91	1.15*	
ประกอบอาชีพส่วนตัว		-	.08	0.24	0.48	
รัฐวิสาหกิจ			-	0.16	0.40	
ข้าราชการพลเรือน				-	0.34	
บริษัท					-	

\*P < .05

จากตารางที่ 11 เมื่อทดสอบความแตกต่างค่าเฉลี่ยของกลุ่มต่าง ๆ เป็นรายคู่ ปรากฏว่า นิสิตนักศึกษาจากครอบครัวที่บิดาเป็นข้าราชการ ทหาร ตำรวจ และบิดาทำงานบริษัทห้างร้านเอกชน มีความแตกต่างกันอย่างมีนัยสำคัญทางสถิติที่ระดับ .05 โดยค่าเฉลี่ยของกลุ่มครอบครัวข้าราชการ ทหาร ตำรวจ จำสุด ( $X=14.57$ ) และกลุ่มครอบครัวบริษัท ( $X=15.72$ )

ตารางที่ 12 การเปรียบเทียบค่าเฉลี่ยของคะแนนการรับรู้ทางสังคมและการเมืองของนิสิตนักศึกษา จำนวนตามรายได้ของครอบครัว

การรับรู้ทางสังคมและการเมือง	รายได้ของครอบครัว												F
	ต่ำกว่า		5,000-9,999		10,000-		15,000-		20,000-		ตั้งแต่		
	50,000 บาท		บาท		14,999 บาท		19,999 บาท		29,000 บาท		30,000 บาท		
	$\bar{X}$	S.D.	$\bar{X}$	S.D.	$\bar{X}$	S.D.	$\bar{X}$	S.D.	$\bar{X}$	S.D.	$\bar{X}$	S.D.	
การมีความรู้ ความรู้สึกต่อภาวะวิกฤตทางสังคม	76.89	5.31	72.29	13.90	72.22	13.25	72.22	13.25	72.89	12.29	74.40	10.54	1.4
การมีความรู้ ความรู้สึกต่อภาวะวิกฤตทาง													
การเมือง	89.18	6.81	83.91	14.09	83.47	14.87	82.33	13.90	84.70	11.94	11.46	11.46	1.6
ความยินดีที่จะรับรู้ภาวะวิกฤตทางสังคม	14.97	2.12	14.70	1.80	14.97	1.77	14.69	1.73	15.10	1.84	15.15	1.72	1.3
ความยินดีที่จะรับรู้ภาวะวิกฤตทางการเมือง	15.21	2.25	15.43	2.11	15.38	2.05	15.23	2.05	15.68	2.04	15.10	2.00	1.2
การเลือกให้ความสนใจต่อภาวะวิกฤตทางสังคม	40.00	6.40	40.02	4.75	39.98	5.89	38.64	5.23	38.36	5.56	39.30	6.08	1.5
การเลือกให้ความสนใจต่อภาวะวิกฤตทาง													
การเมือง	34.73	7.14	33.65	6.26	34.03	6.74	32.76	6.21	32.48	6.53	33.96	5.86	1.5
การรับรู้ทางสังคม	51.15	5.77	49.47	5.79	50.15	6.59	48.60	6.20	49.45	6.22	50.27	5.74	1.3
การรับรู้ทางการเมือง	51.25	5.90	50.18	5.48	50.51	6.65	49.12	6.36	50.13	6.12	49.92	5.66	.7
การรับรู้ทางสังคมและการเมือง	50.99	5.08	49.66	5.41	50.62	5.41	48.92	5.93	49.78	5.50	50.17	4.86	1.1

จากตารางที่ 12 เมื่อจำแนกกลุ่มนิสิตนักศึกษาตามรายได้ของครอบครัว ปรากฏว่า นิสิตนักศึกษากลุ่มต่าง ๆ ไม่มีความแตกต่างกันอย่างมีนัยสำคัญทางสถิติในความตระหนักทางสังคมและการเมือง



2.4 ผลการวิเคราะห์เพื่อทดสอบสมมติฐานการวิจัยข้อที่ 4 "นิสิตนักศึกษาที่ศึกษาในมหาวิทยาลัยของรัฐ-มหาวิทยาลัยเอกชน และมหาวิทยาลัยในกรุงเทพฯ-ภูมิภาค"

สถานที่ตั้งมหาวิทยาลัยและลักษณะการเป็นมหาวิทยาลัยของรัฐและเอกชน เป็นตัวแปรที่อาจมีความเกี่ยวข้องกับการรับรู้ทางสังคมและการเมืองของนิสิตนักศึกษา ทั้งนี้ เพราะสถานที่ตั้งมหาวิทยาลัยจะมีสภาพแวดล้อมที่แตกต่างกัน เช่นเดียวกันกับมหาวิทยาลัยของรัฐและเอกชน ย่อมมีเป้าหมายของการจัดการศึกษาที่แตกต่างกัน ย่อมจะส่งผลต่อการรับรู้ทางสังคมและการเมืองของนิสิตนักศึกษา

ผลการวิเคราะห์ปรากฏตามตารางที่ 13-14

ตารางที่ 13 การเปรียบเทียบค่าเฉลี่ยของคะแนนการรับรู้ทางสังคมและการเมืองระหว่าง  
นิสิตนักศึกษาของมหาวิทยาลัยในกรุงเทพมหานครและมหาวิทยาลัยในส่วนภูมิภาค

การรับรู้ทางสังคมและการเมือง	นิสิตนักศึกษาของมหาวิทยาลัยใน				t
	กรุงเทพมหานคร		ส่วนภูมิภาค		
	(N=472)		(N=249)		
	$\bar{X}$	S.D.	$\bar{X}$	S.D.	
การมีความรู้ ความรู้สึกต่อภาวะวิกฤตทางสังคม (A)	73.24	12.36	74.01	11.22	-0.85
การมีความรู้ ความรู้สึกต่อภาวะวิกฤตทางการเมือง (B)	83.65	13.14	85.74	11.92	-2.08*
ความยินดีที่จะรับรู้ภาวะวิกฤตทางสังคม (C)	15.01	1.18	14.94	1.83	0.51
ความยินดีที่จะรับรู้ภาวะวิกฤตทางการเมือง (D)	15.06	2.14	15.71	1.90	-3.40**
การเลือกให้ความสนใจต่อภาวะวิกฤตทางสังคม (E)	39.31	5.98	39.36	5.40	-0.11
การเลือกให้ความสนใจต่อภาวะวิกฤตทางการเมือง (F)	33.54	6.47	33.65	6.16	-0.23
การรับรู้ทางสังคม (Social)	49.93	6.19	49.66	5.87	-0.52
การรับรู้ทางการเมือง (Politic)	49.38	6.23	51.39	5.37	-4.01**
การรับรู้ทางสังคมและการเมือง (percept)e)	49.77	5.47	50.46	4.88	-1.44

จากตารางที่ 13 ปรากฏว่านิสิตนักศึกษาของมหาวิทยาลัยในกรุงเทพมหานครและภูมิภาค  
ไม่มีความแตกต่างกันอย่างมีนัยสำคัญทางสถิติในเรื่องการรับรู้ทางสังคมและการเมืองเกี่ยวกับภาวะ  
วิกฤต แต่เมื่อพิจารณาองค์ประกอบของการรับรู้ ปรากฏว่านิสิตนักศึกษามีความแตกต่างกันอย่าง  
มีนัยสำคัญทางสถิติที่ระดับ .01 ในการมีความรู้ทางการเมือง ความยินดีที่จะรับรู้ต่อภาวะวิกฤต และ  
การรับรู้ทางการเมือง โดยนิสิตนักศึกษาของมหาวิทยาลัยในภูมิภาคมีค่าเฉลี่ยสูงกว่าทุกด้าน

ตารางที่ 14 การเปรียบเทียบค่าเฉลี่ยของคะแนนความตระหนักทางสังคมและการเมือง ระหว่างนิสิตนักศึกษามหาวิทยาลัยของรัฐกับมหาวิทยาลัยเอกชน

การรับรู้ทางสังคมและการเมือง	นิสิตนักศึกษามหาวิทยาลัย				t
	รัฐ (N=469)		เอกชน (N=249)		
	$\bar{X}$	S.D.	$\bar{X}$	S.D.	
การมีความรู้ ความรู้สึกต่อภาวะวิกฤตทางสังคม	73.28	12.22	73.98	11.51	-0.74
การมีความรู้ ความรู้สึกต่อภาวะวิกฤตทางการเมือง	84.53	13.11	84.08	12.16	0.45
ความยินดีที่จะรับรู้ภาวะวิกฤตทางสังคม	14.86	1.81	15.22	1.75	-2.52*
ความยินดีที่จะรับรู้ภาวะวิกฤตทางการเมือง	15.49	1.99	14.92	2.21	3.39**
การเลือกให้ความสนใจต่อภาวะวิกฤตทางสังคม	39.72	5.59	38.59	6.10	2.51*
การเลือกให้ความสนใจต่อภาวะวิกฤตทางการเมือง	33.91	6.24	32.93	6.56	1.96
การรับรู้ทางสังคม	49.66	6.16	50.20	5.88	-1.05
การรับรู้ทางการเมือง	50.63	5.86	48.98	6.21	3.28**
การรับรู้ทางสังคมและการเมือง	50.05	5.32	49.93	5.22	0.24

จากตารางที่ 14 ปรากฏว่านิสิตนักศึกษามหาวิทยาลัยของรัฐและมหาวิทยาลัยเอกชนไม่มีความแตกต่างกันอย่างมีนัยสำคัญทางสถิติในระดับการรับรู้ทางสังคมและการเมือง เมื่อพิจารณาองค์ประกอบการรับรู้ พบว่าทั้งสองกลุ่มมีความแตกต่างกันอย่างมีนัยสำคัญในเรื่อง 1) ความยินดีที่จะรับรู้ทางสังคมและการเมือง 2) การเลือกความสนใจต่อภาวะวิกฤตทางสังคม 3) การรับรู้ทางการเมือง โดยนิสิตนักศึกษามหาวิทยาลัยของรัฐ มีค่าเฉลี่ยสูงกว่าในด้าน ยกเว้นด้านความยินดีที่จะรับรู้ทางสังคม

2.5 วิเคราะห์ความสัมพันธ์ระหว่างบุคลิกภาพและการรับรู้ทางสังคมและการเมือง  
 บุคลิกภาพ หมายถึง ลักษณะ ของบุคคลที่แสดงออกทั้งทางวาจา การกระทำและ  
 ความคิด ทั้งที่เปิดเผยและซ่อนเร้นอยู่ภายใน ซึ่งเป็นผลมาจากพันธุกรรม การเรียนรู้ ภูมิลำเนา  
 และสภาพแวดล้อม บุคลิกภาพมีอิทธิพลต่อการรับตัวตามสภาพแวดล้อม การควบคุมตนเอง  
 พฤติกรรมทางสังคม ความรับผิดชอบต่อสังคม และคุณสมบัติที่เป็นประโยชน์ต่อแต่ละบุคคลและสังคม  
 และการรับรู้ทางสังคมและการเมืองขึ้นอยู่กับความตั้งใจ สุนใจ ความพร้อมและความต้องการ  
 ค่านิยมซึ่งถือเป็นส่วนหนึ่งของบุคลิกภาพ ดังนั้นบุคลิกภาพน่าจะสัมพันธ์กับการรับรู้ และสามารถ  
 กำหนดทิศทางของการรับรู้ต่อปะชุนาทางสังคมและการเมืองของบุคคลได้

การรับรู้ทางสังคมและการเมืองเกี่ยวกับภาวะวิกฤต หมายถึง การมีความรู้  
 อารมณ์ ความรู้สึกต่อภาวะวิกฤตทางสังคมการเมือง การมีความยินดีหรือตั้งใจที่จะรับรู้ นำไปสู่อ  
 การทำความเข้าใจเกี่ยวกับปัญหานั้น ๆ และนำไปสู่การเลือกให้ความสนใจต่อวิกฤตการณ์ทาง  
 สังคมและการเมือง ซึ่งเป็นสิ่งเร้า

ดังนั้นบุคลิกภาพของ นิสิตนักศึกษา น่าจะมีความสัมพันธ์กับการรับรู้ทางสังคมและ  
 การเมืองในทิศทาง เดียวกันหรือทางบวก

ผลการวิเคราะห์ความสัมพันธ์ระหว่างบุคลิกภาพและการรับรู้ทางสังคมและ  
 การเมือง เกี่ยวกับภาวะวิกฤตในประ เทศไทย ปรากฏในตารางต่อไปนี้

ตารางที่ 15 ค่าสหสัมพันธ์ระหว่างความตระหนักทางสังคมและการเมืองเกี่ยวกับภาวะ  
วิกฤตกับบุคลิกภาพของนิสิตนักศึกษา

บุคลิกภาพ	จำนวน	ค่าสหสัมพันธ์ $r_{xy}$	P
1. การเข้าสังคม	528	.177	.00
2. ความมั่นคงทางจิตใจ	535	.241	.00
3. การกล้าแสดงออก	537	.078	.06
4. ความร่าเริง	531	.209	.00
5. มโนธรรม	531	.313	.00
6. ความกล้าหาญ	530	.087	.04
7. ความอ่อนโยน	529	.194	.00
8. ความระแวดระวัง	527	.110	.01
9. การจินตนาการ	524	.151	.001
10. การเข้าใจความรู้สึกของผู้อื่น	525	.255	.00
11. ความวิตกกังวล	535	.020	.63
12. ความอิสระเสรี	534	.188	.00
13. การพึ่งตนเอง	534	.227	.00
14. การควบคุมอารมณ์	532	.249	.00
15. ความเครียด	532	.040	.35

จากตารางที่ 15 แสดงว่า การรับรู้ทางสังคมและการเมืองมีความสัมพันธ์กับบุคลิกภาพของนิสิตนักศึกษาอย่างมีนัยสำคัญทางสถิติที่ระดับ .00 ได้แก่ บุคลิกภาพด้านการเข้าสังคม ความมั่นคงทางจิตใจ ความร่าเริง มโนธรรม ความอ่อนโยน การจินตนาการ การเข้าใจความรู้สึกของผู้อื่น ความอิสระเสรี การพึ่งตนเอง การควบคุมอารมณ์ บุคลิกภาพทั้ง 10 ด้าน มีความสัมพันธ์ทางบวกกับการรับรู้ทางสังคมและการเมือง

เมื่อพิจารณาค่าสหสัมพันธ์ ( $r$ ) แล้ว บุคลิกภาพที่น่าจะสัมพันธ์กับการรับรู้ทางสังคม และการเมือง ได้แก่ มโนธรรม การเข้าใจความรู้สึกของผู้อื่น การควบคุมอารมณ์ ความมั่นคงทางจิตใจ และการพึ่งตนเอง

2.6 การวิเคราะห์ปัจจัยที่เกี่ยวข้องกับความตระหนักทางสังคมและการเมืองเกี่ยวกับภาวะวิกฤต โดยวิธีการวิเคราะห์จำแนกประเภท (Discriminant Analysis) แบบมีขั้นตอน (Stepwise Method) ผู้วิจัยได้แบ่งกลุ่มตัวอย่างนิสิตนักศึกษา โดยแบ่งตามคะแนนมาตรฐาน (T-score) ของความตระหนักทางสังคมและการเมือง เกิดกับภาวะวิกฤต ใช้เปอร์เซ็นต์ไทล์ที่ 75 ขึ้นไป เป็นกลุ่มตัวอย่างที่มีความตระหนักทางสังคมและการเมืองสูง และเปอร์เซ็นต์ไทล์ที่ 25 ลงไป เป็นกลุ่มตัวอย่างที่มีความตระหนักทางสังคมและการเมืองต่ำ กลุ่มตัวอย่างละ 188 คน

ในการวิเคราะห์จำแนกประเภทนี้ ตัวแปรที่ได้นำเข้ามาศึกษา ได้แก่ เพศ บุคลิกภาพ 15 ระดับ สภาพแวดล้อมภายในมหาวิทยาลัย 5 ด้าน และสภาพแวดล้อมภายนอกมหาวิทยาลัย 3 ด้าน

ก่อนที่จะวิเคราะห์จำแนกกลุ่ม ผู้วิจัยได้นำเสนอค่าเฉลี่ยและส่วนเบี่ยงเบนมาตรฐาน คะแนนการรับรู้ทางสังคมและการเมือง และตัวแปรที่นำมาศึกษา เพื่อจำแนกกลุ่ม

ตารางที่ 16 ค่าเฉลี่ยและส่วนเบี่ยงเบนมาตรฐานของคะแนนความตระหนักทางสังคมและการเมืองของนิสิตนักศึกษากลุ่มสูงและกลุ่มต่ำ

ตัวแปร	กลุ่มที่มีความตระหนักสูง		กลุ่มที่มีความตระหนักต่ำ	
	$\bar{X}$	S.D.	$\bar{X}$	S.D.
การมีความรู้ ความรู้สึกต่อภาวะวิกฤตทางสังคม	54.35	3.59	43.13	14.38
การมีความรู้ ความรู้สึกต่อภาวะวิกฤตทางการเมือง	54.61	4.77	43.31	13.39
ความยินดีที่จะรับรู้เกี่ยวกับวิกฤตทางสังคม	54.10	6.88	45.13	11.00
ความยินดีเกี่ยวกับวิกฤตทางการเมือง	55.17	7.01	45.84	10.01
ความยินดีต่อวิกฤตทางสังคม	55.51	8.48	44.37	9.61
การเลือกให้ความสนใจต่อวิกฤตทางการเมือง	55.58	8.45	44.37	10.21
การรับรู้ทางสังคม	54.65	3.38	44.18	5.46
การรับรู้ทางการเมือง	55.22	3.32	44.51	5.15
การรับรู้ทางสังคมและการเมือง	54.94	1.91	44.34	4.27

จากตารางที่ 16 ปรากฏว่ากลุ่มนิสิตนักศึกษามีการรับรู้ทางสังคมและการเมืองสูงจะมีค่าเฉลี่ยขององค์ประกอบทุกด้านสูงกว่ากลุ่มนิสิตนักศึกษาที่มีการรับรู้ทางสังคมและการเมืองต่ำ

ตารางที่ 17 ค่าเฉลี่ยและส่วนเบี่ยงเบนมาตรฐานของตัวแปรในสมการจำแนกของกลุ่มนิสิต นักศึกษาที่มีการรับรู้ทางสังคมและการเมืองสูงและต่ำ

ตัวแปร	กลุ่มที่มีการรับรู้สูง		กลุ่มที่มีการรับรู้ต่ำ	
	$\bar{X}$	S.D.	$\bar{X}$	S.D.
1. การเข้าสังคม	18.59	3.50	17.19	3.39
2. ความมั่นคงทางจิตใจ	20.83	4.53	19.96	4.45
3. การกล้าแสดงออก	18.01	3.91	17.25	3.84
4. ความร่าเริง	20.94	4.28	19.20	4.43
5. มโนธรรม	22.16	3.99	19.34	4.27
6. ความกล้าหาญ	18.55	4.21	17.67	3.59
7. ความอ่อนโยน	21.45	4.20	19.49	4.34
8. ความระวาง	19.24	2.89	18.77	2.96
9. การจินตนาการ	19.93	3.42	18.91	3.35
10. เข้าใจความรู้สึกของผู้อื่น	21.36	3.83	19.32	3.73
11. ความคิดวิตกกังวล	16.75	4.11	16.73	3.97
12. ความอิสระเสรี	20.26	3.81	19.05	3.44
13. การพึ่งตนเอง	22.15	4.24	20.22	4.23
14. ควบคุมอารมณ์	21.51	3.83	19.62	3.82
15. ความเครียด	18.62	4.35	18.33	4.24
16. นโยบายการบริหารกิจการนิสิตนักศึกษา	13.09	2.57	12.64	2.40
17. ความสัมพันธ์กับอาจารย์	12.52	2.48	11.94	2.45
18. จัดกิจกรรมเสริมหลักสูตร	13.85	1.88	13.34	1.77
19. การมีส่วนร่วมในกิจกรรม	25.70	8.07	24.02	7.59
20. มีส่วนร่วมในกิจกรรมกับเพื่อนๆ	28.14	5.21	27.35	4.00
21. สถานการณ์ด้านการเมือง	13.91	2.91	13.94	2.19



ตารางที่ 17 (ต่อ)

ตัวแปร	กลุ่มที่มีการรับรู้สูง		กลุ่มที่มีการรับรู้ต่ำ	
	$\bar{X}$	S.D.	$\bar{X}$	S.D.
22. สถานการณ์ด้านสังคม	13.65	2.39	13.49	2.28
23. สถานการณ์ด้านการสื่อสาร	17.43	2.97	16.54	2.89

ตารางที่ 18 ลำดับความสำคัญของตัวแปรและค่าสัมประสิทธิ์สหสัมพันธ์ของตัวแปรที่สามารถอธิบายความแตกต่างระหว่างกลุ่มนิสิตนักศึกษาที่มีระดับการรับรู้ทางสังคมและการเมืองเกี่ยวกับภาวะวิกฤตสูงและต่ำ

ลำดับ	ตัวแปร	ค่าสัมประสิทธิ์*
1	บุคลิกภาพด้านมนุษยธรรม	.58823
2	บุคลิกภาพด้านการเข้าสังคม	.43571
3	บุคลิกภาพด้านการควบคุมอารมณ์	.33084
4	สถานการณ์ด้านการสื่อสาร	.31786
5	การมีส่วนร่วมในกิจกรรมนิสิตนักศึกษา	.30086
6	บุคลิกภาพด้านความมั่นคงทางจิตใจ	-.27866
7	บุคลิกภาพด้านความอ่อนโยน	-.25948
8	สาขาสังคมศาสตร์	-.25231
9	บุคลิกภาพด้านจินตนาการ	-.24201
10	รายได้ของครอบครัว	.20135
11	บุคลิกภาพด้านความร่าเริง	-.20135
12	ความสัมพันธ์กับอาจารย์	.15641

\*ไม่คิดเครื่องหมาย

จากตารางที่ 18 แสดงว่าตัวแปรที่สามารถอธิบายความแตกต่างระหว่างกลุ่มนิสิต นักศึกษาที่มีระดับการรับรู้ทางสังคมและการเมืองเกี่ยวกับภาวะวิกฤตสูงและต่ำมี 12 ตัวแปร ตัวแปรที่สำคัญที่สุดคือ บุคลิกภาพด้านมนุษยธรรม รองลงไปตามลำดับคือ บุคลิกภาพด้านการเข้าสังคม การควบคุมอารมณ์ สถานการณ์ด้านการสื่อสาร การมีส่วนร่วมในกิจกรรมนิสิตนักศึกษา บุคลิกภาพด้านความมั่นคงทางจิตใจ ความอ่อนโยน สาขาสังคมศาสตร์ บุคลิกภาพด้านจินตนาการ รายได้ของครอบครัว บุคลิกภาพด้านความร่าเริง และความสัมพันธ์กับอาจารย์ ค่าสัมประสิทธิ์ จะบอกให้ทราบถึงอำนาจในการจำแนกกลุ่มที่แต่ละตัวแปรให้กับสมการ ค่าสัมประสิทธิ์จำแนก กลุ่มของตัวแปรใดมีค่าสูง แสดงว่าตัวแปรนั้นมีส่วนเพิ่มอำนาจการจำแนกให้สมการมาก ถ้าค่าสัมประสิทธิ์จำแนกกลุ่มของตัวแปรใดมีค่าต่ำ แสดงว่าตัวแปรนั้นมีส่วนเพิ่มอำนาจการจำแนกให้สมการน้อย สำหรับเครื่องหมายบวกหรือลบ เป็นสิ่งบอกให้ทราบว่า ตัวแปรมีส่วนเพิ่มอำนาจ จำแนกในเชิงบวกหรือลบ

ตัวแปรที่มีความสำคัญมากที่สุดคือบุคลิกภาพด้านมนุษยธรรม ถือว่าให้อำนาจการจำแนกแก่สมการได้มากที่สุด (ค่าสัมประสิทธิ์ .58823) ความสัมพันธ์กับอาจารย์ เป็นตัวแปรที่มีความสำคัญน้อยที่สุด (ค่าสัมประสิทธิ์ .15641) หรืออธิบายความแตกต่างของตัวแปรเกณฑ์ได้น้อยที่สุด สำหรับตัวแปรที่ควรจะนำมาพิจารณาควรเป็นตัวแปรที่มีค่าสัมประสิทธิ์จำแนกกลุ่มประมาณครึ่งหนึ่งของค่าสัมประสิทธิ์จำแนกกลุ่มของตัวแปรที่มีค่ามากที่สุด (Tatsuoka, 1970) เมื่อพิจารณาจาก ตาราง ปรากฏว่าค่าสัมประสิทธิ์จำแนกกลุ่มประมาณครึ่งหนึ่งของค่าสัมประสิทธิ์จำแนกกลุ่มของ ตัวแปรที่มีค่ามากที่สุดจะมีค่าประมาณ .27 จะมีตัวแปรที่ควรนำมาพิจารณาเพียง 6 ตัวแปร คือ บุคลิกภาพด้านมนุษยธรรม การเข้าสังคม การควบคุมอารมณ์ สถานการณ์ด้านการสื่อสาร การมี ส่วนร่วมในกิจกรรมนิสิตนักศึกษา และบุคลิกภาพด้านความมั่นคงทางจิตใจ

สมการเพื่อจำแนกสมาชิกกลุ่มการรับรู้สูงและต่ำคือ

$$D = -0.25231DISI + 0.43571P1 - 0.27866P2 - 0.20135P4 + \\ 0.58823P5 + 0.25948P7 - 0.24201P9 + 0.33084P14 + \\ 0.21416X15 + 0.15641ENV2 + 0.30086ENV4 + 0.31786SIT3$$

ค่าเฉลี่ยจากสมการจำแนกกลุ่ม (centroids) ของกลุ่มที่มีระดับการรับรู้สูงและกลุ่มที่มีระดับการรับรู้ต่ำ เท่ากับ  $-0.48395$  และ  $0.47121$  ตามลำดับ ดังนั้นลักษณะที่มีแนวโน้มว่ากลุ่มที่มีระดับการรับรู้ทางสังคมและการเมืองสูงมีระดับสูงกว่า คือ บุคลิกภาพด้านมนุษยธรรม การเข้าสังคม การควบคุมอารมณ์ การรับรู้สถานการณ์ด้านการสื่อสาร การมีส่วนร่วมในกิจกรรมนิสิตนักศึกษา รายได้ครอบครัวสูง และความสัมพันธ์กับอาจารย์ ส่วนลักษณะที่มีแนวโน้มว่ากลุ่มที่มีระดับการรับรู้ทางสังคมและการเมืองต่ำมีในระดับสูงกว่า คือ บุคลิกภาพด้านความมั่นคงทางจิตใจ ความอ่อนโยน ศึกษาศาสนาสังคมศาสตร์ จินตนาการและความร่าเริง

ตารางที่ 19 ค่าสถิติแสดงความมีนัยสำคัญทางสถิติของสมการจำแนกกลุ่ม

$\lambda$	$R_c$	$\hat{\lambda}$	$\chi^2$	df	Sig
.2296	.4321	.8133	60.347	12	.0000

จากตารางที่ 19 สรุปได้ว่าตัวแปรทั้ง 12 ตัวแปรที่ได้รับการเลือก มีอำนาจในการจำแนกกลุ่ม โดยสามารถจำแนกกลุ่มนิสิตนักศึกษาที่มีระดับการรับรู้ทางสังคมและการเมืองสูงและต่ำได้อย่างมีนัยสำคัญทางสถิติที่ระดับ .01

ตารางที่ 20 ผลการคาดคะเนความเป็นสมาชิกของกลุ่มนิสิตนักศึกษาที่มีระดับการรับรู้ทางสังคมและการเมืองเกี่ยวกับภาวะวิกฤตสูงและต่ำ

กลุ่มจริง	จำนวน	กลุ่มที่คาดคะเน	
		การรับรู้สูง	การรับรู้ต่ำ
1. ผู้มีระดับการรับรู้สูง	168	115 (68.5%)	53 (31.5%)
2. ผู้มีระดับการรับรู้ต่ำ	165	57 (34.5%)	108 (65.5%)

จากตารางที่ 20 จะเห็นว่า ตัวแปรที่สามารถจำแนกนิสิตนักศึกษาที่มีระดับการรับรู้ทางสังคมและการเมืองสูงและต่ำทั้ง 12 ตัวแปร สามารถจำแนกกลุ่ม ซึ่งมีผลในการคาดคะเนความเป็นสมาชิกกลุ่มได้ถูกต้อง เป็นจำนวนร้อยละ 66.97 ของจำนวน 333 คน (จำนวนกลุ่มสูงและกลุ่มต่ำกลุ่มละ 188 คน รวม 376 คน แต่นำมาคำนวณเพียง 333 คน เพราะจำนวน 43 คน มีคำตอบที่ไม่สมบูรณ์อย่างน้อย 1 แห่ง)

ถ้าพิจารณาจากกลุ่มนิสิตนักศึกษาที่มีระดับการรับรู้ทางสังคมและการเมืองสูง สมการจำแนกสามารถจำแนกนิสิตนักศึกษาเข้ากลุ่มได้ถูกต้อง ร้อยละ 68.5 และจัดจำแนกไปสู่อีกกลุ่มต่ำ ร้อยละ 31.5 แสดงว่าสมการสามารถคาดคะเนได้ถูกต้องพอสมควร สำหรับกลุ่มต่ำสามารถจำแนกกลุ่มต่ำได้ถูกต้องร้อยละ 65.5 และจัดจำแนกไปสู่อีกกลุ่มสูง ร้อยละ 34.5 ดังนั้น แสดงว่าการคาดคะเนจัดสมาชิกเข้ากลุ่มสูงได้ดีกว่ากลุ่มต่ำ ร้อยละ 3.0 (68.5-65.5)

2.7 การวิเคราะห์ข้อมูลพื้นฐานของกลุ่มที่มีการรับรู้ทางสังคมและการเมืองสูงและต่ำ ผู้วิจัยได้วิเคราะห์ข้อมูลพื้นฐานของกลุ่มตัวอย่างที่มีการรับรู้ทางสังคมสูงสุดและต่ำสุด กลุ่มละ 25 คน เพื่อตรวจสอบว่าลักษณะส่วนตัวลักษณะใดของกลุ่มตัวอย่างที่แตกต่างกันอย่างเด่นชัด และสอดคล้องกับผลการวิจัยโดยการวิเคราะห์ทางสถิติ

จากการวิเคราะห์พบว่า กลุ่มตัวอย่างที่มีการรับรู้ทางสังคมและการเมืองสูงและต่ำ มีลักษณะคล้ายคลึงกันหรือเหมือนกันในเรื่องต่อไปนี้ (ดูตารางที่ 24 ภาคผนวก ง.)

1. จำนวนเพศหญิงและเพศชายใกล้เคียงกัน
2. อายุเฉลี่ยกลุ่มที่มีการรับรู้ทางสังคมและการเมืองสูงเท่ากับ 19.88 ปี กลุ่มที่มีการรับรู้ต่ำเท่ากับ 20.32 ปี
3. เป็นนิสิตนักศึกษามหาวิทยาลัยของรัฐและ เอกชน และมหาวิทยาลัยในกรุงเทพและภูมิภาค มีจำนวนใกล้เคียงกัน
4. ส่วนใหญ่เป็นนิสิตนักศึกษาชั้นปีที่ 4 จำนวน 10 คน เท่ากันทั้งสองกลุ่ม
5. ภูมิลำเนาอยู่ในกรุงเทพและต่างจังหวัดใกล้เคียงกัน
6. ที่พักขณะศึกษาอยู่บ้านส่วนตัว จำนวนใกล้เคียงกัน
7. ระดับการศึกษาของบิดาระดับปริญญาตรีและสูงกว่า ทั้งสองกลุ่มมีจำนวน 7 คน เท่ากัน

ลักษณะที่ทั้งสองกลุ่มมีความแตกต่างกันและสอดคล้องกับผลการวิจัยคือ

1. การมีส่วนร่วมในกิจกรรมนิสิตนักศึกษา โดยเป็นกรรมการขององค์การสโมสรนิสิตนักศึกษา หรือสภานิสิตนักศึกษา ประธานองค์การ กรรมการชมรมอาสาพัฒนา ปรากฏว่า กลุ่มที่มีการรับรู้สูงมีส่วนร่วมถึง 14 คน กลุ่มที่มีการรับรู้ต่ำมีส่วนร่วมเพียง 5 คน
2. กลุ่มที่มีการรับรู้สูงจะพักหอพักมหาวิทยาลัยเพียง 3 ราย ส่วนกลุ่มที่มีการรับรู้ต่ำพักหอพักมหาวิทยาลัยมากที่สุด
3. กลุ่มที่มีการรับรู้สูง บิดาประกอบอาชีพส่วนตัวน้อยคือ 8 คน ส่วนกลุ่มที่มีการรับรู้ต่ำมี 12 คน
4. การศึกษาของบิดาต่ำกว่าชั้นมัธยม กลุ่มที่มีการรับรู้สูงมีจำนวนเพียง 8 คน แต่กลุ่มที่มีการรับรู้ต่ำมีจำนวน 12 คน

5. รายได้ของครอบครัว กลุ่มที่มีการรับรู้สูง มีรายได้ตั้งแต่ 30,000 บาท ขึ้นไป จำนวน 8 คน ส่วนกลุ่มที่มีการรับรู้ต่ำมีรายได้ตั้งแต่ 30,000 บาทขึ้นไปเพียง 3 คน และ ส่วนใหญ่ (8 คน) มีรายได้ 20,000-24,999 บาท

6. สาขาวิชาที่ศึกษา กลุ่มที่มีการรับรู้สูงศึกษาสาขาวิทยาศาสตร์กายภาพ จำนวน 12 คน ส่วนกลุ่มที่มีการรับรู้ต่ำศึกษาในสาขามนุษยศาสตร์และวิทยาศาสตร์กายภาพ อย่างละ 8 คน

ดังนั้นลักษณะส่วนตัวของนิสิตนักศึกษาที่น่าจะมีผลต่อการรับรู้ทางสังคมและการเมืองและปัจจัยที่สำคัญคือการมีส่วนร่วมในกิจกรรมนิสิตนักศึกษา ในฐานะกรรมการสภานิสิตนักศึกษา กรรมการชมรม ประธานองค์การหรือชมรม การเข้าร่วมในลักษณะนี้จะเป็นการพัฒนาภาวะผู้นำของนิสิตนักศึกษา และพัฒนานิสิตนักศึกษาในด้านอื่นๆด้วย โดยเฉพาะการเป็นนักกิจกรรมหรือองค์กรทางสังคม และผู้นำนิสิตนักศึกษา และผู้ที่เป็นกรรมการบริหารกิจกรรมนิสิตนักศึกษา จะเป็นผู้ที่มีการพัฒนาถึงขั้นปัจเจกชนอย่างดองแท้ (self-actualization) (สก็อต, 1975 อ้างใน สุรพงษ์ ชูเดช, 2534) ตามทฤษฎีฝักใฝ่และการเข้าร่วม (Involvement Theory) ของแอสติน (Astin, 1990) จากการศึกษาระยะยาว แอสตินได้เสนอว่า การฝักใฝ่และเข้าร่วมเกี่ยวข้องกับค่านิยมที่จะผูกพันและมุ่งมั่นต่อบริการชุมชน และการที่นิสิตนักศึกษาจะร่วมในกิจกรรมบริการชุมชนนั้นขึ้นอยู่กับปัจจัย (1) นิสิตนักศึกษาได้มีส่วนร่วมในการพรรค (2) มีคณาจารย์ที่มีความผูกพันมุ่งมั่นอย่างสูงต่อการเปลี่ยนแปลงทางสังคม (3) มีกลุ่มเพื่อนที่มีความผูกพันมุ่งมั่นอย่างสูงต่อการเปลี่ยนแปลงทางสังคม (4) เป็นนักอาสาสมัครในระดัขั้มัธยม

2.8 ความคิดเห็นของผู้ทรงคุณวุฒิเกี่ยวกับบทบาทของ นิสิตนักศึกษาในการมีส่วนร่วม  
ในการแก้ไขปัญหาวิกฤตทางสังคม ปรากฏดังตารางต่อไปนี้

ตารางที่ 21 ความคิดเห็นของผู้ทรงคุณวุฒิเกี่ยวกับบทบาทของ นิสิตนักศึกษาในการมีส่วนร่วม  
ในการแก้ไขปัญหา

ข้อความ	ความถี่	ร้อยละ
1. ให้ความสนใจในปัญหาสังคมรอบตัว	4	11.4
2. ศึกษาปัญหาให้เข้าใจ	6	17.4
3. จัดอภิปราย สัมมนาโดยเชิญผู้ทรงคุณวุฒิ (มีคุณธรรม) และมี ประสบการณ์	3	8.5
4. สร้างพลังนิสิตนักศึกษาในการแก้ไขปัญหาสังคม	3	8.5
5. ควรจะทำกิจกรรมภายในมหาวิทยาลัย	1	2.8
6. ควรจะเริ่มทำกิจกรรมภายในมหาวิทยาลัยแล้วไปสู่นอกมหาวิทยาลัย	4	11.4
7. นิสิตนักศึกษาคาร์เป็นผู้นำทางความคิดและต่อต้านสิ่งที่ไม่ถูกต้อง	3	8.5
8. ณรงค์แก้ไขปัญหาล้างแวดล้อม ไรศเอดส์ หมอกนिरภัย	3	8.5
9. เปลี่ยนแปลงค่านิยมในเรื่อง วัคฤนิยม	1	2.8
10. ณรงค์ด้วยการเขียนโปสเตอร์แสดงความคิดเห็น อภิปราย	1	2.8
11. นิสิตนักศึกษาคาร์มีบทบาทในระดับปานกลาง	1	2.8
12. นิสิตนักศึกษาคาร์มีบทบาท แต่นิสิตนักศึกษาไม่ทำเพราะระบบไม่ดี	1	2.8
13. ติดตามความเคลื่อนไหวทางบ้านเมืองที่มีผลกระทบต่อชีวิตความเป็นอยู่ ความสงบเรียบร้อย	1	2.8
14. ชักชวนให้ เพื่อนานิสิตนักศึกษาหันมาสนใจปัญหาต่างๆ	1	2.8
15. แสดงความคิดเห็นเพื่อสร้างประชาชาติ (Public Opinion)	1	2.8
16. จัดกิจกรรมให้สอดคล้องกับปัญหาบ้านเมือง	1	2.8

จากตารางที่ 21 แสดงว่า ผู้ทรงคุณวุฒิมีความคิดเห็นว่านิสิตนักศึกษาควรมีบทบาทในการมีส่วนร่วมแก้ไขปัญหา โดยการศึกษาปัญหาสังคมและการเมืองให้เข้าใจ คิดเป็นร้อยละ 17.4 ให้ความสนใจในปัญหาสังคมรอบตัว ร้อยละ 11.4 และควรจะเริ่มทำกิจกรรมในมหาวิทยาลัย แล้วนำไปสู่กิจกรรมภายนอกมหาวิทยาลัย



ตารางที่ 22 ความคิดเห็นของผู้ทรงคุณวุฒิเกี่ยวกับบทบาทของมหาวิทยาลัยในการพัฒนา  
การรับรู้ทางสังคมและการเมืองของนิสิตนักศึกษา

ข้อความ	ความถี่	ร้อยละ
1. มหาวิทยาลัยต้องสนับสนุนและใช้ความร่วมมือในกิจกรรมต่างๆของนิสิตนักศึกษา จัดกิจกรรมเสริม	5	27.2
2. มีนโยบายและดำเนินการสนับสนุนอาจารย์ที่ปรึกษากิจกรรมนิสิตนักศึกษาให้มีขวัญในการทำงาน ตลอดจนให้ความรู้เพื่อให้อาจารย์ที่ปรึกษาสามารถช่วยาคำปรึกษานิสิตนักศึกษาได้จัด Orientation อาจารย์ผู้สอน	2	11.1
3. มหาวิทยาลัยต้องเป็นชุมทรัพย์ทางปัญญา ต้องปรับหลักการ ชี้นะห้ทั้งสังคมและรัฐบาล	2	11.1
4. อาจารย์ต้องไม่เล่นการเมือง มีใจที่เป็นธรรม ยอมรับว่าปัญญาเป็นแสงสว่างแก่สังคมได้	1	5.5
5. อาจารย์ผู้สอนจัดกิจกรรมชี้นะนิสิตนักศึกษา ทาเป็นกิจกรรมนอกหลักสูตรที่เหมาะสมกับสติปัญญาและความสนใจของนิสิต ส่งเสริมให้มีส่วนร่วมแก้ปัญหาสังคมและการเมือง	3	15.0
6. มหาวิทยาลัยไม่ควรหมนเวียนตามสังคม ควรเห็นยารังสังคม	1	5.5
7. อาจารย์ผู้สอนต้องให้สาระสำคัญในแต่ละวิชา ควรให้ตัวอย่างบทวิเคราะห์ที่เกดขึ้นจริงในสังคมไทย ให้รู้ข้อเท็จจริง ทฤษฎีและทางแก้ไข	2	11.1
8. มหาวิทยาลัยต้องเป็นอิสระจากระบบราชการ ยกเลิกการสอบเข้า ยกเลิกระบบตัวเองขอตาแหน่ง ผศ. รศ. ยกเว้นระบบประชุมเชียร์ และยกเลิกระบบอธิการบดีมาจากการเลือกตั้ง	1	5.5