

บทที่ 2
ความเป็นมาของโขมขุขันธุ์



2.1 ประวัติอำเภอขุขันธุ์ จังหวัดศรีสะเกษ

จังหวัดศรีสะเกษ มีประวัติความเป็นมาที่เก่าแก่ โดยสันนิษฐานว่าน่าจะเคยเป็นที่อยู่อาศัยของชุมชนตั้งแต่สมัยก่อนประวัติศาสตร์ เนื่องจากมีการพบเนินดินที่มีคูน้ำคันดินล้อมรอบและมีร่องรอยของการทำเกลือและถลุงเหล็ก¹ สืบเนื่องมาจนถึงสมัยประวัติศาสตร์ ก็ปรากฏหลักฐานว่าบริเวณนี้ยังคงเป็นแหล่งชุมชน โดยมีการค้นพบชุมชนโบราณที่มีคูน้ำคันดินล้อมรอบ 2 ชั้น ภายในชุมชนปรากฏซากโบราณสถาน ใบเสมาหินและเครื่องปั้นดินเผาที่มีอายุราวสมัยทวารวดี ตรงกับพุทธศตวรรษที่ 12-16² ซึ่งเป็นช่วงเดียวกับที่อาณาจักรฟูนันเสื่อมอำนาจลง และขอมก็เรืองอำนาจขึ้น ต่อเนื่องมาถึงศตวรรษที่ 18 โดยในช่วงเวลาที่อาณาจักรขอมเจริญรุ่งเรือง ก็ได้แผ่ขยายอำนาจไปยังดินแดนต่างๆ โดยเฉพาะในสมัยพระเจ้าสุริยวรมันที่ 1 ที่มีอำนาจครอบคลุมทั้งภาคอีสาน ภาคกลาง ภาคเหนือตอนล่างของไทย และขยายอำนาจมากขึ้นในสมัยพระเจ้าสุริยวรมันที่ 2 ที่ครอบคลุมไปถึงอาณาจักรล้านช้างในลาว อาณาจักรจามปาในเวียดนาม รวมทั้งด้านทิศใต้ อาณาจักรศรีวิชัยของชวาและสืบต่อมาจนถึงในสมัยพระเจ้าชัยวรมันที่ 7 จากการที่ขอมได้แผ่อำนาจออกไปอย่างกว้างขวาง ทำให้อิทธิพลทางวัฒนธรรมแพร่หลายเข้าครอบคลุมชุมชนต่างๆ ซึ่งชุมชนทางภาคอีสานก็ได้รับวัฒนธรรมนี้มาเช่นกัน โดยมีหลักฐานเป็นปราสาทหินน้อยใหญ่ที่กระจายอยู่ทั่วไป เช่น ปราสาทตาเล็ง ปราสาทสระกำแพงใหญ่ เป็นต้น

หลังจากศตวรรษที่ 18 อาณาจักรขอมก็เสื่อมอำนาจลง ไทยและลาวจึงเริ่มเข้ามามีอำนาจในการปกครองบริเวณอีสานตอนล่าง³ ต่อมาราวปีพ.ศ.2257 อาณาจักรลาวแย่งอำนาจปกครองแตกออกเป็น 3 รัฐอิสระ คือ หลวงพระบาง เวียงจันทน์ และจำปาศักดิ์ การแตกแยกครั้งนี้ทำให้ทั้ง 3 รัฐต้องสะสมกำลังพลเพื่อไว้ต่อสู้ป้องกันการรุกรานเขตแดน ทำให้เมืองอัตปือซึ่งเป็นเมืองพี่น้องกับเมืองจำปาศักดิ์ต้องคอยส่งส่วย อาวุธและช้างม้าต่างๆ เมื่อเมืองอัตปือทนต่อการบีบบังคับไม่ไหว

¹ สำนักงานคณะกรรมการ, ศรีสะเกษ แดนปราสาทขอม เมืองดอกคำวน, (กรุงเทพฯ:อมรินทร์พริ้นติ้ง แอนด์พับลิชชิ่ง, 2539), หน้า 28-30.

² คณะกรรมการฝ่ายประมวลเอกสารและจดหมายเหตุ, วัฒนธรรมพัฒนาการทางประวัติศาสตร์ เอกลักษณ์และภูมิปัญญาจังหวัดศรีสะเกษ, (กรุงเทพฯ: กรมศิลปากร, 2544), หน้า 62.

³ วิมาน วรรณคำ, หมายตมเมืองอีสานใต้, (นครราชสีมา:ม.ป.ท., 2540), หน้า 152.

จึงพากันอพยพหนีข้ามลำน้ำโขงเข้ามาอาศัยอยู่กับพวกเขมรสมัยดั้งเดิม บริเวณป่าดงดิบอีสานใต้ และเริ่มมีการแบ่งชุมชนกันปกครอง โดยมีกลุ่มชุมชนที่สำคัญ 4 กลุ่ม ดังนี้

กลุ่มที่ 1 หัวหน้าชื่อเชียงปุม มีหลักแหล่งอยู่ที่เมืองที จังหวัดสุรินทร์

กลุ่มที่ 2 หัวหน้าชื่อเชียงสี มีหลักแหล่งอยู่ที่บ้านกุดหวาย

กลุ่มที่ 3 หัวหน้าชื่อดากะจะและเชียงขันธุ์⁴ มีหลักแหล่งอยู่ที่บ้านปราสาท-สี่เหลี่ยมโคกลำดวน

กลุ่มที่ 4 หัวหน้าชื่อเชียงมะ มีหลักแหล่งอยู่ที่บ้านสังฆะ

ต่อมาในปี พ.ศ. 2302 ในแผ่นดินสมเด็จพระที่นั่งสุริยาศอมรินทร์ (สมเด็จพระเจ้าเอกทัศ) แห่งกรุงศรีอยุธยา ได้เกิดเหตุช้างเผือกมงคลแตกโรงหนีไป ไพร่พลกรมช้างได้ออกติดตาม แต่ไม่พบร่องรอยว่าหนีไปทิศไหน สมเด็จพระเจ้าเอกทัศจึงทรงรับสั่งให้สองพี่น้อง คือ นายทองด้วง กับนายบุญมา คุมไพร่พลกรมช้างอีก 30 คน ออกติดตาม จนกระทั่งได้ข่าวว่าช้างเผือกหนีไปทางเมืองพิมาย จึงติดตามเรื่อยมาจนถึงบริเวณป่าดงดิบทางฝั่งทิศใต้ลำน้ำมูล และทราบว่าช้างเผือกผ่านมาทางหนองกุดหวาย⁴ สองพี่น้องจึงไปพบหัวหน้าชุมชนช่วยเขมรป่าดง เพื่อขอความช่วยเหลือ เมื่อบรรดาหัวหน้าเขมรป่าดงทราบเรื่องก็รับอาสาออกติดตามช้างเผือกจนพบ ครั้นคณะผู้ติดตามช้างได้นำช้างเผือกกลับคืนสู่กรุงศรีอยุธยา สองพี่น้องจึงได้กราบทูลความดีความชอบของหัวหน้าช่วยเขมรป่าดง สมเด็จพระเจ้าเอกทัศจึงโปรดเกล้าฯ พระราชทานบรรดาศักดิ์ให้เป็นนายกองหัวหน้าชุมชนช่วย ดังนี้

เชียงปุม	เป็น	หลวงสุรินทร์ภักดี
เชียงสี	เป็น	หลวงศรีนครเตา
ดากะจะ	เป็น	หลวงแก้วสุวรรณ
เชียงขันธุ์	เป็น	หลวงปราบ
เชียงมะ	เป็น	หลวงเพชร

โดยทั้งหมดรับราชการขึ้นต่อเมืองพิมาย และได้รวบรวมคนเขมร ข่า กวยมาเป็นสมัครพรรคพวก ต่อมาภายหลังเหล่านายกองหัวหน้าชุมชนได้ส่งส่วยของป่าต่างๆ มีงาช้าง นอแรด น้ำผึ้ง ขี้ผึ้งและยางสน ส่งไปถวายพระเจ้าอยู่หัวที่กรุงศรีอยุธยา พร้อมกราบทูลความเป็นไปในการรวมกลุ่มตั้งชุมชน เมื่อทรงทราบว่ามีการรวบรวมไพร่พล จึงโปรดเกล้าฯ ให้ยกฐานะจากบ้านขึ้นเป็นเมือง พร้อมทั้งพระราชทานบรรดาศักดิ์และตำแหน่งเจ้าเมืองให้นายกองทั้ง 4 คน ดังนี้

⁴ คณะกรรมการฝ่ายประมวลเอกสารและจดหมายเหตุ, วัฒนธรรมพัฒนาการทางประวัติศาสตร์ เอกลักษณ์และภูมิปัญญาจังหวัดศรีสะเกษ, (กรุงเทพฯ: กรมศิลปากร, 2544), หน้า 67.

ให้ยกบ้านคูประทาย(ประทายสมันต์) เป็น เมืองปะทายสมันต์ และเลื่อนบรรดาศักดิ์หลวงสุรินทรภักดี เป็น พระสุรินทรภักดีศรีณรงค์จางวาง เจ้าเมือง

ให้ยกบ้านกุคหวาย เป็น เมืองรัตนบุรี และเลื่อนบรรดาศักดิ์หลวงศรีนครเตา เป็น พระศรีนครเตาเจ้าเมือง

ให้ยกบ้านปราสาทสี่เหลี่ยมโคกลำดวน เป็น เมืองนครลำดวน เลื่อนบรรดาศักดิ์หลวงแก้วสุวรรณ เป็น พระไกรภักดีศรีนครลำดวน เจ้าเมือง

ให้ยกบ้านโคกยาง (โคกอัจจะ) เป็นเมืองสังฆะ และเลื่อนบรรดาศักดิ์หลวงเพชร เป็น พระสังฆะบุรีศรีนครอัจจะ และยังคงโปรดเกล้าฯ ให้เมืองทั้ง 4 ทำราชการขึ้นกับเมืองพิมาย ดังเดิม

ต่อมาในปี พ.ศ. 2519 รัชสมัยสมเด็จพระเจ้ากรุงธนบุรี ได้เกิดสงครามระหว่างไทยกับลาว เหตุจากเจ้าสิริบุญสารเกิดกระด้างกระเดื่อง สมเด็จพระเจ้ากรุงธนบุรีจึงโปรดเกล้าฯ ให้สมเด็จพระยามหากษัตริย์ศึกยกกองทัพไปปราบ โดยได้เกณฑ์กองกำลังจากเมืองนครลำดวน เมืองสุรินทร์ เมืองสังฆะและเมืองรัตนบุรีไปร่วมด้วย ซึ่งสงครามครั้งนี้ไทยได้รับชัยชนะ ดังนั้นกองกำลังจากเมืองนครลำดวน เมืองสุรินทร์ เมืองสังฆะที่ได้ทำการรบอย่างเข้มแข็ง จึงมีความชอบ สมเด็จพระเจ้ากรุงธนบุรีจึง โปรดเกล้าฯ ให้เลื่อนบรรดาศักดิ์เจ้าเมืองทั้ง 3 เมืองขึ้นเป็น “พระยา” พระไกรภักดีศรีนครลำดวน(ตากะจะ) จึงได้เลื่อนบรรดาศักดิ์เป็น พระยาไกรภักดีศรีนครลำดวน⁵

ปี พ.ศ. 2321 พระยาไกรภักดีศรีนครลำดวน(ตากะจะ)ถึงแก่กรรม สมเด็จพระเจ้ากรุงธนบุรีจึงโปรดเกล้าฯ ให้หลวงปราบ (เชียงขัน) เป็นพระยาไกรภักดีศรีนครลำดวนเจ้าเมืองนครลำดวนสืบต่อมา แต่เนื่องจาก พระยาไกรภักดีศรีนครลำดวน (เชียงขัน) พิจารณาเห็นว่าเมืองนครลำดวน กั้นดารน้ำ ไม่เหมาะสมในการตั้งเมือง จึงอพยพย้ายเมืองไปทางทิศใต้ และตั้งเมืองใหม่ที่บริเวณริมหนองแตระ (หนองเต้) เรียกว่า เมืองขุขันธ์

ต่อมาปี พ.ศ. 2325 ในแผ่นดินพระบาทสมเด็จพระพุทธยอดฟ้าจุฬาโลกมหาราช รัชกาลที่ 1 แห่งกรุงรัตนโกสินทร์ พระยาไกรภักดีศรีนครลำดวน (เชียงขัน) ได้รับพระราชทานนามใหม่ว่า พระยาขุขันธ์ภักดีศรีนครลำดวน และตั้งท้าวบุญจันลูกเลี้ยงเป็นพระไกรผู้ช่วย ต่อมาพระยาขุขันธ์ภักดีศรีนครลำดวนโดนกล่าวโทษข้อหาคบกับพวกญวนต่างชาติจะเป็นกบฏ ถูกจำคุกที่กรุงเทพฯ พระไกรผู้ช่วยจึงได้รับแต่งตั้งเป็นเจ้าเมืองขุขันธ์ มีบรรดาศักดิ์เป็นพระยาขุขันธ์ภักดีศรีนครลำดวน (บุญจัน) เหตุการณ์ครั้งนี้ทำให้พระภักดีภูธรสงคราม (อุ่น) ปลัดเมืองขุขันธ์ไม่พอใจ จึงกราบบังคมทูลขอตั้งเมืองใหม่แยกออกจากเมืองขุขันธ์ที่บ้านโนนสามขา สระกำแพง เป็นเมือง

⁵ คณะกรรมการฝ่ายประมวลเอกสารและจดหมายเหตุ, วัฒนธรรมพัฒนาการทางประวัติศาสตร์ เอกลักษณ์และภูมิปัญญาจังหวัดศรีสะเกษ,(กรุงเทพฯ: กรมศิลปากร, 2544), หน้า 69.

ศรีสะเกษ (สะกดตามขอสันนิฐานของจังหวัด ก่อนที่จะมีพระราชกฤษฎีกาเปลี่ยนนามจังหวัดและอำเภอใน พ.ศ. 2481 จึงเป็นที่ยุติให้ใช้ว่า ศรีสะเกษ)⁶

ปี พ.ศ. 2369 เกิดกบฏเจ้าอนุวงศ์เวียงจันทน์ พระยาขุขันธ์ภักดีศรีนครลำดวน (บุญจัน) รวมทั้งเจ้านาย และข้าราชการในเมืองขุขันธ์ ถูกประหารชีวิตที่ค่ายบ้านส้มป่อยโพนเรียง ดังนั้นหลังจากสิ้นสงครามเจ้าอนุวงศ์ เมืองขุขันธ์จึงขาดเจ้าเมือง พระบาทสมเด็จพระนั่งเกล้าเจ้าอยู่หัวจึงโปรดเกล้าฯ ให้พระยาสังขะบุรีศรีนครอัจจะ(เกา) เจ้าเมืองสังขะ มาเป็น เจ้าเมืองขุขันธ์ คนที่ 4

ปี พ.ศ. 2393 พระยาขุขันธ์ภักดีศรีนครลำดวน (เกา) ถึงแก่อนิจกรรม จึงโปรดเกล้าฯ ให้ตั้งพระยาภักดีภูธรสงคราม (ใน) เป็นพระยาขุขันธ์ภักดีศรีนครลำดวน เจ้าเมืองขุขันธ์ คนที่ 5 แต่ถึงแก่อนิจกรรมในปีนี้ จึงโปรดเกล้าฯ ให้แต่งตั้ง พระแก้วมนตรี (นวล) ยกกระบัตรเมือง มาเป็นพระยาขุขันธ์ภักดีศรีนครลำดวน เจ้าเมืองขุขันธ์ คนที่ 6 แต่ถึงแก่อนิจกรรมในปีนี้เช่นกัน จึงโปรดเกล้าฯ ให้ พระยาภักดีภูธรสงคราม (กิง) เป็น พระยาขุขันธ์ภักดีศรีนครลำดวน เจ้าเมืองขุขันธ์ คนที่ 7 ซึ่งทำให้ปีนี้ เมืองขุขันธ์มีการเปลี่ยนเจ้าเมืองถึง 3 คน

ต่อมาในปี พ.ศ. 2395 พระยาขุขันธ์ภักดีศรีนครลำดวน (กิง) เจ้าเมืองขุขันธ์ คนที่ 7 ถึงแก่อนิจกรรม ครั้นปี พ.ศ. 2396 พระบาทสมเด็จพระจอมเกล้าเจ้าอยู่หัว (รัชกาลที่ 4) จึงโปรดเกล้าฯ แต่งตั้งพระวิชัย (วัง) กรมการเมืองขุขันธ์ บุตรของพระยาขุขันธ์ภักดีศรีนครลำดวน (เชียงจัน) เป็นพระยาขุขันธ์ภักดีศรีนครลำดวน เจ้าเมืองขุขันธ์คนที่ 8

ในปี พ.ศ. 2426 พระยาขุขันธ์ภักดีศรีนครลำดวน (วัง) ถึงแก่อนิจกรรม ท้าวปานกับพระรัตนวงศา (จันลี)⁷ ได้นำช้างพังสีประหลาด 1 เชือก ช้างพังดำดำ 1 เชือก ขึ้นทูลเกล้าถวายที่กรุงเทพฯ พระบาทสมเด็จพระจุลจอมเกล้าเจ้าอยู่หัว (รัชกาลที่ 5) จึงทรงพระกรุณาโปรดเกล้าฯ ให้ท้าวปาน (ปัญญา ขุขันธ์ชิน) เป็นพระยาขุขันธ์ภักดีศรีนครลำดวน เจ้าเมืองขุขันธ์คนที่ 9 ต่อไป⁸

ในปี พ.ศ. 2433 พระบาทสมเด็จพระจุลจอมเกล้าเจ้าอยู่หัว(รัชกาลที่ 5) โปรดเกล้าฯ ให้ปฏิรูปการปกครอง โดยรวมกลุ่มหัวเมืองต่างๆ แล้วแบ่งเป็น 4 หัวเมือง ได้แก่ หัวเมืองลาวฝ่ายตะวันออก หัวเมืองลาวฝ่ายตะวันออกเฉียงเหนือ หัวเมืองลาวฝ่ายเหนือและหัวเมืองลาวฝ่ายกลาง แล้วโปรดเกล้าฯ แต่งตั้งข้าราชการจากส่วนกลางไปเป็นข้าหลวงกำกับราชการ ซึ่งเมืองขุขันธ์จัดอยู่ในเขตหัวเมืองลาวฝ่ายตะวันออก มีการตั้งที่ทำการข้าหลวงกำกับราชการที่เมืองจำปาศักดิ์ และ

⁶ คณะกรรมการฝ่ายประมวลเอกสารและจดหมายเหตุ, วัฒนธรรมพัฒนาการทางประวัติศาสตร์ เอกถลักษณ์และภูมิปัญญาจังหวัดศรีสะเกษ, (กรุงเทพฯ: กรมศิลปากร, 2544), หน้า 70.

⁷ เรื่องเดียวกัน, หน้า 74.

⁸ นิตินุมิ ขุขันธ์ชิน, เอกสารประกอบการศึกษาประวัติศาสตร์เมืองขุขันธ์, (ศรีสะเกษ: งานพิมพ์ศรีสะเกษ, 2547), หน้า 33.

โปรดเกล้าฯแต่งตั้งพระรัตนโกศา (จันดี) เป็น พระยาบำรุงบูรประจันต์ มาดำรงตำแหน่งข้าหลวงกำกับราชการเมืองขุขันธ์⁹

ต่อมาในปี พ.ศ. 2435 โปรดเกล้าฯให้มีการปรับปรุงหัวเมืองใหม่ เป็นหัวเมืองลาวพวน หัวเมืองลาวกาว หัวเมืองลาวพุงขาว หัวเมืองลาวกลางและหัวเมืองลาวเฉียง แต่ต่อมาก็โปรดเกล้าฯ ให้รวมกลุ่มเมืองขึ้นนอกตั้งเป็นมณฑล และทรงแต่งตั้งข้าราชการจากส่วนกลางไปเป็นข้าหลวงใหญ่สำเร็จราชการมณฑล โดยในภาคตะวันออกเฉียงเหนือ มี 3 มณฑล คือ มณฑลลาวกาว มณฑลลาวพวน และมณฑลลาวกลาง สำหรับการปรับปรุงการปกครองครั้งนี้เมืองขุขันธ์ เมืองเดชอุดม และเมืองศรีสะเกษอยู่ในมณฑลลาวกาว

ปี พ.ศ. 2437 เริ่มมีการจัดตั้งมณฑลเทศาภิบาล และพัฒนาเรื่อยมาจนถึง ปี พ.ศ. 2443 โดยมีการกำหนดจัดหน่วยการปกครองตามลำดับ คือ จัดเป็นบริเวณ เป็นเมือง และอำเภอ และมีการเปลี่ยนชื่อมณฑลลาวกาวเป็นมณฑลตะวันออกเฉียงเหนือ และเปลี่ยนเป็นมณฑลอิสานในที่สุด

จากการเปลี่ยนแปลงการปกครองในปี พ.ศ. 2443 ทำให้ท้าวบุญจัน บุตรพระยาขุขันธ์ภักดีศรีนครลำดวน(วัง) น้องชายพระยาขุขันธ์ภักดีศรีนครลำดวน (ปัญญา) ว่าที่ผู้ว่าราชการเมืองขุขันธ์ไม่พอใจ เนื่องจากไม่ได้รับตำแหน่ง จึงเสนอให้ย้ายอำเภอกันทรลักษณ์จากบ้านบักดองมาที่บ้านลีหรือแยกบ้านลีเป็นอำเภอ และขอเป็นนายอำเภอ แต่พระยาบำรุงบูรประจันต์ ข้าหลวงเมืองขุขันธ์ไม่เห็นด้วย ทำให้ยิ่งสร้างความไม่พอใจแก่ท้าวบุญจัน จึงเป็นจุดเริ่มต้นของการเกิดกบฏผีบุญ โดยท้าวบุญจันได้รวบรวมชาวบ้าน ไปซ่องสุมกำลังฝักอาวุธที่ภูฝ้ายและย้ายไปที่จำปีกา และจากการที่ท้าวบุญจันเป็นน้องชายเจ้าเมือง จึงมีพรรคพวกเข้ามาสมทบเป็นจำนวนมาก จนทหารไม่สามารถปราบได้ พระยาบำรุงบูรประจันต์ จึงกราบบังคมทูลต่อข้าหลวงผู้สำเร็จราชการมณฑลอิสาน ขอคำสั่งไปปราบกบฏ ซึ่งได้รับชัยชนะ และสามารถจับตัวท้าวบุญจันมาลงโทษได้

ต่อมาในปี พ.ศ. 2447 พระยาบำรุงบูรประจันต์ (จันดี) ได้ย้ายศาลากลางเมืองขุขันธ์ ไปตั้งที่อำเภอกกลางศรีสะเกษ¹⁰

ปี พ.ศ. 2450 มีการปรับปรุงการปกครอง จัดแบ่งเป็น มณฑลอิสาน มณฑลอุดรและมณฑลนครราชสีมา โดยมณฑลอิสาน แบ่งเป็น 4 บริเวณ ได้แก่ บริเวณอุบลราชธานี บริเวณสุรินทร์ บริเวณร้อยเอ็ดและบริเวณขุขันธ์ ซึ่งบริเวณขุขันธ์ได้แก่ เมืองขุขันธ์ เมืองศรีสะเกษ และเมืองเดชอุดม จากนั้นปี พ.ศ. 2455 มีการแบ่งมณฑลอิสานออกเป็น 2 มณฑล คือ มณฑลอุบลราชธานีและมณฑลร้อยเอ็ด และปรับบริเวณเมืองขุขันธ์ เมืองศรีสะเกษและเมืองเดชอุดมมาเป็นเมืองเดียวกัน เรียกว่า เมืองขุขันธ์ โดยมีศาลากลางอยู่ที่อำเภอกกลางศรีสะเกษ

⁹ คณะกรรมการฝ่ายประมวลเอกสารและจดหมายเหตุ, วัฒนธรรมพัฒนาการทางประวัติศาสตร์เอกลักษณ์และภูมิปัญญาจังหวัดศรีสะเกษ, (กรุงเทพฯ: กรมศิลปากร, 2544), หน้า 76.

¹⁰ เรื่องเดียวกัน, หน้า 82.

ต่อมาในปี พ.ศ. 2459 พระบาทสมเด็จพระมงกุฎเกล้าเจ้าอยู่หัว(รัชกาลที่ 6)โปรดเกล้าฯ ให้กระทรวงมหาดไทยออกประกาศ เปลี่ยนคำว่า “เมือง” เป็น “จังหวัด” และ เปลี่ยนชื่อตำแหน่ง “ผู้ว่าราชการเมือง” เป็น “ผู้ว่าราชการจังหวัด” โดยประกาศเป็นราชกิจจานุเบกษา เล่มที่ 33,2459 หน้า 51¹¹ ดังนั้น เมืองชุมขันธ์ จึงเปลี่ยนเป็นจังหวัดชุมขันธ์ ตั้งแต่วันที่ 19 พฤษภาคม พ.ศ. 2459 เป็นต้นมา

ในปี พ.ศ. 2481 มีพระราชกฤษฎีกาเปลี่ยนนามจังหวัดและอำเภอบางแห่ง จังหวัดชุมขันธ์ จึงเปลี่ยนนามเป็น จังหวัดศรีสะเกษ¹² เนื่องจากบริเวณอำเภอกกลางศรีสะเกษมีทางรถไฟผ่าน ซึ่งทำให้เกิดความเจริญแก่พื้นที่ จนกลายเป็นจุดศูนย์กลางของจังหวัด อีกทั้งศาลากลางของจังหวัดชุมขันธ์ ตั้งอยู่ที่อำเภอกกลางศรีสะเกษ จึงทำให้จังหวัดชุมขันธ์เปลี่ยนเป็นจังหวัดศรีสะเกษ ตั้งแต่นั้นมา นอกจากนี้ยังให้ชุดการเขียนชื่อจังหวัดให้เหมือนกัน โดยเปลี่ยนจาก “ศรีสะเกษ” เป็น “ศรีสะเกษ” พร้อมกันนี้ยังได้เปลี่ยนชื่อ อำเภอห้วยเหนือซึ่งเคยเป็นส่วนหนึ่งของ จังหวัดชุมขันธ์ มาใช้ชื่อ อำเภอชุมขันธ์ และขึ้นตรงต่อจังหวัดศรีสะเกษ จนถึงปัจจุบัน

อำเภอชุมขันธ์ จัดเป็นอำเภอชั้น 1 มีพื้นที่กว้างขวาง โดยมีเนื้อที่ราว 571,426.87 ไร่ ตั้งอยู่ทางทิศใต้ของตัวเมืองจังหวัดศรีสะเกษ ระยะทางประมาณ 49 กิโลเมตร แบ่งเขตการปกครองตามพระราชบัญญัติลักษณะการปกครองท้องที่ออกเป็น 22 ตำบล 276 หมู่บ้าน¹³ มีอาณาเขต ติดต่อกับหลายอำเภอ คือ

ทิศเหนือ	ติดต่อกับ	อำเภอวังหิน จังหวัดศรีสะเกษ
ทิศใต้	ติดต่อกับ	อำเภอภูสิงห์,อำเภอขุนหาญ จังหวัดศรีสะเกษ และเทือกเขาพนมดงเร็ก
ทิศตะวันออก	ติดต่อกับ	อำเภอไพรบึง,อำเภอขุนหาญ จังหวัดศรีสะเกษ
ทิศตะวันตก	ติดต่อกับ	อำเภอปรารังค์ภู จังหวัดศรีสะเกษ และอำเภอสังขะ จังหวัดสุรินทร์

สำหรับลักษณะภูมิประเทศ โดยทั่วไปเป็นที่ราบสูง มีลำห้วย ซึ่งเกิดจากแหล่งต้นน้ำในเทือกเขาพนมดงเร็ก ไหลผ่านหลายสาย ได้แก่ ลำห้วยสำราญ ลำห้วยศาลา ลำห้วยเหนือและลำห้วยตึกขุ โดย ลำห้วยสำราญ ไหลผ่านตำบลโสน ตำบลใจดี ตำบลกันทรารมย์และบ้านหัวเสือ ลำห้วยศาลา ไหลผ่านตำบลตาอุด ตำบลห้วยใต้และตำบลห้วยเหนือ ลำห้วยเหนือ ไหลผ่านตำบล

¹¹ คณะกรรมการฝ่ายประมวลเอกสารและจดหมายเหตุ, วัฒนธรรมพัฒนาการทางประวัติศาสตร์เอกลักษณ์และภูมิปัญญาจังหวัดศรีสะเกษ, (กรุงเทพฯ: กรมศิลปากร, 2544), หน้า 83.

¹² เรื่องเดียวกัน, หน้า 84.

¹³ คณะกรรมการอำเภอชุมขันธ์, เมืองชุมขันธ์(ศรีสะเกษ:อุบลยงสวัสดิ์อินเตอร์กรุป, 2548), หน้า 59.

ปรีอใหญ่ ตำบลห้วยใต้และตำบลห้วยเหนือ และลำห้วยตึกขุ ไหลผ่านตำบลโสนและตำบลใจดี ส่วนลักษณะทางภูมิอากาศแบ่งเป็น 3 ฤดู คือ ฤดูร้อน ฤดูฝนและฤดูหนาว

ประชากรส่วนใหญ่ ประกอบอาชีพเกษตรกรรม ได้แก่ทำนา ปลูกมันสำปะหลัง ปลูกไม้ผล และปลูกปอตามลำดับ ในด้านภาษา ได้ใช้ภาษาไทยเป็นภาษาราชการ และใช้ภาษาเขมรเป็นภาษาท้องถิ่น ศาสนาที่นับถือส่วนใหญ่ คือ ศาสนาพุทธ โดยมีปริมาณร้อยละ 99 ส่วนที่เหลือ ร้อยละ 1 นับถือศาสนาคริสต์



ภาพที่ 1 แผนที่จังหวัดศรีสะเกษปัจจุบัน
ที่มา : สำนักงานจังหวัดศรีสะเกษ

2.2 วัฒนธรรมการละเล่นในอำเภอ ชูขันธุ์ จังหวัด ศรีสะเกษ

วัฒนธรรมการละเล่นในอำเภอชูขันธุ์ จังหวัดศรีสะเกษ สามารถแบ่งออกเป็น 2 ประเภท คือ การละเล่นพื้นบ้านและการละเล่นที่นำต่างถิ่น ดังนี้

2.2.1. การละเล่นพื้นบ้าน

อำเภอชูขันธุ์ จังหวัดศรีสะเกษ เป็นเมืองเก่าแก่ที่เต็มไปด้วยวัฒนธรรมการละเล่นพื้นบ้านที่หลากหลาย โดยในที่นี่ผู้วิจัยจะนำเสนอเฉพาะการละเล่นพื้นบ้านที่เกี่ยวข้องกับนาฏศิลป์เท่านั้น เพื่อให้เห็นถึงลักษณะการละเล่นและรูปแบบการแสดงของนาฏศิลป์พื้นบ้านทั่วไปในอำเภอชูขันธุ์ ซึ่งการละเล่นนี้แบ่งออกเป็น 2 ลักษณะตามวัตถุประสงค์ของการละเล่น คือ

1. การละเล่นพื้นบ้านที่เป็นพิธีกรรม
2. การละเล่นพื้นบ้านที่เป็นความบันเทิง

1. การละเล่นพื้นบ้านที่เป็นพิธีกรรม

ชาวอำเภอชูขันธุ์มีความเชื่อในเรื่องภูตผีปีศาจและวิญญาณบรรพบุรุษมาตั้งแต่อดีต แม้ว่าต่อมาจะได้รับความเชื่อในเรื่องพุทธศาสนาและศาสนาพราหมณ์ฮินดู แต่ความเชื่อในเรื่องภูตผีก็ยังคงอยู่ ดังนั้นจึงทำให้ลักษณะความเชื่อของชาวอำเภอชูขันธุ์ในสังคมปัจจุบันมีการผสมผสานและคละเคล้ากันระหว่างพุทธศาสนา พราหมณ์ฮินดูและภูตผี¹⁴ ซึ่งมีอิทธิพลส่งผลทำให้เกิดประเพณีที่เป็นข้อปฏิบัติ อันเป็นส่วนหนึ่งของวิถีการดำรงชีวิต สืบทอดต่อกันมา โดยมีประเพณีที่เกี่ยวข้องกับศาสนา ได้แก่ ประเพณีฮีดสิบสอง ซึ่งเป็นประเพณีที่ชาวอีสานต้องปฏิบัติในรอบปีทั้งสิบสองเดือน ส่วนมากเป็นประเพณีที่เกี่ยวข้องกับพระพุทธศาสนาและมีการปะปนความเชื่อพราหมณ์ฮินดูอยู่บ้าง เช่น การทำบุญคูณข้าวในเดือนยี่และการทำบุญชำระในเดือนเจ็ด เป็นต้น สำหรับประเพณีที่เกี่ยวข้องกับความเชื่อในเรื่องภูตผี ได้แก่ ประเพณี แชน โคนตา (การไหว้ผีบรรพบุรุษ) นอกจากนี้ความเชื่อในเรื่องภูตผีก็ยังทำให้เกิดพิธีกรรมการละเล่นขึ้นได้แก่ การเล่นมะมวด

การเล่นมะมวด เป็นการละเล่นที่พบในจังหวัดแถบภาคอีสานใต้ ที่มีชาวไทยเชื้อสายเขมร ได้แก่จังหวัดบุรีรัมย์อุบลราชธานี ศรีสะเกษ และสุรินทร์ โดยในแต่ละพื้นที่ก็มีการออกเสียงต่างกันออกไป เช่น เรือมมะมวด รำแม่มด เป็นต้น ส่วนวิธีการเล่นก็จะมีความแตกต่างกันเล็กน้อย ในส่วนของรายละเอียดปลีกย่อย เช่น เครื่องบูชาบางชนิดหรือทำรำบางท่า ตามความเชื่อในแต่ละท้องถิ่น แต่จุดประสงค์ในการเล่นก็ยังคงเหมือนกัน คือ เป็นการรำเพื่อแก้บนภูตผีให้หายป่วยไข้

¹⁴ คณะกรรมการฝ่ายประมวลเอกสารและจดหมายเหตุ, วัฒนธรรมพัฒนาการทางประวัติศาสตร์ เอกลักษณ์และภูมิปัญญาจังหวัดศรีสะเกษ, (กรุงเทพฯ: กรมศิลปากร, 2544), หน้า 176.

สำหรับการเล่นมะมวดในพื้นที่อำเภอขุขันธ์ จะเริ่มขึ้นเมื่อมีผู้ป่วยในหมู่บ้านและต้องการหายจากการเจ็บป่วย บรรดาญาติจึงขนานกับแม่ครุมะมวดเพื่อมารับรักษาอาการป่วยไข้ จากนั้นจึงจัดพิธีการเล่นมะมวดขึ้น ซึ่งการเล่นมะมวดจะเริ่มจากการจัดตั้งประรำพิธี เครื่องเช่นไหว้ครู เครื่องเช่นแม่มด เมื่อจัดวางของเรียบร้อยแล้ว แม่ครุมะมวดจะเข้านั่งทำพิธี คนตรีจะเริ่มบรรเลง แม่ครุมะมวดจะเข้าประทับทรงแม่มดและจะลูกรำเวียนรอบเสาตามจังหวะดนตรี โดยจะรำไปตลอดทั้งคืน จนกระทั่งรุ่งเช้าจะจุดเทียนบอกพระอาทิตย์แล้วจึงออกจากการเข้าทรง



ภาพที่ 2 การเล่นมะมวด

ที่มา : คณะกรรมการอำเภอขุขันธ์, เมืองขุขันธ์(ศรีสะเกษ:อุบลยงสวัสดิ์อินเตอร์กรุ๊ป,2548)

จากภาพข้างต้น แม่มดผู้ประกอบพิธีกำลังรำเวียนรอบเสา

2. การละเล่นพื้นบ้านที่เป็นความบันเทิง

ชาวอำเภอขุขันธ์ มีชีวิตความเป็นอยู่ที่เรียบง่าย ส่วนใหญ่จะประกอบอาชีพเกษตรกรรม เช่น ทำนา ทำไร่ และเลี้ยงสัตว์ ครั้นเมื่อถึงเวลาว่างเว้นจากการทำงาน ชาวบ้านก็จะชวนกันมาร้องรำ ทำเพลง เพื่อเป็นการผ่อนคลายความตึงเครียดและความเหน็ดเหนื่อยเมื่อยล้าจากการทำงาน รวมทั้งยังเป็นกิจกรรมที่เล่นกันเพื่อความสนุกสนานในเทศกาลและงานรื่นเริงต่างๆ การละเล่นพื้นบ้านของชาวอำเภอขุขันธ์ มีดังนี้

1. กันตรึม

กันตรึม เป็นการละเล่นของชาวอีสานใต้ ที่ได้รับความนิยมมากที่สุด โดยจะเป็นการร้องประกอบการบรรเลงดนตรี ทำนองสนุกสนานในจังหวะช้าและเร็ว ซึ่งจะร้องเป็นภาษาเขมร บอกเล่าเรื่องราวเกี่ยวกับวิถีชีวิต การทำมาหากิน นิทานพื้นบ้าน การเกี่ยวพาราสีของหนุ่มสาว ประเพณี การแต่งงานและพุทธประวัติ

เครื่องดนตรีที่ใช้เล่นกันตรึม ประกอบด้วย ปี่อ้อ ซอข่า ซออู้ ซอด้วง ฉิ่ง ฉาบ กรับและ กลองโทนกันตรึม 3 ใบ ซึ่งกลองนี้ ถือเป็นเอกลักษณ์ของการเล่นกันตรึม โดยกลองโทนกันตรึมจะทำมาจากดินเหนียว จึงนำกลองด้วยหนังตะกวดหรือหนังงูเหลือม เวลาตีจะดัง “ตรึม ตรึม” จึงเป็นที่มาให้เรียกการละเล่นชุดนี้ว่า “กันตรึม” ตามลักษณะเสียงของกลอง¹⁵



ภาพที่ 3 การละเล่นกันตรึม

ที่มา : คณะกรรมการอำเภอขุขันธ์, เมืองขุขันธ์ (ศรีสะเกษ:อุบลยงสวัสดิ์อินเตอร์กรุ๊ป, 2548)

2. เรือมอ้าย

เรือมอ้าย หรือ ร้าอ้าย เป็นการละเล่นของชาวอีสานใต้ ซึ่งเป็นชาวไทยเชื้อสายเขมร ที่ได้รับวัฒนธรรมการละเล่นมาจากชาวขแมร์-กรอม(เขมรดำ)¹⁶ เรือมอ้าย เป็นการร้องเพลงโต้ตอบกันระหว่างหนุ่มสาวในทำนองเกี่ยวพาราตี โดยผู้เล่นจะไหว้ครูพร้อมกัน จากนั้นจะเดินออกมาร้องโต้ตอบกันเป็นคู่ๆมีลูกคู่ร้องรับ เมื่อร้องจบในแต่ละวรรค คนตรีก็จะบรรเลงรับในทำนองเพลงที่เร้าใจ สนุกสนาน ผู้เล่นชาย หญิงก็จะพ้อนรำเกี่ยวพาราตีกันตามจังหวะเพลง โดยทำรำจะไม่มีแบบแผนตายตัว ส่วนใหญ่เป็นท่าจีบและแบมือ

เครื่องแต่งกายเป็นชุดแบบชาวบ้านธรรมดา คือ ผู้หญิงนุ่งผ้าถุง สวมเสื้อแขนกระบอก มีผ้าสไบคล้องคอ ผู้ชายใส่เสื้อคอกลมแขนสั้น นุ่งโจงกระเบน มีผ้าคาดที่เอว เครื่องดนตรีที่ใช้ประกอบด้วยกลอง 1 คู่ ปี่อ้อ 1 เล้า ซอ 1-2 คัน พิณ 1 ตัวและเครื่องประกอบจังหวะ ได้แก่ ฉิ่ง ฉาบ และกรับ

¹⁵ คณะกรรมการอำเภอขุขันธ์, เมืองขุขันธ์ (ศรีสะเกษ:อุบลยงสวัสดิ์อินเตอร์กรุ๊ป, 2548), หน้า 82.

¹⁶ เรื่องเดียวกัน, หน้า 83.

3. เจริญ

เจริญ จำเรียง จริง หรือ จรีญ เป็นการขับร้องทำนองเสนาะ ในลักษณะกลอนสด คล้ายการเล่นลำตัดในภาคกลาง¹⁷ แต่เจริญจะใช้ภาษาเขมรในการขับร้อง ผู้ร้องจะเป็นคู่ชายหญิงร้องโต้ตอบแก่กลอนกัน หรือบางทีก็เป็นการร้องเล่าเรื่องราวต่างๆ เช่น นิทานชาดก หรือพุทธประวัติ

การเล่นเจริญมีหลายประเภท เช่น เจริญนอกรแก้ว เจริญอาไย เจริญชันตุจ เจริญบเริน เจริญจรวงและเจริญคร้ว



ภาพที่ 4 การละเล่นเจริญชันตุจ

ที่มา: ประกอบ ผลงามและคนอื่นๆ. สารานุกรมเขมรถิ่นไทย.

กรุงเทพฯ: สหธรรมิก, ม.ป.ป.

จากลักษณะการเล่นพื้นบ้านทั้งด้านพิธีกรรมและความบันเทิง ที่แม้จะมีจุดประสงค์ในการเล่นที่ต่างกัน แต่มองในด้านนาฏศิลป์ จะพบว่ามีความคล้ายกัน คือ มีท่าทางรำร่าที่เรียบง่ายไม่เป็นแบบแผน โดยเฉพาะการละเล่นที่เกิดขึ้นเพื่อความบันเทิง จะมีรูปแบบการละเล่นที่เป็นแบบใกล้เคียงกัน ทำให้เห็นถึงลักษณะการเล่นของชาวชุมชนโดยทั่วไป คือ เป็นการขับร้องประกอบเครื่องดนตรีน้อยชิ้น บรรเลงด้วยท่วงทำนองสนุกสนาน แม้จะมีการรำร่าก็เป็นเพียงกิริยาท่าทางที่แสดงออกมาด้วยความสนุกเพลิดเพลิน ไม่มีแบบแผนกำหนดตายตัว เครื่องแต่งกายก็เป็นแบบง่าย ๆ ตามที่ใช้ในชีวิตประจำวันเท่านั้น

¹⁷ คณะกรรมการอำเภอชุมชน, เมืองชุมชน (ศรีสะเกษ: อุบลยงสวัสดิ์อินเตอร์กรุ๊ป, 2548), หน้า 83.

2.2.2. การละเล่นที่นำมาจากต่างถิ่น

นอกจากการละเล่นพื้นบ้านที่มีมาแต่ดั้งเดิมแล้ว อำเภอขุขันธ์ก็ยังปรากฏการแสดงแบบอื่นที่แตกต่างจากวัฒนธรรมท้องถิ่น โดยถูกนำเข้ามาในช่วงระยะเวลาที่แตกต่างกัน ซึ่งแบ่งออกเป็น 2 ยุค ได้แก่ 1. ยุคก่อนเปลี่ยนแปลงการปกครอง 2. ยุคหลังการเปลี่ยนแปลงการปกครอง ดังนี้

1. การละเล่นยุคก่อนเปลี่ยนแปลงการปกครอง (พ.ศ. 2526)

สำหรับยุคก่อนการเปลี่ยนแปลงการปกครอง เป็นสมัยที่อำเภอขุขันธ์ดำรงอยู่ในฐานะเมืองขุขันธ์และมีเจ้าเมืองปกครอง ดังนั้นการละเล่นในยุคนี้ จึงเป็นการแสดงที่เจ้าเมืองได้นำเข้ามาจากต่างถิ่น แล้วนำมาฝึกหัด ตั้งเป็นคณะละครของตนเพื่อประดับเกียรติยศ ซึ่งการแสดงประเภทแรกที่นำเข้ามาในเมืองขุขันธ์ คือ ละครรำ โดยเกิดขึ้นภายใต้การนำของพระยาขุขันธ์ภักดีศรีนครลำดวน (ปัญญา ขุขันธ์) เจ้าเมืองคนที่ 9 หลังจากนั้นต่อมา พระยาบำรุงบูรประจันต์ ซึ่งเป็นข้าหลวงจากกรุงเทพฯ ได้นำการแสดง โขนเข้ามาฝึกหัดเป็นคณะกรรมการแสดงของตน¹⁸ รวมทั้งมีการฝึกหัดคณะละครรำขึ้นใหม่ โดยปรับรูปแบบการแสดงให้มีความแตกต่างจากคณะละครของพระยาขุขันธ์ภักดีศรีนครลำดวน (ปัญญา ขุขันธ์) เจ้าเมืองคนที่ 9 ดังนั้น เพื่อให้เห็นถึงรูปแบบการแสดงของละครรำและโขนที่แตกต่างกัน จึงขอล่าถวิลรายละเอียดของการแสดง โดยแบ่งออกเป็น 2 สมัย ดังนี้

1.1. สมัยพระยาขุขันธ์ภักดีศรีนครลำดวน (พ.ศ. 2426 – พ.ศ. 2440)

ในสมัยพระยาขุขันธ์ภักดีศรีนครลำดวน (ปาน) มีการแสดงที่นำมาจากต่างถิ่นเพียงประเภทเดียวคือ ละครรำ โดยเกิดขึ้นตามคำริขของ พระยาขุขันธ์ภักดีศรีนครลำดวน (ปาน) เจ้าเมืองคนที่ 9 แห่งเมืองขุขันธ์ ที่ต้องการจะให้มีการแสดงที่เป็นของเจ้านายโดยเฉพาะ ไม่ปะปนกับการละเล่นแบบพื้นบ้านของชาวบ้านทั่วไป ซึ่งจากการที่เมืองขุขันธ์มีอาณาเขตติดกับประเทศกัมพูชา อีกทั้งประเพณี วิถีชีวิตการดำรงชีวิตของชาวขุขันธ์ ก็รับเอาอิทธิพลมาจากวัฒนธรรมเขมรมาใช้เกือบทั้งสิ้น ดังนั้นพระยาขุขันธ์ภักดีศรีนครลำดวน จึงว่าจ้างครูละครและครูปีพาทย์จากเขมรเข้ามาฝึกหัดคณะละครของตนเอง โดยรูปแบบการแสดงละครรำในสมัยนี้ มีบทขับร้องและเจรจาเป็นภาษาเขมร คนตรีที่ใช้บรรเลงประกอบการแสดงเป็นวงปีพาทย์เครื่องห้า ผู้แสดงเป็นชายล้วน เครื่องแต่งกายมีความสวยงามตามลักษณะยืนเครื่องพระ-นาง ลักษณะลีลาการรำรำคล้ายกับละครรำของไทย¹⁹ ซึ่งน่าจะสันนิษฐานได้ว่า ครูละครเขมร น่าจะได้รับการถ่ายทอดนาฏยศิลป์สืบต่อมาจากสายละครที่ได้รับการฝึกหัดโดยคณะละครผู้หึงของเจ้าพระยาบดินทรเดชา ที่เคยไปฝึกซ้อมให้กับละครผู้หึงของสมเด็จพระหริรัถย์ (นักพระองค์ด้วง) เมื่อครั้งที่เจ้าพระยาบดินทรเดชาไปขัด

¹⁸ คณะกรรมการฝ่ายประมวลเอกสารและจดหมายเหตุ, วัฒนธรรมพัฒนาการทางประวัติศาสตร์เอกลักษณ์และภูมิปัญญาจังหวัดศรีสะเกษ, (กรุงเทพฯ: กรมศิลปากร, 2544), หน้า 366.

¹⁹ สัมภาษณ์ บรรณ มากนวล, เหลนเจ้าเมืองขุขันธ์คนที่ 9, 27 มิถุนายน 2549.

คาทัพอยู่ที่อุคงค์มีชัย²⁰ สำหรับโรงที่ใช้แสดงจะปลูกเป็นโรงยาว ยกพื้นไม้สูงราวครึ่งเมตร ฉากหลังเป็นผ้าพื้นสีขาวไม่มีลวดลาย ด้านหลังกันเป็นห้องแต่งตัว หลังคามุงด้วยใบจาก²¹

สำหรับโอกาสในการแสดง ส่วนใหญ่จะแสดงเพื่อเป็นเครื่องบันเทิงแก่เจ้านายภายในคุ้มของเจ้าเมือง และมีการนำออกแสดงให้ชาวบ้านได้ชมในบางโอกาส ซึ่งได้แก่ งานฉลองมหรสพของเจ้าเมืองในเทศกาลต่างๆ เช่นงานสมโภชเมือง หรือ งานต้อนรับแขกเมือง เท่านั้น

1.2. สมัยพระยาบำรุงบูรประจันต์ (พ.ศ. 2433 – พ.ศ. 2452)

พระยาบำรุงบูรประจันต์ เป็นข้าราชการส่วนกลางที่ได้รับความไว้วางใจให้ไปกำกับดูแลหัวเมืองในยุครูปการปกครองแผ่นดิน มีตำแหน่งเป็นข้าหลวงกำกับเมืองขุขันธ์²² สังกัดหัวเมืองลาวฝ่ายตะวันออก นอกจากจะเป็นข้าหลวงคนแรกแล้ว พระยาบำรุงบูรประจันต์ก็นำการแสดงประเภทใหม่เข้ามาในเมืองขุขันธ์ด้วย คือ การแสดงโขน

โขนในสมัยนั้น มีรูปแบบการแสดงคล้ายโขนกรมศิลปากร ทั้งในด้านเครื่องแต่งกาย ทำรำ คนตรี แต่ไม่วิจิตรประณีตเท่ากับโขนกรมศิลปากร และ มีการขับร้อง พากย์-เจรจาเป็นภาษาไทย ซึ่งเป็นภาษาราชการ โรงที่ใช้แสดงจะปลูกเป็นโรงยาว ยกพื้นสูงราวครึ่งเมตร ปลูกด้วยไม้กระดาน และตั้งเตียงไว้ตรงกลางเวที ฉากหลังเป็นผ้าพื้นสีขาวไม่มีลวดลาย ด้านหลังกันเป็นห้องแต่งตัว หลังคามุงด้วยใบจาก

นอกจากจะมีการฝึกหัดคณะโขนแล้ว พระยาบำรุงบูรประจันต์ก็ได้ว่าจ้างครูละครจากกรุงเทพฯ มาฝึกหัดละครรำ ซึ่งรูปแบบการแสดงละครรำในสมัยพระยาบำรุงบูรประจันต์ มีการขับร้องเป็นภาษาไทย คนตรีที่ใช้บรรเลงประกอบการแสดง เป็นวงปี่พาทย์เครื่องห้า ผู้แสดงมีทั้งชายและหญิงปะปนกัน การแต่งหน้าจะผัดแป้งขาวทาปากแดงและใช้กาบมะพร้าวเผาไฟหรือเขม่าควันเทียนเขียนคิ้ว เครื่องแต่งกายจะแต่งแบบยี่นเครื่องพระ-นางและมีการห่มสไบเฉียงจับหน้านาง สำหรับโรงที่ใช้แสดงละครรำ จะใช้โรงเดียวกันกับการแสดงโขน²³

โอกาสในการแสดงโขนและละครรำของพระยาบำรุงบูรประจันต์ จะแสดงตามงานมหรสพเฉลิมฉลองต่างๆเช่นงานสมโภชโบสถ์ งานทำขวัญ งาน โขนจุก เป็นต้น

²⁰ ค่างราชานภาพ, สมเด็จพระเจ้าบรมวงศ์เธอ กรมพระยา, ตำนานละครโอเหนด, (พระนคร: สำนักพิมพ์คลังวิทยา), 2507 หน้า161.

²¹ บรรณ มากนวล, บันทึกส่วนตัว, (เอกสารไม่เผยแพร่).

²² คณะกรรมการฝ่ายประมวลเอกสารและจดหมายเหตุ, วัฒนธรรมพัฒนาการทางประวัติศาสตร์เอกลักษณ์และภูมิปัญญาจังหวัดศรีสะเกษ, (กรุงเทพฯ: กรมศิลปากร, 2544), หน้า 366.

²³ บรรณ มากนวล, บันทึกส่วนตัว, (เอกสารไม่เผยแพร่).

2. การละเล่นยุคหลังเปลี่ยนแปลงการปกครอง (พ.ศ. 2459)

ยุคหลังการเปลี่ยนแปลงการปกครอง เป็นสมัยที่มีผู้ว่าราชการจังหวัดแทนตำแหน่งเจ้าเมือง และเมืองขุนันท์ก็เปลี่ยนฐานะจากเมืองเป็นจังหวัดและกลายเป็นอำเภอในที่สุด ซึ่งในช่วงนั้นมีการคมนาคมที่สะดวกกว่าเดิม ดังนั้นจึงมีการติดต่อค้าขายและมีคณะกรรมการแสดงเร่อกตระเวนแสดงเก็บเงินจากชาวบ้านในเขตจังหวัดต่างๆ จึงทำให้การละเล่นในช่วงนั้นมีความหลากหลาย แปลกใหม่ และแตกต่างไปจากเดิมมากยิ่งขึ้น ซึ่งได้แก่ ลิเกเขมร ลิเกภาคกลาง หมอลำและละครร้อง

2.1 ลิเกเขมร เป็นการแสดงที่ดำเนินเรื่องโดยผู้แสดงจะร้องกลอนโต้ตอบกันไปมา เป็นภาษาเขมร แต่งกายด้วยเสื้อผ้าธรรมดาเท่าที่หาได้ คือ ผู้หญิงจะนุ่งซิ่น ผู้ชายสวมกางเกงหรือโสร่ง

2.2 ลิเกภาคกลาง เป็นการแสดงจากภาคกลาง ที่ได้รับความนิยมจากชาวอำเภอขุนันท์ เพราะมีการแต่งกายที่แปลกไปจากการแสดงในท้องถิ่น ส่วนการแสดง ผู้แสดงจะร้องกลอนโต้ตอบกันด้วยภาษาไทย และเล่าเรื่องราวได้อย่างสนุกสนาน

2.3 หมอลำ เป็นการแสดงที่นิยมกันอย่างแพร่หลายในภาคอีสาน แถบวัฒนธรรมไทย ลาว แต่เนื่องจากอำเภอขุนันท์เป็นเขตวัฒนธรรมเขมร จึงทำให้ การเล่นหมอลำในอำเภอขุนันท์ ได้รับความนิยมน้อย มีเพียงคณะหมอลำเร่ตระเวนเข้ามาแสดงไม่กี่ครั้งเท่านั้น

2.4 ละครร้อง เป็นการแสดงที่เกิดขึ้นประมาณปี พ.ศ. 2492 ช่วงหลังสงครามโลก มีเพียงคณะเดียว คือ คณะ ส. เพชรบุตร ของนายสอย พุฒธานุสรณ์ ละครร้อง เป็นการแสดงที่นำเข้ามาจากกรุงเทพฯ วิธีการแสดงละครร้อง ผู้แสดงจะร้องเพลงไทยสลับกับการพูด เรื่องที่แสดงเป็นเรื่องสมัยใหม่ เครื่องแต่งกายจะแต่งตามสมัยนิยม คือ ผู้ชาย สวมกางเกงขายาว ใส่เสื้อเชิ้ตและสวมหมวก ผู้หญิงนุ่งกระโปรง สวมหมวก และรองเท้า คณะละครร้องแสดงอยู่ประมาณ 7 ปีก็เลิกไป

2.3 ความเป็นมาของโขนขุนันท์

โขนขุนันท์ เป็นการแสดงที่เกิดขึ้นในอำเภอ ขุนันท์ จังหวัดศรีสะเกษ ราวปีพ.ศ. 2511²⁴ เนื่องจากผู้ว่าราชการจังหวัดศรีสะเกษ นายกำเกิง สุริยกานต์ มีคำสั่งให้ทุกอำเภอ ส่งการแสดงเข้าร่วมเฉลิมฉลองในงานกาชาดประจำปีและงานฉลองปีใหม่ประจำจังหวัดศรีสะเกษ ดังนั้น นายอำเภอขุนันท์ นายสม ทัดศรี จึงเรียกประชุมคณะกรรมการ อันประกอบไปด้วยข้าราชการระดับสูงและครูใหญ่ของโรงเรียนต่างๆ ในอำเภอขุนันท์ เพื่อเตรียมจัดส่งการแสดง โดยนายอำเภอสม ทัดศรี ต้องการให้การแสดงของขุนันท์มีความแปลกใหม่ แตกต่างจากการแสดงท้องถิ่นทั่วไป และเมื่อทราบว่าอำเภอขุนันท์เคยมีโขนในสมัยเจ้าเมือง และยังคงหลงเหลือวงปีพาทย์มาถึงปัจจุบัน

²⁴ สัมภาษณ์ นารถ วรวงศ์, ผู้ช่วยกำกับการแสดง, 5 กรกฎาคม 2549.

ร่วมกับความประทับใจส่วนตัวของนายอำเภอที่เคยชมการแสดงโขนที่กรุงเทพฯ²⁵ ทำให้นายอำเภอสม ทศศรี คิดจะจัดการแสดงโขนขึ้น โดยมอบหมายให้นายศิริ ศิลาวัฒน์ คณะกรรมการที่ร่วมประชุมครั้งนั้น ซึ่งเป็นผู้ตรวจการประถมศึกษาสัตตครูใหญ่โรงเรียนบ้านหัวเสือ ที่มีความสามารถทางด้านดนตรีเป่าพาทย์ ทำรำและบทละคร เป็นแกนนำ ดังนั้นคณะกรรมการจึงมีความเห็นชอบตรงกันลงมติในที่ประชุม ให้อำเภออุษันท์ส่งการแสดงโขน เข้าร่วมแสดงในงานของจังหวัด โดยใช้ชื่อว่า “โขนอุษันท์”



ภาพที่ 5 นายอำเภอสม ทศศรี
ที่มา:คารารัตน์ จันทรพวง



ภาพที่ 6 นายศิริ ศิลาวัฒน์
ที่มา:หทัยรัตน์ อินทะพันธ์ ครูชำนาญการ โรงเรียนอุษันท์

²⁵ สัมภาษณ์ คารารัตน์ จันทรพวง, ลูกสาวนายอำเภอสม ทศศรี, 18 ตุลาคม 2549.

การจัดการแสดงโขนชูชันธ์ครั้งนั้น นายอำเภอสม ทศศรี ได้มอบหมายให้นายมงคล สุวรรณพงศ์ ครูใหญ่โรงเรียนชูชันธ์ เป็นผู้ประสานงานเรื่องต่างๆ และให้นายศิริ ศิลาวัฒน์เป็นผู้ควบคุมการแสดงทั้งหมด แต่การจัดการแสดงโขน ต้องประกอบไปด้วยศิลปะหลายแขนงทั้งด้านดนตรีนาฏยศิลป์ ด้านจิตรกรรม วรรณกรรมและงานช่างฝีมือต่างๆ ดังนั้นนายศิริ ศิลาวัฒน์ จึงต้องคัดเลือกบุคคลที่มีความสามารถและความถนัดในด้านนั้นๆ มาช่วยรับผิดชอบในแต่ละสายงาน โดยบุคลากรส่วนใหญ่ที่ถูกคัดเลือก เป็นครูประจำบาลที่อยู่ในอำเภอชูชันธ์เกือบทั้งสิ้น และเมื่อมีรวบรวมรายชื่อผู้ปฏิบัติงานได้แล้ว นายศิริ ศิลาวัฒน์ก็ส่งชื่อเข้าอำเภอ เพื่อออกเป็นหนังสือคำสั่ง เรียกตัวมาปฏิบัติราชการ โดยแบ่งสายงานเป็น 5 ฝ่าย²⁶ ดังนี้

1. ฝ่ายการแสดง
2. ฝ่ายดนตรีและขับร้อง
3. ฝ่ายฉาก
4. ฝ่ายเครื่องแต่งกาย
5. ฝ่ายดูแลทั่วไป

โดยในแต่ละฝ่ายจะมีรายละเอียดการปฏิบัติงาน ดังนี้

1. ฝ่ายการแสดง

ฝ่ายการแสดง มีหน้าที่คัดเลือกผู้แสดง ประดิษฐ์ท่ารำและฝึกซ้อมการแสดง มีการแบ่งกลุ่มการทำงานเป็น 2 กลุ่ม คือกลุ่มพระ-นาง และกลุ่มยักษ์-ลิง บุคลากรที่รับผิดชอบฝ่ายการแสดง ได้แก่

- | | |
|----------------------------|-------------------------|
| 1. นางพิกุล วรโพธิ์ | รับผิดชอบกลุ่มพระ-นาง |
| 2. นางธนิษนันท์ สุระนรากุล | รับผิดชอบกลุ่มพระ-นาง |
| 3. นายวีระพงศ์ วรโพธิ์ | รับผิดชอบกลุ่มยักษ์-ลิง |

2. ฝ่ายดนตรีและขับร้อง

ฝ่ายดนตรีและขับร้อง มีหน้าที่ฝึกซ้อมดนตรี ขนย่ายและดูแลเครื่องดนตรี ฝึกซ้อมการพากย์ และการร้องเพลง

บุคลากรที่รับผิดชอบฝ่ายดนตรีและขับร้อง ได้แก่

- | | |
|---------------------------|----------------------|
| 1. นายกำพล คำวงศ์ | รับผิดชอบฝ่ายดนตรี |
| 2. นายประมวล เจริญรักษ์ | รับผิดชอบฝ่ายดนตรี |
| 3. นายบัญญัติ เผ่าพงศ์ | รับผิดชอบฝ่ายขับร้อง |
| 4. นายเทียนชัย สะท้อนพงศ์ | รับผิดชอบฝ่ายขับร้อง |

²⁶ สัมภาษณ์ นารถ วรวงศ์, ผู้ช่วยกำกับการแสดง, 5 กรกฎาคม 2549.

- | | |
|------------------------|----------------------|
| 5. นางอุคร รัตนา | รับผิดชอบฝ่ายขับร้อง |
| 6. นางฉวีวรรณ เมฆกัลยา | รับผิดชอบฝ่ายขับร้อง |
| 7. นายศักดิ์เทพ สมพงษ์ | รับผิดชอบฝ่ายขับร้อง |

3. ฝ่ายฉาก

ฝ่ายฉาก มีหน้าที่จัดทำฉาก ตั้งเวที เตรียมสถานที่ วางตำแหน่งไฟ ประดิษฐ์อุปกรณ์ประกอบฉากและอุปกรณ์ประกอบการแสดง และจัดเก็บหลังจากเสร็จสิ้นการแสดง

บุคลากรที่รับผิดชอบฝ่ายฉาก ได้แก่

1. นายเชื้อม สุวรรณเพชร
2. นายมนิรัตน์ รุ่งเรือง
3. นายจำลอง มหาลี
4. กลุ่มนักรภารโรง ของโรงเรียนชุมชน

4. ฝ่ายเครื่องแต่งกาย

ฝ่ายเครื่องแต่งกาย มีหน้าที่ตัดเย็บเครื่องแต่งกายของตัวละคร ช่วยแต่งตัวนักแสดงและเก็บซักทำความสะอาด

บุคลากรที่รับผิดชอบฝ่ายเครื่องแต่งกาย ได้แก่

1. นางสง่า อรรถวัล
2. นายผดุงพงษ์ ทำนุครูกาล
3. กลุ่มครูงานฝีมือจากโรงเรียนในอำเภอชุมชน
4. กลุ่มนักเรียน ชั้น ม.ศ. 1-3 โรงเรียนชุมชน

5. ฝ่ายสวัสดิการดูแลทั่วไป

ฝ่ายสวัสดิการดูแลทั่วไป มีหน้าที่จัดทำบัญชีการเงิน ดูแลคณะกรรมการและคณะนักแสดง จัดเตรียมที่พัก อาหาร การปฐมพยาบาลเบื้องต้นและดูแลความสงบเรียบร้อยทั่วไป

บุคลากรที่รับผิดชอบฝ่ายสวัสดิการดูแลทั่วไป ได้แก่

1. นางระวีวรรณ กองทอง
2. นางยุพดี ทองแพรว
3. นายบรรณ มากนวล

การทำงานทั้ง 5 ฝ่ายนี้ จะอยู่ในการควบคุมดูแลของ นายศิริ ศิลาวัฒน์ และนอกจากการทำหน้าที่ดังกล่าวแล้ว นายศิริ ศิลาวัฒน์ยังมีหน้าที่ที่สำคัญ คือ การจัดทำบทโขน

หลังจากมีการแบ่งหน้าที่แล้ว คณะทำงานจึงเริ่มดำเนินการตามงานที่ได้รับผิดชอบ จนกระทั่งการแสดงโขนชู้ขันธุ์ มีความสมบูรณ์และพร้อมที่จะทำการแสดง โดยตอนที่แสดงมี ทั้งหมด 11 ตอน²⁷ ได้แก่

1. ตอนกำเนิดหนุมาน
2. ตอนพาลีรบทรพี²⁸
3. ตอนพระรามตามกวาง
4. ตอนถวายเป็นพล
5. ตอนหนุมานเผากรุงลงกา
6. ตอนนางลอย²⁹
7. ตอนจองถนน
8. ตอนศึกไมยราพณ์³⁰
9. ตอนสุครีพลอนันรัง
10. ตอนศึกกุมภกรรณ
11. ตอนยกรบ

ซึ่งในแต่ละตอน มีรายละเอียดแตกต่างกัน ดังนี้

1. ตอนกำเนิดหนุมาน

เนื้อเรื่องย่อ

หลังจากที่พระฤาษีโคดมได้ตั้งพิธีเสกนางกาลอัจนามาเป็นคู่จนได้บุตรสาวนามสวาทแล้ว นางกาลอัจนาก็ได้สมสู่กับพระอินทร์และพระอาทิตย์จนเกิดบุตรชาย 2 คน ซึ่งฤาษีก็หลงรักเพราะนึกว่าเป็นลูกของตน อยู่มาวันหนึ่งฤาษีโคดมพาลูกทั้ง 3 ไปอาบน้ำโดยให้ลูกพระอินทร์ชี้หลัง และมือหนึ่งก็อุ้มลูกพระอาทิตย์ ส่วนนางสวาทก็ง้อมือให้เดินไป นางสวาทเห็นเช่นนั้นก็น้อยใจพ้อพูดบ่นตลอดทางว่า ฤาษีให้ลูกตนเดิน ส่วนตัวเองไปอุ้มลูกคนอื่น ฤาษีได้ฟังเช่นนั้นก็เกิดสงสัยซักถามนางสวาทจนทราบเรื่องทั้งหมด ฤาษีจึงตั้งสัตย์อธิษฐานขว้างเด็กทั้ง 3 ลงไปในแม่น้ำ แม้เป็นลูกตนก็ให้ว่ายกลับมาหากเป็นลูกคนอื่นก็ขอให้กลายเป็นลิงเป็นค่างไป เมื่อสิ้นการเสี่ยงทายก็มีเพียงนางสวาทว่ายกลับมาเพียงคนเดียว ฤาษีมีความโมโหมากเมื่อกลับถึงอาศรมก็ตรงเข้าสาปแช่งนางกาลอัจนาให้กลายเป็นหินเพื่อรอให้พระรามมาใช้จองถนน ฝ่ายนางกาลอัจนาเมื่อถูกสาปก็เกิด

²⁷ สัมภาษณ์นารถ วรวงศ์ฉวีวรรณ เมฆกัลยาและพิศุล วรโพธิ์, ผู้ช่วยกำกับการแสดงและผู้แสดง, 7 กรกฎาคม 2549

²⁸ เปรมเสรี, รามเกียรติ์ร้อยแก้ว, (กรุงเทพฯ: อมรการพิมพ์, 2543), หน้า 102

²⁹ เรื่องเดียวกัน, หน้า 238

³⁰ เรื่องเดียวกัน, หน้า 270

ความโกรธแค้นในตัวนางสวาทะ จึงสาปให้นางไปยืนอำปากดินเดียวเหนี่ยวกินลมอยู่ที่เชิงเขาจักรวาล ต่อเมื่อมีลูกที่เป็นลิงเล็กกว่าลิงทั้งปวง ถึงจะพ้นคำสาป ลีนคำสาปนางกาลอจนาจักกลายเป็นก้อนหิน ส่วนนางสวาทะก็ไปยืนดินเดียวเหนี่ยวกินลมดังคำสาปของมารดา ครั้นพระอิศวรทราบเรื่องก็เกิดความสงสาร ต้องการให้นางสวาทะได้มีลูกเป็นทหารช่วยพระนารายณ์ จึงสั่งให้พระพายเอาเทพอาวุธและกำลังกายของพระองค์ไปซัดเข้าปากนางสวาทะให้มีลูกเป็นลิงโดยเอาระบองเพชรเป็นหลังตลอดหาง ให้ศรีเพชรเป็นตัว เป็นมือ เป็นเท้าและให้จักรแก้วเป็นศิระะ มีอาวุธคือศรีเพชร และอนุญาตให้พระพายเป็นบิดา เมื่อพระพายซัดอาวุธเข้าปากนางสวาทะ นางก็ตั้งครรภ์อยู่สามสิบเดือน จึงให้กำเนิดวานรเผือกตัวใหญ่เท่ากับอายุ 16 ปี เมื่อคลอดออกมาแล้วก็ลำแดงแผลงฤทธิ์เหาะขึ้นบนฟ้า หาวเป็นดาวเป็นเดือน แล้วลงมาไหว้มารดาและพระพายเพราะคิดว่าเป็นบิดา พระพายจึงแบ่งกำลังให้พร้อมให้นามตามเทวโองการว่า “หนุมาน”

ฉากและเวที

การแสดงโขนเรื่องรามเกียรติ์ ตอน กำเนิดหนุมาน ทำการแสดงบนเวทีไม้ยกพื้น สูงราว 4 เมตร ยาว 10 เมตร กว้าง 6 เมตร ฉากด้านหลัง เป็นผืนผ้าวาดภาพป่าไม้ น้ำตก ลำธาร มีอุปกรณ์ประกอบฉาก ได้แก่ ก้อนหิน ต้นไม้เล็กและอาศรมศาลา

2. ตอนพาลีรบทรพี

เนื้อเรื่องย่อ

ควายทรพีมีความเหิมเกริมที่ฆ่าพ่อของตนได้จึงเที่ยวอาละวาดทำสุกกับเทพเทวดาต่างๆ จนมาถึงพระอิศวร พระอิศวรจึงให้ทรพีไปสู้กับพาลี พร้อมทั้งสาปให้พ่ายแพ้ ครั้นตายแล้วก็ให้ไปเกิดเป็นมังกรกรรฐ์แล้วต้องตายอีกครั้งด้วยศรพระนารายณ์ ทรพีมีใจฮึกเหิมไม่สนใจคำสาปแห่ง วิ่งตรงไปเมืองขีดจีน ทำลายสวนหลวงต้นไม้บานจนล้มระเนระนาด และทำพระยาพาลีต่อสู้ พาลีได้ฟังก็โมโห ออกสู้รบกับทรพีจนกระทั่งเย็นก็ไม่รู้ผลแพ้ชนะ พาลีจึงเจรจาหยุดการต่อสู้ เพื่อจะกลับไปสั่งเสียบบริวาร พลายออกอุบายลวงทรพีให้ไปสู้ในถ้ำในวันรุ่งขึ้น เมื่อกลับมาที่เมืองพาลีก็สั่งเสียบสุครีพให้ดูผลการต่อสู้จากเลือดที่ไหลออกมาจากถ้ำ หากเป็นเลือดขุ่นคือเลือดควาย ถ้าเป็นเลือดใส คือ เลือดคน ให้รับชนหินปิดปากถ้ำเสีย ส่งเสรีจวันรุ่งขึ้นพาลีก็เข้าไปสู้กับทรพีในถ้ำ แต่สู้กันอยู่นานก็ไม่รู้ผล พาลีจึงสงสัยในอิทธิฤทธิ์ของทรพี เย้ยถามว่าใครเป็นคนให้พรให้กำลังแก่ทรพี ทรพีมีความกำแหงจึงตอบไปว่าตนเก่งด้วยตัวเอง เหล่าเทวดาที่รักษาอยู่ได้ยินเช่นนั้น ก็ไม่พอใจที่ทรพีไม่รู้จักบุญคุณต่างพากันถอยกำลังออกจนหมด พระยาพาลีเห็นดังนั้นก็รีบเข้าพาดฟันจนกระทั่งทรพีสิ้นชีวิต ฝ่ายสุครีพเห็นเป็นเวลาเย็นแล้วพีกก็ไม่กลับมาจึงพาบริวารเดินทางไปที่ถ้ำ ก็พบว่าเลือดที่ไหลออกมาเป็นสีใสไม่ขุ่นเหมือนเลือดควาย เหตุเพราะฝนตกชะล้างให้เลือดจางลงสุครีพไม่รู้ก็ร้องไห้เสียใจ เพราะนึกว่าพี่ตายแล้ว จึงสั่งให้บริวารชนหินมาปิดปากถ้ำ ส่วนพระยา

พาลีหลังจากที่ได้ฆ่าทรพีก็ตัดหัวแบกออกมาพบว่าปากถ้ำถูกปิดก็โมโหขำว้าง ศิริษะทรพีทำลายปากถ้ำ แล้วตรงมาต่อว่าสุครีพเพราะคิดว่าสุครีพทรยศตั้งใจจะฆ่าตน แม้สุครีพจะอธิบายอย่างไรก็ไม่ฟัง จับไล่สุครีพออกจากเมือง สุครีพเสียใจเดินร้องไห้รำพันไปในป่า จนกระทั่งมาพบหนุมาน เมื่อหนุมานทราบเรื่องก็สงสารน้ำจึงไม่กลับเข้าเมือง แต่กลับไปบำเพ็ญฌานในปากถ้ำด้วยตามเดิม เพื่ออยู่เป็นเพื่อนสุครีพ น้ำของตน

ฉากและเวที

การแสดงในตอนนี้ ใช้พื้นที่ในการแสดง 2 ลักษณะ คือ บนพื้นสนามและบนเวที โดยทำการแสดงบนพื้นสนาม ในฉากที่ทรพีสู้กับพระยาพาลีในถ้ำ และแสดงบนเวทีในฉากที่พระยาพาลีจับไล่สุครีพจนกระทั่งสุครีพไปพบกับหนุมาน สำหรับการสร้างฉาก มีการสร้างขึ้น 2 ส่วนตามลักษณะการใช้พื้นที่ คือ พื้นที่บนพื้นสนาม ได้สร้างฉากเป็นถ้ำจำลอง เหมือนจริง และพื้นที่บนเวทียกพื้น ใช้การชิงฉากผิววาดภาพปราสาทราชวังและป่าไม้

3. พระรามตามกวาง

เนื้อเรื่องย่อ

เมื่อทศกัณฐ์ได้ฟังนางสำนึกขา บรรยายความงามของสีดาที่มีความไหลหลงจนอยากจะได้มาครอบครอง จึงออกอุบายสั่งมารีศให้แปลงร่างเป็นกวางทองไปล่อหลอกนางสีดาให้เกิดความรักใคร่จนต้องให้พระรามพระลักษมณ์ออกไปตามจับ จากนั้นตนเองจะเข้าไปลักตัวนางสีดามาเสียมารีศเคยถูกพระรามพระลักษมณ์ปราบมาแล้วก็เกิดความกลัวไม่กล้าที่จะรับคำสั่ง ครั้นพอทศกัณฐ์จะฆ่าลูกเมียก็จำต้องปฏิบัติตาม ครั้นเมื่อมารีศแปลงเป็นกวางทองไปล่อลวงตามแผน นางสีดาเกิดความรักอยากได้กวางทองมาเลี้ยงไว้ดูเล่น อ้อนวอนพระรามให้ออกไปตามจับ พระลักษมณ์สงสัยว่าอาจเป็นศัตรูปลอมตัวมาจึงคัดค้าน นางสีดาน้อยใจร้องไห้จนพระรามใจอ่อนออกไปตามจับ กวางแปลงล่อหลอกให้พระรามวิ่งตามมาจนไกลอาศรม พระรามนึกเฉลียวใจจึงแผลงศรไปถูกกวางแปลงจนกลายร่างเป็นมารีศตามเดิม มารีศร้องออกมาเป็นเสียงพระรามให้พระลักษมณ์ตามมาช่วยก่อนที่จะสิ้นใจตาย พระรามรู้ว่าเสียทีแก่ยักษ์ก็รีบกลับอาศรมด้วยความเป็นห่วงสีดา ฝ่ายสีดาเมื่อได้ยินเสียงมารีศก็เข้าใจผิดคิดว่าเป็นเสียงของพระรามร้องเรียกเพราะกำลังตกอยู่ในอันตราย จึงสั่งให้พระลักษมณ์ออกไปช่วย แต่พระลักษมณ์ไม่ยอมออกไป เพราะไม่เชื่อว่าเป็นเสียงพี่ของตน จึงบอกสีดาว่าเป็นเสียงของศัตรูปลอมแปลงมา สีดานึกโกรธคิดว่าพระลักษมณ์คิดไม่ซื่อจึงกล่าวตัดพ้อต่อว่าพระลักษมณ์ จนในที่สุดพระลักษมณ์จึงต้องออกไปตามพระรามแต่ก็ยังคงเป็นห่วงสีดาจึงร่ายมนต์กำกับบริเวณไว้ป้องกันภัย พร้อมกำชับสีดาไม่ให้ออกนอกเขตอาศรม ฝ่ายทศกัณฐ์ที่แอบดูอยู่ ครั้นเห็นพระลักษมณ์ออกไป เหลือนางสีดาเพียงคนเดียว ก็แปลงกายเป็นฤาษีตรงเข้าไปหาสีดา สีดาเห็นเป็นผู้ทรงศีลก็ข้ามเขตเวทมนต์ที่พระลักษมณ์ร่ายกำกับไว้ ออกมาต้อนรับฤาษี ฤาษีแปลงแก่ลี้

ถามชื่อสิดาและกล่าวให้ร้ายพระรามทั้งยังชักชวนให้ไปถวายตัวแก่ทศกัณฐ์ สิดาไม่พอใจกล่าวต่อว่าฤาษีและทศกัณฐ์ ทำให้ทศกัณฐ์โกรธจึงกลายร่างเป็นทศกัณฐ์ตามเดิมแล้วตรงเข้าอุ้มนางสิดาขึ้นราชรถหนีกลับเมือง ระหว่างทางพบกับนกสาคูซึ่งเป็นสหายของพระราม สาคูเห็นเช่นนั้นก็ตรงเข้าขัดขวางแม้ทศกัณฐ์จะต่อสู้อย่างไรก็ไม่ชนะ นกสาคูจึงเปลือปากเยาะเย้ยทศกัณฐ์ว่าไม่มีอาวุธใดทำร้ายตนได้เว้นเสียแต่แหวนที่นิ้วสิดา ทศกัณฐ์ได้ยินดังนั้นก็ตั้งใจตรงเข้าแย่งแหวนมาจากสิดาและขว้างไปถูกนกสาคูร่วงลงพื้นดินแล้วหนีไป นางสิดาเสียใจจึงปลดผ้าสไบทิ้งไว้เป็นสัญลักษณ์ให้พระรามตามมาช่วย ฝ่ายพระรามเมื่อกลับมาถึงอาศรมไม่พบสิดาก็เศร้าเสียใจ ออกเดินทางตามหาจนกระทั่งมาพบสาคูก็ทราบเรื่องทั้งหมด พระรามจึงส่งนกสาคูขึ้นสู่สวรรค์ ส่วนตนเองและพระลักษมณ์ก็ออกเดินทางตามหาสิดาต่อไป

ฉากและเวที

การแสดงโขนเรื่องรามเกียรติ์ ตอน พระรามตามกวาง ทำการแสดงบนเวทีไม้ยกพื้น สูงราว 4 เมตร ยาว 10 เมตร กว้าง 6 เมตร ฉากด้านหลัง เป็นผืนผ้าวาดภาพป่าไม้ น้ำตก ลำธาร มีอุปกรณ์ประกอบฉาก ได้แก่ ก้อนหิน ต้นไม้เล็กและอาศรมศาลา 3 หลัง

4. ตอนถวายพล

เนื้อเรื่องย่อ

พระรามพระลักษมณ์ออกติดตามนางสิดา จนกระทั่งมาถึงต้นหว้าใหญ่ ก็หยุดพักผ่อนด้วยความเหนื่อยล้า ซึ่งเป็นขณะเดียวกันกับที่หนุมานกำลังเที่ยวเล่นในป่า ทันทีที่หนุมานพบพระรามพระลักษมณ์ก็เกิดความรู้สึกอยากรู้จักจึงแปลงกายเป็นลิงน้อยสีเผือกไต่ต้นไม้ไปถึงที่พระรามบรรทมอยู่ หนุมานแก้มลิงรูปร่างไม่โรยใส่พระรามหลายครั้งจนพระลักษมณ์สงสัย เหยหน้าขึ้นมาดู ครั้นเห็นว่าเป็นลิงป่ากำลังเล่นซนก็โบกมือไล่ไม่ให้รบกวนพระราม เพราะหากส่งเสียงก็เกรงพระรามจะตื่นลิงน้อยไม่สนใจกลับยิ่งแก้มลิงรูปร่างไม่โรยลงมา พระลักษมณ์เห็นดังนั้นจึงหยิบศรขึ้นมาหมายจะยิงลิงทิ้งเสีย แต่ลิงน้อยก็แย่งเอาคันศรไปหลอกล้อพระลักษมณ์ พระลักษมณ์เห็นดังนั้นก็ไม่โหจึงปลุกพระรามให้ตื่น พระรามเห็นลิงน้อยมีท่าทางประหลาดกว่าลิงอื่นทั้งมีกลิ่นขนเพชรเป็นที่น่ารำกึ่งบอกแก่พระลักษมณ์ ลิงน้อยได้ยืมก็คิดถึงคำของมารดาว่าหากใครเห็นกลิ่นขนเพชรของตน ผู้นั้นคือพระนารายณ์อวตารมาปราบยักษ์ให้ฝากตัวเป็นข้ารับใช้ หนุมานคิดได้ดังนั้นก็ลงมาจากต้นไม้และถวายคันศรคืนให้แก่พระราม พระรามจึงตรัสถามที่มาหนุมาน เมื่อหนุมานตอบแล้ว พระรามก็ลูบหลังหนุมาน 3 ครั้ง หนุมานจึงกลับมามีฤทธิ์ดังเดิม และเมื่อทราบว่าพระรามจะไปปราบยักษ์แต่ยังขาดรีพล ก็เข้าถวายตัวเป็นทหารและพาสุครีพมาถวายตัวพร้อมรับอาสาหากำลังพลมาช่วยรบสุครีพจึงทูลพระรามให้สังหารพาลีเพื่อที่ตนจะได้ครอบครองเมืองและนำไพร่พลมาช่วยได้ เนื่องจากพาลีเคยให้คำสัตย์ไว้ว่าจะไม่แย่งนางคารา แต่ถ้าตนผิดคำพูดก็จะขอตายด้วยศรพระ

นารายณ์ ซึ่งสุครีพต้องไปล่อลวงพระยาพาลีออกมาจากเมืองถึง 2 ครั้ง พระรามจึงสามารถแผลงศรสังหารพระยาพาลีได้ เมื่อพระรามสังหารพระยาพาลีแล้ว ก็เดินทางสู่เขาคันธมาทน์เพื่อรอให้สุครีพรวบรวมกำลังพล โดยระหว่างทางพระรามก็พบกับนกยูงทองที่คอยรอเพื่อบอกทางแก่พระรามให้ไปช่วยนางสีดา พร้อมทั้งพบลิงป่าถวายผ้าสบៃของนางสีดาที่ปลดทิ้งไว้ พระรามรับผ้าสบៃนางสีดาแล้วเดินทางต่อมาจนมาถึงยอดเขา จากนั้นก็ลาเพศดาบสทรงเครื่องกษัตริย์เพื่อรอเวลา ยกทัพไปชิงนางสีดาคืน

ฉากและเวที

การแสดงโขนเรื่องรามเกียรติ์ ตอน ถวายพล ทำการแสดงบนเวทีไม้ยกพื้น สูงราว 4 เมตร ยาว 10 เมตร กว้าง 6 เมตร ฉากด้านหลังมีการเปลี่ยนฉาก 2 ฉากคือ ฉากท้องฟ้า และฉากภาพป่าไม้ น้ำตก ลำธาร มีอุปกรณ์ประกอบฉาก ได้แก่ เตียงเล็ก ก้อนหิน ต้นไม้ขนาดกลางที่เด็กสามารถปีนได้

5. หนุมานสังสาร-เผากรุงลงกา

เนื้อเรื่องย่อ

ก่อนที่จะทำการรบพระรามต้องการรู้ความเป็นไปของนางสีดา จึงมอบหมายให้หนุมาน ชมพู่พานและองคคณาผ้าสบៃที่นางสีดาทิ้งไว้กลางป่าพร้อมกับนำธำมรงค์เข้าไปถวายนางสีดาและแจ้งข่าวให้นางทราบว่าคุณเองได้เดินทางมาเพื่อช่วยนางแล้ว แต่หนุมานเกรงว่านางสีดาจะไม่เชื่อพระรามจึงบอกความลับที่รู้จักกันระหว่างพระองค์กับนางสีดาเมื่อครั้งที่ได้สบพระเนตรกันครั้งแรก สามทหารรับคำบัญชาเหาะตรงไปยังกรุงลงกา ระหว่างทางองคคณาได้ต่อสู้กับยักษ์ปักหลั่น ครั้นเดินทางต่อมาหนุมานก็พบกับนางบุญมาลีบอกทาง และพบกับนกสามพาที่คอยช่วยชี้ทางอยู่ ครั้นพอใกล้ถึงกรุงลงกาหนุมานก็ให้ชมพู่พานและองคคณาไพร่พลรอไว้ ส่วนหนุมานจะลอบเข้าไปเพียงผู้เดียว ก่อนจะเข้าสู่กรุงลงกาหนุมานก็พบกับนางผีเสื้อสมุทรและพระเสื้อเมือง หนุมานต่อสู้จนชนะก็เข้าสู่กรุงลงกาได้ ครั้นมาถึงสวนขวัญ หนุมานก็พบนางสีดากำลังจะผูกคอตาย หนุมานตรงเข้าไปช่วยได้ทันเวลาและแจ้งข่าวของพระรามว่ากำลังยกทัพมาช่วย นางสีดาจึงผ่อนคลาย โศกเศร้า เมื่อแจ้งข่าวแก่นางสีดาแล้วหนุมานก็บุกทำลายสวนหลวงจนเสียหายเป็นการแก้แค้น ทั้งยังฆ่าไพร่พลยักษ์รวมทั้งสหัสกุมารล้มตายลง อินทรชิตจึงออกมาต่อสู้เอง หนุมานได้ยื่นกิตติศัพท์เล่าลือถึงความเก่งกาจของอินทรชิตที่ชนะพระอินทร์ ก็อยากรู้ความเป็นไปของยักษ์จึงแกล้งให้จับได้ อินทรชิตหลงเชื่อจึงพาหนุมานเข้าไปถวายต่อทศกัณฐ์ ทศกัณฐ์โมโหมากจึงสั่งให้นำหนุมานไปฆ่าแต่ไม่ว่าจะทำวิธีใดหนุมานก็ไม่ตาย ทศกัณฐ์จึงคิดอยากได้ไว้เป็นทหารแต่หนุมานกลับออกอุบายว่าตนนั้นบอบช้ำเจียนตาย หากทศกัณฐ์จะกรุณาจะช่วยฆ่าตนเสียพร้อมกับแสร้งบอกวิธีฆ่าตนเอง ด้วยการจุดไฟเผา ทศกัณฐ์หลงเชื่อทำตาม ครั้นพอไฟติดหนุมานก็กระโดดโลดเต้นทำไฟ

ใหม่ทั่วทั้งกรุงลงกา เสร็จแล้วก็สะบัดไฟจนหลุดออกหมดสิ้นเหลือเพียงแต่ที่หางเท่านั้นที่ไม่สามารถดับได้ หนุมานจึงเหาะกลับมาเข้าน้ำหวังให้ไฟดับแต่ก็ไม่เป็นผล จนในที่สุดก็ต้องกลับไปขอให้พระฤาษีโคบุตรช่วยจึงทำให้ไฟที่หางดับลงได้

ฉากและเวที

การแสดงโขนเรื่องรามเกียรติ์ ตอน หนุมานส่งสาร-เผากรุงลงกา ทำการแสดงบนเวทีไม้ยกพื้น สูงราว 4 เมตร ยาว 10 เมตร กว้าง 6 เมตร ฉากด้านหลัง เป็นผืนผ้าวาดภาพป่าไม้ มีอุปกรณ์ประกอบฉาก ได้แก่ ก้อนหิน ต้นไม้เล็กและเตียงทอง

6. ตอนจองถนน

เนื้อเรื่องย่อ

พระรามออกประพรมกับบรรดาทหารวานรเพื่อหาวิธีข้ามไปกรุงลงกา ชมพูนพพานจึงกราบทูลให้ขนิษฐาตามถนนเพื่อข้ามไปสู่กรุงลงกา พระรามเห็นชอบด้วยจึงมีบัญชาให้สุครีพคุมพลวานรไปขนิษฐาตามทะเล ฝ่ายกองคูเหตของกรุงลงกาได้ยินเสียงอ้ออึงก็ออกมาดูครั้นเห็นเหล่าทหารวานรของพระรามขนิษฐาทำเป็นแนวถนนจะพ่นน้ำก็รีบไปกราบทูลแก่ทศกัณฐ์ ทศกัณฐ์ทราบข่าวก็เรียกนางสุพรรณมัจฉาพระธิดาที่เกิดจากปลามาทันทีและสั่งให้นางนำเหล่าบริวารขนิษฐาที่ทัพพระรามนำมาตามถนนไปทิ้งให้ไกลๆ นางสุพรรณมัจฉารับบัญชาสั่งฝูงปลาให้คาบหินไปทิ้ง ฝ่ายสุครีพก็นึกแปลกใจที่ไม่ว่าจะขนิษฐาทำไรก็ตามถนนไม่เต็มสักที จึงให้หนุมานลงไปดูที่ได้นำหนุมานลงไปแล้วก็พบกับนางสุพรรณมัจฉา นางสุพรรณมัจฉาดกใจหนีหนุมานก็ไล่ตามจนกระทั่งจับตัวได้ เมื่อซักถามจนรู้เรื่องราวแล้วหนุมานก็เกี่ยวพาราสีนางสุพรรณมัจฉาจนได้เป็นภรรยา แล้วก็ขอให้นางนำหินมาไว้ที่เดิม จากนั้นก็ลางกลับสู่กองทัพ เมื่อเหล่าวานรจองถนนเป็นที่เรียบร้อยแล้วพระรามก็เคลื่อนพลข้ามทะเลมาถึงกรุงลงกา

ฉากและเวที

การแสดงโขนเรื่องรามเกียรติ์ ตอน จองถนน ทำการแสดงบนเวทีไม้ยกพื้น สูงราว 4 เมตร ยาว 20 เมตร กว้าง 6 เมตร ฉากด้านหลังสูง 6 เมตร เป็นผืนผ้ามหาสมุทร มีอุปกรณ์ประกอบฉาก ได้แก่ ก้อนหินใหญ่ น้อย

7. นางลอย

เนื้อเรื่องย่อ

ทศกัณฐ์ต้องการให้พระรามเลิกทัพกลับไป เพื่อเป็นการตัดไฟเสียแต่ต้นลม จึงเรียกนางเบญจกายผู้เป็นหลานเข้ามาพบแล้วออกอุบายให้นางแปลงเป็นสีกา แล้วทำเป็นตายลอยน้ำไปยังหน้า

พลับพลาของพระราม เมื่อพระรามเห็นจะได้ตัดใจเลิกทัพไป นางเบญยกายกลัวอาญาจึงจำเป็นต้องทำโดยแสร้งทำเป็นร้องไห้เข้าไปหานางสีดาเพื่อฝากตัว จากนั้นก็ลอบดูลักษณะต่างๆจนกระทั่งจำได้เป็นอย่างดี นางเบญยกายจึงลากลับ แล้วร้ายเวทย์แปลงตนเป็นนางสีดาแต่ก่อนที่จะไปล่อหลอกพระรามก็เข้าไปหาทศกัณฐ์เพื่อให้ตรวจดูเสียก่อน ทศกัณฐ์เห็นนางเบญยกายแปลงมาก็จำไม่ได้นึกว่าเป็นสีดาตัวจริงจึงตรงเข้าเกี่ยวพาราสี จนนางเบญยกายเกิดความอับอายกลายร่างกลับเป็นเหมือนเดิม ทศกัณฐ์เห็นดังนั้นก็เกิดความอายจึงรีบสั่งให้นางเบญยกายทำตามแผน ฝ่ายพระรามเมื่อรุ่งเช้าก็ลงมาอาบน้ำเช่นเคย ครั้นพอเห็นนางเบญยกายแปลงมาก็คิดว่าเป็นสีดาตัวจริง จึงตรงเข้ากอดคพร้องให้และโกรธหนุมานจนถึงกับสั่งประหาร เนื่องจากคิดว่าทศกัณฐ์ฆ่านางสีดาเพราะแก้แค้นหนุมานที่ไปเผากรุงลงกา หนุมานตกใจกลัว แต่ขอพิสูจน์ว่าเป็นศพนางสีดาจริงหรือไม่โดยการเผาไฟ พระรามอนุญาตตามคำขอ ดังนั้นเหล่าพลจึงช่วยกันเอาศพนางสีดามาสุ่มไฟ ฝ่ายนางเบญยกายแปลงทนความร้อนไม่ไหวก็กลายร่างกลับคืนสู่ร่างเดิมแล้วหาหนีไป หนุมานเห็นดังนั้นก็ออกไปตามและนำตัวมาส่งพระราม เมื่อซักถามจนรู้ความจริงแล้วพระรามก็ไม่ถือโทษ ด้วยเห็นแก่ความดีของพิเภกผู้เป็นบิดาของนางเบญยกาย จึงให้หนุมานพานางไปส่งที่กรุงลงกาซึ่งระหว่างทางหนุมานก็เกี่ยวพาราสีจนได้นางเบญยกายเป็นภรรยา

ฉากและเวที

การแสดงโขนเรื่องรามเกียรติ์ ตอน นางลอย ทำการแสดงบนเวทีไม้ยกพื้น สูงราว 4 เมตร ยาว 10 เมตร กว้าง 6 เมตร ฉากด้านหลัง เป็นผืนผ้าวาดภาพทะเล มีอุปกรณ์ประกอบฉาก ได้แก่ ก้อนหิน และเตียงทอง

8. ตอนศึกไมยราพณ์

เนื้อเรื่องย่อ

ทศกัณฐ์ต้องการสังหารพระราม จึงให้นายวิกและวายุเวกหลานชายไปส่งข่าวแก่ไมยราพณ์ที่เมืองบาดาลเพื่อให้มาช่วยรบ ครั้นไมยราพณ์ขึ้นมาเฝ้าทศกัณฐ์ ทศกัณฐ์ก็ปรึกษาหาอุบายตัดศึกพระราม โดยให้ไมยราพณ์เป่ามนต์สะกดทัพแล้วลักพระรามมาฆ่าทิ้ง จะได้ไม่เสียเลือดเนื้อทหาร รุ่งเช้าไมยราพณ์จึงกลับเมืองบาดาลเพื่อทำพิธีบวงสรวง พอเสร็จพิธีในคืนนั้น ไมยราพณ์เข้านอนและฝันว่าดวงดาวสว่างจ้ากว่าพระจันทร์ เมื่อไมยราพณ์ตื่นขึ้นจึงเรียกโอรสหลวงมาทำนาย ได้ความว่าไววิกจะขึ้นครองเมืองบาดาลแทนตน ไมยราพณ์โกรธจึงจับไววิกขังไว้แล้วให้นางพิรากวนซึ่งเป็นมารดาของไววิกดักนำมาใส่กระทะเตรียมไว้รอต้มพร้อมกับพระราม ฝ่ายพระรามขณะที่กำลังประหม่ออยู่ก็เกิดลมพัดเป็นทักขิณาวรรตอยู่ตรงพระพักตร์ พระรามจึงตรัสถามพิเภก พิเภกกราบทูลว่าพระรามจะมีเคราะห์เพราะทศกัณฐ์ให้ไมยราพณ์มาจับตัวพระรามไปแต่ก็จะมีทหารไปช่วยเหลือ ซึ่งพระเคราะห์นั้นจะเริ่มตั้งแต่ปฐมยามจนไปถึงใกล้รุ่งเมื่อดาวประกายพรึกขึ้นจึงจะพ้นเคราะห์

พระรามจึงบัญชาให้สุคริพจัดเวรยามให้ดี ครั้นพอค่ำลงหนุมานก็นิมิตกายใหญ่โตอ้าปากอมพลับพลาไว้ ฝ่ายไมยราพณ์เมื่อมาถึงทัพพระรามเห็นเวรยามอยู่แน่นหนาก็ประหลาดใจจึงแปลงกายมาปะปนพลถึงจนรู้ว่าจะอยู่ยามกันจนเห็นดาวประกายพริก เมื่อรู้เรื่องแล้วไมยราพณ์ก็ลอบออกมาจากกองทัพคืนร่างเดิมแล้วเหาะขึ้นเขาโศลาสกวดแกว่งกล้องวิเศษให้มีแสงสว่างเช่นดาวประกายพริก เมื่อเหล่าวานรเห็นก็เข้าใจผิดคิดว่าพระรามพ้นเคราะห์แล้วก็พากันหลับนอน ไมยราพณ์เห็นดังนั้นก็ตรงมาอุ้มพระรามแล้วแทรกแผ่นดินกลับสู่เมืองบาดาล ครั้นพอหนุมานรู้สึกตัวก็แทรกแผ่นดินติดตามไมยราพณ์ลงมายังเมืองบาดาลโดยระหว่างทางต้องผ่านด่านทั้ง 4 ชั้น ด่านแรกเป็นฝูงยุง ด่านที่ 2 เป็นช้าง ด่านที่ 3 เป็นภูเขาระทบกันเป็นเพลิงกรดซึ่ง 3 ด่านแรกหนุมานผ่านมาได้พอมายังด่านชั้นในหนุมานก็พบกับมัจฉานุทั้งคู่ต่อสู้กัน แม้หนุมานจะจับมัจฉานุได้แต่ก็ฆ่ามัจฉานุไม่ตาย หนุมานสงสัยจึงซักถามจนทราบว่าตนเป็นลูกของคนที่เกิดจากนางสุพรรณมัจฉาก็แสดงตัวว่าเป็นพ่อ มัจฉานุตรงเข้ากราบบิดาแต่เมื่อหนุมานถามทางลงสู่บาดาล มัจฉานุก็ไม่สามารถตอบได้เพราะไมยราพณ์เองก็มีบุญคุณประดุจบิดา จึงได้แต่บอกใ้หนุมาน หนุมานคิดได้ด้วยปัญญาหักก้านบัวลงมาถึงเมืองบาดาล ครั้นมาถึงก็แอบซ่อนตัวอยู่เห็นนางพิรากวนเดินร้องไห้มาหาบน้ำและเอ่ยชื่อพระราม หนุมานสงสัยเข้าไปไต่ถามนางจนได้ความ และให้นางช่วยพาเข้าเมืองและตนจะช่วยลูกชายของนางให้พ้นภัยด้วย นางพิรากวนไม่กล้าช่วยเนื่องด้วยด่านประคুমี่เครื่องซึ่งหากจะเข้าเมืองต้องชั่งน้ำหนักเสียก่อน หนุมานจึงแปลงร่างเป็นโยบัวติดชายสไบนางไป ครั้นพอนางขึ้นชั่งน้ำหนักเครื่องซึ่งก็หักลงมาด้วยไม่สามารถทานน้ำหนักได้ แต่นางพิรากวนก็แก้ต่างว่าเครื่องซึ่งนั้นมีมานานย่อมจะผูกพัน เมื่อผ่านเข้ามาได้แล้วนางพิรากวนก็พาหนุมานมายังที่คุ้มวังพระราม หนุมานแหกกรงอุ้มพระรามออกมาแล้วกลับไปต่อสู้กับไมยราพณ์ เมื่อต่อสู้จนอ่อนกำลังลงแล้ว ไมยราพณ์ก็ออกอุบายให้ไปประลองกันที่ป่าท้ายดงตาล โดยเอาต้นตาลมาพันเป็นกระบองผลัดกันตีคนละ 3 ทีจะได้เห็นว่าใครมีกำลังมากกว่ากัน ครั้นเหาะมาถึงดงตาลไมยราพณ์ก็เป็นผู้ลงมือก่อน โดยหนุมานได้ลงพงท้าวให้อยู่ยงคงกระพัน ดังนั้นเมื่อไมยราพณ์ตีครบ 3 ครั้งแล้วหนุมานไม่ตาย ไมยราพณ์ก็ตกใจและรู้ว่าตนเองต้องตายแน่ แต่ด้วยขัตติยะมานะจึงนอนลงให้หนุมานตี เมื่อหนุมานตีครบ 3 ทีไมยราพณ์ก็ถึงแก่ความตาย หนุมานจึงเชิญเสด็จพระรามกลับสู่พลับพลาท่ามกลางความดีใจของทวยเทพและไพร่พล

ฉากและเวที

การแสดง โขนเรื่องรามเกียรติ์ ตอน สឹกไมยราพณ์ ทำการแสดงบนเวทีไม้ยกพื้น สูงราว 4 เมตร ยาว 10 เมตร กว้าง 6 เมตร ฉากด้านหลัง เป็นผืนผ้าวาดภาพป่าไม้ มีอุปกรณ์ประกอบฉาก ได้แก่ เติงทอง ต้นไม้เล็กและ ก้อนหิน

9. สุครีพลอนตันรัง

เนื้อเรื่องย่อ

เมื่อทศกัณฐ์ทราบว่ามีราชนัดสิ้นชีวิต ก็รีบสั่งให้กุมภกรรณออกรบแทน แม้กุมภกรรณจะทัดทานอย่างไรทศกัณฐ์ก็ยังยืนกรานคำเดิม กุมภกรรณจึงจำใจออกทำสงคราม ฝ่ายพระรามเมื่อได้ยินเสียงโห่ร้องของกองทัพก็สอบถามพิเภกจนได้ความว่าเป็นทัพของกุมภกรรณ พิเภกจึงขอออกไปเจรจาเพราะแท้จริงแล้วกุมภกรรณเป็นยักษ์ที่อยู่ในความสัตย์ แต่การเจรจาไม่เป็นผล พิเภกจึงกราบทูลให้พระรามส่งสุครีพไปสู้รบ ครั้นกุมภกรรณเห็นสุครีพก็คิดว่าหากสู้กันต่อหน้า ตนเองอาจพ่ายแพ้ จึงออกอุบายล่อลวงให้สุครีพลอยกำลังลงเพื่อจะสังหารได้ง่าย โดยการกล่าวดูหมิ่นสุครีพว่าไม่มีฤทธิ์พอที่จะสู้กับตน แต่หากสุครีพไปลอนตันรังในทวีปอุดรมาได้ก็จะยอมสู้ด้วย สุครีพหลงกลนึกว่ากุมภกรรณดูถูกฝีมือตนก็รับคำท้าแล้วเหาะตรงไปยังทวีปอุดร แล้วใช้กำลังชูกกระซาดันรังใหญ่แบกกลับมา กุมภกรรณเห็นสุครีพเหนื่อยอ่อนก็ตรงเข้าจู่โจมโดยสุครีพไม่ทันตั้งตัว ซ้ำยังหย่อนกำลังลงจากการลอนตันรังทำให้เสียที่ถูกกุมภกรรณจับหนีบรักแล้วพากลับเมืองกรุงลงกา เหล่าพลลิงเห็นดังนั้นก็รีบกลับไปกราบทูลพระราม พระรามจึงสั่งให้หนุมานตามไปช่วย หนุมานเหาะไปถึงหน้าประตูวัง เห็นกุมภกรรณหนีบสุครีพไว้ก็เข้าไปช่วยเหลือจนสุครีพหลุดออกมาได้ จากนั้นหนุมานและสุครีพก็รุมกัดจุมกและหูของกุมภกรรณจนขาดวิน กุมภกรรณสู้ไม่ไหวจึงหลบหนีเข้ากรุงลงกาไป

ฉากและเวที

การแสดงโขนเรื่องรามเกียรติ์ ตอน สุครีพลอนตันรัง ทำการแสดงบนเวทีไม้ยกพื้น สูงราว 4 เมตร ยาว 10 เมตร กว้าง 6 เมตร ฉากด้านหลัง เป็นผืนผ้าวาดภาพป่าไม้ มีอุปกรณ์ประกอบฉาก ได้แก่ ต้นไม้ขนาดกลางปักอยู่กลางเวทีใกล้ก้อนหิน

10. ตอนศึกกุมภกรรณ

เนื้อเรื่องย่อ

กุมภกรรณอับอายที่ถูกสุครีพและหนุมานทำร้ายจนหูและจุมกขาด จึงเหาะขึ้นไปขอหอกโมกขศักดิ์จากพระพรหมที่ชั้นพรหม พระพรหมแปลกใจที่หอกโมกขศักดิ์ซึ่งเป็นหอกวิเศษมีสนิมจึงถามกุมภกรรณว่าได้ทำผิดคิดร้ายอะไร กุมภกรรณกราบทูลเรื่องราวทั้งหมดและกล่าวว่าตนนั้นต้องไปรบสนองพระคุณพี่ไม้อาจบายเบี่ยงได้ พระพรหมจึงยื่นหอกให้ พร้อมกำชับกุมภกรรณให้ตั้งอยู่ในทศพิชราชธรรม กุมภกรรณรับหอกโมกขศักดิ์ แล้วเหาะกลับมาที่กรุงกรุงลงกา จากนั้นให้ตั้งโรงพิธีที่เชิงเขาพระเมรุใกล้แม่น้ำเพื่อลับหอกโมกขศักดิ์ อีกทั้งสั่งให้เหล่าทหารทั้งหลายคอยเดินตรวจตราเวรยามระแวดระวังให้ดี อย่าให้ของเน่าเหม็นเข้ามาได้ ฝ่ายพระรามไม่เห็นกุมภกรรณยกทัพออกมารบก็เกิดความสงสัยตรัสถามพิเภก พิเภกตอบว่ากุมภกรรณทำพิธีลับหอกโมกขศักดิ์

ซึ่งหากสำเร็จจะมีฤทธิ์ปราบได้ทั้งสิบทิศ พระรามจึงถามวิธีกั๊กใจ พิเภกกราบทูลว่ากุมภกรรณแพ้ของเน่าเหม็น ดังนั้นควรให้หนุมานและองครักษ์แปลงเป็นสุนัขเฝ้าลอบไปใกล้ๆ เพื่อทำลายพิธี พระรามจึงสั่งสองทหาร หนุมานและองครักษ์รับคำสั่งแล้วเหาะไปจนถึงโรงพิธีของกุมภกรรณ จากนั้นจึงแปลงกายเป็นสุนัขเฝ้าลอบไปจนกระทั่งผ่านหน้าโรงพิธี กุมภกรรณเห็นซากสุนัขเฝ้าก็ทนไม่ได้ จนถึงกับอาเจียนทำให้อ่างล้างมือสกปรก และเมื่อกลับเข้ากรุงลงกา กุมภกรรณก็กราบทูลทศกัณฐ์ ทศกัณฐ์รู้ว่าพิเภกต้องเป็นคนบอกวิธีกั๊กใจ ก็เกิดความแค้น สั่งให้กุมภกรรณออกรบ ครั้นพอรุ่งเช้ากุมภกรรณก็ยกทัพออกไปเสี่ยงสนั่นหวั่นไหว พระรามได้ยินก็ถามพิเภก พิเภกแนะนำว่าเป็นทัพของกุมภกรรณซึ่งในครั้งนี้ควรให้พระลักษมณ์ออกต่อสู้ พระลักษมณ์จึงยกทัพออกรบกับกุมภกรรณจนกระทั่งพลาดท่าเสียทีโดนหอกของกุมภกรรณสิ้นสติลง ทำให้อ่างล้างมือ หนุมาน และสิบแปดมงกุฎโมโห ตรงเข้ารุกไล่กุมภกรรณจนถอยร่น ซึ่งขณะนั้นเป็นเวลาค่ำพอดี กุมภกรรณจึงยกทัพกลับเมือง ฝ่ายเหล่าวานรเมื่อเห็นทัพพยัคฆ์ยกกลับไปแล้ว ก็ช่วยกันดึงหอกโมกขศักดิ์ แต่ไม่ว่าจะทำอะไรก็ไม่สามารถดึงออกมาได้ สุกรีพจึงสั่งให้นิลนทน์ไปเชิญเสด็จพระรามมาแต่เนื่องจากเป็นเวลาค่ำแล้วนิลนทน์จึงพาพระรามหลงทาง พระรามจึงแผลงศรเป็นพระจันทร์ 3 ดวงส่องทางสว่าง จนเจอพระลักษมณ์ ครั้นพอพระรามเห็นพระลักษมณ์ก็ทำให้ด้วยความโศกเศร้าเสียใจ พิเภกเห็นดังนั้นก็กราบทูลว่าพระลักษมณ์ยังไม่ตาย ให้หนุมานไปนำยาสังกรณี ตรีชวาที่เขาสรรพยามาบรรจบน้ำปัญจมหานทีเพื่อแก้พิษ แต่ต้องทำก่อนที่แสงอาทิตย์จะโดนร่างพระลักษมณ์ ไม่เช่นนั้นพระลักษมณ์ก็จะสิ้นชีวิต พระรามตรัสสั่งหนุมาน หนุมานรับคำสั่งแล้วเหาะไปซื้อหอยครด พระอาทิตย์ไว้ จากนั้นก็เหาะตรงไปที่เขาสรรพยาร้องเรียกตรีชวา สังกรณีแต่ร้องเรียกเท่าไรก็ไม่เจอพอร้องเรียกที่เชิงเขาเสียงขานรับก็อยู่ยอดเขา พอขึ้นไปยอดเขาก็ไม่เจอ ครั้นร้องเรียกอีกก็ได้ยินเสียงขานที่เชิงเขา หนุมานเห็นดังนั้นก็นิมิตกายมีหางยาวใหญ่รวบทั้งภูเขา จึงทำให้เก็บยาได้ เสร็จแล้วหนุมานก็ตรงไปที่เมืองอโยธยาเพื่อนำน้ำปัญจมหานทีมารวมกับยาทั้งหมดแล้วนำไปให้พิเภกปรุงยา พิเภกปรุงยาเรียบร้อยก็ทาลงที่แผล หอกโมกขศักดิ์ก็หลุดออก พระลักษมณ์จึงฟื้นคืนชีพขึ้น พระรามจึงตรัสสั่งให้ยกทัพกลับเข้าสู่พลับพลา ฝ่ายกองตระเวนของกรุงลงกา เห็นพระลักษมณ์ฟื้นคืนชีพ ก็รีบเข้าไปกราบทูลทศกัณฐ์ เมื่อทศกัณฐ์รู้ว่ากั๊กใจเรียกกุมภกรรณเข้ามาพบ กุมภกรรณกราบทูลด้วยความเจ็บใจว่าพิเภกคงจะบอกยาแก่แก่พระราม จึงขออาสาไปทำกลศึกอีกครั้งโดยตนเองจะไปนอนขวางแม่น้ำ ทดน้ำไม่ให้ไหลลงไปที่พลับพลาพระราม และถ้าไม่มีน้ำถึง 7 วัน ทหารในกองทัพของพระรามก็จะตาย เมื่อกุมภกรรณกราบทูลแล้วก็ตั้งนางกำนัลใกล้ซิดทั้ง 5 คน ให้เก็บดอกไม้ไปถวายที่ริมฝั่งคงคาเป็นเวลาเจ็ดวันพร้อมกำชับไม่ให้บอกความลับแก่ใครเป็น สั่งเสร็จกุมภกรรณก็เหาะไปริมน้ำ นั่งร่ายเวทย์แปลงกายให้ใหญ่โตแล้วเดินลุยลงไปในห้องแม่น้ำ จากนั้นก็ทอดตัวลงบริเวณกลางน้ำไม่มีใครเห็นตัว เมื่อกุมภกรรณนอนทอดน้ำ น้ำก็ไหลทวนวนกลับไม่ไหลไปสู่พลับพลาของพระราม รุ่งเช้าเมื่อเหล่าวานรจะมาอาบน้ำล้างหน้า เห็นแม่น้ำเหือดแห้งเหลือแต่พื้นทรายก็ตกใจไปบอกแก่สุกรีพ สุกรีพจึงเข้ากราบทูลต่อพระราม

พระรามซักถามพิเภกจนได้ความว่ากุมภกรรณนอนตหน้าอยู่ แต่ไม่รู้ว่าทำพิธีอยู่ตรงไหนเว้นเสียแต่จะให้หนุมานปลอมเป็นนางกำนัลแฝงเข้าไปเท่านั้น พระรามได้ยินดังนั้นจึงสั่งหนุมานให้ไปทำลายพิธี หนุมานรับคำสั่งเหาะไปที่ริมน้ำแล้วลอบขำนางกำนัลคนหนึ่ง จากนั้นก็แปลงร่างสวมรอยเดินเก็บดอกไม้ตามเหล่านางกำนัลไปจนกระทั่งรู้ที่อยู่ของกุมภกรรณ หนุมานจึงแปลงร่างกลับสู่ร่างเดิมแล้วตรงเข้าต่อสู้กับกุมภกรรณ กุมภกรรณสู้ไม่ไหวจึงหลบหนีเข้าสู่กรุงลงกา

ฉากและเวที

การแสดงโขนเรื่องรามเกียรติ์ ตอนศึกกุมภกรรณ ทำการแสดงบนเวทีไม้ยกพื้น สูงราว 4 เมตร ยาว 10 เมตร กว้าง 6 เมตร ฉากด้านหลังมีการเปลี่ยนฉาก 2 ฉาก คือ ฉากแรกเป็นฉากเมืองประกอบไปด้วยปราสาทราชวัง ส่วนฉากสองใช้ตอนกุมภกรรณตหน้า เป็นฉากทะเล มีอุปกรณ์ประกอบฉาก ได้แก่ เตียงทอง ต้นไม้เล็กและ ก้อนหิน

12. ตอนยกรบ

เนื้อเรื่องย่อ

เมื่อเหล่าวงศาตมาตยาติของทศกัณฐ์ตายจนหมดสิ้นแล้ว อีกทั้งอุบายต่างๆ ก็ใช้จนหมดสิ้น ทศกัณฐ์จึงจำเป็นต้องยกทัพออกไปรบเอง ฝ่ายพระรามเมื่อได้ยินเสียงอีกทีก็ครีครุยมกครีครุสถามพิเภก พิเภกจึงกราบบังคมทูลว่าเป็นทัพของทศกัณฐ์ พระรามจึงให้สุครีพจัดกองทัพเพื่อออกรบ เมื่อถึงที่สนามรบเหล่าวานรและยักษ์ทั้งหลายก็ต่อสู้กันอย่างดุเดือดจนพวกยักษ์ล้มตายไปจนเกือบหมด ทศกัณฐ์เห็นดังนั้นก็แปลงสรไปถูกห่มุ่วานรตายเป็นจำนวนมาก พระรามจึงเข้ามาต่อสู้กับทศกัณฐ์ พระรามแปลงสรไปถูกทศกัณฐ์จนแขนขาขาด ทศกัณฐ์ก็ไม่ตายแต่กลับร้ายเวทย์เสกร่างกายให้เป็นอย่างเดิม ซึ่งพอดีกับเป็นเวลาเย็น ทั้งสองทัพจึงเลิกทัพยกกลับเข้าเมือง

ฉากและเวที

การแสดงโขนเรื่องรามเกียรติ์ ตอนยกรบ ทำการแสดงบนสนามหญ้า ฉากด้านหลังเป็นต้นไม้จริงขนาดเล็กใหญ่ จัดวางไล่เรียงกัน

การแสดงทั้ง 11 ตอนนี้ จัดแสดงระหว่าง ปีพ.ศ.2511- พ.ศ.2515 โดยในปีแรก ต้องแสดงทั้งหมด 7 คืน แต่ละคืนใช้เวลาแสดงราว 3 ชั่วโมง เริ่มตั้งแต่เวลา 19.00 น.-22.00 น.³¹ โดยเริ่มแสดงตั้งแต่ตอน กำเนิดหนุมาน พาสิริบทพระ พระรามตามกวาง และถวยพล จนกระทั่งมาจบลงที่ตอนหนุมานเผากรุงลงกาเป็นคืนสุดท้าย ซึ่งการแสดงในแต่ละตอนจะยืดหยุ่นได้ คือ ในแต่ละคืนไม่จำเป็นต้องเล่นให้จบตอนในคืนนั้น เช่น คืนแรกเล่นตอนกำเนิดหนุมานแต่แสดงไม่จบตอน ก็

³¹ สัมภาษณ์ นารถ วรวงศ์, ผู้ช่วยกำกับการแสดง, 8 กรกฎาคม 2549

ยกไปเล่นต่อในคืนที่ 2 ให้จบ จากนั้นค่อยเล่นตอนต่อไป คือ ตอนพาลีรบทรพีเป็นต้น จากนั้นในปีพ.ศ. 2512 แสดงทั้งหมด 5 คืน โดยแสดงตอนพระรามตามกวาง ถวายพล หนุมานเผากรุงลงกา และจองถนน ต่อมาในปีพ.ศ. 2513 แสดงทั้งหมด 5 คืน โดยแสดงตอนนางลอยและศึกไมยราพณ์ ในปีพ.ศ. 2514 แสดงทั้งหมด 3 คืน โดยแสดงตอนศึกกุมภกรรณ ซึ่งเริ่มตั้งแต่สุครีพตอนต้นรัง กุมภกรรณลับหอก พระลักษณ์ต้องหอกโมขศักดิ์และกุมภกรรณทศน้ำ ต่อมาปี พ.ศ. 2514 แสดงทั้งหมด 3 คืน โดยแสดงตอน ศึกกุมภกรรณ ซึ่งเริ่มตั้งแต่สุครีพตอนต้นรัง กุมภกรรณลับหอก พระลักษณ์ต้องหอกโมขศักดิ์และกุมภกรรณทศน้ำ ต่อมาปี พ.ศ. 2515 มีงบประมาณสนับสนุนการ แสดงไม่เพียงพอ จึงเปิดทำการแสดงที่วัดกลางเพื่อเรียกรายทุนสนับสนุนเพิ่มเติมอีก 1 ครั้ง ใน ตอน กุมภกรรณทศน้ำ³² และแสดงในงานประจำจังหวัดอีก 1 คืนในตอน กุมภกรรณทศน้ำ ดังเดิม

ตารางที่ 1 รายละเอียดการแสดงโขนชุมชน

ปี พ.ศ.	สถานที่แสดง	จำนวนคืนที่แสดง	ตอนที่ทำการแสดง
พ.ศ. 2511	ศาลากลางจังหวัดศรีสะเกษ	7 คืน	กำเนิดหนุมาน พาลีรบทรพี พระรามตามกวาง ถวายพล หนุมานเผากรุงลงกา
พ.ศ. 2512	ศาลากลางจังหวัดศรีสะเกษ	5 คืน	พระรามตามกวาง ถวายพล หนุมานเผากรุงลงกา จองถนน
พ.ศ. 2513	ศาลากลางจังหวัดศรีสะเกษ	5 คืน	จองถนน นางลอย ศึกไมยราพณ์
พ.ศ. 2514	ศาลากลางจังหวัดศรีสะเกษ	3 คืน	สุครีพตอนต้นรัง ศึกกุมภกรรณ
พ.ศ. 2515	วัดกลาง	1 คืน	กุมภกรรณทศน้ำ
	ศาลากลางจังหวัดศรีสะเกษ	1 คืน	กุมภกรรณทศน้ำ

³² สัมภาษณ์นิตยา ธรรมวิเศษ, ผู้แสดง, 20 สิงหาคม 2549

จากตาราง พบว่า การแสดงโขนชุนันท์ ในแต่ละปีจะแสดงซ้ำกันบ้างในบางตอน ได้แก่ ตอนพระรามตามกวาง ตอนถวยพล และตอนหนุมานเผากรุงลงกา จะแสดงซ้ำ 2 ปี คือ ปีพ.ศ.2511 และปีพ.ศ.2512 ตอนจองถนน แสดงซ้ำ 2 ปี คือ ปี พ.ศ.2512 และ ปีพ.ศ.2513 ตอนกุมภกรรม ทดน้ำ แสดงซ้ำ 3 ปี คือ ปี พ.ศ. 2514 และปี พ.ศ.2515 อีก 2 ครั้ง ทั้งนี้เพื่อให้เกิดสะดวกในการฝึกซ้อมรวมทั้งเป็นการประหยัดงบประมาณค่าใช้จ่ายในด้านเครื่องแต่งกายและอุปกรณ์ต่างๆ

แม้ว่าการแสดงโขนชุนันท์จะได้รับความนิยมจากผู้ชมเป็นอย่างมาก โดยสังเกตจากผลตอบรับที่ดีจากผู้ชมที่แสดงความชื่นชอบและประทับใจในการแสดงโขนชุนันท์ ทำให้โขนชุนันท์เป็นที่กล่าวขวัญ จนกระทั่งผู้ว่าราชการจังหวัดต้องออกคำสั่งให้อำเภอชุนันท์ ส่งการแสดงโขนมาทุกปี เป็นระยะเวลา 5 ปีติดต่อกัน แต่หลังจากปี 2515 นายอำเภอสม ทศศรีย้ายไปประจำการที่อื่น จึงทำให้โขนชุนันท์ก็ไม่ได้ทำการแสดงอีกเลย ซึ่งน่าจะเกิดจากการที่ขาดเสาหลักในการทำงาน โดยส่งผลให้เกิดปัญหาในเรื่องความพร้อมด้านต่างๆ ทั้งบุคลากรและงบประมาณ เพราะในการจัดการแสดงโขนแต่ละครั้งต้องอาศัยความร่วมมือร่วมใจจากบุคคลหลายฝ่ายและต้องมีกำลังสนับสนุนด้านการเงิน ประกอบกับนายศิริ ศิลาวัฒน์มีอายุมากและมีปัญหาด้านสุขภาพ ไม่สามารถมาดูแลงานได้เช่นเดิม คณะการแสดงโขนชุนันท์จึงแยกย้ายกันไป คงเหลือไว้แต่เพียงเรื่องเล่าสืบต่อกันมาเท่านั้น

สรุป

อำเภอชุนันท์ จังหวัดศรีสะเกษมีประวัติความเป็นมาที่ยาวนาน โดยค้นพบหลักฐานเป็นร่องรอยของชุมชนตั้งแต่สมัยก่อนประวัติศาสตร์ สืบเนื่องมาถึงสมัยประวัติศาสตร์ก็มีการพบปราสาทหินซึ่งแสดงถึงวัฒนธรรมขอมที่รุ่งเรืองในสมัยนั้น ต่อมาเมื่ออาณาจักรขอมเสื่อมอำนาจลง ไทยและลาวจึงเข้ามาปกครองในบริเวณนี้และมีการอพยพโยกย้ายของกลุ่มชนจนกระทั่ง กลายเป็นกลุ่มชุมชน 4 กลุ่มใหญ่ ได้แก่ กลุ่มหัวหน้าเชียงปุมอยู่เมืองที่ จังหวัดสุรินทร์ กลุ่มหัวหน้าเชียงสี อยู่บ้านกุดหวาย กลุ่มหัวหน้าตะกะจะและเชียงชัย อยู่บ้านปราสาทสี่เหลี่ยมโคกลำดวน และกลุ่มหัวหน้าเชียงมะ อยู่บ้านสังฆะ ต่อมากลุ่มชุมชนทั้ง 4 มีความดีความชอบเนื่องจากให้ความช่วยเหลือ คณะติดตามช้างเผือกมงคล ที่แตกโรหนิมาจากอยุธยาจนนำกลับเมืองหลวงได้สำเร็จ สมเด็จพระเจ้าเอกทัศจึงโปรดเกล้าฯ พระราชทานบรรดาศักดิ์ให้หัวหน้าชุมชนทั้ง 4 คนและภายหลังก็โปรดเกล้าฯ ให้ยกฐานะจากบ้านขึ้นเป็นเมือง

ครั้นต่อมาในสมัยกรุงธนบุรีกองกำลังจากเมืองนครลำดวน เมืองสุรินทร์และเมืองสังฆะได้ทำการรบอย่างเข้มแข็งจนกองทัพไทยได้รับชัยชนะ จึงโปรดเกล้าฯ ให้เลื่อนบรรดาศักดิ์เจ้าเมืองทั้ง 3 ขึ้นเป็นพระยา ต่อมาพระยาไกรภักดีศรีนครลำดวนถึงแก่กรรม สมเด็จพระเจ้ากรุงธนบุรีจึงโปรดเกล้าฯ ให้ หลวงปราบ เป็นเจ้าเมืองสืบต่อมา ซึ่งในครั้งนี้ได้ย้ายเมือง ไปตั้งเมืองใหม่ เรียกว่า เมืองชุนันท์ และต่อมาสมัยพระบาทสมเด็จพระพุทธยอดฟ้าจุฬาโลกมหาราช ก็ได้รับพระราชทานนามใหม่ว่า พระยาชุนันท์ภักดีศรีนครลำดวน และต่อจากนั้น เมืองชุนันท์ก็ใช้นามนี้เป็นนามเจ้าเมือง

สืบเนื่องต่อมาจนถึงเจ้าเมืองคนที่ 9 ซึ่งในระหว่างนั้นก็มีการปฏิรูปการปกครองมาตลอดเวลา จนกระทั่งเกิดกบฏฝิ่นขึ้น เมื่อปราบกบฏแล้ว พระยาบำรุงบูรประจันต์ข้าหลวงกำกับเมืองขุขันธ์ ก็ย้ายศาลากลางเมืองขุขันธ์ไปตั้งที่อำเภอกลางศรีสะเกษ ซึ่งต่อมาได้มีทางรถไฟผ่านจึงทำให้กลายเป็นศูนย์กลางของจังหวัดขุขันธ์ ประกอบกับมีพระราชกฤษฎีกาเปลี่ยนนามอำเภอและจังหวัดบางแห่ง จึงทำให้จังหวัดขุขันธ์เปลี่ยนเป็น จังหวัดศรีสะเกษ ส่วนอำเภอห้วยเหนือก็เปลี่ยนมาใช้ชื่อ อำเภอขุขันธ์จนถึงปัจจุบัน

อำเภอขุขันธ์จัดเป็นอำเภอชั้น 1 มีพื้นที่กว้างขวางแบ่งการปกครองเป็น 22 ตำบล 267 หมู่บ้าน ทิศเหนือติดกับอำเภอวังหิน ทิศใต้ติดอำเภอภูสิงห์ อำเภอขุนหาญและเทือกเขาพนมดงเร็ก ทิศตะวันออกติดอำเภอไพรบึง อำเภอขุนหาญและทิศตะวันตกติดอำเภอปรารังค์คู่อุและอำเภอสังขะ จังหวัดสุรินทร์ ภูมิประเทศทั่วไปเป็นที่ราบสูง มีลำห้วยหลายสายไหลผ่าน ภูมิอากาศมี 3 ฤดู คือ ฤดูร้อน ฤดูฝนและฤดูหนาว ประชากรส่วนใหญ่ประกอบอาชีพเกษตรกรรม ใช้ภาษาไทยเป็นภาษาราชการและใช้ภาษาเขมรเป็นภาษาท้องถิ่น ศาสนาที่นับถือส่วนใหญ่ คือ ศาสนาพุทธ

สำหรับวัฒนธรรมการละเล่นในอำเภอขุขันธ์ แบ่งออกเป็น 2 ประเภทได้แก่ การละเล่นพื้นบ้านและการละเล่นที่นำมาจากต่างถิ่น โดยการละเล่นพื้นบ้านจะแบ่งตามวัตถุประสงค์การเล่นเป็น 2 ลักษณะ คือ 1. การละเล่นพื้นบ้านที่เป็นพิธีกรรม ซึ่งเกิดจากความเชื่อในเรื่องภูตผี ได้แก่ การเล่นมะมวด โดยมีจุดประสงค์ในการเล่นเพื่อแก้บนภูตผีให้หายป่วยไข้ และ 2. การละเล่นพื้นบ้านที่เป็นความบันเทิง ซึ่งเป็นการละเล่นเพื่อผ่อนคลายความเครียดและเมื่อยล้าจากการทำงาน ได้แก่ การเล่นกันตรึม การเล่นเรือมอ้ายและการเล่นเจรียง สำหรับการละเล่นที่นำมาจากต่างถิ่น แบ่งเป็น 2 ช่วง ได้แก่ 1. ช่วงก่อนเปลี่ยนแปลงการปกครอง ซึ่งการแสดงในช่วงนี้เป็นการแสดงที่เจ้าเมืองนำเข้ามาฝึกหัดเพื่อประดับเกียรติยศ ได้แก่ การแสดงละครรำและโขน โดยผู้ที่นำละครรำเข้ามาคนแรก คือ พระยาขุขันธ์ภักดีศรีนครลำดวน เจ้าเมืองคนที่ 9 ส่วนโขนและละครรำอีกแบบหนึ่งพระยาบำรุงบูรประจันต์เป็นผู้นำเข้ามา 2. ช่วงหลังการเปลี่ยนแปลงการปกครอง เป็นช่วงที่มีการติดต่อคมนาคมสะดวกขึ้น จึงมีคณะละครเร่มาเปิดการแสดงจากต่างถิ่น การแสดงในช่วงนี้จึงมีความหลากหลาย ได้แก่ ลิเกภาคกลาง ลิเกเขมร หมอลำและละครเพลง

โขนขุขันธ์ เป็นการแสดงที่เกิดขึ้นในอำเภอขุขันธ์ ราว ปี พ.ศ. 2511 ภายใต้งานนำของ นายอำเภอสม ทัดศรี เพื่อส่งเข้าร่วมงานเฉลิมฉลองในงานกาชาดประจำปีและงานฉลองปีใหม่ประจำจังหวัดศรีสะเกษ โดยมีนายศิริ ศิวาวัฒน์เป็นผู้ดูแลการจัดการแสดงทั้งหมด ซึ่งมีการคณะทำงานแบ่งออกเป็น 5 ฝ่ายได้แก่ 1. ฝ่ายการแสดง มีหน้าที่คัดเลือกผู้แสดง ประดิษฐ์ท่ารำ และฝึกซ้อมการแสดง มีการแบ่งกลุ่มการทำงานเป็น 2 กลุ่ม คือ กลุ่มพระ-นาง และกลุ่มยักษ์-ลิง 2. ฝ่ายดนตรีและขับร้อง มีหน้าที่ฝึกซ้อมดนตรี ขนย้ายและดูแลเครื่องดนตรี ฝึกซ้อมการพากย์ และการร้องเพลง 3. ฝ่ายฉาก มีหน้าที่จัดทำฉาก ตั้งเวที เตรียมสถานที่ วางตำแหน่งไฟ ประดิษฐ์อุปกรณ์ประกอบฉากและอุปกรณ์ประกอบการแสดง และจัดเก็บหลังจากเสร็จสิ้นการแสดง 4. ฝ่าย

เครื่องแต่งกาย มีหน้าที่ตัดเย็บเครื่องแต่งกายของตัวละคร ช่วยแต่งตัวนักแสดงและเก็บซั๊กทำความสะอาด 5. ฝ่ายสวัสดิการดูแลทั่วไป มีหน้าที่จัดทำบัญชีการเงิน ดูแลคณะทำงานและคณะนักแสดง จัดเตรียมที่พัก อาหาร การปฐมพยาบาลเบื้องต้นและดูแลความสงบเรียบร้อยทั่วไป เมื่อมีการแบ่งหน้าที่แล้ว คณะทำงานก็ดำเนินงานจนการแสดงโขนชู้ขันธุ์เสร็จสมบูรณ์ ซึ่งแสดงทั้งหมด 11 ตอน ได้แก่ ตอนกำเนิดหนุมาน ตอนพาลีรบทรพี ตอนพระรามตามกวาง ตอนถวายพล ตอนหนุมานส่งสารและเผาธงกา ตอนนางลอย ตอนจองถนน ตอนศึกไมยราพณ์ ตอนสุครีพ ตอนต้นรัง ตอนลับหอโมกขศักดิ์ ตอนกุมภกรรณทนต์น้ำ และตอนยกรบ โดยในปีแรกแสดง 7 คืน ได้แก่ตอน กำเนิดหนุมาน พาลีรบทรพี พระรามตามกวาง ถวายพล หนุมานเผาธงธงกา ปีพ.ศ. 2512 แสดงทั้งหมด 5 คืน โดยแสดงตอนพระรามตามกวาง ถวายพล หนุมานเผาธงธงกาและจองถนน ต่อมาในปีพ.ศ. 2513 แสดงทั้งหมด 5 คืน โดยแสดงตอนนางลอยและศึกไมยราพณ์ ในปีพ.ศ. 2514 แสดงทั้งหมด 3 คืน โดยแสดงตอนศึกกุมภกรรณ เริ่มตั้งแต่สุครีพตอนต้นรัง กุมภกรรณลับหอ พระลักษมณ์ต้องหอโมกขศักดิ์และกุมภกรรณทนต์น้ำ ต่อมาปี พ.ศ. 2515 แสดง 2 ครั้งคือแสดงที่วัดกลางเพื่อเรียไรรทุนสนับสนุนเพิ่มเติม ใน ตอน กุมภกรรณทนต์น้ำ จากนั้นจึงแสดงในงานประจำจังหวัด 1 คืน โดยแสดง ตอน กุมภกรรณทนต์น้ำ โดยการแสดงในแต่ละคืนจะใช้ระยะเวลาประมาณ 2-3 ชั่วโมง และหลังจากปี พ.ศ. 2515 โขนชู้ขันธุ์ก็ไม่ได้ทำการแสดงอีกเลย เนื่องจากเหตุผลหลายประการทั้งด้านบุคลากรและงบประมาณ

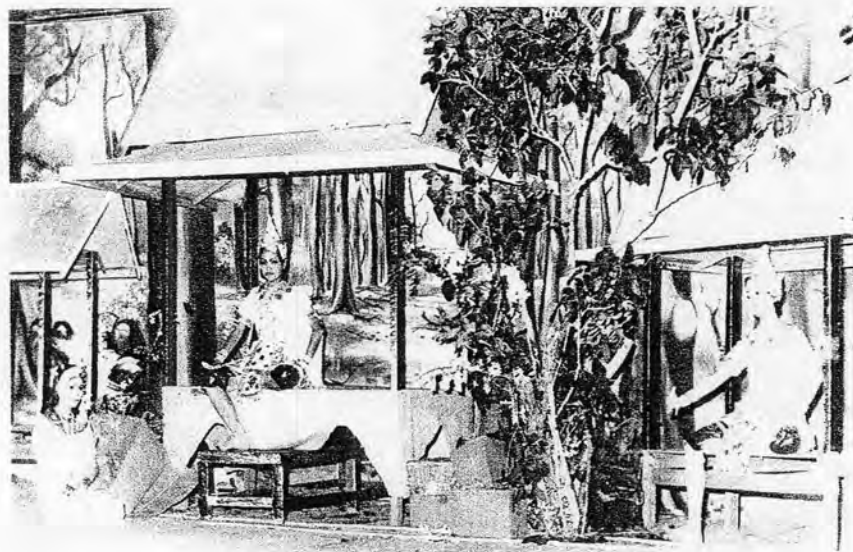
สำหรับการจัดการแสดงโขนชู้ขันธุ์แต่ละครั้ง จำเป็นจะต้องมีองค์ประกอบในการจัดการแสดงหลายด้าน เพื่อให้การแสดงออกมาอย่างสมบูรณ์ที่สุด ซึ่งผู้วิจัยได้กล่าวถึงไว้อย่างละเอียดในบทที่ 3 ต่อไป



ภาพที่ 7 การแสดงโขนชุดชั้นรศตอน กำเนิดหนุมาน

ที่มา: เชื้อม สุวรรณเพ็ชร

จากภาพ เป็นฉากที่พระฤๅษีกำลังสาปนางกาลอัจนาและนางกาลอัจนาสาปนางสวาทะผู้เป็นลูก โดยนายผดุงพงศ์แสดงเป็นนางสวาทะ ฉากด้านหลังเป็นภาพป่าไม้ มีอุปกรณ์ประกอบฉากได้แก่อาศรม ต้นไม้ และก้อนหินจำลอง ซึ่งเป็นการสร้างฉากตามท้องเรื่อง



ภาพที่ 8 การแสดงโขนชุดชั้นรศตอน พระรามตามกวาง

ที่มา: นารด วรวงศ์

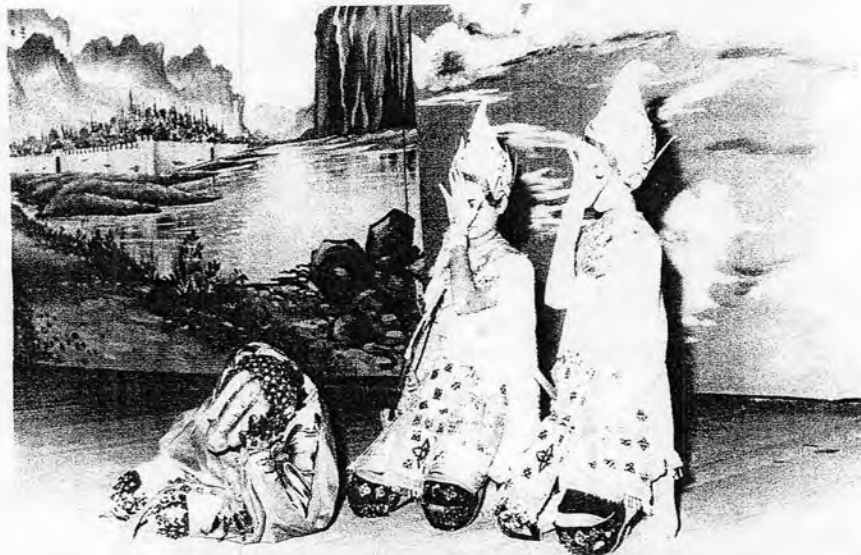
จากภาพ เป็นฉากที่นางสีดาอ่อนวอนให้พระรามจับกวางทองมาให้ตน โดยนางคารารัตน์แสดงเป็นนางสีดา นางพิไลพรรณ ดาศรี แสดงเป็นพระราม ฉากด้านหลังเป็นภาพป่าไม้ มีอาศรม 3 หลังทำเลียนแบบของจริง สำหรับอาศรมพระรามตั้งอยู่ตรงกลางด้านข้างมีต้นไม้จริงประดับฉากล้อมก้อนหินจำลอง



ภาพที่ 9 การแสดงโขนชู้ขันธุ์ ตอน พระรามตามกวาง

ที่มหรนารถ วรวงศ์

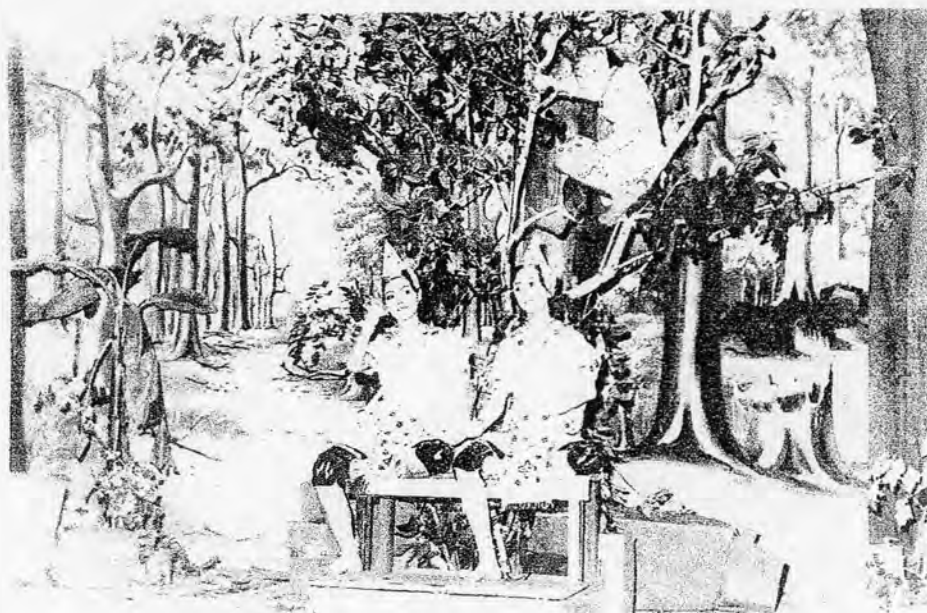
จากภาพ เป็นฉากที่พระราม พระลักษมณ์ตามหาสีดา จนมาพบกับนกสดาชู้ขันธุ์จับอยู่กลางทาง ฉากด้านหลังเป็นฉากท้องฟ้าติดกับฉากป่า และเมืองลงกา



ภาพที่ 10 การแสดงโขนชู้ขันธุ์ ตอน พระรามตามกวาง

ที่มหรนารถ วรวงศ์

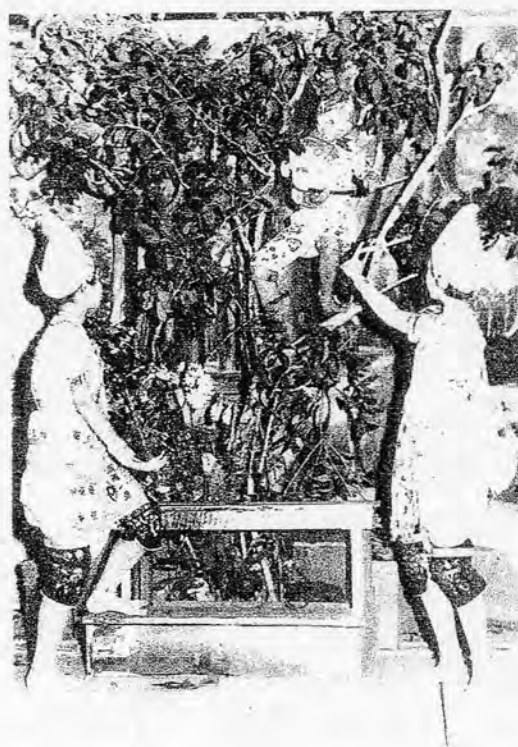
จากภาพ เป็นฉากที่พระรามพระลักษมณ์รู้ความจริงจากนกสดาชู้ขันธุ์ว่านางสีดาถูกทศกัณฐ์จับตัวไปจึงเศร้าโศกเสียใจ ฉากด้านหลังอยู่ในลักษณะเดิม



ภาพที่ 11 การแสดงโขนชู้ขันธุ์ ตอน ถวายพล

ที่ม:นารท วรวงศ์

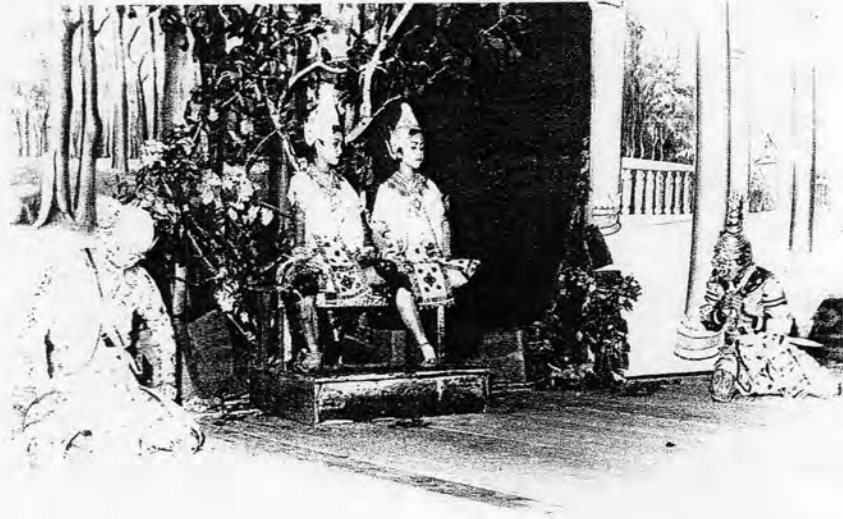
จากภาพ เป็นฉากที่พระรามพระลักษมณ์ นั่งพักอยู่ใต้ต้นไม้และมีลิงน้อย(หนุมาน)แกล้งข่ม
ต้นไม้ ฉากด้านหลังเป็นภาพป่าและประดับด้วยต้นไม้จริงขนาดใหญ่ และก้อนหินจำลอง



ภาพที่ 12 การแสดงโขนชู้ขันธุ์ ตอน ถวายพล

ที่ม:นารท วรวงศ์

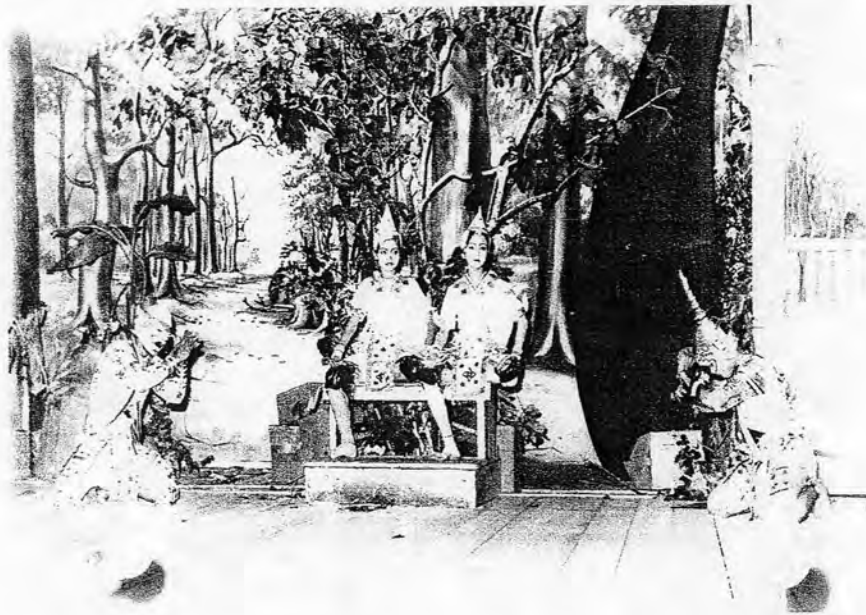
จากภาพ เป็นฉากที่พระรามของศรคีนจากลิงน้อย (หนุมาน)



ภาพที่ 13 การแสดงโขนชู้ขันธุ์ ตอน ถวายพล

ที่มหรณพ วรวงศ์

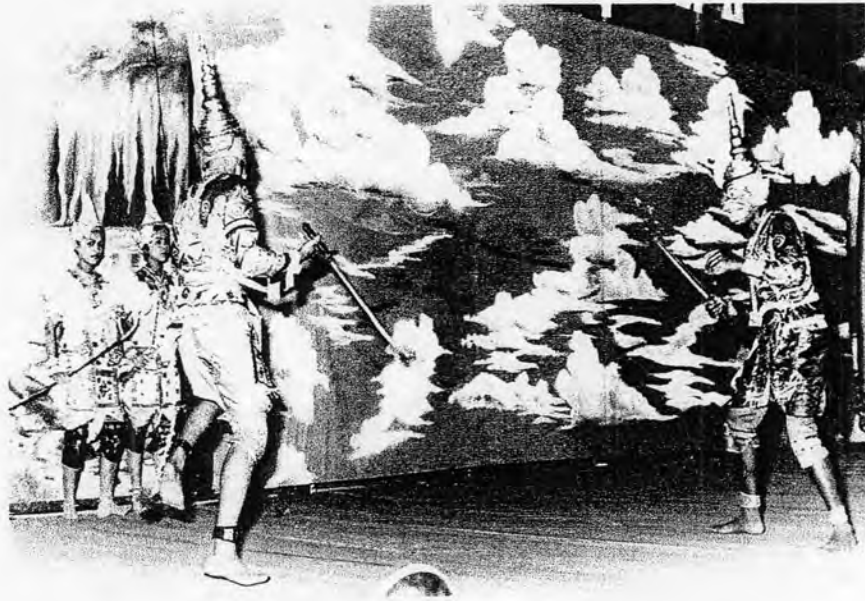
จากภาพ เป็นฉากที่หนุมานพาสุคริพมาถวายตัว เพื่อช่วยพระรามและพระลักษมณ์ ทำสงครามกับ ทศกัณฐ์ ฉากด้านหลังเป็นป่ามีประดับต้นไม้จริงและก้อนหินตามเนื้อเรื่อง



ภาพที่ 14 การแสดงโขนชู้ขันธุ์ ตอน ถวายพล

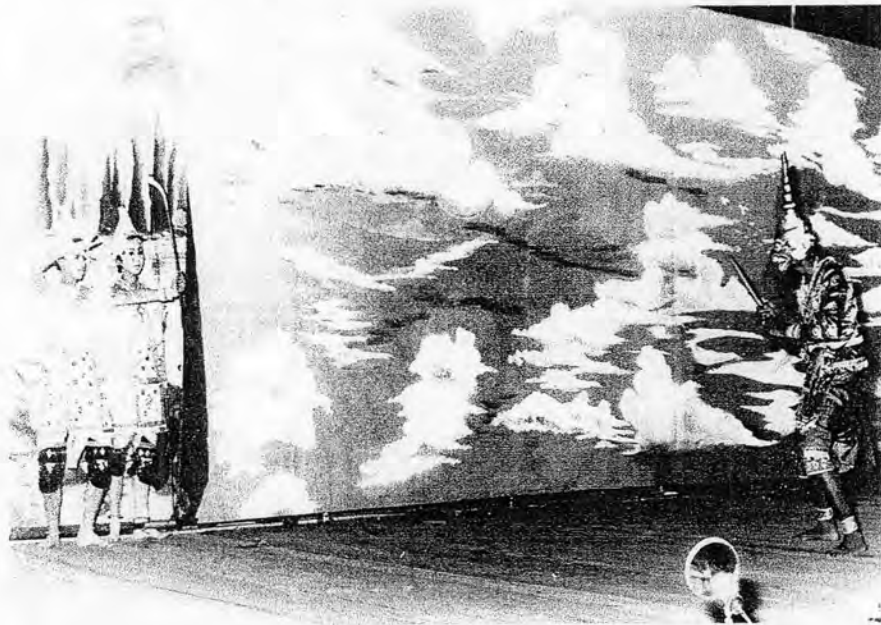
ที่มหรณพ วรวงศ์

จากภาพ เป็นฉากที่หนุมานพาสุคริพมาถวายตัว เพื่อช่วยพระรามและพระลักษมณ์ ทำสงครามกับทศกัณฐ์ ฉากด้านหลังเป็นป่ามีประดับต้นไม้จริงและก้อนหินตามเนื้อเรื่อง



ภาพที่ 15 การแสดงโขนชู้ขันธุ์ ตอน ถวายพล
ที่ม.นารท วรวงศ์

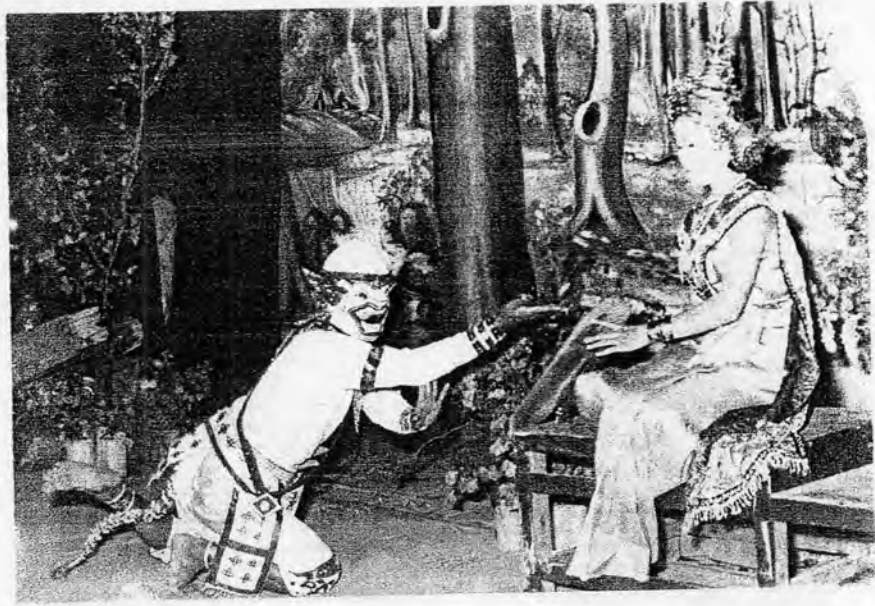
จากภาพ เป็นฉากที่สุครีพดวงพาลีออกมารบที่กลางอากาศโดยพระรามพระลักษมณ์เฝ้าดูอยู่
ด้านล่าง ฉากด้านหลังเป็นภาพท้องฟ้า ส่วนฉากด้านหลังพระรามพระลักษมณ์เป็นชายป่า



ภาพที่ 16 การแสดงโขนชู้ขันธุ์ ตอน ถวายพล
ที่ม.นารท วรวงศ์

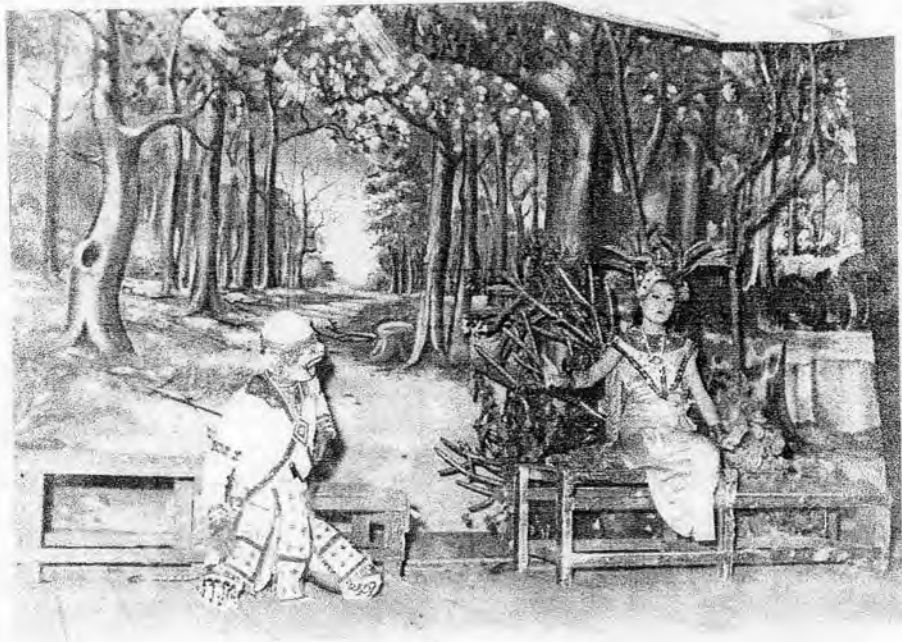
จากภาพ เป็นฉากที่พระรามแผลงศรไปสังหารพาลี





ภาพที่ 17 การแสดงโขนชู้ขันธุ์ ตอน หนุมานส่งสาร - เพลงกา
ที่มา: จิวรรณ เมฆกัลยา

จากภาพ เป็นฉากที่หนุมาน นำผ้าสไบและแหวนมาถวายให้นางสีดาพร้อมแจ้งข่าวการยกทัพของพระราม ฉากด้านหลังเป็นภาพป่าสมมุติให้เป็นอุทยานสวนขวัญตามเนื้อเรื่อง



ภาพที่ 18 การแสดงโขนชู้ขันธุ์ ตอน หนุมานส่งสาร - เพลงกา
ที่มา: จิวรรณ เมฆกัลยา

จากภาพ เป็นฉากที่นางสีดาส่งความหนุมานให้แจ้งแก่พระราม ฉากด้านหลังเป็นภาพป่าสมมุติให้เป็นอุทยานสวนขวัญตามเนื้อเรื่อง



ภาพที่ 19 การแสดงโขนชู้ขันธุ์ ตอน จองถนน

ที่มา:นารท วรวงศ์

จากภาพ เป็นฉากที่บริวารปลาออกมาที่พื้นสนามเพื่อจะชนหิน ที่เหล่าวานรชนมาถมนน
ไปทิ้ง ฉากด้านหลังเป็นมหาสมุทร และเห็นลงกายอยู่ไกลออกไป ซึ่งเป็นฉากตามเนื้อเรื่อง



ภาพที่ 20 การแสดงโขนชู้ขันธุ์ ตอน จองถนน

ที่มา:นารท วรวงศ์

จากภาพ เป็นฉากที่บริวารปลากำลังชนหินไปทิ้ง



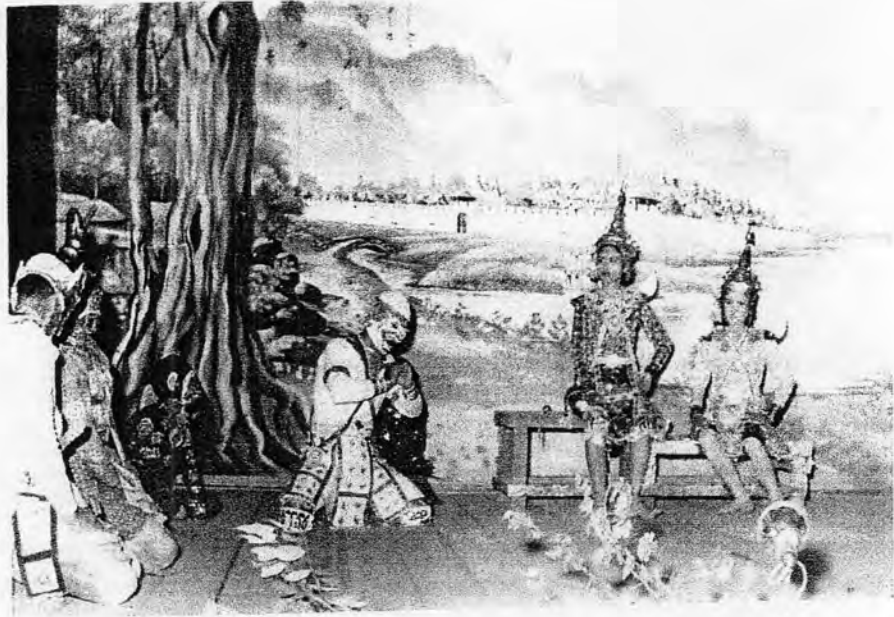
ภาพที่ 21 การแสดงโขนชุดชั้นตอน จองถนน
ที่มา:บุญเจือ อุค์คำ

จากภาพ เป็นฉากที่หนุมานเกี่ยวนางสุพรรณมัจฉา โดยนางบุญเจือ อุค์คำ แสดงเป็นหนุมาน



ภาพที่ 22 ผู้แสดงโขนชุดชั้นตอน จองถนน
ที่มา:บุญเจือ อุค์คำ

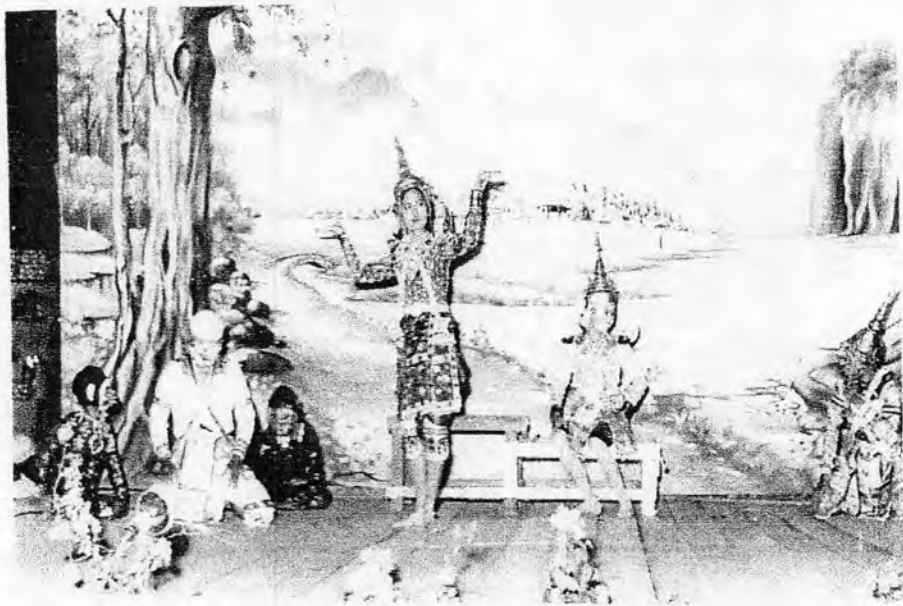
จากภาพ เป็นผู้แสดงตอนจองถนน คือ มีหนุมาน 3 ตัว บริวารปลา 13 ตัว นางสุพรรณมัจฉา พระราม พระลักษมณ์ พิเภก มีอุปกรณ์ประกอบฉาก คือ ก้อนหินจำลอง



ภาพที่ 23 การแสดงโจนชูขันธุ์ ตอน ยกรบ

ที่มา:ฉวีวรรณ เมฆกัลจาย

จากภาพ เป็นฉากที่หนุมานและไพร่พลวานรกำลังเข้าเฝ้าพระรามพระลักษมณ์ เพื่อวางแผนในการยกรบ ฉากด้านหลังแสดงให้เห็นถึงชายป่านอกเมืองลงกาที่อยู่ ไกลออกไป



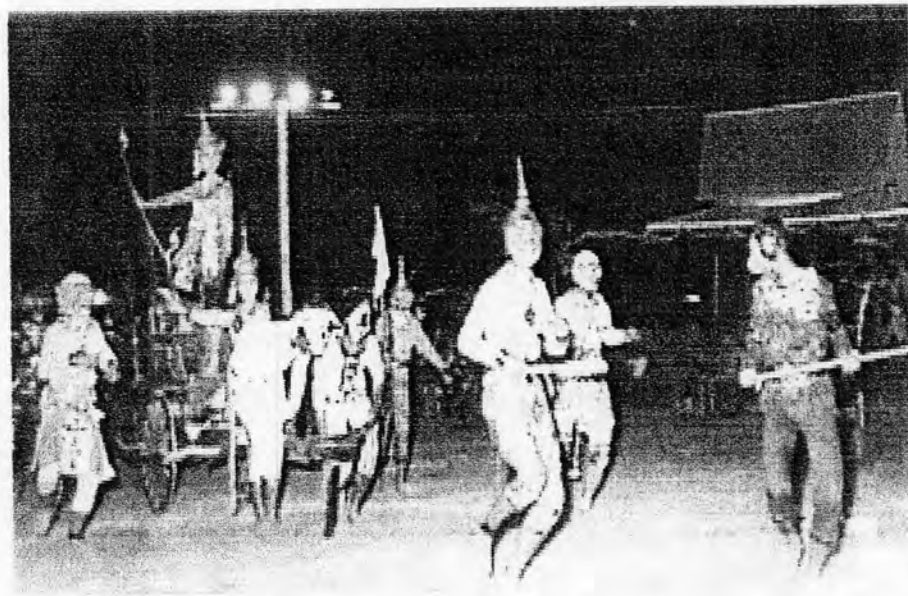
ภาพที่ 24 การแสดงโจนชูขันธุ์ ตอน ยกรบ

ที่มา:ฉวีวรรณ เมฆกัลจาย

จากภาพ เป็นฉากที่พระรามสั่งเคลื่อนพลออกรบ ฉากด้านหลังแสดงให้เห็นถึงที่ตั้งของพระรามที่อยู่ชายป่านอกเมืองลงกาที่อยู่ ไกลออกไป



ภาพที่ 25 การแสดงโขนชุนันท์ ตอน ยกรบ
 ที่มา:หนังสืออนุสรณ์ครบรอบ 50 ปี โรงเรียนชุนันท์
 จากภาพ เป็นฉากที่กองทัพพระรามเตรียมจัดทัพ โดยแสดงบนเวทีพื้นสนามมีต้นไม้จริงประดับฉาก



ภาพที่ 26 การแสดงโขนชุนันท์ ตอน ยกรบ
 ที่มา:หนังสืออนุสรณ์ครบรอบ 50 ปี โรงเรียนชุนันท์
 จากภาพ เป็นฉากที่พระรามพระลักษมณ์ขึ้นทรงราชรถ นำขบวนทัพออกรบกับกองทัพของ
 ทศกัณฐ์ เวทีพื้นสนามหญ้า