

## รายการอ้างอิง

### ภาษาไทย

- กรุงเทพมหานคร. สำนักนโยบายและแผน. (2547). สถิติ 2546 กรุงเทพมหานคร. กรุงเทพฯ: สำนักนโยบายและแผนกรุงเทพมหานคร.
- กรุงเทพมหานคร. สำนักผังเมือง. (2542). ผังเมืองรวมกรุงเทพมหานคร. (ปรับปรุงครั้งที่ 1). กรุงเทพฯ: สำนักผังเมือง กรุงเทพมหานคร.
- กรุงเทพมหานคร. สำนักผังเมือง. 2544. รายงานการวิจัยเรื่องการให้บริการของสถานีตำรวจนครบาลในเขตกรุงเทพมหานคร. (อัดสำเนา)
- กรุงเทพมหานคร. สำนักผังเมือง. (2547). ข้อมูลพื้นฐานเพื่อการผังเมือง. กรุงเทพฯ: ส.พิจิตรการพิมพ์.
- กัลยา วานิชย์บัญชา. (2544). การวิเคราะห์ตัวแปรหลายตัวด้วย SPSS for Windows. กรุงเทพฯ: โรงพิมพ์แห่งจุฬาลงกรณ์มหาวิทยาลัย.
- กัลยา วานิชย์บัญชา. (2545). การใช้ SPSS for Windows ในการวิเคราะห์ข้อมูล. กรุงเทพฯ: ซี เค แอนด์ เอส โฟโต้สตูดิโอ.
- การปกครอง, กรม. (2547). ประมวลสถิติติงงานการทะเบียน ปี 2546. กรุงเทพฯ: โรงพิมพ์สำนักกองอาสารักษาดินแดน.
- การปกครอง, กรม. จำนวนประชากรประเทศไทยรายจังหวัด [Online]. (ม.ป.ป.). แหล่งที่มา: [http:// www.thaienvimonitor.net](http://www.thaienvimonitor.net). [10 มิถุนายน 2549]

คณะกรรมการพัฒนาการเศรษฐกิจและสังคมแห่งชาติ, สำนักงาน. มูลค่าและสัดส่วนผลิตภัณฑ์  
ในแต่ละสาขาการผลิตของกรุงเทพมหานครปี 2541 – 2546[Online]. (ม.ป.ป.).  
 แหล่งที่มา: <http://www.nesdb.go.th/econSocial/macro/NAD/menu/gpp.htm>.  
 [25 สิงหาคม 2549]

งบประมาณ, สำนัก. (2542). งบประมาณรายจ่าย ประจำปีงบประมาณ พ.ศ. 2543.  
 กรุงเทพฯ: โรงพิมพ์ตำรวจ.

งบประมาณ, สำนัก. (2543). งบประมาณรายจ่าย ประจำปีงบประมาณ พ.ศ. 2544.  
 กรุงเทพฯ: โรงพิมพ์ตำรวจ.

งบประมาณ, สำนัก. (2544). งบประมาณรายจ่าย ประจำปีงบประมาณ พ.ศ. 2545.  
 กรุงเทพฯ: โรงพิมพ์ตำรวจ.

งบประมาณ, สำนัก. (ม.ป.ป.). งบประมาณรายจ่าย ประจำปีงบประมาณ พ.ศ. 2546. (ม.ป.ท.).

งบประมาณ, สำนัก. (ม.ป.ป.). งบประมาณรายจ่าย ประจำปีงบประมาณ พ.ศ. 2547. (ม.ป.ท.).

งบประมาณ, สำนัก. (ม.ป.ป.). งบประมาณรายจ่าย ประจำปีงบประมาณ พ.ศ. 2548. (ม.ป.ท.).

งบประมาณ, สำนัก. (ม.ป.ป.). งบประมาณรายจ่าย ประจำปีงบประมาณ พ.ศ. 2549. (ม.ป.ท.).

ดวงจันทร์ อภาวัชรุตม์. (2541). เมืองและการผังเมืองในประเทศไทย. เชียงใหม่:  
 โรงพิมพ์มิ่งเมือง.

ตำรวจ, กรม. 2540. การปรับปรุงโครงสร้างการแบ่งส่วนราชการกองบัญชาการตำรวจนครบาล  
กรมตำรวจ. กรุงเทพฯ: กรมตำรวจ. (อัดสำเนา)

ตำรวจแห่งชาติ, สำนักงาน. กองบัญชาการตำรวจนครบาล. (2547ก). การรายงานผล  
การป้องกันและปราบปรามอาชญากรรม (5 กลุ่ม) ของ บช.น.ประจำปี 2546.  
 กรุงเทพฯ: สำนักงานตำรวจแห่งชาติ.

ตำรวจแห่งชาติ, สำนักงาน. (2549). สถิติคดีอาญาที่น่าสนใจของกองบัญชาการตำรวจนครบาล และตำรวจภูธรภาค 1-9. กรุงเทพฯ: สำนักงานตำรวจแห่งชาติ.

ตำรวจแห่งชาติ, สำนักงาน. กองบัญชาการตำรวจนครบาล. (2547ข). สถิติกำลังพลข้าราชการตำรวจ ในสังกัดกองบัญชาการตำรวจนครบาลปี 2546. กรุงเทพฯ: สำนักงานตำรวจแห่งชาติ.

ตำรวจแห่งชาติ, สำนักงาน. สำนักงานกำลังพล. (ม.ป.ป.). หลักเกณฑ์และวิธีการจัดชั้นของ สถานีตำรวจ. กรุงเทพฯ: สำนักงานตำรวจแห่งชาติ. (อัดสำเนา).

ตำรวจแห่งชาติ, สำนักงาน. สำนักงานแผนงานและงบประมาณ. (2542). สถิติคดีอาญาในประเทศไทย 2542. กรุงเทพฯ: โรงพิมพ์ตำรวจ.

ตำรวจแห่งชาติ, สำนักงาน. สำนักงานแผนงานและงบประมาณ. (2543). สถิติคดีอาญาในประเทศไทย 2543. กรุงเทพฯ: โรงพิมพ์ตำรวจ.

ประกาศกระทรวงมหาดไทย เรื่อง เปลี่ยนแปลงพื้นที่เขตของกรุงเทพมหานคร. ราชกิจจานุเบกษา 108 (21 พฤศจิกายน 2534): 1,095-1,098.

ประกาศกระทรวงมหาดไทย เรื่อง เปลี่ยนแปลงพื้นที่และตั้งเขตของกรุงเทพมหานคร. ราชกิจจานุเบกษา 110 (10 พฤศจิกายน 2536): 3-10.

ประกาศกระทรวงมหาดไทย เรื่อง เปลี่ยนแปลงพื้นที่และตั้งเขตของกรุงเทพมหานคร. ราชกิจจานุเบกษา 114 (18 พฤศจิกายน 2540): 2-65.

ประกาศกระทรวงมหาดไทย เรื่อง เปลี่ยนแปลงพื้นที่เขตของกรุงเทพมหานคร. ราชกิจจานุเบกษา 119 (11 มีนาคม 2545): 10-14.

ประกาศกรุงเทพมหานคร เรื่อง การแบ่งส่วนราชการภายในหน่วยงานและการกำหนดอำนาจหน้าที่ของส่วนราชการกรุงเทพมหานคร (ฉบับที่ 59). ราชกิจจานุเบกษา 123 (27 เมษายน 2549) : 61-104.

- ประกาศสำนักงานตำรวจแห่งชาติ เรื่อง การกำหนดหน่วยงานและเขตอำนาจการรับผิดชอบหรือ  
เขตพื้นที่การปกครองของส่วนราชการ. ราชกิจจานุเบกษา 122 (30 มิถุนายน 2548)  
: 1-103.
- ประเสริฐ จรรยาสุภาพ. 2543. การพัฒนารูปแบบการกำหนดขนาดโรงเรียนที่เหมาะสม  
เชิงเศรษฐกิจของโรงเรียนมัธยมศึกษา. วิทยานิพนธ์ปริญญาดุษฎีบัณฑิต.  
ภาควิชาสารัตถศึกษา บัณฑิตวิทยาลัย จุฬาลงกรณ์มหาวิทยาลัย.
- ประเสริฐ บุญวันันตร์ และ จรุง งามสมบัติ. (ม.ป.ป.). ระบบการตำรวจนานาชาติ. กรุงเทพฯ:  
สำนักพิมพ์สุทรไพศาล.
- ประชัย เปี่ยมสมบุญ. (2526). ตำรวจญี่ปุ่นจากทรรคนะไทยในอดีตจวบจนปัจจุบัน. กรุงเทพฯ:  
คณะรัฐประศาสนศาสตร์ สถาบันบัณฑิตพัฒนบริหารศาสตร์.
- ประชัย เปี่ยมสมบุญ. (2527). การวิเคราะห์เส้นใยทางสังคมและพฤติกรรมศาสตร์. กรุงเทพฯ:  
สำนักพิมพ์โอเดียนสโตร์.
- ประชัย เปี่ยมสมบุญ. (2531). อาชญาวิทยา: สหวิทยาการว่าด้วยปัญหาอาชญากรรม.  
กรุงเทพฯ: โรงพิมพ์จุฬาลงกรณ์มหาวิทยาลัย.
- ประชัย เปี่ยมสมบุญ. (2545). การควบคุมอาชญากรรมจากสภาพแวดล้อม: หลักทฤษฎีและ  
มาตรการ. กรุงเทพฯ: บรรณกิจ 1991.
- พรชัย ชันดี และคณะ. (2543). ทฤษฎีและงานวิจัยทางอาชญากรรม. กรุงเทพฯ: บั๊คเน็ต.
- พัชรี เพ็งประโคน. 2539. การเปรียบเทียบผลการวิเคราะห์ข้อมูลระหว่างวิธีวิเคราะห์จำแนกประเภท  
กับวิธีวิเคราะห์ถดถอยโลจิสติก: กรณีศึกษาตัวแปรจำแนกวิถีชีวิตแบบประชาธิปไตย  
ของนิสิตนักศึกษา. วิทยานิพนธ์ปริญญามหาบัณฑิต. ภาควิชาวิจัยการศึกษา  
บัณฑิตวิทยาลัย จุฬาลงกรณ์มหาวิทยาลัย.



มหาดไทย, กระทรวง. 2537. ประกาศกระทรวงมหาดไทย เรื่อง กำหนดหน่วยงาน เขตอำนาจ การรับผิดชอบและเขตพื้นที่การปกครองของหน่วยราชการในกรมตำรวจ (ฉบับที่ 19). (อัดสำเนา)

ยมราช, เจ้าพระยา. หนังสือกราบทูลมหาเสวกเอก พระเจ้าพี่ยาเธอ กรมหลวงปราจิณกิติบดี. 26 มิถุนายน พระพุทธศักราช 2459.

แรงงาน, กระทรวง. กรมสวัสดิการและคุ้มครองแรงงาน. (2547). สถิติสวัสดิการและ คุ้มครองแรงงาน 2546. กรุงเทพฯ: บางกอกบล๊อค.

วัฒนา สักกวัตร. (2541). การบริหารงานสถานีตำรวจ. นครปฐม: กองบังคับการวิชาการ โรงเรียนนายร้อยตำรวจ.

วิกิพีเดีย สารานุกรมเสรี. เขตการปกครอง[Online]. (ม.ป.ป.). แหล่งที่มา: <http://th.wikipedia.org> [29 มิถุนายน 2549]

วิมล พลราช. 2540. การเปรียบเทียบประสิทธิภาพระหว่างการวิเคราะห์ถดถอยโลจิสติกพหุภาค กับการวิเคราะห์จำแนกในการศึกษาปัจจัยที่มีผลต่อระยะเวลาในการศึกษาและผลการประเมิน วิทยานิพนธ์ของมหาบัณฑิต จุฬาลงกรณ์มหาวิทยาลัย. วิทยานิพนธ์ปริญญาโทมหาบัณฑิต. ภาควิชาวิจัยการศึกษา บัณฑิตวิทยาลัย จุฬาลงกรณ์มหาวิทยาลัย.

ศิริเดช สุชีวะ. 2541. การวิเคราะห์ถดถอยโลจิสติก: แนวคิด การวิเคราะห์และการแปลความหมาย. ใน สมหวัง พิธิยานุวัฒน์ (บรรณาธิการ), รวมบทความทางวิธีวิทยาการวิจัย เล่ม 2, หน้า 171-192. กรุงเทพฯ: สำนักพิมพ์แห่งจุฬาลงกรณ์มหาวิทยาลัย.

ศุภกิจ สัตยารัฐ. 2536. การศึกษาขนาดที่เหมาะสมของศูนย์ป้องกันและควบคุมโรคมะเร็ง เขต 6 จังหวัดอุดรธานี. วิทยานิพนธ์ปริญญาโทมหาบัณฑิต. ภาควิชาเศรษฐศาสตร์ บัณฑิตวิทยาลัย จุฬาลงกรณ์มหาวิทยาลัย.

สถานีตำรวจภูธรอำเภอเมืองชัยนาท. ประวัติตำรวจไทย [Online]. (ม.ป.ป.). แหล่งที่มา: <http://www.chainat.police.go.th/muang/prawat.pl.htm>. [8 กันยายน 2549]

- สุชาติ ประสิทธิ์รัฐสินธุ์. (2540). เทคนิคการวิเคราะห์ตัวแปรหลายตัว สำหรับการวิจัยทางสังคมศาสตร์และพฤติกรรมศาสตร์. กรุงเทพฯ: โรงพิมพ์เลี้ยงเชียง.
- สุชาติ ประสิทธิ์รัฐสินธุ์. (2544). ระเบียบวิธีการวิจัยทางสังคมศาสตร์. กรุงเทพฯ: ฟ็องฟ้าพรินติ้ง.
- สุชาติ ประสิทธิ์รัฐสินธุ์. (2545). การใช้สถิติในงานวิจัยอย่างถูกต้องและได้มาตรฐานสากล. กรุงเทพฯ: โรงพิมพ์ฟ็องฟ้าพรินติ้ง.
- สุรเชษฐ์ เศรษฐมาต และคณะ. 2537. การศึกษารูปแบบและขนาดที่เหมาะสมของพื้นที่สวนสาธารณะในเขตกรุงเทพมหานคร. (ม.ป.ท.). (อัดสำเนา)
- โสมสกา เพชรานนท์. (2547). เศรษฐศาสตร์เมือง. กรุงเทพฯ: สำนักพิมพ์มหาวิทยาลัยเกษตรศาสตร์.
- อภิชาติ ชวงสุวนิช. 2543. เศรษฐศาสตร์กับอาชญากรรม. นครปฐม: โรงเรียนนายร้อยตำรวจ. (อัดสำเนา)
- อัณณพ ชูบำรุง. 2547. ปัญหาอาชญากรรมและแนวทางแก้ไข. กรุงเทพฯ: ภาควิชารัฐศาสตร์และรัฐประศาสนศาสตร์ คณะสังคมศาสตร์ มหาวิทยาลัยเกษตรศาสตร์. (อัดสำเนา)

#### ภาษาอังกฤษ

- Block, R. 1979. Community, environment, and violent crime. *Criminology* 17: 46-47.
- Button, K. J. (1976). *Urban economic: Theory and policy*. London: Macmillan Press.
- Chainey, S., and Ratcliffe, R. (2005). *GIS and crime mapping*. Chichester, West Sussex, England: John Wiley & Sons.

- Demombynes, G., et al. 2002. Crime and local inequality in South Africa.  
World Bank Policy Research Working Paper 2925 [Online]. Available from:  
[http://emlab.berkeley.edu/users/webfac/emiguel/e271\\_s04/ozler.pdf](http://emlab.berkeley.edu/users/webfac/emiguel/e271_s04/ozler.pdf)  
[2005, March 2]
- Golany, G. (1976). New-town planning: Principles and practice. New York:  
John Wiley & Sons.
- Hirsch, W. Z. (1973). Urban economic analysis. New York: McGraw – Hill.
- Japanese police organization[Online]. (n.d.). Available from:  
<http://www.princeton.edu/~tpeng/organization.html>[2006, August 30]
- Johnstone, J. 1978. Social class, social areas and delinquency. Sociology and  
Social Research 63: 49-72.
- Kelly, E. D., and Becker, B. (2000). Community planning: An introduction to  
the comprehensive plan. Washington, D.C.: Island Press.
- Langworthy, R. H., and Travis III, L. F. (2003). Policing in America: A balance of forces.  
New Jersey: Prentice Hall.
- Liggett, R., Loukaitou-Sideris, A., and Iseki, H. Protecting against transit crime:  
The importance of the built environment [Online]. (n.d.). Available from:  
<http://www.uctc.net/papers/725.pdf>. [2005, November 6]
- Massam, B. (1975). Location and space in social administration. London:  
Edward Arnold.

- Mirchandani, P. B., and Reilly, J. M. 1987. Spatial distribution design for fire fighting units. In A. Ghosh; and G. Rushton (eds.), Spatial analysis and location-allocation models, pp.186-231. New York: Van Nostrand Reinhold.
- Moyer, I. L. (2001). Criminological theories. California: Sage.
- O'Sullivan, A. (2000). Urban economics. Boston: McGraw – Hill.
- O'Sullivan, A. (2003). Urban economics. 5<sup>th</sup> ed. Boston: McGraw – Hill.
- Perkins, D., Meeks, J., and Taylor, R. 1992. The physical environment of street blocks and resident perceptions of crime and disorder: Implications for theory and measurement. Journal of Environmental Criminology 12: 21-34.
- Regoli, R. M., and Hewitt, J. D. (1996). Criminal justice. New Jersey: Prentice – Hall.
- Roncek, D. 1981. Dangerous places: Crime and residential environment. Social Force 60: 74-96.
- Sampson, R. 1983. Structural density and criminal victimization. Criminology 21(2): 276-293.
- Sampson, R. 1985. Neighborhood and crime: The structural determinants of personal victimization. Journal of Research in Crime and Delinquency 22: 7-40.
- Sampson, R., and Groves, W. 1989. Community structure and crime: Testing social-disorganization theory. American Journal of Sociology 94(4): 774-802.
- Schurenberg, E. 2005. America's best places to live. Money. 34(August): 20

Swartz, C. 2000. The spatial analysis of crime: What social scientists have learned. In V. Goldsmith; P. G. McGuire; J. H. Mollenkopf; and T. A. Ross (eds.), Analyzing crime patterns: Frontiers of practice, pp.33-46. California: Sage.

Vito, G. F., and Holmes, R. M. (1994). Criminology: Theory, research and policy. Belmont, California: Wad & worth.

Walker, S. (1999). The police in America. Boston: McGraw – Hill.

Waltham forest. Cost of crime: Waltham forest crime and disorder and drug audit 2004[Online]. (n.d.). Available from: <http://www.walthamforest.gov.uk/cost-of-crime-8.3.pdf> [2006, June 11]

William III, F. P., and McShane, M. D. (1999). Criminological theory. 3<sup>rd</sup> ed. New Jersey: Prentice – Hall.

## บรรณานุกรม

### ภาษาไทย

การปกครอง, กรม. ส่วนการทะเบียนทั่วไป. สำนักบริหารการทะเบียน. (2547). ประมวลสถิติงานทะเบียน ปี 2546. กรุงเทพฯ: โรงพิมพ์สำนักกองอาสารักษาดินแดน.

จักรทิพย์ ชัยจินดา, ชิง มาลัยศิริรัตน์, วินัย จิตต์ปรุง, สุชีพ เจริญสวัสดิ์, ชัยวัฒน์ วงษ์กล้าหาญ และบรรจง จะบัง. 2542. สภาพแวดล้อมที่มีผลต่อการก่ออาชญากรรมโจรกรรมรถยนต์และรถจักรยานยนต์: ศึกษาเฉพาะกรณีตำรวจภูธรจังหวัดระยอง. (อัดสำเนา)

เจียมจิต ดวงอุไร. 2532. การศึกษาความสัมพันธ์ของสภาพแวดล้อมทางกายภาพกับการเกิดคดีอาชญากรรม กรณีศึกษาเขตสถานีตำรวจนครบาลบางซื่อ. วิทยานิพนธ์ปริญญามหาบัณฑิต. ภาควิชาการวางแผนภาคและเมือง บัณฑิตวิทยาลัย จุฬาลงกรณ์มหาวิทยาลัย.

ชนะทิศ แก้วอัมพร. 2538. ลักษณะสภาพแวดล้อมทางกายภาพในกรุงเทพมหานครที่เอื้ออำนวยให้เกิดคดีอาชญากรรม: กรณีศึกษาเขตสถานีตำรวจนครบาลพญาไท. วิทยานิพนธ์ปริญญามหาบัณฑิต. ภาควิชาการวางแผนภาคและเมือง บัณฑิตวิทยาลัย จุฬาลงกรณ์มหาวิทยาลัย.

ญาณพล ยิ่งยืน. 2525. การศึกษาทางด้านนิเวศวิทยาเพื่อวางแผนป้องกันอาชญากรรมในเขตกรุงเทพมหานคร (ฝั่งพระนคร). วิทยานิพนธ์ปริญญามหาบัณฑิต. ภาควิชาผังเมือง บัณฑิตวิทยาลัย จุฬาลงกรณ์มหาวิทยาลัย.

ตำรวจแห่งชาติ, สำนักงาน. 2546. การกำหนดหน้าที่การงานของตำแหน่งในสถานีตำรวจ. กรุงเทพฯ: สำนักงานตำรวจแห่งชาติ. (อัดสำเนา)

ตำรวจแห่งชาติ, สำนักงาน. กองบัญชาการตำรวจนครบาล. (2541). รายงานผลการป้องกันและปราบปรามอาชญากรรม(5กลุ่ม)ราย สน. กรุงเทพฯ: สำนักงานตำรวจแห่งชาติ.



ตำรวจแห่งชาติ, สำนักงาน. กองบัญชาการตำรวจนครบาล. (2542). รายงานผลการป้องกันและปราบปรามอาชญากรรม(5กลุ่ม)ราย สน. กรุงเทพฯ: สำนักงานตำรวจแห่งชาติ.

ตำรวจแห่งชาติ, สำนักงาน. กองบัญชาการตำรวจนครบาล. (2543). รายงานผลการป้องกันและปราบปรามอาชญากรรม(5กลุ่ม)ราย สน. กรุงเทพฯ: สำนักงานตำรวจแห่งชาติ.

ตำรวจแห่งชาติ, สำนักงาน. กองบัญชาการตำรวจนครบาล. (2544ก). รายงานประจำปี 2544. กรุงเทพฯ: สำนักงานตำรวจแห่งชาติ.

ตำรวจแห่งชาติ, สำนักงาน. กองบัญชาการตำรวจนครบาล. (2544ข). รายงานผลการป้องกันและปราบปรามอาชญากรรม(5กลุ่ม)ราย สน. กรุงเทพฯ: สำนักงานตำรวจแห่งชาติ.

ตำรวจแห่งชาติ, สำนักงาน. สำนักแผนงานและงบประมาณ. (2544). สถานภาพอาชญากรรมในประเทศไทย 2543. กรุงเทพฯ: โรงพิมพ์ตำรวจ.

ตำรวจแห่งชาติ, สำนักงาน. กองบัญชาการตำรวจนครบาล. (2545ก). การรายงานผลการป้องกันและปราบปรามอาชญากรรม ประจำปี 2545. กรุงเทพฯ: สำนักงานตำรวจแห่งชาติ.

ตำรวจแห่งชาติ, สำนักงาน. กองบัญชาการตำรวจนครบาล. (2545ข). แผนปฏิบัติงานป้องกันปราบปรามอาชญากรรม ปี พ.ศ. 2545. กรุงเทพฯ: สำนักงานตำรวจแห่งชาติ.

ตำรวจแห่งชาติ, สำนักงาน. กองบัญชาการตำรวจนครบาล. (2545ค). รายงานประจำปี 2544. กรุงเทพฯ: โรงพิมพ์กรุงเทพ 1984.

ตำรวจแห่งชาติ, สำนักงาน. กองบัญชาการตำรวจนครบาล. (2545ง). รายงานผลการป้องกันและปราบปรามอาชญากรรม(5กลุ่ม)ราย สน. กรุงเทพฯ: สำนักงานตำรวจแห่งชาติ.

ตำรวจแห่งชาติ, สำนักงาน. กองบัญชาการตำรวจนครบาล. (2546ก). การรายงานผลการป้องกันและปราบปรามอาชญากรรม ประจำปี 2546. กรุงเทพฯ: สำนักงานตำรวจแห่งชาติ.

ตำรวจแห่งชาติ, สำนักงาน. กองบัญชาการตำรวจนครบาล. (2546ข). สถานภาพอาชญากรรม และสถิติร้องทุกข์และการลงทัณฑ์. กรุงเทพฯ: สำนักงานตำรวจแห่งชาติ.

ตำรวจแห่งชาติ, สำนักงาน. กองบังคับการตำรวจนครบาล 2. (2547). บรรยายสรุป กองบังคับการตำรวจนครบาล พ.ศ. 2547. กรุงเทพฯ: สำนักงานตำรวจแห่งชาติ.

ตำรวจแห่งชาติ, สำนักงาน. กองบังคับการตำรวจนครบาล 3. (2547). บรรยายสรุป กองบังคับการตำรวจนครบาล พ.ศ. 2547. กรุงเทพฯ: สำนักงานตำรวจแห่งชาติ.

ตำรวจแห่งชาติ, สำนักงาน. กองบัญชาการตำรวจนครบาล. 2548. โครงการปรับปรุงเขตพื้นที่รับผิดชอบของสถานีตำรวจ. กรุงเทพฯ: สำนักงานตำรวจแห่งชาติ. (อัดสำเนา)

ฉนวนวรรณ หิรัญกุล. 2547. การประยุกต์ใช้ระบบสารสนเทศภูมิศาสตร์ในการป้องกันและปราบปรามอาชญากรรม: กรณีศึกษาพื้นที่สถานีตำรวจภูธร อำเภอเมืองนนทบุรี. วิทยานิพนธ์ปริญญาโทบริหารธุรกิจ. ภาควิชาการวางแผนผังเมืองและสภาพแวดล้อม บัณฑิตวิทยาลัย มหาวิทยาลัยเกษตรศาสตร์.

นงลักษณ์ วิรัชชัย. (2538). ความสัมพันธ์โครงสร้างเชิงเส้น (LISREL) สถิติวิเคราะห์สำหรับการวิจัยทางสังคมศาสตร์. กรุงเทพฯ: โรงพิมพ์จุฬาลงกรณ์มหาวิทยาลัย.

นภดล เกตุพิชัย. 2520. ความสัมพันธ์ระหว่างสภาพแวดล้อมของอำเภอและอาชญากรรม. วิทยานิพนธ์ปริญญาโทบริหารธุรกิจ. แผนกวิชาวิจัยการศึกษา บัณฑิตวิทยาลัย จุฬาลงกรณ์มหาวิทยาลัย.

ปราณี สวัสดิ์สิริศัพท์. (2544). สถิติเพื่อสังคมศาสตร์. กรุงเทพฯ: อีรพวงษ์การพิมพ์.

ปริศนา ภัคดีจ้อหอ. 2543. การขยายตัวของเมืองกับการเกิดอาชญากรรมในเมืองพัทยา. วิทยานิพนธ์ปริญญาโทบริหารธุรกิจ. ภาควิชาภูมิศาสตร์ บัณฑิตวิทยาลัย มหาวิทยาลัยเกษตรศาสตร์.

- ปองพล สิงห์ชมภู. 2547. ความสัมพันธ์ระหว่างสภาพแวดล้อมทางกายภาพกับคดีประทุษร้ายต่อทรัพย์สินในเขตท้องที่สถานีตำรวจนครบาลดอนเมือง กรุงเทพมหานคร. วิทยานิพนธ์ปริญญาโทบริหารบัณฑิต. ภาควิชารัฐศาสตร์และรัฐประศาสนศาสตร์ บัณฑิตวิทยาลัย มหาวิทยาลัยเกษตรศาสตร์.
- ปิยะ อุทาโย. 2539. ความพึงพอใจของประชาชนต่อการให้บริการงานตำรวจ. ดุษฎีนิพนธ์. สถาบันบัณฑิตพัฒนบริหารศาสตร์.
- ประชัย เปี่ยมสมบูรณ์ และสมชาติ สว่างเนตร. (2535). การวิเคราะห์เส้นโยงด้วยลิสเรล สถิติสำหรับนักวิจัยทางวิทยาศาสตร์สังคมและพฤติกรรม. กรุงเทพฯ: สถาบันบัณฑิตพัฒนบริหารศาสตร์.
- ไพสิฐ แก้วจรัส. 2538. ปัจจัยสิ่งแวดล้อมที่เกี่ยวข้องเนื่องกับการประทุษร้ายต่อชีวิตและร่างกาย. วิทยานิพนธ์ปริญญาโทบริหารบัณฑิต. สาขาพัฒนาสังคม บัณฑิตวิทยาลัย มหาวิทยาลัยเกษตรศาสตร์.
- ปิฎกธิดา วรรณสุข. 2540. การประยุกต์ใช้การวิเคราะห์การถดถอยโลจิสติกและการวิเคราะห์อิทธิพลในการศึกษาปัจจัยที่มีอิทธิพลต่อความคาดหวังในกรณีศึกษาต่อของนักเรียนชั้นประถมศึกษาในเขตการศึกษา 11. วิทยานิพนธ์ปริญญาโทบริหารบัณฑิต. ภาควิชาวิจัยการศึกษา บัณฑิตวิทยาลัย จุฬาลงกรณ์มหาวิทยาลัย.
- ฤดี ภูขงศ์ปริวัตร. 2543. ระบบสารสนเทศภูมิศาสตร์เพื่อกำหนดพื้นที่เสี่ยงต่อการเกิดอาชญากรรม: กรณีศึกษา เขตสถานีตำรวจนครบาลลาดพร้าว. วิทยานิพนธ์ปริญญาโทบริหารบัณฑิต. ภาควิชาภูมิศาสตร์ คณะอักษรศาสตร์ จุฬาลงกรณ์มหาวิทยาลัย.
- วชิระ ชอบแต่ง. 2525. การศึกษาทางด้านนิเวศวิทยาเพื่อวางแผนป้องกันอาชญากรรมในเขตกรุงเทพมหานคร (ฝั่งธนบุรี). วิทยานิพนธ์ปริญญาโทบริหารบัณฑิต. ภาควิชาผังเมือง บัณฑิตวิทยาลัย จุฬาลงกรณ์มหาวิทยาลัย.

- วรยา ไทพานิชย์. 2543. ระบบสารสนเทศภูมิศาสตร์เพื่อศึกษาการกระจายทางพื้นที่ของ  
อาชญากรรม. วิทยานิพนธ์ปริญญาโทมหาบัณฑิต. ภาควิชาภูมิศาสตร์  
บัณฑิตวิทยาลัย จุฬาลงกรณ์มหาวิทยาลัย.
- วรรณวรงค์ กฤตพุทธ. 2546. การเจริญเติบโตของเมืองและการขยายตัวของชุมชนในพื้นที่  
โดยรอบโบราณสถาน: กรณีศึกษาเมืองนครปฐม. วิทยานิพนธ์ปริญญาโทมหาบัณฑิต.  
ภาควิชาการวางแผนภาคและเมือง คณะสถาปัตยกรรมศาสตร์ จุฬาลงกรณ์มหาวิทยาลัย.
- วรายา ไชลิตกุล. 2544. การวิเคราะห์เชิงพื้นที่ของอาชญากรรมในเมืองพัทยา. วิทยานิพนธ์  
ปริญญาโทมหาบัณฑิต. ภาควิชาภูมิศาสตร์ คณะศึกษาศาสตร์ มหาวิทยาลัยรามคำแหง.
- วิชัย พงษ์ศิริ. (2538). การวิเคราะห์การเปลี่ยนแปลงทางสังคมต่อการป้องกันอาชญากรรม.  
นครปฐม: โรงพิมพ์โรงเรียนนายร้อยตำรวจ.
- วิชา จำปาวัลย์. 2540. แนวทางด้านผังเมืองเพื่อการป้องกันอาชญากรรมในเขตชุมชนชานเมือง  
ของกรุงเทพมหานคร: กรณีศึกษาเขตรับผิดชอบสถานีตำรวจนครบาลหนองแขม.  
วิทยานิพนธ์ปริญญาโทมหาบัณฑิต. ภาควิชาการวางแผนภาคและเมือง  
บัณฑิตวิทยาลัย จุฬาลงกรณ์มหาวิทยาลัย.
- วิศรุตม์ โสมทัต. 2545. การวิเคราะห์ลักษณะการกระทำผิดเกี่ยวกับทรัพย์: ศึกษาเหยื่ออาชญากรรม  
ในกรุงเทพมหานคร. วิทยานิพนธ์ปริญญาโทมหาบัณฑิต. สาขาวิชาอาชญาวิทยาและ  
งานยุติธรรม บัณฑิตวิทยาลัย มหาวิทยาลัยมหิดล.
- วีรพล กุลบุตร. (2541). การตรวจท้องที่ ปป.(CP) 3207. นครปฐม: กองบังคับการวิชาการ  
โรงเรียนนายร้อยตำรวจ.
- ศิริจันทร์ จันทร์แสงสว่าง. 2545. ต้นทุนผลผลิตของสถานีตำรวจนครบาล. วิทยานิพนธ์ปริญญา  
โทมหาบัณฑิต. บัณฑิตวิทยาลัย มหาวิทยาลัยเกษตรศาสตร์.

- ศิริวัฒน์ โมรานนท์, ศุภรัตน์ ธาระรูป, สมประสงค์ สุทธิวิเศษ และ ประพนธ์ ไกรประยูร. 2543. ประโยชน์ที่ประชาชนได้รับจากการแบ่งเขตความรับผิดชอบใหม่ของสำนักงานตำรวจแห่งชาติ: กรณีศึกษาสถานีตำรวจนครบาลแสมดำ. (อัดสำเนา)
- สหรัฐ รัตนละออง. 2539. การศึกษาสภาพแวดล้อมทางกายภาพของเมือง เพื่อเป็นแนวทาง การวางแผนป้องกันอาชญากรรมในเขตชุมชน: กรณีศึกษาสถานีตำรวจนครบาลดิ่งชั้น. วิทยานิพนธ์ปริญญาโทมหาบัณฑิต. ภาควิชาการวางแผนภาคและเมือง บัณฑิตวิทยาลัย จุฬาลงกรณ์มหาวิทยาลัย.
- ลำเรียง สานทอง. 2542. ตำรวจสายตรวจกับการป้องกันอาชญากรรม. วิทยานิพนธ์ปริญญาโทมหาบัณฑิต. บัณฑิตวิทยาลัย มหาวิทยาลัยเกษตรศาสตร์.
- สุชาติ ประสิทธิ์รัฐสินธุ์ และ กรรณิการ์ สุขเกษม. (2533). การวิเคราะห์จำแนกประเภท. กรุงเทพฯ: สถาบันบัณฑิตพัฒนบริหารศาสตร์.
- สุดสงวน สุธีสร. (2546). อาชญาวิทยาและงานสังคมสงเคราะห์. กรุงเทพฯ: สำนักพิมพ์ มหาวิทยาลัยธรรมศาสตร์.
- เสน่ห์ นิยมไทย. 2529. การศึกษาความเหมาะสมของขอบเขตจังหวัด: กรณีศึกษาจังหวัด มุกดาหาร. วิทยานิพนธ์ปริญญาโทมหาบัณฑิต. ภาควิชาการวางแผนภาคและเมือง บัณฑิตวิทยาลัย จุฬาลงกรณ์มหาวิทยาลัย.
- โสภา ชปิลมันน์. (2537). อาชญากรรม: ปัญหาที่ควรแก้ไขในสังคมปัจจุบัน. กรุงเทพฯ: ไทยวัฒนาพานิช.
- หทัยพัชร จิตบรรเทา. 2543. การแบ่งเขตการบริหารการผังเมืองของกรุงเทพมหานคร. วิทยานิพนธ์ปริญญาโทมหาบัณฑิต. ภาควิชาการวางแผนภาคและเมือง คณะสถาปัตยกรรมศาสตร์ จุฬาลงกรณ์มหาวิทยาลัย.

อรรถวุฒิ อ่อนทรัพย์. 2541. การพัฒนาสภาพแวดล้อมทางกายภาพเพื่อป้องกันอาชญากรรมในเขตพื้นที่เมืองซึ่งมีความหนาแน่นสูง: กรณีศึกษาพื้นที่รับผิดชอบของสถานีตำรวจนครบาลบางรัก. วิทยานิพนธ์ปริญญาโทมหาบัณฑิต. ภาควิชาการวางแผนภาคและเมือง บัณฑิตวิทยาลัย จุฬาลงกรณ์มหาวิทยาลัย.

อัฒณพ ชูบำรุง. (2527). ทฤษฎีอาชญาวิทยา. กรุงเทพฯ: โอเดียนสโตร์.

อำไพวรรณ สีหนาทกฤกุล. 2530. การกำหนดขอบเขตของย่านการค้ากลางใจเมืองของเมืองเชียงใหม่. วิทยานิพนธ์ปริญญาโทมหาบัณฑิต. ภาควิชาภูมิศาสตร์ บัณฑิตวิทยาลัย จุฬาลงกรณ์มหาวิทยาลัย.

### ภาษาอังกฤษ

Adler, F. M., Gerhard, U. W., and Laufer, W. S. (1991). Criminology. New York: McGraw – Hill.

Barlow, H. D. (1984). Introduction to criminology. 3<sup>rd</sup> ed. Boston: Little Brown.

Bohm, R. M. (1997). A primer on crime and delinquency theory. 2<sup>nd</sup> ed. Australia: Wadsworth.

Bottoms, A. E., and Wiles, P. (2003). Explanations of crime and place: In criminological perspectives. London: Sage.

Brantingham, P., and Brantingham, P. (1984). Patterns in crime. New York: Macmillan.

Coleman, J. W., Kerbo, H. R., and Ramos, L. L. (2002). Social problems. 8<sup>th</sup> ed. New Jersey: Prentice Hall.

Conklin, J. E. (1981). Criminology. New York: Macmillan.



- Cote, S., ed. (2002). Criminological theories: Bridging the past to the future. Thousand Oaks, California: Sage.
- Curran, D. J., and Renzetti, C. M. (1994). Theories of crime. Boston: Allyn and Bacon.
- Demaris, A. (1992). Logit modeling: Practical Applications. California: Sage.
- Donaldson, R. Crime prevention plan amendment report. Paper Presented at the Conference Safer Communities: Strategic Directions in Urban Planning, Convened Jointly by the Australian Institute of Criminology and the Victorian Community Council Against Violence Melbourne, 10-11 September 1998.
- Dovey, K. Safety and danger in urban design. Paper Presented at the Conference Safer Communities: Strategic Directions in Urban Planning, Convened Jointly by the Australian Institute of Criminology and the Victorian Community Council Against Violence Melbourne, 10-11 September 1998.
- Eastman, G. D., and Eastman, E. M., eds. (1971). Municipal police administration. 7<sup>th</sup> ed. Washington, D.C.: International City Management Association.
- Evan, A. W. (1985). Urban economics. New York: Basil Blackwell.
- Evan, D. J., and Herbert, D. T. (1989). The geography of crime. London: Routledge.
- Falconer, R. Safer city an integrated approach to problem solving. Paper Presented at the Conference Safer Communities: Strategic Directions in Urban Planning, Convened Jointly by the Australian Institute of Criminology and the Victorian Community Council Against Violence Melbourne, 10-11 September 1998.
- Gaines, L. K., Southerland, M. D., and Angell, J. E. (1991). Police administration. New York: McGraw - Hill.

Graycar, A., et al. Community safety in Australia: Policy and planning. Paper Presented at the Conference Safer Communities: Strategic Directions in Urban Planning, Convened Jointly by the Australian Institute of Criminology and the Victorian Community Council Against Violence Melbourne, 10-11 September 1998.

Goldsmith, V., McGuire, P. G., Mollenkopf, J. H., and Ross, T. A., eds. (2000). Analyzing crime patterns: Frontiers of Practice. California: Sage.

Guerrero, A. L. (2005). Social problems: Community, policy and social action. Thousand Oaks, California: Pine Forge Press.

Hancock, L. (2000). Community, crime and disorder: Safety and regression in urban neighbourhoods. Hampshire: Palgrave.

Henderson, V. J. (1977). Economic theory and the cities. New York: Academic Press.

Hirsch, W. Z. (1984). Urban economics. New York: Macmillan.

Jeffery, C. R. (1990). Criminology on interdisciplinary approach. New Jersey: Prentice Hall.

Lawton, M. P., Newcomes, R. J., and Byerts, T. O. (1976). Community planning for an aging society: Designing services and facilities. Pennsylvania: Dowden, Hutchinson & Ross.

Mannle, H. W., and David, H. J. (1988). Fundamentals of criminology. 2<sup>nd</sup> ed. New Jersey: Prentice Hall.

Muncie, J., and McLaughlin, E., eds. (2001). The problem of crime. London: Sage.

Muncie, J., McLaughlin, E., and Langan, M., eds. (2000). Criminological perspectives. London: Sage.

- Renzetti, C. M., Curran, D. J., and Carr, P. J., eds. (2003). Theories of crime: A reader. Boston: Allyn and Bacon.
- Saville, G., et al. New tools to eradicate crime places and crime niches. Paper Presented at the Conference Safer Communities: Strategic Directions in Urban Planning, Convened Jointly by the Australian Institute of Criminology and the Victorian Community Council Against Violence Melbourne, 10-11 September 1998.
- Schreiber, A. F., and Clemmer, R. B. (1971). Economics of urban problems: An introduction. 3<sup>rd</sup> ed. Massachusetts: Houghton Mifflin.
- Scovell, H. Sustainable safety in a capital city: The quick fix and the Long Haul. Paper Presented at the Conference Safer Communities: Strategic Directions in Urban Planning, Convened Jointly by the Australian Institute of Criminology and the Victorian Community Council Against Violence Melbourne, 10-11 September 1998.
- Segal, D. (1977). Urban economics. Illinois: Richard D. Irwin.
- Sjoquist, D. L. 1973. Property crime and economic behavior: Some empirical results. The American Economic Review LXIII (June): 439-446.
- Vellani, K. H., and Nahoun, J. D. (2001). Applied crime analysis. Boston: Butterworth-Heinemann.
- Vold, G. B., Bernard, T. J., and Snipes, J. B. (2002). Theoretical criminology. 5<sup>th</sup> ed. New York: Oxford University Press.
- William, K. S., Jeffery, C. R. (2001). Textbook on criminology. Oxford: Oxford University Press.

ภาคผนวก

ภาคผนวก ก

แบบสอบถาม



## แบบสอบถามเจ้าหน้าที่ตำรวจ

### ก. ข้อมูลส่วนบุคคล

1. ปัจจุบันท่านปฏิบัติงานอยู่ที่ สน. ....
2. ท่านปฏิบัติงานที่ สน. แห่งนี้ตั้งแต่เริ่มต้นจนถึงปัจจุบันรวมเป็นระยะเวลา ..... ปี ..... เดือน
3. ปัจจุบันท่านดำรงตำแหน่ง .....
4. หน้าที่รับผิดชอบหลักของท่านคือ .....

### ข. ข้อมูลเกี่ยวกับอาชญากรรมในเขตรับผิดชอบ

#### การประทุษร้ายต่อทรัพย์สิน

5. ขอให้ท่านกรณาระบุสถานที่ภายในเขต สน. ของท่านที่เกิดเหตุประทุษร้ายต่อทรัพย์สินบ่อยครั้งที่สุดโดยละเอียด

(กรณาระบุอย่างละเอียดเพราะมีความสำคัญต่อการวิเคราะห์พื้นที่) จุด/บริเวณ/สถานที่.....			
.....	.....		
ชอย .....	ถนน .....	แขวง .....	
เขต .....	อยู่ห่างจากที่ทำการของ สน. เป็นระยะทาง .....	กิโลเมตร	
ใช้เวลาเดินทางจากที่ทำการของ สน. โดยรถจักรยานยนต์เป็นเวลา .....			นาที

6. ช่วงเวลาที่มักเกิดเหตุคือช่วงเวลาใด (ตอบได้มากกว่า 1 ข้อ)

- |   |  |  |
|---|--|--|
| 6.1 <input type="checkbox"/> เช้ามีด (04.01-06.00 น.) | 6.2 <input type="checkbox"/> เช้า (06.01-08.00 น.) | 6.3 <input type="checkbox"/> สาย (08.01-11.00 น.)  |
| 6.4 <input type="checkbox"/> กลางวัน (11.01-13.00 น.) | 6.5 <input type="checkbox"/> บ่าย (13.01-16.00 น.) | 6.6 <input type="checkbox"/> เย็น (16.01-18.00 น.) |
| 6.7 <input type="checkbox"/> หัวค่ำ (18.01-20.00 น.)  | 6.8 <input type="checkbox"/> ค่ำ (20.01-22.00 น.)  | 6.9 <input type="checkbox"/> ดึก (22.01-04.00 น.)  |

7. เวลาที่มักเกิดเหตุคือเวลาประมาณ ..... นาฬิกา

8. สถานที่เกิดเหตุตั้งที่ระบุไว้ในข้อ 5 อยู่ในย่านใด (ตอบได้มากกว่า 1 ข้อ)

- |  |  |   |
|--|--|---|
| 8.1 <input type="checkbox"/> ย่านที่อยู่อาศัยของผู้มีฐานะดี          | 8.2 <input type="checkbox"/> ย่านที่อยู่อาศัยของผู้มีฐานะปานกลาง |   |
| 8.3 <input type="checkbox"/> ย่านที่อยู่อาศัยของผู้ทำงานหาเช้ากินค่ำ | 8.4 <input type="checkbox"/> ย่านชุมชนแออัด                      | 8.5 <input type="checkbox"/> ย่านโรงงานอุตสาหกรรม |
| 8.6 <input type="checkbox"/> ย่านค้าขาย                              | 8.7 <input type="checkbox"/> ย่านธุรกิจ                          | 8.8 <input type="checkbox"/> ย่านเกษตรกรรม        |
| 8.9 <input type="checkbox"/> ย่านสถาบันการศึกษา                      | 8.10 <input type="checkbox"/> ย่านหน่วยงานราชการ                 | 8.11 <input type="checkbox"/> ย่านสถานบริการ      |
| 8.12 <input type="checkbox"/> ย่านสถานบันเทิง                        | 8.13 <input type="checkbox"/> อื่น ๆ ระบุ .....                  |   |

9. สถานที่เกิดเหตุอยู่ในบริเวณใด (ตอบได้มากกว่า 1 ข้อ)

- |   |  |  |   |
|---|--|--|---|
| 9.1 <input type="checkbox"/> ริมถนน (ฟุตบาท)  | 9.2 <input type="checkbox"/> บนถนน               | 9.3 <input type="checkbox"/> ในชอยตัน                  |   |
| 9.4 <input type="checkbox"/> ในชอยซึ่งเชื่อมต่อระหว่างถนน 2 สายสามารถใช้เป็นทางลัดได้ |  |  |   |
| 9.5 <input type="checkbox"/> ในชอยที่มีชอยแยกเชื่อมต่อหลายจุดสามารถใช้เป็นทางลัดได้   | 9.6 <input type="checkbox"/> บนสะพานลอยคนข้าม    |  |   |
| 9.7 <input type="checkbox"/> ได้สะพานลอยคนข้าม  | 9.8 <input type="checkbox"/> ได้สะพาน            | 9.9 <input type="checkbox"/> ป้ายรถประจำทางที่มีคนน้อย |   |
| 9.10 <input type="checkbox"/> ป้ายรถประจำทางที่มีคนหนาแน่น                            | 9.11 <input type="checkbox"/> สวนสาธารณะ         | 9.12 <input type="checkbox"/> บัม้น้ำมัน               |   |
| 9.13 <input type="checkbox"/> หน้าศูนย์การค้า   | 9.14 <input type="checkbox"/> ในศูนย์การค้า      | 9.15 <input type="checkbox"/> ธนาคาร                   | 9.16 <input type="checkbox"/> สถานที่ที่มีการก่อสร้าง |
| 9.17 <input type="checkbox"/> ในตลาดสด  | 9.18 <input type="checkbox"/> ในตลาดนัด          | 9.19 <input type="checkbox"/> ในวัดหรือศาสนสถาน        | 9.20 <input type="checkbox"/> ในสถานที่ราชการ         |
| 9.21 <input type="checkbox"/> ห้องน้ำสาธารณะ  | 9.22 <input type="checkbox"/> ลานจอดรถ           | 9.23 <input type="checkbox"/> อาคารจอดรถ               | 9.24 <input type="checkbox"/> สถานีขนส่ง              |
| 9.25 <input type="checkbox"/> สถานีรถไฟฟ้า BTS  | 9.26 <input type="checkbox"/> สถานีรถไฟฟ้าใต้ดิน | 9.27 <input type="checkbox"/> ที่ว่าง                  | 9.28 <input type="checkbox"/> อื่น ๆ ระบุ .....       |



10. สภาพแวดล้อมของสถานที่เกิดเหตุเป็นอย่างไร (ตอบได้มากกว่า 1 ข้อ)
- 10.1  บริเวณที่เปลี่ยวไม่ค่อยมีคน
- 10.2  บริเวณที่มีอาคารร้างหรือที่ดินที่ไม่มีใครใช้ประโยชน์
- 10.3  บริเวณที่สกปรกมีขยะเลอะเทอะ
- 10.4  บริเวณที่มีคนพลุกพล่าน
- 10.5  บริเวณที่คนอยู่กันอย่างแออัด
- 10.6  บริเวณที่มีการจราจรติดขัด
- 10.7  บริเวณที่มีการจราจรคล่องตัว
- 10.8  บริเวณที่มีมืด มีไฟส่องสว่างน้อย หรือไม่มีไฟส่องสว่าง
- 10.9  อื่น ๆ ระบุ .....
11. ผู้ที่พักอาศัยอยู่ในละแวกสถานที่เกิดเหตุส่วนใหญ่แล้วเป็นคนดั้งเดิมในพื้นที่หรือเป็นผู้ย้ายมาจากที่อื่น
- 11.1  เป็นคนดั้งเดิม
- 11.2  เป็นผู้ย้ายเข้ามาอยู่ใหม่
12. ในละแวกสถานที่เกิดเหตุนี้มีการย้ายเข้าออกของประชากรมากน้อยเพียงใด
- 12.1  มีการย้ายเข้าย้ายออกมาก
- 12.2  มีการย้ายเข้ามาออกน้อย
- 12.3  มีการย้ายเข้าน้อยย้ายออกมาก
- 12.4  มีการย้ายเข้าย้ายออกน้อย
- 12.5  อื่น ๆ ระบุ .....
13. ลักษณะการประกอบอาชีพส่วนใหญ่ของผู้ที่พักอาศัยในละแวกสถานที่เกิดเหตุ (ตอบได้มากกว่า 1 ข้อ)
- 13.1  ทำงานประจำมีรายได้แน่นอน
- 13.2  ประกอบอาชีพส่วนตัว
- 13.3  ทำงานรับจ้าง
- 13.4  ค้าขาย
- 13.5  นักเรียน นักศึกษา
- 13.6  อื่น ๆ ระบุ .....
14. สถานะทางเศรษฐกิจโดยส่วนใหญ่ของผู้ที่พักอาศัยอยู่ในละแวกสถานที่เกิดเหตุ (ตอบได้มากกว่า 1 ข้อ)
- 14.1  สถานะมั่นคง
- 14.2  เป็นคนหาเช้ากินค่ำ
- 14.3  สถานะผืดเคือง
- 14.4  อื่น ๆ ระบุ .....
15. ผู้ที่พักอาศัยอยู่ในละแวกสถานที่เกิดเหตุมีการจัดงานหรือทำกิจกรรมต่าง ๆ ร่วมกันบ้างหรือไม่
- 15.1  มีเป็นประจำทุกปี
- 15.2  มีเป็นบางปี
- 15.3  ไม่มี (ข้ามไปข้อ 18)
- 15.4  อื่น ๆ ระบุ .....
16. งานที่จัดมีงานอะไรบ้าง โปรดระบุ
- 1) .....
- 2) .....
- 3) .....
- 4) .....
17. ผู้ที่พักอาศัยอยู่ในละแวกดังกล่าวให้ความร่วมมือในการจัดงานมากน้อยเพียงใด
- 17.1  มีผู้พักอาศัยเพียงส่วนน้อยเท่านั้นที่เข้าร่วมกิจกรรม
- 17.2  มีผู้พักอาศัยประมาณครึ่งหนึ่งที่เข้าร่วมกิจกรรม
- 17.3  ผู้พักอาศัยส่วนใหญ่เข้าร่วมกิจกรรม
- 17.4  ผู้พักอาศัยทั้งหมดเข้าร่วมกิจกรรม
- 17.5  อื่น ๆ ระบุ .....
18. โดยภาพรวมแล้วผู้ที่พักอาศัยอยู่ในละแวกดังกล่าวอยู่ร่วมกันในลักษณะใด (ตอบได้มากกว่า 1 ข้อ)
- 18.1  ต่างคนต่างอยู่ไม่รู้จักกัน
- 18.2  รู้จักกันแต่อยู่กันแบบต่างคนต่างอยู่
- 18.3  มีปัญหาทะเลาะเบาะแว้งไม่ถูกกัน
- 18.4  มีความรักใคร่สนิทสนมกันเป็นส่วนใหญ่
- 18.5  อื่น ๆ ระบุ .....

19. ตามความคิดเห็นของท่าน การที่สถานที่ดังกล่าวนี้เสี่ยงต่อการเกิดเหตุประทุษร้ายต่อทรัพย์สิน

เป็นเพราะสาเหตุใด.....

การประทุษร้ายต่อชีวิตร่างกาย

20. ขอให้ท่านกรณาระบุสถานที่ภายในเขต สน. ของท่านที่เกิดเหตุประทุษร้ายต่อชีวิตร่างกายบ่อยครั้งที่สุดโดยละเอียด

(กรณาระบุอย่างละเอียดเพราะมีความสำคัญต่อการวิเคราะห์พื้นที่) จุด/บริเวณ/สถานที่ .....

.....

ซอย ..... ถนน ..... แขวง .....

เขต ..... อยู่ห่างจากที่ทำการของ สน. เป็นระยะทาง ..... กิโลเมตร

ใช้เวลาเดินทางจากที่ทำการของ สน. โดยรถจักรยานยนต์เป็นเวลา ..... นาที

21. ช่วงเวลาที่มักเกิดเหตุคือช่วงเวลาใด (ตอบได้มากกว่า 1 ข้อ)

21.1  เช้ามืด (04.01-06.00 น.)      21.2  เช้า (06.01-08.00 น.)      21.3  สาย (08.01-11.00 น.)

21.4  กลางวัน (11.01-13.00 น.)      21.5  บ่าย (13.01-16.00 น.)      21.6  เย็น (16.01-18.00 น.)

21.7  หัวค่ำ (18.01-20.00 น.)      21.8  ค่ำ (20.01-22.00 น.)      21.9  ดึก (22.01-04.00 น.)

22. เวลาที่มักเกิดเหตุคือเวลาประมาณ ..... นาฬิกา

23. สถานที่เกิดเหตุตั้งที่ระบุไว้ในข้อ 20 อยู่ในย่านใด (ตอบได้มากกว่า 1 ข้อ)

23.1  ย่านที่อยู่อาศัยของผู้มีฐานะดี      23.2  ย่านที่อยู่อาศัยของผู้มีฐานะปานกลาง

23.3  ย่านที่อยู่อาศัยของผู้ทำงานหาเช้ากินค่ำ      23.4  ย่านชุมชนแออัด

23.5  ย่านโรงงานอุตสาหกรรม      23.6  ย่านค้าขาย      23.7  ย่านธุรกิจ

23.8  ย่านเกษตรกรรม      23.9  ย่านสถาบันการศึกษา      23.10  ย่านหน่วยงานราชการ

23.11  ย่านสถานบริการ      23.12  ย่านสถานบันเทิง      23.13  อื่น ๆ ระบุ .....

24. สถานที่เกิดเหตุอยู่ในบริเวณใด (ตอบได้มากกว่า 1 ข้อ)

24.1  ริมถนน (ฟุตบาท)      24.2  บนถนน      24.3  ในซอยตัน

24.4  ในซอยซึ่งเชื่อมต่อระหว่างถนน 2 สายสามารถใช้เป็นทางลัดได้

24.5  ในซอยที่มีซอยแยกเชื่อมต่อกับหลายจุดสามารถใช้เป็นทางลัดได้

24.6  บนสะพานลอยคนข้าม      24.7  ใต้สะพานลอยคนข้าม      24.8  ใต้สะพาน

24.9  ป้ายรถประจำทางที่มีคนน้อย      24.10  ป้ายรถประจำทางที่มีคนหนาแน่น      24.11  สวนสาธารณะ

24.12  บั๊มน้ำมัน      24.13  หน้าศูนย์การค้า      24.14  ในศูนย์การค้า

24.15  ธนาคาร      24.16  สถานที่ที่มีการก่อสร้าง      24.17  ในตลาดสด

24.18  ในตลาดนัด      24.19  ในวัดหรือศาสนสถาน      24.20  ในสถานที่ราชการ

24.21  ห้องน้ำสาธารณะ      24.22  ลานจอดรถ      24.23  อาคารจอดรถ

24.24  สถานีขนส่ง      24.25  สถานีรถไฟฟ้า BTS      24.26  สถานีรถไฟฟ้าใต้ดิน

24.27  ที่ว่าง      24.28  อื่น ๆ ระบุ .....

25. สภาพแวดล้อมของสถานที่เกิดเหตุเป็นอย่างไร (ตอบได้มากกว่า 1 ข้อ)
- 25.1  บริเวณที่เปลี่ยวไม่ค่อยมีคน      25.2  บริเวณที่มีอาคารร้างหรือที่ดินที่ไม่มีใครใช้ประโยชน์
- 25.3  บริเวณที่สกปรกมีขยะเลอะเทอะ      25.4  บริเวณที่มีคนพลุกพล่าน
- 25.5  บริเวณที่คนอยู่กันอย่างแออัด      25.6  บริเวณที่มีการจราจรติดขัด
- 25.7  บริเวณที่มีการจราจรคล่องตัว      25.8  บริเวณที่มีต มีไฟส่องสว่างน้อย หรือไม่มีไฟส่องสว่าง
- 25.9  อื่น ๆ ระบุ .....
26. ผู้ที่พักอาศัยอยู่ในละแวกสถานที่เกิดเหตุส่วนใหญ่แล้วเป็นคนดั้งเดิมในพื้นที่หรือเป็นผู้ย้ายมาจากที่อื่น
- 26.1  เป็นคนดั้งเดิม      26.2  เป็นผู้ย้ายเข้ามาอยู่ใหม่
27. ในละแวกสถานที่เกิดเหตุนี้มีการย้ายเข้าออกของประชากรมากน้อยเพียงใด
- 27.1  มีการย้ายเข้าย้ายออกมาก      27.2  มีการย้ายเข้ามาออกน้อย
- 27.3  มีการย้ายเข้าน้อยย้ายออกมาก      27.4  มีการย้ายเข้าย้ายออกน้อย
- 27.5  อื่น ๆ ระบุ .....
28. ลักษณะการประกอบอาชีพส่วนใหญ่ของผู้ที่พักอาศัยในละแวกสถานที่เกิดเหตุ (ตอบได้มากกว่า 1 ข้อ)
- 28.1  ทำงานประจำมีรายได้แน่นอน      28.2  ประกอบอาชีพส่วนตัว      28.3  ทำงานรับจ้าง
- 28.4  ค้าขาย      28.5  นักเรียน นักศึกษา      28.6  อื่น ๆ ระบุ .....
29. สถานะทางเศรษฐกิจโดยส่วนใหญ่ของผู้ที่พักอาศัยอยู่ในละแวกสถานที่เกิดเหตุ (ตอบได้มากกว่า 1 ข้อ)
- 29.1  สถานะมั่นคง      29.2  เป็นคนหาเช้ากินค่ำ
- 29.3  สถานะผืดเคือง      29.4  อื่น ๆ ระบุ .....
30. ผู้ที่พักอาศัยอยู่ในละแวกสถานที่เกิดเหตุมีการจัดงานหรือทำกิจกรรมต่าง ๆ ร่วมกันบ้างหรือไม่
- 30.1  มีเป็นประจำทุกปี      30.2  มีเป็นบางปี
- 30.3  ไม่มี (ข้ามไปข้อ 33)      30.4  อื่น ๆ ระบุ .....
31. งานที่จัดมีงานอะไรบ้าง โปรดระบุ
- 1) .....
- 2) .....
- 3) .....
- 4) .....
32. ผู้ที่พักอาศัยอยู่ในละแวกดังกล่าวให้ความร่วมมือในการจัดงานมากน้อยเพียงใด
- 32.1  มีผู้พักอาศัยเพียงส่วนน้อยเท่านั้นที่เข้าร่วมกิจกรรม      32.2  มีผู้พักอาศัยประมาณครึ่งหนึ่งที่เข้าร่วมกิจกรรม
- 32.3  ผู้พักอาศัยส่วนใหญ่เข้าร่วมกิจกรรม      32.4  ผู้พักอาศัยทั้งหมดเข้าร่วมกิจกรรม
- 32.5  อื่น ๆ ระบุ .....
33. โดยภาพรวมแล้วผู้ที่พักอาศัยอยู่ในละแวกดังกล่าวอยู่ร่วมกันในลักษณะใด (ตอบได้มากกว่า 1 ข้อ)
- 33.1  ต่างคนต่างอยู่ไม่รู้จักกัน      33.2  รู้จักกันแต่อยู่กันแบบต่างคนต่างอยู่
- 33.3  มีปัญหาทะเลาะเบาะแว้งไม่ถูกกัน      33.4  มีความรักใคร่สนิทสนมกันเป็นส่วนใหญ่
- 33.5  อื่น ๆ ระบุ .....

34. ตามความคิดเห็นของท่าน การที่สถานที่ดังกล่าวนี้เสี่ยงต่อการเกิดเหตุประทุษร้ายต่อชีวิตร่างกาย  
เป็นเพราะสาเหตุใด

.....  
.....

ค. รัศมีการให้บริการ/ขนาดพื้นที่รับผิดชอบของ สน.

35. ตามความคิดเห็นของท่าน ท่านคิดว่าขนาดพื้นที่รับผิดชอบของ สน. มีผลต่อประสิทธิภาพในการป้องกันและ  
ปราบปรามอาชญากรรมหรือไม่ อย่างไร

35.1  มีผล อย่างไร กรุณาระบุ

.....  
.....

35.2  ไม่มีผล เพราะเหตุใด กรุณาระบุ

.....  
.....

36. ในกรณีของ สน. ที่ท่านปฏิบัติงานอยู่ ระยะทางจากที่ทำการของ สน. ไปยังพื้นที่ในความรับผิดชอบที่อยู่ไกลที่สุด  
คิดเป็นระยะทาง ..... กิโลเมตร และใช้เวลาในการเดินทางประมาณกี่นาที ดังนี้

ในช่วงโมงเร่งด่วน (ช่วงเช้าและเย็น)

กรณีที่ใช้รถจักรยานยนต์ใช้เวลาประมาณ ..... นาที

กรณีที่ใช้รถยนต์ใช้เวลาประมาณ ..... นาที

กรณีที่เดินใช้เวลาประมาณ ..... นาที

ในช่วงเวลาระหว่างวัน

กรณีที่ใช้รถจักรยานยนต์ใช้เวลาประมาณ ..... นาที

กรณีที่ใช้รถยนต์ใช้เวลาประมาณ ..... นาที

กรณีที่เดินใช้เวลาประมาณ ..... นาที

37. เพื่อให้มีโอกาสจับกุมผู้กระทำความผิดได้มากขึ้น เจ้าหน้าที่ตำรวจควรจะใช้ระยะเวลาเดินทาง  
ถึงสถานที่เกิดเหตุไม่เกิน ..... นาที

38. ตั้งแต่ท่านเริ่มปฏิบัติงานที่ สน. แห่งนี้ ท่านเคยรู้สึกบ้างหรือไม่ว่าสถานที่เกิดเหตุอาชญากรรมบางจุดอยู่ไกล  
จากที่ทำการของ สน. มากเกินไป

38.1  เคย      38.2  ไม่เคย (ข้ามไปข้อ 40)

39. สถานที่เกิดเหตุอาชญากรรมที่ท่านคิดว่าอยู่ไกลจากที่ทำการของ สน. มากเกินไปคือที่ใด กรุณาระบุ

1) ..... อยู่ห่างจากที่ทำการของ สน. .... กม.

ใช้เวลาเดินทางโดยรถจักรยานยนต์ ..... นาที

2) ..... อยู่ห่างจากที่ทำการของ สน. .... กม.

ใช้เวลาเดินทางโดยรถจักรยานยนต์ ..... นาที



- 3) .....อยู่ห่างจากที่ทำการของ สน..... กม.  
ใช้เวลาเดินทางโดยรถจักรยานยนต์ ..... นาที
- 4) .....อยู่ห่างจากที่ทำการของ สน..... กม.  
ใช้เวลาเดินทางโดยรถจักรยานยนต์ ..... นาที
- 5) .....อยู่ห่างจากที่ทำการของ สน..... กม.  
ใช้เวลาเดินทางโดยรถจักรยานยนต์ ..... นาที
40. ตามความคิดเห็นของท่าน ในกรณีของ สน. ที่ท่านปฏิบัติงานอยู่หากคำนึงถึงประสิทธิภาพ  
ในการป้องกันและปราบปรามอาชญากรรมแล้ว ระยะทางที่ไกลที่สุดระหว่างที่ทำการของ สน.  
กับพื้นที่ในความรับผิดชอบไม่ควรเกิน ..... กิโลเมตร  
และเวลาที่ใช้ในการเดินทางไม่ควรเกิน ..... นาที (กรณีที่เดินทางโดยรถจักรยานยนต์)
41. ท่านคิดว่าขนาดพื้นที่รับผิดชอบของ สน. ที่ท่านปฏิบัติงานอยู่เป็นอย่างไร
- 41.1  มีขนาดพื้นที่เล็กเกินไป      41.2  มีขนาดพื้นที่ใหญ่เกินไป
- 41.3  มีขนาดพื้นที่เหมาะสมอยู่แล้ว      41.4  อื่น ๆ ระบุ .....
42. ท่านคิดว่าการกำหนดขนาดพื้นที่รับผิดชอบของ สน. ที่เล็กใหญ่ต่างกันโดยใช้ปัจจัยต่าง ๆ เหล่านี้เป็นแนวทาง  
ในการพิจารณามีความเหมาะสมมากน้อยเพียงใด

ปัจจัยที่ใช้เป็นแนวทาง ในการกำหนดขนาดพื้นที่รับผิดชอบของ สน.	เหมาะสม อย่างมาก	เหมาะสม	ไม่เหมาะสม	ไม่เหมาะสม อย่างมาก
1) จำนวนประชากร				
2) ความหนาแน่นของประชากร				
3) สถานะทางเศรษฐกิจของประชาชนในพื้นที่				
4) ประเภทของย่าน เช่น ย่านการค้า หรือย่านที่อยู่อาศัย เป็นต้น				
5) ความเจริญของพื้นที่				
6) จำนวนคดีอาชญากรรม				
7) ระยะทางในการเข้าถึงจุดต่าง ๆ ในพื้นที่ ของเจ้าหน้าที่ตำรวจ				
8) ระยะเวลาในการเข้าถึงจุดต่าง ๆ ในพื้นที่ ของเจ้าหน้าที่ตำรวจ				
9) ความสะดวกของประชาชนในการเดินทาง มาติดต่อกับ สน.				
10) อื่น ๆ ระบุ .....				
11) อื่น ๆ ระบุ .....				
12) อื่น ๆ ระบุ .....				

ง. ขอบเขตของ สน.

43. ท่านทราบขอบเขตของ สน. ท่าน (จุดแบ่งพื้นที่กับ สน. ช้างเคียง) มากน้อยเพียงใด

43.1  ทราบชัดเจน                      43.2  ทราบเป็นส่วนใหญ่                      43.3  ไม่ค่อยทราบ

43.4  ไม่ทราบ                      43.5  อื่น ๆ ระบุ .....

44. ท่านเคยเกิดความรู้สึกสับสนหรือไม่แน่ใจว่าพื้นที่บางแห่งใช่หรือไม่ใช่พื้นที่ในความรับผิดชอบของ สน. ของท่านบ้างหรือไม่

44.1  เคยรู้สึกสับสน                      44.2  ไม่เคยสับสน (ข้ามไปข้อ 46)

45. การที่ท่านเกิดความรู้สึกสับสนหรือไม่แน่ใจเกี่ยวกับขอบเขตที่ชัดเจนของ สน. เป็นเพราะสาเหตุใด กรุณาระบุ

.....  
 .....  
 .....

46. ท่านคิดว่าการกำหนดขอบเขตพื้นที่รับผิดชอบของ สน. โดยใช้ปัจจัยต่าง ๆ เหล่านี้เป็นแนวทางในการพิจารณา มีความเหมาะสมมากน้อยเพียงใด

ปัจจัยที่ใช้เป็นแนวทางในการกำหนดขอบเขตพื้นที่รับผิดชอบของ สน.	เหมาะสมอย่างมาก	เหมาะสม	ไม่เหมาะสม	ไม่เหมาะสมอย่างมาก
1) แขวงเดียวกันอยู่ภายใต้ความรับผิดชอบของ สน. เดียวกัน				
2) การแบ่งตามขอบเขตพื้นที่ในระดับเขตการปกครองของกรุงเทพมหานคร				
3) ชุมชนเดียวกันอยู่ภายใต้ความรับผิดชอบของ สน. เดียวกัน				
4) ขอบเขตของถนน (ขอบถนนหรือฟุตบาท)				
5) ขอบเขตของแม่น้ำ (ริมตลิ่ง)				
6) ขอบเขตของลำคลอง (ริมตลิ่ง)				
7) ความเป็นย่าน เช่น ย่านการค้า และย่านที่อยู่อาศัย เป็นต้น โดยย่านเดียวกันอยู่ภายใต้ความรับผิดชอบของ สน. เดียวกัน				
8) อื่น ๆ ระบุ .....				
9) อื่น ๆ ระบุ .....				
10) อื่น ๆ ระบุ .....				



47. เมื่อเปรียบเทียบระหว่างวิธีการแบ่งเขตพื้นที่รับผิดชอบของ สน. กับวิธีการแบ่งเขตการปกครองของ กรุงเทพมหานครแล้ว ท่านคิดว่าวิธีการแบ่งเขตของใครมีความชัดเจนมากกว่ากัน

47.1  วิธีการแบ่งเขตการปกครองของกรุงเทพมหานครมีความชัดเจนมากกว่า  
วิธีการแบ่งเขตพื้นที่รับผิดชอบของ สน.

47.2  วิธีการแบ่งเขตพื้นที่รับผิดชอบของ สน. มีความชัดเจนมากกว่า  
วิธีการแบ่งเขตการปกครองของกรุงเทพมหานคร

47.3  ไม่ชัดเจนทั้งคู่

47.4  ชัดเจนทั้งคู่

47.5  อื่น ๆ ระบุ .....

48. ท่านคิดว่าการแบ่งเขตพื้นที่รับผิดชอบของ สน. ควรแบ่งให้สอดคล้องกับการแบ่งเขตการปกครองของทาง กรุงเทพมหานครหรือไม่เพราะเหตุใด

48.1  ไม่ควรแบ่งให้สอดคล้อง เพราะ

.....  
.....

48.2  ควรแบ่งให้สอดคล้อง เพราะ

.....  
.....

48.3  อื่น ๆ ระบุ

.....  
.....

จ. การจัดตั้ง สน. ย่อย

49. สน. ที่ท่านปฏิบัติงานอยู่ในปัจจุบันมี สน.ย่อยหรือไม่

49.1  มี ..... แห่ง

49.2  ไม่มี (ข้ามไปข้อ 53)

50. สน.ย่อยดังกล่าวตั้งอยู่ในย่านใด

50.1  ที่อยู่อาศัย ..... แห่ง

50.2  พาณิชยกรรม ..... แห่ง

50.3  อุตสาหกรรม ..... แห่ง

50.4  สถาบันการศึกษา ..... แห่ง

50.5  อื่น ๆ ระบุ.....

51. มีการประเมินประสิทธิภาพของ สน. ย่อย บ้างหรือไม่

51.1  มี

51.2  ไม่มี (ข้ามไปข้อ 53)

52. ใครเป็นผู้ประเมิน

52.1  สน.

52.2  บก.น.

52.3  บข.น.

52.4  อื่น ๆ ระบุ .....

53. ตามความคิดเห็นของท่าน การมี สน.ย่อยจะช่วยลดปัญหาอาชญากรรมได้หรือไม่ เพราะเหตุใด

53.1  ช่วยลดได้ เพราะ

.....  
 .....

53.2  ไม่สามารถลดได้ เพราะ

.....  
 .....

53.3  อื่น ๆ ระบุ

.....  
 .....

54. ตามความคิดเห็นของท่าน ท่านคิดว่า สน.ย่อยควรตั้งอยู่ในย่านใดบ้าง (ตอบได้มากกว่า 1 ข้อ)

54.1  ที่อยู่อาศัย

54.2  พาณิชยกรรม

54.3  อุตสาหกรรม

54.4  สถาบันการศึกษา

54.5  อื่น ๆ ระบุ.....

55. ท่านคิดว่าการจัดตั้ง สน. ย่อย โดยใช้ปัจจัยต่าง ๆ เหล่านี้เป็นแนวทางในการพิจารณา มีความเหมาะสม  
 มากน้อยเพียงใด

ปัจจัยที่ใช้เป็นแนวทาง ในการจัดตั้ง สน. ย่อย	เหมาะสม อย่างมาก	เหมาะสม	ไม่เหมาะสม	ไม่เหมาะสม อย่างมาก
1) จำนวนประชากร				
2) ความหนาแน่นของประชากร				
3) ฐานะทางเศรษฐกิจของประชาชนในพื้นที่				
4) ประเภทของย่าน เช่น ย่านการค้า หรือย่านที่อยู่อาศัย เป็นต้น				
5) ความเจริญของพื้นที่				
6) จำนวนคดีอาชญากรรม				
7) อื่น ๆ ระบุ .....				
8) อื่น ๆ ระบุ .....				
9) อื่น ๆ ระบุ .....				

จ. ข้อเสนอแนะ

56. ท่านมีข้อเสนอแนะอย่างไรในการแก้ไข/ปรับปรุง/พัฒนาพื้นที่ที่เสี่ยงต่อการเกิดอาชญากรรม

.....  
 .....

**แบบสอบถามผู้ที่ได้รับการตัดสินว่ากระทำผิดในคดี  
ประทุษร้ายต่อทรัพย์และคดีประทุษร้ายต่อชีวิตร่างกาย**

**ก. ข้อมูลส่วนบุคคล**

1. เพศ 1.1  ชาย 1.2  หญิง
2. อายุ ..... ปี
3. ท่านสำเร็จการศึกษาระดับใด
  - 3.1  ไม่ได้ศึกษา 3.2  ประถมศึกษาตอนต้น 3.3  ประถมศึกษาตอนปลาย
  - 3.4  มัธยมศึกษาตอนต้น 3.5  ปวช. 3.6  มัธยมศึกษาตอนปลาย
  - 3.7  ปวส. 3.8  อนุปริญญา 3.9 ปริญญาตรี
  - 3.10  สูงกว่าปริญญาตรี 3.11  อื่น ๆ ระบุ .....
4. สถานภาพสมรส 4.1  โสด 4.2  สมรส 4.3  หย่าร้าง 4.4  หม้าย
5. ท่านกระทำผิดในคดีประเภทใด
  - 5.1  ปล้นทรัพย์ 5.2  ชิงทรัพย์ 5.3  ชิงราวทรัพย์ 5.4  ลักทรัพย์
  - 5.5  กรรโชกทรัพย์ 5.6  ริดเอาทรัพย์ 5.7  ทำให้เสียทรัพย์ 5.8  ฆ่าโดยเจตนา
  - 5.9  ฆ่าโดยไม่เจตนา 5.10  ฆ่าโดยประมาท 5.11  ทำร้ายร่างกาย 5.12  พยายามฆ่า
  - 5.13  ช่มชู้ 5.14  อื่น ๆ ระบุ .....

ข. ความคิดเห็นเกี่ยวกับปัจจัยที่สนับสนุนในการกระทำผิด

6. ตามความคิดเห็นของท่าน ช่วงเวลาเหล่านี้ส่งผลต่อโอกาสในการพบเหยื่อ โอกาสในการลงมือก่อเหตุ และโอกาสในการหลบหนีการจับกุม

สำหรับการกระทำผิดในคดีของท่านมากน้อยเพียงใด (ตอบทุกข้อย่อยของช่วงเวลา)

ช่วงเวลา	โอกาสในการพบเหยื่อ (I) (กาเครื่องหมาย ✓ เพียง 1 ช่อง)			โอกาสในการลงมือ (II) (กาเครื่องหมาย ✓ เพียง 1 ช่อง)			โอกาสในการหลบหนี (III) (กาเครื่องหมาย ✓ เพียง 1 ช่อง)		
	มาก	น้อย	ไม่มีโอกาส	มาก	น้อย	ไม่มีโอกาส	มาก	น้อย	ไม่มีโอกาส
1) เช้ามีด (04.01-06.00 น.)									
2) เช้า (06.01-08.00 น.)									
3) สาย (08.01-11.00 น.)									
4) กลางวัน (11.01-13.00 น.)									
5) บ่าย (13.01-16.00 น.)									
6) เย็น (16.01-18.00 น.)									
7) หัวค่ำ (18.01-20.00 น.)									
8) ค่ำ (20.01-22.00 น.)									
9) ดึก (22.01-04.00 น.)									

7. ตามความคิดเห็นของท่าน ย่านต่าง ๆ ต่อไปนี้ส่งผลต่อโอกาสในการพบเหยื่อ โอกาสในการลงมือก่อเหตุ และโอกาสในการหลบหนีการจับกุม สำหรับการกระทำผิดในคดีของท่านมากน้อยเพียงใด (ตอบทุกข้อย่อยของย่าน)

ย่าน	โอกาสในการพบเหยื่อ (I) (กาเครื่องหมาย ✓ เพียง 1 ช่อง)			โอกาสในการลงมือ (II) (กาเครื่องหมาย ✓ เพียง 1 ช่อง)			โอกาสในการหลบหนี (III) (กาเครื่องหมาย ✓ เพียง 1 ช่อง)		
	มาก	น้อย	ไม่มีโอกาส	มาก	น้อย	ไม่มีโอกาส	มาก	น้อย	ไม่มีโอกาส
1) ที่อยู่อาศัยของผู้มีฐานะดี									
2) ที่อยู่อาศัยของผู้มีฐานะปานกลาง									
3) ที่อยู่อาศัยของผู้ทำงานหาเช้ากินค่ำ									
4) ชุมชนแออัด									
5) โรงงานอุตสาหกรรม									
6) ค้าขาย									
7) ธุรกิจ									
8) เกษตรกรรม									
9) สถาบันการศึกษา									
10) หน่วยงานราชการ									
11) สถานบริการ									
12) สถานบันเทิง									

8. ตามความคิดเห็นของท่าน บริเวณต่าง ๆ ต่อไปนี้ส่งผลต่อโอกาสในการพบเหยื่อ โอกาสในการลงมือก่อเหตุ และโอกาสในการหลบหนีการจับกุม  
สำหรับการกระทำผิดในคดีของท่านมากน้อยเพียงใด (ตอบทุกข้อย่อยของบริเวณ)

บริเวณ	โอกาสในการพบเหยื่อ (I) (กาเครื่องหมาย ✓ เพียง 1 ช่อง)			โอกาสในการลงมือ (II) (กาเครื่องหมาย ✓ เพียง 1 ช่อง)			โอกาสในการหลบหนี (III) (กาเครื่องหมาย ✓ เพียง 1 ช่อง)		
	มาก	น้อย	ไม่มีโอกาส	มาก	น้อย	ไม่มีโอกาส	มาก	น้อย	ไม่มีโอกาส
1) ริมนถนน (ฟุตบาท)									
2) บนถนน									
3) ในซอยตัน									
4) ในซอยซึ่งเชื่อมต่อระหว่างถนน 2 สาย สามารถใช้เป็นทางลัดได้									
5) ในซอยที่มีซอยแยกเชื่อมต่อกหลายจุด สามารถใช้เป็นทางลัดได้									
6) บนสะพานลอยคนข้าม									
7) ใต้สะพานลอยคนข้าม									
8) ใต้สะพาน									
9) ป้ายรถประจำทางที่มีคนน้อย									
10) ป้ายรถประจำทางที่มีคนหนาแน่น									
11) สวนสาธารณะ									
12) บิมน้ำมัน									



8. (ต่อ)

บริเวณ	โอกาสในการพบเหยื่อ (I) (กาเครื่องหมาย ✓ เพียง 1 ช่อง)			โอกาสในการลงมือ (II) (กาเครื่องหมาย ✓ เพียง 1 ช่อง)			โอกาสในการหลบหนี (III) (กาเครื่องหมาย ✓ เพียง 1 ช่อง)		
	มาก	น้อย	ไม่มีโอกาส	มาก	น้อย	ไม่มีโอกาส	มาก	น้อย	ไม่มีโอกาส
13) หน้าศูนย์การค้า									
14) ในศูนย์การค้า									
15) ธนาคาร									
16) สถานที่ที่มีการก่อสร้าง									
17) ในตลาดสด									
18) ในตลาดนัด									
19) ในวัดหรือศาสนสถาน									
20) ในสถานที่ราชการ									
21) ห้องน้ำสาธารณะ									
22) ลานจอดรถ									
23) อาคารจอดรถ									
24) สถานีขนส่ง									
25) สถานีรถไฟฟ้า BTS									
26) สถานีรถไฟฟ้าใต้ดิน									
27) ที่ว่าง									

9. ตามความคิดเห็นของท่าน สภาพแวดล้อมต่าง ๆ ต่อไปนี้ส่งผลต่อโอกาสในการพบเหยื่อ โอกาสในการลงมือก่อเหตุ และโอกาสในการหลบหนีการจับกุม สำหรับการกระทำผิดในคดีของท่านมากน้อยเพียงใด (ตอบทุกข้อย่อยของสภาพแวดล้อม)

สภาพแวดล้อม	โอกาสในการพบเหยื่อ (I) (กาเครื่องหมาย ✓ เพียง 1 ช่อง)			โอกาสในการลงมือ (II) (กาเครื่องหมาย ✓ เพียง 1 ช่อง)			โอกาสในการหลบหนี (III) (กาเครื่องหมาย ✓ เพียง 1 ช่อง)		
	มาก	น้อย	ไม่มีโอกาส	มาก	น้อย	ไม่มีโอกาส	มาก	น้อย	ไม่มีโอกาส
1) บริเวณที่เปลี่ยวไม่ค่อยมีคน									
2) บริเวณที่มีอาคารร้างหรือที่ดิน ที่ไม่มีใครใช้ประโยชน์									
3) บริเวณที่สกปรกมีขยะเลอะเทอะ									
4) บริเวณที่มีคนพลุกพล่าน									
5) บริเวณที่คนอยู่กันอย่างแออัด เช่น ชุมชนแออัด									
6) บริเวณที่มีการจราจรติดขัด									
7) บริเวณที่การจราจรคล่องตัว									
8) บริเวณที่มีด มีไฟส่องสว่างน้อย หรือไม่มีไฟส่องสว่าง									
9) บริเวณที่อยู่ใกล้สถานีตำรวจ									
10) บริเวณที่อยู่ห่างไกลจากสถานีตำรวจ									

ค. ข้อมูลเกี่ยวกับการกระทำผิด

10. ในการลงมือกระทำผิด ท่านคำนึงถึงปัจจัยเหล่านี้มากน้อยเพียงใด (ตอบทุกข้อย่อย)

ปัจจัยที่คำนึงถึงในการลงมือกระทำผิด	ระดับการคำนึง		
	มาก	น้อย	ไม่คำนึง
1) ฐานะทางเศรษฐกิจของคนส่วนใหญ่ในย่าน			
2) ความผูกพันกันของคนในย่าน			
3) ความระมัดระวังตัวของเหยื่อ			
4) ความคุ้นเคยกับสถานที่ก่อเหตุ			
5) ระยะทางใกล้/ไกลจากสถานีตำรวจ			
6) ความรวดเร็วในการเดินทางมาถึงจุดเกิดเหตุของเจ้าหน้าที่ตำรวจ			
7) การตรวจตราของตำรวจสายตรวจ			
8) ด่านตรวจ			
9) สถานีตำรวจย่อย			
10) เส้นทางหลบหนี			

11. ท่านได้วางแผนเพื่อที่จะลงมือกระทำผิดล่วงหน้าหรือไม่

11.1  วางแผนไว้ล่วงหน้า                      11.2  เกิดขึ้นโดยบังเอิญ/สบโอกาส

12. ท่านได้เลือกสถานที่ที่จะลงมือกระทำผิดไว้ล่วงหน้าหรือไม่

12.1  เลือกไว้ล่วงหน้า                      12.2  เกิดขึ้นโดยบังเอิญ/สบโอกาส

13. ท่านมีความคุ้นเคยกับสถานที่ก่อเหตุหรือไม่อย่างไร

13.1  เป็นย่านที่พักอาศัยของท่าน                      13.2  เป็นย่านที่ทำงานของท่าน

13.3  เป็นย่านที่ท่านเดินทางผ่านไปมาอยู่เสมอ                      13.4  เป็นย่านที่ท่านไปจับจ่ายใช้สอยเป็นประจำ

13.5  เป็นย่านที่ท่านเคยก่อเหตุมาก่อน                      13.6  ไม่คุ้นเคย

13.7  อื่น ๆ โปรดระบุ .....

14. ก่อนลงมือก่อเหตุท่านทราบหรือไม่ว่าพื้นที่ที่จะลงมืออยู่ในท้องที่รับผิดชอบของสถานีตำรวจใด

14.1  ทราบ โปรดระบุ สน. ....                      14.2  ไม่ทราบ

15. ก่อนลงมือก่อเหตุท่านทราบหรือไม่ว่าพื้นที่ที่จะลงมืออยู่ในเขตใด

15.1  ทราบ โปรดระบุ เขต .....                      15.2  ไม่ทราบ

16. สถานที่ที่ท่านลงมือกระทำผิดคือที่ใด (กรุณาระบุอย่างละเอียดเพราะมีความสำคัญต่อการวิเคราะห์พื้นที่)

จุด/บริเวณ/สถานที่ที่ลงมือก่อเหตุ.....			
.....			
ชอย .....	ถนน .....		
อยู่ภายใต้ความรับผิดชอบของ สน. ....			
ที่ลงมือก่อเหตุอยู่ใกล้หรือไกลจากที่ทำการของ สน. 16.1 <input type="checkbox"/> ใกล้    16.2 <input type="checkbox"/> ไกล    16.3 <input type="checkbox"/> ไม่ทราบ			

## 17. สถานที่ที่ท่านลงมือก่อเหตุอยู่ในย่านใด

- 17.1  ย่านที่อยู่อาศัยของผู้มีฐานะดี      17.2  ย่านที่อยู่อาศัยของผู้มีฐานะปานกลาง  
 17.3  ย่านที่อยู่อาศัยของผู้ทำงานหาเช้ากินค่ำ      17.4  ย่านชุมชนแออัด  
 17.5  ย่านโรงงานอุตสาหกรรม      17.6  ย่านค้าขาย      17.7  ย่านธุรกิจ  
 17.8  ย่านเกษตรกรรม      17.9  ย่านสถาบันการศึกษา  
 17.10  ย่านหน่วยงานราชการ      17.11  ย่านสถานบริการ  
 17.12  ย่านสถานบันเทิง      17.13  อื่น ๆ ระบุ .....

## 18. ท่านลงมือก่อเหตุในบริเวณใด

- 18.1  ริมนถนน      18.2  บนถนน      18.3  ในซอยตัน  
 18.4  ในซอยซึ่งเชื่อมต่อระหว่างถนน 2 สายสามารถใช้เป็นทางลัดได้  
 18.5  ในซอยที่มีซอยแยกเชื่อมต่อหลายจุดสามารถใช้เป็นทางลัดได้  
 18.6  บนสะพานลอยคนข้าม      18.7  ได้สะพานลอยคนข้าม      18.8  ได้สะพาน  
 18.9  ป้ายรถประจำทางที่มีคนน้อย      18.10  ป้ายรถประจำทางที่มีคนหนาแน่น      18.11  สวนสาธารณะ  
 18.12  ป้ายน้ำมัน      18.13  หน้าศูนย์การค้า      18.14  ในศูนย์การค้า  
 18.15  ธนาคาร      18.16  สถานที่ที่มีการก่อสร้าง      18.17  ในตลาดสด  
 18.18  ในตลาดนัด      18.19  ในวัดหรือศาสนสถาน      18.20  ในสถานที่ราชการ  
 18.21  ห้องน้ำสาธารณะ      18.22  ลานจอดรถ      18.23  อาคารจอดรถ  
 18.24  สถานีขนส่ง      18.25  ที่ว่าง  
 18.26  อื่น ๆ ระบุ .....

## 19. สภาพแวดล้อมของสถานที่ที่ท่านก่อเหตุเป็นแบบใด

- 19.1  บริเวณที่เปลี่ยวไม่ค่อยมีคน      19.2  บริเวณที่มีอาคารร้างหรือที่ดินที่ไม่มีใครใช้ประโยชน์  
 19.3  บริเวณที่สกปรกมีขยะเลอะเทอะ      19.4  บริเวณที่มีคนพลุกพล่าน  
 19.5  บริเวณที่คนอยู่กันอย่างแออัด      19.6  บริเวณที่มีการจราจรติดขัด  
 19.7  บริเวณที่มีการจราจรคล่องตัว      19.8  บริเวณที่มีดี มีไฟส่องสว่างน้อย หรือไม่มีไฟส่องสว่าง  
 19.9  อื่น ๆ ระบุ .....

## 20. ท่านตัดสินใจลงมือก่อเหตุในสถานที่ดังกล่าวเพราะเหตุใด

.....

.....

.....

.....

## แบบสอบถามประชาชน

## ก. ข้อมูลส่วนบุคคล

1. เพศ 1.1  ชาย1.2  หญิง

2. อายุ ..... ปี

3. ท่านสำเร็จการศึกษาระดับใด 3.1  ประถมศึกษา 3.2  มัธยมศึกษา 3.3  ปวช. 3.4  ปวส.3.5  อนุปริญญา 3.6 ปริญญาตรี 3.7  สูงกว่าปริญญาตรี3.8  อื่น ๆ โปรดระบุ .....

4. ปัจจุบันท่านพักอาศัยอยู่ที่ ซอย ..... ถนน .....

## ข. การรับรู้เกี่ยวกับเขตการปกครองและสถานีตำรวจนครบาล (สน.)

5. ท่านทราบหรือไม่ว่าที่พักอาศัยในปัจจุบันของท่านตั้งอยู่ในเขตการปกครองใด

5.1  ทราบ โปรดระบุชื่อเขตการปกครอง .....5.2  ไม่ทราบ

6. ท่านทราบหรือไม่ว่าสำนักงานเขตตั้งอยู่ที่ใด

6.1  ทราบ 6.2  ไม่ทราบ

7. ท่านทราบหรือไม่ว่าที่พักอาศัยในปัจจุบันของท่านตั้งอยู่ในท้องที่รับผิดชอบของสถานีตำรวจใด

7.1  ทราบ โปรดระบุชื่อ สน. ....7.2  ไม่ทราบ

8. ท่านทราบหรือไม่ว่าที่ทำการของสถานีตำรวจดังกล่าวตั้งอยู่ที่ใด

8.1  ทราบ 8.2  ไม่ทราบ

## ค. ความคิดเห็นเกี่ยวกับขนาดพื้นที่รับผิดชอบและการแบ่งเขตของสถานีตำรวจนครบาล (สน.)

9. ตามความคิดเห็นของท่าน ท่านคิดว่าขนาดพื้นที่รับผิดชอบของสถานีตำรวจมีผลต่อประสิทธิภาพในการป้องกันและปราบปรามอาชญากรรมหรือไม่

9.1  มีผล เพราะ 9.1.1  ขนาดพื้นที่ใหญ่อาจดูแลไม่ทั่วถึง9.1.2  ขนาดพื้นที่ใหญ่สิ้นเปลืองค่าใช้จ่าย9.1.3  อื่น ๆ โปรดระบุ.....9.2  ไม่มีผล เพราะ 9.2.1  ถ้ามีกำลังเจ้าหน้าที่เพียงพอ9.2.2  ถ้ามีงบประมาณสนับสนุนเพียงพอ9.2.3  อื่น ๆ โปรดระบุ.....9.3  อื่น ๆ โปรดระบุ.....

10. ตามความคิดเห็นของท่าน หากคำนึงถึงประสิทธิภาพในการป้องกันและปราบปรามอาชญากรรมแล้ว

เจ้าหน้าที่ตำรวจควรเดินทางมาถึงจุดเกิดเหตุโดยใช้ระยะเวลาไม่เกิน ..... นาที (กรณีการเดินทางโดยรถจักรยานยนต์)



11. เมื่อเปรียบเทียบระหว่างการแบ่งเขตรับผิดชอบของสถานีตำรวจกับการแบ่งเขตการปกครองของทางกรุงเทพมหานครแล้ว ท่านคิดว่าการแบ่งเขตของใครมีความชัดเจนมากกว่ากัน
- 11.1  การแบ่งเขตของกรุงเทพมหานครมีความชัดเจนมากกว่าการแบ่งเขตของสถานีตำรวจ เพราะ
- 11.1.1  มีป้ายบอกเขตที่ชัดเจน
- 11.1.2  มีแนวแบ่งเขตที่ชัดเจน เช่น แม่น้ำ ลำคลอง ถนน และซอย เป็นต้น
- 11.1.3  อื่น ๆ โปรดระบุ.....
- 11.2  การแบ่งเขตของสถานีตำรวจมีความชัดเจนมากกว่าการแบ่งเขตของกรุงเทพมหานคร เพราะ
- 11.2.1  มีป้ายบอกเขตที่ชัดเจน
- 11.2.2  มีแนวแบ่งเขตที่ชัดเจน เช่น แม่น้ำ ลำคลอง ถนน และซอย เป็นต้น
- 11.2.3  อื่น ๆ โปรดระบุ.....
- 11.3  อื่น ๆ โปรดระบุ .....
12. การที่เขตท้องที่รับผิดชอบของสถานีตำรวจนครบาลกับเขตการปกครองของกรุงเทพมหานครมีความแตกต่างกันทำให้ท่านเกิดความสับสนในกรณีที่ต้องการติดต่อกับเจ้าหน้าที่ตำรวจหรือไม่
- 12.1  สับสน เพราะ
- 12.1.1  ไม่มีป้ายบอกที่ชัดเจนว่าพื้นที่ต่าง ๆ อยู่ในความรับผิดชอบของสถานีตำรวจใด
- 12.1.2  ขาดการประชาสัมพันธ์
- 12.1.3  แนวแบ่งเขตท้องที่รับผิดชอบระหว่างสถานีตำรวจต่าง ๆ ไม่มีความชัดเจน
- 12.1.4  อื่น ๆ โปรดระบุ.....
- 12.2  ไม่สับสน เพราะ
- 12.2.1  มีป้ายบอกที่ชัดเจนว่าพื้นที่ต่าง ๆ อยู่ในความรับผิดชอบของสถานีตำรวจใด
- 12.2.2  มีการประชาสัมพันธ์ที่ดี
- 12.2.3  มีแนวแบ่งเขตท้องที่รับผิดชอบระหว่างสถานีตำรวจต่าง ๆ ที่ชัดเจน
- 12.2.4  อื่น ๆ โปรดระบุ.....
- 12.3  อื่น ๆ โปรดระบุ .....
13. ท่านคิดว่าการแบ่งเขตท้องที่รับผิดชอบของสถานีตำรวจนครบาลควรแบ่งให้สอดคล้องกับการแบ่งเขตการปกครองของทางกรุงเทพมหานครโดยไม่ให้เกิดความสับสนหรือเหลื่อมล้ำกันหรือไม่
- 13.1  ไม่ควรแบ่งให้สอดคล้องเพราะ
- 13.1.1  มีหน้าที่/วัตถุประสงค์ในการให้บริการประชาชนที่แตกต่างกัน
- 13.1.2  การแบ่งเขตการปกครองของกรุงเทพมหานครใหญ่เกินไป
- 13.1.3  อื่น ๆ โปรดระบุ.....
- 13.2  ควรแบ่งให้สอดคล้อง
- 13.2.1  เพื่อลดความสับสนของประชาชนในการติดต่อกับเจ้าหน้าที่ตำรวจ
- 13.2.2  การประสานงานระหว่างหน่วยงานราชการง่ายขึ้นและมีฐานข้อมูลเดียวกัน
- 13.2.3  อื่น ๆ โปรดระบุ.....
- 13.3  อื่น ๆ โปรดระบุ .....



14. ชื่อของสถานีตำรวจกับชื่อของเขตการปกครองควรเป็นชื่อเดียวกันหรือตั้งให้สอดคล้องกันหรือไม่
- 14.1  ควร                      14.2  ไม่ควร
15. ท่านคิดว่าในการกำหนดขนาดพื้นที่รับผิดชอบของสถานีตำรวจหรือรัศมีในการให้บริการให้มีขนาดเล็กใหญ่แตกต่างกัน ควรพิจารณาจากปัจจัยใดเป็นสำคัญ (กรุณาเลือกตอบไม่เกิน 4 ข้อ)
- 15.1  การใช้ประโยชน์ที่ดินหลักหรือกิจกรรมหลักของพื้นที่ เช่น ที่อยู่อาศัย ค้าขาย โรงงานอุตสาหกรรม หรือ สถาบันการศึกษา เป็นต้น
- 15.2  จำนวนคดีอาชญากรรมที่เกิดขึ้น
- 15.3  ความหนาแน่นของประชากร
- 15.4  ความเจริญของพื้นที่
- 15.5  ระยะทางจากสถานีตำรวจไปยังจุดต่าง ๆ ของพื้นที่รับผิดชอบ
- 15.6  ระยะเวลาในการเดินทางจากสถานีตำรวจไปยังจุดต่าง ๆ ของพื้นที่รับผิดชอบ
16. ท่านคิดว่าการแบ่งเขตท้องที่รับผิดชอบระหว่างสถานีตำรวจต่าง ๆ ควรพิจารณาจากแนวทางใดเป็นสำคัญ (กรุณาเลือกตอบไม่เกิน 3 ข้อ)
- 16.1  ชุมชนเดียวกันอยู่ในท้องที่รับผิดชอบของสถานีตำรวจเดียวกัน
- 16.2  แขวงเดียวกันอยู่ในท้องที่รับผิดชอบของสถานีตำรวจเดียวกัน
- 16.3  เขตเดียวกันอยู่ในท้องที่รับผิดชอบของสถานีตำรวจเดียวกัน
- 16.4  ใช้แนวของเส้นทางสัญจร เช่น แม่น้ำ ลำคลอง ถนน และซอย ในการแบ่งเขตรับผิดชอบ
-

แบบสอบถามเพื่อตรวจสอบความเหมาะสมและความเป็นไปได้ในทางปฏิบัติของแนวทางในการกำหนดขนาดและขอบเขตของสถานีตำรวจนครบาล

รายการ	ระดับความเหมาะสม (คะแนน <sup>1/</sup> )					ระดับความเป็นไปได้ ในทางปฏิบัติ (คะแนน <sup>1/</sup> )					เหตุผลประกอบคำตอบกรณี เลือกตอบ 2 (น้อย) หรือ 1 (น้อยที่สุด)
	5	4	3	2	1	5	4	3	2	1	
<b>1. ปัจจัยที่ใช้วิเคราะห์ในการกำหนดขนาดรัศมีของ สน.</b>											
1) จำนวนคดีอาชญากรรมต่อพื้นที่											
2) ระดับความเจริญของพื้นที่											
3) การใช้ประโยชน์ที่ดินหลักหรือประเภทกิจกรรมหลักของพื้นที่ <sup>2/</sup> (เช่น ที่อยู่อาศัย พาณิชยกรรม อุตสาหกรรม หรือเกษตรกรรม เป็นต้น)											
4) ความหนาแน่นของประชากร											
<b>2. ขนาดรัศมีของ สน.</b>											
2.1 ขนาดรัศมีของ สน. ที่มีการใช้ประโยชน์ที่ดินหลักประเภทที่อยู่อาศัย และมีความเสี่ยงต่อการเกิดอาชญากรรม <sup>3/</sup> ในระดับต่าง ๆ ดังต่อไปนี้											
2.1.1 ความเสี่ยงต่อการเกิดอาชญากรรมมาก ควรกำหนดให้มีขนาดรัศมีของ สน. ประมาณ 0.898-1.677 กม.											
2.1.2 ความเสี่ยงต่อการเกิดอาชญากรรมปานกลาง ควรกำหนดให้มีขนาดรัศมีของ สน. ประมาณ 1.936-2.274 กม.											
2.1.3 ความเสี่ยงต่อการเกิดอาชญากรรมน้อย ควรกำหนดให้มีขนาดรัศมีของ สน. ประมาณ 2.626-2.796 กม.											

หมายเหตุ : <sup>1/</sup> คะแนน หมายถึง ระดับคะแนนตั้งแต่ 1 – 5 คะแนน โดยที่ 5 หมายถึง มากที่สุด , 4 หมายถึง มาก , 3 หมายถึง ปานกลาง , 2 หมายถึง น้อย , 1 หมายถึง น้อยที่สุด

<sup>2/</sup> การใช้ประโยชน์ที่ดินหลักของ สน. หมายถึง ประเภทของกิจกรรมหลักหรือกิจกรรมที่มีความโดดเด่นในพื้นที่รับผิดชอบของ สน. เมื่อเปรียบเทียบกับภาพรวมทั้งหมดของ กรุงเทพมหานคร โดยจำแนกเป็น 8 ประเภท คือ ที่อยู่อาศัย พาณิชยกรรม อุตสาหกรรม การใช้ประโยชน์ที่ดินแบบผสมหลายกิจกรรม (เช่น ที่อยู่อาศัยปะปนกับ พาณิชยกรรมและ/หรืออุตสาหกรรม เป็นต้น) สาธารณูปโภค (เช่น ถนน ไฟฟ้า ประปา เป็นต้น) สาธารณูปการ (เช่น สถาบันการศึกษา สถาบันศาสนา สถาบันราชการ และการสาธารณสุข เป็นต้น) นันทนาการ (เช่น สวนสาธารณะ สนามกีฬา และพื้นที่อนุรักษ์เพื่อศิลปะและวัฒนธรรมไทย เป็นต้น) และเกษตรกรรม

<sup>3/</sup> ระดับความเสี่ยงต่อการเกิดอาชญากรรม หมายถึง ค่าคะแนนที่คำนวณมาจากการนำปัจจัยที่ส่งผลกระทบต่ออาชญากรรมได้แก่ ระดับความเจริญ จำนวนประชากร ขนาดพื้นที่รับผิดชอบ และประเภทการใช้ประโยชน์ที่ดินหลัก มาพิจารณาร่วมกับจำนวนคดีอาชญากรรม แล้วแบ่งค่าคะแนนเป็น 3 ระดับ คือ มาก ปานกลาง และน้อย

รายการ	ระดับความเหมาะสม (คะแนน <sup>1)</sup> )					ระดับความเป็นไปได้ ในทางปฏิบัติ (คะแนน <sup>1</sup> )					เหตุผลประกอบคำตอบกรณี เลือกตอบ 2 (น้อย) หรือ 1 (น้อยที่สุด)
	5	4	3	2	1	5	4	3	2	1	
2. ขนาดรัศมีของ สน. (ต่อ)											
2.2 ขนาดรัศมีของ สน. ที่มีการใช้ประโยชน์ที่ดินหลักประเภทพาณิชย์กรรม และมีความเสี่ยงต่อการเกิดอาชญากรรม <sup>3</sup> ในระดับต่าง ๆ ดังต่อไปนี้											
2.2.1 <u>ความเสี่ยงต่อการเกิดอาชญากรรมมาก</u> ควรกำหนดให้มีขนาดรัศมีของ สน. ประมาณ 0.767-1.546 กม.											
2.2.2 <u>ความเสี่ยงต่อการเกิดอาชญากรรมปานกลาง</u> ควรกำหนดให้มีขนาดรัศมีของ สน. ประมาณ 1.805-2.143 กม.											
2.2.3 <u>ความเสี่ยงต่อการเกิดอาชญากรรมน้อย</u> ควรกำหนดให้มีขนาดรัศมีของ สน. ประมาณ 2.495-2.665 กม.											
2.3 ขนาดรัศมีของ สน. ที่มีการใช้ประโยชน์ที่ดินหลักประเภทอุตสาหกรรม และมีความเสี่ยงต่อการเกิดอาชญากรรม <sup>3</sup> ในระดับต่าง ๆ ดังต่อไปนี้											
2.3.1 <u>ความเสี่ยงต่อการเกิดอาชญากรรมมาก</u> ควรกำหนดให้มีขนาดรัศมีของ สน. ประมาณ 0.904-1.683 กม.											
2.3.2 <u>ความเสี่ยงต่อการเกิดอาชญากรรมปานกลาง</u> ควรกำหนดให้มีขนาดรัศมีของ สน. ประมาณ 1.942-2.280 กม.											
2.3.3 <u>ความเสี่ยงต่อการเกิดอาชญากรรมน้อย</u> ควรกำหนดให้มีขนาดรัศมีของ สน. ประมาณ 2.632-2.802 กม.											

รายการ	ระดับความเหมาะสม (คะแนน <sup>1/</sup> )					ระดับความเป็นไปได้ ในทางปฏิบัติ (คะแนน <sup>1/</sup> )					เหตุผลประกอบคำตอบกรณี เลือกตอบ 2 (น้อย) หรือ 1 (น้อยที่สุด)	
	5	4	3	2	1	5	4	3	2	1		
2. ขนาดรัศมีของ สน. (ต่อ)												
2.4 ขนาดรัศมีของ สน. ที่มีการใช้ประโยชน์ที่ดินหลักแบบผสม และมีความเสี่ยงต่อการเกิดอาชญากรรม <sup>3/</sup> ในระดับต่าง ๆ ดังต่อไปนี้												
2.4.1 <u>ความเสี่ยงต่อการเกิดอาชญากรรมมาก</u> ควรกำหนดให้มีขนาดรัศมีของ สน. ประมาณ 0.801-1.580 กม.												
2.4.2 <u>ความเสี่ยงต่อการเกิดอาชญากรรมปานกลาง</u> ควรกำหนดให้มีขนาดรัศมีของ สน. ประมาณ 1.839-2.177 กม.												
2.4.3 <u>ความเสี่ยงต่อการเกิดอาชญากรรมน้อย</u> ควรกำหนดให้มีขนาดรัศมีของ สน. ประมาณ 2.529-2.699 กม.												
2.5 ขนาดรัศมีของ สน. ที่มีการใช้ประโยชน์ที่ดินหลักประเภทสาธารณูปโภค และมีความเสี่ยงต่อการเกิดอาชญากรรม <sup>3/</sup> ในระดับต่าง ๆ ดังต่อไปนี้												
2.5.1 <u>ความเสี่ยงต่อการเกิดอาชญากรรมมาก</u> ควรกำหนดให้มีขนาดรัศมีของ สน. ประมาณ 0.776-1.555 กม.												
2.5.2 <u>ความเสี่ยงต่อการเกิดอาชญากรรมปานกลาง</u> ควรกำหนดให้มีขนาดรัศมีของ สน. ประมาณ 1.814-2.152 กม.												
2.5.3 <u>ความเสี่ยงต่อการเกิดอาชญากรรมน้อย</u> ควรกำหนดให้มีขนาดรัศมีของ สน. ประมาณ 2.504-2.674 กม.												

รายการ	ระดับความเหมาะสม (คะแนน <sup>1)</sup> )					ระดับความเป็นไปได้ ในทางปฏิบัติ (คะแนน <sup>1)</sup> )					เหตุผลประกอบคำตอบกรณี เลือกตอบ 2 (น้อย) หรือ 1 (น้อยที่สุด)
	5	4	3	2	1	5	4	3	2	1	
<b>2. ขนาดรัศมีของ สน. (ต่อ)</b>											
2.6 ขนาดรัศมีของ สน. ที่มีการใช้ประโยชน์ที่ดินหลักประเภท <b>สาธารณูปการ</b> และมีความเสี่ยงต่อการเกิดอาชญากรรม <sup>3</sup> ในระดับต่าง ๆ ดังต่อไปนี้											
2.6.1 <b>ความเสี่ยงต่อการเกิดอาชญากรรมมาก</b> ควรกำหนดให้มีขนาดรัศมีของ สน. ประมาณ 0.807-1.586 กม.											
2.6.2 <b>ความเสี่ยงต่อการเกิดอาชญากรรมปานกลาง</b> ควรกำหนดให้มีขนาดรัศมีของ สน. ประมาณ 1.845-2.183 กม.											
2.6.3 <b>ความเสี่ยงต่อการเกิดอาชญากรรมน้อย</b> ควรกำหนดให้มีขนาดรัศมีของ สน. ประมาณ 2.535-2.705 กม.											
<b>2.7 ขนาดรัศมีของ สน. ที่มีการใช้ประโยชน์ที่ดินหลักประเภท<b>นันทนาการ</b></b> และมีความเสี่ยงต่อการเกิดอาชญากรรม <sup>3</sup> ในระดับต่าง ๆ ดังต่อไปนี้											
2.7.1 <b>ความเสี่ยงต่อการเกิดอาชญากรรมมาก</b> ควรกำหนดให้มีขนาดรัศมีของ สน. ประมาณ 0.879-1.658 กม.											
2.7.2 <b>ความเสี่ยงต่อการเกิดอาชญากรรมปานกลาง</b> ควรกำหนดให้มีขนาดรัศมีของ สน. ประมาณ 1.917-2.255 กม.											
2.7.3 <b>ความเสี่ยงต่อการเกิดอาชญากรรมน้อย</b> ควรกำหนดให้มีขนาดรัศมีของ สน. ประมาณ 2.607-2.777 กม.											



รายการ	ระดับความเหมาะสม (คะแนน <sup>1)</sup> )					ระดับความเป็นไปได้ ในทางปฏิบัติ (คะแนน <sup>1)</sup> )					เหตุผลประกอบคำตอบกรณี เลือกตอบ 2 (น้อย) หรือ 1 (น้อยที่สุด)
	5	4	3	2	1	5	4	3	2	1	
2. ขนาดรัศมีของ สน. (ต่อ)											
2.8 ขนาดรัศมีของ สน. ที่มีการใช้ประโยชน์ที่ดินหลักประเภทเกษตรกรรม และมีความเสี่ยงต่อการเกิดอาชญากรรม <sup>3)</sup> ในระดับต่าง ๆ ดังต่อไปนี้											
2.8.1 ความเสี่ยงต่อการเกิดอาชญากรรมมาก ควรกำหนดให้มีขนาดรัศมีของ สน. ประมาณ 1.699-2.478 กม.											
2.8.2 ความเสี่ยงต่อการเกิดอาชญากรรมปานกลาง ควรกำหนดให้มีขนาดรัศมีของ สน. ประมาณ 2.737-3.075 กม.											
2.8.3 ความเสี่ยงต่อการเกิดอาชญากรรมน้อย ควรกำหนดให้มีขนาดรัศมีของ สน. ประมาณ 3.427-3.597 กม.											
3. จากการวิเคราะห์ข้อมูลของผู้วิจัยพบว่า สน. ที่ท่านสังกัดอยู่มีการใช้ประโยชน์ที่ดินหลัก ประเภท ..... และมีความเสี่ยงต่อการเกิดอาชญากรรม อยู่ในระดับ ..... ดังนั้น สน. ที่ท่านสังกัดอยู่จึงควรมีขนาดรัศมี ของ สน. ประมาณ ..... กม.											
4. ปัจจัยที่ใช้เป็นแนวทางในการแบ่งเขต สน.											
1) ชุมชนเดียวกันอยู่ภายใต้การดูแลของ สน. เดียวกัน											
2) แนวถนนหรือฟุตบาท											
3) แนวแม่น้ำ (ริมตลิ่ง)											
4) แนวลำคลอง (ริมตลิ่ง)											
5) ย่านเดียวกัน (เช่น ย่านการค้าหรือย่านที่อยู่อาศัย เป็นต้น) อยู่ภายใต้การดูแลของ สน. เดียวกัน											
6) แขวงเดียวกันอยู่ภายใต้การดูแลของ สน. เดียวกัน											



**ภาคผนวก ข**

**เกณฑ์การกำหนดระดับความเจริญของ สน.**

### เกณฑ์การกำหนดระดับความเจริญของ สน.

ระดับความเจริญของ สน.ที่ใช้ในการศึกษาครั้งนี้วิเคราะห์ขึ้นจากเกณฑ์ที่ใช้พิจารณาความเจริญของพื้นที่ ซึ่งเป็นหนึ่งในเกณฑ์ที่ใช้ในการจัดชั้นของ สน.ในสังกัด บช.น. โดยวิธีการกำหนดความเจริญจะวัดในรูปของคะแนนตามจำนวนของกิจกรรมทางเศรษฐกิจและสังคมในพื้นที่ ซึ่งประกอบด้วย จำนวนธนาคารและสถาบันการเงิน จำนวนโรงงานอุตสาหกรรม จำนวนโรงแรม จำนวนแหล่งท่องเที่ยว จำนวนองค์กรระหว่างประเทศ จำนวนสถาบันการศึกษา จำนวนโรงพยาบาล จำนวนสถานบริการ จำนวนสถานบริการน้ำมันเชื้อเพลิง จำนวนห้างสรรพสินค้า และศูนย์การค้า จำนวนร้านค้าทองคำ จำนวนโรงรับจำนำ และจำนวนหอพัก โดยมีอันตรภาคชั้นการกำหนดคะแนนดังตารางผนวกที่ 1

ตารางผนวกที่ 1 เกณฑ์การกำหนดระดับความเจริญของ สน.

รายการ	คะแนน
1) จำนวนธนาคารและสถาบันการเงิน (แห่ง)	
ไม่เกิน 4	4
5-9	8
10-14	12
15-19	16
20-24	20
25-29	24
30-34	28
35-39	32
40-44	36
45 ขึ้นไป	40
2) จำนวนโรงงานอุตสาหกรรม (แห่ง)	
ไม่เกิน 39	4
40-79	8
80-129	12
130-169	16
170-219	20
220-259	24
260-299	28
300-339	32
340-379	36
380 ขึ้นไป	40

## ตารางผนวกที่ 1 (ต่อ)

รายการ	คะแนน
3) จำนวนโรงแรม (แห่ง)	
ไม่เกิน 2	4
3-6	8
7-10	12
11-14	16
15-18	20
19-22	24
23-26	28
27-30	32
31-34	36
35 ขึ้นไป	40
4) จำนวนแหล่งท่องเที่ยว (แห่ง)	
1	4
2	8
3	12
4	16
5	20
6	24
7	28
8	32
9	36
10 ขึ้นไป	40

## ตารางผนวกที่ 1 (ต่อ)

รายการ	คะแนน
5) จำนวนองค์กรระหว่างประเทศ (แห่ง)	
ไม่เกิน 2	4
3-5	8
6-8	12
9-11	16
12-14	20
15-17	24
18-20	28
21-23	32
24-26	36
27 ขึ้นไป	40
6) จำนวนสถาบันการศึกษา (แห่ง)	
ไม่เกิน 2	4
3-5	8
6-8	12
9-11	16
12-14	20
15-17	24
18-20	28
21-23	32
24-26	36
27 ขึ้นไป	40

## ตารางผนวกที่ 1 (ต่อ)

รายการ	คะแนน
6) จำนวนโรงภาพยนตร์ (แห่ง)	
ไม่เกิน 2	4
3-4	8
5-6	12
7-8	16
9-10	20
11-12	24
13-14	28
15-16	32
17-18	36
19 ขึ้นไป	40
8) จำนวนสถานบริการ (แห่ง)	
ไม่เกิน 9	4
10-19	8
20-29	12
30-39	16
40-49	20
50-59	24
60-69	28
70-79	32
80-89	36
90 ขึ้นไป	40



## ตารางผนวกที่ 1 (ต่อ)

รายการ	คะแนน
9) จำนวนสถานบริการน้ำมันเชื้อเพลิง (แห่ง)	
ไม่เกิน 2	4
3-5	8
6-8	12
9-11	16
12-14	20
15-17	24
18-20	28
21-23	32
24-26	36
27 ขึ้นไป	40
10) จำนวนห้างสรรพสินค้าและศูนย์การค้า (แห่ง)	
ไม่เกิน 2	4
3-4	8
5-6	12
7-8	16
9-10	20
11-12	24
13-14	28
15-16	32
17-18	36
19 ขึ้นไป	40

## ตารางผนวกที่ 1 (ต่อ)

รายการ	คะแนน
11) จำนวนร้านค้าทองคำ (แห่ง)	
ไม่เกิน 9	4
10-19	8
20-29	12
30-39	16
40-49	20
50-59	24
60-69	28
70-79	32
80-89	36
90 ขึ้นไป	40
12) จำนวนโรงรับจำนำ (แห่ง)	
1	4
2	8
3	12
4	16
5	20
6	24
7	28
8	32
9	36
10 ขึ้นไป	40

## ตารางผนวกที่ 1 (ต่อ)

รายการ	คะแนน
13) จำนวนหอพัก (แห่ง)	
ไม่เกิน 19	4
20-39	8
40-59	12
60-79	16
80-99	20
100-119	24
120-139	28
140-159	32
160-179	36
180 ขึ้นไป	40

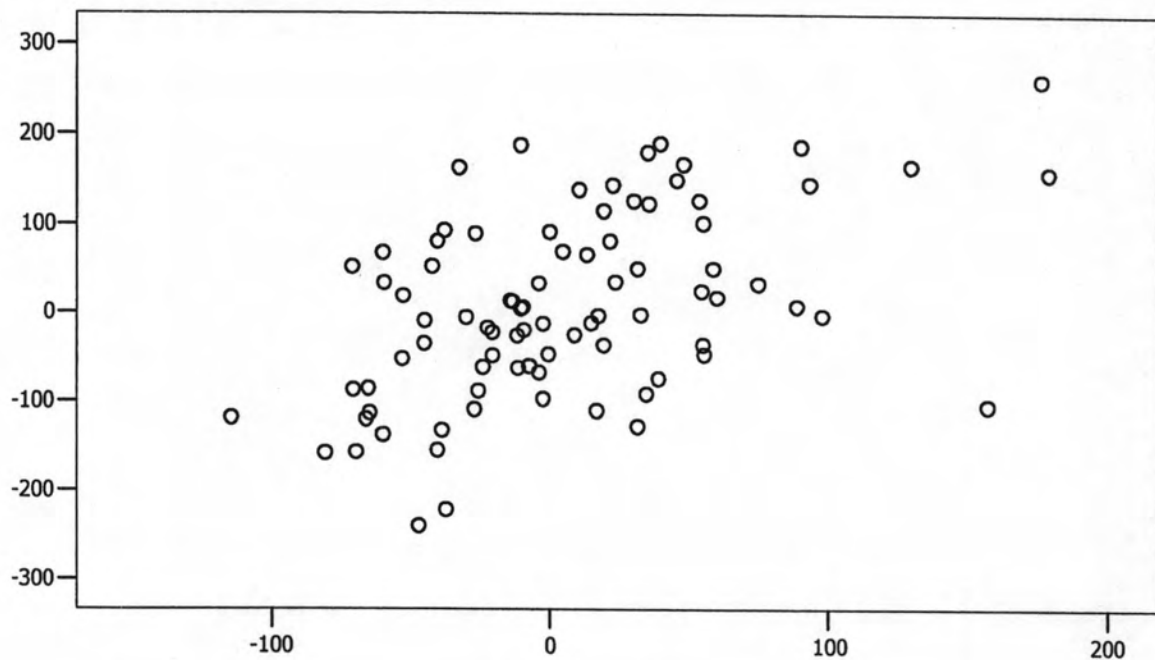
ที่มา: สำนักงานตำรวจแห่งชาติ, สำนักงานกำลังพล

ภาคผนวก ค

การตรวจสอบเงื่อนไขของการวิเคราะห์

## Partial Regression Plot

คติประทุษร้ายต่อทรัพย์



ระดับความเจริญ

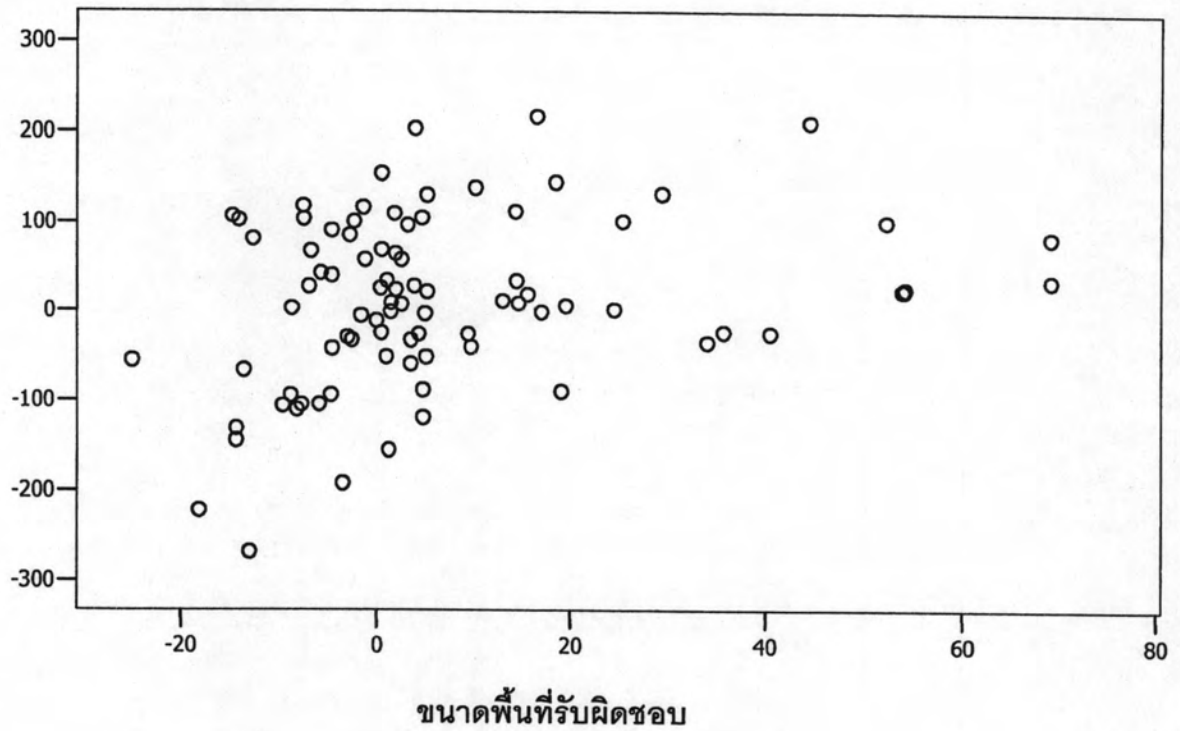
แผนภาพผนวกที่ 1

การกำหนดจุดกราฟระหว่างตัวแปรอิสระ "ระดับความเจริญ"

กับตัวแปรตาม "คติประทุษร้ายต่อทรัพย์"

## Partial Regression Plot

คติประทุษร้ายต่อทรัพย์



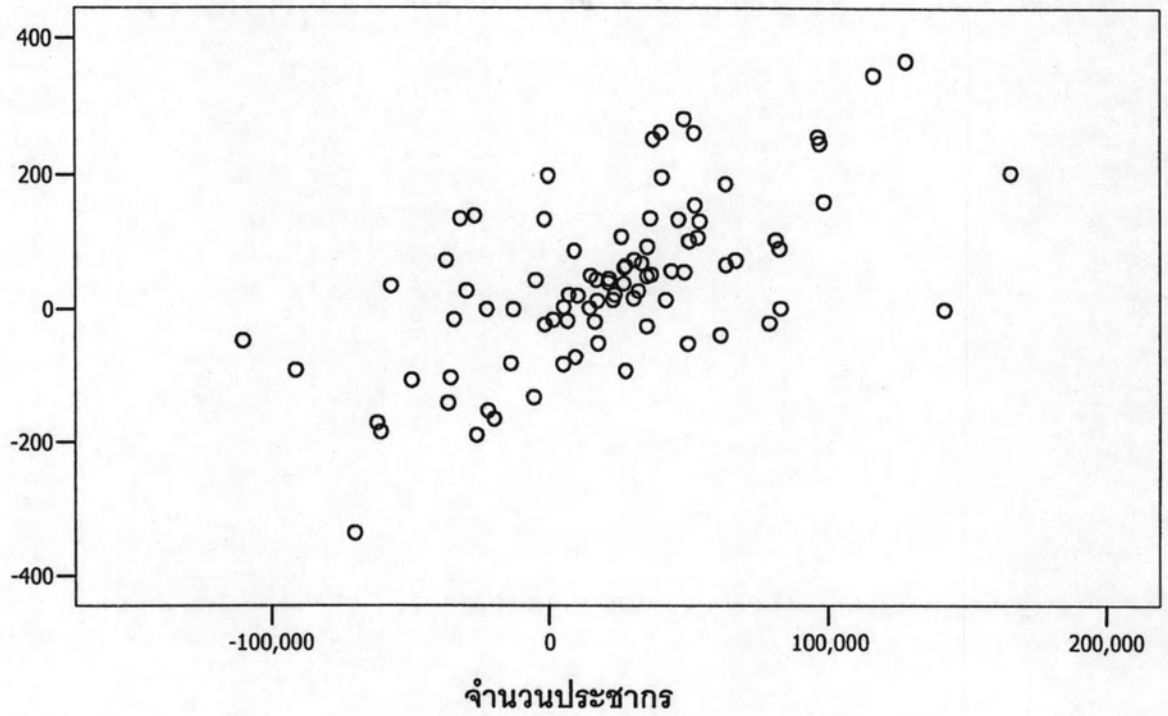
แผนภาพผนวกที่ 2

การกำหนดจุดกราฟระหว่างตัวแปรอิสระ "ขนาดพื้นที่รับผิดชอบ"  
กับตัวแปรตาม "คติประทุษร้ายต่อทรัพย์"



## Partial Regression Plot

คติประทุษร้ายต่อทรัพย์สิน

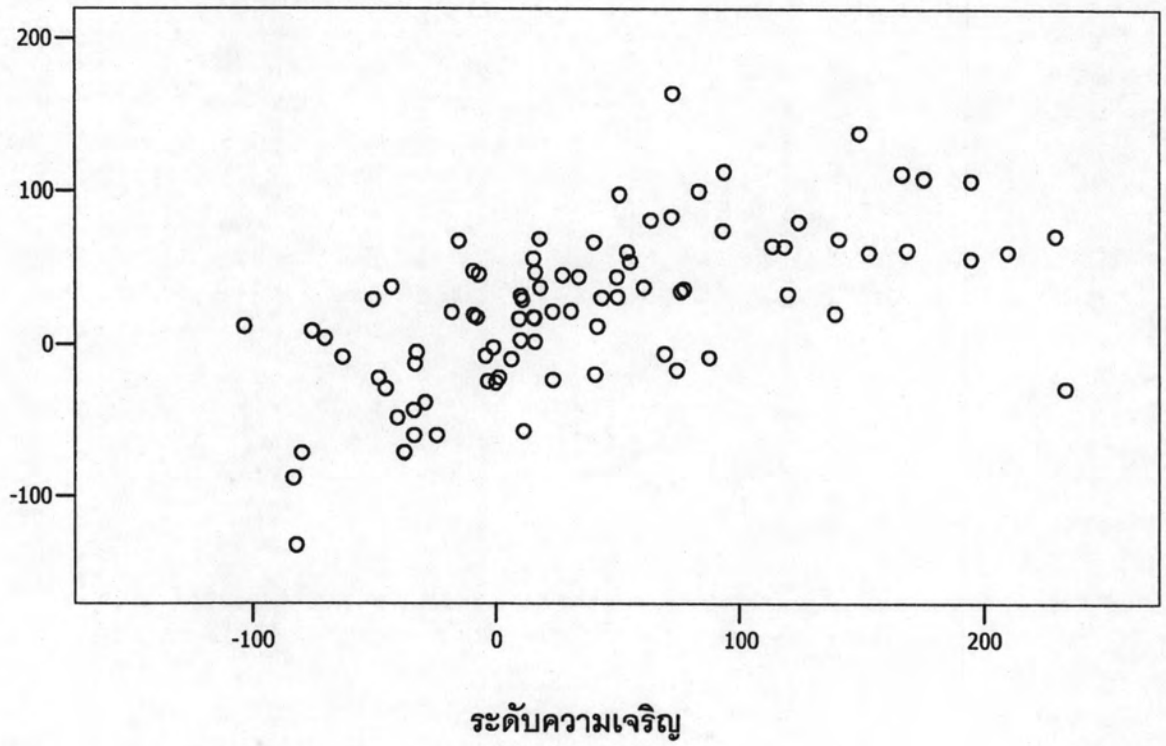


แผนภาพผนวกที่ 3

การกำหนดจุดกราฟระหว่างตัวแปรอิสระ "จำนวนประชากร"  
กับตัวแปรตาม "คติประทุษร้ายต่อทรัพย์สิน"

## Partial Regression Plot

คติประทุษร้ายต่อชีวิตร่างกาย



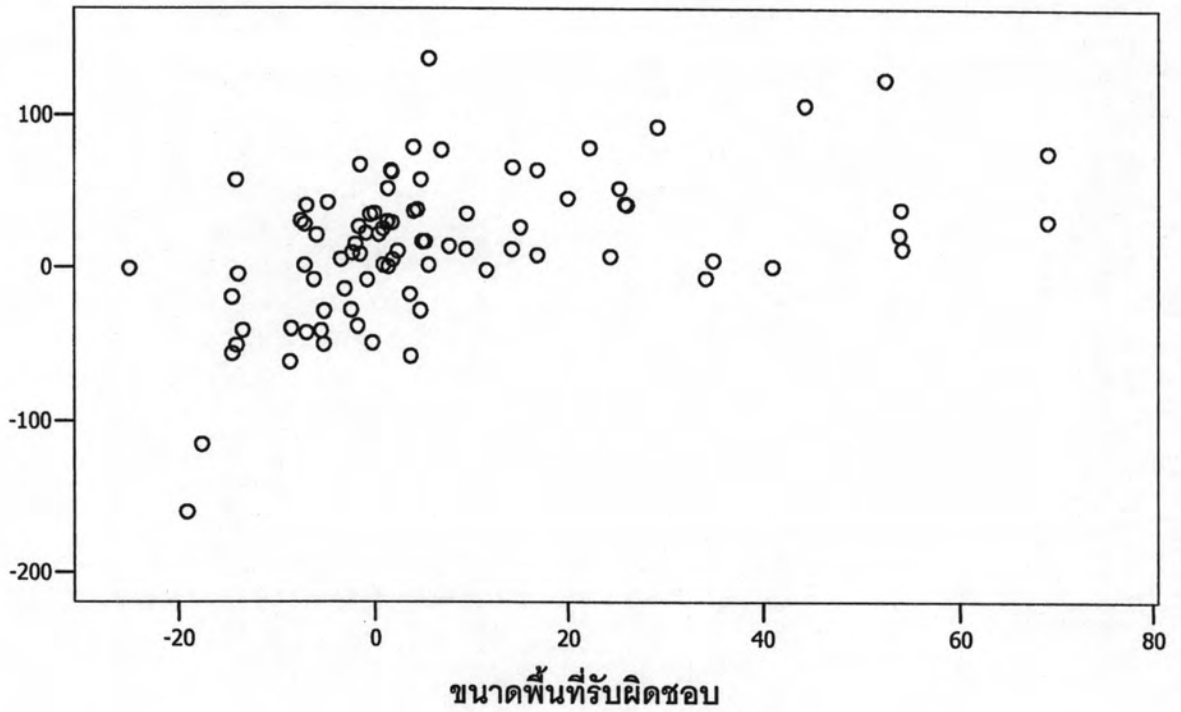
แผนภาพผนวกที่ 4

การกำหนดจุดกราฟระหว่างตัวแปรอิสระ "ระดับความเจริญ"

กับตัวแปรตาม "คติประทุษร้ายต่อชีวิตร่างกาย"

## Partial Regression Plot

คติประทุษร้ายต่อชีวิตร่างกาย

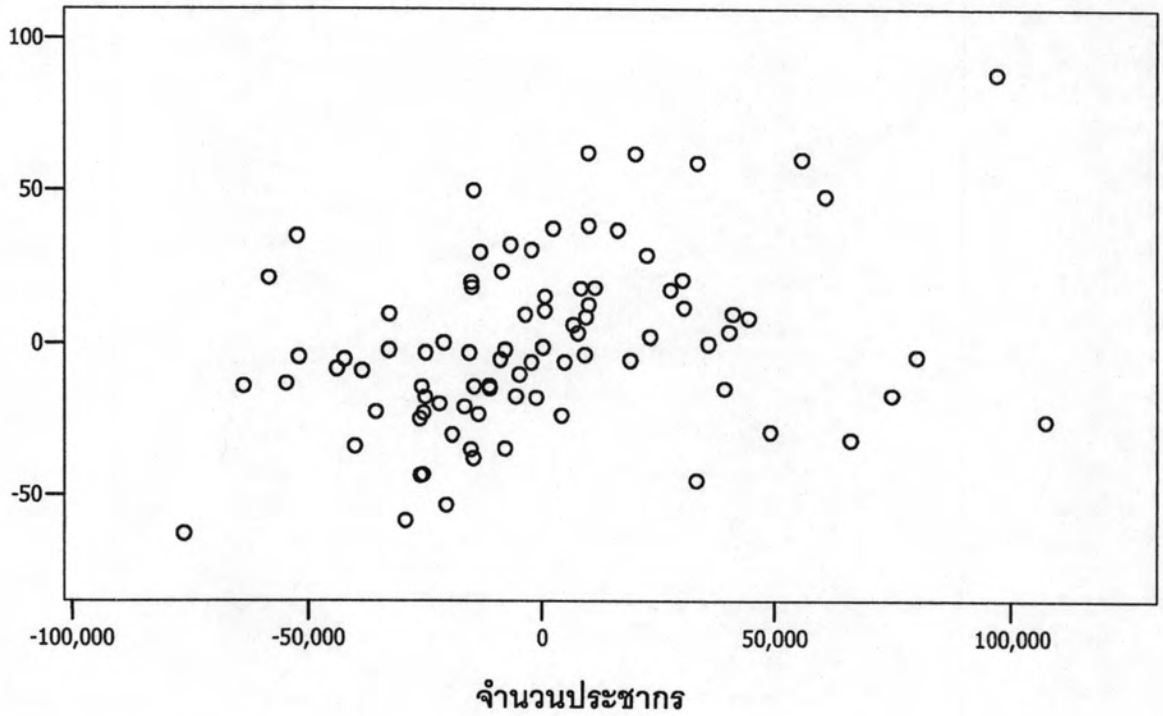


แผนภาพผนวกที่ 5

การกำหนดจุดกราฟระหว่างตัวแปรอิสระ "ขนาดพื้นที่รับผิดชอบ"  
กับตัวแปรตาม "คติประทุษร้ายต่อชีวิตร่างกาย"

## Partial Regression Plot

คติประทุษร้ายต่อชีวิตร่างกาย

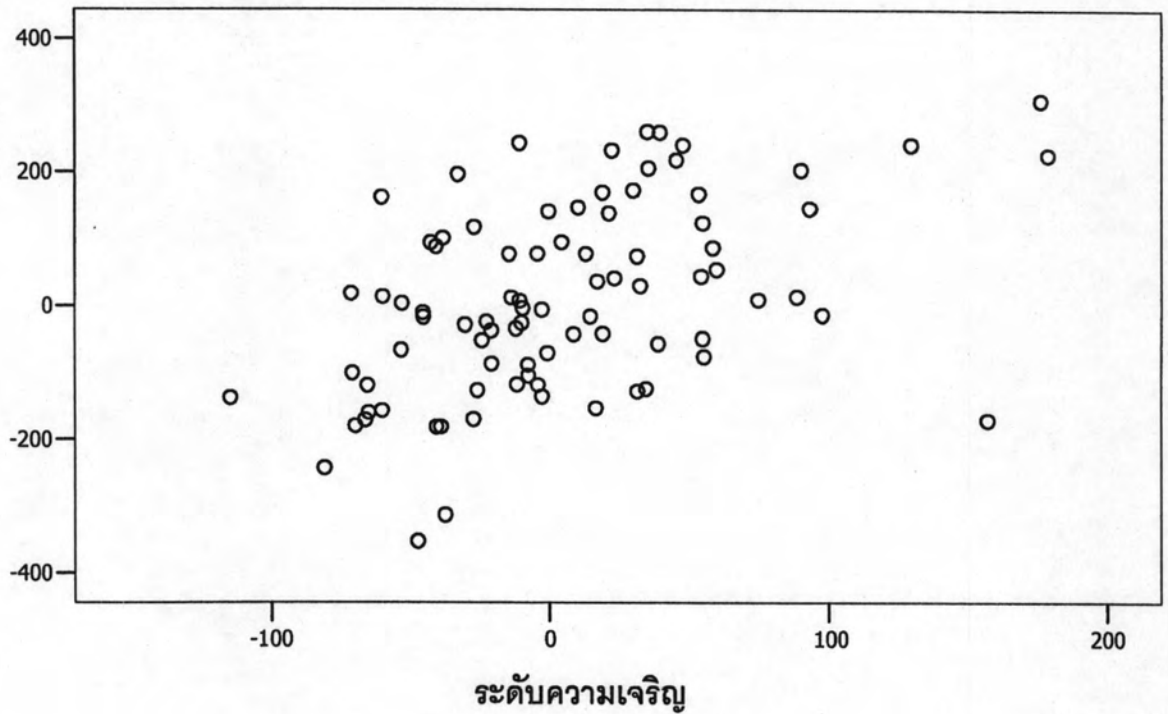


แผนภาพผนวกที่ 6

การกำหนดจุดกราฟระหว่างตัวแปรอิสระ "จำนวนประชากร"  
กับตัวแปรตาม "คติประทุษร้ายต่อชีวิตร่างกาย"

## Partial Regression Plot

คติประทุษร้ายต่อทรัพย์สินและชีวิตร่างกาย (คดีรวม)



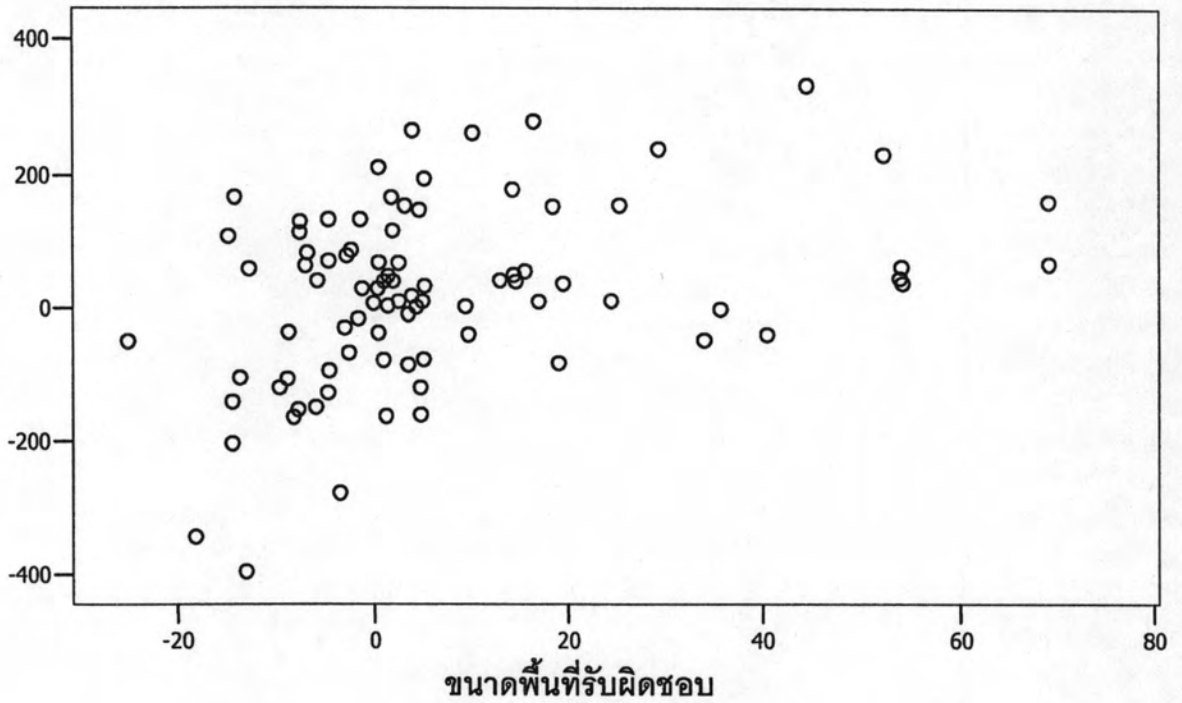
แผนภาพผนวกที่ 7

การกำหนดจุดกราฟระหว่างตัวแปรอิสระ "ระดับความเจริญ"

กับตัวแปรตาม "คดีรวม"

## Partial Regression Plot

คติประทุษร้ายต่อทรัพย์และชีวิตร่างกาย (คดีรวม)



แผนภาพผนวกที่ 8

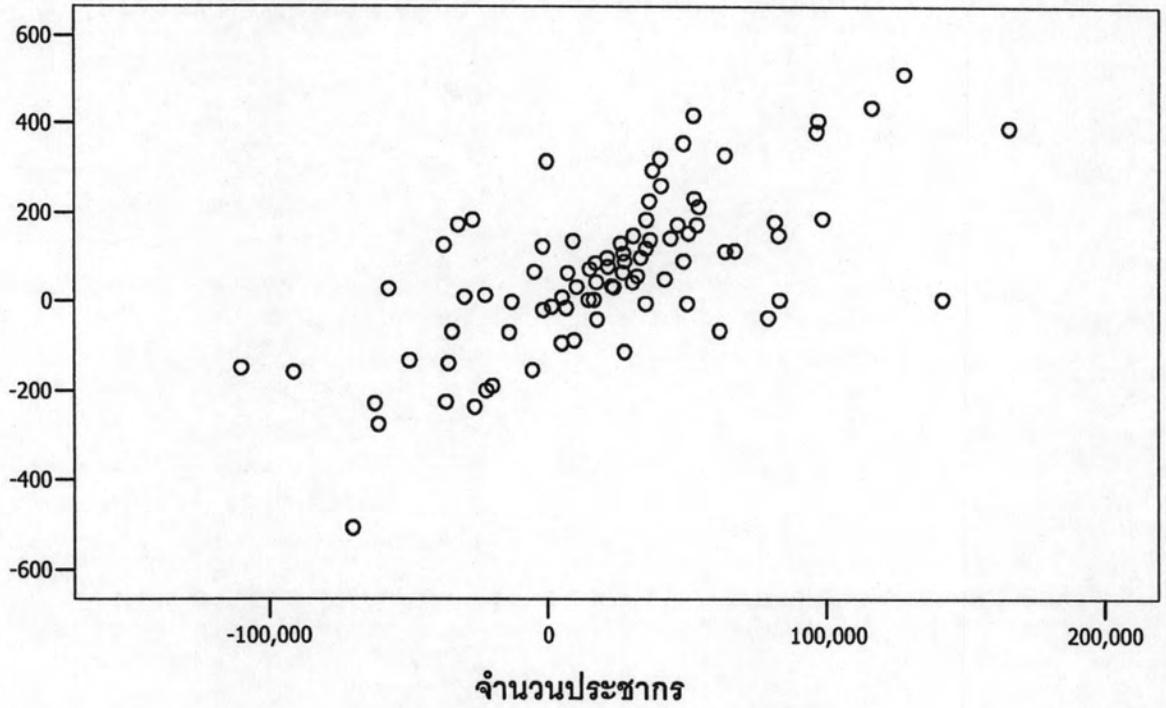
การกำหนดจุดกราฟระหว่างตัวแปรอิสระ "ขนาดพื้นที่รับผิดชอบ"

กับตัวแปรตาม "คดีรวม"



## Partial Regression Plot

คติประทุษร้ายต่อทรัพย์สินและชีวิตร่างกาย (คดีรวม)



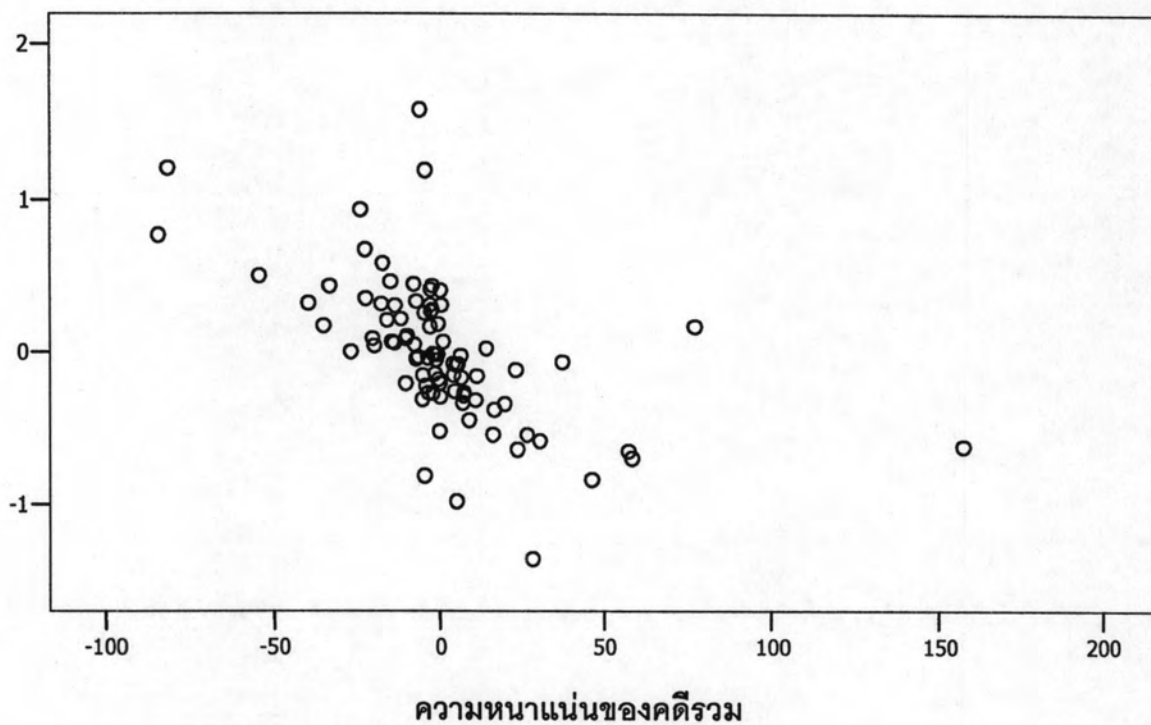
แผนภาพผนวกที่ 9

การกำหนดจุดกราฟระหว่างตัวแปรอิสระ "จำนวนประชากร"

กับตัวแปรตาม "คดีรวม"

## Partial Regression Plot

รัศมีในการให้บริการของ สน.

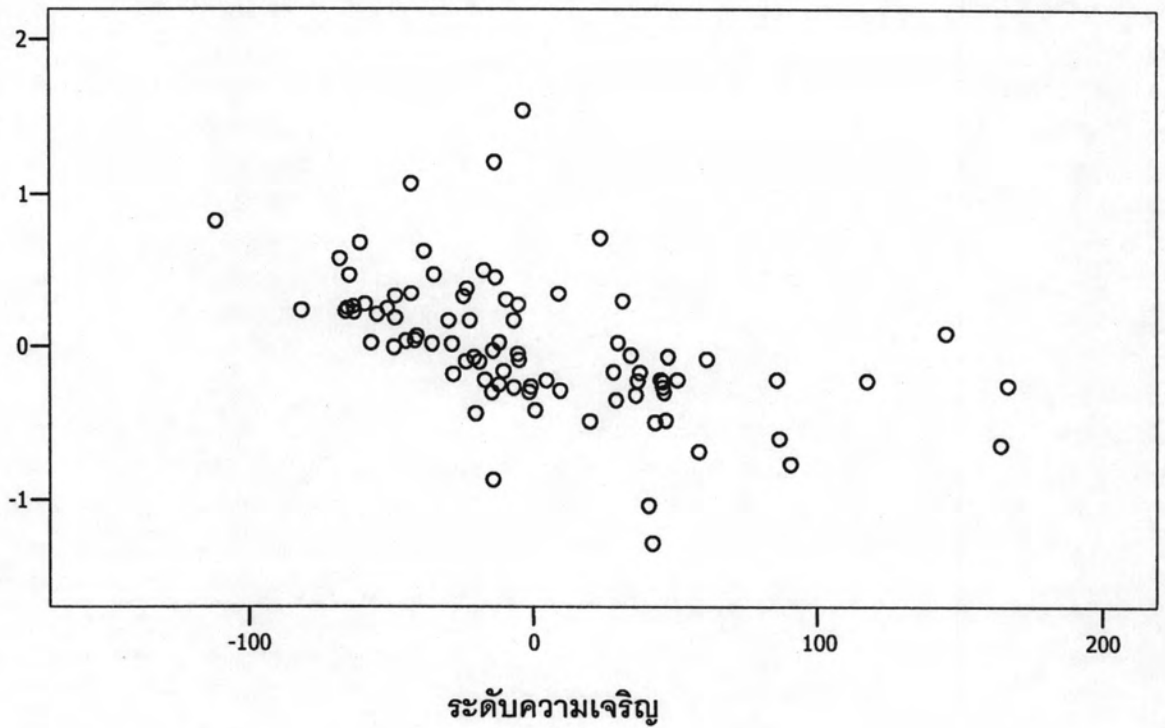


แผนภาพผนวกที่ 10

การกำหนดจุดกราฟระหว่างตัวแปรอิสระ "ความหนาแน่นของคดีรวม"  
กับตัวแปรตาม "รัศมีในการให้บริการของ สน."

## Partial Regression Plot

รัศมีในการให้บริการของ สน.

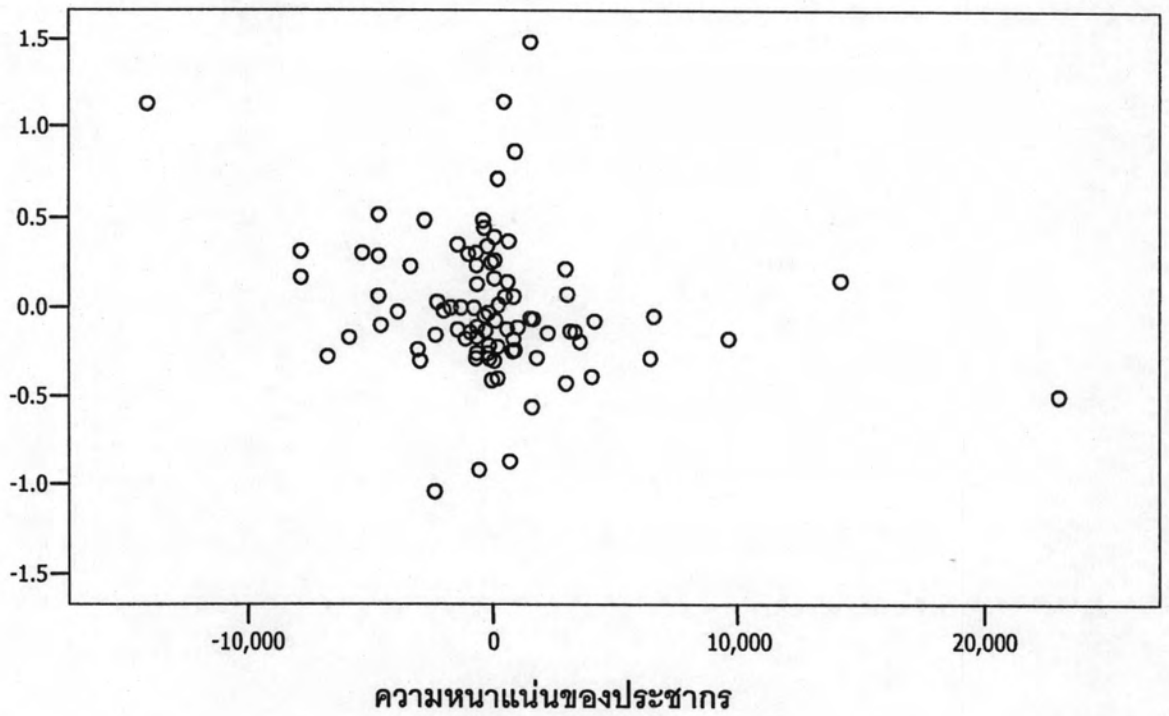


แผนภาพผนวกที่ 11

การกำหนดจุดกราฟระหว่างตัวแปรอิสระ "ระดับความเจริญ"  
กับตัวแปรตาม "รัศมีในการให้บริการของ สน."

## Partial Regression Plot

รัศมีในการให้บริการของ สน.



แผนภาพผนวกที่ 12

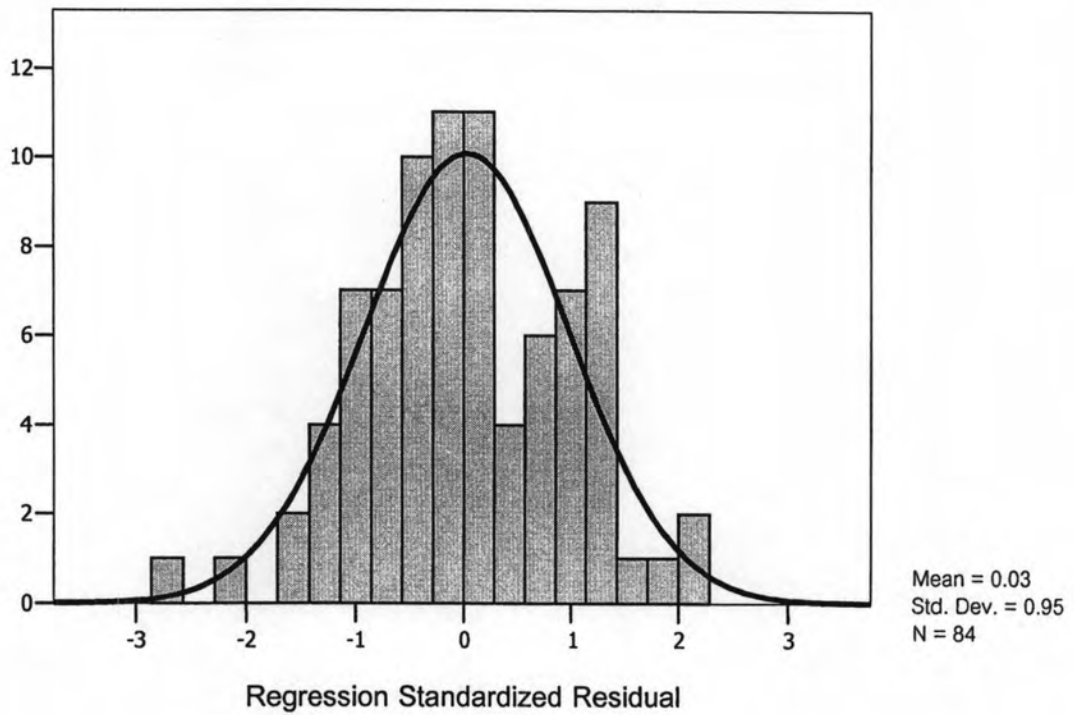
การกำหนดจุดกราฟระหว่างตัวแปรอิสระ "ความหนาแน่นของประชากร"

กับตัวแปรตาม "รัศมีในการให้บริการของ สน."

## Histogram

## คดีประทุษร้ายต่อทรัพย์

Frequency



แผนภาพผนวกที่ 13

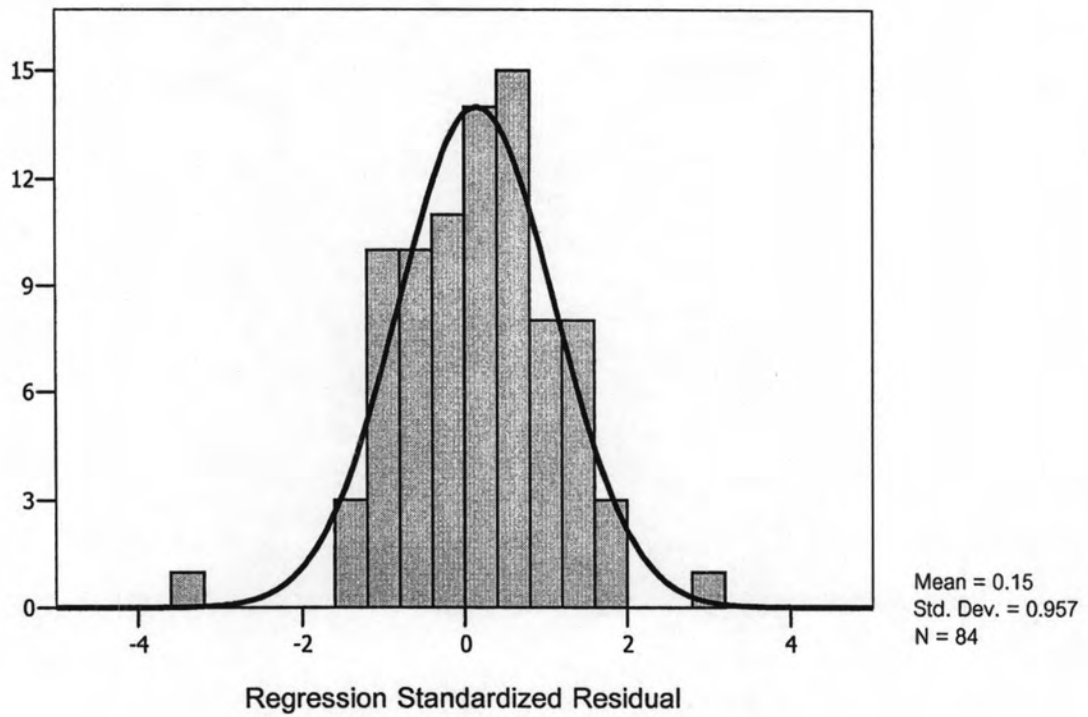
การทดสอบการกระจายโค้งปกติ

คดีประทุษร้ายต่อทรัพย์

## Histogram

คดีประทุษร้ายต่อชีวิตร่างกาย

Frequency



แผนภาพผนวกที่ 14

การทดสอบการกระจายโค้งปกติ

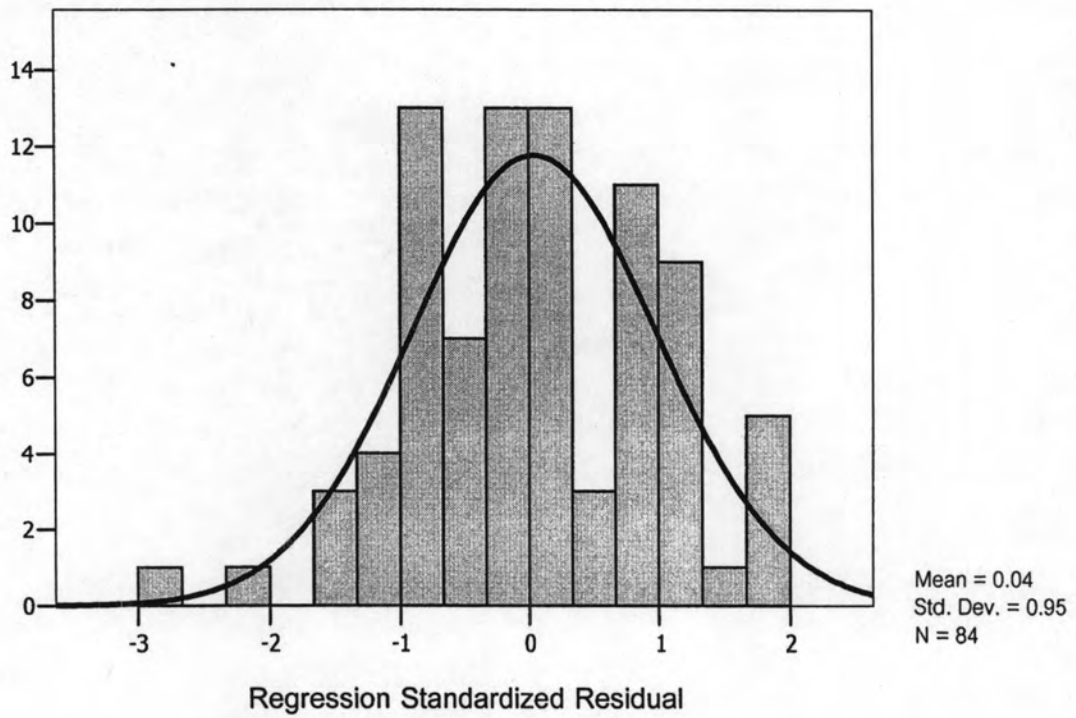
คดีประทุษร้ายต่อชีวิตร่างกาย



## Histogram

คดีประทุษร้ายต่อทรัพย์และชีวิตร่างกาย (คดีรวม)

Frequency



แผนภาพผนวกที่ 15

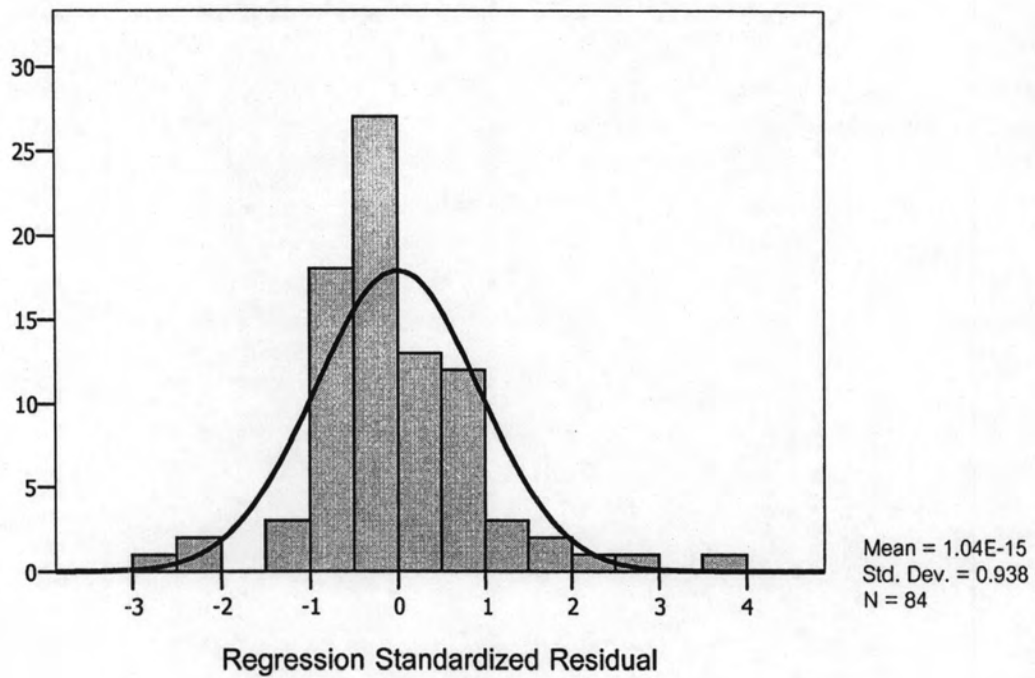
การทดสอบการกระจายโค้งปกติ

คดีประทุษร้ายต่อทรัพย์และชีวิตร่างกาย (คดีรวม)

## Histogram

รัศมีในการให้บริการของ สน.

Frequency



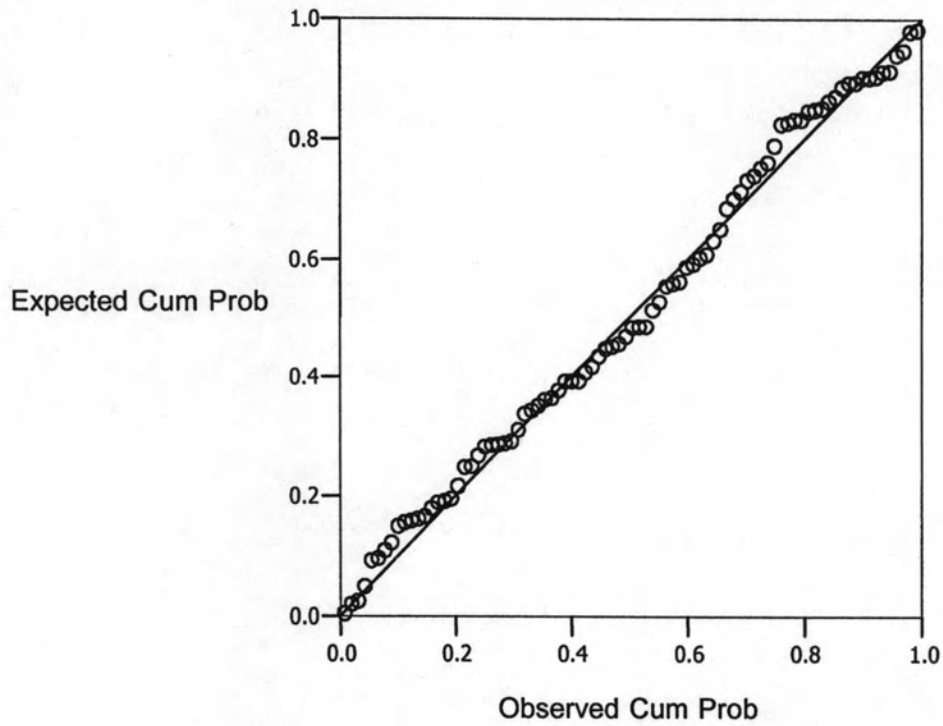
แผนภาพผนวกที่ 16

การทดสอบการกระจายโค้งปกติ

รัศมีในการให้บริการของ สน.

## Normal P-P Plot of Regression Standardized Residual

## คดีประทุษร้ายต่อทรัพย์



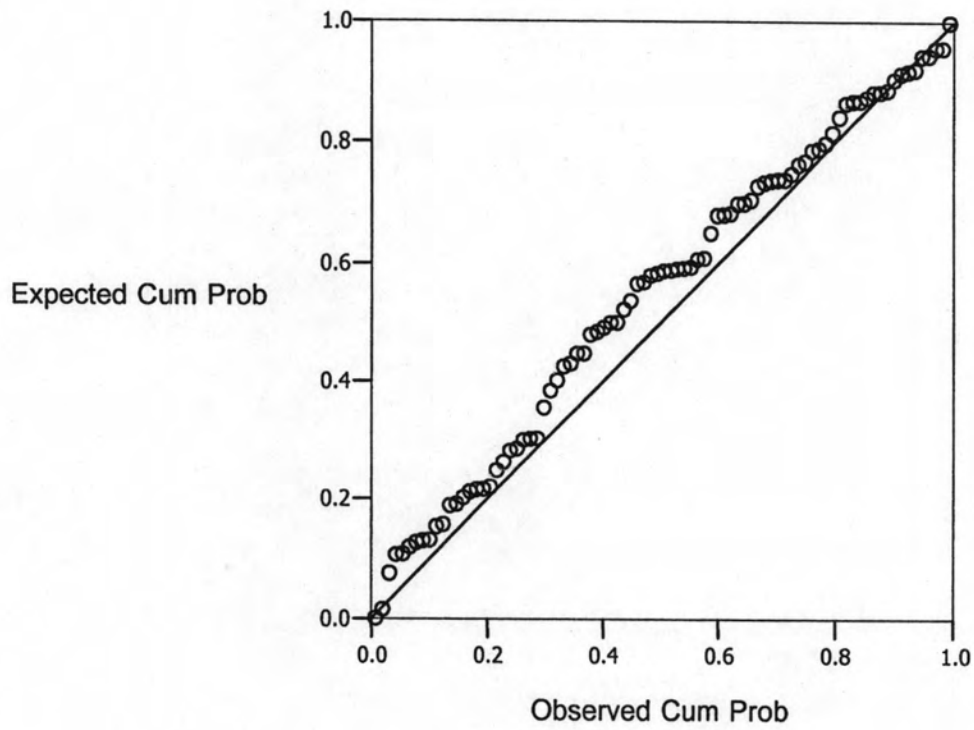
แผนภาพผนวกที่ 17

การทดสอบความสัมพันธ์เชิงเส้นตรง

คดีประทุษร้ายต่อทรัพย์

## Normal P-P Plot of Regression Standardized Residual

คดีประทุษร้ายต่อชีวิตร่างกาย



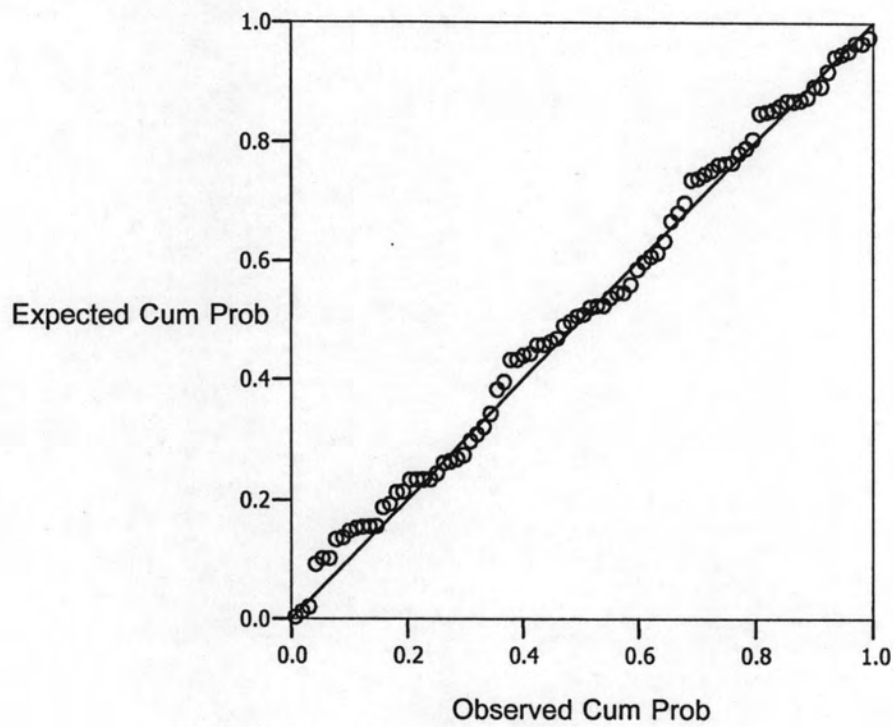
แผนภาพผนวกที่ 18

การทดสอบความสัมพันธ์เชิงเส้นตรง

คดีประทุษร้ายต่อชีวิตร่างกาย

## Normal P-P Plot of Regression Standardized Residual

คดีประทุษร้ายต่อทรัพย์และชีวิตร่างกาย (คดีรวม)



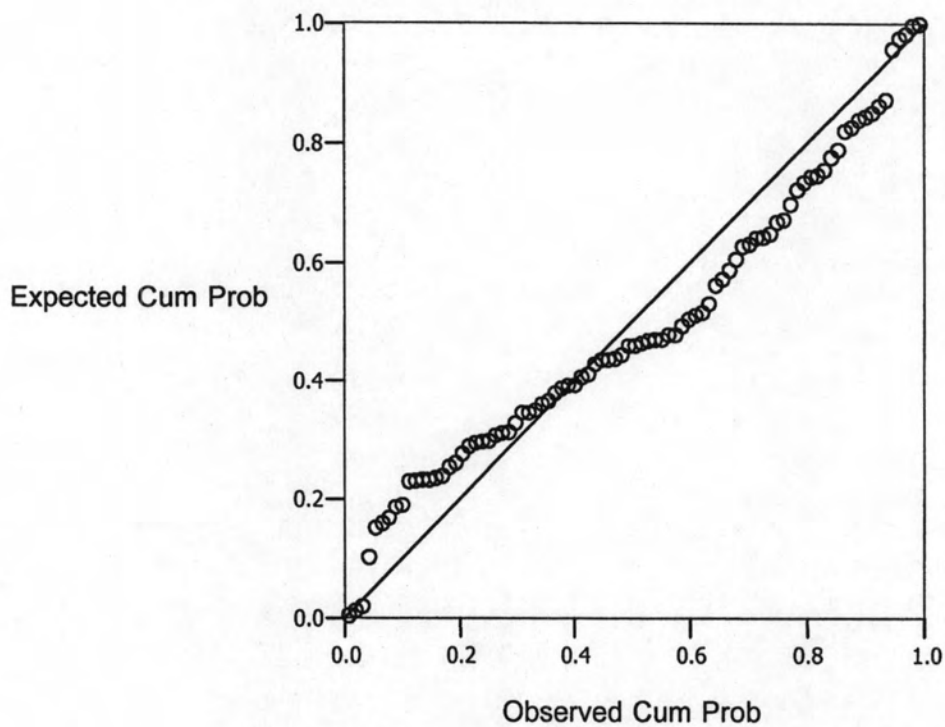
แผนภาพผนวกที่ 19

การทดสอบความสัมพันธ์เชิงเส้นตรง

คดีประทุษร้ายต่อทรัพย์และชีวิตร่างกาย (คดีรวม)

## Normal P-P Plot of Regression Standardized Residual

รัศมีในการให้บริการของ สน.



แผนภาพผนวกที่ 20

การทดสอบความสัมพันธ์เชิงเส้นตรง

รัศมีในการให้บริการของ สน.



ภาคผนวก ง

ลักษณะทางกายภาพและลักษณะทางการปกครองที่ใช้ในการแบ่งขอบเขตพื้นที่

ตารางผนวกที่ 2 การใช้ลักษณะทางกายภาพและลักษณะทางการปกครองในการแบ่งเขตพื้นที่รับผิดชอบของ สน.

บก.น.	สน.	ริมฝั่งแม่น้ำ	กึ่งกลาง แม่น้ำ	ริมฝั่งคลอง	ริมฝั่งทะเล	แนวขอบทาง ซอย/ถนน	แนวเขต/ ไหล่ทาง รถไฟ	แนวรั้ว หน่วยงาน/ สถานที่	สะพาน	ลำราง สาธารณะ	คันเขื่อน	เส้นแบ่งเขต จังหวัด
1	คูสิต			✓		✓	✓					
1	พญาไท			✓		✓	✓					
1	มักกะสัน			✓		✓	✓					
1	ห้วยขวาง			✓		✓						
1	ดินแดง			✓		✓	✓					
1	นางเลิ้ง			✓		✓	✓					
1	สามเสน	✓		✓		✓						
1	ชนะสงคราม	✓		✓		✓						
1	บางโพ	✓							✓			

ตารางผนวกที่ 2 (ต่อ)

บก.น.	สน.	ริมฝั่งแม่น้ำ	กึ่งกลาง แม่น้ำ	ริมฝั่งคลอง	ริมฝั่งทะเล	แนวขอบทาง ซอย/ถนน	แนวเขต/ ไหล่ทาง รถไฟ	แนวรั้ว หน่วยงาน/ สถานที่	สะพาน	ลำราง สาธารณะ	คันเขื่อน	เส้นแบ่งเขต จังหวัด
2	บางซื่อ					✓	✓					
2	สุทธิสาร			✓		✓						
2	พหลโยธิน			✓		✓	✓					
2	เตาปูน	✓		✓		✓	✓					
2	ประชาชื่น	✓		✓		✓	✓					
2	คันนายาว			✓		✓						✓
2	โคกคราม			✓		✓						
2	บางเขน			✓		✓						
2	สายไหม			✓		✓						✓
2	ทุ่งสองห้อง			✓		✓						
2	ดอนเมือง			✓		✓						✓

ตารางผนวกที่ 2 (ต่อ)

บก.น.	สน.	ริมฝั่งแม่น้ำ	กึ่งกลาง แม่น้ำ	ริมฝั่งคลอง	ริมฝั่งทะเล	แนวขอบทาง ซอย/ถนน	แนวเขต/ ไหล่ทาง รถไฟ	แนวรั้ว หน่วยงาน/ สถานที่	สะพาน	ลำราง สาธารณะ	คันเขื่อน	เส้นแบ่งเขต จังหวัด
3	มีนบุรี			✓		✓						
3	นิมิตรใหม่			✓		✓						✓
3	ลำหิน			✓								✓
3	ลำผักชี			✓		✓						
3	สุวินทวงศ์			✓		✓						
3	หนองจอก			✓		✓						✓
3	ประชาสำราญ			✓		✓						✓
3	ลาดกระบัง			✓		✓						✓
3	ร่มเกล้า			✓		✓						
3	คลองกรุง			✓		✓						
3	จวเข้้น้อย			✓								✓

ตารางผนวกที่ 2 (ต่อ)

บก.น.	สน.	ริมฝั่งแม่น้ำ	กึ่งกลาง แม่น้ำ	ริมฝั่งคลอง	ริมฝั่งทะเล	แนวขอบทาง ชอย/ถนน	แนวเขต/ ไหล่ทาง รถไฟ	แนวรั้ว หน่วยงาน/ สถานที่	สะพาน	ลำราง สาธารณะ	คันเขื่อน	เส้นแบ่งเขต จังหวัด
4	หัวหมาก			✓		✓	✓					
4	ลาดพร้าว			✓		✓						
4	วังทองหลาง			✓		✓						
4	โชคชัย			✓		✓						
4	บึงกุ่ม			✓		✓						
4	บางชัน			✓		✓						
4	ประเวศ			✓		✓			✓			
4	อุดมสุข			✓		✓			✓			✓
5	วัดพระยาไกร	✓		✓		✓						
5	บางโพธิ์	✓		✓		✓						
5	ท่าเรือ	✓		✓		✓		✓			✓	
5	ทุ่งมหาเมฆ	✓		✓		✓						
5	ลุมพินี			✓		✓						
5	ทองหล่อ			✓		✓					✓	
5	คลองตัน			✓		✓	✓					
5	พระโขนง	✓		✓		✓		✓				
5	บางนา	✓		✓		✓						✓



ตารางผนวกที่ 2 (ต่อ)

บก.น.	สน.	ริมฝั่งแม่น้ำ	กึ่งกลาง แม่น้ำ	ริมฝั่งคลอง	ริมฝั่งทะเล	แนวขอบทาง ซอย/ถนน	แนวเขต/ ไหล่ทาง รถไฟ	แนวรั้ว หน่วยงาน/ สถานที่	สะพาน	ลำราง สาธารณะ	คันเขื่อน	เส้นแบ่งเขต จังหวัด
6	พระราชวัง	✓		✓		✓						
6	จักรวรรดิ	✓		✓		✓						
6	สำราญราษฎร์			✓		✓						
6	พลับพลาไชย1			✓		✓						
6	พลับพลาไชย2	✓		✓		✓						
6	ปทุมวัน			✓		✓						
6	บางรัก	✓		✓		✓						
6	ยานนาวา	✓		✓		✓						



ตารางผนวกที่ 2 (ต่อ)

บก.น.	สน.	ริมฝั่งแม่น้ำ	กึ่งกลาง แม่น้ำ	ริมฝั่งคลอง	ริมฝั่งทะเล	แนวขอบทาง ซอย/ถนน	แนวเขต/ ไหล่ทาง รถไฟ	แนวรั้ว หน่วยงาน/ สถานที่	สะพาน	ลำราง สาธารณะ	คันเขื่อน	เส้นแบ่งเขต จังหวัด
7	บางพลัด	✓		✓		✓	✓					
7	บางยี่ขัน	✓		✓		✓						
7	บางขุนนนท์			✓		✓	✓					
7	บางกอกน้อย	✓		✓		✓						
7	บางกอกใหญ่	✓		✓		✓						
7	บางเสาธง			✓		✓						
7	ท่าพระ			✓		✓						
7	ตลิ่งชัน			✓		✓	✓					
7	ธรรมศาลา			✓		✓						✓
7	ศาลาแดง			✓		✓						✓
7	บวรมงคล	✓							✓			

ตารางผนวกที่ 2 (ต่อ)

บก.น.	สน.	ริมฝั่งแม่น้ำ	กึ่งกลาง แม่น้ำ	ริมฝั่งคลอง	ริมฝั่งทะเล	แนวขอบทาง ซอย/ถนน	แนวเขต/ ไหล่ทาง รถไฟ	แนวรั้ว หน่วยงาน/ สถานที่	สะพาน	ลำราง สาธารณะ	คันเขื่อน	เส้นแบ่งเขต จังหวัด
8	บางยี่เรือ			✓		✓						
8	ตลาดพลู			✓								
8	บุปผาราม	✓		✓		✓						
8	บุคคโล	✓		✓		✓						
8	ลำหระ	✓				✓						
8	สมเด็จพระเจ้าพระยา	✓				✓						
8	ราษฎร์บูรณะ	✓		✓								✓
8	บางมด			✓		✓						
8	ทุ่งครุ			✓								
8	ปากคลองสาน	✓							✓			
8	บางคอแหลม	✓	✓						✓			✓

ตารางผนวกที่ 2 (ต่อ)

บก.น.	สน.	ริมฝั่งแม่น้ำ	กึ่งกลาง แม่น้ำ	ริมฝั่งคลอง	ริมฝั่งทะเล	แนวขอบทาง ซอย/ถนน	แนวเขต/ ไหล่ทาง รถไฟ	แนวรั้ว หน่วยงาน/ สถานที่	สะพาน	ลำราง สาธารณะ	คั่นเขื่อน	เส้นแบ่งเขต จังหวัด
9	ท่าข้าม			✓		✓						
9	แสมดำ			✓		✓						✓
9	เทียนทะเล			✓	✓							
9	บางขุนเทียน			✓		✓						
9	บางบอน			✓		✓						✓
9	ภาษีเจริญ			✓								
9	หลักสอง			✓		✓						
9	เพชรเกษม			✓		✓						
9	หนองแขม			✓		✓						
9	หนองค้างพลู			✓		✓						✓

ที่มา: เรียบเรียงจากรายชื่อกิจงานุเบกษา

ตารางผนวกที่ 3 การใช้ลักษณะทางกายภาพและลักษณะทางการปกครองในการแบ่งเขตการปกครองของกรุงเทพมหานคร

เขต	กึ่งกลาง แม่น้ำ	ริมฝั่งคลอง	กึ่งกลาง คลอง	ริมฝั่งทะเล	แนวขอบทาง ชอย/ถนน	แนวเขต/ ไหล่ทาง รถไฟ	แนวรั้ว หน่วยงาน/ สถานที่	สำราญ สาธารณะ	คันเขื่อน	คันนา	ลำปะโดง	เส้นแบ่งเขต จังหวัด
ดอนเมือง		✓			✓		✓					
หลักสี่		✓										
บางเขน		✓			✓							
ลาดพร้าว		✓			✓							
บึงกุ่ม		✓			✓							
ประเวศ		✓	✓		✓			✓				✓
สายไหม		✓	✓		✓		✓					✓
คันนายาว		✓			✓							
สะพานสูง		✓			✓							
บางกะปิ		✓			✓							
วังทองหลาง		✓			✓							
มีนบุรี		✓			✓			✓		✓		
คลองสามวา		✓			✓			✓				✓
คลองเตย	✓				✓	✓						
วัฒนา		✓			✓	✓						
ตลิ่งชัน		✓	✓		✓	✓						
ทวีวัฒนา		✓	✓		✓							✓
หนองแขม		✓	✓		✓							✓

ตารางผนวกที่ 3 (ต่อ)

เขต	กึ่งกลาง แม่น้ำ	ริมฝั่งคลอง	กึ่งกลาง คลอง	ริมฝั่งทะเล	แนวขอบทาง ชอย/ถนน	แนวเขต/ ไหล่ทาง รถไฟ	แนวรั้ว หน่วยงาน/ สถานที่	ลำราง สาธารณะ	คันเขื่อน	คันนา	ลำปะโดง	เส้นแบ่งเขต จังหวัด
ภาษีเจริญ		✓									✓	
บางแค		✓			✓							
ธนบุรี	✓	✓			✓							
จอมทอง		✓			✓			✓				
ราษฎร์บูรณะ	✓	✓	✓		✓			✓				
ทุ่งครุ		✓	✓					✓				
บางขุนเทียน		✓	✓	✓		✓						✓
บางบอน		✓				✓						✓
บางกอกน้อย	✓	✓			✓							
บางพลัด	✓	✓			✓	✓						
พญาไท		✓			✓	✓						
ราชเทวี		✓			✓	✓						
ห้วยขวาง		✓			✓							
ดินแดง		✓			✓							
พระโขนง	✓	✓			✓			✓				
บางนา	✓	✓	✓		✓							✓
สวนหลวง		✓			✓			✓				

ตารางผนวกที่ 3 (ต่อ)

เขต	กึ่งกลาง แม่น้ำ	ริมฝั่งคลอง	กึ่งกลาง คลอง	ริมฝั่งทะเล	แนวขอบทาง ซอย/ถนน	แนวเขต/ ไหล่ทาง รถไฟ	แนวรั้ว หน่วยงาน/ สถานที่	สำราญ สาธารณะ	คันเขื่อน	คันนา	ลำปะโดง	เส้นแบ่งเขต จังหวัด
พระนคร *	✓	✓			✓							
ป้อมปราบศัตรูพ่าย *		✓			✓							
ปทุมวัน *		✓			✓	✓						
บางรัก *	✓	✓			✓							
บางซื่อ *	✓	✓				✓						
บางคอแหลม *	✓	✓			✓							
บางกอกใหญ่ *	✓	✓										
จตุจักร *		✓				✓						
ดุสิต *	✓	✓				✓						
คลองสาน *	✓	✓			✓							
สัมพันธวงศ์ *	✓	✓			✓							
ยานนาวา *	✓	✓			✓	✓						
ลาดกระบัง *		✓			✓			✓		✓		✓
สาทร *	✓	✓			✓	✓						
หนองจอก *		✓										✓

ที่มา: 1. เรียบเรียงจากราชกิจจานุเบกษา

2. \* เรียบเรียงจากวิกิพีเดีย สารานุกรมเสรี, [Online]



**ภาคผนวก จ**

**การเปรียบเทียบขนาดพื้นที่รับผิดชอบของ สน.กับแนวทางที่ได้จากการวิเคราะห์**

ตารางผนวกที่ 4 ผลการเปรียบเทียบขนาดพื้นที่รับผิดชอบของ สน. กับแนวทางที่ได้จากการวิเคราะห์

สน.	จำนวนคดี อาชญากรรม	ขนาดพื้นที่รับผิดชอบใหญ่กว่า แนวทางที่ได้จากการวิเคราะห์
บางเขน	มาก	✓
ดอนเมือง	มาก	✓
โชคชัย	มาก	✓
ประเวศ	มาก	✓
พระโขนง	มาก	✓
ห้วยหมาก	มาก	✓
ท่าข้าม	มาก	✓
บางขุนเทียน	มาก	✓
ทุ่งสองห้อง	มาก	✓
พหลโยธิน	มาก	✓
พญาไท	มาก	✓
ลาดพร้าว	มาก	✓
วังทองหลาง	มาก	✓
บางซื่อ	มาก	✓
มีนบุรี	มาก	✓
ทองหล่อ	มาก	
ปทุมวัน	มาก	
ราชบุรีบูรณะ	มาก	✓
บางยี่ขัน	มาก	
ดินแดง	มาก	
คันนายาว	มาก	✓
บางนา	มาก	✓
ชนะสงคราม	มาก	
ห้วยขวาง	มาก	
วัดพระยาไกร	มาก	

## ตารางผนวกที่ 4 (ต่อ)

สน.	จำนวนคดี อาชญากรรม	ขนาดพื้นที่รับผิดชอบใหญ่กว่า แนวทางที่ได้จากการวิเคราะห์
คลองตัน	ปานกลาง	✓
ยานนาวา	ปานกลาง	
ทุ่งมหาเมฆ	ปานกลาง	✓
บุคคโล	ปานกลาง	
สุทธิสาร	ปานกลาง	✓
บางรัก	ปานกลาง	
ลุมพินี	ปานกลาง	
บางกอกน้อย	ปานกลาง	
เตาปูน	ปานกลาง	✓
บางโพธิ์พวง	ปานกลาง	
บางพลัด	ปานกลาง	
ประชาชื่น	ปานกลาง	✓
ตลิ่งชัน	ปานกลาง	✓
เพชรเกษม	ปานกลาง	
หลักสอง	ปานกลาง	✓
อุดมสุข	ปานกลาง	✓
โคกคราม	ปานกลาง	✓
บึงกุ่ม	ปานกลาง	✓
บางชัน	ปานกลาง	✓
บางกอกใหญ่	ปานกลาง	
ร่มเกล้า	น้อย	✓
ภาษีเจริญ	น้อย	✓
บางมด	น้อย	
หนองแขม	น้อย	✓

## ตารางผนวกที่ 4 (ต่อ)

สน.	จำนวนคดี อาชญากรรม	ขนาดพื้นที่รับผิดชอบใหญ่กว่า แนวทางที่ได้จากการวิเคราะห์
สามเสน	น้อย	
สำเหร่	น้อย	
บางขุนนนท์	น้อย	
บางเสาธง	น้อย	
บุปผาราม	น้อย	
แสมดำ	น้อย	✓
มักกะสัน	น้อย	
พระราชวัง	น้อย	
จรเข้	น้อย	✓
หนองจอก	น้อย	✓
พลับพลาไชย 1	น้อย	
สำราญราษฎร์	น้อย	
นางเลิ้ง	น้อย	
สายไหม	น้อย	✓
ท่าเรือ	น้อย	
ท่าพระ	น้อย	
สมเด็จพระเจ้าพระยา	น้อย	
หนองค้างพลู	น้อย	
ทุ่งครุ	น้อย	
ลาดกระบัง	น้อย	
คลองกรุง	น้อย	✓
ธรรมศาลา	น้อย	✓
จักรวรรดิ	น้อย	
พลับพลาไชย 2	น้อย	

## ตารางผนวกที่ 4 (ต่อ)

สน.	จำนวนคดี อาชญากรรม	ขนาดพื้นที่รับผิดชอบใหญ่กว่า แนวทางที่ได้จากการวิเคราะห์
บางบอน	น้อย	
ตลาดพลู	น้อย	
ลำผักชี	น้อย	
ศาลาแดง	น้อย	
บางยี่เรือ	น้อย	
ดุสิต	น้อย	
เทียนทะเล	น้อย	✓
นิมิตร์ใหม่	น้อย	✓
ประชาสำราญ	น้อย	✓
ลำหิน	น้อย	✓
สุวินทวงศ์	น้อย	

ที่มา: จากการวิเคราะห์



## ประวัติผู้เขียนวิทยานิพนธ์

นาย อัครวัต เจียมไชยศรี เกิดวันที่ 9 ตุลาคม 2517 ที่จังหวัดกรุงเทพมหานคร  
สำเร็จการศึกษาปริญญาตรี วท.บ.(เศรษฐศาสตร์สหกรณ์) ในปี 2538 และปริญญาโท วท.ม.  
(เศรษฐศาสตร์) ในปี 2543 จากคณะเศรษฐศาสตร์ มหาวิทยาลัยเกษตรศาสตร์ และเข้าศึกษาที่  
ภาควิชาการวางแผนภาคและเมือง คณะสถาปัตยกรรมศาสตร์ จุฬาลงกรณ์มหาวิทยาลัยในปี  
2544