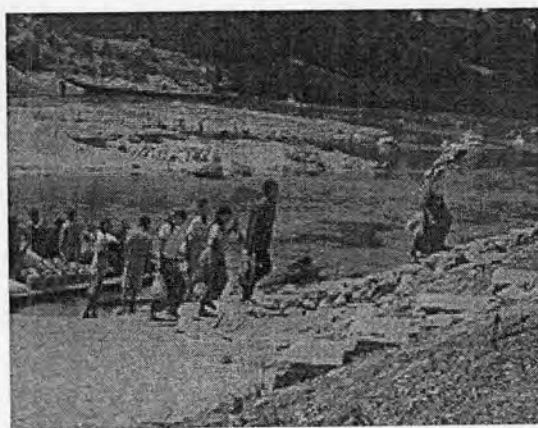


บทที่ 5

การแบ่งแยกทางสังคมและปฏิสัมพันธ์ทางสังคมของกลุ่มชาติพันธุ์ ที่อยู่ร่วมกันในชุมชนเขตเทศบาลเมืองแม่สอดในปัจจุบัน

ในบทที่ 3 ผู้ศึกษาได้อภิปรายให้เห็นถึงปฏิสัมพันธ์ทางสังคมของกลุ่มชาติพันธุ์ในเขตเทศบาลเมืองแม่สอดในอดีตไปแล้วว่ากลุ่มชาติพันธุ์ต่างๆที่อพยพเข้ามาอาศัยอยู่ในเขตเทศบาลเมืองแม่สอดรุ่นดั้งเดิมนั้น มีปฏิสัมพันธ์และความสัมพันธ์ในลักษณะที่เรียกว่า “เป็นพี่เป็นน้อง” ซึ่งพิจารณาได้จากคำบอกเล่าของตัวแทนของหลายกลุ่มชาติพันธุ์ได้เสนอไว้ในบทที่สาม หรือเราอาจจะกล่าวได้ว่ากลุ่มชาติพันธุ์ในอดีตได้มีการผสมกลมกลืนทางวัฒนธรรมกันระดับหนึ่ง อย่างไรก็ตามในปัจจุบันนี้ได้มีการหลั่งไหลอพยพเข้ามาของแรงงานจากประเทศพม่ากลุ่มใหม่เป็นจำนวนมาก ทั้งนี้เกิดจากคนเหล่านี้ต่างก็รู้ว่าที่แม่สอดมีการค้าขายดี เป็นเมืองที่มีความคึกคักทางเศรษฐกิจจนผนวกกับด้วยคุณสมบัติของความเป็นเมืองชายแดน ทำให้มีการทยอยเข้ามาของกลุ่มแรงงานอพยพจากประเทศพม่าโดยตลอด การเดินทางเข้ามาในพื้นที่อำเภอแม่สอดของแรงงานอพยพจากประเทศพม่าพบว่าบางส่วนใช้รูปแบบการเดินทางเข้ามาทำงานแบบไปเข้าเย็นกลับ (บางรายก็ไปเข้าเย็นไม่กลับ) ในขณะที่บางส่วนลักลอบเดินทางข้ามแม่น้ำเมยเข้ามาโดยไม่ผ่านด่านชายแดน

รูปภาพที่ 5.1 การลักลอบเดินทางเข้ามาของแรงงานจากประเทศพม่าบริเวณท่าเรือ ขนส่งสินค้าอำเภอแม่สอด



ที่มา: ผู้วิจัย, 2552

โดยมากแรงงานผู้อพยพจากประเทศพม่าที่เข้ามานั้นหากเป็นผู้หญิงจะเข้ามาทำงานแม่บ้านหรือเด็กช่วยงานในร้านค้า ร้านอาหาร รวมทั้งทำงานตามโรงงานอุตสาหกรรมประเภทสิ่งทอหรือโรงงานผลิตเสื้อผ้าส่งออก เนื่องจากโรงงานอุตสาหกรรมในแม่สอดส่วนใหญ่จะเป็นอุตสาหกรรมดังกล่าว ความต้องการแรงงานหญิงซึ่งมีฝีมือและความถนัดในด้านนี้มากกว่าผู้ชายจะมีสูง ในขณะที่หากเป็นแรงงานชาย มักจะเข้ามาทำงานรับจ้างตามสวนเกษตรกรรม ตามโรงงานอุตสาหกรรม และรับจ้างทั่วไป แรงงานอพยพจากประเทศพม่าเหล่านี้เป็นที่นิยมของนายจ้างและผู้ประกอบการในพื้นที่มาก เพราะเป็นแรงงานราคาถูก ชยันและอดทนมากกว่าแรงงานคนไทย และถึงแม้การทำงานที่เมืองไทยจะได้ค่าแรงต่ำ แต่ถ้าหากเปรียบเทียบกับค่าแรงที่พม่า ก็ยังถือว่ามากกว่าหลายเท่าเพราะสภาพเศรษฐกิจที่ประเทศพม่าไม่ดี จึงเป็นปัจจัยหนึ่งที่ทำให้แรงงานจากประเทศพม่ากลุ่มใหม่หลังไหลเข้ามาในแม่สอด รวมทั้งคนในพื้นที่กลุ่มเก่าก็มีการเปิดรับ เพราะสามารถลดต้นทุนด้านแรงงานของร้านค้า หรือมีคณงานที่เป็นแม่บ้านที่ไม่ต้องจ่ายค่าแรงราคาแพง นอกจากนี้คนในพื้นที่กลุ่มเก่าก็ยังมีรายได้จากการให้เช่าบ้านหรือห้องเช่าจากแรงงานจากประเทศพม่ากลุ่มใหม่ โดยเฉพาะที่เข้ามาทำงานในโรงงานอีกด้วย ซึ่งถ้าหากพิจารณาในด้านเศรษฐกิจแล้ว คนกลุ่มนี้ถือว่าเข้ามาทำประโยชน์ให้แก่แม่สอดอย่างมาก แต่ในอีกด้านหนึ่งแรงงานจากประเทศพม่ากลุ่มใหม่ที่เข้ามาแล้วก่อปัญหา เช่น ปัญหาขยะมูลฝอย การดำรงชีวิตที่ไม่ถูกสุขลักษณะ จนอาจเป็นที่มาของโรคระบาดในชุมชน ปัญหาอาชญากรรม ก็ย่อมมีเช่นเดียวกัน ประเด็นนี้จึงเป็นเรื่องท้าทายว่าแล้วในที่สุดแล้วชุมชนจะมีปฏิสัมพันธ์ต่อกันกลุ่มนี้ที่มีทั้งประโยชน์และให้โทษอย่างไร

ดังนั้นในบทที่ห้าที่ว่าด้วยเรื่องของ การแบ่งแยกทางสังคมและปฏิสัมพันธ์ทางสังคมของกลุ่มชาติพันธุ์ที่อาศัยอยู่ร่วมกันในเขตเทศบาลเมืองแม่สอดในปัจจุบันนี้ จึงจะขอพิจารณาการแบ่งแยกทางสังคมและปฏิสัมพันธ์ทางสังคมระหว่างกลุ่มชาติพันธุ์ที่อาศัยอยู่ในเขตเทศบาลอำเภอแม่สอด ดั้งเดิมหรือคนในพื้นที่ (ซึ่งในการวิจัยชิ้นนี้จะขอใช้คำว่า “คนในพื้นที่กลุ่มเก่า” กับกลุ่มผู้อพยพซึ่งเป็นแรงงานจากประเทศพม่ากลุ่มใหม่ ดังนี้

5.1 การแบ่งแยกทางสังคมระหว่างคนในพื้นที่กลุ่มเก่ากับกลุ่มแรงงานผู้อพยพที่มาจากประเทศพม่ากลุ่มใหม่ที่อาศัยอยู่ร่วมกันในชุมชนในเขตเทศบาล อำเภอแม่สอด จังหวัดตาก

ดังที่ได้กล่าวในเบื้องต้นไปแล้วว่าอำเภอแม่สอดถือเป็นอำเภอที่มีผู้คนที่มีความแตกต่างหลากหลายทางชาติพันธุ์เข้ามาอาศัยอยู่ร่วมกันเป็นจำนวนมาก ซึ่งเมื่อพิจารณาจากปฏิสัมพันธ์

ทางสังคมของแต่ละกลุ่มชาติพันธุ์แล้วนั้น แม้จะพบว่าโดยส่วนใหญ่แล้วแต่ละกลุ่มชาติพันธุ์จะมีปฏิสัมพันธ์ทางสังคมในลักษณะที่เป็นการเกื้อหนุนกันทั้งทางด้านเศรษฐกิจและสังคม และจากการสัมภาษณ์กลุ่มตัวอย่างตัวแทนของแต่ละกลุ่มชาติพันธุ์ โดยส่วนใหญ่ให้ทัศนะต่อกลุ่มชาติพันธุ์อื่นว่าตนมิได้มีอคติหรือมิได้ชอบหรือไม่ชอบกลุ่มชาติพันธุ์ใดเป็นพิเศษ หากแต่ข้อเท็จจริงหนึ่งที่เป็นข้อค้นพบของผู้วิจัยที่สามารถเห็นได้อย่างชัดเจนทั้งที่เป็นแบบรูปธรรมและนามธรรม คือ ในเขตพื้นที่เทศบาลเมืองแม่สอดยังคงมีการแบ่งแยกทางสังคมระหว่างคนในพื้นที่กลุ่มเก่ากับกลุ่มแรงงานผู้อพยพที่มาจากประเทศพม่า ซึ่งในประเด็นเรื่องการแบ่งแยกทางสังคมนี้ในเบื้องต้นผู้วิจัยได้กำหนดกรอบในการวิเคราะห์ที่ตามกรอบแนวคิดว่าการแบ่งแยกทางสังคมมีทั้งสิ้น 4 รูปแบบ คือ การแบ่งแยกทางด้านภูมิศาสตร์ การแบ่งแยกทางด้านเชื้อชาติหรือกลุ่มชาติพันธุ์ การแบ่งแยกทางด้านศาสนา และการแบ่งแยกทางเพศ ซึ่งจากการศึกษาของผู้วิจัยนั้นพบว่าการแบ่งแยกทางสังคมที่ยังหลงเหลือทั้งที่ปรากฏเป็นรูปธรรมและยังติดอยู่ในอคติ คือ การแบ่งแยกทางภูมิศาสตร์ และการแบ่งแยกทางด้านเชื้อชาติหรือกลุ่มชาติพันธุ์ แต่ในทางตรงข้ามกลับพบว่าการแบ่งแยกที่แทบจะหมดสิ้นไปแล้วคือการแบ่งแยกทางศาสนา และการแบ่งแยกทางเพศ ซึ่งจะขอแยกอภิปรายรายละเอียด ดังนี้

5.1.1 การแบ่งแยกทางด้านภูมิศาสตร์

ในส่วนของ การแบ่งแยกทางด้านภูมิศาสตร์ในเขตพื้นที่เทศบาลเมืองแม่สอดนั้น ถือเป็นการแบ่งแยกทางรูปธรรมที่เราสามารถสังเกตเห็นได้ง่ายที่สุด ซึ่งการแบ่งแยกทางภูมิศาสตร์ดังกล่าว คือ “การแบ่งแยกในแง่เขตที่อยู่อาศัย” ระหว่างคนในพื้นที่กลุ่มเก่ากับกลุ่มแรงงานจากประเทศพม่ากลุ่มใหม่ที่เข้ามาเป็นแรงงาน

โดยทั่วไปเราจะพบภาพของการแบ่งแยกเขตที่อยู่อาศัยของกลุ่มคนที่อาศัยอยู่ในเขตเทศบาลเมืองแม่สอดในลักษณะที่เขตที่อยู่อาศัยของคนในพื้นที่กลุ่มเก่านั้นจะอยู่แยกกับกลุ่มแรงงานจากประเทศพม่ากลุ่มใหม่อย่างชัดเจน กล่าวคือ ที่ใดที่มีกลุ่มแรงงานจากประเทศพม่ากลุ่มใหม่อาศัยอยู่ บริเวณนั้นมักจะไม่มีคนในพื้นที่กลุ่มเก่าอาศัย หรือถ้าเป็นห้องเช่าก็มักจะมีแต่ผู้เช่าซึ่งเป็นกลุ่มแรงงานที่มาจากประเทศพม่าด้วยกันโดยมิได้มีคนในพื้นที่กลุ่มเก่าไปเช่าปะปนร่วม ที่อยู่อาศัยของแรงงานที่มาจากประเทศพม่ากลุ่มใหม่มักจะอยู่ในเขตชานเมือง หรือในแหล่งเสื่อมโทรม ที่รกร้างว่างเปล่า เหตุที่เป็นเช่นนั้นเพราะบริเวณที่แรงงานจากประเทศพม่ากลุ่มใหม่เข้ามาอาศัยอยู่นั้นมักจะมีลักษณะเป็นแหล่งเสื่อมโทรม เต็มไปด้วยขยะและสิ่งปฏิกูล และมักจะมีโรคระบาด เช่น วัณโรค ไข้เลือดออก หรือ อหิวาตกโรค เป็นประจำ นอกจากนี้ข้อที่คน

ในพื้นที่กลุ่มเก่าเป็นห่วงและกังวล คือ กลุ่มลูกหลานของแรงงานจากประเทศพม่ากลุ่มใหม่ทั้งที่เกิดในประเทศพม่าและที่เกิดในประเทศไทย ที่นับวันจะทวีจำนวนมากขึ้น รวมทั้งกำลังเป็นสาเหตุใหญ่ของปัญหาที่มีนัยยะทางสังคมที่มากขึ้นทั้งในปัจจุบันและอนาคต ทำให้คนในพื้นที่กลุ่มเก่าไม่อยากจะอยู่ร่วมในบริเวณเดียวกันนั่นเอง

การเลือกแหล่งที่อยู่อาศัยของแรงงานอพยพจากประเทศพม่ากลุ่มใหม่ที่เข้ามาอยู่ในเขตเทศบาลเมืองแม่สอด พบว่า มักอยู่รวมกันและเป็นบริเวณเดียวกันหรือห้องเช่าเดียวกัน ซึ่งแบ่งไปตามกลุ่มชาติพันธุ์ของตนเองหรือเป็นกลุ่มแรงงานที่อพยพมาจากประเทศพม่าเหมือนกัน เหตุผลในการเลือกอยู่อาศัยกับกลุ่มแรงงานที่อพยพมาจากประเทศพม่าเหมือนกันนั้น มาจากเหตุผลทางด้านสื่อสาร คือ สามารถสื่อสารเข้าใจกันได้ รวมทั้งจะได้เป็นประโยชน์ในการขอความช่วยเหลือเกื้อกูลกัน เช่น การเลือกเข้ามาอยู่อาศัยบริเวณเทศบาลสองแคว 1 ของแรงงานจากประเทศพม่ากลุ่มชาติพันธุ์กะเหรี่ยง เนื่องจากชุมชนดังกล่าวมีแรงงานชาวกะเหรี่ยงที่อพยพมาจากประเทศพม่าเข้ามาอาศัยอยู่ก่อนหน้าแล้วจำนวนมาก นอกจากนี้อีกเหตุผลหนึ่งของการเลือกเขตที่อยู่อาศัยของแรงงานจากประเทศพม่ากลุ่มใหม่ คือ เหตุผลเรื่องศาสนา กรณีดังกล่าว คือ การเลือกที่อยู่อาศัยของแรงงานจากประเทศพม่ากลุ่มใหม่ของกลุ่มผู้นับถือศาสนาอิสลาม ซึ่งในปัจจุบันส่วนใหญ่ นั่นคือ กลุ่มอาระกันหรือโรฮีนจา ที่มักจะเข้ามาอยู่อาศัยในเขตพื้นที่ชุมชนอิสลาม

จากการบอกเล่าของผู้คนในแม่สอด บริเวณที่แรงงานอพยพจากประเทศพม่าเหล่านี้เข้ามาจับจองเป็นที่อยู่อาศัยนั้น บางพื้นที่เป็นที่ดินของคนในพื้นที่กลุ่มเก่าที่อนุญาตให้แรงงานอพยพจากประเทศพม่ากลุ่มใหม่เหล่านี้เข้ามาเช่าห้องหรือบ้านเป็นที่อยู่อาศัย โดยคุณลักษณะของบ้านเช่าเหล่านี้จะเป็นบ้านที่เจ้าของซึ่งเป็นคนในพื้นที่กลุ่มเก่าไม่ได้ใช้ประโยชน์หรือถ้ามีที่เขตขานเมืองไม่ได้ใช้ประโยชน์ก็จะสร้างห้องเช่าแบบไม่ประณีตในการก่อสร้างมากนัก ให้แรงงานเหล่านี้เช่าอาศัย บางพื้นที่เป็นที่รกร้างว่างเปล่า(ไม่ทราบเจ้าของ) บางห้องเช่าเนื่องจากเดิมเป็นที่ที่เจ้าของไม่ได้ใช้ประโยชน์ จึงละเลยที่ขอไฟฟ้าและน้ำประปาเข้ามาใช้ แต่เมื่อห้องเช่าเหล่านี้ถูกแรงงานอพยพจากประเทศพม่ากลุ่มใหม่เช่า ทางแก้ปัญหาในเรื่องนี้ คือ การขุดบ่อน้ำ ซึ่งการจัดการที่ไม่ดีพอของการสร้างบ่อน้ำ และปัญหาเรื่องขยะที่แรงงานจากประเทศพม่าเองทั้งไม่เป็นที่เป็นทาง (รวมทั้งหน่วยราชการที่มีหน้าที่จัดการเรื่องขยะ ก็ละเลยที่จะเข้ามาเก็บขยะบริเวณที่เป็นชุมชนที่อยู่อาศัยของแรงงานจากประเทศพม่ากลุ่มใหม่ เนื่องจากข้อโต้แย้งที่แรงงานเหล่านี้เข้ามาแล้วมิได้มีส่วนช่วยในเรื่องค่าใช้จ่ายใดๆให้แก่ท้องถิ่น หรือเรื่องของการไม่ใช้หน้าที่ของทางเทศบาลที่ต้องมารับภาระการจัดการเหล่านี้) ทำให้เกิดปัญหาเรื่องสุขลักษณะ

โดยเฉพาะหน้าฝน น้ำจากขยะที่ทิ้งกองไว้ก็จะไหลลงบ่อน้ำที่ขุดไว้สำหรับอุปโภคและบริโภค ดังนั้นจึงไม่น่าแปลกใจว่า ในพื้นที่อำเภอแม่สอดจึงมักเกิดโรคอหิวาตกโรคระบาดอยู่เสมอ หน่วยงานสาธารณสุขในแม่สอดต้องรับภาระหนัก ดังนั้นเรื่องนี้จึงกลายเป็นปัญหาให้แก่สามฝ่าย คือ ตัวแรงงานอพยพจากประเทศพม่า เจ้าของห้องเช่า และหน่วยงานราชการ จะต้องจัดการต่อไป ตัวอย่างของปัญหาโรคภัยไข้เจ็บที่เกิดขึ้นในชุมชนอิสลาม คือ

ปลัดกระทรวงสาธารณสุขสั่งให้สำนักงานสาธารณสุขจังหวัดตาก ควบคุมพื้นที่ อหิวาตกโรคระบาด เนื่องจากเกิดอหิวาตกโรคระบาดในพื้นที่ชุมชนอิสลาม อำเภอแม่สอด จังหวัดตาก โดยพบผู้ติดเชื้อแล้ว 30 คน คาดเชื้อติดมากับชาว พม่าที่เข้ามาในประเทศ โดยผู้ป่วยทั้งหมด ซึ่งเป็นชาวพม่ารักษาตัวอยู่ในโรงพยาบาลแม่สอด อ.แม่สอด จ.ตาก หลังเกิดอาการท้องเสียอย่างรุนแรง

ที่มา: หนังสือพิมพ์ประชาชาติอิสลามออนไลน์, 30 ก.ค. 2550

นอกจากนี้ในส่วนของลักษณะการอยู่อาศัยของแรงงานอพยพจากประเทศพม่า กลุ่มใหม่เหล่านี้ดูแล้วค่อนข้างแออัดยัดเยียด บางคนอาศัยอยู่ในห้องเช่ากับเฉพาะครอบครัวของตนเอง แต่บางคนอาศัยอยู่ร่วมกับแรงงานคนอื่นๆ โดยแบ่งเขตพื้นที่ในบ้านเป็นที่อาศัย และช่วยกันออกค่าเช่าบ้านในแต่ละเดือนร่วมกัน

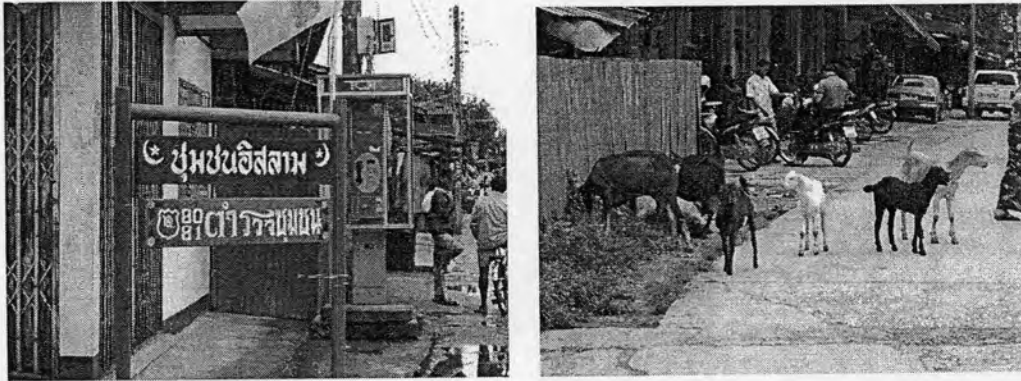
อย่างไรก็ตามเราจะพบว่าการแบ่งแยกที่อยู่อาศัยระหว่างคนในพื้นที่กลุ่มเก่ากับแรงงานที่มาจากประเทศพม่ากลุ่มใหม่นั้นมีมากที่สุดที่ชุมชนอิสลาม ในขณะที่ชุมชนตัวอย่างที่ศึกษาอีก 3 ชุมชน คือ ชุมชนวัดหลวง ชุมชนบัวคูณ และชุมชนสองแคว 1 นั้น ยังเป็นการแบ่งแยกในเรื่องนี้ที่ไม่เข้มข้นมากนัก ทั้งนี้เกิดจากที่ทั้ง 3 ชุมชนที่กล่าวมานั้นแม้ว่าจะมีกลุ่มแรงงานอพยพจากประเทศพม่ากลุ่มใหม่เข้ามาอยู่อาศัยร่วมกับคนในพื้นที่กลุ่มเก่า หากแต่ทั้งสามมีลักษณะและปัจจัยที่ส่งผลให้เห็นไม่ชัดเจนนัก เช่น ชุมชนวัดหลวง ถือเป็นชุมชนศูนย์กลางของแหล่งเศรษฐกิจของเขตเทศบาลเมืองแม่สอด เป็นชุมชนที่เต็มไปด้วยร้านค้าและสถานที่สำคัญ ดังนั้นการอาศัยอยู่ของแรงงานอพยพจากประเทศพม่าส่วนใหญ่ของชุมชนนี้มักเป็นการอาศัยอยู่ร่วมบ้านหรือบริเวณร้านค้ากับนายจ้าง รวมทั้งด้วยพื้นที่ที่เป็นพื้นที่เศรษฐกิจชั้นใน ทำให้พื้นที่ถูกจับจองโดยคนในพื้นที่

กลุ่มเก่าเพื่อการค้าขายมาเป็นเวลานานแล้วก่อนหน้าแทบทั้งหมด จึงทำให้ไม่เหลือพื้นที่(กร้างว่างเปล่า หรือ ห้องเช่า) ในชุมชนวัดหลวงมากนัก แต่ก็ยังพบว่าในชุมชนดังกล่าวยังมีบางบริเวณที่กลุ่มแรงงานอพยพจากประเทศพม่ากลุ่มใหม่อาศัยอยู่ โดยแยกออกมาจากเขตที่อยู่อาศัยของคนในพื้นที่กลุ่มเก่าอย่างชัดเจน เช่น บริเวณ ห่อมบ้านมะดีนาห์ (ทุ่งทอง) ส่วนชุมชนบัวคูณและชุมชนสองแคว 1 นั้น จากการศึกษาพบว่า แรงงานจากประเทศพม่ากลุ่มใหม่ที่เข้ามาอาศัยอยู่ในชุมชนมักเป็นแรงงานกลุ่มชาติพันธุ์กะเหรี่ยงและพม่า ซึ่งสถานที่อยู่อาศัยของแรงงานเหล่านี้ก็มักจะเช่าบ้านหรือเช่าห้องอยู่ตามเขตรอบนอกของชุมชนเช่นเดียวกับชุมชนอิสลาม และด้วยเหตุที่จากการศึกษาครั้งนี้พบว่าชุมชนอิสลามเป็นชุมชนที่มีลักษณะของการแบ่งแยกเขตที่อยู่อาศัยมากที่สุด ผู้วิจัยจึงจะขออภิปรายการแบ่งแยกในชุมชนอิสลามเพียงชุมชนเดียว ดังนี้

การแบ่งแยกเขตที่อยู่อาศัยในชุมชนอิสลาม ชุมชนอิสลามในเขตเทศบาลเมืองแม่สอดนั้นเป็นที่ทราบกันดีว่าเป็นชุมชนซึ่งเป็นที่อยู่อาศัยของกลุ่มคนที่นับถือศาสนาอิสลามที่ส่วนใหญ่กลุ่มคนดั้งเดิมนั้นอพยพมาจากประเทศอินเดียและบังคลาเทศ โดยชาวมุสลิมที่เป็นคนในพื้นที่กลุ่มเก่าที่อาศัยอยู่ในชุมชนดั้งเดิมนั้นก็มักจะตั้งบ้านเรือนและประกอบอาชีพอยู่ในส่วนที่เป็นเขตชั้นในซึ่งเป็นแหล่งเศรษฐกิจของชุมชน และชาวมุสลิมอีกส่วนหนึ่ง คือ ชาวมุสลิมซึ่งเป็นกลุ่มแรงงานจากประเทศพม่าที่ ณ ปัจจุบันนี้กลายเป็นประชากรกลุ่มใหญ่ของชุมชน ซึ่งจะมีการตั้งบ้านเรือนกระจายไปในเขตชุมชนรอบนอก ที่มาของการที่แรงงานจากประเทศพม่ากลุ่มใหม่ที่นับถือศาสนาอิสลามได้หลั่งไหลเข้ามาอาศัยอยู่ในชุมชนอิสลามนั้นก็เนื่องมาจากการใช้เกณฑ์เรื่องการนับถือศาสนาเดียวกันในการเลือก หากแต่ภายใต้ชุมชนเดียวกันและศาสนาเดียวกันนี้ก็ยังคงพบการแบ่งแยกในเรื่องของเขตที่อยู่อาศัยของมุสลิมทั้งสองกลุ่ม ซึ่งข้อค้นพบดังกล่าวสอดคล้องกับการศึกษาของจักรพันธ์ ชัดชุ่มแสง (2543, 70 - 71) ที่ได้จำแนกชุมชนอิสลามออกเป็นสองพื้นที่ ดังนี้ คือ

1. **ชุมชนมุสลิมเดิม** เป็นบริเวณที่มีชาวไทยมุสลิมอาศัยอยู่เป็นจำนวนมาก โดยตั้งบ้านเรือนขนานไปตามถนนศรีพานิช แต่เดิมบริเวณดังกล่าวเป็นที่อยู่อาศัยของคนหลายกลุ่ม ต่อมาเมื่อมีชาวมุสลิมเข้ามาตั้งถิ่นฐานกันมากขึ้น กอปรกับการที่ศูนย์กลางความเจริญได้ขยายตัวออกไปทางด้านทิศใต้ของเมือง จึงทำให้คนกลุ่มอื่นๆ เริ่มอพยพโยกย้ายไปตั้งถิ่นฐานยังที่อื่นๆ เหลือแต่เพียงชาวมุสลิมที่ยังเกาะกลุ่มกันอย่างเข้มแข็งและนับวันจะทวีจำนวนมากขึ้น

รูปภาพที่ 5.2 บริเวณชุมชนมุสลิมเดิมหรือชุมชนอิสลามในปัจจุบัน
(แพะคือสัญลักษณ์อย่างหนึ่งของชุมชน)

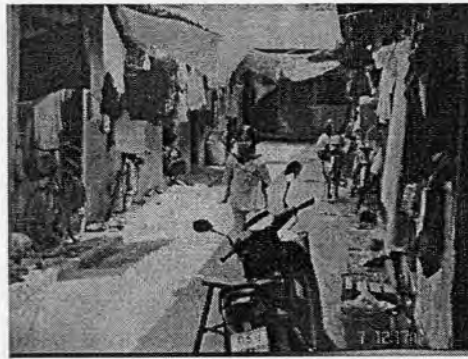


ที่มา: ผู้วิจัย, 15 ตุลาคม 2550

2. ชุมชนมุสลิมรอบนอก เป็นชุมชนที่เกิดขึ้นใหม่เพื่อตอบสนองการไหลบ่าของแรงงานชาวมุสลิมที่มาจากประเทศพม่ากลุ่มใหม่ที่เข้ามาในเขตเทศบาลเมืองแม่สอด ตั้งอยู่บริเวณทิศใต้ของชุมชนเดิม ชุมชนมุสลิมรอบนอกดังกล่าวเป็นพื้นที่พักพิงของแรงงานมุสลิมจากประเทศพม่า ซึ่งชาวมุสลิมเหล่านี้ไม่ได้รับสัญชาติไทย และมักมีการอพยพเคลื่อนย้ายกันอยู่เสมอ รวมทั้งยังมีอัตราการเกิดของประชากรในระดับที่สูงมากอีกด้วย ภายในเขตชุมชนมุสลิมรอบนอกนี้เรายังอาจจำแนกพื้นที่ดังกล่าวออกเป็น 5 หย่อมบ้าน (cluster) คือ

- 1) หย่อมบ้านมุฮายีรีน
- 2) หย่อมบ้านอัลซัวร์
- 3) หย่อมบ้านบังคลาเทศ
- 4) หย่อมบ้านอิสลามบำรุง
- 5) คอกควาย (หลังโรงเรียนราษฎร์วิทยา)

รูปภาพที่ 5.3 ชุมชนมุสลิมรอบนอกซึ่งจะพบสภาพบ้านเรือนและความเป็นอยู่ของแรงงานจากประเทศพม่ากลุ่มใหม่เข้ามาอาศัยอยู่เป็นจำนวนมาก



ที่มา: ประธานชุมชนอิสลามและผู้วิจัย, 2550

เรื่องของการแบ่งแยกเขตที่อยู่อาศัยที่เกิดขึ้นในเขตเทศบาลเมืองแม่สอดระหว่างคนในพื้นที่กลุ่มเก่ากับกลุ่มแรงงานอพยพจากประเทศพม่ากลุ่มใหม่สามารถตีความได้ในหลายๆ แนวทาง เพราะบางส่วนสามารถคิดวิเคราะห์ไปในประเด็นเรื่องของการมาอยู่ก่อนย่อมจับจองพื้นที่ได้ก่อน ส่วนคนที่มาอยู่ทีหลังก็ต้องได้พื้นที่อาศัยที่ไกลออกไปจากเขตศูนย์กลางความเจริญต่างๆ ดังนั้นที่จริงแล้วเรื่องการแบ่งแยกที่อยู่อาศัยกันระหว่างคนทั้งสองกลุ่มอาจจะมีใช่เรื่องที่เกิดขึ้นในเมืองแม่สอดก็เป็นได้ หากแต่ข้อคัดค้านในการตีความดังกล่าวได้สะท้อนออกมาเป็นแรงต่อต้านที่สื่อออกมาในด้านทัศนคติที่บ่งบอกได้ชัดเจนว่าคนในพื้นที่บางส่วนไม่ต้องการอยู่ร่วมกับกลุ่มแรงงานอพยพที่มาจากประเทศพม่า

“...คนไทยที่มีความพร้อมทุกด้านไม่ยากใช้ชีวิตอยู่ในแม่สอด เนื่องจากหาความปลอดภัยในชีวิตและทรัพย์สินไม่ได้ สิ่งแวดล้อมถูกใช้ร่วม สาธารณะสมบัติของท้องถิ่นมีผู้ใช้ร่วม คนไทยไม่ยากเข้าไปร่วมกิจกรรมต่างๆที่ถูกจัดขึ้น เช่น วันสงกรานต์ ซึ่งมีแต่ชาวกะเหรี่ยงและพม่ามาร่วมจำนวนมาก ไม่ยากให้ลูกหลานมาเที่ยวร่วมด้วย...” (ตัวแทนเจ้าหน้าที่เทศบาลเมืองแม่สอด จังหวัดตาก. สัมภาษณ์, 15 ตุลาคม 2550)

อย่างไรก็ตามเราพบว่าการจัดการเรื่องที่อยู่อาศัยสำหรับกลุ่มแรงงานอพยพจากประเทศพม่ากลุ่มใหม่นั้นเป็นเรื่องยาก ทั้งนี้เนื่องจากประเด็นดังกล่าวเป็นเรื่องที่เกี่ยวพันกับผลประโยชน์ของคนในพื้นที่กลุ่มเก่า เนื่องจากคนในพื้นที่กลุ่มเก่าหรือผู้ประกอบการหลายรายมีรายได้จากการให้แรงงานอพยพจากประเทศพม่าเหล่านี้เช่าห้องพัก ซึ่งแน่นอนว่าด้วยลักษณะดังกล่าวนี้เอง ทำให้คนในพื้นที่กลุ่มเก่าอีกส่วนหนึ่งที่ไม่ได้มีรายได้หรือผลประโยชน์กับกลุ่มแรงงานอพยพจากประเทศพม่ายังเกรงใจที่จะลุกขึ้นมาต่อต้านหรือกระทำการสิ่งใด ประเด็นนี้แสดงออกมาให้เห็นว่ามีคนในพื้นที่กลุ่มเก่าบางกลุ่มซึ่งก็คือ กลุ่มผู้เป็นเจ้าของกิจการห้องเช่าหรือบ้านเช่าเท่านั้น ซึ่งถือว่าเป็นกลุ่มเล็กๆที่ได้ประโยชน์จากรายได้ที่ได้จากการให้แรงงานอพยพจากประเทศพม่ากลุ่มใหม่เช่าห้องอยู่อาศัย หากแต่คนในพื้นที่กลุ่มเก่าอีกส่วนหนึ่งซึ่งมีจำนวนมากกว่าและไม่ได้รับผลประโยชน์ด้วยนั้น ย่อมไม่พอใจต่อปัญหาที่เกิดขึ้นจากแรงงานอพยพจากประเทศพม่ากลุ่มใหม่เหล่านี้ ซึ่งประเด็นดังกล่าวจำเป็นจะต้องมีการแก้ไข และจัดการดูแลมากขึ้น

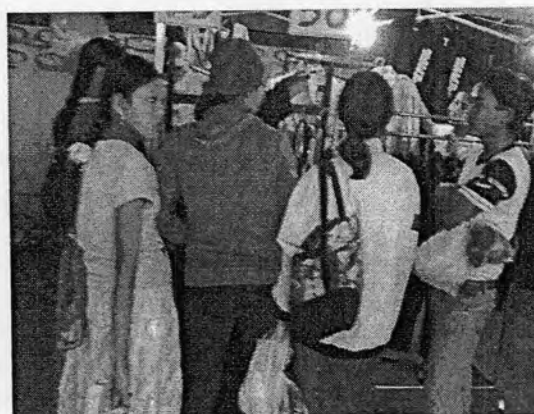
5.1.2 การแบ่งแยกทางด้านเชื้อชาติหรือกลุ่มชาติพันธุ์

ในเรื่องการแบ่งแยกทางด้านเชื้อชาติหรือกลุ่มชาติพันธุ์ ในที่นี้ขอใช้คำว่า “การแบ่งแยกทางด้านชาติพันธุ์” ในพื้นที่เขตเทศบาล อำเภอแม่สอด จังหวัดตาก นั้น จากการศึกษาพบว่าเป็นเรื่องยากที่จะตีความประเด็นการแบ่งแยกทางด้านชาติพันธุ์ว่าจะสรุปว่ามีการแบ่งแยกหรือไม่แบ่งแยก หากแต่สิ่งที่สามารถตีความได้ภายใต้ประเด็นดังกล่าวอย่างชัดเจน คือ ชุมชนในเขตเทศบาลเมืองแม่สอด มี “การแบ่งแยกระหว่างคนในพื้นที่กลุ่มเก่ากับแรงงานอพยพจากประเทศพม่ากลุ่มใหม่” ซึ่งการแบ่งแยกระหว่างคนในพื้นที่กลุ่มเก่ากับแรงงานอพยพจากประเทศพม่ากลุ่มใหม่ดังกล่าว ก็ยังมีปัจจัยเรื่องของทัศนคติที่คนในพื้นที่กลุ่มเก่ามีต่อกลุ่มแรงงานอพยพจากประเทศพม่ากลุ่มใหม่เป็นปัจจัยที่มีอิทธิพลต่อการแบ่งแยกอีกด้วย ในเบื้องต้นของการศึกษาผู้วิจัยพบว่าในพื้นที่แม่สอดนั้น บางครั้งคนในพื้นที่กลุ่มเก่าก็มักแสดงพฤติกรรมที่สะท้อนว่าตนไม่ชอบและแบ่งแยกตนกับกลุ่มแรงงานจากประเทศพม่ากลุ่มใหม่อย่างชัดเจนในทางตรงข้าม บางครั้งก็พบว่าคนในพื้นที่กลุ่มเก่าก็แสดงตนว่าเห็นความสำคัญ เป็นมิตร และไม่

คิดที่จะแบ่งแยกกับกลุ่มแรงงานอพยพที่มาจากประเทศพม่ากลุ่มใหม่ ซึ่งผลจากการพบปรากฏการณ์ที่แสดงให้เห็นว่าคนในพื้นที่กลุ่มเก่าแสดงออกต่อแรงงานจากประเทศพม่ากลุ่มใหม่ ในลักษณะที่เป็นทั้งที่แสดงออกว่าต้องการแบ่งแยกและไม่แบ่งแยกนี้เอง ผู้วิจัยจึงมีสมมติฐานในเบื้องต้นเกี่ยวกับประเด็นนี้ว่า คนในพื้นที่แม่สอดดั้งเดิมมี “สองบุคลิกในการแสดงออก”

เบื้องต้นในส่วนของปรากฏการณ์ที่แสดงให้เห็นว่าคนในพื้นที่กลุ่มเก่าไม่มีการแบ่งแยกกับกลุ่มแรงงานอพยพที่มาจากประเทศพม่ากลุ่มใหม่ นอกจากจะเป็นเรื่องที่ได้รับแรงงานจากประเทศพม่ากลุ่มใหม่เข้ามาทำงานในร้านค้าหรือโรงงานของตนเอง ซึ่งแน่นอนว่าประเด็นนี้อาจถูกคัดค้านได้ว่าเรื่องการรับหรือการจ้างแรงงานอพยพจากประเทศพม่าทำงานนั้นเป็นเรื่องของการลดต้นทุนที่ผู้ประกอบการทั่วโลกประพุดิกัน ในสมัยที่ต้องแข่งขันกันในโลกทุนนิยมปัจจุบัน หากแต่เรื่องที่คัดค้านได้ยาก คือ พฤติกรรมที่แสดงออกถึง “การเอาใจ” หรือเห็นความสำคัญของแรงงานอพยพจากประเทศพม่ากลุ่มใหม่ พฤติกรรมที่แสดงออกถึงเรื่องนี้สามารถยกเหตุการณ์การจ้างนักร้องนักแสดงจากประเทศพม่ามาแสดงในงานประเพณีเจ้าพ่อพะวอและงานกาชาดประจำปีของเมืองแม่สอดเป็นประจำได้ ซึ่งหน่วยงานเจ้าภาพที่รับหน้าที่จัดงานกาชาดประจำปีของเมืองแม่สอด คือ อำเภอแม่สอด เป็นหน่วยงานราชการที่น่าจะเคร่งครัดต่อการแสดงออกต่อกลุ่มแรงงานจากประเทศพม่าเหล่านี้มากที่สุด

รูปภาพที่ 5.4 งานประเพณีเจ้าพ่อพะวอและงานกาชาดที่บรรยากาศเต็มไปด้วยแรงงานจาก
ประเทศพม่ามาจับจ่ายและเดินเที่ยวงาน



ที่มา: ผู้วิจัย, 1 ธันวาคม 2550

รูปภาพที่ 5.5 ป้ายหน้างานแสดงกำหนดการศิลปินที่จะมาแสดง ซึ่งในส่วนของวันที่ 2-3 ธ.ค. เป็นศิลปินพม่าซูเปอร์สตาร์ 9 คน นอกจากนี้ยังมีภาษาพม่าเขียนกำกับไว้ด้านล่างอีกด้วย



ที่มา: ผู้วิจัย, 1 ธันวาคม 2550

นอกจากนี้แม้กระทั่งคนที่มีโอกาสได้เดินทางไปเยือนเมืองแม่สอดเป็นครั้งแรกก็น่าสังเกตเห็น คือ “ป้าย” ตามร้านค้าต่างๆที่มักจะมีการเขียนกำกับไว้ด้วยภาษาพม่า นัยยะที่เกิดขึ้นดังกล่าวกำลังแสดงให้เห็นว่าคนในพื้นที่กลุ่มเก่าในแม่สอดนั้นเห็นความสำคัญของกลุ่มแรงงานจากประเทศพม่ากลุ่มใหม่เป็นอย่างมาก อย่างไรก็ตาม การกระทำในส่วนที่ตรงกันข้ามที่ดูเหมือนกับว่าในบางอารมณ์คนในพื้นที่กลุ่มเก่าก็ปฏิบัติต่อแรงงานจากประเทศพม่ากลุ่มใหม่ในลักษณะที่เป็นเหมือนการแบ่งแยกกลุ่มตนกับกลุ่มแรงงานอพยพจากประเทศพม่ากลุ่มใหม่ นั้นปรากฏให้เห็นได้จากคำบอกเล่าที่ได้รับจากการสัมภาษณ์กลุ่มตัวอย่างแรงงานอพยพจากประเทศพม่ากลุ่มใหม่และกลุ่มตัวอย่างคนในพื้นที่กลุ่มเก่า ดังคำบอกเล่าที่น่าสนใจที่ว่า

“....ในชุมชนคนไทยเรารู้ว่าเค้าจะมีความเคารพนับถือ จริงๆแล้วไม่ค่อยกล้าคุยกับคนไทย แต่ถ้าใครเข้ามาคุยหรือขอให้ช่วยก็จะนับถือช่วยเหลือ คนไทยก็มีทั้งแบบที่ดีและไม่ดี คนดีที่เค้าช่วยเราเราก็พูด แต่ไม่ชอบคนไทยที่ไม่ชอบคนต่างชาติอย่างเรา บางครั้งเวลาที่คนไทยทำหน้าตาไม่พอใจเรา เราก็จะคิดว่าคนนี่ไม่ชอบ เคยมีโอกาสไปทำงานที่บ้านคนไทย เป็นคนรับใช้เวลาที่เขากินข้าวกัน เขาก็ไม่ยอมให้เรากินข้าวด้วย.....เคยมีประสบการณ์ครั้งหนึ่ง ตอนนั้นเป็นงานวันเด็ก เรารู้สึกว่าเขาไม่ยอมให้คนพม่ามาร่วมงาน เพราะตอนนั้นคนไทยเขาทอดไก่ให้เด็กกิน เราเห็นเพื่อนเราก็เห็น เพื่อนเลยเข้าไปขอไก่ทอด แต่คนไทยไม่ยอมให้ เหมือนกับเขาไม่ยอมรับเรา.....”(แรงงานจากประเทศพม่า เพศหญิง อายุ 31 ปี ชุมชนวัดหลวง ชาติพันธุ์กะเหรี่ยง. สัมภาษณ์, 24 มกราคม 2552)

“...มาอยู่ที่ประเทศไทยก็มีทั้งคนไทยที่ดีและไม่ดี คนที่ดีก็คอยช่วยเหลือ คนที่ไม่ดีก็ชอบมาด่า มาหาเรื่อง มาว่า บางคนไม่ไยดีกับพม่า ไม่อยู่ดูหน้าพม่าเลยก็มี....คนไทยถูกตีดุกลงไปเยี่ยมกันได้ แต่ถ้าเป็นพม่าถูกตีดุกลงไปเยี่ยมไม่ได้.....” (แรงงานจากประเทศพม่า เพศหญิง อายุ 36 ปี ชุมชนบัวควง ชาติพันธุ์พม่า. สัมภาษณ์, 24 มกราคม 2552)

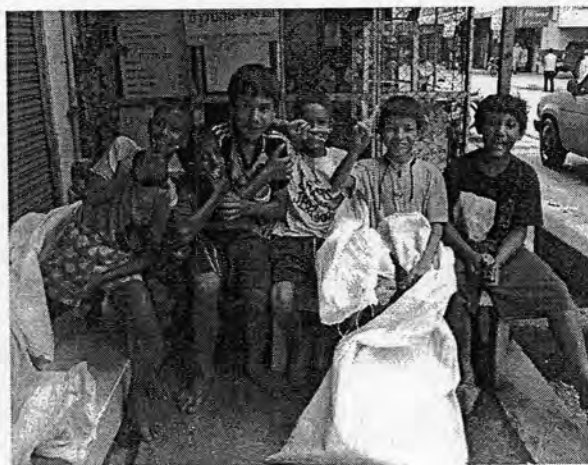
จากความขัดแย้งทั้งสองตัวอย่างได้สร้างความคลุมเครือให้แก่ผู้วิจัยและตีความว่าการแบ่งแยกของคนในพื้นที่กลุ่มเก่านั้นเป็นเรื่องของการมีสองบุคลิกของคนในพื้นที่กลุ่มเก่า หากแต่เมื่อได้พิจารณาอย่างถี่ถ้วนแล้ว ความกระจ่างในเรื่องนี้เกิดขึ้นจากการลงพื้นที่และสอบถามจากหลายๆบุคคลในพื้นที่ ว่าที่จริงแล้วในเรื่องการแบ่งแยกระหว่างคนทั้งสองกลุ่มเป็นเรื่องของ “ทัศนคติ” มากกว่า ทัศนคติต่อแรงงานอพยพจากประเทศพม่ากลุ่มใหม่ของคนในพื้นที่กลุ่มเก่า ถูกแบ่งออกเป็นสองด้าน โดยทัศนคติที่ไม่ดีในเรื่องนี้จะเกิดขึ้นกับเฉพาะกลุ่มแรงงานอพยพกลุ่มใหม่ที่เข้ามาสร้างปัญหาขึ้นในชุมชน เช่น กลุ่มคนจากประเทศพม่ากลุ่มใหม่ที่เข้ามาแล้วไม่ทำงาน พวกเก็บของเก่าเก็บขยะขาย รวมทั้งกลุ่มคนและเด็กขอทาน และกลุ่มที่เข้ามาเพื่อแสวงหาประโยชน์จากการค้ามนุษย์ ในขณะที่ทัศนคติในด้านที่ดีนั้นเกิดขึ้นกับกลุ่มแรงงานจากประเทศพม่าที่เข้ามาทำมาหากินในพื้นที่อย่างสุจริตและมีส่วนเข้ามาทำประโยชน์ให้แก่พื้นที่เมืองแม่สอด ดังคำกล่าวของตัวแทนเจ้าหน้าที่เทศบาลเมืองแม่สอด ที่ว่า

“.....ระหว่างคนไทยและแรงงานจากพม่าที่เข้ามาแล้วยังมีการแบ่งแยกกันอยู่ ที่แบ่งแยกกันอย่างชัดเจน คือ ที่อยู่อาศัย อาหารการกิน จะมีการแบ่งแยกอย่างชัดเจน ถ้ากรณีแรงงานที่ทำงานตามบ้าน ร้านค้า เจ้านาย/เจ้าของ ก็แบ่งอาหารที่เหลือรับประทานให้รับประทานทุกมื้อ

ตลาด ร้านค้า ระบบการบริโภคหลากหลาย รวมทั้ง คนไทยและคนพม่าที่เข้ามาก็ยังมีความแตกต่างในเรื่องของการแต่งกาย ภาษาพูด ท่าทางและลักษณะทางเผ่าพันธุ์ที่แตกต่างกัน แต่ในส่วนที่คล้ายคลึงกัน คือ การนับถือศาสนา(ศาสนาพุทธ) การให้ความเคารพนายจ้างที่มีคุณธรรม ซึ่งปัจจุบันในเรื่องของภาษานั้น ทุกคน ทุกเชื้อชาติ จะเป็นลักษณะของการเรียนรู้ซึ่งกันและกันเพื่อให้อยู่รอด เพื่อประกอบธุรกิจ และทำกิจกรรมร่วมกัน..... (ตัวแทนเจ้าหน้าที่เทศบาลเมืองแม่สอด จังหวัดตาก. สัมภาษณ์, 15 ตุลาคม 2550)

ในส่วนองแรงงานอพยพจากประเทศพม่ากลุ่มใหม่ที่เข้ามาสร้างปัญหานั้น จากการศึกษาและพูดคุยกับคนในพื้นที่พบว่า ส่วนใหญ่มักเป็นกลุ่มชาวมุสลิมที่มาจากประเทศพม่า (ชาวอาระกันหรือโรฮีนจา) พื้นที่ในเขตเทศบาลเมืองแม่สอดที่คนกลุ่มนี้เดินทางเข้ามาปักหลัก คือ บริเวณชุมชนอิสลาม เนื่องด้วยความสัมพันธ์กันด้านศาสนา แม้จะนับถือศาสนาเดียวกัน กลุ่มคนกลุ่มนี้กลับไม่ได้รับการต้อนรับจากคนในพื้นที่กลุ่มเก่า เนื่องจากลักษณะการเข้ามาอยู่อาศัยนั้นแตกต่างจากแรงงานจากประเทศพม่ากลุ่มใหม่ที่เข้ามาทำงานหาเงินสุจริต หากแต่คนกลุ่มนี้กลับเข้ามาและทำปัญหาให้แก่พื้นที่มากกว่า โดยมักยึดอาชีพการเก็บของเก่าขาย นอกจากนี้ยังขอทานและส่งบุตรหลานมาขอทาน รวมทั้งยังมีส่วนที่ทำให้เกิดปัญหาเรื่องการค้ามนุษย์

รูปภาพที่ 5.6 กลุ่มเด็กชาวพม่าที่เข้ามาขอทานและเก็บของเก่าในอำเภอแม่สอด



ที่มา: ผู้วิจัย, 26 กรกฎาคม 2550

จากการศึกษาพบว่า แรงต่อต้านต่อมุสลิมจากประเทศพม่ากลุ่มใหม่ที่เข้ามาสร้างปัญหาเหล่านี้เกิดขึ้นกับคนในพื้นที่กลุ่มเก่าในชุมชนอิสลามมากที่สุด เพราะคนในพื้นที่กลุ่มเก่าในชุมชน

อิสลามไม่พอใจจากการที่ชุมชนทั้งหมดถูกสร้างให้เกิดภาพและความเข้าใจว่าเป็นพื้นที่ที่สร้างปัญหาให้แก่พื้นที่ใหญ่ คือ เมืองแม่สอด เนื่องจากการเข้ามาอยู่อาศัยของคนกลุ่มนี้ โดยเฉพาะอย่างยิ่งในส่วนที่เป็นปัญหาใหญ่เรื่อง “การค้ามนุษย์” ซึ่งในท้ายที่สุดแล้วความไม่พอใจดังกล่าวได้ผลักดันให้มีการทำจดหมายร้องเรียนของคนในชุมชนต่อนายกรัฐมนตรีถึงความกังวลต่อปัญหาดังกล่าว โดยประธานชุมชนอิสลามร่วมกับกรรมการและคนในชุมชนได้ทำหนังสือร้องเรียนถึงปัญหาคนที่อพยพมาจากประเทศพม่า และพฤติกรรมการค้าขายเด็กในชุมชน เนื่องจากแรงงานจากประเทศพม่าพม่าที่หลบหนีเข้าเมืองจะใช้ลูกของตนเองหรือเช่าเด็กวันละ 20 บาท เพื่อออกมาเดินขอรทานในพื้นที่เมืองแม่สอดซึ่งได้ทำปัญหาให้แก่เมืองแม่สอดในลักษณะที่ถูกตีความว่าเป็นพื้นที่แห่งการค้ามนุษย์เป็นอย่างมาก (ข้อความในจดหมายจะขอนำเสนอไว้ในหัวข้อที่ว่าด้วยปฏิสัมพันธ์ทางสังคมแบบขัดแย้งต่อไป)

รูปภาพที่ 5.7 ชาวพม่าที่นำเด็กมาเร่ขอรทานในเขต อ.แม่สอด



ที่มา: <http://www.oknation.net/blog/Anan/2007/03/28/entry-1>. ออนไลน์, 25 กุมภาพันธ์ 2551

แรงต่อต้านต่อแรงงานจากประเทศพม่ากลุ่มใหม่ที่เข้ามาสร้างปัญหาในกลุ่มนี้ นอกจากคนในพื้นที่กลุ่มเก่าในชุมชนอิสลามแล้ว ในส่วนของคนในพื้นที่กลุ่มเก่าในชุมชนอื่นๆของเมืองแม่สอด ก็สะท้อนความคิดและความไม่พอใจต่อกลุ่มคนดังกล่าวออกมาเช่นเดียวกัน ในส่วนของทัศนคติของชาวซิกข์ต่อแรงงานจากประเทศพม่ากลุ่มใหม่ที่กำลังหลั่งไหลเข้ามาในแม่สอดนั้น ตัวแทนชาวซิกข์ที่ผู้วิจัยได้มีโอกาสไปสัมภาษณ์เห็นว่าคนกลุ่มนี้เป็นปัญหาอย่างมาก

โดยถือว่าเป็น “มะเร็ง” ของชาวแม่สอด (โดยมากมักจะเป็นแรงงานจากประเทศพม่าที่เป็นมุสลิม) แต่ในส่วนของชาวซิกข์เองก็ไม่มีปัญหากับคนในพื้นที่กลุ่มเก่าหรือชาวชุมชนอิสลามดั้งเดิม ดังทัศนคติที่กล่าวถึงคนกลุ่มนี้ ดังนี้

“...แต่คนเหล่านี้ จะทำให้ชุมชนมีปัญหา เรามีความวิตกกังวล ถ้าหากคนเหล่านี้ยังเข้ามาเรื่อยๆ แต่เราต้องแยกระหว่างคนพม่าที่เข้ามาทำงานในบ้าน หรือเข้ามาทำงานในภาคการเกษตรว่าเป็นคนพม่าอีกชาติพันธุ์หนึ่ง คนพวกนี้จะเป็นพม่าที่มีเชื้อสายกะเหรี่ยง มอญ แต่ไม่ได้นับถือศาสนาอิสลามแบบที่เข้ามาเก็บขยะ หรือ ขอทาน ดังนั้นเราจำเป็นต้องแยกคนทั้งสองนี้ออกจากกัน เพราะพม่าที่เข้ามาทำมาหากิน มาทำงานอย่างจริงจังนั้น ก็ถือว่าเขาเข้ามาทำให้เศรษฐกิจแม่สอดดีขึ้น แต่อีกส่วนหนึ่งที่เข้ามาเป็นปัญหา ก็ควรที่จะต้องมีการจัดการ ต้องมีการแยกกันอย่างชัดเจน....” (ตัวผู้สัมภาษณ์ศาสนาชาวซิกข์ในเทศบาลเมืองแม่สอด. สัมภาษณ์, 25 กรกฎาคม 2550.)

โดยสรุป สิ่งที่สามารถตีความออกมาได้จากการลงศึกษาพื้นที่นั้น ลักษณะการแบ่งแยกที่เกิดขึ้นระหว่างคนในพื้นที่กลุ่มเก่ากับแรงงานอพยพจากประเทศพม่ากลุ่มใหม่นั้นไม่ได้เน้นการแบ่งแยกทางด้านกลุ่มชาติพันธุ์อย่างรุนแรง หากแต่การแบ่งแยกระหว่างคนในพื้นที่กลุ่มเก่ากับแรงงานอพยพจากประเทศพม่ากลุ่มใหม่มากกว่า นอกจากนี้การแบ่งแยกที่เกิดขึ้นยังมีเรื่องของทัศนคติเข้ามาเป็นปัจจัยกำหนดการกระทำร่วมด้วย นั่นคือ ผู้วิจัยพบว่าในส่วนตัวทัศนคติของคนในพื้นที่กลุ่มเก่าในด้านดีก็จะมีต่อแรงงานจากประเทศพม่าที่เข้ามาทำงานในพื้นที่อย่างสุจริต ไม่สร้างปัญหา และยังช่วยเรื่องเศรษฐกิจของเมืองแม่สอดอีกด้วย ความกระจางในเรื่องความรู้สึกที่เกิดขึ้นจึงได้สะท้อนออกมาดังที่ผู้วิจัยได้กล่าวไปเบื้องต้น คือ ในส่วนที่คนในพื้นที่กลุ่มเก่ามีทัศนคติที่ดีด้วยหรือกลุ่มแรงงานที่เข้ามาทำมาหากินสุจริตนั้น คนในพื้นที่ก็มีการ “ตอบแทน” ในรูปแบบที่เอาใจเมื่อมีโอกาสตามความเหมาะสมอย่างที่เห็นได้ชัดเจนและเป็นงานใหญ่ คือ การจ้างนักร้องชื่อดังจากประเทศพม่ามาแสดงในงานศาลเจ้าพ่อพะวอและงานกาชาดประจำปี เนื่องจากเห็นว่าคนกลุ่มนี้มีความสำคัญต่อเมืองแม่สอด ในขณะที่กลุ่มแรงงานจากประเทศพม่ากลุ่มใหม่ที่เข้ามาในพื้นที่และสร้างปัญหานั้น ทัศนคติในทางไม่ดีที่เกิดขึ้นของคนในพื้นที่กลุ่มเก่า คือ การต่อต้าน การหาทางจัดการ และมุ่งหวังให้คนเหล่านี้ออกจากพื้นที่ไป

5.1.3 การแบ่งแยกทางด้านศาสนา

อย่างที่กล่าวไปแล้วเบื้องต้นว่าในเรื่องของการแบ่งแยกทางศาสนาระหว่างคนในพื้นที่กลุ่มเก่ากับกลุ่มแรงงานอพยพจากประเทศพม่ากลุ่มใหม่ในพื้นที่เขตเทศบาล อำเภอแม่สอด

จังหวัดตากนั้นแทบจะไม่มีให้เห็นปรากฏอย่างชัดเจนแต่อย่างใด และมากไปกว่านั้นในทางตรงข้ามกลับพบว่า “ศาสนา” คือ วิธีการหรือเครื่องมือที่สามารถใช้ในการพัฒนาให้เกิดปฏิสัมพันธ์ทางสังคมระหว่างกลุ่มชาติพันธุ์ในแม่สอดได้เป็นอย่างดีอีกด้วย ซึ่งในสวนนี้ผู้วิจัยจะได้กล่าวอย่างละเอียดต่อไปในหัวข้อที่ว่าด้วยปฏิสัมพันธ์ทางสังคมระหว่างกลุ่มชาติพันธุ์

อย่างไรก็ตามในเบื้องต้นนั้นสามารถอธิบายภาพที่ผู้วิจัยตีความเอาไว้ว่าในเขตเทศบาลเมืองแม่สอดกลุ่มศาสนาต่างๆดำรงอยู่ร่วมกันได้ เพราะประการที่หนึ่ง ด้วยลักษณะของเมืองแม่สอดที่เราจะเห็นว่าเป็นเมืองที่วัดในศาสนาพุทธตั้งตระหง่านอยู่เคียงข้างกับมัสยิดของศาสนาอิสลามและโบสถ์ของศาสนาคริสต์ ลักษณะดังกล่าวเกิดขึ้นมาเป็นเวลาช้านานแล้ว ซึ่งสิ่งนี้ได้แสดงให้เห็นถึงการไม่มีความรังเกียจเพียงจันท์ในเรื่องศาสนาในเมืองแม่สอดมาจนถึงปัจจุบัน ประการต่อมา และเป็นเหตุผลที่สามารถทำให้ตีความได้ว่า แม้กระทั่งระหว่างกลุ่มแรงงานที่อพยพมาจากประเทศพม่ากลุ่มใหม่กับคนในพื้นที่กลุ่มเก่าก็มิได้มีการแบ่ง คือ การยอมให้แรงงานจากประเทศพม่ากลุ่มใหม่มาประกอบศาสนพิธีในศาสนสถานร่วมกันได้

จากประสบการณ์ของผู้วิจัยที่ได้มีโอกาสเข้าวัดแม่สอดหน้าด่าน(วัดเงี้ยว)ในวันที่มีพิธีทางศาสนาสำคัญ ครั้งนั้นแม้ว่าผู้ที่เข้ามาร่วมพิธีในโบสถ์จะเป็นคนแก่ชราเสียเป็นส่วนมาก แต่เราก็ยังพบว่ามียุวกกลุ่มแรงงานอพยพจากประเทศพม่ากลุ่มใหม่เข้ามาร่วมประกอบศาสนพิธีดังกล่าวร่วมกับคนในพื้นที่โดยที่มิได้มีการปฏิเสธมิให้กลุ่มแรงงานเหล่านั้นเข้าร่วมพิธีแต่อย่างใด นอกจากนี้เรายังมีภาพของการที่คนต่างศาสนากันไปเข้าร่วมพิธีร่วมกัน เช่น ปรากฏการณ์ที่ชาวมุสลิมในแม่สอดไปร่วมงานสวดอภิธรรมศพของชาวไทยพุทธที่งานวิจัยของจักรพันธ์ ชัดชุมแสงได้ถ่ายทอดไว้ว่า

“นางสมบุรณ์ บางทิพย์ ชาวไทยพุทธคนแรกที่มีบทบาทสำคัญต่อโรงเรียนอิสลามศึกษา ท่านเป็นครูใหญ่คนแรกของโรงเรียน และเป็นผู้ที่มีส่วนผลักดันและร่วมพัฒนาโรงเรียนแห่งนี้ บรรดาลูกหลานส่วนใหญ่ของมุสลิมแม่สอดกลุ่มใหญ่ล้วนเคยเป็นลูกศิษย์ของท่านทั้งสิ้น จึงไม่น่าแปลกใจที่การเสียชีวิตของ นางสมบุรณ์ บางทิพย์ เมื่อปี พ.ศ. 2542 จะนำความเสียใจมาสู่ชาวมุสลิมแม่สอด งานศพที่จัดขึ้น ณ อาคารเอนกประสงค์ ศาลเจ้าปู่เฒ่าก่ง มีพี่น้องมุสลิมหลายท่านมาร่วมงาน แม้จะไม่สามารถเข้าไปในศาลาได้ แต่ก็มานั่งชุมนุมกันบริเวณภายนอก หรือแม้แต่วันฌาปนกิจศพ มุสลิมแม่สอดจำนวนมากก็ได้ไปร่วมงานเช่นกัน โดยอยู่ในบริเวณที่จัดไว้สำหรับมุสลิมโดยเฉพาะ”(จักรพันธ์ ชัดชุมแสง, 2543: 157)

นอกจากนี้เมื่อสอบถามกับชาวบ้านในพื้นที่ที่ยังพบว่าพระสงฆ์ที่จำพรรษาอยู่ที่วัดดังกล่าว ยังมีพระสงฆ์ที่มาจากประเทศพม่ารวมอยู่ด้วย ซึ่งความเคารพนับถือในพระสงฆ์ชาวพม่าของคนในพื้นที่ก็มีได้น้อยไปกว่าการเคารพนับถือพระสงฆ์ชาวไทยเลย

เหตุผลประการสุดท้าย แม้เหตุผลที่จะอภิปรายต่อไปอาจจะสามารถตีความไปได้ว่าเป็น เรื่องของการทำบุญและเป็นเรื่องของความพอใจส่วนบุคคลมากกว่า หากแต่เหตุผลดังกล่าวก็มี เรื่องของศาสนาเข้ามาเกี่ยวข้องและเป็นสิ่งชักนำให้เกิดขึ้นด้วย คือ “เรื่องของการบริจาคทาน” ซึ่งในส่วนของศาสนาอิสลามนั้น จากงานวิจัยของจักรพันธ์ ชัดชุ่มแสง (2549: 137-140) ได้แสดงให้เห็นภาพของการประกอบพิธีทางศาสนาและบริจาคทานซึ่งเป็นข้อกำหนดทางศาสนาอิสลามได้ เป็นอย่างดี คือ การบริจาคชะกาต ให้แก่คนยากจน ซึ่งคนยากจนส่วนใหญ่ก็คือ กลุ่มแรงงานอพยพจากประเทศพม่า นอกจากนี้ ในวัน “อิดิ้ลอัฎฮา” ซึ่งหมายถึง วันที่เวียนมาสู่ความเสียสละ หรือชาวมุสลิมนิยมเรียกว่า “วันออกฮัจญ์” จะมีพิธีการและการเชือดสัตว์ เช่น แพะ แกะ อูฐ วัว ในตอนสายหลังจากเสร็จพิธีละหมาดเพื่อนำมาเป็นอาหาร เนื่องจากสัตว์ที่ได้จากการเชือดในพิธี นอกจากบ้านที่เชือดสัตว์ดังกล่าวจะแจกจ่ายให้แก่ญาติพี่น้องและเพื่อนบ้านในชุมชนแล้ว ยังมีการแจกจ่ายเนื้อให้แก่มุสลิมจากประเทศพม่าด้วย ดังคำอธิบายที่ทำให้เห็นภาพอย่างชัดเจนว่า

“ผู้ที่ได้รับแจกเนื้อส่วนใหญ่เป็นมุสลิมพม่าหรืออาระกัน ซึ่งจะเดินทางไปขอตามบ้านต่างๆ นอกจากนี้แล้วยังมีมุสลิมจากฝั่งพม่าข้ามแม่น้ำเมยมายังฝั่งแม่สอดเพื่อร่วมงานนี้โดยเฉพาะ โดยจะข้ามฝั่งมาตอนเช้า เมื่อได้รับแจกเนื้อแล้วจะเดินทางกลับในตอนเย็น เหตุการณ์เช่นนี้จะเกิดขึ้นเป็นประจำทุกปี...” (จักรพันธ์- ชัดชุ่มแสง, 2549: 140)

อย่างไรก็ตาม ในกรณีของการบริจาคทานของกลุ่มผู้นับถือศาสนาอิสลามผ่านตัวอย่างที่ได้อภิปรายไปดังกล่าวนั้น แม้ว่าหลักสำคัญจะเป็นการแสดงให้เห็นว่า ไม่มีการแบ่งแยกระหว่างมุสลิมกลุ่มเก่าในพื้นที่กับมุสลิมกลุ่มใหม่ที่อพยพมาจากประเทศพม่า ซึ่งมีความเกี่ยวโยงกันทางด้านศาสนา หากแต่เมื่อพิจารณาถึงหลักการของศาสนาอิสลามแล้ว เราจะพบว่า ในเรื่องการบริจาคทานของผู้นับถือศาสนาอิสลามนั้นจะจำกัดอยู่กับเฉพาะกลุ่มผู้นับถือศาสนาอิสลามเหมือนกันเท่านั้น การบริจาดดังกล่าวยังไม่ได้ขยายของเขตไปยังกลุ่มผู้นับถือศาสนาอื่นนอกจากศาสนาอิสลามแต่อย่างใด ซึ่งแตกต่างจากผู้นับถือศาสนาอื่น ที่ไม่ได้มีการแบ่งแยกในเรื่องการบริจาคให้แก่คนศาสนาอื่นแต่อย่างใด ดังจะยกตัวอย่างต่อไป

นอกจากความช่วยเหลือและการบริจาคที่เกี่ยวข้องกับศาสนาอิสลามแล้ว เรายังพบว่า ประเพณีที่มีผลมาจากศาสนาอีกอย่างหนึ่งที่สะท้อนเหตุผลในเรื่องดังกล่าว คือ “งานทิ้งกระจาด”

ของกลุ่มคนเชื้อสายจีนกลุ่มเก่าในแม่สอด งานประเพณีดังกล่าวกระทำขึ้นโดยมูลนิธิแม่สอด สยามคหกรรมศาสตร์ ซึ่งเป็นมูลนิธิที่จัดตั้งและเปรียบเสมือนตัวแทนของกลุ่มคนเชื้อสายจีนในแม่สอด

งานทั้งกระทง หรือ ซื่อโกว ถือเป็นกิจกรรมหลัก ซึ่งการจัดงานจะอยู่ในช่วงเดือน 7 ของ จีน (อยู่ระหว่างก่อนและหลังสารทจีน 15 วัน) สำหรับมูลนิธิแม่สอดสยามคหกรรมศาสตร์นี้ จะจัดขึ้น หลังจากสารทจีนประมาณ 1 อาทิตย์ และจะมีการจัดพิธีทั้งกระทงขึ้นมา ซึ่งเป็นการอัญเชิญ ดวงวิญญาณของศพไร้ญาติทั้งหมดมารับผลบุญ โดยมีการสวดมนต์ทั้งไทยและจีน หลังจากที่ทำบุญให้กับดวงวิญญาณแล้ว ในภาคบ่ายมูลนิธิก็จะมีการแจกทาน โดยนำสิ่งของที่ชุมชนได้ บริจาคมา โดยเฉพาะข้าวสารอาหารแห้ง ในหนึ่งปีก็จะมีคนมารับบริจาคทานประมาณ 12,000 คน ส่วนใหญ่ 80 – 90% เป็นแรงงานจากประเทศพม่า โดยใช้เวลาประมาณ 4 ชั่วโมงในการแจก ทาน (ประธานมูลนิธิแม่สอดสยามคหกรรมศาสตร์, สัมภาษณ์, 24 กรกฎาคม 2550)

รูปภาพที่ 5.8 โคมกระดาษที่ศาลเจ้าและมูลนิธิเตรียมขึ้นเพื่อใช้ในประเพณีทั้งกระทง ที่กำลังจะมาถึง



ที่มา: ผู้วิจัย, 2550

ระหว่างการบอกเล่าเรื่องราวของงานทั้งกระทงนั้น ผู้วิจัยได้ถามถึงทัศนคติเกี่ยวกับ แรงงานจากประเทศพม่ากลุ่มใหม่ที่เข้ามาอาศัยอยู่ร่วมกับคนในพื้นที่กลุ่มเก่าในชุมชนเมืองแม่ สอด ซึ่งแรงงานจากประเทศพม่ากลุ่มใหม่เหล่านี้ คือ กลุ่มคนหลักที่มารับของบริจาค ว่ามีความ หนักใจในเรื่องนี้หรือไม่ ซึ่งคุณสุชาติ ประธานมูลนิธิก็ได้ให้คำตอบที่แสดงให้เห็นถึงการไม่

แบ่งแยกและความพยายามสร้างปฏิสัมพันธ์ทางสังคมผ่านทางกิจกรรมและศาสนากับคนเหล่านี้
ดังนี้

“.....พม่าในที่นี้ เราจะไม่ระบุว่าเป็น ศาสนาพุทธ คริสต์ อิสลาม เนื่องจากเราคิดว่าเรา
เป็นผู้ให้ โดยให้กับชุมชน ไม่ได้แยกศาสนา แยกสัญชาติ ซึ่งตรงนี้ทำให้สำหรับชุมชนแม่สอด
ความสัมพันธ์ระหว่างภาคประชาชน ของชุมชนแม่สอดโดยเฉพาะชุมชนชาวจีนกับชุมชนชาวพม่า
มีความสัมพันธ์สมัครสมาชิกกันพอสมควร.....สำหรับชาวพม่าที่หลังไหลเข้ามาในแม่สอดเป็น
จำนวนมากนั้น ผมถือว่าเป็นหน้าที่ของทางภาคราชการ เราคงไม่ได้เข้าไปยุ่งในจุดนี้ นอกจากทาง
ราชการจะร้องขอ ซึ่งทางเราก็จะเข้าไปช่วย ซึ่งถ้าหากถามว่าการเข้ามามากๆแล้วจะเป็นปัญหา
เป็นภาระต่อมูลนิธิจะรับไหวหรือไม่ นั่น ทางมูลนิธิคิดว่า ในหนึ่งปี เราจะมีภาระบริจาคทาง อย่าง
งานทิ้งกระจาดครั้งเดียว ซึ่งเราไม่ถือว่าเป็นภาระ แต่เราถือว่าเป็นการทำบุญ” (ประธานมูลนิธิแม่
สอดสามัคคีการกุศล. สัมภาษณ์, 24 กรกฎาคม 2550)

โดยสรุป ด้วยเหตุผลทั้งสามประการข้างต้นที่ผู้วิจัยได้สะท้อนออกมาในเอง ที่แสดงให้เห็น
ว่าในพื้นที่แม่สอด “ไม่มี” ภาพของความรังเกียจเด็ดขันธ์ระหว่างศาสนาที่ชัดเจน ในทางตรงข้าม
เรากลับพบว่าเมืองแม่สอดเป็นเมืองที่ประกอบไปด้วยศาสนสถานที่หลากหลาย ผู้คนที่พร้อมใจไป
ร่วมประกอบพิธีทางศาสนาทุกงานวันสำคัญ และการช่วยเหลือกันของแต่ละศาสนาของกลุ่ม
คนเก่าต่อกลุ่มคนใหม่ในทุกๆศาสนา และนอกจากมิได้สร้างความแบ่งแยกแล้ว ศาสนากลับเป็น
เครื่องมือและวิธีการสำคัญในการสร้างให้เกิดปฏิสัมพันธ์ทางสังคมระหว่างกลุ่มชาติพันธุ์ในเมือง
แม่สอดที่สำคัญมากจนยากจะปฏิเสธได้

5.1.4 การแบ่งแยกทางเพศ

จากการศึกษาประเด็นเรื่องการแบ่งแยกทางเพศในเขตพื้นที่เทศบาลเมืองแม่สอด ผู้วิจัย
สามารถสรุปได้อย่างเต็มที่ว่าพื้นที่ดังกล่าวไม่มีการแบ่งแยกทางเพศเกิดขึ้น โดยเมื่อพิจารณาแล้ว
คุณลักษณะที่เกิดขึ้นในประเด็นที่เกี่ยวข้องกับเรื่องนี้เป็นเพียงการแบ่งลักษณะงานที่ทำตามความ
ถนัดของแต่ละเพศมากกว่า

นอกจากเราจะพิจารณาประเด็นนี้ได้จากระบบสังคมภาคเหนือซึ่งแม่สอดถือเป็นระบบ
สังคมในภาคเหนือเช่นเดียวกันว่าเป็นสังคมที่ให้เกียรติเพศหญิง หรืออาจจะกล่าวได้ว่าสังคม
ภาคเหนือเป็นสังคมที่เพศหญิงเป็นใหญ่และมีบทบาทสำคัญอยู่แล้ว รวมทั้งหากพิจารณาจาก
งานวิจัยที่เกี่ยวข้องต่างๆที่ผู้วิจัยได้รวบรวมไว้ก็พบว่าความต้องการแรงงานหญิงที่อพยพเข้ามา

จากประเทศพม่าพื้นที่อำเภอแม่สอดมากกว่าความต้องการแรงงานเพศชาย โดยเฉพาะอย่างยิ่งในภาคอุตสาหกรรมสิ่งทอชายแดนที่มีเป็นจำนวนมากในพื้นที่แม่สอด จากผลการศึกษาของภาสกรโกไศยกานนท์ (2547: 96) ได้ศึกษาเรื่อง แรงงานอพยพภาคอุตสาหกรรมในบริเวณชายแดน ไทย - พม่า: กรณีศึกษาแรงงานสัญชาติพม่าในอำเภอแม่สอด จังหวัดตาก พบว่า แรงงานอพยพส่วนใหญ่มีอายุระหว่าง 21 - 30 ปี และมีจำนวนของแรงงานหญิงมากกว่าแรงงานชาย โดยแรงงานหญิงสามารถทำงานได้มีประสิทธิภาพ มีทักษะ ความละเอียดมากกว่าและมีการรวมกลุ่มน้อยกว่าแรงงานชาย ปัจจัยเหล่านี้มีผลต่อการควบคุมแรงงานให้ผู้ประกอบการนิยมจ้างแรงงานหญิง ซึ่งผลการวิจัยดังกล่าวก็สอดคล้องกับการศึกษาของผู้วิจัยที่ได้พบเห็นว่า เพราะนอกจากความนิยมจ้างแรงงานหญิงในอุตสาหกรรมสิ่งทอแล้ว ในส่วนที่เป็นสถานประกอบการร้านค้า ร้านอาหาร พนักงานทำความสะอาด ผู้ประกอบการส่วนใหญ่ก็มักจะจ้างแรงงานหญิงมากกว่าแรงงานชาย ส่วนการจ้างแรงงานชายมักจะนิยมจ้างในลักษณะงาน เช่น งานก่อสร้าง งานในสวนเกษตรกรรม และงานที่ต้องใช้กำลังหรือความเสี่ยงอื่นๆ

ส่วนอีกหลายเหตุผลที่สามารถสรุปความได้ว่าในพื้นที่เขตเทศบาลเมืองแม่สอด มิได้มีการแบ่งแยกทางเพศเกิดขึ้นนั้น คือ เรื่องค่าจ้าง สถานที่ทำงาน พฤติกรรมการแสดงออกต่างๆ ฯลฯ ที่คนในพื้นที่ดั้งเดิมหรือนายจ้างคนไทยมิได้แสดงออกให้เห็นว่ามีการแบ่งแยกทางเพศเกิดขึ้น เราไม่พบว่าแรงงานหญิงที่อพยพมาจากประเทศพม่าจะต่อว่าเรื่องค่าจ้างค่าแรงว่าได้น้อยกว่าแรงงานชายแต่อย่างใด จากการที่เคยเข้าไปสัมภาษณ์กลุ่มตัวอย่างแรงงานในโรงงานแห่งหนึ่งในแม่สอดก็พบว่านายจ้างคนไทยให้ค่าแรงแก่แรงงานชายและหญิงอย่างเท่าเทียมกันเป็นรายวัน มีแรงงานบางรายที่ได้รับค่าแรงที่มากกว่าแรงงานคนอื่นเนื่องจากมีฝีมือและมีประสบการณ์ในการทำงานมากกว่า นอกจากนี้ที่เกี่ยวกับสถานที่ทำงาน ก็มีได้มีการแบ่ง จำกัด หรือกำหนดพื้นที่ว่าส่วนไหนแรงงานหญิงห้ามเข้า รวมทั้งการประพฤติปฏิบัติต่อแรงงานของนายจ้างก็ไม่แตกต่างกันระหว่างชายกับหญิง มากไปกว่านั้นอย่างที่ได้อธิบายไปแล้วว่านายจ้างมีความนิยมนที่จะจ้างแรงงานอพยพหญิงมากกว่าแรงงานชายที่นอกเหนือไปกว่าเรื่องฝีมือการทำงานเฉพาะด้านแล้ว เรื่องของอุปนิสัยของแรงงานหญิง ที่อ่อนโยน มีการต่อต้านน้อยกว่า ก็เป็นอีกปัจจัยที่ส่งผลให้ ณ ปัจจุบันเราจะเห็นว่าพื้นที่แม่สอดมีแรงงานอพยพจากประเทศพม่ากลุ่มใหม่ที่เป็นหญิงมากกว่าชาย ด้วยเหตุดังที่ได้กล่าวไปนี้เองเราจึงสามารถสรุปได้ว่าไม่มีการแบ่งแยกทางเพศระหว่างคนในพื้นที่กลุ่มเก่ากับแรงงานอพยพจากประเทศพม่ากลุ่มใหม่ในเมืองแม่สอด

โดยสรุปจากการศึกษาการแบ่งแยกทางสังคมในพื้นที่เขตเทศบาลเมือง อำเภอแม่สอด จังหวัดตาก ตามกรอบแนวคิดที่ได้เสนอเป็นแนวทางเอาไว้เราสามารถกล่าวได้ว่าการแบ่งแยกทาง

สังคมที่เห็นได้ชัดมากที่สุดระหว่างคนในพื้นที่กลุ่มเก่ากับแรงงานอพยพที่มาจากประเทศพม่ากลุ่มใหม่ คือ การแบ่งแยกทางด้านภูมิศาสตร์ในเรื่องของที่อยู่อาศัย โดยการแบ่งแยกดังกล่าวเกิดขึ้นในลักษณะที่คนในพื้นที่กลุ่มเก่าจะอาศัยอยู่ในเขตพื้นที่ชั้นในของชุมชนหรือเขตที่มีความเจริญกว่า สาธารณูปโภคดีกว่า ในขณะที่กลุ่มแรงงานอพยพจากประเทศพม่ากลุ่มใหม่มักจะอาศัยอยู่ในเขตที่ห่างออกไป รวมไปถึงบริเวณหรือห้องเช่าเรือนแถวที่แรงงานกลุ่มนี้อาศัยอยู่ก็มักจะไม่มีคนในพื้นที่กลุ่มเก่าเข้าไปเช่าร่วมอยู่ด้วย เหตุผลของการแบ่งแยกในเรื่องที่อยู่อาศัยระหว่างคนสองกลุ่มนั้นเนื่องมาจากความรู้สึกของคนในพื้นที่กลุ่มเก่าเกี่ยวกับปัญหาต่างๆที่เกิดขึ้นในชุมชน อันมีเหตุความเชื่อที่เกิดมากจากแรงงานอพยพจากประเทศพม่ากลุ่มใหม่ เช่น ปัญหาทางด้านสาธารณสุข อาชญากรรม ชยะ รวมทั้งในเรื่องทัศนคติที่ไม่ดีอันเกิดขึ้นต่อกลุ่มแรงงานกลุ่มดังกล่าว โดยพื้นที่ที่มีการแบ่งแยกในเรื่องเขตที่อยู่อาศัยมากที่สุดในเขตเทศบาลเมืองแม่สอด คือ ชุมชนอิสลาม

ในส่วนของ การแบ่งแยกทางสังคมในเรื่องต่อมา คือ การแบ่งแยกทางด้านกลุ่มชาติพันธุ์ นั้นพบว่าภาพของการแบ่งตามชาติพันธุ์จะเป็นไปตามการแบ่งที่อยู่อาศัยส่วนหนึ่ง แต่ไม่ทั้งหมด หากแต่การแบ่งแยกที่เห็นได้ชัดเจนกว่า คือ การแบ่งแยกระหว่างกลุ่มเก่ากับกลุ่มใหม่ ผ่านการกำหนดเงื่อนไขการกระทำที่มีอิทธิพลมาจากทัศนคติของอีกฝ่ายหนึ่งมากกว่า คือ คนในพื้นที่กลุ่มเก่ามีความรู้สึกและทัศนคติต่อกลุ่มแรงงานอพยพจากประเทศพม่ากลุ่มใหม่ออกเป็นสองด้าน ในด้านที่ดี คือ ต่อแรงงานอพยพจากประเทศพม่ากลุ่มใหม่ที่เข้ามาทำงานหากินสุจริตและสร้างประโยชน์ให้แก่ชุมชน ส่วนในทางตรงข้ามนั้น คนในพื้นที่กลุ่มเก่ามีทัศนคติในด้านลบต่อกลุ่มผู้อพยพที่มาจากประเทศพม่ากลุ่มใหม่ที่เข้ามาสร้างปัญหาในชุมชน คนกลุ่มนี้ถูกเชื่อว่า คือ กลุ่มชาวอาระกันหรือโรฮีนจา ซึ่งเมื่อเข้ามาแล้วบางส่วนมิได้ประกอบสัมมาอาชีพ แต่กลับเข้ามาขอทาน ลักเล็กขโมยน้อย และที่มากและเลวร้ายจนเป็นที่ต่อต้านของกลุ่มคนในพื้นที่ดั้งเดิม คือ การเกี่ยวข้อหรือเกี่ยวพันกับกระบวนการการค้ามนุษย์ จากทัศนคติดังกล่าวนี้เองได้ส่งผลให้เกิดต่อการประพฤติปฏิบัติต่อกลุ่มแรงงานอพยพจากประเทศพม่ากลุ่มใหม่ด้วย คือ ในส่วนที่คนในพื้นที่กลุ่มเก่ามีทัศนคติที่ดีนั้นคนในพื้นที่กลุ่มเก่าและองค์กรต่างๆก็เห็นความสำคัญและทำสิ่งตอบแทนตามสมควร ในขณะที่ในฝ่ายที่สร้างปัญหา คนในพื้นที่กลุ่มเก่าก็พยายามที่จะต่อต้านและขับไล่ให้ออกไปจากชุมชน

อย่างไรก็ตามเราพบว่าในสังคมชุมชนในพื้นที่เขตเทศบาล อำเภอแม่สอด จังหวัดตากนั้น แม้ผู้คนจะนับถือหลายศาสนา แต่ก็ไม่ปรากฏการแบ่งแยกทางด้านศาสนาที่รุนแรง ในส่วนของการแบ่งแยกทางด้านศาสนานั้น นอกจากเรื่องของการดำรงอยู่ของชุมชนอิสลามและมัสยิดใจกลางเมืองแม่สอดและการบริจาคตานของกลุ่มผู้นับถือศาสนาอิสลามที่จะบริจาคตานเฉพาะในกลุ่มผู้

นับถือศาสนาเดียวกันเท่านั้นแล้ว เราก็แทบจะไม่พบว่ามี การแบ่งแยกทางด้านศาสนาอื่น ๆ ในทางตรงข้ามศาสนายังเป็นสิ่งที่เชื่อมโยงให้เกิดปฏิสัมพันธ์ทางสังคมระหว่างคนสองกลุ่มได้อีกทางหนึ่งด้วย เราพบว่าเหตุผลที่แทบจะไม่มีการแบ่งแยกทางด้านศาสนาในพื้นที่เมืองแม่สอด นอกจากจะด้วยลักษณะดั้งเดิมของกลุ่มชาติพันธุ์ที่อาศัยอยู่ดั้งเดิมที่เป็นที่อาศัยอยู่ร่วมกันของผู้คนที่ต่างกลุ่มต่างศาสนา มาเนิ่นนานแล้ว ความเชื่อมั่นในหลักคำสอนของแต่ละศาสนาก็ยังผลักดันให้ผู้คนไม่มีการแบ่งแยกหรือกีดกันในเรื่องนี้ เราจะพบว่าถ้าเป็นเรื่องศาสนา ไม่ว่าจะกลุ่มชาติพันธุ์ใด ต่างก็เต็มที่จะเต็มใจที่จะช่วยเหลือ และไม่พบว่าคนในพื้นที่กลุ่มเก่ากีดกันไม่ให้กลุ่มแรงงานจากประเทศพม่ากลุ่มใหม่เข้าประกอบพิธีทางศาสนาด้วยแต่อย่างใด มากไปกว่านั้น แต่ละกลุ่มชาติพันธุ์และต่างศาสนาต่างก็มีการช่วยเหลือเกื้อกูลกันเมื่อมีโอกาสผ่านทางแรงจูงใจทางด้านศาสนาอีกด้วย

ท้ายที่สุด คือ การแบ่งแยกทางด้านเพศ การศึกษาครั้งนี้ไม่พบว่าในพื้นที่แม่สอดมีการแบ่งแยกทางเพศระหว่างคนในพื้นที่กลุ่มเก่ากับกลุ่มแรงงานอพยพจากประเทศพม่ากลุ่มใหม่ เพราะเมื่อพิจารณาแล้วไม่มีเหตุผลใดที่แสดงให้เห็นว่ามีการปฏิบัติต่อแรงงานหญิงแตกต่างไปจากแรงงานชาย ทั้งในเรื่องค่าจ้าง เวลาการทำงาน หรือการประพฤติปฏิบัติต่อ สิ่งที่เกิดขึ้นมีเพียงการแบ่งเพศตามลักษณะความถนัดในการทำงานมากกว่า ซึ่ง ณ ปัจจุบัน แรงงานหญิงที่อพยพมาจากประเทศพม่าเป็นที่นิยมจ้างมากกว่าแรงงานชายเสียอีก

5.2 ปฏิสัมพันธ์ทางสังคมระหว่างคนในพื้นที่กลุ่มเก่ากับกลุ่มแรงงานผู้อพยพที่มาจากประเทศพม่ากลุ่มใหม่ที่อาศัยอยู่ในเขตเทศบาลเมืองแม่สอดในปัจจุบัน

ถึงแม้ว่าในสมัยอดีตกลุ่มชาติพันธุ์ต่างๆที่อาศัยอยู่ในเขตเทศบาลเมืองแม่สอดจะมีปฏิสัมพันธ์ทางสังคมในรูปแบบที่ผสมกลมกลืนและส่วนใหญ่มีการยอมรับนับถือว่าเป็นชาวแม่สอดเหมือนกัน โดยไม่มีอคติหรือความคิดที่จะแบ่งแยกแต่อย่างใด แต่เมื่อระยะเวลาผ่านไป สัญญาณหลายอย่างมีการสื่อเค้าให้เห็นว่ามีความเปลี่ยนแปลงเกี่ยวกับปฏิสัมพันธ์ทางสังคมที่เกิดขึ้นว่ามีความแตกต่างไปจากในอดีตที่ผ่านมา เนื่องจากทั้งเมืองแม่สอดและผู้คนในเมืองแม่สอดต่างก็มีพลวัตรและมีการเปลี่ยนแปลงไปจากในอดีต โดยเฉพาะอย่างยิ่งปฏิสัมพันธ์ที่เกิดขึ้นคนในพื้นที่กลุ่มเก่าที่อาศัยอยู่ในเขตเทศบาลเมืองแม่สอดดั้งเดิมกับกลุ่มแรงงานผู้อพยพที่มาจากประเทศพม่ากลุ่มใหม่

จากการศึกษาชุมชนตัวอย่างทั้งสี่ชุมชน คือ ชุมชนวัดหลวง ชุมชนอิสลาม ชุมชนบัวคูณ และชุมชนสองแคว 1 ครั้งนี้พบว่า ปฏิสัมพันธ์ทางสังคมระหว่างคนในพื้นที่กลุ่มเก่ากับกลุ่มแรงงาน

ผู้อพยพจากประเทศพม่ากลุ่มใหม่นั้นจำเป็นจะต้องพินิจพิจารณาให้ได้อย่างถี่ถ้วน อย่างไรก็ตาม ภาพโดยรวมของปฏิสัมพันธ์ทางสังคมระหว่างคนในพื้นที่กลุ่มเก่ากับกลุ่มแรงงานอพยพจากประเทศพม่ากลุ่มใหม่นั้นพบว่าทั้งสองกลุ่มมีปฏิสัมพันธ์ทางสังคมในรูปแบบผิวเผินหรือไม่เข้มข้นเท่าเมื่อเปรียบเทียบกับลักษณะปฏิสัมพันธ์ทางสังคมระหว่างกลุ่มชาติพันธุ์ในแม่สอดในอดีต ทั้งนี้ เราอาจจะพิจารณาได้จากภาวะที่เปลี่ยนแปลงไปของกลุ่มผู้ย้ายถิ่นที่เข้ามาในเมืองแม่สอด ปัจจุบันที่มีความแตกต่างจากกลุ่มผู้ย้ายถิ่นที่เข้ามาอาศัยอยู่ในแม่สอดในอดีตที่กลุ่มผู้ย้ายถิ่นเข้ามาอาศัยอยู่ในแม่สอดในอดีตส่วนใหญ่มักจะมีจุดมุ่งหมายที่จะลงหลักปักฐานทำมาหากินในแม่สอดอย่างจริงจัง จึงอาศัยอยู่เป็นระยะเวลายาวนานและมีความจำเป็นที่จะต้องปฏิสัมพันธ์ทางสังคมกับกลุ่มชาติพันธุ์อื่นเพื่อความอยู่รอด หากแต่กลุ่มแรงงานอพยพจากประเทศพม่าที่เข้ามาอาศัยอยู่ในแม่สอดในปัจจุบันนั้น บางส่วนมีความมุ่งหวังหรือเป้าหมายในการย้ายถิ่นเข้ามาในเมืองแม่สอดต่างไป นั่นคือ มิได้ต้องการที่จะลงหลักปักฐานทำมาหากินในเมืองแม่สอด แต่ต้องการที่จะอพยพเข้าไปทำงานในเขตพื้นที่ชั้นในของประเทศไทยโดยใช้อำเภอแม่สอดเป็นเมืองผ่านหรือเป็นที่ที่เข้ามาทำงานก่อนที่จะหาช่องทางเข้าสู่พื้นที่ชั้นในต่อไปเท่านั้น ด้วยเหตุแห่งเป้าหมายดังกล่าวทำให้แรงงานอพยพจากประเทศพม่าในปัจจุบันจึงมีความจำเป็นที่จะต้องปฏิสัมพันธ์ทางสังคมกับคนในพื้นที่กลุ่มเก่าน้อยกว่าหรือแทบไม่มีเลย เนื่องจากคิดว่าไม่มีความจำเป็นจะต้องมีปฏิสัมพันธ์ทางสังคมกับคนในพื้นที่กลุ่มเก่าแต่อย่างใด อย่างไรก็ตาม จากการศึกษาพบว่ายังมีแรงงานอพยพจากประเทศพม่ากลุ่มใหม่บางส่วนที่มีความต้องการที่จะอาศัยอยู่ในเมืองแม่สอดไปตลอด ซึ่งแรงงานกลุ่มนี้ก็ยังคงมีความจำเป็นที่จะต้องปฏิสัมพันธ์ทางสังคมกับคนในพื้นที่กลุ่มเก่าอย่างหลีกเลี่ยงมิได้ โดยรูปแบบของลักษณะของปฏิสัมพันธ์ทางสังคมนั้นมีหลายรูปแบบ ซึ่งจากการศึกษาพบว่าแรงงานผู้อพยพจากประเทศพม่ากลุ่มใหม่จะมีปฏิสัมพันธ์ทางสังคมกับภายในกลุ่มชาติพันธุ์เดียวกันกับตน ซึ่งส่วนใหญ่อยู่อาศัยในบ้านหรือห้องเช่าที่ติดกันภายใต้ระบบความสัมพันธ์บนฐานของเครือญาติ เพื่อนบ้านที่มาจากท้องถิ่นเดียวกัน และเพื่อนร่วมอาชีพ มากกว่ากับคนในพื้นที่ อย่างไรก็ตาม มิใช่ว่าระหว่างแรงงานผู้อพยพจากประเทศพม่ากลุ่มใหม่จะมิได้มีปฏิสัมพันธ์ทางสังคมกับคนในพื้นที่กลุ่มเก่าเลย หากแต่ปฏิสัมพันธ์ทางสังคมระหว่างกลุ่มคนสองกลุ่มเกิดขึ้นภายใต้เงื่อนไขของระบบความสัมพันธ์ทางสังคมที่เกิดขึ้นภายใต้รูปแบบดังต่อไปนี้

5.2.1 ปฏิสัมพันธ์ทางสังคมระหว่างคนในพื้นที่กลุ่มเก่ากับแรงงานผู้อพยพจากประเทศพม่ากลุ่มใหม่แบบแข่งขัน

เป็นที่ทราบกันดีว่าแรงงานผู้อพยพจากประเทศพม่ากลุ่มใหม่เข้ามาที่เมืองแม่สอดเพื่อขายแรงงาน ส่วนใหญ่เป็นแรงงานไร้ทักษะ (unskilled labours) ทำงานยกของ ส่งของ รับจ้าง เป็นคนรับใช้ตามบ้านและตามร้านค้า ซึ่งประเภทงานที่แรงงานจากประเทศพม่าเข้ามาทำในแม่สอดนั้นเป็นงานที่แรงงานไทยส่วนใหญ่ไม่ปรารถนาที่จะทำ รวมทั้งนายจ้างส่วนใหญ่ก็นิยมที่จะจ้างแรงงานจากประเทศพม่ามากกว่า เนื่องจากค่าแรงถูกเฉลี่ยเพียง 60-70 บาท ต่อวัน รวมทั้งเหตุผลในเรื่องทัศนคติที่ว่าแรงงานจากประเทศพม่ามีคุณภาพดึกว่าแรงงานไทย เนื่องจากมีความขยันอดทนมากกว่า นอกจากเรื่องค่าใช้จ่ายที่จะลดลงมากแล้ว ในส่วนของไร่นาที่จำเป็นต้องใช้กำลังแรงงานสูง แรงงานจากประเทศพม่ากลุ่มนี้ก็เข้ามาทดแทนได้ อย่างไรก็ตามเสียงสะท้อนส่วนใหญ่ของคนในพื้นที่ซึ่งสอดคล้องกับงานวิจัยหลายชิ้นบ่งชี้ว่าคนในพื้นที่กลุ่มเก่า โดยเฉพาะกลุ่มที่เคยเป็นฐานแรงงานประเภทดังกล่าวอยู่นั้นไม่ค่อยพอใจในการเข้ามาแย่งพื้นที่ในการจ้างงานของแรงงานจากประเทศพม่ากลุ่มใหม่มากนัก เนื่องจากเหตุผลที่ว่าแรงงานจากประเทศพม่ากลุ่มนี้เข้ามาแย่งอาชีพพื้นฐานบางอย่างของคนในพื้นที่กลุ่มเก่า ทำให้แรงงานในพื้นที่แม่สอดตกงาน และไม่สามารถทนรับค่าจ้างแรงงานที่ต่ำได้เพราะมีค่าจ้างแรงงานจากประเทศพม่ากลุ่มใหม่มาเปรียบเทียบ ทำให้แรงงานในพื้นที่หลายคนต้องออกไปทำงานที่อื่นนอกเมืองแม่สอด หรือหันไปประกอบอาชีพอิสระอื่นๆมากกว่า

รูปภาพที่ 5.9 แรงงานจากประเทศพม่าในโรงงานเย็บผ้า ใน อ.แม่สอด จ.ตาก



ที่มา: โครงการรณรงค์เพื่อแรงงานไทย.

<http://www.thailabour.org/thai/docs/050830a.html>, 5 มีนาคม 2552

“.....ตอนนี้ถ้าคุณดูตามโรงงาน บ้าน หรือร้านค้า คุณก็จะเห็นแต่คนพม่าที่เข้ามาทำงานเต็มไปหมด คนพวกนี้นายจ้างชอบเพราะให้ค่าแรงน้อยได้ เขาอยู่ได้ แต่คนไทยไม่เงินน้อยแบบนี้มันอยู่ไม่ได้หรอก เราก็ต้องหางานอื่นทำ.....” (คนในพื้นที่กลุ่มเก่า เพศชาย อายุ 55 ปี ชุมชนวัดหลวง. สัมภาษณ์, 24 มกราคม 2552)

“.....ในส่วนของชุมชนแม่สอด ซึ่งเป็นชุมชนที่มีคนจากประเทศพม่าเข้ามาทำงาน และอาศัยอยู่ในชุมชนจำนวนมากนั้น ได้สร้างผลกระทบให้แก่ชุมชนแม่สอดทั้งในทางที่ดีและไม่ดี นั่นคือ ชุมชนมีร้านค้า หรือร้านค้าย่อยในชุมชนมีรายได้ โรงงานหรือร้านค้าได้แรงงานที่มีค่าจ้างถูกกว่าคนไทย ทำให้มีกำไรในการค้าขายมากขึ้น อย่างไรก็ตาม แรงงานจากประเทศพม่าเหล่านี้ก็เข้ามาแย่งอาชีพของคนไทยเช่นกัน มีการเปิดร้านค้าแข่งขันกับคนไทย โดยไม่เสียภาษี เมื่อได้รายได้ก็ส่งกลับประเทศ....” (เจ้าหน้าที่เทศบาลเมืองแม่สอด. สัมภาษณ์, 15 ตุลาคม 2550)

“.....ถ้าถามว่าคนพม่ามาแย่งงานของคนไทยทำรีปาวนั้นผมไม่รู้ แต่ผมก็มาทำงานหากินสุจริต....” (แรงงานจากประเทศพม่า กลุ่มชาติพันธุ์กะเหรี่ยง เพศชาย อายุ 30 ปี ชุมชนบัวควง. สัมภาษณ์, 25 มกราคม 2552)

จากการศึกษาในประเด็นดังกล่าวเราจะพบว่าแรงงานจากประเทศพม่ากลุ่มใหม่ได้ก้าวเข้ามาอยู่ในพื้นที่แรงงานในด้านอุตสาหกรรมและงานด้านการเกษตรในอำเภอแม่สอดจนแทบจะเต็มพื้นที่ ทั้งนี้พิจารณาได้จากนายจ้างที่มีความนิยมในการจ้างแรงงานจากประเทศพม่ามากกว่า และถึงแม้ว่าแรงงานจากประเทศพม่าในแม่สอดจะมีการโยกย้ายเข้าไปทำงานในเขตพื้นที่ชั้นใน เช่น กรุงเทพมหานคร สมุทรสาคร เนื่องจากรายได้ดีกว่า ซึ่งเป็นปัญหาให้โรงงานอุตสาหกรรมในพื้นที่ขาดแคลนแรงงานอย่างมาก กรณีการเข้ามาแย่งชิงแรงงานของโรงงานอุตสาหกรรมจากพื้นที่ชั้นในนั้นพบว่าเกิดเป็นกรณีพิพาทอยู่หลายครั้ง ยกตัวอย่างเช่น กรณีที่ห้างหุ้นส่วนจำกัดทอวอนเดชาพาณิชย์ จังหวัดขอนแก่น ได้ส่งนายหน้าเข้ามาหาแรงงานจากประเทศพม่าในเขตอำเภอแม่สอด จนทำให้บรรดานายจ้างในเขตพื้นที่อำเภอแม่สอดเกิดความไม่พอใจเป็นอย่างมาก ต่อมาการเคลื่อนย้ายแรงงานต่างด้าวออกนอกจังหวัดตาก ทวีความรุนแรงมากขึ้น ร้านค้า ผู้ประกอบการในพื้นที่จึงได้มีการประสานไปยังภาคเอกชนคือ สมาคมอุตสาหกรรมจังหวัดตากและหอการค้าจังหวัดตาก พยายามร้องขอความเห็นใจจากผู้ว่าราชการจังหวัด แต่การยับยั้งแรงงานจากประเทศพม่าไม่ให้เคลื่อนย้ายเข้าสู่พื้นที่ชั้นในก็ไม่สามารถทำได้ และกลายเป็นปัญหา

ของผู้ประกอบการในเขตพื้นที่อำเภอแม่สอดอย่างมากในปัจจุบัน(โครงการรณรงค์เพื่อแรงงานไทย <http://www.thailabour.org/thai/docs/050830a.html>, 5 มีนาคม 2552)

แม้ว่าปัญหาเรื่องการแย่งชิงแรงงานจากประเทศพม่าจะเป็นปัญหาที่ผู้ประกอบการในเขตอำเภอแม่สอดเห็นความสำคัญ แต่วิธีที่ผู้ประกอบการในเขตอำเภอแม่สอดใช้ในการแก้ไขปัญหาไม่ใช่การจ้างแรงงานไทยเข้าไปทดแทนหากแต่เป็นการพยายามหาแรงงานจากประเทศพม่าคนใหม่เข้ามา หรือพยายามหาวิธีสกัดกั้นแรงงานไม่ให้ออกนอกพื้นที่เพื่อเข้าสู่พื้นที่ชั้นในมากกว่า ด้วยเหตุผลดังกล่าวนี้เองทำให้คนในพื้นที่กลุ่มเก่าหลายคนต่างมีทัศนคติที่ตรงกันในเรื่องที่แรงงานจากประเทศพม่ากลุ่มใหม่เข้ามาแย่งงานของคนในพื้นที่กลุ่มเก่าบางส่วนไป

โดยสรุปแล้วเราจะพบว่าในประเด็นเรื่องปฏิสัมพันธ์ทางสังคมระหว่างคนในพื้นที่กลุ่มเก่ากับแรงงานผู้อพยพที่มาจากประเทศพม่ากลุ่มใหม่แบบแข่งขันนั้นจะอยู่ภายใต้บริบทที่เกี่ยวข้องกับการแย่งตำแหน่งทำงานในพื้นที่ หากแต่ดูเหมือนว่าประเด็นการแข่งขันดังกล่าวได้เลยพ้นช่วงแห่งการประจันหน้าฟาดฟันและกลายมาเป็นการยอมรับความพ่ายแพ้และยอมถอยของกลุ่มคนที่เป็นแรงงานในพื้นที่ไปเสียแล้ว ทั้งนี้ด้วยปัจจัยเรื่องงานที่ไม่เป็นที่ต้องการของคนในพื้นที่กลุ่มเก่า รวมทั้งเรื่องค่าแรงที่ไม่สามารถสู้กับค่าแรงที่ต่ำและไม่เพียงพอต่อการดำรงชีวิตได้ ดังนั้นแรงงานในพื้นที่จึงต้องหาทางเลือกอื่นเพื่อการดำรงชีวิตของตนเองโดยการทำอาชีพอื่นหรือออกไปทำงานนอกพื้นที่ ด้วยเหตุผลดังกล่าวนี้เอง ทำให้ภาพของปฏิสัมพันธ์แบบแข่งขันระหว่างคนในพื้นที่กลุ่มเก่ากับกลุ่มแรงงานอพยพจากประเทศพม่ากลุ่มใหม่จึงมิได้เข้มข้นมากอย่างที่เข้าใจกัน หากแต่การแข่งขันกลับเบาบางและกลายสภาพมาเป็นความเข้าใจต่อระบบการจ้างงานของคนในพื้นที่กลุ่มเก่าและกลุ่มแรงงานจากประเทศพม่ากลุ่มใหม่ในที่สุด

5.2.2 ปฏิสัมพันธ์ทางสังคมระหว่างคนในพื้นที่กลุ่มเก่ากับแรงงานผู้อพยพจากประเทศพม่ากลุ่มใหม่แบบร่วมมือ

ในพื้นที่เขตเทศบาล อำเภอแม่สอด จังหวัดตากนั้น หลายคนคงจะไม่ปฏิเสธว่าเรื่องระบบความสัมพันธ์ทางสังคมที่คนในพื้นที่กลุ่มเก่าหรือกลุ่มชาติพันธุ์ดั้งเดิมมีอำนาจในการบริหารจัดการระหว่างคนที่อยู่ในพื้นที่มากกว่า หรืออีกนัยยะหนึ่ง คือ เจ้าของพื้นที่มีอำนาจในการต่อรองในการกำหนดสังคมและชุมชนมากกว่ากลุ่มแรงงานอพยพจากประเทศพม่ากลุ่มใหม่อย่างเหลือล้น ดังนั้นจึงไม่น่าแปลกใจว่าเวลาที่เจ้าหน้าที่รัฐในระดับชุมชนมีการร้องขอให้ทำสิ่งใด จึงเป็นการยากที่จะปฏิเสธได้ ดังนั้นภาพของปฏิสัมพันธ์ทางสังคมแบบร่วมมือที่เกิดขึ้นในพื้นที่เมืองแม่สอดจึงออกมาในลักษณะการร่วมมือกันเพราะกลุ่มใดหรือหมู่ใด มีอำนาจเหนือกว่าหรือใน

ที่นี้ก็คือ คนในพื้นที่ดั้งเดิม ในขณะที่กลุ่มที่มีอำนาจน้อยกว่าอย่างกลุ่มแรงงานอพยพจากประเทศพม่ากลุ่มใหม่ต้องยอมเป็นพวกหรืออยู่ภายใต้คนในพื้นที่กลุ่มเก่า

ภาพของปรากฏการณ์ปฏิสัมพันธ์ทางสังคมแบบร่วมมือลักษณะดังกล่าวที่เกิดขึ้นในพื้นที่ เช่น การที่ประธานชุมชนอิสลามได้บอกกล่าวให้สมาชิกในชุมชนอิสลามมาช่วยกันบำเพ็ญประโยชน์โดยการเก็บขยะร่วมกันในชุมชนในโครงการทำความดีถวายในหลวง

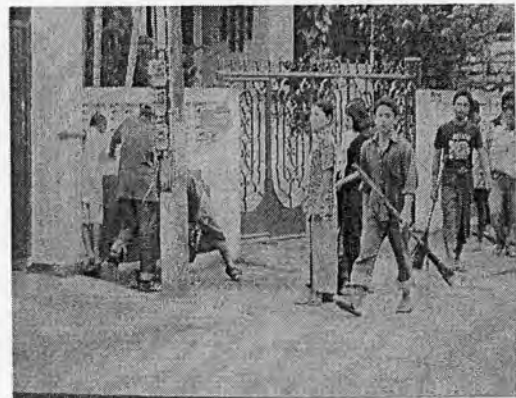
“...เราก็ให้คนไปบอก เพราะอย่างไรคนพวกนี้ก็อยู่ในชุมชน ต้องให้เขามาทำประโยชน์ต่อชุมชนบ้างเพราะคนพวกนี้ก็เป็นกลุ่มที่ทิ้งขยะมากที่สุด เรารู้ว่าเค้ากลัวเราเค้าก็จะมาช่วยกันกับเรา....” (สัมภาษณ์ประธานชุมชนอิสลาม. สัมภาษณ์, 18 พฤศจิกายน 2551)

“...ถ้าเขาอยากให้เราไปทำอะไรและขอความร่วมมือมาเราก็จะไปให้นะ เพราะอยู่ในประเทศของเขา...อีกอย่างถ้าไม่ไปก็กลัวเขาจะมาทำอะไรเรา.... (แรงงานจากประเทศพม่า นับถือศาสนาอิสลาม เพศชาย อายุ 48 ปี ชุมชนอิสลาม. สัมภาษณ์, 17 ตุลาคม 2550)

อย่างไรก็ตาม ภาพของการปฏิสัมพันธ์แบบร่วมมืออย่างเป็นทางการที่มีส่วนราชการเข้ามาเกี่ยวข้องระหว่างคนในพื้นที่กับแรงงานอพยพจากประเทศพม่ากลุ่มใหม่นั้นเกิดขึ้นไม่บ่อยครั้งนัก ทั้งนี้สังเกตได้จากเมื่อมีงานสำคัญของทางราชการ เช่น งานวันเฉลิมพระชนมพรรษาพระบาทสมเด็จพระเจ้าอยู่หัว แม้ว่าจะมีการเปิดกว้างให้ทุกภาคส่วนและทุกบุคคลเข้ามาร่วมงาน แต่กลุ่มแรงงานอพยพจากประเทศพม่าเข้ามาร่วมงานน้อยมาก แรงงานที่กล้าเข้ามาร่วมงานมักเป็นแรงงานที่สมรสกับคนไทยหรือมีนายจ้างพาเดินทางมาด้วย หากแต่เรากลับพบว่าแรงงานอพยพจากประเทศพม่ากลุ่มใหม่เหล่านี้กลับเลือกที่จะจัดงานวันเฉลิมพระชนมพรรษาหรืองานวันพ่อด้วยกลุ่มของตนเองโดยมิได้เกี่ยวข้องกับทางราชการมากกว่าคู่ขนานกันไป ลักษณะที่คล้ายคลึงกันนี้เกิดขึ้นกับงานวันเอดส์โลก เมื่อ 1 ธันวาคม 2550 เพราะในขณะนั้นหน่วยงานราชการของไทย คือ โรงพยาบาลแม่สอดได้มีการจัดงานเดินวิ่งการกุศลในวันนี้ อีกฟากหนึ่ง คือ แม่ตาวคลินิก ซึ่งก่อตั้งโดยหมอชินเทีย ชาวกะเหรี่ยงที่อพยพมาจากประเทศพม่าและเปิดคลินิกเพื่อรักษาพยาบาลแรงงานผู้อพยพที่มาจากประเทศพม่า ก็ได้จัดงานวันเอดส์โลกขึ้นมาเช่นเดียวกันและดูเหมือนว่าแรงงานจากประเทศพม่ากลุ่มใหม่จะนิยมมาร่วมงานกับทางแม่ตาวคลินิกมากกว่ากับโรงพยาบาลแม่สอด ประเด็นเหตุผลสำคัญที่ส่งผลให้เป็นเช่นนี้ เนื่องจากสถานะที่ผิดกฎหมายของแรงงานผู้อพยพที่มาจากประเทศพม่ากลุ่มใหม่ ซึ่งทำให้เขาเหล่านั้นไม่กล้าที่

จะออกมาหรือเข้ามาร่วมมือร่วมงานกับคนในพื้นที่กลุ่มเก่า แต่กลับเลือกที่จะจัดงานและมาร่วมมือร่วมงานกับกลุ่มแรงงานที่มาจากประเทศพม่าด้วยกันมากกว่า นัยยะที่เกิดขึ้นดังกล่าวนอกจากจะมองว่าพวกเขามีความคุ้นเคยที่จะอยู่รวมในหมู่ของตนเองมากกว่าแล้ว ยังแสดงให้เห็นถึงกำแพงเรื่องกฎหมายและการเป็นกลุ่มเก่ากลุ่มใหม่ รวมทั้งเรื่องอำนาจการต่อรองของคนในพื้นที่ได้เป็นอย่างดี

รูปภาพที่ 5.10 แรงงานอพยพจากประเทศพม่ากลุ่มใหม่ถูกเกณฑ์มาทำความสะอาดชุมชน



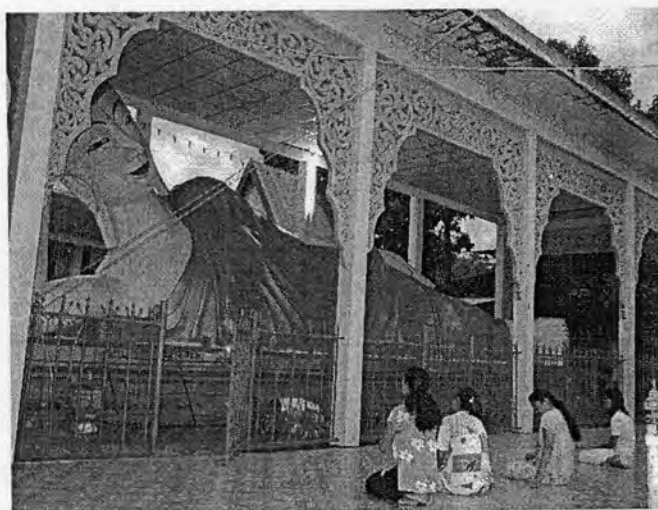
ที่มา: ประธานชุมชนอิสลาม, 2551

นอกจากปฏิสัมพันธ์ทางสังคมแบบร่วมมือในรูปแบบข้างต้นแล้ว ยังพบอีกว่าปฏิสัมพันธ์ทางสังคมแบบร่วมมือในลักษณะที่ร่วมมือกันด้วยความเต็มใจและเปิดเผยทั้งคนในพื้นที่กลุ่มเก่าและแรงงานอพยพจากประเทศพม่ากลุ่มใหม่ คือ “การร่วมมือในเรื่องศาสนา” ที่ต่างก็

เห็นถึงความสำคัญถึงการได้บุญและเห็นถึงประโยชน์ร่วมกันว่าต่างก็ช่วยกันทะนุบำรุงศาสนาและศาสนาสถานประเพณีให้คงอยู่

“...ในด้านการช่วยเหลือแล้วถือว่าชาวบ้านมีความร่วมแรงร่วมใจในการช่วยเหลือจัดงานกันมาก โดยไม่แบ่งว่าจะเป็นชาติพันธุ์ใด ทุกคนเข้ามาช่วยงานกันด้วยความตั้งใจ บางครั้งก็มีการเอาดอกไม้ ผลไม้ ข้าวสารมาช่วยกัน รวมทั้งชาวพม่าที่อพยพเข้ามาอยู่ใหม่ เขารู้กันเองทุกบ้านว่า ถ้าวันไหนเป็นวันโกนก็มาช่วยลงแรงโดยไม่ต้องบอกกล่าว หรือเอ่ยปากขอแรง เพราะทุกคนยึดถือและให้ความสำคัญต่อพระพุทธศาสนาเหมือนกัน.....เมื่อพูดถึงกิจกรรมทางพุทธศาสนาที่สำคัญๆ ใหญ่นั้นสัดส่วนผู้เข้าร่วมเดี่ยวนั้นดูเหมือนว่าคนพม่าจะเยอะกว่าด้วยซ้ำ เพราะเขาถือว่าเขาไปทำบุญ ทำความดี...”(ประธานชุมชนวัดหลวง. สัมภาษณ์, 15 ตุลาคม 2550)

รูปภาพที่ 5.11 ชาวบ้านกำลังสักการะพระพุทธรูป ณ วัดหลวง ชุมชนวัดหลวง



ที่มา: ผู้วิจัย, 2550

ความชัดเจนของปฏิสัมพันธ์ทางสังคมแบบร่วมมือในเรื่องของศาสนา ในพื้นที่แม่สอดพบว่า ความร่วมมือดังกล่าวจะเกิดขึ้นกับทุกกลุ่มชาติพันธุ์โดยเฉพาะอย่างยิ่งกลุ่มชาติพันธุ์ที่นับถือศาสนาพุทธอย่างกลุ่มไทยเหนือ ชาวกะเหรี่ยง ไทยใหญ่ จีน เป็นต้น แรงงานจากประเทศพม่ากลุ่มใหม่หลายคนแม้จะมีรายได้ไม่มากนัก แต่ก็พร้อมที่จะทำบุญเนื่องในโอกาสต่างๆ เพื่อ

บำรุงพุทธศาสนา รวมทั้งในวาระที่เป็นวันสำคัญทางพุทธศาสนา เราก็จะพบกับภาพของกลุ่มชาติพันธุ์ที่หลากหลายเข้ามาร่วมทำบุญในวัดอย่างไม่มีแบ่งแยก

มิใช่เพียงแต่ปฏิสัมพันธ์ทางสังคมแบบร่วมมือของกลุ่มชาติพันธุ์ที่นับถือศาสนาพุทธเท่านั้น หากแต่ศาสนาก็ยังทำให้ผู้ที่นับถือศาสนาอิสลามทั้งที่เป็นมุสลิมที่อาศัยอยู่ในแม่สอดกลุ่มเก่าและกลุ่มแรงงานอพยพจากประเทศพม่ากลุ่มใหม่ที่นับถือศาสนาอิสลามนั้นมีปฏิสัมพันธ์ทางสังคมแบบร่วมมือเช่นกัน แม้ว่าลักษณะปฏิสัมพันธ์แบบร่วมมือโดยมีศาสนาเป็นสื่อเชื่อมจะดูขัดกับสิ่งที่ผู้วิจัยได้นำเสนอมาก่อนหน้าที่ว่าภายใต้บริบทของชุมชนอิสลามมีการแบ่งแยกในเรื่องเขตที่อยู่อาศัย หากแต่ในเรื่องศาสนา มุสลิมทั้งสองกลุ่มกลับมิได้แบ่งแยกกันอย่างเด็ดขาดเลยทีเดียวนัก ถึงแม้ว่าในส่วนของมุสลิมจากประเทศพม่ากลุ่มใหม่ที่เข้ามาสร้างปัญหาจะเป็นที่ไม่พอใจของชาวมุสลิมในพื้นที่กลุ่มเก่า แต่ปฏิสัมพันธ์ทางสังคมของทั้งสองกลุ่มก็ยังเกิดขึ้น ผ่านทางการปฏิบัติศาสนกิจร่วมกัน โดยเฉพาะทุกวันศุกร์ซึ่งถือว่าเป็นวันสำคัญทางศาสนา หรือ ก็คือ การมีศาสนาเป็นปัจจัยเชื่อมโยงซึ่งไม่แตกต่างอะไรไปจากกลุ่มชาติพันธุ์ที่นับถือศาสนาอื่นๆ บางกรณียังพบว่าศาสนามีส่วนช่วยให้คนทั้งสองกลุ่มเกิดความร่วมมือแบบเฉพาะกิจอย่างการช่วยแรงงานอพยพจากประเทศพม่าไม่ให้เกิดเจ้าหน้าที่รัฐจับกุม เช่น ปัญหาการดูแลแรงงานจากประเทศพม่าที่นายอำเภอได้ให้ข้อมูลไว้ว่า

“.....อุปสรรคในการดูแลจำนวนประชากรต่างด้าว คือ การไม่ได้รับความร่วมมือจากคนไทยในแม่สอด เมื่อถามคนในชุมชนว่ามีคนต่างด้าวอยู่ด้วยหรือไม่ก็จะได้คำตอบว่า ไม่มี คือคนส่วนใหญ่จะเลียงว่าไม่มีคนต่างด้าวอยู่ในบ้านตน แม้จะรู้ว่าคนต่างด้าวมีเพิ่มขึ้นมาในชุมชน ชุมชนที่ดูแปลกก็คือชุมชนอิสลาม เพราะมีข้อแตกต่างทั้งภาษา ศาสนา และวัฒนธรรม ทางตำรวจจะเข้มงวดมากกับชุมชนอิสลาม คนต่างด้าวบางคนก็ซ่อนตัวอยู่ในมัสยิด ไม่ได้อยู่อาศัยตามบ้านของชาวบ้าน การซ่อนตัวอยู่ในมัสยิดทำให้เจ้าหน้าที่ไม่สามารถเข้าไปตรวจจับได้ เพราะเกรงว่าจะกระทบกระเทือนความสัมพันธ์ระหว่างเจ้าหน้าที่ภาครัฐกับผู้นำศาสนาและชาวมุสลิมในแม่สอด ทั้งนี้ความเกี่ยวข้องกับศาสนาเป็นเรื่องเปราะบาง ในความเป็นจริงคนต่างด้าวทั่วไปและคนต่างด้าวที่เป็นมุสลิมส่วนหนึ่งก็เป็นผู้เข้าเมืองโดยผิดกฎหมาย แต่ความเป็นมุสลิมทำให้ชาวบ้านในชุมชนอิสลามไม่ค่อยแบ่งสถานภาพทางกฎหมายตามคติของชาวมุสลิมที่ว่า มุสลิมทุกคนเป็นที่น้องกัน....” (นายอำเภอแม่สอด. สัมภาษณ์, 15 ตุลาคม 2550)

ลักษณะของความร่วมมือเช่นนี้เกิดขึ้นอยู่บ่อยครั้ง จากการลงพื้นที่ของผู้วิจัย มักจะได้รับคำตอบทั้งจากคนในพื้นที่กลุ่มเก่าและแรงงานจากประเทศพม่ากลุ่มใหม่ว่า มีการ

ช่วยกันปกปิดที่อยู่อาศัย หรือมีการจ้างชาวให้แก่แรงงานจากประเทศพม่ากลุ่มใหม่ทราบเพื่อหลีกเลี่ยงการถูกจับกุม ลักษณะดังกล่าวหากมองในแง่ของมนุษยธรรมก็อาจจะเป็นเรื่องที่เข้าใจได้ แต่หากจะมองในเรื่องของความมั่นคงแล้วก็ถือว่าการกระทำเช่นนี้อาจจะกลายมาเป็นปัญหามากขึ้น ในเรื่องของจำนวนผู้อพยพย้ายถิ่นที่จะเข้ามาในพื้นที่มากขึ้น

โดยสรุปแล้วปฏิสัมพันธ์ทางสังคมแบบร่วมมือที่เกิดขึ้นระหว่างคนในพื้นที่กลุ่มเก่ากับแรงงานอพยพที่มาจากประเทศพม่ากลุ่มใหม่นั้น เกิดขึ้นในสองลักษณะ คือ ร่วมมือกัน เพราะกลุ่มใดหรือหมู่ใด มีอำนาจเหนือกว่าหรือก็คือ มักจะเป็นเหตุการณ์ที่แรงงานอพยพจากประเทศพม่าถูกเกณฑ์มาเพื่อปฏิบัติงานอย่างใดอย่างหนึ่งให้แก่พื้นที่อย่างกิจกรรมทำความดี ถวายในหลวงดังที่ยกตัวอย่าง กับปฏิสัมพันธ์ทางสังคมแบบร่วมมือในแบบที่เห็นประโยชน์ร่วมกัน โดยจะเป็นความร่วมมือในด้านศาสนาเป็นส่วนมาก

5.2.3 ปฏิสัมพันธ์ทางสังคมระหว่างคนในพื้นที่กลุ่มเก่ากับแรงงานผู้อพยพจากประเทศพม่ากลุ่มใหม่แบบขัดแย้ง

ในทุกสังคมมักจะพบการขัดแย้งกันเกิดขึ้น สังคมของชุมชนในเขตพื้นที่อำเภอแม่สอดก็เช่นเดียวกันที่มีสามารถหลีกเลี่ยงเรื่องปัญหาความขัดแย้งได้ หลายคนอาจจะจินตนาการภาพว่า ในเมื่อเมืองแม่สอดเต็มไปด้วยแรงงานอพยพจากประเทศพม่าจำนวนมากปัญหาความขัดแย้งระหว่างคนในพื้นที่กลุ่มเก่ากับแรงงานจากประเทศพม่ากลุ่มใหม่ก็ย่อมจะมีมากตามไปด้วย แต่ผลการศึกษากลับพบว่าการขัดแย้งกันที่เกิดขึ้นในชุมชนมักจะเกิดขึ้นกับกลุ่มแรงงานอพยพจากประเทศพม่าด้วยตนเองมากกว่า ส่วนกรณีของความขัดแย้งระหว่างคนในพื้นที่กลุ่มเก่ากับแรงงานอพยพจากประเทศพม่ากลุ่มใหม่กลับพบว่ามีน้อยมาก เนื่องจากแรงงานส่วนใหญ่ที่เข้านั้นเป็นแรงงานที่ผิดกฎหมายผนวกกับมีสถานะเป็นลูกจ้างหรือผู้เช่า อำนาจการต่อรอง และสถานะเสียเปรียบมากกว่า การอยู่อย่างสงบจึงเป็นวิถีที่ดีกว่าของกลุ่มแรงงานเหล่านี้

อย่างไรก็ตามมิใช่ว่าระหว่างคนในพื้นที่กลุ่มเก่ากับแรงงานจากประเทศพม่ากลุ่มใหม่จะไม่เกิดความขัดแย้งแบบเผชิญหน้าแล้วความขัดแย้งจะไม่เกิดขึ้น หากแต่ความขัดแย้งที่เกิดขึ้นกลับปรากฏออกมาในรูปแบบของ “ความไม่พอใจของคนในพื้นที่กลุ่มเก่า” เนื่องจากคนในพื้นที่กลุ่มเก่ามองว่าการเข้ามาอยู่อาศัยร่วมในชุมชนของกลุ่มแรงงานอพยพจากประเทศพม่าได้ก่อให้เกิดปัญหามากมายหลายประการ ทั้งปัญหาอาชญากรรม การลักเล็กขโมยน้อย โรคระบาด ปัญหาขยะ ปัญหาเด็กเร่ร่อนขอทาน เป็นต้น แม้ว่ามีได้มีความขัดแย้งแบบเผชิญหน้าเกิดขึ้น แต่ความไม่พอใจของคนในพื้นที่กลุ่มเก่าก็เริ่มที่จะสะท้อนให้เห็นออกมาต่อสังคมสาธารณะมากขึ้น

“...พม่าต่างดาวเหล่านี้ชอบสร้างปัญหาต่างๆในชุมชน ไม่เป็นระเบียบ ชอบดุน้ำหมากบนถนน ลักเล็กขโมยน้อยชอบทะเลาะกัน...” (คนในพื้นที่กลุ่มเก่า. เพศชาย. ชุมชนบัวควง. อายุ 52 ปี, สัมภาษณ์, 28 มกราคม 52)

“...พื้นที่แม่สอดเป็นพื้นที่ติดต่อกับพม่า มีคนต่างดาวหลบหนีเข้ามาอยู่เป็นจำนวนมาก โรคที่เคยหมดไปแล้วหรือควบคุมได้ก็กลับมาใหม่ อย่างเมื่อไม่นานนี้ก็มีหวัดทงโรคระบาดก็ต้องออกไปรักษา ซึ่งปัญหาเรื่องสุขภาพเป็นปัญหาที่ใหญ่มาก...” (เจ้าหน้าที่โรงพยาบาลแม่สอด. สัมภาษณ์, 15 ตุลาคม 2550)

ตัวอย่างความไม่พอใจที่เกิดขึ้นในชุมชนอิสลาม ที่แสดงออกมาเป็นแรงต่อต้านมุสลิมจากประเทศพม่ากลุ่มใหม่ที่เข้ามาเป็นประชากรแฝงในชุมชนอิสลามก็ยังมีอยู่ โดยเฉพาะอย่างยิ่งส่วนที่เป็นปัญหาเรื่อง “การค้ามนุษย์” จนถึงขนาดที่มีการทำจดหมายร้องเรียนของคนในชุมชนต่อนายกรัฐมนตรี ถึงปัญหาดังกล่าว

โดยนายทองสุข คำดีระ รองประธานชุมชนอิสลาม (ปัจจุบันเป็นประธานชุมชนอิสลาม) ร่วมกับกรรมการและคนในชุมชนได้ทำหนังสือร้องเรียนถึงปัญหาแรงงานอพยพจากประเทศพม่า และพฤติกรรมการค้าขายเด็กในชุมชน เนื่องจากแรงงานจากประเทศพม่าที่หลบหนีเข้าเมืองจะใช้ลูกของตนเองหรือเช่าเด็กวันละ 20 บาท เพื่อออกมาเดินขอตานในพื้นที่เมืองแม่สอด โดยข้อความของจดหมายร้องเรียนดังกล่าว มีดังนี้ คือ

เมื่อวันที่ ๒๒ กพ.๕๐

(๑๙.๓๐น.)

ได้รับแจ้งจากชาวบ้านว่า ได้มีเด็กร้องให้อยู่ห้องแถวบังคลาเทศ (ชอยอิสลามบำรุง) ผมได้ไปแอบดูข้างห้องก็เห็นเด็ก ๔ คน ชาย ๒ หญิง ๒ ผมถามเด็กว่าจะให้ช่วยไหม เด็กผะงักหัวตอบรับ ผมก็เรียกนางฮารีมา ซึ่งเป็นเจ้าของห้อง โดยนางฮารีมาก็เปิดประตู ผมถามว่า ข้างบนมีเด็ก ๔ คนใช่ไหม ตอนแรกก็ไม่ตอบ ผมถามอีกครั้งนางฮารีมาก็ตอบว่า มีและพาผมขึ้นไปดู เห็นเค้ากำลังกินอยู่ ผมถามเด็กว่า อยู่ที่ไหนและจะไปไหน เด็กตอบว่า จะไปขายดอกไม้กรุงเทพฯ

ผมก็หันมาถามนางฮารีมาว่า ใครนำเด็กมา นางฮารีมาตอบว่า นายซามิน ผมถามว่าอยู่ที่ไหน ผมพาเด็กลงมาจากชั้นบนพร้อมนางฮารีมา พอลงมาถึงก็พบตำรวจและแจ้งว่า ผู้นำพาเด็กมาชื่อ ซามิน หลังจากนั้นชาวบ้านพาตำรวจไปจับนายซามิน และต่อมาตำรวจนำนายซามินมาที่เกิดเหตุ ซึ่งผมเห็นหน้าก็จำได้ว่า เป็นลูกน้องนายอารีย์ (อับดุล ฮามิด) และนายตอฮา (เตี้ย)

ชาวบ้านทุกคนอยากให้ช่วยจับไปให้อยู่ในคุก อย่าให้ออกมาเลย ชาวบ้านพร้อมที่จะช่วยจับนายอารีย์และนายตอฮา เพราะว่า ทั้งสามคนนี้เป็นคนนำพาเด็กผู้หญิง-ผู้ชายจากพม่าไปส่งที่กรุงเทพฯ ผู้หญิงบางคนหน้าตาสวย เขาก็ไปขายเป็นโสเภณี เขากระทำมาหลายครั้ง และทุก ๆ คนในชุมชนรู้ดี

หลังจากนั้นผมและตำรวจ ก็สอบถามนายชามิน เอาเด็กมาจากไหน นายชามินรับสารภาพว่า นายอารีย์ (อับดุล ฮามิด) และนายตอฮา เป็นผู้ให้นำมาไว้ห้องนี้ ขณะสอบถามได้มีชาวบ้านรุมทำร้ายนายชามิน ตำรวจจึงเข้าห้ามไว้ และขณะนั้น ได้มีโทรศัพท์ดังขึ้น ซึ่งเป็นโทรศัพท์ของนายชามิน ผมและตำรวจจึงให้ล่ามฟังด้วย

ล่ามที่ฟังแปลให้ฟังว่า โทรมาจากประเทศมาเลเซีย ถามว่า “ทำไมไม่ส่งเด็ก” เขาตอบว่า “เงินโอนมาไม่ครบ” ผู้โทรตอบว่า “เงินที่ค้างอยู่ที่นายอารีย์ (อับดุล ฮามิด) และบอกให้นายอารีย์ (อับดุล ฮามิด) รีบส่งเด็กด่วนด้วย” ในขณะที่ล่ามบอกนั้นมีพยานจำนวนมาก รวมทั้งตำรวจด้วย

ก่อนที่จะนำเด็กส่ง สกอ.แม่สอดนั้น ชาวบ้านมาบอกว่า อย่าปล่อยมานะ และให้จับผู้หลบหนีด้วย จากนั้นตำรวจได้นำนายชามินให้ห้องสืบสวน (สกอ.) และผมได้รับเด็กไปส่ง สกอ. มีสื่อมวลชนและหน่วยงานมูลนิธิศุภนิมิตฯ ร่วมให้สัมภาษณ์เด็ก และถ่ายรูปไว้เป็นหลักฐาน หลังจากนั้นตำรวจฝากเด็กไว้กับชุมชน ผมจึงนำมานอนที่โรงเรียนอิสลามศึกษา พอรุ่งเช้าหน่วยงานศุภนิมิตฯ มารับตัวไปเพื่อกินอาหารเช้าและอาบน้ำเปลี่ยนเสื้อผ้า

ต่อมา ๒๓ กพ.๕๐ (วันศุกร์) ได้รับการติดต่อจากตำรวจ ให้นำเด็กไปยัง สกอ.แม่สอด พอไปถึงก็พบสื่อมวลชน และเจ้าหน้าที่ UN อยู่ด้วย และเจ้าหน้าที่ UN สอบถาม ขอดูกับเด็กตามลำพัง (เจ้าหน้าที่ยูเอ็นชื่อ บรรริกา ไม่ทราบนามสกุล) จากนั้นผมก็กลับ ซึ่งวันนั้นเป็นวันศุกร์ ผมต้องไปปฏิบัติศาสนกิจ (อิสลาม) และไม่ได้ติดตามเรื่องจนกระทั่ง วันอาทิตย์ที่ ๒๕ ก.พ. มีสื่อมวลชนโทรมาบอกว่า แม่เด็กอยากพบ รออยู่ที่ รร.อิสลาม ผมจึงไปพบ ก็พบแม่เด็กและสื่อมวลชน เจ้าหน้าที่ศุภนิมิต และเจ้าหน้าที่ UN หลังจากนั้นสอบถามแม่ รู้ได้อย่างไรเด็กอยู่ที่ชุมชน แม่เด็กตอบว่า ได้ข่าวมา

จึงสอบถามว่า เรื่องเป็นอย่างไร เด็กหาย แม่เด็กเล่าว่า ขณะที่พวกตน(แม่เด็ก) อาบน้ำอยู่บริเวณแม่น้ำเมยพร้อมเด็ก ๆ เด็ก ๆ เล่นอยู่ริมแม่น้ำ แล้วก็หายไป ต่อมาทราบว่า ชุมชนอิสลามรับเด็กไว้จึงได้มาตามตัว หลังจากนั้นเขาก็ไป และทราบข่าวว่า ถูกจับ (ตำรวจอายัดตัวไว้) , ๒๗ กพ.๕๐ ร้อยเวรได้ติดต่อให้ผมไปเป็นพยานเพื่อสอบถามเรื่องทั้งหมด แล้วก็เล่าเรื่องทั้งหมดให้ฟัง ร้อยเวรยังพูดว่า เขาให้การไม่เหมือนกัน (เขาได้รับสารภาพว่า เขามาส่งเด็กที่ซอยอิสลามบ้าง)

พฤติกรรมอย่างนี้ ชุมชนขอร้องหน่วยงานของรัฐ ช่วยดูแลคดีและสาวไปให้ถึงผู้อยู่เบื้องหลัง คือ นายอารีย์ (อับดุล ฮามิด) และนายตอฮา ความเป็นจริงผู้ที่นำพาชาวพม่าเข้ามาในชุมชนอิสลาม มีหลาย ๆ คน มีทั้งหญิงไทย หญิงพม่า เช่น นางมะลิ ,นางสวิง (คนไทย) ,นายยาฎิบ ,นายชาฟรีลูลา , นายกาซิน , นายินดัส , นายล่ายา , นายอารีย์ (อับดุล ฮามิด) ,นายตอฮา และอีกหลาย ๆ คน

เมื่อ ๑๗ ก.พ.๕๐ นายตอฮาและพวกได้ทำร้ายชาวพม่า โดยใช้เหล็กตีที่หัว หัวกะโหลกร้าว เจ้าทุกข์ได้แจ้งตำรวจไว้แล้ว นายตอฮาประกาศไว้ว่า เขามีพวกเป็นตำรวจ . เป็นปลัดอำเภอ และ ตรวจคนเข้าเมือง (ตม.) ถ้าใครไม่เป็นพวกหรือนำพาพม่าไปกรุงเทพฯ เขาจะจัดการกับพวกนั้น

การกระทำของนายตอฮา สร้างความเดือดร้อนให้กับสังคม ชุมชนอิสลามเป็นอย่างมาก เป็นภัยสังคมและประเทศชาติ ทางชุมชนอิสลามจึงร้องเจ้าหน้าที่ทหาร ตำรวจ นายอำเภอ ผู้ว่าราชการจังหวัด ช่วยจัดการพฤติกรรมของนายตอฮาและนายอารีย์ (อาหมัด ฮามิด)และชาวพม่าที่เข้ามาอยู่ในชุมชนอิสลาม (ที่ไม่มีบัตร) ก่อนที่ชาวชุมชนมุสลิมแม่สอดจะประท้วงและมีการขับไล่ออกจากชุมชนและจะบานปลายมากกว่านี้ในอนาคต อาจจะเหมือนกับชาวเคิร์ท และซุนนีในประเทศอิรัก คนพวกนี้ไม่เคยให้อะไรกับสังคม เช่นพวกเขาไม่เรียนเก่า ซึ่งมีคนไทยบางคนเป็นนายหน้ารับไปขอใบอนุญาตให้ โดยได้รับค่าตอบแทนเพียงน้อยนิด เช่น นายอ้าย เป็นคนบ้านแม่ตาว

ทุกวันนี้ชาวแม่สอดได้รับความเดือดร้อนมาก ถูกแย่งอาชีพ ถูกทำร้าย ถูกขโมย นำขยะที่ทางเทศบาลนำไปทิ้ง พวกมันก็นำเข้ามาในชุมชน พวกมันจะเช่าบ้านหรือปลุกกระต๊อบอยู่ในที่ว่างของนายทุนทั้งหลาย มีเจ้าหน้าที่มาจับและผลักดันออกไป ประเดี๋ยวเดียวก็กลับมาอีก ล่าสุดเจ้าหน้าที่ของรัฐจับชาวอารากัน ได้ที่ชายแดนทางภาคใต้ แล้วก็นำมาส่งผลักดันส่งออกที่แม่สอด แต่พม่าไม่รับ สุดท้ายคนกลุ่มนี้หนีเข้ามาอยู่ที่ชุมชนอิสลาม ชาวชุมชนอิสลามต้องรับเคราะห์กรรม ชาวชุมชนอิสลามทุกวันนี้ทุกข์มาก กลัวในการจะไม่ปลอดภัยต่อชีวิตและลูกหลานในชุมชน

ในความเป็นจริง UN ก็เป็นผู้สร้างปัญหาให้ โดยออกใบอนุญาตให้ พ่อเจ้าหน้าที่ตรวจพบใบอนุญาตของ UN ก็ปล่อย ชุมชนไม่เข้าใจจริง ๆ ที่นี้ประเทศของใคร (ไทยหรือฝรั่ง) ขอสนับสนุนคำพูดของอดีตนายกฯ ที่พูดว่า UN ไม่ใช่พ่อ ถูกต้องจริง ๆ

สุดท้ายนี้หวังเป็นอย่างยิ่งว่า หน่วยงานของรัฐจะดำเนินการเรื่องความเดือดร้อนของชาวชุมชนอิสลาม ชาวชุมชนอิสลามยินดีให้ความร่วมมือเป็นอย่างยิ่ง และขอคำตอบเป็นลายลักษณ์อักษรภายใน ๑๐ วัน ถ้าไม่ได้คำตอบจะร้องเรียนหน่วยเหนือต่อไป

ขอขอบพระคุณเป็นอย่างสูง

นายทองสุข คำภีระ รองประธานชุมชนอิสลาม แม่สอด จ.ตาก

ที่มา: <http://www.oknation.net/blog/Anan/2007/03/28/entry-1>. ออนไลน์, 25 กุมภาพันธ์ 2551

จากหนังสือรื่องเรียนดังกล่าว แสดงให้เห็นอีกภาพหนึ่งของแม่สอดที่เก็บซ่อนเอาไว้ภายใต้การพัฒนาให้เป็นเมืองเขตเศรษฐกิจชายแดน ภาพการนำเด็กมาขอตาน หรือ ภาพของบ้านเรือนที่สร้างเป็นเพิงพอดแคบแคดแต่ไม่บังฝนบนน้ำค้ำล้าสกปรก แต่เด็กลูกหลานประชากรแฝงเหล่านั้นกลับดำผุดดำว่ายอย่างไม่กลัวเกรงเชื้อโรค เป็นสิ่งที่ชาวแม่สอดไม่ว่าจะชาติพันธุ์หรือศาสนาใดเห็นจนชินตา รวมทั้งบางส่วนยังพยายามที่จะจัดการกับสิ่งที่เกิดขึ้นเหล่านี้ด้วย ความต้องการของคนแม่สอดกลุ่มเก่า คือ ต้องการให้คนเหล่านี้ออกไปจากเมืองเสีย และไม่ต้องมีการที่จะสร้างความสัมพันธ์หรือมีปฏิสัมพันธ์ทางสังคมด้วย ทั้งนี้เพราะจากคำบอกเล่าของหลายคนต่างกล่าวว่าคนเหล่านี้มักจะเก็บตัว และไม่ยอมเข้าร่วมสังคม รวมทั้งยังเป็นกลุ่มที่สร้างปัญหาอย่างมากให้แก่แม่สอด เพราะส่วนใหญ่ไม่ทำงาน แต่มักมาขอตาน เก็บของเก่า หรือไม่ก็ลักขโมยของไปวันวันเท่านั้น ดังนั้นจึงต้องการให้รัฐเข้ามาจัดการกับคนกลุ่มนี้ให้เร็วที่สุด

ซึ่งในส่วนของจัดการปัญหาแรงงานจากประเทศพม่ากลุ่มใหม่ที่เข้ามาสร้างปัญหาให้กับชุมชนนั้น ทางชุมชนได้มีการจัดการ ซึ่งมีการประชุมทั้งในระดับชุมชน และระดับประชาคม (ทั้ง 20 ชุมชน) รวมทั้งระดับภาครัฐ ถึงปัญหาของแรงงานจากประเทศพม่าที่อพยพเข้ามาและเป็นปัญหาแก่แม่สอด ซึ่งก็ได้มีการร่วมมือกันจัดการในเรื่องนี้ไม่ให้ปัญหาบานปลายมากขึ้น ถึงแม้จะเป็นเรื่องยากก็ตาม ดังคำกล่าวของประธานชุมชนวัดหลวง ดังนี้

“ในส่วนที่เป็นปัญหา อย่างคนที่ไม่มีอาชีพและเข้ามาสร้างปัญหานั้น ทางชุมชนก็มีการต่อต้าน แต่ยังต้องอาศัยเทศบาลเข้ามาช่วยจัดการ แจ้งตำรวจ เพราะทางชุมชนไม่มีอำนาจ แม้ทางชุมชนจะมีการประชุมเพื่อปรึกษาในประชาคมกันบ้าง แต่ก็ต้องยอมรับว่าประเด็นนี้เป็นประเด็นที่ยากมากในการแก้ไข” (ประเสริฐ ดีเดชา. ประธานชุมชนวัดหลวง. สัมภาษณ์, 24 กรกฎาคม 2550)

รูปแบบของปฏิสัมพันธ์ทางสังคมแบบขัดแย้งซึ่งแสดงออกมาทางความไม่พอใจของกลุ่มคนในพื้นที่ดังกล่าว ณ ปัจจุบัน พบว่ามีมากขึ้นเรื่อยๆ สาเหตุนอกจากจะออกมาจากความรู้สึก

ลึกกว่าตนเป็นเจ้าของพื้นที่และเรื่องอคติที่เกิดขึ้นว่าแรงงานที่เข้ามาเหล่านี้นอกจากจะไม่ทำงานแล้วยังเข้ามาสร้างปัญหาอีกด้วย ซึ่งในความเป็นจริงจากการสังเกตของผู้วิจัยเองก็พบว่าแรงงานจากประเทศพม่ากลุ่มใหม่ได้สร้างปัญหาต่างๆขึ้นในชุมชนจริง หากแต่ที่เมืองแม่สอดยังดำรงตัวเองอยู่มาได้โดยมิเกิดการกระทบกระทั่งระหว่างคนในพื้นที่กับแรงงานที่เข้ามาสร้างปัญหาอย่างรุนแรงนั้นเพียงเพราะยังมีการ"คาน" กันระหว่างความรู้สึกต่อแรงงานจากประเทศพม่ากลุ่มใหม่ที่เข้ามาหากินสุจริตกับแรงงานที่เข้ามาก่อปัญหาเหล่านี้ รวมไปถึงเรื่องของกลุ่มคนในพื้นที่กลุ่มเก่าบางส่วนที่ได้รับผลประโยชน์จากการให้แรงงานอพยพจากประเทศพม่ากลุ่มใหม่เช่าบ้านหรือห้องเช่า ซึ่งเจ้าของกิจการกลุ่มนี้ก็คือสมาชิกของคนในพื้นที่กลุ่มเก่า ดังนั้นการที่จะต่อต้านหรือขับไล่แรงงานอพยพจากประเทศพม่ากลุ่มใหม่อย่างออกหน้าหรือจริงจังนั้นจึงเป็นเรื่องยากในชุมชนแม่สอด

รูปภาพที่ 5.12 สภาพปัญหาที่เกิดขึ้นจากการอพยพเข้ามาตั้งชุมชนของแรงงานจากประเทศพม่ากลุ่มใหม่



ที่มา: ผู้วิจัย, 2552

แม้ว่ากลุ่มคนในพื้นที่แม่สอดดั้งเดิมจะรู้ว่าแรงงานอพยพจากประเทศพม่าเข้ามาและได้ก่อปัญหาในชุมชนมากมาย ทั้งเรื่องขยะ โรคระบาด ปัญหาเด็กเร่ร่อน ขอดานและเก็บขยะ ฯลฯ หากแต่คนเหล่านี้ก็ยังสามารถชุกชอนอยู่ตามชุมชนแออัด โดยเฉพาะบ้านเช่า ที่ผู้ประกอบการหรือผู้ให้เช่าซึ่งก็คือคนในพื้นที่กลุ่มเก่า ที่สร้างบ้านชั่วคราวหรือแบ่งห้องให้เช่าโดยไม่ถูกกฎหมายและไม่ถูกสุขลักษณะ และขาดการจัดการที่ดีพอ จนทำให้เกิดปัญหาเรื้อรังจนยังที่แก้ไขได้ ความ

ทับซ้อนระหว่างเรื่องผลประโยชน์ทางเศรษฐกิจกับความไม่พอใจต่อปัญหาที่เกิดขึ้นดังกล่าว เป็น
 โจทย์สำคัญที่คนในชุมชนแม่สอดทุกชุมชนจะต้องหันมามองปัญหา เราจะเห็นว่า คนในพื้นที่แม่
 สอดแทบทุกคนรู้ว่าแม่สอดมีปัญหา แต่บางครั้งก็ทำเหมือนไม่มีปัญหา และโยนภาระหน้าที่ให้แต่
 เฉพาะเจ้าหน้าที่และหน่วยงานของรัฐจัดการแก้ไข ซึ่งแน่นอนว่ารัฐเองคงไม่สามารถแก้ไขได้เพียง
 ลำพังหากขนาดการร่วมมือและปัญหาอาจจะบานปลายจนกลายเป็นความขัดแย้งแบบเผชิญหน้า
 ขึ้นมาในที่สุด

5.2.4 ปฏิสัมพันธ์ทางสังคมระหว่างคนในพื้นที่กลุ่มเก่ากับแรงงานผู้อพยพจาก ประเทศพม่ากลุ่มใหม่แบบสมานลักษณะ (accommodation)

หากจะพิจารณาและตัดสินว่าปฏิสัมพันธ์ทางสังคมในรูปแบบต่างๆที่นำมาพิจารณา
 ระหว่างคนในพื้นที่กลุ่มเก่ากับแรงงานอพยพที่มาจากประเทศพม่ากลุ่มใหม่ ว่าปฏิสัมพันธ์ระหว่าง
 คนทั้งสองกลุ่มในพื้นที่เมืองแม่สอดเป็นไปในรูปแบบใดมากที่สุด จากการวิจัยสามารถชี้ชัดได้ว่า
 คือ ปฏิสัมพันธ์ทางสังคมในรูปแบบสมานลักษณะ ที่ทั้งสองกลุ่มต่างก็พยายามปรับตัวให้เข้าหากัน
 ผ่านระบบความสัมพันธ์ทางสังคม คือ ระบบนายจ้างกับลูกจ้าง และระบบเจ้าของหรือผู้ให้เช่ากับ
 ผู้เช่า ซึ่งการมีความสัมพันธ์ทางสังคมทั้งสองลักษณะนี้ก็ยังคงส่งผลต่อความสนิทแนบแน่นต่อคน
 ทั้งสองกลุ่มแตกต่างกันไปอีกด้วย

ระบบนายจ้างและลูกจ้างในพื้นที่เขตเทศบาล อำเภอแม่สอด จังหวัดตากนั้น โดยส่วน
 ใหญ่แล้วนายจ้างจะเป็นคนในพื้นที่กลุ่มเก่า และลูกจ้างจะเป็นกลุ่มแรงงานอพยพจากประเทศ
 พม่ากลุ่มใหม่ การจ้างลูกจ้างของนายจ้างในเมืองแม่สอดนั้นมีอยู่สองลักษณะที่ส่งผลต่อรูปแบบ
 ของปฏิสัมพันธ์ทางสังคมระหว่างกลุ่มคนทั้งสองกลุ่ม คือ การจ้างแบบให้ลูกจ้างพักอาศัยอยู่ที่บ้าน
 นายจ้าง ซึ่งแรงงานกลุ่มนี้มักจะเป็นกลุ่มแรงงานที่ทำงานรับใช้ตามบ้านหรือตามร้านค้าโดย
 นายจ้างมักจะให้กินอยู่ในบ้านเสรีจรรยา และในรูปแบบที่เป็นการจ้างแบบลูกจ้างหาที่พักเอง
 ซึ่งแรงงานกลุ่มนี้มักจะทำงานอยู่ตามโรงงานอุตสาหกรรมต่างๆ ลักษณะของปฏิสัมพันธ์ทาง
 สังคมระหว่างคนในพื้นที่กลุ่มเก่ากับกลุ่มแรงงานผู้อพยพที่มาจากประเทศพม่ากลุ่มใหม่ในรูปแบบ
 การจ้างแบบให้ลูกจ้างพักอาศัยอยู่ที่บ้านนายจ้าง นั้น อย่างที่กล่าวไปแล้วว่าแรงงานกลุ่มนี้
 ส่วนใหญ่จะเป็นแรงงานรับใช้ตามบ้าน หรือเป็นเด็กช่วยงานในร้านค้า ซึ่งก่อนจะเข้ามาทำงาน
 นั้นจะผ่านกระบวนการคัดเลือกจากนายจ้าง วิธีการที่ใช้ คือการพูดคุยกันเล็กน้อย ชักถามประวัติ
 เพื่อดูนิสัยใจคอของแรงงานจากประเทศพม่าที่จะเข้ามาทำงาน แรงงานจากประเทศพม่ากลุ่ม
 ใหม่ที่นายจ้างเลือกจ้างมักจะเป็นกลุ่มชาติพันธุ์กะเหรี่ยง หรือพม่า มากกว่าที่จะเลือกแรงงานจาก
 ประเทศพม่าที่นับถือศาสนาอิสลาม อย่างเช่น ชาวอาระกันหรือโรฮีนจา เหตุผลก็เพราะนายจ้างคิด

ว่าแรงงานจากประเทศพม่ากลุ่มชาติพันธุ์กะเหรี่ยงมีความนอบน้อม ขยัน อดทน และมีปัญหาน้อยกว่า แรงงานกลุ่มนี้นอกจากจะอาศัยอยู่บ้านหรือร้านค้ากับนายจ้างแล้ว บางส่วนนายจ้างก็จะให้กินอาหารด้วย เมื่อต้องอาศัยกินอยู่ร่วมกันปฏิสัมพันธ์ทางสังคมระหว่างนายจ้างซึ่งเป็นคนในพื้นที่กับลูกจ้างซึ่งเป็นแรงงานอพยพจากประเทศพม่ากลุ่มใหม่จึงมีอย่างสม่ำเสมอ แรงงานบางคนที่ได้นายจ้างใจดีก็มักจะได้รับดูแลเอาใจใส่ที่ดี ในขณะที่การจ้างแบบลูกจ้างหาที่พักเองหรือกลุ่มแรงงานที่ส่วนใหญ่ทำงานในโรงงานอุตสาหกรรม จะมีความเห็นห่างต่อการมีปฏิสัมพันธ์ทางสังคมกับนายจ้างหรือคนในพื้นที่มากกว่ากลุ่มแรก เพราะมิได้อยู่หรือคุ้นเคยกับนายจ้าง อย่างไรก็ตาม นโยบายแฝงซึ่งเป็นลักษณะของปฏิสัมพันธ์ทางสังคมแบบสมานลักษณะภายใต้ระบบนายจ้างกับลูกจ้าง เป็นเพราะฝ่ายลูกจ้างเกรงกลัวอีกฝ่ายหนึ่งคือนายจ้าง จึงจำต้องยอมปฏิบัติตามเพื่อความอยู่รอด

นอกจากภาพของความสัมพันธ์ที่เกิดขึ้นจากทางด้านวัฒนธรรม ศาสนาและประเพณีแล้ว อีกภาพของการสร้างความสัมพันธ์ทางสังคมของคนในชุมชน โดยเฉพาะอย่างยิ่งคนในพื้นที่กลุ่มเก่ากับแรงงานอพยพจากประเทศพม่ากลุ่มใหม่ นั่นคือ การสร้างความสัมพันธ์ทางสังคมผ่านการค้าขาย หรืออีกนัยหนึ่ง ก็คือ การเชื่อมโยงกันทางเศรษฐกิจ โดยผู้วิจัยได้มีโอกาสสัมภาษณ์พูดคุยกับเจ้าของบ้านซึ่งเป็นคนในพื้นที่กลุ่มเก่าที่แบ่งพื้นที่ในบ้านให้แก่ผู้ขายอัญมณีขอเช่าพื้นที่ โดยส่วนใหญ่ของผู้ที่ขอเช่าพื้นที่คือคนชาติพันธุ์พม่า และมีเพียงผู้เช่า 2 รายที่เป็นชาวไทยมุสลิม

จากการสังเกตการณ์ของผู้วิจัย แม้หน้าร้านดังกล่าวจะเป็นร้านขายก๊วยเตี๋ยว แต่ภายในบริเวณบ้านไม้ 2 ชั้น กลับเต็มไปด้วยแผงขายอัญมณี โดยเฉพาะหยก ทั้งที่เป็นกำไลหยก สร้อยหรือที่แกะสลักเป็นลวดลายต่างๆหลากสี แบบแบกับพื้นเต็มพื้นที่บ้าน มีแม่ค้าพ่อค้าหลายคนที่นั่งอยู่หน้าแผงขายของตน เจ้าของบ้านที่แบ่งบ้านให้แม่ค้าเหล่านี้มาเช่าพื้นที่สำหรับขายอัญมณีทั้งส่งและปลีก

ภาพของร้านนี้คงจะเป็นที่คุ้นเคยของคนในแม่สอด แต่กับคนนอกอย่างผู้วิจัยนั้นกลับรู้สึกสะดุดตา คือ โต๊ะก๊วยเตี๋ยวที่น่าจะสำคัญสำหรับร้านก๊วยเตี๋ยวทั่วไปกลับถูกจัดวางไว้ภายนอกร้านทั้งหมด แต่ภายในกลับกลายเป็นแผงขายอัญมณี ดังนั้นผู้ศึกษาจึงเกิดความสงสัยและได้เข้าไปสอบถามเจ้าของร้าน ถึงที่มาที่ไปของร้านดังกล่าว

กิจการเปิดบ้านให้เช่า (เจ้าของร้านเรียกว่าเป็น “ตลาดพลอย”) เป็นแผงขายอัญมณีนั้นก็ทำมานาน 40 กว่า ปี โดยเป็นกิจการที่เปิดตั้งแต่สมัยรุ่นคุณยาย ซึ่งคนที่มาเช่าส่วนใหญ่ก็มีการปรับเปลี่ยนไปตามกาลเวลา ซึ่งปัจจุบันจากการสอบถามถึงผู้เช่าพื้นที่เพื่อตั้งแผงนั้นเป็นชาติพันธุ์

พม่าเกือบทั้งหมด มีเพียงคนไทยมุสลิม 2 คน โดยมีผู้ซื้อเป็นพ่อค้าชาวไทย เนปาล และมียุโรปบ้าง แต่ส่วนใหญ่มักซื้อเพื่อไปขายต่อ เมื่อสอบถามถึงประเด็นเรื่องความสัมพันธ์ทางสังคมระหว่างผู้ให้ เช่ากับผู้เช่าแผง พบว่า ความสัมพันธ์นั้นเป็นไปในลักษณะที่ดีมาก เพราะต่างก็รู้ว่าต้องพึ่งพา และต่างก็มีผลประโยชน์ตอบแทนซึ่งกันและกันอยู่ ดังนี้

“ความสัมพันธ์ระหว่างผู้ให้เช่าและผู้เช่าถือว่าดีมาก เพราะผู้เช่านั้นให้เกียรติเรามาก โดยเขายกย่องว่าเราเป็น ตะเทมะ เขาบอกว่าแปลว่า เจ้านาย ส่วนเราก็ให้เกียรติเขา เวลาที่มีงานบุญร่วมกัน อย่างกุฐิน ก็จะมีการทำบุญร่วมกัน....” (เจ้าของบ้านเช่า. สัมภาษณ์, 29 กรกฎาคม 2550)

รูปภาพที่ 5.13 สภาพแผงขายอัญมณีภายในบ้านที่แบ่งให้เช่า



ที่มา: ผู้วิจัย, 29 กรกฎาคม 2550

ตัวอย่างของกิจการดังกล่าวระหว่างผู้ให้เช่าและผู้เช่าและระบบนายจ้างกับลูกจ้าง ถือเป็นอีกตัวอย่างหนึ่งของการช่วยเหลือพึ่งพากันทางเศรษฐกิจ จนนำไปสู่การสร้างปฏิสัมพันธ์ทางสังคมที่ดีในรูปแบบของการสมานลักษณะระหว่างคนไทยกับคนต่างชาติที่ต้องเข้ามาอาศัยอยู่ร่วมกัน ซึ่งถ้าหากแม่สอดขาดคนเหล่านี้ไป ก็ถือได้ว่าอาจทำให้เศรษฐกิจของแม่สอดเกิดปัญหา เพราะนอกจากกิจการดังกล่าวแล้ว คนในพื้นที่กลุ่มเก่าเชื้อสายต่างๆ ในแม่สอดยังเชื่อมโยงปฏิสัมพันธ์ทางสังคมกับแรงงานอพยพจากประเทศพม่ากลุ่มใหม่ที่เข้ามาใหม่ผ่านทาง การให้เช่าบ้าน และรวมไปถึงการจ้างแรงงานมาทำงานตามบ้านหรือร้านค้า ที่แม้ในระยะสำคัญจะเป็นลักษณะความสัมพันธ์ระหว่างนายจ้างกับลูกจ้าง แต่เมื่อจำเป็นต้องอาศัยอยู่ร่วมกัน การมีปฏิสัมพันธ์และการสร้างความสัมพันธ์ต่างๆ ย่อมที่จะต้องเกิดขึ้น ดังนั้นเหตุผลทางเศรษฐกิจจึง

เป็นอีกปัจจัยหลักที่เป็นตัวสร้างปฏิสัมพันธ์ทางสังคมของคนชาติพันธุ์ต่างๆให้เกิดขึ้นได้ในชุมชนแม่สอด

5.2.5 ปฏิสัมพันธ์ทางสังคมระหว่างคนในพื้นที่กลุ่มเก่ากับแรงงานผู้อพยพจากประเทศพม่ากลุ่มใหม่แบบผสมกลมกลืน

การผสมกลมกลืนเป็นกระบวนการดูกลมกลืนหรือทำให้เกิดการยอมรับและเป็นกระบวนการที่ค่อยเป็นค่อยไป การผสมกลมกลืนจะเกิดขึ้นได้ก็ต่อเมื่อบุคคลหรือกลุ่มคนมีการปฏิสัมพันธ์ทางสังคมต่อกัน มีความเป็นอยู่วิถีชีวิตค่อนข้างคล้ายคลึงกัน นอกจากนี้ยังมีปัจจัยด้านอื่นๆ ที่ส่งผลต่อการผสมกลมกลืนกันได้ง่ายขึ้น เช่น ความสะดวกในการคมนาคม อิทธิพลของสื่อมวลชน ตลอดจนความใกล้ชิดและความอดกลั้นโอบอ้อมผ่อนตามก็ทำให้บุคคลปรับตัวให้เข้ากันได้ จากแนวคิดที่ว่าด้วยการผสมกลมกลืนดังที่ได้กล่าวมาเบื้องต้นเมื่อพิจารณากับคุณลักษณะของปฏิสัมพันธ์ทางสังคมในรูปแบบผสมกลมกลืนที่เกิดขึ้นระหว่างคนในพื้นที่กลุ่มเก่ากับกลุ่มแรงงานผู้อพยพจากประเทศพม่าคงหนีไม่พ้นเรื่องของการผสมกลมกลืนโดยผ่าน *"การสมรสข้ามวัฒนธรรมและบุตรที่เกิดในประเทศไทย"* ถึงแม้ว่าการผสมกลมกลืนโดยผ่านการสมรสข้ามวัฒนธรรมดังกล่าวจะมีได้เกิดขึ้นโดยผ่านกระบวนการที่ค่อยเป็นค่อยไปและต่อเนื่องยาวนานอย่างที่ในแนวคิดที่ว่าด้วยการผสมกลมกลืนได้กล่าวเอาไว้ แต่การสมรสข้ามวัฒนธรรมก็ถือเป็น *"ทางลัด"* ของการสร้างปฏิสัมพันธ์ทางสังคมแบบผสมกลมกลืนได้อีกทางหนึ่ง

หากเราศึกษาย้อนไปในอดีตก็จะพบว่า การสมรสข้ามวัฒนธรรมมิใช่เรื่องใหม่ที่เกิดขึ้นในแต่ละสังคม ในอดีตในหลายๆสังคมโดยเฉพาะอย่างยิ่งในชุมชนชั้นสูงใช้การสมรสข้ามวัฒนธรรมเป็นเครื่องมือในการรักษาคุณลัษณ์อำนาจระหว่างกลุ่มผู้ปกครองต่างกลุ่มต่างชาติพันธุ์ หรือในบางครั้งยังมีนัยยะเพื่อผูกพันวัฒนธรรมหรือกลุ่มชาติพันธุ์อื่นได้อีกทางหนึ่งด้วย นอกจากนี้ด้วยคุณลักษณะของเมืองแม่สอดที่มีความแตกต่างหลากหลายชาติพันธุ์มาอาศัยอยู่ร่วมกันตั้งแต่สมัยอดีต การแต่งงานข้ามวัฒนธรรมจึงเป็นเรื่องปกติที่เกิดขึ้นอยู่เสมอในเมืองนี้และดูเหมือนว่าการแต่งงานข้ามวัฒนธรรมดังกล่าวยังเป็นอีกปัจจัยหนึ่งที่ทำให้คนในพื้นที่กลุ่มเก่ามีการเกาะเกี่ยวและมีปฏิสัมพันธ์ทางสังคมแบบผสมกลมกลืนจนเป็นเนื้อเดียวกันมากขึ้น

จากการศึกษาประวัติศาสตร์แม่สอดพบว่า มีตัวอย่างของการสมรสข้ามวัฒนธรรม เช่น หญิงสาวพี่น้องคู่หนึ่ง คนพี่แต่งงานกับชาวมุสลิมเชื้อสายเบงกาลี ส่วนคนน้องแต่งงานกับชายหนุ่มเชื้อสายไทยใหญ่(เงี้ยว)จากเมืองลำปาง คนพี่หลังแต่งงานได้หันไปนับถือศาสนาอิสลามสืบมาจนถึงรุ่นลูกหลาน ส่วนทางฝ่ายน้องสาวซึ่งแต่งงานกับชายหนุ่มเชื้อสายไทยใหญ่มีลูกด้วยกันหลายคน ลูกชายคนหนึ่งแต่งงานกับหญิงเชื้อสายไทยใหญ่เช่นเดียวกัน มีบุตรด้วยกันสี่คน

นอกจากนี้ลูกสาวอีกคนหนึ่งแต่งงานกับชายไทยเชื้อสายพม่า มีลูกด้วยกันเจ็ดคน ความสัมพันธ์ของญาติทั้งสองฝ่ายตั้งแต่รุ่นย่ายายมาถึงรุ่นหลาน แม้จะนับถือศาสนาต่างกัน แต่ก็แวะเวียนไปมาหาสู่กันไม่ได้ขาด หลานชายคนหนึ่งทางฝ่ายมุสลิมสนิทสนมกับหลานสาวทางฝ่ายพุทธอย่างดี ถึงกับร่วมกันทำธุรกิจค้าพลอยด้วยกัน (จักรพันธ์ ชัดชุมแสง, 2543:163)

จวบจนกระทั่งมาพิจารณาในสถานการณ์ปัจจุบันการสมรสข้ามวัฒนธรรมที่เกิดขึ้นระหว่างคนในพื้นที่กับแรงงานอพยพจากประเทศพม่าจึงมิใช่เรื่องที่น่าตื่นกลัวของคนในพื้นที่แต่อย่างใด ตรงข้ามคนในพื้นที่หลายคนกลับมีความเข้าใจและถือเป็นเรื่องปกติที่จะเกิดเรื่องเช่นนี้ขึ้นในสังคมเมืองชายแดนอย่างอำเภอแม่สอด ซึ่งแนวโน้มของการสมรสข้ามวัฒนธรรมที่เกิดขึ้นในปัจจุบันระหว่างคนในพื้นที่กลุ่มเก่ากับแรงงานอพยพที่มาจากประเทศพม่ากลุ่มใหม่ คือแนวโน้มที่ชายไทยในพื้นที่แต่งงานกับหญิงจากประเทศพม่า ซึ่งจากการสอบถามกลุ่มตัวอย่างแรงงานจากประเทศพม่าที่แต่งงานกับคนในพื้นที่กลุ่มเก่าต่างตอบไปในทำนองที่ว่า การเข้ามาในแม่สอดนั้นวัตถุประสงค์ในเบื้องต้น คือ การเข้ามาหางานทำ และมีได้มีความตั้งใจที่จะแต่งงานกับกลุ่มเก่าพื้นที่แต่อย่างใด แต่ภายหลังที่ได้มาแต่งงานคนในพื้นที่กลุ่มเก่านอกจากจะทำให้ตนเองสามารถอยู่ในประเทศไทยได้แล้ว ก็ยังถือว่าตนเองได้ถูกผนวกรวมเข้าเป็นส่วนหนึ่งในชุมชนคนในพื้นที่แม่สอดโดยการสมรสแล้ว

“...จะขอตั้งถิ่นฐานอยู่ในอำเภอแม่สอด เพราะได้ซื้อที่ดินในประเทศไทยไว้แล้ว และจะทำการค้ากับพี่น้องระหว่างไทยกับพม่า อีกอย่างลูกสาวก็เข้าโรงเรียนไทยแล้ว ฉันเองก็แต่งงานกับคนไทย ซึ่งการแต่งงานทำให้ฉันสะดวกสบายมากขึ้น...” (แรงงานจากประเทศพม่า.ชาติพันธุ์กะเหรี่ยง. ชุมชนบัวควน. สัมภาษณ์, 28 มกราคม 2552)

นอกจากนี้แล้ว ผลจากการสมรสข้ามวัฒนธรรมที่เกิดขึ้น คือ “บุตรที่เกิดในประเทศไทย” ซึ่งเราพบว่ามีเป็นจำนวนมากในพื้นที่เมืองแม่สอด กระบวนการการได้สัญชาติไทยของเด็กที่เกิดจากการสมรสข้ามวัฒนธรรมนั้น โดยส่วนใหญ่เด็กที่มีพ่อหรือแม่เป็นคนไทยก็จะได้สัญชาติไทย แต่หากบางกรณีที่มีความคลุมเครือในเรื่องนี้ทางชุมชนก็จะมีวิธีการในการจัดการเรื่องดังกล่าวโดยการทำประชาคมของชุมชนทั้ง 20 ชุมชน ดังนี้

“...ในส่วนของเด็กที่เกิดมานั้น แม่ชาวพม่า จะมีการเข้ามาขอความช่วยเหลือให้บุตรของตนได้รับการรับรองสิทธิให้เป็นคนไทย โดยขั้นตอนการรับรองนั้น ชั้นแรก ประธานชุมชน

จะเป็นผู้รับเรื่องและสัมภาษณ์ความเป็นมาเพื่อให้แน่ใจว่าเด็กเป็นเด็กที่เกิดจากเชื้อสายคนไทย และประธานชุมชนจะเป็นผู้รับรองในขั้นต้น จากนั้นจะมีการส่งเรื่องต่อเทศบาลซึ่งทางเทศบาลจะพิสูจน์อีกครั้งว่าเรื่องที่ร้องมาเข้าเกณฑ์หรือไม่ จำนวนกี่คน จากนั้นจะมีการทำประชาคมซึ่งการประชุมร่วมทั้ง 20 ชุมชน ซึ่งจัดขึ้นปีละประมาณ 1-2 ครั้ง เพื่อรับรองว่าเด็กคนนั้นสามารถได้รับสัญชาติไทย และมีสิทธิขั้นพื้นฐานเช่นคนไทยทุกประการ”(ประธานชุมชนวัดหลวง. สัมภาษณ์, 24 กรกฎาคม 2550)

เด็กที่เกิดขึ้นจากการสมรสข้ามวัฒนธรรมเหล่านี้ คือ ผลผลิตของปฏิสัมพันธ์แบบผสมกลมกลืนระหว่างคนในพื้นที่กลุ่มเก่ากับแรงงานอพยพจากประเทศพม่ากลุ่มใหม่ได้ดีที่สุด เพราะส่วนใหญ่จะได้ใช้ชีวิตและเรียนอยู่ในพื้นที่แม่สอด และยอมเติบโตมาภายใต้ความคิดว่าตนคือคนแม่สอดอย่างเต็มตัว และผู้วิจัยมีความคิดเห็นว่าจะพบว่าเมื่อแม่สอดมีปฏิสัมพันธ์แบบผสมกลมกลืนเข้มข้นมากขึ้นในยุคที่เมื่อเด็กเหล่านี้เติบโตขึ้นแล้วในทศวรรษหน้า

แม้ว่าแนวโน้มการสมรสข้ามวัฒนธรรมระหว่างคนในพื้นที่กลุ่มเก่ากับแรงงานอพยพที่มาจากประเทศพม่ากลุ่มใหม่จะมีมากขึ้น แต่เราก็พบว่าแรงงานจากประเทศพม่ากลุ่มใหม่ส่วนใหญ่มักแต่งงานกันในกลุ่มชาติพันธุ์ของตนเองอยู่ แต่แรงงานเหล่านี้ทราบดีว่าหากได้มีโอกาสแต่งงานกับคนในพื้นที่กลุ่มเก่า ก็จะได้รับสิทธิในการอาศัยอยู่ในประเทศและบุตรที่เกิดมาก็จะได้รับสัญชาติไทยด้วย ผนวกกับความมุ่งหวังของแรงงานอพยพจากประเทศพม่ากลุ่มใหม่เหล่านี้ คือ การอาศัยและตั้งถิ่นฐานอยู่ในประเทศไทย ดังนั้นด้วยเหตุนี้เองเมื่อผู้วิจัยได้สอบถามในประเด็นเรื่องการสมรสข้ามวัฒนธรรมจึงมักได้รับคำตอบจากแรงงานจากประเทศพม่าที่สมรสในกลุ่มชาติพันธุ์เดียวกันว่าพวกเขาอยากให้อุปการะของตนได้แต่งงานกับคนในพื้นที่แม่สอด เพราะการสมรสกับคนในพื้นที่กลุ่มเก่าจะทำให้ลูกหลานของพวกเขาสามารถอยู่ในประเทศไทยได้ต่อไป โดยที่จะได้ไม่ต้องมากังวลกับเรื่องที่เป็นคนเข้าเมืองผิดกฎหมาย รวมทั้งจะทำให้ได้สิทธิ์เหมือนคนไทยด้วย

“...ถ้าเป็นไปได้ตอนนี้มีลูกสาว ก็อยากให้อุปการะได้แต่งงานกับคนไทย เพราะเขาก็จะได้สิทธิ์เหมือนคนไทย ไม่ต้องผิดกฎหมายเหมือนเรา.....” (แรงงานจากประเทศพม่า. ชุมชนอิสลาม. สัมภาษณ์, 17 ตุลาคม 2552)

อย่างไรก็ตามจากทัศนคติการมองและความมุ่งหวังในเรื่องการสมรสข้ามวัฒนธรรมให้แก่บุตรหลานของแรงงานที่อพยพจากประเทศพม่ากลุ่มใหม่ดังกล่าว จากเดิมที่แรงงานเหล่านี้มีความเชื่อว่าควรปล่อยให้การเลือกคู่ครองเป็นไปตามพรหมลิขิต มาเป็น “ความตั้งใจ” ในการที่จะแสวงหาคู่ครองที่เป็นคนไทยมากขึ้น สิ่งนี้มีใช้สิ่งที่มีผิด หากแต่สามารถเกิดขึ้นได้ และกำลังเป็นกระแสสะท้อนให้เห็นนัยยะที่แตกต่างทางด้านเหตุผลที่กำลังจะเกิดขึ้นในเมืองแม่สอดในอนาคตซึ่งมีเหตุผลมาจากการสมรสข้ามวัฒนธรรม ที่แต่เดิมการสมรสข้ามวัฒนธรรมจะใช้เพื่อการรักษาดูแลอำนาจอย่างที่ได้อีกแล้วเบื้องต้นมาเป็นการใช้การสมรสข้ามวัฒนธรรมเพื่อเลื่อนสถานะทางสังคมและทางกฎหมายแทน ซึ่งในความคิดของผู้วิจัยแล้วการสานต่อในการที่จะศึกษาในเรื่องนี้เป็นเรื่องที่น่าสนใจอย่างยิ่งทีเดียวว่าโฉมหน้าของเมืองแม่สอดภายหลังที่การสมรสข้ามวัฒนธรรมแพร่หลายจะเป็นอย่างไร

โดยสรุปแล้วในส่วนของปฏิสัมพันธ์ทางสังคมระหว่างคนในพื้นที่กลุ่มเก่ากับแรงงานอพยพจากประเทศพม่ากลุ่มใหม่ที่อาศัยอยู่ในเขตเทศบาล อำเภอแม่สอด จังหวัดตาก ร่วมกันในปัจจุบันพบว่าเกิดขึ้นหลายรูปแบบซึ่งมีเหตุปัจจัยที่ต่างกัน ดังต่อไปนี้ คือ

ในรูปแบบแรก คือ ปฏิสัมพันธ์ทางสังคมในรูปแบบแข่งขัน จากการศึกษาพบว่า ระหว่างคนในพื้นที่กลุ่มเก่ากับแรงงานอพยพจากประเทศพม่ากลุ่มใหม่ส่วนใหญ่มีการแข่งขันในเรื่องการทำงาน ทั้งนี้สภาวะการแข่งขันดังกล่าวเกิดขึ้นเนื่องจากสภาวะที่แรงงานอพยพจากประเทศพม่าได้หลังไหลอพยพเข้ามาในพื้นที่อำเภอแม่สอดเพื่อหนีจากภัยในประเทศและเพื่อทำมาหาเลี้ยงชีพ จำนวนแรงงานที่มากมายที่หลังไหลเข้ามา ผนวกกับการยอมรับเงินค่าจ้างที่ต่ำกว่าแรงงานในพื้นที่อุปนิสัยที่ขยัน อดทน สู้งาน และการเรียกร้องทางด้านสิทธิค่า และยอมรับสภาพการทำงานที่คนกลุ่มเก่าในพื้นที่ไม่นิยมทำ ทำให้แรงงานอพยพจากประเทศพม่ากลุ่มใหม่กลายมาเป็นที่นิยมของผู้ประกอบการทั้งในพื้นที่และนอกพื้นที่อย่างรวดเร็ว จึงทำให้ความต้องการจ้างแรงงานผู้อพยพจากประเทศพม่ามีมากกว่าแรงงานในพื้นที่ แม้ว่าจะมีเสียงจากคนในพื้นที่ในเรื่องการแย่งงานของกลุ่มแรงงานผู้อพยพจากประเทศพม่า หากแต่ในท้ายที่สุด การที่คนในพื้นที่กลุ่มเก่ายอมรับสภาพสิ่งที่เกิดขึ้นหันไปประกอบอาชีพอย่างอื่นที่มีช่องทางที่ต้องการจ้างแรงงานอพยพจากประเทศพม่าเนื่องจากไม่สามารถสู้ค่าแรงได้และมีช่องทางที่ต้องการทำแล้ว คนในพื้นที่กลุ่มเก่าอีกจำนวนหนึ่งก็ออกไปทำงานในพื้นที่อื่นๆ ลักษณะดังกล่าวจึงกลายเป็นการยอมถอยของฝ่ายคนในพื้นที่กลุ่มเก่า และกลายสภาพเป็นความเข้าใจในเรื่องดังกล่าวจนมิได้มีการหยิบยกขึ้นมาว่าต้องแข่งขันกันแต่อย่างใด

รูปแบบที่สอง คือ ปฏิสัมพันธ์ทางสังคมแบบร่วมมือ จากการศึกษของผู้วิจัยพบว่า รูปแบบดังกล่าวนี้เป็นรูปแบบของปฏิสัมพันธ์ทางสังคมที่น่าสนใจเป็นอย่างยิ่ง ที่กล่าวว่าน่าสนใจนั้นเนื่องมาจากผู้วิจัยค้นพบว่าการร่วมมือในพื้นที่แม่สอดระหว่างคนในพื้นที่กลุ่มเก่ากับแรงงานอพยพจากประเทศพม่ากลุ่มใหม่ มีสองรูปแบบที่อยู่ภายใต้ความสมัครใจและกึ่งบังคับ ในส่วนที่สมัครใจเป็นรูปแบบความร่วมมือที่มีเหตุผลมาจากศาสนา ที่ต่างก็ร่วมมือปฏิบัติงานหรือบริจาคเพื่อทำนุบำรุงทางศาสนา ความร่วมมือดังกล่าวเกิดจากแรงศรัทธาโดยที่มิต้องมีการบังคับ ในขณะที่การร่วมมือกึ่งบังคับนั้น แม้ว่าความร่วมมือที่เกิดขึ้นจะเกิดจากความเกรงใจที่กลุ่มคนเก่าในพื้นที่แม่สอดนั้นมีอำนาจเหนือกว่า แต่แรงงานอพยพจากประเทศพม่ากลุ่มใหม่เองก็มักจะเข้ามาร่วมมือเพื่อทำการใดการหนึ่งกับชุมชนทุกครั้งเมื่อมีการร้องขอ ความร่วมมือของทั้งสองกลุ่มอันเกิดมาจากการเกณฑ์กันมานั้นส่วนใหญ่มักจะเป็นการทำกิจกรรมต่างๆเพื่อประโยชน์แก่ชุมชนอย่าง การทำความสะอาดชุมชน เป็นต้น

รูปแบบที่สาม คือ รูปแบบปฏิสัมพันธ์ทางสังคมแบบขัดแย้ง ซึ่งพบว่าระหว่างคนในพื้นที่กลุ่มเก่ากับกลุ่มแรงงานอพยพจากประเทศพม่ากลุ่มใหม่มีความขัดแย้งกันอันเนื่องมาจากความไม่พอใจของคนในพื้นที่กลุ่มเก่าต่อปัญหาที่แรงงานอพยพจากประเทศพม่ากลุ่มใหม่สร้างขึ้น เช่น ปัญหาขยะ เด็กและคนเร่รอนขอทาน ปัญหาด้านสาธารณสุข และปัญหาเรื่องการค้ามนุษย์ ความขัดแย้งที่เกิดขึ้นนั้นเริ่มจากความกังวลต่อปัญหาของคนในพื้นที่กลุ่มเก่าจนกระทั่งในที่สุดก็ได้มีการเคลื่อนไหวเพื่อต่อต้านขับไล่กลุ่มแรงงานอพยพจากประเทศพม่ากลุ่มใหม่ที่สร้างปัญหาให้ออกไปจากพื้นที่เสีย อย่างไรก็ตามแม้ว่าจะมีความขัดแย้งและไม่พอใจเกิดขึ้นในหมู่นคนในพื้นที่แม่สอดดั้งเดิม แต่ความขัดแย้งที่เกิดขึ้นกลับมิได้ปะทุไปสู่เหตุการณ์ความรุนแรงแต่อย่างใด ทั้งนี้เนื่องมาจากความรู้สึกที่ดีของคนในพื้นที่กลุ่มเก่าต่อกลุ่มแรงงานอพยพจากประเทศพม่ากลุ่มใหม่ที่เข้ามาทำมาหากินในพื้นที่อย่างสุจริตและมิได้ก่อปัญหาซ้ำยังช่วยให้เศรษฐกิจของแม่สอดคึกคักด้วย ซึ่งเหล่านายจ้างหรือก็คือคนในพื้นที่กลุ่มเก่าบางส่วนก็มีส่วนที่ได้ประโยชน์ ผนวกกับผลประโยชน์ของคนในพื้นที่ที่ได้จากการประกอบกิจการห้องหรือบ้านเช่าและอีกหลายกิจการ ก็เป็นสิ่งที่ค่าน้ำหนักในเรื่องนี้เอาไว้มิให้ทั้งสองกลุ่มเกิดความขัดแย้งไม่มากกว่าที่เป็นอยู่

รูปแบบที่สี่ คือ รูปแบบปฏิสัมพันธ์ทางสังคมแบบสมานลักษณะ เราพบว่าปฏิสัมพันธ์ในรูปแบบดังกล่าวมีมากที่สุด เนื่องจากทั้งคนในพื้นที่กลุ่มเก่าและแรงงานอพยพจากประเทศพม่ากลุ่มใหม่ต่างก็ต้องพึ่งพาอาศัยซึ่งกันและกัน การปฏิสัมพันธ์ที่เกิดขึ้นจึงมีลักษณะไปในทางที่ประนีประนอมและผ่อนปรนกันมากกว่า ภายใต้รูปแบบของปฏิสัมพันธ์ดังกล่าวเราพบว่าสามารถแบ่งลักษณะความสัมพันธ์ออกได้เป็นแบบนายจ้างกับลูกจ้าง และแบบเจ้าของหรือผู้ให้เช่ากับผู้

เช่า ปฏิสัมพันธ์ที่เกิดขึ้นส่วนใหญ่ของคนทั้งสองกลุ่มส่วนใหญ่มักจะมีปฏิสัมพันธ์ที่ดีต่อกัน แม้ว่าฝ่ายที่เป็นลูกจ้างหรือผู้เช่าอาจจะต้องดำเนินความสัมพันธ์เพราะความเกรงกลัวอีกฝ่ายจึงต้องยอมปฏิบัติตามเพื่อความอยู่รอดก็ตาม หากแต่ความผูกพันจากการใช้ชีวิตร่วมกันย่อมเกิดขึ้นไม่มากนักน้อย ซึ่งกลุ่มแรงงานอพยพจากประเทศพม่ากลุ่มใหม่ที่อาศัยอยู่รวมบ้านหรือร้านค้ากับนายจ้างซึ่งเป็นคนในพื้นที่กลุ่มเก่ามักจะมีปฏิสัมพันธ์และมีความผูกพันสนิทชิดเชื่อกับคนในพื้นที่กลุ่มเก่าซึ่งเป็นนายจ้างมากที่สุด

รูปแบบสุดท้าย คือ รูปแบบปฏิสัมพันธ์ทางสังคมแบบผสมกลมกลืน ซึ่งพบว่า ปฏิสัมพันธ์ทางสังคมรูปแบบดังกล่าวเกิดขึ้นโดยผ่านการสมรสข้ามวัฒนธรรมระหว่างคนในพื้นที่กลุ่มเก่ากับกลุ่มแรงงานอพยพจากประเทศพม่ากลุ่มใหม่ ซึ่งแนวโน้มการสมรสเช่นนี้กำลังเกิดมากขึ้นในพื้นที่เมืองแม่สอด การสมรสข้ามวัฒนธรรมที่เกิดขึ้นนั้นนอกจากจะเป็นทางลัดที่ทำให้เกิดปฏิสัมพันธ์ทางสังคมแบบผสมกลมกลืนระหว่างคนทั้งสองกลุ่มให้เกิดขึ้นอย่างรวดเร็วแล้ว อีกสิ่งหนึ่งที่เป็นผลผลิตและจะสร้างให้เกิดปฏิสัมพันธ์ทางสังคมแบบผสมกลมกลืนให้เข้มข้นมากยิ่งขึ้น คือ บุตรที่เกิดจากการสมรสข้ามวัฒนธรรมดังกล่าว ซึ่งเด็กเหล่านี้จะเติบโตด้วยส่วนประกอบของวัฒนธรรมที่หลากหลายในหนึ่งเดียว และเขาเหล่านั้นก็จะกลายเป็นส่วนหนึ่งของพลเมืองไทยในอนาคต

นอกจากการอภิปรายการแบ่งแยกทางสังคมและปฏิสัมพันธ์ทางสังคมที่เกิดขึ้นในพื้นที่เมืองแม่สอดภายใต้กรอบแนวคิดที่ได้วางเอาไว้ข้างต้นแล้วนั้น จากการลงพื้นที่อำเภอแม่สอดหลายครั้ง และการมีโอกาสดำเนินการสัมภาษณ์ผู้คนมากมาย ผู้วิจัยพบว่าในเรื่องการแบ่งแยกทางสังคมและปฏิสัมพันธ์ทางสังคมระหว่างคนในพื้นที่กลุ่มเก่ากับแรงงานอพยพมาจากประเทศพม่ากลุ่มใหม่ยังมีนัยยะทางสังคมอีกอย่างหนึ่งที่น่าสนใจ นั่นคือ “นัยยะในเรื่องความเข้าใจ” ที่ว่าด้วยเรื่อง “การยอมรับในสังคม” ที่ผู้วิจัยเห็นว่าในสังคมเมืองแม่สอดเกิดนัยยะความเข้าใจที่แปลกแยกที่ว่าด้วยเรื่องการยอมรับ ระหว่างคนทั้งสองกลุ่ม

“ถ้าคนไทยให้เราเช่าบ้านเขาอยู่ ก็เท่ากับเขายอมรับพวกเราแล้ว” (แรงงานจากประเทศพม่า. สัมภาษณ์, 24 มกราคม 2552)

คือคำตอบที่ผู้วิจัยได้รับจากปากของแรงงานอพยพจากประเทศพม่ากลุ่มใหม่หลายคนที่มีโอกาสได้สัมภาษณ์

“ก็ต่างคนต่างอยู่ เพราะพวกพม่าไว้ใจไม่ได้ ชอบโกง ขโมยทรัพย์สิน ชอบแย่งการค้า พม่ามีแต่ปัญหา อยู่ด้วยกันไม่ได้....”(คนในพื้นที่กลุ่มเก่า. สัมภาษณ์, 28 มกราคม 2552)

และข้อความเบื้องต้น คือคำบอกเล่าบางส่วนของทัศนคติของคนไทยในพื้นที่

ความแตกต่างของคำตอบที่แสดงถึงทัศนคติที่ต่างกันในประเด็นดังกล่าวได้นำมาซึ่งความพยายามหาคำตอบเกี่ยวกับการยอมรับระหว่างคนในพื้นที่กลุ่มเก่ากับกลุ่มแรงงานอพยพจากประเทศพม่ากลุ่มใหม่ในปัจจุบัน ว่าท้ายที่สุดแล้ว คำตอบของประเด็นดังกล่าวเป็นอย่างไร ซึ่งการยอมรับของผู้วิจัยที่ต้องการจะสื่อสารในครั้งนี้ คือ การยอมรับว่าเป็นคนในชุมชนเดียวกัน เป็นการยอมรับในลักษณะที่มีความรัก ความนับถือ ว่ารวมเป็นเนื้อเดียวกัน ซึ่งการที่จะตีความว่าในสถานการณ์ปัจจุบันคนในพื้นที่กลุ่มเก่าให้การยอมรับต่อกลุ่มแรงงานจากประเทศพม่ากลุ่มใหม่ที่เข้ามาอาศัยอยู่ร่วมหรือไม่นั้น ถือเป็นเรื่องที่ยากยิ่ง

แรงงานอพยพจากประเทศพม่ากลุ่มใหม่ส่วนใหญ่ต่างมีความเชื่อภายหลังการเข้ามาอาศัยอยู่ในเขตพื้นที่แม่สอดว่าตนได้รับการยอมรับจากคนในพื้นที่กลุ่มเก่าแล้วผ่านการอุปมาในเรื่องที่อยู่อาศัยว่าการที่คนในพื้นที่กลุ่มเก่าให้พวกเขาเช่าบ้านเช่าที่อยู่อาศัย คือการยอมรับว่าพวกเขาเป็นส่วนหนึ่งในชุมชน ในขณะที่ปากฝั่งคนในพื้นที่กลุ่มเก่านั้น การให้การยอมรับนั้นน่าจะหมายถึงการยอมรับว่าแรงงานอพยพเหล่านี้คือส่วนหนึ่งที่ช่วยให้ระบบเศรษฐกิจในแม่สอดคึกคัก ผ่านการเข้ามาในระบบการทำงานที่ช่วยลดต้นทุนในการผลิตให้แก่พวกเขาได้ จากทัศนคติของผู้วิจัยคิดว่าภาพการมองแรงงานอพยพจากประเทศพม่ากลุ่มใหม่ของคนในพื้นที่กลุ่มเก่ามิใช่การ “มอง” ในแบบที่เป็นที่ยอมรับนับถือว่าเป็นเนื้อเดียวกัน หากแต่เป็นการมองในรูปแบบที่ “ต่ำกว่า” “ด้อยกว่า” ในขณะที่นัยยะเรื่องการให้เช่าพื้นที่อยู่อาศัยภายใต้การมองของคนในพื้นที่กลุ่มเก่า นั้นเป็นเรื่องของเหตุผลทางเศรษฐกิจมากกว่า

การวิเคราะห์เรื่องการยอมรับที่ออกมาในรูปแบบนี้ เป็นเพียงข้อคิดข้อสงสัยและข้อคิดเห็นของผู้วิจัยเท่านั้น แน่หนอนว่า อย่างที่เคยได้นำเสนอไปในส่วนของปฏิสัมพันธ์ทางสังคมในรูปแบบสมานลักษณะและการแบ่งแยกทางสังคมในเรื่องการแบ่งแยกทางด้านชาติพันธุ์ที่ว่า คนในพื้นที่กลุ่มเก่า มีการแบ่งแยกความรู้สึกและทัศนคติที่มีต่อแรงงานอพยพจากประเทศพม่ากลุ่มใหม่ออกเป็นสองแบบ คือ ต่อกกลุ่มแรงงานที่เข้ามาสร้างปัญหาและต่อกกลุ่มแรงงานที่มีได้สร้างปัญหาให้แก่พื้นที่ ซึ่งผลจากความรู้สึกและทัศนคติดังกล่าวก็ได้ส่งผลต่อการปฏิบัติต่อกกลุ่มแรงงานอพยพจากประเทศ

พมากลุ่มใหม่ทั้งสองกลุ่มอีกด้วย ดังนั้นการวิเคราะห์ดังกล่าวอาจจะผิดและไม่เป็นที่ยอมรับของ
คนในพื้นที่กลุ่มเก่าก็เป็นได้ ซึ่งประเด็นเรื่องดังกล่าวควรจะเป็นเรื่องที่น่าจะมีการศึกษาให้ลึกซึ้ง
ต่อไปสำหรับผู้สนใจต่อไป