

รายการอ้างอิง

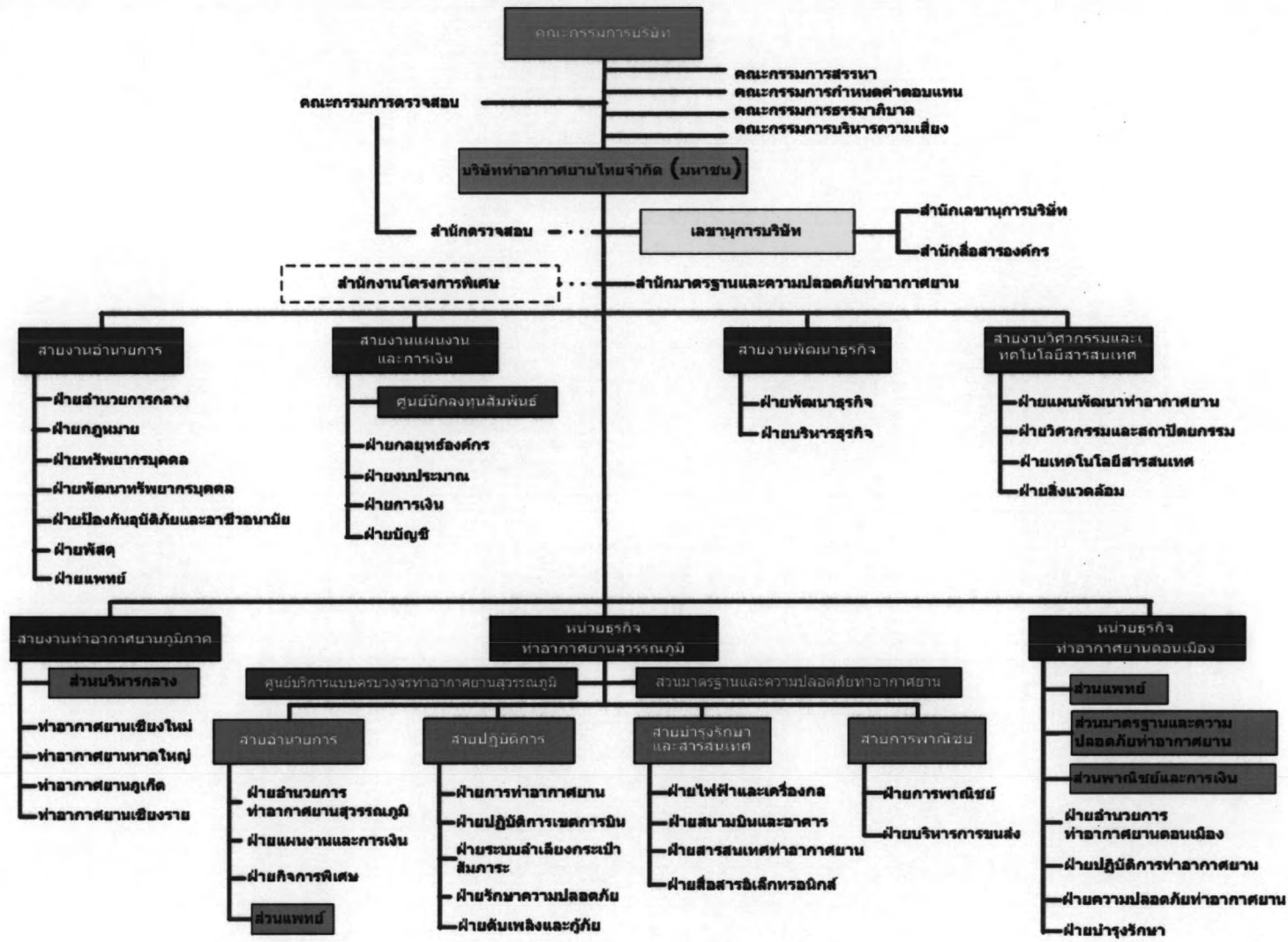
ภาษาไทย

- ท่าอากาศยานไทย จำกัด (มหาชน), บริษัท. รายงานประจำปี 2551. (อัดสำเนา)
เนตร์พัฒนา ยาวีราข. การจัดการสำนักงาน. กรุงเทพฯ: โรงพิมพ์เซ็นทรัลเอ็กเพรส, 2550.
- บัณฑิต จุลาสัย และเสรีชัย โชติพานิช. การบริหารทรัพยากรกายภาพ (Facility Management). กรุงเทพฯ: โรงพิมพ์แห่งจุฬาลงกรณ์มหาวิทยาลัย, 2547.
- ฝ่ายทรัพยากรบุคคล, บริษัท ท่าอากาศยานไทย จำกัด (มหาชน). รายงานจำนวนพนักงาน ทอท. ประจำปี 2551. (อัดสำเนา)
- ฝ่ายพัสดุ, บริษัท ท่าอากาศยานไทย จำกัด (มหาชน). ข้อกำหนดรายละเอียดการจัดหาครุภัณฑ์ประจำปี 2552. (อัดสำเนา)
- ฝ่ายสนามบินและอาคาร, บริษัท ท่าอากาศยานไทย จำกัด (มหาชน). ข้อกำหนดรายละเอียดการปรับปรุงสำนักงานประจำปี 2552. (อัดสำเนา)
- มาลินี ศรีสุวรรณ. ความรู้เกี่ยวกับการออกแบบอาคารสาธารณะประเภทต่างๆ. กรุงเทพมหานคร: โรงพิมพ์แห่งมหาวิทยาลัยศิลปากร, 2542.
- วัลยา พัฒนพีระเดช, เอกสารประกอบการสอนวิชา Facility Management. กรุงเทพฯ: คณะสถาปัตยกรรมศาสตร์ จุฬาลงกรณ์มหาวิทยาลัย, 2551.
- ศิริวรรณ เสรีรัตน์ และสมชาย หิรัญกิตติ. การบริหารสำนักงานแบบใหม่. กรุงเทพฯ: สำนักพิมพ์พัฒนาศึกษา, มปป.
- เสรีชัย โชติพานิช. เอกสารประกอบการสอนวิชา Facility Management. กรุงเทพฯ: คณะสถาปัตยกรรมศาสตร์ จุฬาลงกรณ์มหาวิทยาลัย, 2551.

ภาษาอังกฤษ

- Bernard, Williams FRICS. Facilities Economics in the United Kingdom. 2nd ed. UK: Building Economics Bureau, 2003.
- Duffy, Francis. Planning Office Space. London: Architectural Press, 1976.
- Manasseh, Loenard and Cunliffe, Roger. Office Buildings. London: William Gloues and Sons, 1962.

ภาคผนวก



การจัดแบ่งลำดับชั้นในการปฏิบัติงาน

- กรรมการผู้อำนวยการใหญ่ บริษัท ท่าอากาศยานไทย จำกัด มหาชน (ระดับ 12)
- รองกรรมการผู้อำนวยการใหญ่ บริษัท ท่าอากาศยานไทย จำกัด มหาชน (ระดับ 11)
- ผู้ช่วยผู้อำนวยการใหญ่ (ระดับ 10)
- ผู้เชี่ยวชาญ (ระดับ 9)
- ผู้อำนวยการท่าอากาศยานสุวรรณภูมิ (ระดับ 11)
 - รองผู้อำนวยการท่าอากาศยานสุวรรณภูมิ (ระดับ 10)
- ผู้อำนวยการท่าอากาศยานดอนเมือง (ระดับ 11)
 - รองผู้อำนวยการท่าอากาศยานดอนเมือง (ระดับ 10)
- ผู้อำนวยการท่าอากาศยานเชียงใหม่ (ระดับ 10)
 - รองผู้อำนวยการท่าอากาศยานเชียงใหม่ (ระดับ 9)
- ผู้อำนวยการท่าอากาศยานภูเก็ต (ระดับ 10)
 - รองผู้อำนวยการท่าอากาศยานภูเก็ต (ระดับ 9)
- ผู้อำนวยการท่าอากาศยานหาดใหญ่ (ระดับ 9)
 - รองผู้อำนวยการท่าอากาศยานหาดใหญ่ (ระดับ 8)
- ผู้อำนวยการท่าอากาศยานเชียงราย (ระดับ 9)
 - รองผู้อำนวยการท่าอากาศยานเชียงราย (ระดับ 8)
- ผู้อำนวยการฝ่าย (ระดับ 9)
- รองผู้อำนวยการฝ่าย (ระดับ 8)
- ผู้ชำนาญการ (ระดับ 8)
- ผู้ชำนาญการ (ระดับ 7)
- ผู้อำนวยการส่วนงาน (ระดับ 7-8)
- พนักงาน (ระดับ 1-6)

ระเบียบพัสดุ

ครุภัณฑ์สำนักงานสำหรับผู้บริหารระดับสูง (ระดับ10-12)

ลำดับ	รายการ	จำนวน/ตัว	ราคา (บาท/หน่วย)
1	ชุดทำงาน		
	โต๊ะทำงานมีตู้ 2 ชั้น ขนาดประมาณ 2.00x0.90x0.70 ม.	1	45,000
	เก้าอี้โครงเหล็กหมุนได้รอบตัว มี 5 ล้อ ปรับระดับมีเท้าแขน พนักพิง สูงหุ้มหนังแท้	1	12,300
	เก้าอี้โครงเหล็กหมุนได้รอบตัว มี 5 ล้อ ปรับระดับมีเท้าแขน พนักพิง ต่ำหุ้มหนังแท้	2	5,600
	โต๊ะวางคอมพิวเตอร์ ขนาดประมาณ 0.75x0.60x0.75 ม.	1	5,070
	ตู้ไม้มีลิ้นชัก และบานปิด-เปิด ขนาดประมาณ 2.00x0.45x0.75 ม.	3	31,000
2	ชุดประชุม		
	โต๊ะประชุม ขนาดประมาณ 2.10x1.00x0.75 ม.	1	25,000
	เก้าอี้โครงเหล็กหมุนได้รอบตัว มี 5 ล้อ ปรับระดับมีเท้าแขน พนักพิง กลางหุ้มหนังแท้	1	11,100
	เก้าอี้โครงเหล็กหมุนได้รอบตัว มี 5 ล้อ ปรับระดับมีเท้าแขน พนักพิง ต่ำหุ้มหนังแท้	7	5,600
3	ชุดรับแขก		
	เก้าอี้รับแขก นูหนังแท้ 1 ที่นั่ง มีเท้าแขน 2 ชั้น	2	22,000
	เก้าอี้รับแขก นูหนังแท้ 3 ที่นั่ง มีเท้าแขน 2 ชั้น	1	45,000
	โต๊ะกลางรับแขกรูปสี่เหลี่ยม ขนาดประมาณ 1.20x0.60x0.40 ม.	1	6,500
	โต๊ะข้างรับแขกรูปสี่เหลี่ยม ขนาดประมาณ 0.60x0.60x0.40 ม.	2	4,500

ครุภัณฑ์สำนักงานสำหรับผู้บริหารระดับสูง (ระดับ9)

ลำดับ	รายการ	จำนวน/ตัว	ราคา (บาท/หน่วย)
1	ชุดทำงาน		
	โต๊ะทำงานมีตู้ 2 ชั้น ขนาดประมาณ 2.00x0.90x0.70 ม.	1	45,000
	เก้าอี้โครงเหล็กหมุนได้รอบตัว มี 5 ล้อ ปรับระดับมีเท้าแขน พนักพิงสูงหุ้มหนังเทียมหรือผ้าฝ้าย	1	7,150
	เก้าอี้โครงเหล็กหมุนได้รอบตัว มี 5 ล้อ ปรับระดับมีเท้าแขน พนักพิงต่ำหุ้มหนังเทียมหรือผ้าฝ้าย	2	5,050
	โต๊ะวางคอมพิวเตอร์ ขนาดประมาณ 0.75x0.60x0.75 ม.	1	5,070
	ตู้ไม้มีลิ้นชัก และบานปิด-เปิด ขนาดประมาณ 2.00x0.45x0.75 ม.	3	31,000
2	ชุดรับแขก		
	เก้าอี้รับแขก บุนนังแท้ 1 ที่นั่ง ไม่มีเท้าแขน	1	12,000
	เก้าอี้รับแขก บุนนังแท้ 1 ที่นั่ง มีเท้าแขนข้างเดียว	2	15,450
	เก้าอี้รับแขก บุนนังแท้ 1 ที่นั่ง มีเท้าแขนคู่	2	21,500
	โต๊ะกลางรับแขกรูปสี่เหลี่ยม ขนาดประมาณ 0.90x0.60x0.40 ม.	1	6,500
	โต๊ะข้างรับแขกรูปสี่เหลี่ยม ขนาดประมาณ 0.60x0.60x0.40 ม.	2	4,500

ครุภัณฑ์สำนักงานสำหรับผู้บริหารระดับสูง (ระดับ8)

ลำดับ	รายการ	จำนวน/ตัว	ราคา (บาท/หน่วย)
1	ชุดทำงาน		
	โต๊ะทำงานมีตู้ 2 ชั้น ขนาดประมาณ 1.80x0.80x0.75 ม.	1	12,500
	เก้าอี้โครงเหล็กหมุนได้รอบตัว มี 5 ล้อ ปรับระดับมีเท้าแขน พนักพิงสูงหุ้มหนังเทียมหรือผ้าฝ้าย	1	7,150
	เก้าอี้โครงเหล็กหมุนได้รอบตัว มี 5 ล้อ ปรับระดับมีเท้าแขน พนักพิงต่ำหุ้มหนังเทียมหรือผ้าฝ้าย	2	5,050
	โต๊ะวางคอมพิวเตอร์ ขนาดประมาณ 0.75x0.60x0.75 ม.	1	5,070
	ตู้ไม้ตอนเดียว บานปิด-เปิด ขนาดประมาณ 0.80x0.40x0.81 ม.	1	5,450
	ตู้ไม้มีลิ้นชัก และบานปิด-เปิด ขนาดประมาณ 0.90x0.40x0.81 ม.	1	6,950
	ตู้ไม้ตอนเดียว บานเลื่อนทึบ ขนาดประมาณ 0.80x0.40x0.81 ม.	1	5,650
2	ชุดรับแขก		
	เก้าอี้รับแขก บุนนังแท้ 1 ที่นั่ง ไม่มีเท้าแขน	2	12,000

ครุภัณฑ์สำนักงานสำหรับผู้บริหารระดับสูง (ระดับ7)

ลำดับ	รายการ	จำนวน/ตัว	ราคา (บาท/หน่วย)
1	ชุดทำงาน		
	โต๊ะทำงานมีตู้ 2 ชั้น ขนาดประมาณ 1.80x0.80x0.75 ม.	1	12,500
	เก้าอี้โครงเหล็กหมุนได้รอบตัว มี 5 ล้อ ปรับระดับมีเท้าแขน พนักพิง กลางหุ้มผ้าฝ้าย	1	3,020
	เก้าอี้โครงเหล็กหมุนได้รอบตัว มี 5 ล้อ ปรับระดับมีเท้าแขน พนักพิง ต่ำหุ้มผ้าฝ้าย	2	2,670
	โต๊ะวางคอมพิวเตอร์ ขนาดประมาณ 0.75x0.60x0.75 ม.	1	5,070
	ตู้ไม้ตอนเดียว บานปิด-เปิด ขนาดประมาณ 0.80x0.40x0.81 ม.	1	5,450
	ตู้ไม้มีลิ้นชัก และบานปิด-เปิด ขนาดประมาณ 0.90x0.40x0.81 ม.	1	6,950
	ตู้ไม้ตอนเดียว บานเลื่อนทึบ ขนาดประมาณ 0.80x0.40x0.81 ม.	1	5,650

ครุภัณฑ์สำนักงานสำหรับผู้บริหารระดับสูง (ระดับ6)

ลำดับ	รายการ	จำนวน/ตัว	ราคา (บาท/หน่วย)
1	ชุดทำงาน		
	โต๊ะทำงานมีตู้ 2 ชั้น ขนาดประมาณ 1.50x0.80x0.75 ม.	1	11,000
	เก้าอี้โครงเหล็กหมุนได้รอบตัว มี 5 ล้อ ปรับระดับมีเท้าแขน พนักพิง กลางหุ้มผ้าฝ้าย	1	3,020
	เก้าอี้โครงเหล็กหมุนได้รอบตัว มี 5 ล้อ ปรับระดับมีเท้าแขน พนักพิง ต่ำหุ้มผ้าฝ้าย	2	2,670
	โต๊ะวางคอมพิวเตอร์ ขนาดประมาณ 0.75x0.60x0.75 ม.	1	5,070
	ตู้ไม้ตอนเดียว บานเลื่อนทึบ ขนาดประมาณ 0.80x0.40x0.81 ม.	1	5,650

ครุภัณฑ์สำนักงานสำหรับผู้บริหารระดับสูง (ระดับ1-5)

ลำดับ	รายการ	จำนวน/ตัว	ราคา (บาท/หน่วย)
1	ชุดทำงาน		
	โต๊ะทำงานมีตู้ 2 ชั้น ขนาดประมาณ 1.50x0.80x0.75 ม.	1	11,000
	เก้าอี้โครงเหล็กหมุนได้รอบตัว มี 5 ล้อ ปรับระดับมีเท้าแขน พนักพิง ต่ำหุ้มผ้าฝ้าย	1	2,670

ประวัติผู้เขียนวิทยานิพนธ์

นายเอกชัย นกแก้ว เกิดเมื่อวันที่ 14 กุมภาพันธ์ พ.ศ. 2519 ที่กรุงเทพฯ

การศึกษา

- ระดับประถมศึกษา โรงเรียนสุรนันทน์ศึกษา
- ระดับมัธยมศึกษาตอนต้น โรงเรียนสารวิทยา
- ระดับประกาศนียบัตรวิชาชีพ โรงเรียนเซนต์จอห์นเทคโนโลยี
- ระดับประกาศนียบัตรวิชาชีพชั้นสูง โรงเรียนเซนต์จอห์นเทคโนโลยี
- ระดับปริญญาตรี วิทยาศาสตร์บัณฑิต วิชาเอกเทคโนโลยีอุตสาหกรรม (สถาปัตยกรรม) มหาวิทยาลัยราชภัฏพระนคร
- เข้าศึกษาหลักสูตรปริญญาวิทยาศาสตรมหาบัณฑิต สาขาวิชาสถาปัตยกรรม คณะสถาปัตยกรรมศาสตร์ จุฬาลงกรณ์มหาวิทยาลัย ภาคปลาย ปีการศึกษา พ.ศ. 2551

การทำงาน

- พ.ศ. 2538-2540 บริษัท เจริญทอง (1982) จำกัด
- พ.ศ. 2540-ปัจจุบัน บริษัท ทำอากาศยานไทย จำกัด (มหาชน)

ปัจจุบันดำรงตำแหน่ง สถาปนิกอาวุโส 5 ส่วนงานสนามบินและอาคาร ฝ่ายบำรุงรักษา ทำอากาศยานดอนเมือง บริษัท ทำอากาศยานไทย จำกัด (มหาชน)

