

บทที่ 3

ผลการวิจัย

การศึกษาเรื่อง ความสัมพันธ์ของเพศ วัย และระดับการศึกษาที่มีต่อระดับจรรยาวิพากษ์ของวัยรุ่นตอนปลาย ผู้ใหญ่ตอนต้น ผู้ใหญ่ตอนกลาง และผู้สูงอายุในกรุงเทพมหานคร มีวัตถุประสงค์เพื่อศึกษาความสัมพันธ์ของเพศ วัย และระดับการศึกษาที่มีต่อระดับจรรยาวิพากษ์ของวัยรุ่นตอนปลาย วัยผู้ใหญ่ตอนต้น วัยผู้ใหญ่ตอนกลาง และวัยสูงอายุ โดยมีเพศ วัย และระดับการศึกษาเป็นตัวแปรอิสระ และมีคะแนนจรรยาวิพากษ์ในชั้น P เป็นตัวแปรตาม ซึ่งจรรยาวิพากษ์ในชั้น P หมายถึง ความสามารถของบุคคลในการเลือกกระทำสิ่งใดอย่างมีเหตุผลและถูกต้อง มีความคิดเป็นของตนเอง เข้าใจถึงกฎเกณฑ์ต่างๆที่สามารถเปลี่ยนแปลงได้ตามความเหมาะสม โดยยึดหลักคำนึงถึงประโยชน์ของส่วนรวม (Rest, 1986) ผู้ทำการศึกษาได้นำผลที่ได้มาวิเคราะห์ข้อมูลและเสนอตามลำดับดังนี้

1.หาค่ามัชฌิมเลขคณิต (\bar{x}) และส่วนเบี่ยงเบนมาตรฐาน (S.D.) ของคะแนนจรรยาวิพากษ์แต่ละชั้นได้จากการทำแบบวัดจรรยาวิพากษ์ (DIT) ตามตัวแปรที่ศึกษา

ตารางที่ 2 แสดงค่ามัชฌิมเลขคณิต (\bar{x}) และส่วนเบี่ยงเบนมาตรฐาน (S.D.) ของคะแนนจรรยาวิพากษ์ตามลำดับชั้นจรรยาวิพากษ์ของเพศชายและหญิง

เพศ	ค่าสถิติ	ชั้นจรรยาวิพากษ์							
		ชั้น 2	ชั้น 3	ชั้น 4	ชั้น 5A	ชั้น 5B	ชั้น 6	ชั้น A	ชั้น P
ชาย	\bar{x}	6.48	18.60	34.35	15.38	4.65	5.45	7.29	25.49
	S.D.	5.80	10.54	10.91	7.27	4.13	4.90	4.83	9.85
หญิง	\bar{x}	7.24	19.13	34.89	14.71	4.77	5.15	6.47	24.62
	S.D.	5.80	10.21	10.61	7.63	4.05	4.81	4.86	10.06

จากตารางที่ 2 แสดงให้เห็นว่าทั้งเพศชายและเพศหญิงมีคะแนนเฉลี่ยจรรยาวิพากษ์ชั้นที่ 4 คือ การปฏิบัติตามกฎหมายและกฎเกณฑ์ของสังคมสูงสุด และคะแนนจรรยาวิพากษ์ในชั้น P มีความใกล้เคียงกัน นอกจากนี้ยังแสดงถึงคะแนนจรรยาวิพากษ์ในชั้นอื่นที่มีความใกล้เคียงกันในทุก

ชั้นของจรรยาวิพากษ์ด้วย แต่อย่างไรก็ตามจะมีการทดสอบความแตกต่างทางสถิติของคะแนนเฉลี่ยของจรรยาวิพากษ์ชั้น P ในภายหลังกังปรากฏในตารางที่ 6

ตารางที่ 3 แสดงค่ามัชฌิมเลขคณิต (\bar{x}) และส่วนเบี่ยงเบนมาตรฐาน (S.D.) ของคะแนนจรรยาวิพากษ์ตามลำดับชั้นจรรยาวิพากษ์ จำแนกตามวัย

วัย	ค่าสถิติ	ชั้นจรรยาวิพากษ์							
		ชั้น 2	ชั้น 3	ชั้น 4	ชั้น 5A	ชั้น 5B	ชั้น 6	ชั้น A	ชั้น P
วัยรุ่นตอนปลาย	\bar{x}	6.49	22.49	30.79	16.53	5.24	4.57	6.23	26.35
	S.D.	5.07	10.12	10.47	8.20	4.66	4.58	4.38	10.50
ผู้ใหญ่ตอนต้น	\bar{x}	7.25	18.60	35.09	14.88	4.35	5.49	7.25	24.72
	S.D.	5.50	9.08	10.51	7.92	4.17	5.36	5.06	10.11
ผู้ใหญ่ตอนกลาง	\bar{x}	7.32	17.97	36.17	14.00	5.12	4.75	7.11	23.87
	S.D.	6.05	10.67	11.56	6.70	4.21	4.19	5.35	9.50
ผู้สูงอายุ	\bar{x}	6.37	16.40	36.41	14.76	4.13	6.39	6.93	25.28
	S.D.	6.51	10.67	9.52	6.73	3.06	5.04	4.55	9.63

จากตารางที่ 3 แสดงให้เห็นคะแนนเฉลี่ยจรรยาวิพากษ์ในชั้นที่ 4 ซึ่งก็คือการปฏิบัติ ตามกฎหมายและกฎเกณฑ์ของสังคม สูงในระดับที่ใกล้เคียงกันของวัยรุ่นตอนต้น ผู้ใหญ่ตอนกลาง และผู้สูงอายุ รองลงมาคือวัยรุ่นตอนปลาย และยังแสดงให้เห็นถึงคะแนนเฉลี่ยจรรยาวิพากษ์ในชั้น P ของวัยรุ่นตอนปลาย ผู้ใหญ่ตอนต้น ผู้ใหญ่ตอนกลาง ผู้สูงอายุในระดับที่ใกล้เคียงกัน แต่อย่างไรก็ตามจะมีการทดสอบความแตกต่างทางสถิติของคะแนนเฉลี่ยของจรรยาวิพากษ์ชั้น P ในภายหลังกังปรากฏในตารางที่ 6

ตารางที่ 4 แสดงค่ามัชฌิมเลขคณิต (\bar{x}) และส่วนเบี่ยงเบนมาตรฐาน (S.D.) ของคะแนน
 จรรยาวิพากษ์ตามลำดับชั้นจรรยาวิพากษ์ จำแนกตามระดับการศึกษา 3 ระดับ คือ มัธยมศึกษา
 ตอนต้นหรือต่ำกว่ามัธยมศึกษาตอนปลาย มัธยมศึกษาตอนปลายหรือต่ำกว่าปริญญาตรี และระดับ
 ปริญญาตรีหรือสูงกว่า

การศึกษา	ค่าสถิติ	ชั้นจรรยาวิพากษ์							
		ชั้น 2	ชั้น 3	ชั้น 4	ชั้น 5A	ชั้น 5B	ชั้น 6	ชั้น A	ชั้น P
ม.ต้นหรือต่ำกว่า ม.ปลาย	\bar{x}	7.74	19.26	35.61	13.02	4.01	5.20	7.18	22.23
	S.D.	6.53	10.91	10.05	6.29	3.82	4.87	4.95	8.64
ม.ปลายหรือต่ำ กว่าปริญญาตรี	\bar{x}	6.23	19.04	34.51	14.81	5.00	5.42	6.99	25.23
	S.D.	5.31	10.14	10.62	7.34	4.26	4.99	4.89	9.93
ปริญญาตรีหรือ สูงกว่า	\bar{x}	6.61	18.30	33.73	17.30	5.12	5.28	6.47	27.70
	S.D.	5.44	10.08	11.51	8.04	4.10	4.73	4.71	10.50

จากตารางที่ 4 แสดงให้เห็นว่าระดับการศึกษาทั้งสามระดับมีคะแนนเฉลี่ยจรรยา
 วิพากษ์ในชั้นที่ 4 ซึ่งก็คือการปฏิบัติตามกฎหมายและกฎเกณฑ์ของสังคม สูงในระดับที่ใกล้เคียงกัน
 ส่วนคะแนนเฉลี่ยจรรยาวิพากษ์ในชั้น P มีแนวโน้มสูงขึ้นตามระดับการศึกษาดังนี้ คือ จากระดับ
 มัธยมศึกษาตอนต้นหรือต่ำกว่ามัธยมศึกษาตอนปลาย มัธยมศึกษาตอนปลายหรือต่ำกว่าปริญญาตรี
 และระดับปริญญาตรีหรือสูงกว่า ตามลำดับ แต่อย่างไรก็ตามจะมีการทดสอบความแตกต่างทางสถิติ
 ของคะแนนเฉลี่ยของจรรยาวิพากษ์ชั้น P ในภายหลังดังปรากฏในตารางที่ 6

ตารางที่ 5 แสดงค่ามัชฌิมเลขคณิต (\bar{x}) และส่วนเบี่ยงเบนมาตรฐาน (S.D.) ของคะแนนจรรยา
 วิทยาเขตตามลำดับชั้นจรรยาวิทยาเขต จำแนกตามวัย และระดับการศึกษา

วัย	การศึกษา	ค่าสถิติ	ชั้น 2	ชั้น 3	ชั้น 4	ชั้น 5A	ชั้น 5B	ชั้น 6	ชั้น A	ชั้น P
วัยรุ่นตอน ปลาย	ม.ต้นหรือต่ำกว่า ม.ปลาย	\bar{x}	8.76	26.40	31.04	12.44	3.68	3.40	6.24	19.52
		S.D.	5.698	9.756	10.063	6.367	4.506	3.923	4.364	6.935
	ม.ปลายหรือต่ำ กว่าปริญญาตรี	\bar{x}	5.04	20.08	32.12	17.12	6.04	5.44	6.28	28.60
		S.D.	3.943	9.930	9.659	7.320	5.006	5.080	4.352	9.783
	ปริญญาตรีหรือสูง กว่า	\bar{x}	5.68	21.00	29.20	20.04	6.00	4.88	6.16	30.92
		S.D.	4.684	9.700	11.599	8.958	4.121	4.520	4.515	10.821
ผู้ใหญ่ ตอนต้น	ม.ต้นหรือต่ำกว่า ม.ปลาย	\bar{x}	7.16	16.60	37.60	12.56	3.24	6.00	8.92	21.80
		S.D.	6.142	8.313	8.350	5.800	3.831	5.714	5.674	8.697
	ม.ปลายหรือต่ำ กว่าปริญญาตรี	\bar{x}	8.28	21.00	35.36	12.76	3.72	5.28	7.12	21.76
		S.D.	5.175	8.790	10.352	7.580	4.061	5.624	4.466	8.784
	ปริญญาตรีหรือสูง กว่า	\bar{x}	6.32	18.20	32.32	19.32	6.08	5.20	5.72	30.60
		S.D.	5.036	9.700	12.016	8.336	4.120	4.747	4.518	10.248
ผู้ใหญ่ ตอนกลาง	ม.ต้นหรือต่ำกว่า ม.ปลาย	\bar{x}	9.04	18.12	35.60	13.68	4.72	4.84	6.84	23.24
		S.D.	7.712	12.450	11.843	6.212	3.540	4.142	4.501	9.034
	ม.ปลายหรือต่ำ กว่าปริญญาตรี	\bar{x}	6.48	18.60	35.08	14.16	5.92	4.44	7.56	24.52
		S.D.	5.040	10.039	12.190	6.588	4.370	4.243	6.354	10.066
	ปริญญาตรีหรือสูง กว่า	\bar{x}	6.44	17.20	37.84	14.16	4.72	4.96	6.92	23.84
		S.D.	4.682	9.442	10.651	7.372	4.603	4.242	5.114	9.518
ผู้สูงอายุ	ม.ต้นหรือต่ำกว่า ม.ปลาย	\bar{x}	6.00	15.92	38.20	13.40	4.40	6.56	6.72	24.36
		S.D.	6.088	9.604	8.184	6.848	3.207	4.999	4.878	9.176
	ม.ปลายหรือต่ำ กว่าปริญญาตรี	\bar{x}	5.12	16.48	35.48	15.20	4.32	6.52	7.00	26.04
		S.D.	6.288	11.347	10.059	7.351	2.979	4.829	4.126	10.057
	ปริญญาตรีหรือสูง กว่า	\bar{x}	8.00	16.80	35.56	15.68	3.68	6.08	7.08	25.44
		S.D.	6.916	11.161	10.112	5.818	3.006	5.375	4.698	9.757

จากตารางที่ 5 แสดงให้เห็นว่าวัยรุ่นตอนปลาย ผู้ใหญ่ตอนต้น ผู้ใหญ่ตอนกลาง และผู้สูงอายุทุกระดับการศึกษามีคะแนนจรรยาวิพากษ์ในชั้นที่ 4 สูงสุดจากจรรยาวิพากษ์ทั้งหมด ส่วนคะแนนจรรยาวิพากษ์ในชั้น P พบว่าในวัยรุ่นตอนปลายและวัยรุ่นผู้ใหญ่ตอนต้นมีคะแนนจรรยาวิพากษ์ชั้น P มีแนวโน้มสูงขึ้นตามระดับการศึกษา แต่ในวัยรุ่นผู้ใหญ่ตอนกลางและผู้สูงอายุพบว่าคะแนนจรรยาวิพากษ์ชั้น P มีแนวโน้มที่จะใกล้เคียงกันในทุกระดับการศึกษา แต่อย่างไรก็ตามจะมีการทดสอบความแตกต่างทางสถิติของคะแนนเฉลี่ยของจรรยาวิพากษ์ชั้น P ในภายหลังดังปรากฏในตารางที่ 6

2.วิเคราะห์ความแปรปรวน 3 ทาง (Three way Analysis of Variance) โดยมีเพศ วัย และระดับการศึกษาเป็นตัวแปรอิสระ และคะแนนจรรยาวิพากษ์ในชั้น P เป็นตัวแปรตาม

ตารางที่ 6 แสดงผลการวิเคราะห์ความแปรปรวน 3 ทาง (Three ways Analysis of Variance) ของคะแนนจรรยาวิพากษ์ในชั้น P ของเพศ วัย และระดับการศึกษาที่แตกต่างกัน

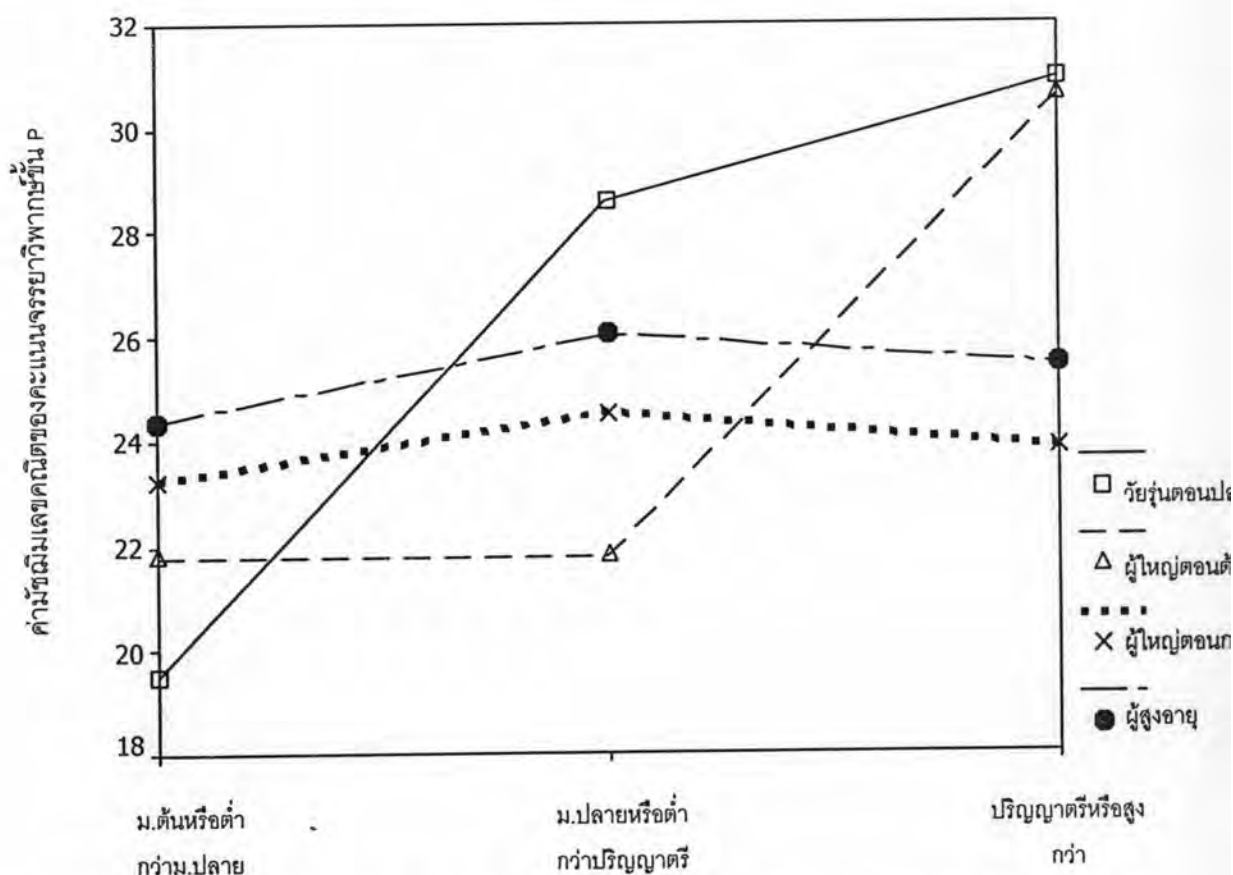
แหล่งความแปรปรวน	df	SS	MS	F
เพศ	1	112.67	112.67	1.25
วัย	3	486.51	162.17	1.79
ระดับการศึกษา	2	3,001.45	1,500.73	16.58**
เพศ * วัย	3	149.41	49.80	0.55
เพศ * ระดับการศึกษา	2	1.77	0.89	0.01
วัย * ระดับการศึกษา	6	3,334.97	555.83	6.14**
เพศ * วัย * ระดับการศึกษา	6	177.11	29.52	0.33
ความแปรปรวนภายใน	576	52,126.40	90.50	
ผลรวม	600	435,992.00		

** $p < .01$

จากการวิเคราะห์ความแปรปรวน 3 ทางในตารางที่ 6 ไม่พบอิทธิพลร่วมระหว่างเพศ วัย และระดับการศึกษาที่ทำให้คะแนนจรรยาวิพากษ์ในชั้น P (Principle Morality Stage) ซึ่งเป็นชั้นที่ Rest (1986) มองว่าเป็นจริยธรรมขั้นสูงสุดแตกต่างกัน แต่พบอิทธิพลร่วมระหว่างวัยและระดับการศึกษา ($F=6.14$, $p<.01$) ที่ทำให้คะแนนจรรยาวิพากษ์ในชั้น P แตกต่างกัน และพบว่าผลหลัก (Main Effect) ของระดับการศึกษา ($F=16.58$, $p < .01$) ที่ต่างกันมีคะแนนจรรยาวิพากษ์ในชั้น P ต่างกันด้วย

จากผลการวิเคราะห์ความแปรปรวน พบอิทธิพลร่วมระหว่างวัยและระดับการศึกษา ที่ส่งผลต่อคะแนนจรรยาวิพากษ์ในชั้น P อย่างมีนัยสำคัญที่ระดับ .01 โดยสามารถแสดงได้ด้วยกราฟต่อไป

กราฟที่ 3 แสดงความสัมพันธ์ระหว่างระดับการศึกษาและวัยต่อคะแนนจรรยาวิพากษ์ชั้น P



จากเส้นกราฟที่ตัดกันแสดงให้เห็นว่าระดับการศึกษาและวัยเป็นตัวแปรที่มีอิทธิพลร่วมกันที่ทำให้บุคคลมีจรรยาวิพากษ์ชั้น P ต่างกัน กล่าวคือ อิทธิพลความสัมพันธ์ของระดับการศึกษาที่มีต่อคะแนนจรรยาวิพากษ์ในชั้น P นั้นแตกต่างกันไปในแต่ละช่วงวัย ซึ่งหมายถึงความสามารถในการเลือกกระทำสิ่งใดอย่างมีเหตุผลและถูกต้อง มีความคิดเป็นของตนเอง เข้าใจถึงกฎเกณฑ์ต่างๆ ว่าสามารถเปลี่ยนแปลงได้ตามความเหมาะสมโดยยึดหลักค่านึงถึงประโยชน์ของส่วนรวมนั้นต่างกัน จากกราฟพบว่าวัยรุ่นตอนปลายและวัยผู้ใหญ่ตอนต้นเส้นกราฟมีการเปลี่ยนแปลง กล่าวคือ คะแนนจรรยาวิพากษ์ในชั้น P มีแนวโน้มสูงขึ้นตามระดับการศึกษา แต่ในวัยผู้ใหญ่ตอนกลางและผู้สูงอายุกลับพบว่าระดับการศึกษาดูเหมือนจะไม่มีอิทธิพลต่อคะแนนจรรยาวิพากษ์