

บทที่ 1

บทนำ



1.1 ความเป็นมาและความสำคัญของปัญหา

มนุษย์รู้จักการบริโภครังนก ที่สร้างมาจากน้ำลายของนกแอ่น ด้วยความเชื่อว่ามีสรรพคุณ เป็นยาบำรุงกำลังชั้นเยี่ยม และรักษาโรคได้สารพัด โดยเฉพาะโรกระบบทางเดินหายใจ นกแอ่นจึง ได้มีบทบาทและความสำคัญมาตั้งแต่อดีตถึงปัจจุบัน รังนกที่นิยมนำมาบริโภคกันนั้นเป็นผลผลิต จากนกแอ่นกินรัง (Edible - nest) หรือ กระจูด *C.fuciphaga* จัดเป็นสัตว์ป่าคุ้มครองตามกฎหมาย สำหรับประเทศไทยนั้นสามารถพบนกชนิดนี้ได้ บริเวณเกาะต่างๆ ของจังหวัด ตราด ประจวบคีรีขันธ์ ชุมพร สุราษฎร์ธานี กระบี่ พังงา สตูล ปัตตานี และ นครศรีธรรมราช กว่า 150 เกาะ โดย เฉพาะบริเวณ ลุ่มแม่น้ำปากพญิงซึ่งมีอาณาเขตครอบคลุมพื้นที่ 3 จังหวัด คือ จังหวัด นครศรีธรรมราช จำนวน 11อำเภอ ได้แก่ พื้นที่ทั้งหมดของอำเภอปากพญิง อำเภอหัวไทร อำเภอ เขียวใหญ่ อำเภอชะอวด อำเภอร่อนพิบูลย์ อำเภอเฉลิมพระเกียรติ อำเภอจุฬาภรณ์ อำเภอพระ พรหมและบางส่วนของอำเภอลานสกา อำเภอเมืองและอำเภอทุ่งสง จังหวัดพัทลุง ได้แก่พื้นที่ บางส่วนของอำเภอป่าพยอมและจังหวัดตรัง ได้แก่ พื้นที่บางส่วนของอำเภอห้วยยอด (รัชฎาและ คณะ ,2544) ในอดีตลุ่มน้ำปากพญิงเป็นแหล่งเกษตรกรรมที่สำคัญแห่งหนึ่งในภาคใต้ พื้นที่ส่วน ใหญ่ปลูกข้าวพันธุ์พื้นเมือง ซึ่งต้องอาศัยน้ำตามฤดูกาล จึงทำให้ปลูกได้เพียงปีละครั้งเดียว ผลผลิต ต่ำ ด้วยเหตุผลเหล่านี้ส่งผลให้ศักยภาพและจุดเด่นดังกล่าวลดลงไปอย่างมาก ต่อมาทำให้ชาวนาใน ลุ่มน้ำปากพญิงมีฐานะยากจนที่สุดในภาคใต้ และเกิดปัญหาอื่นๆตามมา เช่น มีหนี้สินมากมาย มี การอพยพไปอยู่ที่อื่น การบุกรุกพื้นที่ป่าสงวนแห่งชาติ(กรมพัฒนาที่ดิน,2536) ความสัมพันธ์ทาง สังคมได้เปลี่ยนแปลงไปอย่างรวดเร็ว ลุ่มน้ำปากพญิงกับความเป็นศูนย์กลางได้เปลี่ยนแปลงไป แต่ ในปัจจุบันพบว่ามีการปรากฏการณ์ของการอพยพของนกแอ่นกินรังเข้ามาอยู่อาศัยร่วมกับมนุษย์ โดยเฉพาะที่อำเภอปากพญิง จังหวัดนครศรีธรรมราช ด้วยสภาพสิ่งแวดล้อมอันเหมาะสมของพื้นที่ อัน ได้แก่ สภาพภูมิอากาศที่อบอุ่นและได้รับอิทธิพลจากลมมรสุม ไม่มีการเปลี่ยนแปลงอุณหภูมิมาก นัก ความชื้นสัมพัทธ์ ประมาณ 76.6 – 84.9 เปอร์เซ็นต์ ประกอบกับ ภูมิประเทศที่มีแหล่งน้ำ เช่น แม่น้ำปากพญิง และ มหาสมุทรแปซิฟิก ล้อมรอบพื้นที่ ทำให้มีลักษณะคล้ายเกาะ กลางทะเล ดังเช่นสิ่งแวดล้อมที่นกคูนเคย รวมไปถึงแหล่งอาหารชั้นคืออย่างป่าชายเลน ที่อยู่บริเวณเหนือปาก แม่น้ำปากพญิง เป็นแหล่งอาหารที่สำคัญ จึงทำให้นกแอ่นกินรังอพยพเข้ามาและตั้งถิ่นฐานอยู่ใน พื้นที่ อาศัยร่วมกับมนุษย์ภายใต้ชายคาเดียวกันภายในศึก ซึ่งไม่ได้รับผลกระทบจากคลื่นลมทะเล

หรือลมพายุรุนแรงรบกวน อาคารแรกทีนกแอ่นกินรังบินเข้าไปและตั้งถิ่นฐานนั้น เป็นอาคาร 3 ชั้น ใกล้ตลาดเทศบาลเมืองปากพนัง โดยธรรมชาติของนกแอ่นกินรังนั้นสามารถที่จะปรับตัวเข้ากับสิ่งแวดล้อมในเมืองได้ดี อาณาเขตของการเข้าอยู่อาศัยจึงได้ขยายไปโดยรอบ กอปรกับราคาของรังนกที่มีราคาขายที่ราคาโลกรับละ 50,000-70,000 บาท แรงจูงใจทางเศรษฐกิจ นี้เองที่ส่งผลให้เกิดการลงทุนในรูปแบบใหม่ ที่เรียกกันโดยทั่วไปว่าการสร้างคอนโดนค หรืออาคารเรือนนก เพื่อที่จะให้นักแอ่นกินรัง ได้เข้ามาอาศัยอยู่และ สร้างรังเพื่อที่จะสามารถเก็บรังนก นำไปขายเป็นรายได้ ทำให้เกิดอาชีพใหม่และรายได้ที่เพิ่มขึ้นของประชากรในกลุ่มน้ำปากพนัง

อย่างไรก็ตาม การสร้างเรือนนกในพื้นที่อยู่อาศัยของมนุษย์ (Human Settlement) บริเวณภูมิคุ้มน้ำปากพนัง มีความเสี่ยงต่อสภาพแวดล้อม และสุขภาพจากการอยู่ร่วมกันของนกและมนุษย์ ในทางเศรษฐกิจที่ไม่มีหลักประกันใดที่จะยืนยันได้ว่าสร้างแล้ว นกจะเข้ามาทำรังและสามารถเก็บรังไปได้ ซึ่งความเสี่ยงนี้เอง ที่เป็นประเด็นในการพัฒนารูปแบบในการสร้างเรือนนกให้มีความเหมาะสมและสอดคล้องกับธรรมชาติของนก วิธีการเลี้ยงที่พัฒนาขึ้นยิ่งส่งผลให้เกิดการขยายตัวของการสร้างอาคารเรือนนก ส่งผลต่อเนื่องไปถึง สภาพกายภาพของเมือง ความขัดแย้งของการใช้ประโยชน์ที่ดิน นอกจากนี้แล้ว การเลี้ยงนกยังคงเป็นธุรกิจส่วนตัว และการเข้ามาลงทุนของชาวต่างชาติ โดยที่ยังขาดการควบคุม และดูแลจากรัฐ ด้วยปัญหาและความสำคัญดังกล่าว จึงควรมีการศึกษาปัจจัยที่ส่งผลต่อการอพยพและการตั้งถิ่นฐานของนกแอ่นกินรังในกลุ่มน้ำปากพนัง เพื่อให้เกิดแนวทางการจัดการที่เหมาะสมของการอยู่อาศัยของนกแอ่นกินรังในพื้นที่การตั้งถิ่นฐานของมนุษย์

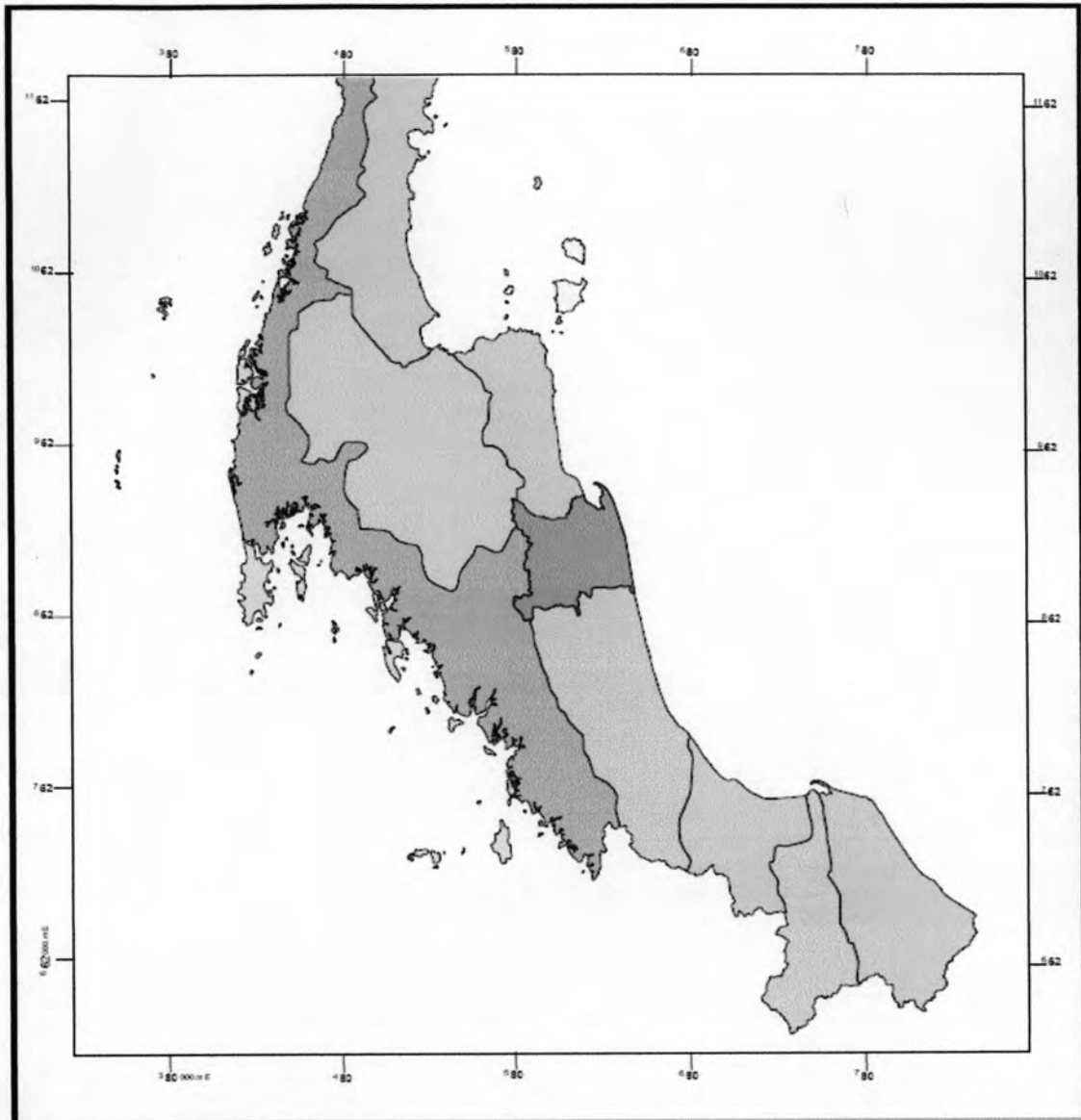
1.2 วัตถุประสงค์

- 1.ศึกษาลักษณะ สภาพทั่วไปและความหลากหลายทางนิเวศวิทยาของกลุ่มน้ำปากพนัง เพื่อทราบที่อยู่อาศัยและแหล่งอาหารของนกแอ่นกินรัง
- 2.ศึกษาการกระจายตัวของนกแอ่นกินรัง การอพยพและการตั้งถิ่นฐาน การสร้างอาคารเรือนนก ตลอดจนผลตอบแทนจากรังนก
- 3.ศึกษาปัจจัยที่เอื้อต่อการอพยพและการตั้งถิ่นฐานของนกแอ่นกินรังและการกระจายรายได้จากรังนกแอ่นที่มีต่อประชากรในกลุ่มน้ำปากพนัง
- 4.เสนอแนวทางการจัดการของการอยู่อาศัยของนกแอ่นกินรัง โดยใช้มาตรการทางผังเมือง เพื่อก่อให้เกิดความเหมาะสมของการอยู่อาศัยของนกแอ่นกินรังในพื้นที่การตั้งถิ่นฐานของมนุษย์

1.3 ขอบเขตของการศึกษา

ขอบเขตด้านเนื้อหา เน้นการศึกษาปัจจัยที่เอื้อต่อการอพยพและการตั้งถิ่นฐานของนกแอ่นกินรัง เพื่อเสนอแนวทางการจัดการที่เหมาะสมของการอยู่อาศัยของนกแอ่นกินรังในพื้นที่การตั้งถิ่นฐานของมนุษย์บริเวณลุ่มน้ำปากพนัง

ขอบเขตของพื้นที่ที่ทำการศึกษา คือ ได้ถือกำหนดขอบเขตพื้นที่ตามเขตของกลุ่มน้ำปากพนัง มีพื้นที่ทั้งหมดประมาณ 3,117.79 ตารางกิโลเมตร มีอาณาเขตครอบคลุมพื้นที่ 3 จังหวัด คือ จังหวัดนครศรีธรรมราช จำนวน 11อำเภอ ได้แก่ พื้นที่ทั้งหมดของอำเภอปากพนัง อำเภอ หัวไทร อำเภอเชียรใหญ่ อำเภอชะอวด อำเภอร่อนพิบูลย์ อำเภอเฉลิมพระเกียรติ อำเภอจุฬาภรณ์ อำเภอพระพรหมและบางส่วนของอำเภอลานสกา อำเภอเมืองและอำเภอทุ่งสง จังหวัดพัทลุง ได้แก่พื้นที่บางส่วนของอำเภอป่าพะยอมและจังหวัดตรัง ได้แก่ พื้นที่บางส่วนของอำเภอห้วยยอด



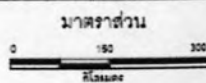
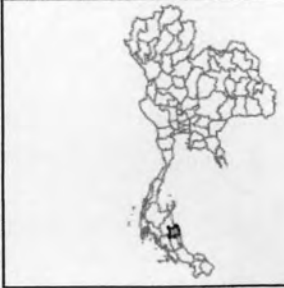
ปัจจัยที่มีผลต่อการอพยพและการตั้งถิ่นฐานของนกแอ่นกินรังในลุ่มน้ำปากพอง

แผนที่ 1.1 แสดงการที่ตั้งของลุ่มน้ำปากพอง

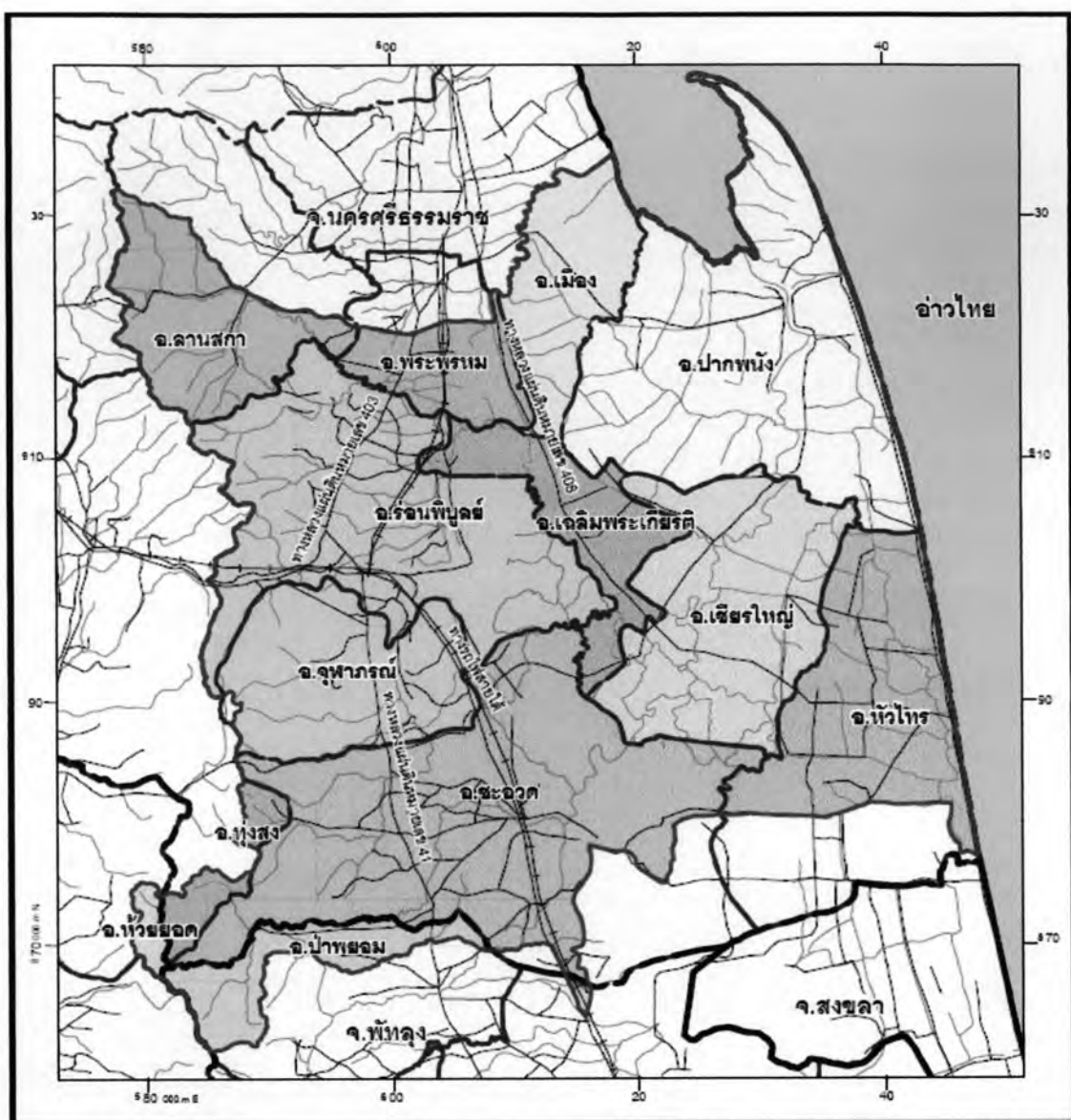
สัญลักษณ์

- | | |
|-------------------------------------|------------------------------------|
| ลุ่มน้ำปากพอง | ลุ่มน้ำปัตตานี |
| ลุ่มน้ำภาคใต้ฝั่งตะวันออก | ลุ่มน้ำภาคใต้ฝั่งตะวันตก |
| เกาะบริเวณลุ่มน้ำภาคใต้ฝั่งตะวันออก | เกาะบริเวณลุ่มน้ำภาคใต้ฝั่งตะวันตก |
| ลุ่มน้ำตาปี | |
| ลุ่มน้ำทะเลสาบสงขลา | |

ที่มา: กรมพัฒนาที่ดิน



ภาควิชาการวางแผนภาคและเมือง
คณะสถาปัตยกรรมศาสตร์
จุฬาลงกรณ์มหาวิทยาลัย



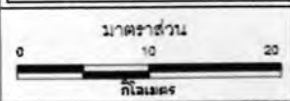
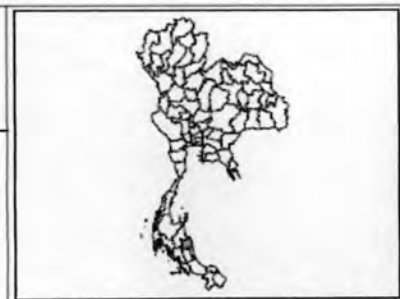
ปัจจัยที่มีผลต่อการอพยพและการตั้งถิ่นฐานของนกแอ่นกินรังในลุ่มน้ำปากพนัง

แผนที่ 1.2 แสดงขอบเขตพื้นที่ศึกษา

สัญลักษณ์

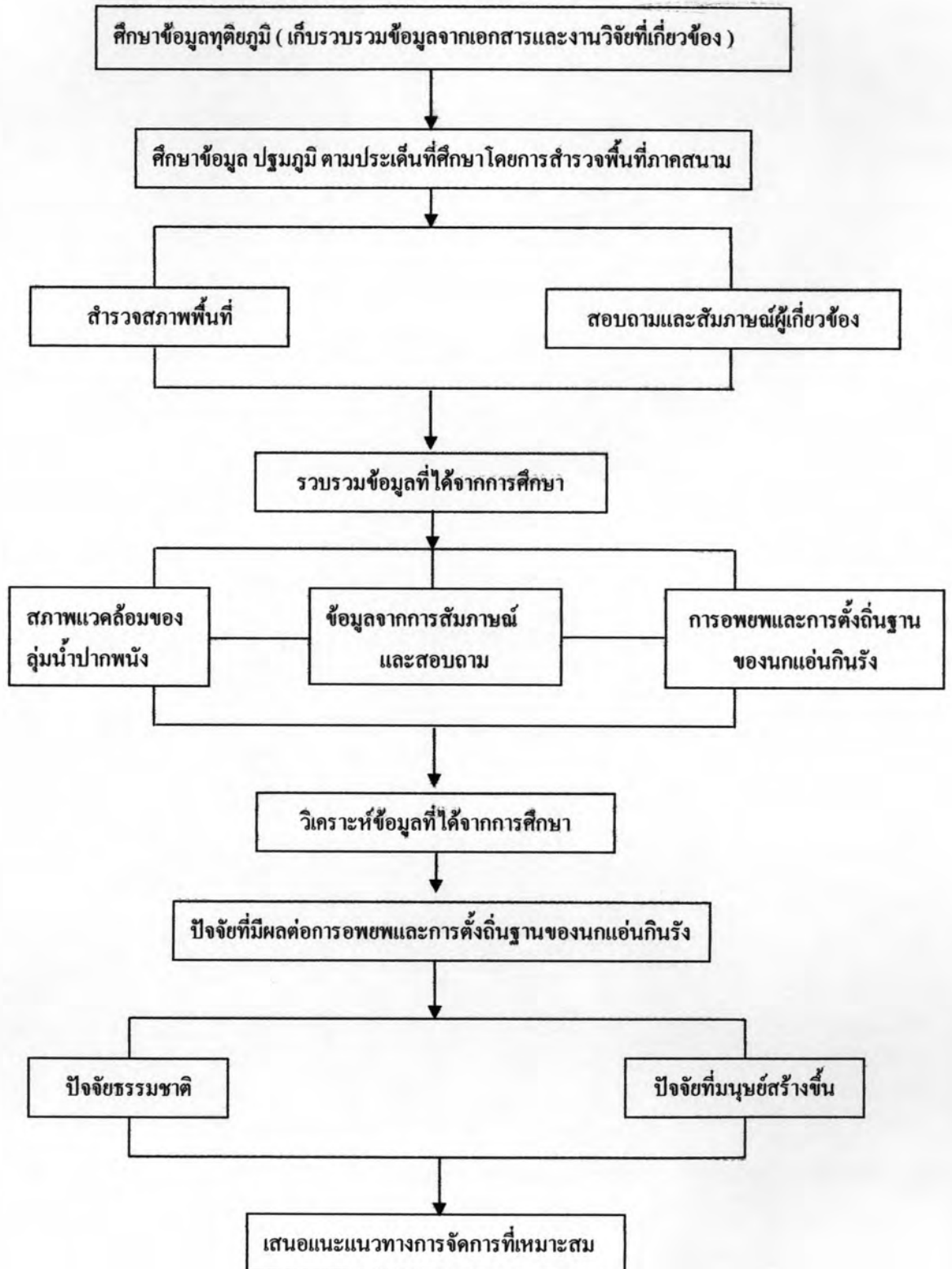
- เขตจังหวัด
- เขตอำเภอ
- ถนน
- +++++ ทางรถไฟ
- ทางน้ำ
- พื้นที่ศึกษา

ที่มา: กรมพัฒนาที่ดิน



ภาควิชาการวางแผนภาคและเมือง
คณะสถาปัตยกรรมศาสตร์
จุฬาลงกรณ์มหาวิทยาลัย

1.4 ขั้นตอนการศึกษา



ที่มา : จากการวิเคราะห์

1.5 วิธีการดำเนินการศึกษา

1.การศึกษาครั้งนี้เป็นการวิจัยเชิงพรรณนา โดยศึกษาสภาพพื้นที่และการใช้แบบสัมภาษณ์ และแบบสอบถามเป็นเครื่องมือในการศึกษา

2.การเก็บรวบรวมข้อมูล

2.1 ข้อมูลปฐมภูมิ ได้จากการบันทึก ตรวจสอบข้อเท็จจริงต่างๆในพื้นที่ โดยการสำรวจพื้นที่ภาคสนาม การสอบถามจากเจ้าหน้าที่ นักวิชาการที่เกี่ยวข้อง ตลอดจนสัมภาษณ์ ประชาชนในท้องถิ่น โดยใช้แบบสอบถามและ แบบสัมภาษณ์เป็นเครื่องมือ เก็บข้อมูลพิกัดจาก เครื่อง GPS (Global Positioning System) และใช้แผนที่จากการสังเกต

2.2 ข้อมูลทุติยภูมิ เป็นข้อมูลที่ได้จากการเก็บรวบรวมจากเอกสารและหน่วยงาน ราชการต่างๆที่เกี่ยวข้องกับลักษณะทางกายภาพ เศรษฐกิจ และสังคม

3.รายละเอียดข้อมูล

ข้อมูลที่มีความสำคัญต่อการศึกษาในครั้งนี้ สามารถแบ่งออกเป็น 3 ส่วนคือ ข้อมูล จากแบบ สัมภาษณ์ แบบสอบถาม และข้อมูลพิกัดที่ตั้งอาคารเรือนนกที่ได้จากเครื่อง GPS

3.1 ข้อมูลจากแบบสอบถาม

กลุ่มของประชาชนโดยทั่วไป โดยใช้วิธีการ สุ่มตามสะดวกหรือใน รูปแบบบังเอิญ(Accidental Sampling) จำนวน 60 คน เพื่อศึกษาข้อมูลที่เกี่ยวข้องกับผลของการ อพยพและการตั้งถิ่นฐานของนกแอ่นกินรังในกลุ่มน้ำปากพนังเพื่อใช้เป็นข้อมูลในการวิเคราะห์

3.2 ข้อมูลจากการสัมภาษณ์

กลุ่มของเจ้าของอาคารเรือนนก หรือคอนโดนกใช้วิธีการสัมภาษณ์ ใน รูปแบบเฉพาะเจาะจง (Purposive Sampling) จำนวน 10 คน เพื่อศึกษาในประเด็นของปัจจัยที่เอื้อ ต่อการอพยพและการตั้งถิ่นฐานของนกแอ่นกินรังในกลุ่มน้ำปากพนัง

3.3 ข้อมูลพิกัดจากเครื่อง GPS (Global Positioning System)

นำตำแหน่งพิกัดที่เก็บได้จากเครื่อง GPS (Global Positioning System) นำมาเข้าเครื่องคอมพิวเตอร์มาใช้กับ โปรแกรมระบบสารสนเทศทางภูมิศาสตร์ เพื่อดำเนินการค่า คำนวณ ผลที่ได้จะแสดงเป็น แผนที่แสดงรูปแบบการกระจายตัวของนกแอ่นกินรังในกลุ่มน้ำปากพนัง

4.วิธีวิเคราะห์ข้อมูล

4.1.ศึกษาลักษณะและสภาพทั่วไปของพื้นที่ศึกษาตามชีววิทยาของนกแอ่นกินรัง จากเอกสารและงานวิจัยที่เกี่ยวข้อง

4.2 ศึกษาการกระจายตัวของนกแอ่นกินรัง โดยใช้วิธีการสำรวจภาคสนามนำ ข้อมูลพิกัดที่ได้จากเครื่อง GPS (Global Positioning System) และแผนที่มาตราส่วน 1:50000 มา

ตรวจสอบพิภคแต่ละอาคารเรือนนก ตำแหน่งพิภคที่เก็บได้จะนำมาเข้าเครื่องคอมพิวเตอร์มาใช้กับโปรแกรมระบบสารสนเทศทางภูมิศาสตร์ เพื่อคำนวณหาค่าดัชนี ผลที่ได้จะแสดงเป็น แผนที่แสดงรูปแบบการกระจายตัวของนกแอ่นกินรังในกลุ่มน้ำปากพนัง

4.3 ศึกษาปัจจัยที่เอื้อต่อการอพยพและการตั้งถิ่นฐานของนกแอ่นกินรังในกลุ่มน้ำปากพนัง โดย รวบรวมข้อมูลจากเอกสารเพื่อศึกษาปัจจัยที่เอื้อต่อการอพยพและการตั้งถิ่นฐานของนกแอ่นกินรัง และการสำรวจภาคสนามโดยใช้วิธีสัมภาษณ์ การสัมภาษณ์ และการสอบถาม โดยมี ประเด็นในการสัมภาษณ์และแบบสอบถามเป็นเครื่องมือ เพื่อช่วยให้งานวิจัยสมบูรณ์ยิ่งขึ้น โดยใช้ประชากรซึ่งเป็นกลุ่มตัวอย่างแบ่งเป็นสองกลุ่มด้วยกันคือ

1) กลุ่มของเจ้าของอาคารเรือนนก หรือคอน โคนกใช้วิธีการสัมภาษณ์ ในรูปแบบเฉพาะเจาะจง (Purposive Sampling) จำนวน 10 คน เพื่อศึกษาในประเด็นของปัจจัยที่เอื้อต่อการอพยพและการตั้งถิ่นฐานของนกแอ่นกินรังในกลุ่มน้ำปากพนัง

2) กลุ่มของประชาชนโดยทั่วไป โดยใช้วิธีการ สุ่มตามสะดวกหรือในรูปแบบบังเอิญ(Accidental Sampling) จำนวน 60 คน เพื่อศึกษาข้อมูลที่เกี่ยวข้องกับผลของการอพยพและการตั้งถิ่นฐานของนกแอ่นกินรังในกลุ่มน้ำปากพนังเพื่อใช้เป็นข้อมูลในการวิเคราะห์

4.4 เสนอแนะแนวทางการจัดการที่เหมาะสมของการอยู่อาศัยของนกแอ่นกินรังในพื้นที่ การตั้งถิ่นฐานของมนุษย์ จากการรวบรวมและวิเคราะห์ข้อมูลที่ได้ศึกษา

4.5 นำเสนอข้อมูลในรูปแบบของการบรรยาย รูปภาพ รูปแบบตาราง แผนภูมิ และแผนที่

1.6 แหล่งที่มาของข้อมูล

ข้อมูลที่ใช้ในการศึกษาเป็นข้อมูลปฐมภูมิและข้อมูลทุติยภูมิ มีดังต่อไปนี้

1. ข้อมูลปฐมภูมิ เป็นข้อมูลที่ได้จากการบันทึก ตรวจสอบข้อเท็จจริงต่างๆในพื้นที่ โดยการสำรวจพื้นที่ภาคสนาม ใช้แผนที่จากการสังเกต การสอบถามจากเจ้าหน้าที่ นักวิชาการที่เกี่ยวข้องตลอดจนสัมภาษณ์ประชาชนในท้องถิ่น

2. ข้อมูลทุติยภูมิ เป็นข้อมูลที่ได้จากการเก็บรวบรวมจากเอกสารและหน่วยงานราชการต่างๆที่เกี่ยวข้องกับลักษณะทางกายภาพ เศรษฐกิจ และสังคม โดยมีแหล่งข้อมูลจาก

2.1 ข้อมูลสถิติ เอกสาร จากหน่วยราชการต่างๆดังนี้

- กรมการผังเมือง กระทรวงมหาดไทย
- กรมป่าไม้ กรมประมง กรมชลประทาน กระทรวงเกษตรและสหกรณ์
- สำนักงาน นโยบายและแผนสิ่งแวดล้อม กระทรวงวิทยาศาสตร์ฯ
- สำนักงานคณะกรรมการเศรษฐกิจและสังคมแห่งชาติ
- กรมพัฒนาที่ดิน
- สำนักงานจังหวัด
- ที่ว่าการอำเภอ
- สำนักงานป่าไม้
- สำนักงานที่ดิน
- สถาบันวิจัยสังคม
- สำนักงานกองทุนสนับสนุนการวิจัย

2.2 แผนที่ มาตรฐานส่วน 1:4000 และ 1:10000

1.7 ประโยชน์ที่คาดว่าจะได้รับ

- 1.ทราบลักษณะและสภาพทั่วไป ของภูมิภาคลุ่มน้ำปากพนัง ตลอดจน ลักษณะ และสภาพ ที่เป็นปัจจัยที่เอื้อต่อการอพยพและการตั้งถิ่นฐานของนกแอ่นกินรังในภูมิภาคลุ่มน้ำปากพนัง
- 2.ทราบการกระจายตัวของนกแอ่นกินรังในภูมิภาคลุ่มน้ำปากพนัง
- 3.เพื่อเป็นแนวทางในการจัดการที่เหมาะสมของการอยู่อาศัยร่วมกันของนกแอ่นกินรังในพื้นที่ของการตั้งถิ่นฐานของมนุษย์
- 4.เพื่อกระตุ้นให้หน่วยราชการและประชาชนเกิดความตระหนักในประเด็นของการอยู่อาศัยร่วมกันของนกแอ่นกินรังในพื้นที่การตั้งถิ่นฐานของมนุษย์

1.8 ข้อจำกัดในการศึกษา

ในการศึกษานี้มุ่งศึกษาปัจจัยที่เอื้อต่อการอพยพและการตั้งถิ่นฐานของนกแอ่นกินรัง เป็นประเด็นหลักซึ่งยังไม่มีการศึกษามาก่อน ดังนั้นในการรวบรวมข้อมูลจึงทำได้ยากลำบาก และอาจไม่ครบถ้วนสมบูรณ์ รวมทั้ง ยังขาดการให้ความร่วมมือจากผู้มีส่วนเกี่ยวข้อง แต่อย่างไรก็ตาม ข้อจำกัดดังกล่าวไม่ทำให้การศึกษาลดความสำคัญลงแต่อย่างใด ยังคงสามารถวิเคราะห์ได้จาก ข้อมูลที่มีอยู่ จากแบบสอบถามและการศึกษา จึงทำให้สามารถตอบตามวัตถุประสงค์ที่ตั้งไว้ได้