

บทที่ 5

พัฒนาการฟอนนีโอล้านนา

ในบทนี้ผู้วิจัยจะได้กล่าวถึงความเป็นมาของการฟอนนีโอล้านนา ซึ่งเป็นศิลปะการฟอนที่สร้างสรรค์ขึ้นจากระบบความคิดข้อมูล และเหตุผลในการแสดงแต่ละชุด โดยรูปแบบในการฟอนมีลักษณะผสมผสานงานศิลปะและวัฒนธรรมล้านนาหลากหลายสาขาเกิดจากกระบวนการเรียนรู้ของผู้สร้างสรรค์งาน และผู้ฟอน โดยมีเนื้อหาสองส่วน คือ

ก. ลำดับการพัฒนาฟอนนีโอล้านนา

ข. ลักษณะผลงานสร้างสรรค์ตามรูปแบบของภาควิชาศิลปะไทย
มหาวิทยาลัยเชียงใหม่

คณะวิจิตรศิลป์

ลำดับการพัฒนาฟอนนีโอล้านนา

ลำดับการพัฒนาออกเป็น 7 ขั้นตอนโดยใช้เหตุการณ์ และในช่วงปีพ.ศ.สำคัญ ในการลำดับข้อมูล ดังนี้

1. ช่วงอดีตล้านนา
2. ช่วงฟื้นฟูล้านนา
3. ช่วงรูปแบบฟอนชัดเจน
4. ช่วงมีชุดการแสดงเผยแพร่อย่างสม่ำเสมอ
5. ช่วงมีความหลากหลายรูปแบบในการฟอน
6. ช่วงละครฟอนล้านนา
7. ช่วงแพร่กระจาย

1. ช่วงอดีตล้านนา



ภาพที่ 5.1 : การแต่งกายของสตรีล้านนาสมัยโบราณ
ที่มา : หนังสือเสด็จล้านนา 1



ภาพที่ 5.2 : ช่างฟ้อน 300 คน ฟ้อนเลียบรับเสด็จพระบาทสมเด็จพระเจ้าอยู่หัว
สมเด็จพระนางเจ้าฯพระบรมราชินีนาถ ณ สนามโรงเรียนยุพราชวิทยาลัย พ.ศ. 2501
ที่มา : หนังสือเสด็จล้านนา 2

ล้านนา หมายถึง ดินแดนที่มีเป็นจำนวนมาก ในคัมภีร์โบราณหลายฉบับใช้ชื่ออาณาจักรนี้เป็นบาทชื่อว่า “ทลลทเขตนคร” แปลว่า นครที่มีนาจำนวนสิบแสน¹ ปัจจุบันหมายถึงดินแดน 8 จังหวัดภาคเหนือตอนบน คือ เชียงราย เชียงใหม่ พะเยา แพร่ น่าน ลำพูน ลำปาง และแม่ฮ่องสอน มีศูนย์กลางอยู่ที่เมืองเชียงใหม่

ล้านนามีประวัติศาสตร์อันยาวนาน โดยทั่วไปยอมรับกันว่าเริ่มต้นเมื่อครั้งพระเจ้ามังรายสร้างเมืองเชียงใหม่ เมื่อ พ.ศ.1839 หลังจากที่ได้อพยพบ้านเมืองต่างๆทั้งในแคว้นโยนก และหริภุญชัยให้ได้เป็นปึกแผ่น โดยมีพระสหายที่ร่วมให้คำปรึกษาในการสร้างเมือง คือ พระยาจ่าเมือง แห่งเมืองพะเยา และพ่อขุนรามคำแหงแห่งเมืองสุโขทัย²

ล้านนามีความเจริญรุ่งเรืองทางด้านพระพุทธศาสนาเป็นอย่างมาก จากการที่พระมหากษัตริย์ในอดีตทรงสร้างและทำนุบำรุงวัดไว้เป็นจำนวนมาก

นอกจากนั้นล้านนาก็เคยเสื่อมอำนาจตกเป็นเมืองขึ้นของพม่าในยุคพระเจ้าบุเรงนองกษัตริย์พม่า และเมื่อพระเจ้ากรุงธนบุรียกทัพมาตีพม่าที่เชียงใหม่ เมืองเชียงใหม่ก็ขึ้นตรงกับกรุงธนบุรี แม้ว่าพม่าจะพ่ายแพ้ต่อกองทัพไทยไปแล้วแต่พม่าก็ยังยกทัพมาตีเมืองเชียงใหม่อีกจนทำให้ เมืองเชียงใหม่กลายเป็นเมืองร้างไปถึงยี่สิบปีเศษ พระญาติกาวิละ ซึ่งรัชกาลที่ 1 โปรดให้เป็นพระยาวิเชียรปราการ เจ้าเมืองเชียงใหม่ ได้รวบรวมผู้คนจากหัวเมืองต่างๆเข้ามาอยู่ที่เมืองเชียงใหม่ ในระยะแรกกำลังคนพลเมืองมีจำนวนน้อยไม่เพียงพอที่จะฟื้นฟูบ้านเมืองได้ จึงได้กวาดต้อนพลเมืองจากแหล่งต่างๆเข้ามาจากบริเวณดินแดนทางตอนเหนือและบริเวณที่ราบลุ่มริมฝั่งแม่น้ำสาละวิน ซึ่งมีทั้งกลุ่มเงี้ยว (ไทใหญ่) ไทลื้อ ไทยอง ไทเขิน ข่า ลัวะ และยาง (กะเหรี่ยง) เข้ามาเป็นพลเมืองที่เชียงใหม่ ในยุคนี้เรียกว่า “เก็บผักใส่ซ้า เก็บข้าใส่เมือง” เมื่อกวาดต้อนผู้คนมาอยู่ที่เชียงใหม่ พระเจ้ากาวิละได้ให้ปรับปรุง และซ่อมแซมสิ่งก่อสร้างต่างๆที่เสียหายจากสงคราม ภายในเมืองเชียงใหม่โดยเฉพาะคูเมือง กำแพงเมือง ประตูเมือง และป้อมปราการป้องกันเมืองที่ทรุดโทรมเสียหาย

ล้านนาได้รับการฟื้นฟูมาเป็นลำดับ และอยู่ในฐานะเป็นประเทศราชของกรุงเทพมหานคร มีเจ้าผู้ครองนครเป็นผู้ปกครอง โดยเจ้าผู้ปกครองนครจะมีอิสระในการบริหารภายในทั้งทางด้าน

¹ ศาสตราจารย์ ดร.อุดม รุ่งเรืองศรี, วรรณกรรมล้านนา. (กรุงเทพฯ : สำนักงานกองทุนสนับสนุนการวิจัย, 2526), หน้า 1.

² รองศาสตราจารย์สุรพล ดำริห์กุล, ล้านนาสิ่งแวดล้อม สังคม และวัฒนธรรม. (กรุงเทพฯ : คอมแพคท์พริ้นท์ จำกัด, 2542), หน้า 40.

การปกครอง เศรษฐกิจ และชนบประเพณี จนกระทั่งได้รวบรวมดินแดนหัวเมืองประเทศราชล้านนาเข้ากับส่วนกลาง เมื่อ พ.ศ. 2442 ล้านนาจึงผนวกเป็นดินแดนส่วนหนึ่งของราชอาณาจักรสยาม³

สังคมล้านนาเป็นสังคมเกษตรกรรมเป็นหลัก และทำหัตถกรรมควบคู่กันไป การปกครองมีลักษณะเอื้อเพื่อต่อกัน ประชาชนต้องเสียภาษีหรือส่วน และแรงงานช่วยราชการบ้านเมือง ล้านนามีความผูกพันกันอย่างแน่นแฟ้นทางเครือญาติ และแนวนิยมเชิงพุทธศาสนาเป็นปฐม⁴

ทางด้านศิลปวัฒนธรรมล้านนามีความสัมพันธ์กับทางกรุงเทพมหานครโดยเฉพาะอย่างยิ่งในรัชสมัยของพระบาทสมเด็จพระจุลจอมเกล้าเจ้าอยู่หัว รัชกาลที่ 5 ทรงรับพระราชชายาเจ้าดารารัศมีพระราชธิดาของพระเจ้าอินทวิชยานนท์มาเป็นพระราชชายา และเข้ามาประทับอยู่ในกรุงเทพมหานคร ในระหว่างที่พระราชชายาประทับอยู่ที่กรุงเทพมหานครนั้น ทรงโปรดให้นำวัฒนธรรม และวิถีชีวิตล้านนาไปปฏิบัติ และในขณะเดียวกันทรงรับวัฒนธรรมอื่นๆเข้ามาปรับ เช่น ทรงตั้งวงเครื่องสายประจำตำหนัก โดยพระองค์ทรงดนตรีไทยได้หลายประเภท เช่น ซอประเภทต่างๆ และจะเข้ เป็นต้น หลังจากที่พระบาทสมเด็จพระจุลจอมเกล้าเจ้าอยู่หัว รัชกาลที่ 5 เสด็จสวรรคตทรงกลับมาประทับอยู่ที่เชียงใหม่เมื่อปี 2457 เป็นการถาวรจนกระทั่งสิ้นพระชนม์เมื่อวันที่ 8 ธันวาคม 2476 ในช่วงเวลา 19 ปี หลังจากเสด็จกลับมาจากกรุงเทพมหานคร พระองค์ทรงได้ทำนุบำรุงสนับสนุน ส่งเสริมพระพุทธศาสนา พัฒนาบ้านเมืองหลายด้าน โดยเฉพาะอย่างยิ่งด้านดนตรีและนาฏยศิลป์ ทรงสนพระทัยเป็นอย่างยิ่งได้รวมช่างฟ้อนประจำคุ้ม และต่อมาได้สืบทอดสูวิद्याลัยนาฏศิลป์ เชียงใหม่

การนาฏยศิลป์ในคุ้มพระราชชายาเจ้าดารารัศมีนั้น ส่วนหนึ่งได้รับอิทธิพลจากราชสำนักสยาม เช่น การแสดงละครเรื่อง พระลอ โดยทรงนำแบบอย่างการแสดง และเนื้อเรื่องที่แสดงในวังมาปรับใช้แสดงที่เชียงใหม่

จะเห็นได้ว่าศิลปวัฒนธรรมล้านนามีความหลากหลายและวัฒนธรรมต่างถิ่นได้เข้ามามีอิทธิพลในล้านนาอย่างต่อเนื่องทั้งวัฒนธรรมจากพม่า (ไทใหญ่) ไทเขิน ไทลื้อ ยอง ข่า ลัวะ กะเหรี่ยง และกรุงเทพมหานคร เป็นต้น ทำให้ล้านนาเป็นเมืองที่มีความหลากหลายวัฒนธรรม โดยเฉพาะอย่างยิ่งเมืองเชียงใหม่ ซึ่งเป็นเมืองศูนย์กลาง และเป็นแหล่งสำคัญทางเศรษฐกิจ การเมือง การปกครอง จึงเป็นเมืองหลักในการท่องเที่ยว นักท่องเที่ยวทั้งชาวไทย และต่างชาตินิยมเข้ามาท่องเที่ยวทางธรรมชาติและวัฒนธรรม

³ รองศาสตราจารย์สุรพล คำรินทร์กุล, ล้านนาสิ่งแวดล้อม สังคม และวัฒนธรรม. (กรุงเทพฯ : คอมแพคท์พริ้นท์ จำกัด, 2542), หน้า 39.

⁴ ศาสตราจารย์ ดร.อุดม รุ่งเรืองศรี, วรรณกรรมล้านนา. (กรุงเทพฯ : สำนักงานกองทุนสนับสนุนการวิจัย, 2526), หน้า 7.

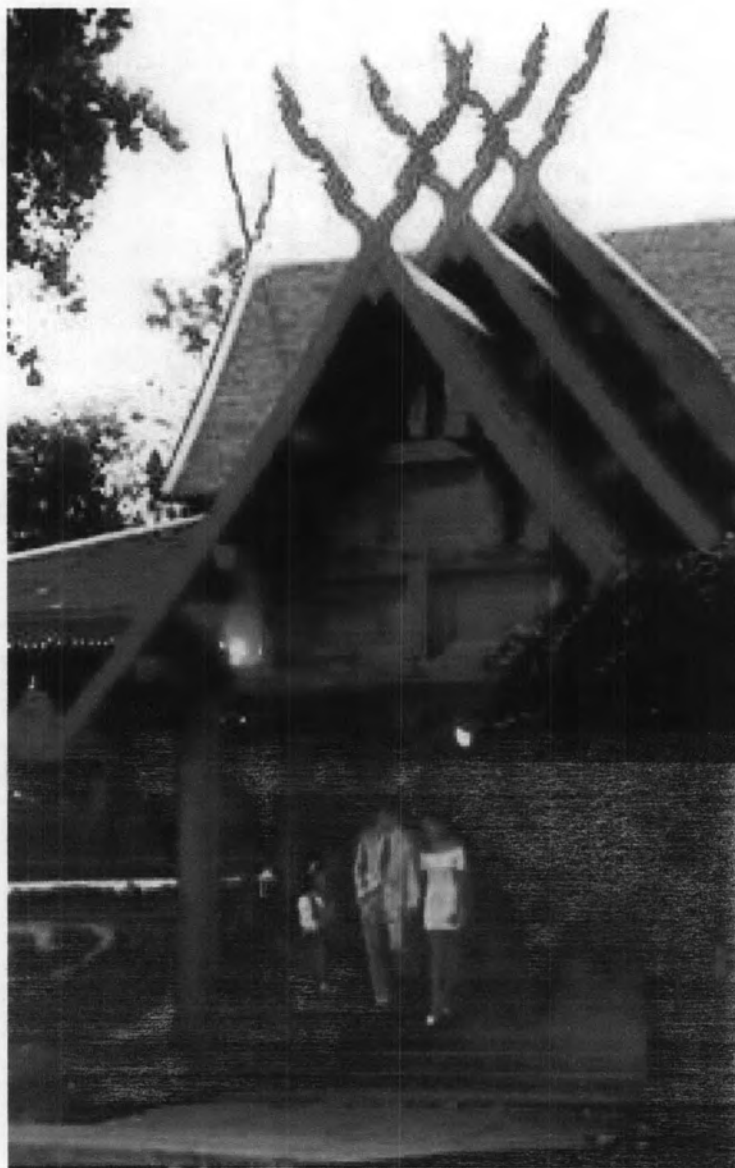
ล้านนาในอดีตเป็นสังคมที่เชื่ออารีวัฒนธรรมส่วนใหญ่เกี่ยวข้องกับพระพุทธศาสนา อาจารย์อรุณรัตน์ วิเชียรเขียว ได้กล่าวถึงลักษณะชุมชนชาวล้านนาในหนังสือ ลัทธิชุมชนท้องถิ่นพื้นเมืองดั้งเดิมของชาวล้านนาว่า “ชุมชนของชาวล้านนา สมาชิกทุกระดับตั้งแต่ระดับครอบครัวไปจนถึงระดับชุมชนเมือง มีความสัมพันธ์เป็นเครือข่ายที่ต้องช่วยเหลือเกื้อกูลกันภายใต้ความเป็นเครือญาติ และความเชื่อ เรื่อง “ผีเดียวกัน” ผีเป็นตัวเชื่อมเครือข่ายหลายระดับ เริ่มจากครอบครัวจนถึงเรื่องผี”⁵

ศิลปะการฟ้อนเกี่ยวข้องกับพระพุทธศาสนานั้นมีลักษณะการฟ้อนนำขบวนเครื่องคร่ำทานถวายพระ และฟ้อนเพื่อความบันเทิงในหมู่คณะช่างฟ้อนผู้หญิง ประกอบการบรรเลงดนตรีพื้นเมืองในจังหวะที่ค่อนข้างช้า ก้าวเท้าตามจังหวะคล้ายกับว่าลอยในอากาศ ส่วนการแต่งกายก็เรียบง่าย นุ่งซิ่นหม้อสไบ สวมเสื้อ ตามแต่หาได้ไม่พิถีพิถันมากนัก ส่วนช่างฟ้อนผู้ชาย เป็นการฟ้อนในเชิงการต่อสู้ที่เรียกว่าฟ้อนเจิง

โดยรวมแล้วศิลปะการฟ้อนในช่วงนี้มักเรียบง่ายตามวิถีชีวิตชุมชน และเกี่ยวข้องกับพระพุทธศาสนาเป็นส่วนใหญ่

⁵ อรุณรัตน์ วิเชียรเขียว, ลัทธิชุมชนท้องถิ่นพื้นเมืองดั้งเดิมล้านนาฯ. (กรุงเทพฯ ฯ : สำนักพิมพ์นิติธรรม, 2546), หน้า 19.

2. ช่วงฟื้นฟูล้านนา



ภาพที่ 5.3 : เรือนกาแลหน้าโรงแรมมารีนค้ำ จังหวัดเชียงใหม่
ที่มา : ได้รับความอนุเคราะห์จากว่าที่ร้อยตรีสรายุทธ อ่องแสงคุณ



ภาพที่ 5.4 : กาแลนจั่วหลังคาของบ้านเรือนในจังหวัดเชียงใหม่
ที่มา : ได้รับความอนุเคราะห์จากว่าที่ร้อยตรีสรายุทธ อ่องแสงคุณ

ในช่วงนี้เป็นช่วงที่กระแสการสร้างความเป็นเอกลักษณ์ล้านนา เริ่มปรากฏขึ้นนับตั้งแต่การสร้างเรือนกาแลไม้สักหน้าโรงแรมรินคำราวปี 2510 ส่งผลให้ส่วนราชการรณรงค์ให้ชาวเชียงใหม่สร้างเอกลักษณ์ทางล้านนาให้เป็นไปตามนโยบายของราชการ อันได้แก่ การสร้างอาคารบ้านเรือน ด้านหน้าตัวอาคารออกแบบเป็นกาแล ซึ่งเป็นการสร้างภาพลักษณ์ของความเป็นล้านนาในสวนหนึ่ง

นอกจากนี้ทางราชการส่งเสริมการท่องเที่ยวโดยแนะนำให้ชาวบ้านทอผ้าไหม ซึ่งเป็นศิลปะหัตถกรรมของชาวอีสาน ในที่สุดต้องหันไปทอผ้าไหมยกดอกเมืองลำพูน

ในปี 2514 โรงเรียนนาฏศิลป์ เชียงใหม่⁵ เปิดหลักสูตรสอนฟ้อนรำ โดยนำหลักสูตรจากส่วนกลาง (วิทยาลัยนาฏศิลป์ กรุงเทพมหานคร) มาใช้และให้ความร่วมมือกับส่วนราชการ สังคมในท้องถิ่นส่งผลให้เกิดการสร้างสรรคงานนาฏศิลป์ล้านนาขึ้นหลายชุดด้วยกัน และถือเป็นสัญลักษณ์หนึ่งของล้านนา หรือของเชียงใหม่ โดยที่คนล้านนาไม่ได้เป็นผู้กำหนด

ลักษณะงานนาฏศิลป์ล้านนาที่ประดิษฐ์ขึ้นโดยโรงเรียนนาฏศิลป์ เชียงใหม่ เป็นการผสมผสานโดยอิงแบบแผนจากสมัยพระราชชายาเจ้าดารารัศมี ที่นำเอาฟ้อนของราชสำนักพม่า ราชสำนักไทย มาเป็นต้นแบบแล้วนำมาปรับให้สอดคล้องกับวัฒนธรรมของล้านนา⁶

การฟ้อนของวิทยาลัยนาฏศิลป์ เชียงใหม่ เป็นผลงานที่สืบทอดมาจากฟ้อนพื้นเมืองล้านนา ฟ้อนในคุ้มพระราชชายาเจ้าดารารัศมี และฟ้อนที่สร้างสรรค์ขึ้นใหม่โดยอยู่ในกรอบจารีตแบบราชสำนักที่กระบวนท่าฟ้อน เครื่องแต่งกาย ดนตรี และอุปกรณ์ประกอบการแสดง ผูกขาดตายตัว แสดงในแต่ละครั้งต้องเหมือนกัน ชุดการแสดงที่สร้างสรรค์ขึ้นใหม่ของวิทยาลัยนาฏศิลป์ เชียงใหม่ มีการคิดขึ้นอยู่อย่างต่อเนื่อง ผู้วิจัยขอยกตัวอย่างพอสังเขปจากผลงานวิจัยนาฏศิลป์ล้านนาฯ โดยสรุปประชาชนदेशสุวรรณ ดังนี้

1. **ระบำเด็กไทย** เป็นการแสดงที่ประดิษฐ์ขึ้นเมื่อปี 2521 แสดงในงานประจำปีของวิทยาลัยนาฏศิลป์ เชียงใหม่ อาจารย์มนตรี ตราโมท ประพันธ์ทำนองเพลง นางประนอมทองสมบุญ ประพันธ์เนื้อร้อง คณะครูแผนกนาฏศิลป์ไทย ประดิษฐ์ท่ารำ เนื้อหาของการแสดงสอนให้เด็กไทยรู้จักอนุรักษ์วัฒนธรรมไทย
2. **ฟ้อนวิ** เป็นการแสดงที่ประดิษฐ์ขึ้นไม่ทราบปีพ.ศ. โดยนายบุญเลิศ ทองสาลี ผู้อำนวยการวิทยาลัยนาฏศิลป์ เชียงใหม่ ริเริ่มให้สร้างระบำชุดนี้ขึ้นมา มีเนื้อหาในการใช้ประโยชน์จากพืช สืบถึงหญิงสาวชาวบ้านรื่นเริงในการฟ้อน ท่ารำได้รับการชี้แนะจากครูคำ กาไวย ศิลปินแห่งชาติ

⁵ ต่อมาเปลี่ยนเป็น วิทยาลัยนาฏศิลป์

⁶ รุจพร ประชาदेशสุวรรณ, รายงานวิจัยนาฏศิลป์ล้านนา : กรณีศึกษาสมัยพระราชชายาเจ้าดารารัศมี. (กรุงเทพฯ ฯ : สำนักงานคณะกรรมการวัฒนธรรมแห่งชาติ, 2543), หน้า 32.

3. **ระบำเครื่องเงิน** เป็นการแสดงที่ประดิษฐ์ขึ้นไม่ทราบปีพ.ศ. สื่อถึงกรรมวิธีการทำเครื่องเงิน ภาษาอย่างหนึ่งของชาวไทยเงินที่เริ่มจาก การตัดไม้ไผ่ แล้วนำมาผ่าออกเป็นซีกเล็กๆ েলাให้กลม สานเป็นภาษาตามต้องการ แล้วนำไปกลึง จากนั้นทาด้วยยางรัก และลงลวดลาย ผู้แสดงมีทั้งผู้หญิง และผู้ชาย ประพันธ์เพลงโดยอาจารย์รักเกียรติ ปัญญาศ ประดิษฐ์ทำรำโดย ครูแผนกนาฏศิลป์ไทย
4. **ระบำชาวเขา 2 เผ่า** เป็นการแสดงที่ประดิษฐ์ขึ้นเมื่อปี 2529 โดยอาจารย์ สัมพันธ์ โชตนา และประพันธ์เพลงโดยอาจารย์มนตรี ตราโมท เนื้อหาเป็นการนำชนเผ่า อีโก้ และลีซอมาแสดงร่วมกันด้วยท่าทางการฟ้อนรำของชนเผ่าแต่ละกลุ่ม

ฯลฯ

นักศึกษามหาวิทยาลัยเชียงใหม่ได้รวมตัวก่อตั้งเป็นชมรมนาฏศิลป์ และดนตรีไทยราวปี 2521 มีการฟ้อนพื้นเมืองที่นักศึกษาในชมรมได้เรียนรู้และจัดการแสดงในงานต่างๆ จนกระทั่งปี 2547 ได้แยกตัวมาก่อตั้งเป็นชมรมพื้นบ้านล้านนา โดยมีผู้ช่วยศาสตราจารย์ดิเรกชัย มหัทธนะสิน เป็นอาจารย์ที่ปรึกษาชมรม และประดิษฐ์ทำรำ มีชุดการแสดงที่สร้างสรรค์ขึ้นในกรอบของวัฒนธรรมล้านนา มีผลงานการแสดงจำนวน 12 ชุด ได้แก่

1. **ฟ้อนผางประทีป** เป็นฟ้อนที่ประดิษฐ์ขึ้นในราวปี 2525 กระทบวนท่าฟ้อนผสมระหว่าง ฟ้อนเมืองกับฟ้อนพม่า ผู้แสดงถือผางประทีปในมือทั้งสองข้างประกอบการบรรเลงดนตรี เพลงประสาทไหว
2. **ฟ้อนเก็บใบยา** เป็นฟ้อนที่สร้างสรรค์ราวปี 2525 สะท้อนถึงวิถีชีวิตชาวไทยภูเขาในเขต ภาคเหนือที่ประกอบอาชีพปลูกยาสูบ โดยมีกระทบวนท่าฟ้อนที่เก็บใบยาสูบนำมาตากแห้ง แล้วหั่นเป็นเส้น ผู้แสดงชายหญิงแต่งกายในชุดชาวเขาโดยไม่กำหนดเผ่า ประกอบเพลง ล่องแม่ปิง
3. **ฟ้อนบ่ากอน** เป็นฟ้อนที่มีผู้ช่วยศาสตราจารย์ดิเรกชัย มหัทธนะสิน อาจารย์ที่ปรึกษาชมรม ประดิษฐ์ขึ้นราวปี 2525 แสดงถึงการละเล่นโยนลูกขวง เพื่อเสี่ยงทายหาคู่ขึ้นปีใหม่
4. **ฟ้อนทาลี้อ** เป็นฟ้อนที่มีผู้ช่วยศาสตราจารย์ดิเรกชัย มหัทธนะสิน ประดิษฐ์ขึ้นราวปี พ.ศ. 2525 เนื้อหาในการฟ้อนเลียนแบบวิถีชีวิตการทอผ้าของหนุ่มสาวชาวทาลี้อให้เพลงขงเบ้ง ประกอบการแสดง
5. **ฟ้อนหริภุญชัย** เป็นฟ้อนที่มีผู้ช่วยศาสตราจารย์ดิเรกชัย มหัทธนะสิน ประดิษฐ์ขึ้นในราวปี 2527 สื่อถึงกระทบวนท่าฟ้อนของเทวดานางฟ้าที่เป็นปูนปั้นของวัดพระจามเทวี ธรรมาสถ์ พระวัดหริภุญชัย โดยจินตนาการสร้างสรรค์ออกมาในรูปลักษณะการฟ้อนประกอบเพลง

- หรือญาติที่ประพันธ์ขึ้นโดยนายสุชาติ กันชัย สมาชิกชมรมฯ รุ่นแรก ปัจจุบันเพื่อนชุดนี้ จังหวัดลำพูนได้ใช้เป็นเพื่อนประจำจังหวัด
6. **เพื่อน่านันทบุรี** เป็นเพื่อนที่ผู้ช่วยศาสตราจารย์ดิเรกชัย มัทธนะสิน ประดิษฐ์ขึ้นราวปี 2528 โดยนำท่าเพื่อนมาจากภาพจิตรกรรมฝาผนังวัดภูมินทร์ อำเภอเมือง จังหวัดน่าน ที่สื่อถึง วิธีการดำเนินชีวิตของชาวน่าน ใช้เพลงล่องน่าน ประกอบการเพื่อน
 7. **เพื่อนไต่อย่างขาง** เป็นเพื่อนที่ประดิษฐ์ขึ้นราวปี 2529 โดยผู้ช่วยศาสตราจารย์ดิเรกชัย มัทธนะสิน นายสุชาติ กันชัย ประพันธ์เพลงโดยใช้สำเนียงการพูดของชาวไตมาเป็นแนวทางในการประพันธ์เพลง การเพื่อนสื่อถึงการละเล่นและวิถีชีวิตของชาวไทยใหญ่ หรือชาวไต
 8. **เพื่อนหางนกยูง** ประดิษฐ์ขึ้นราวปี 2530 ได้แนวคิดมาจากการเพื่อนหางนกยูงของชาวลื้อ ผสมผสานกับเรื่องพระสุทนต์มโนห์รา ตอนนางมโนห์ราเล่นน้ำ ประกอบการบรรเลงเพลงกาสะลอง ประพันธ์โดยนายสุชาติ กันชัย
 9. **เพื่อนจ้อง** เป็นเพื่อนที่ประดิษฐ์ขึ้นราวปี 2531 สื่อถึงการทำร่มของชาวบ่อสร้าง อำเภอสันกำแพง จังหวัดเชียงใหม่ ใช้เพลงกาสะลอง ประพันธ์โดยนายสุชาติ กันชัย สมาชิกชมรมฯ รุ่นแรก
 10. **เพื่อนขันดอก** ประดิษฐ์ขึ้นราวปี 2531 สื่อถึงการนำดอกไม้ใส่ขันดอก หรือภาชนะไปบูชาเสาอินทนิล เสาหลักเมืองเชียงใหม่ ในช่วงเดือนพฤษภาคม ชุดนี้ใช้เพื่อนในงานพิธีมงคลทั่วไป ประกอบเพลงกุหลาบเชียงใหม่
 11. **เพื่อนกลายลาย (ก่ายลาย)** เป็นเพื่อนที่นายสุชาติ กันชัย และนายสนั่น ธรรมธิ นักศึกษาชมรมพื้นบ้านฯ ได้ไปพบที่ชุมชนชาวลื้อบ้านแสงทอง อำเภอสะเมิง จังหวัดเชียงใหม่ เมื่อปี 2531 และได้รับการถ่ายทอดจากแม่ครูทั้ง 4 คน คือ นางประมวล เรือนคำ นางคำปัญญารัตน์ นางเตรียมตา วงศ์วาน นางชื่น กาวิละ ซึ่งเป็นการเพื่อนในประเพณีแห่ครัวทาน ประกอบวงมอชิง และได้สืบทอดต่อมาจนกระทั่งปัจจุบัน
 12. **เพื่อนร่มฟ้าบารมี** เป็นเพื่อนที่แม่ครูเฉลิมศรี พรหมสุวรรณ ช่างเพื่อนในคุ้มพระราชชายาเจ้าดารารัศมี แสดงประกอบเพลงฮ่มฟ้าภูดอย ซึ่งประพันธ์โดยคุณจรัล มโนเพชร เนื้อหาการแสดงเกี่ยวกับการแสดงความรื่นเริงใช้ในงานเลี้ยงต้อนรับทั่วไป⁷

⁷ ศราวุธ จันทรขำ, ชมรมพื้นบ้านล้านนา มหาวิทยาลัยเชียงใหม่. (รายงานวิชาประวัติ นาฏยศิลป์ไทย หลักสูตรปริญญาศิลปศาสตรมหาบัณฑิต สาขาวิชานาฏยศิลป์ไทย คณะศิลปกรรมศาสตร์ จุฬาลงกรณ์มหาวิทยาลัย, 2549). หน้า 16 – 18.

หากการแสดงนาฏศิลป์ไทยล้านนาที่นอกเหนือจากหน่วยงานของวิทยาลัยนาฏศิลป์ และชมรมพื้นฐานล้านนา ซึ่งเป็นส่วนหนึ่งส่งผลกระทบต่อช่างฟ้อนพื้นเมืองที่ฟ้อนอยู่ตามงานวัดไม่กล้าที่จะฟ้อน หรือเกรงว่าจะผิดเพี้ยน และไม่มั่นใจในการฟ้อนตามแบบฉบับของตน และคิดที่จะไปศึกษาการฟ้อนแบบวิทยาลัยนาฏศิลป์ในความคิดของตนว่าสวยงามทั้งกระบวนการท่า และเครื่องแต่งกาย ในข้อมูลส่วนนี้อาจารย์สุทธิพันธ์ เหรา ได้กล่าวราวปี 2540 ตนได้นำช่างฟ้อนไปรวมฟ้อนเล็บในวัดแห่งหนึ่งที่จังหวัดน่าน เมื่อช่างฟ้อนเห็นเล็บที่กลุ่มตนใช้เป็นเล็บทองเหลือง ทำให้ช่างฟ้อนชาวบ้านที่ใส่เล็บกระดาศไม่กล้าที่จะฟ้อน และเป็นที่ยึดตาในเล็บทองเหลือง เนื่องจากไม่เคยเห็นมาก่อน⁸

ในประเด็นนี้ผู้ที่ศึกษาศิลปวัฒนธรรมล้านนาจึงได้รวมตัวและต่อต้านกระแสวัฒนธรรมใหม่ที่เข้ามาปรับเปลี่ยนรูปแบบวัฒนธรรมของเดิมที่พวกตนเคยเห็นและคุ้นเคยโดยใช้ระบบทางการศึกษาเป็นแนวทางในการปรับกระบวนการการเรียนรู้ภูมิปัญญาในท้องถิ่น

โดยเฉพาะอย่างยิ่งศิลปะการฟ้อนรำทางเหนือแบบฉบับของกรมศิลปากร มีส่วนทำให้ค่านิยมทางการแสดงพื้นเมืองทางเหนือแบบเดิมนั้นเปลี่ยนไป เช่น ทางด้านเครื่องแต่งกาย จากการสัมภาษณ์อาจารย์วิดิ พานิชพันธ์ ได้ให้ข้อมูลว่า สตรีทางเหนือมักเกล้าผมและตัดดอกไม้หรือประดับศีรษะด้วยดอกไม้ ไม่นิยมห้อยอุบะเป็นสายยาวข้างหู อย่างเช่นกรมศิลปากรนำมาใช้ในการแสดงจนกระทั่งกลายเป็นค่านิยมที่บุคคลทั่วไปเข้าใจว่าถ้าเป็นการฟ้อนทางเหนือหรือการแต่งกายทางเหนือต้องเกล้าผมและห้อยอุบะดอกไม้ยาวข้างหูทุกครั้ง หรือแม้กระทั่งการเลือกใช้ผ้าชิ้นที่มีสีสันและรูปแบบขัดแย้งกับวิถีชีวิตชาวล้านนา เมื่อนำมาใช้ประกอบการแสดงทำให้ผู้ชมเกิดความเข้าใจคลาดเคลื่อน เช่น ใช้ผ้าตาตาดหรือผ้าทอจากโรงงานหลากสีมานุ่งประกอบในการฟ้อนทางเหนือ เป็นต้น

เมื่อเหตุการณ์เช่นนี้เกิดขึ้นบ่อยครั้งทำให้ผู้ที่ศึกษาวัฒนธรรมประเพณีล้านนาอย่างลึกซึ้งเกิดความกังวลใจในเรื่องของการยึดถือและสืบทอดวัฒนธรรมล้านนา จึงหาหนทางที่จะอนุรักษ์วัฒนธรรมแบบดั้งเดิมไว้ ในขณะที่เดียวกันก็พยายามที่จะใช้กระบวนการเรียนรู้เชิงประจักษ์หรือเรียนรู้ด้วยตนเองมาเป็นเครื่องมือในการสืบทอดศิลปวัฒนธรรมสำหรับเยาวชนรุ่นต่อไป จึงคิดที่จะเปิดหลักสูตรศิลปะไทยในระดับมหาวิทยาลัย โดยมุ่งเน้นด้านศิลปะล้านนาเป็นสำคัญ บุคคลที่มีส่วนในการผลักดันด้านความคิดนี้คือ อาจารย์วิดิ พานิชพันธ์

⁸ สัมภาษณ์, อาจารย์สุทธิพันธ์ เหรา, อาจารย์พิเศษภาควิชาศิลปะไทย คณะวิจิตรศิลป์ มหาวิทยาลัยเชียงใหม่, 16 เมษายน 2547.

หลังจากที่อาจารย์วิดิ พานิชพันธ์⁹ สำเร็จการศึกษาทางด้านการออกแบบจากประเทศสหรัฐอเมริกา ได้กลับมาเมืองไทยและเป็นอาจารย์ในสังกัดสถาบันฯ เทคโนโลยีราชมงคล วิทยาเขตภาคพายัพ ปีพ.ศ.2515 และได้ย้ายสังกัดมาเป็นอาจารย์ที่ภาควิชาสื่อสารมวลชน คณะมนุษยศาสตร์ มหาวิทยาลัยเชียงใหม่ ในปีพ.ศ.2516 (อายุ 27 ปี) ในระหว่างนั้น ได้มีความสนใจศึกษาเรียนรู้ด้านวัฒนธรรมท้องถิ่น โดยเฉพาะอย่างยิ่งวัฒนธรรมคนเมืองหรือในปัจจุบันเรียกว่า วัฒนธรรมล้านนา ซึ่งในช่วงนั้นกระแสการศึกษาระบบการเรียนรู้มักเป็นการเรียนรู้จากระบบการศึกษาส่วนกลางหรือทางกรุงเทพมหานครเป็นส่วนใหญ่ การตื่นตัวทางด้านวิถีชีวิตชุมชนนั้นยังไม่แพร่หลายในเชิงวิชาการนัก ด้วยความสนใจในการเรียนรู้ศิลปะและวัฒนธรรมเป็นทุนเดิมอยู่แล้ว ทำให้อาจารย์วิดิ พานิชพันธ์ ได้มีโอกาสนำนักศึกษาออกไปเรียนรู้นอกสถานที่ สัมผัสกับชาวบ้านและงานศิลปะพื้นบ้านโดยตรง ทำให้เกิดกระบวนการเรียนรู้และเข้าใจงานศิลปะทางด้านนาเพิ่มขึ้น จึงเริ่มบุกเบิกการศึกษาด้านศิลปะโดยตรงในมหาวิทยาลัยเชียงใหม่ เพื่อนำองค์ความรู้ทางด้านศิลปะและวัฒนธรรมมาพัฒนาในเชิงวิชาการ การนำความรู้จากการลงพื้นที่ศึกษาข้อมูล แล้วมาตีความวิเคราะห์ข้อมูลจัดระบบองค์ความรู้ต่างๆ ในเชิงศิลปะ จึงได้ริเริ่มก่อตั้งคณะวิจิตรศิลป์ มหาวิทยาลัยเชียงใหม่ในปี พ.ศ. 2526 และเปิดการสอน 2 ภาควิชา อันได้แก่ ภาควิชาศิลปะไทย และภาควิชาภาพพิมพ์ จิตรกรรม ประติมากรรม

ภาควิชาศิลปะไทย มีวัตถุประสงค์โดยรวมในหลักสูตรนี้เพื่อผลิตบัณฑิตให้มีความรู้แนวกว้างเกี่ยวกับศิลปะไทย มีความคิดเชิงสร้างสรรค์ รู้จักการค้นคว้าอย่างเป็นระบบ มีความทันต่อการพัฒนาในเชิงการวิจารณ์ การถ่ายทอด เผยแพร่ และการประกอบอาชีพ ตลอดจนอนุรักษ์ศิลปวัฒนธรรมของชาติ โดยเฉพาะอย่างยิ่งของล้านนา¹⁰

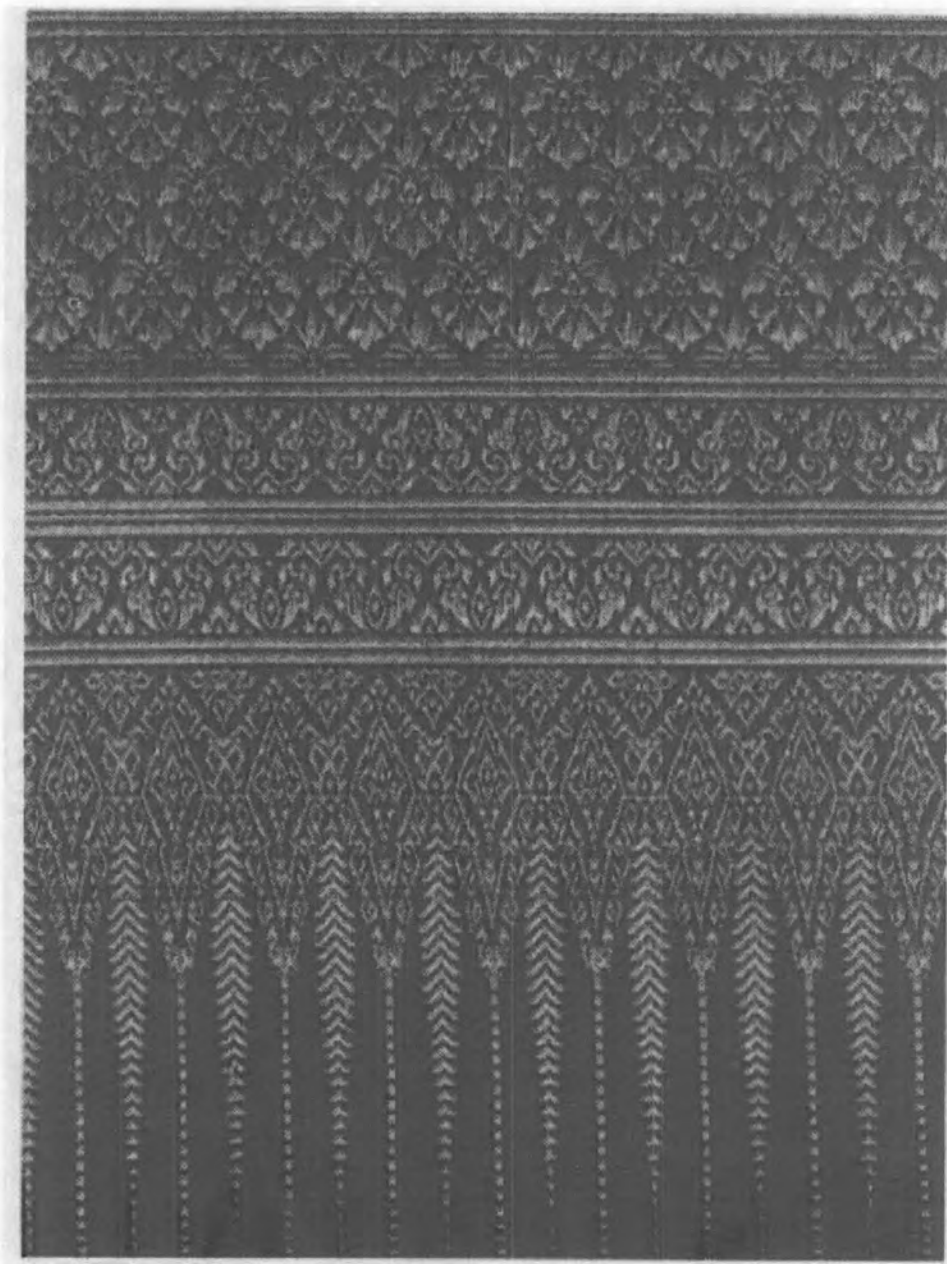
จากวัตถุประสงค์ในการเรียนตามหลักสูตรศิลปะไทยนี้ ทำให้นักศึกษาส่วนหนึ่งมีความสนใจด้านศิลปะการฟ้อนรำเป็นพิเศษ และเนื่องจากการฟ้อนรำนี้ได้ถูกบรรจุอยู่ในหลักสูตรการเรียนการสอน แต่เป็นความสนใจเรียนรู้นอกหลักสูตรเฉพาะนักศึกษาบางคน เรียนรู้ด้วยตนเอง เรียนรู้จากครูพักลักจำและหมั่นฝึกฝนด้วยใจรัก จึงส่งผลให้การฟ้อนรำในช่วงแรกนั้นอยู่ในกลุ่มเพียงไม่กี่คน จนกระทั่งราวเดือนมกราคม พ.ศ.2527 อาจารย์วิดิ พานิชพันธ์ ได้จัดงานมงคลสมรสของตนขึ้นที่จังหวัดลำปาง โดยในงานได้พยายามรื้อฟื้นความเป็นวิถีชีวิตคนเมืองให้มากที่สุด และได้มีขบวนฟ้อน

⁹ M.A. in Environmental Design, University of California, Los Angeles, USA. B.A. in Art, University of California, Los Angeles, USA. High school, Queen's College in Hong Kong.

¹⁰ ภาควิชาศิลปะไทย คณะวิจิตรศิลป์ มหาวิทยาลัยเชียงใหม่, เอกสารหลักสูตรปริญญาศิลปบัณฑิต สาขาวิชาศิลปะไทย คณะวิจิตรศิลป์ มหาวิทยาลัยเชียงใหม่, 2526.

ำในงานนี้ด้วย ซึ่งก่อนหน้านี้การพอรำนั้นได้ถูกนำมาประกอบในการจัดแสดงเดินแบบผ้าไทยอยู่หลายครั้งแล้ว เพื่อเป็นการสร้างความน่าสนใจให้กับงานนั้นมากขึ้น โดยการพอรำเป็นแบบเรียบง่าย เน้นความสนุกสนานของผู้ร่วมงานเป็นสำคัญ ใครที่สนุกสนานจะพอรอะไรก็ได้ตามความพอใจ

3. ช่วงรูปแบบฟ่อนชัดเจน



ภาพที่ 5.5 : ผ้าทอยกดอกลำพูน
ที่มา : นำเที่ยว 3 เมืองล้านนา



ภาพที่ 5.6 : พิอนเทวดายุคแรก

พิอนโดยคุณคม ชาวทอง (ไม่ทราบปี พ.ศ.)

ที่มา : ได้รับความอนุเคราะห์จากอาจารย์วิถิ พานิชพันธ์



ภาพที่ 5.7 : อาจารย์วิณี พานิชพันธ์ ฟ้อนเจ้าฟ้าไทใหญ่ในงานรื่นใจให้ศิษย์
คณะมนุษยศาสตร์ มหาวิทยาลัยเชียงใหม่ ปีพ.ศ. 2515
ที่มา : ได้รับความอนุเคราะห์จากอาจารย์วิณี พานิชพันธ์



ภาพที่ 5.8 : ฟ็อนในขบวนสงกรานต์จังหวัดลำปาง

ฟ็อนโดยคุณคม ชาวทอง พ.ศ. 2527

ที่มา : ได้รับความอนุเคราะห์จากอาจารย์วิถึ พานิชพันธ์

หลังจากการจัดงานมงคลสมรสตามรูปแบบพื้นเมืองแล้ว การจัดงานในเชิงอนุรักษวัฒนธรรมท้องถิ่นก็เริ่มเป็นกระแสในสังคมมากขึ้น ในปี พ.ศ.2527 นี้ได้เกิดการจัดงานที่ทำให้คนทั่วไปรู้จักวัฒนธรรมทางเหนือเพิ่มมากขึ้น นั่นคือการจัดงาน "ไหว้สาแม่ฟ้าหลวง" ซึ่งแต่เดิมเป็นการจัดงานแสดงที่มีเนื้อหาเกี่ยวกับชาวเขา เมื่ออาจารย์นคร พงษ์น้อย ผู้อำนวยการไร่แม่ฟ้าหลวง จังหวัดเชียงราย ได้เป็นแรงผลักดันสำคัญในการจัดงาน และได้เชิญอาจารย์วิถิ พานิชพันธ์ เข้าร่วมในการจัดงานครั้งนั้น โดยมีแนวความคิดสำคัญก็คือ การได้ไปถวายความจงรักภักดีต่อสมเด็จพระศรีนครินทราบรมราชชนนี หรือสมเด็จพระย่าของชาวไทย และเป็นการเผยแพร่วัฒนธรรมพื้นเมืองทางภาคเหนือ อีกทั้งเป็นการสร้างรายได้ให้กับคนในชุมชน จึงได้ใช้ชื่องานว่า "ไหว้สาแม่ฟ้าหลวง" ตั้งแต่นั้นมา¹¹ ซึ่งในงานนั้นได้มีการถ่ายทอดสดทางสถานีโทรทัศน์ ทำให้เกิดการเผยแพร่ โดยเฉพาะอย่างยิ่ง ลักษณะการแต่งกายของคนในงาน ซึ่งเป็นการแต่งกายของชนพื้นเมืองกลุ่มชาวยอง ชาวเขิน ชาวลื้อ ซึ่งมักถูกคนในสังคมเมืองดูถูกว่าเป็นคนที่ไม่มีความรู้วัฒนธรรม ในอดีตชนกลุ่มเหล่านี้ถือว่าเป็นกลุ่มชนที่ไม่ได้รับการยอมรับในสังคมเมือง จนกระทั่งการจัดงานไหว้สาแม่ฟ้าหลวงเกิดขึ้น ทำให้เกิดกระแสการส่งเสริมการศึกษาด้านลัทธิวัฒนธรรมพื้นเมืองเป็นที่ยอมรับเพิ่มขึ้น แต่ขณะเดียวกันก็เกิดกระแสต่อต้านว่าเป็นการกระทำในสิ่งที่ไม่ควร ไม่เคยมีปรากฏมาก่อน¹²

ในงานนี้เอง อาจารย์วิถิ พานิชพันธ์ ได้พออนประกอบในการแสดงชื่อว่า "พ็อนเทวดา" โดยมีแนวความคิดในการพ็อนที่สมมุติว่าเป็นเทวดา พ็อนรำด้วยความยินดี และยืนพ็อนอยู่บนเสลี่ยงมีคนหาม เพื่อให้คนดูมองแล้วคล้ายกับเทวดากำลังเหาะหรือลอยมาในอากาศ พ็อนรำด้วยความยินดี การพ็อนเทวดาบนเสลี่ยงนี้ ได้มีโอกาสแสดงในงาน "คำหัวพญามังราย" ที่จังหวัดเชียงราย ในปีเดียวกันอีกครั้งหนึ่ง

ปี พ.ศ.2528 อาจารย์วิถิ พานิชพันธ์ ได้จัดงานโกนผมไฟบุตรชาย ที่จังหวัดเชียงใหม่ บรรดากลุ่มลูกศิษย์นักศึกษาได้เข้าร่วมแสดงความยินดีในงานนี้ด้วย และได้เกิดการพ็อนรำชุด "พ็อนหม้อปุรณฆฎะ" หรือ พ็อนหม้อดอก โดยคุณคม ชาวทอง นักศึกษาภาควิชาศิลปไทยรุ่นที่ 1 ได้แนวความคิดจากลวดลายสัญลักษณ์อันเป็นมงคลตามความเชื่อทางพระพุทธศาสนามาประยุกต์เป็นการแสดงโดยนำดอกบัวมาใส่ในหม้อดินเผา แล้วเทินไว้บนศีรษะที่โพกผ้า พ็อนรำตามกระบวนท่า ซึ่งได้แสดงในงานนี้เป็นงานแรก และการแสดงชุดนี้ได้ถูกนำออกแสดงต่อมาจนกระทั่งปัจจุบัน¹³

¹¹ สัมภาษณ์ วิถิ พานิชพันธ์, ผู้บุกเบิกภาควิชาศิลปไทย คณะวิจิตรศิลป์ มหาวิทยาลัยเชียงใหม่, 26 เมษายน 2547.

¹² เรื่องเดียวกัน.

¹³ เขียรชาย อัครดิษฐ์, หอคำคุ้มแก้ว. (เชียงใหม่: โรงพิมพ์โชตนา, 2548), หน้า 126.

ในงานเดียวกันนี้อาจารย์มานพ มานะแถม ในขณะนั้นเป็นนักศึกษาชั้นปีที่ 2 ได้ฟ้อนผางประทีป โดยได้รับการชี้แนะจากคุณคม ขาวทอง ประกอบกับความสามารถพิเศษเฉพาะตน จึงฟ้อนผางประทีปได้อย่างไม่มีอุปสรรคใดๆ¹⁴ การฟ้อนผางประทีปนี้เป็นการใช้ผางประทีปซี่มิ่งที่มีฐานจับประกอบการฟ้อน ผู้ฟ้อนต้องประคองฐานให้อยู่ในมือและม้วนมือโดยไม่ให้ไฟดับ หรือหลุดออกจากมือ (ชมรมพื้นบ้านล้านนา ได้ก่อตั้งเมื่อปี 2527 และได้ประดิษฐ์ท่าฟ้อนชุดนี้ขึ้นก่อนแล้ว) ลักษณะการฟ้อนผางประทีปของภาคศิลปวิทยาประเทศไทยที่ต่างจากการฟ้อนผางประทีปของกลุ่มอื่น ตรงที่รูปแบบของท่าฟ้อนไม่กำหนดแน่นอนแล้วแต่ผู้ฟ้อน และใช้ผู้ชายล้วนหรือผู้หญิงเดียว และทั้งชายและหญิงในเวลาต่อมา¹⁵

ปีพ.ศ. 2529 ในปีนี้ได้เกิดการฟ้อนชุด "ฟ้อนขันดอก" ในงานประเพณีใส่ขันดอกอินทิลหรืองานไหว้สะดือเมือง ไหว้เสาหลักเมือง ณ วัดเจดีย์หลวง จังหวัดเชียงใหม่ ประมาณเดือนพฤษภาคม อาจารย์วิณี พานิชพันธ์ ได้นำนักศึกษาเข้าร่วมในงานนี้และได้เกิดชุดการฟ้อนขันดอก โดยใช้ผู้หญิงฟ้อนทั้งหมด ในแนวความคิดที่ถือขันดอกหรือภาชนะที่ใช้สำหรับใส่เครื่องสักการะบูชาสิ่งศักดิ์สิทธิ์ ในครั้งนั้นได้นำสวดดอกหรือกรวยดอกไม้ใส่ในขันดอก ต่อมาได้เปลี่ยนมาใช้กลีบดอกไม้แทน และการแสดงชุดนี้ได้นำออกเผยแพร่ต่อมาจนกระทั่งปัจจุบัน การฟ้อนขันดอกนี้เป็นการแสดงเพื่อแสดงการต้อนรับ แสดงความเคารพบูชา หรือเป็นการอัญเชิญสิ่งศักดิ์สิทธิ์ ใช้เป็นการแสดงเดี่ยวหรือประกอบกับการฟ้อนแบบอื่นในการแสดงละครฟ้อนด้วย

¹⁴ สัมภาษณ์ มานพ มานะแถม, อาจารย์ประจำภาควิชาศิลปวิทยา คณะวิจิตรศิลป์ มหาวิทยาลัย เชียงใหม่, 16 เมษายน 2547.

¹⁵ เสียรชาย อักษรดิษฐ์, หอคำคุ้มแก้วฯ. (เชียงใหม่: โรงพิมพ์โชตนา, 2548), หน้า 130.

4. ช่วงมีชุดการแสดงเผยแพร่อย่างสม่ำเสมอ



ภาพที่ 5.9 : ฟ้อนในงานไหว้สาแม่ฟ้าหลวง จังหวัดเชียงราย

ฟ้อนโดยอาจารย์วิที พานิชพันธ์ พ.ศ. 2527

ที่มา : ได้รับความอนุเคราะห์จากอาจารย์วิที พานิชพันธ์



ภาพที่ 5.10 : ฟอนชั้นดอกในงานสลุงหลวง
โดยอาจารย์มานพ มานะแถม พ.ศ. 2529
ที่มา : ได้รับความอนุเคราะห์จากอาจารย์วิดิ พานิชพันธ์

ปีพ.ศ.2530 ปีนี้เป็นปีที่รัฐบาลสนับสนุนส่งเสริมด้านการท่องเที่ยว และประกาศให้เป็นปีการท่องเที่ยวไทย ในกาลนี้ได้ให้หน่วยงานในแต่ละภูมิภาคนำเสนอของดีที่น่าสนใจ ชักชวนให้ชาวต่างชาติและชาวไทยเดินทางเข้ามาท่องเที่ยวในประเทศและภูมิภาคของตน ในส่วนของภาคเหนือได้จัดขบวนวัฒนธรรมล้านนา โดยมีการพ็อนรำประกอบในขบวน ซึ่งพ็อนเทวดาก็เป็นการพ็อนชุดหนึ่งที่ได้เข้าร่วมขบวนแห่งครั้งนี้ โดยอาจารย์มานพ มานะแชนม ได้พ็อนจากถนนราชดำเนินกลางจนกระทั่งถึงท้องสนามหลวง ที่กรุงเทพมหานคร¹⁶ ในขณะที่เดียวกัน นิตยสารกินรีก็ได้ตีพิมพ์รูปภาพการพ็อนเทวดา ของอาจารย์วิถิ พานิชพันธ์ ในขบวนจังหวัดเชียงราย นับเป็นการสร้างกระแสในสังคมเกี่ยวกับการพ็อนล้านนาประเภทนี้ที่ใช้ผู้ชายพ็อนและพ็อนเพียงคนเดียวซึ่งมักไม่เคยพบในขณะนั้นเป็นอย่างมาก และผลของกระแสนี้เองทำให้กลุ่มช่างพ็อนล้านนาของคณะวิจิตรศิลป์นี้ได้มาพ็อนรำในกรุงเทพมหานครบ่อยครั้งขึ้น เช่น พ็อนประกอบการเดินแบบผ้าไทย งานเลี้ยงที่โรงแรมมณเฑียร และโรงแรมอื่นๆ เป็นต้น

เมื่อเริ่มจัดการแสดงด้านการพ็อนอยู่บ่อยครั้ง และการศึกษาวัฒนธรรมล้านนาเริ่มเป็นที่รู้จักและยอมรับของคนทั่วไป ตลอดจนนักศึกษาภาคศิลปศึกษาไทยได้สำเร็จการศึกษาไปจำนวนหนึ่ง และการพ็อนรำนี้ได้มีการพัฒนาการอยู่เป็นระยะ ทำให้อาจารย์วิถิ พานิชพันธ์ ได้ริเริ่มนำการพ็อนที่มีอยู่ในแต่ละชุดผนวกรวมเล่าเป็นเรื่อง หรือที่เรียกว่าจัดแสดงในรูปแบบละครพ็อนล้านนา ในปีนี้ได้รับการติดต่อจากบริษัทหนึ่งในประเทศฮ่องกง ให้จัดทำเทปบันทึกภาพนำเสนอการแสดงละครพ็อนล้านนา แต่ก็มิอุปสรรคบางประการทำให้ต้องยกเลิกการแสดงนี้ไประยะหนึ่ง

ละครพ็อนที่ได้จัดเตรียมทำบทและวางตัวผู้แสดงในครั้งนั้น ได้แก่เรื่อง "เจ้าก่าก่าดำ" ซึ่งเป็นเรื่องชาตคนอกนิบาตที่มีภาพจิตรกรรมฝาผนังอยู่ที่วัดเวียงด้าม่อน อำเภอลอง จังหวัดแพร่

ช่วงปี พ.ศ. 2531-2532 นับเป็นปีที่สร้างกระแสให้กับกลุ่มนักศึกษาภาคศิลปศึกษาไทย คณะวิจิตรศิลป์ มหาวิทยาลัยเชียงใหม่อีกครั้ง โดยเฉพาะอย่างยิ่งด้านสื่อละครโทรทัศน์ที่มีเนื้อเรื่องที่เกี่ยวข้องกับล้านนา และเมื่อละครโทรทัศน์เรื่องแรกๆ ที่ออกอากาศ เช่น เรื่อง ศิลามณี วันนี้ที่รอคอย ซึ่งนำแสดงโดยศิลปินดารามีชื่อเสียง เช่น ธงไชย แมคอินไตย์ ได้แต่งกายด้วยเครื่องแต่งกายที่ดูแปลกตา การโพกศีรษะด้วยผ้าที่พันเป็นเกลียว การห่มสไบ นุ่งซิ่นมีเชิง เป็นความแปลกตาน่าสนใจสำหรับคนในกรุงเทพฯ และคนทั่วไป จึงเป็นเครื่องแต่งกายได้รับความนิยมมากจนกลายเป็นสัญลักษณ์เครื่องแต่งกายของชาวเหนือตามร้านถ่ายภาพ ทั้งในจังหวัดเชียงใหม่และกรุงเทพมหานครซึ่งปัจจุบันนี้ก็ยังคงพอจะพบได้ เรื่องนี้เกิดจากการที่ได้ศึกษาเรียนรู้วัฒนธรรมท้องถิ่นของนักศึกษาภาคศิลปศึกษา

¹⁶ สัมภาษณ์ มานพ มานะแชนม, อาจารย์ประจำภาควิชาศิลปศึกษา คณะวิจิตรศิลป์ มหาวิทยาลัย เชียงใหม่, 16 เมษายน 2547.

ไทย และเมื่อสำเร็จการศึกษาแล้วได้มีโอกาสเข้าร่วมงานกับบริษัทต่างๆ หรือบริษัทผลิตละครทีวี จนกระทั่งสร้างความน่าสนใจเกิดขึ้น ทั้งนี้คุณคม ขาวทอง บัณฑิตรุ่นแรกจากภาควิชาศิลปะไทย ได้ร่วมกับคุณอัครเดช นาคบัลลังก์ แห่งร้านสะพานงา ซึ่งเป็นกลไกสำคัญในด้านอนุรักษ์เครื่องแต่งกาย ล้านนา จัดหาเครื่องแต่งกายและอุปกรณ์ประกอบในการแสดงละครโทรทัศน์ที่มีแนวเรื่องเกี่ยวกับ ล้านนา ในปีต่อมา(เรื่องเจ้านาง ปี พ.ศ.2536 และเรื่องเพลิงพระนาง พ.ศ.2539¹⁷) และทำการศึกษา ลักษณะกลุ่มชนที่มีการแต่งกายที่โดดเด่นน่าสนใจมาประยุกต์ใช้ โดยที่ไม่ทำความเสื่อมเสียหรือ ทำลายวัฒนธรรมของเดิมนั้น เช่น การโพกผ้าของชนชาวลื้อ แทนการห้อยอุบะหรือทัดดอกไม้ ที่มัก เห็นได้ทั่วไปของสตรีชาวเหนือ เมื่อนำมาปรับสร้างให้เข้ากับการแสดงที่สื่อถึงสตรีชาวเหนือ เป็นต้น

ปีพ.ศ. 2533 ราวเดือนมกราคม อาจารย์วิณี พานิชพันธ์ และกลุ่มนักศึกษาได้มีโอกาสจัดการ ในงานพระราชทานเพลิงศพเจ้าทิพวรรณ ณ เชียงตุง ซึ่งจัดขึ้น ณ เมรุชั่วคราว วัดสวนดอก จังหวัด เชียงใหม่

เจ้าทิพวรรณ ณ เชียงตุง ในอดีตนั้นมีตำแหน่งสูงสุดเป็นถึงมหาเทวี ที่ได้อภิเษกสมรสกับ เจ้าฟ้าพรหมลือ แห่งนครเชียงตุง¹⁸

ในงานนี้ได้มีขบวนพ็อนรำของชาวไทเขินแห่งเขมรัฐเชียงตุง รัฐฉาน ในอาณาจักรพม่า อัน ได้แก่ พ็อนหางนกยูง ซึ่งเป็นศิลปะการพ็อนที่ดูแปลกตา หาคมได้ยากในช่วงนั้น และได้เป็นต้นแบบใน การพ็อนให้กับนักศึกษาภาควิชาศิลปะไทยในครั้งต่อมาได้จัดแสดงพ็อนหางนกยูงอยู่บ่อยครั้งตาม รูปแบบของช่างพ็อนในคณะวิจิตรศิลป์ มหาวิทยาลัยเชียงใหม่



¹⁷ สัมภาษณ์, อัครเดช นาคบัลลังก์, เจ้าของกิจการร้านสะพานงา, 15 ตุลาคม 2548.

¹⁸ เขียวราย อักษรดิษฐ์, หอคำคุ้มแก้วฯ, หน้า 136.

5. ช่วงที่มีความหลากหลายรูปแบบในการฟ้อน



ภาพที่ 5.11 : ฟ้อนแหงน หรือฟ้อนเงี้ยว

ประกอบการแสดงเรื่อง สุวรรณเกี้ยวคำ ณ พิพิธภัณฑสถานแห่งชาติ พ.ศ. 2544

ที่มา : ได้รับความอนุเคราะห์จากอาจารย์วิถิ พานิชพันธ์



ภาพที่ 5.12 : ฟ็อนเทวดาเครื่องสด
งานไหว้ครู ณ ลานสัก มหาวิทยาลัยเชียงใหม่ พ.ศ. 2540
ที่มา : ได้รับความอนุเคราะห์จากอาจารย์วิณี พานิชพันธ์

ปี พ.ศ. 2534 การฟ้อนของนักศึกษาภาควิชาศิลปะไทยมีอยู่เป็นประจำ บ้างก็รับงานแสดงตามร้านอาหาร ตามโรงแรม หรือแล้วแต่โอกาสจะเอื้ออำนวย ในช่วงนี้ได้มีผู้สนใจสอบเข้าศึกษาต่อยังภาควิชาศิลปะไทย คณะวิจิตรศิลป์ มหาวิทยาลัยเชียงใหม่อยู่หลายคนด้วยกัน เช่น อาจารย์อนุกุลศิริพันธุ์ นักศึกษาภาควิชาศิลปะไทย รุ่นที่ 9 เป็นนักศึกษาในโครงการพิเศษผู้มีความสามารถทางด้านศิลปวัฒนธรรม(โครงการช้างเผือก)รุ่นแรก ปัจจุบัน (พ.ศ. 2548) เป็นอาจารย์ประจำที่มหาวิทยาลัยมหาจุฬาลงกรณราชวิทยาลัย วิทยาเขตแพร่ ห้องเรียนวัดบุญวาทย์วิหาร จังหวัดลำปาง ซึ่งเป็นผู้ที่เชี่ยวชาญด้านศิลปวัฒนธรรมพื้นบ้านล้านนา โดยเฉพาะอย่างยิ่งพิธีกรรมการฟ้อนผี และการฟ้อนเทวดา

พ.ศ. 2535 ช่วงฟ้อนภาควิชาศิลปะไทย คณะวิจิตรศิลป์ มหาวิทยาลัยเชียงใหม่ได้มีโอกาสถวายการแสดงแด่ สมเด็จพระนางเจ้าฯ พระบรมราชินีนาถ ในคราวเสด็จพระราชดำเนินเปิดงานมรดกสิ่งทอเอเชีย และในโอกาสเดียวกันนี้ทรงรับการถวายรางวัลเหรียญบูรพาภิรมย์ จากองค์การยูเนสโก ณ บริเวณลานสัก มหาวิทยาลัยเชียงใหม่

ปีพ.ศ.2538 อาจารย์เรียรชาย อักษรดิษฐ์ ได้มีโอกาสเดินทางไปทัศนศึกษายังประเทศสหภาพพม่า และได้พบการบรรเลงดนตรีของพม่าบันทึกเป็นเทปคลาสเซ็ท วางจำหน่ายอยู่ที่เมืองย่างกุ้งและได้ซื้อกลับมา และได้ให้ผู้ที่มีความรู้ในภาษาพม่าช่วยแปลเนื้อหาของเพลงให้ฟัง คือเพลง "มิงกะลาแอะซัน" เป็นเพลงที่ใช้ในงานมงคลและการต้อนรับแขกสำคัญ

เมื่อฟังดูแล้วจึงเกิดแนวความคิดในการฟ้อนประกอบดนตรี ที่มีความสนุกสนานรื่นเริง จึงได้คิดใช้หน้ากากเป็นอุปกรณ์ประกอบการแสดงโดยผู้แสดงเลียนแบบกิริยาท่าทางตามหุ่นสายของพม่า เรียกชุดการแสดงนี้ว่า "ฟ้อนหน้ากาก" หรือ "ฟ้อนหุ่นพม่า"¹⁹

ปีพ.ศ. 2539 นับเป็นปีที่กระแสนการแสดงในแนวพม่าและไทใหญ่ได้เข้ามาเป็นที่ตื่นตัวของบรรดาช่างฟ้อนในภาควิชาศิลปะไทยเป็นอย่างมาก ทั้งนี้ส่วนหนึ่งได้มีผู้สนใจศิลปะสกุลพม่าและไทใหญ่ และผนวกกับนักศึกษาบางคนก็มีเชื้อสายชาวไทใหญ่ ในจังหวัดแม่ฮ่องสอน เช่น นางสาวสุธัญญา รัตนบุตร เป็นนักศึกษาในโครงการช้างเผือก ปีพ.ศ.2538 สามารถฟ้อนรำแบบชาวไทใหญ่ได้ นายอภิวัฒน์ รัตนานนท์ ซึ่งมีเชื้อสายขามอญพระประแดง นางสาวแววดาว ศิริสุข จากจังหวัดเชียงราย นางสาวศรัณญา อยู่ศิริ จาก จังหวัดเชียงใหม่²⁰ จึงได้คิดประดิษฐ์ท่าฟ้อนรำประกอบกับเพลง "มิงกะลาแอะซัน"นี้ขึ้น เป็นการฟ้อนผางประทีปพม่า โดยให้ผู้ฟ้อนถือผางประทีปในมือทั้งสองข้าง แต่ง

¹⁹ เรียรชาย อักษรดิษฐ์, หอคำคัมแก้ว. (เชียงใหม่: โรงพิมพ์โชตนา, 2548), หน้า 131.

²⁰ สัมภาษณ์ เรียรชาย อักษรดิษฐ์, อาจารย์ประจำภาควิชาศิลปะไทย คณะวิจิตรศิลป์ มหาวิทยาลัย เชียงใหม่, 29 เมษายน 2547.

ภายใต้ผ้าชีนแบบพม่า เกิดเป็นชุดการแสดงขึ้นมาอีกชุดเรียกว่า “ฟ้อนผางพม่า” และใช้ช่างฟ้อนเป็นผู้หญิงทั้งหมด เน้นความพร้อมเพรียงเป็นสำคัญ ส่วนกระบวนการทำฟ้อนนั้นไม่ยึดเป็นแบบตายตัว สามารถปรับตามความเหมาะสมและขึ้นอยู่กับผู้นำในการฟ้อนแต่ละครั้ง ที่สำคัญการฟ้อนชุดผางพมานี้จัดได้ว่าเป็นชุดการฟ้อนของภาคศิลปะไทย ที่ต้องอาศัยการนัดทำฟ้อนและความพร้อมเพรียงกันเป็นอย่างมาก กระทั่งการฟ้อนให้เข้ากับจังหวะดนตรี จึงนับได้ว่าเป็นชุดการฟ้อนที่ต้องอาศัยทักษะและความสามารถเฉพาะบุคคลอีกชุดหนึ่ง²¹ และที่สำคัญการแสดงชุดนี้มักนัดกระบวนการทำ หรือที่เรียกว่า “ตีท่า” ระหว่างผู้แสดงให้เข้ากับจังหวะของดนตรีที่ค่อนข้างเร็ว และที่สำคัญช่างฟ้อนผู้หญิงต้องเตะผ้าหรือตวัดผ้าที่นุ่งยาวกรอมเท้าให้มากที่สุด ลักษณะผ้านุ่งนี้เรียกว่า “ชีนลุนตยาอะฉิก”^{**}

ช่วงปลายปีพ.ศ. 2539 อาจารย์ยิตติพล กันติวังศ์ อาจารย์ประจำภาควิชาศิลปะไทยได้ประพันธ์เพลงขึ้นมาเพื่อใช้ในการแสดงคอนเสิร์ตประจำปีแล้วให้อาจารย์มานพ มานะแซมพัง จึงทำให้อาจารย์มานพ เกิดแรงบันดาลใจในการสร้างผลงานการฟ้อน เนื่องจากเสียงเพลงนั้นให้ความรู้สึกคล้ายกับเสียงของช่าง และให้ความรู้สึกเกี่ยวกับช่าง จึงได้เกิดการแสดงชุด ฟ้อนช่างขึ้น ในช่วงปลายปี 2539 และได้้นำออกแสดงครั้งแรกในงานไหว้ครู ประจำปี 2540 โดยอาจารย์มานพได้คิดออกแบบเครื่องแต่งกายให้ดูคล้ายกับช่าง ใช้ผ้าฝ้ายมาพันรอบเอว ใช้เครื่องประดับติดบริเวณศีรษะ และเคลื่อนไหวร่างกายเลียนแบบอิริยาบถต่างๆ ของช่าง ต่อมาอาจารย์ยิตติพล กันติวังศ์ ได้ประพันธ์บทเพลงขึ้นใหม่ ชื่อว่าเพลง “ไอยรา” และใช้ประกอบในการฟ้อนชุด “ช่าง” โดยอาจารย์มานพ มานะแซม²²

ในปี พ.ศ.2540 มีนักศึกษาจากจังหวัดแม่ฮ่องสอน คือ นายณัฐพล ชำนาญตา ได้นำการแสดงของชาวไทยใหญ่ของจังหวัดแม่ฮ่องสอน คือ “ฟ้อนหม่องส่วยยี” มาเผยแพร่แก่เพื่อนนักศึกษาเป็นการฟ้อนคู่ชายหญิงแสดงท่าทางการเกี่ยวพาราตี การฟ้อนชุดนี้ในช่วงแรกจะฟ้อนประกอบเพลงเฉพาะ ซึ่งบรรเลงด้วยแอดคอเดียน บันทึกมาเป็นเทปคาสเซต แต่คุณภาพของเสียงไม่ดีนักจึงได้เปลี่ยนมาฟ้อนประกอบเพลง ซึ่งบรรเลงจากวงสะล้อซอซึงในเพลง “ไตแม่ฮ่องสอน” แทน แต่ยังคงท่าและจังหวะในการรำไว้เหมือนเดิม

เดือนมกราคม พ.ศ.2540 อาจารย์ยิวดี พานิชพันธ์ ได้นำคณะนักศึกษาขึ้นไปถวายการแสดง ณ พระตำหนักภูพิงคราชนิเวศน์ มีการฟ้อนเทวดา สวมเครื่องแต่งกายที่ทำจากโลหะเงิน ฟ้อน

²¹ สัมภาษณ์ เรียงราย อักษรดิษฐ์, อาจารย์ประจำภาควิชาศิลปะไทย คณะวิจิตรศิลป์ มหาวิทยาลัย เชียงใหม่, 29 เมษายน 2547.

^{**} ชีนลุนตยาอะฉิก หมายถึง ผ้านุ่งของผู้มีฐานะชาวพม่า

²² สัมภาษณ์ มานพ มานะแซม, อาจารย์ประจำภาควิชาศิลปะไทย คณะวิจิตรศิลป์ มหาวิทยาลัย เชียงใหม่, 16 เมษายน 2547.

เทวดาจากเครื่องแต่งกายที่ประดิษฐ์จากดอกไม้สด การฟ้อนสาวไหม ฟ้อนหางนกยูง ฟ้อนผาง ประทีปพม่า ฟ้อนวี ฟ้อนหน้ากากและฟ้อนหม้อปुरुณฆฏะ

เดือนกุมภาพันธ์ พ.ศ.2540 ช่างฟ้อนจากคณะวิจิตรศิลป์ มหาวิทยาลัยเชียงใหม่ได้มีส่วนร่วมในการแสดง แสง สี เสียง สมโภชเชียงใหม่ 700 ปี จัดโดยประชาชนชาวจังหวัดเชียงใหม่ มูลนิธินวราชดำริหรือนุรักษ์ฝ้ายเหนือ ควบคุมและกำกับการแสดงโดย บริษัท เจ เอส แอล จำกัด ณ วัดสวนดอก การแสดงครั้งนี้ได้รับพระมหากรุณาธิคุณจาก พระบาทสมเด็จพระเจ้าอยู่หัวและสมเด็จพระนางเจ้าพระบรมราชินีนาถ เสด็จพระราชดำเนินมาทอดพระเนตรการแสดงดังกล่าว ในส่วนของนักแสดงจากคณะวิจิตรศิลป์ ได้ร่วมแสดงในบท ม้าที่คนทรง ซึ่งเป็นตัวดำเนินเรื่อง แสดงการฟ้อนผีเล่าเรื่องราวตำนานเมืองเชียงใหม่

เดือนเมษายน พ.ศ.2540 สำนักส่งเสริมศิลปวัฒนธรรมมหาวิทยาลัยเชียงใหม่ ร่วมกับชมรมพื้นบ้านล้านนา ได้จัดการประกวดฟ้อนกายลาย²³ ช่างฟ้อนของคณะวิจิตรศิลป์ คือ นางสาวแววดาวศิริสุข นางสาวสุธัญญา รัตนบุตร นางสาวศรัญญา อยู่ศิริ ได้เข้าร่วมประกวด โดยประยุกต์ทำการฟ้อนเดิมโดยศึกษาจากวีดีโอเทป ผสมผสานกับท่า"ฟ้อนแง้น"ของเมืองน่าน และสวมเครื่องแต่งกายแบบชาวน่าน คือ สวมเสื้อแขนยาว ตัดเย็บจากผ้าลูกไม้ นุ่งซิ่นม่าน ซึ่งเป็นซิ่นพื้นถิ่นของ จังหวัดน่าน หลังจากการประกวดจึงนำมาสอนแก่รุ่นน้อง การฟ้อนกายลายนี้มักนำมาประกอบการแสดงละครฟ้อน ใช้เป็นการแสดงชุดสุดท้ายที่ตัวละครทุกตัวจะออกมาฟ้อนพร้อมกัน สามารถฟ้อนได้ทั้งชายและหญิง นิยมฟ้อนกับจังหวะกลองทำนอง "มองเชิง" บางที่เรียกการฟ้อนนี้ว่า "ฟ้อนมองเชิงกายลาย"

²³ เป็นการฟ้อนของชาวไทลื้อ อ.สะเมิง จ.เชียงใหม่ กายลาย หมายถึง ท่าฟ้อนที่กลายมาจากการท่าฟ้อนเจิง ศิลปะการต่อสู้ของชาย มาเป็นท่าฟ้อนของหญิง

6. ช่วงละครฟ้อนล้านนา



ภาพที่ 5.13 : การแสดงละครฟ้อนล้านนา เรื่อง เจ้าคัทธนกุมमार
 หน้าพระที่นั่งพระบาทสมเด็จพระเจ้าอยู่หัว สมเด็จพระนางเจ้าพระบรมราชินีนาถ
 พร้อมด้วยเจ้าฟ้าจุฬาภรณวลัยลักษณ์ อัครราชกุมารี
 ในงานครบรอบประสูติ หม่อมเจ้าภีศเดช รัชนี
 ณ ร้านอาหารบ้านสวน พ.ศ. 2541
 ที่มา : ได้รับความอนุเคราะห์จากอาจารย์วิที พานิชพันธ์



ภาพที่ 5.14 : อาจารย์วิที พานิชพันธ์ ได้นำคณะนักศึกษาขึ้นไปถวายการแสดง
ณ พระตำหนักภูพิงศ์ราชนิเวศน์ ในงานพระราชทานเลี้ยงพระกระยาหารค่ำ แต่พระชายาสุลต่านแห่ง
รัฐกลันตัน ประเทศมาเลเซีย พร้อมพระโอรสและพระธิดา

ที่มา : ได้รับความอนุเคราะห์จากอาจารย์วิที พานิชพันธ์

เดือนมกราคม พ.ศ.2541 อาจารย์ยิวดี พานิชพันธ์ ได้ออกแบบการแสดงละครฟ้อนล้านนา ขึ้นมาอีกเรื่องหนึ่ง โดยใช้เค้าโครงเรื่องจากชาตคนอนินบาตที่ปรากฏอยู่ในภาพจิตรกรรมฝาผนังวัด ภูมินทร์ อำเภอเมือง จังหวัดน่าน เรื่อง "เจ้าคัทธอนกุมมาร" และได้แสดงถวายหน้าพระที่นั่งเป็นการ ส่วนพระองค์ต่อพระบาทสมเด็จพระเจ้าอยู่หัวฯ สมเด็จพระนางเจ้าฯ พระบรมราชินีนาถ และ สมเด็จพระเจ้าลูกเธอ เจ้าฟ้าจุฬาภรณวลัยลักษณ์ ในงานถวายพระกระยาหารค่ำใน โอกาสครบรอบวัน ประสูติ หม่อมเจ้าภีศเดช รัชนี องค์ประธานมูลนิธิโครงการหลวง ณ ร้านอาหารบ้านสวนสันกำแพง จ. เชียงใหม่

เดือนกุมภาพันธ์ พ.ศ.2541 อาจารย์ยิวดี พานิชพันธ์ ได้นำคณะนักศึกษาขึ้นไปถวาย การแสดง ณ พระตำหนักภูพิงศ์ราชนิเวศน์ ในงานพระราชทานเลี้ยงพระกระยาหารค่ำ แต่พระชายา สุลต่านแห่งรัฐกลันตัน ประเทศมาเลเซีย พร้อมพระโอรสและพระธิดา ในโอกาสนี้ได้จัดขบวนเครื่อง ราชสักการะแบบล้านนา และบายศรีทูลพระขวัญ มีช่างฟ้อนจากวิทยาลัยนาฏศิลป์เชียงใหม่ฟ้อนเล็บ นำขบวน ผูกพระกรพระราชอาคันตุกะโดยเจ้านายฝ่ายเหนือ ช่างฟ้อนจากคณะวิจิตรศิลป์ถวายการ แสดง การฟ้อนเทวดาเครื่องทรงโลหะเงิน ฟ้อนเทวดาเครื่องทรงประดิษฐ์จากดอกไม้สด ฟ้อนกายลาย ฟ้อนสาวไหม ฟ้อนผางประทีปพม่า ฟ้อนหน้ากาก ฟ้อนน้อยใจยา และฟ้อนหมองสวยยี

เดือนกันยายน พ.ศ.2541 อาจารย์ยิวดี พานิชพันธ์ ได้เป็นคณะกรรมการและกำกับการแสดง พระราชทาน "ราชพัสดุราภรณ์" ชุดสถาปนาพระนางจามเทวี และชุดพญามังราย ในโอกาสที่สมเด็จพระนางเจ้าฯ พระบรมราชินีนาถ พระราชเสด็จอาหารค่ำถวายแต่สุลต่านและพระชายาแห่งรัฐกลันตัน ประเทศมาเลเซีย ณ โรงแรมรอยัลปรีนเซส จังหวัดนราธิวาส ในโอกาสนี้ช่างฟ้อนคณะวิจิตรศิลป์ได้ ฟ้อนพม่าและฟ้อนกายลาย ร่วมในการแสดง

เดือน มกราคม พ.ศ.2542 อาจารย์ยิวดี พานิชพันธ์ ได้นำเอาละครฟ้อนเรื่อง "ก้ำก๋า"ที่เคย ออกแบบการแสดงไว้เมื่อหลายปีก่อนแต่ยังมีได้เผยแพร่ มาแสดงถวาย สมเด็จพระนางเจ้าฯ พระบรมราชินีนาถ ในการเสด็จพระราชดำเนินมางานถวายเลี้ยงพระกระยาหารค่ำ ในโอกาสครบรอบ วันประสูติ หม่อมเจ้าภีศเดช รัชนี องค์ประธานมูลนิธิโครงการหลวง ณ ร้านอาหารบ้านสวนศรี เชียงใหม่ ริมแม่น้ำปิง อำเภอเมือง จังหวัดเชียงใหม่

เดือนกุมภาพันธ์ พ.ศ.2542 นักศึกษาของภาควิชาศิลปะไทยได้มีโอกาสแสดงเฉพาะ พระพักตร์สมเด็จพระนางเจ้าฯ พระบรมราชินีนาถ ในงาน "ถวายสรงหลวงแม่" ณ พระตำหนักภูพิงศ์ ราชนิเวศน์ ในกรณีนี้อาจารย์ยิวดี พานิชพันธ์ จัดการแสดงฟ้อนเทวดา ฟ้อนบนเสลี่ยงร่วมในขบวนแห่ จำนวน 6 คน แต่ผู้ว่าราชการจังหวัดเชียงใหม่ในขณะนั้น ห้ามมิให้นักแสดงชายเปลือยอกแสดงเฉพาะ พระพักตร์ เพราะเห็นว่ามีสุภาพ อาจารย์ยิวดีจึงได้มอบหมายให้ อาจารย์เกียรติชาย อักษรดิษฐ์ ออกแบบเสื้อสำหรับใช้สำหรับการฟ้อนเทวดาสำหรับช่างฟ้อนผู้ชายขึ้นเป็นครั้งแรก โดยได้เลียนแบบ

เสื้อมาจากภาพเทวดาที่บ้านประตูประวิหารหลวง วัดพระสิงห์ จังหวัดเชียงใหม่ขึ้น และภาพบุคคล
ชั้นสูง จากจิตรกรรมฝาผนังวัดเวียงต้าม่อน จังหวัดแพร่²⁴

และในปีเดียวกันนี้ได้เกิดพัฒนาการทางการฟ้อนในด้านเครื่องแต่งกายที่เป็นกระแสวิจารณ์ใน
สังคมทั้งแง่บวกและแง่ลบ โดยการที่ใช้เครื่องสดหรือดอกไม้สดและใบตองมาประดิษฐ์เป็นเครื่องแต่ง
กายประกอบในการฟ้อนชุดฟ้อนเทวดา ในงานเลี้ยงต้อนรับ ฯพณฯ หลี่เผิง นายกรัฐมนตรีแห่ง
สาธารณรัฐประชาชนจีน ณ บริเวณประตูท่าแพ จังหวัดเชียงใหม่

เดือนกุมภาพันธ์ พ.ศ.2543 ช่างฟ้อนคณะวิจิตรศิลป์ ได้ฟ้อนก่ายลายรับเสด็จสมเด็จพระนางเจ้า
พระบรมราชินีนาถ ในวโรกาสเสด็จพระราชดำเนินเปิดงานนิทรรศการศูนย์ศิลปาชีพ
ในพระบรมราชินูปถัมภ์ ณ สำนักส่งเสริมศิลปวัฒนธรรม มหาวิทยาลัยเชียงใหม่

ระหว่างเดือนมกราคม ถึงเดือนกุมภาพันธ์ พ.ศ.2544 กลุ่มช่างฟ้อนได้มีโอกาสแสดงเฉพาะ
พระพักตร์สมเด็จพระนางเจ้าฯ พระบรมราชินีนาถ และพระบรมวงศานุวงศ์ ในครั้งเสด็จ ณ
พระตำหนักภูพิงคราชนิเวศน์ ในงานพระราชทานเลี้ยง อาคันตุกะส่วนพระองค์ ดังนี้

งานพระราชทานเลี้ยงแก่ Mr.Rockefeller ประธานมูลนิธิร็อคกี้เฟลเลอร์ มีการฟ้อนเทวดา
ฟ้อนสาวไหม ฟ้อนก่ายลาย

งานพระราชทานเลี้ยง แก่ Madam Chien จากสาธารณรัฐประชาชนจีน แสดงละครฟ้อน
เรื่อง "เจ้าคัทธนกุมมาร"

งานพระราชทานเลี้ยงแก่ ข้าราชการและข้าราชการบริพาร มีการแสดง ฟ้อนเล็บ ฟ้อนวี
ฟ้อนอันเชิญเครื่องสูงจำลอง แบบล้านนา คือ บัดคำว จาวมร บังวัน ไม้เท้า และกูปละแอ²⁵

ช่วงปลายปี ภาควิชาศิลปะไทยได้รับการติดต่อจากบริษัท การบินกรุงเทพ จำกัด ให้ร่วมการ
แสดงนานาชาติ ถวายแด่สมเด็จพระเทพรัตนราชสุดาฯ สยามบรมราชกุมารี ณ วังสวนผักกาด
กรุงเทพมหานคร ในการนี้อาจารย์วิที พานิชพันธ์ได้ออกแบบการแสดงละครฟ้อนล้านนา โดยได้เค้า
โครงเรื่องจากชาตคนอกนิบาต เรื่อง "แสงเมืองหลังถ้ำ" ที่มีภาพจิตรกรรมฝาผนังเล่าเรื่องอยู่ที่
วัดเวียงต้าม่อน อำเภอคลอง จังหวัดแพร่ โดยนำแนวคิดที่จะเสนอความเป็นวัฒนธรรมร่วมของสังคม
ในภูมิภาคอุษาคเนย์ที่สายการบินบางกอกแอร์เวย์ได้มีเส้นทางการบินอยู่ คือ สุโขทัย
หลวงพระบาง เสียมเรียบ เว้ และเชียงใหม่ โดยได้ปรับเนื้อหาในการแสดงประกอบการฟ้อนรำให้
กระชับ และเปลี่ยนชื่อเรื่องตามชื่อนางเอกในเรื่องว่า "สุวรรณเกียรติ์" เนื้อหาของเรื่องเกี่ยวกับการ

²⁴ สัมภาษณ์ เขียรชาย อักษรดิษฐ์, อาจารย์ประจำภาควิชาศิลปะไทย คณะวิจิตรศิลป์
มหาวิทยาลัย เชียงใหม่, 29 เมษายน 2547.

²⁵ สัมภาษณ์ วิที พานิชพันธ์, อาจารย์ประจำภาควิชาศิลปะไทย คณะวิจิตรศิลป์
มหาวิทยาลัย เชียงใหม่, 26 เมษายน 2547.

ลงมาจุติของพระโพธิสัตว์ แล้วออกช่วยเหลือมนุษย์ตามเมืองต่างๆ จนกระทั่งมาพบนางเกี้ยวคำ แล้วทั้งสองก็อยู่ครองคู่กันอย่างมีความสุข²⁶

ปีพ.ศ.2545 – 2547 ในช่วงปีนี้กลุ่มช่างฟ้อนของภาควิชาศิลปะไทย คณะวิจิตรศิลป์ มหาวิทยาลัยเชียงใหม่ ก็มีการแสดงอยู่เป็นประจำตามแต่โอกาสจะเอื้ออำนวย

ปีพ.ศ.2547 เป็นปีที่มหาวิทยาลัยเชียงใหม่มีอายุครบ 40 ปี ในช่วงเดือนกุมภาพันธ์ ได้มีการจัดงานเฉลิมฉลองขึ้น และทางมหาวิทยาลัยได้กราบบังคมทูลเชิญ สมเด็จพระนางเจ้าฯ พระบรมราชินีนาถ เสด็จฯ ทรงเป็นประธานเปิดงานนิทรรศการผลงานของศูนย์ศิลปาชีพ ณ บริเวณลานสักในมหาวิทยาลัยเชียงใหม่ งานนี้นักศึกษาช่างฟ้อนของภาควิชาศิลปะไทย โดยอาจารย์วิทีพานิชพันธ์ ได้จัดการแสดงรับเสด็จ ประกอบกับการแสดงเดินแบบชุดเครื่องแต่งกายผ้าไทยของศูนย์ศิลปาชีพพิเศษ ในพระบรมราชินูปถัมภ์

²⁶ เขียวราย อักษรดิษฐ์, หอคำคุ้มแก้วฯ, หน้า 143.

7. ช่วงแพร่กระจาย



ภาพที่ 5.15 : บัตรนำชม พิพิธภัณฑ์ผ้าโบราณสับงา
ที่มา : ได้รับความอนุเคราะห์จากนายศราวุธ จันทร์ขำ

รูปแบบการฟ้อนนี้โอบล้อมมาได้แพร่กระจายออกไปอย่างกว้างขวางทั้งในประเทศ และต่างประเทศ ทั้งนี้เกิดจากกลุ่มผู้จัดการแสดงที่ รวมตัวกันจัดตั้งในรูปแบบของบริษัท และกลุ่มอิสระ ซึ่งผู้จัดเหล่านี้ มักสำเร็จการศึกษา หรือเคยได้ร่วมงาน หรือเคยได้ร่วมงานกับคณะวิจิตรศิลป์ มหาวิทยาลัยเชียงใหม่ แล้วได้แนวคิดนำไปจัดการแสดง และใช้นักแสดงที่เป็นนักศึกษา จากภาควิชาศิลปะไทย เป็นส่วนใหญ่ กลุ่มเหล่านี้ ได้แก่

1. บริษัท ตะบันงา ผ้าโบราณ
2. บริษัทเวียงแก้ว
3. บริษัทปียา
4. บริษัทเลอกอง ดาราเทวี
5. บริษัทหอมหมื่นเมือง
6. อื่นๆเช่น นาคะสุวรรณภูมิ

1. **สบันงา ผ้าโบราณ** โดยคุณอัครเดช และคุณใจศรฉาย นาคบัลลังก์ ทั้งสองท่านได้สำเร็จการศึกษาจากสถาบันเทคโนโลยีราชมงคล วิทยาเขตพายัพ (ปี พ.ศ. 2520) ในช่วงที่ศึกษานั้นได้เรียนรู้ด้านศิลปวัฒนธรรมล้านนาจากอาจารย์วิที พานิชพันธ์ และด้วยมีความสนใจและรักด้านศิลปวัฒนธรรมล้านนาเป็นทุนเดิม จึงเกิดแรงบันดาลใจในการสะสมของใช้ โดยเฉพาะอย่างยิ่งผ้าพื้นเมืองล้านนา จนกระทั่งปัจจุบันได้เปิดเป็นพิพิธภัณฑ์ผ้าโบราณ ที่ศูนย์วัฒนธรรมเชียงใหม่²⁷

ทางด้านการฟ้อนรำได้คัดเลือกช่างฟ้อนที่มีรูปร่างหน้าตาดีในการนำเสนองานด้านแสดงแบบผ้าพื้นเมือง ซึ่งเป็นงานสำคัญของการทำกิจการให้เช่าและจัดหาเครื่องแต่งกายรูปแบบล้านนาสำหรับงานแสดงต่าง ๆ โดยนำการฟ้อนมาเป็นส่วนประกอบในการแสดงแบบ ดังนั้น เรื่องความสามารถและทักษะในการฟ้อน คุณอัครเดชใช้วิธีการบอกแนวความคิดสำคัญในการแสดงและบรรยายภาพรวมของงานที่ต้องการนำเสนอให้นักแสดงทำความเข้าใจ แสดงออกมาตามรูปแบบและแนวความคิดของงานเป็นสำคัญ²⁸ ดังนั้นผู้แสดงแบบหรือช่างฟ้อนต้องเรียนรู้ด้วยตนเอง และนำเสนองานนั้น ๆ ออกมาด้วยตนเองให้มากที่สุดจากประสบการณ์และทักษะด้านการแสดงของตน

จากข้อมูลพบว่าในระยะเริ่มต้นที่รวมตัวเป็นสบันงาผ้าโบราณ ช่วงปี พ.ศ. 2530 ที่มีนักแสดงส่วนใหญ่เป็นนักศึกษาจากภาควิชาศิลปะไทย คณะวิจิตรศิลป์ มหาวิทยาลัยเชียงใหม่ อาทิเช่น คุณคม ขาวทอง ซึ่งเป็นผู้ที่มีส่วนร่วมกับสบันงาผ้าโบราณ จัดหาเครื่องแต่งกายและอุปกรณ์ประกอบการ

²⁷ สัมภาษณ์ คุณอัครเดช นาคบัลลังก์, เจ้าของกิจการร้านสบันงาผ้าโบราณ, 15 ตุลาคม 2548.

²⁸ เรื่องเดียวกัน.

แสดง สำหรับการแสดงละครโทรทัศน์ เรื่องเจ้านาง เพลิงพระนาง ศิลามณี เป็นต้น²⁹ ปัจจุบันมี ผลงานการแสดงทั้งในประเทศและต่างประเทศหลายชุดด้วยกัน

2. **บริษัทปรีชา** โดย คุณธีรยุทธ นิลมุล ศิษย์เก่าภาควิชาศิลปะไทย รุ่นที่ 15 (พ.ศ. 2540) ซึ่งมีความสนใจและรักในศิลปะการแสดง โดยเฉพาะอย่างยิ่ง การจัดขบวนวัฒนธรรมทางล้านนา จัด ขบวนรถบุปผชาติ ในเทศกาลต่าง ๆ ทั้งในจังหวัดเชียงใหม่และจังหวัดใกล้เคียง รวมตัวจัดตั้งเป็นกลุ่ม รับผิดชอบจัดการแสดงขึ้นในราวปี พ.ศ. 2543 และใช้ทีมงานนักแสดงส่วนใหญ่จากภาควิชาศิลปะไทย คณะ วิชาศิลปศึกษา มหาวิทยาลัยเชียงใหม่³⁰ ปัจจุบัน (2549) ทำงานฝ่ายศิลปะวัฒนธรรม บริษัทโรงแรมดารา เทวี จำกัด

3. **บริษัทเวียงแก้ว** โดย คุณเบน สวัสดิวัตน์ ทอมสัน สำเร็จการศึกษามาจากประเทศ อังกฤษ และมีความสนใจทางด้านวัฒนธรรมล้านนา จึงได้รวมตัวรับผิดชอบจัดการแสดงทางด้าน ศิลปะวัฒนธรรมล้านนา และงานแสดงทั่วไป โดยได้จัดตั้งเป็นกลุ่มเวียงแก้วขึ้นราวปี พ.ศ. 2543 ใช้ นักแสดงส่วนใหญ่จากภาควิชาศิลปะไทย คณะวิชาศิลปศึกษา มหาวิทยาลัยเชียงใหม่

4. **บริษัท โรงแรมดาราเทวีเชียงใหม่ จำกัด** โดยการนำของคุณราเชน อินทวงศ์ ศิษย์ เก่าภาควิชาศิลปะไทย รุ่นที่ 12 (พ.ศ. 2537) เป็นผู้ที่มีความสนใจด้านสถาปัตยกรรมทางล้านนา มีความคิดเชิงสร้างสรรค์บนพื้นฐานของความรู้ทางล้านนา ได้จัดการแสดงในรูปแบบของบริษัทสังกัด โรงแรมแมนดาริน โอเรียลเต็ล ดาราเทวี เชียงใหม่ โดยส่วนใหญ่รับนักศึกษาที่สำเร็จจากภาควิชา ศิลปะไทย คณะวิชาศิลปศึกษา มหาวิทยาลัยเชียงใหม่ เข้าทำงานเป็นพนักงานประจำในส่วนของงานแสดง ซึ่งจะจัดการแสดงสำหรับลูกค้าเป็นกรณีพิเศษตามแต่โอกาสในแต่ละครั้ง ซึ่งการแสดงส่วนใหญ่เป็น ชุดการแสดงเดียวกันกับภาควิชาศิลปะไทย ทั้งนี้หาในการแสดงตลอดจนผู้แสดง³¹ กลุ่มนี้เริ่มจัดการ แสดงตั้งแต่ปี พ.ศ. 2545

5. **กลุ่มหอมมันเมือง** โดยการนำของทันตแพทย์นวกุมินทร์ ไชยชมภู (หมอต้อย) ผู้ซึ่งมี ใจรักทางด้านงานแสดงศิลปะวัฒนธรรมล้านนา ได้รวมตัวกับกลุ่มนักศึกษาภาควิชาศิลปะไทย จัดการ แสดงในสกุลนี้โอล้านนาทั้งในประเทศและต่างประเทศ รวมตัวรับผิดชอบจัดการแสดงในราวปี พ.ศ. 2546 ปัจจุบัน (2549) คุณชัชวาลย์ ชัยเจริญ ศิษย์เก่าภาควิชาศิลปะไทย รุ่นที่ 11 (พ.ศ. 2536) เป็นกรรมการ ผู้จัดการบริหาร บริษัท หอมมันเมือง จำกัด รับผิดชอบจัดการแสดงทั่วไป

²⁹ เรื่องเดียวกัน.

³⁰ สัมภาษณ์ คุณธีรยุทธ นิลมุล, ผู้ร่วมก่อตั้งบริษัทปรีชา, 14 ตุลาคม 2548.

³¹ สัมภาษณ์ คุณราเชน อินทวงศ์, Conceptual Director โรงแรมดาราเทวี เชียงใหม่, มีนาคม

6. กลุ่มผู้จัดอื่น ๆ กลุ่มผู้จัดอื่น ๆ ในที่นี้หมายถึง กลุ่มผู้จัดการฟอนรำในสายสกุล นีโอล้านนา นอกเหนือจากกลุ่มผู้จัดดังกล่าวข้างต้นรวมตัวกันบริหารจัดการแสดงทั่วไป โดยผู้แสดงมักเป็นผู้ที่เคยเห็นการแสดงในแนวของภาควิชาศิลปะไทย หรือเป็นนักศึกษาในภาควิชาศิลปะไทยรวมตัวกันบริหารจัดการแสดงทั้งในประเทศและต่างประเทศ

กลุ่มคุณกฤษฎี ชัยศิลป์คุณ คุณกฤษฎี ชัยศิลป์คุณ ศึกษาการแสดงพื้นบ้านภาคเหนือ สำเร็จการศึกษาระดับปริญญาตรีจากมหาวิทยาลัยรามคำแหง ได้รวมตัวผู้สนใจในงานการแสดงทางด้านนาจัดการแสดงสู่สาธารณชนในโอกาสต่าง ๆ ปี 2539 ได้เข้าร่วมงานกับภัทราวดีเรียเตอร์ และออกแบบชุดการแสดงละครฟอนล้านนาเรื่อง "พรหมจักร" เมื่อปี 2544 ละครฟอนล้านนาเรื่อง "มหาเวสสันดร" ตอนมัทรี เมื่อปี 2545 จนเป็นที่รู้จักทั่วไป³²

เมื่อวันที่ 28 เมษายน 2549 คุณกฤษฎี ชัยศิลป์คุณ ได้เปิดบริษัท นาคะสุวรรณภูมิ จำกัด รับฝึกทักษะทางการแสดง และออกแบบจัดการแสดงทั่วไป

การประกอบธุรกิจการแสดง และรับจัดงานทั่วไปตามรูปแบบนีโอล้านนา ทำให้ เกิดการเผยแพร่ รูปลักษณ์ นีโอล้านนา โดยเฉพาะการฟอน จนเป็นที่รู้จักทั่วไป และเกิดการพัฒนารูปแบบต่อเนื่อง ตามกระบวนการเรียนรู้ และสร้างสรรค์ของผู้สร้างงาน

การเปิดโอกาสทางความคิดสร้างสรรค์ซึ่งเป็นกระบวนการในการเรียนรู้ ได้ตอบสนองของกลับสู่ผลงานที่มีการขับเคลื่อนอยู่เสมอ ถึงแม้ว่าจะแสดงในชุดเดียวกัน ต่างเวลา และโอกาส ก็ไม่เหมือนกัน จึงเป็นเหตุหนึ่งที่ทำให้ เกิดชุดการแสดงขึ้นใหม่หลายชุด และเป็นที่ยืนตาของผู้ชมทั่วไป

อิทธิพลของรูปแบบการแสดงนีโอล้านนานี้ ยังส่งผลถึงหน่วยงานของกรมศิลปากร ที่ค่อนข้างต่อต้านว่า การแสดงแนวนีโอล้านนา ชัดแย้งหรือผิดเพี้ยนไม่เคยพบเห็นมาก่อน แต่ในขณะเดียวกัน ก็ได้นำรูปแบบการแต่งกายแบบนีโอล้านนามาปรับใช้ในการแสดงละครแนวกรมศิลปากรโดยเฉพาะเรื่อง พระลอ และเกิดกิจการถ่ายภาพตามร้านสตูดิโอทั่วไปที่มีเครื่องแต่งกายแนวนีโอล้านนา ไว้บริการให้ลูกค้าได้เลือกใช้ ซึ่งแต่เดิมาก็ถูกปฏิเสธจากคนทั่วไปว่าไม่ใช่แบบแผนของล้านนา

ทั้งนี้เกิดจากการที่นักศึกษาคณะวิจิตรศิลป์ได้เรียนรู้กระบวนการต่างๆ ในหลักสูตรและนำไปใช้ประกอบอาชีพในสังคม ตั้งแต่ปี 2526 – 2547 เป็นระยะเวลา 21 ปี มีนักศึกษาจำนวน 1,307 คน ที่สำเร็จการศึกษา และส่วนใหญ่มีอาชีพทางด้านจัดการแสดง และงานบันเทิง หรือเป็นครู อาจารย์ โดยประมาณ 50 คน จากภาควิชาศิลปะไทย จึงมีส่วนผลักดันกระแสนีโอล้านนาให้อยู่ใน

³² ปัทมา ยาชูชีพ และคณะ, ประวัติและผลงานทางนาฏศิลป์ของ กฤษฎี ชัยศิลป์คุณ, (งานวิจัยนาฏศิลป์ 1 ภาควิชานาฏศิลป์ คณะศิลปกรรมศาสตร์ จุฬาลงกรณ์มหาวิทยาลัย, 2547), หน้า 15.

สังคมไทยต่อไป และยังคงพัฒนาต่อไปอย่างต่อเนื่องตามกระบวนการหลักสูตรการศึกษาของภาควิชา ศิลปะไทย คณะจิตรศิลป์ มหาวิทยาลัยเชียงใหม่³³

ลักษณะผลงานการสร้างสรรคตามรูปแบบของภาควิชาศิลปะไทย คณะวิจิตรศิลป์ มหาวิทยาลัยเชียงใหม่

จากการศึกษาชุดการแสดงของภาควิชาศิลปะไทย คณะวิจิตรศิลป์ มหาวิทยาลัยเชียงใหม่ ตั้งแต่ปี พ.ศ. 2526 – 2548 ผู้วิจัยพบว่าชุดการแสดง 21 ชุด การแสดงและเป็นละครพ็อนล้านนา 4 เรื่อง ซึ่งผลงานการสร้างสรรคทางนาฏยศิลป์นี้ผู้วิจัยแบ่งออกเป็น 2 แนวทาง คือ งานปรับปรุงจากของเดิม และงานสร้างสรรคใหม่

1. งานปรับปรุงของเดิม

พ็อนในกลุ่มนี้เกิดจากการเรียนรู้ในศิลปะพ็อนรำ ตลอดจนองค์ประกอบในการพ็อน แล้วนำมาเลียนแบบปรับกระบวนการท่าพ็อน เครื่องแต่งกาย ให้สอดคล้องกับการนำมาจัดแสดง แล้วนำเสนอในรูปแบบใหม่ จำนวน 14 ชุด ลำดับตามปีพ.ศ.ที่สร้างงาน ได้แก่

1. พ็อนเล็บ
2. พ็อนเทียน
3. พ็อนดาบ
4. พ็อนนกกิงกะหระ
5. พ็อนวี
6. พ็อนผ้า
7. พ็อนผางประทีป
8. พ็อนหุ่นกระบอก
9. พ็อนน้อยใจยา
10. พ็อนหางนกยูง
11. พ็อนมองเชิงกลายลาย
12. พ็อนหมองส่วยหยี่
13. พ็อนไก่แก้ว
14. พ็อนกวาง

เนื้อหารายละเอียดผู้วิจัยได้จำแนกตามลักษณะองค์ประกอบทางการแสดง ดังนี้

³³ ข้อมูลจากงานทะเบียนคณะวิจิตรศิลป์ มหาวิทยาลัยเชียงใหม่ เอื้อเฟื้อโดย อาจารย์ สุทธิ พันธุ์ เหวรา, 15 สิงหาคม 2549.

1. ฟ้อนเล็บ



ภาพที่ 5.16 : ฟ้อนเล็บ

งานนิทรรศการศิลปะภาพศิลป์นักษัตราราศี 3 มิถุนายน 2548

ที่มา : ผู้วิจัย

เนื้อหาในการแสดง

การแสดงชุดนี้เป็นการแสดงประกอบขบวนแห่ครุฑทวน ซึ่งเป็นการนำเสนอเครื่องไทยทานไปถวายพระที่วัด

แรงบันดาลใจในการประดิษฐ์ชุดการแสดง

ฟ้อนชุดนี้เป็นชุดที่มีมาแต่เดิม ช่างฟ้อนล้านนาฟ้อนกันได้ทุกคน การแสดงชุดนี้จึงได้เข้ามาสู่ภาควิชาศิลปะไทย คณะจิตรศิลป์ มหาวิทยาลัยเชียงใหม่ โดยเป็นพื้นฐานของช่างฟ้อน และใช้ฟ้อนในงานต่างๆ ตามความเหมาะสม

เครื่องแต่งกาย

ผู้แสดงหญิงแต่งกายโดยเกล้าผมมวยกลางกระหม่อม ติดดอกไม้ ห่มผ้าแถบ หรือ ห่มสไบ หรือ สวมเสื้อแขนกระบอก นุ่งซิ่น หรือโจงกระเบนตามความเหมาะสม

อุปกรณ์ประกอบการแสดง

เล็บทองเหลืองสวมที่นิ้วมือทั้งสองยกเว้นหัวแม่มือ

เพลงที่ใช้ประกอบการแสดง

ใช้วงดนตรีตั้งโน้บบรรเลงเพลงที่เรียกกันว่า เพลงฟ้อนเล็บ

ลักษณะการแสดง

ผู้แสดงฟ้อนนำขบวนแห่เป็นหมู่ตามกระบวนท่าอาจมีการแปรแถวสลับไปมา

2. ฟ้อนเทียน



ภาพที่ 5.17 : ฟ้อนเทียน

จากงานนิทรรศการภาพถ่ายศิลป์ ณ โรงแรมแมนดาริน โอเรียลเต็น ดาราเทวี เชียงใหม่

3 มิถุนายน 2548

ที่มา : ผู้วิจัย

เนื้อหาในการแสดง

การแสดงชุดนี้เป็นการฟ้อนที่มีพื้นฐานมาจากการฟ้อนเล็บ ฟ้อนนำขบวนแห่ เพียงเปลี่ยนจาก ใส่เล็บที่มีมือมาถือเทียนแทน ใช้ในการแสดงเพื่อต้อนรับผู้มาเยือน

แรงบันดาลใจในการประดิษฐ์ชุดการแสดง

ฟ้อนชุดนี้เป็นชุดที่มีมาแต่เดิม จากหลักฐานที่ปรากฏว่ามีมาแต่ครั้งสมัยพระราชชายาเจ้าดารารัศมี ที่ทรงให้จัดฟ้อนรับเสด็จรัชกาลที่ 7 ในงานถวายเลี้ยงต้อนรับเสด็จตอนกลางคืนให้ช่างฟ้อนถือเทียนแทนใส่เล็บ และฟ้อนเทียนนี้จัดเป็นพื้นฐานของช่างฟ้อนล้านนาที่ใช้แสดงประกอบในงานต่างๆ

เครื่องแต่งกาย

ผู้แสดงหญิงแต่งกายคล้ายกับฟ้อนเล็บ บางครั้งอาจมีนักแสดงชายประกอบในการฟ้อน โดยที่สวมเสื้อแขนยาว นุ่งโจงกระเบน

การแต่งกายทั้งฟ้อนเล็บและฟ้อนเทียน ช่างฟ้อนนี้โสด้านนาปรับเครื่องแต่งกายให้สอดคล้องกับยุคที่แสดง เช่น แต่งกายยุครัชกาลที่ 5 สตรีสวมเสื้อแขนกระบอกทรงหมูแฮม นุ่งโจงกระเบน สวมถุงน่องรองเท้า เป็นต้น

เพลงที่ใช้ประกอบการแสดง

ใช้วงดนตรีพื้นเมืองล้านนา วงตั้งโนง บรรเลงเพลงฟ้อนเล็บ หรือเพลงที่มีอัตราจังหวะ 2 ชั้น เป็นหลักในการแสดง

3. ฟ็อนดาบ



ภาพที่ 5.18 : ฟ็อนดาบ

ที่มา : ได้รับความอนุเคราะห์จาก อาจารย์มานพ มานะแซม

เนื้อหาในการแสดง

การฟ้อนดาบเป็นการแสดงที่ผู้แสดงถืออาวุธดาบรำยรำไปตามกระบวนท่า มีทั้งใช้ดาบสองมือหรือมือเดียว แสดงถึงความกล้าหาญและเข้มแข็งของบุรุษในเชิงการต่อสู้ ประกอบกิริยาที่แสดงความรื่นเริงในการแสดง

แรงบันดาลใจในการประดิษฐ์ชุดการแสดง

การแสดงฟ้อนดาบนี้ เป็นการฟ้อนที่มีมาแต่เดิม ซึ่งถือเป็นวิชาการต่อสู้ป้องกันตัวเองของชายชาวล้านนาในอดีตที่ต้องเรียนรู้ไว้ป้องกันตัว ซึ่งสืบทอดต่อ ๆ กันมา ในส่วนของการฟ้อนดาบของคณะวิจิตรศิลป์ มหาวิทยาลัยเชียงใหม่ ได้รับการถ่ายทอดกระบวนท่าฟ้อนจากอ้ายฮู๊ด (นายเสถียร ณ วงรักษ์) ช่างฟ้อนที่มีชื่อเสียงในตำบลฟ้าฮ่าม อำเภอเมือง จังหวัดเชียงใหม่ โดยอาจารย์วิถิ พานิชพันธ์ ได้เชิญให้มาแสดงและถ่ายทอดการแสดงให้กับนักศึกษาที่คณะวิจิตรศิลป์ ประมาณปี พ.ศ. 2528

- ฟ้อนดาบพ่นไฟ



ภาพที่ 5.19 : ฟ้อนดาบพ่นไฟ

ที่มา : ได้รับความอนุเคราะห์จาก อาจารย์มานพ มานะแซม

เนื้อหาในการแสดง

ฟ้อนดาบพันไฟเป็นพัฒนาการจากการฟ้อนดาบและฟ้อนเจิงในการแสดงการต่อสู้ของชาวล้านนา โดยนายเสถียร นวรงค์ ได้ถ่ายทอดกลวิธีการแสดงการพันไฟให้กับนักศึกษาคณะวิจิตรศิลป์ โดยผู้แสดงถือดาบที่พันปลายด้วยผ้าชุบน้ำมันติดไฟทั้งสองมือ ร่ายรำไปตามกระบวนท่าแล้วพ่นน้ำมันก๊าดที่อมไว้ในปากพ่นไปที่ปลายดาบติดไฟ เพื่อให้เกิดเปลวไฟลุกกระจายในขณะที่ฟ้อน

แรงบันดาลใจในการประดิษฐ์ชุดการแสดง

การแสดงชุดนี้เป็นการแสดงที่อวดเทคนิคหรือกลวิธีในการฟ้อนของผู้ฟ้อนที่ชวนให้น่าติดตามและเกิดความน่าสนใจในกระบวนกาฟ้อน โดยได้ผสมผสานกระบวนกาฟ้อนเจิงและฟ้อนดาบในการต่อสู้แบบดั้งเดิมเข้าไป

เครื่องแต่งกาย

นักแสดงชาย เคียนหัวหรือโพกผ้า เปลือยอกหรือใส่เสื้อยันต์ นุ่งผ้าเตี่ยวที่เรียกว่า เค็ดม้าม มีผ้ารัดสะเอว

อุปกรณ์ประกอบการแสดง

การแสดงชุดนี้ใช้ดาบที่ตัวดาบหรือใบดาบทำด้วยโลหะ ติให้มีคมปลายแหลม ยาวประมาณ 50 เซนติเมตร มีด้ามที่ทำจากไม้กลึงเป็นด้ามจับยาวประมาณ 15 เซนติเมตร ปลายดาบพันด้วยผ้าชุบน้ำมันก๊าดติดไฟ

เพลงที่ใช้ประกอบการแสดง

ใช้เพลง มีจังหวะกลอง นิยมเพลง ทำนอง "สะบัดชัย" เพลง "มวย" หรือเพลง "มอญ" ซึ่งเป็นเพลงพื้นเมืองในท้องถิ่น จ.ลำปาง

ลักษณะการแสดง

การแสดงกาฟ้อนดาบนี้ผู้แสดงร่ายรำตามกระบวนท่าซึ่งใช้ผู้แสดงเพียงคนเดียว ร่ายรำไปตามทำนองเพลง ซึ่งแสดงได้ทั้งในชบวนแห่และบนเวที ตามตำแหน่งในการแสดง

4. ฟ็อนนกกิงกะหระ



ภาพที่ 5.20 : ฟ็อนนกกิงกะหระ
จากการแสดงละครฟ็อนเรื่อง เจ้าคัทธนกุมमार
ที่มา : ได้รับความอนุเคราะห์จากอาจารย์เถียรชาย อักษรดิษฐ์

เนื้อหาในการแสดง

การฟ้อนนกกิ้งกะหრა เป็นการฟ้อนของชาวไทยใหญ่ ที่แสดงท่าทางเลียนแบบกิ้งกือ สัตว์ในหิมพานต์ ร่ายรำแสดงอาการยินดีสนุกสนานประกอบการบรรเลงดนตรีพื้นเมือง

แรงบันดาลใจในการประดิษฐ์ชุดการแสดง

การแสดงชุดนี้เป็นการเลียนแบบกิริยาท่าทางของกิ้งกือผสมผสานกิริยาท่าทางอย่างมนุษย์ ซึ่งเป็นการแสดงที่ปรากฏมาแต่เดิมของชาวไทยใหญ่ ใช้ในการฟ้อนในเทศกาลแห่งจองพารา ช่วงออกพรรษา เป็นการต้อนรับพระพุทธเจ้ากลับจากโปรดพุทธมารดาบนสวรรค์ ในส่วนของการแสดงชุดนี้ ทางคณะวิจิตรศิลป์ได้รับการถ่ายทอดจากอ้ายอู๊ด (นายเสถียร นวรงค์) ช่างฟ้อนที่มีชื่อในตำบลฟ้าฮ่าม อำเภอเมือง จังหวัดเชียงใหม่ โดยอาจารย์วิถิ พานิชพันธ์ ได้เชิญให้มาแสดงและถ่ายทอดการแสดงให้กับนักศึกษาที่คณะวิจิตรศิลป์อีกหลายชุดการแสดงด้วยกัน การแสดงชุดนี้ได้ถูกถ่ายทอดเพื่อเป็นการอนุรักษ์ศิลปการแสดงพื้นเมืองของภาคเหนือ ราวปี พ.ศ. 2528

เครื่องแต่งกาย

ผู้แสดงชายหรือหญิงสวมศีรษะที่ทำจากโครงกระดาษหุ้มผ้าประดับเลื่อม ลักษณะคล้ายศีรษะนก สวมเสื้อคอกลมแขนกระบอกมีเชิงที่ชายเสื้อ นุ่งกางเกงขายาว ติดปีกและหาง

เพลงที่ใช้ประกอบการแสดง

ใช้ดนตรีพื้นเมืองภาคเหนือเน้นจังหวะกลองและโหม่งประกอบการแสดง

ลักษณะการแสดง

ผู้แสดงฟ้อนตามจังหวะดนตรีในลักษณะท่าทางที่เลียนแบบกิริยาของนก การฟ้อนชุดนี้นิยมใช้ฟ้อนประกอบขบวนแห่ โดยผู้แสดงฟ้อนในขบวนเดินไปตามสถานที่ที่กำหนด หรือฟ้อนบนเวทีผู้แสดงฟ้อนตามกระบวนท่าบนเวทีเพื่อโชว์ท่าทางในการฟ้อน จนจบกระบวนท่าแล้วกลับเข้าด้านหลังเวที

5. ฟ็อนวี



ภาพที่ 5.21 : ภาพฟ็อนวี

ที่มา : ได้รับความอนุเคราะห์จากอาจารย์เสี่ยชาย อักษรดิษฐ์

เนื้อหาในการแสดง

การแสดงชุดนี้เป็นการแสดงการฟ้อนประกอบอุปกรณ์คือ วี หรือพัดใบลาน เพื่อเป็นการโชว์ความงามของผู้ฟ้อนและวีหรือพัดใบลานที่ใช้ประกอบการแสดง

แรงบันดาลใจในการประดิษฐ์ชุดการแสดง

ฟ้อนวีนี้เป็นการแสดงที่ประดิษฐ์ขึ้นประมาณปี พ.ศ. 2530 เพื่อใช้ประกอบการแสดงละครเรื่องเจ้าก่ากาดำ และเพื่อคั่นชุดการแสดงต่าง ๆ ตามความเหมาะสมในการจัดการแสดง มักเป็นการแสดงการฟ้อนเดี่ยวด้วยผู้หญิง เพื่อสื่อถึงความงามและคุณลักษณะของพัดใบลานหรือวีที่ใช้บอกให้ความเย็น ฟ้อนวีเป็นการแสดงที่ประยุกต์มาจากการฟ้อนพื้นเมืองเดิมของล้านนา

เครื่องแต่งกาย

ผู้แสดงหญิงแต่งกายโดยเกล้าผมมวลกกลางกระหม่อม ติดดอกไม้ ห่มผ้าแถบ หรือสไบ หรือสวมเสื้อคอกลมแขนกระบอก ห่มสไบ นุ่งซิ่น สวมเครื่องประดับตามความเหมาะสม

อุปกรณ์ประกอบการแสดง

วีหรือพัดใบลาน ลักษณะใบพัดทรงกลมหรือรูปใบโพธิ์ มีด้ามจับยาวประมาณ 1.5 ฟุต

เพลงที่ใช้ประกอบการแสดง

ใช้เพลงพื้นเมืองภาคเหนืออัตราจังหวะ 2 ชั้น เป็นหลัก

ลักษณะการแสดง

ผู้แสดงถือวีด้วยมือขวา ฟ้อนตามกระบวนท่า มักเป็นการแสดงเดี่ยวเพื่ออวดฝีมือของช่างฟ้อน และเพื่อคั่นการแสดงชุดอื่น ๆ บางครั้งอาจจัดเป็นการฟ้อนเป็นหมู่ ซึ่งต้องนำกระบวนท่าฟ้อนเพื่อความเป็นระเบียบและความพร้อมในการแสดง

6. ฟ้อนผ้า



ภาพที่ 5.22 : ฟ้อนผ้า

ที่มา : ได้รับความอนุเคราะห์จากอาจารย์วิถี พานิชพันธ์

เนื้อหาในการแสดง

เป็นการฟ้อนโดยใช้ผ้าไหมหรือผ้าพื้นเมืองทางภาคเหนือเป็นอุปกรณ์ประกอบ เพื่อแสดงความงามของผ้าพื้นเมืองทางภาคเหนือเป็นหลัก ประกอบกับความงามของกระบวนการทำฟ้อนของผู้ฟ้อนรำ

แรงบันดาลใจในการประดิษฐ์ชุดการแสดง

การแสดงชุดนี้ประดิษฐ์ขึ้นประมาณปี พ.ศ. 2530 โดยได้แรงบันดาลใจมาจากการแสดงชุด "ฟ้อนสาวไหม" ซึ่งเป็นการฟ้อนที่นำเสนอกระบวนการทอผ้าไหม ซึ่งเป็นลักษณะการจินตนาการ จึงส่งผลให้เกิดการฟ้อนผ้าขึ้น โดยการนำเสนอรูปลักษณ์ของผ้าพื้นเมืองทางเหนือประกอบการฟ้อน เพื่อให้เห็นความงามของผ้าพื้นเมืองทางเหนือ

เครื่องแต่งกาย

ผู้แสดงหญิงเกล้ามวยกลางกระหม่อม ติดดอกไม้ สวมเสื้อคอกลมแขนกระบอก หม้อสไบ หรือผ้าแถบ นุ่งซิ่น สวมเครื่องประดับต่าง ๆ ตามแต่ความเหมาะสม

อุปกรณ์ประกอบการแสดง

ผ้าพื้นเมืองภาคเหนือตามแต่ลักษณะและขนาดของผ้าที่ต้องการนำมาแสดงต่อสาธารณชน

เพลงที่ใช้ประกอบการแสดง

ใช้เพลงพื้นเมืองภาคเหนือในอัตราจังหวะ 2 ชั้นเป็นหลัก

ลักษณะการแสดง

การแสดงชุดนี้เป็นการฟ้อนของหญิงสาวชาวเหนือประกอบการนำเสนอผ้าพื้นเมืองภาคเหนือ ซึ่งจัดเป็นการฟ้อนประกอบการเดินแฟชั่นผ้าไทย ในลักษณะการฟ้อนชุดละคน หรือใช้เป็นชุดการฟ้อนเพื่อค้นรายการแสดงชุดอื่น ๆ โดยผู้ฟ้อนเคลื่อนไหวไปตามตำแหน่งบนเวที

7. ฟ้อนผางประทีป



ภาพที่ 5.23 : ฟ้อนผางประทีป

ฟ้อนผางที่พระตำหนักภูพิงศ์ราชนิเวศน์ ปี พ.ศ. 2540
ที่มา : ได้รับความอนุเคราะห์จากอาจารย์วิถึ พานิชพันธ์

เนื้อหาในการแสดง

ฟ้อนผางประทีปหรือฟ้อนตะคัน คือการฟ้อนประกอบเทียนหรือประทีปที่จุดอยู่ในภาชนะดินเผา รูปทรงกลมคล้ายจานมีขารอง โดยผู้แสดงถือผางทั้งสองมือ ฟ้อนรำไปตามกระบวนท่าเพื่อแสดงความสามารถของผู้ฟ้อนด้านทักษะการเคลื่อนไหวประกอบผางที่จุดไฟโดยที่ไฟนั้นต้องไม่ดับขณะฟ้อน

แรงบันดาลใจในการประดิษฐ์ชุดการแสดง

เดิมการแสดงชุดนี้ประดิษฐ์ขึ้นประมาณปี พ.ศ.2530 เพื่อใช้ประกอบการแสดงชุดเจ้ากั๋ก้าดำ และแสดงอวดความสามารถของช่างฟ้อน โดยประยุกต์มาจากการฟ้อนตะคันหรือผางประทีปที่ใช้บูชาสิ่งศักดิ์สิทธิ์ที่มีมาแต่ดั้งเดิม

การแสดงชุดนี้แบ่งออกเป็นประเภทย่อย ๆ อีกตามลักษณะการแสดงเพื่อสื่อถึงชาติพันธุ์และลักษณะการเคลื่อนไหวร่างกาย ตลอดจนดนตรีและเครื่องแต่งการของกลุ่มชนนั้น ๆ อันได้แก่

- ฟ็องผางเมือง



ภาพที่ 5.24 : ฟ็องผางเมือง

ที่มา : ได้รับความอนุเคราะห์จากอาจารย์วิณี พานิชพันธ์

เป็นการฟ้อนที่มีเนื้อหาเช่นเดียวกับการฟ้อนผางประทีปชุดอื่น ๆ ในการบูชาสิ่งศักดิ์สิทธิ์ โดยฟ้อนประกอบผางหรือตะคัน ต่างกันที่ลักษณะเคลื่อนไหวที่เน้นจังหวะช้าตามจังหวะดนตรีพื้นเมืองล้านนาในอัตรา 2 ชั้น ประดิษฐ์ขึ้นประมาณปี พ.ศ. 2530 ในการประกอบการแสดงละครเรื่อง เจ้าก่ากำดำ และแสดงอวดฝีมือของผู้แสดง

เครื่องแต่งกาย

ผู้แสดงหญิงแต่งกายลักษณะเกล้าผมมวยกลางกระหม่อม ติดดอกไม้ ห่มผ้าแถบ หรือสวมเสื้อคอกลมแขนกระบอก ห่มสไบ นุ่งซิ่น สวมเครื่องประดับตามความเหมาะสม

เพลงที่ใช้ประกอบการแสดง

ใช้ดนตรีพื้นเมืองวงสะล้อซอซึง เน้นอัตราจังหวะ 2 ชั้นเป็นหลัก

ลักษณะการแสดง

ผู้แสดงเคลื่อนไหวด้วยกระบวนท่าที่ถือผางประทีปทั้งสองมือไปตามจังหวะดนตรีและทิศทางที่กำหนด

- ฟ็องผางไต



ภาพที่ 5.25 : ฟ็องผางไต

ที่มา : ได้รับความอนุเคราะห์จากอาจารย์วิณี พานิชพันธ์

เป็นการฟ้อนที่มีเนื้อหาการฟ้อนเช่นเดียวกับฟ้อนผางประทีปชุดอื่น ๆ ที่บูชาสิ่งศักดิ์สิทธิ์ และมีแรงบันดาลใจในการประดิษฐ์ชุดการแสดงร่วมกัน ประมาณปี พ.ศ. 2530 เพื่อให้ประกอบการแสดงละครเรื่องเจ้าก่าก่าดำ และเพื่ออวดความสามารถของผู้แสดงประกอบการใช้อุปกรณ์บูชาสิ่งศักดิ์สิทธิ์

เครื่องแต่งกาย

ผู้แสดงหญิงแต่งกายลักษณะหญิงสาวชาวไตหรือไทใหญ่ คือ เก๋ล้ำมวยกลางกระหม่อม โปกผ้า ติดดอกไม้ประดับศีรษะ สวมเสื้อคอตั้งแขนกระบอก นุ่งซิ่น

เพลงที่ใช้ประกอบการแสดง

ใช้ดนตรีพื้นเมืองเหนือวงตั้งนาง หรือวงปู้เจ้ ในอัตราจังหวะ 2 ชั้น เป็นหลัก

ลักษณะการแสดง

ผู้แสดงถือผางประทีปทั้งสองมือเคลื่อนไหวไปตามจังหวะและทำนองเพลง ตามกระบวนท่า และทิศทางที่กำหนด



- ฟ็อนผางพม่า



ภาพที่ 5.26 : ฟ็อนผางพม่า

ที่มา : ได้รับความอนุเคราะห์จากอาจารย์สุทธิพันธ์ เหวา

เป็นการฟ้อนที่มีเนื้อหาเช่นเดียวกับการฟ้อนผางประทีปชุดอื่น ๆ แต่มีลักษณะพิเศษในด้านแนวความคิดในการประดิษฐ์ชุดการแสดงตรงที่ได้รับแรงบันดาลใจมาจากพม่า เมื่อประมาณปี พ.ศ. 2539 เมื่อมีนักศึกษาที่เป็นช่างฟ้อนมีความถนัดในการฟ้อนรูปแบบพม่า และกลุ่มช่างฟ้อนได้มีโอกาสไปทัศนศึกษาที่อำเภอแม่สาย จังหวัดเชียงราย ซึ่งเป็นชายแดนไทยกับพม่า และได้มีโอกาสไปประเทศพม่าและได้นำเค้าเงื่อนกระบวนการทำในการเคลื่อนไหวของการแสดงพม่า ตลอดจนดนตรีและเครื่องแต่งกายมาประยุกต์ใช้ในการแสดง

เครื่องแต่งกาย

การแสดงชุดนี้ฟ้อนทั้งผู้ชายและผู้หญิง โดยผู้แสดงชายแต่งกายลักษณะโปกผ้าที่ศีรษะ สวมเสื้อแขนยาวมีเอวกระดกขึ้น นุ่งโจงแบบพม่า

ผู้แสดงหญิงเกล้าผมมวยกลางกระหม่อม ปลอยปลายผมด้านขวาหรือเสริมผมทั้งปลายยาว สวมเสื้อแขนกระบอกผ่าหน้าเอวเสื้อกระดกขึ้น นุ่งขึ้นลายลุนตะยา ทั้งชายยาว

เพลงที่ใช้ประกอบการแสดง

ใช้ดนตรีพื้นเมืองของพม่าบรรเลงเป็นหลัก โดยเลือกในอัตราจังหวะที่ไม่เร็วหรือช้าเกินไป ชุดนี้ได้ใช้เพลงแม่แบบของพม่าที่บรรเลงประกอบการแสดงละครหุ่นพม่า ชื่อเพลง "มิงกะลาเอ๊ะซัน" แล้วนำมาตัดต่อให้เหมาะสมสำหรับการแสดงชุดฟ้อนผางพม่า

ลักษณะการแสดง

การแสดงชุดนี้มีลักษณะพิเศษโดยที่ผู้แสดงถือผางประทีปทั้งสองมือ เคลื่อนไหวตามกระบวนการทำที่เลียนแบบหุ่นของพม่า โดยเน้นการกระโดดและเตะปลายเท้า โดยผู้หญิงต้องเตะให้ปลายผ้าพลิ้วไหว นับว่าเป็นการแสดงอวดฝีมือของผู้แสดงเป็นสำคัญ ทั้งทักษะการทรงตัวที่เน้นยกแขนขา แอนตัวประกอบการใช้อุปกรณ์เป็นสำคัญ

อุปกรณ์ที่ใช้ประกอบการแสดง

การแสดงชุดฟ้อนผางเมือง ผางโต ผางพม่า ใช้อุปกรณ์ประกอบการแสดงชนิดเดียวกันคือ ผางหรือตะคัน ที่มีลักษณะเป็นเทียนจุดอยู่ในภาชนะดินเผารูปทรงเป็นจาน มีเส้นผ่านศูนย์กลางประมาณ 2 นิ้ว มีขาสูงประมาณ 2 นิ้ว ใช้ถือประกอบการฟ้อนข้างละ 1 อัน

8. ฟ้อนหุ่นกระบอก



ภาพที่ 5.27 : ฟ้อนหุ่นกระบอก

ที่มา : ได้รับความอนุเคราะห์จากอาจารย์มานพ มานะแถม

เนื้อหาในการแสดง

ฟ้อนหุ่นกระบอกเป็นการแสดงเลียนแบบกิริยาท่าทางของหุ่นชักพม่า โดยผู้แสดงแต่งกายให้คล้ายกับหุ่นพม่าฟ้อนรำอย่างรื่นเริง

แรงบันดาลใจในการประดิษฐ์ชุดการแสดง

การแสดงชุดฟ้อนหุ่นกระบอกของภาควิชาศิลปะไทย คณะวิจิตรศิลป์ มหาวิทยาลัยเชียงใหม่ ได้รับแรงบันดาลใจจากการแสดงหุ่นชักของพม่า โดยเริ่มแรกได้เลียนแบบการแต่งหน้าและแต่งกายของหุ่นพม่ามาประกอบการแสดง โดยคุณคม ชาวทอง นักศึกษาภาควิชาศิลปะไทย ในขณะนั้น ประมาณ ปี พ.ศ. 2530 ต่อมา อาจารย์มาณพ มานะแซม ได้พัฒนาการแสดงนี้จากการเขียนหน้าโทนสีขาให้ใสน้ำกากแทนการแต่งหน้า ประมาณปี พ.ศ. 2538 เรียกชื่อชุดการแสดงนี้ใหม่ว่า "ฟ้อนหน้ากาก"

- ฟ้อนหน้ากาก



ภาพที่ 5.28 : ฟ้อนหน้ากาก

แสดงถวายสมเด็จพระนางเจ้าพระบรมราชินีนาถ ณ ตำหนักภูพิงศ์ราชนิเวศน์ พ.ศ. 2541

ที่มา : ได้รับความอนุเคราะห์จากอาจารย์วิณี พานิชพันธ์

เนื้อหาในการแสดง

เป็นการฟ้อนที่มีกิริยาท่าทางเลียนแบบหุ่นพม่าโดยเป็นพัฒนาการอีกขั้นหนึ่งของการแสดงฟ้อนหุ่นพม่า โดยผู้แสดงใส่หน้ากากแทนการเขียนหน้า

แรงบันดาลใจในการประดิษฐ์ชุดการแสดง

การฟ้อนหน้ากากได้รับแรงบันดาลใจจากการแสดงฟ้อนหุ่นพม่า หรือกล่าวได้ว่าเป็นพัฒนาการอีกขั้นหนึ่งของการฟ้อนหุ่นพม่า

เครื่องแต่งกาย

การแสดงชุดนี้เป็นการแสดงเดี่ยวโดยอวดความสามารถของนักแสดง แต่งกายเลียนแบบหุ่นขี้กิ้งของพม่า แสดงได้ทั้งผู้ชายและผู้หญิง ถ้าเป็นการแสดงฟ้อนหน้ากาก ผู้แสดงสวมหน้ากากสีขาว รวบผมตึง ถ้าฟ้อนหุ่นกระบอก ผู้แสดงเขียนหน้าสีขาวเกล้าผมตึง สวมเสื้อคอกลมแขนยาว นุ่งโจงสวมเครื่องประดับตามความเหมาะสม

เพลงที่ใช้ประกอบการแสดง

ใช้เพลงทำนองไปทางพม่าเน้นเสียงกลองและฆ้องเป็นหลัก ในอัตราจังหวะ 2 ชั้น บรรเลงตามแต่ระยะเวลาที่กำหนดในการแสดง

ลักษณะการแสดง

ผู้แสดงแสดงกิริยาเลียนแบบหุ่นพม่า เคลื่อนไหวร่างกายโดยยกแขนตะปปลายผ้านุ่งเป็นหลัก นิยมแสดงในงานรื่นเริง งานเลี้ยง โดยผู้แสดงเคลื่อนไหวไปตามทิศทางที่กำหนดบนเวที

9. ฟ็อนน้อยใจยา



ภาพที่ 5.29 : ฟ็อนน้อยใจยา

ที่มา : ได้รับความอนุเคราะห์จากอาจารย์วิณี พานิชพันธ์

เนื้อหาในการแสดง

การแสดงชุดนี้เป็นการแสดงที่สื่อถึงการเกี่ยวพาราสีของชาย-หญิง ฝ่ายชายคือไฉยา ฝ่ายหญิงคือवंนแก้ว โดยเนื้อหาการพ้องเป็นเชิงตัดพ้อต่อว่า และจบท้ายด้วยการเกี่ยวพาราสีเชิงผู้สาว แรงบันดาลใจในการประดิษฐ์ชุดการแสดง

การแสดงชุดนี้เป็นการแสดงที่มีมาแต่เดิม และภาควิชาศิลปะไทย คณะวิจิตรศิลป์ มหาวิทยาลัยเชียงใหม่ ได้นำมาประยุกต์ปรับใช้ประกอบในการแสดงละครพ้องเรื่อง เจ้าคัทธนกุมมาร เมื่อปี พ.ศ. 2539 และใช้แสดงประกอบละครพ้องเรื่องอื่น ๆ ต่อมา นอกจากนั้นยังใช้ประกอบ การพ้องในงานเลี้ยงต่าง ๆ รวมกระทั่งพ้องประกอบละครเรื่องเจ้าก่าก่าดำ ปี พ.ศ. 2530 สุวรรณเกี้ยว คำ ปี พ.ศ. 2544 ในการรับเสด็จสมเด็จพระนางเจ้าสิริกิติ์ พระบรมราชินีนาถ ที่พระตำหนักภูพิงค์ ราชนิเวศน์

เครื่องแต่งกาย

การแสดงน้อยไฉยาเป็นการแสดงการเกี่ยวพาราสีของชายหนุ่ม-หญิงสาว โดยฝ่ายชายโพกผ้า ที่ศีรษะ รวบผมตึง เปลือยอกหรือสวมเสื้อคอกลมแขนสั้นหรือแขนยาว นุ่งผ้าเตี่ยวหรือเค็ดม้าม (มีผ้ารัดสะเอว) ฝ่ายหญิงเกล้าผมกลางกระหม่อม ติดดอกไม้ ใช้ผ้าพันอกหรือสวมเสื้อคอกลมแขน กระบอก ห่มสไบ หรือห่มสไบ นุ่งซิ่น สวมเครื่องประดับตามความเหมาะสม

เพลงประกอบการแสดง

ใช้เพลงประกอบการแสดง โดยมีเนื้อร้องประกอบวงล้อขอซึ่ง ที่เรียกว่า การขับขอ ซึ่งเป็น ละครขอเรื่อง"น้อยไฉยา"ซึ่งพระราชชายาเจ้าดารารัศมีมีพระประสงค์ให้แต่งขึ้น หรืออาจใช้แถบ บ้านทึกเสียงประกอบการแสดง แต่ต้องมีเนื้อร้องคำเมืองเชิงตัดพ้อต่อว่าคู่รัก และเกี่ยวพาราสีระหว่างชายหนุ่มหญิงสาว

ลักษณะการแสดง

ผู้แสดงพ้องตามบทร้องภาษาคำเมือง ระหว่างชายหนุ่ม-หญิงสาวตามกระบวนท่าพ้องที่ได้ กำหนดไว้

10. ฟ้อนหางนกยูง



ภาพที่ 5.30 : ภาพฟ้อนหางนกยูง
ที่มา : ได้รับความอนุเคราะห์จากอาจารย์มานพ มานะแซม

เนื้อหาในการแสดง

การฟ้อนหางนกยูงเป็นการฟ้อนที่ผู้แสดงถือหางนกยูงทั้งสองมือ ร่ายรำไปตามกระบวนท่า เพื่อสื่อถึงการขับไล่บัดเป่าสิ่งชั่วร้ายให้หมดสิ้นไป และเป็นการให้เกียรติอย่างสูง

แรงบันดาลใจในการประดิษฐ์ชุดการแสดง

การแสดงชุดนี้ได้รับแรงบันดาลใจจากการฟ้อนหางนกยูงที่มีมาแต่เดิมของชนชาวไทเขิน มีความเชื่อว่า นกยูงเป็นสัญลักษณ์ของดวงอาทิตย์ สัญลักษณ์ของกษัตริย์และชนชั้นสูง ซึ่งภาควิชา ศิลปะไทย คณะวิจิตรศิลป์ มหาวิทยาลัยเชียงใหม่ ได้แนวคิดจากการฟ้อนของชาวไทเขินฟ้อนถวาย เกียรติยศ ในการศพบเจ้าทิพวรรณ ณ เชียงตุง ซึ่งเป็นมหาเทวีองค์สุดท้ายแห่ง นครเชียงตุง ณ วัดสวนดอก เมื่อเดือนมกราคม 2533 จึงได้นำกระบวนท่าในการฟ้อนของช่างฟ้อนชาวไทเขินมาปรับใช้เป็นการแสดง

ในงานเลี้ยงถวายสมเด็จพระนางเจ้าสิริกิติ์ พระบรมราชินีนาถ ที่พระตำหนักภูพิงศ์ราชนิเวศน์ เมื่อปี พ.ศ. 2540 ซึ่งถือเป็นการฟ้อนรับเสด็จ และการฟ้อนชุดนี้จัดแสดงเพื่อถวายเป็นพุทธบูชา พระธาตุหริภุญชัย ที่จังหวัดลำพูนเช่นกัน

เครื่องแต่งกาย

การแสดงชุดฟ้อนหางนกยูงนี้ใช้ผู้แสดงชายล้วน โดยแต่งกายได้ 2 ลักษณะ คือ แบบที่ 1 ผอมรวบตึง เปลือยอก นุ่งผ้าห้ายกิ้ง มีผ้าคาดเอว แบบที่ 2 ผอมรวบตึง สวมเสื้อคอกลมแขนยาว นุ่งโจงกระเบน มีผ้าคาดเอว

อุปกรณ์ประกอบการแสดง

หางนกยูงมัดเป็นกำโดยมีเชือกหรือผ้าพันที่โคนปลายเป็นด้ามจับ ผู้แสดงหนึ่งคนใช้หางนกยูงถือข้างละกำ

เพลงที่ใช้ประกอบการแสดง

ใช้ดนตรีพื้นเมืองไม่เน้นจังหวะเร็ว มักเป็นเสียงกลอง ปี่ และฆ้อง ประกอบในการแสดง

ลักษณะการแสดง

การฟ้อนหางนกยูงนี้ผู้แสดงฟ้อนประกอบขบวนแห่ โดยแสดงท่าทางตามกระบวนท่าที่กำหนด โดยใช้หางนกยูงเป็นอุปกรณ์ประกอบการแสดง

11. พิธีมอบรางวัล



ภาพที่ 5.31 : พิธีมอบรางวัล

ที่มา : ได้รับความอนุเคราะห์จากอาจารย์วิณี พานิชพันธ์

เนื้อหาในการแสดง

การแสดงชุดฟ้อนมอญเซิ้งก่ายลายนี้ เป็นการแสดงประกอบการบรรเลงดนตรีพื้นเมืองภาคเหนือ "มอญเซิ้ง" ซึ่งเป็นภาษาไทยใหญ่หรือไต แปลว่า กลองชนิดหนึ่ง บรรเลงร่วมกันหลายใบหรือเป็นชุด

ก่ายลาย คือ การฟ้อนที่พัฒนามาจากเจิ้งหรือเซิ้ง ซึ่งแปลว่า การต่อสู้ป้องกันตัว มอญเซิ้งก่ายลาย ที่เป็นท่าของผู้ชายมาเป็นท่าของผู้หญิง ในที่นี้จึงหมายถึง การฟ้อนประกอบวงดนตรีพื้นเมืองภาคเหนือที่บรรเลงด้วยกลองมอญเซิ้ง โดยมีกระบวนการท่าฟ้อนในลักษณะท่าทางการต่อสู้ป้องกันตัว ซึ่งฟ้อนโดยผู้หญิง

แรงบันดาลใจในการประดิษฐ์ชุดการแสดง

การแสดงชุดนี้ ภาควิชาศิลปะไทย คณะวิจิตรศิลป์ มหาวิทยาลัยเชียงใหม่ ได้แนวความคิดมาจากการฟ้อนประกอบวงดนตรีมอญเซิ้ง ซึ่งชมรมพื้นบ้านล้านนาของมหาวิทยาลัย เชียงใหม่นำมาฟ้อนประกอบการแสดง โดยได้นำกระบวนการท่าฟ้อนเซิ้งที่ได้รับการถ่ายทอดจากแม่ครูพื้นเมืองนำมาแสดง และได้รวมกับลักษณะท่าทางการฟ้อนแง่ง ซึ่งเป็นการฟ้อนประกอบการขับขอ ของ จ.น่าน โดยที่ที่ผู้ฟ้อนต้องฟ้อนโน้มตัวไปด้านหลังคล้ายสะพานโค้ง

ดังนั้นการฟ้อนมอญเซิ้งก่ายลายของนักศึกษาภาควิชาศิลปะไทย คณะวิจิตรศิลป์ จึงเป็นการฟ้อนที่รวมลักษณะการฟ้อนเซิ้งหรือเจิ้งที่มีลีลากระบวนการท่าการต่อสู้ป้องกันตัว ผสมผสานกับกระบวนการท่าฟ้อนแง่งของจังหวัดน่าน ที่แสดงกลวิธีการฟ้อนที่ใช้ความสามารถของนักแสดงโน้มตัวไปด้านหลังในลักษณะสะพานโค้ง โดยให้ผู้หญิงแสดงประกอบวงดนตรีมอญเซิ้ง แสดงครั้งแรกในงานรับเสด็จสมเด็จพระนางเจ้าสิริกิติ์ พระบรมราชินีนาถ ที่พระตำหนักภูพิงศ์ราชนิเวศน์ เมื่อปี พ.ศ. 2540

เครื่องแต่งกาย

ผู้แสดงหญิง เก๋้ามวยกลางกระหม่อม ติดดอกไม้ สวมเสื้อคอกลมแขนยาว นุ่งผ้าซิ่น สวมเครื่องประดับตามความเหมาะสม

เพลงที่ใช้ประกอบการแสดง

ใช้วงดนตรีวงมอญเซิ้ง ประกอบการแสดงบรรเลงทำนองในอัตราจังหวะ 2 ชั้น ไม่เน้นความเร็วในการแสดง

ลักษณะการแสดง

การฟ้อนชุดนี้ให้ผู้หญิงแสดงเป็นหมู่หรือเดี่ยวตามแต่โอกาส โดยผู้แสดงฟ้อนตามกระบวนการท่าประกอบดนตรีวงมอญเซิ้ง มักนิยมให้แสดงในงานรื่นเริง ต้อนรับผู้มาเยือน

12. ฟ้อนหม่องส่วยหยี่



ภาพที่ 5.32 : ภาพฟ้อนหม่องส่วยหยี่
ที่มา : ได้รับความอนุเคราะห์จากอาจารย์วิณี พานิชพันธ์

เนื้อหาในการแสดง

พ็อนหม่องส่วยหยี่เป็นการแสดงเชิงเกี่ยวพาราตีของชายหญิงหรือการพ็อนเดี่ยวของผู้หญิง ในลักษณะกระบวนท่าของพม่าหรือกลุ่มไทใหญ่

แรงบันดาลใจในการประดิษฐ์ชุดการแสดง

การแสดงชุดนี้เป็นการแสดงของชาวไทใหญ่ ในเขตจังหวัดแม่ฮ่องสอน เชิงเกี่ยวพาราตีของชาย-หญิง ประมาณปี พ.ศ. 2540 นายณัฐพล ชำนาญตา นักศึกษาโครงการศิลปะคดีเด่น ชาวแม่ฮ่องสอนได้นำมาเผยแพร่

เครื่องแต่งกาย

ผู้แสดงชายแต่งกายในลักษณะชาวไทยใหญ่ โปกผ้าที่ศีรษะ สวมเสื้อคอกลมแขนกระบอก นุ่งโจ่ง ผู้แสดงหญิงเกล้าผมกลางกระหม่อม ติดดอกไม้ หรือเกล้ามวยกลางกระหม่อมปล่อยปลายผมลงประป่า สวมเสื้อคอกลมแขนกระบอกมีเชิง นุ่งซิ่นยาวกรอมพื้น

ดนตรีที่ใช้ประกอบการแสดง

ในระยะแรก พ็อนประกอบเพลง เป็นแถบบันทึกเสียงที่อัดมาจากต้นฉบับ แต่มีปัญหาเรื่องความคมชัดของเพลง จึงพ็อนพร้อมกับวงดนตรีพื้นเมือง ในเพลง "ไตแม่ฮ่องสอน"

ลักษณะการแสดง

ผู้แสดงหญิง-ชายแสดงกิริยาอาการคล้ายหุ่นขี้กิ้งของพม่า เคลื่อนไหวตามกระบวนท่าในลักษณะเชิงเกี่ยวพาราตี เน้นความสนุกสนานรื่นเริง การแสดงชุดหม่องส่วยหยี่นี้นิยมจัดแสดงในงานเลี้ยงหรืองานรื่นเริงทั่วไป

13. ฟ็อนไกแก้ว



ภาพที่ 5.33 : ฟ็อนไกแก้ว

ประกอบการแสดงละครฟ็อนล้านนา เรื่องพระลอ ณ บ้านศิลาตล ปีพ.ศ. 2547

ที่มา : ได้รับความอนุเคราะห์จากอาจารย์มานพ มานะแถม

เนื้อหาในการแสดง

พ่อนไก่อแก้วเป็นพ่อนที่ใช้ประกอบการแสดงละครพ่อนล้านนา เรื่อง พระลอ สื่อถึงความงามของไก่อที่ปู่เจ้า ใช้ให้ไปลวงล่อพระลอมาพบกับพระเพื่อน และพระแพง

แรงบันดาลใจในการประดิษฐ์ชุดการแสดง

พ่อนไก่อแก้วนี้ประดิษฐ์ขึ้นประกอบการแสดงละครพ่อนล้านนา เรื่อง พระลอ เมื่อปี พ.ศ. 2547 โดยอาจารย์มานพ มานะแซม สื่อความงามของไก่อ และอากัปกริยาของไก่อ ใช้ช่างพ่อนผู้หญิงแสดงเป็นไก่อแก้ว และไก่อบริวาร

เครื่องแต่งกาย

ผู้พ่อนสวมศีรษะไก่อ ใส่เกาะอก และติดปีก นุ่งกางเกง และนุ่งผ้าซ้อนเป็นชั้นให้ดูคล้ายสะโพก และหางไก่อ สวมกรองคอ และห้อยผ้าจากคอบางถึงหัวเข่าคล้ายกับว่าเป็นช่วงท้องของไก่อ

ดนตรีที่ใช้ประกอบการแสดง

ใช้วงดนตรีล้านนาประยุกต์ วงซำงสโตน คุ่มวงดนตรีไทย อาจารย์ยธิติพล กันตีวงศ์ ทำนองเพลงลาวจ้อย

ลักษณะการแสดง

ผู้พ่อนแสดงอากัปกริยาเลียนแบบไก่อ มีทั้งไก่อบริวาร และไก่อแก้ว พ่อนตามจังหวะ และทำนองเพลง จนกระทั่งไก่อแก้วพบกับพระลอ และพระลอไล่จับไก่อแก้ว

13. ฟ็อนกวาง



ภาพที่ 5.34 : ฟ็อนกวาง

โดยอาจารย์มาณพ มานะแซม

ที่มา : ได้รับความอนุเคราะห์ จากอาจารย์มาณพ มานะแซม

เนื้อหาในการแสดง

ฟ็อนกวาง เป็นการฟ็อนประกอบแสดง เสียง เรื่องพญามังราย สื่อถึงกวางที่มั่งรายออกไล่ล่า
แรงบันดาลใจในการประดิษฐ์ชุดการแสดง

ฟ็อนกวางนี้อาจารย์มาณฑพ มานะแซม ประดิษฐ์ท่า และฟ็อนเอง ในงานเลี้ยงต้อนรับ พณฯ
 นายกรัฐมนตรี พต.ท. ดร. ทักษิณ ชินวัตร ประมาณปี พ.ศ. 2541 โดยแสดงประกอบงานแสงเสียง
 เรื่อง พญามังราย

เครื่องแต่งกาย

ผู้ฟ็อนสวมศีรษะกวาง สวมเสื้อรัดรูป กางเกงขาว นุ่งผ้าทับ และห้อยผ้าด้านหน้า สวม
 เครื่องประดับ

ดนตรีที่ใช้ประกอบการแสดง

ใช้วงดนตรีพื้นเมืองล้านนา บรรเลงประกอบการแสดง

ลักษณะการแสดง

ผู้ฟ็อนแสดงเลียนแบบกิริยาอาการของกวาง และแสดงการหนีจากการถูกไล่ล่า

2. งานสร้างสรรค์ใหม่

ฟ็อนในกลุ่มนี้เกิดขึ้นจากกระบวนการเรียนรู้ การฟ็อนตามแบบฉบับเดิมแล้ว
 สร้างสรรค์ขึ้นใหม่ ยึดแนวความคิดในการสร้างสรรค์งานเป็นสำคัญ โดยอยู่ในพื้นฐานของ
 วัฒนธรรมเดิม ชุดการแสดงที่สร้างสรรค์ขึ้นใหม่นี้ ปัจจุบันใช้แสดงในโอกาสต่าง ๆ จนเป็นที่
 รู้จักทั่วไป ในการฟ็อนสายสกุลนีโอล้านนา ประกอบด้วยชุดฟ็อน 8 ชุด ลำดับตามปีพ.ศ. ที่
 สร้างงาน ได้แก่

1. ฟ็อนเทวดา
2. ฟ็อนเจ้าฟ้า
3. ฟ็อนขันดอก
4. ฟ็อนหม้อดอก หรือ ฟ็อนปुरुณมฤใะ
5. ฟ็อนสตภณท์
6. ฟ็อนลวงเกล็ดแก้ว
7. ฟ็อนช้าง

เนื้อหารายละเอียดการแสดงผู้วิจัยจำแนกตามองค์ประกอบของการแสดง ดังนี้

1. ฟ็อนเทวดา



ภาพที่ 5.35 : ฟ็อนเทวดา
งานนิทรรศการศิลปะภาพศิลป์นักษัตรราเทวี 3 มิถุนายน 2548
ที่มา : ผู้วิจัย

เนื้อหาในการแสดง

เป็นการฟ้อนที่แสดงถึงการเคลื่อนไหว อากัปกริยาของเทวดาที่มาอวยพรอันเป็นมงคล ลักษณะพิเศษของการฟ้อนชุดนี้ผู้แสดงนั่งอยู่บนเสลี่ยงที่มีคนแบกหาม เคลื่อนที่ตามชบวนแห่นั้น ๆ ทำให้ดูราวกับว่าตัวผู้แสดงลอยหรือเหาะออกมา

การแสดงชุดนี้ประดิษฐ์ขึ้นราวปี พ.ศ. 2527 ในงานดำหัวพญามังราย จังหวัดเชียงราย ต่อมา นำมาแสดงประกอบชบวนแห่ในงานไหว้สาแม่ฟ้าหลวง จังหวัดเชียงราย แสดงและประดิษฐ์กระบวนท่าโดย อาจารย์วิถี พานิชพันธ์

แรงบันดาลใจในการประดิษฐ์ชุดการแสดง

เพื่อสื่อถึงความเป็นทิพย์หรือเทพที่อยู่ในภาพจิตรกรรมฝาผนังวิหารวัดเวียงต้าม่อน จังหวัดแพร่ และภาพปูนปั้นรูปเทวดาที่วัดต่าง ๆ ในแถบภาคเหนือ เช่น วัดเจ็ดยอด จังหวัดเชียงใหม่ เป็นต้น

เครื่องแต่งกาย

ผู้แสดงสวมเครื่องประดับศีรษะยอดทรงสูง ซึ่งเลียนแบบเครื่องแต่งกายสมัยทวารวดี³⁴ สวมนวมคอ (แผงคอ) สังกวาล (สร้อยตัว) ต้นแขน ข้อมือ เข็มขัด นุ่งผ้าจีบหน้านาง ผ้าปล้อยทิ้งชายสองข้างลำตัวทับด้วยสุวรรณกระถอบ (แผ่นฉลุลายห้อยด้านหน้า)

ในการประดิษฐ์เครื่องแต่งกายยุคแรกนั้น อาจารย์วิถี พานิชพันธ์ ได้ใช้วัสดุเรียบง่ายแต่ดูสมจริงเมื่ออยู่บนเวที เช่น เครื่องประดับศีรษะ ใช้หัวเข็มขัดและแผ่นประเก็นตัดฉลุเป็นลายต่าง ๆ ประกอบเป็นเครื่องประดับศีรษะ ต่อมาพัฒนาใช้แผ่นทองเหลืองและเงินประกอบเป็นเครื่องประดับตามแต่ความเหมาะสมในการแสดงแต่ละครั้ง

ปี พ.ศ. 2542 การแต่งกายฟ้อนเทวดาได้ปรับให้ผู้แสดงสวมเสื้อแขนยาว เนื่องจากไปแสดง ณ ตำนันภูกิ่งฟ้าราชนิเวศน์ ท่านผู้ว่าราชการจังหวัดเชียงใหม่ (นายประวิทย์ ศรีโสภณ) จึงสั่งให้ปรับเครื่องแต่งกายประกอบการแสดงในครั้งนั้น³⁵

ดนตรี

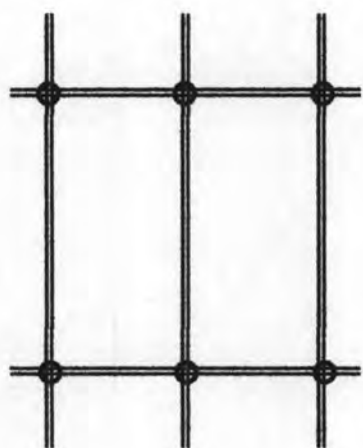
การฟ้อนชุดนี้ใช้วงดนตรีพื้นเมืองล้านนา วงตั้งโนง บรรเลงประกอบการแสดง ซึ่งเน้นจังหวะที่ช้าเพื่อให้มีความสัมพันธ์กับการเคลื่อนไหวของผู้แสดงที่สื่อถึงเทพ เทวดา เหาะออกมาอำนวยการ

³⁴ สัมภาษณ์ อาจารย์มาณพ มานะแซม, รองคณบดีฝ่ายกิจการนักศึกษา คณะวิจิตรศิลป์ มหาวิทยาลัย เชียงใหม่, ผู้แสดงและผู้มีส่วนร่วมประดิษฐ์ท่ารำ, 16 เมษายน 2547.

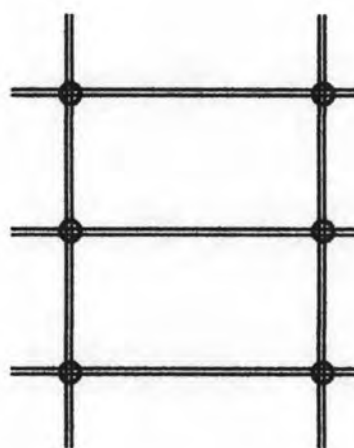
³⁵ สัมภาษณ์ อาจารย์วิถี พานิชพันธ์, ผู้บุกเบิกการฟ้อนของนักศึกษา คณะวิจิตรศิลป์ มหาวิทยาลัย เชียงใหม่, 26 เมษายน 2547.

อุปกรณ์ประกอบการแสดง

การแสดงชุดนี้มีลักษณะพิเศษ กล่าวคือ เน้นถึงการล่องลอยหรือเหาะของเทวดา ดังนั้นผู้แสดงจึงนั่งพ็อนอยู่บนเสลี่ยงที่มีขนาดประมาณ 1.5 x 1.5 เมตร ใช้คนหามตั้งแต่ 6 คนขึ้นไปตามแต่ขนาดของเสลี่ยง ผู้หามเสลี่ยงนิยมหามตามตำแหน่งด้านข้างด้านละ 3 คน หรือด้านหน้า และหลังของเสลี่ยงด้านละ 3 คน ดังแผนภาพ ยังมีคนหามเสลี่ยงมากเท่าใดก็เพิ่มความมั่นใจสำหรับผู้พ็อนมากเท่านั้น เนื่องจากเสลี่ยงจะไม่โคลงตัวเวลาเคลื่อนที่ ทำให้การทรงตัวของผู้พ็อนเป็นไปด้วยดี³⁶



แบบที่ 1



แบบที่ 2

แผนภาพแสดงลักษณะตำแหน่งผู้หามเสลี่ยง

คนหามแต่งกายลักษณะโพกผ้าที่ศีรษะ เปลือยอก นุ่งผ้าหยักกรั้ง ทั้งนี้ขึ้นอยู่กับแนวความคิดในการจัดขบวนการแสดงแต่ละครั้ง ซึ่งอาจปรับเปลี่ยนการแต่งกายของคนหามเสลี่ยงได้ตามความเหมาะสม

³⁶ สัมภาษณ์ อาจารย์มานพ มานะแซม, รองคณบดีฝ่ายกิจการนักศึกษา คณะวิจิตรศิลป์ มหาวิทยาลัย เชียงใหม่, ผู้แสดงและผู้มีส่วนร่วมประดิษฐ์ท่ารำ, 16 เมษายน 2547.

กลวิธีในการแสดง

การแสดงฟ้อนเทวดานี้ อาจารย์ยิวดี พานิชพันธ์ เป็นผู้แสดงครั้งแรกเมื่อปี พ.ศ. 2527 ในงานดำหัวพญามังราย ที่จังหวัดเชียงราย และงานไหว้สาแม่ฟ้าหลวง ที่ไร่แม่ฟ้าหลวง จังหวัดเชียงราย

ปี พ.ศ. 2530 ฟ้อนในงานเปิดเทศกาลปีทองเที่ยวไทย ซึ่งนับว่าการฟ้อนครั้งนี้ได้รับกระแสตอบรับและเป็นที่รู้จักอย่างมาก เนื่องจากสื่อทางโทรทัศน์ได้ถ่ายทอดทั่วประเทศ ขบวนการฟ้อนเริ่มตั้งแต่สะพานผ่านฟ้าไปสู่ที่ห้องสนามหลวง การฟ้อนชุดนี้จำเป็นอย่างยิ่งที่ต้องอาศัยการทรงตัวบนเสลี่ยงประกอบการเคลื่อนไหวประกอบทำนองเพลง ดังนั้นจำเป็นต้องฝึกซ้อมการทรงตัวเป็นอย่างดี การนั่งฟ้อนบนเสลี่ยงนี้ อาจารย์ยิวดี พานิชพันธ์ ได้ฝึกซ้อมให้อาจารย์อนุกุล ศิริพันธ์ ซึ่งขณะนั้นเป็นนักเรียนอยู่ที่จังหวัดลำปางเป็นผู้ฟ้อนที่ไร่แม่ฟ้าหลวง จังหวัดเชียงราย ในปี พ.ศ. 2529 โดยการฝึกซ้อมให้นั่งฟ้อนทรงตัวบนโต๊ะอาหาร

การฟ้อนชุดนี้จัดได้ว่าเป็นการฟ้อนเพื่อวัดความสามารถของผู้แสดง เนื่องจากต้องอาศัยความสามารถเฉพาะตัวในการฟ้อนประกอบกับการทรงตัวบนเสลี่ยง ซึ่งนับว่าเป็นการแสดงที่ยากชุดหนึ่ง³⁷ การฟ้อนเทวดานั่งบนเสลี่ยงนี้ต่อมาได้พัฒนาการฟ้อนเป็นผู้ฟ้อนยืนบนเสลี่ยง นั่งในกระทงล้อเลื่อน ซึ่งผู้ฟ้อนคือ อาจารย์มาณฑุ มานะแถม รวปี พ.ศ. 2540

นับว่าเป็นการแสดงชุดหนึ่งที่จุดประกายทำให้เกิดกระแสการฟ้อนบนเสลี่ยงตามรูปแบบการฟ้อนล้านนาในยุคต่อ ๆ มา

³⁷ สัมภาษณ์ อาจารย์ยิวดี พานิชพันธ์, อดีตรองคณบดีฝ่ายวิเทศสัมพันธ์ คณะวิจิตรศิลป์ มหาวิทยาลัย เชียงใหม่, ผู้บุกเบิกการฟ้อน, 26 เมษายน 2547.

2. ฟ็อนเจ้าฟ้า



ภาพที่ 5.36 : ฟ็อนเจ้าฟ้า

นิทรรศการศิลปะภาพศิลป์นขตาราเทวี 3 มิถุนายน 2548

ที่มา : ผู้วิจัย

เนื้อหาในการแสดง

เป็นการฟ้อนรำที่แสดงอากัปกิริยาอันรมยยินดีของผู้ฟ้อน ซึ่งแต่งกายเลียนแบบเจ้านายฝ่ายเหนือ การฟ้อนชุดนี้จัดอยู่ในประเภทการฟ้อนเพื่อแสดงความยินดี ฟ้อนแห่งประกอบในขบวนพิธีงานมงคลต่าง ๆ

แรงบันดาลใจในการประดิษฐ์ชุดการแสดง

การแสดงชุดนี้ประดิษฐ์ขึ้นประมาณปี พ.ศ. 2528 ซึ่งเป็นการแสดงที่สื่อถึงเจ้าฟ้าและชนชั้นเจ้านายของชาวไต หรือไทใหญ่ ที่แต่งกายด้วยเครื่องทรงของเจ้าฟ้าหรือชนชั้นสูงดังเช่นในพิธีปอยส่งลง (บวชลูกแก้ว)

เครื่องแต่งกาย

ผู้แสดงโพกผ้าบนศีรษะประดับด้วยดอกไม้ (ดอกกล้วยไม้) หรือเครื่องประดับบนศีรษะ จำพวกเครื่องเงิน-ทอง สวมเสื้อแขนยาวหรือเปลือยอก นุ่งผ้าปล่อยทั้งชาย ใสเครื่องประดับต่าง ๆ

ในการแต่งกายชุดฟ้อนเจ้าฟ้านี้ แต่งกายคล้ายกับการแต่งกายชุดฟ้อนเทวดา แต่ต่างกันที่ลักษณะในการแสดง

เพลงที่ใช้ประกอบการแสดง

การแสดงชุดนี้มักใช้เพลงอัตราจังหวะ 2 ชั้น ซึ่งเป็นทำนองเพลงใดก็ได้ที่มีความหมายในความรื่นรมยยินดี บรรเลงด้วยวงดนตรีพื้นบ้านภาคเหนือ วงตั้งโนง เป็นหลักในการแสดง

ลักษณะการแสดง

ให้ผู้แสดงชาย แต่งกายในลักษณะชนชั้นเจ้านายไทใหญ่ ฟ้อนในขบวนแห่ต่าง ๆ โดยที่ผู้ฟ้อนเคลื่อนไหวร่างกายไปตามจังหวะและทำนองเพลง

การฟ้อนชุดนี้จัดได้ว่าเป็นการฟ้อนที่แสดงความสามารถของผู้ฟ้อนเป็นหลัก ซึ่งต้องฟ้อนในขบวนเดินเป็นระยะทางตามแต่กำหนด และต้องฟังจังหวะของดนตรีได้เป็นอย่างดี นับว่าเป็นการฟ้อนที่ผู้ฟ้อนต้องมีสมาธิในการฟังเสียงดนตรีและนึกท่าฟ้อนตามกระบวนกรฟ้อนอีกชุดหนึ่ง

3. ฟ้อนขันดอก



ภาพที่ 5.37 : ฟ้อนขันดอก

ฟ้อนในงานไหว้ครูบริเวณลานสัก มหาวิทยาลัยเชียงใหม่
ที่มา : ได้รับความอนุเคราะห์จากอาจารย์วิณี พานิชพันธ์

เนื้อหาในการแสดง

เป็นการฟ้อนเพื่อบูชาสิ่งศักดิ์สิทธิ์โดยผู้ฟ้อนถือภาชนะใส่ดอกไม้และของบูชา ซึ่งชาวเหนือเรียกภาชนะประเภทนี้ว่าขัน แล้วฟ้อนรำประกอบขบวนแห่หรือฟ้อนในลักษณะอวยพรแสดงความรื่นรมย์ยินดี

แรงบันดาลใจในการประดิษฐ์ชุดการแสดง

การฟ้อนชุดนี้ประดิษฐ์ขึ้นเพื่อใช้ร่วมในงานบูชาอินทนิลหรือเสาหลักเมืองจังหวัดเชียงใหม่ ในงานเทศกาลบูชาอินทนิล ประจำปี พ.ศ. 2529 เป็นการฟ้อนบูชาเสาอินทนิล เดิมนำสวดยดอกไม้หรือกรวยดอกไม้ใส่ในพานขันดอก ต่อมาใช้กลีบดอกไม้ และข้าวตอก และมีการโปรยขึ้นอย่างแรง(ภาษาพื้นเมืองเรียกว่า หุงดอก หรือ หงดอก) ซึ่งจะต่างจากการโปรยดอกไม้ของการรำอวยพรแบบภาคกลาง เครื่องแต่งกาย

การแสดงชุดนี้ใช้ผู้แสดงหญิงเท่านั้น แต่งกายในลักษณะสาวชาวพื้นเมือง เก้าฝักกลาง กระหม่อม แขนด้วยดอกไม้ สวมเสื้อแขนกระบอกคอกลม หม้อสไบ หรือหม้อผ้าแถบ นุ่งขึ้นประดับด้วยเครื่องประดับตามแต่ความเหมาะสม

อุปกรณ์ประกอบการแสดง

อุปกรณ์ที่ใช้ประกอบการแสดงชุดนี้ ได้แก่ ขันดอกหรือพานที่ใส่ดอกไม้ธูปเทียนไปวัด มีโครงสร้างที่ทำจากไม้ไผ่สานหรือไม้จริงเคียนหรือกลึงให้เป็นรูปทรง แล้วเคลือบทาด้วยรักหรือชาดเพื่อความคงทนและสวยงาม³⁸ ลักษณะภาชนะนี้ภาคกลางเรียกว่าพานดอกไม้ธูปเทียน

เพลงที่ใช้ประกอบการแสดง

การแสดงชุดนี้ใช้วงดนตรีพื้นเมืองล้านนา วงดิงนง บรรเลงทำนองที่มีลักษณะทางพิธีกรรมเป็นจังหวะที่ไม่ซ้ำหรือเร็วเกินไป

ลักษณะการแสดง

ผู้ฟ้อนถือขันดอกด้วยมือข้างใดข้างหนึ่ง ส่วนมืออีกข้างหนึ่งรำรำตามจังหวะและทำนองเพลง ซึ่งถ้าเป็นการแสดงที่เป็นหมู่คณะต้องมีการนัดทำที่ใช้ฟ้อนเป็นสำคัญ เพื่อความเป็นระเบียบในการเคลื่อนไหวประกอบการแสดง³⁹ การแสดงชุดนี้ใช้ผู้แสดงเป็นหญิงล้วนตามแต่ความเหมาะสม มักนิยมฟ้อนประกอบขบวนแห่หรือฟ้อนในพิธีงานต่าง ๆ ที่สื่อเรื่องการเคารพบูชาสักการะ

³⁸ วิลักษณ์ ศรีป่าซาง, ขันดอกล้านนา (เชียงใหม่: บริษัท มิ่งรัตน์ จำกัด, 2545), หน้า 6.

³⁹ สัมภาษณ์ อาจารย์มานพ มานะแหม, ผู้ร่วมประดิษฐ์ท่าฟ้อน, 16 เมษายน 2547.

4. ฟ้อนหม้อดอกหรือหม้อปุดมฤๅ



ภาพที่ 5.38 : ฟ้อนหม้อดอก

ฟ้อนในงานเลี้ยง ณ โรงแรมเซอลันตัน พ.ศ.2540

ที่มา : ได้รับความอนุเคราะห์จากอาจารย์มานพ มานะแซม

เนื้อหาในการแสดง

พ็อนหม้อดอก เป็นการพ็อนที่นำหม้อดินเผาประดับด้วยดอกไม้เทินบนศิระของผู้แสดง แล้วพ็อนรำตามกระบวนท่าสื่อถึงความสวยงามและรื่นเริง

แรงบันดาลใจในการประดิษฐ์ชุดการแสดง

พ็อนหม้อดอกประดิษฐ์ขึ้นครั้งแรกในงานโกนผมไฟเด็กชายภูรินทร์ พานิชพันธ์ บุตรชาย อาจารย์วิถิ พานิชพันธ์ เมื่อประมาณปี พ.ศ. 2529 โดยคุณคม ชาวทอง นักศึกษาภาควิชาศิลปะไทย คณะวิจิตรศิลป์ มหาวิทยาลัยเชียงใหม่ รุ่นแรก โดยได้นำมาจากคติความเชื่อล้านนา เรื่องหม้อปุณณภุชที่เป็นภาพเขียน และปูนปั้นตามวิหารต่างๆในล้านนา สื่อถึงความเจริญงอกงามอุดมสมบูรณ์ และเป็นการแสดงที่มุ่งเน้นในความรื่นเริงเป็นหลัก ต่อมาได้พัฒนาการแสดงดังกล่าวโดยปรับการแสดงให้มีกระบวนท่าที่เน้นความพร้อมเพรียงเป็นคู่จากเดิมเป็นการแสดงเพียงคนเดียว และปรับเรื่องเครื่องแต่งกายให้มีเอกลักษณ์เฉพาะเป็นโทนสีขาวเป็นหลัก เปลี่ยนชื่อใหม่เป็น “พ็อนหม้อปุณณภุช” โดยอาจารย์มานพ มานะแซม แสดงในงาน Expro ที่ประเทศญี่ปุ่น ประมาณปี พ.ศ. 2533

- พ็อนหม้อปุณณภุช

เนื้อหาในการแสดง

ผู้แสดงเทินหม้อดินเผาที่ประดับด้วยดอกไม้เป็นพุ่มไว้บนศิระ แล้วพ็อนรำตามกระบวนท่าที่สื่อถึงความสนุกสนานรื่นเริง เน้นความสามารถของนักแสดงในการทรงตัวรำรำประกอบการเทินอุปกรณ์คือ หม้อดอกไม้วางบนศิระ

แรงบันดาลใจในการประดิษฐ์ชุดการแสดง

การพ็อนชุดหม้อปุณณภุชนี้ เป็นพัฒนาการอีกขั้นหนึ่งของพ็อนหม้อดอก โดยปรับจากการพ็อนเดี่ยว เป็นการพ็อนคู่และปรับเรื่องเครื่องแต่งกายให้เป็นโทนสีขาวที่สื่อถึงความบริสุทธิ์ ซึ่งอาจารย์มานพ มานะแซม ได้แนวความคิดของการแสดงมาจากการได้ชมการแสดงของชาติเขมร อินเดีย ที่ทรงตัวขณะแสดงประกอบกับการประกอบอาชีพของคนในแถบอินเดียที่ต้องเทินภาชนะบนศิระ จึงเกิดความคิดที่จะประดิษฐ์ชุดการแสดงที่เน้นการทรงตัวไม่ให้อุปกรณ์หรือหม้อดอกไม้ที่วางไว้บนศิระร่วงลงมา ประกอบกับได้แนวความคิดเรื่องหม้อปุณณภุชซึ่งเป็นสัญลักษณ์ของชาวอินเดียที่สื่อถึงคติความเชื่อเรื่องความเจริญงอกงาม ความรุ่งเรือง จึงได้นำแนวความคิดนี้มา สร้างสรรค์เป็นการแสดงชุดพ็อนหม้อปุณณภุช

เครื่องแต่งกาย

การพ็อนหม้อดอกแต่เดิมแต่งกายโดยผู้พ็อนเปลือยอก หรือสวมเสื้อคอกลม แขนกระบอก นุ่งโจงกระเบนหรือใส่รองตามความเหมาะสม ต่อมาพัฒนาเป็นการพ็อนชุด “พ็อนหม้อปุณณภุช” ผู้แสดง

โพกผ้าไว้บนศีรษะเพื่อพอกที่จะเป็นฐานสำหรับวางหม้อดอกไม้ได้ เปลือยอก พาดผ้าสไบ นุ่งโจงกระเบน สวมเครื่องประดับตามความเหมาะสม โดยเน้นเครื่องแต่งกายโทนสีขาวเพื่อสื่อถึงความบริสุทธิ์ใสสะอาดเป็นหลัก

อุปกรณ์ประกอบการแสดง

หม้อดินเผาขนาดเส้นผ่านศูนย์กลางที่ปากหม้อประมาณ 16 เซนติเมตร ประดับด้วยดอกไม้เป็นช่อ สูงจากฐานประมาณ 30 เซนติเมตร ตามแต่สีเน้นความสวยงาม นิยมใช้ดอกไม้สีเงิน 1 ช่อ และดอกไม้สีทองอีก 1 ช่อ ประกอบการพ็อนเป็นคู่ ดอกไม้เงิน-ทอง หรือใช้ดอกไม้สด

เพลงที่ใช้ประกอบการแสดง

การแสดงชุดพ็อนหม้อดอกไม้หรือหม้อปทุมภูษะนี้ ใช้เพลงพื้นเมืองภาคเหนือ ไม่นับจังหวะเร็ว เพื่อให้นักแสดงแสดงความสามารถในการทรงตัวประกอบการพ็อน

ลักษณะการแสดง

ผู้แสดงเทินหม้อดินเผาประดับดอกไม้ไว้บนศีรษะ พ็อนตามกระบวนท่า โดยที่เน้นการทรงตัวขณะพ็อนเพื่อไม่ให้หม้อที่เทินไว้หล่นขณะแสดง

5. ฟ็อนสตกัณฑ์



ภาพที่ 5.39 : ฟ็อนสตกัณฑ์

งานวิจัยเรื่องคติเรื่องสตกัณฑ์สุนาฏกรรมล้านนา โดยอาจารย์มาณพ มานะแซม
ที่มา : ได้รับความอนุเคราะห์จากมาณพ มานะแซม

เนื้อหาในการแสดง

การฟ้อนสตกัณฑ์เป็นการฟ้อนแสดงถึงภูเขาทั้ง 7 ที่รายล้อมภูเขาพระสุเมรุ

แรงบันดาลใจในการประดิษฐ์ชุดการแสดง

การฟ้อนชุดสตกัณฑ์นี้ อาจารย์มานพ มานะแซม ได้รับแรงบันดาลใจจาก"สตกัณฑ์"ฐานเชิงเทียนที่อยู่ในโบสถ์วิหารทางเหนือที่มีไว้สำหรับตั้งเทียนตามความเชื่อของชาวเหนือที่สื่อถึงภูเขาทั้ง 7 รายล้อมภูเขาพระสุเมรุ ซึ่งได้ประดิษฐ์ชุดการแสดงนี้เป็นศิลปะนิพนธ์ในวิชา "Project in Thai Art" พ.ศ. 2530

เครื่องแต่งกาย

ใช้ผู้แสดงชายทั้ง 3 คน ถือเทียนคนละ 2 เล่ม โดยแต่งกายในลักษณะโพกผ้าที่ศีรษะ เปลือยอก มีสไบหม่ม นุ่งโจงกระเบน สวมเครื่องประดับตามความเหมาะสม

อุปกรณ์ประกอบการแสดง

เทียนสีขาว โดยผู้แสดงถือคนละ 2 เล่ม

เพลงที่ใช้ประกอบการแสดง

ใช้ดนตรีพื้นเมืองภาคเหนือในอัตราจังหวะ 2 ชั้น

ลักษณะการแสดง

ผู้แสดงทั้ง 3 คน ถือเทียนฟ้อนรำตามกระบวนท่า เน้นการแปรแถวในรูปลักษณะเชิงเทียนจบกระบวนท่าในลักษณะการตั้งข่มนี้

5. ฟ็อนลวงเกล็ดแก้ว



ภาพที่ 5.40 : ฟ็อนลวงเกล็ดแก้ว

ฟ็อนในงานแสดงผลงานดนตรีล้านนาร่วมสมัย วงช้างสโตน ปี พ.ศ. 2540

ที่มา : ได้รับการอนุเคราะห์จากอาจารย์มานพ มานะแถม

เนื้อหาในการแสดง

ผู้แสดงแสดงกิริยาการเคลื่อนไหวของตัวลวงตามจินตนาการ

แรงบันดาลใจในการประดิษฐ์ชุดการแสดง

การฟ้อนลวงเกิดขึ้นกับอาจารย์มาณฑุ มานะแซม ได้แนวคิดจากการศึกษา เรื่อง ตัวลวง สัตว์ในนิมพานต์ มีหางยาว หัวคล้ายสิงห์ในปาก คาบพญานาคซึ่งเป็นสถาปัตยกรรมอยู่ที่เชิงบันได วัดในล้านนา

การแสดงชุดนี้ประดิษฐ์ขึ้นเมื่อปีพ.ศ. 2540 ร่วมแสดงในงานคอนเสิร์ตดนตรีล้านนาร่วมสมัย โดยอาจารย์นิติพล กันติวังศ์ เป็นผู้ประพันธ์เพลง

เครื่องแต่งกาย

ผู้ฟ้อนสวมศีรษะเลียนแบบตัวลวง สวมเสื้อแขนยาว นุ่งกางเกงขายาว ผ้าจับทับ ใส่หางยาว

เพลงที่ใช้ประกอบการแสดง

เพลงที่ใช้ประกอบการแสดงประพันธ์ขึ้นโดยอาจารย์นิติพล กันติวังศ์ วงดนตรีข้างสโตน แนว ดนตรีล้านนาร่วมสมัย

ลักษณะการแสดง

ผู้แสดงแสดงเดี่ยวสื่อถึงอากัปกิริยาของตัวลวงตามจินตนาการ

7. ฟ็อนซ้าง



ภาพที่ 5.41 : ฟ็อนซ้าง

ที่มา : ได้รับการอนุเคราะห์จากอาจารย์มานพ มานะแชน

เนื้อหาในการแสดง

ผู้แสดงแสดงกิริยาของช้างเคลื่อนไหวไปมาบนเวที

แรงบันดาลใจในการประดิษฐ์ชุดการแสดง

พ่อนช้างนี้ อาจารย์มานพ มานะแซม ได้รับแรงบันดาลใจจากการฟังเพลงที่ประพันธ์ขึ้นโดย อาจารย์ยงติพล กันติวงศ์ ซึ่งอาจารย์มานพ มานะแซม ได้อธิบายถึงความรู้สึกว่าคล้ายเสียงของช้าง จึงได้คิดการพ่อนช้างขึ้นจากการได้ฟังดนตรีการแสดงชุดนี้ประดิษฐ์ขึ้นราวปี พ.ศ. 2539 และได้พ่อนครั้งแรกในงานไหว้ครูของภาควิชาศิลปะไทย คณะวิจิตรศิลป์ มหาวิทยาลัย เชียงใหม่ เมื่อปี พ.ศ. 2540

เครื่องแต่งกาย

การแสดงชุดนี้เป็นการพ่อนเดี่ยว โดยผู้แสดงแต่งกายเลียนแบบช้าง คือ มีผ้าปิดที่ศีรษะคล้าย ตะพองของช้าง ประดับด้วยเครื่องเพชร เปลือยอก สวมสร้อยคอลักษณะเป็นแผงยาวถึงหัวเข่า นุ่งผ้าจีบรอบตัวให้พองคล้ายตัวช้าง มัดเป็นปมด้านท้ายเอวคล้ายกับช้าง

เพลงที่ใช้ประกอบการแสดง

เพลงที่ใช้เป็นเพลงที่ประพันธ์ขึ้นโดยอาจารย์ยงติพล กันติวงศ์ ในลักษณะโทนเสียงคล้ายเสียงร้องของช้าง โดยเพลงที่ใช้มีความยาวประมาณ 10 นาที

ลักษณะการแสดง

ผู้แสดงแสดงอากัปกิริยาของช้าง เคลื่อนไหวไปมาบนเวทีตามกระบวนท่าต่าง ๆ ที่กำหนด

ละครพอนล้านนา

ละครพอนล้านนาเป็นการนำเสนอเรื่องราวชาดกนอกนิบาตที่ปรากฏอยู่บนภาพจิตรกรรมฝาผนัง วัดเวียงต้าม่าน จังหวัดแพร่ และวัดภูมินทร์ จังหวัดน่าน และวรรณคดีพื้นบ้านล้านนา ผ่านการพอนรำโดยลำดับ ชุดการพอนสอดคล้องกับเนื้อเรื่องนั้น ๆ ประกอบด้วย ละครพอนเรื่องเจ้าก่ำก่าดำ ละครพอนเรื่องเจ้าคัทธนกุมमार และละครพอนเรื่องสุวรรณกึ่งคำ และละครพอนเรื่องพระลอนิรมิตร ลักษณะของละครพอนล้านนาเป็นการนำผลงานการพอนที่ได้สร้างสรรค์ขึ้นมาเรียงร้อย ลำดับเล่าเรื่องดังนี้

ละครพอนล้านนาของภาควิชาศิลปะไทย คณะวิจิตรศิลป์ มหาวิทยาลัยเชียงใหม่

1. ละครพอนเรื่อง เจ้าก่ำก่าดำ

เจ้าก่ำก่าดำ เป็นนิทานชาดกทางล้านนาโดยมีภาพจิตรกรรมฝาผนังบรรยายเล่าเรื่องอยู่ที่วิหารวัดเวียงต้าม่อน จังหวัดแพร่ ซึ่งปัจจุบันภาพจิตรกรรมวัดเวียงต้าม่อนนี้ได้ถูกยาคติกรรมไปไว้ที่ไร่แม่ฟ้าหลวง จังหวัดเชียงราย เมื่อวันที่ 29 ตุลาคม 2531⁴⁰

เนื้อเรื่องย่อของเจ้าก่ำก่าดำที่นำมาใช้เป็นละครพอนล้านนามีอยู่ว่า เจ้าเมืองจิตรราชมีมเหสี 2 องค์ ซึ่งไม่มีพระราชโอรส จนกระทั่งเสนาอำมาตย์ได้กราบทูลให้บวงสรวงขอลูก มเหสีฝ่ายซ้ายเกิดวิษยามเหสีฝ่ายขวาจึงทำอุบายใส่ร้ายให้ขับไล่มเหสีฝ่ายขวาออกนอกเมือง จนกระทั่งมเหสีฝ่ายขวาคลอดพระโอรส ซึ่งมีร่างกายผิวดำเหมือนหมี จึงตั้งชื่อว่า ก่ำก่าดำ จนกระทั่งมเหสีฝ่ายซ้ายทราบเรื่อง และได้ตามรังแกขับไล่ลอยแพออกนอกเมือง ด้วยเคราะห์กรรมทำให้พายุพัดแพแตก สองแม่ลูกได้แยกจากกัน เจ้าก่ำก่าดำเมื่อเติบโตใหญ่ ได้ออกเดินทางตามหามารดาและได้พบกับนางพิมพาซึ่งเป็นธิดาองค์ที่ 8 ของท้าวพราณสี เจ้าก่ำก่าดำได้เข้าร่วมตอบปัญหาของธิดาเจ้าเมืองเพื่อเลือกคู่ครอง จนในที่สุดก็ได้นางพิมมาเป็นคู่ครอง จากนั้นก็ออกติดตามหามารดาจนพบแล้วได้กลับคืนสู่เมือง ส่วนมเหสีฝ่ายซ้ายของเจ้าเมืองจิตรราชถูกจับได้ว่าใส่ร้ายมเหสีฝ่ายขวาจึงทำให้ถูกขับไล่ออกจากเมือง แล้วในที่สุดเจ้าก่ำก่าดำพร้อมด้วยมเหสีนางพิมพาก็ได้ครอบครองเมืองต่อจากท้าวจิตรราชอย่างมีความสุข

จากเนื้อหาของเรื่องได้ถูกนำมาปรับใช้เป็นละครพอน ได้รวมชุดการพอนต่าง ๆ นำมาลำดับความเป็นละครโดยใช้เวลาแสดงประมาณ 30-45 นาที ประกอบการบรรเลงดนตรีพื้นเมืองล้านนา หรืออาจใช้เทปคลาสเซตประกอบการแสดงตามแต่โอกาส ระบุว่านำเสนอรวมเป็นเรื่องในการตีความมีดังนี้

⁴⁰ วิถี พานิชพันธ์, จิตรกรรมเวียงต้า (กรุงเทพฯ: บริษัท อมรินทร์พริ้นติ้งกรุ๊ป จำกัด, ม.ป.ป), หน้า 13.

ฉาก 1 บวงสรวงขอพระราชโอรส

- ฟ้อนขันดอก
- ฟ้อนเทวดา 7 องค์

เนื้อหาเป็นการขอพระราชโอรส และเทพเจ้าได้อำนวยพรประทานพระราชโอรสให้แก่กษัตริย์

ฉาก 2 ชับไล่ลอยแพ

- ฟ้อนผ้า

ฟ้อนผ้าสื่อถึงสายน้ำในการลอยแพตามลำน้ำ จนกระทั่งถูกพายุพัดพาแยกจากกัน

ฉาก 3 กำเนิดนางพิมพา

- ฟ้อนสาวไหม

เป็นการนำเสนอความงามของนางพิมพา ซึ่งมีชาติกำเนิดจากฝักจิว เป็นธิดาองค์ที่ 8 ของท้าวพารณสี

ฉาก 4 ครองคู่

- ฟ้อนน้อยใจยา

เป็นการฟ้อนเกี่ยวพาราสีของก่าก่าดากับนางพิมพา แล้วจบท้ายด้วยทั้งสองครองคู่อย่างมีความสุข

การแสดงดังกล่าวใช้ผู้แสดงทั้งสิ้นประมาณ 15-20 คน ใช้เวลาประมาณ 30-45 นาที ทั้งนี้จำนวนนักแสดงและเวลาที่กำหนดขึ้นอยู่กับเงื่อนไขในการแสดงแต่ละครั้งเป็นสำคัญ กล่าวคือจุดประสงค์ในการแสดงนั้นเพื่ออะไร ใช้เวลาประมาณเท่าไร เจ้าของงานและผู้กำกับจะเป็นผู้กำหนดการแสดงแต่ละครั้งว่าจะเพิ่มจำนวนระบำประกอบในการแสดงหรือตัดทอนลง แต่ทั้งนี้ยังคงยึดแนวความคิดหลักของเรื่องอยู่เสมอ จัดแสดงครั้งแรกปี พ.ศ. 2530 ถ่ายทำเป็นวีดิทัศน์ในการนำเสนองานที่ประเทศฮ่องกง และได้นำกลับมาแสดงรับเสด็จสมเด็จพระนางเจ้าสิริกิติ์ พระบรมราชินีนาถ ที่ร้านอาหารบ้านสวนศรีเชียงใหม่ จังหวัดเชียงใหม่ ในปี พ.ศ. 2542

2. ละครพ็อนเรื่องเจ้าคัทธนกุมमार

เจ้าคัทธนกุมमार เป็นนิทานชาดกที่มีภาพจิตรกรรมฝาผนังอยู่ที่วัดภูมินทร์ จังหวัดน่าน โดยมีความที่นำมาปรับใช้เป็นละครพ็อนของภาควิชาศิลปะไทย คณะวิจิตรศิลป์ มหาวิทยาลัย เชียงใหม่ ดังนี้

เจ้าคัทธนกุมमार ได้ลงมาจุติในโลกมนุษย์เพื่อปราบสิ่งชั่วร้าย จนกระทั่งพบกับนางกองสีซึ่งถูกสาบให้อยู่ในกลองเพื่อหลบภัยอันตราย เมื่อเจ้าคัทธนกุมमारปราบข้าศึกเรียบร้อยแล้วจึงได้เข้าช่วยนางกองสีให้ออกจากกลอง และทั้งคู่ก็อยู่ครองครองเมืองอย่างมีความสุข

จากเนื้อหาของเรื่องได้ถูกนำมาปรับใช้เป็นละครพ็อน ได้รวมชุดการพ็อนต่าง ๆ นำมา ลำดับความเป็นละครโดยใช้เวลาแสดงประมาณ 30-45 นาที ประกอบการบรรเลงดนตรีพื้นเมืองล้านนา หรืออาจใช้เทปคลาสเซทประกอบการแสดงตามแต่โอกาส โดยนำเสนอเนื้อหา ดังนี้

ฉากที่ 1 กำเนิดเจ้าคัทธนกุมमार

พ็อนขันดอก อันเชิญพระโพธิสัตว์ จุตติลงมาโปรดสัตว์

- พ็อนเทวดา

เป็นการพ็อนของเทวดา พระโพธิสัตว์ที่มาจากุติเป็นเจ้าคัทธนกุมमार เพื่อปราบทุกข์ เทียบและสิ่งชั่วร้าย

- พ็อนดาบ

เป็นการพ็อนเพื่อแสดงการต่อสู้ แสดงอำนาจในการเป็นใหญ่

ฉากที่ 2 นางกองสีหลบอยู่ในหอกกลอง

- พ็อนสาวไหม

เป็นการพ็อนที่แสดงความงามของนางกองสี พร้อมด้วยนางติดตาม จนกระทั่งหลบอันตรายอยู่ในกลอง

ฉากที่ 3 ปราบศัตรู

- พ็อนพม่า

- พ็อนดาบฟันไฟ

เป็นการพ็อนที่แสดงถึงการต่อสู้กับเหล่าศัตรูของเจ้าคัทธนกุมमार จนในที่สุดเจ้าคัทธนกุมमारก็ชนะข้าศึก

ฉาก 4 ครองคู่

- พ็อนน้อยใจยา

เป็นการพ็อนเกี่ยวพาราสีของเจ้าคัทธนกุมमारกับนางกองสี ภายหลังจากที่เจ้าคัทธนกุมमारช่วยนางให้พ้นจากภัยอันตราย แล้วทั้งคู่ได้ครองคู่กันอย่างมีความสุข

- พ็อนมองเชิงกายลาย

เป็นการฟ้อนในชุดสุดท้าย แสดงความรื่นรมย์ของชาวเมือง และแสดงความยินดีที่เจ้าคัทธนกุมมารชนะข้าศึกศัตรู และได้ครองคู่กับนางกongsื่ออย่างมีความสุข

การแสดงชุดนี้แสดงครั้งแรกเมื่อปี พ.ศ. 2541 แสดงถวายหน้าพระที่นั่งเป็นการส่วนพระองค์ต่อพระบาทสมเด็จพระเจ้าอยู่หัวฯ สมเด็จพระนางเจ้าพระบรมราชินีนาถ และ สมเด็จพระเจ้าลูกเธอ เจ้าฟ้าจุฬาภรณวลัยลักษณ์ ในงานถวายพระกระยาหารค่ำใน โอกาสครบรอบวันประสูติ หม่อมเจ้าภีศเดช รัชนี องค์ประธานมูลนิธิโครงการหลวง ณ ร้านอาหารบ้านสวนสันกำแพง จ.เชียงใหม่ ใช้เวลาแสดงประมาณ 30-45 นาที

3. ละครฟ้อนเรื่องสุวรรณณณเกียงคำ

สุวรรณณณเกียงคำเป็นเรื่องที่ปรับมาจากชาดกนอกนิบาตเรื่อง แสงเมืองหลงถ้ำ ที่มีภาพจิตรกรรมบรรยายเรื่องอยู่ที่วิหารวัดเวียงต้าม่อน จังหวัดแพร่ เนื้อหาของเรื่องมีลักษณะเด่นคือ ชื่อตัวละครและสถานที่ล้วนแต่เป็นชื่อและสถานที่ทางล้านนาและพื้นที่ใกล้เคียงทั้งสิ้น เนื้อความกล่าวถึงเจ้าเมืองเชียงทอง บวงสรวงขอพระราชโอรส จนกระทั่งพระอินทร์ได้เชิญพระโพธิสัตว์มาจุติ แล้วให้ชื่อว่าเจ้าแสงเมือง ซึ่งทรงสิริโฉมงดงามเป็นที่เลื่องลือ เมื่อเจริญวัยได้ 16 ชันษา ได้เกิดนิมิตฝันเห็นหญิงงามจึงได้ประกาศหาหญิงงามมาเป็นคู่ครอง และได้พบกับนางเกียงคำธิดาของเจ้าเมืองเขมรัฐราชธานี ซึ่งมีสิริโฉมงดงามดังที่ได้พบในความฝัน แต่ก่อนที่จะอภิเษกสมรส เจ้าแสงเมืองได้ออกเที่ยวล่าสัตว์จนกระทั่งหลงเข้าไปในถ้ำไม่สามารถออกมาได้ ต้องผจญภัยต่าง ๆ ในถ้ำ จนกาลเวลาล่วงเลยไปจึงได้พบกับนางเกียงคำอีกครั้ง และทั้งสองก็ได้ครองคู่อย่างมีความสุข

ฉากที่ 1 ขบวนขอพระราชโอรส

- ฟ้อนขันดอก

แสดงการบวงสรวงขอพรจากพระอินทร์ให้ประทานพระราชโอรสมาให้

- ฟ้อนเทวดา

แสดงถึงพระโพธิสัตว์จุติลงมาโปรดสัตว์

- ฟ้อนเจิง
- ฟ้อนดาบพันไฟ

แสดงเหตุการณ์การจุติลงมาของพระโพธิสัตว์ เป็นเจ้าแสงเมือง

ฉากที่ 2 กำเนิดนางเกียงคำ

- ฟ้อนสาวไหม

แสดงความงามของนางเกียงคำและนางบริวาร

ฉากที่ 3 ขบวนเมืองต่าง ๆ

- ฟ็อนมองเงิงกลายลาย
- ฟ็อนแ่งัน
- ฟ็อนคร้วทาน
- เกิดเทิง
- ฟ็อนผางพม่า

การฟ็อนเหล่านี้แสดงถึงเมืองต่าง ๆ ได้ส่งธิดามาให้เจ้าแสงเมืองได้เลือกคู่ จนกระทั่งพบกับนางเกียงคำ เจ้าแสงเมืองและนางเกียงคำก็ฟ็อนน้อยใจยาแสดง การเกี่ยวพาราสีเชิงซู้สาว

ละครฟ็อนเรื่องนี้จัดแสดงครั้งแรกเมื่อปี พ.ศ. 2544 งาน “ราตรีพิสุทธิ์แห่งอารยะ” สมเด็จพระเทพรัตนราชสุดาฯ สยามบรมราชกุมารี เสด็จฯเป็นองค์ประธาน จัดโดย บริษัทการบินกรุงเทพ จำกัด ณ วังสวนผักกาด กรุงเทพมหานคร

โดยรวมแล้วละครฟ็อนล้านนาตามรูปแบบของภาควิชาศิลปะไทย คณะวิจิตรศิลป์ มหาวิทยาลัยเชียงใหม่ จะใช้การบรรยายเนื้อเรื่องในข้างต้นเพื่อสื่อสารให้ผู้ชมเกิดความเข้าใจใน เนื้อหาการแสดงก่อน แล้วจึงจัดการฟ็อนตามเนื้อเรื่อง ซึ่งบางครั้งการสื่อสารเล่าเรื่องการฟ็อนล้านนา นี้เกิดการตีความคลาดเคลื่อนจากผู้ชม เช่น การฟ็อนสาวใหม่ ในที่นี้เป็นการฟ็อนแสดงความงาม ของหนุ่มสาวหรือนางเอกของเรื่อง ไม่ใช่เป็นการฟ็อนเพื่อแสดงถึงกรงานด้านศิลปาชีพตามแบบฉบับ การฟ็อนสาวใหม่ของสกุลอื่น เป็นต้น จึงจำเป็นอย่างยิ่งในการแสดงละครฟ็อนล้านนาทั้งผู้แสดงและผู้ชมต้องเข้าใจในแนวคิด เนื้อหาประเด็นหลักในการแสดง และการนำเสนองานในแต่ละครั้ง

4. ละครฟ็อนเรื่องพระลอ นิรมิต

พระลอ เป็นตำนานพื้นบ้านล้านนา และเป็นวรรณคดีเป็นที่รู้จักของคนทั่วไป นำมาปรับเป็น ละคร โดยอาจารย์มานพ มานะแซม ลักษณะพิเศษของละครฟ็อนเรื่องนี้เป็นการแสดงประกอบการ เล่าเรื่อง ผู้แสดงทำท่าประกอบในการบรรยาย โดยมีเนื้อหา ดังนี้

เทวดาฟ็อนรำยินดีกับการที่พระลอได้เกิดขึ้น และมีความงาม และความสามารถ จนเป็นที่ เลื่องลือไปทั่ว ความงามของพระลอนั้น ทราบถึงสองพี่น้องพระเพื่อนพระแพงทำให้นางทั้งสองใคร่ได้ พบหน้าพระลอ จึงส่งคนไปขั้บขอ กล่าวถึงความงามของตนให้พระลอได้รู้ และให้ปู่เจ้าทำเสน่ห์ลวงล่อ พระลอให้มาหาตน เมื่อพระลอต้องมนต์เสน่ห์จึงได้ออกติดตามนาง จนพบกับไก่แก้วและได้ไล่ตามหลง เข้าเมืองสรอง พบกับพระเพื่อน และพระแพง ทั้งสามจึงได้ครองรักกัน ความรู้ถึงพระเจ้าย่าของพระ

เพื่อนและพระแพง ทรงไม่พอใจและสั่งให้ประหารพระลอ เนื่องจากทรงแค้นที่พระบิดาของพระลอได้ประหารสามิตน พระเพื่อนและพระแพงเข้าขัดขวางจึงถูกครประหารทั้งสามคนตายตามกัน โดยมีเนื้อหาในการพ็อน ดังนี้

ฉากที่ 1 กำเนิดพระลอ

- พ็อนเทวดา

เป็นการพ็อนที่สื่อถึงเทพยดายินดีกับการเกิดของพระลอ

- พ็อนจึง

เป็นการพ็อนแสดงถึงความงาม และความสามารถของพระลอ

ฉากที่ 2 ความงามพระเพื่อนพระแพง

เป็นการขับขอมชมความงาม

ฉากที่ 3 ปู่เจ้าท่าเสนหฺสลาหิร

- พ็อนไก่อแก้ว

- พระลอไล่ตามไก่อ

ฉากที่ 4 - พ็อนน้อยใจยา

พระลอเกี่ยวพระเพื่อนและพระแพง

ฉากที่ 5 - พ็อนดาบฟันไฟ

- พ็อนเจิง

เจ้าย่าใช้ให้ทหารล้อมจับพระลอ และประหารพระลอ

- ตบมะผาบ

- พ็อนเจิง

พระลอต่อสู้กับทหารที่เข้ามาล้อมจับจนกระทั่งทั้งพระลอ พระเพื่อน และพระแพงถูกประหารตายตามกัน

จากนั้นเนื้อเรื่องได้ปรับแสดงเป็นละครพ็อนประกอบการเล่าเรื่อง รวมชุดพ็อนต่างๆลำดับความเป็นละครใช้เวลาประมาณ 30 – 45 นาที ประกอบการบรรเลงดนตรีพื้นเมืองล้านนาประยุกต์ผสมวงออเคสตรา ควบคุมวงโดยอาจารย์ธิตินพล กันติวงศ์ แสดงครั้งแรกในงานสงกรานต์เมืองแพร่ ประมาณปี พ.ศ. 2540 และแสดงในงานเลี้ยงที่บ้านศิลาดล อำเภอหางดง เมื่อปี 2547

พัฒนาการนีโอล้านนาได้แพร่กระจายอยู่ทั่วประเทศไทย นอกเหนือจากอาณาเขตวัฒนธรรม 8 จังหวัดภาคเหนือ ได้แก่ เชียงใหม่ เชียงราย ลำปาง ลำพูน แพร่ น่าน พะเยา แม่ฮ่องสอน แล้วยังรวมไปถึงทางตอนใต้ของพม่า เชียงตุง เชียงรุ่ง สิบสองปันนา ลุ่มแม่น้ำโขงฝั่งหลวงพระบาง และภาคเหนือตอนล่างของประเทศไทย ได้แก่ จังหวัดสุโขทัย พิษณุโลก นีโอล้านนาได้กระจายตัวตามกลุ่มนักศึกษาภาควิชาศิลปะไทย คณะวิจิตรศิลป์ มหาวิทยาลัยเชียงใหม่ และผู้สนใจด้านศิลปวัฒนธรรมล้านนาทั่วประเทศไทย และต่างประเทศ โดยเฉพาะอย่างยิ่งพื่อนนีโอล้านนาได้ถูกนำไปจัดแสดงที่นครลอสแอนเจลิส สหรัฐอเมริกา โดยคุณเวรดาว ศิริสุข ช่างพื่อนคณะวิจิตรศิลป์ ซึ่งได้ไปศึกษาต่อที่ UCLA เมื่อมีเวลารว่าง หรือมีโอกาสอำนวยก็ได้พื่อนนีโอล้านนาตามงานเลี้ยงต่างๆ ในนครลอสแอนเจลิสอยู่บ่อยครั้ง และที่หลวงพระบางได้เกิดการจัดการแสดงพื่อนแบบนีโอล้านนาในร้านอาหาร ซึ่งเจ้าของกิจการเป็นเพื่อนชาวหลวงพระบางของอาจารย์วิถี พานิชพันธ์ เมื่อมาพบเห็นการพื่อนนีโอล้านนาก็เกิดความสนใจ และนำแนวความคิดนี้ไปเผยแพร่รวมตัวกันจัดการแสดงดังกล่าว⁴¹

วัฒนธรรมการแพร่กระจายนีโอล้านนาได้ถูกนำไปแทรกซึมอยู่ทั่วไปตามงานแสดงต่างๆ ซึ่งเกิดจากความเป็นอิสระในความคิดสร้างงานที่ผู้สร้างงานสามารถเติมแต่งอยู่ได้ตลอดเวลา ซึ่งส่งผลให้เกิดความแปลกใหม่ที่น่าสนใจแก่สิ่งที่ปรุงแต่งนั้นอยู่ในกรอบความคิดด้านศิลปะและวัฒนธรรมล้านนา จึงส่งผลให้เกิดการนำพื่อนไปปรับใช้จัดเป็นละครพื่อนล้านนา นอกเหนือจากภาควิชาศิลปะไทย ยังปรากฏว่าได้มีการจัดละครพื่อนล้านนา เรื่อง นางไม้ ที่ร้านอาหารบ้านสวน สันกำแพง จังหวัดเชียงใหม่ ราวปี พ.ศ. 2537 จัดการแสดงอยู่นานเป็นแรมเดือน โดยจำหน่ายบัตรเข้าชมการแสดง และได้รับกระแตอบรับการแสดงเป็นอย่างดี⁴²

นอกจากนี้การแสดงแนวนีโอล้านนา ยังได้ถูกนำมาใช้ประกอบในงานเลี้ยงตามโรงแรมมีระดับในกรุงเทพฯ บ่อยครั้ง เช่น งานเลี้ยงเกษียณอายุคุณหญิงทิพาวดี เมฆสวรรค์ ปลัดกระทรวงวัฒนธรรม ก็มีการแสดงพื่อนผางแนวนีโอล้านนา ที่โรงแรมโอเลี่ยนเด็น กรุงเทพฯ วันที่ 8 กันยายน 2549⁴³

เนื่องในมหามงคลเฉลิมพระชนมพรรษาพระบาทสมเด็จพระเจ้าอยู่หัว คณะผู้จัดงานพิชชวงโลกได้จัดพิธีทูลพระขวัญ 80 พรรษามหาราช 7 วัน 7 รอบ อย่างยิ่งใหญ่ ตั้งแต่วันที่ 4 -10 ธันวาคม 2549 ในการนี้ได้จัดขบวนแห่บูรณะชฎะซึ่งหมายถึงหม้อน้ำแห่งความอุดมสมบูรณ์ตามคติความเชื่อของชาวล้านนา มีเทวี 9 คนพื่อน ยืนพื่อนบนเสลี่ยงมีคนหามออกมาเพื่ออัญเชิญความเป็นสิริมงคล

⁴¹ สัมภาษณ์, อาจารย์วิถี พานิชพันธ์, 2 กันยายน 2549.

⁴² สัมภาษณ์, อาจารย์มาณฑพ มานะแซม, อาจารย์ประจำภาควิชาศิลปะไทย คณะวิจิตรศิลป์ มหาวิทยาลัยเชียงใหม่, 2 กันยายน 2549.

⁴³ สัมภาษณ์, ศาสตราจารย์กิตติคุณ ดร.สุรพล วิรุฬห์รักษ์, 8 กันยายน 2549.

การจัดชบวนเหล่านี้ก็เป็นส่วนหนึ่งของนิโธลันนาที่ได้ออกแบบสร้างสรรค์มาจากคติความเชื่อ และวัฒนธรรมประเพณีลันนา

ดังจะเห็นได้ว่าแนวคิดในการพ็อนนิโธลันนาได้แพร่กระจายอยู่ทั่วไป และคาดว่าจะคงอยู่และพัฒนาต่อไปเป็นระยะตามระบบการศึกษา และจัดการแสดงที่ต้องการความแปลกใหม่แต่คงพื้นฐานข้อมูลหลักการในการสร้างงานตามเหตุผล ถึงแม้ว่าผู้พ็อนอาจจะไม่ใช่ชาวลันนาโดยกำเนิดแต่ก็สามารถซึมซับวัฒนธรรมประเพณีลันนาได้จากการเรียนรู้และทดลองพ็อนได้อย่างไม่มีข้อจำกัดตามแนวการสร้างสรรค์พ็อนนิโธลันนาที่เปิดอิสระในความคิดตลอดเวลาซึ่งจะส่งผลให้เกิดการสร้างสรรค์ชุดการแสดงขึ้นใหม่อีกหลายชุดอย่างไม่หยุดยั้ง

การแพร่กระจายของนิโธลันนา อาศัยการเรียนรู้ทั้งทฤษฎีและทดลองปฏิบัติ ตลอดจนครูพักลักจำจากประสบการณ์ตรงของผู้พ็อนทำให้การถ่ายทอดการพ็อนไม่มีรูปแบบที่ยึดตายตัวสืบทอดต่อกัน โดยอาศัยการเลียนแบบท่าพ็อนของรุ่นพี่และจินตนาการของช่างพ็อนแต่ละคน ไม่มีการซ้อมกระบวนท่าพ็อนก่อนการแสดงแต่จะนัดแนะเรื่องคิวการแสดง และท่าหลักที่ใช้โดยมีผู้ให้ท่าหลักนำพ็อนในกรณีที่พ็อนหลายคน ดังนั้นพ็อนนิโธลันนาที่พ็อนหลายคนท่าพ็อนของแต่ละคนมักไม่พร้อมกัน

การกำหนดชื่อท่าเฉพาะนั้นมีใช้บ้างโดยกำหนดชื่อเรียกตามท่าพ็อนในกลุ่มพ็อนเมือง พ็อนเล็บ เช่น ท่าเกี่ยวเกล้า สอดสร้อยมาลา เป็นต้น แต่ก็จะมีและเข้าใจกันเฉพาะช่างพ็อนที่ศึกษา และเรียนรู้การพ็อนจากช่างพ็อนพื้นบ้านหรือพ็อนแบบวิทยาลัยนาฏศิลป์ แต่ช่างพ็อนนิโธลันนาที่ไม่เคยศึกษาในระบบก็จะไม่รู้ชื่อท่าในการพ็อนจึงทำให้พ็อนนิโธลันนา ไม่มีชื่อท่าพ็อนที่กำหนดไว้ตายตัว ขึ้นอยู่กับความเข้าใจของช่างพ็อนแต่ละคน การถ่ายทอดจึงเป็นการเรียนรู้และจดจำด้วยตนเองของช่างพ็อนแต่ละคน

สรุปบทที่ 5

เพื่อนนี่โสด้านนาเป็นปรากฏการณ์ทางศิลปะในช่วงเวลาประมาณ 37 ปี ตั้งแต่ 2510 – 2547 ที่ได้ทำการศึกษา พบว่า เกิดจากกระแสตื่นตัวศิลปะวัฒนธรรมล้านนาที่ถูกครอบงำโดยราชการกรุงเทพฯเป็นเวลานาน ประกอบกับพัฒนาด้านการท่องเที่ยวในล้านนา ทำให้ต้องค้นหาความเป็นล้านนาแท้ๆ มาเสนอต่อนักท่องเที่ยว ซึ่งแต่เดิมความเป็นศิลปะวัฒนธรรมแบบล้านนากำหนดโดยราชการส่วนกลาง ครั้งถึงประมาณ 2510 มีนิมิตเกิดขึ้นอย่างสำคัญ คือ การสร้างเรือนกาแลไม้สักขนาดใหญ่ ณ โรงแรมริศคำ ซึ่งเป็นโรงแรมชั้น 1 ในยุคนั้น ทำให้เทศบาลนครเชียงใหม่ เกิดความคิดปรับปรุง ทศนิยมภาพของท้องถนนเชียงใหม่ให้เป็นล้านนาตามที่ตนซึ่งเป็นคนกรุงเทพฯเข้าใจอย่างผิวเผิน นั่นคือ การออกข้อบังคับการก่อสร้างอาคารพาณิชย์ในเขตคูเมืองให้มีหลังคาเป็นกาแล และสร้างประตูเมืองว่วลายขึ้นมาใหม่ เป็นการกระตุ้นจิตสำนึกความเป็นล้านนาในเบื้องต้น

ต่อมามหาวิทยาลัยนาฏศิลป์เชียงใหม่เกิดขึ้น ในปี 2514 และให้ราชการให้ทอดผ้ามัดหมี่โดยคิดว่าเป็นสินค้าพื้นเมืองเชียงใหม่ แต่แท้เป็นของอีสาน ในที่สุดจึงปรับเป็นทอดผ้ายกดอกไหมลำพูน และกลายมาเป็นทอดผ้าฝ่ายพื้นเมืองลายขวาง มีต้นซิ่นดังที่เห็นกันในปัจจุบัน ต่อมามีการตั้งภาควิชาศิลปะไทย มีนักศึกษาออกไปเรียนรู้ศิลปะวัฒนธรรมในท้องถิ่น เช่น จิตรกรรม ประติมากรรม นำกลับมาแสดงและใช้ นาฏศิลป์เป็นสื่อให้มีสีสันในการนำเสนอ

จากช่วงนี้เป็นต้นไปนี่โสด้านนาจึงเริ่มพัฒนาเป็นรูปแบบชัดเจนถึงขั้นจัดแสดงเป็นชุดได้ใช้ในงานแสดงต่างๆ เรียกว่า "เพื่อนเทวดา" ต่อมากลายเป็นชุดหลักของเพื่อนนี่โสด้านนา

การจากเพื่อนเพื่อความบันเทิงใจของผู้เพื่อนในวงเหล้า หรือในงานรื่นเริงที่อิงเพื่อนดั้งเดิมค่อยๆ กลายมาเป็นเพื่อนนี่โสด้านนา ด้วยการสะสมศิลปะวัฒนธรรมดั้งเดิมผนวกกับความคิดสร้างสรรค์อย่างเป็นระบบ รวมทั้งความมีอิสระเสรีของผู้เพื่อนแต่ละคนที่ไม่มุ่งให้การเพื่อนยุติลงตัวเป็นชุดๆ อย่างระบ้าในภาคกลาง ทำให้การเพื่อนนี่โสด้านนามีบุคลิกของตนเองเกิดขึ้น และมีกรอบทางศิลปะวัฒนธรรมล้านนาอย่างชัดเจนแต่ไม่ซ้ำกับรูปแบบเดิม และไม่ซ้ำกันในการแสดงแต่ละครั้งแม้ผู้เพื่อนเป็นคนเดียวกัน ภายใต้ชื่อชุดเดียวกัน ทำให้การแสดงทุกครั้งดูแปลกใหม่ น่าสนใจ และสามารถปรับให้สอดคล้องกับเงื่อนไทม์ในการแสดงแต่ละครั้งได้เสมอ

การพัฒนาเพื่อนนี่โสด้านนาเป็นไปอย่างรวดเร็วทั้งรูปแบบและปริมาณเกิดการแสดงจากรำเดี่ยว และรำหมู่หลายชุดไปจนเกิดเป็นละครเพื่อน และผู้เพื่อนส่วนใหญ่เป็นนักศึกษาภาควิชาศิลปะไทยก็เพิ่มมากขึ้น เมื่อพวกเขาเหล่านี้จบออกไปหลายคนประกอบอาชีพด้านเพื่อนล้านนา และเกิดการแพร่กระจายศิลปะแขนงนี้ไปในประเทศ และต่างประเทศอย่างกว้างขวาง