

## บทที่ 4

### ผลการเปลี่ยนแปลงจากการแยกและจัดตั้งจังหวัด

ในบทนี้จะวิเคราะห์ว่า ภายหลังจากการแยกและจัดตั้งจังหวัด ได้เกิดการเปลี่ยนแปลงอย่างไรบ้าง และส่งผลและเกี่ยวเนื่องต่อผลทางเศรษฐกิจของพื้นที่จังหวัดใหม่อย่างไร โดยแสดงการเปลี่ยนแปลงใน 3 ส่วนดังนี้

(1) การแยกและจัดตั้งจังหวัดกับการกระจายตัวของประชากร โดยในส่วนนี้จะแสดงให้เห็นผลการเปลี่ยนแปลงด้านประชากร และการอพยพย้ายถิ่นของประชากรในจังหวัดเดิมและจังหวัดใหม่ ภายหลังจากการแยกและจัดตั้งจังหวัด

(2) การเปลี่ยนแปลงด้านการเงินการคลัง ในส่วนนี้จะแสดงการเปลี่ยนแปลงด้านการเงินการคลังในเรื่องการเปลี่ยนแปลงการเก็บภาษีของจังหวัด การให้งบประมาณรายจังหวัด เงินอุดหนุนที่ให้แก่จังหวัดจากส่วนกลาง จากข้อมูลการเปลี่ยนแปลงดังกล่าวจะสามารถนำมาอธิบายผลการเปลี่ยนแปลงผลทางด้านเศรษฐกิจที่เกิดขึ้นได้

(3) การแบ่งเขตการปกครองจากการแยกและจัดตั้งจังหวัด ในการวิเคราะห์ในบทนี้จะนำข้อมูลในปีต่าง ๆ โดยเน้นการเปรียบเทียบในปีก่อนและหลังการแยกและจัดตั้งจังหวัด จากข้อมูลสถิติจังหวัด สำมะโนประชากรและเคหะ สำมะโนอุตสาหกรรม และข้อมูลงบประมาณ ส่วนในกรณีจังหวัดมุกดาหารเนื่องจากข้อมูลที่มีอย่างจำกัดและการจัดตั้งจังหวัดเกิดขึ้นตั้งแต่ปี 2525 จึงสามารถแสดงผลการวิเคราะห์ได้ในบางกรณีเท่านั้น

#### 4.1 การแยกและจัดตั้งจังหวัดกับการกระจายตัวของประชากร

จากที่ได้กล่าวมาแล้วในบทที่ผ่านมา เหตุผลหนึ่งในการแยกและจัดตั้งจังหวัดคือจังหวัดเดิมมีจำนวนประชากรมาก เพื่อความสะดวกในการปกครองจึงควรแยกและจัดตั้งจังหวัดขึ้นใหม่ การวิเคราะห์ในส่วนนี้จึงนำข้อมูลการเปลี่ยนแปลงในด้านดังกล่าวมาวิเคราะห์ โดยแบ่งการวิเคราะห์ออกเป็น

(1) การเปลี่ยนแปลงด้านประชากร โดยแบ่งออกเป็นภาพรวมการเปลี่ยนแปลงของประชากรก่อนและหลังการจัดตั้งจังหวัด จากข้อมูลของกรมการปกครอง

(2) จากข้อมูลจากการจัดทำสำมะโนประชากรและเคหะ ในปี 2523 2533 และ 2543 แสดงการเปลี่ยนแปลงประชากรและการอพยพย้ายถิ่นของประชาชนในจังหวัดเดิมและจังหวัดใหม่ และ

(3) แสดงการเปลี่ยนแปลงระยะห่างระหว่างจังหวัดและอำเภอต่าง ๆ ในจังหวัดก่อนและหลังจัดตั้งจังหวัดใหม่

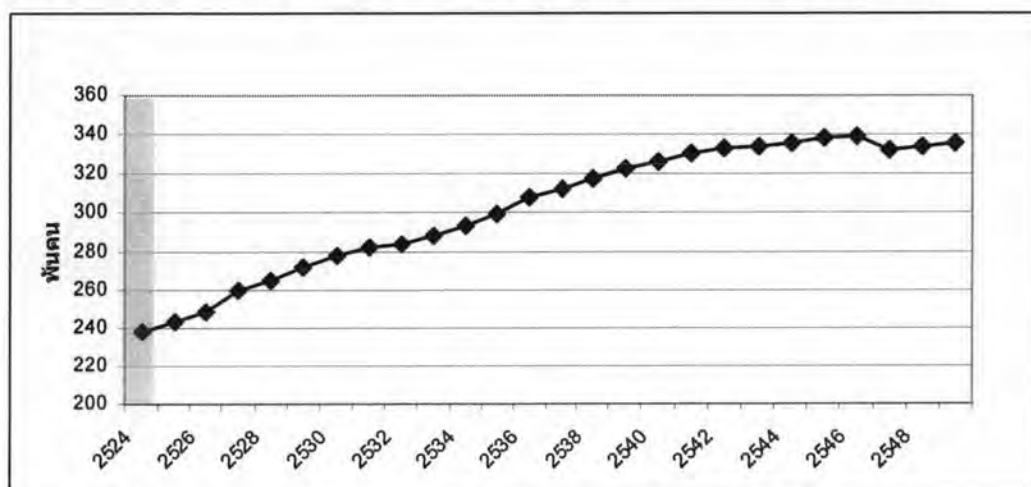
#### 4.1.1 การเปลี่ยนแปลงด้านประชากรก่อนและหลังแยกและจัดตั้งจังหวัด

ในส่วนนี้เป็นการวิเคราะห์ว่าจำนวนประชากรในพื้นที่จังหวัดเดิมมีการเปลี่ยนแปลงเพิ่มขึ้นมากจนน่าจะเป็นสาเหตุให้เกิดการแยกและจัดตั้งจังหวัดหรือไม่ อย่างไรก็ตาม รวมทั้งวิเคราะห์ความหนาแน่นของประชากรต่อพื้นที่ ว่ามีความหนาแน่นมากและเพิ่มขึ้นจนเป็นสาเหตุให้เกิดการแยกและจัดตั้งจังหวัดหรือไม่ โดยเป็นการแสดงภาพรวมการเปลี่ยนแปลงของประชากรก่อนและหลังการจัดตั้งจังหวัด จากข้อมูลของกรมการปกครอง

#### จังหวัดมุกดาหาร

ตารางที่ 4.1 แสดงการเปลี่ยนแปลงประชากรจังหวัดมุกดาหาร จากข้อมูลแสดงได้ตั้งแต่ปี พ.ศ. 2524 ก่อนการแยกและจัดตั้งจังหวัด พบว่าก่อนการแยกและจัดตั้งจังหวัดความหนาแน่นของประชากรมีเพียง 55 คนต่อตารางกิโลเมตร ซึ่งมีค่าความหนาแน่นไม่สูงนัก ภายหลังจากการจัดตั้งจังหวัดขึ้น ความหนาแน่นของประชากรต่อตารางกิโลเมตรมีมากขึ้น จำนวนประชากรเพิ่มขึ้นในทุก ๆ ปีแต่ในอัตราที่ลดลงเรื่อย ๆ จากข้อมูลดังกล่าวสรุปได้ว่าก่อนและจัดตั้งจังหวัดความหนาแน่นประชากรต่อพื้นที่ไม่ได้มีความหนาแน่นมาก รวมทั้งจำนวนการเพิ่มของประชากรไม่ได้มากจนเป็นสาเหตุให้ต้องมีการแยกและจัดตั้งจังหวัด ดังภาพที่ 4.1

ภาพที่ 4.1 การเปลี่ยนแปลงจำนวนประชากรจังหวัดมุกดาหารก่อนและหลังจัดตั้งจังหวัด



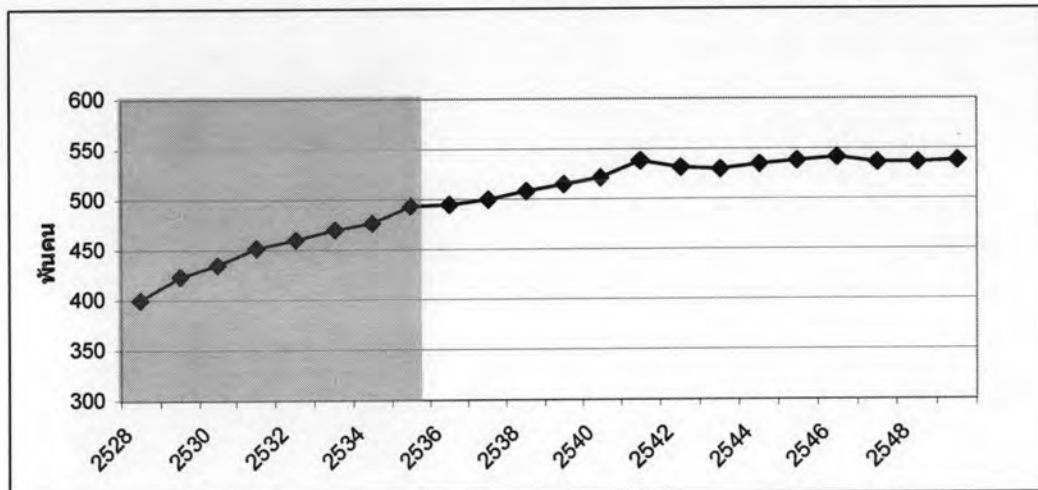
ตารางที่ 4.1 ตารางแสดงจำนวนการเปลี่ยนแปลงประชากรจังหวัดมุกดาหาร

| ปี                          | จำนวนประชากร | ความหนาแน่นของประชากร<br>ต่อตารางกิโลเมตร | อัตราการเพิ่มของ<br>ประชากร (ร้อยละ) |
|-----------------------------|--------------|---|--------------------------------------|
| 2524                        | 238,086      | 55  | -                                    |
| <b>แยกและจัดตั้งจังหวัด</b> |              |   |                                      |
| 2525                        | 243,014      | 56  | 2.1                                  |
| 2526                        | 248,358      | 57  | 2.2                                  |
| 2527                        | 259,849      | 60  | 4.6                                  |
| 2528                        | 264,475      | 61  | 1.8                                  |
| 2529                        | 271,555      | 63  | 2.7                                  |
| 2530                        | 277,607      | 64  | 2.2                                  |
| 2531                        | 282,390      | 65  | 1.7                                  |
| 2532                        | 284,141      | 65  | 0.6                                  |
| 2533                        | 288,151      | 66  | 1.4                                  |
| 2534                        | 293,174      | 68  | 1.7                                  |
| 2535                        | 299,280      | 69  | 2.1                                  |
| 2536                        | 308,333      | 71  | 3                                    |
| 2537                        | 312,202      | 72  | 1.3                                  |
| 2538                        | 317,642      | 73  | 1.7                                  |
| 2539                        | 322,591      | 74  | 1.6                                  |
| 2540                        | 326,188      | 75  | 1.1                                  |
| 2541                        | 330,413      | 76  | 1.3                                  |
| 2542                        | 333,035      | 77  | 0.8                                  |
| 2543                        | 334,325      | 77  | 0.4                                  |
| 2544                        | 335,927      | 77  | 0.5                                  |
| 2545                        | 338,276      | 78  | 0.7                                  |
| 2546                        | 339,074      | 78  | 0.2                                  |
| 2547                        | 332,563      | 77  | -1.9                                 |
| 2548                        | 334,113      | 77  | 0.5                                  |
| 2549                        | 335,447      | 77  | 0.4                                  |

### จังหวัดสระแก้ว

จากตารางที่ 4.2 แสดงการเปลี่ยนแปลงประชากรจังหวัดสระแก้วก่อนและหลังการจัดตั้งจังหวัด พบว่าในปี 2528-2534 ก่อนมีการแยกจังหวัดความหนาแน่นของประชากรไม่สูงนัก และอัตราการเพิ่มของประชากรเพิ่มขึ้นในอัตราที่ลดลง หลังจากแยกจังหวัดความหนาแน่นของประชากรเพิ่มขึ้นเรื่อย ๆ จำนวนประชากรเพิ่มขึ้นในทุกปีแต่มีอัตราลดลง ในปี 2547 ประชากรกลับมีจำนวนลดลง จะเห็นได้ว่าจำนวนการเพิ่มของประชากรและความหนาแน่นประชากรต่อพื้นที่ไม่ได้มีมากจนเป็นสาเหตุให้ต้องมีการแยกและจัดตั้งจังหวัดดังภาพที่ 4.2

ภาพที่ 4.2 การเปลี่ยนแปลงจำนวนประชากรจังหวัดสระแก้วก่อนและหลังจัดตั้งจังหวัด



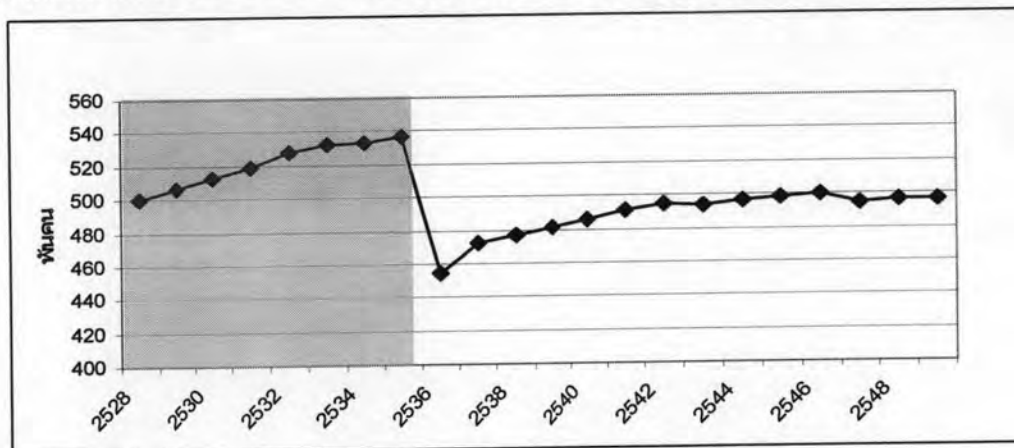
ตารางที่ 4.2 ตารางแสดงจำนวนการเปลี่ยนแปลงประชากรจังหวัดสระแก้ว

| ปี                          | จำนวนประชากร | ความหนาแน่นประชากรต่อ<br>ตารางกิโลเมตร | อัตราการเพิ่มของ<br>ประชากร (ร้อยละ) |
|-----------------------------|--------------|--|--------------------------------------|
| 2528                        | 400245       | 55                                     | -                                    |
| 2529                        | 422575       | 58                                     | 5.6                                  |
| 2530                        | 435403       | 60                                     | 3.0                                  |
| 2531                        | 451759       | 62                                     | 3.8                                  |
| 2532                        | 460172       | 63                                     | 1.9                                  |
| 2533                        | 470056       | 65                                     | 2.1                                  |
| 2534                        | 477063       | 66                                     | 1.5                                  |
| 2535                        | 493609       | 68                                     | 3.5                                  |
| <b>แยกและจัดตั้งจังหวัด</b> |              |  |                                      |
| 2536                        | 494,592      | 69                                     | 0.2                                  |
| 2537                        | 499,222      | 69                                     | 0.9                                  |
| 2538                        | 507,743      | 71                                     | 1.7                                  |
| 2539                        | 515,453      | 72                                     | 1.5                                  |
| 2540                        | 521,432      | 73                                     | 1.2                                  |
| 2541                        | 538,696      | 75                                     | 3.3                                  |
| 2542                        | 531,149      | 74                                     | -1.4                                 |
| 2543                        | 530,621      | 74                                     | -0.1                                 |
| 2544                        | 534,739      | 74                                     | 0.8                                  |
| 2545                        | 539,107      | 75                                     | 0.8                                  |
| 2546                        | 541,441      | 75                                     | 0.4                                  |
| 2547                        | 536,204      | 75                                     | -1.0                                 |
| 2548                        | 536,977      | 75                                     | 0.1                                  |
| 2549                        | 538,344      | 75                                     | 0.3                                  |

### จังหวัดหนองบัวลำภู

การเปลี่ยนแปลงประชากรจังหวัดหนองบัวลำภูก่อนและหลังการจัดตั้งจังหวัด พบว่าความหนาแน่นของประชากรต่อตารางกิโลเมตรของจังหวัดหนองบัวลำภูมีความหนาแน่นมากกว่าจังหวัดอื่น ๆ ก่อนการจัดตั้งจังหวัดจากตารางที่ 4.3 ประชากรมีจำนวนเพิ่มขึ้นในอัตราที่ลดลง หลังการจัดตั้งจังหวัดพบว่าจำนวนประชากรลดลงอย่างมาก น่าจะเป็นปัญหาจากการจัดเก็บข้อมูลต่อมามีจำนวนประชากรเพิ่มขึ้น แต่เพิ่มในอัตราที่ลดลง จากภาพที่ 4.3 จะเห็นว่าจำนวนประชากรหนองบัวลำภูก่อนการแยกและจัดตั้งจังหวัดมีการเปลี่ยนแปลงเป็นจำนวนเล็กน้อย และไม่เพียงพอจะเป็นเหตุผลสำคัญในการแยกและจัดตั้งจังหวัด ส่วนในช่วงปี 2535-2536 จำนวนประชากรที่ลดลงน่าจะมาจากปัญหาในการเก็บข้อมูล เพราะเมื่อพิจารณาในจังหวัดเดิมจำนวนประชากรโดยรวมของอำเภอที่ไม่ได้แยกออกไปไม่ได้มีจำนวนเพิ่มขึ้น

ภาพที่ 4.3 การเปลี่ยนแปลงจำนวนประชากรจังหวัดหนองบัวลำภูก่อนและหลังจัดตั้งจังหวัด



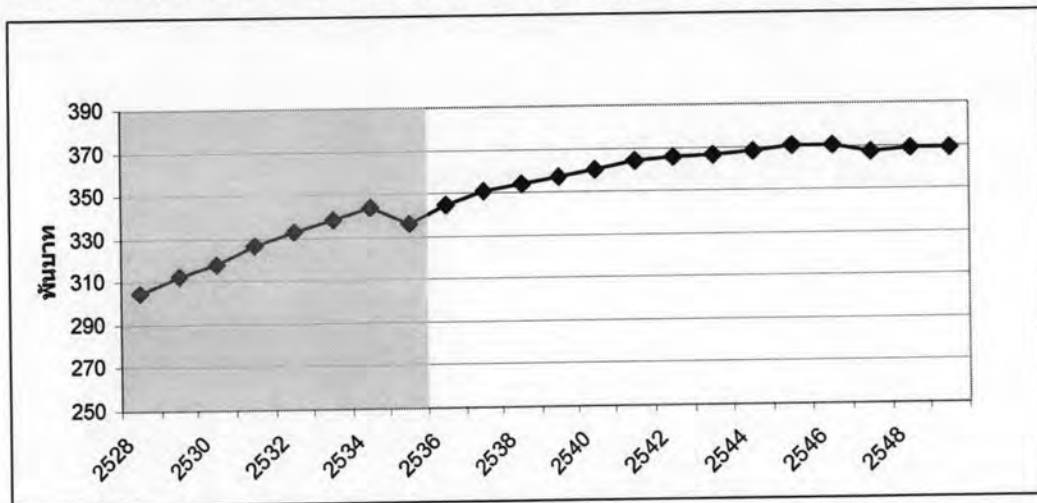
ตารางที่ 4.3 ตารางแสดงจำนวนการเปลี่ยนแปลงประชากรจังหวัดหนองบัวลำภู

| ปี                              | จำนวนประชากร | ความหนาแน่นประชากรต่อ<br>ตารางกิโลเมตร | อัตราการเพิ่มของ<br>ประชากร (ร้อยละ) |
|---------------------------------|--------------|--|--------------------------------------|
| 2528                            | 499,917      | 130                                    | -                                    |
| 2529                            | 506,675      | 131                                    | 1.4                                  |
| 2530                            | 512,684      | 133                                    | 1.2                                  |
| 2531                            | 518,581      | 134                                    | 1.2                                  |
| 2532                            | 527,396      | 137                                    | 1.7                                  |
| 2533                            | 531,949      | 138                                    | 0.9                                  |
| 2534                            | 533,533      | 138                                    | 0.3                                  |
| 2535                            | 536,921      | 139                                    | 0.6                                  |
| <b>หลังแยกและจัดตั้งจังหวัด</b> |              |  |                                      |
| 2536                            | 454,095      | 118                                    | -15.4                                |
| 2537                            | 472,203      | 122                                    | 4.0                                  |
| 2538                            | 477,129      | 124                                    | 1.0                                  |
| 2539                            | 481,725      | 125                                    | 1.0                                  |
| 2540                            | 486,153      | 126                                    | 0.9                                  |
| 2541                            | 491,217      | 127                                    | 1.0                                  |
| 2542                            | 494,327      | 128                                    | 0.6                                  |
| 2543                            | 494,290      | 128                                    | 0.6                                  |
| 2544                            | 496,519      | 129                                    | 0.5                                  |
| 2545                            | 498,513      | 129                                    | 0.4                                  |
| 2546                            | 500,002      | 130                                    | 0.3                                  |
| 2547                            | 494,594      | 128                                    | -1.1                                 |
| 2548                            | 496,657      | 129                                    | 0.4                                  |
| 2549                            | 496,692      | 129                                    | 0.0                                  |

### จังหวัดอำนาจเจริญ

จากตารางที่ 4.4 แสดงการเปลี่ยนแปลงประชากรจังหวัดอำนาจเจริญก่อนและหลังการจัดตั้งจังหวัด พบว่าความหนาแน่นของประชากรต่อตารางกิโลเมตรของจังหวัดอำนาจเจริญมีความหนาแน่นค่อนข้างสูงกว่าจังหวัดอื่น ก่อนการแยกและจัดตั้งจังหวัดพบว่าจำนวนประชากรเพิ่มขึ้นในอัตราที่ลดลง ก่อนและหลังจัดตั้งจังหวัดจำนวนประชากรเปลี่ยนแปลงเพียงเล็กน้อย หลังการจัดตั้งจังหวัดจำนวนประชากรเพิ่มสูงขึ้นในอัตราที่ลดลง จากภาพที่ 4.4 ก่อนการจัดตั้งจังหวัดประชากรมีจำนวนเพิ่มขึ้น แต่ไม่ได้เป็นจำนวนที่จะเป็นสาเหตุให้เกิดการแยกและจัดตั้งจังหวัดขึ้นใหม่ ส่วนในช่วงปี 2535 - 2536 จำนวนประชากรที่ลดลงน่าจะมาจากปัญหาในการเก็บข้อมูล เพราะเมื่อพิจารณาในจังหวัดเดิมจำนวนประชากรโดยรวมของอำเภอที่ไม่ได้แยกออกไปไม่ได้มีจำนวนเพิ่มขึ้นเช่นเดียวกัน

ภาพที่ 4.4 การเปลี่ยนแปลงจำนวนประชากรจังหวัดอำนาจเจริญก่อนและหลังจัดตั้งจังหวัด





ตารางที่ 4.4 ตารางแสดงจำนวนการเปลี่ยนแปลงประชากรจังหวัดอำนาจเจริญ

| ปี                              | จำนวนประชากร | ความหนาแน่นประชากร<br>ต่อ ตารางกิโลเมตร | อัตราการเพิ่มของ<br>ประชากร (ร้อยละ) |
|---------------------------------|--------------|---|--------------------------------------|
| 2528                            | 304,899      | 95                                      | -                                    |
| 2529                            | 312,483      | 97                                      | 2.5                                  |
| 2530                            | 318,284      | 99                                      | 1.9                                  |
| 2531                            | 326,393      | 102                                     | 2.5                                  |
| 2532                            | 333,062      | 104                                     | 2.0                                  |
| 2533                            | 338,294      | 105                                     | 1.6                                  |
| 2534                            | 344,230      | 107                                     | 1.8                                  |
| 2535                            | 335,843      | 105                                     | -2.4                                 |
| <b>หลังแยกและจัดตั้งจังหวัด</b> |              |   |                                      |
| 2536                            | 344,876      | 109                                     | 2.7                                  |
| 2537                            | 350,530      | 111                                     | 1.6                                  |
| 2538                            | 354,298      | 112                                     | 1.1                                  |
| 2539                            | 357,334      | 113                                     | 0.9                                  |
| 2540                            | 360,340      | 114                                     | 0.8                                  |
| 2541                            | 364,321      | 115                                     | 1.1                                  |
| 2542                            | 365,943      | 116                                     | 0.4                                  |
| 2543                            | 366,895      | 116                                     | 0.3                                  |
| 2544                            | 368,230      | 117                                     | 0.4                                  |
| 2545                            | 370,360      | 117                                     | 0.6                                  |
| 2546                            | 370,627      | 117                                     | 0.1                                  |
| 2547                            | 367,514      | 116                                     | -0.8                                 |
| 2548                            | 368,791      | 117                                     | 0.3                                  |
| 2549                            | 368,934      | 117                                     | 0                                    |

#### 4.1.2 การเปลี่ยนแปลงการอพยพย้ายถิ่นของประชากร

จากข้อมูลการจัดทำสำมะโนประชากรและเคหะ ในปี 2523 2533 และ 2543 สามารถนำข้อมูลดังกล่าวมาวิเคราะห์เพื่อแสดงการอพยพย้ายถิ่นของประชาชนในจังหวัดเดิมและจังหวัดใหม่ ภายหลังจากการแยกและจัดตั้งจังหวัดขึ้น แต่เพื่อการแสดงข้อมูลให้เห็นอย่างชัดเจน จึงจำเป็นต้องมีการแสดงการเปลี่ยนแปลงจำนวนประชากรตามการจัดทำสำมะโนประชากรและเคหะก่อน จากตารางที่

\* การจัดทำสำมะโนประชากรและเคหะมีการจัดทำทุก ๆ ราวสิบปี

4.5, 4.6, 4.7 และ 4.8 สรุปได้ว่า ในปี 2523, 2533 และ 2544 ตามการทำสำมะโนประชากรและเคหะ จำนวนประชากรมีจำนวนเพิ่มขึ้นทุกช่วงปี แต่เพิ่มขึ้นในอัตราที่ลดลง

ตารางที่ 4.5 จำนวนประชากรตามสำมะโนประชากรและเคหะจังหวัดนครพนมและมุกดาหาร

| จังหวัด         | อำเภอ              | จำนวนประชากร |         |         | ร้อยละการเปลี่ยนแปลง |        |
|-----------------|--------------------|--------------|---------|---------|----------------------|--------|
|                 |                    | 2423         | 2533    | 2543    | 2533                 | 2543   |
| <b>นครพนม</b>   | <b>นครพนม</b>      | 532,766      | 623,165 | 684,444 | 16.97                | 9.83   |
|                 | อำเภอเมืองนครพนม   | 117,174      | 127,721 | 157,438 | 9.00                 | 23.27  |
|                 | อำเภอปลาปาก        | 35,817       | 43,852  | 48,694  | 22.43                | 11.04  |
|                 | อำเภอท่าอุเทน      | 80,148       | 47,661  | 53,859  | -40.53               | 13.00  |
|                 | อำเภอบ้านแพง       | 34,955       | 45,737  | 33,731  | 30.85                | -26.25 |
|                 | อำเภอธาตุพนม       | 74,348       | 76,378  | 81,101  | 2.73                 | 6.18   |
|                 | อำเภอเรณูนคร       | 34,595       | 72,333  | 42,588  | 109.09               | -41.12 |
|                 | อำเภอนาแก          | 74,853       | 68,698  | 73,784  | -8.22                | 7.40   |
|                 | อำเภอศรีสงคราม     | 44,137       | 55,928  | 62,239  | 26.71                | 11.28  |
|                 | อำเภอนาหว้า        | 36,739       | 41,432  | 46,006  | 12.77                | 11.04  |
|                 | อำเภอโพนสวรรค์     | -            | 43,425  | 50,414  | -                    | 16.09  |
|                 | อำเภอนาทม          | -            | -       | 21,487  | -                    | -      |
|                 | กิ่งอำเภอลำดวน     | -            | -       | 13,103  | -                    | -      |
| <b>มุกดาหาร</b> | <b>มุกดาหาร</b>    | 235,851      | 264,593 | 310,718 | 12.19                | 17.43  |
|                 | อำเภอเมืองมุกดาหาร | 88,388       | 97,080  | 119,162 | 9.83                 | 22.75  |
|                 | อำเภอนิคมน้ำอ้อย   | 29,639       | 35,716  | 39,868  | 20.50                | 11.63  |
|                 | อำเภอดอนตาล        | 28,838       | 32,816  | 38,198  | 13.79                | 16.40  |
|                 | อำเภอดงหลวง        | 17,668       | 25,915  | 31,633  | 46.68                | 22.06  |
|                 | อำเภอคำชะอี        | 57,677       | 38,390  | 44,211  | -33.44               | 15.16  |
|                 | อำเภอหว้านใหญ่     | 13,641       | 15,348  | 17,587  | 12.51                | 14.59  |
|                 | อำเภอหนองสูง       | -            | 19,328  | 20,059  | -                    | 3.78   |

ตารางที่ 4.6 จำนวนประชากรตามสำมะโนประชากรและเคหะจังหวัดปราจีนบุรีและสระแก้ว

| จังหวัด    | อำเภอ                  | จำนวนประชากร |         |         | ร้อยละการเปลี่ยนแปลง |        |
|------------|------------------------|--------------|---------|---------|----------------------|--------|
|            |                        | 2423         | 2533    | 2543    | 2533                 | 2543   |
| ปราจีนบุรี | จังหวัดปราจีนบุรี      | 302,108      | 425,228 | 406,732 | 40.75                | -4.35  |
|            | อำเภอเมืองปราจีนบุรี   | 75,070       | 91,482  | 104,304 | 21.86                | 14.02  |
|            | อำเภอกบินทร์บุรี       | 86,491       | 100,706 | 117,240 | 16.44                | 16.42  |
|            | อำเภอนาดี              | 27,470       | 71,426  | 42,405  | 160.01               | -40.63 |
|            | อำเภอบ้านสร้าง         | 26,362       | 48,385  | 29,715  | 83.54                | -38.59 |
|            | อำเภอประจันตคาม        | 38,128       | 52,198  | 47,188  | 36.90                | -9.60  |
|            | อำเภอศรีมหาโพธิ์       | 35,734       | 45,344  | 48,987  | 26.89                | 8.03   |
|            | อำเภอศรีมโหสถ (โคกบีบ) | 12,853       | 15,687  | 16,893  | 22.05                | 7.69   |
| สระแก้ว    | จังหวัดสระแก้ว         | 264,866      | 360,450 | 485,542 | 36.09                | 34.70  |
|            | อำเภอสระแก้ว           | 82,126       | 126,062 | 94,275  | 53.50                | -25.22 |
|            | อำเภออรัญประเทศ        | 49,798       | 62,995  | 73,813  | 26.50                | 17.17  |
|            | อำเภอวัฒนานคร          | 56,323       | 28,867  | 78,944  | -48.75               | 4.70   |
|            | อำเภอตาพระยา           | 44,781       | 76,683  | 45,939  | 71.24                | -40.09 |
|            | อำเภอรังน้ำเย็น        | 31,838       | 36,110  | 56,454  | 13.42                | 56.34  |
|            | อำเภอคลองหาด           | -            | 29,733  | 31,509  | -                    | -      |
|            | อำเภอเขาฉกรรจ์         | -            | -       | 51,424  | -                    | -      |
|            | กิ่งอำเภอโคกสูง        | -            | -       | 22,516  | -                    | -      |
|            | กิ่งอำเภอรังสมบูรณ     | -            | -       | 30,668  | -                    | -      |

ตารางที่ 4.7 จำนวนประชากรตามสำมะโนประชากรและเคหะจังหวัดอุดรธานีและหนองบัวลำภู

| จังหวัด            | อำเภอ                        | จำนวนประชากร |           |           | ร้อยละการเปลี่ยนแปลง |        |
|--------------------|------------------------------|--------------|-----------|-----------|----------------------|--------|
|                    |                              | 2423         | 2533      | 2543      | 2533                 | 2543   |
| <b>อุดรธานี</b>    | <b>จังหวัดอุดรธานี</b>       | 1,089,567    | 1,331,559 | 1,467,158 | 22.21                | 10.18  |
|                    | อำเภอเมืองอุดรธานี           | 307,566      | 350,564   | 379,851   | 13.98                | 8.35   |
|                    | อำเภอกุดจับ                  | 46,312       | 54,895    | 60,202    | 18.53                | 9.67   |
|                    | อำเภอหนองวัวซอ               | 46,443       | 56,694    | 60,166    | 22.07                | 6.12   |
|                    | อำเภอกุมภวาปี                | 139,000      | 143,428   | 124,136   | 3.19                 | -13.45 |
|                    | อำเภอโนนสะอาด                | 38,246       | 44,264    | 46,980    | 15.73                | 6.14   |
|                    | อำเภอหนองหาน                 | 122,773      | 143,421   | 112,815   | 16.82                | -21.34 |
|                    | อำเภอทุ่งฝน                  | 20,708       | 24,786    | 29,917    | 19.69                | 20.70  |
|                    | อำเภอไชยวาน                  | 25,970       | 30,112    | 35,979    | 15.95                | 19.48  |
|                    | อำเภอศรีธาตุ                 | 33,248       | 40,734    | 45,516    | 22.52                | 11.74  |
|                    | อำเภอวังสามหมอ               | 21,955       | 40,716    | 52,212    | 85.45                | 28.23  |
|                    | อำเภอบ้านดุง                 | 71,601       | 100,925   | 114,689   | 40.95                | 13.64  |
|                    | อำเภอบ้านผือ                 | 75,379       | 97,385    | 102,977   | 29.19                | 5.74   |
|                    | อำเภอน้ำโสม                  | 43,318       | 44,262    | 53,253    | 2.18                 | 20.31  |
|                    | อำเภอเพ็ญ                    | 76,923       | 92,069    | 103,535   | 19.69                | 12.45  |
|                    | อำเภอสร้างคอม                | 20,125       | 23,021    | 27,433    | 14.39                | 19.17  |
|                    | อำเภอหนองแสง                 | -            | 23,031    | 25,558    | -                    | 10.97  |
|                    | อำเภอนายาง                   | -            | 21,252    | 23,932    | -                    | 12.61  |
|                    | อำเภอพิบูลย์รักษ์            | -            | -         | 23,063    | -                    | -      |
|                    | กิ่งอำเภอภูแก้ว              | -            | -         | 21,321    | -                    | -      |
|                    | กิ่งอำเภอประจักษ์<br>ศิลปาคม | -            | -         | 23,623    | -                    | -      |
| <b>หนองบัวลำภู</b> | <b>จังหวัดหนองบัวลำภู</b>    | 372,632      | 439,110   | 482,207   | 17.84                | 9.81   |
|                    | อำเภอหนองบัวลำภู             | 101,997      | 113,329   | 125,757   | 11.11                | 10.97  |
|                    | อำเภอนากลาง                  | 83,271       | 111,535   | 90,857    | 33.94                | -18.54 |
|                    | อำเภอนาวัง                   | -            | -         | 36,483    | -                    | -      |
|                    | อำเภอโนนสัง                  | 59,206       | 65,504    | 62,142    | 10.64                | -5.13  |
|                    | อำเภอศรีบุญเรือง             | 89,974       | 93,833    | 103,635   | 4.29                 | 10.45  |
|                    | อำเภอสุวรรณคูหา              | 38,184       | 54,909    | 63,333    | 43.80                | 15.34  |

ตารางที่ 4.8 จำนวนประชากรตามสำมะโนประชากรและเคหะจังหวัดอุบลราชธานีและอำนาจเจริญ

| จังหวัด     | อำเภอ                  | จำนวนประชากร |           |           | ร้อยละการเปลี่ยนแปลง |        |
|-------------|------------------------|--------------|-----------|-----------|----------------------|--------|
|             |                        | 2423         | 2533      | 2543      | 2533                 | 2543   |
| อุบลราชธานี | อุบลราชธานี            | 1,325,583    | 1,542,497 | 1,691,441 | 16.36                | 9.66   |
|             | อำเภอเมืองอุบลราชธานี  | 208,350      | 232,028   | 214,743   | 11.36                | -7.45  |
|             | อำเภอศรีเมืองใหม่      | 47,297       | 52,323    | 60,255    | 10.63                | 15.16  |
|             | อำเภอโขงเจียม          | 25,878       | 30,061    | 29,223    | 16.16                | -2.79  |
|             | อำเภอเขื่องใน          | 97,961       | 106,690   | 105,202   | 8.91                 | -1.39  |
|             | อำเภอเขมราฐ            | 113,015      | 97,352    | 72,020    | -13.86               | -26.02 |
|             | อำเภอเดชอุดม           | 157,496      | 198,238   | 157,253   | 25.87                | -20.67 |
|             | อำเภอนาจะหลวย          | 28,769       | 43,077    | 50,909    | 49.73                | 18.18  |
|             | อำเภอน้ำยืน            | 53,965       | 84,046    | 63,614    | 55.74                | -24.31 |
|             | อำเภอบุญศรี            | 52,286       | 64,952    | 82,588    | 24.22                | 27.15  |
|             | อำเภอตระการพืชผล       | 97,597       | 112,206   | 115,144   | 14.97                | 2.62   |
|             | อำเภอกุดข้าวปุ้น       | 32,039       | 33,691    | 39,284    | 5.16                 | 16.60  |
|             | อำเภอม่วงสามสิบ        | 72,417       | 76,648    | 78,802    | 5.84                 | 2.81   |
|             | อำเภวารินชำราบ         | 197,408      | 166,193   | 147,397   | -15.81               | -11.31 |
|             | อำเภอพิบูลมังสาหาร     | 115,755      | 130,924   | 126,275   | 13.10                | -3.55  |
|             | อำเภอตาลสุม            | 25,350       | 28,039    | 30,099    | 10.61                | 7.35   |
|             | อำเภอโพธิ์ไทย          | -            | 37,422    | 38,947    | -                    | 4.08   |
|             | อำเภอสำโรง             | -            | 48,607    | 49,764    | -                    | 2.38   |
|             | อำเภอดอนมดแดง          | -            | -         | 25,372    | -                    | -      |
|             | อำเภอสิรินธร           | -            | -         | 42,151    | -                    | -      |
|             | อำเภอทุ่งศรีอุดม       | -            | -         | 25,502    | -                    | -      |
|             | กิ่งอำเภอนาเยีย        | -            | -         | 22,961    | -                    | -      |
|             | กิ่งอำเภอนาตาล         | -            | -         | 33,384    | -                    | -      |
|             | กิ่งอำเภอเหล่าเสือโก้ก | -            | -         | 24,012    | -                    | -      |
|             | กิ่งอำเภอสว่างวีระวงศ์ | -            | -         | 28,462    | -                    | -      |
|             | กิ่งอำเภอน้ำขุ่น       | -            | -         | 28,078    | -                    | -      |

| จังหวัด    | อำเภอ            | จำนวนประชากร |         |         | ร้อยละการเปลี่ยนแปลง |        |
|------------|------------------|--------------|---------|---------|----------------------|--------|
|            |                  | 2423         | 2533    | 2543    | 2533                 | 2543   |
| อำนาจเจริญ | อำนาจเจริญ       | 292,380      | 327,093 | 358,360 | 11.87                | 9.56   |
|            | อำเภออำนาจเจริญ  | 132,123      | 153,250 | 127,789 | 15.99                | -16.61 |
|            | อำเภอขามเฒ่า     | 29,290       | 37,458  | 34,510  | 27.89                | -7.87  |
|            | อำเภอปทุมราชวงศา | -            | -       | 42,435  | -                    | -      |
|            | อำเภอพนา         | 51,625       | 52,277  | 28,565  | 1.26                 | -45.36 |
|            | อำเภอเสนางคนิคม  | 33,565       | 35,549  | 39,806  | 5.91                 | 11.98  |
|            | อำเภอหัวตะพาน    | 45,777       | 48,559  | 48,435  | 6.08                 | -0.26  |
|            | อำเภอสิรินธร     | -            | -       | 36,820  | -                    | -      |

ข้อมูลการย้ายถิ่นของประชากรที่แสดงในสำมะโนประชากรและเคหะ พบว่าเป็นข้อมูลจำนวนประชากรที่อพยพย้ายถิ่นเข้ามาสู่จังหวัดดังกล่าว ตารางที่ 4.9 แสดงร้อยละของประชากรที่อพยพย้ายถิ่น ในช่วงปีต่าง ๆ ที่มีการจัดทำสำมะโนประชากรและเคหะเป็นรายจังหวัด โดยแสดงร้อยละของประชากรที่มีการย้ายถิ่นเข้าสู่จังหวัดจากจำนวนประชากรทั้งจังหวัด รวมทั้งหมายเหตุแสดงจำนวนร้อยละของผู้ย้ายถิ่นไว้ในจังหวัดเดิม มีการย้ายถิ่นเข้ามาจากจังหวัดใหม่เท่าไร และจากจังหวัดใหม่มีประชากรย้ายถิ่นเข้ามาจากจังหวัดเดิมเป็นจำนวนร้อยละเท่าไร

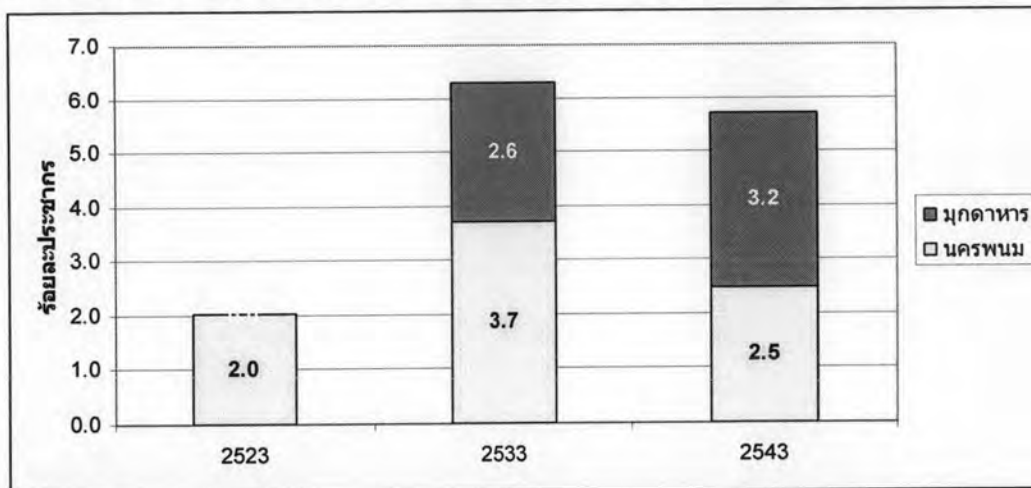
ตารางที่ 4.9 ตารางแสดงร้อยละของประชากรที่อพยพย้ายถิ่นในช่วงปีและจังหวัดต่าง ๆ

| จังหวัด/ปี  | ร้อยละของประชากรย้ายถิ่น |      |      | หมายเหตุ                              |
|-------------|--------------------------|------|------|---------------------------------------|
|             | 2523                     | 2533 | 2543 |                                       |
| ปราจีนบุรี  | 4.6                      | 6.3  | 8.0  | 2543 ย้ายมาจากสระแก้วร้อยละ 8.68      |
| สระแก้ว     | -                        | -    | 3.7  | 2543 ย้ายมาจากปราจีนบุรีร้อยละ 5.19   |
| อุตรธานี    | 3.3                      | 5.9  | 3.0  | 2543 ย้ายมาจากหนองบัวลำภูร้อยละ 3.41  |
| หนองบัวลำภู | -                        | -    | 1.8  | 2543 ย้ายมาจากอุตรธานีร้อยละ 14.95    |
| อุบลราชธานี | 2.2                      | 6.1  | 2.3  | 2543 ย้ายมาจากอำนาจเจริญร้อยละ 1.37   |
| อำนาจเจริญ  | -                        | -    | 3.2  | 2543 ย้ายมาจากอุบลราชธานีร้อยละ 17.07 |
| นครพนม      | 2.0                      | 3.7  | 2.5  | 2533 ย้ายมาจากมุกดาหารร้อยละ          |
|             |                          |      |      | 2543 ย้ายมาจากมุกดาหารร้อยละ 2.49     |
| มุกดาหาร    | -                        | 2.6  | 3.2  | 2533 ย้ายมาจากนครพนมร้อยละ            |
|             |                          |      |      | 2543 ย้ายมาจากนครพนมร้อยละ 5.23       |

จากตารางที่ 4.9 สามารถแสดงเป็นแผนภาพในกรณีจังหวัดต่าง ๆ ให้เห็นชัดเจนขึ้นได้ดังนี้

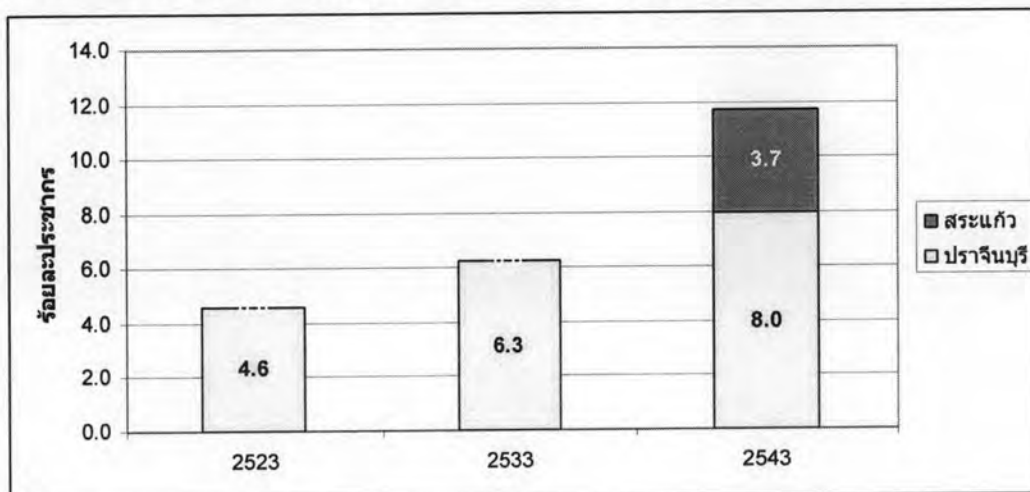
ภาพที่ 4.5 กรณีจังหวัดนครพนมและมุกดาหารก่อนมีการแยกจังหวัด ประชากรย้ายถิ่นเข้ามาคิดเป็นร้อยละ 2 ต่อมา มีการจัดตั้งจังหวัดมุกดาหารขึ้นในปี 2525 ในปี 2533 พบว่าร้อยละของประชากรที่ย้ายถิ่นมีจำนวนมากขึ้น ในจังหวัดนครพนมร้อยละ 3.7 มุกดาหารร้อยละ 2.6 เมื่อรวมกันอยู่ที่ร้อยละ 6.3 ซึ่งเพิ่มขึ้นสูงกว่าการทำสำมะโนประชากรในปี 2523 ในการทำสำมะโนประชากรและเคหะอีกครั้งในปี 2543 ร้อยละของประชากรที่มีการย้ายถิ่นรวม 2 จังหวัดมีจำนวนลดลงอยู่ที่ร้อยละ 4.7 เมื่อพิจารณาเป็นรายจังหวัดพบว่า มุกดาหารมีจำนวนผู้อพยพย้ายถิ่นเข้าสูงขึ้น คิดเป็นร้อยละ 3.2 ในปี 2543 ประชากรที่ย้ายเข้าสู่จังหวัดนครพนมย้ายมาจากจังหวัดมุกดาหารคิดเป็นร้อยละ 2.49 และประชากรที่ย้ายเข้าสู่จังหวัดมุกดาหารย้ายมาจากนครพนมคิดเป็นร้อยละ 5.23 ของประชากรที่ย้ายเข้าทั้งหมด

ภาพที่ 4.5 ร้อยละการเปลี่ยนแปลงประชากรที่ย้ายถิ่นเข้ามาในจังหวัดนครพนมและมุกดาหาร



ภาพที่ 4.6 กรณีจังหวัดปราจีนบุรีและสระแก้วก่อนมีการแยกจังหวัด ประชากรย้ายถิ่นเข้ามา คิดเป็นร้อยละ 4.6 และในปี 2533 คิดเป็นร้อยละ 6.3 ต่อมา มีการจัดตั้งจังหวัดสระแก้วขึ้นในปี 2536 ในการทำสำมะโนประชากรและเคหะอีกครั้งในปี 2543 พบว่าร้อยละของประชากรที่ย้ายถิ่นมีจำนวนมากขึ้นเมื่อรวมกันอยู่ที่ร้อยละ 11.7 เป็นประชากรในจังหวัดปราจีนบุรีร้อยละ 8 ซึ่งมีจำนวนเพิ่มสูงขึ้น และในจังหวัดสระแก้วร้อยละ 3.7 เมื่อพิจารณาถิ่นที่ย้ายมาพบว่าในปี 2543 ประชากรที่ย้ายเข้าสู่จังหวัดปราจีนบุรีย้ายมาจากจังหวัดสระแก้วคิดเป็นร้อยละ 8.68 และประชากรที่ย้ายเข้าสู่จังหวัดสระแก้วย้ายมาจากปราจีนบุรีคิดเป็นร้อยละ 5.19 ของประชากรที่ย้ายเข้าทั้งหมด

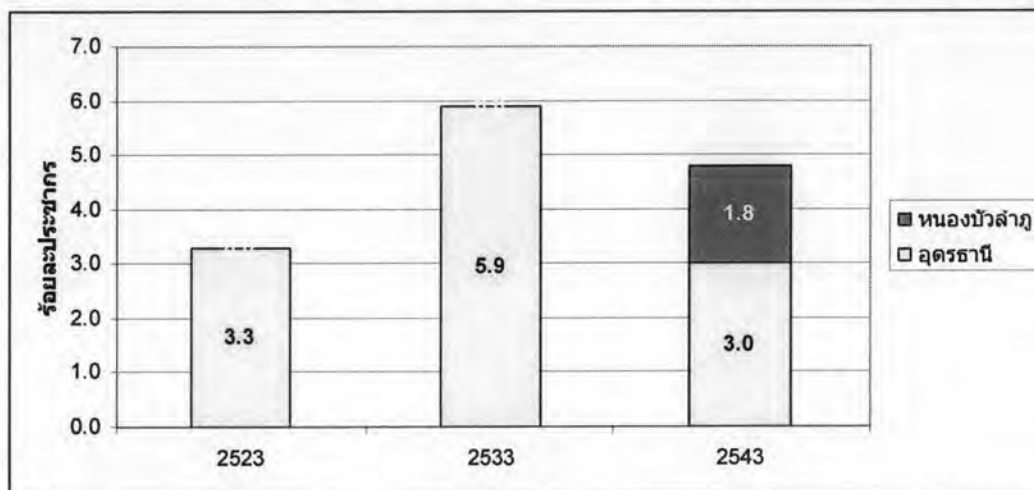
ภาพที่ 4.6 ร้อยละการเปลี่ยนแปลงประชากรที่ย้ายถิ่นเข้ามาในจังหวัดปราจีนบุรีและสระแก้ว





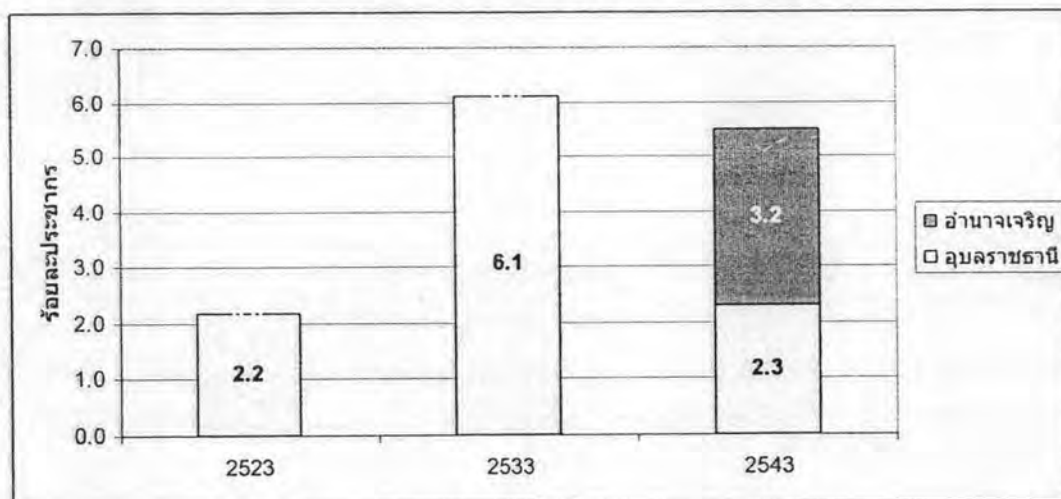
ภาพที่ 4.7 กรณีจังหวัดอุดรธานีและหนองบัวลำภูก่อนมีการแยกจังหวัด ประชากรย้ายถิ่นเข้ามาคิดเป็นร้อยละ 3.3 และในปี 2533 เพิ่มจำนวนสูงขึ้นคิดเป็นร้อยละ 5.9 ต่อมา มีการจัดตั้งจังหวัดหนองบัวลำภูขึ้นในปี 2536 ในการทำสำมะโนประชากรและเคหะในปี 2543 ร้อยละของประชากรที่ย้ายถิ่นในภาพรวม 2 จังหวัดมีจำนวนลดลงอยู่ที่ร้อยละ 4.8 เป็นประชากรในจังหวัดอุดรธานีร้อยละ 3 และในจังหวัดหนองบัวลำภูร้อยละ 1.8 เมื่อพิจารณาถิ่นที่ย้ายมาพบว่าในปี 2543 ประชากรที่ย้ายเข้าสู่จังหวัดอุดรธานีย้ายมาจากจังหวัดหนองบัวลำภูคิดเป็นร้อยละ 3.41 และประชากรที่ย้ายเข้าสู่จังหวัดหนองบัวลำภูย้ายมาจากอุดรธานีมีจำนวนมากถึงร้อยละ 14.95 ของประชากรที่ย้ายเข้าทั้งหมด

ภาพที่ 4.7 ร้อยละการเปลี่ยนแปลงประชากรที่ย้ายถิ่นเข้ามาในจังหวัดอุดรธานีและหนองบัวลำภู



ภาพที่ 4.8 กรณีจังหวัดอุบลราชธานีและอำนาจเจริญก่อนมีการแยกจังหวัด ประชากรย้ายถิ่นเข้ามาคิดเป็นร้อยละ 2.2 และในปี 2533 เพิ่มจำนวนสูงขึ้นคิดเป็นร้อยละ 6.1 ต่อมา มีการจัดตั้งจังหวัดอำนาจเจริญขึ้นในปี 2536 ในการทำสำมะโนประชากรและเคหะอีกครั้งในปี 2543 พบว่าร้อยละของประชากรที่ย้ายถิ่นมีจำนวนลดลงเล็กน้อยโดยรวม 2 จังหวัดอยู่ที่ร้อยละ 5.5 เป็นประชากรในจังหวัดอุบลราชธานีร้อยละ 2.3 และในจังหวัดอำนาจเจริญร้อยละ 3.2 เมื่อพิจารณาถิ่นที่ย้ายมาพบว่าในปี 2543 ประชากรที่ย้ายเข้าสู่จังหวัดอุบลราชธานีย้ายมาจากจังหวัดอำนาจเจริญคิดเป็นร้อยละ 1.37 และประชากรที่ย้ายเข้าสู่จังหวัดอำนาจเจริญย้ายมาจากอุบลราชธานีมีจำนวนมากถึงร้อยละ 17.07 ของประชากรที่ย้ายเข้าทั้งหมด

ภาพที่ 4.8 ร้อยละการเปลี่ยนแปลงประชากรที่ย้ายถิ่นเข้ามาในจังหวัดอุบลราชธานีและอำนาจเจริญ



โดยสรุปการย้ายถิ่นของประชากรพบว่า ในกรณีของการจัดตั้งจังหวัดมุกดาหารและสระแก้ว ภายหลังจากการจัดตั้งจังหวัดจำนวนร้อยละของประชากรย้ายถิ่นมีจำนวนเพิ่มสูงขึ้น ในกรณีของมุกดาหารเพิ่มสูงขึ้นในจังหวัดมุกดาหาร และกรณีสระแก้วเพิ่มสูงขึ้นในจังหวัดปราจีนบุรี แต่ในกรณีของจังหวัดหนองบัวลำภูและอำนาจเจริญพบว่าร้อยละของประชากรย้ายถิ่นโดยรวมมีจำนวนลดลง และพบว่าร้อยละของประชากร ที่ย้ายถิ่นย้ายมาจากจังหวัดใหม่เข้าสู่จังหวัดเดิมคิดเป็นร้อยละที่สูง

### สรุปการแยกและจัดตั้งจังหวัดกับการกระจายตัวของประชากร

จากการนำข้อมูลทางด้านประชากรมาวิเคราะห์ เมื่อศึกษาการเปลี่ยนแปลงและนำข้อมูลมาวิเคราะห์ในจังหวัดที่จัดตั้งขึ้นใหม่ ในช่วงก่อนและหลังจากการแยกและจัดตั้งจังหวัดพบว่า ก่อนมีการแยกจังหวัดเกิดขึ้น จำนวนประชากรในพื้นที่ที่ถูกแยกออกมา มีความหนาแน่นประชากรต่ำกว่า 1,000 คนต่อ 1 ตารางกิโลเมตร<sup>1</sup> โดยเฉลี่ยแล้วมีความหนาแน่นของประชากรประมาณ 100 คนเท่านั้น รวมทั้งการเพิ่มของประชากรมีเพียงเล็กน้อย มีอัตราการเพิ่มที่ลดลงเรื่อย ๆ หลังจากมีการแยกและจัดตั้งจังหวัดขึ้นประชากรมีจำนวนเพิ่มขึ้นเล็กน้อย รวมทั้งความหนาแน่นประชากรไม่เปลี่ยนแปลงมากนัก อัตราการเพิ่มประชากรเป็นอัตราการเพิ่มที่ลดลงเช่นกัน จากข้อมูลความหนาแน่นของประชากรและข้อมูลการเปลี่ยนแปลงประชากรก่อนการแยกจังหวัดที่แสดงมาพบว่า การเพิ่มของจำนวนประชากรไม่ได้มีความหนาแน่นมากจนเป็นสาเหตุให้เกิดการแยกจังหวัดได้

<sup>1</sup> นระ คมนามูล. แนวความคิดเกี่ยวกับเมือง, [ออนไลน์]. เข้าถึงได้จาก: <http://www.tistr.or.th> (10 มกราคม 2552)

เมื่อนำข้อมูลนี้มาวิเคราะห์เปรียบเทียบกับข้อมูลด้านการบริการจากภาครัฐในด้านไฟฟ้าและประปาพบว่า จำนวนการผลิตมีจำนวนเพิ่มสูงขึ้น จำนวนการใช้เฉลี่ยต่อคนพบว่ามีจำนวนมากขึ้นแต่ยังอยู่ในระดับต่ำกว่าเกณฑ์มาตรฐานมาก รวมทั้งไม่ได้มีการลงทุนงบประมาณในด้านนี้ จากข้อค้นพบดังกล่าวทำให้สามารถสรุปได้ว่าการแยกและจัดตั้งจังหวัดที่เกิดขึ้นไม่ได้เป็นการแยกและจัดตั้งจากเหตุผลเพื่อรองรับการเติบโตและขยายตัวของเมือง ไม่ได้ให้ความสำคัญและไม่ได้เป็นเหตุผลด้านการบริการด้านสาธารณสุขปกคลุมให้แก่ประชาชนแต่อย่างใด

## 4.2 การเปลี่ยนแปลงด้านการเงินการคลัง

ในส่วนนี้เป็นการแสดงการเปลี่ยนแปลงด้านการเงินการคลังของจังหวัด ทั้งจังหวัดเดิมและจังหวัดที่ถูกจัดตั้งขึ้นใหม่ ในเรื่องการเก็บภาษี งบประมาณจังหวัด และเงินอุดหนุนที่ให้แก่จังหวัดจากส่วนกลาง

### 4.2.1 การเปลี่ยนแปลงการเก็บภาษี

ในส่วนนี้เป็นการแสดงข้อมูลด้านรายได้ของจังหวัดในส่วนของการเก็บภาษี แสดงเป็นข้อมูลก่อนและหลังเกิดการแยกและจัดตั้งจังหวัดเปรียบเทียบระหว่างจังหวัดเดิมและจังหวัดใหม่ โดยเลือกข้อมูลในส่วนของค่าเฉลี่ยของภาษีโดยรวมที่เก็บได้ต่อคนเป็นรายปีและรายจังหวัดในช่วงปีต่าง ๆ เพื่อเห็นการเปลี่ยนแปลงในการเก็บภาษีที่เป็นรายได้ของจังหวัด ทั้งในแง่ของการเปรียบเทียบกับจังหวัดเดิม และแสดงถึงระดับการพัฒนาทางด้านเศรษฐกิจของพื้นที่ การวิเคราะห์ในส่วนนี้ต้องการเปรียบเทียบให้เห็นความแตกต่างระหว่างจังหวัดเดิมและจังหวัดใหม่ แต่จากข้อจำกัดของข้อมูลจึงแสดงได้เพียงบางช่วงปีเท่านั้น

ตารางที่ 4.10 ร้อยละการเปลี่ยนแปลงค่าเฉลี่ยเงินภาษีรวมต่อประชากรในช่วงปีต่าง ๆ ของสระแก้วพบว่าจากปี 2534 ก่อนแยกตั้งจังหวัดสระแก้วถึงปี 2538 สระแก้วเก็บภาษีเพิ่มขึ้นถึงร้อยละ 126 ส่วนปีต่อมาสระแก้วเพิ่มขึ้นในอัตราที่ลดลง แต่ปราจีนบุรีจากปี 2534 ถึง 2538 เพิ่มขึ้นถึงร้อยละ 18,220 แต่ปีต่อ ๆ มามีอัตราการเปลี่ยนแปลงลดลง

ตารางที่ 4.10 การเปลี่ยนแปลงค่าเฉลี่ยเงินภาษีรวมต่อประชากรจังหวัดสระแก้วและปราจีนบุรี

| ปี   | การเปลี่ยนแปลง(ร้อยละ) |            |
|------|------------------------|------------|
|      | สระแก้ว                | ปราจีนบุรี |
| 2534 | -                      | -          |
| 2538 | 126                    | 18220      |
| 2543 | 46                     | -59        |
| 2544 | 1                      | -32        |
| 2545 | 21                     | -7         |
| 2546 | 16                     | -48        |
| 2548 | -9                     | 48         |
| 2550 | 60                     | 30         |

ตารางที่ 4.11 ร้อยละการเปลี่ยนแปลงค่าเฉลี่ยเงินภาษีรวมต่อประชากรในช่วงปีต่าง ๆ ของหนองบัวลำภูพบว่าจากปี 2534 ก่อนแยกตั้งจังหวัดถึงปี 2540 หนองบัวลำภูและอุดรธานีเก็บภาษีเพิ่มขึ้นถึงร้อยละ 314 และร้อยละ 325 ส่วนปีต่อ ๆ มาอัตราการเปลี่ยนแปลงเพิ่มขึ้นในอัตราที่ลดลง ภาพรวมอัตราการเปลี่ยนแปลงจังหวัดหนองบัวลำภูและอุดรธานีไม่แตกต่างกันเท่าไรนัก

ตารางที่ 4.11 การเปลี่ยนแปลงค่าเฉลี่ยเงินภาษีรวมต่อประชากรจังหวัดหนองบัวลำภูและอุดรธานี

| ปี   | การเปลี่ยนแปลง(ร้อยละ) |          |
|------|------------------------|----------|
|      | หนองบัวลำภู            | อุดรธานี |
| 2534 | -                      | -        |
| 2540 | 314                    | 325      |
| 2544 | -8                     | -42      |
| 2545 | 51                     | 7        |
| 2546 | 7                      | 15       |
| 2547 | 21                     | -3       |
| 2548 | 14                     | 15       |

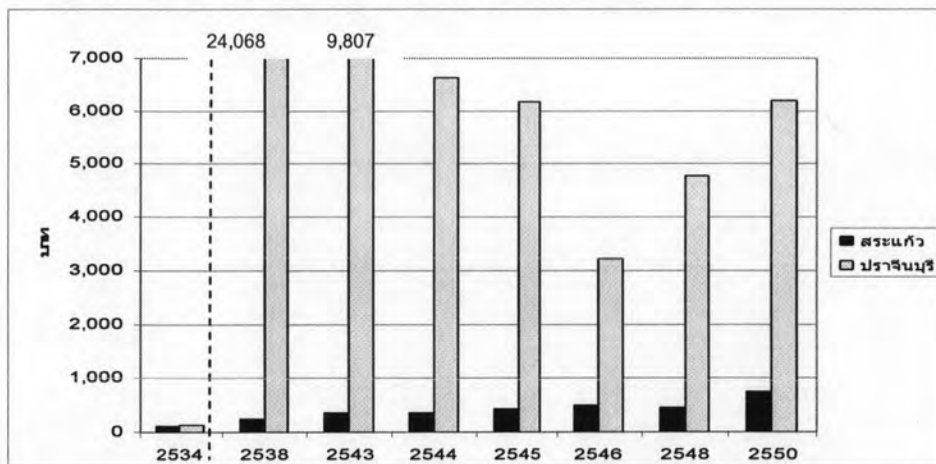
ตารางที่ 4.12 ร้อยละการเปลี่ยนแปลงค่าเฉลี่ยเงินภาษีรวมต่อประชากรในช่วงปีต่าง ๆ ของอำนาจเจริญพบว่าจากปี 2535 ก่อนแยกตั้งจังหวัดถึงปี 2537 อำนาจเจริญเก็บภาษีได้ในอัตราที่ลดลง ร้อยละ 20 ส่วนปีต่อ ๆ มาอัตราการเปลี่ยนแปลงเพิ่มขึ้นในอัตราที่ลดลง ภาพรวมอัตราการเปลี่ยนแปลงจังหวัดอำนาจเจริญและอุบลราชธานีไม่แตกต่างกันนัก

ตารางที่ 4.12 การเปลี่ยนแปลงค่าเฉลี่ยเงินภาษีรวมต่อประชากรจังหวัดอำนาจเจริญและอุบลราชธานี

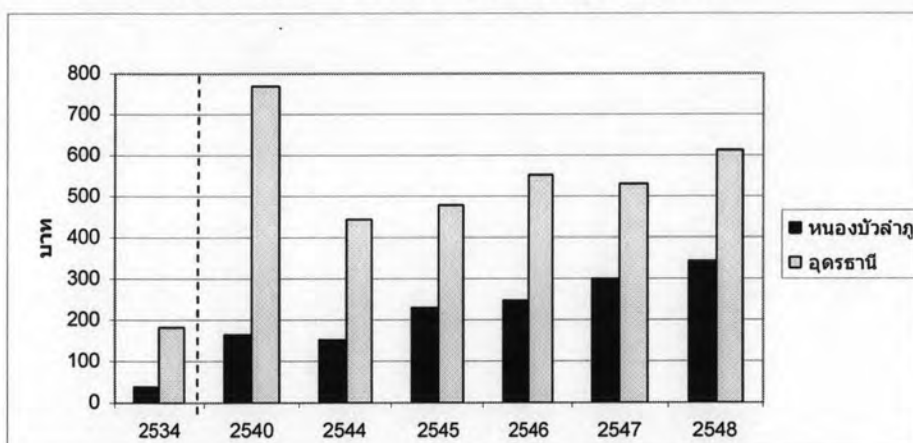
| ปี   | การเปลี่ยนแปลง(ร้อยละ) |             |
|------|------------------------|-------------|
|      | อำนาจเจริญ             | อุบลราชธานี |
| 2535 | -                      | -           |
| 2536 | 6                      | 31          |
| 2537 | -20                    | 74          |
| 2538 | 104                    | 18          |
| 2542 | 83                     | 16          |
| 2543 | -25                    | -22         |
| 2544 | 5                      | -2          |
| 2545 | 7                      | 29          |
| 2546 | 42                     | 14          |
| 2547 | 16                     | 29          |
| 2548 | 12                     | -25         |
| 2549 | 26                     | 32          |
| 2550 | 21                     | 12          |

การเปรียบเทียบระหว่างจังหวัดเดิมและจังหวัดใหม่จากภาพที่ 4.9 ภาพที่ 4.10 และ 4.11 จะเห็นว่าเมื่อพิจารณาภาษีรวมที่เก็บได้ต่อประชากร ในกรณีจังหวัดสระแก้วและปราจีนบุรี มีค่าภาษีรวมต่อประชากรในทุก ๆ ช่วงปี สูงมากกว่าจังหวัดอื่น ๆ อยู่มาก รวมทั้งจังหวัดปราจีนบุรีเองก็มีค่าสูงกว่าจังหวัดสระแก้วมาก ในทุก ๆ กรณีจะเห็นวก่อนและหลังแยกจังหวัดค่าภาษีรวมต่อประชากรในจังหวัดเดิมมีค่าสูงกว่าจังหวัดใหม่ แต่ช่วงต่างระหว่างกันยังมีไม่มากนัก แต่หลังจากการแยกและจัดตั้งจังหวัดพบว่ามีความต่างกันเพิ่มมากขึ้น แต่อย่างไรก็ตามแนวโน้มการเพิ่มและลดของการเก็บภาษีทั้งจังหวัดเดิมและจังหวัดใหม่ยังมีแนวโน้มไปในทิศทางที่ไม่ต่างกันมากนัก จำนวนภาษีที่เก็บได้มาแสดงให้เห็นการพัฒนาและการเติบโตของเศรษฐกิจ พบว่าจำนวนภาษีรวมเฉลี่ยต่อประชากรในจังหวัดใหม่ที่เก็บได้มีจำนวนต่ำกว่าจังหวัดเดิมอยู่มาก และแต่ร้อยละการเปลี่ยนแปลงมีการเพิ่มขึ้นในอัตราที่ลดลงแต่ยังมีอัตราการเพิ่มที่สูงกว่าจังหวัดเดิม

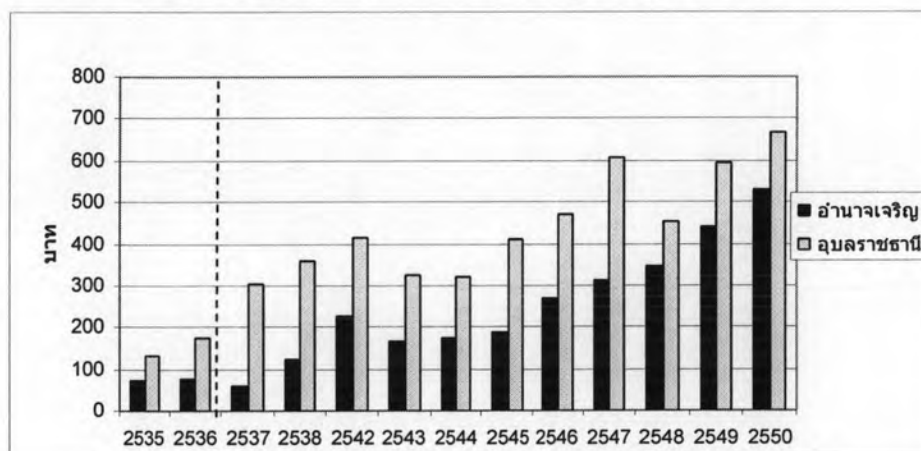
ภาพที่ 4.9 ภาษีรวมที่เก็บได้ต่อประชากรจังหวัดสระแก้วและปราจีนบุรี



ภาพที่ 4.10 ภาษีรวมที่เก็บได้ต่อประชากรจังหวัดหนองบัวลำภูและอุดรธานี



ภาพที่ 4.11 ภาษีรวมที่เก็บได้ต่อประชากรจังหวัดอำนาจเจริญและอุบลราชธานี



### สรุปผลการวิเคราะห์การเปลี่ยนแปลงการเก็บภาษี

สรุปการวิเคราะห์การเก็บภาษีประเภทต่าง ๆ ของจังหวัด พบว่า จังหวัดปราจีนบุรีมีการเก็บภาษีได้มากกว่าจังหวัดอื่น ๆ แสดงว่าเศรษฐกิจของจังหวัดปราจีนบุรีมีการเติบโตและพัฒนามากกว่าจังหวัดอื่น เมื่อเปรียบเทียบระหว่างจังหวัดเดิมและจังหวัดใหม่พบว่าในทุก ๆ กรณี จังหวัดใหม่เก็บภาษีได้น้อยกว่าจังหวัดเดิมอยู่มาก หลังจากเกิดการแยกจังหวัดยังคงเป็นระดับที่ต่ำกว่าจังหวัดใหม่อยู่มากและมีช่วงห่างระหว่างกันเพิ่มสูงขึ้น อย่างไรก็ตามจากผลดังกล่าวผู้ศึกษามีข้อสังเกตว่าเนื่องจากเกษตรกรจะได้รับการยกเว้นการเก็บภาษีจากภาครัฐ ส่งผลให้จังหวัดใหม่เก็บภาษีได้น้อย ซึ่งสอดคล้องกับโครงสร้างทางเศรษฐกิจของจังหวัดใหม่ที่ส่วนใหญ่อยู่ในภาคเกษตรกรรม รวมทั้งแนวโน้มและการเปลี่ยนแปลงของระดับภาษีที่เก็บได้ในจังหวัดใหม่ แทบจะไม่มีเปลี่ยนแปลงเลย ซึ่งแสดงถึงเศรษฐกิจในพื้นที่ดังกล่าวที่ไม่มีการพัฒนาขึ้นจากเดิม

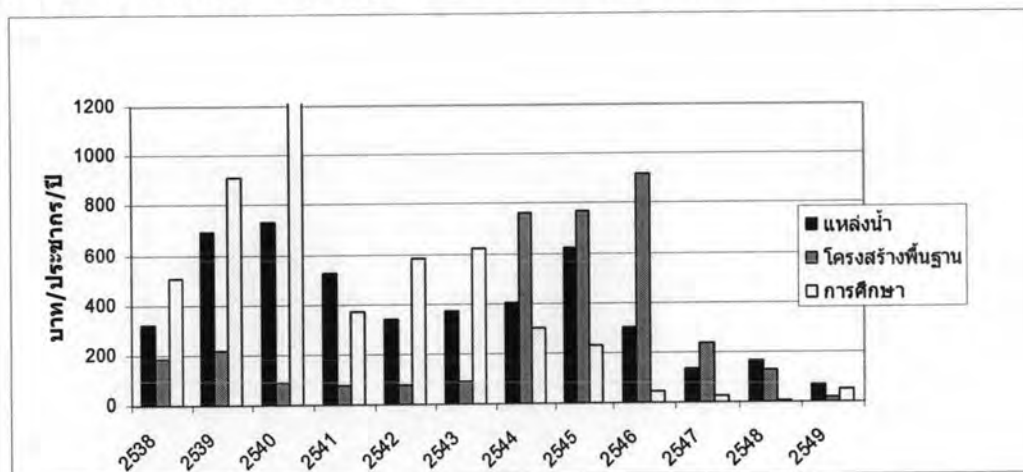
#### 4.2.2 การเปลี่ยนแปลงด้านงบประมาณ

ในส่วนนี้เป็นการแสดงข้อมูลงบประมาณรายจ่ายประจำปีงบประมาณรายจังหวัด เนื่องจาก การแสดงข้อมูลงบประมาณเป็นรายจังหวัดเริ่มมาตั้งแต่ปี 2538 ดังนั้นข้อมูลงบประมาณที่มีจะแสดงได้ตั้งแต่ปี 2538 เป็นต้นมา โดยแบ่งออกเป็น 3 ด้าน ได้แก่ การพัฒนาแหล่งน้ำ การลงทุนด้านโครงสร้างพื้นฐาน และงบประมาณด้านการศึกษา โดยแสดงข้อมูลออกเป็นสองส่วนได้แก่ ภาพการเปรียบเทียบเป็นรายปี ในการใช้งบประมาณในแต่ละด้าน ส่วนที่สองเป็นการแสดงการเปรียบเทียบการใช้งบประมาณระหว่างจังหวัดเดิม จังหวัดใหม่ ระดับภาคและระดับประเทศ รวมทั้งอธิบายว่างบประมาณดังกล่าวมีการเปลี่ยนแปลงอย่างไร และส่งผลหรือไม่ต่อการพัฒนาทางด้านเศรษฐกิจของจังหวัด และข้อมูลทั้งหมดแสดงเป็นงบประมาณ (บาท) ต่อคนต่อปี

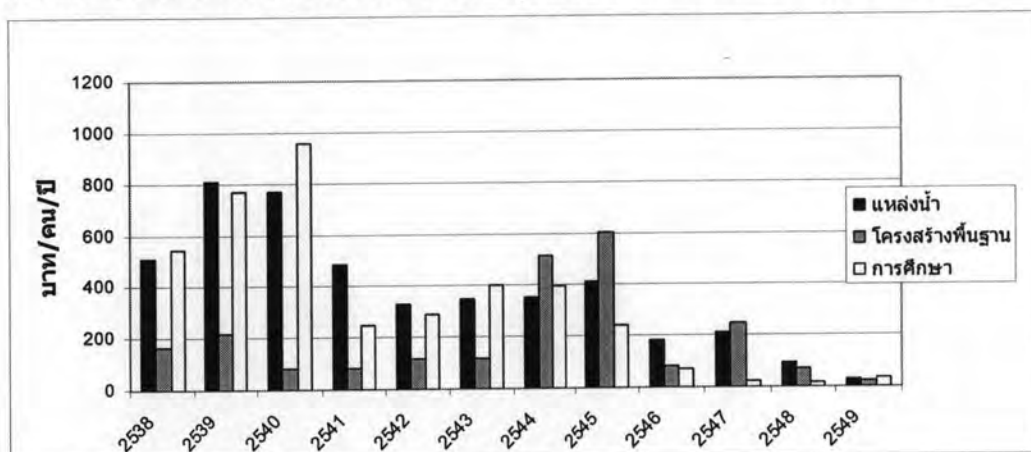
#### ภาพรวมการใช้งบประมาณด้านต่าง ๆ เป็นรายปีในจังหวัดที่จัดตั้งขึ้นใหม่

จากการพิจารณาการใช้งบประมาณจังหวัดของจังหวัดสระแก้ว หนองบัวลำภู และอำนาจเจริญ พบว่าลำดับของจำนวนเงินงบประมาณมีลักษณะเดียวกันหมด คือ หลังจากการแยกและจัดตั้งจังหวัดในช่วง 5 ปีแรกจนถึงปี 2540 งบประมาณส่วนใหญ่อยู่ในด้านการศึกษา รองลงมาได้แก่ การพัฒนาแหล่งน้ำ ส่วนด้านการพัฒนาโครงสร้างพื้นฐาน ซึ่งน่าจะเป็นด้านหลักในการกระตุ้นให้เกิดการพัฒนาทางด้านเศรษฐกิจกลับมีงบประมาณด้านนี้ต่ำมาก ในปี 2544 เริ่มมีการให้งบประมาณด้านโครงสร้างพื้นฐานมากขึ้น ส่วนงบประมาณด้านแหล่งน้ำลดลงเรื่อย ๆ ส่วนด้านการศึกษาลดลงเรื่อย ๆ เช่นกัน ในปี 2547 งบประมาณด้านต่าง ๆ ลดลงมากจนแทบจะไม่มีเลย

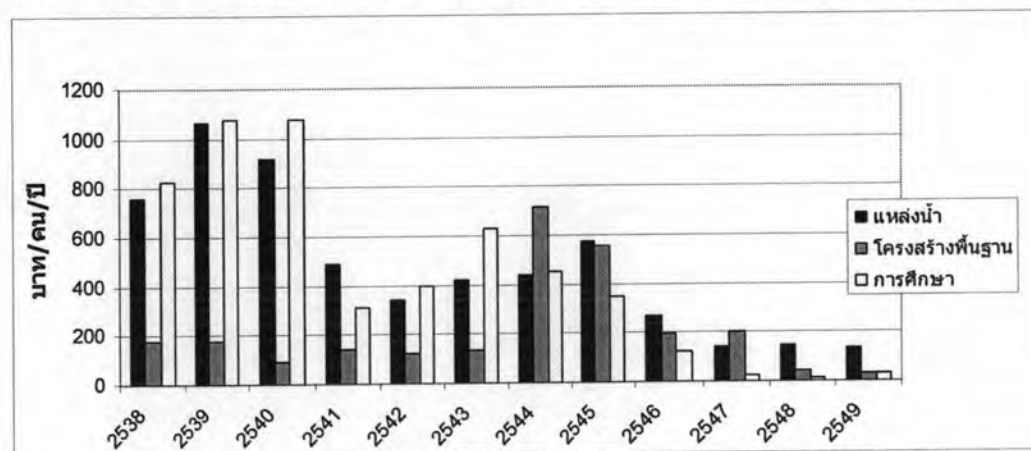
ภาพที่ 4.12 การใช้งบประมาณจังหวัดสระแก้วต่อประชากรในสาขาต่าง ๆ เป็นรายปี



ภาพที่ 4.13 การใช้งบประมาณจังหวัดหนองบัวลำภูต่อประชากรในสาขาต่าง ๆ เป็นรายปี



ภาพที่ 4.14 การใช้งบประมาณจังหวัดอำนาจเจริญต่อประชากรในสาขาต่าง ๆ เป็นรายปี

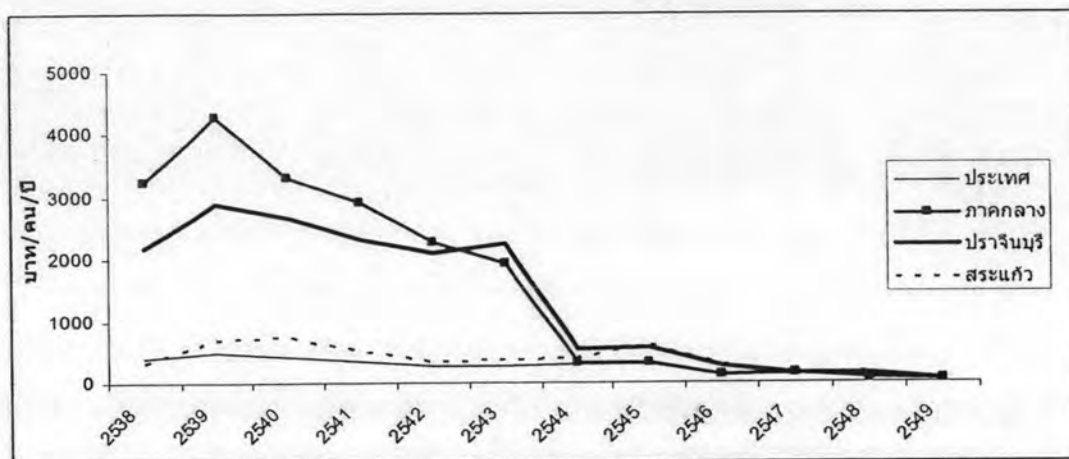




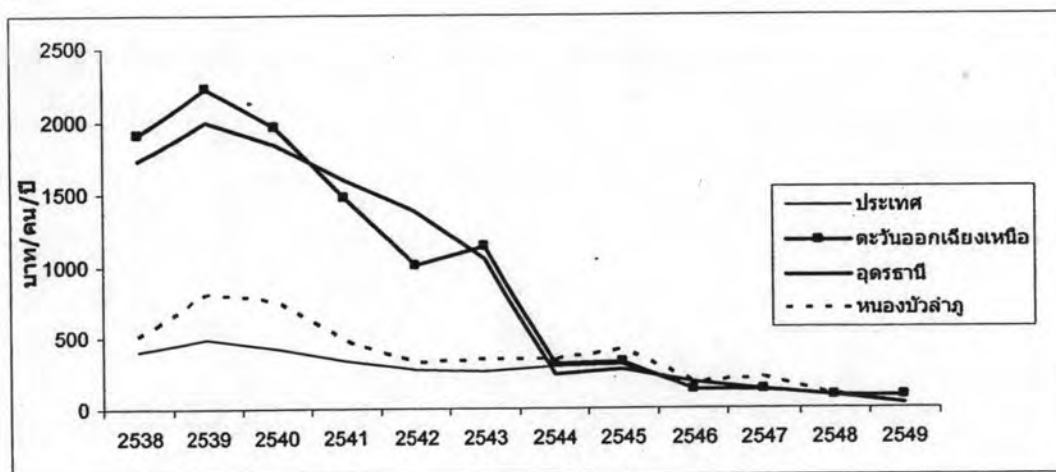
## การใช้งบประมาณลงทุนด้านแหล่งน้ำ

จากการพิจารณาการใช้งบประมาณจังหวัดด้านแหล่งน้ำของจังหวัดสระแก้วและหนองบัวลำภูมีทิศทางเดียวกัน เมื่อเปรียบเทียบระหว่างจังหวัดสระแก้ว จังหวัดปราจีนบุรี ภาคกลาง และประเทศ รวมทั้งจังหวัดหนองบัวลำภู จังหวัดอุดรธานี ภาคตะวันออกเฉียงเหนือและประเทศ ในช่วงแปดปีแรกหลังจากมีการจัดตั้งจังหวัด พบว่าการใช้งบประมาณโดยเฉลี่ยต่อคนต่อปีด้านแหล่งน้ำ อยู่ในระดับเดียวกับค่าเฉลี่ยของประเทศ แต่เมื่อเปรียบเทียบกับระดับภาคและจังหวัดเดิมที่แยกออกมาพบว่ามีค่าเฉลี่ยต่ำกว่ามาก หลังจากนั้นในปี 2545 ระดับค่าเฉลี่ยด้านการพัฒนาแหล่งน้ำจึงมีค่าเฉลี่ยต่ำเท่ากันหมดในทุกระดับการเปรียบเทียบ

ภาพที่ 4.15 งบประมาณด้านแหล่งน้ำจังหวัดสระแก้ว ปราจีนบุรี ภาคกลางและประเทศ



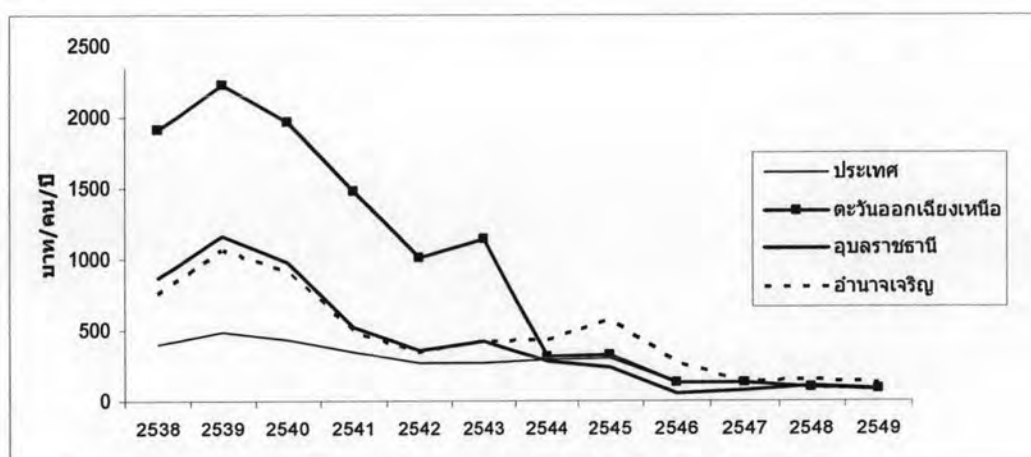
ภาพที่ 4.16 งบประมาณด้านแหล่งน้ำจังหวัดหนองบัวลำภู อุดรธานี ภาคตะวันออกเฉียงเหนือและประเทศ



\* ข้อมูลงบประมาณจังหวัดจากสำนักงบประมาณ สำนักนายกรัฐมนตรีได้จัดให้จังหวัดสระแก้วและปราจีนบุรีอยู่ในภาคกลาง

ในกรณีของจังหวัดอำนาจเจริญเป็นไปในทิศทางเดียวกัน ต่างกันแต่เพียงในช่วงแปดปีแรก จังหวัดอุบลราชธานีและจังหวัดใหม่อำนาจเจริญมีค่าเฉลี่ยการพัฒนาด้านแหล่งน้ำไม่ต่างกันนัก แต่ยังคงต่ำกว่าค่าเฉลี่ยของภาคตะวันออกเฉียงเหนืออยู่มาก

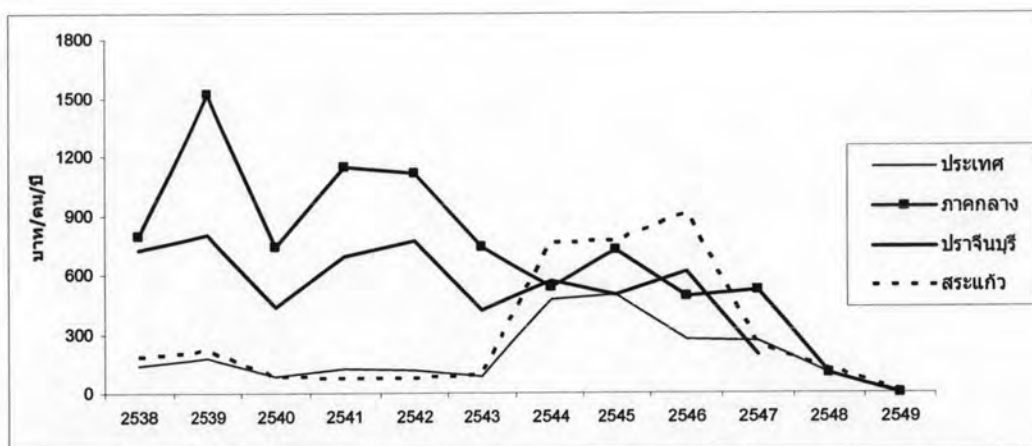
ภาพที่ 4.17 งบประมาณด้านแหล่งน้ำจังหวัดอำนาจเจริญ อุบลราชธานี ภาคตะวันออกเฉียงเหนือและประเทศ



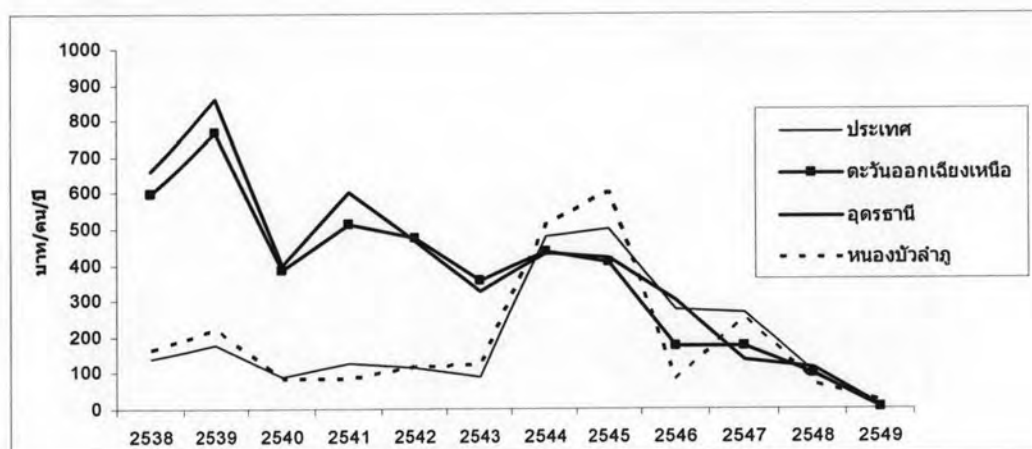
#### แสดงการใช้งบประมาณลงทุนด้านโครงสร้างพื้นฐาน

การใช้งบประมาณลงทุนด้านโครงสร้างพื้นฐานพบว่าในกรณีของจังหวัดสระแก้วและหนองบัวลำภูมีลักษณะที่เหมือนกัน คือเมื่อเปรียบเทียบกับระดับภาคพบว่า ภาคกลางและภาคตะวันออกเฉียงเหนือมีค่าเฉลี่ยต่อประชากรการลงทุนด้านโครงสร้างพื้นฐานสูงกว่าประเทศ โดยภาคกลางมีค่าเฉลี่ยสูงกว่าประเทศมาก ในส่วนของจังหวัดที่จัดตั้งใหม่มีแนวโน้มการเปลี่ยนแปลงและค่าเฉลี่ยในทิศทางเดียวกับประเทศ โดยค่าเฉลี่ยในช่วงปี 2538 ถึงปี 2543 มีค่าต่ำมาก จนปี 2544 มีค่าสูงขึ้นจนปี 2546 ค่าเฉลี่ยลดต่ำลงอีกครั้ง เมื่อเปรียบเทียบกับจังหวัดเดิมพบว่าทั้งปราจีนบุรีและอุดรธานีมีทิศทางเดียวกัน มีค่าเฉลี่ยต่อประชากรด้านโครงสร้างพื้นฐานสูงกว่าค่าเฉลี่ยของจังหวัดเดิมอยู่ประมาณ 3 เท่า จนถึงปี 2544 จังหวัดใหม่กลับมีค่าเฉลี่ยด้านนี้เพิ่มขึ้นจนสูงกว่าจังหวัดเดิม

ภาพที่ 4.18 งบประมาณลงทุนด้านโครงสร้างพื้นฐานจังหวัดสระแก้ว ปราจีนบุรี ภาคกลางและประเทศ

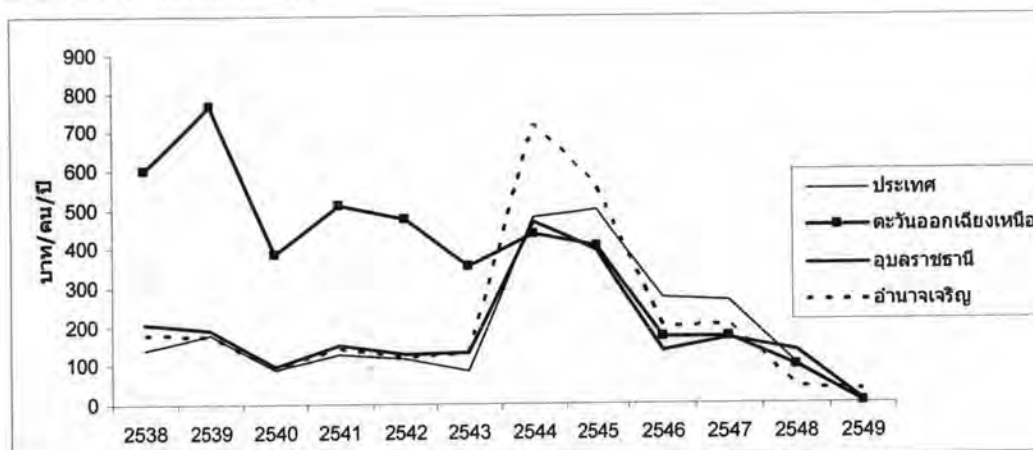


ภาพที่ 4.19 การใช้งบประมาณลงทุนด้านโครงสร้างพื้นฐานจังหวัดหนองบัวลำภู อุตรดิตถ์ ภาคตะวันออกเฉียงเหนือและประเทศ



ส่วนการใช้งบประมาณในด้านนี้ของจังหวัดอำนาจเจริญ แตกต่างกับในกรณีอื่น คือจังหวัดใหม่อำนาจเจริญมีระดับค่าเฉลี่ยงบประมาณต่อหัวต่อปีเท่ากับจังหวัดเดิมอุบลราชธานี จนปี 2543 ถึง 2546 อำนาจเจริญมีค่าเฉลี่ยสูงกว่าจังหวัดอุบลราชธานี หลังจากนั้นกลับมามีค่าในระดับเดียวกันเหมือนเดิม แต่เมื่อเปรียบเทียบในระดับประเทศพบว่ามีค่าสูงกว่าประเทศแต่มีระดับค่าต่ำกว่าภาคตะวันออกเฉียงเหนืออยู่มาก

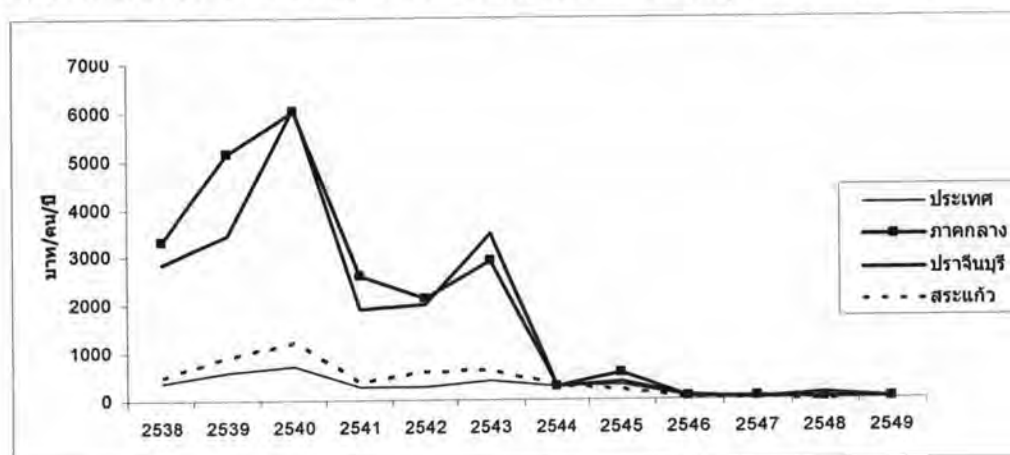
ภาพที่ 4.20 งบประมาณลงทุนด้านโครงสร้างพื้นฐานจังหวัดอำนาจเจริญ อุบลราชธานี ภาคตะวันออกเฉียงเหนือและประเทศ



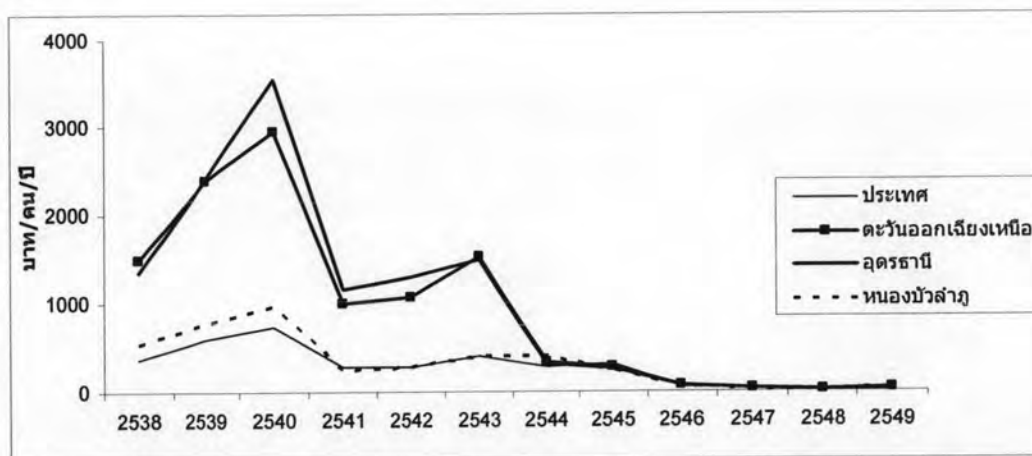
#### แสดงการใช้งบประมาณด้านการศึกษา

การใช้งบประมาณด้านการศึกษาพบว่าค่าเฉลี่ยของจังหวัดใหม่เมื่อเปรียบเทียบกับประเทศมีค่าและระดับการเปลี่ยนแปลงไปในทิศทางเดียวกับประเทศในทุกกรณีจังหวัด เมื่อเปรียบเทียบกับระดับประเทศและภาคพบว่าภาคกลางมีค่าเฉลี่ยสูงกว่าค่าเฉลี่ยของภาคตะวันออกเฉียงเหนือและประเทศตามลำดับ เมื่อเปรียบเทียบระหว่างจังหวัดเดิมและจังหวัดที่จัดตั้งใหม่พบว่า จังหวัดปราจีนบุรีมีค่าเฉลี่ยสูงมากที่สุดอยู่ในระดับเดียวกันกับค่าเฉลี่ยของภาคกลาง ค่าเฉลี่ยของจังหวัดอุดรธานีมีค่าอยู่ในระดับเดียวกันกับภาคตะวันออกเฉียงเหนือ แต่ในกรณีของจังหวัดอุบลราชธานีมีค่าอยู่ในระดับเดียวกับจังหวัดใหม่คือ อำนาจเจริญ แต่เมื่อปี 2544 จนถึงปัจจุบัน ค่าเฉลี่ยงบประมาณด้านการศึกษาต่อประชากรต่อปีในทุกกรณีและทุกระดับมีค่าลดต่ำลงมาก

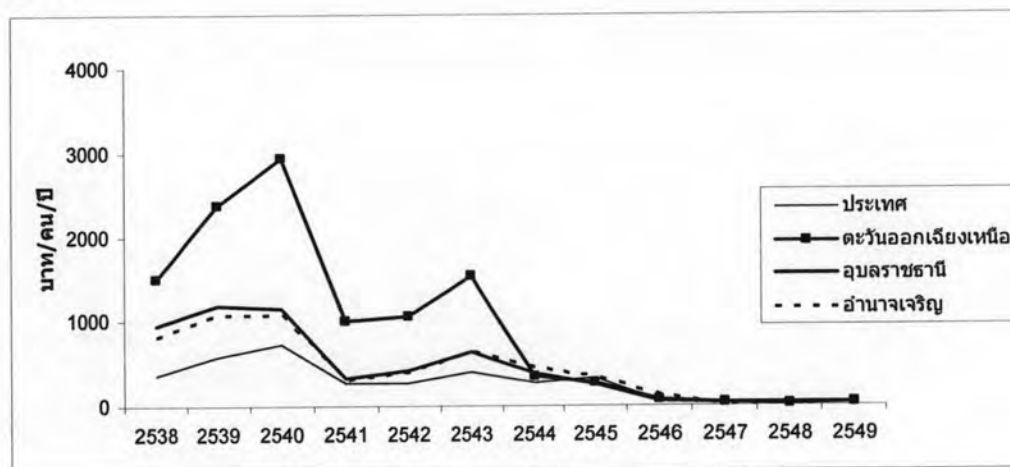
ภาพที่ 4.21 การใช้งบประมาณด้านการศึกษาจังหวัดสระแก้ว ปราจีนบุรี ภาคกลางและประเทศ



ภาพที่ 4.22 งบประมาณด้านการศึกษารัฐจังหวัดหนองบัวลำภู อุดรธานี ภาคตะวันออกเฉียงเหนือและประเทศ



ภาพที่ 4.23 งบประมาณด้านการศึกษารัฐจังหวัดอำนาจเจริญ อุบลราชธานี ภาคตะวันออกเฉียงเหนือและประเทศ



### สรุปการใช้งบประมาณจังหวัด

สรุปการใช้งบประมาณจังหวัดในด้านต่าง ๆ ของจังหวัดเดิมและจังหวัดใหม่ จากการพิจารณาในภาพรวมการใช้งบประมาณจังหวัดของจังหวัดสระแก้ว หนองบัวลำภูและอำนาจเจริญ พบว่าลำดับของจำนวนเงินงบประมาณมีลักษณะเดียวกันหมดคือ หลังจากการแยกและจัดตั้งจังหวัดในช่วง 5 ปีแรกจนถึงปี 2540 งบประมาณส่วนใหญ่อยู่ในด้านการศึกษา รองลงมาได้แก่การพัฒนาแหล่งน้ำ อาจเนื่องมาจากจังหวัดใหม่มีเศรษฐกิจอยู่ในภาคเกษตรกรรมเป็นหลัก ส่วนด้านการพัฒนาโครงสร้างพื้นฐาน ซึ่งน่าจะเป็นด้านหลักในการกระตุ้นให้เกิดการพัฒนาทางด้านเศรษฐกิจกลับมีงบประมาณ

ด้านนี้ต่ำมาก ในปี 2544 เริ่มมีการให้งบประมาณด้านโครงสร้างพื้นฐานมากขึ้น ส่วนงบประมาณด้านแหล่งน้ำและด้านการศึกษาลดลงเรื่อย ๆ เช่นกัน ในปี 2547 งบประมาณด้านโครงสร้างพื้นฐานลดลงมากจนแทบจะไม่มีเลย จากการที่จังหวัดใหม่ได้งบประมาณในส่วนขอโครงสร้างพื้นฐานต่ำมากในช่วงแรกและช่วงต่อมาก็ไม่พบว่ามีการลงทุนด้านนี้ในโครงการขนาดใหญ่แต่อย่างใดอาจสะท้อนได้ว่าเนื่องจากการแยกและจัดตั้งจังหวัดไม่มีการพิจารณาคักยภาพของจังหวัดและไม่ได้มีการวางแผนรวมทั้งโครงการต่าง ๆ รองรับการแยกและจัดตั้งจังหวัดที่จะเกิดขึ้น ซึ่งการไม่มีการลงทุนขนาดใหญ่ดังกล่าวเป็นสาเหตุหนึ่งที่ทำให้พื้นที่จังหวัดใหม่ไม่เกิดการเติบโตและพัฒนา

#### 4.2.3 เงินอุดหนุนที่ให้แก่จังหวัดจากส่วนกลาง

ในส่วนนี้เป็นการเปรียบเทียบระหว่างจังหวัดเดิมและจังหวัดที่จัดตั้งใหม่ ต้องการแสดงให้เห็นว่ารัฐให้เงินอุดหนุนแก่จังหวัดเดิมและจังหวัดใหม่ต่างกันอย่างไร เนื่องจากข้อมูลจากสมุดสถิติจังหวัดเริ่มมีการแสดงข้อมูลรายได้ของจังหวัดที่เป็นตัวเลขของเงินอุดหนุนในช่วงปี 2547 เป็นต้นมา จากลักษณะการเก็บข้อมูลรายจังหวัดที่แตกต่างกันทำให้เกิดข้อจำกัดในการแสดงผลในส่วนนี้ ดังนั้นในส่วนนี้จะคำนวณเงินอุดหนุนจากรัฐบาล โดยนำข้อมูลงบประมาณของจังหวัดที่ได้จากส่วนกลางมาลบด้วยข้อมูลรายได้ของจังหวัดจากการเก็บภาษี เพื่อหาค่าความแตกต่างและแสดงให้เห็นว่ารัฐได้ให้เงินอุดหนุนแก่จังหวัดหรือไม่ เป็นจำนวนเงินเท่าไร และคิดเป็นสัดส่วนของเงินอุดหนุนต่อประชากร ข้อมูลที่แสดงมีข้อจำกัดคือ งบประมาณที่แสดงเป็นรายจังหวัดเริ่มมีขึ้นในปี 2538 ส่วนเงินภาษีที่จังหวัดเก็บได้แสดงได้ตามปีที่มีการจัดทำสมุดสถิติจังหวัด

จากการหาความแตกต่างระหว่างงบประมาณจากส่วนกลางและรายได้จากการเก็บภาษีของจังหวัด เพื่อหาจำนวนเงินอุดหนุนจังหวัดจากภาครัฐ ในกรณีจังหวัดปราจีนบุรีและสระแก้วพบว่าเมื่อเปรียบเทียบในช่วงปีต่าง ๆ จังหวัดปราจีนบุรีสามารถเก็บเงินภาษีได้มากกว่างบประมาณที่รัฐจ่ายให้เพื่อสนับสนุนในทุกช่วงปี ส่วนจังหวัดสระแก้วเงินงบประมาณที่มาจากส่วนกลางมีจำนวนมากกว่ารายได้จากภาษีที่จังหวัดเก็บได้

ตารางที่ 4.13 เงินอุดหนุนจังหวัดปราจีนบุรีและสระแก้ว

| ปี   | ปราจีนบุรี   |                       | สระแก้ว      |                       |
|------|--------------|-----------------------|--------------|-----------------------|
|      | รวม(ล้านบาท) | เฉลี่ยต่อประชากร(บาท) | รวม(ล้านบาท) | เฉลี่ยต่อประชากร(บาท) |
| 2538 | -9,416.3     | -22,070.9             | 645.6        | 1,271.5               |
| 2543 | -3,631.3     | -8,175.0              | 718.5        | 1,354.1               |
| 2544 | -2,349.9     | -5,239.7              | 591.9        | 1,106.9               |
| 2545 | -2,150.7     | -4,749.5              | 636.8        | 1,181.3               |
| 2546 | -1,022.5     | -2,252.4              | 406.6        | 750.9                 |
| 2548 | -2,020.5     | -4,451.0              | -90.1        | -167.8                |

ในกรณีจังหวัดอุดรธานีและหนองบัวลำภู เมื่อเปรียบเทียบในช่วงปีต่าง ๆ จังหวัดอุดรธานีและจังหวัดหนองบัวลำภูเก็บเงินภาษีได้น้อยกว่างบประมาณที่รัฐจ่ายให้เพื่อสนับสนุนในช่วงปี 2540 ถึง 2546 หมายความว่ารับได้จ่ายเงินอุดหนุนให้กับจังหวัดทั้งสองแต่เมื่อเปรียบเทียบเป็นอัตราส่วนต่อประชากรพบว่า รัฐจ่ายเงินอุดหนุนต่อประชากรในจังหวัดหนองบัวลำภูสูงกว่าจังหวัดอุดรธานีในทุกช่วงปี

ตารางที่ 4.14 เงินอุดหนุนจังหวัดหนองบัวลำภูและอุดรธานี

| ปี   | อุดรธานี     |                       | หนองบัวลำภู  |                       |
|------|--------------|-----------------------|--------------|-----------------------|
|      | รวม(ล้านบาท) | เฉลี่ยต่อประชากร(บาท) | รวม(ล้านบาท) | เฉลี่ยต่อประชากร(บาท) |
| 2540 | 1,811.7      | 1,214.6               | 1,263.5      | 2,599.0               |
| 2544 | 843.3        | 552.4                 | 551.2        | 1,110.1               |
| 2545 | 729.8        | 475.3                 | 509.7        | 1,022.4               |
| 2546 | 23.7         | 15.3                  | 42.6         | 85.2                  |
| 2547 | -346.9       | -225.0                | 91.9         | 185.9                 |
| 2548 | -580.6       | -376.5                | -78.1        | -157.2                |

ในกรณีจังหวัดอุบลราชธานีและอำนาจเจริญ เมื่อเปรียบเทียบในช่วงปีต่าง ๆ จังหวัดอุบลราชธานีและอำนาจเจริญเก็บเงินภาษีได้น้อยกว่างบประมาณที่รัฐจ่ายให้เพื่อสนับสนุนในช่วงปี 2538 ถึง 2545 หมายความว่ารับได้จ่ายเงินอุดหนุนให้กับจังหวัดทั้งสอง และเมื่อเปรียบเทียบเป็นอัตราส่วนต่อประชากรพบว่า รัฐจ่ายเงินอุดหนุนต่อประชากรในจังหวัดอำนาจเจริญสูงกว่าจังหวัดอุบลราชธานีในทุกช่วงปีดังกล่าว ปี 2546 ถึงปี 2549 อุบลราชธานีมีรายได้จากการเก็บภาษีมากกว่า

เงินอุดหนุนจากภาครัฐ ปี 2548 ถึงปี 2549 อำนาจเจริญมีรายได้จากการเก็บภาษีมากกว่าเงินอุดหนุนจากภาครัฐ

ตารางที่ 4.15 เงินอุดหนุนจังหวัดอำนาจเจริญและอุบลราชธานี

| ปี   | อุบลราชธานี  |                       | อำนาจเจริญ   |                       |
|------|--------------|-----------------------|--------------|-----------------------|
|      | รวม(ล้านบาท) | เฉลี่ยต่อประชากร(บาท) | รวม(ล้านบาท) | เฉลี่ยต่อประชากร(บาท) |
| 2538 | 1,237.9      | 729.5                 | 875.7        | 2,471.5               |
| 2542 | 780.9        | 443.8                 | 378.4        | 1,034.0               |
| 2543 | 933.9        | 528.4                 | 401.2        | 1,093.6               |
| 2544 | 1,438.1      | 808.0                 | 526.1        | 1,428.7               |
| 2545 | 844.2        | 470.9                 | 480.0        | 1,296.1               |
| 2546 | -390.9       | -216.5                | 120.2        | 324.4                 |
| 2547 | -571.1       | -316.3                | 20.6         | 56.0                  |
| 2548 | -301.2       | -166.9                | -52.6        | -142.6                |
| 2549 | -840.8       | -465.7                | -88.8        | -240.8                |

#### 4.3 การแบ่งพื้นที่เขตการปกครองในกรณีการแยกและจัดตั้งจังหวัด

ในส่วนนี้เป็นการพิจารณาการเปลี่ยนแปลงในพื้นที่การปกครองภายหลังการแยกและจัดตั้งจังหวัด จากการให้เหตุผลในการแยกและจัดตั้งจังหวัดว่า จากการที่พื้นที่จังหวัดเดิมมีขนาดใหญ่ การจัดตั้งจังหวัดอาจเป็นการแบ่งพื้นที่เพื่อเป็นการรองรับการขยายตัวของเมือง

โดยทั่วไปนิยมใช้จำนวนประชากรเป็นเกณฑ์ในการกำหนดความเป็นเมือง ซึ่งมีความแตกต่างกันไปในแต่ละประเทศ สำหรับประเทศไทย มีเกณฑ์พิจารณาขนาดของเมืองอยู่ 2 แนวทาง คือ (1) เกณฑ์กำหนดขนาดเทศบาลและสุขาภิบาล ตามพระราชบัญญัติเทศบาล พ.ศ.2496 และประกาศกระทรวงมหาดไทย (2) เกณฑ์กำหนดขนาดชุมชนเมือง ในการวางและจัดทำผังเมืองรวมตามพระราชบัญญัติผังเมือง พ.ศ. 2518 เกณฑ์กำหนดขนาดเทศบาลและสุขาภิบาลตามพระราชบัญญัติเทศบาล พ.ศ.2496 และประกาศกระทรวงมหาดไทยสรุปได้ว่า ใช้เกณฑ์ของที่ตั้งสถานที่ราชการ จำนวนประชากร ความหนาแน่นประชากรเฉลี่ยต่อตารางเมตร และรายได้ต่อปีมากำหนดขนาดเทศบาลและสุขาภิบาล ในกรณีการแยกและจัดตั้งจังหวัดต่าง ๆ มีการแบ่งแยกพื้นที่การปกครองออกมา ดังต่อไปนี้



### กรณีจังหวัดมุกดาหาร

การแบ่งแยกจังหวัดปราจีนบุรีออกมาตั้งเป็นจังหวัดมุกดาหารพบว่า ได้มีการแบ่งอำเภอ มุกดาหาร อำเภอคำชะอี อำเภอดอนตาล อำเภอนิคมคำสร้อย กิ่งอำเภอดงหลวง และกิ่งอำเภอกว่านใหญ่ ในขณะนั้นจังหวัดปราจีนบุรีมีเพียงอำเภอปราจีนบุรีเท่านั้นที่มีพื้นที่เป็นเขตเทศบาล ส่วนอำเภออื่น ๆ โดยเฉพาะพื้นที่อำเภอและกิ่งอำเภอที่แยกออกมาเพื่อจัดตั้งเป็นจังหวัดใหม่ล้วนแล้วแต่เป็นพื้นที่นอกเขตเทศบาลทั้งสิ้น

### กรณีจังหวัดสระแก้ว

การแบ่งแยกจังหวัดปราจีนบุรีออกมาตั้งเป็นจังหวัดสระแก้วพบว่า ได้มีการแบ่งอำเภอ สระแก้ว อำเภอคลองหาด อำเภอตาพระยา อำเภอวังน้ำเย็น อำเภอวัฒนานคร และอำเภออรัญประเทศ ในกรณีของจังหวัดสระแก้วพบว่าจังหวัดปราจีนในขณะนั้นมีพื้นที่ที่มีเขตเทศบาล จำนวน 3 อำเภอ ได้แก่ อำเภอเมืองปราจีนบุรี อำเภอกบินทร์บุรีและอำเภออรัญประเทศ ดังนั้นจากข้อมูลดังกล่าวเห็นได้ว่าการแยกจังหวัดปราจีนบุรีออกมาเพื่อตั้งเป็นจังหวัดสระแก้ว มีการแยกอำเภอที่เป็นเขตเทศบาลออกมาด้วย คือ อำเภออรัญประเทศ ส่วนอำเภออื่น ๆ เป็นพื้นที่นอกเขตเทศบาลทั้งสิ้น

### กรณีจังหวัดหนองบัวลำภู

การแบ่งแยกจังหวัดอุดรธานีพบว่า ได้มีการแบ่งอำเภอหนองบัวลำภู อำเภอนาแก อำเภอสุวรรณคูหา อำเภอศรีบุญเรือง อำเภอโนนสัง อำเภอโนนสะอาด และกิ่งอำเภอนายูงออกมาเพื่อจัดตั้งเป็นจังหวัดหนองบัวลำภู การแบ่งพื้นที่การปกครองในกรณีนี้ พบว่าขณะนั้นอำเภอที่มีพื้นที่เขตเทศบาลมีเพียงอำเภอเมืองอุดรธานีเท่านั้น อำเภออื่น ๆ และอำเภอที่แยกออกมาและจัดตั้งใหม่ล้วนเป็นอำเภอที่อยู่นอกเขตเทศบาลทั้งสิ้น

### กรณีจังหวัดอำนาจเจริญ

การแบ่งแยกจังหวัดอุบลราชธานี ได้มีการแบ่งอำเภออำนาจเจริญ อำเภอขามเฒ่า อำเภอปทุมราชวงศา อำเภอพนา อำเภอเสนานิคม อำเภอหัวตะพาน และกิ่งอำเภอสิรินธรอำนาจเพื่อตั้งเป็นจังหวัดอำนาจเจริญ ในกรณีนี้พบว่าจังหวัดอุบลราชธานีในขณะนั้นมีพื้นที่ที่มีเขตเทศบาล จำนวน 3 อำเภอ ได้แก่ อำเภอเมืองอุบลราชธานี อำเภอพิบูลย์รักษ์และอำเภอวารินชำราบ แต่ในการแบ่งพื้นที่เพื่อแยกเป็นเขตการปกครองใหม่ ไม่ได้มีการแบ่งพื้นที่เมืองในเขตเทศบาลออกมาเลย พื้นที่ที่แยกออกมาล้วนเป็นอำเภอที่อยู่ในเขตนอกเทศบาลทั้งสิ้น

จากตารางที่ 4.16 สรุปได้ว่าพื้นที่ที่ถูกแยกออกมาเพื่อจัดตั้งเป็นจังหวัดใหม่ ล้วนแต่เป็นพื้นที่ส่วนนอกเขตเทศบาลทั้งสิ้น ยกเว้นในกรณีของจังหวัดสระแก้วที่มีการแยกพื้นที่เขตเทศบาลของอำเภออรัญประเทศออกมา

ตารางที่ 4.16 ตารางสรุปการแยกพื้นที่เขตการปกครองในการแยกและจัดตั้งจังหวัดต่างๆ

| จังหวัด     | ในเขตเทศบาล   | นอกเขตเทศบาล    |
|-------------|---|-----------------|
| มุกดาหาร    | อำเภอมุกดาหาร อำเภอดงหลวง อำเภอดงหลวง และกิ่งอำเภอกวนใหญ่   |                 |
| สระแก้ว     | อำเภอสระแก้ว อำเภอคลองหาด อำเภอตาพระยา อำเภอวังน้ำเย็น อำเภอวัฒนานคร                                    | อำเภออรัญประเทศ |
| หนองบัวลำภู | อำเภอหนองบัวลำภู อำเภอากลาง อำเภอสุวรรณคูหา อำเภอศรีบุญเรือง อำเภอโนนสัง อำเภอน้ำโสม และกิ่งอำเภอนาเยีย |                 |
| อำนาจเจริญ  | อำเภออำนาจเจริญ อำเภอชานุมาน อำเภอปทุมราชวงศา อำเภอพนา อำเภอเสนานิคม อำเภอหัวตะพาน และกิ่งอำเภอลืออำนาจ |                 |

จากที่มีผู้ให้ความเห็นว่าการแยกและจัดตั้งจังหวัดเป็นเหตุผลทางการเมืองการปกครองเป็นหลัก รวมทั้งเป็นความต้องการของสมาชิกสภาผู้แทนราษฎรที่ต้องการเพิ่มจำนวนสมาชิกสภาผู้แทนราษฎรในพื้นที่จังหวัดใหม่ ผู้วิจัยจึงได้นำข้อมูลจำนวนสมาชิกสภาผู้แทนราษฎรก่อนและภายหลังการแยกและจัดตั้งจังหวัด มาเปรียบเทียบกัน โดยใช้ข้อมูลการเลือกตั้งสมาชิกสภาผู้แทนราษฎรครั้งที่ 17 เมื่อวันที่ 13 กันยายน พ.ศ. 2535 และการเลือกตั้งสมาชิกสภาผู้แทนราษฎร ครั้งที่ 18 เมื่อวันที่ 2 กรกฎาคม พ.ศ. 2538 เพื่อหาจำนวนสมาชิกสภาผู้แทนราษฎรที่เปลี่ยนแปลงไป จากตารางที่ 4.20 พบว่าการเลือกตั้ง ในปี 2535 และ ปี 2538 มีจำนวนสมาชิกสภาผู้แทนราษฎรเพิ่มขึ้นมา 31 คน เมื่อดูจำนวนประชากรต่อจำนวนสมาชิกสภาผู้แทนราษฎร 1 คน เป็นจำนวน 88,500 และ 96,721 คน ตามลำดับ ก่อนและหลังจัดตั้งจังหวัดในปี 2535 และ 2538 พบว่าจำนวนสมาชิกสภาผู้แทนราษฎรจังหวัดเดิมลดจำนวนลง ในจังหวัดใหม่มีจำนวนสมาชิกสภาผู้แทนราษฎรเพิ่มขึ้นมา แต่โดยภาพรวมพบว่าจำนวนสมาชิกสภาผู้แทนราษฎรเพิ่มขึ้น 2 คนภายหลังการแยกและจัดตั้งจังหวัด

ตารางที่ 4.17 ตารางเปรียบเทียบจำนวนสมาชิกสภาผู้แทนราษฎรรายจังหวัดก่อนและหลังแยกจังหวัด

| จังหวัด     | ครั้งที่ 17 เมื่อ 13 ก.ย. 2535 |                  |               | ครั้งที่ 18 เมื่อ 2 ก.ค. 2538 |                  |               |
|-------------|--------------------------------|------------------|---------------|-------------------------------|------------------|---------------|
|             | ผู้มีสิทธิ                     | ประชากร/<br>ส.ส. | จำนวน<br>ส.ส. | ผู้มีสิทธิ                    | ประชากร/<br>ส.ส. | จำนวน<br>ส.ส. |
| ทั่วประเทศ  | 31,860,356                     | 88,501           | 360           | 37,817,983                    | 96,721           | 391           |
| ปราจีนบุรี  | 477,747                        | 79,625           | 6             | 282,751                       | 94,250           | 3             |
| สระแก้ว     | -                              | -                | -             | 315,048                       | 105,016          | 3             |
| อุดรธานี    | 963,638                        | 80,303           | 12            | 893,070                       | 89,307           | 10            |
| หนองบัวลำภู | -                              | -                | -             | 297,489                       | 99,163           | 3             |
| อุบลราชธานี | 1,036,465                      | 86,372           | 12            | 1,042,809                     | 94,801           | 11            |
| อำนาจเจริญ  | -                              | -                | -             | 224,612                       | 112,306          | 2             |

## สรุป

การวิเคราะห์การเปลี่ยนแปลง ภายหลังจากการแยกและจัดตั้งจังหวัดสามารถสรุปเป็นประเด็นได้ ดังนี้

1. จำนวนประชากรไม่ได้มีจำนวนเพิ่มสูงขึ้นมากจนเป็นสาเหตุให้แยกและจัดตั้งจังหวัดขึ้นใหม่ เพื่อรองรับการเจริญเติบโต
2. การเก็บภาษีของจังหวัด ในจังหวัดเดิมมีแนวโน้มการเก็บภาษีได้เพิ่มมากขึ้นแต่เมื่อพิจารณาในจังหวัดใหม่ พบว่าการเก็บภาษีที่เกิดขึ้นมีการเปลี่ยนแปลงเพิ่มสูงขึ้นเพียงเล็กน้อยเท่านั้น
3. งบประมาณรายจังหวัดในด้านการพัฒนาแหล่งน้ำ และการพัฒนาโครงสร้างพื้นฐานภายหลังจากการแยกและจัดตั้งจังหวัดในจังหวัดใหม่แม้จะเพิ่มขึ้นเล็กน้อย แต่ไม่มีโครงการลงทุนขนาดใหญ่ในพื้นที่ ซึ่งสะท้อนให้เห็นว่าจังหวัดใหม่ไม่ได้ถูกให้ความสำคัญในการพัฒนาให้เมืองมีความเจริญเติบโตหรือรองรับการเจริญเติบโตที่จะเกิดขึ้น
4. พื้นที่จังหวัดใหม่ได้รับเงินอุดหนุนส่วนกลางมากกว่าจังหวัดเดิม ซึ่งแสดงได้ว่าภายหลังจากการแยกและจัดตั้งจังหวัด จังหวัดใหม่ยังคงรับการสนับสนุนด้านเงินอุดหนุนจากภาครัฐอยู่
5. พื้นที่เขตการปกครองที่ถูกแยกออกมาเพื่อจัดตั้งเป็นจังหวัดใหม่ในทุกกรณี ยกเว้นกรณีจังหวัดสระแก้ว ล้วนแล้วแต่เป็นการแยกพื้นที่นอกเขตเทศบาลออกมาตั้งเป็นจังหวัดใหม่ทั้งสิ้น การแบ่งพื้นที่ที่เกิดขึ้นซึ่งเป็นการแบ่งพื้นที่นอกเขตเทศบาลหรือพื้นที่ที่ไม่ใช่เขตเมืองออกมา สรุปได้ว่าการแยกและจัดตั้งจังหวัดที่เกิดขึ้นไม่ได้เกิดจากเหตุผลด้านการเจริญเติบโตของเมือง แต่เป็นการแบ่งพื้นที่ในปกครองเท่านั้น

6. การเปลี่ยนแปลงของจำนวนสมาชิกสภาผู้แทนราษฎร ภายหลังจากการแยกและจัดตั้งจังหวัดมีจำนวนสมาชิกสภาผู้แทนราษฎรในจังหวัดเดิมและจังหวัดใหม่เพิ่มขึ้นจำนวน 2 คน เมื่อทราบถึงภาพรวมของการเปลี่ยนแปลงด้านต่าง ๆ ภายหลังจากการแยกและจัดตั้งจังหวัดใหม่แล้ว การวิเคราะห์ในบทต่อไปจะเน้นไปที่ผลการเปลี่ยนแปลงทางด้านเศรษฐกิจของพื้นที่ภายหลังจากการแยกและจัดตั้งจังหวัด