



บทที่ 1

บทนำ

ความเป็นมาและความสำคัญของปัญหา

การวางแผนเป็นเรื่องการเตรียมการเพื่อที่จะปฏิบัติงานในอนาคต นับว่าเป็นงานขั้นแรกและเป็นขั้นที่สำคัญยิ่งในการบริหารงาน ซึ่งจะก่อให้เกิดการตัดสินใจในเรื่องต่างๆ ตามมาอีกหลายอย่าง เช่น การจัดระบบงาน การกำหนดวิธีการดำเนินงาน การจัดหาบุคลากร และนโยบายในการทำงาน เพื่อให้บรรลุจุดหมายที่วางไว้

การวางแผนมีความสำคัญต่อการบริหารงานทุกประเภท ถ้าขาดการวางแผน ยากที่กิจกรรมทุกชนิดจะดำเนินไปได้อย่างมีประสิทธิภาพในทิศทางที่ถูกต้อง การวางแผนช่วยให้การดำเนินงานถูกต้องตามวัตถุประสงค์และช่วยให้มีการประสานงานจากหน่วยงานทุกหน่วย ทำให้การปฏิบัติงานที่ซ้ำซ้อนและขัดแย้งหมดสิ้นไป การวางแผนจึงเป็นตัวการที่จำเป็นอย่างหนึ่งของกระบวนการบริหารงาน²

กล่าวโดยสรุป การวางแผนมีความสำคัญและมีประโยชน์อย่างยิ่งต่อการบริหารงาน โดยเฉพาะการวางแผนการศึกษายิ่งมีความสำคัญและมีความจำเป็นมากขึ้น เพราะในภาวะการณที่ประเทศกำลังพัฒนา จำนวนประชากรเพิ่มในอัตราสูง มีปัญหาทางอานที่เศรษฐกิจประมาณ และทรัพยากรมีจำกัด การที่จะจัดการศึกษาให้บรรลุเป้าหมายหรือวัตถุประสงค์ตามแผนการศึกษาแห่งชาติ หรือเพื่อให้สอดคล้องกับแผนพัฒนาเศรษฐกิจและสังคมแห่งชาติ

¹เมืองชัย ทาเจริญศักดิ์, "การวางแผน," ใน ประมวลบทความการวางแผนการศึกษา ฉบับที่ 13 : 169 - 179. สำนักงานวางแผนการศึกษา กระทรวงศึกษาธิการ, ผู้รวบรวม. (กรุงเทพมหานคร : โรงพิมพ์คุรุสภา พระสุเมรุ, 2511), หน้า 157.

²ภิญโญ สาธร, หลักบริหารการศึกษา (กรุงเทพมหานคร : สำนักพิมพ์วัฒนาพานิช, 2516), หน้า 81.

จำเป็นจะต้องกระทำอย่างรอบคอบรัดกุม กล่าวคือ จะต้องมีการวางแผนเพื่อให้มีการใช้ทรัพยากรอย่างประหยัดให้ประโยชน์ตอบแทนมากที่สุด

ดังนั้นหน่วยงานบริหารการศึกษาทุกระดับ จึงจัดให้มีฝ่ายหรือหน่วยงานที่ทำหน้าที่รับผิดชอบในการวางแผน เช่น ในกระทรวงศึกษาธิการ ก็มีกองแผนงาน สำนักงานปลัดกระทรวง กรมต่าง ๆ ในกระทรวงศึกษาธิการ ก็มีหน่วยงานวางแผนระดับกองแทบทุกกอง หรือในมหาวิทยาลัยก็มีหน่วยงานวางแผนของมหาวิทยาลัย เป็นต้น

สำนักงานคณะกรรมการการประถมศึกษาแห่งชาติ เป็นหน่วยงานระดับกรมในกระทรวงศึกษาธิการ จัดตั้งขึ้นตาม พ.ร.บ. คณะกรรมการการประถมศึกษา พ.ศ. 2523 ในขณะที่เดียวกันได้มีการตรา พ.ร.บ. โอนกิจการบริหารโรงเรียนประชาบาลขององค์การบริหารส่วนจังหวัด และโรงเรียนประถมศึกษาของกรมสามัญศึกษา กระทรวงศึกษาธิการ ไปเป็นของสำนักงานคณะกรรมการการประถมศึกษาแห่งชาติ กระทรวงศึกษาธิการ พ.ศ. 2523 และโดยบทบัญญัติตามมาตรา 20 ของ พ.ร.บ. คณะกรรมการการประถมศึกษา พ.ศ. 2523 ให้มีสำนักงานการประถมศึกษาจังหวัด (สปจ.) เป็นหน่วยงานบริหารสังกัดสำนักงานการประถมศึกษาแห่งชาติ (สปช.) มีอำนาจหน้าที่ที่จะต้องดำเนินงานภายในเขตจังหวัดหลายประการ ในส่วนที่เกี่ยวข้องกับการวางแผน สำนักงานดังกล่าวมีหน้าที่จัดทำนโยบายและแผนพัฒนาการประถมศึกษา ตลอดจนคณะกรรมการการประถมศึกษาจังหวัด (กปจ.) จัดทำงบประมาณเกี่ยวกับการประถมศึกษาของจังหวัด ฯลฯ ด้วย¹

ฝ่ายแผนพัฒนาเป็นฝ่ายที่รับผิดชอบการวางแผนของสำนักงานการประถมศึกษาจังหวัด มีงานในความรับผิดชอบ 7 ลักษณะงาน คือ

1. งานกำหนดนโยบายการดำเนินงานของสำนักงานการประถมศึกษาจังหวัด
2. งานข้อมูลทางการศึกษา
3. งานจัดทำแผนงานงบประมาณและขอตั้งงบประมาณ

¹ "พระราชบัญญัติคณะกรรมการการประถมศึกษา พ.ศ. 2523," ราชกิจจานุเบกษา

4. งานปฏิบัติตาม พ.ร.บ. ประถมศึกษา 2523
5. งานเลขานุการคณะกรรมการการประถมศึกษาจังหวัด
6. งานบริหารกลุ่มโรงเรียน
7. งานอื่น ๆ ที่เกี่ยวกับการวางแผน

การกำหนดบทบาทและหน้าที่ให้แก่วางแผนพัฒนารับผิดชอบ บุคลากรส่วนใหญ่เป็นศึกษานิเทศก์ในหน่วยศึกษานิเทศก์จังหวัดที่มีอยู่เดิม ซึ่งก่อนการโอนหน่วยงานมารวมกันหน่วยศึกษานิเทศก์ทำหน้าที่เทศการศึกษาคือเป็นส่วนใหญ่ การมอบหมายให้ปฏิบัติงานด้านการวางแผนเพิ่มขึ้นจึงเปรียบเหมือนเป็นคนใหม่ในงานใหม่ ย่อมจะต้องมีปัญหาอุปสรรค จุกจิกอันซึ่งต้องการความช่วยเหลือสนับสนุนการปฏิบัติงานวางแผนใหม่มีประสิทธิภาพมากขึ้น

ด้วยเหตุดังกล่าว ทำให้ต้องมีการวิจัยเพื่อหาสาเหตุ ปัญหา และจะได้เสนอรูปแบบและข้อเสนอแนะที่คาดว่าจะช่วยให้การวางแผนของสำนักงานการประถมศึกษาจังหวัดมีประสิทธิภาพยิ่งขึ้น

วัตถุประสงค์ของการวิจัย

1. เพื่อศึกษาสภาพปัจจุบัน ศึกษาปัญหาความต้องการ ตลอดจนความคิดเห็นเกี่ยวกับการวางแผนการศึกษาในสำนักงานการประถมศึกษาจังหวัด
2. เพื่อสร้างตัวแบบ ระบบการวางแผนการศึกษาสำหรับสำนักงานการประถมศึกษาจังหวัด

ขอบเขตของการวิจัย

การวิจัยครั้งนี้เกี่ยวกับเฉพาะการวางแผนการศึกษาในระดับประถมศึกษาของสำนักงานการประถมศึกษาจังหวัด ไม่ครอบคลุมถึงการวางแผนการศึกษาของจังหวัดในระดับอื่น หรือที่อยู่ในความรับผิดชอบของหน่วยงานอื่น

ประโยชน์ที่จะได้รับจากการวิจัย

ผลจากการวิจัยในครั้งนี้ จะเป็นประโยชน์ดังนี้

1. ทำให้ทราบถึงสภาพปัจจุบัน สภาพปัญหา ความต้องการและความคิดเห็นเกี่ยวกับ การวางแผนในสำนักงานการประถมศึกษาจังหวัด
2. เมื่อการวิจัยเสร็จสิ้นลง จะได้ตัวแบบ (Model) ระบบการวางแผนการศึกษา เพื่อเสนอให้เป็นตัวแบบวางแผนของสำนักงานการประถมศึกษาจังหวัดต่อไป
3. การวิจัยนี้จะ เป็นพื้นฐานนำไปสู่การวิจัยต่อเนื่อง เพื่อพัฒนาระบบแผนงานให้ดีขึ้น

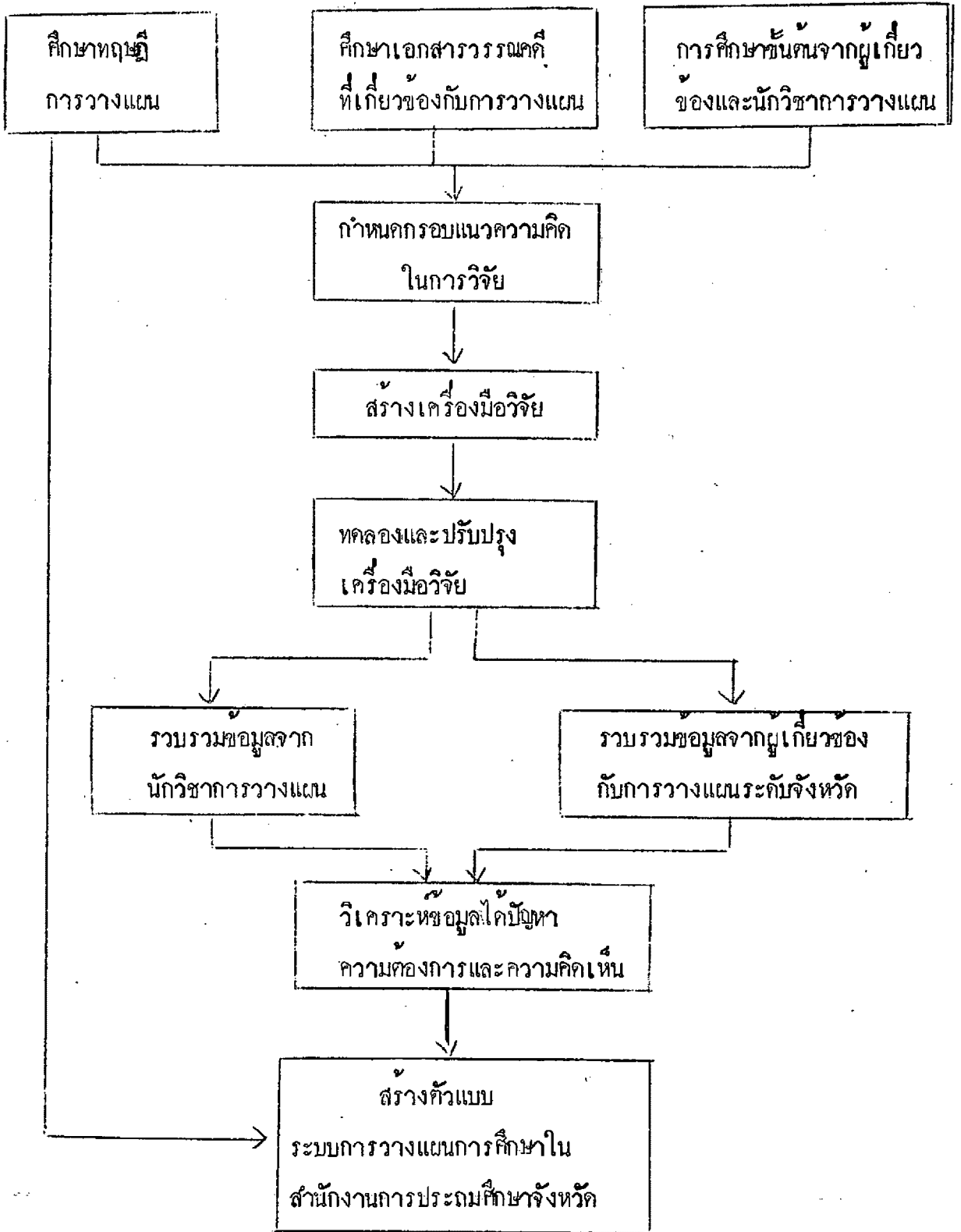
คำนิยามเฉพาะที่ใช้ในการวิจัย

นักวิชาการวางแผน หมายถึง ผู้ทรงคุณวุฒิและประสบการณ์เกี่ยวกับการวางแผน เป็นที่ยอมรับกันในหมู่นักวางแผนด้วยกัน รวมทั้งอาจารย์ผู้สอนวิชาการวางแผนใน ระดับมหาวิทยาลัย นักวิชาการวางแผนดังกล่าว ได้ทำการค้นหาอย่างมีระเบียบวิธี (โปรดดูรายละเอียดในบทที่ 4 วิธีดำเนินการวิจัย)

ผู้เกี่ยวข้องกับการวางแผนในระดับจังหวัด หมายถึง ผู้อำนวยการการประถมศึกษาจังหวัด และหัวหน้าฝ่ายแผนพัฒนา สำนักงานการประถมศึกษาจังหวัด

วิธีดำเนินการวิจัย

วิธีดำเนินการวิจัย ดำเนินตามขั้นตอนดังปรากฏในแผนภูมิต่อไปนี้



เครื่องมือในการวิจัยและกลุ่มประชากร

เครื่องมือที่สำคัญในการวิจัยครั้งนี้ เป็นแบบสอบถามจำนวน 2 ชุด ใช้ในการสอบถามนักวิชาการวางแผน 15 - 30 คน ผู้อำนวยการการประถมศึกษาจังหวัด 72 คน หัวหน้าฝ่ายแผนพัฒนา สำนักงานการประถมศึกษาจังหวัด 72 คน รวมกลุ่มประชากรที่ใช้ในการวิจัยครั้งนี้ ประมาณ 159 - 174 คน

การเก็บรวบรวมข้อมูล

1. ผู้วิจัยได้ขอความอนุเคราะห์จากสำนักงานคณะกรรมการการประถมศึกษาแห่งชาติ ขอหนังสือส่งแบบสอบถามไปยังสำนักงานการประถมศึกษาจังหวัดทุกจังหวัดโดยใช้บริการไปรษณีย์
2. สำหรับแบบสอบถามที่จะจัดส่งไปยังนักวิชาการวางแผนใช้บริการไปรษณีย์เช่นกัน

การวิเคราะห์ข้อมูล

เมื่อได้รับข้อมูลคืนมา จะแยกข้อมูลออกเป็น 2 กลุ่ม เพื่อทำการวิเคราะห์และเปรียบเทียบ คือ

1. กลุ่มนักวิชาการวางแผน
2. กลุ่มผู้เกี่ยวข้องกับกรวางแผนระดับจังหวัด

การนำเสนอข้อมูลจัดกระทำโดย แจกแจงความถี่และหาค่าร้อยละ วิเคราะห์ค่าเฉลี่ย (\bar{X}) และค่าเบี่ยงเบนมาตรฐาน (S.D.) และทดสอบความแตกต่างของค่าเฉลี่ย ($t - test$)