



ทรัพยากรการท่องเที่ยว

5.1 บทนำ

ปัจจัยที่สำคัญที่สุดในการท่องเที่ยวได้แก่ แหล่งทรัพยากรการท่องเที่ยว ซึ่งเปรียบเสมือนวัตถุดิบในการที่จะนำมาปรุงแต่ง เพื่อให้แผนพัฒนาการท่องเที่ยวบรรลุวัตถุประสงค์ และมีประสิทธิภาพในอนาคต

จุดประสงค์ของบทนี้เป็นการศึกษาเพื่อรู้ถึงสภาพทั่ว ๆ ไป และคุณลักษณะต่าง ๆ เฉพาะแหล่งทรัพยากรการท่องเที่ยว เพื่อหาวิธี มาตรการ วิธีทางในการประเมินค่า แหล่งทรัพยากรการท่องเที่ยวดังกล่าว อันจะเป็นแนวทางกำหนดนโยบายในการพัฒนาแหล่งทรัพยากรการท่องเที่ยว เฉพาะแห่งต่อไป

5.2 ขอบเขตการศึกษา

เนื่องจากในบริเวณพื้นที่ภาคกลาง บริเวณพื้นที่ที่ทำการสำรวจรวมกับการท่องเที่ยวประเทศไทยทั้ง 8 จังหวัด ซึ่งมีลักษณะภูมิประเทศ ประเพณี วัฒนธรรม คุณลักษณะ ประเภท สถานที่ทรัพยากรท่องเที่ยวที่คล้ายคลึงกัน ดังนั้นในการศึกษาเปรียบเทียบ ประเมินค่า แหล่งทรัพยากรการท่องเที่ยวจึงต้องนำมาพิจารณาพร้อมกันทั้ง 8 จังหวัด เพื่อให้อยู่ในมาตรฐานและหลักเกณฑ์อันเดียวกัน

ทั้งนี้เนื่องจากการประเมินค่าแหล่งท่องเที่ยวในภาคสนามปรากฏว่า 3 จังหวัด คือจังหวัดสิงห์บุรี อ่างทอง ชัยนาท มีแหล่งท่องเที่ยวที่มีศักยภาพที่อยู่ในเกณฑ์ต่ำกว่า จังหวัดพระนครศรีอยุธยา สระบุรี ลพบุรี สุพรรณบุรี และนครปฐม มาก นอกจากแหล่งทำตุ๊กตาชาววัง ซึ่งอยู่ในจังหวัดอ่างทอง และใกล้กับจังหวัดพระนครศรีอยุธยา (ได้นำมาพิจารณาพร้อมในจังหวัดพระนครศรีอยุธยา) จึงจะทำการวิเคราะห์เพียง 5 จังหวัด สำหรับการให้เหตุผลและคะแนน จะเสนอในวิทยานิพนธ์ฉบับนี้เพียง

จังหวัดพระนครศรีอยุธยา สระบุรี ลพบุรี ส่วนจังหวัดพระนครศรีอยุธยา สุพรรณบุรี นครปฐม ได้เสนอไว้ในวิทยานิพนธ์เรื่อง การศึกษาเพื่อวางแผนพัฒนาการท่องเที่ยวจังหวัดพระนครศรีอยุธยาและจังหวัดใกล้เคียง (สุพรรณบุรี นครปฐม) ฉบับของ คุณพรพจน์ สุขเกษม

5.3 การสำรวจเบื้องต้นเพื่อประเมินค่าแหล่งทรัพยากรการท่องเที่ยว

วิธีการขั้นต้นที่จะทำให้สามารถกำหนดระดับคุณค่า และระดับความสำคัญของแหล่งท่องเที่ยว นั้น คือการสำรวจและประเมินค่าแหล่งท่องเที่ยว เพื่อที่จะได้นำไปพิจารณาในการจัดทำแผนพัฒนาการท่องเที่ยว เพื่อให้แผนมีประสิทธิภาพมากขึ้น วิธีการในการพิจารณานั้นจะกระทำโดย

5.3.1 ศึกษาสภาพที่เป็นอยู่ในปัจจุบัน (Existing) ของแหล่งท่องเที่ยวในพื้นที่โครงการ โดยเฉพาะอย่างยิ่งทางกายภาพ และพยายามแยกแยะปัญหา และข้อจำกัดเฉพาะแห่งเท่าที่จะสังเกตได้

5.3.2 จัดกลุ่มท่องเที่ยวเรียงตามลำดับความสำคัญ เพื่อพิจารณาว่าสถานที่ท่องเที่ยวแห่งไหน กลุ่มใด ควรได้รับการพัฒนา และกลุ่มใดควรได้รับการปรับปรุง หรืออนุรักษ์

จากการสำรวจแหล่งทรัพยากรการท่องเที่ยวในเขตพื้นที่โครงการ กระทำโดยใช้การประเมินผลจากงานภาคสนาม การถ่ายภาพ เอกสารอ้างอิงต่าง ๆ ที่ได้รวบรวมไว้ จากแหล่งต่าง ๆ ประกอบกัน กับการสัมภาษณ์ผู้นำการท่องเที่ยวของจังหวัดต่าง ๆ ในพื้นที่โครงการ และเจ้าหน้าที่ของกรมศิลปากร เป็นต้น ดังรายละเอียดในตารางที่ 5.1

ตารางที่ 5.1 แสดงหัวข้อการสำรวจเบื้องต้นภาคสนาม

หัวข้อ	รายละเอียด
1. โครงการ	การศึกษาเพื่อวางแผนพัฒนาการท่องเที่ยวจังหวัดพระนครศรีอยุธยา และจังหวัดใกล้เคียง (สระบุรี ลพบุรี)
2. ชื่อสถานที่	ชื่อสถานที่ท่องเที่ยว เช่น พระนารายณ์ราชนิเวศน์
3. สภาพการพัฒนาเดิม 3.1 การใช้ที่ดิน 3.2 โครงสร้างพื้นฐาน 3.3 ที่พักแรม 3.4 สิ่งอำนวยความสะดวกอื่นๆ	สภาพปัจจุบันที่เป็นอยู่ ทางด้านกายภาพ หมายถึงลักษณะการใช้ที่ดินตามเกณฑ์ของสำนักผังเมือง ได้แก่สิ่งอำนวยความสะดวกต่าง ๆ ที่จำเป็นในการดำรงชีวิต รวมทั้งสาธารณูปโภค สาธารณูปการ ได้แก่ไฟฟ้า ประปา โทรศัพท์ ถนน ระบบการกำจัดสิ่งโสโครก หมายถึงสถานที่ที่เข้าพักแรมได้ เช่นโรงแรม บังกาโล เรือนรับรอง (Guest House) หรือพื้นที่ที่จะสามารถพักแรมได้ เช่นสถานีจอดรถ ร้านค้า ระบายชายของที่ระลึก
4. คุณลักษณะสถานที่ท่องเที่ยว 4.1 ประเภทธรรมชาติ 4.2 ประเภทโบราณสถาน และศาสนสถาน 4.3 ประเภทศิลปวัฒนธรรม	หมายถึงข้อมูลจำเพาะหรือรายละเอียดเกี่ยวกับสถานที่ท่องเที่ยว เช่นน้ำตกสำรวจดูที่หน้าและปริมาณน้ำ ลักษณะแอ่งรับน้ำ ลักษณะเด่น จำนวนชั้นของน้ำตก พื้นที่โล่ง สำรวจในด้าน ชนิด อายุสมัย ลักษณะเด่น สภาพทั่วไป สำรวจในด้าน ชนิด วันเวลา ฤดูกาล ลักษณะเด่น สภาพทั่วไป
5. การคมนาคม 5.1 ชนิด ประเภท 5.2 สภาพการคมนาคม 5.3 ระยะ	สำรวจ ทางรถยนต์ ทางเรือ ทางรถไฟ ถนนลูกรัง ถนนลาดยาง ทางเรือเดินทางไต่บางฤดู ระยะทางจากชุมชน หรือจากจุดอ้างอิงไปยังแหล่งท่องเที่ยว

หัวข้อ	รายละเอียด
<p>6. อิทธิพลที่มีต่อการพัฒนา</p> <p>6.1 ทักษะนิยามภาพ</p> <p>6.2 กิจกรรมที่เป็นอยู่</p> <p>6.3 สภาพมลภาวะ</p> <p>6.4 คุณลักษณะเด่น</p>	<p>หมายถึงปัจจัยต่าง ๆ ที่เป็นข้อจำกัดในการพัฒนาสถานที่ท่องเที่ยว ไคแก</p> <p>หรือมุมมอง ซึ่งมีความสำคัญอย่างมาก โดยเฉพาะโบราณสถานที่มีมุมมองหรือไม่มีอะไรก็คขวางสายตา หรือไม่ในระยะใกล้หรือไกล</p> <p>เช่นวัด ที่เป็นโบราณสถาน แต่ในปัจจุบันยังมีพระสงฆ์จำวัดอยู่ จึงเป็นศาสนสถานรวมอยู่ด้วย หรือหมู่บ้านที่ติดกรรมเป็นเขตพักอาศัย กิจกรรมที่เป็นอยู่นี้ บางอย่างอาจเป็นสิ่งดึงดูดนักท่องเที่ยว บางอย่างอาจทำให้การท่องเที่ยวหยุดชงัก ซึ่งเป็นผลกระทบต่อพัฒนาการท่องเที่ยว</p> <p>หมายถึงสภาพแวดล้อมของสถานที่ท่องเที่ยว เช่น น้ำเสีย อากาศเป็นพิษ อันจะส่งผลกระทบต่อสถานที่ท่องเที่ยวนั้น</p> <p>ได้แก่ลักษณะเฉพาะของสถานที่ท่องเที่ยวนั้น ซึ่งหาได้ยากในที่อื่น เช่นโบราณวัตถุ หรือโบราณสถานที่มีคุณค่าสูง หรือมีประเพณีวัฒนธรรมสืบทอดมาแต่โบราณ ซึ่งยังเก็บรักษาไว้แต่เพียงแห่งเดียว เป็นต้น</p>
<p>7. สรุปเสนอแนะความเป็นไปได้และศักยภาพในการพัฒนา</p> <p>7.1 ธรรมชาติที่ดิน</p> <p>7.2 ศักยภาพ</p>	<p>หมายถึงกรรมสิทธิ์ในการถือครองที่ดิน</p> <p>หมายถึงการพิจารณาคุณสมบัติรวม ๆ ของสถานที่ท่องเที่ยวนั้น ๆ ตามที่ใดประเมินมาแล้วตั้งแต่ต้น เหตุผลต่าง ๆ เหล่านี้จะเป็นเครื่องชี้ว่าสถานที่ใดมีแนวโน้มในการพัฒนา</p>

หมายเหตุ

หัวข้อในการสำรวจภาคสนาม ได้ปรับปรุงและเรียบเรียงใหม่จากหัวข้อในการสำรวจของกองวางแผน การท่องเที่ยวแห่งประเทศไทย

5.4 ประเภทแหล่งทรัพยากรการท่องเที่ยว

แหล่งทรัพยากรการท่องเที่ยวในพื้นที่โครงการทั้งหมด 8 จังหวัด สามารถจัดแบ่งทรัพยากรการท่องเที่ยวอย่างกว้าง ๆ เป็น 3 ประเภทด้วยกันคือ¹

5.4.1 ประเภทโบราณสถานและศาสนสถาน ได้แก่แหล่งทรัพยากรการท่องเที่ยว ที่มีลักษณะเป็นอาคารหรือสิ่งก่อสร้างในอดีต ที่มีคุณค่าทางประวัติศาสตร์ สถาปัตยกรรม และศิลปกรรม เช่น วัดโบราณ (โบสถ์ เจดีย์ พระปรางค์)

5.4.2 ประเภทธรรมชาติ หมายถึงแหล่งท่องเที่ยวที่เกิดขึ้นเองตามธรรมชาติ เช่น น้ำตก หรือแหล่งท่องเที่ยวที่เกิดขึ้นเองแต่มีการปรุงแต่ง เช่น สวนพฤกษศาสตร์ สวนรุกขชาติ เป็นต้น

5.4.3 แหล่งท่องเที่ยวประเภทศิลปวัฒนธรรม หมายถึงแหล่งท่องเที่ยวที่แสดงให้เห็นสภาพชีวิตความเป็นอยู่ วัฒนธรรม ตลอดจนงานหัตถกรรม ที่มีชื่อเสียงของชุมชนนั้น ๆ ที่สืบทอดกันมา ตั้งแต่โบราณ ตัวอย่างเช่น หมู่บ้านทอผ้าที่อำเภอสายบุรี หมู่บ้านตีเหล็กที่จังหวัดพระนครศรีอยุธยา

5.5 ผลการสำรวจเบื้องต้น เพื่อประเมินค่าแหล่งทรัพยากรการท่องเที่ยว

จากการสำรวจภาคสนาม สามารถรวบรวมแหล่งทรัพยากรการท่องเที่ยวในพื้นที่โครงการ 8 จังหวัดได้ 92 แห่ง โดยแบ่งเป็น

5.5.1 ประเภทโบราณสถานและศาสนสถาน 64 แห่ง

5.5.2 ประเภทธรรมชาติ 15 แห่ง

5.5.3 ประเภทศิลปวัฒนธรรม 13 แห่ง

ดังตารางที่ 5.2

¹ สถาบันวิทยาศาสตร์ประยุกต์ การศึกษาเบื้องต้นแผนหลัก แผนพัฒนาการท่องเที่ยวจังหวัด เชียงใหม่ (พระนครศรี) 2521.

ตารางที่ 5.2 แสดงจำนวนและประเภทแหล่งทรัพยากรในพื้นที่ 8 จังหวัด

จังหวัด	ประเภทโบราณสถานและศาสนสถาน(แห่ง)	ประเภทธรรมชาติ(แห่ง)	ประเภทศิลปวัฒนธรรม(แห่ง)	รวม
พระนครศรีอยุธยา	22	1	7	30
สระบุรี	3	6	1	10
ลพบุรี	9	3	1	13
สิงห์บุรี	5	2	2	9
อ่างทอง	6	1	1	8
ชัยนาท	4	1	—	5
สุพรรณบุรี	13	1	—	14
นครปฐม	2	—	1	2
รวม	64	15	13	92

5.6 การชั่งน้ำหนัก (Weighting)

วัตถุประสงค์ที่ให้น้ำหนัก เพื่อที่จะจัดแหล่งทรัพยากรการท่องเที่ยวที่มีลักษณะคล้าย ๆ กันไว้ด้วยกัน และอีกประการที่สำคัญก็คือ เพื่อจัดลำดับความสำคัญของกลุ่มทรัพยากรการท่องเที่ยวเหล่านี้

เป็นที่ยอมรับว่าประเทศไทยเป็นประเทศที่กำลังพัฒนากำลังงบประมาณ กำลังคนมีขอบเขตจำกัด ความรู้ ความชำนาญในด้านการพัฒนาแหล่งท่องเที่ยวยังจำกัดอยู่เฉพาะในหมู่นักวิชาการเท่านั้น ทำให้ไม่สามารถ พัฒนา ปรับปรุง หรืออนุรักษ์แหล่งทรัพยากรการท่องเที่ยวได้ทุกแห่งพร้อม ๆ กัน จึงจำเป็นต้องเลือกแหล่งทรัพยากรการท่องเที่ยวในกลุ่มที่มีความสำคัญอยู่ในอันดับสูงก่อน ส่วนอันดับรองลงไปขึ้นอยู่กับพิจารณาแล้วแต่กรณีเป็นอันดับต่อ ๆ ไป

5.6.1 ระดับของการบูรณะฟื้นฟู การศึกษาครั้งนี้ได้เสนอแนะวางแผนนโยบายในการฟื้นฟูบูรณะแหล่งทรัพยากรการท่องเที่ยวไว้ 3 ระดับ คือ

5.6.1.1 ระดับการพัฒนา เป็นอันดับแรกที่สำคัญที่สุด หมายถึงการเลือกพิจารณาแหล่งทรัพยากรการท่องเที่ยว ที่มีค่าความสำคัญจากการชั่งน้ำหนักกลุ่มที่มีคะแนนสูง หรือมีแนวโน้มการพัฒนา อาจมีการลงทุน บูรณะ ซ่อมแซม หรือการสร้างพื้นฐานอื่น ๆ เพื่อให้แหล่งทรัพยากรการท่องเที่ยว นั้นมีความพร้อมและสมบูรณ์ในตัวเองที่สุด ความเจริญเติบโตของแหล่งท่องเที่ยวนั้นก็จะเป็นไปในทิศทางที่ถูกต้อง โดยหวังผลกำไรจากการลงทุนพัฒนา อาจเป็นทั้งทางตรงและทางอ้อม เช่น ใ้ค่าใช้จ่ายของนักท่องเที่ยวมาตกอยู่กับประชากรโดยรอบบริเวณแหล่งท่องเที่ยวมากขึ้น

5.6.1.2 ระดับการปรับปรุง เมื่อเลือกพิจารณากลุ่มของสถานที่ท่องเที่ยวจะนำไปพัฒนาแล้ว กลุ่มที่มีคะแนนรองลงมาก็นำมาชั่งน้ำหนัก (Weighting) อีกครั้ง เพื่อเลือกพิจารณาในขั้นการปรับปรุง สำหรับสถานที่ท่องเที่ยวที่มีค่าจากการชั่งน้ำหนักสูงที่สุดในขั้นตอนนี้ อาจจะได้แก่การบูรณะ ซ่อมแซม เพื่อให้คงสภาพเดิมตามสภาพความเป็นจริงในปัจจุบันก่อน เช่น เจดีย์วัดใหญ่ชัยมงคล ตัวเจดีย์เอียงลง ในด้านวิศวกรรม อาจมีการเสริมฐานราก และโครงสร้างของตัวเจดีย์ให้มีความมั่นคง โดยการอัดฉีดน้ำปูนซีเมนต์เข้าไปประสาน เป็นต้น

5.6.1.3 ระดับการอนุรักษ์ กลุ่มแหล่งทรัพยากรการท่องเที่ยวที่ไม่อยู่ในขั้นการพัฒนา และขั้นปรับปรุง ก็ควรจะอนุรักษ์หรือสงวนรักษาไว้ก่อน เช่นกัน เขตของโบราณสถาน แหล่งท่องเที่ยว

เที่ยวไวคอน ถากถางพื้นที่บางส่วน เพื่อป้องกันการทำลายโดยมนุษย์และธรรมชาติ เมื่อถึงเวลาอันควร คือเมื่อมีกำลังงบประมาณและกำลังคนพร้อม ก็สามารถจะนำมาปรับปรุงและพัฒนา

ในขณะที่ทำการสำรวจเบื้องต้นภาคสนามนั้น จะประเมินค่าสถานที่ท่องเที่ยวที่มีศักยภาพต่ำมาก (ต่ำกว่าที่เลือกมาพิจารณา) ก็จะกลั่นกรอง (Screen) ออกไป โดยจัดให้อยู่ในขั้นการอนุรักษ์ และจะไม่นำมาพิจารณาในการแบ่งกลุ่ม

5.6.2 หลักเกณฑ์ในการให้ค่าน้ำหนัก จากหัวข้อในการสำรวจเบื้องต้นภาคสนาม เพื่อประเมินค่าแหล่งทรัพยากรการท่องเที่ยว จะนำหัวข้อเหล่านี้มาใช้เป็นหลักเกณฑ์ (Criteria) ในการให้ค่าน้ำหนัก นอกจากนั้นยังได้เพิ่มหลักเกณฑ์บางประการที่พิจารณาว่าจำเป็นเข้าไปด้วย ซึ่งมีหลักเกณฑ์ทั้งหมดมีดังต่อไปนี้คือ

5.6.2.1 ระดับความสำคัญ หมายถึงระดับความสำคัญของการท่องเที่ยวสำหรับสถานที่ท่องเที่ยวนั้น ๆ ว่าเป็นระดับนานาชาติ (International) หรือระดับประเทศ (Deomestic) ทั้งนี้จะอาศัยการพิจารณาจาก แผนพัฒนาการท่องเที่ยวแห่งชาติฉบับที่ 4 (ตารางที่ 5.3) ประกอบกับการศึกษาสภาพความเป็นจริงจากการสำรวจภาคสนาม และยังพิจารณาถึงระดับความสำคัญในทางประวัติศาสตร์โดยเฉพาะโบราณสถานซึ่งมีอยู่เป็นจำนวนมากในพื้นที่โครงการ

5.6.2.2 ลักษณะเด่น (คุณค่า) หมายถึงสิ่งที่เป็นแรงดึงดูดความสนใจของนักท่องเที่ยว เช่นความสำคัญด้านประวัติศาสตร์ สถาปัตยกรรม ศิลปกรรม ความต่อเนื่องทางด้านประวัติศาสตร์ หรือสภาพการพัฒนาที่มีอยู่ในปัจจุบัน

5.6.2.3 การเข้าถึง หมายถึงการคมนาคมที่จะเข้าสู่แหล่งท่องเที่ยว โดยคำนึงถึงระยะทาง ระยะเวลาในการเดินทาง สภาพทาง ตลอดจนชนิดและประเภทของการคมนาคม เช่นทางบก ทางน้ำ จากบริการขนส่งที่มีอยู่ในปัจจุบัน ความใกล้ไกลจากชุมชนที่พัก หรือถนนสายหลักในบริเวณพื้นที่โครงการ หรือจากศูนย์กลางของกลุ่มแหล่งท่องเที่ยว โดยทั่วไปศูนย์กลางความเจริญของเมืองจะเป็นเขตเทศบาลเมือง โดยเฉพาะจังหวัดพระนครศรีอยุธยา และจังหวัดลพบุรี สถานที่ท่องเที่ยวที่เป็นโบราณสถาน จะเกาะกลุ่มอยู่ในบริเวณเกาะเมืองเก่า ซึ่งเป็นเขตเทศบาล

5.6.2.4 สภาพแวดล้อม หมายถึงสภาพปัจจุบัน ทางด้านภูมิทัศน์ (Landscape) เช่นการสร้างอาคารรुकล้ำเขตโบราณสถาน สภาพมลภาวะ (Pollution) ที่มีต่อสิ่งแวดล้อม เช่น

สภาพน้ำเสีย อากาศเป็นพิษ รวมถึงการพัฒนาพื้นที่ในด้านการใช้ที่ดินในบริเวณรอบ ๆ และภายใน สถานที่ท่องเที่ยว

5.6.2.5 สิ่งอำนวยความสะดวก หมายถึงความพร้อมในด้านการให้บริการ เช่น ที่จอดรถ ร้านอาหารและเครื่องดื่ม ร้านขายของที่ระลึก ห้องน้ำส้วม โทรศัพท์ และอื่น ๆ สิ่งอำนวยความสะดวกเหล่านี้อาจจะอยู่ในสถานที่ท่องเที่ยว หรืออยู่ในเขตชุมชนที่ใกล้ ๆ เช่น การให้บริการคาน้ำที่พักรแรม

5.6.2.6 ความเป็นไปได้ในการพัฒนา หมายถึงแนวโน้มของการพัฒนาว่าจะสามารถพัฒนาได้หรือไม่ เช่น โบราณสถานอยู่ในความดูแลของกรมศิลปากร แต่มีผู้จัดการผลประโยชน์ เป็นมูลนิธิ ตัวอย่าง วัดพระมงคลบพิตรในจังหวัดพระนครศรีอยุธยา เป็นต้น

5.6.2.7 ตลาดการท่องเที่ยว หมายถึงนักท่องเที่ยวในปัจจุบันทั้งชาวไทยชาว ต่างประเทศ ที่มาชมสถานที่ท่องเที่ยวนั้น ๆ ว่ามีจำนวนมากน้อยเท่าไร จะมีแนวโน้มในการขยายตัวของนักท่องเที่ยวมากน้อยอย่างไร

หัวข้อที่กล่าวมาทั้งหมดนี้เป็นหลักเกณฑ์ (Criteria) ที่จะนำมาพิจารณาในการให้ความสำคัญ ของสถานที่ท่องเที่ยว เพื่อที่จะนำไปพิจารณาจัดกลุ่มสถานที่ท่องเที่ยวที่มีลักษณะคล้ายคลึงกัน มีความสำคัญใกล้เคียงกันไว้ด้วยกัน โดยจัดแยกตามประเภทของสถานที่ท่องเที่ยว เช่น สถานที่ท่องเที่ยว ประเภทธรรมชาติก็จะนำเฉพาะสถานที่ท่องเที่ยวประเภทธรรมชาติมาติดกลุ่มรวมกันไม่ปะปนกับสถานที่ท่องเที่ยวประเภทอื่น

5.6.3 เหตุผลการให้ค่าน้ำหนัก โดยเหตุผลและหลักการโดยทั่วไปแล้ว สถานที่ท่องเที่ยว แต่ละแห่งย่อมมีค่าที่แตกต่างกัน ตั้งแต่มากที่สุดจนน้อยที่สุด เมื่อนำมาเปรียบเทียบกัน เพื่อที่จะให้เห็น เค้นชัดขึ้น การให้ค่าน้ำหนักจะเป็นเครื่องชี้ว่า สถานที่ท่องเที่ยวแห่งใดสมควรที่จะอยู่ในขั้นตอนของการ พัฒนา ปรับปรุง หรืออนุรักษ์ โดยพิจารณาดังนี้

ระดับการพัฒนา

5.6.3.2 การเข้าถึง ให้น้ำหนักเป็น 3.5 จากน้ำหนักสูงสุด 3.5 เหตุผลคือ การเข้าถึงเป็นสิ่งจำเป็นลำดับแรกในขั้นพัฒนาการท่องเที่ยว ซึ่งหมายถึง ถนน ทางน้ำ เพื่อใช้เดินทาง

ตารางที่ 5.3 แสดงลำดับความสำคัญของแหล่งทรัพยากรการท่องเที่ยว ตามแผนพัฒนาการแห่งชาติ
ฉบับที่ 4

ก. แหล่งทรัพยากรการท่องเที่ยวที่กระจายตัว

สถานที่ท่องเที่ยว	ประเภท ²	ระดับ ¹
<u>พระนครศรีอยุธยา</u> บางปะอิน (พระราชวังดุสิต)	H	H/DI
<u>สระบุรี</u> พระพุทธบาท พระพุทธฉาย พุแค (สวนพฤกษศาสตร์) มวกเหล็ก (สวนรุกขชาติ) โพธิ์สัตว์ (ถ้ำ)	H H N N N	H/DI H/DI H/DI H/D M/D
<u>ลพบุรี</u> เขาวงพระจันทร์ (วัดบนเขา) เขาพระงาม (พระพุทธรูป) บ้านหมี่ (หมู่บ้านทอผ้าไหม)	H H H	H/D H/DI H/DI

ที่มา : Netherland Institute of Tourism Development Consultants and
Sgvna Thailand & Co. LTD., National Plan on Tourism Development
(1976) Page 104, 106.

¹ H = of High Interest D = Domestic Tourists
M = of Medium Interest I = International Tourists
L = of Little Interest

² H = Historic and Religious Asset (Temples, Monuments)
N = Natural Attraction (Parks, Beaches, Caves, Water Falls, Etc.)
C = ContempoRary Human Activities and Products of interest

ข. แหล่งทรัพยากรการท่องเที่ยวที่รวมกลุ่มอยู่ในเขตเมือง

สถานที่ท่องเที่ยว	ประเภท	ระดับ
พระนครศรีอยุธยา		
พระราชวังโบราณ	H	H/DI
วัดพระศรีสรรเพชญ์	H	M/DI
จันทรเกษม (พระราชวัง)	H	M/DI
เจาสามพระยา (พิพิธภัณฑ)	H	H/DI
วัดพระมงคลบพิตร (พระพุทธรูปนั่งองค์ใหญ่)	H	H/DI
วัดพนัญเชิง (พระพุทธรูปนั่งองค์ใหญ่)	H	H/DI
เจดีย์ศรีสุริโยทัย	H	H/DI
วัดพุทธไสสวรรค	H	H/DI
วัดไชยวัฒนาราม	H	H/DI
ภูเขาทอง	H	H/DI
วัดเจาพระยาไท	H	H/DI
วัดสุวรรณดาราราม	H	H/DI
บ้านฉิม	H	H/DI
เพนียดคลองช้าง	H	H/DI
หมู่บ้านชาวต่างประเทศ	H	H/DI
สระบุรี (ไม่มี)		
ลพบุรี		
พระกาฬ (ศาล)	H	H/DI
พระปรางค์สามยอด	H	H/DI
พระนารายณ์ราชนิเวศน์	H	H/DI
วัดพระศรีรัตนมหาธาตุ	H	M/DI
กำแพงเมือง	H	H/DI
เพนียดคลองช้าง	C	L/D
พระที่นั่งเย็น	H	L/D
ปรางค์แขก	H	M/D
วัดนครโกษา	H	L/D
บ้านหลวงรับราชทูต	H	M/D
ทะเลชุบศร	H	M/D
ธาราเกษม	H	M/D

เข้าไปยังสถานที่ท่องเที่ยว ถ้าการเข้าถึงสะดวกอีกทั้งวิธีการที่จะเข้าถึงทำได้หลายทาง ก็มีแนวโน้มในการพัฒนาสูง การลงทุนพัฒนาในด้านงบประมาณค่อนข้างสูง หัวข้อนี้จึงมีความสำคัญมากที่สุดโดยเฉพาะประเทศที่กำลังพัฒนา

5.6.3.2 ความเป็นไปได้ในการพัฒนา ให้นำหนักเป็น 3 จากน้ำหนักสูงสุด

3.5 เหตุผลคือ ความเป็นไปได้ในการพัฒนา เป็นความจำเป็นอีกประการหนึ่งในการพัฒนาการท่องเที่ยว โดยจะประเมินค่าโดยรวม ๆ หลาย ๆ ด้าน ว่ามีศักยภาพมากน้อยเพียงใด เช่นสถานที่ท่องเที่ยว การพัฒนาทำได้ยาก นอกจากนี้จะพิจารณาจากการประเมินค่าสถานที่ท่องเที่ยวในสนาม (Tourism Appraisal Check) ในหัวข้อนี้จึงมีค่าน้ำหนักมาก แต่ก็เป็นอันดับรองลงมาจากการเข้าถึง

5.6.3.3 ลักษณะเด่น ให้นำหนักเป็น 2.5 จากน้ำหนักสูงสุด 3.5 เหตุผลคือ

ลักษณะเด่นจะเป็นคุณลักษณะประจำตัวของสถานที่ท่องเที่ยวแต่ละแห่ง ในอันที่จะดึงดูดนักท่องเที่ยวเช่น เพนียดคลองช้างในจังหวัดพระนครศรีอยุธยา เป็นเพนียดแห่งสุดท้ายที่ยังหลงเหลืออยู่ในประเทศไทย ลักษณะเด่นจึงมีความสำคัญต่อการพัฒนา แต่มีค่ารองลงมาจากความเป็นไปได้ในการพัฒนา

5.6.3.4 ตลาดการท่องเที่ยว ให้นำหนักเป็น 2 จากน้ำหนักสูงสุด 3.5 เหตุ

ผลคือ การลงทุนพัฒนาสถานที่ท่องเที่ยวนั้นจำเป็นต้องพิจารณาถึงจำนวนและความนิยมของนักท่องเที่ยวที่มีต่อสถานที่ท่องเที่ยวแต่ละแห่ง เป็นประเด็นที่สำคัญอีกประการหนึ่ง รองลงมาจากคุณลักษณะเด่น

สถานที่ท่องเที่ยวแห่งใดมีนักท่องเที่ยวเข้าไปท่องเที่ยวมาก สถานที่แห่งนั้นก็มีโอกาสพัฒนามากกว่าแห่งอื่น ๆ แต่หาเปรียบเทียบกันระหว่างลักษณะเด่น และตลาดการท่องเที่ยวแล้ว จะพบว่า บางครั้งสถานที่ที่มีความเด่นมากแต่นักท่องเที่ยวเข้าไปเที่ยวน้อยกว่าสถานที่ที่มีลักษณะเด่นน้อยกว่า ทั้งนี้อาจจะเนื่องจากนักท่องเที่ยวไม่ทราบว่าสถานที่แห่งใดเด่นกว่า มีความสำคัญมากกว่า อาจแก้ไขได้ในการให้ความรู้แก่นักท่องเที่ยว ดังนั้นตลาดการท่องเที่ยวจึงควรจะมีน้ำหนักน้อยกว่าลักษณะเด่น

5.6.3.5 สิ่งอำนวยความสะดวก ให้นำหนักเป็น 1.5 จากน้ำหนักสูงสุด 3.5

เหตุผลคือ การที่นักท่องเที่ยวจะเข้าไปท่องเที่ยวยังสถานที่ท่องเที่ยวแห่งใด ถ้ามีสิ่งอำนวยความสะดวกบริการอยู่แล้ว จะทำให้สะดวกต่อการพัฒนาการท่องเที่ยวในแง่ที่ไม่ต้องชักชวนให้เกิดมีการลงทุนในการให้บริการแก่นักท่องเที่ยว แต่สิ่งอำนวยความสะดวกจะมีขึ้นได้เมื่อมีความต้องการจากตลาดการท่องเที่ยวแล้วเท่านั้น ดังนั้นจึงมีค่าน้ำหนักรองลงมาจกตลาดการท่องเที่ยว

5.6.3.6 สภาพแวดล้อม ให้น้ำหนักเป็น 1 จากน้ำหนักสูงสุด 3.5 เหตุผลคือ สภาพแวดล้อมบริเวณสถานที่ท่องเที่ยวมีผลกระทบต่อการพัฒนาการท่องเที่ยวในด้านทัศนคติ ความรู้สึกของนักท่องเที่ยวที่มีต่อสถานที่นั้น ๆ สำหรับในพื้นที่โครงการ แหล่งท่องเที่ยวส่วนมากจะเป็นประเภทโบราณสถานและศาสนสถาน มลภาวะที่เกิดจากสภาพแวดล้อมจะมีปัญหาส่วนมากในด้าน มลภาวะทางสายตา ซึ่งมีผลกระทบในด้านการพัฒนาการท่องเที่ยวน้อยกว่าข้ออื่น และด้วยเหตุผลที่ว่าโบราณสถานและศาสนสถานในพื้นที่โครงการมีประมาณ 500 กว่าแห่ง เมื่อเปรียบเทียบกับจำนวนโบราณสถานที่มีปัญหาสภาพแวดล้อมเพียงเฉพาะใน เขตเมืองหรือชุมชนหนาแน่นเท่านั้น ถ้าได้รับการเอาใจใส่และมีการแก้ปัญหากันอย่างจริงจัง ปัญหานี้จะหมดไป ดังนั้นค่าน้ำหนักจึงเป็นอันดับรองลงมา

5.6.3.7 ลำดับความสำคัญ ให้น้ำหนักเป็น 0.5 จากน้ำหนักสูงสุด 3.5 เหตุผลคือ ลำดับความสำคัญเป็นเพียงสิ่งที่จะช่วยในการตัดสินใจว่า สถานที่ท่องเที่ยวจะมีความสำคัญในระดับนานาชาติ หรือระดับท้องถิ่น และโดยการประเมินค่าน้ำหนักจาก 6 ข้อที่กล่าวมา เพื่อเป็นการเน้นค่าน้ำหนักสถานที่ท่องเที่ยวให้ชัดเจนขึ้น คณะจึงเป็นอันดับสุดท้าย

สรุปในขั้นพัฒนาการที่ให้น้ำหนักตามหัวข้อที่กล่าวมาก็เพื่อที่จะให้การพัฒนาแหล่งท่องเที่ยวทำได้อย่างมีประสิทธิภาพ คู่กับการลงทุน มากที่สุด แต่ในบางกรณีก็จำเป็นที่จะต้องลงทุนสูงในด้านศูนย์หรือ สำหรับสถานที่ท่องเที่ยวประเภทโบราณสถานและศาสนสถาน ทั้งนี้ต้องศึกษาในด้านรายละเอียดแล้วแต่กรณีไป

ระดับการปรับปรุง

ในระดับการปรับปรุง การให้น้ำหนักแตกต่างจากระดับการพัฒนา ทั้งนี้เพื่อให้สอดคล้องกับหลักเกณฑ์ (Criteria) ของขั้นการปรับปรุง โดยพิจารณาให้ความสำคัญสูงสุดเท่ากับ 3.5 และค่าที่ต่ำสุด 0.5 ดังรายละเอียด

5.6.3.8 ลักษณะเด่น ให้น้ำหนักเป็น 3.5

5.6.3.9 การเข้าถึง ให้น้ำหนักเป็น 3

5.6.3.10 ความเป็นไปได้ในการปรับปรุง ให้ความสำคัญเป็น 2.5

5.6.3.11 สิ่งอำนวยความสะดวก ให้ความสำคัญเป็น 2

5.6.3.12	<u>สภาพแวดล้อม</u>	ให้คะแนนเป็น 1.5
5.6.3.13	<u>ลำดับความสำคัญ</u>	ให้คะแนนเป็น 1
5.6.3.14	<u>ตลาดการท่องเที่ยว</u>	ให้คะแนนเป็น 0.5

ในขั้นตอนการปรับปรุง หลักเกณฑ์ที่พิจารณาเป็นอันดับแรก คือลักษณะเด่น ทั้งนี้เพื่อสงวนและรักษาสภาพสถานที่ท่องเที่ยวที่มีลักษณะเด่นไว้เป็นประการแรก และให้การเข้าถึงมีค่าน้ำหนักรองลงมา เนื่องจากสถานที่ท่องเที่ยวอาจจะยังไม่พร้อมที่จะรับนักท่องเที่ยวจำนวนมากได้ ซึ่งการที่นักท่องเที่ยวเข้าไปเที่ยวในลักษณะนี้ อาจเป็นการทำลายสถานที่ท่องเที่ยวก็ได้ โดยเฉพาะโบราณสถาน ค่าน้ำหนักอันดับต่อไปคือ ความเป็นไปได้ในการปรับปรุงสิ่งอำนวยความสะดวก สภาพแวดล้อม ลำดับความสำคัญ ตลาดการท่องเที่ยว ซึ่งมีเหตุผลคล้ายคลึงกับขั้นพัฒนา ในขั้นตอนนี้สถานที่ท่องเที่ยวบางแห่งก็มีสภาพดีอยู่แล้ว เพียงแต่ปรับปรุงบางเท่านั้น

เนื่องจากระดับการพัฒนา และระดับการปรับปรุง การให้ค่าน้ำหนักโดยมีตัวแปร 7 ตัว เพื่อป้องกันการผิดพลาดอันเกิดจากการให้ค่าน้ำหนัก และเพื่อไม่ให้เป็นตัวดวงหรือตัวแรงมากเกินไป โดยเริ่มจากค่าน้ำหนักสูงสุด เป็น 3.5 ช่วงค่าน้ำหนักเท่ากับ 0.5 และค่าน้ำหนักต่ำสุดเท่ากับ 0.5 การที่ไม่ให้ค่าต่ำสุดเป็น 0 เพราะ 0 แสดงว่าไม่มีค่าเลย ซึ่งตามความเป็นจริงแล้วค่าน้ำหนักจะเท่ากับ 0 ไม่ได้

เมื่อให้ค่าน้ำหนักกับตัวหลักเกณฑ์ (Criteria) ต่าง ๆ แล้ว ในขั้นต่อไปจะต้องแบ่งช่วงให้คะแนนของแต่ละตัวหลักเกณฑ์ของแต่ละสถานที่ท่องเที่ยว โดยพิจารณาดังนี้

สถานที่ท่องเที่ยวที่มีคุณสมบัติ <u>ดีมาก</u>	ให้คะแนนเท่ากับ 4
สถานที่ท่องเที่ยวที่มีคุณสมบัติ <u>ดี</u>	ให้คะแนนเท่ากับ 3
สถานที่ท่องเที่ยวที่มีคุณสมบัติ <u>พอใช้</u>	ให้คะแนนเท่ากับ 2
สถานที่ท่องเที่ยวที่มีคุณสมบัติ <u>ยังไม่พอใช้</u>	ให้คะแนนเท่ากับ 1

จากนั้นจะทำการให้คะแนนสถานที่ท่องเที่ยวแต่ละแห่ง ตามหัวข้อหลักเกณฑ์ต่าง ๆ ในระดับการพัฒนา น้ำคะแนนคูณกับค่าน้ำหนัก ในแต่ละหัวข้อหลักเกณฑ์ แล้วนำคะแนนที่คูณมาบวกกันเฉพาะสถานที่ท่องเที่ยวแต่ละแห่ง แล้วนำไปจัดกลุ่ม ตัดกลุ่ม เพื่อหาสถานที่ท่องเที่ยวที่มีค่าคะแนนสูง และนำมาพิจารณา

และนำกลุ่มที่มีคะแนนสูงจัดเข้าอยู่ในระดับการพัฒนา จากนั้นนำสถานที่ท่องเที่ยวที่เหลือจากกลุ่มระดับการพัฒนา นำมาคิดค่าน้ำหนักและคะแนน เพื่อจัดเข้าระดับการปรับปรุง โดยมีหลักเกณฑ์คล้ายคลึงกัน สถานที่ท่องเที่ยวที่ไม่เข้ากลุ่มค่าคะแนนสูงในขั้นการปรับปรุง จะเป็นสถานที่ท่องเที่ยวที่อยู่ในชั้นอนุรักษ์ รวมทั้งสถานที่ท่องเที่ยวที่คัดออกในขั้นตอนการสำรวจภาคสนาม เพื่อรอพิจารณาในโอกาสต่อไป

สำหรับสถานที่ท่องเที่ยวประเภทศิลปวัฒนธรรมมีได้นำมาทำการประเมินค่าน้ำหนัก และคะแนน เพื่อทำการคัดกลุ่ม ทั้งนี้จากการพิจารณาอย่างรอบคอบแล้ว ปรากฏว่า สถานที่ท่องเที่ยวที่เป็นประเภทประเพณีวัฒนธรรมส่วนมากอยู่ในชนบท ที่มีลักษณะประเพณีวัฒนธรรมดั้งเดิมที่ตกทอดมาตั้งแต่บรรพบุรุษ และยังคงรักษาเอกลักษณ์ไว้ได้ ดังนั้นควรที่จะนำสถานที่ท่องเที่ยวประเภทนี้มาพิจารณาเฉพาะแหล่ง อย่างละเอียดถี่ถ้วนแล้วแต่กรณีไป เพื่อป้องกันความผิดพลาดและก่อให้เกิดการพัฒนาแหล่งท่องเที่ยวอย่างมีประสิทธิภาพ และป้องกันผลกระทบจากนักท่องเที่ยวที่เข้าไปท่องเที่ยว ทำให้แหล่งท่องเที่ยวเหล่านั้นเปลี่ยนรูปแบบ ประเพณีวัฒนธรรม ความเป็นอยู่ และเปลี่ยนโครงสร้างของสังคมอย่างรวดเร็วเกินไป ในขณะที่ความรู้ความเข้าใจของประชากรในแหล่งท่องเที่ยวประเภทนี้ยังมีน้อย โดยเฉพาะภาวะเศรษฐกิจในปัจจุบัน ดังนั้นในการพัฒนาแหล่งท่องเที่ยวประเภทประเพณีวัฒนธรรม จึงต้องระมัดระวังเป็นพิเศษ ซึ่งในวิทยานิพนธ์ฉบับนี้จะขอลำดับถึงแนวนโยบายในการพัฒนาในบทที่ 8 ต่อไป

5.6.4 รายละเอียดการให้คะแนนแหล่งท่องเที่ยว การให้คะแนนสถานที่ท่องเที่ยวต่างๆ จะยึดหลักเกณฑ์และแนวทางดังที่กล่าวมาแล้วในข้อ 5.6.3 สำหรับเหตุผลการให้คะแนนจะแยกตามประเภทของแหล่งท่องเที่ยวเป็นประเภทโบราณสถานและศาสนสถาน ประเภทธรรมชาติ ในระดับการพัฒนาและระดับการปรับปรุง ดังรายละเอียดในตารางที่ 5.4 ถึง 5.9

การเข้าถึง (ดูแผนที่แผ่นที่ 5.6 ประกอบ) การเข้าถึงจะพิจารณาเส้นทางคมนาคมทางเรือ ทางรถยนต์ และทางรถไฟ เป็นหลัก ถ้าแหล่งท่องเที่ยวใดที่มีการคมนาคมเข้าถึงได้หลายประเภท ก็จะเป็นแหล่งท่องเที่ยวที่มีศักยภาพสูงในด้าน การเข้าถึง แต่ทั้งนี้ต้องพิจารณาในด้านปริมาณ (ระยะทาง) และคุณภาพของเส้นทางคมนาคม ว่ามีสภาพดีเลวอย่างไร เป็นเกณฑ์ในการพิจารณาประกอบ เมื่อพิจารณาจากแผนที่แผ่นที่ 5.6 จะเห็นว่า ทางเรือจะมีเพียง 2 กลุ่ม คือกลุ่มเมืองพระนครศรีอยุธยา และกลุ่มพระราชวังบางปะอิน ที่ทางเรือสามารถเดินทางเข้าถึงสะดวก แมว่ากลุ่มปราสาทนครหลวง และกลุ่มหาเรือหรือเสาไห้ จะอยู่ติดทางคมนาคมด้วยเรือก็ตาม แต่การคมนาคมไม่สามารถ

ทำให้อุณหภูมิ เหมือน 2 กลุ่มแรก สำหรับทางรถยนต์โดยยึดเส้นทางหลักคือ ถนนสายพหลโยธิน และ สายเอเชีย จะปรากฏว่า กลุ่มที่มีศักยภาพสูงคือ กลุ่มเมืองพระนครศรีอยุธยา กลุ่มพระราชวังบางปะอิน กลุ่มเมืองลพบุรี กลุ่มที่รองลงมาคือ กลุ่มพระพุทธบาท และกลุ่มน้ำตกสามหลั่น สำหรับทางรถไฟ กลุ่มที่มีศักยภาพสูงคือ เมืองพระนครศรีอยุธยา กลุ่มพระราชวังบางปะอิน เมืองลพบุรี รองลงมาคือกลุ่มท่าเรือหรือเสาไห้ และกลุ่มมวกเหล็ก การให้คะแนนแสดงในตารางการให้เหตุผลและคะแนน เป็นจุด ๆ ไป

ความเป็นไปได้ในการพัฒนา ในด้านความเป็นไปได้ในการพัฒนาและปรับปรุง จะพิจารณา ในด้านกิจกรรมที่เกี่ยวข้องกับชุมชน โดยพิจารณากิจกรรมที่เป็นอยู่ในสถานที่นั้น ๆ กับชุมชนรอบนอก โดยมีหลักเกณฑ์ว่า ถ้าสถานที่ท่องเที่ยวที่มีความเกี่ยวข้องกับชุมชน และไม่มีหน่วยงานอื่น ๆ (ยกเว้น กรมศิลปากร) เข้าครอบครอง จะเป็นแหล่งที่มีศักยภาพสูงที่สุด คะแนนเต็ม 4 ถ้าสถานที่ท่องเที่ยวไม่มีกิจกรรม ไม่มีหน่วยงานอื่น ๆ (ยกเว้นกรมศิลปากร) เข้าครอบครอง จะมีคะแนนรองลงมาคือ 3 แต่ถ้ามีการพัฒนาอยู่ก่อนแล้วจะมีคะแนนเต็ม 4 ถ้าสถานที่ท่องเที่ยวมีความเกี่ยวข้องกับชุมชน และมีหน่วยงานอื่น ๆ (ยกเว้นกรมศิลปากร) เข้าครอบครอง จะมีคะแนนรองลงมาคือ 2 และถ้าสถานที่ท่องเที่ยวไม่มีกิจกรรมเกี่ยวข้องกับชุมชน และมีหน่วยงานอื่น ๆ (ยกเว้นกรมศิลปากร) เข้าครอบครอง ก็จะมีคะแนนเท่ากับ 1

ลักษณะเด่น (ดูแผนที่แผ่นที่ 5.7 ประกอบ) จะแบ่งออกพิจารณาเป็นกลุ่ม ๆ โดยจะถือเส้นผ่าศูนย์กลางรวมในกลุ่มที่มีระยะไม่เกิน 15 กิโลเมตร จะถือว่าเป็นกลุ่มที่รวมตัว ถ้าเกินกว่า 15 กิโลเมตร จะถือว่าเป็นสถานที่ท่องเที่ยวที่กระจายตัวกันอยู่ โดยไม่รวมเป็นกลุ่ม จากแผนที่จะเห็นว่าสามารถแบ่งออกได้เป็น 6 กลุ่ม โดยมีกลุ่มที่เด่นอยู่ 2 กลุ่ม คือกลุ่มเมืองพระนครศรีอยุธยา และเมืองลพบุรี โดยมีสถานที่ท่องเที่ยวประเภทโบราณสถาน และศาสนสถาน เป็นตัวเด่นของกลุ่ม การพิจารณาให้คะแนนจะพิจารณาจาก ความสำคัญทางโบราณคดี และประวัติศาสตร์ ก่อนเหตุผลอื่น และพิจารณาความสำคัญในด้านเป็นโบราณสถานที่มีขั้วหรือ เชื้อพระวงศ์ หรือขุนนาง เป็นผู้สร้าง ลักษณะความใหญ่โตของโบราณสถาน สภาพที่หลงเหลืออยู่ในปัจจุบัน รวมทั้งที่มีการพัฒนาแล้วจากหน่วยงานของกรมศิลปากรเป็นเกณฑ์ในการตัดสินให้คะแนน กลุ่มที่เด่นรองลงมาคือ กลุ่มพระพุทธบาท และกลุ่มพระพุทธฉาย หรือกลุ่มน้ำตกสามหลั่น และกลุ่มมวกเหล็ก ในด้านธรรมชาติจะยึดถือหลักเกณฑ์จากภูมิทัศน์เป็นเกณฑ์ในการตัดสินให้คะแนน ดังแสดงในตารางการให้เหตุผลและคะแนนเป็นจุด ๆ ไป

และสามารถสรุปได้จากการศึกษาเลือกสถานที่ท่องเที่ยว ในขั้นพัฒนาและปรับปรุงแล้วปรากฏว่า เมืองอยุธยา เป็นกลุ่มที่เด่นที่สุดคือ มีคะแนนลักษณะเด่นประเภทโบราณสถานและศาสนสถานรวมกันแล้วเท่ากับ 61 คะแนน ธรรมชาติเท่ากับ 3 กลุ่มที่เด่นรองลงมาคือเมืองลพบุรี มีคะแนนลักษณะเด่นประเภทโบราณสถาน และศาสนสถาน เท่ากับ 41 คะแนน ธรรมชาติเท่ากับ 2 คะแนน กลุ่มรองลงมาคือกลุ่มพระพุทธบาทหรือพุแค เท่ากับ 4 คะแนน และ 3 คะแนน ถ้าพิจารณาโดยแยกตามประเภทจะปรากฏว่า กลุ่มที่เด่นในด้านโบราณสถานและศาสนสถานคือ กลุ่มเมืองพระนครศรีอยุธยา รองลงมาคือกลุ่มเมืองลพบุรี กลุ่มที่เด่นประเภทธรรมชาติคือมวกเหล็ก ในจังหวัดสระบุรี

ตลาดการท่องเที่ยว (ดูแผนที่แผนที่ 5.8 ประกอบ) ในด้านตลาดการท่องเที่ยวจะพิจารณาจากสภาพความเป็นจริงโดยกว้าง ๆ ก่อน ในปัจจุบันโดยพิจารณาเป็นกลุ่ม ๆ และแต่ละสถานที่ประกอบ โดยมีหลักเกณฑ์ว่า ถ้ากลุ่มไหนมีการท่องเที่ยวที่เกี่ยวข้องกันในระหว่างกลุ่ม ในพื้นที่โครงการสูง โดยมีนักท่องเที่ยวทั้งชาวไทยและชาวต่างประเทศ จะมีคะแนนสูง แต่ตามีความเกี่ยวเนื่องระหว่างกลุ่มน้อย และมีนักท่องเที่ยวน้อย หรือมีนักท่องเที่ยวเฉพาะชาวไทย หรือมีแต่ชาวต่างประเทศก็จะมีคะแนนรอง ๆ ลงมา ทั้งนี้จะพิจารณาในแต่ละจุด ๆ ประกอบกันด้วย

สิ่งอำนวยความสะดวก สิ่งอำนวยความสะดวกหมายถึง สิ่งต่าง ๆ ที่ให้บริการสำหรับนักท่องเที่ยวดังต่อไปนี้คือ ที่จอดรถ ร้านอาหารและเครื่องดื่ม ร้านขายของที่ระลึก ป้ายชื่อสถานที่บอกระยะทาง และป้ายที่จำเป็นสำหรับการท่องเที่ยว บริเวณที่นั่งพักผ่อน ห้องน้ำ-ส้วม ที่พักผ่อน ไฟฟ้า ประปา โทรศัพท์สาธารณะ ศูนย์ให้คำแนะนำเกี่ยวกับการท่องเที่ยว โดยจะพิจารณาว่ากลุ่มท่องเที่ยวใดมีการให้บริการในด้านสิ่งอำนวยความสะดวกมากกว่า กลุ่มนั้นหรือสถานที่ท่องเที่ยวนั้นมีคะแนนสูงกว่า จะเห็นได้ว่ากลุ่มเมืองพระนครศรีอยุธยา และเมืองลพบุรี จะมีคะแนนสูงกว่ากลุ่มอื่น ๆ ทั้งนี้จะต้องพิจารณาเป็นจุด ๆ ในรายละเอียดประกอบด้วย

สภาพแวดล้อม สภาพแวดล้อม ในหัวข้อพิจารณานี้จะหมายถึง สภาพกายภาพด้วย ซึ่งรวมความถึงสภาพภูมิทัศน์ สภาพการอนุรักษ์ สภาพอาคาร พื้นที่โดยรอบอาคารหรือสถานที่การมูกรุกแหล่งทรัพยากรการท่องเที่ยว ถ้าสถานที่ท่องเที่ยวได้รับการพัฒนาไว้ก่อนแล้ว ก็จะมีคะแนนสูงกว่าสถานที่อื่น ๆ ที่ยังไม่ได้รับการพัฒนา ซึ่งปัญหาส่วนใหญ่ในพื้นที่โครงการจะได้แก้ปัญหาด้านภูมิทัศน์เป็นส่วนใหญ่ ในพื้นที่โครงการจะได้แก้ปัญหาด้านภูมิทัศน์เป็นส่วนใหญ่ การพิจารณาในหัวข้อนี้ส่วนหนึ่งได้พิจารณาจาก

ภาพถ่ายในบทที่ 7 เรื่องความพร้อมของเมือง ในหัวข้อเรื่องปัญหาภูมิทัศน์ ประกอบในการพิจารณาอีกทางหนึ่ง

ลำดับความสำคัญ ในการพิจารณาให้คะแนนในหัวข้อนี้ ได้ประมวลเอาข้อดี ข้อเสีย ในหัวข้อที่กล่าวมาข้างต้น นำมาพิจารณาโดยรวม ๆ อีกครั้ง และทำการให้คะแนน ทั้งนี้เพื่อเป็นการเน้นให้เกิดความแน่นอนในการให้คะแนนอีกครั้งหนึ่ง เพื่อกันความผิดพลาด และยึดหลักเกณฑ์จากตารางที่ 5.3 แสดงลำดับความสำคัญของแหล่งทรัพยากรการท่องเที่ยว ตามแผนพัฒนาการแห่งชาติ ฉบับที่ 4 ประกอบด้วย

จากหัวข้อในการให้คะแนนสามารถที่จะสรุปปัญหาของสถานที่ท่องเที่ยว สามารถแยกได้เป็นปัญหารวม รายละเอียดแสดงในตารางที่ 5.14, 5.15 และแผนที่แผ่นที่ 5.1-5.5) และปัญหาเฉพาะแห่ง

ปัญหารวม หมายถึงปัญหาส่วนใหญ่ที่มีต่อสถานที่ท่องเที่ยวเกือบทุกแห่ง หรือมีจำนวนปัญหาคลาย ๆ กันมากแหล่ง ซึ่งได้แก่

1. ปัญหาสิ่งอำนวยความสะดวก
2. ปัญหาสภาพทางกายภาพ
3. ปัญหาสภาพแวดล้อม
4. ปัญหาการคมนาคมจากเส้นทางหลัก เข้าสู่แหล่งท่องเที่ยว

ปัญหาสิ่งอำนวยความสะดวกส่วนใหญ่ได้แก่ ที่จอดรถ และร้านขายเครื่องดื่มและอาหารและอื่น ๆ ตามที่กล่าวมาในหัวข้อรายละเอียดการให้คะแนน ปรากฏว่า ส่วนใหญ่ในพื้นที่โครงการยังขาดสิ่งเหล่านี้อยู่ โดยเฉพาะแหล่งท่องเที่ยวในระดับพัฒนาและระดับปรับปรุง ในกลุ่มเมืองพระนครศรีอยุธยา และกลุ่มเมืองลพบุรี

ปัญหาสภาพทางกายภาพ ซึ่งได้แก่ปัญหาในด้านการฟื้นฟูสภาพอาคารโบราณสถาน ปัญหาพื้นที่ใช้สอยสำหรับเป็นสถานที่ท่องเที่ยว ปรากฏว่าในระดับการพัฒนาและปรับปรุงเมืองพระนครศรีอยุธยา ปัญหาเพียง 2 แห่งเท่านั้น ส่วนเมืองลพบุรีปรากฏว่าจะมีปัญหาเท่า ๆ กัน เนื่องจากได้รับการฟื้นฟูจากกรมศิลปากรอยู่ตลอดเวลา โดยเฉพาะแหล่งที่อยู่ในโครงการอุทยานประวัติศาสตร์อยุธยา

ปัญหาสภาพแวดล้อม ซึ่งได้แก่ปัญหามลภาวะ ภูมิทัศน์ การใช้ที่ดิน การบุกรุกแหล่งทรัพยากร การท่องเที่ยวในระดับพัฒนาและระดับปรับปรุง ปรากฏว่าในเมืองพระนครศรีอยุธยามีปัญหาถึง 7 แห่ง และในกลุ่มเมืองลพบุรีมี 2 แห่ง ถ้ารวมถึงระดับอนุรักษ์แล้วจะปรากฏว่า ปัญหาสภาพแวดล้อมจะเป็น ปัญหาที่มีมากที่สุด เมื่อเทียบกับปัญหาอื่น ๆ

ปัญหาการคมนาคมจากเส้นทางหลักเข้าสู่แหล่งท่องเที่ยว ในระดับพัฒนาจะไม่มีปัญหาเลย นอกจากระดับปรับปรุงและระดับอนุรักษ์ ในระดับปรับปรุงในกลุ่มเมืองพระนครศรีอยุธยาจะมี 3 แห่ง ลพบุรีมี 1 แห่ง

ปัญหาเฉพาะแห่งส่วนใหญ่จะได้แก่ ปัญหาในด้านความปลอดภัย เช่นปัญหาการข่มขู่ขายของ ที่ระลึกให้แก่นักท่องเที่ยว การฉ้อโกง ปล้น 搶ชิงวิ่งราว โดยเฉพาะในบริเวณแหล่งท่องเที่ยวเมืองพระนครศรีอยุธยา และแหล่งท่องเที่ยวบางแห่ง เช่น อ่างเก็บน้ำห้วยขี้เหล็ก ในจังหวัดลพบุรี เป็นต้น ปัญหาในด้านนี้ควรรีบดำเนินการแก้ไขด่วน

ตารางที่ 5.4 แสดงการให้เหตุผล การให้คะแนนแหล่งท่องเที่ยวประเภทโบราณสถานและ
ศาสนสถาน จังหวัดพระนครศรีอยุธยา

ชื่อสถานที่ : วัดจันทร์เกษม อำเภอเมือง

หัวข้อพิจารณา	คะแนน	เหตุผล
การเข้าถึง	4	วัดจันทร์เกษมอยู่ในบริเวณเกาะเมือง ซึ่งเป็นเขตเทศบาล ถนนเป็นถนนลาดยาง และขณะเดียวกันก็สามารถเข้าถึงทางแม่น้ำป่าสักได้ด้วย จึงให้คะแนนเต็ม
ความเป็นไปได้ในการพัฒนาและปรับปรุง	2	ในบริเวณวัดจันทร์เกษม มีสถานที่ราชการตั้งอยู่ด้วย การพัฒนาจึงอาจจะทำได้ยาก
ลักษณะเด่น	2	อาคารที่เด่นก็มีหลังเดียวที่เป็นพิพิธภัณฑ์
ตลาดการท่องเที่ยว	2	โดยปกติคนจะเข้าไปชมน้อย เพราะไม่ค่อยมีอะไรให้ชม (ในความรู้สึก) เพราะมีกำแพงสูงลอม ทำให้รู้สึกว่าข้างในคงจะเข้าไปไม่ได้
สิ่งอำนวยความสะดวก	3	ที่ตั้งอยู่ในบริเวณตลาดหัวรอ ที่มีสิ่งอำนวยความสะดวกที่อยู่แล้วในบริเวณวัดก็มีลานกว้าง แต่ประตูทางเข้าค่อนข้างแคบ โดยมากจะต้องจอดรถริมถนนข้างนอก
สภาพแวดล้อม	3	ในบริเวณวัดยังไม่มีปัญหา แต่สภาพแวดล้อมภายนอกบริเวณตลาดอาจจะรกไป
ลำดับความสำคัญ	4	ตามหลักเกณฑ์ที่ได้อ้างไว้ วัดจันทร์เกษมน่าจะมีความสำคัญมากทั้งทางดินและนานาชาติ เพราะในอาคารที่เป็นพิพิธภัณฑ์ มีศิลปวัตถุเก็บอยู่มาก เหมาะที่จะใช้ศึกษาหาความรู้

ชื่อสถานที่ : เพนียดคลองช้าง อำเภอเมือง

หัวข้อพิจารณา	คะแนน	เหตุผล
การเข้าถึง	3	การเข้าถึงทำได้โดยทางบก ไม่อยู่ห่างจากเกาะเมืองเกินไปนัก
ความเป็นไปได้ในการพัฒนาและปรับปรุง	3	ถ้ากล่าวโดยทั่วไป โอกาสที่จะพัฒนามีมากทีเดียว แต่ก็ไม่สูงสุด เพราะตัวเพนียดคลองช้างจะไม่มีควมสมบูรณ์ในตนเอง ถ้าปราศจากกิจกรรมเข้ามาประกอบ คือการคลองช้าง
ลักษณะเด่น	4	กล่าวได้ว่าเพนียดคลองช้างมีลักษณะเด่นที่เป็นเอกลักษณ์ที่ไม่มีในที่อื่น สภาพก็ยังคงดีอยู่มาก เพราะได้มีการบูรณะซ่อมแซมกันมาหลายครั้ง
ตลาดการท่องเที่ยว	2	เนื่องจากเพนียดคลองช้างตั้งอยู่โดดเดี่ยวและลักษณะทางสถาปัตยกรรมและศิลปกรรมก็มีแต่เพียงเสาที่ตั้งเรียงรายกันอยู่ ไม่ให้ความประทับใจแก่ผู้ไปชมเท่าที่ควรจึงไม่ค่อยมีคนนิยมไปนอกจากผู้ที่สนใจจริง ๆ
สิ่งอำนวยความสะดวก	2	บริเวณเพนียดคลองช้างยังขาดสิ่งอำนวยความสะดวกอีกมาก เช่นลานจอดรถ
สภาพแวดล้อม	3	เนื่องจากอยู่ใกล้บริเวณชุมชนชนบท ผลเสียทางด้านสิ่งแวดล้อมก็อาจจะเกิดขึ้นได้เช่นความไม่เป็นระเบียบต่าง ๆ การขาดการควบคุมการสร้างอาคารชิดเขตโบราณสถาน เป็นต้น
ลำดับความสำคัญ	4	เฉพาะผู้ไปชมเพนียด มีทั้งชาวไทยและชาวต่างประเทศที่สนใจประวัติศาสตร์และเพนียดคลองช้างก็ควรจะมีควมสำคัญในระดับนานาชาติ เพราะสมัยก่อนการรู้รับแขกบ้านแขกเมืองก็มีการแสดง การคลองช้างที่นี้ ปัจจุบันเพนียดคลองช้างเหลือเพียงแหงเดียวเท่านั้น

ชื่อสถานที่ : เจดีย์ภูเขาทอง อำเภอเมือง

หัวข้อพิจารณา	คะแนน	เหตุผล
การเข้าถึง	3	ทางเข้าเจดีย์เป็นทางลาดยางสภาพดี ห่างจากถนนไปอ่างทอง ประมาณ 1 กิโลเมตรเศษ
ความเป็นไปได้ใน การพัฒนาและ ปรับปรุง	2	เนื่องจากวัดนี้เป็นวัดที่มีพระสงฆ์อยู่ด้วย ซึ่งส่วนมากจะเป็นอุปสรรค ต่อการพัฒนา
ลักษณะเด่น	3	ที่เด่นมากก็เห็นจะได้แก่ความใหญ่โตขององค์เจดีย์ ซึ่งในอยุธยาก็มี องค์เจดีย์ขนาดใหญ่ ๆ หลายองค์ เช่น เจดีย์วัดใหญ่ชัยมงคล
ตลาดการท่องเที่ยว	2	โดยมากผู้ที่จะเข้าไปชมเจดีย์ภูเขาทอง มักจะมองผ่านจากระยะไกล เพราะขนาดความใหญ่โตขององค์เจดีย์ ผู้ที่จะเข้าไปชมถึงองค์เจดีย์ จะมึนอย
สิ่งอำนวยความสะดวก	2	ความสะดวกสบายสำหรับนักท่องเที่ยวมีน้อย อาทิ เช่นบริเวณที่จอดรถ
สภาพแวดล้อม	2	โดยทั่วไป ๆ ไปสภาพทางมลภาวะไม่มีปัญหา มีแต่ทางด้านทัศนียภาพ เกี่ยวกับการสร้างสิ่งก่อสร้างใหม่ ๆ ที่ไม่เข้ากับของเดิม ทำให้ บรรยากาศเสียไป
ลำดับความสำคัญ	4	เหตุผลเดียวกับเพ็ญยุคคลองช้างก็สามารถทำให้เป็นแหล่งท่องเที่ยว ในระดับนานาชาติได้

ชื่อสถานที่ : วัดกษัตราธิราช อำเภอเมือง

หัวข้อพิจารณา	คะแนน	เหตุผล
การเข้าถึง	4	วัดนี้เข้าได้ทั้งทางถนนและทางคาน้ำเจ้าพระยา จึงให้คะแนนเต็ม
ความเป็นไปได้ในการพัฒนาและปรับปรุง	2	เนื่องจากวัดนี้ปัจจุบันมีการซ่อมแซมจนกลายเป็นวัดใหม่ มีพระสงฆ์จำพรรษาอยู่ โอกาสพัฒนาจึงเป็นไปได้ยาก
ลักษณะเด่น	2	ถ้าพิจารณาในแง่ของประวัติศาสตร์แล้ว ลักษณะร่องรอยเค้าโครงของเดิมไม่ปรากฏอยู่ ถึงเมของเดิมจะมีความสวยงาม แต่สำหรับมุมมองทางคาน้ำสวยงามมากมี Water Front ซึ่งเปิดโล่ง
ตลาดการท่องเที่ยว	1	คนที่จะไปชมในวัดไม่ค่อยมี โดยมากจะนิยมชมผ่านทางคาน้ำหรือจากถนนรอบเกาะฝั่งตรงข้ามกับวัด
สิ่งอำนวยความสะดวก	4	มีพร้อมมูลทั้งที่จอดรถ น้ำ ไฟ ทำเทียบเรือ ที่จอดรถ
สภาพแวดล้อม	2	เนื่องจากอยู่ตรงข้ามกับโรงงานสุรา จึงเกิดมลภาวะทั้งคาน้ำเสียและกลิ่น
ลำดับความสำคัญ	2	ถ้าจะพิจารณาก็ควรจะให้ความสำคัญในแง่ของทัศนียภาพริมฝั่งแม่น้ำ

ชื่อสถานที่ : วัดธรรมาราม อำเภอเมือง

หัวข้อพิจารณา	คะแนน	เหตุผล
การเข้าถึง	3	การเข้าถึงทำได้ทั้ง 2 ทางคือทางถนน แต่ไม่ใช่ทางลาดยางและทางแม่น้ำเจ้าพระยา
ความเป็นไปได้ในการพัฒนาและปรับปรุง	2	พิจารณารวม ๆ แล้ววัดนี้ยังไม่มีปัจจัยพอให้พัฒนาได้
ลักษณะเด่น	3	ยังคงสภาพเค้าโครงโบราณไว้มาก
ตลาดการท่องเที่ยว	1	เช่นเดียวกับวัดกษัตราธิราช คนไปชมม่น้อยมากนอกจากมองผ่าน
สิ่งอำนวยความสะดวก	3	สิ่งอำนวยความสะดวกมีบ้างพอสมควร เช่นท่าเทียบเรือ
สภาพแวดล้อม	3	ยังไม่มีการพัฒนา นอกจากทางด้านทัศนียภาพซึ่งสามารถตกแต่งบริเวณได้ดีกว่านี้
ลำดับความสำคัญ	2	เนื่องจากนักท่องเที่ยวยังไม่ค่อยมีทั้งชาวไทยและชาวต่างประเทศ

ชื่อสถานที่ : วัดพญูเชิง อำเภอเมือง

หัวข้อพิจารณา	คะแนน	เหตุผล
การเข้าถึง	4	การเข้าถึงทำได้สะดวกทำถนนลาดยางสภาพดี และทางแม่น้ำ ซึ่งวัดพญูเชิงอยู่ตรงทางแยกของแม่น้ำป่าสักกับแม่น้ำเจ้าพระยา
ความเป็นไปได้ในการพัฒนาและปรับปรุง	2	เนื่องจากเป็นวัดที่บูรณะใหม่จนสภาพแห่งความเก่าแก่เดิมมีน้อยและขณะเดียวกันก็มีกิจกรรมหนาแน่นในระดับชาวบ้าน โอกาสที่จะนำมาพัฒนาในลักษณะของความงามทางคานประวัติศาสตร์คงทำได้ยาก
ลักษณะเด่น	2	สิ่งที่โดดเด่นแล้วว่าความเด่นทางด้านสถาปัตยกรรมและศิลปกรรม โบราณถูกตัดแปลงไปจากการซ่อมแซมบูรณะ ดังนั้นเอกลักษณ์ทางประวัติศาสตร์จึงยังไม่ปรากฏชัด
ตลาดการท่องเที่ยว	4	วัดนี้มีนักท่องเที่ยวไปเยี่ยมชมและนมัสการหลวงพ่อบุญในโบสถ์วัดพญูเชิง และเจ้าแม่สร้อยดอกหมากเป็นจำนวนมาก
สิ่งอำนวยความสะดวก	4	สิ่งอำนวยความสะดวกที่มีพร้อม ทั้งจอดรถ ที่จอดรถ ร้านอาหาร
สภาพแวดล้อม	2	อันเนื่องจากสิ่งอำนวยความสะดวกมีมาก แต่ยังมีขาดระเบียบทำให้ดูไม่สวยงามเช่นลานจอดรถก็อยู่ชิดตัววัดเกินไป พวกรถเข็น หาบเร่ แผงลอย ก็ขายกันเกะกะ
ลำดับความสำคัญ	3	วัดนี้มีคนนิยมมากก็จริง แต่ส่วนมากเป็นชาวไทย ชาวต่างประเทศมีน้อย ความสำคัญจึงจำกัดอยู่ในระดับท้องถิ่น

ชื่อสถานที่ : บ้านญี่ปุ่น อำเภอเมือง

หัวข้อพิจารณา	คะแนน	เหตุผล
การเข้าถึง	3	ทำได้ 2 ทาง คือทางบก แต่สภาพทางไม่ค่อยดี ที่มักท่องเที่ยววนิยมไปมากคือทางเรือ
ความเป็นไปได้ในการพัฒนาและปรับปรุง	2	ในบริเวณที่เป็นบ้านญี่ปุ่นไม่มีสิ่งดึงดูดใจที่เกี่ยวกับประวัติศาสตร์
ลักษณะเด่น	2	ไม่มีลักษณะที่เด่นชัด
ตลาดการท่องเที่ยว	3	ชาวญี่ปุ่นเพียงชาติเดียวที่นิยมไปเยี่ยมชมสถานที่แห่งนี้มาก ชาตินอื่นรวมทั้งชาวไทยไม่ค่อยมี
สิ่งอำนวยความสะดวก	3	สำหรับนักท่องเที่ยวจะได้รับบริการน้ำชา ที่จอดรถ ท่าเทียบเรือ
สภาพแวดล้อม	4	ยังไม่มีปัญหา
ลำดับความสำคัญ	3	บ้านญี่ปุ่นมีนักท่องเที่ยวมาเที่ยวมากก็จริง แต่ก็ยังเป็นชาวญี่ปุ่นเกือบทั้งหมด

ชื่อสถานที่ : วัดใหญ่ชัยมงคล อำเภอเมือง

หัวข้อพิจารณา	คะแนน	เหตุผล
การเข้าถึง	3	การเข้าถึงทำได้โดยทางลาดยางสภาพดี และไม่ไกลจากเทศบาลเมือง
ความเป็นไปได้ในการพัฒนาและปรับปรุง	3	สำหรับวัดใหญ่ชัยมงคลควรจะพัฒนาและสงวนไว้เป็น Landmark ในระดับ Distant Landmark เพื่อเน้นความรู้สึกว่าโตเขาไกลเมืองอยุธยาแล้ว เพราะจากระยะทาง 10 กิโลเมตรสามารถจะมองเห็นองค์เจดีย์ได้
ลักษณะเด่น	4	เจดีย์ชัยมงคลรูปแบบสถาปัตยกรรมสมัยอยุธยา ขนาดใหญ่ที่สุดในจังหวัดพระนครศรีอยุธยา
ตลาดการท่องเที่ยว	2	วัดนี้มีนักท่องเที่ยวไปบ้างพอสมควร แต่ก็ไม่มากนัก
สิ่งอำนวยความสะดวก	4	มีพร้อม
สภาพแวดล้อม	2	สภาพทั่วไปยังไม่มีปัญหา มีแต่การสร้างสิ่งก่อสร้างที่ไม่เข้ากับอาคารเดิม เช่นการสร้างถังเก็บน้ำคอนกรีตเสริมเหล็กขึ้นมาชิงเด่นกับองค์เจดีย์
ลำดับความสำคัญ	4	ที่ให้ลำดับความสำคัญมีคะแนนสูง เพราะถ้าพิจารณาว่าเป็นวัดที่มีความสำคัญในทางประวัติศาสตร์ในรัชสมัยสมเด็จพระนเรศวรมหาราช คราวกอบกู้เอกราชมาสู่ชาติไทย จากการเสียกรุงศรีอยุธยาครั้งแรก

ชื่อสถานที่ : วัดมเหยงค์ อำเภอเมือง

หัวข้อพิจารณา	คะแนน	เหตุผล
การเข้าถึง	1	ถนนลูกรัง บางตอนเป็นถนนดิน
ความเป็นไปได้ใน การพัฒนาและ ปรับปรุง	4	บริเวณวัดมีโบราณวัตถุและโบราณสถานทางศิลปะ จำนวนมาก เพราะ เป็นวัดใหญ่
ลักษณะเด่น	2	การสำรวจลักษณะของวัดเป็นวัดขนาดใหญ่ ตัวพระอุโบสถมีรูปปั้นช้าง ล้อมรอบ แต่ถูกทาบทำลาย
ตลาดการท่องเที่ยว	1	เนื่องจากการเข้าถึงทำได้ลำบาก คนไปชมจึงน้อย
สิ่งอำนวยความสะดวก	1	ในขณะนี้ยังไม่มีสิ่งอำนวยความสะดวกใด ๆ
สภาพแวดล้อม	4	สภาพแวดล้อมยังไม่มีปัญหา
ลำดับความสำคัญ	3	ต่อไปเมื่อวัดนี้ได้รับการบูรณะแล้ว จะเป็นแหล่งโบราณสถานที่สำคัญ หนึ่งในระดับนานาชาติและท้องถิ่น

ชื่อสถานที่ : ปราสาทนครหลวง อำเภอเมือง

หัวข้อพิจารณา	คะแนน	เหตุผล
การเข้าถึง	3	ปราสาทนครหลวงอยู่ไกลจากเกาะเมืองออกมา แต่ก็อยู่ไม่ไกลจากทางหลวงสายเอเชีย และสามารถเดินทางทางเรือได้อีกทางในแม่น้ำป่าสัก
ความเป็นไปได้ในการพัฒนาและปรับปรุง	1	ตัวปราสาทตั้งอยู่โดดเดี่ยวในชุมชน และเมื่อพิจารณาถูกรอบ ๆ แล้ว โอกาสที่จะพัฒนาเป็นไปได้ยาก
ลักษณะเด่น	2	ลักษณะที่เป็นเอกลักษณ์ถูกเปลี่ยนแปลงไปด้วยการซ่อมแซมในสมัยหลัง
ตลาดการท่องเที่ยว	1	เนื่องจากไม่มีสิ่งดึงดูดใจ จึงมีนักท่องเที่ยวไปชมน้อยมาก
สิ่งอำนวยความสะดวก	1	สิ่งอำนวยความสะดวกยังคงไม่มีเพราะยังไม่ได้มีการบูรณะ
สภาพแวดล้อม	1	ปัญหาที่เกิดขึ้นคือโบราณสถานอยู่ในเขตเมืองและได้รับผลจากสิ่งแวดล้อมของเมือง
ลำดับความสำคัญ	3	ที่ให้คะแนนความสำคัญอยู่ในเกณฑ์สูงเพราะว่าต่อไปในอนาคตเมื่อมีการพัฒนาเส้นทางลัดจากสระบุรี-อยุธยา โดยผ่านทางอำเภอจะทำให้บริเวณนี้มีความสำคัญมากขึ้น และถ้ามีการปรับปรุง ซ่อมแซมองค์ปราสาทก็จะทำให้มีความสำคัญมากยิ่งขึ้นอีก

ชื่อสถานที่ : วัดนักบุญยอเซฟ อำเภอเมือง

หัวข้อพิจารณา	คะแนน	เหตุผล
การเข้าถึง	3	การเข้าถึงทำได้ 2 ทางคือทางถนนสภาพไม่คอยดี และแม่น้ำเจ้าพระยา
ความเป็นไปได้ในการพัฒนาและปรับปรุง	1	เนื่องจากเป็นวัดคริสตศาสนา และปัจจุบันมีเอกชนเป็นผู้จัดการ มีการบูรณะ ซ่อมแซมจนเป็นของใหม่
ลักษณะเด่น	3	เพราะว่าถ้ามองจากแม่น้ำขึ้นไป จะเป็นวัดไทยเรียงรายกันตาม 2 ข้างฝั่งแม่น้ำ และมีวัดฝรั่ง เหนือวัดเดียว
ตลาดการท่องเที่ยว	1	ในแง่ของนักท่องเที่ยว ไม่มีสิ่งดึงดูดใจให้นักท่องเที่ยวเข้าไปชม นอกจากมองผ่าน
สิ่งอำนวยความสะดวก	3	สิ่งอำนวยความสะดวกสะดวกอาจจะมีมากเพราะได้รับการปรับปรุงแล้ว
สภาพแวดล้อม	3	ยังไม่มีปัญหา
ลำดับความสำคัญ	2	สืบเนื่องมาจากนักท่องเที่ยวไปชมน้อย ลำดับความสำคัญจึงอยู่ในเกณฑ์ระดับชาวบ้าน

ชื่อสถานที่ : วัดประเชษฐ อำเภอมือง

หัวข้อพิจารณา	คะแนน	เหตุผล
การเข้าถึง	3	อันที่จริงแล้วถนนที่จะไปวัดเจ้าเชษฐในปัจจุบันเป็นถนนลูกรัง และตัววัดเองก็อยู่ห่างจากตัวเมืองพอสมควร แต่ในอนาคตจะมีการปรับปรุงถนนที่ผ่านหน้าวัด ซึ่งเป็นถนนที่ตัดจากสุพรรณบุรีมาอยุธยา ทำให้การคมนาคมสะดวกขึ้น
ความเป็นไปได้ในการพัฒนาและการปรับปรุง	3	คะแนนอยู่ในเกณฑ์สูง เพราะมีโบราณสถานที่มีคุณค่าทางประวัติศาสตร์ และถึงแม้จะมีพระสงฆ์จำวัดอยู่ แต่ก็ไปปลุกกุฏิอยู่ห่าง ๆ ไม่รบกวนโบราณสถาน
ลักษณะเด่น	2	เนื่องจากยังมิได้มีการปรับปรุง เพื่อเปิดมุมมองขององค์เจดีย์ จึงทำให้ลักษณะเด่นถูกปิดบัง
ตลาดการท่องเที่ยว	1	เนื่องจากการเข้าถึงทำได้ไม่สะดวกเพราะถนนไม่ดี นักท่องเที่ยวก็มีจำนวนน้อยมาก
สิ่งอำนวยความสะดวก	1	ไม่มีสิ่งอำนวยความสะดวก
สภาพแวดล้อม	3	ยังไม่มีปัญหา ยกเว้นทางด้านทัศนียภาพ ถ้าได้มีการปรับปรุงเรื่องมุมมอง ก็จะทำให้ทัศนียภาพงามกว่านี้
ลำดับความสำคัญ	2	เป็นวัดที่มีความสำคัญทางด้านประวัติศาสตร์น้อย

ชื่อสถานที่ : วัดไชยวัฒนาราม อำเภอเมือง

หัวข้อพิจารณา	คะแนน	เหตุผล
การเข้าถึง	3	การเข้าถึงทำได้ 2 ทาง คือทางถนน แต่เป็นทางลูกรังและทางน้ำคั้นแม่น้ำเจ้าพระยา
ความเป็นไปได้ในการพัฒนาและปรับปรุง	4	วัดนี้มีทรัพยากรที่เป็นโบราณสถานที่ยังไม่ได้บูรณะหลายแห่ง และถ้าบูรณะแล้วจะทำให้เป็นสถานที่ท่องเที่ยวที่น่าสนใจมาก
ลักษณะเด่น	4	ลักษณะเด่นคือ ตัวโบราณสถานที่มีคุณค่าทางด้านประวัติศาสตร์ และในขณะเดียวกัน ตัวโบราณสถานจะเด่นและงามมากเมื่อยามอาทิตย์ตก
ตลาดการท่องเที่ยว	1	มีนักท่องเที่ยวเข้าไปชมม่น้อยมาก จะมีเฉพาะผู้สนใจจริง ๆ เท่านั้น
สิ่งอำนวยความสะดวก	1	สิ่งอำนวยความสะดวกสบายสำหรับนักท่องเที่ยวมีน้อย
สภาพแวดล้อม	4	ยังไม่มีปัญหา บริเวณวัดอยู่ริมแม่น้ำ ถ้าได้ปรับปรุงพื้นที่เปิดโล่งบริเวณริมแม่น้ำ จะทำให้เป็นแหล่งท่องเที่ยวที่งดงามแห่งหนึ่ง
ลำดับความสำคัญ	3	เป็นวัดขนาดใหญ่ ตัวโบราณสถานยังเหลือสภาพให้ชม และศึกษาอีกมาก วัดในอยุธยาตอนปลาย และมีปรากฏที่สุดท้ายในสมัยอยุธยา

ชื่อสถานที่ : วัดพุทธไสยวรรค อำเภอเมือง

หัวข้อพิจารณา	คะแนน	เหตุผล
การเข้าถึง	3	การเข้าถึงทำได้ 2 ทาง ทางถนนลูกรังและทางแม่น้ำคานแม่น้ำเจ้าพระยา
ความเป็นไปได้ในการพัฒนาและปรับปรุง	3	ในบริเวณวัดมีโบราณสถานที่มีคุณค่าอยู่หลายแห่งที่สามารถให้นักท่องเที่ยวเข้าชมได้
ลักษณะเด่น	4	ที่โหละแนนอยู่ในระดับสูง เพราะมีสิ่งดึงดูดทางสถาปัตยกรรมและศิลปกรรมหลายอย่าง โดยเฉพาะอย่างยิ่ง ภาพจิตรกรรมไทยในค้ำหนักพุทธโฆษาจารย์
ตลาดการท่องเที่ยว	2	ในปัจจุบันนักท่องเที่ยวยังไม่ค่อยนิยมไปมากนัก
สิ่งอำนวยความสะดวก	3	ยังไม่มีปัญหา
สภาพแวดล้อม	3	บริเวณวัดอยู่ริมน้ำ สภาพแวดล้อมอยู่ในเกณฑ์ดี แต่มีปัญหาภูมิทัศน์ระหว่างวัดกับริมแม่น้ำในคานมุมมองเป็นจุดอับสายตาบางส่วน
ลำดับความสำคัญ	4	ถ้าได้มีการบูรณะภาพจิตรกรรมไทย และอื่น ๆ จะทำให้เป็นสถานที่ท่องเที่ยวทั้งในระดับนานาชาติและท้องถิ่น

ชื่อสถานที่ : วัดพระมงคลบพิตร อำเภอเมือง

หัวข้อพิจารณา	คะแนน	เหตุผล
การเข้าถึง	3	การเข้าถึงทำได้โดยถนนลาดยาง ซึ่งอยู่ในสภาพดี
ความเป็นไปได้ใน การพัฒนาและ ปรับปรุง	4	เนื่องจากวัดอยู่ในเขตอุทยานประวัติศาสตร์ ที่มีแนวโน้มในการพัฒนา สูงอยู่แล้ว
ลักษณะเด่น	3	ถ้ำพิจารณาลักษณะเด่นในแง่ของประวัติศาสตร์ ถูกบูรณะเปลี่ยนแปลง จนเป็นของใหม่ แต่ลักษณะเด่นที่เป็นที่ยอมรับของคนทั่วไปคือทลวงพ พระมงคลบพิตร
ตลาดการท่องเที่ยว	4	นักท่องเที่ยวส่วนใหญ่หรือเกือบทั้งหมดทั้งชาวไทยและชาวต่างประเทศ เมื่อมาอยุธยาแล้วก็ต้องมานมัสการทลวงพพระมงคลบพิตร
สิ่งอำนวยความสะดวก	4	ที่วัดมีสิ่งอำนวยความสะดวกพร้อมมูลทั้งที่จอดรถ ร้านขายอาหาร ร้านขายของที่ระลึก
สภาพแวดล้อม	3	ปัญหาที่เกิดขึ้นกับวัดนี้คือการขาดระเบียบในการขายของ ซึ่งทำลาย บรรยากาศของโบราณสถาน
ลำดับความสำคัญ	4	คงได้กล่าวมาแล้วว่าวัดนี้มีความสำคัญมาก เพราะมีนักท่องเที่ยวทั้ง ระดับนานาชาติและท้องถิ่นมาชมกัน

ชื่อสถานที่ : พิพิธภัณฑ์เจ้าสามพระยา อำเภอเมือง

หัวข้อพิจารณา	คะแนน	เหตุผล
การเข้าถึง	3	อยู่ในตัวเมือง การเข้าถึงทำได้สะดวก
ความเป็นไปได้ในการพัฒนาและปรับปรุง	3	อยู่ในเกณฑ์สูง เพราะพิพิธภัณฑ์มีสิ่งดึงดูดใจหลายอย่าง แต่ที่ไม่ได้ให้คะแนนสูงสุด เพราะโอกาสที่จะทำ เช่นนั้นอาจจะมีน้อย เนื่องจากเป็นสถานที่ราชการมีกิจกรรมประจำอยู่แล้ว
ลักษณะเด่น	4	พิพิธภัณฑ์เป็นสถานที่รวมศิลปวัตถุที่มีคุณค่าทางประวัติศาสตร์จำนวนมาก นับเป็นแหล่งรวมความรู้ทางศิลปสมัยอยุธยา
ตลาดการท่องเที่ยว	3	ถึงแม้พิพิธภัณฑ์จะมีลักษณะเด่นอย่างไรก็ตาม ผู้ที่เข้าไปชมทั้งชาวไทยและต่างประเทศ กลับมีไม่มากเท่าที่ควร จะมีเฉพาะผู้ที่สนใจคนหาความรู้เท่านั้น
สิ่งอำนวยความสะดวก	4	มีสิ่งอำนวยความสะดวกครบทั้งที่จอดรถ ที่นั่งพัก ห้องน้ำ ลานโล่ง
สภาพแวดล้อม	4	ไม่มีปัญหา
ลำดับความสำคัญ	3	ที่ให้คะแนนลำดับความสำคัญไม่เต็ม เพราะตอนนี้นักท่องเที่ยวทั้งชาวไทยและชาวต่างประเทศยังมีจำนวนไม่มาก



ชื่อสถานที่ : วัดพระราม อำเภอมือง

หัวข้อพิจารณา	คะแนน	เหตุผล
การเข้าถึง	3	ทำได้สะดวกเพราะอยู่ในบริเวณเกาะเมือง ถนนลาดยางสภาพดี
ความเป็นไปได้ในการพัฒนาและปรับปรุง	4	ในบริเวณวัดมีโบราณสถานและโบราณวัตถุที่สามารถบูรณะให้เป็นแหล่งที่ดึงดูดความสนใจนักท่องเที่ยวได้
ลักษณะเด่น	4	วัดนี้เป็นวัดใหญ่กว่วัดหนึ่งที่มีความเด่นในตัวของโบราณสถานและซากต่าง ๆ ก็ยังเหลือเพื่อรอการบูรณะอยู่อีกมาก
ตลาดการท่องเที่ยว	2	นักท่องเที่ยวที่เข้าไปชมในวัดน้อยมาก โดยมากจะเพียงผ่าน
สิ่งอำนวยความสะดวก	1	ขณะนี้ยังไม่มี
สภาพแวดล้อม	3	ยังไม่มีปัญหา
ลำดับความสำคัญ	3	นักท่องเที่ยวที่ผ่านชม มีทั้งชาวไทยและต่างประเทศ และเมื่อวัดนี้ได้รับการบูรณะแล้วคาดว่าจะมีนักท่องเที่ยวมาชมมากกว่านี้

ชื่อสถานที่ : วัดมหาธาตุ อำเภอเมือง

หัวข้อพิจารณา	คะแนน	เหตุผล
การเข้าถึง	3	วัดมหาธาตุอยู่ในบริเวณเกาะเมืองแต่ไม่สามารถเข้าถึงทางน้ำได้
ความเป็นไปได้ในการพัฒนาและปรับปรุง	4	เนื่องจากอยู่ในบริเวณเขตอุทยานประวัติศาสตร์ และได้รับการปรับปรุงจนเกือบสมบูรณ์แล้ว
ลักษณะเด่น	4	เป็นวัดใหญ่ที่ได้รับการซ่อมแซมจนอยู่ในสภาพดีมีมุมมองกว้างไกลสามารถเห็นเค้าโครงศิลปสมัยอยุธยาได้ดี
ตลาดการท่องเที่ยว	4	สภาพที่เป็นอยู่ในปัจจุบัน มีนักท่องเที่ยวทั้งชาวไทยและชาวต่างประเทศมาชมเป็นจำนวนมาก
สิ่งอำนวยความสะดวก	3	บริเวณวัดนี้มีสิ่งอำนวยความสะดวก เช่น ที่จอดรถ ที่โล่ง
สภาพแวดล้อม	4	เนื่องจากอยู่ในใกล้บริเวณหน่วยศิลปากรที่ 1 มีการบำรุงรักษาเสมอสภาพแวดล้อมจึงยังไม่มีปัญหา
ลำดับความสำคัญ	4	วัดนี้เป็นวัดใหญ่ที่มีความสำคัญมาก นักท่องเที่ยวที่มาชมมาก

ชื่อสถานที่ : วัดราชบูรณะ อำเภอเมือง

หัวข้อพิจารณา	คะแนน	เหตุผล
การเข้าถึง	3	วัดราชบูรณะเป็นวัดใหญ่ที่อยู่ในเขตอุทยานประวัติศาสตร์ คู่กับวัดพระศรีมหาธาตุ เหตุผลในการให้คะแนนจึงคล้าย ๆ กัน แต่สำหรับทางคมนาคมแวดล้อม วัดราชบูรณะจะดีกว่าเพราะการจัดคานภูมิทัศน์ดูโล่งเตียนกว่า
ความเป็นไปได้ในการพัฒนาและปรับปรุง	4	วัดราชบูรณะอยู่ในเขตอุทยานประวัติศาสตร์ และเป็นวัดใหญ่ที่สำคัญมาก ซึ่งได้รับการบูรณะจนสมบูรณ์แล้ว
ลักษณะเด่น	4	ลักษณะเด่นคือคุณค่าทางคานประวัติศาสตร์ สถาปัตยกรรม และศิลปกรรม
ตลาดการท่องเที่ยว	4	ปัจจุบันนักท่องเที่ยวมาชมเป็นจำนวนมากทั้งชาวไทยและชาวต่างประเทศ
สิ่งอำนวยความสะดวก	4	สิ่งอำนวยความสะดวกสำหรับนักท่องเที่ยวมีพร้อม
สภาพแวดล้อม	4	ไม่มีปัญหาทางคานสภาพแวดล้อม และได้รับการพัฒนาทางคานภูมิทัศน์ดี
ลำดับความสำคัญ	4	มีความสำคัญอยู่ในระดับสูงทั้งระดับนานาชาติและท้องถิ่น

ชื่อสถานที่ : วัดพระศรีสรรเพชญ์ อำเภอเมือง

หัวข้อพิจารณา	คะแนน	เหตุผล
การเข้าถึง	3	การเข้าถึงทำได้โดยถนนในเขตเทศบาล คุณภาพดี
ความเป็นไปได้ในการพัฒนาและการปรับปรุง	4	วัดนี้อยู่ในเขตอุทยานประวัติศาสตร์ ซึ่งมีศักยภาพในการที่จะพัฒนาสูงอยู่แล้ว และวัดนี้ก็มีโบราณสถานอยู่ในสภาพดี
ลักษณะเด่น	4	ลักษณะเด่นอยู่ที่โบราณสถานที่ได้รับการปรับปรุงจนสมบูรณ์และเป็นวัดที่มีขนาดใหญ่มาก บรรยากาศทางคานภูมิทัศน์ก็ดี
ตลาดการท่องเที่ยว	4	วัดนี้เป็นอีกวัดหนึ่งที่มีนักท่องเที่ยวทั้งชาวไทยและชาวต่างประเทศมาชมเป็นจำนวนมาก
สิ่งอำนวยความสะดวก	4	เนื่องจากเป็นวัดที่มีขนาดใหญ่ มี Open Space มาก และอยู่ไม่ห่างจากชุมชน จึงสามารถอาศัยสิ่งอำนวยความสะดวกของชุมชนได้ และในตัวเองก็มีที่ว่างมากพอที่จะเป็นที่จอดรถหรืออื่น ๆ
สภาพแวดล้อม	4	ปัญหาทางสภาพแวดล้อมยังไม่ปรากฏในปัจจุบัน
ลำดับความสำคัญ	4	วัดนี้เป็นแหล่งท่องเที่ยวทั้งในระดับนานาชาติและท้องถิ่น

ข้อสถามที่ : พระราชวังโบราณ อำเภอเมือง

หัวข้อพิจารณา	คะแนน	เหตุผล
การเข้าถึง	3	การเข้าถึงทำได้โดยถนนในเกาะเมืองซึ่งอยู่ในสภาพ
ความเป็นไปได้ในการพัฒนาและปรับปรุง	3	พระราชวังโบราณอยู่ในเขตอุทยานประวัติศาสตร์ แต่อย่างไรก็ตามตัวพระราชวังฯ เหลือแต่ฐานรากเพียงบางส่วนเท่านั้น คงจะทำอะไรมากไปกว่านี้ไม่ได้
ลักษณะเด่น	3	ถึงแม้จะเหลือแต่ฐานราก แต่ก็สามารถแสดงให้เห็นเค้าโครงร่างศิลปะสมัยอยุธยาได้ดี อย่างเช่นการสร้างอาคารโดยใช้เสาแอนทองช่าง
ตลาดการท่องเที่ยว	3	นักท่องเที่ยวที่มาชมวัดนี้ จะมาจากการชมวัดพระมงคลบพิตรและวัดพระศรีสรรเพ็ชร แล้วยุมาชมเพราะอยู่ตรงทางผ่านริมถนน
สิ่งอำนวยความสะดวก	3	บริเวณพระราชวังมีพื้นที่กว้างขวาง และอยู่ใกล้กับชุมชน ดังนั้นสิ่งอำนวยความสะดวกอาจจะได้จากชุมชนได้
สภาพแวดล้อม	4	สภาพแวดล้อมไม่มีปัญหา เพราะไม่มีอาคารสร้างประชิด
ลำดับความสำคัญ	4	โดยปกติมีนักท่องเที่ยวมาชมพระราชวังโบราณ ทั้งชาวไทยและชาวต่างประเทศเป็นจำนวนมาก แต่เป็นในลักษณะขับรถผ่านแล้วชม

ชื่อสถานที่ : พระราชวังบางปะอิน อำเภอบางปะอิน

หัวข้อพิจารณา	คะแนน	เหตุผล
การเข้าถึง	4	สามารถเดินทางได้ทั้งทางรถยนต์ และทางเรือ
ความเป็นไปได้ใน การพัฒนาและ ปรับปรุง	4	มีการพัฒนาติดต่อกันมาทุกสมัย อยู่ในความรับผิดชอบของสำนัก พระราชวัง
ลักษณะเด่น	4	เป็นพระราชวังที่อยู่ในสภาพที่สมบูรณ์ในจำนวนโบราณสถานที่อยู่ใน พื้นที่โครงการ
ตลาดการท่องเที่ยว	4	มีนักท่องเที่ยวทั้งชาวไทยและชาวต่างประเทศเดินทางไปท่องเที่ยว มากเนื่องจากใกล้กรุง เทพมหานคร
สิ่งอำนวยความสะดวก	3	มีร้านอาหาร เครื่องดื่ม และขายของที่ระลึก แต่ยังไม่จัดสถานที่ไม่เพียงพอ
สภาพแวดล้อม	3	ค่านิยมแม่น้ำคือ มีมลภาวะทางสายตบบ้างบริเวณร้านขายของที่ระลึก และบ้านพักพนักงาน
ลำดับความสำคัญ	4	เป็นพระราชวังสำหรับกษัตริย์สมัยกรุงรัตนโกสินทร์ และปัจจุบันก็มี ความสำคัญทั้งในระดับนานาชาติและท้องถิ่น

ตารางที่ 5.5 แสดงการให้เหตุผลการให้คะแนนแหล่งท่องเที่ยวประเภทโบราณสถานและศาสนสถาน
ในจังหวัดสระบุรี

ชื่อสถานที่ : ศาลเสาไห้ อำเภอเสาไห้

หัวข้อพิจารณา	คะแนน	เหตุผล
การเข้าถึง	3	ถนนลาดยางแอสฟัลท์ เข้าถึงสะดวก
ความเป็นไปได้ใน การพัฒนาและ ปรับปรุง	1	อยู่ในบริเวณวัดที่มีพระสงฆ์ การพัฒนาอยู่ในวงจำกัด ไม่เกี่ยวข้องกับ ศาสนาพุทธ
ลักษณะเด่น	1	มีเสาไม้ที่เรียกว่าเสาธงใหญ่ภายในศาลที่สร้างเป็นศาลาไม้เล็ก ๆ
ตลาดการท่องเที่ยว	2	มีนักท่องเที่ยวน้อยมาก นอกจากประชาชนในท้องถิ่น ซึ่งก็มีเฉพาะใน ฤดูเทศกาลเท่านั้นที่มาก
สิ่งอำนวยความสะดวก สะดวก	2	ลานจอดรถอาศัยบริเวณลานดินของวัด บริการนักท่องเที่ยวไม่มี
สภาพแวดล้อม	3	บริเวณวัดร่มรื่น รอบคานเป็นทอณา หมู่บ้านชนบท
ลำดับความสำคัญ	3	มีความสำคัญในระดับท้องถิ่น ในด้านความเชื่อ ประเพณีวัฒนธรรม

ชื่อสถานที่ : พระพุทธฉาย อำเภอเมือง

หัวข้อพิจารณา	คะแนน	เหตุผล
การเข้าถึง	3	ถนนลาดยางแอสฟัลท์ เข้าถึงสะดวก
ความเป็นไปได้ใน การพัฒนาและ ปรับปรุง	2	เป็นบริเวณที่เป็นวัดมีพระสงฆ์ สามารถทำได้ในวงจำกัด
ลักษณะเด่น	3	มีรอยพระพุทธฉายติดกับเขา สร้างในรัชสมัยพระเจ้าทรงธรรม สมัยอยุธยา
ตลาดการท่องเที่ยว	3	มีนักท่องเที่ยวไปเที่ยวพอสมควร ฤดูกาลมีนักท่องเที่ยวมาก
สิ่งอำนวยความสะดวก	2	มีร้านขายเครื่องดื่ม ลานจอดรถ
สภาพแวดล้อม	3	เป็นบริเวณภูเขา มีต้นไม้ร่มรื่น ฤดูกาลสภาพแห้งแล้ง
ลำดับความสำคัญ	3	มีความสำคัญต่อประชาชนในท้องถิ่นและภายนอกมาก จะสังเกตได้จาก ฤดูกาลมีนักท่องเที่ยวไปจำนวนมาก

ชื่อสถานที่ : พระพุทธบาท อำเภอฟุทธบาท

หัวข้อพิจารณา	คะแนน	เหตุผล
การเข้าถึง	3	ถนนคอนกรีตเข้าถึงสะดวก
ความเป็นไปได้ในการพัฒนาและปรับปรุง	4	มีคณะกรรมการจัดการผลประโยชน์ ตั้งเป็นรูปมูลนิธิ อาจมีอุปสรรคบางในการพัฒนา
ลักษณะเด่น	4	มีรอยพระพุทธบาท มณฑป เจดีย์ และวิหาร สร้างในรัชสมัยพระเจ้าทรงธรรม สมัยอยุธยาเป็นปูชนียสถานที่เคารพสักการะของประชาชนไทย มีเทศกาลสักการะปีละ 2 ทน ได้รับการบูรณะตลอดมา
ตลาดการท่องเที่ยว	4	มีนักท่องเที่ยวไปเที่ยวมาก โดยเฉพาะในฤดูเทศกาลเดือน 3 และเดือน 4
สิ่งอำนวยความสะดวก	4	อยู่ใกล้ชุมชน มีสิ่งอำนวยความสะดวกพร้อมมีที่จอดรถ ร้านขายอาหาร เครื่องดื่ม ของที่ระลึก
สภาพแวดล้อม	2	จัดร้านขายของยังไม่เป็นระเบียบ ภูมิทัศน์ดูแลแหล่งขาดต้นไม้
ลำดับความสำคัญ	4	มีความสำคัญในระดับท้องถิ่นและระดับประเทศ

ตารางที่ 5.6 แสดงการให้เหตุผล การให้คะแนนแหล่งท่องเที่ยวประเภทโบราณสถานและศาสนสถาน
ในจังหวัดลพบุรี

ชื่อสถานที่ : พระนารายณ์ราชนิเวศน์ อำเภอเมือง

หัวข้อพิจารณา	คะแนน	เหตุผล
การเข้าถึง	4	อยู่ในเขตเทศบาล ถนนลาดยางแอสฟัลท์เข้าถึงสะดวกและยังสามารถเดินทางมาโดยอาศัยแม่น้ำลพบุรีได้อีกทางหนึ่ง
ความเป็นไปได้ในการพัฒนาและปรับปรุง		อยู่ในความรับผิดชอบของกรมศิลปากรเพียงหน่วยงานเดียว มีเจ้าหน้าที่ที่มีความรู้ความเข้าใจในด้านการอนุรักษ์โบราณสถาน การพัฒนาหรือปรับปรุง จึงทำได้สะดวก
ลักษณะเด่น	4	เป็นพระราชวังแห่งที่ 2 ในรัชสมัยสมเด็จพระนารายณ์มหาราช สมัยอยุธยา มีลักษณะสถาปัตยกรรมที่งดงาม ผสมผสานระหว่างสถาปัตยกรรมไทยและต่างประเทศ
ตลาดการท่องเที่ยว	4	มีนักท่องเที่ยวทั้งชาวไทยและชาวต่างประเทศไปเที่ยวเป็นจำนวนมาก จะมีงานที่ระลึกแผ่นดินสมเด็จพระนารายณ์ จัดขึ้นในพระราชวังแห่งนี้ทุกปี
สิ่งอำนวยความสะดวก	4	มีสิ่งอำนวยความสะดวกพร้อม มีร้านขายเครื่องดื่ม หอน้ำ ที่จอดรถ และอยู่ในย่านชุมชนหนาแน่น
สภาพแวดล้อม	3	ภายในพระราชวังสภาพแวดล้อมมีการจัดภูมิทัศน์ของโบราณสถานภายนอกพระราชวัง ทัศนียภาพไม่ดี เนื่องจากมีตลาดอยู่ด้านข้างด้านหน้ามีโรงแรมตั้งอยู่ตรงข้าม มีความสูงกว่าพระราชวัง
ลำดับความสำคัญ	4	เป็นพระราชวังในสมัยอยุธยาที่ยังหลงเหลือสภาพของโบราณสถานสมบูรณ์กว่าแห่งอื่น ๆ มีความสำคัญมากในด้านประวัติศาสตร์สมัยอยุธยาตอนปลาย

ชื่อสถานที่ : บ้านหลวงรับราชทูต อำเภอเมือง

หัวข้อพิจารณา	คะแนน	เหตุผล
การเข้าถึง	3	อยู่ในเขตเทศบาล ถนนเข้าถึง โบราณสถานสะดวก
ความเป็นไปได้ในการพัฒนาและปรับปรุง	4	กรมศิลปากร เป็นผู้รับผิดชอบการพัฒนาหรือปรับปรุงจึงทำได้สะดวก
ลักษณะเด่น	3	เป็นบ้านที่สร้างขึ้นในสมัยสมเด็จพระนารายณ์มหาราช เมื่อคราวรับเอกอัครราชทูตฝรั่งเศส นับเป็นที่อยู่ใหญ่โตรองจากพระนารายณ์ราชนิเวศน์
ตลาดการท่องเที่ยว	3	มีนักท่องเที่ยวทั้งชาวไทยและชาวต่างประเทศไปเที่ยวชมมาก รองจากพระนารายณ์ราชนิเวศน์
สิ่งอำนวยความสะดวก	4	มีสิ่งอำนวยความสะดวกพร้อม เนื่องจากอยู่ในย่านชุมชนหนาแน่น
สภาพแวดล้อม	3	สภาพแวดล้อมภายในบ้านอนุรักษ์ไว้ดี แต่ภายนอกกำแพงโบราณสถาน มีบ้านเรือนร้านค้าราษฎรปลูกชิดกำแพงคานตะวันออก ทำให้เสียคุณค่าทางทัศนียภาพลงไป
ลำดับความสำคัญ	4	เป็นหลวงรับราชทูตในสมัยอยุธยาที่ยังหลงเหลืออยู่เพียงแห่งเดียว สภาพโบราณสถานยังปรากฏร่องรอยอยู่มาก

ชื่อสถานที่ : พระที่นั่งไกรสรสีหราช (พระที่นั่งเย็น) อำเภอเมือง

หัวข้อพิจารณา	คะแนน	เหตุผล
การเข้าถึง	3	ถนนลาดยางแอสฟัลท์ เข้าถึงสะดวก
ความเป็นไปได้ในการพัฒนาและปรับปรุง	3	กรมศิลปากรเป็นผู้รับผิดชอบ ปัจจุบันมีสำนักสงฆ์อยู่ติดกับโบราณสถาน ในด้านการพัฒนาหรือปรับปรุงสามารถทำได้สะดวก
ลักษณะเด่น	3	พระตำหนัก คันทะเลชุบศร เชื้อนช่องระบายน้ำ เป็นตำหนักประทับพักผ่อนเวลาประพาสปลาสัตว์ในฤดูน้ำ รอบด้านเป็นทะเลชุบศร ปัจจุบันขึ้นเป็นหนองนา
ตลาดการท่องเที่ยว	2	ส่วนมากนักท่องเที่ยวไม่รู้จักโบราณสถานแห่งนี้ มีนักท่องเที่ยวเฉพาะผู้ที่สนใจการประวัติศาสตร์ และโบราณคดีเท่านั้น
สิ่งอำนวยความสะดวก	2	โบราณสถานอยู่ชานเมือง แต่สามารถใช้สิ่งอำนวยความสะดวกจากเมืองได้สะดวก ในบริเวณโบราณสถานไม่มีสิ่งอำนวยความสะดวกเลย
สภาพแวดล้อม	4	สภาพแวดล้อมดีมาก เนื่องจากยังไม่มีชุมชนบุกรุกเข้าไปใกล้มากนัก ถ้าได้รับการพัฒนาอีกไม่มากนักก็จะเป็นแหล่งท่องเที่ยวที่ดีมากอีกแห่งหนึ่ง
ลำดับความสำคัญ	3	มีความสำคัญทางด้านประวัติศาสตร์และสถาปัตยกรรม สภาพโบราณสถานเกือบสมบูรณ์ นอกจากหลังคาพังลงมาเท่านั้น และเป็นตำหนักพักผ่อนสำหรับกษัตริย์ในคราวประพาสปลา ที่สมบูรณ์กว่าแห่งอื่น ๆ

ชื่อสถานที่ : วัดสันเปาโล อำเภอเมือง

หัวข้อพิจารณา	คะแนน	เหตุผล
การเข้าถึง	3	อยู่ภายในเขตเทศบาล ถนนเข้าถึงโบราณสถานสะดวก
ความเป็นไปได้ในการพัฒนาและปรับปรุง	3	อยู่ในความรับผิดชอบของกรมศิลปากร แต่มีบ้านราษฎรปลูกชิดโบราณสถานหนึ่งหลัง
ลักษณะเด่น	3	อาคารหอคิวารูปหกเหลี่ยม ปัจจุบันเหลือผนัง 2 ด้าน อาจเป็นอาคาร 3 ชั้นหลังแรกในสมัยอยุธยา ตามที่สันนิษฐาน
ตลาดการท่องเที่ยว	2	ส่วนมากนักท่องเที่ยวไม่รู้จักรับรองโบราณสถานแห่งนี้ มีนักท่องเที่ยวเฉพาะผู้ที่สนใจด้านประวัติศาสตร์และโบราณคดีเท่านั้น
สิ่งอำนวยความสะดวก	2	อยู่ในเขตเทศบาล แต่ห่างใจกลางเมือง ไม่มีสิ่งอำนวยความสะดวกในบริเวณโบราณสถาน
สภาพแวดล้อม	2	สภาพแวดล้อมรอบด้านเป็นส่วนและบ้านเรือนราษฎรปลูกชิดโบราณสถาน
ลำดับความสำคัญ	3	เป็นวัดคริสต์ศาสนาในเมืองลพบุรีสมัยสมเด็จพระนารายณ์มหาราช แห่งเดียวที่พระองค์ทรงพระราชทานที่ดินโอบาทหลวงสร้างขึ้น มีความสำคัญในความรู้ประวัติศาสตร์มากในแง่ที่เกี่ยวกับศาสนาของชาวต่างประเทศที่เข้ามาเผยแพร่ในสมัยอยุธยา

ชื่อสถานที่ : ปรากฏ์แซก อำเภอเมือง

หัวข้อพิจารณา	คะแนน	เหตุผล
การเข้าถึง	3	อยู่ในเขตเทศบาล ถนนลาดยางแอสฟัลท์ เข้าถึงสะดวก
ความเป็นไปได้ในการพัฒนาและปรับปรุง	2	มีความเป็นไปได้ปานกลาง แต่เนื่องจากปัจจุบันสถานที่แห่งนี้กลายเป็นเกาะกลางถนนในย่านชุมชนหนาแน่น
ลักษณะเด่น	3	เป็นปรากฏ์อริฐที่มีลักษณะเกือบสมบูรณ์ ลักษณะสถาปัตยกรรมของชาวอินดู
ตลาดการท่องเที่ยว	2	ส่วนใหญ่เป็นการท่องเที่ยวผ่าน
สิ่งอำนวยความสะดวก	2	อาศัยสิ่งอำนวยความสะดวกจากร้านค้าของชุมชน ติดกับสถานที่ท่องเที่ยว
สภาพแวดล้อม	1	อยู่กลางย่านชุมชนหนาแน่น ล้อมรอบด้วยถนนที่มีการจราจรคับคั่ง
ลำดับความสำคัญ	2	มีความสำคัญปานกลาง เมื่อเทียบกับแหล่งอื่น ๆ ในด้านสถาปัตยกรรมและโบราณคดี

ชื่อสถานที่ : ปรากฏสามยอด อำเภอเมือง

หัวข้อพิจารณา	คะแนน	เหตุผล
การเข้าถึง	3	อยู่ในเขตเทศบาล ถนนลาดยางแอสฟัลท์ เข้าถึงสะดวก
ความเป็นไปได้ในการพัฒนาและปรับปรุง	2	มีความเป็นไปได้ปานกลาง ทั้งนี้เนื่องจากถูกล้อมรอบด้วยถนน 2 ด้าน ทางรถไฟ 1 ด้าน ส่วนอีกด้านเป็นโรงพยาบาลนทร์ ปรากฏสามยอดตั้งอยู่บนที่ดินไม่กว้างนัก
ลักษณะเด่น	4	ปรากฏลักษณะสถาปัตยกรรมสมัยขอม ภายในบริเวณพื้นที่โครงการมีแห่งเดียว
ตลาดการท่องเที่ยว	2	ส่วนใหญ่เป็นการท่องเที่ยวผ่าน
สิ่งอำนวยความสะดวก	1	ไม่มีสิ่งอำนวยความสะดวก นอกจากอาศัยการบริการของชุมชนในเขตเทศบาลเมือง แต่ไม่สะดวก
สภาพแวดล้อม	1	อยู่กลางย่านชุมชนหนาแน่น ล้อมรอบด้วยถนนที่มีการจราจรคับคั่ง ทางรถไฟวังซิดโบราณสถานและโรงพยาบาลนทร์
ลำดับความสำคัญ	3	มีความสำคัญในด้านสถาปัตยกรรมและโบราณคดี สมัยขอมมีอำนาจในพื้นที่จังหวัดลพบุรี

ชื่อสถานที่ : ศาลพระกาฬ อำเภอเมือง

หัวข้อพิจารณา	คะแนน	เหตุผล
การเข้าถึง	3	อยู่ในเขตเทศบาล ถนนลาดยางแอสฟัลท์ เข้าถึงสะดวก
ความเป็นไปได้ในการพัฒนาและปรับปรุง	3	เนื่องจากมีพื้นที่น้อยมาก เป็นเกาะกลางถนน ความเป็นไปได้อยู่ในระดับปานกลาง
ลักษณะเด่น	4	มีลักษณะเด่นเนื่องจากเป็นศาลในศาสนาพราหมณ์ มีพระกาฬซึ่งเป็นสัญลักษณ์และนับถือของประชาชนทั่วไปมาก
ตลาดการท่องเที่ยว	4	มีนักท่องเที่ยวไปเที่ยวชมและสักการะมาก โดยเฉพาะนักท่องเที่ยวไทยที่เดินทางมาแทบทุกคนต้องมาแวะชม
สิ่งอำนวยความสะดวก	3	มีสิ่งอำนวยความสะดวก เช่น ร้านขายเครื่องดื่ม และอาคารบริการของชุมชนบริเวณข้างเคียง
สภาพแวดล้อม	1	อยู่กลางย่านชุมชน มีถนนผ่านทุกด้าน ศาลพระกาฬกลายเป็นเกาะกลางถนน ทางรถไฟผานด้านทิศตะวันตก
ลำดับความสำคัญ	3	มีความสำคัญสำหรับชาวไทยมาก โดยเฉพาะประชาชนในท้องถิ่น แม้วารูปแบบสถาปัตยกรรมจะเปลี่ยนแปลงไป

ชื่อสถานที่ : วัดพระศรีรัตนมหาธาตุ อำเภอเมือง

หัวข้อพิจารณา	คะแนน	เหตุผล
การเข้าถึง	3	อยู่ภายในเขตเทศบาล ถนนลาดยางแอสฟัลท์ เข้าถึงสะดวก
ความเป็นไปได้ใน การพัฒนาและ ปรับปรุง	4	สามารถพัฒนาและปรับปรุงได้มาก ทั้งนี้มีพื้นที่กว้างขวางมาก และเป็นวัดที่สำคัญที่สุดสำหรับกษัตริย์ในเมืองลพบุรี สมัยอยุธยา
ลักษณะเด่น	4	ลักษณะสถาปัตยกรรมสมัยอยุธยา รัชสมัยสมเด็จพระนารายณ์มหาราช เป็นวัดขนาดใหญ่ มีพื้นที่กว้างขวางมาก
ตลาดการท่องเที่ยว	4	มีนักท่องเที่ยวมาเที่ยวชมมาก เท่า ๆ กับพระนารายณ์ราชนิเวศน์ และศาลพระกาฬ
สิ่งอำนวยความสะดวก สะดวก	2	สิ่งอำนวยความสะดวกของชุมชนรอบ ๆ ด้าน
สภาพแวดล้อม	2	สภาพแวดล้อมแม้ว่าจะอยู่ในย่านชุมชนหนาแน่นปานกลาง ยังไม่รบกวน โบราณสถานแต่อยู่หลังสถานีรถไฟ
ลำดับความสำคัญ	3	มีความสำคัญในด้านประวัติศาสตร์สถาปัตยกรรม โบราณคดี ใน รัชสมัยสมเด็จพระนารายณ์มหาราช

ชื่อสถานที่ : วัดไชย อำเภотаวัง

หัวข้อพิจารณา	คะแนน	เหตุผล
การเข้าถึง	3	ถนนลาดยางแอสฟัลท์ เข้าถึงสะดวก
ความเป็นไปได้ในการพัฒนาและปรับปรุง	2	เป็นศาสนสถานที่มีพระสงฆ์ ความเป็นไปได้ในการพัฒนามีบ้าง
ลักษณะเด่น	3	มีภาพลายปูนปั้น เรื่องทศชาติและพระปฐมสมโพธิ เป็นศิลปกรรมสมัยอยุธยาซึ่งหาได้ยาก แต่มางส่วนถูกทำลาย
ตลาดการท่องเที่ยว	3	มีนักท่องเที่ยวทั้งชาวไทยและชาวต่างประเทศสนใจไปชมพอสมควร
สิ่งอำนวยความสะดวก	3	มีสิ่งอำนวยความสะดวกอยู่ในเกณฑ์ดี เนื่องจากมีที่จอดรถ มีร้านขายเครื่องดื่มและอยู่ใกล้ชุมชน
สภาพแวดล้อม	2	มีสิ่งปลูกสร้างอาคารใหม่ ๆ ขึ้นภายในบริเวณวัด ทำให้คับบังและลดความเด่นของโบราณสถานลง
ลำดับความสำคัญ	2	เนื่องจากลวดลายปูนปั้นถูกทำลายไปบางส่วน อยู่ใกล้ชุมชน มีอาคารใหม่ ๆ ทางศาสนาปลูกสร้างชิด ทำให้ลดความสำคัญลงไปมาก

ตารางที่ 5.7 แสดงการให้เหตุผล การให้คะแนนแหล่งท่องเที่ยวประเภทธรรมชาติ จังหวัด
พระนครศรีอยุธยา

ชื่อสถานที่ : บึงพระราม อำเภอมือง

หัวข้อพิจารณา	คะแนน	เหตุผล
การเข้าถึง	3	การเข้าถึงทำได้สะดวกเพราะอยู่ในเกาะเมือง ถนนเป็นทางลาดยางสภาพดี
ความเป็นไปได้ในการพัฒนาและปรับปรุง	3	บึงพระรามเป็นส่วนสาธารณะแห่งเดียวที่อยู่กลางใจเมือง ติดกับวัดพระราม ตรงข้ามกับวัดพระมงคลบพิตร ธรรมชาติในบริเวณสวนฯ สวยงามพอสมควร
ลักษณะเด่น	3	ลักษณะเด่นของบึงพระรามคือความเป็นธรรมชาติ ท่ามกลางเมือง
ตลาดการท่องเที่ยว	3	ดังที่กล่าวไปแล้วว่าผู้ที่เข้าไปเที่ยวในบึงพระรามถึงแม้จะมีเป็นจำนวนมาก แต่ส่วนใหญ่ก็เป็นชาวไทย
สิ่งอำนวยความสะดวก	4	สิ่งอำนวยความสะดวกสำหรับนักท่องเที่ยวมีพร้อม เช่นที่จอดรถ ร้านอาหาร ที่นั่งพักผ่อน รวมทั้งกิจกรรมสำหรับนักท่องเที่ยว เช่น การพายเรือ เป็นต้น
สภาพแวดล้อม	4	ยังไม่มีปัญหาด้านมลภาวะ มีปัญหาบ้างเล็กน้อยทางด้านทัศนียภาพ
ลำดับความสำคัญ	3	บึงพระรามควรจะได้รับการพัฒนาหรือปรับปรุงให้เป็นสวนสาธารณะของคนในระดับท้องถิ่นมากกว่าระดับนานาชาติ

ตารางที่ 5.8 แสดงการให้เหตุผล การให้คะแนนแหล่งท่องเที่ยวประเภทธรรมชาติ จังหวัดสระบุรี
ชื่อสถานที่ : น้ำตกสวน้อย อำเภอมวกเหล็ก

หัวข้อพิจารณา	คะแนน	เหตุผล
การเข้าถึง	2	สถานที่อยู่ห่างชุมชนมาก ถนนมีสภาพไม่ดี เป็นถนนลูกรัง ไม่สามารถเดินทางได้สะดวกทุกฤดู
ความเป็นไปได้ในการพัฒนาและปรับปรุง	3	ปัจจุบันยังไม่มีการจัดพื้นที่ให้สนองประโยชน์
ลักษณะเด่น	3	น้ำตกมีทั้งหมด 7 ชั้น แต่เป็นชั้นเตี้ย ๆ แอ่งน้ำไม่ใหญ่นัก
ตลาดการท่องเที่ยว	4	มีนักท่องเที่ยวเป็นจำนวนมาก
สิ่งอำนวยความสะดวก	3	มีสถานที่จอดรถและร้านขายอาหารเครื่องดื่ม
สภาพแวดล้อม	2	มีชาวบ้านเข้าไปตั้งร้านอาหารตามริมลำธารเป็นจำนวนมาก ทำให้มีถุงอาหาร เศษอาหาร ลงไปในลำธารทำให้สภาพแวดล้อมเสียไปสภาพรอบคานเป็นไรขาวโพล ในหนาแลงคูแหงแลงมาก
ลำดับความสำคัญ	2	เป็นน้ำตกที่มีแต่เฉพาะนักท่องเที่ยวชาวไทยสนใจไปเป็นหมู่คณะเท่านั้น เป็นน้ำตกเล็ก ๆ และอยู่ไกลการคมนาคมไม่สะดวกเท่าที่ควร จึงทำให้ลดความสำคัญลงไปมาก

ชื่อสถานที่ : ตำพระโพธิ์สัตว์ อำเภอแก่งคอย

หัวข้อพิจารณา	คะแนน	เหตุผล
การเข้าถึง	1	ถนนลูกรัง บางส่วนเป็นถนนดินไม่สามารถเดินทางได้ทุกฤดู ห้างไกลตัวจังหวัดมาก
ความเป็นไปได้ในการพัฒนาและการพัฒนาและปรับปรุง	2	การพัฒนาหรือปรับปรุงสามารถทำได้โดย เนื่องจากสาเหตุที่อยู่ห่างไกลชุมชนมาก ความไม่ปลอดภัยจากโจรผู้ร้ายภายในถ้ำ เป็นทำ ศาสนกิจของพระภิกษุสงฆ์ อาจจะเป็นอุปสรรคในการพัฒนา
ลักษณะเด่น	3	มีภาพจำหลักผนังถ้ำเป็นรูปพระโพธิ์สัตว์ศิลปะสมัยทวาราวดี
ตลาดการท่องเที่ยว	1	นักท่องเที่ยวรู้จักสถานที่แห่งนี้ น้อยมาก สาเหตุจากการคมนาคมไม่สะดวก เป็นเหตุอีกประการหนึ่ง
สิ่งอำนวยความสะดวก	1	ไม่มีสิ่งอำนวยความสะดวกเลย นอกจากอาศัยบริการบางอย่างจากสำนักสงฆ์ที่ครอบครองอยู่ เช่นน้ำดื่ม ไฟฟ้าให้แสงสว่างภายในถ้ำ
สภาพแวดล้อม	4	สภาพแวดล้อมดีมาก บริเวณทางขึ้นภูเขาเพื่อเข้าไปชมในถ้ำ มีน้ำตกเล็ก ๆ อยู่ 2-3 แห่ง และมีภูเขาที่มีหน้าผาสูง เรียกว่า เขาลมพัด บริเวณรอบคานเป็นป่าดิบ
สำคัญค่าสำคัญ	2	เนื่องจากสาเหตุหลายประการ เช่น สภาพถนนระยะทางห่างไกลจากตัวเมือง และอยู่ห่างเส้นทางคมนาคมหลัก มีโบราณวัตถุเพียงสิ่งเดียว คือภาพจำหลักผนังถ้ำเป็นรูปพระโพธิ์สัตว์ ทำให้ลดความสำคัญลงไป

ชื่อสถานที่ : วนอุทยานสามหลั่น อำเภอเมือง

หัวข้อพิจารณา	คะแนน	เหตุผล
การเข้าถึง	3	ถนนลาดยางแอสฟัลท์ เข้าถึงสะดวก
ความเป็นไปได้ในการพัฒนาและปรับปรุง	2	กรมป่าไม้ได้ทำการพัฒนาและปรับปรุงไว้มากแล้ว มีปัญหาเนื่องจากขาดน้ำใช้รดพันธุ์ไม้บางฤดู
ลักษณะเด่น	3	เป็นน้ำตกที่มีแอ่งรับน้ำกว้าง น้ำตกมี 3 ชั้น แต่มีน้ำเฉพาะฤดูฝนเท่านั้น เนื่องจากป่าต้นน้ำถูกทำลายลงไปเกือบหมด
ตลาดการท่องเที่ยว	3	มีนักท่องเที่ยวเข้าไปชมมาก เนื่องจากอยู่ในระยะทางที่เป็นทางผ่านไปสู่จังหวัดสระบุรี แต่ปัญหาน้ำตกมีน้ำเพียงสามเดือน ทำให้ตลาดการท่องเที่ยวลงไปแมกระนั้นฤดูอื่นก็มีนักท่องเที่ยวเข้าไปบ้าง
สิ่งอำนวยความสะดวก	3	มีสิ่งอำนวยความสะดวกดีมากในฤดูที่มีน้ำ แต่ในฤดูอื่นไม่มีบริการค่านานอาหารและเครื่องดื่ม
สภาพแวดล้อม	4	บริเวณน้ำตกสภาพป่าดีมาก เนื่องจากกรมป่าไม้ได้ปลูกต้นไม้ทดแทนอนุรักษ์พันธุ์ และมีการจัดภูมิทัศน์ที่ดี
ลำดับความสำคัญ	3	ในฤดูฝนสภาพน้ำตกสวยงามมาก แต่ในฤดูอื่นสภาพน้ำตกแห้งแล้งทำให้ลดความสำคัญลง

ชื่อสถานที่ : สวนรุกขชาติมวกเหล็ก อำเภอมวกเหล็ก

หัวข้อพิจารณา	คะแนน	เหตุผล
การเข้าถึง	3	ถนนลาดยางแอสฟัลท์ เข้าถึงสะดวก
ความเป็นไปได้ใน การพัฒนาและ ปรับปรุง	3	สามารถพัฒนาได้อีกมาก โดยเฉพาะการปลูกพันธุ์ไม้ และการ จัดภูมิทัศน์
ลักษณะเด่น	3	น้ำตกและแอ่งรับน้ำตกกว้าง สภาพน้ำตกมีน้ำเกือบตลอดปี
ตลาดการท่องเที่ยว	4	มีนักท่องเที่ยวชาวไทยและชาวต่างประเทศไปแวะพักและเที่ยว เป็นจำนวนมาก เนื่องจากอยู่ไกลทางหลวงแผ่นดินที่เชื่อมกับภาค ตะวันออกเฉียงเหนือ นักท่องเที่ยวมักแวะพักกลางทางที่นี่
สิ่งอำนวยความสะดวก สะดวก	3	มีบริเวณที่จอดรถ ร้านอาหารเครื่องดื่ม
สภาพแวดล้อม	4	มีสภาพป่าที่ดี และร่มรื่นดีมาก
ลำดับความสำคัญ	3	ในด้านการท่องเที่ยวตามธรรมชาติ นับว่าเป็นสถานที่ท่องเที่ยวที่ สำคัญอีกแห่งหนึ่ง มีสภาพแวดล้อมในดงป่าไม้ที่อยู่ในเขตที่ดี มีการบำรุงรักษาตลอดมา

ชื่อสถานที่ : สวนพฤกษศาสตร์ภูเก็ต อำเภอภูเก็ต

หัวข้อพิจารณา	คะแนน	เหตุผล
การเข้าถึง	3	ถนนลาดยางแอสฟัลท์ เข้าถึงสะดวก
ความเป็นไปได้ในการพัฒนาและปรับปรุง	3	ในด้านการปลูกพันธุ์ไม้สามารถทำได้อีกมาก แต่เนื่องจากมีพื้นที่น้อย
ลักษณะเด่น	3	เป็นสวนพฤกษศาสตร์ ที่มีพันธุ์ไม้ไว้ทำการศึกษาเป็นจำนวนมาก ลำธารมีน้ำตลอดปี
ตลาดการท่องเที่ยว	3	มีนักท่องเที่ยวทั้งในท้องถิ่น และนักท่องเที่ยวที่เดินทางผ่านแวะเที่ยวเป็นจำนวนมาก
สิ่งอำนวยความสะดวก	4	ในด้านการบริการ มีร้านอาหารเครื่องดื่ม ที่จอดรถ รวมทั้งสถานที่ที่ใช่เป็นที่ตั้งค่ายพักแรม
สภาพแวดล้อม	4	สภาพแวดล้อมดีมาก สภาพป่าได้รับการปรับปรุงปลูกป่า เพิ่มเติมตลอดเวลา
ลำดับความสำคัญ	3	นอกจากจะเป็นสถานที่พักผ่อน ท่องเที่ยว ยังเป็นสถานที่สำหรับศึกษาพันธุ์ไม้ต่าง ๆ

ตารางที่ 5.9 แสดงการให้เหตุผล การให้คะแนนแหล่งท่องเที่ยวประเภทธรรมชาติ จังหวัดลพบุรี
 ชื่อสถานที่ : ห้วยซับเหล็ก อำเภอพัฒนานิคม

หัวข้อพิจารณา	คะแนน	เหตุผล
การเข้าถึง	1	สถานที่ท่องเที่ยวห่างจากเส้นทางคมนาคมสายหลักมาก ถนนบางตอนลาดยางแอสฟัลท์ บางตอนเป็นถนนลูกรังไม่สามารถเดินทางได้ทุกฤดู
ความเป็นไปได้ในการพัฒนาและปรับปรุง	2	เนื่องจากระยะทางเป็นข้อกำหนดประการหนึ่งที่ทำให้ความเป็นไปได้ในการพัฒนาและการปรับปรุงมีน้อยแล้ว ประเด็นที่สำคัญคือความปลอดภัย
ลักษณะเด่น	3	ในบริเวณอ่างเก็บน้ำมีความกว้างใหญ่ไม่มากนัก มีเกาะอยู่กลางอ่างเก็บน้ำ มีไรข้าวโพด ป่าและภูเขารอบด้าน ปริมาณน้ำมากเฉพาะฤดูฝน
ตลาดการท่องเที่ยว	2	มีนักท่องเที่ยวน้อย จะมีเฉพาะผู้ที่พักอาศัยอยู่ในจังหวัดลพบุรีและสระบุรีไปท่องเที่ยวเท่านั้น เฉพาะวันเสาร์และอาทิตย์
สิ่งอำนวยความสะดวก	1	มีศาลาพักผ่อน 1 หลัง นอกนั้นไม่มีสิ่งอำนวยความสะดวกอื่นๆเลย
สภาพแวดล้อม	4	สภาพแวดล้อมดีมาก บริเวณโดยรอบเป็นป่า ไร่ และภูเขา
ลำดับความสำคัญ	3	ในรัชสมัยสมเด็จพระนารายณ์มหาราชได้ขนานน้ำจากอ่างเก็บน้ำนี้ต่อท่อดินเผา เขาไปใช้ในพระราชวัง และให้ประชาชนที่อยู่ในชุมชนเมืองได้ขนาน้ำจากอ่างเก็บน้ำแห่งนี้

ตารางที่ 5.10 แสดงการไหลค่าน้ำหนักและคะแนน

สถานที่ท่องเที่ยวประเภท โบราณสถาน และศาสนสถาน
ในระดับการพัฒนา

สถานที่ท่องเที่ยว	การเข้าถึง		ความเป็นไปได้ในการพัฒนา		ลักษณะเด่น		ตลาดการท่องเที่ยว		สิ่งอำนวยความสะดวก		สภาพแวดล้อม		ลำดับความสำคัญ		รวมคะแนน	ลำดับที่	หมายเหตุ
	3.5	4	3	6	2.5	5	2	4	1.5	3	1	3	0.5	2			
1. วัดจันทรมงคล	4	14	2	6	2	5	2	4	3	4.5	3	3	4	2	38.5		
2. วัดมหาธาตุ	3	10.5	4	12	4	10	4	8	3	4.5	4	4	4	2	51	5	พัฒนา
3. วัดราชบูรณะ	3	10.5	4	12	4	10	4	8	4	6	4	4	4	2	52.5	4	พัฒนา
4. วัดพระศรีสรรเพชญ์	3	10.5	4	12	4	10	4	8	4	6	4	4	4	2	52.5	3	พัฒนา
5. พระราชวังโบราณ	3	10.5	3	9	3	7.5	3	6	3	4.5	4	4	4	2	43.5		
6. เข้ายศคคลองช้าง	3	10.5	3	9	4	10	2	4	2	3	3	3	4	2	41.5		
7. เจดีย์ภูเขาทอง	3	10.5	2	6	3	7.5	2	4	2	3	3	3	4	2	36		
8. วัดกษัตราธิราช	4	14	2	6	2	5	1	2	4	6	2	2	2	1	36		
9. วัดธรรมมาราม	3	10.5	2	6	3	7.5	1	2	3	4.5	3	3	2	1	34.5		
10. วัดพนัญเชิง	4	14	2	6	2	5	4	8	4	6	2	2	3	1.5	42.5		
11. หมบ้านญี่ปุ่น	3	10.5	2	6	1	2.5	3	6	3	4.5	4	4	3	1.5	35		
12. วัดใหญ่ชัยมงคล	3	10.5	3	9	4	10	2	4	4	6	2	2	4	2	43.5		
13. วัดมเหยงค	1	3.5	4	12	4	10	1	2	1	1.5	4	4	3	1.5	34.5		
14. ปราสาทนครหลวง	3	10.5	1	3	2	5	1	2	1	1.5	3	3	3	1.5	26.5		
15. วัดนักบุญยอแซฟ	3	10.5	1	3	3	7.5	1	2	3	4.5	3	3	2	1	31.5		
16. วัดเจ้าเชษฐ	3	10.5	3	9	2	5	1	2	1	1.5	3	3	2	1	32		
17. วัดไชยวัฒนาราม	3	10.5	4	12	4	10	11	2	1	1.5	4	4	3	1.5	41.5		
18. วัดพุทธไสวรรย	3	10.5	3	9	4	10	2	4	3	4.5	3	3	4	2	43		

จังหวัดพระนครศรีอยุธยา

สถานที่ท่องเที่ยว	การเข้าถึง		ความเป็นไปได้ในการพัฒนา		ลักษณะเด่น		ตลาดการท่องเที่ยว		สิ่งอำนวยความสะดวก		สภาพแวดล้อม		ลำดับความสำคัญ		รวมคะแนน	ลำดับที่	หมายเหตุ
	3.5		3		2.5		2		1.5		1		0.5				
19. วัดพระมงคลบพิตร	3	10.5	4	12	3	7.5	4	8	4	6	3	3	4	1.5	48	8	พัฒนา
20. พิพิธภัณฑ์เจ้าสามพระยา	3	10.5	3	9	4	10	3	6	4	6	4	4	3	1.5	47	10	พัฒนา
21. วัดพระราม	3	10.5	4	12	4	10	2	4	1	1.5	3	3	3	1.5	42.5		
จังหวัดสระบุรี																	
22. ศาลเสาร่องไหม	3	10.5	1	3	1	2.5	3	6	2	3	3	3	3	1.5	29.5		
23. พระพุทธฉาย	3	10.5	2	6	3	7.5	3	6	2	3	3	3	3	1.5	37.5		
24. พระพุทธบาท	3	10.5	4	12	4	10	4	8	4	4.5	2	2	4	2	47.5	9	พัฒนา
จังหวัดเพชรบุรี																	
25. พระนารายณ์ราชินีเวศน์	4	14	4	12	4	10	4	8	4	6	3	3	4	2	55	1	พัฒนา
26. บ้านหลวงรับราชทูต	3	10.5	4	12	3	7.5	3	6	4	6	3	3	4	2	46	14	พัฒนา
27. พระที่นั่งเย็น	3	10.5	3	9	3	7.5	2	4	2	3	4	4	3	1.5	39.5		
จังหวัดสุพรรณบุรี																	
28. วัดสันเปาโล	3	10.5	3	9	3	7.5	2	4	2	3	2	2	3	1.5	37.5		
29. วัดไผ่	3	10.5	2	6	3	7.5	3	6	3	4.5	2	2	2	1	37.5		
30. สวนรุกขชาติดอนเจดีย์	3	10.5	3	9	3	7.5	4	8	4	6	4	4	4	2	47	11	พัฒนา
31. วัดป่าเลไลยก์	3	10.5	2	6	3	7.5	3	6	3	4.5	3	3	4	2	37		
32. พิพิธภัณฑ์ทอทอง	3	10.5	3	9	2	5	3	6	4	6	4	4	3	1.5	47	12	พัฒนา
33. สระน้ำศักดิ์สิทธิ์	3	10.5	1	3	4	10	2	4	1	1.5	3	3	3	1.5	28.5		
34. เจดีย์วัดสนามชัย	3	10.5	2	6	2	5	2	4	1	1.5	4	4	3	1.5	35		
35. เขานางบวช	2	7	2	6	3	7.5	1	2	2	3	3	3	2	1	27		
36. ศาลเจ้าพ่อหลักเมือง	3	10.5	3	9	2	5	3	6	3	4.5	3	3	3	1.5	39.5		

สถานที่ท่องเที่ยว		การเข้าถึง 3.5	ความเป็นไป ได้ในการ พัฒนา 3	ลักษณะเด่น 2.5	ตลาดการ ท่องเที่ยว 2	สิ่งอำนวยความสะดวก 1.5	สภาพ แวดล้อม 1	ลำดับความ สำคัญ 0.5	รวม คะแนน	ลำดับที่	หมายเหตุ
จังหวัดสุพรรณบุรี	37. วัดประตูลำดวน	3	2	2	2	3	2	2	33		
	38. วัดพระศรีมหาธาตุ	3	2	3	2	3	2	3	36		
	39. วัดแค	2	2	3	2	2	3	3	29.5		
	40. วัดหนองโพธิ์ท่าอิฐ	2	2	3	2	2	3	2	31.5		
	41. วัดพระรูป	3	3	4	2	3	3	3	42.5		
จังหวัดนครปฐม	42. พระราชวังสนามจันทร์	3	4	4	3	4	4	4	50.5	6	พัฒนา
	43. พระปฐมเจดีย์	3	3	4	4	4	3	4	48.5	7	พัฒนา
อยุธยา	44. พระราชวังบางปะอิน	4	4	4	4	3	3	4	53.5	2	พัฒนา
จังหวัดลพบุรี	45. ปรางค์สามยอด	3	2	4	2	1	1	3	34.5		
	46. ปรางค์แขก	3	2	3	2	2	1	2	33.		
	47. วัดพระศรีรัตนมหาธาตุ	3	4	4	4	2	2	3	47	13	พัฒนา
	48. ศาลพระกาฬ	3	2	4	4	3	1	3	41.5		

ตารางที่ 5.1.1 แสดงการให้ค่าน้ำหนักและคะแนน
สถานที่ท่องเที่ยวประเภทธรรมชาติ
ในระดับการพัฒนา

	สถานที่ท่องเที่ยว	การเข้าถึง		ความเป็นไป ได้ในการ พัฒนา		ลักษณะเด่น		ตลาดการ ท่องเที่ยว		สิ่งอำนวยความสะดวก		สภาพ แวดล้อม		ลำดับความ สำคัญ		รวม คะแนน	ลำดับที่	หมายเหตุ
		3.5		3		2.5		2		1.5		1		0.5				
อยุธยา	1. บึงพระราม	3	10.5	3	9	3	7.5	3	6	4	6	4	4	3	1.5	44.5	4	พัฒนา
	2. น้ำตกสวนอย	2	7	3	9	3	7.5	4	8	3	4.5	2	2	2	1	39		
	3. ถ้ำพระโพธิสัตว์	1	3.5	2	6	3	7.5	1	2	1	1.5	4	4	2	1	25.5		
สระบุรี	4. วนอุทยานสามหลัก	3	10.5	2	6	3	7.5	3	6	3	4.5	4	4	3	1.5	45		
	5. สวนรุกขชาติมวกเหล็ก	3	10.5	3	9	3	7.5	4	8	3	4.5	4	4	3	1.5	45	2	พัฒนา
	6. สวนพฤกษศาสตร์พญาไท	3	10.5	3	9	3	7.5	3	6	4	6	4	4	3	1.5	44.5	3	พัฒนา
ลพบุรี	7. ห้วยชันเหล็ก	1	3.5	2	6	3	7.5	2	4	1	1.5	4	4	3	1.5	28		
	8. สวนสัตว์สระแก้ว	3	10.5	3	9	2	5	3	6	3	4.5	3	3	2	1	39		
สุพรรณบุรี	9. นกกระยางบ้านนายจ่อม	3	10.5	3	9	4	10	2	4	2	3	4	4	4	2	42.5		
นครปฐม	10. สวนสามพราน	4	14	4	12	4	10	4	8	4	6	4	4	4	2	56	1	พัฒนา

ตารางที่ 5.12 แสดงการให้ค่าน้ำหนัก และคะแนน

สถานที่ท่องเที่ยวประเภทโบราณสถาน และศาสนสถาน

ในระดับการปรับปรุง (คัดเลือกสถานที่เพื่อปรับปรุง)

สถานที่ท่องเที่ยว	ลักษณะเด่น		การเข้าถึง		ความเป็นไปได้ในการปรับปรุง		สิ่งอำนวยความสะดวก		สภาพแวดล้อม		ลำดับความสำคัญ		ตุลาการท่องเที่ยว		รวมคะแนน	ลำดับที่	หมายเหตุ
	3.5	3	2.5	2	1.5	1	0.5										
1. วัดจันทรมงคล	2	7	4	12	2	5	3	6	3	4.5	4	4	2	1	39.5	10	ปรับปรุง
5. พระราชวังโบราณ	3	10.5	3	9	3	7.5	3	6	4	6	4	4	3	1.5	44.5	5	ปรับปรุง
6. เพนียดคลองขวาง	4	14	3	9	3	7.5	2	4	3	4.5	4	4	2	1	44	6	ปรับปรุง
7. เจดีย์ภูเขาทอง	3	10.5	3	9	2	5	2	4	3	4.5	4	4	2	1	38		
8. วัดกษัตราธิราช	2	7	4	12	2	5	4	8	2	3	2	2	1	0.5	37.5		
9. วัดธรรมาราม	3	10.5	3	9	2	5	3	6	3	4.5	2	2	1	0.5	37.5		
10. วัดพนัญเชิง	2	7	4	12	2	5	4	8	2	3	3	3	4	2	40	9	ปรับปรุง
11. หมู่บ้านญี่ปุ่น	1	3.5	3	9	2	5	3	6	4	6	3	3	3	1.5	34		
12. วัดใหญ่ชัยมงคล	4	14	3	9	3	7.5	4	8	2	3	4	4	2	1	46.5	1	ปรับปรุง
13. วัดมเหยงค์	4	14	1	3	4	10	1	2	4	6	3	3	1	0.5	38.5		
14. ปราสาทนครหลวง	2	7	3	9	1	2.5	1	2	3	4.5	3	3	1	0.5	26.5		
15. วัดนักบุญยอแซฟ	3	10.5	3	9	1	2.5	3	6	3	4.5	2	2	1	0.5	35		
16. วัดประเชษฐ	2	7	3	9	3	7.5	1	2	3	4.5	2	2	1	0.5	32.5		
17. วัดไชยวัฒนาราม	4	14	3	9	4	10	1	2	4	6	3	3	1	0.5	44.5	4	ปรับปรุง
18. วัดพุทธไสยาสน์	4	14	3	9	3	7.5	3	6	3	4.5	4	4	2	1	46	2	ปรับปรุง
21. วัดพระราม	4	14	3	9	4	10	1	2	3	4.5	3	3	2	1	43.5	7	ปรับปรุง
22. ศาลาเสารองไห	1	3.5	3	9	1	2.5	2	4	3	4.5	3	3	3	1.5	28		
23. พระพุทธฉาย	3	10.5	3	9	2	5	2	4	3	4.5	3	3	3	1.5	37.5		

จังหวัดพระนครศรีอยุธยา

สระบุรี

สถานที่ท่องเที่ยว		ลักษณะเด่น 3.5	การเข้าถึง 3	ความเป็นไปได้ในการปรับปรุง 2.5	สิ่งอำนวยความสะดวก 2	สภาพแวดล้อม 1.5	ลำดับความสำคัญ 1	ฤดูกาลการท่องเที่ยว 0.5	รวมคะแนน	ลำดับที่	หมายเหตุ
ลพบุรี	27. พระที่นั่งไกรสรสีหราช	3 10.5	3 9	3 7.5	2 4	4 6	3 3	2 1	41	8	ปรับปรุง
	28. วัดสันเปาโล	3 10.5	3 9	3 7.5	2 4	4 3	3 3	2 1	38		
	29. วัดไลย์	3 10.5	3 9	2 5	3 6	2 3	2 2	2 1	37		
ลพบุรี	31. วัดป่าเลไลยก์	2 10.5	3 9	2 5	3 6	3 4.5	4 4	3 1.5	37		
	33. สระน้ำศักดิ์สิทธิ์	2 7	3 9	1 2.5	1 2	3 4.5	3 3	3 1.5	29		
	34. เจดีย์วัดสนามชัย	2 7	3 9	2 5	1 2	4 6	3 3	2 1	36.5		
	35. เขานางบวช	2 7	2 6	2 5	2 4	3 4.5	2 2	2 1	29		
	36. ศาลเจ้าพ่อหลักเมือง	2 7	3 9	3 7.5	3 6	3 4.5	3 3	1 0.5	38.5		
	37. วัดประตูลี่สาร	2 7	3 9	2 5	3 6	2 3	2 2	3 1.5	33		
	38. วัดพระศรีมหาธาตุ	3 10.5	3 9	2 5	3 6	2 3	3 3	2 1	37.5		
	39. วัดแค	3 10.5	2 6	2 5	2 4	3 4.5	3 3	2 1	34		
	40. วัดหน่อพุทธางกูร	3 10.5	2 6	2 5	2 4	3 4.5	2 2	2 1	33		
	41. วัดพระรูป	4 14	3 9	3 7.5	3 6	3 4.5	3 3	2 1	45	3	ปรับปรุง
ลพบุรี	45. ปรากฏสามยอด	4 14	3 9	2 5	1 2	1 1.5	3 3	2 1	35.5		
	46. ปรากฏแขก	3 10.5	3 9	2 5	2 4	1 1.5	2 2	2 1	33		
	48. ศาลพระกาฬ	4 10.5	3 9	2 5	3 6	1 1.5	3 3	4 2	37		

ตารางที่ 5.13 แสดงการให้ค่าน้ำหนัก และคะแนน
 สถานที่ท่องเที่ยวประเภท ธรรมชาติ
 ในระดับการปรับปรุง (คัดเลือกสถานที่เพื่อการปรับปรุง)

สถานที่ท่องเที่ยว		ลักษณะเด่น 3.5	การเข้าถึง 3	ความเป็นไป ได้ใน การ ปรับปรุง 2.5	สิ่งอำนวยความสะดวก 2	สภาพ แวดล้อม 1.5	ลำดับความ สำคัญ 1	ตลาดการ ท่องเที่ยว 0.5	รวม คะแนน	ลำดับที่	หมายเหตุ
สระบุรี	2. น้ำตกสาวน้อย	3	2	3	3	2	2	4	37	6	ปรับปรุง
	3. ถ้ำพระโพธิสัตว์	3	1	2	1	4	2	1	29	4	ปรับปรุง
	4. วนอุทยานสามหลั่น	3	3	2	3	4	3	3	41	2	ปรับปรุง
สระบุรี	7. ห้วยซับเหล็ก	3	1	2	1	4	3	2	30.5	5	ปรับปรุง
	8. สวนสัตว์สระแก้ว	2	3	3	3	3	2	3	37.5	3	ปรับปรุง
สระบุรี	9. นกกระยางบ้านนายจอม	4	3	3	2	4	4	2	45.5	1	ปรับปรุง

ตารางที่ 5.15 แสดงลำดับแหล่งทรัพยากรการท่องเที่ยวที่ได้จากการแบ่งกลุ่มแล้วในระดับปรับปรุงและปัญหา

โบราณสถาน และศาสนสถาน					ธรรมชาติ						
ลำดับที่	แหล่งท่องเที่ยว	ปัญหา				ลำดับที่	แหล่งท่องเที่ยว	ปัญหา			
		สิ่งอำนวยความสะดวก	สภาพกายภาพ	สภาพแวดล้อม	การคมนาคม			สิ่งอำนวยความสะดวก	สภาพกายภาพ	สภาพแวดล้อม	การคมนาคม
10	<u>พระนครศรีอยุธยา</u> - วังจันทร์เกษม	0	1	0	1		<u>พระนครศรีอยุธยา</u>				
5	- พระราชวังโบราณ	0	1	0	1		-				
6	- เหนือคคลองช้าง	0	0	0	0						
9	- วัดพันธุเชิง	1	1	0	1						
1	- วัดใหญ่ชัยมงคล	0	1	0	1						
4	- วัดไชยวัฒนาราม	0	0	1	0						
2	- วัดพุทธโสธรสวรรค์	0	1	0	0						
7	- วัดพระราม	1	1	1	1						
	<u>สระบุรี</u> -					6	<u>สระบุรี</u> - น้ำตกสาวน้อย	1	0	0	0
						4	- ถ้ำพระโพธิ์สัตว์	0	1	1	0
						2	- วนอุทยานสามหลั่น	1	1	0	1
8	<u>ลพบุรี</u> - พระที่นั่งไกรสรสีหราช	0	0	1	0	5	<u>ลพบุรี</u> - หอยขับเหล็ก	0	1	1	0
						3	- สวนสัตว์สระแก้ว	1	0	0	1
	รวม	7	3	5	4		รวม	2	2	3	3

ตารางที่ 5.14 แสดงลำดับแหล่งทรัพยากรการท่องเที่ยวที่ได้จากการแบ่งกลุ่มแล้ว ในระดับพัฒนา และปัญหา

โบราณสถานและศาสนสถาน					ธรรมชาติ						
ลำดับ ที่	แหล่งท่องเที่ยว	ปัญหา				ลำดับ ที่	แหล่งท่องเที่ยว	ปัญหา			
		สิ่งอำนวยความสะดวก	ความปลอดภัย	หอยด่าง	มดกัด			สิ่งอำนวยความสะดวก	ความปลอดภัย	หอยด่าง	มดกัด
2	<u>พระนครศรีอยุธยา</u> - พระราชวังบางปะอิน	-	-	•	-	4	<u>พระนครศรีอยุธยา</u> - ปรางค์พระราม	-	-	•	-
8	- วัดพระมงคลบพิตร	-	-	•	-						
10	- พิพิธภัณฑสถานเจ้าสามพระยา	•	-	-	-						
5	- วัดมหาธาตุ	•	-	-	-						
4	- วัดราชบูรณะ	•	-	-	-						
3	- วัดพระศรีสรรเพชญ์	•	-	-	-						
9	<u>สระบุรี</u> - พระพุทธบาท	-	-	•	-	2	<u>สระบุรี</u> - สวนรุกขชาติมวกเหล็ก	-	-	-	-
						3	- สวนพฤกษศาสตร์พุแค	-	-	-	-
1	<u>ลพบุรี</u> - พิพิธภัณฑสถานพระนารายณ์ราชนิเวศน์	-	-	•	-		<u>ลพบุรี</u>				
14	- บ้านหลวงรับราชทูต	•	•	•	-						
13	- วัดพระศรีรัตนมหาธาตุ	•	-	-	-						
	รวม	6	1	5	-		รวม	-	-	1	-



ผลของการแบ่งกลุ่มทรัพยากรการท่องเที่ยว

ประเภทโบราณสถานและศาสนสถาน

ระดับพัฒนา แบ่งออกเป็น 5 กลุ่ม (รูปที่ 5.1)

ในระดับพัฒนาจะเลือกเฉพาะกลุ่มที่ 4-5 เพื่อทำการพัฒนามีจำนวน 14 แห่ง โดยแบ่งออกเป็นโบราณสถานในจังหวัดพระนครศรีอยุธยา 6 แห่ง สระบุรี 1 แห่ง ลพบุรี 4 แห่ง นอกนั้นอยู่ในจังหวัดสุพรรณบุรี และนครปฐม ทั้งนี้เพื่อความเหมาะสมกับสภาพเศรษฐกิจ สังคม และการเมืองของประเทศ แหล่งท่องเที่ยวที่เหลือกลุ่มที่ 1-4 จะนำไปศึกษาคำนวณใหม่ เพื่อคัดเลือกแหล่งท่องเที่ยวในระดับการปรับปรุงต่อไป รายชื่อแหล่งท่องเที่ยวในระดับพัฒนาแสดงในตารางที่ 5.14

ระดับปรับปรุง แบ่งออกเป็น 5 กลุ่ม (รูปที่ 5.2)

ในระดับการปรับปรุงจะเลือกเฉพาะกลุ่มที่ 4-5 เพื่อทำการปรับปรุง มีจำนวน 9 แห่ง โดยแบ่งเป็นโบราณสถานในจังหวัดพระนครศรีอยุธยา 8 แห่ง จังหวัดลพบุรี 1 แห่ง นอกนั้นที่เหลือคือกลุ่มที่ 1-3 จะเป็นกลุ่มที่อยู่ในระดับการอนุรักษ์ รายชื่อแหล่งท่องเที่ยวในระดับปรับปรุงแสดงในตารางที่ 5.15

ประเภทธรรมชาติ

ระดับพัฒนา แบ่งออกเป็น 4 กลุ่ม คือ (รูปที่ 5.3)

ในระดับพัฒนาจะเลือกเฉพาะกลุ่มที่ 3-4 เพื่อทำการพัฒนามีจำนวน 4 แห่ง โดยแบ่งเป็นแหล่งธรรมชาติในจังหวัดพระนครศรีอยุธยา 1 แห่ง จังหวัดสระบุรี 2 แห่ง นอกนั้นอยู่ในจังหวัดนครปฐมและสุพรรณบุรี แหล่งท่องเที่ยวที่เหลือในกลุ่มที่ 1-2 จะนำไปศึกษาคำนวณใหม่ เพื่อคัดเลือกแหล่งท่องเที่ยวในระดับปรับปรุงต่อไป รายชื่อแหล่งท่องเที่ยวในระดับจังหวัดแสดงในตารางที่ 5.14

ระดับปรับปรุง จะไม่ทำการคัดกลุ่มเพราะมีเพียง 6 แห่งเท่านั้น และทั้ง 6 แห่งจะให้อยู่ในระดับการปรับปรุงทั้งหมด รายชื่อแหล่งท่องเที่ยวประเภทธรรมชาติในระดับปรับปรุงดังแสดงในตารางที่ 5.15

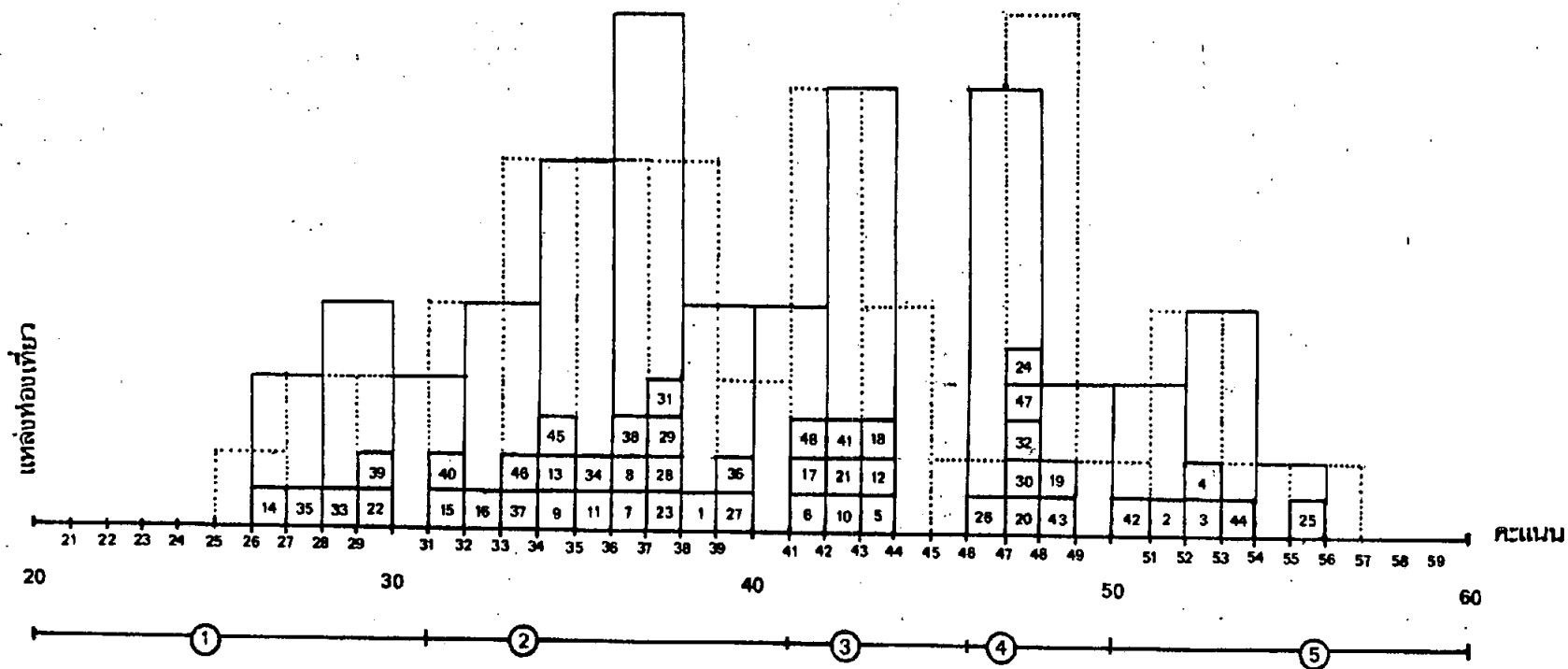
ประเภทศิลปวัฒนธรรม

ในด้านสถานที่ท่องเที่ยวประเภทศิลปวัฒนธรรม จะไม่นำมาใ้คานำหนักและคะแนนในพื้นที่
โครงการมีดังตารางที่ 5.16

ตารางที่ 5.16 แสดงแหล่งทรัพยากรการท่องเที่ยวประเภทศิลปวัฒนธรรม

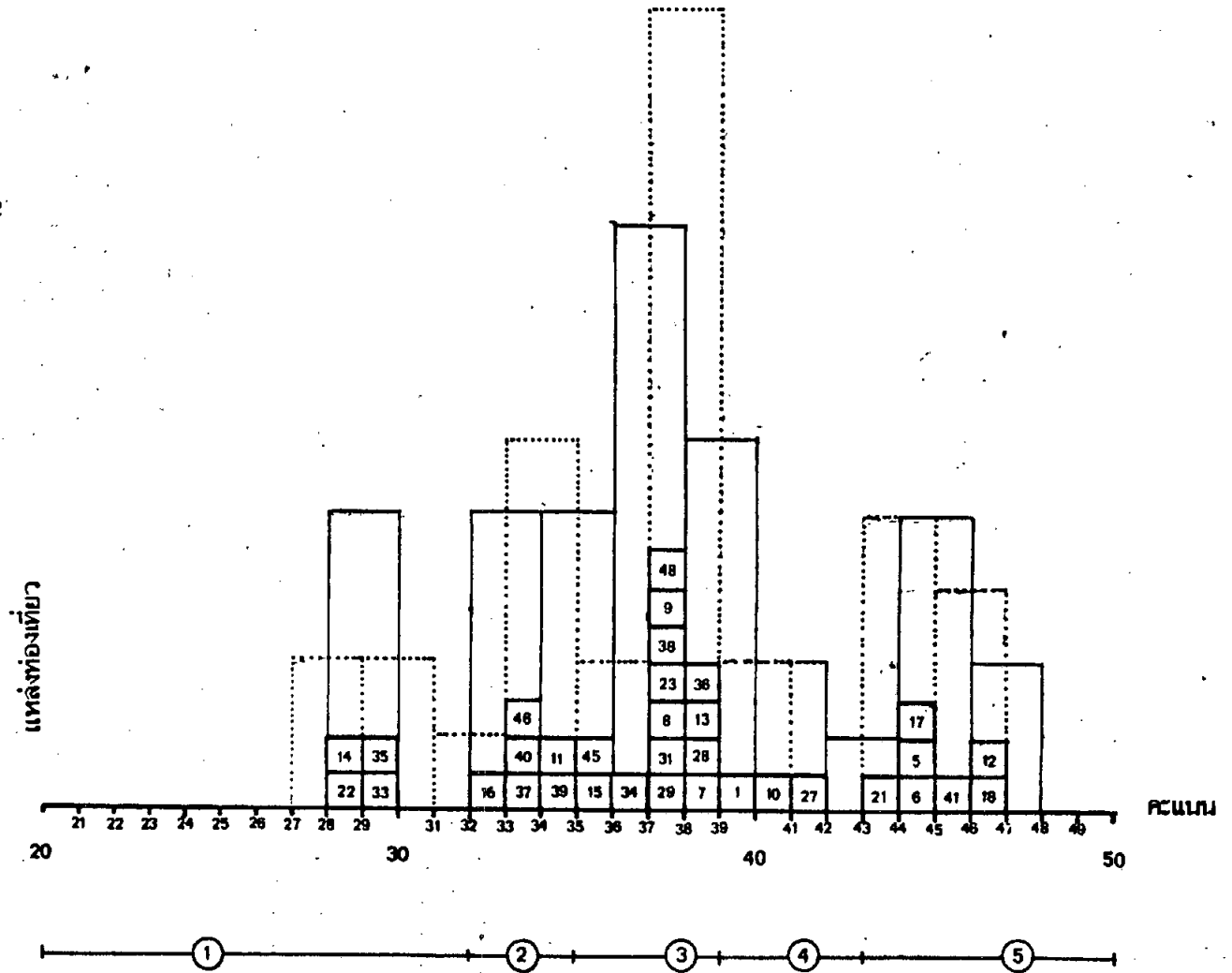
จังหวัด	สถานที่	ผลิต
<u>พระนครศรีอยุธยา</u>	โรงเรียนวัดสุทธาวาส (อางทอง) บ้านแหลม อำเภอมือง หมู่บ้านต้นโพธิ์ หมู่บ้านท่าเรือ อำเภوتاเรือ อำเภอบางปะหัน มหาราช บ้านหนองไผ่ อำเภอนครหลวง บ้านใหม่ วัดชุม อำเภอมือง	ตุ๊กตาชาววัง ปลาตะเพียน เครื่องจักรสานด้วย ไบลาน หัวโชน กลอง ทำมีดอรัญญิก ตะโกัดัด งอบ หมวก สานไบลาน เครื่องลงหิน เขิงเทียน ถ้วยวิสกี้ และสลักเครื่องไม้ โต๊ะหมู่บูชา
<u>ลพบุรี</u>	หมู่บ้านทราย อำเภอบานหมี่	เจียรไนพลอย หอม่าใหม่
<u>สระบุรี</u>	หมู่บ้านเสาไห้ อำเภอส่าไห้	ท ผ่าฝ้าย

รูปที่ 5.1

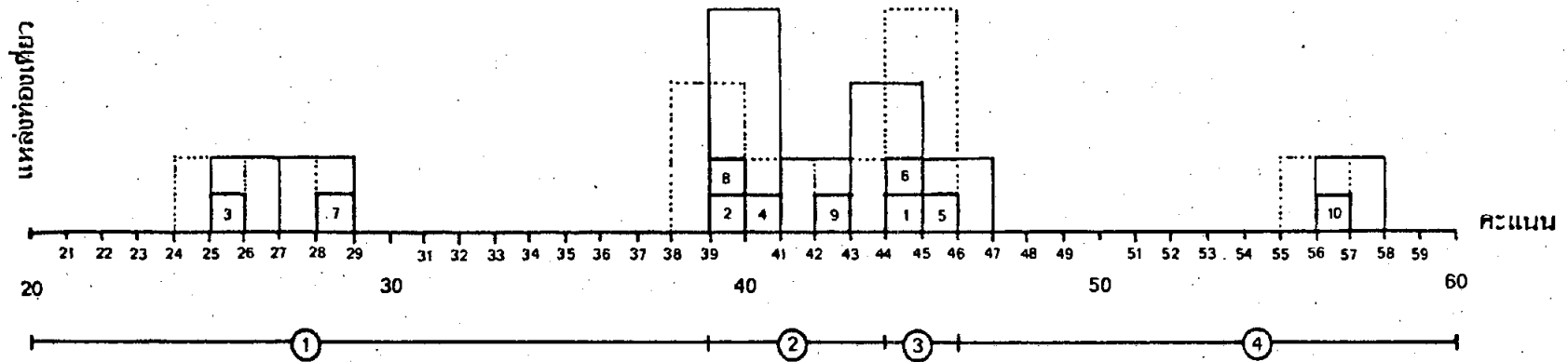


แผนภูมิแสดงการแบ่งกลุ่มแหล่งทรัพยากรการท่องเที่ยวประเภทโบราณสถาน ระดับการพัฒนา

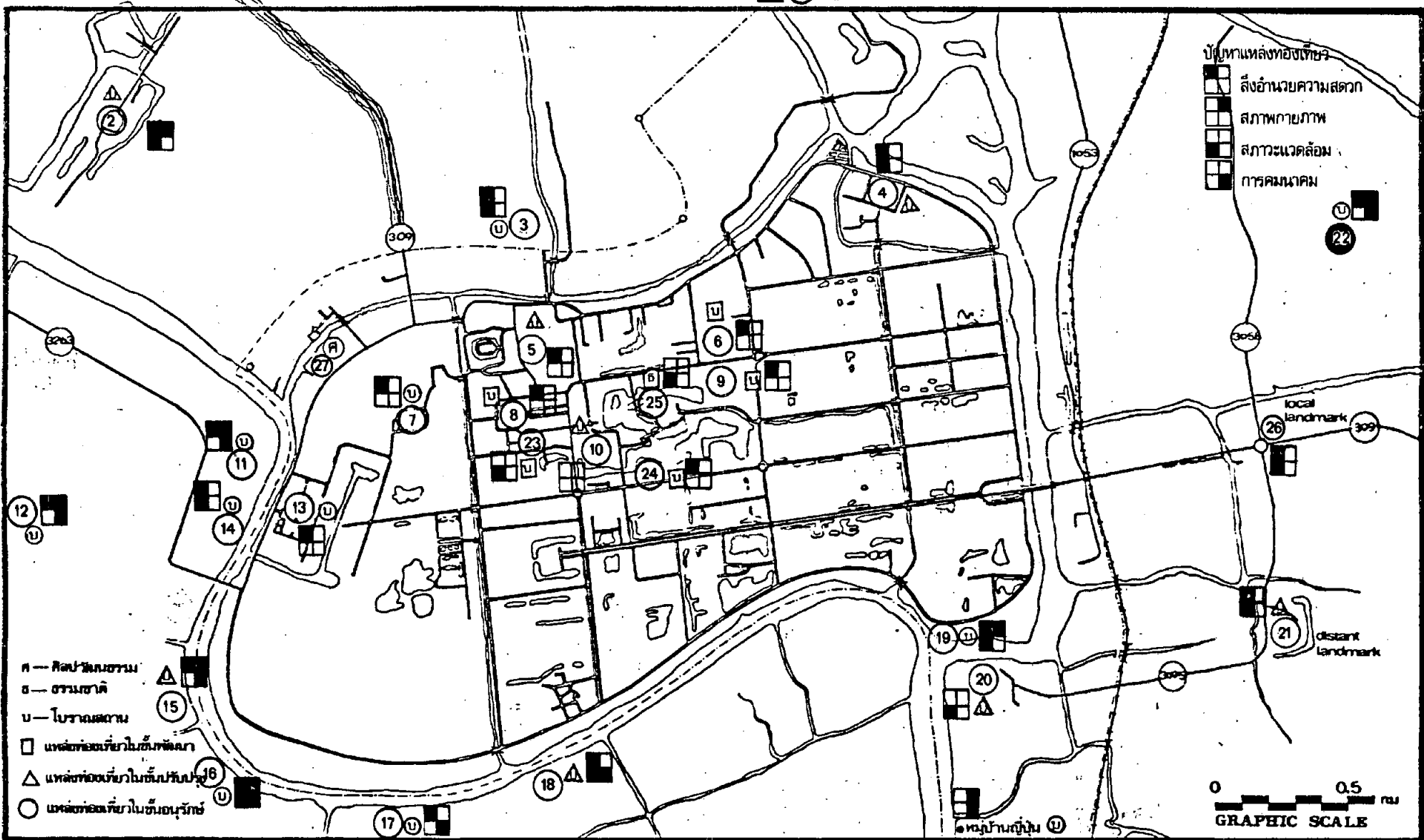
รูปที่ 5.2



รูปที่ 5.3



แผนภูมิแสดงการแบ่งกลุ่มแหล่งทรัพยากรการท่องเที่ยวประเภทธรรมชาติ ระดับการพัฒนา



- ค - ศิลปวัฒนธรรม
- ธ - ธรรมชาติ
- บ - โบราณสถาน
- แหล่งท่องเที่ยวในชั้นพัฒนา
- △ แหล่งท่องเที่ยวในชั้นปรับปรุง
- แหล่งท่องเที่ยวในชั้นอนุรักษ์



**การศึกษาเบื้องต้นเพื่อวางแผนพัฒนาการท่องเที่ยว
จังหวัดพระนครศรีอยุธยาและจังหวัดใกล้เคียง**

ผู้ทำการศึกษา
ร.อ. พิเชฐ แรกชำนาญ
สาขาผังเมือง แผนกวิชาผังเมือง
บัณฑิตวิทยาลัย
จุฬาลงกรณ์มหาวิทยาลัย

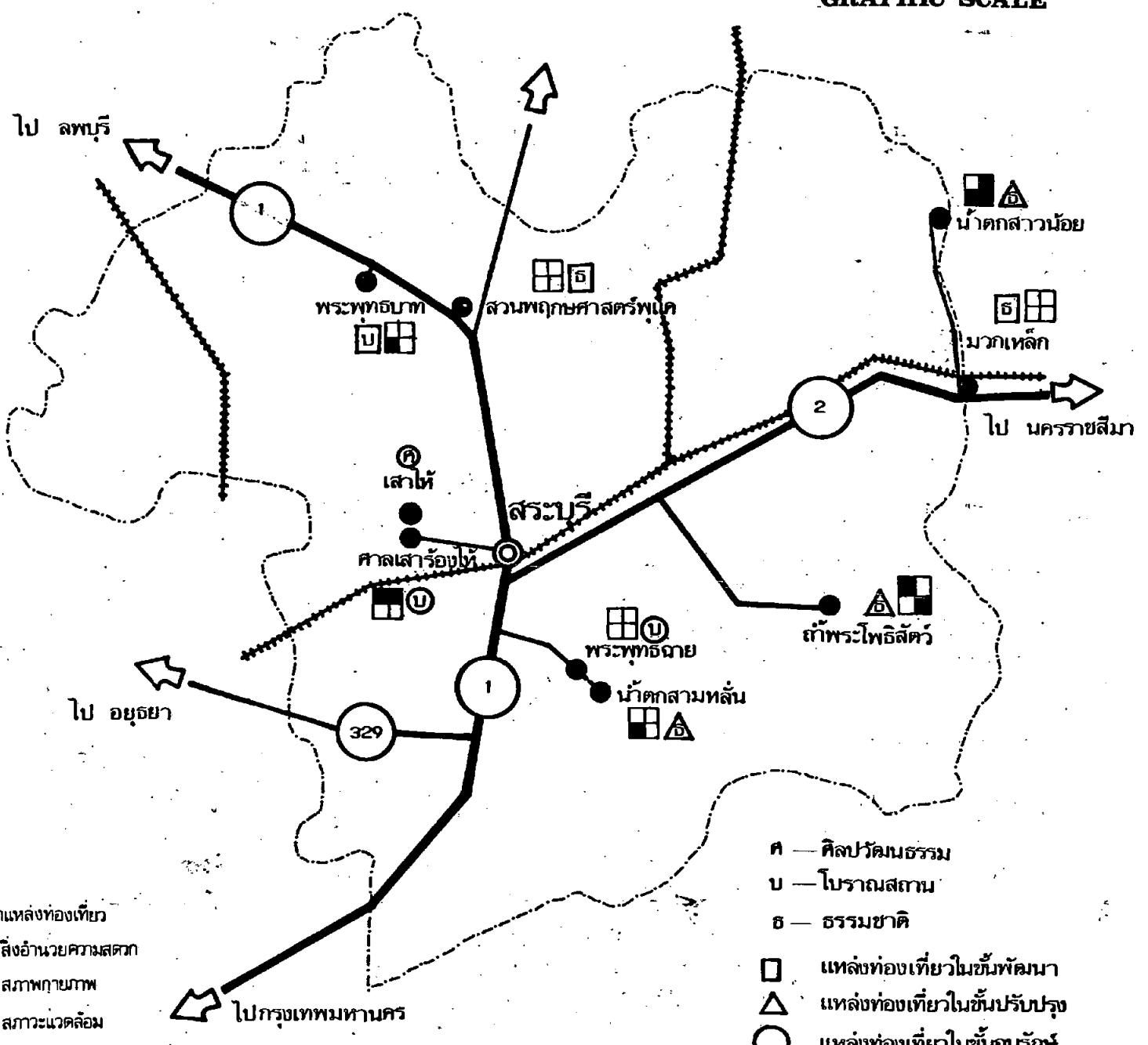
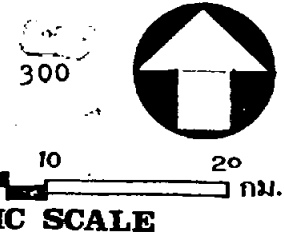
- สัญลักษณ์**
- ทางรถไฟ
 - เขตเทศบาล
 - ~~~~~ เขตชลประทาน
 - ทางหลวง, ถนน

แสดง : ที่ตั้งแหล่งท่องเที่ยวที่สำคัญ การจัดการ และปัญหา

1 เพนียดคล้องช้าง	8 วัดพระศรีสรรเพชญ์	15 วัดไชยวัฒนาราม	22 วัดมเหยงค์
2 วัดกุฎีทอง	9 วัดมหาธาตุ	16 วัดสนามไชย	23 วัดพระมงคลบพิตร
3 วัดหน้าพระเมรุ	10 วัดพระราม	17 วัดเขนไยเซฟ	24 พิพิธภัณฑ์เจ้าสามพระยา
4 วิังสังฆารุเกษม	11 วัดธรรมก	18 วัดพุทไธสวรรย์	25 ปิงพระราม
5 พระราชวังโบราณ	12 วัดประเชด	19 ป้อมเพชร	26 เจดีย์วัดสามปลื้ม
6 วัดราชบูรณะ	13 เจดีย์ศรีโยทัย	20 วัดพนัญเชิง	27 บ้านแหลม
7 วัดโลกยสุธา	14 วัดกษัตริย์	21 วัดใหญ่ชัยมงคล	

ที่มา แผนที่ทางหลวง, ตำรา

พ.ศ. 2522
แผ่นที่ 5,2
รวม 11 แผ่น



- ปัญหาแหล่งท่องเที่ยว
- สิ่งอำนวยความสะดวก
 - สภาพกายภาพ
 - สภาวะแวดล้อม
 - การคมนาคม

- ค — ศิลปวัฒนธรรม
- บ — โบราณสถาน
- ธ — ธรรมชาติ
- แหล่งท่องเที่ยวในขั้นพัฒนา
- แหล่งท่องเที่ยวในขั้นปรับปรุง
- แหล่งท่องเที่ยวในขั้นอนุรักษ์



การศึกษาเบื้องต้นเพื่อวางแผนพัฒนาการท่องเที่ยวจังหวัดพระนครศรีอยุธยาและจังหวัดใกล้เคียง

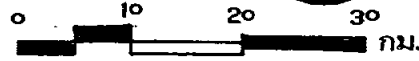
แสดง ที่ตั้งแหล่งท่องเที่ยวที่สำคัญและการจัดกลุ่ม

- สัญลักษณ์**
- แหล่งท่องเที่ยว
 - ถนน, หมายเลขทาง
 - ทางรถไฟ
 - เขตจังหวัด

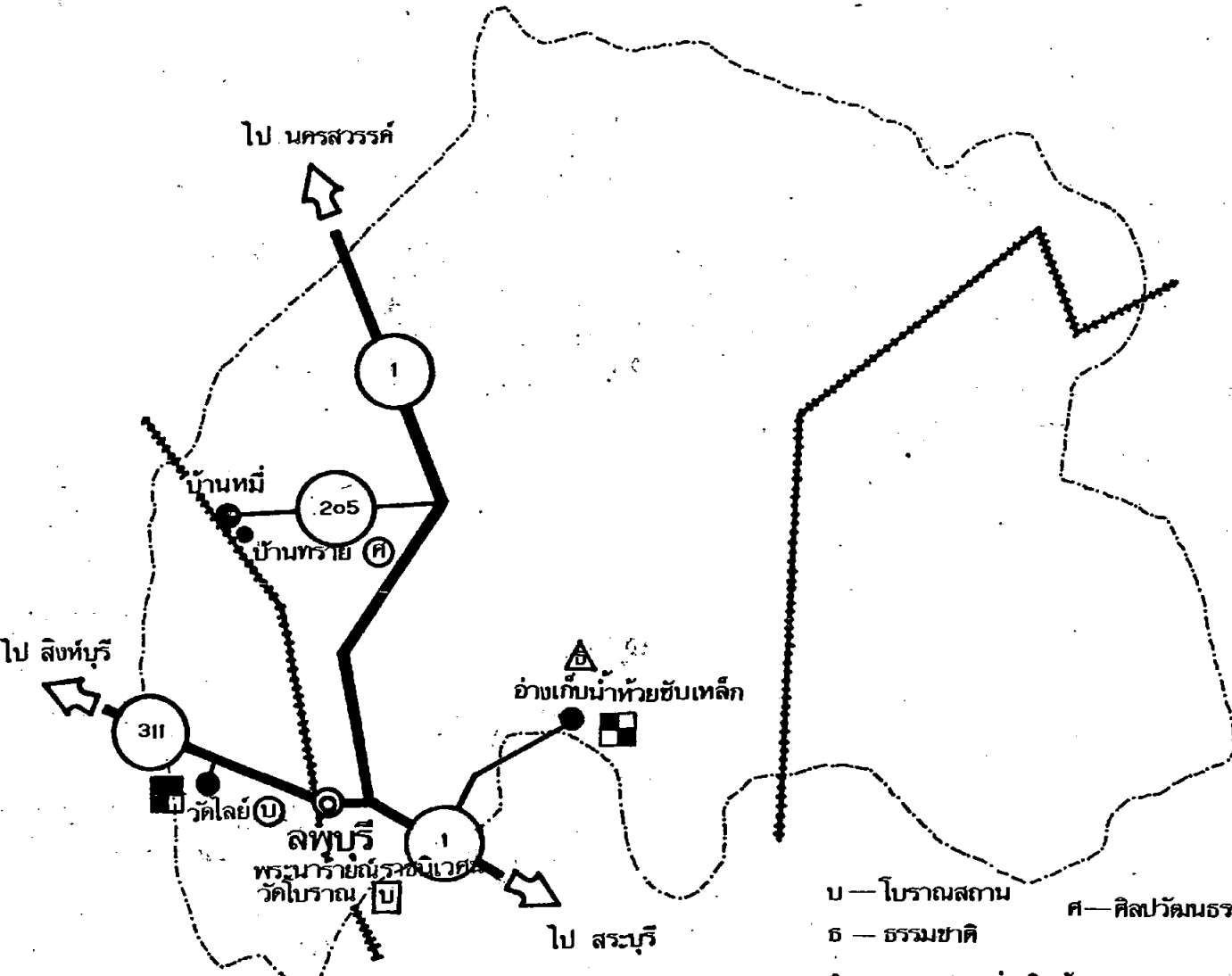
ผู้ทำการศึกษา

ร.อ.พิชิต แรกชำนาญ
สาขาผังเมือง แผนกวิชาผังเมือง
บัณฑิตวิทยาลัย
จุฬาลงกรณ์มหาวิทยาลัย

ที่มา แผนที่ทางหลวง, สำราวจ พ.ศ. 2522
วันที่ 1 มีนาคม 2523 | แผ่นที่ 5.3 รวม 11 แผ่น



GRAPHIC SCALE



- บ — โบราณสถาน
- ค — ศิลปวัฒนธรรม
- ธ — ธรรมชาติ
- △ แหล่งท่องเที่ยวในชั้นปรับปรุง
- " " พัฒนา
- " "อนุรักษ์

- ปัญหาแหล่งท่องเที่ยว
- ☐ สิ่งอำนวยความสะดวก
 - ☐ สภาพกายภาพ
 - ☐ สภาวะแวดล้อม
 - ☐ การคมนาคม

การศึกษาเบื้องต้นเพื่อวางแผนพัฒนาการท่องเที่ยวจังหวัดพระนครศรีอยุธยาและจังหวัดใกล้เคียง

แสดง ที่ตั้งแหล่งท่องเที่ยวที่สำคัญและการจัดกลุ่ม

สัญลักษณ์

- แหล่งท่องเที่ยว
- ถนน, หมายเลขทาง
- ▬ ทางรถไฟ
- - - - - เขตจังหวัด

ผู้ทำการศึกษา

ที่มา แผนที่ทางหลวง, สำรวจ

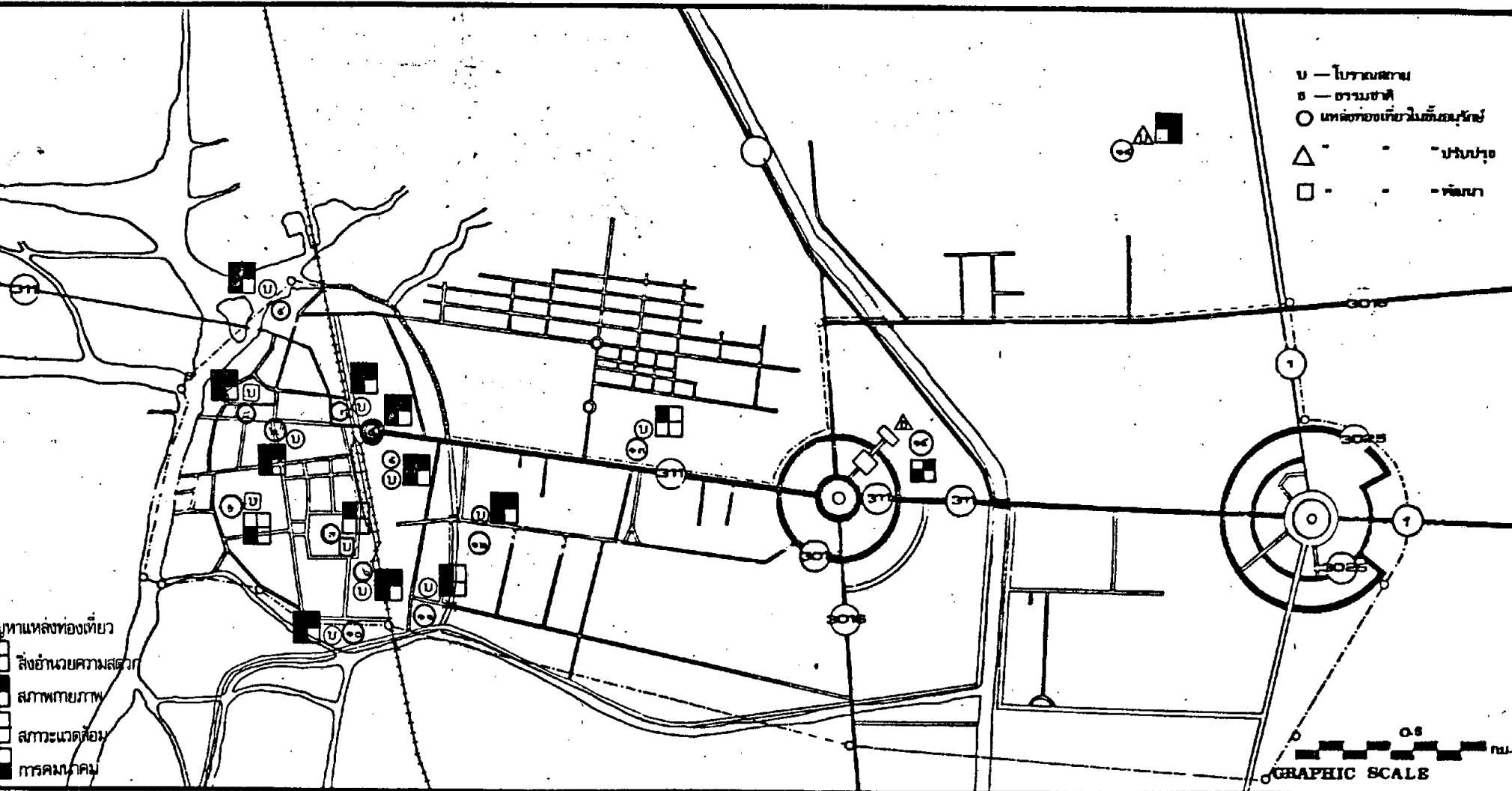
วันที่ 1 มีนาคม 2523

ร.อ.พิชิต เรวกษานาญ

สาขาผังเมือง แผนกวิชาผังเมือง
บัณฑิตวิทยาลัย
จุฬาลงกรณ์มหาวิทยาลัย

พ.ศ. 2522

แผนที่ 5.4 รวม 11 แผ่น



ภูเขาแห่งท้องเที่ยว
 สิ่งอำนวยความสะดวก
 สภาพกายภาพ
 สภาวะแวดล้อม
 การคมนาคม

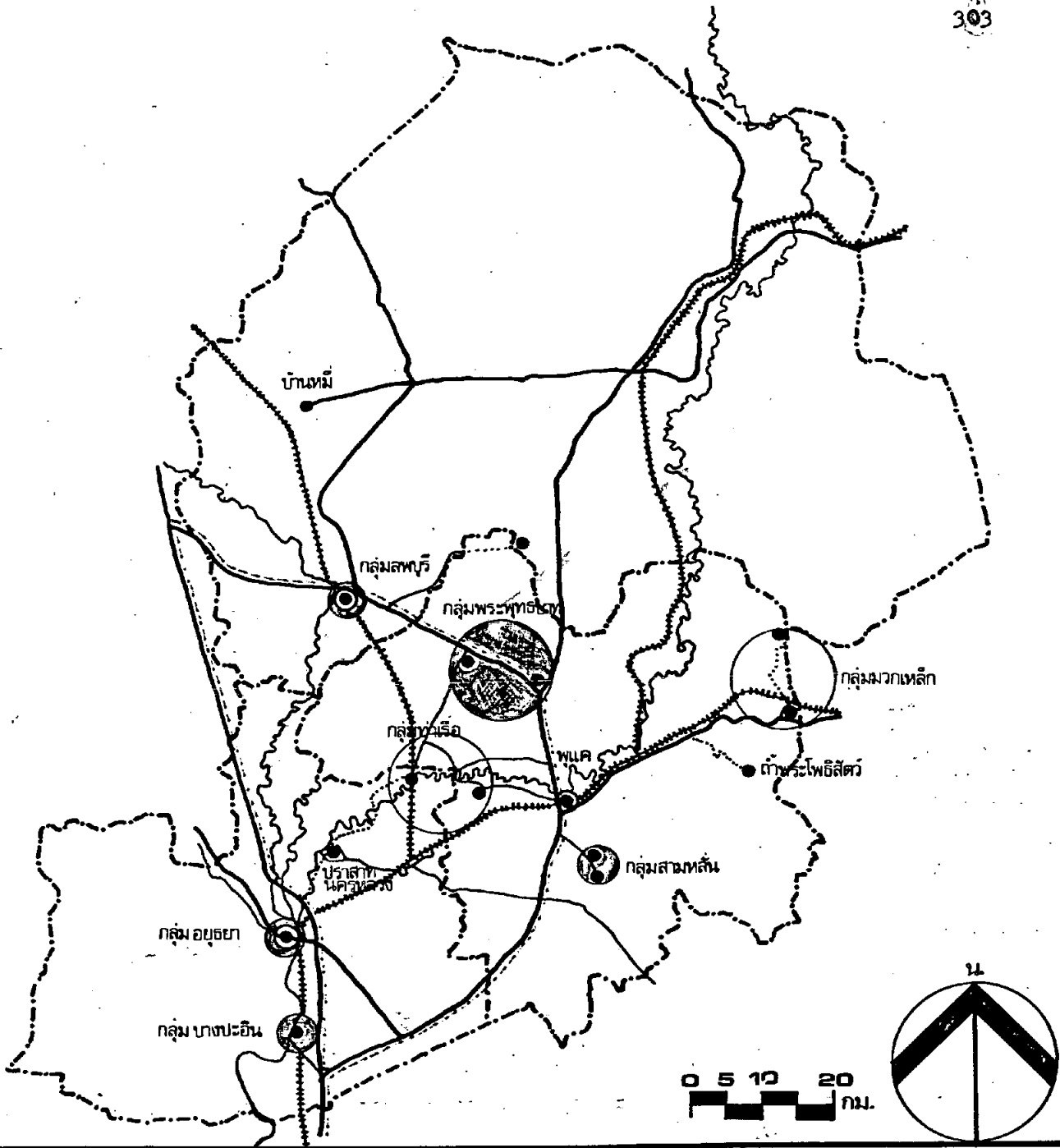
**การศึกษาเบื้องต้นเพื่อวางแผนพัฒนาการท่องเที่ยว
 จังหวัดพระนครศรีอยุธยาและจังหวัดใกล้เคียง**

ผู้ทำการศึกษา
 ร.อ. พิเชฐ ไชยชนะ
 สาขา ภูมิเมือง แผนกวิชาภูมิเมือง
 วิทยาลัย ทักษิณ
 จุฬาลงกรณ์มหาวิทยาลัย

สัญลักษณ์
 ————— ทางรถไฟ
 - - - - - เขตเทศบาล
 ~~~~~ แหล่งน้ำ  
 ○ ————— ทางหลวง, ถนน

- แหล่ง :** ที่ดินแหล่งท่องเที่ยวที่สำคัญและการพักผ่อน
- |                     |                         |                                                    |
|---------------------|-------------------------|----------------------------------------------------|
| ๑ พระมหาธาตุราชธานี | ๒ วัดนิเวศน์            | ๓ มอญโบราณสองครน                                   |
| ๔ ปรางค์มณฑ         | ๕ วัดพระศรีรัตนศาสดาราม | ๖ วัดสังเขป                                        |
| ๗ ปรางค์สามยอด      | ๘ บ้านวัดจันทร์         | ๙ ปรางค์เพ็ญ                                       |
| ๑๐ ศาลพระกาฬ        | ๑๑ ป้อมท่าไผ่           | ๑๒ พระที่นั่งจักรีมหาปราสาท<br>(พระที่นั่งมณเฑียร) |
| ๑๓ วัดนครโกษา       | ๑๔ สระสุโข              | ๑๕ สวนสัตว์สวนนก                                   |

น.  
  
 แผนที่ 5.5  
 รวม 11 แผ่น



การศึกษาเบื้องต้นเพื่อวางแผนพัฒนาการท่องเที่ยว  
จังหวัดพระนครศรีอยุธยาและจังหวัดใกล้เคียง

แสดง การเข้าถึง

ผู้ทำการศึกษา

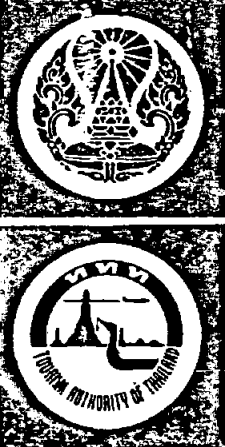
ร.อ.พิชิต แรกชำนาญ

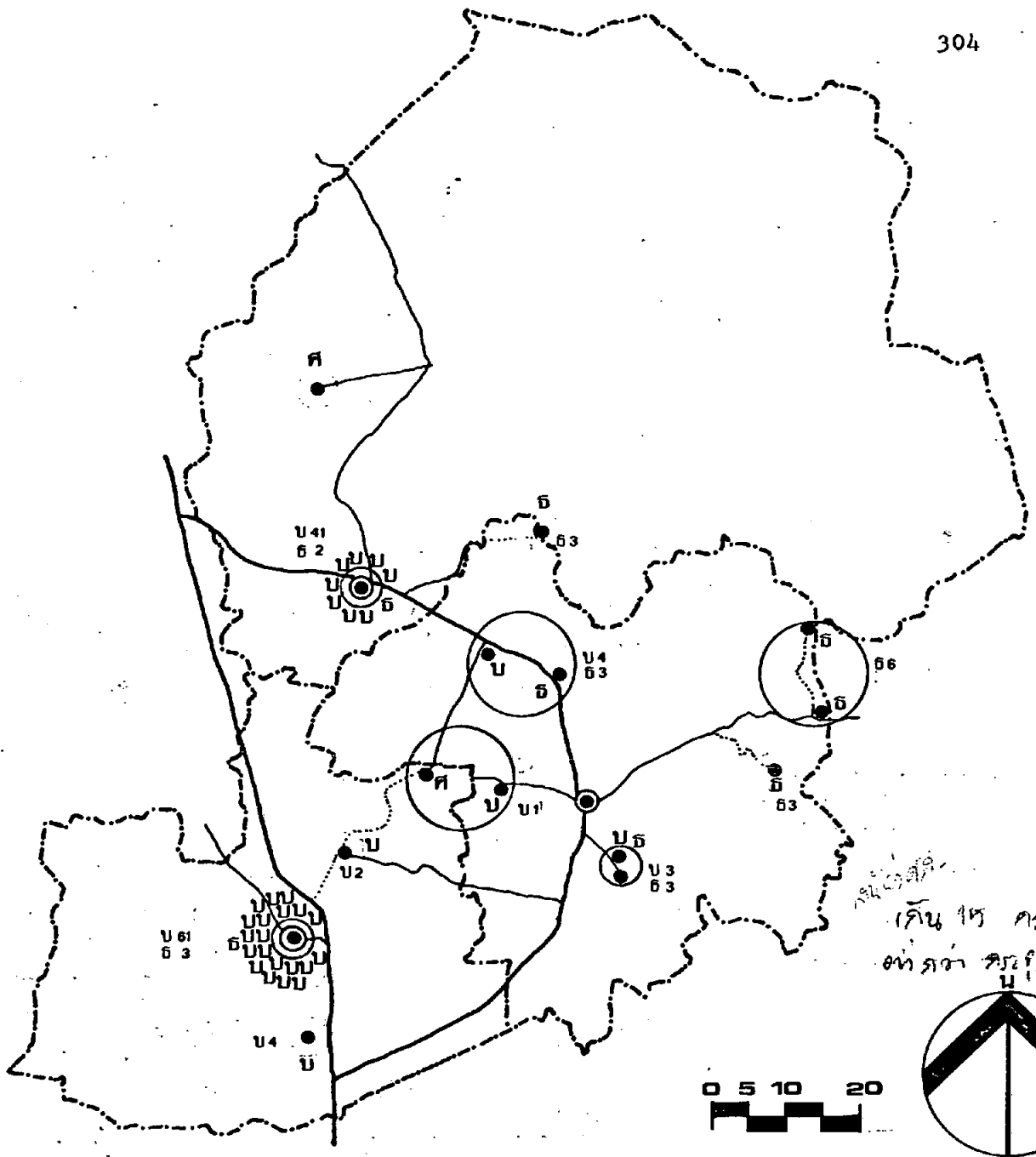
สัญลักษณ์  
 — ถนน —  
 ..... ทางรถไฟ  
 ~~~~~~ ทางน้ำ

สาขาผังเมือง แผนกวิชาผังเมือง
 บัณฑิตวิทยาลัย
 จุฬาลงกรณ์มหาวิทยาลัย

ที่มา - พ.ศ. -

วันที่ - แผ่นที่ 5.8 รวม 11 แผ่น





**การศึกษาเบื้องต้นเพื่อวางแผนพัฒนาการท่องเที่ยว
จังหวัดพระนครศรีอยุธยาและจังหวัดใกล้เคียง**

แสดง ลักษณะเด่น

สัญลักษณ์ กระจุกตัวเส้นผ่า ศก < 15 กม
กระจุกตัว " " > 15 กม

- บ - โบราณสถาน
- อ - อารามชาติ
- ค - ศิลปวัฒนธรรม

ผู้ทำการศึกษา

ร.อ.พิชิต แรกชำนาญ

สาขาผังเมือง แผนกวิชาผังเมือง
บัณฑิตวิทยาลัย
จุฬาลงกรณ์มหาวิทยาลัย

ที่มา

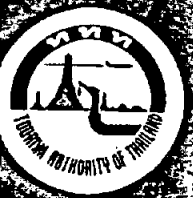
-

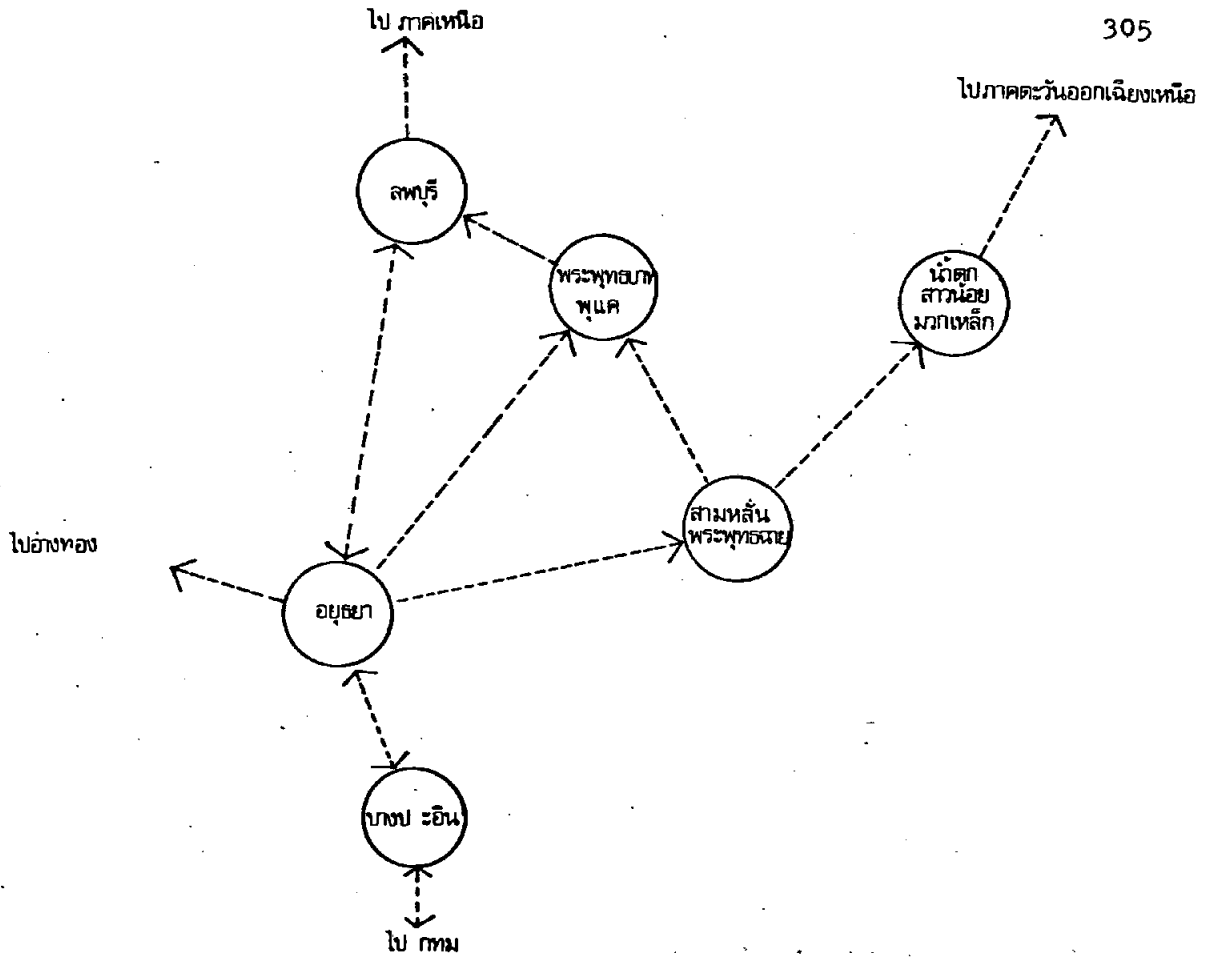
พ.ศ. -

วันที่

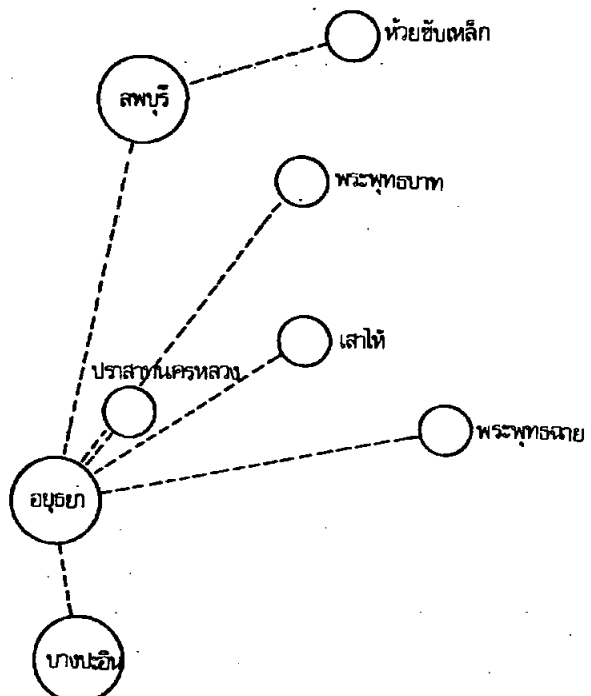
-

แผ่นที่ 57 รวม " แผ่น

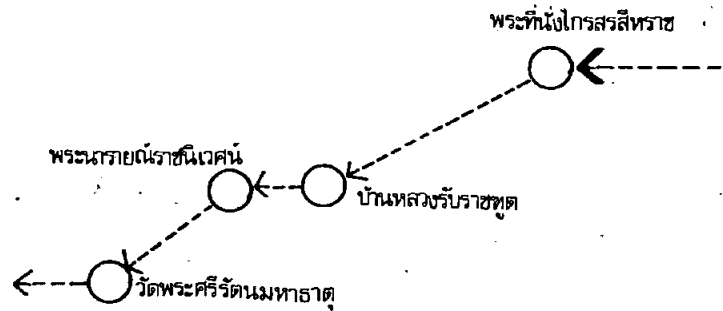




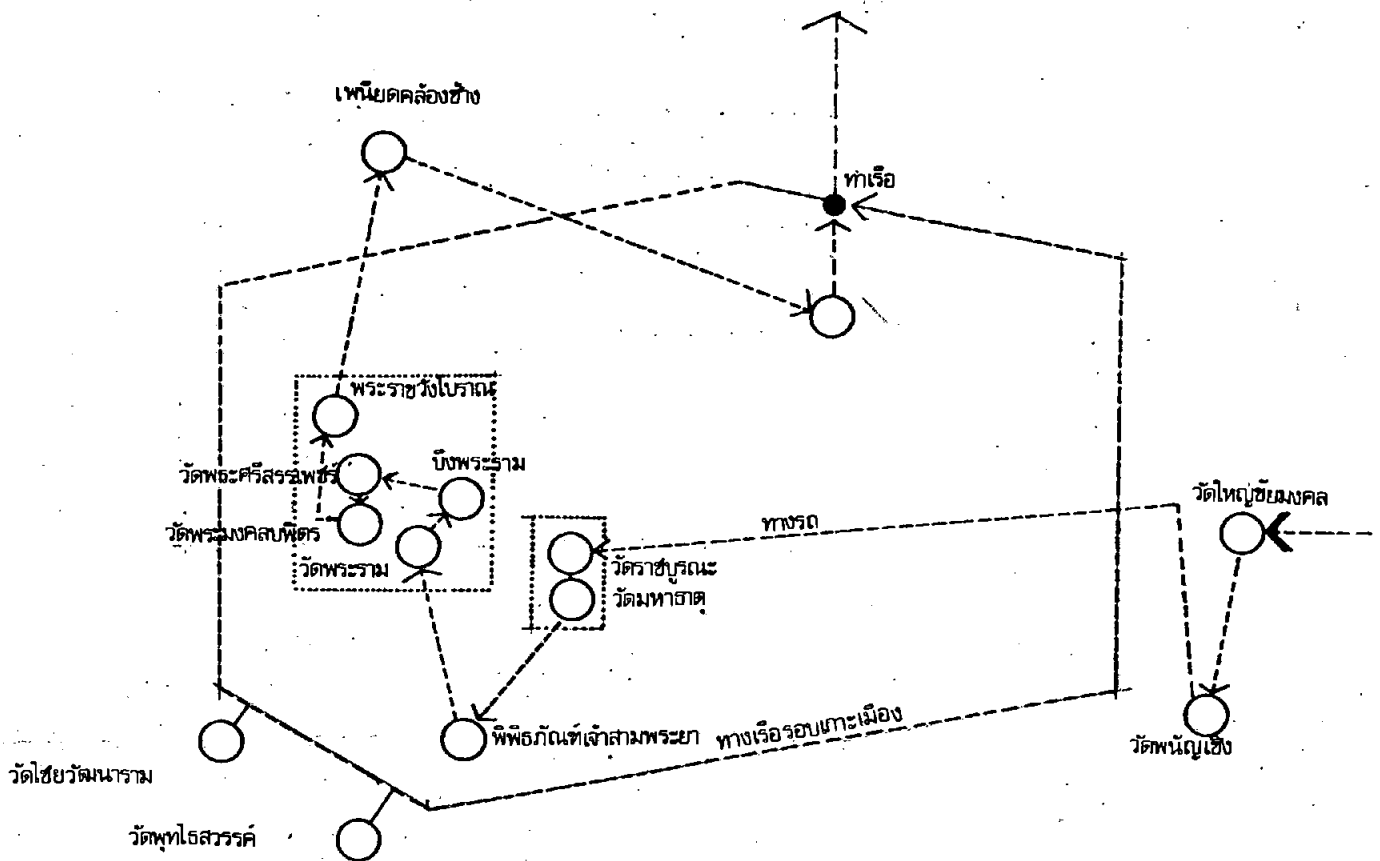
แผนที่แผนที่ 5.8 ความสัมพันธ์ของกลุ่มในค่านตลาตการทองเที่ยวในปัจจุบัน



แผนที่แผนที่ 5.9 ความสัมพันธ์ของกลุ่มในค่านประวัติศาสตร์



แผนที่แผนที่ 5.10 ความต่อเนื่องของการท่องเที่ยว และ ประวัติศาสตร์ในกลุ่มเมืองลพบุรี



← ทิศทางการเดินทาง

..... กลุ่มที่ควรออกแบบภูมิทัศน์ให้เกิดความต่อเนื่องกัน ในระดับพัฒนา
แนวบางสถานที่จะอยู่ในระดับปรับปรุงก็ตาม

แผนที่แผนที่ 5.1 ความต่อเนื่องของการท่องเที่ยว และ ประวัติศาสตร์ในกลุ่มเมืองพระนครศรีอยุธยา

สรุป

จากการศึกษาในบทนี้ได้อัดเลือกแหล่งท่องเที่ยว โดยวิธีการซึ่งน้ำหนัก ปรากฏว่า แหล่งท่องเที่ยวในระดับพัฒนา ในระดับปรับปรุง ในบริเวณพื้นที่โครงการ มีศักยภาพสูง มีจำนวนมากเพียงพอที่จะเป็นวัตถุดิบในอุตสาหกรรมการท่องเที่ยว และสามารถยืดวันพักในพื้นที่โครงการให้มากขึ้นได้ การจัดการท่องเที่ยวควรให้ความสำคัญแหล่งที่มีศักยภาพสูงในระดับพัฒนาขึ้นมาพิจารณาในด้านคุณค่าความต่อเนื่อง ทางด้านประวัติศาสตร์ และโบราณคดี ให้สัมพันธ์กับเส้นทางคมนาคม เป็นประการสำคัญ และนำเอาแหล่งท่องเที่ยวที่เป็นประเพณีธรรมชาติ เข้าผสมผสานเพื่อให้เกิดความเพลิดเพลินแก่นักท่องเที่ยว

จะเห็นได้ว่าการจัดการท่องเที่ยวจะเริ่มต้นจากกรุงเทพมหานคร เข้าสู่โครงการ ดังนั้นความต่อเนื่องในด้านประวัติศาสตร์ และโบราณคดี ควรจะเป็นเรื่องราวที่ย้อนหลังขึ้นไปหาอดีต คือรัตนโกสินทร์ อยุธยา ลพบุรี โดยให้สัมพันธ์กับเส้นทางคมนาคม ตัวอย่างเช่น เดินทางจากกรุงเทพมหานครโดยทางเรือ แวะชมกลุ่มสถานที่ท่องเที่ยวพระราชวังบางปะอิน วัดมหาธาตุ วัดราชบูรณะ พิพิธภัณฑ์เจ้าสามพระยา วัดพระราม บึงพระราม วัดพระศรีสรรเพชญ์ วัดพระมงคลบพิตร พระราชวังโบราณ เพนียดคลองช้าง วังจันทร์เกษม วัดใหญ่ชัยมงคล สำหรับวัดไชยวัฒนาราม และวัดพุทไธสวรรย์ ควรใช้การท่องเที่ยวทางเรือรอบเกาะเมืองพระนครศรีอยุธยา จากเมืองพระนครศรีอยุธยาไปสู่จังหวัดสระบุรี ควรแวะที่น้ำตกสามหลั่นก่อน ในฤดูที่มีน้ำ สำหรับสวนรุกขชาติมวกเหล็กเห็นว่าย่างห่างไกลจากเส้นทางหลักมาก แม้ว่าจะอยู่ในระดับพัฒนาก็ตาม ควรจะเป็นการท่องเที่ยวที่อยู่ในแผนการท่องเที่ยวในเส้นทางไปสู่ภาคตะวันออกเฉียงเหนือมากกว่า จากนั้นเดินทางไปสู่พระพุทธบาท และเข้าสู่จังหวัดลพบุรี โดยแวะพระที่นั่งไกรสรสีหราช บ้านหลวงรับราชทูต พระนารายณ์ราชนิเวศน์ วัดพระศรีมหาธาตุ เป็นจุดสุดท้าย การจัดแหล่งที่จะให้นักท่องเที่ยวชมนั้น จำเป็นที่จะต้องคำนึงถึงแหล่งที่อยู่ในระดับพัฒนา ก่อน แต่เพื่อให้เกิดความต่อเนื่องทั้งทางด้านประวัติศาสตร์ และในด้านพื้นที่ควรรวมแหล่งที่อยู่ในระดับปรับปรุงเข้าไปด้วย และแม้ว่าบางแหล่งที่อยู่ในระดับอนุรักษ์บางแหล่งก็ตาม แต่จะเป็นในลักษณะท่องเที่ยวผ่านเช่น ทางเรือรอบเกาะเมือง อย่างไรก็ตามในการพัฒนาและปรับปรุงแหล่งท่องเที่ยวตามที่เสนอแนะมานั้น ควรจะคำนึงถึงความต่อเนื่องในด้านพื้นที่เป็นประการสำคัญ นอกเหนือจากการตัดกลุ่มแบ่งระดับต่าง ๆ ที่กล่าวมา เช่น จะต้องออกแบบให้ต่อเนื่องกันในด้านพื้นที่บริเวณวัดพระมงคลบพิตร วัดพระศรีสรรเพชญ์ พระราชวังโบราณ วัดพระราม ทั้ง 4 จุดนี้เป็นต้น