



บทที่ 3

ความหมายของกริยารอง ขึ้น และ ลง ที่เพิ่มให้กับกริยาหลัก

จากการศึกษา พบว่า ความหมายที่กริยารอง ขึ้น และ ลง เพิ่มให้กับกริยาหลัก มี 3 ประการ ได้แก่ความหมายเกี่ยวกับมิติพื้นที่ (Spatial Dimension) ความหมายเกี่ยวกับปริมาณ และความหมายของการปรากฏ/การหายไป โดยความหมายทั้งสามมีความสัมพันธ์กัน ในการอธิบายความหมายของกริยารองในการศึกษาครั้งนี้จะนำแนวคิดของ Miller and Johnson-Laird (1974) และวิธีการอธิบายความหมายด้วยรูปภาพมาประยุกต์ใช้ ในส่วนของแนวคิดนั้นจะอธิบายควบคู่กับความหมายแต่ละความหมายของกริยารอง ดังมีรายละเอียดดังต่อไปนี้

ความหมายเกี่ยวกับมิติพื้นที่

Miller and Johnson-Laird (1974) ได้จำแนกพื้นที่ ได้เป็น 2 ประเภท คือ พื้นที่สถิตย์ (static spatial location) และพื้นที่พลวัต (dynamic spatial location)

พื้นที่สถิตย์ หมายถึงสถานที่ซึ่งวัตถุธรรม (entity) ตั้งอยู่ พิจารณาในแง่ของความสัมพันธ์ พื้นที่สถิตย์แสดงความสัมพันธ์ระหว่างวัตถุธรรมกับพื้นที่ (space)

พื้นที่พลวัต หมายถึงสถานที่ซึ่งมีการเคลื่อนที่ผ่านของวัตถุธรรม การเคลื่อนที่ทำให้เกิดความสัมพันธ์กับพื้นที่ ดังนั้น พื้นที่พลวัตจึงแสดงความสัมพันธ์ระหว่างวัตถุธรรมที่เคลื่อนที่กับพื้นที่ซึ่งเคลื่อนผ่าน การศึกษาครั้งนี้เกี่ยวข้องกับการบอกทิศทางของการเคลื่อนที่ดังนั้นจึงเกี่ยวข้องกับพื้นที่พลวัต

ในแง่ของการรับรู้ มนุษย์สามารถรับรู้การเคลื่อนที่ของวัตถุธรรมที่เป็นรูปธรรมได้ด้วยตา (visual perception) คือมองเห็นการเคลื่อนที่ของวัตถุธรรมได้จากการเปลี่ยนสถานที่ของวัตถุธรรมจากสถานที่หนึ่งมาสู่อีกสถานที่หนึ่ง ซึ่งสามารถแสดงให้เห็นเป็นรูปได้ด้วยเส้นตรง ซึ่งโยงจุดเริ่มก่อนที่จะมีการเคลื่อนที่และไปสู่จุดที่มีการเคลื่อนที่ไปถึงจุดเริ่มก่อนมีการเคลื่อนที่เรียกว่าจุดเริ่มต้น (source) จุดที่มีการเคลื่อนที่ไปถึงเรียกว่า จุดหมาย (goal) จุดที่อยู่ระหว่างการเคลื่อนที่เรียกว่า จุดระหว่างการเคลื่อน

หนึ่งก็คือแนวผ่านหมายถึงการรวมเป็นแนวเรียงของจุดทุกจุดที่เกิดจากการเคลื่อนที่ เมื่อมีการเคลื่อนที่เกิดขึ้นก็ต้องมีแนวผ่าน ในเรื่องของการบอกทิศทางนั้น แนวผ่านมีความสำคัญโดยเป็นแนวคิดสำคัญของการบอกทิศทาง (Miller and Johnson-Laird, 1974 : 406) กล่าวคือการบอกทิศทางหมายถึง การบอกความสัมพันธ์ระหว่างแนวผ่านกับสิ่งใดสิ่งหนึ่งเสมอ เช่นการบอกทิศทางของความสัมพันธ์ระหว่างแนวผ่านกับจุดที่ผู้พูดอยู่ การบอกความสัมพันธ์ระหว่างแนวผ่านกับแรงโน้มถ่วงของโลก เป็นต้น

ในการศึกษาครั้งนี้พบว่าความหมายเกี่ยวกับมิติของพื้นที่ของกริยารอง ขึ้น และ ลง เป็นความหมายที่บอกทิศทางในแนวตั้งให้กับการเคลื่อนที่ ดังตัวอย่างต่อไปนี้

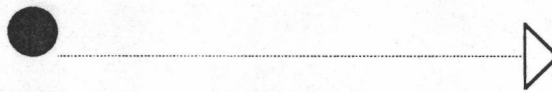
35) พี่อันเล็กค่อย ๆ คลาน ขึ้น มาจนพ้นรู

36) แต่ฉันเดิน ลง ไปที่ริมหนอง

จากตัวอย่างที่ 35)-36) กริยานำคือ คลาน และ เดิน เป็นกริยาบอกการเคลื่อนที่ เมื่อเกิด ร่วมกับกริยารอง ขึ้น และ ลง จะมีความหมายในมิติของพื้นที่เพิ่มขึ้น คือ ขึ้น และ ลง มีความหมายของแนวผ่านและทิศทางในแนวตั้ง

1. รูปแทนความหมายมโนทัศน์

ในการอธิบายความหมายเกี่ยวกับแนวผ่านและทิศทางของการเคลื่อนที่ใด ๆ ผู้วิจัยเลือก ที่จะใช้รูปภาพแสดงเนื่องจากจะทำให้เห็นความหมายชัดเจนขึ้น โดยใช้จุดเพื่อแสดงแนวผ่าน และลูกศรแสดงทิศทางของการแนวผ่านของเคลื่อนที่ อาทิ การเคลื่อนที่ในแนวนอนสามารถแสดงความหมายมโนทัศน์ของการเคลื่อนที่ได้ ดังรูปภาพที่ 2



รูปภาพที่ 2 รูปแสดงความหมายมโนทัศน์ของการเคลื่อนที่
 เส้นประ หมายถึงแนวผ่านของการเคลื่อนที่
 ลูกศร หมายถึงทิศทาง
 ● หมายถึงวัตถุธรรมที่เคลื่อนที่

2. รูปแทนความหมายโน้ตศัณการเคลื่อนที่ในแนวตั้ง

ดังที่กล่าวแล้วข้างต้นว่าการบอกทิศทางของการเคลื่อนที่จะพิจารณาจากความสัมพันธ์ของแนวผ่านและสิ่งใดสิ่งหนึ่ง ในการศึกษาพบว่าความหมายของกริยารอง ขึ้น และ ลง ใน การศึกษาครั้งนี้ เป็นความหมายของแนวผ่านและทิศทางในแนวตั้งซึ่งสัมพันธ์กับแรงโน้มถ่วงของโลก ดังนี้

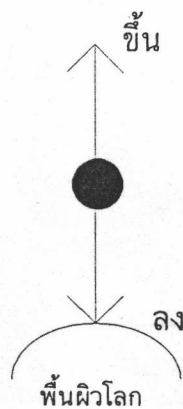
กริยารอง ขึ้น บอกทิศทางของการเคลื่อนที่ของสิ่งหนึ่งสิ่งใดที่มีแนวผ่านที่สัมพันธ์กับแรงโน้มถ่วงของโลก โดยถ้าความสัมพันธ์ดังกล่าวเป็นไปในลักษณะที่แนวผ่านต้านแรงโน้มถ่วงของโลก จะ ถือว่าการเคลื่อนที่นั้นมีทิศทางขึ้น

กริยารอง ลง บอกทิศทางของการเคลื่อนที่ของสิ่งหนึ่งสิ่งใดที่มีแนวผ่านที่สัมพันธ์กับแรงโน้มถ่วงของโลก โดยถ้าความสัมพันธ์ดังกล่าวเป็นไปในลักษณะที่แนวผ่านเป็นไปตามแรงโน้มถ่วงของโลกจะถือว่าการเคลื่อนที่นั้นเป็นการเคลื่อนที่นั้นที่มีทิศทางลง

เนื่องจากแรงโน้มถ่วงเป็นสิ่งที่ไม่สามารถมองเห็นหรือจับต้องได้ การรับรู้การเคลื่อนที่และทิศทางที่สัมพันธ์กับแรงโน้มถ่วงของโลก สามารถพิจารณาจากความแตกต่างระหว่างจุดเริ่มต้น และจุดหมายของการเคลื่อนที่ โดยถ้าจุดเริ่มต้นอยู่ต่ำกว่าจุดหมาย จะเป็นการเคลื่อนที่ที่มีทิศทาง ขึ้น ในทางตรงกันข้าม ถ้าจุดเริ่มต้นอยู่สูงกว่าจุดหมาย จะเป็นการเคลื่อนที่ที่มีทิศทาง ลง

เราอาจเขียนรูปภาพแสดงมโนทัศน์ความหมายของการเคลื่อนที่ในแนวตั้ง ดังรูปภาพ

ที่ 3



รูปภาพที่ 3 แสดงมโนทัศน์ความหมายของการเคลื่อนที่ในแนวตั้ง

● หมายถึงวัตถุธรรม

เส้นตรง หมายถึงแนวผ่านของการเคลื่อนที่

ลูกศร หมายถึงทิศทางในแนวตั้งของการเคลื่อนที่

3. อุปมาของการเคลื่อนที่

การบอกแนวผ่านและทิศทางในแนวตั้งของกริยารอง ขึ้น และ ลง นั้นจะต้องเกิดร่วมกับการเคลื่อนที่เสมอ ซึ่งจากการวิเคราะห์ข้อมูลพบว่าการเคลื่อนที่ที่เป็นรูปธรรม ดังตัวอย่างต่อไปนี้

37) แล้วเจ้ากบก็ยกเท้าหลัง ขึ้น อวดให้ฉันดู

38) ฉันก็ทอดตัว ลง นอน

จากตัวอย่างที่ 37) กริยารอง ขึ้น เกิดร่วมกับกริยานำ ยก ซึ่งเป็นกริยาบอกการกระทำที่เป็นรูปธรรมของประธาน เจ้ากบ และในตัวอย่างที่ 38) กริยารอง ลง เกิดร่วมกับกริยานำ ทอดตัว ซึ่งเป็นกริยาบอกการกระทำของประธาน ฉัน

อย่างไรก็ตาม พบว่ายังมีการเคลื่อนที่อีกลักษณะหนึ่งคือการเคลื่อนที่ที่เป็นนามธรรมกล่าวคือไม่มีการเคลื่อนที่จริงเกิดขึ้น ดังตัวอย่าง

39) เขายกนิทานเรื่องนี้ ขึ้น มาเล่า

40) ทิวเขาถนนธงชัยทอดตัว ลง มาทางใต้

ในตัวอย่างที่ 37) และ 39) จะเห็นได้ว่ากริยา ยก ถูกนำมาใช้ทั้งการอธิบายปรากฏการณ์ที่เป็นการเคลื่อนที่ที่เป็นรูปธรรม (ตัวอย่างที่ 37) และการเคลื่อนที่ที่เป็นนามธรรม (ตัวอย่างที่ 39) ในตัวอย่างที่ 37) กริยา ยก เป็นกริยาบอกการกระทำที่เป็นรูปธรรม สามารถรับรู้ได้ด้วยการตา แต่ในตัวอย่างที่ 39) กริยา ยก ใช้ในการกล่าวถึงปรากฏการณ์ที่เป็นนามธรรม กล่าวคือไม่มีการยกนิทานจริง แต่เป็นการนำเนื้อหาของนิทานมาเล่า ในตัวอย่างที่ 38) และ 40) ก็อธิบายได้ในทำนองเดียวกัน กริยาทอดตัว ในตัวอย่างที่ 38) ถูกนำมาใช้ในการอธิบายปรากฏการณ์ที่เป็นรูปธรรมแต่ในตัวอย่างที่ 40) กริยาทอดตัวถูกนำมาใช้ในการอธิบายปรากฏการณ์ที่เป็นนามธรรมโดยมีลักษณะบางประการร่วมกันอยู่ นั่นคือลักษณะของภูเขาที่มีลักษณะที่คล้ายกับกริยาอาการทอดตัวของคนคืออยู่ในลักษณะของการนอนราบไปกับพื้น ไม่ใช่ภูเขามีกริยาอาการทอดตัวเช่นเดียวกับสิ่งมีชีวิต แต่เป็นการนำความหมายของทอดตัวที่เป็นรูปธรรมมาใช้ในเชิงอุปมากับลักษณะของทิวเขามากกว่า จากตัวอย่าง 37)-40) นี้ สะท้อนให้เห็นว่าในภาษามีการนำเอาคำที่มีความหมายที่เป็นรูปธรรมมาใช้เพื่ออธิบายสิ่งที่เป็นนามธรรม หรืออีกนัยหนึ่งคือมีการเคลื่อนย้ายความหมาย (meaning transfer) ซึ่งเป็นกลไกในการ

ขยายขอบเขตของการใช้คำในภาษาและก่อให้เกิดการอุปมาขึ้น แต่ไม่ว่าจะมีการนำเอาคำกริยารองทั้งสองไปใช้ในการอธิบายการเคลื่อนที่ทั้งลักษณะที่เป็นรูปธรรมหรือการเคลื่อนที่ที่เป็นนามธรรมก็ตาม กริยารอง ขึ้น และ ลง ก็ยังคงมีความหมายของการบอกทิศทางของแนวผ่านอยู่เหมือนเดิม

4. ลักษณะการเคลื่อนที่

เนื่องจากกริยารอง ขึ้น และ ลง จะบอกความหมายของทิศทางในแนวตั้งของแนวผ่านของการเคลื่อนที่ แต่ความหมายของการเคลื่อนที่จะอยู่ที่กริยานำ กล่าวคือพบว่ากริยานำที่เกิดร่วมกับกริยารองเป็นกริยาบอกการเคลื่อนที่ จากการศึกษาข้อมูล พบว่าลักษณะของการเคลื่อนที่มี 2 แบบ คือ

4.1. การเคลื่อนที่ซึ่งวัตถุธรรมเคลื่อนที่ไปได้เอง

จากข้อมูลพบว่าการเคลื่อนที่ของวัตถุธรรมซึ่งเคลื่อนที่ไปได้เอง ดังตัวอย่างต่อไปนี้

- 41) อ้ายพังพอนกระโดด ขึ้น กัดนางงูเห่า
- 42) นางนกขุนทองบินโฉบ ลง มาที่....
- 43) เรือบินกำลังร้อน ลง คุณหมิง
- 44) เท้าหนักก็ต้องยก ขึ้น แล้วกระต๊อบ

จากตัวอย่างข้างต้น วัตถุธรรมสามารถเคลื่อนที่ได้เอง ไม่ได้อาศัยแรงกระทำจากสิ่งอื่น โดยวัตถุธรรมที่เคลื่อนที่เองนั้นทำหน้าที่เป็นประธานของประโยค และไม่ได้ทำให้สิ่งอื่นเคลื่อนที่ด้วย แต่จากข้อมูลพบว่า นอกจากการเคลื่อนที่ที่วัตถุธรรมที่เป็นประธานเคลื่อนที่เองแล้ว ประธานยังอาจกระทำให้วัตถุธรรมอื่นซึ่งเป็นกรรมเคลื่อนที่ตามไปด้วย เช่น

- 45) ทุกคนจึงช่วยกันชนล้มภาระ ขึ้น จากแพ
- 46) มัคคุเทศก์พาพวกเราเดิน ขึ้น ชั้นบน

จากตัวอย่างที่ 45)-46) วัตถุธรรมที่เคลื่อนที่สามารถเคลื่อนได้เอง คือ ทุกคน และ มัคคุเทศก์ ซึ่งทำหน้าที่เป็นประธานของประโยค แต่ในขณะเดียวกันก็กระทำให้มีวัตถุธรรมอื่นเคลื่อนที่ไปด้วย ซึ่งในที่นี้ คือ ล้มภาระ ในตัวอย่างที่ 45) และ พวกเรา ในตัวอย่างที่ 46)

ลักษณะการเคลื่อนที่ดังกล่าว เป็นลักษณะของการเคลื่อนที่ที่บ่งบอกว่าวัตถุธรรมใดมีการเคลื่อนที่ แต่จากข้อมูล พบว่า ในโครงสร้างประโยคที่มีกริยาบอกการเคลื่อนที่และกริยารองบอกความหมายของแนวผ่านและทิศทางในแนวตั้ง อาจไม่ปรากฏรูปของวัตถุธรรมที่เคลื่อนที่ ดังตัวอย่าง

47) ก็หกคะเมนล้มกลิ้ง ลง

48) ตะวันบ่ายแล้ว ลุก ขึ้น ทำมาหากินเถิด

ตัวอย่างที่ 47) และ 48) มีการละของวัตถุธรรมที่เคลื่อนที่ เราจะไม่ทราบว่ามีวัตถุธรรมใดมีการเคลื่อนที่ ถ้าไม่ได้พิจารณาวิธีที่นำมาก่อน

นอกจากนี้ ยังมีการเคลื่อนที่อีกลักษณะหนึ่ง คือวัตถุธรรมที่กระทำไม่ได้เคลื่อนที่ แต่สิ่งที่เคลื่อนที่เป็นเสียง ซึ่งเป็นสิ่งที่ไม่สามารถรับรู้ได้ด้วยตา นั้น ดังตัวอย่าง

49) ไม่ได้เป็นเหตุให้ต้องโทรศัพท์ ลง มาช้า

50) เขาร้องดำ ลง ไป

ในตัวอย่างที่ 49)-50) วัตถุธรรมที่เคลื่อนที่คือเสียง หรือ สาร (message) ที่ผู้พูดส่งให้ผู้ฟัง เสียงเป็นวัตถุธรรมที่ไม่มีรูปให้รับรู้ด้วยตา แต่สามารถรับรู้ได้ด้วยหู การรับรู้ด้วยหูสามารถรับรู้ทิศทางของการเคลื่อนที่ได้ว่ามาจากมีต้นกำเนิดหรือมีที่มาจากที่ใด ดังนั้นจึงสามารถบอกทิศทางการเคลื่อนที่ของเสียงได้ว่ามีทิศทาง ขึ้น หรือ ลง กล่าวคือถ้าจุดเริ่มต้นของเสียงหรือจุดที่ผู้พูดอยู่ต่ำกว่าจุดที่ผู้ฟังอยู่ จะเป็นการเคลื่อนที่ที่มีทิศทาง ขึ้น แต่ถ้าจุดเริ่มต้นของเสียงหรือผู้พูดอยู่สูงกว่าผู้ฟังจะเป็นการเคลื่อนที่ซึ่งมีทิศทาง ลง

จะเห็นได้ว่า เมื่อกริยารองบอกความหมายของทิศทางของแนวผ่าน จะต้องมีการเคลื่อนที่ของวัตถุธรรมเสมอ โดยการเคลื่อนที่นั้นอาจเป็นการเคลื่อนที่ที่เป็นรูปธรรมหรือเป็นการเคลื่อนที่ที่เป็นนามธรรม และวัตถุธรรมที่มีการเคลื่อนที่อาจเป็นวัตถุธรรมที่มีรูปหรือวัตถุธรรมที่ไม่มีรูปให้รับรู้ด้วยตา ก็ได้

3.2 การเคลื่อนที่ซึ่งวัตถุธรรมเคลื่อนด้วยแรงกระทำของสิ่งอื่น

จากข้อมูล พบว่าการเคลื่อนที่ในลักษณะนี้เกิดจากแรงกระทำของสิ่งอื่น ดังตัวอย่าง

51) ซีเปลือยผลึกสุดสาคร ลง เหว

52) มั่นยกเหยื่อของมั่น ขึ้น สู้ปาก

ตัวอย่างที่ 51) และ 52) การเคลื่อนที่ของ *สุดสาคร* และ *เหยื่อ* เกิดจากประธาน *ซีเปลือย* และ *มั่น* ตามลำดับ ซึ่งจะเห็นได้ว่าวัตุธรรมที่เคลื่อนที่ที่เกิดจากแรงกระทำของสิ่งอื่น ไม่ได้เป็นการเคลื่อนที่ด้วยตัวเอง

นอกจากนี้การเคลื่อนที่ซึ่งวัตุธรรมเคลื่อนที่ด้วยแรงกระทำของสิ่งอื่นแล้ว ยังพบว่ามีการเคลื่อนที่อีกประเภทหนึ่งก็คือการเคลื่อนที่ที่เป็นปรากฏการณ์ที่เกิดขึ้นเองตามธรรมชาติ หรือเป็นผลมาจากธรรมชาติ ดังตัวอย่าง

53) ตะวันค่อย ๆ ต่ำ ลง

54) ฝนตก ลง บนที่สูง

จากตัวอย่างที่ 53) การเคลื่อนที่ของ *ตะวัน* ไม่ได้เกิดจากการเคลื่อนที่ของ *ตะวัน* จริง แต่ มนุษย์รับรู้ว่าการเคลื่อนที่ของ *ตะวัน* ซึ่งเป็นผลมาจากการหมุนของโลก ในตัวอย่างที่ 54) ฝนเป็นวัตุธรรมที่เกิดการเคลื่อนที่ขึ้นเองตามธรรมชาติ

5. สรุปความหมายที่เกี่ยวกับมิติของพื้นที่

จากการวิเคราะห์ *ขึ้น* และ *ลง* เมื่อเป็นกริยารอง พบว่าความหมายหนึ่งบอกทั้งแนวผ่านและทิศทางในแนวตั้งให้กับกริยานำที่เป็นกริยาบอกการเคลื่อนที่ โดยลักษณะของการเคลื่อนที่ อาจเป็นการเคลื่อนที่ที่เป็นรูปธรรมหรือการเคลื่อนที่ที่เป็นนามธรรมก็ได้

ความหมายบอกแนวผ่านและทิศทางในแนวตั้งนี้เป็นความหมายต้นแบบ (Prototype Meaning) ของกริยารอง *ขึ้น* และ *ลง* เนื่องจากเป็นความหมายที่สัมพันธ์กับความหมายของ *ขึ้น* และ *ลง* เมื่อเป็นกริยาเดี่ยวมากที่สุด กล่าวคือ เมื่อ *ขึ้น* และ *ลง* เป็นกริยาเดี่ยว จะมีความหมายบอกการเคลื่อนที่ บอกแนวผ่าน และบอกทิศทางในแนวตั้ง แต่เมื่อเป็นกริยารองจะบอกเฉพาะความหมายของแนวผ่านและทิศทางในแนวตั้งเท่านั้น คือไม่ได้บอกความหมายของการเคลื่อนที่

แต่ อย่างไรก็ดี ทั้งนี้จากกล่าวได้ว่า ความหมายของการเคลื่อนที่ปรากฏอยู่ที่กริยานำที่เกิดร่วม เนื่องจากพบว่า กริยานำที่เกิดร่วมนั้นเป็นกริยาบอกความหมายของการเคลื่อนที่

จะเห็นได้ว่าการเคลื่อนย้ายความหมายของ ขึ้น และ ลง ที่เป็นกริยาเดี่ยวมาเป็นกริยารอง โดยความหมายของการเคลื่อนที่หายไป อย่างไรก็ตาม ความหมายในมิติของพื้นที่ก็ยังคงความหมายที่มีส่วนร่วมกันมากกว่าความหมายอื่นของกริยารอง ขึ้น และ ลง

ความหมายที่เกี่ยวกับปริมาณ

ความหมายที่สอง ของกริยารอง ขึ้น และ ลง ในการศึกษาครั้งนี้ เป็นความหมายในมิติของปริมาณ ซึ่ง Miller and Johnson-Laird (1974) ได้ให้แนวคิดเกี่ยวกับเรื่องของปริมาณและคุณสมบัติไว้ว่า มนุษย์รับรู้วัตถุธรรมต่าง ๆ บนโลกด้วยประสาทสัมผัสทั้งห้า* การรับรู้ต่อวัตถุธรรมหมายถึงการรับรู้คุณสมบัติพื้นฐานของวัตถุธรรม ซึ่งมี 4 ประการได้แก่ คุณสมบัติ (quality), ความเข้ม (intensity), การขยาย (extension) และช่วงเวลา (duration) Miller and Johnson-Laird ได้ให้แนวคิดว่าการรับรู้ด้วยประสาทสัมผัสที่แตกต่างกันทำให้การรับรู้คุณสมบัติแตกต่างกัน เช่น การรับรู้ด้วยหูหมายถึงการรับรู้คุณสมบัติทั้ง 4 ประการได้ทั้งหมดคือ การรับรู้คุณสมบัติคือระดับเสียง (pitch), การรับรู้ความเข้มคือความดัง (loudness), การรับรู้การขยายคือขนาดหรือปริมาณ (volume) , การรับรู้ช่วงเวลาคือความนาน ทั้งนี้ไม่ได้หมายความว่า การรับรู้ด้วยประสาทสัมผัสทุกประเภทสามารถรับรู้คุณสมบัติทั้งสี่ได้หมด การรับรู้ด้วยประสาทสัมผัสบางอย่างอาจรับรู้เฉพาะคุณสมบัติบางอย่างเท่านั้น เช่น การรับรู้ด้วยลิ้นจะไม่สามารถรับรู้ระยะเวลาได้ การรับรู้รสชาติต่าง ๆ จะรับรู้คุณลักษณะคือความเข้มซึ่งจะมีการเปลี่ยนแปลง (vary) ตามปริมาณของความเข้ม เป็นต้น

ด้วยความแตกต่างของการรับรู้เหล่านี้ Miller and Johnson-Laird (1974) ได้เสนอว่า ควรมีการรับรู้คุณสมบัติพื้นฐานของวัตถุธรรมมีเพียง 2 ประการเท่านั้นคือ คุณสมบัติ (quantity) และปริมาณ (quality) ซึ่งสามารถอธิบายเชื่อมโยงกับคุณสมบัติพื้นฐานของสิ่งทั้ง 4 ประการได้ ดังนั้น ไม่

* การรับรู้ด้วยประสาทสัมผัสของมนุษย์ต่อสรรพสิ่งต่าง ๆ บนโลก มี 5 วิธี ได้แก่ การรับรู้ด้วยตา ด้วยหู ด้วยจมูก ด้วยลิ้น และด้วยการสัมผัส

ว่าจะมีการเปลี่ยนแปลงของคุณสมบัติที่มนุษย์รับรู้ได้ด้วยวิธีใด ก็สามารถอธิบายได้ว่าเกิดการเปลี่ยนแปลงปริมาณของคุณสมบัติเหล่านั้น ดังนั้น ปริมาณจึงเป็นตัวแปรสำคัญในเรื่องของการเปลี่ยนแปลงคุณสมบัติ

จากการศึกษาพบว่าความหมายของกริยารอง ขึ้น และ ลง ในมิติของปริมาณคือการเปลี่ยนแปลงปริมาณหรือการเปลี่ยนแปลงปริมาณของคุณสมบัติ ดังตัวอย่าง

- 55) ยิ่งสายแมลงก็มาก ขึ้น ทุกที่
- 56) อาหารน้อย ลง เร็ว
- 57) ทำให้เกิดการ ทำงานที่รวดเร็วขึ้น
- 58) ทำให้งานเบา ลงมาหน่อย

ตัวอย่างที่ 55) ขึ้น บอกความหมายของการเปลี่ยนแปลงระดับปริมาณจากมากเป็นมากกว่าเดิม ตัวอย่างที่ 56) ลง บอกความหมายของการเปลี่ยนแปลงระดับปริมาณจากน้อยเป็นน้อยกว่าเดิม ตัวอย่างที่ 57) และ 58) ขึ้น และ ลง แสดงการเปลี่ยนแปลงปริมาณของคุณสมบัติ จากเร็วเป็นเร็วมากกว่าเดิม (ตัวอย่างที่ 57) และ จาก เบา เป็น เบากว่าเดิม การเปลี่ยนแปลงดังกล่าว จะเห็นได้ว่าการที่ผู้พูดจะใช้ ขึ้น หรือ ลง นั้น ผู้พูดต้องมีระดับที่คาดหวัง (assumed level) อยู่ในใจ ถ้าเกินกว่าระดับจะใช้ ขึ้น แต่ถ้าต่ำกว่าระดับจะใช้ ลง

1. รูปแทนความหมายมโนทัศน์ของการเปลี่ยนแปลงปริมาณ

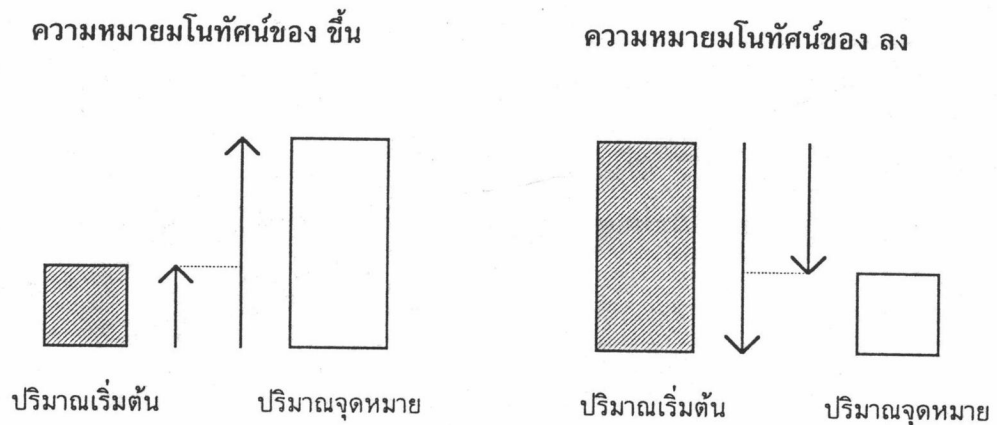
จากข้อมูล พบว่ามีการใช้คำที่บอกการรับรู้การเปลี่ยนแปลงระดับของปริมาณ ดังนี้

- 59) การใช้ธัญญาหารก็มีมาก ขึ้น
- 60) ยิ่งสายขึ้น แมลงก็มาก ขึ้น ทุกที่
- 61) ผลผลิตก็จะลด ลง ฮวบฮาบ
- 62) มีผลทำให้น้ำนมแม่น้อย ลง

จากตัวอย่าง 59)และ 60) กริยารอง ขึ้น บอกการเปลี่ยนแปลงระดับปริมาณในทิศทางที่มากกว่าเดิมกล่าวคือมีการเปลี่ยนแปลงปริมาณจากมากเป็นมากกว่าเดิม จากข้อมูล พบว่ามีกริยาบอกเฉพาะ ปริมาณ จำนวน 4 คำ คือ มาก, เพิ่ม, ทวี, ถึ

ตัวอย่างที่ 61) และ 62) แสดงให้เห็นว่า กริยารอง ลง บอกความหมายโมทัศน์ของการเปลี่ยนแปลงระดับปริมาณจากระดับหนึ่งมาสู่ระดับที่ลดลงคือในทิศทางที่ต่ำกว่าเดิม กริยาบอกปริมาณที่พบในข้อมูล มีจำนวน 6 คำ ได้แก่ น้อย ,ลด , ต่ำ, ลดน้อย , ลดต่ำ, ลดหลั่น

การรับรู้การเปลี่ยนแปลงของปริมาณด้วยตา อาจจะได้ด้วยรูปภาพที่ 4



รูปภาพที่ 4 รูปแทนความหมายโมทัศน์ของปริมาณของ ขึ้น และ ลง

จากรูปภาพที่ 4 อธิบายได้ว่า ขึ้น บอกการเปลี่ยนแปลงปริมาณจากปริมาณเริ่มต้นมาสู่ปริมาณจุดหมาย โดยเมื่อพิจารณาในแง่ของระดับ จะเห็นว่าทิศทางของการเปลี่ยนระดับจากระดับต่ำกว่ามายังระดับสูงกว่า และ ลง บอกการเปลี่ยนแปลงปริมาณจากปริมาณเริ่มต้นมายังปริมาณจุดหมายเช่นกัน แต่เมื่อมองในแง่ของระดับจะเห็นว่า มีทิศทางของการเปลี่ยนระดับจากสูงกว่ามายังระดับต่ำกว่า

2. รูปแทนความหมายมโนทัศน์ของการเปลี่ยนแปลงปริมาณของคุณสมบัติ

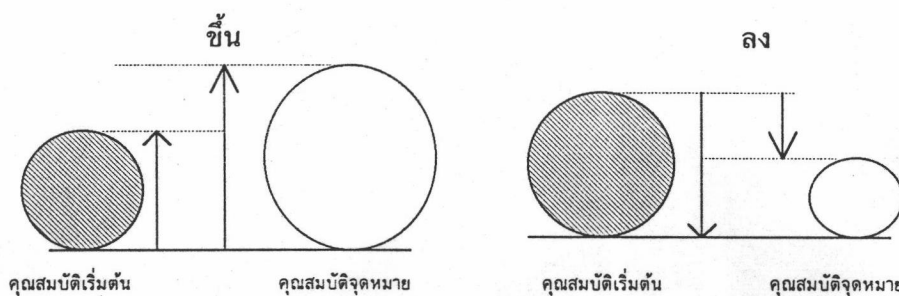
นอกจาก ขึ้น และ ลง จะบอกความหมายของการเปลี่ยนระดับของปริมาณโดยตรงดังที่กล่าวมาแล้ว พบว่า ขึ้น และ ลง ยังบอกความหมายของการเปลี่ยนระดับของปริมาณของคุณสมบัติอีกด้วย ดังตัวอย่าง

63) ขนาดของหัวก็จะพองโต ขึ้น เรื่อย ๆ

64) อันจะทำให้ข้อมูลภาพมีขนาดเล็ก ลง

จากตัวอย่างที่ 63) ขึ้น บอกการเปลี่ยนแปลงปริมาณของคุณสมบัติ พองโต เป็นพองโตมากกว่าเดิม ตัวอย่างที่ 64) ลง บอกการเปลี่ยนแปลงปริมาณของคุณสมบัติ เล็ก เป็นเล็กกว่าเดิม

เราสามารถแสดงมโนทัศน์ความหมายของการเปลี่ยนแปลงปริมาณของคุณสมบัติของวัตถุธรรมได้ ดังรูปภาพที่ 5



รูปภาพที่ 5 รูปแทนความหมายมโนทัศน์ของการเปลี่ยนแปลงปริมาณของคุณสมบัติของวัตถุธรรม

จากรูปภาพที่ 5 จะเห็นว่า ขึ้น บอกความหมายของการเปลี่ยนแปลงปริมาณของคุณสมบัติ จากคุณสมบัติเริ่มต้นมาเป็นคุณสมบัติจุดหมาย โดยเมื่อพิจารณาว่ามีการเปลี่ยนระดับหรือไม่ พบว่ามีการเปลี่ยนแปลงระดับจากระดับที่ต่ำกว่ามายังระดับที่สูงกว่า ดังนั้นจึงเปรียบเสมือนว่ามีทิศทาง ขึ้น แต่ ลง

จะบอกความหมายของการเปลี่ยนแปลงปริมาณของคุณสมบัติ จากคุณสมบัติเริ่มต้นมาสู่คุณสมบัติจุดหมาย โดยพบว่าทิศทางของการเปลี่ยนระดับจากระดับสูงมาเป็นระดับต่ำ

3. ความสัมพันธ์ทางความหมายระหว่างความหมายในมิติของพื้นที่และมิติของปริมาณ

เมื่อเปรียบเทียบความหมายของกริยารอง ขึ้น และ ลง ในมิติของพื้นที่และในมิติของปริมาณ พบว่ามีความหมายร่วมกันคือความหมายของทั้งแนวผ่านและทิศทางในแนวตั้ง กล่าวคือความหมายบอกทั้งแนวผ่านและทิศทางในแนวตั้ง จะปรากฏในความหมายของการเปลี่ยนแปลงปริมาณ ดังรายละเอียดต่อไปนี้

เมื่อพิจารณาความหมายมโนทัศน์ของกริยารองในมิติของปริมาณ (รูปภาพที่ 4) จะเห็นได้ว่าเราสามารถนำแนวคิดของการเคลื่อนที่มาอธิบายได้อย่างชัดเจน กล่าวคือเมื่อมีการเปลี่ยนแปลงปริมาณเมื่อใด จะต้องมียุทธศาสตร์หนึ่งเป็นปริมาณตั้งต้นและมีอีกปริมาณหนึ่งเป็นปริมาณจุดหมาย ซึ่งเปรียบเสมือนมีการเคลื่อนที่เปลี่ยนระดับจากปริมาณเริ่มต้นมาสู่ปริมาณจุดหมาย โดยปริมาณตั้งต้นเปรียบเสมือนจุดเริ่มต้นของการเคลื่อนที่ ปริมาณจุดหมายเปรียบเสมือนจุดหมายของการเคลื่อนที่ (ดูรูปที่ 3 เปรียบเทียบ) จุดระหว่างปริมาณเริ่มต้นถึงปริมาณจุดหมายก็คือแนวผ่านของการเคลื่อนที่เปลี่ยนระดับนั่นเอง กริยารอง ขึ้น และ ลง จะบ่งบอกความหมายทั้งแนวผ่านและทิศทางในแนวตั้งของการเคลื่อนที่เปลี่ยนที่เปลี่ยนระดับดังกล่าว

การบอกทิศทางของการเคลื่อนที่เปลี่ยนระดับ สามารถบอกได้ด้วยแนวผ่านหรือความต่างระดับระหว่างปริมาณเริ่มต้น และปริมาณจุดหมายเช่นเดียวกับการบอกทิศทางของการเคลื่อนที่ กล่าวคือถ้ามีการเคลื่อนที่เปลี่ยนระดับที่มีระดับเริ่มต้นต่ำกว่าระดับจุดหมาย ก็จะมีคำความหมายบอกแนวผ่านและทิศทาง-ขึ้น แต่ถ้าระดับจุดเริ่มต้นอยู่สูงกว่าระดับจุดหมาย จะบอกแนวผ่านและทิศทาง-ลง

จะเห็นได้ว่า ความหมายที่บอกทั้งแนวผ่านและทิศทางในแนวตั้ง ซึ่งเป็นความหมายต้นแบบของกริยารอง ขึ้น และ ลง ยังคงปรากฏอยู่ในความหมายของการเปลี่ยนแปลงระดับของปริมาณเพียงแต่มีความเป็นรูปธรรมน้อยลง โดยมีความหมายของการเปลี่ยนแปลงปริมาณเด่นชัดขึ้นมา

ในกรณีของการเปลี่ยนแปลงปริมาณของคุณสมบัติ ก็สามารถอธิบายได้ด้วยหลักการเดียวกัน และได้ผลเช่นเดียวกัน เนื่องจากการเปลี่ยนแปลงคุณสมบัตินั้นขึ้นอยู่กับ การเปลี่ยนแปลงระดับของปริมาณของคุณสมบัตินั้นเอง

4. ความหมายแฝงของกริยารอง ขึ้น และ ลง

จากข้อมูล พบว่ากริยานำบางตัวสามารถเกิดร่วมกับกริยารอง ขึ้น ได้ แต่ไม่สามารถเกิดร่วมกับกริยารอง ลง ได้ กล่าวคือ เมื่อทดสอบด้วยการแทนที่ ขึ้น ด้วย ลง จะได้ว่าวลีที่ไม่ยอมรับในภาษา (แทนด้วยเครื่องหมาย * ที่อยู่ข้างหน้า) ดังตัวอย่าง

- 65) การติดต่อสื่อสารก็ก้าวหน้า ขึ้น เป็นลำดับ
- 66) *การติดต่อสื่อสารก็ก้าวหน้า ลง เป็นลำดับ

จากตัวอย่าง 65) กริยา ก้าวหน้า เมื่อเกิดร่วมกับกริยารอง ขึ้น จะบอกความหมายของการเปลี่ยนแปลงปริมาณของความก้าวหน้าจากเดิมเป็นมากกว่าเดิม แต่เมื่อนำมาทดสอบด้วยการแทนที่กริยารอง ขึ้น ด้วยกริยารอง ลง ดังตัวอย่างที่ 66) จะได้ว่าวลีที่ไม่เป็นที่ยอมรับในภาษา

ในทำนองเดียวกัน พบว่ามีกริยานำบางตัวที่เกิดร่วมกับกริยารอง ลง ได้ แต่ไม่สามารถเกิดร่วมกับกริยารอง ขึ้น ได้ เนื่องจากจะได้ว่าวลีที่ไม่ยอมรับในภาษา ดังตัวอย่าง

- 67) พออาหารน้อย ลง
- 68) *พออาหารน้อย ขึ้น

จากการที่กริยาบางคำเกิดร่วมกับ ขึ้น ได้แต่ไม่สามารถเกิดร่วมกับ ลง และในทางตรงกันข้าม กริยาบางคำเกิดร่วมกับ ลง ได้ และไม่สามารถเกิดร่วมกับ ขึ้น แสดงให้เห็นว่ามีความคิดและมโนทัศน์ของมนุษย์ต่อการมองโลกเป็นไปอย่างเป็นระบบ การที่ปรากฏการณ์ใด มนุษย์เลือกใช้คำใด นั้น ใน ผู้วิจัยนำแนวคิดของ Lakoff and Johnson (1980) มาอธิบาย โดย Lakoff and Johnson ได้ศึกษาความเปรียบในภาษาอังกฤษซึ่งได้ให้ข้อสรุปไว้แล้ว (ดูรายละเอียดในบทที่2) และพบว่าข้อมูลในภาษาไทยเป็นไปตามทฤษฎีของ Lakoff and Johnson ในกรณีต่อไปนี้

4.1 ขึ้น ใช้กับปริมาณที่มากกว่า; ลง ใช้กับปริมาณที่น้อยกว่า

แนวคิดนี้ เป็นแนวคิดใหญ่ที่เกี่ยวข้องกับความหมายของกริยารอง ขึ้น และ ลง ที่เกี่ยวกับปริมาณ แนวคิดนี้สะท้อนให้เห็นว่า เมื่อมนุษย์ต้องการบอกความหมายของปริมาณที่มากกว่าเดิม จะใช้ ขึ้น เช่น

- 69) ได้รับอาหารมาก ขึ้น
- 70) การอักเสบทวีความรุนแรง ขึ้น
- 71) ช่องทางขยายจะเพิ่ม ขึ้น อย่างรวดเร็ว

และ เมื่อต้องการบอกความหมายของปริมาณที่น้อยกว่าเดิม จะใช้ ลง เช่น

- 72) ผลไม้น้อย ลง
- 73) ทรัพยากรธรรมชาติที่ลด ลง
- 74) จำนวนเกล็ดเลือดลดต่ำ ลง

การที่เรานำคำ ขึ้น มาใช้กับปริมาณที่มากกว่าเดิม และ ลง มาใช้กับปริมาณที่น้อยกว่าเดิมนั้น เมื่อพิจารณาความหมายมโนทัศน์ในรูปภาพที่ 4 จะเห็นว่าการเปลี่ยนแปลงปริมาณที่เป็นรูปธรรมมากที่สุดและเราสามารถรับรู้ได้ เมื่อนำมาวาดภาพแทนการเปลี่ยนแปลงปริมาณในแนวตั้ง จะสามารถบอกได้ว่ามีการเปลี่ยนแปลงจากระดับใดไปสู่ระดับใด การเปลี่ยนแปลงปริมาณที่มากกว่าเดิมจะมีทิศทางจากระดับต่ำมาระดับสูง ซึ่งเหมือนกับการเคลื่อนที่ ขึ้น จึงใช้คำ ขึ้น กับการเปลี่ยนแปลงปริมาณที่มากกว่าเดิม ในทางตรงข้ามการเปลี่ยนแปลงปริมาณที่น้อยกว่าเดิม จะมีทิศทางของการเปลี่ยนแปลงระดับจากสูงมาต่ำ ซึ่งเหมือนกับการเคลื่อนที่ ลง

4.2 ขึ้น บอก สิ่งที่ดี ; ลง บอก สิ่งที่ไม่ดี

แนวคิดของความเปรียบที่ว่า ขึ้น ใช้บอกสิ่งที่ดี ; ลง ใช้บอกสิ่งที่ไม่ดี จากข้อมูลพบว่า มีปรากฏการณ์ทางภาษาที่สะท้อนให้เห็นแนวคิดนี้ เช่น

- 75) หนังสือเล่มนี้ทำให้ผมกระจ่าง ขึ้น มาก
- 76) สามารถปรับแต่งการใช้ภาษาให้กระชับ ขึ้น
- 77) แล้วทุกสิ่งทุกอย่างยังไม่ดี ขึ้น

78) ก็ได้ปรับปรุง ขึ้น จากเดิม

จากตัวอย่าง 75)-78) กริยา กระจ่าง กระชับ ดี ปรับปรุง เป็นกริยาที่บอกสิ่งที่ดี จะใช้ ขึ้น ไม่สามารถใช้ ลง ได้ เนื่องจากจะได้วลีที่ไม่ยอมรับในภาษา เช่น

79) *หนังสือเล่มนี้ทำให้ผมกระจ่าง ลง

แนวคิดนี้ สะท้อนให้เห็นว่ามนุษย์มีทัศนคติต่อการเปลี่ยนแปลงสภาพนั้นอย่างไร ซึ่งเป็นทัศนคติในภาพรวมในภาษาว่า คำที่บ่งบอกสิ่งที่ดี จะใช้กับ ขึ้น คำที่มีความหมายไม่ดีจะใช้ ลง

อย่างไรก็ตาม พบว่ามีคำบางคำซึ่งสามารถใช้กับกริยารองทั้งสองคำได้ เช่น ผิวดำ ขึ้น หรือ ผิวดำ ลง ซึ่งเป็นเรื่องของทัศนคติส่วนบุคคลในการใช้คำ ขึ้น และ ลง โดยผู้พูดที่มีทัศนคติที่ดีต่อการเปลี่ยนแปลงจะใช้ ขึ้น ผู้พูดที่มีทัศนคติต่อการเปลี่ยนแปลงไม่ดี จะใช้ ลง

จากข้อมูลพบว่า มีกริยาที่มีความหมายในทางที่ดี และเกิดร่วมกับกริยารอง ขึ้น จำนวน 30 คำ ดังต่อไปนี้ *

กระจ่าง	กระปรีกระเปร่า	กระชับ	ดี
ก้าวหน้า	ชัดเจน	ถนัด	ชัด
ทันสมัย	ปรับปรุง	เจริญ	รัดกุม
รุ่งเรือง	ละเอียด	ละเอียดอ่อน	สดใส
สบายใจ	สมบูรณ์	สมบูรณ์แบบ	สวยงาม
สว่าง	สะดวก	คล่องตัว	สะดวกสบาย
เก่ง	เก่งกล้า	เจริญเติบโต	แข็งแรงเติบโตใหญ่
สะอาด	รอบคอบ		

ปรากฏการณ์ทางภาษาในข้อมูลที่สะท้อน ว่า ลง ใช้บ่งบอกสิ่งที่ไม่ดี เช่น

80) รถทำงานแล้ว ลง

81) ทำให้คุณภาพของสินค้าเสื่อม ลง

*ดูรายละเอียดของปริบทในแต่ละคำในภาคผนวก ข

82) ทางนกยุงเป็นไม้ที่โถม ลง เมื่อเวลาผ่านไป

จากตัวอย่าง กริยา *เลว เสื่อม โทรม* เป็นกริยาที่มีความหมายในทางที่ไม่ดี ไม่พึงปรารถนา จึงใช้กับกริยารอง ลง

จากข้อมูลพบว่า กริยาที่บอกสิ่งไม่ดี 5 คำ ได้แก่ ช้ำ, ชบเซา, เลว, เสื่อม, โทรม

แนวคิดนี้ สามารถอธิบายได้ว่า การที่ *ขึ้น* ใช้บอกสิ่งที่ดี *ลง* ใช้บอกสิ่งที่ไม่ดี นั้น สืบเนื่องจากความนึกคิดของมนุษย์ต่อมิติที่อยู่เหนือกว่าตน เหนือกว่าพื้นดิน ว่าเป็นสิ่งที่ดี สิ่งที่อยู่ต่ำกว่าเป็นสิ่งที่ไม่ดี เช่น มีความเชื่อว่าสวรรค์อยู่บนฟ้า นรกอยู่ลึกลงไปใต้ดิน หรือที่ใดที่หนึ่งซึ่งอยู่ต่ำกว่าตน ความเชื่อเช่นนี้ สะท้อนออกมาทางภาษาที่ใช้ คำที่มีความหมายเกี่ยวกับสิ่งที่ไม่ดี จึงใช้ *ลง* ในขณะที่ คำที่มีความหมายเกี่ยวกับสิ่งที่ดี จึงใช้ *ขึ้น*

การอธิบายเช่นนี้สอดคล้องกับ Lakoff and Johnson (1980) ที่ว่า *good is up, bad is down* และยังสอดคล้องกับ Lyons (1977) ซึ่งได้กล่าวถึงความคิดของมนุษย์ต่อเบื้องบน และใต้พื้นดินว่ามนุษย์มีความเชื่อและความคิดต่อสิ่งที่อยู่เบื้องบนหรือเหนือตน ว่าเป็นสิ่งที่ดี ในขณะที่ความรู้สึกและความคิด ต่อสิ่งที่อยู่ใต้ตน หรือใต้พื้นดินว่าเป็นสิ่งที่ไม่ดี

4.3 *ขึ้น* ใช้กับความสุข ; *ลง* ใช้กับความทุกข์

แนวคิดของการมีความสุข กล่าวได้ว่าเป็นแนวคิดย่อยของแนวคิดสิ่งที่ดี เนื่องจากสิ่งที่ดีมีขอบเขตความหมายกว้างขวาง การมีความสุขเป็นสิ่งที่ดี ในทำนองเดียวกัน สิ่งที่ไม่ดีก็มีขอบเขต ความหมายกว้างขวาง การไม่มีความสุข เป็นสิ่งที่ไม่ดี ไม่พึงปรารถนาสำหรับทุกคน

จากข้อมูล พบว่ามีคำที่บอกความหมายของการมีความสุขเพียงคำเดียว คือ คำว่า *สบายใจ* ดังตัวอย่าง

83) *เรื่องนี้จะช่วยให้ผู้ใช่สบายใจ ขึ้น มาก*

แนวคิดนี้ สามารถอธิบายได้ในทำนองเดียวกับสิ่งที่ดีและสิ่งที่ไม่ในข้อ 2 เนื่องจากการมีความสุขเป็นสิ่งที่ดี ความทุกข์เป็นสิ่งไม่ปรารถนาของทุกคน ดังนั้น จึงใช้ *ขึ้น* กับคำที่มีความหมายที่บ่งบอกความสุข แต่ใช้ *ลง* กับคำที่มีความหมายบ่งบอกความทุกข์

อย่างไรก็ตามพบว่ามีกริยาที่บอกความหมายของความทุกข์แต่กลับใช้กับ *ขึ้น* คือ

84) *ฉันเห็นหน้าตาแก่เศร้า ขึ้น ทุกที*

อธิบายได้ว่า **ขึ้น** บอกความหมายของการเพิ่มของปริมาณของคุณสมบัติตามข้อ1 มากกว่า

4.4 **ขึ้น** ใช้กับการรู้สึกตัว ; **ลง** ใช้กับการไม่รู้สึกตัว

จากข้อมูลพบว่า **ขึ้น** ใช้กับการรู้สึกตัวเช่น

- 85) ฉันมารู้สึกตัวตื่น **ขึ้น**
- 86) รู้สึกตัวเอง **ขึ้น** มา
- 87) แม่ของฉันไม่มีวันที่จะ **ขึ้น** มาได้อีก

จากตัวอย่าง อธิบายได้ว่า กริยา **ตื่น** **รู้สึกตัว** **ฟื้น** เป็นกริยาบอกการรู้สึกตัว ใช้กับ **ขึ้น** อธิบายได้ว่า เมื่อมนุษย์รู้สึกตัว มนุษย์ย่อมดำเนินชีวิตตามปกติ ซึ่งโดยปกติ ลักษณะทางกายภาพของมนุษย์ในการดำเนินชีวิตย่อมตั้งตรง มีแนวที่ตั้งฉากกับพื้นผิวโลก จึงใช้กับ **ขึ้น** ในทางตรงกันข้าม เมื่อมนุษย์ไม่รู้สึกตัวย่อมไม่สามารถที่จะดำรงลักษณะทางกายภาพให้ตั้งตรงอยู่ได้จะล้มลงสู่พื้นผิวโลก กริยาที่มีความหมายบอกความไม่รู้สึกตัว จึงใช้ **ลง** เช่น

- 88) ดุชิ คราวนี้ ล้มแน่นิ่ง **ลง** ไปเลย
- 89) ลุงเชื่อแน่ว่าชีวิตลุงคงสิ้นสุด **ลง** เพียงแค่นี้

4.5 **ขึ้น** บอกสุขภาพดี ; **ลง** บอกการเจ็บป่วยและความตาย

แนวคิดนี้สัมพันธ์กับแนวคิดเรื่องความรู้สึกตัวและแนวคิดเรื่องสิ่งที่ดี เนื่องจากการมีสุขภาพดี สามารถทำให้ดำรงชีวิตตามปกติ ในขณะที่เมื่อเจ็บป่วยทำให้มนุษย์ต้องนอนพักรักษาตัว ซึ่งถ้าเป็นมากก็นำไปสู่ความตายซึ่งก็คือการไม่รู้สึกตัวอีกต่อไป นอกจากนี้การมีสุขภาพที่ดีเป็นสิ่งดี การเจ็บป่วยและความตายเป็นสิ่งที่ไม่ดี การอธิบายแนวคิดนี้ จึงสามารถอธิบายได้ในทำนองเดียวกันกับแนวคิดของความรู้สึกตัว และแนวคิดของสิ่งที่ดี ตัวอย่าง จากข้อมูลที่สนับสนุนแนวคิดนี้ เช่น

- 90) พอเขาแข็งแรง **ขึ้น** หน่อย

จากตัวอย่าง 90) กริยา **แข็งแรง** เป็นกริยาบอกความมีสุขภาพที่ดี กริยา **แข็งแรง** จะเกิดร่วมกับ **ขึ้น** เท่านั้น ไม่สามารถเกิดร่วมกับ **ลง**

ตัวอย่างที่ 91) กริยา *ล้มตาย* เป็นกริยาบอกความตายจะเกิดร่วมกับ *ลง* เท่านั้น ไม่สามารถเกิดร่วมกับ *ขึ้น* ได้

91) เราถูกลอบยิงล้มตาย ลง ไปที่ละตัวสองตัว

จากข้อมูล พบว่ามีกริยาที่มีความหมายบอกการมีสุขภาพดี 2 คำ คือ *แข็งแรง* และ *แข็งแรงเติบโต*

กริยาที่มีความหมายของการเจ็บป่วยและการตาย มี 3 คำ ได้แก่ *สิ้นสุด* *หยุดชะงัก* *ล้มตาย*

ความหมายบอกการปรากฏ ของ *ขึ้น* และ ความหมายของการหมดไป ของ *ลง*

ความหมายอีกประการหนึ่งของกริยารอง คือความหมายของการปรากฏแก่การรับรู้และการหายไป กล่าวคือ พบว่ากริยารอง *ขึ้น* บอกความหมายของการปรากฏแก่การรับรู้ การปรากฏแก่การรับรู้หมายความว่าสิ่งหนึ่งสิ่งใดปรากฏขึ้นโดยสามารถรับรู้ได้ทางใดทางหนึ่ง สิ่งที่ปรากฏอาจเป็นสิ่งที่ป็นรูปธรรมหรือนามธรรมก็ได้ การรับรู้จึงอาจเป็นการรับรู้ด้วยประสาทสัมผัสหรือเป็นการรับรู้ในมโนทัศน์ก็ได้ เช่น

92) ปัญหานี้ไม่น่าจะเกิด *ขึ้น*

93) เรื่องการประกันสังคมริเริ่ม *ขึ้น* ที่ทวีปยุโรป

จากตัวอย่าง 92)-93) *ขึ้น* บอกความหมายของการปรากฏแก่การรับรู้ การรับรู้ในตัว อย่างไรก็ตามเป็นการรับรู้ในสิ่งที่ป็นนามธรรม แต่เราก็รับรู้ได้ว่ามีเหตุการณ์นี้เกิดขึ้น จากเดิมที่ไม่มี *เป็น* มี

ในทางตรงข้าม *ลง* บอกความหมายของการหายไป หรือไม่ปรากฏ เช่น

94) การบันทึก *ลง* บนแผ่นดิสก์

95) ทางที่ดีเก็บ *ลง* สแตก* ไว้ก่อน

96) แต่เหตุใดเล่าจึงจะมีผู้พิฆาตระบบนี้ *ลง* ไป

* สแตกเป็นการจัดระเบียบข้อมูลที่ใช้ในคอมพิวเตอร์

จากตัวอย่าง 92) และ 93) ขึ้น บอกความหมายของการปรากฏขึ้น แต่ในตัวอย่างที่ 94)-95) ลง บอกความหมายของการเก็บ ในตัวอย่างที่ 96) ลง บอกความหมายของการทำให้หมดไป ความหมายทั้งหมดนี้แสดงให้เห็นว่า ผู้พูดไม่ได้ให้ความสำคัญกับเหตุการณ์หรือกระบวนการ แต่จะให้ความสำคัญกับผลที่เกิดจากการเสร็จสิ้นสมบูรณ์ของเหตุการณ์หรือกระบวนการนั้น ๆ มากกว่า

รูปที่แสดงความหมายมโนทัศน์ของการปรากฏและการหายไป ดังรูปภาพที่ 6



รูปภาพที่ 6 รูปแทนความหมายมโนทัศน์ของการปรากฏแก่การรับรู้และการหายไป

จากข้อมูล พบว่ามีกริยาที่เกิดร่วมกับ ขึ้น และให้ความหมายของการปรากฏแก่การรับรู้จำนวน 49 คำ * ดังต่อไปนี้

เกิด	พัฒนา
มี	สร้าง
กำหนด	ก่อตั้ง
คิด	จัด
จัดตั้ง	จัดทำ
จำลอง	ฉกคิด
จัดสร้าง	ตั้ง
ตีพิมพ์	ตื่น

* ดูบริบทของคำในภาคผนวก ข

ถาม	เขียน
เรียก	ทัก
ทำ	นึก
สงสัย	ประกอบ
ประดิษฐ์	ปรากฏ
ผลิต	ผสม
พูด	พิน
รวบรวม	ริเริ่ม
สมมุติ	สังเคราะห์
อุปติ	เปรย
เตรียม	เสนอ
แสดง	ท้วง
ร้องกู่	ร้องทัก
สอด	เล่า
เอ่ย	พินตัว
เริ่ม	สร้างสรรค์
เป็น	

จากข้อมูล พบว่ามีกริยาที่เกิดร่วมกับ ลง โดย ลง บอกความหมายของการหายไป
จำนวน 30 คำ * ได้แก่

จบ	ยุติ
สิ้นสุด	ว่าง
หยุด	หยุดนิ่ง
หยุดชะงัก	เสียบ

* ดูบริบทของคำได้ในภาคผนวก ค

ลบ	กำจัด
ลบล้าง	ทำลาย
พิฆาต	กำหนดเฉพาะ
จำลอง	ติดตั้ง
บรรจุ	บันทึก
เขียน	เขียนทับ
เติม	เพิ่ม
แบ็คอัฟ	ใส่
โหลด	กำหนด
จดบันทึก	เก็บ
พิมพ์	โปรแกรม

ความสัมพันธ์ทางความหมายของการปรากฏของ ขึ้น และการหายไป ของ ลง กับความหมายอื่น

ตามที่ได้กล่าวแล้วว่าความหมายต้นแบบของกริยารองในการศึกษาครั้งนี้คือ แนวผ่าน และทิศทางในแนวตั้ง ในความหมายของการปรากฏและการหายไป พบว่าก็ยังมีความหมายของแนวผ่านและทิศทางในแนวตั้งอยู่ ดังรายละเอียดต่อไปนี้

เมื่อพิจารณาความหมายมโนทัศน์ของการปรากฏแก่การรับรู้ของกริยารอง ขึ้น การปรากฏแก่การรับรู้ เป็นกระบวนการที่ยังไม่มีสิ่งใดสิ่งหนึ่งเกิด จนถึงมีสิ่งใดสิ่งหนึ่งปรากฏขึ้น และ เราได้รับรู้ได้ เช่น

97) ตู้อฟฟิชที่ สร้าง ขึ้น มา

จากตัวอย่างที่ 97) การสร้างตู้อฟฟิช เป็นกระบวนการนับตั้งแต่กระบวนการก่อนที่จะมีการสร้าง ระหว่างการสร้าง จนถึงมีการสร้างออกมา มองในแง่ว่ามีเส้นทางของการสร้าง ก็จะมีจุดเริ่มต้นก่อนที่จะสร้าง ช่วงระหว่างการสร้าง จนถึงจุดที่สร้างเสร็จแล้ว เมื่อนำกระบวนการนี้เปรียบเทียบกับ การเคลื่อนที่ เราสามารถอธิบายได้ว่าเส้นทางของการสร้างก็เปรียบเสมือนแนวผ่าน จุดเริ่มต้นของการสร้างก็คือจุดเริ่มต้นของการเคลื่อนที่ จุดสิ้นสุดของการสร้างก็คือจุดหมายของการเคลื่อนที่ ดังนั้น การสร้างหรือการทำให้ปรากฏก็เปรียบได้กับการเคลื่อนที่ ซึ่งจะมีแนวผ่านและทิศทางของแนวผ่าน แต่การที่เราใช้ ขึ้น กับการสร้าง เนื่องจากมนุษย์มีความคิดว่าการก่อให้เกิดสิ่งใหม่เป็นสิ่งดี จึงใช้คำว่า

การที่เราใช้ ขึ้น กับการสร้าง เนื่องจากมนุษย์มีความคิดว่าการก่อให้เกิดสิ่งใหม่เป็นสิ่งดี จึงใช้คำว่า ขึ้น กับการสร้างหรือการทำให้ปรากฏ

ความหมายของ ลง เกี่ยวกับการหายไป ก็สามารถอธิบายได้ด้วยหลักการเดียวกันกล่าว คือ การหายไปเป็นกระบวนการ ที่มีจุดเริ่มต้น ช่วงระหว่างกระบวนการ และจุดหมาย ซึ่งสามารถเปรียบเทียบได้กับการเคลื่อนที่ คือมีจุดเริ่มต้นของการเคลื่อนที่ ช่วงระหว่างการเคลื่อนที่ และจุดหมายของการเคลื่อนที่ เมื่อมีการเคลื่อนที่ก็จะมีแนวผ่านและการบอกทิศทางของแนวผ่าน การที่เราใช้ ลง กับการหายไปเนื่องจากการหายไป การจาก เป็นสิ่งที่ไม่ดี จึงใช้ ลง

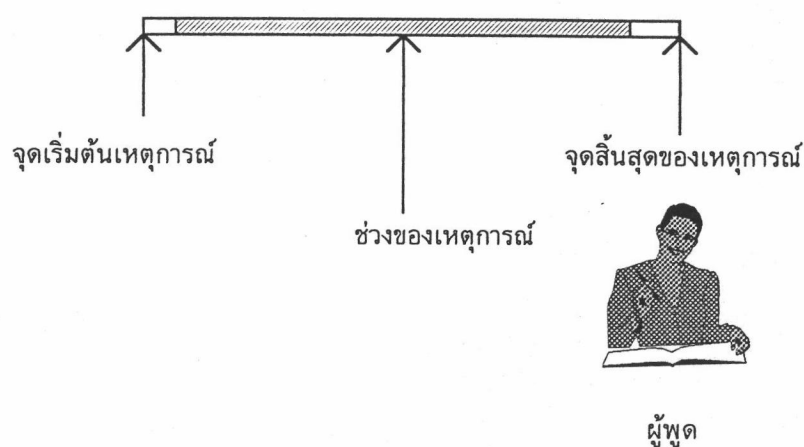
ความหมายของ ลง เกี่ยวกับการหายไป มี 2 ประเภทคือการหายไปแบบชั่วคราวเช่น การเก็บ การบันทึก การเขียนทับ เป็นต้น อีกประการคือการหายไปแบบถาวร เช่น การตาย การสิ้นสุด ยุติ เป็นต้น

จากความสัมพันธ์ทางความหมาย จะเห็นว่าความหมายต้นแบบของกริยารอง ในการศึกษาครั้งนี้ คือ แนวผ่านและทิศทางในแนวตั้ง ซึ่งก็ยังคงมีอยู่ในความหมายของการปรากฏและการหายไป เพียงแต่ไม่ชัดเจนเท่ากับความหมายในมิติของปริมาณ อาจกล่าวได้ว่าความหมายของปริมาณมีการเคลื่อนย้ายความหมายจากความหมายต้นแบบมากกว่าความหมายของการปรากฏและหายไป

ความหมายโดยนัย (Implied Meaning)

นอกเหนือจากความหมายข้างต้นแล้ว พบว่ากริยารองยังมีความหมายอีกประการ หนึ่ง ซึ่งไม่ใช่ความหมายโดยตรง แต่เป็นความหมายโดยนัยเนื่องจากเป็นความหมายที่ไม่ชัดเจนเท่ากับความหมายที่ได้กล่าวมา แต่ความหมายโดยนัยนี้ก็มีความหมายที่สามารถอธิบายได้อย่างมีหลักการ จากการศึกษาพบว่าความหมายโดยนัยของการศึกษาครั้งนี้ คือการบอกการณลักษณะของเหตุการณ์ในมุมมองของผู้พูด และพบว่าเป็นความหมายที่พบได้ในความหมายในมิติของปริมาณ และการปรากฏ/การหายไป

เมื่อ ขึ้น และ ลง บอกความหมายของการปรากฏ/หายไป พบว่ากริยารอง ขึ้น และ ลง จะบอกความหมายของการมองเหตุการณ์ของผู้พูดว่าเหตุการณ์นั้นเสร็จสิ้นสมบูรณ์แล้ว ไม่ใช่ดำเนินอยู่ หรือจะดำเนินต่อไปในอนาคต ซึ่งเรียกว่าการณลักษณะสมบูรณ์ ดังรูปที่ 6



รูปภาพที่ 7 รูปแทนการณลักษณะ

ขึ้น และ ลง นอกจากจะเป็นคำบอกการณลักษณะสมบูรณ์เมื่อบอกความหมายของการปรากฏ/การหายไปแล้ว พบว่าเมื่อ ขึ้น และ ลง บอกความหมายของการเปลี่ยนแปลงปริมาณของคุณสมบัติ จะมีความหมายบอกการณลักษณะที่กำกวม เช่น

98) เขาอ้วน ขึ้น มาก

จากตัวอย่าง 98) ขึ้น บอกการเปลี่ยนแปลงปริมาณของคุณสมบัติของประธาน เขา ซึ่งสามารถตีความได้สองนัย ได้แก่

1. ผู้พูดมองว่าการเปลี่ยนแปลงที่เกิดขึ้นนี้มาถึงจุดสุดท้ายของการเปลี่ยนแปลง นั่นคือ เขาอ้วนที่สุดแล้ว ไม่มีการอ้วนเพิ่มขึ้นอีก ซึ่งเป็นการมอง ณ จุดสิ้นสุดของการเปลี่ยนแปลง และมีความหมายบอกการณลักษณะสมบูรณ์ (ตามรูปภาพที่ 6)

2. ผู้พูดมองว่าเหตุการณ์การเปลี่ยนแปลงยังไม่สิ้นสุด ยังดำเนินอยู่ เขายังสามารถอ้วนได้อีก ผู้พูดไม่ได้มอง ณ จุดสิ้นสุดของการเปลี่ยนแปลง แต่มอง ณ จุดที่อยู่ระหว่างเหตุการณ์ คือ อยู่ ณ จุดระหว่างเหตุการณ์ ซึ่งเป็นการมองแบบการณลักษณะไม่สมบูรณ์

ในการมองลักษณะของเหตุการณ์นี้จึงขึ้นอยู่กับความตีความว่าผู้พูดมีมุมมองต่อเหตุการณ์นั้นอย่างไร ซึ่งไม่สามารถสรุปลงไปอย่างเด็ดขาดว่าเป็นการมองเหตุการณ์ในลักษณะใด

สรุป

จากการวิเคราะห์ข้อมูล กริยาวรณ ข้น และ ลง จะมีความหมาย 3 ประการซึ่งสัมพันธ์กัน โดยมีความหมายหนึ่งเป็นความหมายต้นแบบ และมีการเคลื่อนย้ายความหมายจากความหมายต้นแบบ มาสู่ความหมายอื่น กล่าวคือความหมายต้นแบบยังมีปรากฏในความหมายอื่น ๆ ของกริยาวรณด้วย แต่ ไม่มีความชัดเจนเท่ากับความหมายต้นแบบ

ความหมาย 3 ประการของกริยาวรณในการศึกษาครั้งนี้ ได้แก่ การบอกแนวผ่านและทิศทาง ในแนวตั้งของการเคลื่อนที่ การบอกการเปลี่ยนแปลงระดับของปริมาณและการเปลี่ยนแปลงปริมาณ ของคุณสมบัติ และความหมายบอกการปรากฏ (ของ ข้น) และการหมดไป (ของ ลง) โดยความหมายต้นแบบคือ ความหมายของแนวผ่านและทิศทางในแนวตั้ง ซึ่งพบว่าในความหมายของการเปลี่ยนแปลงปริมาณและปริมาณของคุณสมบัติ ความหมายของแนวผ่านยังมีอยู่ และยังสามารถ อธิบายเชื่อมโยงความสัมพันธ์ทางความหมายได้กับความหมายต้นแบบ ในความหมายของการปรากฏ/การหายไป นั้น ความหมายของแนวผ่านและทิศทางยังมีอยู่เช่นกัน แต่ความชัดเจนของความหมายของแนวผ่านและทิศทางนี้เริ่มลดน้อยลง

ในการบอกความหมายเกี่ยวกับทิศทางของกริยาวรณทั้งสองคำ จะเห็นว่าสอดคล้องกับ Miller and Johnson-Laird (1974) ที่ได้กล่าวไว้ว่า ในการบอกทิศทางของการเคลื่อนที่ใด ๆ นั้น แนวคิดสำคัญคือแนวผ่าน ซึ่งหมายถึงเส้นที่โยงระหว่างจุดเริ่มต้น และจุดสิ้นสุดของการเคลื่อนที่ การที่สามารถบอกทิศทางได้หมายถึงการบอกความแตกต่างระหว่างจุดเริ่มต้น และจุดสิ้นสุด การบอกทิศทางของกริยาวรณจากการศึกษาครั้งนี้ พิจารณาจากความสัมพันธ์ของแนวผ่านและแรงโน้มถ่วงของโลกเป็นสำคัญ

นอกจากการบอกความหมายของทิศทางของการเคลื่อนที่ที่เป็นรูปธรรมแล้ว กริยาวรณ ทั้งสองยังบอกความหมายของการเคลื่อนที่ที่เป็นนามธรรมอีกด้วย ซึ่งจัดเป็นปรากฏการณ์ทางภาษา ที่พบได้เป็นจำนวนมากคือการนำคำที่มีความหมายเชิงรูปธรรมมาใช้ในการอธิบายความหมายในเชิงนามธรรมเพื่อให้เห็นภาพชัดเจนขึ้น เนื่องจากการอธิบายในสิ่งที่เป็นนามธรรมเป็นสิ่งยาก การนำความหมายเชิงรูปธรรมมาใช้ จึงช่วยให้อธิบายได้ง่ายขึ้น

ขึ้น และ ลง ยังบอกความหมายของการเปลี่ยนแปลงระดับของปริมาณ โดยมีระดับที่คาดหวังไว้ในใจ เมื่อสูงกว่าระดับที่คาดหวังจะใช้ ขึ้นต่ำกว่าระดับที่คาดหวังจะใช้ ลง นอกจากการบอกปริมาณของวัตถุธรรมแล้ว ขึ้น และ ลง ยังบอกการเปลี่ยนแปลงปริมาณของคุณสมบัติของวัตถุธรรม ซึ่งตรงกับที่ Miller และ Johnson-Laird ได้เสนอไว้ว่า การรับรู้คุณสมบัติของวัตถุธรรม ก็คือ การรับรู้ปริมาณของคุณสมบัติของวัตถุธรรมนั่นเอง ซึ่งข้อเสนอนี้สามารถนำมาอธิบายความหมายของกริยารองทั้งสองคำที่เกี่ยวกับปริมาณได้ครอบคลุมทั้งหมด เมื่อ ขึ้น และ ลง บอกความหมายนี้ พบว่ามีความหมายแอบแฝงคือความหมายของการบอกการณลักษณะที่กำกวม

ความหมายที่สามคือ ขึ้น บอกความหมายของการปรากฏ ลง บอกความหมายของการหมดไป โดยในความหมายนี้จะมีความหมายแอบแฝง คือ ขึ้น และ ลง เป็นคำบอกการณลักษณะสมบูรณ์

การเกิดร่วมกันระหว่างคำกริยานำและกริยารอง ขึ้น และ ลง นั้นสามารถนำเอาทฤษฎีของความเปรียบของ Lakoff and Johnson (1980) มาอธิบายได้ว่าเหตุใดมนุษย์จึงใช้คำนี้กับ ขึ้น เหตุใดจึงใช้คำนี้กับ ลง พบว่าในภาษาไทย เจ้าของภาษาจะมีแนวคิดว่ามีโน้ตทัศน์เกี่ยวกับเรื่องของปริมาณที่ว่า มากกว่าจะใช้ ขึ้น น้อยกว่าจะใช้ ลง เป็นมโนทัศน์ใหญ่และเป็นสากล เนื่องจาก มีรูปธรรมที่สามารถเปรียบเทียบให้เห็นได้ และมีแนวคิดอีกแนวหนึ่งที่สำคัญคือ ขึ้น ใช้กับคำที่มีความหมายบอกสิ่งที่ดี ลง ใช้กับคำที่มีความหมายบอกสิ่งที่ไม่ดี