



บทที่ 4

ศิลปหัตถกรรมพื้นบ้าน

พัฒนาการและการเปลี่ยนแปลงของศิลปหัตถกรรมพื้นบ้าน

เป็นความชาญฉลาดของบรรพบุรุษของชาวบ้านตำบลดอนแร้งที่เลือกทำเลที่ตั้งชุมชนในอดีตที่ราบระหว่างภูเขา มีลำห้วยไหลผ่าน และอุดมสมบูรณ์ไปด้วยทรัพยากรธรรมชาติทั้งสัตว์และพืชพันธุ์ไม้ต่าง ๆ สิ่งต่าง ๆ เหล่านี้เป็นบ่อเกิดของการสร้างผลงานศิลปหัตถกรรมพื้นบ้าน ไม้ไผ่ก่าดี ไม้เนื้อแข็งต่าง ๆ ที่มีอยู่ในบริเวณนี้เป็นวัตถุดิบสำคัญที่ชาวบ้านหาได้ง่าย

หัตถกรรมพื้นบ้านกับการพึ่งพาตนเอง

ในอดีตก่อนภาครัฐจะประกาศใช้แผนพัฒนาเศรษฐกิจและสังคมแห่งชาติ สภาพการผลิตศิลปหัตถกรรมพื้นบ้านของชาวบ้านเป็นไปในลักษณะพึ่งพาตนเอง ชาวบ้านทุกคนมีความสามารถที่จะประดิษฐ์เครื่องมือเครื่องใช้ได้เอง โดยการถ่ายทอดวิชาความรู้จากหน้าหน้าครอบครัวคือ พ่อแม่ และบรรพบุรุษ ชาวบ้านใช้เวลาว่างจากท้องนา โดยเฉพาะในฤดูแล้ง ซึ่งมีเวลาว่างมากประมาณ 2 - 3 เดือนก่อนฤดูการทำนาจะมาถึง ผู้นำครอบครัวจะพาลูกบ้านขึ้นไปป่าเพื่อหาวัตถุดิบ ได้แก่ ไม้เนื้อแข็ง ไม้ไผ่ ของป่า และอื่น ๆ เท่าที่จะหาได้จากป่า เป็นเวลา 10 - 15 วัน เพื่อทำเป็นวัตถุดิบไว้ประดิษฐ์เครื่องมือเครื่องใช้ต่าง ๆ เพื่อเตรียมไว้ใช้ในฤดูการทำนาที่จะมาถึงในปีหน้า ส่วนผู้หญิงก็จะเก็บฝ้ายที่ปลูกไว้ตั้งแต่หน้าฝนปีที่แล้วมาปั่นทอเป็นเส้นฝ้ายเพื่อทอเป็นผ้าทำเครื่องนุ่งห่ม

ปัจจัย 4 ที่มีความสำคัญต่อชีวิตชาวบ้าน ชาวบ้านสามารถแสวงหาได้เองทั้งหมด ระบบการซื้อขายยังมีไม่มากนัก อดีตก็นิยมการแลกเปลี่ยนหรือให้ปันกันเป็นการเอื้อเฟื้อเผื่อแผ่เสียมากกว่า ส่วนชาวบ้านหรือครอบครัวไหนสามารถมีผลิต

ผลมากเหลือเป็นส่วนเกินก็จะเก็บกักตุนไว้หรือนำไปขายตลาดในเมืองบ้างนิดหน่อย ไม่ถือว่าเป็นสิ่งจะต้องทำ แต่โดยส่วนใหญ่จะไข้แลกเปลี่ยนหรือนำไปถวายวัดเพื่อทำบุญในหน้าเทศกาล

เวลาว่างจากท้องนาท้องไร่มีอยู่อย่างเหลือเฟือเพื่อในการจะประดิษฐ์ศิลปหัตถกรรมให้มีความงดงามอย่างใดก็ได้ ทั้งทำให้เกิดความเพลิดเพลิน พักผ่อนไปในตัว ผลงานในช่วงนี้จึงนับว่าเป็นยุคทองของศิลปหัตถกรรมพื้นบ้านที่เดียว ที่ผู้ประดิษฐ์ต้องการจะตอบสนองในเรื่องประโยชน์ใช้สอยแล้ว ยังต้องการแสดงออกในเรื่องของฝีมือ ความงดงาม ความประณีตบรรจง ไม่มีจุดประสงค์ในการจัดจำหน่าย หรือทำมาก ๆ เป็นสินค้า ถึงจะผลิตมากสินค้าก็ไม่สามารถขายให้กับคนอื่น ๆ ได้ เพราะชาวบ้านทุก ๆ คนมีความสามารถที่จะทำเองได้เหมือนกัน เช่น เกวียน เป็นหน้าที่ภาระสำคัญ ชายฉกรรจ์ในหมู่บ้านเมื่อหมดหน้านาจะต้องเข้าป่าหาไม้มาทำเกวียน ที่ทำเป็นยานพาหนะสำหรับใช้บรรทุกสิ่งของต่าง ๆ โดยใช้แรงวัวลากไปที่ต่าง ๆ งานจักสานก็เช่นเดียวกัน ชายหนุ่มจะต้องเรียนรู้วิธีการจักสาน หัตถกรรมพื้นบ้านในยุคนี้จะมีบทบาทอย่างสูงสำหรับชีวิตความเป็นอยู่ของชาวบ้าน มีการนำวัตถุดิบจากธรรมชาติมาประดิษฐ์เป็นศิลปหัตถกรรมเพื่อเป็นประโยชน์ในการใช้สอยประจำบ้านประจำครอบครัวอย่างมากมายทุกหนแห่ง

ความจำเป็นนี้ ทำให้ทุกคนต้องเรียนรู้วิธีทำหัตถกรรมสืบทอดกันมา เพื่อที่จะได้นำไปใช้ในชีวิตของตน ชาวบ้านทุกคนจึงมีความสามารถทำเครื่องมือเครื่องใช้ได้เอง สภาพสังคมเกษตร การอยู่ร่วมกันแบบญาติพี่น้องทำให้ผลงานหัตถกรรมเป็นของใช้ในครัวเรือนหรือแลกเปลี่ยนกันในหมู่ญาติมิตรเท่านั้น หากจะมีการนำมาค้าขายบ้างก็แต่เพียง เล็กน้อย ไม่เป็นที่นิยมแพร่หลายจนสร้างความร่ำรวยหรือยึดเป็นอาชีพได้

หลังจากนโยบายพัฒนาเศรษฐกิจและสังคมแห่งชาติ ประกาศใช้ พ.ศ. 2504 ระยะประมาณ 30 ปีที่ผ่านมาเอง สังคมชนบทมีการเปลี่ยนแปลงอย่างรวดเร็ว ส่งผลกระทบต่อวัฒนธรรมทั้งระบบ เกิดช่องว่างทางวัฒนธรรมระหว่างคนรุ่นใหม่

กับคนรุ่นเก่า การเริ่มใช้แผนพัฒนาประเทศสู่ความทันสมัยได้ทำให้เกิดแบบแผนการผลิตแบบใหม่ ชุมชนชนบทไทยมีการพัฒนาตนเอง เพื่อเข้าสู่วัฒนธรรมในยุคสินค้า (สุรเชษฐ์, 2533 : 47) ชาวบ้านระดมปลูกข้าวเพื่อขายให้กับส่วนกลางโดยใช้วิธีบุกเบิกพื้นที่ป่าออกไป ถนนหนทางถูกตัดเข้าสู่หมู่บ้าน ชาวบ้านมีรายได้จากการขายข้าวเปลือก นำเงินไปซื้อสินค้าอุปโภคบริโภคสำเร็จรูปที่แพร่กระจายเข้ามาในชุมชน โดยพ่อค้าจากในเมือง ทัศนกรรมพื้นบ้านเริ่มทำกินน้อยลงหันไปใช้สินค้าสำเร็จรูป ความเป็นอยู่และวิถีชีวิตเริ่มเปลี่ยนแปลงไปตามความเจริญที่มากับการพัฒนา

เทคโนโลยีสมัยใหม่สามารถผลิตเครื่องใช้ไม้สอยชนิดต่าง ๆ ที่มีคุณภาพ และหน้าที่ใช้งานได้ดีกว่า โดยเฉพาะค่านิยมใหม่คือความทันสมัย ทัศนกรรมพื้นบ้านที่มีบทบาทอย่างมากในอดีตเริ่มลดน้อยลงไป จนเกือบกล่าวได้ว่าสูญสลายไป ยังคงทำเฉพาะชุมชนที่ห่างไกลเท่านั้น และก็ทำเพียงเพื่อใช้เองเล็ก ๆ น้อย ๆ เท่านั้น

ในทางตรงข้ามเกิดทัศนะอย่างใหม่ในสังคมเมืองที่มีต่อศิลปทัศนกรรมพื้นบ้าน เป็นของมีค่าที่เกิดจากการประดิษฐ์บรรจงในการทำอันเป็นการสร้างสรรค์อย่างหนึ่ง จึงมีการแสวงหาศิลปทัศนกรรมพื้นบ้านมาไว้ครอบครอง โดยมีจุดมุ่งหมายนำไปประดับตกแต่งบ้านเรือน นำไปเป็นของขวัญ ของชำร่วยที่แสดงถึงรสนิยมของผู้ให้โดยเฉพาะชาวต่างประเทศ

ความนิยมสูงดังกล่าวมีค่อนข้างสูง ทำให้ชาวบ้านหันมาประกอบอาชีพผลิตศิลปทัศนกรรมพื้นบ้านกันอีกครั้งหนึ่ง เพื่อเป็นสินค้าหารายได้ให้กับตัวเองและครอบครัว โดยการสนับสนุนส่งเสริมจากภาครัฐในด้านต่าง ๆ เป็นอย่างดี เช่น การตั้งกลุ่มทอผ้าตีนจก ศูนย์ศิลปทัศนกรรมพื้นบ้าน เป็นต้น

ลักษณะศิลปหัตถกรรมพื้นบ้านประเภทต่าง ๆ

ในการแบ่งลักษณะของศิลปหัตถกรรมพื้นบ้าน สามารถแบ่งได้โดยการกำหนดลักษณะของการใช้งานเพื่อประโยชน์ แบ่งตามลักษณะของวัสดุที่ใช้ทำ แบ่งตามลักษณะวิธีการการผลิต จากการสำรวจในภาคสนามพบว่า สามารถแบ่งได้คือ

1. การทอผ้าและการเย็บปักถักร้อย

การแต่งกายแบบดั้งเดิมของชาวไทยวนในจังหวัดราชบุรี ผู้หญิงนุ่งซิ่น ซึ่งทอขึ้นเอง สวมเสื้อรัดรูปแขนยาว หมวกผ้าแถบรอบอกหรือคล้องคอให้ชายทั้งสองด้านปิดอก ผ้าซิ่นของสตรีชาวไทยวนที่ใช้กันทั่วไปมี 4 ประเภท

1. ซิ่นจกหรือซิ่นตีนจก ใช้สำหรับผู้เฒ่าและสาวนุ่งไปงานบุญและงานพิธีพิเศษ ตัวซิ่นเป็นซิ่นตาหรือซิ่นชีว พิเศษที่นำผ้าจกมาเป็นเชิงหรือตีน
2. ซิ่นตา ใช้สำหรับหญิงสาวนุ่งไปงานพิธีทั่วไป
3. ซิ่นชีว มีซิ่นชีวแบบธรรมดา และซิ่นชีวคอไหม ใช้เช่นเดียวกับซิ่นตา และยังใช้สำหรับหญิงสาวนุ่งอยู่กับบ้าน
4. ซิ่นแล ใช้สำหรับผู้เฒ่านุ่งอยู่กับบ้าน

ผ้าจก : หัตถศิลป์ของชาวไทยวน

ผ้าจกนับเป็นมรดกทางศิลปหัตถกรรมของชาวไทยวน ที่นำความภาคภูมิใจมาให้กับจังหวัดราชบุรีเป็นอย่างยิ่ง เพราะจัดเป็นผ้าพื้นเมืองของจังหวัดราชบุรี ที่มีคุณค่าทางศิลปะและเทคนิควิธีชั้นสูงที่นับวันจะหาได้ยาก จึงควรแก่การอนุรักษ์ไว้สืบต่อไป

ความหมายของผ้าจก

"จก" เป็นภาษาพื้นบ้านของชาวล้านนา และชาวไทยวนในจังหวัดราชบุรี ที่หมายถึง ล้วง ค้วง เอาของขึ้นมา ผ้าจกจึงหมายถึง การค้วง การล้วง เส้นด้วยขึ้นมาผูกเป็นลวดลายต่าง ๆ หรือผ้าที่ทอด้วยวิธีจกนั่นเอง เทคนิควิธีนี้ผู้ทอต้องใช้ความอดทนสูง ต้องมีความวิริยะอุตสาหะและต้องเป็นคนอารมณ์เยือกเย็น สุขุม และละเอียดอ่อน เพราะการจะได้ผ้าจกที่ลายประณีตและสวยงามแต่ละผืน ต้องใช้เวลาประมาณหนึ่ง เดือนถึง เดือนครึ่ง สำหรับคนที่ทอชำนาญแล้ว

ประเภทของผ้าจก

ผ้าจกของชาวไทยวนที่นำมาใช้ในชีวิตประจำวันมิใช่มีเพียงชนิดจกอย่างที่เรารู้จักกันทั่วไปเท่านั้น ชาวไทยวนได้ทอผ้าจกสำหรับใช้เป็นผ้าทอคัมภีร์ ผ้าคลุมศีรษะนาศ ผ้าพาดบ่า ผ้าหน้าหมอน ฯลฯ ผ้าที่ใช้ทอผ้าจกยังนำไปประดิษฐ์เป็นพวงมาลัยสำหรับใช้ประดับศาลา และธรรมาสัน ในงานประเพณีเทศน์มหาชาติอีกด้วย

ลายของผ้าจก

ลายที่ใช้ทอผ้าจกของชาวไทยวนในจังหวัดราชบุรี มีต้นแบบที่ถ่ายทอดสืบกันมาแต่โบราณ โดยเฉพาะลายผ้าจกที่นำมาใช้ประกอบเป็นตีนหรือเชิงชั้น ยังประณีต แนบเนียน สีสดสวยและงดงามเหมือนเดิม ลายที่ใช้จกเป็นลายหลักมีชื่อแตกต่างกันไป เช่น ลายดอกเขี้ยว ลายไก่อ้งแก้ง ลายกาบ ลายหัก ลายหน้าหมอน นกคู่กินน้ำช่อมัน หรือจกลายผสม เช่น ดอกเขี้ยวผสมไก่อ้งแก้ง (ดอกเขี้ยวไก่อ้งแก้ง) กาบลายผสมหน้าหมอน (กาบลายหมอน) แล้วแต่ฝีมือช่างไหนจะถนัดลายใด นอกจากลายที่เป็นหลักของผืนแล้ว ในแต่ละผืนต้องจกลายประกอบเชิง เช่น มะลิเลื้อย กูดซ้อน ขอประแจ (ขอเหลี่ยม) ดอกแก้ว ดอกข้าวดอก และชะเปา

ลักษณะของดอกกล้วยฝ้ายของชาวไทยวนในจังหวัดราชบุรี สามารถแบ่งตามกลุ่มของช่างฝีมือเป็น 3 กลุ่ม คือ กลุ่มคูบัว กลุ่มดอนแร่ และกลุ่มหนองโพง บางกะโด

กลุ่มฝ้ายจากคูบัว ฝ้ายจากกลุ่มคูบัว เป็นฝ้ายจากที่กำเนิดที่ตำบลคูบัว อำเภอเมือง ลายที่เป็นเอกลักษณ์เฉพาะของฝ้ายจากกลุ่มนี้ ได้แก่ ลายดอกเขีย ลายโค้งแก้ง ลายหน้าหมอน ลายนกคู่กินน้ำช่อมต้น (นกคู่มีลักษณะคล้ายหงส์) เป็นลายหลัก การจกใช้เส้นด้ายยืนสีดำ เว้นดำไว้มากเพื่อจกลายหลักให้เด่นชัด มั่นคง ลายประกอบไม่มีมาก ลักษณะของสีไหมไม่ผัน ดำดำ จกแดง และเหลือง เป็นหลัก ขนาดความกว้างของเชิงจกประมาณ 9 - 11 นิ้ว

กลุ่มฝ้ายจากดอนแร่ ฝ้ายจากกลุ่มนี้มีกำเนิดที่ตำบลดอนแร่ หัวใจฝ้าย หนองปลาหมอ และรางบัว ลายที่ลักษณะเฉพาะของกลุ่มนี้ ได้แก่ ลายกาบ และลายนกคู่กินน้ำช่อมต้น เป็นหลักจะเว้นพื้นที่ดำไว้ น้อย และจกลายประกอบ มากติดกันแน่น ทำให้ความเด่นชัดของลายหลักลดน้อยลง สีของฝ้ายจากกลุ่มนี้นิยม สีแดงดำมาก ขนาดความกว้างของเชิงจกประมาณ 14 - 15 นิ้ว

กลุ่มฝ้ายจากหนองโพง - บางกะโด กลุ่มนี้อยู่ในพื้นที่ตำบลหนองโพง บางกะโด หนองอ้อ ในเขตอำเภอโพธาราม มีลักษณะลวดลาย สีสัน และ ความกว้างใกล้เคียงกับฝ้ายจากกลุ่มคูบัว แต่จะแตกต่างกันตรงที่ลายนกคู่กินน้ำช่อมต้น ฝ้ายจากกลุ่มคูบัวจะเป็นหงส์คู่กินน้ำช่อมต้น ซึ่งมีลักษณะใกล้เคียงลายฝ้ายจากภาคเหนือ ของไทย เช่น เชียงใหม่ สุโขทัย เป็นต้น

อย่างไรก็ดี แม้ฝ้ายจากจะมีหลายกลุ่ม แต่

“ภาพรวมของศิลปะฝ้ายจากของชาวล้านนาในราชบุรี จะเห็นนกคู่กินน้ำช่อมต้นโดดเด่นสง่างามอยู่ท่ามกลางความหลากหลายของลายลักษณะ ปรากฏ

อยู่บนผืนผ้ากันอย่างละเอียดอ่อนลุ่มลึก สีสันกลมกลืน อันมีพื้นดำ จกแดง และ เหลือง เป็นหลัก ถือว่าเป็นเอกลักษณ์ของผ้าจกราชบุรี”

ผ้าจกดูจะเป็นสิ่งที่มีคุณค่าในทางศิลปะอย่างมหาศาลและคุณประโยชน์อันนิตย์ ดังที่กล่าวมา แต่นั้นเป็นอดีตเมื่อก่อน 60 ปีมาแล้ว นับจากปี 2470 เมื่อความเจริญทางด้านเทคโนโลยีเข้าถึงสังคมชาวไทยวน ชาวไทยวนได้หันไปนิยมวัตถุสิ่งของเครื่องใช้ที่มีประโยชน์ใช้สอยเช่นเดียวกัน แต่หาได้ง่าย สะดวกรวดเร็ว และราคาถูกกว่า ผ้าจกก็เป็นเช่นเดียวกัน เพราะปรากฏว่า

“ก็ที่ไม่เคยว่างเว้นจากเส้นฝ้าย กลับว่างเปล่าเต็มไปด้วยเส้นใยของหยากไย่”

การทอผ้าจกกำลังจะเป็นอดีตที่ลูกหลานผู้สนใจต้องเฝ้าสืบถามจากผู้เฒ่า เพราะในช่วงระยะเวลาดังกล่าวนอกจากจะไม่มีคนทอผ้าจกใช้แล้ว ชาวบ้านยังขายผ้าจกที่เป็นมรดกให้กับคนอื่นไปจนแทบหมดสิ้น

ด้วยพระมหากรุณาธิคุณในสมเด็จพระนางเจ้าฯ พระบรมราชินีนาถ ทรงตระหนักถึงความสำคัญของผ้าจกมรดกทางวัฒนธรรมชั้นสุดท้ายของชาวไทยวน ได้ทรงส่งเสริมฟื้นฟูศิลปะการทอผ้าจกขึ้น โดยให้ชาวไทยวนเข้าฝึกการทอผ้าจกในโครงการมูลนิธิส่งเสริมศิลปาชีพพิเศษ แล้วนำความรู้กลับมาประกอบอาชีพการทอผ้าจกที่ถิ่นเดิมของตน

ขั้นตอนการทำผ้าขึ้น

หลักการพื้นฐานของการทอผ้าคือ การนำฝ้ายที่ไม่เป็นระเบียบยุ่งเหยิง มาจัดระเบียบ (Order) เสียใหม่ แต่กรรมวิธีในการจัดระเบียบใหม่นี้ มีความยุ่งยากซับซ้อนและมีกระบวนการหลายขั้นตอน นับตั้งแต่การนำสมอฝ้ายจากต้นมาทำความสะอาดด้วยการเก็บสิ่งสกปรกที่ติดมาด้วยออกเสีย (ตุ่นฝ้าย)

จากนั้นนำมาเข้าเครื่องยิวเพื่อแยกเมล็ดฝ้ายออกจากปุยฝ้าย (ยิวฝ้าย) นำปุยฝ้ายที่ได้มาติดให้ฟู (ติดฝ้าย) แล้วจึงไปม้วนให้เป็นหลอด (ล้อมฝ้าย) ก่อนที่จะนำไปปั่นให้เป็นเส้นใย (เข็นฝ้าย) แล้วจัดแบ่งเป็นกลุ่ม ๆ เรียกว่า เช็ด หรือ ใจ และเพื่อให้เส้นฝ้ายที่ได้ไม่คืนตัวจึงนำไปชุบน้ำข้าวก่อนนำขึ้นตาก กระบวนการทั้งหมดนี้เรียกว่า การเตรียมฝ้าย

จากนั้นจึงเริ่มที่กระบวนการเตรียมหูก เริ่มต้นด้วยการนำฝ้ายที่จัดเตรียมไว้มาจัดระเบียบให้เป็นกลุ่มด้วยเครื่องมือชนิดหนึ่งสามตัวไม้ไผ่เรียกว่า กวัก เพื่อจัดแบ่งฝ้ายให้เป็นเส้นด้ายยืนหรือกรอใส่หลอดด้ายเล็ก ๆ เพื่อใช้เป็นเส้นพุ่ง ในบางกรณีอาจนำฝ้ายที่แบ่งอยู่ในกวักนำมาเข็นคือใช้ฝ้ายจำนวน 2 - 3 เส้นมาปั่นรวมเป็นเส้นเดียวกัน ทั้งนี้เพื่อความหนาของเนื้อผ้า เมื่อได้ฝ้ายพอดตามที่ต้องการแล้ว ก็มาถึงกระบวนการคั่นหูก ในขั้นตอนนี้เป็นขั้นตอนที่ยุงยากที่สุด ถือเป็น การจัดระเบียบเส้นฝ้ายที่เข้มงวดที่สุด กล่าวคือ นำฝ้ายมาชิงกับฝือซึ่งเป็นเครื่องมือกำหนดความกว้างและลวดลายของผ้าที่จะทอ ในขั้นตอนนี้เท่ากับเป็นตัวกำหนดว่าเส้นด้ายทั้งหมดนั้นจะต้องมีจำนวนกี่เส้น แต่ละสีของลวดลายนั้นมีจำนวนที่เส้นซึ่งทั้งหมดจะต้องพอดีกับพืมที่จะใช้ (พืมหนึ่งช่องจะต้องสอดเส้นด้ายยืน 2 เส้น เพื่อแยกเป็นด้ายยืนสองส่วน เมื่อเรียบร้อยแล้วจึงถึงขั้นตอนสืบหูก คือนำฝ้ายที่จัดระเบียบไว้แล้วแต่ละเส้นมาต่อกับเส้นฝ้ายเดิมที่สอดติดอยู่กับหูกทีละเส้นทีละเส้นจนครบ จากนั้นจึงถึงขั้นตอนสุดท้ายคือ การแต่งหูก (ฮ่างหูก) คือนำเอาเส้นฝ้ายทั้งหมด (เครือหูก) มาผูกโยงเข้ากับก๊อผ้ารอกการทอต่อไป

แต่ละขั้นตอนของการทอผ้าแสดงให้เห็นตามลำดับดังนี้

- | | | |
|------------------|-----------------|----------|
| ก. การเตรียมฝ้าย | ข. การเตรียมหูก | ค. การทอ |
| - คัดเลือกฝ้าย | - กวักฝ้าย | |
| - หีบฝ้าย | - กรอฝ้าย | |
| - ติดฝ้าย | - คั่นหูก | |
| - ล้อมฝ้าย | - สืบหูก | |

- เข็มฝ้าย
- แต่งหูก
- เป็ยฝ้าย
- แชน้ำข้าว

ก. การเตรียมฝ้าย

แต่เดิมนั้นชาวหาดเสี้ยวจะปลูกฝ้ายเพื่อนำมาปั่นเป็นเส้นฝ้ายใช้ในการทอผ้าประเภทต่าง ๆ ไว้ใช้ในครัวเรือนเอง แต่ปัจจุบันวัตถุประสงค์ในการทอผ้าเปลี่ยนแปลงไปในทางการค้ามากขึ้น มีวัตถุดิบประเภทเส้นใยสำเร็จรูปต่าง ๆ ที่ผลิตได้จากโรงงานเข้ามาแทนที่เส้นฝ้ายที่ต้องปั่นเอง ทั้งนี้เนื่องจากการเตรียมฝ้ายที่จะนำมาใช้ในการทอผ้ากรรมวิธีพื้นบ้าน แต่เดิมนั้นมีขั้นตอนมากมาย ยุ่งยากและกินเวลานาน ดังนั้นเมื่อมีทางเลือกใหม่เข้ามา คือเส้นใยสำเร็จรูปต่าง ๆ เช่น ด้ายโกเร ด่านเกลียว หรือด้ายกิโโล (ขายเป็นกิโลกรัม) ชาวบ้านจึงหันไปหาทางเลือกใหม่ดังกล่าว แต่ก็มิได้หมายความว่ากรรมวิธีในการปั่นฝ้ายจะสูญหายไปจากวิธีการทอผ้าเลยทีเดียว ปัจจุบันยังมีการปั่นฝ้ายใช้กันอยู่บ้าง โดยเฉพาะในเทศกาลจุลจลฐิน ผู้ที่มีความสามารถในการเตรียมเส้นฝ้ายนั้นมักจะอยู่ในกลุ่มของผู้หญิงวัยกลางคน - วัยชราแล้วทั้งสิ้น

ขั้นตอนในการเตรียมเส้นฝ้ายจะมีกรรมวิธีต่าง ๆ ดังนี้

1. การคัดเลือกฝ้าย โดยจะเลือกเอาแต่ฝ้ายที่สมบูรณ์ มีปุยมีขาวสะอาดและเลือกเก็บหยากเยื่อ ใบไม้ กิ่งไม้ต่าง ๆ ที่ติดปะปนมากับฝ้ายตอนเก็บมาจากลำต้นออกและรวบรวมฝ้ายที่คัดเลือกแล้วไว้รวมกันเพื่อนำไปหีบต่อไป ในขั้นตอนนี้เรียกว่า การ "ตุนฝ้าย"

2. การหีบฝ้าย เป็นการนำฝ้ายที่คัดเลือกไว้มาแยกเอาเมล็ดออกโดยใช้เครื่องมือที่เรียกว่า "อ้าว" ซึ่งทำด้วยไม้มีลักษณะเป็นลูกหีบ

การหีบจะเอาฝ้ายป้อนเข้าไประหว่างลูกหีบและใช้มือหมุน ลูกหีบจะบิดเข้าหากัน และกัน ปุยฝ้ายหลุดออกมาด้านหนึ่ง แต่ในขณะที่เดียวกันที่เมล็ดฝ้ายไม่สามารถลอดผ่านลูกหีบออกมาได้ ในขั้นตอนนี้เรียกว่า "อ้วฝ้าย"

3. การดีดฝ้าย ซึ่งชาวหาดเสี้ยวจะเรียกว่า "ยิงฝ้าย" โดยใช้ไม้ที่มีลักษณะโค้งเหมือนคันธนู มีสาย และไม้ไผ่กลม ๆ ประมาณ 6 - 7 นิ้ว สำหรับเหนี่ยวสายงอในการยิงฝ้าย การยิงฝ้ายนี้ทำให้ปุยฝ้ายที่ออกมาจากเครื่องหีบนั้นพองตัวขึ้น

4. การคดฝ้ายให้เป็นหลอด ภาษาพื้นบ้านจะเรียกว่า "ล้อมฝ้าย" เครื่องมือที่ใช้คือไม้กระดานกว้างยาวประมาณ 8 - 12 นิ้ว 1 แผ่น และไม้ไผ่เหลากกลม ๆ ขนาดเล็กกว่าแท่งดินสอเล็กน้อย แล้วนำปุยฝ้ายที่ยิงจนพองแล้วมาม้วนให้เป็นหลอดยาวประมาณ 7 - 8 นิ้ว โดยใช้ไม้ไผ่แล้วชักไม้ออก ฝ้ายที่คดเป็นหลอดแล้วจะเรียกว่า "ล้อมฝ้าย"

5. การปั่นฝ้าย หรือ "เข็นฝ้าย" ขั้นตอนนี้จัดว่าเป็นขั้นตอนที่ยากกว่าขั้นตอนอื่น ๆ คือจะนำปุยฝ้ายที่อยู่ในรูปของล้อมฝ้ายมาทำให้เป็นเส้นฝ้าย โดยการใช้เครื่องมือปั่นฝ้าย เรียกว่า "หลา" มีลักษณะคล้ายวงล้อหมุนได้ ในตัวหลาจะมีเหล็กปลายแหลมอยู่อีกด้านหนึ่งของหลา เรียกว่า "ไลหลา" การปั่นฝ้ายก็คือการหมุนหลาร่วม ๆ กัน ใช้มืออีกข้างหนึ่งบีบล้อมฝ้ายให้พันติดกับไลหลา ตัวไลหลาจะหมุนเอาฝ้ายจากล้อมฝ้ายออกมาเป็นเส้น ความยากของขั้นตอนนี้อยู่ที่เทคนิคในการใช้มือทั้งสองข้างซึ่งต้องทำงานคนละอย่างให้สัมพันธ์กันเป็นอย่างดี มิฉะนั้นเส้นฝ้ายที่ได้ออกมาจะไม่เรียบร้อยสม่ำเสมอ และเมื่อได้เส้นฝ้ายเต็มไลหลาแล้วก็จะถอดเส้นฝ้ายซึ่งเรียกว่า หลอดฝ้าย หรือ หลอดด้ายออกมา

6. การทำให้เป็นก้ำ (เข็ด, ใจ) เรียกว่า "การเปียฝ้าย" โดยใช้ไม้ความยาวประมาณ 1 ศอก ส่วนหัวและท้ายมีไม้เล็ก ๆ ประกอบติดอยู่

ด้านละหนึ่งอัน เมื่อเข็นฝ้ายจนเต็มไลหลาแล้วจะนำมาพับใส่เป็ยจนได้ฝ้าย 1 กวา จึงถอดออกจากเป็ยเพื่อนำไปย้อมหรือลงน้ำข้าวต่อไป

7. การลงน้ำข้าว โดยนำฝ้ายที่ทำเป็นก่าไว้แล้วมาแช่ลงในน้ำข้าว เพื่อให้เส้นฝ้ายแต่ละเส้นเกาะตัวกันแน่นเหนียวขึ้น แล้วจึงนำไปตากก่อนที่จะนำไปใช้ทอต่อไป

แต่เดิมมาจะมีการพร้อมกันทำงานในขั้นตอนการเตรียมเส้นฝ้ายนี้ในเวลากลางคืนเรียกว่า "ลงช่วง" เช่น ลงช่วงตุนฝ้าย หรือลงช่วงปั่นฝ้าย เป็นต้น โดยเฉพาะกลุ่มผู้หญิงซึ่งเริ่มสาวจนถึง เป็นสาวแล้วจะมานั่งล้อมวงกันในลักษณะคุยกันไปทำงานไป ทำให้เกิดความเพลิดเพลินสนุกสนานในการทำงาน และก็อาจมีหนุ่ม ๆ รุ่มราวคราวเดียวกันมาเที่ยวหรือร่วมวงสนทนาอีกด้วย

ข. การเตรียมทูก

คือ การนำเส้นด้ายมาเตรียมและเรียงกันให้พร้อมสำหรับใส่ก็เพื่อทอเป็นผ้าชิ้น กระบวนการเตรียมทูกจัดว่าเป็นขั้นตอนที่ยุงยากกว่าขั้นตอนการเตรียมเส้นฝ้าย เพราะเกี่ยวข้องกับการคิดคำนวณเส้นฝ้าย การสร้างลายและสีสัน ผู้ที่จะทำในขั้นตอนนี้ได้จึงต้องเป็นผู้ที่ชำนาญในการทอผ้าชนิดต่าง ๆ เป็นอย่างดี ซึ่งมักเป็นหญิงที่อยู่เ็นวัยกลางคนขึ้นไปแล้วเป็นส่วนใหญ่ การเตรียมทูกจะมีขั้นตอนต่าง ๆ ดังนี้

1. การกวักฝ้าย คือนำฝ้าย - ด้ายที่ลงน้ำข้าวตากแดดแห้งสนิทแล้วมาจัดระเบียบในขั้นต้นก่อนที่จะนำไปขึ้นเครื่องทูกเป็นเส้นยืน หรือเป็นการเตรียมฝ้ายก่อนนำไปกรอใส่หลอดเพื่อใช้ในการทอเป็นเส้นพุ่งต่อไป การกวักจะใช้เครื่องมือที่สานด้วยไม้ไผ่เรียกว่า "กวัก"

2. การกรอด้วย โดยจะนำด้ายที่กวักไว้แล้วส่วนหนึ่งที่ต้องการนำไปใช้ทอเป็นเส้นพุ่งมากรอใส่หลอดซึ่งเป็นไม้ไผ่เล็ก ๆ ยาวประมาณ 2 นิ้วครึ่ง ข้างในหลอดเรียกว่า "ไม้ก้อหลอด" โดยใช้หลาในการหมุนดึงเส้นด้ายจากกวักให้พันกับไม้ก้อหลอด เมื่อกรอเป็นหลอดแล้ว เรียกว่า "ด้ายหลอด"

3. การเข็นฝ้าย เป็นเทคนิคพิเศษในกรณีที่ต้องการนำฝ้ายตั้งแต่ 2 เส้นมาตีเกลียวให้เป็นเส้นเดียวกัน แล้วจึงนำไปทอเพื่อให้ได้เนื้อผ้าหนาเป็นพิเศษ ซึ่งชาวหาดเสี้ยวจะใช้คำว่า เข็นฝ้าย และเรียกฝ้ายที่เข็นแล้วนี้ว่า "ฝ้ายเข็น" นอกจากการนำฝ้ายสี่เส้นมาเข็นหรือตีเกลียวแล้ว ยังมีการนำฝ้ายหรือด้ายหลายสีมาตีเกลียวรวมกันเรียกว่า "ล้งไม" ฝ้ายที่นิยมนำมาล้งไมได้แก่ สีแดง สีเหลือง สีขาว และสีดำ โดยมักใช้สลับในลายผ้าชิ้นเป็นส่วนใหญ่

4. การคั่นหูก คือ การนำด้ายจากกวักอีกส่วนหนึ่งที่เตรียมไว้เป็นด้ายยืนมาทำการจัดระเบียบอีกครั้งหนึ่งก่อนที่จะนำไปขึ้นเครื่องหูก การจัดระเบียบในขั้นนี้จัดว่าเป็นขั้นตอนที่ยากที่สุดในการเตรียมหูก เนื่องจากจะต้องนับจำนวนเส้นด้ายให้มีจำนวนพอดีกับพืม (ซึ่งจะเป็นตัวกำหนดความกว้างของหน้าผ้า) ที่จะใช้ทอผ้าแต่ละชนิดซึ่งจะแตกต่างกันไป นอกจากนั้นในขั้นตอนนี้ยังเป็นการจัดระเบียบให้กับลวดลายและสีสำหรับผ้าที่ต้องการทออีกส่วนหนึ่งด้วยนอกเหนือจากการใช้สีจากด้ายเส้นพุ่งในการทอแล้ว

การคั่นหูกนั้นต้องใช้ความรู้ความชำนาญและสมาธิในการทำงานมากกว่าขั้นตอนอื่น เพราะหากมีการผิดพลาดแล้วก็จะทำให้ผ้าที่ออกมาชิ้น ผิดหรือไม่สมบูรณ์ไปตลอดทั้งผืน เนื่องจากเมื่อคั่นหูกและนำไปขึ้นเครื่องหูกแล้วจะไม่สามารถแก้ไขได้อีก ทั้งนี้เพราะ เส้นด้ายยืนซึ่งเป็นด้ายหลักในการทอจะผูกติดอยู่กับหูกตลอดเวลาของการทอ ไม่มีการเปลี่ยนแปลงจนกว่าจะทอจนหมดหรือตัดออกจากหูกก่อนเท่านั้น

การคั่นหูกจึงมีการจัดระเบียบที่สำคัญ ๆ คือ

- การกำหนดหน้าผ้าตามพืมที่จะใช้ทอ เช่น ดินจกให้พืม 7 หลบ โดยพืม 1 หลบจะประกอบด้วยพืม 40 ซี่ รวมทั้งสิ้น 280 ซี่ การคั่นหูกจะต้องนับเส้นด้ายให้พอดีกับพืม คือเป็นจำนวนสองเท่าของพืม มิเช่นนั้นจะไม่สามารถทอได้เพราะจะต้องเอาด้ายที่คั่นหูกแล้วมาสอดเข้าไปในระหว่างพืมอีกที่หนึ่งในการทอ และแต่ละช่องพืมจะต้องสอดด้ายเป็นจำนวน 2 เส้น

- การกำหนดความยาว - จำนวนชั้น ผืน ของผ้า ทั้งนี้ผู้ต้องการทอผ้าชนิดใด จำนวนกี่ชั้น ก็จะต้องกำหนดความยาวตามผ้าแต่ละชนิดในชั้นตอนนี้ด้วย เช่น ต้องการทอผ้าชิ้นทั่วไป 30 ผืน ก็จะต้องคั่นหูกให้ได้ตามความยาวของผ้าชิ้นจำนวน 30 ผืนเช่นกัน

- การกำหนดสี ลวดลาย และจำนวนด้ายที่จะต้องใช้ เช่น หากต้องการทอผ้าชิ้นตาผ้าใหญ่ 30 ผืน ผู้ทอจะใช้ความชำนาญจากประสบการณ์คำนวณว่าจะต้องใช้ด้ายจำนวนเท่าใด จะใช้สีอะไรเป็นสีพื้น และใช้สีอะไรทำลายบ้าง แต่ละสีเป็นจำนวนด้ายเท่าใด ซึ่งก็คือทำโครงสร้างของตัวชิ้นหรือผ้าชนิดนั้น ๆ นั้นเอง (ยกเว้นดินจก)

ค. การทอ ผู้หญิงที่ทอผ้าชิ้นส่วนใหญ่จะเป็นผู้หญิงที่อยู่ในวัยกลางคนหรือแต่งงานมีครอบครัวแล้ว คนแก่มินิยมทอเพราะการทอต้องใช้กำลังมากกว่าผ้าขนาดเล็กอื่น ๆ ส่วนผู้หญิงที่อยู่ในวัยรุ่นจะนิยมทอผ้าดินจกกันเป็นส่วนมาก

เครื่องมือในการทอผ้า

1. กี่ เป็นเครื่องทอผ้าประกอบด้วยส่วนต่าง ๆ 9 อย่าง

2. หูก เป็นคำรวมเรียกอุปกรณ์ที่มีด้ายติดอยู่ทั้งหมด
เครื่องมือนี้ก็เรียกได้

3. กระสวย เป็นวัสดุสำหรับใส่ด้ายพุ่งเวลาทอ ทำด้วย
ไม้ท่อนเล็กยาวประมาณ 1 ฟุต ลักษณะคล้ายเรือโดยมีหัวและท้ายเรียวเพื่อสะดวก
ในการพุ่ง ตรงกลางถูกสกัดให้เป็นช่องสี่เหลี่ยมที่จะใส่หลอดด้ายลงไป บริเวณหัว -
ท้ายของกระสวยจะเจาะรูขนาดเล็กสำหรับใส่แกนของหลอดด้ายและบริเวณด้าน
ข้างของกระสวยจะเจาะรูเล็ก ๆ เพื่อสอดเส้นด้ายให้ลอดออกมา

4. ไม้คั่นผัด เป็นไม้ไผ่มีลักษณะแบนโค้ง งอเล็กน้อย
ขนาดความกว้างประมาณครึ่งเซนติเมตร มีความยาวตามขนาดของพื้น ตอนปลาย
ของไม้คั่นผัดจะสวมด้วยปลอกโลหะ ปลายแหลมคล้ายพื้นทั้งสองข้าง เพื่อใช้สำหรับ
ตรึงผ้าให้ตึงอยู่ตลอดเวลาและทำให้หน้าผ้าไม่ย่น นอกจากนี้ยังช่วยให้การสอด
ด้ายพุ่งและกระทุ้งพิมได้สะดวก

การทอผ้าโดยทั่ว ๆ ไปก็คือทำให้เกิดการขัดกันระหว่างด้าย
เส้นยืนกับด้ายเส้นพุ่ง โดยวิธีการใช้เท้าเหยียบไม้เหยียบหูก การทอผ้าธรรมดา
จะใช้ไม้เหยียบหูก 2 อัน เหยียบขึ้น - ลงสลับกัน ไม้เหยียบหูกจะผูกติดกับเท้า
(เขา) 2 ตัว ซึ่งด้ายเส้นยืนแต่ละเส้นจะสอดอยู่กับเท้าทั้ง 2 ตัวในลักษณะสลับกัน
เมื่อเหยียบไม้เหยียบหูกอันหนึ่งลง ตัวเท้าก็จะถูกทำให้ต่างระดับกันโดยตัวหนึ่งจะ
ยกขึ้น อีกตัวจะต่ำลง ทำให้เกิดช่องระหว่างด้ายยืน ผู้ทอจะนำด้ายที่กรอใส่
หลอดเตรียมไว้เป็นด้ายพุ่งแล้วมาใส่กระสวยซึ่งมีลักษณะคล้ายเรือ พุ่งผ่านช่องว่าง
ของด้ายยืนดังกล่าวจากด้านหนึ่งไปสู่อีกด้านหนึ่ง ให้เส้นด้ายวางตัวลงในแนวขวาง
กับด้ายยืนแล้วจึงใช้พิมกระแทกให้เส้นด้ายเข้ากับผืนผ้าหรือเส้นด้ายยืนที่พันรอบไม้คั่นผัด
ในตอนเริ่มแต่งหูก และจะทำในลักษณะนี้เรื่อยไปจนเสร็จเป็นผืนหรือตามที่ต้องการ
โดยเลือกใช้สีด้ายพุ่งตามโครงสร้างของสีและลายของผ้าชิ้น หรือผ้าแต่ละชนิด หรือ
ตามความต้องการของผู้ทอเองก็ได้

กระบวนการทอผ้าโดยเฉพาะผ้าชิ้นได้ลดขั้นตอนต่าง ๆ ลงไป จากเดิมมากในปัจจุบันโดยเฉพาะในขั้นของการเตรียมฝ้าย เพราะได้มีการนำ เส้นใยประเภทต่าง ๆ เข้ามาใช้ทดแทน เช่น ด้ายโทเร ด้ายเกลียว ฯลฯ ดังกล่าว แล้ว คุณภาพเส้นใยรวมทั้งสีสันทันก็ได้รับการยอมรับ และเป็นที่ยอมรับกันมากเนื่องจาก สีสันทันสดใส มีให้เลือกหลากหลาย และที่สำคัญคือสีไม่ตก รวมทั้งหาซื้อได้ง่ายแม้ว่าราคาจะไม่ค่อยคงที่นัก

ดังนั้นกระบวนการทอผ้าในปัจจุบันเกือบทุกชนิดจึง เริ่มต้นด้วยการจัดหาฝ้ายหรือด้ายซึ่งเป็นเรื่องที่ชาวบ้านผู้ทอจะต้องเข้าไปเกี่ยวข้องกับระบบ ตลาดตั้งแต่เริ่มต้น หลังจากนั้นจึงนำ เข้าขั้นตอนปกติในกระบวนการที่กล่าวแล้ว คือการนำฝ้ายไปแช่น้ำข้าวและตาก แล้วจึง เข้าสู่การเตรียมทูกและการทอต่อไป ตามลำดับ

2. เครื่องจักสาน

เครื่องจักสานเป็นงานศิลปหัตถกรรมและหัตถกรรมอย่างหนึ่ง ที่ มนุษย์คิดวิธีการต่าง ๆ ขึ้นเพื่อใช้สร้างเครื่องมือ เครื่องใช้ ในชีวิตประจำวัน ด้วยวิธีการสอดขัดและสานกันของวัสดุที่เป็นเส้น เป็นริ้ว โดยสร้างรูปทรงของสิ่ง ที่ประดิษฐ์ขึ้นนั้นตามความประสงค์ในการใช้สอย การสร้างเครื่องจักสานของมนุษย์ โดยทั่วไป โดยเฉพาะอย่างยิ่ง ในประเทศไทยจะขึ้นอยู่กับเงื่อนไขทางความ ต้องการด้านประโยชน์ใช้สอยตามสภาพภูมิศาสตร์ประสานกับชนบประเพณี ความเชื่อ ศาสนา และวัสดุในท้องถิ่นนั้น ๆ ประกอบกันขึ้นเป็นเครื่องจักสาน

วิธีการในการทำเครื่องจักสานของมนุษย์ในชนชาติต่าง ๆ เท่าที่ ปรากฏจากอดีตมาจนปัจจุบันมีรูปแบบและลวดลายในการสานที่คล้ายคลึงกันเป็นส่วน มาก โดยเฉพาะอย่างยิ่งลวดลายในการสานจะมีจำกัดอยู่ไม่มากลายนัก และ จากความจำกัดของลวดลายนี้เป็นผลบังคับให้รูปทรงของ เครื่องจักสานมีลักษณะที่ ใกล้เคียงกันไปด้วย นอกเหนือจากลวดลาย รูปทรงแล้ววัสดุในการทำเครื่อง

จักสานในส่วนต่าง ๆ ของโลก เช่น ในกลุ่มประเทศเอเชียจะเห็นว่า วัสดุชนิดเดียวในหลายประเทศ เช่น จีน ญี่ปุ่น ไทย และฟิลิปปินส์ เป็นต้น

อย่างไรก็ตาม การทำเครื่องจักสานนั้นเป็นผลิตรกรรมพื้นบ้านพื้นเมืองที่มีทำกันมาแต่โบราณ และมีทำทั่วไปในทุกภาคของประเทศ คำว่า "เครื่องจักสาน" นั้น โดยทั่วไปมักจะหมายถึงสิ่งที่ผลิตขึ้นด้วยมือ โดยวิธี จัก สาน ถัก และทอ เป็นหลัก แต่ในที่นี้จะกล่าวถึงเฉพาะเครื่องจักสานที่เกิดจากการ จัก สาน และ ถัก เท่านั้น เพราะการทอเป็นกระบวนการที่มีลักษณะเฉพาะ มีขั้นตอนที่ซับซ้อน ต้องแยกการศึกษาวิเคราะห์เฉพาะเรื่องโดยตรงออกไปต่างหาก

การเรียกเครื่องจักสานว่า จักสานนั้น เข้าใจว่าเป็นคำที่เรียกขึ้นตามวิธีการที่ทำให้เกิดเครื่องจักสานขึ้นนั่นเอง เพราะเครื่องจักสานต่าง ๆ จะสำเร็จรูปร่างที่สมบูรณ์นั้นจะต้องผ่านกระบวนการที่ประกอบขึ้นด้วยการจัก การสาน และการถัก หรือการขัดกันของวัสดุที่ผ่านกระบวนการเตรียมด้วยการจัก เพื่อแปรรูปวัสดุหรือวัตถุดิบให้สอดคล้องกับการใช้สอยเสียก่อน

จัก คือการทำวัสดุมาทำให้เป็นเส้น เป็นแฉกหรือเป็นริ้ว เพื่อความสะดวกในการสาน การจักถือได้ว่าเป็นขั้นตอนของการเตรียมวัสดุในการทำเครื่องจักสานขั้นแรก ลักษณะของการจักโดยทั่วไปนั้นขึ้นอยู่กับลักษณะของวัสดุแต่ละชนิด ซึ่งจะมีวิธีการเฉพาะที่แตกต่างกันไป เช่น วัสดุที่นำมาจักให้เป็นเส้นเป็นริ้ว เป็นไม้ไผ่ หวาย มักเรียกว่า ตอกและการจักดอกไม้ไผ่โดยทั่วไปจะแบ่งออกเป็น 2 ลักษณะคือ จักตามแนวไม้ไผ่โดยมีผิวไม้เป็นส่วนแบนเรียกว่า ตอกพื้น ส่วนอีกลักษณะหนึ่งเรียกว่า ตอกตะแคง ตอกชนิดนี้จะจักโดยมีผิวไม้เป็นส่วนสันตอก นอกเหนือจากดอกไม้ไผ่สองลักษณะนี้แล้ว อาจจะมีดอกไม้จัก เหล่าเป็นเส้นกลม ๆ หรือลักษณะอื่น ๆ ตามความต้องการที่จะนำตอกชนิดนั้น ๆ ไปใช้

อย่างไรก็ตาม การจักตอกเป็นงานขั้นแรกที่สำคัญในการทำเครื่องจักสาน เพราะลักษณะของตอกจะต้องประสานกับลวดลายและรูปทรงของเครื่อง

จักสานด้วย เช่น การสานส่วนกันของภาชนะ โดยทั่วไปมักจะต้องใช้ตอกปิ่นแบน ๆ เพื่อให้เกิดลายสานที่เป็นแผ่นตามแนวราบที่คงทนและวางบนพื้นราบได้ดีและสะดวก ในการสร้างรูปทรงส่วนที่อยู่ถัดจากส่วนกันขึ้นไป หรือตอกสำหรับสานส่วนที่เป็นคอ ส่วนที่คอดของภาชนะจำเป็นจะต้องใช้ตอกที่มีความละเอียดเส้นเล็ก ๆ เพื่อสะดวก ในการสานให้ได้รูปทรงตามต้องการ เป็นต้น

ดังกล่าวแล้วจะเห็นว่า การจักตอก ถือได้ว่าเป็นขั้นตอนที่สำคัญ ของการทำเครื่องจักสาน และเป็นขั้นตอนแรกที่มีความสำคัญมาก ผู้ทำเครื่อง จักสานจะต้องเตรียมวัสดุที่จะใช้ในการทำเครื่องจักสานให้สัมพันธ์กับสิ่งที่จะสาน โดยเฉพาะอย่างยิ่ง ถ้าเป็นการจักเพื่อให้ได้วัสดุที่เรียกว่า ตอก แล้ว ผู้สานจะ ต้องรู้จักเลือกสรรและพิถีพิถันเพื่อให้ได้วัสดุที่ดี ซึ่งจะมีผลต่อความคงทน และ ความประณีตสวยงามของเครื่องจักสานด้วย ดังจะเห็นได้จากเครื่องจักสานใน อดีตของไทยเราหลายชนิด มีความคงทนและประณีตสวยงามนั้นจะขึ้นอยู่กับ ความประณีตและลักษณะของตอกที่สัมพันธ์กับลวดลายและรูปแบบของเครื่องจักสาน นั้น ๆ ด้วย เช่น เส้นตอกย่านลิเภาที่มีความละเอียดประณีต เป็นต้น

สาน เป็นขั้นตอนที่สำคัญของการทำเครื่องจักสาน ถัดจากการจัก ซึ่งเป็นการเตรียมวัสดุ การสานนั้นถือได้ว่าเป็นขบวนการทางความคิดสร้างสรรค์ ของมนุษย์ที่นำวัสดุธรรมชาติมาทำประโยชน์ โดยใช้ความคิดและมีมือมนุษย์เป็นหลัก ซึ่งมีมาช้านานแล้ว โดยที่ในปัจจุบันยังคงทำกันอยู่ กล่าวกันว่าเทคนิคการสานภาชนะ ที่ใช้กันอยู่ ทุกวันนี้ทำกันมาตั้งแต่สมัยก่อนประวัติศาสตร์ ลักษณะของการสานในยุค เริ่มแรก คงเป็นการสานไปตามแนวราบโดยใช้วัสดุขัดกันไปมาอย่างง่าย ๆ ตาม แบบที่เรียกกันว่า ลายขัด ด้วยการยกขึ้นเส้นหนึ่งและกดลงเส้นหนึ่งให้เกิดการขัดกัน ซึ่งจะทำให้วัสดุคงรูปต่อเนื่องกันไปเป็นพื้นที่มากขึ้น ๆ ตามความต้องการ และจาก การสานด้วยลายขัดตามแนวราบนี้เอง มนุษย์ได้พัฒนาการสานเพื่อตอบสนองความ ต้องการด้านประโยชน์ใช้สอยขึ้นมาเป็นภาชนะ โดยอาจจะสานลายขัสนั้นเข้ากับแม่-แบบเพื่อให้เกิดเป็นรูปทรงของภาชนะขึ้นมา แม่แบบ สำหรับสานภาชนะขึ้นมาอาจจะ เป็นเปลือกผลไม้ หรือเครื่องปั้นดินเผาก็ได้ และเมื่อมนุษย์คิดวิธีการสานภาชนะได้

สำเร็จแล้ว ได้พัฒนาลวดลายในการสานไปด้วยเพื่อให้ได้ภาชนะที่มีรูปทรงเหมาะสมกับการใช้สอยและเกิดความสวยงามน่าใช้ยิ่งขึ้น

การสานของไทยนั้น ถือได้ว่าเป็นความรู้พื้นบ้านพื้นเมือง สืบต่อกันมาช้านาน โดยวิธีการถ่ายทอดให้กันในครอบครัว ชนิตพ่อสอนลูก โดยมีได้มีการร่ำเรียนกันอย่างจริงจัง และไม่มีการจดบันทึกเป็นตำรับตำราแต่อย่างใด แต่เป็นการถ่ายทอดสืบต่อกันมาจากบรรพบุรุษจากชั่วชีวิตคนหนึ่ง ไปยังอีกคนหนึ่ง ซึ่งบางอย่างอาจคงรูปลักษณะและลวดลายเดิมไว้ แต่บางอย่างก็อาจจะเปลี่ยนรูปทรงและลวดลายไปบ้าง แต่ความเปลี่ยนแปลงที่เกิดขึ้นนี้ มักจะเปลี่ยนไปอย่างช้า ๆ ชนิตค่อยเป็นค่อยไป

การสานของไทยนั้นมีลวดลายและรูปแบบต่างกันไปมากมาย ทั้งที่แตกต่างกันด้วยลักษณะของแบบลายและวัสดุที่ใช้ในการสาน ในด้านลวดลายที่สานนั้น ส่วนมากการใช้ลายจะสานลายใดก็ขึ้นอยู่กับความเหมาะสม เช่น อาจจะใช้ลายขัตติธรรมดาเพื่อให้เกิดความแข็งแรงทนทานและความสะดวกในการสาน หรือถ้าต้องการสานภาชนะที่มีตาห่าง ๆ เช่น ชะลอม เข่ง ก็มักจะสานด้วยลายเฉลว เป็นต้น

การสานเครื่องจักสานโดยทั่วไปแล้ว อาจจำแนกออกได้เป็นลักษณะใหญ่ ๆ ได้ดังนี้

1. การสานด้วยวิธีการสอดขัดกัน
2. การสานด้วยการสอดขัดกันด้วยเส้นทแยง
3. การสานด้วยวิธีขดเป็นวง

จากลักษณะของการสานประเภทใหญ่ ๆ ทั้ง 3 นี้ เป็นวิวัฒนาการของการสานลวดลายเครื่องจักสานเพื่อให้เกิดประโยชน์เหมาะสมกับชนิดและรูปทรงของเครื่องจักสาน นอกจากนี้แบบอย่างการสานเหล่านี้แล้ว ยังมีลวดลายซึ่งดัดแปลง

ออกไปเพื่อให้เกิดความสวยงามเพิ่มขึ้นอีกเป็นจำนวนมาก เช่น ลาดชัตกรรมดา แต่มีการสานด้วยเส้นดอกที่เล็กกว่าสอดแทรกเข้าไประหว่างลายขัณฑ์นั้น เพื่อให้เกิดเป็นลายขัณฑ์เล็ก ๆ ซ่อนอยู่ภายใน เป็นการเพิ่มความสวยงาม เช่น ลายดอกพิกุล เป็นต้น

อย่างไรก็ตาม วิธีการสานเครื่องจักสานในท้องถิ่นต่าง ๆ ของไทย นั้น จะขึ้นอยู่กับความนิยมของท้องถิ่นที่สืบทอดกันมากกว่าอย่างอื่น

ขั้นตอนที่สำคัญอีกขั้นหนึ่งของการทำเครื่องจักสาน คือ การถัก การถักนี้โดยทั่วไปแล้วจะเป็นกระบวนการประกอบที่ช่วยให้การทำเครื่องจักสาน สมบูรณ์ มากกว่าจะเป็นวิธีการทำเครื่องจักสานด้วยตัวเอง การถักจะใช้วัสดุที่เป็นเส้นอ่อนและมีความยาวพอสมควร ใช้ถักยึดโครงสร้างภายนอกให้ติดกับผนังของเครื่องจักสาน เช่น การถักขอบของภาชนะจักสานไม้ไผ่ การถักหูภาชนะ หรือการถักโครงต่าง ๆ ของภาชนะ เป็นต้น การถักนี้บางครั้งอาจจะเรียกว่า การผูกก็ได้ ลักษณะของการถักหรือการผูกขอบของภาชนะโดยทั่วไป จะมีระเบียบที่เป็นลักษณะเฉพาะของการถักแต่ละแบบ เช่นเดียวกับแบบของลายสาน เช่น ลายถักหัวแมลงวัน สันปลาช่อน เป็นต้น

การถักนี้ส่วนมากจะเป็นการเสริมความแข็งแรงของโครงสร้างภายนอก เช่น ขอบ ขา ปาก ก้น ของเครื่องจักสาน และเป็นการเพิ่มความสวยงามไปด้วย

อย่างไรก็ตาม แม้ว่าการถักจะเป็นขั้นตอนเสริมเพื่อให้เครื่องจักสานมีความสมบูรณ์ยิ่งขึ้นก็ตาม แต่การถักก็เป็นกระบวนการหนึ่งที่มีความจำเป็นอย่างขาดไม่ได้ของเครื่องจักสานหลาย ๆ ชนิด ไม่ว่าจะเป็นภาชนะหรือเครื่องใช้อื่น ๆ ถ้าสังเกตดูแล้วจะเห็นว่ามีการถักเข้าไปเป็นองค์ประกอบอยู่ด้วยเสมอ

ทั้งหมดนี้เป็นกระบวนการของการทำเครื่องจักสานซึ่งจะเห็นว่า เป็นหัตถกรรมหรือเป็นศิลปหัตถกรรมพื้น ๆ ที่ไม่มีกรรมวิธีที่ซับซ้อน แต่ในด้านความคิดสร้างสรรค์แล้ว จะเห็นว่า การจักสานเป็นความคิดที่แยบยลและเรียบง่ายอย่างหนึ่งของมนุษย์ มีขั้นตอนเป็นระเบียบแบบแผนเป็นของตนเองอย่างง่าย ๆ แต่สัมฤทธิ์ผลในด้านประโยชน์ใช้สอยสูงยิ่งจากอดีตมาจนปัจจุบัน

แม้ว่าการทำเครื่องจักสานทั่วไปจะใช้วัสดุพื้นบ้านก็ตาม แต่การนำวัสดุเหล่านั้นมาทำเครื่องจักสานจำเป็นต้องมีเครื่องมือเป็นเครื่องช่วยให้เกิดความสะดวกในการนำวัสดุธรรมชาติมาดัดแปลงเป็นเครื่องจักสาน เครื่องไม้เครื่องมือในการทำเครื่องจักสานเป็นเครื่องมือพื้น ๆ ที่ชาวบ้านสามารถทำขึ้นใช้เองได้และมีเพียงไม่กี่อย่าง ซึ่งอาจจะนับว่าเครื่องจักสานเป็นงานหัตถกรรมที่มีเครื่องมือประกอบน้อยอย่างหนึ่งก็ได้

เครื่องมือที่ใช้ในการทำเครื่องจักสาน

เครื่องมือที่ใช้ในการทำเครื่องจักสานทั่วไปมีอยู่เพียง 3 ชนิดคือ

1. **มิด** เป็นเครื่องมือสำหรับแปรรูปวัสดุธรรมชาติมาเป็นวัสดุสำหรับทำเครื่องจักสาน มิดที่ใช้ทั่วไปเป็นมิดเหล็กกล้าที่มีเนื้อแกร่งและมีความคมมากมีอยู่ 2 ชนิด คือ

1.1 **มิดสำหรับใช้ฟันหรือตัดผ้าไม้** มักเป็นมิดขนาดค่อนข้างใหญ่ มีสันหนาประมาณ $1/2 - 1$ เซนติเมตร ยาวประมาณ 40 เซนติเมตร ด้านคมคมมาก แต่อาจจะไม่บางมากนัก เพื่อความคงทนในการตัดทอนไม้ไผ่ หวาย และอื่น ๆ มิดที่ใช้ตัดทอนนี้โดยทั่วไปจะเป็นมิดหัวตัด มิดโต้ หรือมิดอื่น ๆ แล้วแต่จะเรียกกันไปตามภาษาถิ่น มิดชนิดนี้จะใช้ในการทำเครื่องจักสานขั้นตอนแรกคือ เริ่มตัดไม้ไผ่ หรือหวาย มาจากป่า แล้วตัดเป็นท่อนผ่าเป็นชิ้น สำหรับเตรียมจักเป็นดอกต่อไป

1.2 มิตตอก มีตชนิดนี้มีประโยชน์ใช้สอยตามชื่อเรียกคือ เป็นมิตสำหรับใช้จักตอก มักมีรูปเรียวแหลม ปลายและด้ามงอน ส่วนมากมิตจะสั้นกว่าด้าม เพราะด้ามจะใช้สอดกระชับกับแขนและข้างตัวเวลาจักตอกด้วยมิตชนิดนี้จะต้องมีสันค่อนข้างบาง เพื่อให้มีน้ำหนักเบาและใช้งานได้สะดวก ปลายงอนแหลมเพื่อความสะดวกในการจัก เหลา หรือเจาะคว้าน มิตตอกนี้โดยทั่วไปจะมีรูปแบบที่คล้ายคลึงกัน จะต่างกันบ้างก็ที่รูปทรงปลีกย่อยเท่านั้น มิตชนิดนี้ถือได้ว่าเป็นเครื่องมือประจำตัวที่สำคัญของช่างจักสานที่เดียว

2. เหล็กหมาด เป็นเหล็กปลายแหลมสำหรับใช้เจาะ กัด แงะ มีอยู่ 2 ชนิดคือ

2.1 เหล็กหมาดปลายแหลม ใช้สำหรับไซ แงะ ทำด้วยเหล็กดี ส่วนมากทำด้วยกำน่อม ซีล้อจักรยาน เป็นเหล็กปลายแหลมคล้ายเข็ม ยาวประมาณ 3 นิ้ว มีด้ามกลม ๆ ทำด้วยไม้ ไซแยง ไซ และแงะ ตามรูตอกสำหรับร้อยหวาย ในการถักขอบ หรือผูกโครงสร้างของเครื่องจักสาน

2.2 เหล็กหมาดปลายแบน หรือปลายหอกเป็นเหล็กแหลม ปลายแบนคล้ายปลายลูกศรหรือใบหอก มีด้ามกลม ๆ ยาวประมาณ 4 - 6 นิ้ว เหล็กหมาดชนิดนี้ใช้สำหรับเจาะขอบไม้ไผ่หรือหวาย หรือวัสดุอื่น ๆ ที่ใช้เป็นส่วนประกอบของเครื่องจักสาน เหล็กหมาดชนิดนี้จะใช้เจาะ โดยใช้มือบีบที่ด้ามให้ปลายเหล็กหมุนเจาะลงไปในวัตถุ

3. คีมไม้ ซึ่งเป็นเครื่องมือพื้น ๆ อีกอย่างหนึ่งมีลักษณะคล้ายคีมทั่วไป คือ มีส่วนปากสำหรับหนีบ มีด้ามจับ คีมนี้มักทำด้วยไม้เนื้อแข็งและเหนียว เช่น ไม้ชิงชัน ไม้มะค่า ไม้พะยูน แก่นไม้ขาม เป็นต้น คีมชนิดนี้จะใช้หนีบขอบปากของเครื่องจักสานเวลาผูกขอบหรือเข้าขอบ เช่น การเข้าขอบกระบุง ขอบเข่ง ขอบคู้ เป็นต้น

เครื่องมือเครื่องใช้ทั้ง 3 ชนิดนี้ เป็นเครื่องมือที่มีความจำเป็น
อย่างยิ่งสำหรับการทำเครื่องจักสาน โดยเฉพาะเครื่องจักสานไม้ไผ่ และ
หวายจะขาดไม่ได้

อย่างไรก็ตาม มีเครื่องมือในการทำเครื่องจักสานชนิดอื่นอีก
แต่ก็ไม่มากชนิดนัก เช่น การจักหวาย จะต้องมีแผ่นสังกะสีจะเป็นฝาครอบ
สังกะสีต่าง ๆ ก็ได้ เจาะเป็นรูเล็ก ๆ สำหรับสอดเส้นหวายจักเป็นเส้นผ่า
เข้าไป ให้ความคมของสังกะสีช่วยชูดซี่หวายออก ซึ่งเรียกว่าวิธี ชักเสียด และ
เรียกแผ่นสังกะสีว่า เสียด นอกเหนือไปจากเครื่องมือดังกล่าวนี้แล้ว อาจจะมี
เครื่องมือที่ช่วยให้การทำเครื่องจักสานสะดวกรวดเร็วขึ้นอีกบ้าง ทั้งนี้ขึ้นอยู่กับวัสดุ
แต่ละชนิด แต่เท่าที่ปรากฏทั่วไป การทำเครื่องจักสานจะไม่ใช้เครื่องมืออื่น ๆ
เข้ามาช่วยมากนัก เพราะหลักใหญ่ของการทำเครื่องจักสานนั้นขึ้นอยู่กับมือ ทักษะ
แม้จะมีเครื่องมืออื่นเข้ามาช่วยบ้างแต่ความละเอียดประณีตจะสู้ฝีมือมนุษย์ไม่ได้ เช่น
ในปัจจุบันนี้ มีผู้ประดิษฐ์เครื่องจักตอกไม้ไผ่ขึ้นใช้ แต่จะได้ตอกที่ไม่เรียบร้อยเท่าที่ควร
บางครั้งต้องใช้มือเหลาซ้ำอีกครั้งหนึ่ง อย่างไรก็ตาม การทำเครื่องจักสานเป็น
งานหัตถกรรมที่ยังไม่สามารถสร้างเครื่อง-จักรขึ้นทำงานทดแทนได้ ถึงแม้ว่าอาจจะ
ทำได้ในอนาคต แต่ความสวยงามและความประณีตที่มีชีวิตชีวาบางอย่างซึ่งเกิดขึ้น
จากฝีมือและความตั้งใจจดจ่อของผู้สาน ซึ่งเป็นสุนทรียภาพอยู่ในเครื่องจักสานคงจะ
หาเครื่องจักรชนิดใดทำขึ้นแทนได้

ลวดลาย

สิ่งต่าง ๆ ของเครื่องจักสานที่ประกอบกันขึ้นมาจนเป็นเครื่องมือ
เครื่องใช้ที่สำเร็จรูปนั้น ทุกองค์ประกอบที่ประกอบกันขึ้นเป็นเครื่องจักสานแต่ละ
ชิ้นจะต้องมีความประสานสัมพันธ์อย่างยากที่จะแยกออกจากกันได้ ไม่ว่าจะเป็นวัสดุ
โครงสร้าง รูปทรง ตลอดจนลวดลาย ทุกสิ่งมีความสำคัญในตัวเอง และจะ
ต้องสัมพันธ์กับองค์ประกอบอื่น ๆ ด้วย

ลวดลายในการสานเครื่องจักสานนั้นเป็นระเบียบอย่างหนึ่งของการสร้างโครงสร้างให้เกิดการต่อเชื่อมซ้ำ ๆ กันไป โดยใช้ลักษณะของการขัดกันเพื่อให้เกิดแรงยึดระหว่างกันจนเกิดเป็นแผ่น เป็นแผง เป็นผนังของเครื่องจักสานตามต้องการ

การสานลวดลายต่าง ๆ ในเครื่องจักสานของไทยแต่ละลายจะมีระเบียบและหลักในการสานสืบทอดต่อ ๆ กันมาแต่โบราณด้วยลักษณะของการเล่ากันด้วยปากเปล่าแบบมุขปาถะมากกว่าการใช้ตำรับตำรา โดยมากจะคิดคำเป็นหลักที่คล้องจองกันคล้ายกับสูตรไว้เป็นลาย ๆ ไป เช่น "ยกสองข่มสี่ กลับมาอีกที่ยกสี่ข่มสอง" "ยกสองข่มห้า เรียกว่า ลายบัวเอย" เป็นต้น จากลักษณะของการสืบทอดลักษณะนี้ ผู้เรียนจะต้องใช้การฝึกฝนและปฏิบัติเอาเองจนจดจำได้ และโดยลักษณะ เช่นนี้ทำให้แบบอย่างของลวดลายของเครื่องจักสานในแต่ละถิ่นมีหลักเฉพาะท้องถิ่นที่แตกต่างกันไป และมีชื่อเรียกลายต่าง ๆ แตกต่างกันไป แม้จะเป็นลายชนิดเดียวกันก็ตาม ซึ่งถ้าจะจำแนกลายต่าง ๆ ออกตามภาษาถิ่นแล้วคงจะมีลายมากมาย ยากแก่การรวบรวมและวิเคราะห์ได้ ดังนั้น เพื่อความสะดวกจึงขอแยกลักษณะของการสร้างลวดลายออกเป็นแบบต่าง ๆ ดังนี้

ลายขัด

ถือได้ว่าเป็นลายพื้นฐานของเครื่องจักสานซึ่งอาจจะเป็นลวดลายเบื้องต้นของการทำเครื่องจักสานที่เก่าแก่ที่สุดก็ได้ ลักษณะของลายขัดเป็นการสร้างแรงยึดระหว่างกันด้วยการขัดกันของดอกหรือวัสดุอื่นด้วยการขัดกันเป็นมุมฉาก ระหว่างแนวตั้งหรือเส้นตั้ง และแนวนอนหรือเส้นนอน อาจจะขัดกันให้เกิดช่องว่างระหว่างเส้นดอกเป็นตาสี่เหลี่ยมเล็กใหญ่อย่างไรก็ได้

ลายขัดได้วิวัฒนาการจากการสานขัดกันระหว่างเส้นดอกแนวตั้งและแนวนอนอย่างละเส้น มาเป็นการใช้เส้นดอกแนวละหลาย ๆ เส้น ขัดสลับกันทำให้เกิดลายใหม่ ๆ ขึ้น หรืออาจจะสอดทแยงเข้าไประหว่างเส้นตั้งและเส้นนอน

ก็ได้ จะได้ลายใหม่ขึ้นเช่นกัน หรือจะให้ลายขัดกันในลักษณะแนวทแยงมีช่องว่าง เป็นรูปข้าวหลามตัดก็ได้ หรือจะเพิ่มเส้นตอกด้วยการยกและข่มสลับกันไปเช่น ลายสองและลายสาม จะทำให้ได้ลายขัดที่ละเอียดยิ่งขึ้น และมีลวดลายที่ปรากฏบนผิวแปลกออกไปด้วย

ถ้าพิจารณาแล้วจะเห็นว่า "ลายขัด" เป็นแม่แบบของลายสานทั้งปวง ซึ่งมีอยู่ในงานจักสานของชนชาติต่าง ๆ ทั่วไป และเป็นลายที่วิวัฒนาการขึ้นมา เป็นลายต่าง ๆ ตามความต้องการด้านประโยชน์ใช้สอยได้มากมาย ตั้งแต่ลายขัดธรรมดา ด้วยการยกเส้นหนึ่ง สอดขัดเข้าไปเส้นหนึ่ง มาจนถึงยกสอง เส้นข่มสอง ซึ่งเรียกว่า ลายสอง ยกสามเส้น ข่มสามเส้น เรียกว่า ลายสาม เรื่อยไปจนถึงการสานแบบยกตอกเป็นลวดลายต่าง ๆ

ลายขัดแบบที่วิวัฒนาการไปมากที่สุดของไทยคือ ลายขัดที่เรียกกันว่าลายผีบ้า หรือลายกระดั่งผีดข้าว เป็นลายที่มีสานเกือบทุกภาค และมักเรียกตรงกันว่า ลายบ้า หรือลายผีบ้า ซึ่งเป็นเพราะเป็นลายที่สานยากนั่นเอง การสานจะต้องพลิกกลับข้างล่างขึ้นข้างบน เอาข้างบนลงข้างล่างจึงจะสานถูก และถ้าสานถูกแล้วลายจะออกมาเป็นรูปพื้นปลาสวยงาม การสานลายกระดั่งหรือลายผีบ้ามีคำที่คล้องจองเป็นสูตรไว้หลายอย่างเช่น "ยกสองข่มห้าเรียกลายบ้าเอ๋ย" "ลายผีบ้าข้ามห้ายกสอง" เป็นต้น

อย่างไรก็ตาม ลายขัดนี้แม้จะเป็นลายต้นกำเนิดของเครื่องจักสานก็ตาม แต่มีประโยชน์ในการใช้สอยในการสานสิ่งต่าง ๆ ได้อย่างกว้างขวาง เพราะเป็นลายที่มีวิวัฒนาการและประยุกต์ใช้ประโยชน์ได้มาก และการใช้ลายขัดแต่ละชนิดก็ขึ้นอยู่กับรูปแบบโครงสร้างของเครื่องจักสานแต่ละชนิด

ลายขัดที่เรียกว่า ลายหนึ่ง ในภาคเหนือเรียกลายตานเป็นลายที่ใช้ประโยชน์ได้มาก เพราะสามารถสานให้เกิดตาถี่ตาห่างอย่างไรก็ได้ ตั้งแต่

सानเป็นตาห่าง ๆ สำหรับทำเป็นรั้วบ้าน ฝาบ้าน เล้าไก่ ไปจนถึงสานติดกันเป็นตาถี่ ๆ ใช้เป็นภาชนะต่าง ๆ เช่น ตะข้อง ตะกร้า ช้ำ กระบุง พ้อม เป็นต้น

ส่วนลายที่ละเอียดขึ้นไปอีก เช่น ลายสอง ลายสาม ซึ่งเป็นลายที่มีความสวยงาม จึงมักจะใช้สานสิ่งที่ต้องการความสวยงามของลวดลาย เช่น ลายเสือสำแพน ลายคุ แอ้ว ฝาบ้าน เป็นต้น

ลายขัตนี้นอกจากจะสานด้วยการขัดธรรมดา ๆ แล้ว บางครั้งอาจจะสานร่วมกันลายอื่น ๆ ด้วยการสอดดอกเป็นเส้นทแยงมุมสานซ้อนลายอีกชั้นหนึ่งก็มี หรือบางที่อาจจะสานเป็นลายยกดอกซ้อนประกอบเข้าไปเพิ่มความสวยงามนี้ มักใช้เป็นภาชนะที่ต้องการความงาม ไม่ต้องการความแข็งแรงมากนัก เช่น กระเป่า ตะกร้าหิ้ว ฝาชี เป็นต้น

อย่างไรก็ตาม ลักษณะโครงสร้างของขัตนี้เป็นลายที่มีแรงยึดมาก อันเกิดจากขัดกันของ เส้นตั้ง และ เส้นนอนโดยตรง จึงมีความแน่นและแข็งแรงให้ความคงทนมาก จึงนิยมใช้สานประกอบกับลายอื่น ๆ ในส่วนที่ต้องการความแข็งแรง เช่น ส่วนที่เป็นก้น เป็นปาก คอ ของภาชนะ เป็นต้น

ลายทแยง

ลายทแยงลักษณะการสานคล้ายการถัก ส่วนมากจะใช้ดอกป็นหรือดอกเส้นแบน ๆ บาง ๆ เพราะการสานลายชนิดนี้ต้องการแผ่นทึบ ที่มีความโค้งเป็นผนังของภาชนะทรงกระบอกเป็นส่วนใหญ่ โครงสร้างของลายทแยงมุมชนิดนี้จะเบียดตัวกันสนิทจนเกือบไม่มีช่องว่าง ลักษณะการขัดกันของดอกและวัสดุที่สานจะขัดกันในลักษณะทแยง จะไม่มีเส้นตั้งหรือเส้นนอนเหมือนลายขัตเป็นลายสานที่ต้องการผิวเรียบบาง สามารถสานต่อเชื่อมกันโค้งตัวไปตามความโค้งของภาชนะที่ต้องการได้ ลายชนิดนี้บางที่สานเป็นเป็นแผ่นแล้วนำไปประกอบเข้ากับโครงสร้างอื่นตามรูปทรงที่ต้องการ เพราะลายชนิดนี้จะสามารถขยับตัวให้เซลล์เอียงตัวไป

ตามรูปทรงที่ต้องการได้ และนอกจากนี้ลายทแยง เป็นลายที่สามารถเก็บริมนได้ เรียบร้อยสวยงาม เพราะสามารถสอดเส้นตอกกลับเข้าไปในลายเดิมได้ดีกว่า ลายขัด เพราะเส้นตอกจะเป็นเส้นทแยงที่หักพับกลับได้ง่าย โดยเฉพาะอย่างยิ่ง ภาชนะที่สานด้วยใบลาน ใบตาล เช่น สมุดใบลาน สอบใบเตย สอบกระจูด พัดไม้ไผ่ เป็นต้น เครื่องจักสานที่สานด้วยลายทแยงนี้ส่วนมากจะสามารถทรง รูปอยู่ได้ด้วยตัวเอง แต่ความแข็งแรงจะไม่คงทนเท่าลายขัด

อย่างไรก็ตาม ลักษณะการสานลายด้วยลายทแยงนี้ได้พัฒนาไปมาก จากลายทแยงธรรมดาไปเป็นลวดลายชนิดสอดขัดกัน เป็นตอกเป็นดวงจนดูสวยงาม สลับสนอย่างที่เราเรียกกันว่าลายผีบ้าก็มี การสานลักษณะนี้จะพบในสมุดใบลานแบบโบราณ สำหรับใช้ใส่เครื่องหอมของสตรี เป็นต้น

ลายทแยงอีกชนิดหนึ่งที่นิยมใช้กันทั่วไปคือ ลายหมกมุมหรือหกเหลี่ยม เป็นลายที่มีลักษณะคล้ายลายเฉลว แต่สานที่บริเวณเกือบไม่มีช่องว่าง ภาคเหนือเรียก "ลายเกล็ดเต่า" ซึ่งใช้สานฝาหรือกันตอกแอบข้าว แอบยาเส้น ก่องข้าว ลายชนิดนี้มีใช้ทั่วไปในทุกภาค

นอกเหนือจากลายดังกล่าวแล้ว ยังมีลายทแยงอีกอย่างหนึ่งที่นิยม ใช้กันมากคือ ลายเฉลวหรือตะเหลว หรือลายตาแข่ง หรือลายตาชะลอม ลายชนิดนี้เป็นลายทแยงที่มีความเกี่ยวข้องกับความเชื่อถือของคนไทยมาช้านาน เช่น สานเป็นเฉลวพระเจ้า 5 พระองค์ หรือเฉลวสำหรับปักปากหม้อยาไทยซึ่ง เป็นความเชื่ออย่างหนึ่ง หรือใช้สานเป็นเฉลวบอกเหตุ ปักไว้ตามทางหรือที่ต้องการ ห้ามผู้คนเข้าไปคล้ายเป็นเครื่องหมาย ซึ่งมีใช้มาตั้งแต่สมัยโบราณดังปรากฏใน นิราศนรินทร์ฯ ว่า "ไปถึงด่านปรีดิ์เรียกพัก เห็นแต่ตลิ่งตะเหลวปักไว้" การสาน เฉลวชนิดนี้มักปักไว้ในที่สูง ๆ เช่น ปลายไม้หลัก โดยมีหญ้าผูกไว้เป็นเครื่องหมาย ที่ช่วยให้เห็นชัดยิ่งขึ้น

ลายเฉลวที่ใช้สานเป็นเครื่องหมายตามคติความเชื่อโบราณอีกอย่างหนึ่งคือ เฉลวหน้าวัว ซึ่งปักไว้บนลานนวดข้าว ตามมุมทั้ง 4 ทิศของลานนวดข้าว จึงด้วยสายสิญจน์ เพื่อเป็นเครื่องป้องกันอัปมงคล หรือทำขวัญข้าวก่อนจะเก็บเข้ายุ้งเข้าฉาง

ลายเฉลว นอกจากจะใช้สานเป็นเครื่องหมายตามความเชื่อถือต่าง ๆ แล้ว ยังเป็นลายทแยงที่ใช้สานเป็นเครื่องมือต่าง ๆ ด้วย ซึ่งส่วนมากจะเป็นลายโปร่ง ๆ เช่น เช่ง กระจาด โครงกุ่ม หมวกเจ๊ก (กุ่มเลี้ยง) ก่วย ช้า ชะลอม เป็นต้น ลายเฉลวเป็นลายที่ไม่ใคร่จะทรงรูปอยู่ได้จึงมักจะต้องมีโครงนอกประกอบเพื่อให้มีโครงสร้างที่แข็งแรงสามารถใช้สอยได้คงทน ลายเฉลวที่ใช้ทั่วไปมักจะเป็นลายเฉลว 6 มุม นอกจากลายเฉลวหกมุมแล้วยังมีลายเฉลวอื่น ๆ ที่ได้รับการพัฒนาขึ้น เพื่อให้ใช้ประโยชน์ได้เหมาะสมและสะดวกยิ่งขึ้น เช่น ลายเฉลวห้ามุม สำหรับสานตะกร้อ ลายเฉลวแปดมุมสำหรับสานเปล แก้อี้ ลายเฉลวมืดถูก หรือลายเฉลวจีน ซึ่งใช้สานแข่งปลาทุ กระบายจีน ลายเฉลวทึบ หรือเฉลวอ้อ ใช้สานฝากระติบ เป็นต้น

นอกจากนี้ ลายเฉลวยังได้รับการพัฒนาให้เกิดความสวยงามยิ่งขึ้น ด้วยการสอดสานดอกเล็ก ๆ หรือวัสดุอื่น เข้าไปเพื่อเสริมแต่งให้เกิดลายแปลกออกไป เช่น ลายดอกพิกุล ลายดอกแก้ว ซึ่งจะพบในการสานภาชนะประเภทฝาชี กระเป๋าทือ เขียนหมาก เป็นต้น

ลายทแยงประเภทลายเฉลว เป็นลายที่ใช้ในเครื่องจักสานที่ต้องการผนังโปร่งเป็นช่องว่างมาก ๆ ทั่วไป เช่น เช่ง เปล ชะลอม ช้า เป็นต้น ลายเฉลวนี้อาจใช้กันในทุกภาคของประเทศ นับได้ว่าเป็นลายที่ใช้กันกว้างขวาง และวัสดุที่ใช้สานลายเฉลวนี้นั้นส่วนมากจะเป็นไม้ไผ่ หวาย เป็นส่วนมาก

ลายอีกประเภทหนึ่งซึ่ง เป็นลายที่ใช้สานเครื่องจักสานเฉพาะอย่างตามแต่รูปทรงของเครื่องจักสานบังคับ แต่อาจจัดรวมเข้าไว้ในประเภทลายทแยง

ได้ เช่น ลายที่สานหมุนเวียนออกจากศูนย์กลางได้แก่ ลายหัวสู่มปลา ลายหัวสู่มไก่ ลายโครงงอน โครงกูป เป็นต้น การสานลายประเภทนี้จะสานวนออกจากศูนย์กลาง แล้วกระจายแผ่ออกไปเป็นรัศมี เพื่อใช้ดอกที่แผ่กระจายออกมานั้นเป็นดอกหลักในการสานเป็นรูปทรงตามที่ต้องการต่อไป ลายชนิดนี้มักจะใช้สำหรับเครื่องจักสานทรงกระโถน ที่ต้องการช่องว่างที่ส่วนก้นอันเกิดจากการเริ่มต้นของลายนั้น ๆ

ลายทแยงอีกชนิดหนึ่ง เป็นลายที่มีระเบียบเฉพาะอย่าง สำหรับใช้สานเครื่องจักสานแต่ละชนิด ได้แก่ ลายที่สานเครื่องจักสานเฉพาะถิ่น เช่น ลายสานแข่งลำไย กว๊ายเมียงของภาคเหนือ ลายสานผ้าชี เป็นต้น

อย่างไรก็ตาม ลายทแยงที่เกิดขึ้นจากหลักหรือระเบียบการสานที่เกิดจากการขัดกันของดอกหรือวัสดุในลักษณะมุมทแยงนี้ เกิดจากความต้องการสร้างลายให้เกิดประโยชน์สอดคล้องกับรูปทรง โครงสร้าง และหน้าที่ใช้สอยของเครื่องจักสานแต่ละชนิดนั่นเอง ซึ่งลายทแยงเหล่านี้ได้ก่อให้เกิดเครื่องจักสานที่มีรูปทรง โครงสร้าง และลวดลายต่างไปจากเครื่องจักสานที่เกิดจากลายสานชนิดอื่นมากมาย

ลายสานแบบขด

ลายสานแบบขดส่วนมากจะใช้สานภาชนะซึ่งเป็นการสร้างรูปทรงขึ้นด้วยการขดตัวของวัสดุซ้อนกันเป็นชั้น ๆ แล้วใช้ตัวกลางเชื่อมถักเข้าด้วยกัน ด้วยการเย็บ (Sew) หรือถัก หรือมัด ระหว่างเส้นวัสดุซึ่งอาจจะเป็นวัสดุที่ได้รับการถักเป็นเส้น เป็นริ้ว หรือเป็นเส้นวัสดุธรรมดา ๆ ที่ยังไม่ได้ถักก็ได้

ลักษณะการทำเครื่องจักสานด้วยการขดนี้อาจเป็นวิธีการทำเครื่องจักสานเก่าแก่วิธีหนึ่ง ซึ่งเริ่มด้วยการนำกิ่งไม้ เถา หรือต้นไม้ มาขดเป็นวงกลม ๆ แล้วถักเชื่อมกิ่งไม้ เถา หรือต้นไม้ที่ขดไว้นั้นซ้อนเป็นชั้น ๆ เรื่อยไปจนเป็นภาชนะ และจากลักษณะของการสานแบบขดได้พัฒนา เรื่อยมาเป็นลำดับ ตามความต้องการ

ใช้สอย ซึ่งอาจจะมีรูปทรงลวดลายต่าง ๆ กันไป แต่โดยทั่วไปแล้ว การเริ่มต้นจะ เริ่มจากการชดออกมาจากวงใน ในลักษณะกันหอยเสมอ

ลายสานแบบขดในเครื่องจักสานมักจะใช้วัสดุจำพวก หวาย ปอ และ วัสดุอื่น ๆ ที่ไม่สามารถคงรูปอยู่ได้ด้วยตัวเอง

ลายสานแบบขดจะรับน้ำหนักและแรงดันได้ดี เพราะโครงสร้างทุก ส่วนจะรับน้ำหนักเฉลี่ยได้ทั่วถึงกัน

เครื่องจักสานที่สานด้วยลวดลายขดของไทยนั้นมีไม่มากนัก ส่วนมาก จะเป็นเครื่องจักสานหวายและย่านลิเภา เช่น ตะกร้าหิ้ว กระเป๋าถือ เป็นต้น นอกจากนี้ก็มีพวกไม้ไผ่เนื้ออ่อนที่นำมาจักเป็นตอกบาง ๆ แล้วถักเป็นเส้นแล้วนำมา ขดเย็บติดกันเป็นชิ้น ๆ เช่น การทำหมวก กระเป๋า เป็นต้น

ลายอิสระ

ลายอิสระหรือลายไม่มีหลัก จัดว่าเป็นลายที่สานขึ้นอย่างอิสระ ตามความต้องการของผู้สาน ไม่สามารถจัดเข้าในระเบียบลายหรือหลักการสาน ต่าง ๆ ดังกล่าวแล้วได้ ลายประเภทนี้สามารถสร้างรูปทรง โครงสร้างของสิ่งที่ สานขึ้นด้วยกฎเกณฑ์ของตนเอง เป็นระเบียบแบบแผนเฉพาะตน ซึ่งจัดว่าเป็น ลายที่เกิดจากการสร้างสรรค์ที่อิสระ ตามความต้องการใช้สอย โดยใช้วัสดุต่าง ๆ กัน เช่น การสานแผงรั้วด้วยไม้ไผ่ กิ่งไผ่ เถาหรือต้นไม้อื่น ๆ หรือการสาน เครื่องเล่น เครื่องประดับด้วยใบไม้ เช่น กำไลข้อมือ เข็มขัด ใบลาน ใบตาล หรือใบไม้อื่น ๆ ตามแต่จะหาได้ หรือการสานรูปสัตว์ต่าง ๆ ให้เด็กเล่นด้วยเศษดอก ใบไม้ตลอดไปจนถึงการสานดอกไม้ พวงมาลัย เพื่อใช้เป็นเครื่องสักการบูชาสิ่ง ที่เคารพ เชื้อถือ ในท้องถิ่นต่าง ๆ เป็นต้น

อย่างไรก็ตาม ลายไม่มีหลัก หรืออาจเรียกว่า ลายอิสระนี้ ไม่อาจจำกัดหลักเกณฑ์ที่แน่นอนได้ เพราะในท้องที่แต่ละแห่งจะทำตามความนิยมเฉพาะถิ่น และความคิดของผู้สานแต่ละคน นับว่าเป็นลายที่เกิดจากความคิดสร้างสรรค์ในการสร้างลวดลายให้เกิดเป็นเครื่องจักสานที่ต่างไปจากลวดลายแบบอื่น ๆ และลายชนิดนี้จะพบเห็นทั่วไปในภาคต่าง ๆ ของประเทศ นับว่าเป็นลายที่น่าสนใจลายหนึ่งในกระบวนการของการทำเครื่องจักสาน

การเริ่มต้นและการเก็บริม

การเริ่มต้นและการเก็บริมเป็นขั้นตอนที่สำคัญของการทำเครื่องจักสาน เพราะทั้งการเริ่มต้นและการเก็บริมจะมีส่วนสัมพันธ์และส่งผลถึงการใช้ลวดลาย การสร้างรูปทรง โครงสร้าง ที่สอดคล้องกับความต้องการด้านประโยชน์ใช้สอยของเครื่องจักสาน ซึ่งจะช่วยให้เครื่องจักสานมีความสมบูรณ์ในตัวเอง

การเริ่มต้น หมายถึง การเริ่มสานเครื่องจักสานอาจจะเป็นการเริ่มที่ส่วนกันของภาชนะ หรือส่วนหนึ่งส่วนใดของเครื่องสานที่ต้องการทำเป็นแผ่น หรือเป็นรูปทรงอื่น ๆ การเริ่มต้นโดยเฉพาะเครื่องจักสานประเภทภาชนะ นับได้ว่ามีความสำคัญอย่างยิ่ง เพราะจะเป็นส่วนสำคัญที่ส่งผลถึงรูปทรง คือ ผู้สานจะต้องรู้ว่า จะใช้ลายชนิดใดและใช้วัสดุประเภทใดในการเริ่มต้น อาจจะเป็นส่วนกันของภาชนะว่า รูปทรงทั้งหมดของภาชนะที่จะสานนั้นเป็นอย่างไร จะใช้ประโยชน์อย่างไรจึงจะสามารถกำหนดลวดลายและวัสดุให้ถูกต้อง เช่น ถ้าเป็นการสานกันตะข้อง ก็มักจะสานด้วยลายขัด ให้มีช่องว่างสำหรับน้ำไหลออกได้ อาจจะเป็นแผงสี่เหลี่ยมก่อนแล้วจึงพันทบขึ้นไปเป็นส่วนผนังด้านข้าง หรือถ้าเป็นกันกระบุงก็อาจจะสานด้วยลายสองให้เกิดเป็นแผ่นทึบ เป็นต้น

ดังนั้น การเริ่มต้นของเครื่องจักสานจึงมีความสำคัญมากที่สุดที่ผู้สานจะต้องรู้ว่า เครื่องจักสานชนิดใดจะเริ่มต้นด้วยลวดลายชนิดใด การกำหนดการใช้

ลายในการเริ่มต้นนี้ไม่จำกัดว่าจะใช้ลายขัด ลายทแยง ลายขีด หรือลายไม่มีหลักก็ตาม ทั้งนี้ขึ้นอยู่กับองค์ประกอบอื่น ๆ ของเครื่องจักสานแต่ละชนิด ตั้งขั้นตอนขององค์ประกอบนี้

จากลักษณะขั้นตอนของการทำเครื่องจักสาน จะเห็นว่า โดยทั่วไปแล้ว ตัวกำหนดสำคัญคือความต้องการด้านประโยชน์ใช้สอย ซึ่งจะครอบคลุมขั้นตอนทั้งหมดของเครื่องจักสาน แต่ในวิธีการทำจะต้องเริ่มด้วยการเริ่มต้นส่วนหนึ่งส่วนใดก่อน ซึ่งจะต้องกำหนดลวดลายที่ใช้ลานส่วนนั้น และลายที่จะทำให้เกิดรูปทรงในส่วนต่อ ๆ ไปด้วย โดยจะต้องคำนึงถึงโครงสร้างของสิ่งที่สานนั้นด้วยว่าจะใช้โครงสร้างอย่างไร จนถึงขั้นตอนสุดท้ายคือการเก็บริม หรือการทำขอบ ซึ่งเป็นขั้นตอนที่ทำให้เครื่องจักสานสมบูรณ์

ขั้นตอนที่สำคัญอีกขั้นตอนหนึ่งของการทำเครื่องจักสาน คือ การเก็บริม หรือ การเก็บขอบ

การเก็บริม หมายถึง การทำส่วนต่าง ๆ ของเครื่องจักสานให้เสร็จเรียบร้อยสมบูรณ์ ถ้าเป็นภาชนะก็หมายถึงการเข้าขอบปาก การเก็บริมปาก ตลอดไปจนถึงการผูกส่วนเสริมโครงสร้างต่าง ๆ ให้เครื่องจักสานแต่ละชนิด มีความสมบูรณ์ในตัวเอง เช่น การผูกขอบหรือเข้าขอบกระบุง เสริมโครงสร้างที่กั้นกระบุง ไปจนถึงการถักหูกระบุง เป็นต้น

การเก็บริม ของเครื่องจักสานแบ่งออกได้เป็นสองลักษณะคือ การเก็บริมในตัว และการเข้าขอบ

การเก็บริมในตัว คือการใช้วัสดุที่สานเป็นโครงสร้างของเครื่องจักสานทั้งหมดนั้น ลานเป็นริมหรือเป็นขอบไปด้วย โดยการพันหรือทบทกลับเข้าไปในโครงสร้างนั้น ๆ การเก็บริมลักษณะนี้มักจะได้แก่ พวกเครื่องจักสานที่สานด้วยลายทแยง ลานด้วยตอกอ่อน หรือวัสดุอ่อน เช่น ไบลาน ไบตาล ไบเตย กระจูด

และดอกไม้ใบบาง ๆ เป็นต้น เครื่องจักสานชนิดเก็บริมในตัวนี้มีทั้งที่เก็บริมในตัวที่เป็นภาชนะและเครื่องใช้อื่น ๆ เช่น กระจับปี่ ก่องข้าว เสื่อปาหนัน กระจับปี่ ใบเตย บุงตีบ ซาบางชนิด เป็นต้น การเก็บริมในตัวนี้บางครั้งจะเกิดเป็นลายใหม่ ๆ ขึ้นบนขอบหรือริมของเครื่องจักสานนั้นด้วย

การเข้าขอบ หรือการเก็บริมด้วยวัสดุอื่น เป็นลักษณะของการเก็บริมอีกลักษณะหนึ่ง คือ เครื่องจักสานนั้นสานด้วยลวดลายและวัสดุที่ไม่เอื้ออำนวยให้เก็บริมในตัวได้สะดวก ทั้งยังไม่เหมาะกับประโยชน์ใช้สอยด้วย เช่น ขอบของกระจับปี่ แข่ง ซึ่งมักสานด้วยดอกไม้ใบบางที่ไม่แข็งแรงทนทาน เพราะดอกไม้จะหักทั้งลักษณะการใช้สอยซึ่งส่วนปากจะต้องรับน้ำหนักมาก ดังนั้น การเก็บริมด้วยวิธีการเข้าขอบด้วยวัสดุอื่นที่แข็งแรงทนทานกว่า จะช่วยให้เกิดประโยชน์ที่สมบูรณ์กว่า

การเก็บริมด้วยวิธีเข้าขอบหรือเสริมขอบนี้มักจะใช้กับเครื่องจักสานที่มีความต้องการใช้สอยที่ใช้งานหนักและต้องการแรงยึดที่ขอบแข็งแรง เช่น การเข้าขอบกระจับปี่ ขอบครุ ขอบแข่ง เป็นต้น ซึ่งไม่จำกัดว่าจะสานด้วยลวดลายชนิดใด และมีรูปทรงอย่างไร

อย่างไรก็ตาม การเก็บริมนี้หมายรวมถึงการเข้าขอบเสริมโครงสร้างส่วนอื่น ๆ ของเครื่องจักสานด้วย เช่น การผูกขาเข้าขอบกลาง การถักหู เป็นต้น

การเก็บริมในเครื่องจักสาน จะมีความแตกต่างกันไปตามลักษณะของการสานและรูปทรง เครื่องจักสานบางชนิดอาจจะใช้การเก็บริมในตัว โดยใช้วัสดุที่เป็นผนังนั้นสอดทาบสานขัดกันเอง เพื่อให้ได้ริมที่มีความเรียบร้อย และมีความคงทนในการใช้สอยด้วย ลักษณะการเก็บริมในตัวอาจจะเป็นขอบหรือเป็นแผ่นผนัง เรียบธรรมดาก็ได้ แต่โดยทั่วไปมักจะทำเป็นปมหรือขอบด้วยเสมอ

ส่วนการเก็บริมอีกลักษณะหนึ่ง ซึ่งเป็นการเก็บริมขอบด้วยวัสดุอื่น โดยมากจะใช้วัสดุอื่น ๆ เช่น ไม้ไผ่ หวาย หรือไม้ชนิดอื่นที่มีความยืดหยุ่น สามารถ ตัดให้โค้งไปตามรูปทรงของเครื่องจักสานที่ต้องการจะเข้าขอบได้ ลักษณะการเก็บ ริมโดยการเข้าขอบนี้จะเป็นอีกวิธีหนึ่ง ช่วยให้เครื่องจักสานคงทนแข็งแรงยิ่งขึ้น และยังเป็นทางหนึ่งที่จะช่วยให้ช่างจักสานมีโอกาสตกแต่งด้วยลวดลายต่าง ๆ เพื่อ เป็นการเพิ่มความงามของเครื่องจักสานนั้น ๆ อีกทางหนึ่ง ดังจะเห็นได้ชัดจาก ตะกร้าหัวของภาคกลาง ชนิดที่ใช้ใส่ของเล็ก ๆ น้อย ๆ หัวติดตัวไปในที่ต่าง ๆ หรือชนิดที่ใช้เป็นเชียนหมาก ตะกร้าทั้งสองชนิดนี้ จุดประสงค์ของการสานนอก เหนือจากการใช้ประโยชน์โดยตรงแล้ว ยังต้องการให้มีความสวยงามน่าใช้ด้วย ดังนั้นจึงเห็นว่าเครื่องจักสานชนิดนี้จะมีลวดลายที่ละเอียดประณีต และมีการเก็บเข้า ขอบที่พิถีพิถันด้วย นอกจากการเก็บริมด้วยการเข้าขอบ และการถักดัดตัวอย่างที่ กล่าวแล้วนี้ เครื่องจักสานภาคอื่น ๆ ซึ่งส่วนมากจะสานด้วยวัสดุที่มีความแข็งที่รงตัว อยู่ได้ แต่ต้องการความเรียบร้อยและความแข็งแรงที่ส่วนปาก มักจะต้องเข้าขอบ และเก็บริมที่มั่นคงด้วยการถักเสริมด้วยวัสดุอื่นเสมอ เช่น เป็ียด บุง และอื่น ๆ เป็นต้น

จากตัวอย่างที่กล่าวแล้วนี้จะเห็นว่า .. ลักษณะของการเก็บริมเพื่อ ให้เครื่องจักสานมีความสมบูรณ์ในตัว ตามความประสงค์ที่จะใช้สอยแล้ว ยังช่วย เสริมให้เกิดความสวยงามด้วย และจากการเก็บริมหรือการเข้าขอบนี้ ทำให้เกิด แบบอย่างของการผูกหรือถักขอบที่มีลวดลายเฉพาะขึ้น คือ ลวดลายที่ใช้ในการผูกขอบ ซึ่งมักจะใช้หวายเป็นหลักสำคัญและนิยมใช้กันทั่วไปอยู่ 2 แบบคือ

ลายหัวแมลงวัน ซึ่งเป็นลักษณะการผูกขอบโดยมีเงื่อนไขเป็นปุ่ม ๆ คล้ายหัวแมลงวันอยู่บนสันขอบ ซึ่งมักจะเป็นปุ่มห่าง ๆ กัน เช่น ขอบกระบุง ขอบเข่ง ขอบกระชัง เป็นต้น

ลายสันปลาช่อน เป็นลักษณะของการผูกขอบที่มีเงื่อนไขที่สวยงามกว่า ซึ่งมักจะถักเสริมเป็นลวดลายที่สวยงามอยู่บนสันขอบอีกครั้งหนึ่ง และจะใช้กับภาชนะ

เครื่องจักสานที่ต้องการความประณีตสวยงามเป็นพิเศษ เช่น ขอบตะกร้าหัวภาคกลาง ขอบกระดังงัด ผัด ขอบกระบุงภาคกลาง เป็นต้น

นอกจากลวดลายที่ใช้ในการเข้าขอบทั้งสองแบบดังกล่าวแล้ว ยังมีลวดลายที่ใช้ในการผูกถัก เสริมโครงสร้างของเครื่องจักสานให้เกิดความสมบูรณ์ที่มีแบบอย่างเฉพาะตัวอีก เช่น การผูกขา ผูกหู ของภาชนะต่าง ๆ การถักขอบโครงสร้างของเครื่องจับดักสัตว์น้ำ ประเภท ลอบ ไช เป็นต้น

จากการเก็บปริมในลักษณะต่าง ๆ ซึ่งเป็นขั้นตอนสุดท้ายที่ช่วยให้เครื่องจักสานมีความสมบูรณ์ในตัวนี้เป็นขั้นตอนที่สำคัญ ที่จะต้องมีความประสานกลมกลืนกับองค์ประกอบอื่น ๆ ของเครื่องจักสานด้วย ไม่ว่าจะเป็นลวดลาย รูปทรง โครงสร้าง ตลอดถึงหน้าที่ใช้สอยของเครื่องจักสานแต่ละชนิด และจากการสำรวจเครื่องจักสานในภาคต่าง ๆ ที่ทำกันมาแต่โบราณนั้นส่วนมากมีความเหมาะสมและลงตัวดีไม่ว่าเป็นการเลือกลวดลายที่ผูก แต่ในปัจจุบันมีการนำวัสดุใหม่ ๆ เช่น ลวด เชือกพลาสติก เอ็น เข้ามาใช้ ทำให้เกิดความขัดแย้งทางวัสดุ จนดูขัดตาและเป็นสาเหตุหนึ่งที่ทำให้เครื่องจักสานเสียความงามไป

3. ผลงานศิลปหัตถกรรมอื่น ๆ ได้แก่

ภาพเขียนสี

ได้ผลงานจิตรกรรมฝาผนังที่วัดทุ่งหญ้าคมบาง ในศาลาการเปรียญ บริเวณเขตแดน ผลงานเกี่ยวข้องกับพุทธศาสนา เขียนเป็นภาพปริศนาธรรม ภาพเขียนมีขนาดใหญ่ วิจิตรวาทไม่มีระเบียบแบบแผนมากนัก ช่างเขียนมีความเป็นอิสระสูงมาก แสดงแนวความคิดแปลกพิสดาร ต้องการแสดงอารมณ์และสื่อความหมายอย่างตรงไปตรงมา สีที่ใช้เป็นสีฝุ่นผสมกาว รองพื้นด้วยดินสอพอง มีอายุราวสมัยรัชกาลที่ 6 ถึง 7

จิตรกรรมฝาผนังวัดนาหนอง ในศาลาการเปรียญ ปัจจุบันรื้อทิ้งลงแล้ว จากรายงานการสำรวจของกรมศิลปากร เมื่อวันที่ 17 กันยายน 2525 เป็นจิตรกรรมเขียนลงบนไม้ บริเวณคอสอง ใต้หลังคาปีกนก เขียนด้วยสีฝุ่นผสมกาว มีการรองพื้นไม้ด้วยดินสอพอง ช่างเขียนมี 3 คน แต่ละคนมีลักษณะเฉพาะตัวที่เป็นอิสระ เรื่องราวที่เขียนเป็นเรื่องทศชาติชาดก ลำดับภาพต่อยาวไปเรื่อยตามความยาวของตัวอาคาร ประมาณอายุว่าเป็นสกุลช่างสมัยรัตนโกสินทร์ตอนต้นกว่า 100 ปีมาแล้ว จากภาพจิตรกรรม ทำให้เราทราบว่

- รูปแบบของบ้านเรือนที่อยู่อาศัยในยุคสมัยนั้น ๆ
- วัฒนธรรมการแต่งกาย
- ความเป็นอยู่ สังคมและสิ่งแวดล้อม
- การทำบุญ ประเพณีต่าง ๆ
- ความเชื่อและอุดมคติของคนในสมัยนั้น

สถาปัตยกรรม หรืออาคารบ้านเรือน

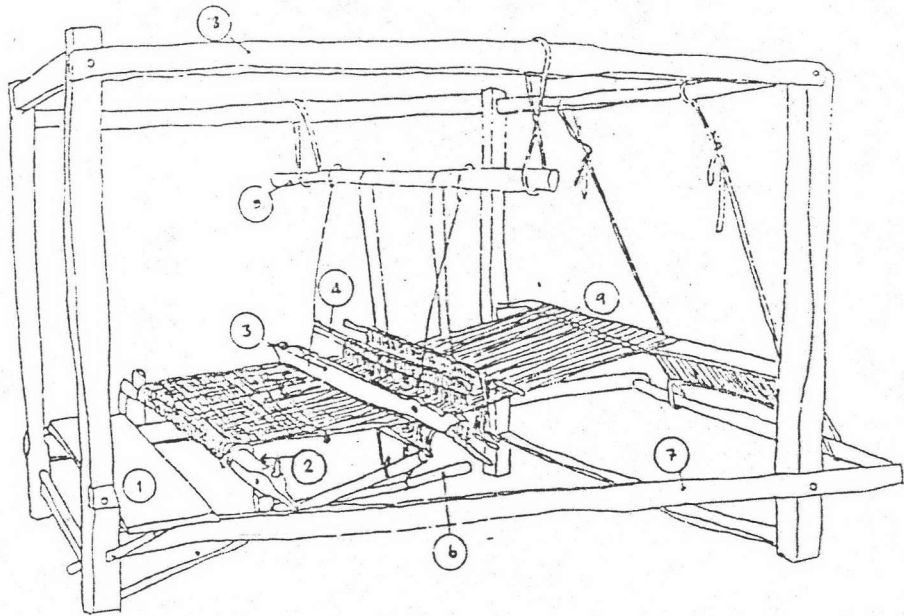
ได้แก่ งานสถาปัตยกรรมพื้นบ้านทั่ว ๆ ไป อาคารบ้านเรือน การก่อสร้างเพิงพักชั่วคราว อาคารทางพุทธศาสนา ในลักษณะอาคารบ้านเรือนของชาวบ้าน สามารถแบ่งได้เป็น เรือนเครื่องสับ มีลักษณะเป็นเรือนไทยภาคกลางทั่ว ๆ ไป มีลักษณะในรายละเอียดที่แตกต่าง ทำด้วยไม้ หลังคามุงกระเบื้อง อีกชนิดหนึ่งเรียกเรือนเครื่องผูก ทำด้วยไม้ไผ่ มัดด้วยหวาย หรือเชือก มักจะทำไว้พักอาศัยชั่วคราว เช่น เพิง กระจับปี่ กระจับปี่ ห้างนา หรือมักจะเป็นบ้านพักอาศัยของชาวบ้านที่ฐานะไม่ค่อยสู้ดี ลักษณะสถาปัตยกรรมชนิดสุดท้ายคือ ก่ออิฐถือปูน จะเป็นสิ่งก่อสร้างทางศาสนา เช่น ศาลา วัด โบสถ์ วิหาร เป็นต้น

การแกะสลักไม้

การแกะสลักไม้ทำเป็นเครื่องมือเครื่องใช้ หรือตกแต่งอาคาร-
บ้านเรือน หรือประติมากรรมเป็นเครื่องเรือน หรือทำเป็นยานพาหนะ เช่น เกวียน
เครื่องใช้ในครอบครัว ที่พบได้แก่ จวัก กระบวย ทำด้วยกะลามะพร้าว หัวถือ
สลักไม้เป็นลวดลาย ม้ายาว และม้านั่ง ด้ามถืออาวุธ เครื่องมือช่าง เช่น
ด้ามมีด พันท้ายปืนยาว ยังพบ ลวดลายแกะสลักตามช่องประตู หน้าต่าง บ้านเรือน
ของผู้มีฐานะในหมู่บ้าน และยังพบ การแกะสลักหินทำเป็นครกตำข้าว ทำด้วย
หินทรายสีแดง

ประเภทเบ็ดเตล็ด

ได้แก่ อาวุธ การจัดดอกไม้ประติมากรรม ทำหุ่นกระดาษ เครื่องประดับ
กระเป๋ และยานพาหนะ เช่น เกวียน ล้อเลื่อน รถคุน ของเล่นเด็ก เปล
เป็นต้น



๗

- | | |
|--|--|
| 1. ไม้แบ็นกี้ เป็นที่นั่งของผู้ทอ | 5. ไม้หาบเหา สำหรับแขวนฟืมและเหา |
| 2. ไม้กึ่งพื้น เป็นที่ม้วนผ้าที่ทอแล้ว | 6. ไม้เหยียบหูก (ไม้หย่าตีน) สำหรับ |
| 3. ฟืม โครงไม้ประกอบด้วยไม้ซี่เล็ก ๆ ใช้กระแทกด้วยฟูกให้แน่น | บังคับให้เหาขึ้น - ลง |
| 4. เหา (เขา) อุปกรณ์สำหรับแยกเส้นด้ายยืนสลับกัน | 7.-8. คานกึ่ง |
| | 9. ไม้ไขว้ สำหรับจัดเส้นด้ายให้เป็นระเบียบ |



4.1 การแต่งของสตรีชาวดอนแร่ ที่บ้านห้วย หมูที่ 10



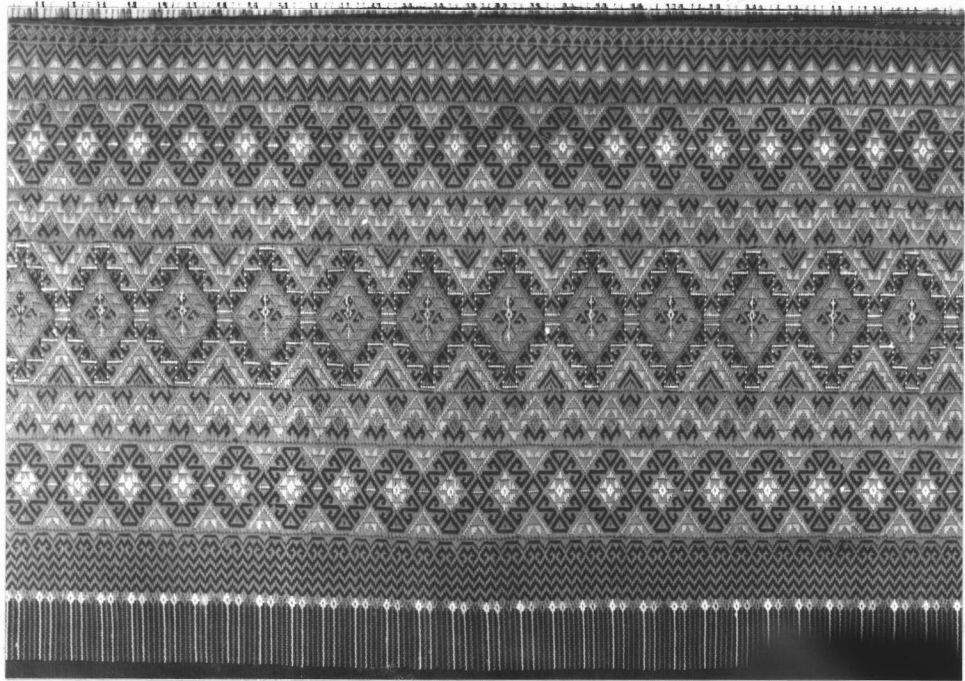
4.2 สตรีทอผ้าตีนจก ที่บ้านดอนตัน หมู่ที่ 5



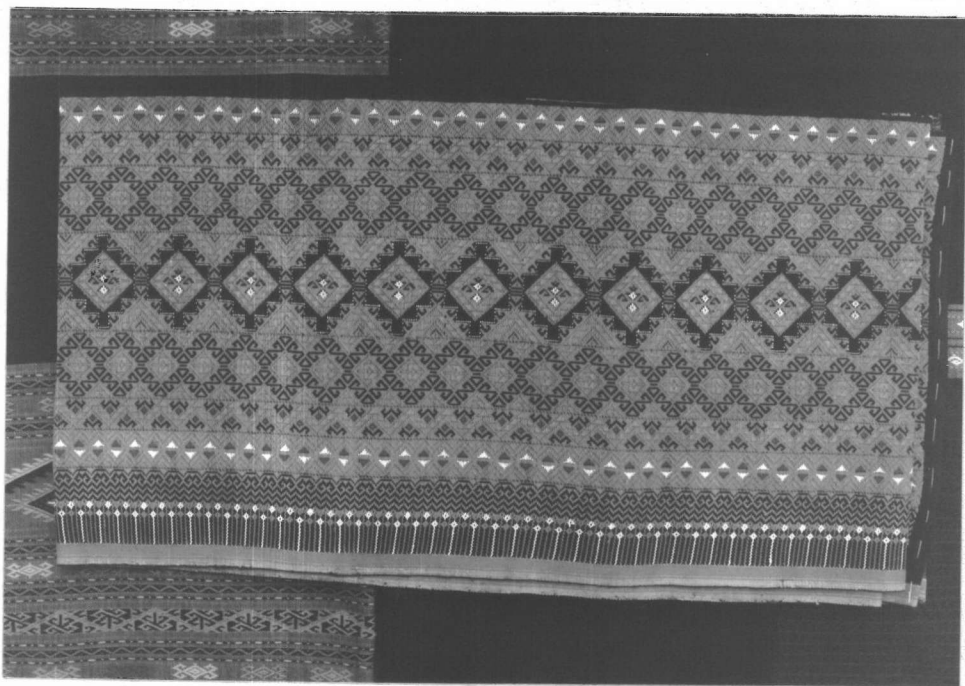
4.3 ผ้าซิ่นตีนจกประเภทต่าง ๆ ที่บ้านนาหนอง หมู่ที่ 2



4.4 กระเป๋าทักลาย และผ้าตีนจกโบราณ ที่บ้านดอนแร่ หมู่ที่ 1



4.5 ลวดลายของผ้าชิ้นตีนจก บ้านนาหนอง หมู่ที่ 2



4.6 ลวดลายของผ้าชิ้นตีนจก บ้านนาหนอง หมู่ที่ 2



4.7 ถุงย่าม ที่บ้านนาหนอง หมู่ที่ 2



4.8 ผ้าเป็ยง หรือ สไบ ลายตีนจก ที่บ้านนาหนอง หมู่ที่ 2



4.9 เครื่องจักสานประเภทต่าง ๆ ที่บ้านห้วย หมู่ที่ 10



4.10 กระบุง ที่บ้านห้วย หมู่ที่ 10



4.11 เครื่องจักสานโบราณ ที่บ้านห้วย หมู่ที่ 10



4.12 ตะค้อง ประเภทต่าง ๆ ที่บ้านห้วย หมูที่ 10



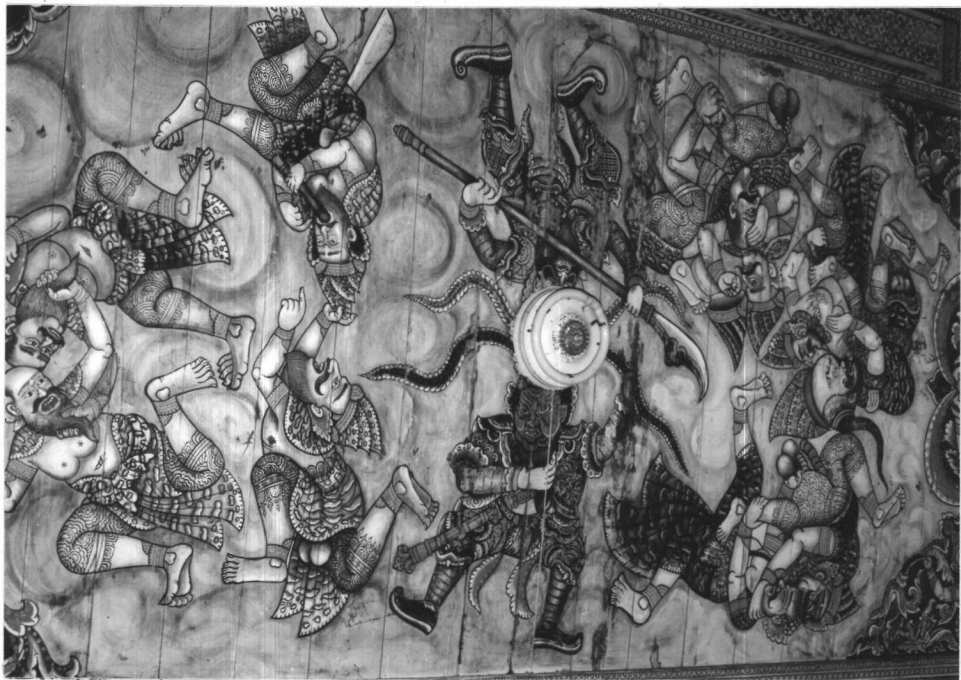
4.13 การตกแต่งบ้านเรือนด้วยไม้ไผ่สาน ที่บ้านห้วย หมู่ที่ 10



4.14 ยุงข้าวโบราณ ที่บ้านห้วย หมู่ที่ 10 (ปัจจุบันรื้อ หายไปแล้ว)



4.15 การเขียนสี ที่เพดานศาลาการเปรียญ วัดทุ่งหญ้าคมบาง หมู่ที่ 10



4.16 การเขียนสี ที่เพดานศาลาการเปรียญ วัดทุ่งหญ้าคมบาง หมู่ที่ 10



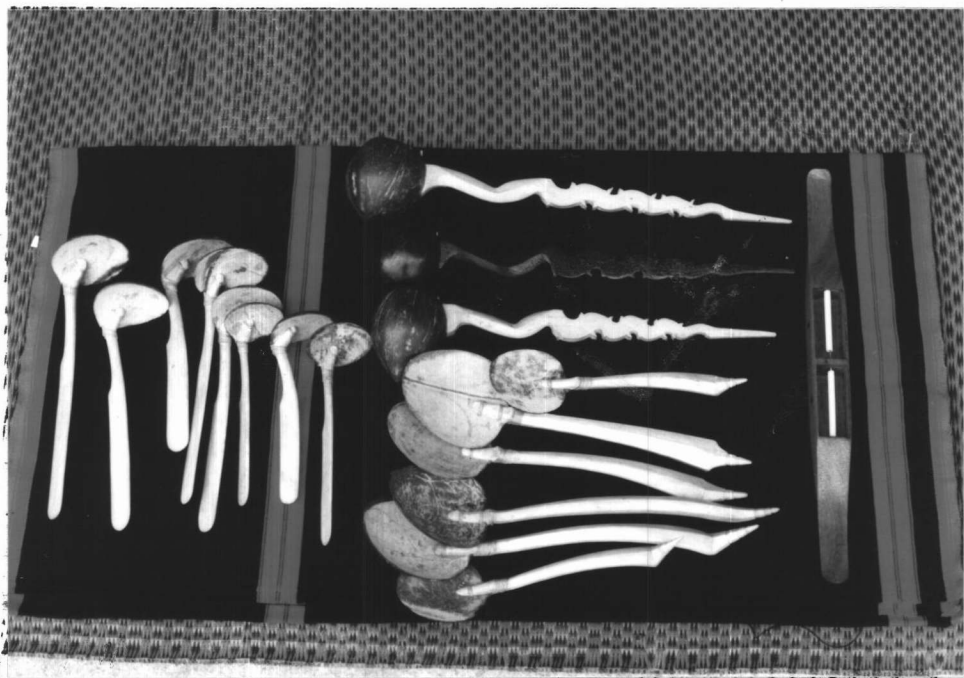
4.17 การเขียนสี ที่เพดานศาลาการเปรียญ วัดนาหนอง หมู่ที่ 2



4.18 การเขียนสี ที่เพดานศาลาการเปรียญ วัดนาหนอง หมู่ที่ 2



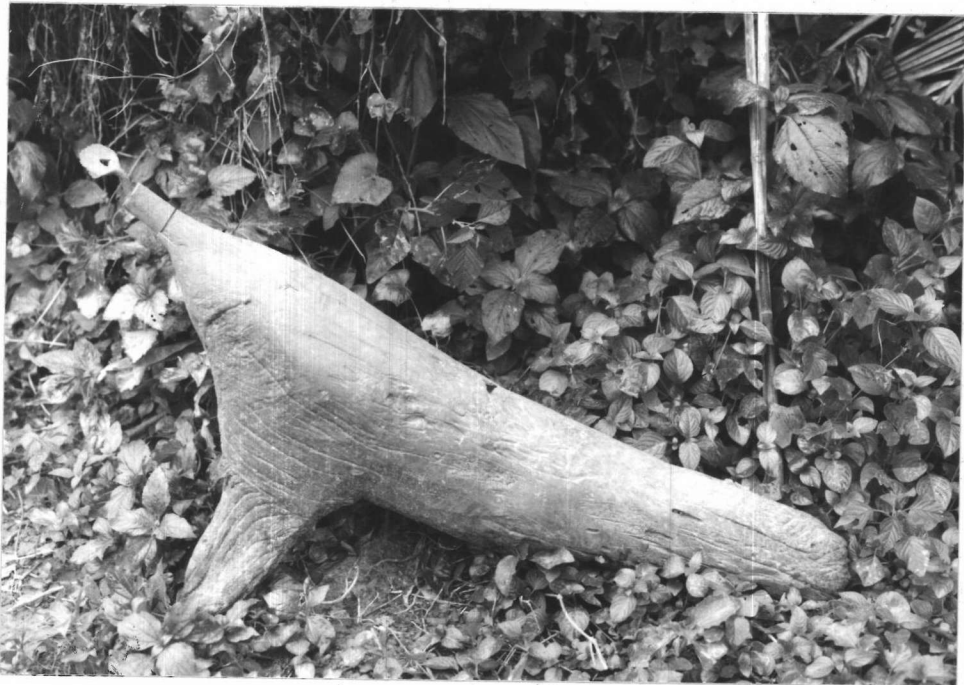
4.19 ตุ๊กตาแกะสลัก ที่ฐานธรรมาสน์ วัดทุ่งหญ้าคมบาง หมู่ที่ 10



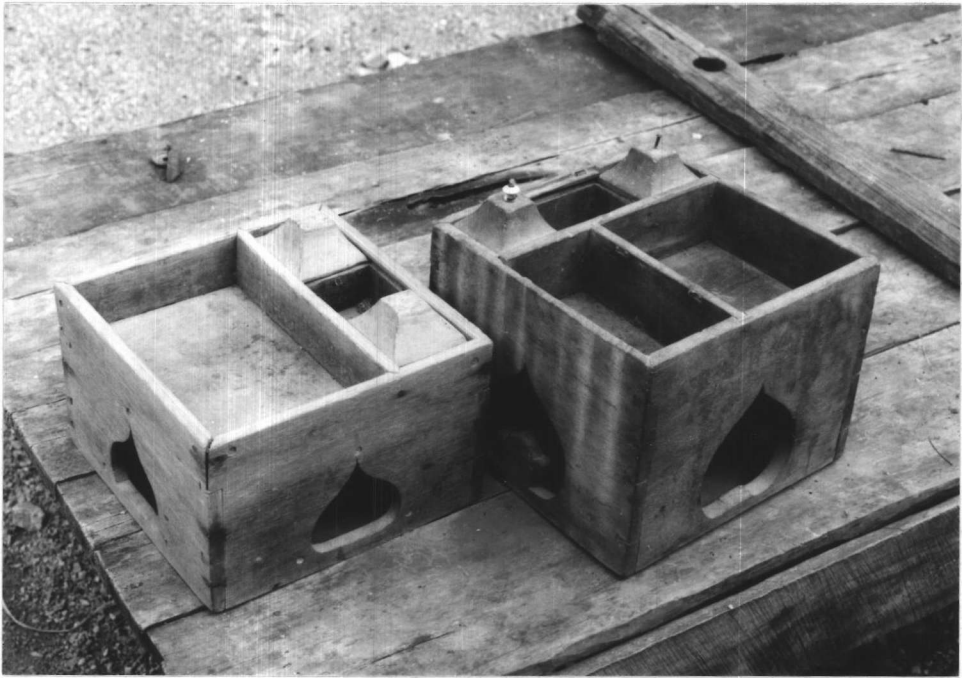
4.20 เครื่องใช้ภายในครัวเรือน ที่ทำจากกะลามะพร้าว และไม้แกะสลัก
ที่บ้านนาหนอง หมู่ที่ 2



4.21 กระต่ายขูดมะพร้าว เครื่องใช้ในครัวเรือนบ้านห้วย หมู่ที่ 10



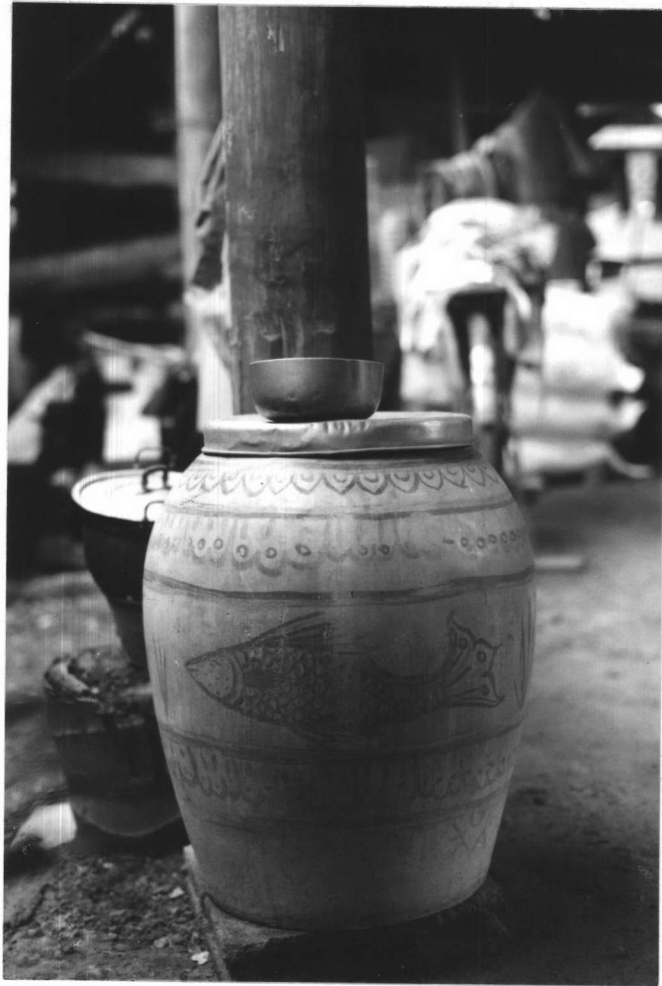
4.22 แมวขูดมะพร้าว เครื่องใช้ในครัวเรือนบ้านห้วย หมู่ที่ 10



4.23 ชั้นหมากไม้ ที่บ้านดอนตัน หมู่ที่ 5



4.24 เกวียน ที่บ้านดอนชาด หมู่ที่ 4



4.25 ตุ่มน้ำ ลายเขียนสี ที่บ้านห้วย หมู่ที่ 10